



Statistische Berichte



Kennziffer: N I 8 - vj 3/23

November 2023

Verdienstentwicklung in Hessen im 3. Quartal 2023

Hessisches Statistisches Landesamt, Wiesbaden

Impressum

Dienstgebäude: Rheinstraße 35/37, 65185 Wiesbaden

Briefadresse: 65175 Wiesbaden

Kontakt für Fragen und Anregungen zu diesem Bericht

Frau Kelz 0611 3802-648

E-Mail verdienste@statistik.hessen.de

Telefax 0611 3802-690

Internet <https://statistik.hessen.de>

Copyright

© Hessisches Statistisches Landesamt, Wiesbaden, 2023

Vervielfältigung und Verbreitung, auch auszugsweise, mit Quellenangabe gestattet.

Allgemeine Geschäftsbedingungen

Die Allgemeinen Geschäftsbedingungen sind abrufbar unter:

<https://statistik.hessen.de/ueber-uns/datenanfragen-und-services>

Zeichenerklärungen

- = genau Null (nichts vorhanden) bzw. keine Veränderung eingetreten
- 0 = Zahlenwert ungleich Null, Betrag jedoch kleiner als die Hälfte von 1 in der letzten besetzten Stelle
- = Zahlenwert unbekannt oder geheim zu halten
- ... = Zahlenwert lag bei Redaktionsschluss noch nicht vor
- () = Aussagewert eingeschränkt, da der Zahlenwert statistisch unsicher ist
- / = keine Angabe, da Zahlenwert nicht sicher genug
- x = Tabellenfeld gesperrt, weil Aussage nicht sinnvoll
(oder bei Veränderungsraten ist die Ausgangszahl kleiner als 100)
- D = Durchschnitt
- s = geschätzte Zahl
- p = vorläufige Zahl
- r = berichtigte Zahl

Aus Gründen der Übersichtlichkeit sind nur negative Veränderungsraten und Salden mit einem Vorzeichen versehen. Positive Veränderungsraten und Salden sind ohne Vorzeichen. Im Allgemeinen ist ohne Rücksicht auf die Endsumme auf- bzw. abgerundet worden. Das Ergebnis der Summierung der Einzelzahlen kann deshalb geringfügig von der Endsumme abweichen.

Inhalt

I. Grundlagen und Methoden

Vorbemerkungen	2
----------------	---

II. Grafiken

1. Entwicklung des Reallohn-, Nominallohn- und Verbraucherpreisindex in Hessen 2008 bis 2022	5
2. Entwicklung des Nominallohnindex in Hessen im 3. Quartal 2023 nach Quintilen	5

III. Tabellen

1. Entwicklung des Reallohn-, Nominallohn- und Verbraucherpreisindex in Hessen 2007 bis 2023	6
2.1 Entwicklung des Nominallohnindex in Hessen	7
2.1.1 Geschlecht	
2.1.2 Beschäftigungsumfang	
2.1.3 Beruflicher Ausbildungsabschluss	
2.1.4 Wirtschaftszweige	
2.2 Entwicklung des Nominallohnindex der Vollzeitbeschäftigten in Hessen	10
2.2.1 Geschlecht	
2.2.2 Beruflicher Ausbildungsabschluss	
2.2.3 Quintile	
2.2.4 Wirtschaftszweige	
3. Entwicklung des Index der durchschnittlichen Bruttomonatsverdienste in Hessen	13
3.1 Geschlecht	
3.2 Beruflicher Ausbildungsabschluss	
3.3 Quintile	
3.4 Wirtschaftszweige	
4. Entwicklung des Index der durchschnittlichen Bruttostundenverdienste in Hessen	16
4.1 Geschlecht	
4.2 Beruflicher Ausbildungsabschluss	
4.3 Quintile	
4.4 Wirtschaftszweige	

Vorbemerkungen

Inhalte dieses Statistischen Berichts

Dieser Statistische Bericht stellt auf Basis der monatlichen Verdiensterhebung die Entwicklung der Verdienste in Hessen anhand von Indizes dar. Diese werden nach verschiedenen Gliederungsarten ausgewiesen. Sämtliche Verdienstindizes in diesem Statistischen Bericht beziehen sich auf das Basisjahr 2022 = 100. Die Ergebnisse beziehen sich beim Nominallohnindex auf die Entwicklung des Bruttomonatsverdienstes *inklusive* Sonderzahlungen wie Urlaubs- oder Weihnachtsgeld. Die Indizes der Bruttomonats- und Bruttostundenverdienste beziehen sich auf die Verdienstentwicklung der Vollzeitbeschäftigten *ohne* Sonderzahlungen.

Die Verdienstindizes für Vollzeitbeschäftigte werden auch nach Quintilen ausgewiesen. Quintile teilen die Verdienste in fünf Größenklassen: Das erste Quintil umfasst das untere Fünftel der Beschäftigten auf der Verdienste-Skala, das sind die 20 Prozent der Beschäftigten mit den niedrigsten Verdiensten. Das fünfte Quintil umfasst die 20 Prozent der Beschäftigten mit den höchsten Verdiensten.

Inhalte der Verdiensterhebung

Die Verdiensterhebung umfasst die Wirtschaftszweige der Land- und Forstwirtschaft, des Produzierenden Gewerbes und des Dienstleistungsbereichs (Wirtschaftsabschnitte A bis S der [Klassifikation der Wirtschaftszweige, Ausgabe 2008, kurz: WZ 2008](#)). Monatlich werden Daten zu Verdiensten, Arbeitszeiten und persönlichen Merkmalen auf der Ebene der einzelnen abhängig Beschäftigten erhoben. Die Merkmale der Verdiensterhebung sind an die Inhalte der Entgeltbescheinigungsverordnung angepasst, um eine weitestgehend automatisierte Meldung aus der Lohnabrechnungssoftware und den Personalstammdaten der Betriebe zu ermöglichen.

Neben persönlichen Angaben über die Beschäftigten wie Geschlecht, Geburtsmonat und -jahr sowie Staatsangehörigkeit werden Merkmale über das Beschäftigungsverhältnis erhoben, wie zum Beispiel die Dauer der Unternehmenszugehörigkeit sowie die Personengruppe und der Tätigkeitsschlüssel der Bundesagentur für Arbeit. Die Angaben zur beruflichen Tätigkeit, zum schulischen und beruflichen Ausbildungsabschluss, zur Befristung der Beschäftigten, zur Arbeitnehmerüberlassung und zum Beschäftigungsumfang (Vollzeit, Teilzeit) werden bei der Verdiensterhebung nicht direkt erfragt, sondern über den Tätigkeitsschlüssel erhoben, den die Betriebe für die Meldungen zur gesetzlichen Sozialversicherung vorhalten. Die Verdiensterhebung ermöglicht daher nicht nur Aussagen über die Verdiensthöhe, sondern auch über die Verteilung der Verdienste der Arbeitnehmerinnen und Arbeitnehmer sowie den Einfluss persönlicher, betrieblicher und arbeitsplatzbezogener Eigenschaften, die die individuelle Verdiensthöhe bestimmen.

Da die Bruttomonatsverdienste gemeinsam mit den bezahlten Stunden erfasst werden, können für alle Beschäftigten auch Bruttostundenverdienste berechnet werden. Als Bruttomonatsverdienst wird das Gesamtbruttoentgelt gemäß § 1 Absatz 2 Nummer 2 c Entgeltbescheinigungsverordnung (EBV) angegeben. Bezahlte Stunden ohne Überstunden sind für alle Beschäftigten zwingend anzugeben, unabhängig davon, ob die Entlohnung anhand der Stunden berechnet wird oder ob Monatsgehälter gezahlt werden. Bei Beschäftigten, die nicht nach Stunden bezahlt werden, wird die vertraglich vereinbarte Arbeitszeit angegeben.

Die ermittelten Bruttostundenverdienste werden für wichtige Statistiken verwendet, wie zum Beispiel den Anteil von Niedriglohnbezieherinnen und Niedriglohnbezieher. Insgesamt werden die Ergebnisse der Verdiensterhebung von der Bundesregierung und den Landesregierungen, der Europäischen Kommission, den Arbeitgeber- und Arbeitnehmerorganisationen, den regionalen Vertretungen der gewerblichen Wirtschaft, der wirtschafts- und sozialwissenschaftlichen Forschung sowie von Versicherungsunternehmen zu verschiedenen Zwecken genutzt.

Verdienstindizes

Seit dem Berichtsjahr 2022 basieren die Verdienstindizes auf der neuen Verdiensterhebung. Diese löste die Vierteljährliche Verdiensterhebung ab und bietet eine deutlich höhere Qualität der Ergebnisse. So werden seit 2022 zum Beispiel auch kleinere Betriebe erfasst (bis zu 10 Beschäftigte) und zusätzlich zu Vollzeit-, Teilzeit- und geringfügig Beschäftigten auch alle weiteren Beschäftigungsarten wie z. B. Auszubildende und Altersteilzeitbeschäftigte abgebildet. Darüber hinaus werden nun auch die Wirtschaftszweige der Land- und Forstwirtschaft einbezogen, sodass sich die Ergebnisse für die Gesamtwirtschaft ab 2022 auf die Wirtschaftsabschnitte A bis S der WZ 2008 anstatt nur auf das Produzierende Gewerbe und den Dienstleistungsbereich (B bis S) beziehen.

Die Verdienstindizes werden als Laspeyres-Kettenindex berechnet. Dabei bleibt die Anzahl der Beschäftigten des Basisjahres unverändert. Nur die Verdienste und ggf. die Sonderzahlungen variieren. Die Indizes zeigen folglich, wie sich die durchschnittlichen Bruttoverdienste mit bzw. ohne Sonderzahlungen der Beschäftigten verändert hätten, wenn im jeweiligen Zeitraum die gleiche Beschäftigtenstruktur bestanden hätte wie im Basiszeitraum.

Der **Nominallohnindex** bezieht sich in der Regel auf die Verdienstentwicklung aller Beschäftigten und stellt die durchschnittliche Entwicklung der Bruttomonatsverdienste *einschließlich* Sonderzahlungen dar.

Der **Reallohnindex** setzt den Nominallohnindex und den Verbraucherpreisindex ins Verhältnis, um die Veränderung der Verdienste mit der Preisentwicklung zu vergleichen. Der Reallohnindex nimmt ab, wenn die Preise stärker steigen als die Verdienste. Er gibt somit Hinweise zur Entwicklung der Kaufkraft der Beschäftigten.

Die **Indizes der Bruttomonats- und Bruttostundenverdienste** beziehen sich auf die Verdienstentwicklung der Vollzeitbeschäftigten und stellen die durchschnittliche Entwicklung der Verdienste *ohne* Sonderzahlungen dar.

Konzept der Datengewinnung

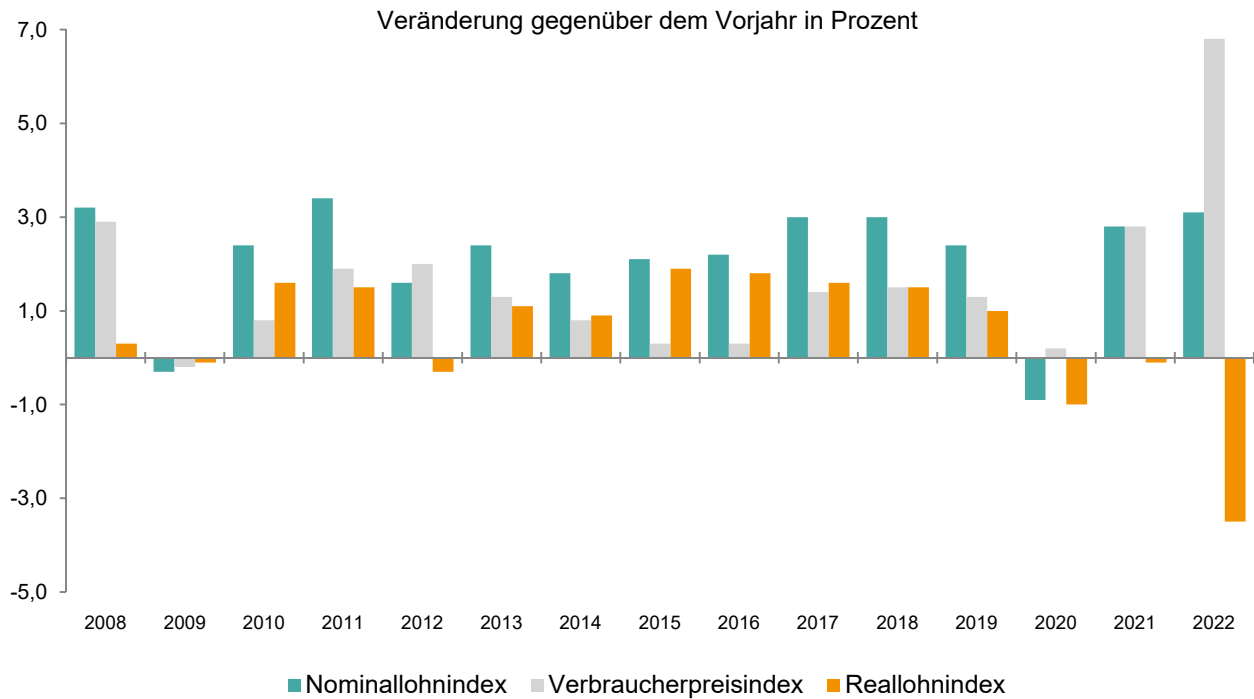
Grundsätzlich werden nur Daten von Beschäftigten erfasst, die für den vollen Berichtsmonat beschäftigt waren. Für Beschäftigungsverhältnisse in Betrieben mit sozialversicherungspflichtig Beschäftigten der Wirtschaftsabschnitte A bis S der WZ 2008 ohne O und ohne überwiegenden Teil von P wird die Erhebung als Primärerhebung bei einer Stichprobe von Betrieben ab einem sozialversicherungspflichtig Beschäftigten durchgeführt. In Hessen werden dazu rund 4.600 Betriebe befragt. Die Auswahl der Betriebe ist das Ergebnis einer Stichprobenziehung nach für ganz Deutschland einheitlichen Vorgaben, die die Repräsentativität der Stichprobe sicherstellen. Für diese Erhebung besteht Auskunftspflicht. Die Angaben für Beschäftigungsverhältnisse der Wirtschaftsabschnitte O (vollständig) und P (überwiegend) werden aus einer Stichprobe der Datensätze der Personalstandstatistik gewonnen. Diese ist eine Vollerhebung der Beschäftigten des öffentlichen Dienstes.

Die Verdiensterhebung vereint Elemente einer Konjunktur- und einer Strukturstatistik. Um beiden Sachverhalten auch bezogen auf ihre Ansprüche an die Aktualität der Datenbereitstellung gerecht zu werden, wird einzig für den ausgewählten Berichtsmonat April eines jeden Jahres eine Vollimputation der Betriebe ohne sozialversicherungspflichtig Beschäftigte und eine gebundene Hochrechnung durchgeführt, um eine möglichst vollständige Abdeckung der Grundgesamtheit zu erreichen und gleichzeitig den Beantwortungsaufwand so gering wie möglich zu halten. Für alle anderen Berichtsmonate wird auf die Vollimputation der Betriebe ohne sozialversicherungspflichtig Beschäftigte und auf die gebundene Hochrechnung verzichtet.

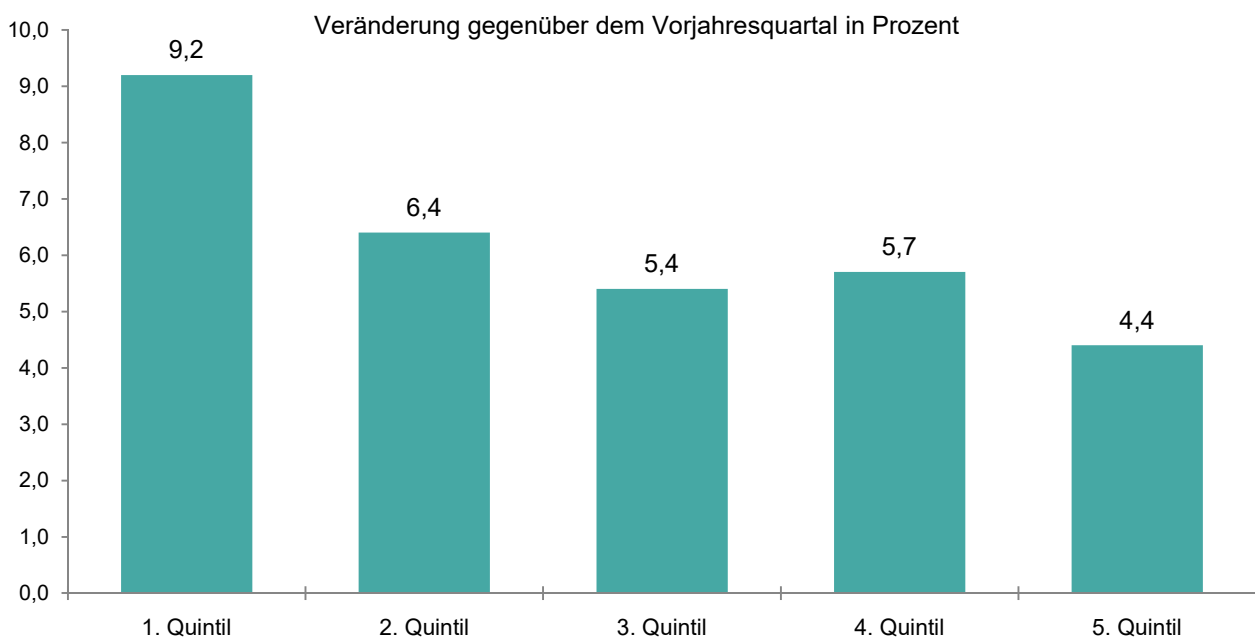
Rechtsgrundlage

Rechtsgrundlage ist das Verdienststatistikgesetz (VerdStatG) in Verbindung mit dem Gesetz über die Statistik für Bundeszwecke (Bundesstatistikgesetz – BStatG). Erhoben werden die Angaben nach § 4 Absatz 3 VerdStatG. Die Auskunftspflicht ergibt sich aus § 8 Absatz 1 Satz 1 VerdStatG in Verbindung mit § 15 BStatG. Nach § 8 Absatz 1 Satz 3 VerdStatG sind die Inhaberinnen und Inhaber der in die Erhebung einbezogenen Betriebe sowie die mit deren Leitung Beauftragten im Rahmen der ihnen übertragenen Aufgaben und Befugnisse auskunftspflichtig.

1. Entwicklung des Reallohn-, Nominallohn- und Verbraucherpreisindex in Hessen 2008 bis 2022



2. Entwicklung des Nominallohnindex der Vollzeitbeschäftigten in Hessen im 3. Quartal 2023 nach Quintilen



1. Entwicklung des Reallohn-, Nominallohn- und Verbraucherpreisindex in Hessen 2007 bis 2023

Jahr	Quartal	Reallohnindex ¹⁾		Nominallohnindex ¹⁾		Verbraucherpreisindex ²⁾	
		2022 = 100	Veränderung zum Vorjahres- zeitraum in Prozent	2022 = 100	Veränderung zum Vorjahres- zeitraum in Prozent	2020 = 100	Veränderung zum Vorjahres- zeitraum in Prozent
2007		92,4	X	72,9	X	86,6	X
2008		92,7	0,3	75,2	3,2	89,1	2,9
2009		92,6	– 0,1	75,0	– 0,3	88,9	– 0,2
2010		94,1	1,6	76,8	2,4	89,6	0,8
2011		95,5	1,5	79,4	3,4	91,3	1,9
2012		95,2	– 0,3	80,7	1,6	93,1	2,0
2013		96,2	1,1	82,6	2,4	94,3	1,3
2014		97,1	0,9	84,1	1,8	95,1	0,8
2015		98,9	1,9	85,9	2,1	95,4	0,3
2016		100,7	1,8	87,8	2,2	95,7	0,3
2017		102,3	1,6	90,4	3,0	97,0	1,4
2018		103,8	1,5	93,1	3,0	98,5	1,5
2019		104,8	1,0	95,3	2,4	99,8	1,3
2020		103,7	– 1,0	94,4	– 0,9	100	0,2
2021		103,6	– 0,1	97,0	2,8	102,8	2,8
2022		100	– 3,5	100	3,1	109,8	6,8
2016	1. Quartal	99,2	3,7	85,6	3,8	94,7	—
	2. Quartal	104,1	2,6	90,7	2,4	95,7	– 0,1
	3. Quartal	93,7	1,0	82,1	1,2	96,2	0,2
	4. Quartal	106,6	0,7	93,4	1,6	96,2	0,9
2017	1. Quartal	99,9	0,7	87,5	2,2	96,2	1,6
	2. Quartal	106,0	1,8	93,6	3,2	97,0	1,4
	3. Quartal	94,5	0,9	84,0	2,3	97,6	1,5
	4. Quartal	108,4	1,7	96,1	2,9	97,3	1,1
2018	1. Quartal	100,8	0,9	89,3	2,1	97,3	1,1
	2. Quartal	107,9	1,8	96,7	3,3	98,4	1,4
	3. Quartal	96,5	2,1	87,2	3,8	99,2	1,6
	4. Quartal	109,8	1,3	99,1	3,1	99,1	1,8
2019	1. Quartal	102,3	1,5	91,6	2,6	98,3	1,0
	2. Quartal	108,4	0,5	98,7	2,1	100,0	1,6
	3. Quartal	98,4	2,0	90,1	3,3	100,5	1,3
	4. Quartal	111,3	1,4	101,6	2,5	100,2	1,1
2020	1. Quartal	101,7	– 0,6	92,8	1,3	100,2	1,9
	2. Quartal	103,9	– 4,2	95,1	– 3,6	100,5	0,5
	3. Quartal	98,1	– 0,3	88,9	– 1,3	99,5	– 1,0
	4. Quartal	111,0	– 0,3	100,8	– 0,8	99,7	– 0,5
2021	1. Quartal	100,3	– 1,4	92,6	– 0,2	101,4	1,2
	2. Quartal	105,5	1,5	98,4	3,5	102,4	1,9
	3. Quartal	98,4	0,3	92,5	4,0	103,2	3,7
	4. Quartal	110,1	– 0,8	104,6	3,8	104,3	4,6
2022	1. Quartal	99,3	– 1,0	96,2	3,9	106,4	4,9
	2. Quartal	102,0	– 3,3	101,5	3,2	109,3	6,7
	3. Quartal	93,8	– 4,7	94,6	2,3	110,7	7,3
	4. Quartal	104,7	– 4,9	107,7	3,0	113,0	8,3
2023	1. Quartal	98,0	– 1,3	102,5	6,5	114,9	8,0
	2. Quartal	102,2	0,2	108,2	6,6	116,2	6,3
	3. Quartal	94,0	0,2	100,1	5,8	116,9	5,6

1) Index der Bruttonomatsverdienste einschl. Sonderzahlungen (Laspeyres-Kettenindex). Bis einschließlich 2021 bezieht sich der Index auf die Wirtschaftszweige B bis S, ab 2022 auf die Wirtschaftszweige A bis S der WZ 2008. — 2) Zur Berechnung des Reallohnindex wurden für den Verbraucherpreisindex Quartalsdurchschnitte berechnet.

2.1 Entwicklung des Nominallohnindex¹⁾ in Hessen

Gliederungsmerkmale	2022		2023			Zu- bzw. Abnahme (–) 3. Quartal 2023 gegenüber 3. Quartal 2022
	3. Quartal	4. Quartal	1. Quartal	2. Quartal	3. Quartal	
	2022 = 100					in Prozent
Nominallohnindex (Gesamtwirtschaft)	94,6	107,7	102,5	108,2	100,1	5,8
2.1.1 Geschlecht						
Weiblich	95,4	110,1	101,5	106,5	101,7	6,6
Männlich	94,2	106,4	103,1	109,2	99,3	5,4
2.1.2 Beschäftigungsumfang						
Vollzeitbeschäftigte	94,3	107,1	103,0	108,5	99,5	5,5
Teilzeitbeschäftigte	95,4	111,1	100,1	106,5	102,5	7,4
Geringfügig Beschäftigte	98,8	107,4	104,4	105,5	106,1	7,4
2.1.3 Beruflicher Ausbildungsabschluss						
Ohne beruflichen Ausbildungsabschluss	96,9	110,1	100,7	110,3	104,7	8,0
Anerkannter Berufsabschluss	95,0	110,3	99,9	107,3	100,0	5,3
Meister-/Techniker-/Fachschulabschluss/Bachelor	95,1	105,7	104,0	106,7	100,4	5,6
Diplom/Magister/Master/Staatsexamen/Promotion/Habilitation	93,4	104,3	105,8	109,5	99,2	6,2
2.1.4 Wirtschaftszweige						
A-S Gesamtwirtschaft	94,6	107,7	102,5	108,2	100,1	5,8
A Land- und Forstwirtschaft, Fischerei	98,5	107,6	98,7	103,9	104,1	5,7
01 Landwirtschaft, Jagd und verbundene Tätigkeiten	98,7	106,2	101,1	104,5	103,0	4,4
02 Forstwirtschaft und Holzeinschlag	98,3	109,6	95,3	103,3	105,6	7,4
03 Fischerei und Aquakultur	99,9	112,2	99,5	103,2	110,6	10,7
B-S Produzierendes Gewerbe und Dienstleistungsbereich	94,6	107,7	102,5	108,2	100,1	5,8
B-N Produzierendes Gewerbe und wirtschaftl. Dienstl.	93,9	106,5	103,9	110,1	98,9	5,3
B-F Produzierendes Gewerbe	93,8	108,2	100,0	108,6	99,3	5,9
B Bergbau und Gewinnung von Steinen und Erden	92,2	108,9	135,3	135,5	93,7	1,6
06 Gewinnung von Erdöl und Erdgas	91,0	105,2	152,0	151,2	89,7	– 1,4
08 Gewinnung von Steinen und Erden, sonstiger Bergbau	94,8	116,8	98,5	101,2	102,3	7,9
09 Dienstleistungen f. d. Bergbau u. Gewinnung v. Steinen	99,7	114,7	103,0	107,3	102,6	2,9
C Verarbeitendes Gewerbe	92,8	107,4	101,2	108,5	98,1	5,7
10 Herstellung von Nahrungs- und Futtermitteln	94,3	113,7	99,9	105,6	101,5	7,6
11 Getränkeherstellung	95,0	111,6	101,8	102,0	102,5	7,9
12 Tabakverarbeitung	106,4	97,9	95,6	99,3	102,3	– 3,9
13 Herstellung von Textilien	95,4	114,4	96,9	106,6	100,7	5,6
14 Herstellung von Bekleidung	94,6	106,0	99,3	109,6	104,7	10,7
15 Herstellung von Leder, Lederwaren und Schuhen	97,7	107,3	101,0	102,9	107,1	9,6
16 H. v. Holz-, Flecht-, Korb- u. Korkwaren (ohne Möbel)	96,4	108,1	102,6	102,6	98,9	2,6
17 Herstellung von Papier, Pappe und Waren daraus	97,1	113,2	94,0	110,3	99,1	2,1
18 H. v. Druckerz., Vervielf. v. Ton-, Bild-, Datenträgern	98,8	102,3	98,1	105,5	113,7	15,1
19 Kokerei und Mineralölverarbeitung	91,8	123,9	94,3	110,8	95,5	4,0
20 Herstellung von chemischen Erzeugnissen	82,8	104,8	89,3	109,2	86,4	4,3
21 Herstellung von pharmazeutischen Erzeugnissen	87,7	106,4	103,5	111,4	91,2	4,0
22 Herstellung von Gummi- und Kunststoffwaren	91,3	113,6	100,4	103,0	95,8	4,9
23 H. v. Glas, -waren, Keramik, Verarb. v. Steinen u. Erden	92,0	116,1	105,4	106,5	97,3	5,8
24 Metallherzeugung und -bearbeitung	95,0	105,8	108,7	103,0	97,1	2,2
25 Herstellung von Metallherzeugnissen	95,1	108,1	103,1	109,1	101,7	6,9
26 H. v. DV-Geräten, elektron. u. opt. Erzeugnissen	95,1	107,9	100,6	111,7	102,9	8,2
27 Herstellung von elektrischen Ausrüstungen	94,7	108,2	104,4	112,2	99,2	4,8
28 Maschinenbau	96,3	107,4	100,2	107,8	100,6	4,5
29 Herstellung von Kraftwagen und Kraftwagenteilen	94,0	99,5	106,0	110,5	100,7	7,1
30 Sonstiger Fahrzeugbau	94,2	102,2	101,2	114,6	103,4	9,8
31 Herstellung von Möbeln	98,2	107,6	100,3	96,8	100,7	2,5
32 Herstellung von sonstigen Waren	93,5	112,4	97,9	103,0	99,6	6,5
33 Reparatur u. Installation von Masch. u. Ausrüstungen	95,6	107,8	105,7	110,5	102,2	6,9

2.1 Entwicklung des Nominallohnindex¹⁾ in Hessen

Gliederungsmerkmale	2022		2023			Zu- bzw. Abnahme (-) 3. Quartal 2023 gegenüber 3. Quartal 2022
	3. Quartal	4. Quartal	1. Quartal	2. Quartal	3. Quartal	
	2022 = 100					in Prozent
Noch: 2.1.4 Wirtschaftszweige						
D Energieversorgung	92,7	113,6	94,9	114,2	104,5	12,7
E Wasserversorg., Entsorg., Beseitig. v. Umweltverschm.	94,9	112,7	97,9	106,7	100,6	6,0
36 Wasserversorgung	95,1	119,4	94,6	101,6	102,2	7,5
37 Abwasserentsorgung	94,5	115,7	99,4	106,1	104,3	10,4
38 Sammlung, Abfallbeseitigung, Rückgewinnung	94,8	110,4	98,4	107,9	99,5	5,0
39 Beseitigung v. Umweltverschm. u. sonst. Entsorgung	99,5	109,4	97,6	107,8	106,6	7,1
F Baugewerbe	98,7	109,0	94,2	106,9	103,4	4,8
41 Hochbau	100,6	104,1	87,8	112,9	101,6	1,0
42 Tiefbau	100,3	110,2	88,5	107,8	107,4	7,1
43 Vorb. Baustellenarbeiten, Bauinstall., sonst. Ausbau	97,9	109,7	97,3	105,3	102,6	4,8
G-S Dienstleistungsbereich	94,9	107,6	103,3	108,1	100,4	5,8
G-N Wirtschaftliche Dienstleistungen	93,9	105,7	105,5	110,8	98,7	5,1
G Handel, Instandhaltung und Reparatur von Kfz	94,4	107,4	103,4	103,9	96,2	1,9
45 Kfz-Handel, Instandhaltung und Reparatur von Kfz	97,5	105,3	99,5	111,0	101,2	3,8
46 Großhandel (ohne Handel mit Kraftfahrzeugen)	93,8	106,3	106,7	101,3	94,3	0,5
47 Einzelhandel (ohne Handel mit Kraftfahrzeugen)	94,2	110,8	97,2	106,4	98,4	4,5
H Verkehr und Lagerei	97,6	107,7	99,6	124,0	104,5	7,1
49 Landverkehr und Transport in Rohrfernleitungen	96,9	108,4	99,3	110,8	100,1	3,3
50 Schifffahrt	100,3	112,0	99,2	104,4	107,4	7,1
51 Luftfahrt	101,5	107,3	103,7	154,2	113,4	11,7
52 Lagerei, sonstige Dienstleistungen für den Verkehr	96,8	107,6	98,5	112,0	101,3	4,6
53 Post-, Kurier- und Expressdienste	95,8	111,9	96,8	108,4	102,2	6,7
I Gastgewerbe	101,3	111,4	104,9	108,1	113,5	12,0
55 Beherbergung	103,2	112,9	105,3	105,3	121,0	17,2
56 Gastronomie	100,5	110,7	104,6	109,6	109,8	9,3
J Information und Kommunikation	94,0	102,4	105,9	115,7	99,3	5,6
58 Verlagswesen	92,0	108,1	103,2	109,5	99,7	8,4
59 Film, TV-Programme, Kinos, Tonstudios, Musikverlag	96,0	108,8	102,4	103,8	100,2	4,4
60 Rundfunkveranstalter	89,9	112,8	102,4	94,7	88,5	- 1,6
61 Telekommunikation	103,2	102,4	113,0	104,1	107,7	4,4
62 Dienstleistungen der Informationstechnologie	93,8	101,2	105,5	119,3	98,6	5,1
63 Informationsdienstleistungen	93,2	103,8	105,8	106,8	100,5	7,8
K Erbringung von Finanz- und Versicherungsleistungen	85,3	99,9	120,7	115,1	90,5	6,1
64 Erbringung von Finanzdienstleistungen	85,5	97,4	116,1	115,2	89,6	4,8
65 Versicherungen, Rückversicherungen, Pensionskassen	85,7	112,7	100,2	116,0	90,1	5,1
66 Mit Finanz- u. Versicherungsdienstl. verb. Tätigk.	84,3	102,1	149,6	114,3	94,2	11,7
L Grundstücks- und Wohnungswesen	91,1	102,7	102,6	106,3	97,7	7,2
M Freiberufliche, wiss. u. techn. Dienstleistungen	96,2	109,4	101,1	106,9	101,4	5,4
69 Rechts- und Steuerberatung, Wirtschaftsprüfung	103,7	116,7	94,4	97,6	110,5	6,6
70 Verwaltung u. Führung v. Untern., Untern. beratung	92,6	108,4	103,7	110,6	98,6	6,5
71 Architektur-, Ing. büros, techn., physik. Untersuchung	96,1	106,4	98,5	108,6	101,5	5,6
72 Forschung und Entwicklung	94,9	108,2	107,5	108,8	101,2	6,6
73 Werbung und Marktforschung	97,0	104,7	118,1	111,9	101,2	4,3
74 Sonst. freiberufl., wissenschaftl. u. techn. Tätigk.	92,1	102,0	88,7	99,4	88,6	- 3,8
75 Veterinärwesen	98,7	113,3	107,7	115,6	117,0	18,5
N Sonstige wirtschaftliche Dienstleistungen	98,8	107,1	101,3	107,2	105,8	7,1
77 Vermietung von beweglichen Sachen	94,9	105,5	104,3	106,0	104,7	10,3
78 Vermittlung und Überlassung von Arbeitskräften	102,5	104,0	104,0	107,3	116,6	13,8
79 Reisebüros, -veranstalter u. sonst. Reservierungen	96,1	113,3	100,1	114,7	102,4	6,6
80 Wach- und Sicherheitsdienste sowie Detekteien	98,8	108,1	102,5	108,2	106,9	8,2
81 Gebäudebetreuung, Garten- und Landschaftsbau	98,8	106,8	104,5	106,5	107,7	9,0
82 Dienstleistungen für Unternehmen u. Privatpers. ang	97,8	108,1	96,1	106,8	98,3	0,5

2.1 Entwicklung des Nominallohnindex¹⁾ in Hessen

Gliederungsmerkmale	2022		2023			Zu- bzw. Abnahme (–) 3. Quartal 2023 gegenüber 3. Quartal 2022
	3. Quartal	4. Quartal	1. Quartal	2. Quartal	3. Quartal	
	2022 = 100					in Prozent

Noch: 2.1.4 Wirtschaftszweige

O-S Öffentliche und persönliche Dienstleistungen	96,8	111,3	98,4	102,7	103,8	7,2
O Öff. Verwaltung, Verteidigung, Sozialversicherung	96,2	110,6	96,5	101,2	101,9	5,9
P Erziehung und Unterricht	96,4	109,7	97,4	101,4	101,5	5,3
Q Gesundheits- und Sozialwesen	97,7	113,0	99,9	104,0	106,8	9,3
86 Gesundheitswesen	98,1	112,2	99,3	103,3	107,5	9,6
87 Heime (ohne Erholungs- und Ferienheime)	97,0	114,7	100,1	104,6	104,5	7,7
88 Sozialwesen (ohne Heime)	97,1	113,8	101,6	105,6	106,9	10,1
R Kunst, Unterhaltung und Erholung	98,2	108,6	99,4	108,3	106,0	7,9
90 Kreative, künstlerische u. unterhaltende Tätigkeiten	97,9	107,9	98,6	105,7	101,0	3,2
91 Bibliotheken, Archive, Museen, bot. u. zoo. Gärten	95,2	112,8	95,8	105,6	101,1	6,2
92 Spiel-, Wett- und Lotteriewesen	97,9	111,5	113,1	112,4	110,4	12,8
93 Dienstleistungen d. Sports, d. Unterhaltg. u. Erholung	99,3	106,5	95,7	109,1	108,9	9,7
S Erbringung von sonstigen Dienstleistungen	95,7	112,0	99,8	103,7	102,1	6,7
94 Interessenvertr., kirchl. u. sonst. Vereinigungen	95,9	110,7	100,1	104,7	102,2	6,6
95 Reparatur von DV-Geräten und Gebrauchsgütern	98,8	105,6	98,5	112,3	104,0	5,3
96 Sonstige überwiegend persönliche Dienstleistungen	94,5	117,4	99,2	99,4	101,5	7,4

1) Index der Bruttonominalverdienste aller Beschäftigten inklusive Sonderzahlungen.

2.2 Entwicklung des Nominallohnindex¹⁾ der Vollzeitbeschäftigten in Hessen

Gliederungsmerkmale	2022		2023			Zu- bzw. Abnahme (–) 3. Quartal 2023 gegenüber 3. Quartal 2022
	3. Quartal	4. Quartal	1. Quartal	2. Quartal	3. Quartal	
	2022 = 100					in Prozent
Nominallohnindex (Gesamtwirtschaft)	94,3	107,1	103,0	108,5	99,5	5,5
2.2.1 Geschlecht						
Weiblich	95,2	109,3	102,3	106,6	101,1	6,2
Männlich	94,0	106,3	103,3	109,3	98,9	5,2
2.2.2 Beruflicher Ausbildungsabschluss						
Ohne beruflichen Ausbildungsabschluss	96,7	110,1	100,6	110,4	103,1	6,6
Anerkannter Berufsabschluss	94,8	109,8	100,0	107,5	99,6	5,1
Meister-/Techniker-/Fachschulabschluss/Bachelor	95,1	105,7	104,8	107,2	100,1	5,3
Diplom/Magister/Master/Staatsexamen/Promotion/Habilitation	93,1	103,8	106,5	110,2	98,8	6,1
2.2.3 Quintile						
1. Quintil	99,3	111,7	102,4	109,5	108,4	9,2
2. Quintil	96,3	112,0	99,0	105,4	102,5	6,4
3. Quintil	95,6	111,2	99,3	105,2	100,8	5,4
4. Quintil	94,6	108,2	100,7	107,8	100,0	5,7
5. Quintil	91,3	101,1	107,9	111,7	95,3	4,4
2.2.4 Wirtschaftszweige						
A-S Gesamtwirtschaft	94,3	107,1	103,0	108,5	99,5	5,5
A Land- und Forstwirtschaft, Fischerei	98,4	108,0	97,9	103,1	102,8	4,5
01 Landwirtschaft, Jagd und verbundene Tätigkeiten	98,1	107,0	100,2	103,3	100,2	2,1
02 Forstwirtschaft und Holzeinschlag	98,6	109,2	95,2	103,0	105,5	7,0
03 Fischerei und Aquakultur	100,4	113,2	99,0	101,6	105,2	4,8
B-S Produzierendes Gewerbe und Dienstleistungsbereich	94,3	107,1	103,0	108,5	99,5	5,5
B-N Produzierendes Gewerbe und wirtschaftl. Dienstl.	93,7	106,2	104,2	110,1	98,3	4,9
B-F Produzierendes Gewerbe	93,8	108,0	99,9	108,8	99,1	5,7
B Bergbau und Gewinnung von Steinen und Erden	92,7	108,3	137,7	134,7	93,1	0,4
06 Gewinnung von Erdöl und Erdgas	92,0	105,2	155,4	150,1	89,6	– 2,6
08 Gewinnung von Steinen und Erden, sonstiger Bergbau	94,4	115,7	96,9	99,9	100,7	6,7
09 Dienstleistungen f. d. Bergbau u. Gewinnung v. Steinen	100,6	114,4	105,3	108,8	104,7	4,1
C Verarbeitendes Gewerbe	92,7	107,4	101,2	108,7	97,9	5,6
10 Herstellung von Nahrungs- und Futtermitteln	93,9	114,1	99,6	105,7	100,8	7,3
11 Getränkeherstellung	95,2	111,4	101,6	102,0	102,5	7,7
12 Tabakverarbeitung	108,0	95,8	94,5	97,6	102,3	– 5,3
13 Herstellung von Textilien	95,2	114,3	96,7	106,8	100,6	5,7
14 Herstellung von Bekleidung	95,1	107,2	101,4	109,2	104,6	10,0
15 Herstellung von Leder, Lederwaren und Schuhen	98,0	107,2	99,5	102,7	105,4	7,6
16 H. v. Holz-, Flecht-, Korb- u. Korkwaren (ohne Möbel)	96,2	108,3	102,9	102,6	98,5	2,4
17 Herstellung von Papier, Pappe und Waren daraus	97,3	113,4	94,1	110,4	99,4	2,2
18 H. v. Druckerz., Vervielf. v. Ton-, Bild-, Datenträgern	98,9	102,0	97,8	105,2	114,4	15,7
19 Kokerei und Mineralölverarbeitung	92,5	123,4	94,4	112,2	96,1	3,9
20 Herstellung von chemischen Erzeugnissen	82,6	104,6	89,2	109,4	86,0	4,1
21 Herstellung von pharmazeutischen Erzeugnissen	87,8	106,2	103,8	111,9	91,1	3,8
22 Herstellung von Gummi- und Kunststoffwaren	91,3	113,3	100,2	102,7	95,3	4,4
23 H. v. Glas-, -waren, Keramik, Verarb. v. Steinen u. Erden	91,9	115,7	106,5	106,3	97,2	5,8
24 Metallerzeugung und -bearbeitung	94,8	105,8	108,3	103,6	96,7	2,0
25 Herstellung von Metallerzeugnissen	95,0	108,2	102,9	109,0	101,3	6,6
26 H. v. DV-Geräten, elektron. u. opt. Erzeugnissen	95,0	107,6	100,5	112,0	102,8	8,2
27 Herstellung von elektrischen Ausrüstungen	94,5	108,4	104,6	112,5	99,2	5,0
28 Maschinenbau	96,3	107,4	100,1	107,9	100,6	4,5
29 Herstellung von Kraftwagen und Kraftwagenteilen	94,0	99,6	106,0	111,2	100,7	7,1
30 Sonstiger Fahrzeugbau	94,1	102,2	101,1	115,0	103,3	9,8
31 Herstellung von Möbeln	98,0	107,6	100,2	96,5	99,9	1,9
32 Herstellung von sonstigen Waren	93,3	112,0	97,6	102,8	99,3	6,4
33 Reparatur u. Installation von Masch. u. Ausrüstungen	95,7	107,9	105,6	110,7	102,1	6,7

2.2 Entwicklung des Nominallohnindex¹⁾ der Vollzeitbeschäftigten in Hessen

Gliederungsmerkmale	2022		2023			Zu- bzw. Abnahme (–) 3. Quartal 2023 gegenüber 3. Quartal 2022
	3. Quartal	4. Quartal	1. Quartal	2. Quartal	3. Quartal	
	2022 = 100					in Prozent
Noch: 2.2.4 Wirtschaftszweige						
D Energieversorgung	93,0	113,1	94,7	114,5	104,9	12,8
E Wasserversorg., Entsorg., Beseitig. v. Umweltverschm.	94,9	112,3	97,7	106,8	100,0	5,4
36 Wasserversorgung	95,0	119,1	94,7	101,3	101,7	7,1
37 Abwasserentsorgung	94,4	115,5	100,4	106,3	103,5	9,6
38 Sammlung, Abfallbeseitigung, Rückgewinnung	94,8	110,1	98,0	108,0	99,1	4,5
39 Beseitigung v. Umweltverschm. u. sonst. Entsorgung	98,1	109,9	97,2	107,4	106,5	8,6
F Baugewerbe	98,6	109,2	93,7	107,2	103,3	4,8
41 Hochbau	100,6	103,9	87,2	113,6	101,4	0,8
42 Tiefbau	100,4	110,4	87,8	107,9	107,1	6,7
43 Vorb. Baustellenarbeiten, Bauinstall., sonst. Ausbau	97,7	110,1	97,0	105,6	102,5	4,9
G-S Dienstleistungsbereich	94,6	106,7	104,1	108,5	99,7	5,4
G-N Wirtschaftliche Dienstleistungen	93,7	105,2	106,1	110,6	98,0	4,6
G Handel, Instandhaltung und Reparatur von Kfz	94,3	106,6	104,2	103,1	95,2	1,0
45 Kfz-Handel, Instandhaltung und Reparatur von Kfz	97,2	104,9	99,1	109,4	100,2	3,1
46 Großhandel (ohne Handel mit Kraftfahrzeugen)	93,9	105,9	107,2	101,1	93,8	– 0,1
47 Einzelhandel (ohne Handel mit Kraftfahrzeugen)	93,6	110,6	96,5	105,7	96,4	3,0
H Verkehr und Lagerei	97,1	107,5	99,2	124,7	103,6	6,7
49 Landverkehr und Transport in Rohrfernleitungen	96,9	108,1	98,7	111,6	100,0	3,2
50 Schifffahrt	98,9	112,6	100,0	104,0	106,6	7,8
51 Luftfahrt	100,4	107,4	104,1	163,1	112,8	12,4
52 Lagerei, sonstige Dienstleistungen für den Verkehr	96,7	107,2	98,1	112,1	101,1	4,6
53 Post-, Kurier- und Expressdienste	95,4	111,4	96,0	108,4	101,2	6,1
I Gastgewerbe	102,8	111,9	104,4	107,5	113,4	10,3
55 Beherbergung	105,3	112,0	106,8	104,7	123,1	16,9
56 Gastronomie	101,3	111,8	102,9	109,3	107,4	6,0
J Information und Kommunikation	94,5	102,2	105,8	116,1	99,3	5,1
58 Verlagswesen	92,3	107,5	104,2	110,5	99,4	7,7
59 Film, TV-Programme, Kinos, Tonstudios, Musikverlag	95,5	109,0	103,4	102,8	98,7	3,4
60 Rundfunkveranstalter	89,9	112,8	100,3	94,4	92,2	2,6
61 Telekommunikation	103,3	102,7	113,0	104,3	107,8	4,4
62 Dienstleistungen der Informationstechnologie	94,4	101,3	105,4	119,7	98,4	4,2
63 Informationsdienstleistungen	92,9	103,2	106,4	106,7	100,8	8,5
K Erbringung von Finanz- und Versicherungsleistungen	84,9	98,7	122,5	115,4	90,0	6,0
64 Erbringung von Finanzdienstleistungen	85,2	95,9	117,5	115,8	89,1	4,6
65 Versicherungen, Rückversicherungen, Pensionskassen	85,4	111,9	100,7	115,9	89,5	4,8
66 Mit Finanz- u. Versicherungsdienstl. verb. Tätigk.	83,9	101,5	152,3	113,9	93,6	11,6
L Grundstücks- und Wohnungswesen	89,6	102,0	103,1	106,2	97,2	8,5
M Freiberufliche, wiss. u. techn. Dienstleistungen	96,2	109,4	101,3	107,1	101,4	5,4
69 Rechts- und Steuerberatung, Wirtschaftsprüfung	105,4	119,0	93,3	95,9	112,7	6,9
70 Verwaltung u. Führung v. Untern., Untern. beratung	92,6	108,5	104,4	111,1	98,4	6,3
71 Architektur-, Ing. büros, techn., physik. Untersuchung	95,8	106,1	98,6	109,3	101,3	5,7
72 Forschung und Entwicklung	95,3	108,1	106,5	109,3	101,6	6,6
73 Werbung und Marktforschung	97,1	104,3	118,3	111,5	100,9	3,9
74 Sonst. freiberufl., wissenschaftl. u. techn. Tätigk.	92,2	100,9	87,9	98,5	87,4	– 5,2
75 Veterinärwesen	98,6	113,6	106,1	113,8	116,5	18,2
N Sonstige wirtschaftliche Dienstleistungen	99,0	106,8	100,5	106,9	105,5	6,6
77 Vermietung von beweglichen Sachen	94,3	104,7	104,8	104,7	104,2	10,5
78 Vermittlung und Überlassung von Arbeitskräften	102,9	103,9	104,2	107,5	117,0	13,7
79 Reisebüros, -veranstalter u. sonst. Reservierungen	96,1	113,1	99,5	114,4	102,8	7,0
80 Wach- und Sicherheitsdienste sowie Detekteien	99,1	108,4	102,2	108,3	105,9	6,9
81 Gebäudebetreuung, Garten- und Landschaftsbau	98,8	106,0	103,5	106,2	108,0	9,3
82 Dienstleistungen für Unternehmen u. Privatpers. ang	97,9	107,9	95,2	106,1	97,6	– 0,3

2.2 Entwicklung des Nominallohnindex¹⁾ der Vollzeitbeschäftigten in Hessen

Gliederungsmerkmale	2022		2023			Zu- bzw. Abnahme (-) 3. Quartal 2023 gegenüber 3. Quartal 2022
	3. Quartal	4. Quartal	1. Quartal	2. Quartal	3. Quartal	
	2022 = 100					in Prozent

Noch: 2.2.4 Wirtschaftszweige

O-S Öffentliche und persönliche Dienstleistungen	96,8	110,7	98,5	102,7	104,1	7,5
O Öff. Verwaltung, Verteidigung, Sozialversicherung	96,3	110,3	96,6	101,2	102,1	6,0
P Erziehung und Unterricht	96,7	108,3	97,7	101,4	101,7	5,2
Q Gesundheits- und Sozialwesen	97,9	112,8	100,4	104,4	108,6	10,9
86 Gesundheitswesen	98,1	112,1	99,7	103,6	109,8	11,9
87 Heime (ohne Erholungs- und Ferienheime)	97,2	114,9	100,6	104,6	105,2	8,2
88 Sozialwesen (ohne Heime)	97,4	114,0	103,0	107,8	106,9	9,8
R Kunst, Unterhaltung und Erholung	98,1	108,3	98,9	105,7	105,0	7,0
90 Kreative, künstlerische u. unterhaltende Tätigkeiten	98,5	107,4	98,9	105,6	101,1	2,6
91 Bibliotheken, Archive, Museen, bot. u. zoo. Gärten	94,7	112,8	96,1	106,0	101,6	7,3
92 Spiel-, Wett- und Lotteriewesen	98,9	111,5	112,3	111,6	110,4	11,6
93 Dienstleistungen d. Sports, d. Unterhaltg. u. Erholung	98,3	106,1	94,2	103,1	106,1	7,9
S Erbringung von sonstigen Dienstleistungen	95,3	111,8	99,4	104,1	101,1	6,1
94 Interessenvertr., kirchl. u. sonst. Vereinigungen	95,7	109,6	99,5	105,6	101,4	6,0
95 Reparatur von DV-Geräten und Gebrauchsgütern	98,5	105,7	98,0	112,8	103,7	5,3
96 Sonstige überwiegend persönliche Dienstleistungen	93,3	120,1	99,4	97,8	99,7	6,9

1) Index der Bruttomonatsverdienste inklusive Sonderzahlungen.

3. Entwicklung des Index der durchschnittlichen Bruttonomatsverdienste¹⁾ in Hessen

Gliederungsmerkmale	2022		2023			Zu- bzw. Abnahme (–) 3. Quartal 2023 gegenüber 3. Quartal 2022
	3. Quartal	4. Quartal	1. Quartal	2. Quartal	3. Quartal	
	2022 = 100					in Prozent
Index (Gesamtwirtschaft)	100,5	103,3	103,2	105,1	105,7	5,2
3.1 Geschlecht						
Weiblich	100,4	103,4	103,6	105,9	106,5	6,1
Männlich	100,5	103,2	102,9	104,7	105,4	4,9
3.2 Beruflicher Ausbildungsabschluss						
Ohne beruflichen Ausbildungsabschluss	100,9	105,3	103,9	106,9	108,1	7,1
Anerkannter Berufsabschluss	100,4	103,7	102,9	105,2	105,3	4,9
Meister-/Techniker-/Fachschulabschluss/Bachelor	100,9	102,4	103,4	104,9	106,2	5,3
Diplom/Magister/Master/Staatsexamen/Promotion/Habilitation	100,4	102,7	103,2	104,7	105,8	5,4
3.3 Quintile						
1. Quintil	101,7	106,6	105,6	109,8	111,5	9,6
2. Quintil	100,4	103,2	103,4	106,4	106,8	6,4
3. Quintil	100,1	103,0	103,5	105,1	105,7	5,6
4. Quintil	100,0	102,4	103,6	104,5	105,4	5,4
5. Quintil	100,6	102,9	101,6	103,2	103,6	3,0
3.4 Wirtschaftszweige						
A-S Gesamtwirtschaft	100,5	103,3	103,2	105,1	105,7	5,2
A Land- und Forstwirtschaft, Fischerei	99,4	103,9	102,7	103,8	105,2	5,8
01 Landwirtschaft, Jagd und verbundene Tätigkeiten	99,2	103,6	103,9	104,3	103,5	4,3
02 Forstwirtschaft und Holzeinschlag	99,7	103,9	101,0	103,1	106,9	7,2
03 Fischerei und Aquakultur	101,9	108,8	99,0	101,6	102,3	0,4
B-S Produzierendes Gewerbe und Dienstleistungsbereich	100,5	103,3	103,2	105,1	105,7	5,2
B-N Produzierendes Gewerbe und wirtschaftl. Dienstl.	100,5	103,5	103,4	104,8	105,3	4,8
B-F Produzierendes Gewerbe	100,4	103,1	104,5	105,1	105,8	5,4
B Bergbau und Gewinnung von Steinen und Erden	105,8	104,2	133,6	114,2	104,8	– 0,9
06 Gewinnung von Erdöl und Erdgas	107,8	104,9	150,6	119,1	103,9	– 3,6
08 Gewinnung von Steinen und Erden, sonstiger Bergbau	101,5	102,9	99,4	104,6	106,6	5,0
09 Dienstleistungen f. d. Bergbau u. Gewinnung v. Steinen	106,1	99,7	112,6	111,1	111,1	4,7
C Verarbeitendes Gewerbe	100,1	103,1	105,6	104,4	105,6	5,5
10 Herstellung von Nahrungs- und Futtermitteln	100,6	103,4	102,8	105,6	109,2	8,5
11 Getränkeherstellung	101,0	101,7	102,2	106,4	107,5	6,4
12 Tabakverarbeitung	101,9	98,8	98,5	99,7	105,3	3,3
13 Herstellung von Textilien	102,4	104,5	103,7	108,5	107,2	4,7
14 Herstellung von Bekleidung	101,9	102,9	103,2	107,0	108,1	6,1
15 Herstellung von Leder, Lederwaren und Schuhen	101,0	103,1	103,6	106,1	105,2	4,2
16 H. v. Holz-, Flecht-, Korb- u. Korkwaren (ohne Möbel)	100,1	103,5	103,5	103,1	102,6	2,5
17 Herstellung von Papier, Pappe und Waren daraus	100,4	103,4	101,9	105,2	103,1	2,7
18 H. v. Druckerz., Vervielf. v. Ton-, Bild-, Datenträgern	100,7	101,6	100,8	103,9	104,7	4,0
19 Kokerei und Mineralölverarbeitung	99,4	107,5	102,1	105,4	104,0	4,6
20 Herstellung von chemischen Erzeugnissen	99,1	103,5	105,3	104,8	103,3	4,2
21 Herstellung von pharmazeutischen Erzeugnissen	99,8	103,7	105,3	104,4	104,0	4,2
22 Herstellung von Gummi- und Kunststoffwaren	99,8	104,7	105,5	104,1	104,7	4,9
23 H. v. Glas, -waren, Keramik, Verarb. v. Steinen u. Erden	100,5	103,5	101,7	102,6	104,5	4,0
24 Metallerzeugung und -bearbeitung	99,9	103,3	103,7	102,2	103,2	3,3
25 Herstellung von Metallerzeugnissen	99,6	103,5	107,1	104,7	106,3	6,7
26 H. v. DV-Geräten, elektron. u. opt. Erzeugnissen	99,8	104,0	106,2	105,4	106,9	7,1
27 Herstellung von elektrischen Ausrüstungen	99,7	101,8	108,2	103,2	105,5	5,8
28 Maschinenbau	100,4	102,8	106,6	104,5	106,3	5,9
29 Herstellung von Kraftwagen und Kraftwagenteilen	100,7	101,2	107,2	104,5	106,1	5,4
30 Sonstiger Fahrzeugbau	101,0	101,7	109,3	104,5	107,5	6,4
31 Herstellung von Möbeln	103,5	103,0	101,7	100,1	105,2	1,6
32 Herstellung von sonstigen Waren	99,0	105,0	103,5	103,5	105,2	6,3
33 Reparatur u. Installation von Masch. u. Ausrüstungen	99,5	102,9	105,6	104,4	106,3	6,8

3. Entwicklung des Index der durchschnittlichen Bruttomonatsverdienste¹⁾ in Hessen

Gliederungsmerkmale	2022		2023			Zu- bzw. Abnahme (-) 3. Quartal 2023 gegenüber 3. Quartal 2022
	3. Quartal	4. Quartal	1. Quartal	2. Quartal	3. Quartal	
	2022 = 100					in Prozent
Noch: 3.4 Wirtschaftszweige						
D Energieversorgung	99,7	103,6	103,8	105,9	106,0	6,3
E Wasserversorg., Entsorg., Beseitig. v. Umweltverschm.	100,4	102,2	101,9	108,4	106,6	6,2
36 Wasserversorgung	100,8	101,7	100,8	107,9	106,6	5,8
37 Abwasserentsorgung	100,5	101,9	101,2	108,8	107,5	7,0
38 Sammlung, Abfallbeseitigung, Rückgewinnung	100,3	102,4	102,3	108,6	106,4	6,1
39 Beseitigung v. Umweltverschm. u. sonst. Entsorgung	101,3	102,3	102,6	107,2	109,1	7,7
F Baugewerbe	101,9	103,1	99,3	107,5	106,7	4,7
41 Hochbau	101,9	100,2	95,2	109,4	109,2	7,2
42 Tiefbau	103,0	102,5	93,7	108,6	109,6	6,4
43 Vorb. Baustellenarbeiten, Bauinstall., sonst. Ausbau	101,6	103,8	102,0	106,8	105,3	3,6
G-S Dienstleistungsbereich	100,6	103,4	102,7	105,1	105,8	5,2
G-N Wirtschaftliche Dienstleistungen	100,6	103,7	103,0	104,8	105,2	4,6
G Handel, Instandhaltung und Reparatur von Kfz	101,1	105,1	100,0	101,8	101,9	0,8
45 Kfz-Handel, Instandhaltung und Reparatur von Kfz	101,8	103,1	102,1	105,1	106,1	4,2
46 Großhandel (ohne Handel mit Kraftfahrzeugen)	101,3	106,0	98,9	100,6	100,8	-0,5
47 Einzelhandel (ohne Handel mit Kraftfahrzeugen)	99,4	103,5	102,2	102,8	102,2	2,8
H Verkehr und Lagerei	100,9	103,1	103,5	107,9	107,8	6,8
49 Landverkehr und Transport in Rohrfernleitungen	100,7	102,3	101,7	104,5	104,1	3,4
50 Schifffahrt	104,2	100,8	98,4	109,5	112,4	7,9
51 Luftfahrt	102,4	104,4	105,7	114,5	114,4	11,7
52 Lagerei, sonstige Dienstleistungen für den Verkehr	100,5	103,2	103,7	105,3	106,0	5,5
53 Post-, Kurier- und Expressdienste	100,1	102,6	100,9	109,2	105,7	5,6
I Gastgewerbe	103,4	107,9	107,1	109,6	112,6	8,9
55 Beherbergung	103,4	106,8	106,8	110,4	113,1	9,4
56 Gastronomie	103,5	108,7	107,4	109,2	112,2	8,4
J Information und Kommunikation	99,9	102,7	103,1	104,8	105,3	5,4
58 Verlagswesen	98,8	104,5	101,5	104,3	104,9	6,2
59 Film, TV-Programme, Kinos, Tonstudios, Musikverlag	102,9	102,9	105,2	103,6	107,5	4,5
60 Rundfunkveranstalter	101,0	100,7	114,7	101,9	105,4	4,4
61 Telekommunikation	100,3	102,4	104,3	105,7	106,8	6,5
62 Dienstleistungen der Informationstechnologie	100,1	102,6	102,8	105,0	105,3	5,2
63 Informationsdienstleistungen	99,1	103,2	103,6	103,8	105,0	6,0
K Erbringung von Finanz- und Versicherungsleistungen	100,1	102,6	104,5	104,9	104,8	4,7
64 Erbringung von Finanzdienstleistungen	100,6	101,8	103,1	104,6	104,4	3,8
65 Versicherungen, Rückversicherungen, Pensionskassen	98,2	104,5	107,8	102,6	103,1	5,0
66 Mit Finanz- u. Versicherungsdienstl. verb. Tätigk.	99,3	104,5	107,9	107,3	107,6	8,4
L Grundstücks- und Wohnungswesen	102,0	101,0	103,6	104,7	104,5	2,5
M Freiberufliche, wiss. u. techn. Dienstleistungen	100,3	103,4	103,5	105,1	106,0	5,7
69 Rechts- und Steuerberatung, Wirtschaftsprüfung	100,0	103,3	105,1	107,2	108,8	8,8
70 Verwaltung u. Führung v. Untern., Untern. beratung	100,7	103,5	103,5	104,8	105,1	4,4
71 Architektur-, Ing. büros, techn., physik. Untersuchung	99,5	104,1	101,5	103,9	105,5	6,0
72 Forschung und Entwicklung	100,4	101,8	104,5	104,8	106,2	5,8
73 Werbung und Marktforschung	100,1	103,8	105,3	105,4	105,8	5,7
74 Sonst. freiberufl., wissenschaftl. u. techn. Tätigk.	100,2	101,8	99,5	102,1	102,1	1,9
75 Veterinärwesen	98,9	107,1	111,3	119,1	122,1	23,5
N Sonstige wirtschaftliche Dienstleistungen	100,2	104,3	104,2	105,8	107,7	7,5
77 Vermietung von beweglichen Sachen	101,5	103,8	103,7	105,4	107,2	5,6
78 Vermittlung und Überlassung von Arbeitskräften	100,5	104,4	104,7	108,2	111,8	11,2
79 Reisebüros, -veranstalter u. sonst. Reservierungen	102,1	105,3	102,3	104,2	105,7	3,5
80 Wach- und Sicherheitsdienste sowie Detekteien	99,1	106,3	103,6	107,4	107,2	8,2
81 Gebäudebetreuung, Garten- und Landschaftsbau	99,7	104,0	104,0	105,3	108,1	8,4
82 Dienstleistungen für Unternehmen u. Privatpers. ang	100,2	103,7	104,9	104,1	105,3	5,1

3. Entwicklung des Index der durchschnittlichen Bruttomonatsverdienste¹⁾ in Hessen

Gliederungsmerkmale	2022		2023			Zu- bzw. Abnahme (-) 3. Quartal 2023 gegenüber 3. Quartal 2022
	3. Quartal	4. Quartal	1. Quartal	2. Quartal	3. Quartal	
	2022 = 100					in Prozent
Noch: 3.4 Wirtschaftszweige						
O-S Öffentliche und persönliche Dienstleistungen	100,5	102,6	102,0	106,0	107,0	6,5
O Öff. Verwaltung, Verteidigung, Sozialversicherung	100,5	100,9	100,9	105,6	106,5	6,0
P Erziehung und Unterricht	100,4	101,5	101,4	104,9	105,5	5,1
Q Gesundheits- und Sozialwesen	100,8	104,8	103,3	107,4	108,5	7,6
86 Gesundheitswesen	100,9	104,7	102,1	106,1	107,7	6,7
87 Heime (ohne Erholungs- und Ferienheime)	100,5	105,3	104,4	108,4	108,9	8,4
88 Sozialwesen (ohne Heime)	100,7	104,5	106,7	111,5	111,0	10,2
R Kunst, Unterhaltung und Erholung	100,9	103,8	104,1	107,1	109,9	8,9
90 Kreative, künstlerische u. unterhaltende Tätigkeiten	100,0	102,4	102,4	104,9	105,0	5,0
91 Bibliotheken, Archive, Museen, bot. u. zoo. Gärten	100,5	101,4	101,1	108,7	107,1	6,6
92 Spiel-, Wett- und Lotteriewesen	98,9	108,5	112,9	112,8	111,8	13,0
93 Dienstleistungen d. Sports, d. Unterhaltg. u. Erholung	102,6	103,2	102,2	105,5	113,0	10,1
S Erbringung von sonstigen Dienstleistungen	99,9	103,9	102,9	104,7	106,6	6,7
94 Interessenvertr., kirchl. u. sonst. Vereinigungen	100,0	103,0	103,2	104,4	105,7	5,7
95 Reparatur von DV-Geräten und Gebrauchsgütern	99,7	106,5	107,7	108,4	108,0	8,3
96 Sonstige überwiegend persönliche Dienstleistungen	99,6	106,5	101,2	105,3	109,6	10,0

1) Index der Bruttomonatsverdienste der Vollzeitbeschäftigten ohne Sonderzahlungen.

4. Entwicklung des Index der durchschnittlichen Bruttostundenverdienste¹⁾ in Hessen

Gliederungsmerkmale	2022		2023			Zu- bzw. Abnahme (-) 3. Quartal 2023 gegenüber 3. Quartal 2022
	3. Quartal	4. Quartal	1. Quartal	2. Quartal	3. Quartal	
	2022 = 100					in Prozent
Index (Gesamtwirtschaft)	99,5	102,9	104,4	105,4	106,5	7,0
4.1 Geschlecht						
Weiblich	99,6	102,9	104,8	105,7	106,7	7,1
Männlich	99,6	102,9	104,2	105,3	106,5	6,9
4.2 Beruflicher Ausbildungsabschluss						
Ohne beruflichen Ausbildungsabschluss	99,6	103,1	104,6	105,8	106,2	6,6
Anerkannter Berufsabschluss	99,0	102,7	103,5	104,7	105,1	6,2
Meister-/Techniker-/Fachschulabschluss/Bachelor	100,0	102,7	104,7	105,3	107,3	7,3
Diplom/Magister/Master/Staatsexamen/Promotion/Habilitation	99,8	103,1	105,1	106,0	107,6	7,8
4.3 Quintile						
1. Quintil	101,0	106,2	108,7	111,0	113,3	12,2
2. Quintil	99,7	103,6	104,9	106,4	107,6	7,9
3. Quintil	99,3	103,2	104,8	105,7	106,6	7,4
4. Quintil	99,1	102,5	103,8	104,5	105,2	6,2
5. Quintil	99,5	101,5	102,0	102,9	103,9	4,4
4.4 Wirtschaftszweige						
A-S Gesamtwirtschaft	99,5	102,9	104,4	105,4	106,5	7,0
A Land- und Forstwirtschaft, Fischerei	98,5	101,7	101,2	103,7	104,7	6,3
01 Landwirtschaft, Jagd und verbundene Tätigkeiten	99,1	99,5	103,0	105,0	105,8	6,8
02 Forstwirtschaft und Holzeinschlag	97,4	103,4	99,5	102,5	103,7	6,5
03 Fischerei und Aquakultur	99,7	108,8	99,0	101,7	100,9	1,2
B-S Produzierendes Gewerbe und Dienstleistungsbereich	99,6	102,9	104,5	105,4	106,6	7,0
B-N Produzierendes Gewerbe und wirtschaftl. Dienstl.	99,5	102,9	104,6	105,1	106,4	6,9
B-F Produzierendes Gewerbe	99,4	102,6	105,0	105,1	106,4	7,0
B Bergbau und Gewinnung von Steinen und Erden	102,4	103,4	113,5	113,6	111,3	8,7
06 Gewinnung von Erdöl und Erdgas	103,7	103,9	119,3	118,7	112,0	8,0
08 Gewinnung von Steinen und Erden, sonstiger Bergbau	97,6	102,9	101,2	103,4	109,2	11,9
09 Dienstleistungen f. d. Bergbau u. Gewinnung v. Steinen	108,1	102,4	122,8	115,5	115,5	6,8
C Verarbeitendes Gewerbe	99,1	102,8	105,3	104,5	106,2	7,2
10 Herstellung von Nahrungs- und Futtermitteln	99,4	101,9	102,4	106,0	107,7	8,4
11 Getränkeherstellung	98,2	101,4	102,4	103,7	105,7	7,6
12 Tabakverarbeitung	101,8	93,1	92,8	96,3	101,5	-0,3
13 Herstellung von Textilien	98,7	103,4	100,9	105,2	103,5	4,9
14 Herstellung von Bekleidung	99,5	102,1	103,7	106,4	109,1	9,6
15 Herstellung von Leder, Lederwaren und Schuhen	99,9	101,8	102,6	106,8	104,9	5,0
16 H. v. Holz-, Flecht-, Korb- u. Korkwaren (ohne Möbel)	99,0	102,9	106,9	107,7	106,9	8,0
17 Herstellung von Papier, Pappe und Waren daraus	99,0	104,2	102,4	106,6	103,7	4,7
18 H. v. Druckerz., Vervielf. v. Ton-, Bild-, Datenträgern	98,5	103,9	101,2	101,1	101,7	3,2
19 Kokerei und Mineralölverarbeitung	100,3	106,0	102,9	104,6	106,1	5,8
20 Herstellung von chemischen Erzeugnissen	98,9	103,2	106,1	105,1	105,4	6,6
21 Herstellung von pharmazeutischen Erzeugnissen	98,8	104,2	107,2	106,1	106,7	8,0
22 Herstellung von Gummi- und Kunststoffwaren	99,5	104,0	105,5	104,1	106,4	6,9
23 H. v. Glas-, -waren, Keramik, Verarb. v. Steinen u. Erden	99,3	103,4	101,8	102,3	105,0	5,7
24 Metallherzeugung und -bearbeitung	100,7	104,4	102,9	103,0	104,2	3,5
25 Herstellung von Metallherzeugnissen	98,4	101,8	107,5	104,4	107,2	8,9
26 H. v. DV-Geräten, elektron. u. opt. Erzeugnissen	98,1	104,6	105,9	104,8	107,0	9,1
27 Herstellung von elektrischen Ausrüstungen	98,8	102,1	108,4	104,9	106,6	7,9
28 Maschinenbau	99,5	101,7	106,8	104,1	106,5	7,0
29 Herstellung von Kraftwagen und Kraftwagenteilen	99,8	101,4	107,9	102,4	105,3	5,5
30 Sonstiger Fahrzeugbau	99,4	100,9	108,3	104,1	106,6	7,2
31 Herstellung von Möbeln	101,8	102,2	102,7	102,4	107,8	5,9
32 Herstellung von sonstigen Waren	98,9	102,6	104,3	104,7	108,2	9,4
33 Reparatur u. Installation von Masch. u. Ausrüstungen	98,8	103,8	107,7	104,9	106,8	8,1

4. Entwicklung des Index der durchschnittlichen Bruttostundenverdienste¹⁾ in Hessen

Gliederungsmerkmale	2022		2023			Zu- bzw. Abnahme (–) 3. Quartal 2023 gegenüber 3. Quartal 2022
	3. Quartal	4. Quartal	1. Quartal	2. Quartal	3. Quartal	
	2022 = 100					in Prozent

Noch: 4.4 Wirtschaftszweige						
D Energieversorgung	100,4	104,3	106,4	110,8	111,4	11,0
E Wasserversorg., Entsorg., Beseitig. v. Umweltverschm.	99,1	101,4	100,9	105,7	105,4	6,4
36 Wasserversorgung	99,8	101,7	100,9	106,7	106,9	7,1
37 Abwasserentsorgung	101,9	101,7	101,4	106,2	111,6	9,5
38 Sammlung, Abfallbeseitigung, Rückgewinnung	98,0	100,7	100,5	105,3	102,9	5,0
39 Beseitigung v. Umweltverschm. u. sonst. Entsorgung	99,2	104,0	101,9	105,5	107,7	8,6
F Baugewerbe	101,5	101,2	102,8	106,7	105,5	3,9
41 Hochbau	100,1	103,5	105,8	110,0	106,9	6,8
42 Tiefbau	98,9	101,8	102,4	105,4	106,4	7,6
43 Vorb. Baustellenarbeiten, Bauinstall., sonst. Ausbau	105,7	98,4	100,2	104,5	103,0	– 2,6
G-S Dienstleistungsbereich	99,7	103,2	104,1	105,7	106,8	7,1
G-N Wirtschaftliche Dienstleistungen	99,5	103,3	104,3	105,1	106,6	7,1
G Handel, Instandhaltung und Reparatur von Kfz	100,6	104,1	101,7	104,3	105,2	4,6
45 Kfz-Handel, Instandhaltung und Reparatur von Kfz	100,7	103,4	105,2	106,8	109,1	8,3
46 Großhandel (ohne Handel mit Kraftfahrzeugen)	100,8	105,1	100,7	104,3	105,3	4,5
47 Einzelhandel (ohne Handel mit Kraftfahrzeugen)	99,9	102,5	100,9	102,1	101,6	1,7
H Verkehr und Lagerei	100,0	102,4	105,1	106,6	107,8	7,8
49 Landverkehr und Transport in Rohrfernleitungen	99,2	102,8	103,1	106,9	106,3	7,2
50 Schifffahrt	100,7	99,8	99,4	108,2	110,4	9,6
51 Luftfahrt	101,5	101,9	110,3	108,0	110,4	8,8
52 Lagerei, sonstige Dienstleistungen für den Verkehr	99,4	102,9	105,7	104,2	106,7	7,3
53 Post-, Kurier- und Expressdienste	100,4	103,3	101,0	105,5	107,4	7,0
I Gastgewerbe	99,5	103,2	103,7	105,5	108,4	8,9
55 Beherbergung	101,3	104,1	104,1	109,7	114,2	12,7
56 Gastronomie	98,5	102,7	103,4	102,7	105,0	6,6
J Information und Kommunikation	99,8	102,6	105,0	103,9	105,9	6,1
58 Verlagswesen	99,9	103,7	101,0	103,7	104,4	4,5
59 Film, TV-Programme, Kinos, Tonstudios, Musikverlag	100,8	101,2	103,1	102,1	105,1	4,3
60 Rundfunkveranstalter	99,6	99,9	113,7	102,0	103,5	3,9
61 Telekommunikation	99,8	103,9	105,4	105,3	107,1	7,3
62 Dienstleistungen der Informationstechnologie	100,6	103,1	102,7	105,5	106,8	6,2
63 Informationsdienstleistungen	98,6	103,1	104,1	104,7	107,5	9,0
K Erbringung von Finanz- und Versicherungsleistungen	97,5	104,5	108,2	106,0	107,4	10,2
64 Erbringung von Finanzdienstleistungen	98,2	103,2	105,6	104,7	107,2	9,2
65 Versicherungen, Rückversicherungen, Pensionskassen	97,6	105,9	111,3	104,6	104,9	7,5
66 Mit Finanz- u. Versicherungsdienstl. verb. Tätigk.	96,7	105,1	108,9	108,0	109,0	12,7
L Grundstücks- und Wohnungswesen	100,5	101,8	105,9	109,2	107,8	7,3
M Freiberufliche, wiss. u. techn. Dienstleistungen	99,5	103,0	104,6	106,0	107,3	7,8
69 Rechts- und Steuerberatung, Wirtschaftsprüfung	100,3	103,9	105,6	107,8	111,6	11,3
70 Verwaltung u. Führung v. Untern., Untern. beratung	100,0	103,2	105,0	106,4	107,3	7,3
71 Architektur-, Ing. büros, techn., physik. Untersuchung	98,3	103,1	103,4	103,9	106,4	8,2
72 Forschung und Entwicklung	100,0	102,4	106,3	106,7	108,3	8,3
73 Werbung und Marktforschung	99,5	104,2	104,7	108,4	104,8	5,3
74 Sonst. freiberufl., wissenschaftl. u. techn. Tätigk.	99,0	102,1	103,6	103,2	104,9	6,0
75 Veterinärwesen	98,4	102,0	102,0	110,7	114,6	16,5
N Sonstige wirtschaftliche Dienstleistungen	99,2	103,6	102,8	103,5	105,3	6,1
77 Vermietung von beweglichen Sachen	99,7	104,4	102,5	101,5	103,1	3,4
78 Vermittlung und Überlassung von Arbeitskräften	101,1	104,6	101,8	103,7	107,3	6,1
79 Reisebüros, -veranstalter u. sonst. Reservierungen	98,7	103,2	101,7	103,6	103,3	4,7
80 Wach- und Sicherheitsdienste sowie Detekteien	98,2	102,9	103,4	106,4	110,7	12,7
81 Gebäudebetreuung, Garten- und Landschaftsbau	100,5	101,0	103,3	102,7	104,2	3,7
82 Dienstleistungen für Unternehmen u. Privatpers. ang	97,3	104,4	104,2	104,5	105,6	8,5

4. Entwicklung des Index der durchschnittlichen Bruttostundenverdienste¹⁾ in Hessen

Gliederungsmerkmale	2022		2023			Zu- bzw. Abnahme (–) 3. Quartal 2023 gegenüber 3. Quartal 2022
	3. Quartal	4. Quartal	1. Quartal	2. Quartal	3. Quartal	
	2022 = 100					in Prozent

Noch: 4.4 Wirtschaftszweige

O-S Öffentliche und persönliche Dienstleistungen	100,2	102,7	103,4	107,4	107,5	7,3
O Öff. Verwaltung, Verteidigung, Sozialversicherung	100,5	100,8	100,8	105,8	105,9	5,4
P Erziehung und Unterricht	99,3	101,2	102,7	107,5	107,1	7,9
Q Gesundheits- und Sozialwesen	100,1	103,7	105,0	109,1	110,1	10,0
86 Gesundheitswesen	99,3	102,9	104,1	107,9	111,1	11,9
87 Heime (ohne Erholungs- und Ferienheime)	100,5	103,4	104,5	107,5	108,3	7,8
88 Sozialwesen (ohne Heime)	100,8	105,6	107,1	113,4	111,2	10,3
R Kunst, Unterhaltung und Erholung	100,6	102,3	103,1	106,8	107,4	6,8
90 Kreative, künstlerische u. unterhaltende Tätigkeiten	99,0	101,4	99,9	103,2	102,7	3,7
91 Bibliotheken, Archive, Museen, bot. u. zoo. Gärten	99,6	99,8	101,2	112,3	105,1	5,5
92 Spiel-, Wett- und Lotteriewesen	98,5	106,7	112,2	108,2	107,8	9,4
93 Dienstleistungen d. Sports, d. Unterhaltg. u. Erholung	102,8	102,2	101,7	106,0	110,9	7,9
S Erbringung von sonstigen Dienstleistungen	100,7	103,1	102,7	105,4	103,5	2,8
94 Interessenvertr., kirchl. u. sonst. Vereinigungen	100,4	101,9	101,0	106,3	102,3	1,9
95 Reparatur von DV-Geräten und Gebrauchsgütern	99,0	105,3	106,5	107,7	108,4	9,5
96 Sonstige überwiegend persönliche Dienstleistungen	104,1	102,9	101,1	100,7	102,4	– 1,6

1) Index der Bruttostundenverdienste der Vollzeitbeschäftigten ohne Sonderzahlungen.