



## Statistische Berichte



Kennziffer: N I 8 - vj 2/23

August 2023

### Verdienstentwicklung in Hessen im 2. Quartal 2023

# Hessisches Statistisches Landesamt, Wiesbaden

## Impressum

Dienstgebäude: Rheinstraße 35/37, 65185 Wiesbaden

Briefadresse: 65175 Wiesbaden

## Kontakt für Fragen und Anregungen zu diesem Bericht

Frau Kelz 0611 3802-648

E-Mail [verdienste@statistik.hessen.de](mailto:verdienste@statistik.hessen.de)

Telefax 0611 3802-690

Internet <https://statistik.hessen.de>

## Copyright

© Hessisches Statistisches Landesamt, Wiesbaden, 2023

Vervielfältigung und Verbreitung, auch auszugsweise, mit Quellenangabe gestattet.

## Allgemeine Geschäftsbedingungen

Die Allgemeinen Geschäftsbedingungen sind abrufbar unter:

<https://statistik.hessen.de/ueber-uns/datenanfragen-und-services>

## Zeichenerklärungen

- = genau Null (nichts vorhanden) bzw. keine Veränderung eingetreten
- 0 = Zahlenwert ungleich Null, Betrag jedoch kleiner als die Hälfte von 1 in der letzten besetzten Stelle
- = Zahlenwert unbekannt oder geheim zu halten
- ... = Zahlenwert lag bei Redaktionsschluss noch nicht vor
- () = Aussagewert eingeschränkt, da der Zahlenwert statistisch unsicher ist
- / = keine Angabe, da Zahlenwert nicht sicher genug
- x = Tabellenfeld gesperrt, weil Aussage nicht sinnvoll  
(oder bei Veränderungsraten ist die Ausgangszahl kleiner als 100)
- D = Durchschnitt
- s = geschätzte Zahl
- p = vorläufige Zahl
- r = berichtigte Zahl

Aus Gründen der Übersichtlichkeit sind nur negative Veränderungsraten und Salden mit einem Vorzeichen versehen. Positive Veränderungsraten und Salden sind ohne Vorzeichen. Im Allgemeinen ist ohne Rücksicht auf die Endsumme auf- bzw. abgerundet worden. Das Ergebnis der Summierung der Einzelzahlen kann deshalb geringfügig von der Endsumme abweichen.

## Inhalt

### I. Grundlagen und Methoden

Vorbemerkungen	2
----------------	---

### II. Grafiken

1. Entwicklung des Reallohn-, Nominallohn- und Verbraucherpreisindex in Hessen 2008 bis 2022	5
2. Entwicklung des Nominallohnindex in Hessen im 2. Quartal 2023 nach Quintilen	5

### III. Tabellen

1. Entwicklung des Reallohn-, Nominallohn- und Verbraucherpreisindex in Hessen 2007 bis 2023	6
2.1 Entwicklung des Nominallohnindex in Hessen	7
2.1.1 Geschlecht	
2.1.2 Beschäftigungsumfang	
2.1.3 Beruflicher Ausbildungsabschluss	
2.1.4 Wirtschaftszweige	
2.2 Entwicklung des Nominallohnindex der Vollzeitbeschäftigten in Hessen	10
2.2.1 Geschlecht	
2.2.2 Beruflicher Ausbildungsabschluss	
2.2.3 Quintile	
2.2.4 Wirtschaftszweige	
3. Entwicklung des Index der durchschnittlichen Bruttomonatsverdienste in Hessen	13
3.1 Geschlecht	
3.2 Beruflicher Ausbildungsabschluss	
3.3 Quintile	
3.4 Wirtschaftszweige	
4. Entwicklung des Index der durchschnittlichen Bruttostundenverdienste in Hessen	16
4.1 Geschlecht	
4.2 Beruflicher Ausbildungsabschluss	
4.3 Quintile	
4.4 Wirtschaftszweige	

## Vorbemerkungen

### Inhalte dieses Statistischen Berichts

Dieser Statistische Bericht stellt auf Basis der monatlichen Verdiensterhebung die Entwicklung der Verdienste in Hessen anhand von Indizes dar. Diese werden nach verschiedenen Gliederungsarten ausgewiesen. Sämtliche Verdienstindizes in diesem Statistischen Bericht beziehen sich auf das Basisjahr 2022 = 100. Die Ergebnisse beziehen sich beim Nominallohnindex auf die Entwicklung des Bruttomonatsverdienstes *inklusive* Sonderzahlungen wie Urlaubs- oder Weihnachtsgeld. Die Indizes der Bruttomonats- und Bruttostundenverdienste beziehen sich auf die Verdienstentwicklung der Vollzeitbeschäftigten *ohne* Sonderzahlungen.

Die Verdienstindizes für Vollzeitbeschäftigte werden auch nach Quintilen ausgewiesen. Quintile teilen die Verdienste in fünf Größenklassen: Das erste Quintil umfasst das untere Fünftel der Beschäftigten auf der Verdienste-Skala, das sind die 20 Prozent der Beschäftigten mit den niedrigsten Verdiensten. Das fünfte Quintil umfasst die 20 Prozent der Beschäftigten mit den höchsten Verdiensten.

### Inhalte der Verdiensterhebung

Die Verdiensterhebung umfasst die Wirtschaftszweige der Land- und Forstwirtschaft, des Produzierenden Gewerbes und des Dienstleistungsbereichs (Wirtschaftsabschnitte A bis S der [Klassifikation der Wirtschaftszweige, Ausgabe 2008, kurz: WZ 2008](#)). Monatlich werden Daten zu Verdiensten, Arbeitszeiten und persönlichen Merkmalen auf der Ebene der einzelnen abhängig Beschäftigten erhoben. Die Merkmale der Verdiensterhebung sind an die Inhalte der Entgeltbescheinigungsverordnung angepasst, um eine weitestgehend automatisierte Meldung aus der Lohnabrechnungssoftware und den Personalstammdaten der Betriebe zu ermöglichen.

Neben persönlichen Angaben über die Beschäftigten wie Geschlecht, Geburtsmonat und -jahr sowie Staatsangehörigkeit werden Merkmale über das Beschäftigungsverhältnis erhoben, wie zum Beispiel die Dauer der Unternehmenszugehörigkeit sowie die Personengruppe und der Tätigkeitsschlüssel der Bundesagentur für Arbeit. Die Angaben zur beruflichen Tätigkeit, zum schulischen und beruflichen Ausbildungsabschluss, zur Befristung der Beschäftigten, zur Arbeitnehmerüberlassung und zum Beschäftigungsumfang (Vollzeit, Teilzeit) werden bei der Verdiensterhebung nicht direkt erfragt, sondern über den Tätigkeitsschlüssel erhoben, den die Betriebe für die Meldungen zur gesetzlichen Sozialversicherung vorhalten. Die Verdiensterhebung ermöglicht daher nicht nur Aussagen über die Verdiensthöhe, sondern auch über die Verteilung der Verdienste der Arbeitnehmerinnen und Arbeitnehmer sowie den Einfluss persönlicher, betrieblicher und arbeitsplatzbezogener Eigenschaften, die die individuelle Verdiensthöhe bestimmen.

Da die Bruttomonatsverdienste gemeinsam mit den bezahlten Stunden erfasst werden, können für alle Beschäftigten auch Bruttostundenverdienste berechnet werden. Als Bruttomonatsverdienst wird das Gesamtbruttoentgelt gemäß § 1 Absatz 2 Nummer 2 c Entgeltbescheinigungsverordnung (EBV) angegeben. Bezahlte Stunden ohne Überstunden sind für alle Beschäftigten zwingend anzugeben, unabhängig davon, ob die Entlohnung anhand der Stunden berechnet wird oder ob Monatsgehälter gezahlt werden. Bei Beschäftigten, die nicht nach Stunden bezahlt werden, wird die vertraglich vereinbarte Arbeitszeit angegeben.

Die ermittelten Bruttostundenverdienste werden für wichtige Statistiken verwendet, wie zum Beispiel den Anteil von Niedriglohnbezieherinnen und Niedriglohnbezieher. Insgesamt werden die Ergebnisse der Verdiensterhebung von der Bundesregierung und den Landesregierungen, der Europäischen Kommission, den Arbeitgeber- und Arbeitnehmerorganisationen, den regionalen Vertretungen der gewerblichen Wirtschaft, der wirtschafts- und sozialwissenschaftlichen Forschung sowie von Versicherungsunternehmen zu verschiedenen Zwecken genutzt.

## Verdienstindizes

Seit dem Berichtsjahr 2022 basieren die Verdienstindizes auf der neuen Verdiensterhebung. Diese löste die Vierteljährliche Verdiensterhebung ab und bietet eine deutlich höhere Qualität der Ergebnisse. So werden seit 2022 zum Beispiel auch kleinere Betriebe erfasst (bis zu 10 Beschäftigte) und zusätzlich zu Vollzeit-, Teilzeit- und geringfügig Beschäftigten auch alle weiteren Beschäftigungsarten wie z. B. Auszubildende und Altersteilzeitbeschäftigte abgebildet. Darüber hinaus werden nun auch die Wirtschaftszweige der Land- und Forstwirtschaft einbezogen, sodass sich die Ergebnisse für die Gesamtwirtschaft ab 2022 auf die Wirtschaftsabschnitte A bis S der WZ 2008 anstatt nur auf das Produzierende Gewerbe und den Dienstleistungsbereich (B bis S) beziehen.

Die Verdienstindizes werden als Laspeyres-Kettenindex berechnet. Dabei bleibt die Anzahl der Beschäftigten des Basisjahres unverändert. Nur die Verdienste und ggf. die Sonderzahlungen variieren. Die Indizes zeigen folglich, wie sich die durchschnittlichen Bruttoverdienste mit bzw. ohne Sonderzahlungen der Beschäftigten verändert hätten, wenn im jeweiligen Zeitraum die gleiche Beschäftigtenstruktur bestanden hätte wie im Basiszeitraum.

Der **Nominallohnindex** bezieht sich in der Regel auf die Verdienstentwicklung aller Beschäftigten und stellt die durchschnittliche Entwicklung der Bruttomonatsverdienste *einschließlich* Sonderzahlungen dar.

Der **Reallohnindex** setzt den Nominallohnindex und den Verbraucherpreisindex ins Verhältnis, um die Veränderung der Verdienste mit der Preisentwicklung zu vergleichen. Der Reallohnindex nimmt ab, wenn die Preise stärker steigen als die Verdienste. Er gibt somit Hinweise zur Entwicklung der Kaufkraft der Beschäftigten.

Die **Indizes der Bruttomonats- und Bruttostundenverdienste** beziehen sich auf die Verdienstentwicklung der Vollzeitbeschäftigten und stellen die durchschnittliche Entwicklung der Verdienste *ohne* Sonderzahlungen dar.

## Konzept der Datengewinnung

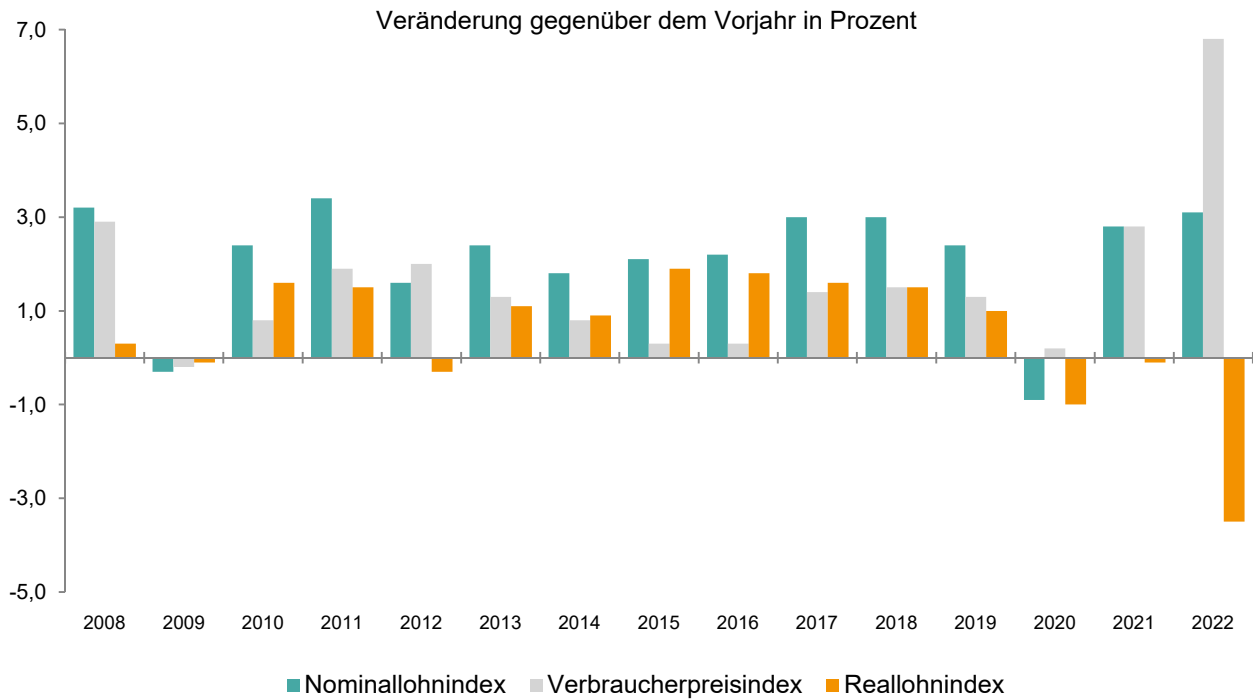
Grundsätzlich werden nur Daten von Beschäftigten erfasst, die für den vollen Berichtsmonat beschäftigt waren. Für Beschäftigungsverhältnisse in Betrieben mit sozialversicherungspflichtig Beschäftigten der Wirtschaftsabschnitte A bis S der WZ 2008 ohne O und ohne überwiegenden Teil von P wird die Erhebung als Primärerhebung bei einer Stichprobe von Betrieben ab einem sozialversicherungspflichtig Beschäftigten durchgeführt. In Hessen werden dazu rund 4.600 Betriebe befragt. Die Auswahl der Betriebe ist das Ergebnis einer Stichprobenziehung nach für ganz Deutschland einheitlichen Vorgaben, die die Repräsentativität der Stichprobe sicherstellen. Für diese Erhebung besteht Auskunftspflicht. Die Angaben für Beschäftigungsverhältnisse der Wirtschaftsabschnitte O (vollständig) und P (überwiegend) werden aus einer Stichprobe der Datensätze der Personalstandstatistik gewonnen. Diese ist eine Vollerhebung der Beschäftigten des öffentlichen Dienstes.

Die Verdiensterhebung vereint Elemente einer Konjunktur- und einer Strukturstatistik. Um beiden Sachverhalten auch bezogen auf ihre Ansprüche an die Aktualität der Datenbereitstellung gerecht zu werden, wird einzig für den ausgewählten Berichtsmonat April eines jeden Jahres eine Vollimputation der Betriebe ohne sozialversicherungspflichtig Beschäftigte und eine gebundene Hochrechnung durchgeführt, um eine möglichst vollständige Abdeckung der Grundgesamtheit zu erreichen und gleichzeitig den Beantwortungsaufwand so gering wie möglich zu halten. Für alle anderen Berichtsmonate wird auf die Vollimputation der Betriebe ohne sozialversicherungspflichtig Beschäftigte und auf die gebundene Hochrechnung verzichtet.

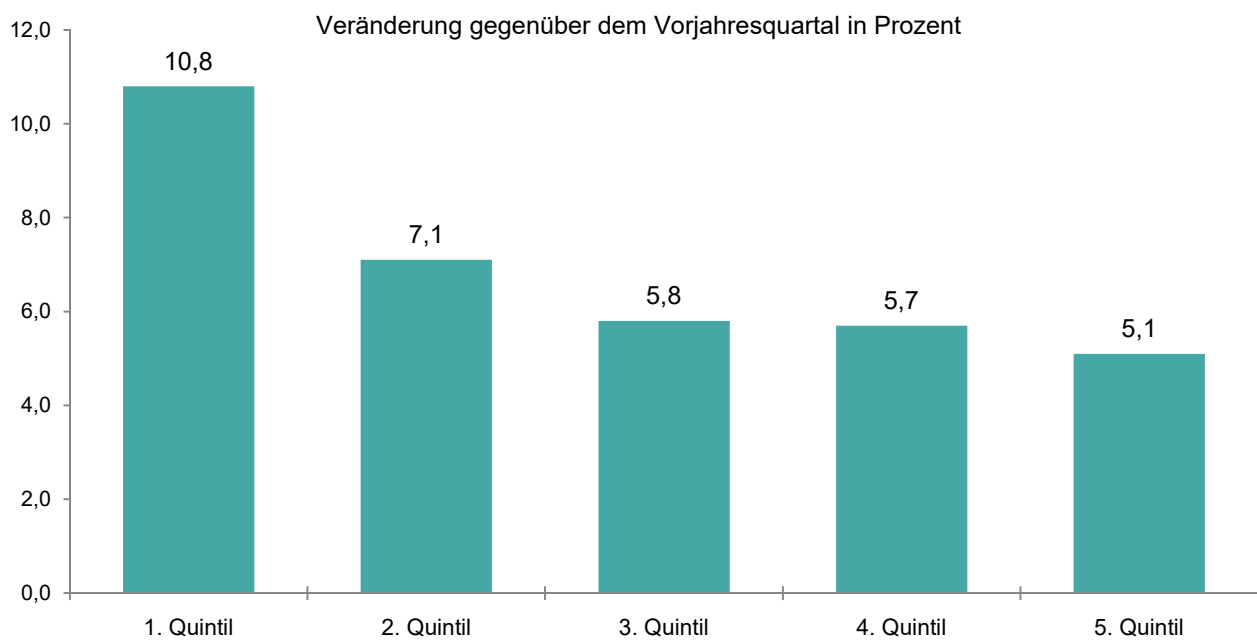
### **Rechtsgrundlage**

Rechtsgrundlage ist das Verdienststatistikgesetz (VerdStatG) in Verbindung mit dem Gesetz über die Statistik für Bundeszwecke (Bundesstatistikgesetz – BStatG). Erhoben werden die Angaben nach § 4 Absatz 3 VerdStatG. Die Auskunftspflicht ergibt sich aus § 8 Absatz 1 Satz 1 VerdStatG in Verbindung mit § 15 BStatG. Nach § 8 Absatz 1 Satz 3 VerdStatG sind die Inhaberinnen und Inhaber der in die Erhebung einbezogenen Betriebe sowie die mit deren Leitung Beauftragten im Rahmen der ihnen übertragenen Aufgaben und Befugnisse auskunftspflichtig.

## 1. Entwicklung des Reallohn-, Nominallohn- und Verbraucherpreisindex in Hessen 2008 bis 2022



## 2. Entwicklung des Nominallohnindex der Vollzeitbeschäftigten in Hessen im 2. Quartal 2023 nach Quintilen



# **1. Entwicklung des Reallohn-, Nominallohn- und Verbraucherpreisindex in Hessen 2007 bis 2023**

Jahr	Quartal	Reallohnindex <sup>1)</sup>		Nominallohnindex <sup>1)</sup>		Verbraucherpreisindex <sup>2)</sup>	
		2022 = 100	Veränderung zum Vorjahres- zeitraum in Prozent	2022 = 100	Veränderung zum Vorjahres- zeitraum in Prozent	2020 = 100	Veränderung zum Vorjahres- zeitraum in Prozent
2007		92,4	X	72,9	X	86,6	X
2008		92,7	0,3	75,2	3,2	89,1	2,9
2009		92,6	– 0,1	75,0	– 0,3	88,9	– 0,2
2010		94,1	1,6	76,8	2,4	89,6	0,8
2011		95,5	1,5	79,4	3,4	91,3	1,9
2012		95,2	– 0,3	80,7	1,6	93,1	2,0
2013		96,2	1,1	82,6	2,4	94,3	1,3
2014		97,1	0,9	84,1	1,8	95,1	0,8
2015		98,9	1,9	85,9	2,1	95,4	0,3
2016		100,7	1,8	87,8	2,2	95,7	0,3
2017		102,3	1,6	90,4	3,0	97,0	1,4
2018		103,8	1,5	93,1	3,0	98,5	1,5
2019		104,8	1,0	95,3	2,4	99,8	1,3
2020		103,7	– 1,0	94,4	– 0,9	100	0,2
2021		103,6	– 0,1	97,0	2,8	102,8	2,8
2022		100	– 3,5	100	3,1	109,8	6,8
2016	1. Quartal	99,2	3,7	85,6	3,8	94,7	—
	2. Quartal	104,1	2,6	90,7	2,4	95,7	– 0,1
	3. Quartal	93,7	1,0	82,1	1,2	96,2	0,2
	4. Quartal	106,6	0,7	93,4	1,6	96,2	0,9
2017	1. Quartal	99,9	0,7	87,5	2,2	96,2	1,6
	2. Quartal	106,0	1,8	93,6	3,2	97,0	1,4
	3. Quartal	94,5	0,9	84,0	2,3	97,6	1,5
	4. Quartal	108,4	1,7	96,1	2,9	97,3	1,1
2018	1. Quartal	100,8	0,9	89,3	2,1	97,3	1,1
	2. Quartal	107,9	1,8	96,7	3,3	98,4	1,4
	3. Quartal	96,5	2,1	87,2	3,8	99,2	1,6
	4. Quartal	109,8	1,3	99,1	3,1	99,1	1,8
2019	1. Quartal	102,3	1,5	91,6	2,6	98,3	1,0
	2. Quartal	108,4	0,5	98,7	2,1	100,0	1,6
	3. Quartal	98,4	2,0	90,1	3,3	100,5	1,3
	4. Quartal	111,3	1,4	101,6	2,5	100,2	1,1
2020	1. Quartal	101,7	– 0,6	92,8	1,3	100,2	1,9
	2. Quartal	103,9	– 4,2	95,1	– 3,6	100,5	0,5
	3. Quartal	98,1	– 0,3	88,9	– 1,3	99,5	– 1,0
	4. Quartal	111,0	– 0,3	100,8	– 0,8	99,7	– 0,5
2021	1. Quartal	100,3	– 1,4	92,6	– 0,2	101,4	1,2
	2. Quartal	105,5	1,5	98,4	3,5	102,4	1,9
	3. Quartal	98,4	0,3	92,5	4,0	103,2	3,7
	4. Quartal	110,1	– 0,8	104,6	3,8	104,3	4,6
2022	1. Quartal	99,3	– 1,0	96,2	3,9	106,4	4,9
	2. Quartal	102,0	– 3,3	101,5	3,2	109,3	6,7
	3. Quartal	93,8	– 4,7	94,6	2,3	110,7	7,3
	4. Quartal	104,7	– 4,9	107,7	3,0	113,0	8,3
2023	1. Quartal	98,0	– 1,3	102,5	6,5	114,9	8,0
	2. Quartal	102,2	0,2	108,2	6,6	116,2	6,3

1) Index der Bruttonomatsverdienste einschl. Sonderzahlungen (Laspeyres-Kettenindex). Bis einschließlich 2021 bezieht sich der Index auf die Wirtschaftszweige B bis S, ab 2022 auf die Wirtschaftszweige A bis S der WZ 2008. — 2) Zur Berechnung des Reallohnindex wurden für den Verbraucherpreisindex Quartalsdurchschnitte berechnet.



## 2.1 Entwicklung des Nominallohnindex<sup>1)</sup> in Hessen

Gliederungsmerkmale	2022			2023		Zu- bzw. Abnahme (–) 2. Quartal 2023 gegenüber 2. Quartal 2022
	2. Quartal	3. Quartal	4. Quartal	1. Quartal	2. Quartal	
	2022 = 100					in Prozent
Nominallohnindex (Gesamtwirtschaft)	101,5	94,6	107,7	102,5	108,2	6,6
2.1.1 Geschlecht						
Weiblich	99,1	95,4	110,1	101,5	106,5	7,5
Männlich	102,9	94,2	106,4	103,1	109,2	6,1
2.1.2 Beschäftigungsumfang						
Vollzeitbeschäftigte	102,2	94,3	107,1	103,0	108,5	6,2
Teilzeitbeschäftigte	98,2	95,4	111,1	100,1	106,5	8,5
Geringfügig Beschäftigte	96,9	98,8	107,4	104,4	105,5	8,9
2.1.3 Beruflicher Ausbildungsabschluss						
Ohne beruflichen Ausbildungsabschluss	98,9	96,9	110,1	100,7	110,3	11,5
Anerkannter Berufsabschluss	100,4	95,0	110,3	99,9	107,3	6,9
Meister-/Techniker-/Fachschulabschluss/Bachelor	101,3	95,1	105,7	104,0	106,7	5,3
Diplom/Magister/Master/Staatsexamen/Promotion/Habilitation	103,7	93,4	104,3	105,8	109,5	5,6
2.1.4 Wirtschaftszweige						
A-S Gesamtwirtschaft	101,5	94,6	107,7	102,5	108,2	6,6
A Land- und Forstwirtschaft, Fischerei	98,4	98,5	107,6	98,7	103,9	5,6
01 Landwirtschaft, Jagd und verbundene Tätigkeiten	99,3	98,7	106,2	101,1	104,5	5,2
02 Forstwirtschaft und Holzeinschlag	97,0	98,3	109,6	95,3	103,3	6,5
03 Fischerei und Aquakultur	94,6	99,9	112,2	99,5	103,2	9,1
B-S Produzierendes Gewerbe und Dienstleistungsbereich	101,5	94,6	107,7	102,5	108,2	6,6
B-N Produzierendes Gewerbe und wirtschaftl. Dienstl.	103,4	93,9	106,5	103,9	110,1	6,5
B-F Produzierendes Gewerbe	105,0	93,8	108,2	100,0	108,6	3,4
B Bergbau und Gewinnung von Steinen und Erden	106,6	92,2	108,9	135,3	135,5	27,1
06 Gewinnung von Erdöl und Erdgas	111,9	91,0	105,2	152,0	151,2	35,1
08 Gewinnung von Steinen und Erden, sonstiger Bergbau	95,5	94,8	116,8	98,5	101,2	6,0
09 Dienstleistungen f. d. Bergbau u. Gewinnung v. Steinen	95,0	99,7	114,7	103,0	107,3	12,9
C Verarbeitendes Gewerbe	106,3	92,8	107,4	101,2	108,5	2,1
10 Herstellung von Nahrungs- und Futtermitteln	98,9	94,3	113,7	99,9	105,6	6,8
11 Getränkeherstellung	97,2	95,0	111,6	101,8	102,0	4,9
12 Tabakverarbeitung	98,9	106,4	97,9	95,6	99,3	0,4
13 Herstellung von Textilien	99,6	95,4	114,4	96,9	106,6	7,0
14 Herstellung von Bekleidung	105,8	94,6	106,0	99,3	109,6	3,6
15 Herstellung von Leder, Lederwaren und Schuhen	97,0	97,7	107,3	101,0	102,9	6,1
16 H. v. Holz-, Flecht-, Korb- u. Korkwaren (ohne Möbel)	98,0	96,4	108,1	102,6	102,6	4,7
17 Herstellung von Papier, Pappe und Waren daraus	99,8	97,1	113,2	94,0	110,3	10,5
18 H. v. Druckerz., Vervielf. v. Ton-, Bild-, Datenträgern	99,4	98,8	102,3	98,1	105,5	6,1
19 Kokerei und Mineralölverarbeitung	95,6	91,8	123,9	94,3	110,8	15,9
20 Herstellung von chemischen Erzeugnissen	129,1	82,8	104,8	89,3	109,2	– 15,4
21 Herstellung von pharmazeutischen Erzeugnissen	108,5	87,7	106,4	103,5	111,4	2,7
22 Herstellung von Gummi- und Kunststoffwaren	103,0	91,3	113,6	100,4	103,0	—
23 H. v. Glas-, -waren, Keramik, Verarb. v. Steinen u. Erden	100,1	92,0	116,1	105,4	106,5	6,4
24 Metallerzeugung und -bearbeitung	102,5	95,0	105,8	108,7	103,0	0,5
25 Herstellung von Metallerzeugnissen	103,7	95,1	108,1	103,1	109,1	5,2
26 H. v. DV-Geräten, elektron. u. opt. Erzeugnissen	105,2	95,1	107,9	100,6	111,7	6,2
27 Herstellung von elektrischen Ausrüstungen	105,1	94,7	108,2	104,4	112,2	6,8
28 Maschinenbau	101,7	96,3	107,4	100,2	107,8	6,0
29 Herstellung von Kraftwagen und Kraftwagenteilen	106,7	94,0	99,5	106,0	110,5	3,6
30 Sonstiger Fahrzeugbau	111,8	94,2	102,2	101,2	114,6	2,5
31 Herstellung von Möbeln	94,4	98,2	107,6	100,3	96,8	2,5
32 Herstellung von sonstigen Waren	103,1	93,5	112,4	97,9	103,0	– 0,1
33 Reparatur u. Installation von Masch. u. Ausrüstungen	98,9	95,6	107,8	105,7	110,5	11,7
D Energieversorgung	102,5	92,7	113,6	94,9	114,2	11,4
E Wasserversorg., Entsorg., Beseitig. v. Umweltverschm.	96,5	94,9	112,7	97,9	106,7	10,6
36 Wasserversorgung	93,9	95,1	119,4	94,6	101,6	8,2
37 Abwasserentsorgung	95,6	94,5	115,7	99,4	106,1	11,0
38 Sammlung, Abfallbeseitigung, Rückgewinnung	97,2	94,8	110,4	98,4	107,9	11,0
39 Beseitigung v. Umweltverschm. u. sonst. Entsorgung	99,2	99,5	109,4	97,6	107,8	8,7

## 2.1 Entwicklung des Nominallohnindex<sup>1)</sup> in Hessen

Gliederungsmerkmale	2022			2023		Zu- bzw. Abnahme (–) 2. Quartal 2023 gegenüber 2. Quartal 2022
	2. Quartal	3. Quartal	4. Quartal	1. Quartal	2. Quartal	
	2022 = 100					in Prozent
F Baugewerbe	100,9	98,7	109,0	94,2	106,9	5,9
41 Hochbau	106,0	100,6	104,1	87,8	112,9	6,5
42 Tiefbau	101,1	100,3	110,2	88,5	107,8	6,6
43 Vorb. Baustellenarbeiten, Bauinstall., sonst. Ausbau	99,9	97,9	109,7	97,3	105,3	5,4
G-S Dienstleistungsbereich	100,4	94,9	107,6	103,3	108,1	7,7
G-N Wirtschaftliche Dienstleistungen	102,6	93,9	105,7	105,5	110,8	8,0
G Handel, Instandhaltung und Reparatur von Kfz	100,7	94,4	107,4	103,4	103,9	3,2
45 Kfz-Handel, Instandhaltung und Reparatur von Kfz	102,2	97,5	105,3	99,5	111,0	8,6
46 Großhandel (ohne Handel mit Kraftfahrzeugen)	100,2	93,8	106,3	106,7	101,3	1,1
47 Einzelhandel (ohne Handel mit Kraftfahrzeugen)	100,8	94,2	110,8	97,2	106,4	5,6
H Verkehr und Lagerei	102,4	97,6	107,7	99,6	124,0	21,1
49 Landverkehr und Transport in Rohrfernleitungen	99,8	96,9	108,4	99,3	110,8	11,0
50 Schifffahrt	99,4	100,3	112,0	99,2	104,4	5,0
51 Luftfahrt	105,7	101,5	107,3	103,7	154,2	45,9
52 Lagerei, sonstige Dienstleistungen für den Verkehr	103,3	96,8	107,6	98,5	112,0	8,4
53 Post-, Kurier- und Expressdienste	99,7	95,8	111,9	96,8	108,4	8,7
I Gastgewerbe	98,3	101,3	111,4	104,9	108,1	10,0
55 Beherbergung	95,5	103,2	112,9	105,3	105,3	10,3
56 Gastronomie	99,6	100,5	110,7	104,6	109,6	10,0
J Information und Kommunikation	103,2	94,0	102,4	105,9	115,7	12,1
58 Verlagswesen	104,9	92,0	108,1	103,2	109,5	4,4
59 Film, TV-Programme, Kinos, Tonstudios, Musikverlag	101,7	96,0	108,8	102,4	103,8	2,1
60 Rundfunkveranstalter	107,5	89,9	112,8	102,4	94,7	– 11,9
61 Telekommunikation	96,9	103,2	102,4	113,0	104,1	7,4
62 Dienstleistungen der Informationstechnologie	103,1	93,8	101,2	105,5	119,3	15,7
63 Informationsdienstleistungen	105,1	93,2	103,8	105,8	106,8	1,6
K Erbringung von Finanz- und Versicherungsleistungen	108,7	85,3	99,9	120,7	115,1	5,9
64 Erbringung von Finanzdienstleistungen	108,7	85,5	97,4	116,1	115,2	6,0
65 Versicherungen, Rückversicherungen, Pensionskassen	110,2	85,7	112,7	100,2	116,0	5,3
66 Mit Finanz- u. Versicherungsdienstl. verb. Tätigk.	107,8	84,3	102,1	149,6	114,3	6,0
L Grundstücks- und Wohnungswesen	106,6	91,1	102,7	102,6	106,3	– 0,3
M Freiberufliche, wiss. u. techn. Dienstleistungen	101,1	96,2	109,4	101,1	106,9	5,7
69 Rechts- und Steuerberatung, Wirtschaftsprüfung	92,3	103,7	116,7	94,4	97,6	5,7
70 Verwaltung u. Führung v. Untern., Untern. beratung	104,2	92,6	108,4	103,7	110,6	6,1
71 Architektur-, Ing. büros, techn., physik. Untersuchung	103,3	96,1	106,4	98,5	108,6	5,1
72 Forschung und Entwicklung	103,8	94,9	108,2	107,5	108,8	4,8
73 Werbung und Marktforschung	98,1	97,0	104,7	118,1	111,9	14,1
74 Sonst. freiberufl., wissenschaftl. u. techn. Tätigk.	104,7	92,1	102,0	88,7	99,4	– 5,1
75 Veterinärwesen	95,0	98,7	113,3	107,7	115,6	21,7
N Sonstige wirtschaftliche Dienstleistungen	99,2	98,8	107,1	101,3	107,2	8,1
77 Vermietung von beweglichen Sachen	107,1	94,9	105,5	104,3	106,0	– 1,0
78 Vermittlung und Überlassung von Arbeitskräften	98,6	102,5	104,0	104,0	107,3	8,8
79 Reisebüros, -veranstalter u. sonst. Reservierungen	100,0	96,1	113,3	100,1	114,7	14,7
80 Wach- und Sicherheitsdienste sowie Detekteien	97,7	98,8	108,1	102,5	108,2	10,7
81 Gebäudebetreuung, Garten- und Landschaftsbau	98,7	98,8	106,8	104,5	106,5	7,9
82 Dienstleistungen für Unternehmen u. Privatpers. ang	99,2	97,8	108,1	96,1	106,8	7,7
O-S Öffentliche und persönliche Dienstleistungen	95,7	96,8	111,3	98,4	102,7	7,3
O Öff. Verwaltung, Verteidigung, Sozialversicherung	95,5	96,2	110,6	96,5	101,2	6,0
P Erziehung und Unterricht	95,6	96,4	109,7	97,4	101,4	6,1
Q Gesundheits- und Sozialwesen	95,4	97,7	113,0	99,9	104,0	9,0
86 Gesundheitswesen	95,7	98,1	112,2	99,3	103,3	7,9
87 Heime (ohne Erholungs- und Ferienheime)	95,2	97,0	114,7	100,1	104,6	9,9
88 Sozialwesen (ohne Heime)	94,6	97,1	113,8	101,6	105,6	11,6
R Kunst, Unterhaltung und Erholung	99,4	98,2	108,6	99,4	108,3	9,0
90 Kreative, künstlerische u. unterhaltende Tätigkeiten	98,5	97,9	107,9	98,6	105,7	7,3
91 Bibliotheken, Archive, Museen, bot. u. zoo. Gärten	97,7	95,2	112,8	95,8	105,6	8,1
92 Spiel-, Wett- und Lotteriewesen	96,6	97,9	111,5	113,1	112,4	16,4
93 Dienstleistungen d. Sports, d. Unterhaltg. u. Erholung	101,6	99,3	106,5	95,7	109,1	7,4

## 2.1 Entwicklung des Nominallohnindex<sup>1)</sup> in Hessen

Gliederungsmerkmale	2022			2023		Zu- bzw. Abnahme (–) 2. Quartal 2023 gegenüber 2. Quartal 2022
	2. Quartal	3. Quartal	4. Quartal	1. Quartal	2. Quartal	
	2022 = 100					in Prozent
S Erbringung von sonstigen Dienstleistungen	97,9	95,7	112,0	99,8	103,7	5,9
94 Interessenvertr., kirchl. u. sonst. Vereinigungen	98,7	95,9	110,7	100,1	104,7	6,1
95 Reparatur von DV-Geräten und Gebrauchsgütern	103,6	98,8	105,6	98,5	112,3	8,4
96 Sonstige überwiegend persönliche Dienstleistungen	94,3	94,5	117,4	99,2	99,4	5,4

1) Index der Bruttonatsverdienste aller Beschäftigten inklusive Sonderzahlungen.

## 2.2 Entwicklung des Nominallohnindex<sup>1)</sup> der Vollzeitbeschäftigten in Hessen

Gliederungsmerkmale	2022			2023		Zu- bzw. Abnahme (–) 2. Quartal 2023 gegenüber 2. Quartal 2022
	2. Quartal	3. Quartal	4. Quartal	1. Quartal	2. Quartal	
	2022 = 100					in Prozent
Nominallohnindex (Gesamtwirtschaft)	102,2	94,3	107,1	103,0	108,5	6,2
2.2.1 Geschlecht						
Weiblich	99,8	95,2	109,3	102,3	106,6	6,8
Männlich	103,2	94,0	106,3	103,3	109,3	5,9
2.2.2 Beruflicher Ausbildungsabschluss						
Ohne beruflichen Ausbildungsabschluss	99,3	96,7	110,1	100,6	110,4	11,2
Anerkannter Berufsabschluss	101,0	94,8	109,8	100,0	107,5	6,4
Meister-/Techniker-/Fachschulabschluss/Bachelor	101,5	95,1	105,7	104,8	107,2	5,6
Diplom/Magister/Master/Staatsexamen/Promotion/Habilitation	104,5	93,1	103,8	106,5	110,2	5,5
2.2.3 Quintile						
1. Quintil	98,8	99,3	111,7	102,4	109,5	10,8
2. Quintil	98,4	96,3	112,0	99,0	105,4	7,1
3. Quintil	99,4	95,6	111,2	99,3	105,2	5,8
4. Quintil	102,0	94,6	108,2	100,7	107,8	5,7
5. Quintil	106,3	91,3	101,1	107,9	111,7	5,1
2.2.4 Wirtschaftszweige						
A-S Gesamtwirtschaft	102,2	94,3	107,1	103,0	108,5	6,2
A Land- und Forstwirtschaft, Fischerei	97,5	98,4	108,0	97,9	103,1	5,7
01 Landwirtschaft, Jagd und verbundene Tätigkeiten	98,4	98,1	107,0	100,2	103,3	5,0
02 Forstwirtschaft und Holzeinschlag	96,6	98,6	109,2	95,2	103,0	6,6
03 Fischerei und Aquakultur	94,1	100,4	113,2	99,0	101,6	8,0
B-S Produzierendes Gewerbe und Dienstleistungsbereich	102,2	94,3	107,1	103,0	108,5	6,2
B-N Produzierendes Gewerbe und wirtschaftl. Dienstl.	103,8	93,7	106,2	104,2	110,1	6,1
B-F Produzierendes Gewerbe	105,2	93,8	108,0	99,9	108,8	3,4
B Bergbau und Gewinnung von Steinen und Erden	105,9	92,7	108,3	137,7	134,7	27,2
06 Gewinnung von Erdöl und Erdgas	110,5	92,0	105,2	155,4	150,1	35,8
08 Gewinnung von Steinen und Erden, sonstiger Bergbau	95,3	94,4	115,7	96,9	99,9	4,8
09 Dienstleistungen f. d. Bergbau u. Gewinnung v. Steinen	94,9	100,6	114,4	105,3	108,8	14,6
C Verarbeitendes Gewerbe	106,5	92,7	107,4	101,2	108,7	2,1
10 Herstellung von Nahrungs- und Futtermitteln	99,0	93,9	114,1	99,6	105,7	6,8
11 Getränkeherstellung	97,2	95,2	111,4	101,6	102,0	4,9
12 Tabakverarbeitung	100,5	108,0	95,8	94,5	97,6	– 2,9
13 Herstellung von Textilien	99,8	95,2	114,3	96,7	106,8	7,0
14 Herstellung von Bekleidung	104,1	95,1	107,2	101,4	109,2	4,9
15 Herstellung von Leder, Lederwaren und Schuhen	97,1	98,0	107,2	99,5	102,7	5,8
16 H. v. Holz-, Flecht-, Korb- u. Korkwaren (ohne Möbel)	98,0	96,2	108,3	102,9	102,6	4,7
17 Herstellung von Papier, Pappe und Waren daraus	99,5	97,3	113,4	94,1	110,4	11,0
18 H. v. Druckerz., Vervielf. v. Ton-, Bild-, Datenträgern	99,7	98,9	102,0	97,8	105,2	5,5
19 Kokerei und Mineralölverarbeitung	95,3	92,5	123,4	94,4	112,2	17,7
20 Herstellung von chemischen Erzeugnissen	129,7	82,6	104,6	98,2	109,4	– 15,7
21 Herstellung von pharmazeutischen Erzeugnissen	108,7	87,8	106,2	103,8	111,9	2,9
22 Herstellung von Gummi- und Kunststoffwaren	103,1	91,3	113,3	100,2	102,7	– 0,4
23 H. v. Glas-, -waren, Keramik, Verarb. v. Steinen u. Erden	100,3	91,9	115,7	106,5	106,3	6,0
24 Metallherzeugung und -bearbeitung	102,9	94,8	105,8	108,3	103,6	0,7
25 Herstellung von Metallherzeugnissen	103,8	95,0	108,2	102,9	109,0	5,0
26 H. v. DV-Geräten, elektron. u. opt. Erzeugnissen	105,4	95,0	107,6	100,5	112,0	6,3
27 Herstellung von elektrischen Ausrüstungen	105,2	94,5	108,4	104,6	112,5	6,9
28 Maschinenbau	101,8	96,3	107,4	100,1	107,9	6,0
29 Herstellung von Kraftwagen und Kraftwagenteilen	106,7	94,0	99,6	106,0	111,2	4,2
30 Sonstiger Fahrzeugbau	112,0	94,1	102,2	101,1	115,0	2,7
31 Herstellung von Möbeln	94,3	98,0	107,6	100,2	96,5	2,3
32 Herstellung von sonstigen Waren	103,5	93,3	112,0	97,6	102,8	– 0,7
33 Reparatur u. Installation von Masch. u. Ausrüstungen	99,0	95,7	107,9	105,6	110,7	11,8
D Energieversorgung	103,0	93,0	113,1	94,7	114,5	11,2
E Wasserversorg., Entsorg., Beseitig. v. Umweltverschm.	96,6	94,9	112,3	97,7	106,8	10,6
36 Wasserversorgung	94,1	95,0	119,1	94,7	101,3	7,7
37 Abwasserentsorgung	95,5	94,4	115,5	100,4	106,3	11,3

## 2.2 Entwicklung des Nominallohnindex<sup>1)</sup> der Vollzeitbeschäftigten in Hessen

Gliederungsmerkmale	2022			2023		Zu- bzw. Abnahme (–) 2. Quartal 2023 gegenüber 2. Quartal 2022
	2. Quartal	3. Quartal	4. Quartal	1. Quartal	2. Quartal	
	2022 = 100					in Prozent
38 Sammlung, Abfallbeseitigung, Rückgewinnung	97,3	94,8	110,1	98,0	108,0	11,0
39 Beseitigung v. Umweltverschm. u. sonst. Entsorgung	98,8	98,1	109,9	97,2	107,4	8,7
F Baugewerbe	101,2	98,6	109,2	93,7	107,2	5,9
41 Hochbau	106,5	100,6	103,9	87,2	113,6	6,7
42 Tiefbau	101,2	100,4	110,4	87,8	107,9	6,6
43 Vorb. Baustellenarbeiten, Bauinstall., sonst. Ausbau	100,1	97,7	110,1	97,0	105,6	5,5
G-S Dienstleistungsbereich	101,1	94,6	106,7	104,1	108,5	7,3
G-N Wirtschaftliche Dienstleistungen	103,0	93,7	105,2	106,1	110,6	7,4
G Handel, Instandhaltung und Reparatur von Kfz	100,7	94,3	106,6	104,2	103,1	2,4
45 Kfz-Handel, Instandhaltung und Reparatur von Kfz	102,6	97,2	104,9	99,1	109,4	6,6
46 Großhandel (ohne Handel mit Kraftfahrzeugen)	100,3	93,9	105,9	107,2	101,1	0,8
47 Einzelhandel (ohne Handel mit Kraftfahrzeugen)	100,8	93,6	110,6	96,5	105,7	4,9
H Verkehr und Lagerei	103,1	97,1	107,5	99,2	124,7	21,0
49 Landverkehr und Transport in Rohrfernleitungen	100,1	96,9	108,1	98,7	111,6	11,5
50 Schifffahrt	99,9	98,9	112,6	100,0	104,0	4,1
51 Luftfahrt	107,5	100,4	107,4	104,1	163,1	51,7
52 Lagerei, sonstige Dienstleistungen für den Verkehr	103,6	96,7	107,2	98,1	112,1	8,2
53 Post-, Kurier- und Expressdienste	101,0	95,4	111,4	96,0	108,4	7,3
I Gastgewerbe	98,3	102,8	111,9	104,4	107,5	9,4
55 Beherbergung	95,6	105,3	112,0	106,8	104,7	9,5
56 Gastronomie	100,1	101,3	111,8	102,9	109,3	9,2
J Information und Kommunikation	103,6	94,5	102,2	105,8	116,1	12,1
58 Verlagswesen	105,5	92,3	107,5	104,2	110,5	4,7
59 Film, TV-Programme, Kinos, Tonstudios, Musikverlag	102,2	95,5	109,0	103,4	102,8	0,6
60 Rundfunkveranstalter	107,7	89,9	112,8	100,3	94,4	– 12,3
61 Telekommunikation	96,8	103,3	102,7	113,0	104,3	7,7
62 Dienstleistungen der Informationstechnologie	103,7	94,4	101,3	105,4	119,7	15,4
63 Informationsdienstleistungen	105,5	92,9	103,2	106,4	106,7	1,1
K Erbringung von Finanz- und Versicherungsleistungen	109,1	84,9	98,7	122,5	115,4	5,8
64 Erbringung von Finanzdienstleistungen	109,2	85,2	95,9	117,5	115,8	6,0
65 Versicherungen, Rückversicherungen, Pensionskassen	110,2	85,4	111,9	100,7	115,9	5,2
66 Mit Finanz- u. Versicherungsdienstl. verb. Tätigk.	108,2	83,9	101,5	152,3	113,9	5,3
L Grundstücks- und Wohnungswesen	108,3	89,6	102,0	103,1	106,2	– 1,9
M Freiberufliche, wiss. u. techn. Dienstleistungen	101,2	96,2	109,4	101,3	107,1	5,8
69 Rechts- und Steuerberatung, Wirtschaftsprüfung	90,5	105,4	119,0	93,3	95,9	6,0
70 Verwaltung u. Führung v. Untern., Untern. beratung	104,3	92,6	108,5	104,4	111,1	6,5
71 Architektur-, Ing. büros, techn., physik. Untersuchung	103,8	95,8	106,1	98,6	109,3	5,3
72 Forschung und Entwicklung	104,0	95,3	108,1	106,5	109,3	5,1
73 Werbung und Marktforschung	98,4	97,1	104,3	118,3	111,5	13,3
74 Sonst. freiberufl., wissenschaftl. u. techn. Tätigk.	105,0	92,2	100,9	87,9	98,5	– 6,2
75 Veterinärwesen	94,9	98,6	113,6	106,1	113,8	19,9
N Sonstige wirtschaftliche Dienstleistungen	99,4	99,0	106,8	100,5	106,9	7,5
77 Vermietung von beweglichen Sachen	108,4	94,3	104,7	104,8	104,7	– 3,4
78 Vermittlung und Überlassung von Arbeitskräften	98,3	102,9	103,9	104,2	107,5	9,4
79 Reisebüros, -veranstalter u. sonst. Reservierungen	99,7	96,1	113,1	99,5	114,4	14,7
80 Wach- und Sicherheitsdienste sowie Detekteien	98,0	99,1	108,4	102,2	108,3	10,5
81 Gebäudebetreuung, Garten- und Landschaftsbau	99,3	98,8	106,0	103,5	106,2	6,9
82 Dienstleistungen für Unternehmen u. Privatpers. ang	99,1	97,9	107,9	95,2	106,1	7,1
O-S Öffentliche und persönliche Dienstleistungen	96,1	96,8	110,7	98,5	102,7	6,9
O Öff. Verwaltung, Verteidigung, Sozialversicherung	95,6	96,3	110,3	96,6	101,2	5,9
P Erziehung und Unterricht	95,9	96,7	108,3	97,7	101,4	5,7
Q Gesundheits- und Sozialwesen	95,7	97,9	112,8	100,4	104,4	9,1
86 Gesundheitswesen	96,0	98,1	112,1	99,7	103,6	7,9
87 Heime (ohne Erholungs- und Ferienheime)	95,1	97,2	114,9	100,6	104,6	10,0
88 Sozialwesen (ohne Heime)	94,8	97,4	114,0	103,0	107,8	13,7
R Kunst, Unterhaltung und Erholung	100,1	98,1	108,3	98,9	105,7	5,6
90 Kreative, künstlerische u. unterhaltende Tätigkeiten	98,7	98,5	107,4	98,9	105,6	7,0
91 Bibliotheken, Archive, Museen, bot. u. zoo. Gärten	98,0	94,7	112,8	96,1	106,0	8,2

## 2.2 Entwicklung des Nominallohnindex<sup>1)</sup> der Vollzeitbeschäftigten in Hessen

Gliederungsmerkmale	2022			2023		Zu- bzw. Abnahme (–) 2. Quartal 2023 gegenüber 2. Quartal 2022
	2. Quartal	3. Quartal	4. Quartal	1. Quartal	2. Quartal	
	2022 = 100					in Prozent
92 Spiel-, Wett- und Lotteriewesen	96,1	98,9	111,5	112,3	111,6	16,1
93 Dienstleistungen d. Sports, d. Unterhaltg. u. Erholung	103,4	98,3	106,1	94,2	103,1	– 0,3
S Erbringung von sonstigen Dienstleistungen	98,8	95,3	111,8	99,4	104,1	5,4
94 Interessenvertr., kirchl. u. sonst. Vereinigungen	99,9	95,7	109,6	99,5	105,6	5,7
95 Reparatur von DV-Geräten und Gebrauchsgütern	104,1	98,5	105,7	98,0	112,8	8,4
96 Sonstige überwiegend persönliche Dienstleistungen	94,0	93,3	120,1	99,4	97,8	4,0

1) Index der Brutton Monatsverdienste inklusive Sonderzahlungen.

### 3. Entwicklung des Index der durchschnittlichen Bruttomonatsverdienste <sup>1)</sup> in Hessen

Gliederungsmerkmale	2022			2023		Zu- bzw. Abnahme (–) 2. Quartal 2023 gegenüber 2. Quartal 2022
	2. Quartal	3. Quartal	4. Quartal	1. Quartal	2. Quartal	
	2022 = 100					in Prozent
Index (Gesamtwirtschaft)	99,2	100,5	103,3	103,2	105,1	5,9
3.1 Geschlecht						
Weiblich	98,9	100,4	103,4	103,6	105,9	7,1
Männlich	99,2	100,5	103,2	102,9	104,7	5,5
3.2 Beruflicher Ausbildungsabschluss						
Ohne beruflichen Ausbildungsabschluss	98,2	100,9	105,3	103,9	106,9	8,9
Anerkannter Berufsabschluss	99,2	100,4	103,7	102,9	105,2	6,0
Meister-/Techniker-/Fachschulabschluss/Bachelor	99,0	100,9	102,4	103,4	104,9	6,0
Diplom/Magister/Master/Staatsexamen/Promotion/Habilitation	99,3	100,4	102,7	103,2	104,7	5,4
3.3 Quintile						
1. Quintil	98,8	101,7	106,6	105,6	109,8	11,1
2. Quintil	99,0	100,4	103,2	103,4	106,4	7,5
3. Quintil	99,0	100,1	103,0	103,5	105,1	6,2
4. Quintil	99,2	100,0	102,4	103,6	104,5	5,3
5. Quintil	99,3	100,6	102,9	101,6	103,2	3,9
3.4 Wirtschaftszweige						
A-S Gesamtwirtschaft	99,2	100,5	103,3	103,2	105,1	5,9
A Land- und Forstwirtschaft, Fischerei	97,5	99,4	103,9	102,7	103,8	6,5
01 Landwirtschaft, Jagd und verbundene Tätigkeiten	98,2	99,2	103,6	103,9	104,3	6,2
02 Forstwirtschaft und Holzeinschlag	96,9	99,7	103,9	101,0	103,1	6,4
03 Fischerei und Aquakultur	95,5	101,9	108,8	99,0	101,6	6,4
B-S Produzierendes Gewerbe und Dienstleistungsbereich	99,2	100,5	103,3	103,2	105,1	5,9
B-N Produzierendes Gewerbe und wirtschaftl. Dienstl.	99,2	100,5	103,5	103,4	104,8	5,6
B-F Produzierendes Gewerbe	99,4	100,4	103,1	104,5	105,1	5,7
B Bergbau und Gewinnung von Steinen und Erden	99,6	105,8	104,2	133,6	114,2	14,7
06 Gewinnung von Erdöl und Erdgas	99,9	107,8	104,9	150,6	119,1	19,2
08 Gewinnung von Steinen und Erden, sonstiger Bergbau	99,0	101,5	102,9	99,4	104,6	5,7
09 Dienstleistungen f. d. Bergbau u. Gewinnung v. Steinen	98,6	106,1	99,7	112,6	111,1	12,7
C Verarbeitendes Gewerbe	99,3	100,1	103,1	105,6	104,4	5,1
10 Herstellung von Nahrungs- und Futtermitteln	99,1	100,6	103,4	102,8	105,6	6,6
11 Getränkeherstellung	100,1	101,0	101,7	102,2	106,4	6,3
12 Tabakverarbeitung	98,1	101,9	98,8	98,5	99,7	1,6
13 Herstellung von Textilien	100,7	102,4	104,5	103,7	108,5	7,7
14 Herstellung von Bekleidung	99,1	101,9	102,9	103,2	107,0	8,0
15 Herstellung von Leder, Lederwaren und Schuhen	99,8	101,0	103,1	103,6	106,1	6,3
16 H. v. Holz-, Flecht-, Korb- u. Korkwaren (ohne Möbel)	99,5	100,1	103,5	103,5	103,1	3,6
17 Herstellung von Papier, Pappe und Waren daraus	99,3	100,4	103,4	101,9	105,2	5,9
18 H. v. Druckerz., Vervielf. v. Ton-, Bild-, Datenträgern	98,8	100,7	101,6	100,8	103,9	5,2
19 Kokerei und Mineralölverarbeitung	96,4	99,4	107,5	102,1	105,4	9,3
20 Herstellung von chemischen Erzeugnissen	100,0	99,1	103,5	105,3	104,8	4,8
21 Herstellung von pharmazeutischen Erzeugnissen	98,6	99,8	103,7	105,3	104,4	5,9
22 Herstellung von Gummi- und Kunststoffwaren	99,1	99,8	104,7	105,5	104,1	5,0
23 H. v. Glas-, -waren, Keramik, Verarb. v. Steinen u. Erden	98,8	100,5	103,5	101,7	102,6	3,8
24 Metallerzeugung und -bearbeitung	98,8	99,9	103,3	103,7	102,2	3,4
25 Herstellung von Metallerzeugnissen	98,8	99,6	103,5	107,1	104,7	6,0
26 H. v. DV-Geräten, elektron. u. opt. Erzeugnissen	99,4	99,8	104,0	106,2	105,4	6,0
27 Herstellung von elektrischen Ausrüstungen	99,7	99,7	101,8	108,2	103,2	3,5
28 Maschinenbau	99,3	100,4	102,8	106,6	104,5	5,2
29 Herstellung von Kraftwagen und Kraftwagenteilen	99,8	100,7	101,2	107,2	104,5	4,7
30 Sonstiger Fahrzeugbau	99,6	101,0	101,7	109,3	104,5	4,9
31 Herstellung von Möbeln	98,8	103,5	103,0	101,7	100,1	1,3
32 Herstellung von sonstigen Waren	99,4	99,0	105,0	103,5	103,5	4,1
33 Reparatur u. Installation von Masch. u. Ausrüstungen	98,5	99,5	102,9	105,6	104,4	6,0
D Energieversorgung	98,9	99,7	103,6	103,8	105,9	7,1
E Wasserversorg., Entsorg., Beseitig. v. Umweltverschm.	99,7	100,4	102,2	101,9	108,4	8,7
36 Wasserversorgung	100,0	100,8	101,7	100,8	107,9	7,9
37 Abwasserentsorgung	99,2	100,5	101,9	101,2	108,8	9,7

### 3. Entwicklung des Index der durchschnittlichen Bruttomonatsverdienste<sup>1)</sup> in Hessen

Gliederungsmerkmale	2022			2023		Zu- bzw. Abnahme (–) 2. Quartal 2023 gegenüber 2. Quartal 2022
	2. Quartal	3. Quartal	4. Quartal	1. Quartal	2. Quartal	
	2022 = 100					in Prozent
38 Sammlung, Abfallbeseitigung, Rückgewinnung	99,9	100,3	102,4	102,3	108,6	8,7
39 Beseitigung v. Umweltverschm. u. sonst. Entsorgung	99,1	101,3	102,3	102,6	107,2	8,2
F Baugewerbe	99,9	101,9	103,1	99,3	107,5	7,6
41 Hochbau	102,2	101,9	100,2	95,2	109,4	7,0
42 Tiefbau	102,4	103,0	102,5	93,7	108,6	6,1
43 Vorb. Baustellenarbeiten, Bauinstall., sonst. Ausbau	98,9	101,6	103,8	102,0	106,8	8,0
G-S Dienstleistungsbereich	99,0	100,6	103,4	102,7	105,1	6,2
G-N Wirtschaftliche Dienstleistungen	99,0	100,6	103,7	103,0	104,8	5,9
G Handel, Instandhaltung und Reparatur von Kfz	99,2	101,1	105,1	100,0	101,8	2,6
45 Kfz-Handel, Instandhaltung und Reparatur von Kfz	98,8	101,8	103,1	102,1	105,1	6,4
46 Großhandel (ohne Handel mit Kraftfahrzeugen)	99,1	101,3	106,0	98,9	100,6	1,5
47 Einzelhandel (ohne Handel mit Kraftfahrzeugen)	99,5	99,4	103,5	102,2	102,8	3,3
H Verkehr und Lagerei	98,1	100,9	103,1	103,5	107,9	10,0
49 Landverkehr und Transport in Rohrfernleitungen	98,3	100,7	102,3	101,7	104,5	6,3
50 Schifffahrt	103,5	104,2	100,8	98,4	109,5	5,8
51 Luftfahrt	96,7	102,4	104,4	105,7	114,5	18,4
52 Lagerei, sonstige Dienstleistungen für den Verkehr	98,5	100,5	103,2	103,7	105,3	6,9
53 Post-, Kurier- und Expressdienste	99,5	100,1	102,6	100,9	109,2	9,7
I Gastgewerbe	99,6	103,4	107,9	107,1	109,6	10,0
55 Beherbergung	99,3	103,4	106,8	106,8	110,4	11,2
56 Gastronomie	99,8	103,5	108,7	107,4	109,2	9,4
J Information und Kommunikation	99,3	99,9	102,7	103,1	104,8	5,5
58 Verlagswesen	98,9	98,8	104,5	101,5	104,3	5,5
59 Film, TV-Programme, Kinos, Tonstudios, Musikverlag	98,2	102,9	102,9	105,2	103,6	5,5
60 Rundfunkveranstalter	99,6	101,0	100,7	114,7	101,9	2,3
61 Telekommunikation	99,0	100,3	102,4	104,3	105,7	6,8
62 Dienstleistungen der Informationstechnologie	99,3	100,1	102,6	102,8	105,0	5,7
63 Informationsdienstleistungen	99,1	99,1	103,2	103,6	103,8	4,7
K Erbringung von Finanz- und Versicherungsleistungen	99,6	100,1	102,6	104,5	104,9	5,3
64 Erbringung von Finanzdienstleistungen	100,0	100,6	101,8	103,1	104,6	4,6
65 Versicherungen, Rückversicherungen, Pensionskassen	98,1	98,2	104,5	107,8	102,6	4,6
66 Mit Finanz- u. Versicherungsdienstl. verb. Tätigk.	98,7	99,3	104,5	107,9	107,3	8,7
L Grundstücks- und Wohnungswesen	99,3	102,0	101,0	103,6	104,7	5,4
M Freiberufliche, wiss. u. techn. Dienstleistungen	98,9	100,3	103,4	103,5	105,1	6,3
69 Rechts- und Steuerberatung, Wirtschaftsprüfung	99,2	100,0	103,3	105,1	107,2	8,1
70 Verwaltung u. Führung v. Untern., Untern. beratung	98,8	100,7	103,5	103,5	104,8	6,1
71 Architektur-, Ing. büros, techn., physik. Untersuchung	98,7	99,5	104,1	101,5	103,9	5,3
72 Forschung und Entwicklung	99,5	100,4	101,8	104,5	104,8	5,3
73 Werbung und Marktforschung	97,6	100,1	103,8	105,3	105,4	8,0
74 Sonst. freiberufl., wissenschaftl. u. techn. Tätigk.	99,3	100,2	101,8	99,5	102,1	2,8
75 Veterinärwesen	97,8	98,9	107,1	111,3	119,1	21,8
N Sonstige wirtschaftliche Dienstleistungen	99,0	100,2	104,3	104,2	105,8	6,9
77 Vermietung von beweglichen Sachen	98,8	101,5	103,8	103,7	105,4	6,7
78 Vermittlung und Überlassung von Arbeitskräften	99,4	100,5	104,4	104,7	108,2	8,9
79 Reisebüros, -veranstalter u. sonst. Reservierungen	96,5	102,1	105,3	102,3	104,2	8,0
80 Wach- und Sicherheitsdienste sowie Detekteien	98,7	99,1	106,3	103,6	107,4	8,8
81 Gebäudebetreuung, Garten- und Landschaftsbau	99,3	99,7	104,0	104,0	105,3	6,0
82 Dienstleistungen für Unternehmen u. Privatpers. ang	99,1	100,2	103,7	104,9	104,1	5,0
O-S Öffentliche und persönliche Dienstleistungen	99,0	100,5	102,6	102,0	106,0	7,1
O Öff. Verwaltung, Verteidigung, Sozialversicherung	99,7	100,5	100,9	100,9	105,6	5,9
P Erziehung und Unterricht	99,1	100,4	101,5	101,4	104,9	5,9
Q Gesundheits- und Sozialwesen	98,4	100,8	104,8	103,3	107,4	9,1
86 Gesundheitswesen	98,5	100,9	104,7	102,1	106,1	7,7
87 Heime (ohne Erholungs- und Ferienheime)	97,9	100,5	105,3	104,4	108,4	10,7
88 Sozialwesen (ohne Heime)	98,3	100,7	104,5	106,7	111,5	13,4
R Kunst, Unterhaltung und Erholung	97,7	100,9	103,8	104,1	107,1	9,6
90 Kreative, künstlerische u. unterhaltende Tätigkeiten	98,2	100,0	102,4	102,4	104,9	6,8
91 Bibliotheken, Archive, Museen, bot. u. zoo. Gärten	99,6	100,5	101,4	101,1	108,7	9,1



### 3. Entwicklung des Index der durchschnittlichen Bruttomonatsverdienste <sup>1)</sup> in Hessen

Gliederungsmerkmale	2022			2023		Zu- bzw. Abnahme (–) 2. Quartal 2023 gegenüber 2. Quartal 2022
	2. Quartal	3. Quartal	4. Quartal	1. Quartal	2. Quartal	
	2022 = 100					in Prozent
92 Spiel-, Wett- und Lotteriewesen	97,4	98,9	108,5	112,9	112,8	15,8
93 Dienstleistungen d. Sports, d. Unterhaltg. u. Erholung	97,0	102,6	103,2	102,2	105,5	8,8
S Erbringung von sonstigen Dienstleistungen	98,7	99,9	103,9	102,9	104,7	6,1
94 Interessenvertr., kirchl. u. sonst. Vereinigungen	99,0	100,0	103,0	103,2	104,4	5,5
95 Reparatur von DV-Geräten und Gebrauchsgütern	97,3	99,7	106,5	107,7	108,4	11,4
96 Sonstige überwiegend persönliche Dienstleistungen	98,2	99,6	106,5	101,2	105,3	7,2

<sup>1)</sup> Index der Bruttomonatsverdienste der Vollzeitbeschäftigten ohne Sonderzahlungen.

#### 4. Entwicklung des Index der durchschnittlichen Bruttostundenverdienste <sup>1)</sup> in Hessen

Gliederungsmerkmale	2022			2023		Zu- bzw. Abnahme (–) 2. Quartal 2023 gegenüber 2. Quartal 2022
	2. Quartal	3. Quartal	4. Quartal	1. Quartal	2. Quartal	
	2022 = 100					in Prozent
Index (Gesamtwirtschaft)	99,2	99,5	102,9	104,4	105,4	6,3
4.1 Geschlecht						
Weiblich	99,1	99,6	102,9	104,8	105,7	6,7
Männlich	99,3	99,6	102,9	104,2	105,3	6,0
4.2 Beruflicher Ausbildungsabschluss						
Ohne beruflichen Ausbildungsabschluss	99,1	99,6	103,1	104,6	105,8	6,8
Anerkannter Berufsabschluss	99,1	99,0	102,7	103,5	104,7	5,7
Meister-/Techniker-/Fachschulabschluss/Bachelor	99,2	100,0	102,7	104,7	105,3	6,1
Diplom/Magister/Master/Staatsexamen/Promotion/Habilitation	99,3	99,8	103,1	105,1	106,0	6,7
4.3 Quintile						
1. Quintil	99,4	101,0	106,2	108,7	111,0	11,7
2. Quintil	98,9	99,7	103,6	104,9	106,4	7,6
3. Quintil	99,0	99,3	103,2	104,8	105,7	6,8
4. Quintil	99,3	99,1	102,5	103,8	104,5	5,2
5. Quintil	99,3	99,5	101,5	102,0	102,9	3,6
4.4 Wirtschaftszweige						
A-S Gesamtwirtschaft	99,2	99,5	102,9	104,4	105,4	6,3
A Land- und Forstwirtschaft, Fischerei	99,0	98,5	101,7	101,2	103,7	4,7
01 Landwirtschaft, Jagd und verbundene Tätigkeiten	100,2	99,1	99,5	103,0	105,0	4,8
02 Forstwirtschaft und Holzeinschlag	97,9	97,4	103,4	99,5	102,5	4,7
03 Fischerei und Aquakultur	96,0	99,7	108,8	99,0	101,7	5,9
B-S Produzierendes Gewerbe und Dienstleistungsbereich	99,2	99,6	102,9	104,5	105,4	6,3
B-N Produzierendes Gewerbe und wirtschaftl. Dienstl.	99,3	99,5	102,9	104,6	105,1	5,8
B-F Produzierendes Gewerbe	99,3	99,4	102,6	105,0	105,1	5,8
B Bergbau und Gewinnung von Steinen und Erden	98,0	102,4	103,4	113,5	113,6	15,9
06 Gewinnung von Erdöl und Erdgas	96,9	103,7	103,9	119,3	118,7	22,5
08 Gewinnung von Steinen und Erden, sonstiger Bergbau	100,2	97,6	102,9	101,2	103,4	3,2
09 Dienstleistungen f. d. Bergbau u. Gewinnung v. Steinen	98,9	108,1	102,4	122,8	115,5	16,8
C Verarbeitendes Gewerbe	99,6	99,1	102,8	105,3	104,5	4,9
10 Herstellung von Nahrungs- und Futtermitteln	99,0	99,4	101,9	102,4	106,0	7,1
11 Getränkeherstellung	99,2	98,2	101,4	102,4	103,7	4,5
12 Tabakverarbeitung	98,2	101,8	93,1	92,8	96,3	– 1,9
13 Herstellung von Textilien	99,1	98,7	103,4	100,9	105,2	6,2
14 Herstellung von Bekleidung	99,4	99,5	102,1	103,7	106,4	7,0
15 Herstellung von Leder, Lederwaren und Schuhen	99,7	99,9	101,8	102,6	106,8	7,1
16 H. v. Holz-, Flecht-, Korb- u. Korkwaren (ohne Möbel)	99,3	99,0	102,9	106,9	107,7	8,5
17 Herstellung von Papier, Pappe und Waren daraus	99,5	99,0	104,2	102,4	106,6	7,1
18 H. v. Druckerz., Vervielf. v. Ton-, Bild-, Datenträgern	97,1	98,5	103,9	101,2	101,1	4,1
19 Kokerei und Mineralölverarbeitung	96,5	100,3	106,0	102,9	104,6	8,4
20 Herstellung von chemischen Erzeugnissen	99,9	98,9	103,2	106,1	105,1	5,2
21 Herstellung von pharmazeutischen Erzeugnissen	98,4	98,8	104,2	107,2	106,1	7,8
22 Herstellung von Gummi- und Kunststoffwaren	100,0	99,5	104,0	105,5	104,1	4,1
23 H. v. Glas-, -waren, Keramik, Verarb. v. Steinen u. Erden	98,8	99,3	103,4	101,8	102,3	3,5
24 Metallerzeugung und -bearbeitung	100,7	100,7	104,4	102,9	103,0	2,3
25 Herstellung von Metallerzeugnissen	99,0	98,4	101,8	107,5	104,4	5,5
26 H. v. DV-Geräten, elektron. u. opt. Erzeugnissen	100,4	98,1	104,6	105,9	104,8	4,4
27 Herstellung von elektrischen Ausrüstungen	100,6	98,8	102,1	108,4	104,9	4,3
28 Maschinenbau	99,4	99,5	101,7	106,8	104,1	4,7
29 Herstellung von Kraftwagen und Kraftwagenteilen	99,1	99,8	101,4	107,9	102,4	3,3
30 Sonstiger Fahrzeugbau	101,6	99,4	100,9	108,3	104,1	2,5
31 Herstellung von Möbeln	99,8	101,8	102,2	102,7	102,4	2,6
32 Herstellung von sonstigen Waren	100,0	98,9	102,6	104,3	104,7	4,7
33 Reparatur u. Installation von Masch. u. Ausrüstungen	98,8	98,8	103,8	107,7	104,9	6,2
D Energieversorgung	98,4	100,4	104,3	106,4	110,8	12,6
E Wasserversorg., Entsorg., Beseitig. v. Umweltverschm.	98,1	99,1	101,4	100,9	105,7	7,7
36 Wasserversorgung	99,5	99,8	101,7	100,9	106,7	7,2
37 Abwasserentsorgung	96,2	101,9	101,7	101,4	106,2	10,4

#### 4. Entwicklung des Index der durchschnittlichen Bruttostundenverdienste <sup>1)</sup> in Hessen

Gliederungsmerkmale	2022			2023		Zu- bzw. Abnahme (–) 2. Quartal 2023 gegenüber 2. Quartal 2022
	2. Quartal	3. Quartal	4. Quartal	1. Quartal	2. Quartal	
	2022 = 100					in Prozent
38 Sammlung, Abfallbeseitigung, Rückgewinnung	97,9	98,0	100,7	100,5	105,3	7,6
39 Beseitigung v. Umweltverschm. u. sonst. Entsorgung	99,1	99,2	104,0	101,9	105,5	6,5
F Baugewerbe	98,9	101,5	101,2	102,8	106,7	7,9
41 Hochbau	98,7	100,1	103,5	105,8	110,0	11,4
42 Tiefbau	100,2	98,9	101,8	102,4	105,4	5,2
43 Vorb. Baustellenarbeiten, Bauinstall., sonst. Ausbau	97,7	105,7	98,4	100,2	104,5	7,0
G-S Dienstleistungsbereich	99,1	99,7	103,2	104,1	105,7	6,7
G-N Wirtschaftliche Dienstleistungen	99,2	99,5	103,3	104,3	105,1	5,9
G Handel, Instandhaltung und Reparatur von Kfz	99,4	100,6	104,1	101,7	104,3	4,9
45 Kfz-Handel, Instandhaltung und Reparatur von Kfz	97,8	100,7	103,4	105,2	106,8	9,2
46 Großhandel (ohne Handel mit Kraftfahrzeugen)	99,5	100,8	105,1	100,7	104,3	4,8
47 Einzelhandel (ohne Handel mit Kraftfahrzeugen)	100,6	99,9	102,5	100,9	102,1	1,5
H Verkehr und Lagerei	98,4	100,0	102,4	105,1	106,6	8,3
49 Landverkehr und Transport in Rohrfernleitungen	97,5	99,2	102,8	103,1	106,9	9,6
50 Schifffahrt	101,2	100,7	99,8	99,4	108,2	6,9
51 Luftfahrt	97,9	101,5	101,9	110,3	108,0	10,3
52 Lagerei, sonstige Dienstleistungen für den Verkehr	99,1	99,4	102,9	105,7	104,2	5,1
53 Post-, Kurier- und Expressdienste	99,4	100,4	103,3	101,0	105,5	6,1
I Gastgewerbe	99,7	99,5	103,2	103,7	105,5	5,8
55 Beherbergung	99,1	101,3	104,1	104,1	109,7	10,7
56 Gastronomie	99,8	98,5	102,7	103,4	102,7	2,9
J Information und Kommunikation	99,1	99,8	102,6	105,0	103,9	4,8
58 Verlagswesen	99,4	99,9	103,7	101,0	103,7	4,3
59 Film, TV-Programme, Kinos, Tonstudios, Musikverlag	98,2	100,8	101,2	103,1	102,1	4,0
60 Rundfunkveranstalter	99,9	99,6	99,9	113,7	102,0	2,1
61 Telekommunikation	98,8	99,8	103,9	105,4	105,3	6,6
62 Dienstleistungen der Informationstechnologie	98,6	100,6	103,1	102,7	105,5	7,0
63 Informationsdienstleistungen	99,4	98,6	103,1	104,1	104,7	5,3
K Erbringung von Finanz- und Versicherungsleistungen	99,8	97,5	104,5	108,2	106,0	6,2
64 Erbringung von Finanzdienstleistungen	100,0	98,2	103,2	105,6	104,7	4,7
65 Versicherungen, Rückversicherungen, Pensionskassen	97,7	97,6	105,9	111,3	104,6	7,1
66 Mit Finanz- u. Versicherungsdienstl. verb. Tätigk.	100,7	96,7	105,1	108,9	108,0	7,2
L Grundstücks- und Wohnungswesen	100,8	100,5	101,8	105,9	109,2	8,3
M Freiberufliche, wiss. u. techn. Dienstleistungen	99,2	99,5	103,0	104,6	106,0	6,9
69 Rechts- und Steuerberatung, Wirtschaftsprüfung	100,3	100,3	103,9	105,6	107,8	7,5
70 Verwaltung u. Führung v. Untern., Untern. beratung	100,2	100,0	103,2	105,0	106,4	6,2
71 Architektur-, Ing. büros, techn., physik. Untersuchung	100,3	98,3	103,1	103,4	103,9	3,6
72 Forschung und Entwicklung	99,0	100,0	102,4	106,3	106,7	7,8
73 Werbung und Marktforschung	97,6	99,5	104,2	104,7	108,4	11,1
74 Sonst. freiberufl., wissenschaftl. u. techn. Tätigk.	98,6	99,0	102,1	103,6	103,2	4,7
75 Veterinärwesen	97,1	98,4	102,0	102,0	110,7	14,0
N Sonstige wirtschaftliche Dienstleistungen	99,2	99,2	103,6	102,8	103,5	4,3
77 Vermietung von beweglichen Sachen	98,3	99,7	104,4	102,5	101,5	3,3
78 Vermittlung und Überlassung von Arbeitskräften	99,4	101,1	104,6	101,8	103,7	4,3
79 Reisebüros, -veranstalter u. sonst. Reservierungen	98,4	98,7	103,2	101,7	103,6	5,3
80 Wach- und Sicherheitsdienste sowie Detekteien	101,3	98,2	102,9	103,4	106,4	5,0
81 Gebäudebetreuung, Garten- und Landschaftsbau	99,6	100,5	101,0	103,3	102,7	3,1
82 Dienstleistungen für Unternehmen u. Privatpers. ang	98,8	97,3	104,4	104,2	104,5	5,8
O-S Öffentliche und persönliche Dienstleistungen	98,6	100,2	102,7	103,4	107,4	8,9
O Öff. Verwaltung, Verteidigung, Sozialversicherung	99,8	100,5	100,8	100,8	105,8	6,0
P Erziehung und Unterricht	99,8	99,3	101,2	102,7	107,5	7,7
Q Gesundheits- und Sozialwesen	98,4	100,1	103,7	105,0	109,1	10,9
86 Gesundheitswesen	99,8	99,3	102,9	104,1	107,9	8,1
87 Heime (ohne Erholungs- und Ferienheime)	97,8	100,5	103,4	104,5	107,5	9,9
88 Sozialwesen (ohne Heime)	97,3	100,8	105,6	107,1	113,4	16,5
R Kunst, Unterhaltung und Erholung	98,4	100,6	102,3	103,1	106,8	8,5
90 Kreative, künstlerische u. unterhaltende Tätigkeiten	99,0	99,0	101,4	99,9	103,2	4,2
91 Bibliotheken, Archive, Museen, bot. u. zoo. Gärten	99,1	99,6	99,8	101,2	112,3	13,3

#### 4. Entwicklung des Index der durchschnittlichen Bruttostundenverdienste <sup>1)</sup> in Hessen

Gliederungsmerkmale	2022			2023		Zu- bzw. Abnahme (–) 2. Quartal 2023 gegenüber 2. Quartal 2022
	2. Quartal	3. Quartal	4. Quartal	1. Quartal	2. Quartal	
	2022 = 100					in Prozent
92 Spiel-, Wett- und Lotteriewesen	99,0	98,5	106,7	112,2	108,2	9,3
93 Dienstleistungen d. Sports, d. Unterhaltg. u. Erholung	97,6	102,8	102,2	101,7	106,0	8,6
S Erbringung von sonstigen Dienstleistungen	97,6	100,7	103,1	102,7	105,4	8,0
94 Interessenvertr., kirchl. u. sonst. Vereinigungen	97,3	100,4	101,9	101,0	106,3	9,2
95 Reparatur von DV-Geräten und Gebrauchsgütern	98,1	99,0	105,3	106,5	107,7	9,8
96 Sonstige überwiegend persönliche Dienstleistungen	97,4	104,1	102,9	101,1	100,7	3,4

1) Index der Bruttostundenverdienste der Vollzeitbeschäftigten ohne Sonderzahlungen.