



## Statistische Berichte



Kennziffer: B I 1 - j/22

Mai 2023

### Die allgemeinbildenden Schulen in Hessen 2022

Teil 2: Realschulen  
Stand: 1. November 2022

# Hessisches Statistisches Landesamt, Wiesbaden

## Impressum

Dienstgebäude: Rheinstraße 35/37, 65185 Wiesbaden

Briefadresse: 65175 Wiesbaden

## Kontakt für Fragen und Anregungen zu diesem Bericht

Frau Ostermayer	0611 3802-324
Herr Krause	0611 3802-327
Frau Hauk	0611 3802-322
E-Mail	<a href="mailto:schulen@statistik.hessen.de">schulen@statistik.hessen.de</a>
Telefax	0611 3802-390
Internet	<a href="https://statistik.hessen.de">https://statistik.hessen.de</a>

## Copyright

© Hessisches Statistisches Landesamt, Wiesbaden, 2023

Vervielfältigung und Verbreitung, auch auszugsweise, mit Quellenangabe gestattet.

## Allgemeine Geschäftsbedingungen

Die Allgemeinen Geschäftsbedingungen sind abrufbar unter:

<https://statistik.hessen.de/ueber-uns/datenanfragen-und-services>

## Zeichenerklärungen

- = genau Null (nichts vorhanden) bzw. keine Veränderung eingetreten
- 0 = Zahlenwert ungleich Null, Betrag jedoch kleiner als die Hälfte von 1 in der letzten besetzten Stelle
- = Zahlenwert unbekannt oder geheim zu halten
- ... = Zahlenwert lag bei Redaktionsschluss noch nicht vor
- () = Aussagewert eingeschränkt, da der Zahlenwert statistisch unsicher ist
- / = keine Angabe, da Zahlenwert nicht sicher genug
- x = Tabellenfeld gesperrt, weil Aussage nicht sinnvoll  
(oder bei Veränderungsraten ist die Ausgangszahl kleiner als 100)
- D = Durchschnitt
- s = geschätzte Zahl
- p = vorläufige Zahl
- r = berichtigte Zahl

Aus Gründen der Übersichtlichkeit sind nur negative Veränderungsraten und Salden mit einem Vorzeichen versehen. Positive Veränderungsraten und Salden sind ohne Vorzeichen.

Im Allgemeinen ist ohne Rücksicht auf die Endsumme auf- bzw. abgerundet worden.

Das Ergebnis der Summierung der Einzelzahlen kann deshalb geringfügig von der Endsumme abweichen.

## Inhalt

	Seite
<b>I. Grundlagen und Methoden</b>	
1. Hinweise	2
2. Begriffliche Erläuterungen	3
<b>II. Abbildungen</b>	
1. Schülerinnen und Schüler an den allgemeinbildenden Schulen in Hessen im Schuljahr 2022/23 nach Schulformen	2
2. Deutsche und ausländische Realschülerinnen und Realschüler in Hessen im Schuljahr 2022/23	4
3. Realschülerinnen und Realschüler in Hessen seit dem Schuljahr 1980/81	4
<b>III. Tabellenteil</b>	
1. Realschulen in Hessen seit dem Schuljahr 1975/76	5
2. Schulen, Klassen, Schülerinnen und Schüler an Realschulen in Hessen im Schuljahr 2022/23 nach Verwaltungsbezirken	6
3. Schülerinnen und Schüler an Realschulen in Hessen im Schuljahr 2022/23 nach Verwaltungsbezirken, Jahrgangsstufen und Geschlecht	8
4. Klassen an Realschulen in Hessen im Schuljahr 2022/23 nach Jahrgangsstufen und Klassenfrequenzgruppen	10
5. Deutsche und ausländische Schülerinnen und Schüler an Realschulen in Hessen, die im Schuljahr 2022/23 die gleiche Jahrgangsstufe besuchen wie im Vorjahr, nach Verwaltungsbezirken und Jahrgangsstufen	11
6. Ausländische Schülerinnen und Schüler an Realschulen in Hessen im Schuljahr 2022/23 nach Kontinenten und ausgewählten Staatsangehörigkeiten	12
7. Deutsche und ausländische Schulentlassene aus Realschulen in Hessen am Ende des Schuljahres 2021/22 nach Verwaltungsbezirken, Art des Abschlusses und Geschlecht	13
8. Schulen, Klassen, Schülerinnen und Schüler an Realschulen in Hessen im Schuljahr 2022/23 nach Schulamtsbezirken	14

## 1. Hinweise

Der größte Teil der Tabellen dieses Berichtes weist drei Summen aus. In der Summe a) sind stets die selbstständigen Realschulen bzw. mit anderen Schulen (außer Gesamtschulen) verbundenen Realschulen berücksichtigt. Nur diese Summe ist in den Tabellen nach den Merkmalen der Vospalten aufgeteilt. Summe b) beinhaltet die entsprechenden Ergebnisse für Realschulzweige an Gesamtschulen. Summe c) kommt durch Addition von a + b zustande.

Schülerinnen und Schüler, die in Realschulklassen an Förderschulen unterrichtet werden, sind in diesem Bericht nicht enthalten. Sie werden bei den Förderschulen nachgewiesen.

Lehrerdaten werden in dem Statistischen Bericht B I 2 und B II 2 „Lehrerinnen und Lehrer an den allgemeinbildenden und beruflichen Schulen in Hessen“ veröffentlicht.

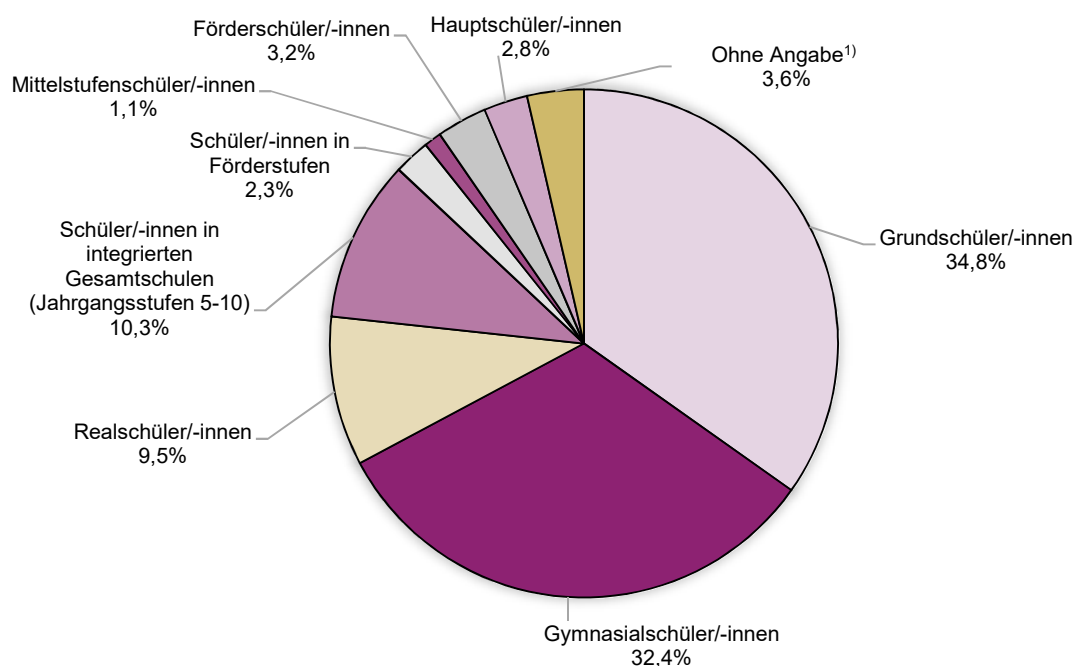
Die Ergebnisse der Landesschulstatistik werden für die anderen Schulformen des allgemeinen Schulwesens unter der Kennziffer B I 1 - j/22 in folgenden Statistischen Berichten nachgewiesen:

- a) Grundschulen, Hauptschulen, Mittelstufenschulen, Förderstufen, Förderschulen und sonderpädagogisch Förderung (Teil 1)
- b) Gymnasien und Schulen für Erwachsene (Teil 3)
- c) Gesamtschulen (Teil 4)

Die Schülerinnen und Schüler werden nach dem Schulstandort und nicht nach der Wohngemeinde nachgewiesen.

Angaben „divers“ und „ohne Angaben“ beim Merkmal Geschlecht: Zur Wahrung der Geheimhaltung erfolgt für die vorliegende Veröffentlichung eine Zuordnung der Merkmalsausprägungen „divers“ und „ohne Angabe“ zu den Kategorien „männlich“ und „weiblich“ per Zufallsprinzip.

### 1. Schülerinnen und Schüler an den allgemeinbildenden Schulen in Hessen im Schuljahr 2022/23 nach Schulformen



1) Schülerinnen und Schüler aus dem Ausland, die in Intensivklassen grundlegende Kenntnisse der deutschen Sprache erwerben müssen.

## 2. Begriffliche Erläuterungen

**Realschulen und Realschulzweige** vermitteln ihren Schülerinnen und Schülern eine allgemeine Bildung und ermöglichen ihnen entsprechend ihren Leistungen und Neigungen eine Ausbildung zu beginnen oder ihren Bildungsweg in berufs- oder studienqualifizierenden Bildungsgängen fortzusetzen.

Die Realschulen und Realschulzweige bauen auf den Lernanforderungen der Grundschule bzw. der Förderstufe auf.

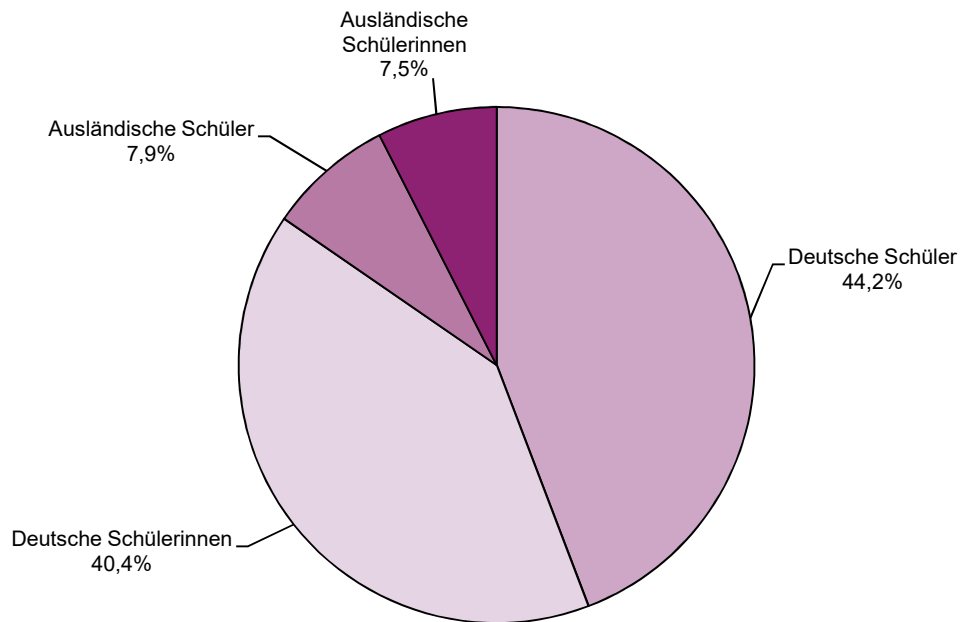
Das landesweit einheitliche Abschlussverfahren am Ende der Jahrgangsstufe 10 führt zum Realschulabschluss (mittlerer Abschluss) oder zum qualifizierenden Realschulabschluss. Das Verfahren besteht aus einer Präsentation auf Basis einer Hausarbeit und je einer landesweit einheitlichen schriftlichen Arbeit in Deutsch, Mathematik und 1. Fremdsprache.

Der mittlere Abschluss (Realschulabschluss) in Form des qualifizierenden Realschulabschlusses wird zuerkannt, wenn die aus den Endnoten nach § 61 der VOBGM berechnete Durchschnittsnote in den Fächern Deutsch, Mathematik und 1. Fremdsprache sowie in den übrigen Fächern gleichfalls jeweils mindestens befriedigend ist und die Lernentwicklung, der Leistungsstand und die Arbeitshaltung der Schülerin oder des Schülers eine erfolgreiche Teilnahme am Unterricht in der gymnasialen Oberstufe oder dem beruflichen Gymnasium erwarten lassen. Der qualifizierende Realschulabschluss berechtigt zum Übergang in die gymnasiale Oberstufe, das berufliche Gymnasium sowie die Fachoberschule.

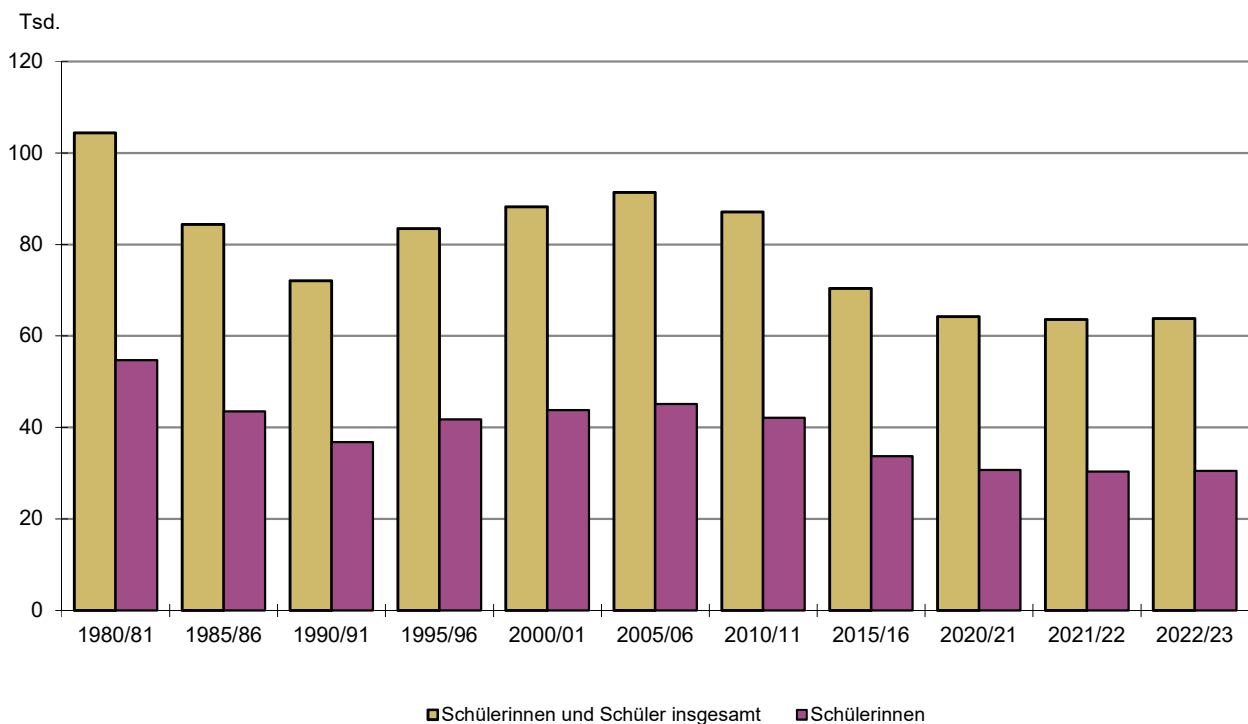
Es bestehen sowohl selbstständige als auch mit Hauptschulen verbundene Realschulen sowie Realschulzweige an Mittelstufenschulen und schulformbezogenen Gesamtschulen.

**Abgangszeugnis:** Wer die Schule verlässt, ohne einen Abschluss zu erwerben, erhält ein Abgangszeugnis gemäß § 74 Abs. 4 Hessisches Schulgesetz.

## 2. Deutsche und ausländische Realschülerinnen und Realschüler in Hessen im Schuljahr 2022/23



## 3. Realschülerinnen und Realschüler in Hessen seit dem Schuljahr 1980/81



# 1. Realschulen in Hessen seit dem Schuljahr 1975/76

Schuljahr	Anzahl der							
	Schulen	Klassen	Realschüler/-innen			darunter an Gesamtschulen		
			insgesamt	und zwar		insgesamt	und zwar	
				weiblich	Ausländer/ -innen		weiblich	Ausländer/ -innen
1975/76	255	3 046	93 017	49 138	1 573	20 984	10 786	352
1980/81	270	3 483	104 472	54 721	3 303	36 814	19 007	1 250
1981/82	271	3 461	103 518	54 092	4 045	37 764	19 413	1 595
1982/83	271	3 407	101 023	52 571	4 802	39 631	20 347	1 971
1983/84	274	3 329	96 991	50 489	5 442	38 369	19 827	2 187
1984/85	272	3 209	90 861	47 161	5 810	35 702	18 282	2 270
1985/86	271	3 087	84 449	43 520	6 385	33 420	16 941	2 662
1986/87	270	2 918	77 476	39 933	6 915	31 563	16 052	3 087
1987/88	274	2 786	71 664	36 834	7 575	29 275	14 794	3 342
1988/89	280	2 830	70 907	36 297	8 626	28 559	14 465	3 647
1989/90	281	2 863	70 996	36 451	9 153	28 844	14 620	3 960
1990/91	282	2 904	72 105	36 868	9 597	29 188	14 716	4 101
1991/92	282	3 000	74 328	37 813	10 253	30 268	15 125	4 413
1992/93	285	3 080	77 195	39 094	11 102	32 023	15 821	4 872
1993/94	286	3 156	79 658	40 305	11 500	33 601	16 624	5 049
1994/95	287	3 209	81 760	40 966	11 641	34 530	16 858	5 026
1995/96	289	3 248	83 504	41 835	11 703	35 313	17 248	4 941
1996/97	287	3 283	85 279	42 605	11 926	35 505	17 303	4 790
1997/98	284	3 320	86 173	42 957	11 913	36 189	17 637	4 815
1998/99	285	3 364	86 624	42 993	11 936	35 905	17 438	4 766
1999/2000	286	3 393	87 598	43 254	11 960	36 538	17 675	4 752
2000/01	287	3 422	88 203	43 820	11 994	37 069	18 050	4 873
2001/02	286	3 482	90 151	44 772	12 227	38 121	18 479	4 976
2002/03	292	3 546	92 028	45 641	12 548	39 175	19 037	5 151
2003/04	294	3 586	92 645	45 914	12 868	39 512	19 196	5 369
2004/05	297	3 570	92 118	45 515	13 088	39 029	18 985	5 373
2005/06	297	3 542	91 477	45 076	13 340	39 087	18 938	5 482
2006/07	298	3 537	90 911	44 628	13 662	39 628	19 079	5 796
2007/08	296	3 506	89 727	43 807	13 890	38 684	18 579	5 707
2008/09	295	3 498	89 141	43 399	13 821	38 073	18 281	5 508
2009/10	291	3 524	88 015	42 716	13 778	37 544	18 055	5 420
2010/11	289	3 528	87 107	42 129	13 470	37 224	17 953	5 362
2011/12	284	3 503	85 112	41 140	12 882	36 239	17 400	5 113
2012/13	284	3 422	82 515	39 898	11 931	34 974	16 841	4 829
2013/14	286	3 324	78 734	38 034	10 676	33 601	16 020	4 302
2014/15	273	3 153	73 740	35 435	9 314	31 732	14 949	3 745
2015/16	267	3 018	70 423	33 739	8 424	30 784	14 525	3 447
2016/17	253	2 895	67 238	32 159	7 721	29 512	13 871	3 239
2017/18	252	2 820	65 834	31 455	7 974	29 045	13 613	3 476
2018/19	247	2 774	64 563	30 887	8 088	28 363	13 242	3 601
2019/20	247	2 755	64 117	30 611	8 328	28 594	13 341	3 722
2020/21	247	2 748	64 223	30 665	8 898	29 519	13 777	4 235
2021/22	242	2 735	63 690	30 486	9 349	29 790	13 845	4 548
2022/23	241	2 749	63 813	30 566	9 873	30 271	14 114	4 771

## 2. Schulen, Klassen, Schülerinnen und Schüler an Realschulen

Lfd. Nr.	Kreisfreie Stadt Landkreis	Schulen, in denen Realschüler/-innen unterrichtet werden			Realschulklassen			insgesamt
		insgesamt	davon sind		insgesamt	davon an		
			Real- schulen <sup>1)</sup>	Gesamt- schulen mit Realschul- klassen		Real- schulen <sup>1)</sup>	Gesamt- schulen	
1	Darmstadt, Wissenschaftsstadt	5	3	2	52	30	22	1 180
2	Frankfurt am Main, Stadt	18	15	3	228	187	41	5 867
3	Offenbach am Main, Stadt	4	1	3	24	4	20	500
4	Wiesbaden, Landeshauptstadt	6	6	—	91	91	—	2 397
5	Landkreis Bergstraße	13	10	3	195	132	63	4 285
6	Landkreis Darmstadt-Dieburg	12	1	11	107	8	99	2 342
7	Landkreis Groß-Gerau	4	2	2	30	13	17	700
8	Hochtaunuskreis	9	4	5	89	40	49	2 165
9	Main-Kinzig-Kreis	17	14	3	257	195	62	6 158
10	Main-Taunus-Kreis	11	3	8	137	37	100	3 371
11	Odenwaldkreis	3	—	3	44	—	44	975
12	Landkreis Offenbach	13	5	8	200	63	137	4 906
13	Rheingau-Taunus-Kreis	7	3	4	88	38	50	2 146
14	Wetteraukreis	12	6	6	140	57	83	3 338
15	Reg.-Bez. D a r m s t a d t	134	73	61	1 682	895	787	40 330
16	Landkreis Gießen	7	1	6	66	12	54	1 411
17	Lahn-Dill-Kreis	8	4	4	94	46	48	2 110
18	Landkreis Limburg-Weilburg	9	5	4	120	62	58	2 689
19	Landkreis Marburg-Biedenkopf	9	5	4	84	50	34	1 740
20	Vogelsbergkreis	6	2	4	52	21	31	1 080
21	Reg.-Bez. G i e ß e n	39	17	22	416	191	225	9 030
22	Kassel, documenta-Stadt	6	3	3	64	31	33	1 598
23	Landkreis Fulda	14	11	3	212	188	24	5 128
24	Landkreis Hersfeld-Rotenburg	8	1	7	59	5	54	1 232
25	Landkreis Kassel	8	1	7	61	—	61	1 283
26	Schwalm-Eder-Kreis	11	5	6	91	46	45	1 921
27	Landkreis Waldeck-Frankenberg	14	12	2	122	94	28	2 461
28	Werra-Meißner-Kreis	7	1	6	42	5	37	830
29	Reg.-Bez. K a s s e l	68	34	34	651	369	282	14 453
30	Land H e s s e n	241	124	117	2 749	1 455	1 294	63 813

1) Einschließlich mit anderen Schulformen (außer Gesamtschulen) verbundenen Realschulen. — 2) Einschließlich Realschülerinnen und Realschüler an privaten Gesamtschulen.



**in Hessen im Schuljahr 2022/23 nach Verwaltungsbezirken**

Realschüler/-innen								Von den Schüler- innen und Schülern waren an privaten Schulen <sup>2)</sup>	Lfd. Nr.
und zwar		von den Schülerinnen und Schülern wurden unterrichtet in							
weiblich	Ausländer/ -innen	Realschulen <sup>1)</sup>			Realschulklassen an Gesamtschulen				
		insgesamt	und zwar		insgesamt	und zwar			
			weiblich	Ausländer/ -innen		weiblich	Ausländer/ -innen		
565	223	656	316	103	524	249	120	310	1
2 697	1 530	4 836	2 202	1 260	1 031	495	270	283	2
316	152	37	9	2	463	307	150	201	3
1 110	459	2 397	1 110	459	—	—	—	49	4
2 028	681	2 713	1 302	418	1 572	726	263	102	5
1 070	344	129	55	14	2 213	1 015	330	—	6
324	109	264	108	29	436	216	80	30	7
1 311	348	930	762	73	1 235	549	275	642	8
3 102	857	4 538	2 293	656	1 620	809	201	454	9
1 579	616	993	506	100	2 378	1 073	516	369	10
454	94	—	—	—	975	454	94	—	11
2 166	1 110	1 557	688	337	3 349	1 478	773	—	12
1 019	302	946	484	126	1 200	535	176	198	13
1 544	482	1 296	646	218	2 042	898	264	—	14
19 285	7 307	21 292	10 481	3 795	19 038	8 804	3 512	2 638	15
673	164	277	147	15	1 134	526	149	277	16
999	252	1 003	499	99	1 107	500	153	—	17
1 252	325	1 272	600	195	1 417	652	130	—	18
843	184	970	476	94	770	367	90	—	19
543	111	497	263	72	583	280	39	—	20
4 310	1 036	4 019	1 985	475	5 011	2 325	561	277	21
757	360	774	356	103	824	401	257	226	22
2 504	523	4 552	2 214	496	576	290	27	1 324	23
569	126	42	15	1	1 190	554	125	42	24
626	119	2	1	—	1 281	625	119	2	25
892	125	883	412	69	1 038	480	56	694	26
1 212	202	1 907	956	159	554	256	43	1	27
411	75	71	32	4	759	379	71	—	28
6 971	1 530	8 231	3 986	832	6 222	2 985	698	2 289	29
30 566	9 873	33 542	16 452	5 102	30 271	14 114	4 771	5 204	30

### 3. Schülerinnen und Schüler an Realschulen in Hessen im Schuljahr

Lfd. Nr.	Kreisfreie Stadt Landkreis	Schüler/-innen			davon in der					
					5.			6.		
		insgesamt	%	darunter weiblich	Schüler/-innen		darunter weiblich	Schüler/-innen		darunter weiblich
					insgesamt	%		insgesamt	%	
1	Darmstadt, Wissenschaftsstadt	656	100	316	89	13,6	40	98	14,9	45
2	Frankfurt am Main, Stadt	4 836	100	2 202	733	15,2	329	724	15,0	326
3	Offenbach am Main, Stadt	37	100	9	—	0,0	—	—	0,0	—
4	Wiesbaden, Landeshauptstadt	2 397	100	1 110	307	12,8	135	377	15,7	170
5	Landkreis Bergstraße	2 713	100	1 302	398	14,7	199	444	16,4	223
6	Landkreis Darmstadt-Dieburg	129	100	55	—	0,0	—	—	0,0	—
7	Landkreis Groß-Gerau	264	100	108	—	0,0	—	—	0,0	—
8	Hochtaunuskreis	930	100	762	91	9,8	91	95	10,2	95
9	Main-Kinzig-Kreis	4 538	100	2 293	718	15,8	345	704	15,5	364
10	Main-Taunus-Kreis	993	100	506	92	9,3	45	101	10,2	44
11	Odenwaldkreis	—	—	—	—	0,0	—	—	0,0	—
12	Landkreis Offenbach	1 557	100	688	158	10,1	65	149	9,6	67
13	Rheingau-Taunus-Kreis	946	100	484	141	14,9	73	119	12,6	64
14	Wetteraukreis	1 296	100	646	118	9,1	56	115	8,9	57
15	Reg.-Bez. D a r m s t a d t	21 292	100	10 481	2 845	13,4	1 378	2 926	13,7	1 455
16	Landkreis Gießen	277	100	147	41	14,8	22	51	18,4	29
17	Lahn-Dill-Kreis	1 003	100	499	124	12,4	68	129	12,9	58
18	Landkreis Limburg-Weilburg	1 272	100	600	176	13,8	89	173	13,6	80
19	Landkreis Marburg-Biedenkopf	970	100	476	—	0,0	—	—	0,0	—
20	Vogelsbergkreis	497	100	263	—	0,0	—	—	0,0	—
21	Reg.-Bez. G i e ß e n	4 019	100	1 985	341	8,5	179	353	8,8	167
22	Kassel, documenta-Stadt	774	100	356	120	15,5	45	117	15,1	59
23	Landkreis Fulda	4 552	100	2 214	791	17,4	383	762	16,7	391
24	Landkreis Hersfeld-Rotenburg	42	100	15	—	0,0	—	—	0,0	—
25	Landkreis Kassel	2	100	1	—	0,0	—	—	0,0	—
26	Schwalm-Eder-Kreis	883	100	412	70	7,9	30	68	7,7	25
27	Landkreis Waldeck-Frankenberg	1 907	100	956	183	9,6	88	166	8,7	78
28	Werra-Meißner-Kreis	71	100	32	—	0,0	—	—	0,0	—
29	Reg.-Bez. K a s s e l	8 231	100	3 986	1 164	14,1	546	1 113	13,5	553
30	Land H e s s e n	a 33 542	100	16 452	4 350	13,0	2 103	4 392	13,1	2 175
		b 30 271	100	14 114	2 400	7,9	1 093	2 375	7,8	1 088
		c 63 813	100	30 566	6 750	10,6	3 196	6 767	10,6	3 263

a) = Summe der Schülerinnen und Schüler an Realschulen sowie mit anderen Schulen (außer Gesamtschulen) verbundenen Realschulen. — b) = Realschülerinnen und Realschüler an Gesamtschulen. — c) = Summe a + b.

## 2022/23 nach Verwaltungsbezirken, Jahrgangsstufen und Geschlecht

... Jahrgangsstufe												Lfd. Nr.
7.			8.			9.			10.			
Schüler/-innen		darunter weiblich	Schüler/-innen		darunter weiblich	Schüler/-innen		darunter weiblich	Schüler/-innen		darunter weiblich	
insgesamt	%		insgesamt	%		insgesamt	%		insgesamt	%		
100	15,2	43	112	17,1	60	120	18,3	59	137	20,9	69	1
783	16,2	382	793	16,4	356	899	18,6	413	904	18,7	396	2
10	27,0	5	9	24,3	1	11	29,7	2	7	18,9	1	3
423	17,6	207	410	17,1	187	449	18,7	218	431	18,0	193	4
448	16,5	204	457	16,8	223	459	16,9	216	507	18,7	237	5
22	17,1	9	33	25,6	14	40	31,0	18	34	26,4	14	6
55	20,8	22	63	23,9	28	86	32,6	32	60	22,7	26	7
155	16,7	120	196	21,1	160	198	21,3	153	195	21,0	143	8
754	16,6	396	823	18,1	394	791	17,4	401	748	16,5	393	9
194	19,5	101	197	19,8	104	206	20,7	94	203	20,4	118	10
—	0,0	—	—	0,0	—	—	0,0	—	—	0,0	—	11
301	19,3	123	318	20,4	150	344	22,1	170	287	18,4	113	12
164	17,3	85	167	17,7	89	179	18,9	81	176	18,6	92	13
228	17,6	102	267	20,6	136	288	22,2	151	280	21,6	144	14
3 637	17,1	1 799	3 845	18,1	1 902	4 070	19,1	2 008	3 969	18,6	1 939	15
42	15,2	26	46	16,6	28	48	17,3	20	49	17,7	22	16
176	17,5	77	206	20,5	107	164	16,4	74	204	20,3	115	17
216	17,0	92	227	17,8	105	223	17,5	116	257	20,2	118	18
220	22,7	121	234	24,1	113	255	26,3	119	261	26,9	123	19
118	23,7	68	114	22,9	61	141	28,4	74	124	24,9	60	20
772	19,2	384	827	20,6	414	831	20,7	403	895	22,3	438	21
129	16,7	59	155	20,0	76	129	16,7	52	124	16,0	65	22
780	17,1	366	715	15,7	330	739	16,2	371	765	16,8	373	23
1	2,4	—	7	16,7	2	13	31,0	6	21	50,0	7	24
—	0,0	—	—	0,0	—	—	0,0	—	2	100,0	1	25
173	19,6	84	232	26,3	115	154	17,4	75	186	21,1	83	26
329	17,3	163	414	21,7	206	417	21,9	218	398	20,9	203	27
23	32,4	12	13	18,3	7	20	28,2	8	15	21,1	5	28
1 435	17,4	684	1 536	18,7	736	1 472	17,9	730	1 511	18,4	737	29
5 844	17,4	2 867	6 208	18,5	3 052	6 373	19,0	3 141	6 375	19,0	3 114	30
5 888	19,5	2 839	6 389	21,1	2 943	6 800	22,5	3 171	6 419	21,2	2 980	
11 732	18,4	5 706	12 597	19,7	5 995	13 173	20,6	6 312	12 794	20,0	6 094	

#### 4. Klassen an Realschulen in Hessen im Schuljahr 2022/23 nach Jahrgangsstufen und Klassenfrequenzgruppen

Jahrgangsstufe	Klassen insgesamt	davon mit ... Schülerinnen und Schülern							
		bis 18	19 bis 20	21 bis 23	24 bis 25	26 bis 28	29 bis 30	31 bis 33	34 oder mehr
Klassen an Realschulen und mit anderen Schulen (außer Gesamtschulen) verbundenen Realschulen									
5	189	31	15	41	34	34	31	3	—
6	192	32	18	46	39	38	16	2	1
7	254	42	21	61	45	50	27	8	—
8	272	47	24	41	55	73	27	5	—
9	272	44	26	48	41	70	36	7	—
10	276	41	25	70	57	59	22	2	—
Zusammen	1 455	237	129	307	271	324	159	27	1
Realschulklassen an Gesamtschulen									
5	102	5	14	24	20	26	13	—	—
6	103	11	10	18	14	41	9	—	—
7	259	27	35	67	61	54	11	4	—
8	271	23	28	75	57	60	22	6	—
9	286	20	22	69	82	71	20	2	—
10	273	28	22	75	57	78	13	—	—
Zusammen	1 294	114	131	328	291	330	88	12	—
Realschulklassen i n s g e s a m t									
5	291	36	29	65	54	60	44	3	—
6	295	43	28	64	53	79	25	2	1
7	513	69	56	128	106	104	38	12	—
8	543	70	52	116	112	133	49	11	—
9	558	64	48	117	123	141	56	9	—
10	549	69	47	145	114	137	35	2	—
Insgesamt	2 749	351	260	635	562	654	247	39	1

**5. Deutsche und ausländische Schülerinnen und Schüler an Realschulen in Hessen,  
die im Schuljahr 2022/23 die gleiche Jahrgangsstufe besuchen wie im Vorjahr,  
nach Verwaltungsbezirken und Jahrgangsstufen**

Kreisfreie Stadt Landkreis	Wiederholer/-innen			davon in der . . . Jahrgangsstufe											
	insg.	und zwar		5.		6.		7.		8.		9.		10.	
		weibl.	ausl.	insg.	weibl.	insg.	weibl.	insg.	weibl.	insg.	weibl.	insg.	weibl.	insg.	weibl.
Darmstadt, Wissenschaftsstadt	46	21	8	3	2	7	3	9	2	6	3	12	7	9	4
Frankfurt am Main, Stadt	314	128	63	60	19	24	9	51	22	75	35	64	20	40	23
Offenbach am Main, Stadt	1	—	—	—	—	—	—	—	—	—	—	1	—	—	—
Wiesbaden, Landeshauptstadt	170	72	28	9	3	19	5	40	15	31	12	40	20	31	17
Landkreis Bergstraße	94	32	14	6	2	6	2	12	4	32	12	32	9	6	3
Landkreis Darmstadt-Dieburg	6	2	—	—	—	—	—	1	—	2	1	2	1	1	—
Landkreis Groß-Gerau	17	9	3	—	—	—	—	3	2	4	2	10	5	—	—
Hochtaunuskreis	37	19	5	1	1	3	3	6	4	11	4	6	3	10	4
Main-Kinzig-Kreis	177	79	30	25	8	28	10	30	15	36	14	39	19	19	13
Main-Taunus-Kreis	69	26	9	11	2	16	7	8	3	12	6	16	6	6	2
Odenwaldkreis	—	—	—	—	—	—	—	—	—	—	—	—	—	—	—
Landkreis Offenbach	117	46	21	5	1	6	3	30	10	25	8	37	17	14	7
Rheingau-Taunus-Kreis	27	15	3	1	—	1	1	1	—	6	4	14	8	4	2
Wetteraukreis	52	24	5	6	4	5	1	4	2	11	5	17	7	9	5
Reg.-Bez. D a r m s t a d t	1 127	473	189	127	42	115	44	195	79	251	106	290	122	149	80
Landkreis Gießen	7	3	—	2	—	1	1	—	—	—	—	4	2	—	—
Lahn-Dill-Kreis	44	19	6	2	1	6	3	5	2	10	3	21	10	—	—
Landkreis Limburg-Weilburg	51	22	10	4	—	5	1	16	6	6	3	11	5	9	7
Landkreis Marburg-Biedenkopf	26	9	1	—	—	—	—	1	1	8	3	14	3	3	2
Vogelsbergkreis	30	15	4	—	—	—	—	8	5	12	5	9	4	1	1
Reg.-Bez. G i e ß e n	158	68	21	8	1	12	5	30	14	36	14	59	24	13	10
Kassel, documenta-Stadt	41	17	8	9	4	5	2	8	3	9	3	6	2	4	3
Landkreis Fulda	136	57	26	29	12	14	7	21	7	28	9	25	13	19	9
Landkreis Hersfeld-Rotenburg	3	1	—	—	—	—	—	—	—	1	1	—	—	2	—
Landkreis Kassel	—	—	—	—	—	—	—	—	—	—	—	—	—	—	—
Schwalm-Eder-Kreis	43	17	2	1	—	3	—	5	2	15	5	12	7	7	3
Landkreis Waldeck-Frankenberg	99	48	9	4	1	17	9	9	4	27	11	36	20	6	3
Werra-Meißner-Kreis	4	1	—	—	—	—	—	—	—	—	—	3	1	1	—
Reg.-Bez. K a s s e l	326	141	45	43	17	39	18	43	16	80	29	82	43	39	18
Land H e s s e n	a 1 611	682	255	178	60	166	67	268	109	367	149	431	189	201	108
	b 1 777	753	233	105	39	121	42	297	132	430	183	573	254	251	103
	c 3 388	1 435	488	283	99	287	109	565	241	797	332	1 004	443	452	211

a) = Summe der Schülerinnen und Schüler an Realschulen sowie mit anderen Schulen (außer Gesamtschulen) verbundenen Realschulen. — b) = Realschülerinnen und Realschüler an Gesamtschulen. — c) = Summe a + b.

# **6. Ausländische Schülerinnen und Schüler an Realschulen in Hessen im Schuljahr 2022/23 nach Kontinenten und ausgewählten Staatsangehörigkeiten**

Kontinent – Staatsangehörigkeit	Schüler/-innen		davon sind aus		Kontinent – Staatsangehörigkeit	Schüler/-innen	
	insgesamt	weiblich	EU- Staaten	Nicht-EU- Staaten		insgesamt	weiblich
<b>Europa insgesamt</b>	5 852	2 877	3 946	1 906	<b>Afrika insgesamt</b>	675	351
davon					davon		
albanisch	109	49	—	109	ägyptisch	24	14
belarussisch	10	3	—	10	algerisch	16	8
belgisch	8	4	8	—	äthiopisch	53	22
bosnisch-herzegowinisch	217	104	—	217	eritreisch	161	85
britisch	24	8	—	24	ghanaisch	33	19
bulgarisch	389	213	389	—	kenianisch	10	6
dänisch	3	2	3	—	marokkanisch	146	82
estnisch	5	3	5	—	nigerianisch	32	12
finnisch	8	3	8	—	somalisch	108	48
französisch	22	7	22	—	südafrikanisch	9	6
griechisch	184	94	184	—	tunesisch	11	7
irisch	5	2	5	—	übriges Afrika	72	42
isländisch	1	—	—	1	<b>Amerika insgesamt</b>	98	47
italienisch	468	232	468	—	davon		
kosovarisch	167	90	—	167	amerikanisch (USA)	38	14
kroatisch	501	247	501	—	brasilianisch	13	8
lettisch	32	13	32	—	dominikanisch (Dom. Rep.)	9	5
litauisch	77	36	77	—	kolumbianisch	9	4
luxemburgisch	1	—	1	—	übriges Amerika	29	16
mazedonisch	126	55	—	126	<b>Asien insgesamt</b>	3 212	1 525
maltesisch	—	—	—	—	davon		
moldauisch	81	46	—	81	afghanisch	851	415
monegassisch	1	1	—	1	bangladeschisch	25	11
montenegrinisch	22	9	—	22	chinesisch (China)	31	12
niederländisch	33	15	33	—	indisch	106	44
norwegisch	2	—	—	2	irakisch	235	110
österreichisch	28	17	28	—	iranisch	157	78
polnisch	815	382	815	—	kasachisch	30	11
portugiesisch	88	40	88	—	koreanisch (Republik Korea)	33	11
rumänisch	710	364	710	—	pakistanisch	314	120
russisch	123	64	—	123	philippinisch	25	14
schwedisch	12	5	12	—	syrisch	1 214	596
schweizerisch	5	2	—	5	vietnamesisch	41	20
serbisch	298	154	—	298	übriges Asien	150	83
slowakisch	17	9	17	—	<b>Australien und Ozeanien</b>	1	—
slowenisch	13	6	13	—			
spanisch	383	163	383	—	<b>staatenlos</b>	16	8
tschechisch	27	15	27	—	<b>ungeklärt</b>	19	9
türkisch	606	308	—	606			
ukrainisch	114	60	—	114			
ungarisch	117	52	117	—			
zyprisch	—	—	—	—	<b>I n s g e s a m t</b>	9 873	4 817

**7. Deutsche und ausländische Schulentlassene aus Realschulen in Hessen am Ende des Schuljahres 2021/22 nach Verwaltungsbezirken, Art des Abschlusses und Geschlecht**

Kreisfreie Stadt Landkreis	Schulentlassene			davon					
	insgesamt	und zwar		mit Realschulabschluss		mit Hauptschulabschluss		ohne Hauptschulabschluss	
		weiblich	Ausländer/ -innen	insgesamt	weiblich	insgesamt	weiblich	insgesamt	weiblich
Darmstadt, Wissenschaftsstadt	77	35	9	64	29	11	4	2	2
Frankfurt am Main, Stadt	656	295	193	597	263	50	28	9	4
Offenbach am Main, Stadt	15	5	—	14	5	1	—	—	—
Wiesbaden, Landeshauptstadt	382	171	63	344	158	31	13	7	—
Landkreis Bergstraße	414	191	60	372	167	42	24	—	—
Landkreis Darmstadt-Dieburg	37	17	2	33	14	4	3	—	—
Landkreis Groß-Gerau	56	25	2	53	23	3	2	—	—
Hochtaunuskreis	215	157	21	208	152	5	4	2	1
Main-Kinzig-Kreis	697	374	90	647	346	46	26	4	2
Main-Taunus-Kreis	138	65	10	136	64	2	1	—	—
Odenwaldkreis	—	—	—	—	—	—	—	—	—
Landkreis Offenbach	295	124	52	270	118	25	6	—	—
Rheingau-Taunus-Kreis	120	50	13	116	49	4	1	—	—
Wetteraukreis	237	101	23	212	91	21	9	4	1
Reg.-Bez. D a r m s t a d t	3 339	1 610	538	3 066	1 479	245	121	28	10
Landkreis Gießen	20	12	1	19	11	1	1	—	—
Lahn-Dill-Kreis	149	65	4	137	60	12	5	—	—
Landkreis Limburg-Weilburg	254	123	38	219	109	31	11	4	3
Landkreis Marburg-Biedenkopf	227	101	10	217	95	10	6	—	—
Vogelsbergkreis	125	66	17	111	57	11	7	3	2
Reg.-Bez. G i e ß e n	775	367	70	703	332	65	30	7	5
Kassel, documenta-Stadt	108	50	6	103	46	4	3	1	1
Landkreis Fulda	694	350	56	661	336	24	9	9	5
Landkreis Hersfeld-Rotenburg	7	1	—	6	1	1	—	—	—
Landkreis Kassel	1	1	—	1	1	—	—	—	—
Schwalm-Eder-Kreis	142	72	16	128	65	13	7	1	—
Landkreis Waldeck-Frankenberg	403	195	22	374	183	28	11	1	1
Werra-Meißner-Kreis	14	5	—	13	5	1	—	—	—
Reg.-Bez. K a s s e l	1 369	674	100	1 286	637	71	30	12	7
Land H e s s e n	a 5 483	2 651	708	5 055	2 448	381	181	47	22
	b 5 250	2 381	735	4 730	2 178	470	193	50	10
	c 10 733	5 032	1 443	9 785	4 626	851	374	97	32

a) = Summe der Schülerinnen und Schüler an Realschulen sowie mit anderen Schulen (außer Gesamtschulen) verbundenen Realschulen. — b) = Realschülerinnen und Realschüler an Gesamtschulen. — c) = Summe a + b.

## 8. Schulen, Klassen, Schülerinnen und Schüler an Realschulen

Lfd. Nr.	Schulamtsbezirk	Schulen, in denen Realschüler/-innen unterrichtet werden			Realschulklassen			
		insgesamt	davon sind		insgesamt	davon an		insgesamt
			Real- schulen <sup>1)</sup>	Gesamt- schulen mit Realschul- klassen		Real- schulen <sup>1)</sup>	Gesamt- schulen	
1	Darmstadt, Wissenschaftsstadt und Landkreis Darmstadt-Dieburg	17	4	13	159	38	121	3 522
2	Frankfurt am Main, Stadt	18	15	3	228	187	41	5 867
3	Offenbach am Main, Stadt und Landkreis Offenbach	17	6	11	224	67	157	5 406
4	Wiesbaden, Landeshauptstadt und Rheingau-Taunus-Kreis	13	9	4	179	129	50	4 543
5	Landkreis Bergstraße und Odenwaldkreis	16	10	6	239	132	107	5 260
6	Landkreis Groß-Gerau und Main-Taunus-Kreis	15	5	10	167	50	117	4 071
7	Hochtaunuskreis und Wetteraukreis	21	10	11	229	97	132	5 503
8	Main-Kinzig-Kreis	17	14	3	257	195	62	6 158
9	Reg.-Bez. D a r m s t a d t	134	73	61	1 682	895	787	40 330
10	Landkreis Gießen und Vogelsbergkreis	13	3	10	118	33	85	2 491
11	Lahn-Dill-Kreis und Landkreis Limburg-Weilburg	17	9	8	214	108	106	4 799
12	Landkreis Marburg-Biedenkopf	9	5	4	84	50	34	1 740
13	Reg.-Bez. G i e ß e n	39	17	22	416	191	225	9 030
14	Kassel, documenta-Stadt und Landkreis Kassel	14	4	10	125	31	94	2 881
15	Landkreis Fulda	15	12	3	217	193	24	5 170
16	Landkreis Hersfeld-Rotenburg und Werra-Meißner-Kreis	14	1	13	96	5	91	2 020
17	Schwalm-Eder-Kreis und Landkreis Waldeck-Frankenberg	25	17	8	213	140	73	4 382
18	Reg.-Bez. K a s s e l	68	34	34	651	369	282	14 453
19	Land H e s s e n	241	124	117	2 749	1 455	1 294	63 813

<sup>1)</sup> Einschließlich mit anderen Schulformen (außer Gesamtschulen) verbundenen Realschulen. — 2) Einschließlich Realschülerinnen und Realschüler an privaten Gesamtschulen.



**in Hessen im Schuljahr 2022/23 nach Schulamtsbezirken**

Realschüler/-innen								Von den Schüler- innen und Schülern waren an privaten Schulen <sup>2)</sup>	Lfd. Nr.
und zwar		von den Schülerinnen und Schülern wurden unterrichtet in							
weiblich	Ausländer/ -innen	Realschulen <sup>1)</sup>			Realschulklassen an Gesamtschulen				
		insgesamt	und zwar		insgesamt	und zwar			
			weiblich	Ausländer/ -innen		weiblich	Ausländer/ -innen		
1 635	567	785	371	117	2 737	1 264	450	310	1
2 697	1 530	4 836	2 202	1 260	1 031	495	270	283	2
2 482	1 262	1 594	697	339	3 812	1 785	923	201	3
2 129	761	3 343	1 594	585	1 200	535	176	247	4
2 482	775	2 713	1 302	418	2 547	1 180	357	102	5
1 903	725	1 257	614	129	2 814	1 289	596	399	6
2 855	830	2 226	1 408	291	3 277	1 447	539	642	7
3 102	857	4 538	2 293	656	1 620	809	201	454	8
19 285	7 307	21 292	10 481	3 795	19 038	8 804	3 512	2 638	9
1 216	275	774	410	87	1 717	806	188	277	10
2 251	577	2 275	1 099	294	2 524	1 152	283	—	11
843	184	970	476	94	770	367	90	—	12
4 310	1 036	4 019	1 985	475	5 011	2 325	561	277	13
1 383	479	776	357	103	2 105	1 026	376	228	14
2 519	524	4 594	2 229	497	576	290	27	1 366	15
965	200	71	32	4	1 949	933	196	—	16
2 104	327	2 790	1 368	228	1 592	736	99	695	17
6 971	1 530	8 231	3 986	832	6 222	2 985	698	2 289	18
30 566	9 873	33 542	16 452	5 102	30 271	14 114	4 771	5 204	19