



Statistische Berichte



Kennziffer: L III 2 - j/19

Januar 2022

Personal des öffentlichen Dienstes in Hessen
am 30. Juni 2019

Hessisches Statistisches Landesamt, Wiesbaden

Impressum

Dienstgebäude: Rheinstraße 35/37, 65185 Wiesbaden

Briefadresse: 65175 Wiesbaden

Kontakt für Fragen und Anregungen zu diesem Bericht

Herr Dr. Lutz 0611 3802-344

Herr Streu 0611 3802-629

Herr Cebulla 0611 3802-607

E-Mail personalstand@statistik.hessen.de

Telefax 0611 3802-692

Internet <https://statistik.hessen.de>

Copyright

© Hessisches Statistisches Landesamt, Wiesbaden, 2022

Vervielfältigung und Verbreitung, auch auszugsweise, mit Quellenangabe gestattet.

Allgemeine Geschäftsbedingungen

Die Allgemeinen Geschäftsbedingungen sind unter

<https://statistik.hessen.de/ueber-uns/agb-und-impressum/agb>

abrufbar.

Zeichenerklärungen

- = Genau Null oder auf Null geändert (nichts vorhanden) bzw. keine Veränderung
- 0 = Zahlenwert ungleich Null, Betrag jedoch kleiner als die Hälfte von 1 in der letzten besetzten Stelle
- . = Zahlenwert unbekannt
- ... = Zahlenwert lag bei Redaktionsschluss noch nicht vor
- () = Aussagewert eingeschränkt, da der Zahlenwert statistisch unsicher ist
- / = keine Angabe, da Zahlenwert nicht sicher genug
- x = Tabellenfeld gesperrt, weil Aussage nicht sinnvoll
(oder bei Veränderungsraten ist die Ausgangszahl kleiner als 100)
- D = Durchschnitt
- s = geschätzte Zahl
- p = vorläufige Zahl
- r = berichtigte Zahl

Aus Gründen der Übersichtlichkeit sind nur negative Veränderungsraten und Salden mit einem Vorzeichen versehen. Positive Veränderungsraten und Salden sind ohne Vorzeichen.

Im Allgemeinen ist ohne Rücksicht auf die Endsumme auf- bzw. abgerundet worden.

Das Ergebnis der Summierung der Einzelzahlen kann deshalb geringfügig von der Endsumme abweichen.

Inhalt

I. Grundlagen und Methoden

1. Rechtsgrundlagen	5
2. Zweck, Art und Umfang der Erhebung	5
3. Erläuterung der Begriffe	7

II. Diagramme

1. Struktogramm des öffentlichen Dienstes in Hessen	9
2. Personal des öffentlichen Dienstes nach Beschäftigungsbereichen am 30.06.2019 in Hessen	10
3. Entwicklung des Personals des öffentlichen Dienstes 2012 bis 2019 in Hessen	11

III. Tabellenteil

A. Überblick über das Personal des öffentlichen Dienstes in Hessen

1. Entwicklung der Vollzeitäquivalente der Beschäftigten des öffentlichen Dienstes in Hessen nach Beschäftigungsbereichen, Art der Beschäftigungsverhältnisse und Geschlecht	13
2. Personal des öffentlichen Dienstes insgesamt in Hessen nach Umfang, Art der Beschäftigungsverhältnisse und Altersgruppen	14
3. Personal des Landes- und Kommunalbereichs in Hessen (ohne Sozialversicherungsträger) nach Umfang, Art der Beschäftigungsverhältnisse und Altersgruppen	15

B. Personal des Landesbereichs in Hessen

1. Vollzeitäquivalente der Beschäftigten des Landesbereichs in Hessen nach Art der Beschäftigungsverhältnisse, Laufbahngruppen und Beschäftigungsbereichen	16
2. Beschäftigte des Landesbereichs in Hessen nach Art der Beschäftigungsverhältnisse, Laufbahngruppen und Beschäftigungsbereichen	17
3. Vollzeitbeschäftigte des Landesbereichs in Hessen nach Art der Beschäftigungsverhältnisse, Laufbahngruppen und Beschäftigungsbereichen	18
4. Teilzeitbeschäftigte (ohne Altersteilzeit) des Landesbereichs in Hessen nach Art der Beschäftigungsverhältnisse, Laufbahngruppen und Beschäftigungsbereichen	19
5. Altersteilzeitbeschäftigte des Landesbereichs in Hessen nach Art der Beschäftigungsverhältnisse, Laufbahngruppen und Beschäftigungsbereichen	20
6. Arbeitsvolumen in Wochenstunden des Personals des Landesbereichs in Hessen nach Art der Beschäftigungsverhältnisse, Laufbahngruppen und Beschäftigungsbereichen	21

7. Vollzeitäquivalente der Beschäftigten des Landesbereichs in Hessen nach Aufgabenbereichen und Beschäftigungsbereichen	
a. Beschäftigte	22
b. Beamtinnen/Beamte	23
c. Arbeitnehmerinnen/Arbeitnehmer	24
8. Personal des Landesbereichs in Hessen nach Umfang, Art der Beschäftigungsverhältnisse und Altersgruppen	25
9. Personal des Landes (Kernhaushalt und Sonderrechnungen) in Hessen nach Umfang, Art der Beschäftigungsverhältnisse und Altersgruppen	26
10. Personal der rechtl. selbst. Einrichtungen in öffentl.-rechtl. Rechtsform unter Landesaufsicht (ohne SGB) in Hessen nach Umfang, Art der Beschäftigungsverhältnisse und Altersgruppen	27

C. Personal des Bereichs der Sozialversicherung unter Landesaufsicht in Hessen

1. Vollzeitäquivalente der Beschäftigten des Bereichs der Sozialversicherung in Hessen nach Art der Beschäftigungsverhältnisse, Laufbahngruppen und Beschäftigungsbereichen	28
2. Beschäftigte des Bereichs der Sozialversicherung in Hessen nach Art der Beschäftigungsverhältnisse, Laufbahngruppen und Beschäftigungsbereichen	29
3. Vollzeitbeschäftigte des Bereichs der Sozialversicherung in Hessen nach Art der Beschäftigungsverhältnisse, Laufbahngruppen und Beschäftigungsbereichen	30
4. Teilzeitbeschäftigte (ohne Altersteilzeit) des Bereichs der Sozialversicherung in Hessen nach Art der Beschäftigungsverhältnisse, Laufbahngruppen und Beschäftigungsbereichen	31
5. Altersteilzeitbeschäftigte des Bereichs der Sozialversicherung in Hessen nach Art der Beschäftigungsverhältnisse, Laufbahngruppen und Beschäftigungsbereichen	32
6. Arbeitsvolumen in Wochenstunden des Personals des Bereichs der Sozialversicherung in Hessen nach Art der Beschäftigungsverhältnisse, Laufbahngruppen und Beschäftigungsbereichen	33
7. Personal des Bereichs der Sozialversicherung in Hessen nach Umfang, Art der Beschäftigungsverhältnisse und Altersgruppen	34

D. Personal des Kommunalbereichs in Hessen

1. Vollzeitäquivalente der Beschäftigten des Kommunalbereichs in Hessen nach Art der Beschäftigungsverhältnisse, Laufbahngruppen und Beschäftigungsbereichen	35
2. Beschäftigte des Kommunalbereichs in Hessen nach Art der Beschäftigungsverhältnisse, Laufbahngruppen und Beschäftigungsbereichen	36
3. Vollzeitbeschäftigte des Kommunalbereichs in Hessen nach Art der Beschäftigungsverhältnisse, Laufbahngruppen und Beschäftigungsbereichen	37
4. Teilzeitbeschäftigte (ohne Altersteilzeit) des Kommunalbereichs in Hessen nach Art der Beschäftigungsverhältnisse, Laufbahngruppen und Beschäftigungsbereichen	38
5. Altersteilzeitbeschäftigte des Kommunalbereichs in Hessen nach Art der Beschäftigungsverhältnisse, Laufbahngruppen und Beschäftigungsbereichen	39

6. Arbeitsvolumen in Wochenstunden des Personals des Kommunalbereichs in Hessen nach Art der Beschäftigungsverhältnisse, Laufbahngruppen und Beschäftigungsbereichen	40
7. Vollzeitäquivalente der Beschäftigten des Kommunalbereichs in Hessen nach Produktbereichen und Beschäftigungsbereichen	
a. Beschäftigte	41
b. Beamtinnen/Beamte	42
c. Arbeitnehmerinnen/Arbeitnehmer	43
8. Personal des Kommunalbereichs in Hessen nach Umfang, Art der Beschäftigungsverhältnisse und Altersgruppen	44
9. Personal der Gemeinden und Gemeindeverbände in Hessen nach Umfang, Art der Beschäftigungsverhältnisse und Altersgruppen	45
10. Personal der kommunalen Zweckverbände in Hessen nach Umfang, Art der Beschäftigungsverhältnisse und Altersgruppen	46
11. Vollzeitäquivalente der Beschäftigten der Gemeinden und Gemeindeverbände nach Anstellungskörperschaft in Hessen	47
12. Beschäftigte der Gemeinden und Gemeindeverbände nach Anstellungskörperschaft in Hessen	56

E. Personal der Unternehmen in privater Rechtsform mit Sitz in Hessen

1. Beschäftigte der rechtl. selbst. Einrichtungen in privater Rechtsform mit überwiegend öffentlicher Beteiligung in Hessen nach Umfang der Beschäftigungsverhältnisse	65
2. Beschäftigte der rechtl. selbst. Einrichtungen in privater Rechtsform mit überwiegend öffentlicher Beteiligung in Hessen nach Aufgabenbereichen und Umfang der Beschäftigungsverhältnisse	66
3. Beschäftigte der rechtl. selbst. Einrichtungen in privater Rechtsform mit überwiegend öffentlicher Beteiligung in Hessen nach Besitzverhältnissen und Umfang der Beschäftigungsverhältnisse	70

I. Grundlagen und Methoden

I. Grundlagen und Methoden

1. Rechtsgrundlagen

Rechtsgrundlagen der Personalstandstatistik sind das Finanz- und Personalstatistikgesetz (FPStatG) in der Fassung der Bekanntmachung vom 22. Februar 2006 (BGBl. I S. 438), das zuletzt durch Artikel 2 des Gesetzes vom 02. März 2016 (BGBl. I S. 342) geändert worden ist in Verbindung mit dem Bundesstatistikgesetz (BStatG) vom 22. Januar 1987 (BGBl. I S. 462, 565), zuletzt geändert durch Neufassung vom 20. Oktober 2016 (BGBl. I S. 2394). Mit der Personalstandstatistik werden die Angaben zu § 6 FPStatG erhoben.

Auskunftspflichtig zur Personalstandstatistik sind nach § 11 Absatz 1 und 2 Nummer 3 FPStatG in Verbindung mit § 15 BStatG:

- bei den Ländern die zuständigen Landesministerinnen/ -minister und -senatorinnen/ -senatoren oder die Leiterinnen/Leiter der für die Zahlbarmachung der Bezüge zuständigen Stellen,
- bei den Gemeinden und Gemeindeverbänden, den Zweckverbänden und anderen juristischen Personen zwischengemeindlicher Zusammenarbeit, soweit sie an Stelle kommunaler Körperschaften kommunale Aufgaben erfüllen, den Sozialversicherungsträgern unter Aufsicht des Landes sowie den rechtlich selbstständigen Einrichtungen in öffentlich-rechtlicher Rechtsform unter Kommunal- oder Landesaufsicht die Leiter/ -innen dieser Erhebungseinheiten oder der für die Zahlbarmachung der Bezüge zuständigen Stellen.

2. Zweck, Art und Umfang der Erhebung

Die Personalstandstatistik wird in jedem Jahr zum Stichtag 30. Juni als Totalerhebung durchgeführt. Sie ermittelt Daten über die Strukturen des Personals im öffentlichen Dienst.

Die Ergebnisse der Personalstandstatistik sind Grundlage für politische Entscheidungen für Änderungen und zur Weiterentwicklung des Dienst-, Besoldungs-, Tarif- und Versorgungsrechts. Die dort zu treffenden Regelungen erfordern sehr detaillierte statistische Ergebnisse, die den jeweils gefragten Sachverhalt eingehend beleuchten. Außerdem werden die Ergebnisse für Berechnungen über die zukünftige Entwicklung des Personalbedarfs verwendet. Die Personalstandstatistik bildet zudem eine wichtige Datengrundlage für Änderungen des öffentlich-rechtlichen Alterssicherungssystems. Sie ist wichtige Basis für Vorausberechnungen über die Höhe der zukünftigen Versorgungsausgaben. Die Ergebnisse der Personalstandstatistik dienen ferner der mittelfristigen Finanzplanung des Bundes und der Länder, sie sind Grundlage für Personalstruktur- und Organisationsuntersuchungen, die Aufstellung von Gleichstellungskonzepten sowie Benchmarking insbesondere im kommunalen Bereich und werden von Ländern und Gemeinden genutzt, um Rationalisierungspotenzial aufzudecken.

Da für öffentlich-rechtliche Dienstverhältnisse keine Sozialversicherungspflicht besteht, stellt die Personalstandstatistik die einzige umfassende Datenquelle zur Ergänzung der sozialversicherungspflichtigen Beschäftigten dar und fließt damit in Arbeitsmarktstatistiken und in die Volkswirtschaftlichen Gesamtrechnungen ein. Darüber hinaus werden die Ergebnisse der Personalstandstatistik für die Ermittlung der Arbeitskosten und für die Verdiensterhebung in den Bereichen 75 „Öffentliche Verwaltung, Verteidigung, Sozialversicherung“ und 80 „Erziehung und Unterricht“ der Klassifikation der Wirtschaftszweige verwendet. Hier ersparen sie eine ansonsten notwendige Datenerhebung.

Der Berichtskreis der Personalstandstatistik umfasst das Personal des Landes, der Gemeinden und Gemeindeverbände, der Sozialversicherungsträger unter Landesaufsicht, der Zweckverbände sowie die staatlichen und kommunalen Fonds, Einrichtungen und Unternehmen, die in öffentlicher oder privater Rechtsform geführt werden.

3. Erläuterung der Begriffe

Beschäftigungsbereich

Es wird zwischen Landesbereich, Bereich der Sozialversicherung und Kommunalbereich unterschieden, die sich wiederum jeweils untergliedern (siehe Struktogramm):

Landesbereich

Zum Landesbereich gehören der Kernhaushalt und die Sonderrechnungen des Landes sowie die rechtlich selbständigen Einrichtungen in öffentlich-rechtlicher Rechtsform (ohne SGB) unter Landesaufsicht. Zu letzteren gehören in Hessen vor allem die Hochschulen, die (außer den Verwaltungsfachhochschulen) 2001 aus dem Kernhaushalt des Landes ausgegliedert wurden.

Bereich der Sozialversicherung

Hierzu zählen die Träger der Sozialversicherung unter Aufsicht des Landes (Kranken-, Unfall- und Rentenversicherungen) sowie die rechtlich-selbständigen Einrichtungen in öffentlich-rechtlicher Rechtsform nach SGB (z.B. der Medizinische Dienst der Krankenkassen).

Kommunalbereich

Zum Kommunalbereich gehören der Kernhaushalt und die Sonderrechnungen der Gemeinden, Gemeindeverbände sowie die Zweckverbände und die rechtlich selbständigen Einrichtungen in öffentlich-rechtlicher Rechtsform unter kommunaler Aufsicht (z.B. als Anstalt des öffentlichen Rechts geführte Jobcenter).

Kernhaushalte

Kernhaushalte sind die Ämter, Behörden, Gerichte und Einrichtungen des Landes, der Gemeinden und Gemeindeverbände.

Sonderrechnungen

Sonderrechnungen sind die aus den Kernhaushalten ausgegliederten rechtlich unselbstständigen Einrichtungen wie Eigenbetriebe, Landesbetriebe und Sondervermögen.

Beschäftigte - Vollzeitäquivalente

Unter Beschäftigte sind unabhängig von ihrem Beschäftigungsumfang Beamtinnen/Beamte und Arbeitnehmerinnen/Arbeitnehmer zusammengefasst.

Für die Darstellung der Vollzeitäquivalente werden die Beschäftigten anhand ihres Arbeitszeitfaktors in Vollzeitkräfte umgerechnet, d. h. Teilzeitbeschäftigte werden nur mit ihrem Anteil an der Arbeitszeit eines Vollzeitbeschäftigten berücksichtigt. Beschäftigte in Altersteilzeit fließen jeweils mit der Hälfte ihrer regulären Arbeitszeit ein, unabhängig davon, ob sie sich in der Arbeits- oder Freistellungsphase befinden.

Geringfügig Beschäftigte und ohne Bezüge Beurlaubte werden in den Tabellen des vorliegenden Berichts nicht nachgewiesen.

Art des Beschäftigungsverhältnisses

Beamtinnen und Beamte

Als Beamtinnen und Beamte zählen Bedienstete, die — auf Lebenszeit, Zeit, Probe, Widerruf — durch eine Ernennungsurkunde in das Beamtenverhältnis berufen worden sind. Nicht als Beamtinnen und Beamte zählen: Arbeitnehmerinnen und Arbeitnehmer, die Bezüge nach einem Besoldungsgesetz erhalten, Dienstordnungsangestellte, sowie Kräfte, die in einem öffentlich-rechtlichen Ausbildungsverhältnis stehen, sofern

dieses überwiegend für Berufe außerhalb des Beamtenverhältnisses Voraussetzung ist (z. B. Rechtsreferendarinnen und Rechtsreferendare). Dieses Personal wird den Arbeitnehmerinnen und Arbeitnehmern zugeordnet.

Die Richterinnen und Richter sowie die Bezieherinnen und Bezieher von Amtsgehalt sind in den Beamtenzahlen enthalten.

Arbeitnehmerinnen und Arbeitnehmer

Als Arbeitnehmerinnen und Arbeitnehmer gelten alle in einem privatrechtlichen Arbeitsvertragsverhältnis stehenden Beschäftigten, die in der Regel in der Deutschen Rentenversicherung versicherungspflichtig sind. Hierzu zählen auch die Arbeitnehmerinnen und Arbeitnehmer in Ausbildung.

Laufbahngruppen

Die Beamtinnen und Beamten werden unter Berücksichtigung ihres Bildungsabschlusses der ihrer Besoldungsgruppe entsprechenden Laufbahngruppe zugeordnet.

Die Arbeitnehmerinnen und Arbeitnehmer werden entsprechend der vergleichbaren Entgeltgruppen zu Laufbahngruppen zusammengefasst. Man unterscheidet folgende Laufbahngruppen:

- einfacher Dienst (E1-E4)
- mittlerer Dienst (A5mD-A10mD; E5-E8)
- gehobener Dienst (A9gD-A16gDL; E9-E12)
- höherer Dienst (A13hD-A16; W-, C- R- und B-Besoldung; E13-E15Ü, Außertarifliche)

Mit dem Inkrafttreten des Zweiten Gesetzes zur Modernisierung des Dienstrechts in Hessen am 1. März 2014 wurde der einfache Dienst bei den Beamten abgeschafft.

Umfang des Beschäftigungsverhältnisses

Vollzeitbeschäftigte

Vollzeitbeschäftigte sind alle Bediensteten, deren regelmäßige Arbeitszeit die übliche volle Wochenarbeitsstundenzahl beträgt (bei Lehrkräften entsprechende Anzahl von Wochenlehrstunden).

Teilzeitbeschäftigte

Teilzeitbeschäftigte sind alle Bediensteten, deren regelmäßige Arbeitszeit weniger als die übliche volle Wochenarbeitszeit eines Vollzeitbeschäftigten beträgt (die Altersteilzeitbeschäftigten sind separat ausgewiesen, sie sind daher nicht in den Tabellen der Teilzeitbeschäftigten enthalten).

Altersteilzeitbeschäftigte

Die Altersteilzeit ermöglicht älteren Beschäftigten eine frühere Beendigung des aktiven Berufslebens (Blockmodell) oder einen gleitenden Übergang in den Ruhestand (Teilzeitmodell). Altersteilzeit kann mit Vollzeit- oder Teilzeitbeschäftigten, die das 55. Lebensjahr vollendet haben, vereinbart werden. Während der Gesamtlaufzeit der Altersteilzeit wird die Arbeitszeit auf die Hälfte der bisherigen Arbeitszeit reduziert.

Arbeitsvolumen

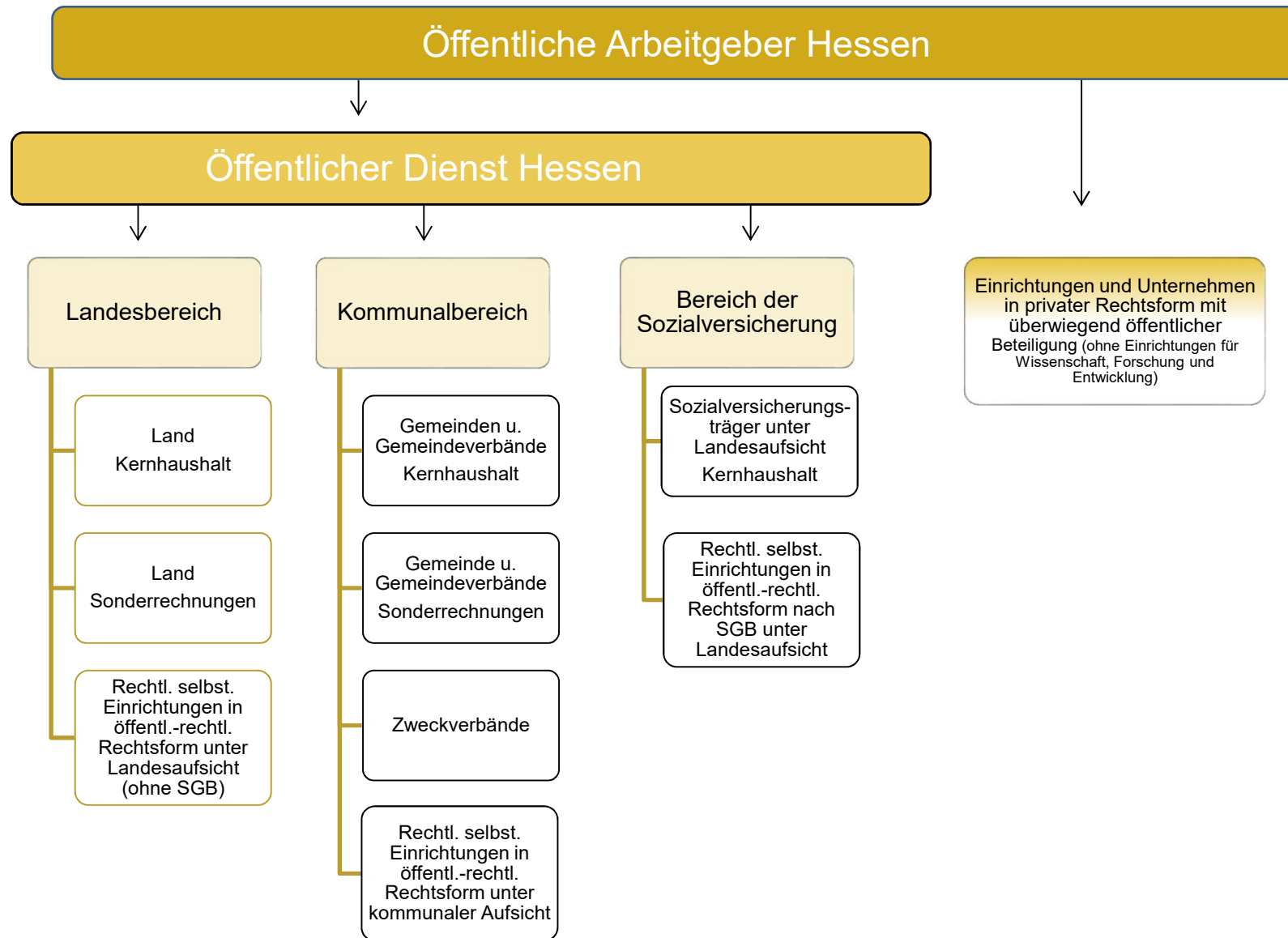
In den Tabellen zum Arbeitsvolumen wurde die regelmäßige wöchentliche Arbeitszeit summiert (gelegentliche und einmalige Abweichungen finden keine Berücksichtigung). Bei Lehrkräften wurde die Anzahl der Wochenlehrstunden auf die normale regelmäßige Wochenarbeitszeit angehoben.

Aufgabenbereich

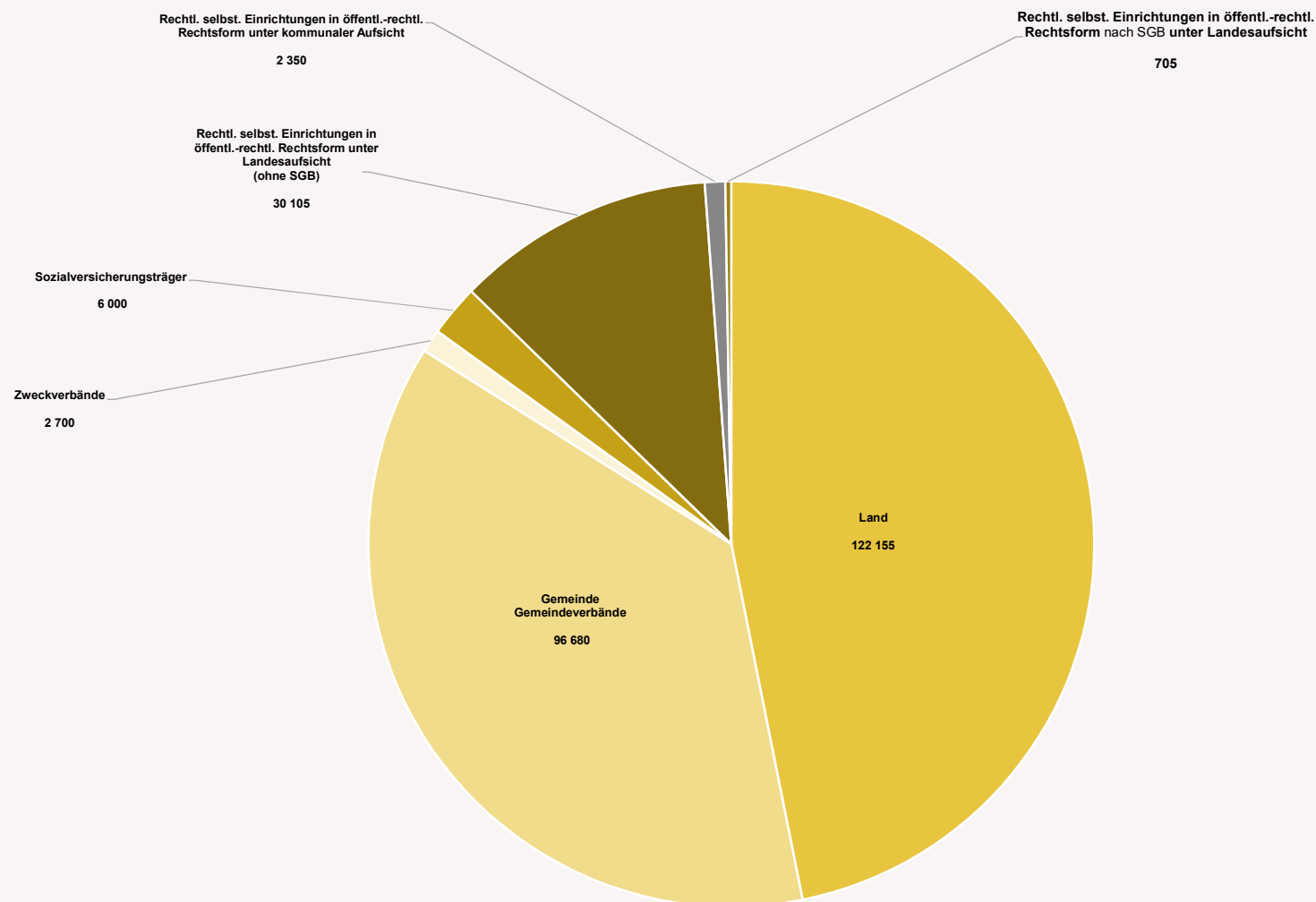
Die Hauptorganisationsbereiche gliedern sich in Kernhaushalt und Sonderrechnungen. Die weitere Untergliederung erfolgt auf der Grundlage des geltenden staatlichen Funktionenplans bzw. des kommunalen Produktplans.

II. Diagramme

1. Struktogramm des öffentlichen Dienstes in Hessen

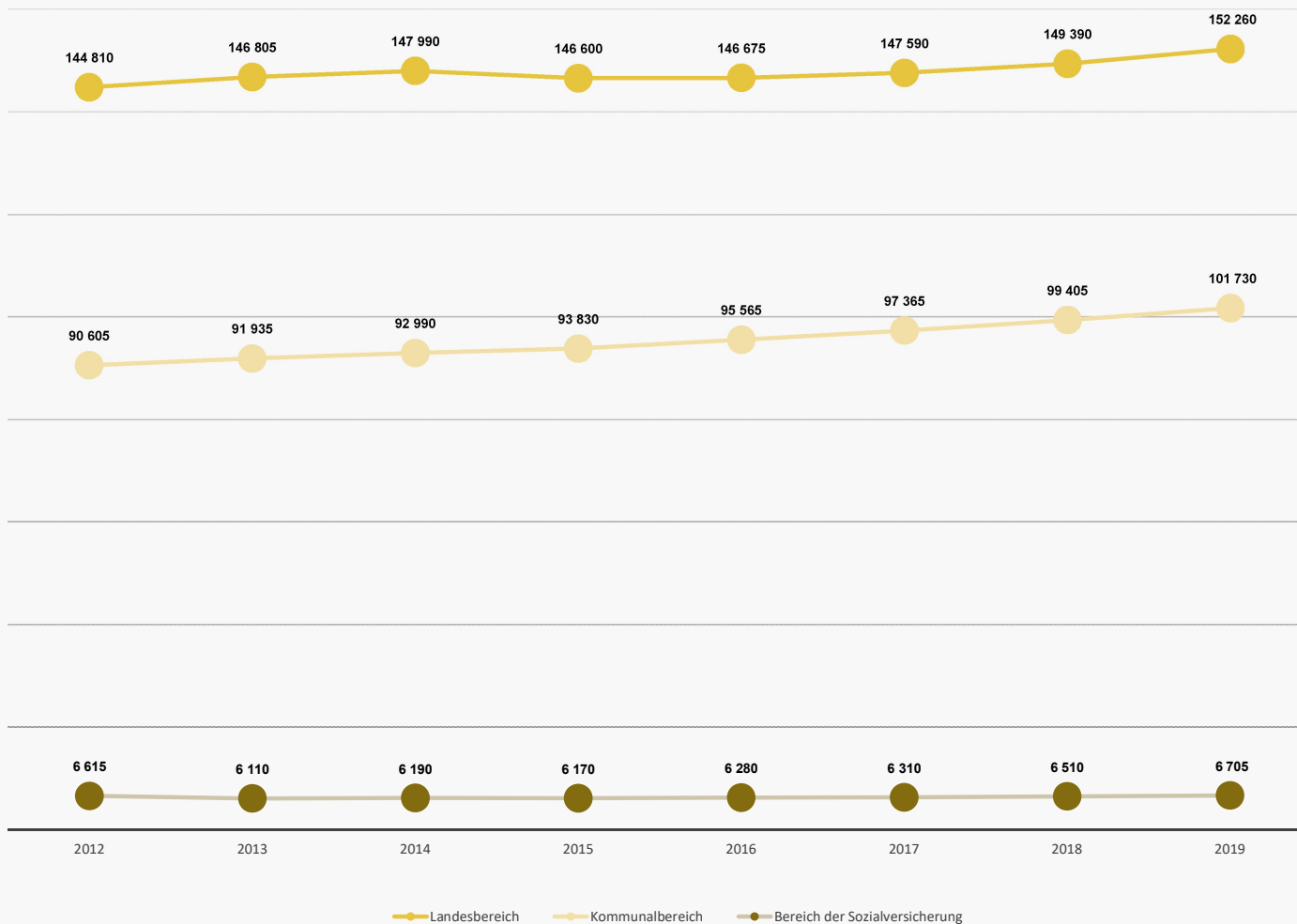


2. Personal des öffentlichen Dienstes nach Beschäftigungsbereichen am 30.06.2019 in Hessen (in Vollzeitäquivalenten)



Quelle: Personalstandstatistik des öffentlichen Dienstes

3. Entwicklung des Personals des öffentlichen Dienstes in Hessen (in Vollzeitäquivalenten)



Quelle: Personalstandstatistik des öffentlichen Dienstes

III. Tabellenteil

A.1. Entwicklung der Vollzeitäquivalente der Beschäftigten des öffentlichen Dienstes in Hessen nach Beschäftigungsbereichen, Art der Beschäftigungsverhältnisse und Geschlecht

Beschäftigungsbereich — Art des Beschäftigungsverhältnisses	jeweils zum 30.06.							
	2012	2013	2014	2015	2016	2017	2018	2019
Land	117 860	118 750	119 155	117 675	117 375	118 275	119 585	122 155
darunter weiblich	60 435	61 590	62 460	62 200	62 560	63 435	64 715	66 890
Beamte und Richter ¹⁾	87 030	87 755	88 205	87 245	86 435	87 060	88 575	89 635
darunter weiblich	43 525	44 445	45 360	45 265	45 210	45 940	47 340	48 470
Arbeitnehmer	30 830	30 995	30 950	30 430	30 940	31 215	31 010	32 520
darunter weiblich	16 910	17 140	17 100	16 935	17 350	17 495	17 375	18 420
Gemeinden, Gemeindeverbände	86 810	88 020	88 835	89 545	91 215	92 860	94 390	96 680
darunter weiblich	48 095	49 115	50 135	50 945	52 280	53 645	54 850	56 530
Beamte	11 900	11 835	11 705	11 705	11 625	11 595	11 545	11 465
darunter weiblich	4 160	4 200	4 240	4 330	4 380	4 455	4 505	4 555
Arbeitnehmer	74 910	76 185	77 130	77 840	79 590	81 265	82 845	85 215
darunter weiblich	43 935	44 915	45 895	46 610	47 900	49 190	50 345	51 975
Zweckverbände	2 440	2 495	2 495	2 505	2 530	2 595	2 640	2 700
darunter weiblich	645	670	700	715	715	745	790	815
Beamte	100	100	95	90	90	85	80	80
darunter weiblich	30	30	30	30	30	25	25	25
Arbeitnehmer	2 335	2 395	2 405	2 420	2 440	2 510	2 560	2 620
darunter weiblich	615	640	670	685	685	720	760	790
Sozialversicherungsträger	6 095	5 565	5 650	5 630	5 710	5 695	5 875	6 000
darunter weiblich	3 705	3 465	3 530	3 525	3 585	3 625	3 770	3 890
Beamte	720	730	735	750	750	740	755	740
darunter weiblich	285	295	300	320	330	340	355	350
Arbeitnehmer	5 375	4 835	4 915	4 880	4 960	4 955	5 120	5 260
darunter weiblich	3 415	3 170	3 225	3 205	3 255	3 285	3 420	3 540
Rechtl. selbst. Einrichtungen in öffentl.-rechtl. Rechtsform unter Landesaufsicht (ohne SGB)²⁾	26 955	28 060	28 830	28 930	29 300	29 315	29 805	30 105
darunter weiblich	13 070	13 760	14 215	14 335	14 590	14 595	14 915	15 115
Beamte	3 915	3 975	3 995	3 985	3 985	3 945	3 900	3 850
darunter weiblich	1 095	1 120	1 160	1 185	1 215	1 200	1 175	1 195
Arbeitnehmer	23 040	24 085	24 835	24 945	25 320	25 370	25 905	26 255
darunter weiblich	11 975	12 640	13 060	13 145	13 375	13 395	13 740	13 915
Rechtl. selbst. Einrichtungen in öffentl.-rechtl. Rechtsform unter kommunaler Aufsicht	1 355	1 415	1 660	1 780	1 825	1 910	2 380	2 350
darunter weiblich	905	930	1 000	1 085	1 095	1 160	1 330	1 325
Beamte	110	110	115	140	140	150	195	190
darunter weiblich	60	60	65	85	85	95	100	100
Arbeitnehmer	1 245	1 305	1 545	1 640	1 680	1 765	2 185	2 165
darunter weiblich	840	870	940	1 000	1 010	1 070	1 230	1 225
Rechtl. selbst. Einrichtungen in öffentl.-rechtl. Rechtsform unter Landesaufsicht nach SGB²⁾	520	545	535	540	565	615	635	705
darunter weiblich	375	400	405	405	430	465	475	530
Beamte	5	—	—	—	—	—	—	—
darunter weiblich	—	—	—	—	—	—	—	—
Arbeitnehmer	515	540	535	540	565	615	635	705
darunter weiblich	375	400	405	405	430	465	475	530

1) Einschl. Bezieherinnen und Bezieher von Amtsgehalt. — 2) Seit 2012 werden die rechtlich selbständigen Einrichtungen in öffentlich-rechtlicher Rechtsform unter Landesaufsicht nach Sozialgesetzbuch separat ausgewiesen.

A. 2. Personal des öffentlichen Dienstes insgesamt in Hessen am 30.06.2019 nach Umfang, Art der Beschäftigungsverhältnisse und Altersgruppen

Umfang und Art des Beschäftigungsverhältnisses	Insgesamt	davon im Alter von ... bis unter ... Jahren								
		unter 25	25 - 30	30 - 35	35 - 40	40 - 45	45 - 50	50 - 55	55 - 60	60 und älter
Beschäftigte										
Insgesamt	299 835	16 040	30 250	31 865	32 500	31 850	36 535	44 550	42 940	33 310
Vollzeitbeschäftigte	193 055	13 565	22 430	22 560	19 500	17 915	21 280	27 695	27 460	20 650
Teilzeitbeschäftigte ¹⁾	105 610	2 480	7 820	9 310	12 995	13 935	15 255	16 855	15 465	11 495
Altersteilzeitbeschäftigte	1 170	x	x	x	x	x	x	x	10	1 160
Vollzeitäquivalent	260 695	14 655	26 695	28 305	27 710	26 830	31 265	38 940	37 750	28 545
Beamtinnen und Beamte ²⁾	114 390	5 570	9 995	12 225	14 535	13 990	15 555	15 600	14 610	12 305
Vollzeitbeschäftigte	86 620	5 540	9 715	10 315	9 710	8 790	10 025	11 455	11 450	9 615
Teilzeitbeschäftigte ¹⁾	27 710	30	280	1 910	4 825	5 195	5 530	4 145	3 160	2 635
Altersteilzeitbeschäftigte	60	x	x	x	x	x	x	x	—	60
Vollzeitäquivalent	105 960	5 565	9 910	11 590	12 865	12 250	13 845	14 500	13 815	11 615
Arbeitnehmerinnen und Arbeitnehmer	185 445	10 470	20 255	19 640	17 960	17 860	20 975	28 950	28 325	21 005
Vollzeitbeschäftigte	106 435	8 020	12 715	12 245	9 790	9 125	11 255	16 240	16 010	11 040
Teilzeitbeschäftigte ¹⁾	77 900	2 450	7 545	7 395	8 170	8 740	9 720	12 710	12 305	8 865
Altersteilzeitbeschäftigte	1 110	x	x	x	x	x	x	x	10	1 100
Vollzeitäquivalent	154 735	9 090	16 780	16 715	14 845	14 580	17 420	24 445	23 930	16 925
Darunter Frauen										
Zusammen	178 185	9 665	18 460	18 650	19 665	19 875	22 685	26 415	24 160	18 605
Vollzeitbeschäftigte	86 835	8 025	13 690	11 360	8 070	7 125	8 715	11 265	10 385	8 205
Teilzeitbeschäftigte ¹⁾	90 575	1 640	4 775	7 295	11 595	12 750	13 970	15 150	13 775	9 630
Altersteilzeitbeschäftigte	775	x	x	x	x	x	x	x	5	770
Vollzeitäquivalent	145 095	8 795	16 435	15 935	15 370	15 230	17 790	21 315	19 490	14 725
Beamtinnen ²⁾	62 525	2 860	6 185	7 170	8 505	8 190	9 120	7 875	6 640	5 980
Vollzeitbeschäftigte	37 515	2 835	5 940	5 370	3 975	3 360	4 050	4 275	3 925	3 780
Teilzeitbeschäftigte ¹⁾	24 985	20	245	1 795	4 530	4 830	5 070	3 600	2 715	2 170
Altersteilzeitbeschäftigte	30	x	x	x	x	x	x	x	—	30
Vollzeitäquivalent	54 705	2 855	6 115	6 555	6 905	6 530	7 505	6 890	5 935	5 410
Arbeitnehmerinnen	115 660	6 810	12 275	11 485	11 160	11 685	13 565	18 540	17 520	12 625
Vollzeitbeschäftigte	49 320	5 190	7 750	5 990	4 095	3 765	4 660	6 990	6 460	4 425
Teilzeitbeschäftigte ¹⁾	65 590	1 620	4 525	5 495	7 065	7 920	8 900	11 550	11 060	7 460
Altersteilzeitbeschäftigte	745	x	x	x	x	x	x	x	5	740
Vollzeitäquivalent	90 390	5 945	10 325	9 380	8 465	8 700	10 285	14 425	13 555	9 320

1) Ohne Altersteilzeitbeschäftigte. — 2) Einschl. Richterinnen und Richter und Bezieherinnen und Bezieher von Amtsgehalt.

A. 3. Personal des Landes- und Kommunalbereichs in Hessen (ohne Sozialversicherungsträger) am 30.06.2019 nach Umfang, Art der Beschäftigungsverhältnisse und Altersgruppen

Umfang und Art des Beschäftigungsverhältnisses	Insgesamt	davon im Alter von ... bis unter ... Jahren								
		unter 25	25 - 30	30 - 35	35 - 40	40 - 45	45 - 50	50 - 55	55 - 60	60 und älter
Beschäftigte										
Insgesamt	292 165	15 455	29 695	31 345	31 910	31 070	35 455	43 115	41 635	32 485
Vollzeitbeschäftigte	188 295	13 035	21 950	22 170	19 175	17 530	20 720	26 870	26 705	20 135
Teilzeitbeschäftigte ¹⁾	102 715	2 415	7 745	9 170	12 735	13 540	14 735	16 245	14 915	11 210
Altersteilzeitbeschäftigte	1 150	x	x	x	x	x	x	x	10	1 140
Vollzeitäquivalent	253 995	14 095	26 165	27 830	27 220	26 195	30 365	37 685	36 610	27 825
Beamtinnen und Beamte ²⁾	113 580	5 475	9 915	12 190	14 475	13 890	15 435	15 480	14 490	12 230
Vollzeitbeschäftigte	86 040	5 445	9 640	10 285	9 680	8 745	9 960	11 370	11 370	9 545
Teilzeitbeschäftigte ¹⁾	27 485	25	275	1 905	4 800	5 145	5 475	4 115	3 120	2 625
Altersteilzeitbeschäftigte	55	x	x	x	x	x	x	x	—	55
Vollzeitäquivalent	105 220	5 465	9 835	11 555	12 815	12 175	13 735	14 385	13 705	11 545
Arbeitnehmerinnen und Arbeitnehmer	178 585	9 980	19 780	19 155	17 435	17 180	20 025	27 630	27 145	20 260
Vollzeitbeschäftigte	102 255	7 590	12 310	11 885	9 500	8 785	10 760	15 500	15 335	10 590
Teilzeitbeschäftigte ¹⁾	75 235	2 390	7 470	7 270	7 935	8 395	9 260	12 135	11 795	8 585
Altersteilzeitbeschäftigte	1 095	x	x	x	x	x	x	x	10	1 085
Vollzeitäquivalent	148 775	8 625	16 330	16 275	14 405	14 025	16 625	23 300	22 905	16 280
Darunter Frauen										
Zusammen	172 855	9 235	18 075	18 285	19 245	19 325	21 910	25 375	23 295	18 105
Vollzeitbeschäftigte	84 215	7 645	13 365	11 120	7 910	6 955	8 430	10 805	10 020	7 965
Teilzeitbeschäftigte ¹⁾	87 880	1 590	4 710	7 165	11 335	12 370	13 480	14 570	13 270	9 385
Altersteilzeitbeschäftigte	760	x	x	x	x	x	x	x	5	755
Vollzeitäquivalent	140 675	8 390	16 070	15 615	15 050	14 825	17 180	20 450	18 780	14 310
Beamtinnen ²⁾	62 110	2 790	6 145	7 150	8 470	8 130	9 050	7 830	6 590	5 960
Vollzeitbeschäftigte	37 295	2 770	5 900	5 360	3 965	3 345	4 030	4 250	3 910	3 765
Teilzeitbeschäftigte ¹⁾	24 785	20	245	1 790	4 505	4 785	5 020	3 575	2 685	2 165
Altersteilzeitbeschäftigte	30	x	x	x	x	x	x	x	—	30
Vollzeitäquivalent	54 350	2 785	6 075	6 540	6 880	6 495	7 450	6 850	5 895	5 385
Arbeitnehmerinnen	110 745	6 445	11 930	11 135	10 775	11 195	12 860	17 545	16 700	12 150
Vollzeitbeschäftigte	46 920	4 875	7 465	5 760	3 945	3 610	4 400	6 555	6 110	4 200
Teilzeitbeschäftigte ¹⁾	63 095	1 570	4 465	5 375	6 835	7 585	8 460	10 995	10 585	7 220
Altersteilzeitbeschäftigte	730	x	x	x	x	x	x	x	5	730
Vollzeitäquivalent	86 325	5 600	10 000	9 075	8 170	8 330	9 735	13 605	12 885	8 925

1) Ohne Altersteilzeitbeschäftigte. — 2) Einschl. Richterinnen und Richter und Bezieherinnen und Bezieher von Amtsgehalt.

B. 1. Vollzeitäquivalente der Beschäftigten des Landesbereichs in Hessen am 30.06.2019 nach Art der Beschäftigungsverhältnisse, Laufbahngruppen und Beschäftigungsbereichen

Art des Beschäftigungsverhältnisses und Laufbahngruppe	Insgesamt	Land		Rechtl. selbst. Einrichtungen in öffentl.-rechtl. Rechtsform unter Landesaufsicht (ohne SGB)
		Kernhaushalt	Sonderrechnungen	
Beschäftigte				
Insgesamt	152 260	116 810	5 345	30 105
Höherer Dienst	44 730	28 650	675	15 400
Gehobener Dienst	65 610	57 015	2 920	5 670
Mittlerer Dienst	24 830	17 610	1 320	5 905
Einfacher Dienst	2 530	985	225	1 320
Nicht zuordenbar	1 830	700	5	1 130
In Ausbildung	12 740	11 855	200	680
Beamtinnen und Beamte ¹⁾	93 485	88 575	1 060	3 850
Höherer Dienst	29 495	25 745	265	3 480
Gehobener Dienst	47 590	46 590	710	290
Mittlerer Dienst	6 980	6 910	15	50
Einfacher Dienst	x	x	x	x
Nicht zuordenbar	x	x	x	x
In Ausbildung	9 425	9 325	70	30
Arbeitnehmerinnen und Arbeitnehmer	58 775	28 240	4 285	26 255
Höherer Dienst	15 235	2 900	410	11 920
Gehobener Dienst	18 020	10 425	2 210	5 380
Mittlerer Dienst	17 850	10 695	1 305	5 850
Einfacher Dienst	2 530	985	225	1 320
Nicht zuordenbar	1 830	700	5	1 130
In Ausbildung	3 315	2 535	130	650
Darunter Frauen				
Zusammen	82 005	65 070	1 820	15 115
Höherer Dienst	21 320	15 085	215	6 020
Gehobener Dienst	36 835	32 590	980	3 265
Mittlerer Dienst	14 205	9 875	350	3 980
Einfacher Dienst	1 495	395	190	905
Nicht zuordenbar	895	355	—	540
In Ausbildung	7 255	6 775	80	400
Beamtinnen ¹⁾	49 670	48 260	215	1 195
Höherer Dienst	14 485	13 460	80	950
Gehobener Dienst	26 775	26 470	105	200
Mittlerer Dienst	3 150	3 120	5	25
Einfacher Dienst	x	x	x	x
Nicht zuordenbar	x	x	x	x
In Ausbildung	5 255	5 210	25	20
Arbeitnehmerinnen	32 335	16 815	1 605	13 915
Höherer Dienst	6 835	1 630	135	5 070
Gehobener Dienst	10 060	6 120	880	3 060
Mittlerer Dienst	11 050	6 755	345	3 955
Einfacher Dienst	1 495	395	190	905
Nicht zuordenbar	895	355	—	540
In Ausbildung	2 000	1 560	55	380

1) Einschl. Richterinnen und Richter und Bezieherinnen und Bezieher von Amtsgehalt.

B. 2. Beschäftigte des Landesbereichs in Hessen am 30.06.2019 nach Art der Beschäftigungsverhältnisse, Laufbahngruppen und Beschäftigungsbereichen

Art des Beschäftigungsverhältnisses und Laufbahngruppe	Insgesamt	Land		Rechtl. selbst. Einrichtungen in öffentl.-rechtl. Rechtsform unter Landesaufsicht (ohne SGB)
		Kernhaushalt	Sonderrechnungen	
Beschäftigte				
Insgesamt	172 800	129 090	5 800	37 915
Höherer Dienst	50 680	31 490	725	18 470
Gehobener Dienst	73 335	63 600	3 130	6 610
Mittlerer Dienst	28 655	20 245	1 410	6 995
Einfacher Dienst	3 150	1 115	330	1 710
Nicht zuordenbar	4 215	755	5	3 455
In Ausbildung	12 770	11 890	200	680
Beamtinnen und Beamte ¹⁾	100 930	95 895	1 095	3 935
Höherer Dienst	31 895	28 105	275	3 515
Gehobener Dienst	51 980	50 915	730	335
Mittlerer Dienst	7 595	7 525	15	55
Einfacher Dienst	x	x	x	x
Nicht zuordenbar	x	x	x	x
In Ausbildung	9 455	9 355	70	30
Arbeitnehmerinnen und Arbeitnehmer	71 870	33 195	4 705	33 975
Höherer Dienst	18 785	3 385	450	14 950
Gehobener Dienst	21 355	12 685	2 395	6 275
Mittlerer Dienst	21 055	12 720	1 395	6 940
Einfacher Dienst	3 150	1 115	330	1 710
Nicht zuordenbar	4 215	755	5	3 455
In Ausbildung	3 315	2 535	130	650
Darunter Frauen				
Zusammen	98 020	75 860	2 200	19 960
Höherer Dienst	25 435	17 505	250	7 675
Gehobener Dienst	43 600	38 440	1 150	4 005
Mittlerer Dienst	17 610	12 210	425	4 970
Einfacher Dienst	2 030	505	295	1 230
Nicht zuordenbar	2 065	395	—	1 670
In Ausbildung	7 285	6 800	80	400
Beamtinnen ¹⁾	56 585	55 075	245	1 265
Höherer Dienst	16 610	15 555	90	970
Gehobener Dienst	30 945	30 575	120	245
Mittlerer Dienst	3 745	3 705	5	30
Einfacher Dienst	x	x	x	x
Nicht zuordenbar	x	x	x	x
In Ausbildung	5 285	5 240	25	20
Arbeitnehmerinnen	41 435	20 785	1 960	18 695
Höherer Dienst	8 820	1 950	160	6 710
Gehobener Dienst	12 655	7 865	1 030	3 760
Mittlerer Dienst	13 865	8 505	420	4 940
Einfacher Dienst	2 030	505	295	1 230
Nicht zuordenbar	2 065	395	—	1 670
In Ausbildung	2 000	1 565	55	380

1) Einschl. Richterinnen und Richter und Bezieherinnen und Bezieher von Amtsgehalt.

B. 3. Vollzeitbeschäftigte des Landesbereichs in Hessen am 30.06.2019 nach Art der Beschäftigungsverhältnisse, Laufbahngruppen und Beschäftigungsbereichen

Art des Beschäftigungsverhältnisses und Laufbahngruppe	Insgesamt	Land		Rechtl. selbst. Einrichtungen in öffentl.-rechtl. Rechtsform unter Landesaufsicht (ohne SGB)
		Kernhaushalt	Sonderrechnungen	
Beschäftigte				
Insgesamt	117 650	92 275	4 440	20 930
Höherer Dienst	34 115	22 365	550	11 200
Gehobener Dienst	49 890	43 385	2 445	4 060
Mittlerer Dienst	18 675	13 365	1 160	4 150
Einfacher Dienst	1 575	705	80	790
Nicht zuordenbar	695	640	5	55
In Ausbildung	12 695	11 815	200	680
Beamtinnen und Beamte ¹⁾	76 375	71 735	970	3 670
Höherer Dienst	23 990	20 350	235	3 405
Gehobener Dienst	37 240	36 390	650	195
Mittlerer Dienst	5 755	5 710	10	35
Einfacher Dienst	x	x	x	x
Nicht zuordenbar	x	x	x	x
In Ausbildung	9 385	9 285	70	30
Arbeitnehmerinnen und Arbeitnehmer	41 275	20 545	3 470	17 265
Höherer Dienst	10 120	2 015	315	7 795
Gehobener Dienst	12 655	7 000	1 795	3 860
Mittlerer Dienst	12 920	7 660	1 150	4 110
Einfacher Dienst	1 575	705	80	790
Nicht zuordenbar	695	640	5	55
In Ausbildung	3 310	2 530	130	650
Darunter Frauen				
Zusammen	53 830	43 790	1 125	8 915
Höherer Dienst	13 810	9 975	135	3 700
Gehobener Dienst	23 045	20 465	630	1 950
Mittlerer Dienst	8 720	6 095	230	2 395
Einfacher Dienst	695	210	50	435
Nicht zuordenbar	335	310	—	25
In Ausbildung	7 215	6 735	80	400
Beamtinnen ¹⁾	34 420	33 220	145	1 055
Höherer Dienst	9 925	8 970	55	905
Gehobener Dienst	17 245	17 070	65	115
Mittlerer Dienst	2 025	2 010	5	15
Einfacher Dienst	x	x	x	x
Nicht zuordenbar	x	x	x	x
In Ausbildung	5 220	5 175	25	20
Arbeitnehmerinnen	19 410	10 570	975	7 860
Höherer Dienst	3 885	1 005	80	2 795
Gehobener Dienst	5 800	3 395	565	1 840
Mittlerer Dienst	6 695	4 090	225	2 380
Einfacher Dienst	695	210	50	435
Nicht zuordenbar	335	310	—	25
In Ausbildung	1 995	1 560	55	380

1) Einschl. Richterinnen und Richter und Bezieherinnen und Bezieher von Amtsgehalt.

B. 4. Teilzeitbeschäftigte (ohne Altersteilzeit) des Landesbereichs in Hessen am 30.06.2019 nach Art der Beschäftigungsverhältnisse, Laufbahngruppen und Beschäftigungsbereichen

Art des Beschäftigungsverhältnisses und Laufbahngruppe	Insgesamt	Land		Rechtl. selbst. Einrichtungen in öffentl.-rechtl. Rechtsform unter Landesaufsicht (ohne SGB)
		Kernhaushalt	Sonderrechnungen	
Beschäftigte				
Insgesamt	55 060	36 755	1 335	16 970
Höherer Dienst	16 560	9 115	175	7 270
Gehobener Dienst	23 400	20 180	675	2 545
Mittlerer Dienst	9 945	6 865	245	2 840
Einfacher Dienst	1 565	410	235	915
Nicht zuordenbar	3 520	115	—	3 400
In Ausbildung	70	70	—	—
Beamtinnen und Beamte ¹⁾	24 545	24 150	125	270
Höherer Dienst	7 900	7 750	40	110
Gehobener Dienst	14 735	14 515	80	140
Mittlerer Dienst	1 840	1 815	5	20
Einfacher Dienst	x	x	x	x
Nicht zuordenbar	x	x	x	x
In Ausbildung	70	70	—	—
Arbeitnehmerinnen und Arbeitnehmer	30 515	12 605	1 205	16 700
Höherer Dienst	8 660	1 365	135	7 160
Gehobener Dienst	8 665	5 665	595	2 405
Mittlerer Dienst	8 105	5 050	240	2 820
Einfacher Dienst	1 565	410	235	915
Nicht zuordenbar	3 520	115	—	3 400
In Ausbildung	5	5	—	—
Darunter Frauen				
Zusammen	44 125	32 030	1 060	11 035
Höherer Dienst	11 615	7 525	115	3 975
Gehobener Dienst	20 525	17 960	515	2 050
Mittlerer Dienst	8 870	6 105	195	2 570
Einfacher Dienst	1 320	290	230	795
Nicht zuordenbar	1 730	85	—	1 645
In Ausbildung	65	65	—	—
Beamtinnen ¹⁾	22 150	21 845	95	210
Höherer Dienst	6 680	6 585	35	65
Gehobener Dienst	13 685	13 500	60	130
Mittlerer Dienst	1 720	1 695	5	15
Einfacher Dienst	x	x	x	x
Nicht zuordenbar	x	x	x	x
In Ausbildung	65	65	—	—
Arbeitnehmerinnen	21 975	10 190	960	10 825
Höherer Dienst	4 935	945	80	3 910
Gehobener Dienst	6 840	4 460	460	1 920
Mittlerer Dienst	7 150	4 405	190	2 555
Einfacher Dienst	1 320	290	230	795
Nicht zuordenbar	1 730	85	—	1 645
In Ausbildung	5	5	—	—

1) Einschl. Richterinnen und Richter und Bezieherinnen und Bezieher von Amtsgehalt.

B. 5. Altersteilzeitbeschäftigte des Landesbereichs in Hessen am 30.06.2019 nach Art der Beschäftigungsverhältnisse, Laufbahngruppen und Beschäftigungsbereichen

Art des Beschäftigungsverhältnisses und Laufbahngruppe	Insgesamt	Land		Rechtl. selbst. Einrichtungen in öffentl.-rechtl. Rechtsform unter Landesaufsicht (ohne SGB)
		Kernhaushalt	Sonderrechnungen	
Beschäftigte				
Insgesamt	95	55	25	10
Höherer Dienst	5	5	—	—
Gehobener Dienst	45	35	5	5
Mittlerer Dienst	30	15	5	5
Einfacher Dienst	15	—	10	—
Nicht zuordenbar	—	—	—	—
In Ausbildung	x	x	x	x
Beamtinnen und Beamte ¹⁾	15	15	—	—
Höherer Dienst	5	5	—	—
Gehobener Dienst	10	10	—	—
Mittlerer Dienst	—	—	—	—
Einfacher Dienst	x	x	x	x
Nicht zuordenbar	x	x	x	x
In Ausbildung	x	x	x	x
Arbeitnehmerinnen und Arbeitnehmer	80	45	25	10
Höherer Dienst	5	5	—	—
Gehobener Dienst	35	25	5	5
Mittlerer Dienst	30	15	5	5
Einfacher Dienst	15	—	10	—
Nicht zuordenbar	—	—	—	—
In Ausbildung	x	x	x	x
Darunter Frauen				
Zusammen	65	35	20	10
Höherer Dienst	5	5	—	—
Gehobener Dienst	30	20	5	5
Mittlerer Dienst	20	10	5	5
Einfacher Dienst	15	—	10	—
Nicht zuordenbar	—	—	—	—
In Ausbildung	x	x	x	x
Beamtinnen ¹⁾	15	15	—	—
Höherer Dienst	5	5	—	—
Gehobener Dienst	10	10	—	—
Mittlerer Dienst	—	—	—	—
Einfacher Dienst	x	x	x	x
Nicht zuordenbar	x	x	x	x
In Ausbildung	x	x	x	x
Arbeitnehmerinnen	55	25	20	10
Höherer Dienst	—	—	—	—
Gehobener Dienst	20	10	5	5
Mittlerer Dienst	20	10	5	5
Einfacher Dienst	15	—	10	—
Nicht zuordenbar	—	—	—	—
In Ausbildung	x	x	x	x

1) Einschl. Richterinnen und Richter und Bezieherinnen und Bezieher von Amtsgehalt.

**B. 6. Arbeitsvolumen in Wochenstunden des Personals des Landesbereichs in Hessen am 30.06.2019
nach Art der Beschäftigungsverhältnisse, Laufbahngruppen und Beschäftigungsbereichen**

Art des Beschäftigungsverhältnisses und Laufbahngruppe	Insgesamt	Land		Rechtl. selbst. Einrichtungen in öffentl.-rechtl. Rechtsform unter Landesaufsicht (ohne SGB)
		Kernhaushalt	Sonderrechnungen	
Beschäftigte				
Insgesamt	6 166 000	4 746 800	213 000	1 206 200
Höherer Dienst	1 818 000	1 167 800	27 200	623 000
Gehobener Dienst	2 663 000	2 320 200	117 200	225 600
Mittlerer Dienst	991 800	706 800	51 800	233 400
Einfacher Dienst	100 200	39 000	8 800	52 400
Nicht zuordenbar	73 000	27 800	200	45 000
In Ausbildung	520 000	485 200	8 000	26 800
Beamtinnen und Beamte ¹⁾	3 822 000	3 621 600	43 200	157 200
Höherer Dienst	1 204 600	1 051 800	10 800	142 000
Gehobener Dienst	1 946 000	1 905 200	29 000	11 800
Mittlerer Dienst	285 000	282 400	600	2 000
Einfacher Dienst	x	x	x	x
Nicht zuordenbar	x	x	x	x
In Ausbildung	386 400	382 200	3 000	1 200
Arbeitnehmerinnen und Arbeitnehmer	2 344 000	1 125 200	169 800	1 049 000
Höherer Dienst	613 400	116 000	16 400	481 000
Gehobener Dienst	717 000	415 000	88 200	213 600
Mittlerer Dienst	706 800	424 400	51 200	231 200
Einfacher Dienst	100 200	39 000	8 800	52 400
Nicht zuordenbar	73 000	27 800	200	45 000
In Ausbildung	133 600	102 800	5 200	25 600
Darunter Frauen				
Zusammen	3 320 800	2 644 800	72 600	603 400
Höherer Dienst	867 000	615 000	8 600	243 200
Gehobener Dienst	1 495 000	1 326 200	39 200	129 600
Mittlerer Dienst	567 600	396 800	13 800	157 000
Einfacher Dienst	59 400	15 800	7 600	36 000
Nicht zuordenbar	35 800	14 000	—	21 600
In Ausbildung	296 000	277 000	3 200	15 800
Beamtinnen ¹⁾	2 030 800	1 973 200	8 800	48 800
Höherer Dienst	592 000	550 000	3 200	38 800
Gehobener Dienst	1 094 600	1 082 200	4 200	8 200
Mittlerer Dienst	128 600	127 400	200	1 000
Einfacher Dienst	x	x	x	x
Nicht zuordenbar	x	x	x	x
In Ausbildung	215 600	213 600	1 000	800
Arbeitnehmerinnen	1 290 000	671 600	63 800	554 600
Höherer Dienst	275 000	65 000	5 400	204 600
Gehobener Dienst	400 400	244 000	35 000	121 400
Mittlerer Dienst	439 000	269 400	13 600	156 000
Einfacher Dienst	59 400	15 800	7 600	36 000
Nicht zuordenbar	35 800	14 000	—	21 600
In Ausbildung	80 600	63 400	2 200	15 000

1) Einschl. Richterinnen und Richter und Bezieherinnen und Bezieher von Amtsgehalt.

B. 7a Vollzeitäquivalente der Beschäftigten des Landesbereichs in Hessen am 30.06.2019 nach Aufgabenbereichen und Beschäftigungsbereichen

Funktionskennziffer	Aufgabenbereich	Insgesamt	Land		Rechtl. selbst. Einrichtungen in öffentl.-rechtl. Rechtsform unter Landesaufsicht (ohne SGB)
			Kernhaushalt	Sonderrechnungen	
Beschäftigte					
	Insgesamt	152 260	116 810	5 345	30 105
0	Allgemeine Dienste	52 640	51 835	805	—
01, 02	Politische Führung und zentrale Verwaltung; Auswärtige Angelegenheiten	9 700	8 895	805	—
	darunter				
011	Politische Führung	3 430	3 430	—	—
012	Innere Verwaltung	5 145	5 145	—	—
014	Statistischer Dienst	320	320	—	—
019	Sonstige allgemeine Staatsaufgaben	805	—	805	—
04	Öffentliche Sicherheit und Ordnung	19 775	19 775	—	—
	darunter				
042	Polizei	19 395	19 395	—	—
05	Rechtsschutz	13 455	13 455	—	—
	davon				
051	Gerichte und Staatsanwaltschaften	10 480	10 480	—	—
056	Justizvollzugsanstalten	2 975	2 975	—	—
06	Finanzverwaltung	9 710	9 710	—	—
1	Bildungswesen, Wissenschaft, Forschung, kulturelle Angelegenheiten	89 995	59 860	75	30 060
11, 12	Allgemeinbildende und berufliche Schulen	51 960	51 960	—	—
13	Hochschulen	29 010	235	15	28 765
142	Fördermaßnahmen für Studierende	1 255	—	—	1 255
15	Sonstiges Bildungswesen	5 475	5 475	—	—
16	Wissenschaft, Forschung, Entwicklung außerhalb der Hochschulen	215	155	55	—
18, 19	Kultureinrichtungen (einschl. Kulturverwaltung)	2 080	2 035	5	40
3	Gesundheit, Umwelt, Sport und Erholung	10	10	—	—
4	Wohnungswesen, Städtebau, Raumordnung und kommunale Gemeinschaftsdienste	1 325	1 325	—	—
5	Ernährung, Landwirtschaft und Forsten	2 625	—	2 615	5
6	Energie- und Wasserwirtschaft, Gewerbe, Dienstleistungen	485	425	60	—
7	Verkehrs- und Nachrichtenwesen	3 405	3 365	—	40
8	Finanzwirtschaft	1 785	—	1 785	—
6	Energie- und Wasserwirtschaft, Gewerbe, Dienstleistungen	485	425	60	—

B. 7b Vollzeitäquivalente der Beschäftigten des Landesbereichs in Hessen am 30.06.2019 nach Aufgabenbereichen und Beschäftigungsbereichen

Funk- tions- kenn- ziffer	Aufgabenbereich	Insgesamt	Land		Rechtl. selbst. Einrichtungen in öffentl.-rechtl. Rechtsform unter Landesaufsicht (ohne SGB)
			Kern- haushalt	Sonder- rech- nungen	
Beamtinnen und Beamte ¹⁾					
	Insgesamt	93 485	88 575	1 060	3 850
0	Allgemeine Dienste	37 250	37 115	135	—
01, 02	Politische Führung und zentrale Verwaltung; Auswärtige Angelegenheiten	4 290	4 155	135	—
	darunter				
011	Politische Führung	1 990	1 990	—	—
012	Innere Verwaltung	2 135	2 135	—	—
014	Statistischer Dienst	25	25	—	—
019	Sonstige allgemeine Staatsaufgaben	135	—	135	—
04	Öffentliche Sicherheit und Ordnung	16 760	16 760	—	—
	darunter				
042	Polizei	16 525	16 525	—	—
05	Rechtsschutz	7 890	7 890	—	—
	davon				
051	Gerichte und Staatsanwaltschaften	5 430	5 430	—	—
056	Justizvollzugsanstalten	2 465	2 465	—	—
06	Finanzverwaltung	8 310	8 310	—	—
1	Bildungswesen, Wissenschaft, Forschung, kulturelle Angelegenheiten	54 275	50 405	15	3 850
11, 12	Allgemeinbildende und berufliche Schulen	44 950	44 950	—	—
13	Hochschulen	4 010	155	5	3 850
142	Fördermaßnahmen für Studierende	—	—	—	—
15	Sonstiges Bildungswesen	5 175	5 175	—	—
16	Wissenschaft, Forschung, Entwicklung außerhalb der Hochschulen	70	60	10	—
18, 19	Kultureinrichtungen (einschl. Kulturverwaltung)	65	65	—	—
3	Gesundheit, Umwelt, Sport und Erholung	—	—	—	—
4	Wohnungswesen, Städtebau, Raumordnung und kommunale Gemeinschaftsdienste	605	605	—	—
5	Ernährung, Landwirtschaft und Forsten	755	—	755	—
6	Energie- und Wasserwirtschaft, Gewerbe, Dienstleistungen	160	150	5	—
7	Verkehrs- und Nachrichtenwesen	295	295	—	—
8	Finanzwirtschaft	150	—	150	—

1) Einschl. Richterinnen/Richter und Bezieherinnen/Bezieher von Amtsgehalt.

B. 7c Vollzeitäquivalente der Beschäftigten des Landesbereichs in Hessen am 30.06.2019 nach Aufgabenbereichen und Beschäftigungsbereichen

Funk- tions- kenn- ziffer	Aufgabenbereich	Insgesamt	Land		Rechtl. selbst. Einrichtungen in öffentl.-rechtl. Rechtsform unter Landesaufsicht (ohne SGB)
			Kern- haushalt	Sonder- rech- nungen	
Arbeitnehmerinnen und Arbeitnehmer					
	Insgesamt	58 775	28 240	4 285	26 255
0	Allgemeine Dienste	15 390	14 715	675	—
01, 02	Politische Führung und zentrale Verwaltung; Auswärtige Angelegenheiten	5 410	4 740	675	—
	darunter				
011	Politische Führung	1 440	1 440	—	—
012	Innere Verwaltung	3 005	3 005	—	—
014	Statistischer Dienst	295	295	—	—
019	Sonstige allgemeine Staatsaufgaben	675	—	675	—
04	Öffentliche Sicherheit und Ordnung	3 015	3 015	—	—
	darunter				
042	Polizei	2 865	2 865	—	—
05	Rechtsschutz	5 560	5 560	—	—
	davon				
051	Gerichte und Staatsanwaltschaften	5 050	5 050	—	—
056	Justizvollzugsanstalten	510	510	—	—
06	Finanzverwaltung	1 405	1 405	—	—
1	Bildungswesen, Wissenschaft, Forschung, kulturelle Angelegenheiten	35 720	9 455	55	26 210
11, 12	Allgemeinbildende und berufliche Schulen	7 005	7 005	—	—
13	Hochschulen	25 000	80	10	24 910
142	Fördermaßnahmen für Studierende	1 255	—	—	1 255
15	Sonstiges Bildungswesen	300	300	—	—
16	Wissenschaft, Forschung, Entwicklung außerhalb der Hochschulen	140	95	45	—
18, 19	Kultureinrichtungen (einschl. Kulturverwaltung)	2 015	1 970	5	40
3	Gesundheit, Umwelt, Sport und Erholung	10	10	—	—
4	Wohnungswesen, Städtebau, Raumordnung und kommunale Gemeinschaftsdienste	715	715	—	—
5	Ernährung, Landwirtschaft und Forsten	1 870	—	1 865	5
6	Energie- und Wasserwirtschaft, Gewerbe, Dienstleistungen	325	270	55	—
7	Verkehrs- und Nachrichtenwesen	3 110	3 070	—	40
8	Finanzwirtschaft	1 635	—	1 635	—

B. 8. Personal des Landesbereichs in Hessen am 30.06.2019 nach Umfang, Art der Beschäftigungsverhältnisse und Altersgruppen

Umfang und Art des Beschäftigungsverhältnisses	Insgesamt	davon im Alter von ... bis unter ... Jahren								
		unter 25	25 - 30	30 - 35	35 - 40	40 - 45	45 - 50	50 - 55	55 - 60	60 und älter
Beschäftigte										
Insgesamt	172 800	9 050	20 700	21 075	20 630	18 860	20 620	22 720	21 205	17 940
Vollzeitbeschäftigte	117 650	7 415	14 755	15 270	13 110	11 415	12 775	15 345	15 125	12 445
Teilzeitbeschäftigte ¹⁾	55 060	1 640	5 945	5 810	7 520	7 450	7 845	7 375	6 075	5 400
Altersteilzeitbeschäftigte	95	x	x	x	x	x	x	x	—	95
Vollzeitäquivalent	152 260	8 020	17 770	18 735	17 840	16 200	17 980	20 365	19 300	16 055
Beamtinnen und Beamte ¹⁾	100 930	4 895	9 075	11 270	13 505	12 665	13 640	13 210	12 165	10 495
Vollzeitbeschäftigte	76 375	4 875	8 830	9 485	8 995	7 935	8 780	9 720	9 580	8 170
Teilzeitbeschäftigte ¹⁾	24 545	20	245	1 785	4 515	4 730	4 860	3 495	2 585	2 310
Altersteilzeitbeschäftigte	15	x	x	x	x	x	x	x	—	15
Vollzeitäquivalent	93 485	4 890	9 005	10 675	11 950	11 090	12 145	12 280	11 520	9 920
Arbeitnehmerinnen und Arbeitnehmer	71 870	4 155	11 625	9 805	7 125	6 195	6 975	9 510	9 035	7 440
Vollzeitbeschäftigte	41 275	2 535	5 925	5 785	4 115	3 480	3 995	5 625	5 545	4 275
Teilzeitbeschäftigte ¹⁾	30 515	1 620	5 700	4 025	3 010	2 715	2 980	3 885	3 490	3 090
Altersteilzeitbeschäftigte	80	x	x	x	x	x	x	x	—	80
Vollzeitäquivalent	58 775	3 125	8 765	8 060	5 885	5 110	5 835	8 085	7 780	6 130
Darunter Frauen										
Zusammen	98 020	4 960	12 050	11 920	11 990	11 270	12 455	12 725	11 085	9 565
Vollzeitbeschäftigte	53 830	4 015	8 885	7 800	5 515	4 645	5 420	6 340	5 910	5 295
Teilzeitbeschäftigte ¹⁾	44 125	945	3 165	4 120	6 475	6 625	7 035	6 385	5 170	4 200
Altersteilzeitbeschäftigte	65	x	x	x	x	x	x	x	—	65
Vollzeitäquivalent	82 005	4 370	10 545	10 325	9 590	8 875	10 055	10 670	9 450	8 130
Beamtinnen ²⁾	56 585	2 440	5 715	6 800	8 025	7 565	8 160	6 830	5 680	5 370
Vollzeitbeschäftigte	34 420	2 425	5 495	5 125	3 790	3 165	3 705	3 805	3 465	3 450
Teilzeitbeschäftigte ¹⁾	22 150	15	220	1 680	4 235	4 395	4 455	3 025	2 220	1 905
Altersteilzeitbeschäftigte	15	x	x	x	x	x	x	x	—	15
Vollzeitäquivalent	49 670	2 435	5 655	6 235	6 535	6 060	6 750	6 005	5 110	4 885
Arbeitnehmerinnen	41 435	2 520	6 335	5 120	3 965	3 705	4 295	5 900	5 400	4 190
Vollzeitbeschäftigte	19 410	1 595	3 390	2 675	1 725	1 480	1 715	2 535	2 450	1 845
Teilzeitbeschäftigte ¹⁾	21 975	930	2 945	2 445	2 240	2 230	2 580	3 360	2 955	2 295
Altersteilzeitbeschäftigte	55	x	x	x	x	x	x	x	—	55
Vollzeitäquivalent	32 335	1 935	4 890	4 090	3 055	2 810	3 300	4 670	4 335	3 245

1) Ohne Altersteilzeitbeschäftigte. — 2) Einschl. Richterinnen und Richter und Bezieherinnen und Bezieher von Amtsgehalt.

B. 9. Personal des Landes (Kernhaushalt und Sonderrechnungen) in Hessen am 30.06.2019 nach Umfang, Art der Beschäftigungsverhältnisse und Altersgruppen

Umfang und Art des Beschäftigungsverhältnisses	Insgesamt	davon im Alter von ... bis unter ... Jahren								
		unter 25	25 - 30	30 - 35	35 - 40	40 - 45	45 - 50	50 - 55	55 - 60	60 und älter
Beschäftigte										
Insgesamt	134 890	6 835	13 590	14 900	16 535	15 525	17 235	18 335	17 135	14 805
Vollzeitbeschäftigte	96 715	6 465	12 300	12 000	10 710	9 385	10 675	12 550	12 365	10 265
Teilzeitbeschäftigte ¹⁾	38 090	370	1 290	2 895	5 825	6 140	6 560	5 785	4 770	4 455
Altersteilzeitbeschäftigte	85	x	x	x	x	x	x	x	—	85
Vollzeitäquivalent	122 155	6 640	13 095	13 890	14 460	13 405	15 100	16 570	15 695	13 300
Beamtinnen und Beamte ²⁾	96 995	4 880	9 055	11 190	13 240	12 240	13 020	12 340	11 305	9 730
Vollzeitbeschäftigte	72 705	4 860	8 810	9 410	8 755	7 535	8 205	8 910	8 770	7 450
Teilzeitbeschäftigte ¹⁾	24 275	20	245	1 780	4 485	4 700	4 810	3 430	2 535	2 265
Altersteilzeitbeschäftigte	15	x	x	x	x	x	x	x	—	15
Vollzeitäquivalent	89 635	4 875	8 985	10 600	11 695	10 670	11 540	11 430	10 675	9 170
Arbeitnehmerinnen und Arbeitnehmer	37 895	1 955	4 535	3 710	3 295	3 285	4 220	5 995	5 830	5 075
Vollzeitbeschäftigte	24 015	1 605	3 490	2 590	1 955	1 850	2 470	3 640	3 595	2 815
Teilzeitbeschäftigte ¹⁾	13 815	350	1 045	1 115	1 340	1 435	1 750	2 350	2 230	2 190
Altersteilzeitbeschäftigte	70	x	x	x	x	x	x	x	—	70
Vollzeitäquivalent	32 520	1 765	4 110	3 295	2 765	2 730	3 560	5 145	5 020	4 130
Darunter Frauen										
Zusammen	78 060	3 690	8 610	8 940	9 790	9 430	10 520	10 180	8 840	8 060
Vollzeitbeschäftigte	44 915	3 425	7 670	6 440	4 500	3 820	4 580	5 155	4 780	4 545
Teilzeitbeschäftigte ¹⁾	33 090	265	940	2 500	5 295	5 605	5 940	5 025	4 060	3 460
Altersteilzeitbeschäftigte	55	x	x	x	x	x	x	x	—	55
Vollzeitäquivalent	66 890	3 550	8 265	8 065	7 880	7 445	8 540	8 630	7 600	6 920
Beamtinnen ²⁾	55 320	2 425	5 700	6 770	7 905	7 410	7 945	6 530	5 420	5 210
Vollzeitbeschäftigte	33 365	2 410	5 480	5 095	3 695	3 040	3 530	3 550	3 240	3 330
Teilzeitbeschäftigte ¹⁾	21 940	15	220	1 675	4 210	4 375	4 415	2 980	2 180	1 870
Altersteilzeitbeschäftigte	15	x	x	x	x	x	x	x	—	15
Vollzeitäquivalent	48 470	2 425	5 635	6 200	6 430	5 920	6 545	5 720	4 860	4 735
Arbeitnehmerinnen	22 745	1 260	2 910	2 175	1 885	2 015	2 580	3 650	3 420	2 850
Vollzeitbeschäftigte	11 550	1 015	2 190	1 350	805	780	1 050	1 605	1 540	1 215
Teilzeitbeschäftigte ¹⁾	11 150	250	720	825	1 080	1 235	1 525	2 045	1 880	1 590
Altersteilzeitbeschäftigte	45	x	x	x	x	x	x	x	—	45
Vollzeitäquivalent	18 420	1 125	2 625	1 860	1 455	1 525	1 995	2 910	2 740	2 185

1) Ohne Altersteilzeitbeschäftigte. — 2) Einschl. Richterinnen und Richter und Bezieherinnen und Bezieher von Amtsgehalt.

B. 10. Personal der rechtl. selbst. Einrichtungen in öffentl.-rechtl. Rechtsform unter Landesaufsicht (ohne SGB) in Hessen am 30.06.2019 nach Umfang, Art der Beschäftigungsverhältnisse und Altersgruppen

Umfang und Art des Beschäftigungsverhältnisses	Insgesamt	davon im Alter von ... bis unter ... Jahren								
		unter 25	25 - 30	30 - 35	35 - 40	40 - 45	45 - 50	50 - 55	55 - 60	60 und älter
Beschäftigte										
Insgesamt	37 915	2 220	7 110	6 175	4 095	3 340	3 380	4 385	4 070	3 135
Vollzeitbeschäftigte	20 930	950	2 455	3 265	2 400	2 030	2 100	2 790	2 760	2 180
Teilzeitbeschäftigte ¹⁾	16 970	1 270	4 655	2 910	1 695	1 310	1 280	1 595	1 310	945
Altersteilzeitbeschäftigte	10	x	x	x	x	x	x	x	—	10
Vollzeitäquivalent	30 105	1 380	4 680	4 845	3 375	2 795	2 885	3 795	3 605	2 750
Beamtinnen und Beamte	3 935	20	20	80	270	425	625	870	860	765
Vollzeitbeschäftigte	3 670	20	20	75	240	400	575	810	815	720
Teilzeitbeschäftigte ¹⁾	270	—	—	5	30	30	50	60	50	45
Altersteilzeitbeschäftigte	—	x	x	x	x	x	x	x	—	—
Vollzeitäquivalent	3 850	20	20	80	255	415	610	850	850	750
Arbeitnehmerinnen und Arbeitnehmer	33 975	2 200	7 090	6 095	3 830	2 910	2 760	3 515	3 210	2 370
Vollzeitbeschäftigte	17 265	930	2 435	3 190	2 160	1 630	1 525	1 985	1 950	1 460
Teilzeitbeschäftigte ¹⁾	16 700	1 270	4 655	2 905	1 670	1 280	1 235	1 535	1 260	900
Altersteilzeitbeschäftigte	10	x	x	x	x	x	x	x	—	10
Vollzeitäquivalent	26 255	1 360	4 655	4 765	3 120	2 380	2 275	2 940	2 755	2 000
Darunter Frauen										
Zusammen	19 960	1 270	3 440	2 980	2 200	1 840	1 935	2 545	2 245	1 500
Vollzeitbeschäftigte	8 915	590	1 215	1 360	1 015	825	840	1 185	1 135	750
Teilzeitbeschäftigte ¹⁾	11 035	680	2 225	1 620	1 185	1 015	1 090	1 365	1 110	740
Altersteilzeitbeschäftigte	10	x	x	x	x	x	x	x	—	10
Vollzeitäquivalent	15 115	825	2 280	2 260	1 705	1 430	1 515	2 045	1 850	1 205
Beamtinnen	1 265	10	15	35	115	150	220	295	260	160
Vollzeitbeschäftigte	1 055	10	15	30	95	130	175	250	225	125
Teilzeitbeschäftigte ¹⁾	210	—	—	5	25	25	40	45	35	35
Altersteilzeitbeschäftigte	—	x	x	x	x	x	x	x	—	—
Vollzeitäquivalent	1 195	10	15	30	105	145	205	285	250	145
Arbeitnehmerinnen	18 695	1 260	3 420	2 945	2 080	1 690	1 715	2 250	1 985	1 345
Vollzeitbeschäftigte	7 860	580	1 200	1 330	920	695	665	930	910	630
Teilzeitbeschäftigte ¹⁾	10 825	680	2 225	1 615	1 160	995	1 050	1 320	1 075	705
Altersteilzeitbeschäftigte	10	x	x	x	x	x	x	x	—	10
Vollzeitäquivalent	13 915	810	2 265	2 225	1 600	1 285	1 310	1 760	1 595	1 060

1) Ohne Altersteilzeitbeschäftigte.

C. 1. Vollzeitäquivalente der Beschäftigten des Bereichs der Sozialversicherung in Hessen am 30.06.2019 nach Art der Beschäftigungsverhältnisse, Laufbahngruppen und Beschäftigungsbereichen

Art des Beschäftigungsverhältnisses und Laufbahngruppe	Insgesamt	Sozialversicherungsträger	Rechtl. selbst. Einrichtungen in öffentl.-rechtl. Rechtsform unter Landesaufsicht nach SGB
Beschäftigte			
Insgesamt	6 705	6 000	705
Höherer Dienst	320	320	—
Gehobener Dienst	3 275	3 275	—
Mittlerer Dienst	1 795	1 795	—
Einfacher Dienst	200	200	—
Nicht zuordenbar	865	165	700
In Ausbildung	250	250	5
Beamteninnen und Beamte	740	740	—
Höherer Dienst	70	70	—
Gehobener Dienst	595	595	—
Mittlerer Dienst	5	5	—
Einfacher Dienst	x	x	x
Nicht zuordenbar	x	x	x
In Ausbildung	75	75	—
Arbeitnehmerinnen und Arbeitnehmer	5 960	5 260	705
Höherer Dienst	250	250	—
Gehobener Dienst	2 680	2 680	—
Mittlerer Dienst	1 790	1 790	—
Einfacher Dienst	200	200	—
Nicht zuordenbar	865	165	700
In Ausbildung	180	175	5
Darunter Frauen			
Zusammen	4 420	3 890	530
Höherer Dienst	135	135	—
Gehobener Dienst	1 960	1 960	—
Mittlerer Dienst	1 335	1 335	—
Einfacher Dienst	170	170	—
Nicht zuordenbar	635	110	525
In Ausbildung	185	180	—
Beamteninnen	350	350	—
Höherer Dienst	25	25	—
Gehobener Dienst	280	280	—
Mittlerer Dienst	—	—	—
Einfacher Dienst	x	x	x
Nicht zuordenbar	x	x	x
In Ausbildung	50	50	—
Arbeitnehmerinnen	4 065	3 540	530
Höherer Dienst	110	110	—
Gehobener Dienst	1 685	1 685	—
Mittlerer Dienst	1 335	1 335	—
Einfacher Dienst	170	170	—
Nicht zuordenbar	635	110	525
In Ausbildung	135	135	—

C. 2. Beschäftigte des Bereichs der Sozialversicherung in Hessen am 30.06.2019 nach Art der Beschäftigungsverhältnisse, Laufbahngruppen und Beschäftigungsbereichen

Art des Beschäftigungsverhältnisses und Laufbahngruppe	Insgesamt	Sozialversicherungsträger	Rechtl. selbst. Einrichtungen in öffentl.-rechtl. Rechtsform unter Landesaufsicht nach SGB
Beschäftigte			
Insgesamt	7 670	6 865	805
Höherer Dienst	345	345	—
Gehobener Dienst	3 685	3 685	—
Mittlerer Dienst	2 115	2 115	—
Einfacher Dienst	260	260	—
Nicht zuordenbar	1 010	210	800
In Ausbildung	250	250	5
Beamteninnen und Beamte	810	810	—
Höherer Dienst	75	75	—
Gehobener Dienst	660	660	—
Mittlerer Dienst	5	5	—
Einfacher Dienst	x	x	x
Nicht zuordenbar	x	x	x
In Ausbildung	75	75	—
Arbeitnehmerinnen und Arbeitnehmer	6 860	6 055	805
Höherer Dienst	270	270	—
Gehobener Dienst	3 025	3 025	—
Mittlerer Dienst	2 110	2 110	—
Einfacher Dienst	260	260	—
Nicht zuordenbar	1 010	210	800
In Ausbildung	180	175	5
Darunter Frauen			
Zusammen	5 330	4 710	620
Höherer Dienst	155	155	—
Gehobener Dienst	2 350	2 350	—
Mittlerer Dienst	1 645	1 645	—
Einfacher Dienst	230	230	—
Nicht zuordenbar	765	145	620
In Ausbildung	185	180	—
Beamteninnen	415	415	—
Höherer Dienst	30	30	—
Gehobener Dienst	335	335	—
Mittlerer Dienst	—	—	—
Einfacher Dienst	x	x	x
Nicht zuordenbar	x	x	x
In Ausbildung	50	50	—
Arbeitnehmerinnen	4 915	4 295	620
Höherer Dienst	130	130	—
Gehobener Dienst	2 010	2 010	—
Mittlerer Dienst	1 645	1 645	—
Einfacher Dienst	230	230	—
Nicht zuordenbar	765	145	620
In Ausbildung	135	135	—

C. 3. Vollzeitbeschäftigte des Bereichs der Sozialversicherung in Hessen am 30.06.2019 nach Art der Beschäftigungsverhältnisse, Laufbahngruppen und Beschäftigungsbereichen

Art des Beschäftigungsverhältnisses und Laufbahngruppe	Insgesamt	Sozialversicherungsträger	Rechtl. selbst. Einrichtungen in öffentl.-rechtl. Rechtsform unter Landesaufsicht nach SGB
Beschäftigte			
Insgesamt	4 760	4 260	500
Höherer Dienst	265	265	—
Gehobener Dienst	2 365	2 365	—
Mittlerer Dienst	1 180	1 180	—
Einfacher Dienst	105	105	—
Nicht zuordenbar	595	100	495
In Ausbildung	250	245	5
Beamteninnen und Beamte	580	580	—
Höherer Dienst	60	60	—
Gehobener Dienst	445	445	—
Mittlerer Dienst	—	—	—
Einfacher Dienst	x	x	x
Nicht zuordenbar	x	x	x
In Ausbildung	75	75	—
Arbeitnehmerinnen und Arbeitnehmer	4 180	3 680	500
Höherer Dienst	205	200	—
Gehobener Dienst	1 925	1 925	—
Mittlerer Dienst	1 175	1 175	—
Einfacher Dienst	105	105	—
Nicht zuordenbar	595	100	495
In Ausbildung	175	175	5
Darunter Frauen			
Zusammen	2 620	2 280	340
Höherer Dienst	85	85	—
Gehobener Dienst	1 140	1 140	—
Mittlerer Dienst	745	745	—
Einfacher Dienst	75	75	—
Nicht zuordenbar	390	50	340
In Ausbildung	180	180	—
Beamteninnen	215	215	—
Höherer Dienst	15	15	—
Gehobener Dienst	150	150	—
Mittlerer Dienst	—	—	—
Einfacher Dienst	x	x	x
Nicht zuordenbar	x	x	x
In Ausbildung	50	50	—
Arbeitnehmerinnen	2 405	2 065	340
Höherer Dienst	70	70	—
Gehobener Dienst	990	990	—
Mittlerer Dienst	745	745	—
Einfacher Dienst	75	75	—
Nicht zuordenbar	390	50	340
In Ausbildung	135	130	—

C. 4. Teilzeitbeschäftigte (ohne Altersteilzeit) des Bereichs der Sozialversicherung in Hessen am 30.06.2019 nach Art der Beschäftigungsverhältnisse, Laufbahngruppen und Beschäftigungsbereichen

Art des Beschäftigungsverhältnisses und Laufbahngruppe	Insgesamt	Sozialversicherungsträger	Rechtl. selbst. Einrichtungen in öffentl.-rechtl. Rechtsform unter Landesaufsicht nach SGB
Beschäftigte			
Insgesamt	2 895	2 590	300
Höherer Dienst	80	80	—
Gehobener Dienst	1 315	1 315	—
Mittlerer Dienst	930	930	—
Einfacher Dienst	155	155	—
Nicht zuordenbar	410	110	300
In Ausbildung	—	—	—
Beamteninnen und Beamte	225	225	—
Höherer Dienst	15	15	—
Gehobener Dienst	210	210	—
Mittlerer Dienst	—	—	—
Einfacher Dienst	x	x	x
Nicht zuordenbar	x	x	x
In Ausbildung	—	—	—
Arbeitnehmerinnen und Arbeitnehmer	2 665	2 365	300
Höherer Dienst	70	70	—
Gehobener Dienst	1 100	1 100	—
Mittlerer Dienst	930	930	—
Einfacher Dienst	155	155	—
Nicht zuordenbar	410	110	300
In Ausbildung	—	—	—
Darunter Frauen			
Zusammen	2 695	2 420	275
Höherer Dienst	70	70	—
Gehobener Dienst	1 205	1 205	—
Mittlerer Dienst	895	895	—
Einfacher Dienst	155	155	—
Nicht zuordenbar	365	95	275
In Ausbildung	—	—	—
Beamteninnen	195	195	—
Höherer Dienst	10	10	—
Gehobener Dienst	185	185	—
Mittlerer Dienst	—	—	—
Einfacher Dienst	x	x	x
Nicht zuordenbar	x	x	x
In Ausbildung	—	—	—
Arbeitnehmerinnen	2 500	2 225	275
Höherer Dienst	60	60	—
Gehobener Dienst	1 020	1 020	—
Mittlerer Dienst	895	895	—
Einfacher Dienst	155	155	—
Nicht zuordenbar	365	95	275
In Ausbildung	—	—	—

C. 5. Altersteilzeitbeschäftigte des Bereichs der Sozialversicherung in Hessen am 30.06.2019 nach Art der Beschäftigungsverhältnisse, Laufbahngruppen und Beschäftigungsbereichen

Art des Beschäftigungsverhältnisses und Laufbahngruppe	Insgesamt	Sozialversicherungsträger	Rechtl. selbst. Einrichtungen in öffentl.-rechtl. Rechtsform unter Landesaufsicht nach SGB
Beschäftigte			
Insgesamt	20	10	10
Höherer Dienst	—	—	—
Gehobener Dienst	5	5	—
Mittlerer Dienst	5	5	—
Einfacher Dienst	—	—	—
Nicht zuordenbar	10	—	10
In Ausbildung	x	x	x
Beamteninnen und Beamte	5	5	—
Höherer Dienst	—	—	—
Gehobener Dienst	5	5	—
Mittlerer Dienst	—	—	—
Einfacher Dienst	x	x	x
Nicht zuordenbar	x	x	x
In Ausbildung	x	x	x
Arbeitnehmerinnen und Arbeitnehmer	15	10	10
Höherer Dienst	—	—	—
Gehobener Dienst	—	—	—
Mittlerer Dienst	5	5	—
Einfacher Dienst	—	—	—
Nicht zuordenbar	10	—	10
In Ausbildung	x	x	x
Darunter Frauen			
Zusammen	10	5	5
Höherer Dienst	—	—	—
Gehobener Dienst	—	—	—
Mittlerer Dienst	5	5	—
Einfacher Dienst	—	—	—
Nicht zuordenbar	5	—	5
In Ausbildung	x	x	x
Beamteninnen	—	—	—
Höherer Dienst	—	—	—
Gehobener Dienst	—	—	—
Mittlerer Dienst	—	—	—
Einfacher Dienst	x	x	x
Nicht zuordenbar	x	x	x
In Ausbildung	x	x	x
Arbeitnehmerinnen	10	5	5
Höherer Dienst	—	—	—
Gehobener Dienst	—	—	—
Mittlerer Dienst	5	5	—
Einfacher Dienst	—	—	—
Nicht zuordenbar	5	—	5
In Ausbildung	x	x	x

C. 6. Arbeitsvolumen in Wochenstunden des Personals des Bereichs der Sozialversicherung in Hessen am 30.06.2019 nach Art der Beschäftigungsverhältnisse, Laufbahngruppen und Beschäftigungsbereichen

Art des Beschäftigungsverhältnisses und Laufbahngruppe	Insgesamt	Sozialversicherungsträger	Rechtl. selbst. Einrichtungen in öffentl.-rechtl. Rechtsform unter Landesaufsicht nach SGB
Beschäftigte			
Insgesamt	260 800	234 200	26 800
Höherer Dienst	12 600	12 600	—
Gehobener Dienst	128 000	128 000	—
Mittlerer Dienst	69 600	69 600	—
Einfacher Dienst	7 800	7 800	—
Nicht zuordenbar	32 800	6 400	26 600
In Ausbildung	9 800	9 800	200
Beamteninnen und Beamte	30 200	30 200	—
Höherer Dienst	3 000	3 000	—
Gehobener Dienst	24 200	24 200	—
Mittlerer Dienst	200	200	—
Einfacher Dienst	x	x	x
Nicht zuordenbar	x	x	x
In Ausbildung	3 000	3 000	—
Arbeitnehmerinnen und Arbeitnehmer	230 600	203 800	26 800
Höherer Dienst	9 800	9 800	—
Gehobener Dienst	103 800	103 800	—
Mittlerer Dienst	69 400	69 400	—
Einfacher Dienst	7 800	7 800	—
Nicht zuordenbar	32 800	6 400	26 600
In Ausbildung	6 800	6 800	200
Darunter Frauen			
Zusammen	171 400	151 400	20 000
Höherer Dienst	5 400	5 400	—
Gehobener Dienst	76 400	76 400	—
Mittlerer Dienst	51 800	51 800	—
Einfacher Dienst	6 600	6 600	—
Nicht zuordenbar	24 200	4 200	20 000
In Ausbildung	7 200	7 000	—
Beamteninnen	14 400	14 400	—
Höherer Dienst	1 000	1 000	—
Gehobener Dienst	11 400	11 400	—
Mittlerer Dienst	—	—	—
Einfacher Dienst	x	x	x
Nicht zuordenbar	x	x	x
In Ausbildung	2 000	2 000	—
Arbeitnehmerinnen	157 000	137 000	20 000
Höherer Dienst	4 400	4 400	—
Gehobener Dienst	65 000	65 000	—
Mittlerer Dienst	51 800	51 800	—
Einfacher Dienst	6 600	6 600	—
Nicht zuordenbar	24 200	4 200	20 000
In Ausbildung	5 200	5 200	—

C. 7. Personal des Bereichs der Sozialversicherung in Hessen am 30.06.2019 nach Umfang, Art der Beschäftigungsverhältnisse und Altersgruppen

Umfang und Art des Beschäftigungsverhältnisses	Insgesamt	davon im Alter von ... bis unter ... Jahren								
		unter 25	25 - 30	30 - 35	35 - 40	40 - 45	45 - 50	50 - 55	55 - 60	60 und älter
Beschäftigte										
Insgesamt	7 670	590	555	525	590	780	1 075	1 435	1 305	820
Vollzeitbeschäftigte	4 760	525	480	385	325	385	560	825	755	515
Teilzeitbeschäftigte ¹⁾	2 895	60	75	135	265	395	515	610	550	285
Altersteilzeitbeschäftigte	20	x	x	x	x	x	x	x	—	20
Vollzeitäquivalent	6 705	560	530	475	490	635	905	1 255	1 135	720
Beamtinnen und Beamte	810	95	80	40	60	95	125	120	120	80
Vollzeitbeschäftigte	580	95	75	30	35	45	65	85	80	65
Teilzeitbeschäftigte ¹⁾	225	—	5	5	25	50	55	35	40	10
Altersteilzeitbeschäftigte	5	x	x	x	x	x	x	x	—	5
Vollzeitäquivalent	740	95	75	35	50	80	110	110	110	75
Arbeitnehmerinnen und Arbeitnehmer	6 860	490	475	485	530	680	955	1 315	1 185	745
Vollzeitbeschäftigte	4 180	430	405	355	290	340	495	740	675	450
Teilzeitbeschäftigte ¹⁾	2 665	60	70	130	235	345	460	575	510	280
Altersteilzeitbeschäftigte	15	x	x	x	x	x	x	x	—	15
Vollzeitäquivalent	5 960	465	450	440	440	555	795	1 140	1 025	645
Darunter Frauen										
Zusammen	5 330	430	385	365	420	545	775	1 040	870	500
Vollzeitbeschäftigte	2 620	380	325	240	160	170	285	460	365	245
Teilzeitbeschäftigte ¹⁾	2 695	50	65	125	260	380	490	580	505	245
Altersteilzeitbeschäftigte	10	x	x	x	x	x	x	x	—	10
Vollzeitäquivalent	4 420	410	365	320	320	405	605	865	710	415
Beamtinnen	415	65	45	20	35	55	75	50	50	20
Vollzeitbeschäftigte	215	65	40	10	10	10	20	25	15	15
Teilzeitbeschäftigte ¹⁾	195	—	5	5	25	45	50	25	35	5
Altersteilzeitbeschäftigte	—	x	x	x	x	x	x	x	—	—
Vollzeitäquivalent	350	65	40	15	25	40	60	40	40	20
Arbeitnehmerinnen	4 915	360	345	350	380	490	700	990	820	480
Vollzeitbeschäftigte	2 405	315	285	225	150	155	260	435	345	225
Teilzeitbeschäftigte ¹⁾	2 500	50	60	120	230	335	440	555	470	240
Altersteilzeitbeschäftigte	10	x	x	x	x	x	x	x	—	10
Vollzeitäquivalent	4 065	340	325	305	295	370	550	825	670	395

1) Ohne Altersteilzeitbeschäftigte.

D. 1. Vollzeitäquivalente der Beschäftigten des Kommunalbereichs in Hessen am 30.06.2019 nach Art der Beschäftigungsverhältnisse, Laufbahngruppen und Beschäftigungsbereichen

Art des Beschäftigungsverhältnisses und Laufbahngruppe	Insgesamt	Gemeinden/Gv.		Zweckverbände	Rechtl.-selbst. Einrichtungen in öffentl.-rechtl. Rechtsform unter Kommunal-aufsicht
		Kernhaushalt	Sonderrechnungen		
Beschäftigte					
Insgesamt	101 730	83 275	13 410	2 700	2 350
Höherer Dienst	4 335	3 730	355	200	50
Gehobener Dienst	30 110	25 680	2 585	825	1 025
Mittlerer Dienst	54 725	44 965	7 645	1 455	660
Einfacher Dienst	8 165	5 470	2 380	110	205
Nicht zuordenbar	780	380	40	40	320
In Ausbildung	3 615	3 050	400	75	90
Beamtinnen und Beamte	11 735	11 305	160	80	190
Höherer Dienst	1 865	1 770	25	50	20
Gehobener Dienst	6 430	6 135	115	30	150
Mittlerer Dienst	2 905	2 870	20	5	15
Einfacher Dienst	x	x	x	x	x
Nicht zuordenbar	x	x	x	x	x
In Ausbildung	535	530	—	—	5
Arbeitnehmerinnen und Arbeitnehmer	90 000	71 970	13 250	2 620	2 165
Höherer Dienst	2 470	1 960	330	150	30
Gehobener Dienst	23 680	19 540	2 470	790	875
Mittlerer Dienst	51 820	42 095	7 625	1 450	645
Einfacher Dienst	8 165	5 470	2 380	110	205
Nicht zuordenbar	780	380	40	40	320
In Ausbildung	3 080	2 520	400	75	85
Darunter Frauen					
Zusammen	58 670	50 320	6 210	815	1 325
Höherer Dienst	1 640	1 450	125	45	20
Gehobener Dienst	16 970	14 705	1 310	305	650
Mittlerer Dienst	32 210	28 000	3 475	375	360
Einfacher Dienst	5 105	3 905	1 085	50	60
Nicht zuordenbar	395	190	5	5	195
In Ausbildung	2 350	2 065	210	30	45
Beamtinnen	4 680	4 485	75	25	100
Höherer Dienst	500	480	5	10	5
Gehobener Dienst	3 165	3 010	55	15	80
Mittlerer Dienst	665	635	15	—	10
Einfacher Dienst	x	x	x	x	x
Nicht zuordenbar	x	x	x	x	x
In Ausbildung	355	355	—	—	—
Arbeitnehmerinnen	53 990	45 840	6 135	790	1 225
Höherer Dienst	1 140	970	115	35	15
Gehobener Dienst	13 805	11 695	1 255	290	565
Mittlerer Dienst	31 550	27 365	3 460	370	350
Einfacher Dienst	5 105	3 905	1 085	50	60
Nicht zuordenbar	395	190	5	5	195
In Ausbildung	1 995	1 715	210	30	40

D. 2. Beschäftigte des Kommunalbereichs in Hessen am 30.06.2019 nach Art der Beschäftigungsverhältnisse, Laufbahngruppen und Beschäftigungsbereichen

Art des Beschäftigungsverhältnisses und Laufbahngruppe	Insgesamt	Gemeinden/Gv.		Zweckverbände	Rechtl.-selbst. Einrichtungen in öffentl.-rechtl. Rechtsform unter Kommunal- aufsicht
		Kernhaushalt	Sonderrech- nungen		
Beschäftigte					
Insgesamt	119 360	98 515	15 265	2 990	2 590
Höherer Dienst	4 665	3 995	405	215	50
Gehobener Dienst	33 625	28 720	2 870	890	1 145
Mittlerer Dienst	64 195	53 250	8 595	1 605	745
Einfacher Dienst	12 265	8 940	2 950	150	220
Nicht zuordenbar	950	520	40	50	340
In Ausbildung	3 660	3 090	405	75	90
Beamtinnen und Beamte	12 650	12 175	180	85	210
Höherer Dienst	1 915	1 815	30	50	20
Gehobener Dienst	7 115	6 790	125	35	170
Mittlerer Dienst	3 085	3 040	25	5	20
Einfacher Dienst	x	x	x	x	x
Nicht zuordenbar	x	x	x	x	x
In Ausbildung	535	530	—	—	5
Arbeitnehmerinnen und Arbeitnehmer	106 715	86 345	15 090	2 900	2 380
Höherer Dienst	2 755	2 180	375	165	30
Gehobener Dienst	26 510	21 935	2 745	855	975
Mittlerer Dienst	61 110	50 210	8 570	1 600	725
Einfacher Dienst	12 265	8 940	2 950	150	220
Nicht zuordenbar	950	520	40	50	340
In Ausbildung	3 125	2 560	405	75	85
Darunter Frauen					
Zusammen	74 835	64 430	7 810	1 055	1 540
Höherer Dienst	1 890	1 660	155	55	20
Gehobener Dienst	20 025	17 380	1 535	355	755
Mittlerer Dienst	41 085	35 840	4 300	510	440
Einfacher Dienst	8 950	7 180	1 605	90	75
Nicht zuordenbar	495	270	5	15	210
In Ausbildung	2 390	2 105	215	30	45
Beamtinnen	5 530	5 285	90	30	120
Höherer Dienst	540	520	5	10	5
Gehobener Dienst	3 805	3 620	65	20	100
Mittlerer Dienst	830	790	15	5	15
Einfacher Dienst	x	x	x	x	x
Nicht zuordenbar	x	x	x	x	x
In Ausbildung	355	355	—	—	—
Arbeitnehmerinnen	69 305	59 145	7 720	1 025	1 420
Höherer Dienst	1 345	1 140	145	45	15
Gehobener Dienst	16 225	13 760	1 470	340	655
Mittlerer Dienst	40 255	35 045	4 280	505	425
Einfacher Dienst	8 950	7 180	1 605	90	75
Nicht zuordenbar	495	270	5	15	210
In Ausbildung	2 035	1 750	215	30	40

D. 3. Vollzeitbeschäftigte des Kommunalbereichs in Hessen am 30.06.2019 nach Art der Beschäftigungsverhältnisse, Laufbahngruppen und Beschäftigungsbereichen

Art des Beschäftigungsverhältnisses und Laufbahngruppe	Insgesamt	Gemeinden/Gv.		Zweckverbände	Rechtl.-selbst. Einrichtungen in öffentl.-rechtl. Rechtsform unter Kommunal-aufsicht
		Kernhaushalt	Sonderrechnungen		
Beschäftigte					
Insgesamt	70 645	56 565	9 970	2 255	1 855
Höherer Dienst	3 675	3 175	285	175	45
Gehobener Dienst	22 415	19 005	1 950	695	770
Mittlerer Dienst	36 875	29 350	5 800	1 225	505
Einfacher Dienst	3 525	1 775	1 510	60	175
Nicht zuordenbar	655	310	40	30	275
In Ausbildung	3 500	2 950	390	75	85
Beamtinnen und Beamte	9 665	9 345	120	70	135
Höherer Dienst	1 710	1 620	25	45	20
Gehobener Dienst	4 870	4 660	80	25	105
Mittlerer Dienst	2 560	2 540	10	—	5
Einfacher Dienst	x	x	x	x	x
Nicht zuordenbar	x	x	x	x	x
In Ausbildung	525	525	—	—	5
Arbeitnehmerinnen und Arbeitnehmer	60 980	47 215	9 855	2 190	1 720
Höherer Dienst	1 965	1 550	255	130	25
Gehobener Dienst	17 545	14 345	1 865	670	665
Mittlerer Dienst	34 315	26 805	5 790	1 225	500
Einfacher Dienst	3 525	1 775	1 510	60	175
Nicht zuordenbar	655	310	40	30	275
In Ausbildung	2 975	2 425	390	75	80
Darunter Frauen					
Zusammen	30 385	25 800	3 250	450	885
Höherer Dienst	1 130	1 015	70	35	15
Gehobener Dienst	10 385	8 955	810	205	415
Mittlerer Dienst	15 560	13 295	1 870	175	220
Einfacher Dienst	765	415	295	10	40
Nicht zuordenbar	305	145	5	—	155
In Ausbildung	2 240	1 970	200	30	40
Beamtinnen	2 875	2 775	35	15	50
Höherer Dienst	380	365	5	10	—
Gehobener Dienst	1 800	1 725	25	10	40
Mittlerer Dienst	345	340	5	—	5
Einfacher Dienst	x	x	x	x	x
Nicht zuordenbar	x	x	x	x	x
In Ausbildung	350	345	—	—	—
Arbeitnehmerinnen	27 510	23 025	3 215	435	835
Höherer Dienst	750	650	65	25	10
Gehobener Dienst	8 585	7 235	785	195	375
Mittlerer Dienst	15 215	12 960	1 865	175	215
Einfacher Dienst	765	415	295	10	40
Nicht zuordenbar	305	145	5	—	155
In Ausbildung	1 895	1 625	200	30	40

D. 4. Teilzeitbeschäftigte (ohne Altersteilzeit) des Kommunalbereichs in Hessen am 30.06.2019 nach Art der Beschäftigungsverhältnisse, Laufbahngruppen und Beschäftigungsbereichen

Art des Beschäftigungsverhältnisses und Laufbahngruppe	Insgesamt	Gemeinden/Gv.		Zweckverbände	Rechtl.-selbst. Einrichtungen in öffentl.-rechtl. Rechtsform unter Kommunal-aufsicht
		Kernhaushalt	Sonderrechnungen		
Beschäftigte					
Insgesamt	47 660	41 085	5 165	685	725
Höherer Dienst	915	765	110	35	5
Gehobener Dienst	10 775	9 345	885	180	365
Mittlerer Dienst	26 830	23 500	2 730	365	240
Einfacher Dienst	8 685	7 125	1 425	85	45
Nicht zuordenbar	290	205	—	20	65
In Ausbildung	155	140	15	—	—
Beamtinnen und Beamte	2 940	2 790	55	20	75
Höherer Dienst	195	190	—	5	—
Gehobener Dienst	2 215	2 100	45	10	65
Mittlerer Dienst	520	490	15	5	15
Einfacher Dienst	x	x	x	x	x
Nicht zuordenbar	x	x	x	x	x
In Ausbildung	5	5	—	—	—
Arbeitnehmerinnen und Arbeitnehmer	44 720	38 300	5 110	665	645
Höherer Dienst	720	575	110	30	5
Gehobener Dienst	8 560	7 245	840	170	305
Mittlerer Dienst	26 310	23 005	2 715	360	225
Einfacher Dienst	8 685	7 125	1 425	85	45
Nicht zuordenbar	290	205	—	20	65
In Ausbildung	150	135	15	—	—
Darunter Frauen					
Zusammen	43 755	38 015	4 505	590	645
Höherer Dienst	725	620	80	20	5
Gehobener Dienst	9 385	8 200	710	145	335
Mittlerer Dienst	25 165	22 215	2 405	330	215
Einfacher Dienst	8 140	6 730	1 295	80	35
Nicht zuordenbar	190	125	—	10	55
In Ausbildung	145	130	15	—	—
Beamtinnen	2 635	2 500	55	15	70
Höherer Dienst	160	155	—	5	—
Gehobener Dienst	1 990	1 885	40	10	55
Mittlerer Dienst	480	455	15	5	10
Einfacher Dienst	x	x	x	x	x
Nicht zuordenbar	x	x	x	x	x
In Ausbildung	5	5	—	—	—
Arbeitnehmerinnen	41 120	35 515	4 450	575	575
Höherer Dienst	565	465	80	20	5
Gehobener Dienst	7 400	6 315	670	135	275
Mittlerer Dienst	24 685	21 760	2 390	325	205
Einfacher Dienst	8 140	6 730	1 295	80	35
Nicht zuordenbar	190	125	—	10	55
In Ausbildung	140	125	15	—	—

D. 5. Altersteilzeitbeschäftigte des Kommunalbereichs in Hessen am 30.06.2019 nach Art der Beschäftigungsverhältnisse, Laufbahngruppen und Beschäftigungsbereichen

Art des Beschäftigungsverhältnisses und Laufbahngruppe	Insgesamt	Gemeinden/Gv.		Zweckverbände	Rechtl.-selbst. Einrichtungen in öffentl.-rechtl. Rechtsform unter Kommunal- aufsicht
		Kernhaushalt	Sonderrech- nungen		
Beschäftigte					
Insgesamt	1 055	870	130	50	10
Höherer Dienst	75	55	10	10	—
Gehobener Dienst	430	370	35	20	5
Mittlerer Dienst	490	405	65	20	5
Einfacher Dienst	60	40	20	5	—
Nicht zuordenbar	—	—	—	—	—
In Ausbildung	x	x	x	x	x
Beamtinnen und Beamte	40	40	—	—	—
Höherer Dienst	5	5	—	—	—
Gehobener Dienst	30	30	—	—	—
Mittlerer Dienst	5	5	—	—	—
Einfacher Dienst	—	—	—	—	—
Nicht zuordenbar	x	x	x	x	x
In Ausbildung	x	x	x	x	x
Arbeitnehmerinnen und Arbeitnehmer	1 015	830	130	50	10
Höherer Dienst	70	50	10	10	—
Gehobener Dienst	400	340	35	20	5
Mittlerer Dienst	485	400	65	20	5
Einfacher Dienst	60	40	20	5	—
Nicht zuordenbar	—	—	—	—	—
In Ausbildung	x	x	x	x	x
Darunter Frauen					
Zusammen	695	615	55	15	10
Höherer Dienst	30	25	5	—	—
Gehobener Dienst	255	225	15	10	5
Mittlerer Dienst	360	325	30	5	5
Einfacher Dienst	50	35	10	—	—
Nicht zuordenbar	—	—	—	—	—
In Ausbildung	x	x	x	x	x
Beamtinnen	15	15	—	—	—
Höherer Dienst	—	—	—	—	—
Gehobener Dienst	15	15	—	—	—
Mittlerer Dienst	—	—	—	—	—
Einfacher Dienst	x	x	x	x	x
Nicht zuordenbar	x	x	x	x	x
In Ausbildung	x	x	x	x	x
Arbeitnehmerinnen	680	600	55	15	5
Höherer Dienst	30	25	5	—	—
Gehobener Dienst	240	210	15	10	5
Mittlerer Dienst	360	325	30	5	5
Einfacher Dienst	50	35	10	—	—
Nicht zuordenbar	—	—	—	—	—
In Ausbildung	x	x	x	x	x

**D. 6. Arbeitsvolumen in Wochenstunden des Personals des Kommunalbereichs in Hessen am
30.06.2019 nach Art der Beschäftigungsverhältnisse, Laufbahngruppen und
Beschäftigungsbereichen**

Art des Beschäftigungsverhältnisses und Laufbahngruppe	Insgesamt	Gemeinden/Gv.		Zweckverbände	Rechtl.-selbst. Einrichtungen in öffentl.-rechtl. Rechtsform unter Kommunal-aufsicht
		Kernhaushalt	Sonderrech-nungen		
Beschäftigte					
Insgesamt	3 999 400	3 277 800	524 000	105 400	92 000
Höherer Dienst	172 200	148 600	14 000	7 800	2 000
Gehobener Dienst	1 188 000	1 014 200	101 200	32 200	40 400
Mittlerer Dienst	2 147 400	1 766 000	298 800	56 800	25 800
Einfacher Dienst	319 800	214 600	92 800	4 200	8 000
Nicht zuordenbar	30 400	14 800	1 600	1 600	12 400
In Ausbildung	141 800	119 600	15 600	3 000	3 400
Beamtinnen und Beamte	478 600	461 200	6 600	3 200	7 600
Höherer Dienst	75 800	72 000	1 000	2 000	800
Gehobener Dienst	262 200	250 400	4 600	1 200	6 000
Mittlerer Dienst	119 200	117 600	800	200	600
Einfacher Dienst	x	x	x	x	x
Nicht zuordenbar	x	x	x	x	x
In Ausbildung	21 600	21 400	—	—	200
Arbeitnehmerinnen und Arbeitnehmer	3 520 600	2 816 600	517 600	102 200	84 400
Höherer Dienst	96 400	76 600	12 800	5 800	1 200
Gehobener Dienst	925 600	764 000	96 600	31 000	34 200
Mittlerer Dienst	2 028 200	1 648 400	298 000	56 600	25 200
Einfacher Dienst	319 800	214 600	92 800	4 200	8 000
Nicht zuordenbar	30 400	14 800	1 600	1 600	12 400
In Ausbildung	120 200	98 400	15 600	3 000	3 200
Darunter Frauen					
Zusammen	2 304 800	1 978 000	242 800	32 000	51 800
Höherer Dienst	64 800	57 600	4 800	1 800	600
Gehobener Dienst	669 600	580 800	51 400	12 000	25 400
Mittlerer Dienst	1 262 400	1 097 800	136 000	14 600	14 000
Einfacher Dienst	200 400	153 400	42 400	2 000	2 400
Nicht zuordenbar	15 400	7 400	200	200	7 600
In Ausbildung	92 200	81 200	8 200	1 200	1 600
Beamtinnen	191 200	183 200	3 000	1 000	4 000
Höherer Dienst	20 400	19 600	200	400	200
Gehobener Dienst	129 400	123 200	2 200	600	3 400
Mittlerer Dienst	27 200	26 000	600	—	600
Einfacher Dienst	x	x	x	x	x
Nicht zuordenbar	x	x	x	x	x
In Ausbildung	14 400	14 200	—	—	—
Arbeitnehmerinnen	2 113 600	1 794 800	239 800	31 000	47 800
Höherer Dienst	44 400	38 000	4 600	1 400	600
Gehobener Dienst	540 200	457 600	49 200	11 400	22 200
Mittlerer Dienst	1 235 400	1 071 800	135 400	14 600	13 600
Einfacher Dienst	200 400	153 400	42 400	2 000	2 400
Nicht zuordenbar	15 400	7 400	200	200	7 600
In Ausbildung	77 800	66 800	8 200	1 200	1 600

D. 7a Vollzeitäquivalente der Beschäftigten des Kommunalbereichs in Hessen am 30.06.2019 nach Produktbereichen und Beschäftigungsbereichen

Produkt- gruppe	Aufgabenbereich	Insgesamt	Gemeinden/Gv.		Zweckver- bände	Rechtl.-selbst. Einrichtungen in öffentl.-rechtl. Rechtsform unter Kommunal- aufsicht
			Kern- haushalt	Sonder- rechnungen		
Beschäftigte						
	Insgesamt	101 730	83 275	13 410	2 700	2 350
1	Zentrale Verwaltung	30 600	29 220	535	575	265
11	Innere Verwaltung	20 035	18 785	410	575	265
12	Sicherheit und Ordnung	10 565	10 435	130	—	—
2	Schule und Kultur	8 385	7 460	865	55	5
21-24	Schulträgeraufgaben	5 395	4 985	355	55	5
25-29	Kultur und Wissenschaft	2 985	2 475	510	—	—
	darunter					
261-263	Theater, Musikpflege, Musikschulen	610	505	105	—	—
271-273	Volksbildung	1 295	945	355	—	—
3	Soziales und Jugend	34 640	28 295	4 600	95	1 645
31-35	Soziale Hilfen	8 945	6 530	795	95	1 520
	darunter					
311	Grundversorgung und Hilfen nach SGB XII	1 855	1 760	—	—	100
312	Grundsicherung für Arbeitsuchende nach SGB II	4 180	2 545	405	—	1 230
313	Hilfen für Asylbewerber	560	560	—	—	—
315	Soziale Einrichtungen (ohne Jugendhilfe)	1 350	670	395	95	190
36	Kinder-, Jugend- und Familienhilfe	25 695	21 765	3 805	—	125
	darunter					
362	Jugendarbeit	865	860	5	—	—
365	Tageseinrichtungen für Kinder	20 725	17 300	3 390	—	35
4	Gesundheit und Sport	3 790	2 595	1 040	115	40
41	Gesundheitsdienste	2 185	1 410	690	65	25
	darunter					
412	Gesundheitseinrichtungen	595	530	—	65	—
414	Maßnahmen der Gesundheitspflege	840	820	—	—	25
42	Sportförderung	1 605	1 190	350	50	15
	darunter					
424	Sportstätten und Bäder	1 450	1 035	350	50	15
5	Gestaltung der Umwelt	24 320	15 695	6 365	1 860	400
51	Räumliche Planung und Entwicklung	2 020	1 830	70	115	—
52	Bauen und Wohnen	3 070	3 010	55	—	10
	darunter					
521	Bau- und Grundstücksordnung	2 625	2 580	45	—	—
53	Ver- und Entsorgung	6 165	1 200	3 460	1 345	160
	darunter					
537	Abfallwirtschaft	2 005	225	1 425	225	135
538	Abwasserbeseitigung	2 675	585	1 405	660	20
54	Verkehrsflächen und Anlagen	1 970	1 360	500	55	55
	darunter					
541	Gemeindestraßen	1 315	1 140	140	10	25
55	Natur und Landschaftspflege	4 540	3 600	605	210	120
	darunter					
551	Öffentliches Grün/Landschaftsbau	2 510	1 890	420	90	115
56	Umweltschutz	435	435	—	—	—
57	Wirtschaft und Tourismus	6 120	4 255	1 675	130	55
	darunter					
573	Allgemeine Einrichtungen und Unternehmen	5 725	3 885	1 660	125	55

D. 7b Vollzeitäquivalente der Beschäftigten des Kommunalbereichs in Hessen am 30.06.2019 nach Produktbereichen und Beschäftigungsbereichen

Produkt- gruppe	Aufgabenbereich	Insgesamt	Gemeinden/Gv.		Zweckver- bände	Rechtl.-selbst. Einrichtungen in öffentl.-rechtl. Rechtsform unter Kommunal- aufsicht
			Kern- haushalt	Sonder- rechnungen		
Beamtinnen und Beamte						
	Insgesamt	11 735	11 305	160	80	190
1	Zentrale Verwaltung	8 070	7 965	15	30	60
11	Innere Verwaltung	4 365	4 265	15	30	60
12	Sicherheit und Ordnung	3 705	3 705	—	—	—
2	Schule und Kultur	290	260	15	15	—
21-24	Schulträgeraufgaben	165	145	—	15	—
25-29	Kultur und Wissenschaft	125	110	15	—	—
	darunter					
261-263	Theater, Musikpflege, Musikschulen	5	5	—	—	—
271-273	Volksbildung	35	25	10	—	—
3	Soziales und Jugend	2 020	1 830	60	—	125
31-35	Soziale Hilfen	1 595	1 435	35	—	125
	darunter					
311	Grundversorgung und Hilfen nach SGB XII	620	595	—	—	25
312	Grundsicherung für Arbeitsuchende nach SGB II	640	510	35	—	100
313	Hilfen für Asylbewerber	70	70	—	—	—
315	Soziale Einrichtungen (ohne Jugendhilfe)	55	50	—	—	—
36	Kinder-, Jugend- und Familienhilfe	425	395	25	—	—
	darunter					
362	Jugendarbeit	35	35	—	—	—
365	Tageseinrichtungen für Kinder	40	25	15	—	—
4	Gesundheit und Sport	160	155	5	—	—
41	Gesundheitsdienste	125	120	—	—	—
	darunter					
412	Gesundheitseinrichtungen	45	40	—	—	—
414	Maßnahmen der Gesundheitspflege	70	70	—	—	—
42	Sportförderung	40	35	—	—	—
	darunter					
424	Sportstätten und Bäder	5	5	—	—	—
5	Gestaltung der Umwelt	1 190	1 090	70	35	—
51	Räumliche Planung und Entwicklung	245	235	—	5	—
52	Bauen und Wohnen	440	430	10	—	—
	darunter					
521	Bau- und Grundstücksordnung	325	315	10	—	—
53	Ver- und Entsorgung	70	20	35	10	—
	darunter					
537	Abfallwirtschaft	20	10	10	5	—
538	Abwasserbeseitigung	25	—	20	5	—
54	Verkehrsflächen und Anlagen	90	90	—	—	—
	darunter					
541	Gemeindestraßen	75	75	—	—	—
55	Natur und Landschaftspflege	175	175	—	—	—
	darunter					
551	Öffentliches Grün/Landschaftsbau	20	20	—	—	—
56	Umweltschutz	80	80	—	—	—
57	Wirtschaft und Tourismus	95	60	15	15	—
	darunter					
573	Allgemeine Einrichtungen und Unternehmen	60	25	15	15	—

D. 7c Vollzeitäquivalente der Beschäftigten des Kommunalbereichs in Hessen am 30.06.2019 nach Produktbereichen und Beschäftigungsbereichen

Produkt- gruppe	Aufgabenbereich	Insgesamt	Gemeinden/Gv.		Zweckver- bände	Rechtl.-selbst. Einrichtungen in öffentl.-rechtl. Rechtsform unter Kommunal- aufsicht
			Kern- haushalt	Sonder- rechnungen		
Arbeitnehmerinnen und Arbeitnehmer						
	Insgesamt	90 000	71 970	13 250	2 620	2 165
1	Zentrale Verwaltung	22 530	21 255	525	545	205
11	Innere Verwaltung	15 670	14 525	395	545	205
12	Sicherheit und Ordnung	6 860	6 735	130	—	—
2	Schule und Kultur	8 090	7 200	850	35	5
21-24	Schulträgeraufgaben	5 230	4 840	350	35	5
25-29	Kultur und Wissenschaft	2 860	2 360	500	—	—
	darunter					
261-263	Theater, Musikpflege, Musikschulen	605	500	105	—	—
271-273	Volksbildung	1 260	915	345	—	—
3	Soziales und Jugend	32 620	26 465	4 540	95	1 515
31-35	Soziale Hilfen	7 350	5 095	765	95	1 390
	darunter					
311	Grundversorgung und Hilfen nach SGB XII	1 235	1 165	—	—	70
312	Grundsicherung für Arbeitsuchende nach SGB II	3 540	2 035	370	—	1 130
313	Hilfen für Asylbewerber	490	490	—	—	—
315	Soziale Einrichtungen (ohne Jugendhilfe)	1 295	620	390	95	190
36	Kinder-, Jugend- und Familienhilfe	25 270	21 370	3 780	—	125
	darunter					
362	Jugendarbeit	830	825	5	—	—
365	Tageseinrichtungen für Kinder	20 685	17 275	3 375	—	35
4	Gesundheit und Sport	3 630	2 440	1 040	115	40
41	Gesundheitsdienste	2 065	1 285	690	65	25
	darunter					
412	Gesundheitseinrichtungen	555	490	—	65	—
414	Maßnahmen der Gesundheitspflege	770	745	—	—	25
42	Sportförderung	1 565	1 155	350	50	15
	darunter					
424	Sportstätten und Bäder	1 440	1 030	350	50	15
5	Gestaltung der Umwelt	23 130	14 605	6 295	1 825	400
51	Räumliche Planung und Entwicklung	1 775	1 595	70	110	—
52	Bauen und Wohnen	2 630	2 580	45	—	10
	darunter					
521	Bau- und Grundstücksordnung	2 305	2 265	35	—	—
53	Ver- und Entsorgung	6 095	1 180	3 420	1 335	160
	darunter					
537	Abfallwirtschaft	1 980	215	1 415	215	135
538	Abwasserbeseitigung	2 650	585	1 385	655	20
54	Verkehrsflächen und Anlagen	1 880	1 270	500	55	55
	darunter					
541	Gemeindestraßen	1 235	1 065	140	10	25
55	Natur und Landschaftspflege	4 360	3 430	605	210	120
	darunter					
551	Öffentliches Grün/Landschaftsbau	2 490	1 865	420	90	115
56	Umweltschutz	355	355	—	—	—
57	Wirtschaft und Tourismus	6 025	4 195	1 660	110	55
	darunter					
573	Allgemeine Einrichtungen und Unternehmen	5 665	3 860	1 645	105	55

D. 8. Personal des Kommunalbereichs in Hessen am 30.06.2019 nach Umfang, Art der Beschäftigungsverhältnisse und Altersgruppen

Umfang und Art des Beschäftigungsverhältnisses	Insgesamt	davon im Alter von ... bis unter ... Jahren								
		unter 25	25 - 30	30 - 35	35 - 40	40 - 45	45 - 50	50 - 55	55 - 60	60 und älter
Beschäftigte										
Insgesamt	119 360	6 400	8 990	10 270	11 280	12 210	14 835	20 395	20 430	14 550
Vollzeitbeschäftigte	70 645	5 625	7 195	6 905	6 070	6 115	7 945	11 525	11 580	7 690
Teilzeitbeschäftigte ¹⁾	47 660	780	1 800	3 365	5 210	6 095	6 895	8 870	8 840	5 810
Altersteilzeitbeschäftigte	1 055	x	x	x	x	x	x	x	10	1 045
Vollzeitäquivalent	101 730	6 075	8 395	9 095	9 385	10 000	12 385	17 320	17 310	11 770
Beamtinnen und Beamte	12 650	575	840	920	970	1 225	1 790	2 270	2 325	1 730
Vollzeitbeschäftigte	9 665	570	810	800	685	810	1 175	1 650	1 790	1 375
Teilzeitbeschäftigte ¹⁾	2 940	5	30	120	285	415	615	620	535	315
Altersteilzeitbeschäftigte	40	x	x	x	x	x	x	x	—	40
Vollzeitäquivalent	11 735	575	830	875	865	1 085	1 590	2 105	2 185	1 620
Arbeitnehmerinnen und Arbeitnehmer	106 715	5 825	8 155	9 350	10 310	10 985	13 045	18 125	18 105	12 815
Vollzeitbeschäftigte	60 980	5 055	6 385	6 105	5 385	5 305	6 765	9 875	9 790	6 315
Teilzeitbeschäftigte ¹⁾	44 720	770	1 770	3 245	4 925	5 680	6 280	8 250	8 300	5 495
Altersteilzeitbeschäftigte	1 015	x	x	x	x	x	x	x	10	1 005
Vollzeitäquivalent	90 000	5 500	7 565	8 220	8 520	8 915	10 795	15 215	15 125	10 150
Darunter Frauen										
Zusammen	74 835	4 275	6 025	6 365	7 255	8 055	9 455	12 650	12 210	8 545
Vollzeitbeschäftigte	30 385	3 630	4 480	3 320	2 395	2 310	3 010	4 465	4 105	2 670
Teilzeitbeschäftigte ¹⁾	43 755	650	1 545	3 045	4 860	5 745	6 445	8 185	8 100	5 185
Altersteilzeitbeschäftigte	695	x	x	x	x	x	x	x	5	690
Vollzeitäquivalent	58 670	4 015	5 525	5 290	5 465	5 950	7 130	9 780	9 330	6 180
Beamtinnen	5 530	350	425	350	445	570	890	1 000	910	590
Vollzeitbeschäftigte	2 875	345	405	235	175	180	325	450	445	315
Teilzeitbeschäftigte ¹⁾	2 635	5	25	110	270	390	560	550	465	260
Altersteilzeitbeschäftigte	15	x	x	x	x	x	x	x	—	15
Vollzeitäquivalent	4 680	350	420	305	345	430	695	845	785	505
Arbeitnehmerinnen	69 305	3 925	5 600	6 015	6 810	7 485	8 565	11 650	11 300	7 955
Vollzeitbeschäftigte	27 510	3 280	4 075	3 085	2 220	2 130	2 685	4 015	3 660	2 355
Teilzeitbeschäftigte ¹⁾	41 120	645	1 520	2 930	4 590	5 355	5 885	7 630	7 635	4 925
Altersteilzeitbeschäftigte	680	x	x	x	x	x	x	x	5	675
Vollzeitäquivalent	53 990	3 665	5 105	4 985	5 120	5 520	6 435	8 935	8 550	5 680

1) Ohne Altersteilzeitbeschäftigte.

D. 9. Personal der Gemeinden und Gemeindeverbände in Hessen am 30.06.2019 nach Umfang, Art der Beschäftigungsverhältnisse und Altersgruppen

Umfang und Art des Beschäftigungsverhältnisses	Insgesamt	davon im Alter von ... bis unter ... Jahren								
		unter 25	25 - 30	30 - 35	35 - 40	40 - 45	45 - 50	50 - 55	55 - 60	60 und älter
Beschäftigte										
Insgesamt	113 785	6 145	8 630	9 760	10 710	11 600	14 115	19 425	19 505	13 900
Vollzeitbeschäftigte	66 535	5 375	6 865	6 490	5 670	5 700	7 435	10 810	10 915	7 275
Teilzeitbeschäftigte ¹⁾	46 250	770	1 760	3 270	5 040	5 900	6 680	8 615	8 585	5 635
Altersteilzeitbeschäftigte	1 000	x	x	x	x	x	x	x	10	990
Vollzeitäquivalent	96 680	5 825	8 045	8 620	8 875	9 455	11 740	16 435	16 475	11 215
Beamtinnen und Beamte	12 350	570	815	910	955	1 205	1 745	2 220	2 265	1 660
Vollzeitbeschäftigte	9 465	560	790	795	680	800	1 155	1 620	1 745	1 325
Teilzeitbeschäftigte ¹⁾	2 845	5	25	115	275	405	590	605	520	300
Altersteilzeitbeschäftigte	40	x	x	x	x	x	x	x	—	40
Vollzeitäquivalent	11 465	565	810	870	850	1 065	1 550	2 060	2 130	1 555
Arbeitnehmerinnen und Arbeitnehmer	101 435	5 575	7 810	8 850	9 755	10 390	12 370	17 200	17 240	12 235
Vollzeitbeschäftigte	57 070	4 815	6 075	5 695	4 995	4 900	6 280	9 190	9 170	5 950
Teilzeitbeschäftigte ¹⁾	43 405	760	1 735	3 155	4 765	5 495	6 090	8 010	8 060	5 340
Altersteilzeitbeschäftigte	955	x	x	x	x	x	x	x	10	950
Vollzeitäquivalent	85 215	5 260	7 235	7 750	8 020	8 390	10 190	14 375	14 345	9 655
Darunter Frauen										
Zusammen	72 240	4 170	5 835	6 120	6 950	7 750	9 120	12 215	11 810	8 265
Vollzeitbeschäftigte	29 050	3 530	4 320	3 160	2 250	2 185	2 865	4 250	3 930	2 560
Teilzeitbeschäftigte ¹⁾	42 520	640	1 515	2 960	4 700	5 565	6 255	7 965	7 880	5 035
Altersteilzeitbeschäftigte	670	x	x	x	x	x	x	x	—	670
Vollzeitäquivalent	56 530	3 915	5 350	5 080	5 215	5 710	6 865	9 420	9 015	5 965
Beamtinnen	5 375	345	410	345	435	555	860	980	885	560
Vollzeitbeschäftigte	2 810	340	390	235	175	175	320	440	430	300
Teilzeitbeschäftigte ¹⁾	2 550	5	25	110	260	380	540	535	455	245
Altersteilzeitbeschäftigte	15	x	x	x	x	x	x	x	—	15
Vollzeitäquivalent	4 555	345	405	305	335	420	675	830	760	480
Arbeitnehmerinnen	66 865	3 825	5 425	5 775	6 520	7 195	8 260	11 235	10 925	7 705
Vollzeitbeschäftigte	26 240	3 185	3 935	2 925	2 075	2 010	2 545	3 810	3 500	2 255
Teilzeitbeschäftigte ¹⁾	39 970	635	1 495	2 850	4 440	5 190	5 715	7 425	7 425	4 790
Altersteilzeitbeschäftigte	655	x	x	x	x	x	x	x	—	655
Vollzeitäquivalent	51 975	3 565	4 945	4 775	4 880	5 290	6 190	8 590	8 250	5 485

1) Ohne Altersteilzeitbeschäftigte.

D. 10. Personal der kommunalen Zweckverbände in Hessen am 30.06.2019 nach Umfang, Art der Beschäftigungsverhältnisse und Altersgruppen

Umfang und Art des Beschäftigungsverhältnisses	Insgesamt	davon im Alter von ... bis unter ... Jahren								
		unter 25	25 - 30	30 - 35	35 - 40	40 - 45	45 - 50	50 - 55	55 - 60	60 und älter
Beschäftigte										
Insgesamt	2 990	160	180	245	245	265	410	545	565	375
Vollzeitbeschäftigte	2 255	150	165	205	185	200	295	415	410	235
Teilzeitbeschäftigte ¹⁾	685	10	15	40	55	65	115	130	150	95
Altersteilzeitbeschäftigte	50	x	x	x	x	x	x	x	5	45
Vollzeitäquivalent	2 700	155	175	230	220	235	365	495	505	315
Beamtinnen und Beamte	85	—	—	—	5	5	10	15	25	25
Vollzeitbeschäftigte	70	—	—	—	—	5	10	10	20	25
Teilzeitbeschäftigte ¹⁾	20	—	—	—	—	—	5	5	5	5
Altersteilzeitbeschäftigte	—	x	x	x	x	x	x	x	—	—
Vollzeitäquivalent	80	—	—	—	—	5	10	15	20	25
Arbeitnehmerinnen und Arbeitnehmer	2 900	160	180	245	240	260	400	530	540	350
Vollzeitbeschäftigte	2 190	150	160	205	185	195	285	405	390	215
Teilzeitbeschäftigte ¹⁾	665	10	15	40	55	65	110	130	150	90
Altersteilzeitbeschäftigte	50	x	x	x	x	x	x	x	5	45
Vollzeitäquivalent	2 620	155	175	230	220	230	355	485	480	290
Darunter Frauen										
Zusammen	1 055	50	65	85	80	100	155	185	210	130
Vollzeitbeschäftigte	450	45	50	50	30	35	55	75	75	35
Teilzeitbeschäftigte ¹⁾	590	5	15	35	50	65	100	110	130	80
Altersteilzeitbeschäftigte	15	x	x	x	x	x	x	x	—	15
Vollzeitäquivalent	815	45	60	70	60	70	115	145	155	90
Beamtinnen	30	—	—	—	—	5	5	5	10	5
Vollzeitbeschäftigte	15	—	—	—	—	—	—	—	10	5
Teilzeitbeschäftigte ¹⁾	15	—	—	—	—	—	5	5	—	5
Altersteilzeitbeschäftigte	—	x	x	x	x	x	x	x	—	—
Vollzeitäquivalent	25	—	—	—	—	5	5	5	10	5
Arbeitnehmerinnen	1 025	50	65	85	80	95	150	180	200	120
Vollzeitbeschäftigte	435	45	50	50	30	35	55	75	65	30
Teilzeitbeschäftigte ¹⁾	575	5	15	35	50	60	100	110	130	75
Altersteilzeitbeschäftigte	15	x	x	x	x	x	x	x	—	15
Vollzeitäquivalent	790	45	60	70	60	70	115	140	145	85

1) Ohne Altersteilzeitbeschäftigte.

**D. 11. Vollzeitäquivalente der Beschäftigten der Gemeinden und Gemeindeverbände nach
Anstellungskörperschaft in Hessen am 30.06.2019**

Amtlicher Gebiets- schlüssel	Gebietskörperschaft	Insgesamt	davon	
			Beamten und Beamte	Arbeitnehmerinnen und Arbeitnehmer
411000	Darmstadt, Wissenschaftsstadt	2 900	485	2 415
412000	Frankfurt am Main, Stadt	13 480	2 955	10 525
413000	Offenbach am Main, Stadt	1 775	485	1 285
414000	Wiesbaden, Landeshauptstadt	5 515	980	4 530
431000	Landkreis Bergstrasse, Kreisverwaltung	1 025	115	915
431001	Abtsteinach	10	—	10
431002	Bensheim, Stadt	290	35	260
431003	Biblis	85	5	80
431004	Birkenau	80	5	75
431005	Bürrstadt, Stadt	170	15	155
431006	Einhausen	60	5	55
431007	Fürth	85	5	80
431008	Gorxheimertal	30	5	25
431009	Grasellenbach	30	—	30
431010	Groß-Rohrheim	30	5	25
431011	Heppenheim (Bergstraße), Kreisstadt	290	10	280
431012	Hirschhorn (Neckar), Stadt	40	—	40
431013	Lampertheim, Stadt	380	40	335
431014	Lautertal (Odenwald)	25	5	20
431015	Lindenfels, Stadt	35	5	30
431016	Lorsch, Karolingerstadt	120	5	110
431017	Mörlenbach	105	5	100
431018	Neckarsteinach, Stadt	40	—	40
431019	Rimbach	55	5	50
431020	Viernheim, Stadt	295	30	265
431021	Wald-Michelbach	85	5	80
431022	Zwingenberg, Stadt	40	—	40
432000	Landkreis Darmstadt-Dieburg, Kreisverwaltung	1 625	210	1 415
432001	Alsbach-Hähnlein	60	5	55
432002	Babenhausen, Stadt	115	5	110
432003	Bickenbach	30	5	25
432004	Dieburg, Stadt	115	5	110
432005	Eppertshausen	40	—	40
432006	Erzhausen	75	—	70
432007	Fischbachtal	15	—	15
432008	Griesheim, Stadt	410	35	375
432009	Groß-Bieberau, Stadt	40	—	40
432010	Groß-Umstadt, Stadt	240	10	230
432011	Groß-Zimmern	115	5	110
432012	Messel	50	—	50
432013	Modautal	55	—	55
432014	Mühlthal	120	5	115
432015	Münster	115	5	110
432016	Ober-Ramstadt, Stadt	120	5	120
432017	Otzberg	55	—	55
432018	Pfungstadt, Stadt	235	15	220
432019	Reinheim, Stadt	165	5	160
432020	Roßdorf	125	5	120
432021	Schaafheim	40	5	40
432022	Seeheim-Jugenheim	135	10	120

**D. 11. Vollzeitäquivalente der Beschäftigten der Gemeinden und Gemeindeverbände nach
Anstellungskörperschaft in Hessen am 30.06.2019**

Amtlicher Gebiets- schlüssel	Gebietskörperschaft	Insgesamt	davon	
			Beamtinnen und Beamte	Arbeitnehmerinnen und Arbeitnehmer
432023	Weiterstadt, Stadt	310	15	300
433000	Landkreis Groß-Gerau, Kreisverwaltung	955	105	850
433001	Biebesheim am Rhein	85	5	80
433002	Bischofsheim	150	10	140
433003	Büttelborn	185	5	175
433004	Gernsheim, Schöfferstadt	125	5	120
433005	Ginsheim-Gustavsburg, Stadt	195	10	190
433006	Groß-Gerau, Stadt	335	5	330
433007	Kelsterbach, Stadt	200	10	190
433008	Mörfelden-Walldorf, Stadt	475	15	465
433009	Nauheim	120	5	115
433010	Raunheim, Stadt	150	5	145
433011	Riedstadt, Stadt	255	10	240
433012	Rüsselsheim am Main, Stadt	970	65	905
433013	Stockstadt am Rhein	60	5	60
433014	Trebur	145	5	140
434000	Hochtaunuskreis, Kreisverwaltung	835	125	710
434001	Bad Homburg v.d. Höhe, Stadt	1 065	70	1 000
434002	Friedrichsdorf, Stadt	295	10	285
434003	Glashütten	30	—	30
434004	Grävenwiesbach	25	—	25
434005	Königstein im Taunus, Stadt	150	5	140
434006	Kronberg im Taunus, Stadt	190	5	185
434007	Neu-Anspach, Stadt	140	5	135
434008	Oberursel (Taunus), Stadt	470	35	440
434009	Schmitten	60	5	55
434010	Steinbach (Taunus), Stadt	75	—	75
434011	Usingen, Stadt	140	5	135
434012	Wehrheim	105	5	100
434013	Weilrod	60	—	55
435000	Main-Kinzig-Kreis, Kreisverwaltung	1 075	140	935
435001	Bad Orb, Stadt	70	5	65
435002	Bad Soden-Salmünster, Stadt	115	—	115
435003	Biebergemünd	50	5	45
435004	Birstein	55	—	55
435005	Brachtal	60	—	60
435006	Bruchköbel, Stadt	255	5	250
435007	Erlensee, Stadt	195	5	185
435008	Flörsbachtal	20	—	20
435009	Freigericht	110	5	110
435010	Gelnhausen, Barbarossast., Krst.	245	5	240
435011	Großkrotzenburg	55	5	55
435012	Gründau	155	5	150
435013	Hammersbach	50	—	50
435014	Hanau, Brüder-Grimm-Stadt	1 490	130	1 360
435015	Hasselroth	75	—	75
435016	Jossgrund	35	—	30
435017	Langenselbold, Stadt	150	5	145
435018	Linsengericht	95	5	85
435019	Maintal, Stadt	500	20	480
435020	Neuberg	55	—	55

**D. 11. Vollzeitäquivalente der Beschäftigten der Gemeinden und Gemeindeverbände nach
Anstellungskörperschaft in Hessen am 30.06.2019**

Amtlicher Gebiets- schlüssel	Gebietskörperschaft	Insgesamt	davon	
			Beamten und Beamte	Arbeitnehmerinnen und Arbeitnehmer
435021	Nidderau, Stadt	225	5	220
435022	Niederdorfelden	50	—	50
435023	Rodenbach	125	5	120
435024	Ronneburg	40	—	40
435025	Schlüchtern, Stadt	150	5	145
435026	Schöneck	125	—	125
435027	Sinntal	80	—	80
435028	Steinau an der Straße, Brüder-Grimm-Stadt	80	5	75
435029	Wächtersbach, Stadt	135	5	125
436000	Main-Taunus-Kreis, Kreisverwaltung	1 095	130	965
436001	Bad Soden am Taunus, Stadt	170	5	165
436002	Eppstein, Stadt	120	10	110
436003	Eschborn, Stadt	450	20	430
436004	Flörsheim am Main, Stadt	225	20	200
436005	Hattersheim am Main, Stadt	270	20	250
436006	Hochheim am Main, Stadt	145	10	135
436007	Hofheim am Taunus, Kreisstadt	290	30	260
436008	Kelkheim (Taunus), Stadt	220	25	200
436009	Kriftel	80	5	75
436010	Liederbach am Taunus	70	5	65
436011	Schwalbach am Taunus, Stadt	165	10	155
436012	Sulzbach (Taunus)	105	5	100
437000	Odenwaldkreis, Kreisverwaltung	480	85	395
437001	Bad König, Stadt	65	5	60
437003	Brensbach	45	—	40
437004	Breuberg, Stadt	75	5	70
437005	Brombachtal	15	—	10
437006	Erbach, Kreisstadt	120	—	120
437007	Fränkisch-Crumbach	20	—	20
437009	Höchst i. Odw.	110	5	105
437010	Lützelbach	45	—	40
437011	Michelstadt, Stadt	145	10	135
437012	Mossautal	30	—	25
437013	Reichelsheim (Odenwald)	70	5	65
437016	Oberzent, Stadt ¹⁾	95	—	95
438000	Landkreis Offenbach, Kreisverwaltung	950	150	800
438001	Dietzenbach, Kreisstadt	400	25	380
438002	Dreieich, Stadt	410	20	390
438003	Egelsbach	160	5	155
438004	Hainburg	65	5	60
438005	Heusenstamm, Stadt	220	15	205
438006	Langen (Hessen), Stadt	485	35	455
438007	Mainhausen	100	5	95
438008	Mühlheim am Main, Stadt	300	10	290
438009	Neu-Isenburg, Stadt	345	35	310
438010	Obertshausen, Stadt	280	5	270
438011	Rodgau, Stadt	530	20	510
438012	Rödermark, Stadt	340	15	320
438013	Seligenstadt, Stadt	185	10	175
439000	Rheingau-Taunus-Kreis, Kreisverwaltung	680	55	625
439001	Aarbergen	90	5	85

**D. 11. Vollzeitäquivalente der Beschäftigten der Gemeinden und Gemeindeverbände nach
Anstellungskörperschaft in Hessen am 30.06.2019**

Amtlicher Gebiets- schlüssel	Gebietskörperschaft	Insgesamt	davon	
			Beamtinnen und Beamte	Arbeitnehmerinnen und Arbeitnehmer
439002	Bad Schwalbach, Kreisstadt	115	10	105
439003	Eltville am Rhein, Stadt	120	10	110
439004	Geisenheim, Hochschulstadt	115	10	105
439005	Heidenrod	100	5	95
439006	Hohenstein	75	5	75
439007	Hünstetten	95	5	90
439008	Idstein, Stadt	210	15	195
439009	Kiedrich	25	5	25
439010	Lorch, Stadt	30	—	30
439011	Niedernhausen	135	10	130
439012	Oestrich-Winkel, Stadt	110	5	100
439013	Rüdesheim am Rhein, Stadt	55	5	55
439014	Schlangenberg	30	5	25
439015	Taunusstein, Stadt	255	15	240
439016	Waldems	55	5	50
439017	Walluf	60	5	55
440000	Wetteraukreis, Kreisverwaltung	1 115	95	1 020
440001	Altenstadt	115	5	110
440002	Bad Nauheim, Stadt	385	10	375
440003	Bad Vilbel, Stadt	470	15	455
440004	Büdingen, Stadt	245	5	235
440005	Butzbach, Friedrich-Ludwig-Weidig-Stadt	280	10	275
440006	Echzell	50	—	45
440007	Florstadt, Stadt	90	5	90
440008	Friedberg (Hessen), Kreisstadt	360	20	340
440009	Gedern, Stadt	70	—	70
440010	Glauburg	30	—	30
440011	Hirzenhain	20	—	20
440012	Karben, Stadt	245	10	235
440013	Kefenrod	30	—	30
440014	Limeshain	65	—	65
440015	Münzenberg, Stadt	65	—	65
440016	Nidda, Stadt	190	5	185
440017	Niddatal, Stadt	75	5	70
440018	Ober-Mörlen	35	—	35
440019	Ortenberg, Stadt	100	5	95
440020	Ranstadt	55	—	55
440021	Reichelsheim (Wetterau), Stadt	65	5	65
440022	Rockenberg	30	5	30
440023	Rosbach v.d. Höhe, Stadt	175	5	170
440024	Wölfersheim	100	—	95
440025	Wöllstadt	55	—	55
531000	Landkreis Gießen, Kreisverwaltung	905	115	790
531001	Allendorf (Lumda), Stadt	25	—	25
531002	Biebertal	75	5	70
531003	Buseck	135	5	130
531004	Fernwald	90	—	85
531005	Gießen, Universitätsstadt	1 155	125	1 030
531006	Grünberg, Stadt	155	5	145
531007	Heuchelheim	110	5	105
531008	Hungen, Stadt	130	5	125

D. 11. Vollzeitäquivalente der Beschäftigten der Gemeinden und Gemeindeverbände nach Anstellungskörperschaft in Hessen am 30.06.2019

Amtlicher Gebiets- schlüssel	Gebietskörperschaft	Insgesamt	davon	
			Beamten und Beamte	Arbeitnehmerinnen und Arbeitnehmer
531009	Langgöns	125	5	120
531010	Laubach, Stadt	45	5	40
531011	Lich, Stadt	110	5	105
531012	Linden, Stadt	115	—	110
531013	Lollar, Stadt	95	5	90
531014	Pohlheim, Stadt	135	5	130
531015	Rabenau	50	—	45
531016	Reiskirchen	85	5	80
531017	Staufenberg, Stadt	85	5	80
531018	Wettenberg	130	5	125
532000	Lahn-Dill-Kreis, Kreisverwaltung	975	155	815
532001	Aßlar, Stadt	195	5	190
532002	Bischoffen	25	—	20
532003	Braunfels, Stadt	120	5	115
532004	Breitscheid	40	—	40
532005	Dietzhöhlztal	35	—	35
532006	Dillenburg, Stadt	255	25	230
532007	Driedorf	40	—	40
532008	Ehringshausen	100	5	90
532009	Eschenburg	50	5	45
532010	Greifenstein	55	—	55
532011	Haiger, Stadt	195	5	190
532012	Herborn, Stadt	210	10	200
532013	Hohenahr	55	—	55
532014	Hüttenberg	120	5	115
532015	Lahnau	85	—	80
532016	Leun, Stadt	65	—	65
532017	Mittenaar	25	—	20
532018	Schöffengrund	80	—	80
532019	Siegbach	10	—	10
532020	Sinn	30	—	25
532021	Solms, Stadt	145	—	145
532022	Waldsolms	45	—	45
532023	Wetzlar, Stadt	790	80	710
533000	Landkreis Limburg-Weilburg, Kreisverwaltung	695	155	540
533001	Beselich	40	5	35
533002	Brechen	60	—	60
533003	Bad Camberg, Stadt	130	15	120
533004	Dornburg	45	—	40
533005	Elbtal	25	—	20
533006	Elz	65	5	60
533007	Hadamard, Stadt	60	10	50
533008	Hünfelden	100	5	95
533009	Limburg a.d. Lahn, Kreisstadt	285	35	250
533010	Löhnberg	55	—	55
533011	Mengerskirchen, Marktflecken	30	—	30
533012	Merenberg, Marktflecken	40	—	40
533013	Runkel, Stadt	70	5	65
533014	Selters (Taunus)	40	—	40
533015	Villmar, Marktflecken	55	5	50
533016	Waldbrunn (Westerwald)	30	5	30

D. 11. Vollzeitäquivalente der Beschäftigten der Gemeinden und Gemeindeverbände nach Anstellungskörperschaft in Hessen am 30.06.2019

Amtlicher Gebiets- schlüssel	Gebietskörperschaft	Insgesamt	davon	
			Beamten und Beamte	Arbeitnehmerinnen und Arbeitnehmer
533017	Weilburg, Stadt	130	10	115
533018	Weilmünster, Marktflecken	80	5	75
533019	Weinbach	20	—	20
534000	Landkreis Marburg-Biedenkopf, Kreisverwaltung	1 035	135	895
534001	Amöneburg, Stadt	25	—	25
534002	Angelburg	25	—	20
534003	Bad Endbach	85	—	80
534004	Biedenkopf, Stadt	80	5	75
534005	Breidenbach	40	—	35
534006	Cölbe	45	—	45
534007	Dautphetal	65	5	65
534008	Ebsdorfergrund	65	5	60
534009	Fronhausen	15	—	15
534010	Gladenbach, Stadt	50	5	40
534011	Kirchhain, Stadt	140	5	140
534012	Lahntal	25	5	25
534013	Lohra	25	5	20
534014	Marburg, Universitätsstadt	1 305	105	1 195
534015	Münchhausen	15	—	15
534016	Neustadt (Hessen), Stadt	70	5	65
534017	Rauschenberg, Stadt	35	—	35
534018	Stadtallendorf, Stadt	200	15	185
534019	Steffenberg	20	—	15
534020	Weimar (Lahn)	55	5	50
534021	Wetter (Hessen), Stadt	60	5	55
534022	Wohratal	10	—	10
535000	Vogelsbergkreis, Kreisverwaltung	635	110	525
535001	Alsfeld, Stadt	150	10	140
535002	Antrifttal	10	—	10
535003	Feldatal	15	—	15
535004	Freiensteinau	30	—	30
535005	Gemünden (Felda)	30	—	30
535006	Grebenau, Stadt	25	—	25
535007	Grebenhain	50	—	50
535008	Herbstein, Stadt	30	—	30
535009	Homberg (Ohm), Stadt	80	5	75
535010	Kirtorf, Stadt	20	5	15
535011	Lauterbach (Hessen), Kreisstadt	145	10	130
535012	Lautertal (Vogelsberg)	15	—	15
535013	Mücke	90	5	85
535014	Romrod, Stadt	10	—	10
535015	Schlitz, Stadt	95	5	90
535016	Schotten, Stadt	110	—	110
535017	Schwalmtal	20	—	20
535018	Ulrichstein, Stadt	25	—	20
535019	Wartenberg	20	—	20
611000	Kassel, documenta-Stadt	3 445	715	2 735
631000	Landkreis Fulda, Kreisverwaltung	975	180	795
631001	Bad Salzschlirf	20	—	20
631002	Burghaun, Marktgemeinde	55	5	50
631003	Dipperz	35	—	30

D. 11. Vollzeitäquivalente der Beschäftigten der Gemeinden und Gemeindeverbände nach Anstellungskörperschaft in Hessen am 30.06.2019

Amtlicher Gebiets- schlüssel	Gebietskörperschaft	Insgesamt	davon	
			Beamtinnen und Beamte	Arbeitnehmerinnen und Arbeitnehmer
631004	Ebersburg	30	—	25
631005	Ehrenberg (Rhön)	20	—	20
631006	Eichenzell	100	5	90
631007	Eiterfeld, Marktgemeinde	60	—	55
631008	Flieden	50	5	50
631009	Fulda, Stadt	935	145	785
631010	Gersfeld (Rhön), Stadt	40	5	40
631011	Großenlöder	50	5	50
631012	Hilders	20	—	20
631013	Hofbieber	50	—	45
631014	Hosenfeld	35	—	35
631015	Hünfeld, Konrad-Zuse-Stadt	90	15	75
631016	Kalbach	30	—	30
631017	Künzell	135	5	135
631018	Neuhof	80	5	75
631019	Nüsttal	10	—	10
631020	Petersberg	125	5	120
631021	Poppenhausen (Wasserkuppe)	20	—	20
631022	Rasdorf, Point-Alpha-Gemeinde	10	—	10
631023	Tann (Rhön), Stadt	25	—	25
632000	Landkreis Hersfeld-Rotenburg, Kreisverwaltung	700	90	610
632001	Alheim	50	—	50
632002	Bad Hersfeld, Kreisstadt	375	40	335
632003	Bebra, Stadt	140	10	130
632004	Breitenbach am Herzberg	20	—	20
632005	Cornberg	15	—	10
632006	Friedewald	30	—	25
632007	Hauneck	35	—	35
632008	Haunetal	25	—	25
632009	Heringen (Werra), Stadt	110	5	105
632010	Hohenroda	15	—	15
632011	Kirchheim	40	—	40
632012	Ludwigsau	55	—	55
632013	Nentershausen	20	—	20
632014	Neuenstein	20	—	20
632015	Niederaula, Marktgemeinde	30	—	25
632016	Philippsthal (Werra), Marktgemeinde	40	—	35
632017	Ronshausen	15	—	10
632018	Rotenburg a.d. Fulda, Stadt	145	10	135
632019	Schenklengsfeld	45	—	40
632020	Wildeck	30	—	25
633000	Landkreis Kassel, Kreisverwaltung	1 440	140	1 295
633001	Ahnatal	90	5	90
633002	Bad Karlshafen, Stadt	25	5	25
633003	Baunatal, Stadt	505	25	485
633004	Breuna	35	—	35
633005	Calden	60	5	55
633006	Bad Emstal	25	5	20
633007	Espenau	40	5	40
633008	Fuldabrück	120	5	115
633009	Fulda	145	5	140

**D. 11. Vollzeitäquivalente der Beschäftigten der Gemeinden und Gemeindeverbände nach
Anstellungskörperschaft in Hessen am 30.06.2019**

Amtlicher Gebiets- schlüssel	Gebietskörperschaft	Insgesamt	davon	
			Beamtinnen und Beamte	Arbeitnehmerinnen und Arbeitnehmer
633010	Grebenstein, Stadt	55	—	55
633011	Habichtswald	50	—	50
633012	Helsa	30	—	30
633013	Hofgeismar, Stadt	175	5	165
633014	Immenhausen, Stadt	50	5	45
633015	Kaufungen	150	5	145
633016	Liebenau, Stadt	40	5	35
633017	Lohfelden	160	5	155
633018	Naumburg, Stadt	45	5	40
633019	Nieste	20	—	20
633020	Niestetal	155	—	150
633021	Oberweser	20	—	20
633022	Reinhardshagen	50	—	50
633023	Schauenburg	120	—	120
633024	Söhrewald	50	5	45
633025	Trendelburg, Stadt	75	—	70
633026	Vellmar, Stadt	255	10	245
633027	Wahlsburg	15	—	15
633028	Wolfhagen, Stadt	145	10	140
633029	Zierenberg, Stadt	65	5	65
634000	Schwalm-Eder-Kreis, Kreisverwaltung	830	90	740
634001	Borken (Hessen), Stadt	170	10	160
634002	Edermünde	65	5	60
634003	Felsberg, Stadt	95	10	90
634004	Frielendorf	55	—	55
634005	Fritzlar, Dom- und Kaiserstadt	85	5	80
634006	Gilserberg	35	—	30
634007	Gudensberg, Stadt	115	—	110
634008	Guxhagen	55	5	50
634009	Homburg (Efze), Reformationsstadt, Kreisstadt	145	10	135
634010	Jesberg	30	—	25
634011	Knüllwald	40	5	40
634012	Körle	40	—	40
634013	Malsfeld	50	—	50
634014	Melsungen, Stadt	150	10	140
634015	Morschen	20	5	20
634016	Neuental	30	—	30
634017	Neukirchen, Stadt	60	—	60
634018	Niedenstein, Stadt	50	—	45
634019	Oberaula	20	—	20
634020	Ottrau	20	—	20
634021	Schrecksbach	30	—	25
634022	Schwalmstadt, Stadt	220	10	210
634023	Schwarzenborn, Stadt	5	—	5
634024	Spangenberg, Liebenbachstadt	55	—	55
634025	Wabern	75	—	75
634026	Willingshausen	40	—	40
634027	Bad Zwesten	50	—	45
635000	Landkreis Waldeck-Frankenberg, Kreisverwaltung	790	90	695
635001	Allendorf (Eder)	25	5	20
635002	Bad Arolsen, Stadt	140	10	130

**D. 11. Vollzeitäquivalente der Beschäftigten der Gemeinden und Gemeindeverbände nach
Anstellungskörperschaft in Hessen am 30.06.2019**

Amtlicher Gebiets- schlüssel	Gebietskörperschaft	Insgesamt	davon	
			Beamten und Beamte	Arbeitnehmerinnen und Arbeitnehmer
635003	Bad Wildungen, Stadt	230	15	215
635004	Battenberg (Eder), Stadt	30	5	25
635005	Bromskirchen	25	—	25
635006	Burgwald	25	—	25
635007	Diemelsee	25	5	25
635008	Diemelstadt, Stadt	60	—	60
635009	Edertal	45	5	40
635010	Frankenau, Stadt	15	—	15
635011	Frankenberg (Eder), Stadt	130	10	115
635012	Gemünden (Wohra), Stadt	25	—	25
635013	Haina (Kloster)	40	—	40
635014	Hatzfeld (Eder), Stadt	20	5	20
635015	Korbach, Hansestadt, Kreisstadt	255	25	230
635016	Lichtenfels, Stadt	25	5	20
635017	Rosenthal, Stadt	25	5	20
635018	Twistetal	25	—	20
635019	Vöhl	55	—	50
635020	Volkmarzen, Stadt	35	5	35
635021	Waldeck, Stadt	70	—	70
635022	Willingen (Upland)	75	5	70
636000	Werra-Meißner-Kreis, Kreisverwaltung	560	85	475
636001	Bad Sooden-Allendorf, Stadt	100	—	95
636002	Berkatal	10	—	10
636003	Eschwege, Kreisstadt	190	20	175
636004	Großalmerode, Stadt	40	5	35
636005	Herleshausen	15	—	10
636006	Hessisch Lichtenau, Stadt	115	10	105
636007	Meinhard	50	5	45
636008	Meißner	15	5	10
636009	Neu-Eichenberg	20	—	15
636010	Ringgau	15	—	15
636011	Sontra, Stadt	75	5	70
636012	Waldkappel, Stadt	40	—	40
636013	Wanfried, Stadt	20	—	20
636014	Wehretal	20	—	20
636015	Weißborn	10	—	10
636016	Witzenhausen, Stadt	145	5	140
700000	Landeswohlfahrtsverband (LWV) Hessen	1 375	410	965

D. 12. Beschäftigte der Gemeinden und Gemeindeverbände nach Anstellungskörperschaft in Hessen am 30.06.2019

Amtlicher Gebiets- schlüssel	Gebietskörperschaft ¹⁾	Insgesamt	davon		Vollzeitäqui- valente ²⁾
			Beamtinnen und Beamte	Arbeitnehmerinnen und Arbeitnehmer	
411000	Darmstadt, Wissenschaftsstadt	3 375	515	2 860	2 900
412000	Frankfurt am Main, Stadt	15 005	3 180	11 825	13 480
413000	Offenbach am Main, Stadt	1 995	520	1 475	1 775
414000	Wiesbaden, Landeshauptstadt	6 125	1 050	5 075	5 515
431000	Landkreis Bergstrasse, Kreisverwaltung	1 225	130	1 095	1 025
431001	Abtsteinach	15	—	15	10
431002	Bensheim, Stadt	360	40	325	290
431003	Biblis	105	5	100	85
431004	Birkenau	95	5	90	80
431005	Bürstadt, Stadt	205	15	185	170
431006	Einhausen	80	5	80	60
431007	Fürth	95	5	90	85
431008	Gorxheimertal	35	5	30	30
431009	Grasellenbach	40	—	35	30
431010	Groß-Rohrheim	40	5	35	30
431011	Heppenheim (Bergstraße), Kreisstadt	325	15	310	290
431012	Hirschhorn (Neckar), Stadt	50	—	45	40
431013	Lampertheim, Stadt	445	45	400	380
431014	Lautertal (Odenwald)	30	5	20	25
431015	Lindenfels, Stadt	40	5	35	35
431016	Lorsch, Karolingerstadt	140	5	135	120
431017	Mörlenbach	130	5	125	105
431018	Neckarsteinach, Stadt	45	—	45	40
431019	Rimbach	60	5	55	55
431020	Viernheim, Stadt	355	35	320	295
431021	Wald-Michelbach	95	5	90	85
431022	Zwingenberg, Stadt	55	—	50	40
432000	Landkreis Darmstadt-Dieburg, Kreisverwaltung	1 975	235	1 745	1 625
432001	Alsbach-Hähnlein	75	5	70	60
432002	Babenhausen, Stadt	140	5	135	115
432003	Bickenbach	35	5	30	30
432004	Dieburg, Stadt	125	5	120	115
432005	Eppertshausen	50	—	50	40
432006	Erzhausen	95	—	90	75
432007	Fischbachtal	20	—	20	15
432008	Griesheim, Stadt	525	40	490	410
432009	Groß-Bieberau, Stadt	50	—	45	40
432010	Groß-Umstadt, Stadt	295	10	285	240
432011	Groß-Zimmern	140	5	135	115
432012	Messel	60	—	60	50
432013	Modautal	70	—	70	55
432014	Mühlthal	145	5	140	120
432015	Münster	145	5	140	115
432016	Ober-Ramstadt, Stadt	140	5	135	120
432017	Otzberg	70	—	70	55
432018	Pfungstadt, Stadt	270	15	255	235
432019	Reinheim, Stadt	200	5	190	165
432020	Roßdorf	145	5	135	125
432021	Schaafheim	45	5	45	40
432022	Seeheim-Jugenheim	155	15	140	135

D. 12. Beschäftigte der Gemeinden und Gemeindeverbände nach Anstellungskörperschaft in Hessen am 30.06.2019

Amtlicher Gebiets- schlüssel	Gebietskörperschaft ¹⁾	Insgesamt	davon		Vollzeitäqui- valente ²⁾
			Beamtinnen und Beamte	Arbeitnehmerinnen und Arbeitnehmer	
432023	Weiterstadt, Stadt	380	15	365	310
433000	Landkreis Groß-Gerau, Kreisverwaltung	1 140	115	1 025	955
433001	Biebesheim am Rhein	110	5	100	85
433002	Bischofsheim	190	10	180	150
433003	Büttelborn	230	10	220	185
433004	Gernsheim, Schöffersstadt	145	5	140	125
433005	Ginsheim-Gustavsburg, Stadt	235	10	225	195
433006	Groß-Gerau, Stadt	395	5	390	335
433007	Kelsterbach, Stadt	230	10	220	200
433008	Mörfelden-Walldorf, Stadt	575	15	565	475
433009	Nauheim	145	5	140	120
433010	Raunheim, Stadt	180	5	175	150
433011	Riedstadt, Stadt	305	10	295	255
433012	Rüsselsheim am Main, Stadt	1 160	70	1 090	970
433013	Stockstadt am Rhein	80	5	75	60
433014	Trebur	175	5	170	145
434000	Hochtaunuskreis, Kreisverwaltung	940	135	805	835
434001	Bad Homburg v.d. Höhe, Stadt	1 215	75	1 140	1 065
434002	Friedrichsdorf, Stadt	370	10	360	295
434003	Glashütten	30	—	30	30
434004	Grävenwiesbach	30	—	30	25
434005	Königstein im Taunus, Stadt	160	5	155	150
434006	Kronberg im Taunus, Stadt	205	5	200	190
434007	Neu-Anspach, Stadt	165	5	160	140
434008	Oberursel (Taunus), Stadt	550	35	515	470
434009	Schmitten	65	5	65	60
434010	Steinbach (Taunus), Stadt	90	—	85	75
434011	Ussingen, Stadt	175	5	170	140
434012	Wehrheim	135	5	130	105
434013	Weilrod	70	—	70	60
435000	Main-Kinzig-Kreis, Kreisverwaltung	1 265	155	1 110	1 075
435001	Bad Orb, Stadt	80	5	75	70
435002	Bad Soden-Salmünster, Stadt	135	—	135	115
435003	Biebergemünd	60	5	55	50
435004	Birstein	70	—	70	55
435005	Brachtal	70	—	70	60
435006	Bruchköbel, Stadt	305	5	300	255
435007	Erlensee, Stadt	230	10	225	195
435008	Flörsbachtal	25	—	25	20
435009	Freigericht	135	5	130	110
435010	Gelnhausen, Barbarossast., Krst.	300	5	295	245
435011	Großkrotzenburg	65	5	65	55
435012	Gründau	185	5	180	155
435013	Hammersbach	65	—	65	50
435014	Hanau, Brüder-Grimm-Stadt	1 690	135	1 550	1 490
435015	Hasselroth	90	—	90	75
435016	Jossgrund	45	—	45	35
435017	Langenselbold, Stadt	165	5	165	150
435018	Linsengericht	115	5	110	95
435019	Maintal, Stadt	590	20	570	500
435020	Neuberg	70	—	70	55

D. 12. Beschäftigte der Gemeinden und Gemeindeverbände nach Anstellungskörperschaft in Hessen am 30.06.2019

Amtlicher Gebiets- schlüssel	Gebietskörperschaft ¹⁾	Insgesamt	davon		Vollzeitaqui- valente ²⁾
			Beamtinnen und Beamte	Arbeitnehmerinnen und Arbeitnehmer	
435021	Nidderau, Stadt	265	5	265	225
435022	Niederdorfelden	60	—	60	50
435023	Rodenbach	155	5	150	125
435024	Ronneburg	50	—	50	40
435025	Schlüchtern, Stadt	185	5	180	150
435026	Schöneck	155	—	155	125
435027	Sinnatal	105	—	105	80
435028	Steinau an der Straße, Brüder-Grimm-Stadt	95	5	85	80
435029	Wächtersbach, Stadt	170	5	160	135
436000	Main-Taunus-Kreis, Kreisverwaltung	1 315	145	1 170	1 095
436001	Bad Soden am Taunus, Stadt	185	5	175	170
436002	Eppstein, Stadt	155	10	140	120
436003	Eschborn, Stadt	505	25	485	450
436004	Flörsheim am Main, Stadt	285	25	260	225
436005	Hattersheim am Main, Stadt	305	20	285	270
436006	Hochheim am Main, Stadt	175	15	160	145
436007	Hofheim am Taunus, Kreisstadt	345	30	315	290
436008	Kelkheim (Taunus), Stadt	300	25	275	220
436009	Kriftel	95	5	90	80
436010	Liederbach am Taunus	80	5	75	70
436011	Schwalbach am Taunus, Stadt	195	10	185	165
436012	Sulzbach (Taunus)	120	5	115	105
437000	Odenwaldkreis, Kreisverwaltung	565	95	470	480
437001	Bad König, Stadt	80	5	75	65
437003	Brensbach	55	—	55	45
437004	Breuberg, Stadt	90	5	90	75
437005	Brombachtal	15	—	15	15
437006	Erbach, Kreisstadt	140	—	140	120
437007	Fränkisch-Crumbach	20	—	20	20
437009	Höchst i. Odw.	135	5	130	110
437010	Lützelbach	55	—	55	45
437011	Michelstadt, Stadt	175	10	165	145
437012	Mossautal	35	—	35	30
437013	Reichelsheim (Odenwald)	85	5	80	70
437016	Oberzent, Stadt	115	—	110	95
438000	Landkreis Offenbach, Kreisverwaltung	1 110	165	945	950
438001	Dietzenbach, Kreisstadt	455	25	430	400
438002	Dreieich, Stadt	515	20	495	410
438003	Egelsbach	190	5	190	160
438004	Hainburg	75	5	70	65
438005	Heusenstamm, Stadt	245	15	230	220
438006	Langen (Hessen), Stadt	580	40	540	485
438007	Mainhausen	115	5	110	100
438008	Mühlheim am Main, Stadt	345	10	335	300
438009	Neu-Isenburg, Stadt	400	40	360	345
438010	Obertshausen, Stadt	320	10	310	280
438011	Rodgau, Stadt	610	20	590	530
438012	Rödermark, Stadt	410	15	395	340
438013	Seligenstadt, Stadt	230	10	225	185
439000	Rheingau-Taunus-Kreis, Kreisverwaltung	785	55	730	680
439001	Aarbergen	100	5	100	90

D. 12. Beschäftigte der Gemeinden und Gemeindeverbände nach Anstellungskörperschaft in Hessen am 30.06.2019

Amtlicher Gebiets- schlüssel	Gebietskörperschaft ¹⁾	Insgesamt	davon		Vollzeitäqui- valente ²⁾
			Beamtinnen und Beamte	Arbeitnehmerinnen und Arbeitnehmer	
439002	Bad Schwalbach, Kreisstadt	130	10	120	115
439003	Eltville am Rhein, Stadt	145	15	130	120
439004	Geisenheim, Hochschulstadt	140	10	130	115
439005	Heidenrod	130	5	125	100
439006	Hohenstein	95	5	90	75
439007	Hünstetten	115	5	110	95
439008	Idstein, Stadt	245	15	230	210
439009	Kiedrich	30	5	30	25
439010	Lorch, Stadt	35	—	35	30
439011	Niedernhausen	160	10	150	135
439012	Oestrich-Winkel, Stadt	135	5	130	110
439013	Rüdesheim am Rhein, Stadt	65	5	65	55
439014	Schlangenbad	35	5	30	30
439015	Taunusstein, Stadt	295	15	285	255
439016	Waldems	65	5	60	55
439017	Walluf	70	5	65	60
440000	Wetteraukreis, Kreisverwaltung	1 330	110	1 225	1 115
440001	Altenstadt	140	5	130	115
440002	Bad Nauheim, Stadt	430	10	420	385
440003	Bad Vilbel, Stadt	520	15	505	470
440004	Büdingen, Stadt	300	5	295	245
440005	Butzbach, Friedrich-Ludwig-Weidig-Stadt	355	10	345	280
440006	Echzell	60	—	55	50
440007	Florstadt, Stadt	110	5	110	90
440008	Friedberg (Hessen), Kreisstadt	415	20	395	360
440009	Gedern, Stadt	90	—	90	70
440010	Glauburg	40	—	35	30
440011	Hirzenhain	30	—	25	20
440012	Karben, Stadt	290	10	280	245
440013	Kefenrod	40	—	40	30
440014	Limeshain	80	—	80	65
440015	Münzenberg, Stadt	85	—	80	65
440016	Nidda, Stadt	235	5	230	190
440017	Niddatal, Stadt	100	5	95	75
440018	Ober-Mörlen	45	—	45	35
440019	Ortenberg, Stadt	120	5	115	100
440020	Ranstadt	70	—	70	55
440021	Reichelsheim (Wetterau), Stadt	80	5	80	65
440022	Rockenberg	40	5	35	30
440023	Rosbach v.d. Höhe, Stadt	215	5	210	175
440024	Wölfersheim	115	—	110	100
440025	Wöllstadt	70	—	70	55
531000	Landkreis Gießen, Kreisverwaltung	1 105	125	980	905
531001	Allendorf (Lumda), Stadt	25	—	25	25
531002	Biebertal	95	5	90	75
531003	Buseck	165	5	155	135
531004	Fernwald	105	—	100	90
531005	Gießen, Universitätsstadt	1 325	130	1 195	1 155
531006	Grünberg, Stadt	195	5	190	155
531007	Heuchelheim	135	5	130	110
531008	Hungen, Stadt	165	5	160	130

D. 12. Beschäftigte der Gemeinden und Gemeindeverbände nach Anstellungskörperschaft in Hessen am 30.06.2019

Amtlicher Gebiets- schlüssel	Gebietskörperschaft ¹⁾	Insgesamt	davon		Vollzeitäqui- valente ²⁾
			Beamtinnen und Beamte	Arbeitnehmerinnen und Arbeitnehmer	
531009	Langgöns	150	5	145	125
531010	Laubach, Stadt	50	5	45	45
531011	Lich, Stadt	135	5	130	110
531012	Linden, Stadt	135	—	135	115
531013	Lollar, Stadt	115	5	110	95
531014	Pohlheim, Stadt	175	5	165	135
531015	Rabenau	60	—	60	50
531016	Reiskirchen	105	5	100	85
531017	Staufenberg, Stadt	100	5	95	85
531018	Wettenberg	160	10	150	130
532000	Lahn-Dill-Kreis, Kreisverwaltung	1 150	165	985	975
532001	Aßlar, Stadt	235	5	230	195
532002	Bischoffen	25	—	25	25
532003	Braunfels, Stadt	145	5	140	120
532004	Breitscheid	50	—	50	40
532005	Dietzhöhlztal	40	—	35	35
532006	Dillenburg, Stadt	300	25	275	255
532007	Driedorf	50	—	45	40
532008	Ehringshausen	125	5	120	100
532009	Eschenburg	55	5	50	50
532010	Greifenstein	65	—	65	55
532011	Haiger, Stadt	235	5	225	195
532012	Herborn, Stadt	255	10	245	210
532013	Hohenahr	80	—	75	55
532014	Hüttenberg	155	5	150	120
532015	Lahnau	100	—	100	85
532016	Leun, Stadt	85	—	85	65
532017	Mittenaar	25	—	25	25
532018	Schöffengrund	115	—	115	80
532019	Siegbach	15	—	15	10
532020	Sinn	30	—	30	30
532021	Solms, Stadt	180	—	180	145
532022	Waldsolms	55	—	55	45
532023	Wetzlar, Stadt	885	90	795	790
533000	Landkreis Limburg-Weilburg, Kreisverwaltung	820	180	640	695
533001	Beselich	45	5	45	40
533002	Brechen	80	—	75	60
533003	Bad Camberg, Stadt	155	15	140	130
533004	Dornburg	50	—	45	45
533005	Elbtal	25	—	25	25
533006	Elz	80	5	75	65
533007	Hadamard, Stadt	65	10	55	60
533008	Hünfelden	130	5	125	100
533009	Limburg a.d. Lahn, Kreisstadt	315	40	280	285
533010	Löhnberg	70	—	70	55
533011	Mengerskirchen, Marktflecken	40	—	35	30
533012	Merenberg, Marktflecken	45	—	45	40
533013	Runkel, Stadt	85	5	80	70
533014	Selters (Taunus)	45	—	45	40
533015	Villmar, Marktflecken	65	5	65	55
533016	Waldbrunn (Westerwald)	35	5	30	30

D. 12. Beschäftigte der Gemeinden und Gemeindeverbände nach Anstellungskörperschaft in Hessen am 30.06.2019

Amtlicher Gebiets- schlüssel	Gebietskörperschaft ¹⁾	Insgesamt	davon		Vollzeitäqui- valente ²⁾
			Beamtinnen und Beamte	Arbeitnehmerinnen und Arbeitnehmer	
533017	Weilburg, Stadt	150	10	140	130
533018	Weilmünster, Marktflecken	105	5	100	80
533019	Weinbach	25	—	25	20
534000	Landkreis Marburg-Biedenkopf, Kreisverwaltung	1 255	145	1 110	1 035
534001	Amöneburg, Stadt	30	—	30	25
534002	Angelburg	30	—	30	25
534003	Bad Endbach	100	—	95	85
534004	Biedenkopf, Stadt	95	5	90	80
534005	Breidenbach	55	—	50	40
534006	Cölbe	55	—	50	45
534007	Dautphetal	90	5	85	65
534008	Ebsdorfergrund	85	5	80	65
534009	Fronhausen	20	—	15	15
534010	Gladenbach, Stadt	50	5	45	50
534011	Kirchhain, Stadt	175	5	170	140
534012	Lahntal	40	5	35	25
534013	Lohra	25	5	25	25
534014	Marburg, Universitätsstadt	1 540	115	1 425	1 305
534015	Münchhausen	20	—	15	15
534016	Neustadt (Hessen), Stadt	80	5	75	70
534017	Rauschenberg, Stadt	45	—	45	35
534018	Stadtallendorf, Stadt	230	15	215	200
534019	Steffenberg	20	—	20	20
534020	Weimar (Lahn)	65	5	60	55
534021	Wetter (Hessen), Stadt	75	5	70	60
534022	Wohratal	15	—	15	10
535000	Vogelsbergkreis, Kreisverwaltung	810	125	685	635
535001	Alsfeld, Stadt	175	10	160	150
535002	Antrifttal	10	—	10	10
535003	Feldatal	20	—	20	15
535004	Freiensteinau	35	—	35	30
535005	Gemünden (Felda)	40	—	40	30
535006	Grebenau, Stadt	30	—	30	25
535007	Grebenhain	60	—	60	50
535008	Herbstein, Stadt	35	—	35	30
535009	Homberg (Ohm), Stadt	100	5	95	80
535010	Kirtorf, Stadt	20	5	20	20
535011	Lauterbach (Hessen), Kreisstadt	180	10	170	145
535012	Lautertal (Vogelsberg)	15	—	15	15
535013	Mücke	115	5	105	90
535014	Romrod, Stadt	15	—	15	10
535015	Schlitz, Stadt	105	5	105	95
535016	Schotten, Stadt	130	—	130	110
535017	Schwalmtal	25	—	25	20
535018	Ulrichstein, Stadt	25	—	25	25
535019	Wartenberg	25	—	20	20
611000	Kassel, documenta-Stadt	3 880	760	3 120	3 445
631000	Landkreis Fulda, Kreisverwaltung	1 175	195	980	975
631001	Bad Salzschlirf	20	—	20	20
631002	Burghaun, Marktgemeinde	65	5	60	55
631003	Dipperz	45	—	45	35

D. 12. Beschäftigte der Gemeinden und Gemeindeverbände nach Anstellungskörperschaft in Hessen am 30.06.2019

Amtlicher Gebiets- schlüssel	Gebietskörperschaft ¹⁾	Insgesamt	davon		Vollzeitäqui- valente ²⁾
			Beamtinnen und Beamte	Arbeitnehmerinnen und Arbeitnehmer	
631004	Ebersburg	35	5	35	30
631005	Ehrenberg (Rhön)	25	—	25	20
631006	Eichenzell	115	5	110	100
631007	Eiterfeld, Marktgemeinde	75	—	75	60
631008	Flieden	65	5	60	50
631009	Fulda, Stadt	1 145	165	985	935
631010	Gersfeld (Rhön), Stadt	50	5	45	40
631011	Großenlöder	70	5	65	50
631012	Hilders	25	—	25	20
631013	Hofbieber	60	—	60	50
631014	Hosenfeld	45	—	45	35
631015	Hünfeld, Konrad-Zuse-Stadt	100	15	85	90
631016	Kalbach	50	—	45	30
631017	Künzell	180	5	175	135
631018	Neuhof	100	5	95	80
631019	Nüsttal	10	—	10	10
631020	Petersberg	145	5	140	125
631021	Poppenhausen (Wasserkuppe)	30	—	25	20
631022	Rasdorf, Point-Alpha-Gemeinde	10	—	10	10
631023	Tann (Rhön), Stadt	30	—	30	25
632000	Landkreis Hersfeld-Rotenburg, Kreisverwaltung	880	95	780	700
632001	Alheim	65	—	65	50
632002	Bad Hersfeld, Kreisstadt	440	40	400	375
632003	Bebra, Stadt	165	10	155	140
632004	Breitenbach am Herzberg	20	—	20	20
632005	Cornberg	20	—	15	15
632006	Friedewald	35	—	35	30
632007	Hauneck	45	—	45	35
632008	Haunetal	30	—	30	25
632009	Heringen (Werra), Stadt	125	5	120	110
632010	Hohenroda	20	—	20	15
632011	Kirchheim	55	—	50	40
632012	Ludwigsau	70	—	70	55
632013	Nentershausen	25	—	25	20
632014	Neuenstein	25	—	25	20
632015	Niederaula, Marktgemeinde	30	—	30	30
632016	Philippsthal (Werra), Marktgemeinde	45	—	40	40
632017	Ronshausen	15	—	15	15
632018	Rotenburg a.d. Fulda, Stadt	165	10	155	145
632019	Schenklengsfeld	55	—	50	45
632020	Wildeck	30	—	30	30
633000	Landkreis Kassel, Kreisverwaltung	1 840	155	1 680	1 440
633001	Ahnatal	115	5	115	90
633002	Bad Karlshafen, Stadt	30	5	30	25
633003	Baunatal, Stadt	625	25	600	505
633004	Breuna	45	—	45	35
633005	Calden	70	5	65	60
633006	Bad Emstal	35	5	30	25
633007	Espenau	50	5	50	40
633008	Fuldabrück	145	5	140	120
633009	Fuldatal	170	5	165	145

D. 12. Beschäftigte der Gemeinden und Gemeindeverbände nach Anstellungskörperschaft in Hessen am 30.06.2019

Amtlicher Gebiets- schlüssel	Gebietskörperschaft ¹⁾	Insgesamt	davon		Vollzeitäqui- valente ²⁾
			Beamtinnen und Beamte	Arbeitnehmerinnen und Arbeitnehmer	
633010	Grebenstein, Stadt	75	—	70	55
633011	Habichtswald	60	—	60	50
633012	Helsa	30	—	30	30
633013	Hofgeismar, Stadt	210	5	205	175
633014	Immenhausen, Stadt	65	5	60	50
633015	Kaufungen	195	5	190	150
633016	Liebenau, Stadt	45	5	45	40
633017	Lohfelden	200	10	195	160
633018	Naumburg, Stadt	55	5	50	45
633019	Nieste	25	—	25	20
633020	Niestetal	190	—	190	155
633021	Oberweser	25	—	25	20
633022	Reinhardshagen	60	—	55	50
633023	Schauenburg	155	—	150	120
633024	Söhrewald	60	5	55	50
633025	Trendelburg, Stadt	95	—	95	75
633026	Vellmar, Stadt	310	10	300	255
633027	Wahlsburg	20	—	20	15
633028	Wolfhagen, Stadt	185	10	175	145
633029	Zierenberg, Stadt	85	5	80	65
634000	Schwalm-Eder-Kreis, Kreisverwaltung	1 090	100	995	830
634001	Borken (Hessen), Stadt	205	10	195	170
634002	Edermünde	80	5	75	65
634003	Felsberg, Stadt	115	10	105	95
634004	Frielendorf	70	—	65	55
634005	Fritzlar, Dom- und Kaiserstadt	100	5	90	85
634006	Gilserberg	40	—	35	35
634007	Gudensberg, Stadt	145	—	145	115
634008	Guxhagen	65	5	60	55
634009	Homberg (Efze), Reformationsstadt, Kreisstadt	170	10	160	145
634010	Jesberg	35	—	35	30
634011	Knüllwald	50	5	45	40
634012	Körle	50	—	50	40
634013	Malsfeld	60	—	60	50
634014	Melsungen, Stadt	175	10	165	150
634015	Morschen	25	5	20	20
634016	Neuental	40	—	40	30
634017	Neukirchen, Stadt	80	—	75	60
634018	Niedenstein, Stadt	65	—	60	50
634019	Oberaula	25	—	20	20
634020	Ottrau	25	—	25	20
634021	Schrecksbach	40	—	40	30
634022	Schwalmstadt, Stadt	265	15	250	220
634023	Schwarzenborn, Stadt	5	—	5	5
634024	Spangenberg, Liebenbachstadt	65	—	65	55
634025	Wabern	95	—	95	75
634026	Willingshausen	55	—	50	40
634027	Bad Zwesten	60	—	60	50
635000	Landkreis Waldeck-Frankenberg, Kreisverwaltung	980	100	880	790
635001	Allendorf (Eder)	30	5	25	25
635002	Bad Arolsen, Stadt	155	10	145	140

D. 12. Beschäftigte der Gemeinden und Gemeindeverbände nach Anstellungskörperschaft in Hessen am 30.06.2019

Amtlicher Gebiets- schlüssel	Gebietskörperschaft ¹⁾	Insgesamt	davon		Vollzeitäqui- valente ²⁾
			Beamtinnen und Beamte	Arbeitnehmerinnen und Arbeitnehmer	
635003	Bad Wildungen, Stadt	265	20	250	230
635004	Battenberg (Eder), Stadt	30	5	30	30
635005	Bromskirchen	30	—	30	25
635006	Burgwald	25	—	25	25
635007	Diemelsee	35	5	30	25
635008	Diemelstadt, Stadt	65	—	65	60
635009	Edertal	50	5	45	45
635010	Frankenau, Stadt	20	—	15	15
635011	Frankenberg (Eder), Stadt	160	15	145	130
635012	Gemünden (Wohra), Stadt	25	—	25	25
635013	Haina (Kloster)	45	—	45	40
635014	Hatzfeld (Eder), Stadt	25	5	20	20
635015	Korbach, Hansestadt, Kreisstadt	305	25	280	255
635016	Lichtenfels, Stadt	25	5	20	25
635017	Rosenthal, Stadt	30	5	30	25
635018	Twistetal	25	—	25	25
635019	Vöhl	60	—	60	55
635020	Volkmarsen, Stadt	45	5	40	35
635021	Waldeck, Stadt	85	—	85	70
635022	Willingen (Upland)	85	5	80	75
636000	Werra-Meißner-Kreis, Kreisverwaltung	715	90	620	560
636001	Bad Sooden-Allendorf, Stadt	110	—	105	100
636002	Berkatal	10	—	10	10
636003	Eschwege, Kreisstadt	215	20	200	190
636004	Großalmerode, Stadt	45	5	45	40
636005	Herleshausen	15	—	15	15
636006	Hessisch Lichtenau, Stadt	120	10	110	115
636007	Meinhard	60	5	55	50
636008	Meißner	15	5	10	15
636009	Neu-Eichenberg	20	—	20	20
636010	Ringgau	15	—	15	15
636011	Sontra, Stadt	90	5	85	75
636012	Waldkappel, Stadt	50	—	50	40
636013	Wanfried, Stadt	20	—	20	20
636014	Wehretal	25	—	25	20
636015	Weißenborn	10	—	10	10
636016	Witzenhausen, Stadt	170	5	165	145
700000	Landeswohlfahrtsverband (LWV) Hessen	1 615	450	1 165	1 375

1) Nach Anstellungskörperschaft. — 2) Für die Darstellung der Vollzeitäquivalente werden die Beschäftigten anhand ihres Arbeitszeitfaktors in Vollzeitkräfte umgerechnet, d. h. Teilzeitbeschäftigte werden nur mit ihrem Anteil an der Arbeitszeit eines Vollzeitbeschäftigten berücksichtigt.

Hinweise: Kernhaushalte einschl. Eigenbetriebe und als Eigenbetrieb geführte Krankenhäuser; Nicht enthalten sind geringfügig Beschäftigte und ohne Bezüge Beurlaubte.

E. 1. Beschäftigte der rechtlich selbstständigen Einrichtungen in privater Rechtsform mit überwiegend öffentlicher Beteiligung in Hessen nach Umfang der Beschäftigungsverhältnisse

Umfang des Beschäftigungsverhältnisses	Jeweils am 30.06.							
	2012	2013	2014	2015	2016	2017	2018	2019
Insgesamt								
(ohne geringfügig Beschäftigte)	111 965	114 025	114 090	113 180	117 845	117 120	123 470	125 415
Vollzeitbeschäftigte	78 130	79 120	80 520	78 735	81 690	80 650	83 995	85 705
darunter								
Frauen	28 450	29 110	28 215	27 610	29 580	29 165	30 575	31 020
in Ausbildung	5 520	5 670	5 595	5 340	5 405	5 140	5 240	5 925
mit Zeitvertrag	9 340	8 180	7 505	8 170	8 580	9 180	9 320	8 650
Teilzeitbeschäftigte mit 50% u. mehr	27 450	28 745	28 160	27 790	29 865	30 360	32 025	33 260
darunter								
Frauen	21 425	22 520	22 130	22 485	24 275	24 470	25 510	26 915
mit Zeitvertrag	2 890	3 240	3 770	3 295	3 565	3 520	3 520	3 380
Teilzeitbeschäftigte unter 50%	6 385	6 160	5 410	6 650	6 290	6 110	7 450	6 445
darunter								
Frauen	4 830	4 565	4 185	4 485	4 615	4 575	5 490	4 755
mit Zeitvertrag	2 145	1 765	1 520	2 730	1 640	1 725	2 395	2 040
<u>nachrichtlich</u>								
Geringfügig Beschäftigte	5 985	5 960	6 050	6 010	6 435	6 890	6 535	6 665
darunter								
Frauen	3 375	3 645	3 630	3 660	3 950	4 265	4 010	4 135

E. 2. Beschäftigte der rechtlich selbstständigen Einrichtungen in privater nach Aufgabenbereichen und

A-Nr.	Aufgabenbereich	Vollzeitbeschäftigte	darunter
			Frauen
	Insgesamt	85 705	31 020
00121	Verwaltungssteuerung und -service	15	—
01290	Sonstige schulische Aufgaben	—	—
01330	Öffentliche Hochschulen und Berufsakademien	15	10
01410	Förderung für Schülerinnen und Schüler	10	5
01520	Volkshochschulen	90	55
01530	Sonstige Weiterbildung (ohne Förderung für Teilnehmende)	1 715	710
01620	Wissenschaftliche Bibliotheken, Archive, Fachinformationszentren	5	—
01650	Forschung und experimentelle Entwicklung	115	35
01811	Theater	810	335
01812	Musikpflege	70	40
01820	Museen, Sammlungen, Ausstellungen	150	85
01830	Zoologische und botanische Gärten	10	5
01850	Sonstige Kulturpflege	20	5
01870	Denkmalschutz und -pflege	10	5
02350	Soziale Einrichtungen	2 025	1 150
02539	Nicht aufgeteilt (253)	3 315	140
02599	Nicht aufgeteilt (259)	195	100
02612	Einrichtungen der Jugendarbeit	—	—
02662	Sonstige Einrichtungen der Kinder-, Jugend- u. Familienhilfe	395	245
02720	Tageseinrichtungen für Kinder	45	45
02790	Nicht aufgeteilt (27)	160	140
02910	Betreuungsleistungen	25	20
03110	Gesundheitsverwaltung	180	125
03121	Krankenhäuser	20 920	13 615
03122	Kur- und Badeeinrichtungen	205	90
03129	Nicht aufgeteilt (312)	1 305	850
03141	Gesundheitseinrichtungen	1 065	640
03149	Nicht aufgeteilt (314)	225	95
03222	Sportstätten und Bäder	405	185
03321	Naturschutz und Landschaftspflege	15	5
04110	Förderung des Wohnungsbaus	2 230	830
04190	Sonstiges Wohnungswesen	—	—
04220	Raumordnung und Landesplanung	120	50
04230	Räumliche Planungs- und Entwicklungsmaßnahmen	385	120
04240	Bau- und Grundstücksordnung	135	60
04250	Städtebauförderung	5	—
04320	Allgemeine Einrichtungen und Unternehmen	11 890	4 075
05210	Agrarstruktur und ländlicher Raum	105	50
05230	Landwirtschaftliche Produktion, Tiergesundheit und Ernährung	50	10
05240	Land- und Forstwirtschaft	30	5
06260	Öffentliche Gewässer/Wasserbauliche Anlagen	—	—
06380	Baugewerbe	20	5
06430	Elektrizitätsversorgung	1 100	145
06440	Wasserversorgung	470	90
06450	Abwasserentsorgung	205	10
06460	Abfallwirtschaft	2 270	180
06470	Straßenreinigung	275	25
06491	Gasversorgung	365	85
06492	Fernwärmeversorgung	240	20
06493	Kombinierte Versorgung	8 775	1 785
06520	Tourismus	220	75

Rechtsform mit überwiegend öffentlicher Beteiligung¹⁾ in Hessen am 30.06.2019
Umfang der Beschäftigungsverhältnisse

Teilzeitbeschäftigte mit 50% und mehr	darunter Frauen	Teilzeitbeschäftigte unter 50%	darunter Frauen	A-Nr.
33 260	26 915	6 445	4 755	
—	—	—	—	00121
15	15	20	20	01290
20	10	—	—	01330
35	25	25	25	01410
75	65	10	10	01520
640	520	240	195	01530
5	5	—	—	01620
30	20	5	—	01650
165	125	125	75	01811
30	25	10	5	01812
60	45	10	5	01820
—	—	—	—	01830
10	5	—	—	01850
5	5	5	5	01870
2 235	1 940	315	280	02350
390	235	50	15	02539
110	85	5	5	02599
10	5	—	—	02612
535	445	55	55	02662
375	335	125	115	02720
95	90	30	30	02790
65	60	30	30	02910
360	290	25	10	03110
12 755	11 610	2 055	1 770	03121
110	90	15	15	03122
635	575	180	155	03129
1 140	1 050	265	190	03141
65	50	65	30	03149
130	105	25	25	03222
5	5	—	—	03321
520	445	70	60	04110
—	—	—	—	04190
40	30	—	—	04220
55	50	20	10	04230
35	25	—	—	04240
—	—	—	—	04250
4 915	4 100	1 515	880	04320
30	25	20	10	05210
20	15	—	—	05230
—	—	5	5	05240
—	—	—	—	06260
—	—	—	—	06380
115	80	40	35	06430
90	65	5	5	06440
5	5	—	—	06450
150	115	10	10	06460
—	—	—	—	06470
40	35	5	5	06491
15	10	5	—	06492
1 445	1 130	225	170	06493
80	70	15	15	06520

E. 2. Beschäftigte der rechtlich selbstständigen Einrichtungen in privater nach Aufgabenbereichen und

A-Nr.	Aufgabenbereich	Vollzeitbeschäftigte	darunter
			Frauen
06610	Banken und Kreditinstitute	130	45
06690	Sonstiges Geld- und Versicherungswesen	665	230
06800	Sonstiges im Bereich Gewerbe und Dienstleistungen	1 000	255
06920	Verbesserung der Infrastruktur	35	15
06930	Verbesserung der regionalen Wirtschaftsstruktur	1 125	585
07290	Sonstiger Straßenverkehr	50	5
07410	Öffentlicher Personennahverkehr	7 015	875
07420	Eisenbahnen	1 210	260
07500	Luftfahrt	11 155	2 025
07720	Rundfunk und Fernsehen	185	100
07900	Sonstiges Verkehrswesen	690	245
08110	Grundvermögen	35	15

1) Eine überwiegend öffentliche Beteiligung liegt vor, wenn entweder Stimmrecht oder Nennkapital des Unternehmens zu mehr als 50% in öffentlicher Hand liegen.

Rechtsform mit überwiegend öffentlicher Beteiligung¹⁾ in Hessen am 30.06.2019
Umfang der Beschäftigungsverhältnisse

Teilzeitbeschäftigte mit 50% und mehr	darunter	Teilzeitbeschäftigte unter 50%	darunter	A-Nr.
	Frauen		Frauen	
35	30	5	5	06610
115	85	10	10	06690
130	110	15	10	06800
5	—	—	—	06920
430	380	35	30	06930
10	10	—	—	07290
760	350	195	75	07410
60	40	5	5	07420
3 880	1 720	490	320	07500
70	55	35	25	07720
105	80	5	5	07900
10	5	—	—	08110

E. 3. Beschäftigte der rechtlich selbstständigen Einrichtungen in privater Rechtsform mit überwiegend öffentlicher Beteiligung¹⁾ in Hessen am 30.06.2019 nach Besitzverhältnissen und Umfang der Beschäftigungsverhältnisse

Schlüsselnummer	Besitzverhältnis ²⁾	Vollzeitbeschäftigte	darunter	Teilzeitbeschäftigte mit 50% und mehr	darunter	Teilzeitbeschäftigte unter 50%	darunter
			Frauen		Frauen		Frauen
	Insgesamt	85 705	31 020	33 260	26 915	6 445	4 755
011	100% des Landes	395	155	130	105	5	5
021	100% einer kreisfreien Stadt	3 370	1 805	1 290	1 110	290	180
022	mehrheitlich einer kreisfreien Stadt	1 550	205	130	110	5	5
031	100% eines Landkreises	6 095	3 835	4 815	4 440	1 050	955
032	mehrheitlich eines Landkreises	—	—	—	—	—	—
033	100% mehrerer Landkreise	70	10	10	5	—	—
041	100% einer kreisangehörigen Gemeinde	5 155	2 565	2 385	2 150	445	395
042	mehrheitlich einer kreisangehörigen Gemeinde	200	70	75	75	15	15
043	100% mehrerer kreisangehöriger Gemeinden	30	20	60	60	—	—
044	mehrheitlich mehrerer kreisangeh. Gemeinden	5	—	—	—	—	—
071	100% des Landeswohlfahrtsverbands	55	35	25	15	—	—
081	100% eines Zweckverbandes	360	100	130	120	45	40
093	100% mit verschiedenen kommunalen Eignern	835	315	355	295	35	30
094	mehrheitlich mit versch. kommunalen Eignern	130	50	70	55	45	35
103	100% mit versch. Eignern aus Kernhaushalten	675	285	240	195	15	15
104	mehrheitlich mit versch. öffentlichen Eignern	180	75	55	45	5	5
125	100% mit einem Eigner	26 070	8 125	10 315	7 765	2 325	1 475
126	mehrheitlich mit einem Eigner	2 690	1 525	1 410	1 200	285	215
135	100% mit mehreren Eignern	8 825	2 295	1 600	1 105	420	255
136	mehrheitlich mit mehreren Eignern	3 545	775	580	415	120	70
147	100% gemischte Beteiligung	14 345	6 795	7 225	6 285	1 030	850
148	mehrheitlich gemischte Beteiligung	10 495	1 840	2 260	1 295	295	205
913	100% mehrerer Krankenversicherungen	630	140	80	70	10	10

1) Eine überwiegend öffentliche Beteiligung liegt vor, wenn entweder Stimmrecht oder Nennkapital des Unternehmens zu mehr als 50% in öffentlicher Hand liegen.

— 2) Eine mehrheitlich öffentliche Beteiligung ist eine überwiegend öffentliche Beteiligung unter 100%.