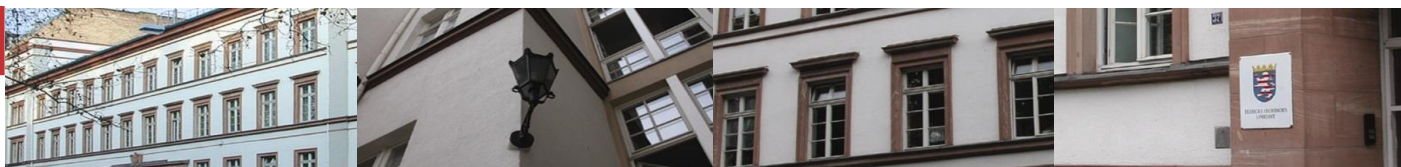




# Statistische Berichte



Kennziffer: G IV 1 - m 01/2021

März 2021

## Gäste und Übernachtungen im hessischen Tourismus im Januar 2021

Vorläufige Ergebnisse

# Hessisches Statistisches Landesamt, Wiesbaden

## Impressum

Dienstgebäude: Rheinstraße 35/37, 65185 Wiesbaden

Briefadresse: 65175 Wiesbaden

## Kontakt für Fragen und Anregungen zu diesem Bericht

Ursula Kilb	0611 3802-557
Jacek Walsdorfer	0611 3802-401
E-Mail	<a href="mailto:tourismus@statistik.hessen.de">tourismus@statistik.hessen.de</a>
Telefax	0611 3802-592
Internet	<a href="http://www.statistik.hessen.de">http://www.statistik.hessen.de</a>

## Copyright

© Hessisches Statistisches Landesamt, Wiesbaden, 2021

Vervielfältigung und Verbreitung, auch auszugsweise, mit Quellenangabe gestattet.

## Allgemeine Geschäftsbedingungen

Die Allgemeinen Geschäftsbedingungen sind unter

<http://www.statistik.hessen.de> "AGB"

abrufbar.

## Zeichenerklärungen

- = genau Null (nichts vorhanden) bzw. keine Veränderung eingetreten
- 0 = Zahlenwert ungleich Null, Betrag jedoch kleiner als die Hälfte von 1 in der letzten besetzten Stelle
- . = Zahlenwert unbekannt oder geheim zu halten
- ... = Zahlenwert lag bei Redaktionsschluss noch nicht vor
- () = Aussagewert eingeschränkt, da der Zahlenwert statistisch unsicher ist
- / = keine Angabe, da Zahlenwert nicht sicher genug
- x = Tabellenfeld gesperrt, weil Aussage nicht sinnvoll  
(oder bei Veränderungsraten ist die Ausgangszahl kleiner als 100)
- D = Durchschnitt
- s = geschätzte Zahl
- p = vorläufige Zahl
- r = berichtigte Zahl

Aus Gründen der Übersichtlichkeit sind nur negative Veränderungsraten und Salden mit einem Vorzeichen versehen. Positive Veränderungsraten und Salden sind ohne Vorzeichen. Im Allgemeinen ist ohne Rücksicht auf die Endsumme auf- bzw. abgerundet worden. Das Ergebnis der Summierung der Einzelzahlen kann deshalb geringfügig von der Endsumme abweichen.

## Inhalt

	Seite
<b>Vorbemerkungen</b>	2
<b>Grafiken</b>	
Zeitstrahl der Corona-Maßnahmen	6
Gäste in Hessen 2020 und 2021	7
Übernachtungen in Hessen 2020 und 2021	7
<b>Tabellen</b>	
1. Ankünfte und Übernachtungen der Gäste in Beherbergungsbetrieben 2000 bis 2021	8
2. Beherbergungsbetriebe und Schlafgelegenheiten nach Verwaltungsbezirken	9
3. Ankünfte, Übernachtungen und Aufenthaltsdauer der Gäste in Beherbergungsbetrieben nach Verwaltungsbezirken und zusammengefassten Gästegruppen	10
4. Ankünfte, Übernachtungen und Aufenthaltsdauer der Gäste in Beherbergungsbetrieben nach regionaler Gliederung	14
5. Ankünfte, Übernachtungen und Aufenthaltsdauer der Gäste in Beherbergungsbetrieben nach Herkunftsländern	32
6. Ankünfte, Übernachtungen und Aufenthaltsdauer der Gäste in Beherbergungsbetrieben nach Gemeindegruppen und zusammengefassten Gästegruppen	36
7. Beherbergungsbetriebe, Gästezimmer und –betten nach Betriebsarten und Gemeindegruppen	38
8. Beherbergungsbetriebe der Hotellerie mit 25 oder mehr Gästezimmern und deren Auslastung nach Verwaltungsbezirken	40

## Vorbemerkungen

Die zur Eindämmung der CoViD-19-Pandemie ergriffenen Maßnahmen trafen besonders das Beherbergungsgewerbe als Teil der Tourismusbranche. Einen Überblick über die wichtigsten Maßnahmen, die sich auf die Ergebnisse der Statistik der Beherbergung im Reiseverkehr auswirkten, stellt die Übersicht auf Seite 6 dar. So wurde die Beweglichkeit der Gäste stark beschnitten: Der Aufruf, nur notwendige Reisen durchzuführen, erfuhr durchschlagenden Zuspruch. Bis 12. März 2020 schränkten die Luftverkehrsgesellschaften ihr Angebot drastisch ein. Auf dem Landweg führten ab Mitte März 2020 einige Nachbarstaaten und Deutschland vorübergehend wieder Grenzkontrollen durch und schlossen die Grenzübergänge teilweise ganz. EU-weit galt ein Einreiseverbot für Personen, die nicht Bürger eines Mitgliedstaats der EU oder der EFTA oder des Vereinigten Königreichs waren und keine Aufenthaltserlaubnis in einem EU-Mitgliedstaat hatten. Bis Mitte Oktober und erneut ab November 2020 waren in Hessen Übernachtungsangebote nur noch zu notwendigen, nicht aber touristischen, Zwecken erlaubt. Nachdem die Veranstalter schon ab Februar 2020 alle größeren Messen, Ausstellungen und Veranstaltungen abgesagt hatten, wurden in Hessen ab 22. März 2020 alle geselligen Aktivitäten verboten. Einige Beschränkungen wurden ab Mitte Mai 2020 schrittweise gelockert und ab November 2020 wieder verschärft.

Die monatliche Statistik der Beherbergung im Reiseverkehr wird als Bundesstatistik mit Auskunftspflicht durchgeführt. Rechtsgrundlage für die Erhebung dieser Daten ist das Gesetz zur Neuordnung der Statistik über die Beherbergung im Reiseverkehr (Beherbergungsstatistikgesetz — BeherbStatG) vom 22. Mai 2002 (BGBl. I S. 1642), zuletzt geändert durch Artikel 11 des Gesetzes vom 28. Juli 2015 (BGBl. I S. 1400) in Verbindung mit dem Bundesstatistikgesetz (BStatG) vom 20. Oktober 2016 (BGBl. I S. 2394), in der derzeit geltenden Fassung sowie die Verordnung (EU) Nr. 692/2011 des Europäischen Parlaments und des Rates über die europäische Tourismusstatistik und zur Aufhebung der Richtlinie 95/57/EG des Rates (ABl. L 192 vom 22.7.2011, S. 17).

Zum Berichtskreis gehören alle Beherbergungsbetriebe mit zehn oder mehr Gästebetten und Campingplätze mit zehn oder mehr Stellplätzen (ohne Dauercampingplätze), und zwar unabhängig davon, ob die Beherbergung Hauptzweck (z. B. bei Hotels und Pensionen) oder nur Nebenzweck des Betriebes (z. B. bei Vorsorge- oder Rehabilitationseinrichtungen) ist. Auskunftspflichtig ist die Inhaberin, der Inhaber, die Leiterin oder der Leiter des Beherbergungsbetriebes. Erhoben werden Angaben zu Ankünften und Übernachtungen, bei Gästen mit Wohnsitz im Ausland wird auch das Herkunftsland erfragt. Außerdem wird die Anzahl der im Berichtsmonat angebotenen Gästebetten sowie die Anzahl der Stellplätze auf Campingplätzen erhoben. Im Berichtsmonat Juli wird zusätzlich die Zahl der angebotenen Gästezimmer in der Hotellerie ermittelt. Ab Januar 2012 werden bei Betrieben der Hotellerie mit 25 oder mehr Zimmern im Berichtsmonat Juli des Vorjahres auch Angaben zu der Auslastung der angebotenen Gästezimmer erfragt.

Antwortausfälle meldepflichtiger Betriebe werden durch ein maschinelles Imputations-Verfahren geschätzt. Durch Nach- und Korrekturmeldungen werden die Ergebnisse der Monatserhebung rückwirkend aktualisiert und sind deshalb vorläufig. Mit dem Berichtsmonat Dezember sind alle Ergebnisse des Berichtsjahres endgültig. Wegen der Auswirkungen der o. g. Pandemie-Maßnahmen wurden außergewöhnlich viele Antwortausfälle durch maschinell imputierte Werte ersetzt. Das Ausmaß der Schätzung bezüglich der meldepflichtigen Betriebe und der wichtigsten Erhebungsmerkmale stellt die nachfolgende Übersicht dar.

### Schätzquoten der Monatserhebung im Tourismus im Januar 2021

Betriebe		Ankünfte		Übernachtungen	
Insgesamt	Schätzquote (%)	Insgesamt	Schätzquote (%)	Insgesamt	Schätzquote (%)
3 391	5,0	169 358	3,6	691 936	3,0

Der vorliegende Bericht enthält vorläufige Ergebnisse. Endgültige Ergebnisse werden in dem Statistischen Bericht G IV 1 – m 12/ für das jeweilige Kalenderjahr ausgewiesen.

## Definitionen ausgewählter Begriffe

### Ankünfte

Innerhalb des Berichtszeitraums in den Beherbergungsbetrieben neu angekommene Gäste.

### Übernachtungen

Zahl der Übernachtungen von Gästen, die im Berichtszeitraum ankamen oder aus dem vorherigen Berichtszeitraum noch anwesend sind.

### Aufenthaltsdauer

$$\text{Aufenthaltsdauer} = \frac{\text{Übernachtungen}}{\text{Ankünfte}}$$

### Bettenauslastung

$$\text{Bettenauslastung} = \frac{\text{Übernachtungen} \times 100}{\text{Betten} \times \text{Kalendertage}}$$

### Auslastung der angebotenen Gästezimmer

$$\text{Auslastung der angebotenen Gästezimmer} = \frac{\text{belegte Gästezimmertage} \times 100}{\text{angebotene Gästezimmertage}}$$

### Betriebsarten

Die Gruppierung der Beherbergungsbetriebe erfolgt auf der Grundlage der Systematik der Wirtschaftszweige. Es werden alle Beherbergungsbetriebe erfasst, die den Wirtschaftsgruppen 55.1, 55.2 und 55.3 der Klassifikation der Wirtschaftszweige, Ausgabe 2008, angehören. Zudem werden Beherbergungsbetriebe einbezogen die vorwiegend der Rekonvaleszenz und der Vorsorge und Rehabilitation gewidmet sind (Wirtschaftsunterklasse 86.10.3) sowie Beherbergungsbetriebe der Erwachsenenbildung (Wirtschaftsklasse 85.59).

#### ● Hotellerie:

- ♦ **Hotels:** Beherbergungsbetriebe, die frei zugänglich sind und in denen ein öffentliches Restaurant sowie in der Regel weitere Einrichtungen und Räume für unterschiedliche Zwecke (z. B. Konferenzen, Seminare) vorhanden sind.
- ♦ **Hotels garnis:** Frei zugängliche Beherbergungsbetriebe, in denen an Hausgäste höchstens Frühstück abgegeben wird. Hierzu gehören auch so genannte Boardinghouses. Das sind Beherbergungsbetriebe, die jedermann zugänglich sind und neben Kurzaufenthalten insbesondere für längere Aufenthalte im urbanen Umfeld konzipiert sind. Die Ausstattung orientiert sich an privaten Wohnungen, eine Kochgelegenheit muss gegeben sein. Die Leistung wird durch hotelähnlichen Service ergänzt (Reinigung, Serviceoffice).
- ♦ **Gasthöfe:** Im Gegensatz zu Hotels stehen hier, außer dem Gastraum, in der Regel keine weiteren Aufenthaltsräume zur Verfügung. Bei Gasthöfen übersteigt der Umsatz aus Bewirtung deutlich den aus Beherbergung.
- ♦ **Pensionen:** Frei zugängliche Beherbergungsbetriebe, in denen Speisen und Getränke nur an Hausgäste abgegeben werden.

## • **Übrige Beherbergungsbetriebe**

- ♦ **Campingplätze:** Abgegrenzte Gelände, die für jeden zum vorübergehenden Aufstellen von mitgebrachten Wohnwagen, Wohnmobilen oder Zelten zugänglich sind. Erhoben werden nur Angaben zum Urlaubscamping mit einer Stellplatznutzung von höchstens zwei Monaten.
- ♦ **Jugendherbergen, Hütten:** Beherbergungsbetriebe, vorzugsweise für Angehörige der sie tragenden Organisationen (z. B. Wanderverein, Heimatverein), in denen Speisen und Getränke in der Regel nur an Hausgäste abgegeben werden.
- ♦ **Erholungs-, Ferien- und Schulungsheime:** Beherbergungsbetriebe für Angehörige bestimmter Personengruppen (z. B. Mitglieder eines Vereins oder einer Organisation, Beschäftigte eines Unternehmens, Kinder, Mütter, Betreute sozialer Einrichtungen), in denen Speisen und Getränke nur an Hausgäste abgegeben werden.
- ♦ **Ferienhäuser, -wohnungen und Ferienzentren:** Frei zugängliche, in Wohneinheiten gegliederte Beherbergungsbetriebe ohne Abgabe von Speisen und Getränken, aber mit Kochgelegenheiten in den Wohneinheiten. Ferienzentren bieten zudem ggf. Hotelunterkunft, mindestens eine Gaststätte, Einkaufsmöglichkeiten zur Deckung des täglichen Bedarfs sowie Einrichtungen für persönliche Dienstleistungen und zur aktiven Freizeitgestaltung.
- ♦ **Vorsorge- oder Rehabilitationseinrichtungen:** Im Unterschied zur Krankenhausstatistik werden diese Einrichtungen in der Beherbergungsstatistik nur erfasst, wenn die dort untergebrachten Personen überwiegend in der Lage sind, während des vorübergehenden Aufenthaltes den Klinikbereich zu verlassen und die gemeindlichen Fremdenverkehrseinrichtungen in Anspruch zu nehmen.

## **Herkunftsländer**

Grundsätzlich ist hier der ständige Wohnsitz der Gäste, nicht die Staatsangehörigkeit, maßgebend.

## **Gästezimmer in der Hotellerie (Hotels, Hotels garnis, Gasthöfe und Pensionen)**

Die Zahl der Gästezimmer in der Hotellerie wird nur im Berichtsmonat Juli erfragt. Als Gästezimmer gilt eine Einheit, die aus einem Raum oder einer Gruppe von Räumen besteht, die eine unteilbare Mieteinheit in einem Beherbergungsbetrieb bildet. Dabei kann es sich entsprechend der Einrichtung um Einzel-, Doppel- oder Mehrbettzimmer handeln.

Eine Ferienwohnung / Appartement zählt als ein Gästezimmer. Es besteht aus einem oder mehreren Räumen mit Küche, separatem Bad und/oder Toilette.

Zimmer, die nicht zur Beherbergung von Gästen zur Verfügung stehen, z. B. weil sie von Mitarbeiterinnen und Mitarbeitern des Betriebes genutzt bzw. dauerhaft bewohnt werden oder Zimmer die renoviert werden, sind nicht berücksichtigt.

## **Gemeindegruppen**

Gemeindegruppen sind Zusammenfassungen von Gemeinden bzw. Ortsteilen aufgrund bestimmter qualitativer Merkmale. Seit dem Berichtsjahr 2007 sind durch den Hessischen Fachausschuss für Kur-, Erholungs- und Tourismusorte eine Reihe von Umstufungen bei der Eingruppierung der Ortsteile erfolgt. Besteht eine Gemeinde aus mehreren Ortsteilen, so werden die einzelnen Ortsteile den jeweiligen Gruppen zugeordnet. Folgende Gemeindegruppen werden unterschieden:

- ♦ Heilbäder: Hierzu zählen Mineral- und Moorbäder, heilklimatische Kurorte und Kneippkurorte;
- ♦ Luftkurorte;
- ♦ staatlich anerkannte Erholungsorte;
- ♦ Tourismusorte;
- ♦ sonstige Gemeinden: Hierzu zählen die nicht klassifizierten Gemeinden bzw. Ortsteile.

Für vollständige Gemeinden wurde ab dem Berichtsjahr 2018 erstmalig die Anerkennung „Tourismusort“ vergeben. Ab 2019 wurde die Anerkennung auch für Gemeindeteile vergeben.

### **Angebotene Betten / Schlafgelegenheiten**

Doppelbetten zählen als 2 Schlafgelegenheiten. Für Camping wird 1 Stellplatz in 4 Schlafgelegenheiten umgerechnet.

### **Hinweise**

Ab dem Berichtsjahr 2012 ist die Erfassungsgrenze des Berichtskreises angehoben worden. Auskunftspflichtig sind alle Beherbergungsbetriebe mit zehn oder mehr Gästebetten und Campingplätze mit zehn oder mehr Stellplätzen (ohne Dauercampingplätze). Eine Vergleichbarkeit mit den Vorjahresergebnissen ist somit nur eingeschränkt möglich.

Ab dem Berichtsjahr 2018 haben sich die vier Odenwaldkreis-Gemeinden Beerfelden, Hesseneck, Rothenberg und Sensbachtal zu der neuen Gemeinde Oberzent, Stadt (437 016) zusammengeschlossen. Eine Vergleichbarkeit mit den Vorjahresergebnissen ist somit nur eingeschränkt möglich.

Ab dem Berichtsjahr 2020 haben sich im Landkreis Kassel die Gemeinden Oberweser und Wahlsburg zu der neuen Gemeinde Wesertal (633 030) zusammengeschlossen. Eine Vergleichbarkeit mit den Vorjahresergebnissen ist somit nur eingeschränkt möglich.

# Auswirkungen der CoViD-19-Pandemie 2020 auf die Beherbergungsstatistik in Hessen

M  
Ä  
R  
Z

–  
M  
A  
I

M  
A  
I

–  
O  
K  
T  
O  
B  
E  
R

O  
K  
T  
O  
B  
E  
R

–  
F  
E  
B  
R  
U  
A  
R

## Lockerungsphase

### *Mitte Mai bis Mitte Oktober*

- Schrittweise Lockerung des Versammlungsverbots
- Schrittweise Lockerung der Einreisebeschränkungen nach Deutschland
- Veranstaltungen und Kulturangebote sind unter Auflagen wieder zulässig
- 15. Mai – Beherbergung auch zu touristischen Zwecken und Bewirtung unter Auflagen wieder erlaubt
- 27. Juni – Beherbergungsverbot: keine Reisenden aus Risikogebieten (> 50 Neuinfektionen/100 000 Einwohner) in Übernachtungsbetrieben
- August – Zunahme des Infektionsrisikos im In- und Ausland führt zu einem Rückgang des Reiseverkehrs und zu Maßnahmen wie z. B. einer Testpflicht für Rückkehrer aus Risikogebieten
- 19. Oktober – Beherbergungsverbot wird in Hessen aufgehoben

- 9. Februar – Fluggesellschaften weltweit reduzieren schrittweise ihr Verkehrsangebot

## Lockdown *Mitte März*

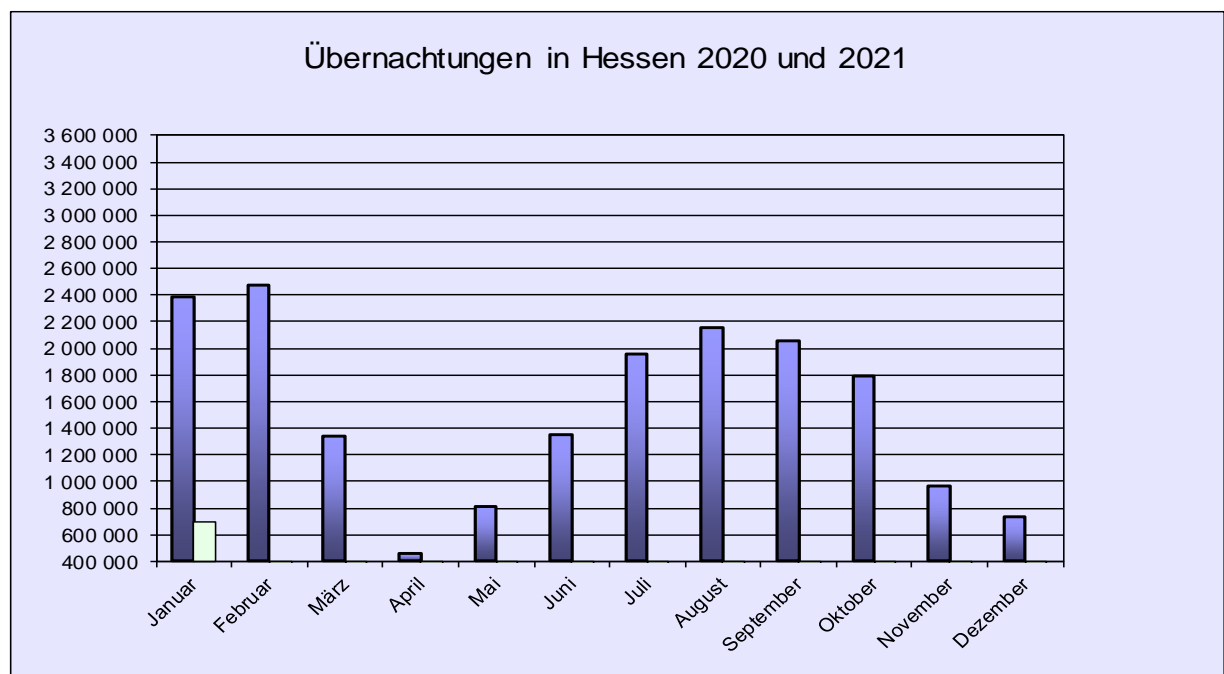
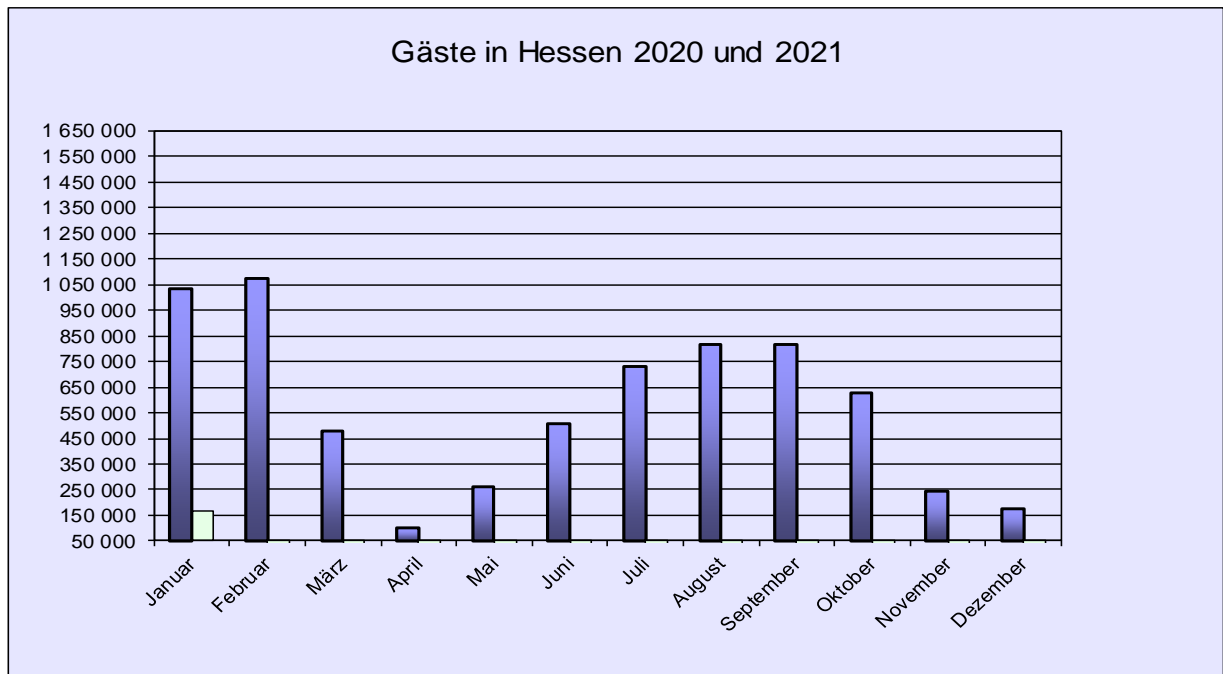
- 14. März – Verbot von Veranstaltungen mit 100 oder mehr Teilnehmern
- 16. März – Schließung von Schulen (bis 27. April) und Kinderbetreuung (bis 2. Juni)
- Weltweit weitgehende Ein- und Ausreisebeschränkungen inkl. gezielte Grenzschießung und Einreiseverbot
- Übernachtungsangebote nur zu notwendigen Zwecken, nicht zu touristischen
- Restaurants und Gaststätten dürfen keine Gäste mehr bewirten
- Entlassung aller nicht behandlungsbedürftiger Patienten aus Krankenhäusern und Kliniken
- Einschränkungen der Einreise nach Deutschland für Saisonarbeiter und Erntehelfer
- Einstellung aller Veranstaltungen
- Untersagung touristischer und kultureller Angebote jeglicher Art
- 22. März – Versammlungsverbot für mehr als zwei Haushalte

## Zweiter Lockdown

### *Mitte Oktober bis Mitte Februar*

- 19. Oktober – Verbot von privaten Veranstaltungen mit mehr als 50 Personen
- 2. November
- Übernachtungsangebote zu touristischen Zwecken untersagt
- Kontaktbeschränkung für mehr als zwei Haushalte
- Einstellung von Freizeitangeboten (Kultur, Sport, Gastronomie)
- Restaurants und Gaststätten dürfen keine Gäste mehr bewirten





# 1. Ankünfte und Übernachtungen der Gäste in Beherbergungsbetrieben 2000 bis 2021

Zeitraum <sup>1)</sup>		Ankünfte				Übernachtungen			
		Gäste insgesamt	Veränderung gegenüber dem Vorjahres-zeitraum	Gäste mit Wohnsitz im Ausland	Veränderung gegenüber dem Vorjahres-zeitraum	ins-gesamt	Veränderung gegenüber dem Vorjahres-zeitraum	von Gästen mit Wohnsitz im Ausland	Veränderung gegenüber dem Vorjahres-zeitraum
		Anzahl	%	Anzahl	%	Anzahl	%	Anzahl	%
2000		10 105 374	6,4	2 593 981	9,9	26 651 998	6,5	5 071 407	10,3
2001		10 070 500	– 0,3	2 461 922	– 5,1	26 613 322	– 0,1	4 816 369	– 5,0
2002		9 891 273	– 1,8	2 446 347	– 0,6	25 591 839	– 3,8	4 713 821	– 2,1
2003		9 737 373	– 1,6	2 376 080	– 2,9	24 931 036	– 2,6	4 636 204	– 1,6
2004		10 090 197	3,6	2 588 749	9,0	24 853 394	– 0,3	5 030 363	8,5
2005		10 365 152	2,7	2 642 252	2,1	25 174 005	1,3	5 090 970	1,2
2006		10 898 481	5,1	2 839 430	7,5	25 968 180	3,2	5 441 170	6,9
2007		11 433 323	4,9	2 906 948	2,4	26 882 364	3,5	5 381 567	– 1,1
2008		11 517 740	0,7	2 816 920	– 3,1	27 325 733	1,6	5 307 525	– 1,4
2009		11 186 930	– 2,9	2 619 009	– 7,0	26 914 511	– 1,5	4 927 104	– 7,2
2010		11 947 934	6,8	2 884 470	10,1	28 150 338	4,6	5 443 373	10,5
2011		12 421 340	.	2 977 374	.	28 961 532	.	5 638 631	.
2012		13 026 093	4,9	3 236 792	8,7	29 964 826	3,5	6 226 058	10,4
2013		13 243 872	1,7	3 306 065	2,1	30 320 808	1,2	6 375 943	2,4
2014		13 702 917	3,5	3 399 990	2,8	31 180 120	2,8	6 698 597	5,1
2015		14 313 705	4,5	3 665 856	7,8	32 167 968	3,2	7 121 002	6,3
2016		14 516 901	1,4	3 726 995	1,7	32 590 680	1,3	7 282 952	2,3
2017		15 250 754	5,1	3 885 001	4,2	34 103 923	4,6	7 673 253	5,4
2018		15 607 072	2,3	4 047 438	4,2	34 740 683	1,9	8 095 465	5,5
2019		15 954 530	2,2	4 074 524	0,7	35 613 674	2,5	8 164 798	0,9
2020		6 878 401	– 56,9	1 175 740	– 71,1	18 479 646	– 48,1	2 819 065	– 65,5
2020	Januar	1 035 583	1,0	288 933	– 0,3	2 382 460	0,8	623 834	0,3
	Februar	1 075 496	– 1,3	268 929	– 6,3	2 474 041	1,2	592 623	– 2,1
	März	479 604	– 61,7	93 157	– 71,0	1 336 554	– 51,9	207 730	– 68,1
	April	99 924	– 91,9	12 526	– 95,9	462 528	– 83,4	63 745	– 89,4
	Mai	260 271	– 82,7	21 426	– 94,3	815 344	– 74,9	78 524	– 89,4
	Juni	507 376	– 66,7	48 414	– 86,7	1 352 005	– 59,5	126 132	– 81,8
	Juli	733 189	– 50,2	106 822	– 74,8	1 956 476	– 42,3	246 799	– 69,8
	August	819 108	– 44,7	110 596	– 71,4	2 157 209	– 36,6	268 907	– 65,8
	September	818 698	– 46,1	92 177	– 75,3	2 057 897	– 37,9	222 914	– 69,2
	Oktober	626 244	– 56,5	65 658	– 81,2	1 791 761	– 44,8	177 341	– 74,9
	November	246 745	– 81,5	35 617	– 88,8	962 878	– 66,9	116 093	– 82,5
	Dezember	176 163	– 83,8	31 485	– 88,6	730 493	– 69,6	94 423	– 83,0
2021	Januar	169 358	– 83,6	32 727	– 88,7	691 936	– 71,0	100 387	– 83,9

1) 2000 bis 2010 Beherbergungsbetriebe mit 9 oder mehr Schlafgelegenheiten, ab 2011 Beherbergungsbetriebe mit 10 oder mehr Schlafgelegenheiten.

## 2. Beherbergungsbetriebe und Schlafgelegenheiten nach Verwaltungsbezirken

Kreisfreie Stadt (St.) Landkreis	Januar 2021						Januar 2021
	Betriebe			angebotene Betten / Schlafgelegenheiten			durchschnittliche Auslastung der Schlafgelegenheiten
	insgesamt	darunter geöffnete Betriebe		insgesamt	Veränderung gegenüber dem Vorjahresmonat	durchschnittliche Auslastung	
		zusammen	Veränderung gegenüber dem Vorjahresmonat				
	Anzahl		%	Anzahl	%	%	
Darmstadt, Wissenschaftsst.	45	35	– 18,6	4 415	– 7,9	9,0	9,0
Frankfurt am Main, St.	305	216	– 29,4	42 119	– 28,3	11,7	11,7
Offenbach am Main, St.	38	28	– 28,2	2 683	– 25,5	15,3	15,3
Wiesbaden, Landeshauptst.	83	65	– 18,8	6 286	– 17,6	17,0	17,0
Bergstraße	129	84	– 26,3	3 512	– 32,2	11,0	11,0
Darmstadt-Dieburg	89	71	– 16,5	2 937	– 26,2	21,1	21,1
Groß-Gerau	102	72	– 27,3	4 073	– 51,9	19,0	19,0
Hochtaunuskreis	123	95	– 22,1	6 426	– 25,4	20,0	20,0
Main-Kinzig-Kreis	194	140	– 20,0	7 903	– 17,4	20,4	20,4
Main-Taunus-Kreis	86	70	– 19,5	3 936	– 35,6	11,4	11,4
Odenwaldkreis	111	57	– 38,7	1 860	– 43,0	12,8	12,8
Offenbach	115	94	– 14,5	6 225	– 10,8	14,7	14,7
Rheingau-Taunus-Kreis	162	85	– 32,0	3 577	– 44,4	15,6	15,6
Wetteraukreis	112	88	– 20,7	4 394	– 33,4	31,1	31,1
Reg.-Bez. D a r m s t a d t	1 694	1 200	– 24,5	100 346	– 28,3	14,9	14,9
Gießen	96	65	– 27,0	2 517	– 40,4	11,2	11,2
Lahn-Dill-Kreis	89	60	– 22,1	2 679	– 34,5	11,7	11,7
Limburg-Weilburg	77	45	– 29,7	2 382	– 41,0	19,9	19,9
Marburg-Biedenkopf	108	78	– 23,5	3 709	– 28,2	14,6	14,6
Vogelsbergkreis	104	60	– 34,1	2 432	– 46,7	9,6	9,6
Reg.-Bez. G i e ß e n	474	308	– 27,2	13 719	– 37,9	13,4	13,4
Kassel, documenta-St.	73	55	– 24,7	4 737	– 27,9	10,6	10,6
Fulda	263	160	– 35,2	8 292	– 38,6	10,8	10,8
Hersfeld-Rotenburg	101	70	– 27,8	5 830	– 37,9	15,0	15,0
Kassel	153	86	– 32,8	4 943	– 46,8	8,3	8,3
Schwalm-Eder-Kreis	136	78	– 32,8	3 206	– 49,4	17,2	17,2
Waldeck-Frankenberg	384	106	– 68,5	7 909	– 63,4	29,8	29,8
Werra-Meißner-Kreis	113	58	– 38,9	2 976	– 50,3	22,9	22,9
Reg.-Bez. K a s s e l	1 223	613	– 43,9	37 893	– 47,9	16,6	16,6
Land H e s s e n	3 391	2 121	– 31,7	151 958	– 35,3	15,2	15,2

### 3. Ankünfte, Übernachtungen und Aufenthaltsdauer der Gäste in Beherbergungsbetrieben

Kreis- schlüssel	Kreisfreie Stadt (St.) Landkreis  ständiger Wohnsitz der Gäste	Januar 2021				
		Ankünfte		Übernachtungen		durchschnittliche Aufenthaltsdauer
		ins- gesamt	Veränderung gegenüber dem Vorjahresmonat	ins- gesamt	Veränderung gegenüber dem Vorjahresmonat	
		Anzahl	%	Anzahl	%	
411	Darmstadt, Wissenschaftsst.	4 360	– 81,9	11 561	– 75,0	2,7
	Bundesrepublik Deutschland	4 036	– 78,7	10 332	– 69,9	2,6
	Anderer Wohnsitz	324	– 93,8	1 229	– 89,7	3,8
412	Frankfurt am Main, St.	67 579	– 85,4	149 639	– 82,6	2,2
	Bundesrepublik Deutschland	46 234	– 82,4	101 639	– 77,5	2,2
	Anderer Wohnsitz	21 345	– 89,4	48 000	– 88,3	2,2
413	Offenbach am Main, St.	4 630	– 77,0	12 551	– 69,9	2,7
	Bundesrepublik Deutschland	3 024	– 77,5	8 983	– 65,5	3,0
	Anderer Wohnsitz	1 606	– 75,9	3 568	– 77,2	2,2
414	Wiesbaden, Landeshauptst.	9 063	– 77,1	31 389	– 64,7	3,5
	Bundesrepublik Deutschland	6 487	– 79,2	26 571	– 61,8	4,1
	Anderer Wohnsitz	2 576	– 69,2	4 818	– 75,1	1,9
431	Bergstraße	2 877	– 81,7	10 773	– 73,4	3,7
	Bundesrepublik Deutschland	2 673	– 80,7	9 486	– 71,9	3,5
	Anderer Wohnsitz	204	– 88,9	1 287	– 80,8	6,3
432	Darmstadt-Dieburg	2 745	– 82,6	18 415	– 57,4	6,7
	Bundesrepublik Deutschland	2 541	– 81,4	15 026	– 57,7	5,9
	Anderer Wohnsitz	204	– 90,2	3 389	– 56,4	16,6
433	Groß-Gerau	7 250	– 84,9	22 569	– 74,3	3,1
	Bundesrepublik Deutschland	5 662	– 82,4	16 087	– 73,1	2,8
	Anderer Wohnsitz	1 588	– 89,9	6 482	– 76,8	4,1
434	Hochtaunuskreis	5 660	– 82,5	39 262	– 58,8	6,9
	Bundesrepublik Deutschland	5 285	– 80,5	36 005	– 55,8	6,8
	Anderer Wohnsitz	375	– 92,9	3 257	– 76,4	8,7
435	Main-Kinzig-Kreis	6 474	– 70,7	47 680	– 48,0	7,4
	Bundesrepublik Deutschland	5 954	– 70,0	45 214	– 46,2	7,6
	Anderer Wohnsitz	520	– 77,0	2 466	– 67,8	4,7
436	Main-Taunus-Kreis	3 802	– 87,3	13 404	– 79,6	3,5
	Bundesrepublik Deutschland	3 203	– 85,7	8 258	– 81,1	2,6
	Anderer Wohnsitz	599	– 92,1	5 146	– 76,6	8,6
437	Odenwaldkreis	914	– 83,1	7 112	– 57,0	7,8
	Bundesrepublik Deutschland	866	– 83,3	6 858	– 56,1	7,9
	Anderer Wohnsitz	48	– 78,7	254	– 72,9	5,3
438	Offenbach	6 138	– 81,5	26 784	– 63,2	4,4
	Bundesrepublik Deutschland	5 346	– 78,4	22 201	– 59,0	4,2
	Anderer Wohnsitz	792	– 90,6	4 583	– 75,5	5,8
439	Rheingau-Taunus-Kreis	1 967	– 87,4	16 326	– 67,8	8,3
	Bundesrepublik Deutschland	1 916	– 85,9	16 169	– 65,4	8,4
	Anderer Wohnsitz	51	– 97,6	157	– 96,0	3,1
440	Wetteraukreis	4 543	– 71,8	41 905	– 46,4	9,2
	Bundesrepublik Deutschland	4 442	– 69,8	41 485	– 44,3	9,3
	Anderer Wohnsitz	101	– 92,9	420	– 88,6	4,2
	Reg.-Bez. D a r m s t a d t	128 002	– 83,6	449 370	– 73,3	3,5
	Bundesrepublik Deutschland	97 669	– 81,0	364 314	– 67,2	3,7
	Anderer Wohnsitz	30 333	– 88,7	85 056	– 85,1	2,8

# nach Verwaltungsbezirken und zusammengefassten Gästegruppen

Januar bis Januar 2021					Kreisfreie Stadt (St.) Landkreis  ständiger Wohnsitz der Gäste
Ankünfte		Übernachtungen		durchschnittliche Aufenthaltsdauer	
ins- gesamt	Veränderung gegenüber dem Vorjahreszeitraum	ins- gesamt	Veränderung gegenüber dem Vorjahreszeitraum		
Anzahl	%	Anzahl	%	Tage	
4 360	– 81,9	11 561	– 75,0	2,7	Darmstadt, Wissenschaftsst.
4 036	– 78,7	10 332	– 69,9	2,6	Bundesrepublik Deutschland
324	– 93,8	1 229	– 89,7	3,8	Anderer Wohnsitz
67 579	– 85,4	149 639	– 82,6	2,2	Frankfurt am Main, St.
46 234	– 82,4	101 639	– 77,5	2,2	Bundesrepublik Deutschland
21 345	– 89,4	48 000	– 88,3	2,2	Anderer Wohnsitz
4 630	– 77,0	12 551	– 69,9	2,7	Offenbach am Main, St.
3 024	– 77,5	8 983	– 65,5	3,0	Bundesrepublik Deutschland
1 606	– 75,9	3 568	– 77,2	2,2	Anderer Wohnsitz
9 063	– 77,1	31 389	– 64,7	3,5	Wiesbaden, Landeshauptst.
6 487	– 79,2	26 571	– 61,8	4,1	Bundesrepublik Deutschland
2 576	– 69,2	4 818	– 75,1	1,9	Anderer Wohnsitz
2 877	– 81,7	10 773	– 73,4	3,7	Bergstraße
2 673	– 80,7	9 486	– 71,9	3,5	Bundesrepublik Deutschland
204	– 88,9	1 287	– 80,8	6,3	Anderer Wohnsitz
2 745	– 82,6	18 415	– 57,4	6,7	Darmstadt-Dieburg
2 541	– 81,4	15 026	– 57,7	5,9	Bundesrepublik Deutschland
204	– 90,2	3 389	– 56,4	16,6	Anderer Wohnsitz
7 250	– 84,9	22 569	– 74,3	3,1	Groß-Gerau
5 662	– 82,4	16 087	– 73,1	2,8	Bundesrepublik Deutschland
1 588	– 89,9	6 482	– 76,8	4,1	Anderer Wohnsitz
5 660	– 82,5	39 262	– 58,8	6,9	Hochtaunuskreis
5 285	– 80,5	36 005	– 55,8	6,8	Bundesrepublik Deutschland
375	– 92,9	3 257	– 76,4	8,7	Anderer Wohnsitz
6 474	– 70,7	47 680	– 48,0	7,4	Main-Kinzig-Kreis
5 954	– 70,0	45 214	– 46,2	7,6	Bundesrepublik Deutschland
520	– 77,0	2 466	– 67,8	4,7	Anderer Wohnsitz
3 802	– 87,3	13 404	– 79,6	3,5	Main-Taunus-Kreis
3 203	– 85,7	8 258	– 81,1	2,6	Bundesrepublik Deutschland
599	– 92,1	5 146	– 76,6	8,6	Anderer Wohnsitz
914	– 83,1	7 112	– 57,0	7,8	Odenwaldkreis
866	– 83,3	6 858	– 56,1	7,9	Bundesrepublik Deutschland
48	– 78,7	254	– 72,9	5,3	Anderer Wohnsitz
6 138	– 81,5	26 784	– 63,2	4,4	Offenbach
5 346	– 78,4	22 201	– 59,0	4,2	Bundesrepublik Deutschland
792	– 90,6	4 583	– 75,5	5,8	Anderer Wohnsitz
1 967	– 87,4	16 326	– 67,8	8,3	Rheingau-Taunus-Kreis
1 916	– 85,9	16 169	– 65,4	8,4	Bundesrepublik Deutschland
51	– 97,6	157	– 96,0	3,1	Anderer Wohnsitz
4 543	– 71,8	41 905	– 46,4	9,2	Wetteraukreis
4 442	– 69,8	41 485	– 44,3	9,3	Bundesrepublik Deutschland
101	– 92,9	420	– 88,6	4,2	Anderer Wohnsitz
128 002	– 83,6	449 370	– 73,3	3,5	Reg.-Bez. D a r m s t a d t
97 669	– 81,0	364 314	– 67,2	3,7	Bundesrepublik Deutschland
30 333	– 88,7	85 056	– 85,1	2,8	Anderer Wohnsitz

### 3. Ankünfte, Übernachtungen und Aufenthaltsdauer der Gäste in Beherbergungsbetrieben

Kreis- schlüssel	Kreisfreie Stadt (St.) Landkreis  ständiger Wohnsitz der Gäste	Januar 2021				
		Ankünfte		Übernachtungen		durchschnittliche Aufenthaltsdauer
		ins- gesamt	Veränderung gegenüber dem Vorjahresmonat	ins- gesamt	Veränderung gegenüber dem Vorjahresmonat	
		Anzahl	%	Anzahl	%	
531	Gießen	2 890	– 80,3	8 647	– 70,1	3,0
	Bundesrepublik Deutschland	2 744	– 79,4	8 039	– 69,1	2,9
	Anderer Wohnsitz	146	– 89,0	608	– 79,4	4,2
532	Lahn-Dill-Kreis	2 771	– 79,5	9 450	– 68,7	3,4
	Bundesrepublik Deutschland	2 495	– 78,8	8 173	– 68,7	3,3
	Anderer Wohnsitz	276	– 84,1	1 277	– 69,2	4,6
533	Limburg-Weilburg	1 976	– 79,4	14 071	– 52,4	7,1
	Bundesrepublik Deutschland	1 835	– 77,3	13 667	– 48,5	7,4
	Anderer Wohnsitz	141	– 90,4	404	– 86,7	2,9
534	Marburg-Biedenkopf	3 619	– 75,9	16 265	– 57,1	4,5
	Bundesrepublik Deutschland	3 404	– 75,2	14 763	– 55,9	4,3
	Anderer Wohnsitz	215	– 83,7	1 502	– 66,2	7,0
535	Vogelsbergkreis	1 563	– 84,7	7 202	– 72,5	4,6
	Bundesrepublik Deutschland	1 448	– 84,9	6 643	– 73,5	4,6
	Anderer Wohnsitz	115	– 81,5	559	– 51,1	4,9
	Reg.-Bez. G i e ß e n	12 819	– 79,6	55 635	– 63,6	4,3
	Bundesrepublik Deutschland	11 926	– 78,9	51 285	– 62,6	4,3
	Anderer Wohnsitz	893	– 86,2	4 350	– 72,3	4,9
611	Kassel, documenta-St.	5 257	– 85,0	13 909	– 78,2	2,6
	Bundesrepublik Deutschland	4 897	– 84,4	13 004	– 77,2	2,7
	Anderer Wohnsitz	360	– 90,0	905	– 86,8	2,5
631	Fulda	7 108	– 85,8	26 488	– 74,0	3,7
	Bundesrepublik Deutschland	6 704	– 85,8	22 760	– 76,1	3,4
	Anderer Wohnsitz	404	– 84,9	3 728	– 42,7	9,2
632	Hersfeld-Rotenburg	3 948	– 81,6	26 053	– 64,0	6,6
	Bundesrepublik Deutschland	3 599	– 81,8	22 557	– 66,3	6,3
	Anderer Wohnsitz	349	– 79,6	3 496	– 34,9	10,0
633	Kassel	3 392	– 77,3	12 278	– 67,3	3,6
	Bundesrepublik Deutschland	3 231	– 76,7	11 325	– 67,3	3,5
	Anderer Wohnsitz	161	– 85,0	953	– 68,1	5,9
634	Schwalm-Eder-Kreis	2 452	– 77,1	16 677	– 49,1	6,8
	Bundesrepublik Deutschland	2 354	– 75,5	15 893	– 48,1	6,8
	Anderer Wohnsitz	98	– 91,2	784	– 64,3	8,0
635	Waldeck-Frankenberg	4 566	– 91,4	71 049	– 65,0	15,6
	Bundesrepublik Deutschland	4 485	– 90,8	70 598	– 62,9	15,7
	Anderer Wohnsitz	81	– 98,2	451	– 96,4	5,6
636	Werra-Meißner-Kreis	1 814	– 73,9	20 477	– 44,5	11,3
	Bundesrepublik Deutschland	1 766	– 73,7	19 813	– 45,5	11,2
	Anderer Wohnsitz	48	– 77,9	664	16,5	13,8
	Reg.-Bez. K a s s e l	28 537	– 85,1	186 931	– 65,9	6,6
	Bundesrepublik Deutschland	27 036	– 84,7	175 950	– 65,6	6,5
	Anderer Wohnsitz	1 501	– 89,9	10 981	– 70,5	7,3
	Land H e s s e n	169 358	– 83,6	691 936	– 71,0	4,1
	Bundesrepublik Deutschland	136 631	– 81,7	591 549	– 66,4	4,3
	Anderer Wohnsitz	32 727	– 88,7	100 387	– 83,9	3,1

# nach Verwaltungsbezirken und zusammengefassten Gästegruppen

Januar bis Januar 2021					Kreisfreie Stadt (St.) Landkreis  ständiger Wohnsitz der Gäste
Ankünfte		Übernachtungen		durchschnittliche Aufenthaltsdauer	
ins- gesamt	Veränderung gegenüber dem Vorjahreszeitraum	ins- gesamt	Veränderung gegenüber dem Vorjahreszeitraum		
Anzahl	%	Anzahl	%	Tage	
2 890	– 80,3	8 647	– 70,1	3,0	Gießen
2 744	– 79,4	8 039	– 69,1	2,9	Bundesrepublik Deutschland
146	– 89,0	608	– 79,4	4,2	Anderer Wohnsitz
2 771	– 79,5	9 450	– 68,7	3,4	Lahn-Dill-Kreis
2 495	– 78,8	8 173	– 68,7	3,3	Bundesrepublik Deutschland
276	– 84,1	1 277	– 69,2	4,6	Anderer Wohnsitz
1 976	– 79,4	14 071	– 52,4	7,1	Limburg-Weilburg
1 835	– 77,3	13 667	– 48,5	7,4	Bundesrepublik Deutschland
141	– 90,4	404	– 86,7	2,9	Anderer Wohnsitz
3 619	– 75,9	16 265	– 57,1	4,5	Marburg-Biedenkopf
3 404	– 75,2	14 763	– 55,9	4,3	Bundesrepublik Deutschland
215	– 83,7	1 502	– 66,2	7,0	Anderer Wohnsitz
1 563	– 84,7	7 202	– 72,5	4,6	Vogelsbergkreis
1 448	– 84,9	6 643	– 73,5	4,6	Bundesrepublik Deutschland
115	– 81,5	559	– 51,1	4,9	Anderer Wohnsitz
12 819	– 79,6	55 635	– 63,6	4,3	Reg.-Bez. G i e ß e n
11 926	– 78,9	51 285	– 62,6	4,3	Bundesrepublik Deutschland
893	– 86,2	4 350	– 72,3	4,9	Anderer Wohnsitz
5 257	– 85,0	13 909	– 78,2	2,6	Kassel, documenta-St.
4 897	– 84,4	13 004	– 77,2	2,7	Bundesrepublik Deutschland
360	– 90,0	905	– 86,8	2,5	Anderer Wohnsitz
7 108	– 85,8	26 488	– 74,0	3,7	Fulda
6 704	– 85,8	22 760	– 76,1	3,4	Bundesrepublik Deutschland
404	– 84,9	3 728	– 42,7	9,2	Anderer Wohnsitz
3 948	– 81,6	26 053	– 64,0	6,6	Hersfeld-Rotenburg
3 599	– 81,8	22 557	– 66,3	6,3	Bundesrepublik Deutschland
349	– 79,6	3 496	– 34,9	10,0	Anderer Wohnsitz
3 392	– 77,3	12 278	– 67,3	3,6	Kassel
3 231	– 76,7	11 325	– 67,3	3,5	Bundesrepublik Deutschland
161	– 85,0	953	– 68,1	5,9	Anderer Wohnsitz
2 452	– 77,1	16 677	– 49,1	6,8	Schwalm-Eder-Kreis
2 354	– 75,5	15 893	– 48,1	6,8	Bundesrepublik Deutschland
98	– 91,2	784	– 64,3	8,0	Anderer Wohnsitz
4 566	– 91,4	71 049	– 65,0	15,6	Waldeck-Frankenberg
4 485	– 90,8	70 598	– 62,9	15,7	Bundesrepublik Deutschland
81	– 98,2	451	– 96,4	5,6	Anderer Wohnsitz
1 814	– 73,9	20 477	– 44,5	11,3	Werra-Meißner-Kreis
1 766	– 73,7	19 813	– 45,5	11,2	Bundesrepublik Deutschland
48	– 77,9	664	16,5	13,8	Anderer Wohnsitz
28 537	– 85,1	186 931	– 65,9	6,6	Reg.-Bez. K a s s e l
27 036	– 84,7	175 950	– 65,6	6,5	Bundesrepublik Deutschland
1 501	– 89,9	10 981	– 70,5	7,3	Anderer Wohnsitz
169 358	– 83,6	691 936	– 71,0	4,1	Land H e s s e n
136 631	– 81,7	591 549	– 66,4	4,3	Bundesrepublik Deutschland
32 727	– 88,7	100 387	– 83,9	3,1	Anderer Wohnsitz

#### 4. Ankünfte, Übernachtungen und Aufenthaltsdauer der Gäste in

AGS	Kreisfreie Stadt (St.) — Landkreis — Gemeinde	Januar 2021						
		geöff- nete Betriebe	ange- botene Schlafge- legen- heiten	Ankünfte		Übernachtungen		durch- schnittliche Aufenthalts- dauer
				ins- gesamt	Veränderung gegenüber dem Vorjahresmonat	ins- gesamt	Veränderung gegenüber dem Vorjahresmonat	
				Anzahl	%	Anzahl	%	
411	Darmstadt, Wissenschaftsst	35	4 415	4 360	– 81,9	11 561	– 75,0	2,7
412	Frankfurt am Main, St.	216	42 119	67 579	– 85,4	149 639	– 82,6	2,2
413	Offenbach am Main, St.	28	2 683	4 630	– 77,0	12 551	– 69,9	2,7
414	Wiesbaden, Landeshauptst.	65	6 286	9 063	– 77,1	31 389	– 64,7	3,5
431	Bergstraße	84	3 512	2 877	– 81,7	10 773	– 73,4	3,7
431 001	Abtsteinach	2	.	.	.	.	.	.
431 002	Bensheim	14	1 005	848	– 80,0	2 520	– 69,9	3,0
431 003	Biblis	3	59	109	– 14,2	317	– 36,5	2,9
431 004	Birkenau	5	113	154	– 49,3	567	– 19,2	3,7
431 005	Bürstadt	2	.	.	.	.	.	.
431 007	Fürth	—	—	—	—	—	—	—
431 008	Gorxheimertal	2	.	.	.	.	.	.
431 009	Grasellenbach	4	.	.	.	.	.	.
431 011	Heppenheim	7	279	185	– 92,7	1 103	– 79,2	6,0
431 012	Hirschhorn	3	.	.	.	.	.	.
431 013	Lampertheim	5	170	200	– 77,2	573	– 74,9	2,9
431 014	Lautertal	6	169	119	– 78,8	240	– 78,5	2,0
431 015	Lindenfels	8	.	.	.	.	.	.
431 016	Lorsch	6	158	248	– 40,1	440	– 40,4	1,8
431 017	Mörlenbach	3	75	63	– 63,4	206	– 59,7	3,3
431 018	Neckarsteinach	1	.	.	.	.	.	.
431 019	Rimbach	1	.	.	.	.	.	.
431 020	Viernheim	8	406	534	– 80,9	1 337	– 77,4	2,5
431 021	Wald-Michelbach	3	.	.	.	.	.	.
431 022	Zwingenberg	1	.	.	.	.	.	.
432	Darmstadt-Dieburg	71	2 937	2 745	– 82,6	18 415	– 57,4	6,7
432 001	Alsbach-Hähnlein	4	.	.	.	.	.	.
432 002	Babenhausen	5	398	274	– 85,4	1 040	– 74,4	3,8
432 004	Dieburg	2	.	.	.	.	.	.
432 005	Eppertshausen	2	.	.	.	.	.	.
432 006	Erzhausen	3	106	149	– 62,4	1 195	– 34,8	8,0
432 007	Fischbachtal	4	67	40	– 65,5	173	– 58,9	4,3
432 008	Griesheim	7	437	489	– 67,9	4 602	– 34,2	9,4
432 009	Groß-Biebrau	1	.	.	.	.	.	.
432 010	Groß-Umstadt	4	146	186	– 75,7	409	– 70,9	2,2
432 011	Groß-Zimmern	3	.	.	.	.	.	.
432 012	Messel	2	.	.	.	.	.	.
432 013	Modautal	4	99	57	– 85,4	190	– 83,8	3,3
432 014	Mühltal	3	.	.	.	.	.	.
432 015	Münster	4	229	80	– 69,1	3 154	– 18,8	39,4
432 016	Ober-Ramstadt	2	.	.	.	.	.	.
432 017	Otzberg	1	.	.	.	.	.	.
432 018	Pfungstadt	4	80	98	– 85,4	540	– 58,7	5,5
432 019	Reinheim	1	.	.	.	.	.	.
432 020	Roßdorf	4	194	133	– 83,1	587	– 72,9	4,4
432 021	Schaafheim	1	.	.	.	.	.	.
432 022	Seeheim-Jugenheim	4	.	.	.	.	.	.
432 023	Weiterstadt	6	238	251	– 57,4	706	– 50,4	2,8



## Beherbergungsbetrieben nach Regionalgliederung

Januar bis Januar 2021					Kreisfreie Stadt (St.) — Landkreis — Gemeinde
Ankünfte		Übernachtungen		durchschnittliche Aufenthaltsdauer	
insgesamt	Veränderung gegenüber dem Vorjahreszeitraum	insgesamt	Veränderung gegenüber dem Vorjahreszeitraum		
Anzahl	%	Anzahl	%	Tage	
4 360	– 81,9	11 561	– 75,0	2,7	Darmstadt, Wissenschaftsst.
67 579	– 85,4	149 639	– 82,6	2,2	Frankfurt am Main, St.
4 630	– 77,0	12 551	– 69,9	2,7	Offenbach am Main, St.
9 063	– 77,1	31 389	– 64,7	3,5	Wiesbaden, Landeshauptst.
2 877	– 81,7	10 773	– 73,4	3,7	Bergstraße
.	.	.	.	.	. Abtsteinach
848	– 80,0	2 520	– 69,9	3,0	Bensheim
109	– 14,2	317	– 36,5	2,9	Biblis
154	– 49,3	567	– 19,2	3,7	Birkenau
.	.	.	.	.	. Bürstadt
—	—	—	—	—	. Fürth
.	.	.	.	.	. Gornheimertal
.	.	.	.	.	. Grasellenbach
185	– 92,7	1 103	– 79,2	6,0	Heppenheim
.	.	.	.	.	. Hirschhorn
200	– 77,2	573	– 74,9	2,9	Lampertheim
119	– 78,8	240	– 78,5	2,0	Lautertal
.	.	.	.	.	. Lindenfels
248	– 40,1	440	– 40,4	1,8	Lorsch
63	– 63,4	206	– 59,7	3,3	Mörlenbach
.	.	.	.	.	. Neckarsteinach
.	.	.	.	.	. Rimbach
534	– 80,9	1 337	– 77,4	2,5	Viernheim
.	.	.	.	.	. Wald-Michelbach
.	.	.	.	.	. Zwingenberg
2 745	– 82,6	18 415	– 57,4	6,7	Darmstadt-Dieburg
.	.	.	.	.	. Alsbach-Hähnlein
274	– 85,4	1 040	– 74,4	3,8	Babenhausen
.	.	.	.	.	. Dieburg
.	.	.	.	.	. Eppertshausen
149	– 62,4	1 195	– 34,8	8,0	Erzhausen
40	– 65,5	173	– 58,9	4,3	Fischbachtal
489	– 67,9	4 602	– 34,2	9,4	Griesheim
.	.	.	.	.	. Groß-Biebereau
186	– 75,7	409	– 70,9	2,2	Groß-Umstadt
.	.	.	.	.	. Groß-Zimmern
.	.	.	.	.	. Messel
57	– 85,4	190	– 83,8	3,3	Modautal
.	.	.	.	.	. Mühlthal
80	– 69,1	3 154	– 18,8	39,4	Münster
.	.	.	.	.	. Ober-Ramstadt
.	.	.	.	.	. Otzberg
98	– 85,4	540	– 58,7	5,5	Pfungstadt
.	.	.	.	.	. Reinheim
133	– 83,1	587	– 72,9	4,4	Roßdorf
.	.	.	.	.	. Schaafheim
.	.	.	.	.	. Seeheim-Jugenheim
251	– 57,4	706	– 50,4	2,8	Weiterstadt

#### 4. Ankünfte, Übernachtungen und Aufenthaltsdauer der Gäste in

AGS	Kreisfreie Stadt (St.) — Landkreis — Gemeinde	Januar 2021						durchschnittliche Aufenthalts- dauer  Tage
		geöff- nete Betriebe	ange- botene Schlafge- legen- heiten	Ankünfte		Übernachtungen		
				ins- gesamt	Veränderung gegenüber dem Vorjahresmonat	ins- gesamt	Veränderung gegenüber dem Vorjahresmonat	
				Anzahl	%	Anzahl	%	
433	Groß-Gerau	72	4 073	7 250	– 84,9	22 569	– 74,3	3,1
433 001	Biebesheim	1	.	.	.	.	.	.
433 002	Bischofsheim	2	.	.	.	.	.	.
433 003	Büttelborn	4	165	243	– 65,2	1 014	– 44,8	4,2
433 004	Gernsheim	5	320	379	– 71,9	1 002	– 60,9	2,6
433 005	Ginsheim-Gustavsburg	6	132	103	– 69,3	389	– 62,4	3,8
433 006	Groß-Gerau	5	229	382	– 72,8	1 157	– 57,4	3,0
433 007	Kelsterbach	12	673	2 622	– 81,8	5 235	– 75,9	2,0
433 008	Mörfelden-Walldorf	9	732	865	– 92,1	3 030	– 84,1	3,5
433 009	Nauheim	2	.	.	.	.	.	.
433 010	Raunheim	5	750	1 051	– 89,9	4 138	– 81,0	3,9
433 011	Riedstadt	6	174	130	– 69,9	609	– 55,5	4,7
433 012	Rüsselsheim	13	718	1 268	– 83,0	4 234	– 68,5	3,3
433 014	Trebur	2	.	.	.	.	.	.
434	Hochtaunuskreis	95	6 426	5 660	– 82,5	39 262	– 58,8	6,9
434 001	Bad Homburg	29	2 683	2 039	– 83,1	20 607	– 55,1	10,1
434 002	Friedrichsdorf	7	357	256	– 91,0	1 097	– 79,7	4,3
434 003	Glashütten	5	234	349	– 82,0	950	– 69,1	2,7
434 004	Grävenwiesbach	1	.	.	.	.	.	.
434 005	Königstein	8	908	559	– 81,4	8 940	– 36,7	16,0
434 006	Kronberg	7	331	144	– 89,6	553	– 80,7	3,8
434 007	Neu-Anspach	1	.	.	.	.	.	.
434 008	Oberursel	10	951	1 651	– 75,6	3 994	– 70,4	2,4
434 009	Schmitten	9	281	256	– 86,8	1 290	– 71,2	5,0
434 010	Steinbach	5	190	129	– 84,3	823	– 59,1	6,4
434 011	Usingen	6	114	88	– 80,8	374	– 73,8	4,3
434 012	Wehrheim	3	.	.	.	.	.	.
434 013	Weilrod	4	227	82	– 44,2	285	– 22,6	3,5
435	Main-Kinzig-Kreis	140	7 903	6 474	– 70,7	47 680	– 48,0	7,4
435 001	Bad Orb	13	2 184	994	– 72,9	16 732	– 42,0	16,8
435 002	Bad Soden-Salmünster	18	1 504	907	– 68,0	15 124	– 36,3	16,7
435 003	Biebergemünd	2	.	.	.	.	.	.
435 004	Birstein	4	.	.	.	.	.	.
435 005	Brachtal	1	.	.	.	.	.	.
435 006	Bruchköbel	4	112	174	– 46,5	636	– 41,2	3,7
435 007	Erlensee	2	.	.	.	.	.	.
435 008	Flörsbachtal	2	.	.	.	.	.	.
435 009	Freigericht	4	88	126	– 14,3	819	– 26,1	6,5
435 010	Gelnhausen	12	364	348	– 70,6	1 351	– 54,6	3,9
435 012	Gründau	6	260	226	– 66,7	978	– 54,3	4,3
435 013	Hammersbach	2	.	.	.	.	.	.
435 014	Hanau	22	1 129	1 722	– 69,4	5 994	– 56,4	3,5
435 015	Hasselroth	1	.	.	.	.	.	.
435 016	Jossgrund	2	.	.	.	.	.	.
435 017	Langenselbold	2	.	.	.	.	.	.
435 018	Linsengericht	1	.	.	.	.	.	.
435 019	Maintal	6	399	398	– 83,2	1 160	– 77,2	2,9
435 020	Neuberg	2	.	.	.	.	.	.
435 021	Nidderau	6	163	180	– 67,0	427	– 61,6	2,4
435 023	Rodenbach	3	.	.	.	.	.	.
435 024	Ronneburg	4	177	125	– 85,9	884	– 58,2	7,1

# Beherbergungsbetrieben nach Regionalgliederung

Januar bis Januar 2021					Kreisfreie Stadt (St.) —— Landkreis —— Gemeinde
Ankünfte		Übernachtungen		durchschnittliche Aufenthaltsdauer	
insgesamt	Veränderung gegenüber dem Vorjahreszeitraum	insgesamt	Veränderung gegenüber dem Vorjahreszeitraum		
Anzahl	%	Anzahl	%	Tage	
7 250	– 84,9	22 569	– 74,3	3,1	Groß-Gerau
.	.	.	.	.	Biebesheim
.	.	.	.	.	Bischofsheim
243	– 65,2	1 014	– 44,8	4,2	Büttelborn
379	– 71,9	1 002	– 60,9	2,6	Gernsheim
103	– 69,3	389	– 62,4	3,8	Ginsheim-Gustavsburg
382	– 72,8	1 157	– 57,4	3,0	Groß-Gerau
2 622	– 81,8	5 235	– 75,9	2,0	Kelsterbach
865	– 92,1	3 030	– 84,1	3,5	Mörfelden-Walldorf
.	.	.	.	.	Nauheim
1 051	– 89,9	4 138	– 81,0	3,9	Raunheim
130	– 69,9	609	– 55,5	4,7	Riedstadt
1 268	– 83,0	4 234	– 68,5	3,3	Rüsselsheim
.	.	.	.	.	Trebur
5 660	– 82,5	39 262	– 58,8	6,9	Hochtaunuskreis
2 039	– 83,1	20 607	– 55,1	10,1	Bad Homburg
256	– 91,0	1 097	– 79,7	4,3	Friedrichsdorf
349	– 82,0	950	– 69,1	2,7	Glashütten
.	.	.	.	.	Grävenwiesbach
559	– 81,4	8 940	– 36,7	16,0	Königstein
144	– 89,6	553	– 80,7	3,8	Kronberg
.	.	.	.	.	Neu-Anspach
1 651	– 75,6	3 994	– 70,4	2,4	Oberursel
256	– 86,8	1 290	– 71,2	5,0	Schmitten
129	– 84,3	823	– 59,1	6,4	Steinbach
88	– 80,8	374	– 73,8	4,3	Ussingen
.	.	.	.	.	Wehrheim
82	– 44,2	285	– 22,6	3,5	Weilrod
6 474	– 70,7	47 680	– 48,0	7,4	Main-Kinzig-Kreis
994	– 72,9	16 732	– 42,0	16,8	Bad Orb
907	– 68,0	15 124	– 36,3	16,7	Bad Soden-Salmünster
.	.	.	.	.	Biebergemünd
.	.	.	.	.	Birstein
.	.	.	.	.	Brachtal
174	– 46,5	636	– 41,2	3,7	Bruchköbel
.	.	.	.	.	Erlensee
.	.	.	.	.	Flörsbachtal
126	– 14,3	819	– 26,1	6,5	Freigericht
348	– 70,6	1 351	– 54,6	3,9	Gelnhausen
226	– 66,7	978	– 54,3	4,3	Gründau
.	.	.	.	.	Hammersbach
1 722	– 69,4	5 994	– 56,4	3,5	Hanau
.	.	.	.	.	Hasselroth
.	.	.	.	.	Jossgrund
.	.	.	.	.	Langenselbold
.	.	.	.	.	Linsengericht
398	– 83,2	1 160	– 77,2	2,9	Maintal
.	.	.	.	.	Neuberg
180	– 67,0	427	– 61,6	2,4	Nidderau
.	.	.	.	.	Rodenbach
125	– 85,9	884	– 58,2	7,1	Ronneburg

#### 4. Ankünfte, Übernachtungen und Aufenthaltsdauer der Gäste in

AGS	Kreisfreie Stadt (St.) — Landkreis — Gemeinde	Januar 2021						
		geöff- nete Betriebe	ange- botene Schlafge- legen- heiten	Ankünfte		Übernachtungen		durch- schnittliche Aufenthalts- dauer
				ins- gesamt	Veränderung gegenüber dem Vorjahresmonat	ins- gesamt	Veränderung gegenüber dem Vorjahresmonat	
				Anzahl	%	Anzahl	%	
435 025	Schlüchtern	7	180	232	– 64,5	521	– 69,3	2,2
435 026	Schöneck	1	.	.	.	.	.	.
435 027	Sinntal	5	151	31	– 73,0	84	– 59,6	2,7
435 028	Steinau	7	169	117	– 67,8	427	– 64,1	3,6
435 029	Wächtersbach	1	.	.	.	.	.	.
436	Main-Taunus-Kreis	70	3 936	3 802	– 87,3	13 404	– 79,6	3,5
436 001	Bad Soden	10	358	355	– 91,4	3 148	– 74,0	8,9
436 002	Eppstein	3	800	106	– 87,3	322	– 88,3	3,0
436 003	Eschborn	5	812	1 000	– 88,3	1 586	– 90,6	1,6
436 004	Flörsheim	6	181	286	– 50,1	796	– 53,1	2,8
436 005	Hattersheim	4	.	.	.	.	.	.
436 006	Hochheim	11	389	345	– 64,8	1 559	– 39,6	4,5
436 007	Hofheim	11	438	618	– 89,4	2 236	– 81,4	3,6
436 008	Kelkheim	9	357	307	– 75,5	1 282	– 57,5	4,2
436 009	Kriftel	3	35	44	– 80,2	278	– 45,9	6,3
436 010	Liederbach	4	81	61	– 70,5	385	– 43,7	6,3
436 011	Schwalbach	2	.	.	.	.	.	.
436 012	Sulzbach	2	.	.	.	.	.	.
437	Odenwaldkreis	57	1 860	914	– 83,1	7 112	– 57,0	7,8
437 001	Bad König	4	144	155	– 70,1	342	– 78,8	2,2
437 003	Brensbach	2	.	.	.	.	.	.
437 004	Breuberg	3	.	.	.	.	.	.
437 005	Brombachtal	1	.	.	.	.	.	.
437 006	Erbach	5	119	75	– 87,8	281	– 79,9	3,7
437 007	Fränkisch-Crumbach	2	.	.	.	.	.	.
437 009	Höchst	7	218	143	– 87,7	410	– 82,9	2,9
437 010	Lützelbach	1	.	.	.	.	.	.
437 011	Michelstadt	8	234	115	– 88,1	279	– 81,8	2,4
437 012	Mossautal	5	117	16	– 97,1	194	– 86,5	12,1
437 013	Reichelsheim	7	238	97	– 73,3	248	– 80,0	2,6
437 016	Oberzent	12	346	136	– 60,8	466	– 59,5	3,4
438	Kreis Offenbach	94	6 225	6 138	– 81,5	26 784	– 63,2	4,4
438 001	Dietzenbach	8	493	621	– 60,1	2 048	– 43,8	3,3
438 002	Dreieich	13	991	1 289	– 66,1	4 368	– 35,0	3,4
438 003	Egelsbach	1	.	.	.	.	.	.
438 004	Hainburg	4	68	115	– 27,2	235	– 28,1	2,0
438 005	Heusenstamm	3	128	113	– 79,5	336	– 78,5	3,0
438 006	Langen	7	826	563	– 90,3	2 862	– 74,7	5,1
438 007	Mainhausen	3	.	.	.	.	.	.
438 008	Mühlheim	6	133	91	– 86,6	772	– 75,1	8,5
438 009	Neu-Isenburg	15	1 727	1 193	– 89,1	8 785	– 65,7	7,4
438 010	Obertshausen	5	224	539	– 59,0	1 560	– 41,0	2,9
438 011	Rodgau	12	481	670	– 72,0	2 420	– 52,0	3,6
438 012	Rödermark	8	547	497	– 81,4	1 289	– 76,7	2,6
438 013	Seligenstadt	9	319	396	– 84,3	1 408	– 73,7	3,6

## Beherbergungsbetrieben nach Regionalgliederung

Januar bis Januar 2021					Kreisfreie Stadt (St.)  Landkreis  Gemeinde
Ankünfte		Übernachtungen		durchschnittliche Aufenthaltsdauer	
insgesamt	Veränderung gegenüber dem Vorjahreszeitraum	insgesamt	Veränderung gegenüber dem Vorjahreszeitraum		
Anzahl	%	Anzahl	%	Tage	
232	– 64,5	521	– 69,3	2,2	Schlüchtern
.	.	.	.	.	Schöneck
31	– 73,0	84	– 59,6	2,7	Sinnatal
117	– 67,8	427	– 64,1	3,6	Steinau
.	.	.	.	.	Wächtersbach
3 802	– 87,3	13 404	– 79,6	3,5	Main-Taunus-Kreis
355	– 91,4	3 148	– 74,0	8,9	Bad Soden
106	– 87,3	322	– 88,3	3,0	Eppstein
1 000	– 88,3	1 586	– 90,6	1,6	Eschborn
286	– 50,1	796	– 53,1	2,8	Flörsheim
.	.	.	.	.	Hattersheim
345	– 64,8	1 559	– 39,6	4,5	Hochheim
618	– 89,4	2 236	– 81,4	3,6	Hofheim
307	– 75,5	1 282	– 57,5	4,2	Kelkheim
44	– 80,2	278	– 45,9	6,3	Kriftel
61	– 70,5	385	– 43,7	6,3	Liederbach
.	.	.	.	.	Schwalbach
.	.	.	.	.	Sulzbach
914	– 83,1	7 112	– 57,0	7,8	Odenwaldkreis
155	– 70,1	342	– 78,8	2,2	Bad König
.	.	.	.	.	Brensbach
.	.	.	.	.	Breuberg
.	.	.	.	.	Brombachtal
75	– 87,8	281	– 79,9	3,7	Erbach
.	.	.	.	.	Fränkisch-Crumbach
143	– 87,7	410	– 82,9	2,9	Höchst
.	.	.	.	.	Lützelbach
115	– 88,1	279	– 81,8	2,4	Michelstadt
16	– 97,1	194	– 86,5	12,1	Mossautal
97	– 73,3	248	– 80,0	2,6	Reichelsheim
136	– 60,8	466	– 59,5	3,4	Oberzent
6 138	– 81,5	26 784	– 63,2	4,4	Kreis Offenbach
621	– 60,1	2 048	– 43,8	3,3	Dietzenbach
1 289	– 66,1	4 368	– 35,0	3,4	Dreieich
.	.	.	.	.	Egelsbach
115	– 27,2	235	– 28,1	2,0	Hainburg
113	– 79,5	336	– 78,5	3,0	Heusenstamm
563	– 90,3	2 862	– 74,7	5,1	Langen
.	.	.	.	.	Mainhausen
91	– 86,6	772	– 75,1	8,5	Mühlheim
1 193	– 89,1	8 785	– 65,7	7,4	Neu-Isenburg
539	– 59,0	1 560	– 41,0	2,9	Obertshausen
670	– 72,0	2 420	– 52,0	3,6	Rodgau
497	– 81,4	1 289	– 76,7	2,6	Rödermark
396	– 84,3	1 408	– 73,7	3,6	Seligenstadt

#### 4. Ankünfte, Übernachtungen und Aufenthaltsdauer der Gäste in

AGS	Kreisfreie Stadt (St.) — Landkreis — Gemeinde	Januar 2021						
		geöff- nete Betriebe	ange- botene Schlafge- legen- heiten	Ankünfte		Übernachtungen		durch- schnittliche Aufenthalts- dauer
				ins- gesamt	Veränderung gegenüber dem Vorjahresmonat	ins- gesamt	Veränderung gegenüber dem Vorjahresmonat	
				Anzahl	%	Anzahl	%	
439	Rheingau-Taunus-Kreis	85	3 577	1 967	– 87,4	16 326	– 67,8	8,3
439 001	Aarbergen	2	.	.	.	.	.	.
439 002	Bad Schwalbach	7	701	432	– 50,9	9 388	– 42,1	21,7
439 003	Eltville	18	402	134	– 95,4	452	– 91,8	3,4
439 004	Geisenheim	3	.	.	.	.	.	.
439 005	Heidenrod	3	.	.	.	.	.	.
439 006	Hohenstein	2	.	.	.	.	.	.
439 007	Hünstetten	—	—	—	—	—	—	—
439 008	Idstein	8	313	245	– 83,0	512	– 76,8	2,1
439 009	Kiedrich	1	.	.	.	.	.	.
439 010	Lorch	4	142	36	– 85,1	136	– 75,5	3,8
439 011	Niedernhausen	4	68	58	.	143	– 98,4	2,5
439 012	Oestrich-Winkel	9	320	116	– 83,5	289	– 79,3	2,5
439 013	Rüdesheim	9	635	287	– 88,3	654	– 85,4	2,3
439 014	Schlangenbad	9	425	355	– 71,8	4 066	– 43,5	11,5
439 015	Taunusstein	3	.	.	.	.	.	.
439 017	Walluf	3	.	.	.	.	.	.
440	Wetteraukreis	88	4 394	4 543	– 71,8	41 905	– 46,4	9,2
440 001	Altenstadt	3	.	.	.	.	.	.
440 002	Bad Nauheim	27	2 382	2 083	– 71,0	30 215	– 43,1	14,5
440 003	Bad Vilbel	10	383	671	– 56,3	2 462	– 43,5	3,7
440 004	Büdingen	4	88	74	– 89,5	142	– 86,7	1,9
440 005	Butzbach	6	322	438	– 73,3	826	– 74,4	1,9
440 006	Echzell	1	.	.	.	.	.	.
440 007	Florstadt	2	.	.	.	.	.	.
440 008	Friedberg	6	195	221	– 73,0	579	– 65,0	2,6
440 009	Gedern	2	.	.	.	.	.	.
440 010	Glauburg	—	—	—	—	—	—	—
440 011	Hirzenhain	1	.	.	.	.	.	.
440 012	Karben	2	.	.	.	.	.	.
440 013	Kefenrod	1	.	.	.	.	.	.
440 014	Limeshain	—	—	—	—	—	—	—
440 015	Münzenberg	1	.	.	.	.	.	.
440 016	Nidda	11	464	437	– 65,9	5 939	– 28,6	13,6
440 017	Niddatal	2	.	.	.	.	.	.
440 018	Ober-Mörlen	2	.	.	.	.	.	.
440 019	Ortenberg	—	—	—	—	—	—	—
440 021	Reichelsheim	1	.	.	.	.	.	.
440 023	Rosbach	4	96	129	– 57,4	238	– 54,9	1,8
440 024	Wölfersheim	1	.	.	.	.	.	.
440 025	Wöllstadt	1	.	.	.	.	.	.
	Reg.-Bez. Darmstadt	1 200	100 346	128 002	– 83,6	449 370	– 73,3	3,5
531	Kreis Gießen	65	2 517	2 890	– 80,3	8 647	– 70,1	3,0
531 001	Allendorf	—	—	—	—	—	—	—
531 002	Biebertal	1	.	.	.	.	.	.
531 003	Buseck	2	.	.	.	.	.	.
531 004	Fernwald	1	.	.	.	.	.	.
531 005	Gießen	16	937	1 151	– 79,8	2 677	– 74,6	2,3
531 006	Grünberg	5	190	140	– 93,0	326	– 91,8	2,3
531 007	Heuchelheim	—	—	—	—	—	—	—
531 008	Hungen	2	.	.	.	.	.	.

# Beherbergungsbetrieben nach Regionalgliederung

Januar bis Januar 2021					Kreisfreie Stadt (St.)  Landkreis  Gemeinde
Ankünfte		Übernachtungen		durchschnittliche Aufenthaltsdauer	
insgesamt	Veränderung gegenüber dem Vorjahreszeitraum	insgesamt	Veränderung gegenüber dem Vorjahreszeitraum		
Anzahl	%	Anzahl	%		
1 967	– 87,4	16 326	– 67,8	8,3	Rheingau-Taunus-Kreis
.	.	.	.	.	. Aarbergen
432	– 50,9	9 388	– 42,1	21,7	Bad Schwalbach
134	– 95,4	452	– 91,8	3,4	Eltville
.	.	.	.	.	. Geisenheim
.	.	.	.	.	. Heidenrod
.	.	.	.	.	. Hohenstein
—	—	—	—	—	Hünstetten
245	– 83,0	512	– 76,8	2,1	Idstein
.	.	.	.	.	. Kiedrich
36	– 85,1	136	– 75,5	3,8	Lorch
58	.	143	– 98,4	2,5	Niedernhausen
116	– 83,5	289	– 79,3	2,5	Oestrich-Winkel
287	– 88,3	654	– 85,4	2,3	Rüdesheim
355	– 71,8	4 066	– 43,5	11,5	Schlangenbad
.	.	.	.	.	. Taunusstein
.	.	.	.	.	. Walluf
4 543	– 71,8	41 905	– 46,4	9,2	Wetteraukreis
.	.	.	.	.	. Altenstadt
2 083	– 71,0	30 215	– 43,1	14,5	Bad Nauheim
671	– 56,3	2 462	– 43,5	3,7	Bad Vilbel
74	– 89,5	142	– 86,7	1,9	Büdingen
438	– 73,3	826	– 74,4	1,9	Butzbach
.	.	.	.	.	. Echzell
.	.	.	.	.	. Florstadt
221	– 73,0	579	– 65,0	2,6	Friedberg
.	.	.	.	.	. Gedern
—	—	—	—	—	Glauburg
.	.	.	.	.	. Hirzenhain
.	.	.	.	.	. Karben
.	.	.	.	.	. Kefenrod
—	—	—	—	—	Limeshain
.	.	.	.	.	. Münzenberg
437	– 65,9	5 939	– 28,6	13,6	Nidda
.	.	.	.	.	. Niddatal
.	.	.	.	.	. Ober-Mörlen
—	—	—	—	—	Ortenberg
.	.	.	.	.	. Reichelsheim
129	– 57,4	238	– 54,9	1,8	Rosbach
.	.	.	.	.	. Wölfersheim
.	.	.	.	.	. Wöllstadt
128 002	– 83,6	449 370	– 73,3	3,5	Reg.-Bez. D a r m s t a d t
2 890	– 80,3	8 647	– 70,1	3,0	Kreis Gießen
—	—	—	—	—	Allendorf
.	.	.	.	.	. Biebertal
.	.	.	.	.	. Buseck
.	.	.	.	.	. Fernwald
1 151	– 79,8	2 677	– 74,6	2,3	Gießen
140	– 93,0	326	– 91,8	2,3	Grünberg
—	—	—	—	—	Heuchelheim
.	.	.	.	.	. Hungen

#### 4. Ankünfte, Übernachtungen und Aufenthaltsdauer der Gäste in

AGS	Kreisfreie Stadt (St.) — Landkreis — Gemeinde	Januar 2021						
		geöff- nete Betriebe	ange- botene Schlafge- legen- heiten	Ankünfte		Übernachtungen		durch- schnittliche Aufenthalts- dauer
				ins- gesamt	Veränderung gegenüber dem Vorjahresmonat	ins- gesamt	Veränderung gegenüber dem Vorjahresmonat	
				Anzahl	%	Anzahl	%	
531 009	Langgöns	2	.	.	.	.	.	.
531 010	Laubach	10	288	112	– 90,6	1 556	– 58,5	13,9
531 011	Lich	7	220	353	– 53,1	1 507	– 10,7	4,3
531 012	Linden	5	255	502	– 75,3	1 097	– 66,4	2,2
531 013	Lollar	5	163	121	– 77,2	248	– 75,9	2,0
531 014	Pohlheim	2	.	.	.	.	.	.
531 015	Rabenau	1	.	.	.	.	.	.
531 016	Reiskirchen	1	.	.	.	.	.	.
531 017	Staufenberg	2	.	.	.	.	.	.
531 018	Wettenberg	3	.	.	.	.	.	.
532	Lahn-Dill-Kreis	60	2 679	2 771	– 79,5	9 450	– 68,7	3,4
532 001	Aßlar	1	.	.	.	.	.	.
532 002	Bischoffen	1	.	.	.	.	.	.
532 003	Braunfels	7	327	126	– 78,2	2 235	– 48,8	17,7
532 004	Breitscheid	2	.	.	.	.	.	.
532 006	Dillenburg	4	120	206	– 62,5	606	– 41,3	2,9
532 007	Driedorf	1	.	.	.	.	.	.
532 008	Ehringshausen	1	.	.	.	.	.	.
532 009	Eschenburg	3	34	44	.	465	45,8	10,6
532 010	Greifenstein	2	.	.	.	.	.	.
532 011	Haiger	5	174	299	– 45,5	749	– 35,7	2,5
532 012	Herborn	8	256	276	– 81,8	515	– 83,9	1,9
532 013	Hohenahr	—	—	—	—	—	—	—
532 014	Hüttenberg	1	.	.	.	.	.	.
532 015	Lahnau	1	.	.	.	.	.	.
532 016	Leun	—	—	—	—	—	—	—
532 017	Mittenaar	2	.	.	.	.	.	.
532 019	Siegbach	—	—	—	—	—	—	—
532 021	Solms	—	—	—	—	—	—	—
532 022	Waldsolms	1	.	.	.	.	.	.
532 023	Wetzlar	20	1 390	1 474	– 82,8	3 735	– 77,2	2,5
533	Kreis Limburg-Weilburg	45	2 382	1 976	– 79,4	14 071	– 52,4	7,1
533 001	Beselich	1	.	.	.	.	.	.
533 003	Bad Camberg	4	.	.	.	.	.	.
533 004	Dornburg	1	.	.	.	.	.	.
533 005	Elbtal	—	—	—	—	—	—	—
533 007	Hadamar	4	.	.	.	.	.	.
533 008	Hünfelden	2	.	.	.	.	.	.
533 009	Limburg	17	988	790	– 82,9	1 802	– 76,6	2,3
533 010	Löhnberg	2	.	.	.	.	.	.
533 011	Mengerskirchen	2	.	.	.	.	.	.
533 012	Merenberg	1	.	.	.	.	.	.
533 013	Runkel	1	.	.	.	.	.	.
533 014	Selters	1	.	.	.	.	.	.
533 015	Villmar	2	.	.	.	.	.	.
533 016	Waldbrunn	—	—	—	—	—	—	—
533 017	Weilburg	3	91	62	– 95,9	136	– 96,1	2,2
533 018	Weilmünster	3	.	.	.	.	.	.
533 019	Weinbach	1	.	.	.	.	.	.



## Beherbergungsbetrieben nach Regionalgliederung

Januar bis Januar 2021					Kreisfreie Stadt (St.) —— Landkreis —— Gemeinde
Ankünfte		Übernachtungen		durchschnittliche Aufenthaltsdauer	
insgesamt	Veränderung gegenüber dem Vorjahreszeitraum	insgesamt	Veränderung gegenüber dem Vorjahreszeitraum		
Anzahl	%	Anzahl	%	Tage	
.	.	.	.	.	Langgöns
112	– 90,6	1 556	– 58,5	13,9	Laubach
353	– 53,1	1 507	– 10,7	4,3	Lich
502	– 75,3	1 097	– 66,4	2,2	Linden
121	– 77,2	248	– 75,9	2,0	Lollar
.	.	.	.	.	Pohlheim
.	.	.	.	.	Rabenau
.	.	.	.	.	Reiskirchen
.	.	.	.	.	Staufenberg
.	.	.	.	.	Wettenberg
2 771	– 79,5	9 450	– 68,7	3,4	Lahn-Dill-Kreis
.	.	.	.	.	Aßlar
.	.	.	.	.	Bischoffen
126	– 78,2	2 235	– 48,8	17,7	Braunfels
.	.	.	.	.	Breitscheid
206	– 62,5	606	– 41,3	2,9	Dillenburg
.	.	.	.	.	Driedorf
.	.	.	.	.	Ehringshausen
44	.	465	45,8	10,6	Eschenburg
.	.	.	.	.	Greifenstein
299	– 45,5	749	– 35,7	2,5	Haiger
276	– 81,8	515	– 83,9	1,9	Herborn
—	—	—	—	—	Hohenahr
.	.	.	.	.	Hüttenberg
.	.	.	.	.	Lahnau
—	—	—	—	—	Leun
.	.	.	.	.	Mittenaar
—	—	—	—	—	Siegbach
—	—	—	—	—	Solms
.	.	.	.	.	Waldsolms
1 474	– 82,8	3 735	– 77,2	2,5	Wetzlar
1 976	– 79,4	14 071	– 52,4	7,1	Kreis Limburg-Weilburg
.	.	.	.	.	Beselich
.	.	.	.	.	Bad Camberg
.	.	.	.	.	Dornburg
—	—	—	—	—	Elbtal
.	.	.	.	.	Hadamar
.	.	.	.	.	Hünfelden
790	– 82,9	1 802	– 76,6	2,3	Limburg
.	.	.	.	.	Löhnberg
.	.	.	.	.	Mengerskirchen
.	.	.	.	.	Merenberg
.	.	.	.	.	Runkel
.	.	.	.	.	Selters
.	.	.	.	.	Villmar
—	—	—	—	—	Waldbrunn
62	– 95,9	136	– 96,1	2,2	Weilburg
.	.	.	.	.	Weilmünster
.	.	.	.	.	Weinbach

#### 4. Ankünfte, Übernachtungen und Aufenthaltsdauer der Gäste in

AGS	Kreisfreie Stadt (St.) — Landkreis — Gemeinde	Januar 2021						
		geöff- nete Betriebe	ange- botene Schlafge- legen- heiten	Ankünfte		Übernachtungen		durch- schnittliche Aufenthalts- dauer
				ins- gesamt	Veränderung gegenüber dem Vorjahresmonat	ins- gesamt	Veränderung gegenüber dem Vorjahresmonat	
				Anzahl	%	Anzahl	%	
534	Kreis Marburg-Biedenkopf	78	3 709	3 619	– 75,9	16 265	– 57,1	4,5
534 001	Amöneburg	3	.	.	.	.	.	.
534 003	Bad Endbach	3	.	.	.	.	.	.
534 004	Biedenkopf	4	275	190	– 81,2	546	– 73,5	2,9
534 005	Breidenbach	2	.	.	.	.	.	.
534 006	Cölbe	2	.	.	.	.	.	.
534 007	Dautphetal	1	.	.	.	.	.	.
534 008	Ebsdorfergrund	5	117	57	– 90,2	199	– 80,7	3,5
534 009	Fronhausen	1	.	.	.	.	.	.
534 010	Gladenbach	8	265	134	– 85,0	405	– 82,2	3,0
534 011	Kirchhain	6	151	231	– 43,0	570	– 26,8	2,5
534 012	Lahntal	4	78	61	– 71,2	189	– 67,5	3,1
534 013	Lohra	—	—	—	—	—	—	—
534 014	Marburg	24	1 985	2 019	– 76,9	9 486	– 55,8	4,7
534 015	Münchhausen	1	.	.	.	.	.	.
534 016	Neustadt	—	—	—	—	—	—	—
534 017	Rauschenberg	3	45	48	.	403	36,1	8,4
534 018	Stadtallendorf	6	200	308	– 54,0	1 105	– 23,2	3,6
534 019	Steffenberg	—	—	—	—	—	—	—
534 020	Weimar	2	.	.	.	.	.	.
534 021	Wetter	3	42	48	– 52,0	437	– 43,8	9,1
535	Vogelsbergkreis	60	2 432	1 563	– 84,7	7 202	– 72,5	4,6
535 001	Alsfeld	9	572	437	– 86,1	805	– 84,3	1,8
535 002	Antrifttal	2	.	.	.	.	.	.
535 003	Feldatal	1	.	.	.	.	.	.
535 004	Freiensteinau	1	.	.	.	.	.	.
535 006	Grebenau	—	—	—	—	—	—	—
535 007	Grebenhain	3	.	.	.	.	.	.
535 008	Herbstein	3	.	.	.	.	.	.
535 009	Homburg	5	187	55	– 90,2	106	– 90,6	1,9
535 010	Kirtorf	2	.	.	.	.	.	.
535 011	Lauterbach	10	435	403	– 68,0	997	– 64,0	2,5
535 012	Lautertal	1	.	.	.	.	.	.
535 013	Mücke	7	232	111	– 87,5	470	– 82,1	4,2
535 014	Romrod	—	—	—	—	—	—	—
535 015	Schlitz	6	210	128	– 88,9	656	– 77,7	5,1
535 016	Schotten	4	195	73	– 93,9	182	– 92,2	2,5
535 017	Schwalmtal	2	.	.	.	.	.	.
535 018	Ulrichstein	2	.	.	.	.	.	.
535 019	Wartenberg	2	.	.	.	.	.	.
	Reg.-Bez. G i e ß e n	308	13 719	12 819	– 79,6	55 635	– 63,6	4,3

## Beherbergungsbetrieben nach Regionalgliederung

Januar bis Januar 2021					Kreisfreie Stadt (St.) —— Landkreis —— Gemeinde
Ankünfte		Übernachtungen		durchschnittliche Aufenthaltsdauer	
insgesamt	Veränderung gegenüber dem Vorjahreszeitraum	insgesamt	Veränderung gegenüber dem Vorjahreszeitraum		
Anzahl	%	Anzahl	%	Tage	
3 619	– 75,9	16 265	– 57,1	4,5	Kreis Marburg-Biedenkopf
.	.	.	.	.	. Amöneburg
.	.	.	.	.	. Bad Endbach
190	– 81,2	546	– 73,5	2,9	Biedenkopf
.	.	.	.	.	. Breidenbach
.	.	.	.	.	. Cölbe
.	.	.	.	.	. Dautphetal
57	– 90,2	199	– 80,7	3,5	Ebsdorfergrund
.	.	.	.	.	. Fronhausen
134	– 85,0	405	– 82,2	3,0	Gladenbach
231	– 43,0	570	– 26,8	2,5	Kirchhain
61	– 71,2	189	– 67,5	3,1	Lahntal
—	—	—	—	—	. Lohra
2 019	– 76,9	9 486	– 55,8	4,7	Marburg
.	.	.	.	.	. Münchhausen
—	—	—	—	—	. Neustadt
48	.	403	36,1	8,4	Rauschenberg
308	– 54,0	1 105	– 23,2	3,6	Stadtallendorf
—	—	—	—	—	. Steffenberg
.	.	.	.	.	. Weimar
48	– 52,0	437	– 43,8	9,1	Wetter
1 563	– 84,7	7 202	– 72,5	4,6	Vogelsbergkreis
437	– 86,1	805	– 84,3	1,8	Alsfeld
.	.	.	.	.	. Antrifttal
.	.	.	.	.	. Feldatal
.	.	.	.	.	. Freiensteinau
—	—	—	—	—	. Grebenau
.	.	.	.	.	. Grebenhain
.	.	.	.	.	. Herbstein
55	– 90,2	106	– 90,6	1,9	Homburg
.	.	.	.	.	. Kirtorf
403	– 68,0	997	– 64,0	2,5	Lauterbach
.	.	.	.	.	. Lautertal
111	– 87,5	470	– 82,1	4,2	Mücke
—	—	—	—	—	. Romrod
128	– 88,9	656	– 77,7	5,1	Schlitz
73	– 93,9	182	– 92,2	2,5	Schotten
.	.	.	.	.	. Schwalmthal
.	.	.	.	.	. Ulrichstein
.	.	.	.	.	. Wartenberg
12 819	– 79,6	55 635	– 63,6	4,3	Req.-Bez. G i e ß e n

#### 4. Ankünfte, Übernachtungen und Aufenthaltsdauer der Gäste in

AGS	Kreisfreie Stadt (St.) — Landkreis — Gemeinde	Januar 2021						
		geöff- nete Betriebe	ange- botene Schlafge- legen- heiten	Ankünfte		Übernachtungen		durch- schnittliche Aufenthalts- dauer
				ins- gesamt	Veränderung gegenüber dem Vorjahresmonat	ins- gesamt	Veränderung gegenüber dem Vorjahresmonat	
				Anzahl	%	Anzahl	%	
611	Kassel, documenta-St.	55	4 737	5 257	– 85,0	13 909	– 78,2	2,6
631	Kreis Fulda	160	8 292	7 108	– 85,8	26 488	– 74,0	3,7
631 001	Bad Salzschlirf	8	398	345	– 87,8	4 740	– 65,0	13,7
631 002	Burghaun	2	.	.	.	.	.	.
631 003	Dipperz	2	.	.	.	.	.	.
631 004	Ebersburg	3	72	19	– 91,8	104	– 89,5	5,5
631 005	Ehrenberg	2	.	.	.	.	.	.
631 006	Eichenzell	5	203	248	– 59,3	915	6,4	3,7
631 007	Eiterfeld	2	.	.	.	.	.	.
631 008	Flieden	3	48	41	36,7	177	58,0	4,3
631 009	Fulda	43	3 724	4 592	– 83,6	11 139	– 75,2	2,4
631 010	Gersfeld	21	787	355	– 80,7	3 269	– 44,2	9,2
631 011	Großenlütder	8	362	158	– 85,0	1 173	– 57,0	7,4
631 012	Hilders	6	.	.	.	.	.	.
631 013	Hofbieber	8	244	42	– 96,5	64	– 97,4	1,5
631 014	Hosenfeld	—	—	—	—	—	—	—
631 015	Hünfeld	11	665	447	– 80,5	2 186	– 59,6	4,9
631 016	Kalbach	4	210	77	– 87,3	157	– 85,2	2,0
631 017	Künzell	7	178	152	– 96,7	610	– 92,1	4,0
631 018	Neuhof	7	202	172	– 72,7	499	– 60,7	2,9
631 019	Nüsttal	2	.	.	.	.	.	.
631 020	Petersberg	4	203	170	– 76,6	382	– 73,0	2,2
631 021	Poppenhausen	9	235	92	– 94,9	369	– 91,4	4,0
631 022	Rasdorf	2	.	.	.	.	.	.
631 023	Tann	1	.	.	.	.	.	.
632	Kreis Hersfeld-Rotenburg	70	5 830	3 948	– 81,6	26 053	– 64,0	6,6
632 001	Alheim	2	.	.	.	.	.	.
632 002	Bad Hersfeld	18	1 363	1 498	– 75,3	11 106	– 52,5	7,4
632 003	Bebra	4	351	504	– 53,5	2 322	– 48,2	4,6
632 004	Breitenbach	2	.	.	.	.	.	.
632 005	Cornberg	—	—	—	—	—	—	—
632 006	Friedewald	2	.	.	.	.	.	.
632 008	Haunetal	2	.	.	.	.	.	.
632 009	Heringen	2	.	.	.	.	.	.
632 010	Hohenroda	3	.	.	.	.	.	.
632 011	Kirchheim	4	.	.	.	.	.	.
632 012	Ludwigsau	1	.	.	.	.	.	.
632 013	Nentershausen	5	.	.	.	.	.	.
632 014	Neuenstein	4	161	303	– 78,4	535	– 70,6	1,8
632 015	Niederaula	2	.	.	.	.	.	.
632 016	Philippsthal	2	.	.	.	.	.	.
632 017	Ronshausen	2	.	.	.	.	.	.
632 018	Rotenburg	9	.	.	.	.	.	.
632 019	Schenklengsfeld	2	.	.	.	.	.	.
632 020	Wildeck	4	209	278	– 43,4	3 198	3,0	11,5

## Beherbergungsbetrieben nach Regionalgliederung

Januar bis Januar 2021					Kreisfreie Stadt (St.) — Landkreis — Gemeinde
Ankünfte		Übernachtungen		durchschnittliche Aufenthaltsdauer	
insgesamt	Veränderung gegenüber dem Vorjahreszeitraum	insgesamt	Veränderung gegenüber dem Vorjahreszeitraum		
Anzahl	%	Anzahl	%	Tage	
5 257	– 85,0	13 909	– 78,2	2,6	Kassel, documenta-St.
7 108	– 85,8	26 488	– 74,0	3,7	Kreis Fulda
345	– 87,8	4 740	– 65,0	13,7	Bad Salzschlirf
.	.	.	.	.	Burghaun
.	.	.	.	.	Dipperz
19	– 91,8	104	– 89,5	5,5	Ebersburg
.	.	.	.	.	Ehrenberg
248	– 59,3	915	6,4	3,7	Eichenzell
.	.	.	.	.	Eiterfeld
41	36,7	177	58,0	4,3	Flieden
4 592	– 83,6	11 139	– 75,2	2,4	Fulda
355	– 80,7	3 269	– 44,2	9,2	Gersfeld
158	– 85,0	1 173	– 57,0	7,4	Großenlüder
.	.	.	.	.	Hilders
42	– 96,5	64	– 97,4	1,5	Hofbieber
—	—	—	—	—	Hosenfeld
447	– 80,5	2 186	– 59,6	4,9	Hünfeld
77	– 87,3	157	– 85,2	2,0	Kalbach
152	– 96,7	610	– 92,1	4,0	Künzell
172	– 72,7	499	– 60,7	2,9	Neuhof
.	.	.	.	.	Nüsttal
170	– 76,6	382	– 73,0	2,2	Petersberg
92	– 94,9	369	– 91,4	4,0	Poppenhausen
.	.	.	.	.	Rasdorf
.	.	.	.	.	Tann
3 948	– 81,6	26 053	– 64,0	6,6	Kreis Hersfeld-Rotenburg
.	.	.	.	.	Alheim
1 498	– 75,3	11 106	– 52,5	7,4	Bad Hersfeld
504	– 53,5	2 322	– 48,2	4,6	Bebra
.	.	.	.	.	Breitenbach
—	—	—	—	—	Cornberg
.	.	.	.	.	Friedewald
.	.	.	.	.	Haunetal
.	.	.	.	.	Heringen
.	.	.	.	.	Hohenroda
.	.	.	.	.	Kirchheim
.	.	.	.	.	Ludwigsau
.	.	.	.	.	Nentershausen
303	– 78,4	535	– 70,6	1,8	Neuenstein
.	.	.	.	.	Niederaula
.	.	.	.	.	Philippsthal
.	.	.	.	.	Ronshausen
.	.	.	.	.	Rotenburg
.	.	.	.	.	Schenklengsfeld
278	– 43,4	3 198	3,0	11,5	Wildeck

#### 4. Ankünfte, Übernachtungen und Aufenthaltsdauer der Gäste in

AGS	Kreisfreie Stadt (St.) — Landkreis — Gemeinde	Januar 2021						
		geöff- nete Betriebe	ange- botene Schlafge- legen- heiten	Ankünfte		Übernachtungen		durch- schnittliche Aufenthalts- dauer
				ins- gesamt	Veränderung gegenüber dem Vorjahresmonat	ins- gesamt	Veränderung gegenüber dem Vorjahresmonat	
				Anzahl	%	Anzahl	%	
633	Kreis Kassel	86	4 943	3 392	– 77,3	12 278	– 67,3	3,6
633 002	Bad Karlshafen	8	.	.	.	.	.	.
633 003	Baunatal	11	947	868	– 75,3	2 410	– 70,4	2,8
633 004	Breuna	2	.	.	.	.	.	.
633 005	Calden	2	.	.	.	.	.	.
633 006	Bad Emstal	2	.	.	.	.	.	.
633 007	Espenau	2	.	.	.	.	.	.
633 008	Fuldabrück	1	.	.	.	.	.	.
633 009	Fulda	5	217	149	– 73,2	639	– 57,1	4,3
633 010	Grebenstein	1	.	.	.	.	.	.
633 011	Habichtswald	—	—	—	—	—	—	—
633 012	Helsa	1	.	.	.	.	.	.
633 013	Hofgeismar	6	334	190	– 84,8	407	– 86,2	2,1
633 014	Immenhausen	5	.	.	.	.	.	.
633 015	Kaufungen	5	133	88	– 77,1	244	– 74,4	2,8
633 016	Liebenau	1	.	.	.	.	.	.
633 017	Lohfelden	4	472	855	– 65,5	1 993	– 48,5	2,3
633 018	Naumburg	3	.	.	.	.	.	.
633 019	Nieste	—	—	—	—	—	—	—
633 020	Niestetal	1	.	.	.	.	.	.
633 022	Reinhardshagen	1	.	.	.	.	.	.
633 023	Schauenburg	4	121	142	– 62,9	387	– 55,2	2,7
633 024	Söhrewald	1	.	.	.	.	.	.
633 025	Trendelburg	6	114	34	– 89,1	216	– 68,0	6,4
633 028	Wolfhagen	7	322	192	– 50,4	450	– 31,2	2,3
633 029	Zierenberg	2	.	.	.	.	.	.
633 030	Wesertal	5	142	45	– 84,3	80	– 89,0	1,8
634	Schwalm-Eder-Kreis	78	3 206	2 452	– 77,1	16 677	– 49,1	6,8
634 001	Borken	2	.	.	.	.	.	.
634 002	Edermünde	3	50	40	8,1	157	34,2	3,9
634 003	Felsberg	4	102	44	– 77,7	85	– 80,1	1,9
634 004	Frielendorf	5	365	69	– 73,2	200	– 71,8	2,9
634 005	Fritzlar	6	147	159	– 70,2	484	– 46,8	3,0
634 006	Gilserberg	1	.	.	.	.	.	.
634 007	Gudensberg	2	.	.	.	.	.	.
634 008	Guxhagen	5	116	299	– 58,6	656	– 49,5	2,2
634 009	Homberg	4	83	108	– 64,0	377	– 64,8	3,5
634 010	Jesberg	1	.	.	.	.	.	.
634 011	Knüllwald	6	196	225	– 79,6	356	– 77,8	1,6
634 013	Malsfeld	1	.	.	.	.	.	.
634 014	Melsungen	9	294	321	– 82,9	901	– 70,3	2,8
634 015	Morschen	1	.	.	.	.	.	.
634 016	Neuental	1	.	.	.	.	.	.
634 017	Neukirchen	4	97	86	– 86,9	186	– 87,9	2,2
634 018	Niedenstein	1	.	.	.	.	.	.
634 019	Oberaula	2	.	.	.	.	.	.
634 020	Ottrau	1	.	.	.	.	.	.
634 022	Schwalmstadt	7	169	138	– 49,8	593	– 7,2	4,3
634 023	Schwarzenborn	—	—	—	—	—	—	—
634 024	Spangenberg	2	.	.	.	.	.	.
634 025	Wabern	—	—	—	—	—	—	—
634 026	Willingshausen	3	.	.	.	.	.	.
634 027	Bad Zwesten	7	.	.	.	.	.	.

## Beherbergungsbetrieben nach Regionalgliederung

Januar bis Januar 2021					Kreisfreie Stadt (St.)  Landkreis  Gemeinde
Ankünfte		Übernachtungen		durchschnittliche Aufenthaltsdauer	
insgesamt	Veränderung gegenüber dem Vorjahreszeitraum	insgesamt	Veränderung gegenüber dem Vorjahreszeitraum		
Anzahl	%	Anzahl	%	Tage	
3 392	– 77,3	12 278	– 67,3	3,6	Kreis Kassel
.	.	.	.	.	. Bad Karlshafen
868	– 75,3	2 410	– 70,4	2,8	Baunatal
.	.	.	.	.	. Breuna
.	.	.	.	.	. Calden
.	.	.	.	.	. Bad Emstal
.	.	.	.	.	. Espenau
.	.	.	.	.	. Fuldabrück
149	– 73,2	639	– 57,1	4,3	Fulda
.	.	.	.	.	. Grebenstein
—	—	—	—	—	Habichtswald
.	.	.	.	.	. Helsa
190	– 84,8	407	– 86,2	2,1	Hofgeismar
.	.	.	.	.	. Immenhausen
88	– 77,1	244	– 74,4	2,8	Kaufungen
.	.	.	.	.	. Liebenau
855	– 65,5	1 993	– 48,5	2,3	Lohfelden
.	.	.	.	.	. Naumburg
—	—	—	—	—	Nieste
.	.	.	.	.	. Niestetal
.	.	.	.	.	. Reinhardshagen
142	– 62,9	387	– 55,2	2,7	Schauenburg
.	.	.	.	.	. Söhrewald
34	– 89,1	216	– 68,0	6,4	Trendelburg
192	– 50,4	450	– 31,2	2,3	Wolfhagen
.	.	.	.	.	. Zierenberg
45	– 84,3	80	– 89,0	1,8	Wesertal
2 452	– 77,1	16 677	– 49,1	6,8	Schwalm-Eder-Kreis
.	.	.	.	.	. Borken
40	8,1	157	34,2	3,9	Edermünde
44	– 77,7	85	– 80,1	1,9	Felsberg
69	– 73,2	200	– 71,8	2,9	Frielendorf
159	– 70,2	484	– 46,8	3,0	Fritzlar
.	.	.	.	.	. Gilserberg
.	.	.	.	.	. Gudensberg
299	– 58,6	656	– 49,5	2,2	Guxhagen
108	– 64,0	377	– 64,8	3,5	Homberg
.	.	.	.	.	. Jesberg
225	– 79,6	356	– 77,8	1,6	Knüllwald
.	.	.	.	.	. Malsfeld
321	– 82,9	901	– 70,3	2,8	Melsungen
.	.	.	.	.	. Morschen
.	.	.	.	.	. Neuental
86	– 86,9	186	– 87,9	2,2	Neukirchen
.	.	.	.	.	. Niedenstein
.	.	.	.	.	. Oberaula
.	.	.	.	.	. Ottrau
138	– 49,8	593	– 7,2	4,3	Schwalmstadt
—	—	—	—	—	Schwarzenborn
.	.	.	.	.	. Spangenberg
—	—	—	—	—	Wabern
.	.	.	.	.	. Willingshausen
.	.	.	.	.	. Bad Zwesten

#### 4. Ankünfte, Übernachtungen und Aufenthaltsdauer der Gäste in

AGS	Kreisfreie Stadt (St.) — Landkreis — Gemeinde	Januar 2021						
		geöff- nete Betriebe	ange- botene Schlafge- legen- heiten	Ankünfte		Übernachtungen		durch- schnittliche Aufenthalts- dauer
				ins- gesamt	Veränderung gegenüber dem Vorjahresmonat	ins- gesamt	Veränderung gegenüber dem Vorjahresmonat	
				Anzahl	%	Anzahl	%	
635	Kreis Waldeck-Frankenberg	106	7 909	4 566	– 91,4	71 049	– 65,0	15,6
635 002	Bad Arolsen	11	478	349	– 88,1	744	– 86,6	2,1
635 003	Bad Wildungen	31	4 643	2 872	– 67,4	65 845	– 34,6	22,9
635 004	Battenberg	6	152	111	– 66,6	253	– 67,1	2,3
635 005	Bromskirchen	2	.	.	.	.	.	.
635 006	Burgwald	3	.	.	.	.	.	.
635 007	Diemelsee	2	.	.	.	.	.	.
635 008	Diemelstadt	4	132	190	– 61,8	372	– 59,4	2,0
635 009	Edertal	5	.	.	.	.	.	.
635 010	Frankenau	4	.	.	.	.	.	.
635 011	Frankenberg	4	149	306	– 73,6	733	– 72,2	2,4
635 012	Gemünden	2	.	.	.	.	.	.
635 013	Haina	1	.	.	.	.	.	.
635 014	Hatzfeld	1	.	.	.	.	.	.
635 015	Korbach	6	252	307	– 79,8	1 039	– 65,3	3,4
635 016	Lichtenfels	1	.	.	.	.	.	.
635 017	Rosenthal	—	—	—	—	—	—	—
635 018	Twistetal	3	60	59	– 43,8	262	– 9,7	4,4
635 019	Vöhl	2	.	.	.	.	.	.
635 020	Volkmarsen	—	—	—	—	—	—	—
635 021	Waldeck	—	—	—	—	—	—	—
635 022	Willingen	18	915	123	– 99,6	820	– 98,9	6,7
636	Werra-Meißner-Kreis	58	2 976	1 814	– 73,9	20 477	– 44,5	11,3
636 001	Bad Sooden-Allendorf	11	1 260	756	– 67,1	17 299	– 33,4	22,9
636 002	Berkatal	—	—	—	—	—	—	—
636 003	Eschwege	8	202	237	– 67,8	380	– 71,3	1,6
636 004	Großalmerode	4	88	71	– 80,3	175	– 84,2	2,5
636 005	Herleshausen	2	.	.	.	.	.	.
636 006	Hessisch Lichtenau	2	.	.	.	.	.	.
636 007	Meinhard	3	164	50	– 84,1	125	– 71,5	2,5
636 008	Meißner	2	.	.	.	.	.	.
636 009	Neu-Eichenberg	1	.	.	.	.	.	.
636 010	Ringgau	2	.	.	.	.	.	.
636 011	Sontra	4	129	108	– 52,0	576	– 0,9	5,3
636 012	Waldkappel	2	.	.	.	.	.	.
636 013	Wanfried	2	.	.	.	.	.	.
636 014	Wehretal	2	.	.	.	.	.	.
636 016	Witzenhausen	13	764	320	– 81,9	1 171	– 74,4	3,7
	Reg.-Bez. K a s s e l	613	37 893	28 537	– 85,1	186 931	– 65,9	6,6
	Land H e s s e n	2 121	151 958	169 358	– 83,6	691 936	– 71,0	4,1



## Beherbergungsbetrieben nach Regionalgliederung

Januar bis Januar 2021					Kreisfreie Stadt (St.) —— Landkreis —— Gemeinde
Ankünfte		Übernachtungen		durchschnittliche Aufenthaltsdauer	
insgesamt	Veränderung gegenüber dem Vorjahreszeitraum	insgesamt	Veränderung gegenüber dem Vorjahreszeitraum		
Anzahl	%	Anzahl	%	Tage	
4 566	– 91,4	71 049	– 65,0	15,6	Kreis Waldeck-Frankenberg
349	– 88,1	744	– 86,6	2,1	Bad Arolsen
2 872	– 67,4	65 845	– 34,6	22,9	Bad Wildungen
111	– 66,6	253	– 67,1	2,3	Battenberg
.	.	.	.	.	Bromskirchen
.	.	.	.	.	Burgwald
.	.	.	.	.	Diemelsee
190	– 61,8	372	– 59,4	2,0	Diemelstadt
.	.	.	.	.	Edertal
.	.	.	.	.	Frankenau
306	– 73,6	733	– 72,2	2,4	Frankenberg
.	.	.	.	.	Gemünden
.	.	.	.	.	Haina
.	.	.	.	.	Hatzfeld
307	– 79,8	1 039	– 65,3	3,4	Korbach
.	.	.	.	.	Lichtenfels
—	—	—	—	—	Rosenthal
59	– 43,8	262	– 9,7	4,4	Twistetal
.	.	.	.	.	Vöhl
—	—	—	—	—	Volkmarsen
—	—	—	—	—	Waldeck
123	– 99,6	820	– 98,9	6,7	Willingen
1 814	– 73,9	20 477	– 44,5	11,3	Werra-Meißner-Kreis
756	– 67,1	17 299	– 33,4	22,9	Bad Sooden-Allendorf
—	—	—	—	—	Berkatal
237	– 67,8	380	– 71,3	1,6	Eschwege
71	– 80,3	175	– 84,2	2,5	Großalmerode
.	.	.	.	.	Herleshausen
.	.	.	.	.	Hessisch Lichtenau
50	– 84,1	125	– 71,5	2,5	Meinhard
.	.	.	.	.	Meißner
.	.	.	.	.	Neu-Eichenberg
.	.	.	.	.	Ringgau
108	– 52,0	576	– 0,9	5,3	Sontra
.	.	.	.	.	Waldkappel
.	.	.	.	.	Wanfried
.	.	.	.	.	Wehretal
320	– 81,9	1 171	– 74,4	3,7	Witzenhausen
28 537	– 85,1	186 931	– 65,9	6,6	Reg.-Bez. K a s s e l
169 358	– 83,6	691 936	– 71,0	4,1	Land H e s s e n

## 5. Ankünfte, Übernachtungen und Aufenthaltsdauer der Gäste

Lfd. Nr.	Herkunftsland	Januar 2021				
		Ankünfte		Übernachtungen		durch- schnittliche Aufenthalts- dauer
		ins- gesamt	Veränderung gegenüber dem Vorjahresmonat	ins- gesamt	Veränderung gegenüber dem Vorjahresmonat	
		Anzahl	%	Anzahl	%	Tage
1	Bundesrepublik Deutschland	136 631	– 81,7	591 549	– 66,4	4,3
2	Europa	20 031	– 87,4	73 070	– 79,6	3,6
3	Belgien	558	– 90,6	1 317	– 88,1	2,4
4	Bulgarien	289	– 78,8	1 364	– 71,1	4,7
5	Dänemark	288	– 91,9	575	– 89,9	2,0
6	Estland	128	– 74,4	236	– 79,3	1,8
7	Finnland	142	– 89,8	444	– 83,9	3,1
8	Frankreich	1 544	– 88,3	3 444	– 85,4	2,2
9	Griechenland	442	– 80,6	1 497	– 75,0	3,4
10	Irland	378	– 82,7	977	– 76,6	2,6
11	Island	229	– 53,1	335	– 61,2	1,5
12	Italien	1 656	– 88,3	4 510	– 86,6	2,7
13	Kroatien	408	– 71,1	3 418	– 33,6	8,4
14	Lettland	137	– 71,7	684	– 31,7	5,0
15	Litauen	141	– 84,4	468	– 79,1	3,3
16	Luxemburg	168	– 88,0	434	– 83,5	2,6
17	Malta	77	– 75,4	123	– 83,4	1,6
18	Niederlande	1 533	– 91,3	3 108	– 91,2	2,0
19	Norwegen	126	– 87,8	268	– 85,9	2,1
20	Österreich	1 360	– 82,6	3 767	– 74,8	2,8
21	Polen	2 176	– 78,0	16 257	– 52,7	7,5
22	Portugal	414	– 84,5	853	– 87,4	2,1
23	Rumänien	879	– 71,5	4 177	– 59,2	4,8
24	Russland	507	– 90,5	1 333	– 89,8	2,6
25	Schweden	238	– 92,2	651	– 87,7	2,7
26	Schweiz	1 054	– 90,7	2 477	– 88,1	2,4
27	Slowakische Republik	211	– 80,3	1 492	– 65,1	7,1
28	Slowenien	282	– 68,8	2 137	– 39,9	7,6
29	Spanien	1 610	– 84,6	3 821	– 82,9	2,4
30	Tschechische Republik	548	– 80,4	2 104	– 64,4	3,8
31	Türkei	276	– 95,5	2 412	– 86,8	8,7
32	Ukraine	199	– 93,3	531	– 91,8	2,7
33	Ungarn	223	– 88,0	1 127	– 75,5	5,1
34	Vereinigtes Königreich	1 176	– 93,4	4 618	– 86,8	3,9
35	Zypern	43	– 86,9	83	– 88,9	1,9
36	Sonstiges Europa	591	– 79,7	2 028	– 76,8	3,4
37	Afrika	577	– 87,2	1 507	– 86,1	2,6
38	Republik Südafrika	35	– 94,4	102	– 93,0	2,9
39	Sonstiges Afrika	542	– 86,1	1 405	– 85,0	2,6

## in Beherbergungsbetrieben nach Herkunftsländern

Januar bis Januar 2021					Herkunftsland
Ankünfte		Übernachtungen		durchschnittliche Aufenthaltsdauer	
insgesamt	Veränderung gegenüber dem Vorjahreszeitraum	insgesamt	Veränderung gegenüber dem Vorjahreszeitraum		
Anzahl	%	Anzahl	%	Tage	
136 631	– 81,7	591 549	– 66,4	4,3	Bundesrepublik Deutschland
20 031	– 87,4	73 070	– 79,6	3,6	Europa
558	– 90,6	1 317	– 88,1	2,4	Belgien
289	– 78,8	1 364	– 71,1	4,7	Bulgarien
288	– 91,9	575	– 89,9	2,0	Dänemark
128	– 74,4	236	– 79,3	1,8	Estland
142	– 89,8	444	– 83,9	3,1	Finnland
1 544	– 88,3	3 444	– 85,4	2,2	Frankreich
442	– 80,6	1 497	– 75,0	3,4	Griechenland
378	– 82,7	977	– 76,6	2,6	Irland
229	– 53,1	335	– 61,2	1,5	Island
1 656	– 88,3	4 510	– 86,6	2,7	Italien
408	– 71,1	3 418	– 33,6	8,4	Kroatien
137	– 71,7	684	– 31,7	5,0	Lettland
141	– 84,4	468	– 79,1	3,3	Litauen
168	– 88,0	434	– 83,5	2,6	Luxemburg
77	– 75,4	123	– 83,4	1,6	Malta
1 533	– 91,3	3 108	– 91,2	2,0	Niederlande
126	– 87,8	268	– 85,9	2,1	Norwegen
1 360	– 82,6	3 767	– 74,8	2,8	Österreich
2 176	– 78,0	16 257	– 52,7	7,5	Polen
414	– 84,5	853	– 87,4	2,1	Portugal
879	– 71,5	4 177	– 59,2	4,8	Rumänien
507	– 90,5	1 333	– 89,8	2,6	Russland
238	– 92,2	651	– 87,7	2,7	Schweden
1 054	– 90,7	2 477	– 88,1	2,4	Schweiz
211	– 80,3	1 492	– 65,1	7,1	Slowakische Republik
282	– 68,8	2 137	– 39,9	7,6	Slowenien
1 610	– 84,6	3 821	– 82,9	2,4	Spanien
548	– 80,4	2 104	– 64,4	3,8	Tschechische Republik
276	– 95,5	2 412	– 86,8	8,7	Türkei
199	– 93,3	531	– 91,8	2,7	Ukraine
223	– 88,0	1 127	– 75,5	5,1	Ungarn
1 176	– 93,4	4 618	– 86,8	3,9	Vereinigtes Königreich
43	– 86,9	83	– 88,9	1,9	Zypern
591	– 79,7	2 028	– 76,8	3,4	Sonstiges Europa
577	– 87,2	1 507	– 86,1	2,6	Afrika
35	– 94,4	102	– 93,0	2,9	Republik Südafrika
542	– 86,1	1 405	– 85,0	2,6	Sonstiges Afrika

## 5. Ankünfte, Übernachtungen und Aufenthaltsdauer der Gäste

Lfd. Nr.	Herkunftsland	Januar 2021				
		Ankünfte		Übernachtungen		durch- schnittliche Aufenthalts- dauer
		ins- gesamt	Veränderung gegenüber dem Vorjahresmonat	ins- gesamt	Veränderung gegenüber dem Vorjahresmonat	
		Anzahl	%	Anzahl	%	
40	Asien	6 521	– 90,4	15 056	– 89,9	2,3
41	Arabische Golfstaaten	1 903	– 69,8	3 296	– 76,9	1,7
42	China Volksrep. und Hongkong	1 356	– 94,1	2 239	– 95,4	1,7
43	Indien	544	– 90,8	2 621	– 85,9	4,8
44	Israel	86	– 95,2	190	– 95,0	2,2
45	Japan	754	– 89,8	1 856	– 87,5	2,5
46	Südkorea	720	– 90,0	2 431	– 83,8	3,4
47	Taiwan	135	– 95,3	195	– 96,6	1,4
48	Sonstiges Asien	1 023	– 92,5	2 228	– 92,1	2,2
49	Amerika	5 155	– 89,6	9 784	– 89,2	1,9
50	Kanada	233	– 92,0	457	– 91,7	2,0
51	USA	4 548	– 88,3	8 411	– 87,8	1,8
52	Sonstiges Nordamerika	14	– 95,4	30	– 94,0	2,1
53	Mittelamerika und Karibik	90	– 94,1	219	– 93,1	2,4
54	Brasilien	126	– 96,3	257	– 96,0	2,0
55	Sonstiges Südamerika	144	– 94,1	410	– 93,1	2,8
56	Australien	187	– 93,5	503	– 91,2	2,7
57	Australien	152	– 93,7	372	– 92,2	2,4
58	Neuseeland und Ozeanien	35	– 92,1	131	– 86,3	3,7
59	Ohne Angabe	256	– 95,3	467	– 95,1	1,8
60	Ausland z u s a m m e n	32 727	– 88,7	100 387	– 83,9	3,1
61	I n s g e s a m t	169 358	– 83,6	691 936	– 71,0	4,1

## in Beherbergungsbetrieben nach Herkunftsländern

Januar bis Januar 2021					Herkunftsland
Ankünfte		Übernachtungen		durchschnittliche Aufenthaltsdauer	
insgesamt	Veränderung gegenüber dem Vorjahreszeitraum	insgesamt	Veränderung gegenüber dem Vorjahreszeitraum		
Anzahl	%	Anzahl	%	Tage	
6 521	– 90,4	15 056	– 89,9	2,3	Asien
1 903	– 69,8	3 296	– 76,9	1,7	Arabische Golfstaaten
1 356	– 94,1	2 239	– 95,4	1,7	China Volksrep. und Hongkong
544	– 90,8	2 621	– 85,9	4,8	Indien
86	– 95,2	190	– 95,0	2,2	Israel
754	– 89,8	1 856	– 87,5	2,5	Japan
720	– 90,0	2 431	– 83,8	3,4	Südkorea
135	– 95,3	195	– 96,6	1,4	Taiwan
1 023	– 92,5	2 228	– 92,1	2,2	Sonstiges Asien
5 155	– 89,6	9 784	– 89,2	1,9	Amerika
233	– 92,0	457	– 91,7	2,0	Kanada
4 548	– 88,3	8 411	– 87,8	1,8	USA
14	– 95,4	30	– 94,0	2,1	Sonstiges Nordamerika
90	– 94,1	219	– 93,1	2,4	Mittelamerika und Karibik
126	– 96,3	257	– 96,0	2,0	Brasilien
144	– 94,1	410	– 93,1	2,8	Sonstiges Südamerika
187	– 93,5	503	– 91,2	2,7	Australien
152	– 93,7	372	– 92,2	2,4	Australien
35	– 92,1	131	– 86,3	3,7	Neuseeland und Ozeanien
256	– 95,3	467	– 95,1	1,8	Ohne Angabe
32 727	– 88,7	100 387	– 83,9	3,1	Ausland z u s a m m e n
169 358	– 83,6	691 936	– 71,0	4,1	I n s g e s a m t

## 6. Ankünfte, Übernachtungen und Aufenthaltsdauer der Gäste in Beherbergungsbetrieben

Gemeindeguppe ständiger Wohnsitz der Gäste	Januar 2021				
	Ankünfte		Übernachtungen		durchschnittliche Aufenthaltsdauer
	ins- gesamt	Veränderung gegenüber dem Vorjahresmonat	ins- gesamt	Veränderung gegenüber dem Vorjahresmonat	
	Anzahl	%	Anzahl	%	Tage
Mineral- und Moorbäder	16 018	– 76,4	227 962	– 44,3	14,2
Bundesrepublik Deutschland	15 490	– 74,9	223 924	– 42,6	14,5
Anderer Wohnsitz	528	– 91,5	4 038	– 78,7	7,6
Heilklimatische Kurorte	573	– 92,4	8 998	– 63,3	15,7
Bundesrepublik Deutschland	544	– 91,6	8 569	– 61,0	15,8
Anderer Wohnsitz	29	– 97,2	429	– 82,8	14,8
Kneippkurorte	687	– 97,7	11 678	– 85,3	17,0
Bundesrepublik Deutschland	663	– 97,5	11 476	– 84,3	17,3
Anderer Wohnsitz	24	– 99,1	202	.	.
Luftkurorte	2 479	– 89,3	16 446	– 76,9	6,6
Bundesrepublik Deutschland	2 358	– 89,1	15 468	– 77,1	6,6
Anderer Wohnsitz	121	– 91,3	978	– 72,8	8,1
Erholungsorte	1 659	– 86,5	5 521	– 80,8	3,3
Bundesrepublik Deutschland	1 561	– 86,6	4 998	– 81,1	3,2
Anderer Wohnsitz	98	– 84,9	523	– 77,3	5,3
Tourismusorte	74 020	– 85,4	167 696	– 82,3	2,3
Bundesrepublik Deutschland	52 141	– 82,8	117 363	– 77,6	2,3
Anderer Wohnsitz	21 879	– 89,4	50 333	– 88,1	2,3
Sonstige Gemeinden	73 922	– 80,9	253 635	– 69,2	3,4
Bundesrepublik Deutschland	63 874	– 79,8	209 751	– 67,9	3,3
Anderer Wohnsitz	10 048	– 85,9	43 884	– 73,9	4,4
Land H e s s e n	169 358	– 83,6	691 936	– 71,0	4,1
Bundesrepublik Deutschland	136 631	– 81,7	591 549	– 66,4	4,3
Anderer Wohnsitz	32 727	– 88,7	100 387	– 83,9	3,1

## nach Gemeindegruppen und zusammengefassten Gästegruppen

Januar bis Januar 2021					Gemeindegruppe  ständiger Wohnsitz der Gäste
Ankünfte		Übernachtungen		durchschnittliche Aufenthaltsdauer	
ins- gesamt	Veränderung gegenüber dem Vorjahreszeitraum	ins- gesamt	Veränderung gegenüber dem Vorjahreszeitraum		
Anzahl	%	Anzahl	%	Tage	
16 018	– 76,4	227 962	– 44,3	14,2	Mineral- und Moorbäder
15 490	– 74,9	223 924	– 42,6	14,5	Bundesrepublik Deutschland
528	– 91,5	4 038	– 78,7	7,6	Anderer Wohnsitz
573	– 92,4	8 998	– 63,3	15,7	Heilklimatische Kurorte
544	– 91,6	8 569	– 61,0	15,8	Bundesrepublik Deutschland
29	– 97,2	429	– 82,8	14,8	Anderer Wohnsitz
687	– 97,7	11 678	– 85,3	17,0	Kneippkurorte
663	– 97,5	11 476	– 84,3	17,3	Bundesrepublik Deutschland
24	– 99,1	202	.	.	Anderer Wohnsitz
2 479	– 89,3	16 446	– 76,9	6,6	Luftkurorte
2 358	– 89,1	15 468	– 77,1	6,6	Bundesrepublik Deutschland
121	– 91,3	978	– 72,8	8,1	Anderer Wohnsitz
1 659	– 86,5	5 521	– 80,8	3,3	Erholungsorte
1 561	– 86,6	4 998	– 81,1	3,2	Bundesrepublik Deutschland
98	– 84,9	523	– 77,3	5,3	Anderer Wohnsitz
74 020	– 85,4	167 696	– 82,3	2,3	Tourismusorte
52 141	– 82,8	117 363	– 77,6	2,3	Bundesrepublik Deutschland
21 879	– 89,4	50 333	– 88,1	2,3	Anderer Wohnsitz
73 922	– 80,9	253 635	– 69,2	3,4	Sonstige Gemeinden
63 874	– 79,8	209 751	– 67,9	3,3	Bundesrepublik Deutschland
10 048	– 85,9	43 884	– 73,9	4,4	Anderer Wohnsitz
169 358	– 83,6	691 936	– 71,0	4,1	Land H e s s e n
136 631	– 81,7	591 549	– 66,4	4,3	Bundesrepublik Deutschland
32 727	– 88,7	100 387	– 83,9	3,1	Anderer Wohnsitz

## 7. Beherbergungsbetriebe, Gästezimmer und -betten

Lfd. Nr.	Betriebsart	Angebotene Gästezimmer am 31. Juli 2020		Januar		
				Betriebe		
				darunter geöffnete Betriebe		
		ins- gesamt	Veränderung gegenüber Juli 2019	ins- gesamt	zu- sammen	Veränderung gegenüber dem Vorjahresmonat
		Anzahl	%	Anzahl		%
1	Land H e s s e n	79 890	– 11,2	3 391	2 121	– 31,7
2	Hotels	48 338	– 13,9	947	635	– 30,0
3	Hotels garnis	22 912	– 7,0	615	487	– 18,3
4	Gasthöfe	4 989	– 3,9	409	312	– 21,6
5	Pensionen	3 651	– 7,3	338	202	– 38,4
6	Erholungs- und Ferienheime	—	—	129	52	– 55,6
7	Ferienzentren	—	—	6	1	– 83,3
8	Ferienhäuser und -wohnungen	—	—	450	260	– 36,1
9	Jugendherbergen und Hütten	—	—	126	35	– 65,7
10	Campingplätze	—	—	232	36	– 65,4
11	Vorsorge- und Rehabilitations- einrichtungen	—	—	79	76	– 3,8
12	Schulungsheime	—	—	60	25	– 58,3



## nach Betriebsarten

2021					Januar bis Januar 2021		Lfd. Nr.
angebotene Betten / Schlafgelegenheiten					durchschnittliche Auslastung der Schlafgelegenheiten		
ins- gesamt	Veränderung gegenüber dem Vorjahresmonat	durch- schnittliche Auslastung	maximales Angebot der letzten 13 Monate	Anteil am Maximum			
Anzahl	%		Anzahl	%			
151 958	– 35,3	15,2	273 599	55,5	15,2	1	
64 575	– 34,8	9,3	103 531	62,4	9,3	2	
36 004	– 21,5	13,6	48 243	74,6	13,6	3	
7 266	– 18,5	8,8	9 488	76,6	8,8	4	
4 300	– 38,3	16,4	7 432	57,9	16,4	5	
.	.	.	.	.	.	6	
.	.	.	.	.	.	7	
8 718	– 25,3	20,7	13 794	63,2	20,7	8	
3 375	– 60,3	4,7	9 727	34,7	4,7	9	
6 312	– 72,0	0,7	49 400	12,8	0,7	10	
15 020	– 5,3	54,6	15 923	94,3	54,6	11	
2 151	– 63,3	10,9	5 869	36,7	10,9	12	

## 8. Beherbergungsbetriebe der Hotellerie mit 25 oder mehr Gästezimmern und deren Auslastung nach Verwaltungsbezirken

Kreisfreie Stadt (St.) Landkreis	Betriebe der Hotellerie mit 25 oder mehr Gästezimmern				
	Januar 2021				Januar bis Januar 2021
	ins- gesamt	darunter geöffnete Betriebe		durchschnittliche Auslastung der angebotenen Gästezimmer	durchschnittliche Auslastung der angebotenen Gästezimmer
		zu- sammen	Veränderung gegenüber dem Vorjahresmonat		
	Anzahl		%		
Darmstadt, Wissenschaftsst.	25	19	– 13,6	13,3	13,3
Frankfurt am Main, St.	225	148	– 34,2	18,2	18,2
Offenbach am Main, St.	23	17	– 22,7	21,9	21,9
Wiesbaden, Landeshauptst.	36	28	– 22,2	16,8	16,8
Bergstraße	24	15	– 37,5	13,7	13,7
Darmstadt-Dieburg	22	20	– 9,1	29,4	29,4
Groß-Gerau	31	21	– 36,4	29,1	29,1
Hochtaunuskreis	29	23	– 23,3	15,2	15,2
Main-Kinzig-Kreis	33	26	– 16,1	18,2	18,2
Main-Taunus-Kreis	32	22	– 26,7	14,4	14,4
Odenwaldkreis	11	8	– 27,3	12,4	12,4
Offenbach	45	37	– 9,8	21,9	21,9
Rheingau-Taunus-Kreis	45	19	– 36,7	7,4	7,4
Wetteraukreis	11	9	– 25,0	19,5	19,5
Reg.-Bez. D a r m s t a d t	592	412	– 27,6	18,4	18,4
Gießen	22	19	– 17,4	13,2	13,2
Lahn-Dill-Kreis	16	12	– 14,3	16,5	16,5
Limburg-Weilburg	15	11	– 26,7	11,3	11,3
Marburg-Biedenkopf	13	12	—	17,3	17,3
Vogelsbergkreis	15	12	– 20,0	9,7	9,7
Reg.-Bez. G i e ß e n	81	66	– 16,5	14,1	14,1
Kassel, documenta-St.	34	24	– 29,4	13,8	13,8
Fulda	52	40	– 21,6	13,8	13,8
Hersfeld-Rotenburg	22	15	– 31,8	17,7	17,7
Kassel	15	13	—	20,8	20,8
Schwalm-Eder-Kreis	16	12	– 20,0	12,1	12,1
Waldeck-Frankenberg	57	17	– 68,5	7,9	7,9
Werra-Meißner-Kreis	11	7	– 36,4	8,4	8,4
Reg.-Bez. K a s s e l	207	128	– 36,0	14,0	14,0
Land H e s s e n	880	606	– 28,5	17,5	17,5