



Statistische Berichte



Kennziffer: M I 2 - j/20

Januar 2021

Verbraucherpreisindex in Hessen 2017 bis 2020

Basisjahr 2015 = 100

Hessisches Statistisches Landesamt, Wiesbaden

Impressum

Dienstgebäude: Rheinstraße 35/37, 65185 Wiesbaden

Briefadresse: 65175 Wiesbaden

Kontakt für Fragen und Anregungen zu diesem Bericht

Frau Holzhauer 0611 3802-617

E-Mail preise@statistik.hessen.de

Telefax 0611 3802-690

Internet <https://statistik.hessen.de>

Copyright

© Hessisches Statistisches Landesamt, Wiesbaden, 2021

Vervielfältigung und Verbreitung, auch auszugsweise, mit Quellenangabe gestattet.

Allgemeine Geschäftsbedingungen

Die Allgemeinen Geschäftsbedingungen sind unter

[https://statistik.hessen.de "AGB"](https://statistik.hessen.de/AGB)

abrufbar.

Zeichenerklärungen

- = genau Null (nichts vorhanden) bzw. keine Veränderung eingetreten
- 0 = Zahlenwert ungleich Null, Betrag jedoch kleiner als die Hälfte von 1 in der letzten besetzten Stelle
- . = Zahlenwert unbekannt oder geheim zu halten
- ... = Zahlenwert lag bei Redaktionsschluss noch nicht vor
- () = Aussagewert eingeschränkt, da der Zahlenwert statistisch unsicher ist
- / = keine Angabe, da Zahlenwert nicht sicher genug
- x = Tabellenfeld gesperrt, weil Aussage nicht sinnvoll
(oder bei Veränderungsraten ist die Ausgangszahl kleiner als 100)
- D = Durchschnitt
- s = geschätzte Zahl
- p = vorläufige Zahl
- r = berichtigte Zahl

Aus Gründen der Übersichtlichkeit sind nur negative Veränderungsraten und Salden mit einem Vorzeichen versehen. Positive Veränderungsraten und Salden sind ohne Vorzeichen.

Im Allgemeinen ist ohne Rücksicht auf die Endsumme auf- bzw. abgerundet worden.

Das Ergebnis der Summierung der Einzelzahlen kann deshalb geringfügig von der Endsumme abweichen.

Inhalt

	Seite
Vorbemerkungen	2
Grafiken	
Wägungsschema 2015	5
Verbraucherpreisindex in Hessen – Veränderung gegenüber dem Vorjahresmonat in %	5
Entwicklung des Verbraucherpreisindex und der Teilindizes ausgewählter Güter in Hessen	6
Entwicklung der Nahrungsmittelpreise in Hessen	6
Entwicklung der Haushaltsenergiepreise in Hessen	7
Entwicklung des "Kraftfahrer-Preisindex" in Hessen	7
Tabellen	
1. Verbraucherpreisindex in Hessen nach Sondergliederungen	
1.1 Heizöl, Kraftstoffe, Energie	8
1.2 Waren und Dienstleistungen	8
1.3 Nahrungsmittel	8
1.4 Nettokaltmiete und Wohnungsnebenkosten	9
1.5 "Kraftfahrer-Preisindex"	9
2. Verbraucherpreisindex in Hessen nach Verwendungszwecken	
2.1 Nahrungsmittel und alkoholfreie Getränke	10
2.2 Alkoholische Getränke und Tabakwaren	13
2.3 Bekleidung und Schuhe	14
2.4 Wohnung, Wasser, Strom, Gas und andere Brennstoffe	15
2.5 Möbel, Leuchten, Geräte u. a. Haushaltszubehör	16
2.6 Gesundheit	18
2.7 Verkehr	18
2.8 Post und Telekommunikation	20
2.9 Freizeit, Unterhaltung und Kultur	20
2.10 Bildungswesen	23
2.11 Gaststätten- und Beherbergungsdienstleistungen	23
2.12 Andere Waren und Dienstleistungen	24
3. Verbraucherpreisindex in Hessen (langfristige Übersicht)	26

Vorbemerkungen

Der Verbraucherpreisindex (VPI) misst die durchschnittliche Preisveränderung aller Waren und Dienstleistungen, die von privaten Haushalten für Konsumzwecke gekauft werden. Bis zum Jahr 2002 wurde er unter dem Namen „Preisindex für die Lebenshaltung aller privaten Haushalte in Deutschland“ veröffentlicht. Inhaltliche Änderungen waren mit dieser Umbenennung nicht verbunden. Verbraucherpreisindizes für spezielle Haushaltstypen werden nicht mehr ermittelt.

In Hessen werden in vielen Berichtsgemeinden verschiedener Größe monatlich Verbraucherpreise für rund 650 Arten von Waren und Dienstleistungen, die in den Konsumausgaben der privaten Haushalte enthalten sind, bei einem grundsätzlich stets gleichbleibenden Berichtskreis erhoben. Zusätzlich werden Mietpreise für verschiedene Wohnungskategorien von privaten Kleinvermietern, Wohnungsunternehmen und -genossenschaften an das Hessische Statistische Landesamt gemeldet.

Die Preiserhebung erfolgt während eines Zeitraums von mindestens einer Arbeitswoche in oder nahe der Mitte des Kalendermonats, auf den sich der Index bezieht. Für Produkte, für die bekanntermaßen starke und unregelmäßige Preisänderungen innerhalb ein und desselben Monats typisch sind, werden die Preise über einen Zeitraum von mehr als einer Arbeitswoche erfasst. Dies gilt insbesondere für Energieprodukte, Bekleidungsartikel, Reisen (Pauschalreisen, Personenbeförderung im Luftverkehr, Miete für Ferienwohnungen und -häuser) und frische Nahrungsmittel wie Obst und Gemüse.

Ermittlung des Wägungsschemas

Der Verbraucherpreisindex misst die Preisentwicklung auf der Stufe des privaten Verbrauchs. Ihm liegt als feste Größe ein bestimmtes Verbrauchs- oder Wägungsschema zugrunde, das von Zeit zu Zeit den sich wandelnden Verbrauchsverhältnissen angepasst werden muss. Grundlage der derzeitigen Indexberechnung sind auf das Basisjahr 2015 abgestellte durchschnittliche Verbrauchsstrukturen von privaten Haushalten in Deutschland. Die Grundlage für die Ermittlung der Verbrauchsgewohnheiten privater Haushalte bilden Befragungen der Haushalte, nämlich die Einkommens- und Verbrauchsstichprobe und die Statistik der laufenden Wirtschaftsrechnungen. Repräsentativ ausgewählte Haushalte führen für diese Statistiken Haushaltsbücher, in denen sie ihre Ausgaben sehr detailliert erfassen. Ein Abgleich mit Ergebnissen der Steuerstatistiken (insbes. Alkohol- und Tabaksteuern) ermöglicht die Korrektur einer möglichen Untererfassung. Eine weitere Differenzierung der Verbrauchsstrukturen erfolgt anhand ergänzend herangezogener Statistiken (z.B. Gesundheitsberichterstattung, Zulassungsstatistik des Kraftfahrtbundesamtes, Statistiken verschiedener Aufsichtsbehörden). Auch Verbandsstatistiken bzw. Ergebnisse von Markt- und Wirtschaftsforschungsinstituten sowie extra hierfür durchgeführte Unternehmensbefragungen finden dafür Verwendung.

Das gesamte Wägungsschema umfasst rund 650 verschiedene Arten von Waren und Dienstleistungen. Für einen Teil fließen zentral erhobene bundeseinheitliche Preise (z.B. für Telekommunikationsdienstleistungen, Pauschalreisen, Kfz, den Versandhandel, Bücher oder Zigaretten) in die Indexberechnung ein.

Einführung einer Geschäftstypengewichtung

Mit der Umstellung auf das Basisjahr 2005 wurde eine explizite Gewichtung der unterschiedlichen Geschäftstypen in die Berechnung des Verbraucherpreisindex eingeführt, und zwar differenziert nach einzelnen Waren und Dienstleistungsgruppen. Zentrales Ziel dieser Maßnahme ist die weitere Verbesserung der Stichprobe der Verbraucherpreisstatistik. Bisher musste die Repräsentativität der Stichprobe bezüglich der Geschäftstypen über die Fallzahl hergestellt werden (implizite Gewichtung). Jetzt können andere Kriterien für die Auswahl der einzelnen Elemente der Stichprobe herangezogen werden, z.B. die Streuung in der Preisentwicklung.

Die zentrale Quelle für die Ableitung der Geschäftstypengewichtung ist die „Jahreserhebung im Handel“ aus der amtlichen Einzelhandelsstatistik. Dort werden Sortimentsstrukturen für Unternehmen in einer Untergliederung nach der Wirtschaftszweigklassifikation erhoben. Die Zuordnung nach den einzelnen Geschäftstypen kann anhand dieser Sortimentsstrukturen erfolgen. Ergänzend herangezogen wurden Informationen von Marktforschungsunternehmen, Instituten und Verbänden.

Unterschieden werden folgende Geschäftstypen:

- Warenhaus / Kaufhaus
- SB-Warenhaus und Verbrauchermarkt
- Supermarkt
- Fachmarkt / Fachdiscounter
- Fachgeschäft
- Restlicher stationärer Einzelhandel (z.B. Tankstellenshops, Verkaufsstände)
- Versandhandel / Internethandel

Revisionen

Üblicherweise alle 5 Jahre findet eine Überarbeitung des Verbraucherpreisindex statt, d.h. es werden der Indexberechnung aktuellere Verbrauchsgewohnheiten der privaten Haushalte zugrunde gelegt. Dieser Termin wird auch für die systematische Überarbeitung des Erhebungskataloges und für methodische Änderungen genutzt. Die Indizes werden jeweils ab Januar des neuen Basisjahres neu berechnet und ersetzen die bis zu diesem Zeitpunkt veröffentlichten Ergebnisse für diesen Zeitraum. Weiter zurückliegende Ergebnisse werden nicht neu berechnet, sondern nur formal auf das neue Preisbasisjahr umgerechnet.

Nutzung der Ergebnisse

Für einen sinnvollen Gebrauch der Zahlen ist es wichtig zu wissen, dass die Preiserhebungen vornehmlich unter dem Gesichtspunkt einer möglichst einwandfreien zeitlichen Vergleichbarkeit durchgeführt werden. Die einmal begonnenen Preisreihen müssen daher zeitlich vergleichbar bleiben. Unter dem Einfluss des technischen Fortschritts und der sich ständig wandelnden Marktverhältnisse treten jedoch im Laufe der Zeit immer wieder Änderungen im Güterangebot auf oder es fallen bisherige Berichtsstellen aus, die durch neue ersetzt werden müssen. Diese Veränderungen können zu unechten Preisänderungen führen, die rechnerisch ausgeschaltet werden müssen, so dass die Kontinuität der Preisreihen gewahrt bleibt.

Der Verbraucherpreisindex ist auf die durchschnittlichen Verbrauchsgewohnheiten der Gesamtheit aller privaten Haushalte abgestellt. Er lässt dementsprechend erkennen, wie sich die Verbraucherpreise im Allgemeinen entwickelt haben.

Zur Messung von Indexveränderungen sei darauf hingewiesen, dass diese in Punkten oder in Prozent ausgedrückt werden können. Die Indexentwicklung nach Punkten ergibt sich als Differenz zwischen dem neuen und dem alten Indexstand. Das Ergebnis ist je nach Wahl des Basisjahres unterschiedlich.

Die Indexentwicklung in Prozent errechnet sich nach der Formel

$$\left(\frac{\text{neuer Indexstand}}{\text{alter Indexstand}} \times 100 \right) - 100$$

Das Ergebnis ist von der Wahl des Basisjahres unabhängig, wenn man von geringfügigen Rundungsdifferenzen absieht. Auf der Basis 2015 = 100 bedeutet zum Beispiel die Steigerung für den Verbraucherpreisindex von 98,7 im Januar 2016 auf 102,5 im Januar 2019 eine Zunahme um $102,5 - 98,7 = 3,8$ Punkte, und um

$$\left(\frac{102,5}{98,7} \times 100 \right) - 100 = 3,9 \text{ Prozent}$$

Hinweise zur Qualität der Ergebnisse in den Berichtsmonaten seit April 2020

In den Berichtsmonaten seit April 2020 beeinflusste die Corona-Pandemie die Preiserhebung. Zum Teil waren Produkte nicht verfügbar oder Geschäfte für die Vor-Ort-Erhebung geschlossen. Daher kam es vermehrt zu Preisausfällen. Auf europäischer Ebene wurden einheitliche Regeln für die Imputation fehlender Preise festgelegt.

Im Fall von Erzeugnis- oder Berichtsstellenausfällen wurden zunächst die auch im „normalen“ Preiserhebungsgeschäft üblichen Fortschreibungsmechanismen verwendet. Vorübergehend nicht beobachtbare Preise werden dabei mit der Preisentwicklung ähnlicher Produkte automatisch fortgeschrieben. Sollten dazu keine Preise zur Verfügung stehen, gibt es weitere Möglichkeiten, wie etwa die Übernahme der Vormonatspreise. Dies gilt vor allem für preisstabile Erhebungspositionen, wie zum Beispiel Friseur- oder Gesundheitsdienstleistungen.

Für Güter, deren Preise saisonal schwanken, kamen in diesen Monaten zudem spezielle Fortschreibungsverfahren zur Anwendung, bei denen jährlich wiederkehrende Saisoneffekte (die sogenannte Saisonfigur) Berücksichtigung finden. Eine besondere Herausforderung bildeten Güterbereiche, für die einerseits keine oder nahezu keine Transaktionen mehr erfolgten und die darüber hinaus eine saisonale Preisentwicklung aufweisen, beispielsweise Pauschalreisen und Beherbergungsdienstleistungen. Für diese Güterbereiche erfolgte die Fortschreibung mit der üblichen Saisonfigur. Dazu wurde zur Fortschreibung die Vormonatsrate des vergangenen Jahres verwendet.

Für einen Großteil der Erhebungspositionen findet neben einer stationären Erhebung regulär auch eine Online-Erhebung statt. Sofern es für diese Erhebungspositionen Probleme bei der Vor-Ort-Erhebung gab, konnte teilweise auf die Preise der Online-Erhebung zurückgegriffen werden. Allgemein wurden Ausfälle in der Preiserhebung „vor Ort“ durch die übliche oder ausgebaut Online-Erhebung, durch Befragungen per E-Mail oder Telefon nach Möglichkeit kompensiert – mit dem Ziel, den Anteil der tatsächlich erhobenen Preise so hoch wie möglich zu halten.

An der üblichen Gewichtung der Güter im VPI-Warenkorb ändert sich im Kontext der Corona-Pandemie nichts. Das heißt, der Verbraucherpreisindex wird weiterhin gemäß dem Wägungsschema auf Basis 2015 gewichtet.

Die Datenqualität der Gesamtergebnisse ist auch für die Berichtsmonate seit April 2020 gegeben.

Qualitätskennzeichnung

Einzelne Indizes und Veränderungsdaten sind mit Klammern versehen, wenn der Aussagewert aufgrund eines hohen Anteils imputierter Preise eingeschränkt ist. Bei den monatlichen Ergebnissen ist dies dann der Fall, wenn der Anteil imputierter Preise für eine Position größer als 50 Prozent ist und/oder wenn mehr als 50 Prozent des Wägungsanteils einer Position auf Imputationen basiert. Jahresergebnisse sind dann mit Klammern versehen, wenn die dazugehörigen monatlichen Ergebnisse sechs Monate oder länger geklammert sind, d. h. Imputationsraten von mehr als 50 Prozent aufweisen.

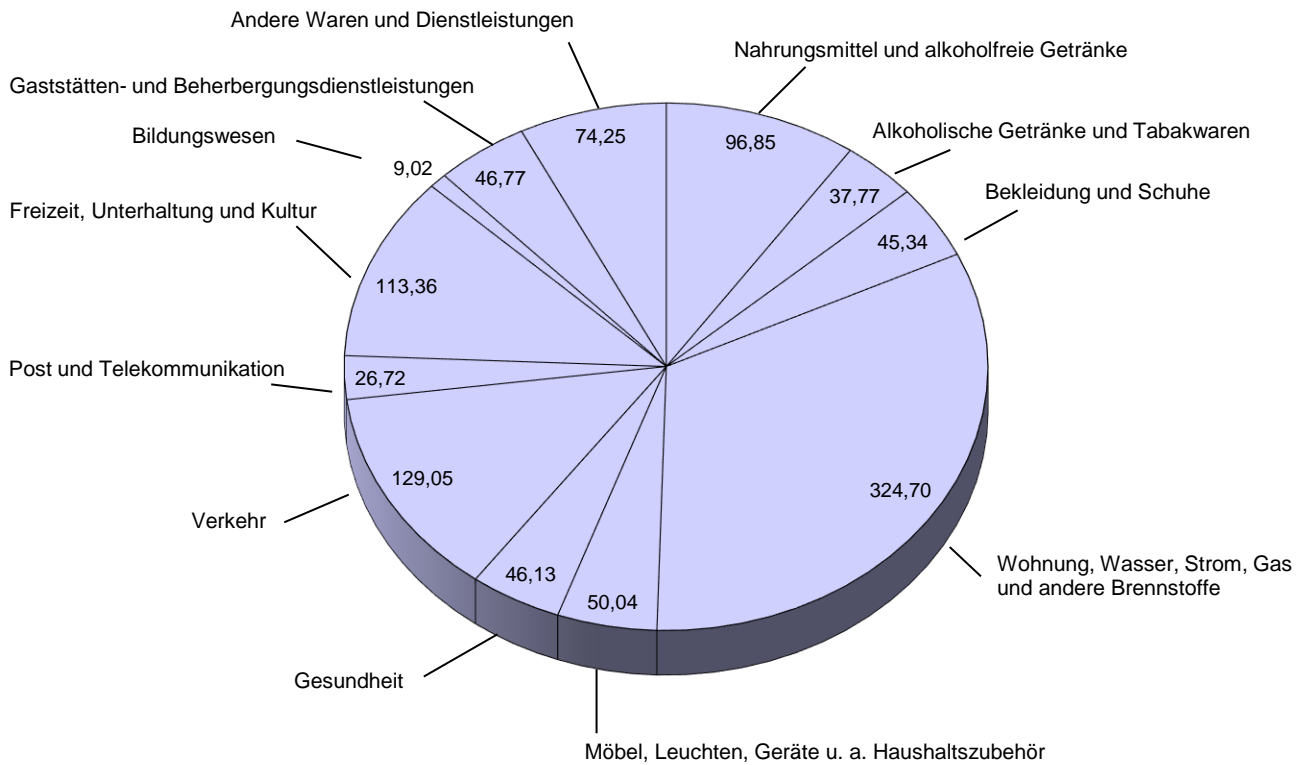
Senkung der Mehrwertsteuer im zweiten Halbjahr 2020

Die Preisentwicklung im zweiten Halbjahr 2020 ist von der temporären Senkung der Mehrwertsteuer beeinflusst. Die Mehrwertsteuer war befristet vom 1. Juli bis zum 31. Dezember 2020 gesenkt worden. Der reguläre Steuersatz sank dabei von 19 auf 16 Prozent, der ermäßigte Steuersatz von 7 auf 5 Prozent. Händlern und Dienstleistern stand es frei, ob und wie sie die niedrigere Mehrwertsteuer an die Verbraucherinnen und Verbraucher weitergeben. So konnten sie z. B. auch Rabatte an der Kasse gewähren, ohne die Preisauszeichnung ändern zu müssen. Die unterschiedlichen Vorgehensweisen von Händlern und Dienstleistern wurden bei der Preiserhebung berücksichtigt, sodass in jedem Fall der tatsächlich von Verbraucherinnen und Verbrauchern zu zahlende Preis erfasst wurde.

Die Auswirkung der Steuersenkung auf die Inflationsrate ist nicht separat quantifizierbar, da die Entwicklung der einzelnen Preise wie immer auch von vielen anderen Einflussfaktoren bestimmt ist. Die dargestellten Veränderungsdaten geben somit keine Auskunft darüber, in welchem Umfang die Steuersenkung an die Verbraucherinnen und Verbraucher weitergegeben wurde. Nur rund 70 Prozent der im Warenkorb enthaltenen Waren und Dienstleistungen sind mit dem regulären oder dem ermäßigten Steuersatz behaftet. Dagegen sind rund 30 Prozent der Güter von der Mehrwertsteuer befreit.

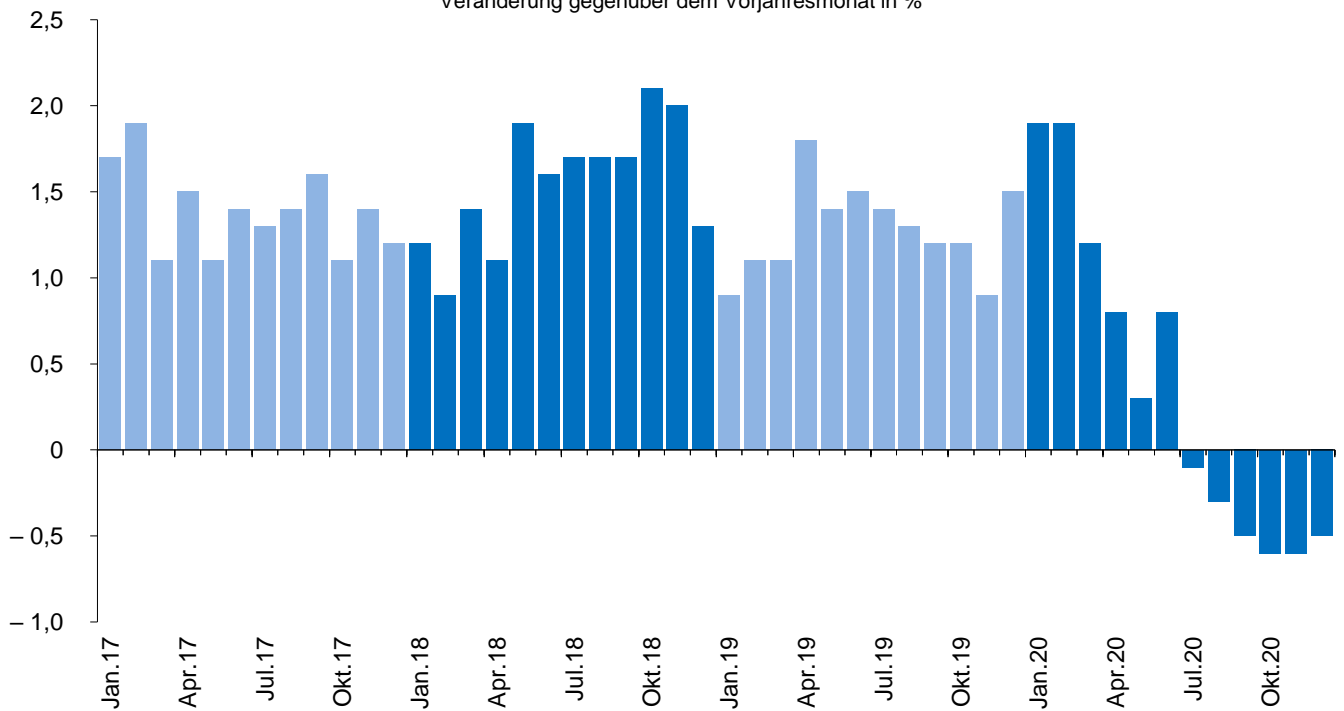
Wägungsschema 2015

Angaben in Promille



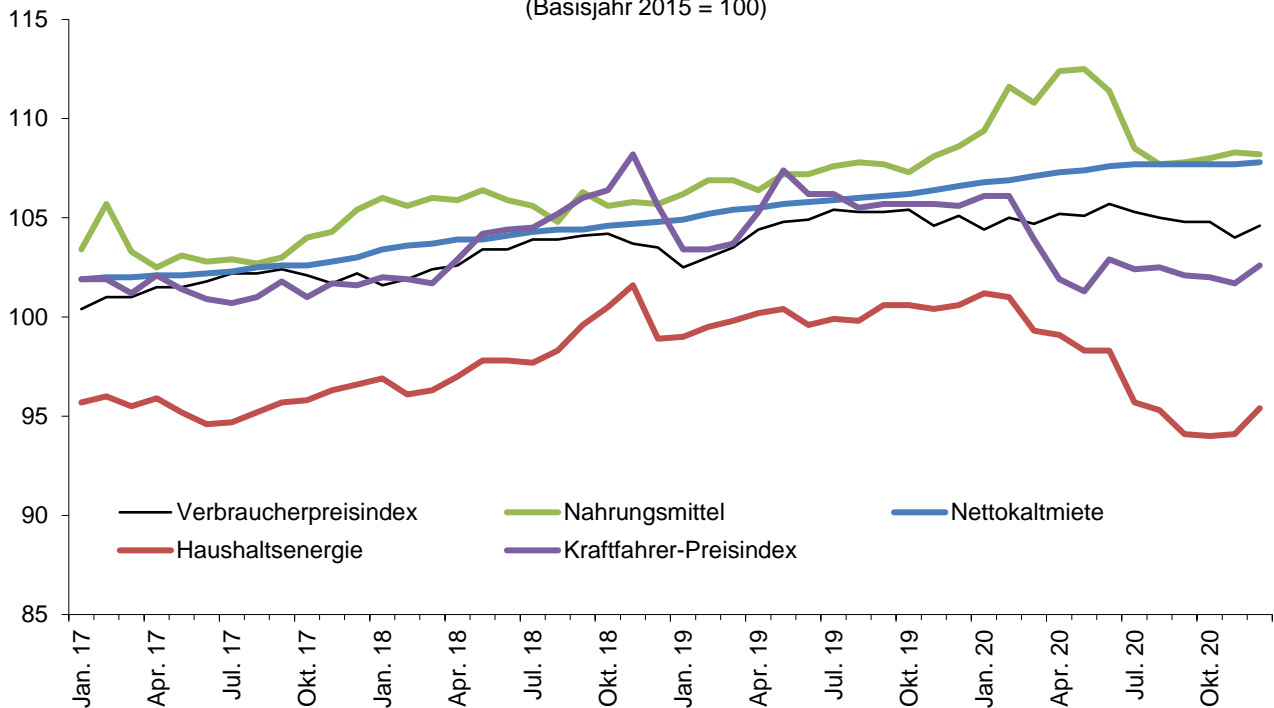
Verbraucherpreisindex in Hessen

Veränderung gegenüber dem Vorjahresmonat in %



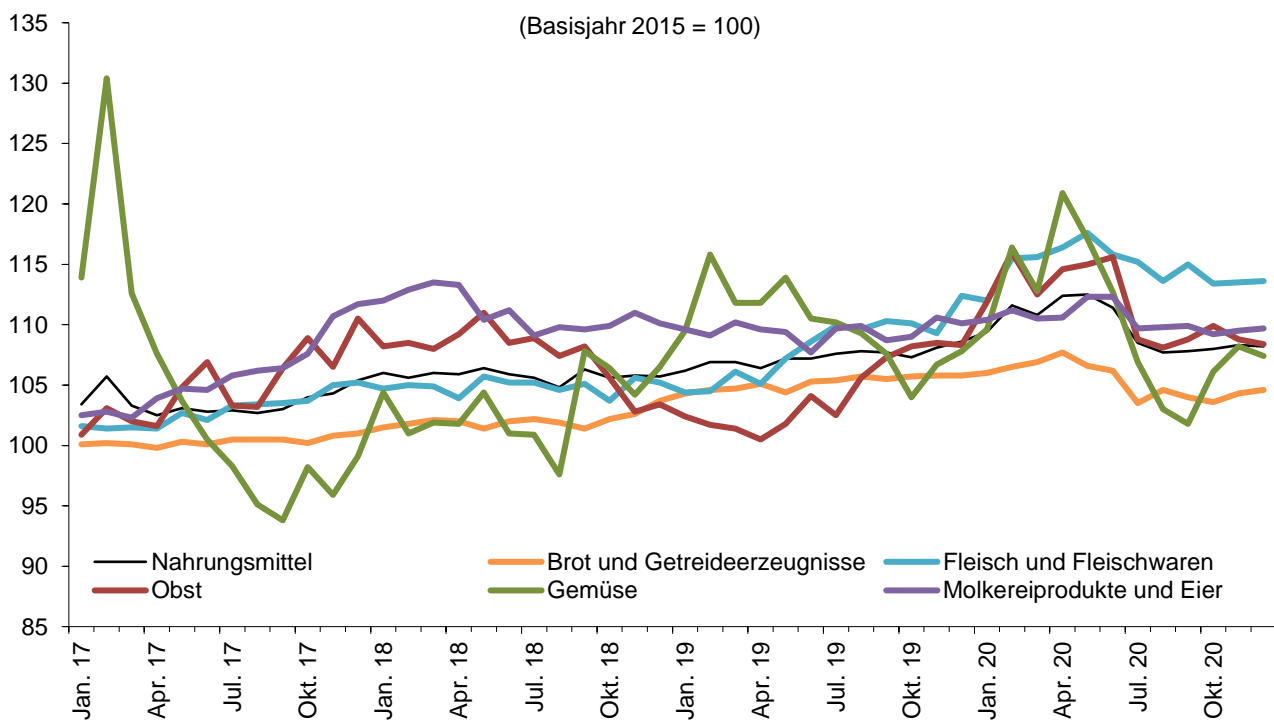
Entwicklung des Verbraucherpreisindex und der Teilindizes ausgewählter Güter in Hessen

(Basisjahr 2015 = 100)



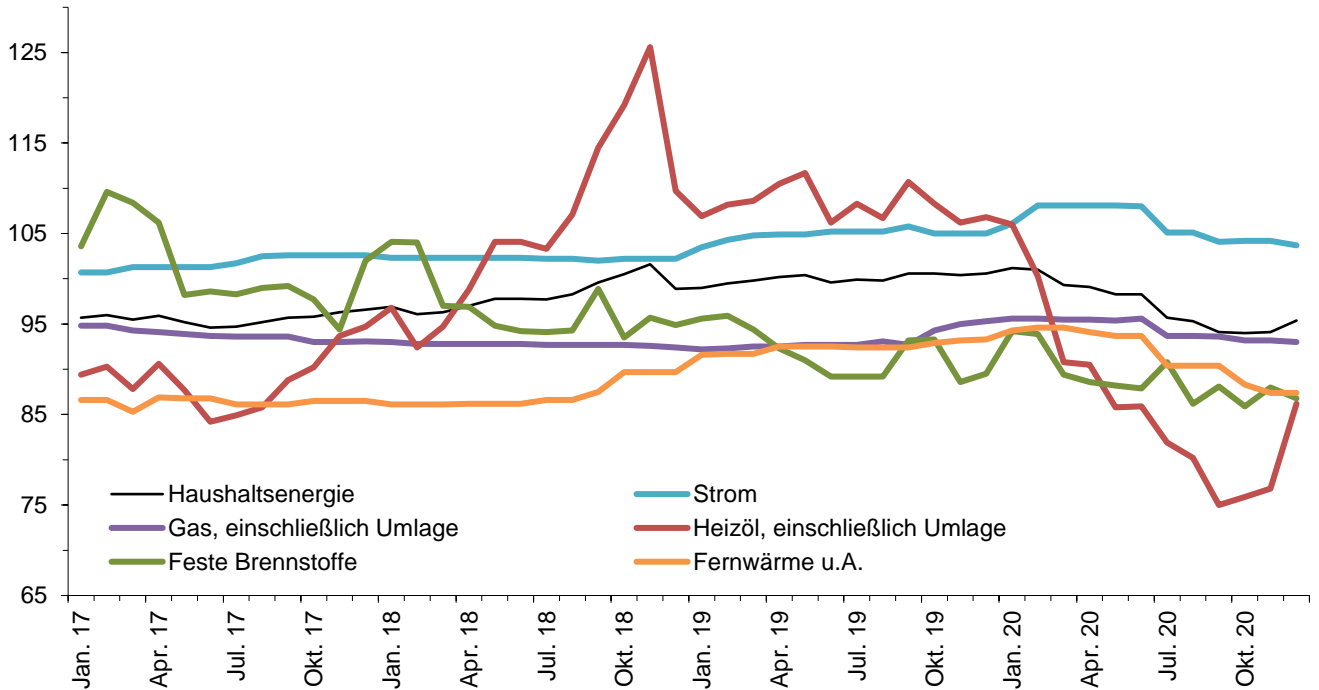
Entwicklung der Nahrungsmittelpreise in Hessen

(Basisjahr 2015 = 100)



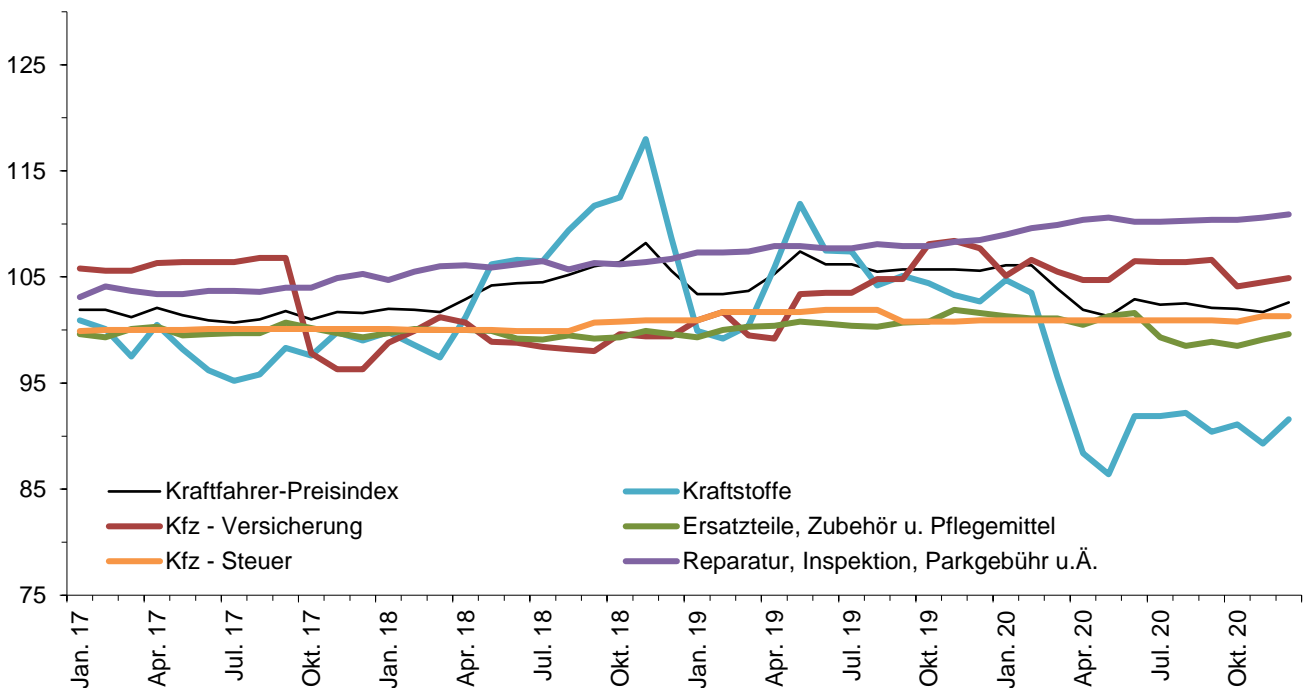
Entwicklung der Haushaltsenergiepreise in Hessen

(Basisjahr 2015 = 100)



Entwicklung des "Kraftfahrer-Preisindex" in Hessen

(Basisjahr 2015 = 100)



1. Verbraucherpreisindex in Hessen nach Sondergliederungen

Verbraucherpreisindex / Indexteilgruppe	Wägungs- anteil in ‰	2017	2018	2019	2020	Zu- bzw. Abnahme (–) gegenüber dem jeweiligen Vorjahr			
		2015 = 100				2017	2018	2019	2020
Verbraucherpreisindex insgesamt	1000	101,7	103,2	104,5	104,9	1,4	1,5	1,3	0,4
1.1 Heizöl, Kraftstoffe, Energie									
Gesamtindex ohne Heizöl und Kraftstoffe	957,98	101,8	103,0	104,5	105,5	1,1	1,2	1,5	1,0
Heizöl und Kraftstoffe	42,02	97,9	108,5	106,2	91,8	7,3	10,8	– 2,1	– 13,6
Gesamtindex ohne Energie (Haushaltsenergie u. Kraftstoffe)	896,17	102,3	103,5	104,9	106,0	1,3	1,2	1,4	1,0
Energie (Haushaltsenergie und Kraftstoffe)	103,83	96,5	101,0	101,5	95,8	2,7	4,7	0,5	– 5,6
Gesamtindex ohne Haushaltsenergie (Strom, Gas und andere Brennstoffe)	931,18	102,1	103,6	104,9	105,5	1,4	1,5	1,3	0,6
Haushaltsenergie (Strom, Gas und andere Brennstoffe)	68,82	95,6	98,2	100,0	97,2	1,1	2,7	1,8	– 2,8
1.2 Waren und Dienstleistungen									
Waren	468,16	100,9	102,6	103,7	102,9	1,7	1,7	1,1	– 0,8
Verbrauchsgüter	297,54	100,9	103,8	105,2	104,4	2,4	2,9	1,3	– 0,8
Gebrauchsgüter	170,62	100,9	100,6	101,1	100,3	0,5	– 0,3	0,5	– 0,8
Gebrauchsgüter mit mittlerer Lebensdauer	89,67	101,6	101,3	102,2	101,2	1,0	– 0,3	0,9	– 1,0
Langlebige Gebrauchsgüter	80,95	100,0	99,9	99,8	99,2	– 0,2	– 0,1	– 0,1	– 0,6
Dienstleistungen	531,84	102,4	103,7	105,3	106,7	1,2	1,3	1,5	1,3
Dienstleistungen ohne Nettokaltmiete	335,52	102,4	103,5	104,9	106,2	1,2	1,1	1,4	1,2
Gesamtindex ohne Nahrungsmittel und Energie	811,30	102,1	103,2	104,6	105,6	1,1	1,1	1,4	1,0
1.3 Nahrungsmittel									
Molkereiprodukte und Eier	14,19	105,8	111,1	109,5	110,4	8,2	5,0	– 1,4	0,8
Molkereiprodukte	12,76	105,4	110,5	109,3	110,1	9,0	4,8	– 1,1	0,7
Milch	2,16	109,2	113,5	112,7	118,1	14,3	3,9	– 0,7	4,8
Käse und Quark	6,78	104,6	109,3	107,2	106,8	8,4	4,5	– 1,9	– 0,4
Eier	1,43	109,0	116,1	110,7	113,1	1,3	6,5	– 4,7	2,2
Molkereiprodukte und Butter	13,95	108,3	114,4	112,3	112,1	11,4	5,6	– 1,8	– 0,2
Frisches Gemüse, einschließlich Kartoffeln	7,99	106,4	104,4	111,9	111,4	0,5	– 1,9	7,2	– 0,4

1. Verbraucherpreisindex in Hessen nach Sondergliederungen

Verbraucherpreisindex / Indexteilgruppe	Wägungs- anteil in ‰	2017	2018	2019	2020	Zu- bzw. Abnahme (–) gegenüber dem jeweiligen Vorjahr			
		2015 = 100				2017	2018	2019	2020
1.4 Nettokaltmiete und Wohnungsnebenkosten									
Gesamtindex ohne Nettokaltmiete u. Wohnungsnebenkosten	767,25	101,5	103,1	104,3	104,2	1,5	1,6	1,2	– 0,1
Nettokaltmiete und Wohnungsnebenkosten	232,75	102,1	103,7	105,4	107,2	1,0	1,6	1,6	1,7
Nettokaltmiete	196,32	102,3	104,2	105,8	107,5	1,1	1,9	1,5	1,6
Nettokaltmiete, Wohnung gebaut bis 1948	47,14	102,5	105,4	107,9	109,5	1,2	2,8	2,4	1,5
Nettokaltmiete, Wohnung gebaut ab 1949	134,68	102,4	103,9	105,3	106,9	1,1	1,5	1,3	1,5
Nettokaltmiete, Einfamilienhaus	/	101,7	102,9	104,3	105,4	0,7	1,2	1,4	1,1
Wohnungsnebenkosten	36,43	100,7	101,4	103,2	105,8	0,4	0,7	1,8	2,5
1.5 "Kraftfahrer-Preisindex"									
"Kraftfahrer-Preisindex"	122,90	101,4	104,4	105,3	103,0	2,5	3,0	0,9	– 2,2
Kraftwagen	32,72	103,0	104,8	107,1	107,9	1,5	1,7	2,2	0,7
Neue Personenkraftwagen, einschl. Wohnmobile	25,66	102,3	104,3	106,9	108,0	1,5	2,0	2,5	1,0
Gebrauchte Personenkraftwagen	7,06	105,5	106,7	107,7	107,6	1,3	1,1	0,9	– 0,1
Krafträder ohne E-Bike oder Pedelec	/	104,7	106,2	107,8	107,8	3,5	1,4	1,5	—
Kraftstoffe	35,01	98,3	106,4	104,3	93,1	5,9	8,2	– 2,0	– 10,7
Benzin	25,66	98,2	105,1	103,2	92,3	5,4	7,0	– 1,8	– 10,6
Diesel	8,64	98,5	110,4	108,0	94,9	7,3	12,1	– 2,2	– 12,1
Autogas	/	97,2	103,0	102,2	97,2	8,1	6,0	– 0,8	– 4,9
Ersatzteile, Zubehör, Pflegemittel	6,16	99,8	99,6	100,6	100,1	—	– 0,2	1,0	– 0,5
Reparaturen, Inspektionen, Parkgebühr und Ähnliches	19,74	103,9	106,0	107,8	110,2	2,0	2,0	1,7	2,2
Miete für Garage und Stellplatz	11,11	100,8	101,0	101,4	102,0	0,3	0,2	0,4	0,6
Fahrschule, Führerscheingebühr	2,21	107,1	112,6	119,8	126,5	5,4	5,1	6,4	5,6
Kraftfahrzeugversicherung	/	103,9	99,3	103,8	105,5	1,3	– 4,4	4,5	1,6
Kraftfahrzeugsteuer	/	100,1	100,3	101,4	101,0	0,3	0,2	1,1	– 0,4

2. Verbraucherpreisindex in Hessen nach Verwendungszwecken

Gruppe / Untergruppe	Wägungs- anteil in %	2017	2018	2019	2020	Zu- bzw. Abnahme (–) gegenüber dem jeweiligen Vorjahr			
		2015 = 100				2017	2018	2019	2020
2.1 Nahrungsmittel und alkoholfreie Getränke									
Nahrungsmittel und alkoholfreie Getränke	96,85	103,4	105,5	106,8	108,9	2,7	2,0	1,2	2,0
Nahrungsmittel	84,87	103,6	105,8	107,3	109,7	2,7	2,1	1,4	2,2
Brot und Getreideerzeugnisse	15,03	100,3	102,1	105,2	105,4	0,3	1,8	3,0	0,2
Reis, einschl. Reiszubereitungen	0,30	100,5	103,6	105,6	108,1	1,1	3,1	1,9	2,4
Reis	/	100,5	103,3	106,7	109,3	1,3	2,8	3,3	2,4
Reiszubereitung	/	100,6	104,6	102,1	104,3	0,8	4,0	–2,4	2,2
Mehl u.a. Getreideerzeugnisse	0,36	101,5	104,2	110,2	108,1	–1,7	2,7	5,8	–1,9
Weizenmehl	/	98,5	104,2	110,0	106,4	–5,1	5,8	5,6	–3,3
Grieß, Roggenmehl oder Ähnliches	/	104,5	104,2	110,3	109,9	1,7	–0,3	5,9	–0,4
Brot und Brötchen	6,27	101,9	103,4	108,3	108,0	1,3	1,5	4,7	–0,3
Weißbrot	/	98,5	98,5	98,8	99,7	–0,3	—	0,3	0,9
Roggenbrot oder Mischbrot	/	101,8	103,4	106,4	107,6	1,1	1,6	2,9	1,1
Körnerbrot oder Vollkornbrot	/	101,6	103,0	106,0	104,5	0,9	1,4	2,9	–1,4
Brötchen zum Fertigbacken	/	98,9	101,2	103,0	102,2	–1,4	2,3	1,8	–0,8
Frisches Brötchen	/	103,4	105,1	113,6	112,5	2,4	1,6	8,1	–1,0
Andere Backwaren	4,56	99,6	102,9	106,4	107,2	0,3	3,3	3,4	0,8
Hefegebäck	/	100,0	101,5	105,2	108,0	–1,0	1,5	3,6	2,7
Kuchen oder Torte, tiefgefroren	/	97,1	99,5	100,2	101,9	–0,1	2,5	0,7	1,7
Kuchen oder Torte, frisch	/	102,5	105,9	109,3	114,2	1,1	3,3	3,2	4,5
Kekse	/	91,7	88,3	89,7	88,0	–1,0	–3,7	1,6	–1,9
Muffins, Waffeln oder andere Dauerbackwaren	/	103,0	106,2	104,8	103,0	1,1	3,1	–1,3	–1,7
Knäckebrot	/	98,1	99,7	103,8	103,6	–1,7	1,6	4,1	–0,2
Toastbrot	/	102,0	106,7	116,6	120,1	2,2	4,6	9,3	3,0
Salzgebäck	/	100,0	108,2	112,6	108,0	0,9	8,2	4,1	–4,1
Pizza, Quiches u.Ä.	0,89	98,4	98,8	96,6	95,6	–0,5	0,4	–2,2	–1,0
Teigwaren	1,32	96,0	96,4	96,0	97,0	–4,1	0,4	–0,4	1,0
Nudeln	/	94,0	95,2	94,5	95,7	–6,7	1,3	–0,7	1,3
Nudelfertiggericht	/	98,6	98,0	97,9	98,7	–0,7	–0,6	–0,1	0,8
Frühstückszubereitungen	1,02	101,6	101,8	102,0	102,1	1,5	0,2	0,2	0,1
Haferflocken	/	98,7	98,6	104,1	100,6	–0,4	–0,1	5,6	–3,4
Cornflakes, Müsli oder Ähnliches	/	102,0	102,2	101,8	102,3	1,8	0,2	–0,4	0,5
Andere Getreideprodukte	0,31	97,9	93,9	92,2	93,9	–1,2	–4,1	–1,8	1,8
Fleisch und Fleischwaren	18,60	102,9	104,9	108,1	114,8	2,5	1,9	3,1	6,2
Rind- und Kalbfleisch	2,30	102,3	105,9	106,4	106,9	2,3	3,5	0,5	0,5
Rindfleisch zum Kochen	/	105,0	105,4	104,5	107,7	4,9	0,4	–0,9	3,1
Rinderroulade oder Rinderlende	/	105,4	110,5	111,4	106,8	2,9	4,8	0,8	–4,1
Rindfleisch zum Schmoren oder Braten	/	102,0	105,9	106,2	106,8	2,6	3,8	0,3	0,6
Rinderhackfleisch	/	99,3	102,1	104,0	108,4	–0,2	2,8	1,9	4,2
Kalbfleisch	/	97,1	97,0	97,8	104,4	–1,6	–0,1	0,8	6,7
Schweinefleisch	2,78	106,1	108,2	110,8	122,1	4,7	2,0	2,4	10,2
Kasseler oder anderes Schweinefleisch	/	105,2	111,0	114,9	126,9	5,8	5,5	3,5	10,4
Schweinehackfleisch, auch gemischt	/	107,7	107,2	110,6	118,3	6,2	–0,5	3,2	7,0
Schweinebraten	/	106,5	110,8	111,4	124,2	4,0	4,0	0,5	11,5
Schweinekotelett oder Schweineschnitzel	/	103,4	101,3	107,4	119,1	4,3	–2,0	6,0	10,9
Lamm- und Schaffleisch, Ziegenfleisch	0,24	107,8	109,4	110,5	113,9	6,2	1,5	1,0	3,1
Geflügelfleisch	2,05	100,5	101,1	104,8	103,9	0,9	0,6	3,7	–0,9
Frisches Geflügelfleisch	/	100,3	101,4	105,5	103,9	1,0	1,1	4,0	–1,5
Tiefgefrorenes Geflügelfleisch	/	101,0	100,2	102,2	103,7	0,2	–0,8	2,0	1,5
Andere Fleischprodukte	0,23	97,1	102,5	106,0	109,2	–0,5	5,6	3,4	3,0
Innereien u.a. Schlachtnebenprodukte	0,11	116,3	123,6	125,4	117,8	17,6	6,3	1,5	–6,1
Fleisch- und Wurstwaren	7,73	101,9	103,7	107,8	116,4	2,1	1,8	4,0	8,0
Salami, Zervelatwurst oder andere Dauerwurst	/	100,3	100,5	103,1	108,1	1,5	0,2	2,6	4,8
Roher Schinken, Schinkenspeck oder Bauchspeck	/	104,5	109,0	110,5	117,1	4,3	4,3	1,4	6,0
Fleischwurst	/	100,1	103,3	110,9	121,7	1,7	3,2	7,4	9,7
Bratwurst	/	104,0	106,2	113,5	126,2	2,1	2,1	6,9	11,2
Wurstaufschnitt	/	103,6	104,1	103,6	114,9	2,9	0,5	–0,5	10,9
Leberwurst oder Blutwurst	/	102,2	102,3	106,0	114,5	0,9	0,1	3,6	8,0

2. Verbraucherpreisindex in Hessen nach Verwendungszwecken

Gruppe / Untergruppe	Wägungs- anteil in %	2017	2018	2019	2020	Zu- bzw. Abnahme (–) gegenüber dem jeweiligen Vorjahr in %				
		2015 = 100				2017	2018	2019	2020	
Noch: 2.1 Nahrungsmittel und alkoholfreie Getränke										
Wurstkonserve	/	104,2	104,1	107,2	119,4	2,5	– 0,1	3,0	11,4	
Anderes Fleisch, verarbeitet und zubereitet	3,16	104,1	105,8	109,6	117,5	2,1	1,6	3,6	7,2	
Feinkostsalat auf Fleischbasis	/	100,4	98,6	99,6	106,4	– 1,5	– 1,8	1,0	6,8	
Tiefgefrorenes, tafelfertig zubereitetes Fleisch	/	100,7	102,9	104,1	108,8	– 0,4	2,2	1,2	4,5	
Gekochter Schinken oder anderes gegartes Fleisch	/	106,0	108,3	113,0	123,0	3,9	2,2	4,3	8,8	
Fleischfertiggericht ohne Beilage, konserviert	/	105,3	106,3	109,3	110,3	3,0	0,9	2,8	0,9	
Gyros oder andere fertige Fleischpfanne	/	102,9	104,8	108,9	118,6	2,4	1,8	3,9	8,9	
Zubereitetes Hackfleisch	/	104,7	106,9	111,1	116,0	0,8	2,1	3,9	4,4	
Fisch, Fischwaren und Meeresfrüchte	3,17	107,0	108,3	110,3	111,1	4,0	1,2	1,8	0,7	
Fische und Fischfilets, frisch oder gekühlt	0,82	108,6	112,8	116,1	116,0	3,6	3,9	2,9	– 0,1	
Fischfilet, frisch oder gekühlt	/	104,7	108,1	111,8	111,8	0,5	3,2	3,4	—	
Kabeljau oder Lachs, frisch oder gekühlt	/	115,8	120,9	122,7	121,5	11,0	4,4	1,5	– 1,0	
Scholle, Forelle oder Karpfen, frisch oder gekühlt	/	113,4	119,1	124,7	126,6	3,9	5,0	4,7	1,5	
Fische und Fischfilets, tiefgefroren	0,53	97,8	100,0	102,4	104,6	– 1,3	2,2	2,4	2,1	
Meeresfrüchte, frisch oder gekühlt	0,35	117,9	119,1	121,5	120,7	7,7	1,0	2,0	– 0,7	
Meeresfrüchte, tiefgefroren	0,11	110,9	116,1	118,6	119,0	5,8	4,7	2,2	0,3	
Fisch, getrocknet, geräuchert oder gesalzen	0,52	109,4	108,5	102,9	104,7	9,9	– 0,8	– 5,2	1,7	
Konserven u.a. Zubereitungen von Fisch	0,84	104,6	103,4	108,4	109,2	2,0	– 1,1	4,8	0,7	
Fischkonserve	/	104,9	100,8	102,3	100,3	2,8	– 3,9	1,5	– 2,0	
Fischmarinade	/	105,4	106,2	103,3	103,0	4,8	0,8	– 2,7	– 0,3	
Eingelegte Matjes, Fischsalat o. ä.	/	106,0	104,4	103,8	107,1	1,2	– 1,5	– 0,6	3,2	
Fischstäbchen o. ä. tiefgefrorene Fischzubereitung	/	103,6	103,8	117,2	120,3	0,5	0,2	12,9	2,6	
Molkereiprodukte und Eier	14,19	105,8	111,1	109,5	110,4	8,2	5,0	– 1,4	0,8	
Vollmilch	1,08	107,9	112,3	112,0	115,6	11,8	4,1	– 0,3	3,2	
Teilenträmhnte Milch	1,08	110,4	114,6	113,3	120,6	16,9	3,8	– 1,1	6,4	
Dauermilch	0,23	106,5	112,0	112,1	113,5	10,4	5,2	0,1	1,2	
Joghurt	1,92	102,7	104,5	104,7	105,4	3,5	1,8	0,2	0,7	
Käse und Quark	6,78	104,6	109,3	107,2	106,8	8,4	4,5	– 1,9	– 0,4	
Hartkäse	/	111,7	117,3	119,3	117,2	12,1	5,0	1,7	– 1,8	
Schnittkäse	/	103,6	107,2	101,9	100,8	8,9	3,5	– 4,9	– 1,1	
Weichkäse	/	99,9	108,6	109,6	108,7	2,4	8,7	0,9	– 0,8	
Quark	/	106,8	107,2	103,3	106,0	12,8	0,4	– 3,6	2,6	
Frischkäse	/	102,7	108,9	109,3	110,8	4,5	6,0	0,4	1,4	
Anderere Milchprodukte	1,67	106,9	118,5	118,7	118,3	11,1	10,9	0,2	– 0,3	
Sahne	/	111,5	135,3	133,0	129,9	21,2	21,3	– 1,7	– 2,3	
Fertigdessert	/	104,8	109,1	110,5	109,2	4,7	4,1	1,3	– 1,2	
Buttermilch oder anderes Milchgetränk	/	102,4	104,8	107,4	112,5	5,0	2,3	2,5	4,7	
Eier	1,43	109,0	116,1	110,7	113,1	1,3	6,5	– 4,7	2,2	
Speisefette und Speiseöle	2,34	122,1	131,8	126,2	120,4	19,6	7,9	– 4,2	– 4,6	
Butter	1,19	139,0	156,7	143,9	132,6	35,7	12,7	– 8,2	– 7,9	
Margarine u.a. pflanzliche Fette	0,51	103,2	105,2	110,6	112,6	2,1	1,9	5,1	1,8	
Margarine	/	103,2	105,3	111,3	114,0	1,7	2,0	5,7	2,4	
Olivenöl	0,29	111,4	116,1	112,8	110,1	5,7	4,2	– 2,8	– 2,4	
Anderere Speiseöle pflanzlichen Ursprungs	0,31	99,2	96,3	98,0	96,9	– 0,1	– 2,9	1,8	– 1,1	
Anderere Speisefette tierischen Ursprungs	0,04	116,7	120,0	113,5	117,0	11,9	2,8	– 5,4	3,1	
Obst	8,88	104,8	107,5	104,4	111,5	1,6	2,6	– 2,9	6,8	
Obst, frisch oder gekühlt	7,00	106,1	108,7	104,6	112,6	3,2	2,5	– 3,8	7,6	
Zitrusfrüchte	/	112,1	110,7	106,8	119,2	4,7	– 1,2	– 3,5	11,6	
Bananen	/	97,9	97,1	96,6	96,3	– 4,1	– 0,8	– 0,5	– 0,3	
Äpfel	/	110,0	124,0	110,9	121,0	6,9	12,7	– 10,6	9,1	
Birnen	/	106,1	100,8	108,0	119,4	4,5	– 5,0	7,1	10,6	
Avocados	/	127,6	113,5	129,0	125,1	4,8	– 11,1	13,7	– 3,0	
Pfirsiche, Kirschen, u. a. Stein- oder Kernobst	/	100,2	101,5	102,4	121,8	6,8	1,3	0,9	18,9	
Erdbeeren, Himbeeren, Stachelbeeren o. Ä.	/	104,8	105,3	105,4	106,8	– 2,2	0,5	0,1	1,3	
Weintrauben	/	100,3	102,4	95,5	98,6	– 1,9	2,1	– 6,7	3,2	
Kiwis, Melonen o.Ä.	/	113,9	108,8	106,2	111,4	9,6	– 4,5	– 2,4	4,9	
Obst, tiefgefroren	0,18	104,7	107,5	108,1	111,1	– 2,5	2,7	0,6	2,8	

2. Verbraucherpreisindex in Hessen nach Verwendungszwecken

Gruppe / Untergruppe	Wägungs- anteil in %	2017	2018	2019	2020	Zu- bzw. Abnahme (–) gegenüber dem jeweiligen Vorjahr in %			
		2015 = 100				2017	2018	2019	2020
Noch: 2.1 Nahrungsmittel und alkoholfreie Getränke									
Trockenobst, Nüsse u.Ä.	1,28	96,3	97,7	99,5	103,8	– 7,0	1,5	1,8	4,3
Trockenobst	/	105,8	108,7	114,3	120,2	0,5	2,7	5,2	5,2
Erdnüsse, Studentenfutter oder Ähnliches	/	105,7	106,0	107,6	107,4	2,1	0,3	1,5	– 0,2
Süße Mandeln, Kokosraspeln oder Ähnliches	/	82,8	84,8	85,2	93,5	– 19,5	2,4	0,5	9,7
Obstkonserven	0,42	109,6	116,7	114,4	117,3	4,9	6,5	– 2,0	2,5
Apfelmus oder andere Kernobstkonserve	/	97,7	114,4	111,1	111,8	– 7,1	17,1	– 2,9	0,6
Sauerkirschen oder andere Steinobstkonserve	/	112,9	119,1	117,1	122,3	11,5	5,5	– 1,7	4,4
Ananaskonserve, Erdbeerkonserve oder Ähnliches	/	115,5	114,2	112,4	112,7	4,7	– 1,1	– 1,6	0,3
Gemüse	11,08	104,1	103,2	109,9	110,2	– 0,2	– 0,9	6,5	0,3
Gemüse (ohne Kartoffeln), frisch oder gekühlt	6,69	105,7	104,9	108,3	110,1	2,6	– 0,8	3,2	1,7
Kopfsalat oder Eisbergsalat	/	119,2	119,4	120,9	111,2	19,8	0,2	1,3	– 8,0
Feldsalat, Lauch, Sellerie o. Ä.	/	109,6	106,6	115,7	118,5	5,5	– 2,7	8,5	2,4
Blumenkohl, Weißkohl oder anderer Kohl	/	112,0	108,8	121,3	126,3	0,4	– 2,9	11,5	4,1
Tomaten	/	103,7	97,5	98,7	104,9	4,2	– 6,0	1,2	6,3
Paprika	/	104,1	97,6	101,0	104,6	– 2,9	– 6,2	3,5	3,6
Gurken	/	104,9	114,1	101,8	110,8	– 0,8	8,8	– 10,8	8,8
Kürbisse, Auberginen oder Mais	/	112,0	101,6	103,5	111,7	11,6	– 9,3	1,9	7,9
Zwiebeln, Knoblauch oder Ähnliches	/	95,9	106,2	132,7	105,5	– 10,2	10,7	25,0	– 20,5
Champignons oder andere Pilze	/	101,9	104,4	109,2	111,0	– 0,9	2,5	4,6	1,6
Möhren	/	94,0	109,7	101,7	101,6	– 6,6	16,7	– 7,3	– 0,1
Hülsenfrüchte, Spargel, Radieschen oder Ähnliches	/	101,2	99,5	101,9	110,7	3,0	– 1,7	2,4	8,6
Gemüse (ohne Kartoffeln), tiefgefroren	0,47	101,8	102,4	105,1	107,7	1,6	0,6	2,6	2,5
Tiefgefrorener Spinat	/	101,6	101,9	104,4	106,8	1,5	0,3	2,5	2,3
Buttergemüse oder anderes tiefgefrorenes Gemüse	/	102,0	102,8	105,8	108,5	1,7	0,8	2,9	2,6
Trockengemüse und konserviertes Gemüse	1,73	98,4	99,1	102,3	106,4	– 3,4	0,7	3,2	4,0
Trockengemüse	/	102,0	102,8	102,3	104,0	0,6	0,8	– 0,5	1,7
Gurkenkonserve	/	99,9	101,7	106,5	110,4	– 2,6	1,8	4,7	3,7
Sauerkrautkonserve	/	101,4	100,1	104,3	113,4	1,3	– 1,3	4,2	8,7
Pilzkonserve	/	103,2	104,7	106,5	108,6	2,2	1,5	1,7	2,0
Erbsenkonserve	/	104,2	106,5	109,5	108,5	1,8	2,2	2,8	– 0,9
Stangenspargel oder andere Gemüsekonserve	/	95,1	95,2	98,2	103,0	– 6,9	0,1	3,2	4,9
Kartoffeln, frisch, gekühlt und verarbeitet	1,71	107,6	103,1	127,5	117,1	– 7,2	– 4,2	23,7	– 8,2
Kartoffeln	/	109,9	102,1	130,4	118,0	– 9,0	– 7,1	27,7	– 9,5
Pommes frites oder Ähnliches, tiefgefroren	/	100,3	107,1	120,0	113,9	– 0,2	6,8	12,0	– 5,1
Kartoffelklößmehl oder Kartoffelpüree	/	100,6	103,8	112,9	115,2	0,2	3,2	8,8	2,0
Chips und -sticks	0,48	91,6	94,7	102,3	104,4	– 2,2	3,4	8,0	2,1
Zucker, Marmelade, Honig und andere Süßwaren	7,12	99,6	99,6	99,6	100,9	– 0,7	—	—	1,3
Zucker	0,32	103,8	98,9	97,4	108,4	2,1	– 4,7	– 1,5	11,3
Konfitüre, Marmelade, Honig u.Ä.	1,35	99,4	99,8	98,5	98,0	– 0,8	0,4	– 1,3	– 0,5
Marmelade, Konfitüre oder Gelee	/	101,3	102,1	100,2	99,9	1,7	0,8	– 1,9	– 0,3
Honig	/	97,1	96,6	93,7	89,7	– 5,4	– 0,5	– 3,0	– 4,3
Brotaufstrich auf Nougatbasis	/	99,3	100,0	101,2	104,1	0,7	0,7	1,2	2,9
Schokoladen	2,35	101,2	101,4	102,2	103,9	– 0,5	0,2	0,8	1,7
Schokoladentafel	/	101,7	100,5	101,6	102,4	– 1,1	– 1,2	1,1	0,8
Riegel oder andere Erzeugnisse aus Schokolade	/	100,6	102,4	103,0	105,6	0,1	1,8	0,6	2,5
Süßwaren	2,20	99,2	99,6	99,8	101,0	– 0,3	0,4	0,2	1,2
Pralinen	/	100,8	101,1	99,2	99,5	1,1	0,3	– 1,9	0,3
Bonbons	/	98,1	98,3	97,7	97,1	– 2,2	0,2	– 0,6	– 0,6
Kaugummi, Gummibärchen oder Ähnliches	/	98,7	99,2	100,7	102,9	– 0,4	0,5	1,5	2,2
Speiseeis	0,86	95,8	94,9	94,8	94,0	– 2,2	– 0,9	– 0,1	– 0,8
Süßstoffe u.a. Süßungsmittel	0,04	99,1	98,9	99,2	97,1	—	– 0,2	0,3	– 2,1
Nahrungsmittel, a.n.g.	4,46	101,0	103,1	104,1	103,7	– 0,1	2,1	1,0	– 0,4
Soßen, Würzen und Würzmittel	1,59	103,0	105,0	106,3	105,9	1,3	1,9	1,2	– 0,4
Essig	/	98,1	97,7	90,9	90,1	– 0,5	– 0,4	– 7,0	– 0,9
Senf	/	102,9	105,0	105,6	103,3	3,1	2,0	0,6	– 2,2
Tomatenketchup oder Gewürzketchup	/	103,3	105,3	110,4	107,9	– 0,9	1,9	4,8	– 2,3
Soßenpulver, Soßenbinder oder Ähnliches	/	104,4	107,8	110,8	115,0	3,7	3,3	2,8	3,8

2. Verbraucherpreisindex in Hessen nach Verwendungszwecken

Gruppe / Untergruppe	Wägungs- anteil in %	2017	2018	2019	2020	Zu- bzw. Abnahme (–) gegenüber dem jeweiligen Vorjahr in %				
		2015 = 100				2017	2018	2019	2020	
Noch: 2.1 Nahrungsmittel und alkoholfreie Getränke										
Grillsoße, Sojasoße, Salatdressing oder Ähnliches	/	106,5	108,2	106,1	105,0	2,3	1,6	– 1,9	– 1,0	
Mayonnaise	/	93,8	95,3	99,4	99,7	– 3,1	1,6	4,3	0,3	
Speisesalz, Küchenkräuter und Gewürze	0,76	102,5	104,1	103,3	101,7	1,4	1,6	– 0,8	– 1,5	
Speisesalz	/	101,7	102,5	98,6	96,8	0,6	0,8	– 3,8	– 1,8	
Tiefgefrorene Küchenkräuter	/	100,5	104,6	106,1	104,0	1,6	4,1	1,4	– 2,0	
Gewürze	/	104,1	104,1	102,2	100,9	1,5	—	– 1,8	– 1,3	
Säuglings- und Kleinkindernahrung	0,26	101,1	100,8	105,3	105,6	– 0,1	– 0,3	4,5	0,3	
Säuglingsmilchnahrung, Pulverform	/	104,5	107,4	111,1	109,1	1,7	2,8	3,4	– 1,8	
Fertignahrung für Säuglinge oder Kleinkinder	/	97,6	94,3	99,5	102,1	– 2,0	– 3,4	5,5	2,6	
Fertiggerichte, a.n.g.	0,54	99,6	100,1	99,6	100,9	– 1,3	0,5	– 0,5	1,3	
Suppen u.a. Nahrungsmittelzubereitungen	1,31	98,2	101,8	103,4	102,9	– 2,3	3,7	1,6	– 0,5	
Fertigsuppe im Beutel oder Instantbrühe	/	98,4	98,0	100,7	101,8	– 4,5	– 0,4	2,8	1,1	
Dosensuppe	/	96,2	100,1	101,5	103,3	– 3,0	4,1	1,4	1,8	
Backpulver, Vanillezucker oder Ähnliches	/	100,6	101,3	103,4	103,1	– 1,3	0,7	2,1	– 0,3	
Puddingpulver	/	101,8	102,7	102,5	96,4	0,8	0,9	– 0,2	– 6,0	
Vitamentabletten oder Ähnliches	/	98,3	107,7	108,4	105,7	0,1	9,6	0,6	– 2,5	
Alkoholfreie Getränke	11,98	101,8	103,3	103,1	102,7	2,4	1,5	– 0,2	– 0,4	
Kaffee, Tee und Kakao	4,04	99,5	99,0	97,3	93,8	2,9	– 0,5	– 1,7	– 3,6	
Kaffee u.Ä.	3,13	99,4	98,5	95,9	91,3	3,8	– 0,9	– 2,6	– 4,8	
Kaffeepads oder Kaffeekapseln	/	96,7	95,8	93,5	93,3	– 0,8	– 0,9	– 2,4	– 0,2	
Bohnenkaffee	/	99,6	98,8	95,8	89,9	4,7	– 0,8	– 3,0	– 6,2	
Instantkaffee oder Ähnliches	/	102,7	101,5	101,7	100,8	3,1	– 1,2	0,2	– 0,9	
Tee und teeähnliche Erzeugnisse	0,78	98,9	99,3	100,9	101,0	– 0,3	0,4	1,6	0,1	
Schwarzer Tee oder grüner Tee	/	101,9	103,9	105,4	104,0	0,9	2,0	1,4	– 1,3	
Früchtetee oder Kräutertee	/	97,4	96,9	98,5	99,4	– 0,9	– 0,5	1,7	0,9	
Kakao und Kakaopulver	0,13	106,0	107,8	108,2	110,1	2,8	1,7	0,4	1,8	
Mineralwasser, Limonaden und Säfte	7,94	102,9	105,5	106,1	107,2	2,2	2,5	0,6	1,0	
Mineralwasser	2,94	105,4	107,1	109,7	110,2	3,8	1,6	2,4	0,5	
Mineralwasser mit Kohlensäure	/	105,4	107,4	110,1	110,2	3,9	1,9	2,5	0,1	
Mineralwasser ohne Kohlensäure	/	104,9	105,8	107,3	110,4	2,2	0,9	1,4	2,9	
Erfrischungsgetränke (ohne Mineralwasser)	2,69	97,7	101,4	103,2	106,9	0,4	3,8	1,8	3,6	
Colagetränk	/	98,4	103,4	106,2	108,7	– 0,4	5,1	2,7	2,4	
Koffeinfreie Limonade	/	97,0	99,4	100,1	105,0	1,3	2,5	0,7	4,9	
Frucht- und Gemüsesäfte	2,31	105,8	108,3	104,7	103,8	2,2	2,4	– 3,3	– 0,9	
Apfelsaft oder ähnlicher Fruchtsaft	/	104,7	111,3	103,8	105,7	1,7	6,3	– 6,7	1,8	
Orangensaft oder ähnlicher Fruchtsaft	/	108,8	108,9	107,5	102,8	3,4	0,1	– 1,3	– 4,4	
Multivitaminsaft	/	101,0	100,5	100,2	101,0	0,2	– 0,5	– 0,3	0,8	
Gemüsesaft	/	104,0	103,7	102,1	104,7	2,4	– 0,3	– 1,5	2,5	
2.2 Alkoholische Getränke und Tabakwaren										
Alkoholische Getränke und Tabakwaren	37,77	104,8	107,9	110,9	114,0	2,7	3,0	2,8	2,8	
Alkoholische Getränke	16,96	100,6	102,6	104,1	103,9	0,9	2,0	1,5	– 0,2	
Spirituosen	3,53	101,2	101,7	103,0	102,7	– 0,1	0,5	1,3	– 0,3	
Liköre u.a. Spirituosen	3,42	101,4	101,8	103,1	102,9	—	0,4	1,3	– 0,2	
Likör	/	99,5	100,4	102,4	102,6	0,1	0,9	2,0	0,2	
Whisky	/	99,4	101,8	101,1	101,3	– 0,7	2,4	– 0,7	0,2	
Weinbrand, Cognac oder Ähnliches	/	97,2	98,0	99,7	101,3	– 0,6	0,8	1,7	1,6	
Andere Spirituosen	/	103,0	102,9	104,2	103,5	—	– 0,1	1,3	– 0,7	
Erfrischungsmixgetränke, unter 6 % Alkoholgehalt	0,11	97,4	99,2	99,3	96,5	0,1	1,8	0,1	– 2,8	
Wein	7,46	100,9	103,2	105,3	105,7	1,3	2,3	2,0	0,4	
Traubenwein	6,95	101,0	103,4	105,8	106,4	1,5	2,4	2,3	0,6	
Rotwein oder Roséwein	/	100,7	104,2	107,6	107,8	0,5	3,5	3,3	0,2	
Weißwein	/	102,8	105,0	107,2	108,1	2,9	2,1	2,1	0,8	
Sekt, Prosecco, Champagner	/	99,1	99,7	100,4	101,5	1,3	0,6	0,7	1,1	
Wein aus anderen Früchten	0,12	103,7	105,6	108,4	109,4	2,0	1,8	2,7	0,9	
Wein, über 15 % Alkoholgehalt	0,12	102,5	104,4	104,1	100,6	2,2	1,9	– 0,3	– 3,4	
Andere weinhaltige Getränke	0,27	97,7	95,8	92,1	89,2	– 1,3	– 1,9	– 3,9	– 3,1	

2. Verbraucherpreisindex in Hessen nach Verwendungszwecken

Gruppe / Untergruppe	Wägungs- anteil in %	2017	2018	2019	2020	Zu- bzw. Abnahme (–) gegenüber dem jeweiligen Vorjahr in %			
		2015 = 100				2017	2018	2019	2020
Noch: 2.2 Alkoholische Getränke und Tabakwaren									
Bier	5,97	99,9	102,4	103,4	102,5	1,1	2,5	1,0	– 0,9
Untergäriges Bier	4,63	99,8	102,3	103,2	102,3	1,2	2,5	0,9	– 0,9
Weizenbier, Altbier u.a. Bier	0,51	102,5	104,8	104,9	104,2	1,6	2,2	0,1	– 0,7
Alkoholfreies Bier, Malzbier u.Ä.	0,41	97,3	99,3	101,7	99,6	0,4	2,1	2,4	– 2,1
Biermixgetränke	0,42	101,2	104,1	104,2	104,9	0,9	2,9	0,1	0,7
Tabakwaren	20,81	108,1	112,3	116,5	122,2	3,9	3,9	3,7	4,9
Zigaretten	17,08	107,9	112,1	116,1	121,7	3,9	3,9	3,6	4,8
Zigarren und Zigarillos	0,54	102,5	103,4	106,2	110,2	0,4	0,9	2,7	3,8
Tabak	3,19	110,3	114,8	120,5	126,5	5,0	4,1	5,0	5,0
2.3 Bekleidung und Schuhe									
Bekleidung und Schuhe	45,34	102,2	101,5	102,8	100,8	1,1	– 0,7	1,3	– 1,9
Bekleidung	35,56	102,6	101,8	103,4	101,4	1,3	– 0,8	1,6	– 1,9
Bekleidungsstoffe	0,96	105,5	108,5	112,2	112,6	– 1,5	2,8	3,4	0,4
Bekleidungsartikel	32,67	102,5	101,5	102,9	100,7	1,4	– 1,0	1,4	– 2,1
Bekleidung für Herren	10,13	101,7	102,4	103,2	100,9	1,2	0,7	0,8	– 2,2
Sakko, Jacke oder Mantel für Herren	/	94,4	93,3	96,2	94,3	– 1,5	– 1,2	3,1	– 2,0
Herrenanzug	/	108,6	107,7	111,1	99,0	3,1	– 0,8	3,2	– 10,9
Herrenjeans	/	103,2	102,7	102,4	99,6	1,9	– 0,5	– 0,3	– 2,7
Herrenhemd	/	105,5	106,2	105,8	104,5	4,1	0,7	– 0,4	– 1,2
Herrenshirt	/	103,7	110,9	109,8	109,2	1,5	6,9	– 1,0	– 0,5
Herrenpullover oder Herrenstrickjacke	/	96,7	97,6	95,5	93,6	– 4,1	0,9	– 2,2	– 2,0
Herrenbadebekleidung oder Herrensportbekleidung	/	103,0	103,3	107,6	104,3	3,1	0,3	4,2	– 3,1
Herrenunterwäsche	/	104,8	105,9	107,2	110,7	2,9	1,0	1,2	3,3
Herrenstrümpfe oder Herrensocken	/	103,1	102,2	102,5	102,1	– 0,1	– 0,9	0,3	– 0,4
Bekleidung für Damen	18,95	103,0	100,9	102,4	100,0	1,9	– 2,0	1,5	– 2,3
Damenjacke oder Damenmantel	/	101,0	95,1	95,9	90,9	1,5	– 5,8	0,8	– 5,2
Kostüm, Kleid oder Hosenanzug für Damen	/	99,1	99,7	98,7	95,5	– 1,3	0,6	– 1,0	– 3,2
Damenrock	/	101,2	98,0	104,1	95,6	0,7	– 3,2	6,2	– 8,2
Damenjeans	/	100,3	99,3	99,0	95,8	0,8	– 1,0	– 0,3	– 3,2
Damenbluse	/	106,6	101,1	96,3	95,2	3,9	– 5,2	– 4,7	– 1,1
Damenshirt	/	111,3	110,5	116,4	114,0	5,6	– 0,7	5,3	– 2,1
Pullover, Strickjacke oder Twinset für Damen	/	102,5	100,8	105,1	101,1	2,9	– 1,7	4,3	– 3,8
Damensportbekleidung und Damenbadebekleidung	/	96,5	94,5	93,7	92,2	– 2,2	– 2,1	– 0,8	– 1,6
BH oder andere Miederware	/	98,9	101,6	101,3	99,5	0,8	2,7	– 0,3	– 1,8
Damenunterwäsche	/	103,0	104,4	106,5	107,8	0,9	1,4	2,0	1,2
Damenfeinstrumpfhose oder Damenfeinstrümpfe	/	107,8	108,0	111,4	113,3	3,6	0,2	3,1	1,7
Strümpfe, Socken oder Strumpfhose für Damen	/	111,6	106,4	110,2	115,8	3,8	– 4,7	3,6	5,1
Bekleidung für Kinder	3,59	102,4	101,6	104,9	103,4	– 1,0	– 0,8	3,2	– 1,4
Kinderjacke	/	105,3	102,0	104,4	97,0	1,6	– 3,1	2,4	– 7,1
Kinderhose	/	96,6	98,7	102,3	97,8	– 4,1	2,2	3,6	– 4,4
Shirt, Bluse oder Hemd für Kinder	/	106,3	105,5	114,0	120,2	– 0,9	– 0,8	8,1	5,4
Kostüm, Kleid, Rock oder Hosenanzug für Mädchen	/	105,9	103,2	106,6	106,1	7,1	– 2,5	3,3	– 0,5
Kindersportbekleidung	/	100,9	101,3	101,8	93,5	– 4,0	0,4	0,5	– 8,2
Kinderunterwäsche	/	95,8	94,3	97,0	100,4	– 2,8	– 1,6	2,9	3,5
Strümpfe, Socken oder Strumpfhose für Kinder	/	105,9	105,3	106,5	105,9	3,0	– 0,6	1,1	– 0,6
Säuglings- oder Kleinkinderbekleidung	/	97,7	98,1	95,4	93,3	– 6,7	0,4	– 2,8	– 2,2
Andere Bekleidungsartikel und Bekleidungszubehör	1,08	102,2	103,8	105,3	107,9	0,1	1,6	1,4	2,5
Andere Bekleidungsartikel	0,80	103,9	106,2	108,0	111,2	0,8	2,2	1,7	3,0
Mütze, Kappe oder Hut	/	106,3	112,8	106,5	106,6	– 2,3	6,1	– 5,6	0,1
Fahrradhelm	/	99,5	100,5	106,3	114,2	– 2,8	1,0	5,8	7,4
Handschuhe	/	110,3	108,8	106,5	106,6	3,6	– 1,4	– 2,1	0,1
Krawatte, Schal oder anderes Bekleidungszubehör	/	102,8	104,9	109,1	112,8	1,9	2,0	4,0	3,4
Bekleidungszubehör	0,28	97,3	97,1	97,7	98,4	– 1,9	– 0,2	0,6	0,7
Chemische Reinigung u.a. Dienstl. für Bekleidung	0,85	103,8	105,1	107,6	110,1	1,6	1,3	2,4	2,3
Chem. Reinigung, Waschen und Bügeln von Bekleidung	0,51	104,9	105,8	107,9	110,4	1,6	0,9	2,0	2,3
Chemische Reinigung	/	104,8	105,4	107,6	111,6	1,6	0,6	2,1	3,7

2. Verbraucherpreisindex in Hessen nach Verwendungszwecken

Gruppe / Untergruppe	Wägungs- anteil in %	2017	2018	2019	2020	Zu- bzw. Abnahme (–) gegenüber dem jeweiligen Vorjahr in %			
		2015 = 100				2017	2018	2019	2020
Noch: 2.3 Bekleidung und Schuhe									
Waschen und Bügeln von Bekleidung	/	105,6	107,9	109,4	103,4	1,8	2,2	1,4	– 5,5
Änderung und Reparatur von Bekleidung	0,34	102,0	104,0	107,2	109,8	1,4	2,0	3,1	2,4
Schuhe	9,78	100,7	100,4	100,6	98,6	0,7	– 0,3	0,2	– 2,0
Schuhe und Schuhzubehör	9,59	100,6	100,3	100,4	98,3	0,6	– 0,3	0,1	– 2,1
Schuhe für Herren	2,88	100,6	101,3	101,4	98,9	1,3	0,7	0,1	– 2,5
Klassische Herrenschuhe oder Freizeitschuhe f. Herren	/	99,8	99,4	98,8	96,7	1,3	– 0,4	– 0,6	– 2,1
Herrenhausschuhe	/	109,6	109,3	112,6	112,3	6,1	– 0,3	3,0	– 0,3
Herrensportschuhe	/	100,8	104,4	105,7	102,0	0,4	3,6	1,2	– 3,5
Schuhe für Damen	5,32	100,8	99,5	99,9	98,2	—	– 1,3	0,4	– 1,7
Pumps oder Freizeitschuhe für Damen	/	100,3	99,0	98,7	97,4	0,7	– 1,3	– 0,3	– 1,3
Damenhausschuhe	/	105,8	104,3	103,8	103,1	1,6	– 1,4	– 0,5	– 0,7
Damensportschuhe	/	101,9	99,2	103,3	98,5	– 3,7	– 2,6	4,1	– 4,6
Schnürsenkel, Einlegesohlen oder ähnliches Zubehör	/	102,7	105,9	105,2	109,3	2,5	3,1	– 0,7	3,9
Schuhe für Kinder	1,39	99,7	101,2	100,3	97,0	1,6	1,5	– 0,9	– 3,3
Kinderschuhe	/	101,9	102,7	102,4	97,5	2,2	0,8	– 0,3	– 4,8
Kleinkinderschuhe	/	95,3	98,1	96,3	95,6	1,7	2,9	– 1,8	– 0,7
Kinderhausschuhe	/	98,4	100,6	99,3	98,2	– 2,5	2,2	– 1,3	– 1,1
Reparatur von Schuhen	0,19	104,5	108,6	111,3	113,0	3,0	3,9	2,5	1,5
2.4 Wohnung, Wasser, Strom, Gas und andere Brennstoffe									
Wohnung, Wasser, Strom, Gas und andere Brennstoffe	324,70	100,7	102,6	104,4	105,1	1,0	1,9	1,8	0,7
Wohnungsmiete, einschl. Mietwert v. Eigentümerwhg.	207,26	102,3	104,0	105,6	107,2	1,1	1,7	1,5	1,5
Nettokaltmiete	196,32	102,3	104,2	105,8	107,5	1,1	1,9	1,5	1,6
Nettokaltmiete Wohnung bis 70 m², gebaut bis 1948	/	102,1	103,7	105,9	107,4	0,9	1,6	2,1	1,4
Nettokaltmiete Wohnung über 70 m², gebaut bis 1948	/	102,9	107,1	110,1	111,8	1,4	4,1	2,8	1,5
Nettokaltmiete Wohnung bis 70 m², gebaut ab 1949	/	102,5	104,0	105,3	107,2	1,2	1,5	1,3	1,8
Nettokaltmiete Wohnung über 70 m², gebaut ab 1949	/	102,2	103,7	105,3	106,6	1,0	1,5	1,5	1,2
Nettokaltmiete Einfamilienhaus	/	101,7	102,9	104,3	105,4	0,7	1,2	1,4	1,1
Andere Mieten (Garagen o. Stellplatz vom Vermieter)	10,94	100,8	101,0	101,3	101,9	0,3	0,2	0,3	0,6
Instandhaltung und Reparatur von Wohnung/Wohnhaus	12,19	103,6	106,6	111,1	112,7	2,3	2,9	4,2	1,4
Erzeugnisse für Instandhaltung und Rep. der Whg.	4,93	100,5	102,3	105,7	105,8	1,8	1,8	3,3	0,1
Farben oder Lacke	/	101,9	104,1	107,6	107,2	2,1	2,2	3,4	– 0,4
Tapete, Wand- oder Deckenverkleidung	/	101,1	100,9	102,2	99,4	0,6	– 0,2	1,3	– 2,7
Tapetenkleister, Verdünnung oder Ähnliches	/	102,2	107,0	112,0	118,1	2,2	4,7	4,7	5,4
Parkett, Laminat o.a. harte Bodenbeläge	/	100,5	99,0	98,2	95,1	4,4	– 1,5	– 0,8	– 3,2
Baustoffe, Türen, Fenster oder Ähnliches	/	99,2	101,5	105,9	106,3	1,5	2,3	4,3	0,4
Dienstl. für Instandhaltung u. Rep. der Whg.	7,26	105,7	109,5	114,7	117,3	2,5	3,6	4,7	2,3
Dienstleistungen im Sanitärbereich	1,69	106,7	111,6	116,8	121,0	3,4	4,6	4,7	3,6
Dienstleistungen von Elektrikern	0,48	106,8	111,9	117,8	122,3	3,6	4,8	5,3	3,8
Dienstleistungen im Heizungs- und Klimabereich	1,31	105,8	109,7	113,9	117,5	3,0	3,7	3,8	3,2
Schönheitsreparatur von Malern und Tapezieren	1,11	105,7	109,5	113,7	116,6	3,2	3,6	3,8	2,6
Dienstleistungen von Tischlern	0,63	104,5	108,2	112,2	114,5	2,2	3,5	3,7	2,0
Kleinere Dienstleistungen von anderen Handwerkern	2,04	104,9	107,6	114,1	114,3	0,9	2,6	6,0	0,2
Wasserversorgung u.a. Dienstl. für die Wohnung	36,43	100,7	101,4	103,2	105,8	0,4	0,7	1,8	2,5
Wasserversorgung	7,05	100,3	102,8	105,2	104,5	– 0,5	2,5	2,3	– 0,7
Müllabfuhr	5,90	100,3	99,4	99,7	101,0	0,3	– 0,9	0,3	1,3
Abwasserentsorgung	5,85	98,5	96,6	96,1	98,2	0,1	– 1,9	– 0,5	2,2
Andere Dienstleistungen für die Wohnung, a.n.g.	17,63	101,8	103,2	106,0	110,4	1,0	1,4	2,7	4,2
Grundsteuer, Dienstl. für Gartenpflege u.Ä.	15,16	101,7	102,9	106,1	110,5	0,9	1,2	3,1	4,1
Gartenpflegearbeiten	/	106,0	108,9	112,0	113,6	3,0	2,7	2,8	1,4
Grundsteuer B	/	102,4	102,0	106,6	109,4	1,0	– 0,4	4,5	2,6
Gebäudereinigung, Wartung von Aufzügen o.Ä.	/	98,0	100,3	101,8	110,1	– 0,7	2,3	1,5	8,2
Schornstein-, Bürgersteig- und Straßenreinigung	2,47	102,6	105,4	105,8	109,6	1,6	2,7	0,4	3,6
Straßenreinigung	/	100,4	103,8	102,5	107,4	0,4	3,4	– 1,3	4,8
Schornsteinfegerentgelt	/	105,5	107,6	110,2	112,5	3,1	2,0	2,4	2,1
Strom, Gas und andere Brennstoffe	68,82	95,6	98,2	100,0	97,2	1,1	2,7	1,8	– 2,8
Strom	25,92	101,8	102,2	104,9	106,1	2,5	0,4	2,6	1,1

2. Verbraucherpreisindex in Hessen nach Verwendungszwecken

Gruppe / Untergruppe	Wägungs- anteil in %	2017	2018	2019	2020	Zu- bzw. Abnahme (–) gegenüber dem jeweiligen Vorjahr in %			
		2015 = 100				2017	2018	2019	2020
Noch: 2.4 Wohnung, Wasser, Strom, Gas und andere Brennstoffe									
Gas, einschließlich Umlage	24,77	93,8	92,7	93,2	94,5	– 3,1	– 1,2	0,5	1,4
Erdgas, einschließlich Umlage	24,25	93,6	92,3	93,0	94,5	– 3,4	– 1,4	0,8	1,6
Erdgas, ohne Umlage	/	91,7	90,8	91,2	91,6	– 4,0	– 1,0	0,4	0,4
Umlage für den Betrieb einer Gaszentralheizung	/	96,0	94,3	95,3	98,2	– 2,8	– 1,8	1,1	3,0
Flüssiggas	0,52	102,4	113,3	102,1	92,5	12,8	10,6	– 9,9	– 9,4
Heizöl, einschließlich Umlage	11,54	89,0	105,9	108,3	86,3	10,7	19,0	2,3	– 20,3
Leichtes Heizöl	/	96,2	118,8	115,6	85,8	15,5	23,5	– 2,7	– 25,8
Umlage für den Betrieb einer Ölzentralheizung	/	77,9	85,8	96,9	87,1	2,6	10,1	12,9	– 10,1
Feste Brennstoffe	1,44	101,3	96,9	91,8	89,0	3,3	– 4,3	– 5,3	– 3,1
Kohle	0,18	100,9	101,3	105,0	103,0	0,8	0,4	3,7	– 1,9
Andere feste Brennstoffe	1,26	101,3	96,2	89,9	87,0	3,5	– 5,0	– 6,5	– 3,2
Fernwärme u.A.	5,15	86,4	87,2	92,4	91,6	– 5,5	0,9	6,0	– 0,9
2.5 Möbel, Leuchten, Geräte u. a. Haushaltszubehör									
Möbel, Leuchten, Geräte u.a. Haushaltszubehör	50,04	99,7	99,8	100,2	100,1	0,1	0,1	0,4	– 0,1
Möbel, Leuchten, Teppiche u.a. Bodenbeläge	19,42	99,2	99,1	100,0	99,3	– 0,3	– 0,1	0,9	– 0,7
Möbel und Leuchten	16,50	99,1	99,1	100,0	99,2	– 0,3	—	0,9	– 0,8
Wohnmöbel	13,43	99,8	99,7	101,2	100,1	0,3	– 0,1	1,5	– 1,1
Stuhl oder Eckbank	/	100,8	101,4	96,8	97,3	2,4	0,6	– 4,5	0,5
Wohnzimmertisch oder Esszimmertisch	/	99,5	97,1	96,0	97,1	– 0,5	– 2,4	– 1,1	1,1
Schlafsofa	/	101,6	100,2	100,5	100,0	1,3	– 1,4	0,3	– 0,5
Polstergarnitur	/	97,2	96,3	97,0	97,6	– 0,8	– 0,9	0,7	0,6
Wohnzimmerschrank oder Vitrine	/	99,2	97,8	98,2	98,2	0,5	– 1,4	0,4	—
Regal	/	100,9	94,5	94,3	94,0	0,5	– 6,3	– 0,2	– 0,3
Bett	/	101,6	105,6	107,0	102,5	1,3	3,9	1,3	– 4,2
Lattenrost oder Sprungrahmen	/	100,0	101,7	104,7	107,1	1,3	1,7	2,9	2,3
Matratze	/	95,5	91,8	95,2	90,7	– 4,4	– 3,9	3,7	– 4,7
Kleiderschrank	/	103,0	103,7	109,0	113,6	1,8	0,7	5,1	4,2
Schränkelement für Einbauküche	/	99,9	102,1	105,9	102,7	0,1	2,2	3,7	– 3,0
Küchenzeile oder Einbauküche	/	101,4	103,1	105,1	102,8	1,1	1,7	1,9	– 2,2
Badezimmermöbel	/	94,5	95,2	94,9	92,7	– 0,7	0,7	– 0,3	– 2,3
Gartenmöbel und Campingmöbel	0,72	80,4	77,7	75,0	76,2	– 11,8	– 3,4	– 3,5	1,6
Beleuchtung	1,15	102,2	104,3	100,4	98,3	0,9	2,1	– 3,7	– 2,1
Deckenleuchte	/	99,8	105,2	101,4	98,5	3,5	5,4	– 3,6	– 2,9
Tischleuchte, Bodenleuchte oder andere Leuchte	/	103,5	103,8	99,8	98,2	– 0,3	0,3	– 3,9	– 1,6
Andere Möbel und Einrichtungsgegenstände	1,20	99,2	100,1	101,3	104,2	– 1,4	0,9	1,2	2,9
Kindermöbel	/	90,7	85,7	88,6	91,5	– 4,9	– 5,5	3,4	3,3
Schreibtisch, Computertisch oder Schreibtischstuhl	/	102,1	105,7	105,1	110,8	– 1,1	3,5	– 0,6	5,4
Garderobenmöbel	/	100,3	100,8	103,5	102,8	0,4	0,5	2,7	– 0,7
Teppiche u.a. elastische Bodenbeläge	2,60	99,8	99,0	99,4	99,6	– 0,2	– 0,8	0,4	0,2
Teppiche	1,56	100,3	100,8	99,8	98,1	– 0,8	0,5	– 1,0	– 1,7
Loser Teppich aus textilem Material	/	102,3	106,5	104,5	102,5	0,6	4,1	– 1,9	– 1,9
Teppichboden, Teppichfliesen oder Ähnliches	/	98,7	96,1	96,0	94,6	– 2,0	– 2,6	– 0,1	– 1,5
Andere elastische Bodenbeläge	0,77	99,8	96,0	96,9	97,8	1,0	– 3,8	0,9	0,9
Verlegen von elastischen Bodenbelägen	0,27	96,7	97,6	104,6	113,6	—	0,9	7,2	8,6
Rep. von Möbeln, Leuchten und elast. Bodenbelägen	0,32	100,9	100,9	102,2	102,2	—	—	1,3	—
Heimtextilien	3,95	100,3	100,3	100,6	100,4	0,3	—	0,3	– 0,2
Gardinen u.Vorhänge; Gardinen-, Möbel- u.ä. Stoffe	1,14	98,0	97,7	97,0	96,5	– 0,4	– 0,3	– 0,7	– 0,5
Bettwaren und Bettwäsche	1,55	99,6	99,3	101,7	101,9	0,8	– 0,3	2,4	0,2
Wolldecke, Bettdecke, Tagesdecke oder Ähnliches	/	102,4	103,2	107,7	108,7	3,0	0,8	4,4	0,9
Bettbezugs-garnitur oder Bettlaken	/	96,4	95,0	95,0	94,2	– 1,7	– 1,5	—	– 0,8
Tisch- und Badezimmerwäsche	0,64	104,5	108,4	109,1	109,2	1,2	3,7	0,6	0,1
Tischdecke, Tischläufer oder Ähnliches	/	105,3	106,8	108,3	111,6	3,9	1,4	1,4	3,0
Handtuch	/	104,0	109,5	109,6	107,4	– 0,7	5,3	0,1	– 2,0
Andere Heimtextilien	0,62	102,2	99,3	95,7	94,9	– 0,1	– 2,8	– 3,6	– 0,8
Badezimmer-teppich oder Badezimmergarnitur	/	98,6	91,7	86,0	88,2	– 2,0	– 7,0	– 6,2	2,6
Sonnenschirm	/	110,3	116,4	117,5	110,0	3,9	5,5	0,9	– 6,4

2. Verbraucherpreisindex in Hessen nach Verwendungszwecken

Gruppe / Untergruppe	Wägungs- anteil in %	2017	2018	2019	2020	Zu- bzw. Abnahme (–) gegenüber dem jeweiligen Vorjahr in %			
		2015 = 100				2017	2018	2019	2020
Noch: 2.5 Möbel, Leuchten, Geräte u. a. Haushaltszubehör									
Haushaltsgeräte	8,80	98,0	97,2	96,6	95,8	– 1,6	– 0,8	– 0,6	– 0,8
Elektrische u.a. Haushaltsgroßgeräte	5,72	95,9	95,8	95,8	95,0	– 2,5	– 0,1	—	– 0,8
Kühl- und Gefriergeräte	1,45	93,8	92,5	94,1	94,0	– 4,1	– 1,4	1,7	– 0,1
Kühlschrank	/	91,0	87,1	88,5	92,0	– 4,4	– 4,3	1,6	4,0
Gefrierschrank oder Gefriertruhe	/	92,5	94,8	99,7	96,0	– 4,5	2,5	5,2	– 3,7
Kühl- und Gefrierkombination	/	97,5	97,4	98,0	95,4	– 3,5	– 0,1	0,6	– 2,7
Waschmaschinen, Geschirrspülmaschinen u.Ä.	2,45	95,7	96,6	97,2	95,8	– 2,8	0,9	0,6	– 1,4
Waschmaschine	/	93,3	95,2	95,0	93,1	– 4,3	2,0	– 0,2	– 2,0
Geschirrspülmaschine	/	96,5	93,4	93,4	93,8	– 3,2	– 3,2	—	0,4
Wäschetrockner	/	98,6	102,3	104,9	102,6	– 0,1	3,8	2,5	– 2,2
Kochgeräte	0,56	96,5	95,3	96,3	95,8	– 2,0	– 1,2	1,0	– 0,5
Herd mit Backofen	/	95,2	94,3	95,5	95,6	– 2,9	– 0,9	1,3	0,1
Mikrowellenherd	/	103,2	100,6	100,1	97,0	2,2	– 2,5	– 0,5	– 3,1
Raumheiz- und Klimageräte	0,40	96,2	94,8	92,5	92,8	– 2,4	– 1,5	– 2,4	0,3
Kaminofen	/	100,7	99,5	95,4	94,6	0,2	– 1,2	– 4,1	– 0,8
Dunstabzugshaube, Ventilator oder Ähnliches	/	91,2	89,6	89,4	90,9	– 5,5	– 1,8	– 0,2	1,7
Staubsauger u.a. Reinigungsgeräte	0,76	99,5	100,1	96,9	94,8	0,7	0,6	– 3,2	– 2,2
Andere Haushaltsgroßgeräte, a.n.g.	0,10	101,5	97,6	89,3	94,8	– 1,5	– 3,8	– 8,5	6,2
Elektrische Kleingeräte für den Haushalt	2,69	102,0	99,6	97,0	96,4	0,2	– 2,4	– 2,6	– 0,6
Nahrungsmittelherstellungsmaschinen	1,02	103,2	100,7	98,5	97,2	0,4	– 2,4	– 2,2	– 1,3
Kaffee-, Teemaschinen u.ä. Kleingeräte	0,76	98,4	96,7	93,8	93,9	– 1,7	– 1,7	– 3,0	0,1
Elektrische Bügeleisen	0,18	105,1	106,4	102,4	104,9	2,7	1,2	– 3,8	2,4
Elektrische Toaster und Grillgeräte	0,26	102,8	101,5	100,0	101,5	1,7	– 1,3	– 1,5	1,5
Andere elektrische Kleingeräte	0,47	103,4	98,3	95,5	92,7	1,0	– 4,9	– 2,8	– 2,9
Reparatur von Haushaltsgeräten	0,39	101,4	101,7	104,5	103,1	0,2	0,3	2,8	– 1,3
Glaswaren, Tafelgeschirr u.a. Gebrauchsgüter	3,68	101,8	102,3	101,5	100,8	0,9	0,5	– 0,8	– 0,7
Tafelgeschirr, Glas- und Kristallwaren	1,15	99,5	100,2	100,5	100,1	– 0,9	0,7	0,3	– 0,4
Tafelgeschirr aus Porzellan	/	96,7	99,5	100,4	101,1	– 2,1	2,9	0,9	0,7
Trinkgläser	/	96,2	96,9	99,9	100,2	– 1,6	0,7	3,1	0,3
Auflaufform, Schüssel oder Ähnliches	/	101,8	101,1	100,7	99,5	—	– 0,7	– 0,4	– 1,2
Bestecke, Schneid- und Silberwaren	0,27	101,8	100,8	99,5	98,7	1,3	– 1,0	– 1,3	– 0,8
Küchen- und Haushaltsgeräte, nicht elektrisch	2,26	102,9	103,5	102,2	101,4	1,8	0,6	– 1,3	– 0,8
Bratpfanne oder Kasserolle	/	109,4	110,7	109,7	108,1	5,9	1,2	– 0,9	– 1,5
Kochtopf	/	102,9	105,5	101,0	101,0	3,1	2,5	– 4,3	—
Küchenwaage, Rührlöffel, Stampfer oder Ähnliches	/	98,3	97,8	99,7	100,2	– 0,2	– 0,5	1,9	0,5
Frischhaltebehälter oder Vorratsbehälter	/	99,6	98,7	98,6	97,1	– 2,3	– 0,9	– 0,1	– 1,5
Bügelbrett	/	98,3	97,8	94,7	91,9	0,3	– 0,5	– 3,2	– 3,0
Wäschekorb, Klappbox oder Wanne	/	106,3	109,3	107,1	106,3	2,6	2,8	– 2,0	– 0,7
Babyflasche oder Ähnliches	/	104,5	103,4	104,6	103,7	1,3	– 1,1	1,2	– 0,9
Tafelgeschirr aus Metall, Kunststoff oder Holz	/	107,5	105,5	104,6	103,4	5,4	– 1,9	– 0,9	– 1,1
Werkzeuge und Geräte für Haus und Garten	6,45	99,4	99,7	99,4	98,8	1,0	0,3	– 0,3	– 0,6
Motorbetr. Großwerkzeuge u.Ä. für Haus und Garten	1,97	101,5	101,9	99,4	98,8	2,5	0,4	– 2,5	– 0,6
Motorbetriebene Großwerkzeuge und Großgeräte	1,63	101,1	101,2	98,1	97,2	2,7	0,1	– 3,1	– 0,9
Motorrasenmäher	/	104,6	103,9	100,7	98,7	5,0	– 0,7	– 3,1	– 2,0
Schlagbohrer	/	93,9	96,8	96,2	97,3	– 1,8	3,1	– 0,6	1,1
Akkuschrauber oder Akkuboerschrauber	/	101,7	100,9	95,5	94,6	2,8	– 0,8	– 5,4	– 0,9
Miete von motorbetr. Großwerkzeugen und -geräten	0,34	103,4	105,3	105,8	106,4	1,2	1,8	0,5	0,6
Gartengeräte, Handwerkzeuge u.a. Gebrauchsgüter	4,48	98,5	98,7	99,3	98,8	0,3	0,2	0,6	– 0,5
Nichtelektrische Kleinwerkzeuge	2,21	101,7	102,0	102,2	101,9	1,0	0,3	0,2	– 0,3
Gartengeräte	/	102,2	103,7	105,4	106,8	2,0	1,5	1,6	1,3
Hammer, Schraubendreher oder Ähnliches	/	101,9	102,4	103,3	102,0	0,7	0,5	0,9	– 1,3
Malerpinsel oder Farbroller	/	101,0	100,0	98,0	97,3	0,5	– 1,0	– 2,0	– 0,7
Andere Gebrauchsgüter für die Haushaltsführung	2,27	95,4	95,5	96,5	95,9	– 0,4	0,1	1,0	– 0,6
Halogenlampe, Energiesparlampe oder LED-Lampe	/	90,8	88,3	90,7	91,7	– 1,6	– 2,8	2,7	1,1
Batterien	/	102,6	101,3	102,3	102,6	3,0	– 1,3	1,0	0,3
Steckdose, Stecker, Kabel oder Ähnliches	/	94,6	101,4	102,1	98,6	1,4	7,2	0,7	– 3,4
Alarmmelder oder Bewegungsmelder	/	89,7	87,9	86,1	83,2	– 5,6	– 2,0	– 2,0	– 3,4

2. Verbraucherpreisindex in Hessen nach Verwendungszwecken

Gruppe / Untergruppe	Wägungs- anteil in %	2017	2018	2019	2020	Zu- bzw. Abnahme (–) gegenüber dem jeweiligen Vorjahr in %			
		2015 = 100				2017	2018	2019	2020
Noch: 2.5 Möbel, Leuchten, Geräte u. a. Haushaltszubehör									
Schlösser, Schlüssel und Beschläge	/	97,4	96,7	97,9	97,8	– 1,7	– 0,7	1,2	– 0,1
Waren u. Dienstleistungen für die Haushaltsführung	7,74	101,8	102,8	105,1	107,7	1,8	1,0	2,2	2,5
Verbrauchsgüter für die Haushaltsführung	4,25	100,3	99,3	101,0	101,7	1,1	– 1,0	1,7	0,7
Reinigungs- und Pflegemittel	1,82	98,5	98,2	98,4	99,3	0,2	– 0,3	0,2	0,9
Vollwaschmittel	/	99,4	101,7	103,4	102,6	– 1,2	2,3	1,7	– 0,8
Feinwaschmittel oder Spezialwaschmittel	/	91,4	93,2	94,2	99,5	– 3,9	2,0	1,1	5,6
Weichspüler, Stärke oder Ähnliches	/	90,8	86,7	87,5	96,0	– 0,8	– 4,5	0,9	9,7
Geschirrspülmittel	/	88,6	86,0	88,7	88,8	– 5,6	– 2,9	3,1	0,1
Sanitärreiniger	/	95,5	91,0	92,9	93,6	– 3,3	– 4,7	2,1	0,8
Glasreiniger, Möbelpflegemittel o.a. Pflegemittel	/	99,2	99,2	97,1	97,7	—	—	– 2,1	0,6
Allzweckreiniger o.a. Fußbodenreinigungsmittel	/	106,8	106,4	103,3	102,9	6,8	– 0,4	– 2,9	– 0,4
Schuhcreme oder anderes Schuhpflegemittel	/	99,0	97,9	105,4	110,5	– 0,4	– 1,1	7,7	4,8
Andere Verbrauchsgüter	2,43	101,6	100,2	103,0	103,5	1,7	– 1,4	2,8	0,5
Filterpapier, Pappbecher oder Ähnliches	/	99,2	99,0	107,3	107,9	1,0	– 0,2	8,4	0,6
Alufolie, Klarsichtfolie oder Ähnliches	/	102,4	101,9	103,0	104,5	2,1	– 0,5	1,1	1,5
Kerzen	/	102,9	103,6	104,7	107,0	1,4	0,7	1,1	2,2
Nägel, Schrauben oder Ähnliches	/	98,4	99,1	100,3	99,7	– 0,1	0,7	1,2	– 0,6
Klebstoff, Zündhölzer oder Ähnliches	/	105,3	102,0	105,1	105,2	3,1	– 3,1	3,0	0,1
Bürste, Besen oder andere Reinigungsmittel	/	93,6	92,5	93,3	92,9	– 1,4	– 1,2	0,9	– 0,4
Dienstl. von Hauspersonal u.a. häusliche Dienste	3,49	103,7	107,1	110,0	115,0	2,7	3,3	2,7	4,5
Dienstleistungen von Hauspersonal	2,78	101,9	106,1	109,2	114,5	1,5	4,1	2,9	4,9
Reinigungsleistungen	0,20	104,0	104,2	106,3	110,1	1,4	0,2	2,0	3,6
Andere Dienstleistungen für die Haushaltsführung	0,51	113,2	113,8	116,2	119,5	9,4	0,5	2,1	2,8
2.6 Gesundheit									
Gesundheit	46,13	102,2	102,9	104,8	105,5	1,1	0,7	1,8	0,7
Medizinische Erzeugnisse, Geräte und Ausrüstungen	19,42	101,7	102,1	103,4	103,2	0,7	0,4	1,3	– 0,2
Pharmazeutische Erzeugnisse	9,65	102,9	103,8	105,1	105,1	1,4	0,9	1,3	—
Rezeptpflichtige Medikamente, GKV	/	103,7	105,0	106,6	104,6	1,5	1,3	1,5	– 1,9
Rezeptpflichtige Medikamente, PKV	/	101,1	101,3	101,6	100,6	0,4	0,2	0,3	– 1,0
Rezeptfreie Medikamente	/	103,8	105,2	107,0	108,4	1,9	1,3	1,7	1,3
Melissengeist, Gesundheitsbäder oder Ähnliches	/	102,1	102,9	102,6	101,9	2,9	0,8	– 0,3	– 0,7
Andere medizinische Erzeugnisse	1,12	100,5	100,1	101,1	100,7	– 0,6	– 0,4	1,0	– 0,4
Schwangerschaftstests, Kondome u.Ä.	0,29	101,5	102,9	106,0	103,8	– 0,2	1,4	3,0	– 2,1
Andere medizinische Erzeugnisse, a.n.g.	0,83	100,2	99,1	99,4	99,7	– 0,7	– 1,1	0,3	0,3
Wundpflaster oder andere Verbandstoffe	/	100,3	100,0	99,6	96,5	– 0,1	– 0,3	– 0,4	– 3,1
Fieberthermometer, Wärmflasche oder Ähnliches	/	100,0	98,4	99,2	101,8	– 1,2	– 1,6	0,8	2,6
Therapeutische Geräte und Ausrüstungen	8,65	100,4	100,5	101,8	101,5	– 0,1	0,1	1,3	– 0,3
Brillen und Kontaktlinsen	5,46	100,8	100,0	102,8	103,0	– 0,7	– 0,8	2,8	0,2
Hörhilfen	1,29	100,7	101,5	102,7	101,6	1,1	0,8	1,2	– 1,1
Rep. v. therapeutischen Geräten u. Ausrüstungen	0,56	106,9	108,4	110,8	108,8	3,8	1,4	2,2	– 1,8
Andere therapeutische Geräte und Ausrüstungen	1,34	96,0	98,5	93,2	92,0	– 0,6	2,6	– 5,4	– 1,3
Ambulante Gesundheitsdienstleistungen	20,22	101,1	101,3	102,0	102,1	0,6	0,2	0,7	0,1
Ärztliche Dienstleistungen	10,71	100,0	100,0	100,0	100,0	—	—	—	—
Ärztliche Dienstleistungen der Allgemeinmedizin	2,62	100,0	100,0	100,0	100,0	—	—	—	—
Ärztliche Dienstleistungen der Fachmedizin	8,09	100,0	100,0	100,0	100,0	—	—	—	—
Zahnärztliche Dienstleistungen	6,80	102,2	102,2	103,7	103,2	0,9	—	1,5	– 0,5
Dienstleistungen nichtärztlicher Gesundheitsberufe	2,71	102,6	104,1	106,1	107,4	2,0	1,5	1,9	1,2
Dienstl. von med. Laboratorien u. Röntgenzentren	0,64	100,0	100,0	100,0	100,0	—	—	—	—
Med. Bäder, Physiotherapie, Krankentransporte u.Ä.	1,28	104,7	107,5	111,3	113,6	3,8	2,7	3,5	2,1
Andere Dienstl. nichtärztlicher Gesundheitsberufe	0,79	101,3	102,0	102,7	103,5	0,6	0,7	0,7	0,8
Stationäre Gesundheitsdienstleistungen	6,49	107,1	110,4	117,9	122,8	4,0	3,1	6,8	4,2
2.7 Verkehr									
Verkehr	129,05	101,7	104,9	105,8	103,2	2,7	3,1	0,9	– 2,5
Kauf von Fahrzeugen	34,66	103,0	104,7	106,9	107,7	1,5	1,7	2,1	0,7
Personenkraftwagen (ohne Wohnmobile)	31,56	103,0	104,8	107,1	107,9	1,5	1,7	2,2	0,7

2. Verbraucherpreisindex in Hessen nach Verwendungszwecken

Gruppe / Untergruppe	Wägungs- anteil in %	2017	2018	2019	2020	Zu- bzw. Abnahme (–) gegenüber dem jeweiligen Vorjahr in %				
		2015 = 100				2017	2018	2019	2020	
Noch: 2.7 Verkehr										
Neue Personenkraftwagen	24,50	102,2	104,3	106,9	108,1	1,5	2,1	2,5	1,1	
Gebrauchte Personenkraftwagen	7,06	105,5	106,7	107,7	107,6	1,3	1,1	0,9	– 0,1	
Krafträder	2,11	102,7	103,7	105,0	104,8	1,3	1,0	1,3	– 0,2	
E-Bike oder Pedelec	/	99,8	100,1	101,1	100,4	– 1,7	0,3	1,0	– 0,7	
Krafträder ohne E-Bike oder Pedelec	/	104,7	106,2	107,8	107,8	3,5	1,4	1,5	—	
Fahrräder	0,99	102,8	102,3	104,2	107,2	– 0,5	– 0,5	1,9	2,9	
Waren und Dienstleistungen für Fahrzeuge	70,70	100,6	105,4	105,4	100,7	3,7	4,8	—	– 4,5	
Ersatzteile und Zubehör für Fahrzeuge	6,55	100,7	100,8	101,5	101,2	0,8	0,1	0,7	– 0,3	
Reifen	2,78	99,4	101,6	103,0	104,7	1,1	2,2	1,4	1,7	
Pkw-Reifen	/	98,6	100,8	102,5	104,9	1,2	2,2	1,7	2,3	
Reifen oder Schlauch für Fahrräder	/	103,9	106,1	106,0	103,8	0,3	2,1	– 0,1	– 2,1	
Andere Einzel- und Ersatzteile für Fahrzeuge	2,70	101,6	99,3	100,1	98,0	—	– 2,3	0,8	– 2,1	
Autobatterie	/	103,2	101,5	102,5	104,7	0,8	– 1,6	1,0	2,1	
Wischerblätter o.a. Einzel- und Ersatzteil für Pkw	/	99,7	97,1	98,6	95,3	– 1,7	– 2,6	1,5	– 3,3	
Autowachs, Lackpflegemittel oder Ähnliches	/	98,8	99,3	99,5	96,3	1,0	0,5	0,2	– 3,2	
Sattel o.a. Ersatzteil für Fahrräder	/	111,5	108,9	105,8	107,1	7,4	– 2,3	– 2,8	1,2	
Zubehör für Fahrzeuge	1,07	101,7	102,1	101,2	99,9	1,9	0,4	– 0,9	– 1,3	
Navigationssystem	/	102,6	96,2	93,8	87,1	3,1	– 6,2	– 2,5	– 7,1	
Automatten, Warndreieck o.a. Zubehör für Fahrzeuge	/	101,1	101,3	100,9	100,5	– 0,6	0,2	– 0,4	– 0,4	
Zubehör für Fahrräder	/	101,7	106,3	105,8	106,4	3,7	4,5	– 0,5	0,6	
Kraft- und Schmierstoffe für Fahrzeuge	35,25	98,3	106,4	104,3	93,1	5,8	8,2	– 2,0	– 10,7	
Dieselkraftstoff	8,64	98,5	110,4	108,0	94,9	7,3	12,1	– 2,2	– 12,1	
Diesel, unter 60 Cetan	/	98,3	110,2	107,8	94,3	7,3	12,1	– 2,2	– 12,5	
Diesel, 60 und mehr Cetan	/	100,2	112,4	110,0	99,5	7,4	12,2	– 2,1	– 9,5	
Benzin	25,66	98,2	105,1	103,2	92,3	5,4	7,0	– 1,8	– 10,6	
Superbenzin	/	98,0	104,9	102,9	92,0	5,3	7,0	– 1,9	– 10,6	
Superbenzin-plus	/	100,8	107,8	106,1	97,2	6,3	6,9	– 1,6	– 8,4	
Andere Kraftstoffe	0,71	97,2	103,0	102,2	97,2	8,1	6,0	– 0,8	– 4,9	
Schmierstoffe u.Ä.	0,24	101,9	102,3	105,1	103,6	– 1,5	0,4	2,7	– 1,4	
Wartung und Reparatur von Fahrzeugen	15,69	104,5	106,4	109,0	111,6	2,7	1,8	2,4	2,4	
Pkw-Wäsche	/	103,1	103,2	105,2	106,2	0,6	0,1	1,9	1,0	
Pkw-Inspektion	/	104,8	107,3	110,0	112,4	3,3	2,4	2,5	2,2	
Wechseln der Bremsflüssigkeit bei Pkw	/	102,2	106,5	106,8	111,1	3,0	4,2	0,3	4,0	
Fahrradinspektion	/	105,9	108,6	116,9	124,0	3,1	2,5	7,6	6,1	
Pkw-Reparatur	/	104,4	105,6	108,1	110,3	1,9	1,1	2,4	2,0	
Andere Dienstleistungen für Fahrzeuge	13,21	102,0	104,0	105,7	107,6	1,1	2,0	1,6	1,8	
Miete von Garagen und Stellplätzen für Fahrzeuge	2,10	98,6	99,4	95,5	96,9	1,2	0,8	– 3,9	1,5	
Miete für Garage oder Stellplatz	/	99,9	100,8	103,5	110,4	—	0,9	2,7	6,7	
Mietwagen	/	98,6	99,3	94,4	95,2	1,6	0,7	– 4,9	0,8	
Carsharing	/	97,3	98,1	99,2	102,8	– 1,4	0,8	1,1	3,6	
Straßenbenutzungsgebühren und Parkgebühren	0,88	102,2	102,3	104,4	106,8	2,0	0,1	2,1	2,3	
Straßenbenutzungsgebühr o.Ä.	/	100,4	103,4	106,8	108,7	– 0,2	3,0	3,3	1,8	
Parkgebühr	/	102,5	102,1	104,0	106,4	2,3	– 0,4	1,9	2,3	
Fahrschule, Kfz-Untersuchung, Kfz-Steuer u.Ä.	10,23	102,7	105,1	107,9	109,8	1,0	2,3	2,7	1,8	
Fahrschulunterricht für Pkw, Praxis	/	107,4	112,6	119,8	126,5	4,9	4,8	6,4	5,6	
Fahrschulunterricht für Pkw, Theorie	/	106,2	114,4	124,4	133,1	6,8	7,7	8,7	7,0	
Führerscheingebühr für Pkw	/	106,8	106,8	106,9	106,9	6,8	—	0,1	—	
Zulassungsgebühr für Kraftfahrzeuge	/	100,0	100,0	100,0	100,0	—	—	—	—	
Kraftfahrzeugsteuer	/	100,1	100,3	101,4	101,0	0,3	0,2	1,1	– 0,4	
Hauptuntersuchung für Kraftfahrzeuge	/	118,6	121,9	124,7	128,0	3,4	2,8	2,3	2,6	
Abgasuntersuchung für Kraftfahrzeuge	/	86,7	101,7	108,2	116,0	– 13,6	17,3	6,4	7,2	
Personen- und Güterbeförderung	23,69	103,2	103,8	105,7	104,1	2,1	0,6	1,8	– 1,5	
Personenbeförderung im Schienenverkehr	4,57	102,2	104,3	105,0	92,2	2,7	2,1	0,7	– 12,2	
Bahnfahrt, Nahverkehr	/	106,1	109,5	112,8	114,4	3,9	3,2	3,0	1,4	
Bahnfahrt, Fernverkehr	/	101,5	103,3	103,5	88,1	2,5	1,8	0,2	– 14,9	
Personenbeförderung im Straßenverkehr	1,25	104,8	105,5	110,0	109,6	2,3	0,7	4,3	– 0,4	
Personenbeförderung mit Omnibussen und Reisebussen	0,39	103,4	104,3	116,5	111,8	5,8	0,9	11,7	– 4,0	

2. Verbraucherpreisindex in Hessen nach Verwendungszwecken

Gruppe / Untergruppe	Wägungs- anteil in %	2017	2018	2019	2020	Zu- bzw. Abnahme (–) gegenüber dem jeweiligen Vorjahr in %			
		2015 = 100				2017	2018	2019	2020
Noch: 2.7 Verkehr									
Personenbeförd. mit Taxen u. Fahrgemeinschaften	0,86	105,5	106,1	107,1	108,7	1,0	0,6	0,9	1,5
Personenbeförderung im Luftverkehr	5,49	101,7	99,4	102,3	(107,1)	1,4	– 2,3	2,9	(4,7)
Inlandsflüge	0,40	97,8	95,9	95,7	100,8	– 0,2	– 1,9	– 0,2	5,3
Internationale Flüge	5,09	102,1	99,6	102,8	(107,6)	1,7	– 2,4	3,2	(4,7)
Personenbeförderung im Schiffsverkehr	0,53	105,5	106,4	108,7	111,8	5,5	0,9	2,2	2,9
Personenbeförderung mit Hochsee- u. Küstenschiffen	0,25	106,1	105,6	108,0	109,9	8,9	– 0,5	2,3	1,8
Personenbeförderung mit Binnenschiffen	0,28	104,9	107,1	109,5	113,6	2,5	2,1	2,2	3,7
Kombinierte Personenbeförderungsleistungen	11,52	103,9	105,4	106,9	106,2	1,8	1,4	1,4	– 0,7
Einzel- oder Tageskarte Verbundverkehr, Erwachsene	/	104,6	104,9	105,9	107,6	1,9	0,3	1,0	1,6
Zeitkarte Verbundverkehr, Ausbildungstarif	/	104,1	105,4	106,5	108,0	2,1	1,2	1,0	1,4
Monatskarte Verbundverkehr, Erwachsene	/	103,6	105,7	107,4	105,2	1,7	2,0	1,6	– 2,0
Ausgaben für andere Verkehrsdienstleistungen	0,33	102,3	104,4	109,5	111,8	0,8	2,1	4,9	2,1
2.8 Post und Telekommunikation									
Post und Telekommunikation	26,72	97,5	96,5	95,8	94,2	– 1,2	– 1,0	– 0,7	– 1,7
Brief- und Paketdienstleistungen	1,84	106,4	106,4	110,3	114,1	1,2	—	3,7	3,4
Briefdienstleistungen	1,02	108,0	108,0	113,8	119,6	0,1	—	5,4	5,1
Paketdienstleistungen	0,82	104,3	104,3	105,9	107,2	2,7	—	1,5	1,2
Telefone u.a. Geräte für die Kommunikation	2,66	90,6	86,9	80,7	75,7	– 4,8	– 4,1	– 7,1	– 6,2
Festnetztelefone	0,52	93,4	92,3	89,7	88,3	– 4,4	– 1,2	– 2,8	– 1,6
Mobiltelefone ohne Vertrag und ohne SIM-Karte	2,14	89,9	85,6	78,5	72,6	– 5,0	– 4,8	– 8,3	– 7,5
Telekommunikationsdienstleistungen	22,22	97,6	96,8	96,4	94,8	– 1,0	– 0,8	– 0,4	– 1,7
Drahtgebundene Telekommunikationsdienstleistungen	1,14	101,4	102,0	102,7	104,1	0,7	0,6	0,7	1,4
Drahtlose Telekommunikationsdienstleistungen	9,27	95,9	94,4	93,7	91,3	– 1,5	– 1,6	– 0,7	– 2,6
Zugang zu Onlinediensten und zum Internet	0,82	99,4	97,9	96,1	94,4	– 0,2	– 1,5	– 1,8	– 1,8
Kombinierte Telekommunikationsdienstleistungen	10,99	98,5	98,2	98,0	96,7	– 0,8	– 0,3	– 0,2	– 1,3
2.9 Freizeit, Unterhaltung und Kultur									
Freizeit, Unterhaltung und Kultur	113,36	102,2	103,1	103,4	103,9	1,4	0,9	0,3	0,5
Audio-, Foto-, IT-Geräte und Zubehör	14,18	97,0	92,7	88,3	85,3	– 1,9	– 4,4	– 4,7	– 3,4
Rundfunk-, Fernsehgeräte u.Ä.	5,27	91,5	86,2	78,0	73,7	– 4,0	– 5,8	– 9,5	– 5,5
Empfangs-, Wiedergabe- u.a. Geräte für Ton	1,20	97,5	91,8	88,6	85,5	– 2,7	– 5,8	– 3,5	– 3,5
Radio ohne Autoradio	/	103,3	99,9	97,2	93,7	—	– 3,3	– 2,7	– 3,6
Hi-Fi-Anlage, Lautsprecherboxen o. Ä.	/	98,3	94,1	91,3	87,8	– 1,9	– 4,3	– 3,0	– 3,8
Autoradio oder kombiniert mit Navigationsgerät	/	94,5	84,9	80,6	78,4	– 5,2	– 10,2	– 5,1	– 2,7
Empfangs-, Wiedergabe- u.a. Geräte für Ton u. Bild	3,55	88,4	82,7	72,2	67,2	– 4,6	– 6,4	– 12,7	– 6,9
Fernsehgerät	/	87,3	80,9	68,7	63,3	– 5,0	– 7,3	– 15,1	– 7,9
Festplattenrecorder	/	87,3	89,4	86,5	84,1	– 5,0	2,4	– 3,2	– 2,8
DVD-Player oder Blu-ray-Player	/	104,4	101,0	98,7	99,2	5,8	– 3,3	– 2,3	0,5
Heimkino-Anlage	/	98,6	92,3	92,1	93,2	– 3,0	– 6,4	– 0,2	1,2
SAT-Anlage	/	94,7	92,5	92,3	86,6	– 3,8	– 2,3	– 0,2	– 6,2
Tragbare Bild-, Tonplayer und Fernsehgeräte	0,07	105,2	108,8	104,6	101,5	4,4	3,4	– 3,9	– 3,0
Andere Empfangs-, Aufnahme- u. Wiedergabegeräte	0,45	97,7	95,1	91,4	89,2	– 3,6	– 2,7	– 3,9	– 2,4
Kopfhörer	/	94,9	88,5	85,9	83,1	– 4,9	– 6,7	– 2,9	– 3,3
E-Book-Reader oder digitaler Bilderrahmen	/	103,2	108,4	102,3	101,4	– 1,0	5,0	– 5,6	– 0,9
Foto- u. Filmausrüstung, opt. Geräte u. Zubehör	0,94	103,4	102,8	99,3	96,6	1,6	– 0,6	– 3,4	– 2,7
Kameras	0,59	101,6	100,3	94,9	93,1	0,4	– 1,3	– 5,4	– 1,9
Digitale Kamera	/	107,4	107,3	102,1	99,7	3,3	– 0,1	– 4,8	– 2,4
Digitaler Camcorder	/	89,4	85,6	79,6	79,1	– 6,2	– 4,3	– 7,0	– 0,6
Zubehör und Teile für Foto- und Filmausrüstung	0,23	109,2	109,9	108,5	101,5	4,2	0,6	– 1,3	– 6,5
Optische Geräte	0,12	101,4	101,6	103,3	104,5	2,3	0,2	1,7	1,2
Informationsverarbeitungsgeräte	5,70	99,0	93,6	90,0	86,0	– 2,8	– 5,5	– 3,8	– 4,4
Personal-Computer	4,16	98,8	93,9	88,6	84,1	– 3,6	– 5,0	– 5,6	– 5,1
Desktop-PC	/	102,6	98,6	97,4	94,7	– 1,6	– 3,9	– 1,2	– 2,8
Tragbarer Computer	/	98,2	93,2	87,2	82,4	– 4,0	– 5,1	– 6,4	– 5,5
Zubehör zu Informationsverarbeitungsgeräten	1,09	91,2	84,6	81,4	78,7	– 4,0	– 7,2	– 3,8	– 3,3
Drucker	/	87,2	83,7	81,7	80,2	– 5,6	– 4,0	– 2,4	– 1,8

2. Verbraucherpreisindex in Hessen nach Verwendungszwecken

Gruppe / Untergruppe	Wägungs- anteil in %	2017	2018	2019	2020	Zu- bzw. Abnahme (–) gegenüber dem jeweiligen Vorjahr in %				
		2015 = 100				2017	2018	2019	2020	
Noch: 2.9 Freizeit, Unterhaltung und Kultur										
Scanner	/	100,5	99,4	99,4	110,7	– 0,3	– 1,1	—	11,4	
Tastatur, Mouse o.a. Zubehör für PC	/	106,4	101,8	91,6	92,6	1,6	– 4,3	– 10,0	1,1	
Externe Festplatte	/	92,9	78,8	72,6	67,9	– 2,1	– 15,2	– 7,9	– 6,5	
Monitor	/	90,1	87,7	87,8	84,5	– 5,9	– 2,7	0,1	– 3,8	
Computersoftware	0,45	119,8	112,5	124,6	121,8	6,2	– 6,1	10,8	– 2,2	
Ton-, Bild- u.a. Datenträger	2,00	102,3	101,8	103,7	106,5	3,9	– 0,5	1,9	2,7	
Ton-, Bild- u.a. Datenträger, bespielt	1,46	103,7	102,8	109,2	115,0	3,9	– 0,9	6,2	5,3	
Musik-CD oder Hörbuch	/	104,0	105,2	132,3	137,3	– 0,6	1,2	25,8	3,8	
Film auf DVD oder Blu-ray	/	104,4	102,4	90,2	98,9	9,2	– 1,9	– 11,9	9,6	
Musikdownload	/	100,8	95,9	101,8	100,9	2,1	– 4,9	6,2	– 0,9	
Musik-Stream	/	99,6	99,2	98,4	95,5	– 0,3	– 0,4	– 0,8	– 2,9	
CD's, DVD's u.Ä., unbespielt	0,05	104,2	103,6	99,8	94,9	4,1	– 0,6	– 3,7	– 4,9	
Andere Aufnahmemedien	0,49	98,0	98,4	88,0	82,4	3,6	0,4	– 10,6	– 6,4	
Speicherkarte oder USB-Stick	/	96,2	95,0	79,2	72,3	4,7	– 1,2	– 16,6	– 8,7	
Fotoalbum oder Fotobuch	/	104,4	110,3	118,1	117,1	0,6	5,7	7,1	– 0,8	
Reparatur an Audio-, Foto-, IT-Geräten und Zubehör	0,27	98,9	99,6	100,8	99,1	– 0,5	0,7	1,2	– 1,7	
Andere Gebrauchsgüter für Freizeit und Kultur	2,34	104,5	106,6	107,6	107,6	2,6	2,0	0,9	—	
Langlebige Gebrauchsgüter für Freizeit im Freien	1,71	104,4	105,8	107,2	107,5	2,4	1,3	1,3	0,3	
Wohnmobile, Campinganhänger u.a. Anhänger	1,64	104,5	106,0	107,4	107,9	2,5	1,4	1,3	0,5	
Wohnmobil	/	104,2	104,9	106,1	106,8	2,0	0,7	1,1	0,7	
Wohnwagen	/	105,8	108,3	111,5	112,5	3,0	2,4	3,0	0,9	
Anhänger für Kraftwagen	/	104,0	109,7	109,1	107,3	4,1	5,5	– 0,5	– 1,6	
Boote, Außenbordmotoren und Ausrüstungen für Boote	0,01	103,0	102,7	104,9	104,4	2,3	– 0,3	2,1	– 0,5	
Ausrüstung für Freizeitpferde und Ponys	0,01	100,7	97,0	91,1	85,2	– 0,2	– 3,7	– 6,1	– 6,5	
Andere Gebrauchsgüter für Freizeit im Freien	0,05	102,3	101,2	102,1	100,8	– 0,2	– 1,1	0,9	– 1,3	
Langlebige Gebrauchsgüter für Freizeit in Räumen	0,29	104,6	104,5	105,1	104,9	0,9	– 0,1	0,6	– 0,2	
Musikinstrumente	0,29	104,6	104,5	105,1	104,9	0,9	– 0,1	0,6	– 0,2	
Rep. an Gebrauchsgütern für Freizeit und Kultur	0,34	105,2	112,0	112,0	110,6	5,2	6,5	—	– 1,3	
Andere Güter für Freizeit und Garten, Haustiere	17,64	104,1	105,4	107,5	108,7	4,0	1,2	2,0	1,1	
Spiele, Spielzeug und Hobbywaren	3,68	102,7	104,3	105,6	105,4	5,1	1,6	1,2	– 0,2	
Spiel- und Hobbywaren	1,81	96,9	97,2	100,6	99,2	– 1,0	0,3	3,5	– 1,4	
Gesellschaftsspiel	/	95,4	96,7	97,1	96,2	– 3,0	1,4	0,4	– 0,9	
PC-Spiel	/	99,9	90,5	98,2	95,7	– 5,2	– 9,4	8,5	– 2,5	
Spielekonsole	/	89,0	90,7	87,8	87,5	– 5,3	1,9	– 3,2	– 0,3	
Spiel für Spielekonsole	/	100,8	104,4	111,1	109,0	4,6	3,6	6,4	– 1,9	
Anderes Spielzeug und Festartikel	1,87	108,3	111,1	110,4	111,4	11,0	2,6	– 0,6	0,9	
Puppe	/	102,3	97,3	92,8	95,8	– 1,6	– 4,9	– 4,6	3,2	
Dreirad, Roller oder anderes Kindersportfahrzeug	/	103,6	101,7	103,1	107,7	3,5	– 1,8	1,4	4,5	
Teddybär oder anderes Kuscheltier	/	93,6	87,9	85,9	85,6	– 4,3	– 6,1	– 2,3	– 0,3	
Baukasten, Experimentierkasten oder Modellbausatz	/	97,4	96,3	94,0	96,4	– 1,9	– 1,1	– 2,4	2,6	
Elektrische Modelleisenbahn o. Modellspielzeugauto	/	108,8	104,1	106,1	110,6	5,5	– 4,3	1,9	4,2	
Kaufladen, Puppenhaus oder anderes Spielzeug	/	96,9	89,4	85,0	82,0	– 4,5	– 7,7	– 4,9	– 3,5	
Dekorationsartikel für Feste	/	120,5	133,1	134,5	135,5	29,0	10,5	1,1	0,7	
Güter für Sport, Camping und Erholung	2,62	102,5	101,5	100,3	101,9	1,5	– 1,0	– 1,2	1,6	
Sportartikel	2,14	101,4	100,4	99,0	101,2	1,1	– 1,0	– 1,4	2,2	
Fußball oder anderer Sportball	/	103,6	103,7	99,2	94,2	3,5	0,1	– 4,3	– 5,0	
Ski, Snowboard oder anderer Wintersportartikel	/	99,3	100,5	97,2	93,5	– 2,2	1,2	– 3,3	– 3,8	
Schläger, Bälle, Netz für Tennis oder Ähnliches	/	108,5	107,4	108,9	113,1	6,9	– 1,0	1,4	3,9	
Inline-Skates, Schlittschuhe oder Rollschuhe	/	101,1	93,3	92,9	92,3	1,5	– 7,7	– 0,4	– 0,6	
Fußballschuhe oder andere Spezialsportschuhe	/	100,3	104,1	101,1	100,0	3,8	3,8	– 2,9	– 1,1	
Planschbecken, Taucherbrille oder Ähnliches	/	96,9	94,6	93,1	101,4	– 3,0	– 2,4	– 1,6	8,9	
Fitnessgerät	/	103,3	101,7	101,7	108,7	1,1	– 1,5	—	6,9	
Ausrüstungen für Camping und Erholung im Freien	0,48	107,2	106,1	106,1	105,0	3,1	– 1,0	—	– 1,0	
Gartenerzeugnisse, Pflanzen und Blumen	5,73	108,1	109,9	114,6	117,4	6,2	1,7	4,3	2,4	
Gartenerzeugnisse	1,74	105,1	105,7	107,1	105,0	3,1	0,6	1,3	– 2,0	
Blumendünger, Rasendünger o.a. Düngemittel	/	98,9	101,3	108,7	104,6	– 2,8	2,4	7,3	– 3,8	
Garten- und Blumenerde, Torf oder Ähnliches	/	112,2	117,6	122,3	120,8	8,5	4,8	4,0	– 1,2	

2. Verbraucherpreisindex in Hessen nach Verwendungszwecken

Gruppe / Untergruppe	Wägungs- anteil in %	2017	2018	2019	2020	Zu- bzw. Abnahme (–) gegenüber dem jeweiligen Vorjahr in %			
		2015 = 100				2017	2018	2019	2020
Noch: 2.9 Freizeit, Unterhaltung und Kultur									
Blumentopf, Blumenkasten oder Rankhilfe	/	97,2	87,6	77,8	76,1	– 1,9	– 9,9	– 11,2	– 2,2
Pflanzen und Blumen	3,99	109,4	111,6	117,8	122,8	7,6	2,0	5,6	4,2
Zimmerblume oder Zimmerpflanze	/	103,5	106,6	110,8	111,9	– 0,1	3,0	3,9	1,0
Beetpflanze, Gehölz, Freilandstaude o.Ä.	/	96,9	96,7	107,9	116,1	10,9	– 0,2	11,6	7,6
Schnittblumen	/	126,6	130,8	133,3	137,7	10,1	3,3	1,9	3,3
Gebühr für Blumen- oder Pflanzenzulieferung	/	101,7	101,2	104,2	105,8	0,4	– 0,5	3,0	1,5
Haustiere, einschl. Ge- und Verbrauchsgüter	4,28	100,6	100,7	102,5	103,6	1,0	0,1	1,8	1,1
Haustiere	0,22	103,7	107,9	112,8	118,6	1,2	4,1	4,5	5,1
Güter für Haustiere	4,06	100,4	100,3	102,0	102,8	1,0	– 0,1	1,7	0,8
Vogelfutter	/	99,5	99,0	100,6	99,7	– 1,9	– 0,5	1,6	– 0,9
Hundefutter oder Katzenfutter	/	98,6	98,2	100,0	101,0	0,8	– 0,4	1,8	1,0
Futternapf, Vogelkäfig oder Ähnliches	/	110,8	111,3	110,7	110,1	3,2	0,5	– 0,5	– 0,5
Arzneimittel für Haustiere	/	98,8	100,8	104,2	108,2	1,2	2,0	3,4	3,8
Katzenstreu, Vogelsand oder Ähnliches	/	101,1	102,5	105,4	105,9	0,3	1,4	2,8	0,5
Veterinär- u.a. Dienstleistungen für Haustiere	1,33	105,2	112,0	112,0	110,6	5,2	6,5	—	– 1,3
Tierärztliche Dienstleistung	/	105,2	112,0	112,0	110,6	5,2	6,5	—	– 1,3
Andere Dienstleistung für Haustiere	/	105,2	112,0	112,0	110,7	5,2	6,5	—	– 1,2
Freizeit- und Kulturdienstleistungen	37,41	102,8	103,1	102,9	106,5	0,4	0,3	– 0,2	3,5
Sport-, Freizeit- und Erholungsdienstleistungen	10,12	102,5	104,5	104,8	112,6	1,0	2,0	0,3	7,4
Besuch von Sport- und Freizeitveranstaltungen u.Ä.	1,84	105,1	104,0	104,9	104,8	0,2	– 1,0	0,9	– 0,1
Besuch einer Sportveranstaltung	/	102,6	96,5	95,3	94,2	– 2,5	– 5,9	– 1,2	– 1,2
Besuch eines Vergnügungsparks	/	107,6	111,1	114,1	114,9	2,9	3,3	2,7	0,7
Freizeit- und Sportdienstleistungen	8,28	101,9	104,6	104,7	114,4	1,1	2,6	0,1	9,3
Besuch eines Schwimmbads	/	104,0	105,8	106,3	159,9	3,3	1,7	0,5	50,4
Gebühr für Fitnessstudio	/	99,8	102,6	103,3	104,8	– 0,1	2,8	0,7	1,5
Fahrt mit Seilbahn oder Skilift	/	107,1	116,2	112,0	120,9	3,5	8,5	– 3,6	7,9
Fischereiberechtigungsschein oder Ähnliches	/	112,8	117,4	121,5	126,9	7,4	4,1	3,5	4,4
Musikunterricht	/	102,0	102,3	102,0	101,8	0,7	0,3	– 0,3	– 0,2
Kulturdienstleistungen	17,29	103,7	102,8	102,3	103,1	—	– 0,9	– 0,5	0,8
Besuch von Kino, Theater, Konzert, Zirkus u.Ä.	5,77	104,7	105,1	105,1	107,1	– 0,9	0,4	—	1,9
Kinobesuch	/	103,6	102,2	102,7	104,8	2,3	– 1,4	0,5	2,0
Besuch von Opern, Musical o. Ä.	/	105,8	106,4	105,2	107,3	– 2,6	0,6	– 1,1	2,0
Besuch eines Schauspiels	/	103,6	104,1	106,1	107,9	1,1	0,5	1,9	1,7
Besuch von Museen, Bibliotheken, Gärten u.Ä.	1,59	101,6	104,3	105,0	105,8	1,8	2,7	0,7	0,8
Rundfunk- und Fernsehgebühren	8,80	103,7	101,0	99,8	100,0	0,2	– 2,6	– 1,2	0,2
Rundfunkbeitrag	/	99,3	99,3	99,3	99,3	—	—	—	—
Kabelgebühr	/	109,5	98,2	93,3	92,1	1,5	– 10,3	– 5,0	– 1,3
Gebühr für Pay-TV oder Video on Demand	/	121,2	119,2	118,4	122,6	– 1,2	– 1,7	– 0,7	3,5
Miete von Kulturgütern und -zubehör	0,13	98,6	97,6	97,7	89,0	– 4,1	– 1,0	0,1	– 8,9
Fotodienstleistungen	1,00	101,2	103,4	103,4	104,7	0,3	2,2	—	1,3
Glücksspiele	10,00	101,5	102,4	102,3	106,1	0,4	0,9	– 0,1	3,7
Druckerzeugnisse, Schreib- und Zeichenwaren	15,17	105,6	107,6	111,0	113,3	2,3	1,9	3,2	2,1
Bücher	4,68	104,1	105,4	109,0	109,7	1,8	1,2	3,4	0,6
Unterhaltungsliteratur	2,08	102,2	104,7	107,9	109,5	1,7	2,4	3,1	1,5
Belletristik	/	102,9	105,7	107,7	109,8	1,5	2,7	1,9	1,9
Kinderbuch oder Jugendbuch	/	100,8	102,8	108,4	109,0	2,4	2,0	5,4	0,6
Schul- und Lehrbücher	0,48	105,6	107,8	110,2	113,1	2,3	2,1	2,2	2,6
Andere Bücher	1,86	105,3	104,9	109,4	109,7	1,3	– 0,4	4,3	0,3
Sachbuch	/	106,5	105,3	110,6	110,7	1,4	– 1,1	5,0	0,1
Reiseführer	/	101,9	101,8	102,6	104,0	0,8	– 0,1	0,8	1,4
Noten	/	101,0	106,2	109,3	109,8	0,1	5,1	2,9	0,5
E-book-Downloads	0,26	107,2	109,0	113,0	105,7	4,1	1,7	3,7	– 6,5
Zeitungen und Zeitschriften	5,40	108,7	113,3	118,8	123,6	4,2	4,2	4,9	4,0
Tages- und Wochenzeitungen	4,08	109,3	114,1	120,0	125,3	4,3	4,4	5,2	4,4
Tageszeitung	/	109,1	114,0	120,0	125,3	4,3	4,5	5,3	4,4
Wochenzeitung	/	110,9	115,2	120,0	124,6	4,1	3,9	4,2	3,8
Zeitschriften und periodische Druckschriften	1,32	107,0	110,8	114,9	118,5	4,2	3,6	3,7	3,1

2. Verbraucherpreisindex in Hessen nach Verwendungszwecken

Gruppe / Untergruppe	Wägungs- anteil in %	2017	2018	2019	2020	Zu- bzw. Abnahme (–) gegenüber dem jeweiligen Vorjahr in %			
		2015 = 100				2017	2018	2019	2020
Noch: 2.9 Freizeit, Unterhaltung und Kultur									
Andere Druckerzeugnisse	2,94	102,2	101,9	103,1	103,6	– 0,7	– 0,3	1,2	0,5
Ansichtskarte oder Glückwunschkarte	/	104,2	102,9	103,0	102,6	0,1	– 1,2	0,1	– 0,4
Kalender	/	98,6	100,1	102,8	104,7	– 2,4	1,5	2,7	1,8
Landkarte, Straßenkarte oder Wanderkarte	/	105,6	106,3	108,0	108,7	1,9	0,7	1,6	0,6
Schreibwaren und Zeichenmaterialien	2,15	105,4	105,7	106,5	108,1	2,7	0,3	0,8	1,5
Papierprodukte	0,56	104,3	102,8	103,2	101,9	1,7	– 1,4	0,4	– 1,3
Briefumschläge, Briefblock oder Briefpapier	/	101,5	100,7	101,7	101,6	– 1,9	– 0,8	1,0	– 0,1
Schulheft, Malblock oder Zeichenblock	/	113,0	117,0	119,8	120,6	6,1	3,5	2,4	0,7
Druckerpapier	/	101,4	96,8	95,8	92,9	1,1	– 4,5	– 1,0	– 3,0
Anderes Schreib- und Zeichenmaterial	1,59	105,8	106,7	107,7	110,3	3,2	0,9	0,9	2,4
Füllhalter, Kugelschreiber, Füllerpatronen o. Ä.	/	103,7	103,6	103,4	106,0	2,1	– 0,1	– 0,2	2,5
Bleistift, Farbstift, Farbkasten o. Ä.	/	98,6	97,2	98,5	98,0	0,1	– 1,4	1,3	– 0,5
Aktenordner, Locher oder anderer Büroartikel	/	99,9	101,2	104,2	105,0	1,8	1,3	3,0	0,8
Druckerpatrone	/	109,7	111,4	112,2	116,0	4,6	1,5	0,7	3,4
Pauschalreisen	26,62	100,8	104,0	104,4	(101,2)	2,4	3,2	0,4	(– 3,1)
Pauschalreisen im Inland	1,49	107,0	110,1	112,8	112,9	2,9	2,9	2,5	0,1
Pauschalreisen ins Ausland	25,13	100,4	103,7	103,9	(100,5)	2,4	3,3	0,2	(– 3,3)
2.10 Bildungswesen									
Bildungswesen	9,02	102,6	96,5	87,9	88,3	1,5	– 5,9	– 8,9	0,5
Bildungsdienstl. des Elementar- und Primarbereichs	3,38	103,2	86,8	62,3	63,1	1,9	– 15,9	– 28,2	1,3
Dienstleistungen des Elementarbereichs	2,89	103,4	84,4	55,6	56,2	1,9	– 18,4	– 34,1	1,1
Entgelt für Tagesbetreuung, Kind unter 3 Jahren	/	105,1	108,2	108,7	108,6	2,7	2,9	0,5	– 0,1
Entgelt für Tagesbetreuung, Kind ab 3 Jahren	/	102,3	68,5	20,1	21,1	1,3	– 33,0	– 70,7	5,0
Bildungsdienstl. des Primarbereichs	0,49	101,8	100,8	101,7	103,8	1,8	– 1,0	0,9	2,1
Bildungsdienstl. des Sekundarbereichs	1,47	101,4	102,5	103,3	104,1	1,1	1,1	0,8	0,8
Bildungsdienstl. des Tertiärbereichs	2,13	100,0	99,2	100,3	101,0	0,7	– 0,8	1,1	0,7
Bildungsdienstl. nicht einstuftbarer Einrichtungen	2,04	105,3	105,5	106,4	105,2	2,0	0,2	0,9	– 1,1
Entgelt für Erwachsenenbildung	/	104,4	105,2	106,2	103,8	1,3	0,8	1,0	– 2,3
Nachhilfeunterricht	/	106,4	105,9	106,6	106,7	3,1	– 0,5	0,7	0,1
2.11 Gaststätten- und Beherbergungsdienstleistungen									
Gaststätten- und Beherbergungsdienstleistungen	46,77	104,0	106,2	108,5	109,7	2,6	2,1	2,2	1,1
Gaststättendienstleistungen	36,39	104,2	106,7	109,2	111,4	2,4	2,4	2,3	2,0
Restaurants, Cafés, Straßenverkauf u.Ä.	31,77	104,2	106,8	109,3	111,3	2,4	2,5	2,3	1,8
Speisen und Getränke in Restaurant, Café, Bar u.Ä.	17,23	105,3	109,0	112,2	114,4	3,2	3,5	2,9	2,0
Verzehr eines Frühstücks oder Brunchs	/	104,9	107,1	111,2	111,4	2,7	2,1	3,8	0,2
Verzehr einer Vorspeise	/	106,2	109,5	112,4	116,1	3,7	3,1	2,6	3,3
Verzehr einer Hauptspeise	/	105,7	107,4	111,0	112,7	3,1	1,6	3,4	1,5
Verzehr einer Nachspeise	/	100,8	104,0	107,8	111,3	2,0	3,2	3,7	3,2
Verzehr eines alkoholischen Getränks	/	105,7	112,2	115,4	118,1	3,6	6,1	2,9	2,3
Verzehr eines alkoholfreien Getränks	/	104,6	108,8	110,9	112,9	3,0	4,0	1,9	1,8
Speisen und Getränke in Fastfoodrestaurants u. Ä.	14,54	102,8	104,3	105,9	107,7	1,3	1,5	1,5	1,7
Verzehr im Fastfoodrestaurant	/	102,8	103,9	105,2	107,0	1,4	1,1	1,3	1,7
Speise oder Getränk zum Mitnehmen	/	102,7	104,3	106,2	107,8	1,4	1,6	1,8	1,5
Mahlzeit oder Imbiss vom Lieferservice	/	104,2	106,7	109,5	112,1	1,3	2,4	2,6	2,4
Bewirtungsleistungen von Kantinen und Mensen	4,62	104,3	106,1	108,6	112,0	2,2	1,7	2,4	3,1
Übernachtungen	10,38	103,1	104,4	106,0	103,8	3,3	1,3	1,5	– 2,1
Übernachtungen in Hotels, Gasthöfen u.Ä.	7,58	102,3	103,6	105,2	100,9	3,4	1,3	1,5	– 4,1
Übernachtung	/	101,1	101,4	102,1	94,5	3,8	0,3	0,7	– 7,4
Miete für Ferienwohnung oder Ferienhaus	/	104,3	107,5	110,8	112,5	2,7	3,1	3,1	1,5
Übernachtungen in Feriendörfern, Camping u.Ä.	2,30	105,9	107,2	108,8	112,8	3,1	1,2	1,5	3,7
Campingplatzgebühr	/	104,4	105,8	107,9	110,5	2,0	1,3	2,0	2,4
Übernachtung in Jugendherbergen	/	108,1	109,3	110,1	116,1	4,6	1,1	0,7	5,4
Übernachtungen in anderen Unterkünften	0,50	102,5	104,0	105,2	106,9	1,6	1,5	1,2	1,6

2. Verbraucherpreisindex in Hessen nach Verwendungszwecken

Gruppe / Untergruppe	Wägungs- anteil in %	2017	2018	2019	2020	Zu- bzw. Abnahme (–) gegenüber dem jeweiligen Vorjahr in %			
		2015 = 100				2017	2018	2019	2020
2.12 Andere Waren und Dienstleistungen									
Andere Waren und Dienstleistungen	74,25	101,9	102,8	105,0	106,9	—	0,9	2,1	1,8
Körperpflege	22,88	100,5	101,3	102,7	103,8	0,2	0,8	1,4	1,1
Friseurleistungen u.a. Dienstl. für Körperpflege	10,50	103,7	105,0	108,0	111,8	1,3	1,3	2,9	3,5
Friseurleistungen für Herren und Kinder	2,37	102,6	104,0	107,5	113,2	0,7	1,4	3,4	5,3
Friseur für Herren	/	102,4	103,8	107,1	112,2	0,6	1,4	3,2	4,8
Friseur für Kinder	/	104,1	105,6	110,3	119,9	1,6	1,4	4,5	8,7
Friseurleistungen für Damen	4,34	103,2	104,1	107,9	111,9	1,2	0,9	3,7	3,7
Andere Dienstleistungen für die Körperpflege	3,79	104,9	106,6	108,5	110,9	1,6	1,6	1,8	2,2
Gesichtskosmetik	/	101,5	102,0	103,2	104,7	– 0,3	0,5	1,2	1,5
Gebühr für Solarium	/	103,8	106,6	107,3	109,1	1,2	2,7	0,7	1,7
Maniküre, Sauna o.a. Dienstl. für Körperpflege	/	106,0	108,1	110,3	113,0	2,2	2,0	2,0	2,4
Elektrische Geräte für die Körperpflege	0,51	95,9	94,1	87,1	87,2	– 3,6	– 1,9	– 7,4	0,1
Elektrischer Rasierapparat	/	96,4	89,6	82,6	79,5	– 1,5	– 7,1	– 7,8	– 3,8
Haartrockner oder anderes Haarpflegegerät	/	95,3	93,1	87,9	84,2	– 1,5	– 2,3	– 5,6	– 4,2
Elektrische Zahnbürste	/	95,8	98,0	90,0	94,2	– 5,9	2,3	– 8,2	4,7
Andere Artikel u. Erzeugnisse für die Körperpflege	11,87	98,0	98,4	98,7	97,4	– 0,4	0,4	0,3	– 1,3
Nichtelektr. Gebrauchsgüter für die Körperpflege	0,84	104,9	105,0	103,6	112,1	3,1	0,1	– 1,3	8,2
Haarbürste, Kamm, Haarspange o.Ä.	/	107,1	107,6	110,8	110,4	4,0	0,5	3,0	– 0,4
Personenwaage	/	101,9	102,2	100,4	100,5	– 0,5	0,3	– 1,8	0,1
Zahnbürste, nicht elektrisch	/	102,4	98,5	99,5	99,7	2,3	– 3,8	1,0	0,2
Nassrasierer, Rasierklingen oder Ähnliches	/	106,5	108,9	104,6	123,4	4,3	2,3	– 3,9	18,0
Verbrauchsgüter für die Körperpflege	11,03	97,4	97,9	98,3	96,3	– 0,8	0,5	0,4	– 2,0
Haarshampoo	/	92,1	93,5	100,2	101,6	– 2,5	1,5	7,2	1,4
Haarspray, Haargel oder Ähnliches	/	85,6	99,8	96,7	97,4	– 2,2	16,6	– 3,1	0,7
Haarfarbe oder Haartönung	/	80,4	95,4	103,5	106,4	– 12,1	18,7	8,5	2,8
Zahncreme	/	101,6	101,9	104,3	104,0	4,3	0,3	2,4	– 0,3
Mundwasser, Zahnseide oder Ähnliches	/	93,4	91,3	88,3	86,9	– 6,2	– 2,2	– 3,3	– 1,6
Rasierwasser, Rasierschaum oder Ähnliches	/	97,8	98,9	103,1	102,5	0,4	1,1	4,2	– 0,6
Feinseife	/	96,7	96,1	102,3	103,4	– 1,1	– 0,6	6,5	1,1
Duschgel, Duschbad oder Badezusatz	/	99,0	96,6	96,6	98,6	– 0,9	– 2,4	—	2,1
Toilettenpapier	/	98,1	99,5	104,2	101,9	– 1,3	1,4	4,7	– 2,2
Papiertaschentücher	/	102,1	100,8	102,6	101,5	– 0,6	– 1,3	1,8	– 1,1
Windeln für Säuglinge oder Kleinkinder	/	99,3	99,2	97,8	94,4	– 1,1	– 0,1	– 1,4	– 3,5
Tampons, Kosmetiktücher oder andere Hygieneartikel	/	100,2	104,5	93,5	81,0	5,8	4,3	– 10,5	– 13,4
Eau de Toilette oder Parfüm	/	100,5	96,9	101,1	100,7	0,6	– 3,6	4,3	– 0,4
Lippenstift oder Lippenpflegestift	/	98,4	100,0	102,2	101,8	– 1,2	1,6	2,2	– 0,4
Nagellack	/	98,9	100,2	100,0	99,5	—	1,3	– 0,2	– 0,5
Make-up	/	100,0	100,3	100,3	101,8	1,5	0,3	—	1,5
Kajalstift oder Mascara	/	103,0	102,1	102,7	99,7	1,6	– 0,9	0,6	– 2,9
Handcreme	/	100,0	97,4	93,4	90,0	– 2,9	– 2,6	– 4,1	– 3,6
Tagescreme oder Nachtcreme	/	92,8	89,3	91,2	87,4	– 2,3	– 3,8	2,1	– 4,2
Kindercreme	/	101,7	97,0	99,0	100,8	– 2,3	– 4,6	2,1	1,8
Deospray oder Deoroller	/	98,5	96,4	97,8	97,8	– 5,1	– 2,1	1,5	—
Persönliche Gebrauchsgegenstände, a.n.g.	6,16	100,3	99,1	97,9	98,1	– 1,4	– 1,2	– 1,2	0,2
Schmuck und Uhren	3,23	101,4	100,8	99,2	100,6	– 0,9	– 0,6	– 1,6	1,4
Schmuck	1,90	97,7	95,9	93,4	92,6	– 3,9	– 1,8	– 2,6	– 0,9
Schmuck aus Kunststoff, Glas oder Ähnlichem	/	91,3	86,8	82,6	79,4	– 13,5	– 4,9	– 4,8	– 3,9
Schmuck aus Edelmetall	/	101,4	101,2	99,7	100,3	1,9	– 0,2	– 1,5	0,6
Armband- u.a. Uhren	1,13	106,8	107,4	106,3	111,3	3,5	0,6	– 1,0	4,7
Armbanduhr oder Taschenuhr	/	108,0	109,3	107,5	113,0	3,7	1,2	– 1,6	5,1
Wecker, Wanduhr oder Ähnliches	/	98,3	93,6	97,8	99,5	1,9	– 4,8	4,5	1,7
Reparatur von Schmuck und Uhren	0,20	105,3	111,3	114,6	116,1	2,6	5,7	3,0	1,3
Andere persönliche Gebrauchsgegenstände	2,93	99,1	97,3	96,5	95,3	– 1,9	– 1,8	– 0,8	– 1,2
Reiseartikel u.a. Täschnerwaren	1,45	97,2	95,4	94,4	92,6	– 3,3	– 1,9	– 1,0	– 1,9
Koffer, Reisetasche oder Ähnliches	/	104,8	105,1	105,3	100,5	3,8	0,3	0,2	– 4,6
Handtasche oder Umhängetasche	/	86,9	84,8	87,8	87,1	– 10,0	– 2,4	3,5	– 0,8
Aktenkoffer, Aktentasche oder Aktenmappe	/	101,2	101,0	97,9	96,2	– 1,1	– 0,2	– 3,1	– 1,7

2. Verbraucherpreisindex in Hessen nach Verwendungszwecken

Gruppe / Untergruppe	Wägungs- anteil in %	2017	2018	2019	2020	Zu- bzw. Abnahme (–) gegenüber dem jeweiligen Vorjahr in %				
		2015 = 100				2017	2018	2019	2020	
Noch: 2.12 Andere Waren und Dienstleistungen										
Schulranzen oder Schulrucksack	/	105,7	106,4	101,3	102,5	3,8	0,7	– 4,8	1,2	
Geldbörse, Ausweistasche oder Ähnliches	/	103,3	99,5	99,2	94,6	– 0,6	– 3,7	– 0,3	– 4,6	
Einkaufs- und Sporttaschen, Rucksäcke o.Ä.	/	101,2	98,0	92,7	90,7	– 2,4	– 3,2	– 5,4	– 2,2	
Ausstattung für Babys	0,48	98,7	95,8	92,7	91,8	– 2,5	– 2,9	– 3,2	– 1,0	
Kinderwagen oder Babytrage	/	95,4	89,8	84,7	85,2	– 1,4	– 5,9	– 5,7	0,6	
Autokindersitz	/	99,5	97,2	94,5	93,4	– 2,6	– 2,3	– 2,8	– 1,2	
Andere persönliche Gebrauchsgegenstände, a.n.g.	1,00	101,9	100,6	101,3	101,0	0,3	– 1,3	0,7	– 0,3	
Sarg, Urne, Grabstein o.a. Begräbnisartikel	/	103,6	102,5	102,8	103,3	2,6	– 1,1	0,3	0,5	
Feuerzeug, Taschenmesser oder Ähnliches	/	98,3	95,8	95,9	94,9	– 2,7	– 2,5	0,1	– 1,0	
Schirm	/	103,7	101,2	102,2	103,6	1,0	– 2,4	1,0	1,4	
Sonnenbrille	/	101,5	100,2	101,3	99,9	– 0,9	– 1,3	1,1	– 1,4	
Wetterstation, Thermometer oder Ähnliches	/	97,0	96,4	99,6	102,9	0,6	– 0,6	3,3	3,3	
Dienstleistungen sozialer Einrichtungen	14,17	98,7	102,3	108,0	113,6	– 4,6	3,6	5,6	5,2	
Dienstl. Kinderheime, Betreuung nach der Schule	1,50	105,4	108,6	110,4	110,6	3,0	3,0	1,7	0,2	
Dienstl. Altenwohnheime u.ä. Einrichtungen	10,16	103,8	107,6	114,3	120,7	0,3	3,7	6,2	5,6	
Aufwendung f. Altenwohnheim oder betreutes Wohnen	/	106,4	109,3	115,2	119,7	4,0	2,7	5,4	3,9	
Stationäre Pflege, privat Versicherte	/	102,6	105,2	109,8	114,2	0,4	2,5	4,4	4,0	
Stationäre Pflege, gesetzlich Versicherte	/	102,7	106,9	114,3	121,7	– 1,4	4,1	6,9	6,5	
Dienstl. der häusl. Alten- u. Behindertenpflege	2,51	73,9	77,1	81,0	86,5	– 29,1	4,3	5,1	6,8	
Ambulante Pflege, privat Versicherte	/	106,7	110,3	114,5	121,1	4,7	3,4	3,8	5,8	
Ambulante Pflege, gesetzlich Versicherte	/	59,4	62,7	66,5	72,5	– 43,4	5,6	6,1	9,0	
Essen auf Rädern	/	106,7	109,1	113,2	115,7	3,1	2,2	3,8	2,2	
Versicherungsdienstleistungen	24,68	104,5	104,2	106,0	106,7	1,9	– 0,3	1,7	0,7	
Versicherungsdienstleistungen für die Wohnung	1,82	103,9	103,4	102,5	99,2	1,6	– 0,5	– 0,9	– 3,2	
Versicherungsdienstleistungen für die Gesundheit	9,51	105,1	107,7	108,6	109,8	2,5	2,5	0,8	1,1	
Beitrag zur privaten Krankenversicherung	/	108,8	113,7	115,9	118,1	4,8	4,5	1,9	1,9	
Beitrag zur Unfallversicherung	/	101,2	101,1	100,8	100,9	0,1	– 0,1	– 0,3	0,1	
Versicherungsdienstleistungen für den Verkehr	9,07	104,6	100,9	105,1	106,8	1,8	– 3,5	4,2	1,6	
Versicherungsdienstl. für private Verkehrsmittel	8,99	104,6	100,9	105,1	106,7	1,8	– 3,5	4,2	1,5	
Beitrag zur Kraftfahrzeugversicherung	/	103,9	99,3	103,8	105,5	1,3	– 4,4	4,5	1,6	
Beitrag zur Verkehrsrechtsschutzversicherung	/	111,9	117,5	118,0	119,1	7,2	5,0	0,4	0,9	
Versicherungsdienstleistung für Reise und Gepäck	0,08	104,3	105,9	109,3	112,3	0,6	1,5	3,2	2,7	
Andere Versicherungsdienstleistungen	4,28	103,3	103,9	103,8	103,2	1,0	0,6	– 0,1	– 0,6	
Beitrag zur privaten Haftpflichtversicherung	/	99,3	98,8	97,7	96,4	– 1,4	– 0,5	– 1,1	– 1,3	
Beitrag zur Rechtsschutzversicherung	/	109,2	111,5	112,7	113,2	4,3	2,1	1,1	0,4	
Finanzdienstleistungen, a.n.g.	2,07	110,7	114,9	119,2	124,0	6,1	3,8	3,7	4,0	
Bank- und Sparkassengebühren u.Ä.	1,48	114,1	119,4	125,0	130,4	8,2	4,6	4,7	4,3	
Gebühren für Anlageberatung, Steuerberatung u.Ä.	0,59	102,2	103,4	104,6	108,2	1,0	1,2	1,2	3,4	
Andere Dienstleistungen, a.n.g.	4,29	102,3	103,8	105,1	106,2	0,8	1,5	1,3	1,0	
Verwaltungsgebühren	0,42	101,6	101,7	101,9	102,0	1,6	0,1	0,2	0,1	
Gebühr für Geburtsurkunden, Sterbeurkunden o.Ä.	/	108,0	108,0	109,0	110,3	8,0	—	0,9	1,2	
Passgebühr oder Ähnliches	/	100,8	100,9	100,9	100,9	0,8	0,1	—	—	
Rechtsberatung, Rechtsanwalts- u. Notargebühren	1,69	101,5	102,6	103,6	103,2	0,7	1,1	1,0	– 0,4	
Bestattungsdienstleistungen	1,75	102,5	104,8	106,4	109,2	0,4	2,2	1,5	2,6	
Andere Gebühren und Dienstleistungen	0,43	104,9	106,7	108,4	109,8	1,8	1,7	1,6	1,3	
Kleinanzeige in einer Zeitung	/	107,2	108,0	108,7	109,3	3,8	0,7	0,6	0,6	
Kurtaxe	/	104,0	106,2	108,3	110,1	1,2	2,1	2,0	1,7	

3. Verbraucherpreisindex in Hessen (langfristige Übersicht)

Jahr	Jan.	Feb.	März	April	Mai	Juni	Juli	Aug.	Sep.	Okt.	Nov.	Dez.	Jahres- durchschnitt	jährliche Veränderung
	2015 = 100													in %
1968	29,0	29,0	29,0	29,1	29,1	29,1	29,1	29,0	29,0	29,0	29,1	29,3	29,1	•
1969	29,6	29,6	29,6	29,7	29,7	29,7	29,7	29,7	29,7	29,7	29,7	29,9	29,7	2,1
1970	30,2	30,6	30,7	30,8	30,8	30,8	30,8	30,8	30,8	30,8	31,1	31,2	30,8	3,7
1971	31,5	32,1	32,1	32,3	32,4	32,4	32,6	32,6	32,8	32,9	33,0	33,2	32,5	5,5
1972	33,4	33,6	33,8	33,9	34,0	34,2	34,4	34,4	34,7	34,9	35,1	35,2	34,3	5,5
1973	35,7	36,0	36,1	36,5	36,8	37,0	37,2	37,2	37,4	37,5	38,0	38,4	37,0	7,9
1974	38,6	39,0	39,1	39,4	39,7	39,9	39,9	39,9	40,0	40,2	40,5	40,6	39,7	7,3
1975	41,0	41,4	41,5	42,0	42,1	42,3	42,4	42,3	42,7	42,7	42,8	42,9	42,2	6,3
1976	43,4	43,6	43,6	43,9	43,9	43,9	43,9	44,0	44,1	44,1	44,3	44,6	43,9	4,0
1977	45,0	45,2	45,2	45,4	45,6	45,8	45,8	45,8	45,8	45,9	45,9	46,0	45,6	3,9
1978	46,5	46,6	46,6	46,7	46,7	47,0	46,8	46,7	46,7	46,7	47,0	47,1	46,8	2,6
1979	47,8	47,8	48,0	48,3	48,3	48,5	49,1	49,2	49,3	49,4	49,5	49,7	48,7	4,1
1980	50,1	50,7	50,9	51,0	51,3	51,5	51,6	51,6	51,6	51,8	52,0	52,4	51,4	5,5
1981	52,9	53,2	53,4	53,8	54,1	54,3	54,6	54,8	55,2	55,3	55,7	55,8	54,4	5,8
1982	56,0	56,3	56,2	56,3	56,7	57,3	57,4	57,4	57,6	57,8	58,1	58,3	57,1	5,0
1983	58,5	58,5	58,5	58,6	58,7	58,9	59,1	59,5	59,6	59,6	59,7	59,7	59,1	3,5
1984	59,9	60,0	60,0	60,2	60,2	60,4	60,3	60,2	60,2	60,7	60,9	60,9	60,3	2,0
1985	61,1	61,4	61,4	61,6	61,7	61,6	61,5	61,4	61,5	61,5	61,8	62,0	61,5	2,0
1986	62,1	62,0	61,8	61,7	61,7	61,7	61,4	61,3	61,4	61,2	61,1	61,4	61,6	0,2
1987	61,5	61,5	61,6	61,8	61,8	62,0	62,0	61,9	61,6	61,9	62,0	62,0	61,8	0,3
1988	62,1	62,3	62,3	62,5	62,6	62,6	62,6	62,6	62,6	62,6	62,7	62,9	62,5	1,1
1989	63,5	63,8	63,9	64,2	64,2	64,3	64,2	64,2	64,4	64,6	64,6	64,9	64,2	2,7
1990	65,1	65,3	65,4	65,7	65,8	65,8	65,8	66,2	66,3	66,7	66,6	66,6	65,9	2,6
1991	67,2	67,5	67,4	67,6	68,2	68,6	69,6	69,5	69,5	69,5	69,7	69,7	68,7	4,2
1992	69,8	70,4	70,5	70,8	71,1	71,2	71,4	71,8	71,8	72,0	72,3	72,4	71,3	3,8
1993	73,1	73,6	73,8	74,0	74,1	74,2	74,5	74,5	74,4	74,5	74,7	74,9	74,2	4,1
1994	75,4	75,8	75,8	75,8	76,0	76,1	76,4	76,6	76,4	76,4	76,4	76,6	76,1	2,6
1995	76,7	77,0	77,0	77,1	77,1	77,3	77,3	77,3	77,3	77,1	77,1	77,3	77,1	1,3
1996	77,3	77,7	77,8	77,8	78,0	78,0	78,2	78,1	78,1	78,1	78,1	78,4	78,0	1,2
1997	78,8	78,8	78,8	78,7	78,8	79,0	79,6	79,7	79,6	79,5	79,5	79,7	79,2	1,5
1998	79,7	80,0	79,9	80,1	80,3	80,4	80,6	80,6	80,4	80,3	80,2	80,3	80,2	1,3
1999	80,2	80,4	80,5	80,8	80,8	80,9	81,2	81,3	81,1	81,1	81,3	81,5	80,9	0,9
2000	81,9	81,9	81,9	81,9	81,8	82,0	82,3	82,2	82,3	82,2	82,3	83,0	82,1	1,5
2001	82,6	83,2	83,1	83,4	83,6	83,7	83,9	83,7	83,7	83,4	83,4	84,1	83,5	1,7
2002	84,3	84,6	84,7	84,6	84,6	84,5	84,9	84,7	84,6	84,5	84,3	85,0	84,6	1,3
2003	85,0	85,4	85,3	85,2	85,0	85,1	85,4	85,5	85,4	85,4	85,1	85,8	85,3	0,8
2004	85,9	86,1	86,4	86,5	86,7	86,6	86,8	86,9	86,6	86,8	86,3	87,4	86,6	1,5
2005	86,9	87,1	87,5	87,2	87,2	87,4	87,7	87,8	88,0	88,0	87,7	88,4	87,6	1,2
2006	87,9	88,4	88,3	88,6	88,7	88,9	89,2	89,0	88,8	88,9	88,8	89,5	88,8	1,4
2007	89,6	90,0	90,0	90,3	90,3	90,3	90,9	90,7	90,9	91,6	92,1	92,6	90,8	2,3
2008	92,4	92,9	93,3	93,1	93,7	93,9	94,3	94,0	94,2	93,2	92,7	93,0	93,4	2,9
2009	92,8	93,3	93,1	93,0	93,0	93,3	93,1	93,4	93,0	93,0	92,9	93,6	93,1	– 0,3
2010	93,0	93,4	93,9	93,9	93,8	93,8	93,9	94,0	94,0	94,0	94,2	94,7	93,9	0,9
2011	94,5	95,1	95,6	95,5	95,5	95,5	95,7	95,8	96,1	96,1	96,1	96,3	95,7	1,9
2012	96,3	97,0	97,5	97,4	97,3	97,2	97,5	98,0	98,1	98,1	98,1	98,3	97,6	2,0
2013	97,8	98,4	98,8	98,2	98,6	98,8	99,2	99,1	99,1	99,0	99,1	99,5	98,8	1,2
2014	99,0	99,4	99,7	99,5	99,3	99,7	99,8	99,8	99,9	99,7	99,6	99,5	99,6	0,8
2015	98,6	99,4	99,8	100,2	100,5	100,4	100,7	100,6	100,4	100,3	99,6	99,5	100,0	0,4
2016	98,7	99,1	99,9	100,0	100,4	100,4	100,9	100,8	100,8	101,0	100,3	101,0	100,3	0,3
2017	100,4	101,0	101,0	101,5	101,5	101,8	102,2	102,2	102,4	102,1	101,7	102,2	101,7	1,4
2018	101,6	101,9	102,4	102,6	103,4	103,4	103,9	103,9	104,1	104,2	103,7	103,5	103,2	1,5
2019	102,5	103,0	103,5	104,4	104,8	104,9	105,4	105,3	105,3	105,4	104,6	105,1	104,5	1,3
2020	104,4	105,0	104,7	105,2	105,1	105,7	105,3	105,0	104,8	104,8	104,0	104,6	104,9	0,4