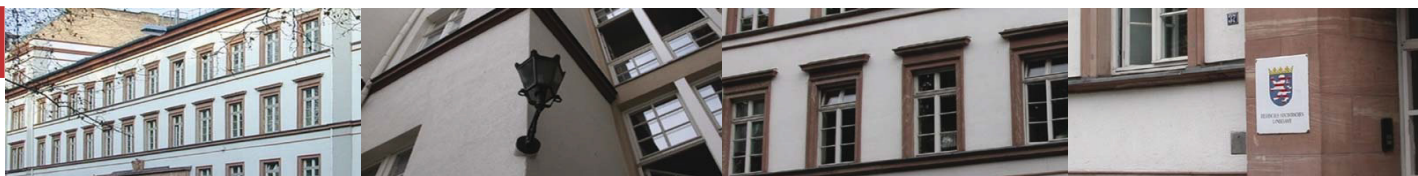




# Statistische Berichte



Kennziffer: K V 7 j/20

September 2020

## Kinder und tätige Personen in Tageseinrichtungen und Kindertagespflege in Hessen

am 1. März 2020



# Hessisches Statistisches Landesamt, Wiesbaden

## Impressum

Dienstgebäude: Rheinstraße 35/37, 65185 Wiesbaden

Briefadresse: 65175 Wiesbaden

## Kontakt für Fragen und Anregungen zu diesem Bericht

Frau Gerisch 0611 3802-221

Frau Gregori 0611 3802-222

E-Mail [kick@statistik.hessen.de](mailto:kick@statistik.hessen.de)

Telefax 0611 3802-292

Internet <https://statistik.hessen.de>

## Copyright

© Hessisches Statistisches Landesamt, Wiesbaden, 2020

Vervielfältigung und Verbreitung, auch auszugsweise, mit Quellenangabe gestattet.

## Allgemeine Geschäftsbedingungen

Die Allgemeinen Geschäftsbedingungen sind unter

<https://statistik.hessen.de> "AGB"

abrufbar.

## Zeichenerklärungen

- = genau Null (nichts vorhanden) bzw. keine Veränderung eingetreten
- 0 = Zahlenwert ungleich Null, Betrag jedoch kleiner als die Hälfte von 1 in der letzten besetzten Stelle
- . = Zahlenwert unbekannt oder geheim zu halten
- ... = Zahlenwert lag bei Redaktionsschluss noch nicht vor
- () = Aussagewert eingeschränkt, da der Zahlenwert statistisch unsicher ist
- / = keine Angabe, da Zahlenwert nicht sicher genug
- x = Tabellenfeld gesperrt, weil Aussage nicht sinnvoll  
(oder bei Veränderungsraten ist die Ausgangszahl kleiner als 100)
- D = Durchschnitt
- s = geschätzte Zahl
- p = vorläufige Zahl
- r = berichtigte Zahl

Aus Gründen der Übersichtlichkeit sind nur negative Veränderungsraten und Salden mit einem Vorzeichen versehen. Positive Veränderungsraten und Salden sind ohne Vorzeichen. Im Allgemeinen ist ohne Rücksicht auf die Endsumme auf- bzw. abgerundet worden. Das Ergebnis der Summierung der Einzelzahlen kann deshalb geringfügig von der Endsumme abweichen.

## Inhalt

<b>Vorbemerkungen</b>	Seite 3
<b>Tabellenteil</b>	
<b>Kinder und tätige Personen in Tageseinrichtungen und in öffentlich geförderter Kindertagespflege</b>	
1. Kinder in Tageseinrichtungen und in öffentlich geförderter Kindertagespflege am 01.03.2020 nach persönlichen Merkmalen, Betreuungszeit in Stunden, Mittagsverpflegung, Eingliederungshilfe und Geschlecht	7
2. Kinder in öffentlich geförderter Kindertagespflege, die nicht zusätzlich eine Kindertageseinrichtung oder eine Ganztagschule besuchen sowie Kinder in Kindertageseinrichtungen am 01.03.2020 nach regionaler Gliederung	11
3. Kinder in Tageseinrichtungen und in öffentlich geförderter Kindertagespflege am 01.03.2020 nach persönlichen Merkmalen, Betreuungsart und Geschlecht	13
<b>Kinder und tätige Personen in Tageseinrichtungen</b>	
4. Tageseinrichtungen, pädagogisches Personal, Anzahl der Kinder und genehmigte Plätze am 01.03.2020 nach Art der Tageseinrichtung und Art des Trägers	15
5. Tageseinrichtungen insgesamt, dort tätige Personen und genehmigte Plätze am 01.03.2020 nach Rechtsform und Art des Trägers	19
6. Pädagogisches-, Leitungs- und Verwaltungspersonal insgesamt am 01.03.2020 nach Art der Tageseinrichtung, Arbeitsbereich und Beschäftigungsumfang	23
7. Pädagogisches-, Leitungs- und Verwaltungspersonal am 01.03.2020 nach Art der Tageseinrichtung, Arbeitsbereich, Beschäftigungsumfang und Art des Trägers	33
8. Pädagogisches-, Leitungs- und Verwaltungspersonal insgesamt am 01.03.2020 nach Arbeitsbereich, Altersgruppen und Geschlecht	37
9. Pädagogisches-, Leitungs- und Verwaltungspersonal bei freien Trägern am 01.03.2020 nach Arbeitsbereich, Altersgruppen und Geschlecht	38
10. Pädagogisches-, Leitungs- und Verwaltungspersonal im ersten Arbeitsbereich am 01.03.2020 nach Stellung im Beruf, Geschlecht und Trägergruppen	39
11. Kinder in Tageseinrichtungen insgesamt am 01.03.2020 nach persönlichen Merkmalen, Betreuungszeit in Stunden, Mittagsbetreuung, Eingliederungshilfe und Geschlecht	41
12. Kinder in Tageseinrichtungen freier Träger am 01.03.2020 nach persönlichen Merkmalen, Betreuungszeit in Stunden, Mittagsbetreuung, Eingliederungshilfe und Geschlecht	47
13. Tageseinrichtungen am 01.03.2020 nach Trägergruppen, Art der Tageseinrichtung und Anzahl der genehmigten Plätze	53
14. Kinder am 01.03.2020 nach Art der Tageseinrichtung und Altersgruppen	54
15. Tageseinrichtungen, genehmigte Plätze, tätige Personen und Kinder am 01.03.2020 nach regionaler Gliederung	55
16. Tageseinrichtungen am 01.03.2020 nach Trägergruppen, Art der Tageseinrichtung und Öffnungsdauer in Stunden	57
17. Kinder in Tageseinrichtungen am 01.03.2020 nach Trägergruppen, Art der Tageseinrichtung und Öffnungsdauer in Stunden	59

## Inhalt

Seite

### **Kinder und tätige Personen in öffentlich geförderter Kindertagespflege**

18. Kinder in öffentlich geförderter Kindertagespflege am 01.03.2020 nach persönlichen Merkmalen, Anzahl der Betreuungstage pro Woche und Geschlecht	61
19. Kinder in öffentlich geförderter Kindertagespflege am 01.03.2020 nach persönlichen Merkmalen, Betreuungszeit in Stunden, Mittagsverpflegung, Eingliederungshilfe und Geschlecht	63
20. Tagespflegepersonen und Kinder in öffentlich geförderter Kindertagespflege am 01.03.2020 nach regionaler Gliederung	69
21. Kindertagespflegepersonen am 01.03.2020 nach persönlichen Merkmalen, Qualifikationsnachweis und Geschlecht	71

## Vorbemerkungen

Das Gesetz zur Weiterentwicklung der Kinder- und Jugendhilfe (Kinder- und Jugendhilfeweiterentwicklungsgesetz — KICK; BGBl. I S. 2729), dem der Bundesrat am 8. Juli 2005 zugestimmt hat, enthält auch Änderungen für die amtlichen Statistiken der Kinder- und Jugendhilfe.

Die Statistiken der Kinder- und Jugendhilfe sind in vier Teile gegliedert, und zwar:

- Teil I Erzieherische Hilfen, jährlich (ab 2007 mit neuem Erhebungskonzept)
- Teil II Maßnahmen der Jugendarbeit, vierjährlich ab 1992 bis 2008, sowie ab 2015 alle zwei Jahre
- Teil III
  - III.1 Kinder und tätige Personen in Tageseinrichtungen, jährlich ab 2006 (zuvor vierjährlich ab 1994)
  - III.2 Einrichtungen und tätige Personen in der Kinder- und Jugendhilfe (ohne Tageseinrichtungen für Kinder), ab 2014 alle zwei Jahre (zuvor vierjährlich ab 1982)
  - III.3 Kinder und tätige Personen in öffentlich geförderter Kindertagespflege, jährlich ab 2006
  - III.5 Personen in Großtagespflegestellen und die dort betreuten Kinder, jährlich ab 2006
- Teil IV Ausgaben (*Auszahlungen*) und Einnahmen (*Einzahlungen*).

In diesem Bericht sind Ergebnisse folgender Erhebungen dargestellt:

Teil III.1 Kinder und tätige Personen in Tageseinrichtungen

Teil III.3 Kinder und tätige Personen in öffentlich geförderter Kindertagespflege

Diese beiden Teile der Erhebung werden jährlich zum Stichtag 1. März erhoben.

## Rechtsgrundlage

Rechtsgrundlage ist das Achte Buch Sozialgesetzbuch – Kinder- und Jugendhilfe (SGB VIII) in Verbindung mit dem Bundesstatistikgesetz (BstatG). Erhoben werden Angaben zu § 99 Absatz 7 und 7a SGB VIII. Die Auskunftspflicht ergibt sich aus § 102 Absatz 1 Satz 1 SGB VIII in Verbindung mit § 15 BStatG. Nach § 102 Absatz 2 Nummer 1 bis 3, 5, 6 und 8 SGB VIII sind die örtlichen und überörtlichen Träger der Jugendhilfe, die obersten Landesjugendbehörden, die kreisangehörigen Gemeinden und Gemeindeverbände, soweit sie Aufgaben der Jugendhilfe wahrnehmen, die Träger der freien Jugendhilfe und die Leitungen von Einrichtungen, Behörden und Geschäftsstellen in der Jugendhilfe auskunftspflichtig.

## Allgemeine Erläuterungen

Angaben zur Kindertagesbetreuung lagen der amtlichen Statistik bis 2006 nur für die Einrichtungen der Kindertagesbetreuung vor. Bei Kinderkrippen, Kindergärten, Horten und altersgemischten Einrichtungen wurden im Abstand von vier Jahren (zuletzt zum 31.12.2002) Angaben über die Einrichtungen, die Zahl der genehmigten Plätze sowie zu dem in Einrichtungen tätigen Personal erhoben. Über die in den Einrichtungen geförderten Kinder wurden keine Daten erhoben. Diesem zunehmend als Mangel empfundenen Umstand trägt das Kinder- und Jugendhilfeweiterentwicklungsgesetz (KICK) Rechnung. Es sieht eine Erweiterung der Erhebung über Einrichtungen und tätige Personen in der Kindertagesbetreuung um Angaben zu den dort geförderten Kindern vor sowie eine neue Erhebung zu Kindertagespflegepersonen und zu Kindern in Kindertagespflege, die durch die Jugendämter finanziell gefördert werden. Zum Ausbaustand des Angebots an Kindertagesbetreuungsplätzen wurde erstmals 2006 eine Statistik durchgeführt.

Die Erhebungen sind als Individualerhebung angelegt, d. h. die entsprechenden Angaben werden für jedes einzelne geförderte Kind erfragt.

Für die in *Tageseinrichtungen* oder in *Tagespflege* geförderten Kinder werden erhoben:

Alter und Geschlecht, Beginn des Betreuungsverhältnisses, vertraglich vereinbarte Betreuungszeiten, Migrationshintergrund, Schulbesuch, Verwandtschaftsverhältnis, Umfang der öffentlichen Finanzierung, gleichzeitig bestehende andere Betreuungsarrangements (Kindertagespflege), erhöhter Förderbedarf des Kindes gemäß SGB VIII / XII, der in der Einrichtung bzw. in der Kindertagespflege zu einer entsprechenden Leistung führt.

Für tätige Personen/Tagespflegepersonen werden Alter und Geschlecht, höchster Berufsausbildungsabschluss, abgeschlossener Qualifikationskurs für Kindertagespflege, Zahl der betreuten Kinder und Ort, an dem die Betreuung erfolgt, erhoben.

Seit 2017 ist neben der Zuordnung zum männlichen oder weiblichen Geschlecht auch die Signierung „Ohne Angabe“ nach § 22 Absatz 3 Personenstandsgesetz möglich. Wegen geringer Fallzahlen in den hier dargestellten Erhebungen werden Kinder und Personen mit der Signierung „Ohne Angabe“ eines Geschlechts dem weiblichen Geschlecht zugeordnet.

### **Teil III.1 Kinder und tätige Personen in Tageseinrichtungen**

#### **Abgrenzung des Erhebungsbereiches**

Die Erhebung erstreckt sich auf alle Kindertageseinrichtungen für behinderte und/oder nicht behinderte Kinder. Kindertageseinrichtungen sind Einrichtungen, in denen Kinder ganztätig oder für einen Teil des Tages aufgenommen sowie pflegerisch und erzieherisch regelmäßig betreut werden, die über haupt- oder nebenberuflich tätiges Personal verfügen und für die eine Betriebserlaubnis nach § 45 SGB VIII vorliegt. Die Einrichtungen müssen ihren Sitz im Gebiet der Bundesrepublik haben. Ein Kindergarten in einem Kinderheim ist nur dann in diese Erhebung einzubeziehen, wenn im Kindergarten andere Kinder betreut werden als im Kinderheim. Schulhorte und Schulkinderergärten sind nur dann zu erfassen, wenn sie Einrichtungen der Jugendhilfe sind. Gleiches gilt für Ganztagsschulen. Sofern die Einrichtung nicht ausschließlich Zwecken der Jugendhilfe dient, ist dennoch für den der Jugendhilfe dienende Teil der Einrichtung Auskunft zur Statistik zu erteilen.

#### **Art der Einrichtung**

Es werden die Einrichtungen nach der Art des Trägers — öffentliche Träger der Jugendhilfe, freie Träger der Jugendhilfe und Wirtschaftsunternehmen — unterschieden. Weiterhin wird die Rechtsform des Trägers erfragt.

#### **Öffnungs- und Schließzeiten**

Ab der Erhebung 2019 werden die Öffnungs- und Schließzeiten der Tageseinrichtungen genauer erfasst und im Statistischen Bericht als Öffnungsdauer veröffentlicht. Die Regelöffnungszeiten können für gewöhnlich den Nutzungsbedingungen des Trägers (Satzung oder Betriebserlaubnis) entnommen werden. Sofern die Einrichtung nur für einzelne Gruppen früher öffnet oder später schließt, so sind diese Zeiten zu berücksichtigen. Voraussetzung hierfür ist, dass die Zeiten an den meisten Wochentagen und für mindestens die Hälfte der in der Einrichtung betreuten Kinder gelten. Weiterhin ist anzugeben, ob die Einrichtung über Mittag schließt.

#### **Genehmigte Plätze, Anzahl der Gruppen, Anzahl der betreuten Kinder**

Es sind die Zahl der genehmigten Plätze entsprechend der Rahmenbetriebserlaubnis, die Anzahl der Gruppen in der Einrichtung und die Anzahl der Kinder, die am Stichtag ein Betreuungsverhältnis in der Einrichtung haben, anzugeben.

#### **Angaben zu den einzelnen Kindern**

Für jedes Kind sind Geburtsmonat und Geburtsjahr, Geschlecht, Beginn des Betreuungsverhältnisses, vertraglich vereinbarte Betreuungszeiten, Mittagsverpflegung, Schulbesuch, Migrationshintergrund, in der Familie gesprochene Sprache und ob das Kind Eingliederungshilfe erhält, festgehalten.

#### **Angaben zum Personal**

Anzugeben sind alle Personen, die in der Einrichtung am Stichtag in einem haupt- oder nebenberuflichen Arbeitsverhältnis tätig sind. Es sind auch zeitlich befristete Arbeitsverhältnisse zu melden, ebenso Personen in Arbeitsbeschaffungsmaßnahmen.

Personen, die ehrenamtlich oder die auf Basis von „1-Euro-Jobs“ in der Einrichtung tätig sind, werden nicht zur Statistik gemeldet.

Das Personal wird getrennt nach

- a) pädagogischem und Verwaltungspersonal
- b) hauswirtschaftlichem und technischem Personal

erfasst.

Für das pädagogische und Verwaltungspersonal wird das Geschlecht, der Geburtsmonat und Geburtsjahr, die Stellung im Beruf, der Arbeitsbereich, der Beschäftigungsumfang und der höchste Berufsausbildungsabschluss erhoben.

Die Angaben für das hauswirtschaftliche und technische Personal beschränken sich auf das Geschlecht und die vertraglich vereinbarte Wochenarbeitszeit.

### **Teil III.3 Kinder und tätige Personen in öffentlich geförderter Kindertagespflege**

#### **Abgrenzung des Erhebungsbereiches**

Erfasst werden in dieser Erhebung alle Kinder, die sich in mit öffentlichen Mitteln geförderter Kindertagespflege befinden, sowie alle Tagespflegepersonen, die die Kindertagespflege durchführen. Im Sinne des SGB VIII sind Kinder alle Personen, die noch nicht das 14. Lebensjahr vollendet haben.

Die öffentliche Förderung beinhaltet auch die reine Vermittlung der Kinder zu einer geeigneten Tagespflegeperson oder auch die Beratung der Eltern.

Tagespflegepersonen, die ausschließlich zur Sicherstellung der Betreuung in Ausfallzeiten (z.B. Krankheit, Urlaub) der regulären Tagespflegeperson eingesetzt werden, sind nicht zur Statistik zu melden.

Die Erhebung unterteilt sich in zwei Teilbereiche:

- a) Kinder in Kindertagespflege,
- b) Angaben zu den tätigen Personen in der Kindertagespflege.

#### **Angaben zu den Tagespflegepersonen**

Für jede Tagespflegeperson sind Geschlecht, Geburtsmonat und Geburtsjahr, Qualifikationsnachweis, höchster Berufsausbildungsabschluss, Anzahl der betreuten Kinder sowie (überwiegender) Ort der Betreuung anzugeben.

#### **Angaben zu Kindern in Kindertagespflege**

Für jedes Kind sind Geschlecht, Geburtsmonat und Geburtsjahr, Beginn des Betreuungsverhältnisses, Migrationshintergrund, Verwandtschaftsverhältnis zur Tagespflegeperson, vertraglich vereinbarte Betreuungszeiten, erhöhter Förderbedarf, Umfang der öffentlichen Finanzierung/Förderung sowie gleichzeitig bestehende, andere Betreuungsarrangements/Schulbesuch anzugeben.



## **Tabellenteil**

# 1. Kinder in Tageseinrichtungen und in öffentlich geförderter Kindertagespflege am 01.03.2020 nach

Lfd. Nr.	Persönliche Merkmale	Insgesamt	Davon mit einer vertraglich vereinbarten Betreuungszeit in Stunden pro Woche					
			bis zu 25	mehr als 25 bis 35	mehr als 35			
					zusammen	davon		
						36 bis unter 40	40 bis unter 45	45 und mehr
								Insgesamt
1	Insgesamt	284 085	26 815	93 800	163 470	19 011	44 841	99 618
	im Alter von ... Jahren							
2	unter 1	1 275	174	265	836	97	176	563
3	1 bis unter 2	21 286	2 608	5 366	13 312	1 796	3 498	8 018
4	2 bis unter 3	35 899	4 156	10 479	21 264	2 953	6 195	12 116
5	3 bis unter 4	53 587	4 492	18 200	30 895	3 742	8 667	18 486
6	4 bis unter 5	56 979	4 236	18 551	34 192	3 950	9 440	20 802
7	5 bis unter 6	55 900	3 736	17 484	34 680	3 767	9 733	21 180
8	6 bis unter 7	36 546	2 768	11 906	21 872	2 363	6 123	13 386
9	7 bis unter 8	6 693	1 323	3 447	1 923	108	314	1 501
10	8 bis unter 11	15 134	3 050	7 779	4 305	229	644	3 432
11	11 bis unter 14	786	272	323	191	6	51	134
12	unter 3	58 460	6 938	16 110	35 412	4 846	9 869	20 697
13	3 bis unter 8	209 705	16 555	69 588	123 562	13 930	34 277	75 355
	darunter (Zeile 1)							
	mit Migrationshintergrund							
	und zwar							
14	ausländische Herkunft							
	mindestens eines Elternteils	122 266	11 905	41 371	68 990	6 646	16 526	45 818
15	in der Familie wird vorrangig							
	nicht deutsch gesprochen	93 831	9 351	32 592	51 888	4 851	12 087	34 950
								Männ-
16	Zusammen	146 472	13 846	48 164	84 462	9 763	23 196	51 503
	im Alter von ... Jahren							
17	unter 1	674	102	134	438	48	89	301
18	1 bis unter 2	11 043	1 355	2 809	6 879	901	1 838	4 140
19	2 bis unter 3	18 523	2 130	5 417	10 976	1 505	3 256	6 215
20	3 bis unter 4	27 435	2 275	9 349	15 811	1 928	4 393	9 490
21	4 bis unter 5	29 397	2 157	9 612	17 628	2 033	4 861	10 734
22	5 bis unter 6	28 475	1 918	8 805	17 752	1 928	4 952	10 872
23	6 bis unter 7	19 096	1 432	6 067	11 597	1 249	3 255	7 093
24	7 bis unter 8	3 474	654	1 762	1 058	53	192	813
25	8 bis unter 11	7 930	1 674	4 038	2 218	114	325	1 779
26	11 bis unter 14	425	149	171	105	4	35	66
27	unter 3	30 240	3 587	8 360	18 293	2 454	5 183	10 656
28	3 bis unter 8	107 877	8 436	35 595	63 846	7 191	17 653	39 002
	darunter (Zeile 16)							
	mit Migrationshintergrund							
	und zwar							
29	ausländische Herkunft							
	mindestens eines Elternteils	63 074	6 125	21 227	35 722	3 382	8 556	23 784
30	in der Familie wird vorrangig							
	nicht deutsch gesprochen	48 303	4 839	16 667	26 797	2 455	6 252	18 090

1) Bei Kindern in Kindertagespflege wird grundsätzlich eine durchgehende Betreuungszeit (ohne Unterbrechung) angenommen. — 2) Nach § 35a SGB VIII; bei Frühförderung unter Umständen i. V. m. SGB XII (gem. § 10 Abs. 4 Satz 3 SGB VIII). — 3) Personen mit den Geschlechtsangaben "divers" und "ohne Angabe" (nach § 22 Absatz 3 PStG) werden per Zufallsprinzip dem männlichen oder weiblichen Geschlecht zugeordnet.

**persönlichen Merkmalen, Betreuungszeit in Stunden, Mittagsverpflegung und Eingliederungshilfe**

Darunter mit einer durchgehenden Betreuungszeit von mehr als 7 Stunden pro Betreuungstag <sup>1)</sup>	Durchschnittlich vereinbarte Betreuungszeit in Stunden		mit Mittagsverpflegung	Kind erhält während der Betreuungszeit Eingliederungshilfe nach SGB XII/SGB VIII wegen				Lfd. Nr.	
	pro Woche	pro Betreuungstag		mindestens einer Behinderung	und zwar				
					körperlicher Behinderung	geistiger Behinderung	drohender oder seelischer Behinderung <sup>2)</sup>		
samt	164 526	38,1	7,7	220 841	5 800	2 144	2 474	2 393	1
	890	39,4	8,2	1 127	3	—	—	3	2
	14 236	38,5	8,0	19 210	55	38	19	14	3
	22 202	38,0	7,8	29 849	202	132	81	45	4
	30 669	38,3	7,7	38 407	703	349	300	223	5
	33 867	38,7	7,8	41 514	1 335	495	580	557	6
	34 329	39,1	7,8	41 507	1 740	578	710	800	7
	21 668	38,7	7,7	27 581	1 297	418	539	583	8
	1 994	32,9	6,7	6 374	149	49	65	68	9
	4 473	32,8	6,7	14 588	244	71	124	88	10
	198	29,5	6,3	684	72	14	56	12	11
	37 328	38,2	7,9	50 186	260	170	100	62	12
	122 527	38,5	7,7	155 383	5 224	1 889	2 194	2 231	13
lich <sup>3)</sup>	68 771	38,2	7,7	93 510	2 958	979	1 368	1 202	14
	51 524	38,1	7,6	70 214	2 457	796	1 170	994	15
	85 013	38,1	7,7	113 899	3 932	1 270	1 657	1 751	16
	467	39,2	8,2	590	—	—	—	—	17
	7 364	38,5	8,0	9 963	31	18	12	11	18
	11 423	37,9	7,8	15 391	115	77	46	26	19
	15 695	38,3	7,7	19 611	429	183	171	168	20
	17 460	38,7	7,7	21 382	917	300	402	404	21
	17 581	39,1	7,8	21 149	1 218	360	486	587	22
	11 490	38,8	7,8	14 461	890	244	367	426	23
	1 100	33,3	6,8	3 313	105	34	46	48	24
	2 322	32,7	6,7	7 664	181	48	93	71	25
	111	29,6	6,3	375	46	6	34	10	26
	19 254	38,2	7,8	25 944	146	95	58	37	27
	63 326	38,6	7,7	79 916	3 559	1 121	1 472	1 633	28
	35 609	38,3	7,7	48 336	2 065	588	939	895	29
	26 612	38,2	7,7	36 176	1 724	488	812	732	30

# 1. Kinder in Tageseinrichtungen und in öffentlich geförderter Kindertagespflege am 01.03.2020 nach

Lfd. Nr.	Persönliche Merkmale	Insgesamt	Davon mit einer vertraglich vereinbarten Betreuungszeit in Stunden pro Woche					
			bis zu 25	mehr als 25 bis 35	mehr als 35			
					zusammen	davon		
						36 bis unter 40	40 bis unter 45	45 und mehr
								Weib-
31	Z u s a m m e n	137 613	12 969	45 636	79 008	9 248	21 645	48 115
	im Alter von ... Jahren							
32	unter 1	601	72	131	398	49	87	262
33	1 bis unter 2	10 243	1 253	2 557	6 433	895	1 660	3 878
34	2 bis unter 3	17 376	2 026	5 062	10 288	1 448	2 939	5 901
35	3 bis unter 4	26 152	2 217	8 851	15 084	1 814	4 274	8 996
36	4 bis unter 5	27 582	2 079	8 939	16 564	1 917	4 579	10 068
31	5 bis unter 6	27 425	1 818	8 679	16 928	1 839	4 781	10 308
38	6 bis unter 7	17 450	1 336	5 839	10 275	1 114	2 868	6 293
39	7 bis unter 8	3 219	669	1 685	865	55	122	688
40	8 bis unter 11	7 204	1 376	3 741	2 087	115	319	1 653
41	11 bis unter 14	361	123	152	86	2	16	68
42	unter 3	28 220	3 351	7 750	17 119	2 392	4 686	10 041
43	3 bis unter 8	101 828	8 119	33 993	59 716	6 739	16 624	36 353
	darunter (Zeile 31)							
	mit Migrationshintergrund							
	und zwar							
44	ausländische Herkunft							
	mindestens eines Elternteils	59 192	5 780	20 144	33 268	3 264	7 970	22 034
45	in der Familie wird vorrangig							
	nicht deutsch gesprochen	45 528	4 512	15 925	25 091	2 396	5 835	16 860

1) Bei Kindern in Kindertagespflege wird grundsätzlich eine durchgehende Betreuungszeit (ohne Unterbrechung) angenommen. — 2) Nach § 35a SGB VIII; bei Frühförderung unter Umständen i. V. m. SGB XII (gem. § 10 Abs. 4 Satz 3 SGB VIII). — 3) Personen mit den Geschlechtsangaben "divers" und "ohne Angabe" (nach § 22 Absatz 3 PStG) werden per Zufallsprinzip dem männlichen oder weiblichen Geschlecht zugeordnet.

**persönlichen Merkmalen, Betreuungszeit in Stunden, Mittagsverpflegung und Eingliederungshilfe**

Darunter mit einer durchgehenden Betreuungszeit von mehr als 7 Stunden pro Betreuungstag <sup>1)</sup>	Durchschnittlich vereinbarte Betreuungszeit in Stunden		mit Mittagsverpflegung	Kind erhält während der Betreuungszeit Eingliederungshilfe nach SGB XII/SGB VIII wegen				Lfd. Nr.
	pro Woche	pro Betreuungstag		mindestens einer Behinderung	und zwar			
					körperlicher Behinderung	geistiger Behinderung	drohender oder seelischer Behinderung <sup>2)</sup>	
79 513	38,1	7,7	106 942	1 868	874	817	642	31
423	39,6	8,2	537	3	—	—	3	32
6 872	38,6	8,0	9 247	24	20	7	3	33
10 779	38,0	7,8	14 458	87	55	35	19	34
14 974	38,3	7,7	18 796	274	166	129	55	35
16 407	38,7	7,8	20 132	418	195	178	153	36
16 748	39,0	7,8	20 358	522	218	224	213	31
10 178	38,5	7,7	13 120	407	174	172	157	38
894	32,5	6,7	3 061	44	15	19	20	39
2 151	32,9	6,7	6 924	63	23	31	17	40
87	29,5	6,3	309	26	8	22	2	41
18 074	38,2	7,9	24 242	114	75	42	25	42
59 201	38,5	7,7	75 467	1 665	768	722	598	43
33 162	38,2	7,7	45 174	893	391	429	307	44
24 912	38,1	7,6	34 038	733	308	358	262	45

lich<sup>3)</sup>

**2. Kinder in öffentlich geförderter Kindertagespflege, die nicht zusätzlich eine Kindertageseinrichtungen am**

Lfd. Nr.	Kreisfreie Stadt (St.) Landkreis	Ins- gesamt	und zwar mit		
			Eingliederungshilfe nach SGB XII/ SGB VIII	ausländischer Herkunft mindestens eines Elternteils	überwiegend gesprochener Sprache nicht deutsch
1	Darmstadt, Wissenschaftsst.	8 050	240	3 658	2 845
2	Frankfurt am Main, St.	45 110	863	27 617	23 602
3	Offenbach am Main, St.	6 752	163	4 505	4 203
4	Wiesbaden, Landeshauptst.	13 648	236	7 466	6 051
5	Bergstraße	11 199	276	3 898	2 971
6	Darmstadt-Dieburg	12 353	294	4 374	3 229
7	Groß-Gerau	12 019	290	6 217	4 790
8	Hochtaunuskreis	11 625	274	5 099	3 481
9	Main-Kinzig-Kreis	18 706	268	7 804	5 267
10	Main-Taunus-Kreis	12 408	200	5 389	4 202
11	Odenwaldkreis	3 491	66	1 298	969
12	Offenbach	15 095	262	6 930	5 065
13	Rheingau-Taunus-Kreis	7 452	122	2 364	1 698
14	Wetteraukreis	12 885	124	4 185	3 155
15	Reg.-Bez. D a r m s t a d t	190 793	3 678	90 804	71 528
16	Gießen	10 841	258	4 386	2 995
17	Lahn-Dill-Kreis	9 847	279	3 665	2 700
18	Limburg-Weilburg	6 952	128	2 475	2 127
19	Marburg-Biedenkopf	10 118	205	3 281	2 553
20	Vogelsbergkreis	3 719	70	781	482
21	Reg.-Bez. G i e ß e n	41 477	940	14 588	10 857
22	Kassel, documenta-St.	10 614	242	5 496	4 137
23	Fulda	9 495	182	2 658	1 955
24	Hersfeld-Rotenburg	4 589	79	1 290	780
25	Kassel	9 767	197	2 816	1 734
26	Schwalm-Eder-Kreis	7 024	178	1 768	1 070
27	Waldeck-Frankenberg	6 140	182	1 963	1 224
28	Werra-Meißner-Kreis	3 695	115	775	508
29	Reg.-Bez. K a s s e l	51 324	1 175	16 766	11 408
30	Land H e s s e n	283 594	5 793	122 158	93 793

1) Bei Kindern in Kindertagespflege wird grundsätzlich eine durchgehende Betreuungszeit (ohne Unterbrechung) angenommen. — 2) Anzahl der Kinder in Kindertagesbetreuung je 100 Kinder der gleichen Altersgruppe, bezogen auf den Bevölkerungsstand vom 31.12.2019. — Basis Zensus 2011.

**Kindertageseinrichtung oder eine Ganztagschule besuchen sowie Kinder in  
01.03.2020 nach regionaler Gliederung**

davon (Spalte 1) im Alter von ... Jahren										Lfd. Nr.
0 bis unter 3			3 bis unter 6			6 bis unter 11		11 bis unter 14		
zu- sammen	und zwar		zu- sammen	und zwar		zu- sammen	Betreuungs- quote <sup>2)</sup>	zu- sammen	Betreuungs- quote <sup>2)</sup>	
	Darunter mit einer durchgehenden Betreuungszeit von mehr als 7 Stunden pro Betreuungstag <sup>1)</sup>	Betreuungs- quote <sup>2)</sup>		Darunter mit einer durchgehenden Betreuungszeit von mehr als 7 Stunden pro Betreuungstag <sup>1)</sup>	Betreuungs- quote <sup>2)</sup>					
1 788	1 205	36,8	4 284	2 752	95,9	1 943	27,7	35	0,9	1
10 484	8 950	40,5	21 241	17 608	90,1	13 132	37,4	253	1,3	2
1 192	962	25,4	3 654	2 895	85,7	1 882	29,0	24	0,6	3
3 166	2 976	34,7	8 103	7 405	91,7	2 356	17,9	23	0,3	4
2 263	1 193	29,6	7 127	3 565	95,2	1 787	15,1	22	0,3	5
2 300	1 222	26,8	8 067	3 871	89,9	1 975	14,2	11	0,1	6
1 921	1 170	21,8	7 897	3 777	89,7	2 193	16,5	8	0,1	7
2 341	1 753	36,6	6 467	4 301	92,7	2 743	22,7	74	1,0	8
3 342	1 835	27,8	10 936	5 191	90,4	4 389	23,2	39	0,3	9
2 317	1 681	33,3	6 838	4 550	93,3	3 237	26,9	16	0,2	10
701	336	28,1	2 248	937	89,1	536	13,2	6	0,2	11
2 696	1 932	24,8	9 645	5 826	88,7	2 743	16,5	11	0,1	12
1 677	910	34,5	4 705	2 648	92,5	1 042	12,8	28	0,5	13
2 833	1 455	33,1	8 139	4 318	92,9	1 891	13,3	22	0,3	14
39 021	27 580	32,0	109 351	69 644	91,1	41 849	22,4	572	0,5	15
2 578	1 435	33,3	6 726	3 215	89,8	1 533	13,6	4	0,1	16
1 904	758	27,3	6 497	2 974	91,9	1 444	12,9	2	0,0	17
1 471	622	31,8	4 404	2 254	96,5	1 057	14,1	20	0,4	18
2 230	1 293	34,7	6 125	3 741	92,6	1 746	16,5	17	0,3	19
780	268	30,7	2 404	1 068	93,8	533	12,4	2	0,1	20
8 963	4 376	31,6	26 156	13 252	92,4	6 313	14,1	45	0,2	21
1 876	1 369	30,6	4 963	3 287	87,0	3 705	43,5	70	1,4	22
1 833	1 079	29,1	6 058	3 656	95,0	1 595	15,9	9	0,1	23
1 038	556	32,8	2 915	1 645	87,1	636	12,4	—	—	24
2 144	687	34,6	6 134	2 113	98,0	1 480	14,7	9	0,1	25
1 550	618	35,0	4 409	1 823	94,5	1 057	13,7	8	0,2	26
1 193	504	29,2	4 022	1 843	95,9	920	13,5	5	0,1	27
805	557	32,5	2 246	1 587	92,1	619	15,3	25	1,0	28
10 439	5 370	31,8	30 747	15 954	93,2	10 012	19,2	126	0,4	29
58 423	37 326	31,9	166 254	98 850	91,7	58 174	20,5	743	0,4	30

**3. Kinder in Tageseinrichtungen und in öffentlich geförderter Kindertagespflege  
am 01.03.2020 nach persönlichen Merkmalen, Betreuungsart und Geschlecht<sup>1)</sup>**

Lfd. Nr.	Persönliche Merkmale	Insgesamt	davon in			Nachrichtlich: Kinder in Kindertagespflege, die nicht zusätzlich eine Kindertageseinrichtung oder eine Ganztagsschule besuchen sowie Kinder in Kindertages- einrichtungen
			Kinder- tages- einrich- tungen	Kindertages- pflege	darunter	
					Kinder, die nicht zusätzlich eine Kindertages- einrichtung oder eine Ganztagsschule besuchen	
1	<b>I n s g e s a m t</b> im Alter von ... Jahren	284 085	272 982	11 103	10 612	283 594
2	unter 1	1 275	945	330	329	1 274
3	1 bis unter 2	21 286	16 926	4 360	4 353	21 279
4	2 bis unter 3	35 899	31 063	4 836	4 807	35 870
5	3 bis unter 4	53 587	52 981	606	538	53 519
6	4 bis unter 5	56 979	56 812	167	104	56 916
7	5 bis unter 6	55 900	55 758	142	61	55 819
8	6 bis unter 7	36 546	36 410	136	73	36 483
9	7 bis unter 8	6 693	6 551	142	100	6 651
10	8 bis unter 11	15 134	14 856	278	184	15 040
11	11 bis unter 14	786	680	106	63	743
12	unter 3	58 460	48 934	9 526	9 489	58 423
13	3 bis unter 8	209 705	208 512	1 193	876	209 388
	darunter (Zeile 1)					
	mit Migrationshintergrund und zwar					
14	ausländische Herkunft mindestens eines Elternteils	122 266	119 610	2 656	2 548	122 158
15	in der Familie wird vorrangig nicht deutsch gesprochen	93 831	92 521	1 310	1 272	93 793
	darunter (Zeile 1)					
16	<b>M ä n n l i c h</b> im Alter von ... Jahren	146 472	140 789	5 683	5 437	146 226
17	unter 1	674	498	176	175	673
18	1 bis unter 2	11 043	8 780	2 263	2 257	11 037
19	2 bis unter 3	18 523	16 063	2 460	2 442	18 505
20	3 bis unter 4	27 435	27 117	318	285	27 402
21	4 bis unter 5	29 397	29 316	81	49	29 365
22	5 bis unter 6	28 475	28 405	70	27	28 432
23	6 bis unter 7	19 096	19 040	56	29	19 069
24	7 bis unter 8	3 474	3 411	63	46	3 457
25	8 bis unter 11	7 930	7 791	139	94	7 885
26	11 bis unter 14	425	368	57	33	401
27	unter 3	30 240	25 341	4 899	4 874	30 215
28	3 bis unter 8	107 877	107 289	588	436	107 725
	darunter (Zeile 16)					
	mit Migrationshintergrund und zwar					
29	ausländische Herkunft mindestens eines Elternteils	63 074	61 705	1 369	1 317	63 022
30	in der Familie wird vorrangig nicht deutsch gesprochen	48 303	47 629	674	653	48 282

1) Personen mit den Geschlechtsangaben "divers" und "ohne Angabe" (nach § 22 Absatz 3 PStG) werden per Zufallsprinzip dem männlichen oder weiblichen Geschlecht zugeordnet.





#### 4. Tageseinrichtungen, pädagogisches Personal, Anzahl der Kinder und genehmigte

Lfd. Nr.	Art der Tageseinrichtung	Ins- gesamt	Öffentliche Träger				
			zu- sammen	davon			
				ört- liche Träger	über- örtliche Träger	Land	Gemein- den ohne Jugend- amt
Tageseinrichtungen mit Kindern im Alter von ... Jahren							Tagesein-
1	0 bis unter 3	297	60	3	—	—	57
2	2 bis unter 8 (ohne Schulkinder)	1 412	612	87	—	—	525
3	5 bis unter 14 (nur Schulkinder)	169	68	31	—	—	37
4	mit Kindern aller Altersgruppen	2 448	1 030	289	—	1	740
davon							
5	mit alterseinheitlichen Gruppen	1 100	509	166	—	—	343
6	mit altersgemischten Gruppen	377	137	11	—	1	125
7	mit alterseinheitlichen und altersgemischten Gruppen	971	384	112	—	—	272
8	I n s g e s a m t	4 326	1 770	410	—	1	1 359
darunter							
9	Tageseinrichtungen mit integrativer Betreuung	2 228	1 057	286	—	—	771
10	Tageseinrichtungen für behinderte Kinder	3	1	—	—	—	1
11	Tageseinrichtungen für Kinder von Betriebsangehörigen	94	3	—	—	1	2
12	Tageseinrichtungen von Elterninitiativen	250	—	—	—	—	—
Tageseinrichtungen mit Kindern im Alter von ... Jahren							Pädagogisches (ohne freigestellte Einrichtungsleitung,
13	0 bis unter 3	2 286	524	25	—	—	499
14	2 bis unter 8 (ohne Schulkinder)	13 112	6 247	1 132	—	—	5 115
15	5 bis unter 14 (nur Schulkinder)	1 183	607	286	—	—	321
16	mit Kindern aller Altersgruppen	34 613	15 053	4 727	—	6	10 320
davon							
17	mit alterseinheitlichen Gruppen	16 446	7 529	2 647	—	—	4 882
18	mit altersgemischten Gruppen	3 891	1 771	190	—	6	1 575
19	mit alterseinheitlichen und altersgemischten Gruppen	14 276	5 753	1 890	—	—	3 863
20	I n s g e s a m t	51 194	22 431	6 170	—	6	16 255
darunter							
21	Tageseinrichtungen mit integrativer Betreuung	31 281	15 180	4 587	—	—	10 593
22	Tageseinrichtungen für behinderte Kinder	35	23	—	—	—	23
23	Tageseinrichtungen für Kinder von Betriebsangehörigen	1 440	44	—	—	6	38
24	Tageseinrichtungen von Elterninitiativen	1 769	—	—	—	—	—

# Plätze am 01.03.2020 nach Art der Tageseinrichtung und Art des Trägers

Freie Träger														Lfd. Nr.
zu- sammen	davon													
	privat-gemeinnützig									privat-nichtgemeinnützig				
	Arbeiter- wohl- fahrt	Deut- scher Paritä- tischer Wohl- fahrts- verband	Deut- sches Rotes Kreuz	Diako- nisches Werk/ sonstige der EKD ange- schlos- senen Träger	Caritas- verband/ sonstige kath. Träger	Zentral- wohl- fahrts- stelle der Juden in Deutsch- land	andere Reli- gions- gemein- schaften öffent- lichen Rechts	Jugend- gruppen, -ver- bände, -ringe	andere juris- tische Personen, andere Vereini- gungen	Unter- neh- mens-/ Betriebs- teil	selbst- ständig privat- gewerb- lich	natür- liche oder andere juris- tische Person		
richtungen														
237	6	32	4	14	10	1	1	—	136	2	15	16	1	
800	20	51	9	285	207	2	17	—	190	1	5	13	2	
101	1	13	—	9	6	—	—	—	68	—	1	3	3	
1 418	71	151	26	413	242	2	11	—	450	3	24	25	4	
591	33	56	11	198	129	1	6	—	144	2	5	6	5	
240	7	35	7	40	21	—	—	—	114	—	8	8	6	
587	31	60	8	175	92	1	5	—	192	1	11	11	7	
2 556	98	247	39	721	465	5	29	—	844	6	45	57	8	
1 171	48	111	27	450	300	2	16	—	199	—	4	14	9	
2	—	2	—	—	—	—	—	—	—	—	—	—	10	
91	—	5	2	3	1	—	—	—	69	2	5	4	11	
250	—	32	—	2	—	—	—	—	189	—	3	24	12	
Personal Verwaltung, Hauswirtschaft und Technik)														
1 762	50	240	29	139	65	12	3	—	1 018	9	97	100	13	
6 865	148	415	84	2 687	2 048	29	163	—	1 192	8	29	62	14	
576	6	82	—	56	34	—	—	—	371	—	5	22	15	
19 560	1 090	2 218	357	5 782	3 575	38	173	—	5 731	49	268	279	16	
8 917	542	963	184	3 037	2 035	24	81	—	1 868	36	68	79	17	
2 120	85	272	66	439	227	—	—	—	947	—	40	44	18	
8 523	463	983	107	2 306	1 313	14	92	—	2 916	13	160	156	19	
28 763	1 294	2 955	470	8 664	5 722	79	339	—	8 312	66	399	463	20	
16 101	775	1 788	356	6 062	4 045	31	212	—	2 602	—	88	142	21	
12	—	12	—	—	—	—	—	—	—	—	—	—	22	
1 396	—	49	21	41	16	—	—	—	1 108	24	98	39	23	
1 769	—	258	—	22	—	—	—	—	1 339	—	20	130	24	

#### 4. Tageseinrichtungen, pädagogisches Personal, Anzahl der Kinder und genehmigte

Lfd. Nr.	Art der Tageseinrichtung	Ins- gesamt	Öffentliche Träger				
			zu- sammen	davon			
				ört- liche Träger	über- örtliche Träger	Land	Gemein- den ohne Jugend- amt
Tageseinrichtungen mit Kindern im Alter von ... Jahren							Anzahl
25	0 bis unter 3	6 525	1 609	56	—	—	1 553
26	2 bis unter 8 (ohne Schulkinder)	79 093	38 675	6 578	—	—	32 097
27	5 bis unter 14 (nur Schulkinder)	8 978	4 849	2 150	—	—	2 699
28	mit Kindern aller Altersgruppen	178 386	86 829	27 996	—	45	58 788
davon							
29	mit alterseinheitlichen Gruppen	89 423	44 600	16 537	—	—	28 063
30	mit altersgemischten Gruppen	19 007	10 192	1 104	—	45	9 043
31	mit alterseinheitlichen und altersgemischten Gruppen	69 956	32 037	10 355	—	—	21 682
32	I n s g e s a m t	272 982	131 962	36 780	—	45	95 137
darunter							
33	Tageseinrichtungen mit integrativer Betreuung	168 618	88 081	27 319	—	—	60 762
34	Tageseinrichtungen für behinderte Kinder	45	26	—	—	—	26
35	Tageseinrichtungen für Kinder von Betriebsangehörigen	4 434	139	—	—	45	94
36	Tageseinrichtungen von Elterninitiativen	7 103	—	—	—	—	—
Tageseinrichtungen mit Kindern im Alter von ... Jahren							Genehmigte
37	0 bis unter 3	7 151	1 916	72	—	—	1 844
38	2 bis unter 8 (ohne Schulkinder)	91 178	45 258	7 665	—	—	37 593
39	5 bis unter 14 (nur Schulkinder)	9 071	4 822	2 152	—	—	2 670
40	mit Kindern aller Altersgruppen	201 674	99 132	30 673	—	45	68 414
davon							
41	mit alterseinheitlichen Gruppen	100 713	50 469	17 779	—	—	32 690
42	mit altersgemischten Gruppen	21 910	11 768	1 158	—	45	10 565
43	mit alterseinheitlichen und altersgemischten Gruppen	79 051	36 895	11 736	—	—	25 159
44	I n s g e s a m t	309 074	151 128	40 562	—	45	110 521
darunter							
45	Tageseinrichtungen mit integrativer Betreuung	193 297	101 743	30 415	—	—	71 328
46	Tageseinrichtungen für behinderte Kinder	105	52	—	—	—	52
47	Tageseinrichtungen für Kinder von Betriebsangehörigen	4 822	146	—	—	45	101
48	Tageseinrichtungen von Elterninitiativen	7 770	—	—	—	—	—

1) Die genehmigten Plätze sind die maximal möglichen Betreuungskapazitäten für gleichzeitig anwesende Kinder, die sich aus der Rahmenbetriebserlaubnis einer Kindertageseinrichtung ergeben.

# Plätze am 01.03.2020 nach Art der Tageseinrichtung und Art des Trägers

Freie Träger													Lfd. Nr.
zu- sammen	davon												
	privat-gemeinnützig									privat-nichtgemeinnützig			
	Arbeiter- wohl- fahrt	Deut- scher Paritä- tischer Wohl- fahrts- verband	Deut- sches Rotes Kreuz	Diako- nisches Werk/ sonstige der EKD ange- schlos- senen Träger	Caritas- verband/ sonstige kath. Träger	Zentral- wohl- fahrts- stelle der Juden in Deutsch- land	andere Reli- gions- gemein- schaften öffent- lichen Rechts	Jugend- gruppen, -ver- bände, -ringe	andere juris- tische Personen, andere Vereini- gungen	Unter- neh- mens-/ Betriebs- teil	selbst- ständig privat- gewerb- lich	natür- liche oder andere juris- tische Person	
	der Kinder												
4 916	114	631	87	391	155	31	15	—	2 870	40	275	307	25
40 418	916	1 888	492	16 071	13 315	141	968	—	6 021	50	149	407	26
4 129	40	524	—	406	241	—	—	—	2 660	—	36	222	27
91 557	5 094	9 175	1 720	30 673	19 279	179	878	—	22 255	211	903	1 190	28
44 823	2 680	4 412	981	16 020	11 073	61	383	—	8 405	158	249	401	29
8 815	429	969	311	2 278	1 290	—	—	—	3 208	—	156	174	30
37 919	1 985	3 794	428	12 375	6 916	118	495	—	10 642	53	498	615	31
141 020	6 164	12 218	2 299	47 541	32 990	351	1 861	—	33 806	301	1 363	2 126	32
80 537	3 809	7 548	1 713	32 502	22 670	100	1 134	—	10 268	—	241	552	33
19	—	19	—	—	—	—	—	—	—	—	—	—	34
4 295	—	133	52	211	81	—	—	—	3 312	111	251	144	35
7 103	—	1 078	—	100	—	—	—	—	5 311	—	94	520	36
Plätze <sup>1)</sup>													
5 235	116	660	104	416	185	33	15	—	3 022	62	292	330	37
45 920	1 017	2 220	550	18 681	14 760	142	1 116	—	6 721	63	207	443	38
4 249	40	622	—	449	277	—	—	—	2 686	—	20	155	39
102 542	5 766	10 565	2 058	34 716	21 202	182	938	—	24 523	260	1 029	1 303	40
50 244	3 121	5 091	1 073	18 038	12 225	62	406	—	9 389	160	250	429	41
10 142	479	1 013	471	2 918	1 450	—	—	—	3 446	—	162	203	42
42 156	2 166	4 461	514	13 760	7 527	120	532	—	11 688	100	617	671	43
157 946	6 939	14 067	2 712	54 262	36 424	357	2 069	—	36 952	385	1 548	2 231	44
91 554	4 366	8 978	2 072	37 158	25 244	102	1 272	—	11 440	—	308	614	45
53	—	53	—	—	—	—	—	—	—	—	—	—	46
4 676	—	136	71	216	95	—	—	—	3 572	110	322	154	47
7 770	—	1 206	—	99	—	—	—	—	5 813	—	94	558	48

## 5. Tageseinrichtungen insgesamt, dort tätige Personen und genehmigte

Lfd. Nr.	Rechtsform des Trägers der Tageseinrichtung	Ins- gesamt	Öffentliche Träger				
			zu- sammen	davon			
				ört- liche Träger	über- örtliche Träger	Land	Gemein- den ohne Jugend- amt
Tagesein-							
1	Gebietskörperschaft oder Behörde <sup>1)</sup>	1 417	1 417	378	—	—	1 039
2	Körperschaft des öffentlichen Rechts	1 304	239	29	—	—	210
3	Kommunalunternehmen	59	59	—	—	—	59
4	Anstalt des öffentlichen Rechts	53	53	3	—	1	49
5	Stiftung des öffentlichen Rechts	7	2	—	—	—	2
6	Natürliche Person	17	—	—	—	—	—
7	Verein	929	—	—	—	—	—
8	Genossenschaft	—	—	—	—	—	—
9	Stiftung des Privatrechts	21	—	—	—	—	—
10	Personengesellschaft	48	—	—	—	—	—
11	GmbH	445	—	—	—	—	—
12	Andere Kapitalgesellschaft	26	—	—	—	—	—
13	Ausländische Rechtsform	—	—	—	—	—	—
14	I n s g e s a m t	4 326	1 770	410	—	1	1 359
Tätige							
15	Gebietskörperschaft oder Behörde <sup>1)</sup>	21 617	21 617	6 787	—	—	14 830
16	Körperschaft des öffentlichen Rechts	20 781	3 779	464	—	—	3 315
17	Kommunalunternehmen	749	749	—	—	—	749
18	Anstalt des öffentlichen Rechts	758	758	38	—	8	712
19	Stiftung des öffentlichen Rechts	100	44	—	—	—	44
20	Natürliche Person	115	—	—	—	—	—
21	Verein	11 521	—	—	—	—	—
22	Genossenschaft	—	—	—	—	—	—
23	Stiftung des Privatrechts	210	—	—	—	—	—
24	Personengesellschaft	825	—	—	—	—	—
25	GmbH	6 525	—	—	—	—	—
26	Andere Kapitalgesellschaft	389	—	—	—	—	—
27	Ausländische Rechtsform	—	—	—	—	—	—
28	I n s g e s a m t	63 590	26 947	7 289	—	8	19 650

1) Gebietskörperschaft (einschließlich Zusammenschlüsse, Land, Bund) oder Behörde.

# Plätze am 01.03.2020 nach Rechtsform und Art des Trägers

Freie Träger													Lfd. Nr.
zu-sammen	davon												
	privat-gemeinnützig									privat-nichtgemeinnützig			
	Arbeiter-wohl-fahrt	Deut-scher Paritä-tischer Wohl-fahrts-verband	Deut-sches Rotes Kreuz	Diako-nisches Werk/sonstige der EKD ange-schlos-senen Träger	Caritas-verband/sonstige kath. Träger	Zentral-wohl-fahrts-stelle der Juden in Deutsch-land	andere Reli-gions-gemein-schaften öffent-lichen Rechts	Jugend-gruppen,-ver-bände,-ringe	andere juris-tische Personen, andere Vereini-gungen	Unter-neh-mens-/Betriebs-teil	selbst-ständig privat-gewerb-lich	natür-liche oder andere juris-tische Person	
richtungen													
—	—	—	—	—	—	—	—	—	—	—	—	—	1
1 065	—	3	1	637	388	5	23	—	8	—	—	—	2
—	—	—	—	—	—	—	—	—	—	—	—	—	3
—	—	—	—	—	—	—	—	—	—	—	—	—	4
5	—	1	—	—	—	—	—	—	4	—	—	—	5
17	—	—	—	—	—	—	—	—	—	—	15	2	6
929	61	195	17	25	66	—	4	—	512	—	7	42	7
—	—	—	—	—	—	—	—	—	—	—	—	—	8
21	—	1	1	9	1	—	1	—	7	—	—	1	9
48	—	—	—	38	1	—	1	—	1	—	5	2	10
445	37	46	18	12	7	—	—	—	295	5	17	8	11
26	—	1	2	—	2	—	—	—	17	1	1	2	12
—	—	—	—	—	—	—	—	—	—	—	—	—	13
2 556	98	247	39	721	465	5	29	—	844	6	45	57	14
Personen													
—	—	—	—	—	—	—	—	—	—	—	—	—	15
17 002	—	37	9	10 056	6 318	93	381	—	108	—	—	—	16
—	—	—	—	—	—	—	—	—	—	—	—	—	17
—	—	—	—	—	—	—	—	—	—	—	—	—	18
56	—	9	—	—	—	—	—	—	47	—	—	—	19
115	—	—	—	—	—	—	—	—	—	—	99	16	20
11 521	929	2 844	247	337	1 055	—	42	—	5 619	—	53	395	21
—	—	—	—	—	—	—	—	—	—	—	—	—	22
210	—	15	8	104	13	—	10	—	51	—	—	9	23
825	—	—	—	671	8	—	18	—	21	—	98	9	24
6 525	647	661	266	169	138	—	—	—	4 237	54	236	117	25
389	—	6	30	—	29	—	—	—	247	22	24	31	26
—	—	—	—	—	—	—	—	—	—	—	—	—	27
36 643	1 576	3 572	560	11 337	7 561	93	451	—	10 330	76	510	577	28

## 5. Tageseinrichtungen insgesamt, dort tätige Personen und genehmigte

Lfd. Nr.	Rechtsform des Trägers der Tageseinrichtung	Ins- gesamt	Öffentliche Träger				
			zu- sammen	davon			
				ört- liche Träger	über- örtliche Träger	Land	Gemein- den ohne Jugend- amt
Genehmigte							
29	Gebietskörperschaft oder Behörde <sup>2)</sup>	121 922	121 922	37 831	—	—	84 091
30	Körperschaft des öffentlichen Rechts	103 542	20 730	2 486	—	—	18 244
31	Kommunalunternehmen	4 222	4 222	—	—	—	4 222
32	Anstalt des öffentlichen Rechts	4 100	4 100	245	—	45	3 810
33	Stiftung des öffentlichen Rechts	460	154	—	—	—	154
34	Natürliche Person	394	—	—	—	—	—
35	Verein	43 645	—	—	—	—	—
36	Genossenschaft	—	—	—	—	—	—
37	Stiftung des Privatrechts	975	—	—	—	—	—
38	Personengesellschaft	3 760	—	—	—	—	—
39	GmbH	24 515	—	—	—	—	—
40	Andere Kapitalgesellschaft	1 539	—	—	—	—	—
41	Ausländische Rechtsform	—	—	—	—	—	—
42	I n s g e s a m t	309 074	151 128	40 562	—	45	110 521

1) Die genehmigten Plätze sind die maximal möglichen Betreuungskapazitäten für gleichzeitig anwesende Kinder, die sich aus der Rahmenbetriebslaubnis einer Kindertageseinrichtung ergeben. — 2) Gebietskörperschaft (einschließlich Zusammenschlüsse, Land, Bund) oder Behörde.



# Plätze am 01.03.2020 nach Rechtsform und Art des Trägers

Freie Träger														Lfd. Nr.
zu- sammen	davon													
	privat-gemeinnützig									privat-nichtgemeinnützig				
	Arbeiter- wohl- fahrt	Deut- scher Paritä- tischer Wohl- fahrts- verband	Deut- sches Rotes Kreuz	Diako- nisches Werk/ sonstige der EKD ange- schlos- senen Träger	Caritas- verband/ sonstige kath. Träger	Zentral- wohl- fahrts- stelle der Juden in Deutsch- land	andere Reli- gions- gemein- schaften öffent- lichen Rechts	Jugend- gruppen, -ver- bände, -ringe	andere juris- tische Personen, andere Vereini- gungen	Unter- neh- mens-/ Betriebs- teil	selbst- ständig privat- gewerb- lich	natür- liche oder andere juris- tische Person		
Plätze <sup>1)</sup>														
—	—	—	—	—	—	—	—	—	—	—	—	—	—	29
82 812	—	170	75	48 647	31 288	357	1 770	—	505	—	—	—	—	30
—	—	—	—	—	—	—	—	—	—	—	—	—	—	31
—	—	—	—	—	—	—	—	—	—	—	—	—	—	32
306	—	20	—	—	—	—	—	—	286	—	—	—	—	33
394	—	—	—	—	—	—	—	—	—	—	322	72	—	34
43 645	4 188	10 808	1 197	1 247	4 294	—	194	—	19 980	—	216	1 521	—	35
—	—	—	—	—	—	—	—	—	—	—	—	—	—	36
975	—	95	20	515	50	—	55	—	204	—	—	36	—	37
3 760	—	—	—	3 173	100	—	50	—	125	—	270	42	—	38
24 515	2 751	2 940	1 319	680	565	—	—	—	14 855	287	668	450	—	39
1 539	—	34	101	—	127	—	—	—	997	98	72	110	—	40
—	—	—	—	—	—	—	—	—	—	—	—	—	—	41
157 946	6 939	14 067	2 712	54 262	36 424	357	2 069	—	36 952	385	1 548	2 231	—	42

Plätze<sup>1)</sup>

**6. Pädagogisches-, Leitungs- und Verwaltungspersonal am 01.03.2020**  
**Erster**

Lfd. Nr.	Art der Tageseinrichtung	Ins- gesamt	davon nach					
			in Gruppen mit Kindern im Alter					
			0 bis unter 3		2 bis unter 8 (ohne Schulkinder)		5 bis unter 14 (nur Schulkinder)	
			Gruppen- leitung	Zweit- bzw. Ergänzungs- kraft	Gruppen- leitung	Zweit- bzw. Ergänzungs- kraft	Gruppen- leitung	Zweit- bzw. Ergänzungs- kraft
Tageseinrichtungen mit Kindern im Alter von ... Jahren								Insgesamt
1	0 bis unter 3	2 487	796	1 237	—	—	—	—
2	2 bis unter 8 (ohne Schulkinder)	13 955	—	—	5 235	4 621	—	—
3	5 bis unter 14 (nur Schulkinder)	1 286	—	—	—	—	444	409
4	mit Kindern aller Altersgruppen	36 580	3 151	3 153	7 361	6 411	837	374
davon								
5	mit alterseinheitlichen Gruppen	17 363	2 151	2 107	4 695	3 903	603	252
6	mit altersgemischten Gruppen	4 149	—	—	—	—	—	—
7	mit alterseinheitlichen und altersgemischten Gruppen	15 068	1 000	1 046	2 666	2 508	234	122
8	I n s g e s a m t	54 308	3 947	4 390	12 596	11 032	1 281	783
darunter								
9	Tageseinrichtungen mit integrativer Betreuung	32 940	1 783	1 785	8 531	7 338	702	353
10	Tageseinrichtungen für behinderte Kinder	38	—	—	—	—	10	16
11	Tageseinrichtungen für Kinder von Betriebsangehörigen	1 516	153	327	63	125	3	2
12	Tageseinrichtungen von Elterninitiativen	1 932	175	315	215	368	26	42
Tageseinrichtungen mit Kindern im Alter von ... Jahren								Personen mit 38,5 und
13	0 bis unter 3	871	378	371	—	—	—	—
14	2 bis unter 8 (ohne Schulkinder)	3 643	—	—	1 855	932	—	—
15	5 bis unter 14 (nur Schulkinder)	308	—	—	—	—	112	65
16	mit Kindern aller Altersgruppen	12 628	1 614	994	2 974	1 623	341	109
davon								
17	mit alterseinheitlichen Gruppen	5 899	1 056	624	1 926	1 010	244	78
18	mit altersgemischten Gruppen	1 499	—	—	—	—	—	—
19	mit alterseinheitlichen und altersgemischten Gruppen	5 230	558	370	1 048	613	97	31
20	Z u s a m m e n	17 450	1 992	1 365	4 829	2 555	453	174
darunter								
21	Tageseinrichtungen mit integrativer Betreuung	9 869	854	561	3 123	1 666	270	103
22	Tageseinrichtungen für behinderte Kinder	5	—	—	—	—	2	—
23	Tageseinrichtungen für Kinder von Betriebsangehörigen	682	102	116	40	49	1	1
24	Tageseinrichtungen von Elterninitiativen	474	60	77	75	67	1	8

1) Eingliederungshilfe für Kinder mit körperlicher, geistiger oder drohender bzw. seelischer Behinderung nach SGB VIII/SGB XII in der Tageseinrichtung.

**nach Art der Tageseinrichtung, Arbeitsbereich und Beschäftigungsumfang**  
**Arbeitsbereich**

Arbeitsbereichen										Lfd. Nr.
von ... Jahren						gruppen- über- greifend tätig	Förderung von Kindern mit (drohender) Behinderung <sup>1)</sup>	Leitung	Ver- waltung	
mit Kindern aller Altersgruppen		darunter								
		0 bis unter 8 (ohne Schulkinder)		2 bis unter 14						
Gruppen- leitung	Zweit- bzw. Ergänzungs- kraft	Gruppen- leitung	Zweit- bzw. Ergänzungs- kraft	Gruppen- leitung	Zweit- bzw. Ergänzungs- kraft					
samt										
—	—	—	—	—	—	213	9	152	80	1
—	—	—	—	—	—	1 979	959	942	219	2
—	—	—	—	—	—	257	51	109	16	3
3 263	3 462	2 562	2 957	565	375	4 406	1 709	2 040	413	4
—	—	—	—	—	—	1 602	913	957	180	5
1 154	1 329	811	1 060	232	163	1 246	114	258	48	6
2 109	2 133	1 751	1 897	333	212	1 558	682	825	185	7
3 263	3 462	2 562	2 957	565	375	6 855	2 728	3 243	728	8
1 660	1 538	1 243	1 223	331	224	4 330	2 719	1 859	342	9
—	—	—	—	—	—	—	9	1	2	10
156	387	153	379	2	5	199	7	88	6	11
137	211	127	198	8	13	219	39	98	87	12
mehr Wochenstunden										
—	—	—	—	—	—	60	1	57	4	13
—	—	—	—	—	—	444	41	365	6	14
—	—	—	—	—	—	85	6	39	1	15
1 525	1 099	1 203	955	259	95	1 205	122	991	31	16
—	—	—	—	—	—	392	73	486	10	17
510	404	344	321	114	40	451	2	130	2	18
1 015	695	859	634	145	55	362	47	375	19	19
1 525	1 099	1 203	955	259	95	1 794	170	1 452	42	20
720	426	534	329	140	61	1 099	169	855	23	21
—	—	—	—	—	—	—	1	1	1	22
120	156	119	155	1	—	50	—	47	—	23
38	59	35	55	2	4	60	2	23	4	24

**6. Pädagogisches-, Leitungs- und Verwaltungspersonal am 01.03.2020**  
**Erster**

Lfd. Nr.	Art der Tageseinrichtung	Ins- gesamt	davon nach					
			in Gruppen mit Kindern im Alter					
			0 bis unter 3		2 bis unter 8 (ohne Schulkinder)		5 bis unter 14 (nur Schulkinder)	
			Gruppen- leitung	Zweit- bzw. Ergänzungs- kraft	Gruppen- leitung	Zweit- bzw. Ergänzungs- kraft	Gruppen- leitung	Zweit- bzw. Ergänzungs- kraft
Tageseinrichtungen mit Kindern im Alter von ... Jahren			Personen mit 32 bis unter					
25	0 bis unter 3	377	166	171	—	—	—	—
26	2 bis unter 8 (ohne Schulkinder)	1 668	—	—	906	437	—	—
27	5 bis unter 14 (nur Schulkinder)	175	—	—	—	—	97	30
28	mit Kindern aller Altersgruppen	4 791	567	412	1 281	634	141	40
davon								
29	mit alterseinheitlichen Gruppen	2 342	407	294	821	392	104	24
30	mit altersgemischten Gruppen	550	—	—	—	—	—	—
31	mit alterseinheitlichen und altersgemischten Gruppen	1 899	160	118	460	242	37	16
32	Z u s a m m e n	7 011	733	583	2 187	1 071	238	70
darunter								
33	Tageseinrichtungen mit integrativer Betreuung	3 979	308	223	1 439	668	115	29
34	Tageseinrichtungen für behinderte Kinder	5	—	—	—	—	2	1
35	Tageseinrichtungen für Kinder von Betriebsangehörigen	229	32	46	16	22	1	—
36	Tageseinrichtungen von Elterninitiativen	301	48	56	47	44	5	2
Tageseinrichtungen mit Kindern im Alter von ... Jahren			Personen mit 21 bis unter					
37	0 bis unter 3	645	207	350	—	—	—	—
38	2 bis unter 8 (ohne Schulkinder)	4 800	—	—	1 928	1 756	—	—
39	5 bis unter 14 (nur Schulkinder)	382	—	—	—	—	171	95
40	mit Kindern aller Altersgruppen	11 046	796	1 016	2 448	2 294	278	93
davon								
41	mit alterseinheitlichen Gruppen	5 354	566	701	1 544	1 392	200	67
42	mit altersgemischten Gruppen	1 184	—	—	—	—	—	—
43	mit alterseinheitlichen und altersgemischten Gruppen	4 508	230	315	904	902	78	26
44	Z u s a m m e n	16 873	1 003	1 366	4 376	4 050	449	188
darunter								
45	Tageseinrichtungen mit integrativer Betreuung	10 768	513	593	3 100	2 729	231	87
46	Tageseinrichtungen für behinderte Kinder	3	—	—	—	—	—	2
47	Tageseinrichtungen für Kinder von Betriebsangehörigen	301	17	84	6	27	1	—
48	Tageseinrichtungen von Elterninitiativen	586	55	89	65	117	17	15

1) Eingliederungshilfe für Kinder mit körperlicher, geistiger oder drohender bzw. seelischer Behinderung nach SGB VIII/SGB XII in der Tageseinrichtung.

**nach Art der Tageseinrichtung, Arbeitsbereich und Beschäftigungsumfang**  
**Arbeitsbereich**

Arbeitsbereichen										Lfd. Nr.
von ... Jahren						gruppen- über- greifend tätig	Förderung von Kindern mit (drohender) Behinderung <sup>1)</sup>	Leitung	Ver- waltung	
mit Kindern aller Altersgruppen		darunter								
		0 bis unter 8 (ohne Schulkinder)		2 bis unter 14						
Gruppen- leitung	Zweit- bzw. Ergänzungs- kraft	Gruppen- leitung	Zweit- bzw. Ergänzungs- kraft	Gruppen- leitung	Zweit- bzw. Ergänzungs- kraft					

38,5 Wochenstunden

—	—	—	—	—	—	19	—	21	—	25
—	—	—	—	—	—	137	38	148	2	26
—	—	—	—	—	—	21	4	23	—	27
555	377	442	342	95	25	382	68	321	13	28
—	—	—	—	—	—	100	38	161	1	29
202	152	149	131	38	13	151	3	40	2	30
353	225	293	211	57	12	131	27	120	10	31
555	377	442	342	95	25	559	110	513	15	32
—	—	—	—	—	—	—	—	—	—	—
285	146	221	130	59	12	352	108	298	8	33
—	—	—	—	—	—	—	2	—	—	34
21	43	20	42	—	1	37	—	10	1	35
38	30	36	29	2	1	16	2	12	1	36

32 Wochenstunden

—	—	—	—	—	—	53	2	26	7	37
—	—	—	—	—	—	589	287	232	8	38
—	—	—	—	—	—	68	17	27	4	39
916	1 019	717	853	161	135	1 224	543	383	36	40
—	—	—	—	—	—	399	285	186	14	41
331	382	240	297	60	64	385	42	40	4	42
585	637	477	556	101	71	440	216	157	18	43
916	1 019	717	853	161	135	1 934	849	668	55	44
—	—	—	—	—	—	—	—	—	—	—
501	493	371	398	104	79	1 246	848	401	26	45
—	—	—	—	—	—	—	1	—	—	46
15	81	14	79	1	1	54	2	12	2	47
52	69	47	66	4	3	60	12	27	8	48

**6. Pädagogisches-, Leitungs- und Verwaltungspersonal am 01.03.2020**  
**Erster**

Lfd. Nr.	Art der Tageseinrichtung	Ins- gesamt	davon nach					
			in Gruppen mit Kindern im Alter					
			0 bis unter 3		2 bis unter 8 (ohne Schulkinder)		5 bis unter 14 (nur Schulkinder)	
			Gruppen- leitung	Zweit- bzw. Ergänzungs- kraft	Gruppen- leitung	Zweit- bzw. Ergänzungs- kraft	Gruppen- leitung	Zweit- bzw. Ergänzungs- kraft
Tageseinrichtungen mit Kindern im Alter von ... Jahren			Personen mit 10 bis unter					
49	0 bis unter 3	451	39	282	—	—	—	—
50	2 bis unter 8 (ohne Schulkinder)	3 136	—	—	522	1 304	—	—
51	5 bis unter 14 (nur Schulkinder)	309	—	—	—	—	62	142
52	mit Kindern aller Altersgruppen	6 994	161	670	636	1 694	73	115
davon								
53	mit alterseinheitlichen Gruppen	3 270	115	450	387	1 026	52	73
54	mit altersgemischten Gruppen	763	—	—	—	—	—	—
55	mit alterseinheitlichen und altersgemischten Gruppen	2 961	46	220	249	668	21	42
56	Z u s a m m e n	10 890	200	952	1 158	2 998	135	257
darunter								
57	Tageseinrichtungen mit integrativer Betreuung	7 135	100	379	835	2 046	82	111
58	Tageseinrichtungen für behinderte Kinder	25	—	—	—	—	6	13
59	Tageseinrichtungen für Kinder von Betriebsangehörigen	265	2	77	1	24	—	1
60	Tageseinrichtungen von Elterninitiativen	419	12	73	27	111	3	12
Tageseinrichtungen mit Kindern im Alter von ... Jahren			Personen unter					
61	0 bis unter 3	143	6	63	—	—	—	—
62	2 bis unter 8 (ohne Schulkinder)	708	—	—	24	192	—	—
63	5 bis unter 14 (nur Schulkinder)	112	—	—	—	—	2	77
64	mit Kindern aller Altersgruppen	1 121	13	61	22	166	4	17
davon								
65	mit alterseinheitlichen Gruppen	498	7	38	17	83	3	10
66	mit altersgemischten Gruppen	153	—	—	—	—	—	—
67	mit alterseinheitlichen und altersgemischten Gruppen	470	6	23	5	83	1	7
68	Z u s a m m e n	2 084	19	124	46	358	6	94
darunter								
69	Tageseinrichtungen mit integrativer Betreuung	1 189	8	29	34	229	4	23
70	Tageseinrichtungen für behinderte Kinder	—	—	—	—	—	—	—
71	Tageseinrichtungen für Kinder von Betriebsangehörigen	39	—	4	—	3	—	—
72	Tageseinrichtungen von Elterninitiativen	152	—	20	1	29	—	5

1) Eingliederungshilfe für Kinder mit körperlicher, geistiger oder drohender bzw. seelischer Behinderung nach SGB VIII/SGB XII in der Tageseinrichtung.

**nach Art der Tageseinrichtung, Arbeitsbereich und Beschäftigungsumfang**  
**Arbeitsbereich**

Arbeitsbereichen										Lfd. Nr.
von ... Jahren						gruppen- über- greifend tätig	Förderung von Kindern mit (drohender) Behinderung <sup>1)</sup>	Leitung	Ver- waltung	
mit Kindern aller Altersgruppen		darunter								
		0 bis unter 8 (ohne Schulkinder)		2 bis unter 14						
Gruppen- leitung	Zweit- bzw. Ergänzungs- kraft	Gruppen- leitung	Zweit- bzw. Ergänzungs- kraft	Gruppen- leitung	Zweit- bzw. Ergänzungs- kraft					

21 Wochenstunden

—	—	—	—	—	—	64	2	40	24	49
—	—	—	—	—	—	551	539	172	48	50
—	—	—	—	—	—	65	22	14	4	51
251	865	188	723	47	107	1 177	911	324	117	52
—	—	—	—	—	—	506	484	121	56	53
102	337	71	265	19	41	209	64	38	13	54
149	528	117	458	28	66	462	363	165	48	55
251	865	188	723	47	107	1 857	1 474	550	193	56
148	419	112	323	27	65	1 178	1 469	295	73	57
—	—	—	—	—	—	—	5	—	1	58
—	96	—	93	—	2	43	5	16	—	59
8	44	8	40	—	4	56	21	23	29	60

10 Wochenstunden

—	—	—	—	—	—	17	4	8	45	61
—	—	—	—	—	—	258	54	25	155	62
—	—	—	—	—	—	18	2	6	7	63
16	102	12	84	3	13	418	65	21	216	64
—	—	—	—	—	—	205	33	3	99	65
9	54	7	46	1	5	50	3	10	27	66
7	48	5	38	2	8	163	29	8	90	67
16	102	12	84	3	13	711	125	60	423	68
6	54	5	43	1	7	455	125	10	212	69
—	—	—	—	—	—	—	—	—	—	70
—	11	—	10	—	1	15	—	3	3	71
1	9	1	8	—	1	27	2	13	45	72

**6. Pädagogisches-, Leitungs- und Verwaltungspersonal am 01.03.2020**  
**Zweiter**

Lfd. Nr.	Art der Tageseinrichtung	Ins- gesamt	davon nach						
			in Gruppen mit Kindern im Alter						
			0 bis unter 3		2 bis unter 8 (ohne Schulkinder)		5 bis unter 14 (nur Schulkinder)		
			Gruppen- leitung	Zweit- bzw. Ergänzungs- kraft	Gruppen- leitung	Zweit- bzw. Ergänzungs- kraft	Gruppen- leitung	Zweit- bzw. Ergänzungs- kraft	
Tageseinrichtungen mit Kindern im Alter von ... Jahren									Insgesamt
1	0 bis unter 3	175	11	13	—	—	—	—	
2	2 bis unter 8 (ohne Schulkinder)	2 278	—	—	205	376	—	—	
3	5 bis unter 14 (nur Schulkinder)	153	—	—	—	—	20	19	
4	mit Kindern aller Altersgruppen	4 221	28	73	274	535	37	31	
davon									
5	mit alterseinheitlichen Gruppen	2 034	18	52	158	344	28	26	
6	mit altersgemischten Gruppen	445	—	—	—	—	—	—	
7	mit alterseinheitlichen und altersgemischten Gruppen	1 742	10	21	116	191	9	5	
8	I n s g e s a m t	6 827	39	86	479	911	57	50	
darunter									
9	Tageseinrichtungen mit integrativer Betreuung	5 308	16	48	412	800	44	34	
10	Tageseinrichtungen für behinderte Kinder	20	—	—	—	—	1	4	
11	Tageseinrichtungen für Kinder von Betriebsangehörigen	83	1	5	—	—	—	—	
12	Tageseinrichtungen von Elterninitiativen	189	2	3	14	24	—	—	
Tageseinrichtungen mit Kindern im Alter von ... Jahren									Personen mit 10 und
13	0 bis unter 3	81	10	9	—	—	—	—	
14	2 bis unter 8 (ohne Schulkinder)	1 245	—	—	129	185	—	—	
15	5 bis unter 14 (nur Schulkinder)	79	—	—	—	—	6	10	
16	mit Kindern aller Altersgruppen	2 363	14	44	151	264	18	19	
davon									
17	mit alterseinheitlichen Gruppen	1 087	10	29	90	177	13	15	
18	mit altersgemischten Gruppen	243	—	—	—	—	—	—	
19	mit alterseinheitlichen und altersgemischten Gruppen	1 033	4	15	61	87	5	4	
20	Z u s a m m e n	3 768	24	53	280	449	24	29	
darunter									
21	Tageseinrichtungen mit integrativer Betreuung	3 002	10	28	238	374	15	17	
22	Tageseinrichtungen für behinderte Kinder	16	—	—	—	—	1	3	
23	Tageseinrichtungen für Kinder von Betriebsangehörigen	46	1	2	—	—	—	—	
24	Tageseinrichtungen von Elterninitiativen	89	1	1	9	14	—	—	

1) Eingliederungshilfe für Kinder mit körperlicher, geistiger oder drohender bzw. seelischer Behinderung nach SGB VIII/SGB XII in der Tageseinrichtung.



**nach Art der Tageseinrichtung, Arbeitsbereich und Beschäftigungsumfang**  
**Arbeitsbereich**

Arbeitsbereichen										Lfd. Nr.
von ... Jahren						gruppen- über- greifend tätig	Förderung von Kindern mit (drohender) Behinderung <sup>1)</sup>	Leitung	Ver- waltung	
mit Kindern aller Altersgruppen		darunter								
		0 bis unter 8 (ohne Schulkinder)		2 bis unter 14						
Gruppen- leitung	Zweit- bzw. Ergänzungs- kraft	Gruppen- leitung	Zweit- bzw. Ergänzungs- kraft	Gruppen- leitung	Zweit- bzw. Ergänzungs- kraft					

samt

—	—	—	—	—	—	36	20	85	10	1
—	—	—	—	—	—	468	787	393	49	2
—	—	—	—	—	—	28	34	47	5	3
97	113	69	82	23	28	881	1 283	716	153	4
—	—	—	—	—	—	404	605	329	70	5
47	31	33	20	11	8	91	152	102	22	6
50	82	36	62	12	20	386	526	285	61	7
97	113	69	82	23	28	1 413	2 124	1 241	217	8
74	79	49	59	20	18	976	2 113	628	84	9
—	—	—	—	—	—	2	11	2	—	10
2	8	2	8	—	—	32	14	20	1	11
6	1	5	1	—	—	8	34	90	7	12

mehr Wochenstunden

—	—	—	—	—	—	11	10	38	3	13
—	—	—	—	—	—	211	509	199	12	14
—	—	—	—	—	—	13	25	24	1	15
64	58	45	42	15	14	414	934	350	33	16
—	—	—	—	—	—	173	416	154	10	17
31	11	21	6	8	3	43	113	41	4	18
33	47	24	36	7	11	198	405	155	19	19
64	58	45	42	15	14	649	1 478	611	49	20
52	37	36	25	12	10	438	1 468	306	19	21
—	—	—	—	—	—	2	10	—	—	22
2	5	2	5	—	—	11	12	13	—	23
2	—	1	—	—	—	2	26	33	1	24

**6. Pädagogisches-, Leitungs- und Verwaltungspersonal am 01.03.2020**  
**Zweiter**

Lfd. Nr.	Art der Tageseinrichtung	Ins- gesamt	davon nach					
			in Gruppen mit Kindern im Alter					
			0 bis unter 3		2 bis unter 8 (ohne Schulkinder)		5 bis unter 14 (nur Schulkinder)	
			Gruppen- leitung	Zweit- bzw. Ergänzungs- kraft	Gruppen- leitung	Zweit- bzw. Ergänzungs- kraft	Gruppen- leitung	Zweit- bzw. Ergänzungs- kraft
Tageseinrichtungen mit Kindern im Alter von ... Jahren			Personen unter					
25	0 bis unter 3	94	1	4	—	—	—	—
26	2 bis unter 8 (ohne Schulkinder)	1 033	—	—	76	191	—	—
27	5 bis unter 14 (nur Schulkinder)	74	—	—	—	—	14	9
28	mit Kindern aller Altersgruppen	1 858	14	29	123	271	19	12
davon								
29	mit alterseinheitlichen Gruppen	947	8	23	68	167	15	11
30	mit altersgemischten Gruppen	202	—	—	—	—	—	—
31	mit alterseinheitlichen und altersgemischten Gruppen	709	6	6	55	104	4	1
32	Z u s a m m e n	3 059	15	33	199	462	33	21
darunter								
33	Tageseinrichtungen mit integrativer Betreuung	2 306	6	20	174	426	29	17
34	Tageseinrichtungen für behinderte Kinder	4	—	—	—	—	—	1
35	Tageseinrichtungen für Kinder von Betriebsangehörigen	37	—	3	—	—	—	—
36	Tageseinrichtungen von Elterninitiativen	100	1	2	5	10	—	—

1) Eingliederungshilfe für Kinder mit körperlicher, geistiger oder drohender bzw. seelischer Behinderung nach SGB VIII/SGB XII in der Tageseinrichtung.

**nach Art der Tageseinrichtung, Arbeitsbereich und Beschäftigungsumfang**  
**Arbeitsbereich**

Arbeitsbereichen										Lfd. Nr.
von ... Jahren						gruppen- über- greifend tätig	Förderung von Kindern mit (drohender) Behinderung <sup>1)</sup>	Leitung	Ver- waltung	
mit Kindern aller Altersgruppen		darunter								
		0 bis unter 8 (ohne Schulkinder)		2 bis unter 14						
Gruppen- leitung	Zweit- bzw. Ergänzungs- kraft	Gruppen- leitung	Zweit- bzw. Ergänzungs- kraft	Gruppen- leitung	Zweit- bzw. Ergänzungs- kraft					

10 Wochenstunden

—	—	—	—	—	—	25	10	47	7	25
—	—	—	—	—	—	257	278	194	37	26
—	—	—	—	—	—	15	9	23	4	27
33	55	24	40	8	14	467	349	366	120	28
—	—	—	—	—	—	231	189	175	60	29
16	20	12	14	3	5	48	39	61	18	30
17	35	12	26	5	9	188	121	130	42	31
33	55	24	40	8	14	764	646	630	168	32
22	42	13	34	8	8	538	645	322	65	33
—	—	—	—	—	—	—	1	2	—	34
—	3	—	3	—	—	21	2	7	1	35
4	1	4	1	—	—	6	8	57	6	36

**7. Pädagogisches-, Leitungs- und Verwaltungspersonal am 01.03.2020 nach  
Rechnerische Zahl**

Lfd. Nr.	Art der Tageseinrichtung	Ins- gesamt	davon nach					
			in Gruppen mit Kindern im Alter					
			0 bis unter 3		2 bis unter 8 (ohne Schulkinder)		5 bis unter 14 (nur Schulkinder)	
			Gruppen- leitung	Zweit- bzw. Ergänzungs- kraft	Gruppen- leitung	Zweit- bzw. Ergänzungs- kraft	Gruppen- leitung	Zweit- bzw. Ergänzungs- kraft
Tageseinrichtungen mit Kindern im Alter von ... Jahren								Insge-
1	0 bis unter 3	1 917	698	906	—	—	—	—
2	2 bis unter 8 (ohne Schulkinder)	10 470	—	—	4 307	3 197	—	—
3	5 bis unter 14 (nur Schulkinder)	916	—	—	—	—	353	230
4	mit Kindern aller Altersgruppen	28 912	2 771	2 399	6 197	4 651	708	270
davon								
5	mit alterseinheitlichen Gruppen	13 729	1 878	1 594	3 961	2 854	510	187
6	mit altersgemischten Gruppen	3 267	—	—	—	—	—	—
7	mit alterseinheitlichen und altersgemischten Gruppen	11 916	893	806	2 236	1 798	197	84
8	I n s g e s a m t	42 215	3 468	3 305	10 504	7 849	1 060	500
darunter								
9	Tageseinrichtungen mit integrativer Betreuung	25 523	1 543	1 359	7 055	5 220	585	249
10	Tageseinrichtungen für behinderte Kinder	31	—	—	—	—	7	10
11	Tageseinrichtungen für Kinder von Betriebsangehörigen	1 249	146	254	60	99	3	2
12	Tageseinrichtungen von Elterninitiativen	1 387	148	223	180	245	19	25
Tageseinrichtungen mit Kindern im Alter von ... Jahren								Öffentliche
13	0 bis unter 3	448	207	166	—	—	—	—
14	2 bis unter 8 (ohne Schulkinder)	5 043	—	—	2 120	1 420	—	—
15	5 bis unter 14 (nur Schulkinder)	506	—	—	—	—	190	90
16	mit Kindern aller Altersgruppen	12 692	1 115	691	3 195	1 952	482	119
davon								
17	mit alterseinheitlichen Gruppen	6 352	794	552	2 102	1 177	358	77
18	mit altersgemischten Gruppen	1 513	—	—	—	—	—	—
19	mit alterseinheitlichen und altersgemischten Gruppen	4 827	322	139	1 092	776	124	42
20	Z u s a m m e n	18 689	1 323	856	5 315	3 373	672	209
darunter								
21	Tageseinrichtungen mit integrativer Betreuung	12 570	656	419	3 755	2 414	426	114
22	Tageseinrichtungen für behinderte Kinder	21	—	—	—	—	3	8
23	Tageseinrichtungen für Kinder von Betriebsangehörigen	39	3	7	3	7	—	—
24	Tageseinrichtungen von Elterninitiativen	—	—	—	—	—	—	—

1) Für eine Vollzeitstelle wurden 39 Wochenstunden angesetzt. Rundungsdifferenzen sind möglich. Berücksichtigt wurde der Beschäftigungsumfang im ersten und zweiten Arbeitsbereich. — 2) Eingliederungshilfe für Kinder mit körperlicher, geistiger oder drohender bzw. seelischer Behinderung nach SGB VIII/SGB XII in der Tageseinrichtung.



**7. Pädagogisches-, Leitungs- und Verwaltungspersonal am 01.03.2020 nach  
Rechnerische Zahl**

Lfd. Nr.	Art der Tageseinrichtung	Ins- gesamt	davon nach					
			in Gruppen mit Kindern im Alter					
			0 bis unter 3		2 bis unter 8 (ohne Schulkinder)		5 bis unter 14 (nur Schulkinder)	
			Gruppen- leitung	Zweit- bzw. Ergänzungs- kraft	Gruppen- leitung	Zweit- bzw. Ergänzungs- kraft	Gruppen- leitung	Zweit- bzw. Ergänzungs- kraft
	Tageseinrichtungen mit Kindern im Alter von ... Jahren							Freie
25	0 bis unter 3	1 469	490	741	—	—	—	—
26	2 bis unter 8 (ohne Schulkinder)	5 427	—	—	2 187	1 777	—	—
27	5 bis unter 14 (nur Schulkinder)	410	—	—	—	—	162	140
28	mit Kindern aller Altersgruppen	16 220	1 655	1 709	3 003	2 699	226	151
	davon							
29	mit alterseinheitlichen Gruppen	7 377	1 085	1 042	1 859	1 677	152	110
30	mit altersgemischten Gruppen	1 754	—	—	—	—	—	—
31	mit alterseinheitlichen und altersgemischten Gruppen	7 089	571	667	1 144	1 022	74	41
32	<b>Z u s a m m e n</b>	23 526	2 146	2 449	5 189	4 476	388	291
	darunter							
33	Tageseinrichtungen mit integrativer Betreuung	12 952	887	940	3 300	2 806	160	134
34	Tageseinrichtungen für behinderte Kinder	10	—	—	—	—	4	3
35	Tageseinrichtungen für Kinder von Betriebsangehörigen	1 210	143	247	57	92	3	2
36	Tageseinrichtungen von Elterninitiativen	1 387	148	223	180	245	19	25

1) Für eine Vollzeitstelle wurden 39 Wochenstunden angesetzt. Rundungsdifferenzen sind möglich. Berücksichtigt wurde der Beschäftigungsumfang im ersten und zweiten Arbeitsbereich. — 2) Eingliederungshilfe für Kinder mit körperlicher, geistiger oder drohender bzw. seelischer Behinderung nach SGB VIII/SGB XII in der Tageseinrichtung.

**Arbeitsbereich, Beschäftigungsumfang, Art der Tageseinrichtung und Art des Trägers  
der Vollzeitstellen<sup>1)</sup>**

Arbeitsbereichen											Lfd. Nr.
von ... Jahren						gruppen- über- greifend tätig	Förderung von Kindern mit (drohender) Behinderung <sup>2)</sup>	Leitung	Ver- waltung		
mit Kindern aller Altersgruppen		darunter									
		0 bis unter 8 (ohne Schulkinder)		2 bis unter 14							
Gruppen- leitung	Zweit- bzw. Ergänzungs- kraft	Gruppen- leitung	Zweit- bzw. Ergänzungs- kraft	Gruppen- leitung	Zweit- bzw. Ergänzungs- kraft						
—	—	—	—	—	—	104	7	106	21	25	
—	—	—	—	—	—	567	369	487	41	26	
—	—	—	—	—	—	45	19	40	3	27	
1 566	1 741	1 317	1 572	201	127	1 538	735	1 074	123	28	
Träger											
—	—	—	—	—	—	553	355	496	47	29	
544	649	432	566	80	51	368	40	139	14	30	
1 022	1 092	885	1 006	121	76	617	339	439	62	31	
1 566	1 741	1 317	1 572	201	127	2 253	1 130	1 708	189	32	
690	594	543	504	115	64	1 350	1 127	884	81	33	
—	—	—	—	—	—	—	3	—	—	34	
149	294	148	289	1	3	138	7	76	3	35	
114	151	105	142	7	9	143	32	79	27	36	

Träger

**8. Pädagogisches-, Leitungs- und Verwaltungspersonal im ersten Arbeitsbereich insgesamt  
am 01.03.2020 nach Altersgruppen und Geschlecht**

Arbeitsbereich	Ins- gesamt	davon im Alter von ... Jahren											Durch- schnitts- alter in Jahren
		unter 20	20	25	30	35	40	45	50	55	60	65 und älter	
			bis unter										
			25	30	35	40	45	50	55	60	65		
Insgesamt													
Gruppenleitung	21 087	6	1 140	2 927	2 702	2 419	2 709	2 337	2 636	2 519	1 603	89	42,7
Zweit- bzw. Ergänzungskraft	19 667	1 039	3 214	2 885	2 242	2 252	2 288	1 680	1 551	1 410	952	154	37,5
Gruppenübergreifend tätig	6 855	465	954	754	683	712	682	597	648	703	493	164	39,9
Förderung von Kindern mit (drohender) Behinderung <sup>1)</sup>	2 728	24	265	364	348	351	399	312	280	216	131	38	40,6
Leitung	3 243	—	12	97	282	326	373	425	526	656	519	27	49,3
Verwaltung	728	1	5	38	43	74	99	123	128	124	65	28	48,4
I n s g e s a m t	54 308	1 535	5 590	7 065	6 300	6 134	6 550	5 474	5 769	5 628	3 763	500	40,8
Männlich <sup>2)</sup>													
Gruppenleitung	1 604	1	109	313	345	254	175	125	140	96	41	5	38,0
Zweit- bzw. Ergänzungskraft	1 870	240	419	406	262	193	109	73	93	44	22	9	31,1
Gruppenübergreifend tätig	755	123	154	117	113	71	48	33	32	39	17	8	32,3
Förderung von Kindern mit (drohender) Behinderung <sup>1)</sup>	201	2	23	56	44	29	9	11	13	8	4	2	35,2
Leitung	250	—	—	8	38	39	31	38	25	43	25	3	46,3
Verwaltung	76	1	1	3	4	6	12	18	12	5	9	5	48,9
Z u s a m m e n	4 756	367	706	903	806	592	384	298	315	235	118	32	34,9
Weiblich <sup>2)</sup>													
Gruppenleitung	19 483	5	1 031	2 614	2 357	2 165	2 534	2 212	2 496	2 423	1 562	84	43,1
Zweit- bzw. Ergänzungskraft	17 797	799	2 795	2 479	1 980	2 059	2 179	1 607	1 458	1 366	930	145	38,2
Gruppenübergreifend tätig	6 100	342	800	637	570	641	634	564	616	664	476	156	40,8
Förderung von Kindern mit (drohender) Behinderung <sup>1)</sup>	2 527	22	242	308	304	322	390	301	267	208	127	36	41,0
Leitung	2 993	—	12	89	244	287	342	387	501	613	494	24	49,5
Verwaltung	652	—	4	35	39	68	87	105	116	119	56	23	48,4
Z u s a m m e n	49 552	1 168	4 884	6 162	5 494	5 542	6 166	5 176	5 454	5 393	3 645	468	41,4

1) Eingliederungshilfe für Kinder mit körperlicher, geistiger oder drohender bzw. seelischer Behinderung nach SGB VIII/SGB XII in der Tageseinrichtung. — 2) Personen mit den Geschlechtsangaben "divers" und "ohne Angabe" (nach § 22 Absatz 3 PStG) werden per Zufallsprinzip dem männlichen oder weiblichen Geschlecht zugeordnet.



**9. Pädagogisches-, Leitungs- und Verwaltungspersonal im ersten Arbeitsbereich  
bei freien Trägern am 01.03.2020 nach Altersgruppen und Geschlecht**

Arbeitsbereich	Ins- gesamt	davon im Alter von ... Jahren											Durch- schnitts- alter in Jahren
		unter 20	20	25	30	35	40	45	50	55	60	65 und älter	
			bis unter										
			25	30	35	40	45	50	55	60	65		
Insgesamt													
Gruppenleitung	10 902	5	620	1 651	1 496	1 253	1 337	1 178	1 264	1 222	823	53	42,2
Zweit- bzw. Ergänzungskraft	12 491	686	2 099	1 920	1 437	1 419	1 394	1 031	970	840	578	117	37,1
Gruppenübergreifend tätig	3 415	286	524	372	347	328	329	283	274	310	244	118	39,1
Förderung von Kindern mit (drohender) Behinderung <sup>1)</sup>	1 474	16	170	228	196	169	213	153	131	107	63	28	39,7
Leitung	1 894	—	10	72	205	202	226	255	296	352	258	18	48,2
Verwaltung	576	—	5	18	37	59	91	99	101	87	53	26	48,6
I n s g e s a m t	30 752	993	3 428	4 261	3 718	3 430	3 590	2 999	3 036	2 918	2 019	360	40,2
Männlich <sup>2)</sup>													
Gruppenleitung	880	1	57	170	194	130	97	76	77	51	23	4	38,2
Zweit- bzw. Ergänzungskraft	1 279	155	287	270	175	136	75	55	69	32	16	9	31,5
Gruppenübergreifend tätig	419	73	96	59	55	39	23	20	14	20	13	7	32,0
Förderung von Kindern mit (drohender) Behinderung <sup>1)</sup>	129	2	12	45	23	18	6	8	6	5	2	2	34,8
Leitung	160	—	—	6	29	24	17	29	14	27	11	3	45,4
Verwaltung	66	—	1	3	4	5	11	15	11	2	9	5	49,1
Z u s a m m e n	2 933	231	453	553	480	352	229	203	191	137	74	30	34,9
Weiblich <sup>2)</sup>													
Gruppenleitung	10 022	4	563	1 481	1 302	1 123	1 240	1 102	1 187	1 171	800	49	42,5
Zweit- bzw. Ergänzungskraft	11 212	531	1 812	1 650	1 262	1 283	1 319	976	901	808	562	108	37,8
Gruppenübergreifend tätig	2 996	213	428	313	292	289	306	263	260	290	231	111	40,1
Förderung von Kindern mit (drohender) Behinderung <sup>1)</sup>	1 345	14	158	183	173	151	207	145	125	102	61	26	40,1
Leitung	1 734	—	10	66	176	178	209	226	282	325	247	15	48,4
Verwaltung	510	—	4	15	33	54	80	84	90	85	44	21	48,6
Z u s a m m e n	27 819	762	2 975	3 708	3 238	3 078	3 361	2 796	2 845	2 781	1 945	330	40,7

1) Eingliederungshilfe für Kinder mit körperlicher, geistiger oder drohender bzw. seelischer Behinderung nach SGB VIII/SGB XII in der Tageseinrichtung. — 2) Personen mit den Geschlechtsangaben "divers" und "ohne Angabe" (nach § 22 Absatz 3 PStG) werden per Zufallsprinzip dem männlichen oder weiblichen Geschlecht zugeordnet.

## 10. Pädagogisches-, Leitungs- und Verwaltungspersonal im ersten Arbeitsbereich

Lfd. Nr.	Arbeitsbereich	Insgesamt	darunter weiblich	Davon nach Stellung			
				Angestellte, Arbeiter/-innen, Beamte/Beamtinnen			
				in einem unbefristeten Arbeitsverhältnis		in einem befristeten Arbeitsverhältnis	
				zu- sammen	darunter weiblich <sup>2)</sup>	zu- sammen	darunter weiblich <sup>2)</sup>
Insge-							
1	Gruppenleitung	21 087	19 483	19 619	18 171	1 420	1 269
2	Zweit- bzw. Ergänzungskraft	19 667	17 797	12 858	11 999	3 486	3 107
3	Gruppenübergreifend tätig	6 855	6 100	4 266	3 929	1 255	1 117
4	Förderung von Kindern mit (drohender) Behinderung <sup>1)</sup>	2 728	2 527	1 499	1 404	1 106	1 015
5	Leitung	3 243	2 993	3 180	2 935	42	39
6	Verwaltung	728	652	633	574	69	57
7	I n s g e s a m t	54 308	49 552	42 055	39 012	7 378	6 604
Öffentliche							
8	Gruppenleitung	10 185	9 461	9 438	8 798	709	630
9	Zweit- bzw. Ergänzungskraft	7 176	6 585	4 597	4 384	1 323	1 181
12	Gruppenübergreifend tätig	3 440	3 104	2 252	2 094	555	498
11	Förderung von Kindern mit (drohender) Behinderung <sup>1)</sup>	1 254	1 182	782	748	422	388
12	Leitung	1 349	1 259	1 327	1 239	16	14
13	Verwaltung	152	142	147	138	3	3
14	Z u s a m m e n	23 556	21 733	18 543	17 401	3 028	2 714
Freie							
15	Gruppenleitung	10 902	10 022	10 181	9 373	711	639
16	Zweit- bzw. Ergänzungskraft	12 491	11 212	8 261	7 615	2 163	1 926
17	Gruppenübergreifend tätig	3 415	2 996	2 014	1 835	700	619
18	Förderung von Kindern mit (drohender) Behinderung <sup>1)</sup>	1 474	1 345	717	656	684	627
19	Leitung	1 894	1 734	1 853	1 696	26	25
20	Verwaltung	576	510	486	436	66	54
21	Z u s a m m e n	30 752	27 819	23 512	21 611	4 350	3 890

1) Eingliederungshilfe für Kinder mit körperlicher, geistiger oder drohender bzw. seelischer Behinderung nach SGB VIII/SGB XII in der Tageseinrichtung. — 2) Personen mit den Geschlechtsangaben "divers" und "ohne Angabe" (nach § 22 Absatz 3 PStG) werden per Zufallsprinzip dem männlichen oder weiblichen Geschlecht zugeordnet.

**am 01.03.2020 nach Stellung im Beruf, Geschlecht und Trägergruppen**

im Beruf						Lfd. Nr.
Praktikanten/-innen		Personen im freiwilligen sozialen Jahr/ Bundesfreiwilligendienst		Sonstige		
zu- sammen	darunter weiblich <sup>2)</sup>	zu- sammen	darunter weiblich <sup>2)</sup>	zu- sammen	darunter weiblich <sup>2)</sup>	
samt						
—	—	—	—	48	43	1
2 327	1 958	592	396	404	337	2
586	469	331	219	417	366	3
19	14	13	12	91	82	4
4	4	—	—	17	15	5
1	1	1	—	24	20	6
2 937	2 446	937	627	1 001	863	7
Träger						
—	—	—	—	38	33	8
954	806	177	112	125	102	9
292	240	117	69	224	203	10
3	3	2	2	45	41	11
—	—	—	—	6	6	12
—	—	1	—	1	1	13
1 249	1 049	297	183	439	386	14
Träger						
—	—	—	—	10	10	15
1 373	1 152	415	284	279	235	16
294	229	214	150	193	163	17
16	11	11	10	46	41	18
4	4	—	—	11	9	19
1	1	—	—	23	19	20
1 688	1 397	640	444	562	477	21

# 11. Kinder in Tageseinrichtungen insgesamt am 01.03.2020 nach persönlichen Merkmalen,

Lfd. Nr.	Art der Angabe	Insgesamt	Davon mit einer vertraglich vereinbarten Betreuungszeit in Stunden pro Woche					
			bis zu 25	mehr als 25 bis zu 35	mehr als 35			
					zusammen	davon		
						36 bis unter 40	40 bis unter 45	45 und mehr
								Insgesamt
1	Insgesamt	272 982	22 855	90 110	160 017	18 138	43 619	98 260
	Nichtschulkinder im Alter von ... Jahren							
2	0 bis unter 1	945	71	163	711	67	128	516
3	1 bis unter 2	16 926	1 177	3 862	11 887	1 458	2 963	7 466
4	2 bis unter 3	31 063	2 630	8 740	19 693	2 529	5 645	11 519
5	3 bis unter 4 <sup>1)</sup>	52 981	4 278	18 016	30 687	3 692	8 597	18 398
6	4 bis unter 5 <sup>1)</sup>	56 812	4 134	18 516	34 162	3 942	9 436	20 784
7	5 bis unter 6	55 677	3 618	17 441	34 618	3 759	9 721	21 138
8	6 bis unter 7	33 983	2 215	10 625	21 143	2 334	6 001	12 808
9	7 oder älter	247	12	94	141	25	30	86
	Schulkinder im Alter von ... Jahren							
10	5 bis unter 6 <sup>1)</sup>	81	15	22	44	—	7	37
11	6 bis unter 7 <sup>1)</sup>	2 427	459	1 256	712	24	121	567
12	7 bis unter 8	6 324	1 218	3 335	1 771	85	281	1 405
13	8 bis unter 9	5 921	1 092	3 149	1 680	89	256	1 335
14	9 bis unter 10	5 597	1 080	2 870	1 647	79	239	1 329
15	10 bis unter 11	3 318	668	1 712	938	49	145	744
16	11 bis unter 12	498	123	235	140	6	30	104
17	12 bis unter 13	112	40	46	26	—	6	20
18	13 bis unter 14	70	25	28	17	—	13	4
	darunter (Zeile 1)							
	Nichtschulkinder im Alter von ...							
19	0 bis unter 3	48 934	3 878	12 765	32 291	4 054	8 736	19 501
20	3 bis unter 7	199 453	14 245	64 598	120 610	13 727	33 755	73 128
	Schulkinder im Alter von ... Jahren							
21	5 bis unter 11	23 668	4 532	12 344	6 792	326	1 049	5 417
22	11 bis unter 14	680	188	309	183	6	49	128
	darunter (Zeile 1)							
	mit Migrationshintergrund und zwar							
23	ausländische Herkunft mindestens eines Elternteils	119 610	11 192	40 584	67 834	6 447	16 157	45 230
24	in der Familie wird vorrangig nicht deutsch gesprochen	92 521	9 031	32 238	51 252	4 746	11 875	34 631

1) Einschl. Kinder, die eine vorschulische Einrichtung besuchen. — 2) Nach § 35a SGB VIII; bei Frühförderung unter Umständen i. V. mit SGB XII (gem. § 10 Abs. 4 Satz 3 SGB VIII).

## Betreuungszeit in Stunden, Mittagsbetreuung, Eingliederungshilfe und Geschlecht

Darunter mit einer durchgehenden Betreuungszeit von mehr als 7 Stunden pro Betreuungstag	Durchschnittlich vereinbarte Betreuungszeit in Stunden		Betreuung wird über Mittag unterbrochen	mit Mittagsverpflegung	Kind erhält in der Tageseinrichtung Eingliederungshilfe nach SGB XII/SGB VIII wegen				Lfd. Nr.	
	pro Woche	pro Betreuungstag			mindestens einer Behinderung	und zwar				
						körperlicher Behinderung	geistiger Behinderung	drohender oder seelischer Behinderung <sup>2)</sup>		
samt	159 570	38,4	7,7	2 908	210 845	5 744	2 115	2 454	2 361	1
728	42,1	8,5	2	822	1	—	—	1	2	
12 159	40,4	8,2	12	15 148	45	33	16	7	3	
19 929	39,0	7,9	114	25 377	176	118	69	31	4	
30 395	38,4	7,7	710	37 886	698	347	299	220	5	
33 830	38,8	7,8	775	41 393	1 334	494	580	557	6	
34 256	39,1	7,8	767	41 351	1 737	578	708	799	7	
20 911	39,1	7,8	525	25 124	1 266	407	523	572	8	
140	38,6	7,7	3	192	74	21	36	40	9	
45	37,5	7,6	—	70	2	—	2	—	10	
731	33,3	6,8	—	2 357	27	7	14	11	11	
1 837	33,0	6,7	—	6 104	75	28	30	27	12	
1 739	33,0	6,7	—	5 757	87	23	50	34	13	
1 706	33,2	6,8	—	5 406	73	22	36	23	14	
977	32,9	6,7	—	3 230	78	24	36	27	15	
143	32,0	6,6	—	480	40	7	30	9	16	
27	29,5	6,2	—	97	15	4	10	2	17	
17	29,1	6,2	—	51	16	2	15	1	18	
32 816	39,6	8,0	128	41 347	222	151	85	39	19	
119 392	38,8	7,8	2 777	145 754	5 035	1 826	2 110	2 148	20	
7 035	33,1	6,7	—	22 924	342	104	168	122	21	
187	31,3	6,5	—	628	71	13	55	12	22	
67 361	38,3	7,7	1 550	91 110	2 943	971	1 364	1 195	23	
50 795	38,2	7,6	1 400	69 031	2 452	795	1 170	990	24	

# 11. Kinder in Tageseinrichtungen insgesamt am 01.03.2020 nach persönlichen Merkmalen,

Lfd. Nr.	Art der Angabe	Insgesamt	Davon mit einer vertraglich vereinbarten Betreuungszeit in Stunden pro Woche					
			bis zu 25	mehr als 25 bis zu 35	mehr als 35			
					zusammen	davon		
						36 bis unter 40	40 bis unter 45	45 und mehr
Männ-								
25	Z u s a m m e n	140 789	11 829	46 261	82 699	9 324	22 556	50 819
26	Nichtschulkinder im Alter von ... Jahren							
26	0 bis unter 1	498	46	74	378	33	63	282
27	1 bis unter 2	8 780	616	2 009	6 155	722	1 569	3 864
28	2 bis unter 3	16 063	1 345	4 550	10 168	1 299	2 961	5 908
29	3 bis unter 4 <sup>1)</sup>	27 117	2 166	9 253	15 698	1 906	4 350	9 442
30	4 bis unter 5 <sup>1)</sup>	29 316	2 107	9 595	17 614	2 029	4 860	10 725
31	5 bis unter 6	28 372	1 860	8 784	17 728	1 927	4 946	10 855
32	6 bis unter 7	17 838	1 167	5 455	11 216	1 229	3 189	6 798
33	7 oder älter	160	6	59	95	12	19	64
	Schulkinder im Alter von ... Jahren							
34	5 bis unter 6 <sup>1)</sup>	33	4	10	19	—	4	15
35	6 bis unter 7 <sup>1)</sup>	1 202	231	598	373	17	66	290
36	7 bis unter 8	3 262	612	1 697	953	40	171	742
37	8 bis unter 9	3 124	601	1 641	882	40	130	712
38	9 bis unter 10	2 888	596	1 451	841	44	121	676
39	10 bis unter 11	1 768	370	921	477	22	73	382
40	11 bis unter 12	263	60	128	75	4	19	52
41	12 bis unter 13	62	24	22	16	—	6	10
42	13 bis unter 14	43	18	14	11	—	9	2
	darunter (Zeile 25)							
	Nichtschulkinder im Alter von ...							
43	0 bis unter 3	25 341	2 007	6 633	16 701	2 054	4 593	10 054
44	3 bis unter 7	102 643	7 300	33 087	62 256	7 091	17 345	37 820
	Schulkinder im Alter von ... Jahren							
45	5 bis unter 11	12 277	2 414	6 318	3 545	163	565	2 817
46	11 bis unter 14	368	102	164	102	4	34	64
	darunter (Zeile 25)							
	mit Migrationshintergrund und zwar							
47	ausländische Herkunft mindestens eines Elternteils	61 705	5 754	20 831	35 120	3 286	8 343	23 491
48	in der Familie wird vorrangig nicht deutsch gesprochen	47 629	4 672	16 481	26 476	2 409	6 129	17 938

1) Einschl. Kinder, die eine vorschulische Einrichtung besuchen. — 2) Nach § 35a SGB VIII; bei Frühförderung unter Umständen i. V. mit SGB XII (gem. § 10 Abs. 4 Satz 3 SGB VIII). — 3) Personen mit den Geschlechtsangaben "divers" und "ohne Angabe" (nach § 22 Absatz 3 PStG) werden per Zufallsprinzip dem männlichen oder weiblichen Geschlecht zugeordnet.

## Betreuungszeit in Stunden, Mittagsbetreuung, Eingliederungshilfe und Geschlecht

Darunter mit einer durchgehenden Betreuungszeit von mehr als 7 Stunden pro Betreuungstag	Durchschnittlich vereinbarte Betreuungszeit in Stunden		Betreuung wird über Mittag unterbrochen	mit Mittagsverpflegung	Kind erhält in der Tageseinrichtung Eingliederungshilfe nach SGB XII/SGB VIII wegen				Lfd. Nr.
	pro Woche	pro Betreuungstag			mindestens einer Behinderung	und zwar			
						körperlicher Behinderung	geistiger Behinderung	drohender oder seelischer Behinderung <sup>2)</sup>	
lich <sup>3)</sup>									
82 493	38,5	7,7	1 505	108 769	3 908	1 260	1 646	1 735	25
386	42,1	8,6	1	430	—	—	—	—	26
6 291	40,4	8,2	6	7 848	25	16	11	6	27
10 287	39,0	7,9	53	13 127	107	73	39	21	28
15 546	38,4	7,7	372	19 335	425	182	170	165	29
17 444	38,8	7,8	412	21 320	916	299	402	404	30
17 553	39,2	7,8	392	21 077	1 218	360	486	587	31
11 095	39,2	7,8	269	13 256	872	238	359	416	32
95	39,4	7,9	—	130	53	15	25	28	33
19	38,5	7,8	—	30	—	—	—	—	34
381	33,4	6,8	—	1 161	17	5	7	10	35
991	33,2	6,8	—	3 150	52	19	21	20	36
919	32,9	6,7	—	3 042	73	17	40	32	37
877	33,0	6,8	—	2 800	56	19	27	18	38
504	32,7	6,7	—	1 721	48	11	25	18	39
77	32,4	6,6	—	254	27	4	18	8	40
17	29,5	6,2	—	56	8	1	6	1	41
11	27,9	6,0	—	32	11	1	10	1	42
16 964	39,5	8,0	60	21 405	132	89	50	27	43
61 638	38,9	7,8	1 445	74 988	3 431	1 079	1 417	1 572	44
3 691	33,1	6,7	—	11 904	246	71	120	98	45
105	31,4	6,5	—	342	46	6	34	10	46
34 884	38,4	7,7	804	47 097	2 061	587	937	893	47
26 244	38,2	7,7	729	35 570	1 722	487	812	731	48

# 11. Kinder in Tageseinrichtungen insgesamt am 01.03.2020 nach persönlichen Merkmalen,

Lfd. Nr.	Art der Angabe	Insgesamt	Davon mit einer vertraglich vereinbarten Betreuungszeit in Stunden pro Woche					
			bis zu 25	mehr als 25 bis zu 35	mehr als 35			
					zusammen	davon		
						36 bis unter 40	40 bis unter 45	45 und mehr
								Weib-
49	Z u s a m m e n	132 193	11 026	43 849	77 318	8 814	21 063	47 441
	Nichtschulkinder im Alter von ... Jahren							
50	0 bis unter 1	447	25	89	333	34	65	234
51	1 bis unter 2	8 146	561	1 853	5 732	736	1 394	3 602
52	2 bis unter 3	15 000	1 285	4 190	9 525	1 230	2 684	5 611
53	3 bis unter 4 <sup>1)</sup>	25 864	2 112	8 763	14 989	1 786	4 247	8 956
54	4 bis unter 5 <sup>1)</sup>	27 496	2 027	8 921	16 548	1 913	4 576	10 059
55	5 bis unter 6	27 305	1 758	8 657	16 890	1 832	4 775	10 283
56	6 bis unter 7	16 145	1 048	5 170	9 927	1 105	2 812	6 010
57	7 oder älter	87	6	35	46	13	11	22
	Schulkinder im Alter von ... Jahren							
58	5 bis unter 6 <sup>1)</sup>	48	11	12	25	—	3	22
59	6 bis unter 7 <sup>1)</sup>	1 225	228	658	339	7	55	277
60	7 bis unter 8	3 062	606	1 638	818	45	110	663
61	8 bis unter 9	2 797	491	1 508	798	49	126	623
62	9 bis unter 10	2 709	484	1 419	806	35	118	653
63	10 bis unter 11	1 550	298	791	461	27	72	362
64	11 bis unter 12	235	63	107	65	2	11	52
65	12 bis unter 13	50	16	24	10	—	—	10
66	13 bis unter 14	27	7	14	6	—	4	2
	darunter (Zeile 49)							
	Nichtschulkinder im Alter von ...							
67	0 bis unter 3	23 593	1 871	6 132	15 590	2 000	4 143	9 447
68	3 bis unter 7	96 810	6 945	31 511	58 354	6 636	16 410	35 308
	Schulkinder im Alter von ... Jahren							
69	5 bis unter 11	11 391	2 118	6 026	3 247	163	484	2 600
70	11 bis unter 14	312	86	145	81	2	15	64
	darunter (Zeile 49)							
	mit Migrationshintergrund und zwar							
71	ausländische Herkunft mindestens eines Elternteils	57 905	5 438	19 753	32 714	3 161	7 814	21 739
72	in der Familie wird vorrangig nicht deutsch gesprochen	44 892	4 359	15 757	24 776	2 337	5 746	16 693

1) Einschl. Kinder, die eine vorschulische Einrichtung besuchen. — 2) Nach § 35a SGB VIII; bei Frühförderung unter Umständen i. V. mit SGB XII (gem. § 10 Abs. 4 Satz 3 SGB VIII). — 3) Personen mit den Geschlechtsangaben "divers" und "ohne Angabe" (nach § 22 Absatz 3 PStG) werden per Zufallsprinzip dem männlichen oder weiblichen Geschlecht zugeordnet.



## Betreuungszeit in Stunden, Mittagsbetreuung, Eingliederungshilfe und Geschlecht

Darunter mit einer durchgehenden Betreuungszeit von mehr als 7 Stunden pro Betreuungstag	Durchschnittlich vereinbarte Betreuungszeit in Stunden		Betreuung wird über Mittag unterbrochen	mit Mittagsverpflegung	Kind erhält in der Tageseinrichtung Eingliederungshilfe nach SGB XII/SGB VIII wegen				Lfd. Nr.
	pro Woche	pro Betreuungstag			mindestens einer Behinderung	und zwar			
						körperlicher Behinderung	geistiger Behinderung	drohender oder seelischer Behinderung <sup>2)</sup>	
lich <sup>3)</sup>									
77 077	38,4	7,7	1 403	102 076	1 836	855	808	626	49
342	42,0	8,5	1	392	1	—	—	1	50
5 868	40,5	8,2	6	7 300	20	17	5	1	51
9 642	39,1	7,9	61	12 250	69	45	30	10	52
14 849	38,4	7,7	338	18 551	273	165	129	55	53
16 386	38,8	7,8	363	20 073	418	195	178	153	54
16 703	39,1	7,8	375	20 274	519	218	222	212	55
9 816	39,0	7,8	256	11 868	394	169	164	156	56
45	37,1	7,4	3	62	21	6	11	12	57
26	36,7	7,5	—	40	2	—	2	—	58
350	33,1	6,7	—	1 196	10	2	7	1	59
846	32,7	6,7	—	2 954	23	9	9	7	60
820	33,0	6,7	—	2 715	14	6	10	2	61
829	33,4	6,8	—	2 606	17	3	9	5	62
473	33,1	6,8	—	1 509	30	13	11	9	63
66	31,5	6,6	—	226	13	3	12	1	64
10	29,5	6,3	—	41	7	3	4	1	65
6	31,0	6,4	—	19	5	1	5	—	66
15 852	39,6	8,0	68	19 942	90	62	35	12	67
57 754	38,8	7,8	1 332	70 766	1 604	747	693	576	68
3 344	33,0	6,7	—	11 020	96	33	48	24	69
82	31,1	6,5	—	286	25	7	21	2	70
32 477	38,3	7,7	746	44 013	882	384	427	302	71
24 551	38,1	7,6	671	33 461	730	308	358	259	72

## 12. Kinder in Tageseinrichtungen freier Träger am 01.03.2020 nach persönlichen Merkmalen,

Lfd. Nr.	Art der Angabe	Insgesamt	Davon mit einer vertraglich vereinbarten Betreuungszeit in Stunden pro Woche					
			bis zu 25	mehr als 25 bis zu 35	mehr als 35			
					zusammen	davon		
						36 bis unter 40	40 bis unter 45	45 und mehr
								Insgesamt
1	Insgesamt	141 020	9 712	38 011	93 297	9 692	24 047	59 558
	Nichtschulkinder im Alter von ... Jahren							
2	0 bis unter 1	751	44	122	585	44	104	437
3	1 bis unter 2	11 270	659	2 075	8 536	833	2 002	5 701
4	2 bis unter 3	18 376	1 277	3 986	13 113	1 409	3 539	8 165
5	3 bis unter 4 <sup>1)</sup>	26 991	1 892	7 401	17 698	1 958	4 620	11 120
6	4 bis unter 5 <sup>1)</sup>	28 578	1 780	7 497	19 301	2 071	5 009	12 221
7	5 bis unter 6	28 071	1 632	6 980	19 459	1 939	5 208	12 312
8	6 bis unter 7	16 860	977	4 231	11 652	1 205	3 207	7 240
9	7 oder älter	128	6	43	79	16	19	44
	Schulkinder im Alter von ... Jahren							
10	5 bis unter 6 <sup>1)</sup>	43	11	10	22	—	5	17
11	6 bis unter 7 <sup>1)</sup>	971	155	545	271	16	30	225
12	7 bis unter 8	2 549	380	1 459	710	52	74	584
13	8 bis unter 9	2 352	282	1 365	705	57	75	573
14	9 bis unter 10	2 274	301	1 324	649	57	62	530
15	10 bis unter 11	1 414	202	807	405	31	58	316
16	11 bis unter 12	257	60	119	78	4	16	58
17	12 bis unter 13	83	34	29	20	—	6	14
18	13 bis unter 14	52	20	18	14	—	13	1
	darunter (Zeile 1)							
	Nichtschulkinder im Alter von ...							
19	0 bis unter 3	30 397	1 980	6 183	22 234	2 286	5 645	14 303
20	3 bis unter 7	100 500	6 281	26 109	68 110	7 173	18 044	42 893
	Schulkinder im Alter von ... Jahren							
21	5 bis unter 11	9 603	1 331	5 510	2 762	213	304	2 245
22	11 bis unter 14	392	114	166	112	4	35	73
	darunter (Zeile 1)							
	mit Migrationshintergrund und zwar							
23	ausländische Herkunft mindestens eines Elternteils	59 424	4 261	15 432	39 731	3 567	8 233	27 931
24	in der Familie wird vorrangig nicht deutsch gesprochen	47 920	3 598	12 728	31 594	2 890	6 186	22 518

1) Einschl. Kinder, die eine vorschulische Einrichtung besuchen. — 2) Nach § 35a SGB VIII; bei Frühförderung unter Umständen i. V. mit SGB XII (gem. § 10 Abs. 4 Satz 3 SGB VIII).

## Betreuungszeit in Stunden, Mittagsbetreuung, Eingliederungshilfe und Geschlecht

Darunter mit einer durchgehenden Betreuungszeit von mehr als 7 Stunden pro Betreuungstag	Durchschnittlich vereinbarte Betreuungszeit in Stunden		Betreuung wird über Mittag unterbrochen	mit Mittagsverpflegung	Kind erhält in der Tageseinrichtung Eingliederungshilfe nach SGB XII/SGB VIII wegen				Lfd. Nr.
	pro Woche	pro Betreuungstag			mindestens einer Behinderung	und zwar			
						körperlicher Behinderung	geistiger Behinderung	drohender oder seelischer Behinderung <sup>2)</sup>	
samt									
93 024	40,0	8,0	2 133	115 529	3 194	1 127	1 290	1 332	1
600	42,9	8,7	1	668	1	—	—	1	2
8 777	41,6	8,5	7	10 505	34	26	12	4	3
13 324	40,6	8,2	80	16 088	125	87	54	13	4
17 493	39,8	8,0	524	20 643	396	183	168	132	5
19 058	40,2	8,0	566	22 254	750	269	288	333	6
19 207	40,4	8,1	556	22 246	928	295	360	427	7
11 474	40,3	8,1	397	13 269	701	201	268	333	8
78	39,0	7,8	2	105	53	15	25	31	9
23	36,6	7,4	—	41	1	—	1	—	10
284	34,3	7,0	—	958	13	3	4	7	11
746	34,5	7,0	—	2 489	32	11	13	8	12
737	34,9	7,1	—	2 314	34	8	22	10	13
681	34,6	7,1	—	2 220	33	13	15	9	14
428	34,3	7,1	—	1 380	43	8	22	16	15
79	33,3	6,8	—	245	26	4	19	5	16
21	29,3	6,2	—	70	11	2	7	2	17
14	29,3	6,2	—	34	13	2	12	1	18
22 701	41,0	8,3	88	27 261	160	113	66	18	19
67 232	40,2	8,0	2 043	78 412	2 775	948	1 084	1 225	20
2 899	34,6	7,1	—	9 402	156	43	77	50	21
114	31,9	6,6	—	349	50	8	38	8	22
39 387	40,4	8,1	1 114	48 862	1 612	512	726	660	23
31 237	40,4	8,1	1 051	38 499	1 354	432	610	554	24

## 12. Kinder in Tageseinrichtungen freier Träger am 01.03.2020 nach persönlichen Merkmalen,

Lfd. Nr.	Art der Angabe	Insgesamt	Davon mit einer vertraglich vereinbarten Betreuungszeit in Stunden pro Woche					
			bis zu 25	mehr als 25 bis zu 35	mehr als 35			
					zusammen	davon		
						36 bis unter 40	40 bis unter 45	45 und mehr
Männ-								
25	Z u s a m m e n	72 658	5 052	19 561	48 045	4 970	12 408	30 667
	Nichtschulkinder im Alter von ... Jahren							
26	0 bis unter 1	404	29	61	314	22	51	241
27	1 bis unter 2	5 829	329	1 077	4 423	410	1 074	2 939
28	2 bis unter 3	9 453	653	2 066	6 734	712	1 824	4 198
29	3 bis unter 4 <sup>1)</sup>	13 761	982	3 823	8 956	1 005	2 280	5 671
30	4 bis unter 5 <sup>1)</sup>	14 683	907	3 861	9 915	1 050	2 566	6 299
31	5 bis unter 6	14 244	838	3 512	9 894	987	2 670	6 237
32	6 bis unter 7	8 944	523	2 198	6 223	660	1 728	3 835
33	7 oder älter	84	4	28	52	9	11	32
	Schulkinder im Alter von ... Jahren							
34	5 bis unter 6 <sup>1)</sup>	17	3	4	10	—	4	6
35	6 bis unter 7 <sup>1)</sup>	484	77	266	141	11	18	112
36	7 bis unter 8	1 302	188	728	386	25	53	308
37	8 bis unter 9	1 271	164	729	378	28	41	309
38	9 bis unter 10	1 197	173	688	336	33	27	276
39	10 bis unter 11	765	115	436	214	15	35	164
40	11 bis unter 12	141	31	63	47	3	11	33
41	12 bis unter 13	47	21	13	13	—	6	7
42	13 bis unter 14	32	15	8	9	—	9	—
	darunter (Zeile 25)							
	Nichtschulkinder im Alter von ...							
43	0 bis unter 3	15 686	1 011	3 204	11 471	1 144	2 949	7 378
44	3 bis unter 7	51 632	3 250	13 394	34 988	3 702	9 244	22 042
	Schulkinder im Alter von ... Jahren							
45	5 bis unter 11	5 036	720	2 851	1 465	112	178	1 175
46	11 bis unter 14	220	67	84	69	3	26	40
	darunter (Zeile 25)							
	mit Migrationshintergrund und zwar							
47	ausländische Herkunft mindestens eines Elternteils	30 614	2 184	7 925	20 505	1 788	4 257	14 460
48	in der Familie wird vorrangig nicht deutsch gesprochen	24 567	1 864	6 469	16 234	1 446	3 197	11 591

1) Einschl. Kinder, die eine vorschulische Einrichtung besuchen. — 2) Nach § 35a SGB VIII; bei Frühförderung unter Umständen i. V. mit SGB XII (gem. § 10 Abs. 4 Satz 3 SGB VIII). — 3) Personen mit den Geschlechtsangaben "divers" und "ohne Angabe" (nach § 22 Absatz 3 PStG) werden per Zufallsprinzip dem männlichen oder weiblichen Geschlecht zugeordnet.

## Betreuungszeit in Stunden, Mittagsbetreuung, Eingliederungshilfe und Geschlecht

Darunter mit einer durchgehenden Betreuungszeit von mehr als 7 Stunden pro Betreuungstag	Durchschnittlich vereinbarte Betreuungszeit in Stunden		Betreuung wird über Mittag unterbrochen	mit Mittagsverpflegung	Kind erhält in der Tageseinrichtung Eingliederungshilfe nach SGB XII/SGB VIII wegen				Lfd. Nr.
	pro Woche	pro Betreuungstag			mindestens einer Behinderung	und zwar			
						körperlicher Behinderung	geistiger Behinderung	drohender oder seelischer Behinderung <sup>2)</sup>	
lich <sup>3)</sup>									
47 915	39,9	8,0	1 111	59 488	2 152	668	844	970	25
320	42,9	8,7	1	356	—	—	—	—	26
4 541	41,6	8,5	4	5 437	17	11	8	3	27
6 841	40,5	8,2	31	8 289	73	50	30	9	28
8 855	39,8	8,0	272	10 456	237	91	93	99	29
9 789	40,1	8,0	301	11 399	516	165	197	246	30
9 770	40,4	8,1	291	11 273	636	187	235	303	31
6 126	40,4	8,1	211	7 076	491	122	182	244	32
52	39,4	7,9	—	71	39	10	18	23	33
10	38,1	7,7	—	16	—	—	—	—	34
148	34,3	7,0	—	476	8	1	2	6	35
406	34,7	7,1	—	1 275	20	7	8	5	36
400	34,8	7,1	—	1 252	27	6	16	9	37
357	34,3	7,1	—	1 170	28	11	13	8	38
229	34,2	7,0	—	747	24	2	15	9	39
48	33,9	6,9	—	133	20	3	14	4	40
14	29,2	6,1	—	41	7	1	5	1	41
9	27,5	5,9	—	21	9	1	8	1	42
11 702	41,0	8,3	36	14 082	90	61	38	12	43
34 540	40,2	8,0	1 075	40 204	1 880	565	707	892	44
1 550	34,5	7,1	—	4 936	107	27	54	37	45
71	32,0	6,6	—	195	36	5	27	6	46
20 337	40,5	8,1	589	25 218	1 115	310	486	485	47
16 055	40,4	8,1	557	19 754	946	271	418	403	48

## 12. Kinder in Tageseinrichtungen freier Träger am 01.03.2020 nach persönlichen Merkmalen,

Lfd. Nr.	Art der Angabe	Insgesamt	Davon mit einer vertraglich vereinbarten Betreuungszeit in Stunden pro Woche					
			bis zu 25	mehr als 25 bis zu 35	mehr als 35			
					zusammen	davon		
						36 bis unter 40	40 bis unter 45	45 und mehr
								Weib-
49	Z u s a m m e n	68 362	4 660	18 450	45 252	4 722	11 639	28 891
	Nichtschulkinder im Alter von ... Jahren							
50	0 bis unter 1	347	15	61	271	22	53	196
51	1 bis unter 2	5 441	330	998	4 113	423	928	2 762
52	2 bis unter 3	8 923	624	1 920	6 379	697	1 715	3 967
53	3 bis unter 4 <sup>1)</sup>	13 230	910	3 578	8 742	953	2 340	5 449
54	4 bis unter 5 <sup>1)</sup>	13 895	873	3 636	9 386	1 021	2 443	5 922
55	5 bis unter 6	13 827	794	3 468	9 565	952	2 538	6 075
56	6 bis unter 7	7 916	454	2 033	5 429	545	1 479	3 405
57	7 oder älter	44	2	15	27	7	8	12
	Schulkinder im Alter von ... Jahren							
58	5 bis unter 6 <sup>1)</sup>	26	8	6	12	—	1	11
59	6 bis unter 7 <sup>1)</sup>	487	78	279	130	5	12	113
60	7 bis unter 8	1 247	192	731	324	27	21	276
61	8 bis unter 9	1 081	118	636	327	29	34	264
62	9 bis unter 10	1 077	128	636	313	24	35	254
63	10 bis unter 11	649	87	371	191	16	23	152
64	11 bis unter 12	116	29	56	31	1	5	25
65	12 bis unter 13	36	13	16	7	—	—	7
66	13 bis unter 14	20	5	10	5	—	4	1
	darunter (Zeile 49)							
	Nichtschulkinder im Alter von ...							
67	0 bis unter 3	14 711	969	2 979	10 763	1 142	2 696	6 925
68	3 bis unter 7	48 868	3 031	12 715	33 122	3 471	8 800	20 851
	Schulkinder im Alter von ... Jahren							
69	5 bis unter 11	4 567	611	2 659	1 297	101	126	1 070
70	11 bis unter 14	172	47	82	43	1	9	33
	darunter (Zeile 49)							
	mit Migrationshintergrund und zwar							
71	ausländische Herkunft mindestens eines Elternteils	28 810	2 077	7 507	19 226	1 779	3 976	13 471
72	in der Familie wird vorrangig nicht deutsch gesprochen	23 353	1 734	6 259	15 360	1 444	2 989	10 927

1) Einschl. Kinder, die eine vorschulische Einrichtung besuchen. — 2) Nach § 35a SGB VIII; bei Frühförderung unter Umständen i. V. mit SGB XII (gem. § 10 Abs. 4 Satz 3 SGB VIII). — 3) Personen mit den Geschlechtsangaben "divers" und "ohne Angabe" (nach § 22 Absatz 3 PStG) werden per Zufallsprinzip dem männlichen oder weiblichen Geschlecht zugeordnet.

## Betreuungszeit in Stunden, Mittagsbetreuung, Eingliederungshilfe und Geschlecht

Darunter mit einer durchgehenden Betreuungszeit von mehr als 7 Stunden pro Betreuungstag	Durchschnittlich vereinbarte Betreuungszeit in Stunden		Betreuung wird über Mittag unterbrochen	mit Mittagsverpflegung	Kind erhält in der Tageseinrichtung Eingliederungshilfe nach SGB XII/SGB VIII wegen				Lfd. Nr.
	pro Woche	pro Betreuungstag			mindestens einer Behinderung	und zwar			
						körperlicher Behinderung	geistiger Behinderung	drohender oder seelischer Behinderung <sup>2)</sup>	
lich <sup>3)</sup>									
45 109	40,0	8,0	1 022	56 041	1 042	459	446	362	49
280	42,9	8,7	—	312	1	—	—	1	50
4 236	41,6	8,4	3	5 068	17	15	4	1	51
6 483	40,6	8,2	49	7 799	52	37	24	4	52
8 638	39,9	8,0	252	10 187	159	92	75	33	53
9 269	40,2	8,0	265	10 855	234	104	91	87	54
9 437	40,4	8,1	265	10 973	292	108	125	124	55
5 348	40,3	8,1	186	6 193	210	79	86	89	56
26	38,3	7,7	2	34	14	5	7	8	57
13	35,6	7,2	—	25	1	—	1	—	58
136	34,3	7,0	—	482	5	2	2	1	59
340	34,2	7,0	—	1 214	12	4	5	3	60
337	35,0	7,1	—	1 062	7	2	6	1	61
324	34,9	7,1	—	1 050	5	2	2	1	62
199	34,6	7,1	—	633	19	6	7	7	63
31	32,5	6,7	—	112	6	1	5	1	64
7	29,4	6,3	—	29	4	1	2	1	65
5	32,2	6,5	—	13	4	1	4	—	66
10 999	41,0	8,3	52	13 179	70	52	28	6	67
32 692	40,2	8,0	968	38 208	895	383	377	333	68
1 349	34,6	7,1	—	4 466	49	16	23	13	69
43	31,8	6,6	—	154	14	3	11	2	70
19 050	40,4	8,1	525	23 644	497	202	240	175	71
15 182	40,3	8,1	494	18 745	408	161	192	151	72

### 13. Tageseinrichtungen am 01.03.2020 nach Trägergruppen, Art der Einrichtung und Anzahl der genehmigten Plätze

Art der Tageseinrichtung	Ins- gesamt	davon mit ... genehmigten Plätzen <sup>1)</sup>							
		1	11	21	26	51	76	101	126 oder mehr
		bis							
		10	20	25	50	75	100	125	
Insgesamt									
Mit Kindern im Alter von ... Jahren									
0 bis unter 3	297	41	109	60	74	8	3	2	—
2 bis unter 8 (ohne Schulkinder)	1 412	1	130	138	389	340	290	85	39
5 bis unter 14 (nur Schulkinder)	169	1	21	32	54	29	19	5	8
Mit Kindern aller Altersgruppen	2 448	15	99	85	394	492	663	448	252
davon									
mit alterseinheitlichen Gruppen	1 100	—	1	1	118	231	360	255	134
mit altersgemischten Gruppen	377	15	79	52	68	45	58	36	24
mit alterseinheitlichen und altersgemischten Gruppen	971	—	19	32	208	216	245	157	94
I n s g e s a m t	4 326	58	359	315	911	869	975	540	299
darunter									
Tageseinrichtungen mit integrativer Betreuung	2 228	3	45	62	344	478	652	419	225
Tageseinrichtungen für behinderte Kinder	3	1	—	—	1	1	—	—	—
Tageseinrichtungen für Kinder von Betriebsangehörigen	94	2	18	14	24	16	12	3	5
Tageseinrichtungen von Elterninitiativen	250	18	90	43	72	13	7	5	2
Öffentliche Träger									
Mit Kindern im Alter von ... Jahren									
0 bis unter 3	60	3	11	15	26	3	1	1	—
2 bis unter 8 (ohne Schulkinder)	612	—	24	46	170	128	152	63	29
5 bis unter 14 (nur Schulkinder)	68	—	—	5	24	17	15	2	5
Mit Kindern aller Altersgruppen	1 030	1	6	20	93	193	294	270	153
davon									
mit alterseinheitlichen Gruppen	509	—	—	—	21	100	160	151	77
mit altersgemischten Gruppen	137	1	3	16	17	20	40	26	14
mit alterseinheitlichen und altersgemischten Gruppen	384	—	3	4	55	73	94	93	62
Z u s a m m e n	1 770	4	41	86	313	341	462	336	187
darunter									
Tageseinrichtungen mit integrativer Betreuung	1 057	—	8	15	125	190	313	261	145
Tageseinrichtungen für behinderte Kinder	1	—	—	—	—	1	—	—	—
Tageseinrichtungen für Kinder von Betriebsangehörigen	3	1	—	—	1	—	1	—	—
Tageseinrichtungen von Elterninitiativen	—	—	—	—	—	—	—	—	—
Freie Träger									
Mit Kindern im Alter von ... Jahren									
0 bis unter 3	237	38	98	45	48	5	2	1	—
2 bis unter 8 (ohne Schulkinder)	800	1	106	92	219	212	138	22	10
5 bis unter 14 (nur Schulkinder)	101	1	21	27	30	12	4	3	3
Mit Kindern aller Altersgruppen	1 418	14	93	65	301	299	369	178	99
davon									
mit alterseinheitlichen Gruppen	591	—	1	1	97	131	200	104	57
mit altersgemischten Gruppen	240	14	76	36	51	25	18	10	10
mit alterseinheitlichen und altersgemischten Gruppen	587	—	16	28	153	143	151	64	32
Z u s a m m e n	2 556	54	318	229	598	528	513	204	112
darunter									
Tageseinrichtungen mit integrativer Betreuung	1 171	3	37	47	219	288	339	158	80
Tageseinrichtungen für behinderte Kinder	2	1	—	—	1	—	—	—	—
Tageseinrichtungen für Kinder von Betriebsangehörigen	91	1	18	14	23	16	11	3	5
Tageseinrichtungen von Elterninitiativen	250	18	90	43	72	13	7	5	2

1) Die genehmigten Plätze sind die maximal möglichen Betreuungskapazitäten für gleichzeitig anwesende Kinder, die sich aus der Rahmenbetriebserlaubnis einer Kindertageseinrichtung ergeben.



#### 14. Kinder am 01.03.2020 nach Art der Tageseinrichtung und Altersgruppen

Art der Tageseinrichtung	Insgesamt	davon Kinder im Alter von ... bis unter ... Jahren		
		0 - 3	3 und älter (ohne Schulkinder) <sup>1)</sup>	5 - 14 (nur Schulkinder)
Mit Kindern im Alter von ... Jahren				
0 bis unter 3	6 525	6 525	—	—
2 bis unter 8 (ohne Schulkinder)	79 093	3 673	75 420	—
5 bis unter 14 (nur Schulkinder)	8 978	—	—	8 978
mit Kindern aller Altersgruppen	178 386	38 736	124 280	15 370
davon				
mit alterseinheitlichen Gruppen				
mit Kindern im Alter von ... Jahren	89 423	16 751	64 379	8 293
0 bis unter 3 und 2 bis unter 8 (ohne Schulkinder)	66 333	15 606	50 727	—
2 bis unter 8 (ohne Schulkinder) und				
5 bis unter 14 (nur Schulkinder)	16 815	169	10 163	6 483
0 bis unter 3 und 5 bis unter 14 (nur Schulkinder)	65	35	—	30
0 bis unter 3, 2 bis unter 8 (ohne Schulkinder) und				
5 bis unter 14 (nur Schulkinder)	6 210	941	3 489	1 780
mit altergemischten Gruppen				
mit Kindern im Alter von ... Jahren	19 007	4 656	12 199	2 152
0 bis unter 8 (ohne Schulkinder)	12 224	4 065	8 159	—
2 bis unter 14	3 235	42	2 021	1 172
0 bis unter 14	1 985	317	1 087	581
0 bis unter 8 (ohne Schulkinder) und 2 bis unter 14	530	78	370	82
0 bis unter 8 (ohne Schulkinder) und 0 bis unter 14	—	—	—	—
2 bis unter 14 und 0 bis unter 14	955	146	522	287
0 bis unter 8 (ohne Schulkinder), 2 bis unter 14				
und 0 bis unter 14	78	8	40	30
mit alterseinheitlichen und altersgemischten Gruppen	69 956	17 329	47 702	4 925
<b>I n s g e s a m t</b>	<b>272 982</b>	<b>48 934</b>	<b>199 700</b>	<b>24 348</b>
darunter				
Tageseinrichtungen mit integrativer Betreuung	168 618	22 865	133 362	12 391
Tageseinrichtungen für behinderte Kinder	45	—	—	45
Tageseinrichtungen für Kinder von Betriebsangehörigen	4 434	2 452	1 890	92
Tageseinrichtungen von Elterninitiativen	7 103	2 355	4 040	708

1) Einschl. Kinder, die eine vorschulische Einrichtung besuchen.

## 15. Tageseinrichtungen, genehmigte Plätze, tätige Personen

Lfd. Nr.	Kreisfreie Stadt (St.) Landkreis	Anzahl der Tageseinrichtungen					Anzahl der genehmigten Plätze	Tätige Personen		
		ins- gesamt	davon mit Kindern im Alter von ... Jahren					ins- gesamt	und zwar	
			0 bis unter 3	2 bis unter 8 (ohne Schul- kinder)	5 bis unter 14 (nur Schul- kinder)	Kinder aller Alters- jahre			mit fachpäda- gogischem Berufsaus- bildungs- abschluss	Personen mit 38,5 und mehr Wochen- stunden
1	Darmstadt, Wissenschaftsst.	140	15	36	9	80	8 221	2 089	1 449	714
2	Frankfurt am Main, St.	792	53	153	61	525	47 117	12 047	7 157	5 035
3	Offenbach am Main, St.	89	4	39	7	39	7 262	1 435	908	587
4	Wiesbaden, Landeshauptst.	186	5	43	5	133	14 571	3 187	2 128	1 366
5	Bergstraße	167	14	86	4	63	11 751	2 456	1 784	805
6	Darmstadt-Dieburg	171	11	62	3	95	13 074	2 767	1 988	840
7	Groß-Gerau	166	14	77	4	71	13 775	2 560	1 833	855
8	Hochtaunuskreis	164	8	47	13	96	13 312	2 454	1 719	908
9	Main-Kinzig-Kreis	259	18	76	13	152	21 377	3 837	2 755	1 172
10	Main-Taunus-Kreis	165	16	58	16	75	13 594	2 780	1 824	1 038
11	Odenwaldkreis	60	2	23	—	35	3 879	790	551	165
12	Offenbach	206	16	71	4	115	16 342	3 422	2 450	1 257
13	Rheingau-Taunus-Kreis	108	3	31	1	73	8 348	1 638	1 171	535
14	Wetteraukreis	196	18	59	4	115	14 243	2 710	1 970	870
15	Reg.-Bez. D a r m s t a d t	2 869	197	861	144	1 667	206 866	44 172	29 687	16 147
16	Gießen	178	15	46	—	117	11 961	2 297	1 716	684
17	Lahn-Dill-Kreis	156	5	68	1	82	11 389	2 104	1 599	517
18	Limburg-Weilburg	118	11	56	—	51	8 164	1 542	1 138	443
19	Marburg-Biedenkopf	174	15	72	6	81	10 883	2 448	1 741	558
20	Vogelsbergkreis	59	3	26	—	30	4 214	777	589	130
21	Reg.-Bez. G i e ß e n	685	49	268	7	361	46 611	9 168	6 783	2 332
22	Kassel, documenta-St.	146	13	33	12	88	10 899	1 986	1 458	595
23	Fulda	147	10	77	1	59	9 836	1 845	1 380	512
24	Hersfeld-Rotenburg	76	4	32	—	40	5 022	945	724	231
25	Kassel	138	15	58	2	63	10 737	1 875	1 389	371
26	Schwalm-Eder-Kreis	108	7	35	1	65	8 069	1 479	1 150	323
27	Waldeck-Frankenberg	97	1	34	—	62	6 913	1 312	979	269
28	Werra-Meißner-Kreis	60	1	14	2	43	4 121	808	617	228
29	Reg.-Bez. K a s s e l	772	51	283	18	420	55 597	10 250	7 697	2 529
30	Land H e s s e n	4 326	297	1 412	169	2 448	309 074	63 590	44 167	21 008

1) Anzahl der Kinder in Kindertagesbetreuung je 100 Kinder der gleichen Altersgruppe, bezogen auf den Bevölkerungsstand vom 31.12.2019. — Basis Zensus 2011. — 2) Mit einer durchgehenden Betreuungszeit von mehr als 7 Stunden pro Betreuungstag.

**und Kinder am 01.03.2020 nach regionaler Gliederung**

Kinder														Lfd. Nr.
ins- gesamt	und zwar mit			davon im Alter von ... Jahren										
	Ein- glieder- ungs- hilfe nach SGB XII/ SGB VIII	auslän- discher Herkunft min- destens eines Elten- teils	über- wiegend gespro- chener Sprache nicht deutsch	0 bis unter 3			3 bis unter 6			6 bis unter 11		11 bis unter 14		
				zu- sammen	und zwar		zu- sammen	und zwar		zu- sammen	Be- suchs- quote <sup>1)</sup>	zu- sammen	Be- suchs- quote <sup>1)</sup>	
					mehr <sup>2)</sup> als 7 Std/Tag	Be- suchs- quote <sup>1)</sup>		mehr <sup>2)</sup> als 7 Std/Tag	Be- suchs- quote <sup>1)</sup>					
7 648	236	3 494	2 778	1 422	1 038	29,2	4 252	2 740	95,2	1 941	27,7	33	0,8	1
43 927	857	27 077	23 344	9 496	8 145	36,7	21 109	17 519	89,5	13 075	37,2	247	1,2	2
6 494	163	4 348	4 046	964	794	20,5	3 626	2 870	85,0	1 880	29,0	24	0,6	3
13 229	236	7 309	5 961	2 815	2 663	30,9	8 070	7 377	91,3	2 327	17,7	17	0,2	4
10 655	262	3 810	2 930	1 739	989	22,7	7 116	3 561	95,1	1 780	15,0	20	0,3	5
11 848	290	4 262	3 176	1 827	1 013	21,3	8 040	3 858	89,6	1 971	14,2	10	0,1	6
11 639	290	6 190	4 778	1 579	994	17,9	7 879	3 768	89,5	2 174	16,3	7	0,1	7
11 208	272	4 949	3 407	1 962	1 544	30,7	6 438	4 285	92,3	2 738	22,7	70	0,9	8
17 999	266	7 642	5 203	2 653	1 377	22,0	10 926	5 186	90,3	4 383	23,1	37	0,3	9
11 947	195	5 248	4 139	1 887	1 500	27,1	6 811	4 544	92,9	3 235	26,9	14	0,2	10
3 393	65	1 279	965	624	308	25,0	2 242	935	88,9	527	13,0	—	—	11
14 455	260	6 764	4 976	2 111	1 570	19,4	9 591	5 794	88,2	2 742	16,5	11	0,1	12
7 153	122	2 308	1 663	1 391	808	28,7	4 693	2 643	92,2	1 041	12,8	28	0,5	13
12 398	124	4 094	3 132	2 364	1 220	27,6	8 125	4 312	92,7	1 887	13,3	22	0,3	14
183 993	3 638	88 774	70 498	32 834	23 963	27,0	108 918	69 392	90,7	41 701	22,3	540	0,5	15
10 370	256	4 269	2 928	2 131	1 317	27,5	6 718	3 215	89,7	1 519	13,5	2	0,0	16
9 557	279	3 630	2 683	1 621	697	23,2	6 493	2 974	91,9	1 443	12,8	—	—	17
6 867	128	2 470	2 124	1 427	606	30,8	4 399	2 252	96,4	1 031	13,8	10	0,2	18
9 701	204	3 220	2 530	1 818	1 239	28,3	6 120	3 740	92,5	1 746	16,5	17	0,3	19
3 581	70	762	475	653	250	25,7	2 402	1 068	93,8	526	12,2	—	—	20
40 076	937	14 351	10 740	7 650	4 109	27,0	26 132	13 249	92,3	6 265	14,0	29	0,1	21
10 238	242	5 398	4 094	1 528	1 235	24,9	4 938	3 281	86,6	3 703	43,5	69	1,4	22
8 976	181	2 595	1 918	1 369	924	21,7	6 039	3 650	94,7	1 564	15,6	4	0,1	23
4 446	79	1 256	772	904	528	28,6	2 908	1 642	86,9	634	12,3	—	—	24
8 996	195	2 780	1 711	1 654	514	26,7	5 963	2 065	95,3	1 372	13,6	7	0,1	25
6 778	177	1 762	1 070	1 315	545	29,7	4 407	1 823	94,5	1 050	13,6	6	0,1	26
5 916	180	1 927	1 212	989	481	24,2	4 014	1 841	95,7	912	13,4	1	0,0	27
3 563	115	767	506	691	517	27,9	2 232	1 583	91,5	616	15,2	24	1,0	28
48 913	1 169	16 485	11 283	8 450	4 744	25,8	30 501	15 885	92,5	9 851	18,8	111	0,3	29
272 982	5 744	119 610	92 521	48 934	32 816	26,8	165 551	98 526	91,3	57 817	20,4	680	0,4	30

## 16. Tageseinrichtungen am 01.03.2020 nach Trägergruppen, Art

Lfd. Nr.	Trägergruppen — Art der Tageseinrichtung	Ins- gesamt	Einrichtungen, die nicht		
			zu- sammen	davon mit einer täglichen	
				unter 5	5 bis unter 7
Tageseinrichtungen mit Kindern im Alter von ... Jahren			Insgesamt		
1	0 bis unter 3	297	297	1	12
2	2 bis unter 8 (ohne Schulkinder)	1 412	1 409	5	139
3	5 bis unter 14 (nur Schulkinder)	169	167	7	86
4	mit Kindern aller Altersgruppen	2 448	2 441	2	50
davon					
5	mit alterseinheitlichen Gruppen	1 100	1 097	—	7
6	mit altersgemischten Gruppen	377	376	—	30
7	mit alterseinheitlichen und altersgemischten Gruppen	971	968	2	13
8	I n s g e s a m t	4 326	4 314	15	287
darunter					
9	Tageseinrichtungen mit integrativer Betreuung	2 228	2 220	2	81
10	Tageseinrichtungen für behinderte Kinder	3	3	1	1
11	Tageseinrichtungen für Kinder von Betriebsangehörigen	94	94	—	—
12	Tageseinrichtungen von Elterninitiativen	250	250	1	38
Tageseinrichtungen mit Kindern im Alter von ... Jahren			Freie		
13	0 bis unter 3	237	237	1	11
14	2 bis unter 8 (ohne Schulkinder)	800	798	3	73
15	5 bis unter 14 (nur Schulkinder)	101	101	4	59
16	mit Kindern aller Altersgruppen	1 418	1 416	1	34
davon					
17	mit alterseinheitlichen Gruppen	591	590	—	1
18	mit altersgemischten Gruppen	240	239	—	26
19	mit alterseinheitlichen und altersgemischten Gruppen	587	587	1	7
20	Z u s a m m e n	2 556	2 552	9	177
darunter					
21	Tageseinrichtungen mit integrativer Betreuung	1 171	1 168	—	42
22	Tageseinrichtungen für behinderte Kinder	2	2	—	1
23	Tageseinrichtungen für Kinder von Betriebsangehörigen	91	91	—	—
24	Tageseinrichtungen von Elterninitiativen	250	250	1	38

1) Bei Einrichtungen, die an verschiedenen Wochentagen unterschiedliche Öffnungsdauern aufweisen, wurde die Öffnungsdauer erfasst, die für die meisten Wochentage zutrifft.

## der Tageseinrichtung und Öffnungsdauer<sup>1)</sup> in Stunden

über Mittag schließen					Einrichtungen, die über Mittag schließen	Lfd. Nr.
Öffnungsdauer von ... Stunden				durchschnittliche Öffnungsdauer in Stunden		
7 bis unter 9	9 bis unter 12	12 bis unter 16	16 und mehr			
samt						
92	191	1	—	9,0	—	1
290	975	—	—	8,9	3	2
7	67	—	—	7,4	2	3
285	2 078	26	—	9,4	7	4
100	985	5	—	9,5	3	5
74	268	4	—	9,1	1	6
111	825	17	—	9,5	3	7
674	3 311	27	—	9,1	12	8
293	1 830	14	—	9,3	8	9
—	1	—	—	6,2	—	10
2	73	19	—	10,7	—	11
102	108	1	—	8,3	—	12
Träger						
78	146	1	—	9,0	—	13
182	540	—	—	8,8	2	14
5	33	—	—	7,1	—	15
192	1 166	23	—	9,4	2	16
62	523	4	—	9,5	1	17
55	154	4	—	8,9	1	18
75	489	15	—	9,5	—	19
457	1 885	24	—	9,1	4	20
172	942	12	—	9,3	3	21
—	1	—	—	7,3	—	22
2	70	19	—	10,7	—	23
102	108	1	—	8,3	—	24

# 17. Kinder in Tageseinrichtungen am 01.03.2020 nach Trägergruppen,

Lfd. Nr.	Trägergruppen — Art der Tageseinrichtung	Kinder insgesamt	Kinder in Einrichtungen, die		
			zu- sammen	davon in einer Einrichtung mit einer	
				unter 5	5 bis unter 7
	Tageseinrichtungen mit Kindern im Alter von ... Jahren				Insgesamt
1	0 bis unter 3	6 525	6 525	15	138
2	2 bis unter 8 (ohne Schulkinder)	79 093	78 916	101	3 508
3	5 bis unter 14 (nur Schulkinder)	8 978	8 812	230	3 554
4	mit Kindern aller Altersgruppen	178 386	177 861	202	1 709
	davon				
5	mit alterseinheitlichen Gruppen	89 423	89 172	—	409
6	mit altersgemischten Gruppen	19 007	18 929	—	720
7	mit alterseinheitlichen und altersgemischten Gruppen	69 956	69 760	202	580
8	<b>I n s g e s a m t</b>	272 982	272 114	548	8 909
	darunter				
9	Tageseinrichtungen mit integrativer Betreuung	168 618	168 043	102	3 257
10	Tageseinrichtungen für behinderte Kinder	45	45	26	13
11	Tageseinrichtungen für Kinder von Betriebsangehörigen	4 434	4 434	—	—
12	Tageseinrichtungen von Elterninitiativen	7 103	7 103	20	889
	Tageseinrichtungen mit Kindern im Alter von ... Jahren				Freie
13	0 bis unter 3	4 916	4 916	15	135
14	2 bis unter 8 (ohne Schulkinder)	40 418	40 328	69	1 602
15	5 bis unter 14 (nur Schulkinder)	4 129	4 129	149	1 767
16	mit Kindern aller Altersgruppen	91 557	91 403	118	902
	davon				
17	mit alterseinheitlichen Gruppen	44 823	44 747	—	54
18	mit altersgemischten Gruppen	8 815	8 737	—	621
19	mit alterseinheitlichen und altersgemischten Gruppen	37 919	37 919	118	227
20	<b>Z u s a m m e n</b>	141 020	140 776	351	4 406
	darunter				
21	Tageseinrichtungen mit integrativer Betreuung	80 537	80 369	—	1 167
22	Tageseinrichtungen für behinderte Kinder	19	19	—	13
23	Tageseinrichtungen für Kinder von Betriebsangehörigen	4 295	4 295	—	—
24	Tageseinrichtungen von Elterninitiativen	7 103	7 103	20	889

1) Bei Einrichtungen, die an verschiedenen Wochentagen unterschiedliche Öffnungsdauern aufweisen, wurde die Öffnungsdauer erfasst, die für die meisten Wochentage zutrifft.

## Art der Tageseinrichtung und Öffnungsdauer<sup>1)</sup> in Stunden

nicht über Mittag schließen				Kinder in Einrichtungen, die über Mittag schließen	Lfd. Nr.
täglichen Öffnungsdauer von ... Stunden					
7 bis unter 9	9 bis unter 12	12 bis unter 16	16 und mehr		
samt					
1 649	4 712	11	—	—	1
11 529	63 778	—	—	177	2
278	4 750	—	—	166	3
13 679	160 075	2 196	—	525	4
6 244	82 048	471	—	251	5
1 838	16 108	263	—	78	6
5 597	61 919	1 462	—	196	7
27 135	233 315	2 207	—	868	8
15 856	147 637	1 191	—	575	9
—	6	—	—	—	10
32	2 863	1 539	—	—	11
2 169	3 996	29	—	—	12
Träger					
1 308	3 447	11	—	—	13
6 573	32 084	—	—	90	14
245	1 968	—	—	—	15
8 501	80 006	1 876	—	154	16
3 840	40 496	357	—	76	17
862	6 991	263	—	78	18
3 799	32 519	1 256	—	—	19
16 627	117 505	1 887	—	244	20
8 932	69 306	964	—	168	21
—	6	—	—	—	22
32	2 724	1 539	—	—	23
2 169	3 996	29	—	—	24

**18. Kinder in öffentlich geförderter Kindertagespflege am 01.03.2020  
nach persönlichen Merkmalen, Anzahl der Betreuungstage pro Woche und Geschlecht**

Lfd. Nr.	Persönliche Merkmale	Ins- gesamt	und zwar								Betreuung findet (auch) am Wochen- ende statt
			Betreuungstage pro Woche							Durch- schnitt	
			1	2	3	4	5	6	7		
Insgesamt											
1	Insgesamt im Alter von ... Jahren	11 103	133	562	1 347	2 414	6 533	70	44	4,4	286
2	unter 1	330	5	17	37	53	217	1	—	4,4	2
3	1 bis unter 2	4 360	21	193	556	978	2 596	15	1	4,4	67
4	2 bis unter 3	4 836	16	192	584	1 114	2 910	15	5	4,4	50
5	3 bis unter 4	606	12	31	38	140	382	2	1	4,4	13
6	4 bis unter 5	167	14	20	18	21	85	5	4	4,0	19
7	5 bis unter 6	142	11	13	32	21	56	1	8	3,9	29
8	6 bis unter 7	136	10	19	19	21	57	4	6	4,0	27
9	7 bis unter 8	142	14	14	21	16	69	5	3	4,0	18
10	8 bis unter 11	278	21	47	27	33	122	17	11	4,0	42
11	11 bis unter 14	106	9	16	15	17	39	5	5	3,9	19
12	unter 3	9 526	42	402	1 177	2 145	5 723	31	6	4,4	119
13	3 bis unter 8	1 193	61	97	128	219	649	17	22	4,2	106
	davon (Zeile 1) Verwandtschafts- verhältnis zur Tagespflegeperson										
14	Großeltern	173	5	16	13	19	102	10	8	4,5	39
15	andere Verwandte	66	3	3	6	14	35	5	—	4,4	8
16	nicht verwandt	10 864	125	543	1 328	2 381	6 396	55	36	4,4	239
	darunter (Zeile 1) mit Migrationshintergrund										
17	ausländische Herkunft mindestens eines Elternteils	2 656	21	74	173	437	1 906	29	16	4,6	91
18	in der Familie wird vorrangig nicht deutsch gesprochen	1 310	6	31	65	166	1 027	12	3	4,7	26
Männlich <sup>1)</sup>											
19	Zusammen im Alter von ... Jahren	5 683	68	283	690	1 218	3 364	41	19	4,4	139
20	unter 1	176	3	8	22	27	116	—	—	4,4	1
21	1 bis unter 2	2 263	13	101	299	504	1 335	10	1	4,4	29
22	2 bis unter 3	2 460	7	92	293	555	1 500	10	3	4,4	30
23	3 bis unter 4	318	8	19	19	74	197	1	—	4,4	6
24	4 bis unter 5	81	7	8	10	7	47	2	—	4,0	4
25	5 bis unter 6	70	5	8	15	8	29	1	4	4,0	17
26	6 bis unter 7	56	2	6	8	11	23	3	3	4,2	15
27	7 bis unter 8	63	5	7	10	4	33	2	2	4,1	8
28	8 bis unter 11	139	12	25	8	19	61	10	4	4,0	20
29	11 bis unter 14	57	6	9	6	9	23	2	2	3,8	9
30	unter 3	4 899	23	201	614	1 086	2 951	20	4	4,4	60
31	3 bis unter 8	588	27	48	62	104	329	9	9	4,2	50
	Verwandtschaftsverhältnis zur Tagespflegeperson										
32	Großeltern	89	2	7	8	12	49	7	4	4,5	17
33	andere Verwandte	31	2	1	3	7	17	1	—	4,3	2
34	nicht verwandt	5 563	64	275	679	1 199	3 298	33	15	4,4	120
	darunter (Zeile 19) mit Migrationshintergrund										
35	ausländische Herkunft mindestens eines Elternteils	1 369	11	41	85	222	984	18	8	4,6	46
36	in der Familie wird vorrangig nicht deutsch gesprochen	674	2	18	34	88	524	6	2	4,7	11



**18. Kinder in öffentlich geförderter Kindertagespflege am 01.03.2020  
nach persönlichen Merkmalen, Anzahl der Betreuungstage pro Woche und Geschlecht**

Lfd. Nr.	Persönliche Merkmale	Ins- gesamt	und zwar								Betreuung findet (auch) am Wochen- ende statt
			Betreuungstage pro Woche							Durch- schnitt	
			1	2	3	4	5	6	7		
Weiblich <sup>1)</sup>											
37	Z u s a m m e n im Alter von ... Jahren	5 420	65	279	657	1 196	3 169	29	25	4,3	147
38	unter 1	154	2	9	15	26	101	1	—	4,4	1
39	1 bis unter 2	2 097	8	92	257	474	1 261	5	—	4,4	38
40	2 bis unter 3	2 376	9	100	291	559	1 410	5	2	4,4	20
41	3 bis unter 4	288	4	12	19	66	185	1	1	4,5	7
42	4 bis unter 5	86	7	12	8	14	38	3	4	4,0	15
43	5 bis unter 6	72	6	5	17	13	27	—	4	3,9	12
44	6 bis unter 7	80	8	13	11	10	34	1	3	3,8	12
45	7 bis unter 8	79	9	7	11	12	36	3	1	3,9	10
46	8 bis unter 11	139	9	22	19	14	61	7	7	4,0	22
47	11 bis unter 14	49	3	7	9	8	16	3	3	4,0	10
48	unter 3	4 627	19	201	563	1 059	2 772	11	2	4,4	59
49	3 bis unter 8	605	34	49	66	115	320	8	13	4,2	56
	davon (Zeile 1) Verwandtschafts- verhältnis zur Tagespflegeperson										
50	Großeltern	84	3	9	5	7	53	3	4	4,5	22
51	andere Verwandte	35	1	2	3	7	18	4	—	4,5	6
52	nicht verwandt	5 301	61	268	649	1 182	3 098	22	21	4,3	119
	darunter (Zeile 1) mit Migrationshintergrund										
53	ausländische Herkunft mindestens eines Elternteils	1 287	10	33	88	215	922	11	8	4,6	45
54	in der Familie wird vorrangig nicht deutsch gesprochen	636	4	13	31	78	503	6	1	4,7	15

1) Personen mit den Geschlechtsangaben "divers" und "ohne Angabe" (nach § 22 Absatz 3 PStG) werden per Zufallsprinzip dem männlichen oder weiblichen Geschlecht zugeordnet.

**19. Kinder in öffentlich geförderter Kindertagespflege am 01.03.2020 nach persönlichen Merkmalen,**

Lfd. Nr.	Art der Angabe	Insgesamt	Davon mit einer vertraglich vereinbarten Betreuungszeit in Stunden pro Woche					
			bis zu 25	mehr als 25 bis zu 35	mehr als 35			
					zusammen	davon		
						36 bis unter 40	40 bis unter 45	45 und mehr
								Insgesamt
1	Insgesamt	11 103	3 960	3 690	3 453	873	1 222	1 358
	Nichtschulkinder							
2	0 bis unter 1	330	103	102	125	30	48	47
3	1 bis unter 2	4 360	1 431	1 504	1 425	338	535	552
4	2 bis unter 3	4 836	1 526	1 739	1 571	424	550	597
5	3 bis unter 4 <sup>1)</sup>	606	214	184	208	50	70	88
6	4 bis unter 5 <sup>1)</sup>	167	102	35	30	8	4	18
7	5 bis unter 6	139	101	21	17	7	5	5
8	6 bis unter 7	107	71	21	15	4	1	10
9	7 und älter	57	34	13	10	2	1	7
	Schulkinder							
10	5 bis unter 6 <sup>1)</sup>	3	2	—	1	1	—	—
11	6 bis unter 7 <sup>1)</sup>	29	23	4	2	1	—	1
12	7 bis unter 8	85	62	14	9	—	2	7
13	8 bis unter 9	121	94	18	9	1	2	6
14	9 bis unter 10	88	60	11	17	6	1	10
15	10 bis unter 11	69	53	10	6	1	1	4
16	11 bis unter 12	38	31	6	1	—	—	1
17	12 bis unter 13	51	42	6	3	—	2	1
18	13 bis unter 14	17	11	2	4	—	—	4
	darunter (Zeile 1)							
	Nichtschulkinder							
19	0 bis unter 3	9 526	3 060	3 345	3 121	792	1 133	1 196
20	3 bis unter 7	1 019	488	261	270	69	80	121
	Schulkinder							
21	5 bis unter 11	395	294	57	44	10	6	28
22	11 bis unter 14	106	84	14	8	—	2	6
	darunter (Zeile 1)							
	mit Migrationshintergrund							
	und zwar							
23	ausländische Herkunft							
	mindestens eines Elternteils	2 656	713	787	1 156	199	369	588
24	in der Familie wird vorrangig							
	nicht deutsch gesprochen	1 310	320	354	636	105	212	319

1) Einschl. Kinder, die eine vorschulische Einrichtung besuchen. — 2) Bei Kindern in Kindertagespflege wird eine durchgehende Betreuungszeit (ohne Unterbrechung) angenommen. — 3) Nach § 35a SGB VIII; bei Frühförderung unter Umständen i. V. mit SGB XII (gem. § 10 Abs. 4 Satz 3 SGB VIII).

## Betreuungszeit in Stunden, Mittagsverpflegung, Eingliederungshilfe und Geschlecht

Darunter mit einer durchgehenden Betreuungszeit von mehr als 7 Stunden pro Betreuungstag <sup>2)</sup>	Durchschnittlich vereinbarte Betreuungszeit in Stunden		mit Mittagsverpflegung	Kind erhält in der Tageseinrichtung Eingliederungshilfe nach SGB XII/SGB VIII wegen				Lfd. Nr.
	pro Woche	pro Betreuungstag		mindestens einer Behinderung	und zwar			
					körperlicher Behinderung	geistiger Behinderung	drohender oder seelischer Behinderung <sup>3)</sup>	
samt								
4 956	30,2	6,9	9 996	56	29	20	32	1
162	31,8	7,2	305	2	—	—	2	2
2 077	31,1	7,1	4 062	10	5	3	7	3
2 273	31,1	7,1	4 472	26	14	12	14	4
274	30,0	6,8	521	5	2	1	3	5
37	22,7	5,6	121	1	1	—	—	6
27	19,6	5,0	83	1	—	—	1	7
24	22,1	5,7	81	4	4	2	—	8
14	24,1	6,1	40	1	—	—	1	9
1	25,7	5,9	3	—	—	—	—	10
2	17,8	4,3	19	—	—	—	—	11
11	20,0	5,0	53	—	—	—	—	12
16	19,2	4,9	78	2	1	1	1	13
17	22,6	5,3	54	1	1	—	1	14
10	19,2	5,0	48	2	—	—	2	15
1	18,4	4,7	19	—	—	—	—	16
6	16,5	4,5	27	1	1	1	—	17
4	23,7	5,2	10	—	—	—	—	18
4 512	31,1	7,1	8 839	38	19	15	23	19
362	26,6	6,3	806	11	7	3	4	20
57	20,1	5,0	255	5	2	1	4	21
11	18,3	4,7	56	1	1	1	—	22
1 410	33,8	7,3	2 400	15	8	4	7	23
729	34,7	7,4	1 183	5	1	—	4	24

**19. Kinder in öffentlich geförderter Kindertagespflege am 01.03.2020 nach persönlichen Merkmalen,**

Lfd. Nr.	Art der Angabe	Insgesamt	Davon mit einer vertraglich vereinbarten Betreuungszeit in Stunden pro Woche					
			bis zu 25	mehr als 25 bis zu 35	mehr als 35			
					zusammen	davon		
						36 bis unter 40	40 bis unter 45	45 und mehr
								Männ-
25	Z u s a m m e n	5 683	2 017	1 903	1 763	439	640	684
	Nichtschulkinder							
26	0 bis unter 1	176	56	60	60	15	26	19
27	1 bis unter 2	2 263	739	800	724	179	269	276
28	2 bis unter 3	2 460	785	867	808	206	295	307
29	3 bis unter 4 <sup>1)</sup>	318	109	96	113	22	43	48
30	4 bis unter 5 <sup>1)</sup>	81	50	17	14	4	1	9
31	5 bis unter 6	69	53	11	5	1	2	2
32	6 bis unter 7	43	26	11	6	2	—	4
33	7 und älter	30	16	8	6	2	1	3
	Schulkinder							
34	5 bis unter 6 <sup>1)</sup>	1	1	—	—	—	—	—
35	6 bis unter 7 <sup>1)</sup>	13	8	3	2	1	—	1
36	7 bis unter 8	33	21	5	7	—	1	6
37	8 bis unter 9	55	44	7	4	1	—	3
38	9 bis unter 10	47	33	5	9	5	1	3
39	10 bis unter 11	37	29	6	2	1	—	1
40	11 bis unter 12	20	18	2	—	—	—	—
41	12 bis unter 13	29	23	4	2	—	1	1
42	13 bis unter 14	8	6	1	1	—	—	1
	darunter (Zeile 25)							
	Nichtschulkinder							
43	0 bis unter 3	4 899	1 580	1 727	1 592	400	590	602
44	3 bis unter 7	511	238	135	138	29	46	63
	Schulkinder							
45	5 bis unter 11	186	136	26	24	8	2	14
46	11 bis unter 14	57	47	7	3	—	1	2
	darunter (Zeile 25)							
	mit Migrationshintergrund							
	und zwar							
47	ausländische Herkunft mindestens eines Elternteils	1 369	371	396	602	96	213	293
48	in der Familie wird vorrangig nicht deutsch gesprochen	674	167	186	321	46	123	152

1) Einschl. Kinder, die eine vorschulische Einrichtung besuchen. — 2) Bei Kindern in Kindertagespflege wird eine durchgehende Betreuungszeit (ohne Unterbrechung) angenommen. — 3) Nach § 35a SGB VIII; bei Frühförderung unter Umständen i. V. mit SGB XII (gem. § 10 Abs. 4 Satz 3 SGB VIII). — 4) Personen mit den Geschlechtsangaben "divers" und "ohne Angabe" (nach § 22 Absatz 3 PStG) werden per Zufallsprinzip dem männlichen oder weiblichen Geschlecht zugeordnet.

## Betreuungszeit in Stunden, Mittagsverpflegung, Eingliederungshilfe und Geschlecht

Darunter mit einer durchgehenden Betreuungszeit von mehr als 7 Stunden pro Betreuungstag <sup>2)</sup>	Durchschnittlich vereinbarte Betreuungszeit in Stunden		mit Mittagsverpflegung	Kind erhält in der Tageseinrichtung Eingliederungshilfe nach SGB XII/SGB VIII wegen				Lfd. Nr.
	pro Woche	pro Betreuungstag		mindestens einer Behinderung	und zwar			
					körperlicher Behinderung	geistiger Behinderung	drohender oder seelischer Behinderung <sup>3)</sup>	
lich <sup>4)</sup>								
2 520	30,2	6,9	5 130	24	10	11	16	25
81	31,0	7,0	160	—	—	—	—	26
1 073	31,0	7,1	2 115	6	2	1	5	27
1 136	31,2	7,1	2 264	8	4	7	5	28
149	30,3	6,9	276	4	1	1	3	29
16	22,0	5,4	62	1	1	—	—	30
9	18,8	4,8	41	—	—	—	—	31
12	23,8	6,0	36	1	1	1	—	32
9	24,7	6,2	22	—	—	—	—	33
—	24,0	4,8	1	—	—	—	—	34
2	22,5	4,6	8	—	—	—	—	35
8	23,3	5,7	20	—	—	—	—	36
6	18,5	4,8	36	2	1	1	1	37
9	22,3	5,5	27	—	—	—	—	38
4	18,9	4,6	29	2	—	—	2	39
—	17,4	4,4	12	—	—	—	—	40
5	17,6	4,8	16	—	—	—	—	41
1	19,1	4,4	5	—	—	—	—	42
2 290	31,1	7,1	4 539	14	6	8	10	43
186	26,9	6,4	415	6	3	2	3	44
29	20,7	5,1	121	4	1	1	3	45
6	17,7	4,6	33	—	—	—	—	46
725	33,8	7,3	1 239	4	1	2	2	47
368	34,5	7,4	606	2	1	—	1	48

**19. Kinder in öffentlich geförderter Kindertagespflege am 01.03.2020 nach persönlichen Merkmalen,**

Lfd. Nr.	Art der Angabe	Insgesamt	Davon mit einer vertraglich vereinbarten Betreuungszeit in Stunden pro Woche					
			bis zu 25	mehr als 25 bis zu 35	mehr als 35			
					zusammen	davon		
						36 bis unter 40	40 bis unter 45	45 und mehr
								Weib-
49	Z u s a m m e n	5 420	1 943	1 787	1 690	434	582	674
	Nichtschulkinder							
50	0 bis unter 1	154	47	42	65	15	22	28
51	1 bis unter 2	2 097	692	704	701	159	266	276
52	2 bis unter 3	2 376	741	872	763	218	255	290
53	3 bis unter 4 <sup>1)</sup>	288	105	88	95	28	27	40
54	4 bis unter 5 <sup>1)</sup>	86	52	18	16	4	3	9
55	5 bis unter 6	70	48	10	12	6	3	3
56	6 bis unter 7	64	45	10	9	2	1	6
57	7 und älter	27	18	5	4	—	—	4
	Schulkinder							
58	5 bis unter 6 <sup>1)</sup>	2	1	—	1	1	—	—
59	6 bis unter 7 <sup>1)</sup>	16	15	1	—	—	—	—
60	7 bis unter 8	52	41	9	2	—	1	1
61	8 bis unter 9	66	50	11	5	—	2	3
62	9 bis unter 10	41	27	6	8	1	—	7
63	10 bis unter 11	32	24	4	4	—	1	3
64	11 bis unter 12	18	13	4	1	—	—	1
65	12 bis unter 13	22	19	2	1	—	1	—
66	13 bis unter 14	9	5	1	3	—	—	3
	darunter (Zeile 49)							
	Nichtschulkinder							
67	0 bis unter 3	4 627	1 480	1 618	1 529	392	543	594
68	3 bis unter 7	508	250	126	132	40	34	58
	Schulkinder							
69	5 bis unter 11	209	158	31	20	2	4	14
70	11 bis unter 14	49	37	7	5	—	1	4
	darunter (Zeile 49)							
	mit Migrationshintergrund							
	und zwar							
71	ausländische Herkunft							
	mindestens eines Elternteils	1 287	342	391	554	103	156	295
72	in der Familie wird vorrangig							
	nicht deutsch gesprochen	636	153	168	315	59	89	167

1) Einschl. Kinder, die eine vorschulische Einrichtung besuchen. — 2) Bei Kindern in Kindertagespflege wird eine durchgehende Betreuungszeit (ohne Unterbrechung) angenommen. — 3) Nach § 35a SGB VIII; bei Frühförderung unter Umständen i. V. mit SGB XII (gem. § 10 Abs. 4 Satz 3 SGB VIII). — 4) Personen mit den Geschlechtsangaben "divers" und "ohne Angabe" (nach § 22 Absatz 3 PStG) werden per Zufallsprinzip dem männlichen oder weiblichen Geschlecht zugeordnet.

## Betreuungszeit in Stunden, Mittagsverpflegung, Eingliederungshilfe und Geschlecht

Darunter mit einer durchgehenden Betreuungszeit von mehr als 7 Stunden pro Betreuungstag <sup>2)</sup>	Durchschnittlich vereinbarte Betreuungszeit in Stunden		mit Mittagsverpflegung	Kind erhält in der Tageseinrichtung Eingliederungshilfe nach SGB XII/SGB VIII wegen				Lfd. Nr.
	pro Woche	pro Betreuungstag		mindestens einer Behinderung	und zwar			
					körperlicher Behinderung	geistiger Behinderung	drohender oder seelischer Behinderung <sup>3)</sup>	
lich <sup>4)</sup>								
2 436	30,2	6,9	4 866	32	19	9	16	49
81	32,7	7,4	145	2	—	—	2	50
1 004	31,2	7,1	1 947	4	3	2	2	51
1 137	31,1	7,1	2 208	18	10	5	9	52
125	29,7	6,7	245	1	1	—	—	53
21	23,3	5,8	59	—	—	—	—	54
18	20,3	5,2	42	1	—	—	1	55
12	21,0	5,4	45	3	3	1	—	56
5	23,4	6,0	18	1	—	—	1	57
1	26,5	6,6	2	—	—	—	—	58
—	14,0	3,9	11	—	—	—	—	59
3	17,9	4,6	33	—	—	—	—	60
10	19,9	5,0	42	—	—	—	—	61
8	23,0	5,2	27	1	1	—	1	62
6	19,6	5,4	19	—	—	—	—	63
1	19,5	4,9	7	—	—	—	—	64
1	15,0	4,1	11	1	1	1	—	65
3	27,8	5,8	5	—	—	—	—	66
2 222	31,2	7,1	4 300	24	13	7	13	67
176	26,2	6,2	391	5	4	1	1	68
28	19,6	4,9	134	1	1	—	1	69
5	19,0	4,8	23	1	1	1	—	70
685	33,7	7,3	1 161	11	7	2	5	71
361	35,0	7,4	577	3	—	—	3	72

## 20. Tagespflegepersonen und Kinder in öffentlich geförderter

Lfd. Nr.	Kreisfreie Stadt (St.) Landkreis	Tagespflegepersonen			Kinder in			
		ins- gesamt	und zwar mit ausschließlich		ins- gesamt	und zwar mit		
			fachpäda- gogischem Berufs- ausbildungs- abschluss	abgeschlos- senem Qualifi- zierungs- kurs		Einglieder- ungshilfe SGB XII/ SGB VIII	auslän- discher Herkunft mindestens eines Elternteils	überwiegend gesprochener Sprache nicht deutsch
1	Darmstadt, Wissenschaftsst.	102	31	102	402	4	164	67
2	Frankfurt am Main, St.	376	69	374	1 274	9	578	269
3	Offenbach am Main, St.	70	5	70	266	—	163	163
4	Wiesbaden, Landeshauptst.	131	20	127	429	—	157	90
5	Bergstraße	175	25	175	597	14	103	44
6	Darmstadt-Dieburg	118	43	118	508	4	113	54
7	Groß-Gerau	98	15	95	384	—	27	12
8	Hochtaunuskreis	97	26	97	425	2	150	74
9	Main-Kinzig-Kreis	186	43	186	707	2	162	64
10	Main-Taunus-Kreis	115	22	115	480	5	147	63
11	Odenwaldkreis	33	10	30	112	1	23	4
12	Offenbach	155	16	155	653	2	167	90
13	Rheingau-Taunus-Kreis	109	25	94	335	—	61	39
14	Wetteraukreis	117	33	113	497	—	91	23
15	Reg.-Bez. D a r m s t a d t	1 882	383	1 851	7 069	43	2 106	1 056
16	Gießen	133	37	133	479	2	119	68
17	Lahn-Dill-Kreis	76	22	76	297	—	35	17
18	Limburg-Weilburg	36	5	36	120	2	8	3
19	Marburg-Biedenkopf	95	26	95	417	1	61	23
20	Vogelsbergkreis	42	11	42	154	—	21	10
21	Reg.-Bez. G i e ß e n	382	101	382	1 467	5	244	121
22	Kassel, documenta-St.	87	30	87	376	—	98	43
23	Fulda	133	18	133	567	2	68	41
24	Hersfeld-Rotenburg	64	11	61	187	—	39	9
25	Kassel	134	45	127	785	2	39	24
26	Schwalm-Eder-Kreis	77	25	77	263	1	6	—
27	Waldeck-Frankenberg	69	25	64	246	3	45	14
28	Werra-Meißner-Kreis	42	14	42	143	—	11	2
29	Reg.-Bez. K a s s e l	606	168	591	2 567	8	306	133
30	Land H e s s e n	2 870	652	2 824	11 103	56	2 656	1 310

1) Bei Kindern in Kindertagespflege wird eine durchgehende Betreuungszeit (ohne Unterbrechung) angenommen. — 2) Anzahl der Kinder in Kindertagesbetreuung je 100 Kinder der gleichen Altersgruppe, bezogen auf den Bevölkerungsstand vom 31.12.2019. — Basis Zensus 2011.



# Kindertagespflege am 01.03.2020 nach regionaler Gliederung

Kindertagespflege										Lfd. Nr.
davon (Spalte 4) im Alter von ... Jahren										
0 bis unter 3			3 bis unter 6			6 bis unter 11		11 bis unter 14		
zu- sammen	und zwar		zu- sammen	und zwar		zu- sammen	Besuchs- quote <sup>2)</sup>	zu- sammen	Besuchs- quote <sup>2)</sup>	
	darunter mit einer durchgehenden Betreuungszeit von mehr als 7 Stunden pro Betreuungstag <sup>1)</sup>	Besuchs- quote <sup>2)</sup>		darunter mit einer durchgehenden Betreuungszeit von mehr als 7 Stunden pro Betreuungstag <sup>1)</sup>	Besuchs- quote <sup>2)</sup>					
366	167	7,5	32	12	0,7	2	0,0	2	0,0	1
992	805	3,8	157	93	0,7	105	0,3	20	0,1	2
229	168	4,9	31	25	0,7	6	0,1	—	—	3
353	313	3,9	36	28	0,4	34	0,3	6	0,1	4
526	204	6,9	28	6	0,4	31	0,3	12	0,2	5
474	209	5,5	28	13	0,3	5	0,0	1	0,0	6
342	176	3,9	19	10	0,2	20	0,2	3	0,0	7
380	209	5,9	32	16	0,5	9	0,1	4	0,1	8
689	458	5,7	10	5	0,1	6	0,0	2	0,0	9
430	181	6,2	37	6	0,5	8	0,1	5	0,1	10
77	28	3,1	18	5	0,7	10	0,2	7	0,3	11
585	362	5,4	59	32	0,5	9	0,1	—	—	12
286	102	5,9	25	5	0,5	22	0,3	2	0,0	13
469	235	5,5	21	7	0,2	7	0,0	—	—	14
6 198	3 617	5,1	533	263	0,4	274	0,1	64	0,1	15
449	118	5,8	12	—	0,2	16	0,1	2	0,0	16
283	61	4,1	7	—	0,1	4	0,0	3	0,0	17
52	18	1,1	22	3	0,5	36	0,5	10	0,2	18
412	54	6,4	5	1	0,1	—	0,0	—	—	19
127	18	5,0	13	—	0,5	11	0,3	3	0,1	20
1 323	269	4,7	59	4	0,2	67	0,1	18	0,1	21
348	134	5,7	25	6	0,4	2	0,0	1	0,0	22
473	155	7,5	48	6	0,8	40	0,4	6	0,1	23
135	28	4,3	21	4	0,6	23	0,4	8	0,2	24
490	173	7,9	175	48	2,8	118	1,2	2	0,0	25
235	73	5,3	15	1	0,3	11	0,1	2	0,0	26
208	23	5,1	20	3	0,5	14	0,2	4	0,1	27
116	40	4,7	19	4	0,8	7	0,2	1	0,0	28
2 005	626	6,1	323	72	1,0	215	0,4	24	0,1	29
9 526	4 512	5,2	915	339	0,5	556	0,2	106	0,1	30

**21. Kindertagespflegepersonen am 01.03.2020 nach persönlichen Merkmalen,  
Qualifikationsnachweis und Geschlecht**

Persönliche Merkmale	Ins- gesamt	und zwar						
		mit abgeschlossenem Qualifizierungskurs				anderer Nachweis der Qualifi- kation	in tätig- keitsbe- gleitender Grundquali- fizierung	Erste-Hilfe Kurs für Säuglinge und Kleinkinder
		zu- sammen	davon mit einer Dauer des Qualifizierungskurses von ... bis ... Stunden					
			weniger als 160	160 - 299	300 und mehr			
Insgesamt								
I n s g e s a m t	2 870	2 824	420	2 006	398	283	17	2 846
im Alter von ... Jahren								
unter 20	1	1	—	1	—	—	—	1
20 bis unter 25	11	9	—	8	1	2	1	10
25 bis unter 30	81	77	5	58	14	13	2	80
30 bis unter 35	225	218	15	170	33	26	2	224
35 bis unter 40	420	415	46	316	53	31	4	416
40 bis unter 45	428	424	53	293	78	41	2	425
45 bis unter 50	425	416	66	280	70	50	2	425
50 bis unter 55	469	466	80	314	72	32	1	465
55 bis unter 60	416	413	73	288	52	40	1	411
60 und älter	394	385	82	278	25	48	2	389
Männlich <sup>1)</sup>								
Z u s a m m e n	69	68	3	59	6	6	1	68
im Alter von ... Jahren								
unter 20	—	—	—	—	—	—	—	—
20 bis unter 25	—	—	—	—	—	—	—	—
25 bis unter 30	—	—	—	—	—	—	—	—
30 bis unter 35	8	8	—	8	—	2	—	8
35 bis unter 40	7	7	—	6	1	1	—	7
40 bis unter 45	7	7	—	7	—	—	—	7
45 bis unter 50	9	9	—	8	1	1	—	9
50 bis unter 55	14	14	1	11	2	2	—	14
55 bis unter 60	11	11	1	9	1	—	—	11
60 und älter	13	12	1	10	1	—	1	12
Weiblich <sup>1)</sup>								
Z u s a m m e n	2 801	2 756	417	1 947	392	277	16	2 778
im Alter von ... Jahren								
unter 20	1	1	—	1	—	—	—	1
20 bis unter 25	11	9	—	8	1	2	1	10
25 bis unter 30	81	77	5	58	14	13	2	80
30 bis unter 35	217	210	15	162	33	24	2	216
35 bis unter 40	413	408	46	310	52	30	4	409
40 bis unter 45	421	417	53	286	78	41	2	418
45 bis unter 50	416	407	66	272	69	49	2	416
50 bis unter 55	455	452	79	303	70	30	1	451
55 bis unter 60	405	402	72	279	51	40	1	400
60 und älter	381	373	81	268	24	48	1	377

1) Personen mit den Geschlechtsangaben "divers" und "ohne Angabe" (nach § 22 Absatz 3 PStG) werden per Zufallsprinzip dem männlichen oder weiblichen Geschlecht zugeordnet.