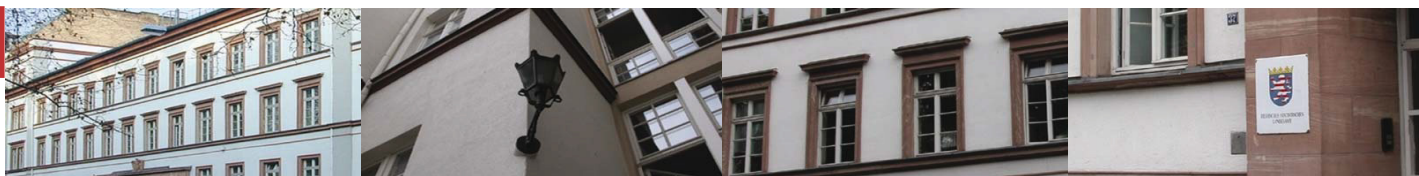




Statistische Berichte



B IV 1 - j/18

September 2020

Die Volkshochschulen in Hessen im Jahr 2018

Hessisches Statistisches Landesamt, Wiesbaden

Impressum

Dienstgebäude: Rheinstraße 35/37, 65185 Wiesbaden

Briefadresse: 65175 Wiesbaden

Kontakt für Fragen und Anregungen zu diesem Bericht

Herr Peter Bonk 0611 3802-319

Herr Ralf Köhler 0611 3802-317

E-Mail hochschulstatistik@statistik.hessen.de

Telefax 0611 3802-390

Internet <https://statistik.hessen.de>

Copyright

© Hessisches Statistisches Landesamt, Wiesbaden, 2020

Vervielfältigung und Verbreitung, auch auszugsweise, mit Quellenangabe gestattet.

Allgemeine Geschäftsbedingungen

Die Allgemeinen Geschäftsbedingungen sind unter

<https://statistik.hessen.de> "AGB"

abrufbar.

Zeichenerklärungen

- = genau Null (nichts vorhanden) bzw. keine Veränderung eingetreten
- 0 = Zahlenwert ungleich Null, Betrag jedoch kleiner als die Hälfte von 1 in der letzten besetzten Stelle
- . = Zahlenwert unbekannt oder geheim zu halten
- ... = Zahlenwert lag bei Redaktionsschluss noch nicht vor
- () = Aussagewert eingeschränkt, da der Zahlenwert statistisch unsicher ist
- / = keine Angabe, da Zahlenwert nicht sicher genug
- x = Tabellenfeld gesperrt, weil Aussage nicht sinnvoll
(oder bei Veränderungsraten ist die Ausgangszahl kleiner als 100)
- D = Durchschnitt
- s = geschätzte Zahl
- p = vorläufige Zahl
- r = berichtigte Zahl

Aus Gründen der Übersichtlichkeit sind nur negative Veränderungsraten und Salden mit einem Vorzeichen versehen. Positive Veränderungsraten und Salden sind ohne Vorzeichen. Im Allgemeinen ist ohne Rücksicht auf die Endsumme auf- bzw. abgerundet worden. Das Ergebnis der Summierung der Einzelzahlen kann deshalb geringfügig von der Endsumme abweichen.

Inhalt

Inhalt	1
Vorwort	2
1. Zeitreihe: Lehrpersonen, verfügbare Gelder, Kursveranstaltungen sowie Einzelveranstaltungen und Vortragsreihen an Volkshochschulen in Hessen seit 1975	3
Diagramm: Teilnehmerinnen und Teilnehmer an Kursen, Lehrgängen, Arbeitskreisen und Besucherinnen und Besucher von Einzelveranstaltungen und Vortragsreihen seit 1975	3
2. Zeitreihe: Teilnehmerinnen und Teilnehmer an Prüfungen an Volkshochschulen in Hessen seit 1995	4
3. Teilnehmerinnen und Teilnehmer an Prüfungen an Volkshochschulen in Hessen 2018	4
4. Lehrpersonen, verfügbare Gelder, Kursveranstaltungen sowie Einzelveranstaltungen und Vortragsreihen an Volkshochschulen nach Verwaltungsbezirken 2018	5
5. Zuschüsse, Einnahmen und Ausgaben der Volkshochschulen in Hessen nach Verwaltungsbezirken in 1000 Euro im Haushaltsjahr 2018	6
6. Kursveranstaltungen, Teilnehmende an Volkshochschulen in Hessen nach Programmbereichen und Verwaltungsbezirken 2018	8
Diagramm: Belegung der Volkshochschulkurse in Hessen 2018 nach dem Geschlecht der Teilnehmenden in den einzelnen Programmbereichen	10
Diagramm: Belegung der Volkshochschulkurse in Hessen 2018 nach dem Alter der Teilnehmenden in den einzelnen Programmbereichen	11

Vorwort

Die 33 hessischen Volkshochschulen melden jährlich in einem einheitlichen Berichtsbogen dem **Hessischen Volkshochschulverband e.V. (HVV)** Daten über Finanzierung und Arbeitsweise. Dieser stellt nach Aufbereitung durch das **Deutsche Institut für Erwachsenenbildung e.V. Leibniz-Zentrum für Lebenslanges Lernen (DIE)** in Bonn dem Hessischen Statistischen Landesamt diese Daten zwecks Auswertung zur Verfügung. Der vorliegende Bericht zeigt die Ergebnisse des **Berichtsjahres 2018**.

Bei den in der Vorspalte der Tabellen nachgewiesenen Gemeinden (*eingerückt*) handelt es sich um kreisangehörige Städte mit 50 000 und mehr Einwohnern. Die Ergebnisse sind in den jeweiligen Kreiszahlen enthalten.

Hessischer
Volkshochschulverband e.V.
Winterbachstrasse 38
60320 Frankfurt am Main

069 5600080

info@vhs-in-hessen.de
<http://www.vhs-in-hessen.de>

Deutsches Institut für Erwachsenenbildung
Leibniz-Zentrum für Lebenslanges Lernen e.V.
Heinemannstraße 12-14
53175 Bonn

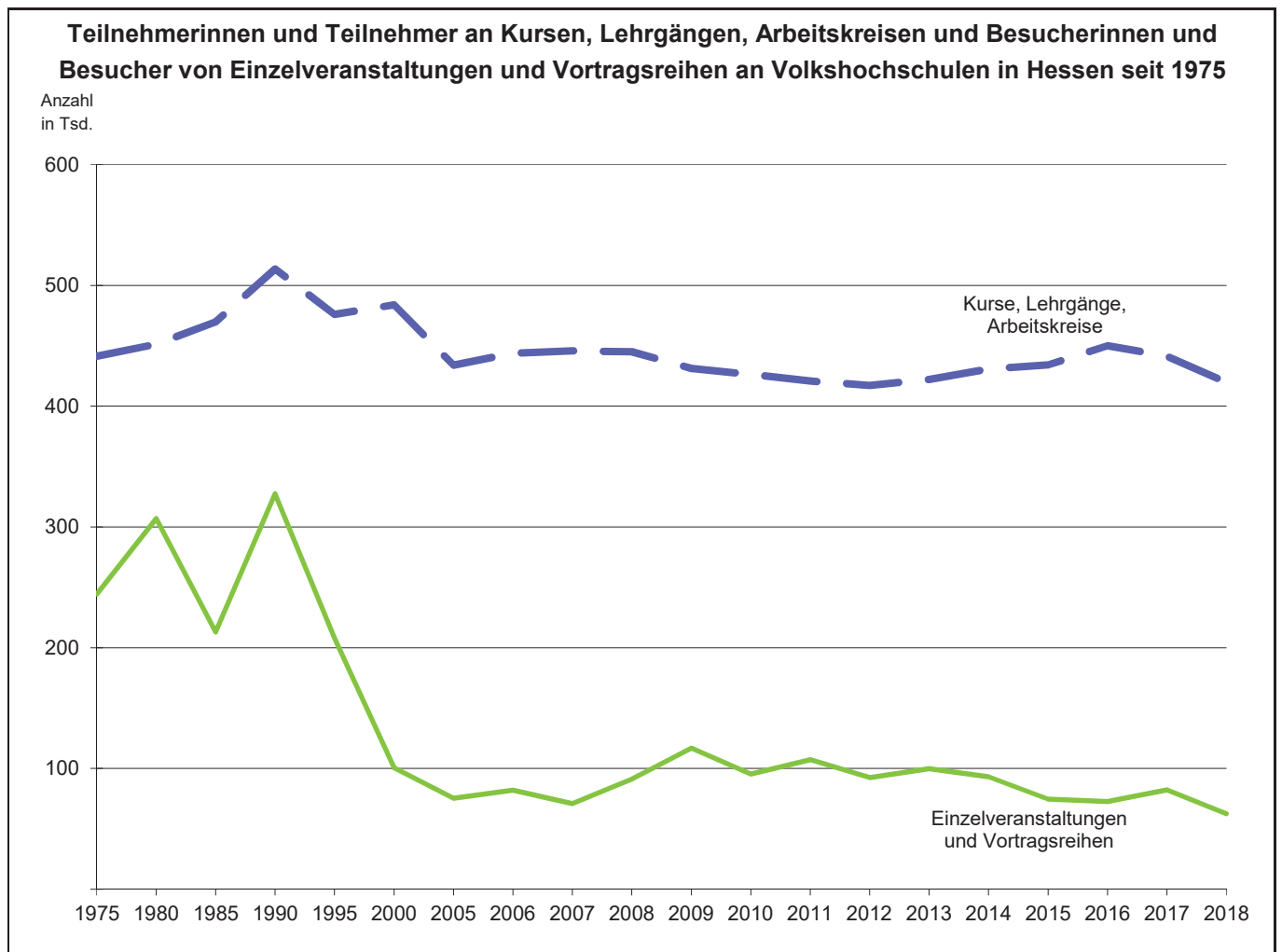
0228 32940

info@die-bonn.de
<http://www.die-bonn.de>

1. Zeitreihe: Lehrpersonen, verfügbare Gelder, Kursveranstaltungen¹⁾ sowie und Einzelveranstaltungen Vortragsreihen an Volkshochschulen in Hessen seit 1975

Jahr	Leiterinnen und Leiter von Kursen, Lehrgängen, Arbeitskreisen usw.		Verfügbare Gelder in 1000 Euro	Kurse, Lehrgänge, Arbeitskreise			Einzelveranstaltungen und Vortragsreihen	
	Insgesamt	darunter Lehrerinnen / Lehrer ²⁾		Anzahl	Unterrichtsstunden	Teilnehmende	Anzahl	Teilnehmende
1975	8 586	4 636	21 329	26 989	455 347	441 334	3 984	277 528
1980	11 686	4 764	35 539	34 035	1 191 534	451 163	4 939	306 887
1985	12 389	1 541	43 550	35 279	1 309 976	469 689	3 629	213 162
1990	14 397	1 356	59 796	40 698	1 573 135	513 565	7 570	327 484
1995	13 393	1 893	70 719	38 418	1 398 551	476 040	5 592	208 023
2000	13 300	1 174	77 870	43 338	1 313 202	483 814	2 978	100 569
2005	12 395	703	77 898	41 215	1 247 913	434 056	2 648	75 387
2010	12 298	517	84 310	41 792	1 336 564	426 317	2 895	95 515
2015	12 373	423	85 801	40 882	1 343 899	434 164	2 862	74 747
2016	12 063	443	98 196	41 799	1 466 202	450 059	3 302	72 672
2017	11 669	415	108 958	40 975	1 435 685	441 367	3 737	82 388
2018	11 365	.	109 925	38 631	1 370 772	419 567	2 639	62 567

1) Einschl. Auftrags- und Vertragsmaßnahmen. — 2) Zahl der Lehrerinnen und Lehrer mit abgeschlossener Ausbildung, also mind. 2. Staatsexamen, aller Schularten und zwar unabhängig davon, ob sie diesen Beruf ausüben. Einige Volkshochschulen haben die Anzahl der Lehrerinnen und Lehrer nicht gemeldet, somit teilweise unvollständige Angaben. Ab Berichtsjahr 2018 erfolgt kein Nachweis von Lehrerinnen bzw. Lehrern als Leiterinnen und Leiter von Kursen, Lehrgängen, Arbeitskreisen usw.



2. Zeitreihe: Teilnehmerinnen und Teilnehmer an Prüfungen an Volkshochschulen in Hessen seit 1995

Jahr	Zu- sammen	davon				
		schulische Prüfungen				andere Prüfungen
		Hauptschul- abschluss	Realschulabschluss, Fachschulreife u.ä.	Fachhochschulreife / Fachober- schulabschluss	Abitur / allg. Hochschulreife	
1995	2 797	326	124	37	—	2 310
2000	2 814	287	122	17	—	2 388
2005	5 940	199	142	45	7	5 547
2010	11 359	130	169	31	—	11 029
2015	14 625	100	66	—	—	14 459
2016	17 182	102	53	—	—	17 027
2017	24 547	107	64	15	—	24 361
2018	27 186	133	54	18	—	26 981

3. Teilnehmerinnen und Teilnehmer an Prüfungen an Volkshochschulen in Hessen 2018

Schulische Prüfungen	Anzahl	Andere Prüfungen	Anzahl
Hauptschulabschluss	133	Industrie- und Handelskammern, Handwerkskammern, Berufsverbände	31
Realschulabschluss / Fachschulreife u.ä.	54	Sonstige externe Institutionen (ohne Sprachprüfungen)	507
Fachhochschulreife / Fachoberschulabschluss	18	Sprachprüfungen externer Anbieter	2 211
Abitur / allg. Hochschulreife	—	Einbürgerungstest	7 201
Schulische Prüfungen zusammen	205	Deutschtest für Zuwanderer (BAMF-Prüfung)	11 969
		Landeseinheitliche VHS-Prüfungen	565
		Sonstige VHS-Prüfungen ohne VHS-Zertifikate	3 738
		Zertifikate der telc GmbH	759
		Andere Prüfungen zusammen	26 981

4. Lehrpersonen, verfügbare Gelder, Kursveranstaltungen¹⁾ sowie Einzelveranstaltungen und Vortragsreihen an Volkshochschulen nach Verwaltungsbezirken 2018

Kreisfreie Stadt (St.) Landkreis Gemeinde	Anzahl der Volks- hoch- schulen	Leiterinnen und Leiter von Kursen, Lehrgängen, Arbeits- kreisen usw.	Verfügbare Gelder in 1000 Euro	Kurse, Lehrgänge, Arbeitskreise			Einzelveranstaltungen und Vortragsreihen	
				Anzahl	Unterrichts- stunden	Teil- nehmende	Anzahl	Teil- nehmende
Darmstadt, Wissenschaftsstadt	1	225	1 715	901	28 430	9 193	80	1 347
Frankfurt am Main, Stadt	1	972	11 174	4 654	171 550	51 157	206	3 109
Offenbach am Main, Stadt	1	342	4 316	893	40 299	11 468	269	3 234
Wiesbaden, Landeshauptstadt	1	1 000	9 090	2 897	119 964	36 389	203	4 302
Bergstraße	1	432	2 548	1 538	30 683	15 379	58	3 592
Darmstadt-Dieburg	1	288	2 654	916	28 729	9 536	25	550
Groß-Gerau	2	427	6 509	1 405	100 469	16 036	86	1 986
<i>darunter Rüsselsheim</i>	1	210	3 018	450	53 701	5 263	21	811
Hochtaunuskreis	2	500	6 303	2 064	58 830	19 142	99	1 225
<i>dar. Bad Homburg v.d.H.</i>	1	85	2 092	911	21 612	8 460	21	330
Main-Kinzig-Kreis	2	695	15 679	1 947	71 913	20 773	142	2 000
<i>dar. Hanau, Brüder-Grimm-Stadt</i>	1	325	13 457	940	40 356	10 186	65	527
Main-Taunus-Kreis	1	371	3 967	1 201	59 061	14 928	39	1 203
Odenwaldkreis	1	86	941	233	6 009	2 554	22	771
Offenbach	1	930	4 931	3 138	88 652	33 604	161	5 431
Rheingau-Taunus-Kreis	1	365	3 746	750	34 016	9 086	58	393
Wetteraukreis	1	329	2 941	874	34 736	9 758	29	219
Reg.-Bez. Darmstadt	17	6 962	76 515	23 411	873 341	259 003	1 477	29 362
Gießen	2	517	3 126	1 475	72 817	16 531	38	1 187
<i>dar. Gießen, Universitätsstadt</i>	1	249	1 762	734	42 404	9 217	5	52
Lahn-Dill-Kreis	2	328	3 711	1 218	40 921	13 105	84	344
<i>darunter Wetzlar</i>	1	174	1 890	660	24 920	7 159	44	167
Limburg-Weilburg	1	385	2 638	1 536	40 530	18 471	105	1 601
Marburg-Biedenkopf	2	719	4 373	2 012	58 716	23 682	152	4 243
<i>dar. Marburg, Universitätsstadt</i>	1	413	2 745	892	31 916	10 787	99	1 756
Vogelsbergkreis	1	225	1 609	583	19 542	6 160	32	465
Reg.-Bez. Gießen	8	2 174	15 457	6 824	232 526	77 949	411	7 840
Kassel, documenta-Stadt ⁴⁾	2	735	5 363	2 577	101 651	30 370	151	5 078
Fulda	2	543	3 690	2 825	75 020	22 097	326	6 329
<i>darunter Fulda</i>	1	110	1 473	353	14 521	4 228	190	4 013
Hersfeld-Rotenburg	1	137	704	403	6 513	3 906	45	1 443
Kassel ²⁾	•	•	•	•	•	•	•	•
Schwalm-Eder-Kreis	1	262	2 223	764	27 453	8 038	5	32
Waldeck-Frankenberg	1	267	1 522	809	16 228	7 275	148	11 230
Werra-Meißner-Kreis	1	285	4 450	1 018	38 040	10 929	76	1 253
Reg.-Bez. Kassel	8	2 229	17 952	8 396	264 905	82 615	751	25 365
Land H e s s e n	33	11 365	109 925	38 631	1 370 772	419 567	2 639	62 567

1) Einschl. Auftrags- und Vertragsmaßnahmen. — 2) Angaben von Kassel, documenta-Stadt und Landkreis Kassel können nicht getrennt nachgewiesen werden.

5. Zuschüsse, Einnahmen und Ausgaben der Volkshochschulen in Hessen

Lfd. Nr.	Kreisfreie Stadt (Stadt) Landkreis Gemeinde	Zuschüsse			
		Insgesamt	davon durch		
			Gemeinden	Kreise	Land
1	Darmstadt, Wissenschaftsstadt	504	25	329	150
2	Frankfurt am Main, Stadt	1 423	714	—	709
3	Offenbach am Main, Stadt	1 433	1 313	—	120
4	Wiesbaden, Landeshauptstadt	449	184	—	265
5	Bergstraße	1 473	—	1 200	273
6	Darmstadt-Dieburg	1 403	537	584	282
7	Groß-Gerau	466	—	208	258
8	<i>darunter Rüsselsheim</i>	62	—	—	62
9	Hochtaunuskreis	2 754	1 012	1 517	225
10	<i>dar. Bad Homburg v.d.H.</i>	530	327	79	124
11	Main-Kinzig-Kreis	11 882	11 483	—	399
12	<i>dar. Hanau, Brüder-Grimm-Stadt</i>	11 575	11 483	—	92
13	Main-Taunus-Kreis	496	45	225	226
14	Odenwaldkreis	705	—	612	93
15	Offenbach	335	—	—	335
16	Rheingau-Taunus-Kreis	747	2	567	178
17	Wetteraukreis	1 023	—	732	291
18	Reg.-Bez. Darmstadt	25 094	15 314	5 973	3 807
19	Gießen	812	—	556	256
20	<i>dar. Gießen, Universitätsstadt</i>	640	—	556	84
21	Lahn-Dill-Kreis	846	213	390	243
22	<i>darunter Wetzlar</i>	440	—	390	50
23	Limburg-Weilburg	456	291	—	165
24	Marburg-Biedenkopf	2 056	734	1 075	247
25	<i>dar. Marburg, Universitätsstadt</i>	1 147	—	1 075	72
26	Vogelsbergkreis	567	—	465	102
27	Reg.-Bez. Gießen	4 737	1 238	2 487	1 012
28	Kassel, documenta-Stadt ¹⁾	601	—	184	417
29	Fulda	1 108	740	156	212
30	<i>darunter Fulda</i>	754	689	—	65
31	Hersfeld-Rotenburg	450	—	334	116
32	Kassel ¹⁾	•	•	•	•
33	Schwalm-Eder-Kreis	609	—	434	175
34	Waldeck-Frankenberg	878	727	—	151
35	Werra-Meißner-Kreis	329	233	—	96
36	Reg.-Bez. Kassel	3 974	1 700	1 108	1 166
37	Land H e s s e n	33 806	18 253	9 568	5 985

1) Angaben von Kassel, documenta-Stadt und Landkreis Kassel können nicht getrennt nachgewiesen werden.

nach Verwaltungsbezirken in 1000 Euro im Haushaltsjahr 2018

Einnahmen		Ausgaben			Lfd . Nr.
Insgesamt	darunter	Insgesamt	davon		
	Teilnahme- gebühren		Personal- kosten	Sach- kosten	
1 211	713	3 303	2 777	526	1
9 751	5 605	2 076	1 773	303	2
2 883	1 010	4 330	3 142	1 188	3
8 641	4 689	1 685	1 391	294	4
1 075	846	4 583	3 587	996	5
1 251	683	2 179	1 736	443	6
6 043	1 097	2 320	1 953	367	7
2 956	323	1 782	1 502	280	8
3 549	2 592	9 106	6 496	2 610	9
1 562	1 532	2 059	1 703	356	10
3 797	1 616	23 254	16 211	7 043	11
1 882	962	21 944	15 209	6 735	12
3 471	1 600	2 614	1 935	679	13
236	229	1 974	1 540	434	14
4 596	2 664	2 244	1 945	299	15
2 999	674	1 381	1 136	245	16
1 918	669	2 266	2 088	178	17
51 421	24 688	63 315	47 709	15 606	18
2 314	928	9 597	7 939	1 658	19
1 122	512	5 785	4 698	1 087	20
2 865	1 216	5 285	4 354	931	21
1 450	364	4 288	3 577	711	22
2 182	948	1 879	1 769	110	23
2 317	1 480	5 707	4 763	944	24
1 598	996	1 969	1 356	613	25
1 042	275	1 564	1 482	82	26
10 720	4 847	24 030	20 306	3 724	27
4 762	2 319	2 397	1 911	486	28
2 582	1 308	4 767	3 678	1 089	29
719	627	2 662	1 907	755	30
254	235	648	513	135	31
.	32
1 614	446	2 443	1 837	606	33
644	387	1 933	1 583	350	34
4 121	328	9 095	6 911	2 184	35
13 978	5 023	21 284	16 434	4 850	36
76 119	34 558	108 628	84 449	24 179	37

6. Kursveranstaltungen¹⁾, Teilnehmende an Volkshochschulen in Hessen

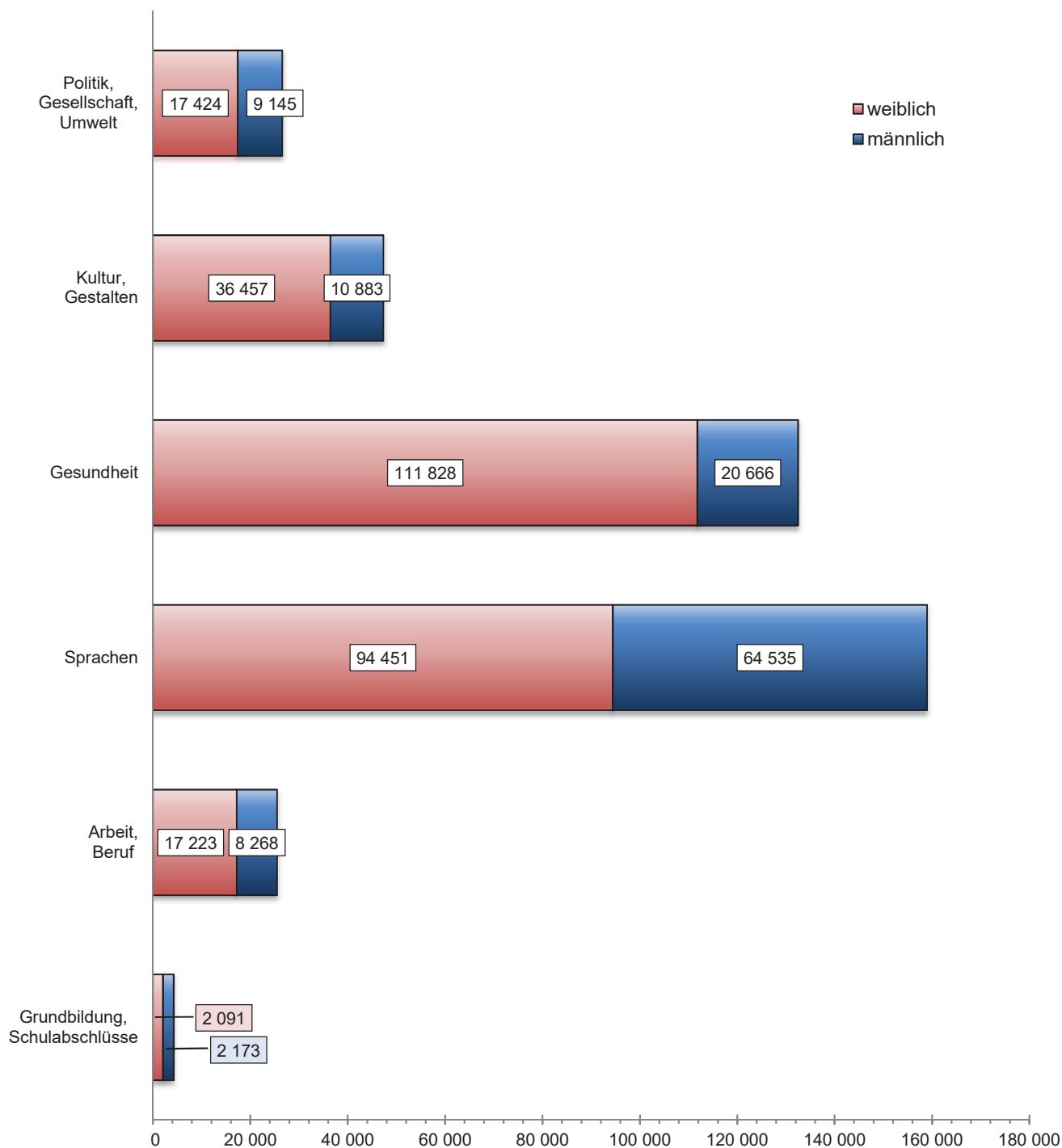
Lfd. Nr.	Kreisfreie Stadt (St.) Landkreis Gemeinde	Kurse und Teilnehmernde insgesamt		davon			
				Politik, Gesellschaft, Umwelt		Kultur, Gestalten	
		Kurse	Teilnehmende	Kurse	Teilnehmende	Kurse	Teilnehmende
1	Darmstadt, Wissenschaftsstadt	901	9 193	12	123	71	684
2	Frankfurt am Main, Stadt	4 654	51 157	349	4 139	721	6 471
3	Offenbach am Main, Stadt	893	11 468	76	1 360	56	467
4	Wiesbaden, Landeshauptstadt	2 897	36 389	134	3 858	453	5 028
5	Bergstraße	1 538	15 379	111	1 789	144	1 249
6	Darmstadt-Dieburg	916	9 536	38	354	89	807
7	Groß-Gerau	1 405	16 036	48	508	129	1 092
8	<i>darunter Rüsselsheim</i>	450	5 263	5	42	37	326
9	Hochtaunuskreis	2 064	19 142	67	863	429	2 958
10	<i>dar. Bad Homburg v.d.H.</i>	911	8 460	34	562	117	1 283
11	Main-Kinzig-Kreis	1 947	20 773	115	1 749	264	2 296
12	<i>dar. Hanau, Brüder-Grimm-Stadt</i>	940	10 186	47	537	155	1 276
13	Main-Taunus-Kreis	1 201	14 928	53	546	131	1 294
14	Odenwaldkreis	233	2 554	17	364	9	61
15	Offenbach	3 138	33 604	213	2 475	447	3 814
16	Rheingau-Taunus-Kreis	750	9 086	46	370	53	374
17	Wetteraukreis	874	9 758	62	743	46	414
18	Reg.-Bez. Darmstadt	23 411	259 003	1 341	19 241	3 042	27 009
19	Gießen	1 475	16 531	68	817	144	1 351
20	<i>dar. Gießen, Universitätsstadt</i>	734	9 217	33	381	68	713
21	Lahn-Dill-Kreis	1 218	13 105	38	319	167	1 541
22	<i>darunter Wetzlar</i>	660	7 159	28	252	96	952
23	Limburg-Weilburg	1 536	18 471	21	203	182	1 595
24	Marburg-Biedenkopf	2 012	23 682	124	1 991	339	3 670
25	<i>dar. Marburg, Universitätsstadt</i>	892	10 787	26	311	174	1 871
26	Vogelsbergkreis	583	6 160	47	491	52	420
27	Reg.-Bez. Gießen	6 824	77 949	298	3 821	884	8 577
28	Kassel, documenta-Stadt ²⁾	2 577	30 370	89	1 312	408	6 099
29	Fulda	2 825	22 097	208	2 752	1 318	4 002
30	<i>darunter Fulda</i>	353	4 228	34	370	28	395
31	Hersfeld-Rotenburg	403	3 906	20	195	23	216
32	Kassel ²⁾	•	•	•	•	•	•
33	Schwalm-Eder-Kreis	764	8 038	64	782	100	870
34	Waldeck-Frankenberg	809	7 275	94	807	149	1 382
35	Werra-Meißner-Kreis	1 018	10 929	73	848	160	1 454
36	Reg.-Bez. Kassel	8 396	82 615	548	6 696	2 158	14 023
37	Land H e s s e n	38 631	419 567	2 187	29 758	6 084	49 609

1) Einschl. Auftrags- und Vertragsmaßnahmen. — 2) Angaben von Kassel, documenta-Stadt und Landkreis Kassel können nicht getrennt nachgewiesen werden.

nach Programmbereichen und Verwaltungsbezirken 2018

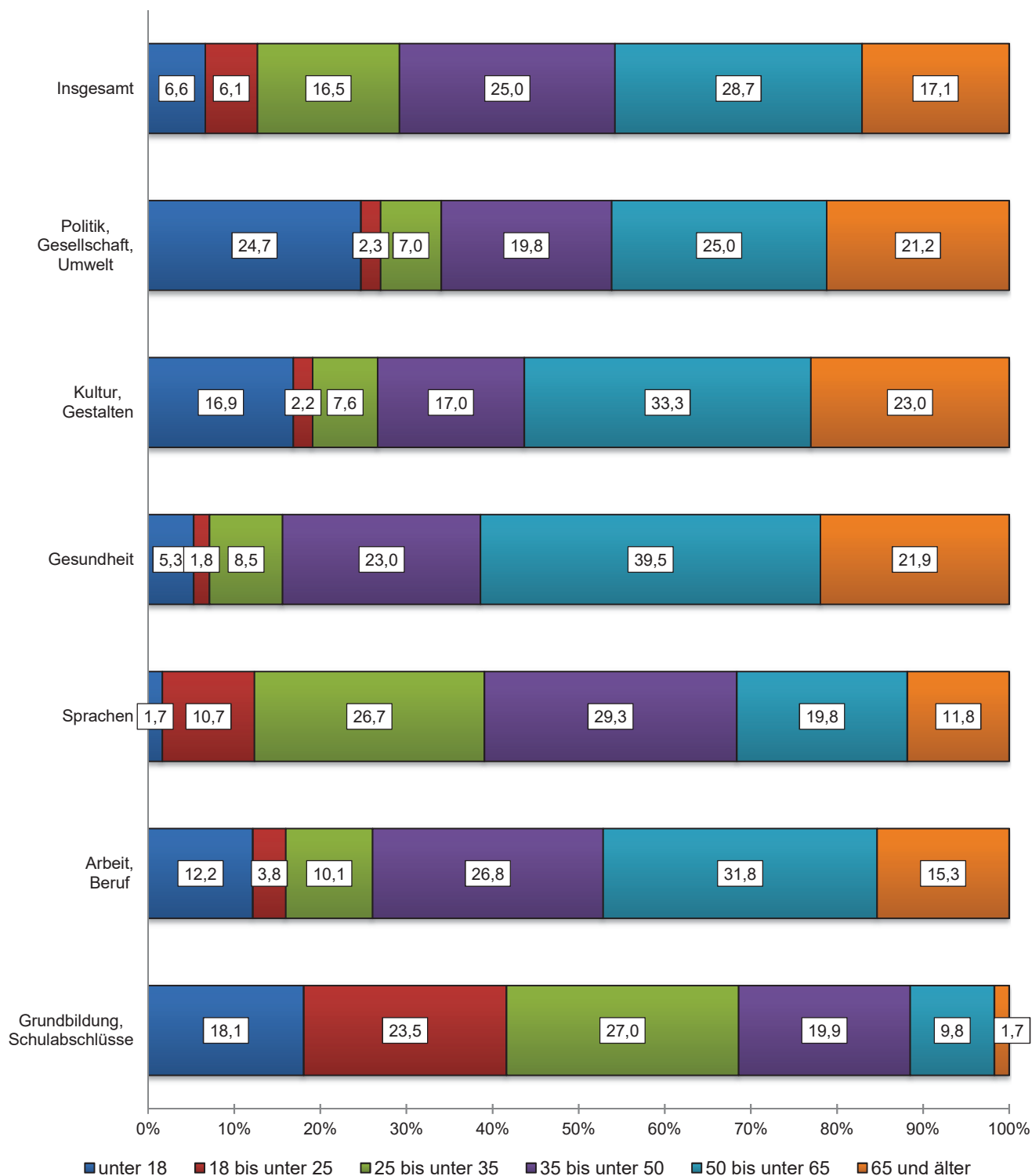
im Programmbereich								Lfd. Nr.
Gesundheit		Sprachen		Arbeit, Beruf		Grundbildung, Schulabschlüsse		
Kurse	Teilnehmende	Kurse	Teilnehmende	Kurse	Teilnehmende	Kurse	Teilnehmende	
217	2 201	493	5 380	83	578	25	227	1
887	9 391	1 819	22 841	791	7 370	87	945	2
202	2 199	457	6 701	90	656	12	85	3
920	11 171	1 124	11 325	232	4 803	34	204	4
680	7 559	425	3 732	178	1 050			5
255	2 909	372	3 552	139	1 626	23	288	6
401	4 277	695	8 473	124	1 554	8	132	7
69	670	285	3 159	53	1 046	1	20	8
630	6 632	776	7 811	143	825	19	53	9
301	2 829	440	3 661	19	125			10
353	3 824	904	10 198	279	2 203	32	503	11
171	1 930	473	5 570	67	482	27	391	12
181	1 924	743	10 407	72	477	21	280	13
87	1 079	57	653	62	385	1	12	14
1 216	15 197	952	10 459	286	1 341	24	318	15
215	2 147	327	5 341	47	348	62	506	16
170	2 042	471	5 776	125	783			17
6 414	72 552	9 615	112 649	2 651	23 999	348	3 553	18
401	4 382	715	8 671	127	986	20	324	19
180	2 113	404	5 560	48	428	1	22	20
419	4 920	473	5 372	110	845	11	108	21
161	1 890	290	3 361	80	660	5	44	22
767	10 111	437	5 335	117	1 011	12	216	23
810	9 904	568	7 029	80	617	91	471	24
211	2 808	393	5 334	46	350	42	113	25
234	2 516	221	2 502	25	215	4	16	26
2 631	31 833	2 414	28 909	459	3 674	138	1 135	27
893	10 433	886	10 308	206	1 786	95	432	28
717	9 225	467	4 848	77	618	38	652	29
100	1 364	166	1 889	16	109	9	101	30
158	1 904	95	780	106	808	1	3	31
•	•	•	•	•	•	•	•	32
249	2 735	272	3 008	63	370	16	273	33
200	2 078	247	2 181	110	755	9	72	34
354	4 011	345	3 721	86	895			35
2 571	30 386	2 312	24 846	648	5 232	159	1 432	36
11 616	134 771	14 341	166 404	3 758	32 905	645	6 120	37

Belegung¹⁾ der Volkshochschulkurse in Hessen 2018 nach dem Geschlecht der Teilnehmenden in den einzelnen Programmbereichen



1) Datengrundlage: 395 144 von insgesamt 419 567 Teilnehmende = 94,2 %; vergl. Tab. 4

Belegung¹⁾ der Volkshochschulkurse in Hessen 2018 nach dem Alter der Teilnehmenden in den einzelnen Programmbereichen



1) Datengrundlage: 324 767 von 419 567 Teilnehmende = 79,7 %; vergl. Tab. 4