



Statistische Berichte



Kennziffer: B II 1 - j/18

Juli 2019

Die beruflichen Schulen in Hessen 2018

Teil 1: Berufsschulen
Stand: 1. November 2018

Hessisches Statistisches Landesamt, Wiesbaden

Impressum

Dienstgebäude: Rheinstraße 35/37, 65185 Wiesbaden

Briefadresse: 65175 Wiesbaden

Kontakt für Fragen und Anregungen zu diesem Bericht

| | |
|-----------------|--|
| Frau Ostermayer | 0611 3802-324 |
| Herr Krause | 0611 3802-327 |
| E-Mail | schulen@statistik.hessen.de |
| Telefax | 0611 3802-390 |
| Internet | https://statistik.hessen.de |

Copyright

© Hessisches Statistisches Landesamt, Wiesbaden, 2019

Vervielfältigung und Verbreitung, auch auszugsweise, mit Quellenangabe gestattet.

Allgemeine Geschäftsbedingungen

Die Allgemeinen Geschäftsbedingungen sind unter

<https://statistik.hessen.de> "AGB"

abrufbar.

Zeichenerklärungen

- = genau Null (nichts vorhanden) bzw. keine Veränderung eingetreten
- 0 = Zahlenwert ungleich Null, Betrag jedoch kleiner als die Hälfte von 1 in der letzten besetzten Stelle
- . = Zahlenwert unbekannt oder geheim zu halten
- ... = Zahlenwert lag bei Redaktionsschluss noch nicht vor
- () = Aussagewert eingeschränkt, da der Zahlenwert statistisch unsicher ist
- / = keine Angabe, da Zahlenwert nicht sicher genug
- x = Tabellenfeld gesperrt, weil Aussage nicht sinnvoll
(oder bei Veränderungsraten ist die Ausgangszahl kleiner als 100)
- D = Durchschnitt
- s = geschätzte Zahl
- p = vorläufige Zahl
- r = berichtigte Zahl

Aus Gründen der Übersichtlichkeit sind nur negative Veränderungsraten und Salden mit einem Vorzeichen versehen. Positive Veränderungsraten und Salden sind ohne Vorzeichen. Im Allgemeinen ist ohne Rücksicht auf die Endsumme auf- bzw. abgerundet worden. Das Ergebnis der Summierung der Einzelzahlen kann deshalb geringfügig von der Endsumme abweichen.

Inhalt

| | Seite |
|---|-------|
| Vorbemerkungen | 2 |
| Begriffliche Erläuterungen | 2 |
| Hinweise | 4 |
| Zeitreihe | |
| Berufsschulen seit 1974 | 5 |
| Graphische Darstellungen | |
| Schülerinnen und Schüler an den beruflichen Schulen 2018 | 6 |
| Berufsschülerinnen und Berufsschüler seit 1980 | 6 |
| Ausländische Berufsschülerinnen und Berufsschüler nach ausgewählten Staatsangehörigkeiten 2018 | 7 |
| Ausländische Schüler/innen an Berufsschulen seit 1980 | 7 |
| Tabellen | |
| 1. Schulen, Klassen, Schülerinnen und Schüler an öffentlichen bzw. privaten Berufsschulen im Schuljahr 2018/2019 | 8 |
| 2. Schülerinnen und Schüler im Schuljahr 2018/2019 nach ausgewählten Merkmalen | 8 |
| 3. Schulen, Klassen, Schülerinnen und Schüler im Schuljahr 2018/2019 nach Verwaltungsbezirken | 9 |
| 4. Schulen, Klassen, Schülerinnen und Schüler im Schuljahr 2018/2019 nach Verwaltungsbezirken — nur öffentliche Berufsschulen – | 10 |
| 5. Schülerinnen und Schüler mit Ausbildungsvertrag im Schuljahr 2018/2019 nach Berufsgruppen, Ausbildungsberufen, Geschlecht und Ausbildungsjahren | 11 |
| 6. Schülerinnen und Schüler in Ausbildung nach Regelung der zuständigen Stellen für Berufsausbildung Behinderter im Schuljahr 2018/2019 nach Ausbildungsberufen, Geschlecht und Ausbildungsjahren | 38 |
| 7. Schülerinnen und Schüler ohne Ausbildungsvertrag im Schuljahr 2018/2019 nach Geschlecht und Berufsschuljahren | 40 |
| 8. Schülerinnen und Schüler im Schuljahr 2018/2019 nach Verwaltungsbezirken, Ausbildungsverhältnis und Geschlecht | 42 |
| 9. Schülerinnen und Schüler im Schuljahr 2018/2019 nach Verwaltungsbezirken, Geburtsjahren und Geschlecht | 44 |
| 10. Schülerinnen und Schüler im Schuljahr 2018/2019 nach Verwaltungsbezirken, schulischer Vorbildung und Geschlecht | 46 |
| 11. Ausländische Schülerinnen und Schüler im Schuljahr 2018/2019 nach Verwaltungsbezirken, Ausbildungsverhältnis und Geschlecht | 48 |
| 12. Schulen, Klassen, Schülerinnen und Schüler im Berufsgrundbildungsjahr, kooperativ vollschulisch im Schuljahr 2018/2019 nach Verwaltungsbezirken, Geschlecht und Berufsfeldern | 50 |
| 13. Schulen, Klassen, Schülerinnen und Schüler in Bildungsgängen zur Berufsvorbereitung Vollzeit (BVJ und PUB) im Schuljahr 2018/2019 nach Verwaltungsbezirken, schulischer Vorbildung und Geschlecht | 51 |
| 14. Ausgestellte Zeugnisse der Teilzeitberufsschule in der Zeit vom 01.08.2017 bis 31.07.2018 | 52 |
| 15. Ausländische Schülerinnen und Schüler im Schuljahr 2018/2019 nach Staatsangehörigkeiten und Geschlecht | 53 |
| 16. Ausländische Schülerinnen und Schüler im Schuljahr 2018/2019 nach Verwaltungsbezirken und ausgewählten Staatsangehörigkeiten | 54 |
| 17. Klassen im Schuljahr 2018/2019 nach Verwaltungsbezirken und Klassenarten | 55 |
| 18. Klassen im Schuljahr 2018/2019 nach Verwaltungsbezirken und Klassenstärken | 56 |

| | Seite |
|--|-------|
| Ausgewählte Daten nach Schulamtsbezirken | |
| 19. Schulen, Klassen, Schülerinnen und Schüler im Schuljahr 2018/2019 nach Schulamtsbezirken | 57 |
| 20. Schülerinnen und Schüler im Schuljahr 2018/2019 nach Schulamtsbezirken, Ausbildungsverhältnis und Geschlecht | 58 |
| Daten zu Seiteneinsteigern (InteA) | |
| 21. Schülerinnen und Schüler aus dem Ausland, die in Intensivklassen grundlegende Kenntnisse der deutschen Sprache erwerben nach Schulen, Klassen und Altersgruppen und Verwaltungsbezirken im Schuljahr 2018/2019 | 60 |

Vorbemerkung

In dem vorliegenden Statistischen Bericht werden die Ergebnisse der Erhebung an den hessischen Berufsschulen nach dem Stand vom 1. November 2018 veröffentlicht. Die Berufsschülerinnen und -schüler sind u. a. nach Berufsgruppen und Ausbildungsberufen nachgewiesen. Als Verschlüsselungsgrundlage wurde hierfür das Verzeichnis „Die anerkannten Ausbildungsberufe“, Herausgeber: Bundesinstitut für Berufsbildung in Bonn, verwendet.

Mit Ausnahme der Tabelle 5 sind in den Auswertungen sowohl die Daten für öffentliche Schulen als auch für Schulen in privater Trägerschaft (Privatschulen) gemeinsam dargestellt.

Begriffliche Erläuterungen

Berufsschulen:

Berufsschulen sind Pflichtschulen, die von Jugendlichen und Erwachsenen besucht werden, die eine berufliche Erstausbildung im Sinne des Berufsbildungsgesetzes durchlaufen. Jugendliche ohne Beschäftigung und solche, die in einem Arbeits- oder Dienstverhältnis stehen, sind nach den Bestimmungen des Hessischen Schulgesetzes zum Besuch der Berufsschule berechtigt.

Die Berufsschulen haben die Aufgabe, berufsbildende und allgemeinbildende Lerninhalte unter besonderer Berücksichtigung der Anforderungen in der Berufsausbildung und der Arbeitswelt zu vermitteln. Im Rahmen des für alle Schulen gemeinsamen Bildungsauftrages sollen die Berufsschulen durch die Verbindung von beruflichem und allgemeinem Lernen ihre Schülerinnen und Schüler befähigen, sozialverantwortliches Handeln zu entwickeln und sich in Gesellschaft und Berufsleben zu behaupten.

Die Berufsschulen gliedern sich in die Grund- und Fachstufe. Die Grundstufe dauert in der Regel ein Schuljahr, die Fachstufe in der Regel zwei Schuljahre. Die Ausbildungsberufe der Berufsschülerinnen und Berufsschüler mit Ausbildungsverhältnis werden nach Berufsfeldern, Berufen, Fachrichtungen und Schwerpunkten gegliedert.

Auszubildende, die in einem Ausbildungsverhältnis im Sinne des Berufsbildungsgesetzes stehen, sind für die Dauer des Ausbildungsverhältnisses berufsschulpflichtig. Studierende in dualen Studiengängen können auf Antrag von der Berufsschulpflicht befreit werden. Studierende in dualen Studiengängen sind von der Pflicht zum Besuch der Berufsschule befreit. Sie haben das Recht, am Berufsschulunterricht teilzunehmen. Jugendliche, die in keinem Ausbildungsverhältnis stehen, sind nach der Erfüllung der Vollzeitschulpflicht für die Dauer von drei Jahren, längstens bis zum Ende des Schulhalbjahres, in dem sie das 18. Lebensjahr vollenden, zum Besuch der Berufsschule berechtigt. Die Berufsschulpflicht ist durch den Besuch der zuständigen Berufsschule zu erfüllen. Zuständig ist die Berufsschule, in deren Schulbezirk der Beschäftigungsort, bei Jugendlichen ohne Ausbildungs- oder Dienstverhältnis der Wohnort, liegt. Der Umfang des Berufsschulunterrichts beträgt bezogen auf ein Schuljahr von 40 Wochen in der Regel 12 Unterrichtsstunden je Woche.

Berufsschülerinnen und -schüler mit Ausbildungsverhältnis, für deren Ausbildungsberufe auf der Landesebene auf Grund einer zu geringen Zahl von Auszubildenden keine Fachklassen gebildet werden (sog. „Splitterberufe“), können am Berufsschulunterricht in entsprechenden Fachklassen auch außerhalb Hessens teilnehmen.

Jugendliche ohne Auszubildendenverhältnis können gemäß ihrem Arbeits- und Interessenschwerpunkt am Unterricht einer Grund- oder Fachstufe für Auszubildende teilnehmen. Für sie können auch eigene Lerngruppen gebildet werden. Durch Stütz- und Fördermaßnahmen sollen sie so weit gefördert werden, dass sie besser ihre beruflichen Neigungen und Fähigkeiten erkennen, um eine Berufsausbildung aufnehmen zu können.

Berufsschülerinnen und Berufsschülern ohne Hauptschulabschluss, die das Abschlusszeugnis der Berufsschule erwerben, wird ein dem Hauptschulabschluss gleichwertiger Abschluss zuerkannt, wenn sie mindestens das Abgangszeugnis der Klasse 8 einer allgemeinbildenden Schule nachweisen.

Berufsschülerinnen und Berufsschüler können an der Berufsschule einen dem mittleren Abschluss (Realschulabschluss) oder einen der Fachhochschulreife gleichwertigen Abschluss erwerben, wenn sie die erforderlichen Voraussetzungen gemäß der Verordnung über die Berufsschule in der jeweils gültigen Fassung erfüllen.

Berufsgrundbildungsjahr:

Die Grundstufe der Berufsschule kann als Berufsgrundbildungsjahr in kooperativer Form absolviert werden. Das Berufsgrundbildungsjahr in kooperativer Form (duale Ausbildung) wird von Jugendlichen besucht, die sowohl Schüler als auch Auszubildende im Sinne des Berufsgrundbildungsgesetzes sind oder über einen entsprechenden Vorvertrag verfügen. Das Berufsgrundbildungsjahr in kooperativer Form kann im Rahmen der Vorgaben der Verordnung über die Berufsschule vollschulisch durchgeführt werden.

Bildungsgänge zur Berufsvorbereitung:

Die Bildungsgänge zur Berufsvorbereitung sind Bestandteil der Berufsschule. Sie richten sich an Jugendliche ohne Berufsausbildendenverhältnis mit dem Ziel, Schülerinnen und Schülern den Übergang in die Berufsausbildung, in weiterführende Bildungsgänge oder in Arbeitsverhältnisse zu erleichtern. Schülerinnen und Schüler sollen qualifiziert werden, ihre eigenen Fähigkeiten und Berufschancen zu erkennen und ihre Zukunftsmöglichkeiten aktiv mit zu gestalten.

Durch Einbeziehung außerschulischer Lernorte, wie Betriebe und Einrichtungen im Rahmen der Öffnung von Schule gegenüber ihrem Umfeld, sollen die Schülerinnen und Schüler Einblicke in die soziale, wirtschaftliche und kulturelle Entwicklung der Gesellschaft und Hilfen für den Übergang in die Berufs- und Arbeitswelt erhalten. Der Erwerb von zertifizierten Basisqualifikationen bzw. Qualifizierungsbausteinen ist Teil der Bildungsgänge zur Berufsvorbereitung.

Die Bildungsgänge zur Berufsvorbereitung werden entsprechend der Zugangsvoraussetzungen der Schülerinnen und Schüler in Vollzeit- oder in Teilzeitform organisiert. In der Vollzeitform dauert die Ausbildung ein Jahr, in der Teilzeitform zwei Jahre.

In die Bildungsgänge zur Berufsvorbereitung in Vollzeitform werden Jugendliche aufgenommen, die nach § 59 Abs. 3 des Hessischen Schulgesetzes der verlängerten Vollzeitschulpflicht unterliegen und mindestens das 8. Schuljahr in einer allgemeinbildenden Schule besucht haben.

Jugendliche, die bereits die verlängerte Vollzeitschulpflicht erfüllt haben und in keinem Berufsausbildendenverhältnis stehen, können durch Teilnahme an den Bildungsgängen zur Berufsvorbereitung in Teilzeitform gefördert werden. Dies gilt für Jugendliche und junge Erwachsene entsprechend, die in das Eingangsverfahren oder in den Arbeitstrainingsbereich der Werkstätten für Behinderte aufgenommen worden sind. Ihnen ist Unterricht für die Dauer der Maßnahme, mindestens jedoch für zwei Schuljahre, anzubieten.

Angeboten werden im allgemeinbildenden Unterricht die Fächer Deutsch, Mathematik, Politik und Wirtschaft, Religion/Ethik, Sport sowie in berufsbildenden Lernbereichen berufsorientierter Theorie- und Praxisunterricht entsprechend dem jeweiligen Berufsfeld.

Neben dem Abschluss der Bildungsgänge zur Berufsvorbereitung kann ein dem Hauptschulabschluss bzw. dem qualifizierenden Hauptschulabschluss gleichwertiger Abschluss erreicht werden.

Im ESF-finanzierten Programm „Praxis und Schule“ (PuSch) können seit dem Schuljahr 2015/16 Jugendliche, die an allgemeinbildenden Schulen den Hauptschulabschluss nicht erreicht haben, gefördert werden. Die Jugendlichen müssen die verlängerte Vollzeitschulpflicht erreicht haben und sind maximal 18 Jahre alt. Gelernt und gearbeitet wird sowohl in der Schule als auch an einem Tag in der Woche im Betrieb (PuSch B). Die Jugendlichen werden zusätzlich durch eine sozialpädagogische Fachkraft unterstützt. Die Förderung in PuSch trägt in erster Linie zur Entwicklung der beruflichen Handlungskompetenz der Jugendlichen bei, ein dem Hauptschulabschluss gleichwertiger Abschluss in Form des einfachen oder des qualifizierenden Hauptschulabschlusses kann abgelegt werden.

Hinweise:

Die August-Bebel-Schule sowie die Willy-Brandt-Schule mit Sitz in der Stadt Offenbach bzw. in der Stadt Kassel sind unter dem jeweiligen Schulträger Landkreis Offenbach bzw. Landkreis Kassel nachgewiesen.

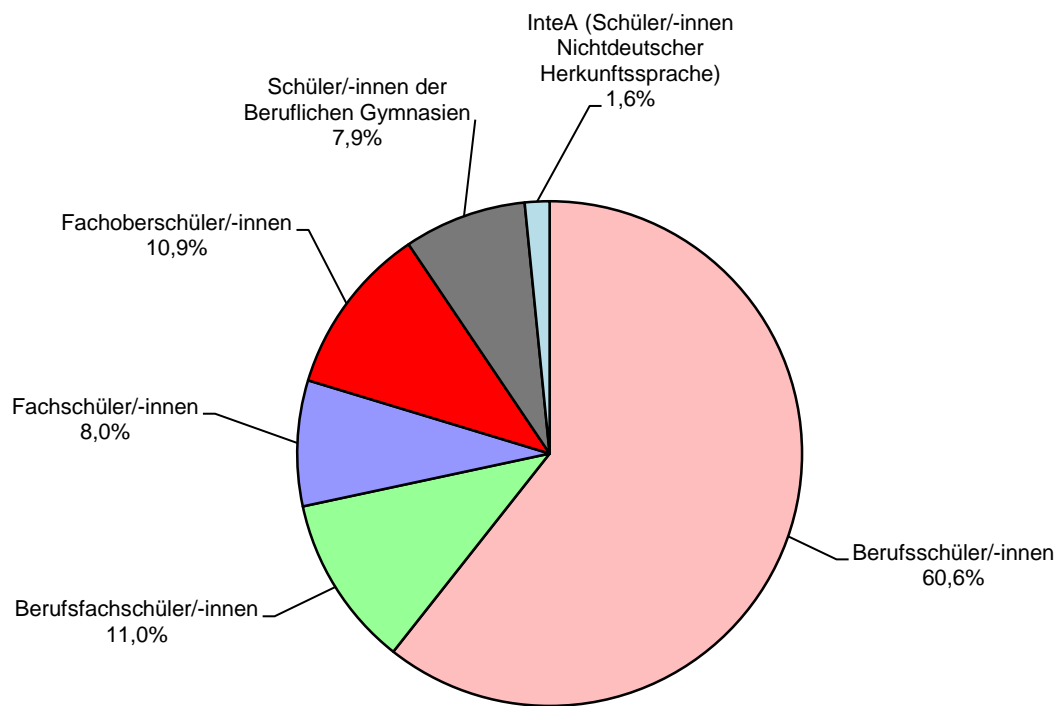
Die statistischen Berichte mit den Ergebnissen über Berufsfachschulen, Fachschulen, Fachoberschulen, Berufliche Gymnasien und Schulen des Gesundheitswesens werden unter der Kennziffer B II 1 - j/18 „Die beruflichen Schulen in Hessen, Teil 2“ nachgewiesen.

Daten über Lehrerinnen und Lehrer werden in dem statistischen Bericht B I 2 und B II 2 - j/18 „Lehrerinnen und Lehrer an den allgemeinbildenden und beruflichen Schulen in Hessen“ veröffentlicht.

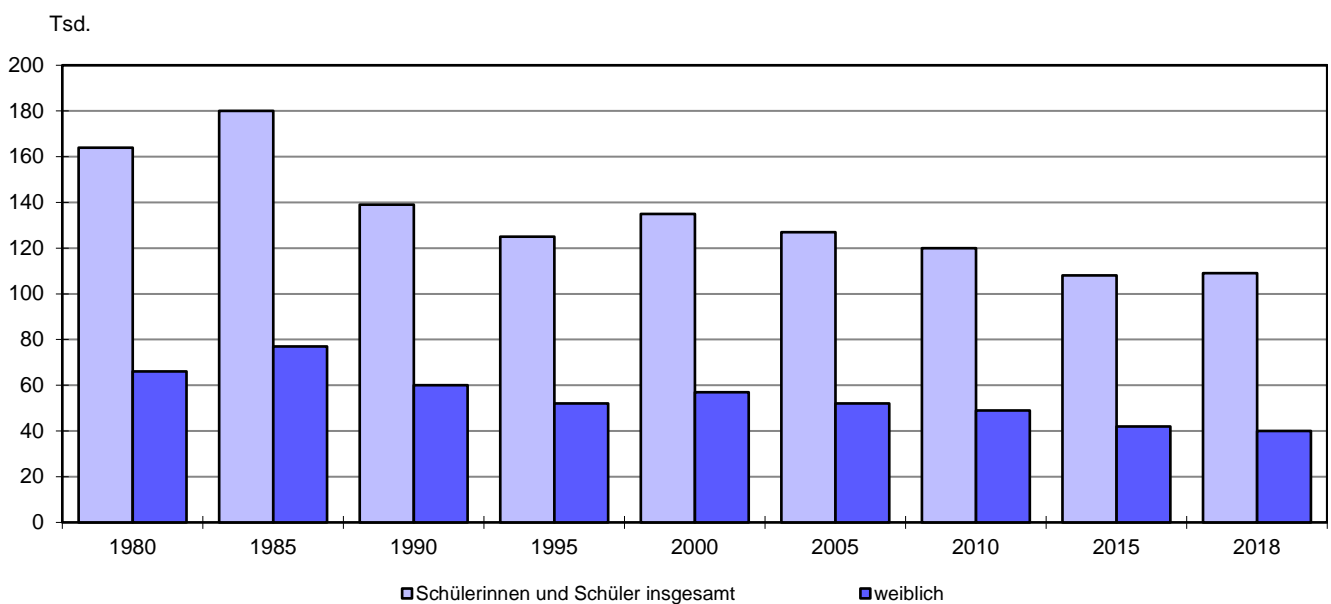
Zeitreihe

| Schuljahr | Schulen | Klassen | Schülerinnen und Schüler | | | | | |
|-----------|---------|---------|--------------------------|---------------|-----------|-----------------------------|------------|---|
| | | | insgesamt | darunter (im) | | | | Bildungsgänge zur Berufs- vorbereitung in Vollzeit (BVJ und PuSch B) |
| | | | | weiblich | Ausländer | Berufsgrundbildungsjahr | | |
| | | | | | | kooperativ vollschulisch | kooperativ | |
| 1974/1975 | 114 | 6 157 | 141 837 | 60 277 | 6 243 | 460 | — | 692 |
| 1975/1976 | 115 | 6 135 | 138 499 | 58 254 | 6 014 | 804 | — | 765 |
| 1976/1977 | 111 | 6 129 | 135 477 | 56 824 | 5 588 | 1 123 | 530 | 903 |
| 1977/1978 | 111 | 6 328 | 139 129 | 57 994 | 5 659 | 1 399 | 733 | 1 312 |
| 1978/1979 | 111 | 6 720 | 149 792 | 62 376 | 5 974 | 3 632 | 2 139 | 2 236 |
| 1979/1980 | 112 | 7 098 | 158 576 | 65 317 | 6 718 | 4 919 | 2 226 | 3 135 |
| 1980/1981 | 112 | 7 428 | 164 134 | 66 673 | 8 490 | 5 523 | 3 870 | 3 534 |
| 1981/1982 | 113 | 7 593 | 166 074 | 67 680 | 11 147 | 6 476 | 4 004 | 3 530 |
| 1982/1983 | 115 | 7 635 | 165 898 | 68 043 | 11 466 | 7 238 | 3 881 | 4 105 |
| 1983/1984 | 113 | 7 865 | 170 569 | 70 552 | 11 374 | 7 588 | 4 088 | 4 440 |
| 1984/1985 | 116 | 8 173 | 177 485 | 74 604 | 11 048 | 7 558 | 3 795 | 4 289 |
| 1985/1986 | 117 | 8 434 | 180 693 | 77 110 | 11 460 | 7 144 | 3 195 | 4 019 |
| 1986/1987 | 118 | 8 458 | 176 499 | 76 301 | 12 388 | 5 752 | 3 373 | 3 507 |
| 1987/1988 | 119 | 8 328 | 168 717 | 73 275 | 13 454 | 4 887 | 3 465 | 3 251 |
| 1988/1989 | 120 | 8 053 | 158 668 | 69 804 | 14 552 | 4 137 | 3 048 | 3 096 |
| 1989/1990 | 120 | 7 662 | 146 838 | 63 880 | 15 998 | 2 830 | 2 793 | 2 838 |
| 1990/1991 | 120 | 7 359 | 139 961 | 60 324 | 17 606 | 2 297 | 2 678 | 2 890 |
| 1991/1992 | 120 | 7 160 | 135 762 | 58 118 | 19 090 | 2 242 | 2 541 | 2 924 |
| 1992/1993 | 120 | 7 132 | 133 399 | 56 166 | 20 472 | 2 036 | 2 627 | 3 129 |
| 1993/1994 | 120 | 6 984 | 130 401 | 54 961 | 21 449 | 2 468 | 2 553 | 3 334 |
| 1994/1995 | 120 | 6 739 | 126 629 | 53 113 | 21 362 | 2 665 | 2 460 | 3 395 |
| 1995/1996 | 119 | 6 641 | 125 062 | 52 344 | 21 173 | 3 004 | 2 348 | 3 662 |
| 1996/1997 | 118 | 6 660 | 125 580 | 52 287 | 20 768 | 3 425 | 2 013 | 4 019 |
| 1997/1998 | 118 | 6 746 | 127 491 | 53 297 | 19 897 | 3 953 | 1 982 | 4 028 |
| 1998/1999 | 118 | 6 872 | 130 061 | 54 376 | 18 838 | 3 909 | 1 865 | 3 604 |
| 1999/2000 | 119 | 7 084 | 133 576 | 55 822 | 18 296 | 3 612 | 1 062 | 3 223 |
| 2000/2001 | 119 | 7 162 | 135 246 | 56 935 | 17 493 | 3 422 | 626 | 4 763 |
| 2001/2002 | 119 | 7 193 | 135 547 | 57 002 | 17 149 | 3 227 | 493 | 4 999 |
| 2002/2003 | 118 | 7 111 | 131 900 | 55 704 | 16 136 | 3 424 | 322 | 5 172 |
| 2003/2004 | 118 | 6 947 | 130 415 | 54 436 | 15 546 | 3 800 | 548 | 5 408 |
| 2004/2005 | 119 | 6 823 | 129 820 | 53 564 | 14 950 | 3 996 | 493 | 5 305 |
| 2005/2006 | 117 | 6 764 | 126 695 | 51 508 | 13 649 | 4 050 | 487 | 5 142 |
| 2006/2007 | 117 | 6 801 | 125 875 | 50 979 | 12 932 | 3 548 | 487 | 4 617 |
| 2007/2008 | 118 | 6 832 | 124 300 | 50 256 | 12 643 | 2 711 | 445 | 4 139 |
| 2008/2009 | 117 | 6 921 | 126 646 | 51 855 | 13 328 | 2 113 | 523 | 3 933 |
| 2009/2010 | 117 | 6 899 | 123 708 | 51 037 | 13 747 | 1 745 | 494 | 3 973 |
| 2010/2011 | 117 | 6 681 | 119 988 | 49 015 | 14 144 | 1 361 | 532 | 4 110 |
| 2011/2012 | 117 | 6 534 | 117 771 | 47 507 | 14 328 | 202 | 520 | 4 673 |
| 2012/2013 | 116 | 6 482 | 116 931 | 46 449 | 14 522 | 127 | 349 | 4 871 |
| 2013/2014 | 116 | 6 428 | 114 542 | 45 076 | 14 600 | 112 | 304 | 4 769 |
| 2014/2015 | 116 | 6 376 | 112 280 | 43 391 | 15 338 | 97 | 272 | 5 293 |
| 2015/2016 | 115 | 6 187 | 108 753 | 42 061 | 14 300 | 99 | 250 | 3 683 |
| 2016/2017 | 114 | 6 544 | 114 496 | 42 368 | 22 277 | 88 | 269 | 11 060 |
| 2017/2018 | 115 | 6 469 | 112 939 | 41 330 | 23 436 | 64 | 253 | 9 815 |
| 2018/2019 | 116 | 6 187 | 109 125 | 40 225 | 19 857 | 60 | 243 | 4 438 |

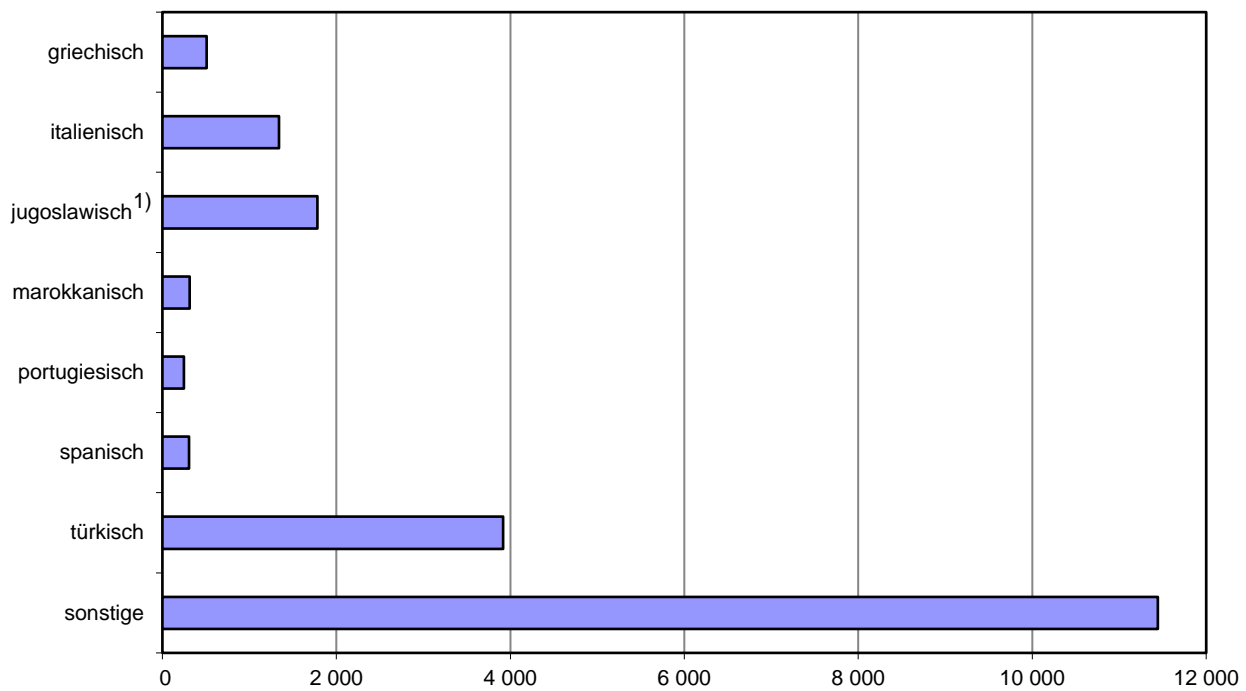
Schülerinnen und Schüler an den beruflichen Schulen 2018



Berufsschülerinnen und Berufsschüler seit 1980

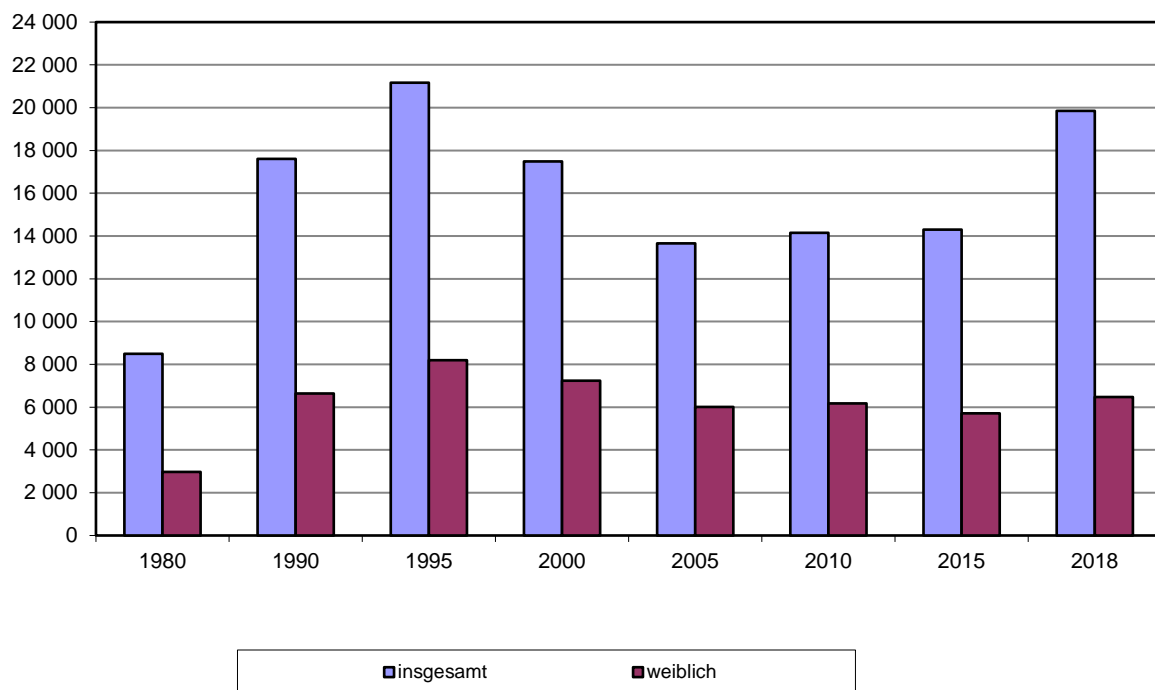


Ausländische Berufsschülerinnen und Berufsschüler nach ausgewählten Staatsangehörigkeiten 2018



1) Ehem. jugoslawisches Staatsgebiet.

Ausländische Schülerinnen und Schüler an Berufsschulen seit 1980



Berufsschulen

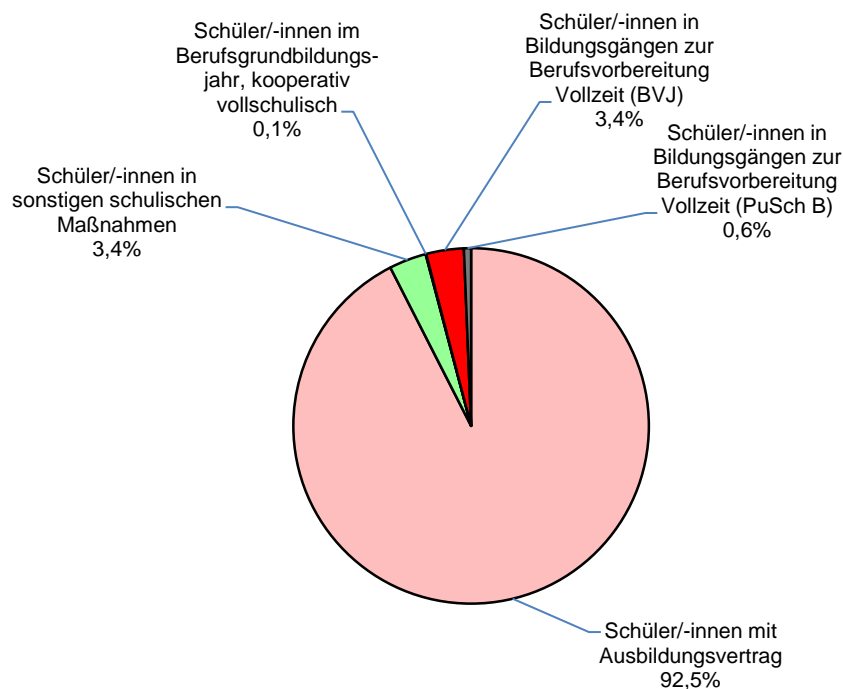
1. Schulen, Klassen, Schülerinnen und Schüler an öffentlichen bzw. privaten Berufsschulen im Schuljahr 2018/2019

| Merkmal | Insgesamt | davon an | |
|--------------------------|-----------|--------------|----------|
| | | öffentlichen | privaten |
| Berufsschulen | | | |
| Schulen | 116 | 107 | 9 |
| Klassen | 6 187 | 6 076 | 111 |
| Schülerinnen und Schüler | 109 125 | 107 548 | 1 577 |
| darunter weiblich | 40 225 | 39 366 | 859 |

2. Schülerinnen und Schüler im Schuljahr 2018/2019 nach ausgewählten Merkmalen

| Merkmal | Schülerinnen und Schüler insgesamt | darunter | |
|--|------------------------------------|----------|-----------|
| | | weiblich | Ausländer |
| Schüler/-innen mit Ausbildungsvertrag ¹⁾ | 100 937 | 37 293 | 16 419 |
| Schüler/-innen ohne Ausbildungsvertrag ²⁾ | 8 188 | 2 932 | 3 438 |
| Schüler/-innen im Berufsgrundbildungsjahr, kooperativ vollschulisch | 60 | 6 | 12 |
| Schüler/-innen im Berufsgrundbildungsjahr, kooperativ | 243 | 15 | 56 |
| Schüler/-innen in Bildungsgängen zur Berufsvorbereitung Vollzeit (BVJ) | 3 729 | 1 289 | 2 130 |
| Schüler/-innen in Bildungsgängen zur Berufsvorbereitung Vollzeit (PuSch B) | 709 | 239 | 427 |

1) Einschl. Schülerinnen und Schüler im Berufsgrundbildungsjahr, kooperativ. — 2) Einschl. Schülerinnen und Schüler im Berufsgrundbildungsjahr, kooperativ vollschulisch und in Bildungsgängen zur Berufsvorbereitung Vollzeit.



3. Schulen, Klassen, Schülerinnen und Schüler im Schuljahr 2018/2019 nach Verwaltungsbezirken

| Kreisfreie Stadt (St.) Landkreis | Schulen | Klassen | Schülerinnen und Schüler ¹⁾ | | | Schülerinnen und Schüler im Berufsgrund- bildungsjahr | | Schüler/- innen in Bildungs- gängen zur Berufsvor- bereitung Vollzeit (BVJ und PuSch B) | Schüler/- innen an privaten Berufs- schulen ¹⁾ |
|-------------------------------------|------------|--------------|--|---------------|---------------|--|------------|---|---|
| | | | insgesamt | darunter | | kooperativ voll- schulisch | kooperativ | | |
| | | | | weiblich | Ausländer | | | | |
| Darmstadt, Wissenschaftsst. | 7 | 385 | 7 213 | 2 771 | 1 373 | — | — | 149 | 381 |
| Frankfurt am Main, St. | 17 | 935 | 19 944 | 9 197 | 4 252 | — | — | 429 | 543 |
| Offenbach am Main, St. | 4 | 132 | 2 411 | 1 013 | 792 | — | 20 | 116 | 112 |
| Wiesbaden, Landeshauptst. | 5 | 401 | 7 030 | 2 853 | 1 623 | — | — | 332 | — |
| Bergstraße | 3 | 154 | 2 527 | 918 | 569 | 17 | — | 150 | — |
| Darmstadt-Dieburg | 2 | 73 | 1 055 | 287 | 210 | — | — | 141 | 22 |
| Groß-Gerau | 2 | 172 | 3 483 | 1 015 | 778 | — | — | 153 | — |
| Hochtaunuskreis | 3 | 154 | 2 816 | 975 | 602 | 16 | — | 152 | — |
| Main-Kinzig-Kreis | 6 | 332 | 6 046 | 2 003 | 1 146 | — | — | 245 | — |
| Main-Taunus-Kreis | 3 | 128 | 2 162 | 851 | 586 | — | — | 191 | 72 |
| Odenwaldkreis | 1 | 55 | 876 | 310 | 158 | — | — | 101 | — |
| Offenbach | 3 | 197 | 3 709 | 1 166 | 964 | 11 | 81 | 156 | — |
| Rheingau-Taunus-Kreis | 2 | 50 | 760 | 189 | 176 | — | — | 87 | — |
| Wetteraukreis | 8 | 340 | 4 361 | 1 537 | 727 | — | — | 280 | — |
| Reg.-Bez. Darmstadt | 66 | 3 508 | 64 393 | 25 085 | 13 956 | 44 | 101 | 2 682 | 1 130 |
| Gießen | 5 | 307 | 5 402 | 2 049 | 741 | 16 | — | 292 | — |
| Lahn-Dill-Kreis | 5 | 279 | 4 873 | 1 508 | 739 | — | — | 169 | — |
| Limburg-Weilburg | 5 | 174 | 3 119 | 1 003 | 544 | — | — | 195 | — |
| Marburg-Biedenkopf | 6 | 259 | 4 173 | 1 359 | 575 | — | — | 218 | 20 |
| Vogelsbergkreis | 2 | 133 | 1 798 | 466 | 189 | — | 18 | 89 | — |
| Reg.-Bez. Gießen | 23 | 1 152 | 19 365 | 6 385 | 2 788 | 16 | 18 | 963 | 20 |
| Kassel, documenta-St. | 7 | 430 | 8 008 | 2 867 | 1 012 | — | 37 | 154 | — |
| Fulda | 5 | 298 | 5 288 | 1 856 | 608 | — | 66 | 167 | 88 |
| Hersfeld-Rotenburg | 3 | 171 | 2 820 | 865 | 241 | — | — | 57 | — |
| Kassel | 2 | 122 | 2 128 | 1 016 | 372 | — | — | 107 | — |
| Schwalm-Eder-Kreis | 4 | 176 | 2 531 | 711 | 268 | — | — | 103 | 202 |
| Waldeck-Frankenberg | 4 | 242 | 3 468 | 1 020 | 450 | — | 21 | 123 | 137 |
| Werra-Meißner-Kreis | 2 | 88 | 1 124 | 420 | 162 | — | — | 82 | — |
| Reg.-Bez. Kassel | 27 | 1 527 | 25 367 | 8 755 | 3 113 | — | 124 | 793 | 427 |
| Land Hessen | 116 | 6 187 | 109 125 | 40 225 | 19 857 | 60 | 243 | 4 438 | 1 577 |

1) Einschl. Schülerinnen und Schüler im Berufsgrundbildungsjahr und in Bildungsgängen zur Berufsvorbereitung Voll- und Teilzeit.

Berufsschulen

**4. Schulen, Klassen, Schülerinnen und Schüler im Schuljahr 2018/2019 nach Verwaltungsbezirken
— nur öffentliche Berufsschulen —**

| Kreisfreie Stadt (St.) Landkreis | Schulen | Klassen | Berufsschülerinnen und Berufsschüler | | | | | |
|-------------------------------------|------------|--------------|--------------------------------------|--------------------|---------------|-----------------------------|------------|---|
| | | | insgesamt ¹⁾ | darunter sind (im) | | | | Bildungs- gängen zur Berufsvor- bereitung in Vollzeit (BVJ und PuSch B) |
| | | | | weiblich | Ausländer | Berufsgrundbildungsjahr | | |
| | | | | | | kooperativ vollschulisch | kooperativ | |
| Darmstadt, Wissenschaftsst. | 6 | 363 | 6 832 | 2 554 | 1 311 | — | — | 149 |
| Frankfurt am Main, St. | 16 | 915 | 19 401 | 8 749 | 4 229 | — | — | 429 |
| Offenbach am Main, St. | 3 | 127 | 2 299 | 973 | 740 | — | 20 | 116 |
| Wiesbaden, Landeshauptst. | 5 | 401 | 7 030 | 2 853 | 1 623 | — | — | 332 |
| Bergstraße | 3 | 154 | 2 527 | 918 | 569 | 17 | — | 150 |
| Darmstadt-Dieburg | 1 | 69 | 1 033 | 276 | 209 | — | — | 141 |
| Groß-Gerau | 2 | 172 | 3 483 | 1 015 | 778 | — | — | 153 |
| Hochtaunuskreis | 3 | 154 | 2 816 | 975 | 602 | 16 | — | 152 |
| Main-Kinzig-Kreis | 6 | 332 | 6 046 | 2 003 | 1 146 | — | — | 245 |
| Main-Taunus-Kreis | 2 | 119 | 2 090 | 827 | 577 | — | — | 119 |
| Odenwaldkreis | 1 | 55 | 876 | 310 | 158 | — | — | 101 |
| Offenbach | 3 | 197 | 3 709 | 1 166 | 964 | 11 | 81 | 156 |
| Rheingau-Taunus-Kreis | 2 | 50 | 760 | 189 | 176 | — | — | 87 |
| Wetteraukreis | 8 | 340 | 4 361 | 1 537 | 727 | — | — | 280 |
| Reg.-Bez. Darmstadt | 61 | 3 448 | 63 263 | 24 345 | 13 809 | 44 | 101 | 2 610 |
| Gießen | 5 | 307 | 5 402 | 2 049 | 741 | 16 | — | 292 |
| Lahn-Dill-Kreis | 5 | 279 | 4 873 | 1 508 | 739 | — | — | 169 |
| Limburg-Weilburg | 5 | 174 | 3 119 | 1 003 | 544 | — | — | 195 |
| Marburg-Biedenkopf | 5 | 256 | 4 153 | 1 355 | 575 | — | — | 218 |
| Vogelsbergkreis | 2 | 133 | 1 798 | 466 | 189 | — | 18 | 89 |
| Reg.-Bez. Gießen | 22 | 1 149 | 19 345 | 6 381 | 2 788 | 16 | 18 | 963 |
| Kassel, documenta-St. | 7 | 430 | 8 008 | 2 867 | 1 012 | — | 37 | 154 |
| Fulda | 4 | 285 | 5 200 | 1 806 | 601 | — | 66 | 79 |
| Hersfeld-Rotenburg | 3 | 171 | 2 820 | 865 | 241 | — | — | 57 |
| Kassel | 2 | 122 | 2 128 | 1 016 | 372 | — | — | 107 |
| Schwalm-Eder-Kreis | 3 | 148 | 2 329 | 647 | 262 | — | — | 102 |
| Waldeck-Frankenberg | 3 | 235 | 3 331 | 1 019 | 448 | — | 21 | 123 |
| Werra-Meißner-Kreis | 2 | 88 | 1 124 | 420 | 162 | — | — | 82 |
| Reg.-Bez. Kassel | 24 | 1 479 | 24 940 | 8 640 | 3 098 | — | 124 | 704 |
| Land Hessen | 107 | 6 076 | 107 548 | 39 366 | 19 695 | 60 | 243 | 4 277 |

1) Einschl. Schülerinnen und Schüler im Berufsgrundbildungsjahr und in Bildungsgängen zur Berufsvorbereitung in Voll- und Teilzeit.

**5. Schülerinnen und Schüler mit Ausbildungsvertrag im Schuljahr 2018/2019
nach Berufsgruppen, Ausbildungsberufen, Geschlecht und Ausbildungsjahren**

| Berufsgruppen — Ausbildungsberufe | Geschlecht | Berufsschüler- innen und Berufsschüler | davon im ... Ausbildungsjahr | | | |
|--|------------|--|------------------------------|-----|-----|----|
| | | | 1. | 2. | 3. | 4. |
| Landwirtschaftliche Berufe | männlich | 442 | 123 | 169 | 150 | — |
| | weiblich | 95 | 16 | 48 | 31 | — |
| | insgesamt | 537 | 139 | 217 | 181 | — |
| davon | | | | | | |
| Landwirt/-in | männlich | 400 | 107 | 160 | 133 | — |
| | weiblich | 86 | 15 | 43 | 28 | — |
| | insgesamt | 486 | 122 | 203 | 161 | — |
| Winzer/-in | männlich | 42 | 16 | 9 | 17 | — |
| | weiblich | 9 | 1 | 5 | 3 | — |
| | insgesamt | 51 | 17 | 14 | 20 | — |
| Tierwirtschaftliche Berufe | männlich | 64 | 17 | 21 | 26 | — |
| | weiblich | 231 | 85 | 76 | 70 | — |
| | insgesamt | 295 | 102 | 97 | 96 | — |
| davon | | | | | | |
| Pferdewirt/-in | männlich | 16 | 4 | 6 | 6 | — |
| | weiblich | 100 | 36 | 33 | 31 | — |
| | insgesamt | 116 | 40 | 39 | 37 | — |
| Tierpfleger/-in | männlich | 47 | 12 | 15 | 20 | — |
| | weiblich | 130 | 48 | 43 | 39 | — |
| | insgesamt | 177 | 60 | 58 | 59 | — |
| Tierwirt/-in | männlich | 1 | 1 | — | — | — |
| | weiblich | 1 | 1 | — | — | — |
| | insgesamt | 2 | 2 | — | — | — |
| Gartenbauberufe | männlich | 735 | 230 | 248 | 257 | — |
| | weiblich | 382 | 134 | 109 | 139 | — |
| | insgesamt | 1 117 | 364 | 357 | 396 | — |
| davon | | | | | | |
| Florist/-in | männlich | 15 | 3 | 7 | 5 | — |
| | weiblich | 223 | 84 | 65 | 74 | — |
| | insgesamt | 238 | 87 | 72 | 79 | — |
| Gärtner/-in | männlich | 720 | 227 | 241 | 252 | — |
| | weiblich | 159 | 50 | 44 | 65 | — |
| | insgesamt | 879 | 277 | 285 | 317 | — |
| Forst-, Jagdberufe (Forstwirt/-in) | männlich | 97 | 37 | 27 | 33 | — |
| | weiblich | 8 | 3 | 2 | 3 | — |
| | insgesamt | 105 | 40 | 29 | 36 | — |

Berufsschulen

**5. Schülerinnen und Schüler mit Ausbildungsvertrag im Schuljahr 2018/2019
nach Berufsgruppen, Ausbildungsberufen, Geschlecht und Ausbildungsjahren**

| Berufsgruppen — Ausbildungsberufe | Geschlecht | Berufsschüler- innen und Berufsschüler | davon im ... Ausbildungsjahr | | | |
|---|------------|--|------------------------------|-----|-----|----|
| | | | 1. | 2. | 3. | 4. |
| Bergleute | männlich | 82 | 24 | 31 | 27 | — |
| (Bergbautechnologe/-in) | weiblich | 6 | 1 | 3 | 2 | — |
| | insgesamt | 88 | 25 | 34 | 29 | — |
| Steinbearbeiter/-innen | männlich | 14 | 3 | 7 | 4 | — |
| | weiblich | 1 | 1 | — | — | — |
| | insgesamt | 15 | 4 | 7 | 4 | — |
| davon | | | | | | |
| Naturwerksteinmechaniker/-in | männlich | 2 | — | 2 | — | — |
| Fachrichtung: | weiblich | — | — | — | — | — |
| Maschinenbearbeitungstechnik | insgesamt | 2 | — | 2 | — | — |
| Naturwerksteinmechaniker/-in | männlich | 3 | — | 1 | 2 | — |
| Fachrichtung: | weiblich | — | — | — | — | — |
| Schleiftechnik | insgesamt | 3 | — | 1 | 2 | — |
| Naturwerksteinmechaniker/-in | männlich | 9 | 3 | 4 | 2 | — |
| Fachrichtung: | weiblich | 1 | 1 | — | — | — |
| Steinmetztechnik | insgesamt | 10 | 4 | 4 | 2 | — |
| Berufe in der Glasherstellung und -bearbeitung | männlich | 80 | 30 | 19 | 28 | 3 |
| | weiblich | 24 | 10 | 5 | 6 | 3 |
| | insgesamt | 104 | 40 | 24 | 34 | 6 |
| davon | | | | | | |
| Feinoptiker/-in | männlich | 31 | 11 | 5 | 12 | 3 |
| | weiblich | 20 | 8 | 4 | 5 | 3 |
| | insgesamt | 51 | 19 | 9 | 17 | 6 |
| Flachglasmechaniker/-in | männlich | 29 | — | 13 | 16 | — |
| | weiblich | 1 | — | — | 1 | — |
| | insgesamt | 30 | — | 13 | 17 | — |
| Flachglastechnologe/Flachglastechnologin | männlich | 19 | 19 | — | — | — |
| | weiblich | 2 | 2 | — | — | — |
| | insgesamt | 21 | 21 | — | — | — |
| Glasapparatebauer/-in | männlich | 1 | — | 1 | — | — |
| | weiblich | 1 | — | 1 | — | — |
| | insgesamt | 2 | — | 2 | — | — |
| Chemieberufe | männlich | 727 | 245 | 224 | 182 | 76 |
| | weiblich | 153 | 57 | 45 | 43 | 8 |
| | insgesamt | 880 | 302 | 269 | 225 | 84 |

**5. Schülerinnen und Schüler mit Ausbildungsvertrag im Schuljahr 2018/2019
nach Berufsgruppen, Ausbildungsberufen, Geschlecht und Ausbildungsjahren**

| Berufsgruppen — Ausbildungsberufe | Geschlecht | Berufsschüler- innen und Berufsschüler | davon im ... Ausbildungsjahr | | | |
|---|------------|--|------------------------------|-----|-----|----|
| | | | 1. | 2. | 3. | 4. |
| davon | | | | | | |
| Chemikant/-in | männlich | 579 | 180 | 166 | 160 | 73 |
| | weiblich | 60 | 18 | 23 | 14 | 5 |
| | insgesamt | 639 | 198 | 189 | 174 | 78 |
| Chemielaborjungwerker/-in | männlich | 1 | — | 1 | — | — |
| | weiblich | — | — | — | — | — |
| | insgesamt | 1 | — | 1 | — | — |
| Mechaniker/-in für Reifen- und Vulkanisationstechnik | männlich | 5 | 4 | — | 1 | — |
| | weiblich | — | — | — | — | — |
| | insgesamt | 5 | 4 | — | 1 | — |
| Pharmakant/-in | männlich | 68 | 20 | 24 | 21 | 3 |
| | weiblich | 86 | 35 | 19 | 29 | 3 |
| | insgesamt | 154 | 55 | 43 | 50 | 6 |
| Produktionsfachkraft Chemie | männlich | 74 | 41 | 33 | — | — |
| | weiblich | 7 | 4 | 3 | — | — |
| | insgesamt | 81 | 45 | 36 | — | — |
| Kunststoffberufe | männlich | 555 | 190 | 197 | 168 | — |
| (Verfahrensmechaniker/-in für Kunststoff- und Kautschuktechnik) | weiblich | 42 | 14 | 18 | 10 | — |
| | insgesamt | 597 | 204 | 215 | 178 | — |
| Papierherstellungs-, Papier- verarbeitungsberufe | männlich | 82 | 30 | 26 | 26 | — |
| (Packmitteltechnologie/-in) | weiblich | 11 | 3 | 5 | 3 | — |
| | insgesamt | 93 | 33 | 31 | 29 | — |
| Druck- und Druckweiter- verarbeitungsberufe | männlich | 434 | 152 | 153 | 129 | — |
| | weiblich | 465 | 157 | 144 | 164 | — |
| | insgesamt | 899 | 309 | 297 | 293 | — |
| davon | | | | | | |
| Buchbinder/-in | männlich | 2 | 1 | — | 1 | — |
| | weiblich | 10 | 3 | 1 | 6 | — |
| | insgesamt | 12 | 4 | 1 | 7 | — |
| Mediengestalter/-in | männlich | 8 | 2 | 4 | 2 | — |
| Digital und Print | weiblich | 11 | 5 | 4 | 2 | — |
| Fachrichtung: Beratung und Planung | insgesamt | 19 | 7 | 8 | 4 | — |
| Mediengestalter/-in | männlich | 252 | 86 | 90 | 76 | — |
| Digital und Print | weiblich | 387 | 131 | 122 | 134 | — |
| Fachrichtung: Gestaltung und Technik | insgesamt | 639 | 217 | 212 | 210 | — |

Berufsschulen

**5. Schülerinnen und Schüler mit Ausbildungsvertrag im Schuljahr 2018/2019
nach Berufsgruppen, Ausbildungsberufen, Geschlecht und Ausbildungsjahren**

| Berufsgruppen — Ausbildungsberufe | Geschlecht | Berufsschüler- innen und Berufsschüler | davon im ... Ausbildungsjahr | | | |
|--|------------|--|------------------------------|----|----|----|
| | | | 1. | 2. | 3. | 4. |
| Mediengestalter/-in | männlich | 12 | 5 | 4 | 3 | — |
| Digital und Print | weiblich | 35 | 9 | 13 | 13 | — |
| Fachrichtung: Konzeption und Visualisierung | insgesamt | 47 | 14 | 17 | 16 | — |
| Medientechnologe/-in Druck | männlich | 100 | 39 | 33 | 28 | — |
| | weiblich | 7 | 3 | — | 4 | — |
| | insgesamt | 107 | 42 | 33 | 32 | — |
| Medientechnologe/-in Druckverarbeitung | männlich | 45 | 14 | 17 | 14 | — |
| | weiblich | 8 | 3 | 3 | 2 | — |
| | insgesamt | 53 | 17 | 20 | 16 | — |
| Medientechnologe/-in Siebdruck | männlich | 15 | 5 | 5 | 5 | — |
| | weiblich | 7 | 3 | 1 | 3 | — |
| | insgesamt | 22 | 8 | 6 | 8 | — |
| Berufe in der Holzbearbeitung, Holz- und Flechtwarenherstellung (Holzbearbeitungsmechaniker/-in) | männlich | 136 | 52 | 47 | 37 | — |
| | weiblich | 1 | — | 1 | — | — |
| | insgesamt | 137 | 52 | 48 | 37 | — |
| Berufe in der Hütten- und Halbzeugindustrie | männlich | 73 | 26 | 19 | 17 | 11 |
| | weiblich | 5 | — | 4 | 1 | — |
| | insgesamt | 78 | 26 | 23 | 18 | 11 |
| davon | | | | | | |
| Verfahrensmechaniker/-in | männlich | 47 | — | 19 | 17 | 11 |
| in der Hütten- und | weiblich | 5 | — | 4 | 1 | — |
| Halbzeugindustrie | insgesamt | 52 | — | 23 | 18 | 11 |
| Verfahrenstechnologe/in | männlich | 20 | 20 | — | — | — |
| Metall - Nichteisenmetallumformung | weiblich | — | — | — | — | — |
| | insgesamt | 20 | 20 | — | — | — |
| Verfahrenstechnologe/in | männlich | 6 | 6 | — | — | — |
| Metall - Stahlumformung | weiblich | — | — | — | — | — |
| | insgesamt | 6 | 6 | — | — | — |
| Gießereiberufe | männlich | 115 | 31 | 36 | 25 | 23 |
| | weiblich | 1 | 1 | — | — | — |
| | insgesamt | 116 | 32 | 36 | 25 | 23 |
| Gießereimechaniker/-in | männlich | 114 | 31 | 36 | 24 | 23 |
| Fachrichtung: | weiblich | 1 | 1 | — | — | — |
| Handformguss | insgesamt | 115 | 32 | 36 | 24 | 23 |
| Metall- und Glockengießer/in | männlich | 1 | — | — | 1 | — |
| Fachrichtung: | weiblich | — | — | — | — | — |
| Metallgusstechnik | insgesamt | 1 | — | — | 1 | — |

**5. Schülerinnen und Schüler mit Ausbildungsvertrag im Schuljahr 2018/2019
nach Berufsgruppen, Ausbildungsberufen, Geschlecht und Ausbildungsjahren**

| Berufsgruppen — Ausbildungsberufe | Geschlecht | Berufsschüler- innen und Berufsschüler | davon im . . . Ausbildungsjahr | | | |
|---|------------|--|--------------------------------|-----|-----|-----|
| | | | 1. | 2. | 3. | 4. |
| Berufe in der spanlosen Metallverformung (Stanz- und Umformmechaniker/in) | männlich | 9 | 2 | 3 | 4 | — |
| | weiblich | — | — | — | — | — |
| | insgesamt | 9 | 2 | 3 | 4 | — |
| Berufe in der spanenden Metallverformung | männlich | 1 380 | 450 | 420 | 300 | 210 |
| | weiblich | 80 | 19 | 28 | 16 | 17 |
| | insgesamt | 1 460 | 469 | 448 | 316 | 227 |
| davon | | | | | | |
| Fachkraft für Metalltechnik | männlich | 66 | 32 | 34 | — | — |
| Fachrichtung: | weiblich | — | — | — | — | — |
| Konstruktionstechnik | insgesamt | 66 | 32 | 34 | — | — |
| Fachkraft für Metalltechnik | männlich | 36 | 17 | 19 | — | — |
| Fachrichtung: | weiblich | 1 | 1 | — | — | — |
| Montagetechnik | insgesamt | 37 | 18 | 19 | — | — |
| Fachkraft für Metalltechnik | männlich | 27 | 11 | 16 | — | — |
| Fachrichtung: | weiblich | — | — | — | — | — |
| Zerspanungstechnik | insgesamt | 27 | 11 | 16 | — | — |
| Zerspanungsmechaniker/-in | männlich | 1 251 | 390 | 351 | 300 | 210 |
| | weiblich | 79 | 18 | 28 | 16 | 17 |
| | insgesamt | 1 330 | 408 | 379 | 316 | 227 |
| Metall- und Anlagenberufe | männlich | 1 667 | 497 | 463 | 394 | 313 |
| | weiblich | 31 | 10 | 11 | 4 | 6 |
| | insgesamt | 1 698 | 507 | 474 | 398 | 319 |
| davon | | | | | | |
| Anlagenmechaniker/-in | männlich | 186 | 52 | 58 | 40 | 36 |
| | weiblich | 6 | 2 | — | — | 4 |
| | insgesamt | 192 | 54 | 58 | 40 | 40 |
| Konstruktionsmechaniker/-in | männlich | 422 | 136 | 113 | 100 | 73 |
| | weiblich | 12 | 5 | 6 | 1 | — |
| | insgesamt | 434 | 141 | 119 | 101 | 73 |
| Metallbauer/-in | männlich | 1 027 | 293 | 282 | 249 | 203 |
| Fachrichtung: | weiblich | 13 | 3 | 5 | 3 | 2 |
| Konstruktionstechnik | insgesamt | 1 040 | 296 | 287 | 252 | 205 |
| Metallbauer/-in | männlich | 28 | 16 | 7 | 4 | 1 |
| Fachrichtung: | weiblich | — | — | — | — | — |
| Metallgestaltung | insgesamt | 28 | 16 | 7 | 4 | 1 |

Berufsschulen

**5. Schülerinnen und Schüler mit Ausbildungsvertrag im Schuljahr 2018/2019
nach Berufsgruppen, Ausbildungsberufen, Geschlecht und Ausbildungsjahren**

| Berufsgruppen — Ausbildungsberufe | Geschlecht | Berufsschüler- innen und Berufsschüler | davon im ... Ausbildungsjahr | | | |
|--|------------|--|------------------------------|-------|-------|-------|
| | | | 1. | 2. | 3. | 4. |
| Metallbauer/-in | männlich | 4 | — | 3 | 1 | — |
| Fachrichtung: | weiblich | — | — | — | — | — |
| Nutzfahrzeugbau | insgesamt | 4 | — | 3 | 1 | — |
| Blechkonstruktions- und Installationsberufe | männlich | 3 243 | 1 023 | 866 | 743 | 611 |
| | weiblich | 51 | 19 | 10 | 11 | 11 |
| | insgesamt | 3 294 | 1 042 | 876 | 754 | 622 |
| davon | | | | | | |
| Anlagenmechaniker/-in | männlich | 2 706 | 851 | 722 | 612 | 521 |
| für Sanitär-, Heizungs- und | weiblich | 41 | 15 | 8 | 9 | 9 |
| Klimatechnik | insgesamt | 2 747 | 866 | 730 | 621 | 530 |
| Klempner/-in | männlich | 22 | 3 | 5 | 9 | 5 |
| | weiblich | — | — | — | — | — |
| | insgesamt | 22 | 3 | 5 | 9 | 5 |
| Mechatroniker/-in für | männlich | 515 | 169 | 139 | 122 | 85 |
| Kältetechnik | weiblich | 10 | 4 | 2 | 2 | 2 |
| | insgesamt | 525 | 173 | 141 | 124 | 87 |
| Maschinenbau- und -wartungsberufe | männlich | 2 833 | 834 | 777 | 781 | 441 |
| | weiblich | 163 | 43 | 45 | 45 | 30 |
| | insgesamt | 2 996 | 877 | 822 | 826 | 471 |
| davon | | | | | | |
| Fertigungsmechaniker/-in | männlich | 194 | 56 | 73 | 65 | — |
| | weiblich | 14 | 3 | 4 | 7 | — |
| | insgesamt | 208 | 59 | 77 | 72 | — |
| Industriemechaniker/-in | männlich | 2 639 | 778 | 704 | 716 | 441 |
| | weiblich | 149 | 40 | 41 | 38 | 30 |
| | insgesamt | 2 788 | 818 | 745 | 754 | 471 |
| Fahr-, Flugzeugbau- und -wartungsberufe | männlich | 5 837 | 1 715 | 1 575 | 1 394 | 1 153 |
| | weiblich | 230 | 76 | 61 | 52 | 41 |
| | insgesamt | 6 067 | 1 791 | 1 636 | 1 446 | 1 194 |
| davon | | | | | | |
| Fahrradmonteur/-in | männlich | 42 | 18 | 24 | — | — |
| | weiblich | 2 | 2 | — | — | — |
| | insgesamt | 44 | 20 | 24 | — | — |
| Fluggerätmechaniker/-in | männlich | 31 | 5 | 10 | 9 | 7 |
| Fachrichtung: | weiblich | 5 | 2 | — | 2 | 1 |
| Fertigungsstechnik | insgesamt | 36 | 7 | 10 | 11 | 8 |

**5. Schülerinnen und Schüler mit Ausbildungsvertrag im Schuljahr 2018/2019
nach Berufsgruppen, Ausbildungsberufen, Geschlecht und Ausbildungsjahren**

| Berufsgruppen — Ausbildungsberufe | Geschlecht | Berufsschüler- innen und Berufsschüler | davon im ... Ausbildungsjahr | | | |
|---|------------|--|------------------------------|-------|-----|-----|
| | | | 1. | 2. | 3. | 4. |
| Fluggerätmechaniker/-in | männlich | 76 | 14 | 22 | 26 | 14 |
| Fachrichtung: | weiblich | 8 | 3 | 3 | 2 | — |
| Instandhaltungstechnik | insgesamt | 84 | 17 | 25 | 28 | 14 |
| Fluggerätmechaniker/-in | männlich | 46 | 18 | 14 | 12 | 2 |
| Fachrichtung: | weiblich | 6 | 3 | 1 | 1 | 1 |
| Triebwerkstechnik | insgesamt | 52 | 21 | 15 | 13 | 3 |
| Karosserie- und Fahrzeugbaumechaniker/-in | männlich | 145 | 45 | 44 | 32 | 24 |
| Fachrichtung: | weiblich | 4 | — | 1 | 2 | 1 |
| Karosserie- und Fahrzeugbautechnik | insgesamt | 149 | 45 | 45 | 34 | 25 |
| Karosserie- und Fahrzeugbaumechaniker/-in | männlich | 1 | 1 | — | — | — |
| Fachrichtung: | weiblich | — | — | — | — | — |
| Fahrzeugbautechnik | insgesamt | 1 | 1 | — | — | — |
| Karosserie- und Fahrzeugbaumechaniker/-in | männlich | 6 | 1 | 1 | 4 | — |
| Fachrichtung: | weiblich | — | — | — | — | — |
| Karosseriebautechnik | insgesamt | 6 | 1 | 1 | 4 | — |
| Karosserie- und Fahrzeugbaumechaniker/-in | männlich | 256 | 79 | 71 | 53 | 53 |
| Fachrichtung: | weiblich | 5 | 1 | — | 2 | 2 |
| Karosserieinstandhaltungstechnik | insgesamt | 261 | 80 | 71 | 55 | 55 |
| Kraftfahrzeugmechatroniker/-in - Karosserietechnik | männlich | 32 | 6 | 9 | 12 | 5 |
| | weiblich | 3 | 3 | — | — | — |
| | insgesamt | 35 | 9 | 9 | 12 | 5 |
| Kraftfahrzeugmechatroniker/-in - Motorradtechnik | männlich | 7 | 6 | 1 | — | — |
| | weiblich | — | — | — | — | — |
| | insgesamt | 7 | 6 | 1 | — | — |
| Kraftfahrzeugmechatroniker/-in - Nutzfahrzeugtechnik | männlich | 593 | 196 | 152 | 141 | 104 |
| | weiblich | 2 | — | 1 | — | 1 |
| | insgesamt | 595 | 196 | 153 | 141 | 105 |
| Kraftfahrzeugmechatroniker/-in - Personenkraftwagentechnik | männlich | 3 785 | 1 113 | 1 008 | 896 | 768 |
| | weiblich | 158 | 44 | 46 | 37 | 31 |
| | insgesamt | 3 943 | 1 157 | 1 054 | 933 | 799 |
| Kraftfahrzeugmechatroniker/-in - System- und Hochvolttechnik | männlich | 156 | 35 | 41 | 47 | 33 |
| | weiblich | 5 | 3 | — | 1 | 1 |
| | insgesamt | 161 | 38 | 41 | 48 | 34 |
| Kraftfahrzeugservicemechaniker/-in | männlich | 2 | 2 | — | — | — |
| | weiblich | 1 | 1 | — | — | — |
| | insgesamt | 3 | 3 | — | — | — |

Berufsschulen

**5. Schülerinnen und Schüler mit Ausbildungsvertrag im Schuljahr 2018/2019
nach Berufsgruppen, Ausbildungsberufen, Geschlecht und Ausbildungsjahren**

| Berufsgruppen — Ausbildungsberufe | Geschlecht | Berufsschüler- innen und Berufsschüler | davon im ... Ausbildungsjahr | | | |
|--|------------|--|------------------------------|-----|-----|-----|
| | | | 1. | 2. | 3. | 4. |
| Land- und Baumaschinenmechatroniker/-in | männlich | 443 | 121 | 105 | 107 | 110 |
| | weiblich | 13 | 4 | 5 | 2 | 2 |
| | insgesamt | 456 | 125 | 110 | 109 | 112 |
| Mechaniker/-in für Land- und Baumaschinentechnik | männlich | 7 | — | 7 | — | — |
| | weiblich | — | — | — | — | — |
| | insgesamt | 7 | — | 7 | — | — |
| Zweiradmechatroniker/-in Fachrichtung: Fahrradtechnik | männlich | 113 | 29 | 33 | 35 | 16 |
| | weiblich | 10 | 5 | 2 | 3 | — |
| | insgesamt | 123 | 34 | 35 | 38 | 16 |
| Zweiradmechatroniker/-in Fachrichtung: Motorradtechnik | männlich | 96 | 26 | 33 | 20 | 17 |
| | weiblich | 8 | 5 | 2 | — | 1 |
| | insgesamt | 104 | 31 | 35 | 20 | 18 |
| Werkzeug- und Formenbauberufe | männlich | 703 | 180 | 189 | 192 | 142 |
| | weiblich | 59 | 13 | 20 | 16 | 10 |
| | insgesamt | 762 | 193 | 209 | 208 | 152 |
| davon | | | | | | |
| Graveur/-in | männlich | 2 | — | 1 | 1 | — |
| | weiblich | 1 | — | — | 1 | — |
| | insgesamt | 3 | — | 1 | 2 | — |
| Schneidwerkzeugmechaniker/-in | männlich | 3 | — | 3 | — | — |
| | weiblich | 1 | — | 1 | — | — |
| | insgesamt | 4 | — | 4 | — | — |
| Werkzeugmechaniker/-in | männlich | 698 | 180 | 185 | 191 | 142 |
| | weiblich | 57 | 13 | 19 | 15 | 10 |
| | insgesamt | 755 | 193 | 204 | 206 | 152 |
| Feinwerktechnische und verwandte Berufe | männlich | 753 | 264 | 201 | 187 | 101 |
| | weiblich | 688 | 251 | 195 | 187 | 55 |
| | insgesamt | 1 441 | 515 | 396 | 374 | 156 |
| davon | | | | | | |
| Augenoptiker/-in | männlich | 179 | 84 | 44 | 51 | — |
| | weiblich | 381 | 156 | 112 | 113 | — |
| | insgesamt | 560 | 240 | 156 | 164 | — |
| Feinwerkmechaniker/-in | männlich | 328 | 104 | 86 | 76 | 62 |
| | weiblich | 20 | 5 | 6 | 5 | 4 |
| | insgesamt | 348 | 109 | 92 | 81 | 66 |
| Goldschmied/-in | männlich | 7 | 2 | 2 | 2 | 1 |
| | weiblich | 18 | 4 | 4 | 7 | 3 |
| | insgesamt | 25 | 6 | 6 | 9 | 4 |

**5. Schülerinnen und Schüler mit Ausbildungsvertrag im Schuljahr 2018/2019
nach Berufsgruppen, Ausbildungsberufen, Geschlecht und Ausbildungsjahren**

| Berufsgruppen — Ausbildungsberufe | Geschlecht | Berufsschüler- innen und Berufsschüler | davon im ... Ausbildungsjahr | | | |
|---|------------|--|------------------------------|-------|-------|-------|
| | | | 1. | 2. | 3. | 4. |
| Orthopädietechnik-Mechaniker/-in | männlich | 67 | 23 | 25 | 19 | — |
| | weiblich | 42 | 15 | 18 | 9 | — |
| | insgesamt | 109 | 38 | 43 | 28 | — |
| Zahntechniker/-in | männlich | 172 | 51 | 44 | 39 | 38 |
| | weiblich | 227 | 71 | 55 | 53 | 48 |
| | insgesamt | 399 | 122 | 99 | 92 | 86 |
| Elektroberufe | männlich | 7 924 | 2 435 | 2 232 | 1 997 | 1 260 |
| | weiblich | 323 | 101 | 101 | 85 | 36 |
| | insgesamt | 8 247 | 2 536 | 2 333 | 2 082 | 1 296 |
| davon | | | | | | |
| Elektroanlagenmonteur/-in | männlich | 109 | 36 | 39 | 34 | — |
| | weiblich | 12 | 3 | 4 | 5 | — |
| | insgesamt | 121 | 39 | 43 | 39 | — |
| Elektroniker/-in Fachrichtung: Automatisierungstechnik | männlich | 31 | 12 | 4 | 7 | 8 |
| | weiblich | — | — | — | — | — |
| | insgesamt | 31 | 12 | 4 | 7 | 8 |
| Elektroniker/-in Fachrichtung: Energie- und Gebäudetechnik | männlich | 2 664 | 849 | 728 | 597 | 490 |
| | weiblich | 33 | 8 | 12 | 7 | 6 |
| | insgesamt | 2 697 | 857 | 740 | 604 | 496 |
| Elektroniker/-in Fachrichtung: Informations- und Telekommunikationstechnik | männlich | 118 | 27 | 37 | 34 | 20 |
| | weiblich | — | — | — | — | — |
| | insgesamt | 118 | 27 | 37 | 34 | 20 |
| Elektroniker/-in für Automatisierungstechnik | männlich | 298 | 84 | 96 | 86 | 32 |
| | weiblich | 32 | 7 | 10 | 9 | 6 |
| | insgesamt | 330 | 91 | 106 | 95 | 38 |
| Elektroniker/-in für Betriebstechnik | männlich | 1 845 | 542 | 524 | 483 | 296 |
| | weiblich | 67 | 22 | 19 | 20 | 6 |
| | insgesamt | 1 912 | 564 | 543 | 503 | 302 |
| Elektroniker/-in für Gebäude- und Infrastruktursysteme | männlich | 65 | 18 | 16 | 15 | 16 |
| | weiblich | 2 | 2 | — | — | — |
| | insgesamt | 67 | 20 | 16 | 15 | 16 |
| Elektroniker/-in für Geräte und Systeme | männlich | 379 | 112 | 101 | 99 | 67 |
| | weiblich | 38 | 10 | 11 | 13 | 4 |
| | insgesamt | 417 | 122 | 112 | 112 | 71 |
| Elektroniker/-in für Informations- und Systemtechnik | männlich | 3 | 3 | — | — | — |
| | weiblich | — | — | — | — | — |
| | insgesamt | 3 | 3 | — | — | — |

Berufsschulen

**5. Schülerinnen und Schüler mit Ausbildungsvertrag im Schuljahr 2018/2019
nach Berufsgruppen, Ausbildungsberufen, Geschlecht und Ausbildungsjahren**

| Berufsgruppen — Ausbildungsberufe | Geschlecht | Berufsschüler- innen und Berufsschüler | davon im ... Ausbildungsjahr | | | |
|--|------------|--|------------------------------|-----|-----|-----|
| | | | 1. | 2. | 3. | 4. |
| Elektroniker/-in für Maschinen und Antriebstechnik | männlich | 60 | 16 | 22 | 17 | 5 |
| | weiblich | 1 | 1 | — | — | — |
| | insgesamt | 61 | 17 | 22 | 17 | 5 |
| Fluggerätelektroniker/-in | männlich | 68 | 10 | 15 | 22 | 21 |
| | weiblich | 8 | 5 | — | 1 | 2 |
| | insgesamt | 76 | 15 | 15 | 23 | 23 |
| Industrieelektriker/-in Fachrichtung: Betriebstechnik | männlich | 51 | 26 | 25 | — | — |
| | weiblich | 1 | — | 1 | — | — |
| | insgesamt | 52 | 26 | 26 | — | — |
| Industrieelektriker/-in Fachrichtung: Geräte und Systeme | männlich | 34 | 19 | 15 | — | — |
| | weiblich | 8 | 2 | 6 | — | — |
| | insgesamt | 42 | 21 | 21 | — | — |
| Informationselektroniker/-in | männlich | 140 | 51 | 34 | 33 | 22 |
| | weiblich | 2 | 1 | 1 | — | — |
| | insgesamt | 142 | 52 | 35 | 33 | 22 |
| IT-System-Elektroniker/-in | männlich | 251 | 85 | 90 | 76 | — |
| | weiblich | 12 | 6 | 2 | 4 | — |
| | insgesamt | 263 | 91 | 92 | 80 | — |
| Mechatroniker/-in | männlich | 1 807 | 545 | 485 | 494 | 283 |
| | weiblich | 107 | 34 | 35 | 26 | 12 |
| | insgesamt | 1 914 | 579 | 520 | 520 | 295 |
| Systemelektroniker/-in | männlich | 1 | — | 1 | — | — |
| | weiblich | — | — | — | — | — |
| | insgesamt | 1 | — | 1 | — | — |
| Berufe in der Textilverarbeitung | männlich | 26 | 7 | 18 | 1 | — |
| | weiblich | 65 | 25 | 17 | 23 | — |
| | insgesamt | 91 | 32 | 35 | 24 | — |
| davon | | | | | | |
| Änderungsschneider/-in | männlich | 16 | 4 | 12 | — | — |
| | weiblich | 8 | 3 | 5 | — | — |
| | insgesamt | 24 | 7 | 17 | — | — |
| Maßschneider/-in | männlich | 6 | 3 | 3 | — | — |
| | weiblich | 43 | 16 | 8 | 19 | — |
| | insgesamt | 49 | 19 | 11 | 19 | — |
| Textil- und Modenäher/-in | männlich | 1 | — | — | 1 | — |
| | weiblich | 5 | 1 | — | 4 | — |
| | insgesamt | 6 | 1 | — | 5 | — |

**5. Schülerinnen und Schüler mit Ausbildungsvertrag im Schuljahr 2018/2019
nach Berufsgruppen, Ausbildungsberufen, Geschlecht und Ausbildungsjahren**

| Berufsgruppen — Ausbildungsberufe | Geschlecht | Berufsschüler- innen und Berufsschüler | davon im ... Ausbildungsjahr | | | |
|--|------------|--|------------------------------|-----|-----|----|
| | | | 1. | 2. | 3. | 4. |
| Textil- und Modeschneider/-in | männlich | 3 | — | 3 | — | — |
| | weiblich | 9 | 5 | 4 | — | — |
| | insgesamt | 12 | 5 | 7 | — | — |
| Modist/-in | männlich | — | — | — | — | — |
| | weiblich | — | — | — | — | — |
| | insgesamt | — | — | — | — | — |
| Berufe in der Lederherstellung, Leder- und Fellverarbeitung | männlich | 83 | 23 | 22 | 30 | 8 |
| | weiblich | 47 | 12 | 9 | 14 | 12 |
| | insgesamt | 130 | 35 | 31 | 44 | 20 |
| davon | | | | | | |
| Orthopädieschuhmacher/-in | männlich | 79 | 23 | 22 | 26 | 8 |
| | weiblich | 46 | 12 | 9 | 13 | 12 |
| | insgesamt | 125 | 35 | 31 | 39 | 20 |
| Schuhmacher/-in | männlich | 4 | — | — | 4 | — |
| | weiblich | 1 | — | — | 1 | — |
| | insgesamt | 5 | — | — | 5 | — |
| Berufe in der Back-, Konditor- und Süßwarenherstellung | männlich | 382 | 125 | 140 | 117 | — |
| | weiblich | 266 | 93 | 88 | 85 | — |
| | insgesamt | 648 | 218 | 228 | 202 | — |
| davon | | | | | | |
| Bäcker/-in | männlich | 341 | 113 | 126 | 102 | — |
| | weiblich | 72 | 26 | 28 | 18 | — |
| | insgesamt | 413 | 139 | 154 | 120 | — |
| Fachkraft für Speiseeis | männlich | — | — | — | — | — |
| | weiblich | 1 | 1 | — | — | — |
| | insgesamt | 1 | 1 | — | — | — |
| Konditor/-in | männlich | 41 | 12 | 14 | 15 | — |
| | weiblich | 193 | 66 | 60 | 67 | — |
| | insgesamt | 234 | 78 | 74 | 82 | — |
| Fleischer/-innen (Fleischer/-in) | männlich | 287 | 114 | 81 | 92 | — |
| | weiblich | 17 | 6 | 4 | 7 | — |
| | insgesamt | 304 | 120 | 85 | 99 | — |
| Köche/-innen (Koch/Köchin) | männlich | 1 194 | 428 | 382 | 384 | — |
| | weiblich | 291 | 100 | 98 | 93 | — |
| | insgesamt | 1 485 | 528 | 480 | 477 | — |
| Berufe in der Getränke-, Genussmittelherstellung (Fachkraft für Fruchtsafttechnik) | männlich | 110 | 45 | 36 | 29 | — |
| | weiblich | 9 | 2 | 6 | 1 | — |
| | insgesamt | 119 | 47 | 42 | 30 | — |

Berufsschulen

**5. Schülerinnen und Schüler mit Ausbildungsvertrag im Schuljahr 2018/2019
nach Berufsgruppen, Ausbildungsberufen, Geschlecht und Ausbildungsjahren**

| Berufsgruppen — Ausbildungsberufe | Geschlecht | Berufsschüler- innen und Berufsschüler | davon im ... Ausbildungsjahr | | | |
|--|------------|--|------------------------------|-----|-----|----|
| | | | 1. | 2. | 3. | 4. |
| Übrige Ernährungsberufe | männlich | 65 | 25 | 20 | 20 | — |
| (Fachkraft für Lebensmitteltechnik) | weiblich | 36 | 12 | 11 | 13 | — |
| | insgesamt | 101 | 37 | 31 | 33 | — |
| Hochbauberufe | männlich | 941 | 344 | 316 | 281 | — |
| | weiblich | 9 | 4 | 3 | 2 | — |
| | insgesamt | 950 | 348 | 319 | 283 | — |
| davon | | | | | | |
| Beton- und Stahlbetonbauer/-in | männlich | 82 | 24 | 33 | 25 | — |
| | weiblich | 1 | — | 1 | — | — |
| | insgesamt | 83 | 24 | 34 | 25 | — |
| Bauwerksmechaniker/in für Abbruch und Betontrenntechnik | männlich | 1 | 1 | — | — | — |
| | weiblich | — | — | — | — | — |
| | insgesamt | 1 | 1 | — | — | — |
| Gerüstbauer/-in | männlich | 271 | 92 | 79 | 100 | — |
| | weiblich | 2 | 1 | — | 1 | — |
| | insgesamt | 273 | 93 | 79 | 101 | — |
| Hochbaufacharbeiter/-in | männlich | 139 | 71 | 68 | — | — |
| | weiblich | 1 | 1 | — | — | — |
| | insgesamt | 140 | 72 | 68 | — | — |
| Maurer/-in | männlich | 448 | 156 | 136 | 156 | — |
| | weiblich | 5 | 2 | 2 | 1 | — |
| | insgesamt | 453 | 158 | 138 | 157 | — |
| Tiefbauberufe | männlich | 592 | 241 | 216 | 135 | — |
| | weiblich | 2 | 1 | — | 1 | — |
| | insgesamt | 594 | 242 | 216 | 136 | — |
| davon | | | | | | |
| Kanalbauer/-in | männlich | 7 | 1 | 6 | — | — |
| | weiblich | — | — | — | — | — |
| | insgesamt | 7 | 1 | 6 | — | — |
| Rohrleitungsbauer/-in | männlich | 57 | 18 | 18 | 21 | — |
| | weiblich | 1 | 1 | — | — | — |
| | insgesamt | 58 | 19 | 18 | 21 | — |
| Straßenbauer/-in | männlich | 249 | 68 | 67 | 114 | — |
| | weiblich | 1 | — | — | 1 | — |
| | insgesamt | 250 | 68 | 67 | 115 | — |
| Tiefbaufacharbeiter/-in | männlich | 279 | 154 | 125 | — | — |
| | weiblich | — | — | — | — | — |
| | insgesamt | 279 | 154 | 125 | — | — |

**5. Schülerinnen und Schüler mit Ausbildungsvertrag im Schuljahr 2018/2019
nach Berufsgruppen, Ausbildungsberufen, Geschlecht und Ausbildungsjahren**

| Berufsgruppen — Ausbildungsberufe | Geschlecht | Berufsschüler- innen und Berufsschüler | davon im ... Ausbildungsjahr | | | |
|---|------------|--|------------------------------|-----|-----|----|
| | | | 1. | 2. | 3. | 4. |
| Ausbauberufe | männlich | 1 291 | 447 | 432 | 412 | — |
| | weiblich | 39 | 10 | 12 | 17 | — |
| | insgesamt | 1 330 | 457 | 444 | 429 | — |
| davon | | | | | | |
| Ausbaufacharbeiter/-in | männlich | 25 | 11 | 14 | — | — |
| | weiblich | 1 | — | 1 | — | — |
| | insgesamt | 26 | 11 | 15 | — | — |
| Dachdecker/-in | männlich | 54 | — | 24 | 30 | — |
| Fachrichtung: | weiblich | 4 | — | 1 | 3 | — |
| Wand- und Abdichtungstechnik | insgesamt | 58 | — | 25 | 33 | — |
| Dachdecker/-in | männlich | 2 | — | 2 | — | — |
| Fachrichtung: | weiblich | — | — | — | — | — |
| Reetdachtechnik | insgesamt | 2 | — | 2 | — | — |
| Dachdecker/-in | männlich | 534 | 236 | 153 | 145 | — |
| Fachrichtung: | weiblich | 12 | 5 | 3 | 4 | — |
| Abdichtungstechnik | insgesamt | 546 | 241 | 156 | 149 | — |
| Estrichleger/in | männlich | 2 | 2 | — | — | — |
| | weiblich | — | — | — | — | — |
| | insgesamt | 2 | 2 | — | — | — |
| Fachkraft für Holz- und Bautenschutz- arbeiten | männlich | 11 | 5 | 6 | — | — |
| | weiblich | — | — | — | — | — |
| | insgesamt | 11 | 5 | 6 | — | — |
| Fliesen-, Platten- und Mosaikleger/-in | männlich | 158 | 59 | 51 | 48 | — |
| | weiblich | 1 | — | — | 1 | — |
| | insgesamt | 159 | 59 | 51 | 49 | — |
| Glaser/-in | männlich | 14 | 7 | 5 | 2 | — |
| Fachrichtung: | weiblich | — | — | — | — | — |
| Fenster- und Glasdassadenbau | insgesamt | 14 | 7 | 5 | 2 | — |
| Glaser/-in | männlich | 47 | 15 | 16 | 16 | — |
| Fachrichtung: | weiblich | 3 | 2 | — | 1 | — |
| Verglasung und Glasbau | insgesamt | 50 | 17 | 16 | 17 | — |
| Holz- und Bautenschützer/-in | männlich | 19 | 8 | 4 | 7 | — |
| | weiblich | — | — | — | — | — |
| | insgesamt | 19 | 8 | 4 | 7 | — |
| Stuckateur/-in | männlich | 22 | 5 | 7 | 10 | — |
| | weiblich | 2 | 1 | — | 1 | — |
| | insgesamt | 24 | 6 | 7 | 11 | — |

Berufsschulen

**5. Schülerinnen und Schüler mit Ausbildungsvertrag im Schuljahr 2018/2019
nach Berufsgruppen, Ausbildungsberufen, Geschlecht und Ausbildungsjahren**

| Berufsgruppen — Ausbildungsberufe | Geschlecht | Berufsschüler- innen und Berufsschüler | davon im ... Ausbildungsjahr | | | |
|--|------------|--|------------------------------|-----|-----|----|
| | | | 1. | 2. | 3. | 4. |
| Trockenbaumonteur/-in | männlich | 1 | 1 | — | — | — |
| | weiblich | — | — | — | — | — |
| | insgesamt | 1 | 1 | — | — | — |
| Zimmerer/Zimmerin | männlich | 402 | 98 | 150 | 154 | — |
| | weiblich | 16 | 2 | 7 | 7 | — |
| | insgesamt | 418 | 100 | 157 | 161 | — |
| Raumausstatter/-innen, Polsterer/-innen | männlich | 181 | 72 | 54 | 55 | — |
| | weiblich | 77 | 24 | 24 | 29 | — |
| | insgesamt | 258 | 96 | 78 | 84 | — |
| davon | | | | | | |
| Bodenleger/-in | männlich | 22 | 6 | 6 | 10 | — |
| | weiblich | — | — | — | — | — |
| | insgesamt | 22 | 6 | 6 | 10 | — |
| Parkettleger/-in | männlich | 61 | 26 | 15 | 20 | — |
| | weiblich | 4 | 3 | 1 | — | — |
| | insgesamt | 65 | 29 | 16 | 20 | — |
| Polster- und Dekorationsnäher/-in | männlich | 1 | 1 | — | — | — |
| | weiblich | 2 | 1 | 1 | — | — |
| | insgesamt | 3 | 2 | 1 | — | — |
| Polsterer/Polsterin | männlich | 1 | — | 1 | — | — |
| | weiblich | — | — | — | — | — |
| | insgesamt | 1 | — | 1 | — | — |
| Raumausstatter/-in | männlich | 96 | 39 | 32 | 25 | — |
| | weiblich | 71 | 20 | 22 | 29 | — |
| | insgesamt | 167 | 59 | 54 | 54 | — |
| Berufe in der Holz- und Kunststoffverarbeitung | männlich | 1 604 | 517 | 532 | 529 | 26 |
| | weiblich | 206 | 50 | 60 | 88 | 8 |
| | insgesamt | 1 810 | 567 | 592 | 617 | 34 |
| davon | | | | | | |
| Fachkraft für Möbel-, Küchen- und Umzugsservice | männlich | 71 | 26 | 17 | 28 | — |
| | weiblich | — | — | — | — | — |
| | insgesamt | 71 | 26 | 17 | 28 | — |
| Holzmechaniker/-in Fachrichtung: Herst. v. Bauelementen, Holzpackmitteln und Rahmen | männlich | 4 | 2 | — | 2 | — |
| | weiblich | — | — | — | — | — |
| | insgesamt | 4 | 2 | — | 2 | — |

**5. Schülerinnen und Schüler mit Ausbildungsvertrag im Schuljahr 2018/2019
nach Berufsgruppen, Ausbildungsberufen, Geschlecht und Ausbildungsjahren**

| Berufsgruppen — Ausbildungsberufe | Geschlecht | Berufsschüler- innen und Berufsschüler | davon im ... Ausbildungsjahr | | | |
|--|------------|--|------------------------------|-----|-----|----|
| | | | 1. | 2. | 3. | 4. |
| Holzmechaniker/-in | männlich | 43 | 10 | 16 | 17 | — |
| Fachrichtung: | weiblich | 10 | 3 | 4 | 3 | — |
| Herst. v. Möbeln und Innenausbauteilen | insgesamt | 53 | 13 | 20 | 20 | — |
| Technische(r) Modellbauer/-in | männlich | 111 | 18 | 26 | 41 | 26 |
| | weiblich | 40 | 9 | 6 | 17 | 8 |
| | insgesamt | 151 | 27 | 32 | 58 | 34 |
| Tischler/-in | männlich | 1 375 | 461 | 473 | 441 | — |
| | weiblich | 156 | 38 | 50 | 68 | — |
| | insgesamt | 1 531 | 499 | 523 | 509 | — |
| Maler/-innen, Lackierer/-innen und verwandte Berufe | männlich | 1 778 | 664 | 560 | 554 | — |
| | weiblich | 226 | 75 | 79 | 72 | — |
| | insgesamt | 2 004 | 739 | 639 | 626 | — |
| davon | | | | | | |
| Bauten- und Objektbeschichter/-in | männlich | 31 | 13 | 18 | — | — |
| | weiblich | 2 | 1 | 1 | — | — |
| | insgesamt | 33 | 14 | 19 | — | — |
| Fahrzeuglackierer/-in | männlich | 395 | 143 | 118 | 134 | — |
| | weiblich | 30 | 7 | 15 | 8 | — |
| | insgesamt | 425 | 150 | 133 | 142 | — |
| Glasveredler/-in | männlich | 4 | 1 | 2 | 1 | — |
| | weiblich | 5 | 1 | 2 | 2 | — |
| | insgesamt | 9 | 2 | 4 | 3 | — |
| Maler- und Lackierer/-in | männlich | 6 | 1 | 3 | 2 | — |
| Fachrichtung: | weiblich | 1 | — | 1 | — | — |
| Bauten- und Korrosionsschutz | insgesamt | 7 | 1 | 4 | 2 | — |
| Maler- und Lackierer/-in | männlich | 1 340 | 505 | 419 | 416 | — |
| Fachrichtung: | weiblich | 188 | 66 | 60 | 62 | — |
| Gestaltung und Instandhaltung | insgesamt | 1 528 | 571 | 479 | 478 | — |
| Verfahrensmechaniker/-in für Beschichtungstechnik | männlich | 2 | 1 | — | 1 | — |
| | weiblich | — | — | — | — | — |
| | insgesamt | 2 | 1 | — | 1 | — |
| Warenprüfer/inn, Versandfertigungs- macher/innen (Automatenfachmann/-fachfrau) | männlich | 9 | — | — | 9 | — |
| | weiblich | 1 | — | — | 1 | — |
| | insgesamt | 10 | — | — | 10 | — |
| Maschinen- und Anlagenführer/-innen | männlich | 648 | 319 | 292 | 37 | — |
| | weiblich | 32 | 18 | 12 | 2 | — |
| | insgesamt | 680 | 337 | 304 | 39 | — |

Berufsschulen

**5. Schülerinnen und Schüler mit Ausbildungsvertrag im Schuljahr 2018/2019
nach Berufsgruppen, Ausbildungsberufen, Geschlecht und Ausbildungsjahren**

| Berufsgruppen — Ausbildungsberufe | Geschlecht | Berufsschüler- innen und Berufsschüler | davon im ... Ausbildungsjahr | | | |
|---|------------|--|------------------------------|-----|-----|----|
| | | | 1. | 2. | 3. | 4. |
| davon | | | | | | |
| Baugeräteführer/-in | männlich | 103 | 49 | 33 | 21 | — |
| | weiblich | 3 | 3 | — | — | — |
| | insgesamt | 106 | 52 | 33 | 21 | — |
| Fachkraft für Wasserversorgungs- technik | männlich | 47 | 17 | 14 | 16 | — |
| | weiblich | 3 | — | 1 | 2 | — |
| | insgesamt | 50 | 17 | 15 | 18 | — |
| Maschinen- und Anlagenführer/-in | männlich | 498 | 253 | 245 | — | — |
| | weiblich | 26 | 15 | 11 | — | — |
| | insgesamt | 524 | 268 | 256 | — | — |
| Einkaufs-, Vertriebs- und Handelsberufe (Kaufmann/Kauffrau im E-Commerce) | männlich | 24 | 24 | — | — | — |
| | weiblich | 13 | 13 | — | — | — |
| | insgesamt | 37 | 37 | — | — | — |
| Techniker/-innen | männlich | 93 | 34 | 31 | 28 | — |
| | weiblich | 30 | 10 | 14 | 6 | — |
| | insgesamt | 123 | 44 | 45 | 34 | — |
| davon | | | | | | |
| Fachkraft für Straßen- und Verkehrstechnik | männlich | 37 | 10 | 12 | 15 | — |
| | weiblich | 21 | 6 | 11 | 4 | — |
| | insgesamt | 58 | 16 | 23 | 19 | — |
| Vermessungstechniker/-in | männlich | 56 | 24 | 19 | 13 | — |
| | weiblich | 9 | 4 | 3 | 2 | — |
| | insgesamt | 65 | 28 | 22 | 15 | — |
| Technische Sonderfachkräfte | männlich | 478 | 142 | 139 | 148 | 49 |
| | weiblich | 465 | 166 | 136 | 128 | 35 |
| | insgesamt | 943 | 308 | 275 | 276 | 84 |
| davon | | | | | | |
| Biologielaborant/-in | männlich | 79 | 19 | 24 | 33 | 3 |
| | weiblich | 164 | 69 | 48 | 43 | 4 |
| | insgesamt | 243 | 88 | 72 | 76 | 7 |
| Chemielaborant/-in | männlich | 301 | 98 | 81 | 84 | 38 |
| | weiblich | 259 | 81 | 77 | 73 | 28 |
| | insgesamt | 560 | 179 | 158 | 157 | 66 |
| Fotomedienfachmann/-frau | männlich | — | — | — | — | — |
| | weiblich | 1 | 1 | — | — | — |
| | insgesamt | 1 | 1 | — | — | — |

**5. Schülerinnen und Schüler mit Ausbildungsvertrag im Schuljahr 2018/2019
nach Berufsgruppen, Ausbildungsberufen, Geschlecht und Ausbildungsjahren**

| Berufsgruppen — Ausbildungsberufe | Geschlecht | Berufsschüler- innen und Berufsschüler | davon im ... Ausbildungsjahr | | | |
|--|------------|--|------------------------------|-------|-----|----|
| | | | 1. | 2. | 3. | 4. |
| Lacklaborant/-in | männlich | 13 | 2 | 2 | 6 | 3 |
| | weiblich | 7 | 3 | 2 | 2 | — |
| | insgesamt | 20 | 5 | 4 | 8 | 3 |
| Physiklaborant/-in | männlich | 40 | 10 | 15 | 13 | 2 |
| | weiblich | 15 | 6 | 4 | 4 | 1 |
| | insgesamt | 55 | 16 | 19 | 17 | 3 |
| Werkstoffprüfer/-in | männlich | 6 | 1 | 3 | 2 | — |
| Fachrichtung: | weiblich | 2 | 1 | — | 1 | — |
| Kunststofftechnik | insgesamt | 8 | 2 | 3 | 3 | — |
| Werkstoffprüfer/-in | männlich | 35 | 11 | 12 | 9 | 3 |
| Fachrichtung: | weiblich | 17 | 5 | 5 | 5 | 2 |
| Metalltechnik | insgesamt | 52 | 16 | 17 | 14 | 5 |
| Werkstoffprüfer/-in | männlich | 1 | — | 1 | — | — |
| Fachrichtung: | weiblich | — | — | — | — | — |
| Systemtechnik | insgesamt | 1 | — | 1 | — | — |
| Werkstoffprüfer/-in | männlich | 3 | 1 | 1 | 1 | — |
| Fachrichtung: | weiblich | — | — | — | — | — |
| Wärmebehandlungstechnik | insgesamt | 3 | 1 | 1 | 1 | — |
| Technische Zeichner/-innen und verwandte Berufe | männlich | 413 | 141 | 143 | 113 | 16 |
| | weiblich | 293 | 108 | 96 | 85 | 4 |
| | insgesamt | 706 | 249 | 239 | 198 | 20 |
| davon | | | | | | |
| Bauzeichner/-in | männlich | 211 | 75 | 71 | 65 | — |
| | weiblich | 191 | 69 | 66 | 56 | — |
| | insgesamt | 402 | 144 | 137 | 121 | — |
| Geomatiker/-in | männlich | 38 | 14 | 15 | 9 | — |
| | weiblich | 40 | 15 | 12 | 13 | — |
| | insgesamt | 78 | 29 | 27 | 22 | — |
| Technische(r) Systemplaner/-in | männlich | 125 | 40 | 42 | 32 | 11 |
| | weiblich | 45 | 18 | 15 | 10 | 2 |
| | insgesamt | 170 | 58 | 57 | 42 | 13 |
| Technische(r) Systemplaner/-in | männlich | 39 | 12 | 15 | 7 | 5 |
| Fachrichtung: | weiblich | 17 | 6 | 3 | 6 | 2 |
| Stahl- und Metallbautechnik | insgesamt | 56 | 18 | 18 | 13 | 7 |
| Verkaufspersonal | männlich | 1 820 | 1 012 | 769 | 39 | — |
| | weiblich | 2 170 | 1 022 | 893 | 255 | — |
| | insgesamt | 3 990 | 2 034 | 1 662 | 294 | — |

Berufsschulen

**5. Schülerinnen und Schüler mit Ausbildungsvertrag im Schuljahr 2018/2019
nach Berufsgruppen, Ausbildungsberufen, Geschlecht und Ausbildungsjahren**

| Berufsgruppen — Ausbildungsberufe | Geschlecht | Berufsschüler- innen und Berufsschüler | davon im ... Ausbildungsjahr | | | |
|--|------------|--|------------------------------|-------|-------|----|
| | | | 1. | 2. | 3. | 4. |
| davon | | | | | | |
| Fachverkäufer/-in Lebensmittelhandwerk | männlich | 118 | 61 | 28 | 29 | — |
| Bäckerei | weiblich | 547 | 189 | 172 | 186 | — |
| | insgesamt | 665 | 250 | 200 | 215 | — |
| Fachverkäufer/-in Lebensmittelhandwerk | männlich | 50 | 24 | 16 | 10 | — |
| Fleischerei | weiblich | 169 | 57 | 49 | 63 | — |
| | insgesamt | 219 | 81 | 65 | 73 | — |
| Fachverkäufer/-in Lebensmittelhandwerk | männlich | 1 | 1 | — | — | — |
| Konditorei | weiblich | 16 | 4 | 6 | 6 | — |
| | insgesamt | 17 | 5 | 6 | 6 | — |
| Verkäufer/-in | männlich | 1 651 | 926 | 725 | — | — |
| | weiblich | 1 438 | 772 | 666 | — | — |
| | insgesamt | 3 089 | 1 698 | 1 391 | — | — |
| Groß- und Einzelhandelskaufleute, | männlich | 4 600 | 1 556 | 1 456 | 1 588 | — |
| Ein- und Verkaufsfachleute | weiblich | 4 260 | 1 218 | 1 423 | 1 619 | — |
| | insgesamt | 8 860 | 2 774 | 2 879 | 3 207 | — |
| davon | | | | | | |
| Automobilkaufmann/-frau | männlich | 610 | 218 | 204 | 188 | — |
| | weiblich | 386 | 136 | 140 | 110 | — |
| | insgesamt | 996 | 354 | 344 | 298 | — |
| Buchhändler/-in | männlich | 80 | 1 | 45 | 34 | — |
| | weiblich | 386 | 3 | 232 | 151 | — |
| | insgesamt | 466 | 4 | 277 | 185 | — |
| Drogist/-in | männlich | 22 | 5 | 10 | 7 | — |
| | weiblich | 208 | 74 | 57 | 77 | — |
| | insgesamt | 230 | 79 | 67 | 84 | — |
| Kaufmann/-frau im Einzelhandel | männlich | 2 440 | 821 | 672 | 947 | — |
| | weiblich | 2 437 | 705 | 709 | 1 023 | — |
| | insgesamt | 4 877 | 1 526 | 1 381 | 1 970 | — |
| Kaufmann/-frau im Groß- und | männlich | 61 | 26 | 22 | 13 | — |
| Außenhandel | weiblich | 54 | 18 | 16 | 20 | — |
| Fachrichtung: | insgesamt | 115 | 44 | 38 | 33 | — |
| Außenhandel | | | | | | |
| Kaufmann/-frau im Groß- und | männlich | 1 381 | 482 | 502 | 397 | — |
| Außenhandel | weiblich | 789 | 282 | 269 | 238 | — |
| Fachrichtung: | insgesamt | 2 170 | 764 | 771 | 635 | — |
| Großhandel | | | | | | |

**5. Schülerinnen und Schüler mit Ausbildungsvertrag im Schuljahr 2018/2019
nach Berufsgruppen, Ausbildungsberufen, Geschlecht und Ausbildungsjahren**

| Berufsgruppen — Ausbildungsberufe | Geschlecht | Berufsschüler- innen und Berufsschüler | davon im . . . Ausbildungsjahr | | | |
|--|------------|--|--------------------------------|-------|-------|----|
| | | | 1. | 2. | 3. | 4. |
| Musikfachhändler/-in | männlich | 6 | 3 | 1 | 2 | — |
| | weiblich | — | — | — | — | — |
| | insgesamt | 6 | 3 | 1 | 2 | — |
| Warenkaufleute, Vertreter/-innen | männlich | 79 | 24 | 31 | 24 | — |
| | weiblich | 485 | 145 | 173 | 167 | — |
| | insgesamt | 564 | 169 | 204 | 191 | — |
| davon | | | | | | |
| Medienkaufmann/-frau Digital und Print | männlich | 48 | 10 | 22 | 16 | — |
| | weiblich | 124 | 34 | 48 | 42 | — |
| | insgesamt | 172 | 44 | 70 | 58 | — |
| Pharmazeutisch-kaufmännische(r) Angestellte(r) | männlich | 31 | 14 | 9 | 8 | — |
| | weiblich | 361 | 111 | 125 | 125 | — |
| | insgesamt | 392 | 125 | 134 | 133 | — |
| Bank-, Bausparkassen-, Versicherungsfachleute | männlich | 1 521 | 542 | 529 | 450 | — |
| | weiblich | 1 587 | 537 | 529 | 521 | — |
| | insgesamt | 3 108 | 1 079 | 1 058 | 971 | — |
| davon | | | | | | |
| Bankkaufmann/-frau | männlich | 830 | 282 | 284 | 264 | — |
| | weiblich | 833 | 276 | 278 | 279 | — |
| | insgesamt | 1 663 | 558 | 562 | 543 | — |
| Investmentfondskaufmann/-frau | männlich | 31 | 13 | 8 | 10 | — |
| | weiblich | 14 | 5 | 3 | 6 | — |
| | insgesamt | 45 | 18 | 11 | 16 | — |
| Kaufmann/-frau für Versicherungen und Finanzen | männlich | 553 | 208 | 203 | 142 | — |
| | weiblich | 451 | 164 | 145 | 142 | — |
| | insgesamt | 1 004 | 372 | 348 | 284 | — |
| Kaufmann/-frau im Gesundheitswesen | männlich | 107 | 39 | 34 | 34 | — |
| | weiblich | 289 | 92 | 103 | 94 | — |
| | insgesamt | 396 | 131 | 137 | 128 | — |
| Andere Dienstleistungskaufleute und zugehörige Berufe | männlich | 1 797 | 703 | 607 | 487 | — |
| | weiblich | 2 127 | 756 | 769 | 602 | — |
| | insgesamt | 3 924 | 1 459 | 1 376 | 1 089 | — |
| davon | | | | | | |
| Immobilienkaufmann/-frau | männlich | 298 | 122 | 96 | 80 | — |
| | weiblich | 360 | 135 | 133 | 92 | — |
| | insgesamt | 658 | 257 | 229 | 172 | — |

Berufsschulen

**5. Schülerinnen und Schüler mit Ausbildungsvertrag im Schuljahr 2018/2019
nach Berufsgruppen, Ausbildungsberufen, Geschlecht und Ausbildungsjahren**

| Berufsgruppen — Ausbildungsberufe | Geschlecht | Berufsschüler- innen und Berufsschüler | davon im ... Ausbildungsjahr | | | |
|--|------------|--|------------------------------|-----|-----|----|
| | | | 1. | 2. | 3. | 4. |
| Kaufmann/-frau für audiovisuelle Medien | männlich | 7 | 1 | 5 | 1 | — |
| | weiblich | 8 | 4 | 2 | 2 | — |
| | insgesamt | 15 | 5 | 7 | 3 | — |
| Kaufmann/-frau für Dialogmarketing | männlich | 66 | 26 | 20 | 20 | — |
| | weiblich | 92 | 32 | 36 | 24 | — |
| | insgesamt | 158 | 58 | 56 | 44 | — |
| Kaufmann/-frau für Kurier-, Express- und Postdienstleistungen | männlich | 36 | 3 | 17 | 16 | — |
| | weiblich | 12 | 3 | 4 | 5 | — |
| | insgesamt | 48 | 6 | 21 | 21 | — |
| Kaufmann/-frau für Marketing- kommunikation | männlich | 117 | 49 | 40 | 28 | — |
| | weiblich | 243 | 89 | 92 | 62 | — |
| | insgesamt | 360 | 138 | 132 | 90 | — |
| Kaufmann/-frau für Spedition und Logistkdienstleistung | männlich | 912 | 357 | 305 | 250 | — |
| | weiblich | 557 | 196 | 205 | 156 | — |
| | insgesamt | 1 469 | 553 | 510 | 406 | — |
| Kaufmann/-frau für Tourismus und Freizeit | männlich | 6 | 1 | 3 | 2 | — |
| | weiblich | 19 | 4 | 3 | 12 | — |
| | insgesamt | 25 | 5 | 6 | 14 | — |
| Kaufmann/-frau für Verkehrsservice | männlich | 56 | 24 | 22 | 10 | — |
| | weiblich | 50 | 15 | 17 | 18 | — |
| | insgesamt | 106 | 39 | 39 | 28 | — |
| Luftverkehrskaufmann/-frau | männlich | 53 | 16 | 16 | 21 | — |
| | weiblich | 52 | 11 | 9 | 32 | — |
| | insgesamt | 105 | 27 | 25 | 53 | — |
| Servicefachkraft für Dialogmarketing | männlich | 4 | 2 | 2 | — | — |
| | weiblich | 17 | 8 | 9 | — | — |
| | insgesamt | 21 | 10 | 11 | — | — |
| Tourismuskaufmann/-frau (Privat- und Geschäftsreisen) | männlich | 97 | 38 | 33 | 26 | — |
| | weiblich | 408 | 137 | 146 | 125 | — |
| | insgesamt | 505 | 175 | 179 | 151 | — |
| Veranstaltungskaufmann/-frau | männlich | 145 | 64 | 48 | 33 | — |
| | weiblich | 309 | 122 | 113 | 74 | — |
| | insgesamt | 454 | 186 | 161 | 107 | — |
| Berufe des Landverkehrs | männlich | 798 | 338 | 252 | 208 | — |
| | weiblich | 59 | 31 | 15 | 13 | — |
| | insgesamt | 857 | 369 | 267 | 221 | — |

**5. Schülerinnen und Schüler mit Ausbildungsvertrag im Schuljahr 2018/2019
nach Berufsgruppen, Ausbildungsberufen, Geschlecht und Ausbildungsjahren**

| Berufsgruppen — Ausbildungsberufe | Geschlecht | Berufsschüler- innen und Berufsschüler | davon im ... Ausbildungsjahr | | | |
|--|------------|--|------------------------------|-----|-----|----|
| | | | 1. | 2. | 3. | 4. |
| davon | | | | | | |
| Berufskraftfahrer/-in | männlich | 431 | 183 | 129 | 119 | — |
| | weiblich | 23 | 12 | 7 | 4 | — |
| | insgesamt | 454 | 195 | 136 | 123 | — |
| Eisenbahner/-in im Betriebsdienst | männlich | 260 | 114 | 81 | 65 | — |
| | weiblich | 35 | 18 | 8 | 9 | — |
| | insgesamt | 295 | 132 | 89 | 74 | — |
| Servicefahrer/-in | männlich | 30 | 17 | 13 | — | — |
| | weiblich | — | — | — | — | — |
| | insgesamt | 30 | 17 | 13 | — | — |
| Straßenwärter/-in | männlich | 77 | 24 | 29 | 24 | — |
| | weiblich | 1 | 1 | — | — | — |
| | insgesamt | 78 | 25 | 29 | 24 | — |
| Berufe des Nachrichtenverkehrs (Fachkraft für Kurier-, Express- und Postdienstleistungen) | männlich | 172 | 93 | 79 | — | — |
| | weiblich | 31 | 19 | 12 | — | — |
| | insgesamt | 203 | 112 | 91 | — | — |
| Lagerverwalter/-innen, Lager-, Transportarbeiter/-innen | männlich | 2 497 | 1 052 | 864 | 581 | — |
| | weiblich | 322 | 127 | 113 | 82 | — |
| | insgesamt | 2 819 | 1 179 | 977 | 663 | — |
| davon | | | | | | |
| Fachkraft für Lagerlogistik | männlich | 1 787 | 683 | 523 | 581 | — |
| | weiblich | 246 | 91 | 73 | 82 | — |
| | insgesamt | 2 033 | 774 | 596 | 663 | — |
| Fachlagerist/- in | männlich | 710 | 369 | 341 | — | — |
| | weiblich | 76 | 36 | 40 | — | — |
| | insgesamt | 786 | 405 | 381 | — | — |
| Berufe in der Unternehmungsleitung, -beratung und -prüfung | männlich | 448 | 163 | 136 | 149 | — |
| | weiblich | 942 | 367 | 261 | 314 | — |
| | insgesamt | 1 390 | 530 | 397 | 463 | — |
| davon | | | | | | |
| Fachangestellte(r) für Markt- und Sozialforschung | männlich | 7 | 1 | 3 | 3 | — |
| | weiblich | 12 | 4 | 4 | 4 | — |
| | insgesamt | 19 | 5 | 7 | 7 | — |
| Steuerfachangestellte(r) | männlich | 441 | 162 | 133 | 146 | — |
| | weiblich | 930 | 363 | 257 | 310 | — |
| | insgesamt | 1 371 | 525 | 390 | 456 | — |

Berufsschulen

**5. Schülerinnen und Schüler mit Ausbildungsvertrag im Schuljahr 2018/2019
nach Berufsgruppen, Ausbildungsberufen, Geschlecht und Ausbildungsjahren**

| Berufsgruppen — Ausbildungsberufe | Geschlecht | Berufsschüler- innen und Berufsschüler | davon im ... Ausbildungsjahr | | | |
|---|------------|--|------------------------------|-------|-------|----|
| | | | 1. | 2. | 3. | 4. |
| Rechnungskaufleute, | männlich | 3 195 | 1 116 | 1 088 | 991 | — |
| Informatiker/-innen | weiblich | 282 | 110 | 82 | 90 | — |
| | insgesamt | 3 477 | 1 226 | 1 170 | 1 081 | — |
| davon | | | | | | |
| Fachinformatiker/-in | männlich | 910 | 320 | 318 | 272 | — |
| Fachrichtung: | weiblich | 98 | 46 | 25 | 27 | — |
| Anwendungsentwicklung | insgesamt | 1 008 | 366 | 343 | 299 | — |
| Fachinformatiker/-in | männlich | 1 789 | 640 | 583 | 566 | — |
| Fachrichtung: | weiblich | 110 | 42 | 33 | 35 | — |
| Systemintegration | insgesamt | 1 899 | 682 | 616 | 601 | — |
| Informatikkaufmann/-frau | männlich | 179 | 69 | 59 | 51 | — |
| | weiblich | 38 | 14 | 14 | 10 | — |
| | insgesamt | 217 | 83 | 73 | 61 | — |
| IT-System-Kaufmann/-frau | männlich | 241 | 71 | 94 | 76 | — |
| | weiblich | 25 | 6 | 6 | 13 | — |
| | insgesamt | 266 | 77 | 100 | 89 | — |
| Mathematisch-technischer | männlich | 76 | 16 | 34 | 26 | — |
| Softwareentwickler/-in | weiblich | 11 | 2 | 4 | 5 | — |
| | insgesamt | 87 | 18 | 38 | 31 | — |
| Büroberufe, | männlich | 4 337 | 1 624 | 1 440 | 1 273 | — |
| Kaufmännische Angestellte | weiblich | 9 224 | 3 199 | 3 123 | 2 902 | — |
| | insgesamt | 13 561 | 4 823 | 4 563 | 4 175 | — |
| davon | | | | | | |
| Fachangestellte(r) für | männlich | 26 | 10 | 10 | 6 | — |
| Arbeitsmarktdienstleistungen | weiblich | 73 | 32 | 24 | 17 | — |
| | insgesamt | 99 | 42 | 34 | 23 | — |
| Industriekaufmann/-frau | männlich | 1 501 | 561 | 500 | 440 | — |
| | weiblich | 1 852 | 591 | 664 | 597 | — |
| | insgesamt | 3 353 | 1 152 | 1 164 | 1 037 | — |
| Justizfachangestellte(r) | männlich | 63 | 18 | 26 | 19 | — |
| | weiblich | 304 | 119 | 92 | 93 | — |
| | insgesamt | 367 | 137 | 118 | 112 | — |
| Kaufmann/-frau für | männlich | 3 | — | 2 | 1 | — |
| Bürokommunikation | weiblich | 9 | — | 2 | 7 | — |
| | insgesamt | 12 | — | 4 | 8 | — |

**5. Schülerinnen und Schüler mit Ausbildungsvertrag im Schuljahr 2018/2019
nach Berufsgruppen, Ausbildungsberufen, Geschlecht und Ausbildungsjahren**

| Berufsgruppen — Ausbildungsberufe | Geschlecht | Berufsschüler- innen und Berufsschüler | davon im . . . Ausbildungsjahr | | | |
|---|------------|--|--------------------------------|-------|-------|----|
| | | | 1. | 2. | 3. | 4. |
| Kaufmann/-frau für Büromanagement | männlich | 1 814 | 695 | 581 | 538 | — |
| | weiblich | 4 517 | 1 631 | 1 483 | 1 403 | — |
| | insgesamt | 6 331 | 2 326 | 2 064 | 1 941 | — |
| Notarfachangestellte(r) | männlich | 1 | — | 1 | — | — |
| | weiblich | 4 | — | 1 | 3 | — |
| | insgesamt | 5 | — | 2 | 3 | — |
| Patentanwaltsfachangestellte(r) | männlich | 1 | — | 1 | — | — |
| | weiblich | 10 | 7 | 3 | — | — |
| | insgesamt | 11 | 7 | 4 | — | — |
| Personaldienstleistungskaufmann/-frau | männlich | 71 | 28 | 24 | 19 | — |
| | weiblich | 113 | 38 | 40 | 35 | — |
| | insgesamt | 184 | 66 | 64 | 54 | — |
| Rechtsanwalts- und Notar- fachangestellte(r) | männlich | 25 | 11 | 6 | 8 | — |
| | weiblich | 402 | 144 | 126 | 132 | — |
| | insgesamt | 427 | 155 | 132 | 140 | — |
| Rechtsanwaltsfachangestellte(r) | männlich | 31 | 15 | 8 | 8 | — |
| | weiblich | 378 | 127 | 130 | 121 | — |
| | insgesamt | 409 | 142 | 138 | 129 | — |
| Sozialversicherungs- fachangestellte(r) | männlich | 91 | 19 | 33 | 39 | — |
| | weiblich | 247 | 66 | 94 | 87 | — |
| | insgesamt | 338 | 85 | 127 | 126 | — |
| Sport- und Fitnesskaufmann/-frau | männlich | 163 | 60 | 57 | 46 | — |
| | weiblich | 114 | 29 | 38 | 47 | — |
| | insgesamt | 277 | 89 | 95 | 93 | — |
| Verwaltungsfachangestellte(r) | männlich | 547 | 207 | 191 | 149 | — |
| | weiblich | 1 201 | 415 | 426 | 360 | — |
| | insgesamt | 1 748 | 622 | 617 | 509 | — |
| Dienst- und Wachberufe | männlich | 322 | 129 | 111 | 82 | — |
| | weiblich | 101 | 37 | 28 | 36 | — |
| | insgesamt | 423 | 166 | 139 | 118 | — |
| davon | | | | | | |
| Fachangestellte(r) für Bäderbetriebe | männlich | 107 | 33 | 36 | 38 | — |
| | weiblich | 43 | 13 | 11 | 19 | — |
| | insgesamt | 150 | 46 | 47 | 57 | — |
| Fachkraft für Schutz und Sicherheit | männlich | 191 | 84 | 63 | 44 | — |
| | weiblich | 47 | 20 | 10 | 17 | — |
| | insgesamt | 238 | 104 | 73 | 61 | — |

Berufsschulen

**5. Schülerinnen und Schüler mit Ausbildungsvertrag im Schuljahr 2018/2019
nach Berufsgruppen, Ausbildungsberufen, Geschlecht und Ausbildungsjahren**

| Berufsgruppen — Ausbildungsberufe | Geschlecht | Berufsschüler- innen und Berufsschüler | davon im . . . Ausbildungsjahr | | | |
|--|------------|--|--------------------------------|-----|-----|----|
| | | | 1. | 2. | 3. | 4. |
| Servicekraft für Schutz und Sicherheit | männlich | 24 | 12 | 12 | — | — |
| | weiblich | 11 | 4 | 7 | — | — |
| | insgesamt | 35 | 16 | 19 | — | — |
| Sicherheitsberufe | männlich | 205 | 84 | 62 | 59 | — |
| | weiblich | 23 | 9 | 9 | 5 | — |
| | insgesamt | 228 | 93 | 71 | 64 | — |
| davon | | | | | | |
| Schornsteinfeger/-in | männlich | 113 | 37 | 35 | 41 | — |
| | weiblich | 17 | 6 | 7 | 4 | — |
| | insgesamt | 130 | 43 | 42 | 45 | — |
| Werkfeuerwehrmann/-frau | männlich | 92 | 47 | 27 | 18 | — |
| | weiblich | 6 | 3 | 2 | 1 | — |
| | insgesamt | 98 | 50 | 29 | 19 | — |
| Publizistische, Übersetzungs-, Bibliotheks- und verwandte Berufe (Fachangestellte(r) für Medien- und Informationsdienste) | männlich | 28 | 6 | 12 | 10 | — |
| | weiblich | 88 | 33 | 24 | 31 | — |
| | insgesamt | 116 | 39 | 36 | 41 | — |
| Künstlerische und zugeordnete Berufe | männlich | 881 | 302 | 268 | 257 | 54 |
| | weiblich | 433 | 140 | 139 | 139 | 15 |
| | insgesamt | 1 314 | 442 | 407 | 396 | 69 |
| davon | | | | | | |
| Fachkraft für Veranstaltungstechnik | männlich | 266 | 106 | 83 | 77 | — |
| | weiblich | 24 | 9 | 10 | 5 | — |
| | insgesamt | 290 | 115 | 93 | 82 | — |
| Fotograf/-in | männlich | 28 | 9 | 4 | 15 | — |
| | weiblich | 66 | 21 | 21 | 24 | — |
| | insgesamt | 94 | 30 | 25 | 39 | — |
| Gestalter/-in für visuelles Marketing | männlich | 11 | 3 | 3 | 5 | — |
| | weiblich | 112 | 32 | 41 | 39 | — |
| | insgesamt | 123 | 35 | 44 | 44 | — |
| Mediengestalter/-in Bild und Ton | männlich | 113 | 51 | 34 | 28 | — |
| | weiblich | 34 | 10 | 10 | 14 | — |
| | insgesamt | 147 | 61 | 44 | 42 | — |
| Schilder- und Lichtreklamehersteller/-in | männlich | 55 | 18 | 23 | 14 | — |
| | weiblich | 32 | 10 | 10 | 12 | — |
| | insgesamt | 87 | 28 | 33 | 26 | — |

**5. Schülerinnen und Schüler mit Ausbildungsvertrag im Schuljahr 2018/2019
nach Berufsgruppen, Ausbildungsberufen, Geschlecht und Ausbildungsjahren**

| Berufsgruppen — Ausbildungsberufe | Geschlecht | Berufsschüler- innen und Berufsschüler | davon im . . . Ausbildungsjahr | | | |
|--|------------|--|--------------------------------|-------|-------|----|
| | | | 1. | 2. | 3. | 4. |
| Technische(r) Produktdesigner/-in | männlich | 408 | 115 | 121 | 118 | 54 |
| | weiblich | 165 | 58 | 47 | 45 | 15 |
| | insgesamt | 573 | 173 | 168 | 163 | 69 |
| Übrige Gesundheitsdienstberufe | männlich | 190 | 86 | 50 | 54 | — |
| | weiblich | 6 235 | 2 244 | 1 944 | 2 047 | — |
| | insgesamt | 6 425 | 2 330 | 1 994 | 2 101 | — |
| davon | | | | | | |
| Medizinische(r) Fachangestellte(r) | männlich | 84 | 38 | 19 | 27 | — |
| | weiblich | 3 151 | 1 156 | 962 | 1 033 | — |
| | insgesamt | 3 235 | 1 194 | 981 | 1 060 | — |
| Tiermedizinische(r) Fachangestellte(r) | männlich | 27 | 7 | 11 | 9 | — |
| | weiblich | 485 | 172 | 171 | 142 | — |
| | insgesamt | 512 | 179 | 182 | 151 | — |
| Zahnmedizinische(r) Fachangestellte(r) | männlich | 79 | 41 | 20 | 18 | — |
| | weiblich | 2 599 | 916 | 811 | 872 | — |
| | insgesamt | 2 678 | 957 | 831 | 890 | — |
| Lehrer (Sportfachmann/-fachfrau) | männlich | — | — | — | — | — |
| | weiblich | 2 | 2 | — | — | — |
| | insgesamt | 2 | 2 | — | — | — |
| Berufe in der Körperpflege | männlich | 462 | 218 | 151 | 93 | — |
| | weiblich | 1 551 | 538 | 494 | 519 | — |
| | insgesamt | 2 013 | 756 | 645 | 612 | — |
| davon | | | | | | |
| Friseur/-in | männlich | 462 | 218 | 151 | 93 | — |
| | weiblich | 1 490 | 511 | 474 | 505 | — |
| | insgesamt | 1 952 | 729 | 625 | 598 | — |
| Kosmetiker/-in | männlich | — | — | — | — | — |
| | weiblich | 61 | 27 | 20 | 14 | — |
| | insgesamt | 61 | 27 | 20 | 14 | — |
| Hotel- und Gaststättenberufe | männlich | 1 242 | 532 | 415 | 295 | — |
| | weiblich | 1 591 | 563 | 502 | 526 | — |
| | insgesamt | 2 833 | 1 095 | 917 | 821 | — |
| davon | | | | | | |
| Fachkraft im Gastgewerbe | männlich | 176 | 92 | 84 | — | — |
| | weiblich | 115 | 66 | 49 | — | — |
| | insgesamt | 291 | 158 | 133 | — | — |

Berufsschulen

**5. Schülerinnen und Schüler mit Ausbildungsvertrag im Schuljahr 2018/2019
nach Berufsgruppen, Ausbildungsberufen, Geschlecht und Ausbildungsjahren**

| Berufsgruppen — Ausbildungsberufe | Geschlecht | Berufsschüler- innen und Berufsschüler | davon im . . . Ausbildungsjahr | | | |
|--|------------|--|--------------------------------|-----|-----|----|
| | | | 1. | 2. | 3. | 4. |
| Fachmann/-frau für Systemgastronomie | männlich | 137 | 65 | 37 | 35 | — |
| | weiblich | 101 | 39 | 20 | 42 | — |
| | insgesamt | 238 | 104 | 57 | 77 | — |
| Hotelfachmann/-frau | männlich | 691 | 283 | 216 | 192 | — |
| | weiblich | 1 084 | 371 | 338 | 375 | — |
| | insgesamt | 1 775 | 654 | 554 | 567 | — |
| Hotelkaufmann/-frau | männlich | 45 | 10 | 19 | 16 | — |
| | weiblich | 62 | 10 | 24 | 28 | — |
| | insgesamt | 107 | 20 | 43 | 44 | — |
| Restaurantfachmann/-frau | männlich | 193 | 82 | 59 | 52 | — |
| | weiblich | 229 | 77 | 71 | 81 | — |
| | insgesamt | 422 | 159 | 130 | 133 | — |
| Haus- und ernährungswirtschaftliche Berufe (Hauswirtschaftler/-in) | männlich | 21 | 12 | 5 | 4 | — |
| | weiblich | 171 | 52 | 60 | 59 | — |
| | insgesamt | 192 | 64 | 65 | 63 | — |
| Reinigungs- und Entsorgungsberufe | männlich | 256 | 102 | 75 | 79 | — |
| | weiblich | 64 | 24 | 17 | 23 | — |
| | insgesamt | 320 | 126 | 92 | 102 | — |
| davon | | | | | | |
| Fachkraft für Abwassertechnik | männlich | 58 | 18 | 19 | 21 | — |
| | weiblich | 17 | 10 | 6 | 1 | — |
| | insgesamt | 75 | 28 | 25 | 22 | — |
| Fachkraft für Kreislauf- und Abfallwirtschaft | männlich | 4 | 4 | — | — | — |
| | weiblich | 1 | 1 | — | — | — |
| | insgesamt | 5 | 5 | — | — | — |
| Fachkraft für Rohr-, Kanal- und Industrieservice | männlich | 2 | 2 | — | — | — |
| | weiblich | — | — | — | — | — |
| | insgesamt | 2 | 2 | — | — | — |
| Gebäudereiniger/-in | männlich | 139 | 59 | 37 | 43 | — |
| | weiblich | 19 | 6 | 4 | 9 | — |
| | insgesamt | 158 | 65 | 41 | 52 | — |
| Textilreiniger/-in | männlich | 53 | 19 | 19 | 15 | — |
| | weiblich | 27 | 7 | 7 | 13 | — |
| | insgesamt | 80 | 26 | 26 | 28 | — |
| Berufsausbildung für Behinderte (siehe Tab. 4) | männlich | 589 | 195 | 183 | 196 | 15 |
| | weiblich | 371 | 108 | 149 | 114 | — |
| | insgesamt | 960 | 303 | 332 | 310 | 15 |

**5. Schülerinnen und Schüler mit Ausbildungsvertrag im Schuljahr 2018/2019
nach Berufsgruppen, Ausbildungsberufen, Geschlecht und Ausbildungsjahren**

| Berufsgruppen — Ausbildungsberufe | Geschlecht | Berufsschüler- innen und Berufsschüler | davon im . . . Ausbildungsjahr | | | |
|---|------------|--|--------------------------------|--------|--------|-------|
| | | | 1. | 2. | 3. | 4. |
| Insgesamt | männlich | 63 644 | 22 191 | 19 947 | 16 994 | 4 512 |
| | weiblich | 37 293 | 13 024 | 12 359 | 11 619 | 291 |
| | insgesamt | 100 937 | 35 215 | 32 306 | 28 613 | 4 803 |

Berufsschulen

6. Schülerinnen und Schüler in Ausbildung nach Regelung der zuständigen Stellen für die Berufsausbildung Behinderter im Schuljahr 2018/2019 nach Ausbildungsberufen, Geschlecht und Ausbildungsjahren

| Ausbildungsberufe | Geschlecht | Berufsschüler- innen und Berufsschüler | davon im ... Ausbildungsjahr | | | |
|--|------------|--|------------------------------|----|----|----|
| | | | 1. | 2. | 3. | 4. |
| Bau- und Metallmaler/-in | männlich | 68 | 25 | 17 | 26 | — |
| | weiblich | 15 | 6 | 8 | 1 | — |
| | insgesamt | 83 | 31 | 25 | 27 | — |
| Baufacharbeiter/-in | männlich | — | — | — | — | — |
| | weiblich | — | — | — | — | — |
| | insgesamt | — | — | — | — | — |
| Beikoch/Beiköchin | männlich | 7 | — | 4 | 3 | — |
| | weiblich | 3 | — | 2 | 1 | — |
| | insgesamt | 10 | — | 6 | 4 | — |
| Bürohelfer/-in | männlich | — | — | — | — | — |
| | weiblich | — | — | — | — | — |
| | insgesamt | — | — | — | — | — |
| Fachpraktiker/-in für Bürokommunikation | männlich | 30 | 6 | 11 | 13 | — |
| | weiblich | 25 | 8 | 5 | 12 | — |
| | insgesamt | 55 | 14 | 16 | 25 | — |
| Fachpraktiker/-in für Hauswirtschaft | männlich | 36 | 14 | 12 | 10 | — |
| | weiblich | 194 | 53 | 74 | 67 | — |
| | insgesamt | 230 | 67 | 86 | 77 | — |
| Fachpraktiker/-in im Hochbau | männlich | — | — | — | — | — |
| | weiblich | — | — | — | — | — |
| | insgesamt | — | — | — | — | — |
| Fachpraktiker/-in für Holzbearbeitung | männlich | 66 | 24 | 19 | 23 | — |
| | weiblich | 10 | 1 | 7 | 2 | — |
| | insgesamt | 76 | 25 | 26 | 25 | — |
| Fachpraktiker/-in für Kfz-Mechatronik | männlich | 9 | 3 | 3 | — | 3 |
| | weiblich | — | — | — | — | — |
| | insgesamt | 9 | 3 | 3 | — | 3 |
| Fachpraktiker/-in für Metallbau | männlich | 50 | 11 | 15 | 12 | 12 |
| | weiblich | — | — | — | — | — |
| | insgesamt | 50 | 11 | 15 | 12 | 12 |
| Fachpraktiker/-in für Zerspanungsmechanik | männlich | 56 | 13 | 17 | 26 | — |
| | weiblich | 8 | 4 | 2 | 2 | — |
| | insgesamt | 64 | 17 | 19 | 28 | — |
| Fachpraktiker/-in im Verkauf | männlich | 17 | 9 | 8 | — | — |
| | weiblich | 19 | 11 | 8 | — | — |
| | insgesamt | 36 | 20 | 16 | — | — |

**6. Schülerinnen und Schüler in Ausbildung nach Regelung der zuständigen Stellen für die
Berufsausbildung Behinderter im Schuljahr 2018/2019 nach Ausbildungsberufen,
Geschlecht und Ausbildungsjahren**

| Ausbildungsberufe | Geschlecht | Berufsschüler- innen und Berufsschüler | davon im ... Ausbildungsjahr | | | |
|--|------------|--|------------------------------|-----|-----|----|
| | | | 1. | 2. | 3. | 4. |
| Fachpraktiker/-in Küche (Beikoch/Beiköchin) | männlich | 69 | 23 | 20 | 26 | — |
| | weiblich | 49 | 15 | 20 | 14 | — |
| | insgesamt | 118 | 38 | 40 | 40 | — |
| Fachwerker/-in im Gartenbau | männlich | 23 | 7 | 7 | 9 | — |
| | weiblich | — | — | — | — | — |
| | insgesamt | 23 | 7 | 7 | 9 | — |
| Werker/-in im Gartenbau/Gartenbauhelfer/in | männlich | 62 | 27 | 16 | 19 | — |
| | weiblich | 14 | 6 | 4 | 4 | — |
| | insgesamt | 76 | 33 | 20 | 23 | — |
| Gartenbauhelfer/-in Fachrichtung: Gemüsebau | männlich | — | — | — | — | — |
| | weiblich | — | — | — | — | — |
| | insgesamt | — | — | — | — | — |
| Gartenbauhelfer/-in Fachrichtung: Zierpflanzenbau | männlich | — | — | — | — | — |
| | weiblich | — | — | — | — | — |
| | insgesamt | — | — | — | — | — |
| Helfer/-in in der Hauswirtschaft | männlich | 2 | — | 1 | 1 | — |
| | weiblich | 25 | — | 15 | 10 | — |
| | insgesamt | 27 | — | 16 | 11 | — |
| Holzbearbeiter/-in | männlich | 22 | 6 | 7 | 9 | — |
| | weiblich | 2 | 1 | 1 | — | — |
| | insgesamt | 24 | 7 | 8 | 9 | — |
| Lagerfachhelfer/-in | männlich | 14 | 7 | 7 | — | — |
| | weiblich | 5 | 2 | 3 | — | — |
| | insgesamt | 19 | 9 | 10 | — | — |
| Metallbearbeiter/-in | männlich | 55 | 19 | 19 | 17 | — |
| | weiblich | 2 | 1 | — | 1 | — |
| | insgesamt | 57 | 20 | 19 | 18 | — |
| Metallfeinbearbeiter/-in | männlich | — | — | — | — | — |
| | weiblich | — | — | — | — | — |
| | insgesamt | — | — | — | — | — |
| Helfer/-in in der Landwirtschaft | männlich | 1 | 1 | — | — | — |
| | weiblich | — | — | — | — | — |
| | insgesamt | 1 | 1 | — | — | — |
| Schweißwerker/-in Gasschmelzschweißen, Lichtbogenschweißen | männlich | 2 | — | — | 2 | — |
| | weiblich | — | — | — | — | — |
| | insgesamt | 2 | — | — | 2 | — |
| Insgesamt | männlich | 589 | 195 | 183 | 196 | 15 |
| | weiblich | 371 | 108 | 149 | 114 | — |
| | insgesamt | 960 | 303 | 332 | 310 | 15 |

Berufsschulen

**7. Schülerinnen und Schüler ohne Ausbildungsvertrag
im Schuljahr 2018/2019 nach Geschlecht und Berufsschuljahren**

| Merkmal | Geschlecht | Berufsschüler- innen und Berufsschüler | davon im ... Berufsschuljahr | | |
|--|------------|--|------------------------------|-----|--------------------|
| | | | 1. | 2. | 3. oder höheren |
| Schüler/-innen im Berufsgrundbildungsjahr, kooperativ vollschulisch | männlich | 54 | 54 | — | — |
| | weiblich | 6 | 6 | — | — |
| | insgesamt | 60 | 60 | — | — |
| Schüler/-innen in Bildungsgängen zur Berufs- vorbereitung in Vollzeitform (BVJ und PUB) | männlich | 2 910 | 2 910 | — | — |
| | weiblich | 1 528 | 1 528 | — | — |
| | insgesamt | 4 438 | 4 438 | — | — |
| Schüler/-innen ohne Ausbildungsvertrag, jedoch mit Berufstätigkeit | männlich | 114 | 109 | 5 | — |
| | weiblich | 46 | 43 | 2 | 1 |
| | insgesamt | 160 | 152 | 7 | 1 |
| Schüler/-innen in anderen Maßnahmen der Arbeitsverwaltung | männlich | 1 181 | 1 049 | 132 | — |
| | weiblich | 680 | 582 | 98 | — |
| | insgesamt | 1 861 | 1 631 | 230 | — |
| Schüler/-innen in Werkstätten für Behinderte | männlich | 868 | 453 | 226 | 189 |
| | weiblich | 594 | 297 | 168 | 129 |
| | insgesamt | 1 462 | 750 | 394 | 318 |
| Schüler/-innen ohne Berufstätigkeit (Arbeitslose) | männlich | 129 | 115 | 14 | — |
| | weiblich | 78 | 64 | 14 | — |
| | insgesamt | 207 | 179 | 28 | — |
| Insgesamt | männlich | 5 256 | 4 690 | 377 | 189 |
| | weiblich | 2 932 | 2 520 | 282 | 130 |
| | insgesamt | 8 188 | 7 210 | 659 | 319 |

Berufsschulen

8. Schülerinnen und Schüler im Schuljahr 2018/2019

| Lfd. Nr. | Kreisfreie Stadt (St.) Landkreis | Berufsschülerinnen und Berufsschüler | | | davon | | |
|-------------|-------------------------------------|--------------------------------------|----------|------|------------------------|--------|------|
| | | insgesamt | weiblich | | mit Ausbildungsvertrag | | |
| | | | Anzahl | % | insgesamt | Anzahl | % |
| 1 | Darmstadt, Wissenschaftsst. | 7 213 | 2 771 | 38,4 | 6 952 | 2 652 | 38,1 |
| 2 | Frankfurt am Main, St. | 19 944 | 9 197 | 46,1 | 19 247 | 8 929 | 46,4 |
| 3 | Offenbach am Main, St. | 2 411 | 1 013 | 42,0 | 2 129 | 912 | 42,8 |
| 4 | Wiesbaden, Landeshauptst. | 7 030 | 2 853 | 40,6 | 6 433 | 2 615 | 40,6 |
| 5 | Bergstraße | 2 527 | 918 | 36,3 | 2 152 | 799 | 37,1 |
| 6 | Darmstadt-Dieburg | 1 055 | 287 | 27,2 | 836 | 211 | 25,2 |
| 7 | Groß-Gerau | 3 483 | 1 015 | 29,1 | 3 200 | 906 | 28,3 |
| 8 | Hochtaunuskreis | 2 816 | 975 | 34,6 | 2 630 | 926 | 35,2 |
| 9 | Main-Kinzig-Kreis | 6 046 | 2 003 | 33,1 | 5 560 | 1 806 | 32,5 |
| 10 | Main-Taunus-Kreis | 2 162 | 851 | 39,4 | 1 902 | 762 | 40,1 |
| 11 | Odenwaldkreis | 876 | 310 | 35,4 | 726 | 260 | 35,8 |
| 12 | Offenbach | 3 709 | 1 166 | 31,4 | 3 453 | 1 069 | 31,0 |
| 13 | Rheingau-Taunus-Kreis | 760 | 189 | 24,9 | 629 | 144 | 22,9 |
| 14 | Wetteraukreis | 4 361 | 1 537 | 35,2 | 3 651 | 1 287 | 35,3 |
| 15 | Reg.-Bez. Darmstadt | 64 393 | 25 085 | 39,0 | 59 500 | 23 278 | 39,1 |
| 16 | Gießen | 5 402 | 2 049 | 37,9 | 5 008 | 1 923 | 38,4 |
| 17 | Lahn-Dill-Kreis | 4 873 | 1 508 | 30,9 | 4 586 | 1 398 | 30,5 |
| 18 | Limburg-Weilburg | 3 119 | 1 003 | 32,2 | 2 889 | 928 | 32,1 |
| 19 | Marburg-Biedenkopf | 4 173 | 1 359 | 32,6 | 3 875 | 1 272 | 32,8 |
| 20 | Vogelsbergkreis | 1 798 | 466 | 25,9 | 1 592 | 385 | 24,2 |
| 21 | Reg.-Bez. Gießen | 19 365 | 6 385 | 33,0 | 17 950 | 5 906 | 32,9 |
| 22 | Kassel, documenta-St. | 8 008 | 2 867 | 35,8 | 7 730 | 2 797 | 36,2 |
| 23 | Fulda | 5 288 | 1 856 | 35,1 | 4 948 | 1 729 | 34,9 |
| 24 | Hersfeld-Rotenburg | 2 820 | 865 | 30,7 | 2 665 | 807 | 30,3 |
| 25 | Kassel | 2 128 | 1 016 | 47,7 | 1 888 | 942 | 49,9 |
| 26 | Schwalm-Eder-Kreis | 2 531 | 711 | 28,1 | 2 188 | 596 | 27,2 |
| 27 | Waldeck-Frankenberg | 3 468 | 1 020 | 29,4 | 3 149 | 906 | 28,8 |
| 28 | Werra-Meißner-Kreis | 1 124 | 420 | 37,4 | 919 | 332 | 36,1 |
| 29 | Reg.-Bez. Kassel | 25 367 | 8 755 | 34,5 | 23 487 | 8 109 | 34,5 |
| 30 | Land Hessen | 109 125 | 40 225 | 36,9 | 100 937 | 37 293 | 36,9 |

1) Ohne Schüler/innen im Berufsgrundbildungsjahr, kooperativ vollschulisch, in Bildungsgängen zur Berufsvorbereitung Vollzeit (BVJ und PUBS) und in Werkstätten für Behinderte.

nach Verwaltungsbezirken, Ausbildungsverhältnis und Geschlecht

| waren | | | Von den Schülerinnen und Schülern ohne Ausbildungsvertrag ¹⁾ waren | | | | | | Lfd. Nr. |
|-------------------------|----------|------|---|----------|--|----------|---|----------|-------------|
| ohne Ausbildungsvertrag | | | Schüler/-innen ohne Vertrag, jedoch mit Berufstätigkeit | | Schüler/-innen ohne Berufs- tätigkeit (Arbeitslose) | | in schulischen Maßnahmen der Arbeitsverwaltung | | |
| insgesamt | weiblich | | | | | | | | |
| | Anzahl | % | insgesamt | weiblich | insgesamt | weiblich | insgesamt | weiblich | |
| 261 | 119 | 45,6 | — | — | — | — | 78 | 35 | 1 |
| 697 | 268 | 38,5 | — | — | — | — | 203 | 87 | 2 |
| 282 | 101 | 35,8 | 35 | 9 | 53 | 20 | 26 | 6 | 3 |
| 597 | 238 | 39,9 | — | — | — | — | 223 | 83 | 4 |
| 375 | 119 | 31,7 | — | — | — | — | 89 | 34 | 5 |
| 219 | 76 | 34,7 | — | — | 24 | 13 | — | — | 6 |
| 283 | 109 | 38,5 | — | — | 9 | 2 | 69 | 30 | 7 |
| 186 | 49 | 26,3 | — | — | — | — | — | — | 8 |
| 486 | 197 | 40,5 | — | — | — | — | 133 | 52 | 9 |
| 260 | 89 | 34,2 | — | — | 36 | 12 | — | — | 10 |
| 150 | 50 | 33,3 | — | — | — | — | 23 | 6 | 11 |
| 256 | 97 | 37,9 | — | — | — | — | 89 | 39 | 12 |
| 131 | 45 | 34,4 | 8 | 1 | — | — | — | — | 13 |
| 710 | 250 | 35,2 | 53 | 21 | 49 | 20 | 266 | 70 | 14 |
| 4 893 | 1 807 | 36,9 | 96 | 31 | 171 | 67 | 1 199 | 442 | 15 |
| 394 | 126 | 32,0 | — | — | — | — | 33 | 8 | 16 |
| 287 | 110 | 38,3 | 2 | 1 | — | — | 49 | 28 | 17 |
| 230 | 75 | 32,6 | — | — | 3 | 1 | — | — | 18 |
| 298 | 87 | 29,2 | — | — | — | — | — | — | 19 |
| 206 | 81 | 39,3 | — | — | — | — | 39 | 14 | 20 |
| 1 415 | 479 | 33,9 | 2 | 1 | 3 | 1 | 121 | 50 | 21 |
| 278 | 70 | 25,2 | — | — | — | — | 76 | 16 | 22 |
| 340 | 127 | 37,4 | 43 | 9 | — | — | 38 | 17 | 23 |
| 155 | 58 | 37,4 | — | — | 19 | 6 | 24 | 8 | 24 |
| 240 | 74 | 30,8 | — | — | 13 | 4 | 92 | 26 | 25 |
| 343 | 115 | 33,5 | 17 | 5 | — | — | 98 | 33 | 26 |
| 319 | 114 | 35,7 | — | — | 1 | — | 137 | 53 | 27 |
| 205 | 88 | 42,9 | 2 | — | — | — | 76 | 35 | 28 |
| 1 880 | 646 | 34,4 | 62 | 14 | 33 | 10 | 541 | 188 | 29 |
| 8 188 | 2 932 | 35,8 | 160 | 46 | 207 | 78 | 1 861 | 680 | 30 |

Berufsschulen

9. Schülerinnen und Schüler im Schuljahr 2018/2019

| Lfd. Nr. | Kreisfreie Stadt (St.) Landkreis | Berufsschülerinnen und Berufsschüler | | davon | | | | | |
|-------------|-------------------------------------|---|---------------|------------------------|---------------|----------------|---------------|----------------|---------------|
| | | | | 2003 oder später | | 2002 | | 2001 | |
| | | ins- gesamt | weib- lich | ins- gesamt | weib- lich | ins- gesamt | weib- lich | ins- gesamt | weib- lich |
| 1 | Darmstadt, Wissenschaftsst. | 7 213 | 2 771 | 28 | 8 | 207 | 80 | 557 | 227 |
| 2 | Frankfurt am Main, St. | 19 944 | 9 197 | 45 | 13 | 506 | 193 | 1 243 | 457 |
| 3 | Offenbach am Main, St. | 2 411 | 1 013 | 18 | 13 | 132 | 55 | 222 | 96 |
| 4 | Wiesbaden, Landeshauptst. | 7 030 | 2 853 | 66 | 26 | 336 | 140 | 619 | 231 |
| 5 | Bergstraße | 2 527 | 918 | 20 | 4 | 124 | 40 | 284 | 99 |
| 6 | Darmstadt-Dieburg | 1 055 | 287 | 15 | 5 | 76 | 24 | 143 | 39 |
| 7 | Groß-Gerau | 3 483 | 1 015 | 37 | 17 | 144 | 47 | 305 | 93 |
| 8 | Hochtaunuskreis | 2 816 | 975 | 19 | 9 | 137 | 52 | 207 | 78 |
| 9 | Main-Kinzig-Kreis | 6 046 | 2 003 | 50 | 18 | 304 | 89 | 671 | 192 |
| 10 | Main-Taunus-Kreis | 2 162 | 851 | 9 | 2 | 113 | 51 | 201 | 70 |
| 11 | Odenwaldkreis | 876 | 310 | 17 | 3 | 62 | 22 | 117 | 32 |
| 12 | Offenbach | 3 709 | 1 166 | 13 | 5 | 134 | 42 | 281 | 80 |
| 13 | Rheingau-Taunus-Kreis | 760 | 189 | 11 | 4 | 42 | 7 | 86 | 25 |
| 14 | Wetteraukreis | 4 361 | 1 537 | 50 | 18 | 257 | 85 | 494 | 161 |
| 15 | Reg.-Bez. Darmstadt | 64 393 | 25 085 | 398 | 145 | 2 574 | 927 | 5 430 | 1 880 |
| 16 | Gießen | 5 402 | 2 049 | 34 | 13 | 210 | 60 | 430 | 146 |
| 17 | Lahn-Dill-Kreis | 4 873 | 1 508 | 25 | 10 | 221 | 64 | 479 | 129 |
| 18 | Limburg-Weilburg | 3 119 | 1 003 | 38 | 8 | 183 | 54 | 333 | 112 |
| 19 | Marburg-Biedenkopf | 4 173 | 1 359 | 19 | 4 | 222 | 58 | 424 | 123 |
| 20 | Vogelsbergkreis | 1 798 | 466 | 23 | 7 | 98 | 18 | 192 | 40 |
| 21 | Reg.-Bez. Gießen | 19 365 | 6 385 | 139 | 42 | 934 | 254 | 1 858 | 550 |
| 22 | Kassel, documenta-St. | 8 008 | 2 867 | 12 | 1 | 155 | 44 | 507 | 140 |
| 23 | Fulda | 5 288 | 1 856 | 30 | 7 | 295 | 78 | 644 | 205 |
| 24 | Hersfeld-Rotenburg | 2 820 | 865 | 26 | 7 | 170 | 31 | 377 | 87 |
| 25 | Kassel | 2 128 | 1 016 | 6 | 2 | 61 | 28 | 203 | 86 |
| 26 | Schwalm-Eder-Kreis | 2 531 | 711 | 16 | 3 | 117 | 24 | 273 | 65 |
| 27 | Waldeck-Frankenberg | 3 468 | 1 020 | 32 | 10 | 165 | 42 | 357 | 80 |
| 28 | Werra-Meißner-Kreis | 1 124 | 420 | 14 | 4 | 77 | 35 | 126 | 45 |
| 29 | Reg.-Bez. Kassel | 25 367 | 8 755 | 136 | 34 | 1 040 | 282 | 2 487 | 708 |
| 30 | Land Hessen | 109 125 | 40 225 | 673 | 221 | 4 548 | 1 463 | 9 775 | 3 138 |

nach Verwaltungsbezirken, Geburtsjahren und Geschlecht

| waren geboren | | | | | | | | | | | | Lfd. Nr. |
|----------------|---------------|----------------|---------------|----------------|---------------|----------------|---------------|----------------|---------------|------------------------|---------------|-------------|
| 2000 | | 1999 | | 1998 | | 1997 | | 1996 | | 1995 oder früher | | |
| ins- gesamt | weib- lich | ins- gesamt | weib- lich | ins- gesamt | weib- lich | ins- gesamt | weib- lich | ins- gesamt | weib- lich | ins- gesamt | weib- lich | |
| 887 | 344 | 1 123 | 451 | 1 100 | 445 | 903 | 380 | 657 | 261 | 1 751 | 575 | 1 |
| 2 043 | 874 | 2 870 | 1 294 | 3 019 | 1 484 | 2 798 | 1 410 | 1 953 | 977 | 5 467 | 2 495 | 2 |
| 330 | 144 | 394 | 152 | 355 | 152 | 281 | 103 | 203 | 80 | 476 | 218 | 3 |
| 851 | 331 | 1 015 | 395 | 1 077 | 446 | 918 | 408 | 569 | 244 | 1 579 | 632 | 4 |
| 371 | 137 | 407 | 143 | 350 | 122 | 305 | 127 | 198 | 80 | 468 | 166 | 5 |
| 182 | 43 | 146 | 45 | 146 | 34 | 106 | 28 | 66 | 23 | 175 | 46 | 6 |
| 455 | 140 | 530 | 143 | 585 | 176 | 448 | 132 | 316 | 85 | 663 | 182 | 7 |
| 349 | 122 | 412 | 153 | 418 | 152 | 376 | 135 | 262 | 81 | 636 | 193 | 8 |
| 926 | 297 | 975 | 321 | 854 | 326 | 659 | 242 | 449 | 157 | 1 158 | 361 | 9 |
| 238 | 102 | 301 | 125 | 337 | 119 | 261 | 107 | 187 | 71 | 515 | 204 | 10 |
| 145 | 47 | 130 | 53 | 105 | 38 | 100 | 39 | 53 | 22 | 147 | 54 | 11 |
| 444 | 145 | 524 | 146 | 572 | 186 | 497 | 166 | 360 | 142 | 884 | 254 | 12 |
| 96 | 22 | 114 | 29 | 131 | 40 | 80 | 20 | 60 | 15 | 140 | 27 | 13 |
| 607 | 201 | 630 | 219 | 615 | 225 | 488 | 193 | 308 | 114 | 912 | 321 | 14 |
| 7 924 | 2 949 | 9 571 | 3 669 | 9 664 | 3 945 | 8 220 | 3 490 | 5 641 | 2 352 | 14 971 | 5 728 | 15 |
| 600 | 183 | 773 | 299 | 832 | 342 | 753 | 319 | 466 | 213 | 1 304 | 474 | 16 |
| 677 | 186 | 791 | 240 | 759 | 242 | 613 | 219 | 377 | 135 | 931 | 283 | 17 |
| 486 | 153 | 489 | 132 | 445 | 162 | 344 | 108 | 220 | 75 | 581 | 199 | 18 |
| 547 | 170 | 684 | 224 | 629 | 216 | 541 | 195 | 298 | 115 | 809 | 254 | 19 |
| 296 | 78 | 296 | 76 | 294 | 76 | 216 | 65 | 100 | 25 | 283 | 81 | 20 |
| 2 606 | 770 | 3 033 | 971 | 2 959 | 1 038 | 2 467 | 906 | 1 461 | 563 | 3 908 | 1 291 | 21 |
| 946 | 305 | 1 248 | 448 | 1 265 | 520 | 1 084 | 442 | 724 | 276 | 2 067 | 691 | 22 |
| 872 | 315 | 983 | 349 | 819 | 303 | 533 | 211 | 293 | 97 | 819 | 291 | 22 |
| 450 | 126 | 488 | 150 | 394 | 147 | 277 | 99 | 161 | 52 | 477 | 166 | 23 |
| 285 | 145 | 351 | 183 | 361 | 183 | 321 | 143 | 187 | 98 | 353 | 148 | 24 |
| 397 | 123 | 424 | 114 | 392 | 126 | 312 | 90 | 164 | 60 | 436 | 106 | 25 |
| 553 | 153 | 593 | 165 | 529 | 182 | 377 | 133 | 225 | 66 | 637 | 189 | 26 |
| 173 | 51 | 181 | 54 | 165 | 80 | 116 | 56 | 82 | 31 | 190 | 64 | 27 |
| 3 676 | 1 218 | 4 268 | 1 463 | 3 925 | 1 541 | 3 020 | 1 174 | 1 836 | 680 | 4 979 | 1 655 | 28 |
| 14 206 | 4 937 | 16 872 | 6 103 | 16 548 | 6 524 | 13 707 | 5 570 | 8 938 | 3 595 | 23 858 | 8 674 | 30 |

Berufsschulen

10. Schülerinnen und Schüler im Schuljahr 2018/2019

| Lfd. Nr. | Kreisfreie Stadt (St.) Landkreis | Berufsschülerinnen und Berufsschüler | | davon | | | |
|-------------|-------------------------------------|---|----------|-----------------------------|----------|----------------------------|----------|
| | | | | ohne Hauptschulabschluss | | mit Hauptschulabschluss | |
| | | insgesamt | weiblich | insgesamt | weiblich | insgesamt | weiblich |
| 1 | Darmstadt, Wissenschaftsst. | 7 213 | 2 771 | 150 | 48 | 1 255 | 392 |
| 2 | Frankfurt am Main, St. | 19 944 | 9 197 | 446 | 175 | 2 594 | 921 |
| 3 | Offenbach am Main, St. | 2 411 | 1 013 | 132 | 54 | 599 | 304 |
| 4 | Wiesbaden, Landeshauptst. | 7 030 | 2 853 | 433 | 142 | 1 267 | 460 |
| 5 | Bergstraße | 2 527 | 918 | 108 | 33 | 507 | 173 |
| 6 | Darmstadt-Dieburg | 1 055 | 287 | 62 | 20 | 261 | 78 |
| 7 | Groß-Gerau | 3 483 | 1 015 | 111 | 43 | 729 | 236 |
| 8 | Hochtaunuskreis | 2 816 | 975 | 93 | 30 | 540 | 174 |
| 9 | Main-Kinzig-Kreis | 6 046 | 2 003 | 232 | 88 | 1 307 | 388 |
| 10 | Main-Taunus-Kreis | 2 162 | 851 | 86 | 29 | 451 | 165 |
| 11 | Odenwaldkreis | 876 | 310 | 47 | 11 | 209 | 69 |
| 12 | Offenbach | 3 709 | 1 166 | 129 | 35 | 755 | 164 |
| 13 | Rheingau-Taunus-Kreis | 760 | 189 | 44 | 9 | 167 | 39 |
| 14 | Wetteraukreis | 4 361 | 1 537 | 251 | 73 | 1 185 | 368 |
| 15 | Reg.-Bez. Darmstadt | 64 393 | 25 085 | 2 324 | 790 | 11 826 | 3 931 |
| 16 | Gießen | 5 402 | 2 049 | 177 | 52 | 958 | 267 |
| 17 | Lahn-Dill-Kreis | 4 873 | 1 508 | 166 | 55 | 1 045 | 275 |
| 18 | Limburg-Weilburg | 3 119 | 1 003 | 146 | 45 | 713 | 196 |
| 19 | Marburg-Biedenkopf | 4 173 | 1 359 | 110 | 26 | 775 | 196 |
| 20 | Vogelsbergkreis | 1 798 | 466 | 65 | 16 | 412 | 85 |
| 21 | Reg.-Bez. Gießen | 19 365 | 6 385 | 664 | 194 | 3 903 | 1 019 |
| 22 | Kassel, documenta-St. | 8 008 | 2 867 | 122 | 27 | 1 229 | 315 |
| 23 | Fulda | 5 288 | 1 856 | 148 | 36 | 1 087 | 281 |
| 24 | Hersfeld-Rotenburg | 2 820 | 865 | 54 | 13 | 576 | 129 |
| 25 | Kassel | 2 128 | 1 016 | 73 | 15 | 362 | 167 |
| 26 | Schwalm-Eder-Kreis | 2 531 | 711 | 117 | 40 | 549 | 127 |
| 27 | Waldeck-Frankenberg | 3 468 | 1 020 | 129 | 39 | 740 | 213 |
| 28 | Werra-Meißner-Kreis | 1 124 | 420 | 58 | 13 | 315 | 89 |
| 29 | Reg.-Bez. Kassel | 25 367 | 8 755 | 701 | 183 | 4 858 | 1 321 |
| 30 | Land Hessen | 109 125 | 40 225 | 3 689 | 1 167 | 20 587 | 6 271 |

nach Verwaltungsbezirken, schulischer Vorbildung und Geschlecht

| waren | | | | | | | | Lfd. Nr. |
|---------------------------|----------|---------------------------|----------|-----------------------|----------|-----------------------------|----------|-------------|
| mit Realschulabschluss | | mit Fachhochschulreife | | mit Hochschulreife | | sonstige und ohne Angabe | | |
| insgesamt | weiblich | insgesamt | weiblich | insgesamt | weiblich | insgesamt | weiblich | |
| 2 693 | 1 045 | 675 | 291 | 816 | 377 | 1 624 | 618 | 1 |
| 6 399 | 2 769 | 2 183 | 1 145 | 3 208 | 1 956 | 5 114 | 2 231 | 2 |
| 812 | 321 | 163 | 75 | 123 | 41 | 582 | 218 | 3 |
| 2 053 | 823 | 639 | 269 | 588 | 305 | 2 050 | 854 | 4 |
| 814 | 301 | 123 | 57 | 135 | 61 | 840 | 293 | 5 |
| 349 | 91 | 56 | 13 | 77 | 28 | 250 | 57 | 6 |
| 1 073 | 345 | 258 | 87 | 267 | 95 | 1 045 | 209 | 7 |
| 937 | 324 | 281 | 98 | 293 | 120 | 672 | 229 | 8 |
| 2 398 | 792 | 365 | 150 | 383 | 163 | 1 361 | 422 | 9 |
| 689 | 269 | 181 | 80 | 147 | 60 | 608 | 248 | 10 |
| 332 | 123 | 37 | 15 | 54 | 23 | 197 | 69 | 11 |
| 1 267 | 409 | 410 | 180 | 386 | 166 | 762 | 212 | 12 |
| 190 | 52 | 43 | 15 | 26 | 10 | 290 | 64 | 13 |
| 1 394 | 531 | 279 | 111 | 242 | 116 | 1 010 | 338 | 14 |
| 21 400 | 8 195 | 5 693 | 2 586 | 6 745 | 3 521 | 16 405 | 6 062 | 15 |
| 2 059 | 786 | 588 | 248 | 625 | 311 | 995 | 385 | 16 |
| 1 866 | 572 | 365 | 151 | 386 | 183 | 1 045 | 272 | 17 |
| 1 019 | 334 | 180 | 88 | 128 | 50 | 933 | 290 | 18 |
| 1 654 | 499 | 435 | 182 | 426 | 192 | 773 | 264 | 19 |
| 696 | 166 | 158 | 65 | 109 | 38 | 358 | 96 | 20 |
| 7 294 | 2 357 | 1 726 | 734 | 1 674 | 774 | 4 104 | 1 307 | 21 |
| 2 948 | 1 029 | 1 148 | 515 | 1 014 | 487 | 1 547 | 494 | 22 |
| 2 141 | 811 | 575 | 251 | 364 | 165 | 973 | 312 | 23 |
| 1 018 | 303 | 237 | 114 | 179 | 83 | 756 | 223 | 24 |
| 821 | 447 | 223 | 105 | 177 | 76 | 472 | 206 | 25 |
| 874 | 229 | 291 | 104 | 237 | 97 | 463 | 114 | 26 |
| 1 148 | 326 | 300 | 127 | 204 | 75 | 947 | 240 | 27 |
| 301 | 122 | 92 | 46 | 57 | 34 | 301 | 116 | 28 |
| 9 251 | 3 267 | 2 866 | 1 262 | 2 232 | 1 017 | 5 459 | 1 705 | 29 |
| 37 945 | 13 819 | 10 285 | 4 582 | 10 651 | 5 312 | 25 968 | 9 074 | 30 |

Berufsschulen

11. Ausländische Schülerinnen und Schüler im Schuljahr 2018/2019

| Lfd. Nr. | Kreisfreie Stadt (St.) Landkreis | Ausländische Schülerinnen und Schüler | | | davon | | |
|-------------|-------------------------------------|---------------------------------------|----------|------|------------------------|----------|------|
| | | insgesamt | weiblich | | mit Ausbildungsvertrag | | |
| | | | Anzahl | % | insgesamt | weiblich | |
| | | | | | | Anzahl | % |
| 1 | Darmstadt, Wissenschaftsst. | 1 373 | 440 | 32,0 | 1 261 | 397 | 31,5 |
| 2 | Frankfurt am Main, St. | 4 252 | 1 725 | 40,6 | 3 879 | 1 602 | 41,3 |
| 3 | Offenbach am Main, St. | 792 | 367 | 46,3 | 636 | 323 | 50,8 |
| 4 | Wiesbaden, Landeshauptst. | 1 623 | 601 | 37,0 | 1 341 | 492 | 36,7 |
| 5 | Bergstraße | 569 | 175 | 30,8 | 432 | 148 | 34,3 |
| 6 | Darmstadt-Dieburg | 210 | 52 | 24,8 | 124 | 30 | 24,2 |
| 7 | Groß-Gerau | 778 | 266 | 34,2 | 651 | 220 | 33,8 |
| 8 | Hochtaunuskreis | 602 | 174 | 28,9 | 499 | 149 | 29,9 |
| 9 | Main-Kinzig-Kreis | 1 146 | 345 | 30,1 | 944 | 267 | 28,3 |
| 10 | Main-Taunus-Kreis | 586 | 230 | 39,2 | 479 | 195 | 40,7 |
| 11 | Odenwaldkreis | 158 | 59 | 37,3 | 103 | 41 | 39,8 |
| 12 | Offenbach | 964 | 249 | 25,8 | 841 | 211 | 25,1 |
| 13 | Rheingau-Taunus-Kreis | 176 | 43 | 24,4 | 117 | 27 | 23,1 |
| 14 | Wetteraukreis | 727 | 208 | 28,6 | 542 | 155 | 28,6 |
| 15 | Reg.-Bez. Darmstadt | 13 956 | 4 934 | 35,4 | 11 849 | 4 257 | 35,9 |
| 16 | Gießen | 741 | 208 | 28,1 | 554 | 156 | 28,2 |
| 17 | Lahn-Dill-Kreis | 739 | 193 | 26,1 | 558 | 136 | 24,4 |
| 18 | Limburg-Weilburg | 544 | 150 | 27,6 | 432 | 120 | 27,8 |
| 19 | Marburg-Biedenkopf | 575 | 135 | 23,5 | 448 | 110 | 24,6 |
| 20 | Vogelsbergkreis | 189 | 37 | 19,6 | 153 | 26 | 17,0 |
| 21 | Reg.-Bez. Gießen | 2 788 | 723 | 25,9 | 2 145 | 548 | 25,5 |
| 22 | Kassel, documenta-St. | 1 012 | 271 | 26,8 | 859 | 234 | 27,2 |
| 23 | Fulda | 608 | 141 | 23,2 | 482 | 119 | 24,7 |
| 24 | Hersfeld-Rotenburg | 241 | 56 | 23,2 | 203 | 48 | 23,6 |
| 25 | Kassel | 372 | 160 | 43,0 | 233 | 118 | 50,6 |
| 26 | Schwalm-Eder-Kreis | 268 | 47 | 17,5 | 212 | 32 | 15,1 |
| 27 | Waldeck-Frankenberg | 450 | 97 | 21,6 | 349 | 72 | 20,6 |
| 28 | Werra-Meißner-Kreis | 162 | 38 | 23,5 | 87 | 18 | 20,7 |
| 29 | Reg.-Bez. Kassel | 3 113 | 810 | 26,0 | 2 425 | 641 | 26,4 |
| 30 | Land Hessen | 19 857 | 6 467 | 32,6 | 16 419 | 5 446 | 33,2 |

1) Ohne Schüler/innen im Berufsgrundbildungsjahr, kooperativ vollschulisch, in Bildungsgängen zur Berufsvorbereitung Vollzeit (BVJ und PUBS) und in Werkstätten für Behinderte.

nach Verwaltungsbezirken, Ausbildungsverhältnis und Geschlecht

| waren | | | Von den Schülerinnen und Schülern ohne Ausbildungsvertrag ¹⁾ waren | | | | | | | Lfd. Nr. |
|-------------------------|----------|------|---|----------|--|----------|---|----------|----|-------------|
| ohne Ausbildungsvertrag | | | Schüler/-innen ohne Vertrag, jedoch mit Berufstätigkeit | | Schüler/-innen ohne Berufs- tätigkeit (Arbeitslose) | | in schulischen Maßnahmen der Arbeitsverwaltung | | | |
| insgesamt | weiblich | | | | | | | | | |
| | Anzahl | % | insgesamt | weiblich | insgesamt | weiblich | insgesamt | weiblich | | |
| 112 | 43 | 38,4 | — | — | — | — | 19 | 5 | 1 | |
| 373 | 123 | 33,0 | — | — | — | — | 80 | 31 | 2 | |
| 156 | 44 | 28,2 | 12 | 1 | 35 | 15 | 15 | 2 | 3 | |
| 282 | 109 | 38,7 | — | — | — | — | 83 | 26 | 4 | |
| 137 | 27 | 19,7 | — | — | — | — | 19 | 7 | 5 | |
| 86 | 22 | 25,6 | — | — | 5 | 3 | — | — | 6 | |
| 127 | 46 | 36,2 | — | — | 4 | 2 | 18 | 8 | 7 | |
| 103 | 25 | 24,3 | — | — | — | — | — | — | 8 | |
| 202 | 78 | 38,6 | — | — | — | — | 54 | 23 | 9 | |
| 107 | 35 | 32,7 | — | — | 13 | 3 | — | — | 10 | |
| 55 | 18 | 32,7 | — | — | — | — | 2 | 1 | 11 | |
| 123 | 38 | 30,9 | — | — | — | — | 32 | 12 | 12 | |
| 59 | 16 | 27,1 | 4 | 1 | — | — | — | — | 13 | |
| 185 | 53 | 28,6 | 9 | 1 | 5 | 3 | 35 | 6 | 14 | |
| 2 107 | 677 | 32,1 | 25 | 3 | 62 | 26 | 357 | 121 | 15 | |
| 187 | 52 | 27,8 | — | — | — | — | 15 | 3 | 16 | |
| 181 | 57 | 31,5 | — | — | — | — | 32 | 16 | 17 | |
| 112 | 30 | 26,8 | — | — | — | — | — | — | 18 | |
| 127 | 25 | 19,7 | — | — | — | — | — | — | 19 | |
| 36 | 11 | 30,6 | — | — | — | — | 3 | 1 | 20 | |
| 643 | 175 | 27,2 | — | — | — | — | 50 | 20 | 21 | |
| 153 | 37 | 24,2 | — | — | — | — | 15 | 4 | 22 | |
| 126 | 22 | 17,5 | 31 | — | — | — | 21 | 9 | 23 | |
| 38 | 8 | 21,1 | — | — | 2 | 1 | 1 | 1 | 24 | |
| 139 | 42 | 30,2 | — | — | 6 | 1 | 38 | 7 | 25 | |
| 56 | 15 | 26,8 | 5 | — | — | — | 19 | 5 | 26 | |
| 101 | 25 | 24,8 | — | 1 | — | — | 22 | 3 | 27 | |
| 75 | 20 | 26,7 | 2 | — | — | — | 17 | 6 | 28 | |
| 688 | 169 | 24,6 | 38 | 1 | 8 | 2 | 133 | 35 | 29 | |
| 3 438 | 1 021 | 29,7 | 63 | 4 | 70 | 28 | 540 | 176 | 30 | |

Berufsschulen

12. Schulen, Klassen, Schülerinnen und Schüler im Berufsgrundbildungsjahr, kooperativ vollschulisch im Schuljahr 2018/2019 nach Verwaltungsbezirken, Geschlecht und Berufsfeldern

| Kreisfreie Stadt (St.) Landkreis | Schulen | Klassen | Schülerinnen und Schüler | | | davon im Berufsfeld | |
|-------------------------------------|----------|----------|--------------------------|----------|-----------|---------------------|------------------------------------|
| | | | insge- samt | darunter | | Holztechnik | Textiltechnik und Bekleidung |
| | | | | weiblich | Ausländer | | |
| Darmstadt, Wissenschaftsst. | — | — | — | — | — | — | — |
| Frankfurt am Main, St. | — | — | — | — | — | — | — |
| Offenbach am Main, St. | — | — | — | — | — | — | — |
| Wiesbaden, Landeshauptst. | — | — | — | — | — | — | — |
| Bergstraße | 1 | 1 | 17 | 1 | 5 | 17 | — |
| Darmstadt-Dieburg | — | — | — | — | — | — | — |
| Groß-Gerau | — | — | — | — | — | — | — |
| Hochtaunuskreis | 1 | 1 | 16 | 2 | 2 | 16 | — |
| Main-Kinzig-Kreis | — | — | — | — | — | — | — |
| Main-Taunus-Kreis | — | — | — | — | — | — | — |
| Odenwaldkreis | — | — | — | — | — | — | — |
| Offenbach | 1 | 1 | 11 | 2 | 3 | 11 | — |
| Rheingau-Taunus-Kreis | — | — | — | — | — | — | — |
| Wetteraukreis | — | — | — | — | — | — | — |
| Reg.-Bez. Darmstadt | 3 | 3 | 44 | 5 | 10 | 44 | — |
| Gießen | 1 | 1 | 16 | 1 | 2 | 16 | — |
| Lahn-Dill-Kreis | — | — | — | — | — | — | — |
| Limburg-Weilburg | — | — | — | — | — | — | — |
| Marburg-Biedenkopf | — | — | — | — | — | — | — |
| Vogelsbergkreis | — | — | — | — | — | — | — |
| Reg.-Bez. Gießen | 1 | 1 | 16 | 1 | 2 | 16 | — |
| Kassel, documenta-St. | — | — | — | — | — | — | — |
| Fulda | — | — | — | — | — | — | — |
| Hersfeld-Rotenburg | — | — | — | — | — | — | — |
| Kassel | — | — | — | — | — | — | — |
| Schwalm-Eder-Kreis | — | — | — | — | — | — | — |
| Waldeck-Frankenberg | — | — | — | — | — | — | — |
| Werra-Meißner-Kreis | — | — | — | — | — | — | — |
| Reg.-Bez. Kassel | — | — | — | — | — | — | — |
| Land Hessen | 4 | 4 | 60 | 6 | 12 | 60 | — |

13. Schulen, Klassen, Schülerinnen und Schüler in Bildungsgängen zur Berufsvorbereitung in Vollzeit (BVJ und PuSch B) im Schuljahr 2018/2019 nach Verwaltungsbezirken, schulischer Vorbildung und Geschlecht

| Kreisfreie Stadt (St.) Landkreis | Schulen | Klassen | Schülerinnen und Schüler | | | davon waren | | | | | | | |
|-------------------------------------|-----------|------------|--------------------------|---------------|----------------|----------------------------------|---------------|---------------------------------|---------------|--------------------------------|---------------|--|---------------|
| | | | insge- samt | darunter | | ohne Hauptschul- abschluss | | mit Hauptschul- abschluss | | mit Realschul- abschluss | | mit sonstigem Abschluss und ohne Angabe | |
| | | | | weib- lich | Aus- länder | insge- samt | weib- lich | insge- samt | weib- lich | insge- samt | weib- lich | insge- samt | weib- lich |
| Darmstadt, Wissenschaftsst. | 4 | 10 | 149 | 67 | 86 | 37 | 16 | 43 | 18 | — | — | 69 | 33 |
| Frankfurt am Main, St. | 11 | 28 | 429 | 154 | 270 | 162 | 67 | 45 | 20 | — | — | 222 | 67 |
| Offenbach am Main, St. | 3 | 8 | 116 | 48 | 77 | 44 | 23 | 10 | 8 | — | — | 62 | 17 |
| Wiesbaden, Landeshauptst. | 3 | 22 | 332 | 133 | 188 | 146 | 63 | 77 | 31 | 1 | — | 108 | 39 |
| Bergstraße | 2 | 9 | 150 | 40 | 99 | 34 | 12 | 31 | 12 | — | — | 85 | 16 |
| Darmstadt-Dieburg | 1 | 9 | 141 | 42 | 75 | 46 | 14 | 40 | 15 | — | — | 55 | 13 |
| Groß-Gerau | 2 | 10 | 153 | 58 | 89 | 39 | 17 | 52 | 19 | — | — | 62 | 22 |
| Hochtaunuskreis | 3 | 10 | 152 | 41 | 101 | 53 | 19 | 35 | 10 | — | — | 64 | 12 |
| Main-Kinzig-Kreis | 4 | 16 | 245 | 109 | 127 | 80 | 40 | 62 | 32 | 1 | — | 102 | 37 |
| Main-Taunus-Kreis | 3 | 17 | 191 | 61 | 86 | 33 | 11 | 36 | 12 | — | — | 122 | 38 |
| Odenwaldkreis | 1 | 7 | 101 | 34 | 51 | 38 | 9 | 19 | 8 | 1 | 1 | 43 | 16 |
| Offenbach | 2 | 10 | 156 | 56 | 88 | 37 | 17 | 63 | 26 | 10 | 2 | 46 | 11 |
| Rheingau-Taunus-Kreis | 2 | 6 | 87 | 29 | 52 | 33 | 7 | 17 | 9 | — | — | 37 | 13 |
| Wetteraukreis | 7 | 23 | 280 | 104 | 133 | 96 | 33 | 70 | 30 | — | — | 114 | 41 |
| Reg.-Bez. Darmstadt | 48 | 185 | 2 682 | 976 | 1 522 | 878 | 348 | 600 | 250 | 13 | 3 | 1 191 | 375 |
| Gießen | 4 | 20 | 292 | 84 | 160 | 97 | 24 | 58 | 20 | — | — | 137 | 40 |
| Lahn-Dill-Kreis | 4 | 13 | 169 | 57 | 144 | 63 | 26 | 14 | 11 | — | — | 92 | 20 |
| Limburg-Weilburg | 3 | 12 | 195 | 62 | 111 | 74 | 28 | 32 | 10 | — | — | 89 | 24 |
| Marburg-Biedenkopf | 5 | 16 | 218 | 64 | 113 | 68 | 19 | 25 | 7 | — | — | 125 | 38 |
| Vogelsbergkreis | 2 | 8 | 89 | 35 | 29 | 26 | 5 | 23 | 13 | — | — | 40 | 17 |
| Reg.-Bez. Gießen | 18 | 69 | 963 | 302 | 557 | 328 | 102 | 152 | 61 | — | — | 483 | 139 |
| Kassel, documenta-St. | 4 | 10 | 154 | 41 | 127 | 32 | 8 | 5 | 4 | — | — | 117 | 29 |
| Fulda | 4 | 18 | 167 | 60 | 69 | 37 | 6 | 3 | 2 | — | — | 127 | 52 |
| Hersfeld-Rotenburg | 1 | 4 | 57 | 16 | 32 | 21 | 6 | 14 | 5 | — | — | 22 | 5 |
| Kassel | 2 | 7 | 107 | 37 | 93 | 28 | 5 | 1 | — | — | — | 78 | 32 |
| Schwalm-Eder-Kreis | 4 | 6 | 103 | 29 | 28 | 44 | 13 | 23 | 5 | 9 | 3 | 27 | 8 |
| Waldeck-Frankenberg | 2 | 8 | 123 | 35 | 76 | 52 | 17 | 23 | 7 | — | — | 48 | 11 |
| Werra-Meißner-Kreis | 2 | 6 | 82 | 32 | 53 | 27 | 8 | 17 | 10 | — | — | 38 | 14 |
| Reg.-Bez. Kassel | 19 | 59 | 793 | 250 | 478 | 241 | 63 | 86 | 33 | 9 | 3 | 457 | 151 |
| Land Hessen | 85 | 313 | 4 438 | 1 528 | 2 557 | 1 447 | 513 | 838 | 344 | 22 | 6 | 2 131 | 665 |

Berufsschulen

14. Ausgestellte Zeugnisse der Teilzeitberufsschule¹⁾ in der Zeit vom 01.08.2017 bis 31.07.2018

| Kreisfreie Stadt (St.) Landkreis | Auszubildende | | | | Schülerinnen und Schüler ohne Ausbildungsvertrag | | | |
|-------------------------------------|------------------|---------------|------------------|------------|--|------------|------------------|------------|
| | mit | | ohne | | mit | | ohne | |
| | Abschlusszeugnis | | Abschlusszeugnis | | Abschlusszeugnis | | Abschlusszeugnis | |
| | insgesamt | weiblich | insgesamt | weiblich | insgesamt | weiblich | insgesamt | weiblich |
| Darmstadt, Wissenschaftsst. | 1 946 | 773 | 65 | 17 | 71 | 30 | 11 | 8 |
| Frankfurt am Main, St. | 5 721 | 2 885 | 99 | 32 | 91 | 36 | 100 | 41 |
| Offenbach am Main, St. | 560 | 248 | 40 | 12 | — | — | 63 | 24 |
| Wiesbaden, Landeshauptst. | 1 777 | 768 | 83 | 25 | 193 | 70 | 8 | 4 |
| Bergstraße | 609 | 262 | 9 | 1 | — | — | 98 | 36 |
| Darmstadt-Dieburg | 207 | 72 | 13 | 2 | 47 | 21 | 2 | 1 |
| Groß-Gerau | 820 | 245 | 15 | 5 | 9 | 4 | 92 | 33 |
| Hochtaunuskreis | 745 | 272 | 23 | 6 | — | — | — | — |
| Main-Kinzig-Kreis | 1 507 | 564 | 65 | 40 | 37 | 18 | 1 | 1 |
| Main-Taunus-Kreis | 519 | 228 | 23 | 8 | — | — | 41 | 19 |
| Odenwaldkreis | 184 | 78 | 9 | 3 | — | — | 19 | 6 |
| Offenbach | 952 | 342 | 18 | 9 | 56 | 21 | — | — |
| Rheingau-Taunus-Kreis | 176 | 55 | 13 | 1 | 13 | 6 | 5 | 2 |
| Wetteraukreis | 898 | 380 | 41 | 10 | 246 | 77 | 24 | 4 |
| Reg.-Bez. Darmstadt | 16 621 | 7 172 | 516 | 171 | 763 | 283 | 464 | 179 |
| Gießen | 1 434 | 603 | 84 | 18 | 9 | 3 | 42 | 16 |
| Lahn-Dill-Kreis | 1 262 | 446 | 31 | 9 | 15 | 11 | 23 | 11 |
| Limburg-Weilburg | 793 | 290 | 44 | 9 | 16 | 9 | 4 | 2 |
| Marburg-Biedenkopf | 1 155 | 410 | 9 | — | 23 | 10 | — | — |
| Vogelsbergkreis | 514 | 149 | 10 | 1 | 101 | 41 | — | — |
| Reg.-Bez. Gießen | 5 158 | 1 898 | 178 | 37 | 164 | 74 | 69 | 29 |
| Kassel, documenta-St. | 2 378 | 936 | 57 | 10 | 59 | 23 | 2 | — |
| Fulda | 1 456 | 593 | 30 | 4 | 49 | 15 | 24 | — |
| Hersfeld-Rotenburg | 740 | 240 | 14 | 5 | 8 | 2 | 41 | 18 |
| Kassel | 538 | 294 | 9 | 5 | 1 | — | 45 | 19 |
| Schwalm-Eder-Kreis | 646 | 188 | 25 | 5 | 56 | 21 | 81 | 33 |
| Waldeck-Frankenberg | 895 | 271 | 17 | 7 | 95 | 37 | 20 | 7 |
| Werra-Meißner-Kreis | 229 | 97 | 8 | 1 | 43 | 12 | 32 | 10 |
| Reg.-Bez. Kassel | 6 882 | 2 619 | 160 | 37 | 311 | 110 | 245 | 87 |
| Land Hessen | 28 661 | 11 689 | 854 | 245 | 1 238 | 467 | 778 | 295 |

1) Ohne Berufsgrundbildungsjahr kooperativ.

**15. Ausländische Schülerinnen und Schüler im Schuljahr 2018/2019
nach Staatsangehörigkeiten und Geschlecht**

| Staatsangehörigkeit | Ausländische Schüler/-innen | | Staatsangehörigkeit | Ausländische Schüler/-innen | |
|---------------------------|-----------------------------|----------|--------------------------------|-----------------------------|----------|
| | insgesamt | weiblich | | insgesamt | weiblich |
| Europa | 10 875 | 4 562 | Afrika | 2 022 | 454 |
| Albanisch | 249 | 90 | Algerisch | 41 | 6 |
| Belgisch | 15 | 5 | Äthiopisch | 175 | 38 |
| Bosnisch-herzegowinisch | 316 | 124 | Eritreisch | 873 | 143 |
| Britisch | 42 | 17 | Ghanaisch | 32 | 10 |
| Bulgarisch | 308 | 146 | Marokkanisch | 312 | 110 |
| Dänisch | 5 | 4 | Somalisch | 312 | 50 |
| Estnisch | 3 | 2 | Übriges Afrika | 277 | 97 |
| Finnisch | 5 | 2 | | | |
| Französisch | 72 | 33 | Asien | 6 566 | 1 295 |
| Griechisch | 508 | 209 | Afghanisch | 3 015 | 389 |
| Irish | 5 | 2 | Armenisch | 46 | 15 |
| Italienisch | 1 339 | 571 | Chinesisch (China) | 24 | 12 |
| Kosovarisch | 209 | 70 | Indisch | 43 | 13 |
| Kroatisch | 566 | 213 | Irakisch | 395 | 90 |
| Lettisch | 43 | 19 | Iranisch | 384 | 101 |
| Litauisch | 105 | 55 | Jemenitisch | 24 | 11 |
| Luxemburgisch | 4 | — | Kasachisch | 77 | 39 |
| Maltesisch | — | — | Pakistanisch | 365 | 93 |
| Mazedonisch | 159 | 67 | Philippinisch | 46 | 29 |
| Moldauisch | 40 | 22 | Syrisch | 1 740 | 303 |
| Montenegrinisch | 40 | 15 | Thailändisch | 96 | 48 |
| Niederländisch | 56 | 18 | Vietnamesisch | 59 | 33 |
| Norwegisch | 1 | — | Übriges Asien | 252 | 119 |
| Österreichisch | 51 | 20 | | | |
| Polnisch | 756 | 354 | Amerika | 316 | 138 |
| Portugiesisch | 246 | 103 | Amerikanisch | 66 | 28 |
| Rumänisch | 408 | 171 | Brasilianisch | 57 | 23 |
| Russisch | 250 | 127 | Dominikanisch (Dom. Rep.) | 40 | 17 |
| Schwedisch | 11 | 6 | Kolumbianisch | 38 | 19 |
| Schweizerisch | 13 | 3 | Kubanisch | 17 | 7 |
| Serbisch | 482 | 236 | Mexikanisch | 10 | 6 |
| Slowakisch | 31 | 13 | Peruanisch | 14 | 5 |
| Slowenisch | 11 | 6 | Übriges Amerika | 74 | 33 |
| Spanisch | 306 | 120 | | | |
| Tschechisch | 25 | 9 | Australien und Ozeanien | 12 | 3 |
| Türkisch | 3 918 | 1 564 | | | |
| Ukrainisch | 143 | 82 | Staatenlos | 34 | 9 |
| Ungarisch | 117 | 53 | Ungeklärt | 32 | 6 |
| Weißrussisch/Belarussisch | 15 | 11 | | | |
| Zyprisch | 2 | — | Insgesamt | 19 857 | 6 467 |

Berufsschulen

16. Ausländische Schülerinnen und Schüler im Schuljahr 2018/2019 nach Verwaltungsbezirken und ausgewählten Staatsangehörigkeiten

| Kreisfreie Stadt (St.) Landkreis | Ausländische Schülerinnen und Schüler | | davon mit . . . Staatsangehörigkeit | | | | | | | |
|-------------------------------------|---|---------------|-------------------------------------|--------------------|-----------------------------------|---------------------|----------------------|-----------------|-----------------|----------------|
| | ins- gesamt | weib- lich | grie- chischer | italie- nischer | jugosla- wischer ¹⁾ | marok- kanischer | portugie- sischer | spa- nischer | tür- kischer | sons- tiger |
| Darmstadt, Wissenschaftsst. | 1 373 | 440 | 44 | 140 | 120 | 26 | 21 | 20 | 291 | 711 |
| Frankfurt am Main, St. | 4 252 | 1 725 | 131 | 355 | 580 | 100 | 87 | 80 | 778 | 2 141 |
| Offenbach am Main, St. | 792 | 367 | 46 | 100 | 94 | 17 | 4 | 16 | 161 | 354 |
| Wiesbaden, Landeshauptst. | 1 623 | 601 | 49 | 99 | 130 | 38 | 25 | 29 | 320 | 933 |
| Bergstraße | 569 | 175 | 13 | 26 | 42 | 2 | 1 | 3 | 107 | 375 |
| Darmstadt-Dieburg | 210 | 52 | 3 | 17 | 18 | 1 | 12 | 2 | 24 | 133 |
| Groß-Gerau | 778 | 266 | 48 | 69 | 62 | 32 | 16 | 8 | 216 | 327 |
| Hochtaunuskreis | 602 | 174 | 10 | 42 | 69 | 10 | 13 | 6 | 76 | 376 |
| Main-Kinzig-Kreis | 1 146 | 345 | 12 | 86 | 96 | 20 | 6 | 17 | 303 | 606 |
| Main-Taunus-Kreis | 586 | 230 | 10 | 45 | 58 | 13 | 5 | 12 | 87 | 356 |
| Odenwaldkreis | 158 | 59 | 26 | 3 | 4 | — | 5 | 1 | 35 | 84 |
| Offenbach | 964 | 249 | 32 | 124 | 113 | 17 | 10 | 37 | 179 | 452 |
| Rheingau-Taunus-Kreis | 176 | 43 | 3 | 14 | 13 | 1 | 2 | — | 22 | 121 |
| Wetteraukreis | 727 | 208 | 5 | 41 | 54 | 10 | 5 | 10 | 122 | 480 |
| Reg.-Bez. Darmstadt | 13 956 | 4 934 | 432 | 1 161 | 1 453 | 287 | 212 | 241 | 2 721 | 7 449 |
| Gießen | 741 | 208 | 17 | 20 | 31 | 2 | 3 | 8 | 155 | 505 |
| Lahn-Dill-Kreis | 739 | 193 | 17 | 19 | 39 | 1 | 6 | 10 | 191 | 456 |
| Limburg-Weilburg | 544 | 150 | 6 | 31 | 22 | 4 | 7 | 5 | 111 | 358 |
| Marburg-Biedenkopf | 575 | 135 | 5 | 24 | 26 | — | 2 | 6 | 167 | 345 |
| Vogelsbergkreis | 189 | 37 | 3 | 10 | 16 | — | — | 3 | 24 | 133 |
| Reg.-Bez. Gießen | 2 788 | 723 | 48 | 104 | 134 | 7 | 18 | 32 | 648 | 1 797 |
| Kassel, documenta-St. | 1 012 | 271 | 9 | 25 | 77 | 6 | 5 | 13 | 244 | 633 |
| Fulda | 608 | 141 | 7 | 12 | 41 | 3 | 3 | 5 | 55 | 482 |
| Hersfeld-Rotenburg | 241 | 56 | 1 | 4 | 18 | — | 2 | 3 | 29 | 184 |
| Kassel | 372 | 160 | 1 | 6 | 19 | 1 | 1 | 2 | 115 | 227 |
| Schwalm-Eder-Kreis | 268 | 47 | — | 11 | 14 | 1 | 1 | — | 32 | 209 |
| Waldeck-Frankenberg | 450 | 97 | 10 | 13 | 24 | 7 | 2 | 8 | 63 | 323 |
| Werra-Meißner-Kreis | 162 | 38 | — | 3 | 3 | — | 2 | 2 | 11 | 141 |
| Reg.-Bez. Kassel | 3 113 | 810 | 28 | 74 | 196 | 18 | 16 | 33 | 549 | 2 199 |
| Land Hessen | 19 857 | 6 467 | 508 | 1 339 | 1 783 | 312 | 246 | 306 | 3 918 | 11 445 |

1) Ehemaliges jugoslawisches Staatsgebiet.

17. Klassen im Schuljahr 2018/2019 nach Verwaltungsbezirken und Klassenarten

| Kreisfreie Stadt (St.) Landkreis | Klassen | davon sind Klassen für ... | | | | |
|-------------------------------------|--------------|----------------------------|--|---|-----------|--|
| | | Auszu- bildende | Berufsgrund- bildungs- jahr, kooperativ vollschulisch | Bildungsgänge zur Berufsvorbereitung Vollzeit | | Bildungsgänge zur Berufs- vorbereitung Teilzeit |
| | | | | BVJ | PuSch B | |
| Darmstadt, Wissenschaftsst. | 385 | 367 | — | 8 | 2 | 8 |
| Frankfurt am Main, St. | 935 | 886 | — | 20 | 8 | 21 |
| Offenbach am Main, St. | 132 | 111 | — | 4 | 4 | 13 |
| Wiesbaden, Landeshauptst. | 401 | 352 | — | 19 | 3 | 27 |
| Bergstraße | 154 | 114 | 1 | 9 | — | 30 |
| Darmstadt-Dieburg | 73 | 55 | — | 7 | 2 | 9 |
| Groß-Gerau | 172 | 152 | — | 9 | 1 | 10 |
| Hochtaunuskreis | 154 | 141 | 1 | 10 | — | 2 |
| Main-Kinzig-Kreis | 332 | 291 | — | 12 | 4 | 25 |
| Main-Taunus-Kreis | 128 | 105 | — | 17 | — | 6 |
| Odenwaldkreis | 55 | 43 | — | 5 | 2 | 5 |
| Offenbach | 197 | 181 | 1 | 8 | 2 | 5 |
| Rheingau-Taunus-Kreis | 50 | 40 | — | 5 | 1 | 4 |
| Wetteraukreis | 340 | 267 | — | 22 | 1 | 50 |
| Reg.-Bez. Darmstadt | 3 508 | 3 105 | 3 | 155 | 30 | 215 |
| Gießen | 307 | 277 | 1 | 16 | 4 | 9 |
| Lahn-Dill-Kreis | 279 | 254 | — | 10 | 3 | 12 |
| Limburg-Weilburg | 174 | 158 | — | 11 | 1 | 4 |
| Marburg-Biedenkopf | 259 | 233 | — | 14 | 2 | 10 |
| Vogelsbergkreis | 133 | 116 | — | 8 | — | 9 |
| Reg.-Bez. Gießen | 1 152 | 1 038 | 1 | 59 | 10 | 44 |
| Kassel, documenta-St. | 430 | 406 | — | 7 | 3 | 14 |
| Fulda | 298 | 257 | — | 17 | 1 | 23 |
| Hersfeld-Rotenburg | 171 | 161 | — | 3 | 1 | 6 |
| Kassel | 122 | 104 | — | 4 | 3 | 11 |
| Schwalm-Eder-Kreis | 176 | 149 | — | 4 | 2 | 21 |
| Waldeck-Frankenberg | 242 | 217 | — | 7 | 1 | 17 |
| Werra-Meißner-Kreis | 88 | 71 | — | 2 | 4 | 11 |
| Reg.-Bez. Kassel | 1 527 | 1 365 | — | 44 | 15 | 103 |
| Land Hessen | 6 187 | 5 508 | 4 | 258 | 55 | 362 |

Berufsschulen

18. Klassen im Schuljahr 2018/2019 nach Verwaltungsbezirken und Klassenstärken

| Kreisfreie Stadt (St.) Landkreis | Klassen | davon mit . . . Schülerinnen und Schülern | | | | | | | | | |
|-------------------------------------|--------------|---|------------|------------|------------|------------|------------|------------|------------|------------|-------------------|
| | | bis 13 | 14 - 15 | 16 - 17 | 18 - 19 | 20 - 21 | 22 - 23 | 24 - 26 | 27 - 29 | 30 - 32 | 33 und mehr |
| Darmstadt, Wissenschaftsst. | 385 | 63 | 36 | 55 | 53 | 48 | 38 | 60 | 27 | 5 | — |
| Frankfurt am Main, St. | 935 | 91 | 47 | 88 | 81 | 115 | 147 | 192 | 114 | 49 | 11 |
| Offenbach am Main, St. | 132 | 30 | 16 | 16 | 16 | 12 | 12 | 13 | 12 | 5 | — |
| Wiesbaden, Landeshauptst. | 401 | 118 | 28 | 44 | 43 | 38 | 41 | 48 | 29 | 9 | 3 |
| Bergstraße | 154 | 48 | 11 | 24 | 13 | 21 | 15 | 12 | 8 | 2 | — |
| Darmstadt-Dieburg | 73 | 32 | 5 | 9 | 10 | 5 | 4 | 3 | 4 | — | 1 |
| Groß-Gerau | 172 | 29 | 13 | 20 | 16 | 17 | 13 | 34 | 19 | 10 | 1 |
| Hochtaunuskreis | 154 | 31 | 21 | 22 | 26 | 9 | 12 | 18 | 4 | 9 | 2 |
| Main-Kinzig-Kreis | 332 | 84 | 26 | 38 | 32 | 36 | 23 | 51 | 26 | 14 | 2 |
| Main-Taunus-Kreis | 128 | 31 | 21 | 21 | 16 | 13 | 10 | 9 | 3 | 4 | — |
| Odenwaldkreis | 55 | 21 | 6 | 10 | 4 | 2 | 2 | 7 | 1 | 2 | — |
| Offenbach | 197 | 32 | 21 | 25 | 30 | 31 | 23 | 17 | 14 | 3 | 1 |
| Rheingau-Taunus-Kreis | 50 | 19 | 7 | 9 | 5 | 4 | 3 | 1 | 2 | — | — |
| Wetteraukreis | 340 | 194 | 17 | 27 | 23 | 21 | 25 | 19 | 10 | 4 | — |
| Reg.-Bez. Darmstadt | 3 508 | 823 | 275 | 408 | 368 | 372 | 368 | 484 | 273 | 116 | 21 |
| Gießen | 307 | 73 | 27 | 43 | 41 | 41 | 26 | 31 | 20 | 4 | 1 |
| Lahn-Dill-Kreis | 279 | 82 | 17 | 35 | 46 | 31 | 15 | 28 | 19 | 4 | 2 |
| Limburg-Weilburg | 174 | 36 | 23 | 22 | 22 | 24 | 17 | 17 | 9 | 4 | — |
| Marburg-Biedenkopf | 259 | 80 | 35 | 45 | 27 | 22 | 20 | 17 | 7 | 6 | — |
| Vogelsbergkreis | 133 | 60 | 21 | 24 | 13 | 6 | 5 | 2 | 1 | — | 1 |
| Reg.-Bez. Gießen | 1 152 | 331 | 123 | 169 | 149 | 124 | 83 | 95 | 56 | 18 | 4 |
| Kassel, documenta-St. | 430 | 93 | 34 | 36 | 58 | 47 | 40 | 79 | 27 | 14 | 2 |
| Fulda | 298 | 82 | 19 | 28 | 27 | 23 | 38 | 49 | 21 | 9 | 2 |
| Hersfeld-Rotenburg | 171 | 54 | 28 | 15 | 22 | 16 | 16 | 8 | 9 | 2 | 1 |
| Kassel | 122 | 38 | 5 | 13 | 19 | 10 | 11 | 14 | 7 | 5 | — |
| Schwalm-Eder-Kreis | 176 | 74 | 22 | 22 | 18 | 21 | 6 | 9 | 3 | 1 | — |
| Waldeck-Frankenberg | 242 | 113 | 21 | 34 | 17 | 17 | 13 | 14 | 6 | 5 | 2 |
| Werra-Meißner-Kreis | 88 | 51 | 13 | 5 | 6 | 6 | 4 | 1 | — | 1 | 1 |
| Reg.-Bez. Kassel | 1 527 | 505 | 142 | 153 | 167 | 140 | 128 | 174 | 73 | 37 | 8 |
| Land Hessen | 6 187 | 1 659 | 540 | 730 | 684 | 636 | 579 | 753 | 402 | 171 | 33 |

19. Schulen, Klassen, Schülerinnen und Schüler im Schuljahr 2018/2019 nach Schulamtsbezirken

| Schulamtsbezirk | Schulen | Klassen | Schülerinnen und Schüler ¹⁾ | | | Schülerinnen und Schüler im Berufsgrund- bildungsjahr | | Bildungs- gänge zur Berufs- vorbereitung Vollzeit (BVJ und PuSch B) |
|--|---------|---------|--|----------|-----------|---|------------|---|
| | | | insgesamt | darunter | | kooperativ voll- schulisch | kooperativ | |
| | | | | weiblich | Ausländer | | | |
| Darmstadt, Wissenschaftsst. und Darmstadt-Dieburg | 9 | 458 | 8 268 | 3 058 | 1 583 | — | — | 290 |
| Frankfurt am Main, Stadt | 17 | 935 | 19 944 | 9 197 | 4 252 | — | — | 429 |
| Offenbach am Main, Stadt und Offenbach, Land | 7 | 329 | 6 120 | 2 179 | 1 756 | 11 | 101 | 272 |
| Wiesbaden, Landeshauptst. und Rheingau-Taunus-Kreis | 7 | 451 | 7 790 | 3 042 | 1 799 | — | — | 419 |
| Bergstraße und Odenwaldkreis | 4 | 209 | 3 403 | 1 228 | 727 | 17 | — | 251 |
| Groß-Gerau und Main-Taunus-Kreis | 5 | 300 | 5 645 | 1 866 | 1 364 | — | — | 344 |
| Hochtaunuskreis und Wetteraukreis | 11 | 494 | 7 177 | 2 512 | 1 329 | 16 | — | 432 |
| Main-Kinzig-Kreis | 5 | 328 | 6 018 | 1 984 | 1 141 | — | — | 245 |
| Reg.-Bez. Darmstadt | 65 | 3 504 | 64 365 | 25 066 | 13 951 | 44 | 101 | 2 682 |
| Gießen und Vogelsbergkreis | 7 | 440 | 7 200 | 2 515 | 930 | 16 | 18 | 381 |
| Lahn-Dill-Kreis und Limburg-Weilburg | 11 | 457 | 8 020 | 2 530 | 1 288 | — | — | 364 |
| Marburg-Biedenkopf | 6 | 259 | 4 173 | 1 359 | 575 | — | — | 218 |
| Reg.-Bez. Gießen | 24 | 1 156 | 19 393 | 6 404 | 2 793 | 16 | 18 | 963 |
| Kassel, documenta-St. und Kassel, Land | 9 | 552 | 10 136 | 3 883 | 1 384 | — | 37 | 261 |
| Fulda | 5 | 298 | 5 288 | 1 856 | 608 | — | 66 | 167 |
| Hersfeld-Rotenburg und Werra-Meißner-Kreis | 5 | 259 | 3 944 | 1 285 | 403 | — | — | 139 |
| Schwalm-Eder-Kreis und Waldeck-Frankenberg | 8 | 418 | 5 999 | 1 731 | 718 | — | 21 | 226 |
| Reg.-Bez. Kassel | 27 | 1 527 | 25 367 | 8 755 | 3 113 | — | 124 | 793 |
| Land Hessen | 116 | 6 187 | 109 125 | 40 225 | 19 857 | 60 | 243 | 4 438 |

1) Einschl. Schülerinnen und Schüler im Berufsgrundbildungsjahr und in Bildungsgängen zur Berufsvorbereitung Vollzeit und Teilzeit.

Berufsschulen

20. Schülerinnen und Schüler im Schuljahr 2018/2019

| Lfd. Nr. | Schulamtsbezirk | Berufsschülerinnen und Berufsschüler | | | davon | | |
|-------------|--|--------------------------------------|----------|------|------------------------|----------|------|
| | | | | | mit Ausbildungsvertrag | | |
| | | insgesamt | weiblich | | insgesamt | weiblich | |
| | | | Anzahl | % | | Anzahl | % |
| 1 | Darmstadt, Wissenschaftsst. und Darmstadt-Dieburg | 8 268 | 3 058 | 37,0 | 7 788 | 2 863 | 36,8 |
| 2 | Frankfurt am Main, Stadt | 19 944 | 9 197 | 46,1 | 19 247 | 8 929 | 46,4 |
| 3 | Offenbach am Main, Stadt und Offenbach, Land | 6 120 | 2 179 | 35,6 | 5 582 | 1 981 | 35,5 |
| 4 | Wiesbaden, Landeshauptst. und Rheingau-Taunus-Kreis | 7 790 | 3 042 | 39,1 | 7 062 | 2 759 | 39,1 |
| 5 | Bergstraße und Odenwaldkreis | 3 403 | 1 228 | 36,1 | 2 878 | 1 059 | 36,8 |
| 6 | Groß-Gerau und Main-Taunus-Kreis | 5 645 | 1 866 | 33,1 | 5 102 | 1 668 | 32,7 |
| 7 | Hochtaunuskreis und Wetteraukreis | 7 177 | 2 512 | 35,0 | 6 281 | 2 213 | 35,2 |
| 8 | Main-Kinzig-Kreis | 6 018 | 1 984 | 33,0 | 5 532 | 1 787 | 32,3 |
| 9 | Reg.-Bez. Darmstadt | 64 365 | 25 066 | 38,9 | 59 472 | 23 259 | 39,1 |
| 10 | Gießen und Vogelsbergkreis | 7 200 | 2 515 | 34,9 | 6 600 | 2 308 | 35,0 |
| 11 | Lahn-Dill-Kreis und Limburg-Weilburg | 8 020 | 2 530 | 31,5 | 7 503 | 2 345 | 31,3 |
| 12 | Marburg-Biedenkopf | 4 173 | 1 359 | 32,6 | 3 875 | 1 272 | 32,8 |
| 13 | Reg.-Bez. Gießen | 19 393 | 6 404 | 33,0 | 17 978 | 5 925 | 33,0 |
| 14 | Kassel, documenta-Stadt und Kassel, Land | 10 136 | 3 883 | 38,3 | 9 618 | 3 739 | 38,9 |
| 15 | Fulda | 5 288 | 1 856 | 35,1 | 4 948 | 1 729 | 34,9 |
| 16 | Hersfeld-Rotenburg und Werra-Meißner-Kreis | 3 944 | 1 285 | 32,6 | 3 584 | 1 139 | 31,8 |
| 17 | Schwalm-Eder-Kreis und Waldeck-Frankenberg | 5 999 | 1 731 | 28,9 | 5 337 | 1 502 | 28,1 |
| 18 | Reg.-Bez. Kassel | 25 367 | 8 755 | 34,5 | 23 487 | 8 109 | 34,5 |
| 19 | Land Hessen | 109 125 | 40 225 | 36,9 | 100 937 | 37 293 | 36,9 |

1) Ohne Schüler/innen im Berufsgrundbildungsjahr, kooperativ vollschulisch, in Bildungsgängen zur Berufsvorbereitung Vollzeit (BVJ und PUB) und in Werkstätten für Behinderte.

nach Schulamtsbezirken, Ausbildungsverhältnis und Geschlecht

| waren | | | Von den Schülerinnen und Schülern ohne Ausbildungsvertrag ¹⁾ waren | | | | | | Lfd. Nr. |
|-------------------------|----------|------|---|----------|--|----------|---|----------|-------------|
| ohne Ausbildungsvertrag | | | Schüler/-innen ohne Vertrag, jedoch mit Berufstätigkeit | | Schüler/-innen ohne Berufs- tätigkeit (Arbeitslose) | | in schulischen Maßnahmen der Arbeitsverwaltung | | |
| insgesamt | weiblich | | insgesamt | weiblich | insgesamt | weiblich | insgesamt | weiblich | |
| | Anzahl | % | | | | | | | |
| 480 | 195 | 40,6 | — | — | 24 | 13 | 78 | 35 | 1 |
| 697 | 268 | 38,5 | — | — | — | — | 203 | 87 | 2 |
| 538 | 198 | 36,8 | 35 | 9 | 53 | 20 | 115 | 45 | 3 |
| 728 | 283 | 38,9 | 8 | 1 | — | — | 223 | 83 | 4 |
| 525 | 169 | 32,2 | — | — | — | — | 112 | 40 | 5 |
| 543 | 198 | 36,5 | — | — | 45 | 14 | 69 | 30 | 6 |
| 896 | 299 | 33,4 | 53 | 21 | 49 | 20 | 266 | 70 | 7 |
| 486 | 197 | 40,5 | — | — | — | — | 133 | 52 | 8 |
| 4 893 | 1 807 | 36,9 | 96 | 31 | 171 | 67 | 1 199 | 442 | 9 |
| 600 | 207 | 34,5 | — | — | — | — | 72 | 22 | 10 |
| 517 | 185 | 35,8 | 2 | 1 | 3 | 1 | 49 | 28 | 11 |
| 298 | 87 | 29,2 | — | — | — | — | — | — | 12 |
| 1 415 | 479 | 33,9 | 2 | 1 | 3 | 1 | 121 | 50 | 13 |
| 518 | 144 | 27,8 | — | — | 13 | 4 | 168 | 42 | 14 |
| 340 | 127 | 37,4 | 43 | 9 | — | — | 38 | 17 | 15 |
| 360 | 146 | 40,6 | 2 | — | 19 | 6 | 100 | 43 | 16 |
| 662 | 229 | 34,6 | 17 | 5 | 1 | — | 235 | 86 | 17 |
| 1 880 | 646 | 34,4 | 62 | 14 | 33 | 10 | 541 | 188 | 18 |
| 8 188 | 2 932 | 35,8 | 160 | 46 | 207 | 78 | 1 861 | 680 | 19 |

Berufsschulen

21. Schülerinnen und Schüler aus dem Ausland, die in Intensivklassen grundlegende Kenntnisse der deutschen Sprache erwerben nach Schulen, Klassen, Altersgruppen und Verwaltungsbezirken im Schuljahr 2018/2019

| Kreisfreie Stadt (St.) / Landkreis | Schulen | Klassen | Schülerinnen und Schüler insgesamt | davon im Alter von... Jahren | | |
|---------------------------------------|---------|---------|--|------------------------------|-----------------|--------------|
| | | | | 15 bis unter 20 | 20 bis unter 25 | 25 und älter |
| Darmstadt, Wissenschaftsst. | 2 | 6 | 114 | 103 | 11 | — |
| Frankfurt am Main, St. | 5 | 13 | 217 | 208 | 9 | — |
| Offenbach am Main, St. | 2 | 5 | 76 | 70 | 6 | — |
| Wiesbaden, Landeshauptst. | 3 | 11 | 180 | 137 | 43 | — |
| Bergstraße | 3 | 10 | 173 | 109 | 64 | — |
| Darmstadt-Dieburg | 1 | 3 | 66 | 56 | 10 | — |
| Groß-Gerau | 2 | 7 | 113 | 110 | 3 | — |
| Hochtaunuskreis | 2 | 4 | 65 | 55 | 10 | — |
| Main-Kinzig-Kreis | 3 | 8 | 114 | 106 | 8 | — |
| Main-Taunus-Kreis | 2 | 7 | 119 | 106 | 13 | — |
| Odenwaldkreis | 1 | 2 | 36 | 33 | 3 | — |
| Offenbach | 2 | 6 | 104 | 95 | 9 | — |
| Rheingau-Taunus-Kreis | 2 | 5 | 79 | 53 | 26 | — |
| Wetteraukreis | 3 | 8 | 133 | 93 | 40 | — |
| Reg.-Bez. D a r m s t a d t | 33 | 95 | 1 589 | 1 334 | 255 | — |
| Gießen | 2 | 10 | 218 | 171 | 47 | — |
| Lahn-Dill-Kreis | 3 | 9 | 128 | 68 | 60 | — |
| Limburg-Weilburg | 2 | 7 | 120 | 86 | 34 | — |
| Marburg-Biedenkopf | 3 | 8 | 116 | 83 | 33 | — |
| Vogelsbergkreis | 2 | 4 | 54 | 35 | 19 | — |
| Reg.-Bez. G i e ß e n | 12 | 38 | 636 | 443 | 193 | — |
| Kassel, documenta-Stadt | 3 | 8 | 143 | 117 | 26 | — |
| Fulda | 1 | 7 | 128 | 97 | 31 | — |
| Hersfeld-Rotenburg | 2 | 2 | 37 | 33 | 4 | — |
| Kassel | 2 | 6 | 104 | 92 | 12 | — |
| Schwalm-Eder-Kreis | 2 | 8 | 120 | 83 | 37 | — |
| Waldeck-Frankenberg | 2 | 3 | 46 | 34 | 11 | 1 |
| Werra-Meißner-Kreis | 2 | 2 | 41 | 40 | 1 | — |
| Reg.-Bez. K a s s e l | 14 | 36 | 619 | 496 | 122 | 1 |
| Land H e s s e n | 59 | 169 | 2 844 | 2 273 | 570 | 1 |
| davon | | | | | | |
| kreisfreie Städte | 15 | 43 | 730 | 635 | 95 | — |
| Landkreise | 44 | 126 | 2 114 | 1 638 | 475 | 1 |