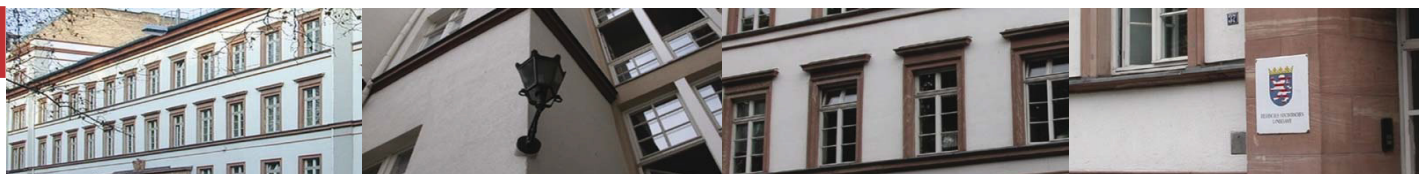




Statistische Berichte



Kennziffer: B II 1 - j/18

Juli 2019

Die beruflichen Schulen in Hessen 2018

Teil 1: Berufsschulen
Stand: 1. November 2018

Hessisches Statistisches Landesamt, Wiesbaden

Impressum

Dienstgebäude: Rheinstraße 35/37, 65185 Wiesbaden

Briefadresse: 65175 Wiesbaden

Kontakt für Fragen und Anregungen zu diesem Bericht

Frau Ostermayer	0611 3802-324
Herr Krause	0611 3802-327
E-Mail	schulen@statistik.hessen.de
Telefax	0611 3802-390
Internet	https://statistik.hessen.de

Copyright

© Hessisches Statistisches Landesamt, Wiesbaden, 2019

Vervielfältigung und Verbreitung, auch auszugsweise, mit Quellenangabe gestattet.

Allgemeine Geschäftsbedingungen

Die Allgemeinen Geschäftsbedingungen sind unter

<https://statistik.hessen.de> "AGB"

abrufbar.

Zeichenerklärungen

- = genau Null (nichts vorhanden) bzw. keine Veränderung eingetreten
- 0 = Zahlenwert ungleich Null, Betrag jedoch kleiner als die Hälfte von 1 in der letzten besetzten Stelle
- . = Zahlenwert unbekannt oder geheim zu halten
- ... = Zahlenwert lag bei Redaktionsschluss noch nicht vor
- () = Aussagewert eingeschränkt, da der Zahlenwert statistisch unsicher ist
- / = keine Angabe, da Zahlenwert nicht sicher genug
- x = Tabellenfeld gesperrt, weil Aussage nicht sinnvoll
(oder bei Veränderungsraten ist die Ausgangszahl kleiner als 100)
- D = Durchschnitt
- s = geschätzte Zahl
- p = vorläufige Zahl
- r = berichtigte Zahl

Aus Gründen der Übersichtlichkeit sind nur negative Veränderungsraten und Salden mit einem Vorzeichen versehen. Positive Veränderungsraten und Salden sind ohne Vorzeichen. Im Allgemeinen ist ohne Rücksicht auf die Endsumme auf- bzw. abgerundet worden. Das Ergebnis der Summierung der Einzelzahlen kann deshalb geringfügig von der Endsumme abweichen.

Inhalt

	Seite
Vorbemerkungen	2
Begriffliche Erläuterungen	2
Hinweise	4
Zeitreihe	
Berufsschulen seit 1974	5
Graphische Darstellungen	
Schülerinnen und Schüler an den beruflichen Schulen 2018	6
Berufsschülerinnen und Berufsschüler seit 1980	6
Ausländische Berufsschülerinnen und Berufsschüler nach ausgewählten Staatsangehörigkeiten 2018	7
Ausländische Schüler/innen an Berufsschulen seit 1980	7
Tabellen	
1. Schulen, Klassen, Schülerinnen und Schüler an öffentlichen bzw. privaten Berufsschulen im Schuljahr 2018/2019	8
2. Schülerinnen und Schüler im Schuljahr 2018/2019 nach ausgewählten Merkmalen	8
3. Schulen, Klassen, Schülerinnen und Schüler im Schuljahr 2018/2019 nach Verwaltungsbezirken	9
4. Schulen, Klassen, Schülerinnen und Schüler im Schuljahr 2018/2019 nach Verwaltungsbezirken — nur öffentliche Berufsschulen —	10
5. Schülerinnen und Schüler mit Ausbildungsvertrag im Schuljahr 2018/2019 nach Berufsgruppen, Ausbildungsberufen, Geschlecht und Ausbildungsjahren	11
6. Schülerinnen und Schüler in Ausbildung nach Regelung der zuständigen Stellen für Berufsausbildung Behinderter im Schuljahr 2018/2019 nach Ausbildungsberufen, Geschlecht und Ausbildungsjahren	38
7. Schülerinnen und Schüler ohne Ausbildungsvertrag im Schuljahr 2018/2019 nach Geschlecht und Berufsschuljahren	40
8. Schülerinnen und Schüler im Schuljahr 2018/2019 nach Verwaltungsbezirken, Ausbildungsverhältnis und Geschlecht	42
9. Schülerinnen und Schüler im Schuljahr 2018/2019 nach Verwaltungsbezirken, Geburtsjahren und Geschlecht	44
10. Schülerinnen und Schüler im Schuljahr 2018/2019 nach Verwaltungsbezirken, schulischer Vorbildung und Geschlecht	46
11. Ausländische Schülerinnen und Schüler im Schuljahr 2018/2019 nach Verwaltungsbezirken, Ausbildungsverhältnis und Geschlecht	48
12. Schulen, Klassen, Schülerinnen und Schüler im Berufsgrundbildungsjahr, kooperativ vollschulisch im Schuljahr 2018/2019 nach Verwaltungsbezirken, Geschlecht und Berufsfeldern	50
13. Schulen, Klassen, Schülerinnen und Schüler in Bildungsgängen zur Berufsvorbereitung Vollzeit (BVJ und PUB) im Schuljahr 2018/2019 nach Verwaltungsbezirken, schulischer Vorbildung und Geschlecht	51
14. Ausgestellte Zeugnisse der Teilzeitberufsschule in der Zeit vom 01.08.2017 bis 31.07.2018	52
15. Ausländische Schülerinnen und Schüler im Schuljahr 2018/2019 nach Staatsangehörigkeiten und Geschlecht	53
16. Ausländische Schülerinnen und Schüler im Schuljahr 2018/2019 nach Verwaltungsbezirken und ausgewählten Staatsangehörigkeiten	54
17. Klassen im Schuljahr 2018/2019 nach Verwaltungsbezirken und Klassenarten	55
18. Klassen im Schuljahr 2018/2019 nach Verwaltungsbezirken und Klassenstärken	56

	Seite
Ausgewählte Daten nach Schulamtsbezirken	
19. Schulen, Klassen, Schülerinnen und Schüler im Schuljahr 2018/2019 nach Schulamtsbezirken	57
20. Schülerinnen und Schüler im Schuljahr 2018/2019 nach Schulamtsbezirken, Ausbildungsverhältnis und Geschlecht	58
Daten zu Seiteneinsteigern (InteA)	
21. Schülerinnen und Schüler aus dem Ausland, die in Intensivklassen grundlegende Kenntnisse der deutschen Sprache erwerben nach Schulen, Klassen und Altersgruppen und Verwaltungsbezirken im Schuljahr 2018/2019	60

Vorbemerkung

In dem vorliegenden Statistischen Bericht werden die Ergebnisse der Erhebung an den hessischen Berufsschulen nach dem Stand vom 1. November 2018 veröffentlicht. Die Berufsschülerinnen und -schüler sind u. a. nach Berufsgruppen und Ausbildungsberufen nachgewiesen. Als Verschlüsselungsgrundlage wurde hierfür das Verzeichnis „Die anerkannten Ausbildungsberufe“, Herausgeber: Bundesinstitut für Berufsbildung in Bonn, verwendet.

Mit Ausnahme der Tabelle 5 sind in den Auswertungen sowohl die Daten für öffentliche Schulen als auch für Schulen in privater Trägerschaft (Privatschulen) gemeinsam dargestellt.

Begriffliche Erläuterungen

Berufsschulen:

Berufsschulen sind Pflichtschulen, die von Jugendlichen und Erwachsenen besucht werden, die eine berufliche Erstausbildung im Sinne des Berufsbildungsgesetzes durchlaufen. Jugendliche ohne Beschäftigung und solche, die in einem Arbeits- oder Dienstverhältnis stehen, sind nach den Bestimmungen des Hessischen Schulgesetzes zum Besuch der Berufsschule berechtigt.

Die Berufsschulen haben die Aufgabe, berufsbildende und allgemeinbildende Lerninhalte unter besonderer Berücksichtigung der Anforderungen in der Berufsausbildung und der Arbeitswelt zu vermitteln. Im Rahmen des für alle Schulen gemeinsamen Bildungsauftrages sollen die Berufsschulen durch die Verbindung von beruflichem und allgemeinem Lernen ihre Schülerinnen und Schüler befähigen, sozialverantwortliches Handeln zu entwickeln und sich in Gesellschaft und Berufsleben zu behaupten.

Die Berufsschulen gliedern sich in die Grund- und Fachstufe. Die Grundstufe dauert in der Regel ein Schuljahr, die Fachstufe in der Regel zwei Schuljahre. Die Ausbildungsberufe der Berufsschülerinnen und Berufsschüler mit Ausbildungsverhältnis werden nach Berufsfeldern, Berufen, Fachrichtungen und Schwerpunkten gegliedert.

Auszubildende, die in einem Ausbildungsverhältnis im Sinne des Berufsbildungsgesetzes stehen, sind für die Dauer des Ausbildungsverhältnisses berufsschulpflichtig. Studierende in dualen Studiengängen können auf Antrag von der Berufsschulpflicht befreit werden. Studierende in dualen Studiengängen sind von der Pflicht zum Besuch der Berufsschule befreit. Sie haben das Recht, am Berufsschulunterricht teilzunehmen. Jugendliche, die in keinem Ausbildungsverhältnis stehen, sind nach der Erfüllung der Vollzeitschulpflicht für die Dauer von drei Jahren, längstens bis zum Ende des Schulhalbjahres, in dem sie das 18. Lebensjahr vollenden, zum Besuch der Berufsschule berechtigt. Die Berufsschulpflicht ist durch den Besuch der zuständigen Berufsschule zu erfüllen. Zuständig ist die Berufsschule, in deren Schulbezirk der Beschäftigungsort, bei Jugendlichen ohne Ausbildungs- oder Dienstverhältnis der Wohnort, liegt. Der Umfang des Berufsschulunterrichts beträgt bezogen auf ein Schuljahr von 40 Wochen in der Regel 12 Unterrichtsstunden je Woche.

Berufsschülerinnen und -schüler mit Ausbildungsverhältnis, für deren Ausbildungsberufe auf der Landesebene auf Grund einer zu geringen Zahl von Auszubildenden keine Fachklassen gebildet werden (sog. „Splitterberufe“), können am Berufsschulunterricht in entsprechenden Fachklassen auch außerhalb Hessens teilnehmen.

Jugendliche ohne Ausbildungsverhältnis können gemäß ihrem Arbeits- und Interessenschwerpunkt am Unterricht einer Grund- oder Fachstufe für Auszubildende teilnehmen. Für sie können auch eigene Lerngruppen gebildet werden. Durch Stütz- und Fördermaßnahmen sollen sie so weit gefördert werden, dass sie besser ihre beruflichen Neigungen und Fähigkeiten erkennen, um eine Berufsausbildung aufnehmen zu können.

Berufsschülerinnen und Berufsschülern ohne Hauptschulabschluss, die das Abschlusszeugnis der Berufsschule erwerben, wird ein dem Hauptschulabschluss gleichwertiger Abschluss zuerkannt, wenn sie mindestens das Abgangszeugnis der Klasse 8 einer allgemeinbildenden Schule nachweisen.

Berufsschülerinnen und Berufsschüler können an der Berufsschule einen dem mittleren Abschluss (Realschulabschluss) oder einen der Fachhochschulreife gleichwertigen Abschluss erwerben, wenn sie die erforderlichen Voraussetzungen gemäß der Verordnung über die Berufsschule in der jeweils gültigen Fassung erfüllen.

Berufsgrundbildungsjahr:

Die Grundstufe der Berufsschule kann als Berufsgrundbildungsjahr in kooperativer Form absolviert werden. Das Berufsgrundbildungsjahr in kooperativer Form (duale Ausbildung) wird von Jugendlichen besucht, die sowohl Schüler als auch Auszubildende im Sinne des Berufsgrundbildungsgesetzes sind oder über einen entsprechenden Vorvertrag verfügen. Das Berufsgrundbildungsjahr in kooperativer Form kann im Rahmen der Vorgaben der Verordnung über die Berufsschule vollschulisch durchgeführt werden.

Bildungsgänge zur Berufsvorbereitung:

Die Bildungsgänge zur Berufsvorbereitung sind Bestandteil der Berufsschule. Sie richten sich an Jugendliche ohne Berufsausbildungsverhältnis mit dem Ziel, Schülerinnen und Schülern den Übergang in die Berufsausbildung, in weiterführende Bildungsgänge oder in Arbeitsverhältnisse zu erleichtern. Schülerinnen und Schüler sollen qualifiziert werden, ihre eigenen Fähigkeiten und Berufschancen zu erkennen und ihre Zukunftsmöglichkeiten aktiv mit zu gestalten.

Durch Einbeziehung außerschulischer Lernorte, wie Betriebe und Einrichtungen im Rahmen der Öffnung von Schule gegenüber ihrem Umfeld, sollen die Schülerinnen und Schüler Einblicke in die soziale, wirtschaftliche und kulturelle Entwicklung der Gesellschaft und Hilfen für den Übergang in die Berufs- und Arbeitswelt erhalten. Der Erwerb von zertifizierten Basisqualifikationen bzw. Qualifizierungsbausteinen ist Teil der Bildungsgänge zur Berufsvorbereitung.

Die Bildungsgänge zur Berufsvorbereitung werden entsprechend der Zugangsvoraussetzungen der Schülerinnen und Schüler in Vollzeit- oder in Teilzeitform organisiert. In der Vollzeitform dauert die Ausbildung ein Jahr, in der Teilzeitform zwei Jahre.

In die Bildungsgänge zur Berufsvorbereitung in Vollzeitform werden Jugendliche aufgenommen, die nach § 59 Abs. 3 des Hessischen Schulgesetzes der verlängerten Vollzeitschulpflicht unterliegen und mindestens das 8. Schuljahr in einer allgemeinbildenden Schule besucht haben.

Jugendliche, die bereits die verlängerte Vollzeitschulpflicht erfüllt haben und in keinem Berufsausbildungsverhältnis stehen, können durch Teilnahme an den Bildungsgängen zur Berufsvorbereitung in Teilzeitform gefördert werden. Dies gilt für Jugendliche und junge Erwachsene entsprechend, die in das Eingangsverfahren oder in den Arbeitstrainingsbereich der Werkstätten für Behinderte aufgenommen worden sind. Ihnen ist Unterricht für die Dauer der Maßnahme, mindestens jedoch für zwei Schuljahre, anzubieten.

Angeboten werden im allgemeinbildenden Unterricht die Fächer Deutsch, Mathematik, Politik und Wirtschaft, Religion/Ethik, Sport sowie in berufsbildenden Lernbereichen berufsorientierter Theorie- und Praxisunterricht entsprechend dem jeweiligen Berufsfeld.

Neben dem Abschluss der Bildungsgänge zur Berufsvorbereitung kann ein dem Hauptschulabschluss bzw. dem qualifizierenden Hauptschulabschluss gleichwertiger Abschluss erreicht werden.

Im ESF-finanzierten Programm „Praxis und Schule“ (PuSch) können seit dem Schuljahr 2015/16 Jugendliche, die an allgemeinbildenden Schulen den Hauptschulabschluss nicht erreicht haben, gefördert werden. Die Jugendlichen müssen die verlängerte Vollzeitschulpflicht erreicht haben und sind maximal 18 Jahre alt. Gelernt und gearbeitet wird sowohl in der Schule als auch an einem Tag in der Woche im Betrieb (PuSch B). Die Jugendlichen werden zusätzlich durch eine sozialpädagogische Fachkraft unterstützt. Die Förderung in PuSch trägt in erster Linie zur Entwicklung der beruflichen Handlungskompetenz der Jugendlichen bei, ein dem Hauptschulabschluss gleichwertiger Abschluss in Form des einfachen oder des qualifizierenden Hauptschulabschlusses kann abgelegt werden.

Hinweise:

Die August-Bebel-Schule sowie die Willy-Brandt-Schule mit Sitz in der Stadt Offenbach bzw. in der Stadt Kassel sind unter dem jeweiligen Schulträger Landkreis Offenbach bzw. Landkreis Kassel nachgewiesen.

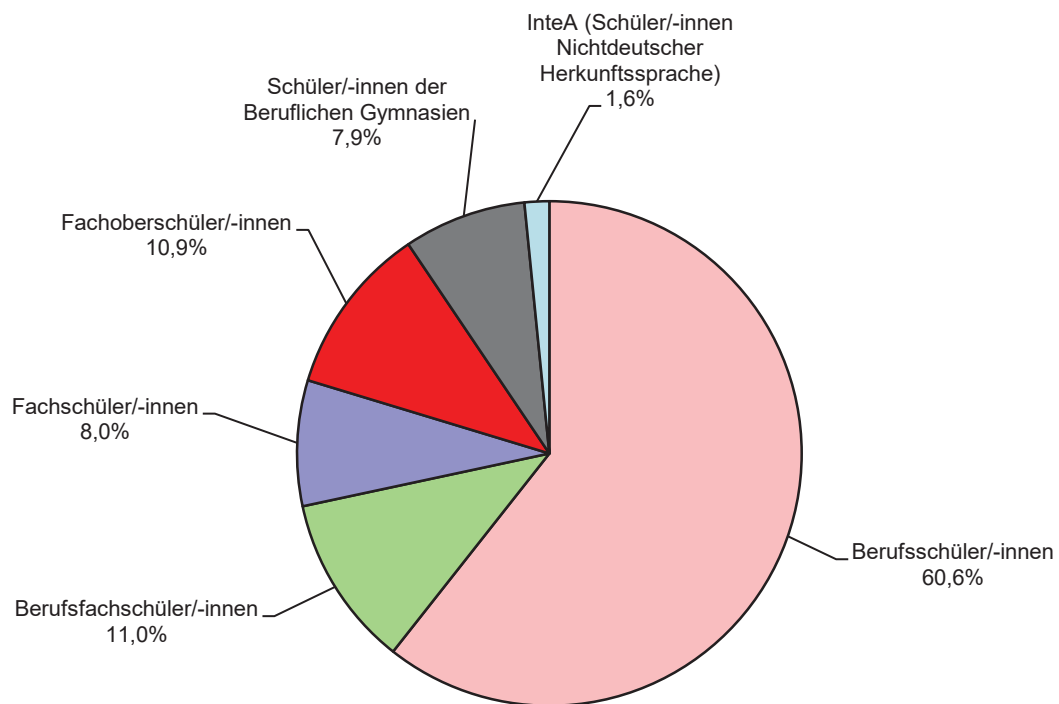
Die statistischen Berichte mit den Ergebnissen über Berufsfachschulen, Fachschulen, Fachoberschulen, Berufliche Gymnasien und Schulen des Gesundheitswesens werden unter der Kennziffer B II 1 - j/18 „Die beruflichen Schulen in Hessen, Teil 2“ nachgewiesen.

Daten über Lehrerinnen und Lehrer werden in dem statistischen Bericht B I 2 und B II 2 - j/18 „Lehrerinnen und Lehrer an den allgemeinbildenden und beruflichen Schulen in Hessen“ veröffentlicht.

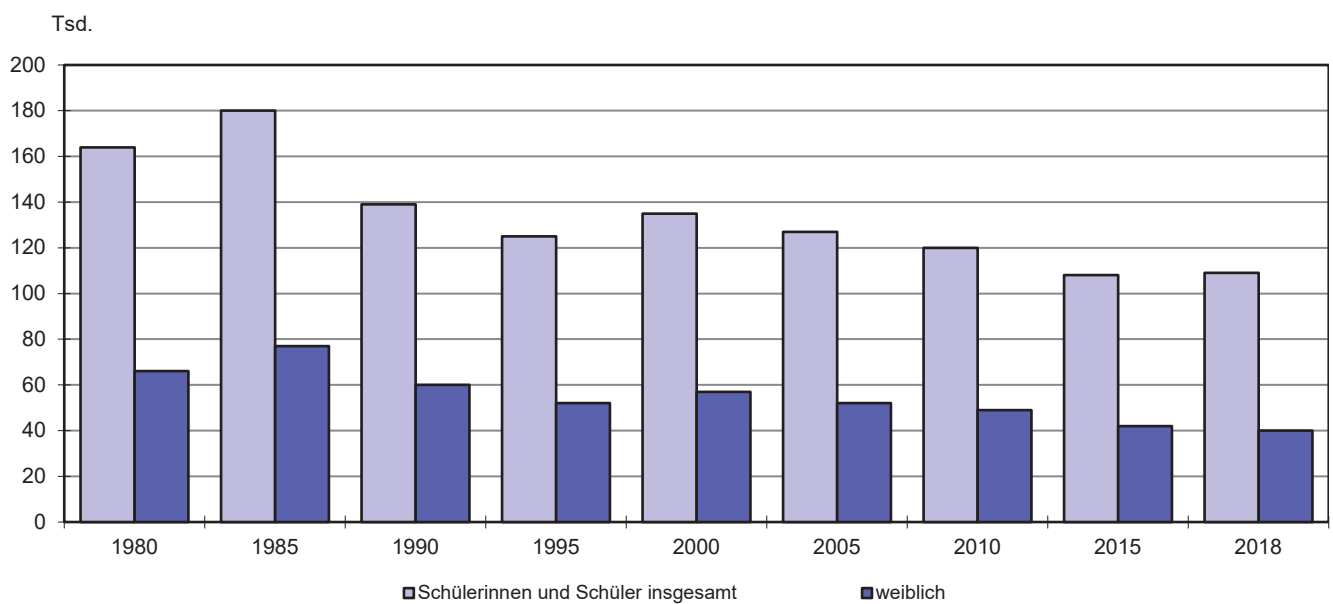
Zeitreihe

Schuljahr	Schulen	Klassen	Schülerinnen und Schüler					
			insgesamt	darunter (im)				Bildungsgänge zur Berufs- vorbereitung in Vollzeit (BVJ und PuSch B)
				weiblich	Ausländer	Berufsgrundbildungsjahr		
						kooperativ vollschulisch	kooperativ	
1974/1975	114	6 157	141 837	60 277	6 243	460	—	692
1975/1976	115	6 135	138 499	58 254	6 014	804	—	765
1976/1977	111	6 129	135 477	56 824	5 588	1 123	530	903
1977/1978	111	6 328	139 129	57 994	5 659	1 399	733	1 312
1978/1979	111	6 720	149 792	62 376	5 974	3 632	2 139	2 236
1979/1980	112	7 098	158 576	65 317	6 718	4 919	2 226	3 135
1980/1981	112	7 428	164 134	66 673	8 490	5 523	3 870	3 534
1981/1982	113	7 593	166 074	67 680	11 147	6 476	4 004	3 530
1982/1983	115	7 635	165 898	68 043	11 466	7 238	3 881	4 105
1983/1984	113	7 865	170 569	70 552	11 374	7 588	4 088	4 440
1984/1985	116	8 173	177 485	74 604	11 048	7 558	3 795	4 289
1985/1986	117	8 434	180 693	77 110	11 460	7 144	3 195	4 019
1986/1987	118	8 458	176 499	76 301	12 388	5 752	3 373	3 507
1987/1988	119	8 328	168 717	73 275	13 454	4 887	3 465	3 251
1988/1989	120	8 053	158 668	69 804	14 552	4 137	3 048	3 096
1989/1990	120	7 662	146 838	63 880	15 998	2 830	2 793	2 838
1990/1991	120	7 359	139 961	60 324	17 606	2 297	2 678	2 890
1991/1992	120	7 160	135 762	58 118	19 090	2 242	2 541	2 924
1992/1993	120	7 132	133 399	56 166	20 472	2 036	2 627	3 129
1993/1994	120	6 984	130 401	54 961	21 449	2 468	2 553	3 334
1994/1995	120	6 739	126 629	53 113	21 362	2 665	2 460	3 395
1995/1996	119	6 641	125 062	52 344	21 173	3 004	2 348	3 662
1996/1997	118	6 660	125 580	52 287	20 768	3 425	2 013	4 019
1997/1998	118	6 746	127 491	53 297	19 897	3 953	1 982	4 028
1998/1999	118	6 872	130 061	54 376	18 838	3 909	1 865	3 604
1999/2000	119	7 084	133 576	55 822	18 296	3 612	1 062	3 223
2000/2001	119	7 162	135 246	56 935	17 493	3 422	626	4 763
2001/2002	119	7 193	135 547	57 002	17 149	3 227	493	4 999
2002/2003	118	7 111	131 900	55 704	16 136	3 424	322	5 172
2003/2004	118	6 947	130 415	54 436	15 546	3 800	548	5 408
2004/2005	119	6 823	129 820	53 564	14 950	3 996	493	5 305
2005/2006	117	6 764	126 695	51 508	13 649	4 050	487	5 142
2006/2007	117	6 801	125 875	50 979	12 932	3 548	487	4 617
2007/2008	118	6 832	124 300	50 256	12 643	2 711	445	4 139
2008/2009	117	6 921	126 646	51 855	13 328	2 113	523	3 933
2009/2010	117	6 899	123 708	51 037	13 747	1 745	494	3 973
2010/2011	117	6 681	119 988	49 015	14 144	1 361	532	4 110
2011/2012	117	6 534	117 771	47 507	14 328	202	520	4 673
2012/2013	116	6 482	116 931	46 449	14 522	127	349	4 871
2013/2014	116	6 428	114 542	45 076	14 600	112	304	4 769
2014/2015	116	6 376	112 280	43 391	15 338	97	272	5 293
2015/2016	115	6 187	108 753	42 061	14 300	99	250	3 683
2016/2017	114	6 544	114 496	42 368	22 277	88	269	11 060
2017/2018	115	6 469	112 939	41 330	23 436	64	253	9 815
2018/2019	116	6 187	109 125	40 225	19 857	60	243	4 438

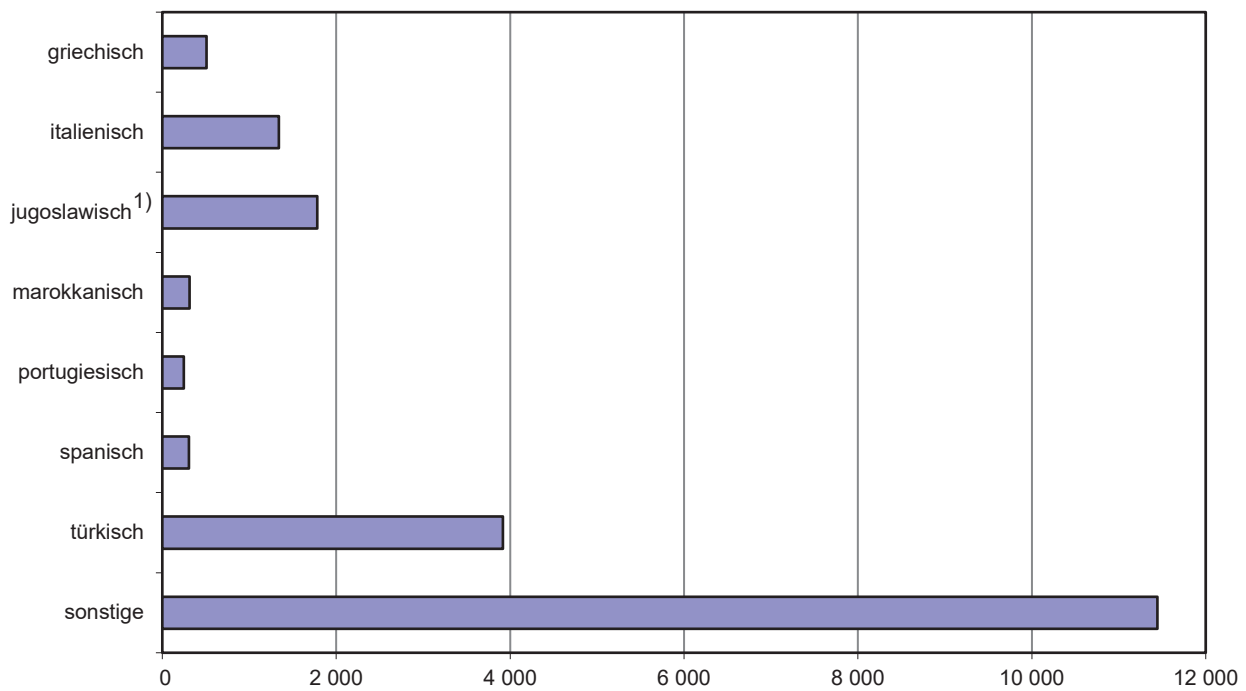
Schülerinnen und Schüler an den beruflichen Schulen 2018



Berufsschülerinnen und Berufsschüler seit 1980

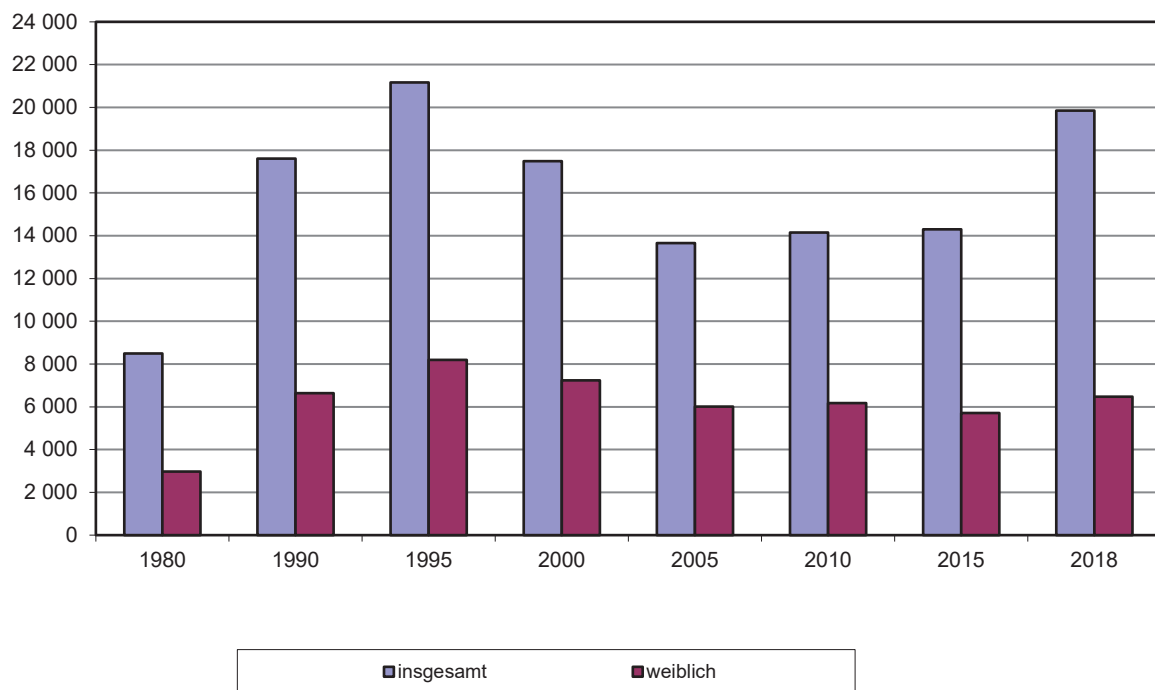


Ausländische Berufsschülerinnen und Berufsschüler nach ausgewählten Staatsangehörigkeiten 2018



1) Ehem. jugoslawisches Staatsgebiet.

Ausländische Schülerinnen und Schüler an Berufsschulen seit 1980



Berufsschulen

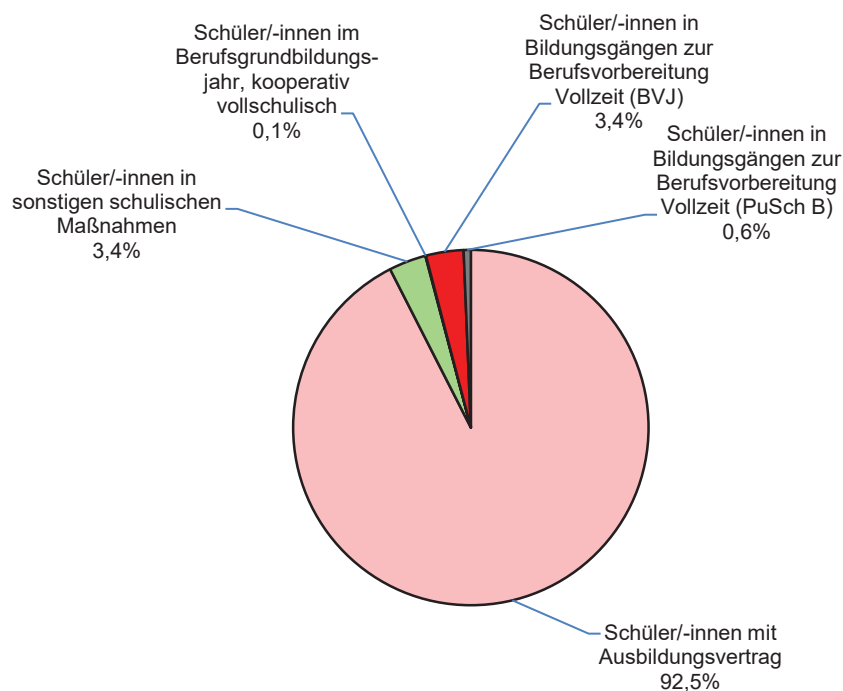
1. Schulen, Klassen, Schülerinnen und Schüler an öffentlichen bzw. privaten Berufsschulen im Schuljahr 2018/2019

Merkmal	Insgesamt	davon an	
		öffentlichen	privaten
		Berufsschulen	
Schulen	116	107	9
Klassen	6 187	6 076	111
Schülerinnen und Schüler	109 125	107 548	1 577
darunter weiblich	40 225	39 366	859

2. Schülerinnen und Schüler im Schuljahr 2018/2019 nach ausgewählten Merkmalen

Merkmal	Schülerinnen und Schüler insgesamt	darunter	
		weiblich	Ausländer
Schüler/-innen mit Ausbildungsvertrag ¹⁾	100 937	37 293	16 419
Schüler/-innen ohne Ausbildungsvertrag ²⁾	8 188	2 932	3 438
Schüler/-innen im Berufsgrundbildungsjahr, kooperativ vollschulisch	60	6	12
Schüler/-innen im Berufsgrundbildungsjahr, kooperativ	243	15	56
Schüler/-innen in Bildungsgängen zur Berufsvorbereitung Vollzeit (BVJ)	3 729	1 289	2 130
Schüler/-innen in Bildungsgängen zur Berufsvorbereitung Vollzeit (PuSch B)	709	239	427

1) Einschl. Schülerinnen und Schüler im Berufsgrundbildungsjahr, kooperativ. — 2) Einschl. Schülerinnen und Schüler im Berufsgrundbildungsjahr, kooperativ vollschulisch und in Bildungsgängen zur Berufsvorbereitung Vollzeit.



3. Schulen, Klassen, Schülerinnen und Schüler im Schuljahr 2018/2019 nach Verwaltungsbezirken

Kreisfreie Stadt (St.) Landkreis	Schulen	Klassen	Schülerinnen und Schüler ¹⁾			Schülerinnen und Schüler im Berufsgrund- bildungsjahr		Schüler/- innen in Bildungs- gängen zur Berufsvor- bereitung Vollzeit (BVJ und PuSch B)	Schüler/- innen an privaten Berufs- schulen ¹⁾
			insgesamt	darunter		kooperativ voll- schulisch	kooperativ		
				weiblich	Ausländer				
Darmstadt, Wissenschaftsst.	7	385	7 213	2 771	1 373	—	—	149	381
Frankfurt am Main, St.	17	935	19 944	9 197	4 252	—	—	429	543
Offenbach am Main, St.	4	132	2 411	1 013	792	—	20	116	112
Wiesbaden, Landeshauptst.	5	401	7 030	2 853	1 623	—	—	332	—
Bergstraße	3	154	2 527	918	569	17	—	150	—
Darmstadt-Dieburg	2	73	1 055	287	210	—	—	141	22
Groß-Gerau	2	172	3 483	1 015	778	—	—	153	—
Hochtaunuskreis	3	154	2 816	975	602	16	—	152	—
Main-Kinzig-Kreis	6	332	6 046	2 003	1 146	—	—	245	—
Main-Taunus-Kreis	3	128	2 162	851	586	—	—	191	72
Odenwaldkreis	1	55	876	310	158	—	—	101	—
Offenbach	3	197	3 709	1 166	964	11	81	156	—
Rheingau-Taunus-Kreis	2	50	760	189	176	—	—	87	—
Wetteraukreis	8	340	4 361	1 537	727	—	—	280	—
Reg.-Bez. Darmstadt	66	3 508	64 393	25 085	13 956	44	101	2 682	1 130
Gießen	5	307	5 402	2 049	741	16	—	292	—
Lahn-Dill-Kreis	5	279	4 873	1 508	739	—	—	169	—
Limburg-Weilburg	5	174	3 119	1 003	544	—	—	195	—
Marburg-Biedenkopf	6	259	4 173	1 359	575	—	—	218	20
Vogelsbergkreis	2	133	1 798	466	189	—	18	89	—
Reg.-Bez. Gießen	23	1 152	19 365	6 385	2 788	16	18	963	20
Kassel, documenta-St.	7	430	8 008	2 867	1 012	—	37	154	—
Fulda	5	298	5 288	1 856	608	—	66	167	88
Hersfeld-Rotenburg	3	171	2 820	865	241	—	—	57	—
Kassel	2	122	2 128	1 016	372	—	—	107	—
Schwalm-Eder-Kreis	4	176	2 531	711	268	—	—	103	202
Waldeck-Frankenberg	4	242	3 468	1 020	450	—	21	123	137
Werra-Meißner-Kreis	2	88	1 124	420	162	—	—	82	—
Reg.-Bez. Kassel	27	1 527	25 367	8 755	3 113	—	124	793	427
Land Hessen	116	6 187	109 125	40 225	19 857	60	243	4 438	1 577

¹⁾ Einschl. Schülerinnen und Schüler im Berufsgrundbildungsjahr und in Bildungsgängen zur Berufsvorbereitung Voll- und Teilzeit.

Berufsschulen

**4. Schulen, Klassen, Schülerinnen und Schüler im Schuljahr 2018/2019 nach Verwaltungsbezirken
— nur öffentliche Berufsschulen —**

Kreisfreie Stadt (St.) Landkreis	Schulen	Klassen	Berufsschülerinnen und Berufsschüler					
			insgesamt ¹⁾	darunter sind (im)				Bildungs- gängen zur Berufsvor- bereitung in Vollzeit (BVJ und PuSch B)
				weiblich	Ausländer	Berufsgrundbildungsjahr		
						kooperativ vollschulisch	kooperativ	
Darmstadt, Wissenschaftsst.	6	363	6 832	2 554	1 311	—	—	149
Frankfurt am Main, St.	16	915	19 401	8 749	4 229	—	—	429
Offenbach am Main, St.	3	127	2 299	973	740	—	20	116
Wiesbaden, Landeshauptst.	5	401	7 030	2 853	1 623	—	—	332
Bergstraße	3	154	2 527	918	569	17	—	150
Darmstadt-Dieburg	1	69	1 033	276	209	—	—	141
Groß-Gerau	2	172	3 483	1 015	778	—	—	153
Hochtaunuskreis	3	154	2 816	975	602	16	—	152
Main-Kinzig-Kreis	6	332	6 046	2 003	1 146	—	—	245
Main-Taunus-Kreis	2	119	2 090	827	577	—	—	119
Odenwaldkreis	1	55	876	310	158	—	—	101
Offenbach	3	197	3 709	1 166	964	11	81	156
Rheingau-Taunus-Kreis	2	50	760	189	176	—	—	87
Wetteraukreis	8	340	4 361	1 537	727	—	—	280
Reg.-Bez. Darmstadt	61	3 448	63 263	24 345	13 809	44	101	2 610
Gießen	5	307	5 402	2 049	741	16	—	292
Lahn-Dill-Kreis	5	279	4 873	1 508	739	—	—	169
Limburg-Weilburg	5	174	3 119	1 003	544	—	—	195
Marburg-Biedenkopf	5	256	4 153	1 355	575	—	—	218
Vogelsbergkreis	2	133	1 798	466	189	—	18	89
Reg.-Bez. Gießen	22	1 149	19 345	6 381	2 788	16	18	963
Kassel, documenta-St.	7	430	8 008	2 867	1 012	—	37	154
Fulda	4	285	5 200	1 806	601	—	66	79
Hersfeld-Rotenburg	3	171	2 820	865	241	—	—	57
Kassel	2	122	2 128	1 016	372	—	—	107
Schwalm-Eder-Kreis	3	148	2 329	647	262	—	—	102
Waldeck-Frankenberg	3	235	3 331	1 019	448	—	21	123
Werra-Meißner-Kreis	2	88	1 124	420	162	—	—	82
Reg.-Bez. Kassel	24	1 479	24 940	8 640	3 098	—	124	704
Land Hessen	107	6 076	107 548	39 366	19 695	60	243	4 277

1) Einschl. Schülerinnen und Schüler im Berufsgrundbildungsjahr und in Bildungsgängen zur Berufsvorbereitung in Voll- und Teilzeit.

**5. Schülerinnen und Schüler mit Ausbildungsvertrag im Schuljahr 2018/2019
nach Berufsgruppen, Ausbildungsberufen, Geschlecht und Ausbildungsjahren**

Berufsgruppen — Ausbildungsberufe	Geschlecht	Berufsschüler- innen und Berufsschüler	davon im . . . Ausbildungsjahr			
			1.	2.	3.	4.
Landwirtschaftliche Berufe	männlich	442	123	169	150	—
	weiblich	95	16	48	31	—
	insgesamt	537	139	217	181	—
davon						
Landwirt/-in	männlich	400	107	160	133	—
	weiblich	86	15	43	28	—
	insgesamt	486	122	203	161	—
Winzer/-in	männlich	42	16	9	17	—
	weiblich	9	1	5	3	—
	insgesamt	51	17	14	20	—
Tierwirtschaftliche Berufe	männlich	64	17	21	26	—
	weiblich	231	85	76	70	—
	insgesamt	295	102	97	96	—
davon						
Pferdewirt/-in	männlich	16	4	6	6	—
	weiblich	100	36	33	31	—
	insgesamt	116	40	39	37	—
Tierpfleger/-in	männlich	47	12	15	20	—
	weiblich	130	48	43	39	—
	insgesamt	177	60	58	59	—
Tierwirt/-in	männlich	1	1	—	—	—
	weiblich	1	1	—	—	—
	insgesamt	2	2	—	—	—
Gartenbauberufe	männlich	735	230	248	257	—
	weiblich	382	134	109	139	—
	insgesamt	1 117	364	357	396	—
davon						
Florist/-in	männlich	15	3	7	5	—
	weiblich	223	84	65	74	—
	insgesamt	238	87	72	79	—
Gärtner/-in	männlich	720	227	241	252	—
	weiblich	159	50	44	65	—
	insgesamt	879	277	285	317	—
Forst-, Jagdberufe (Forstwirt/-in)	männlich	97	37	27	33	—
	weiblich	8	3	2	3	—
	insgesamt	105	40	29	36	—

Berufsschulen

**5. Schülerinnen und Schüler mit Ausbildungsvertrag im Schuljahr 2018/2019
nach Berufsgruppen, Ausbildungsberufen, Geschlecht und Ausbildungsjahren**

Berufsgruppen — Ausbildungsberufe	Geschlecht	Berufsschüler- innen und Berufsschüler	davon im . . . Ausbildungsjahr			
			1.	2.	3.	4.
Bergleute	männlich	82	24	31	27	—
(Bergbautechnologe/-in)	weiblich	6	1	3	2	—
	insgesamt	88	25	34	29	—
Steinbearbeiter/-innen	männlich	14	3	7	4	—
	weiblich	1	1	—	—	—
	insgesamt	15	4	7	4	—
davon						
Naturwerksteinmechaniker/-in	männlich	2	—	2	—	—
Fachrichtung:	weiblich	—	—	—	—	—
Maschinenbearbeitungstechnik	insgesamt	2	—	2	—	—
Naturwerksteinmechaniker/-in	männlich	3	—	1	2	—
Fachrichtung:	weiblich	—	—	—	—	—
Schleiftechnik	insgesamt	3	—	1	2	—
Naturwerksteinmechaniker/-in	männlich	9	3	4	2	—
Fachrichtung:	weiblich	1	1	—	—	—
Steinmetztechnik	insgesamt	10	4	4	2	—
Berufe in der Glasherstellung und -bearbeitung	männlich	80	30	19	28	3
	weiblich	24	10	5	6	3
	insgesamt	104	40	24	34	6
davon						
Feinoptiker/-in	männlich	31	11	5	12	3
	weiblich	20	8	4	5	3
	insgesamt	51	19	9	17	6
Flachglasmechaniker/-in	männlich	29	—	13	16	—
	weiblich	1	—	—	1	—
	insgesamt	30	—	13	17	—
Flachglastechnologe/Flachglastechnologin	männlich	19	19	—	—	—
	weiblich	2	2	—	—	—
	insgesamt	21	21	—	—	—
Glasapparatebauer/-in	männlich	1	—	1	—	—
	weiblich	1	—	1	—	—
	insgesamt	2	—	2	—	—
Chemieberufe	männlich	727	245	224	182	76
	weiblich	153	57	45	43	8
	insgesamt	880	302	269	225	84

**5. Schülerinnen und Schüler mit Ausbildungsvertrag im Schuljahr 2018/2019
nach Berufsgruppen, Ausbildungsberufen, Geschlecht und Ausbildungsjahren**

Berufsgruppen — Ausbildungsberufe	Geschlecht	Berufsschüler- innen und Berufsschüler	davon im . . . Ausbildungsjahr			
			1.	2.	3.	4.
davon						
Chemikant/-in	männlich	579	180	166	160	73
	weiblich	60	18	23	14	5
	insgesamt	639	198	189	174	78
Chemielaborjungwerker/-in	männlich	1	—	1	—	—
	weiblich	—	—	—	—	—
	insgesamt	1	—	1	—	—
Mechaniker/-in für Reifen- und Vulkanisationstechnik	männlich	5	4	—	1	—
	weiblich	—	—	—	—	—
	insgesamt	5	4	—	1	—
Pharmakant/-in	männlich	68	20	24	21	3
	weiblich	86	35	19	29	3
	insgesamt	154	55	43	50	6
Produktionsfachkraft Chemie	männlich	74	41	33	—	—
	weiblich	7	4	3	—	—
	insgesamt	81	45	36	—	—
Kunststoffberufe	männlich	555	190	197	168	—
(Verfahrensmechaniker/-in für Kunststoff- und Kautschuktechnik)	weiblich	42	14	18	10	—
	insgesamt	597	204	215	178	—
Papierherstellungs-, Papier- verarbeitungsberufe	männlich	82	30	26	26	—
(Packmitteltechnologie/-in)	weiblich	11	3	5	3	—
	insgesamt	93	33	31	29	—
Druck- und Druckweiter- verarbeitungsberufe	männlich	434	152	153	129	—
	weiblich	465	157	144	164	—
	insgesamt	899	309	297	293	—
davon						
Buchbinder/-in	männlich	2	1	—	1	—
	weiblich	10	3	1	6	—
	insgesamt	12	4	1	7	—
Mediengestalter/-in	männlich	8	2	4	2	—
Digital und Print	weiblich	11	5	4	2	—
Fachrichtung: Beratung und Planung	insgesamt	19	7	8	4	—
Mediengestalter/-in	männlich	252	86	90	76	—
Digital und Print	weiblich	387	131	122	134	—
Fachrichtung: Gestaltung und Technik	insgesamt	639	217	212	210	—

Berufsschulen

**5. Schülerinnen und Schüler mit Ausbildungsvertrag im Schuljahr 2018/2019
nach Berufsgruppen, Ausbildungsberufen, Geschlecht und Ausbildungsjahren**

Berufsgruppen — Ausbildungsberufe	Geschlecht	Berufsschüler- innen und Berufsschüler	davon im . . . Ausbildungsjahr			
			1.	2.	3.	4.
Mediengestalter/-in	männlich	12	5	4	3	—
Digital und Print	weiblich	35	9	13	13	—
Fachrichtung: Konzeption und Visualisierung	insgesamt	47	14	17	16	—
Medientechnologe/-in Druck	männlich	100	39	33	28	—
	weiblich	7	3	—	4	—
	insgesamt	107	42	33	32	—
Medientechnologe/-in Druckverarbeitung	männlich	45	14	17	14	—
	weiblich	8	3	3	2	—
	insgesamt	53	17	20	16	—
Medientechnologe/-in Siebdruck	männlich	15	5	5	5	—
	weiblich	7	3	1	3	—
	insgesamt	22	8	6	8	—
Berufe in der Holzbearbeitung, Holz- und Flechtwarenherstellung (Holzbearbeitungsmechaniker/-in)	männlich	136	52	47	37	—
	weiblich	1	—	1	—	—
	insgesamt	137	52	48	37	—
Berufe in der Hütten- und Halbzeugindustrie	männlich	73	26	19	17	11
	weiblich	5	—	4	1	—
	insgesamt	78	26	23	18	11
davon						
Verfahrensmechaniker/-in	männlich	47	—	19	17	11
in der Hütten- und	weiblich	5	—	4	1	—
Halbzeugindustrie	insgesamt	52	—	23	18	11
Verfahrenstechnologe/in	männlich	20	20	—	—	—
Metall - Nichteisenmetallumformung	weiblich	—	—	—	—	—
	insgesamt	20	20	—	—	—
Verfahrenstechnologe/in	männlich	6	6	—	—	—
Metall - Stahlumformung	weiblich	—	—	—	—	—
	insgesamt	6	6	—	—	—
Gießereiberufe	männlich	115	31	36	25	23
	weiblich	1	1	—	—	—
	insgesamt	116	32	36	25	23
Gießereimechaniker/-in	männlich	114	31	36	24	23
Fachrichtung: Handformguss	weiblich	1	1	—	—	—
	insgesamt	115	32	36	24	23
Metall- und Glockengießer/in	männlich	1	—	—	1	—
Fachrichtung: Metallgusstechnik	weiblich	—	—	—	—	—
	insgesamt	1	—	—	1	—

**5. Schülerinnen und Schüler mit Ausbildungsvertrag im Schuljahr 2018/2019
nach Berufsgruppen, Ausbildungsberufen, Geschlecht und Ausbildungsjahren**

Berufsgruppen — Ausbildungsberufe	Geschlecht	Berufsschüler- innen und Berufsschüler	davon im . . . Ausbildungsjahr			
			1.	2.	3.	4.
Berufe in der spanlosen Metallverformung (Stanz- und Umformmechaniker/in)	männlich	9	2	3	4	—
	weiblich	—	—	—	—	—
	insgesamt	9	2	3	4	—
Berufe in der spanenden Metallverformung	männlich	1 380	450	420	300	210
	weiblich	80	19	28	16	17
	insgesamt	1 460	469	448	316	227
davon						
Fachkraft für Metalltechnik	männlich	66	32	34	—	—
Fachrichtung:	weiblich	—	—	—	—	—
Konstruktionstechnik	insgesamt	66	32	34	—	—
Fachkraft für Metalltechnik	männlich	36	17	19	—	—
Fachrichtung:	weiblich	1	1	—	—	—
Montagetechnik	insgesamt	37	18	19	—	—
Fachkraft für Metalltechnik	männlich	27	11	16	—	—
Fachrichtung:	weiblich	—	—	—	—	—
Zerspanungstechnik	insgesamt	27	11	16	—	—
Zerspanungsmechaniker/-in	männlich	1 251	390	351	300	210
	weiblich	79	18	28	16	17
	insgesamt	1 330	408	379	316	227
Metall- und Anlagenberufe	männlich	1 667	497	463	394	313
	weiblich	31	10	11	4	6
	insgesamt	1 698	507	474	398	319
davon						
Anlagenmechaniker/-in	männlich	186	52	58	40	36
	weiblich	6	2	—	—	4
	insgesamt	192	54	58	40	40
Konstruktionsmechaniker/-in	männlich	422	136	113	100	73
	weiblich	12	5	6	1	—
	insgesamt	434	141	119	101	73
Metallbauer/-in	männlich	1 027	293	282	249	203
Fachrichtung:	weiblich	13	3	5	3	2
Konstruktionstechnik	insgesamt	1 040	296	287	252	205
Metallbauer/-in	männlich	28	16	7	4	1
Fachrichtung:	weiblich	—	—	—	—	—
Metallgestaltung	insgesamt	28	16	7	4	1

Berufsschulen

**5. Schülerinnen und Schüler mit Ausbildungsvertrag im Schuljahr 2018/2019
nach Berufsgruppen, Ausbildungsberufen, Geschlecht und Ausbildungsjahren**

Berufsgruppen — Ausbildungsberufe	Geschlecht	Berufsschüler- innen und Berufsschüler	davon im . . . Ausbildungsjahr			
			1.	2.	3.	4.
Metallbauer/-in	männlich	4	—	3	1	—
Fachrichtung:	weiblich	—	—	—	—	—
Nutzfahrzeugbau	insgesamt	4	—	3	1	—
Blechkonstruktions- und Installationsberufe	männlich	3 243	1 023	866	743	611
	weiblich	51	19	10	11	11
	insgesamt	3 294	1 042	876	754	622
davon						
Anlagenmechaniker/-in	männlich	2 706	851	722	612	521
für Sanitär-, Heizungs- und	weiblich	41	15	8	9	9
Klimatechnik	insgesamt	2 747	866	730	621	530
Klempner/-in	männlich	22	3	5	9	5
	weiblich	—	—	—	—	—
	insgesamt	22	3	5	9	5
Mechatroniker/-in für	männlich	515	169	139	122	85
Kältetechnik	weiblich	10	4	2	2	2
	insgesamt	525	173	141	124	87
Maschinenbau- und -wartungsberufe	männlich	2 833	834	777	781	441
	weiblich	163	43	45	45	30
	insgesamt	2 996	877	822	826	471
davon						
Fertigungsmechaniker/-in	männlich	194	56	73	65	—
	weiblich	14	3	4	7	—
	insgesamt	208	59	77	72	—
Industriemechaniker/-in	männlich	2 639	778	704	716	441
	weiblich	149	40	41	38	30
	insgesamt	2 788	818	745	754	471
Fahr-, Flugzeugbau- und -wartungsberufe	männlich	5 837	1 715	1 575	1 394	1 153
	weiblich	230	76	61	52	41
	insgesamt	6 067	1 791	1 636	1 446	1 194
davon						
Fahrradmonteur/-in	männlich	42	18	24	—	—
	weiblich	2	2	—	—	—
	insgesamt	44	20	24	—	—
Fluggerätmechaniker/-in	männlich	31	5	10	9	7
Fachrichtung:	weiblich	5	2	—	2	1
Fertigungstechnik	insgesamt	36	7	10	11	8

**5. Schülerinnen und Schüler mit Ausbildungsvertrag im Schuljahr 2018/2019
nach Berufsgruppen, Ausbildungsberufen, Geschlecht und Ausbildungsjahren**

Berufsgruppen — Ausbildungsberufe	Geschlecht	Berufsschüler- innen und Berufsschüler	davon im . . . Ausbildungsjahr			
			1.	2.	3.	4.
Fluggerätmechaniker/-in	männlich	76	14	22	26	14
Fachrichtung:	weiblich	8	3	3	2	—
Instandhaltungstechnik	insgesamt	84	17	25	28	14
Fluggerätmechaniker/-in	männlich	46	18	14	12	2
Fachrichtung:	weiblich	6	3	1	1	1
Triebwerkstechnik	insgesamt	52	21	15	13	3
Karosserie- und Fahrzeugbaumechaniker/-in	männlich	145	45	44	32	24
Fachrichtung:	weiblich	4	—	1	2	1
Karosserie- und Fahrzeugbautechnik	insgesamt	149	45	45	34	25
Karosserie- und Fahrzeugbaumechaniker/-in	männlich	1	1	—	—	—
Fachrichtung:	weiblich	—	—	—	—	—
Fahrzeugbautechnik	insgesamt	1	1	—	—	—
Karosserie- und Fahrzeugbaumechaniker/-in	männlich	6	1	1	4	—
Fachrichtung:	weiblich	—	—	—	—	—
Karosseriebautechnik	insgesamt	6	1	1	4	—
Karosserie- und Fahrzeugbaumechaniker/-in	männlich	256	79	71	53	53
Fachrichtung:	weiblich	5	1	—	2	2
Karosserieinstandhaltungstechnik	insgesamt	261	80	71	55	55
Kraftfahrzeugmechatroniker/-in - Karosserietechnik	männlich	32	6	9	12	5
	weiblich	3	3	—	—	—
	insgesamt	35	9	9	12	5
Kraftfahrzeugmechatroniker/-in - Motorradtechnik	männlich	7	6	1	—	—
	weiblich	—	—	—	—	—
	insgesamt	7	6	1	—	—
Kraftfahrzeugmechatroniker/-in - Nutzfahrzeugtechnik	männlich	593	196	152	141	104
	weiblich	2	—	1	—	1
	insgesamt	595	196	153	141	105
Kraftfahrzeugmechatroniker/-in - Personenkraftwagentechnik	männlich	3 785	1 113	1 008	896	768
	weiblich	158	44	46	37	31
	insgesamt	3 943	1 157	1 054	933	799
Kraftfahrzeugmechatroniker/-in - System- und Hochvolttechnik	männlich	156	35	41	47	33
	weiblich	5	3	—	1	1
	insgesamt	161	38	41	48	34
Kraftfahrzeugservicemechaniker/-in	männlich	2	2	—	—	—
	weiblich	1	1	—	—	—
	insgesamt	3	3	—	—	—

Berufsschulen

**5. Schülerinnen und Schüler mit Ausbildungsvertrag im Schuljahr 2018/2019
nach Berufsgruppen, Ausbildungsberufen, Geschlecht und Ausbildungsjahren**

Berufsgruppen — Ausbildungsberufe	Geschlecht	Berufsschüler- innen und Berufsschüler	davon im . . . Ausbildungsjahr			
			1.	2.	3.	4.
Land- und Baumaschinenmechatroniker/-in	männlich	443	121	105	107	110
	weiblich	13	4	5	2	2
	insgesamt	456	125	110	109	112
Mechaniker/-in für Land- und Baumaschinentechnik	männlich	7	—	7	—	—
	weiblich	—	—	—	—	—
	insgesamt	7	—	7	—	—
Zweiradmechatroniker/-in Fachrichtung: Fahrradtechnik	männlich	113	29	33	35	16
	weiblich	10	5	2	3	—
	insgesamt	123	34	35	38	16
Zweiradmechatroniker/-in Fachrichtung: Motorradtechnik	männlich	96	26	33	20	17
	weiblich	8	5	2	—	1
	insgesamt	104	31	35	20	18
Werkzeug- und Formenbauberufe	männlich	703	180	189	192	142
	weiblich	59	13	20	16	10
	insgesamt	762	193	209	208	152
davon						
Graveur/-in	männlich	2	—	1	1	—
	weiblich	1	—	—	1	—
	insgesamt	3	—	1	2	—
Schneidwerkzeugmechaniker/-in	männlich	3	—	3	—	—
	weiblich	1	—	1	—	—
	insgesamt	4	—	4	—	—
Werkzeugmechaniker/-in	männlich	698	180	185	191	142
	weiblich	57	13	19	15	10
	insgesamt	755	193	204	206	152
Feinwerktechnische und verwandte Berufe	männlich	753	264	201	187	101
	weiblich	688	251	195	187	55
	insgesamt	1 441	515	396	374	156
davon						
Augenoptiker/-in	männlich	179	84	44	51	—
	weiblich	381	156	112	113	—
	insgesamt	560	240	156	164	—
Feinwerkmechaniker/-in	männlich	328	104	86	76	62
	weiblich	20	5	6	5	4
	insgesamt	348	109	92	81	66
Goldschmied/-in	männlich	7	2	2	2	1
	weiblich	18	4	4	7	3
	insgesamt	25	6	6	9	4

**5. Schülerinnen und Schüler mit Ausbildungsvertrag im Schuljahr 2018/2019
nach Berufsgruppen, Ausbildungsberufen, Geschlecht und Ausbildungsjahren**

Berufsgruppen — Ausbildungsberufe	Geschlecht	Berufsschüler- innen und Berufsschüler	davon im . . . Ausbildungsjahr			
			1.	2.	3.	4.
Orthopädietechnik-Mechaniker/-in	männlich	67	23	25	19	—
	weiblich	42	15	18	9	—
	insgesamt	109	38	43	28	—
Zahntechniker/-in	männlich	172	51	44	39	38
	weiblich	227	71	55	53	48
	insgesamt	399	122	99	92	86
Elektroberufe	männlich	7 924	2 435	2 232	1 997	1 260
	weiblich	323	101	101	85	36
	insgesamt	8 247	2 536	2 333	2 082	1 296
davon						
Elektroanlagenmonteur/-in	männlich	109	36	39	34	—
	weiblich	12	3	4	5	—
	insgesamt	121	39	43	39	—
Elektroniker/-in Fachrichtung: Automatisierungstechnik	männlich	31	12	4	7	8
	weiblich	—	—	—	—	—
	insgesamt	31	12	4	7	8
Elektroniker/-in Fachrichtung: Energie- und Gebäudetechnik	männlich	2 664	849	728	597	490
	weiblich	33	8	12	7	6
	insgesamt	2 697	857	740	604	496
Elektroniker/-in Fachrichtung: Informations- und Telekommunikationstechnik	männlich	118	27	37	34	20
	weiblich	—	—	—	—	—
	insgesamt	118	27	37	34	20
Elektroniker/-in für Automatisierungstechnik	männlich	298	84	96	86	32
	weiblich	32	7	10	9	6
	insgesamt	330	91	106	95	38
Elektroniker/-in für Betriebstechnik	männlich	1 845	542	524	483	296
	weiblich	67	22	19	20	6
	insgesamt	1 912	564	543	503	302
Elektroniker/-in für Gebäude- und Infrastruktursysteme	männlich	65	18	16	15	16
	weiblich	2	2	—	—	—
	insgesamt	67	20	16	15	16
Elektroniker/-in für Geräte und Systeme	männlich	379	112	101	99	67
	weiblich	38	10	11	13	4
	insgesamt	417	122	112	112	71
Elektroniker/-in für Informations- und Systemtechnik	männlich	3	3	—	—	—
	weiblich	—	—	—	—	—
	insgesamt	3	3	—	—	—

Berufsschulen

**5. Schülerinnen und Schüler mit Ausbildungsvertrag im Schuljahr 2018/2019
nach Berufsgruppen, Ausbildungsberufen, Geschlecht und Ausbildungsjahren**

Berufsgruppen — Ausbildungsberufe	Geschlecht	Berufsschüler- innen und Berufsschüler	davon im . . . Ausbildungsjahr			
			1.	2.	3.	4.
Elektroniker/-in für Maschinen und Antriebstechnik	männlich	60	16	22	17	5
	weiblich	1	1	—	—	—
	insgesamt	61	17	22	17	5
Fluggerätelektroniker/-in	männlich	68	10	15	22	21
	weiblich	8	5	—	1	2
	insgesamt	76	15	15	23	23
Industrieelektriker/-in Fachrichtung: Betriebstechnik	männlich	51	26	25	—	—
	weiblich	1	—	1	—	—
	insgesamt	52	26	26	—	—
Industrieelektriker/-in Fachrichtung: Geräte und Systeme	männlich	34	19	15	—	—
	weiblich	8	2	6	—	—
	insgesamt	42	21	21	—	—
Informationselektroniker/-in	männlich	140	51	34	33	22
	weiblich	2	1	1	—	—
	insgesamt	142	52	35	33	22
IT-System-Elektroniker/-in	männlich	251	85	90	76	—
	weiblich	12	6	2	4	—
	insgesamt	263	91	92	80	—
Mechatroniker/-in	männlich	1 807	545	485	494	283
	weiblich	107	34	35	26	12
	insgesamt	1 914	579	520	520	295
Systemelektroniker/-in	männlich	1	—	1	—	—
	weiblich	—	—	—	—	—
	insgesamt	1	—	1	—	—
Berufe in der Textilverarbeitung	männlich	26	7	18	1	—
	weiblich	65	25	17	23	—
	insgesamt	91	32	35	24	—
davon						
Änderungsschneider/-in	männlich	16	4	12	—	—
	weiblich	8	3	5	—	—
	insgesamt	24	7	17	—	—
Maßschneider/-in	männlich	6	3	3	—	—
	weiblich	43	16	8	19	—
	insgesamt	49	19	11	19	—
Textil- und Modenäher/-in	männlich	1	—	—	1	—
	weiblich	5	1	—	4	—
	insgesamt	6	1	—	5	—

**5. Schülerinnen und Schüler mit Ausbildungsvertrag im Schuljahr 2018/2019
nach Berufsgruppen, Ausbildungsberufen, Geschlecht und Ausbildungsjahren**

Berufsgruppen — Ausbildungsberufe	Geschlecht	Berufsschüler- innen und Berufsschüler	davon im . . . Ausbildungsjahr			
			1.	2.	3.	4.
Textil- und Modeschneider/-in	männlich	3	—	3	—	—
	weiblich	9	5	4	—	—
	insgesamt	12	5	7	—	—
Modist/-in	männlich	—	—	—	—	—
	weiblich	—	—	—	—	—
	insgesamt	—	—	—	—	—
Berufe in der Lederherstellung, Leder- und Fellverarbeitung	männlich	83	23	22	30	8
	weiblich	47	12	9	14	12
	insgesamt	130	35	31	44	20
davon						
Orthopädieschuhmacher/-in	männlich	79	23	22	26	8
	weiblich	46	12	9	13	12
	insgesamt	125	35	31	39	20
Schuhmacher/-in	männlich	4	—	—	4	—
	weiblich	1	—	—	1	—
	insgesamt	5	—	—	5	—
Berufe in der Back-, Konditor- und Süßwarenherstellung	männlich	382	125	140	117	—
	weiblich	266	93	88	85	—
	insgesamt	648	218	228	202	—
davon						
Bäcker/-in	männlich	341	113	126	102	—
	weiblich	72	26	28	18	—
	insgesamt	413	139	154	120	—
Fachkraft für Speiseeis	männlich	—	—	—	—	—
	weiblich	1	1	—	—	—
	insgesamt	1	1	—	—	—
Konditor/-in	männlich	41	12	14	15	—
	weiblich	193	66	60	67	—
	insgesamt	234	78	74	82	—
Fleischer/-innen (Fleischer/-in)	männlich	287	114	81	92	—
	weiblich	17	6	4	7	—
	insgesamt	304	120	85	99	—
Köche/-innen (Koch/Köchin)	männlich	1 194	428	382	384	—
	weiblich	291	100	98	93	—
	insgesamt	1 485	528	480	477	—
Berufe in der Getränke-, Genussmittelherstellung (Fachkraft für Fruchtsafttechnik)	männlich	110	45	36	29	—
	weiblich	9	2	6	1	—
	insgesamt	119	47	42	30	—

Berufsschulen

**5. Schülerinnen und Schüler mit Ausbildungsvertrag im Schuljahr 2018/2019
nach Berufsgruppen, Ausbildungsberufen, Geschlecht und Ausbildungsjahren**

Berufsgruppen — Ausbildungsberufe	Geschlecht	Berufsschüler- innen und Berufsschüler	davon im . . . Ausbildungsjahr			
			1.	2.	3.	4.
Übrige Ernährungsberufe (Fachkraft für Lebensmitteltechnik)	männlich	65	25	20	20	—
	weiblich	36	12	11	13	—
	insgesamt	101	37	31	33	—
Hochbauberufe	männlich	941	344	316	281	—
	weiblich	9	4	3	2	—
	insgesamt	950	348	319	283	—
davon						
Beton- und Stahlbetonbauer/-in	männlich	82	24	33	25	—
	weiblich	1	—	1	—	—
	insgesamt	83	24	34	25	—
Bauwerksmechaniker/in für Abbruch und Betontrenntechnik	männlich	1	1	—	—	—
	weiblich	—	—	—	—	—
	insgesamt	1	1	—	—	—
Gerüstbauer/-in	männlich	271	92	79	100	—
	weiblich	2	1	—	1	—
	insgesamt	273	93	79	101	—
Hochbaufacharbeiter/-in	männlich	139	71	68	—	—
	weiblich	1	1	—	—	—
	insgesamt	140	72	68	—	—
Maurer/-in	männlich	448	156	136	156	—
	weiblich	5	2	2	1	—
	insgesamt	453	158	138	157	—
Tiefbauberufe	männlich	592	241	216	135	—
	weiblich	2	1	—	1	—
	insgesamt	594	242	216	136	—
davon						
Kanalbauer/-in	männlich	7	1	6	—	—
	weiblich	—	—	—	—	—
	insgesamt	7	1	6	—	—
Rohrleitungsbauer/-in	männlich	57	18	18	21	—
	weiblich	1	1	—	—	—
	insgesamt	58	19	18	21	—
Straßenbauer/-in	männlich	249	68	67	114	—
	weiblich	1	—	—	1	—
	insgesamt	250	68	67	115	—
Tiefbaufacharbeiter/-in	männlich	279	154	125	—	—
	weiblich	—	—	—	—	—
	insgesamt	279	154	125	—	—

**5. Schülerinnen und Schüler mit Ausbildungsvertrag im Schuljahr 2018/2019
nach Berufsgruppen, Ausbildungsberufen, Geschlecht und Ausbildungsjahren**

Berufsgruppen — Ausbildungsberufe	Geschlecht	Berufsschüler- innen und Berufsschüler	davon im . . . Ausbildungsjahr			
			1.	2.	3.	4.
Ausbauberufe	männlich	1 291	447	432	412	—
	weiblich	39	10	12	17	—
	insgesamt	1 330	457	444	429	—
davon						
Ausbaufacharbeiter/-in	männlich	25	11	14	—	—
	weiblich	1	—	1	—	—
	insgesamt	26	11	15	—	—
Dachdecker/-in	männlich	54	—	24	30	—
Fachrichtung:	weiblich	4	—	1	3	—
Wand- und Abdichtungstechnik	insgesamt	58	—	25	33	—
Dachdecker/-in	männlich	2	—	2	—	—
Fachrichtung:	weiblich	—	—	—	—	—
Reetdachtechnik	insgesamt	2	—	2	—	—
Dachdecker/-in	männlich	534	236	153	145	—
Fachrichtung:	weiblich	12	5	3	4	—
Abdichtungstechnik	insgesamt	546	241	156	149	—
Estrichleger/in	männlich	2	2	—	—	—
	weiblich	—	—	—	—	—
	insgesamt	2	2	—	—	—
Fachkraft für Holz- und Bautenschutz- arbeiten	männlich	11	5	6	—	—
	weiblich	—	—	—	—	—
	insgesamt	11	5	6	—	—
Fliesen-, Platten- und Mosaikleger/-in	männlich	158	59	51	48	—
	weiblich	1	—	—	1	—
	insgesamt	159	59	51	49	—
Glaser/-in	männlich	14	7	5	2	—
Fachrichtung:	weiblich	—	—	—	—	—
Fenster- und Glasdassadenbau	insgesamt	14	7	5	2	—
Glaser/-in	männlich	47	15	16	16	—
Fachrichtung:	weiblich	3	2	—	1	—
Verglasung und Glasbau	insgesamt	50	17	16	17	—
Holz- und Bautenschützer/-in	männlich	19	8	4	7	—
	weiblich	—	—	—	—	—
	insgesamt	19	8	4	7	—
Stuckateur/-in	männlich	22	5	7	10	—
	weiblich	2	1	—	1	—
	insgesamt	24	6	7	11	—

Berufsschulen

**5. Schülerinnen und Schüler mit Ausbildungsvertrag im Schuljahr 2018/2019
nach Berufsgruppen, Ausbildungsberufen, Geschlecht und Ausbildungsjahren**

Berufsgruppen — Ausbildungsberufe	Geschlecht	Berufsschüler- innen und Berufsschüler	davon im . . . Ausbildungsjahr			
			1.	2.	3.	4.
Trockenbaumonteur/-in	männlich	1	1	—	—	—
	weiblich	—	—	—	—	—
	insgesamt	1	1	—	—	—
Zimmerer/Zimmerin	männlich	402	98	150	154	—
	weiblich	16	2	7	7	—
	insgesamt	418	100	157	161	—
Raumausstatter/-innen, Polsterer/-innen	männlich	181	72	54	55	—
	weiblich	77	24	24	29	—
	insgesamt	258	96	78	84	—
davon						
Bodenleger/-in	männlich	22	6	6	10	—
	weiblich	—	—	—	—	—
	insgesamt	22	6	6	10	—
Parkettleger/-in	männlich	61	26	15	20	—
	weiblich	4	3	1	—	—
	insgesamt	65	29	16	20	—
Polster- und Dekorationsnäher/-in	männlich	1	1	—	—	—
	weiblich	2	1	1	—	—
	insgesamt	3	2	1	—	—
Polsterer/Polsterin	männlich	1	—	1	—	—
	weiblich	—	—	—	—	—
	insgesamt	1	—	1	—	—
Raumausstatter/-in	männlich	96	39	32	25	—
	weiblich	71	20	22	29	—
	insgesamt	167	59	54	54	—
Berufe in der Holz- und Kunststoffverarbeitung	männlich	1 604	517	532	529	26
	weiblich	206	50	60	88	8
	insgesamt	1 810	567	592	617	34
davon						
Fachkraft für Möbel-, Küchen- und Umzugsservice	männlich	71	26	17	28	—
	weiblich	—	—	—	—	—
	insgesamt	71	26	17	28	—
Holzmechaniker/-in Fachrichtung: Herst. v. Bauelementen, Holzpackmitteln und Rahmen	männlich	4	2	—	2	—
	weiblich	—	—	—	—	—
	insgesamt	4	2	—	2	—

**5. Schülerinnen und Schüler mit Ausbildungsvertrag im Schuljahr 2018/2019
nach Berufsgruppen, Ausbildungsberufen, Geschlecht und Ausbildungsjahren**

Berufsgruppen — Ausbildungsberufe	Geschlecht	Berufsschüler- innen und Berufsschüler	davon im . . . Ausbildungsjahr			
			1.	2.	3.	4.
Holzmechaniker/-in	männlich	43	10	16	17	—
Fachrichtung:	weiblich	10	3	4	3	—
Herst. v. Möbeln und Innenausbauteilen	insgesamt	53	13	20	20	—
Technische(r) Modellbauer/-in	männlich	111	18	26	41	26
	weiblich	40	9	6	17	8
	insgesamt	151	27	32	58	34
Tischler/-in	männlich	1 375	461	473	441	—
	weiblich	156	38	50	68	—
	insgesamt	1 531	499	523	509	—
Maler/-innen, Lackierer/-innen und verwandte Berufe	männlich	1 778	664	560	554	—
	weiblich	226	75	79	72	—
	insgesamt	2 004	739	639	626	—
davon						
Bauten- und Objektbeschichter/-in	männlich	31	13	18	—	—
	weiblich	2	1	1	—	—
	insgesamt	33	14	19	—	—
Fahrzeuglackierer/-in	männlich	395	143	118	134	—
	weiblich	30	7	15	8	—
	insgesamt	425	150	133	142	—
Glasveredler/-in	männlich	4	1	2	1	—
	weiblich	5	1	2	2	—
	insgesamt	9	2	4	3	—
Maler- und Lackierer/-in	männlich	6	1	3	2	—
Fachrichtung:	weiblich	1	—	1	—	—
Bauten- und Korrosionsschutz	insgesamt	7	1	4	2	—
Maler- und Lackierer/-in	männlich	1 340	505	419	416	—
Fachrichtung:	weiblich	188	66	60	62	—
Gestaltung und Instandhaltung	insgesamt	1 528	571	479	478	—
Verfahrensmechaniker/-in für Beschichtungstechnik	männlich	2	1	—	1	—
	weiblich	—	—	—	—	—
	insgesamt	2	1	—	1	—
Warenprüfer/inn, Versandfertigungs- macher/innen (Automatenfachmann/-fachfrau)	männlich	9	—	—	9	—
	weiblich	1	—	—	1	—
	insgesamt	10	—	—	10	—
Maschinen- und Anlagenführer/-innen	männlich	648	319	292	37	—
	weiblich	32	18	12	2	—
	insgesamt	680	337	304	39	—

Berufsschulen

**5. Schülerinnen und Schüler mit Ausbildungsvertrag im Schuljahr 2018/2019
nach Berufsgruppen, Ausbildungsberufen, Geschlecht und Ausbildungsjahren**

Berufsgruppen — Ausbildungsberufe	Geschlecht	Berufsschüler- innen und Berufsschüler	davon im . . . Ausbildungsjahr			
			1.	2.	3.	4.
davon						
Baugeräteführer/-in	männlich	103	49	33	21	—
	weiblich	3	3	—	—	—
	insgesamt	106	52	33	21	—
Fachkraft für Wasserversorgungs- technik	männlich	47	17	14	16	—
	weiblich	3	—	1	2	—
	insgesamt	50	17	15	18	—
Maschinen- und Anlagenführer/-in	männlich	498	253	245	—	—
	weiblich	26	15	11	—	—
	insgesamt	524	268	256	—	—
Einkaufs-, Vertriebs- und Handelsberufe (Kaufmann/Kauffrau im E-Commerce)	männlich	24	24	—	—	—
	weiblich	13	13	—	—	—
	insgesamt	37	37	—	—	—
Techniker/-innen	männlich	93	34	31	28	—
	weiblich	30	10	14	6	—
	insgesamt	123	44	45	34	—
davon						
Fachkraft für Straßen- und Verkehrstechnik	männlich	37	10	12	15	—
	weiblich	21	6	11	4	—
	insgesamt	58	16	23	19	—
Vermessungstechniker/-in	männlich	56	24	19	13	—
	weiblich	9	4	3	2	—
	insgesamt	65	28	22	15	—
Technische Sonderfachkräfte	männlich	478	142	139	148	49
	weiblich	465	166	136	128	35
	insgesamt	943	308	275	276	84
davon						
Biologielaborant/-in	männlich	79	19	24	33	3
	weiblich	164	69	48	43	4
	insgesamt	243	88	72	76	7
Chemielaborant/-in	männlich	301	98	81	84	38
	weiblich	259	81	77	73	28
	insgesamt	560	179	158	157	66
Fotomedienfachmann/-frau	männlich	—	—	—	—	—
	weiblich	1	1	—	—	—
	insgesamt	1	1	—	—	—

**5. Schülerinnen und Schüler mit Ausbildungsvertrag im Schuljahr 2018/2019
nach Berufsgruppen, Ausbildungsberufen, Geschlecht und Ausbildungsjahren**

Berufsgruppen — Ausbildungsberufe	Geschlecht	Berufsschüler- innen und Berufsschüler	davon im . . . Ausbildungsjahr			
			1.	2.	3.	4.
Lacklaborant/-in	männlich	13	2	2	6	3
	weiblich	7	3	2	2	—
	insgesamt	20	5	4	8	3
Physiklaborant/-in	männlich	40	10	15	13	2
	weiblich	15	6	4	4	1
	insgesamt	55	16	19	17	3
Werkstoffprüfer/-in	männlich	6	1	3	2	—
Fachrichtung:	weiblich	2	1	—	1	—
Kunststofftechnik	insgesamt	8	2	3	3	—
Werkstoffprüfer/-in	männlich	35	11	12	9	3
Fachrichtung:	weiblich	17	5	5	5	2
Metalltechnik	insgesamt	52	16	17	14	5
Werkstoffprüfer/-in	männlich	1	—	1	—	—
Fachrichtung:	weiblich	—	—	—	—	—
Systemtechnik	insgesamt	1	—	1	—	—
Werkstoffprüfer/-in	männlich	3	1	1	1	—
Fachrichtung:	weiblich	—	—	—	—	—
Wärmebehandlungstechnik	insgesamt	3	1	1	1	—
Technische Zeichner/-innen und verwandte Berufe	männlich	413	141	143	113	16
	weiblich	293	108	96	85	4
	insgesamt	706	249	239	198	20
davon						
Bauzeichner/-in	männlich	211	75	71	65	—
	weiblich	191	69	66	56	—
	insgesamt	402	144	137	121	—
Geomatiker/-in	männlich	38	14	15	9	—
	weiblich	40	15	12	13	—
	insgesamt	78	29	27	22	—
Technische(r) Systemplaner/-in	männlich	125	40	42	32	11
	weiblich	45	18	15	10	2
	insgesamt	170	58	57	42	13
Technische(r) Systemplaner/-in	männlich	39	12	15	7	5
Fachrichtung:	weiblich	17	6	3	6	2
Stahl- und Metallbautechnik	insgesamt	56	18	18	13	7
Verkaufspersonal	männlich	1 820	1 012	769	39	—
	weiblich	2 170	1 022	893	255	—
	insgesamt	3 990	2 034	1 662	294	—

Berufsschulen

**5. Schülerinnen und Schüler mit Ausbildungsvertrag im Schuljahr 2018/2019
nach Berufsgruppen, Ausbildungsberufen, Geschlecht und Ausbildungsjahren**

Berufsgruppen — Ausbildungsberufe	Geschlecht	Berufsschüler- innen und Berufsschüler	davon im . . . Ausbildungsjahr			
			1.	2.	3.	4.
davon						
Fachverkäufer/-in Lebensmittelhandwerk	männlich	118	61	28	29	—
Bäckerei	weiblich	547	189	172	186	—
	insgesamt	665	250	200	215	—
Fachverkäufer/-in Lebensmittelhandwerk	männlich	50	24	16	10	—
Fleischerei	weiblich	169	57	49	63	—
	insgesamt	219	81	65	73	—
Fachverkäufer/-in Lebensmittelhandwerk	männlich	1	1	—	—	—
Konditorei	weiblich	16	4	6	6	—
	insgesamt	17	5	6	6	—
Verkäufer/-in	männlich	1 651	926	725	—	—
	weiblich	1 438	772	666	—	—
	insgesamt	3 089	1 698	1 391	—	—
Groß- und Einzelhandelskaufleute,	männlich	4 600	1 556	1 456	1 588	—
Ein- und Verkaufsfachleute	weiblich	4 260	1 218	1 423	1 619	—
	insgesamt	8 860	2 774	2 879	3 207	—
davon						
Automobilkaufmann/-frau	männlich	610	218	204	188	—
	weiblich	386	136	140	110	—
	insgesamt	996	354	344	298	—
Buchhändler/-in	männlich	80	1	45	34	—
	weiblich	386	3	232	151	—
	insgesamt	466	4	277	185	—
Drogist/-in	männlich	22	5	10	7	—
	weiblich	208	74	57	77	—
	insgesamt	230	79	67	84	—
Kaufmann/-frau im Einzelhandel	männlich	2 440	821	672	947	—
	weiblich	2 437	705	709	1 023	—
	insgesamt	4 877	1 526	1 381	1 970	—
Kaufmann/-frau im Groß- und	männlich	61	26	22	13	—
Außenhandel	weiblich	54	18	16	20	—
Fachrichtung:	insgesamt	115	44	38	33	—
Außenhandel						
Kaufmann/-frau im Groß- und	männlich	1 381	482	502	397	—
Außenhandel	weiblich	789	282	269	238	—
Fachrichtung:	insgesamt	2 170	764	771	635	—
Großhandel						

**5. Schülerinnen und Schüler mit Ausbildungsvertrag im Schuljahr 2018/2019
nach Berufsgruppen, Ausbildungsberufen, Geschlecht und Ausbildungsjahren**

Berufsgruppen — Ausbildungsberufe	Geschlecht	Berufsschüler- innen und Berufsschüler	davon im . . . Ausbildungsjahr			
			1.	2.	3.	4.
Musikfachhändler/-in	männlich	6	3	1	2	—
	weiblich	—	—	—	—	—
	insgesamt	6	3	1	2	—
Warenkaufleute, Vertreter/-innen	männlich	79	24	31	24	—
	weiblich	485	145	173	167	—
	insgesamt	564	169	204	191	—
davon						
Medienkaufmann/-frau Digital und Print	männlich	48	10	22	16	—
	weiblich	124	34	48	42	—
	insgesamt	172	44	70	58	—
Pharmazeutisch-kaufmännische(r) Angestellte(r)	männlich	31	14	9	8	—
	weiblich	361	111	125	125	—
	insgesamt	392	125	134	133	—
Bank-, Bausparkassen-, Versicherungsfachleute	männlich	1 521	542	529	450	—
	weiblich	1 587	537	529	521	—
	insgesamt	3 108	1 079	1 058	971	—
davon						
Bankkaufmann/-frau	männlich	830	282	284	264	—
	weiblich	833	276	278	279	—
	insgesamt	1 663	558	562	543	—
Investmentfondskaufmann/-frau	männlich	31	13	8	10	—
	weiblich	14	5	3	6	—
	insgesamt	45	18	11	16	—
Kaufmann/-frau für Versicherungen und Finanzen	männlich	553	208	203	142	—
	weiblich	451	164	145	142	—
	insgesamt	1 004	372	348	284	—
Kaufmann/-frau im Gesundheitswesen	männlich	107	39	34	34	—
	weiblich	289	92	103	94	—
	insgesamt	396	131	137	128	—
Andere Dienstleistungskaufleute und zugehörige Berufe	männlich	1 797	703	607	487	—
	weiblich	2 127	756	769	602	—
	insgesamt	3 924	1 459	1 376	1 089	—
davon						
Immobilienkaufmann/-frau	männlich	298	122	96	80	—
	weiblich	360	135	133	92	—
	insgesamt	658	257	229	172	—

Berufsschulen

**5. Schülerinnen und Schüler mit Ausbildungsvertrag im Schuljahr 2018/2019
nach Berufsgruppen, Ausbildungsberufen, Geschlecht und Ausbildungsjahren**

Berufsgruppen — Ausbildungsberufe	Geschlecht	Berufsschüler- innen und Berufsschüler	davon im . . . Ausbildungsjahr			
			1.	2.	3.	4.
Kaufmann/-frau für audiovisuelle Medien	männlich	7	1	5	1	—
	weiblich	8	4	2	2	—
	insgesamt	15	5	7	3	—
Kaufmann/-frau für Dialogmarketing	männlich	66	26	20	20	—
	weiblich	92	32	36	24	—
	insgesamt	158	58	56	44	—
Kaufmann/-frau für Kurier-, Express- und Postdienstleistungen	männlich	36	3	17	16	—
	weiblich	12	3	4	5	—
	insgesamt	48	6	21	21	—
Kaufmann/-frau für Marketing- kommunikation	männlich	117	49	40	28	—
	weiblich	243	89	92	62	—
	insgesamt	360	138	132	90	—
Kaufmann/-frau für Spedition und Logistikdienstleistung	männlich	912	357	305	250	—
	weiblich	557	196	205	156	—
	insgesamt	1 469	553	510	406	—
Kaufmann/-frau für Tourismus und Freizeit	männlich	6	1	3	2	—
	weiblich	19	4	3	12	—
	insgesamt	25	5	6	14	—
Kaufmann/-frau für Verkehrsservice	männlich	56	24	22	10	—
	weiblich	50	15	17	18	—
	insgesamt	106	39	39	28	—
Luftverkehrskaufmann/-frau	männlich	53	16	16	21	—
	weiblich	52	11	9	32	—
	insgesamt	105	27	25	53	—
Servicefachkraft für Dialogmarketing	männlich	4	2	2	—	—
	weiblich	17	8	9	—	—
	insgesamt	21	10	11	—	—
Tourismuskaufmann/-frau (Privat- und Geschäftsreisen)	männlich	97	38	33	26	—
	weiblich	408	137	146	125	—
	insgesamt	505	175	179	151	—
Veranstaltungskaufmann/-frau	männlich	145	64	48	33	—
	weiblich	309	122	113	74	—
	insgesamt	454	186	161	107	—
Berufe des Landverkehrs	männlich	798	338	252	208	—
	weiblich	59	31	15	13	—
	insgesamt	857	369	267	221	—

**5. Schülerinnen und Schüler mit Ausbildungsvertrag im Schuljahr 2018/2019
nach Berufsgruppen, Ausbildungsberufen, Geschlecht und Ausbildungsjahren**

Berufsgruppen — Ausbildungsberufe	Geschlecht	Berufsschüler- innen und Berufsschüler	davon im . . . Ausbildungsjahr			
			1.	2.	3.	4.
davon						
Berufskraftfahrer/-in	männlich	431	183	129	119	—
	weiblich	23	12	7	4	—
	insgesamt	454	195	136	123	—
Eisenbahner/-in im Betriebsdienst	männlich	260	114	81	65	—
	weiblich	35	18	8	9	—
	insgesamt	295	132	89	74	—
Servicefahrer/-in	männlich	30	17	13	—	—
	weiblich	—	—	—	—	—
	insgesamt	30	17	13	—	—
Straßenwärter/-in	männlich	77	24	29	24	—
	weiblich	1	1	—	—	—
	insgesamt	78	25	29	24	—
Berufe des Nachrichtenverkehrs (Fachkraft für Kurier-, Express- und Postdienstleistungen)	männlich	172	93	79	—	—
	weiblich	31	19	12	—	—
	insgesamt	203	112	91	—	—
Lagerverwalter/-innen, Lager-, Transportarbeiter/-innen	männlich	2 497	1 052	864	581	—
	weiblich	322	127	113	82	—
	insgesamt	2 819	1 179	977	663	—
davon						
Fachkraft für Lagerlogistik	männlich	1 787	683	523	581	—
	weiblich	246	91	73	82	—
	insgesamt	2 033	774	596	663	—
Fachlagerist/- in	männlich	710	369	341	—	—
	weiblich	76	36	40	—	—
	insgesamt	786	405	381	—	—
Berufe in der Unternehmungsleitung, -beratung und -prüfung	männlich	448	163	136	149	—
	weiblich	942	367	261	314	—
	insgesamt	1 390	530	397	463	—
davon						
Fachangestellte(r) für Markt- und Sozialforschung	männlich	7	1	3	3	—
	weiblich	12	4	4	4	—
	insgesamt	19	5	7	7	—
Steuerfachangestellte(r)	männlich	441	162	133	146	—
	weiblich	930	363	257	310	—
	insgesamt	1 371	525	390	456	—

Berufsschulen

**5. Schülerinnen und Schüler mit Ausbildungsvertrag im Schuljahr 2018/2019
nach Berufsgruppen, Ausbildungsberufen, Geschlecht und Ausbildungsjahren**

Berufsgruppen — Ausbildungsberufe	Geschlecht	Berufsschüler- innen und Berufsschüler	davon im . . . Ausbildungsjahr			
			1.	2.	3.	4.
Rechnungskaufleute,	männlich	3 195	1 116	1 088	991	—
Informatiker/-innen	weiblich	282	110	82	90	—
	insgesamt	3 477	1 226	1 170	1 081	—
davon						
Fachinformatiker/-in	männlich	910	320	318	272	—
Fachrichtung:	weiblich	98	46	25	27	—
Anwendungsentwicklung	insgesamt	1 008	366	343	299	—
Fachinformatiker/-in	männlich	1 789	640	583	566	—
Fachrichtung:	weiblich	110	42	33	35	—
Systemintegration	insgesamt	1 899	682	616	601	—
Informatikkaufmann/-frau	männlich	179	69	59	51	—
	weiblich	38	14	14	10	—
	insgesamt	217	83	73	61	—
IT-System-Kaufmann/-frau	männlich	241	71	94	76	—
	weiblich	25	6	6	13	—
	insgesamt	266	77	100	89	—
Mathematisch-technischer	männlich	76	16	34	26	—
Softwareentwickler/-in	weiblich	11	2	4	5	—
	insgesamt	87	18	38	31	—
Büroberufe,	männlich	4 337	1 624	1 440	1 273	—
Kaufmännische Angestellte	weiblich	9 224	3 199	3 123	2 902	—
	insgesamt	13 561	4 823	4 563	4 175	—
davon						
Fachangestellte(r) für	männlich	26	10	10	6	—
Arbeitsmarktdienstleistungen	weiblich	73	32	24	17	—
	insgesamt	99	42	34	23	—
Industriekaufmann/-frau	männlich	1 501	561	500	440	—
	weiblich	1 852	591	664	597	—
	insgesamt	3 353	1 152	1 164	1 037	—
Justizfachangestellte(r)	männlich	63	18	26	19	—
	weiblich	304	119	92	93	—
	insgesamt	367	137	118	112	—
Kaufmann/-frau für	männlich	3	—	2	1	—
Bürokommunikation	weiblich	9	—	2	7	—
	insgesamt	12	—	4	8	—

**5. Schülerinnen und Schüler mit Ausbildungsvertrag im Schuljahr 2018/2019
nach Berufsgruppen, Ausbildungsberufen, Geschlecht und Ausbildungsjahren**

Berufsgruppen — Ausbildungsberufe	Geschlecht	Berufsschüler- innen und Berufsschüler	davon im . . . Ausbildungsjahr			
			1.	2.	3.	4.
Kaufmann/-frau für Büromanagement	männlich	1 814	695	581	538	—
	weiblich	4 517	1 631	1 483	1 403	—
	insgesamt	6 331	2 326	2 064	1 941	—
Notarfachangestellte(r)	männlich	1	—	1	—	—
	weiblich	4	—	1	3	—
	insgesamt	5	—	2	3	—
Patentanwaltsfachangestellte(r)	männlich	1	—	1	—	—
	weiblich	10	7	3	—	—
	insgesamt	11	7	4	—	—
Personaldienstleistungskaufmann/-frau	männlich	71	28	24	19	—
	weiblich	113	38	40	35	—
	insgesamt	184	66	64	54	—
Rechtsanwalts- und Notar- fachangestellte(r)	männlich	25	11	6	8	—
	weiblich	402	144	126	132	—
	insgesamt	427	155	132	140	—
Rechtsanwaltsfachangestellte(r)	männlich	31	15	8	8	—
	weiblich	378	127	130	121	—
	insgesamt	409	142	138	129	—
Sozialversicherungs- fachangestellte(r)	männlich	91	19	33	39	—
	weiblich	247	66	94	87	—
	insgesamt	338	85	127	126	—
Sport- und Fitnesskaufmann/-frau	männlich	163	60	57	46	—
	weiblich	114	29	38	47	—
	insgesamt	277	89	95	93	—
Verwaltungsfachangestellte(r)	männlich	547	207	191	149	—
	weiblich	1 201	415	426	360	—
	insgesamt	1 748	622	617	509	—
Dienst- und Wachberufe	männlich	322	129	111	82	—
	weiblich	101	37	28	36	—
	insgesamt	423	166	139	118	—
davon						
Fachangestellte(r) für Bäderbetriebe	männlich	107	33	36	38	—
	weiblich	43	13	11	19	—
	insgesamt	150	46	47	57	—
Fachkraft für Schutz und Sicherheit	männlich	191	84	63	44	—
	weiblich	47	20	10	17	—
	insgesamt	238	104	73	61	—

Berufsschulen

**5. Schülerinnen und Schüler mit Ausbildungsvertrag im Schuljahr 2018/2019
nach Berufsgruppen, Ausbildungsberufen, Geschlecht und Ausbildungsjahren**

Berufsgruppen — Ausbildungsberufe	Geschlecht	Berufsschüler- innen und Berufsschüler	davon im . . . Ausbildungsjahr			
			1.	2.	3.	4.
Servicekraft für Schutz und Sicherheit	männlich	24	12	12	—	—
	weiblich	11	4	7	—	—
	insgesamt	35	16	19	—	—
Sicherheitsberufe	männlich	205	84	62	59	—
	weiblich	23	9	9	5	—
	insgesamt	228	93	71	64	—
davon						
Schornsteinfeger/-in	männlich	113	37	35	41	—
	weiblich	17	6	7	4	—
	insgesamt	130	43	42	45	—
Werkfeuerwehrmann/-frau	männlich	92	47	27	18	—
	weiblich	6	3	2	1	—
	insgesamt	98	50	29	19	—
Publizistische, Übersetzungs-, Bibliotheks- und verwandte Berufe (Fachangestellte(r) für Medien- und Informationsdienste)	männlich	28	6	12	10	—
	weiblich	88	33	24	31	—
	insgesamt	116	39	36	41	—
Künstlerische und zugeordnete Berufe	männlich	881	302	268	257	54
	weiblich	433	140	139	139	15
	insgesamt	1 314	442	407	396	69
davon						
Fachkraft für Veranstaltungstechnik	männlich	266	106	83	77	—
	weiblich	24	9	10	5	—
	insgesamt	290	115	93	82	—
Fotograf/-in	männlich	28	9	4	15	—
	weiblich	66	21	21	24	—
	insgesamt	94	30	25	39	—
Gestalter/-in für visuelles Marketing	männlich	11	3	3	5	—
	weiblich	112	32	41	39	—
	insgesamt	123	35	44	44	—
Mediengestalter/-in Bild und Ton	männlich	113	51	34	28	—
	weiblich	34	10	10	14	—
	insgesamt	147	61	44	42	—
Schilder- und Lichtreklamehersteller/-in	männlich	55	18	23	14	—
	weiblich	32	10	10	12	—
	insgesamt	87	28	33	26	—

**5. Schülerinnen und Schüler mit Ausbildungsvertrag im Schuljahr 2018/2019
nach Berufsgruppen, Ausbildungsberufen, Geschlecht und Ausbildungsjahren**

Berufsgruppen — Ausbildungsberufe	Geschlecht	Berufsschüler- innen und Berufsschüler	davon im . . . Ausbildungsjahr			
			1.	2.	3.	4.
Technische(r) Produktdesigner/-in	männlich	408	115	121	118	54
	weiblich	165	58	47	45	15
	insgesamt	573	173	168	163	69
Übrige Gesundheitsdienstberufe	männlich	190	86	50	54	—
	weiblich	6 235	2 244	1 944	2 047	—
	insgesamt	6 425	2 330	1 994	2 101	—
davon						
Medizinische(r) Fachangestellte(r)	männlich	84	38	19	27	—
	weiblich	3 151	1 156	962	1 033	—
	insgesamt	3 235	1 194	981	1 060	—
Tiermedizinische(r) Fachangestellte(r)	männlich	27	7	11	9	—
	weiblich	485	172	171	142	—
	insgesamt	512	179	182	151	—
Zahnmedizinische(r) Fachangestellte(r)	männlich	79	41	20	18	—
	weiblich	2 599	916	811	872	—
	insgesamt	2 678	957	831	890	—
Lehrer (Sportfachmann/-fachfrau)	männlich	—	—	—	—	—
	weiblich	2	2	—	—	—
	insgesamt	2	2	—	—	—
Berufe in der Körperpflege	männlich	462	218	151	93	—
	weiblich	1 551	538	494	519	—
	insgesamt	2 013	756	645	612	—
davon						
Friseur/-in	männlich	462	218	151	93	—
	weiblich	1 490	511	474	505	—
	insgesamt	1 952	729	625	598	—
Kosmetiker/-in	männlich	—	—	—	—	—
	weiblich	61	27	20	14	—
	insgesamt	61	27	20	14	—
Hotel- und Gaststättenberufe	männlich	1 242	532	415	295	—
	weiblich	1 591	563	502	526	—
	insgesamt	2 833	1 095	917	821	—
davon						
Fachkraft im Gastgewerbe	männlich	176	92	84	—	—
	weiblich	115	66	49	—	—
	insgesamt	291	158	133	—	—

Berufsschulen

**5. Schülerinnen und Schüler mit Ausbildungsvertrag im Schuljahr 2018/2019
nach Berufsgruppen, Ausbildungsberufen, Geschlecht und Ausbildungsjahren**

Berufsgruppen — Ausbildungsberufe	Geschlecht	Berufsschüler- innen und Berufsschüler	davon im . . . Ausbildungsjahr			
			1.	2.	3.	4.
Fachmann/-frau für Systemgastronomie	männlich	137	65	37	35	—
	weiblich	101	39	20	42	—
	insgesamt	238	104	57	77	—
Hotelfachmann/-frau	männlich	691	283	216	192	—
	weiblich	1 084	371	338	375	—
	insgesamt	1 775	654	554	567	—
Hotelkaufmann/-frau	männlich	45	10	19	16	—
	weiblich	62	10	24	28	—
	insgesamt	107	20	43	44	—
Restaurantfachmann/-frau	männlich	193	82	59	52	—
	weiblich	229	77	71	81	—
	insgesamt	422	159	130	133	—
Haus- und ernährungswirtschaftliche Berufe (Hauswirtschaftler/-in)	männlich	21	12	5	4	—
	weiblich	171	52	60	59	—
	insgesamt	192	64	65	63	—
Reinigungs- und Entsorgungsberufe	männlich	256	102	75	79	—
	weiblich	64	24	17	23	—
	insgesamt	320	126	92	102	—
davon						
Fachkraft für Abwassertechnik	männlich	58	18	19	21	—
	weiblich	17	10	6	1	—
	insgesamt	75	28	25	22	—
Fachkraft für Kreislauf- und Abfallwirtschaft	männlich	4	4	—	—	—
	weiblich	1	1	—	—	—
	insgesamt	5	5	—	—	—
Fachkraft für Rohr-, Kanal- und Industrieservice	männlich	2	2	—	—	—
	weiblich	—	—	—	—	—
	insgesamt	2	2	—	—	—
Gebäudereiniger/-in	männlich	139	59	37	43	—
	weiblich	19	6	4	9	—
	insgesamt	158	65	41	52	—
Textilreiniger/-in	männlich	53	19	19	15	—
	weiblich	27	7	7	13	—
	insgesamt	80	26	26	28	—
Berufsausbildung für Behinderte (siehe Tab. 4)	männlich	589	195	183	196	15
	weiblich	371	108	149	114	—
	insgesamt	960	303	332	310	15

**5. Schülerinnen und Schüler mit Ausbildungsvertrag im Schuljahr 2018/2019
nach Berufsgruppen, Ausbildungsberufen, Geschlecht und Ausbildungsjahren**

Berufsgruppen — Ausbildungsberufe	Geschlecht	Berufsschüler- innen und Berufsschüler	davon im . . . Ausbildungsjahr			
			1.	2.	3.	4.
Insgesamt	männlich	63 644	22 191	19 947	16 994	4 512
	weiblich	37 293	13 024	12 359	11 619	291
	insgesamt	100 937	35 215	32 306	28 613	4 803

Berufsschulen

6. Schülerinnen und Schüler in Ausbildung nach Regelung der zuständigen Stellen für die Berufsausbildung Behinderter im Schuljahr 2018/2019 nach Ausbildungsberufen, Geschlecht und Ausbildungsjahren

Ausbildungsberufe	Geschlecht	Berufsschüler- innen und Berufsschüler	davon im ... Ausbildungsjahr			
			1.	2.	3.	4.
Bau- und Metallmaler/-in	männlich	68	25	17	26	—
	weiblich	15	6	8	1	—
	insgesamt	83	31	25	27	—
Baufacharbeiter/-in	männlich	—	—	—	—	—
	weiblich	—	—	—	—	—
	insgesamt	—	—	—	—	—
Beikoch/Beiköchin	männlich	7	—	4	3	—
	weiblich	3	—	2	1	—
	insgesamt	10	—	6	4	—
Bürohelfer/-in	männlich	—	—	—	—	—
	weiblich	—	—	—	—	—
	insgesamt	—	—	—	—	—
Fachpraktiker/-in für Bürokommunikation	männlich	30	6	11	13	—
	weiblich	25	8	5	12	—
	insgesamt	55	14	16	25	—
Fachpraktiker/-in für Hauswirtschaft	männlich	36	14	12	10	—
	weiblich	194	53	74	67	—
	insgesamt	230	67	86	77	—
Fachpraktiker/-in im Hochbau	männlich	—	—	—	—	—
	weiblich	—	—	—	—	—
	insgesamt	—	—	—	—	—
Fachpraktiker/-in für Holzbearbeitung	männlich	66	24	19	23	—
	weiblich	10	1	7	2	—
	insgesamt	76	25	26	25	—
Fachpraktiker/-in für Kfz-Mechatronik	männlich	9	3	3	—	3
	weiblich	—	—	—	—	—
	insgesamt	9	3	3	—	3
Fachpraktiker/-in für Metallbau	männlich	50	11	15	12	12
	weiblich	—	—	—	—	—
	insgesamt	50	11	15	12	12
Fachpraktiker/-in für Zerspanungsmechanik	männlich	56	13	17	26	—
	weiblich	8	4	2	2	—
	insgesamt	64	17	19	28	—
Fachpraktiker/-in im Verkauf	männlich	17	9	8	—	—
	weiblich	19	11	8	—	—
	insgesamt	36	20	16	—	—

**6. Schülerinnen und Schüler in Ausbildung nach Regelung der zuständigen Stellen für die
Berufsausbildung Behinderter im Schuljahr 2018/2019 nach Ausbildungsberufen,
Geschlecht und Ausbildungsjahren**

Ausbildungsberufe	Geschlecht	Berufsschüler- innen und Berufsschüler	davon im ... Ausbildungsjahr			
			1.	2.	3.	4.
Fachpraktiker/-in Küche (Beikoch/Beiköchin)	männlich	69	23	20	26	—
	weiblich	49	15	20	14	—
	insgesamt	118	38	40	40	—
Fachwerker/-in im Gartenbau	männlich	23	7	7	9	—
	weiblich	—	—	—	—	—
	insgesamt	23	7	7	9	—
Werker/-in im Gartenbau/Gartenbauhelfer/in	männlich	62	27	16	19	—
	weiblich	14	6	4	4	—
	insgesamt	76	33	20	23	—
Gartenbauhelfer/-in Fachrichtung: Gemüsebau	männlich	—	—	—	—	—
	weiblich	—	—	—	—	—
	insgesamt	—	—	—	—	—
Gartenbauhelfer/-in Fachrichtung: Zierpflanzenbau	männlich	—	—	—	—	—
	weiblich	—	—	—	—	—
	insgesamt	—	—	—	—	—
Helfer/-in in der Hauswirtschaft	männlich	2	—	1	1	—
	weiblich	25	—	15	10	—
	insgesamt	27	—	16	11	—
Holzbearbeiter/-in	männlich	22	6	7	9	—
	weiblich	2	1	1	—	—
	insgesamt	24	7	8	9	—
Lagerfachhelfer/-in	männlich	14	7	7	—	—
	weiblich	5	2	3	—	—
	insgesamt	19	9	10	—	—
Metallbearbeiter/-in	männlich	55	19	19	17	—
	weiblich	2	1	—	1	—
	insgesamt	57	20	19	18	—
Metallfeinbearbeiter/-in	männlich	—	—	—	—	—
	weiblich	—	—	—	—	—
	insgesamt	—	—	—	—	—
Helfer/-in in der Landwirtschaft	männlich	1	1	—	—	—
	weiblich	—	—	—	—	—
	insgesamt	1	1	—	—	—
Schweißwerker/-in Gasschmelzschweißen, Lichtbogenschweißen	männlich	2	—	—	2	—
	weiblich	—	—	—	—	—
	insgesamt	2	—	—	2	—
Insgesamt	männlich	589	195	183	196	15
	weiblich	371	108	149	114	—
	insgesamt	960	303	332	310	15

Berufsschulen

**7. Schülerinnen und Schüler ohne Ausbildungsvertrag
im Schuljahr 2018/2019 nach Geschlecht und Berufsschuljahren**

Merkmal	Geschlecht	Berufsschüler- innen und Berufsschüler	davon im ... Berufsschuljahr		
			1.	2.	3. oder höheren
Schüler/-innen im Berufsgrundbildungsjahr, kooperativ vollschulisch	männlich	54	54	—	—
	weiblich	6	6	—	—
	insgesamt	60	60	—	—
Schüler/-innen in Bildungsgängen zur Berufs- vorbereitung in Vollzeitform (BVJ und PUB)	männlich	2 910	2 910	—	—
	weiblich	1 528	1 528	—	—
	insgesamt	4 438	4 438	—	—
Schüler/-innen ohne Ausbildungsvertrag, jedoch mit Berufstätigkeit	männlich	114	109	5	—
	weiblich	46	43	2	1
	insgesamt	160	152	7	1
Schüler/-innen in anderen Maßnahmen der Arbeitsverwaltung	männlich	1 181	1 049	132	—
	weiblich	680	582	98	—
	insgesamt	1 861	1 631	230	—
Schüler/-innen in Werkstätten für Behinderte	männlich	868	453	226	189
	weiblich	594	297	168	129
	insgesamt	1 462	750	394	318
Schüler/-innen ohne Berufstätigkeit (Arbeitslose)	männlich	129	115	14	—
	weiblich	78	64	14	—
	insgesamt	207	179	28	—
Insgesamt	männlich	5 256	4 690	377	189
	weiblich	2 932	2 520	282	130
	insgesamt	8 188	7 210	659	319

Berufsschulen

8. Schülerinnen und Schüler im Schuljahr 2018/2019

Lfd. Nr.	Kreisfreie Stadt (St.) Landkreis	Berufsschülerinnen und Berufsschüler			davon		
		insgesamt	weiblich		mit Ausbildungsvertrag		
			Anzahl	%	insgesamt	Anzahl	%
1	Darmstadt, Wissenschaftsst.	7 213	2 771	38,4	6 952	2 652	38,1
2	Frankfurt am Main, St.	19 944	9 197	46,1	19 247	8 929	46,4
3	Offenbach am Main, St.	2 411	1 013	42,0	2 129	912	42,8
4	Wiesbaden, Landeshauptst.	7 030	2 853	40,6	6 433	2 615	40,6
5	Bergstraße	2 527	918	36,3	2 152	799	37,1
6	Darmstadt-Dieburg	1 055	287	27,2	836	211	25,2
7	Groß-Gerau	3 483	1 015	29,1	3 200	906	28,3
8	Hochtaunuskreis	2 816	975	34,6	2 630	926	35,2
9	Main-Kinzig-Kreis	6 046	2 003	33,1	5 560	1 806	32,5
10	Main-Taunus-Kreis	2 162	851	39,4	1 902	762	40,1
11	Odenwaldkreis	876	310	35,4	726	260	35,8
12	Offenbach	3 709	1 166	31,4	3 453	1 069	31,0
13	Rheingau-Taunus-Kreis	760	189	24,9	629	144	22,9
14	Wetteraukreis	4 361	1 537	35,2	3 651	1 287	35,3
15	Reg.-Bez. Darmstadt	64 393	25 085	39,0	59 500	23 278	39,1
16	Gießen	5 402	2 049	37,9	5 008	1 923	38,4
17	Lahn-Dill-Kreis	4 873	1 508	30,9	4 586	1 398	30,5
18	Limburg-Weilburg	3 119	1 003	32,2	2 889	928	32,1
19	Marburg-Biedenkopf	4 173	1 359	32,6	3 875	1 272	32,8
20	Vogelsbergkreis	1 798	466	25,9	1 592	385	24,2
21	Reg.-Bez. Gießen	19 365	6 385	33,0	17 950	5 906	32,9
22	Kassel, documenta-St.	8 008	2 867	35,8	7 730	2 797	36,2
23	Fulda	5 288	1 856	35,1	4 948	1 729	34,9
24	Hersfeld-Rotenburg	2 820	865	30,7	2 665	807	30,3
25	Kassel	2 128	1 016	47,7	1 888	942	49,9
26	Schwalm-Eder-Kreis	2 531	711	28,1	2 188	596	27,2
27	Waldeck-Frankenberg	3 468	1 020	29,4	3 149	906	28,8
28	Werra-Meißner-Kreis	1 124	420	37,4	919	332	36,1
29	Reg.-Bez. Kassel	25 367	8 755	34,5	23 487	8 109	34,5
30	Land Hessen	109 125	40 225	36,9	100 937	37 293	36,9

1) Ohne Schüler/innen im Berufsgrundbildungsjahr, kooperativ vollschulisch, in Bildungsgängen zur Berufsvorbereitung Vollzeit (BVJ und PUBS) und in Werkstätten für Behinderte.

nach Verwaltungsbezirken, Ausbildungsverhältnis und Geschlecht

waren			Von den Schülerinnen und Schülern ohne Ausbildungsvertrag ¹⁾ waren						Lfd. Nr.
ohne Ausbildungsvertrag			Schüler/-innen ohne Vertrag, jedoch mit Berufstätigkeit		Schüler/-innen ohne Berufs- tätigkeit (Arbeitslose)		in schulischen Maßnahmen der Arbeitsverwaltung		
insgesamt	weiblich								
	Anzahl	%	insgesamt	weiblich	insgesamt	weiblich	insgesamt	weiblich	
261	119	45,6	—	—	—	—	78	35	1
697	268	38,5	—	—	—	—	203	87	2
282	101	35,8	35	9	53	20	26	6	3
597	238	39,9	—	—	—	—	223	83	4
375	119	31,7	—	—	—	—	89	34	5
219	76	34,7	—	—	24	13	—	—	6
283	109	38,5	—	—	9	2	69	30	7
186	49	26,3	—	—	—	—	—	—	8
486	197	40,5	—	—	—	—	133	52	9
260	89	34,2	—	—	36	12	—	—	10
150	50	33,3	—	—	—	—	23	6	11
256	97	37,9	—	—	—	—	89	39	12
131	45	34,4	8	1	—	—	—	—	13
710	250	35,2	53	21	49	20	266	70	14
4 893	1 807	36,9	96	31	171	67	1 199	442	15
394	126	32,0	—	—	—	—	33	8	16
287	110	38,3	2	1	—	—	49	28	17
230	75	32,6	—	—	3	1	—	—	18
298	87	29,2	—	—	—	—	—	—	19
206	81	39,3	—	—	—	—	39	14	20
1 415	479	33,9	2	1	3	1	121	50	21
278	70	25,2	—	—	—	—	76	16	22
340	127	37,4	43	9	—	—	38	17	23
155	58	37,4	—	—	19	6	24	8	24
240	74	30,8	—	—	13	4	92	26	25
343	115	33,5	17	5	—	—	98	33	26
319	114	35,7	—	—	1	—	137	53	27
205	88	42,9	2	—	—	—	76	35	28
1 880	646	34,4	62	14	33	10	541	188	29
8 188	2 932	35,8	160	46	207	78	1 861	680	30

Berufsschulen

9. Schülerinnen und Schüler im Schuljahr 2018/2019

Lfd. Nr.	Kreisfreie Stadt (St.) Landkreis	Berufsschülerinnen und Berufsschüler		davon					
				2003 oder später		2002		2001	
		ins- gesamt	weib- lich	ins- gesamt	weib- lich	ins- gesamt	weib- lich	ins- gesamt	weib- lich
1	Darmstadt, Wissenschaftsst.	7 213	2 771	28	8	207	80	557	227
2	Frankfurt am Main, St.	19 944	9 197	45	13	506	193	1 243	457
3	Offenbach am Main, St.	2 411	1 013	18	13	132	55	222	96
4	Wiesbaden, Landeshauptst.	7 030	2 853	66	26	336	140	619	231
5	Bergstraße	2 527	918	20	4	124	40	284	99
6	Darmstadt-Dieburg	1 055	287	15	5	76	24	143	39
7	Groß-Gerau	3 483	1 015	37	17	144	47	305	93
8	Hochtaunuskreis	2 816	975	19	9	137	52	207	78
9	Main-Kinzig-Kreis	6 046	2 003	50	18	304	89	671	192
10	Main-Taunus-Kreis	2 162	851	9	2	113	51	201	70
11	Odenwaldkreis	876	310	17	3	62	22	117	32
12	Offenbach	3 709	1 166	13	5	134	42	281	80
13	Rheingau-Taunus-Kreis	760	189	11	4	42	7	86	25
14	Wetteraukreis	4 361	1 537	50	18	257	85	494	161
15	Reg.-Bez. Darmstadt	64 393	25 085	398	145	2 574	927	5 430	1 880
16	Gießen	5 402	2 049	34	13	210	60	430	146
17	Lahn-Dill-Kreis	4 873	1 508	25	10	221	64	479	129
18	Limburg-Weilburg	3 119	1 003	38	8	183	54	333	112
19	Marburg-Biedenkopf	4 173	1 359	19	4	222	58	424	123
20	Vogelsbergkreis	1 798	466	23	7	98	18	192	40
21	Reg.-Bez. Gießen	19 365	6 385	139	42	934	254	1 858	550
22	Kassel, documenta-St.	8 008	2 867	12	1	155	44	507	140
23	Fulda	5 288	1 856	30	7	295	78	644	205
24	Hersfeld-Rotenburg	2 820	865	26	7	170	31	377	87
25	Kassel	2 128	1 016	6	2	61	28	203	86
26	Schwalm-Eder-Kreis	2 531	711	16	3	117	24	273	65
27	Waldeck-Frankenberg	3 468	1 020	32	10	165	42	357	80
28	Werra-Meißner-Kreis	1 124	420	14	4	77	35	126	45
29	Reg.-Bez. Kassel	25 367	8 755	136	34	1 040	282	2 487	708
30	Land Hessen	109 125	40 225	673	221	4 548	1 463	9 775	3 138

nach Verwaltungsbezirken, Geburtsjahren und Geschlecht

waren geboren												Lfd. Nr.
2000		1999		1998		1997		1996		1995 oder früher		
ins- gesamt	weib- lich	ins- gesamt	weib- lich	ins- gesamt	weib- lich	ins- gesamt	weib- lich	ins- gesamt	weib- lich	ins- gesamt	weib- lich	
887	344	1 123	451	1 100	445	903	380	657	261	1 751	575	1
2 043	874	2 870	1 294	3 019	1 484	2 798	1 410	1 953	977	5 467	2 495	2
330	144	394	152	355	152	281	103	203	80	476	218	3
851	331	1 015	395	1 077	446	918	408	569	244	1 579	632	4
371	137	407	143	350	122	305	127	198	80	468	166	5
182	43	146	45	146	34	106	28	66	23	175	46	6
455	140	530	143	585	176	448	132	316	85	663	182	7
349	122	412	153	418	152	376	135	262	81	636	193	8
926	297	975	321	854	326	659	242	449	157	1 158	361	9
238	102	301	125	337	119	261	107	187	71	515	204	10
145	47	130	53	105	38	100	39	53	22	147	54	11
444	145	524	146	572	186	497	166	360	142	884	254	12
96	22	114	29	131	40	80	20	60	15	140	27	13
607	201	630	219	615	225	488	193	308	114	912	321	14
7 924	2 949	9 571	3 669	9 664	3 945	8 220	3 490	5 641	2 352	14 971	5 728	15
600	183	773	299	832	342	753	319	466	213	1 304	474	16
677	186	791	240	759	242	613	219	377	135	931	283	17
486	153	489	132	445	162	344	108	220	75	581	199	18
547	170	684	224	629	216	541	195	298	115	809	254	19
296	78	296	76	294	76	216	65	100	25	283	81	20
2 606	770	3 033	971	2 959	1 038	2 467	906	1 461	563	3 908	1 291	21
946	305	1 248	448	1 265	520	1 084	442	724	276	2 067	691	22
872	315	983	349	819	303	533	211	293	97	819	291	22
450	126	488	150	394	147	277	99	161	52	477	166	23
285	145	351	183	361	183	321	143	187	98	353	148	24
397	123	424	114	392	126	312	90	164	60	436	106	25
553	153	593	165	529	182	377	133	225	66	637	189	26
173	51	181	54	165	80	116	56	82	31	190	64	27
3 676	1 218	4 268	1 463	3 925	1 541	3 020	1 174	1 836	680	4 979	1 655	28
14 206	4 937	16 872	6 103	16 548	6 524	13 707	5 570	8 938	3 595	23 858	8 674	30

Berufsschulen

10. Schülerinnen und Schüler im Schuljahr 2018/2019

Lfd. Nr.	Kreisfreie Stadt (St.) Landkreis	Berufsschülerinnen und Berufsschüler		davon			
				ohne Hauptschulabschluss		mit Hauptschulabschluss	
		insgesamt	weiblich	insgesamt	weiblich	insgesamt	weiblich
1	Darmstadt, Wissenschaftsst.	7 213	2 771	150	48	1 255	392
2	Frankfurt am Main, St.	19 944	9 197	446	175	2 594	921
3	Offenbach am Main, St.	2 411	1 013	132	54	599	304
4	Wiesbaden, Landeshauptst.	7 030	2 853	433	142	1 267	460
5	Bergstraße	2 527	918	108	33	507	173
6	Darmstadt-Dieburg	1 055	287	62	20	261	78
7	Groß-Gerau	3 483	1 015	111	43	729	236
8	Hochtaunuskreis	2 816	975	93	30	540	174
9	Main-Kinzig-Kreis	6 046	2 003	232	88	1 307	388
10	Main-Taunus-Kreis	2 162	851	86	29	451	165
11	Odenwaldkreis	876	310	47	11	209	69
12	Offenbach	3 709	1 166	129	35	755	164
13	Rheingau-Taunus-Kreis	760	189	44	9	167	39
14	Wetteraukreis	4 361	1 537	251	73	1 185	368
15	Reg.-Bez. Darmstadt	64 393	25 085	2 324	790	11 826	3 931
16	Gießen	5 402	2 049	177	52	958	267
17	Lahn-Dill-Kreis	4 873	1 508	166	55	1 045	275
18	Limburg-Weilburg	3 119	1 003	146	45	713	196
19	Marburg-Biedenkopf	4 173	1 359	110	26	775	196
20	Vogelsbergkreis	1 798	466	65	16	412	85
21	Reg.-Bez. Gießen	19 365	6 385	664	194	3 903	1 019
22	Kassel, documenta-St.	8 008	2 867	122	27	1 229	315
23	Fulda	5 288	1 856	148	36	1 087	281
24	Hersfeld-Rotenburg	2 820	865	54	13	576	129
25	Kassel	2 128	1 016	73	15	362	167
26	Schwalm-Eder-Kreis	2 531	711	117	40	549	127
27	Waldeck-Frankenberg	3 468	1 020	129	39	740	213
28	Werra-Meißner-Kreis	1 124	420	58	13	315	89
29	Reg.-Bez. Kassel	25 367	8 755	701	183	4 858	1 321
30	Land Hessen	109 125	40 225	3 689	1 167	20 587	6 271

nach Verwaltungsbezirken, schulischer Vorbildung und Geschlecht

waren								Lfd. Nr.
mit Realschulabschluss		mit Fachhochschulreife		mit Hochschulreife		sonstige und ohne Angabe		
insgesamt	weiblich	insgesamt	weiblich	insgesamt	weiblich	insgesamt	weiblich	
2 693	1 045	675	291	816	377	1 624	618	1
6 399	2 769	2 183	1 145	3 208	1 956	5 114	2 231	2
812	321	163	75	123	41	582	218	3
2 053	823	639	269	588	305	2 050	854	4
814	301	123	57	135	61	840	293	5
349	91	56	13	77	28	250	57	6
1 073	345	258	87	267	95	1 045	209	7
937	324	281	98	293	120	672	229	8
2 398	792	365	150	383	163	1 361	422	9
689	269	181	80	147	60	608	248	10
332	123	37	15	54	23	197	69	11
1 267	409	410	180	386	166	762	212	12
190	52	43	15	26	10	290	64	13
1 394	531	279	111	242	116	1 010	338	14
21 400	8 195	5 693	2 586	6 745	3 521	16 405	6 062	15
2 059	786	588	248	625	311	995	385	16
1 866	572	365	151	386	183	1 045	272	17
1 019	334	180	88	128	50	933	290	18
1 654	499	435	182	426	192	773	264	19
696	166	158	65	109	38	358	96	20
7 294	2 357	1 726	734	1 674	774	4 104	1 307	21
2 948	1 029	1 148	515	1 014	487	1 547	494	22
2 141	811	575	251	364	165	973	312	23
1 018	303	237	114	179	83	756	223	24
821	447	223	105	177	76	472	206	25
874	229	291	104	237	97	463	114	26
1 148	326	300	127	204	75	947	240	27
301	122	92	46	57	34	301	116	28
9 251	3 267	2 866	1 262	2 232	1 017	5 459	1 705	29
37 945	13 819	10 285	4 582	10 651	5 312	25 968	9 074	30

Berufsschulen

11. Ausländische Schülerinnen und Schüler im Schuljahr 2018/2019

Lfd. Nr.	Kreisfreie Stadt (St.) Landkreis	Ausländische Schülerinnen und Schüler			davon		
		insgesamt	weiblich		mit Ausbildungsvertrag		
			Anzahl	%	insgesamt	weiblich	
						Anzahl	%
1	Darmstadt, Wissenschaftsst.	1 373	440	32,0	1 261	397	31,5
2	Frankfurt am Main, St.	4 252	1 725	40,6	3 879	1 602	41,3
3	Offenbach am Main, St.	792	367	46,3	636	323	50,8
4	Wiesbaden, Landeshauptst.	1 623	601	37,0	1 341	492	36,7
5	Bergstraße	569	175	30,8	432	148	34,3
6	Darmstadt-Dieburg	210	52	24,8	124	30	24,2
7	Groß-Gerau	778	266	34,2	651	220	33,8
8	Hochtaunuskreis	602	174	28,9	499	149	29,9
9	Main-Kinzig-Kreis	1 146	345	30,1	944	267	28,3
10	Main-Taunus-Kreis	586	230	39,2	479	195	40,7
11	Odenwaldkreis	158	59	37,3	103	41	39,8
12	Offenbach	964	249	25,8	841	211	25,1
13	Rheingau-Taunus-Kreis	176	43	24,4	117	27	23,1
14	Wetteraukreis	727	208	28,6	542	155	28,6
15	Reg.-Bez. Darmstadt	13 956	4 934	35,4	11 849	4 257	35,9
16	Gießen	741	208	28,1	554	156	28,2
17	Lahn-Dill-Kreis	739	193	26,1	558	136	24,4
18	Limburg-Weilburg	544	150	27,6	432	120	27,8
19	Marburg-Biedenkopf	575	135	23,5	448	110	24,6
20	Vogelsbergkreis	189	37	19,6	153	26	17,0
21	Reg.-Bez. Gießen	2 788	723	25,9	2 145	548	25,5
22	Kassel, documenta-St.	1 012	271	26,8	859	234	27,2
23	Fulda	608	141	23,2	482	119	24,7
24	Hersfeld-Rotenburg	241	56	23,2	203	48	23,6
25	Kassel	372	160	43,0	233	118	50,6
26	Schwalm-Eder-Kreis	268	47	17,5	212	32	15,1
27	Waldeck-Frankenberg	450	97	21,6	349	72	20,6
28	Werra-Meißner-Kreis	162	38	23,5	87	18	20,7
29	Reg.-Bez. Kassel	3 113	810	26,0	2 425	641	26,4
30	Land Hessen	19 857	6 467	32,6	16 419	5 446	33,2

1) Ohne Schüler/innen im Berufsgrundbildungsjahr, kooperativ vollschulisch, in Bildungsgängen zur Berufsvorbereitung Vollzeit (BVJ und PUBS) und in Werkstätten für Behinderte.

nach Verwaltungsbezirken, Ausbildungsverhältnis und Geschlecht

waren			Von den Schülerinnen und Schülern ohne Ausbildungsvertrag ¹⁾ waren						Lfd. Nr.
ohne Ausbildungsvertrag			Schüler/-innen ohne Vertrag, jedoch mit Berufstätigkeit		Schüler/-innen ohne Berufs- tätigkeit (Arbeitslose)		in schulischen Maßnahmen der Arbeitsverwaltung		
insgesamt	weiblich								
	Anzahl	%	insgesamt	weiblich	insgesamt	weiblich	insgesamt	weiblich	
112	43	38,4	—	—	—	—	19	5	1
373	123	33,0	—	—	—	—	80	31	2
156	44	28,2	12	1	35	15	15	2	3
282	109	38,7	—	—	—	—	83	26	4
137	27	19,7	—	—	—	—	19	7	5
86	22	25,6	—	—	5	3	—	—	6
127	46	36,2	—	—	4	2	18	8	7
103	25	24,3	—	—	—	—	—	—	8
202	78	38,6	—	—	—	—	54	23	9
107	35	32,7	—	—	13	3	—	—	10
55	18	32,7	—	—	—	—	2	1	11
123	38	30,9	—	—	—	—	32	12	12
59	16	27,1	4	1	—	—	—	—	13
185	53	28,6	9	1	5	3	35	6	14
2 107	677	32,1	25	3	62	26	357	121	15
187	52	27,8	—	—	—	—	15	3	16
181	57	31,5	—	—	—	—	32	16	17
112	30	26,8	—	—	—	—	—	—	18
127	25	19,7	—	—	—	—	—	—	19
36	11	30,6	—	—	—	—	3	1	20
643	175	27,2	—	—	—	—	50	20	21
153	37	24,2	—	—	—	—	15	4	22
126	22	17,5	31	—	—	—	21	9	23
38	8	21,1	—	—	2	1	1	1	24
139	42	30,2	—	—	6	1	38	7	25
56	15	26,8	5	—	—	—	19	5	26
101	25	24,8	—	1	—	—	22	3	27
75	20	26,7	2	—	—	—	17	6	28
688	169	24,6	38	1	8	2	133	35	29
3 438	1 021	29,7	63	4	70	28	540	176	30

Berufsschulen

12. Schulen, Klassen, Schülerinnen und Schüler im Berufsgrundbildungsjahr, kooperativ vollschulisch im Schuljahr 2018/2019 nach Verwaltungsbezirken, Geschlecht und Berufsfeldern

Kreisfreie Stadt (St.) Landkreis	Schulen	Klassen	Schülerinnen und Schüler			davon im Berufsfeld	
			insge- samt	darunter		Holztechnik	Textiltechnik und Bekleidung
				weiblich	Ausländer		
Darmstadt, Wissenschaftsst.	—	—	—	—	—	—	—
Frankfurt am Main, St.	—	—	—	—	—	—	—
Offenbach am Main, St.	—	—	—	—	—	—	—
Wiesbaden, Landeshauptst.	—	—	—	—	—	—	—
Bergstraße	1	1	17	1	5	17	—
Darmstadt-Dieburg	—	—	—	—	—	—	—
Groß-Gerau	—	—	—	—	—	—	—
Hochtaunuskreis	1	1	16	2	2	16	—
Main-Kinzig-Kreis	—	—	—	—	—	—	—
Main-Taunus-Kreis	—	—	—	—	—	—	—
Odenwaldkreis	—	—	—	—	—	—	—
Offenbach	1	1	11	2	3	11	—
Rheingau-Taunus-Kreis	—	—	—	—	—	—	—
Wetteraukreis	—	—	—	—	—	—	—
Reg.-Bez. Darmstadt	3	3	44	5	10	44	—
Gießen	1	1	16	1	2	16	—
Lahn-Dill-Kreis	—	—	—	—	—	—	—
Limburg-Weilburg	—	—	—	—	—	—	—
Marburg-Biedenkopf	—	—	—	—	—	—	—
Vogelsbergkreis	—	—	—	—	—	—	—
Reg.-Bez. Gießen	1	1	16	1	2	16	—
Kassel, documenta-St.	—	—	—	—	—	—	—
Fulda	—	—	—	—	—	—	—
Hersfeld-Rotenburg	—	—	—	—	—	—	—
Kassel	—	—	—	—	—	—	—
Schwalm-Eder-Kreis	—	—	—	—	—	—	—
Waldeck-Frankenberg	—	—	—	—	—	—	—
Werra-Meißner-Kreis	—	—	—	—	—	—	—
Reg.-Bez. Kassel	—	—	—	—	—	—	—
Land Hessen	4	4	60	6	12	60	—

13. Schulen, Klassen, Schülerinnen und Schüler in Bildungsgängen zur Berufsvorbereitung in Vollzeit (BVJ und PuSch B) im Schuljahr 2018/2019 nach Verwaltungsbezirken, schulischer Vorbildung und Geschlecht

Kreisfreie Stadt (St.) Landkreis	Schulen	Klassen	Schülerinnen und Schüler		davon waren								
			insge- samt	darunter		ohne Hauptschul- abschluss		mit Hauptschul- abschluss		mit Realschul- abschluss		mit sonstigem Abschluss und ohne Angabe	
				weib- lich	Aus- länder	insge- samt	weib- lich	insge- samt	weib- lich	insge- samt	weib- lich	insge- samt	weib- lich
Darmstadt, Wissenschaftsst.	4	10	149	67	86	37	16	43	18	—	—	69	33
Frankfurt am Main, St.	11	28	429	154	270	162	67	45	20	—	—	222	67
Offenbach am Main, St.	3	8	116	48	77	44	23	10	8	—	—	62	17
Wiesbaden, Landeshauptst.	3	22	332	133	188	146	63	77	31	1	—	108	39
Bergstraße	2	9	150	40	99	34	12	31	12	—	—	85	16
Darmstadt-Dieburg	1	9	141	42	75	46	14	40	15	—	—	55	13
Groß-Gerau	2	10	153	58	89	39	17	52	19	—	—	62	22
Hochtaunuskreis	3	10	152	41	101	53	19	35	10	—	—	64	12
Main-Kinzig-Kreis	4	16	245	109	127	80	40	62	32	1	—	102	37
Main-Taunus-Kreis	3	17	191	61	86	33	11	36	12	—	—	122	38
Odenwaldkreis	1	7	101	34	51	38	9	19	8	1	1	43	16
Offenbach	2	10	156	56	88	37	17	63	26	10	2	46	11
Rheingau-Taunus-Kreis	2	6	87	29	52	33	7	17	9	—	—	37	13
Wetteraukreis	7	23	280	104	133	96	33	70	30	—	—	114	41
Reg.-Bez. Darmstadt	48	185	2 682	976	1 522	878	348	600	250	13	3	1 191	375
Gießen	4	20	292	84	160	97	24	58	20	—	—	137	40
Lahn-Dill-Kreis	4	13	169	57	144	63	26	14	11	—	—	92	20
Limburg-Weilburg	3	12	195	62	111	74	28	32	10	—	—	89	24
Marburg-Biedenkopf	5	16	218	64	113	68	19	25	7	—	—	125	38
Vogelsbergkreis	2	8	89	35	29	26	5	23	13	—	—	40	17
Reg.-Bez. Gießen	18	69	963	302	557	328	102	152	61	—	—	483	139
Kassel, documenta-St.	4	10	154	41	127	32	8	5	4	—	—	117	29
Fulda	4	18	167	60	69	37	6	3	2	—	—	127	52
Hersfeld-Rotenburg	1	4	57	16	32	21	6	14	5	—	—	22	5
Kassel	2	7	107	37	93	28	5	1	—	—	—	78	32
Schwalm-Eder-Kreis	4	6	103	29	28	44	13	23	5	9	3	27	8
Waldeck-Frankenberg	2	8	123	35	76	52	17	23	7	—	—	48	11
Werra-Meißner-Kreis	2	6	82	32	53	27	8	17	10	—	—	38	14
Reg.-Bez. Kassel	19	59	793	250	478	241	63	86	33	9	3	457	151
Land Hessen	85	313	4 438	1 528	2 557	1 447	513	838	344	22	6	2 131	665

Berufsschulen

14. Ausgestellte Zeugnisse der Teilzeitberufsschule¹⁾ in der Zeit vom 01.08.2017 bis 31.07.2018

Kreisfreie Stadt (St.) Landkreis	Auszubildende				Schülerinnen und Schüler ohne Ausbildungsvertrag			
	mit		ohne		mit		ohne	
	Abschlusszeugnis		Abschlusszeugnis		Abschlusszeugnis		Abschlusszeugnis	
	insgesamt	weiblich	insgesamt	weiblich	insgesamt	weiblich	insgesamt	weiblich
Darmstadt, Wissenschaftsst.	1 946	773	65	17	71	30	11	8
Frankfurt am Main, St.	5 721	2 885	99	32	91	36	100	41
Offenbach am Main, St.	560	248	40	12	—	—	63	24
Wiesbaden, Landeshauptst.	1 777	768	83	25	193	70	8	4
Bergstraße	609	262	9	1	—	—	98	36
Darmstadt-Dieburg	207	72	13	2	47	21	2	1
Groß-Gerau	820	245	15	5	9	4	92	33
Hochtaunuskreis	745	272	23	6	—	—	—	—
Main-Kinzig-Kreis	1 507	564	65	40	37	18	1	1
Main-Taunus-Kreis	519	228	23	8	—	—	41	19
Odenwaldkreis	184	78	9	3	—	—	19	6
Offenbach	952	342	18	9	56	21	—	—
Rheingau-Taunus-Kreis	176	55	13	1	13	6	5	2
Wetteraukreis	898	380	41	10	246	77	24	4
Reg.-Bez. Darmstadt	16 621	7 172	516	171	763	283	464	179
Gießen	1 434	603	84	18	9	3	42	16
Lahn-Dill-Kreis	1 262	446	31	9	15	11	23	11
Limburg-Weilburg	793	290	44	9	16	9	4	2
Marburg-Biedenkopf	1 155	410	9	—	23	10	—	—
Vogelsbergkreis	514	149	10	1	101	41	—	—
Reg.-Bez. Gießen	5 158	1 898	178	37	164	74	69	29
Kassel, documenta-St.	2 378	936	57	10	59	23	2	—
Fulda	1 456	593	30	4	49	15	24	—
Hersfeld-Rotenburg	740	240	14	5	8	2	41	18
Kassel	538	294	9	5	1	—	45	19
Schwalm-Eder-Kreis	646	188	25	5	56	21	81	33
Waldeck-Frankenberg	895	271	17	7	95	37	20	7
Werra-Meißner-Kreis	229	97	8	1	43	12	32	10
Reg.-Bez. Kassel	6 882	2 619	160	37	311	110	245	87
Land Hessen	28 661	11 689	854	245	1 238	467	778	295

1) Ohne Berufsgrundbildungsjahr kooperativ.

**15. Ausländische Schülerinnen und Schüler im Schuljahr 2018/2019
nach Staatsangehörigkeiten und Geschlecht**

Staatsangehörigkeit	Ausländische Schüler/-innen		Staatsangehörigkeit	Ausländische Schüler/-innen	
	insgesamt	weiblich		insgesamt	weiblich
Europa	10 875	4 562	Afrika	2 022	454
Albanisch	249	90	Algerisch	41	6
Belgisch	15	5	Äthiopisch	175	38
Bosnisch-herzegowinisch	316	124	Eritreisch	873	143
Britisch	42	17	Ghanaisch	32	10
Bulgarisch	308	146	Marokkanisch	312	110
Dänisch	5	4	Somalisch	312	50
Estnisch	3	2	Übriges Afrika	277	97
Finnisch	5	2			
Französisch	72	33	Asien	6 566	1 295
Griechisch	508	209	Afghanisch	3 015	389
Irish	5	2	Armenisch	46	15
Italienisch	1 339	571	Chinesisch (China)	24	12
Kosovarisch	209	70	Indisch	43	13
Kroatisch	566	213	Irakisch	395	90
Lettisch	43	19	Iranisch	384	101
Litauisch	105	55	Jemenitisch	24	11
Luxemburgisch	4	—	Kasachisch	77	39
Maltesisch	—	—	Pakistanisch	365	93
Mazedonisch	159	67	Philippinisch	46	29
Moldauisch	40	22	Syrisch	1 740	303
Montenegrinisch	40	15	Thailändisch	96	48
Niederländisch	56	18	Vietnamesisch	59	33
Norwegisch	1	—	Übriges Asien	252	119
Österreichisch	51	20			
Polnisch	756	354	Amerika	316	138
Portugiesisch	246	103	Amerikanisch	66	28
Rumänisch	408	171	Brasilianisch	57	23
Russisch	250	127	Dominikanisch (Dom. Rep.)	40	17
Schwedisch	11	6	Kolumbianisch	38	19
Schweizerisch	13	3	Kubanisch	17	7
Serbisch	482	236	Mexikanisch	10	6
Slowakisch	31	13	Peruanisch	14	5
Slowenisch	11	6	Übriges Amerika	74	33
Spanisch	306	120			
Tschechisch	25	9	Australien und Ozeanien	12	3
Türkisch	3 918	1 564			
Ukrainisch	143	82	Staatenlos	34	9
Ungarisch	117	53	Ungeklärt	32	6
Weißrussisch/Belarussisch	15	11			
Zyprisch	2	—	Insgesamt	19 857	6 467

Berufsschulen

16. Ausländische Schülerinnen und Schüler im Schuljahr 2018/2019 nach Verwaltungsbezirken und ausgewählten Staatsangehörigkeiten

Kreisfreie Stadt (St.) Landkreis	Ausländische Schülerinnen und Schüler		davon mit . . . Staatsangehörigkeit							
	ins- gesamt	weib- lich	grie- chischer	italie- nischer	jugosla- wischer ¹⁾	marok- kanischer	portugie- sischer	spa- nischer	tür- kischer	sons- tiger
Darmstadt, Wissenschaftsst.	1 373	440	44	140	120	26	21	20	291	711
Frankfurt am Main, St.	4 252	1 725	131	355	580	100	87	80	778	2 141
Offenbach am Main, St.	792	367	46	100	94	17	4	16	161	354
Wiesbaden, Landeshauptst.	1 623	601	49	99	130	38	25	29	320	933
Bergstraße	569	175	13	26	42	2	1	3	107	375
Darmstadt-Dieburg	210	52	3	17	18	1	12	2	24	133
Groß-Gerau	778	266	48	69	62	32	16	8	216	327
Hochtaunuskreis	602	174	10	42	69	10	13	6	76	376
Main-Kinzig-Kreis	1 146	345	12	86	96	20	6	17	303	606
Main-Taunus-Kreis	586	230	10	45	58	13	5	12	87	356
Odenwaldkreis	158	59	26	3	4	—	5	1	35	84
Offenbach	964	249	32	124	113	17	10	37	179	452
Rheingau-Taunus-Kreis	176	43	3	14	13	1	2	—	22	121
Wetteraukreis	727	208	5	41	54	10	5	10	122	480
Reg.-Bez. Darmstadt	13 956	4 934	432	1 161	1 453	287	212	241	2 721	7 449
Gießen	741	208	17	20	31	2	3	8	155	505
Lahn-Dill-Kreis	739	193	17	19	39	1	6	10	191	456
Limburg-Weilburg	544	150	6	31	22	4	7	5	111	358
Marburg-Biedenkopf	575	135	5	24	26	—	2	6	167	345
Vogelsbergkreis	189	37	3	10	16	—	—	3	24	133
Reg.-Bez. Gießen	2 788	723	48	104	134	7	18	32	648	1 797
Kassel, documenta-St.	1 012	271	9	25	77	6	5	13	244	633
Fulda	608	141	7	12	41	3	3	5	55	482
Hersfeld-Rotenburg	241	56	1	4	18	—	2	3	29	184
Kassel	372	160	1	6	19	1	1	2	115	227
Schwalm-Eder-Kreis	268	47	—	11	14	1	1	—	32	209
Waldeck-Frankenberg	450	97	10	13	24	7	2	8	63	323
Werra-Meißner-Kreis	162	38	—	3	3	—	2	2	11	141
Reg.-Bez. Kassel	3 113	810	28	74	196	18	16	33	549	2 199
Land Hessen	19 857	6 467	508	1 339	1 783	312	246	306	3 918	11 445

1) Ehemaliges jugoslawisches Staatsgebiet.

17. Klassen im Schuljahr 2018/2019 nach Verwaltungsbezirken und Klassenarten

Kreisfreie Stadt (St.) Landkreis	Klassen	davon sind Klassen für ...				
		Auszu- bildende	Berufsgrund- bildungs- jahr, kooperativ vollschulisch	Bildungsgänge zur Berufsvorbereitung Vollzeit		Bildungsgänge zur Berufs- vorbereitung Teilzeit
				BVJ	PuSch B	
Darmstadt, Wissenschaftsst.	385	367	—	8	2	8
Frankfurt am Main, St.	935	886	—	20	8	21
Offenbach am Main, St.	132	111	—	4	4	13
Wiesbaden, Landeshauptst.	401	352	—	19	3	27
Bergstraße	154	114	1	9	—	30
Darmstadt-Dieburg	73	55	—	7	2	9
Groß-Gerau	172	152	—	9	1	10
Hochtaunuskreis	154	141	1	10	—	2
Main-Kinzig-Kreis	332	291	—	12	4	25
Main-Taunus-Kreis	128	105	—	17	—	6
Odenwaldkreis	55	43	—	5	2	5
Offenbach	197	181	1	8	2	5
Rheingau-Taunus-Kreis	50	40	—	5	1	4
Wetteraukreis	340	267	—	22	1	50
Reg.-Bez. Darmstadt	3 508	3 105	3	155	30	215
Gießen	307	277	1	16	4	9
Lahn-Dill-Kreis	279	254	—	10	3	12
Limburg-Weilburg	174	158	—	11	1	4
Marburg-Biedenkopf	259	233	—	14	2	10
Vogelsbergkreis	133	116	—	8	—	9
Reg.-Bez. Gießen	1 152	1 038	1	59	10	44
Kassel, documenta-St.	430	406	—	7	3	14
Fulda	298	257	—	17	1	23
Hersfeld-Rotenburg	171	161	—	3	1	6
Kassel	122	104	—	4	3	11
Schwalm-Eder-Kreis	176	149	—	4	2	21
Waldeck-Frankenberg	242	217	—	7	1	17
Werra-Meißner-Kreis	88	71	—	2	4	11
Reg.-Bez. Kassel	1 527	1 365	—	44	15	103
Land Hessen	6 187	5 508	4	258	55	362

Berufsschulen

18. Klassen im Schuljahr 2018/2019 nach Verwaltungsbezirken und Klassenstärken

Kreisfreie Stadt (St.) Landkreis	Klassen	davon mit . . . Schülerinnen und Schülern									
		bis 13	14 - 15	16 - 17	18 - 19	20 - 21	22 - 23	24 - 26	27 - 29	30 - 32	33 und mehr
Darmstadt, Wissenschaftsst.	385	63	36	55	53	48	38	60	27	5	—
Frankfurt am Main, St.	935	91	47	88	81	115	147	192	114	49	11
Offenbach am Main, St.	132	30	16	16	16	12	12	13	12	5	—
Wiesbaden, Landeshauptst.	401	118	28	44	43	38	41	48	29	9	3
Bergstraße	154	48	11	24	13	21	15	12	8	2	—
Darmstadt-Dieburg	73	32	5	9	10	5	4	3	4	—	1
Groß-Gerau	172	29	13	20	16	17	13	34	19	10	1
Hochtaunuskreis	154	31	21	22	26	9	12	18	4	9	2
Main-Kinzig-Kreis	332	84	26	38	32	36	23	51	26	14	2
Main-Taunus-Kreis	128	31	21	21	16	13	10	9	3	4	—
Odenwaldkreis	55	21	6	10	4	2	2	7	1	2	—
Offenbach	197	32	21	25	30	31	23	17	14	3	1
Rheingau-Taunus-Kreis	50	19	7	9	5	4	3	1	2	—	—
Wetteraukreis	340	194	17	27	23	21	25	19	10	4	—
Reg.-Bez. Darmstadt	3 508	823	275	408	368	372	368	484	273	116	21
Gießen	307	73	27	43	41	41	26	31	20	4	1
Lahn-Dill-Kreis	279	82	17	35	46	31	15	28	19	4	2
Limburg-Weilburg	174	36	23	22	22	24	17	17	9	4	—
Marburg-Biedenkopf	259	80	35	45	27	22	20	17	7	6	—
Vogelsbergkreis	133	60	21	24	13	6	5	2	1	—	1
Reg.-Bez. Gießen	1 152	331	123	169	149	124	83	95	56	18	4
Kassel, documenta-St.	430	93	34	36	58	47	40	79	27	14	2
Fulda	298	82	19	28	27	23	38	49	21	9	2
Hersfeld-Rotenburg	171	54	28	15	22	16	16	8	9	2	1
Kassel	122	38	5	13	19	10	11	14	7	5	—
Schwalm-Eder-Kreis	176	74	22	22	18	21	6	9	3	1	—
Waldeck-Frankenberg	242	113	21	34	17	17	13	14	6	5	2
Werra-Meißner-Kreis	88	51	13	5	6	6	4	1	—	1	1
Reg.-Bez. Kassel	1 527	505	142	153	167	140	128	174	73	37	8
Land Hessen	6 187	1 659	540	730	684	636	579	753	402	171	33

19. Schulen, Klassen, Schülerinnen und Schüler im Schuljahr 2018/2019 nach Schulamtsbezirken

Schulamtsbezirk	Schulen	Klassen	Schülerinnen und Schüler ¹⁾			Schülerinnen und Schüler im Berufsgrund- bildungsjahr		Bildungs- gänge zur Berufs- vorbereitung Vollzeit (BVJ und PuSch B)
			insgesamt	darunter		kooperativ voll- schulisch	kooperativ	
				weiblich	Ausländer			
Darmstadt, Wissenschaftsst. und Darmstadt-Dieburg	9	458	8 268	3 058	1 583	—	—	290
Frankfurt am Main, Stadt	17	935	19 944	9 197	4 252	—	—	429
Offenbach am Main, Stadt und Offenbach, Land	7	329	6 120	2 179	1 756	11	101	272
Wiesbaden, Landeshauptst. und Rheingau-Taunus-Kreis	7	451	7 790	3 042	1 799	—	—	419
Bergstraße und Odenwaldkreis	4	209	3 403	1 228	727	17	—	251
Groß-Gerau und Main-Taunus-Kreis	5	300	5 645	1 866	1 364	—	—	344
Hochtaunuskreis und Wetteraukreis	11	494	7 177	2 512	1 329	16	—	432
Main-Kinzig-Kreis	5	328	6 018	1 984	1 141	—	—	245
Reg.-Bez. Darmstadt	65	3 504	64 365	25 066	13 951	44	101	2 682
Gießen und Vogelsbergkreis	7	440	7 200	2 515	930	16	18	381
Lahn-Dill-Kreis und Limburg-Weilburg	11	457	8 020	2 530	1 288	—	—	364
Marburg-Biedenkopf	6	259	4 173	1 359	575	—	—	218
Reg.-Bez. Gießen	24	1 156	19 393	6 404	2 793	16	18	963
Kassel, documenta-St. und Kassel, Land	9	552	10 136	3 883	1 384	—	37	261
Fulda	5	298	5 288	1 856	608	—	66	167
Hersfeld-Rotenburg und Werra-Meißner-Kreis	5	259	3 944	1 285	403	—	—	139
Schwalm-Eder-Kreis und Waldeck-Frankenberg	8	418	5 999	1 731	718	—	21	226
Reg.-Bez. Kassel	27	1 527	25 367	8 755	3 113	—	124	793
Land Hessen	116	6 187	109 125	40 225	19 857	60	243	4 438

1) Einschl. Schülerinnen und Schüler im Berufsgrundbildungsjahr und in Bildungsgängen zur Berufsvorbereitung Vollzeit und Teilzeit.

Berufsschulen

20. Schülerinnen und Schüler im Schuljahr 2018/2019

Lfd. Nr.	Schulamtsbezirk	Berufsschülerinnen und Berufsschüler			davon		
					mit Ausbildungsvertrag		
		insgesamt	weiblich		insgesamt	weiblich	
			Anzahl	%		Anzahl	%
1	Darmstadt, Wissenschaftsst. und Darmstadt-Dieburg	8 268	3 058	37,0	7 788	2 863	36,8
2	Frankfurt am Main, Stadt	19 944	9 197	46,1	19 247	8 929	46,4
3	Offenbach am Main, Stadt und Offenbach, Land	6 120	2 179	35,6	5 582	1 981	35,5
4	Wiesbaden, Landeshauptst. und Rheingau-Taunus-Kreis	7 790	3 042	39,1	7 062	2 759	39,1
5	Bergstraße und Odenwaldkreis	3 403	1 228	36,1	2 878	1 059	36,8
6	Groß-Gerau und Main-Taunus-Kreis	5 645	1 866	33,1	5 102	1 668	32,7
7	Hochtaunuskreis und Wetteraukreis	7 177	2 512	35,0	6 281	2 213	35,2
8	Main-Kinzig-Kreis	6 018	1 984	33,0	5 532	1 787	32,3
9	Reg.-Bez. Darmstadt	64 365	25 066	38,9	59 472	23 259	39,1
10	Gießen und Vogelsbergkreis	7 200	2 515	34,9	6 600	2 308	35,0
11	Lahn-Dill-Kreis und Limburg-Weilburg	8 020	2 530	31,5	7 503	2 345	31,3
12	Marburg-Biedenkopf	4 173	1 359	32,6	3 875	1 272	32,8
13	Reg.-Bez. Gießen	19 393	6 404	33,0	17 978	5 925	33,0
14	Kassel, documenta-Stadt und Kassel, Land	10 136	3 883	38,3	9 618	3 739	38,9
15	Fulda	5 288	1 856	35,1	4 948	1 729	34,9
16	Hersfeld-Rotenburg und Werra-Meißner-Kreis	3 944	1 285	32,6	3 584	1 139	31,8
17	Schwalm-Eder-Kreis und Waldeck-Frankenberg	5 999	1 731	28,9	5 337	1 502	28,1
18	Reg.-Bez. Kassel	25 367	8 755	34,5	23 487	8 109	34,5
19	Land Hessen	109 125	40 225	36,9	100 937	37 293	36,9

1) Ohne Schüler/innen im Berufsprüfungsjahr, kooperativ vollschulisch, in Bildungsgängen zur Berufsvorbereitung Vollzeit (BVJ und PUB) und in Werkstätten für Behinderte.

nach Schulamtsbezirken, Ausbildungsverhältnis und Geschlecht

waren			Von den Schülerinnen und Schülern ohne Ausbildungsvertrag ¹⁾ waren						Lfd. Nr.
ohne Ausbildungsvertrag			Schüler/-innen ohne Vertrag, jedoch mit Berufstätigkeit		Schüler/-innen ohne Berufs- tätigkeit (Arbeitslose)		in schulischen Maßnahmen der Arbeitsverwaltung		
insgesamt	weiblich		insgesamt	weiblich	insgesamt	weiblich	insgesamt	weiblich	
	Anzahl	%							
480	195	40,6	—	—	24	13	78	35	1
697	268	38,5	—	—	—	—	203	87	2
538	198	36,8	35	9	53	20	115	45	3
728	283	38,9	8	1	—	—	223	83	4
525	169	32,2	—	—	—	—	112	40	5
543	198	36,5	—	—	45	14	69	30	6
896	299	33,4	53	21	49	20	266	70	7
486	197	40,5	—	—	—	—	133	52	8
4 893	1 807	36,9	96	31	171	67	1 199	442	9
600	207	34,5	—	—	—	—	72	22	10
517	185	35,8	2	1	3	1	49	28	11
298	87	29,2	—	—	—	—	—	—	12
1 415	479	33,9	2	1	3	1	121	50	13
518	144	27,8	—	—	13	4	168	42	14
340	127	37,4	43	9	—	—	38	17	15
360	146	40,6	2	—	19	6	100	43	16
662	229	34,6	17	5	1	—	235	86	17
1 880	646	34,4	62	14	33	10	541	188	18
8 188	2 932	35,8	160	46	207	78	1 861	680	19

Berufsschulen

21. Schülerinnen und Schüler aus dem Ausland, die in Intensivklassen grundlegende Kenntnisse der deutschen Sprache erwerben nach Schulen, Klassen, Altersgruppen und Verwaltungsbezirken im Schuljahr 2018/2019

Kreisfreie Stadt (St.) / Landkreis	Schulen	Klassen	Schülerinnen und Schüler insgesamt	davon im Alter von... Jahren		
				15 bis unter 20	20 bis unter 25	25 und älter
Darmstadt, Wissenschaftsst.	2	6	114	103	11	—
Frankfurt am Main, St.	5	13	217	208	9	—
Offenbach am Main, St.	2	5	76	70	6	—
Wiesbaden, Landeshauptst.	3	11	180	137	43	—
Bergstraße	3	10	173	109	64	—
Darmstadt-Dieburg	1	3	66	56	10	—
Groß-Gerau	2	7	113	110	3	—
Hochtaunuskreis	2	4	65	55	10	—
Main-Kinzig-Kreis	3	8	114	106	8	—
Main-Taunus-Kreis	2	7	119	106	13	—
Odenwaldkreis	1	2	36	33	3	—
Offenbach	2	6	104	95	9	—
Rheingau-Taunus-Kreis	2	5	79	53	26	—
Wetteraukreis	3	8	133	93	40	—
Reg.-Bez. D a r m s t a d t	33	95	1 589	1 334	255	—
Gießen	2	10	218	171	47	—
Lahn-Dill-Kreis	3	9	128	68	60	—
Limburg-Weilburg	2	7	120	86	34	—
Marburg-Biedenkopf	3	8	116	83	33	—
Vogelsbergkreis	2	4	54	35	19	—
Reg.-Bez. G i e ß e n	12	38	636	443	193	—
Kassel, documenta-Stadt	3	8	143	117	26	—
Fulda	1	7	128	97	31	—
Hersfeld-Rotenburg	2	2	37	33	4	—
Kassel	2	6	104	92	12	—
Schwalm-Eder-Kreis	2	8	120	83	37	—
Waldeck-Frankenberg	2	3	46	34	11	1
Werra-Meißner-Kreis	2	2	41	40	1	—
Reg.-Bez. K a s s e l	14	36	619	496	122	1
Land H e s s e n	59	169	2 844	2 273	570	1
davon						
kreisfreie Städte	15	43	730	635	95	—
Landkreise	44	126	2 114	1 638	475	1