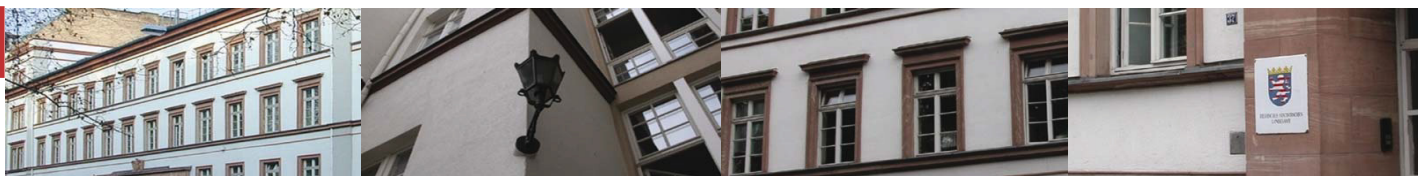




Statistische Berichte



Kennziffer: A IV 11 - j/18

April 2019

Schwangerschaftsabbrüche in Hessen 2018

Hessisches Statistisches Landesamt, Wiesbaden

Impressum

Dienstgebäude: Rheinstraße 35/37, 65185 Wiesbaden

Briefadresse: 65175 Wiesbaden

Kontakt für Fragen und Anregungen zu diesem Bericht

Herr Seese 0611 3802-207

E-Mail gesundheitswesen@statistik.hessen.de

Telefax 0611 3802-297

Internet <https://statistik.hessen.de>

Copyright

© Hessisches Statistisches Landesamt, Wiesbaden, 2019

Vervielfältigung und Verbreitung, auch auszugsweise, mit Quellenangabe gestattet.

Allgemeine Geschäftsbedingungen

Die Allgemeinen Geschäftsbedingungen sind unter

[https://statistik.hessen.de \"AGB\"](https://statistik.hessen.de \)

abrufbar.

Zeichenerklärungen

- = genau Null (nichts vorhanden) bzw. keine Veränderung eingetreten
- 0 = Zahlenwert ungleich Null, Betrag jedoch kleiner als die Hälfte von 1 in der letzten besetzten Stelle
- . = Zahlenwert unbekannt oder geheim zu halten
- ... = Zahlenwert lag bei Redaktionsschluss noch nicht vor
- () = Aussagewert eingeschränkt, da der Zahlenwert statistisch unsicher ist
- / = keine Angabe, da Zahlenwert nicht sicher genug
- x = Tabellenfeld gesperrt, weil Aussage nicht sinnvoll
(oder bei Veränderungsraten ist die Ausgangszahl kleiner als 100)
- D = Durchschnitt
- s = geschätzte Zahl
- p = vorläufige Zahl
- r = berichtigte Zahl

Aus Gründen der Übersichtlichkeit sind nur negative Veränderungsraten und Salden mit einem Vorzeichen versehen. Positive Veränderungsraten und Salden sind ohne Vorzeichen. Im Allgemeinen ist ohne Rücksicht auf die Endsumme auf- bzw. abgerundet worden. Das Ergebnis der Summierung der Einzelzahlen kann deshalb geringfügig von der Endsumme abweichen.

Inhalt

	Seite
Vorbemerkungen	2
Erhebungsbereich	2
Grafik	
Schwangerschaftsabbrüche 2018 nach dem Alter der Schwangeren	3
Tabellen	
1. Schwangerschaftsabbrüche 2013 bis 2018 nach dem Alter und Familienstand der Schwangeren	4
2. Schwangerschaftsabbrüche 2013 bis 2018 nach dem Grund des Abbruchs und der Art des Eingriffs	5
3. Schwangerschaftsabbrüche 2013 bis 2018 nach Schwangerschaftsdauer und vorangegangenen lebend Geborenen	6
4. Schwangerschaftsabbrüche 2018 nach Familienstand und Alter der Schwangeren und nach dem Grund des Abbruchs	7
5. Komplikationen bei durchgeführten Schwangerschaftsabbrüchen 2018 nach der Art des Eingriffs	8
6. Schwangerschaftsabbrüche 2018 nach dem Alter der Schwangeren und Zahl der im Haushalt lebenden minderjährigen Kinder	9
7. Schwangerschaftsabbrüche 2018 nach dem Alter der Schwangeren und Zahl der vorangegangenen lebend Geborenen	9
8. Schwangerschaftsabbrüche 2018 nach dem Ort des Eingriffs und Aufenthaltsdauer	10
9. Schwangerschaftsabbrüche 2018 nach Eingriffsort und Wohnort der Schwangeren	11

Vorbemerkungen

Diese Veröffentlichung umfasst die jährlichen Ergebnisse der Meldungen über vorgenommene Schwangerschaftsabbrüche nach dem Wohnort der Schwangeren. Die Angaben werden im Statistischen Bundesamt zentral erhoben, aufbereitet und die Ergebnistabellen den jeweiligen Statistischen Landesämtern zur Verfügung gestellt.

Rechtsgrundlage

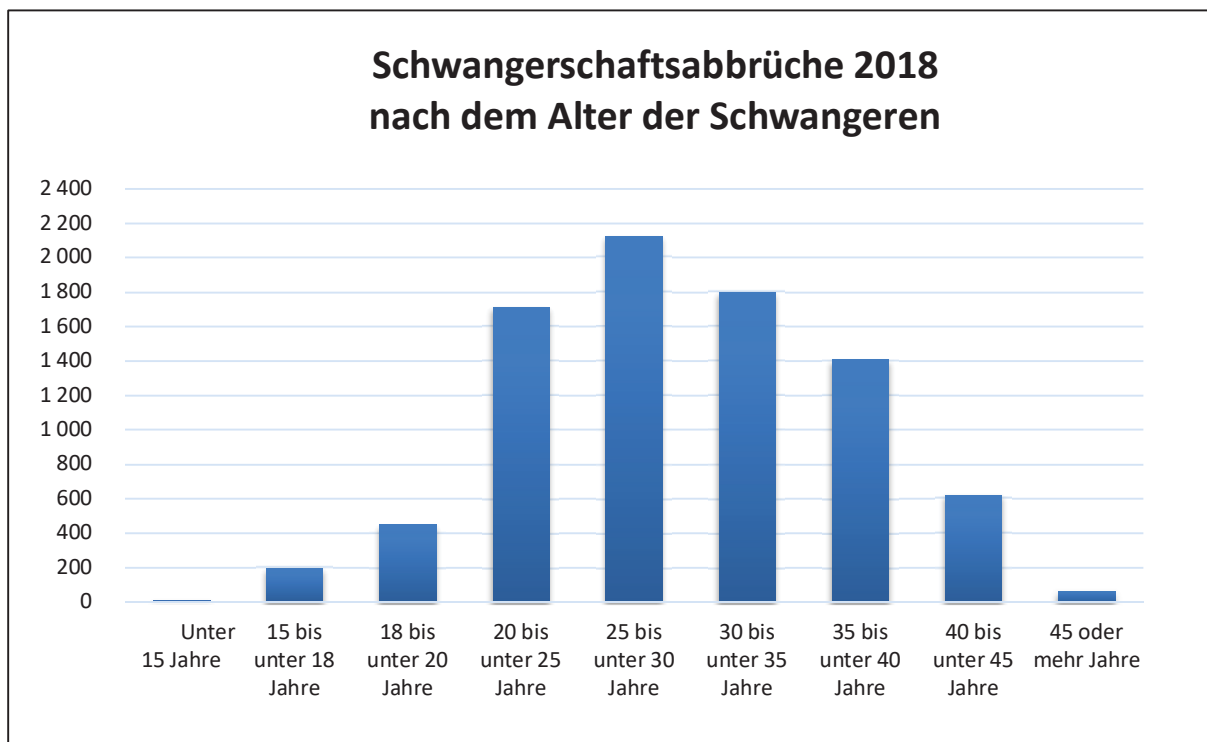
Rechtsgrundlage für die Statistik sind die §§ 15 bis 18 des Gesetzes zur Vermeidung und Bewältigung von Schwangerschaftskonflikten (Schwangerschaftskonfliktgesetz — SchKG) vom 27.7.1992 (BGBl. I S. 1398), das zuletzt durch Artikel 14 Nummer 1 des Gesetzes vom 20. Oktober 2015 (BGBl. I S. 1722) geändert worden ist, in Verbindung mit dem Bundesstatistikgesetz (BStatG) in der Fassung der Bekanntmachung vom 20. Oktober 2016 (BGBl. I S. 2394).

Erhebungsbereich

Auskunftspflichtig sind die Inhaber der Arztpraxen und die Leiter der Krankenhäuser, in denen innerhalb von zwei Jahren vor dem Quartalsende Schwangerschaftsabbrüche durchgeführt wurden.

Die vierteljährlichen Meldungen umfassen folgende Merkmale:

- die rechtliche Voraussetzung des Schwangerschaftsabbruchs (Indikation oder Beratungsregelung)
- den Familienstand und das Alter der Schwangeren sowie die Zahl ihrer Kinder
- die Dauer der abgebrochenen Schwangerschaft
- die Art des Eingriffs, der Anästhesie und beobachtete Komplikationen
- das Bundesland, in dem der Eingriff vorgenommen wurde, und das Bundesland oder der Staat im Ausland, in dem die Schwangere wohnt
- im Fall eines Krankenhausaufenthaltes dessen Dauer.



1. Schwangerschaftsabbrüche 2013 bis 2018 **nach dem Alter und Familienstand der Schwangeren**

Altersgruppe — Familienstand	2013	2014	2015	2016	2017	2018
------------------------------------	------	------	------	------	------	------

Nach Altersgruppen Grundzahlen

Unter 15 Jahre	22	30	29	20	16	8
15 bis unter 18 Jahre	268	267	244	216	220	196
18 bis unter 20 Jahre	480	430	463	443	466	451
20 bis unter 25 Jahre	1 874	1 811	1 765	1 685	1 703	1 710
25 bis unter 30 Jahre	1 923	1 899	1 919	1 894	2 018	2 121
30 bis unter 35 Jahre	1 688	1 729	1 673	1 810	1 791	1 795
35 bis unter 40 Jahre	1 292	1 385	1 331	1 316	1 463	1 408
40 bis unter 45 Jahre	608	565	602	539	590	620
45 oder mehr Jahre	69	57	61	61	54	65
I n s g e s a m t	8 224	8 173	8 087	7 984	8 321	8 374

Verhältniszahlen

Unter 15 Jahre	0,3	0,4	0,4	0,3	0,2	0,1
15 bis unter 18 Jahre	3,3	3,3	3,0	2,7	2,6	2,3
18 bis unter 20 Jahre	5,8	5,3	5,7	5,5	5,6	5,4
20 bis unter 25 Jahre	22,8	22,2	21,8	21,1	20,5	20,4
25 bis unter 30 Jahre	23,4	23,2	23,7	23,7	24,3	25,3
30 bis unter 35 Jahre	20,5	21,2	20,7	22,7	21,5	21,4
35 bis unter 40 Jahre	15,7	16,9	16,5	16,5	17,6	16,8
40 bis unter 45 Jahre	7,4	6,9	7,4	6,8	7,1	7,4
45 oder mehr Jahre	0,8	0,7	0,8	0,8	0,6	0,8

Nach dem Familienstand Grundzahlen

Ledig	4 272	4 159	4 316	4 215	4 243	4 278
Verheiratet	3 411	3 492	3 307	3 300	3 600	3 593
Verwitwet	24	23	32	36	43	31
Geschieden	517	499	432	433	435	472
I n s g e s a m t	8 224	8 173	8 087	7 984	8 321	8 374

Verhältniszahlen

Ledig	51,9	50,9	53,4	52,8	51,0	51,1
Verheiratet	41,5	42,7	40,9	41,3	43,3	42,9
Verwitwet	0,3	0,3	0,4	0,5	0,5	0,4
Geschieden	6,3	6,1	5,3	5,4	5,2	5,6

Quelle: Statistisches Bundesamt.

2. Schwangerschaftsabbrüche 2013 bis 2018 nach dem Grund des Abbruchs und der Art des Eingriffs

Grund des Abbruchs — Art des Eingriffs	2013	2014	2015	2016	2017	2018
Nach dem Grund des Abbruchs Grundzahlen						
Medizinische Indikation	286	293	230	292	342	288
Kriminologische Indikation	—	5	1	4	4	1
Beratungsregelung	7 938	7 875	7 856	7 688	7 975	8 085
Insgesamt	8 224	8 173	8 087	7 984	8 321	8 374
Verhältniszahlen						
Medizinische Indikation	3,5	3,6	2,8	3,7	4,1	3,4
Kriminologische Indikation	—	0,1	0,0	0,1	0,0	0,0
Beratungsregelung	96,5	96,4	97,1	96,3	95,8	96,5
Nach der Art des Eingriffs Grundzahlen						
Curettage	828	751	978	1 292	1 230	1 278
Vakuumaspiration	5 942	5 619	5 399	4 993	5 316	5 045
Hysterotomie / Hysterektomie	4	2	—	1	1	—
Medikamentöser Abbruch	245	261	198	257	300	213
Mifegyne / Mifepriston	1 161	1 497	1 477	1 406	1 444	1 793
Fetozid bei Mehrlingsschwangerschaften	5	2	1	4	5	4
Fetozid bei sonstigen Fällen	39	41	34	31	25	41
Insgesamt	8 224	8 173	8 087	7 984	8 321	8 374
Verhältniszahlen						
Curettage	10,1	9,2	12,1	16,2	14,8	15,3
Vakuumaspiration	72,3	68,8	66,8	62,5	63,9	60,2
Hysterotomie / Hysterektomie	0,0	0,0	—	0,0	0,0	—
Medikamentöser Abbruch	3,0	3,2	2,4	3,2	3,6	2,5
Mifegyne / Mifepriston	14,1	18,3	18,3	17,6	17,4	21,4
Fetozid bei Mehrlingsschwangerschaften	0,1	0,0	0,0	0,1	0,1	0,0
Fetozid bei sonstigen Fällen	0,5	0,5	0,4	0,4	0,3	0,5

Quelle: Statistisches Bundesamt.

3. Schwangerschaftsabbrüche 2013 bis 2018 nach Schwangerschaftsdauer und Zahl der vorangegangenen lebend Geborenen

Schwangerschaftsdauer — vorangegangene lebend Geborene	2013	2014	2015	2016	2017	2018
---	------	------	------	------	------	------

Nach Schwangerschaftsdauer Grundzahlen

Unter 5 Wochen	725	748	607	697	648	716
5 bis unter 7 Wochen	2 772	2 810	2 625	2 785	2 994	2 931
7 bis unter 9 Wochen	2 651	2 579	2 709	2 516	2 699	2 829
9 bis unter 12 Wochen	1 851	1 789	1 972	1 774	1 728	1 694
12 bis unter 16 Wochen	97	84	66	92	94	75
16 bis unter 19 Wochen	51	61	40	52	66	56
19 bis unter 22 Wochen	34	51	30	35	50	31
22 oder mehr Wochen	43	51	38	33	42	42
Insgesamt	8 224	8 173	8 087	7 984	8 321	8 374

Verhältniszahlen

Unter 5 Wochen	8,8	9,2	7,5	8,7	7,8	8,6
5 bis unter 7 Wochen	33,7	34,4	32,5	34,9	36,0	35,0
7 bis unter 9 Wochen	32,2	31,6	33,5	31,5	32,4	33,8
9 bis unter 12 Wochen	22,5	21,9	24,4	22,2	20,8	20,2
12 bis unter 16 Wochen	1,2	1,0	0,8	1,2	1,1	0,9
16 bis unter 19 Wochen	0,6	0,7	0,5	0,7	0,8	0,7
19 bis unter 22 Wochen	0,4	0,6	0,4	0,4	0,6	0,4
22 oder mehr Wochen	0,5	0,6	0,5	0,4	0,5	0,5

Nach Zahl der vorangegangenen lebend Geborenen Grundzahlen

Keine vorangegangene Lebendgeburt	3 384	3 465	3 360	3 273	3 314	3 358
mit 1 vorangegangene Lebendgeburten	2 162	1 967	1 991	2 004	2 090	2 034
mit 2 vorangegangene Lebendgeburten	1 849	1 870	1 817	1 811	1 924	2 009
mit 3 vorangegangene Lebendgeburten	634	616	659	633	686	673
mit 4 vorangegangene Lebendgeburten	144	187	183	182	194	212
mit 5 oder mehr vorangegangene Lebendgeburten	51	68	77	81	113	88
Insgesamt	8 224	8 173	8 087	7 984	8 321	8 374

Verhältniszahlen

Keine vorangegangene Lebendgeburt	41,1	42,4	41,5	41,0	39,8	40,1
mit 1 vorangegangene Lebendgeburten	26,3	24,1	24,6	25,1	25,1	24,3
mit 2 vorangegangene Lebendgeburten	22,5	22,9	22,5	22,7	23,1	24,0
mit 3 vorangegangene Lebendgeburten	7,7	7,5	8,1	7,9	8,2	8,0
mit 4 vorangegangene Lebendgeburten	1,8	2,3	2,3	2,3	2,3	2,5
mit 5 oder mehr vorangegangene Lebendgeburten	0,6	0,8	1,0	1,0	1,4	1,1

Quelle: Statistisches Bundesamt.

4. Schwangerschaftsabbrüche 2018 nach Familienstand und Alter der Schwangeren und nach dem Grund des Abbruchs

Familienstand — Altersgruppe	Ins- gesamt	davon nach dem Grund des Abbruchs					
		Medizinische Indikation		Kriminologische Indikation		Beratungsregelung	
		Anzahl	%	Anzahl	%	Anzahl	%
Ledig							
Unter 15 Jahre	8	—	—	—	—	8	100,0
15 bis unter 18 Jahre	194	2	1,0	—	—	192	99,0
18 bis unter 20 Jahre	428	6	1,4	—	—	422	98,6
20 bis unter 25 Jahre	1 396	11	0,8	—	—	1 385	99,2
25 bis unter 30 Jahre	1 182	17	1,4	1	0,1	1 164	98,5
30 bis unter 35 Jahre	624	8	1,3	—	—	616	98,7
35 bis unter 40 Jahre	341	10	2,9	—	—	331	97,1
40 bis unter 45 Jahre	95	4	4,2	—	—	91	95,8
45 oder mehr Jahre	10	—	—	—	—	10	100,0
Z u s a m m e n	4 278	58	1,4	1	0,0	4 219	98,6
Verheiratet							
Unter 15 Jahre	—	—	—	—	—	—	—
15 bis unter 18 Jahre	2	—	—	—	—	2	100,0
18 bis unter 20 Jahre	23	2	—	—	—	21	91,3
20 bis unter 25 Jahre	294	15	5,1	—	—	279	94,9
25 bis unter 30 Jahre	862	28	3,2	—	—	834	96,8
30 bis unter 35 Jahre	1 040	73	7,0	—	—	967	93,0
35 bis unter 40 Jahre	912	73	8,0	—	—	839	92,0
40 bis unter 45 Jahre	418	35	8,4	—	—	383	91,6
45 oder mehr Jahre	42	3	7,1	—	—	39	92,9
Z u s a m m e n	3 593	229	6,4	—	—	3 364	93,6
Verwitwet							
Unter 15 Jahre	—	—	—	—	—	—	—
15 bis unter 18 Jahre	—	—	—	—	—	—	—
18 bis unter 20 Jahre	—	—	—	—	—	—	—
20 bis unter 25 Jahre	—	—	—	—	—	—	—
25 bis unter 30 Jahre	3	—	—	—	—	3	100,0
30 bis unter 35 Jahre	9	1	11,1	—	—	8	88,9
35 bis unter 40 Jahre	7	—	—	—	—	7	100,0
40 bis unter 45 Jahre	11	—	—	—	—	11	100,0
45 oder mehr Jahre	1	—	—	—	—	1	100,0
Z u s a m m e n	31	1	3,2	—	—	30	96,8
Geschieden							
Unter 15 Jahre	—	—	—	—	—	—	—
15 bis unter 18 Jahre	—	—	—	—	—	—	—
18 bis unter 20 Jahre	—	—	—	—	—	—	—
20 bis unter 25 Jahre	20	—	—	—	—	20	100,0
25 bis unter 30 Jahre	74	—	—	—	—	74	100,0
30 bis unter 35 Jahre	122	—	—	—	—	122	100,0
35 bis unter 40 Jahre	148	—	—	—	—	148	100,0
40 bis unter 45 Jahre	96	—	—	—	—	96	100,0
45 oder mehr Jahre	12	—	—	—	—	12	100,0
Z u s a m m e n	472	—	—	—	—	472	100,0
Insgesamt							
Unter 15 Jahre	8	—	—	—	—	8	100,0
15 bis unter 18 Jahre	196	2	1,0	—	—	194	99,0
18 bis unter 20 Jahre	451	8	1,8	—	—	443	98,2
20 bis unter 25 Jahre	1 710	26	1,5	—	—	1 684	98,5
25 bis unter 30 Jahre	2 121	45	2,1	1	0,0	2 075	97,8
30 bis unter 35 Jahre	1 795	82	4,6	—	—	1 713	95,4
35 bis unter 40 Jahre	1 408	83	5,9	—	—	1 325	94,1
40 bis unter 45 Jahre	620	39	6,3	—	—	581	93,7
45 oder mehr Jahre	65	3	4,6	—	—	62	95,4
I n s g e s a m t	8 374	288	3,4	1	0,0	8 085	96,5

Quelle: Statistisches Bundesamt.

5. Komplikationen bei durchgeführten Schwangerschaftsabbrüchen 2018 nach der Art des Eingriffs

Komplikationen ¹⁾	Ins- gesamt	davon nach der Art des Eingriffs						
		Curettage	Vakuum- aspiration	Hysterotomie/ Hysterektomie	medikamentöser Abbruch	Mifegyne/ Mifepriston	Fetozid bei Mehrlings- schwanger- schaften	Fetozid bei sonstigen Fällen

Grundzahlen

Cervixriss	—	—	—	—	—	—	—	—
Uterusperforation	1	1	—	—	—	—	—	—
Blutverlust (mehr als 500 ml)	1	—	—	—	1	—	—	—
Blutübertragungen	1	—	—	—	1	—	—	—
Nachblutungen	1	—	—	—	1	—	—	—
Allgemeininfectionen	1	—	—	—	—	—	—	1
Fieber über 38° Celsius	2	—	1	—	—	1	—	—
Salpingitis	—	—	—	—	—	—	—	—
Parametritis	—	—	—	—	—	—	—	—
Thrombose/Embolie	1	—	—	—	1	—	—	—
Narkosezwischenfall	—	—	—	—	—	—	—	—
Sonstige Komplikationen	5	—	2	—	—	3	—	—
Tod	—	—	—	—	—	—	—	—
Insgesamt	13	1	3	—	4	4	—	1

Auf 1000 Schwangerschaftsabbrüche der jeweiligen Art des Eingriffs

Cervixriss	—	—	—	—	—	—	—	—
Uterusperforation	0,1	0,1	—	—	—	—	—	—
Blutverlust (mehr als 500 ml)	0,1	—	—	—	0,1	—	—	—
Blutübertragungen	0,1	—	—	—	0,1	—	—	—
Nachblutungen	0,1	—	—	—	0,1	—	—	—
Allgemeininfectionen	0,1	—	—	—	—	—	—	0,1
Fieber über 38° Celsius	0,2	—	0,1	—	—	0,1	—	—
Salpingitis	—	—	—	—	—	—	—	—
Parametritis	—	—	—	—	—	—	—	—
Thrombose-Embolie	0,1	—	—	—	0,1	—	—	—
Narkosezwischenfall	—	—	—	—	—	—	—	—
Sonstige Komplikationen	0,6	—	0,2	—	—	0,3	—	—
Tod	—	—	—	—	—	—	—	—
Insgesamt	1,5	0,1	0,3	—	0,5	0,5	—	0,1

1) Mehrfachnennungen möglich.

Quelle: Statistisches Bundesamt.

6. Schwangerschaftsabbrüche 2018 nach dem Alter der Schwangeren und Zahl der im Haushalt lebenden minderjährigen Kinder

Altersgruppe	Insgesamt	Frauen mit . . . im Haushalt lebenden minderjährigen Kindern						Ohne Kinder im Haushalt
		zusammen		1	2	3	4 oder mehr	
		Anzahl	%					
Unter 15 Jahre	16	1	6,3	—	—	—	1	15
15 bis unter 18 Jahre	220	14	6,4	4	4	4	2	206
18 bis unter 20 Jahre	466	63	13,5	53	7	3	—	403
20 bis unter 25 Jahre	1 703	613	36,0	405	151	48	9	1 090
25 bis unter 30 Jahre	2 018	1 196	59,3	576	430	133	57	822
30 bis unter 35 Jahre	1 791	1 370	76,5	521	568	191	90	421
35 bis unter 40 Jahre	1 463	1 209	82,6	386	510	215	98	254
40 bis unter 45 Jahre	590	499	84,6	131	233	92	43	91
45 oder mehr Jahre	54	53	98,1	20	22	7	4	1
I n s g e s a m t	8 321	5 018	60,3	2 096	1 925	693	304	3 303

Quelle: Statistisches Bundesamt.

7. Schwangerschaftsabbrüche 2018 nach dem Alter der Schwangeren und Zahl der vorangegangenen lebend Geborenen

Altersgruppe	Insgesamt	Frauen mit . . . lebend Geborenen						Ohne lebend Geborene
		zusammen	1	2	3	4	5 oder mehr	
Unter 15 Jahre	8	—	—	—	—	—	—	8
15 bis unter 18 Jahre	196	5	4	1	—	—	—	191
18 bis unter 20 Jahre	451	60	52	8	—	—	—	391
20 bis unter 25 Jahre	1 710	599	404	161	29	3	2	1 111
25 bis unter 30 Jahre	2 121	1 254	611	471	120	44	8	867
30 bis unter 35 Jahre	1 795	1 341	480	574	207	59	21	454
35 bis unter 40 Jahre	1 408	1 161	336	525	199	64	37	247
40 bis unter 45 Jahre	620	537	133	241	105	40	18	83
45 oder mehr Jahre	65	59	14	28	13	2	2	6
I n s g e s a m t	8 374	5 016	2 034	2 009	673	212	88	3 358

Quelle: Statistisches Bundesamt.

8. Schwangerschaftsabbrüche 2018 nach dem Ort des Eingriffs und Aufenthaltsdauer

Ort des Eingriffs — Aufenthaltsdauer	Ins- gesamt	Ohne Kompli- kationen	Mit Kompli- kationen	davon							
				Uterus- perforation	Blutverlust (mehr als 500 ml)	Blut- über- tragung	Nach- blutungen	Allgemein- infektionen	Fieber über 38° C	Throm- bose/ Embolie	sonstige Kompli- kationen
Krankenhaus stationär	213	208	5	—	1	1	1	1	—	1	—
davon											
1 Tag	77	77	—	—	—	—	—	—	—	—	—
2 Tage	57	56	1	—	—	1	—	—	—	—	—
3 Tage	32	31	1	—	1	—	—	—	—	—	—
4 bis unter 8 Tage	42	41	1	—	—	—	—	1	—	—	—
8 bis unter 14 Tage	5	3	2	—	—	—	1	—	—	1	—
14 bis unter 20 Tage	—	—	—	—	—	—	—	—	—	—	—
20 und mehr	—	—	—	—	—	—	—	—	—	—	—
Krankenhaus ambulant	841	840	1	1	—	—	—	—	—	—	—
Ambulante Einrichtung	7 320	7 313	7	—	—	—	—	—	2	—	5
Insgesamt	8 374	8 361	13	1	1	1	1	1	2	1	5

Quelle: Statistisches Bundesamt.

9. Schwangerschaftsabbrüche 2018 nach Eingriffsort und Wohnort der Schwangeren

Ein- griffsort	Wohnort																Ins- gesamt		
	Baden- Württemberg	Bayern	Berlin	Branden- burg	Bremen	Hamburg	Hessen	Mecklenburg- Vorpommern	Nieder- sachsen	Nordrhein- Westfalen	Rheinland- Pfalz	Saarland	Sachsen	Sachsen- Anhalt	Schleswig- Holstein	Thüringen		Ausland	
Baden-Württemberg	8 743	219	3	—	—	1	23	—	2	3	74	1	1	1	1	1	—	9	9 081
Bayern	259	11 270	13	1	—	—	32	—	—	—	—	—	3	—	—	—	—	22	11 600
Berlin	7	9	9 430	334	—	4	4	11	3	8	1	—	15	9	1	1	—	103	9 939
Brandenburg	1	1	24	2 916	—	1	—	16	1	—	—	—	9	18	1	1	1	832	3 821
Bremen	1	1	3	2	1 395	1	1	2	929	8	—	—	—	—	—	1	—	—	2 344
Hamburg	2	2	2	—	12	3 247	1	6	269	5	2	—	1	1	210	1	18	3 779	
Hessen	65	124	2	—	—	6	8 003	3	36	65	217	3	1	—	—	9	4	8 538	
Mecklenburg- Vorpommern	1	—	1	45	—	1	2	2 252	9	1	—	—	—	2	3	—	3	2 320	
Niedersachsen	1	5	4	1	3	7	23	12	6 780	227	—	—	—	40	4	48	1	7 156	
Nordrhein-Westfalen	21	25	33	39	46	71	72	64	241	21 042	335	19	13	7	9	6	19	22 062	
Rheinland-Pfalz	831	8	5	—	1	5	200	—	4	11	2 569	5	—	1	1	—	20	3 661	
Saarland	1	2	3	—	—	—	—	—	1	2	528	1 172	—	—	—	—	13	1 722	
Sachsen	1	39	1	72	—	—	1	2	1	1	—	3	5 162	61	1	31	19	5 395	
Sachsen-Anhalt	—	1	1	5	—	—	1	—	12	3	—	—	17	3 139	5	28	10	3 222	
Schleswig-Holstein	2	1	—	—	—	28	—	26	9	2	—	—	1	6	3 089	2	4	3 170	
Thüringen	1	161	—	1	—	—	11	1	4	—	—	—	27	19	3	2 944	4	3 176	
Deutschland	9 937	11 868	9 525	3 416	1 457	3 372	8 374	2 395	8 301	21 378	3 726	1 203	5 250	3 304	3 329	3 070	1 081	100 986	

Quelle: Statistisches Bundesamt.