



Statistische Berichte



Kennziffer: E II 1 – j/17

März 2018

Das Bauhauptgewerbe in Hessen 2017

Hessisches Statistisches Landesamt, Wiesbaden

Impressum

Dienstgebäude: Rheinstraße 35/37, 65185 Wiesbaden

Briefadresse: 65175 Wiesbaden

Ihre Ansprechpartner für Fragen und Anregungen zu diesem Bericht

Frau Niehoff	0611 3802-448
Herr Herrmann	0611 3802-426
Herr Kröller	0611 3802-438
E-Mail	baugewerbe@statistik.hessen.de
Telefax	0611 3802-491
Internet	https://statistik.hessen.de

Copyright

© Hessisches Statistisches Landesamt, Wiesbaden, 2018

Vervielfältigung und Verbreitung, auch auszugsweise, mit Quellenangabe gestattet.

Allgemeine Geschäftsbedingungen

Die Allgemeinen Geschäftsbedingungen sind unter

<https://statistik.hessen.de/ueber-uns/agbs>

abrufbar.

Zeichenerklärungen

- = genau Null (nichts vorhanden) bzw. keine Veränderung eingetreten
- 0 = Zahlenwert ungleich Null, Betrag jedoch kleiner als die Hälfte von 1 in der letzten besetzten Stelle
- . = Zahlenwert unbekannt oder geheim zu halten
- ... = Zahlenwert lag bei Redaktionsschluss noch nicht vor
- () = Aussagewert eingeschränkt, da der Zahlenwert statistisch unsicher ist
- / = keine Angabe, da Zahlenwert nicht sicher genug
- x = Tabellenfeld gesperrt, weil Aussage nicht sinnvoll
(oder bei Veränderungsraten ist die Ausgangszahl kleiner als 100)
- D = Durchschnitt
- s = geschätzte Zahl
- p = vorläufige Zahl
- r = berichtigte Zahl

Aus Gründen der Übersichtlichkeit sind nur negative Veränderungsraten und Salden mit einem Vorzeichen versehen. Positive Veränderungsraten und Salden sind ohne Vorzeichen.

Im Allgemeinen ist ohne Rücksicht auf die Endsumme auf- bzw. abgerundet worden.

Das Ergebnis der Summierung der Einzelzahlen kann deshalb geringfügig von der Endsumme abweichen.

Inhaltsübersicht

	Seite
Vorbemerkungen	2
Schaubilder zur Entwicklung im Bauhauptgewerbe 2017	3

Tabellenteil

Betriebe mit 20 oder mehr Beschäftigten

1. Entwicklung der Beschäftigten, der geleisteten Arbeitsstunden und des baugewerblichen Umsatzes 2006 bis 2017	4
2. Betriebe, Beschäftigte, Bruttoentgelte, geleistete Arbeitsstunden und Umsatz 2013 bis 2017	5
3. Betriebe, Beschäftigte, geleistete Arbeitsstunden, Bruttoentgelte, Umsatz sowie Auftragseingang nach Beschäftigtengrößenklassen	6
4. Betriebe, Beschäftigte, geleistete Arbeitsstunden, Entgelte, Umsätze sowie Auftragseingänge nach ausgewählten Wirtschaftszweigen	7
5. Auftragseingänge nach Bauart/Auftraggeber (in 1000 Euro) 2011 bis 2017	8
6. Betriebe, Beschäftigte, Bruttoentgelte sowie geleistete Arbeitsstunden nach Verwaltungsbezirken	9
7. Baugewerblicher Umsatz (1000 Euro) nach Verwaltungsbezirken	10

Bergbau und Gewinnung von Steinen und Erden	Produzierendes Gewerbe
Verarbeitendes Gewerbe (Industrie)	
Energie- und Wasserversorgung	
Baugewerbe ♦ Bauhauptgewerbe ♦ Ausbaugewerbe	

Vorbemerkungen

Das Bauhauptgewerbe umfasst die Gruppen 41.2 **Bau von Gebäuden**, 42.1 **Bau von Straßen und Bahnverkehrsstrecken**, 42.2 **Leitungstiefbau und Kläranlagenbau**, 42.9 **Sonstiger Tiefbau**, 43.1 **Abbrucharbeiten und vorbereitende Baustellenarbeiten**, 43.9 **Sonstige spezialisierte Bautätigkeiten**. Außer der Errichtung von Hochbauten im Rohbau und der Ausführung von Tiefbauarbeiten, etc. rechnen auch Renovierung und Instandsetzung zum Bauhauptgewerbe.

Berichtskreis

Im folgenden werden die Ergebnisse des Monatsberichts für Betriebe des Bauhauptgewerbes dargestellt. Diesem Berichtskreis gehören die Betriebe des Bauhauptgewerbes von Unternehmen des Produzierenden Gewerbes mit 20 oder mehr Beschäftigten sowie solche Betriebe des Bauhauptgewerbes mit 20 oder mehr Beschäftigten von Unternehmen außerhalb des Produzierenden Gewerbes an. Ab Berichtsmonat Januar 2016 entfällt die separate Erfassung der Arbeitsgemeinschaften (Argen). Die Meldungen der Betriebe zu den Erhebungsmerkmalen erfolgen einschließlich jeweiliger Argen-Anteile. Einmal jährlich, und zwar für den Berichtsmonat Juni, werden auch die Berichte von Unternehmen mit 1-19 Beschäftigten erfasst (Ergänzungserhebung). Der Berichtskreis der monatlich meldenden Betriebe wird im Januar eines jeden Jahres an Hand der Zahl der Beschäftigten aus der Ergänzungserhebung im Juni neu festgelegt.

Definitionen der Merkmale

Beschäftigte

Alle am Monatsende im Betrieb tätigen Personen einschließlich tätiger Inhaber und Mitinhaber, unbezahlt mithelfende Familienangehörige, soweit sie mindestens 55 Stunden monatlich im Betrieb tätig sind sowie alle Personen, die in einem arbeitsrechtlichen Verhältnis zum Betrieb stehen (z. B. Direktoren, Volontäre, Praktikanten und Auszubildende).

Geleistete Arbeitsstunden

Alle von Inhabern, Angestellten, Arbeitern und gewerblich Auszubildenden auf Baustellen, Bauhöfen und in Werkstätten tatsächlich geleisteten Arbeitsstunden. Nicht berücksichtigt werden Stunden, die bezahlt aber wegen z.B. Urlaub oder Krankheit nicht geleistet wurden. Im Büro geleistete Stunden fehlen ebenfalls.

Bruttoentgelte

Bei den Bruttoentgelten ist die Summe der **lohnsteuerpflichtigen Bruttobezüge** (Bar- und Sachbezüge) von den tätigen Personen im Baugewerbe angegeben. Diese Beträge verstehen sich ohne Arbeitgeberanteile zur Kranken-, Pflege-, Renten- und Arbeitslosenversicherung, ohne Beiträge zu den Sozialkassen des Baugewerbes, ohne Winterbau-Umlage, ohne Aufwendungen für die betriebliche Alters-, Invaliditäts- und Hinterbliebenenversorgung, ohne gezahltes Vorruhestandsgeld, ohne geleistete Zuschüsse der Bundesagentur für Arbeit (z. B. Kurzarbeitergeld, Winterausfallgeld ab der 101. witterungsbedingten Ausfallstunde, Leistungen nach dem Altersteilzeitgesetz). In den Entgelten sind auch die Bezüge von Gesellschaftern, Vorstandsmitgliedern und anderen leitenden Kräften enthalten, soweit sie steuerlich als Einkünfte aus nichtselbständiger Arbeit anzusehen sind.

Umsatz (ohne Umsatzsteuer)

Als Umsatz gelten die dem Finanzamt für die Umsatzsteuer zu meldenden steuerbaren Beträge für Bauleistungen im Bundesgebiet einschließlich Umsätze aus Subunternehmertätigkeit und der einbehaltenen Teilleistungen aus der Vergabe an Subunternehmer. Hierzu zählen auch (nicht steuerbare) Leistungen, die innerhalb eines Konzerns erbracht werden. Umsätze, die an eine andere Baufirma als Unterauftrag weitergegeben wurden, dürfen nicht in die eigene Meldung einbezogen werden. Der auf Arbeitsgemeinschaften (Argen) entfallende baugewerbliche Umsatz der beteiligten Betriebe ist den Daten hinzuzurechnen; die Argen melden nicht selbstständig. Anzahlungen für Teilleistungen oder Vorauszahlungen vor Ausführung der entsprechenden Lieferungen oder Leistungen sind gemäß § 13 Umsatzsteuergesetz einbezogen. Der Gesamtumsatz enthält außer dem baugewerblichen Umsatz (Umsatz aus Bauleistungen) die Handels- und sonstigen Umsätze.

Auftragseingang

Wert (ohne Umsatzsteuer) aller im Berichtsmonat vom Betrieb fest akzeptierten Inlandsaufträge für Bauleistungen. Um Doppelzählungen zu vermeiden, wird der Auftragseingang nur von dem Betrieb gemeldet, der den Bauauftrag ausführen wird, d.h. an Nachunternehmer zu vergebende Teile von Bauaufträgen werden nicht in die Meldung einbezogen.

Hinweis

Die für alle Betriebe im Bauhauptgewerbe erfolgte Hochrechnung der Ergebnisse des Monatsberichtskreises mittels der jährlichen „Ergänzungserhebung im Bauhauptgewerbe“ wurde zum Berichtsmonat Dezember 2016 eingestellt. Damit entfällt der Ausweis vorläufiger Ergebnisse und der Korrekturbedarf für die bereits veröffentlichten Daten für die Monate März bis September für alle Betriebe. Für alle Betriebe wird ein Mixmodell aus erhobenen und Verwaltungsdaten bereitgestellt, das die konjunkturelle Entwicklung mittels Veränderungsraten abbildet.

Das Bauhauptgewerbe in Hessen 2017

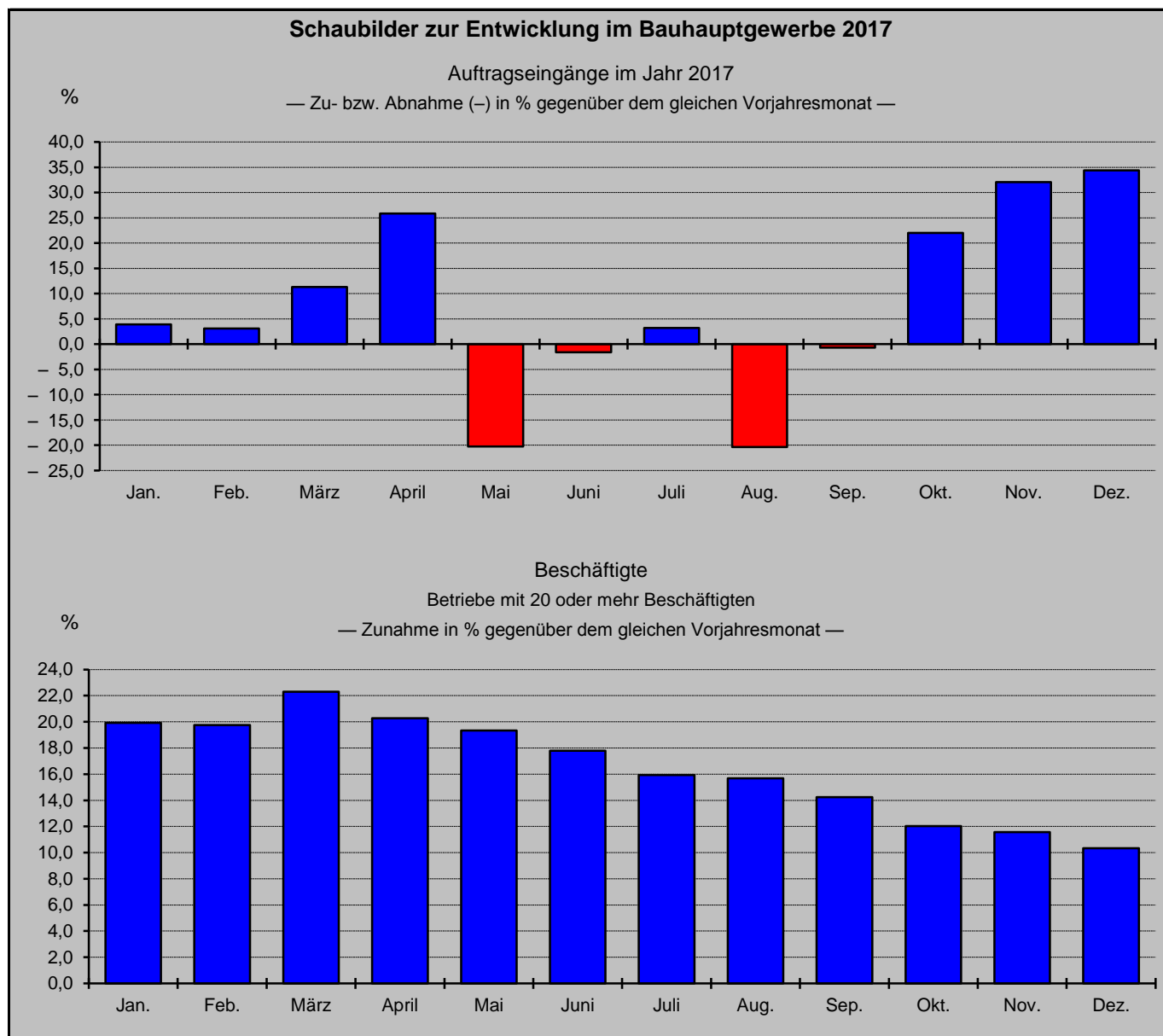
2017 war ein erfolgreiches Jahr für das hessische Bauhauptgewerbe. Die drei Konjunkturindikatoren Umsatz, Beschäftigung und Auftragseingang legten sogar gegenüber den starken Vorjahren zu.

Der baugewerbliche Umsatz aller Betriebe mit mindestens 20 tätigen Personen betrug 2017 knapp 4,4 Milliarden Euro. Das hohe Niveau aus dem Vorjahr wurde nochmals um 5,5 Prozent übertroffen.

Durchschnittlich gingen 31 139 Personen einer Tätigkeit im hessischen Bauhauptgewerbe nach. Gegenüber 2016 bedeutete dies einen Anstieg von 16,5 Prozent.

Deutlich legten auch die Auftragseingänge zu. Mit einem Volumen von knapp 4,6 Milliarden Euro übertrafen sie das Vorjahr um 6,2 Prozent und lassen damit auch für das kommende Jahr steigende Umsätze erhoffen.

Alle Zahlen beziehen sich auf Betriebe mit 20 oder mehr Beschäftigten. Neben der konjunkturellen Komponente ist die Zunahme der Beschäftigtenzahlen auch auf die jährliche Aktualisierung des Berichtskreises zurückzuführen, dem seit Januar 2017 etwa 30 zusätzliche Betriebe angehören.



1. Entwicklung der Beschäftigten, der geleisteten Arbeitsstunden und des baugewerblichen Umsatzes 2006 bis 2017

(Betriebe mit 20 oder mehr Beschäftigten)

Jahr Monat	Beschäftigte ¹⁾	Geleistete Arbeitsstunden	Baugewerblicher Umsatz	Be- schäftigte	Geleistete Arbeitsstunden	Baugewerb- licher Umsatz
	Anzahl	1000	1000 Euro	Zu- bzw. Abnahme (–) gegenüber dem gleichen Vorjahreszeitraum in %		
2006	23 126	26 603	3 471 545	– 2,8	0,7	6,1
2007	23 277	27 306	3 782 644	0,7	2,6	9,0
2008	23 721	27 758	3 729 672	1,9	1,7	– 1,4
2009	23 064	26 503	3 439 029	– 2,8	– 4,5	– 7,8
2010	23 359	25 921	3 450 471	1,3	– 2,2	0,3
2011	24 557	28 486	3 813 001	5,1	9,9	10,5
2012	25 537	28 892	3 960 139	4,0	1,4	3,9
2013	25 781	28 704	3 981 165	1,0	– 0,7	0,5
2014	25 235	30 129	4 038 649	– 2,1	5,0	1,4
2015 ²⁾	24 616	29 613	3 772 977	– 2,5	– 1,7	– 6,6
2016	26 725	32 880	4 136 748	8,6	11,0	9,6
2017	31 139	39 526	4 364 847	16,5	20,2	5,5
2016						
Januar	25 415	1 604	162 899	3,7	– 3,3	– 10,2
Februar	25 617	2 188	235 455	5,2	18,7	10,3
März	25 750	2 579	307 757	5,5	3,7	9,7
April	26 113	2 934	311 752	6,5	12,7	5,3
Mai	26 625	2 720	330 923	8,1	10,9	15,1
Juni	26 970	3 188	369 058	9,7	16,8	6,7
Juli	27 252	2 967	378 468	10,2	3,6	11,7
August	27 574	3 136	396 928	10,2	21,7	16,6
September	27 639	3 199	417 607	10,6	12,3	13,5
Oktober ²⁾	27 518	3 011	385 306	10,7	5,4	2,7
November ²⁾	27 407	3 154	434 856	11,4	16,5	13,6
Dezember ²⁾	26 824	2 200	405 739	10,8	10,9	11,7
2017						
Januar	30 476	1 845	164 590	19,9	15,0	1,0
Februar	30 678	2 781	231 089	19,8	27,1	– 1,9
März	31 492	3 748	340 717	22,3	45,3	10,7
April	31 409	3 305	345 420	20,3	12,6	10,8
Mai	31 776	3 793	386 812	19,3	39,4	16,9
Juni	31 771	3 572	396 150	17,8	12,0	7,3
Juli	31 592	3 484	407 214	15,9	17,4	7,6
August	31 897	3 818	408 383	15,7	21,7	2,9
September	31 573	3 644	396 192	14,2	13,9	– 5,1
Oktober	30 829	3 416	407 793	12,0	13,5	5,8
November	30 577	3 701	469 324	11,6	17,3	7,9
Dezember	29 597	2 419	411 163	10,3	10,0	1,3

1) Jahresergebnisse, Monatsdurchschnitt. — 2) Eingeschränkte Vergleichbarkeit der Ergebnisse, infolge einer Verschiebung des Berichtskreiswechsels.

2. Betriebe, Beschäftigte, Bruttoentgelte, geleistete Arbeitsstunden und Umsatz 2013 bis 2017

(Betriebe mit 20 oder mehr Beschäftigten)

Art der Angabe	2013	2014	2015 ²⁾	2016	2017	Zu- bzw. Abnahme (–) in %			
						2014	2015 ²⁾	2016	2017
						gegenüber			
						2013	2014	2015 ²⁾	2016
Betriebe ¹⁾	476	485	487	500	523	1,9	0,4	2,8	4,6
Beschäftigte ¹⁾	25 781	25 235	24 616	26 725	31 139	– 2,1	– 2,5	8,6	16,5
Bruttoentgelte (1000 Euro)	898 912	890 105	880 882	961 776	1 095 728	– 1,0	– 1,0	9,2	13,9
Geleistete Arbeitsstunden (1000 Stunden)	28 704	30 129	29 613	32 880	39 526	5,0	– 1,7	11,0	20,2
davon									
Wohnungsbau	6 001	6 649	6 866	7 821	10 767	10,8	3,3	13,9	37,7
gewerbl. und industr. Bau davon	12 389	12 319	11 743	13 398	16 575	– 0,6	– 4,7	14,1	23,7
Hochbau	6 832	6 797	6 396	7 844	10 398	– 0,5	– 5,9	22,6	32,6
Tiefbau	5 557	5 522	5 347	5 554	6 177	– 0,6	– 3,2	3,9	11,2
öffentl. und Verkehrsbau davon	10 314	11 161	11 004	11 661	12 184	8,2	– 1,4	6,0	4,5
Hochbau	1 238	1 419	1 480	1 583	1 697	14,6	4,3	7,0	7,2
Straßenbau	5 156	5 558	5 647	5 775	6 055	7,8	1,6	2,3	4,8
sonstiger Tiefbau	3 920	4 184	3 877	4 303	4 432	6,7	– 7,3	11,0	3,0
Baugewerblicher Umsatz (1000 Euro)	3 981 165	4 038 649	3 772 977	4 136 748	4 364 847	1,4	– 6,6	9,6	5,5
davon									
Wohnungsbau	736 973	763 814	792 834	913 377	965 485	3,6	3,8	15,2	5,7
gewerbl. und industr. Bau davon	1 786 642	1 755 723	1 573 205	1 607 193	1 684 149	– 1,7	– 10,4	2,2	4,8
Hochbau	1 084 088	1 191 189	1 010 124	990 233	1 031 184	9,9	– 15,2	– 2,0	4,1
Tiefbau	702 554	564 534	563 081	616 960	652 965	– 19,6	– 0,3	9,6	5,8
öffentl. und Verkehrsbau davon	1 457 550	1 519 112	1 406 938	1 616 178	1 715 213	4,2	– 7,4	14,9	6,1
Hochbau	206 734	193 633	222 235	250 250	242 957	– 6,3	14,8	12,6	– 2,9
Straßenbau	833 659	870 805	794 839	856 797	940 852	4,5	– 8,7	7,8	9,8
sonst. Tiefbau	417 157	454 674	389 864	509 131	531 404	9,0	– 14,3	30,6	4,4
Sonstiger Umsatz	41 963	38 997	36 531	38 407	51 516	– 7,1	– 6,3	5,1	34,1
Gesamtumsatz	4 023 128	4 077 646	3 809 508	4 175 155	4 416 363	1,4	– 6,6	9,6	5,8

1) Monatsdurchschnitt. -2) Eingeschränkte Vergleichbarkeit der Ergebnisse, infolge einer Verschiebung des Berichtskreiswechsels.

3. Betriebe, Beschäftigte, geleistete Arbeitsstunden, Bruttoentgelte, Umsatz sowie Auftragseingang nach Beschäftigtengrößenklassen im Jahr 2017

(Betriebe mit 20 oder mehr Beschäftigten)

Beschäftigten- größenklasse	Betriebe ¹⁾	Beschäftigte im Baugewerbe ¹⁾	Geleistete Arbeits- stunden	Brutto- entgelte	Gesamt- umsatz	darunter baugewerb- licher Umsatz	Auftrags- eingang
			1000	1000 Euro			
Bau von Gebäuden (41.2)							
1 bis 19	14	185	250	5 440	23 277	23 268	23 253
20 bis 49	103	3 156	3 743	92 131	408 902	407 329	365 932
50 bis 99	31	2 105	2 482	61 852	247 748	245 144	263 602
100 bis 199	21	3 045	4 301	103 716	363 899	363 899	399 049
200 und mehr	9	3 490	5 110	96 577	376 016	368 212	391 053
Insgesamt	178	11 982	15 887	359 716	1 419 843	1 407 852	1 442 888
Tiefbau (42.1, 42.2, 42.9)							
1 bis 19	8	123	177	4 693	20 849	20 739	19 477
20 bis 49	90	2 739	3 416	99 244	336 005	334 510	320 477
50 bis 99	45	3 138	3 766	123 051	474 427	466 261	491 783
100 bis 199	28	3 625	4 659	152 349	613 663	597 648	684 033
200 und mehr	11	2 878	3 270	131 100	668 661	668 341	751 253
Insgesamt	181	12 502	15 287	510 437	2 113 605	2 087 500	2 267 024
Abbrucharbeiten und vorbereitende Baustellenarbeiten (43.1)							
1 bis 19	2
20 bis 49	16	490	732	15 843	83 050	78 858	74 446
50 bis 99	3	172	247	6 671	36 940	35 485	35 551
100 bis 199	3	448	610	15 220	47 983	47 964	37 024
200 und mehr	0
Insgesamt	24	1 169	1 669	39 160	173 742	168 075	153 852
Sonstige spezialisierte Bautätigkeiten (43.9)							
1 bis 19	13
20 bis 49	108	3 235	3 946	103 562	374 336	372 058	397 818
50 bis 99	14	894	1 077	32 817	136 515	135 904	139 652
100 bis 199	5	708	771	27 496	121 389	117 028	95 772
200 und mehr	2
Insgesamt	141	5 486	6 681	186 414	709 173	701 421	699 355
Bauhauptgewerbe insgesamt							
1 bis 19	36	533	704	17 517	88 389	87 793	76 137
20 bis 49	317	9 620	11 837	310 780	1 202 294	1 192 755	1 158 672
50 bis 99	93	6 309	7 572	224 390	895 630	882 794	930 587
100 bis 199	57	7 825	10 340	298 781	1 146 935	1 126 539	1 215 877
200 und mehr	21	6 852	9 071	244 261	1 083 115	1 074 967	1 181 846
Insgesamt	523	31 139	39 524	1 095 728	4 416 362	4 364 848	4 563 119

1) Durchschnitt im Berichtszeitraum.

4. Betriebe, Beschäftigte, geleistete Arbeitsstunden, Entgelte, Umsätze sowie Auftragseingänge für das Jahr 2017 nach ausgewählten Wirtschaftszweigen

(Betriebe mit 20 oder mehr Beschäftigten)

WZ 2008	Wirtschaftszweig	Betriebe	Tätige Personen im Bau- haupt- gewerbe	Geleistete Arbeits- stunden	Brutto- entgelte	Gesamt- umsatz	Bauge- werblicher Umsatz	Auftrags- eingang
		Anzahl		1000	1000 Euro			
41.2,42.1								
42.2,42.9	Bauhauptgewerbe							
43.1,43.9	insgesamt	523	31 139	39 524	1 095 728	4 416 362	4 364 848	4 563 119
41.2	Bau von Gebäuden	178	11 982	15 887	359 716	1 419 843	1 407 852	1 442 888
42	Tiefbau	180	12 501	15 287	510 438	2 113 605	2 087 500	2 267 023
42.1	Bau von Straßen und Bahnverkehrsstrecken	64	5 799	7 125	246 090	1 134 150	1 123 370	1 185 161
42.11	Bau von Straßen	49	4 568	5 591	197 544	937 543	933 188	1 002 222
42.2	Leitungstiefbau und Kläranlagenbau	55	3 066	3 619	119 766	365 883	361 888	427 734
42.21	Rohrleitungstiefbau, Brunnenbau und Kläranlagenbau	41	2 491	2 889	101 213	302 606	298 697	379 035
42.9	Sonstiger Tiefbau	62	3 637	4 543	144 581	613 572	602 242	654 129
43.1	Abbrucharbeiten und vorbereitende Baustellenarbeiten	24	1 169	1 669	39 160	173 742	168 075	153 852
43.9	Sonstige spezialisierte Bautätigkeiten	141	5 486	6 681	186 414	709 173	701 421	699 355
43.91	Dachdeckerei und Zimmerei	67	2 156	2 611	76 109	299 663	298 711	294 947
43.91.1	Dachdeckerei und Bauspenglerei	53	1 692	2 139	61 853	238 879	238 357	239 344
43.91.2	Zimmerei und Ingenieurholzbau	14	464	471	14 256	60 783	60 354	55 604
43.99	Sonstige spezialisierte Bautätigkeiten, a.n.g.	74	3 331	4 071	110 305	409 510	402 710	404 408

5. Auftragseingänge nach Bauart/Auftraggeber (in 1000 Euro) 2011 bis 2017
(Betriebe mit 20 oder mehr Beschäftigten)

Jahr		Insgesamt	davon							
			Hochbau				Tiefbau			
			Insgesamt	Wohnungs- bau	Gewerbl. u. industr. Bau	Öffentl. u. Ver- kehrsbau	Insgesamt	Straßen- bau	Gewerbl. u. industr. Bau	Öffentl. u. Ver- kehrsbau
2011	a)	3 576 390	1 717 701	559 529	950 706	207 466	1 858 689	774 795	721 928	361 966
2012	a)	3 843 181	1 788 646	680 665	947 662	160 319	2 054 535	866 063	774 350	414 122
2013	a)	3 842 662	1 927 233	658 478	1 108 149	160 606	1 915 429	901 619	604 613	409 197
2014	a)	3 708 598	1 845 883	762 113	910 777	172 993	1 862 715	851 584	592 399	418 732
2015c)	a)	3 613 983	1 823 652	722 286	855 433	245 936	1 790 329	840 653	609 211	340 466
2016	a)	4 298 193	2 227 353	905 946	1 092 122	229 285	2 070 840	1 017 661	586 452	466 727
2017	a)	4 563 122	2 271 077	919 396	1 119 716	231 967	2 292 045	1 154 896	636 645	500 504
2012	b)	7,5	4,1	21,6	– 0,3	– 22,7	10,5	11,8	7,3	14,4
2013	b)	– 0,0	7,7	– 3,3	16,9	0,2	– 6,8	4,1	– 21,9	– 1,2
2014	b)	– 3,5	– 4,2	15,7	– 17,8	7,7	– 2,8	– 5,5	– 2,0	2,3
2015	b)	– 2,6	– 1,2	– 5,2	– 6,1	42,2	– 3,9	– 1,3	2,8	– 18,7
2016	b)	18,9	22,1	25,4	27,7	– 6,8	15,7	21,1	– 3,7	37,1
2017	b)	6,2	2,0	1,5	2,5	1,2	10,7	13,5	8,6	7,2
2017										
Januar	a)	234 889	127 947	49 730	66 447	11 770	106 942	45 519	35 810	25 614
	b)	3,9	37,2	9,0	75,2	21,3	– 19,4	– 29,8	– 22,8	19,3
Februar	a)	340 594	126 961	55 975	56 349	14 637	213 633	138 614	39 394	35 625
	b)	3,1	– 7,4	– 23,9	15,1	0,7	10,5	22,7	– 18,1	10,3
März	a)	452 480	227 913	81 356	124 345	22 212	224 567	117 690	52 642	54 235
	b)	11,3	– 5,4	– 2,6	10,5	– 50,5	35,7	46,8	29,1	21,8
April	a)	442 189	189 345	62 827	107 766	18 752	252 844	153 288	47 149	52 407
	b)	25,8	42,9	9,7	72,2	48,8	15,5	38,3	– 25,6	17,2
Mai	a)	348 491	164 507	68 613	71 040	24 854	183 984	94 162	44 297	45 525
	b)	– 20,3	– 31,7	– 50,3	– 20,0	78,5	– 6,3	– 6,9	– 20,6	15,8
Juni	a)	454 057	245 402	103 866	122 874	18 662	208 655	113 132	58 922	36 601
	b)	– 1,6	0,6	6,8	2,3	– 29,6	– 4,1	9,8	– 6,4	– 29,0
Juli	a)	431 284	204 007	70 561	111 795	21 651	227 277	91 572	92 643	43 062
	b)	3,2	– 17,5	19,1	– 35,2	39,0	33,3	6,4	155,1	– 10,4
August	a)	317 232	156 765	65 054	69 643	22 068	160 467	66 090	52 551	41 826
	b)	– 20,3	– 31,4	4,6	– 51,5	– 4,0	– 5,4	– 27,3	45,1	– 1,5
September	a)	353 866	177 286	72 632	79 011	25 643	176 580	75 672	53 663	47 245
	b)	– 0,7	– 0,1	– 11,7	8,4	15,5	– 1,3	0,3	7,1	– 11,4
Oktober	a)	323 928	168 718	71 599	80 183	16 937	155 210	74 011	43 065	38 133
	b)	22,0	15,6	5,2	31,5	0,0	30,0	58,7	7,0	17,1
November	a)	394 073	255 716	115 492	121 582	18 642	138 357	42 230	62 950	33 177
	b)	32,1	58,6	70,7	54,6	24,6	0,9	– 12,8	5,2	15,2
Dezember	a)	470 039	226 510	101 691	108 681	16 139	243 529	142 916	53 559	47 054
	b)	34,4	26,9	42,7	17,3	11,2	42,2	46,9	15,7	70,1

a) Absoluter Wert. — b) Veränderung gegenüber dem Vorjahr.

c) Eingeschränkte Vergleichbarkeit der Ergebnisse, infolge einer Verschiebung des Berichtskreiswechsels.

6. Betriebe, Beschäftigte, Bruttoentgelte sowie geleistete Arbeitsstunden im Jahr 2017
nach Verwaltungsbezirken
 (Betriebe mit 20 oder mehr Beschäftigten)

Kreisfreie Stadt (St.) Landkreis	Be- trie- be ¹⁾	Be- schäf- tigte im Bauge- werbe ¹⁾	Brutto- entgelte	Geleistete Arbeitsstunden								
				Woh- nungs- bau	Gewerblicher und industrieller Bau		Öffentlicher und Verkehrsbau			Ins- gesamt	davon	
					Hoch- bau ²⁾	Tief- bau	Hoch- bau	Straßen- bau	Tief- bau		Hoch- bau	Tief- bau
	Anzahl		1000 Euro									
Darmstadt, Wissenschaftsst.	6	365	16 008	75	80	25	—	391	—	571	155	416
Frankfurt am Main, St.	57	4 724	155 293	1 775	2 717	1 212	220	173	483	6 581	4 712	1 868
Offenbach am Main, St.	11	1 045	23 542	796	578	26	3	58	35	1 495	1 377	118
Wiesbaden, Landeshauptst.	19	1 461	46 071	769	905	7	105	65	166	2 017	1 779	238
Bergstraße	23	726	22 781	368	100	275	21	55	136	954	488	466
Darmstadt - Dieburg	24	1 317	44 923	368	386	639	53	82	273	1 802	807	994
Groß - Gerau	21	1 610	63 448	617	635	678	83	296	152	2 461	1 335	1 126
Hochtaunuskreis	14	923	31 277	513	572	114	27	96	—	1 321	1 111	210
Main - Kinzig - Kreis	42	2 054	70 770	1 123	623	260	118	484	47	2 655	1 863	792
Main - Taunus - Kreis	16	802	28 790	332	379	168	112	7	5	1 003	823	180
Odenwaldkreis	9	330	7 678	210	30	10	36	18	29	333	276	57
Offenbach	30	1 302	54 885	537	589	122	6	206	4	1 464	1 132	332
Rheingau - Taunus - Kreis	11	474	14 647	358	78	38	33	57	81	644	469	176
Wetteraukreis	17	1 232	47 133	573	315	103	61	54	248	1 355	949	405
Reg. - Bez. D a r m s t a d t	298	18 365	627 249	8 414	7 987	3 678	877	2 043	1 657	24 656	17 278	7 378
Gießen	12	516	19 542	165	111	47	21	204	51	599	297	302
Lahn - Dill - Kreis	23	1 032	37 778	221	262	307	82	123	311	1 306	565	741
Limburg - Weilburg	22	1 928	71 108	342	178	187	26	1 241	420	2 394	546	1 848
Marburg - Biedenkopf	17	849	29 607	139	290	304	20	106	176	1 036	449	587
Vogelsbergkreis	13	465	14 240	169	52	55	50	69	98	493	271	223
Reg. - Bez. G i e ß e n	87	4 789	172 275	1 035	893	900	199	1 744	1 056	5 828	2 127	3 700
Kassel, documenta-St.	31	1 390	50 498	201	386	322	74	154	359	1 495	660	835
Fulda	37	1 981	71 051	349	404	466	259	240	503	2 221	1 012	1 209
Hersfeld - Rotenburg	20	2 022	85 357	180	430	453	51	1 130	123	2 367	660	1 706
Kassel	12	414	13 386	127	48	103	60	43	135	516	235	281
Schwalm - Eder - Kreis	13	499	16 389	211	33	125	31	76	109	584	275	309
Waldeck - Frankenberg	14	1 005	36 587	124	100	10	43	563	267	1 108	267	841
Werra - Meißner - Kreis	12	673	22 937	125	117	120	103	61	224	750	345	405
Reg. - Bez. K a s s e l	138	7 985	296 204	1 317	1 517	1 599	620	2 268	1 720	9 040	3 454	5 587
Land H e s s e n	523	31 139	1 095 728	10 766	10 397	6 178	1 696	6 055	4 432	39 524	22 859	16 665

1) Durchschnitt im Berichtszeitraum. — 2) Einschl. landwirtschaftlicher Bau.

7. Baugewerblicher Umsatz (1000 Euro) nach Verwaltungsbezirken im Jahr 2017
(Betriebe mit 20 oder mehr Beschäftigten)

Kreisfreie Stadt (St.) Landkreis	Wohnungs- bau	Gewerblicher und industrieller Bau		Öffentlicher und Verkehrsbau			ins- gesamt	davon	
		Hochbau ¹⁾	Tiefbau	Hochbau	Straßen- bau	Tiefbau		Hochbau	Tiefbau
Darmstadt, Wissenschaftsst.	5 396	11 662	2 678	—	43 162	—	62 898	17 058	45 840
Frankfurt am Main, St.	101 946	265 746	84 508	23 233	12 467	94 851	582 751	390 924	191 826
Offenbach am Main, St.	23 911	28 905	3 744	2 722	6 037	3 483	68 802	55 537	13 265
Wiesbaden, Landeshauptst.	56 296	42 028	2 233	7 249	10 562	16 495	134 863	105 573	29 290
Bergstraße	28 460	9 580	12 150	1 909	3 932	8 635	64 665	39 948	24 717
Darmstadt-Dieburg	22 851	19 359	66 502	9 870	7 879	27 087	153 547	52 080	101 468
Groß-Gerau	46 217	22 604	79 047	13 971	48 664	16 553	227 057	82 792	144 264
Hochtaunuskreis	46 263	32 033	8 388	4 010	6 315	—	97 008	82 305	14 703
Main-Kinzig-Kreis	108 193	46 734	26 835	10 268	82 285	6 850	281 165	165 195	115 970
Main-Taunus-Kreis	54 937	45 255	8 223	28 953	640	495	138 502	129 144	9 357
Odenwaldkreis	10 558	2 669	1 217	2 762	1 180	1 365	19 751	15 989	3 762
Offenbach	71 259	65 329	11 198	10 848	28 769	0	187 402	147 436	39 967
Rheingau-Taunus-Kreis	18 690	5 181	3 241	2 441	6 386	6 364	42 302	26 312	15 990
Wetteraukreis	129 340	164 730	4 957	2 423	3 684	28 549	333 683	296 493	37 189
Reg.-Bez. Darmstadt	724 316	761 813	314 921	120 658	261 961	210 727	2 394 395	1 606 786	787 609
Gießen	20 662	13 671	4 526	1 207	13 842	6 057	59 964	35 540	24 424
Lahn-Dill-Kreis	25 177	25 145	56 749	6 775	16 699	38 861	169 405	57 097	112 309
Limburg-Weilburg	39 726	30 352	22 184	2 562	177 676	49 275	321 775	72 640	249 134
Marburg-Biedenkopf	10 386	33 619	38 879	1 707	10 899	25 444	120 934	45 712	75 222
Vogelsbergkreis	20 151	5 657	5 697	13 227	11 792	9 192	65 716	39 035	26 681
Reg.-Bez. Gießen	116 100	108 446	128 034	25 477	230 908	128 829	737 794	250 023	487 771
Kassel, documenta-St.	13 655	42 917	36 553	22 374	20 934	55 575	192 009	78 946	113 063
Fulda	36 519	43 863	44 650	39 982	28 880	63 625	257 518	120 364	137 155
Hersfeld-Rotenburg	18 090	40 366	95 147	5 992	293 702	15 347	468 645	64 449	404 196
Kassel	14 072	6 392	6 255	10 292	15 207	8 003	60 220	30 756	29 464
Schwalm-Eder-Kreis	22 513	5 044	7 582	2 706	6 235	9 018	53 097	30 263	22 835
Waldeck-Frankenberg	12 093	8 257	626	3 804	76 634	18 032	119 447	24 154	95 292
Werra-Meißner-Kreis	8 126	14 086	19 198	11 675	6 390	22 249	81 723	33 887	47 836
Reg.-Bez. Kassel	125 068	160 926	210 010	96 824	447 983	191 848	1 232 659	382 818	849 841
Land Hessen	965 484	1 031 184	652 965	242 959	940 851	531 404	4 364 848	2 239 627	2 125 220

1) Einschl. landwirtschaftlicher Bau.