



Statistische Berichte



Kennziffer: E I 1 - m 11/17

Januar 2018

Betriebe, Beschäftigte und Umsatz im Verarbeitenden Gewerbe (einschl. Bergbau und Gewinnung von Steinen und Erden) in Hessen im November 2017

(Betriebe mit im Allgemeinen 50 und mehr Beschäftigten)

Hessisches Statistisches Landesamt, Wiesbaden

Impressum

Dienstgebäude: Rheinstraße 35/37, 65185 Wiesbaden

Briefadresse: 65175 Wiesbaden

Ihre Ansprechpartner für Fragen und Anregungen zu diesem Bericht

Frau Niehoff 0611 3802-448

Herr Degele 0611 3802-554

E-Mail IVB1Auskunft@statistik.hessen.de

Telefax 0611 3802-490

Internet <https://statistik.hessen.de>

Copyright

© Hessisches Statistisches Landesamt, Wiesbaden, 2018

Vervielfältigung und Verbreitung, auch auszugsweise, mit Quellenangabe gestattet.

Allgemeine Geschäftsbedingungen

Die Allgemeinen Geschäftsbedingungen sind unter

<https://statistik.hessen.de> "AGB"

abrufbar.

Zeichenerklärungen

- = genau Null (nichts vorhanden) bzw. keine Veränderung eingetreten
- 0 = Zahlenwert ungleich Null, Betrag jedoch kleiner als die Hälfte von 1 in der letzten besetzten Stelle
- . = Zahlenwert unbekannt oder geheim zu halten
- ... = Zahlenwert lag bei Redaktionsschluss noch nicht vor
- () = Aussagewert eingeschränkt, da der Zahlenwert statistisch unsicher ist
- / = keine Angabe, da Zahlenwert nicht sicher genug
- x = Tabellenfeld gesperrt, weil Aussage nicht sinnvoll
(oder bei Veränderungsraten ist die Ausgangszahl kleiner als 100)
- D = Durchschnitt
- s = geschätzte Zahl
- p = vorläufige Zahl
- r = berichtigte Zahl

Aus Gründen der Übersichtlichkeit sind nur negative Veränderungsraten und Salden mit einem Vorzeichen versehen. Positive Veränderungsraten und Salden sind ohne Vorzeichen. Im Allgemeinen ist ohne Rücksicht auf die Endsumme auf- bzw. abgerundet worden. Das Ergebnis der Summierung der Einzelzahlen kann deshalb geringfügig von der Endsumme abweichen.

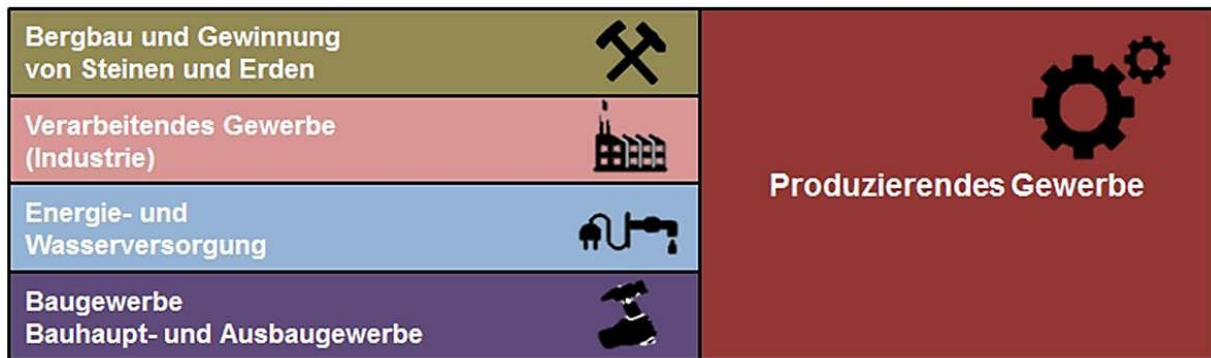
Inhaltsübersicht

Grundlagen und Methoden	Seite
1. Vorbemerkungen	2
2. Rechtsgrundlagen	2
3. Monatlicher Berichtskreis	2
4. Begriffe	3
 Grafiken	
Schaubild Produzierendes Gewerbe	2
Beschäftigte in Hessen im Verarbeitenden Gewerbe Dezember 2016 bis November 2017	5
Umsätze in Hessen im Verarbeitenden Gewerbe Dezember 2016 bis November 2017	5
Umsatz In Hessen im Verarbeitenden Gewerbe Dezember 2016 bis November 2017 --Zu- bzw. Abnahme (--) gegenüber dem Vorjahreszeitraum in %	7
Betriebe in Hessen im Verarbeitenden Gewerbe im November 2017 nach ausgewählten Wirtschaftszeigen	12
Beschäftigte in Hessen im Verarbeitenden Gewerbe im November 2017 nach ausgewählten Wirtschaftszeigen	13
 Tabellen	
Beschäftigte, geleistete Arbeitsstunden, Entgelte sowie Umsatz	4
Beschäftigte, geleistete Arbeitsstunden, Entgelte sowie Umsatz -- Zu bzw. Abnahme (--) gegenüber dem Vorjahreszeitraum in % --	6
Betriebe, Beschäftigte, geleistete Arbeitsstunden, Entgelte sowie Umsatz im November 2017 nach Wirtschaftszweigen	8
Betriebe, Beschäftigte, geleistete Arbeitsstunden, Entgelte sowie Umsatz im November 2017 nach Verwaltungsbezirken	14
Fachliche Betriebsteile, Beschäftigte und Umsatz im November 2017 nach Wirtschaftszweigen	16
Betriebe, Beschäftigte, Arbeitsstunden, Entgelte sowie Umsatz im November 2017 nach Bezirken der Industrie und Handelskammern Hessen	18

Grundlagen und Methoden

1. Vorbemerkungen

Ab dem Berichtsmonat Januar 2009 werden die Ergebnisse des Monatsbericht für das Verarbeitende Gewerbe (einschl. des Bergbaus und der Gewinnung von Steinen und Erden) in der Abgrenzung der „Klassifikation der Wirtschaftszweige, Ausgabe 2008 (WZ 2008)“ nachgewiesen. Die WZ 2008 ist von der Systematik der Wirtschaftszweige in der Europäischen Gemeinschaft (NACE Rev. 2) abgeleitet. Eine Vergleichbarkeit der Ergebnisse mit den bis 2008 nach der WZ 2003 ausgewiesenen Ergebnissen ist nur sehr bedingt möglich. Der Wechsel zur WZ 2008 hat gravierende Auswirkungen auf den Berichtskreis des Verarbeitenden Gewerbes. So gehören u.a. die Betriebe des Verlagsgewerbes nicht mehr zum Verarbeitenden Gewerbe. Auch innerhalb des Verarbeitenden Gewerbes ist es zu zahlreichen Umgruppierungen gekommen. Selbst nach der WZ 2003 und der WZ 2008 namensgleiche Branchen wie der Maschinenbau sind anders definiert. Montagen und Installationsleistungen werden nach der neuen WZ 2008 getrennt ausgewiesen. Um einen Vorjahresvergleich zu ermöglichen, wurden einzelbetrieblich umfangreiche Neuuzuordnungen vorgenommen.



2. Rechtsgrundlagen

- Bundesstatistikgesetz (BStatG) vom 22. Januar 1987 (BGBl. I S. 462, 565), in der Fassung der Bekanntmachung vom 20. Oktober 2016 (BGBl. I S. 2394),
- Gesetz über die Statistik im Produzierenden Gewerbe (ProdGewStatG) in der Fassung der Bekanntmachung vom 21. März 2002 (BGBl. I S. 1181), zuletzt geändert durch Artikel 271 der Verordnung vom 31. August 2015 (BGBl. I S. 1474).

3. Monatlicher Berichtskreis

Zum monatlichen Berichtskreis gehören nur noch Betriebe mit mindestens 50 Beschäftigten. Damit wurde eine Entlastung der bisher meldenden Betriebe erreicht. Allerdings dienen die monatlichen Ergebnisse nun nur noch konjunkturellen Analysen. So werden monatlich auf Kreisebene nur noch Ergebnisse für das gesamte Verarbeitende Gewerbe veröffentlicht. Auf Landesebene wird sich auf die 2-stelligen Ergebnisse der WZ beschränkt

4. Begriffe

Betriebe: Örtlich getrennte Niederlassungen einschl. der zugehörigen und in der Nähe liegenden Verwaltungs-, Reparatur-, Montage- und Hilfsbetriebe.

Fachliche Betriebsteile: Die Betriebsteile mit homogener Produktion, unabhängig davon, wo — bei Betrieben mit kombinierter Produktion — der Schwerpunkt der wirtschaftlichen Tätigkeit liegt.

Beschäftigte: Alle im Betrieb tätigen Personen, d. h. tätige Inhaber, mithelfende Familienangehörige, Angestellte (einschl. kaufmännisch und technisch Auszubildender), Arbeiter (einschl. gewerblich Auszubildender).

Geleistete Arbeitsstunden: Alle tatsächlich geleisteten Stunden (ohne z. B. Urlaub, Krankheit) **aller** Beschäftigten (einschl. Bürotätigkeiten, etc.).

Entgelte: Bruttobeträge einschl. aller Zuschläge (z. B. Akkord- und Schichtzuschläge, Gratifikationen usw.), aber ohne die Pflichtanteile des Arbeitgebers zur Sozialversicherung. Nicht erfasst werden allgemeine soziale Aufwendungen (z. B. Kosten für Kantinen, Werkskindergärten usw.) und Vergütungen, die als Spesensatz anzusehen sind.

Umsätze: Rechnungsbeträge ohne Mehrwertsteuer der aus eigener Produktion stammenden Lieferung sowie der ausgeführten Reparaturen, Montagen, Lohnarbeiten und Lohnveredelungen einschl. der darin enthaltenen Verbrauchssteuern sowie der Kosten für Fracht, Transportversicherung, Porto, Verpackung und Spesen, auch wenn diese gesondert berechnet wurden. Eingeschlossen sind der Umsatz aus Verkauf von Energie, Nebenerzeugnissen und verkaufsfähigen Produktionsrückständen sowie der Umsatz aus sonstigen Betriebsteilen, so z. B. baugewerblicher Umsatz, der Umsatz aus Handelsware, aus Vermietungen und Verpachtungen von betrieblichen Anlagen und Einrichtungen, aus Lizenzverträgen u. Ä. Nicht einbezogen werden außerordentliche und betriebsfremde Erträge, wie z. B. Erlöse aus dem Verkauf von Anlagegütern. Da es sich grundsätzlich um fakturierte Werte handelt, enthalten die Umsätze nicht den Wert von Lieferungen, die innerhalb eines Unternehmens von Werk zu Werk erfolgen. Es kann daher vorkommen, dass Erzeugnisse, die in einem Kreis produziert wurden, im Umsatz eines anderen Kreises oder sogar eines anderen Landes enthalten sind. Die regional gegliederten Umsätze entsprechen somit z. T. nicht der Produktion in den einzelnen Kreisen oder der im Land. **Inlandsumsatz:** Umsatz mit Empfängern in der Bundesrepublik Deutschland (einschl. Umsatz mit den im Bundesgebiet stationierten ausländischen Streitkräften). **Auslandsumsatz:** Direktumsatz der Betriebe mit Abnehmern im Ausland und — soweit einwandfrei erkennbar — Umsatz mit deutschen Exporteuren. **Auslandsumsatz mit der Eurozone:** Umsatz mit: Belgien, Estland, Finnland, Frankreich, Griechenland, Irland, Italien, Lettland, Luxemburg, Malta, die Niederlande, Österreich, Portugal, Slowakei, Slowenien, Spanien, Zypern und Litauen.

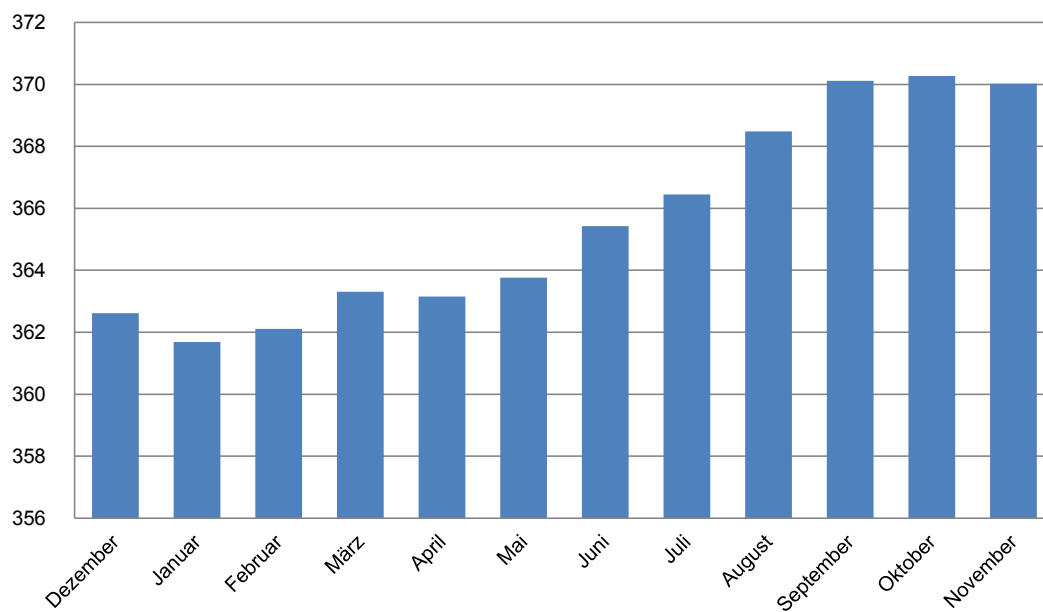
**1. Beschäftigte, geleistete Arbeitsstunden, Entgelte
sowie Umsatz**

Jahr (MD) Monat Quartal	Beschäftigte	Geleistete Arbeits- stunden	Entgelte	Umsatz		
				insgesamt	davon	
			Inlands- umsatz		Auslands- umsatz	
		1000	1000 Euro			
2006	349 854	537 923	15 023 076	87 079 316	45 563 060	41 516 256
2007	355 609	546 068	15 414 656	92 649 389	46 543 890	46 105 499
2008	360 679	555 806	15 862 006	94 807 551	47 691 564	47 115 987
2009	346 683	504 351	14 965 801	82 405 487	42 066 770	40 338 717
2010	339 548	520 743	15 277 290	93 735 678	46 569 346	47 166 332
2011	351 320	542 758	16 327 984	105 527 241	51 215 336	54 311 905
2012	355 765	538 883	17 052 877	103 744 799	49 820 849	53 923 950
2013	356 310	534 702	17 449 078	103 781 389	49 109 094	54 672 295
2014	360 297	536 055	18 140 557	105 484 206	50 032 065	55 452 141
2015	361 736	536 133	18 645 570	104 846 111	51 280 947	53 565 164
2016	361 862	537 101	18 871 330	104 141 436	49 828 218	54 313 218
2016						
Januar	359 667	44 171	1 462 689	7 652 582	3 571 498	4 081 084
Februar	360 360	46 664	1 441 318	8 834 317	4 140 720	4 693 597
März	360 132	46 272	1 548 454	9 076 938	4 357 620	4 719 318
1. Quartal	360 053	137 108	4 452 460	25 563 837	12 069 837	13 494 000
April	359 946	46 531	1 668 543	8 653 230	4 251 164	4 402 066
Mai	359 659	41 633	1 613 987	8 205 415	3 884 976	4 320 439
Juni	360 483	47 298	1 634 989	9 272 624	4 437 751	4 834 873
2. Quartal	360 029	135 462	4 917 519	26 131 269	12 573 891	13 557 378
Juli	361 838	43 224	1 478 671	8 289 338	4 000 579	4 288 759
August	363 525	43 733	1 486 182	8 236 937	3 903 355	4 333 582
September	365 194	46 389	1 491 508	9 477 710	4 485 698	4 992 012
3. Quartal	363 519	133 347	4 456 361	26 003 985	12 389 632	13 614 354
Oktober	364 623	43 747	1 484 277	8 477 998	4 099 616	4 378 382
November	364 307	48 436	1 983 355	9 254 807	4 539 187	4 715 620
Dezember	362 613	39 002	1 577 359	8 709 540	4 156 055	4 553 485
4. Quartal	363 848	131 185	5 044 990	26 442 345	12 794 857	13 647 487
2017						
Januar	361 683	46 687	1 516 406	8 448 635	3 856 350	4 592 285
Februar	362 113	44 825	1 486 563	8 612 035	3 992 432	4 619 603
März	363 308	50 700	1 613 332	9 976 527	4 808 044	5 168 483
1. Quartal	362 368	142 211	4 616 300	27 037 198	12 656 826	14 380 372
April	363 151	41 101	1 720 679	7 985 728	3 767 934	4 217 794
Mai	363 758	46 448	1 674 267	8 880 270	4 244 671	4 635 599
Juni	365 425	43 809	1 692 943	9 999 792	4 218 846	5 780 946
2. Quartal	364 111	131 357	5 087 889	26 865 789	12 231 452	14 634 337
Juli	366 444	42 570	1 528 606	9 004 075	4 048 332	4 955 743
August	368 484	46 589	1 517 401	8 644 602	4 159 621	4 484 981
September	370 110	45 785	1 547 190	9 722 514	4 421 852	5 300 662
3. Quartal	368 346	134 944	4 593 196	27 371 191	12 629 805	14 741 386
Oktober	370 268	43 606	1 548 403	9 146 679	4 083 518	5 063 161
November	370 024	49 424	2 057 722	10 326 401	4 648 100	5 678 301
Dezember						
4. Quartal						

Beschäftigte in Hessen im Verarbeitenden Gewerbe

Dezember 2016 bis November 2017

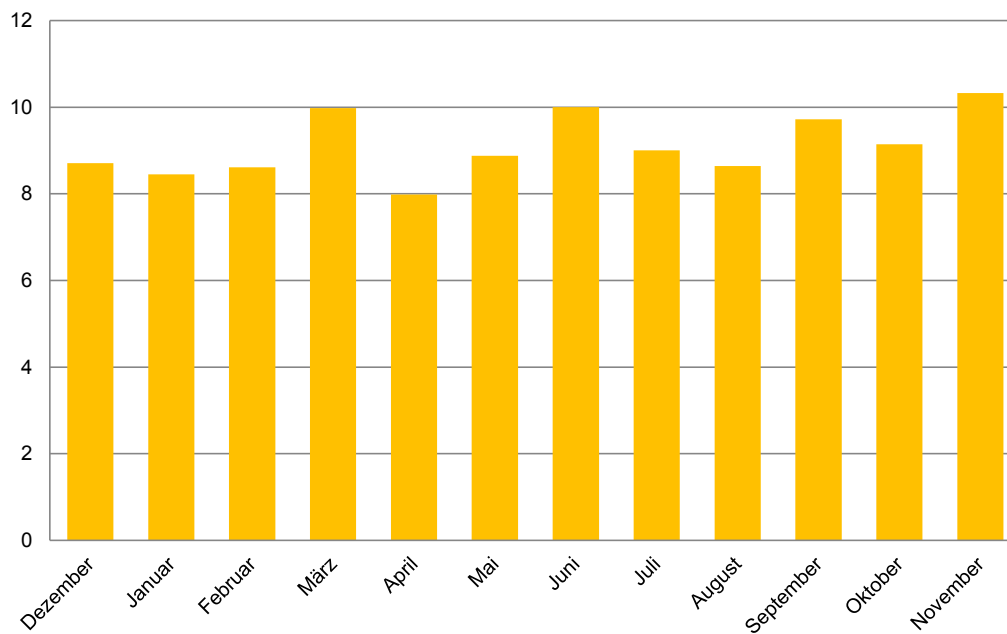
Beschäftigte in Tsd.



Umsätze in Hessen im Verarbeitenden Gewerbe

Dezember 2016 bis November 2017

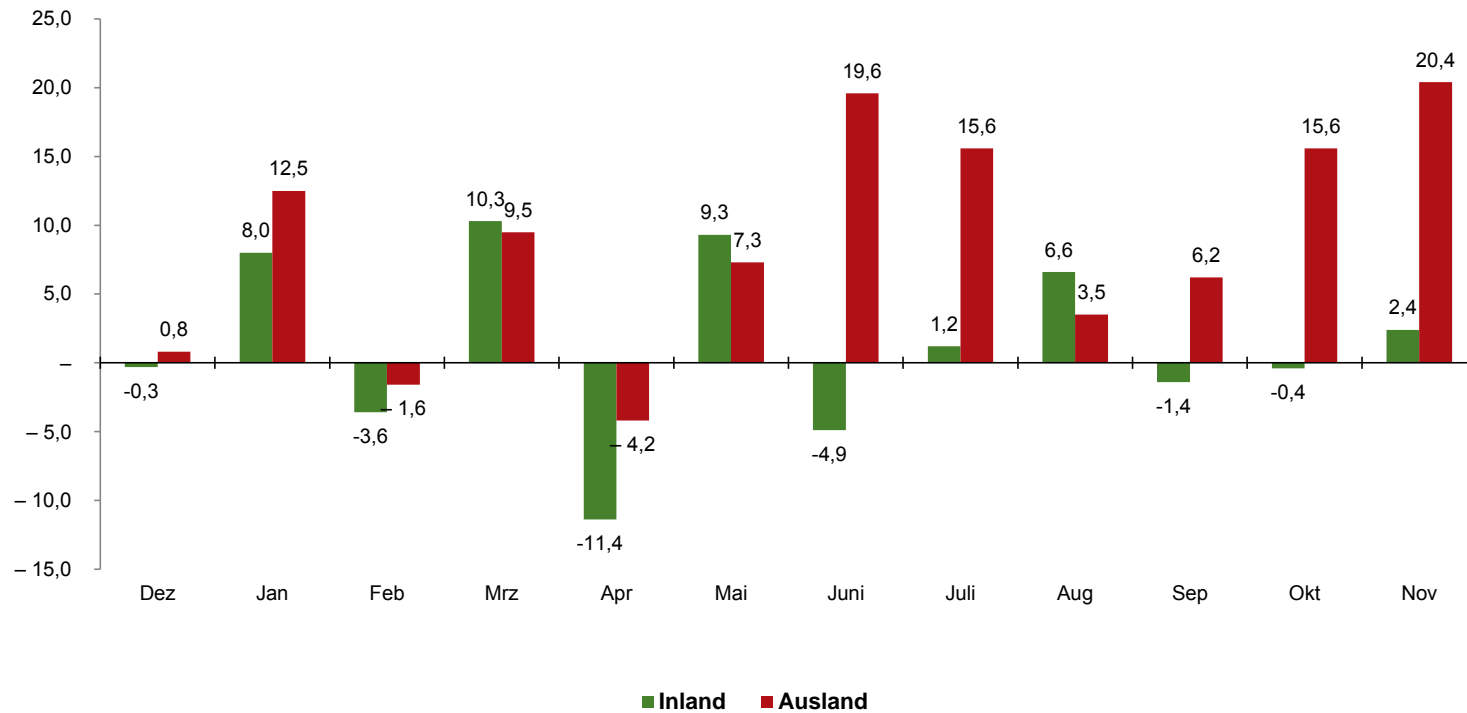
Umsätze in Mill.



**2. Beschäftigte, geleistete Arbeitsstunden, Entgelte
sowie Umsatz**
— Zu bzw. Abnahme (–) gegenüber dem Vorjahreszeitraum in % —

Jahr (MD) Monat Quartal	Beschäftigte	Geleistete Arbeits- stunden	Entgelte	Umsatz		
				insgesamt	davon	
					Inlands- umsatz	Auslands- umsatz
2006	•	•	•	•	•	•
2007	1,6	1,5	2,6	6,4	2,2	11,1
2008	1,4	1,8	2,9	2,3	2,5	2,2
2009	– 3,9	– 9,3	– 5,7	– 13,1	– 11,8	– 14,4
2010	– 2,1	3,3	2,1	13,7	10,7	16,9
2011	3,5	4,2	6,9	12,6	10,0	15,1
2012	1,3	– 0,7	4,4	– 1,7	– 2,7	– 0,7
2013	0,2	– 0,8	2,3	– 0,0	– 1,4	1,4
2014	1,1	0,3	4,0	1,6	1,9	1,4
2015	0,4	0,0	2,8	– 0,6	2,5	– 3,4
2016	0,0	0,2	1,2	– 0,7	– 2,8	1,4
2016						
Januar	– 0,1	– 2,3	1,9	– 6,7	– 5,6	– 7,7
Februar	0,1	5,3	1,8	2,4	2,4	2,3
März	– 0,4	– 4,9	1,0	– 6,3	– 7,0	– 5,6
1. Quartal	– 0,2	– 0,8	1,5	– 3,6	– 3,5	– 3,7
April	– 0,2	4,2	0,7	– 4,1	– 0,8	– 7,0
Mai	– 0,1	1,1	– 2,4	– 1,3	– 2,3	– 0,4
Juni	– 0,1	4,0	– 0,0	– 2,3	– 2,0	– 2,5
2. Quartal	– 0,1	3,2	– 0,6	– 2,6	– 1,7	– 3,4
Juli	0,3	– 9,2	0,6	– 8,6	– 13,4	– 3,6
August	0,2	8,3	3,4	9,3	2,0	16,8
September	0,2	0,2	2,8	4,4	– 1,8	10,6
3. Quartal	0,2	– 0,7	2,3	1,2	– 4,8	7,4
Oktober	0,2	– 6,5	1,8	– 3,0	– 7,5	1,6
November	0,2	2,7	1,2	10,3	4,0	17,2
Dezember	0,3	1,5	2,4	0,2	– 0,3	0,8
4. Quartal	0,2	– 0,9	1,8	2,4	– 1,3	6,2
2017						
Januar	0,6	5,7	3,7	10,4	8,0	12,5
Februar	0,5	– 3,9	3,1	– 2,5	– 3,6	– 1,6
März	0,9	9,6	4,2	9,9	10,3	9,5
1. Quartal	0,6	3,7	3,7	5,8	4,9	6,6
April	0,9	– 11,7	3,1	– 7,7	– 11,4	– 4,2
Mai	1,1	11,6	3,7	8,2	9,3	7,3
Juni	1,4	– 7,4	3,5	7,8	– 4,9	19,6
2. Quartal	1,1	– 3,0	3,5	2,8	– 2,7	7,9
Juli	1,3	– 1,5	3,4	8,6	1,2	15,6
August	1,4	6,5	2,1	4,9	6,6	3,5
September	1,3	– 1,3	3,7	2,6	– 1,4	6,2
3. Quartal	1,3	1,2	3,1	5,3	1,9	8,3
Oktober	1,5	– 0,3	4,3	7,9	– 0,4	15,6
November	1,6	2,0	3,7	11,6	2,4	20,4
Dezember						
4. Quartal						

Umsatz in Hessen im Verarbeitenden Gewerbe
Dezember 2016 bis November 2017
— Zu bzw. Abnahme (–) gegenüber dem Vorjahreszeitraum in % —



3. Betriebe, Beschäftigte, geleistete Arbeitsstunden,

WZ 2008	Bezeichnung	Betriebe	Beschäftigte	Geleistete Arbeits- stunden
				1000
B	BERGBAU UND GEWINNUNG VON STEINEN UND ERDEN	5	913	135
05	Kohlenbergbau	—	—	—
06	Gewinnung von Erdöl und Erdgas	1	•	•
07	Erzbergbau	—	—	—
08	Gewinnung von Steinen und Erden, sonstiger Bergbau	4	•	•
09	Erbringung von Dienstleistungen für den Bergbau und für die Gewinnung von Steinen und Erden	—	—	—
C	VERARBEITENDES GEWERBE	1 402	369 111	49 289
10	Herstellung von Nahrungs- und Futtermitteln	110	23 190	3 132
11	Getränkeherstellung	21	6 594	879
12	Tabakverarbeitung	—	—	—
13	Herstellung von Textilien	22	2 561	359
14	Herstellung von Bekleidung	4	•	•
15	Herstellung von Leder, Lederwaren und Schuhen	2	•	•
16	Herstellung von Holz-, Flecht-, Korb- und Korkwaren (ohne Möbel)	22	3 213	458
17	Herstellung von Papier, Pappe und Waren daraus	44	7 660	1 036
18	Herstellung von Druckerzeugnissen; Vervielfältigung von bespielten Ton-, Bild- und Datenträgern	34	3 650	468
19	Kokerei und Mineralölverarbeitung	1	•	•
20	Herstellung von chemischen Erzeugnissen	105	36 938	4 341
21	Herstellung von pharmazeutischen Erzeugnissen	28	21 623	2 907
20/21	Herstellung von chemischen Erzeugnissen und pharmazeutischen Erzeugnissen	133	58 561	7 248
22	Herstellung von Gummi- und Kunststoffwaren	131	32 744	4 420
23	Herstellung von Glas und Glaswaren, Keramik, Verarbeitung von Steinen und Erden	62	7 686	1 064
24	Metallerzeugung und -bearbeitung	28	14 581	1 908
25	Herstellung von Metallerzeugnissen	175	28 564	3 990
26	Herstellung von Datenverarbeitungsgeräten, elektronischen und optischen Erzeugnissen	97	24 090	3 456
27	Herstellung von elektrischen Ausrüstungen	97	21 770	2 961
28	Maschinenbau	227	40 526	5 577
29	Herstellung von Kraftwagen und Kraftwagenteilen	44	53 568	6 968
30	Sonstiger Fahrzeugbau	12	5 757	775

Entgelte sowie Umsatz im November 2017 nach Wirtschaftszweigen

Entgelte	Umsatz aus eigener Erzeugung		Gesamtumsatz			WZ 2008
	insgesamt	darunter Ausland	insgesamt	Ausland	darunter Eurozone	
1000 Euro						
6 437	2 639	—	4 297	—	—	B
—	—	—	—	—	—	05
•	•	•	•	•	•	06
—	—	—	—	—	—	07
•	•	•	•	•	•	08
—	—	—	—	—	—	09
2 051 285	6 980 195	3 662 736	10 322 104	5 678 301	2 322 375	C
96 474	348 767	123 176	432 546	134 751	109 954	10
48 715	142 919	27 344	239 179	70 040	27 124	11
—	—	—	—	—	—	12
9 641	67 021	26 717	76 514	29 845	16 126	13
•	•	•	•	•	•	14
•	•	•	•	•	•	15
13 354	87 726	7 706	89 809	7 831	2 620	16
35 432	194 145	69 625	214 789	80 575	48 322	17
12 160	45 824	2 450	47 733	2 561	1 908	18
•	•	•	•	•	•	19
224 207	980 074	754 898	1 201 556	858 635	381 444	20
197 715	505 923	345 303	1 003 892	608 449	350 062	21
421 922	1 485 997	1 100 201	2 205 448	1 467 084	731 506	20/21
161 777	497 246	213 416	676 303	237 104	124 440	22
34 378	144 331	61 073	163 732	66 772	15 316	23
83 251	357 978	188 791	688 962	417 536	149 496	24
129 905	463 944	153 899	573 059	172 406	99 907	25
132 882	499 735	261 112	546 083	284 420	110 501	26
122 171	408 354	238 827	422 301	246 919	84 008	27
217 573	896 897	551 511	968 304	597 469	162 097	28
299 792	587 037	331 179	2 059 024	1 463 524	515 319	29
34 951	181 267	85 892	185 508	86 177	26 724	30

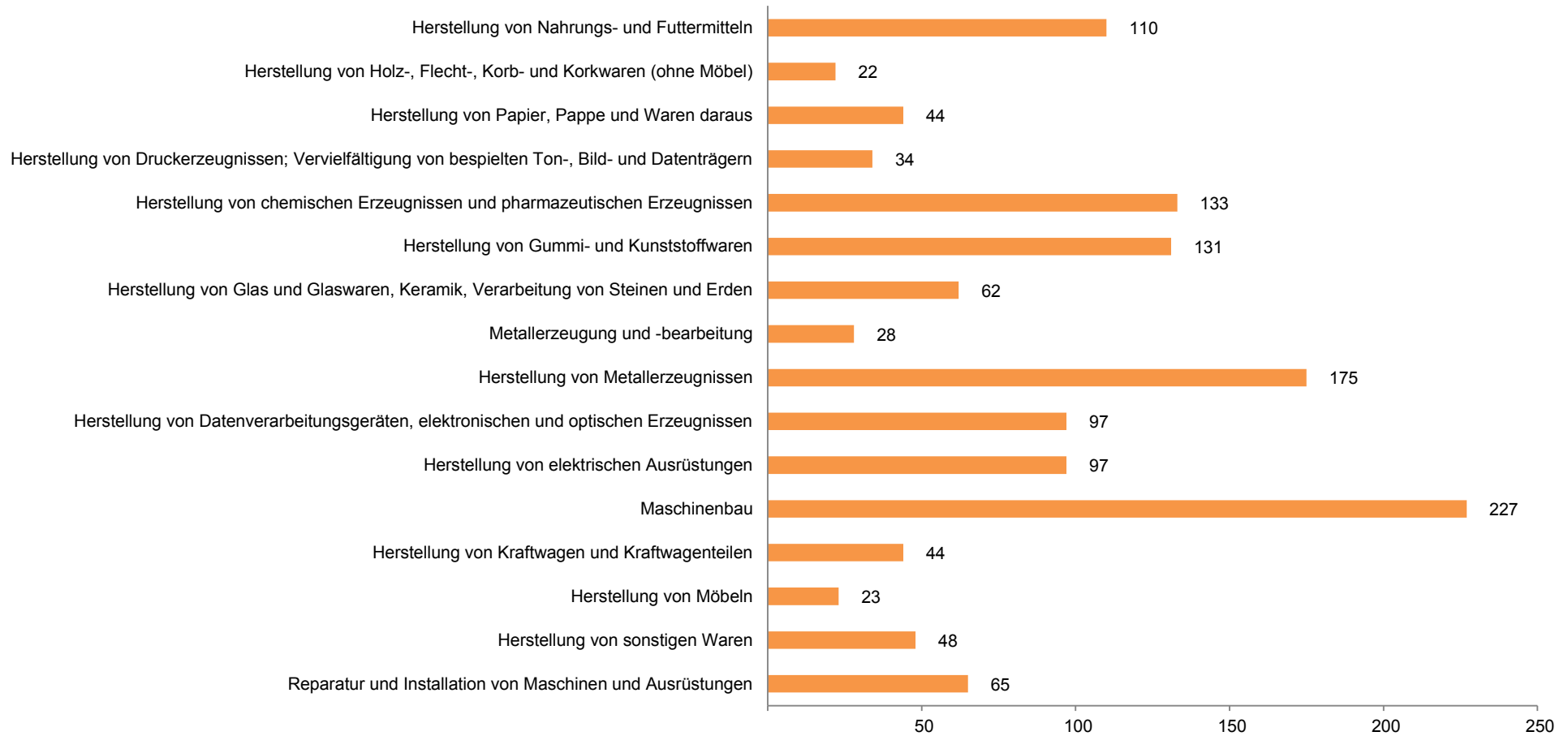
3. Betriebe, Beschäftigte, geleistete Arbeitsstunden,

WZ 2008	Bezeichnung	Betriebe	Beschäftigte	Geleistete Arbeits- stunden
				1000
31	Herstellung von Möbeln	23	5 119	687
32	Herstellung von sonstigen Waren	48	13 723	1 717
33	Reparatur und Installation von Maschinen und Ausrüstungen	65	14 613	2 078
B + C	I n s g e s a m t	1 407	370 024	49 424
	davon			
0A	Vorleistungsgüterproduzenten	641	145 794	19 169
0B	Investitionsgüterproduzenten	478	151 216	20 484
GG	Gebrauchsgüterproduzenten	46	•	•
VG	Verbrauchsgüterproduzenten	240	62 498	8 351
EN	Energie	2	•	•

Entgelte sowie Umsatz im November 2017 nach Wirtschaftszweigen

Entgelte	Umsatz aus eigener Erzeugung		Gesamtumsatz			WZ 2008
	insgesamt	darunter Ausland	insgesamt	Ausland	darunter Eurozone	
1000 Euro						
22 586	81 086	32 542	87 799	34 238	14 206	31
84 907	202 415	121 426	313 914	196 018	44 988	32
86 355	275 283	63 854	306 486	77 683	33 917	33
2 057 722	6 982 834	3 662 736	10 326 401	5 678 301	2 322 375	B + C
769 548	2 990 948	1 641 824	3 805 003	2 031 757	884 764	A
851 859	2 648 777	1 373 339	4 437 811	2 654 787	868 055	B
.	GG
383 686	1 180 548	561 675	1 900 402	892 805	521 922	VG
.	EN

Betriebe in Hessen im Verarbeitenden Gewerbe im November 2017
nach ausgewählten Wirtschaftszeigen



Beschäftigte in Hessen im Verarbeitenden Gewerbe im November 2017

nach ausgewählten Wirtschaftszeigen



4. Betriebe, Beschäftigte, geleistete Arbeitsstunden,

Lfd. Nr.	Verwaltungsbezirk Kreisfreie Stadt (St)	Betriebe	Beschäftigte	Geleistete Arbeits- stunden	Entgelte
				1000	
1	Darmstadt, Wissenschaftsst.	29	18 446	1 944	97 781
2	Frankfurt am Main, St.	74	36 885	5 154	279 180
3	Offenbach am Main, St.	16	4 859	605	30 035
4	Wiesbaden, Landeshauptst.	37	12 707	1 721	95 497
5	Bergstraße	63	9 273	1 246	60 540
6	Darmstadt-Dieburg	56	12 451	1 777	65 223
7	Groß-Gerau	37	23 140	3 131	120 793
8	Hochtaunuskreis	37	9 218	1 259	60 487
9	Main-Kinzig-Kreis	109	24 598	3 205	141 549
10	Main-Taunus-Kreis	37	6 330	892	37 483
11	Odenwaldkreis	32	6 375	868	32 113
12	Offenbach	77	13 658	1 825	74 799
13	Rheingau-Taunus-Kreis	40	5 899	820	30 148
14	Wetteraukreis	56	11 432	1 594	58 424
15	Reg.-Bez. D a r m s t a d t	700	195 271	26 041	1 184 051
16	Gießen	81	14 416	1 994	69 654
17	Lahn-Dill-Kreis	118	25 127	3 377	126 403
18	Limburg-Weilburg	50	6 917	934	28 840
19	Marburg-Biedenkopf	79	26 025	3 565	142 869
20	Vogelsbergkreis	45	5 970	864	22 062
21	Reg.-Bez. G i e ß e n	373	78 455	10 734	389 829
22	Kassel, documenta-St.	39	13 806	1 890	76 290
23	Fulda	92	18 227	2 518	81 670
24	Hersfeld-Rotenburg	33	8 085	1 097	34 903
25	Kassel	42	24 151	2 882	130 787
26	Schwalm-Eder-Kreis	33	12 227	1 577	77 519
27	Waldeck-Frankenberg	63	15 630	2 107	66 921
28	Werra-Meißner-Kreis	32	4 172	578	15 752
29	Reg.-Bez. K a s s e l	334	96 298	12 649	483 842
30	Land H e s s e n	1 407	370 024	49 424	2 057 722

1) Anteil des Auslandsumsatzes am Gesamtumsatz.

Entgelte sowie Umsatz im November 2017 nach Verwaltungsbezirken

Gesamtumsatz					Lfd. Nr.
insgesamt	Inland	Ausland	darunter Eurozone	Export- quote ¹⁾	
1000 Euro				%	
439 592	95 851	343 741	79 759	78,2	1
1 185 178	490 585	694 593	470 719	58,6	2
187 061	41 993	145 068	29 550	77,6	3
449 829	246 581	203 248	85 229	45,2	4
150 959	96 477	54 482	26 823	36,1	5
338 780	189 116	149 664	88 948	44,2	6
1 745 141	451 436	1 293 705	421 970	74,1	7
299 749	107 217	192 532	60 734	64,2	8
870 274	316 602	553 672	179 837	63,6	9
134 186	61 740	72 446	44 281	54,0	10
177 724	109 640	68 084	35 080	38,3	11
388 352	226 423	161 929	72 243	41,7	12
162 557	90 465	72 092	20 802	44,3	13
248 951	139 156	109 795	50 257	44,1	14
6 778 331	2 663 283	4 115 048	1 666 231	60,7	15
279 977	152 348	127 629	47 869	45,6	16
587 750	336 802	250 948	106 083	42,7	17
158 961	123 643	35 318	14 513	22,2	18
567 890	211 066	356 824	169 632	62,8	19
132 014	100 278	31 736	16 141	24,0	20
1 726 594	924 137	802 457	354 237	46,5	21
250 325	149 161	101 164	35 098	40,4	22
471 879	333 855	138 024	80 662	29,2	23
177 622	74 999	102 623	33 343	57,8	24
194 657	92 954	101 703	41 905	52,2	25
291 174	128 263	162 911	28 064	55,9	26
364 007	245 735	118 272	67 244	32,5	27
71 812	35 713	36 099	15 592	50,3	28
1 821 476	1 060 681	760 795	301 907	41,8	29
10 326 401	4 648 100	5 678 301	2 322 375	55,0	30

5. Fachliche Betriebsteile, Beschäftigte sowie Umsatz

WZ 2008	Wirtschaftszweig	Fachliche Betriebsteile	Beschäftigte
B	BERGBAU UND GEWINNUNG VON STEINEN UND ERDEN	19	1 829
05	Kohlenbergbau	—	—
06	Gewinnung von Erdöl und Erdgas	2	•
07	Erzbergbau	—	—
08	Gewinnung von Steinen und Erden, sonstiger Bergbau	17	•
09	Erbringung von Dienstleistungen für den Bergbau und für die Gewinnung von Steinen und Erden	—	—
C	VERARBEITENDES GEWERBE	2 262	350 532
10	Herstellung von Nahrungs- und Futtermitteln	154	21 226
11	Getränkeherstellung	30	6 532
12	Tabakverarbeitung	—	—
13	Herstellung von Textilien	40	2 742
14	Herstellung von Bekleidung	7	489
15	Herstellung von Leder, Lederwaren und Schuhen	2	•
16	Herstellung von Holz-, Flecht-, Korb- und Korkwaren (ohne Möbel)	29	3 186
17	Herstellung von Papier, Pappe und Waren daraus	59	7 200
18	Herstellung von Druckerzeugnissen; Vervielfältigung von bespielten Ton-, Bild- und Datenträgern	49	3 639
19	Kokerei und Mineralölverarbeitung	3	•
20	Herstellung von chemischen Erzeugnissen	206	34 191
21	Herstellung von pharmazeutischen Erzeugnissen	43	21 951
22	Herstellung von Gummi- und Kunststoffwaren	187	31 852
23	Herstellung von Glas und Glaswaren, Keramik, Verarbeitung von Steinen und Erden	76	7 102
24	Metallerzeugung und -bearbeitung	59	13 213
25	Herstellung von Metallerzeugnissen	271	29 941
26	Herstellung von Datenverarbeitungsgeräten, elektronischen und optischen Erzeugnissen	139	22 501
27	Herstellung von elektrischen Ausrüstungen	164	22 291
28	Maschinenbau	332	38 969
29	Herstellung von Kraftwagen und Kraftwagenteilen	59	45 748
30	Sonstiger Fahrzeugbau	22	5 071
31	Herstellung von Möbeln	35	4 808
32	Herstellung von sonstigen Waren	60	12 092
33	Reparatur und Installation von Maschinen und Ausrüstungen	236	15 640
B + C	I n s g e s a m t	2 281	352 361
0A	Vorleistungsgüterproduzenten	1 008	142 381
0B	Investitionsgüterproduzenten	831	139 076
GG	Gebrauchsgüterproduzenten	75	•
VG	Verbrauchsgüterproduzenten	362	60 481
EN	Energie	5	•

im November 2017 nach Wirtschaftszweigen

Umsatz				WZ 2008
Inland	Ausland	je Beschäftigten	Exportquote	
1000 Euro		Euro	%	
4 779	6 077	5 935	56,0	B
—	—	—	—	05
•	•	•	•	06
—	—	—	—	07
•	•	•	•	08
—	—	—	—	09
3 315 319	3 656 659	19 890	52,4	C
223 771	119 957	16 194	34,9	10
115 976	25 885	21 718	18,2	11
—	—	—	—	12
41 423	28 882	25 640	41,1	13
7 775	1 466	18 897	15,9	14
•	•	•	•	15
82 112	8 567	28 462	9,4	16
124 125	67 306	26 588	35,2	17
43 196	2 420	12 535	5,3	18
•	•	•	•	19
231 209	695 572	27 106	75,1	20
167 187	435 992	27 478	72,3	21
278 620	221 857	15 713	44,3	22
82 182	58 903	19 866	41,7	23
144 742	137 472	21 359	48,7	24
336 554	165 108	16 755	32,9	25
206 372	245 547	20 084	54,3	26
187 598	249 775	19 621	57,1	27
339 974	555 058	22 968	62,0	28
256 412	335 201	12 932	56,7	29
90 768	77 185	33 120	46,0	30
48 051	26 768	15 561	35,8	31
75 109	113 012	15 557	60,1	32
230 033	84 325	20 100	26,8	33
3 320 098	3 662 736	19 817	52,5	B + C
1 365 952	1 559 019	20 543	53,3	A
1 249 245	1 364 470	18 793	52,2	B
•	•	•	•	GG
626 512	655 179	21 192	51,1	VG
•	•	•	•	EN

**6. Betriebe, Beschäftigte, Arbeitsstunden, Entgelte sowie Umsatz
im November 2017 nach Bezirken der Industrie und Handelskammern Hessen**

Bezirk	Be- triebe	Beschäf- tigte	Geleistete Arbeits- stunden	Entgelte	Umsatz		
					insgesamt	Auslands- umsatz	darunter Eurozone
			1000		1000 Euro		

Kammerbezirke der Industrie und Handelskammern Hessen

Darmstadt	217	69 685	8 965	376 450	2 852 194	1 909 675	652 579
Lahn-Dill	169	34 061	4 637	169 733	752 250	317 104	140 258
Frankfurt	142	51 541	7 191	373 303	1 603 677	953 081	572 434
Gießen-Friedberg	172	30 655	4 282	144 364	636 726	253 614	110 869
Fulda	92	18 227	2 518	81 670	471 879	138 024	80 662
Hanau-Gelnhausen	109	24 598	3 205	141 549	870 274	553 672	179 837
Kassel	280	96 325	12 605	507 488	1 777 205	928 988	360 099
Limburg	50	6 917	934	28 840	158 961	35 318	14 513
Offenbach	93	18 517	2 430	104 834	575 413	306 997	101 793
Wiesbaden	83	19 498	2 655	129 491	627 822	281 829	109 330
Land H e s s e n	1 407	370 024	49 424	2 057 722	10 326 401	5 678 301	2 322 375