



Statistische Berichte



Kennziffer: M I 4 - vj 4/17

Januar 2018

Messzahlen für Bauleistungspreise und Preisindizes für Bauwerke in Hessen im November 2017

Hessisches Statistisches Landesamt, Wiesbaden

Impressum

Dienstgebäude: Rheinstraße 35/37, 65185 Wiesbaden

Briefadresse: 65175 Wiesbaden

Ihre Ansprechpartner für Fragen und Anregungen zu diesem Bericht

Frau Holzhauer	0611 3802-617
Frau Ehm	0611 3802-655
E-Mail	preise@statistik.hessen.de
Telefax	0611 3802-690
Internet	https://www.statistik.hessen.de

Copyright

© Hessisches Statistisches Landesamt, Wiesbaden, 2018.

Vervielfältigung und Verbreitung, auch auszugsweise, mit Quellenangabe gestattet.

Allgemeine Geschäftsbedingungen

Die Allgemeinen Geschäftsbedingungen sind unter

<https://www.statistik.hessen.de> "AGB"

abrufbar.

Zeichenerklärungen

- = genau Null (nichts vorhanden) bzw. keine Veränderung eingetreten
- 0 = Zahlenwert ungleich Null, Betrag jedoch kleiner als die Hälfte von 1 in der letzten besetzten Stelle
- . = Zahlenwert unbekannt oder geheim zu halten
- ... = Zahlenwert lag bei Redaktionsschluss noch nicht vor
- () = Aussagewert eingeschränkt, da der Zahlenwert statistisch unsicher ist
- / = keine Angabe, da Zahlenwert nicht sicher genug
- x = Tabellenfeld gesperrt, weil Aussage nicht sinnvoll
(oder bei Veränderungsraten ist die Ausgangszahl kleiner als 100)
- D = Durchschnitt
- s = geschätzte Zahl
- p = vorläufige Zahl
- r = berichtigte Zahl

Aus Gründen der Übersichtlichkeit sind nur negative Veränderungsraten und Salden mit einem Vorzeichen versehen. Positive Veränderungsraten und Salden sind ohne Vorzeichen.

Im Allgemeinen ist ohne Rücksicht auf die Endsumme auf- bzw. abgerundet worden.

Das Ergebnis der Summierung der Einzelzahlen kann deshalb geringfügig von der Endsumme abweichen.

Inhalt

	Seite
Vorbemerkung	2
Schaubilder	3
Tabellen	
1. Messzahlen für Bauleistungspreise in Hessen	
1.1 Wohngebäude, Bürogebäude, gewerbliche Betriebsgebäude	5
1.2 Straßenbau, Brücken im Straßenbau, Ortskanäle, Außenanlagen für Wohngebäude	9
1.3 Instandhaltung von Wohngebäuden, Schönheitsreparaturen in einer Wohnung	11
2. Preisindizes für Bauwerke in Hessen nach Bauwerksarten und Bauarbeiten	13
3. Preisindizes für Bauwerke in Hessen — Bauleistungen am Bauwerk —	14
4. Wiederherstellungswerte für 1913/1914 erstellte Wohngebäude in Deutschland	18
5. Preisindizes für Bauwerke in Deutschland — Bauleistungen am Bauwerk —	20

Vorbemerkung

Die im vorliegenden Bericht veröffentlichten Preismesszahlen für Bauleistungen und Preisindizes für Bauwerke beruhen auf Erhebungen, die im Rahmen der amtlichen Preisstatistik zur Darstellung der Entwicklung der Baupreise — nicht der Baukosten — im vierteljährlichen Turnus (Februar, Mai, August, November) durchgeführt werden.

In Hessen werden zu diesem Zweck bei rund 440 Berichtsstellen (Baufirmen) für ausgewählte Bauleistungen Preise erhoben, die zwischen Bauherren bzw. ihren Beauftragten und Baufirmen um die Mitte des betreffenden Erhebungsmonats vereinbart worden sind. Es handelt sich hierbei um tatsächlich erzielte Marktpreise für Regelleistungen, wie sie jeweils von den befragten Berichtsfirmen ausgeführt werden. Aus diesen vierteljährlichen absoluten Preisangaben werden zunächst je Betrieb und Bauleistung Einzelmesszahlen (2010 = 100) errechnet. Hierbei werden durch besondere Verfahren alle nicht auf echten Preisbewegungen beruhenden Änderungen — wenn beispielsweise eine erfragte Bauleistung vom Betrieb in einer anderen Art ausgeführt wird — ausgeschaltet. Aus den Einzelmesszahlen werden dann ungewogene arithmetische Landesmesszahlen für jede Leistung ermittelt. Sie bilden gleichzeitig die Preisgrundlage für die anhand der in der Baupreisstatistik verwendeten Wägungsunterlagen (Herstellungskosten von Bauwerken) auf der Basis 2010 = 100 berechneten hessischen Baupreisindizes, die sich regelmäßig auf konventionell gebaute Bauwerke beziehen.

Übersichten über die im Bundesdurchschnitt vom Statistischen Bundesamt ermittelten Baupreisindizes vervollständigen und ergänzen das Bild auf breiterer Grundlage. Die Tabelle „Wiederherstellungswerte für 1913/1914 erstellte Wohngebäude in Deutschland“ erlaubt die Ermittlung von Wiederbeschaffungswerten für Wohngebäude in DM bzw. Euro aus 1913 bzw. 1914 entstandenen Herstellungskosten in Mark bzw. umgekehrt die Ermittlung von vergleichbaren Herstellungswerten in Mark für das Jahr 1913 bzw. 1914 aus aktuellen Herstellungskosten in DM bzw. Euro.

Die Indexentwicklung nach Punkten ergibt sich als Differenz zwischen dem neuen und dem alten Indexstand. Das Ergebnis ist je nach Wahl des Basisjahres unterschiedlich.

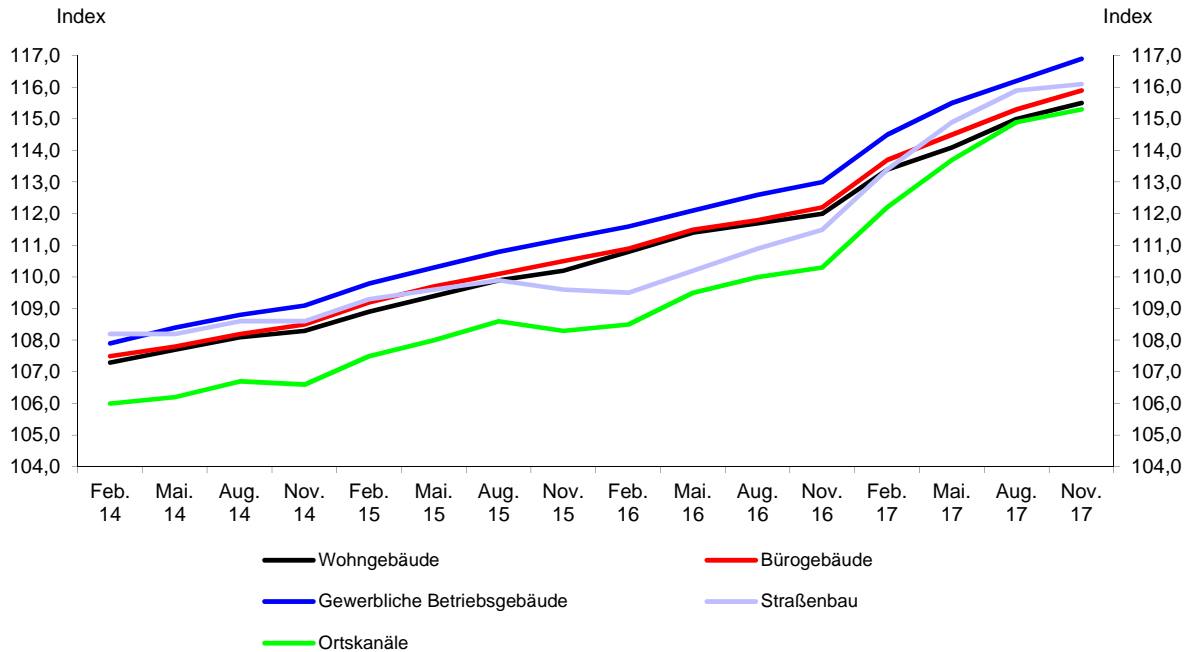
Die Indexentwicklung in Prozent kann nach der Formel

$$\left(\frac{\text{neuer Indexstand}}{\text{alter Indexstand}} \times 100 \right) - 100$$

berechnet werden. Das Ergebnis ist von der Wahl des Basisjahres unabhängig, wenn man von geringfügigen Rundungsdifferenzen absieht.

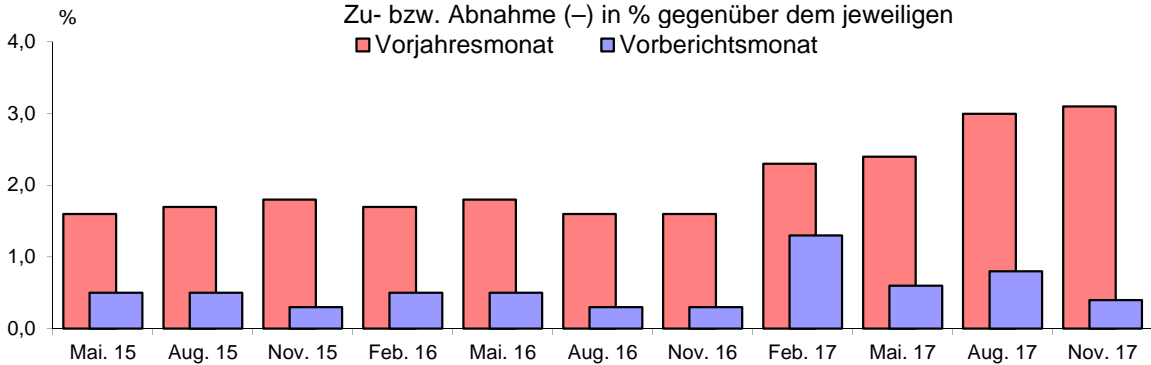
Preisindizes für Bauwerke in Hessen

— Bauleistungen am Bauwerk —



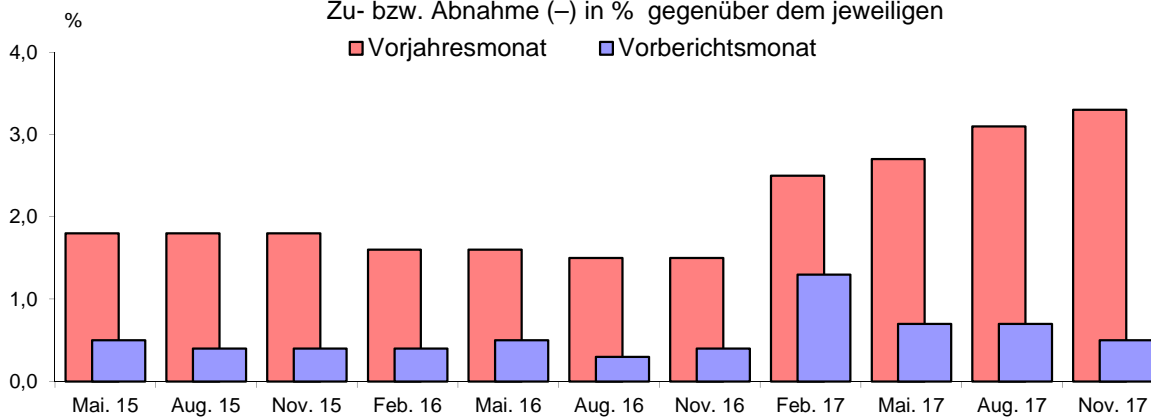
Preisindex für Wohngebäude

Zu- bzw. Abnahme (–) in % gegenüber dem jeweiligen
 ■ Vorjahresmonat ■ Vorberichtsmonat

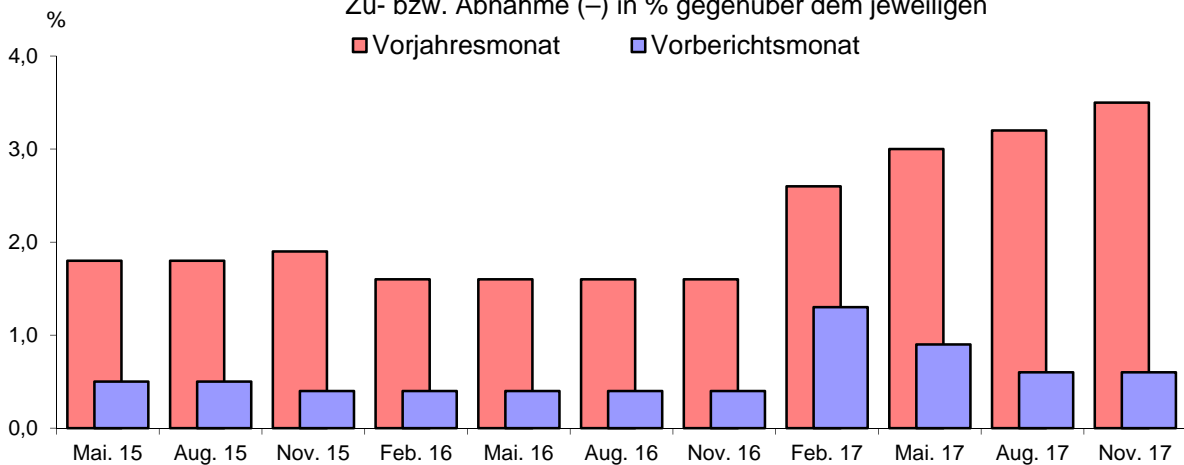


Preisindex für Bürogebäude

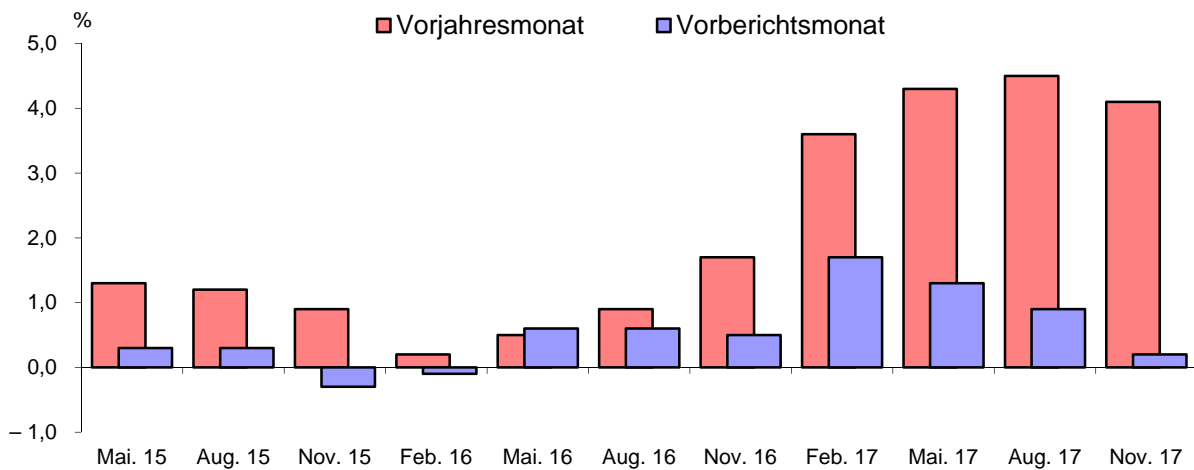
Zu- bzw. Abnahme (–) in % gegenüber dem jeweiligen
 ■ Vorjahresmonat ■ Vorberichtsmonat



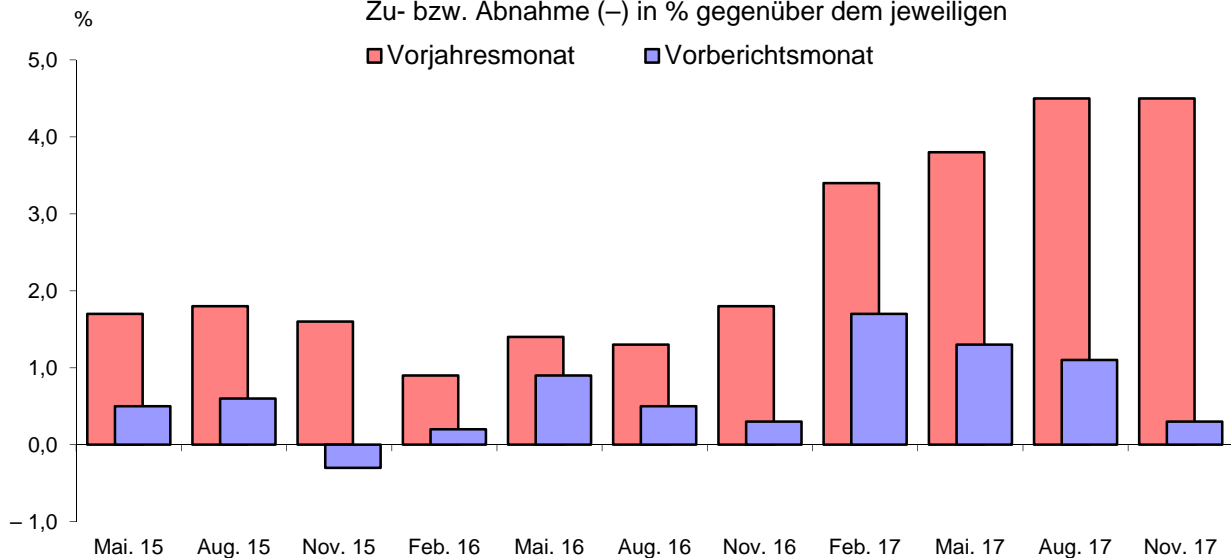
Preisindex für Gewerbliche Betriebsgebäude Zu- bzw. Abnahme (–) in % gegenüber dem jeweiligen



Preisindex für Straßenbau Zu- bzw. Abnahme (–) in % gegenüber dem jeweiligen



Preisindex für Ortskanäle Zu- bzw. Abnahme (–) in % gegenüber dem jeweiligen



1. Messzahlen für Bauleistungspreise in Hessen¹⁾

1.1 Wohngebäude, Bürogebäude, gewerbliche Betriebsgebäude

Bauleistung	2015	2016	2017	2016	2017					Zu- bzw. Abnahme (–) Nov. 2017 gegenüber	
	Durchschnitt			Nov.	Feb.	Mai	Aug.	Nov.	Nov. 2016	Aug. 2017	
	2010 = 100								%		
Erdarbeiten - DIN 18300											
Baugrube ausheben im Hochbau	113,0	120,1	127,5	121,7	122,9	124,9	130,5	131,7	8,2	0,9	
Graben ausheben	113,2	122,6	128,3	124,2	125,9	127,4	128,8	131,1	5,6	1,8	
Boden laden und fördern	110,3	116,0	120,6	117,4	118,2	119,6	121,4	123,1	4,9	1,4	
Untergrundverbesserung im Hochbau	112,7	117,0	120,9	118,2	119,3	120,2	121,3	122,8	3,9	1,2	
Arbeitsräume verfüllen	111,3	114,8	118,0	115,7	116,6	117,2	118,3	119,9	3,6	1,4	
Verbauarbeiten - DIN 18303											
Baugrubenverbau	104,2	105,6	108,1	106,4	107,1	107,9	108,8	108,7	2,2	– 0,1	
Entwässerungskanalarbeiten - DIN 18306											
Rohrleitung aus Beton oder Stahlbeton	105,6	107,4	111,2	107,7	109,9	110,7	111,8	112,5	4,5	0,6	
Rohrleitung aus Steinzeug	107,9	110,1	114,4	110,8	112,3	113,4	115,6	116,3	5,0	0,6	
Rohrleitung aus Kunststoff	113,4	115,4	120,4	116,3	118,1	120,3	121,4	121,8	4,7	0,3	
Rohrleitungszubehör	106,7	109,2	112,8	110,2	110,7	113,1	113,4	114,1	3,5	0,6	
Mauernarbeiten - DIN 18330											
Großformatiges Mauerwerk	111,0	114,3	118,1	114,5	115,4	116,8	119,8	120,3	5,1	0,4	
Kleinformatiges Mauerwerk	112,1	115,6	119,6	116,5	117,7	118,5	120,7	121,5	4,3	0,7	
Porenbetonmauerwerk	112,1	114,4	116,2	114,8	115,5	115,6	116,7	116,8	1,7	0,1	
Zweischaliges Mauerwerk	113,2	115,7	117,4	116,6	117,6	117,9	117,0	117,1	0,4	0,1	
Nichttragende Trennwand	110,2	114,4	118,3	115,1	116,2	117,5	119,3	120,1	4,3	0,7	
Schornstein aus Formstücken	110,2	111,6	113,2	111,7	111,8	112,7	114,1	114,2	2,2	0,1	
Betonarbeiten - DIN 18331											
Beton der Fundamente	107,4	108,1	110,5	108,2	109,0	110,2	111,0	111,7	3,2	0,6	
Beton der Wände	110,5	113,0	115,1	113,2	113,7	114,7	115,7	116,1	2,6	0,3	
Beton der Decke	109,1	111,2	113,8	111,6	112,3	113,0	114,4	115,3	3,3	0,8	
Beton der Skelettbauten	107,7	108,1	109,5	108,1	108,3	108,4	108,5	112,9	4,4	4,1	
Schalung der Fundamente	106,2	108,4	113,2	108,9	111,3	112,4	113,8	115,4	6,0	1,4	
Betonstahlmatten	106,9	106,0	110,0	106,7	108,1	108,7	110,2	112,8	5,7	2,4	
Betonstabstahl im Hochbau	106,4	106,2	111,3	107,1	109,1	110,2	111,6	114,1	6,5	2,2	
Betonfertigteile	115,4	120,5	124,6	122,6	122,7	124,5	125,5	125,6	2,4	0,1	
Vorgefertigte Außenwandplatte	120,5	127,1	132,0	128,8	129,2	131,9	132,9	133,9	4,0	0,8	
Systemdecke	109,1	110,0	112,2	110,4	111,0	112,3	112,4	112,9	2,3	0,4	
Systemtreppe	112,0	114,3	117,6	114,5	115,9	117,4	118,5	118,5	3,5	—	
Zimmer- und Holzbauarbeiten - DIN 18334											
Dachverbandholz liefern	110,3	110,7	111,7	111,0	111,4	111,3	112,1	112,0	0,9	– 0,1	
Dachverbandholz abbinden und aufstellen	109,1	110,2	111,9	110,6	111,6	111,4	112,0	112,6	1,8	0,5	
Wagentreppe	102,6	103,9	106,0	106,0	106,0	106,0	106,0	106,0	—	—	
Schalung	107,3	107,3	109,7	107,7	109,3	109,3	110,0	110,0	2,1	—	
Dachbinder	107,0	106,8	108,8	107,0	108,4	108,5	109,1	109,1	2,0	—	
Stahlbauarbeiten - DIN 18 335											
Stahlfachwerk	109,7	109,8	113,3	111,0	112,3	112,7	113,9	114,3	3,0	0,4	
Stahlskelettkonstruktion	108,1	109,2	113,5	110,6	112,3	113,4	113,6	114,8	3,8	1,1	
Abdichtungsarbeiten - DIN 18336											
Waagerechte Abdichtung	107,0	107,9	109,2	107,9	109,2	109,2	109,2	109,2	1,2	—	
Senkrechte Abdichtung	106,2	106,7	107,6	106,7	107,6	107,6	107,6	107,6	0,8	—	
Dachdeckungs- und Dachabdichtungsarbeiten - DIN 18338											
Unterspannbahn	117,9	118,7	121,4	119,0	120,5	121,6	121,6	122,0	2,5	0,3	
Dachdeckung mit Lattung	113,8	114,3	116,5	114,1	115,2	116,7	116,7	117,2	2,7	0,4	
Dachabdichtung mit Bitumenbahnen	113,8	115,8	118,7	116,0	117,5	118,9	119,0	119,4	2,9	0,3	
Dachabdichtung auf Massivdecke	110,6	111,0	113,2	111,0	112,2	113,2	113,6	113,7	2,4	0,1	
Deckung mit Stahlblechen	114,2	114,2	118,1	114,8	115,8	118,3	119,1	119,1	3,7	—	
Dachflächenfenster	111,1	112,1	113,5	112,2	112,6	113,8	113,8	113,8	1,4	—	
Lichtkuppeln aus Kunststoff	106,3	107,3	107,6	107,3	107,3	107,7	107,7	107,7	0,4	—	

1) Einschl. Umsatz- (Mehrwert-)steuer.

Noch: 1. Messzahlen für Bauleistungspreise in Hessen¹⁾

Noch: 1.1 Wohngebäude, Bürogebäude, gewerbliche Betriebsgebäude

Bauleistung	2015	2016	2017	2016	2017					Zu- bzw. Abnahme (–) Nov. 2017 gegenüber	
	Durchschnitt			Nov.	Feb.	Mai	Aug.	Nov.	Nov. 2016	Aug. 2017	
	2010 = 100								%		
Klempnerarbeiten - DIN 18339											
Metalldachdeckung	115,2	115,8	124,2	116,6	120,2	125,0	125,4	126,2	8,2	0,6	
Dachrinne	111,9	113,3	118,2	113,7	116,3	118,6	118,5	119,3	4,9	0,7	
Regenfallrohr	111,7	112,9	118,8	113,8	116,6	119,3	119,2	119,9	5,4	0,6	
Abdeckung	109,0	109,5	114,3	110,0	112,8	114,4	114,9	114,9	4,5	—	
Einfassung auf Dächern	106,3	106,7	112,6	107,3	110,6	112,5	113,7	113,7	6,0	—	
Gerüstarbeiten - DIN 18451											
Arbeitsgerüst	107,6	109,0	111,5	109,1	109,6	111,1	112,7	112,6	3,2	– 0,1	
Naturwerksteinarbeiten - DIN 18332											
Bodenbelag aus Naturwerkstein	105,8	107,1	108,7	107,3	108,1	108,3	109,1	109,1	1,7	—	
Stufe aus Naturwerkstein	107,3	108,3	109,9	108,8	109,5	109,7	110,1	110,1	1,2	—	
Fensterbank aus Naturwerkstein	107,4	108,7	110,0	109,0	109,6	109,9	110,3	110,3	1,2	—	
Betonwerksteinarbeiten - DIN 18333											
Bodenbelag aus Betonwerkstein	111,4	114,5	116,8	114,7	116,6	116,6	117,0	117,0	2,0	—	
Stufe aus Betonwerkstein	109,2	109,7	112,0	109,8	111,9	111,9	112,1	112,1	2,1	—	
Putz- und Stuckarbeiten - DIN 18350											
Innenwandputz	104,4	106,6	107,1	106,7	106,6	106,8	107,5	107,5	0,7	—	
Deckenputz	102,1	103,2	104,8	104,5	104,4	104,5	105,2	105,2	0,7	—	
Außenwandputz	103,1	104,6	105,2	104,8	104,8	104,9	105,7	105,5	0,7	– 0,2	
Wärmedämm-Verbundsysteme - DIN 18345											
Wärmedämm-Verbundsystem	106,4	108,3	109,4	108,4	108,7	109,1	109,8	109,8	1,3	—	
Trockenbauarbeiten - DIN 18340											
Wandtrockenputz	106,9	107,3	108,1	107,4	107,4	107,8	108,6	108,6	1,1	—	
Deckenbekleidung	108,4	108,8	109,1	109,0	108,7	108,8	109,4	109,4	0,4	—	
Brandschutzbekleidung	107,9	108,4	108,4	108,6	108,0	108,0	108,8	108,8	0,2	—	
Nichttragende Montagewand	107,6	108,3	108,4	108,5	108,0	108,0	108,7	108,7	0,2	—	
Innenbekleidung aus Holz	115,7	118,4	121,2	118,4	120,0	120,4	121,8	122,5	3,5	0,6	
Unterdecke	103,3	103,8	104,1	104,1	103,6	103,6	104,6	104,6	0,5	—	
Vorgehängte hinterlüftete Fassaden - DIN 18351											
Außenwandbekleidung aus Faserzement- elementen	112,9	113,4	114,5	113,2	113,9	114,7	114,7	114,7	1,3	—	
Außenwandbekleidung aus Metallelementen	109,4	110,8	(113,2)	110,8	(113,2)	(113,2)	(113,2)	113,2	2,2	—	
Fliesen- und Plattenarbeiten - DIN 18352											
Wandbelag aus keramischen Fliesen	108,3	113,6	116,1	114,6	114,6	116,6	116,6	116,6	1,7	—	
Bodenbelag aus keramischen Fliesen	106,4	112,0	114,3	112,9	112,9	114,6	114,6	114,9	1,8	0,3	
Estricharbeiten - DIN 18353											
Dämmschicht	107,0	107,9	110,9	107,7	110,0	110,6	111,2	111,9	3,9	0,6	
Estrich	107,4	107,6	108,9	107,8	108,6	108,8	109,1	109,1	1,2	—	
Tischlerarbeiten - DIN 18355											
Umsetzbare Innenwände	118,2	121,3	121,5	121,5	121,5	121,5	121,5	121,5	—	—	
Einfachfenster	109,0	110,3	115,5	110,4	114,5	114,7	116,1	116,8	5,8	0,6	
Innentürelement	110,3	112,1	116,7	112,3	116,1	116,1	117,0	117,6	4,7	0,5	
Holztürblatt	113,1	114,9	119,5	115,1	118,9	118,9	119,8	120,5	4,7	0,6	
Haustürelement aus Holz oder Kunststoff	109,4	110,8	115,1	110,9	113,0	115,0	116,0	116,5	5,0	0,4	
Parkettarbeiten - DIN 18356											
Parkettboden	108,8	111,2	113,3	112,1	113,2	113,3	113,4	113,4	1,2	—	
Rollladenarbeiten - DIN 18358											
Rollladen	105,0	104,2	106,7	103,7	106,0	106,6	106,6	107,4	3,6	0,8	
Jalousie aus Aluminium	102,6	103,1	107,5	103,8	104,9	108,4	108,4	108,4	4,4	—	
Rolltor oder Rollgitter	104,9	105,7	106,6	106,1	107,5	106,3	106,3	106,3	0,2	—	

1) Einschl. Umsatz- (Mehrwert-)steuer.

Noch: 1. Messzahlen für Bauleistungspreise in Hessen¹⁾

Noch: 1.1 Wohngebäude, Bürogebäude, gewerbliche Betriebsgebäude

Bauleistung	2015	2016	2017	2016	2017					Zu- bzw. Abnahme (–) Nov. 2017 gegenüber	
	Durchschnitt			Nov.	Feb.	Mai	Aug.	Nov.	Nov. 2016	Aug. 2017	
	2010 = 100								%		
Metallbauarbeiten - DIN 18360											
Aluminiumfenster	112,6	114,0	119,6	114,6	118,5	119,9	119,9	120,1	4,8	0,2	
Fensterwand	115,5	117,9	122,2	118,1	121,7	122,2	122,2	122,5	3,7	0,2	
Türelement aus Metall	111,4	113,5	118,2	113,4	117,7	118,4	118,3	118,4	4,4	0,1	
Haustürelement aus Metall	113,3	113,4	117,6	113,2	116,5	117,9	118,1	118,0	4,2	– 0,1	
Torelement aus Metall	110,9	114,0	118,9	113,8	118,8	118,9	118,8	118,9	4,5	0,1	
Treppengeländer	109,5	110,9	117,2	111,6	115,6	117,4	117,7	118,0	5,7	0,3	
Stahlfassungscharge	106,0	107,8	107,7	107,8	106,5	107,1	107,9	109,2	1,3	1,2	
Verglasungsarbeiten - DIN 18361											
Ganzglaskonstruktion	105,1	105,9	109,3	106,6	109,0	109,0	109,0	110,1	3,3	1,0	
Maler- und Lackierarbeiten - Beschichtungen - DIN 18363											
Beschichtung mit Dispersionsfarbe, innen	103,4	105,9	107,9	106,6	107,0	107,7	108,4	108,4	1,7	—	
Beschichtung mit Dispersionsfarbe, außen	104,5	106,1	107,8	106,8	107,2	107,8	108,2	108,1	1,2	– 0,1	
Bodenbeschichtung	105,0	106,4	108,1	107,3	107,8	108,0	108,3	108,3	0,9	—	
Lackfarbe auf Holz	103,2	105,5	106,6	106,0	106,3	106,3	106,9	106,9	0,8	—	
Beschichtung auf Stahl	103,1	104,6	106,1	105,3	105,7	105,8	106,4	106,4	1,0	—	
Korrosionsschutzarbeiten an Stahlbauten - DIN 18364											
Korrosionsschutzsystem auf Stahl	103,1	103,4	105,6	103,7	105,6	105,6	105,6	105,6	1,8	—	
Bodenbelagarbeiten - DIN 18365											
Bodenbelag aus Linoleum	104,0	104,2	106,7	104,8	105,9	106,2	106,8	108,0	3,1	1,1	
Bodenbelag aus PVC	103,9	105,0	107,4	105,5	106,5	107,5	107,8	107,8	2,2	—	
Textiler Bodenbelag	105,2	105,8	108,7	106,5	108,0	108,6	109,0	109,3	2,6	0,3	
Tapezierarbeiten - DIN 18366											
Wandfläche tapezieren	103,0	104,7	107,8	105,0	107,8	107,8	107,8	107,8	2,7	—	
Raumluftechnische Anlagen - DIN 18379											
Klimagerät	112,0	113,3	117,5	114,4	116,0	116,3	118,5	119,2	4,2	0,6	
Abluftgerät	110,7	112,6	115,7	113,1	114,8	115,0	116,3	116,8	3,3	0,4	
Lüftungskanal mit Formteilen	109,8	111,5	114,0	112,2	113,4	113,5	113,7	115,2	2,7	1,3	
Heizanlagen und zentrale Wasser- erwärmungsanlagen - DIN 18380											
Brennwertkessel	110,1	113,3	115,8	114,0	115,7	115,2	115,8	116,5	2,2	0,6	
Heizkessel	110,6	112,7	117,5	113,4	115,2	117,4	118,3	119,0	4,9	0,6	
Wärmepumpe	111,4	112,1	113,9	112,1	113,3	113,7	114,0	114,6	2,2	0,5	
Warmwasserspeicher	110,0	112,2	115,2	112,7	114,2	114,9	115,6	116,1	3,0	0,4	
Heizkörper	116,3	119,1	122,7	119,7	121,1	122,7	123,0	124,0	3,6	0,8	
Fußbodenheizung	110,9	112,4	115,3	112,7	114,3	115,0	115,6	116,2	3,1	0,5	
Ventile installieren	117,6	120,0	123,5	120,4	122,2	123,1	124,0	124,6	3,5	0,5	
Heizöllagerbehälter	110,2	111,8	114,2	112,1	113,6	113,8	114,5	115,0	2,6	0,4	
Rohrleitung aus mittelschwerem Gewinderohr	116,2	118,6	122,4	119,2	121,4	121,9	122,7	123,7	3,8	0,8	
Rohrleitung aus Kupfer	115,3	116,7	119,7	117,2	118,6	118,9	120,2	120,9	3,2	0,6	
Sonnenkollektor	106,2	108,4	111,1	108,5	110,1	110,9	111,4	112,0	3,2	0,5	

1) Einschl. Umsatz- (Mehrwert-)steuer.

Noch: 1. Messzahlen für Bauleistungspreise in Hessen¹⁾

Noch: 1.1 Wohngebäude, Bürogebäude, gewerbliche Betriebsgebäude

Bauleistung	2015	2016	2017	2016	2017					Zu- bzw. Abnahme (–) Nov. 2017 gegenüber	
	Durchschnitt			Nov.	Feb.	Mai	Aug.	Nov.	Nov. 2016	Aug. 2017	
	2010 = 100								%		
Gas-, Wasser- u. Entwässerungsanlagen innerh. v. Geb. - DIN 18381											
Ventile installieren	117,6	120,0	123,5	120,4	122,2	123,1	124,0	124,6	3,5	0,5	
Rohrleitung aus mittelschwerem Gewinderohr	116,2	118,6	122,4	119,2	121,4	121,9	122,7	123,7	3,8	0,8	
Rohrleitung aus Kupfer	115,3	116,7	119,7	117,2	118,6	118,9	120,2	120,9	3,2	0,6	
Abwasserrohrleitung	113,8	116,5	117,9	117,1	117,6	116,8	118,3	118,8	1,5	0,4	
Installationsblock	117,1	118,5	120,8	118,8	119,6	121,1	121,2	121,2	2,0	—	
Waschtisch	112,6	114,7	117,4	115,4	117,7	118,0	117,0	116,7	1,1	– 0,3	
Brausewanne	115,1	116,9	119,0	117,3	118,0	118,6	119,5	120,0	2,3	0,4	
Einbau-Badewanne	112,0	114,9	116,9	115,4	116,1	116,8	117,0	117,6	1,9	0,5	
Spülklosettanlage	110,9	112,9	116,2	113,5	115,7	116,2	116,3	116,6	2,7	0,3	
Wannen- und Brausearmatur	115,2	118,1	120,9	119,4	120,3	120,8	120,9	121,4	1,7	0,4	
Waschtischarmatur	117,2	121,3	122,9	121,5	122,3	122,8	123,0	123,6	1,7	0,5	
Druckerhöhungsanlage	115,9	117,6	119,4	118,1	118,7	119,3	119,5	119,9	1,5	0,3	
Rohrleitung aus Kunststoff	121,0	123,7	127,4	124,6	125,3	127,1	128,0	129,1	3,6	0,9	
Nieder- und Mittelspannungsanlagen bis 36 kV - DIN 18382											
Erdkabel verlegen	115,3	117,7	122,6	120,5	122,0	121,9	122,9	123,6	2,6	0,6	
Hauptleitung verlegen	116,3	118,3	123,4	120,7	122,0	123,0	123,9	124,8	3,4	0,7	
Installationskleinverteiler	110,2	112,6	118,3	114,5	116,5	118,1	118,8	119,8	4,6	0,8	
Stromkreis unter Putz	114,0	116,2	121,0	118,6	119,5	120,9	121,4	122,3	3,1	0,7	
Stromkreis auf Putz	113,3	115,4	119,7	117,5	118,4	119,4	120,0	120,8	2,8	0,7	
Leuchte mit Lampen	114,1	116,4	121,1	118,4	120,3	120,8	121,3	122,0	3,0	0,6	
Elektro-Warmwasserbereiter	113,7	115,6	118,5	116,2	117,0	118,1	118,8	119,9	3,2	0,9	
Kommunikationsanlage	112,3	114,6	117,2	115,2	116,2	117,1	117,5	118,1	2,5	0,5	
Empfangsantennenanlage	109,3	110,7	115,4	111,2	114,6	115,0	115,6	116,2	4,5	0,5	
Gebäudeautomation - DIN 18386											
Meldeanlage	122,4	123,9	128,1	125,8	126,2	127,4	128,4	130,3	3,6	1,5	
Raumautomationseinrichtung	102,3	102,7	104,9	103,2	103,9	104,7	105,3	105,7	2,4	0,4	
Datenübertragungsnetzwerk	111,8	113,5	116,9	114,8	115,4	116,8	117,4	118,1	2,9	0,6	
Blitzschutzanlagen - DIN 18384											
Blitzschutzanlage	108,4	109,3	110,7	109,5	110,6	110,4	110,7	111,2	1,6	0,5	
Dämmarbeiten an technischen Anlagen - DIN 18421											
Rohrdämmung	118,4	120,4	124,5	121,0	122,2	124,6	125,3	125,8	4,0	0,4	
Förder-, Aufzugsanlagen, Fahrtreppen und -steige - DIN 18385											
Aufzugsanlage	109,9	112,2	113,9	112,7	113,1	113,1	114,6	114,6	1,7	—	

1) Einschl. Umsatz- (Mehrwert-)steuer.

Noch: 1. Messzahlen für Bauleistungspreise in Hessen¹⁾

1.2 Straßenbau, Brücken im Straßenbau, Ortskanäle, Außenanlagen für Wohngebäude

Bauleistung	2015	2016	2017	2016	2017					Zu- bzw. Abnahme (–) Nov. 2017 gegenüber	
	Durchschnitt			Nov.	Feb.	Mai	Aug.	Nov.	Nov. 2016	Aug. 2017	
	2010 = 100								%		
Erdarbeiten - DIN 18300											
Arbeitsräume verfüllen	111,3	114,8	118,0	115,7	116,6	117,2	118,3	119,9	3,6	1,4	
Oberboden abtragen	103,3	105,0	112,6	106,9	110,6	112,9	113,6	113,1	5,8	– 0,4	
Oberboden andecken	104,1	105,7	109,6	106,3	107,4	110,0	110,6	110,5	4,0	– 0,1	
Graben ausheben im Tiefbau	107,3	108,0	112,8	108,6	110,7	112,8	113,9	113,9	4,9	—	
Boden lösen und fördern	113,6	116,7	127,1	119,3	122,3	126,7	129,7	129,7	8,7	—	
Boden lösen und weiterverwenden	106,0	108,0	114,3	109,4	112,1	114,8	115,1	115,1	5,2	—	
Fels lösen und weiterverwenden	101,1	102,8	109,6	104,3	107,5	109,6	110,6	110,6	6,0	—	
Boden verdichten	118,2	120,4	130,5	122,7	124,8	129,9	132,9	134,3	9,5	1,1	
Baugrube ausheben im Tiefbau	105,0	106,5	111,7	106,5	109,3	111,4	112,4	113,7	6,8	1,2	
Untergrundverbesserung im Tiefbau	109,4	110,7	115,3	111,9	114,7	115,6	115,6	115,3	3,0	– 0,3	
Verbauarbeiten - DIN 18303											
Baugrubenverbau	104,2	105,6	108,1	106,4	107,1	107,9	108,8	108,7	2,2	– 0,1	
Ramm-, Rüttel- und Pressarbeiten - DIN 18304											
Stahl- Spundwand einbringen und wieder ziehen	102,7	102,0	108,2	102,8	105,6	106,7	110,4	110,0	7,0	– 0,4	
Verlorene Spundwand einbringen	100,2	99,1	103,2	99,8	101,3	102,0	104,7	104,8	5,0	0,1	
Entwässerungskanalarbeiten - DIN 18306											
Rohrleitung aus Beton oder Stahlbeton	105,6	107,4	111,2	107,7	109,9	110,7	111,8	112,5	4,5	0,6	
Rohrleitung aus Steinzeug	107,9	110,1	114,4	110,8	112,3	113,4	115,6	116,3	5,0	0,6	
Rohrleitung aus Kunststoff	113,4	115,4	120,4	116,3	118,1	120,3	121,4	121,8	4,7	0,3	
Rohrleitungszubehör	106,7	109,2	112,8	110,2	110,7	113,1	113,4	114,1	3,5	0,6	
Landschaftsbauarbeiten - DIN 18320											
Gebrauchsrassen anlegen	110,9	112,2	115,7	113,2	113,7	116,7	116,1	116,4	2,8	0,3	
Großgehölze pflanzen	108,9	111,0	116,6	112,8	115,4	116,8	117,0	117,2	3,9	0,2	
Mauerarbeiten - DIN 18330											
Großformatiges Mauerwerk	111,0	114,3	118,1	114,5	115,4	116,8	119,8	120,3	5,1	0,4	
Kleinformatiges Mauerwerk	112,1	115,6	119,6	116,5	117,7	118,5	120,7	121,5	4,3	0,7	
Betonarbeiten - DIN 18331											
Beton der Fundamente	107,4	108,1	110,5	108,2	109,0	110,2	111,0	111,7	3,2	0,6	
Beton der Wände	110,5	113,0	115,1	113,2	113,7	114,7	115,7	116,1	2,6	0,3	
Beton der Decke	109,1	111,2	113,8	111,6	112,3	113,0	114,4	115,3	3,3	0,8	
Schalung der Fundamente	106,2	108,4	113,2	108,9	111,3	112,4	113,8	115,4	6,0	1,4	
Betonstahlmatten	106,9	106,0	110,0	106,7	108,1	108,7	110,2	112,8	5,7	2,4	
Betonstabstahl im Hochbau	106,4	106,2	111,3	107,1	109,1	110,2	111,6	114,1	6,5	2,2	
Betonfertigteile	115,4	120,5	124,6	122,6	122,7	124,5	125,5	125,6	2,4	0,1	
Vorgefertigte Außenwandplatte	120,5	127,1	132,0	128,8	129,2	131,9	132,9	133,9	4,0	0,8	
Beton der Bauteile im Tiefbau	104,2	107,9	113,3	109,8	112,1	112,8	113,3	114,8	4,6	1,3	
Betonstabstahl im Tiefbau	104,3	104,1	109,0	105,3	106,5	108,2	109,2	111,9	6,3	2,5	
Spannstahl	(98,4)	(99,5)	(102,4)	(99,6)	(98,1)	102,3	103,5	105,8	6,2	2,2	
Stahlbauarbeiten - DIN 18335											
Stahlfachwerk	109,7	109,8	113,3	111,0	112,3	112,7	113,9	114,3	3,0	0,4	
Stahlskelettkonstruktion	108,1	109,2	113,5	110,6	112,3	113,4	113,6	114,8	3,8	1,1	
Deckbrücke in Stahlverbund mit orthotroper Platte	108,4	109,6	113,9	111,0	112,6	113,7	114,0	115,1	3,7	1,0	
Abdichtungsarbeiten - DIN 18336											
Waagerechte Abdichtung	107,0	107,9	109,2	107,9	109,2	109,2	109,2	109,2	1,2	—	
Senkrechte Abdichtung	106,2	106,7	107,6	106,7	107,6	107,6	107,6	107,6	0,8	—	
Gerüstarbeiten - DIN 18451											
Arbeitsgerüst	107,6	109,0	111,5	109,1	109,6	111,1	112,7	112,6	3,2	– 0,1	
Betonwerksteinarbeiten - DIN 18333											
Stufe aus Betonwerkstein	109,2	109,7	112,0	109,8	111,9	111,9	112,1	112,1	2,1	—	

1) Einschl. Umsatz- (Mehrwert-)steuer.

Noch: 1. Messzahlen für Bauleistungspreise in Hessen¹⁾

Noch: 1.2 Straßenbau, Brücken im Straßenbau, Ortskanäle, Außenanlagen für Wohngebäude

Bauleistung	2015	2016	2017	2016	2017					Zu- bzw. Abnahme (–) Nov. 2017 gegenüber	
	Durchschnitt			Nov.	Feb.	Mai	Aug.	Nov.	Nov. 2016	Aug. 2017	
	2010 = 100								%		
Vorgehängte hinterlüftete Fassaden - DIN 18351											
Außenwandbekleidung aus Metallelementen	109,4	110,8	(113,2)	110,8	(113,2)	(113,2)	(113,2)	113,2	2,2	—	
Metallbauarbeiten - DIN 18360											
Treppengeländer / Leitplanke	109,5	110,9	117,2	111,6	115,6	117,4	117,7	118,0	5,7	0,3	
Tragkonstruktion	109,7	109,8	113,3	111,0	112,3	112,7	113,9	114,3	3,0	0,4	
Verkehrsschild	109,4	110,8	(113,2)	110,8	(113,2)	(113,2)	(113,2)	113,2	2,2	—	
Maler- und Lackierarbeiten - Beschichtungen - DIN 18363											
Beschichtung mit Dispersionsfarbe, außen	104,5	106,1	107,8	106,8	107,2	107,8	108,2	108,1	1,2	– 0,1	
Bodenbeschichtung	105,0	106,4	108,1	107,3	107,8	108,0	108,3	108,3	0,9	—	
Beschichtung auf Stahl	103,1	104,6	106,1	105,3	105,7	105,8	106,4	106,4	1,0	—	
Korrosionsschutzarbeiten an Stahlbauten - DIN 18364											
Korrosionsschutzsystem auf Stahl	103,1	103,4	105,6	103,7	105,6	105,6	105,6	105,6	1,8	—	
Gas-, Wasser- u. Entwässerungsanlagen innerh. v. Geb. - DIN 18381											
Rohrleitungszubehör	106,7	109,2	112,8	110,2	110,7	113,1	113,4	114,1	3,5	0,6	
Abwasserrohrleitung	113,8	116,5	117,9	117,1	117,6	116,8	118,3	118,8	1,5	0,4	
Nieder- und Mittelspannungsanlagen bis 36 kV- DIN 18382											
Erdkabel verlegen	115,3	117,7	122,6	120,5	122,0	121,9	122,9	123,6	2,6	0,6	
Verkehrswegebau, Oberbauschichten ohne Bindemittel - DIN 18315											
Frostschuttschicht	111,0	113,1	116,1	113,6	114,8	115,8	116,6	117,2	3,2	0,5	
Ungebundene Tragschicht	109,3	111,0	114,6	111,5	113,1	114,4	115,3	115,6	3,7	0,3	
Verkehrswegebau, Oberbauschichten mit hydr. Bindemitteln - DIN 18316											
Bodenverfestigung	104,8	107,3	108,1	108,0	106,2	108,2	108,5	109,4	1,3	0,8	
Betonfahrbahndecke	110,3	111,6	113,0	111,6	112,9	113,0	113,1	113,1	1,3	—	
Hydraulisch gebundene Tragschicht	109,3	114,2	116,4	114,6	115,0	116,4	116,7	117,6	2,6	0,8	
Verkehrswegebau, Oberbauschichten aus Asphalt - DIN 18317											
Asphalttragschicht	109,7	108,8	112,8	109,7	111,3	112,2	113,6	113,9	3,8	0,3	
Asphaltbinderschicht	113,9	113,2	118,0	114,5	116,2	117,4	119,2	119,3	4,2	0,1	
Gussasphaltdeckschicht	112,1	112,3	116,2	112,8	115,1	115,8	116,9	116,9	3,6	—	
Asphaltbetondeckschicht	111,6	110,9	114,4	111,4	112,3	113,8	115,6	115,9	4,0	0,3	
Verkehrswegebau - Pflasterdecken, Plattenbeläge in ungebundener Ausführung, Einfassungen - DIN 18318											
Pflasterdecke	106,7	109,7	112,8	110,2	112,0	112,7	113,1	113,5	3,0	0,4	
Bordsteine aus Beton	109,6	110,8	113,2	111,0	112,6	112,7	113,7	113,8	2,5	0,1	
Plattenbelag aus Beton	106,4	107,6	110,6	108,0	109,8	110,3	111,1	111,3	3,1	0,2	

1) Einschl. Umsatz- (Mehrwert-)steuer.

Noch: 1. Messzahlen für Bauleistungspreise in Hessen¹⁾

1.3 Instandhaltung von Wohngebäuden, Schönheitsreparaturen in einer Wohnung

Bauleistung	2015	2016	2017	2016	2017				Zu- bzw. Abnahme (–) Nov. 2017 gegenüber	
	Durchschnitt			Nov.	Feb.	Mai	Aug.	Nov.	Nov. 2016	Aug. 2017
	2010 = 100								%	
Mauerarbeiten - DIN 18330										
Kleinformates Mauerwerk	112,1	115,6	119,6	116,5	117,7	118,5	120,7	121,5	4,3	0,7
Zimmer- und Holzbauarbeiten - DIN 18334										
Schalung	107,3	107,3	109,7	107,7	109,3	109,3	110,0	110,0	2,1	—
Holzfußboden erneuern	111,0	114,3	116,7	113,4	116,5	116,5	115,8	117,8	3,9	1,7
Klempnerarbeiten - DIN 18339										
Regenfallrohr	111,7	112,9	118,8	113,8	116,6	119,3	119,2	119,9	5,4	0,6
Abdeckung	109,0	109,5	114,3	110,0	112,8	114,4	114,9	114,9	4,5	—
Einfassung auf Dächern	106,3	106,7	112,6	107,3	110,6	112,5	113,7	113,7	6,0	—
Dachrinne erneuern	110,7	112,7	117,3	113,2	115,3	117,6	117,7	118,5	4,7	0,7
Putz- und Stuckarbeiten - DIN 18350										
Innenwandputz	104,4	106,6	107,1	106,7	106,6	106,8	107,5	107,5	0,7	—
Deckenputz	102,1	103,2	104,8	104,5	104,4	104,5	105,2	105,2	0,7	—
Außenwandputz	103,1	104,6	105,2	104,8	104,8	104,9	105,7	105,5	0,7	– 0,2
Trockenbauarbeiten - DIN 18340										
Wandtrockenputz	106,9	107,3	108,1	107,4	107,4	107,8	108,6	108,6	1,1	—
Deckenbekleidung	108,4	108,8	109,1	109,0	108,7	108,8	109,4	109,4	0,4	—
Innenbekleidung aus Holz	115,7	118,4	121,2	118,4	120,0	120,4	121,8	122,5	3,5	0,6
Tischlerarbeiten - DIN 18355										
Innentürelement	110,3	112,1	116,7	112,3	116,1	116,1	117,0	117,6	4,7	0,5
Haustürelement aus Holz oder Kunststoff	109,4	110,8	115,1	110,9	113,0	115,0	116,0	116,5	5,0	0,4
Einfachfenster erneuern	113,4	115,6	119,7	115,9	118,7	118,7	120,4	121,0	4,4	0,5
Rollladenarbeiten - DIN 18358										
Rollladen erneuern	105,3	106,0	108,0	106,0	106,8	108,3	108,3	108,5	2,4	0,2
Metallbauarbeiten - DIN 18360										
Türelement aus Metall	111,4	113,5	118,2	113,4	117,7	118,4	118,3	118,4	4,4	0,1
Maler- und Lackierarbeiten - Beschichtungen - DIN 18363										
Beschichtung mit Dispersionsfarbe, außen	104,5	106,1	107,8	106,8	107,2	107,8	108,2	108,1	1,2	– 0,1
Lackfarbe auf Holz	103,2	105,5	106,6	106,0	106,3	106,3	106,9	106,9	0,8	—
Beschichtung mit Dispersionsfarbe erneuern	104,4	105,8	107,3	106,9	107,2	107,1	107,4	107,4	0,5	—
Lackfarbe auf Heizkörper erneuern	103,8	105,7	106,8	106,2	106,7	106,7	106,9	107,0	0,8	0,1
Bodenbelagarbeiten - DIN 18365										
Textiler Belag	105,2	105,8	108,7	106,5	108,0	108,6	109,0	109,3	2,6	0,3
Tapezierarbeiten - DIN 18366										
Tapete auf Wandfläche erneuern	103,9	104,4	106,2	104,5	106,2	106,2	106,2	106,2	1,6	—
Raumluftechnische Anlagen - DIN 18379										
Abluftgerät	110,7	112,6	115,7	113,1	114,8	115,0	116,3	116,8	3,3	0,4
Lüftungskanal mit Formteilen	109,8	111,5	114,0	112,2	113,4	113,5	113,7	115,2	2,7	1,3
Heizanlagen und zentrale Wassererwärmungs- anlagen - DIN 18380										
Brennwertkessel	110,1	113,3	115,8	114,0	115,7	115,2	115,8	116,5	2,2	0,6
Heizkessel	110,6	112,7	117,5	113,4	115,2	117,4	118,3	119,0	4,9	0,6
Warmwasserspeicher	110,0	112,2	115,2	112,7	114,2	114,9	115,6	116,1	3,0	0,4
Heizkörper	116,3	119,1	122,7	119,7	121,1	122,7	123,0	124,0	3,6	0,8
Ventile installieren	117,6	120,0	123,5	120,4	122,2	123,1	124,0	124,6	3,5	0,5
Heizöllagerbehälter	110,2	111,8	114,2	112,1	113,6	113,8	114,5	115,0	2,6	0,4
Rohrleitung aus Kupfer	115,3	116,7	119,7	117,2	118,6	118,9	120,2	120,9	3,2	0,6
Rohrleitungen aus mittelschwerem Gewinderohr erneuern	117,7	120,6	122,4	121,0	122,0	122,2	122,3	122,9	1,6	0,5

1) Einschl. Umsatz- (Mehrwert-)steuer.

Noch: 1. Messzahlen für Bauleistungspreise in Hessen¹⁾

Noch: 1.3 Instandhaltung von Wohngebäuden, Schönheitsreparaturen in einer Wohnung

Bauleistung	2015	2016	2017	2016	2017				Zu- bzw. Abnahme (–) Nov. 2017 gegenüber	
	Durchschnitt			Nov.	Feb.	Mai	Aug.	Nov.	Nov. 2016	Aug. 2017
	2010 = 100								%	
Gas-, Wasser- u. Entwässerungsanlagen innerh. v. Geb. - DIN 18381										
Ventile installieren	117,6	120,0	123,5	120,4	122,2	123,1	124,0	124,6	3,5	0,5
Rohrleitung aus Kupfer	115,3	116,7	119,7	117,2	118,6	118,9	120,2	120,9	3,2	0,6
Abwasserrohrleitung	113,8	116,5	117,9	117,1	117,6	116,8	118,3	118,8	1,5	0,4
Waschtisch	112,6	114,7	117,4	115,4	117,7	118,0	117,0	116,7	1,1	– 0,3
Wannen- und Brausearmatur	115,2	118,1	120,9	119,4	120,3	120,8	120,9	121,4	1,7	0,4
Waschtischarmatur	117,2	121,3	122,9	121,5	122,3	122,8	123,0	123,6	1,7	0,5
Rohrleitung aus mittelschwerem Gewinderohr erneuern	117,7	120,6	122,4	121,0	122,0	122,2	122,3	122,9	1,6	0,5
Einbau-Badewanne erneuern	113,6	115,3	114,7	115,6	114,5	114,7	114,5	114,9	– 0,6	0,3
Spülklosettanlage erneuern	115,2	117,1	119,3	117,4	118,1	119,4	119,5	120,2	2,4	0,6
Nieder- und Mittelspannungsanlagen bis 36 kV- DIN 18382										
Hauptleitung verlegen	116,3	118,3	123,4	120,7	122,0	123,0	123,9	124,8	3,4	0,7
Installationskleinverteiler	110,2	112,6	118,3	114,5	116,5	118,1	118,8	119,8	4,6	0,8
Stromkreis unter Putz	114,0	116,2	121,0	118,6	119,5	120,9	121,4	122,3	3,1	0,7
Stromkreis auf Putz	113,3	115,4	119,7	117,5	118,4	119,4	120,0	120,8	2,8	0,7
Elektro-Warmwasserbereiter	113,7	115,6	118,5	116,2	117,0	118,1	118,8	119,9	3,2	0,9
Kommunikationsanlage	112,3	114,6	117,2	115,2	116,2	117,1	117,5	118,1	2,5	0,5
Empfangsantennenanlage	109,3	110,7	115,4	111,2	114,6	115,0	115,6	116,2	4,5	0,5
Blitzschutzanlagen - DIN 18384										
Blitzschutzanlage	108,4	109,3	110,7	109,5	110,6	110,4	110,7	111,2	1,6	0,5

1) Einschl. Umsatz- (Mehrwert-)steuer.

2. Preisindizes für Bauwerke in Hessen¹⁾ nach Bauwerksarten und Bauarbeiten

Bauarbeit	Wägungs- anteil in ‰	2015	2016	2017	2016	2017					Zu- bzw. Abnahme (–) Nov. 2017 gegenüber	
		Durchschnitt			Nov.	Feb.	Mai	Aug.	Nov.	Nov. 2016	Aug. 2017	
		2010 = 100									%	
Wohngebäude insgesamt	1 000	109,6	111,5	114,5	112,0	113,4	114,1	115,0	115,5	3,1	0,4	
Rohbauarbeiten zusammen	455,32	110,1	112,0	115,1	112,5	113,6	114,6	115,7	116,4	3,5	0,6	
Erdarbeiten	37,81	111,9	117,7	122,7	119,1	120,2	121,5	123,7	125,3	5,2	1,3	
Verbauarbeiten	0,54	104,2	105,6	108,1	106,4	107,1	107,9	108,8	108,7	2,2	– 0,1	
Entwässerungskanalarbeiten	10,81	110,5	112,6	117,1	113,5	115,0	117,0	118,0	118,5	4,4	0,4	
Mauerarbeiten	110,41	111,7	114,7	117,8	115,2	116,1	117,1	118,8	119,2	3,5	0,3	
Betonarbeiten	156,88	108,8	110,0	112,9	110,5	111,4	112,5	113,4	114,4	3,5	0,9	
Zimmer- und Holzbauarbeiten	45,67	108,1	108,7	110,5	109,2	110,2	110,1	110,7	110,9	1,6	0,2	
Stahlbauarbeiten	7,38	109,3	109,7	113,3	110,9	112,3	112,8	113,8	114,4	3,2	0,5	
Abdichtungsarbeiten	11,88	106,5	107,1	108,1	107,1	108,1	108,1	108,1	108,1	0,9	—	
Dachdeckungs- und Dachabdichtungsarbeiten	48,33	112,8	113,5	115,6	113,4	114,5	115,8	115,9	116,2	2,5	0,3	
Klempnerarbeiten	16,24	110,5	111,3	117,1	111,9	114,9	117,4	117,9	118,3	5,7	0,3	
Gerüstarbeiten	9,37	107,6	109,0	111,5	109,1	109,6	111,1	112,7	112,6	3,2	– 0,1	
Ausbauarbeiten zusammen	544,68	109,2	111,0	114,1	111,5	113,2	113,8	114,4	114,8	3,0	0,3	
Naturwerksteinarbeiten	8,69	106,4	107,6	109,2	107,9	108,7	108,9	109,5	109,5	1,5	—	
Betonwerksteinarbeiten	0,46	109,2	109,7	112,0	109,8	111,9	111,9	112,1	112,1	2,1	—	
Putz- und Stuckarbeiten	41,31	103,8	105,7	106,3	105,9	105,8	106,0	106,7	106,7	0,8	—	
Wärmedämm-Verbundsysteme	32,34	106,4	108,3	109,4	108,4	108,7	109,1	109,8	109,8	1,3	—	
Trockenbauarbeiten	25,29	107,8	108,5	108,7	108,7	108,3	108,4	109,1	109,1	0,4	—	
Vorgehängte hinterlüftete Fassaden	0,74	112,9	113,4	114,5	113,2	113,9	114,7	114,7	114,7	1,3	—	
Fliesen- und Plattenarbeiten	28,77	107,1	112,7	115,0	113,6	113,6	115,4	115,4	115,6	1,8	0,2	
Estricharbeiten	18,36	107,3	107,7	109,4	107,8	108,9	109,3	109,6	109,8	1,9	0,2	
Tischlerarbeiten	96,33	109,6	111,1	116,0	111,2	115,0	115,3	116,6	117,2	5,4	0,5	
Parkettarbeiten	25,09	108,8	111,2	113,3	112,1	113,2	113,3	113,4	113,4	1,2	—	
Rollladenarbeiten	17,27	103,9	103,7	107,0	103,7	105,5	107,4	107,4	107,8	4,0	0,4	
Metallbauarbeiten	35,49	111,2	112,9	118,3	113,4	117,2	118,4	118,6	118,9	4,9	0,3	
Verglasungsarbeiten	10,44	105,1	105,9	109,3	106,6	109,0	109,0	109,0	110,1	3,3	1,0	
Maler- und Lackierarbeiten - Beschichtungen	16,78	103,6	105,9	107,7	106,6	107,0	107,5	108,2	108,2	1,5	—	
Bodenbelagarbeiten	5,40	105,1	105,6	108,5	106,3	107,7	108,3	108,7	109,1	2,6	0,4	
Tapezierarbeiten	7,71	103,0	104,7	107,8	105,0	107,8	107,8	107,8	107,8	2,7	—	
Raumluftechnische Anlagen	6,90	110,4	112,3	115,1	112,8	114,3	114,5	115,4	116,3	3,1	0,8	
Heizanlagen und zentrale Wassererwärmungsanlagen	70,38	111,7	113,8	116,6	114,2	115,7	116,2	116,9	117,5	2,9	0,5	
Gas-, Wasser- u. Entwässerungsanl. innerh. v. Geb.	46,43	114,6	116,7	119,2	117,3	118,5	118,8	119,5	120,0	2,3	0,4	
Nieder- und Mittelspannungsanlagen bis 36 kV	40,31	113,4	115,6	120,3	117,5	118,9	120,0	120,7	121,5	3,4	0,7	
Gebäudeautomation	1,07	122,4	123,9	128,1	125,8	126,2	127,4	128,4	130,3	3,6	1,5	
Blitzschutzanlagen	1,70	108,4	109,3	110,7	109,5	110,6	110,4	110,7	111,2	1,6	0,5	
Dämm- und Brandschutzarbeiten an techn. Anlagen	3,65	118,4	120,4	124,5	121,0	122,2	124,6	125,3	125,8	4,0	0,4	
Förder-, Aufzugsanlagen, Fahrtreppen und -steige	3,77	109,9	112,2	113,9	112,7	113,1	113,1	114,6	114,6	1,7	—	
Straßenbau insgesamt	1 000	109,6	110,5	115,1	111,5	113,4	114,9	115,9	116,1	4,1	0,2	
Erdarbeiten	351,78	107,6	109,3	115,2	110,6	113,2	115,4	116,1	116,0	4,9	– 0,1	
Entwässerungskanalarbeiten	55,44	108,3	110,2	114,4	110,8	112,7	114,1	115,1	115,8	4,5	0,6	
Verkehrswegebau, Oberbausch. ohne Bindemittel	146,06	110,6	112,6	115,8	113,1	114,4	115,5	116,3	116,8	3,3	0,4	
Verkehrswegebau, Oberbausch. m. hydr. Bindemitteln	28,22	108,7	110,6	111,9	110,8	111,2	111,9	112,1	112,4	1,4	0,3	
Verkehrswegebau, Oberbauschichten aus Asphalt	338,57	111,5	110,6	114,7	111,5	113,0	114,1	115,8	116,0	4,0	0,2	
Verkehrswegebau, Pflaster., Platten., Einfassungen	28,84	108,1	110,2	113,0	110,6	112,3	112,7	113,4	113,7	2,8	0,3	
Mauerarbeiten	0,57	112,1	115,6	119,6	116,5	117,7	118,5	120,7	121,5	4,3	0,7	
Betonarbeiten	27,69	113,6	117,7	121,4	119,4	119,6	121,3	122,2	122,5	2,6	0,2	
Metallbauarbeiten	19,54	109,5	110,8	116,5	111,5	115,2	116,6	117,0	117,2	5,1	0,2	
Maler- und Lackierarbeiten - Beschichtungen	3,29	105,0	106,4	108,1	107,3	107,8	108,0	108,3	108,3	0,9	—	

1) Einschl. Umsatz- (Mehrwert-)steuer.

3. Preisindizes für Bauwerke in Hessen¹⁾ — Bauleistungen am Bauwerk —

2010 = 100

Jahr /Monat	Neubau von Wohngebäuden			Instandhaltung von Wohngebäuden	
	Wohngebäude insgesamt	davon		Wohngebäude ohne Schönheits-reparaturen	Schönheits-reparaturen in einer Wohnung
		Rohbau-arbeiten	Ausbau-arbeiten		
2011 D	102,3	102,6	102,1	102,4	100,9
2012 D	104,4	104,7	104,1	105,0	102,5
2013 D	106,1	106,6	105,7	106,9	102,0
2014 D	107,9	108,5	107,4	108,8	104,0
2015 D	109,6	110,1	109,2	110,6	104,0
2016 D	111,5	112,0	111,0	112,3	105,1
2017 D	114,5	115,1	114,1	115,5	106,7
2010 Februar	99,4	99,0	99,7	99,5	99,9
Mai	100,0	100,3	99,8	99,8	99,9
August	100,2	100,3	100,1	100,2	100,0
November	100,4	100,4	100,4	100,5	100,2
2011 Februar	101,5	101,6	101,4	101,5	100,6
Mai	102,2	102,6	101,8	102,1	100,7
August	102,6	103,1	102,3	102,7	101,0
November	102,9	103,1	102,7	103,1	101,4
2012 Februar	103,9	104,1	103,6	104,5	102,3
Mai	104,2	104,6	103,9	104,8	102,3
August	104,6	105,0	104,3	105,2	102,3
November	104,8	105,0	104,6	105,6	102,9
2013 Februar	105,4	105,9	105,1	106,3	102,1
Mai	106,0	106,5	105,6	106,8	101,7
August	106,3	106,9	105,9	107,1	102,1
November	106,5	107,1	106,0	107,3	102,1
2014 Februar	107,3	107,9	106,9	108,3	103,8
Mai	107,7	108,4	107,1	108,7	103,9
August	108,1	108,8	107,5	109,0	104,0
November	108,3	108,8	107,9	109,3	104,1
2015 Februar	108,9	109,4	108,6	110,1	103,8
Mai	109,4	109,7	109,1	110,5	104,3
August	109,9	110,6	109,3	110,6	104,0
November	110,2	110,8	109,7	111,0	103,9
2016 Februar	110,8	111,1	110,6	111,7	104,5
Mai	111,4	112,1	110,9	112,2	105,0
August	111,7	112,4	111,1	112,4	105,1
November	112,0	112,5	111,5	113,0	105,7
2017 Februar	113,4	113,6	113,2	114,4	106,6
Mai	114,1	114,6	113,8	115,3	106,6
August	115,0	115,7	114,4	115,8	106,8
November	115,5	116,4	114,8	116,3	106,8

1) Einschl. Umsatz- (Mehrwert-)steuer.

Noch: 3. Preisindizes für Bauwerke in Hessen¹⁾ — Bauleistungen am Bauwerk —

Veränderungen

Jahr /Monat	Neubau von Wohngebäuden			Instandhaltung von Wohngebäuden	
	Wohngebäude insgesamt	davon		Wohngebäude ohne Schönheits-reparaturen	Schönheits-reparaturen in einer Wohnung
		Rohbau-arbeiten	Ausbau-arbeiten		

Zu- bzw. Abnahme (–) gegenüber dem jeweiligen Vorberichtsmonat in %

2014 Februar	0,8	0,7	0,8	0,9	1,7
Mai	0,4	0,5	0,2	0,4	0,1
August	0,4	0,4	0,4	0,3	0,1
November	0,2	—	0,4	0,3	0,1
2015 Februar	0,6	0,6	0,6	0,7	– 0,3
Mai	0,5	0,3	0,5	0,4	0,5
August	0,5	0,8	0,2	0,1	– 0,3
November	0,3	0,2	0,4	0,4	– 0,1
2016 Februar	0,5	0,3	0,8	0,6	0,6
Mai	0,5	0,9	0,3	0,4	0,5
August	0,3	0,3	0,2	0,2	0,1
November	0,3	0,1	0,4	0,5	0,6
2017 Februar	1,3	1,0	1,5	1,2	0,9
Mai	0,6	0,9	0,5	0,8	—
August	0,8	1,0	0,5	0,4	0,2
November	0,4	0,6	0,3	0,4	—

Zu- bzw. Abnahme (–) gegenüber Vorjahr bzw. Vorjahresmonat in %

2011 D	2,3	2,6	2,1	2,4	0,9
2012 D	2,1	2,0	2,0	2,5	1,6
2013 D	1,6	1,8	1,5	1,8	– 0,5
2014 D	1,7	1,8	1,6	1,8	2,0
2015 D	1,6	1,5	1,7	1,7	—
2016 D	1,7	1,7	1,6	1,5	1,1
2017 D	2,7	2,8	2,8	2,8	1,5
2014 Februar	1,8	1,9	1,7	1,9	1,7
Mai	1,6	1,8	1,4	1,8	2,2
August	1,7	1,8	1,5	1,8	1,9
November	1,7	1,6	1,8	1,9	2,0
2015 Februar	1,5	1,4	1,6	1,7	—
Mai	1,6	1,2	1,9	1,7	0,4
August	1,7	1,7	1,7	1,5	—
November	1,8	1,8	1,7	1,6	– 0,2
2016 Februar	1,7	1,6	1,8	1,5	0,7
Mai	1,8	2,2	1,6	1,5	0,7
August	1,6	1,6	1,6	1,6	1,1
November	1,6	1,5	1,6	1,8	1,7
2017 Februar	2,3	2,3	2,4	2,4	2,0
Mai	2,4	2,2	2,6	2,8	1,5
August	3,0	2,9	3,0	3,0	1,6
November	3,1	3,5	3,0	2,9	1,0

1) Einschl. Umsatz- (Mehrwert-)steuer.

Noch: 3. Preisindizes für Bauwerke in Hessen¹⁾ — Bauleistungen am Bauwerk —

2010 = 100

Jahr / Monat	Büro- gebäude	Gewerbliche Betriebs- gebäude	Straßenbau	Brücken im Straßenbau	Ortskanäle	Außenanlagen für Wohngebäude
2011 D	102,5	102,8	101,6	102,6	101,3	101,6
2012 D	104,6	104,8	104,7	104,2	103,4	103,7
2013 D	106,2	106,7	106,8	104,6	104,7	105,3
2014 D	108,0	108,6	108,4	105,6	106,4	107,2
2015 D	109,9	110,5	109,6	105,8	108,1	109,4
2016 D	111,6	112,3	110,5	107,4	109,6	111,0
2017 D	114,9	115,8	115,1	111,8	114,0	115,3
2010 Februar	99,4	99,2	99,8	98,2	99,7	99,7
Mai	100,1	100,0	100,0	100,4	100,0	100,0
August	100,2	100,3	100,1	100,8	100,2	100,2
November	100,4	100,6	100,1	100,6	100,1	100,2
2011 Februar	101,7	101,9	100,9	102,2	100,6	100,8
Mai	102,3	102,6	101,6	102,4	101,3	101,6
August	102,8	103,2	101,9	103,1	101,6	102,0
November	103,1	103,3	101,9	102,8	101,6	102,0
2012 Februar	104,1	104,2	103,7	103,7	102,5	103,2
Mai	104,4	104,7	104,4	104,0	103,0	103,4
August	104,8	105,0	105,0	104,4	103,9	104,0
November	105,0	105,3	105,5	104,5	104,0	104,2
2013 Februar	105,6	106,0	106,2	104,6	103,9	104,7
Mai	106,1	106,5	106,5	104,5	104,5	105,2
August	106,4	106,9	107,1	104,7	105,1	105,6
November	106,7	107,2	107,3	104,6	105,3	105,8
2014 Februar	107,5	107,9	108,2	105,3	106,0	106,5
Mai	107,8	108,4	108,2	105,9	106,2	107,1
August	108,2	108,8	108,6	105,6	106,7	107,5
November	108,5	109,1	108,6	105,5	106,6	107,6
2015 Februar	109,2	109,8	109,3	105,5	107,5	108,6
Mai	109,7	110,3	109,6	105,5	108,0	109,1
August	110,1	110,8	109,9	106,3	108,6	109,9
November	110,5	111,2	109,6	105,7	108,3	109,8
2016 Februar	110,9	111,6	109,5	106,0	108,5	110,0
Mai	111,5	112,1	110,2	106,9	109,5	110,8
August	111,8	112,6	110,9	108,3	110,0	111,4
November	112,2	113,0	111,5	108,5	110,3	111,9
2017 Februar	113,7	114,5	113,4	110,1	112,2	113,7
Mai	114,5	115,5	114,9	111,3	113,7	115,0
August	115,3	116,2	115,9	112,3	114,9	116,1
November	115,9	116,9	116,1	113,4	115,3	116,4

1) Einschl. Umsatz- (Mehrwert-)steuer.

Noch: 3. Preisindizes für Bauwerke in Hessen¹⁾ — Bauleistungen am Bauwerk —

Veränderungen

Jahr / Monat	Büro- gebäude	Gewerbliche Betriebs- gebäude	Straßenbau	Brücken im Straßenbau	Ortskanäle	Außenanlagen für Wohngebäude
Zu- bzw. Abnahme (–) gegenüber dem jeweiligen Vorberichtsmonat in %						
2014 Februar	0,7	0,7	0,8	0,7	0,7	0,7
Mai	0,3	0,5	—	0,6	0,2	0,6
August	0,4	0,4	0,4	– 0,3	0,5	0,4
November	0,3	0,3	—	– 0,1	– 0,1	0,1
2015 Februar	0,6	0,6	0,6	—	0,8	0,9
Mai	0,5	0,5	0,3	—	0,5	0,5
August	0,4	0,5	0,3	0,8	0,6	0,7
November	0,4	0,4	– 0,3	– 0,6	– 0,3	– 0,1
2016 Februar	0,4	0,4	– 0,1	0,3	0,2	0,2
Mai	0,5	0,4	0,6	0,8	0,9	0,7
August	0,3	0,4	0,6	1,3	0,5	0,5
November	0,4	0,4	0,5	0,2	0,3	0,4
2017 Februar	1,3	1,3	1,7	1,5	1,7	1,6
Mai	0,7	0,9	1,3	1,1	1,3	1,1
August	0,7	0,6	0,9	0,9	1,1	1,0
November	0,5	0,6	0,2	1,0	0,3	0,3
Zu- bzw. Abnahme (–) gegenüber Vorjahr bzw. Vorjahresmonat in %						
2011 D	2,5	2,8	1,6	2,6	1,3	1,6
2012 D	2,0	1,9	3,1	1,6	2,1	2,1
2013 D	1,5	1,8	2,0	0,4	1,3	1,5
2014 D	1,7	1,8	1,5	1,0	1,6	1,8
2015 D	1,8	1,7	1,1	0,2	1,6	2,1
2016 D	1,5	1,6	0,8	1,5	1,4	1,5
2017 D	3,0	3,1	4,2	4,1	4,0	3,9
2014 Februar	1,8	1,8	1,9	0,7	2,0	1,7
Mai	1,6	1,8	1,6	1,3	1,6	1,8
August	1,7	1,8	1,4	0,9	1,5	1,8
November	1,7	1,8	1,2	0,9	1,2	1,7
2015 Februar	1,6	1,8	1,0	0,2	1,4	2,0
Mai	1,8	1,8	1,3	– 0,4	1,7	1,9
August	1,8	1,8	1,2	0,7	1,8	2,2
November	1,8	1,9	0,9	0,2	1,6	2,0
2016 Februar	1,6	1,6	0,2	0,5	0,9	1,3
Mai	1,6	1,6	0,5	1,3	1,4	1,6
August	1,5	1,6	0,9	1,9	1,3	1,4
November	1,5	1,6	1,7	2,6	1,8	1,9
2017 Februar	2,5	2,6	3,6	3,9	3,4	3,4
Mai	2,7	3,0	4,3	4,1	3,8	3,8
August	3,1	3,2	4,5	3,7	4,5	4,2
November	3,3	3,5	4,1	4,5	4,5	4,0

1) Einschl. Umsatz- (Mehrwert-)steuer.

4. Wiederherstellungswerte für 1913/1914 erstellte Wohngebäude in Deutschland¹⁾

(einschl. Umsatzsteuer)

Jahr	1913 = 1 M	1914 = 1 M	Jahr	1913 = 1 M	1914 = 1 M
1913 D	1 M	0,936 M	1919 D	3,735 M	3,497 M
1914 D	1,068 M	1 M	1920 D	10,680 M	10,000 M
1915 D	1,197 M	1,121 M	1921 D	18,030 M	16,880 M
1916 D	1,320 M	1,236 M	1922 D ²⁾	—	—
1917 D	1,639 M	1,535 M	1923 D ²⁾	—	—
1918 D	2,272 M	2,127 M			

Umstellung von Mark auf Rentenmark/Reichsmark

1924 D	1,381 RM	1,293 RM	1937 D	1,340 RM	1,255 RM
1925 D	1,701 RM	1,592 RM	1938 D	1,354 RM	1,268 RM
1926 D	1,653 RM	1,548 RM	1939 D	1,374 RM	1,287 RM
1927 D	1,673 RM	1,567 RM	1940 D	1,395 RM	1,306 RM
1928 D	1,748 RM	1,637 RM	1941 D	1,463 RM	1,369 RM
1929 D	1,776 RM	1,662 RM	1942 D	1,585 RM	1,484 RM
1930 D	1,701 RM	1,592 RM	1943 D	1,619 RM	1,516 RM
1931 D	1,558 RM	1,459 RM	1944 D	1,653 RM	1,548 RM
1932 D	1,320 RM	1,236 RM	1945 D	1,707 RM	1,599 RM
1933 D	1,252 RM	1,172 RM	1946 D	1,823 RM	1,707 RM
1934 D	1,313 RM	1,229 RM	1947 D	2,129 RM	1,994 RM
1935 D	1,313 RM	1,229 RM	1948 D ³⁾	—	—
1936 D	1,313 RM	1,229 RM			

Umstellung von Reichsmark auf Deutsche Mark

1949 D	2,626 DM	2,459 DM	1974 D	9,226 DM	8,639 DM
1950 D	2,503 DM	2,344 DM	1975 D	9,446 DM	8,844 DM
1951 D	2,898 DM	2,713 DM	1976 D	9,771 DM	9,150 DM
1952 D	3,088 DM	2,892 DM	1977 D	10,245 DM	9,593 DM
1953 D	2,986 DM	2,796 DM	1978 D	10,878 DM	10,186 DM
1954 D	3,000 DM	2,809 DM	1979 D	11,833 DM	11,080 DM
1955 D	3,163 DM	2,962 DM	1980 D	13,097 DM	12,263 DM
1956 D	3,245 DM	3,038 DM	1981 D	13,863 DM	12,981 DM
1957 D	3,361 DM	3,146 DM	1982 D	14,263 DM	13,355 DM
1958 D	3,469 DM	3,248 DM	1983 D	14,564 DM	13,637 DM
1959 D	3,653 DM	3,420 DM	1984 D	14,924 DM	13,974 DM
1960 D	3,925 DM	3,675 DM	1985 D	14,987 DM	14,033 DM
1961 D	4,224 DM	3,955 DM	1986 D	15,193 DM	14,226 DM
1962 D	4,571 DM	4,280 DM	1987 D	15,482 DM	14,496 DM
1963 D	4,810 DM	4,503 DM	1988 D	15,811 DM	14,805 DM
1964 D	5,034 DM	4,713 DM	1989 D	16,389 DM	15,345 DM
1965 D	5,245 DM	4,911 DM	1990 D	17,445 DM	16,334 DM
1966 D	5,415 DM	5,070 DM	1991 D	18,656 DM	17,469 DM
1967 D	5,299 DM	4,962 DM	1992 D	19,850 DM	18,587 DM
1968 D	5,524 DM	5,172 DM	1993 D	20,830 DM	19,504 DM
1969 D	5,840 DM	5,468 DM	1994 D	21,329 DM	19,971 DM
1970 D	6,803 DM	6,369 DM	1995 D	21,829 DM	20,440 DM
1971 D	7,505 DM	7,027 DM	1996 D	21,791 DM	20,405 DM
1972 D	8,012 DM	7,502 DM	1997 D	21,627 DM	20,252 DM
1973 D	8,600 DM	8,053 DM	1998 D	21,551 DM	20,180 DM

1) 1913 bis 1944 Reichsgebiet (jeweiliger Gebietsstand); 1945 bis 1990 früheres Bundesgebiet (jeweiliger Gebietsstand). — 2) Für 1922 und 1923 wurden wegen der sprunghaften Entwertung der Mark keine Jahresdurchschnitte veröffentlicht. — 3) Für den Jahresdurchschnitt wurden 2,810 (1913 = 1 M) bzw. 2,631 (1914 = 1 M) als Mittelwert der Ergebnisse auf Basis der Reichsmark bzw. Deutsche Mark ermittelt.

Quelle: Statistisches Bundesamt, Fachserie 17, Reihe 4 "Baupreisindizes".

Noch: 4. Wiederherstellungswerte für 1913/1914 erstellte Wohngebäude in Deutschland ¹⁾

(einschl. Umsatzsteuer)

Jahr	1913 = 1 M	1914 = 1 M	Monat	1913 = 1 M	1914 = 1 M
1999 D	21,474 DM	20,108 DM	2013 Februar	26,768 DM	25,065 DM
2000 D	21,545 DM	20,174 DM	Mai	26,918 DM	25,205 DM
2001 D	21,529 DM	20,159 DM	August ²⁾	27,018 DM	25,299 DM
2002 D	21,518 DM	20,149 DM	November ²⁾	27,094 DM	25,370 DM
2003 D	21,529 DM	20,159 DM			
2004 D	21,809 DM	20,422 DM	2014 Februar	27,294 DM	25,558 DM
2005 D	22,003 DM	20,603 DM	Mai	27,369 DM	25,628 DM
2006 D	22,421 DM	20,995 DM	August	27,470 DM	25,722 DM
2007 D	23,917 DM	22,395 DM	November	27,520 DM	25,769 DM
2008 D	24,599 DM	23,034 DM			
2009 D	24,808 DM	23,230 DM	2015 Februar	27,720 DM	25,956 DM
2010 D	25,064 DM	23,469 DM	Mai	27,795 DM	26,027 DM
2011 D	25,753 DM	24,114 DM	August	27,921 DM	26,144 DM
2012 D	26,411 DM	24,730 DM	November	27,971 DM	26,191 DM
2013 D	26,950 DM	25,235 DM			
2014 D	27,413 DM	25,669 DM	2016 Februar	28,196 DM	26,402 DM
2015 D	27,852 DM	26,080 DM	Mai	28,372 DM	26,567 DM
2016 D	28,416 DM	26,608 DM	August	28,497 DM	26,684 DM
			November	28,597 DM	26,778 DM
			2017 Februar	28,923 DM	27,083 DM
			Mai	29,174 DM	27,318 DM
			August	29,374 DM	27,505 DM

Umstellung von Deutsche Mark auf Euro

1999 D	10,980 EUR	10,281 EUR	2013 Februar	13,686 EUR	12,816 EUR
2000 D	11,016 EUR	10,315 EUR	Mai	13,763 EUR	12,887 EUR
2001 D	11,007 EUR	10,307 EUR	August ²⁾	13,814 EUR	12,935 EUR
2002 D	11,002 EUR	10,302 EUR	November ²⁾	13,853 EUR	12,971 EUR
2003 D	11,008 EUR	10,307 EUR			
2004 D	11,151 EUR	10,442 EUR	2014 Februar	13,955 EUR	13,068 EUR
2005 D	11,250 EUR	10,534 EUR	Mai	13,994 EUR	13,103 EUR
2006 D	11,464 EUR	10,735 EUR	August	14,045 EUR	13,151 EUR
2007 D	12,229 EUR	11,451 EUR	November	14,071 EUR	13,175 EUR
2008 D	12,577 EUR	11,777 EUR			
2009 D	12,684 EUR	11,877 EUR	2015 Februar	14,173 EUR	13,271 EUR
2010 D	12,815 EUR	11,999 EUR	Mai	14,211 EUR	13,307 EUR
2011 D	13,167 EUR	12,329 EUR	August	14,276 EUR	13,367 EUR
2012 D	13,503 EUR	12,644 EUR	November	14,301 EUR	13,391 EUR
2013 D	13,779 EUR	12,902 EUR			
2014 D	14,016 EUR	13,124 EUR	2016 Februar	14,416 EUR	13,499 EUR
2015 D	14,240 EUR	13,334 EUR	Mai	14,506 EUR	13,583 EUR
2016 D	14,528 EUR	13,604 EUR	August	14,570 EUR	13,643 EUR
			November	14,621 EUR	13,691 EUR
			2017 Februar	14,788 EUR	13,847 EUR
			Mai	14,916 EUR	13,967 EUR
			August	15,019 EUR	14,063 EUR

1) bis 1990 früheres Bundesgebiet.

2) August und November 2013 Hamburg und Schleswig-Holstein geschätzt.

Quelle: Statistisches Bundesamt, Fachserie 17, Reihe 4 "Baupreisindizes".

5. Preisindizes für Bauwerke in Deutschland¹⁾ — Bauleistungen am Bauwerk —

2010 = 100

Jahr / Monat	Neubau von Wohngebäuden			Instandhaltung von Wohngebäuden	
	Wohngebäude insgesamt	davon		Wohngebäude ohne Schönheits-reparaturen	Schönheits-reparaturen in einer Wohnung
		Rohbau-arbeiten	Ausbau-arbeiten		
2011 D	102,8	102,8	102,7	103,0	101,4
2012 D	105,4	105,3	105,5	106,1	103,6
2013 D	107,5	107,1	107,9	109,0	105,8
2014 D	109,4	108,7	110,0	111,5	107,8
2015 D	111,1	109,9	112,2	114,0	109,9
2016 D	113,4	111,7	114,8	116,8	112,8
2010 Februar	99,2	98,8	99,5	99,3	99,7
Mai	99,9	100,1	99,8	99,7	99,8
August	100,3	100,4	100,2	100,3	100,2
November	100,6	100,7	100,5	100,7	100,3
2011 Februar	101,8	101,8	101,8	101,9	100,6
Mai	102,5	102,7	102,4	102,7	101,1
August	103,2	103,2	103,1	103,4	101,8
November	103,5	103,4	103,6	103,9	102,0
2012 Februar	104,6	104,6	104,7	105,2	102,8
Mai	105,2	105,2	105,2	105,9	103,5
August	105,7	105,7	105,8	106,4	103,8
November	106,0	105,8	106,1	106,9	104,4
2013 Februar	106,8	106,3	107,2	108,1	105,2
Mai	107,4	107,0	107,7	108,8	105,5
August ²⁾	107,8	107,3	108,2	109,3	106,0
November ²⁾	108,1	107,6	108,6	109,7	106,3
2014 Februar	108,9	108,4	109,3	110,7	106,9
Mai	109,2	108,5	109,8	111,2	107,7
August	109,6	108,9	110,2	111,8	108,2
November	109,8	109,0	110,5	112,2	108,4
2015 Februar	110,6	109,5	111,5	113,3	109,2
Mai	110,9	109,8	111,9	113,8	109,7
August	111,4	110,2	112,4	114,3	110,3
November	111,6	110,2	112,8	114,7	110,5
2016 Februar	112,5	110,7	114,0	115,9	111,6
Mai	113,2	111,5	114,5	116,6	112,7
August	113,7	112,1	115,1	117,1	113,2
November	114,1	112,3	115,6	117,6	113,5
2017 Februar	115,4	113,5	117,0	119,3	115,3
Mai	116,4	114,6	117,9	120,3	116,2
August	117,2	115,5	118,7	121,2	117,2

1) Bis 1990 Gebietsstand früheres Bundesgebiet. Einschl. Umsatz- (Mehrwert-)steuer.

2) August und November 2013 Hamburg und Schleswig-Holstein geschätzt.

Quelle: Statistisches Bundesamt, Fachserie 17, Reihe 4 "Baupreisindizes".

Noch: 5. Preisindizes für Bauwerke in Deutschland¹⁾ — Bauleistungen am Bauwerk —

2010 = 100

Jahr / Monat	Nichtwohngebäude		Ingenieurbau			Außenanlagen für Wohngebäude
	Büro- gebäude	Gewerbliche Betriebs- gebäude	Straßenbau	Brücken im Straßenbau	Ortskanäle	
2011 D	103,0	103,2	102,5	103,0	101,9	101,9
2012 D	105,5	105,8	106,3	105,2	104,5	104,4
2013 D	107,6	107,8	108,9	106,5	106,4	106,5
2014 D	109,6	109,7	110,3	107,7	108,0	108,3
2015 D	111,4	111,5	111,4	108,5	110,0	110,2
2016 D	113,9	113,7	112,4	109,6	111,9	112,3
2010 Februar	99,1	98,9	99,6	98,3	99,7	99,7
Mai	99,9	99,8	100,0	100,3	99,9	99,9
August	100,3	100,4	100,1	100,7	100,1	100,1
November	100,6	100,9	100,3	100,7	100,3	100,3
2011 Februar	102,0	102,2	101,0	102,1	100,9	100,9
Mai	102,7	103,0	102,2	102,8	101,7	101,8
August	103,4	103,7	103,3	103,6	102,4	102,4
November	103,7	103,9	103,6	103,5	102,6	102,6
2012 Februar	104,8	105,0	105,2	104,4	103,7	103,7
Mai	105,4	105,6	106,2	105,3	104,4	104,1
August	105,8	106,0	106,7	105,5	104,9	104,6
November	106,1	106,4	107,2	105,6	105,1	105,0
2013 Februar	106,9	107,1	107,9	105,9	105,6	105,7
Mai	107,5	107,7	108,7	106,5	106,3	106,4
August ²⁾	107,9	108,1	109,4	106,7	106,7	106,9
November ²⁾	108,2	108,3	109,6	106,9	106,9	107,1
2014 Februar	109,1	109,2	109,7	107,4	107,3	107,6
Mai	109,4	109,5	110,0	107,5	107,7	108,0
August	109,8	110,0	110,8	107,9	108,4	108,7
November	110,0	110,2	110,8	107,9	108,4	108,7
2015 Februar	110,8	111,0	111,1	108,2	109,3	109,4
Mai	111,2	111,3	111,3	108,3	109,9	110,1
August	111,7	111,8	111,4	108,8	110,3	110,5
November	112,0	112,0	111,6	108,7	110,7	110,9
2016 Februar	112,9	112,8	111,7	108,5	111,1	111,3
Mai	113,7	113,5	112,1	109,3	111,5	112,0
August	114,2	114,1	112,7	110,2	112,2	112,6
November	114,6	114,5	113,1	110,5	112,6	113,1
2017 Februar	116,0	116,0	114,6	112,1	113,8	114,3
Mai	117,0	117,1	116,2	113,7	115,3	115,7
August	117,9	117,9	117,4	114,6	116,6	116,9

1) Bis 1990 Gebietsstand früheres Bundesgebiet. Einschl. Umsatz- (Mehrwert-)steuer.

2) August und November 2013 Hamburg und Schleswig-Holstein geschätzt.

Quelle: Statistisches Bundesamt, Fachserie 17, Reihe 4 "Baupreisindizes".