



Statistische Berichte



Kennziffer: B II 1-j/16

September 2017

Die beruflichen Schulen in Hessen 2016 Teil 1: Berufsschulen

Stand: 1. November 2016

Hessisches Statistisches Landesamt, Wiesbaden

Impressum

Dienstgebäude: Rheinstraße 35/37, 65185 Wiesbaden
Briefadresse: 65175 Wiesbaden

Ihre Ansprechpartner für Fragen und Anregungen zu diesem Bericht

Frau Ostermayer	0611 3802-324
Herr Krause	0611 3802-327
E-Mail	schulen@statistik.hessen.de
Telefax	0611 3802-390
Internet	http://www.statistik-hessen.de

Copyright

© Hessisches Statistisches Landesamt, Wiesbaden, 2017

Vervielfältigung und Verbreitung, auch auszugsweise, mit Quellenangabe gestattet.

Allgemeine Geschäftsbedingungen

Die Allgemeinen Geschäftsbedingungen sind unter
<http://www.statistik-hessen.de> "AGB"
abrufbar.

Zeichenerklärungen

- = genau Null (nichts vorhanden) bzw. keine Veränderung eingetreten
- 0 = Zahlenwert ungleich Null, Betrag jedoch kleiner als die Hälfte von 1 in der letzten besetzten Stelle
- . = Zahlenwert unbekannt oder geheim zu halten
- ... = Zahlenwert lag bei Redaktionsschluss noch nicht vor
- () = Aussagewert eingeschränkt, da der Zahlenwert statistisch unsicher ist
- / = keine Angabe, da Zahlenwert nicht sicher genug
- x = Tabellenfeld gesperrt, weil Aussage nicht sinnvoll
(oder bei Veränderungsraten ist die Ausgangszahl kleiner als 100)
- D = Durchschnitt
- s = geschätzte Zahl
- p = vorläufige Zahl
- r = berichtigte Zahl

Aus Gründen der Übersichtlichkeit sind nur negative Veränderungsraten und Salden mit einem Vorzeichen versehen. Positive Veränderungsraten und Salden sind ohne Vorzeichen.
Im Allgemeinen ist ohne Rücksicht auf die Endsumme auf- bzw. abgerundet worden.
Das Ergebnis der Summierung der Einzelzahlen kann deshalb geringfügig von der Endsumme abweichen.

Inhalt

	Seite
Vorbemerkungen	2
Begriffliche Erläuterungen	2
Hinweise	4
Zeitreihe	
Berufsschulen seit 1974	5
Übersicht	
a) Schulen, Klassen, Schülerinnen und Schüler an öffentlichen bzw. privaten Berufsschulen im Schuljahr 2016/2017	6
b) Schülerinnen und Schüler im Schuljahr 2016/2017 nach ausgewählten Merkmalen	6
Graphische Darstellungen	7
Schülerinnen und Schüler an den beruflichen Schulen 2016	
Berufsschülerinnen und Berufsschüler seit 1980	
Ausländische Berufsschülerinnen und Berufsschüler nach ausgewählten Staatsangehörigkeiten 2016	8
Ausländische Schüler/innen an Berufsschulen seit 1980	
Tabellen	
1. Schulen, Klassen, Schülerinnen und Schüler im Schuljahr 2016/2017 nach Verwaltungsbezirken	9
2. Schulen, Klassen, Schülerinnen und Schüler im Schuljahr 2016/2017 nach Verwaltungsbezirken — nur öffentliche Berufsschulen —	10
3. Schülerinnen und Schüler mit Ausbildungsvertrag im Schuljahr 2016/2017 nach Berufsgruppen, Ausbildungsberufen, Geschlecht und Ausbildungsjahren	11
4. Schülerinnen und Schüler in Ausbildung nach Regelung der zuständigen Stellen für Berufsausbildung Behinderter im Schuljahr 2016/2017 nach Ausbildungsberufen, Geschlecht und Ausbildungsjahren	37
5. Schülerinnen und Schüler ohne Ausbildungsvertrag im Schuljahr 2016/2017 nach Geschlecht und Berufsschuljahren	39
6. Schülerinnen und Schüler im Schuljahr 2016/2017 nach Verwaltungsbezirken, Ausbildungsverhältnis und Geschlecht	40
7. Schülerinnen und Schüler im Schuljahr 2016/2017 nach Verwaltungsbezirken, Geburtsjahren und Geschlecht	42
8. Schülerinnen und Schüler im Schuljahr 2016/2017 nach Verwaltungsbezirken, schulischer Vorbildung und Geschlecht	44
9. Ausländische Schülerinnen und Schüler im Schuljahr 2016/2017 nach Verwaltungsbezirken, Ausbildungsverhältnis und Geschlecht	46
10. Schulen, Klassen, Schülerinnen und Schüler im Berufsgrundbildungsjahr, kooperativ vollschulisch im Schuljahr 2016/2017 nach Verwaltungsbezirken, Geschlecht und Berufsfeldern	48
11. Schulen, Klassen, Schülerinnen und Schüler in Besonderen Bildungsgängen in Vollzeitform (BVJ und PUB) im Schuljahr 2016/2017 nach Verwaltungsbezirken, schulischer Vorbildung und Geschlecht	49
12. Ausgestellte Zeugnisse der Teilzeitberufsschule in der Zeit vom 01.08.2015 bis 31.07.2016	50
13. Ausländische Schülerinnen und Schüler im Schuljahr 2016/2017 nach Staatsangehörigkeiten und Geschlecht	51
14. Ausländische Schülerinnen und Schüler im Schuljahr 2016/2017 nach Verwaltungsbezirken und ausgewählten Staatsangehörigkeiten	52
15. Klassen im Schuljahr 2016/2017 nach Verwaltungsbezirken und Klassenarten	53
16. Klassen im Schuljahr 2016/2017 nach Verwaltungsbezirken und Klassenstärken	54

Ausgewählte Daten nach Schulamtsbezirken

17. Schulen, Klassen, Schülerinnen und Schüler im Schuljahr 2016/2017 nach Schulamtsbezirken	55
18. Schülerinnen und Schüler im Schuljahr 2016/2017 nach Schulamtsbezirken, Ausbildungsverhältnis und Geschlecht	56

Vorbemerkung

In dem vorliegenden Statistischen Bericht werden die Ergebnisse der Erhebung an den hessischen Berufsschulen nach dem Stand vom 1. November 2016 veröffentlicht. Die Berufsschülerinnen und -schüler sind u. a. nach Berufsgruppen und Ausbildungsberufen nachgewiesen. Als Verschlüsselungsgrundlage wurde hierfür das Verzeichnis „Die anerkannten Ausbildungsberufe“, Herausgeber: Bundesinstitut für Berufsbildung in Bonn, verwendet.

Mit Ausnahme der Tabelle 5 sind in den Auswertungen sowohl die Daten für öffentliche Schulen als auch für Schulen in privater Trägerschaft (Privatschulen) gemeinsam dargestellt.

Begriffliche Erläuterungen

Berufsschulen:

Berufsschulen sind Pflichtschulen, die von Jugendlichen und Erwachsenen besucht werden, die eine berufliche Erstausbildung im Sinne des Berufsbildungsgesetzes durchlaufen. Jugendliche ohne Beschäftigung und solche, die in einem Arbeits- oder Dienstverhältnis stehen, sind nach den Bestimmungen des Hessischen Schulgesetzes zum Besuch der Berufsschule berechtigt.

Die Berufsschulen haben die Aufgabe, berufsbildende und allgemeinbildende Lerninhalte unter besonderer Berücksichtigung der Anforderungen in der Berufsausbildung und der Arbeitswelt zu vermitteln. Im Rahmen des für alle Schulen gemeinsamen Bildungsauftrages sollen die Berufsschulen durch die Verbindung von beruflichem und allgemeinem Lernen ihre Schülerinnen und Schüler befähigen, sozialverantwortliches Handeln zu entwickeln und sich in Gesellschaft und Berufsleben zu behaupten.

Die Berufsschulen gliedern sich in die Grund- und Fachstufe. Die Grundstufe dauert in der Regel ein Schuljahr, die Fachstufe in der Regel zwei Schuljahre. In der Grund- und Fachstufe werden die meisten Ausbildungsberufe folgenden Berufsfeldern zugeordnet:

01	Wirtschaft und Verwaltung	08	Drucktechnik
02	Metalltechnik	09	Farbtechnik und Raumgestaltung
03	Elektrotechnik	10	Gesundheit
04	Bautechnik	11	Körperpflege
05	Holztechnik	12	Ernährung und Hauswirtschaft
06	Textiltechnik und Bekleidung	13	Agrarwirtschaft
07	Chemie, Physik und Biologie	14	Fahrzeugtechnik

Die Fachstufe ist innerhalb des jeweiligen Berufsfeldes nach Ausbildungsberufen bzw. Berufsgruppen geordnet.

Auszubildende, die in einem Ausbildungsverhältnis im Sinne des Berufsbildungsgesetzes stehen, sind für die Dauer des Ausbildungsverhältnisses berufsschulpflichtig. Studierende in anerkannten dualen Studiengängen können auf Antrag von der Berufsschulpflicht befreit werden. Jugendliche, die in keinem Ausbildungsverhältnis stehen, sind für die Dauer von drei Jahren, längstens bis zum Ende des Schulhalbjahres, in dem sie das 18. Lebensjahr vollenden, zum Besuch der Berufsschule berechtigt. Die Berufsschulpflicht ist durch den Besuch der zuständigen Berufsschule zu erfüllen. Zuständig ist die Berufsschule, in deren Schulbezirk der Beschäftigungsort, bei Jugendlichen ohne Ausbildungs- oder Dienstverhältnis der Wohnort, liegt. Der Umfang des Berufsschulunterrichts beträgt bezogen auf ein Schuljahr von 40 Wochen in der Regel 12 Unterrichtsstunden je Woche.

Berufsschülerinnen und -schüler mit Ausbildungsverhältnis, für deren Ausbildungsberufe auf der Landesebene auf Grund einer zu geringen Zahl von Auszubildenden keine Fachklassen gebildet werden (sog. „Splitterberufe“), können am Berufsschulunterricht in entsprechenden Fachklassen auch außerhalb Hessens teilnehmen.

Jugendliche ohne Ausbildungsverhältnis können gemäß ihrem Arbeits- und Interessenschwerpunkt am Unterricht einer Grund- oder Fachstufe für Auszubildende teilnehmen. Für sie können auch eigene Lerngruppen gebildet werden. Durch Stütz- und Fördermaßnahmen sollen sie so weit gefördert werden, dass sie besser ihre beruflichen Neigungen und Fähigkeiten erkennen, um eine Berufsausbildung aufnehmen zu können.

Berufsschülerinnen und Berufsschülern ohne Hauptschulabschluss, die das Abschlusszeugnis der Berufsschule erwerben, wird ein dem Hauptschulabschluss gleichwertiger Abschluss zuerkannt, wenn sie mindestens das Abgangszeugnis der Klasse 8 einer allgemeinbildenden Schule nachweisen.

Berufsschülerinnen und Berufsschüler können an der Berufsschule einen dem mittleren Abschluss (Realschulabschluss) oder einen der Fachhochschulreife gleichwertigen Abschluss erwerben, wenn sie die erforderlichen Voraussetzungen gemäß der Verordnung über die Berufsschule in der jeweils gültigen Fassung erfüllen.

Berufsgrundbildungsjahr:

Die Grundstufe der Berufsschule kann bei Berufen, die einem Berufsfeld zugeordnet sind, als Berufsgrundbildungsjahr in kooperativer Form absolviert werden. Das Berufsgrundbildungsjahr in kooperativer Form (duale Ausbildung) wird von Jugendlichen besucht, die sowohl Schüler als auch Auszubildende im Sinne des Berufsgrundbildungsgesetzes sind. Das Berufsgrundbildungsjahr in kooperativer Form kann im Rahmen der Vorgaben der Verordnung über die Berufsschule vollschulisch durchgeführt werden.

Bildungsgänge zur Berufsvorbereitung:

Die Bildungsgänge zur Berufsvorbereitung sind Bestandteil der Berufsschule. Sie richten sich an Jugendliche ohne Berufsausbildungsverhältnis mit dem Ziel, Schülerinnen und Schülern den Übergang in die Berufsausbildung, in weiterführende Bildungsgänge oder in Arbeitsverhältnisse zu erleichtern. Schülerinnen und Schüler sollen qualifiziert werden, ihre eigenen Fähigkeiten und Berufschancen zu erkennen und ihre Zukunftsmöglichkeiten aktiv mit zu gestalten.

Durch Einbeziehung außerschulischer Lernorte, wie Betriebe und Einrichtungen im Rahmen der Öffnung von Schule gegenüber ihrem Umfeld, sollen die Schülerinnen und Schüler Einblicke in die soziale, wirtschaftliche und kulturelle Entwicklung der Gesellschaft und Hilfen für den Übergang in die Berufs- und Arbeitswelt erhalten. Der Erwerb von zertifizierten Basisqualifikationen bzw. Qualifizierungsbausteinen ist Teil der Bildungsgänge zur Berufsvorbereitung.

Die Bildungsgänge zur Berufsvorbereitung werden entsprechend der Zugangsvoraussetzungen der Schülerinnen und Schüler in Vollzeit- oder in Teilzeitform organisiert. In der Vollzeitform dauert die Ausbildung ein Jahr, in der Teilzeitform zwei Jahre.

In die Bildungsgänge zur Berufsvorbereitung in Vollzeitform werden Jugendliche aufgenommen, die nach § 59 Abs. 3 des Hessischen Schulgesetzes der verlängerten Vollzeitschulpflicht unterliegen und mindestens das 8. Schuljahr in einer allgemeinbildenden Schule besucht haben.

Jugendliche, die bereits die verlängerte Vollzeitschulpflicht erfüllt haben und in keinem Berufsausbildungsverhältnis stehen, können durch Teilnahme an den Bildungsgängen zur Berufsvorbereitung in Teilzeitform gefördert werden. Dies gilt für Jugendliche und junge Erwachsene entsprechend, die in das Eingangsverfahren oder in den Arbeitstrainingsbereich der Werkstätten für Behinderte aufgenommen worden sind. Ihnen ist Unterricht für die Dauer der Maßnahme, mindestens jedoch für zwei Schuljahre, anzubieten.

Angeboten werden im allgemeinbildenden Unterricht die Fächer Deutsch, Mathematik, Politik und Wirtschaft, Religion/Ethik, Sport sowie in berufsbildenden Lernbereichen berufsorientierter Theorie- und Praxisunterricht entsprechend dem jeweiligen Berufsfeld.

Neben dem Abschluss der Bildungsgänge zur Berufsvorbereitung kann ein dem Hauptschulabschluss bzw. dem qualifizierenden Hauptschulabschluss gleichwertiger Abschluss erreicht werden.

Im ESF-finanzierten Programm „Praxis und Schule“ (PuSch) können seit dem Schuljahr 2015/16 Jugendliche, die an allgemeinbildenden Schulen den Hauptschulabschluss nicht erreicht haben, gefördert werden. Die Jugendlichen müssen die verlängerte Vollzeitschulpflicht erreicht haben und sind maximal 18 Jahre alt. Gelernt und gearbeitet wird sowohl in der Schule als auch an einem Tag in der Woche im Betrieb (PuSch B). Die Jugendlichen werden zusätzlich durch eine sozialpädagogische Fachkraft unterstützt. Die Förderung in PuSch trägt in erster Linie zur Entwicklung der beruflichen Handlungskompetenz der Jugendlichen bei, ein dem Hauptschulabschluss gleichwertiger Abschluss in Form des einfachen oder des qualifizierenden Hauptschulabschlusses kann abgelegt werden.

Hinweise:

Die August-Bebel-Schule sowie die Willy-Brandt-Schule mit Sitz in der Stadt Offenbach bzw. in der Stadt Kassel sind unter dem jeweiligen Schulträger Landkreis Offenbach bzw. Landkreis Kassel nachgewiesen.

Die statistischen Berichte mit den Ergebnissen über Berufsfachschulen, Fachschulen, Fachoberschulen, Berufliche Gymnasien und Schulen des Gesundheitswesens werden unter der Kennziffer B II 1-j/16 „Die beruflichen Schulen in Hessen, Teil 2“ nachgewiesen.

Daten über Lehrerinnen und Lehrer werden in dem statistischen Bericht B I 2 und B II 2-j/16 „Lehrerinnen und Lehrer an den allgemeinbildenden und beruflichen Schulen in Hessen“ veröffentlicht.

Zeitreihe

Schuljahr	Schulen	Klassen	Schüler/innen					
			insgesamt	darunter (im)				Besondere Bildungs- gänge in Vollzeitform ²⁾ (BVJ und PUBS)
				weiblich	Ausländer	Berufsgrundbildungsjahr		
						kooperativ vollschulisch ¹⁾	kooperativ	
1974/1975	114	6 157	141 837	60 277	6 243	460	—	692
1975/1976	115	6 135	138 499	58 254	6 014	804	—	765
1976/1977	111	6 129	135 477	56 824	5 588	1 123	530	903
1977/1978	111	6 328	139 129	57 994	5 659	1 399	733	1 312
1978/1979	111	6 720	149 792	62 376	5 974	3 632	2 139	2 236
1979/1980	112	7 098	158 576	65 317	6 718	4 919	2 226	3 135
1980/1981	112	7 428	164 134	66 673	8 490	5 523	3 870	3 534
1981/1982	113	7 593	166 074	67 680	11 147	6 476	4 004	3 530
1982/1983	115	7 635	165 898	68 043	11 466	7 238	3 881	4 105
1983/1984	113	7 865	170 569	70 552	11 374	7 588	4 088	4 440
1984/1985	116	8 173	177 485	74 604	11 048	7 558	3 795	4 289
1985/1986	117	8 434	180 693	77 110	11 460	7 144	3 195	4 019
1986/1987	118	8 458	176 499	76 301	12 388	5 752	3 373	3 507
1987/1988	119	8 328	168 717	73 275	13 454	4 887	3 465	3 251
1988/1989	120	8 053	158 668	69 804	14 552	4 137	3 048	3 096
1989/1990	120	7 662	146 838	63 880	15 998	2 830	2 793	2 838
1990/1991	120	7 359	139 961	60 324	17 606	2 297	2 678	2 890
1991/1992	120	7 160	135 762	58 118	19 090	2 242	2 541	2 924
1992/1993	120	7 132	133 399	56 166	20 472	2 036	2 627	3 129
1993/1994	120	6 984	130 401	54 961	21 449	2 468	2 553	3 334
1994/1995	120	6 739	126 629	53 113	21 362	2 665	2 460	3 395
1995/1996	119 ²⁾	6 641	125 062	52 344	21 173	3 004	2 348	3 662
1996/1997	118 ²⁾	6 660	125 580	52 287	20 768	3 425	2 013	4 019
1997/1998	118 ²⁾	6 746	127 491	53 297	19 897	3 953	1 982	4 028
1998/1999	118 ²⁾	6 872	130 061	54 376	18 838	3 909	1 865	3 604
1999/2000	119 ²⁾	7 084	133 576	55 822	18 296	3 612	1 062	3 223
2000/2001	119 ²⁾	7 162	135 246	56 935	17 493	3 422	626	4 763
2001/2002	119 ²⁾	7 193	135 547	57 002	17 149	3 227	493	4 999
2002/2003	118 ²⁾	7 111	131 900	55 704	16 136	3 424	322	5 172
2003/2004	118 ²⁾	6 947	130 415	54 436	15 546	3 800	548	5 408
2004/2005	119 ²⁾	6 823	129 820	53 564	14 950	3 996	493	5 305
2005/2006	117 ²⁾	6 764	126 695	51 508	13 649	4 050	487	5 142
2006/2007	117 ²⁾	6 801	125 875	50 979	12 932	3 548	487	4 617
2007/2008	118 ²⁾	6 832	124 300	50 256	12 643	2 711	445	4 139
2008/2009	117 ²⁾	6 921	126 646	51 855	13 328	2 113	523	3 933
2009/2010	117 ²⁾	6 899	123 708	51 037	13 747	1 745	494	3 973
2010/2011	117 ²⁾	6 681	119 988	49 015	14 144	1 361	532	4 110
2011/2012	117 ²⁾	6 534	117 771	47 507	14 328	202	520	4 673
2012/2013	116 ²⁾	6 482	116 931	46 449	14 522	127	349	4 871
2013/2014	116 ²⁾	6 428	114 542	45 076	14 600	112	304	4 769
2014/2015	116 ²⁾	6 376	112 280	43 391	15 338	97	272	5 293
2015/2016	115 ²⁾	6 187	108 753	42 061	14 300	99	250	3 683
2016/2017	114 ²⁾	6 544	114 496	42 368	22 277	88	269	11 060

1) Bis Schuljahr 2011/12 Berufsgrundbildungsjahr, schulisch. — 2) Die Außenstelle des Berufsbildungswerkes Bad Arolsen wurde nicht als Schule gezählt. — 2) Einschl. Schüler/innen aus dem Ausland, die in Intensivklassen grundlegende Kenntnisse der deutschen Sprache erwerben müssen.

Übersicht

a) Schulen, Klassen, Schülerinnen und Schüler an öffentlichen bzw. privaten Berufsschulen im Schuljahr 2016/2017

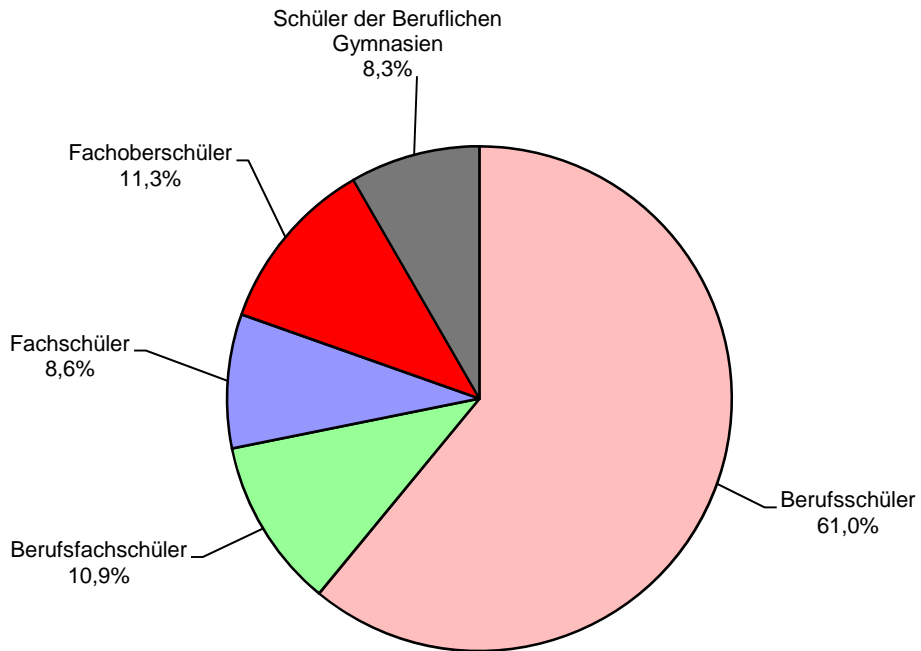
Merkmal	Insgesamt	davon an	
		öffentlichen	privaten
		Berufsschulen	
Schulen	114	106	8
Klassen	6 544	6 463	81
Schülerinnen und Schüler	114 496	113 343	1 153
darunter weiblich	42 368	41 867	501

b) Schülerinnen und Schüler im Schuljahr 2016/2017 nach ausgewählten Merkmalen

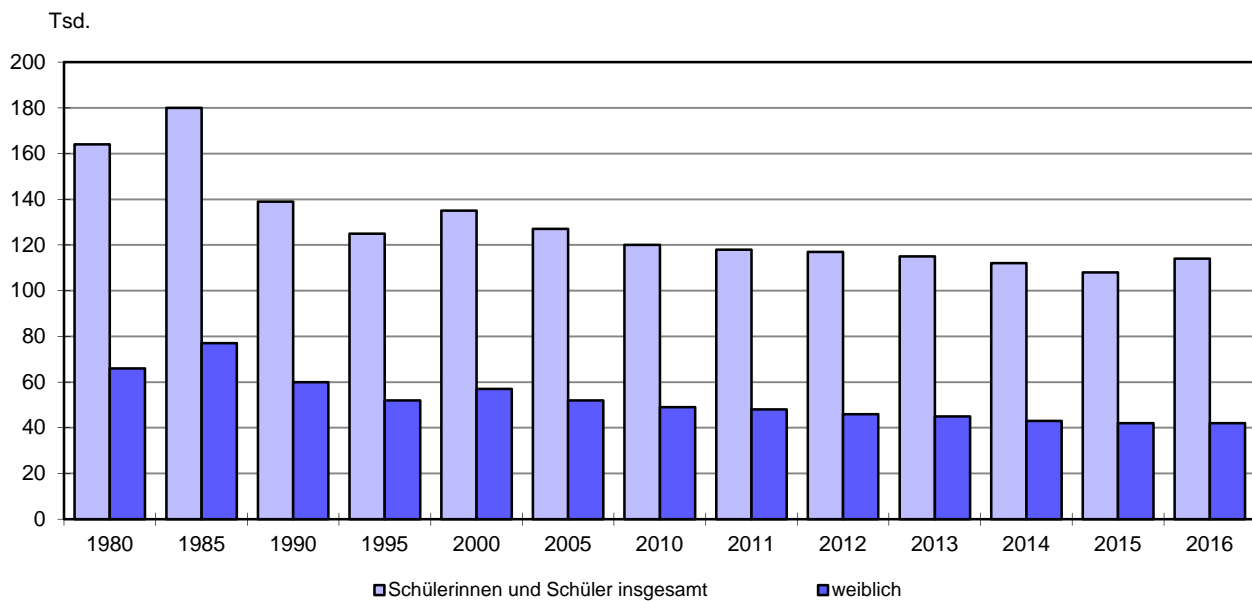
Merkmal	Schüler/innen insgesamt	darunter	
		weiblich	Ausländer
Schüler/innen mit Ausbildungsvertrag ¹⁾	99 610	38 158	12 764
Schüler/innen ohne Ausbildungsvertrag ²⁾	14 886	4 210	9 513
Schüler/innen im Berufsgrundbildungsjahr, kooperativ vollschulisch ³⁾	88	12	15
Schüler/innen im Berufsgrundbildungsjahr, kooperativ	269	26	37
Schüler/innen in Besonderen Bildungsgängen in Vollzeitform (BVJ) ⁴⁾	10 258	2 411	8 299
Schüler/innen in Besonderen Bildungsgängen in Vollzeitform (PUSB)	802	255	431

1) Einschl. Schülerinnen und Schüler im Berufsgrundbildungsjahr, kooperativ. — 2) Einschl. Schülerinnen und Schüler im Berufsgrundbildungsjahr, kooperativ vollschulisch und in Besonderen Bildungsgängen in Vollzeitform. — 3) Bis Schuljahr 2011/12 Berufsgrundbildungsjahr, schulisch. — 4) Einschl. Schüler/innen aus dem Ausland, die in Intensivklassen grundlegende Kenntnisse der deutschen Sprache erwerben müssen.

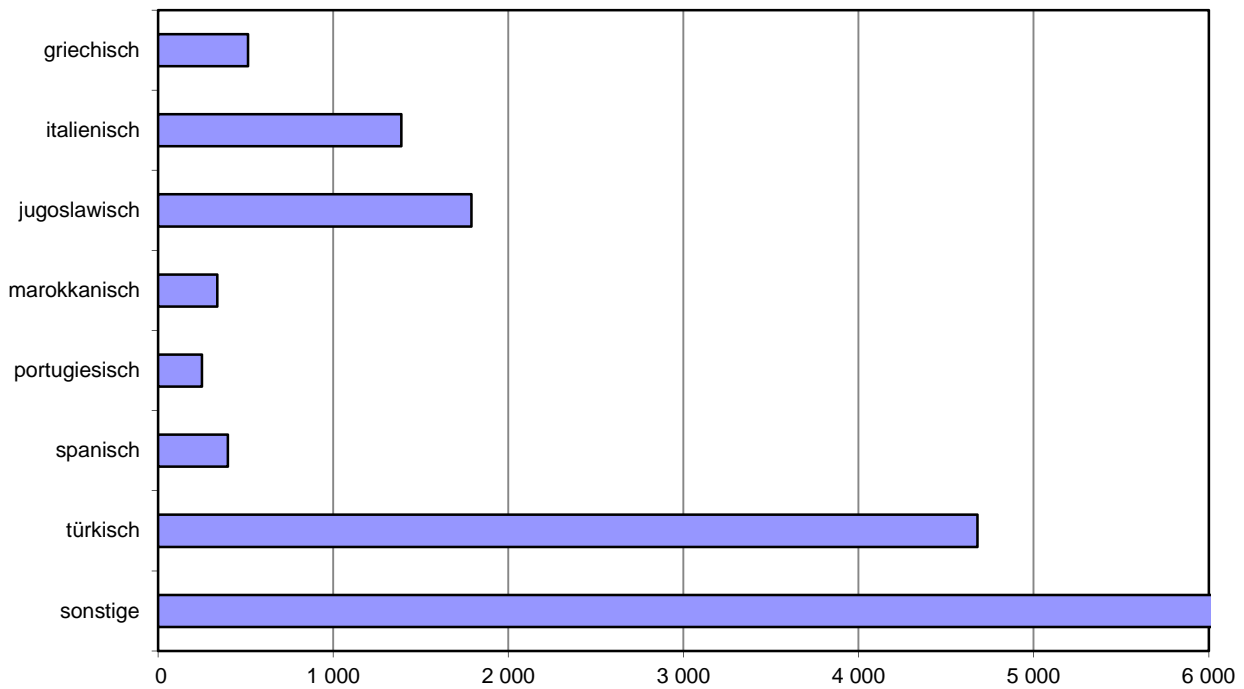
Schülerinnen und Schüler an den beruflichen Schulen 2016



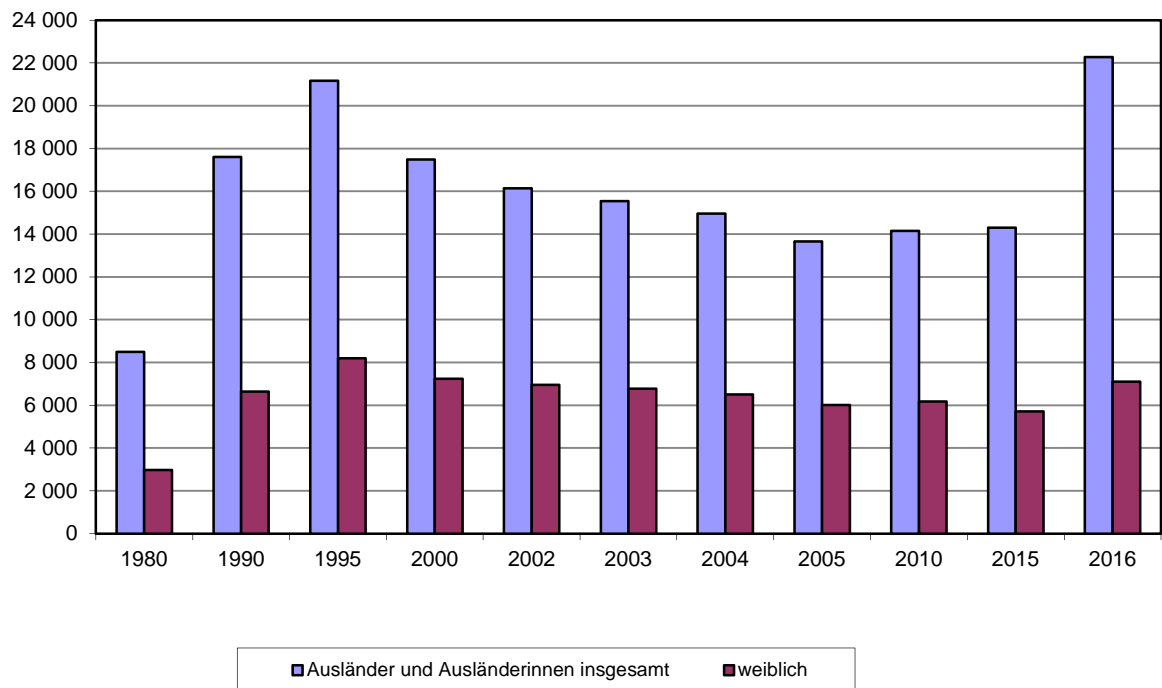
Berufsschülerinnen und Berufsschüler seit 1980



Ausländische Berufsschüler/innen nach ausgewählten Staatsangehörigkeiten 2016



Ausländische Schüler/innen an Berufsschulen seit 1980



1. Schulen, Klassen, Schülerinnen und Schüler im Schuljahr 2016/2017 nach Verwaltungsbezirken

Kreisfreie Stadt (St.) Landkreis	Schulen	Klassen	Schüler/innen ¹⁾			Schüler/innen im Berufsgrund- bildungsjahr		Schüler/ innen in Beson- deren Bil- dungs- gängen in Vollzeit- form ³⁾ (BVJ und PUBS)	Schüler/ innen an privaten Berufs- schulen ¹⁾
			insgesamt	darunter		kooperativ voll- schulisch ²⁾	kooperativ		
				weiblich	Ausländer				
Darmstadt, Wissenschaftsst.	7	411	7 477	2 806	1 513	—	—	590	395
Frankfurt am Main, St.	17	978	20 445	9 490	4 279	—	—	1 185	173
Offenbach am Main, St.	4	144	2 609	1 047	928	—	15	364	92
Wiesbaden, Landeshauptst.	5	415	7 324	2 958	1 690	—	—	637	—
Bergstraße	3	168	2 857	1 024	679	26	—	381	—
Darmstadt-Dieburg	1	77	1 086	281	299	—	—	240	—
Groß-Gerau	2	181	3 613	989	881	—	—	398	—
Hochtaunuskreis	3	165	2 939	969	663	16	—	304	—
Main-Kinzig-Kreis	6	358	6 419	2 210	1 385	15	—	718	—
Main-Taunus-Kreis	3	135	2 299	888	665	—	—	342	46
Odenwaldkreis	1	60	943	329	241	—	8	161	—
Offenbach	3	208	3 759	1 249	954	16	64	327	—
Rheingau-Taunus-Kreis	2	66	1 002	245	377	—	—	343	—
Wetteraukreis	7	336	4 445	1 618	793	—	—	479	—
Reg.-Bez. Darmstadt	64	3 702	67 217	26 103	15 347	73	87	6 469	706
Gießen	5	320	5 498	2 131	795	15	—	495	—
Lahn-Dill-Kreis	5	286	5 060	1 597	842	—	—	536	—
Limburg-Weilburg	5	185	3 238	1 061	662	—	—	430	—
Marburg-Biedenkopf	6	274	4 483	1 505	703	—	44	421	23
Vogelsbergkreis	2	145	2 014	532	255	—	15	205	—
Reg.-Bez. Gießen	23	1 210	20 293	6 826	3 257	15	59	2 087	23
Kassel, documenta-St.	7	452	8 342	3 070	1 094	—	39	540	—
Fulda	5	331	5 567	2 022	660	—	62	455	61
Hersfeld-Rotenburg	3	170	2 786	853	246	—	—	139	—
Kassel	2	145	2 497	1 162	538	—	—	465	—
Schwalm-Eder-Kreis	4	192	2 901	832	424	—	—	375	216
Waldeck-Frankenberg	4	240	3 649	1 070	497	—	22	323	147
Werra-Meißner-Kreis	2	102	1 244	430	214	—	—	207	—
Reg.-Bez. Kassel	27	1 632	26 986	9 439	3 673	—	123	2 504	424
Land Hessen	114	6 544	114 496	42 368	22 277	88	269	11 060	1 153

1) Einschl. Schülerinnen und Schüler im Berufsgrundbildungsjahr, in Besonderen Bildungsgängen in Vollzeitform und in Besonderen Bildungsgängen in Teilzeitform.

— 2) Bis Schuljahr 2011/12 Berufsgrundbildungsjahr, schulisch.— 3) Einschl. Schüler/innen aus dem Ausland, die in Intensivklassen grundlegende Kenntnisse der deutschen Sprache erwerben müssen.

Berufsschulen

**2. Schulen, Klassen, Schülerinnen und Schüler im Schuljahr 2016/2017 nach Verwaltungsbezirken
— nur öffentliche Berufsschulen —**

Kreisfreie Stadt (St.) Landkreis	Schulen	Klassen	Berufsschüler/innen					
			insgesamt ¹⁾	darunter sind (im)				Besondere Bildungs- gänge in Vollzeitform ³⁾ (BVJ und PUSB)
				weiblich	Ausländer	Berufsgrundbildungsjahr		
						kooperativ vollschulisch ²⁾	kooperativ	
Darmstadt, Wissenschaftsst.	6	391	7 082	2 609	1 421	—	—	590
Frankfurt am Main, St.	16	976	20 272	9 344	4 279	—	—	1 185
Offenbach am Main, St.	3	140	2 517	1 022	891	—	15	364
Wiesbaden, Landeshauptst.	5	415	7 324	2 958	1 690	—	—	637
Bergstraße	3	168	2 857	1 024	679	26	—	381
Darmstadt-Dieburg	1	77	1 086	281	299	—	—	240
Groß-Gerau	2	181	3 613	989	881	—	—	398
Hochtaunuskreis	3	165	2 939	969	663	16	—	304
Main-Kinzig-Kreis	6	358	6 419	2 210	1 385	15	—	718
Main-Taunus-Kreis	2	129	2 253	868	663	—	—	296
Odenwaldkreis	1	60	943	329	241	—	8	161
Offenbach	3	208	3 759	1 249	954	16	64	327
Rheingau-Taunus-Kreis	2	66	1 002	245	377	—	—	343
Wetteraukreis	7	336	4 445	1 618	793	—	—	479
Reg.-Bez. Darmstadt	60	3 670	66 511	25 715	15 216	73	87	6 423
Gießen	5	320	5 498	2 131	795	15	—	495
Lahn-Dill-Kreis	5	286	5 060	1 597	842	—	—	536
Limburg-Weilburg	5	185	3 238	1 061	662	—	—	430
Marburg-Biedenkopf	5	269	4 460	1 502	703	—	44	421
Vogelsbergkreis	2	145	2 014	532	255	—	15	205
Reg.-Bez. Gießen	22	1 205	20 270	6 823	3 257	15	59	2 087
Kassel, documenta-St.	7	452	8 342	3 070	1 094	—	39	540
Fulda	4	321	5 506	1 995	649	—	62	394
Hersfeld-Rotenburg	3	170	2 786	853	246	—	—	139
Kassel	2	145	2 497	1 162	538	—	—	465
Schwalm-Eder-Kreis	3	164	2 685	753	410	—	—	371
Waldeck-Frankenberg	3	234	3 502	1 066	496	—	22	323
Werra-Meißner-Kreis	2	102	1 244	430	214	—	—	207
Reg.-Bez. Kassel	24	1 588	26 562	9 329	3 647	—	123	2 439
Land Hessen	106	6 463	113 343	41 867	22 120	88	269	10 949

1) Einschl. Schülerinnen und Schüler im Berufsgrundbildungsjahr, in Besonderen Bildungsgängen in Vollzeitform und in Besonderen Bildungsgängen in Teilzeitform.

— 2) Bis Schuljahr 2011/12 Berufsgrundbildungsjahr, schulisch.— 3) Einschl. Schüler/innen aus dem Ausland, die in Intensivklassen grundlegende Kenntnisse der deutschen Sprache erwerben müssen.

**3. Schülerinnen und Schüler mit Ausbildungsvertrag im Schuljahr 2016/2017
nach Berufsgruppen, Ausbildungsberufen, Geschlecht und Ausbildungsjahren**

Berufsgruppen — Ausbildungsberufe	Geschlecht	Berufsschüler/ innen	davon im . . . Ausbildungsjahr			
			1.	2.	3.	4.
Landwirtschaftliche Berufe	männlich	488	119	175	194	—
	weiblich	83	17	28	38	—
	insgesamt	571	136	203	232	—
davon						
Landwirt/-in	männlich	429	110	150	169	—
	weiblich	68	14	22	32	—
	insgesamt	497	124	172	201	—
Winzer/-in	männlich	59	9	25	25	—
	weiblich	15	3	6	6	—
	insgesamt	74	12	31	31	—
Tierwirtschaftliche Berufe	männlich	57	25	20	12	—
	weiblich	227	80	74	73	—
	insgesamt	284	105	94	85	—
davon						
Pferdewirt/-in	männlich	16	7	6	3	—
	weiblich	100	40	33	27	—
	insgesamt	116	47	39	30	—
Tierpfleger/-in	männlich	40	17	14	9	—
	weiblich	127	40	41	46	—
	insgesamt	167	57	55	55	—
Tierwirt/-in	männlich	1	1	—	—	—
	weiblich	—	—	—	—	—
	insgesamt	1	1	—	—	—
Gartenbauberufe	männlich	705	236	218	251	—
	weiblich	431	150	129	152	—
	insgesamt	1 136	386	347	403	—
davon						
Florist/-in	männlich	15	8	4	3	—
	weiblich	262	89	79	94	—
	insgesamt	277	97	83	97	—
Gärtner/-in	männlich	690	228	214	248	—
	weiblich	169	61	50	58	—
	insgesamt	859	289	264	306	—
Forst-, Jagdberufe (Forstwirt/-in)	männlich	96	27	35	34	—
	weiblich	10	4	5	1	—
	insgesamt	106	31	40	35	—

Berufsschulen

**3. Schülerinnen und Schüler mit Ausbildungsvertrag im Schuljahr 2016/2017
nach Berufsgruppen, Ausbildungsberufen, Geschlecht und Ausbildungsjahren**

Berufsgruppen — Ausbildungsberufe	Geschlecht	Berufsschüler/ innen	davon im . . . Ausbildungsjahr			
			1.	2.	3.	4.
Bergleute	männlich	67	23	24	20	—
(Bergbautechnologe/-in)	weiblich	5	2	3	—	—
	insgesamt	72	25	27	20	—
Steinbearbeiter/-innen	männlich	14	2	7	5	—
	weiblich	—	—	—	—	—
	insgesamt	14	2	7	5	—
davon						
Naturwerksteinmechaniker/-in	männlich	2	—	1	1	—
Fachrichtung:	weiblich	—	—	—	—	—
Maschinenbearbeitungstechnik	insgesamt	2	—	1	1	—
Naturwerksteinmechaniker/-in	männlich	4	2	2	—	—
Fachrichtung:	weiblich	—	—	—	—	—
Schleiftechnik	insgesamt	4	2	2	—	—
Naturwerksteinmechaniker/-in	männlich	7	—	3	4	—
Fachrichtung:	weiblich	—	—	—	—	—
Steinmetztechnik	insgesamt	7	—	3	4	—
Steinmetz und Steinbildhauer	männlich	1	—	1	—	—
Fachrichtung:	weiblich	—	—	—	—	—
Steinbildhauerarbeiten	insgesamt	1	—	1	—	—
Berufe in der Glasherstellung und -bearbeitung	männlich	78	28	21	25	4
	weiblich	44	6	13	15	10
	insgesamt	122	34	34	40	14
davon						
Feinoptiker/-in	männlich	34	13	11	6	4
	weiblich	38	4	11	13	10
	insgesamt	72	17	22	19	14
Flachglasmechaniker/-in	männlich	43	15	9	19	—
	weiblich	6	2	2	2	—
	insgesamt	49	17	11	21	—
Glasapparatebauer/-in	männlich	1	—	1	—	—
	weiblich	—	—	—	—	—
	insgesamt	1	—	1	—	—
Chemieberufe	männlich	756	235	249	194	78
	weiblich	181	55	52	56	18
	insgesamt	937	290	301	250	96

**3. Schülerinnen und Schüler mit Ausbildungsvertrag im Schuljahr 2016/2017
nach Berufsgruppen, Ausbildungsberufen, Geschlecht und Ausbildungsjahren**

Berufsgruppen — Ausbildungsberufe	Geschlecht	Berufsschüler/ innen	davon im . . . Ausbildungsjahr			
			1.	2.	3.	4.
davon						
Chemikant/-in	männlich	611	173	198	168	72
	weiblich	71	18	28	18	7
	insgesamt	682	191	226	186	79
Chemielaborjungwerker	männlich	1	1	—	—	—
	weiblich	—	—	—	—	—
	insgesamt	1	1	—	—	—
Mechaniker/-in für Reifen- und Vulkanisationstechnik	männlich	2	1	1	—	—
	weiblich	—	—	—	—	—
	insgesamt	2	1	1	—	—
Pharmakant/-in	männlich	67	23	12	26	6
	weiblich	96	30	17	38	11
	insgesamt	163	53	29	64	17
Produktionsfachkraft Chemie	männlich	75	37	38	—	—
	weiblich	14	7	7	—	—
	insgesamt	89	44	45	—	—
Kunststoffberufe (Verfahrensmechaniker/-in für Kunststoff- und Kautschuktechnik)	männlich	524	201	168	155	—
	weiblich	38	12	12	14	—
	insgesamt	562	213	180	169	—
Papierherstellungs-, Papier- verarbeitungsberufe (Packmitteltechnologie/-in)	männlich	92	29	30	33	—
	weiblich	6	4	1	1	—
	insgesamt	98	33	31	34	—
Druck- und Druckweiter- verarbeitungsberufe	männlich	469	142	160	167	—
	weiblich	446	160	145	141	—
	insgesamt	915	302	305	308	—
davon						
Buchbinder/-in	männlich	3	—	3	—	—
	weiblich	14	4	5	5	—
	insgesamt	17	4	8	5	—
Mediengestalter/-in Digital und Print Fachrichtung: Beratung und Planung	männlich	3	2	—	1	—
	weiblich	6	1	2	3	—
	insgesamt	9	3	2	4	—
Mediengestalter/-in Digital und Print Fachrichtung: Gestaltung und Technik	männlich	264	75	93	96	—
	weiblich	364	137	114	113	—
	insgesamt	628	212	207	209	—

Berufsschulen

**3. Schülerinnen und Schüler mit Ausbildungsvertrag im Schuljahr 2016/2017
nach Berufsgruppen, Ausbildungsberufen, Geschlecht und Ausbildungsjahren**

Berufsgruppen — Ausbildungsberufe	Geschlecht	Berufsschüler/ innen	davon im ... Ausbildungsjahr			
			1.	2.	3.	4.
Mediengestalter/-in	männlich	17	4	8	5	—
Digital und Print	weiblich	30	8	14	8	—
Fachrichtung: Konzeption und Visualisierung	insgesamt	47	12	22	13	—
Medientechnologe/-in Druck	männlich	113	39	34	40	—
	weiblich	13	5	4	4	—
	insgesamt	126	44	38	44	—
Medientechnologe/-in Druckverarbeitung	männlich	53	19	16	18	—
	weiblich	12	4	5	3	—
	insgesamt	65	23	21	21	—
Medientechnologe/-in Siebdruck	männlich	16	3	6	7	—
	weiblich	7	1	1	5	—
	insgesamt	23	4	7	12	—
Berufe in der Holzbearbeitung, Holz- und Flechtwarenherstellung (Holzbearbeitungsmechaniker/-in)	männlich	144	56	42	46	—
	weiblich	4	2	1	1	—
	insgesamt	148	58	43	47	—
Berufe in der Hütten- und Halbzeugindustrie (Verfahrensmechaniker/-in in der Hütten- und Halbzeugindustrie)	männlich	75	21	21	17	16
	weiblich	2	1	—	1	—
	insgesamt	77	22	21	18	16
Gießereiberufe (Gießereimechaniker/-in)	männlich	108	20	39	29	20
	weiblich	1	—	1	—	—
	insgesamt	109	20	40	29	20
Berufe in der spanlosen Metallverformung (Fachkraft für Metalltechnik Fachrichtung: Umform- und Drahttechnik)	männlich	12	4	4	4	—
	weiblich	—	—	—	—	—
	insgesamt	12	4	4	4	—
Berufe in der spanenden Metallverformung	männlich	1 318	361	398	335	224
	weiblich	74	21	30	12	11
	insgesamt	1 392	382	428	347	235
davon						
Fachkraft für Metalltechnik	männlich	49	25	24	—	—
Fachrichtung: Konstruktionstechnik	weiblich	3	2	1	—	—
	insgesamt	52	27	25	—	—

**3. Schülerinnen und Schüler mit Ausbildungsvertrag im Schuljahr 2016/2017
nach Berufsgruppen, Ausbildungsberufen, Geschlecht und Ausbildungsjahren**

Berufsgruppen — Ausbildungsberufe	Geschlecht	Berufsschüler/ innen	davon im . . . Ausbildungsjahr			
			1.	2.	3.	4.
Fachkraft für Metalltechnik	männlich	22	11	11	—	—
Fachrichtung:	weiblich	4	2	2	—	—
Montagetechnik	insgesamt	26	13	13	—	—
Fachkraft für Metalltechnik	männlich	29	8	21	—	—
Fachrichtung:	weiblich	2	1	1	—	—
Zerspanungstechnik	insgesamt	31	9	22	—	—
Zerspanungsmechaniker/-in	männlich	1 218	317	342	335	224
	weiblich	65	16	26	12	11
	insgesamt	1 283	333	368	347	235
Metall- und Anlagenberufe	männlich	1 716	483	455	440	338
	weiblich	29	4	9	11	5
	insgesamt	1 745	487	464	451	343
davon						
Anlagenmechaniker/-in	männlich	181	43	43	55	40
	weiblich	5	—	4	1	—
	insgesamt	186	43	47	56	40
Konstruktionsmechaniker/-in	männlich	395	115	105	99	76
	weiblich	7	1	1	4	1
	insgesamt	402	116	106	103	77
Metallbauer/-in	männlich	1 116	318	298	281	219
Fachrichtung:	weiblich	15	2	4	5	4
Konstruktionstechnik	insgesamt	1 131	320	302	286	223
Metallbauer/-in	männlich	21	5	9	4	3
Fachrichtung:	weiblich	2	1	—	1	—
Metallgestaltung	insgesamt	23	6	9	5	3
Metallbauer/-in	männlich	3	2	—	1	—
Fachrichtung:	weiblich	—	—	—	—	—
Nutzfahrzeugbau	insgesamt	3	2	—	1	—
Blechkonstruktions- und Installationsberufe	männlich	3 073	879	788	701	705
	weiblich	50	12	19	12	7
	insgesamt	3 123	891	807	713	712
davon						
Anlagenmechaniker/-in	männlich	2 566	731	663	594	578
für Sanitär-, Heizungs- und Klimatechnik	weiblich	39	8	15	12	4
	insgesamt	2 605	739	678	606	582
Klempner/-in	männlich	27	11	5	4	7
	weiblich	—	—	—	—	—
	insgesamt	27	11	5	4	7

Berufsschulen

**3. Schülerinnen und Schüler mit Ausbildungsvertrag im Schuljahr 2016/2017
nach Berufsgruppen, Ausbildungsberufen, Geschlecht und Ausbildungsjahren**

Berufsgruppen — Ausbildungsberufe	Geschlecht	Berufsschüler/ innen	davon im . . . Ausbildungsjahr			
			1.	2.	3.	4.
Mechatroniker/-in für Kältetechnik	männlich	480	137	120	103	120
	weiblich	11	4	4	—	3
	insgesamt	491	141	124	103	123
Maschinenbau- und -wartungsberufe	männlich	2 872	803	794	779	496
	weiblich	156	41	57	39	19
	insgesamt	3 028	844	851	818	515
davon						
Fertigungsmechaniker/-in	männlich	151	44	60	47	—
	weiblich	15	4	5	6	—
	insgesamt	166	48	65	53	—
Industriemechaniker/-in	männlich	2 721	759	734	732	496
	weiblich	141	37	52	33	19
	insgesamt	2 862	796	786	765	515
Fahr-, Flugzeugbau- und -wartungsberufe	männlich	5 434	1 585	1 441	1 305	1 103
	weiblich	205	68	61	44	32
	insgesamt	5 639	1 653	1 502	1 349	1 135
davon						
Fahrradmonteur/-in	männlich	27	6	21	—	—
	weiblich	—	—	—	—	—
	insgesamt	27	6	21	—	—
Fluggerätmechaniker/-in	männlich	33	9	8	7	9
Fachrichtung:	weiblich	7	2	1	3	1
Fertigungsstechnik	insgesamt	40	11	9	10	10
Fluggerätmechaniker/-in	männlich	79	26	25	18	10
Fachrichtung:	weiblich	8	3	2	2	1
Instandhaltungstechnik	insgesamt	87	29	27	20	11
Fluggerätmechaniker/-in	männlich	37	7	8	13	9
Fachrichtung:	weiblich	5	1	3	1	—
Triebwerkstechnik	insgesamt	42	8	11	14	9
Karosserie- und Fahrzeugbaumechaniker/-in	männlich	24	1	—	—	23
Fachrichtung:	weiblich	—	—	—	—	—
Fahrzeugbautechnik	insgesamt	24	1	—	—	23
Karosserie- und Fahrzeugbaumechaniker/-in	männlich	12	2	—	—	10
Fachrichtung:	weiblich	—	—	—	—	—
Karosseriebautechnik	insgesamt	12	2	—	—	10

**3. Schülerinnen und Schüler mit Ausbildungsvertrag im Schuljahr 2016/2017
nach Berufsgruppen, Ausbildungsberufen, Geschlecht und Ausbildungsjahren**

Berufsgruppen — Ausbildungsberufe	Geschlecht	Berufsschüler/ innen	davon im . . . Ausbildungsjahr			
			1.	2.	3.	4.
Karosserie- und Fahrzeugbaumechaniker/-in	männlich	245	68	66	57	54
Fachrichtung:	weiblich	5	2	2	—	1
Karosserieinstandhaltungstechnik	insgesamt	250	70	68	57	55
Kraftfahrzeugmechatroniker/-in -	männlich	2	—	—	2	—
Fahrzeugkommunikationstechnik	weiblich	—	—	—	—	—
	insgesamt	2	—	—	2	—
Kraftfahrzeugmechatroniker/-in -	männlich	142	50	46	39	7
Karosserietechnik	weiblich	3	1	2	—	—
	insgesamt	145	51	48	39	7
Kraftfahrzeugmechatroniker/-in -	männlich	11	6	3	—	2
Motorradtechnik	weiblich	—	—	—	—	—
	insgesamt	11	6	3	—	2
Kraftfahrzeugmechatroniker/-in -	männlich	518	166	121	121	110
Nutzfahrzeugtechnik	weiblich	7	2	4	—	1
	insgesamt	525	168	125	121	111
Kraftfahrzeugmechatroniker/-in -	männlich	3 557	1 048	935	843	731
Personenkraftwagentechnik	weiblich	152	51	40	36	25
	insgesamt	3 709	1 099	975	879	756
Kraftfahrzeugmechatroniker/-in -	männlich	113	26	31	26	30
System- und Hochvolttechnik	weiblich	4	—	2	—	2
	insgesamt	117	26	33	26	32
Kraftfahrzeugservicemechaniker/-in	männlich	2	1	1	—	—
	weiblich	—	—	—	—	—
	insgesamt	2	1	1	—	—
Land- und Baumaschinenmechatroniker/-in	männlich	288	71	105	87	25
	weiblich	6	3	3	—	—
	insgesamt	294	74	108	87	25
Mechaniker/-in	männlich	—	—	—	—	—
für Karosserieinstandhaltungstechnik	weiblich	—	—	—	—	—
	insgesamt	—	—	—	—	—
Mechaniker/-in	männlich	165	47	18	38	62
für Land- und Baumaschinentechnik	weiblich	2	1	—	1	—
	insgesamt	167	48	18	39	62
Zweiradmechaniker/-in	männlich	19	5	—	—	14
Fachrichtung:	weiblich	—	—	—	—	—
Fahrradtechnik	insgesamt	19	5	—	—	14

Berufsschulen

**3. Schülerinnen und Schüler mit Ausbildungsvertrag im Schuljahr 2016/2017
nach Berufsgruppen, Ausbildungsberufen, Geschlecht und Ausbildungsjahren**

Berufsgruppen — Ausbildungsberufe	Geschlecht	Berufsschüler/ innen	davon im . . . Ausbildungsjahr			
			1.	2.	3.	4.
Zweiradmechaniker/-in	männlich	9	6	—	—	3
Fachrichtung:	weiblich	1	—	—	—	1
Motorradtechnik	insgesamt	10	6	—	—	4
Zweiradmechatroniker/-in	männlich	75	19	25	28	3
Fachrichtung:	weiblich	1	1	—	—	—
Fahrradtechnik	insgesamt	76	20	25	28	3
Zweiradmechatroniker/-in	männlich	76	21	28	26	1
Fachrichtung:	weiblich	4	1	2	1	—
Motorradtechnik	insgesamt	80	22	30	27	1
Werkzeug- und Formenbauberufe	männlich	764	200	209	189	166
	weiblich	57	17	15	16	9
	insgesamt	821	217	224	205	175
davon						
Chirurgiemechaniker/-in	männlich	—	—	—	—	—
	weiblich	—	—	—	—	—
	insgesamt	—	—	—	—	—
Graveur/-in	männlich	3	1	—	2	—
	weiblich	3	1	2	—	—
	insgesamt	6	2	2	2	—
Schneidwerkzeugmechaniker/-in	männlich	2	2	—	—	—
	weiblich	—	—	—	—	—
	insgesamt	2	2	—	—	—
Werkzeugmechaniker/-in	männlich	759	197	209	187	166
	weiblich	54	16	13	16	9
	insgesamt	813	213	222	203	175
Feinwerktechnische und verwandte Berufe	männlich	695	222	191	181	101
	weiblich	688	236	205	202	45
	insgesamt	1 383	458	396	383	146
davon						
Augenoptiker/-in	männlich	131	58	43	30	—
	weiblich	371	135	125	111	—
	insgesamt	502	193	168	141	—
Edelsteinfasser/-in	männlich	—	—	—	—	—
	weiblich	1	—	—	1	—
	insgesamt	1	—	—	1	—

3. Schülerinnen und Schüler mit Ausbildungsvertrag im Schuljahr 2016/2017 nach Berufsgruppen, Ausbildungsberufen, Geschlecht und Ausbildungsjahren

Berufsgruppen — Ausbildungsberufe	Geschlecht	Berufsschüler/ innen	davon im . . . Ausbildungsjahr			
			1.	2.	3.	4.
Feinwerkmechaniker/-in	männlich	338	96	85	84	73
	weiblich	21	9	6	5	1
	insgesamt	359	105	91	89	74
Goldschmied/-in	männlich	5	2	—	1	2
	weiblich	14	6	3	3	2
	insgesamt	19	8	3	4	4
Holzblasinstrumentenmacher/-in	männlich	1	—	—	1	—
	weiblich	—	—	—	—	—
	insgesamt	1	—	—	1	—
Orthopädiemechaniker/-in und Bandagist/-in	männlich	—	—	—	—	—
	weiblich	—	—	—	—	—
	insgesamt	—	—	—	—	—
Orthopädietechnik-Mechaniker/-in	männlich	64	16	22	26	—
	weiblich	50	16	15	19	—
	insgesamt	114	32	37	45	—
Zahntechniker/-in	männlich	156	50	41	39	26
	weiblich	231	70	56	63	42
	insgesamt	387	120	97	102	68
Elektroberufe	männlich	7 638	2 234	2 068	1 964	1 372
	weiblich	287	97	82	65	43
	insgesamt	7 925	2 331	2 150	2 029	1 415
davon						
Elektroanlagenmonteur/-in	männlich	109	46	27	36	—
	weiblich	7	1	6	—	—
	insgesamt	116	47	33	36	—
Elektroniker/-in Fachrichtung: Automatisierungstechnik	männlich	18	5	7	4	2
	weiblich	—	—	—	—	—
	insgesamt	18	5	7	4	2
Elektroniker/-in Fachrichtung: Energie- und Gebäudetechnik	männlich	2 476	754	651	531	540
	weiblich	35	10	13	4	8
	insgesamt	2 511	764	664	535	548
Elektroniker/-in Fachrichtung: Informations- und Telekommunikationstechnik	männlich	100	34	25	22	19
	weiblich	1	—	1	—	—
	insgesamt	101	34	26	22	19

Berufsschulen

**3. Schülerinnen und Schüler mit Ausbildungsvertrag im Schuljahr 2016/2017
nach Berufsgruppen, Ausbildungsberufen, Geschlecht und Ausbildungsjahren**

Berufsgruppen — Ausbildungsberufe	Geschlecht	Berufsschüler/ innen	davon im . . . Ausbildungsjahr			
			1.	2.	3.	4.
Elektroniker/-in für Automatisierungstechnik	männlich	299	81	66	93	59
	weiblich	32	9	9	11	3
	insgesamt	331	90	75	104	62
Elektroniker/-in für Betriebstechnik	männlich	1 695	489	466	429	311
	weiblich	58	23	16	12	7
	insgesamt	1 753	512	482	441	318
Elektroniker/-in für Gebäude- und Infrastruktursysteme	männlich	66	15	24	18	9
	weiblich	1	—	—	—	1
	insgesamt	67	15	24	18	10
Elektroniker/-in für Geräte und Systeme	männlich	441	97	121	138	85
	weiblich	42	13	9	10	10
	insgesamt	483	110	130	148	95
Elektroniker/-in für Informations- und Systemtechnik	männlich	6	2	4	—	—
	weiblich	1	—	1	—	—
	insgesamt	7	2	5	—	—
Elektroniker/-in für Maschinen und Antriebstechnik	männlich	60	19	13	15	13
	weiblich	—	—	—	—	—
	insgesamt	60	19	13	15	13
Fluggerätelektroniker/-in	männlich	82	26	24	17	15
	weiblich	7	2	2	2	1
	insgesamt	89	28	26	19	16
Industrieelektriker/-in Fachrichtung: Betriebstechnik	männlich	44	21	23	—	—
	weiblich	2	2	—	—	—
	insgesamt	46	23	23	—	—
Industrieelektriker/-in Fachrichtung: Geräte und Systeme	männlich	37	19	18	—	—
	weiblich	8	4	4	—	—
	insgesamt	45	23	22	—	—
Informationselektroniker/-in	männlich	141	39	28	42	32
	weiblich	1	—	—	—	1
	insgesamt	142	39	28	42	33
IT-System-Elektroniker/-in	männlich	—	—	—	—	—
	weiblich	—	—	—	—	—
	insgesamt	—	—	—	—	—
Mechatroniker/-in	männlich	1 783	513	485	498	287
	weiblich	80	31	17	20	12
	insgesamt	1 863	544	502	518	299

**3. Schülerinnen und Schüler mit Ausbildungsvertrag im Schuljahr 2016/2017
nach Berufsgruppen, Ausbildungsberufen, Geschlecht und Ausbildungsjahren**

Berufsgruppen — Ausbildungsberufe	Geschlecht	Berufsschüler/ innen	davon im . . . Ausbildungsjahr			
			1.	2.	3.	4.
Informations -und Telekommunikations- System-Elektroniker	männlich	281	74	86	121	—
	weiblich	12	2	4	6	—
	insgesamt	293	76	90	127	—
Berufe in der Textilverarbeitung	männlich	7	3	4	—	—
	weiblich	93	44	35	14	—
	insgesamt	100	47	39	14	—
davon						
Änderungsschneider/-in	männlich	3	—	3	—	—
	weiblich	22	12	10	—	—
	insgesamt	25	12	13	—	—
Maßschneider/-in	männlich	3	2	1	—	—
	weiblich	52	23	16	13	—
	insgesamt	55	25	17	13	—
Modenäher/-in	männlich	—	—	—	—	—
	weiblich	2	—	2	—	—
	insgesamt	2	—	2	—	—
Modeschneider/-in	männlich	—	—	—	—	—
	weiblich	1	—	—	1	—
	insgesamt	1	—	—	1	—
Modist/-in	männlich	—	—	—	—	—
	weiblich	1	1	—	—	—
	insgesamt	1	1	—	—	—
Textil-und Modenäher/in	männlich	1	1	—	—	—
	weiblich	15	8	7	—	—
	insgesamt	16	9	7	—	—
Berufe in der Lederherstellung, Leder- und Fellverarbeitung	männlich	83	27	17	22	17
	weiblich	55	15	19	13	8
	insgesamt	138	42	36	35	25
davon						
Orthopädieschuhmacher/-in	männlich	72	25	12	18	17
	weiblich	48	14	17	9	8
	insgesamt	120	39	29	27	25
Schuhmacher/-in	männlich	11	2	5	4	—
	weiblich	7	1	2	4	—
	insgesamt	18	3	7	8	—
Berufe in der Back-, Konditor- und Süßwarenherstellung	männlich	382	159	111	112	—
	weiblich	284	105	75	104	—
	insgesamt	666	264	186	216	—

Berufsschulen

**3. Schülerinnen und Schüler mit Ausbildungsvertrag im Schuljahr 2016/2017
nach Berufsgruppen, Ausbildungsberufen, Geschlecht und Ausbildungsjahren**

Berufsgruppen — Ausbildungsberufe	Geschlecht	Berufsschüler/ innen	davon im . . . Ausbildungsjahr			
			1.	2.	3.	4.
davon						
Fachkraft für Speiseeis	männlich	—	—	—	—	—
	weiblich	2	2	—	—	—
	insgesamt	2	2	—	—	—
Bäcker/-in	männlich	342	149	93	100	—
	weiblich	99	33	27	39	—
	insgesamt	441	182	120	139	—
Konditor/-in	männlich	40	10	18	12	—
	weiblich	183	70	48	65	—
	insgesamt	223	80	66	77	—
Fleischer/-innen	männlich	274	94	87	93	—
(Fleischer/-in)	weiblich	20	5	8	7	—
	insgesamt	294	99	95	100	—
Köche/-innen	männlich	1 217	468	394	355	—
(Koch/Köchin)	weiblich	371	120	133	118	—
	insgesamt	1 588	588	527	473	—
Berufe in der Getränke-, Genussmittelherstellung	männlich	101	34	34	33	—
(Fachkraft für Fruchtsafttechnik)	weiblich	12	3	7	2	—
	insgesamt	113	37	41	35	—
Übrige Ernährungsberufe	männlich	75	22	26	27	—
(Fachkraft für Lebensmitteltechnik)	weiblich	35	13	13	9	—
	insgesamt	110	35	39	36	—
Hochbauberufe	männlich	923	335	307	281	—
	weiblich	11	5	1	5	—
	insgesamt	934	340	308	286	—
davon						
Bauwerksmechaniker/-in für Abbruch und Betontrenntechnik	männlich	—	—	—	—	—
	weiblich	—	—	—	—	—
	insgesamt	—	—	—	—	—
Beton- und Stahlbetonbauer/-in	männlich	53	20	18	15	—
	weiblich	4	—	1	3	—
	insgesamt	57	20	19	18	—
Gerüstbauer/-in	männlich	308	121	80	107	—
	weiblich	3	1	—	2	—
	insgesamt	311	122	80	109	—
Hochbaufacharbeiter/-in	männlich	148	76	72	—	—
	weiblich	1	1	—	—	—
	insgesamt	149	77	72	—	—

**3. Schülerinnen und Schüler mit Ausbildungsvertrag im Schuljahr 2016/2017
nach Berufsgruppen, Ausbildungsberufen, Geschlecht und Ausbildungsjahren**

Berufsgruppen — Ausbildungsberufe	Geschlecht	Berufsschüler/ innen	davon im . . . Ausbildungsjahr			
			1.	2.	3.	4.
Maurer/-in	männlich	414	118	137	159	—
	weiblich	3	3	—	—	—
	insgesamt	417	121	137	159	—
Tiefbauberufe	männlich	464	175	169	120	—
	weiblich	1	1	—	—	—
	insgesamt	465	176	169	120	—
davon						
Kanalbauer/-in	männlich	7	—	1	6	—
	weiblich	—	—	—	—	—
	insgesamt	7	—	1	6	—
Rohrleitungsbauer/-in	männlich	30	2	13	15	—
	weiblich	—	—	—	—	—
	insgesamt	30	2	13	15	—
Straßenbauer/-in	männlich	236	72	65	99	—
	weiblich	1	1	—	—	—
	insgesamt	237	73	65	99	—
Tiefbaufacharbeiter/-in	männlich	191	101	90	—	—
	weiblich	—	—	—	—	—
	insgesamt	191	101	90	—	—
Ausbauberufe	männlich	1 273	386	412	475	—
	weiblich	46	12	18	16	—
	insgesamt	1 319	398	430	491	—
davon						
Ausbaufacharbeiter/-in	männlich	17	9	8	—	—
	weiblich	1	—	1	—	—
	insgesamt	18	9	9	—	—
Dachdecker/-in	männlich	566	176	168	222	—
	weiblich	16	8	4	4	—
	insgesamt	582	184	172	226	—
Estrichleger/-in	männlich	4	3	1	—	—
	weiblich	—	—	—	—	—
	insgesamt	4	3	1	—	—
Fachkraft für Holz- und Bautenschutz- arbeiten	männlich	15	4	11	—	—
	weiblich	—	—	—	—	—
	insgesamt	15	4	11	—	—
Fliesen-, Platten- und Mosaikleger/-in	männlich	155	48	53	54	—
	weiblich	2	1	—	1	—
	insgesamt	157	49	53	55	—

Berufsschulen

**3. Schülerinnen und Schüler mit Ausbildungsvertrag im Schuljahr 2016/2017
nach Berufsgruppen, Ausbildungsberufen, Geschlecht und Ausbildungsjahren**

Berufsgruppen — Ausbildungsberufe	Geschlecht	Berufsschüler/ innen	davon im . . . Ausbildungsjahr			
			1.	2.	3.	4.
Glaser/-in	männlich	58	19	18	21	—
	weiblich	4	1	1	2	—
	insgesamt	62	20	19	23	—
Holz- und Bautenschützer/-in	männlich	28	11	7	10	—
	weiblich	—	—	—	—	—
	insgesamt	28	11	7	10	—
Stuckateur/-in	männlich	22	9	8	5	—
	weiblich	2	—	2	—	—
	insgesamt	24	9	10	5	—
Trockenbaumonteur/-in	männlich	3	3	—	—	—
	weiblich	—	—	—	—	—
	insgesamt	3	3	—	—	—
Wärme-, Kälte- und Schallschutzisolierer/-in	männlich	—	—	—	—	—
	weiblich	—	—	—	—	—
	insgesamt	—	—	—	—	—
Zimmerer/Zimmerin	männlich	405	104	138	163	—
	weiblich	21	2	10	9	—
	insgesamt	426	106	148	172	—
Raumausstatter/-innen, Polsterer/-innen	männlich	184	57	67	60	—
	weiblich	94	32	32	30	—
	insgesamt	278	89	99	90	—
davon						
Bodenleger/-in	männlich	37	13	12	12	—
	weiblich	—	—	—	—	—
	insgesamt	37	13	12	12	—
Parkettleger/-in	männlich	52	12	23	17	—
	weiblich	—	—	—	—	—
	insgesamt	52	12	23	17	—
Polster- und Dekorationsnäher/-in	männlich	2	—	2	—	—
	weiblich	2	1	1	—	—
	insgesamt	4	1	3	—	—
Polsterer/Polsterin	männlich	—	—	—	—	—
	weiblich	1	—	—	1	—
	insgesamt	1	—	—	1	—
Raumausstatter/-in	männlich	93	32	30	31	—
	weiblich	91	31	31	29	—
	insgesamt	184	63	61	60	—

**3. Schülerinnen und Schüler mit Ausbildungsvertrag im Schuljahr 2016/2017
nach Berufsgruppen, Ausbildungsberufen, Geschlecht und Ausbildungsjahren**

Berufsgruppen — Ausbildungsberufe	Geschlecht	Berufsschüler/ innen	davon im . . . Ausbildungsjahr			
			1.	2.	3.	4.
Berufe in der Holz- und Kunststoffverarbeitung	männlich	1 530	447	506	554	23
	weiblich	201	66	56	72	7
	insgesamt	1 731	513	562	626	30
davon						
Fachkraft für Möbel-, Küchen- und Umzugsservice	männlich	81	30	31	20	—
	weiblich	1	—	1	—	—
	insgesamt	82	30	32	20	—
Holzmechaniker/-in	männlich	53	14	12	27	—
	weiblich	4	1	2	1	—
	insgesamt	57	15	14	28	—
Leichtflugzeugbauer/-in	männlich	5	3	2	—	—
	weiblich	1	—	1	—	—
	insgesamt	6	3	3	—	—
Technische(r) Modellbauer/-in	männlich	123	34	35	31	23
	weiblich	46	12	10	17	7
	insgesamt	169	46	45	48	30
Tischler/-in	männlich	1 268	366	426	476	—
	weiblich	149	53	42	54	—
	insgesamt	1 417	419	468	530	—
Maler/-innen, Lackierer/-innen und verwandte Berufe	männlich	1 729	618	549	562	—
	weiblich	245	87	85	73	—
	insgesamt	1 974	705	634	635	—
davon						
Bauten- und Objektbeschichter/-in	männlich	28	17	11	—	—
	weiblich	6	2	4	—	—
	insgesamt	34	19	15	—	—
Fahrzeuglackierer/-in	männlich	379	136	114	129	—
	weiblich	36	11	13	12	—
	insgesamt	415	147	127	141	—
Glasveredler/-in	männlich	1	—	—	1	—
	weiblich	8	3	2	3	—
	insgesamt	9	3	2	4	—
Maler- und Lackierer/-in	männlich	8	3	1	4	—
Fachrichtung:	weiblich	—	—	—	—	—
Bauten- und Korrosionsschutz	insgesamt	8	3	1	4	—
Maler- und Lackierer/-in	männlich	1 312	461	423	428	—
Fachrichtung:	weiblich	195	71	66	58	—
Gestaltung und Instandhaltung	insgesamt	1 507	532	489	486	—

Berufsschulen

**3. Schülerinnen und Schüler mit Ausbildungsvertrag im Schuljahr 2016/2017
nach Berufsgruppen, Ausbildungsberufen, Geschlecht und Ausbildungsjahren**

Berufsgruppen — Ausbildungsberufe	Geschlecht	Berufsschüler/ innen	davon im . . . Ausbildungsjahr			
			1.	2.	3.	4.
Verfahrensmechaniker/-in für Beschichtungstechnik	männlich	1	1	—	—	—
	weiblich	—	—	—	—	—
	insgesamt	1	1	—	—	—
Warenprüfer/-innen, Versandfertigmacher/-innen (Fachkraft für Automaten-service)	männlich	—	—	—	—	—
	weiblich	—	—	—	—	—
	insgesamt	—	—	—	—	—
Maschinen- und Anlagenführer/-innen	männlich	534	247	255	32	—
	weiblich	24	9	14	1	—
	insgesamt	558	256	269	33	—
davon						
Baugeräteführer/-in	männlich	75	27	25	23	—
	weiblich	1	—	1	—	—
	insgesamt	76	27	26	23	—
Fachkraft für Wasserversorgungs- technik	männlich	37	15	13	9	—
	weiblich	4	1	2	1	—
	insgesamt	41	16	15	10	—
Maschinen- und Anlagenführer/-in	männlich	422	205	217	—	—
	weiblich	19	8	11	—	—
	insgesamt	441	213	228	—	—
Techniker/-innen	männlich	89	30	34	25	—
	weiblich	20	6	7	7	—
	insgesamt	109	36	41	32	—
davon						
Fachkraft für Straßen- und Verkehrstechnik	männlich	43	15	15	13	—
	weiblich	13	4	4	5	—
	insgesamt	56	19	19	18	—
Fachkraft für Wasserwirtschaft	männlich	5	—	3	2	—
	weiblich	1	—	—	1	—
	insgesamt	6	—	3	3	—
Produktionstechnologe/-in	männlich	—	—	—	—	—
	weiblich	—	—	—	—	—
	insgesamt	—	—	—	—	—
Vermessungstechniker/-in	männlich	41	15	16	10	—
	weiblich	6	2	3	1	—
	insgesamt	47	17	19	11	—
Technische Sonderfachkräfte	männlich	485	149	159	131	46
	weiblich	446	133	146	130	37
	insgesamt	931	282	305	261	83

**3. Schülerinnen und Schüler mit Ausbildungsvertrag im Schuljahr 2016/2017
nach Berufsgruppen, Ausbildungsberufen, Geschlecht und Ausbildungsjahren**

Berufsgruppen — Ausbildungsberufe	Geschlecht	Berufsschüler/ innen	davon im ... Ausbildungsjahr			
			1.	2.	3.	4.
davon						
Biologielaborant/-in	männlich	88	31	31	21	5
	weiblich	152	44	50	47	11
	insgesamt	240	75	81	68	16
Chemielaborant/-in	männlich	312	88	107	91	26
	weiblich	254	78	84	74	18
	insgesamt	566	166	191	165	44
Lacklaborant/-in	männlich	17	6	5	3	3
	weiblich	6	1	1	2	2
	insgesamt	23	7	6	5	5
Physiklaborant/-in	männlich	29	13	7	8	1
	weiblich	16	4	7	3	2
	insgesamt	45	17	14	11	3
Werkstoffprüfer/-in	männlich	—	—	—	—	—
	weiblich	—	—	—	—	—
	insgesamt	—	—	—	—	—
Werkstoffprüfer/-in Fachrichtung: Kunststofftechnik	männlich	4	2	2	—	—
	weiblich	3	1	—	2	—
	insgesamt	7	3	2	2	—
Werkstoffprüfer/-in Fachrichtung: Metalltechnik	männlich	28	8	7	5	8
	weiblich	14	5	4	1	4
	insgesamt	42	13	11	6	12
Werkstoffprüfer/-in Fachrichtung: Wärmebehandlungstechnik	männlich	7	1	—	3	3
	weiblich	1	—	—	1	—
	insgesamt	8	1	—	4	3
Technische Zeichner/-innen und verwandte Berufe	männlich	347	117	108	105	17
	weiblich	235	84	72	74	5
	insgesamt	582	201	180	179	22
davon						
Bauzeichner/-in	männlich	177	65	56	56	—
	weiblich	162	55	58	49	—
	insgesamt	339	120	114	105	—
Geomatiker/-in	männlich	34	10	10	14	—
	weiblich	29	13	9	7	—
	insgesamt	63	23	19	21	—
Technische(r) Systemplaner/-in	männlich	136	42	42	35	17
	weiblich	44	16	5	18	5
	insgesamt	180	58	47	53	22

Berufsschulen

**3. Schülerinnen und Schüler mit Ausbildungsvertrag im Schuljahr 2016/2017
nach Berufsgruppen, Ausbildungsberufen, Geschlecht und Ausbildungsjahren**

Berufsgruppen — Ausbildungsberufe	Geschlecht	Berufsschüler/ innen	davon im . . . Ausbildungsjahr			
			1.	2.	3.	4.
Verkaufspersonal	männlich	1 638	817	780	41	—
	weiblich	2 464	1 046	1 133	285	—
	insgesamt	4 102	1 863	1 913	326	—
davon						
Fachverkäufer/-in im Lebensmittelhandwerk	männlich	137	62	34	41	—
	weiblich	847	274	288	285	—
	insgesamt	984	336	322	326	—
Verkäufer/-in	männlich	1 501	755	746	—	—
	weiblich	1 617	772	845	—	—
	insgesamt	3 118	1 527	1 591	—	—
Groß- und Einzelhandelskaufleute, Ein- und Verkaufsfachleute	männlich	4 668	1 510	1 490	1 668	—
	weiblich	4 140	1 360	1 278	1 502	—
	insgesamt	8 808	2 870	2 768	3 170	—
davon						
Automobilkaufmann/-frau	männlich	554	197	183	174	—
	weiblich	314	118	98	98	—
	insgesamt	868	315	281	272	—
Buchhändler/-in	männlich	29	19	10	—	—
	weiblich	157	84	68	5	—
	insgesamt	186	103	78	5	—
Drogist/-in	männlich	30	12	7	11	—
	weiblich	223	85	59	79	—
	insgesamt	253	97	66	90	—
Kaufmann/-frau im Einzelhandel	männlich	2 510	775	751	984	—
	weiblich	2 557	776	755	1 026	—
	insgesamt	5 067	1 551	1 506	2 010	—
Kaufmann/-frau im Groß- und Außenhandel	männlich	1 536	505	535	496	—
	weiblich	889	297	298	294	—
	insgesamt	2 425	802	833	790	—
Musikfachhändler/-in	männlich	9	2	4	3	—
	weiblich	—	—	—	—	—
	insgesamt	9	2	4	3	—
Warenkaufleute, Vertreter/-innen	männlich	69	26	22	21	—
	weiblich	515	169	182	164	—
	insgesamt	584	195	204	185	—
davon						
Medienkaufmann/-frau Digital und Print	männlich	45	19	17	9	—
	weiblich	119	37	48	34	—
	insgesamt	164	56	65	43	—

**3. Schülerinnen und Schüler mit Ausbildungsvertrag im Schuljahr 2016/2017
nach Berufsgruppen, Ausbildungsberufen, Geschlecht und Ausbildungsjahren**

Berufsgruppen — Ausbildungsberufe	Geschlecht	Berufsschüler/ innen	davon im . . . Ausbildungsjahr			
			1.	2.	3.	4.
Pharmazeutisch-kaufmännische(r)	männlich	24	7	5	12	—
Angestellte(r)	weiblich	396	132	134	130	—
	insgesamt	420	139	139	142	—
Bank-, Bausparkassen-, Versicherungsfachleute	männlich	1 768	502	618	648	—
	weiblich	1 963	568	701	694	—
	insgesamt	3 731	1 070	1 319	1 342	—
davon						
Bankkaufmann/-frau	männlich	1 078	284	394	400	—
	weiblich	1 170	295	416	459	—
	insgesamt	2 248	579	810	859	—
Investmentfondskaufmann/-frau	männlich	39	14	9	16	—
	weiblich	12	6	2	4	—
	insgesamt	51	20	11	20	—
Kaufmann/-frau für Versicherungen und Finanzen	männlich	559	168	184	207	—
	weiblich	448	168	159	121	—
	insgesamt	1 007	336	343	328	—
Kaufmann/-frau im Gesundheitswesen	männlich	92	36	31	25	—
	weiblich	333	99	124	110	—
	insgesamt	425	135	155	135	—
Andere Dienstleistungskaufleute und zugehörige Berufe	männlich	1 756	613	633	510	—
	weiblich	2 217	775	794	648	—
	insgesamt	3 973	1 388	1 427	1 158	—
davon						
Automatenfachmann/-frau	männlich	14	9	4	1	—
	weiblich	4	1	2	1	—
	insgesamt	18	10	6	2	—
Immobilienkaufmann/-frau	männlich	299	110	103	86	—
	weiblich	380	133	121	126	—
	insgesamt	679	243	224	212	—
Kaufmann/-frau für audiovisuelle Medien	männlich	8	2	4	2	—
	weiblich	11	5	5	1	—
	insgesamt	19	7	9	3	—
Kaufmann/-frau für Dialogmarketing	männlich	76	23	24	29	—
	weiblich	134	33	42	59	—
	insgesamt	210	56	66	88	—
Kaufmann/-frau für Kurier-, Express- und Postdienstleistungen	männlich	34	4	14	16	—
	weiblich	13	—	3	10	—
	insgesamt	47	4	17	26	—

Berufsschulen

**3. Schülerinnen und Schüler mit Ausbildungsvertrag im Schuljahr 2016/2017
nach Berufsgruppen, Ausbildungsberufen, Geschlecht und Ausbildungsjahren**

Berufsgruppen — Ausbildungsberufe	Geschlecht	Berufsschüler/ innen	davon im . . . Ausbildungsjahr			
			1.	2.	3.	4.
Kaufmann/-frau für Marketing- kommunikation	männlich	102	40	36	26	—
	weiblich	268	107	97	64	—
	insgesamt	370	147	133	90	—
Kaufmann/-frau für Spedition und Logistikdienstleistung	männlich	842	295	294	253	—
	weiblich	498	154	195	149	—
	insgesamt	1 340	449	489	402	—
Kaufmann/-frau für Tourismus und Freizeit	männlich	5	3	2	—	—
	weiblich	32	18	9	5	—
	insgesamt	37	21	11	5	—
Kaufmann/-frau für Verkehrsservice	männlich	75	16	36	23	—
	weiblich	90	34	30	26	—
	insgesamt	165	50	66	49	—
Luftverkehrskaufmann/-frau	männlich	50	20	16	14	—
	weiblich	80	30	27	23	—
	insgesamt	130	50	43	37	—
Servicefachkraft für Dialogmarketing	männlich	9	2	7	—	—
	weiblich	19	6	13	—	—
	insgesamt	28	8	20	—	—
Servicekaufmann/-frau im Luftverkehr	männlich	—	—	—	—	—
	weiblich	—	—	—	—	—
	insgesamt	—	—	—	—	—
Tourismuskaufmann/-frau (Privat- und Geschäftsreisen)	männlich	93	38	28	27	—
	weiblich	406	136	146	124	—
	insgesamt	499	174	174	151	—
Veranstaltungskaufmann/-frau	männlich	149	51	65	33	—
	weiblich	282	118	104	60	—
	insgesamt	431	169	169	93	—
Berufe des Landverkehrs	männlich	732	268	239	225	—
	weiblich	55	18	23	14	—
	insgesamt	787	286	262	239	—
davon						
Berufskraftfahrer/-in	männlich	403	151	118	134	—
	weiblich	20	5	10	5	—
	insgesamt	423	156	128	139	—
Eisenbahner/-in im Betriebsdienst	männlich	216	76	74	66	—
	weiblich	29	11	9	9	—
	insgesamt	245	87	83	75	—

**3. Schülerinnen und Schüler mit Ausbildungsvertrag im Schuljahr 2016/2017
nach Berufsgruppen, Ausbildungsberufen, Geschlecht und Ausbildungsjahren**

Berufsgruppen — Ausbildungsberufe	Geschlecht	Berufsschüler/ innen	davon im . . . Ausbildungsjahr			
			1.	2.	3.	4.
Servicefahrer/-in	männlich	37	14	23	—	—
	weiblich	3	2	1	—	—
	insgesamt	40	16	24	—	—
Straßenwärter/-in	männlich	76	27	24	25	—
	weiblich	3	—	3	—	—
	insgesamt	79	27	27	25	—
Berufe des Nachrichtenverkehrs (Fachkraft für Kurier-, Express- und Postdienstleistungen)	männlich	183	115	68	—	—
	weiblich	47	18	29	—	—
	insgesamt	230	133	97	—	—
Lagerverwalter/-innen, Lager-, Transportarbeiter/-innen	männlich	2 383	917	861	605	—
	weiblich	311	132	94	85	—
	insgesamt	2 694	1 049	955	690	—
davon						
Fachkraft für Lagerlogistik	männlich	1 756	606	545	605	—
	weiblich	251	94	72	85	—
	insgesamt	2 007	700	617	690	—
Fachlagerist/- in	männlich	627	311	316	—	—
	weiblich	60	38	22	—	—
	insgesamt	687	349	338	—	—
Berufe in der Unternehmungsleitung, -beratung und -prüfung	männlich	446	167	150	129	—
	weiblich	983	333	321	329	—
	insgesamt	1 429	500	471	458	—
davon						
Fachangestellte(r) für Markt- und Sozialforschung	männlich	9	2	4	3	—
	weiblich	22	7	10	5	—
	insgesamt	31	9	14	8	—
Steuerfachangestellte(r)	männlich	437	165	146	126	—
	weiblich	961	326	311	324	—
	insgesamt	1 398	491	457	450	—
Rechnungskaufleute, Informatiker/-innen	männlich	2 799	963	928	908	—
	weiblich	252	89	84	79	—
	insgesamt	3 051	1 052	1 012	987	—
davon						
Fachinformatiker/-in Fachrichtung: Anwendungsentwicklung	männlich	753	259	254	240	—
	weiblich	74	22	30	22	—
	insgesamt	827	281	284	262	—
Fachinformatiker/-in Fachrichtung: Systemintegration	männlich	1 551	538	510	503	—
	weiblich	93	40	25	28	—
	insgesamt	1 644	578	535	531	—

Berufsschulen

**3. Schülerinnen und Schüler mit Ausbildungsvertrag im Schuljahr 2016/2017
nach Berufsgruppen, Ausbildungsberufen, Geschlecht und Ausbildungsjahren**

Berufsgruppen — Ausbildungsberufe	Geschlecht	Berufsschüler/ innen	davon im . . . Ausbildungsjahr			
			1.	2.	3.	4.
Informatikkaufmann/-frau	männlich	188	67	59	62	—
	weiblich	32	11	10	11	—
	insgesamt	220	78	69	73	—
IT-System-Kaufmann/-frau	männlich	253	71	79	103	—
	weiblich	44	8	18	18	—
	insgesamt	297	79	97	121	—
Mathematisch-technischer Softwareentwickler	männlich	54	28	26	—	—
	weiblich	9	8	1	—	—
	insgesamt	63	36	27	—	—
Büroberufe, Kaufmännische Angestellte	männlich	4 270	1 473	1 479	1 318	—
	weiblich	9 388	3 210	3 219	2 959	—
	insgesamt	13 658	4 683	4 698	4 277	—
davon						
Bürokaufmann/-frau	männlich	28	1	—	27	—
	weiblich	64	1	1	62	—
	insgesamt	92	2	1	89	—
Fachangestellte(r) für Arbeitsmarktdienstleistungen	männlich	11	6	5	—	—
	weiblich	31	16	15	—	—
	insgesamt	42	22	20	—	—
Fachangestellte(r) für Bürokommunikation	männlich	1	—	—	1	—
	weiblich	1	—	—	1	—
	insgesamt	2	—	—	2	—
Industriekaufmann/-frau	männlich	1 494	499	516	479	—
	weiblich	1 938	645	667	626	—
	insgesamt	3 432	1 144	1 183	1 105	—
Justizfachangestellte(r)	männlich	50	20	17	13	—
	weiblich	267	100	85	82	—
	insgesamt	317	120	102	95	—
Kaufmann/-frau für Bürokommunikation	männlich	21	7	4	10	—
	weiblich	79	21	19	39	—
	insgesamt	100	28	23	49	—
Kaufmann/-frau für Büromanagement	männlich	1 809	651	620	538	—
	weiblich	4 653	1 609	1 618	1 426	—
	insgesamt	6 462	2 260	2 238	1 964	—
Notarfachangestellte(r)	männlich	—	—	—	—	—
	weiblich	3	—	1	2	—
	insgesamt	3	—	1	2	—

Berufsschulen

**3. Schülerinnen und Schüler mit Ausbildungsvertrag im Schuljahr 2016/2017
nach Berufsgruppen, Ausbildungsberufen, Geschlecht und Ausbildungsjahren**

Berufsgruppen — Ausbildungsberufe	Geschlecht	Berufsschüler/ innen	davon im . . . Ausbildungsjahr			
			1.	2.	3.	4.
Schornsteinfeger/-in	männlich	162	47	50	65	—
	weiblich	14	4	4	6	—
	insgesamt	176	51	54	71	—
Werkfeuerwehrmann/-frau	männlich	50	19	18	13	—
	weiblich	4	1	2	1	—
	insgesamt	54	20	20	14	—
Publizistische, Übersetzungs-, Bibliotheks- und verwandte Berufe (Fachangestellte(r) für Medien- und Informationsdienste)	männlich	21	9	7	5	—
	weiblich	92	30	32	30	—
	insgesamt	113	39	39	35	—
Künstlerische und zugeordnete Berufe	männlich	828	254	273	246	55
	weiblich	432	133	136	127	36
	insgesamt	1 260	387	409	373	91
davon						
Fachkraft für Veranstaltungstechnik	männlich	245	76	82	87	—
	weiblich	19	7	8	4	—
	insgesamt	264	83	90	91	—
Fotograf/-in	männlich	35	17	14	4	—
	weiblich	80	24	28	28	—
	insgesamt	115	41	42	32	—
Gestalter/-in für visuelles Marketing	männlich	12	5	2	5	—
	weiblich	108	33	38	37	—
	insgesamt	120	38	40	42	—
Mediengestalter/-in Bild und Ton	männlich	90	26	30	34	—
	weiblich	27	13	8	6	—
	insgesamt	117	39	38	40	—
Schilder- und Lichtreklamehersteller/-in	männlich	34	9	15	10	—
	weiblich	23	11	5	7	—
	insgesamt	57	20	20	17	—
Technische(r) Produktdesigner/-in	männlich	412	121	130	106	55
	weiblich	175	45	49	45	36
	insgesamt	587	166	179	151	91
Übrige Gesundheitsdienstberufe	männlich	146	55	48	43	—
	weiblich	5 897	2 018	1 880	1 999	—
	insgesamt	6 043	2 073	1 928	2 042	—
davon						
Medizinische(r) Fachangestellte(r)	männlich	68	24	21	23	—
	weiblich	2 943	1 011	936	996	—
	insgesamt	3 011	1 035	957	1 019	—

**3. Schülerinnen und Schüler mit Ausbildungsvertrag im Schuljahr 2016/2017
nach Berufsgruppen, Ausbildungsberufen, Geschlecht und Ausbildungsjahren**

Berufsgruppen — Ausbildungsberufe	Geschlecht	Berufsschüler/ innen	davon im . . . Ausbildungsjahr			
			1.	2.	3.	4.
Tiermedizinische(r) Fachangestellte(r)	männlich	24	12	7	5	—
	weiblich	409	128	149	132	—
	insgesamt	433	140	156	137	—
Zahnmedizinische(r) Fachangestellte(r)	männlich	54	19	20	15	—
	weiblich	2 545	879	795	871	—
	insgesamt	2 599	898	815	886	—
Lehrer/-innen (Sportfachmann/-frau)	männlich	—	—	—	—	—
	weiblich	1	1	—	—	—
	insgesamt	1	1	—	—	—
Berufe in der Körperpflege	männlich	246	114	71	61	—
	weiblich	1 628	621	482	525	—
	insgesamt	1 874	735	553	586	—
davon						
Friseur/-in	männlich	246	114	71	61	—
	weiblich	1 576	590	469	517	—
	insgesamt	1 822	704	540	578	—
Kosmetiker/-in	männlich	—	—	—	—	—
	weiblich	52	31	13	8	—
	insgesamt	52	31	13	8	—
Hotel- und Gaststättenberufe	männlich	1 140	408	358	374	—
	weiblich	1 791	671	549	571	—
	insgesamt	2 931	1 079	907	945	—
davon						
Fachkraft im Gastgewerbe	männlich	122	60	62	—	—
	weiblich	156	81	75	—	—
	insgesamt	278	141	137	—	—
Fachmann/-frau für Systemgastronomie	männlich	154	49	38	67	—
	weiblich	148	53	50	45	—
	insgesamt	302	102	88	112	—
Hotelfachmann/-frau	männlich	633	230	185	218	—
	weiblich	1 161	426	328	407	—
	insgesamt	1 794	656	513	625	—
Hotelkaufmann/-frau	männlich	41	5	11	25	—
	weiblich	74	23	22	29	—
	insgesamt	115	28	33	54	—
Restaurantfachmann/-frau	männlich	190	64	62	64	—
	weiblich	252	88	74	90	—
	insgesamt	442	152	136	154	—

Berufsschulen

**3. Schülerinnen und Schüler mit Ausbildungsvertrag im Schuljahr 2016/2017
nach Berufsgruppen, Ausbildungsberufen, Geschlecht und Ausbildungsjahren**

Berufsgruppen — Ausbildungsberufe	Geschlecht	Berufsschüler/ innen	davon im . . . Ausbildungsjahr			
			1.	2.	3.	4.
Haus- und ernährungswirtschaftliche Berufe (Hauswirtschafter/-in)	männlich	21	5	9	7	—
	weiblich	193	55	58	80	—
	insgesamt	214	60	67	87	—
Reinigungs- und Entsorgungsberufe	männlich	256	101	80	75	—
	weiblich	56	28	12	16	—
	insgesamt	312	129	92	91	—
davon						
Fachkraft für Abwassertechnik	männlich	59	22	21	16	—
	weiblich	5	1	1	3	—
	insgesamt	64	23	22	19	—
Fachkraft für Kreislauf- und Abfallwirtschaft	männlich	4	4	—	—	—
	weiblich	—	—	—	—	—
	insgesamt	4	4	—	—	—
Fachkraft für Rohr-, Kanal- und Industrieservice	männlich	6	6	—	—	—
	weiblich	1	1	—	—	—
	insgesamt	7	7	—	—	—
Gebäudereiniger/-in	männlich	137	51	40	46	—
	weiblich	22	8	6	8	—
	insgesamt	159	59	46	54	—
Textilreiniger/-in	männlich	50	18	19	13	—
	weiblich	28	18	5	5	—
	insgesamt	78	36	24	18	—
Berufsausbildung für Behinderte (siehe Tab. 4)	männlich	698	235	205	246	12
	weiblich	399	141	121	137	—
	insgesamt	1 097	376	326	383	12
Insgesamt	männlich	61 452	20 037	19 266	17 356	4 793
	weiblich	38 158	13 192	12 832	11 842	292
	insgesamt	99 610	33 229	32 098	29 198	5 085

4. Schülerinnen und Schüler in Ausbildung nach Regelung der zuständigen Stellen für die Berufsausbildung Behinderter im Schuljahr 2016/2017 nach Ausbildungsberufen, Geschlecht und Ausbildungsjahren

Ausbildungsberufe	Geschlecht	Berufsschüler/ innen	davon im ... Ausbildungsjahr			
			1.	2.	3.	4.
Bau- und Metallmaler/-in	männlich	88	26	38	24	—
	weiblich	13	4	5	4	—
	insgesamt	101	30	43	28	—
Baufacharbeiter/-in	männlich	1	—	1	—	—
	weiblich	—	—	—	—	—
	insgesamt	1	—	1	—	—
Beikoch/Beiköchin	männlich	49	10	11	28	—
	weiblich	18	4	3	11	—
	insgesamt	67	14	14	39	—
Bürohelfer/-in	männlich	2	2	—	—	—
	weiblich	1	1	—	—	—
	insgesamt	3	3	—	—	—
Fachpraktiker/-in für Bürokommunikation	männlich	27	9	9	9	—
	weiblich	25	9	8	8	—
	insgesamt	52	18	17	17	—
Fachpraktiker/-in für Hauswirtschaft	männlich	26	14	4	8	—
	weiblich	174	70	55	49	—
	insgesamt	200	84	59	57	—
Fachpraktiker/-in im Hochbau	männlich	2	—	—	2	—
	weiblich	—	—	—	—	—
	insgesamt	2	—	—	2	—
Fachpraktiker/-in für Holzbearbeitung	männlich	82	25	23	34	—
	weiblich	7	2	4	1	—
	insgesamt	89	27	27	35	—
Fachpraktiker/-in für Kfz-Mechatronik	männlich	12	4	4	2	2
	weiblich	—	—	—	—	—
	insgesamt	12	4	4	2	2
Fachpraktiker/-in für Metallbau	männlich	69	23	19	17	10
	weiblich	—	—	—	—	—
	insgesamt	69	23	19	17	10
Fachpraktiker/-in für Zerspanungsmechanik	männlich	43	17	11	15	—
	weiblich	6	2	2	2	—
	insgesamt	49	19	13	17	—
Fachpraktiker/-in im Verkauf	männlich	13	10	3	—	—
	weiblich	11	7	4	—	—
	insgesamt	24	17	7	—	—

Berufsschulen

4. Schülerinnen und Schüler in Ausbildung nach Regelung der zuständigen Stellen für die Berufsausbildung Behinderter im Schuljahr 2016/2017 nach Ausbildungsberufen, Geschlecht und Ausbildungsjahren

Ausbildungsberufe	Geschlecht	Berufsschüler/ innen	davon im ... Ausbildungsjahr			
			1.	2.	3.	4.
Fachpraktiker/-in Küche (Beikoch/Beiköchin)	männlich	70	20	22	28	—
	weiblich	44	18	11	15	—
	insgesamt	114	38	33	43	—
Fachwerker/-in im Gartenbau	männlich	36	11	9	16	—
	weiblich	5	2	—	3	—
	insgesamt	41	13	9	19	—
Gartenbauhelfer Fachrichtung: Garten-und Landschaftsbau	männlich	49	12	15	22	—
	weiblich	3	—	1	2	—
	insgesamt	52	12	16	24	—
Gartenbauhelfer Fachrichtung: Gemüsebau	männlich	3	—	—	3	—
	weiblich	1	1	—	—	—
	insgesamt	4	1	—	3	—
Gartenbauhelfer Fachrichtung: Zierpflanzenbau	männlich	11	6	1	4	—
	weiblich	7	4	1	2	—
	insgesamt	18	10	2	6	—
Helfer/-in in der Hauswirtschaft	männlich	20	1	6	13	—
	weiblich	75	13	25	37	—
	insgesamt	95	14	31	50	—
Holzbearbeiter/-in	männlich	28	16	8	4	—
	weiblich	3	1	—	2	—
	insgesamt	31	17	8	6	—
Lagerfachhelfer/-in	männlich	17	7	10	—	—
	weiblich	3	2	1	—	—
	insgesamt	20	9	11	—	—
Metallbearbeiter/-in	männlich	40	19	10	11	—
	weiblich	3	1	1	1	—
	insgesamt	43	20	11	12	—
Metallfeinbearbeiter/-in	männlich	1	1	—	—	—
	weiblich	—	—	—	—	—
	insgesamt	1	1	—	—	—
Metallwerker/in	männlich	1	—	1	—	—
	weiblich	—	—	—	—	—
	insgesamt	1	—	1	—	—
Schweißwerker/-in Gasschmelzschweißen, Lichtbogenschweißen	männlich	8	2	—	6	—
	weiblich	—	—	—	—	—
	insgesamt	8	2	—	6	—
Insgesamt	männlich	698	235	205	246	12
	weiblich	399	141	121	137	—
	insgesamt	1 097	376	326	383	12

**5. Schülerinnen und Schüler ohne Ausbildungsvertrag
im Schuljahr 2016/2017 nach Geschlecht und Berufsschuljahren**

Merkmal	Geschlecht	Berufsschüler/ innen	davon im ... Berufsschuljahr		
			1.	2.	3. oder höheren
Schüler/-innen im Berufsgrundbildungsjahr, kooperativ vollschulisch ¹⁾	männlich	76	76	—	—
	weiblich	12	12	—	—
	insgesamt	88	88	—	—
Schüler/-innen in Besonderen Bildungsgängen in Vollzeitform ²⁾ (BVJ und PUB)	männlich	2 316	2 316	—	—
	weiblich	1 328	1 328	—	—
	insgesamt	3 644	3 644	—	—
Schüler/-innen ohne Ausbildungsvertrag, jedoch mit Berufstätigkeit	männlich	95	89	6	—
	weiblich	51	41	8	2
	insgesamt	146	130	14	2
Schüler/-innen in anderen Maßnahmen der Arbeitsverwaltung	männlich	1 001	781	218	2
	weiblich	700	537	162	1
	insgesamt	1 701	1 318	380	3
Schüler/-innen in Werkstätten für Behinderte	männlich	997	636	188	173
	weiblich	702	410	160	132
	insgesamt	1 699	1 046	348	305
Schüler/-innen ohne Berufstätigkeit (Arbeitslose)	männlich	113	85	28	—
	weiblich	79	63	16	—
	insgesamt	192	148	44	—
Insgesamt	männlich	4 598	3 983	440	175
	weiblich	2 872	2 391	346	135
	insgesamt	7 470	6 374	786	310

1) Bis Schuljahr 2011/12 Berufsgrundbildungsjahr, schulisch.— 2) Einschl. Schüler/innen aus dem Ausland, die in Intensivklassen grundlegende Kenntnisse der deutschen Sprache erwerben müssen.

Berufsschulen

6. Schülerinnen und Schüler im Schuljahr 2016/2017

Lfd. Nr.	Kreisfreie Stadt (St.) Landkreis	Berufsschüler/innen			davon		
		insgesamt	weiblich		mit Ausbildungsvertrag		
			Anzahl	%	insgesamt	Anzahl	%
1	Darmstadt, Wissenschaftsst.	7 477	2 806	37,5	6 724	2 588	38,5
2	Frankfurt am Main, St.	20 445	9 490	46,4	19 029	9 092	47,8
3	Offenbach am Main, St.	2 609	1 047	40,1	2 072	895	43,2
4	Wiesbaden, Landeshauptst.	7 324	2 958	40,4	6 446	2 702	41,9
5	Bergstraße	2 857	1 024	35,8	2 206	861	39,0
6	Darmstadt-Dieburg	1 086	281	25,9	768	216	28,1
7	Groß-Gerau	3 613	989	27,4	3 099	840	27,1
8	Hochtaunuskreis	2 939	969	33,0	2 618	928	35,4
9	Main-Kinzig-Kreis	6 419	2 210	34,4	5 453	1 908	35,0
10	Main-Taunus-Kreis	2 299	888	38,6	1 882	772	41,0
11	Odenwaldkreis	943	329	34,9	712	260	36,5
12	Offenbach	3 759	1 249	33,2	3 326	1 120	33,7
13	Rheingau-Taunus-Kreis	1 002	245	24,5	621	155	25,0
14	Wetteraukreis	4 445	1 618	36,4	3 582	1 336	37,3
15	Reg.-Bez. Darmstadt	67 217	26 103	38,8	58 538	23 673	40,4
16	Gießen	5 498	2 131	38,8	4 898	1 974	40,3
17	Lahn-Dill-Kreis	5 060	1 597	31,6	4 413	1 420	32,2
18	Limburg-Weilburg	3 238	1 061	32,8	2 779	942	33,9
19	Marburg-Biedenkopf	4 483	1 505	33,6	3 971	1 377	34,7
20	Vogelsbergkreis	2 014	532	26,4	1 665	428	25,7
21	Reg.-Bez. Gießen	20 293	6 826	33,6	17 726	6 141	34,6
22	Kassel, documenta-St.	8 342	3 070	36,8	7 662	2 868	37,4
23	Fulda	5 567	2 022	36,3	4 901	1 819	37,1
24	Hersfeld-Rotenburg	2 786	853	30,6	2 532	756	29,9
25	Kassel	2 497	1 162	46,5	1 916	988	51,6
26	Schwalm-Eder-Kreis	2 901	832	28,7	2 275	646	28,4
27	Waldeck-Frankenberg	3 649	1 070	29,3	3 136	924	29,5
28	Werra-Meißner-Kreis	1 244	430	34,6	924	343	37,1
29	Reg.-Bez. Kassel	26 986	9 439	35,0	23 346	8 344	35,7
30	Land Hessen	114 496	42 368	37,0	99 610	38 158	38,3

1) Ohne Schüler/innen im Berufsgrundbildungsjahr, kooperativ vollschulisch, in Besonderen Bildungsgängen in Vollzeitform (BVJ) und in Werkstätten für Behinderte.

nach Verwaltungsbezirken, Ausbildungsverhältnis und Geschlecht

waren			Von den Schüler/innen ohne Ausbildungsvertrag ¹⁾ waren						Lfd. Nr.
ohne Ausbildungsvertrag			Schüler/innen ohne Vertrag, jedoch mit Berufstätigkeit		Schüler/innen ohne Berufs- tätigkeit (Arbeitslose)		in schulischen Maßnahmen der Arbeitsverwaltung		
insgesamt	weiblich								
	Anzahl	%	insgesamt	weiblich	insgesamt	weiblich	insgesamt	weiblich	
753	218	29,0	9	9	—	—	121	51	1
1 416	398	28,1	—	—	—	—	168	60	2
537	152	28,3	20	2	30	14	59	16	3
878	256	29,2	—	—	—	—	210	73	4
651	163	25,0	—	—	—	—	136	53	5
318	65	20,4	—	—	35	12	—	—	6
514	149	29,0	—	—	—	—	81	40	7
321	41	12,8	—	—	1	1	—	—	8
966	302	31,3	—	—	—	—	128	66	9
417	116	27,8	—	—	40	12	—	—	10
231	69	29,9	—	—	—	—	52	23	11
433	129	29,8	—	—	—	—	90	44	12
381	90	23,6	—	—	—	—	—	—	13
863	282	32,7	45	21	51	30	83	33	14
8 679	2 430	28,0	74	32	157	69	1 128	459	15
600	157	26,2	—	—	—	—	29	9	16
647	177	27,4	5	3	—	—	36	16	17
459	119	25,9	—	—	1	—	—	—	18
512	128	25,0	—	—	—	—	—	—	19
349	104	29,8	—	—	—	—	55	16	20
2 567	685	26,7	5	3	1	—	120	41	21
680	202	29,7	—	—	12	2	86	41	22
666	203	30,5	51	12	—	—	49	25	23
254	97	38,2	—	—	11	4	41	20	24
581	174	29,9	—	—	10	4	58	21	25
626	186	29,7	16	4	—	—	100	38	26
513	146	28,5	—	—	1	—	48	26	27
320	87	27,2	—	—	—	—	71	29	28
3 640	1 095	30,1	67	16	34	10	453	200	29
14 886	4 210	28,3	146	51	192	79	1 701	700	30

Berufsschulen

7. Schülerinnen und Schüler im Schuljahr 2016/2017

Lfd. Nr.	Kreisfreie Stadt (St.) Landkreis	Berufsschüler/ innen		davon					
				2001 oder später		2000		1999	
		ins- gesamt	weib- lich	ins- gesamt	weib- lich	ins- gesamt	weib- lich	ins- gesamt	weib- lich
1	Darmstadt, Wissenschaftsst.	7 477	2 806	29	8	311	110	776	236
2	Frankfurt am Main, St.	20 445	9 490	99	42	706	269	1 520	580
3	Offenbach am Main, St.	2 609	1 047	32	16	192	75	344	111
4	Wiesbaden, Landeshauptst.	7 324	2 958	78	30	389	131	770	268
5	Bergstraße	2 857	1 024	22	10	146	53	376	111
6	Darmstadt-Dieburg	1 086	281	10	4	94	23	191	33
7	Groß-Gerau	3 613	989	32	9	199	67	392	95
8	Hochtaunuskreis	2 939	969	25	8	130	45	293	81
9	Main-Kinzig-Kreis	6 419	2 210	52	23	398	147	855	247
10	Main-Taunus-Kreis	2 299	888	13	2	117	47	282	83
11	Odenwaldkreis	943	329	10	2	85	27	170	48
12	Offenbach	3 759	1 249	17	4	156	53	389	98
13	Rheingau-Taunus-Kreis	1 002	245	12	3	87	24	165	31
14	Wetteraukreis	4 445	1 618	36	9	268	84	543	166
15	Reg.-Bez. Darmstadt	67 217	26 103	467	170	3 278	1 155	7 066	2 188
16	Gießen	5 498	2 131	29	11	220	63	445	124
17	Lahn-Dill-Kreis	5 060	1 597	50	18	299	82	577	139
18	Limburg-Weilburg	3 238	1 061	20	6	225	69	421	100
19	Marburg-Biedenkopf	4 483	1 505	30	17	236	69	506	119
20	Vogelsbergkreis	2 014	532	17	7	117	31	267	59
21	Reg.-Bez. Gießen	20 293	6 826	146	59	1 097	314	2 216	541
22	Kassel, documenta-St.	8 342	3 070	34	10	290	88	651	191
23	Fulda	5 567	2 022	50	15	355	128	754	237
24	Hersfeld-Rotenburg	2 786	853	17	7	173	40	385	96
25	Kassel	2 497	1 162	23	13	163	75	309	122
26	Schwalm-Eder-Kreis	2 901	832	23	6	182	56	354	80
27	Waldeck-Frankenberg	3 649	1 070	30	5	191	46	441	101
28	Werra-Meißner-Kreis	1 244	430	13	5	86	20	161	42
29	Reg.-Bez. Kassel	26 986	9 439	190	61	1 440	453	3 055	869
30	Land Hessen	114 496	42 368	803	290	5 815	1 922	12 337	3 598

nach Verwaltungsbezirken, Geburtsjahren und Geschlecht

waren geboren												Lfd. Nr.
1998		1997		1996		1995		1994		1993 oder früher		
ins- gesamt	weib- lich	ins- gesamt	weib- lich	ins- gesamt	weib- lich	ins- gesamt	weib- lich	ins- gesamt	weib- lich	ins- gesamt	weib- lich	
1 043	350	1 247	455	1 072	451	826	348	618	246	1 555	602	1
2 221	987	3 134	1 420	3 063	1 488	2 571	1 331	1 953	986	5 178	2 387	2
383	130	409	152	342	131	260	123	165	72	482	237	3
955	363	1 143	492	1 033	457	785	350	578	251	1 593	616	4
476	145	512	167	351	140	259	113	220	89	495	196	5
210	49	122	29	130	46	93	32	73	14	163	51	6
544	153	601	169	510	167	384	101	299	77	652	151	7
412	115	504	177	448	167	337	122	235	88	555	166	8
1 033	327	1 088	375	896	323	619	250	442	165	1 036	353	9
350	116	335	130	317	149	221	90	166	78	498	193	10
165	52	157	52	95	36	68	34	66	28	127	50	11
488	140	546	188	537	194	438	170	353	127	835	275	12
186	34	168	43	118	38	74	21	52	15	140	36	13
689	227	726	265	597	244	440	176	329	130	817	317	14
9 155	3 188	10 692	4 114	9 509	4 031	7 375	3 261	5 549	2 366	14 126	5 630	15
716	237	863	373	869	384	619	269	477	197	1 260	473	16
767	199	906	283	740	256	505	197	341	142	875	281	17
511	159	575	171	450	160	300	123	182	73	554	200	18
676	196	800	244	670	234	427	197	310	129	828	300	19
320	67	391	96	282	83	183	52	123	36	314	101	20
2 990	858	3 535	1 167	3 011	1 117	2 034	838	1 433	577	3 831	1 355	21
924	312	1 384	518	1 328	521	1 027	438	636	276	2 068	716	22
921	276	1 083	414	817	325	543	246	324	129	720	252	22
472	122	458	137	372	132	248	90	185	68	476	161	23
372	154	466	200	373	196	264	116	147	89	380	197	24
457	126	559	150	435	147	303	97	175	62	413	108	25
596	169	691	161	520	168	357	140	212	76	611	204	26
200	64	173	72	180	74	135	53	91	31	205	69	27
3 942	1 223	4 814	1 652	4 025	1 563	2 877	1 180	1 770	731	4 873	1 707	28
16 087	5 269	19 041	6 933	16 545	6 711	12 286	5 279	8 752	3 674	22 830	8 692	30

Berufsschulen

8. Schülerinnen und Schüler im Schuljahr 2016/2017

Lfd. Nr.	Kreisfreie Stadt (St.) Landkreis	Berufsschüler/innen		davon			
				ohne Hauptschulabschluss		mit Hauptschulabschluss	
		insgesamt	weiblich	insgesamt	weiblich	insgesamt	weiblich
1	Darmstadt, Wissenschaftsst.	7 477	2 806	141	44	1 430	452
2	Frankfurt am Main, St.	20 445	9 490	365	133	2 927	1 118
3	Offenbach am Main, St.	2 609	1 047	138	49	669	296
4	Wiesbaden, Landeshauptst.	7 324	2 958	267	76	1 591	589
5	Bergstraße	2 857	1 024	92	35	613	203
6	Darmstadt-Dieburg	1 086	281	43	9	230	57
7	Groß-Gerau	3 613	989	99	26	702	207
8	Hochtaunuskreis	2 939	969	51	15	580	173
9	Main-Kinzig-Kreis	6 419	2 210	182	61	1 304	419
10	Main-Taunus-Kreis	2 299	888	62	22	468	167
11	Odenwaldkreis	943	329	44	18	206	63
12	Offenbach	3 759	1 249	83	22	796	170
13	Rheingau-Taunus-Kreis	1 002	245	25	7	173	44
14	Wetteraukreis	4 445	1 618	180	46	1 270	397
15	Reg.-Bez. Darmstadt	67 217	26 103	1 772	563	12 959	4 355
16	Gießen	5 498	2 131	121	39	1 016	264
17	Lahn-Dill-Kreis	5 060	1 597	146	37	1 108	295
18	Limburg-Weilburg	3 238	1 061	94	22	724	206
19	Marburg-Biedenkopf	4 483	1 505	87	29	797	191
20	Vogelsbergkreis	2 014	532	57	21	464	81
21	Reg.-Bez. Gießen	20 293	6 826	505	148	4 109	1 037
22	Kassel, documenta-St.	8 342	3 070	117	34	1 369	348
23	Fulda	5 567	2 022	130	41	1 181	307
24	Hersfeld-Rotenburg	2 786	853	42	13	601	143
25	Kassel	2 497	1 162	50	21	419	196
26	Schwalm-Eder-Kreis	2 901	832	100	32	595	157
27	Waldeck-Frankenberg	3 649	1 070	93	27	815	237
28	Werra-Meißner-Kreis	1 244	430	46	11	349	101
29	Reg.-Bez. Kassel	26 986	9 439	578	179	5 329	1 489
30	Land Hessen	114 496	42 368	2 855	890	22 397	6 881

nach Verwaltungsbezirken, schulischer Vorbildung und Geschlecht

waren								Lfd. Nr.
mit Realschulabschluss		mit Fachhochschulreife		mit Hochschulreife		sonstige und ohne Angabe		
insgesamt	weiblich	insgesamt	weiblich	insgesamt	weiblich	insgesamt	weiblich	
2 862	1 061	786	352	928	440	1 330	457	1
6 514	2 793	2 745	1 443	3 474	2 060	4 420	1 943	2
876	337	163	77	156	69	607	219	3
2 144	842	857	357	724	350	1 741	744	4
926	371	170	83	147	71	909	261	5
340	100	50	13	79	27	344	75	6
1 035	354	298	96	300	93	1 179	213	7
1 009	351	372	136	333	138	594	156	8
2 479	839	510	244	455	191	1 489	456	9
719	270	250	121	185	83	615	225	10
358	127	45	23	64	36	226	62	11
1 215	362	491	235	456	228	718	232	12
249	67	47	16	32	11	476	100	13
1 461	588	331	146	279	144	924	297	14
22 187	8 462	7 115	3 342	7 612	3 941	15 572	5 440	15
2 083	832	801	371	773	420	704	205	16
1 840	543	463	203	468	238	1 035	281	17
1 066	374	228	99	161	68	965	292	18
1 772	568	626	249	511	245	690	223	19
722	179	210	78	128	60	433	113	20
7 483	2 496	2 328	1 000	2 041	1 031	3 827	1 114	21
2 868	971	1 653	747	1 247	614	1 088	356	22
2 255	879	809	374	407	203	785	218	23
1 098	319	341	164	223	78	481	136	24
832	467	299	148	204	100	693	230	25
931	247	406	156	293	115	576	125	26
1 202	309	411	193	241	104	887	200	27
318	128	134	62	73	43	324	85	28
9 504	3 320	4 053	1 844	2 688	1 257	4 834	1 350	29
39 174	14 278	13 496	6 186	12 341	6 229	24 233	7 904	30

Berufsschulen

9. Ausländische Schülerinnen und Schüler im Schuljahr 2016/2017

Lfd. Nr.	Kreisfreie Stadt (St.) Landkreis	Ausländische Schüler/innen			davon		
		insgesamt	weiblich		mit Ausbildungsvertrag		
			Anzahl	%	insgesamt	Anzahl	%
1	Darmstadt, Wissenschaftsst.	1 513	495	32,7	972	376	38,7
2	Frankfurt am Main, St.	4 279	1 790	41,8	3 243	1 547	47,7
3	Offenbach am Main, St.	928	380	40,9	551	290	52,6
4	Wiesbaden, Landeshauptst.	1 690	619	36,6	1 107	476	43,0
5	Bergstraße	679	187	27,5	300	125	41,7
6	Darmstadt-Dieburg	299	59	19,7	88	29	33,0
7	Groß-Gerau	881	269	30,5	500	180	36,0
8	Hochtaunuskreis	663	176	26,5	403	153	38,0
9	Main-Kinzig-Kreis	1 385	427	30,8	753	280	37,2
10	Main-Taunus-Kreis	665	229	34,4	372	162	43,5
11	Odenwaldkreis	241	67	27,8	102	37	36,3
12	Offenbach	954	268	28,1	651	198	30,4
13	Rheingau-Taunus-Kreis	377	77	20,4	82	23	28,0
14	Wetteraukreis	793	242	30,5	429	153	35,7
15	Reg.-Bez. Darmstadt	15 347	5 285	34,4	9 553	4 029	42,2
16	Gießen	795	224	28,2	412	139	33,7
17	Lahn-Dill-Kreis	842	226	26,8	410	134	32,7
18	Limburg-Weilburg	662	194	29,3	313	115	36,7
19	Marburg-Biedenkopf	703	177	25,2	356	121	34,0
20	Vogelsbergkreis	255	55	21,6	93	21	22,6
21	Reg.-Bez. Gießen	3 257	876	26,9	1 584	530	33,5
22	Kassel, documenta-St.	1 094	325	29,7	644	207	32,1
23	Fulda	660	169	25,6	245	84	34,3
24	Hersfeld-Rotenburg	246	65	26,4	137	41	29,9
25	Kassel	538	192	35,7	209	121	57,9
26	Schwalm-Eder-Kreis	424	73	17,2	121	24	19,8
27	Waldeck-Frankenberg	497	86	17,3	216	52	24,1
28	Werra-Meißner-Kreis	214	34	15,9	55	11	20,0
29	Reg.-Bez. Kassel	3 673	944	25,7	1 627	540	33,2
30	Land Hessen	22 277	7 105	31,9	12 764	5 099	39,9

1) Ohne Schüler/innen im Berufsgrundbildungsjahr, kooperativ vollschulisch, in Besonderen Bildungsgängen in Vollzeitform (BVJ und EIBE) und in Werkstätten für

nach Verwaltungsbezirken, Ausbildungsverhältnis und Geschlecht

waren			Von den Schüler/innen ohne Ausbildungsvertrag ¹⁾ waren							Lfd. Nr.
ohne Ausbildungsvertrag			Schüler/innen ohne Vertrag, jedoch mit Berufstätigkeit		Schüler/innen ohne Berufs- tätigkeit (Arbeitslose)		in schulischen Maßnahmen der Arbeitsverwaltung			
insgesamt	weiblich									
	Anzahl	%	insgesamt	weiblich	insgesamt	weiblich	insgesamt	weiblich		
541	119	22,0	6	6	—	—	32	9	1	
1 036	243	23,5	—	—	—	—	65	19	2	
377	90	23,9	4	—	18	7	25	6	3	
583	143	24,5	—	—	—	—	56	14	4	
379	62	16,4	—	—	—	—	31	10	5	
211	30	14,2	—	—	7	4			6	
381	89	23,4	—	—	—	—	31	13	7	
260	23	8,8	—	—	1	1			8	
632	147	23,3	—	—	—	—	23	10	9	
293	67	22,9	—	—	12	4			10	
139	30	21,6	—	—	—	—	18	9	11	
303	70	23,1	—	—	—	—	32	13	12	
295	54	18,3	—	—	—	—			13	
364	89	24,5	3	1	6	4	23	9	14	
5 794	1 256	21,7	13	7	44	20	336	112	15	
383	85	22,2	—	—	—	—	9	1	16	
432	92	21,3	—	—	—	—	13	3	17	
349	79	22,6	—	—	1	—	—	—	18	
347	56	16,1	—	—	—	—	—	—	19	
162	34	21,0	—	—	—	—	1	—	20	
1 673	346	20,7	—	—	1	—	23	4	21	
450	118	26,2	—	—	6	—	22	7	22	
415	85	20,5	33	4	—	—	7	3	23	
109	24	22,0	—	—	2	2	3	2	24	
329	71	21,6	—	—	3	—	4	3	25	
303	49	16,2	8	2	—	—	22	5	26	
281	34	12,1	—	—	—	—	8	2	27	
159	23	14,5	—	—	—	—	11	4	28	
2 046	404	19,7	41	6	11	2	77	26	29	
9 513	2 006	21,1	54	13	56	22	436	142	30	

Behinderte.

Berufsschulen

**10. Schulen, Klassen, Schülerinnen und Schüler im Berufsgrundbildungsjahr, kooperativ vollschulisch¹⁾
im Schuljahr 2016/2017 nach Verwaltungsbezirken, Geschlecht und Berufsfeldern**

Kreisfreie Stadt (St.) Landkreis	Schulen	Klassen	Schüler/innen			davon im Berufsfeld	
			insge- sammt	darunter		Holztechnik	Textiltechnik und Bekleidung
				weiblich	Ausländer		
Darmstadt, Wissenschaftsst.	—	—	—	—	—	—	—
Frankfurt am Main, St.	—	—	—	—	—	—	—
Offenbach am Main, St.	—	—	—	—	—	—	—
Wiesbaden, Landeshauptst.	—	—	—	—	—	—	—
Bergstraße	1	1	26	5	3	26	—
Darmstadt-Dieburg	—	—	—	—	—	—	—
Groß-Gerau	—	—	—	—	—	—	—
Hochtaunuskreis	1	1	16	2	2	16	—
Main-Kinzig-Kreis	1	1	15	—	4	15	—
Main-Taunus-Kreis	—	—	—	—	—	—	—
Odenwaldkreis	—	—	—	—	—	—	—
Offenbach	1	1	16	4	5	16	—
Rheingau-Taunus-Kreis	—	—	—	—	—	—	—
Wetteraukreis	—	—	—	—	—	—	—
Reg.-Bez. Darmstadt	4	4	73	11	14	73	—
Gießen	1	1	15	1	1	15	—
Lahn-Dill-Kreis	—	—	—	—	—	—	—
Limburg-Weilburg	—	—	—	—	—	—	—
Marburg-Biedenkopf	—	—	—	—	—	—	—
Vogelsbergkreis	—	—	—	—	—	—	—
Reg.-Bez. Gießen	1	1	15	1	1	15	—
Kassel, documenta-St.	—	—	—	—	—	—	—
Fulda	—	—	—	—	—	—	—
Hersfeld-Rotenburg	—	—	—	—	—	—	—
Kassel	—	—	—	—	—	—	—
Schwalm-Eder-Kreis	—	—	—	—	—	—	—
Waldeck-Frankenberg	—	—	—	—	—	—	—
Werra-Meißner-Kreis	—	—	—	—	—	—	—
Reg.-Bez. Kassel	—	—	—	—	—	—	—
Land Hessen	5	5	88	12	15	88	—

1) Bis Schuljahr 2011/12 Berufsgrundbildungsjahr, schulisch.

**11. Schulen, Klassen, Schülerinnen und Schüler in Besonderen Bildungsgängen in Vollzeitform¹⁾
(BVJ und PUB) im Schuljahr 2016/2017 nach Verwaltungsbezirken,
schulischer Vorbildung und Geschlecht**

Kreisfreie Stadt (St.) Landkreis	Schulen	Klassen	Schüler/innen			davon waren							
			insge- samt	darunter		ohne Hauptschul- abschluss		mit Hauptschul- abschluss		mit Realschul- abschluss		mit sonstigem Abschluss und ohne Angabe	
				weib- lich	Aus- länder	insge- samt	weib- lich	insge- samt	weib- lich	insge- samt	weib- lich	insge- samt	weib- lich
Darmstadt, Wissenschaftsst.	6	36	590	141	493	29	10	64	31	—	—	497	100
Frankfurt am Main, St.	15	72	1 185	312	952	134	61	137	59	10	2	904	190
Offenbach am Main, St.	3	22	364	92	306	42	16	50	16	—	—	272	60
Wiesbaden, Landeshauptst.	5	38	637	169	520	41	10	71	26	1	1	524	132
Bergstraße	3	21	381	65	334	10	5	22	11	—	—	349	49
Darmstadt-Dieburg	1	14	240	38	199	31	5	9	2	1	—	199	31
Groß-Gerau	2	25	398	94	340	16	4	37	13	—	—	345	77
Hochtaunuskreis	3	17	304	38	257	9	5	28	8	—	—	267	25
Main-Kinzig-Kreis	5	41	718	190	580	59	21	56	24	—	—	603	145
Main-Taunus-Kreis	3	24	342	86	273	17	6	19	11	—	—	306	69
Odenwaldkreis	1	9	161	37	119	26	12	15	3	—	—	120	22
Offenbach	3	20	327	81	266	13	6	66	28	11	4	237	43
Rheingau-Taunus-Kreis	2	20	343	74	294	14	3	23	8	—	—	306	63
Wetteraukreis	6	37	479	130	315	44	12	58	22	—	—	377	96
Reg.-Bez. Darmstadt	58	396	6 469	1 547	5 248	485	176	655	262	23	7	5 306	1 102
Gießen	4	30	495	122	367	40	10	49	16	—	—	406	96
Lahn-Dill-Kreis	5	34	536	127	412	65	21	54	21	—	—	417	85
Limburg-Weilburg	3	25	430	107	345	35	8	32	12	—	—	363	87
Marburg-Biedenkopf	5	28	421	94	328	39	15	28	13	—	—	354	66
Vogelsbergkreis	2	14	205	57	155	14	8	14	5	—	—	177	44
Reg.-Bez. Gießen	19	131	2 087	507	1 607	193	62	177	67	—	—	1 717	378
Kassel, documenta-St.	5	31	540	143	415	47	14	72	18	—	—	421	111
Fulda	5	34	455	122	360	35	17	14	7	1	—	405	98
Hersfeld-Rotenburg	2	9	139	38	103	14	8	20	11	—	—	105	19
Kassel	2	29	465	132	319	33	15	72	32	—	—	360	85
Schwalm-Eder-Kreis	4	21	375	82	262	37	14	45	16	3	2	290	50
Waldeck-Frankenberg	2	18	323	56	268	24	11	18	6	—	—	281	39
Werra-Meißner-Kreis	2	13	207	39	148	30	4	32	12	—	—	145	23
Reg.-Bez. Kassel	22	155	2 504	612	1 875	220	83	273	102	4	2	2 007	425
Land Hessen	99	682	11 060	2 666	8 730	898	321	1 105	431	27	9	9 030	1 905

1) Einschl. Schüler/innen aus dem Ausland, die in Intensivklassen grundlegende Kenntnisse der deutschen Sprache erwerben müssen.

Berufsschulen

12. Ausgestellte Zeugnisse der Teilzeitberufsschule¹⁾ in der Zeit vom 01.08.2015 bis 31.07.2016

Kreisfreie Stadt (St.) Landkreis	Auszubildende				Schüler/innen ohne Ausbildungsvertrag			
	mit		ohne		mit		ohne	
	Abschlusszeugnis		Abschlusszeugnis		Abschlusszeugnis		Abschlusszeugnis	
	insgesamt	weiblich	insgesamt	weiblich	insgesamt	weiblich	insgesamt	weiblich
Darmstadt, Wissenschaftsst.	2 052	819	66	19	205	89	78	43
Frankfurt am Main, St.	5 814	2 952	138	47	365	153	138	45
Offenbach am Main, St.	544	232	39	17	138	50	120	43
Wiesbaden, Landeshauptst.	1 871	850	106	34	416	153	112	33
Bergstraße	627	260	9	3	63	13	197	77
Darmstadt-Dieburg	250	79	3	1	47	11	53	14
Groß-Gerau	753	233	27	6	68	30	89	28
Hochtaunuskreis	813	331	32	7	74	15	15	5
Main-Kinzig-Kreis	1 515	606	61	33	214	65	70	18
Main-Taunus-Kreis	561	246	33	12	56	14	62	21
Odenwaldkreis	229	91	12	3	46	16	48	19
Offenbach	939	346	11 –		190	83	53	16
Rheingau-Taunus-Kreis	185	58	10	1	65	21	33	10
Wetteraukreis	1 053	454	33	7	340	109	151	58
Reg.-Bez. Darmstadt	17 206	7 557	580	190	2 287	822	1 219	430
Gießen	1 466	663	55	9	139	55	55	28
Lahn-Dill-Kreis	1 326	453	35	7	153	61	85	26
Limburg-Weilburg	770	278	52	9	74	28	36	6
Marburg-Biedenkopf	1 179	459	22	6	104	30	39	12
Vogelsbergkreis	512	159	5 –		89	31	36	6
Reg.-Bez. Gießen	5 253	2 012	169	31	559	205	251	78
Kassel, documenta-St.	2 467	953	34	11	116	55	84	35
Fulda	1 460	588	45	9	92	29	36	15
Hersfeld-Rotenburg	725	286	9	2	44	15	53	18
Kassel	584	298	13	3	119	44	116	43
Schwalm-Eder-Kreis	643	205	19	3	149	55	121	48
Waldeck-Frankenberg	923	317	17	3	123	43	58	25
Werra-Meißner-Kreis	275	118	15	3	92	25	72	31
Reg.-Bez. Kassel	7 077	2 765	152	34	735	266	540	215
Land Hessen	29 536	12 334	901	255	3 581	1 293	2 010	723

1) Ohne Berufsgrundbildungsjahr kooperativ.

13. Ausländische Schülerinnen und Schüler im Schuljahr 2016/2017 nach Staatsangehörigkeiten und Geschlecht

Staatsangehörigkeit	Ausländische Schüler/innen		Staatsangehörigkeit	Ausländische Schüler/innen	
	insgesamt	weiblich		insgesamt	weiblich
Europa	11 618	4 856	Afrika	2 555	637
Albanisch	239	74	Algerisch	44	5
Belgisch	13	4	Äthiopisch	220	63
Bosnisch-herzegowinisch	326	111	Eritreisch	1 033	222
Britisch	36	16	Kenianisch	28	12
Bulgarisch	260	117	Marokkanisch	338	131
Dänisch	4	2	Somalisch	608	115
Estnisch	5	2	Übriges Afrika	284	89
Finnisch	7	5			
Französisch	72	29	Asien	7 770	1 477
Griechisch	513	215	Afghanisch	4 024	456
Irish	6	2	Armenisch	35	14
Italienisch	1 389	563	Indisch	45	10
Kosovarisch	202	71	Irakisch	399	113
Kroatisch	522	207	Iranisch	336	92
Lettisch	34	14	Kasachisch	65	27
Litauisch	99	53	Libanesisch	28	10
Luxemburgisch	1	—	Pakistanisch	402	102
Maltesisch	1	1	Philippinisch	36	18
Mazedonisch	181	80	Sri-lankisch	31	11
Moldauisch	35	20	Syrisch	2 000	443
Montenegrinisch	47	25	Thailändisch	103	57
Niederländisch	58	18	Vietnamesisch	39	16
Norwegisch	4	2	Übriges Asien	227	108
Österreichisch	53	22			
Polnisch	721	327	Amerika	278	120
Portugiesisch	250	108	Amerikanisch	70	30
Rumänisch	380	164	Brasilianisch	54	29
Russisch	241	132	Dominicanisch (Dominica)	9	4
Schwedisch	5	2	Dominikanisch (Dom. Rep.)	35	12
Schweizerisch	19	11	Kanadisch	3	—
Serbisch	502	210	Kolumbianisch	29	10
Slowakisch	32	17	Kubanisch	12	7
Slowenisch	10	3	Übriges Amerika	66	28
Spanisch	398	142			
Tschechisch	31	15	Australien und Ozeanien	7	2
Türkisch	4 680	1 942			
Ukrainisch	136	73	Staatenlos	35	9
Ungarisch	90	47	Ungeklärt	14	4
Weißrussisch/Belarussisch	16	10			
Zyprisch	—	—	Insgesamt	22 277	7 105

Berufsschulen

14. Ausländische Schülerinnen und Schüler im Schuljahr 2016/2017 nach Verwaltungsbezirken und ausgewählten Staatsangehörigkeiten

Kreisfreie Stadt (St.) Landkreis	Ausländische Schüler/innen		davon mit . . . Staatsangehörigkeit							
	ins- gesamt	weib- lich	grie- chischer	italie- nischer	jugosla- wischer ¹⁾	marok- kanischer	portugie- sischer	spa- nischer	tür- kischer	sons- tiger
Darmstadt, Wissenschaftsst.	1 513	495	43	137	93	18	17	23	361	821
Frankfurt am Main, St.	4 279	1 790	127	391	558	120	94	110	946	1 933
Offenbach am Main, St.	928	380	45	103	96	32	3	18	194	437
Wiesbaden, Landeshauptst.	1 690	619	34	95	132	50	34	32	387	926
Bergstraße	679	187	11	29	36	1	2	7	140	453
Darmstadt-Dieburg	299	59	5	11	14	3	12	2	36	216
Groß-Gerau	881	269	60	59	49	23	13	16	233	428
Hochtaunuskreis	663	176	7	50	56	11	14	6	116	403
Main-Kinzig-Kreis	1 385	427	17	99	99	12	4	19	355	780
Main-Taunus-Kreis	665	229	10	50	67	18	9	13	101	397
Odenwaldkreis	241	67	37	4	10	—	4	2	62	122
Offenbach	954	268	36	111	125	25	12	22	195	428
Rheingau-Taunus-Kreis	377	77	6	18	14	—	4	—	18	317
Wetteraukreis	793	242	10	38	64	10	3	8	168	492
Reg.-Bez. Darmstadt	15 347	5 285	448	1 195	1 413	323	225	278	3 312	8 153
Gießen	795	224	16	21	35	1	2	18	185	517
Lahn-Dill-Kreis	842	226	24	18	43	1	7	8	203	538
Limburg-Weilburg	662	194	2	30	35	2	3	6	128	456
Marburg-Biedenkopf	703	177	6	24	31	1	1	6	189	445
Vogelsbergkreis	255	55	2	8	12	—	—	5	36	192
Reg.-Bez. Gießen	3 257	876	50	101	156	5	13	43	741	2 148
Kassel, documenta-St.	1 094	325	5	33	94	2	5	39	286	630
Fulda	660	169	5	16	40	2	2	8	67	520
Hersfeld-Rotenburg	246	65	—	3	24	—	—	3	31	185
Kassel	538	192	2	9	23	2	2	4	136	360
Schwalm-Eder-Kreis	424	73	1	14	12	1	—	1	37	358
Waldeck-Frankenberg	497	86	2	18	25	3	3	16	57	373
Werra-Meißner-Kreis	214	34	—	—	3	—	—	6	13	192
Reg.-Bez. Kassel	3 673	944	15	93	221	10	12	77	627	2 618
Land Hessen	22 277	7 105	513	1 389	1 790	338	250	398	4 680	12 919

1) Ehemaliges jugoslawisches Staatsgebiet.

15. Klassen im Schuljahr 2016/2017 nach Verwaltungsbezirken und Klassenarten

Kreisfreie Stadt (St.) Landkreis	Klassen	davon sind Klassen für ...					
		Auszu- bildende	Berufsgrund- bildungs- jahr, kooperativ vollschulisch ¹⁾	Besondere Bildungsgänge in Vollzeitform			Besondere Bildungsgänge in Teilzeitform
				BVJ	PUSB	NDHS ²⁾	
Darmstadt, Wissenschaftsst.	411	365	—	6	3	27	10
Frankfurt am Main, St.	978	886	—	21	11	40	20
Offenbach am Main, St.	144	109	—	6	2	14	13
Wiesbaden, Landeshauptst.	415	355	—	11	3	24	22
Bergstraße	168	120	1	5	—	16	26
Darmstadt-Dieburg	77	55	—	3	2	9	8
Groß-Gerau	181	146	—	5	1	19	10
Hochtaunuskreis	165	147	1	6	—	11	—
Main-Kinzig-Kreis	358	292	1	8	8	25	24
Main-Taunus-Kreis	135	105	—	10	—	14	6
Odenwaldkreis	60	46	—	2	2	5	5
Offenbach	208	182	1	7	1	12	5
Rheingau-Taunus-Kreis	66	43	—	6	2	12	3
Wetteraukreis	336	256	—	22	1	14	43
Reg.-Bez. Darmstadt	3 702	3 107	4	118	36	242	195
Gießen	320	280	1	8	4	18	9
Lahn-Dill-Kreis	286	241	—	8	6	20	11
Limburg-Weilburg	185	156	—	7	1	17	4
Marburg-Biedenkopf	274	237	—	11	2	15	9
Vogelsbergkreis	145	119	—	6	—	8	12
Reg.-Bez. Gießen	1 210	1 033	1	40	13	78	45
Kassel, documenta-St.	452	407	—	11	1	19	14
Fulda	331	268	—	13	1	20	29
Hersfeld-Rotenburg	170	155	—	3	—	6	6
Kassel	145	106	—	11	3	15	10
Schwalm-Eder-Kreis	192	150	—	7	3	11	21
Waldeck-Frankenberg	240	209	—	3	1	14	13
Werra-Meißner-Kreis	102	77	—	3	4	6	12
Reg.-Bez. Kassel	1 632	1 372	—	51	13	91	105
Land Hessen	6 544	5 512	5	209	62	411	345

1) Bis Schuljahr 2011/12 Berufsgrundbildungsjahr, schulisch.— 2) Schüler/innen aus dem Ausland, die in Intensivklassen grundlegende Kenntnisse der deutschen Sprache erwerben müssen.

Berufsschulen

16. Klassen im Schuljahr 2016/2017 nach Verwaltungsbezirken und Klassenstärken

Kreisfreie Stadt (St.) Landkreis	Klassen	davon mit . . . Schülerinnen und Schülern									
		bis 13	14 - 15	16 - 17	18 - 19	20 - 21	22 - 23	24 - 26	27 - 29	30 - 32	33 und mehr
Darmstadt, Wissenschaftsst.	411	76	41	51	66	55	53	42	21	5	1
Frankfurt am Main, St.	978	109	47	72	106	168	143	208	86	31	8
Offenbach am Main, St.	144	34	10	20	16	24	15	12	10	—	3
Wiesbaden, Landeshauptst.	415	96	41	51	47	53	55	46	19	5	2
Bergstraße	168	40	20	26	20	33	7	14	7	1	—
Darmstadt-Dieburg	77	33	8	13	9	9	1	1	2	1	—
Groß-Gerau	181	29	15	12	27	24	23	27	14	6	4
Hochtaunuskreis	165	38	16	20	30	18	14	17	9	3	—
Main-Kinzig-Kreis	358	94	31	29	44	41	34	40	34	5	6
Main-Taunus-Kreis	135	47	10	11	20	12	11	14	6	4	—
Odenwaldkreis	60	24	3	8	7	10	4	2	2	—	—
Offenbach	208	30	24	46	34	27	21	19	5	2	—
Rheingau-Taunus-Kreis	66	25	9	12	6	9	2	1	—	2	—
Wetteraukreis	336	191	22	29	16	20	22	21	6	8	1
Reg.-Bez. Darmstadt	3 702	866	297	400	448	503	405	464	221	73	25
Gießen	320	77	27	44	48	40	45	25	9	5	—
Lahn-Dill-Kreis	286	68	27	46	45	40	18	15	21	6	—
Limburg-Weilburg	185	39	30	24	25	20	16	22	6	3	—
Marburg-Biedenkopf	274	80	37	37	37	31	21	17	10	4	—
Vogelsbergkreis	145	69	22	18	15	11	4	4	2	—	—
Reg.-Bez. Gießen	1 210	333	143	169	170	142	104	83	48	18	—
Kassel, documenta-St.	452	90	38	44	69	56	51	75	23	4	2
Fulda	331	99	20	34	42	46	30	33	20	6	1
Hersfeld-Rotenburg	170	63	20	18	17	13	10	18	8	—	3
Kassel	145	43	10	17	17	20	13	18	4	2	1
Schwalm-Eder-Kreis	192	80	16	21	24	20	8	16	5	2	—
Waldeck-Frankenberg	240	100	23	34	19	15	19	18	3	8	1
Werra-Meißner-Kreis	102	60	8	16	7	3	2	3	3	—	—
Reg.-Bez. Kassel	1 632	535	135	184	195	173	133	181	66	22	8
Land Hessen	6 544	1 734	575	753	813	818	642	728	335	113	33

17. Schulen, Klassen, Schülerinnen und Schüler im Schuljahr 2016/2017 nach Schulamtsbezirken

Schulamtsbezirk	Schulen	Klassen	Schüler/innen ¹⁾			Schüler/innen im Berufsgrund- bildungsjahr		Besondere Bildungs- gänge in Vollzeitform ³⁾ (BVJ und PUSB)
			insgesamt	darunter		kooperativ voll- schulisch ²⁾	kooperativ	
				weiblich	Ausländer			
Darmstadt, Wissenschaftsst. und Darmstadt-Dieburg	8	488	8 563	3 087	1 812	—	—	830
Frankfurt am Main, Stadt	17	978	20 445	9 490	4 279	—	—	1 185
Offenbach am Main, Stadt und Offenbach, Land	7	352	6 368	2 296	1 882	16	79	691
Wiesbaden, Landeshauptst. und Rheingau-Taunus-Kreis	7	481	8 326	3 203	2 067	—	—	980
Bergstraße und Odenwaldkreis	4	228	3 800	1 353	920	26	8	542
Groß-Gerau und Main-Taunus-Kreis	5	316	5 912	1 877	1 546	—	—	740
Hochtaunuskreis und Wetteraukreis	10	501	7 384	2 587	1 456	16	—	783
Main-Kinzig-Kreis	5	354	6 393	2 192	1 382	15	—	718
Reg.-Bez. Darmstadt	63	3 698	67 191	26 085	15 344	73	87	6 469
Gießen und Vogelsbergkreis	7	465	7 512	2 663	1 050	15	15	700
Lahn-Dill-Kreis und Limburg-Weilburg	11	475	8 324	2 676	1 507	—	—	966
Marburg-Biedenkopf	6	274	4 483	1 505	703	—	44	421
Reg.-Bez. Gießen	24	1 214	20 319	6 844	3 260	15	59	2 087
Kassel, documenta-St. und Kassel, Land	9	597	10 839	4 232	1 632	—	39	1 005
Fulda	5	331	5 567	2 022	660	—	62	455
Hersfeld-Rotenburg und Werra-Meißner-Kreis	5	272	4 030	1 283	460	—	—	346
Schwalm-Eder-Kreis und Waldeck-Frankenberg	8	432	6 550	1 902	921	—	22	698
Reg.-Bez. Kassel	27	1 632	26 986	9 439	3 673	—	123	2 504
Land Hessen	114	6 544	114 496	42 368	22 277	88	269	11 060

1) Einschl. Schülerinnen und Schüler im Berufsgrundbildungsjahr, in Besonderen Bildungsgängen in Vollzeitform und in Besonderen Bildungsgängen in Teilzeitform.

— 2) Bis Schuljahr 2011/12 Berufsgrundbildungsjahr, schulisch.— 3) Schüler/innen aus dem Ausland, die in Intensivklassen grundlegende Kenntnisse der deutschen Sprache erwerben müssen.

Berufsschulen

18. Schülerinnen und Schüler im Schuljahr 2016/2017

Lfd. Nr.	Schulamtsbezirk	Berufsschüler/innen			davon		
					mit Ausbildungsvertrag		
		insgesamt	weiblich		insgesamt	weiblich	
			Anzahl	%		Anzahl	%
1	Darmstadt, Wissenschaftsst. und Darmstadt-Dieburg	8 563	3 087	36,1	7 492	2 804	37,4
2	Frankfurt am Main, Stadt	20 445	9 490	46,4	19 029	9 092	47,8
3	Offenbach am Main, Stadt und Offenbach, Land	6 368	2 296	36,1	5 398	2 015	37,3
4	Wiesbaden, Landeshauptst. und Rheingau-Taunus-Kreis	8 326	3 203	38,5	7 067	2 857	40,4
5	Bergstraße und Odenwaldkreis	3 800	1 353	35,6	2 918	1 121	38,4
6	Groß-Gerau und Main-Taunus-Kreis	5 912	1 877	31,7	4 981	1 612	32,4
7	Hochtaunuskreis und Wetteraukreis	7 384	2 587	35,0	6 200	2 264	36,5
8	Main-Kinzig-Kreis	6 393	2 192	34,3	5 427	1 890	34,8
9	Reg.-Bez. Darmstadt	67 191	26 085	38,8	58 512	23 655	40,4
10	Gießen und Vogelsbergkreis	7 512	2 663	35,4	6 563	2 402	36,6
11	Lahn-Dill-Kreis und Limburg-Weilburg	8 324	2 676	32,1	7 218	2 380	33,0
12	Marburg-Biedenkopf	4 483	1 505	33,6	3 971	1 377	34,7
13	Reg.-Bez. Gießen	20 319	6 844	33,7	17 752	6 159	34,7
14	Kassel, documenta-Stadt und Kassel, Land	10 839	4 232	39,0	9 578	3 856	40,3
15	Fulda	5 567	2 022	36,3	4 901	1 819	37,1
16	Hersfeld-Rotenburg und Werra-Meißner-Kreis	4 030	1 283	31,8	3 456	1 099	31,8
17	Schwalm-Eder-Kreis und Waldeck-Frankenberg	6 550	1 902	29,0	5 411	1 570	29,0
18	Reg.-Bez. Kassel	26 986	9 439	35,0	23 346	8 344	35,7
19	Land Hessen	114 496	42 368	37,0	99 610	38 158	38,3

1) Ohne Schüler/innen im Berufsgrundbildungsjahr, kooperativ vollschulisch, in Besonderen Bildungsgängen in Vollzeitform (BVJ und EIBE) und in Werkstätten für

nach Schulamtsbezirken, Ausbildungsverhältnis und Geschlecht

waren			Von den Schüler/innen ohne Ausbildungsvertrag ¹⁾ waren						Lfd. Nr.
ohne Ausbildungsvertrag			Schüler/innen ohne Vertrag, jedoch mit Berufstätigkeit		Schüler/innen ohne Berufs- tätigkeit (Arbeitslose)		in schulischen Maßnahmen der Arbeitsverwaltung		
insgesamt	weiblich		insgesamt	weiblich	insgesamt	weiblich	insgesamt	weiblich	
	Anzahl	%							
1 071	283	26,4	9	9	35	12	121	51	1
1 416	398	28,1	—	—	—	—	168	60	2
970	281	29,0	20	2	30	14	149	60	3
1 259	346	27,5	—	—	—	—	210	73	4
882	232	26,3	—	—	—	—	188	76	5
931	265	28,5	—	—	40	12	81	40	6
1 184	323	27,3	45	21	52	31	83	33	7
966	302	31,3	—	—	—	—	128	66	8
8 679	2 430	28,0	74	32	157	69	1 128	459	9
949	261	27,5	—	—	—	—	84	25	10
1 106	296	26,8	5	3	1	—	36	16	11
512	128	25,0	—	—	—	—	—	—	12
2 567	685	26,7	5	3	1	—	120	41	13
1 261	376	29,8	—	—	22	6	144	62	14
666	203	30,5	51	12	—	—	49	25	15
574	184	32,1	—	—	11	4	112	49	16
1 139	332	29,1	16	4	1	—	148	64	17
3 640	1 095	30,1	67	16	34	10	453	200	18
14 886	4 210	28,3	146	51	192	79	1 701	700	19

Behinderte.