



# Statistische Berichte



Kennziffer: M I 4 - vj 2/17

Juli 2017

## Messzahlen für Bauleistungspreise und Preisindizes für Bauwerke in Hessen im Mai 2017

# Hessisches Statistisches Landesamt, Wiesbaden

## Impressum

Dienstgebäude: Rheinstraße 35/37, 65185 Wiesbaden

Briefadresse: 65175 Wiesbaden

## Ihre Ansprechpartner für Fragen und Anregungen zu diesem Bericht

|                |   |
|----------------|---|
| Frau Holzhauer | 0611 3802-617   |
| Frau Ehm       | 0611 3802-655   |
| E-Mail         | <a href="mailto:preise@statistik.hessen.de">preise@statistik.hessen.de</a>    |
| Telefax        | 0611 3802-690   |
| Internet       | <a href="https://www.statistik.hessen.de">https://www.statistik.hessen.de</a> |

## Copyright

© Hessisches Statistisches Landesamt, Wiesbaden, 2017.

Vervielfältigung und Verbreitung, auch auszugsweise, mit Quellenangabe gestattet.

## Allgemeine Geschäftsbedingungen

Die Allgemeinen Geschäftsbedingungen sind unter

<https://www.statistik.hessen.de> "AGB"

abrufbar.

## Zeichenerklärungen

- = genau Null (nichts vorhanden) bzw. keine Veränderung eingetreten
- 0 = Zahlenwert ungleich Null, Betrag jedoch kleiner als die Hälfte von 1 in der letzten besetzten Stelle
- . = Zahlenwert unbekannt oder geheim zu halten
- ... = Zahlenwert lag bei Redaktionsschluss noch nicht vor
- () = Aussagewert eingeschränkt, da der Zahlenwert statistisch unsicher ist
- / = keine Angabe, da Zahlenwert nicht sicher genug
- x = Tabellenfeld gesperrt, weil Aussage nicht sinnvoll  
(oder bei Veränderungsraten ist die Ausgangszahl kleiner als 100)
- D = Durchschnitt
- s = geschätzte Zahl
- p = vorläufige Zahl
- r = berichtigte Zahl

Aus Gründen der Übersichtlichkeit sind nur negative Veränderungsraten und Salden mit einem Vorzeichen versehen. Positive Veränderungsraten und Salden sind ohne Vorzeichen.

Im Allgemeinen ist ohne Rücksicht auf die Endsumme auf- bzw. abgerundet worden.

Das Ergebnis der Summierung der Einzelzahlen kann deshalb geringfügig von der Endsumme abweichen.

## Inhalt

|  | Seite |
|--|-------|
| <b>Vorbemerkung</b>  | 2     |
| <b>Schaubilder</b>   | 3     |
| <b>Tabellen</b>  |       |
| 1. Messzahlen für Bauleistungspreise in Hessen                                   |       |
| 1.1 Wohngebäude, Bürogebäude, gewerbliche Betriebsgebäude                        | 5     |
| 1.2 Straßenbau, Brücken im Straßenbau, Ortskanäle, Außenanlagen für Wohngebäude  | 9     |
| 1.3 Instandhaltung von Wohngebäuden, Schönheitsreparaturen in einer Wohnung      | 11    |
| 2. Preisindizes für Bauwerke in Hessen nach Bauwerksarten und Bauarbeiten        | 13    |
| 3. Preisindizes für Bauwerke in Hessen — Bauleistungen am Bauwerk —              | 14    |
| 4. Wiederherstellungswerte für 1913/1914 erstellte Wohngebäude<br>in Deutschland | 18    |
| 5. Preisindizes für Bauwerke in Deutschland — Bauleistungen am Bauwerk —         | 20    |

## Vorbemerkung

Die im vorliegenden Bericht veröffentlichten Preismesszahlen für Bauleistungen und Preisindizes für Bauwerke beruhen auf Erhebungen, die im Rahmen der amtlichen Preisstatistik zur Darstellung der Entwicklung der Baupreise — nicht der Baukosten — im vierteljährlichen Turnus (Februar, Mai, August, November) durchgeführt werden.

In Hessen werden zu diesem Zweck bei rund 440 Berichtsstellen (Baufirmen) für ausgewählte Bauleistungen Preise erhoben, die zwischen Bauherren bzw. ihren Beauftragten und Baufirmen um die Mitte des betreffenden Erhebungsmonats vereinbart worden sind. Es handelt sich hierbei um tatsächlich erzielte Marktpreise für Regelleistungen, wie sie jeweils von den befragten Berichtsfirmen ausgeführt werden. Aus diesen vierteljährlichen absoluten Preisangaben werden zunächst je Betrieb und Bauleistung Einzelmesszahlen (2010 = 100) errechnet. Hierbei werden durch besondere Verfahren alle nicht auf echten Preisbewegungen beruhenden Änderungen — wenn beispielsweise eine erfragte Bauleistung vom Betrieb in einer anderen Art ausgeführt wird — ausgeschaltet. Aus den Einzelmesszahlen werden dann ungewogene arithmetische Landesmesszahlen für jede Leistung ermittelt. Sie bilden gleichzeitig die Preisgrundlage für die anhand der in der Baupreisstatistik verwendeten Wägungsunterlagen (Herstellungskosten von Bauwerken) auf der Basis 2010 = 100 berechneten hessischen Baupreisindizes, die sich regelmäßig auf konventionell gebaute Bauwerke beziehen.

Übersichten über die im Bundesdurchschnitt vom Statistischen Bundesamt ermittelten Baupreisindizes vervollständigen und ergänzen das Bild auf breiterer Grundlage. Die Tabelle „Wiederherstellungswerte für 1913/1914 erstellte Wohngebäude in Deutschland“ erlaubt die Ermittlung von Wiederbeschaffungswerten für Wohngebäude in DM bzw. Euro aus 1913 bzw. 1914 entstandenen Herstellungskosten in Mark bzw. umgekehrt die Ermittlung von vergleichbaren Herstellungswerten in Mark für das Jahr 1913 bzw. 1914 aus aktuellen Herstellungskosten in DM bzw. Euro.

Die Indexentwicklung nach Punkten ergibt sich als Differenz zwischen dem neuen und dem alten Indexstand. Das Ergebnis ist je nach Wahl des Basisjahres unterschiedlich.

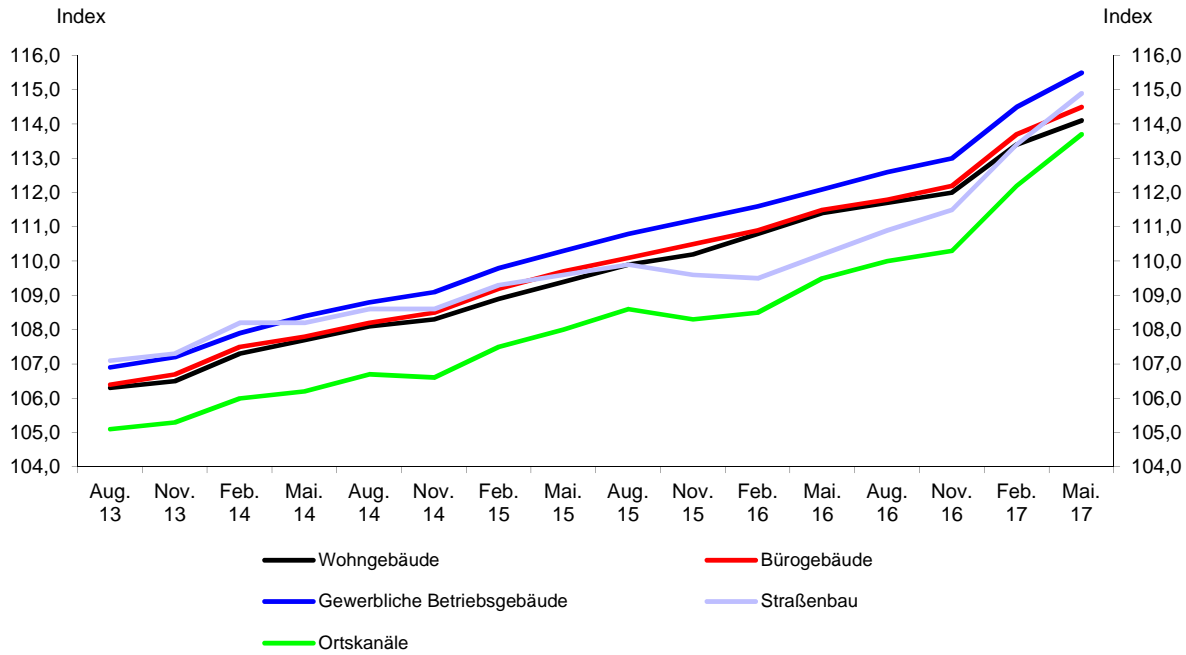
Die Indexentwicklung in Prozent kann nach der Formel

$$\left( \frac{\text{neuer Indexstand}}{\text{alter Indexstand}} \times 100 \right) - 100$$

berechnet werden. Das Ergebnis ist von der Wahl des Basisjahres unabhängig, wenn man von geringfügigen Rundungsdifferenzen absieht.

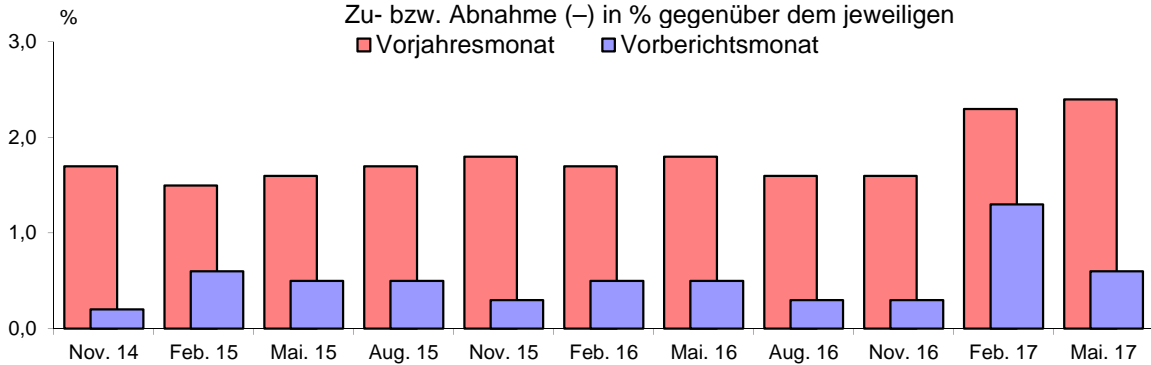
## Preisindizes für Bauwerke in Hessen

— Bauleistungen am Bauwerk —



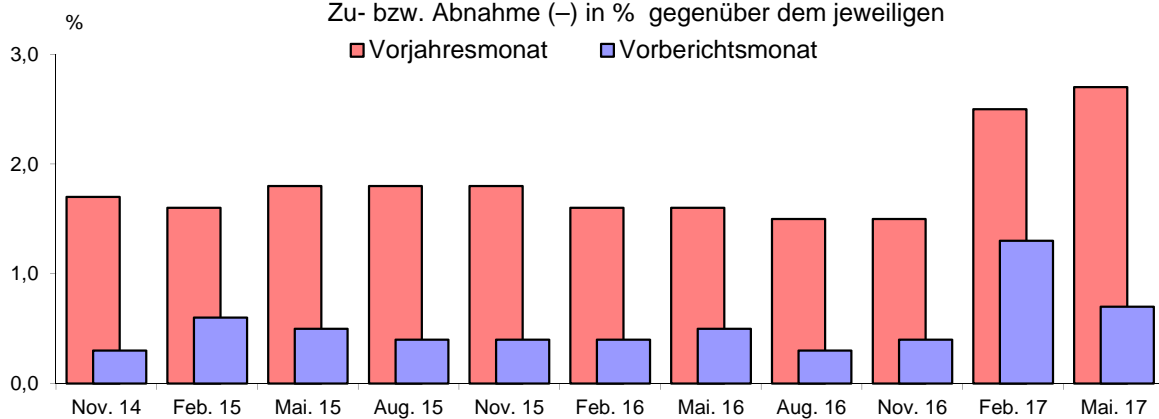
### Preisindex für Wohngebäude

Zu- bzw. Abnahme (–) in % gegenüber dem jeweiligen  
 ■ Vorjahresmonat ■ Vorberichtsmonat

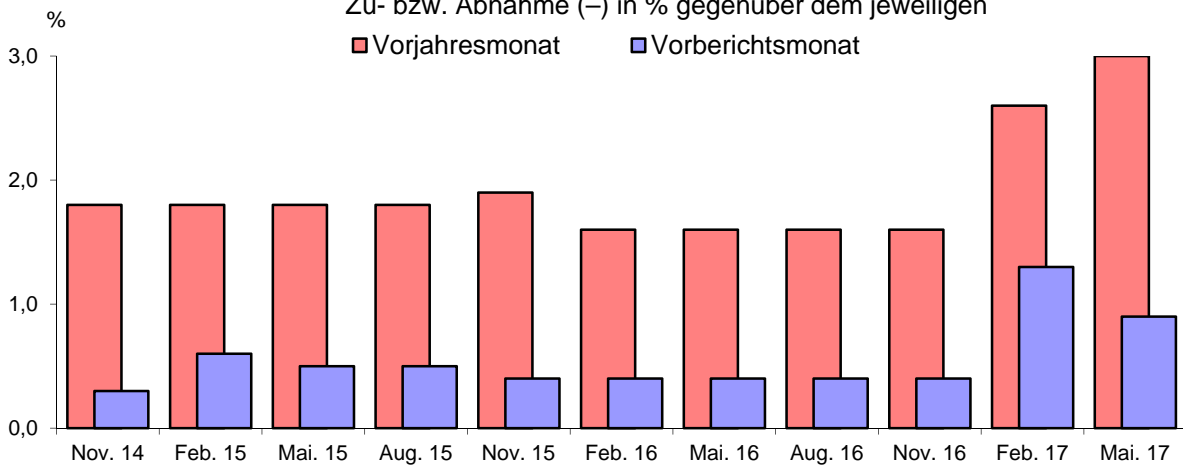


### Preisindex für Bürogebäude

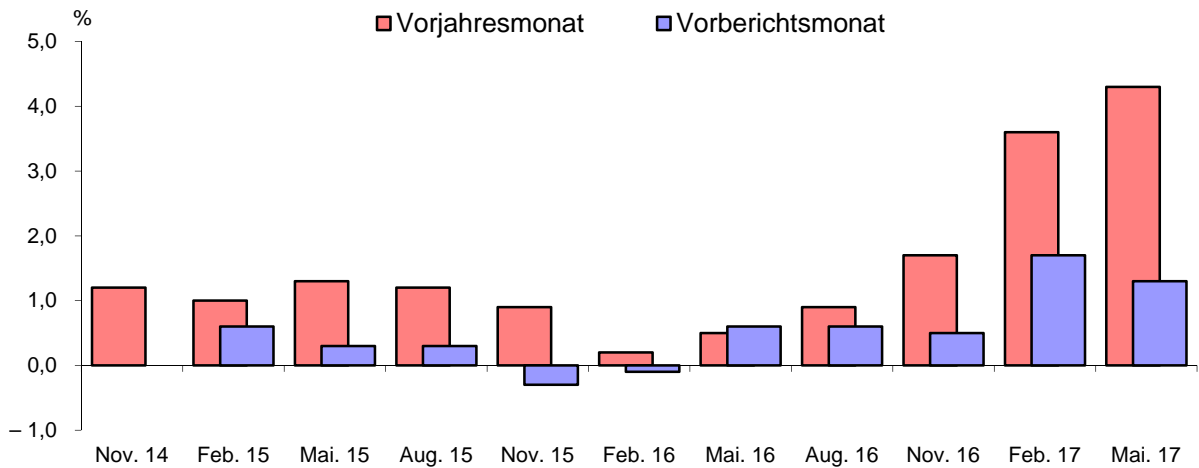
Zu- bzw. Abnahme (–) in % gegenüber dem jeweiligen  
 ■ Vorjahresmonat ■ Vorberichtsmonat



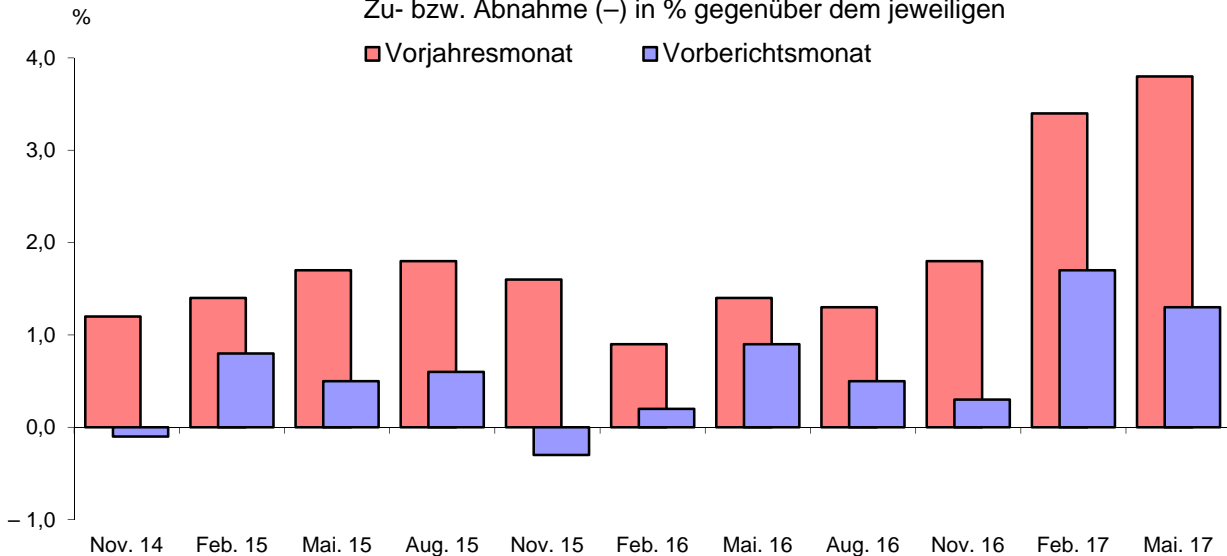
### Preisindex für Gewerbliche Betriebsgebäude Zu- bzw. Abnahme (–) in % gegenüber dem jeweiligen



### Preisindex für Straßenbau Zu- bzw. Abnahme (–) in % gegenüber dem jeweiligen



### Preisindex für Ortskanäle Zu- bzw. Abnahme (–) in % gegenüber dem jeweiligen



# 1. Messzahlen für Bauleistungspreise in Hessen<sup>1)</sup>

## 1.1 Wohngebäude, Bürogebäude, gewerbliche Betriebsgebäude

| Bauleistung  | 2014         | 2015  | 2016  | 2016  |       |       | 2017  |       | Zu- bzw. Abnahme (–)<br>Mai 2017 gegenüber |              |
|--|--------------|-------|-------|-------|-------|-------|-------|-------|--|--------------|
|  | Durchschnitt |       |       | Mai   | Aug.  | Nov.  | Feb.  | Mai   | Mai<br>2016                                | Feb.<br>2017 |
|  | 2010 = 100   |       |       |       |       |       |       |       | %  |              |
| Erdarbeiten - DIN 18300                                  |              |       |       |       |       |       |       |       |  |              |
| Baugrube ausheben im Hochbau                             | 108,8        | 113,0 | 120,1 | 120,0 | 121,3 | 121,7 | 122,9 | 124,9 | 4,1  | 1,6          |
| Graben ausheben  | 108,8        | 113,2 | 122,6 | 122,8 | 123,1 | 124,2 | 125,9 | 127,4 | 3,7  | 1,2          |
| Boden laden und fördern                                  | 110,0        | 110,3 | 116,0 | 116,2 | 116,6 | 117,4 | 118,2 | 119,6 | 2,9  | 1,2          |
| Untergrundverbesserung im Hochbau                        | 110,1        | 112,7 | 117,0 | 116,9 | 117,4 | 118,2 | 119,3 | 120,2 | 2,8  | 0,8          |
| Arbeitsräume verfüllen                                   | 110,6        | 111,3 | 114,8 | 114,5 | 115,4 | 115,7 | 116,6 | 117,2 | 2,4  | 0,5          |
| Verbauarbeiten - DIN 18303                               |              |       |       |       |       |       |       |       |  |              |
| Baugrubenverbau  | 103,3        | 104,2 | 105,6 | 105,6 | 105,6 | 106,4 | 107,1 | 107,9 | 2,2  | 0,7          |
| Entwässerungskanalarbeiten - DIN 18306                   |              |       |       |       |       |       |       |       |  |              |
| Rohrleitung aus Beton oder Stahlbeton                    | 103,2        | 105,6 | 107,4 | 107,5 | 108,0 | 107,7 | 109,9 | 110,7 | 3,0  | 0,7          |
| Rohrleitung aus Steinzeug                                | 105,0        | 107,9 | 110,1 | 110,1 | 110,6 | 110,8 | 112,3 | 113,4 | 3,0  | 1,0          |
| Rohrleitung aus Kunststoff                               | 109,9        | 113,4 | 115,4 | 115,7 | 116,0 | 116,3 | 118,1 | 120,3 | 4,0  | 1,9          |
| Rohrleitungszubehör                                      | 106,9        | 106,7 | 109,2 | 109,4 | 109,9 | 110,2 | 110,7 | 113,1 | 3,4  | 2,2          |
| Mauernarbeiten - DIN 18330                               |              |       |       |       |       |       |       |       |  |              |
| Großformatiges Mauerwerk                                 | 108,3        | 111,0 | 114,3 | 114,5 | 115,0 | 114,5 | 115,4 | 116,8 | 2,0  | 1,2          |
| Kleinformatiges Mauerwerk                                | 108,7        | 112,1 | 115,6 | 115,4 | 115,9 | 116,5 | 117,7 | 118,5 | 2,7  | 0,7          |
| Porenbetonmauerwerk                                      | 110,3        | 112,1 | 114,4 | 114,2 | 114,7 | 114,8 | 115,5 | 115,6 | 1,2  | 0,1          |
| Zweischaliges Mauerwerk                                  | 111,7        | 113,2 | 115,7 | 115,4 | 115,8 | 116,6 | 117,6 | 117,9 | 2,2  | 0,3          |
| Nichttragende Trennwand                                  | 108,3        | 110,2 | 114,4 | 113,9 | 115,0 | 115,1 | 116,2 | 117,5 | 3,2  | 1,1          |
| Schornstein aus Formstücken                              | 108,4        | 110,2 | 111,6 | 111,7 | 111,7 | 111,7 | 111,8 | 112,7 | 0,9  | 0,8          |
| Betonarbeiten - DIN 18331                                |              |       |       |       |       |       |       |       |  |              |
| Beton der Fundamente                                     | 105,8        | 107,4 | 108,1 | 108,1 | 108,2 | 108,2 | 109,0 | 110,2 | 1,9  | 1,1          |
| Beton der Wände  | 108,4        | 110,5 | 113,0 | 113,3 | 113,4 | 113,2 | 113,7 | 114,7 | 1,2  | 0,9          |
| Beton der Decke  | 106,6        | 109,1 | 111,2 | 110,5 | 111,8 | 111,6 | 112,3 | 113,0 | 2,3  | 0,6          |
| Beton der Skelettbauten                                  | 107,2        | 107,7 | 108,1 | 108,1 | 108,1 | 108,1 | 108,3 | 108,4 | 0,3  | 0,1          |
| Schalung der Fundamente                                  | 105,3        | 106,2 | 108,4 | 108,5 | 108,5 | 108,9 | 111,3 | 112,4 | 3,6  | 1,0          |
| Betonstahlmatten   | 107,0        | 106,9 | 106,0 | 106,6 | 106,7 | 106,7 | 108,1 | 108,7 | 2,0  | 0,6          |
| Betonstabstahl im Hochbau                                | 107,0        | 106,4 | 106,2 | 107,2 | 107,1 | 107,1 | 109,1 | 110,2 | 2,8  | 1,0          |
| Betonfertigteile   | 110,4        | 115,4 | 120,5 | 120,0 | 121,2 | 122,6 | 122,7 | 124,5 | 3,8  | 1,5          |
| Vorgefertigte Außenwandplatte                            | 113,2        | 120,5 | 127,1 | 126,4 | 128,2 | 128,8 | 129,2 | 131,9 | 4,4  | 2,1          |
| Systemdecke  | 107,7        | 109,1 | 110,0 | 110,2 | 109,8 | 110,4 | 111,0 | 112,3 | 1,9  | 1,2          |
| Systemtreppe   | 108,1        | 112,0 | 114,3 | 114,1 | 114,5 | 114,5 | 115,9 | 117,4 | 2,9  | 1,3          |
| Zimmer- und Holzbauarbeiten - DIN 18334                  |              |       |       |       |       |       |       |       |  |              |
| Dachverbandholz liefern                                  | 109,7        | 110,3 | 110,7 | 110,5 | 110,8 | 111,0 | 111,4 | 111,3 | 0,7  | –0,1         |
| Dachverbandholz abbinden und aufstellen                  | 108,3        | 109,1 | 110,2 | 110,1 | 110,5 | 110,6 | 111,6 | 111,4 | 1,2  | –0,2         |
| Wangentreppe   | 102,6        | 102,6 | 103,9 | 103,2 | 103,2 | 106,0 | 106,0 | 106,0 | 2,7  | —            |
| Schalung   | 106,6        | 107,3 | 107,3 | 107,1 | 107,6 | 107,7 | 109,3 | 109,3 | 2,1  | —            |
| Dachbinder   | 106,7        | 107,0 | 106,8 | 106,6 | 106,9 | 107,0 | 108,4 | 108,5 | 1,8  | 0,1          |
| Stahlbauarbeiten - DIN 18 335                            |              |       |       |       |       |       |       |       |  |              |
| Stahlfachwerk  | 108,5        | 109,7 | 109,8 | 109,0 | 110,3 | 111,0 | 112,3 | 112,7 | 3,4  | 0,4          |
| Stahlskelettkonstruktion                                 | 107,1        | 108,1 | 109,2 | 108,4 | 109,8 | 110,6 | 112,3 | 113,4 | 4,6  | 1,0          |
| Abdichtungsarbeiten - DIN 18336                          |              |       |       |       |       |       |       |       |  |              |
| Waagerechte Abdichtung                                   | 106,0        | 107,0 | 107,9 | 107,9 | 107,9 | 107,9 | 109,2 | 109,2 | 1,2  | —            |
| Senkrechte Abdichtung                                    | 105,2        | 106,2 | 106,7 | 106,7 | 106,7 | 106,7 | 107,6 | 107,6 | 0,8  | —            |
| Dachdeckungs- und Dachabdichtungsarbeiten -<br>DIN 18338 |              |       |       |       |       |       |       |       |  |              |
| Unterspannbahn   | 115,6        | 117,9 | 118,7 | 118,7 | 118,7 | 119,0 | 120,5 | 121,6 | 2,4  | 0,9          |
| Dachdeckung mit Lattung                                  | 111,9        | 113,8 | 114,3 | 114,7 | 113,8 | 114,1 | 115,2 | 116,7 | 1,7  | 1,3          |
| Dachabdichtung mit Bitumenbahnen                         | 113,1        | 113,8 | 115,8 | 115,8 | 115,8 | 116,0 | 117,5 | 118,9 | 2,7  | 1,2          |
| Dachabdichtung auf Massivdecke                           | 110,1        | 110,6 | 111,0 | 111,0 | 111,0 | 111,0 | 112,2 | 113,2 | 2,0  | 0,9          |
| Deckung mit Stahlblechen                                 | 113,2        | 114,2 | 114,2 | 113,6 | 114,7 | 114,8 | 115,8 | 118,3 | 4,1  | 2,2          |
| Dachflächenfenster                                       | 110,1        | 111,1 | 112,1 | 112,1 | 112,2 | 112,2 | 112,6 | 113,8 | 1,5  | 1,1          |
| Lichtkuppeln aus Kunststoff                              | 105,6        | 106,3 | 107,3 | 107,3 | 107,3 | 107,3 | 107,3 | 107,7 | 0,4  | 0,4          |

1) Einschl. Umsatz- (Mehrwert-)steuer.

# Noch: 1. Messzahlen für Bauleistungspreise in Hessen<sup>1)</sup>

## Noch: 1.1 Wohngebäude, Bürogebäude, gewerbliche Betriebsgebäude

| Bauleistung                                       | 2014         | 2015  | 2016  | 2016  |       |       | 2017    |         | Zu- bzw. Abnahme (–)<br>Mai 2017 gegenüber |              |
|---|--------------|-------|-------|-------|-------|-------|---------|---------|--|--------------|
|   | Durchschnitt |       |       | Mai   | Aug.  | Nov.  | Feb.    | Mai     | Mai<br>2016                                | Feb.<br>2017 |
|   | 2010 = 100   |       |       |       |       |       |         |         | %  |              |
| Klempnerarbeiten - DIN 18339                      |              |       |       |       |       |       |         |         |  |              |
| Metalldachdeckung                                 | 113,9        | 115,2 | 115,8 | 115,1 | 116,1 | 116,6 | 120,2   | 125,0   | 8,6  | 4,0          |
| Dachrinne   | 110,2        | 111,9 | 113,3 | 113,0 | 113,5 | 113,7 | 116,3   | 118,6   | 5,0  | 2,0          |
| Regenfallrohr                                     | 109,6        | 111,7 | 112,9 | 112,3 | 113,2 | 113,8 | 116,6   | 119,3   | 6,2  | 2,3          |
| Abdeckung   | 108,8        | 109,0 | 109,5 | 109,1 | 109,6 | 110,0 | 112,8   | 114,4   | 4,9  | 1,4          |
| Einfassung auf Dächern                            | 105,9        | 106,3 | 106,7 | 106,1 | 107,2 | 107,3 | 110,6   | 112,5   | 6,0  | 1,7          |
| Gerüstarbeiten - DIN 18451                        |              |       |       |       |       |       |         |         |  |              |
| Arbeitsgerüst                                     | 106,6        | 107,6 | 109,0 | 109,2 | 110,8 | 109,1 | 109,6   | 111,1   | 1,7  | 1,4          |
| Naturwerksteinarbeiten - DIN 18332                |              |       |       |       |       |       |         |         |  |              |
| Bodenbelag aus Naturwerkstein                     | 103,6        | 105,8 | 107,1 | 106,8 | 107,3 | 107,3 | 108,1   | 108,3   | 1,4  | 0,2          |
| Stufe aus Naturwerkstein                          | 105,0        | 107,3 | 108,3 | 108,0 | 108,5 | 108,8 | 109,5   | 109,7   | 1,6  | 0,2          |
| Fensterbank aus Naturwerkstein                    | 105,6        | 107,4 | 108,7 | 108,4 | 108,8 | 109,0 | 109,6   | 109,9   | 1,4  | 0,3          |
| Betonwerksteinarbeiten - DIN 18333                |              |       |       |       |       |       |         |         |  |              |
| Bodenbelag aus Betonwerkstein                     | 109,4        | 111,4 | 114,5 | 114,3 | 114,7 | 114,7 | 116,6   | 116,6   | 2,0  | —            |
| Stufe aus Betonwerkstein                          | 106,0        | 109,2 | 109,7 | 109,6 | 109,8 | 109,8 | 111,9   | 111,9   | 2,1  | —            |
| Putz- und Stuckarbeiten - DIN 18350               |              |       |       |       |       |       |         |         |  |              |
| Innenwandputz                                     | 104,1        | 104,4 | 106,6 | 106,6 | 106,6 | 106,7 | 106,6   | 106,8   | 0,2  | 0,2          |
| Deckenputz  | 101,7        | 102,1 | 103,2 | 102,8 | 102,8 | 104,5 | 104,4   | 104,5   | 1,7  | 0,1          |
| Außenwandputz                                     | 103,3        | 103,1 | 104,6 | 104,6 | 104,6 | 104,8 | 104,8   | 104,9   | 0,3  | 0,1          |
| Wärmedämm-Verbundsysteme - DIN 18345              |              |       |       |       |       |       |         |         |  |              |
| Wärmedämm-Verbundsystem                           | 105,2        | 106,4 | 108,3 | 108,2 | 108,2 | 108,4 | 108,7   | 109,1   | 0,8  | 0,4          |
| Trockenbauarbeiten - DIN 18340                    |              |       |       |       |       |       |         |         |  |              |
| Wandtrockenputz                                   | 105,0        | 106,9 | 107,3 | 107,2 | 107,2 | 107,4 | 107,4   | 107,8   | 0,6  | 0,4          |
| Deckenbekleidung                                  | 106,5        | 108,4 | 108,8 | 108,8 | 108,8 | 109,0 | 108,7   | 108,8   | —  | 0,1          |
| Brandschutzbekleidung                             | 105,6        | 107,9 | 108,4 | 108,4 | 108,4 | 108,6 | 108,0   | 108,0   | –0,4                                       | —            |
| Nichttragende Montagewand                         | 105,5        | 107,6 | 108,3 | 108,3 | 108,3 | 108,5 | 108,0   | 108,0   | –0,3                                       | —            |
| Innenbekleidung aus Holz                          | 112,5        | 115,7 | 118,4 | 118,4 | 118,4 | 118,4 | 120,0   | 120,4   | 1,7  | 0,3          |
| Unterdecke  | 101,7        | 103,3 | 103,8 | 103,7 | 103,7 | 104,1 | 103,6   | 103,6   | –0,1                                       | —            |
| Vorgehängte hinterlüftete Fassaden - DIN 18351    |              |       |       |       |       |       |         |         |  |              |
| Außenwandbekleidung aus Faserzement-<br>elementen | 111,8        | 112,9 | 113,4 | 113,9 | 113,2 | 113,2 | 113,9   | 114,7   | 0,7  | 0,7          |
| Außenwandbekleidung aus Metallelementen           | 106,4        | 109,4 | 110,8 | 110,8 | 110,8 | 110,8 | (113,2) | (113,2) | (2,2)                                      | (—)          |
| Fliesen- und Plattenarbeiten - DIN 18352          |              |       |       |       |       |       |         |         |  |              |
| Wandbelag aus keramischen Fliesen                 | 105,0        | 108,3 | 113,6 | 113,6 | 113,7 | 114,6 | 114,6   | 116,6   | 2,6  | 1,7          |
| Bodenbelag aus keramischen Fliesen                | 103,0        | 106,4 | 112,0 | 111,9 | 112,1 | 112,9 | 112,9   | 114,6   | 2,4  | 1,5          |
| Estricharbeiten - DIN 18353                       |              |       |       |       |       |       |         |         |  |              |
| Dämmschicht                                       | 106,2        | 107,0 | 107,9 | 107,0 | 109,0 | 107,7 | 110,0   | 110,6   | 3,4  | 0,5          |
| Estrich   | 107,6        | 107,4 | 107,6 | 107,6 | 107,6 | 107,8 | 108,6   | 108,8   | 1,1  | 0,2          |
| Tischlerarbeiten - DIN 18355                      |              |       |       |       |       |       |         |         |  |              |
| Umsetzbare Innenwände                             | 113,4        | 118,2 | 121,3 | 121,4 | 121,4 | 121,5 | 121,5   | 121,5   | 0,1  | —            |
| Einfachfenster                                    | 107,1        | 109,0 | 110,3 | 110,2 | 110,3 | 110,4 | 114,5   | 114,7   | 4,1  | 0,2          |
| Innentürelement                                   | 108,1        | 110,3 | 112,1 | 112,0 | 112,3 | 112,3 | 116,1   | 116,1   | 3,7  | —            |
| Holztürblatt                                      | 110,2        | 113,1 | 114,9 | 114,8 | 115,1 | 115,1 | 118,9   | 118,9   | 3,6  | —            |
| Haustürelement aus Holz oder Kunststoff           | 107,3        | 109,4 | 110,8 | 110,7 | 110,9 | 110,9 | 113,0   | 115,0   | 3,9  | 1,8          |
| Parkettarbeiten - DIN 18356                       |              |       |       |       |       |       |         |         |  |              |
| Parkettboden                                      | 107,9        | 108,8 | 111,2 | 110,7 | 111,4 | 112,1 | 113,2   | 113,3   | 2,3  | 0,1          |
| Rollladenarbeiten - DIN 18358                     |              |       |       |       |       |       |         |         |  |              |
| Rollladen   | 104,0        | 105,0 | 104,2 | 104,4 | 104,4 | 103,7 | 106,0   | 106,6   | 2,1  | 0,6          |
| Jalousie aus Aluminium                            | 101,8        | 102,6 | 103,1 | 103,0 | 103,0 | 103,8 | 104,9   | 108,4   | 5,2  | 3,3          |
| Rolltor oder Rollgitter                           | 104,0        | 104,9 | 105,7 | 105,5 | 105,5 | 106,1 | 107,5   | 106,3   | 0,8  | –1,1         |

1) Einschl. Umsatz- (Mehrwert-)steuer.

# Noch: 1. Messzahlen für Bauleistungspreise in Hessen<sup>1)</sup>

## Noch: 1.1 Wohngebäude, Bürogebäude, gewerbliche Betriebsgebäude

| Bauleistung   | 2014         | 2015  | 2016  | 2016  |       |       | 2017  |       | Zu- bzw. Abnahme (–)<br>Mai 2017 gegenüber |              |
|---|--------------|-------|-------|-------|-------|-------|-------|-------|--|--------------|
|   | Durchschnitt |       |       | Mai   | Aug.  | Nov.  | Feb.  | Mai   | Mai<br>2016                                | Feb.<br>2017 |
|   | 2010 = 100   |       |       |       |       |       |       |       | %  |              |
| Metallbauarbeiten - DIN 18360                                     |              |       |       |       |       |       |       |       |  |              |
| Aluminiumfenster  | 108,7        | 112,6 | 114,0 | 113,9 | 113,9 | 114,6 | 118,5 | 119,9 | 5,3  | 1,2          |
| Fensterwand   | 112,4        | 115,5 | 117,9 | 117,9 | 117,9 | 118,1 | 121,7 | 122,2 | 3,6  | 0,4          |
| Türelement aus Metall   | 107,9        | 111,4 | 113,5 | 113,7 | 113,8 | 113,4 | 117,7 | 118,4 | 4,1  | 0,6          |
| Haustürelement aus Metall   | 109,4        | 113,3 | 113,4 | 113,1 | 113,1 | 113,2 | 116,5 | 117,9 | 4,2  | 1,2          |
| Torelement aus Metall   | 107,4        | 110,9 | 114,0 | 114,0 | 114,1 | 113,8 | 118,8 | 118,9 | 4,3  | 0,1          |
| Treppengeländer   | 106,0        | 109,5 | 110,9 | 110,5 | 110,9 | 111,6 | 115,6 | 117,4 | 6,2  | 1,6          |
| Stahlfassungscharge   | 105,6        | 106,0 | 107,8 | 108,2 | 108,2 | 107,8 | 106,5 | 107,1 | –1,0                                       | 0,6          |
| Verglasungsarbeiten - DIN 18361                                   |              |       |       |       |       |       |       |       |  |              |
| Ganzglaskonstruktion  | 105,1        | 105,1 | 105,9 | 105,4 | 106,2 | 106,6 | 109,0 | 109,0 | 3,4  | —            |
| Maler- und Lackierarbeiten - Beschichtungen<br>- DIN 18363        |              |       |       |       |       |       |       |       |  |              |
| Beschichtung mit Dispersionsfarbe, innen                          | 103,0        | 103,4 | 105,9 | 106,1 | 106,1 | 106,6 | 107,0 | 107,7 | 1,5  | 0,7          |
| Beschichtung mit Dispersionsfarbe, außen                          | 104,8        | 104,5 | 106,1 | 106,3 | 106,4 | 106,8 | 107,2 | 107,8 | 1,4  | 0,6          |
| Bodenbeschichtung   | 105,0        | 105,0 | 106,4 | 106,6 | 106,7 | 107,3 | 107,8 | 108,0 | 1,3  | 0,2          |
| Lackfarbe auf Holz  | 102,9        | 103,2 | 105,5 | 105,6 | 105,7 | 106,0 | 106,3 | 106,3 | 0,7  | —            |
| Beschichtung auf Stahl  | 102,7        | 103,1 | 104,6 | 104,7 | 104,9 | 105,3 | 105,7 | 105,8 | 1,1  | 0,1          |
| Korrosionsschutzarbeiten an Stahlbauten<br>- DIN 18364            |              |       |       |       |       |       |       |       |  |              |
| Korrosionsschutzsystem auf Stahl                                  | 103,8        | 103,1 | 103,4 | 103,7 | 103,7 | 103,7 | 105,6 | 105,6 | 1,8  | —            |
| Bodenbelagarbeiten - DIN 18365                                    |              |       |       |       |       |       |       |       |  |              |
| Bodenbelag aus Linoleum   | 104,1        | 104,0 | 104,2 | 103,9 | 104,0 | 104,8 | 105,9 | 106,2 | 2,2  | 0,3          |
| Bodenbelag aus PVC  | 103,8        | 103,9 | 105,0 | 104,7 | 104,9 | 105,5 | 106,5 | 107,5 | 2,7  | 0,9          |
| Textiler Bodenbelag   | 104,7        | 105,2 | 105,8 | 105,6 | 105,6 | 106,5 | 108,0 | 108,6 | 2,8  | 0,6          |
| Tapezierarbeiten - DIN 18366                                      |              |       |       |       |       |       |       |       |  |              |
| Wandfläche tapezieren   | 101,9        | 103,0 | 104,7 | 104,6 | 104,6 | 105,0 | 107,8 | 107,8 | 3,1  | —            |
| Raumluftechnische Anlagen - DIN 18379                             |              |       |       |       |       |       |       |       |  |              |
| Klimagerät  | 110,4        | 112,0 | 113,3 | 112,8 | 113,1 | 114,4 | 116,0 | 116,3 | 3,1  | 0,3          |
| Abluftgerät   | 108,7        | 110,7 | 112,6 | 112,3 | 112,7 | 113,1 | 114,8 | 115,0 | 2,4  | 0,2          |
| Lüftungskanal mit Formteilen                                      | 108,9        | 109,8 | 111,5 | 111,2 | 111,7 | 112,2 | 113,4 | 113,5 | 2,1  | 0,1          |
| Heizanlagen und zentrale Wasser-<br>erwärmungsanlagen - DIN 18380 |              |       |       |       |       |       |       |       |  |              |
| Brennwertkessel   | 108,0        | 110,1 | 113,3 | 113,4 | 113,5 | 114,0 | 115,7 | 115,2 | 1,6  | –0,4         |
| Heizkessel  | 108,5        | 110,6 | 112,7 | 112,8 | 112,9 | 113,4 | 115,2 | 117,4 | 4,1  | 1,9          |
| Wärmepumpe  | 109,9        | 111,4 | 112,1 | 111,5 | 111,5 | 112,1 | 113,3 | 113,7 | 2,0  | 0,4          |
| Warmwasserspeicher  | 107,0        | 110,0 | 112,2 | 112,2 | 112,7 | 112,7 | 114,2 | 114,9 | 2,4  | 0,6          |
| Heizkörper  | 113,3        | 116,3 | 119,1 | 119,1 | 119,3 | 119,7 | 121,1 | 122,7 | 3,0  | 1,3          |
| Fußbodenheizung   | 108,7        | 110,9 | 112,4 | 112,3 | 112,4 | 112,7 | 114,3 | 115,0 | 2,4  | 0,6          |
| Ventile installieren  | 114,5        | 117,6 | 120,0 | 119,7 | 120,1 | 120,4 | 122,2 | 123,1 | 2,8  | 0,7          |
| Heizöllagerbehälter   | 110,4        | 110,2 | 111,8 | 111,8 | 111,8 | 112,1 | 113,6 | 113,8 | 1,8  | 0,2          |
| Rohrleitung aus mittelschwerem Gewinderohr                        | 113,9        | 116,2 | 118,6 | 118,3 | 118,6 | 119,2 | 121,4 | 121,9 | 3,0  | 0,4          |
| Rohrleitung aus Kupfer  | 112,3        | 115,3 | 116,7 | 116,6 | 116,8 | 117,2 | 118,6 | 118,9 | 2,0  | 0,3          |
| Sonnenkollektor   | 105,8        | 106,2 | 108,4 | 108,4 | 108,4 | 108,5 | 110,1 | 110,9 | 2,3  | 0,7          |

1) Einschl. Umsatz- (Mehrwert-)steuer.

# Noch: 1. Messzahlen für Bauleistungspreise in Hessen<sup>1)</sup>

## Noch: 1.1 Wohngebäude, Bürogebäude, gewerbliche Betriebsgebäude

| Bauleistung  | 2014         | 2015  | 2016  | 2016  |       |       | 2017  |       | Zu- bzw. Abnahme (–)<br>Mai 2017 gegenüber |              |
|--|--------------|-------|-------|-------|-------|-------|-------|-------|--|--------------|
|  | Durchschnitt |       |       | Mai   | Aug.  | Nov.  | Feb.  | Mai   | Mai<br>2016                                | Feb.<br>2017 |
|  | 2010 = 100   |       |       |       |       |       |       |       | %  |              |
| Gas-, Wasser- u. Entwässerungsanlagen<br>innerh. v. Geb. - DIN 18381 |              |       |       |       |       |       |       |       |  |              |
| Ventile installieren   | 114,5        | 117,6 | 120,0 | 119,7 | 120,1 | 120,4 | 122,2 | 123,1 | 2,8  | 0,7          |
| Rohrleitung aus mittelschwerem Gewinderohr                           | 113,9        | 116,2 | 118,6 | 118,3 | 118,6 | 119,2 | 121,4 | 121,9 | 3,0  | 0,4          |
| Rohrleitung aus Kupfer   | 112,3        | 115,3 | 116,7 | 116,6 | 116,8 | 117,2 | 118,6 | 118,9 | 2,0  | 0,3          |
| Abwasserrohrleitung  | 111,9        | 113,8 | 116,5 | 116,0 | 117,0 | 117,1 | 117,6 | 116,8 | 0,7  | –0,7         |
| Installationsblock   | 115,0        | 117,1 | 118,5 | 118,3 | 118,5 | 118,8 | 119,6 | 121,1 | 2,4  | 1,3          |
| Waschtisch   | 109,7        | 112,6 | 114,7 | 114,4 | 114,8 | 115,4 | 117,7 | 118,0 | 3,1  | 0,3          |
| Brausewanne  | 111,6        | 115,1 | 116,9 | 116,7 | 117,0 | 117,3 | 118,0 | 118,6 | 1,6  | 0,5          |
| Einbau-Badewanne   | 109,5        | 112,0 | 114,9 | 114,9 | 115,1 | 115,4 | 116,1 | 116,8 | 1,7  | 0,6          |
| Spülklosettanlage  | 107,9        | 110,9 | 112,9 | 112,8 | 113,1 | 113,5 | 115,7 | 116,2 | 3,0  | 0,4          |
| Wannen- und Brausearmatur  | 111,7        | 115,2 | 118,1 | 117,8 | 118,3 | 119,4 | 120,3 | 120,8 | 2,5  | 0,4          |
| Waschtischarmatur  | 113,5        | 117,2 | 121,3 | 121,6 | 121,9 | 121,5 | 122,3 | 122,8 | 1,0  | 0,4          |
| Druckerhöhungsanlage   | 113,5        | 115,9 | 117,6 | 117,2 | 117,7 | 118,1 | 118,7 | 119,3 | 1,8  | 0,5          |
| Rohrleitung aus Kunststoff   | 117,9        | 121,0 | 123,7 | 123,4 | 123,8 | 124,6 | 125,3 | 127,1 | 3,0  | 1,4          |
| Nieder- und Mittelspannungsanlagen bis 36 kV -<br>DIN 18382          |              |       |       |       |       |       |       |       |  |              |
| Erdkabel verlegen  | 114,9        | 115,3 | 117,7 | 116,6 | 117,5 | 120,5 | 122,0 | 121,9 | 4,5  | –0,1         |
| Hauptleitung verlegen  | 113,9        | 116,3 | 118,3 | 117,6 | 117,7 | 120,7 | 122,0 | 123,0 | 4,6  | 0,8          |
| Installationskleinverteiler  | 108,4        | 110,2 | 112,6 | 111,9 | 112,1 | 114,5 | 116,5 | 118,1 | 5,5  | 1,4          |
| Stromkreis unter Putz  | 111,8        | 114,0 | 116,2 | 115,6 | 115,6 | 118,6 | 119,5 | 120,9 | 4,6  | 1,2          |
| Stromkreis auf Putz  | 111,6        | 113,3 | 115,4 | 114,8 | 114,8 | 117,5 | 118,4 | 119,4 | 4,0  | 0,8          |
| Leuchte mit Lampen   | 112,0        | 114,1 | 116,4 | 115,6 | 115,8 | 118,4 | 120,3 | 120,8 | 4,5  | 0,4          |
| Elektro-Warmwasserbereiter   | 111,1        | 113,7 | 115,6 | 115,4 | 115,7 | 116,2 | 117,0 | 118,1 | 2,3  | 0,9          |
| Kommunikationsanlage   | 110,0        | 112,3 | 114,6 | 114,6 | 114,7 | 115,2 | 116,2 | 117,1 | 2,2  | 0,8          |
| Empfangsantennenanlage   | 108,3        | 109,3 | 110,7 | 110,5 | 110,7 | 111,2 | 114,6 | 115,0 | 4,1  | 0,3          |
| Gebäudeautomation - DIN 18386  |              |       |       |       |       |       |       |       |  |              |
| Meldeanlage  | 118,8        | 122,4 | 123,9 | 123,4 | 123,6 | 125,8 | 126,2 | 127,4 | 3,2  | 1,0          |
| Raumautomationseinrichtung   | 102,0        | 102,3 | 102,7 | 102,5 | 102,8 | 103,2 | 103,9 | 104,7 | 2,1  | 0,8          |
| Datenübertragungsnetzwerk  | 109,7        | 111,8 | 113,5 | 113,2 | 113,3 | 114,8 | 115,4 | 116,8 | 3,2  | 1,2          |
| Blitzschutzanlagen - DIN 18384                                       |              |       |       |       |       |       |       |       |  |              |
| Blitzschutzanlage  | 106,4        | 108,4 | 109,3 | 108,7 | 109,5 | 109,5 | 110,6 | 110,4 | 1,6  | –0,2         |
| Dämmarbeiten an technischen Anlagen -<br>DIN 18421                   |              |       |       |       |       |       |       |       |  |              |
| Rohrdämmung  | 112,8        | 118,4 | 120,4 | 120,1 | 120,3 | 121,0 | 122,2 | 124,6 | 3,7  | 2,0          |
| Förder-, Aufzugsanlagen, Fahrtreppen<br>und -steige - DIN 18385      |              |       |       |       |       |       |       |       |  |              |
| Aufzugsanlage  | 108,5        | 109,9 | 112,2 | 111,9 | 112,2 | 112,7 | 113,1 | 113,1 | 1,1  | —            |

1) Einschl. Umsatz- (Mehrwert-)steuer.

# Noch: 1. Messzahlen für Bauleistungspreise in Hessen<sup>1)</sup>

## 1.2 Straßenbau, Brücken im Straßenbau, Ortskanäle, Außenanlagen für Wohngebäude

| Bauleistung                                       | 2014         | 2015   | 2016   | 2016    |         |        | 2017   |       | Zu- bzw. Abnahme (–)<br>Mai 2017 gegenüber |              |
|---|--------------|--------|--------|---------|---------|--------|--------|-------|--|--------------|
|   | Durchschnitt |        |        | Mai     | Aug.    | Nov.   | Feb.   | Mai   | Mai<br>2016                                | Feb.<br>2017 |
|   | 2010 = 100   |        |        |         |         |        |        |       | %  |              |
| Erdarbeiten - DIN 18300                           |              |        |        |         |         |        |        |       |  |              |
| Arbeitsräume verfüllen                            | 110,6        | 111,3  | 114,8  | 114,5   | 115,4   | 115,7  | 116,6  | 117,2 | 2,4  | 0,5          |
| Oberboden abtragen                                | 100,6        | 103,3  | 105,0  | 104,4   | 105,5   | 106,9  | 110,6  | 112,9 | 8,1  | 2,1          |
| Oberboden andecken                                | 102,1        | 104,1  | 105,7  | 105,5   | 106,2   | 106,3  | 107,4  | 110,0 | 4,3  | 2,4          |
| Graben ausheben im Tiefbau                        | 107,0        | 107,3  | 108,0  | 107,8   | 108,3   | 108,6  | 110,7  | 112,8 | 4,6  | 1,9          |
| Boden lösen und fördern                           | 108,2        | 113,6  | 116,7  | 116,2   | 117,4   | 119,3  | 122,3  | 126,7 | 9,0  | 3,6          |
| Boden lösen und weiterverwenden                   | 105,7        | 106,0  | 108,0  | 107,8   | 108,1   | 109,4  | 112,1  | 114,8 | 6,5  | 2,4          |
| Fels lösen und weiterverwenden                    | 100,8        | 101,1  | 102,8  | 102,4   | 103,7   | 104,3  | 107,5  | 109,6 | 7,0  | 2,0          |
| Boden verdichten                                  | 114,4        | 118,2  | 120,4  | 120,3   | 120,3   | 122,7  | 124,8  | 129,9 | 8,0  | 4,1          |
| Baugrube ausheben im Tiefbau                      | 104,1        | 105,0  | 106,5  | 106,5   | 106,5   | 106,5  | 109,3  | 111,4 | 4,6  | 1,9          |
| Untergrundverbesserung im Tiefbau                 | 106,8        | 109,4  | 110,7  | 110,3   | 110,6   | 111,9  | 114,7  | 115,6 | 4,8  | 0,8          |
| Verbauarbeiten - DIN 18303                        |              |        |        |         |         |        |        |       |  |              |
| Baugrubenverbau                                   | 103,3        | 104,2  | 105,6  | 105,6   | 105,6   | 106,4  | 107,1  | 107,9 | 2,2  | 0,7          |
| Ramm-, Rüttel- und Pressarbeiten - DIN 18304      |              |        |        |         |         |        |        |       |  |              |
| Stahl- Spundwand einbringen und wieder ziehen     | 102,1        | 102,7  | 102,0  | 101,7   | 101,9   | 102,8  | 105,6  | 106,7 | 4,9  | 1,0          |
| Verlorene Spundwand einbringen                    | 100,0        | 100,2  | 99,1   | 97,7    | 99,8    | 99,8   | 101,3  | 102,0 | 4,4  | 0,7          |
| Entwässerungskanalarbeiten - DIN 18306            |              |        |        |         |         |        |        |       |  |              |
| Rohrleitung aus Beton oder Stahlbeton             | 103,2        | 105,6  | 107,4  | 107,5   | 108,0   | 107,7  | 109,9  | 110,7 | 3,0  | 0,7          |
| Rohrleitung aus Steinzeug                         | 105,0        | 107,9  | 110,1  | 110,1   | 110,6   | 110,8  | 112,3  | 113,4 | 3,0  | 1,0          |
| Rohrleitung aus Kunststoff                        | 109,9        | 113,4  | 115,4  | 115,7   | 116,0   | 116,3  | 118,1  | 120,3 | 4,0  | 1,9          |
| Rohrleitungszubehör                               | 106,9        | 106,7  | 109,2  | 109,4   | 109,9   | 110,2  | 110,7  | 113,1 | 3,4  | 2,2          |
| Landschaftsbauarbeiten - DIN 18320                |              |        |        |         |         |        |        |       |  |              |
| Gebrauchsrassen anlegen                           | 108,5        | 110,9  | 112,2  | 111,8   | 112,2   | 113,2  | 113,7  | 116,7 | 4,4  | 2,6          |
| Großgehölze pflanzen                              | 106,9        | 108,9  | 111,0  | 110,0   | 111,5   | 112,8  | 115,4  | 116,8 | 6,2  | 1,2          |
| Mauerarbeiten - DIN 18330                         |              |        |        |         |         |        |        |       |  |              |
| Großformatiges Mauerwerk                          | 108,3        | 111,0  | 114,3  | 114,5   | 115,0   | 114,5  | 115,4  | 116,8 | 2,0  | 1,2          |
| Kleinformatiges Mauerwerk                         | 108,7        | 112,1  | 115,6  | 115,4   | 115,9   | 116,5  | 117,7  | 118,5 | 2,7  | 0,7          |
| Betonarbeiten - DIN 18331                         |              |        |        |         |         |        |        |       |  |              |
| Beton der Fundamente                              | 105,8        | 107,4  | 108,1  | 108,1   | 108,2   | 108,2  | 109,0  | 110,2 | 1,9  | 1,1          |
| Beton der Wände                                   | 108,4        | 110,5  | 113,0  | 113,3   | 113,4   | 113,2  | 113,7  | 114,7 | 1,2  | 0,9          |
| Beton der Decke                                   | 106,6        | 109,1  | 111,2  | 110,5   | 111,8   | 111,6  | 112,3  | 113,0 | 2,3  | 0,6          |
| Schalung der Fundamente                           | 105,3        | 106,2  | 108,4  | 108,5   | 108,5   | 108,9  | 111,3  | 112,4 | 3,6  | 1,0          |
| Betonstahlmatten                                  | 107,0        | 106,9  | 106,0  | 106,6   | 106,7   | 106,7  | 108,1  | 108,7 | 2,0  | 0,6          |
| Betonstabstahl im Hochbau                         | 107,0        | 106,4  | 106,2  | 107,2   | 107,1   | 107,1  | 109,1  | 110,2 | 2,8  | 1,0          |
| Betonfertigteile                                  | 110,4        | 115,4  | 120,5  | 120,0   | 121,2   | 122,6  | 122,7  | 124,5 | 3,8  | 1,5          |
| Vorgefertigte Außenwandplatte                     | 113,2        | 120,5  | 127,1  | 126,4   | 128,2   | 128,8  | 129,2  | 131,9 | 4,4  | 2,1          |
| Beton der Bauteile im Tiefbau                     | 103,8        | 104,2  | 107,9  | 106,6   | 108,8   | 109,8  | 112,1  | 112,8 | 5,8  | 0,6          |
| Betonstabstahl im Tiefbau                         | 107,3        | 104,3  | 104,1  | 103,6   | 105,6   | 105,3  | 106,5  | 108,2 | 4,4  | 1,6          |
| Spannstahl  | (103,1)      | (98,4) | (99,5) | (100,7) | (101,9) | (99,6) | (98,1) | 102,3 | 1,6  | 4,3          |
| Stahlbauarbeiten - DIN 18335                      |              |        |        |         |         |        |        |       |  |              |
| Stahlfachwerk                                     | 108,5        | 109,7  | 109,8  | 109,0   | 110,3   | 111,0  | 112,3  | 112,7 | 3,4  | 0,4          |
| Stahlskelettkonstruktion                          | 107,1        | 108,1  | 109,2  | 108,4   | 109,8   | 110,6  | 112,3  | 113,4 | 4,6  | 1,0          |
| Deckbrücke in Stahlverbund mit orthotroper Platte | 107,3        | 108,4  | 109,6  | 108,8   | 110,1   | 111,0  | 112,6  | 113,7 | 4,5  | 1,0          |
| Abdichtungsarbeiten - DIN 18336                   |              |        |        |         |         |        |        |       |  |              |
| Waagerechte Abdichtung                            | 106,0        | 107,0  | 107,9  | 107,9   | 107,9   | 107,9  | 109,2  | 109,2 | 1,2  | —            |
| Senkrechte Abdichtung                             | 105,2        | 106,2  | 106,7  | 106,7   | 106,7   | 106,7  | 107,6  | 107,6 | 0,8  | —            |
| Gerüstarbeiten - DIN 18451                        |              |        |        |         |         |        |        |       |  |              |
| Arbeitsgerüst                                     | 106,6        | 107,6  | 109,0  | 109,2   | 110,8   | 109,1  | 109,6  | 111,1 | 1,7  | 1,4          |
| Betonwerksteinarbeiten - DIN 18333                |              |        |        |         |         |        |        |       |  |              |
| Stufe aus Betonwerkstein                          | 106,0        | 109,2  | 109,7  | 109,6   | 109,8   | 109,8  | 111,9  | 111,9 | 2,1  | —            |

1) Einschl. Umsatz- (Mehrwert-)steuer.

# Noch: 1. Messzahlen für Bauleistungspreise in Hessen<sup>1)</sup>

## Noch: 1.2 Straßenbau, Brücken im Straßenbau, Ortskanäle, Außenanlagen für Wohngebäude

| Bauleistung  | 2014         | 2015  | 2016  | 2016  |       |       | 2017    |         | Zu- bzw. Abnahme (–)<br>Mai 2017 gegenüber |              |
|--|--------------|-------|-------|-------|-------|-------|---------|---------|--|--------------|
|  | Durchschnitt |       |       | Mai   | Aug.  | Nov.  | Feb.    | Mai     | Mai<br>2016                                | Feb.<br>2017 |
|  | 2010 = 100   |       |       |       |       |       |         |         | %  |              |
| Vorgehängte hinterlüftete Fassaden - DIN 18351   |              |       |       |       |       |       |         |         |  |              |
| Außenwandbekleidung aus Metallelementen  | 106,4        | 109,4 | 110,8 | 110,8 | 110,8 | 110,8 | (113,2) | (113,2) | (2,2)                                      | (—)          |
| Metallbauarbeiten - DIN 18360  |              |       |       |       |       |       |         |         |  |              |
| Treppengeländer / Leitplanke   | 106,0        | 109,5 | 110,9 | 110,5 | 110,9 | 111,6 | 115,6   | 117,4   | 6,2  | 1,6          |
| Tragkonstruktion   | 108,5        | 109,7 | 109,8 | 109,0 | 110,3 | 111,0 | 112,3   | 112,7   | 3,4  | 0,4          |
| Verkehrsschild   | 106,4        | 109,4 | 110,8 | 110,8 | 110,8 | 110,8 | (113,2) | (113,2) | (2,2)                                      | (—)          |
| Maler- und Lackierarbeiten - Beschichtungen<br>- DIN 18363   |              |       |       |       |       |       |         |         |  |              |
| Beschichtung mit Dispersionsfarbe, außen   | 104,8        | 104,5 | 106,1 | 106,3 | 106,4 | 106,8 | 107,2   | 107,8   | 1,4  | 0,6          |
| Bodenbeschichtung  | 105,0        | 105,0 | 106,4 | 106,6 | 106,7 | 107,3 | 107,8   | 108,0   | 1,3  | 0,2          |
| Beschichtung auf Stahl   | 102,7        | 103,1 | 104,6 | 104,7 | 104,9 | 105,3 | 105,7   | 105,8   | 1,1  | 0,1          |
| Korrosionsschutzarbeiten an Stahlbauten<br>- DIN 18364   |              |       |       |       |       |       |         |         |  |              |
| Korrosionsschutzsystem auf Stahl   | 103,8        | 103,1 | 103,4 | 103,7 | 103,7 | 103,7 | 105,6   | 105,6   | 1,8  | —            |
| Gas-, Wasser- u. Entwässerungsanlagen<br>innerh. v. Geb. - DIN 18381                                       |              |       |       |       |       |       |         |         |  |              |
| Rohrleitungszubehör  | 106,9        | 106,7 | 109,2 | 109,4 | 109,9 | 110,2 | 110,7   | 113,1   | 3,4  | 2,2          |
| Abwasserrohrleitung  | 111,9        | 113,8 | 116,5 | 116,0 | 117,0 | 117,1 | 117,6   | 116,8   | 0,7  | –0,7         |
| Nieder- und Mittelspannungsanlagen bis 36 kV-<br>DIN 18382   |              |       |       |       |       |       |         |         |  |              |
| Erdkabel verlegen  | 114,9        | 115,3 | 117,7 | 116,6 | 117,5 | 120,5 | 122,0   | 121,9   | 4,5  | –0,1         |
| Verkehrswegebau, Oberbauschichten ohne<br>Bindemittel - DIN 18315  |              |       |       |       |       |       |         |         |  |              |
| Frostschuttschicht   | 108,9        | 111,0 | 113,1 | 112,9 | 113,4 | 113,6 | 114,8   | 115,8   | 2,6  | 0,9          |
| Ungebundene Tragschicht  | 107,3        | 109,3 | 111,0 | 110,9 | 111,3 | 111,5 | 113,1   | 114,4   | 3,2  | 1,1          |
| Verkehrswegebau, Oberbauschichten mit<br>hydr. Bindemitteln - DIN 18316                                    |              |       |       |       |       |       |         |         |  |              |
| Bodenverfestigung  | 104,8        | 104,8 | 107,3 | 106,5 | 108,1 | 108,0 | 106,2   | 108,2   | 1,6  | 1,9          |
| Betonfahrbahndecke   | 108,9        | 110,3 | 111,6 | 111,6 | 111,6 | 111,6 | 112,9   | 113,0   | 1,3  | 0,1          |
| Hydraulisch gebundene Tragschicht  | 106,3        | 109,3 | 114,2 | 114,3 | 114,6 | 114,6 | 115,0   | 116,4   | 1,8  | 1,2          |
| Verkehrswegebau, Oberbauschichten aus<br>Asphalt - DIN 18317   |              |       |       |       |       |       |         |         |  |              |
| Asphalttragschicht   | 110,8        | 109,7 | 108,8 | 108,1 | 109,1 | 109,7 | 111,3   | 112,2   | 3,8  | 0,8          |
| Asphaltbinderschicht   | 113,6        | 113,9 | 113,2 | 112,6 | 113,7 | 114,5 | 116,2   | 117,4   | 4,3  | 1,0          |
| Gussasphaltdeckschicht   | 112,5        | 112,1 | 112,3 | 112,0 | 112,7 | 112,8 | 115,1   | 115,8   | 3,4  | 0,6          |
| Asphaltbetondeckschicht  | 112,0        | 111,6 | 110,9 | 110,5 | 111,2 | 111,4 | 112,3   | 113,8   | 3,0  | 1,3          |
| Verkehrswegebau - Pflasterdecken,<br>Plattenbeläge in ungebundener Ausführung,<br>Einfassungen - DIN 18318 |              |       |       |       |       |       |         |         |  |              |
| Pflasterdecke  | 104,5        | 106,7 | 109,7 | 109,6 | 109,8 | 110,2 | 112,0   | 112,7   | 2,8  | 0,6          |
| Bordsteine aus Beton   | 107,5        | 109,6 | 110,8 | 110,6 | 111,1 | 111,0 | 112,6   | 112,7   | 1,9  | 0,1          |
| Plattenbelag aus Beton   | 105,2        | 106,4 | 107,6 | 107,3 | 108,0 | 108,0 | 109,8   | 110,3   | 2,8  | 0,5          |

1) Einschl. Umsatz- (Mehrwert-)steuer.

# Noch: 1. Messzahlen für Bauleistungspreise in Hessen<sup>1)</sup>

## 1.3 Instandhaltung von Wohngebäuden, Schönheitsreparaturen in einer Wohnung

| Bauleistung   | 2014         | 2015  | 2016  | 2016  |       |       | 2017  |       | Zu- bzw. Abnahme (–)<br>Mai 2017 gegenüber |              |
|---|--------------|-------|-------|-------|-------|-------|-------|-------|--|--------------|
|   | Durchschnitt |       |       | Mai   | Aug.  | Nov.  | Feb.  | Mai   | Mai<br>2016                                | Feb.<br>2017 |
|   | 2010 = 100   |       |       |       |       |       |       |       | %  |              |
| Mauernarbeiten - DIN 18330  |              |       |       |       |       |       |       |       |  |              |
| Kleinformatisches Mauerwerk                                       | 108,7        | 112,1 | 115,6 | 115,4 | 115,9 | 116,5 | 117,7 | 118,5 | 2,7  | 0,7          |
| Zimmer- und Holzbauarbeiten - DIN 18334                           |              |       |       |       |       |       |       |       |  |              |
| Schalung  | 106,6        | 107,3 | 107,3 | 107,1 | 107,6 | 107,7 | 109,3 | 109,3 | 2,1  | —            |
| Holzfußboden erneuern   | 109,9        | 111,0 | 114,3 | 114,5 | 114,8 | 113,4 | 116,5 | 116,5 | 1,7  | —            |
| Klempnerarbeiten - DIN 18339                                      |              |       |       |       |       |       |       |       |  |              |
| Regenfallrohr   | 109,6        | 111,7 | 112,9 | 112,3 | 113,2 | 113,8 | 116,6 | 119,3 | 6,2  | 2,3          |
| Abdeckung   | 108,8        | 109,0 | 109,5 | 109,1 | 109,6 | 110,0 | 112,8 | 114,4 | 4,9  | 1,4          |
| Einfassung auf Dächern  | 105,9        | 106,3 | 106,7 | 106,1 | 107,2 | 107,3 | 110,6 | 112,5 | 6,0  | 1,7          |
| Dachrinne erneuern  | 108,4        | 110,7 | 112,7 | 112,5 | 112,9 | 113,2 | 115,3 | 117,6 | 4,5  | 2,0          |
| Putz- und Stuckarbeiten - DIN 18350                               |              |       |       |       |       |       |       |       |  |              |
| Innenwandputz   | 104,1        | 104,4 | 106,6 | 106,6 | 106,6 | 106,7 | 106,6 | 106,8 | 0,2  | 0,2          |
| Deckenputz  | 101,7        | 102,1 | 103,2 | 102,8 | 102,8 | 104,5 | 104,4 | 104,5 | 1,7  | 0,1          |
| Außenwandputz   | 103,3        | 103,1 | 104,6 | 104,6 | 104,6 | 104,8 | 104,8 | 104,9 | 0,3  | 0,1          |
| Trockenbauarbeiten - DIN 18340                                    |              |       |       |       |       |       |       |       |  |              |
| Wandtrockenputz   | 105,0        | 106,9 | 107,3 | 107,2 | 107,2 | 107,4 | 107,4 | 107,8 | 0,6  | 0,4          |
| Deckenbekleidung  | 106,5        | 108,4 | 108,8 | 108,8 | 108,8 | 109,0 | 108,7 | 108,8 | —  | 0,1          |
| Innenbekleidung aus Holz  | 112,5        | 115,7 | 118,4 | 118,4 | 118,4 | 118,4 | 120,0 | 120,4 | 1,7  | 0,3          |
| Tischlerarbeiten - DIN 18355                                      |              |       |       |       |       |       |       |       |  |              |
| Innentürelement   | 108,1        | 110,3 | 112,1 | 112,0 | 112,3 | 112,3 | 116,1 | 116,1 | 3,7  | —            |
| Haustürelement aus Holz oder Kunststoff                           | 107,3        | 109,4 | 110,8 | 110,7 | 110,9 | 110,9 | 113,0 | 115,0 | 3,9  | 1,8          |
| Einfachfenster erneuern   | 111,2        | 113,4 | 115,6 | 115,5 | 115,8 | 115,9 | 118,7 | 118,7 | 2,8  | —            |
| Rollladenarbeiten - DIN 18358                                     |              |       |       |       |       |       |       |       |  |              |
| Rollladen erneuern  | 104,2        | 105,3 | 106,0 | 106,1 | 106,1 | 106,0 | 106,8 | 108,3 | 2,1  | 1,4          |
| Metallbauarbeiten - DIN 18360                                     |              |       |       |       |       |       |       |       |  |              |
| Türelement aus Metall   | 107,9        | 111,4 | 113,5 | 113,7 | 113,8 | 113,4 | 117,7 | 118,4 | 4,1  | 0,6          |
| Maler- und Lackierarbeiten - Beschichtungen<br>- DIN 18363        |              |       |       |       |       |       |       |       |  |              |
| Beschichtung mit Dispersionsfarbe, außen                          | 104,8        | 104,5 | 106,1 | 106,3 | 106,4 | 106,8 | 107,2 | 107,8 | 1,4  | 0,6          |
| Lackfarbe auf Holz  | 102,9        | 103,2 | 105,5 | 105,6 | 105,7 | 106,0 | 106,3 | 106,3 | 0,7  | —            |
| Beschichtung mit Dispersionsfarbe erneuern                        | 105,2        | 104,4 | 105,8 | 105,6 | 105,8 | 106,9 | 107,2 | 107,1 | 1,4  | –0,1         |
| Lackfarbe auf Heizkörper erneuern                                 | 103,6        | 103,8 | 105,7 | 105,8 | 105,9 | 106,2 | 106,7 | 106,7 | 0,9  | —            |
| Bodenbelagarbeiten - DIN 18365                                    |              |       |       |       |       |       |       |       |  |              |
| Textiler Belag  | 104,7        | 105,2 | 105,8 | 105,6 | 105,6 | 106,5 | 108,0 | 108,6 | 2,8  | 0,6          |
| Tapezierarbeiten - DIN 18366                                      |              |       |       |       |       |       |       |       |  |              |
| Tapete auf Wandfläche erneuern                                    | 103,2        | 103,9 | 104,4 | 104,3 | 104,3 | 104,5 | 106,2 | 106,2 | 1,8  | —            |
| Raumlufttechnische Anlagen - DIN 18379                            |              |       |       |       |       |       |       |       |  |              |
| Abluftgerät   | 108,7        | 110,7 | 112,6 | 112,3 | 112,7 | 113,1 | 114,8 | 115,0 | 2,4  | 0,2          |
| Lüftungskanal mit Formteilen                                      | 108,9        | 109,8 | 111,5 | 111,2 | 111,7 | 112,2 | 113,4 | 113,5 | 2,1  | 0,1          |
| Heizanlagen und zentrale Wassererwärmungs-<br>anlagen - DIN 18380 |              |       |       |       |       |       |       |       |  |              |
| Brennwertkessel   | 108,0        | 110,1 | 113,3 | 113,4 | 113,5 | 114,0 | 115,7 | 115,2 | 1,6  | –0,4         |
| Heizkessel  | 108,5        | 110,6 | 112,7 | 112,8 | 112,9 | 113,4 | 115,2 | 117,4 | 4,1  | 1,9          |
| Warmwasserspeicher  | 107,0        | 110,0 | 112,2 | 112,2 | 112,7 | 112,7 | 114,2 | 114,9 | 2,4  | 0,6          |
| Heizkörper  | 113,3        | 116,3 | 119,1 | 119,1 | 119,3 | 119,7 | 121,1 | 122,7 | 3,0  | 1,3          |
| Ventile installieren  | 114,5        | 117,6 | 120,0 | 119,7 | 120,1 | 120,4 | 122,2 | 123,1 | 2,8  | 0,7          |
| Heizöllagerbehälter   | 110,4        | 110,2 | 111,8 | 111,8 | 111,8 | 112,1 | 113,6 | 113,8 | 1,8  | 0,2          |
| Rohrleitung aus Kupfer  | 112,3        | 115,3 | 116,7 | 116,6 | 116,8 | 117,2 | 118,6 | 118,9 | 2,0  | 0,3          |
| Rohrleitungen aus mittelschwerem<br>Gewinderohr erneuern          | 113,9        | 117,7 | 120,6 | 120,4 | 120,8 | 121,0 | 122,0 | 122,2 | 1,5  | 0,2          |

1) Einschl. Umsatz- (Mehrwert-)steuer.

# Noch: 1. Messzahlen für Bauleistungspreise in Hessen<sup>1)</sup>

## Noch: 1.3 Instandhaltung von Wohngebäuden, Schönheitsreparaturen in einer Wohnung

| Bauleistung  | 2014         | 2015  | 2016  | 2016  |       |       | 2017  |       | Zu- bzw. Abnahme (–)<br>Mai 2017 gegenüber |              |
|--|--------------|-------|-------|-------|-------|-------|-------|-------|--|--------------|
|  | Durchschnitt |       |       | Mai   | Aug.  | Nov.  | Feb.  | Mai   | Mai<br>2016                                | Feb.<br>2017 |
|  | 2010 = 100   |       |       |       |       |       |       |       | %  |              |
| Gas-, Wasser- u. Entwässerungsanlagen<br>innerh. v. Geb. - DIN 18381 |              |       |       |       |       |       |       |       |  |              |
| Ventile installieren   | 114,5        | 117,6 | 120,0 | 119,7 | 120,1 | 120,4 | 122,2 | 123,1 | 2,8  | 0,7          |
| Rohrleitung aus Kupfer   | 112,3        | 115,3 | 116,7 | 116,6 | 116,8 | 117,2 | 118,6 | 118,9 | 2,0  | 0,3          |
| Abwasserrohrleitung  | 111,9        | 113,8 | 116,5 | 116,0 | 117,0 | 117,1 | 117,6 | 116,8 | 0,7  | –0,7         |
| Waschtisch   | 109,7        | 112,6 | 114,7 | 114,4 | 114,8 | 115,4 | 117,7 | 118,0 | 3,1  | 0,3          |
| Wannen- und Brausearmatur  | 111,7        | 115,2 | 118,1 | 117,8 | 118,3 | 119,4 | 120,3 | 120,8 | 2,5  | 0,4          |
| Waschtischarmatur  | 113,5        | 117,2 | 121,3 | 121,6 | 121,9 | 121,5 | 122,3 | 122,8 | 1,0  | 0,4          |
| Rohrleitung aus mittelschwerem Gewinderohr<br>erneuern               | 113,9        | 117,7 | 120,6 | 120,4 | 120,8 | 121,0 | 122,0 | 122,2 | 1,5  | 0,2          |
| Einbau-Badewanne erneuern  | 110,3        | 113,6 | 115,3 | 115,1 | 115,3 | 115,6 | 114,5 | 114,7 | –0,3                                       | 0,2          |
| Spülklosettanlage erneuern   | 112,1        | 115,2 | 117,1 | 117,0 | 117,2 | 117,4 | 118,1 | 119,4 | 2,1  | 1,1          |
| Nieder- und Mittelspannungsanlagen bis 36 kV-<br>DIN 18382           |              |       |       |       |       |       |       |       |  |              |
| Hauptleitung verlegen  | 113,9        | 116,3 | 118,3 | 117,6 | 117,7 | 120,7 | 122,0 | 123,0 | 4,6  | 0,8          |
| Installationskleinverteiler  | 108,4        | 110,2 | 112,6 | 111,9 | 112,1 | 114,5 | 116,5 | 118,1 | 5,5  | 1,4          |
| Stromkreis unter Putz  | 111,8        | 114,0 | 116,2 | 115,6 | 115,6 | 118,6 | 119,5 | 120,9 | 4,6  | 1,2          |
| Stromkreis auf Putz  | 111,6        | 113,3 | 115,4 | 114,8 | 114,8 | 117,5 | 118,4 | 119,4 | 4,0  | 0,8          |
| Elektro-Warmwasserbereiter   | 111,1        | 113,7 | 115,6 | 115,4 | 115,7 | 116,2 | 117,0 | 118,1 | 2,3  | 0,9          |
| Kommunikationsanlage   | 110,0        | 112,3 | 114,6 | 114,6 | 114,7 | 115,2 | 116,2 | 117,1 | 2,2  | 0,8          |
| Empfangsantennenanlage   | 108,3        | 109,3 | 110,7 | 110,5 | 110,7 | 111,2 | 114,6 | 115,0 | 4,1  | 0,3          |
| Blitzschutzanlagen - DIN 18384                                       |              |       |       |       |       |       |       |       |  |              |
| Blitzschutzanlage  | 106,4        | 108,4 | 109,3 | 108,7 | 109,5 | 109,5 | 110,6 | 110,4 | 1,6  | –0,2         |

1) Einschl. Umsatz- (Mehrwert-)steuer.

## 2. Preisindizes für Bauwerke in Hessen<sup>1)</sup> nach Bauwerksarten und Bauarbeiten

| Bauarbeit   | Wägungs-<br>anteil<br>in ‰ | 2014         | 2015  | 2016  | 2016  |       |       | 2017  |       | Zu- bzw. Abnahme (–)<br>Mai 2017 gegenüber |              |
|---|----------------------------|--------------|-------|-------|-------|-------|-------|-------|-------|--|--------------|
|   |                            | Durchschnitt |       |       | Mai   | Aug.  | Nov.  | Feb.  | Mai   | Mai<br>2016                                | Feb.<br>2017 |
|   |                            | 2010 = 100   |       |       |       |       |       |       |       | %  |              |
| Wohngebäude insgesamt                                 | 1 000                      | 107,9        | 109,6 | 111,5 | 111,4 | 111,7 | 112,0 | 113,4 | 114,1 | 2,4  | 0,6          |
| Rohbauarbeiten zusammen                               | 455,32                     | 108,5        | 110,1 | 112,0 | 112,1 | 112,4 | 112,5 | 113,6 | 114,6 | 2,2  | 0,9          |
| Erdarbeiten   | 37,81                      | 109,7        | 111,9 | 117,7 | 117,7 | 118,4 | 119,1 | 120,2 | 121,5 | 3,2  | 1,1          |
| Verbauarbeiten  | 0,54                       | 103,3        | 104,2 | 105,6 | 105,6 | 105,6 | 106,4 | 107,1 | 107,9 | 2,2  | 0,7          |
| Entwässerungskanalarbeiten                            | 10,81                      | 108,1        | 110,5 | 112,6 | 112,9 | 113,2 | 113,5 | 115,0 | 117,0 | 3,6  | 1,7          |
| Mauerarbeiten   | 110,41                     | 109,3        | 111,7 | 114,7 | 114,7 | 115,2 | 115,2 | 116,1 | 117,1 | 2,1  | 0,9          |
| Betonarbeiten   | 156,88                     | 107,2        | 108,8 | 110,0 | 110,2 | 110,4 | 110,5 | 111,4 | 112,5 | 2,1  | 1,0          |
| Zimmer- und Holzbauarbeiten                           | 45,67                      | 107,5        | 108,1 | 108,7 | 108,5 | 108,8 | 109,2 | 110,2 | 110,1 | 1,5  | –0,1         |
| Stahlbauarbeiten                                      | 7,38                       | 108,2        | 109,3 | 109,7 | 108,9 | 110,2 | 110,9 | 112,3 | 112,8 | 3,6  | 0,4          |
| Abdichtungsarbeiten                                   | 11,88                      | 105,5        | 106,5 | 107,1 | 107,1 | 107,1 | 107,1 | 108,1 | 108,1 | 0,9  | —            |
| Dachdeckungs- und<br>Dachabdichtungsarbeiten          | 48,33                      | 111,5        | 112,8 | 113,5 | 113,7 | 113,3 | 113,4 | 114,5 | 115,8 | 1,8  | 1,1          |
| Klempnerarbeiten                                      | 16,24                      | 109,5        | 110,5 | 111,3 | 110,8 | 111,6 | 111,9 | 114,9 | 117,4 | 6,0  | 2,2          |
| Gerüstarbeiten  | 9,37                       | 106,6        | 107,6 | 109,0 | 109,2 | 110,8 | 109,1 | 109,6 | 111,1 | 1,7  | 1,4          |
| Ausbauarbeiten zusammen                               | 544,68                     | 107,4        | 109,2 | 111,0 | 110,9 | 111,1 | 111,5 | 113,2 | 113,8 | 2,6  | 0,5          |
| Naturwerksteinarbeiten                                | 8,69                       | 104,3        | 106,4 | 107,6 | 107,3 | 107,8 | 107,9 | 108,7 | 108,9 | 1,5  | 0,2          |
| Betonwerksteinarbeiten                                | 0,46                       | 106,0        | 109,2 | 109,7 | 109,6 | 109,8 | 109,8 | 111,9 | 111,9 | 2,1  | —            |
| Putz- und Stuckarbeiten                               | 41,31                      | 103,6        | 103,8 | 105,7 | 105,7 | 105,7 | 105,9 | 105,8 | 106,0 | 0,3  | 0,2          |
| Wärmedämm-Verbundsysteme                              | 32,34                      | 105,2        | 106,4 | 108,3 | 108,2 | 108,2 | 108,4 | 108,7 | 109,1 | 0,8  | 0,4          |
| Trockenbauarbeiten                                    | 25,29                      | 105,8        | 107,8 | 108,5 | 108,5 | 108,5 | 108,7 | 108,3 | 108,4 | –0,1                                       | 0,1          |
| Vorgehängte hinterlüftete Fassaden                    | 0,74                       | 111,8        | 112,9 | 113,4 | 113,9 | 113,2 | 113,2 | 113,9 | 114,7 | 0,7  | 0,7          |
| Fliesen- und Plattenarbeiten                          | 28,77                      | 103,8        | 107,1 | 112,7 | 112,6 | 112,8 | 113,6 | 113,6 | 115,4 | 2,5  | 1,6          |
| Estricharbeiten                                       | 18,36                      | 107,2        | 107,3 | 107,7 | 107,4 | 108,0 | 107,8 | 108,9 | 109,3 | 1,8  | 0,4          |
| Tischlerarbeiten                                      | 96,33                      | 107,6        | 109,6 | 111,1 | 111,0 | 111,2 | 111,2 | 115,0 | 115,3 | 3,9  | 0,3          |
| Parkettarbeiten                                       | 25,09                      | 107,9        | 108,8 | 111,2 | 110,7 | 111,4 | 112,1 | 113,2 | 113,3 | 2,3  | 0,1          |
| Rollladenarbeiten                                     | 17,27                      | 103,0        | 103,9 | 103,7 | 103,8 | 103,8 | 103,7 | 105,5 | 107,4 | 3,5  | 1,8          |
| Metallbauarbeiten                                     | 35,49                      | 107,8        | 111,2 | 112,9 | 112,7 | 112,9 | 113,4 | 117,2 | 118,4 | 5,1  | 1,0          |
| Verglasungsarbeiten                                   | 10,44                      | 105,1        | 105,1 | 105,9 | 105,4 | 106,2 | 106,6 | 109,0 | 109,0 | 3,4  | —            |
| Maler- und Lackierarbeiten -<br>Beschichtungen        | 16,78                      | 103,3        | 103,6 | 105,9 | 106,1 | 106,1 | 106,6 | 107,0 | 107,5 | 1,3  | 0,5          |
| Bodenbelagarbeiten                                    | 5,40                       | 104,6        | 105,1 | 105,6 | 105,4 | 105,4 | 106,3 | 107,7 | 108,3 | 2,8  | 0,6          |
| Tapezierarbeiten                                      | 7,71                       | 101,9        | 103,0 | 104,7 | 104,6 | 104,6 | 105,0 | 107,8 | 107,8 | 3,1  | —            |
| Raumluftechnische Anlagen                             | 6,90                       | 108,8        | 110,4 | 112,3 | 111,9 | 112,4 | 112,8 | 114,3 | 114,5 | 2,3  | 0,2          |
| Heizanlagen und zentrale<br>Wassererwärmungsanlagen   | 70,38                      | 109,6        | 111,7 | 113,8 | 113,6 | 113,8 | 114,2 | 115,7 | 116,2 | 2,3  | 0,4          |
| Gas-, Wasser- u. Entwässerungsanl.<br>innerh. v. Geb. | 46,43                      | 111,7        | 114,6 | 116,7 | 116,5 | 116,9 | 117,3 | 118,5 | 118,8 | 2,0  | 0,3          |
| Nieder- und Mittelspannungsanlagen bis<br>36 kV       | 40,31                      | 111,3        | 113,4 | 115,6 | 115,0 | 115,1 | 117,5 | 118,9 | 120,0 | 4,3  | 0,9          |
| Gebäudeautomation                                     | 1,07                       | 118,8        | 122,4 | 123,9 | 123,4 | 123,6 | 125,8 | 126,2 | 127,4 | 3,2  | 1,0          |
| Blitzschutzanlagen                                    | 1,70                       | 106,4        | 108,4 | 109,3 | 108,7 | 109,5 | 109,5 | 110,6 | 110,4 | 1,6  | –0,2         |
| Dämm- und Brandschutzarbeiten an<br>techn. Anlagen    | 3,65                       | 112,8        | 118,4 | 120,4 | 120,1 | 120,3 | 121,0 | 122,2 | 124,6 | 3,7  | 2,0          |
| Förder-, Aufzugsanlagen, Fahrtreppen<br>und -steige   | 3,77                       | 108,5        | 109,9 | 112,2 | 111,9 | 112,2 | 112,7 | 113,1 | 113,1 | 1,1  | —            |
| Straßenbau insgesamt                                  | 1 000                      | 108,4        | 109,6 | 110,5 | 110,2 | 110,9 | 111,5 | 113,4 | 114,9 | 4,3  | 1,3          |
| Erdarbeiten   | 351,78                     | 105,7        | 107,6 | 109,3 | 108,9 | 109,5 | 110,6 | 113,2 | 115,4 | 6,0  | 1,9          |
| Entwässerungskanalarbeiten                            | 55,44                      | 105,9        | 108,3 | 110,2 | 110,4 | 110,8 | 110,8 | 112,7 | 114,1 | 3,4  | 1,2          |
| Verkehrswegebau, Oberbausch. ohne<br>Bindemittel      | 146,06                     | 108,5        | 110,6 | 112,6 | 112,4 | 112,9 | 113,1 | 114,4 | 115,5 | 2,8  | 1,0          |
| Verkehrswegebau, Oberbausch. m.<br>hydr. Bindemitteln | 28,22                      | 107,6        | 108,7 | 110,6 | 110,4 | 110,9 | 110,8 | 111,2 | 111,9 | 1,4  | 0,6          |
| Verkehrswegebau, Oberbauschichten<br>aus Asphalt      | 338,57                     | 111,9        | 111,5 | 110,6 | 110,0 | 111,0 | 111,5 | 113,0 | 114,1 | 3,7  | 1,0          |
| Verkehrswegebau, Pflaster., Platten.,<br>Einfassungen | 28,84                      | 106,0        | 108,1 | 110,2 | 110,1 | 110,4 | 110,6 | 112,3 | 112,7 | 2,4  | 0,4          |
| Mauerarbeiten   | 0,57                       | 108,7        | 112,1 | 115,6 | 115,4 | 115,9 | 116,5 | 117,7 | 118,5 | 2,7  | 0,7          |
| Betonarbeiten   | 27,69                      | 109,4        | 113,6 | 117,7 | 117,4 | 118,3 | 119,4 | 119,6 | 121,3 | 3,3  | 1,4          |
| Metallbauarbeiten                                     | 19,54                      | 106,2        | 109,5 | 110,8 | 110,4 | 110,8 | 111,5 | 115,2 | 116,6 | 5,6  | 1,2          |
| Maler- und Lackierarbeiten -<br>Beschichtungen        | 3,29                       | 105,0        | 105,0 | 106,4 | 106,6 | 106,7 | 107,3 | 107,8 | 108,0 | 1,3  | 0,2          |

1) Einschl. Umsatz- (Mehrwert-)steuer.

### 3. Preisindizes für Bauwerke in Hessen<sup>1)</sup> — Bauleistungen am Bauwerk —

2010 = 100

| Jahr /Monat  | Neubau von Wohngebäuden |                 |                 | Instandhaltung von Wohngebäuden         |   |
|--------------|-------------------------|-----------------|-----------------|---|---|
|              | Wohngebäude insgesamt   | davon           |                 | Wohngebäude ohne Schönheits-reparaturen | Schönheits-reparaturen in einer Wohnung |
|              |                         | Rohbau-arbeiten | Ausbau-arbeiten |   |   |
| 2011 D       | 102,3                   | 102,6           | 102,1           | 102,4                                   | 100,9                                   |
| 2012 D       | 104,4                   | 104,7           | 104,1           | 105,0                                   | 102,5                                   |
| 2013 D       | 106,1                   | 106,6           | 105,7           | 106,9                                   | 102,0                                   |
| 2014 D       | 107,9                   | 108,5           | 107,4           | 108,8                                   | 104,0                                   |
| 2015 D       | 109,6                   | 110,1           | 109,2           | 110,6                                   | 104,0                                   |
| 2016 D       | 111,5                   | 112,0           | 111,0           | 112,3                                   | 105,1                                   |
| 2010 Februar | 99,4                    | 99,0            | 99,7            | 99,5                                    | 99,9                                    |
| Mai          | 100,0                   | 100,3           | 99,8            | 99,8                                    | 99,9                                    |
| August       | 100,2                   | 100,3           | 100,1           | 100,2                                   | 100,0                                   |
| November     | 100,4                   | 100,4           | 100,4           | 100,5                                   | 100,2                                   |
| 2011 Februar | 101,5                   | 101,6           | 101,4           | 101,5                                   | 100,6                                   |
| Mai          | 102,2                   | 102,6           | 101,8           | 102,1                                   | 100,7                                   |
| August       | 102,6                   | 103,1           | 102,3           | 102,7                                   | 101,0                                   |
| November     | 102,9                   | 103,1           | 102,7           | 103,1                                   | 101,4                                   |
| 2012 Februar | 103,9                   | 104,1           | 103,6           | 104,5                                   | 102,3                                   |
| Mai          | 104,2                   | 104,6           | 103,9           | 104,8                                   | 102,3                                   |
| August       | 104,6                   | 105,0           | 104,3           | 105,2                                   | 102,3                                   |
| November     | 104,8                   | 105,0           | 104,6           | 105,6                                   | 102,9                                   |
| 2013 Februar | 105,4                   | 105,9           | 105,1           | 106,3                                   | 102,1                                   |
| Mai          | 106,0                   | 106,5           | 105,6           | 106,8                                   | 101,7                                   |
| August       | 106,3                   | 106,9           | 105,9           | 107,1                                   | 102,1                                   |
| November     | 106,5                   | 107,1           | 106,0           | 107,3                                   | 102,1                                   |
| 2014 Februar | 107,3                   | 107,9           | 106,9           | 108,3                                   | 103,8                                   |
| Mai          | 107,7                   | 108,4           | 107,1           | 108,7                                   | 103,9                                   |
| August       | 108,1                   | 108,8           | 107,5           | 109,0                                   | 104,0                                   |
| November     | 108,3                   | 108,8           | 107,9           | 109,3                                   | 104,1                                   |
| 2015 Februar | 108,9                   | 109,4           | 108,6           | 110,1                                   | 103,8                                   |
| Mai          | 109,4                   | 109,7           | 109,1           | 110,5                                   | 104,3                                   |
| August       | 109,9                   | 110,6           | 109,3           | 110,6                                   | 104,0                                   |
| November     | 110,2                   | 110,8           | 109,7           | 111,0                                   | 103,9                                   |
| 2016 Februar | 110,8                   | 111,1           | 110,6           | 111,7                                   | 104,5                                   |
| Mai          | 111,4                   | 112,1           | 110,9           | 112,2                                   | 105,0                                   |
| August       | 111,7                   | 112,4           | 111,1           | 112,4                                   | 105,1                                   |
| November     | 112,0                   | 112,5           | 111,5           | 113,0                                   | 105,7                                   |
| 2017 Februar | 113,4                   | 113,6           | 113,2           | 114,4                                   | 106,6                                   |
| Mai          | 114,1                   | 114,6           | 113,8           | 115,3                                   | 106,6                                   |

1) Einschl. Umsatz- (Mehrwert-)steuer.

# Noch: 3. Preisindizes für Bauwerke in Hessen<sup>1)</sup> — Bauleistungen am Bauwerk —

## Veränderungen

| Jahr /Monat | Neubau von Wohngebäuden |                 |                 | Instandhaltung von Wohngebäuden         |   |
|-------------|-------------------------|-----------------|-----------------|---|---|
|             | Wohngebäude insgesamt   | davon           |                 | Wohngebäude ohne Schönheits-reparaturen | Schönheits-reparaturen in einer Wohnung |
|             |                         | Rohbau-arbeiten | Ausbau-arbeiten |   |   |

Zu- bzw. Abnahme (–) gegenüber dem jeweiligen Vorberichtsmonat in %

|              |     |     |     |     |      |
|--------------|-----|-----|-----|-----|------|
| 2013 August  | 0,3 | 0,4 | 0,3 | 0,3 | 0,4  |
| November     | 0,2 | 0,2 | 0,1 | 0,2 | —    |
| 2014 Februar | 0,8 | 0,7 | 0,8 | 0,9 | 1,7  |
| Mai          | 0,4 | 0,5 | 0,2 | 0,4 | 0,1  |
| August       | 0,4 | 0,4 | 0,4 | 0,3 | 0,1  |
| November     | 0,2 | —   | 0,4 | 0,3 | 0,1  |
| 2015 Februar | 0,6 | 0,6 | 0,6 | 0,7 | –0,3 |
| Mai          | 0,5 | 0,3 | 0,5 | 0,4 | 0,5  |
| August       | 0,5 | 0,8 | 0,2 | 0,1 | –0,3 |
| November     | 0,3 | 0,2 | 0,4 | 0,4 | –0,1 |
| 2016 Februar | 0,5 | 0,3 | 0,8 | 0,6 | 0,6  |
| Mai          | 0,5 | 0,9 | 0,3 | 0,4 | 0,5  |
| August       | 0,3 | 0,3 | 0,2 | 0,2 | 0,1  |
| November     | 0,3 | 0,1 | 0,4 | 0,5 | 0,6  |
| 2017 Februar | 1,3 | 1,0 | 1,5 | 1,2 | 0,9  |
| Mai          | 0,6 | 0,9 | 0,5 | 0,8 | —    |

Zu- bzw. Abnahme (–) gegenüber Vorjahr bzw. Vorjahresmonat in %

|              |     |     |     |     |      |
|--------------|-----|-----|-----|-----|------|
| 2011 D       | 2,3 | 2,6 | 2,1 | 2,4 | 0,9  |
| 2012 D       | 2,1 | 2,0 | 2,0 | 2,5 | 1,6  |
| 2013 D       | 1,6 | 1,8 | 1,5 | 1,8 | –0,5 |
| 2014 D       | 1,7 | 1,8 | 1,6 | 1,8 | 2,0  |
| 2015 D       | 1,6 | 1,5 | 1,7 | 1,7 | —    |
| 2016 D       | 1,7 | 1,7 | 1,6 | 1,5 | 1,1  |
| 2013 August  | 1,6 | 1,8 | 1,5 | 1,8 | –0,2 |
| November     | 1,6 | 2,0 | 1,3 | 1,6 | –0,8 |
| 2014 Februar | 1,8 | 1,9 | 1,7 | 1,9 | 1,7  |
| Mai          | 1,6 | 1,8 | 1,4 | 1,8 | 2,2  |
| August       | 1,7 | 1,8 | 1,5 | 1,8 | 1,9  |
| November     | 1,7 | 1,6 | 1,8 | 1,9 | 2,0  |
| 2015 Februar | 1,5 | 1,4 | 1,6 | 1,7 | —    |
| Mai          | 1,6 | 1,2 | 1,9 | 1,7 | 0,4  |
| August       | 1,7 | 1,7 | 1,7 | 1,5 | —    |
| November     | 1,8 | 1,8 | 1,7 | 1,6 | –0,2 |
| 2016 Februar | 1,7 | 1,6 | 1,8 | 1,5 | 0,7  |
| Mai          | 1,8 | 2,2 | 1,6 | 1,5 | 0,7  |
| August       | 1,6 | 1,6 | 1,6 | 1,6 | 1,1  |
| November     | 1,6 | 1,5 | 1,6 | 1,8 | 1,7  |
| 2017 Februar | 2,3 | 2,3 | 2,4 | 2,4 | 2,0  |
| Mai          | 2,4 | 2,2 | 2,6 | 2,8 | 1,5  |

1) Einschl. Umsatz- (Mehrwert-)steuer.

**Noch: 3. Preisindizes für Bauwerke in Hessen<sup>1)</sup> — Bauleistungen am Bauwerk —**

**2010 = 100**

| Jahr / Monat | Büro-<br>gebäude | Gewerbliche<br>Betriebs-<br>gebäude | Straßenbau | Brücken im<br>Straßenbau | Ortskanäle | Außenanlagen für<br>Wohngebäude |
|--------------|------------------|-------------------------------------|------------|--------------------------|------------|---------------------------------|
| 2011 D       | 102,5            | 102,8                               | 101,6      | 102,6                    | 101,3      | 101,6                           |
| 2012 D       | 104,6            | 104,8                               | 104,7      | 104,2                    | 103,4      | 103,7                           |
| 2013 D       | 106,2            | 106,7                               | 106,8      | 104,6                    | 104,7      | 105,3                           |
| 2014 D       | 108,0            | 108,6                               | 108,4      | 105,6                    | 106,4      | 107,2                           |
| 2015 D       | 109,9            | 110,5                               | 109,6      | 105,8                    | 108,1      | 109,4                           |
| 2016 D       | 111,6            | 112,3                               | 110,5      | 107,4                    | 109,6      | 111,0                           |
| 2010 Februar | 99,4             | 99,2                                | 99,8       | 98,2                     | 99,7       | 99,7                            |
| Mai          | 100,1            | 100,0                               | 100,0      | 100,4                    | 100,0      | 100,0                           |
| August       | 100,2            | 100,3                               | 100,1      | 100,8                    | 100,2      | 100,2                           |
| November     | 100,4            | 100,6                               | 100,1      | 100,6                    | 100,1      | 100,2                           |
| 2011 Februar | 101,7            | 101,9                               | 100,9      | 102,2                    | 100,6      | 100,8                           |
| Mai          | 102,3            | 102,6                               | 101,6      | 102,4                    | 101,3      | 101,6                           |
| August       | 102,8            | 103,2                               | 101,9      | 103,1                    | 101,6      | 102,0                           |
| November     | 103,1            | 103,3                               | 101,9      | 102,8                    | 101,6      | 102,0                           |
| 2012 Februar | 104,1            | 104,2                               | 103,7      | 103,7                    | 102,5      | 103,2                           |
| Mai          | 104,4            | 104,7                               | 104,4      | 104,0                    | 103,0      | 103,4                           |
| August       | 104,8            | 105,0                               | 105,0      | 104,4                    | 103,9      | 104,0                           |
| November     | 105,0            | 105,3                               | 105,5      | 104,5                    | 104,0      | 104,2                           |
| 2013 Februar | 105,6            | 106,0                               | 106,2      | 104,6                    | 103,9      | 104,7                           |
| Mai          | 106,1            | 106,5                               | 106,5      | 104,5                    | 104,5      | 105,2                           |
| August       | 106,4            | 106,9                               | 107,1      | 104,7                    | 105,1      | 105,6                           |
| November     | 106,7            | 107,2                               | 107,3      | 104,6                    | 105,3      | 105,8                           |
| 2014 Februar | 107,5            | 107,9                               | 108,2      | 105,3                    | 106,0      | 106,5                           |
| Mai          | 107,8            | 108,4                               | 108,2      | 105,9                    | 106,2      | 107,1                           |
| August       | 108,2            | 108,8                               | 108,6      | 105,6                    | 106,7      | 107,5                           |
| November     | 108,5            | 109,1                               | 108,6      | 105,5                    | 106,6      | 107,6                           |
| 2015 Februar | 109,2            | 109,8                               | 109,3      | 105,5                    | 107,5      | 108,6                           |
| Mai          | 109,7            | 110,3                               | 109,6      | 105,5                    | 108,0      | 109,1                           |
| August       | 110,1            | 110,8                               | 109,9      | 106,3                    | 108,6      | 109,9                           |
| November     | 110,5            | 111,2                               | 109,6      | 105,7                    | 108,3      | 109,8                           |
| 2016 Februar | 110,9            | 111,6                               | 109,5      | 106,0                    | 108,5      | 110,0                           |
| Mai          | 111,5            | 112,1                               | 110,2      | 106,9                    | 109,5      | 110,8                           |
| August       | 111,8            | 112,6                               | 110,9      | 108,3                    | 110,0      | 111,4                           |
| November     | 112,2            | 113,0                               | 111,5      | 108,5                    | 110,3      | 111,9                           |
| 2017 Februar | 113,7            | 114,5                               | 113,4      | 110,1                    | 112,2      | 113,7                           |
| Mai          | 114,5            | 115,5                               | 114,9      | 111,3                    | 113,7      | 115,0                           |

1) Einschl. Umsatz- (Mehrwert-)steuer.

**Noch: 3. Preisindizes für Bauwerke in Hessen<sup>1)</sup> — Bauleistungen am Bauwerk —**

**Veränderungen**

| Jahr / Monat  | Büro-<br>gebäude | Gewerbliche<br>Betriebs-<br>gebäude | Straßenbau | Brücken im<br>Straßenbau | Ortskanäle | Außenanlagen für<br>Wohngebäude |
|---|------------------|-------------------------------------|------------|--------------------------|------------|---------------------------------|
| Zu- bzw. Abnahme (–) gegenüber dem jeweiligen Vorberichtsmonat in % |                  |                                     |            |                          |            |                                 |
| 2013 August   | 0,3              | 0,4                                 | 0,6        | 0,2                      | 0,6        | 0,4                             |
| November  | 0,3              | 0,3                                 | 0,2        | –0,1                     | 0,2        | 0,2                             |
| 2014 Februar  | 0,7              | 0,7                                 | 0,8        | 0,7                      | 0,7        | 0,7                             |
| Mai   | 0,3              | 0,5                                 | —          | 0,6                      | 0,2        | 0,6                             |
| August  | 0,4              | 0,4                                 | 0,4        | –0,3                     | 0,5        | 0,4                             |
| November  | 0,3              | 0,3                                 | —          | –0,1                     | –0,1       | 0,1                             |
| 2015 Februar  | 0,6              | 0,6                                 | 0,6        | —                        | 0,8        | 0,9                             |
| Mai   | 0,5              | 0,5                                 | 0,3        | —                        | 0,5        | 0,5                             |
| August  | 0,4              | 0,5                                 | 0,3        | 0,8                      | 0,6        | 0,7                             |
| November  | 0,4              | 0,4                                 | –0,3       | –0,6                     | –0,3       | –0,1                            |
| 2016 Februar  | 0,4              | 0,4                                 | –0,1       | 0,3                      | 0,2        | 0,2                             |
| Mai   | 0,5              | 0,4                                 | 0,6        | 0,8                      | 0,9        | 0,7                             |
| August  | 0,3              | 0,4                                 | 0,6        | 1,3                      | 0,5        | 0,5                             |
| November  | 0,4              | 0,4                                 | 0,5        | 0,2                      | 0,3        | 0,4                             |
| 2017 Februar  | 1,3              | 1,3                                 | 1,7        | 1,5                      | 1,7        | 1,6                             |
| Mai   | 0,7              | 0,9                                 | 1,3        | 1,1                      | 1,3        | 1,1                             |
| Zu- bzw. Abnahme (–) gegenüber Vorjahr bzw. Vorjahresmonat in %     |                  |                                     |            |                          |            |                                 |
| 2011 D  | 2,5              | 2,8                                 | 1,6        | 2,6                      | 1,3        | 1,6                             |
| 2012 D  | 2,0              | 1,9                                 | 3,1        | 1,6                      | 2,1        | 2,1                             |
| 2013 D  | 1,5              | 1,8                                 | 2,0        | 0,4                      | 1,3        | 1,5                             |
| 2014 D  | 1,7              | 1,8                                 | 1,5        | 1,0                      | 1,6        | 1,8                             |
| 2015 D  | 1,8              | 1,7                                 | 1,1        | 0,2                      | 1,6        | 2,1                             |
| 2016 D  | 1,5              | 1,6                                 | 0,8        | 1,5                      | 1,4        | 1,5                             |
| 2013 August   | 1,5              | 1,8                                 | 2,0        | 0,3                      | 1,2        | 1,5                             |
| November  | 1,6              | 1,8                                 | 1,7        | 0,1                      | 1,3        | 1,5                             |
| 2014 Februar  | 1,8              | 1,8                                 | 1,9        | 0,7                      | 2,0        | 1,7                             |
| Mai   | 1,6              | 1,8                                 | 1,6        | 1,3                      | 1,6        | 1,8                             |
| August  | 1,7              | 1,8                                 | 1,4        | 0,9                      | 1,5        | 1,8                             |
| November  | 1,7              | 1,8                                 | 1,2        | 0,9                      | 1,2        | 1,7                             |
| 2015 Februar  | 1,6              | 1,8                                 | 1,0        | 0,2                      | 1,4        | 2,0                             |
| Mai   | 1,8              | 1,8                                 | 1,3        | –0,4                     | 1,7        | 1,9                             |
| August  | 1,8              | 1,8                                 | 1,2        | 0,7                      | 1,8        | 2,2                             |
| November  | 1,8              | 1,9                                 | 0,9        | 0,2                      | 1,6        | 2,0                             |
| 2016 Februar  | 1,6              | 1,6                                 | 0,2        | 0,5                      | 0,9        | 1,3                             |
| Mai   | 1,6              | 1,6                                 | 0,5        | 1,3                      | 1,4        | 1,6                             |
| August  | 1,5              | 1,6                                 | 0,9        | 1,9                      | 1,3        | 1,4                             |
| November  | 1,5              | 1,6                                 | 1,7        | 2,6                      | 1,8        | 1,9                             |
| 2017 Februar  | 2,5              | 2,6                                 | 3,6        | 3,9                      | 3,4        | 3,4                             |
| Mai   | 2,7              | 3,0                                 | 4,3        | 4,1                      | 3,8        | 3,8                             |

1) Einschl. Umsatz- (Mehrwert-)steuer.

#### 4. Wiederherstellungswerte für 1913/1914 erstellte Wohngebäude in Deutschland<sup>1)</sup>

(einschl. Umsatzsteuer)

| Jahr   | 1913 = 1 M | 1914 = 1 M | Jahr                 | 1913 = 1 M | 1914 = 1 M |
|--------|------------|------------|----------------------|------------|------------|
| 1913 D | 1 M        | 0,936 M    | 1919 D               | 3,735 M    | 3,497 M    |
| 1914 D | 1,068 M    | 1 M        | 1920 D               | 10,680 M   | 10,000 M   |
| 1915 D | 1,197 M    | 1,121 M    | 1921 D               | 18,030 M   | 16,880 M   |
| 1916 D | 1,320 M    | 1,236 M    | 1922 D <sup>2)</sup> | —          | —          |
| 1917 D | 1,639 M    | 1,535 M    | 1923 D <sup>2)</sup> | —          | —          |
| 1918 D | 2,272 M    | 2,127 M    |                      |            |            |

#### Umstellung von Mark auf Rentenmark/Reichsmark

|        |          |          |                      |          |          |
|--------|----------|----------|----------------------|----------|----------|
| 1924 D | 1,381 RM | 1,293 RM | 1937 D               | 1,340 RM | 1,255 RM |
| 1925 D | 1,701 RM | 1,592 RM | 1938 D               | 1,354 RM | 1,268 RM |
| 1926 D | 1,653 RM | 1,548 RM | 1939 D               | 1,374 RM | 1,287 RM |
| 1927 D | 1,673 RM | 1,567 RM | 1940 D               | 1,395 RM | 1,306 RM |
| 1928 D | 1,748 RM | 1,637 RM | 1941 D               | 1,463 RM | 1,369 RM |
| 1929 D | 1,776 RM | 1,662 RM | 1942 D               | 1,585 RM | 1,484 RM |
| 1930 D | 1,701 RM | 1,592 RM | 1943 D               | 1,619 RM | 1,516 RM |
| 1931 D | 1,558 RM | 1,459 RM | 1944 D               | 1,653 RM | 1,548 RM |
| 1932 D | 1,320 RM | 1,236 RM | 1945 D               | 1,707 RM | 1,599 RM |
| 1933 D | 1,252 RM | 1,172 RM | 1946 D               | 1,823 RM | 1,707 RM |
| 1934 D | 1,313 RM | 1,229 RM | 1947 D               | 2,129 RM | 1,994 RM |
| 1935 D | 1,313 RM | 1,229 RM | 1948 D <sup>3)</sup> | —        | —        |
| 1936 D | 1,313 RM | 1,229 RM |                      |          |          |

#### Umstellung von Reichsmark auf Deutsche Mark

|        |          |          |        |           |           |
|--------|----------|----------|--------|-----------|-----------|
| 1949 D | 2,626 DM | 2,459 DM | 1974 D | 9,226 DM  | 8,639 DM  |
| 1950 D | 2,503 DM | 2,344 DM | 1975 D | 9,446 DM  | 8,844 DM  |
| 1951 D | 2,898 DM | 2,713 DM | 1976 D | 9,771 DM  | 9,150 DM  |
| 1952 D | 3,088 DM | 2,892 DM | 1977 D | 10,245 DM | 9,593 DM  |
| 1953 D | 2,986 DM | 2,796 DM | 1978 D | 10,878 DM | 10,186 DM |
| 1954 D | 3,000 DM | 2,809 DM | 1979 D | 11,833 DM | 11,080 DM |
| 1955 D | 3,163 DM | 2,962 DM | 1980 D | 13,097 DM | 12,263 DM |
| 1956 D | 3,245 DM | 3,038 DM | 1981 D | 13,863 DM | 12,981 DM |
| 1957 D | 3,361 DM | 3,146 DM | 1982 D | 14,263 DM | 13,355 DM |
| 1958 D | 3,469 DM | 3,248 DM | 1983 D | 14,564 DM | 13,637 DM |
| 1959 D | 3,653 DM | 3,420 DM | 1984 D | 14,924 DM | 13,974 DM |
| 1960 D | 3,925 DM | 3,675 DM | 1985 D | 14,987 DM | 14,033 DM |
| 1961 D | 4,224 DM | 3,955 DM | 1986 D | 15,193 DM | 14,226 DM |
| 1962 D | 4,571 DM | 4,280 DM | 1987 D | 15,482 DM | 14,496 DM |
| 1963 D | 4,810 DM | 4,503 DM | 1988 D | 15,811 DM | 14,805 DM |
| 1964 D | 5,034 DM | 4,713 DM | 1989 D | 16,389 DM | 15,345 DM |
| 1965 D | 5,245 DM | 4,911 DM | 1990 D | 17,445 DM | 16,334 DM |
| 1966 D | 5,415 DM | 5,070 DM | 1991 D | 18,656 DM | 17,469 DM |
| 1967 D | 5,299 DM | 4,962 DM | 1992 D | 19,850 DM | 18,587 DM |
| 1968 D | 5,524 DM | 5,172 DM | 1993 D | 20,830 DM | 19,504 DM |
| 1969 D | 5,840 DM | 5,468 DM | 1994 D | 21,329 DM | 19,971 DM |
| 1970 D | 6,803 DM | 6,369 DM | 1995 D | 21,829 DM | 20,440 DM |
| 1971 D | 7,505 DM | 7,027 DM | 1996 D | 21,791 DM | 20,405 DM |
| 1972 D | 8,012 DM | 7,502 DM | 1997 D | 21,627 DM | 20,252 DM |
| 1973 D | 8,600 DM | 8,053 DM | 1998 D | 21,551 DM | 20,180 DM |

1) 1913 bis 1944 Reichsgebiet (jeweiliger Gebietsstand); 1945 bis 1990 früheres Bundesgebiet (jeweiliger Gebietsstand). — 2) Für 1922 und 1923 wurden wegen der sprunghaften Entwertung der Mark keine Jahresdurchschnitte veröffentlicht. — 3) Für den Jahresdurchschnitt wurden 2,810 (1913 = 1 M) bzw. 2,631 (1914 = 1 M) als Mittelwert der Ergebnisse auf Basis der Reichsmark bzw. Deutsche Mark ermittelt.

Quelle: Statistisches Bundesamt, Fachserie 17, Reihe 4 "Baupreisindizes".

# Noch: 4. Wiederherstellungswerte für 1913/1914 erstellte Wohngebäude in Deutschland <sup>1)</sup>

(einschl. Umsatzsteuer)

| Jahr   | 1913 = 1 M | 1914 = 1 M | Monat                  | 1913 = 1 M | 1914 = 1 M |
|--------|------------|------------|------------------------|------------|------------|
| 1999 D | 21,474 DM  | 20,108 DM  | 2013 Februar           | 26,768 DM  | 25,065 DM  |
| 2000 D | 21,545 DM  | 20,174 DM  | Mai                    | 26,918 DM  | 25,205 DM  |
| 2001 D | 21,529 DM  | 20,159 DM  | August <sup>2)</sup>   | 27,018 DM  | 25,299 DM  |
| 2002 D | 21,518 DM  | 20,149 DM  | November <sup>2)</sup> | 27,094 DM  | 25,370 DM  |
| 2003 D | 21,529 DM  | 20,159 DM  |                        |            |            |
| 2004 D | 21,809 DM  | 20,422 DM  | 2014 Februar           | 27,294 DM  | 25,558 DM  |
| 2005 D | 22,003 DM  | 20,603 DM  | Mai                    | 27,369 DM  | 25,628 DM  |
| 2006 D | 22,421 DM  | 20,995 DM  | August                 | 27,470 DM  | 25,722 DM  |
| 2007 D | 23,917 DM  | 22,395 DM  | November               | 27,520 DM  | 25,769 DM  |
| 2008 D | 24,599 DM  | 23,034 DM  |                        |            |            |
| 2009 D | 24,808 DM  | 23,230 DM  | 2015 Februar           | 27,720 DM  | 25,956 DM  |
| 2010 D | 25,064 DM  | 23,469 DM  | Mai                    | 27,795 DM  | 26,027 DM  |
| 2011 D | 25,753 DM  | 24,114 DM  | August                 | 27,921 DM  | 26,144 DM  |
| 2012 D | 26,411 DM  | 24,730 DM  | November               | 27,971 DM  | 26,191 DM  |
| 2013 D | 26,950 DM  | 25,235 DM  |                        |            |            |
| 2014 D | 27,413 DM  | 25,669 DM  | 2016 Februar           | 28,196 DM  | 26,402 DM  |
| 2015 D | 27,852 DM  | 26,080 DM  | Mai                    | 28,372 DM  | 26,567 DM  |
| 2016 D | 28,416 DM  | 26,608 DM  | August                 | 28,497 DM  | 26,684 DM  |
|        |            |            | November               | 28,597 DM  | 26,778 DM  |
|        |            |            | 2017 Februar           | 28,923 DM  | 27,083 DM  |

## Umstellung von Deutsche Mark auf Euro

|        |            |            |                        |            |            |
|--------|------------|------------|------------------------|------------|------------|
| 1999 D | 10,980 EUR | 10,281 EUR | 2013 Februar           | 13,686 EUR | 12,816 EUR |
| 2000 D | 11,016 EUR | 10,315 EUR | Mai                    | 13,763 EUR | 12,887 EUR |
| 2001 D | 11,007 EUR | 10,307 EUR | August <sup>2)</sup>   | 13,814 EUR | 12,935 EUR |
| 2002 D | 11,002 EUR | 10,302 EUR | November <sup>2)</sup> | 13,853 EUR | 12,971 EUR |
| 2003 D | 11,008 EUR | 10,307 EUR |                        |            |            |
| 2004 D | 11,151 EUR | 10,442 EUR | 2014 Februar           | 13,955 EUR | 13,068 EUR |
| 2005 D | 11,250 EUR | 10,534 EUR | Mai                    | 13,994 EUR | 13,103 EUR |
| 2006 D | 11,464 EUR | 10,735 EUR | August                 | 14,045 EUR | 13,151 EUR |
| 2007 D | 12,229 EUR | 11,451 EUR | November               | 14,071 EUR | 13,175 EUR |
| 2008 D | 12,577 EUR | 11,777 EUR |                        |            |            |
| 2009 D | 12,684 EUR | 11,877 EUR | 2015 Februar           | 14,173 EUR | 13,271 EUR |
| 2010 D | 12,815 EUR | 11,999 EUR | Mai                    | 14,211 EUR | 13,307 EUR |
| 2011 D | 13,167 EUR | 12,329 EUR | August                 | 14,276 EUR | 13,367 EUR |
| 2012 D | 13,503 EUR | 12,644 EUR | November               | 14,301 EUR | 13,391 EUR |
| 2013 D | 13,779 EUR | 12,902 EUR |                        |            |            |
| 2014 D | 14,016 EUR | 13,124 EUR | 2016 Februar           | 14,416 EUR | 13,499 EUR |
| 2015 D | 14,240 EUR | 13,334 EUR | Mai                    | 14,506 EUR | 13,583 EUR |
| 2016 D | 14,528 EUR | 13,604 EUR | August                 | 14,570 EUR | 13,643 EUR |
|        |            |            | November               | 14,621 EUR | 13,691 EUR |
|        |            |            | 2017 Februar           | 14,788 EUR | 13,847 EUR |

1) bis 1990 früheres Bundesgebiet.

2) August und November 2013 Hamburg und Schleswig-Holstein geschätzt.

Quelle: Statistisches Bundesamt, Fachserie 17, Reihe 4 "Baupreisindizes".

## 5. Preisindizes für Bauwerke in Deutschland<sup>1)</sup> — Bauleistungen am Bauwerk —

2010 = 100

| Jahr / Monat           | Neubau von Wohngebäuden |                 |                 | Instandhaltung von Wohngebäuden         |   |
|------------------------|-------------------------|-----------------|-----------------|---|---|
|                        | Wohngebäude insgesamt   | davon           |                 | Wohngebäude ohne Schönheits-reparaturen | Schönheits-reparaturen in einer Wohnung |
|                        |                         | Rohbau-arbeiten | Ausbau-arbeiten |   |   |
| 2011 D                 | 102,8                   | 102,8           | 102,7           | 103,0                                   | 101,4                                   |
| 2012 D                 | 105,4                   | 105,3           | 105,5           | 106,1                                   | 103,6                                   |
| 2013 D                 | 107,5                   | 107,1           | 107,9           | 109,0                                   | 105,8                                   |
| 2014 D                 | 109,4                   | 108,7           | 110,0           | 111,5                                   | 107,8                                   |
| 2015 D                 | 111,1                   | 109,9           | 112,2           | 114,0                                   | 109,9                                   |
| 2016 D                 | 113,4                   | 111,7           | 114,8           | 116,8                                   | 112,8                                   |
| 2010 Februar           | 99,2                    | 98,8            | 99,5            | 99,3                                    | 99,7                                    |
| Mai                    | 99,9                    | 100,1           | 99,8            | 99,7                                    | 99,8                                    |
| August                 | 100,3                   | 100,4           | 100,2           | 100,3                                   | 100,2                                   |
| November               | 100,6                   | 100,7           | 100,5           | 100,7                                   | 100,3                                   |
| 2011 Februar           | 101,8                   | 101,8           | 101,8           | 101,9                                   | 100,6                                   |
| Mai                    | 102,5                   | 102,7           | 102,4           | 102,7                                   | 101,1                                   |
| August                 | 103,2                   | 103,2           | 103,1           | 103,4                                   | 101,8                                   |
| November               | 103,5                   | 103,4           | 103,6           | 103,9                                   | 102,0                                   |
| 2012 Februar           | 104,6                   | 104,6           | 104,7           | 105,2                                   | 102,8                                   |
| Mai                    | 105,2                   | 105,2           | 105,2           | 105,9                                   | 103,5                                   |
| August                 | 105,7                   | 105,7           | 105,8           | 106,4                                   | 103,8                                   |
| November               | 106,0                   | 105,8           | 106,1           | 106,9                                   | 104,4                                   |
| 2013 Februar           | 106,8                   | 106,3           | 107,2           | 108,1                                   | 105,2                                   |
| Mai                    | 107,4                   | 107,0           | 107,7           | 108,8                                   | 105,5                                   |
| August <sup>2)</sup>   | 107,8                   | 107,3           | 108,2           | 109,3                                   | 106,0                                   |
| November <sup>2)</sup> | 108,1                   | 107,6           | 108,6           | 109,7                                   | 106,3                                   |
| 2014 Februar           | 108,9                   | 108,4           | 109,3           | 110,7                                   | 106,9                                   |
| Mai                    | 109,2                   | 108,5           | 109,8           | 111,2                                   | 107,7                                   |
| August                 | 109,6                   | 108,9           | 110,2           | 111,8                                   | 108,2                                   |
| November               | 109,8                   | 109,0           | 110,5           | 112,2                                   | 108,4                                   |
| 2015 Februar           | 110,6                   | 109,5           | 111,5           | 113,3                                   | 109,2                                   |
| Mai                    | 110,9                   | 109,8           | 111,9           | 113,8                                   | 109,7                                   |
| August                 | 111,4                   | 110,2           | 112,4           | 114,3                                   | 110,3                                   |
| November               | 111,6                   | 110,2           | 112,8           | 114,7                                   | 110,5                                   |
| 2016 Februar           | 112,5                   | 110,7           | 114,0           | 115,9                                   | 111,6                                   |
| Mai                    | 113,2                   | 111,5           | 114,5           | 116,6                                   | 112,7                                   |
| August                 | 113,7                   | 112,1           | 115,1           | 117,1                                   | 113,2                                   |
| November               | 114,1                   | 112,3           | 115,6           | 117,6                                   | 113,5                                   |
| 2017 Februar           | 115,4                   | 113,5           | 117,0           | 119,3                                   | 115,3                                   |

1) Bis 1990 Gebietsstand früheres Bundesgebiet. Einschl. Umsatz- (Mehrwert-)steuer.

2) August und November 2013 Hamburg und Schleswig-Holstein geschätzt.

Quelle: Statistisches Bundesamt, Fachserie 17, Reihe 4 "Baupreisindizes".

**Noch: 5. Preisindizes für Bauwerke in Deutschland<sup>1)</sup> — Bauleistungen am Bauwerk —**

**2010 = 100**

| Jahr / Monat           | Nichtwohngebäude |                                     | Ingenieurbau |                          |            | Außenanlagen<br>für<br>Wohngebäude |
|------------------------|------------------|-------------------------------------|--------------|--------------------------|------------|------------------------------------|
|                        | Büro-<br>gebäude | Gewerbliche<br>Betriebs-<br>gebäude | Straßenbau   | Brücken im<br>Straßenbau | Ortskanäle |                                    |
| 2011 D                 | 103,0            | 103,2                               | 102,5        | 103,0                    | 101,9      | 101,9                              |
| 2012 D                 | 105,5            | 105,8                               | 106,3        | 105,2                    | 104,5      | 104,4                              |
| 2013 D                 | 107,6            | 107,8                               | 108,9        | 106,5                    | 106,4      | 106,5                              |
| 2014 D                 | 109,6            | 109,7                               | 110,3        | 107,7                    | 108,0      | 108,3                              |
| 2015 D                 | 111,4            | 111,5                               | 111,4        | 108,5                    | 110,0      | 110,2                              |
| 2016 D                 | 113,9            | 113,7                               | 112,4        | 109,6                    | 111,9      | 112,3                              |
| 2010 Februar           | 99,1             | 98,9                                | 99,6         | 98,3                     | 99,7       | 99,7                               |
| Mai                    | 99,9             | 99,8                                | 100,0        | 100,3                    | 99,9       | 99,9                               |
| August                 | 100,3            | 100,4                               | 100,1        | 100,7                    | 100,1      | 100,1                              |
| November               | 100,6            | 100,9                               | 100,3        | 100,7                    | 100,3      | 100,3                              |
| 2011 Februar           | 102,0            | 102,2                               | 101,0        | 102,1                    | 100,9      | 100,9                              |
| Mai                    | 102,7            | 103,0                               | 102,2        | 102,8                    | 101,7      | 101,8                              |
| August                 | 103,4            | 103,7                               | 103,3        | 103,6                    | 102,4      | 102,4                              |
| November               | 103,7            | 103,9                               | 103,6        | 103,5                    | 102,6      | 102,6                              |
| 2012 Februar           | 104,8            | 105,0                               | 105,2        | 104,4                    | 103,7      | 103,7                              |
| Mai                    | 105,4            | 105,6                               | 106,2        | 105,3                    | 104,4      | 104,1                              |
| August                 | 105,8            | 106,0                               | 106,7        | 105,5                    | 104,9      | 104,6                              |
| November               | 106,1            | 106,4                               | 107,2        | 105,6                    | 105,1      | 105,0                              |
| 2013 Februar           | 106,9            | 107,1                               | 107,9        | 105,9                    | 105,6      | 105,7                              |
| Mai                    | 107,5            | 107,7                               | 108,7        | 106,5                    | 106,3      | 106,4                              |
| August <sup>2)</sup>   | 107,9            | 108,1                               | 109,4        | 106,7                    | 106,7      | 106,9                              |
| November <sup>2)</sup> | 108,2            | 108,3                               | 109,6        | 106,9                    | 106,9      | 107,1                              |
| 2014 Februar           | 109,1            | 109,2                               | 109,7        | 107,4                    | 107,3      | 107,6                              |
| Mai                    | 109,4            | 109,5                               | 110,0        | 107,5                    | 107,7      | 108,0                              |
| August                 | 109,8            | 110,0                               | 110,8        | 107,9                    | 108,4      | 108,7                              |
| November               | 110,0            | 110,2                               | 110,8        | 107,9                    | 108,4      | 108,7                              |
| 2015 Februar           | 110,8            | 111,0                               | 111,1        | 108,2                    | 109,3      | 109,4                              |
| Mai                    | 111,2            | 111,3                               | 111,3        | 108,3                    | 109,9      | 110,1                              |
| August                 | 111,7            | 111,8                               | 111,4        | 108,8                    | 110,3      | 110,5                              |
| November               | 112,0            | 112,0                               | 111,6        | 108,7                    | 110,7      | 110,9                              |
| 2016 Februar           | 112,9            | 112,8                               | 111,7        | 108,5                    | 111,1      | 111,3                              |
| Mai                    | 113,7            | 113,5                               | 112,1        | 109,3                    | 111,5      | 112,0                              |
| August                 | 114,2            | 114,1                               | 112,7        | 110,2                    | 112,2      | 112,6                              |
| November               | 114,6            | 114,5                               | 113,1        | 110,5                    | 112,6      | 113,1                              |
| 2017 Februar           | 116,0            | 116,0                               | 114,6        | 112,1                    | 113,8      | 114,3                              |

1) Bis 1990 Gebietsstand früheres Bundesgebiet. Einschl. Umsatz- (Mehrwert-)steuer.

2) August und November 2013 Hamburg und Schleswig-Holstein geschätzt.

Quelle: Statistisches Bundesamt, Fachserie 17, Reihe 4 "Baupreisindizes".