



# Statistische Berichte



Kennziffer: E I 1 - m 2/17

April 2017

## Betriebe, Beschäftigte und Umsatz im Verarbeitenden Gewerbe (einschl. Bergbau und Gewinnung von Steinen und Erden) in Hessen im Februar 2017

(Betriebe mit im Allgemeinen 50 und mehr Beschäftigten)



# Hessisches Statistisches Landesamt, Wiesbaden

## Impressum

Dienstgebäude: Rheinstraße 35/37, 65185 Wiesbaden

Briefadresse: 65175 Wiesbaden

## Ihre Ansprechpartner für Fragen und Anregungen zu diesem Bericht

Herr Dr. Lutz 0611 3802-344

Frau Bauer 0611 3802-141

E-Mail [IVB1Auskunft@statistik.hessen.de](mailto:IVB1Auskunft@statistik.hessen.de)

Telefax 0611 3802-490

Internet <https://statistik.hessen.de>

## Copyright

© Hessisches Statistisches Landesamt, Wiesbaden, 2017

Vervielfältigung und Verbreitung, auch auszugsweise, mit Quellenangabe gestattet.

## Allgemeine Geschäftsbedingungen

Die Allgemeinen Geschäftsbedingungen sind unter

<https://statistik.hessen.de> "AGB"

abrufbar.

## Zeichenerklärungen

- = genau Null (nichts vorhanden) bzw. keine Veränderung eingetreten
- 0 = Zahlenwert ungleich Null, Betrag jedoch kleiner als die Hälfte von 1 in der letzten besetzten Stelle
- . = Zahlenwert unbekannt oder geheim zu halten
- ... = Zahlenwert lag bei Redaktionsschluss noch nicht vor
- () = Aussagewert eingeschränkt, da der Zahlenwert statistisch unsicher ist
- / = keine Angabe, da Zahlenwert nicht sicher genug
- x = Tabellenfeld gesperrt, weil Aussage nicht sinnvoll  
(oder bei Veränderungsraten ist die Ausgangszahl kleiner als 100)
- D = Durchschnitt
- s = geschätzte Zahl
- p = vorläufige Zahl
- r = berichtigte Zahl

Aus Gründen der Übersichtlichkeit sind nur negative Veränderungsraten und Salden mit einem Vorzeichen versehen. Positive Veränderungsraten und Salden sind ohne Vorzeichen. Im Allgemeinen ist ohne Rücksicht auf die Endsumme auf- bzw. abgerundet worden. Das Ergebnis der Summierung der Einzelzahlen kann deshalb geringfügig von der Endsumme abweichen.

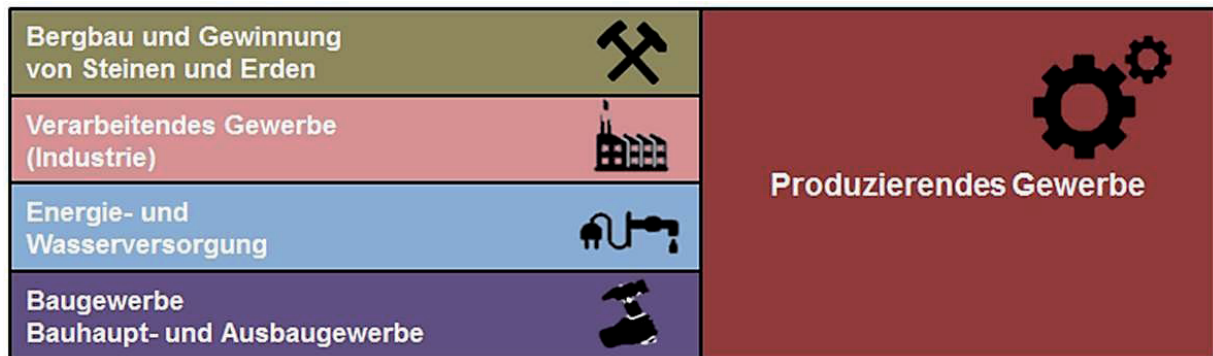
## Inhaltsübersicht

<b>Grundlagen und Methoden</b>	<b>Seite</b>
1. Vorbemerkungen	2
2. Rechtsgrundlagen	2
3. Monatlicher Berichtskreis	2
4. Begriffe	3
 <b>Grafiken</b>	
Schaubild Produzierendes Gewerbe	2
Beschäftigte in Hessen im Verarbeitenden Gewerbe März 2016 bis Februar 2017	5
Umsätze in Hessen im Verarbeitenden Gewerbe März 2016 bis Februar 2017	5
Umsatz In Hessen im Verarbeitenden Gewerbe März 2016 bis Februar 2017 --Zu- bzw. Abnahme (-- gegenüber dem Vorjahreszeitraum in %	7
Betriebe in Hessen im Verarbeitenden Gewerbe im Februar 2017 nach ausgewählten Wirtschaftszeigen	12
Beschäftigte in Hessen im Verarbeitenden Gewerbe im Februar 2017 nach ausgewählten Wirtschaftszeigen	13
 <b>Tabellen</b>	
Beschäftigte, geleistete Arbeitsstunden, Entgelte sowie Umsatz	4
Beschäftigte, geleistete Arbeitsstunden, Entgelte sowie Umsatz -- Zu bzw. Abnahme (-- gegenüber dem Vorjahreszeitraum in % --	6
Betriebe, Beschäftigte, geleistete Arbeitsstunden, Entgelte sowie Umsatz im Februar 2017 nach Wirtschaftszweigen	8
Betriebe, Beschäftigte, geleistete Arbeitsstunden, Entgelte sowie Umsatz im Februar 2017 nach Verwaltungsbezirken	14
Fachliche Betriebsteile, Beschäftigte und Umsatz im Februar 2017 nach Wirtschaftszweigen	16
Betriebe, Beschäftigte, Arbeitsstunden, Entgelte sowie Umsatz im Februar 2017 nach Bezirken der Industrie und Handelskammern Hessen	18

## Grundlagen und Methoden

### 1. Vorbemerkungen

Ab dem Berichtsmonat Januar 2009 werden die Ergebnisse des Monatsbericht für das Verarbeitende Gewerbe (einschl. des Bergbaus und der Gewinnung von Steinen und Erden) in der Abgrenzung der „Klassifikation der Wirtschaftszweige, Ausgabe 2008 (WZ 2008)“ nachgewiesen. Die WZ 2008 ist von der Systematik der Wirtschaftszweige in der Europäischen Gemeinschaft (NACE Rev. 2) abgeleitet. Eine Vergleichbarkeit der Ergebnisse mit den bis 2008 nach der WZ 2003 ausgewiesenen Ergebnissen ist nur sehr bedingt möglich. Der Wechsel zur WZ 2008 hat gravierende Auswirkungen auf den Berichtskreis des Verarbeitenden Gewerbes. So gehören u.a. die Betriebe des Verlagsgewerbes nicht mehr zum Verarbeitenden Gewerbe. Auch innerhalb des Verarbeitenden Gewerbes ist es zu zahlreichen Umgruppierungen gekommen. Selbst nach der WZ 2003 und der WZ 2008 namensgleiche Branchen wie der Maschinenbau sind anders definiert. Montagen und Installationsleistungen werden nach der neuen WZ 2008 getrennt ausgewiesen. Um einen Vorjahresvergleich zu ermöglichen, wurden einzelbetrieblich umfangreiche Neuzuordnungen vorgenommen.



### 2. Rechtsgrundlagen

- Bundesstatistikgesetz (BStatG) vom 22. Januar 1987 (BGBl. I S. 462, 565), zuletzt geändert durch Artikel 13 des Gesetzes vom 25. Juli 2013 (BGBl. I S. 2749),
- Gesetz über die Statistik im Produzierenden Gewerbe (ProdGewStatG) in der Fassung der Bekanntmachung vom 21. März 2002 (BGBl. I S. 1181), zuletzt geändert durch Artikel 271 der Verordnung vom 31. August 2015 (BGBl. I S. 1474).

### 3. Monatlicher Berichtskreis

Zum monatlichen Berichtskreis gehören nur noch Betriebe mit mindestens 50 Beschäftigten. Damit wurde eine Entlastung der bisher meldenden Betriebe erreicht. Allerdings dienen die monatlichen Ergebnisse nun nur noch konjunkturellen Analysen. So werden monatlich auf Kreisebene nur noch Ergebnisse für das gesamte Verarbeitende Gewerbe veröffentlicht. Auf Landesebene wird sich auf die 2-stelligen Ergebnisse der WZ beschränkt

#### 4. Begriffe

**Betriebe:** Örtlich getrennte Niederlassungen einschl. der zugehörigen und in der Nähe liegenden Verwaltungs-, Reparatur-, Montage- und Hilfsbetriebe.

**Fachliche Betriebsteile:** Die Betriebsteile mit homogener Produktion, unabhängig davon, wo — bei Betrieben mit kombinierter Produktion — der Schwerpunkt der wirtschaftlichen Tätigkeit liegt.

**Beschäftigte:** Alle im Betrieb tätigen Personen, d. h. tätige Inhaber, mithelfende Familienangehörige, Angestellte (einschl. kaufmännisch und technisch Auszubildender), Arbeiter (einschl. gewerblich Auszubildender).

**Geleistete Arbeitsstunden:** Alle tatsächlich geleisteten Stunden (ohne z. B. Urlaub, Krankheit) **aller** Beschäftigten (einschl. Bürotätigkeiten, etc.).

**Entgelte:** Bruttobeträge einschl. aller Zuschläge (z. B. Akkord- und Schichtzuschläge, Gratifikationen usw.), aber ohne die Pflichtanteile des Arbeitgebers zur Sozialversicherung. Nicht erfasst werden allgemeine soziale Aufwendungen (z. B. Kosten für Kantinen, Werkskindergärten usw.) und Vergütungen, die als Spesensatz anzusehen sind.

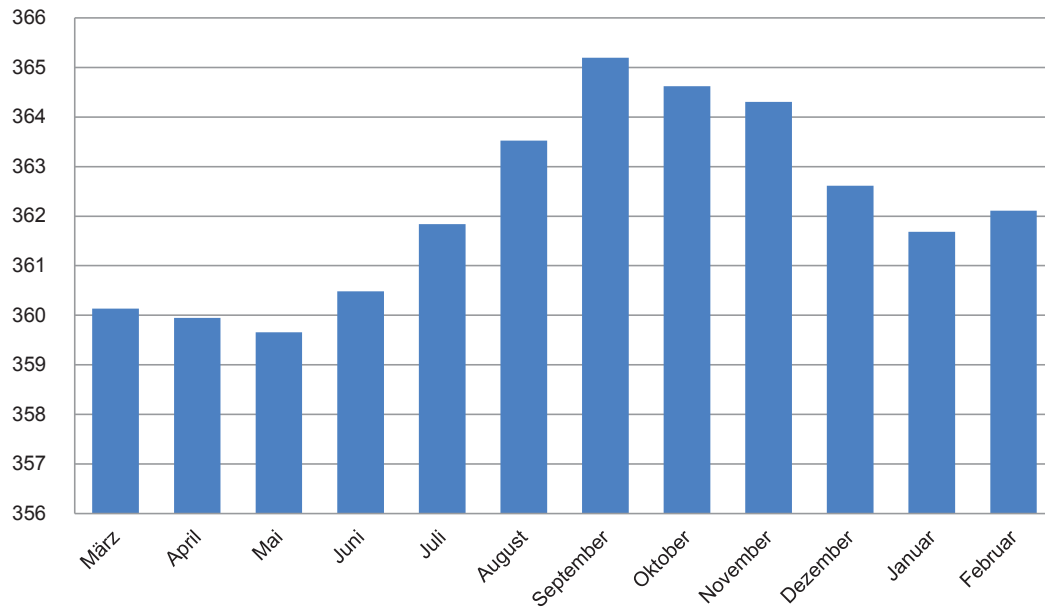
**Umsätze:** Rechnungsbeträge ohne Mehrwertsteuer der aus eigener Produktion stammenden Lieferung sowie der ausgeführten Reparaturen, Montagen, Lohnarbeiten und Lohnveredelungen einschl. der darin enthaltenen Verbrauchssteuern sowie der Kosten für Fracht, Transportversicherung, Porto, Verpackung und Spesen, auch wenn diese gesondert berechnet wurden. Eingeschlossen sind der Umsatz aus Verkauf von Energie, Nebenerzeugnissen und verkaufsfähigen Produktionsrückständen sowie der Umsatz aus sonstigen Betriebsteilen, so z. B. baugewerblicher Umsatz, der Umsatz aus Handelsware, aus Vermietungen und Verpachtungen von betrieblichen Anlagen und Einrichtungen, aus Lizenzverträgen u. Ä. Nicht einbezogen werden außerordentliche und betriebsfremde Erträge, wie z. B. Erlöse aus dem Verkauf von Anlagegütern. Da es sich grundsätzlich um fakturierte Werte handelt, enthalten die Umsätze nicht den Wert von Lieferungen, die innerhalb eines Unternehmens von Werk zu Werk erfolgen. Es kann daher vorkommen, dass Erzeugnisse, die in einem Kreis produziert wurden, im Umsatz eines anderen Kreises oder sogar eines anderen Landes enthalten sind. Die regional gegliederten Umsätze entsprechen somit z. T. nicht der Produktion in den einzelnen Kreisen oder der im Land. **Inlandsumsatz:** Umsatz mit Empfängern in der Bundesrepublik Deutschland (einschl. Umsatz mit den im Bundesgebiet stationierten ausländischen Streitkräften). **Auslandsumsatz:** Direktumsatz der Betriebe mit Abnehmern im Ausland und — soweit einwandfrei erkennbar — Umsatz mit deutschen Exporteuren. **Auslandsumsatz mit der Eurozone:** Umsatz mit: Belgien, Estland, Finnland, Frankreich, Griechenland, Irland, Italien, Lettland, Luxemburg, Malta, die Niederlande, Österreich, Portugal, Slowakei, Slowenien, Spanien, Zypern und Litauen.

**1. Beschäftigte, geleistete Arbeitsstunden, Entgelte  
sowie Umsatz**

Jahr (MD) Monat Quartal	Beschäftigte	Geleistete Arbeits- stunden	Entgelte	Umsatz		
				insgesamt	davon	
					Inlands- umsatz	Auslands- umsatz
		1000	1000 Euro			
2006	349 854	537 923	15 023 076	87 079 316	45 563 060	41 516 256
2007	355 609	546 068	15 414 656	92 649 389	46 543 890	46 105 499
2008	360 679	555 806	15 862 006	94 807 551	47 691 564	47 115 987
2009	346 683	504 351	14 965 801	82 405 487	42 066 770	40 338 717
2010	339 548	520 743	15 277 290	93 735 678	46 569 346	47 166 332
2011	351 320	542 758	16 327 984	105 527 241	51 215 336	54 311 905
2012	355 765	538 883	17 052 877	103 744 799	49 820 849	53 923 950
2013	356 310	534 702	17 449 078	103 781 389	49 109 094	54 672 295
2014	360 297	536 055	18 140 557	105 484 206	50 032 065	55 452 141
2015	361 736	536 133	18 645 570	104 846 111	51 280 947	53 565 164
2016	361 862	537 101	18 871 330	104 141 436	49 828 218	54 313 218
2016						
Januar	359 667	44 171	1 462 689	7 652 582	3 571 498	4 081 084
Februar	360 360	46 664	1 441 318	8 834 317	4 140 720	4 693 597
März	360 132	46 272	1 548 454	9 076 938	4 357 620	4 719 318
1. Quartal	360 053	137 108	4 452 460	25 563 837	12 069 837	13 494 000
April	359 946	46 531	1 668 543	8 653 230	4 251 164	4 402 066
Mai	359 659	41 633	1 613 987	8 205 415	3 884 976	4 320 439
Juni	360 483	47 298	1 634 989	9 272 624	4 437 751	4 834 873
2. Quartal	360 029	135 462	4 917 519	26 131 269	12 573 891	13 557 378
Juli	361 838	43 224	1 478 671	8 289 338	4 000 579	4 288 759
August	363 525	43 733	1 486 182	8 236 937	3 903 355	4 333 582
September	365 194	46 389	1 491 508	9 477 710	4 485 698	4 992 012
3. Quartal	363 519	133 347	4 456 361	26 003 985	12 389 632	13 614 354
Oktober	364 623	43 747	1 484 277	8 477 998	4 099 616	4 378 382
November	364 307	48 436	1 983 355	9 254 807	4 539 187	4 715 620
Dezember	362 613	39 002	1 577 359	8 709 540	4 156 055	4 553 485
4. Quartal	363 848	131 185	5 044 990	26 442 345	12 794 857	13 647 487
2017						
Januar	361 683	46 687	1 516 406	8 448 635	3 856 350	4 592 285
Februar	362 113	44 825	1 486 563	8 612 035	3 992 432	4 619 603
März						
1. Quartal						
April						
Mai						
Juni						
2. Quartal						
Juli						
August						
September						
3. Quartal						
Oktober						
November						
Dezember						
4. Quartal						

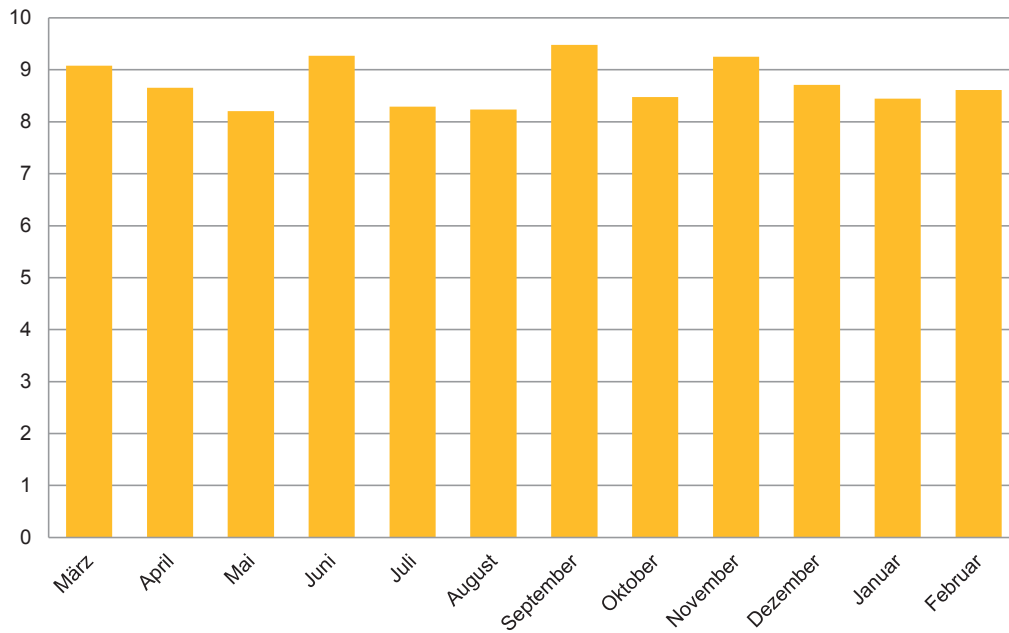
### Beschäftigte in Hessen im Verarbeitenden Gewerbe März 2016 bis Februar 2017

Beschäftigte in Tsd.



### Umsätze in Hessen im Verarbeitenden Gewerbe März 2016 bis Februar 2017

Umsätze in Mill.

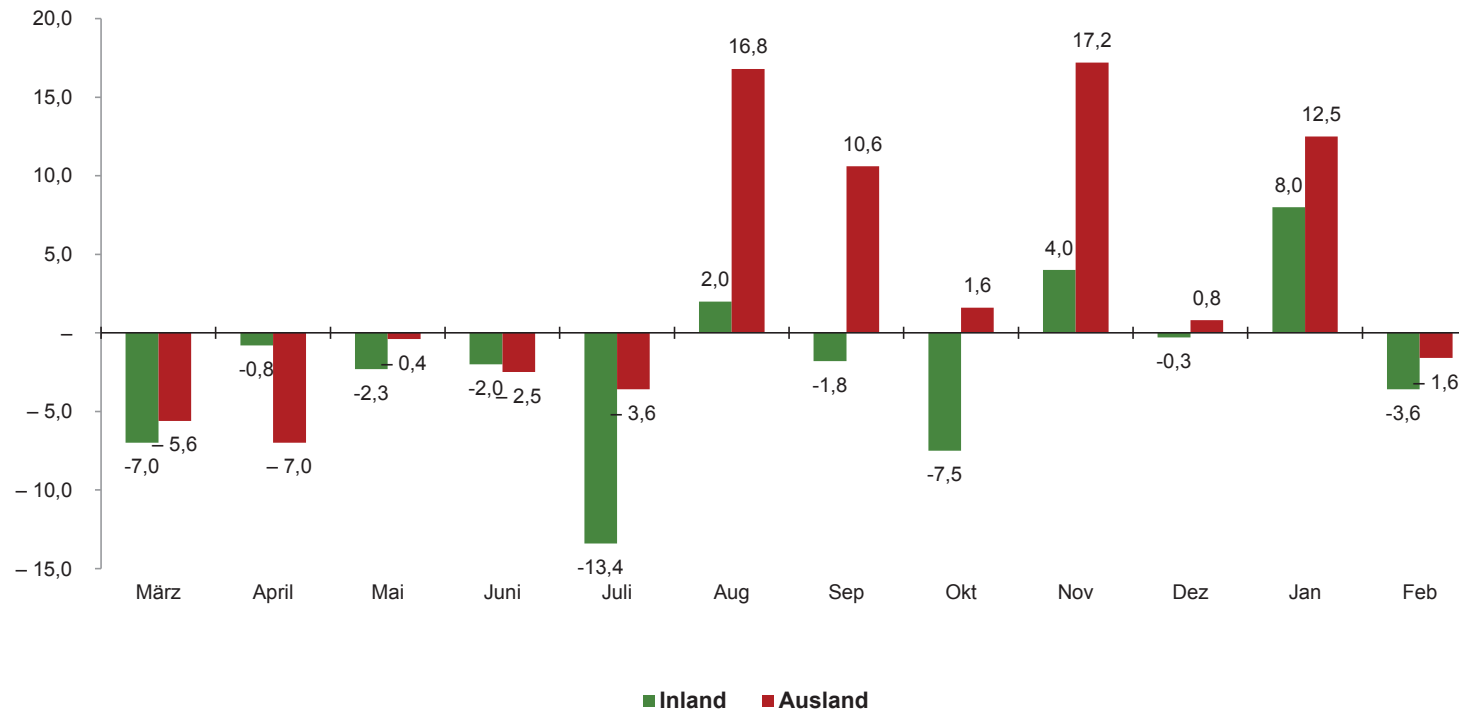




**2. Beschäftigte, geleistete Arbeitsstunden, Entgelte  
sowie Umsatz**  
**— Zu bzw. Abnahme (–) gegenüber dem Vorjahreszeitraum in % —**

Jahr (MD) Monat Quartal	Beschäftigte	Geleistete Arbeits- stunden	Entgelte	Umsatz		
				insgesamt	davon	
					Inlands- umsatz	Auslands- umsatz
2006	•	•	•	•	•	•
2007	1,6	1,5	2,6	6,4	2,2	11,1
2008	1,4	1,8	2,9	2,3	2,5	2,2
2009	– 3,9	– 9,3	– 5,7	– 13,1	– 11,8	– 14,4
2010	– 2,1	3,3	2,1	13,7	10,7	16,9
2011	3,5	4,2	6,9	12,6	10,0	15,1
2012	1,3	– 0,7	4,4	– 1,7	– 2,7	– 0,7
2013	0,2	– 0,8	2,3	– 0,0	– 1,4	1,4
2014	1,1	0,3	4,0	1,6	1,9	1,4
2015	0,4	0,0	2,8	– 0,6	2,5	– 3,4
2016	0,0	0,2	1,2	– 0,7	– 2,8	1,4
<b>2016</b>						
Januar	– 0,1	– 2,3	1,9	– 6,7	– 5,6	– 7,7
Februar	0,1	5,3	1,8	2,4	2,4	2,3
März	– 0,4	– 4,9	1,0	– 6,3	– 7,0	– 5,6
1. Quartal	– 0,2	– 0,8	1,5	– 3,6	– 3,5	– 3,7
April	– 0,2	4,2	0,7	– 4,1	– 0,8	– 7,0
Mai	– 0,1	1,1	– 2,4	– 1,3	– 2,3	– 0,4
Juni	– 0,1	4,0	– 0,0	– 2,3	– 2,0	– 2,5
2. Quartal	– 0,1	3,2	– 0,6	– 2,6	– 1,7	– 3,4
Juli	0,3	– 9,2	0,6	– 8,6	– 13,4	– 3,6
August	0,2	8,3	3,4	9,3	2,0	16,8
September	0,2	0,2	2,8	4,4	– 1,8	10,6
3. Quartal	0,2	– 0,7	2,3	1,2	– 4,8	7,4
Oktober	0,2	– 6,5	1,8	– 3,0	– 7,5	1,6
November	0,2	2,7	1,2	10,3	4,0	17,2
Dezember	0,3	1,5	2,4	0,2	– 0,3	0,8
4. Quartal	0,2	– 0,9	1,8	2,4	– 1,3	6,2
<b>2017</b>						
Januar	0,6	5,7	3,7	10,4	8,0	12,5
Februar	0,5	– 3,9	3,1	– 2,5	– 3,6	– 1,6
März						
1. Quartal						
April						
Mai						
Juni						
2. Quartal						
Juli						
August						
September						
3. Quartal						
Oktober						
November						
Dezember						
4. Quartal						

**Umsatz in Hessen im Verarbeitenden Gewerbe**  
März 2016 bis Februar 2017  
— Zu bzw. Abnahme (–) gegenüber dem Vorjahreszeitraum in % —



### 3. Betriebe, Beschäftigte, geleistete Arbeitsstunden,

WZ 2008	Bezeichnung	Betriebe	Beschäftigte	Geleistete Arbeits- stunden
				1000
<b>B</b>	<b>BERGBAU UND GEWINNUNG VON STEINEN UND ERDEN</b>	5	932	127
05	Kohlenbergbau	—	—	—
06	Gewinnung von Erdöl und Erdgas	1	•	•
07	Erzbergbau	—	—	—
08	Gewinnung von Steinen und Erden, sonstiger Bergbau	4	•	•
09	Erbringung von Dienstleistungen für den Bergbau und für die Gewinnung von Steinen und Erden	—	—	—
<b>C</b>	<b>VERARBEITENDES GEWERBE</b>	1 389	361 181	44 698
10	Herstellung von Nahrungs- und Futtermitteln	110	22 265	2 786
11	Getränkeherstellung	21	6 427	792
12	Tabakverarbeitung	—	—	—
13	Herstellung von Textilien	21	2 415	309
14	Herstellung von Bekleidung	4	631	64
15	Herstellung von Leder, Lederwaren und Schuhen	2	•	•
16	Herstellung von Holz-, Flecht-, Korb- und Korkwaren (ohne Möbel)	22	3 045	393
17	Herstellung von Papier, Pappe und Waren daraus	44	7 434	960
18	Herstellung von Druckerzeugnissen; Vervielfältigung von bespielten Ton-, Bild- und Datenträgern	35	3 759	454
19	Kokerei und Mineralölverarbeitung	1	•	•
20	Herstellung von chemischen Erzeugnissen	104	36 032	3 991
21	Herstellung von pharmazeutischen Erzeugnissen	27	21 271	2 631
20/21	Herstellung von chemischen Erzeugnissen und pharmazeutischen Erzeugnissen	131	57 303	6 622
22	Herstellung von Gummi- und Kunststoffwaren	130	32 326	4 099
23	Herstellung von Glas und Glaswaren, Keramik, Verarbeitung von Steinen und Erden	62	7 461	929
24	Metallerzeugung und -bearbeitung	27	14 514	1 763
25	Herstellung von Metallerzeugnissen	172	27 838	3 534
26	Herstellung von Datenverarbeitungsgeräten, elektronischen und optischen Erzeugnissen	95	23 488	3 040
27	Herstellung von elektrischen Ausrüstungen	97	21 238	2 647
28	Maschinenbau	225	39 410	4 972
29	Herstellung von Kraftwagen und Kraftwagenteilen	44	52 689	6 524
30	Sonstiger Fahrzeugbau	12	5 537	732

## Entgelte sowie Umsatz im Februar 2017 nach Wirtschaftszweigen

Entgelte	Umsatz aus eigener Erzeugung		Gesamtumsatz			WZ 2008
	insgesamt	darunter Ausland	insgesamt	Ausland	darunter Eurozone	
1000 Euro						
4 993	985	—	2 253	—	—	<b>B</b>
—	—	—	—	—	—	05
•	•	•	•	•	•	06
—	—	—	—	—	—	07
•	•	•	•	•	•	08
—	—	—	—	—	—	09
1 481 570	5 878 336	3 151 440	8 609 782	4 619 603	1 992 517	<b>C</b>
64 916	286 320	96 210	355 910	105 500	83 947	10
27 408	105 372	20 013	182 624	53 726	20 025	11
—	—	—	—	—	—	12
6 730	44 511	24 234	49 243	26 260	13 405	13
1 441	12 036	2 621	20 672	5 794	3 981	14
•	•	•	•	•	•	15
8 954	73 086	3 506	74 760	3 580	1 648	16
25 067	148 095	52 224	165 201	61 192	35 681	17
10 904	38 576	1 783	40 724	1 934	1 584	18
•	•	•	•	•	•	19
171 509	969 827	744 146	1 170 552	834 743	360 138	20
116 446	437 736	293 675	839 560	513 548	308 661	21
287 955	1 407 563	1 037 821	2 010 112	1 348 291	668 799	20/21
112 797	445 819	189 946	607 663	210 097	113 009	22
24 746	116 273	57 741	130 448	61 778	13 774	23
60 228	325 124	175 497	1 014 443	752 675	279 568	24
98 610	365 698	118 984	439 413	131 830	80 530	25
96 314	348 740	174 491	387 125	194 714	86 451	26
84 385	321 769	177 885	334 093	185 036	62 765	27
157 483	650 607	425 747	719 641	471 820	122 397	28
261 563	584 174	333 986	1 361 002	682 975	326 152	29
24 480	153 705	88 855	153 986	89 089	12 310	30

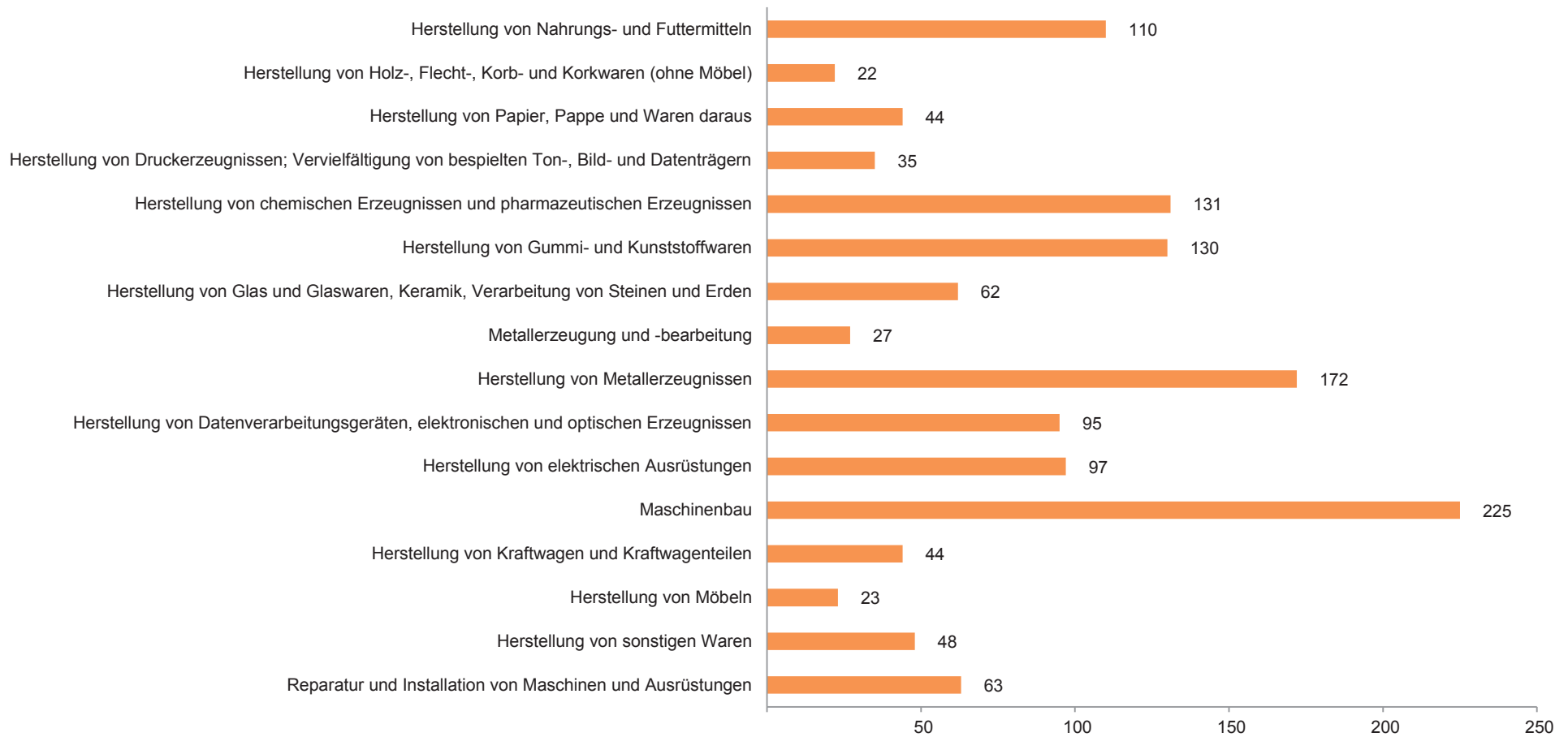
### 3. Betriebe, Beschäftigte, geleistete Arbeitsstunden,

WZ 2008	Bezeichnung	Betriebe	Beschäftigte	Geleistete Arbeits- stunden
				1000
31	Herstellung von Möbeln	23	5 170	614
32	Herstellung von sonstigen Waren	48	13 606	1 562
33	Reparatur und Installation von Maschinen und Ausrüstungen	63	14 376	1 876
<b>B + C</b>	<b>I n s g e s a m t</b>	1 394	362 113	44 825
	davon			
0A	Vorleistungsgüterproduzenten	637	142 949	17 474
0B	Investitionsgüterproduzenten	471	147 966	18 581
GG	Gebrauchsgüterproduzenten	46	•	•
VG	Verbrauchsgüterproduzenten	238	60 743	7 497
EN	Energie	2	•	•

## Entgelte sowie Umsatz im Februar 2017 nach Wirtschaftszweigen

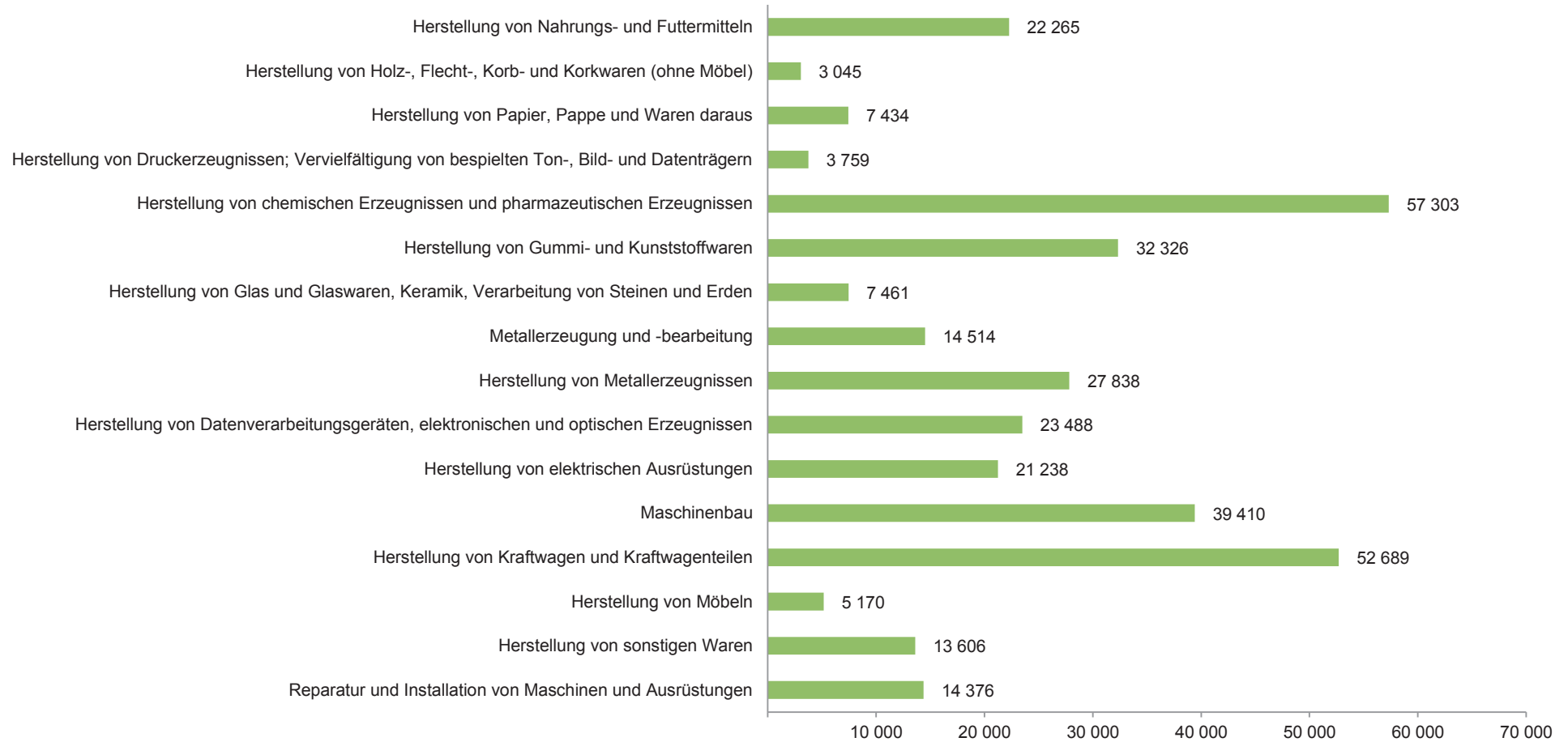
Entgelte	Umsatz aus eigener Erzeugung		Gesamtumsatz			WZ 2008
	insgesamt	darunter Ausland	insgesamt	Ausland	darunter Eurozone	
1000 Euro						
17 785	64 041	27 214	69 106	28 674	12 667	31
48 102	175 491	95 734	269 224	156 605	35 753	32
61 118	207 935	46 183	220 814	47 236	17 552	33
1 486 563	5 879 321	3 151 440	8 612 035	4 619 603	1 992 517	<b>B + C</b>
557 748	2 668 965	1 487 459	3 787 071	2 202 034	932 420	A
649 143	2 112 665	1 130 969	3 132 557	1 600 040	579 731	B
.	.	.	.	.	.	GG
240 456	969 557	464 705	1 547 190	738 060	441 449	VG
.	.	.	.	.	.	EN

**Betriebe in Hessen im Verarbeitenden Gewerbe im Februar 2017**  
nach ausgewählten Wirtschaftszeigen



### Beschäftigte in Hessen im Verarbeitenden Gewerbe im Februar 2017

nach ausgewählten Wirtschaftszeigen





#### 4. Betriebe, Beschäftigte, geleistete Arbeitsstunden,

Lfd. Nr.	Verwaltungsbezirk Kreisfreie Stadt (St)	Betriebe	Beschäftigte	Geleistete Arbeits- stunden	Entgelte
				1000	
1	Darmstadt, Wissenschaftsst.	28	17 611	1 727	83 877
2	Frankfurt am Main, St.	74	36 941	4 785	181 542
3	Offenbach am Main, St.	16	4 794	598	20 812
4	Wiesbaden, Landeshauptst.	37	12 411	1 588	60 757
5	Bergstraße	61	8 886	1 139	32 528
6	Darmstadt-Dieburg	55	11 775	1 536	48 424
7	Groß-Gerau	35	22 902	3 096	126 063
8	Hochtaunuskreis	38	9 074	1 130	41 394
9	Main-Kinzig-Kreis	108	24 392	2 935	104 035
10	Main-Taunus-Kreis	35	5 985	778	26 366
11	Odenwaldkreis	32	6 311	801	23 208
12	Offenbach	76	13 547	1 707	53 645
13	Rheingau-Taunus-Kreis	39	5 692	723	20 934
14	Wetteraukreis	55	11 218	1 420	44 458
<b>15</b>	<b>Reg.-Bez. D a r m s t a d t</b>	<b>689</b>	<b>191 539</b>	<b>23 962</b>	<b>868 040</b>
16	Gießen	80	13 818	1 743	49 238
17	Lahn-Dill-Kreis	118	24 741	3 036	93 408
18	Limburg-Weilburg	49	6 758	834	21 868
19	Marburg-Biedenkopf	77	24 845	3 065	89 795
20	Vogelsbergkreis	46	5 907	773	17 656
<b>21</b>	<b>Reg.-Bez. G i e ß e n</b>	<b>370</b>	<b>76 069</b>	<b>9 451</b>	<b>271 966</b>
22	Kassel, documenta-St.	39	13 539	1 678	61 247
23	Fulda	92	17 951	2 254	56 117
24	Hersfeld-Rotenburg	33	7 901	982	27 670
25	Kassel	42	23 546	2 598	96 007
26	Schwalm-Eder-Kreis	35	12 080	1 416	41 576
27	Waldeck-Frankenberg	62	15 421	1 951	51 801
28	Werra-Meißner-Kreis	32	4 067	533	12 138
<b>29</b>	<b>Reg.-Bez. K a s s e l</b>	<b>335</b>	<b>94 505</b>	<b>11 411</b>	<b>346 557</b>
<b>30</b>	<b>Land H e s s e n</b>	<b>1 394</b>	<b>362 113</b>	<b>44 825</b>	<b>1 486 563</b>

1) Anteil des Auslandsumsatzes am Gesamtumsatz.

# Entgelte sowie Umsatz im Februar 2017 nach Verwaltungsbezirken

Gesamtumsatz					Lfd. Nr.
insgesamt	Inland	Ausland	darunter Eurozone	Export- quote <sup>1)</sup>	
1000 Euro				%	
374 925	79 450	295 475	77 145	78,8	1
1 122 102	438 223	683 879	427 586	60,9	2
189 912	37 639	152 273	23 973	80,2	3
359 391	181 019	178 372	76 882	49,6	4
136 164	85 110	51 054	27 483	37,5	5
251 218	137 761	113 457	69 409	45,2	6
1 082 165	549 740	532 425	240 815	49,2	7
253 045	93 730	159 315	50 771	63,0	8
1 176 238	317 420	858 818	301 934	73,0	9
101 453	47 261	54 192	34 601	53,4	10
161 249	99 252	61 997	31 078	38,4	11
333 580	191 291	142 289	51 463	42,7	12
122 547	72 802	49 745	19 590	40,6	13
193 957	116 496	77 461	38 133	39,9	14
5 857 948	2 447 193	3 410 755	1 470 863	58,2	15
218 214	118 127	100 087	40 226	45,9	16
476 962	270 509	206 453	90 397	43,3	17
120 962	94 320	26 642	11 240	22,0	18
459 415	185 717	273 698	128 773	59,6	19
91 786	71 836	19 950	12 857	21,7	20
1 367 339	740 509	626 830	283 493	45,8	21
198 614	105 734	92 880	17 973	46,8	22
320 741	223 818	96 923	60 036	30,2	23
142 253	70 859	71 394	35 048	50,2	24
130 419	67 010	63 409	27 818	48,6	25
239 371	105 070	134 301	25 649	56,1	26
300 139	202 821	97 318	59 737	32,4	27
55 211	29 418	25 793	11 901	46,7	28
1 386 748	804 730	582 018	238 161	42,0	29
8 612 035	3 992 432	4 619 603	1 992 517	53,6	30

## 5. Fachliche Betriebsteile, Beschäftigte sowie Umsatz

WZ 2008	Wirtschaftszweig	Fachliche Betriebsteile	Beschäftigte
<b>B</b>	<b>BERGBAU UND GEWINNUNG VON STEINEN UND ERDEN</b>	17	1 524
05	Kohlenbergbau	—	—
06	Gewinnung von Erdöl und Erdgas	1	•
07	Erzbergbau	—	—
08	Gewinnung von Steinen und Erden, sonstiger Bergbau	16	•
09	Erbringung von Dienstleistungen für den Bergbau und für die Gewinnung von Steinen und Erden	—	—
<b>C</b>	<b>VERARBEITENDES GEWERBE</b>	2 237	342 938
10	Herstellung von Nahrungs- und Futtermitteln	153	20 192
11	Getränkeherstellung	29	6 371
12	Tabakverarbeitung	—	—
13	Herstellung von Textilien	39	2 616
14	Herstellung von Bekleidung	7	478
15	Herstellung von Leder, Lederwaren und Schuhen	2	•
16	Herstellung von Holz-, Flecht-, Korb- und Korkwaren (ohne Möbel)	31	3 026
17	Herstellung von Papier, Pappe und Waren daraus	58	7 020
18	Herstellung von Druckerzeugnissen; Vervielfältigung von bespielten Ton-, Bild- und Datenträgern	50	3 743
19	Kokerei und Mineralölverarbeitung	4	•
20	Herstellung von chemischen Erzeugnissen	201	33 395
21	Herstellung von pharmazeutischen Erzeugnissen	43	21 555
22	Herstellung von Gummi- und Kunststoffwaren	183	31 405
23	Herstellung von Glas und Glaswaren, Keramik, Verarbeitung von Steinen und Erden	75	6 926
24	Metallerzeugung und -bearbeitung	58	12 851
25	Herstellung von Metallerzeugnissen	272	29 481
26	Herstellung von Datenverarbeitungsgeräten, elektronischen und optischen Erzeugnissen	137	22 021
27	Herstellung von elektrischen Ausrüstungen	163	21 415
28	Maschinenbau	324	37 600
29	Herstellung von Kraftwagen und Kraftwagenteilen	60	44 958
30	Sonstiger Fahrzeugbau	22	4 845
31	Herstellung von Möbeln	35	4 860
32	Herstellung von sonstigen Waren	59	12 166
33	Reparatur und Installation von Maschinen und Ausrüstungen	232	15 457
<b>B + C</b>	<b>I n s g e s a m t</b>	2 254	344 462
0A	Vorleistungsgüterproduzenten	999	139 311
0B	Investitionsgüterproduzenten	816	135 886
GG	Gebrauchsgüterproduzenten	76	9 842
VG	Verbrauchsgüterproduzenten	358	58 696
EN	Energie	5	727

im Februar 2017 nach Wirtschaftszweigen

Umsatz				WZ 2008
Inland	Ausland	je Beschäftigten	Exportquote	
1000 Euro		Euro	%	
3 188	6 415	6 301	66,8	<b>B</b>
—	—	—	—	05
•	•	•	•	06
—	—	—	—	07
•	•	•	•	08
—	—	—	—	09
2 724 694	3 145 024	17 116	53,6	<b>C</b>
188 666	93 086	13 954	33,0	10
85 524	18 868	16 386	18,1	11
—	—	—	—	12
21 659	27 241	18 693	55,7	13
8 580	2 690	23 577	23,9	14
•	•	•	•	15
71 175	4 159	24 896	5,5	16
95 258	50 175	20 717	34,5	17
36 487	1 671	10 194	4,4	18
•	•	•	•	19
232 078	684 054	27 433	74,7	20
153 760	382 201	24 865	71,3	21
255 025	195 511	14 346	43,4	22
57 609	56 039	16 409	49,3	23
120 916	114 174	18 294	48,6	24
270 922	136 439	13 818	33,5	25
157 897	165 872	14 703	51,2	26
146 432	181 320	15 305	55,3	27
223 947	428 103	17 342	65,7	28
252 032	338 458	13 134	57,3	29
62 414	81 966	29 800	56,8	30
36 128	22 729	12 111	38,6	31
74 513	102 146	14 521	57,8	32
171 147	57 399	14 786	25,1	33
2 727 882	3 151 440	17 068	53,6	<b>B + C</b>
1 177 071	1 390 734	18 432	54,2	A
971 762	1 124 975	15 430	53,7	B
60 213	78 023	14 045	56,4	GG
518 217	557 237	18 322	51,8	VG
619	471	1 499	43,2	EN

**6. Betriebe, Beschäftigte, Arbeitsstunden, Entgelte sowie Umsatz  
im Februar 2017 nach Bezirken der Industrie und Handelskammern Hessen**

Bezirk	Be- triebe	Beschäf- tigte	Geleistete	Entgelte	Umsatz		
			Arbeits- stunden		insgesamt	Auslands- umsatz	darunter Eurozone
			1000	1000 Euro			

Kammerbezirke der Industrie und Handelskammern Hessen

Darmstadt	211	67 485	8 299	314 099	2 005 721	1 054 409	445 930
Lahn-Dill	169	33 760	4 180	124 965	613 145	254 380	116 620
Frankfurt	141	51 168	6 589	246 752	1 464 836	890 632	509 252
Gießen-Friedberg	171	29 774	3 785	106 911	482 775	186 278	88 678
Fulda	92	17 951	2 254	56 117	320 741	96 923	60 036
Hanau-Gelnhausen	108	24 392	2 935	104 035	1 176 238	858 818	301 934
Kassel	279	93 549	11 229	353 119	1 410 422	722 087	283 213
Limburg	49	6 758	834	21 868	120 962	26 642	11 240
Offenbach	92	18 341	2 305	74 456	523 492	294 562	75 435
Wiesbaden	82	18 935	2 414	84 241	493 702	234 871	100 178
Land H e s s e n	1 394	362 113	44 825	1 486 563	8 612 035	4 619 603	1 992 517