



# Statistische Berichte



Kennziffer: A IV 11 - j/16

April 2017

## Schwangerschaftsabbrüche in Hessen 2016

# Hessisches Statistisches Landesamt, Wiesbaden

## Impressum

Dienstgebäude: Rheinstraße 35/37, 65185 Wiesbaden

Briefadresse: 65175 Wiesbaden

## Ihre Ansprechpartner für Fragen und Anregungen zu diesem Bericht

Herr Seese 0611 3802-207

E-Mail [gesundheitswesen@statistik.hessen.de](mailto:gesundheitswesen@statistik.hessen.de)

Telefax 0611 3802-297

Internet <https://statistik.hessen.de>

## Copyright

© Hessisches Statistisches Landesamt, Wiesbaden, 2017

Vervielfältigung und Verbreitung, auch auszugsweise, mit Quellenangabe gestattet.

## Allgemeine Geschäftsbedingungen

Die Allgemeinen Geschäftsbedingungen sind unter

<https://statistik.hessen.de> "AGB"

abrufbar.

## Zeichenerklärungen

- = genau Null (nichts vorhanden) bzw. keine Veränderung eingetreten
- 0 = Zahlenwert ungleich Null, Betrag jedoch kleiner als die Hälfte von 1 in der letzten besetzten Stelle
- . = Zahlenwert unbekannt oder geheim zu halten
- . . . = Zahlenwert lag bei Redaktionsschluss noch nicht vor
- () = Aussagewert eingeschränkt, da der Zahlenwert statistisch unsicher ist
- / = keine Angabe, da Zahlenwert nicht sicher genug
- x = Tabellenfeld gesperrt, weil Aussage nicht sinnvoll  
(oder bei Veränderungsraten ist die Ausgangszahl kleiner als 100)
- D = Durchschnitt
- s = geschätzte Zahl
- p = vorläufige Zahl
- r = berichtigte Zahl

Aus Gründen der Übersichtlichkeit sind nur negative Veränderungsraten und Salden mit einem Vorzeichen versehen. Positive Veränderungsraten und Salden sind ohne Vorzeichen. Im Allgemeinen ist ohne Rücksicht auf die Endsumme auf- bzw. abgerundet worden. Das Ergebnis der Summierung der Einzelzahlen kann deshalb geringfügig von der Endsumme abweichen.

## Inhalt

	Seite
<b>Vorbemerkungen</b>	2
<b>Grafik</b>	
Schwangerschaftsabbrüche 2016 nach dem Alter der Schwangeren	3
<b>Tabellen</b>	
1. Schwangerschaftsabbrüche 2011 bis 2016 nach dem Alter und Familienstand der Schwangeren	4
2. Schwangerschaftsabbrüche 2011 bis 2016 nach dem Grund des Abbruchs und der Art des Eingriffs	5
3. Schwangerschaftsabbrüche 2010 bis 2016 nach Schwangerschaftsdauer und vorangegangenen lebend Geborenen	6
4. Schwangerschaftsabbrüche 2016 nach Familienstand und Alter der Schwangeren und nach dem Grund des Abbruchs	7
5. Komplikationen bei durchgeführten Schwangerschaftsabbrüchen 2016 nach der Art des Eingriffs	8
6. Schwangerschaftsabbrüche 2016 nach dem Alter der Schwangeren und Zahl der im Haushalt lebenden minderjährigen Kinder	9
7. Schwangerschaftsabbrüche 2016 nach dem Alter der Schwangeren und Zahl der vorangegangenen lebend Geborenen	9
8. Schwangerschaftsabbrüche 2016 nach dem Ort des Eingriffs und Aufenthaltsdauer	10
9. Schwangerschaftsabbrüche 2016 nach Eingriffsort und Wohnort der Schwangeren	11

## **Vorbemerkungen**

Diese Veröffentlichung umfasst die jährlichen Ergebnisse der Meldungen über vorgenommene Schwangerschaftsabbrüche nach dem Wohnort der Schwangeren. Die Angaben werden im Statistischen Bundesamt zentral erhoben, aufbereitet und die Ergebnistabellen den jeweiligen Statistischen Landesämtern zur Verfügung gestellt.

### **Rechtsgrundlage**

Rechtsgrundlage für die Statistik sind die §§ 15 bis 18 des Gesetzes zur Vermeidung und Bewältigung von Schwangerschaftskonflikten (Schwangerschaftskonfliktgesetz — SchKG) vom 27.7.1992 (BGBl. I S. 1398), das zuletzt durch Artikel 14 Nummer 1 des Gesetzes vom 20. Oktober 2015 (BGBl. I S. 1722) geändert worden ist, in Verbindung mit dem Bundesstatistikgesetz (BStatG) in der Fassung der Bekanntmachung vom 20. Oktober 2016 (BGBl. I S. 2394).

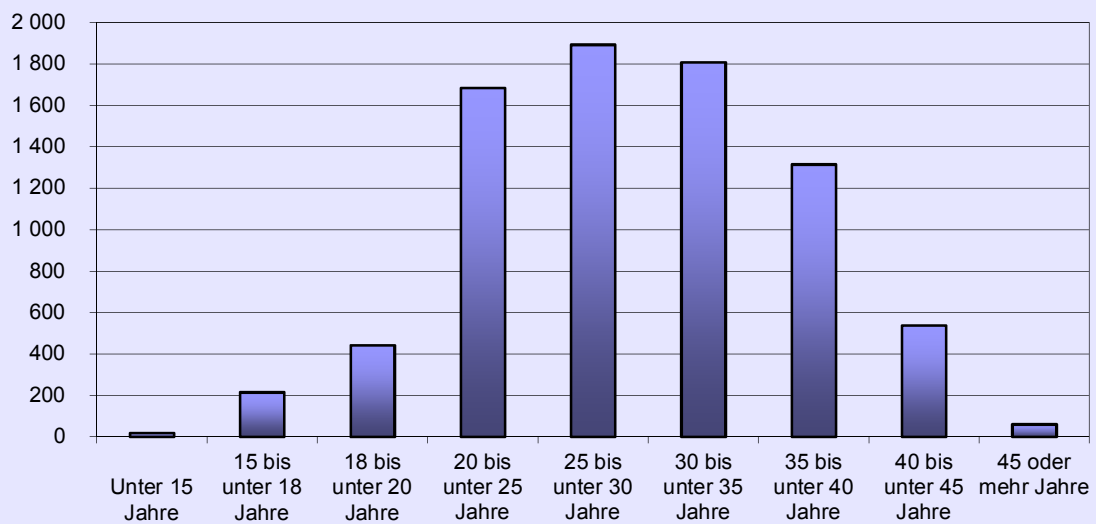
## **Erhebungsbereich**

Auskunftspflichtig sind die Inhaber der Arztpraxen und die Leiter der Krankenhäuser, in denen innerhalb von zwei Jahren vor dem Quartalsende Schwangerschaftsabbrüche durchgeführt wurden.

Die vierteljährlichen Meldungen umfassen folgende Merkmale:

- die rechtliche Voraussetzung des Schwangerschaftsabbruchs (Indikation oder Beratungsregelung)
- den Familienstand und das Alter der Schwangeren sowie die Zahl ihrer Kinder
- die Dauer der abgebrochenen Schwangerschaft
- die Art des Eingriffs, der Anästhesie und beobachtete Komplikationen
- das Bundesland, in dem der Eingriff vorgenommen wurde, und das Bundesland oder der Staat im Ausland, in dem die Schwangere wohnt
- im Fall eines Krankenhausaufenthaltes dessen Dauer.

### **Schwangerschaftsabbrüche 2016 nach dem Alter der Schwangeren**



**1. Schwangerschaftsabbrüche 2011 bis 2016  
nach dem Alter und Familienstand der Schwangeren**

Altersgruppe — Familienstand	2011	2012	2013	2014	2015	2016
------------------------------------	------	------	------	------	------	------

Nach Altersgruppen  
Grundzahlen

Unter 15 Jahre	18	27	22	30	29	20
15 bis unter 18 Jahre	318	281	268	267	244	216
18 bis unter 20 Jahre	538	593	480	430	463	443
20 bis unter 25 Jahre	2 124	2 011	1 874	1 811	1 765	1 685
25 bis unter 30 Jahre	1 904	1 980	1 923	1 899	1 919	1 894
30 bis unter 35 Jahre	1 703	1 828	1 688	1 729	1 673	1 810
35 bis unter 40 Jahre	1 302	1 343	1 292	1 385	1 331	1 316
40 bis unter 45 Jahre	579	637	608	565	602	539
45 oder mehr Jahre	47	45	69	57	61	61
<b>I n s g e s a m t</b>	<b>8 533</b>	<b>8 745</b>	<b>8 224</b>	<b>8 173</b>	<b>8 087</b>	<b>7 984</b>

Verhältniszahlen

Unter 15 Jahre	0,2	0,3	0,3	0,4	0,4	0,3
15 bis unter 18 Jahre	3,7	3,2	3,3	3,3	3,0	2,7
18 bis unter 20 Jahre	6,3	6,8	5,8	5,3	5,7	5,5
20 bis unter 25 Jahre	24,9	23,0	22,8	22,2	21,8	21,1
25 bis unter 30 Jahre	22,3	22,6	23,4	23,2	23,7	23,7
30 bis unter 35 Jahre	20,0	20,9	20,5	21,2	20,7	22,7
35 bis unter 40 Jahre	15,3	15,4	15,7	16,9	16,5	16,5
40 bis unter 45 Jahre	6,8	7,3	7,4	6,9	7,4	6,8
45 oder mehr Jahre	0,6	0,5	0,8	0,7	0,8	0,8

Nach dem Familienstand  
Grundzahlen

Ledig	4 542	4 576	4 272	4 159	4 316	4 215
Verheiratet	3 511	3 673	3 411	3 492	3 307	3 300
Verwitwet	26	32	24	23	32	36
Geschieden	454	464	517	499	432	433
<b>I n s g e s a m t</b>	<b>8 533</b>	<b>8 745</b>	<b>8 224</b>	<b>8 173</b>	<b>8 087</b>	<b>7 984</b>

Verhältniszahlen

Ledig	53,2	52,3	51,9	50,9	53,4	52,8
Verheiratet	41,1	42,0	41,5	42,7	40,9	41,3
Verwitwet	0,3	0,4	0,3	0,3	0,4	0,5
Geschieden	5,3	5,3	6,3	6,1	5,3	5,4

## 2. Schwangerschaftsabbrüche 2011 bis 2016 nach dem Grund des Abbruchs und der Art des Eingriffs

Grund des Abbruchs — Art des Eingriffs	2011	2012	2013	2014	2015	2016
Nach dem Grund des Abbruchs Grundzahlen						
Medizinische Indikation	238	262	286	293	230	292
Kriminologische Indikation	2	2	—	5	1	4
Beratungsregelung	8 293	8 481	7 938	7 875	7 856	7 688
<b>I n s g e s a m t</b>	<b>8 533</b>	<b>8 745</b>	<b>8 224</b>	<b>8 173</b>	<b>8 087</b>	<b>7 984</b>
Verhältniszahlen						
Medizinische Indikation	2,8	3,0	3,5	3,6	2,8	3,7
Kriminologische Indikation	0,0	0,0	—	0,1	0,0	0,1
Beratungsregelung	97,2	97,0	96,5	96,4	97,1	96,3
Nach der Art des Eingriffs Grundzahlen						
Curettage	1 093	977	828	751	978	1 292
Vakuumaspiration	6 076	6 398	5 942	5 619	5 399	4 993
Hysterotomie / Hysterektomie	1	6	4	2	0	1
Medikamentöser Abbruch	201	229	245	261	198	257
Mifegyne / Mifepriston	1 145	1 117	1 161	1 497	1 477	1 406
Fetozid bei Mehrlingsschwangerschaften	1	2	5	2	1	4
Fetozid bei sonstigen Fällen	16	16	39	41	34	31
<b>I n s g e s a m t</b>	<b>8 533</b>	<b>8 745</b>	<b>8 224</b>	<b>8 173</b>	<b>8 087</b>	<b>7 984</b>
Verhältniszahlen						
Curettage	12,8	11,2	10,1	9,2	12,1	16,2
Vakuumaspiration	71,2	73,2	72,3	68,8	66,8	62,5
Hysterotomie / Hysterektomie	0,0	0,1	0,0	0,0	—	0,0
Medikamentöser Abbruch	2,4	2,6	3,0	3,2	2,4	3,2
Mifegyne / Mifepriston	13,4	12,8	14,1	18,3	18,3	17,6
Fetozid bei Mehrlingsschwangerschaften	0,0	0,0	0,1	0,0	0,0	0,1
Fetozid bei sonstigen Fällen	0,2	0,2	0,5	0,5	0,4	0,4

Quelle: Statistisches Bundesamt.

### 3. Schwangerschaftsabbrüche 2011 bis 2016 nach Schwangerschaftsdauer und Zahl der vorangegangenen lebend Geborenen

Schwangerschaftsdauer — vorangegangene lebend Geborene	2011	2012	2013	2014	2015	2016
---	------	------	------	------	------	------

#### Nach Schwangerschaftsdauer Grundzahlen

Unter 5 Wochen	678	806	725	748	607	697
5 bis unter 7 Wochen	2 825	2 933	2 772	2 810	2 625	2 785
7 bis unter 9 Wochen	2 805	2 767	2 651	2 579	2 709	2 516
9 bis unter 12 Wochen	2 028	2 030	1 851	1 789	1 972	1 774
12 bis unter 16 Wochen	89	102	97	84	66	92
16 bis unter 19 Wochen	53	51	51	61	40	52
19 bis unter 22 Wochen	36	33	34	51	30	35
22 oder mehr Wochen	19	23	43	51	38	33
<b>Insgesamt</b>	<b>8 533</b>	<b>8 745</b>	<b>8 224</b>	<b>8 173</b>	<b>8 087</b>	<b>7 984</b>

#### Verhältniszahlen

Unter 5 Wochen	7,9	9,2	8,8	9,2	7,5	8,7
5 bis unter 7 Wochen	33,1	33,5	33,7	34,4	32,5	34,9
7 bis unter 9 Wochen	32,9	31,6	32,2	31,6	33,5	31,5
9 bis unter 12 Wochen	23,8	23,2	22,5	21,9	24,4	22,2
12 bis unter 16 Wochen	1,0	1,2	1,2	1,0	0,8	1,2
16 bis unter 19 Wochen	0,6	0,6	0,6	0,7	0,5	0,7
19 bis unter 22 Wochen	0,4	0,4	0,4	0,6	0,4	0,4
22 oder mehr Wochen	0,2	0,3	0,5	0,6	0,5	0,4

#### Nach Zahl der vorangegangenen lebend Geborenen Grundzahlen

Keine vorangegangene Lebendgeburt	3 612	3 649	3 384	3 465	3 360	3 273
mit 1 vorangegangene Lebendgeburten	2 200	2 247	2 162	1 967	1 991	2 004
mit 2 vorangegangene Lebendgeburten	1 881	1 926	1 849	1 870	1 817	1 811
mit 3 vorangegangene Lebendgeburten	608	684	634	616	659	633
mit 4 vorangegangene Lebendgeburten	172	175	144	187	183	182
mit 5 oder mehr vorangegangene Lebendgeburten	60	64	51	68	77	81
<b>Insgesamt</b>	<b>8 533</b>	<b>8 745</b>	<b>8 224</b>	<b>8 173</b>	<b>8 087</b>	<b>7 984</b>

#### Verhältniszahlen

Keine vorangegangene Lebendgeburt	42,3	41,7	41,1	42,4	41,5	41,0
mit 1 vorangegangene Lebendgeburten	25,8	25,7	26,3	24,1	24,6	25,1
mit 2 vorangegangene Lebendgeburten	22,0	22,0	22,5	22,9	22,5	22,7
mit 3 vorangegangene Lebendgeburten	7,1	7,8	7,7	7,5	8,1	7,9
mit 4 vorangegangene Lebendgeburten	2,0	2,0	1,8	2,3	2,3	2,3
mit 5 oder mehr vorangegangene Lebendgeburten	0,7	0,7	0,6	0,8	1,0	1,0

Quelle: Statistisches Bundesamt.



#### 4. Schwangerschaftsabbrüche 2016 nach Familienstand und Alter der Schwangeren und nach dem Grund des Abbruchs

Familienstand — Altersgruppe	Ins- gesamt	davon nach dem Grund des Abbruchs					
		Medizinische Indikation		Kriminologische Indikation		Beratungsregelung	
		Anzahl	%	Anzahl	%	Anzahl	%
<b>Ledig</b>							
Unter 15 Jahre	20	1	5,0	—	—	19	95,0
15 bis unter 18 Jahre	216	1	0,5	—	—	215	99,5
18 bis unter 20 Jahre	414	2	0,5	—	—	412	99,5
20 bis unter 25 Jahre	1 391	10	0,7	2	0,1	1 379	99,1
25 bis unter 30 Jahre	1 118	8	0,7	2	0,2	1 108	99,1
30 bis unter 35 Jahre	642	13	2,0	—	—	629	98,0
35 bis unter 40 Jahre	300	7	2,3	—	—	293	97,7
40 bis unter 45 Jahre	100	4	4,0	—	—	96	96,0
45 oder mehr Jahre	14	1	7,1	—	—	13	92,9
Z u s a m m e n	4 215	47	1,1	4	0,1	4 164	98,8
<b>Verheiratet</b>							
Unter 15 Jahre	—	—	—	—	—	—	—
15 bis unter 18 Jahre	—	—	—	—	—	—	—
18 bis unter 20 Jahre	28	1	—	—	—	27	96,4
20 bis unter 25 Jahre	270	15	5,6	—	—	255	94,4
25 bis unter 30 Jahre	707	49	6,9	—	—	658	93,1
30 bis unter 35 Jahre	1 027	58	5,6	—	—	969	94,4
35 bis unter 40 Jahre	865	78	9,0	—	—	787	91,0
40 bis unter 45 Jahre	365	38	10,4	—	—	327	89,6
45 oder mehr Jahre	38	—	—	—	—	38	100,0
Z u s a m m e n	3 300	239	7,2	—	—	3 061	92,8
<b>Verwitwet</b>							
Unter 15 Jahre	—	—	—	—	—	—	—
15 bis unter 18 Jahre	—	—	—	—	—	—	—
18 bis unter 20 Jahre	—	—	—	—	—	—	—
20 bis unter 25 Jahre	—	—	—	—	—	—	—
25 bis unter 30 Jahre	8	—	—	—	—	8	100,0
30 bis unter 35 Jahre	10	1	10,0	—	—	9	90,0
35 bis unter 40 Jahre	12	—	—	—	—	12	100,0
40 bis unter 45 Jahre	5	—	—	—	—	5	100,0
45 oder mehr Jahre	1	—	—	—	—	1	100,0
Z u s a m m e n	36	1	2,8	—	—	35	97,2
<b>Geschieden</b>							
Unter 15 Jahre	—	—	—	—	—	—	—
15 bis unter 18 Jahre	—	—	—	—	—	—	—
18 bis unter 20 Jahre	1	—	—	—	—	1	100,0
20 bis unter 25 Jahre	24	—	—	—	—	24	100,0
25 bis unter 30 Jahre	61	1	1,6	—	—	60	98,4
30 bis unter 35 Jahre	131	3	2,3	—	—	128	97,7
35 bis unter 40 Jahre	139	—	—	—	—	139	100,0
40 bis unter 45 Jahre	69	1	1,4	—	—	68	98,6
45 oder mehr Jahre	8	—	—	—	—	8	100,0
Z u s a m m e n	433	5	1,2	—	—	428	98,8
<b>Insgesamt</b>							
Unter 15 Jahre	20	1	5,0	—	—	19	95,0
15 bis unter 18 Jahre	216	1	0,5	—	—	215	99,5
18 bis unter 20 Jahre	443	3	0,7	—	—	440	99,3
20 bis unter 25 Jahre	1 685	25	1,5	2	0,1	1 658	98,4
25 bis unter 30 Jahre	1 894	58	3,1	2	0,1	1 834	96,8
30 bis unter 35 Jahre	1 810	75	4,1	—	—	1 735	95,9
35 bis unter 40 Jahre	1 316	85	6,5	—	—	1 231	93,5
40 bis unter 45 Jahre	539	43	8,0	—	—	496	92,0
45 oder mehr Jahre	61	1	1,6	—	—	60	98,4
I n s g e s a m t	7 984	292	3,7	4	0,1	7 688	96,3

## 5. Komplikationen bei durchgeführten Schwangerschaftsabbrüchen 2016 nach der Art des Eingriffs

Komplikationen <sup>1)</sup>	Ins- gesamt	davon nach der Art des Eingriffs						
		Curettage	Vakuum- aspiration	Hysterotomie/ Hysterektomie	medikamentöser Abbruch	Mifegyne/ Mifepriston	Fetozid bei Mehrlings- schwanger- schaften	Fetozid bei sonstigen Fällen

### Grundzahlen

Cervixriss	—	—	—	—	—	—	—	—
Uterusperforation	2	1	—	—	1	—	—	—
Blutverlust (mehr als 500 ml)	1	—	1	—	—	—	—	—
Blutübertragungen	1	1	—	—	—	—	—	—
Nachblutungen	—	—	—	—	—	—	—	—
Allgemeininfectionen	—	—	—	—	—	—	—	—
Fieber über 38° Celsius	—	—	—	—	—	—	—	—
Salpingitis	—	—	—	—	—	—	—	—
Parametritis	—	—	—	—	—	—	—	—
Thrombose/Embolie	—	—	—	—	—	—	—	—
Narkosezwischenfall	—	—	—	—	—	—	—	—
Sonstige Komplikationen	14	—	9	—	2	2	—	1
Tod	—	—	—	—	—	—	—	—
<b>I n s g e s a m t</b>	<b>18</b>	<b>2</b>	<b>10</b>	<b>—</b>	<b>3</b>	<b>2</b>	<b>—</b>	<b>1</b>

### Auf 1000 Schwangerschaftsabbrüche der jeweiligen Art des Eingriffs

Cervixriss	—	—	—	—	—	—	—	—
Uterusperforation	0,2	0,1	—	—	0,1	—	—	—
Blutverlust (mehr als 500 ml)	0,1	—	0,1	—	—	—	—	—
Blutübertragungen	0,1	0,1	—	—	—	—	—	—
Nachblutungen	—	—	—	—	—	—	—	—
Allgemeininfectionen	—	—	—	—	—	—	—	—
Fieber über 38° Celsius	—	—	—	—	—	—	—	—
Salpingitis	—	—	—	—	—	—	—	—
Parametritis	—	—	—	—	—	—	—	—
Thrombose-Embolie	—	—	—	—	—	—	—	—
Narkosezwischenfall	—	—	—	—	—	—	—	—
Sonstige Komplikationen	1,6	—	1,0	—	0,2	0,2	—	0,1
Tod	—	—	—	—	—	—	—	—
<b>I n s g e s a m t</b>	<b>2,1</b>	<b>0,2</b>	<b>1,2</b>	<b>—</b>	<b>0,3</b>	<b>0,2</b>	<b>—</b>	<b>0,1</b>

1) Mehrfachnennungen möglich.

### 6. Schwangerschaftsabbrüche 2016 nach dem Alter der Schwangeren und Zahl der im Haushalt lebenden minderjährigen Kinder

Altersgruppe	Insgesamt	Frauen mit . . . im Haushalt lebenden minderjährigen Kindern						Ohne Kinder im Haushalt
		zusammen		1	2	3	4 oder mehr	
		Anzahl	%					
Unter 15 Jahre	20	1	5,0	1	—	—	—	19
15 bis unter 18 Jahre	216	15	6,9	3	6	3	3	201
18 bis unter 20 Jahre	443	74	16,7	55	17	2	—	369
20 bis unter 25 Jahre	1 685	589	35,0	407	154	24	4	1 096
25 bis unter 30 Jahre	1 894	1 073	56,7	543	356	144	30	821
30 bis unter 35 Jahre	1 810	1 353	74,8	510	572	193	78	457
35 bis unter 40 Jahre	1 316	1 091	82,9	329	475	190	97	225
40 bis unter 45 Jahre	539	481	89,2	149	205	78	49	58
45 oder mehr Jahre	61	51	83,6	17	24	6	4	10
I n s g e s a m t	7 984	4 728	59,2	2 014	1 809	640	265	3 256

Quelle: Statistisches Bundesamt.

### 7. Schwangerschaftsabbrüche 2016 nach dem Alter der Schwangeren und Zahl der vorangegangenen lebend Geborenen

Altersgruppe	Insgesamt	Frauen mit . . . lebend Geborenen						Ohne lebend Geborene
		zusammen	1	2	3	4	5 oder mehr	
Unter 15 Jahre	20	—	—	—	—	—	—	20
15 bis unter 18 Jahre	216	4	4	—	—	—	—	212
18 bis unter 20 Jahre	443	72	57	15	—	—	—	371
20 bis unter 25 Jahre	1 685	589	405	157	24	3	—	1 096
25 bis unter 30 Jahre	1 894	1 070	542	356	142	25	5	824
30 bis unter 35 Jahre	1 810	1 349	508	575	191	60	15	461
35 bis unter 40 Jahre	1 316	1 092	331	475	191	56	39	224
40 bis unter 45 Jahre	539	484	145	210	78	35	16	55
45 oder mehr Jahre	61	51	12	23	7	3	6	10
<b>I n s g e s a m t</b>	<b>7 984</b>	<b>4 711</b>	<b>2 004</b>	<b>1 811</b>	<b>633</b>	<b>182</b>	<b>81</b>	<b>3 273</b>

Quelle: Statistisches Bundesamt.

### 8. Schwangerschaftsabbrüche 2016 nach dem Ort des Eingriffs und Aufenthaltsdauer

Ort des Eingriffs — Aufenthaltsdauer	Ins- gesamt	Ohne Kompli- kationen	Mit Kompli- kationen						
				Uterus- perforation	Blutverlust (mehr als 500 ml)	Blut- über- tragung	Nach- blutungen	Fieber über 38° C	sonstige Kompli- kationen
Krankenhaus stationär	218	212	6	2	—	1	—	—	3
davon									
1 Tag	84	83	1	1	—	—	—	—	—
2 Tage	82	80	2	—	—	1	—	—	1
3 Tage	25	25	—	—	—	—	—	—	—
4 bis unter 8 Tage	22	21	1	—	—	—	—	—	1
8 bis unter 14 Tage	3	1	2	1	—	—	—	—	1
14 bis unter 21 Tage	2	2	—	—	—	—	—	—	—
21 bis unter 28 Tage	—	—	—	—	—	—	—	—	—
28 und mehr	—	—	—	—	—	—	—	—	—
Krankenhaus ambulant	612	611	1	—	1	—	—	—	—
Ambulante Einrichtung	7 154	7 143	11	—	—	—	—	—	11
<b>Insgesamt</b>	<b>7 984</b>	<b>7 966</b>	<b>18</b>	<b>2</b>	<b>1</b>	<b>1</b>	<b>—</b>	<b>—</b>	<b>14</b>

Quelle: Statistisches Bundesamt.

## 9. Schwangerschaftsabbrüche 2016 nach Eingriffsort und Wohnort der Schwangeren

Ein- griffsort	Wohnort																	Ins- gesamt
	Baden- Württemberg	Bayern	Berlin	Branden- burg	Bremen	Hamburg	H e s s e n	Mecklenburg- Vorpommern	Nieder- sachsen	Nordrhein- Westfalen	Rheinland- Pfalz	Saarland	Sachsen	Sachsen- Anhalt	Schleswig- Holstein	Thüringen	Ausland	
Baden-Württemberg	8 579	212	—	1	2	1	22	1	2	4	104	—	—	—	1	2	15	8 946
Bayern	283	10 947	8	1	—	—	21	—	—	2	—	—	1	—	—	2	26	11 291
Berlin	6	18	8 804	296	—	3	—	6	5	3	4	—	4	—	—	1	262	9 412
Brandenburg	—	—	22	2 932	2	—	—	7	1	1	—	—	4	32	—	1	474	3 476
Bremen	—	3	3	2	1 417	5	1	3	870	7	—	—	—	1	1	—	1	2 314
Hamburg	3	4	9	1	10	3 050	—	5	291	4	1	—	—	—	220	—	30	3 628
H e s s e n	51	95	1	—	—	11	7 682	1	27	63	204	—	3	—	—	6	16	8 160
Mecklenburg- Vorpommern	2	1	—	30	—	3	2	2 697	11	—	—	—	—	2	4	2	5	2 759
Niedersachsen	2	—	5	—	48	3	7	12	6 384	245	6	1	—	39	—	19	5	6 776
Nordrhein-Westfalen	17	8	8	—	1	4	20	4	215	20 704	216	5	7	2	2	1	39	21 253
Rheinland-Pfalz	712	8	3	—	1		220	—	4	5	2 790	6	1	1	2	2	14	3 769
Saarland	1	1	4	—	—	—	3	—	—	—	475	1 151	—	—	—	—	10	1 645
Sachsen	5	51	2	76	1	1	1	1	2	1	1	—	5 310	31	—	45	30	5 558
Sachsen-Anhalt	—	—	1	3			1	—	13	1	—	1	12	3 267	2	36	13	3 350
Schleswig-Holstein	—	1	—	1	2	9	1	37	1	1	—	—	1	5	3 074	—	4	3 137
Thüringen	—	134	1	—	—	—	3	—	4	—	—	—	25	19	8	3 049	4	3 247
<b>Deutschland</b>	<b>9 661</b>	<b>11 483</b>	<b>8 871</b>	<b>3 343</b>	<b>1 484</b>	<b>3 090</b>	<b>7 984</b>	<b>2 774</b>	<b>7 830</b>	<b>21 041</b>	<b>3 801</b>	<b>1 164</b>	<b>5 368</b>	<b>3 399</b>	<b>3 314</b>	<b>3 166</b>	<b>948</b>	<b>98 721</b>

Quelle: Statistisches Bundesamt.