



Statistische Berichte



Kennziffer: EI1m_16-10

Dezember 2016

Betriebe, Beschäftigte und Umsatz im Verarbeitenden Gewerbe (einschl. Bergbau und Gewinnung von Steinen und Erden) in Hessen im Oktober 2016

(Betriebe mit im Allgemeinen 50 und mehr Beschäftigten)

Hessisches Statistisches Landesamt, Wiesbaden

Impressum

Dienstgebäude: Rheinstraße 35/37, 65185 Wiesbaden

Briefadresse: 65175 Wiesbaden

Ihre Ansprechpartner für Fragen und Anregungen zu diesem Bericht

Herr Graze	0611 3802-810
Herr Kramer	0611 3802-440
E-Mail	IVB1Auskunft@statistik.hessen.de
Telefax	0611 3802-490
Internet	https://statistik.hessen.de

Copyright

© Hessisches Statistisches Landesamt, Wiesbaden, 2016

Vervielfältigung und Verbreitung, auch auszugsweise, mit Quellenangabe gestattet.

Allgemeine Geschäftsbedingungen

Die Allgemeinen Geschäftsbedingungen sind unter

<http://www.statistik.hessen.de> "AGB"
abrufbar.

Zeichenerklärungen

- = genau Null (nichts vorhanden) bzw. keine Veränderung eingetreten
- 0 = Zahlenwert ungleich Null, Betrag jedoch kleiner als die Hälfte von 1 in der letzten besetzten Stelle
- . = Zahlenwert unbekannt oder geheim zu halten
- ... = Zahlenwert lag bei Redaktionsschluss noch nicht vor
- () = Aussagewert eingeschränkt, da der Zahlenwert statistisch unsicher ist
- / = keine Angabe, da Zahlenwert nicht sicher genug
- x = Tabellenfeld gesperrt, weil Aussage nicht sinnvoll
(oder bei Veränderungsdaten ist die Ausgangszahl kleiner als 100)
- D = Durchschnitt
- s = geschätzte Zahl
- p = vorläufige Zahl
- r = berichtete Zahl

Aus Gründen der Übersichtlichkeit sind nur negative Veränderungsdaten und Salden mit einem Vorzeichen versehen. Positive Veränderungsdaten und Salden sind ohne Vorzeichen.
Im Allgemeinen ist ohne Rücksicht auf die Endsumme auf- bzw. abgerundet worden.
Das Ergebnis der Summierung der Einzelzahlen kann deshalb geringfügig von der Endsumme abweichen.

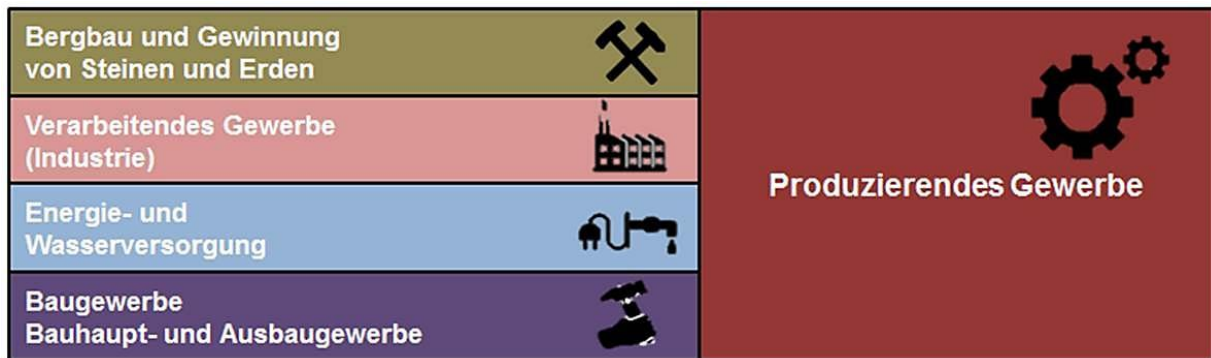
Inhaltsübersicht

Grundlagen und Methoden	Seite
1. Vorbemerkungen	2
2. Rechtsgrundlagen	2
3. Monatlicher Berichtskreis	2
4. Begriffe	3
 Grafiken	
Schaubild Produzierendes Gewerbe	2
Beschäftigte in Hessen im Verarbeitenden Gewerbe November 2015 bis Oktober 2016	5
Umsätze in Hessen im Verarbeitenden Gewerbe November 2015 bis Oktober 2016	5
Umsatz In Hessen im Verarbeitenden Gewerbe November 2015 bis Oktober 2016 --Zu- bzw. Abnahme (--) gegenüber dem Vorjahreszeitraum in %	7
Betriebe in Hessen im Verarbeitenden Gewerbe im Oktober 2016 nach ausgewählten Wirtschaftszeigen	12
Beschäftigte in Hessen im Verarbeitenden Gewerbe im Oktober 2016 nach ausgewählten Wirtschaftszeigen	13
 Tabellen	
Beschäftigte, geleistete Arbeitsstunden, Entgelte sowie Umsatz	4
Beschäftigte, geleistete Arbeitsstunden, Entgelte sowie Umsatz -- Zu bzw. Abnahme (--) gegenüber dem Vorjahreszeitraum in % --	6
Betriebe, Beschäftigte, geleistete Arbeitsstunden, Entgelte sowie Umsatz im Oktober 2016 nach Wirtschaftszweigen	8
Betriebe, Beschäftigte, geleistete Arbeitsstunden, Entgelte sowie Umsatz im Oktober 2016 nach Verwaltungsbezirken	14
Fachliche Betriebsteile, Beschäftigte und Umsatz im Oktober 2016 nach Wirtschaftszweigen	16
Betriebe, Beschäftigte, Arbeitsstunden, Entgelte sowie Umsatz im Oktober 2016 nach Bezirken der Industrie und Handelskammern Hessen	18

Grundlagen und Methoden

1. Vorbemerkungen

Ab dem Berichtsmonat Januar 2009 werden die Ergebnisse des Monatsbericht für das Verarbeitende Gewerbe (einschl. des Bergbaus und der Gewinnung von Steinen und Erden) in der Abgrenzung der „Klassifikation der Wirtschaftszweige, Ausgabe 2008 (WZ 2008)“ nachgewiesen. Die WZ 2008 ist von der Systematik der Wirtschaftszweige in der Europäischen Gemeinschaft (NACE Rev. 2) abgeleitet. Eine Vergleichbarkeit der Ergebnisse mit den bis 2008 nach der WZ 2003 ausgewiesenen Ergebnissen ist nur sehr bedingt möglich. Der Wechsel zur WZ 2008 hat gravierende Auswirkungen auf den Berichtskreis des Verarbeitenden Gewerbes. So gehören u.a. die Betriebe des Verlagsgewerbes nicht mehr zum Verarbeitenden Gewerbe. Auch innerhalb des Verarbeitenden Gewerbes ist es zu zahlreichen Umgruppierungen gekommen. Selbst nach der WZ 2003 und der WZ 2008 namensgleiche Branchen wie der Maschinenbau sind anders definiert. Montagen und Installationsleistungen werden nach der neuen WZ 2008 getrennt ausgewiesen. Um einen Vorjahresvergleich zu ermöglichen, wurden einzelbetrieblich umfangreiche Neuuzuordnungen vorgenommen.



2. Rechtsgrundlagen

- Bundesstatistikgesetz (BStatG) vom 22. Januar 1987 (BGBl. I S. 462, 565), zuletzt geändert durch Artikel 13 des Gesetzes vom 25. Juli 2013 (BGBl. I S. 2749),
- Gesetz über die Statistik im Produzierenden Gewerbe (ProdGewStatG) in der Fassung der Bekanntmachung vom 21. März 2002 (BGBl. I S. 1181), zuletzt geändert durch Artikel 271 der Verordnung vom 31. August 2015 (BGBl. I S. 1474).

3. Monatlicher Berichtskreis

Zum monatlichen Berichtskreis gehören nur noch Betriebe mit mindestens 50 Beschäftigten. Damit wurde eine Entlastung der bisher meldenden Betriebe erreicht. Allerdings dienen die monatlichen Ergebnisse nun nur noch konjunkturellen Analysen. So werden monatlich auf Kreisebene nur noch Ergebnisse für das gesamte Verarbeitende Gewerbe veröffentlicht. Auf Landesebene wird sich auf die 2-stelligen Ergebnisse der WZ beschränkt

4. Begriffe

Betriebe: Örtlich getrennte Niederlassungen einschl. der zugehörigen und in der Nähe liegenden Verwaltungs-, Reparatur-, Montage- und Hilfsbetriebe.

Fachliche Betriebsteile: Die Betriebsteile mit homogener Produktion, unabhängig davon, wo — bei Betrieben mit kombinierter Produktion — der Schwerpunkt der wirtschaftlichen Tätigkeit liegt.

Beschäftigte: Alle im Betrieb tätigen Personen, d. h. tätige Inhaber, mithelfende Familienangehörige, Angestellte (einschl. kaufmännisch und technisch Auszubildender), Arbeiter (einschl. gewerblich Auszubildender).

Geleistete Arbeitsstunden: Alle tatsächlich geleisteten Stunden (ohne z. B. Urlaub, Krankheit) **aller** Beschäftigten (einschl. Bürotätigkeiten, etc.).

Entgelte: Bruttobeträge einschl. aller Zuschläge (z. B. Akkord- und Schichtzuschläge, Gratifikationen usw.), aber ohne die Pflichtanteile des Arbeitgebers zur Sozialversicherung. Nicht erfasst werden allgemeine soziale Aufwendungen (z. B. Kosten für Kantinen, Werkskindergärten usw.) und Vergütungen, die als Spesensatz anzusehen sind.

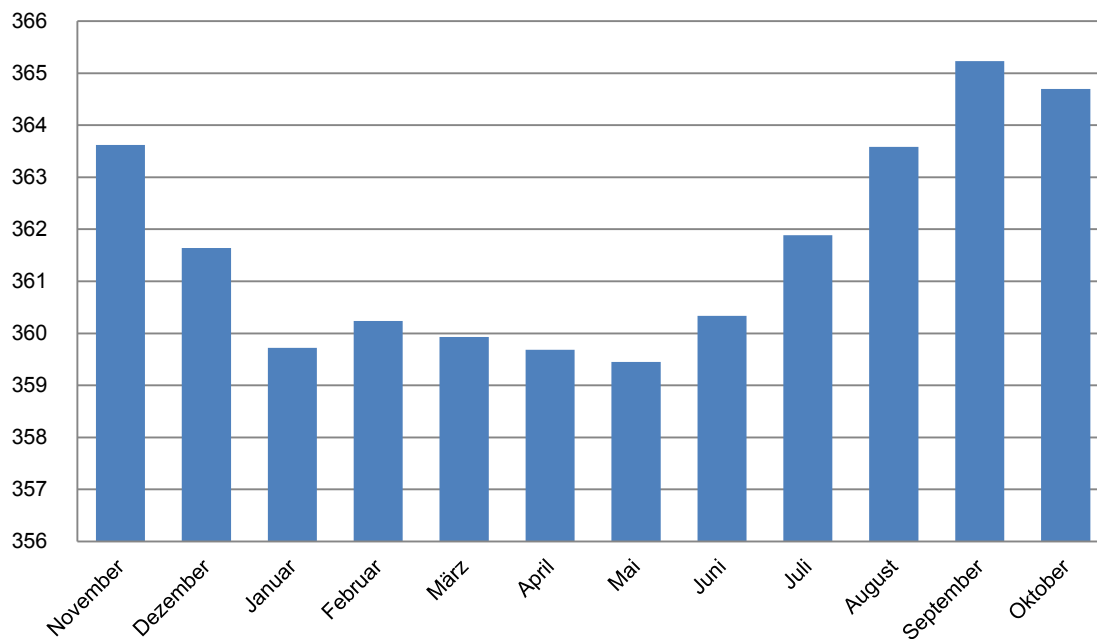
Umsätze: Rechnungsbeträge ohne Mehrwertsteuer der aus eigener Produktion stammenden Lieferung sowie der ausgeführten Reparaturen, Montagen, Lohnarbeiten und Lohnveredelungen einschl. der darin enthaltenen Verbrauchssteuern sowie der Kosten für Fracht, Transportversicherung, Porto, Verpackung und Spesen, auch wenn diese gesondert berechnet wurden. Eingeschlossen sind der Umsatz aus Verkauf von Energie, Nebenerzeugnissen und verkaufsfähigen Produktionsrückständen sowie der Umsatz aus sonstigen Betriebsteilen, so z. B. baugewerblicher Umsatz, der Umsatz aus Handelsware, aus Vermietungen und Verpachtungen von betrieblichen Anlagen und Einrichtungen, aus Lizenzverträgen u. Ä. Nicht einbezogen werden außerordentliche und betriebsfremde Erträge, wie z. B. Erlöse aus dem Verkauf von Anlagegütern. Da es sich grundsätzlich um fakturierte Werte handelt, enthalten die Umsätze nicht den Wert von Lieferungen, die innerhalb eines Unternehmens von Werk zu Werk erfolgen. Es kann daher vorkommen, dass Erzeugnisse, die in einem Kreis produziert wurden, im Umsatz eines anderen Kreises oder sogar eines anderen Landes enthalten sind. Die regional gegliederten Umsätze entsprechen somit z. T. nicht der Produktion in den einzelnen Kreisen oder der im Land. **Inlandsumsatz:** Umsatz mit Empfängern in der Bundesrepublik Deutschland (einschl. Umsatz mit den im Bundesgebiet stationierten ausländischen Streitkräften). **Auslandsumsatz:** Direktumsatz der Betriebe mit Abnehmern im Ausland und — soweit einwandfrei erkennbar — Umsatz mit deutschen Exporteuren. **Auslandsumsatz mit der Eurozone:** Umsatz mit: Belgien, Estland, Finnland, Frankreich, Griechenland, Irland, Italien, Lettland, Luxemburg, Malta, die Niederlande, Österreich, Portugal, Slowakei, Slowenien, Spanien, Zypern und Litauen.

**1. Beschäftigte, geleistete Arbeitsstunden, Entgelte
sowie Umsatz**

Jahr (MD) Monat Quartal	Beschäftigte	Geleistete Arbeits- stunden	Entgelte	Umsatz		
				insgesamt	davon	
					Inlands- umsatz	Auslands- umsatz
		1000		1000 Euro		
2006	349 854	537 923	15 023 076	87 079 316	45 563 060	41 516 256
2007	355 609	546 068	15 414 656	92 649 389	46 543 890	46 105 499
2008	360 679	555 806	15 862 006	94 807 551	47 691 564	47 115 987
2009	346 683	504 351	14 965 801	82 405 487	42 066 770	40 338 717
2010	339 548	520 743	15 277 290	93 735 678	46 569 346	47 166 332
2011	351 320	542 758	16 327 984	105 527 241	51 215 336	54 311 905
2012	355 765	538 883	17 052 877	103 744 799	49 820 849	53 923 950
2013	356 310	534 702	17 449 078	103 781 389	49 109 094	54 672 295
2014	360 297	536 055	18 140 557	105 484 206	50 032 065	55 452 141
2015	361 736	536 133	18 645 570	104 846 111	51 280 947	53 565 164
2015						
Januar	360 201	45 196	1 435 295	8 201 964	3 781 588	4 420 376
Februar	360 173	44 330	1 416 172	8 631 104	4 042 010	4 589 094
März	361 435	48 672	1 533 408	9 686 897	4 686 551	5 000 346
1. Quartal	360 603	138 197	4 384 875	26 519 964	12 510 149	14 009 815
April	360 732	44 650	1 657 168	9 021 586	4 287 474	4 734 112
Mai	360 150	41 180	1 653 167	8 312 980	3 976 808	4 336 172
Juni	360 816	45 481	1 635 316	9 490 166	4 528 833	4 961 333
2. Quartal	360 566	131 311	4 945 651	26 824 732	12 793 115	14 031 617
Juli	360 922	47 596	1 469 123	9 068 123	4 617 151	4 450 972
August	362 793	40 387	1 436 788	7 536 714	3 826 099	3 710 615
September	364 498	46 274	1 451 052	9 079 707	4 568 131	4 511 576
3. Quartal	362 738	134 256	4 356 962	25 684 545	13 011 382	12 673 163
Oktober	363 847	46 769	1 458 515	8 741 028	4 432 028	4 309 000
November	363 622	47 185	1 959 710	8 387 385	4 364 212	4 023 173
Dezember	361 638	38 414	1 539 857	8 688 457	4 170 062	4 518 395
4. Quartal	363 036	132 368	4 958 082	25 816 870	12 966 301	12 850 569
2016						
Januar	359 718	44 157	1 466 553	7 672 772	3 569 514	4 103 258
Februar	360 240	46 670	1 445 569	8 591 319	4 142 245	4 449 074
März	359 930	46 271	1 552 163	9 079 396	4 361 012	4 718 384
1. Quartal	359 963	137 098	4 464 285	25 343 487	12 072 771	13 270 716
April	359 684	46 546	1 671 804	8 655 988	4 255 684	4 400 304
Mai	359 450	41 648	1 617 382	8 205 103	3 886 594	4 318 509
Juni	360 333	47 275	1 636 428	9 253 229	4 427 373	4 825 856
2. Quartal	359 822	135 470	4 925 614	26 114 320	12 569 651	13 544 669
Juli	361 885	43 251	1 478 487	8 288 880	3 998 639	4 290 241
August	363 585	43 788	1 486 814	8 138 632	3 901 626	4 237 006
September	365 231	46 387	1 492 099	9 475 249	4 479 784	4 995 465
3. Quartal	363 567	133 426	4 457 399	25 902 760	12 380 049	13 522 711
Oktober	364 693	43 756	1 485 056	8 430 905	4 095 208	4 335 697
November						
Dezember						
4. Quartal						

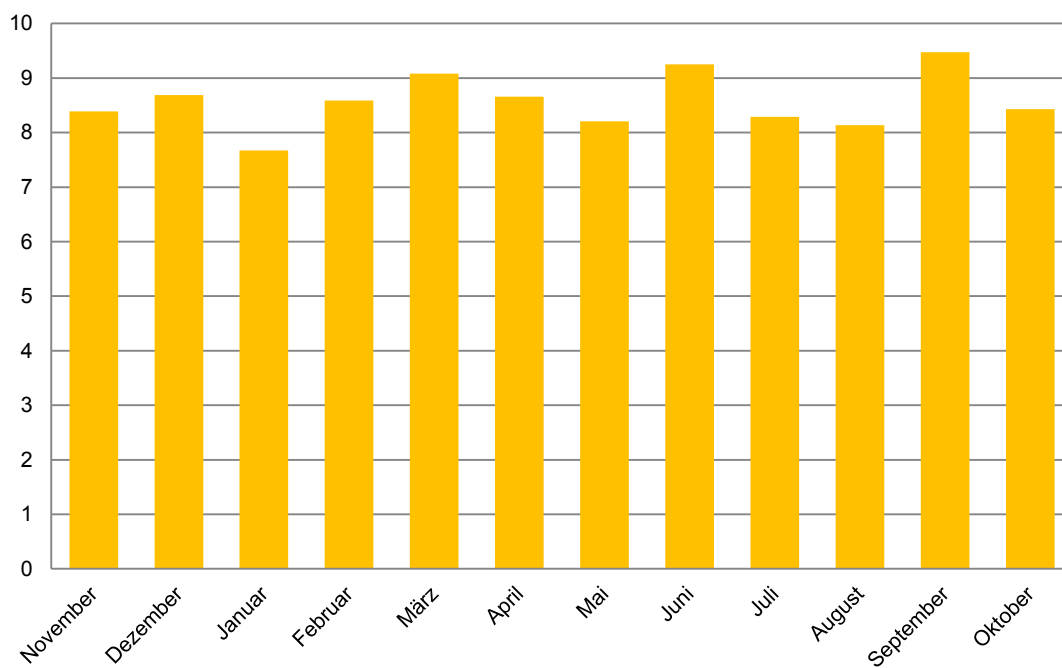
Beschäftigte in Hessen im Verarbeitenden Gewerbe November 2015 bis Oktober 2016

Beschäftigte in Tsd.



Umsätze in Hessen im Verarbeitenden Gewerbe November 2015 bis Oktober 2016

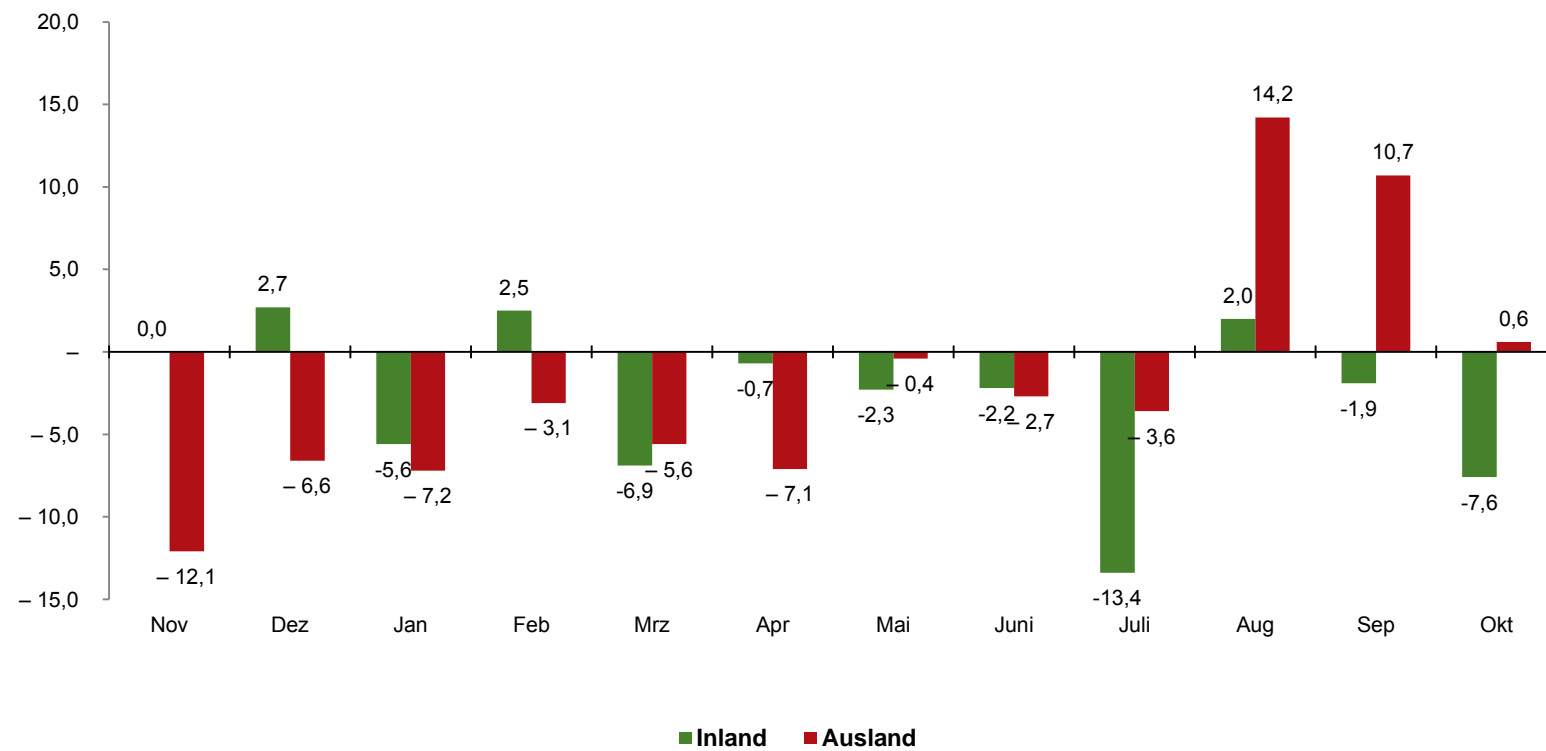
Umsätze in Mill.



**2. Beschäftigte, geleistete Arbeitsstunden, Entgelte
sowie Umsatz**
— Zu bzw. Abnahme (–) gegenüber dem Vorjahreszeitraum in % —

Jahr (MD) Monat Quartal	Beschäftigte	Geleistete Arbeits- stunden	Entgelte	Umsatz		
				insgesamt	davon	
					Inlands- umsatz	Auslands- umsatz
2006	•	•	•	•	•	•
2007	1,6	1,5	2,6	6,4	2,2	11,1
2008	1,4	1,8	2,9	2,3	2,5	2,2
2009	– 3,9	– 9,3	– 5,7	– 13,1	– 11,8	– 14,4
2010	– 2,1	3,3	2,1	13,7	10,7	16,9
2011	3,5	4,2	6,9	12,6	10,0	15,1
2012	1,3	– 0,7	4,4	– 1,7	– 2,7	– 0,7
2013	0,2	– 0,8	2,3	– 0,0	– 1,4	1,4
2014	1,1	0,3	4,0	1,6	1,9	1,4
2015	0,4	0,0	2,8	– 0,6	2,5	– 3,4
2015						
Januar	0,9	– 3,5	1,0	– 2,6	– 3,0	– 2,2
Februar	1,0	– 2,1	3,5	3,7	2,2	5,0
März	0,9	3,5	4,0	3,7	6,0	1,7
1. Quartal	0,9	– 0,7	2,8	1,7	1,9	1,5
April	0,7	0,6	4,6	5,8	3,6	7,8
Mai	0,5	– 6,7	3,1	– 3,4	– 1,4	– 5,1
Juni	0,5	7,7	5,2	7,0	11,3	3,4
2. Quartal	0,6	0,4	4,3	3,2	4,5	1,9
Juli	– 0,0	– 1,2	3,0	– 0,2	5,0	– 5,2
August	0,1	– 0,6	2,4	– 1,9	1,6	– 5,2
September	0,1	– 0,3	1,5	– 4,5	1,6	– 9,9
3. Quartal	0,0	– 0,7	2,3	– 2,2	2,8	– 6,9
Oktober	0,0	– 0,9	2,2	– 5,8	0,0	– 11,2
November	0,1	3,4	1,6	– 6,2	– 0,0	– 12,1
Dezember	0,1	0,7	1,4	– 2,4	2,7	– 6,6
4. Quartal	0,1	1,1	1,7	– 4,8	0,8	– 9,9
2016						
Januar	– 0,1	– 2,3	2,2	– 6,5	– 5,6	– 7,2
Februar	0,0	5,3	2,1	– 0,5	2,5	– 3,1
März	– 0,4	– 4,9	1,2	– 6,3	– 6,9	– 5,6
1. Quartal	– 0,2	– 0,8	1,8	– 4,4	– 3,5	– 5,3
April	– 0,3	4,2	0,9	– 4,1	– 0,7	– 7,1
Mai	– 0,2	1,1	– 2,2	– 1,3	– 2,3	– 0,4
Juni	– 0,1	3,9	0,1	– 2,5	– 2,2	– 2,7
2. Quartal	– 0,2	3,2	– 0,4	– 2,6	– 1,7	– 3,5
Juli	0,3	– 9,1	0,6	– 8,6	– 13,4	– 3,6
August	0,2	8,4	3,5	8,0	2,0	14,2
September	0,2	0,2	2,8	4,4	– 1,9	10,7
3. Quartal	0,2	– 0,6	2,3	0,8	– 4,9	6,7
Oktober	0,2	– 6,4	1,8	– 3,5	– 7,6	0,6
November						
Dezember						
4. Quartal						

Umsatz in Hessen im Verarbeitenden Gewerbe
November 2015 bis Oktober 2016
— Zu bzw. Abnahme (–) gegenüber dem Vorjahreszeitraum in % —



3. Betriebe, Beschäftigte, geleistete Arbeitsstunden,

WZ 2008	Bezeichnung	Betriebe	Beschäftigte	Geleistete Arbeits- stunden
				1000
B	BERGBAU UND GEWINNUNG VON STEINEN UND ERDEN	4	289	40
05	Kohlenbergbau	—	—	—
06	Gewinnung von Erdöl und Erdgas	—	—	—
07	Erzbergbau	—	—	—
08	Gewinnung von Steinen und Erden, sonstiger Bergbau	4	289	40
09	Erbringung von Dienstleistungen für den Bergbau und für die Gewinnung von Steinen und Erden	—	—	—
C	VERARBEITENDES GEWERBE	1 384	364 404	43 716
10	Herstellung von Nahrungs- und Futtermitteln	107	22 983	2 882
11	Getränkeherstellung	19	6 382	762
12	Tabakverarbeitung	—	—	—
13	Herstellung von Textilien	19	2 250	291
14	Herstellung von Bekleidung	4	633	63
15	Herstellung von Leder, Lederwaren und Schuhen	2	•	•
16	Herstellung von Holz-, Flecht-, Korb- und Korkwaren (ohne Möbel)	24	3 126	432
17	Herstellung von Papier, Pappe und Waren daraus	44	7 505	967
18	Herstellung von Druckerzeugnissen; Vervielfältigung von bespielten Ton-, Bild- und Datenträgern	36	3 823	464
19	Kokerei und Mineralölverarbeitung	2	•	•
20	Herstellung von chemischen Erzeugnissen	103	36 276	4 001
21	Herstellung von pharmazeutischen Erzeugnissen	27	21 182	2 583
20/21	Herstellung von chemischen Erzeugnissen und pharmazeutischen Erzeugnissen	130	57 458	6 584
22	Herstellung von Gummi- und Kunststoffwaren	138	32 853	4 159
23	Herstellung von Glas und Glaswaren, Keramik, Verarbeitung von Steinen und Erden	55	7 198	883
24	Metallerzeugung und -bearbeitung	26	14 545	1 663
25	Herstellung von Metallerzeugnissen	175	28 057	3 464
26	Herstellung von Datenverarbeitungsgeräten, elektronischen und optischen Erzeugnissen	93	22 704	2 855
27	Herstellung von elektrischen Ausrüstungen	98	22 265	2 658
28	Maschinenbau	223	39 532	4 824
29	Herstellung von Kraftwagen und Kraftwagenteilen	46	52 605	5 856
30	Sonstiger Fahrzeugbau	13	5 586	714

Entgelte sowie Umsatz im Oktober 2016 nach Wirtschaftszweigen

Entgelte	Umsatz aus eigener Erzeugung		Gesamtumsatz			WZ 2008
	insgesamt	darunter Ausland	insgesamt	Ausland	darunter Eurozone	
1000 Euro						
880	4 069	1 936	5 157	1 936	870	B
—	—	—	—	—	—	05
—	—	—	—	—	—	06
—	—	—	—	—	—	07
880	4 069	1 936	5 157	1 936	870	08
—	—	—	—	—	—	09
1 484 176	5 797 257	3 009 287	8 425 747	4 333 760	1 860 052	C
67 035	287 079	77 753	365 763	88 803	68 156	10
25 940	111 795	21 142	189 132	49 426	16 143	11
—	—	—	—	—	—	12
6 063	50 205	21 727	55 054	23 209	11 847	13
1 414	8 346	1 211	12 720	1 988	1 361	14
.	15
9 919	76 579	2 455	78 550	2 596	1 691	16
24 981	164 204	57 845	186 129	69 589	40 800	17
11 607	46 089	2 536	49 112	2 677	2 158	18
.	19
170 113	843 342	629 231	1 045 196	728 242	317 145	20
111 311	431 700	299 159	874 436	559 960	350 239	21
281 424	1 275 042	928 390	1 919 632	1 288 202	667 384	20/21
118 842	431 944	179 650	608 611	199 923	102 993	22
25 928	117 041	49 876	133 542	53 695	12 697	23
59 983	290 368	150 459	734 902	474 831	140 429	24
97 905	375 342	119 398	469 300	133 236	77 531	25
94 452	369 979	189 762	402 197	205 768	78 030	26
86 084	330 330	177 502	349 823	185 016	67 766	27
161 668	680 583	413 317	746 148	455 469	132 786	28
248 057	451 690	235 764	1 282 080	655 840	336 664	29
24 807	247 563	171 086	247 647	171 086	39 572	30

3. Betriebe, Beschäftigte, geleistete Arbeitsstunden,

WZ 2008	Bezeichnung	Betriebe	Beschäftigte	Geleistete Arbeits- stunden
				1000
31	Herstellung von Möbeln	25	5 293	621
32	Herstellung von sonstigen Waren	46	14 416	1 639
33	Reparatur und Installation von Maschinen und Ausrüstungen	59	14 210	1 828
B + C	I n s g e s a m t	1 388	364 693	43 756
	davon			
0A	Vorleistungsgüterproduzenten	639	144 721	17 375
0B	Investitionsgüterproduzenten	466	148 098	17 617
GG	Gebrauchsgüterproduzenten	48	•	•
VG	Verbrauchsgüterproduzenten	233	61 344	7 519
EN	Energie	2	•	•

Entgelte sowie Umsatz im Oktober 2016 nach Wirtschaftszweigen

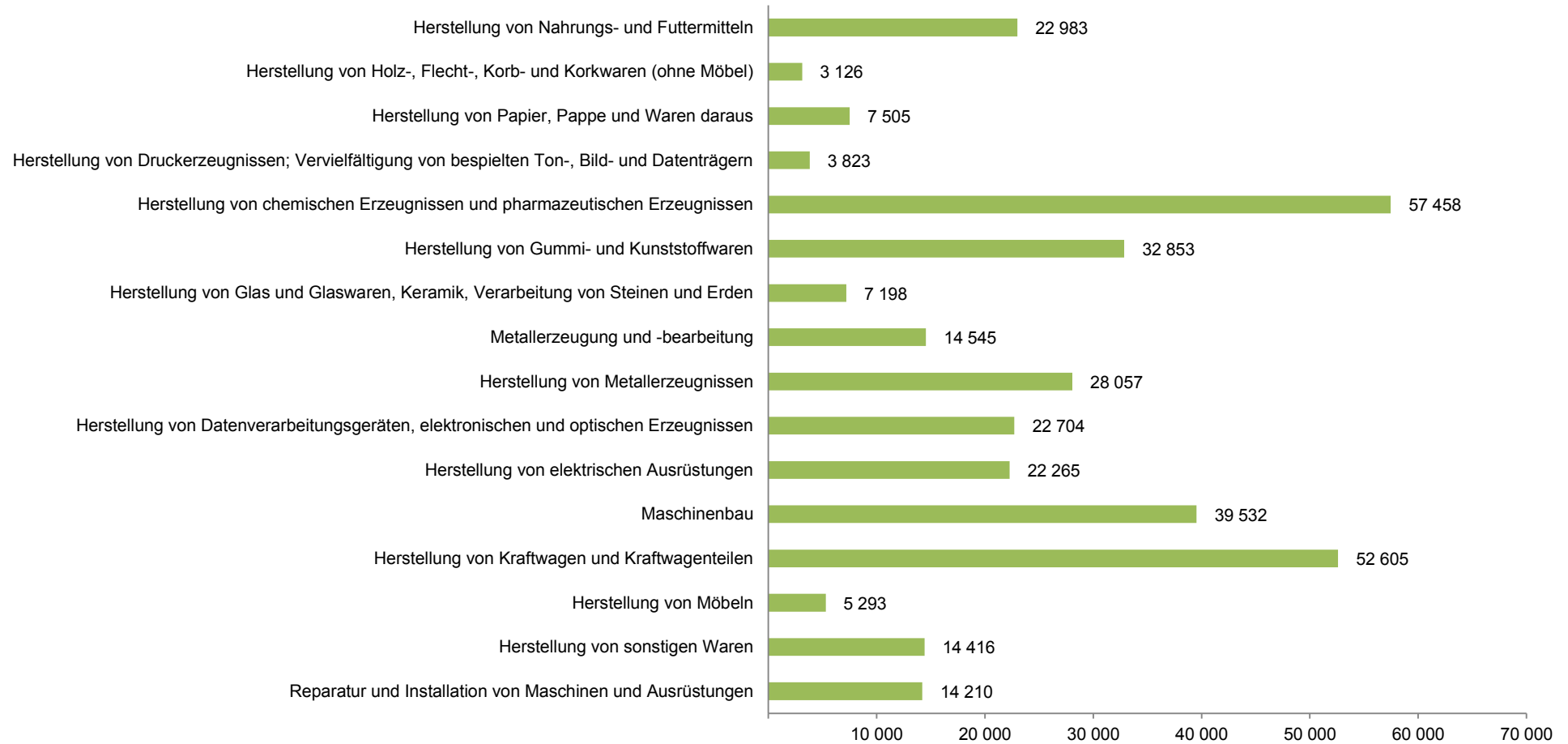
Entgelte	Umsatz aus eigener Erzeugung		Gesamtumsatz			WZ 2008
	insgesamt	darunter Ausland	insgesamt	Ausland	darunter Eurozone	
1000 Euro						
17 867	69 938	29 933	75 266	31 367	11 812	31
54 194	222 824	139 121	317 896	199 508	36 870	32
61 280	185 697	39 184	197 291	40 237	12 398	33
1 485 056	5 801 326	3 011 223	8 430 905	4 335 697	1 860 923	B + C
565 350	2 506 658	1 324 118	3 408 160	1 796 723	739 672	A
642 642	2 171 355	1 158 643	3 259 827	1 694 424	622 265	B
.	GG
236 736	989 773	456 729	1 614 912	763 877	463 314	VG
.	EN

Betriebe in Hessen im Verarbeitenden Gewerbe im Oktober 2016
nach ausgewählten Wirtschaftszeigen



Beschäftigte in Hessen im Verarbeitenden Gewerbe im Oktober 2016

nach ausgewählten Wirtschaftszeigen



4. Betriebe, Beschäftigte, geleistete Arbeitsstunden,

Lfd. Nr.	Verwaltungsbezirk Kreisfreie Stadt (St)	Betriebe	Beschäftigte	Geleistete Arbeits- stunden	Entgelte
				1000	
1	Darmstadt, Wissenschaftsst.	28	17 303	1 789	83 551
2	Frankfurt am Main, St.	74	37 523	4 783	184 412
3	Offenbach am Main, St.	16	4 838	573	21 737
4	Wiesbaden, Landeshauptst.	38	12 498	1 543	59 365
5	Bergstraße	61	9 963	1 193	37 970
6	Darmstadt-Dieburg	55	11 824	1 509	50 642
7	Groß-Gerau	30	22 630	2 658	109 536
8	Hochtaunuskreis	40	9 241	1 096	39 754
9	Main-Kinzig-Kreis	110	24 431	2 888	97 448
10	Main-Taunus-Kreis	33	5 749	736	24 723
11	Odenwaldkreis	33	6 396	800	22 947
12	Offenbach	75	13 683	1 658	53 039
13	Rheingau-Taunus-Kreis	39	5 738	724	20 890
14	Wetteraukreis	58	11 451	1 441	48 455
15	Reg.-Bez. D a r m s t a d t	690	193 268	23 391	854 469
16	Gießen	76	13 708	1 672	48 650
17	Lahn-Dill-Kreis	117	24 832	2 936	95 161
18	Limburg-Weilburg	49	6 839	811	22 444
19	Marburg-Biedenkopf	77	25 585	3 063	92 530
20	Vogelsbergkreis	42	5 745	747	17 600
21	Reg.-Bez. G i e ß e n	361	76 709	9 228	276 385
22	Kassel, documenta-St.	42	13 766	1 661	61 238
23	Fulda	87	17 714	2 241	55 715
24	Hersfeld-Rotenburg	32	7 963	906	26 564
25	Kassel	43	23 336	2 450	97 766
26	Schwalm-Eder-Kreis	37	12 233	1 396	41 475
27	Waldeck-Frankenberg	62	15 520	1 956	58 408
28	Werra-Meißner-Kreis	34	4 184	527	13 037
29	Reg.-Bez. K a s s e l	337	94 716	11 137	354 202
30	Land H e s s e n	1 388	364 693	43 756	1 485 056

1) Anteil des Auslandsumsatzes am Gesamtumsatz.

Entgelte sowie Umsatz im Oktober 2016 nach Verwaltungsbezirken

Gesamtumsatz					Lfd. Nr.
insgesamt	Inland	Ausland	darunter Eurozone	Export- quote ¹⁾	
1000 Euro				%	
360 338	87 028	273 310	65 563	75,8	1
1 034 954	406 533	628 421	440 973	60,7	2
158 159	63 651	94 508	23 656	59,8	3
397 474	209 769	187 705	79 572	47,2	4
165 862	85 087	80 775	26 891	48,7	5
276 046	160 611	115 435	67 331	41,8	6
1 011 845	502 310	509 535	247 959	50,4	7
252 120	97 442	154 678	42 652	61,4	8
890 224	320 074	570 150	160 216	64,0	9
107 392	50 933	56 459	37 842	52,6	10
154 473	98 794	55 679	26 764	36,0	11
312 265	180 958	131 307	49 140	42,0	12
129 301	76 881	52 420	21 636	40,5	13
217 510	131 435	86 075	37 296	39,6	14
5 467 962	2 471 506	2 996 456	1 327 492	54,8	15
220 257	116 864	103 393	44 601	46,9	16
488 918	287 514	201 404	86 163	41,2	17
121 253	94 439	26 814	10 551	22,1	18
488 747	178 126	310 621	149 542	63,6	19
93 727	71 906	21 821	9 891	23,3	20
1 412 902	748 848	664 054	300 748	47,0	21
317 942	123 555	194 387	52 542	61,1	22
365 318	279 254	86 064	35 903	23,6	23
138 817	71 712	67 105	24 220	48,3	24
141 516	65 786	75 730	32 677	53,5	25
240 007	108 377	131 630	22 296	54,8	26
285 968	195 430	90 538	52 956	31,7	27
60 472	30 740	29 732	12 090	49,2	28
1 550 040	874 854	675 186	232 683	43,6	29
8 430 905	4 095 208	4 335 697	1 860 923	51,4	30

5. Fachliche Betriebsteile, Beschäftigte sowie Umsatz

WZ 2008	Wirtschaftszweig	Fachliche Betriebsteile	Beschäftigte
B	BERGBAU UND GEWINNUNG VON STEINEN UND ERDEN	15	1 369
05	Kohlenbergbau	—	—
06	Gewinnung von Erdöl und Erdgas	1	•
07	Erzbergbau	—	—
08	Gewinnung von Steinen und Erden, sonstiger Bergbau	14	•
09	Erbringung von Dienstleistungen für den Bergbau und für die Gewinnung von Steinen und Erden	—	—
C	VERARBEITENDES GEWERBE	2 245	345 706
10	Herstellung von Nahrungs- und Futtermitteln	152	•
11	Getränkeherstellung	27	6 374
12	Tabakverarbeitung	—	—
13	Herstellung von Textilien	36	2 430
14	Herstellung von Bekleidung	7	480
15	Herstellung von Leder, Lederwaren und Schuhen	2	•
16	Herstellung von Holz-, Flecht-, Korb- und Korkwaren (ohne Möbel)	33	3 120
17	Herstellung von Papier, Pappe und Waren daraus	59	7 069
18	Herstellung von Druckerzeugnissen; Vervielfältigung von bespielten Ton-, Bild- und Datenträgern	51	3 812
19	Kokerei und Mineralölverarbeitung	4	•
20	Herstellung von chemischen Erzeugnissen	207	33 786
21	Herstellung von pharmazeutischen Erzeugnissen	45	21 362
22	Herstellung von Gummi- und Kunststoffwaren	188	31 727
23	Herstellung von Glas und Glaswaren, Keramik, Verarbeitung von Steinen und Erden	70	6 898
24	Metallerzeugung und -bearbeitung	57	12 935
25	Herstellung von Metallerzeugnissen	274	29 640
26	Herstellung von Datenverarbeitungsgeräten, elektronischen und optischen Erzeugnissen	134	22 229
27	Herstellung von elektrischen Ausrüstungen	160	21 550
28	Maschinenbau	326	37 998
29	Herstellung von Kraftwagen und Kraftwagenteilen	60	44 636
30	Sonstiger Fahrzeugbau	24	4 901
31	Herstellung von Möbeln	36	4 938
32	Herstellung von sonstigen Waren	58	12 724
33	Reparatur und Installation von Maschinen und Ausrüstungen	235	15 606
B + C	I n s g e s a m t	2 260	347 075
0A	Vorleistungsgüterproduzenten	998	140 074
0B	Investitionsgüterproduzenten	823	137 107
GG	Gebrauchsgüterproduzenten	76	9 714
VG	Verbrauchsgüterproduzenten	358	59 456
EN	Energie	5	724

im Oktober 2016 nach Wirtschaftszweigen

Umsatz				WZ 2008
Inland	Ausland	je Beschäftigten	Exportquote	
1000 Euro		Euro	%	
2 625	7 786	7 605	74,8	B
—	—	—	—	05
•	•	•	•	06
—	—	—	—	07
•	•	•	•	08
—	—	—	—	09
2 787 479	3 003 437	16 751	51,9	C
•	•	•	•	10
90 786	19 875	17 361	18,0	11
—	—	—	—	12
29 075	23 711	21 723	44,9	13
6 767	1 269	16 740	15,8	14
•	•	•	•	15
76 298	3 057	25 434	3,9	16
105 897	55 865	22 883	34,5	17
43 337	2 437	12 008	5,3	18
•	•	•	•	19
221 459	579 190	23 698	72,3	20
140 126	373 542	24 046	72,7	21
245 893	186 214	13 620	43,1	22
67 668	49 777	17 026	42,4	23
115 769	103 948	16 986	47,3	24
277 608	139 889	14 086	33,5	25
177 885	205 263	17 236	53,6	26
142 259	171 269	14 549	54,6	27
267 260	419 427	18 072	61,1	28
216 396	232 994	10 068	51,8	29
65 659	161 952	46 442	71,2	30
39 147	25 849	13 162	39,8	31
76 927	118 560	15 364	60,6	32
169 959	52 350	14 245	23,5	33
2 790 103	3 011 223	16 715	51,9	B + C
1 165 361	1 244 447	17 204	51,6	A
1 016 025	1 158 261	15 858	53,3	B
62 721	72 855	13 957	53,7	GG
544 937	535 278	18 168	49,6	VG
1 059	382	1 991	26,5	EN

**6. Betriebe, Beschäftigte, Arbeitsstunden, Entgelte sowie Umsatz
im Oktober 2016 nach Bezirken der Industrie und Handelskammern Hessen**

Bezirk	Be- triebe	Beschäf- tigte	Geleistete Arbeits- stunden	Entgelte	Umsatz		
					insgesamt	Auslands- umsatz	darunter Eurozone
			1000		1000 Euro		

Kammerbezirke der Industrie und Handelskammern Hessen

Darmstadt	207	68 116	7 950	304 646	1 968 563	1 034 734	434 509
Lahn-Dill	166	33 750	4 017	126 311	630 088	264 557	117 170
Frankfurt	141	51 691	6 511	246 481	1 381 908	833 671	517 491
Gießen-Friedberg	167	29 798	3 727	110 514	514 344	199 318	89 070
Fulda	87	17 714	2 241	55 715	365 318	86 064	35 903
Hanau-Gelnhausen	110	24 431	2 888	97 448	890 224	570 150	160 216
Kassel	287	94 775	11 011	364 058	1 549 451	848 563	318 032
Limburg	49	6 839	811	22 444	121 253	26 814	10 551
Offenbach	91	18 521	2 231	74 776	470 424	225 815	72 796
Wiesbaden	83	19 058	2 371	82 663	539 333	246 012	105 185
Land H e s s e n	1 388	364 693	43 756	1 485 056	8 430 905	4 335 697	1 860 923