



Statistische Berichte



Kennziffer: B VI 6 – j/16 – Teil 1

September 2016

Der Strafvollzug in Hessen im Jahr 2016

Teil 1: Strafgefangene und Sicherungsverwahrte
in den Justizvollzugsanstalten

Stichtagserhebung zum 31. März 2016

Hessisches Statistisches Landesamt, Wiesbaden

Impressum

Dienstgebäude: Rheinstraße 35/37, 65185 Wiesbaden

Briefadresse: 65175 Wiesbaden

Ihre Ansprechpartner für Fragen und Anregungen zu diesem Bericht

| | |
|--------------|--|
| Fr. Witteyer | 0611 3802-325 |
| Hr. Schmidt | 0611 3802-336 |
| E-Mail | rechtspflege@statistik.hessen.de |
| Telefax | 0611 3802-390 |
| Internet | https://www.statistik.hessen.de |

Copyright

© Hessisches Statistisches Landesamt, Wiesbaden, 2016

Vervielfältigung und Verbreitung, auch auszugsweise, mit Quellenangabe gestattet.

Allgemeine Geschäftsbedingungen

Die Allgemeinen Geschäftsbedingungen sind unter

<https://www.statistik.hessen.de> "AGB" abrufbar.

Zeichenerklärungen

- = genau Null (nichts vorhanden) bzw. keine Veränderung eingetreten
- 0 = Zahlenwert ungleich Null, Betrag jedoch kleiner als die Hälfte von 1 in der letzten besetzten Stelle
- . = Zahlenwert unbekannt oder geheim zu halten
- ... = Zahlenwert lag bei Redaktionsschluss noch nicht vor
- () = Aussagewert eingeschränkt, da der Zahlenwert statistisch unsicher ist
- / = keine Angabe, da Zahlenwert nicht sicher genug
- x = Tabellenfeld gesperrt, weil Aussage nicht sinnvoll
(oder bei Veränderungsraten ist die Ausgangszahl kleiner als 100)
- D = Durchschnitt
- s = geschätzte Zahl
- p = vorläufige Zahl
- r = berichtigte Zahl

Aus Gründen der Übersichtlichkeit sind nur negative Veränderungsraten und Salden mit einem Vorzeichen versehen. Positive Veränderungsraten und Salden sind ohne Vorzeichen. Im Allgemeinen ist ohne Rücksicht auf die Endsumme auf- bzw. abgerundet worden. Das Ergebnis der Summierung der Einzelzahlen kann deshalb geringfügig von der Endsumme abweichen.

Inhalt

| | Seite |
|--|-------|
| Vorbemerkungen | 2 |
| Begriffliche Erläuterungen | 2 |
| Tabellen | |
| 1. Strafgefangene und Sicherungsverwahrte nach Vollzugsart und Hauptdeliktsgruppen 1996 bis 2016 | 6 |
| 2. Strafgefangene 2001 bis 2016 nach Art des Strafvollzugs | 8 |
| 3. Strafgefangene und Sicherungsverwahrte 2016 nach der strafbaren Handlung und der Vollzugsart | |
| a) Deutsche und Nichtdeutsche | 9 |
| b) Nichtdeutsche | 12 |
| 4. Strafgefangene und Sicherungsverwahrte 2016 nach Altersgruppen und der voraussichtlichen Vollzugsdauer | |
| a) Deutsche und Nichtdeutsche | 15 |
| b) offener Vollzug | 16 |
| c) Nichtdeutsche | 17 |
| 5. Strafgefangene im Vollzug von Freiheitsstrafe 2016 nach Altersgruppen und der voraussichtlichen Vollzugsdauer | 18 |
| 6. Strafgefangene im Vollzug von Jugendstrafe und Sicherungsverwahrung 2016 nach Altersgruppen und der voraussichtlichen Vollzugsdauer | 19 |
| 7. Strafgefangene und Sicherungsverwahrte 2016 nach dem Wiedereinlieferungsabstand sowie nach Art und Häufigkeit der Vorstrafen | 20 |
| 8. Nichtdeutsche Strafgefangene und Sicherungsverwahrte 2016 nach dem Wiedereinlieferungsabstand sowie der Art und Häufigkeit der Vorstrafen | 22 |
| 9. Außerhalb von Justizvollzugsanstalten Untergebrachte 2016 nach der Art der strafrichterlich angeordneten Maßregel der Besserung und Sicherung | 23 |
| Diagramme | |
| Strafgefangene und Sicherungsverwahrte in Hessen 1996 bis 2016 | 4 |
| Strafgefangene und Sicherungsverwahrte am 31. März 2016 nach Hauptdeliktsgruppen | 5 |
| Strafgefangene und Sicherungsverwahrte 2016 nach der voraussichtlichen Vollzugsdauer | 5 |
| Abkürzungen | |
| BtMG = Betäubungsmittelgesetz | |
| JGG = Jugendgerichtsgesetz | |
| StGB = Strafgesetzbuch | |
| StVG = Straßenverkehrsgesetz | |

Vorbemerkungen

Die bundeseinheitlich durchgeführte Strafvollzugsstatistik ist eine koordinierte Länderstatistik. Sie bildet neben der gerichtlichen Strafverfolgungsstatistik und der polizeilichen Kriminalstatistik eine der wichtigsten Grundlagen zur Beurteilung der Kriminalität.

Die Strafvollzugsstatistik gibt Auskunft über die Belegungskapazität der Justizvollzugsanstalten des Landes und deren tatsächlichen Belegung. Gezählt werden alle im Laufe des Jahres eingewiesenen und entlassenen Personen (Gefangenenbewegung). Die demographischen und kriminologischen Merkmale der Strafgefangenen und Sicherungsverwahrten werden zum 31. März eines jeden Jahres erfasst.

Dieser Bericht bezieht sich auf die Stichtagserhebung zum 31. März. Es handelt sich hierbei um demographische und kriminologische Merkmale der wegen Verbüßung einer Freiheitsstrafe (einschl. Ersatzfreiheitsstrafe) oder Jugendstrafe einsitzenden Strafgefangenen sowie Sicherungsverwahrten. So werden beispielsweise das Geschlecht, das Alter und die Staatsangehörigkeit erfragt, aber auch die Art der Straftat und die Zahl der Vorstrafen. Nicht einbezogen sind alle anderen Insassen der Justizvollzugsanstalten, wie Personen in Untersuchungs- oder Abschiebehaft. Angaben über Personen, die auf Grund strafrichterlicher Entscheidung in psychiatrischen Krankenanstalten untergebracht sind, werden besonders ausgewiesen.

Die Angaben für diese Statistik werden bei den Justizvollzugsanstalten erhoben.

Der hessischen Justizverwaltung unterstehen zum 31. März 2016 insgesamt 16 Justizvollzugsanstalten, eine Sicherungsverwahrung und 3 Zweiganstalten. Außerdem bestehen bei einigen Justizvollzugsanstalten noch insgesamt 8 Abteilungen des offenen Vollzugs.

Begriffliche Erläuterungen

Altersgruppe: Der Nachweis der Strafgefangenen und Sicherungsverwahrten nach Altersgruppen erfolgt nach dem Alter zum Erhebungszeitpunkt, nicht zum Zeitpunkt der Straftat.

Ersatzfreiheitsstrafe: Sie wird in der Regel vollstreckt, wenn der zu Geldstrafe Verurteilte diese nicht zahlte und die Beitreibung der Geldstrafe erfolglos endete oder die Vollstreckung deshalb unterblieb, weil zu erwarten war, dass sie in absehbarer Zeit zu keinem Erfolg führen würde. An die Stelle der Geldstrafe tritt dann die Ersatzfreiheitsstrafe. Einem Tagessatz der verhängten Geldstrafe entspricht ein Tag Freiheitsentziehung (§ 43 StGB).

Freiheitsstrafe: Diese Strafe ist eine zeitige, sofern die Strafvorschriften nicht lebenslange Freiheitsstrafe androhen. Höchstmaß der zeitigen Freiheitsstrafe ist 15 Jahre, das Mindestmaß ein Monat.

Aus dem Jugendstrafvollzug ausgenommen **nach § 89b JGG** werden Verurteilte, die das 18. Lebensjahr vollendet haben und sich nicht für den Jugendstrafvollzug eignen. Diese Jugendstrafe wird als Freiheitsstrafe in einer Erwachsenenstrafanstalt vollzogen.

Jugendstrafe: Sie ist die einzige kriminelle Strafe des Jugendgerichtsgesetzes (JGG). Die übrigen Maßnahmen nach dem JGG (Zuchtmittel, Erziehungsmaßregeln) haben nicht die Rechtswirkung einer Strafe und führen zu keiner Eintragung in das Strafregister. Das Mindestmaß der Jugendstrafe (Freiheitsentzug in einer Jugendstrafanstalt) beträgt sechs Monate, das Höchstmaß fünf Jahre. Für begangene Verbrechen, die nach allgemeinem Strafrecht eine Freiheitsstrafe von mehr als zehn Jahren (einschl. lebenslang) verwirken, beträgt das Höchstmaß der Jugendstrafe jedoch zehn Jahre (§ 18 JGG).

Freiheitsstrafe **nach § 114 JGG:** Sie ist eine Freiheitsstrafe, die in einer Jugendstrafanstalt vollzogen wird.

Offener und geschlossener Vollzug: Beim "offenen Vollzug" handelt es sich um eine Lockerung des Vollzugs bis hin zum Freigänger. In der Regel sind die Gefangenen im geschlossenen Vollzug untergebracht. Es besteht jedoch die Möglichkeit, dass die Vollstreckungsbehörde den Verurteilten zum Strafantritt direkt in eine Anstalt mit offenem Vollzug lädt. Außerdem ist es möglich, dass ein Gefangener, der im geschlossenen Vollzug untergebracht ist, mit seiner Zustimmung in eine Anstalt oder Abteilung des offenen Vollzugs verlegt

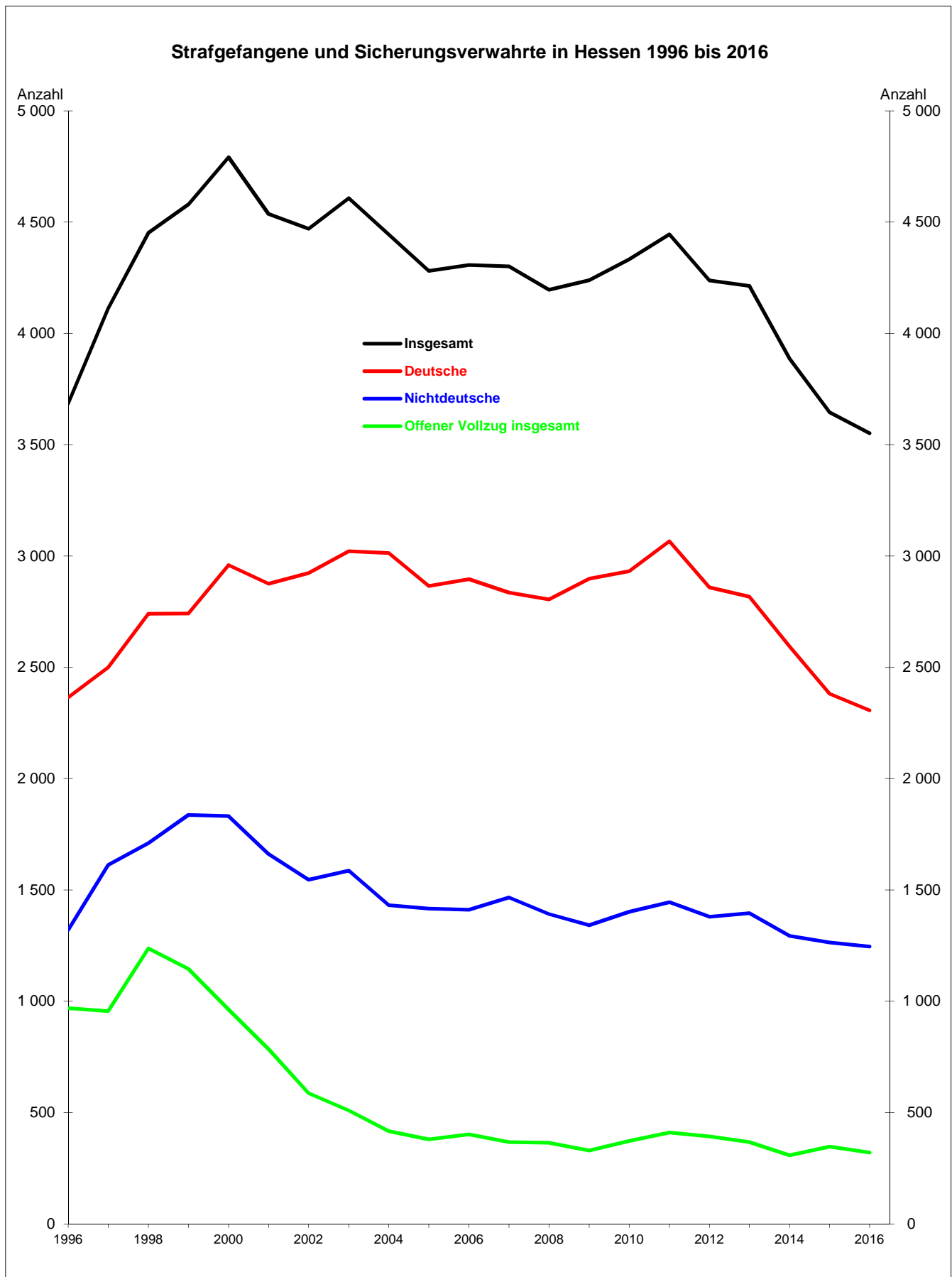
wird. Darüber befindet der Anstaltsleiter (der Anstalt des geschlossenen Vollzugs) nach vorangegangener Prüfung der hierfür erforderlichen Voraussetzungen.

Sicherungsverwahrung: Sie zählt nach § 61 StGB zu den Maßregeln der Besserung und Sicherung. § 66 Abs. 1 StGB enthält die Voraussetzungen, die zur Anordnung von Sicherungsverwahrung führen. Neben der Höhe der daneben ausgesprochenen Strafe (mindestens zwei Jahre) sowie der Verurteilung zu Vorstrafen und deren Verbüßung ist hier besonders die Allgemeingefährlichkeit des Straftäters von Bedeutung.

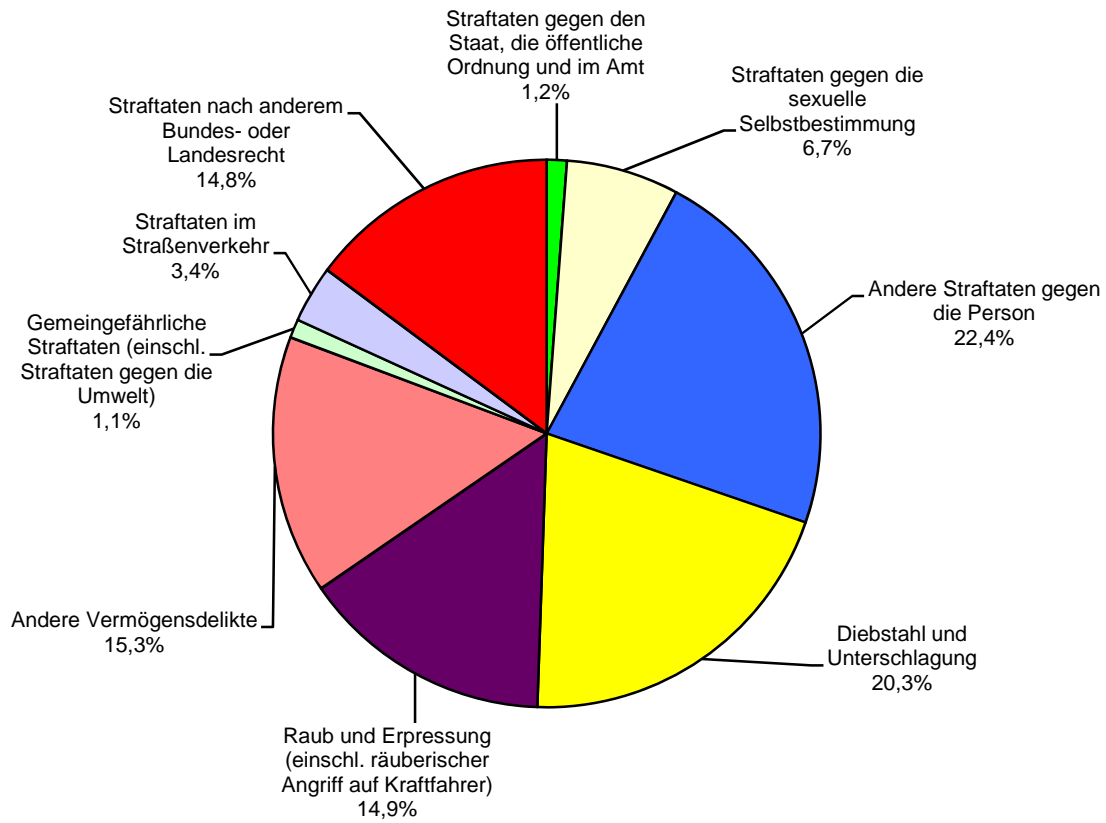
Unterbringung in einem psychiatrischen Krankenhaus (§ 63 StGB) oder in einer Entziehungsanstalt (§ 64 StGB) zählt ebenso wie die Sicherungsverwahrung zu den Maßregeln der Besserung und Sicherung. Während die Sicherungsverwahrung in einer dem Ministerium der Justiz zugeordneten Justizvollzugsanstalt vollzogen wird, geschieht die Unterbringung nach den §§ 63, 64 StGB in einer Einrichtung des Landeswohlfahrtsverbandes Hessen, die dem Sozialministerium untersteht. Wird die Unterbringung in einem psychiatrischen Krankenhaus oder einer Entziehungsanstalt neben einer Freiheitsstrafe angeordnet, so wird die Maßregel in der Regel vor der Strafe vollzogen.

Vollzugsdauer: Grundsätzlich ist die Dauer einer zu verbüßenden Strafe gleichbedeutend mit dem Strafmaß, das in dem erkennenden Urteil bestimmt wurde (ausschließlich einer angerechneten Untersuchungshaft). Wird zum Stichtag lediglich eine Reststrafe verbüßt, so gilt als Vollzugsdauer ebenfalls das volle Strafmaß entsprechend dem erkennenden Urteil.

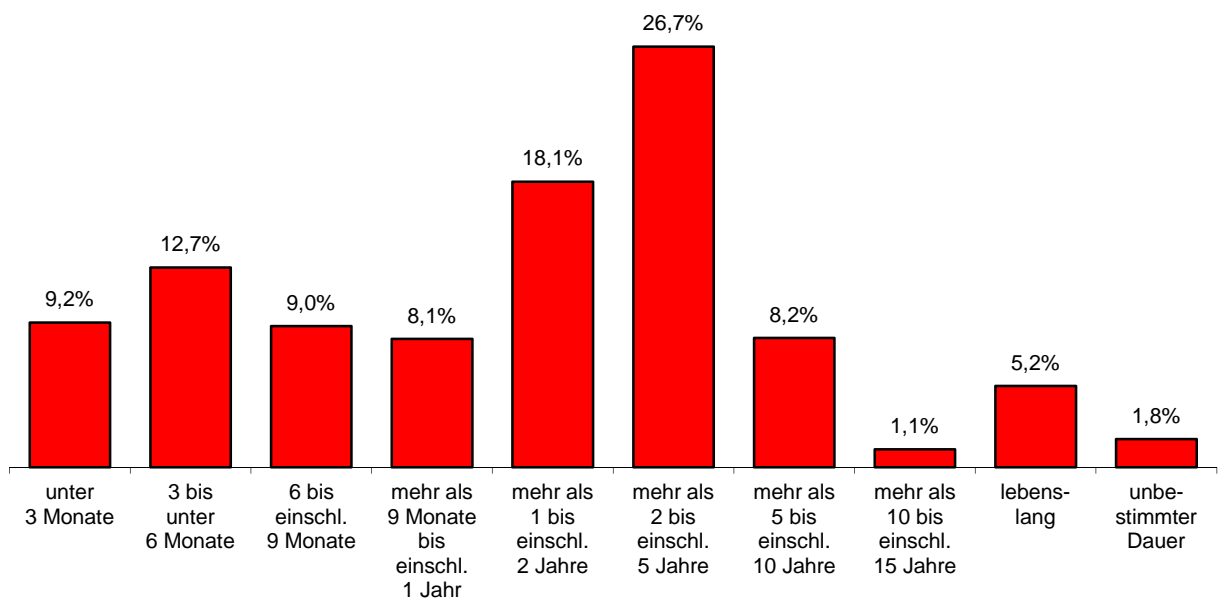
Wiedereinlieferungsabstand: Differenz zwischen letzter Entlassung aus Strafhaft oder aus Sicherungsverwahrung (auch bedingte Entlassung) und der erneuten Einlieferung in die Justizvollzugsanstalt. Bei der bedingten Entlassung gilt dies jedoch nur dann, wenn eine andere Strafe als die der bedingten Entlassung zu Grunde liegenden Strafe am Stichtag zu verbüßen ist. Andere freiheitsentziehende Maßnahmen, wie Strafrest, Jugendarrest, Untersuchungshaft oder Maßregeln der Besserung und Sicherung (außer Sicherungsverwahrung), werden zur Berechnung des Wiedereinlieferungsabstandes nicht berücksichtigt.



Strafgefangene und Sicherungsverwahrte am 31. März 2016



Strafgefangene und Sicherungsverwahrte 2016 nach der voraussichtlichen Vollzugsdauer



1. Strafgefangene und Sicherungsverwahrte nach Vollzugsart

| Lfd. Nr. | Art der Angabe | Ge- schlecht | 1997 | 1998 | 1999 | 2000 | 2001 | 2002 | 2003 |
|----------|---|-----------------|-------|-------|-------|-------|-------|-------|-------|
| 1 | Strafgefangene im Vollzug von | insgesamt | 3 691 | 4 077 | 4 115 | 4 333 | 4 042 | 3 993 | 4 106 |
| 2 | Freiheitsstrafe ¹⁾ | männlich | 3 489 | 3 848 | 3 878 | 4 090 | 3 811 | 3 763 | 3 878 |
| 3 | | weiblich | 202 | 229 | 237 | 243 | 231 | 230 | 228 |
| | darunter | | | | | | | | |
| 4 | Nichtdeutsche | insgesamt | 1 414 | 1 536 | 1 611 | 1 645 | 1 454 | 1 384 | 1 418 |
| 5 | | männlich | 1 329 | 1 445 | 1 528 | 1 556 | 1 374 | 1 314 | 1 367 |
| 6 | | weiblich | 85 | 91 | 83 | 89 | 80 | 70 | 51 |
| 7 | Vorbestrafte | insgesamt | 1 889 | 2 015 | 2 183 | 2 145 | 2 057 | 2 113 | 2 234 |
| 8 | | männlich | 1 804 | 1 963 | 2 077 | 2 050 | 1 956 | 2 012 | 2 120 |
| 9 | | weiblich | 85 | 52 | 106 | 95 | 101 | 101 | 114 |
| 10 | Strafgefangene im Vollzug von | insgesamt | 405 | 357 | 445 | 437 | 472 | 449 | 476 |
| 11 | Jugendstrafe ²⁾ | männlich | 394 | 350 | 434 | 426 | 460 | 424 | 452 |
| 12 | | weiblich | 11 | 7 | 11 | 11 | 12 | 25 | 24 |
| | darunter | | | | | | | | |
| 13 | Nichtdeutsche | insgesamt | 198 | 174 | 226 | 187 | 207 | 162 | 168 |
| 14 | | männlich | 196 | 174 | 222 | 184 | 206 | 158 | 163 |
| 15 | | weiblich | 2 | — | 4 | 3 | 1 | 4 | 5 |
| 16 | Vorbestrafte | insgesamt | 63 | 58 | 108 | 136 | 156 | 146 | 154 |
| 17 | | männlich | 59 | 57 | 105 | 131 | 151 | 140 | 146 |
| 18 | | weiblich | 4 | 1 | 3 | 5 | 5 | 6 | 8 |
| 19 | Sicherungsverwahrte | insgesamt | 16 | 17 | 19 | 21 | 22 | 27 | 25 |
| 20 | | männlich | 16 | 17 | 19 | 21 | 22 | 27 | 25 |
| 21 | | weiblich | — | — | — | — | — | — | — |
| 22 | Strafgefangene und Sicherungs- | insgesamt | 4 112 | 4 451 | 4 579 | 4 791 | 4 536 | 4 469 | 4 607 |
| 23 | verwahrte insgesamt | männlich | 3 899 | 4 215 | 4 331 | 4 537 | 4 293 | 4 214 | 4 355 |
| 24 | | weiblich | 213 | 236 | 248 | 254 | 243 | 255 | 252 |
| | davon nach Hauptdeliktgruppen | | | | | | | | |
| 25 | Straftaten gegen den Staat, die öffentliche | insgesamt | 51 | 63 | 44 | 38 | 49 | 63 | 58 |
| 26 | Ordnung und im Amt, außer im | männlich | 48 | 56 | 40 | 36 | 49 | 60 | 51 |
| 27 | Straßenverkehr | weiblich | 3 | 7 | 4 | 2 | — | 3 | 7 |
| 28 | Straftaten gegen die sexuelle | insgesamt | 224 | 231 | 252 | 271 | 280 | 271 | 297 |
| 29 | Selbstbestimmung | männlich | 223 | 230 | 252 | 268 | 274 | 269 | 292 |
| 30 | | weiblich | 1 | 1 | — | 3 | 6 | 2 | 5 |
| 31 | Andere Straftaten gegen die Person, | insgesamt | 571 | 590 | 594 | 648 | 647 | 678 | 712 |
| 32 | außer im Straßenverkehr | männlich | 550 | 565 | 557 | 614 | 615 | 641 | 671 |
| 33 | | weiblich | 21 | 25 | 37 | 34 | 32 | 37 | 41 |
| 34 | Diebstahl und Unterschlagung | insgesamt | 1 012 | 1 093 | 1 086 | 1 020 | 970 | 912 | 979 |
| 35 | | männlich | 968 | 1 041 | 1 025 | 965 | 909 | 850 | 910 |
| 36 | | weiblich | 44 | 52 | 61 | 55 | 61 | 62 | 69 |
| 37 | Raub und Erpressung, räuberischer | insgesamt | 639 | 676 | 721 | 767 | 688 | 665 | 685 |
| 38 | Angriff auf Kraftfahrer | männlich | 614 | 656 | 703 | 743 | 663 | 646 | 666 |
| 39 | | weiblich | 25 | 20 | 18 | 24 | 25 | 19 | 19 |
| 40 | Andere Vermögens- und Eigentums- | insgesamt | 426 | 454 | 485 | 597 | 527 | 536 | 530 |
| 41 | delikte, Urkundendelikte | männlich | 396 | 418 | 441 | 550 | 485 | 488 | 486 |
| 42 | | weiblich | 30 | 36 | 44 | 47 | 42 | 48 | 44 |
| 43 | Gemeingefährliche einschl. Umwelt- | insgesamt | 35 | 39 | 46 | 68 | 40 | 52 | 44 |
| 44 | Straftaten, außer im Straßenverkehr | männlich | 34 | 38 | 46 | 66 | 39 | 51 | 42 |
| 45 | | weiblich | 1 | 1 | — | 2 | 1 | 1 | 2 |
| 46 | Straftaten nach anderen Bundes- | insgesamt | 923 | 1 017 | 1 080 | 1 097 | 1 029 | 997 | 1 012 |
| 47 | und Landesgesetzen | männlich | 836 | 928 | 999 | 1 017 | 959 | 919 | 952 |
| 48 | (außer StGB und StVG) | weiblich | 87 | 89 | 81 | 80 | 70 | 78 | 60 |
| 49 | Straftaten im Straßenverkehr | insgesamt | 231 | 288 | 271 | 285 | 306 | 294 | 290 |
| 50 | | männlich | 230 | 283 | 268 | 278 | 300 | 289 | 285 |
| 51 | | weiblich | 1 | 5 | 3 | 7 | 6 | 5 | 5 |

1) Einschl. Jugendstrafe bei Verurteilten, die gem. § 89b JGG aus dem Jugendstrafvollzug ausgenommen sind. — 2) Einschl. Freiheitsstrafe bei Verurteilten, die gem. § 114 JGG in der Jugendstrafanstalt vollzogen wird.

und Hauptdeliktgruppen 1997 bis 2016

| 2004 | 2005 | 2006 | 2007 | 2008 | 2009 | 2010 | 2011 | 2012 | 2013 | 2014 | 2015 | 2016 | Lfd. Nr. |
|-------|-------|-------|-------|-------|-------|-------|-------|-------|-------|-------|-------|-------|-------------|
| 3 949 | 3 853 | 3 876 | 3 916 | 3 788 | 3 849 | 3 902 | 4 012 | 3 814 | 3 810 | 3 490 | 3 317 | 3 216 | 1 |
| 3 711 | 3 626 | 3 627 | 3 654 | 3 536 | 3 616 | 3 649 | 3 714 | 3 511 | 3 536 | 3 237 | 3 106 | 2 984 | 2 |
| 238 | 227 | 249 | 262 | 252 | 233 | 253 | 298 | 303 | 274 | 253 | 211 | 232 | 3 |
| 1 268 | 1 295 | 1 292 | 1 359 | 1 268 | 1 222 | 1 268 | 1 310 | 1 262 | 1 279 | 1 174 | 1 180 | 1 152 | 4 |
| 1 208 | 1 237 | 1 218 | 1 267 | 1 188 | 1 155 | 1 197 | 1 236 | 1 186 | 1 190 | 1 093 | 1 113 | 1 090 | 5 |
| 60 | 58 | 74 | 92 | 80 | 67 | 71 | 74 | 76 | 89 | 81 | 67 | 62 | 6 |
| 2 126 | 2 069 | 2 084 | 2 266 | 2 333 | 2 290 | 2 359 | 2 532 | 2 560 | 2 620 | 2 439 | 2 342 | 2 213 | 7 |
| 2 027 | 1 958 | 1 970 | 2 149 | 2 207 | 2 186 | 2 223 | 2 363 | 2 376 | 2 463 | 2 296 | 2 230 | 2 080 | 8 |
| 99 | 111 | 114 | 117 | 126 | 104 | 136 | 169 | 184 | 157 | 143 | 112 | 133 | 9 |
| 466 | 400 | 395 | 350 | 368 | 340 | 374 | 380 | 376 | 353 | 346 | 273 | 272 | 10 |
| 442 | 376 | 373 | 329 | 355 | 336 | 361 | 369 | 372 | 351 | 339 | 269 | 267 | 11 |
| 24 | 24 | 22 | 21 | 13 | 4 | 13 | 11 | 4 | 2 | 7 | 4 | 5 | 12 |
| 163 | 121 | 119 | 107 | 123 | 118 | 132 | 133 | 116 | 115 | 116 | 83 | 91 | 13 |
| 159 | 115 | 114 | 103 | 121 | 116 | 127 | 130 | 115 | 114 | 113 | 82 | 90 | 14 |
| 4 | 6 | 5 | 4 | 2 | 2 | 5 | 3 | 1 | 1 | 3 | 1 | 1 | 15 |
| 162 | 155 | 149 | 111 | 128 | 116 | 94 | 112 | 116 | 114 | 102 | 102 | 114 | 16 |
| 156 | 142 | 143 | 104 | 125 | 115 | 90 | 108 | 113 | 112 | 100 | 102 | 112 | 17 |
| 6 | 13 | 6 | 7 | 3 | 1 | 4 | 4 | 3 | 2 | 2 | — | 2 | 18 |
| 29 | 28 | 36 | 35 | 40 | 50 | 57 | 53 | 48 | 50 | 50 | 55 | 63 | 19 |
| 29 | 28 | 36 | 35 | 39 | 48 | 55 | 51 | 47 | 48 | 49 | 54 | 62 | 20 |
| — | — | — | — | 1 | 2 | 2 | 2 | 1 | 2 | 1 | 1 | 1 | 21 |
| 4 444 | 4 281 | 4 307 | 4 301 | 4 196 | 4 239 | 4 333 | 4 445 | 4 238 | 4 213 | 3 886 | 3 645 | 3 551 | 22 |
| 4 182 | 4 030 | 4 036 | 4 018 | 3 930 | 4 000 | 4 065 | 4 134 | 3 930 | 3 935 | 3 625 | 3 429 | 3 313 | 23 |
| 262 | 251 | 271 | 283 | 266 | 239 | 268 | 311 | 308 | 278 | 261 | 216 | 238 | 24 |
| 64 | 71 | 58 | 57 | 42 | 52 | 42 | 56 | 52 | 43 | 51 | 48 | 42 | 25 |
| 61 | 68 | 54 | 55 | 39 | 52 | 38 | 54 | 46 | 41 | 45 | 45 | 40 | 26 |
| 3 | 3 | 4 | 2 | 3 | — | 4 | 2 | 6 | 2 | 6 | 3 | 2 | 27 |
| 267 | 267 | 297 | 285 | 294 | 302 | 287 | 280 | 279 | 271 | 216 | 232 | 237 | 28 |
| 263 | 264 | 292 | 280 | 292 | 296 | 281 | 275 | 275 | 266 | 214 | 232 | 235 | 29 |
| 4 | 3 | 5 | 5 | 2 | 6 | 6 | 5 | 4 | 5 | 2 | — | 2 | 30 |
| 729 | 736 | 729 | 720 | 742 | 799 | 836 | 825 | 846 | 856 | 838 | 797 | 796 | 31 |
| 686 | 701 | 688 | 687 | 709 | 762 | 788 | 778 | 792 | 813 | 793 | 759 | 753 | 32 |
| 43 | 35 | 41 | 33 | 33 | 37 | 48 | 47 | 54 | 43 | 45 | 38 | 43 | 33 |
| 930 | 876 | 793 | 861 | 834 | 870 | 852 | 901 | 887 | 883 | 838 | 762 | 720 | 34 |
| 868 | 818 | 743 | 797 | 766 | 809 | 788 | 819 | 810 | 799 | 758 | 703 | 654 | 35 |
| 62 | 58 | 50 | 64 | 68 | 61 | 64 | 82 | 77 | 84 | 80 | 59 | 66 | 36 |
| 658 | 600 | 624 | 607 | 587 | 568 | 600 | 636 | 616 | 634 | 618 | 560 | 528 | 37 |
| 638 | 582 | 604 | 586 | 572 | 556 | 584 | 618 | 600 | 615 | 595 | 543 | 511 | 38 |
| 20 | 18 | 20 | 21 | 15 | 12 | 16 | 18 | 16 | 19 | 23 | 17 | 17 | 39 |
| 563 | 575 | 602 | 595 | 615 | 610 | 610 | 641 | 631 | 621 | 528 | 521 | 543 | 40 |
| 508 | 515 | 539 | 528 | 548 | 552 | 556 | 557 | 546 | 555 | 470 | 469 | 487 | 41 |
| 55 | 60 | 63 | 67 | 67 | 58 | 54 | 84 | 85 | 66 | 58 | 52 | 56 | 42 |
| 39 | 46 | 43 | 44 | 37 | 52 | 52 | 40 | 48 | 39 | 30 | 29 | 39 | 43 |
| 37 | 43 | 40 | 40 | 34 | 49 | 51 | 40 | 44 | 37 | 26 | 28 | 35 | 44 |
| 2 | 3 | 3 | 4 | 3 | 3 | 1 | — | 4 | 2 | 4 | 1 | 4 | 45 |
| 921 | 905 | 968 | 942 | 891 | 809 | 873 | 885 | 717 | 713 | 631 | 584 | 526 | 46 |
| 854 | 837 | 889 | 863 | 819 | 753 | 804 | 816 | 657 | 661 | 592 | 540 | 484 | 47 |
| 67 | 68 | 79 | 79 | 72 | 56 | 69 | 69 | 60 | 52 | 39 | 44 | 42 | 48 |
| 273 | 205 | 193 | 190 | 154 | 177 | 181 | 181 | 162 | 153 | 136 | 112 | 120 | 49 |
| 267 | 202 | 187 | 182 | 151 | 171 | 175 | 177 | 160 | 148 | 132 | 110 | 114 | 50 |
| 6 | 3 | 6 | 8 | 3 | 6 | 6 | 4 | 2 | 5 | 4 | 2 | 6 | 51 |

2. Strafgefangene 2001 bis 2016 nach Art des Strafvollzugs

| Jahr | Vollzugsart | Strafgefangene | | | darunter im Vollzug von | | | | | |
|------|-----------------------|----------------|---------------|--------------------|-------------------------------|---------------|--------------------|----------------------------|---------------|--------------------|
| | | | | | Freiheitsstrafe ¹⁾ | | | Jugendstrafe ²⁾ | | |
| | | ins- gesamt | darunter | | ins- gesamt | darunter | | ins- gesamt | darunter | |
| | | | weib- lich | Nicht- deutsche | | weib- lich | Nicht- deutsche | | weib- lich | Nicht- deutsche |
| 2001 | Offener Vollzug | 785 | 67 | 130 | 769 | 65 | 130 | 16 | 2 | — |
| | Geschlossener Vollzug | 3 751 | 176 | 1 531 | 3 273 | 166 | 1 324 | 456 | 10 | 207 |
| | Insgesamt | 4 536 | 243 | 1 661 | 4 042 | 231 | 1 454 | 472 | 12 | 207 |
| 2002 | Offener Vollzug | 587 | 63 | 90 | 576 | 60 | 86 | 10 | 3 | 4 |
| | Geschlossener Vollzug | 3 882 | 192 | 1 456 | 3 417 | 170 | 1 298 | 439 | 22 | 158 |
| | Insgesamt | 4 469 | 255 | 1 546 | 3 993 | 230 | 1 384 | 449 | 25 | 162 |
| 2003 | Offener Vollzug | 509 | 63 | 60 | 495 | 61 | 58 | 13 | 2 | 2 |
| | Geschlossener Vollzug | 4 098 | 189 | 1 526 | 3 635 | 167 | 1 360 | 463 | 22 | 166 |
| | Insgesamt | 4 607 | 252 | 1 586 | 4 131 | 228 | 1 418 | 476 | 24 | 168 |
| 2004 | Offener Vollzug | 416 | 55 | 61 | 406 | 55 | 59 | 10 | — | 2 |
| | Geschlossener Vollzug | 4 028 | 207 | 1 370 | 3 543 | 183 | 1 209 | 456 | 24 | 161 |
| | Insgesamt | 4 444 | 262 | 1 431 | 3 949 | 238 | 1 268 | 466 | 24 | 163 |
| 2005 | Offener Vollzug | 379 | 46 | 47 | 370 | 45 | 47 | 9 | 1 | — |
| | Geschlossener Vollzug | 3 902 | 205 | 1 369 | 3 483 | 182 | 1 248 | 391 | 23 | 121 |
| | Insgesamt | 4 281 | 251 | 1 416 | 3 853 | 227 | 1 295 | 400 | 24 | 121 |
| 2006 | Offener Vollzug | 402 | 69 | 65 | 389 | 65 | 61 | 13 | 4 | 4 |
| | Geschlossener Vollzug | 3 905 | 202 | 1 346 | 3 487 | 184 | 1 231 | 382 | 18 | 115 |
| | Insgesamt | 4 307 | 271 | 1 411 | 3 876 | 249 | 1 292 | 395 | 22 | 119 |
| 2007 | Offener Vollzug | 367 | 57 | 72 | 365 | 55 | 72 | 2 | 2 | — |
| | Geschlossener Vollzug | 3 934 | 226 | 1 394 | 3 551 | 207 | 1 287 | 348 | 19 | 107 |
| | Insgesamt | 4 301 | 283 | 1 466 | 3 916 | 262 | 1 359 | 350 | 21 | 107 |
| 2008 | Offener Vollzug | 364 | 46 | 68 | 364 | 46 | 68 | — | — | — |
| | Geschlossener Vollzug | 3 832 | 220 | 1 323 | 3 424 | 206 | 1 200 | 368 | 13 | 123 |
| | Insgesamt | 4 196 | 266 | 1 391 | 3 788 | 252 | 1 268 | 368 | 13 | 123 |
| 2009 | Offener Vollzug | 329 | 34 | 61 | 328 | 34 | 61 | 1 | — | — |
| | Geschlossener Vollzug | 3 910 | 205 | 1 280 | 3 521 | 199 | 1 161 | 339 | 4 | 118 |
| | Insgesamt | 4 239 | 239 | 1 341 | 3 849 | 233 | 1 222 | 340 | 4 | 118 |
| 2010 | Offener Vollzug | 372 | 31 | 88 | 369 | 31 | 87 | 3 | — | 1 |
| | Geschlossener Vollzug | 3 961 | 237 | 1 314 | 3 533 | 222 | 1 181 | 371 | 13 | 131 |
| | Insgesamt | 4 333 | 268 | 1 402 | 3 902 | 253 | 1 268 | 374 | 13 | 132 |
| 2011 | Offener Vollzug | 410 | 35 | 76 | 400 | 34 | 75 | 10 | 1 | 1 |
| | Geschlossener Vollzug | 4 035 | 276 | 1 369 | 3 612 | 264 | 1 235 | 370 | 10 | 132 |
| | Insgesamt | 4 445 | 311 | 1 445 | 4 012 | 298 | 1 310 | 380 | 11 | 133 |
| 2012 | Offener Vollzug | 393 | 48 | 94 | 382 | 48 | 92 | 11 | — | 2 |
| | Geschlossener Vollzug | 3 845 | 260 | 1 285 | 3 432 | 255 | 1 170 | 365 | 4 | 114 |
| | Insgesamt | 4 238 | 308 | 1 379 | 3 814 | 303 | 1 262 | 376 | 4 | 116 |
| 2013 | Offener Vollzug | 367 | 42 | 87 | 366 | 41 | 86 | 1 | 1 | 1 |
| | Geschlossener Vollzug | 3 846 | 236 | 1 309 | 3 444 | 233 | 1 193 | 352 | 1 | 114 |
| | Insgesamt | 4 213 | 278 | 1 396 | 3 810 | 274 | 1 279 | 353 | 2 | 115 |
| 2014 | Offener Vollzug | 308 | 22 | 83 | 304 | 22 | 81 | 4 | — | 2 |
| | Geschlossener Vollzug | 3 578 | 239 | 1 210 | 3 186 | 231 | 1 093 | 342 | 7 | 114 |
| | Insgesamt | 3 886 | 261 | 1 293 | 3 490 | 253 | 1 174 | 346 | 7 | 116 |
| 2015 | Offener Vollzug | 347 | 46 | 91 | 341 | 46 | 90 | 6 | — | 1 |
| | Geschlossener Vollzug | 3 298 | 170 | 1 173 | 2 976 | 165 | 1 090 | 267 | 4 | 82 |
| | Insgesamt | 3 645 | 216 | 1 264 | 3 317 | 211 | 1 180 | 273 | 4 | 83 |
| 2016 | Offener Vollzug | 320 | 42 | 73 | 341 | 46 | 90 | 6 | — | 1 |
| | Geschlossener Vollzug | 3 231 | 196 | 1 172 | 2 875 | 186 | 1 062 | 266 | 5 | 90 |
| | Insgesamt | 3 551 | 238 | 1 245 | 3 216 | 232 | 1 152 | 272 | 5 | 91 |

1) Einschl. Jugendstrafe bei Verurteilten, die gem. § 89b JGG aus dem Jugendstrafvollzug ausgenommen sind. — 2) Einschl. Freiheitsstrafe bei Verurteilten, die gem. § 114 JGG in der Jugendstrafanstalt vollzogen wird.

3. Strafgefängene und Sicherungsverwahrte 2016 nach der strafbaren Handlung und der Vollzugsart

a) Deutsche und Nichtdeutsche

| Hauptdeliktsgruppe Strafbare Handlung (§§ des StGB) sowie nach anderen Bundes- und Landesgesetzen | Ge- schlecht | Strafgefängene und Sicherungs- verwahrte | | davon im Vollzug von | | | | | | Siche- rungs- ver- wahrung |
|--|-----------------|--|--------------------------------------|-------------------------------|--|----------------------------|----------------------------------|--------------------|------------------|-------------------------------------|
| | | ins- gesamt | darunter im offenen Vollzug | Freiheitsstrafe ¹⁾ | | Jugendstrafe ²⁾ | | | | |
| | | | | ins- gesamt | dar. im Alter von 18 bis unter 21 Jahren | ins- gesamt | davon im Alter von ... Jahren | | | |
| | | | | | | | 14 bis unter 18 | 18 bis unter 21 | 21 oder älter | |
| Straftaten gegen den Staat, die öffentliche Ordnung und im Amt, außer im Straßenverkehr (§§ 80-168, 331-357, ohne 142) | insgesamt | 42 | 8 | 38 | — | 4 | — | 1 | 3 | — |
| | weiblich | 2 | — | 2 | — | — | — | — | — | — |
| darunter | | | | | | | | | | |
| Widerstand gegen die Staatsgewalt (§§ 111 - 121) | insgesamt | 6 | 2 | 6 | — | — | — | — | — | — |
| | weiblich | — | — | — | — | — | — | — | — | — |
| Geld- und Wertzeichenfälschung (§§ 146 - 152 b) | insgesamt | 12 | 3 | 11 | — | 1 | — | 1 | — | — |
| | weiblich | — | — | — | — | — | — | — | — | — |
| falsche uneidliche Aussage und Meineid (§§ 153-162) | insgesamt | 1 | — | 1 | — | — | — | — | — | — |
| | weiblich | — | — | — | — | — | — | — | — | — |
| falsche Verdächtigung (§ 164) | insgesamt | 5 | — | 5 | — | — | — | — | — | — |
| | weiblich | 1 | — | 1 | — | — | — | — | — | — |
| Straftaten gegen die sexuelle Selbstbestimmung (§§ 174 - 184 g) | insgesamt | 237 | 8 | 194 | — | 10 | — | 4 | 6 | 33 |
| | weiblich | 2 | — | 2 | — | — | — | — | — | — |
| darunter | | | | | | | | | | |
| sexueller und schwerer sexueller Mißbrauch von Kindern (§§ 176 Abs. 1, 2 und 3, 176 a) | insgesamt | 100 | 5 | 90 | — | 1 | — | — | 1 | 9 |
| | weiblich | — | — | — | — | — | — | — | — | — |
| sexuelle Nötigung (§ 177 Abs. 1) | insgesamt | 20 | — | 13 | — | — | — | — | — | 7 |
| | weiblich | — | — | — | — | — | — | — | — | — |
| Vergewaltigung (§ 177 Abs. 2 Nr. 1) | insgesamt | 56 | 2 | 44 | — | 5 | — | 1 | 4 | 7 |
| | weiblich | 1 | — | 1 | — | — | — | — | — | — |
| Schwerwiegende Fälle der sexuellen Nötigung / Vergewaltigung (§ 177 Abs. 2 Nr. 2, Abs. 3 und 4) | insgesamt | 40 | 1 | 32 | — | 3 | — | 2 | 1 | 5 |
| | weiblich | — | — | — | — | — | — | — | — | — |
| Sexuelle Nötigung und Vergewaltigung mit Todesfolge (§ 178) | insgesamt | 4 | — | — | — | — | — | — | — | 4 |
| | weiblich | — | — | — | — | — | — | — | — | — |
| Zuhälterei (§ 181 a) | insgesamt | 1 | — | 1 | — | — | — | — | — | — |
| | weiblich | — | — | — | — | — | — | — | — | — |
| Exhibitionistische Handlungen und Verbreitung pornographischer Schriften (§§ 183, 184 - 184 g) | insgesamt | 7 | — | 7 | — | — | — | — | — | — |
| | weiblich | — | — | — | — | — | — | — | — | — |
| Andere Straftaten gegen die Person, außer im Straßenverkehr (§§ 169-173, 185-241 a) | insgesamt | 796 | 38 | 722 | 4 | 60 | 2 | 27 | 31 | 14 |
| | weiblich | 43 | 3 | 41 | — | 1 | — | 1 | — | 1 |
| darunter | | | | | | | | | | |
| Straftaten gegen den Personenstand, die Ehe und die Familie (§§ 169-173) | insgesamt | 4 | 2 | 4 | — | — | — | — | — | — |
| | weiblich | — | — | — | — | — | — | — | — | — |
| darunter | | | | | | | | | | |
| Verletzung der Unterhaltungspflicht (§ 170) | insgesamt | 4 | 2 | 4 | — | — | — | — | — | — |
| | weiblich | — | — | — | — | — | — | — | — | — |
| Beleidigung (§ 185) | insgesamt | 21 | — | 19 | — | 2 | — | — | 2 | — |
| | weiblich | 1 | — | 1 | — | — | — | — | — | — |
| Mord (§ 211) | insgesamt | 211 | 3 | 199 | — | 7 | — | 3 | 4 | 5 |
| | weiblich | 11 | 1 | 10 | — | — | — | — | — | 1 |
| versuchter Mord (§ 211, i.V.m. § 23) | insgesamt | 28 | — | 26 | — | 1 | — | 1 | — | 1 |
| | weiblich | 1 | — | 1 | — | — | — | — | — | — |
| Totschlag (§§ 212, 213) | insgesamt | 97 | 6 | 89 | — | 7 | — | 4 | 3 | 1 |
| | weiblich | 3 | 1 | 3 | — | — | — | — | — | — |
| fahrlässige Tötung, außer im Straßenverkehr (§ 222) | insgesamt | 4 | 1 | 3 | — | 1 | — | 1 | — | — |
| | weiblich | — | — | — | — | — | — | — | — | — |
| Körperverletzung (§ 223) | insgesamt | 143 | 12 | 135 | — | 7 | — | 2 | 5 | 1 |
| | weiblich | 11 | 1 | 11 | — | — | — | — | — | — |
| gefährliche Körperverletzung (§ 224) | insgesamt | 225 | 12 | 195 | 3 | 29 | 2 | 14 | 13 | 1 |
| | weiblich | 10 | — | 9 | — | 1 | — | 1 | — | — |
| Mißhandlung von Schutzbefohlenen (§ 225) | insgesamt | 2 | — | 1 | — | — | — | — | — | 1 |
| | weiblich | — | — | — | — | — | — | — | — | — |

1) Einschl. Jugendstrafe bei Verurteilten, die gem. § 89b JGG aus dem Jugendstrafvollzug ausgenommen sind. — 2) Einschl. Freiheitsstrafe bei Verurteilten, die gem. § 114 JGG in der Jugendstrafanstalt vollzogen wird.

3. Strafgefangene und Sicherungsverwahrte 2016 nach der strafbaren Handlung und der Vollzugsart

a) Deutsche und Nichtdeutsche

| Hauptdeliktgruppe Strafbare Handlung (§§ des StGB) sowie nach anderen Bundes- und Landesgesetzen | Ge- schlecht | Strafgefangene und Sicherungs- verwahrte | | davon im Vollzug von | | | | | | Siche- rungs- ver- wahrung |
|--|-----------------|--|--------------------------------------|-------------------------------|--|----------------------------|----------------------------------|--------------------|------------------|-------------------------------------|
| | | | | Freiheitsstrafe ¹⁾ | | Jugendstrafe ²⁾ | | | | |
| | | ins- gesamt | darunter im offenen Vollzug | ins- gesamt | dar. im Alter von 18 bis unter 21 Jahren | ins- gesamt | davon im Alter von ... Jahren | | | |
| | | | | | | | 14 bis unter 18 | 18 bis unter 21 | 21 oder älter | |
| schwere Körperverletzung (§ 226) | insgesamt | 8 | — | 7 | — | 1 | — | 1 | — | — |
| | weiblich | 2 | — | 2 | — | — | — | — | — | — |
| Körperverletzung mit Todesfolge (§ 227) | insgesamt | 7 | 1 | 5 | — | 2 | — | 1 | 1 | — |
| | weiblich | — | — | — | — | — | — | — | — | — |
| fahrlässige Körperverletzung, außer im Straßenverkehr (§ 229) | insgesamt | 1 | — | 1 | — | — | — | — | — | — |
| | weiblich | — | — | — | — | — | — | — | — | — |
| Straftaten gegen die persönliche Freiheit (§§ 232-241 a) | insgesamt | 44 | 1 | 37 | 1 | 3 | — | — | 3 | 4 |
| | weiblich | 4 | — | 4 | — | — | — | — | — | — |
| Diebstahl und Unterschlagung (§§ 242-248 c) | insgesamt | 720 | 47 | 668 | 4 | 52 | 8 | 16 | 28 | — |
| | weiblich | 66 | 10 | 64 | 1 | 2 | 1 | 1 | — | — |
| davon | | | | | | | | | | |
| Diebstahl (§ 242) | insgesamt | 327 | 20 | 314 | 3 | 13 | 2 | 5 | 6 | — |
| | weiblich | 47 | 7 | 46 | 1 | 1 | — | 1 | — | — |
| Einbruchsdiebstahl (§ 243 Abs. 1 Nr. 1) | insgesamt | 132 | 8 | 119 | — | 13 | 3 | 3 | 7 | — |
| | weiblich | 5 | — | 4 | — | 1 | 1 | — | — | — |
| Diebstahl in anderen besonders schweren Fällen (§ 243 Abs. 1 Nrn. 2-7) | insgesamt | 82 | 6 | 79 | — | 3 | — | 2 | 1 | — |
| | weiblich | 4 | 1 | 4 | — | — | — | — | — | — |
| Diebstahl mit Waffen (§ 244 Abs. 1 Nr. 1) | insgesamt | 36 | 2 | 32 | — | 4 | — | 4 | — | — |
| | weiblich | 2 | — | 2 | — | — | — | — | — | — |
| Wohnungseinbruchdiebstahl (§ 244 Abs. 1 Nr. 3) | insgesamt | 79 | 3 | 65 | 1 | 14 | 3 | 1 | 10 | — |
| | weiblich | 2 | — | 2 | — | — | — | — | — | — |
| Bandendiebstahl und schwerer Bandendiebstahl (§§ 244 Abs. 1 Nr. 2, 244 a) | insgesamt | 48 | 6 | 44 | — | 4 | — | 1 | 3 | — |
| | weiblich | 4 | 2 | 4 | — | — | — | — | — | — |
| Unterschlagung (§ 246) | insgesamt | 15 | 2 | 14 | — | 1 | — | — | 1 | — |
| | weiblich | 2 | — | 2 | — | — | — | — | — | — |
| unbefugter Gebrauch eines Fahrzeuges und Entziehung elektrischer Energie (§§ 248 b, 248 c) | insgesamt | 1 | — | 1 | — | — | — | — | — | — |
| | weiblich | — | — | — | — | — | — | — | — | — |
| Raub und Erpressung, räuberischer Angriff auf Kraftfahrer (§§ 249-255, 316 a) | insgesamt | 528 | 29 | 406 | 4 | 108 | 14 | 54 | 40 | 14 |
| | weiblich | 17 | 4 | 15 | 1 | 2 | 1 | — | 1 | — |
| darunter | | | | | | | | | | |
| Raub (§ 249) | insgesamt | 69 | 1 | 51 | — | 18 | 4 | 10 | 4 | — |
| | weiblich | 3 | — | 2 | — | 1 | 1 | — | — | — |
| schwerer Raub (§ 250) | insgesamt | 171 | 12 | 142 | 2 | 25 | 1 | 9 | 15 | 4 |
| | weiblich | 5 | 1 | 4 | — | 1 | — | — | 1 | — |
| Raub mit Todesfolge (§ 251) | insgesamt | 4 | 2 | 3 | — | 1 | — | 1 | — | — |
| | weiblich | — | — | — | — | — | — | — | — | — |
| räuberischer Diebstahl und räuberische Erpressung (§§ 252, 255) | insgesamt | 266 | 13 | 196 | 2 | 60 | 9 | 32 | 19 | 10 |
| | weiblich | 7 | 2 | 7 | 1 | — | — | — | — | — |
| räuberischer Angriff auf Kraftfahrer (§ 316 a) | insgesamt | 10 | — | 9 | — | 1 | — | — | 1 | — |
| | weiblich | 1 | — | 1 | — | — | — | — | — | — |
| Andere Vermögens- und Eigentumsdelikte, Urkundendelikte (§§ 257 - 305 a) | insgesamt | 543 | 109 | 518 | — | 24 | 1 | 8 | 15 | 1 |
| | weiblich | 56 | 20 | 56 | — | — | — | — | — | — |
| darunter | | | | | | | | | | |
| Begünstigung und Hehlerei (§§ 257-261) | insgesamt | 14 | 3 | 14 | — | — | — | — | — | — |
| | weiblich | — | — | — | — | — | — | — | — | — |
| Betrug (§§ 263 - 265 b) | insgesamt | 399 | 74 | 379 | — | 19 | 1 | 6 | 12 | 1 |
| | weiblich | 45 | 14 | 45 | — | — | — | — | — | — |
| Untreue (§ 266) | insgesamt | 8 | 4 | 8 | — | — | — | — | — | — |
| | weiblich | — | — | — | — | — | — | — | — | — |
| Urkundenfälschung (§§ 267 - 281) | insgesamt | 94 | 19 | 91 | — | 3 | — | 2 | 1 | — |
| | weiblich | 7 | 2 | 7 | — | — | — | — | — | — |
| Sachbeschädigung (§§ 303 - 305 a) | insgesamt | 15 | 1 | 13 | — | 2 | — | — | 2 | — |
| | weiblich | 1 | 1 | 1 | — | — | — | — | — | — |

1) Einschl. Jugendstrafe bei Verurteilten, die gem. § 89b JGG aus dem Jugendstrafvollzug ausgenommen sind. — 2) Einschl. Freiheitsstrafe bei Verurteilten, die gem. § 114 JGG in der Jugendstrafanstalt vollzogen wird.

3. Strafgefängene und Sicherungsverwahrte 2016 nach der strafbaren Handlung und der Vollzugsart

a) Deutsche und Nichtdeutsche

| Hauptdeliktsguppe Strafbare Handlung (§§ des StGB) sowie nach anderen Bundes- und Landesgesetzen | Ge- schlecht | Strafgefangene und Sicherungs- verwahrte | | davon im Vollzug von | | | | | | Siche- rungs- ver- wahrung |
|--|-----------------------|--|--------------------------------------|-------------------------------|--|----------------------------|----------------------------------|--------------------|------------------|-------------------------------------|
| | | ins- gesamt | darunter im offenen Vollzug | Freiheitsstrafe ¹⁾ | | Jugendstrafe ²⁾ | | | | |
| | | | | ins- gesamt | dar. im Alter von 18 bis unter 21 Jahren | ins- gesamt | davon im Alter von ... Jahren | | | |
| | | | | | | | 14 bis unter 18 | 18 bis unter 21 | 21 oder älter | |
| Gemeingefährliche einschl. Umwelt-Straftaten, außer im Straßenverkehr (§§ 306 - 330 a, ohne 316 a) darunter | insgesamt weiblich | 39 4 | 1 1 | 33 4 | — — | 5 — | — — | 2 — | 3 — | 1 — |
| Brandstiftung (§ 306) | insgesamt weiblich | 19 1 | 1 1 | 14 1 | — — | 4 — | — — | 2 — | 2 — | 1 — |
| Gefährliche Eingriffe in den Bahn-, Schiffs- und Luftverkehr (§ 315) | insgesamt weiblich | 1 — | — — | 1 — | — — | — — | — — | — — | — — | — — |
| Vollrausch ohne Verkehrsunfall (§ 323 a) | insgesamt weiblich | 4 — | — — | 4 — | — — | — — | — — | — — | — — | — — |
| Straftaten nach anderen Bundes- und Landesge- setzen (außer StGB und StVG) darunter | insgesamt weiblich | 526 42 | 50 1 | 520 42 | 2 — | 6 — | — — | 2 — | 4 — | — — |
| Straftaten nach dem Betäubungsmittelgesetz (BtMG) darunter | insgesamt weiblich | 487 42 | 40 1 | 481 42 | 2 — | 6 — | — — | 2 — | 4 — | — — |
| nach § 29 Abs. 1 u. 3 BtMG | insgesamt weiblich | 179 14 | 9 — | 177 14 | 2 — | 2 — | — — | — — | 2 — | — — |
| nach §§ 29 a und 30 BtMG | insgesamt weiblich | 278 27 | 29 1 | 275 27 | — — | 3 — | — — | 2 — | 1 — | — — |
| Straftaten nach der Abgabenordnung (AO) | insgesamt weiblich | 18 — | 4 — | 18 — | — — | — — | — — | — — | — — | — — |
| Straftaten im Straßenverkehr (§§ 142, 222, 229, 315 b und c, 316, 323 a, und StVG) davon | insgesamt weiblich | 120 6 | 30 3 | 117 6 | — — | 3 — | — — | 1 — | 2 — | — — |
| Straftaten im Straßenverkehr nach dem StGB in Trunkenheit darunter | insgesamt weiblich | 66 4 | 17 1 | 65 4 | — — | 1 — | — — | — — | 1 — | — — |
| Trunkenheit im Verkehr ohne Verkehrs- unfall (§ 316) | insgesamt weiblich | 48 2 | 11 — | 48 2 | — — | — — | — — | — — | — — | — — |
| fahrlässige Tötung und fahrlässige Körper- verletzung (§§ 222, 229) | insgesamt weiblich | 5 2 | 3 1 | 4 2 | — — | 1 — | — — | — — | 1 — | — — |
| Gefährdung des Straßenverkehrs (§ 315 c Abs. 1 Nr. 1 a) | insgesamt weiblich | 5 — | 2 — | 5 — | — — | — — | — — | — — | — — | — — |
| unerlaubtes Entfernen vom Unfallort ohne Personenschäden (§ 142 Abs. 1) | insgesamt weiblich | 5 — | — — | 5 — | — — | — — | — — | — — | — — | — — |
| Straftaten im Straßenverkehr nach dem StGB und StVG ohne Trunkenheit darunter | insgesamt weiblich | 54 2 | 13 2 | 52 2 | — — | 2 — | — — | 1 — | 1 — | — — |
| fahrlässige Tötung und fahrlässige Körper- verletzung (§§ 222, 229) | insgesamt weiblich | — — | — — | — — | — — | — — | — — | — — | — — | — — |
| unerlaubtes Entfernen vom Unfallort ohne Personenschäden (§ 142 Abs. 1) | insgesamt weiblich | 6 — | 1 — | 6 — | — — | — — | — — | — — | — — | — — |
| Straftaten nach dem Straßenverkehrsgesetz (StVG) darunter | insgesamt weiblich | 45 2 | 11 2 | 43 2 | — — | 2 — | — — | 1 — | 1 — | — — |
| Führen eines KFZ ohne Fahrerlaubnis oder trotz Fahrverbots (21 Abs. 1 Nr. 1 StVG) | insgesamt weiblich | 45 2 | 11 2 | 43 2 | — — | 2 — | — — | 1 — | 1 — | — — |
| Straftaten insgesamt | insgesamt weiblich | 3 551 238 | 320 42 | 3 216 232 | 14 2 | 272 5 | 25 2 | 115 2 | 132 1 | 63 1 |
| darunter | | | | | | | | | | |
| nach dem Strafgesetzbuch | insgesamt weiblich | 2 980 194 | 259 39 | 2 653 188 | 12 2 | 264 5 | 25 2 | 112 2 | 127 1 | 63 1 |

1) Einschl. Jugendstrafe bei Verurteilten, die gem. § 89b JGG aus dem Jugendstrafvollzug ausgenommen sind. — 2) Einschl. Freiheitsstrafe bei Verurteilten, die gem. § 114 JGG in der Jugendstrafanstalt vollzogen wird.

3. Strafgefangene und Sicherungsverwahrte 2016 nach der strafbaren Handlung und der Vollzugsart

b) Nichtdeutsche

| Hauptdeliktsgruppe Strafbare Handlung (§§ des StGB) sowie nach anderen Bundes- und Landesgesetzen | Ge- schlecht | Strafgefangene und Sicherungs- verwahrte | | davon im Vollzug von | | | | | | Siche- rungs- ver- wahrung |
|--|-----------------|--|--------------------------------------|-------------------------------|--|----------------------------|----------------------------------|--------------------|------------------|-------------------------------------|
| | | | | Freiheitsstrafe ¹⁾ | | Jugendstrafe ²⁾ | | | | |
| | | ins- gesamt | darunter im offenen Vollzug | ins- gesamt | dar. im Alter von 18 bis unter 21 Jahren | ins- gesamt | davon im Alter von ... Jahren | | | |
| | | | | | | | 14 bis unter 18 | 18 bis unter 21 | 21 oder älter | |
| Straftaten gegen den Staat, die öffentliche Ordnung und im Amt, außer im Straßenverkehr (§§ 80-168, 331-357, ohne 142) | insgesamt | 16 | 2 | 16 | — | — | — | — | — | — |
| | weiblich | 1 | — | 1 | — | — | — | — | — | — |
| darunter | | | | | | | | | | |
| Widerstand gegen die Staatsgewalt (§§ 111 - 121) | insgesamt | 1 | — | 1 | — | — | — | — | — | — |
| | weiblich | — | — | — | — | — | — | — | — | — |
| Geld- und Wertzeichenfälschung (§§ 146 - 152 b) | insgesamt | 8 | 1 | 8 | — | — | — | — | — | — |
| | weiblich | — | — | — | — | — | — | — | — | — |
| falsche uneidliche Aussage und Meineid (§§ 153-162) | insgesamt | 1 | — | 1 | — | — | — | — | — | — |
| | weiblich | — | — | — | — | — | — | — | — | — |
| falsche Verdächtigung (§ 164) | insgesamt | — | — | — | — | — | — | — | — | — |
| | weiblich | — | — | — | — | — | — | — | — | — |
| Straftaten gegen die sexuelle Selbstbestimmung (§§ 174 - 184 g) | insgesamt | 49 | 1 | 44 | — | 4 | — | 1 | 3 | 1 |
| | weiblich | 2 | — | 2 | — | — | — | — | — | — |
| darunter | | | | | | | | | | |
| sexueller und schwerer sexueller Mißbrauch von Kindern (§§ 176 Abs. 1, 2 und 3, 176 a) | insgesamt | 7 | — | 7 | — | — | — | — | — | — |
| | weiblich | — | — | — | — | — | — | — | — | — |
| sexuelle Nötigung (§ 177 Abs. 1) | insgesamt | 4 | — | 4 | — | — | — | — | — | — |
| | weiblich | — | — | — | — | — | — | — | — | — |
| Vergewaltigung (§ 177 Abs. 2 Nr. 1) | insgesamt | 23 | 1 | 19 | — | 3 | — | 1 | 2 | 1 |
| | weiblich | 1 | — | 1 | — | — | — | — | — | — |
| Schwerwiegende Fälle der sexuellen Nötigung / Vergewaltigung (§ 177 Abs. 2 Nr. 2, Abs. 3 und 4) | insgesamt | 10 | — | 9 | — | 1 | — | — | 1 | — |
| | weiblich | — | — | — | — | — | — | — | — | — |
| Sexuelle Nötigung und Vergewaltigung mit Todesfolge (§ 178) | insgesamt | — | — | — | — | — | — | — | — | — |
| | weiblich | — | — | — | — | — | — | — | — | — |
| Zuhälterei (§ 181 a) | insgesamt | 1 | — | 1 | — | — | — | — | — | — |
| | weiblich | — | — | — | — | — | — | — | — | — |
| Exhibitionistische Handlungen und Verbreitung pornographischer Schriften (§§ 183, 184 - 184 g) | insgesamt | 3 | — | 3 | — | — | — | — | — | — |
| | weiblich | — | — | — | — | — | — | — | — | — |
| Andere Straftaten gegen die Person, außer im Straßenverkehr (§§ 169-173, 185-241 a) | insgesamt | 272 | 6 | 248 | 3 | 23 | — | 12 | 11 | 1 |
| | weiblich | 8 | — | 8 | — | — | — | — | — | — |
| darunter | | | | | | | | | | |
| Straftaten gegen den Personenstand, die Ehe und die Familie (§§ 169-173) | insgesamt | 1 | — | 1 | — | — | — | — | — | — |
| | weiblich | — | — | — | — | — | — | — | — | — |
| darunter | | | | | | | | | | |
| Verletzung der Unterhaltspflicht (§ 170) | insgesamt | 1 | — | 1 | — | — | — | — | — | — |
| | weiblich | — | — | — | — | — | — | — | — | — |
| Beleidigung (§ 185) | insgesamt | 5 | — | 5 | — | — | — | — | — | — |
| | weiblich | 1 | — | 1 | — | — | — | — | — | — |
| Mord (§ 211) | insgesamt | 60 | — | 59 | — | 1 | — | 1 | — | — |
| | weiblich | 3 | — | 3 | — | — | — | — | — | — |
| versuchter Mord (§ 211, i.V.m. § 23) | insgesamt | 11 | — | 10 | — | 1 | — | 1 | — | — |
| | weiblich | 1 | — | 1 | — | — | — | — | — | — |
| Totschlag (§§ 212, 213) | insgesamt | 41 | 1 | 37 | — | 4 | — | 3 | 1 | — |
| | weiblich | — | — | — | — | — | — | — | — | — |
| fahrlässige Tötung, außer im Straßenverkehr (§ 222) | insgesamt | 1 | — | 1 | — | — | — | — | — | — |
| | weiblich | — | — | — | — | — | — | — | — | — |
| Körperverletzung (§ 223) | insgesamt | 42 | 2 | 40 | — | 2 | — | 1 | 1 | — |
| | weiblich | — | — | — | — | — | — | — | — | — |
| gefährliche Körperverletzung (§ 224) | insgesamt | 88 | 2 | 77 | 3 | 11 | — | 5 | 6 | — |
| | weiblich | 2 | — | 2 | — | — | — | — | — | — |
| Mißhandlung von Schutzbefohlenen (§ 225) | insgesamt | — | — | — | — | — | — | — | — | — |
| | weiblich | — | — | — | — | — | — | — | — | — |

1) Einschl. Jugendstrafe bei Verurteilten, die gem. § 89b JGG aus dem Jugendstrafvollzug ausgenommen sind. — 2) Einschl. Freiheitsstrafe bei Verurteilten, die gem. § 114 JGG in der Jugendstrafanstalt vollzogen wird.

3. Strafgefangene und Sicherungsverwahrte 2016 nach der strafbaren Handlung und der Vollzugsart

b) Nichtdeutsche

| Hauptdeliktsgruppe Strafbare Handlung (§§ des StGB) sowie nach anderen Bundes- und Landesgesetzen | Ge- schlecht | Strafgefangene und Sicherungs- verwahrte | | davon im Vollzug von | | | | | | Siche- rungs- ver- wahrung |
|---|-----------------|--|--------------------------------------|-------------------------------|--|----------------------------|----------------------------------|--------------------|------------------|-------------------------------------|
| | | ins- gesamt | darunter im offenen Vollzug | Freiheitsstrafe ¹⁾ | | Jugendstrafe ²⁾ | | | | |
| | | | | ins- gesamt | dar. im Alter von 18 bis unter 21 Jahren | ins- gesamt | davon im Alter von ... Jahren | | | |
| | | | | | | | 14 bis unter 18 | 18 bis unter 21 | 21 oder älter | |
| schwere Körperverletzung (§ 226) | insgesamt | 1 | — | 1 | — | — | — | — | — | — |
| | weiblich | — | — | — | — | — | — | — | — | — |
| Körperverletzung mit Todesfolge (§ 227) | insgesamt | 4 | 1 | 3 | — | 1 | — | 1 | — | — |
| | weiblich | — | — | — | — | — | — | — | — | — |
| fahrlässige Körperverletzung, außer im Straßenverkehr (§ 229) | insgesamt | — | — | — | — | — | — | — | — | — |
| | weiblich | — | — | — | — | — | — | — | — | — |
| Straftaten gegen die persönliche Freiheit (§§ 232-241 a) | insgesamt | 18 | — | 14 | — | 3 | — | — | 3 | 1 |
| | weiblich | 1 | — | 1 | — | — | — | — | — | — |
| Diebstahl und Unterschlagung (§§ 242-248 c) | insgesamt | 287 | 16 | 267 | 3 | 20 | 3 | 7 | 10 | — |
| | weiblich | 19 | 5 | 19 | — | — | — | — | — | — |
| davon | | | | | | | | | | |
| Diebstahl (§ 242) | insgesamt | 124 | 10 | 117 | 2 | 7 | 1 | 3 | 3 | — |
| | weiblich | 13 | 4 | 13 | — | — | — | — | — | — |
| Einbruchsdiebstahl (§ 243 Abs. 1 Nr. 1) | insgesamt | 45 | 1 | 39 | — | 6 | — | 2 | 4 | — |
| | weiblich | — | — | — | — | — | — | — | — | — |
| Diebstahl in anderen besonders schweren Fällen (§ 243 Abs. 1 Nrn. 2-7) | insgesamt | 23 | 1 | 23 | — | — | — | — | — | — |
| | weiblich | 3 | 1 | 3 | — | — | — | — | — | — |
| Diebstahl mit Waffen (§ 244 Abs. 1 Nr. 1) | insgesamt | 11 | 1 | 10 | — | 1 | — | 1 | — | — |
| | weiblich | — | — | — | — | — | — | — | — | — |
| Wohnungseinbruchdiebstahl (§ 244 Abs. 1 Nr. 3) | insgesamt | 44 | 1 | 39 | 1 | 5 | 2 | — | 3 | — |
| | weiblich | 1 | — | 1 | — | — | — | — | — | — |
| Bandendiebstahl und schwerer Bandendiebstahl (§§ 244 Abs. 1 Nr. 2, 244 a) | insgesamt | 35 | 1 | 34 | — | 1 | — | 1 | — | — |
| | weiblich | 2 | — | 2 | — | — | — | — | — | — |
| Unterschlagung (§ 246) | insgesamt | 5 | 1 | 5 | — | — | — | — | — | — |
| | weiblich | — | — | — | — | — | — | — | — | — |
| unbefugter Gebrauch eines Fahrzeuges und Entziehung elektrischer Energie (§§ 248 b, 248 c) | insgesamt | — | — | — | — | — | — | — | — | — |
| | weiblich | — | — | — | — | — | — | — | — | — |
| Raub und Erpressung, räuberischer Angriff auf Kraftfahrer (§§ 249-255, 316 a) | insgesamt | 191 | 8 | 151 | 4 | 40 | 8 | 22 | 10 | — |
| | weiblich | 5 | 1 | 4 | 1 | 1 | 1 | — | — | — |
| darunter | | | | | | | | | | |
| Raub (§ 249) | insgesamt | 27 | — | 17 | — | 10 | 4 | 4 | 2 | — |
| | weiblich | 1 | — | — | — | 1 | 1 | — | — | — |
| schwerer Raub (§ 250) | insgesamt | 70 | 5 | 63 | 2 | 7 | — | 4 | 3 | — |
| | weiblich | — | — | — | — | — | — | — | — | — |
| Raub mit Todesfolge (§ 251) | insgesamt | 1 | — | 1 | — | — | — | — | — | — |
| | weiblich | — | — | — | — | — | — | — | — | — |
| räuberischer Diebstahl und räuberische Erpressung (§§ 252, 255) | insgesamt | 87 | 2 | 65 | 2 | 22 | 4 | 13 | 5 | — |
| | weiblich | 3 | — | 3 | 1 | — | — | — | — | — |
| räuberischer Angriff auf Kraftfahrer (§ 316 a) | insgesamt | 4 | — | 4 | — | — | — | — | — | — |
| | weiblich | — | — | — | — | — | — | — | — | — |
| Andere Vermögens- und Eigentumsdelikte, Urkundendelikte (§§ 257 - 305 a) | insgesamt | 119 | 19 | 117 | — | 2 | — | 1 | 1 | — |
| | weiblich | 9 | 4 | 9 | — | — | — | — | — | — |
| darunter | | | | | | | | | | |
| Begünstigung und Hehlerei (§§ 257-261) | insgesamt | 3 | — | 3 | — | — | — | — | — | — |
| | weiblich | — | — | — | — | — | — | — | — | — |
| Betrug (§§ 263 - 265 b) | insgesamt | 72 | 8 | 70 | — | 2 | — | 1 | 1 | — |
| | weiblich | 6 | 1 | 6 | — | — | — | — | — | — |
| Untreue (§ 266) | insgesamt | — | — | — | — | — | — | — | — | — |
| | weiblich | — | — | — | — | — | — | — | — | — |
| Urkundenfälschung (§§ 267 - 281) | insgesamt | 31 | 6 | 31 | — | — | — | — | — | — |
| | weiblich | 1 | 1 | 1 | — | — | — | — | — | — |
| Sachbeschädigung (§§ 303 - 305 a) | insgesamt | 6 | — | 6 | — | — | — | — | — | — |
| | weiblich | — | — | — | — | — | — | — | — | — |

1) Einschl. Jugendstrafe bei Verurteilten, die gem. § 89b JGG aus dem Jugendstrafvollzug ausgenommen sind. — 2) Einschl. Freiheitsstrafe bei Verurteilten, die gem. § 114 JGG in der Jugendstrafanstalt vollzogen wird.

3. Strafgefängene und Sicherungsverwahrte 2016 nach der strafbaren Handlung und der Vollzugsart

b) Nichtdeutsche

| Hauptdeliktsguppe Strafbare Handlung (§§ des StGB) sowie nach anderen Bundes- und Landesgesetzen | Ge- schlecht | Strafgefängene und Sicherungs- verwahrte | | davon im Vollzug von | | | | | | Siche- rungs- ver- wahrung |
|--|-----------------------|--|--------------------------------------|-------------------------------|--|----------------------------|----------------------------------|--------------------|------------------|-------------------------------------|
| | | ins- gesamt | darunter im offenen Vollzug | Freiheitsstrafe ¹⁾ | | Jugendstrafe ²⁾ | | | | |
| | | | | ins- gesamt | dar. im Alter von 18 bis unter 21 Jahren | ins- gesamt | davon im Alter von ... Jahren | | | |
| | | | | | | | 14 bis unter 18 | 18 bis unter 21 | 21 oder älter | |
| Gemeingefährliche einschl. Umwelt-Straftaten, außer im Straßenverkehr (§§ 306 - 330 a, ohne 316 a) darunter | insgesamt weiblich | 6 — | — — | 6 — | — — | — — | — — | — — | — — | — — |
| Brandstiftung (§ 306) | insgesamt weiblich | 1 — | — — | 1 — | — — | — — | — — | — — | — — | — — |
| Gefährliche Eingriffe in den Bahn-, Schiffs- und Luftverkehr (§ 315) | insgesamt weiblich | — — | — — | — — | — — | — — | — — | — — | — — | — — |
| Vollrausch ohne Verkehrsunfall (§ 323 a) | insgesamt weiblich | 1 — | — — | 1 — | — — | — — | — — | — — | — — | — — |
| Straftaten nach anderen Bundes- und Landesge- setzen (außer StGB und StVG) darunter | insgesamt weiblich | 281 19 | 19 — | 279 19 | 1 — | 2 — | — — | 2 — | — — | — — |
| Straftaten nach dem Betäubungsmittelgesetz (BtMG) darunter | insgesamt weiblich | 258 19 | 16 — | 256 19 | 1 — | 2 — | — — | 2 — | — — | — — |
| nach § 29 Abs. 1 u. 3 BtMG | insgesamt weiblich | 60 4 | 4 — | 60 4 | 1 — | — — | — — | — — | — — | — — |
| nach §§ 29 a und 30 BtMG | insgesamt weiblich | 184 15 | 12 — | 182 15 | — — | 2 — | — — | 2 — | — — | — — |
| Straftaten nach der Abgabenordnung (AO) | insgesamt weiblich | 8 — | 1 — | 8 — | — — | — — | — — | — — | — — | — — |
| Straftaten im Straßenverkehr (§§ 142, 222, 229, 315 b und c, 316, 323 a, und StVG) davon | insgesamt weiblich | 24 — | 2 — | 24 — | — — | — — | — — | — — | — — | — — |
| Straftaten im Straßenverkehr nach dem StGB in Trunkenheit darunter | insgesamt weiblich | 15 — | 2 — | 15 — | — — | — — | — — | — — | — — | — — |
| Trunkenheit im Verkehr ohne Verkehrs- unfall (§ 316) | insgesamt weiblich | 11 — | — — | 11 — | — — | — — | — — | — — | — — | — — |
| fahrlässige Tötung und fahrlässige Körper- verletzung (§§ 222, 229) | insgesamt weiblich | — — | — — | — — | — — | — — | — — | — — | — — | — — |
| Gefährdung des Straßenverkehrs (§ 315 c Abs. 1 Nr. 1 a) | insgesamt weiblich | 1 — | 1 — | 1 — | — — | — — | — — | — — | — — | — — |
| unerlaubtes Entfernen vom Unfallort ohne Personenschäden (§ 142 Abs. 1) | insgesamt weiblich | 1 — | — — | 1 — | — — | — — | — — | — — | — — | — — |
| Straftaten im Straßenverkehr nach dem StGB und StVG ohne Trunkenheit darunter | insgesamt weiblich | 9 — | — — | 9 — | — — | — — | — — | — — | — — | — — |
| fahrlässige Tötung und fahrlässige Körper- verletzung (§§ 222, 229) | insgesamt weiblich | — — | — — | — — | — — | — — | — — | — — | — — | — — |
| unerlaubtes Entfernen vom Unfallort ohne Personenschäden (§ 142 Abs. 1) | insgesamt weiblich | 1 — | — — | 1 — | — — | — — | — — | — — | — — | — — |
| Straftaten nach dem Straßenverkehrsgesetz (StVG) darunter | insgesamt weiblich | 8 — | — — | 8 — | — — | — — | — — | — — | — — | — — |
| Führen eines KFZ ohne Fahrerlaubnis oder trotz Fahrverbots (21 Abs. 1 Nr. 1 StVG) | insgesamt weiblich | 8 — | — — | 8 — | — — | — — | — — | — — | — — | — — |
| Straftaten insgesamt | insgesamt weiblich | 1 245 63 | 73 10 | 1 152 62 | 11 1 | 91 1 | 11 1 | 45 — | 35 — | 2 — |
| darunter | | | | | | | | | | |
| nach dem Strafgesetzbuch | insgesamt weiblich | 956 44 | 54 10 | 865 43 | 10 1 | 89 1 | 11 1 | 43 — | 35 — | 2 — |

1) Einschl. Jugendstrafe bei Verurteilten, die gem. § 89b JGG aus dem Jugendstrafvollzug ausgenommen sind. — 2) Einschl. Freiheitsstrafe bei Verurteilten, die gem. § 114 JGG in der Jugendstrafanstalt vollzogen wird.

**4. Strafgefangene und Sicherungsverwahrte 2016 nach Altersgruppen
und der voraussichtlichen Vollzugsdauer**

a) Deutsche und Nichtdeutsche

| Altersgruppen in Jahren | Ge- schlecht | Strafge- fangene und Siche- rungs- verwahrte | davon mit voraussichtlicher Vollzugsdauer | | | | | | | | | | |
|----------------------------|-----------------|---|---|----------------------------|----------------------------|-------------------------------|---|--|--|---|--|-----------------|----------------------------|
| | | | unter 1 Monat | 1 bis unter 3 Monate | 3 bis unter 6 Monate | 6 bis einschl. 9 Monate | mehr als 9 Monate bis einschl. 1 Jahr | mehr als 1 bis einschl. 2 Jahre | mehr als 2 bis einschl. 5 Jahre | mehr als 5 bis einschl. 10 Jahre | mehr als 10 bis einschl. 15 Jahre | lebens- lang | unbe- stimmter Dauer |
| 14 bis unter 16 | insgesamt | 1 | — | — | — | — | — | — | 1 | — | — | — | — |
| | weiblich | — | — | — | — | — | — | — | — | — | — | — | — |
| 16 bis unter 17 | insgesamt | 7 | — | 1 | 2 | — | 1 | 1 | 2 | — | — | — | — |
| | weiblich | 1 | — | — | 1 | — | — | — | — | — | — | — | — |
| 17 bis unter 18 | insgesamt | 17 | — | — | 1 | — | 1 | 7 | 8 | — | — | — | — |
| | weiblich | 1 | — | — | — | — | — | 1 | — | — | — | — | — |
| 18 bis unter 19 | insgesamt | 34 | — | 1 | 3 | — | 3 | 10 | 16 | 1 | — | — | — |
| | weiblich | — | — | — | — | — | — | — | — | — | — | — | — |
| 19 bis unter 20 | insgesamt | 45 | — | 1 | — | 3 | 5 | 19 | 15 | 2 | — | — | — |
| | weiblich | 1 | — | — | — | 1 | — | — | — | — | — | — | — |
| 20 bis unter 21 | insgesamt | 50 | 1 | 1 | 4 | 2 | 4 | 16 | 21 | 1 | — | — | — |
| | weiblich | 3 | — | — | 1 | — | — | 1 | 1 | — | — | — | — |
| 21 bis unter 25 | insgesamt | 328 | 4 | 22 | 33 | 32 | 24 | 71 | 125 | 16 | 1 | — | — |
| | weiblich | 12 | — | 4 | 2 | 1 | 1 | 1 | 2 | 1 | — | — | — |
| 25 bis unter 30 | insgesamt | 546 | 10 | 46 | 81 | 61 | 57 | 111 | 138 | 34 | 1 | 7 | — |
| | weiblich | 42 | 3 | 8 | 8 | 4 | 4 | 6 | 7 | 2 | — | — | — |
| 30 bis unter 35 | insgesamt | 587 | 9 | 50 | 105 | 56 | 56 | 113 | 138 | 47 | 1 | 11 | 1 |
| | weiblich | 37 | 1 | 5 | 10 | 4 | 3 | 6 | 7 | 1 | — | — | — |
| 35 bis unter 40 | insgesamt | 528 | 10 | 54 | 79 | 56 | 49 | 90 | 118 | 41 | 3 | 26 | 2 |
| | weiblich | 45 | 1 | 6 | 6 | 5 | 8 | 9 | 7 | — | — | 3 | — |
| 40 bis unter 45 | insgesamt | 444 | 6 | 35 | 60 | 41 | 30 | 74 | 112 | 44 | 5 | 28 | 9 |
| | weiblich | 36 | 1 | 5 | 7 | 5 | 4 | 2 | 10 | 1 | — | 1 | — |
| 45 bis unter 50 | insgesamt | 352 | 3 | 30 | 33 | 39 | 30 | 58 | 84 | 29 | 7 | 28 | 11 |
| | weiblich | 23 | 1 | 4 | 5 | 2 | 2 | 5 | 4 | — | — | — | — |
| 50 bis unter 55 | insgesamt | 253 | 2 | 20 | 25 | 14 | 16 | 33 | 65 | 27 | 12 | 27 | 12 |
| | weiblich | 16 | — | 2 | — | 2 | 1 | — | 8 | 1 | — | 2 | — |
| 55 bis unter 60 | insgesamt | 179 | 1 | 12 | 14 | 7 | 6 | 15 | 48 | 23 | 6 | 31 | 16 |
| | weiblich | 11 | 1 | 1 | 2 | — | 1 | — | 3 | — | — | 2 | 1 |
| 60 bis unter 65 | insgesamt | 86 | — | 5 | 7 | 5 | 5 | 8 | 28 | 13 | 2 | 9 | 4 |
| | weiblich | 8 | — | 1 | — | 2 | 1 | 1 | 2 | 1 | — | — | — |
| 65 bis unter 70 | insgesamt | 58 | — | 1 | 2 | 2 | 1 | 10 | 18 | 6 | 2 | 10 | 6 |
| | weiblich | 2 | — | — | 1 | — | — | — | — | 1 | — | — | — |
| 70 oder älter | insgesamt | 36 | — | 1 | 1 | — | 1 | 7 | 11 | 7 | — | 6 | 2 |
| | weiblich | — | — | — | — | — | — | — | — | — | — | — | — |
| Insgesamt | insgesamt | 3 551 | 46 | 280 | 450 | 318 | 289 | 643 | 948 | 291 | 40 | 183 | 63 |
| | weiblich | 238 | 8 | 36 | 43 | 26 | 25 | 32 | 51 | 8 | — | 8 | 1 |
| davon | | | | | | | | | | | | | |
| Jugendliche | insgesamt | 25 | — | 1 | 3 | — | 2 | 8 | 11 | — | — | — | — |
| | weiblich | 2 | — | — | 1 | — | — | 1 | — | — | — | — | — |
| Heranwachsende | insgesamt | 129 | 1 | 3 | 7 | 5 | 12 | 45 | 52 | 4 | — | — | — |
| | weiblich | 4 | — | — | 1 | 1 | — | 1 | 1 | — | — | — | — |
| Erwachsene | insgesamt | 3 397 | 45 | 276 | 440 | 313 | 275 | 590 | 885 | 287 | 40 | 183 | 63 |
| | weiblich | 232 | 8 | 36 | 41 | 25 | 25 | 30 | 50 | 8 | — | 8 | 1 |

**4. Strafgefangene und Sicherungsverwahrte 2016 nach Altersgruppen
und der voraussichtlichen Vollzugsdauer**

b) offener Vollzug

| Altersgruppen in Jahren | Ge- schlecht | Strafge- fangene und Siche- rungs- verwahrte | davon mit voraussichtlicher Vollzugsdauer | | | | | | | | | | |
|----------------------------|-----------------|---|---|----------------------------|----------------------------|-------------------------------|---|--|--|---|--|-----------------|----------------------------|
| | | | unter 1 Monat | 1 bis unter 3 Monate | 3 bis unter 6 Monate | 6 bis einschl. 9 Monate | mehr als 9 Monate bis einschl. 1 Jahr | mehr als 1 bis einschl. 2 Jahre | mehr als 2 bis einschl. 5 Jahre | mehr als 5 bis einschl. 10 Jahre | mehr als 10 bis einschl. 15 Jahre | lebens- lang | unbe- stimmter Dauer |
| 14 bis unter 16 | insgesamt | — | — | — | — | — | — | — | — | — | — | — | — |
| | weiblich | — | — | — | — | — | — | — | — | — | — | — | — |
| 16 bis unter 17 | insgesamt | — | — | — | — | — | — | — | — | — | — | — | — |
| | weiblich | — | — | — | — | — | — | — | — | — | — | — | — |
| 17 bis unter 18 | insgesamt | — | — | — | — | — | — | — | — | — | — | — | — |
| | weiblich | — | — | — | — | — | — | — | — | — | — | — | — |
| 18 bis unter 19 | insgesamt | 2 | — | — | 1 | — | — | — | 1 | — | — | — | — |
| | weiblich | — | — | — | — | — | — | — | — | — | — | — | — |
| 19 bis unter 20 | insgesamt | 2 | — | — | — | — | 1 | 1 | — | — | — | — | — |
| | weiblich | — | — | — | — | — | — | — | — | — | — | — | — |
| 20 bis unter 21 | insgesamt | 3 | — | — | — | — | — | — | 3 | — | — | — | — |
| | weiblich | — | — | — | — | — | — | — | — | — | — | — | — |
| 21 bis unter 25 | insgesamt | 20 | — | 1 | 3 | 4 | 2 | 4 | 6 | — | — | — | — |
| | weiblich | 4 | — | 1 | — | 1 | 1 | 1 | — | — | — | — | — |
| 25 bis unter 30 | insgesamt | 53 | — | 6 | 12 | 6 | 5 | 12 | 12 | — | — | — | — |
| | weiblich | 6 | — | 2 | 1 | — | 1 | 2 | — | — | — | — | — |
| 30 bis unter 35 | insgesamt | 46 | 1 | — | 10 | 4 | 4 | 10 | 13 | 4 | — | — | — |
| | weiblich | 7 | — | — | 1 | — | — | 3 | 3 | — | — | — | — |
| 35 bis unter 40 | insgesamt | 35 | — | 4 | 4 | 3 | 3 | 4 | 15 | — | — | 2 | — |
| | weiblich | 4 | — | — | — | — | 1 | 2 | — | — | — | 1 | — |
| 40 bis unter 45 | insgesamt | 42 | 1 | 2 | 5 | 3 | 2 | 5 | 21 | 1 | — | 2 | — |
| | weiblich | 1 | — | — | — | — | — | — | 1 | — | — | — | — |
| 45 bis unter 50 | insgesamt | 41 | 1 | 6 | 4 | 6 | 1 | 7 | 14 | 2 | — | — | — |
| | weiblich | 7 | — | 2 | 1 | 1 | — | 1 | 2 | — | — | — | — |
| 50 bis unter 55 | insgesamt | 29 | 2 | 3 | 2 | 2 | 1 | 7 | 10 | 1 | 1 | — | — |
| | weiblich | 3 | — | — | — | 1 | 1 | — | 1 | — | — | — | — |
| 55 bis unter 60 | insgesamt | 27 | — | 5 | 4 | 3 | 1 | 1 | 11 | 1 | — | — | 1 |
| | weiblich | 4 | — | — | 2 | — | — | — | 2 | — | — | — | — |
| 60 bis unter 65 | insgesamt | 11 | — | 3 | — | 2 | 1 | 2 | 3 | — | — | — | — |
| | weiblich | 4 | — | 1 | — | 2 | — | 1 | — | — | — | — | — |
| 65 bis unter 70 | insgesamt | 4 | — | — | 1 | — | — | 1 | 1 | 1 | — | — | — |
| | weiblich | 2 | — | — | 1 | — | — | — | — | 1 | — | — | — |
| 70 oder älter | insgesamt | 5 | — | 1 | — | — | — | 1 | 3 | — | — | — | — |
| | weiblich | — | — | — | — | — | — | — | — | — | — | — | — |
| Insgesamt | insgesamt | 320 | 5 | 31 | 46 | 33 | 21 | 55 | 113 | 10 | 1 | 4 | 1 |
| | weiblich | 42 | — | 6 | 6 | 5 | 4 | 10 | 9 | 1 | — | 1 | — |
| davon | | | | | | | | | | | | | |
| Jugendliche | insgesamt | — | — | — | — | — | — | — | — | — | — | — | — |
| | weiblich | — | — | — | — | — | — | — | — | — | — | — | — |
| Heranwachsende | insgesamt | 7 | — | — | 1 | — | 1 | 1 | 4 | — | — | — | — |
| | weiblich | — | — | — | — | — | — | — | — | — | — | — | — |
| Erwachsene | insgesamt | 313 | 5 | 31 | 45 | 33 | 20 | 54 | 109 | 10 | 1 | 4 | 1 |
| | weiblich | 42 | — | 6 | 6 | 5 | 4 | 10 | 9 | 1 | — | 1 | — |

4. Strafgefangene und Sicherungsverwahrte 2016 nach Altersgruppen und der voraussichtlichen Vollzugsdauer

c) Nichtdeutsche

| Altersgruppen in Jahren | Ge- schlecht | Strafge- fangene und Siche- rungs- verwahrte | davon mit voraussichtlicher Vollzugsdauer | | | | | | | | | | |
|----------------------------|-----------------|---|---|----------------------------|----------------------------|-------------------------------|---|--|--|---|--|-----------------|----------------------------|
| | | | unter 1 Monat | 1 bis unter 3 Monate | 3 bis unter 6 Monate | 6 bis einschl. 9 Monate | mehr als 9 Monate bis einschl. 1 Jahr | mehr als 1 bis einschl. 2 Jahre | mehr als 2 bis einschl. 5 Jahre | mehr als 5 bis einschl. 10 Jahre | mehr als 10 bis einschl. 15 Jahre | lebens- lang | unbe- stimmter Dauer |
| 14 bis unter 16 | insgesamt | — | — | — | — | — | — | — | — | — | — | — | — |
| | weiblich | — | — | — | — | — | — | — | — | — | — | — | — |
| 16 bis unter 17 | insgesamt | 4 | — | 1 | 1 | — | 1 | 1 | — | — | — | — | — |
| | weiblich | 1 | — | — | 1 | — | — | — | — | — | — | — | — |
| 17 bis unter 18 | insgesamt | 7 | — | — | 1 | — | 1 | 3 | 2 | — | — | — | — |
| | weiblich | — | — | — | — | — | — | — | — | — | — | — | — |
| 18 bis unter 19 | insgesamt | 16 | — | 1 | 2 | — | 2 | 4 | 7 | — | — | — | — |
| | weiblich | — | — | — | — | — | — | — | — | — | — | — | — |
| 19 bis unter 20 | insgesamt | 19 | — | 1 | — | 2 | 3 | 8 | 4 | 1 | — | — | — |
| | weiblich | 1 | — | — | — | 1 | — | — | — | — | — | — | — |
| 20 bis unter 21 | insgesamt | 21 | 1 | 1 | 1 | 1 | 3 | 7 | 6 | 1 | — | — | — |
| | weiblich | — | — | — | — | — | — | — | — | — | — | — | — |
| 21 bis unter 25 | insgesamt | 120 | 3 | 8 | 15 | 10 | 8 | 26 | 46 | 4 | — | — | — |
| | weiblich | 2 | — | — | 2 | — | — | — | — | — | — | — | — |
| 25 bis unter 30 | insgesamt | 189 | 5 | 17 | 23 | 19 | 9 | 35 | 63 | 16 | — | 2 | — |
| | weiblich | 10 | 1 | 1 | 1 | 1 | 1 | — | 5 | — | — | — | — |
| 30 bis unter 35 | insgesamt | 209 | 3 | 17 | 26 | 19 | 14 | 41 | 63 | 22 | 1 | 3 | — |
| | weiblich | 5 | — | 1 | 1 | 1 | — | 1 | 1 | — | — | — | — |
| 35 bis unter 40 | insgesamt | 208 | 6 | 19 | 31 | 14 | 14 | 37 | 52 | 21 | 2 | 12 | — |
| | weiblich | 10 | 1 | 1 | — | 1 | 2 | 1 | 4 | — | — | — | — |
| 40 bis unter 45 | insgesamt | 198 | 4 | 16 | 17 | 21 | 9 | 28 | 64 | 24 | 2 | 11 | 2 |
| | weiblich | 14 | 1 | 1 | — | 5 | — | — | 5 | 1 | — | 1 | — |
| 45 bis unter 50 | insgesamt | 119 | — | 6 | 10 | 9 | 8 | 22 | 37 | 14 | 2 | 11 | — |
| | weiblich | 7 | — | 1 | 2 | — | 1 | 2 | 1 | — | — | — | — |
| 50 bis unter 55 | insgesamt | 68 | — | 8 | 4 | 4 | 4 | 11 | 20 | 9 | 1 | 7 | — |
| | weiblich | 7 | — | — | — | 1 | 1 | — | 3 | 1 | — | 1 | — |
| 55 bis unter 60 | insgesamt | 33 | 1 | 2 | 4 | 1 | 1 | 2 | 12 | 6 | — | 4 | — |
| | weiblich | 5 | 1 | — | 1 | — | 1 | — | 2 | — | — | — | — |
| 60 bis unter 65 | insgesamt | 20 | — | 1 | 1 | — | 1 | 3 | 9 | 4 | — | 1 | — |
| | weiblich | 1 | — | — | — | — | — | — | 1 | — | — | — | — |
| 65 bis unter 70 | insgesamt | 10 | — | — | 1 | — | — | 1 | 5 | — | 1 | 2 | — |
| | weiblich | — | — | — | — | — | — | — | — | — | — | — | — |
| 70 oder älter | insgesamt | 4 | — | — | — | — | — | 2 | — | 1 | — | 1 | — |
| | weiblich | — | — | — | — | — | — | — | — | — | — | — | — |
| Insgesamt | insgesamt | 1 245 | 23 | 98 | 137 | 100 | 78 | 231 | 390 | 123 | 9 | 54 | 2 |
| | weiblich | 63 | 4 | 5 | 8 | 10 | 6 | 4 | 22 | 2 | — | 2 | — |
| davon | | | | | | | | | | | | | |
| Jugendliche | insgesamt | 11 | — | 1 | 2 | — | 2 | 4 | 2 | — | — | — | — |
| | weiblich | 1 | — | — | 1 | — | — | — | — | — | — | — | — |
| Heranwachsende | insgesamt | 56 | 1 | 3 | 3 | 3 | 8 | 19 | 17 | 2 | — | — | — |
| | weiblich | 1 | — | — | — | 1 | — | — | — | — | — | — | — |
| Erwachsene | insgesamt | 1 178 | 22 | 94 | 132 | 97 | 68 | 208 | 371 | 121 | 9 | 54 | 2 |
| | weiblich | 61 | 4 | 5 | 7 | 9 | 6 | 4 | 22 | 2 | — | 2 | — |

5. Strafgefangene im Vollzug von Freiheitsstrafe¹⁾ 2016 nach Altersgruppen und der voraussichtlichen Vollzugsdauer

| Altersgruppen in Jahren | Ge- schlecht | Strafge- fangene ins- gesamt | davon mit voraussichtlicher Vollzugsdauer | | | | | | | | | |
|---|-----------------|---------------------------------------|---|----------------------------|----------------------------|-------------------------------|---|--|--|---|--|-----------------|
| | | | unter 1 Monat | 1 bis unter 3 Monate | 3 bis unter 6 Monate | 6 bis einschl. 9 Monate | mehr als 9 Monate bis einschl. 1 Jahr | mehr als 1 bis einschl. 2 Jahre | mehr als 2 bis einschl. 5 Jahre | mehr als 5 bis einschl. 10 Jahre | mehr als 10 bis einschl. 15 Jahre | lebens- lang |
| Insgesamt | | | | | | | | | | | | |
| 18 bis unter 19 | insgesamt | 2 | — | — | — | — | 1 | 1 | — | — | — | — |
| | weiblich | — | — | — | — | — | — | — | — | — | — | — |
| 19 bis unter 20 | insgesamt | 6 | — | 1 | — | 1 | 2 | 1 | 1 | — | — | — |
| | weiblich | 1 | — | — | — | 1 | — | — | — | — | — | — |
| 20 bis unter 21 | insgesamt | 6 | — | 1 | — | — | 1 | 2 | 2 | — | — | — |
| | weiblich | 1 | — | — | — | — | — | 1 | — | — | — | — |
| 21 bis unter 25 | insgesamt | 199 | 3 | 21 | 28 | 16 | 12 | 33 | 75 | 10 | 1 | — |
| | weiblich | 11 | — | 4 | 2 | 1 | 1 | 1 | 1 | 1 | — | — |
| 25 bis unter 30 | insgesamt | 544 | 10 | 46 | 81 | 61 | 57 | 109 | 138 | 34 | 1 | 7 |
| | weiblich | 42 | 3 | 8 | 8 | 4 | 4 | 6 | 7 | 2 | — | — |
| 30 bis unter 35 | insgesamt | 585 | 9 | 50 | 105 | 56 | 56 | 112 | 138 | 47 | 1 | 11 |
| | weiblich | 37 | 1 | 5 | 10 | 4 | 3 | 6 | 7 | 1 | — | — |
| 35 bis unter 40 | insgesamt | 526 | 10 | 54 | 79 | 56 | 49 | 90 | 118 | 41 | 3 | 26 |
| | weiblich | 45 | 1 | 6 | 6 | 5 | 8 | 9 | 7 | — | — | 3 |
| 40 bis unter 45 | insgesamt | 435 | 6 | 35 | 60 | 41 | 30 | 74 | 112 | 44 | 5 | 28 |
| | weiblich | 36 | 1 | 5 | 7 | 5 | 4 | 2 | 10 | 1 | — | 1 |
| 45 bis unter 50 | insgesamt | 341 | 3 | 30 | 33 | 39 | 30 | 58 | 84 | 29 | 7 | 28 |
| | weiblich | 23 | 1 | 4 | 5 | 2 | 2 | 5 | 4 | — | — | — |
| 50 bis unter 55 | insgesamt | 241 | 2 | 20 | 25 | 14 | 16 | 33 | 65 | 27 | 12 | 27 |
| | weiblich | 16 | — | 2 | — | 2 | 1 | — | 8 | 1 | — | 2 |
| 55 bis unter 60 | insgesamt | 163 | 1 | 12 | 14 | 7 | 6 | 15 | 48 | 23 | 6 | 31 |
| | weiblich | 10 | 1 | 1 | 2 | — | 1 | — | 3 | — | — | 2 |
| 60 bis unter 65 | insgesamt | 82 | — | 5 | 7 | 5 | 5 | 8 | 28 | 13 | 2 | 9 |
| | weiblich | 8 | — | 1 | — | 2 | 1 | 1 | 2 | 1 | — | — |
| 65 bis unter 70 | insgesamt | 52 | — | 1 | 2 | 2 | 1 | 10 | 18 | 6 | 2 | 10 |
| | weiblich | 2 | — | — | 1 | — | — | — | — | 1 | — | — |
| 70 oder älter | insgesamt | 34 | — | 1 | 1 | — | 1 | 7 | 11 | 7 | — | 6 |
| | weiblich | — | — | — | — | — | — | — | — | — | — | — |
| Insgesamt | insgesamt | 3 216 | 44 | 277 | 435 | 298 | 267 | 553 | 838 | 281 | 40 | 183 |
| | weiblich | 232 | 8 | 36 | 41 | 26 | 25 | 31 | 49 | 8 | — | 8 |
| davon | | | | | | | | | | | | |
| Heranwachsende | insgesamt | 14 | — | 2 | — | 1 | 4 | 4 | 3 | — | — | — |
| | weiblich | 2 | — | — | — | 1 | — | 1 | — | — | — | — |
| Erwachsene | insgesamt | 3 202 | 44 | 275 | 435 | 297 | 263 | 549 | 835 | 281 | 40 | 183 |
| | weiblich | 230 | 8 | 36 | 41 | 25 | 25 | 30 | 49 | 8 | — | 8 |
| darunter gemäß § 89b JGG aus dem Jugendstrafvollzug ausgenommen | | | | | | | | | | | | |
| 18 bis unter 19 | insgesamt | 2 | — | — | — | — | 1 | 1 | — | — | — | — |
| | weiblich | — | — | — | — | — | — | — | — | — | — | — |
| 19 bis unter 20 | insgesamt | 5 | — | — | — | 1 | 2 | 1 | 1 | — | — | — |
| | weiblich | 1 | — | — | — | 1 | — | — | — | — | — | — |
| 20 bis unter 21 | insgesamt | 4 | — | — | — | — | — | 2 | 2 | — | — | — |
| | weiblich | 1 | — | — | — | — | — | 1 | — | — | — | — |
| 21 bis unter 25 | insgesamt | 52 | — | — | 5 | 8 | 3 | 10 | 20 | 6 | — | — |
| | weiblich | 5 | — | — | — | 1 | 1 | 1 | 1 | 1 | — | — |
| 25 oder älter | insgesamt | 42 | — | 1 | 1 | 6 | 7 | 21 | 6 | — | — | — |
| | weiblich | 2 | — | — | — | 1 | 1 | — | — | — | — | — |
| Insgesamt | insgesamt | 105 | — | 1 | 6 | 15 | 13 | 35 | 29 | 6 | — | — |
| | weiblich | 9 | — | — | — | 3 | 2 | 2 | 1 | 1 | — | — |

1) Einschl. Jugendstrafe bei Verurteilten, die gem. § 89b JGG aus dem Jugendstrafvollzug ausgenommen sind.

**6. Strafgefangene im Vollzug von Jugendstrafe¹⁾ und Sicherungsverwahrung 2016
nach Altersgruppen und der voraussichtlichen Vollzugsdauer**

| Altersgruppen in Jahren | Ge- schlecht | Ins- gesamt | davon mit voraussichtlicher Vollzugsdauer | | | | | | | | |
|---|-----------------|----------------|---|----------------------------|----------------------------|-------------------------------|---|--|--|---|----------------------------|
| | | | unter 1 Monat | 1 bis unter 3 Monate | 3 bis unter 6 Monate | 6 bis einschl. 9 Monate | mehr als 9 Monate bis einschl. 1 Jahr | mehr als 1 bis einschl. 2 Jahre | mehr als 2 bis einschl. 5 Jahre | mehr als 5 bis einschl. 10 Jahre | unbe- stimmter Dauer |
| a) Strafgefangene im Vollzug von Jugendstrafe | | | | | | | | | | | |
| 14 bis unter 15 | insgesamt | — | — | — | — | — | — | — | — | — | — |
| | weiblich | — | — | — | — | — | — | — | — | — | — |
| 15 bis unter 16 | insgesamt | 1 | — | — | — | — | — | — | 1 | — | — |
| | weiblich | — | — | — | — | — | — | — | — | — | — |
| 16 bis unter 17 | insgesamt | 7 | — | 1 | 2 | — | 1 | 1 | 2 | — | — |
| | weiblich | 1 | — | — | 1 | — | — | — | — | — | — |
| 17 bis unter 18 | insgesamt | 17 | — | — | 1 | — | 1 | 7 | 8 | — | — |
| | weiblich | 1 | — | — | — | — | — | 1 | — | — | — |
| 18 bis unter 19 | insgesamt | 32 | — | 1 | 3 | — | 2 | 9 | 16 | 1 | — |
| | weiblich | — | — | — | — | — | — | — | — | — | — |
| 19 bis unter 20 | insgesamt | 39 | — | — | — | 2 | 3 | 18 | 14 | 2 | — |
| | weiblich | — | — | — | — | — | — | — | — | — | — |
| 20 bis unter 21 | insgesamt | 44 | 1 | — | 4 | 2 | 3 | 14 | 19 | 1 | — |
| | weiblich | 2 | — | — | 1 | — | — | — | 1 | — | — |
| 21 bis unter 25 | insgesamt | 129 | 1 | 1 | 5 | 16 | 12 | 38 | 50 | 6 | — |
| | weiblich | 1 | — | — | — | — | — | — | 1 | — | — |
| 25 oder älter | insgesamt | 3 | — | — | — | — | — | 3 | — | — | — |
| | weiblich | — | — | — | — | — | — | — | — | — | — |
| Insgesamt | insgesamt | 272 | 2 | 3 | 15 | 20 | 22 | 90 | 110 | 10 | — |
| | weiblich | 5 | — | — | 2 | — | — | 1 | 2 | — | — |
| davon | | | | | | | | | | | |
| Jugendliche | insgesamt | 25 | — | 1 | 3 | — | 2 | 8 | 11 | — | — |
| | weiblich | 2 | — | — | 1 | — | — | 1 | — | — | — |
| Heranwachsende | insgesamt | 115 | 1 | 1 | 7 | 4 | 8 | 41 | 49 | 4 | — |
| | weiblich | 2 | — | — | 1 | — | — | — | 1 | — | — |
| Erwachsene | insgesamt | 132 | 1 | 1 | 5 | 16 | 12 | 41 | 50 | 6 | — |
| | weiblich | 1 | — | — | — | — | — | — | 1 | — | — |
| b) Sicherungsverwahrte | | | | | | | | | | | |
| 21 bis unter 30 | insgesamt | — | — | — | — | — | — | — | — | — | — |
| | weiblich | — | — | — | — | — | — | — | — | — | — |
| 30 bis unter 35 | insgesamt | — | — | — | — | — | — | — | — | — | — |
| | weiblich | — | — | — | — | — | — | — | — | — | — |
| 35 bis unter 40 | insgesamt | 2 | — | — | — | — | — | — | — | — | 2 |
| | weiblich | — | — | — | — | — | — | — | — | — | — |
| 40 bis unter 45 | insgesamt | 9 | — | — | — | — | — | — | — | — | 9 |
| | weiblich | — | — | — | — | — | — | — | — | — | — |
| 45 bis unter 50 | insgesamt | 11 | — | — | — | — | — | — | — | — | 11 |
| | weiblich | — | — | — | — | — | — | — | — | — | — |
| 50 bis unter 55 | insgesamt | 12 | — | — | — | — | — | — | — | — | 12 |
| | weiblich | — | — | — | — | — | — | — | — | — | — |
| 55 bis unter 60 | insgesamt | 16 | — | — | — | — | — | — | — | — | 16 |
| | weiblich | 1 | — | — | — | — | — | — | — | — | 1 |
| 60 oder älter | insgesamt | 12 | — | — | — | — | — | — | — | — | 12 |
| | weiblich | — | — | — | — | — | — | — | — | — | — |
| Insgesamt | insgesamt | 63 | — | — | — | — | — | — | — | — | 63 |
| | weiblich | 1 | — | — | — | — | — | — | — | — | 1 |

1) Einschl. Freiheitsstrafe bei Verurteilten, die gem. § 114 JGG in der Jugendstrafanstalt vollzogen wird.

7. Strafgefangene und Sicherungsverwahrte 2016 nach dem Wiedereinlieferungsabstand

| Art und Häufigkeit der Vorstrafen Wiedereinlieferungsabstand | Ge- schlecht | Strafgefangene und Sicherungs- verwahrte | | davon im | | | | | | | |
|---|-----------------|---|-------------------------------|-------------------------------|--------------------------|---|-------------------------|--------------------|--------------------|--------------------|-----------------|
| | | | | Freiheitsstrafe ¹⁾ | | | | | | | |
| | | insge- sammt | dar. im offenen Vollzug | ins- gesamt | im offenen Vollzug | Jugend- strafe gem. § 89b JGG | darunter | | | | |
| | | | | | | | im Alter von ... Jahren | | | | |
| | | | | | | | 18 bis unter 21 | 21 bis unter 25 | 25 bis unter 30 | 30 bis unter 40 | 40 oder mehr |
| Nichtvorbestafte | insgesamt | 1 164 | 110 | 1 003 | 104 | 40 | 8 | 106 | 177 | 296 | 416 |
| | weiblich | 102 | 15 | 99 | 15 | 6 | 1 | 9 | 19 | 29 | 41 |
| Vorbestrafte insgesamt | insgesamt | 2 387 | 210 | 2 213 | 205 | 60 | 6 | 93 | 367 | 815 | 932 |
| | weiblich | 136 | 27 | 133 | 27 | 2 | 1 | 2 | 23 | 53 | 54 |
| davon mit | | | | | | | | | | | |
| Geldstrafe | insgesamt | 323 | 44 | 318 | 44 | 8 | 1 | 18 | 72 | 126 | 101 |
| | weiblich | 17 | 6 | 17 | 6 | — | — | 1 | 5 | 8 | 3 |
| Jugendstrafe | insgesamt | 207 | 14 | 109 | 10 | 32 | 3 | 47 | 46 | 10 | 3 |
| | weiblich | 3 | 1 | 1 | 1 | — | — | 1 | — | — | — |
| Freiheitsstrafe ³⁾ | insgesamt | 390 | 20 | 381 | 20 | 3 | 1 | 7 | 44 | 146 | 183 |
| | weiblich | 18 | 1 | 17 | 1 | 1 | 1 | — | 3 | 6 | 7 |
| Jugendstrafe und Geldstrafe | insgesamt | 68 | 2 | 64 | 2 | 6 | 1 | 12 | 27 | 21 | 3 |
| | weiblich | — | — | — | — | — | — | — | — | — | — |
| Freiheitsstrafe ³⁾ und Geldstrafe | insgesamt | 817 | 92 | 799 | 92 | — | — | 4 | 80 | 285 | 430 |
| | weiblich | 81 | 16 | 81 | 16 | — | — | — | 12 | 29 | 40 |
| Freiheitsstrafe ³⁾ und Jugendstrafe | insgesamt | 420 | 31 | 395 | 31 | 9 | — | 4 | 79 | 184 | 128 |
| | weiblich | 17 | 3 | 17 | 3 | 1 | — | — | 3 | 10 | 4 |
| Freiheitsstrafe ³⁾ und Sicherungsverwahrung | insgesamt | 2 | — | 2 | — | — | — | — | — | — | 2 |
| | weiblich | — | — | — | — | — | — | — | — | — | — |
| Freiheitsstrafe ³⁾ , Jugendstrafe und Sicherungsverwahrung | insgesamt | 2 | — | 2 | — | — | — | — | — | — | 2 |
| | weiblich | — | — | — | — | — | — | — | — | — | — |
| sonstige Strafverbindungen und freiheitsentziehenden Maßregeln | insgesamt | 158 | 7 | 143 | 6 | 2 | — | 1 | 19 | 43 | 80 |
| | weiblich | — | — | — | — | — | — | — | — | — | — |
| Vorbestrafte nach der Häufigkeit der Vorstrafen | | | | | | | | | | | |
| 1 mal | insgesamt | 572 | 49 | 498 | 47 | 27 | 4 | 49 | 108 | 147 | 190 |
| | weiblich | 24 | 5 | 21 | 5 | — | — | 2 | 4 | 6 | 9 |
| 2 mal | insgesamt | 302 | 25 | 268 | 24 | 17 | 2 | 26 | 72 | 98 | 70 |
| | weiblich | 13 | 2 | 13 | 2 | 1 | 1 | — | 6 | 4 | 2 |
| 3 mal | insgesamt | 203 | 19 | 190 | 18 | 8 | — | 7 | 47 | 76 | 60 |
| | weiblich | 7 | 2 | 7 | 2 | — | — | — | 1 | 6 | — |
| 4 mal | insgesamt | 178 | 14 | 167 | 14 | 4 | — | 6 | 38 | 77 | 46 |
| | weiblich | 10 | 1 | 10 | 1 | 1 | — | — | 3 | 7 | — |
| 5 bis 10 mal | insgesamt | 705 | 73 | 673 | 72 | 4 | — | 5 | 85 | 288 | 295 |
| | weiblich | 37 | 9 | 37 | 9 | — | — | — | 7 | 15 | 15 |
| 11 mal oder öfter | insgesamt | 427 | 30 | 417 | 30 | — | — | — | 17 | 129 | 271 |
| | weiblich | 45 | 8 | 45 | 8 | — | — | — | 2 | 15 | 28 |
| Wieder eingelieferte Vorbestrafte | insgesamt | 1 477 | 90 | 1 372 | 87 | 34 | 2 | 48 | 186 | 519 | 617 |
| | weiblich | 88 | 12 | 85 | 12 | 1 | — | — | 11 | 35 | 39 |
| davon nach dem Wiedereinlieferungsabstand im ... nach der vorhergegangenen Entlassung | | | | | | | | | | | |
| 1. Halbjahr | insgesamt | 220 | 6 | 201 | 6 | 7 | — | 12 | 25 | 94 | 70 |
| | weiblich | 23 | 1 | 22 | 1 | 1 | — | — | 3 | 12 | 7 |
| 2. Halbjahr | insgesamt | 166 | 5 | 144 | 5 | 4 | 2 | 7 | 28 | 53 | 54 |
| | weiblich | 5 | — | 5 | — | — | — | — | — | 1 | 4 |
| 2. Jahr | insgesamt | 229 | 11 | 198 | 9 | 7 | — | 11 | 36 | 78 | 73 |
| | weiblich | 15 | 1 | 13 | 1 | — | — | — | 4 | 6 | 3 |
| 3. bis 5. Jahr | insgesamt | 485 | 29 | 456 | 28 | 13 | — | 18 | 69 | 173 | 196 |
| | weiblich | 27 | 7 | 27 | 7 | — | — | — | 4 | 8 | 15 |
| 6. Jahr oder später | insgesamt | 377 | 39 | 373 | 39 | 3 | — | — | 28 | 121 | 224 |
| | weiblich | 18 | 3 | 18 | 3 | — | — | — | — | 8 | 10 |

1) Einschl. Jugendstrafe bei Verurteilten, die gem. § 89b JGG aus dem Jugendstrafvollzug ausgenommen sind. — 2) Einschl. Freiheitsstrafe bei Verurteilten, die

sowie nach Art und Häufigkeit der Vorstrafen

| Vollzug von | | | | | | | Siche- rungs- ver- wahrung | Ge- schlecht | Art und Häufigkeit der Vorstrafen Wiedereinlieferungsabstand |
|---|--------------------------|--|-------------------------|--------------------|--------------------|-----------------|-------------------------------------|--|---|
| Jugendstrafe ²⁾ | | | | | | | | | |
| ins- gesamt | darunter | | | | | | | | |
| | im offenen Vollzug | Freiheits- strafe gem. § 114 JGG | im Alter von ... Jahren | | | | | | |
| | | | 14 bis unter 18 | 18 bis unter 21 | 21 bis unter 25 | 25 oder mehr | | | |
| 158 3 | 6 — | 1 — | 12 — | 74 2 | 72 1 | — — | 3 insgesamt — weiblich | Nichtvorbestafte | |
| 114 2 | 4 — | 4 — | 13 2 | 41 — | 57 — | 3 — | 60 insgesamt 1 weiblich | Vorbestrafte insgesamt | |
| 3 — | — — | — — | — — | 1 — | 1 — | 1 — | 2 insgesamt — weiblich | davon mit Geldstrafe | |
| 98 2 | 4 — | 3 — | 13 2 | 37 — | 48 — | — — | — insgesamt — weiblich | Jugendstrafe | |
| 3 — | — — | — — | — — | 1 — | 2 — | — — | 6 insgesamt 1 weiblich | Freiheitsstrafe ¹⁾ | |
| 2 — | — — | 1 — | — — | — — | 2 — | — — | 2 insgesamt — weiblich | Jugendstrafe und Geldstrafe | |
| 3 — | — — | — — | — — | — — | 3 — | — — | 15 insgesamt — weiblich | Freiheitsstrafe ¹⁾ und Geldstrafe | |
| 3 — | — — | — — | — — | — — | 1 — | 2 — | 22 insgesamt — weiblich | Freiheitsstrafe ¹⁾ und Jugendstrafe | |
| — — | — — | — — | — — | — — | — — | — — | — insgesamt — weiblich | Freiheitsstrafe ¹⁾ und Sicherungsverwahrung | |
| — — | — — | — — | — — | — — | — — | — — | — insgesamt — weiblich | Freiheitsstrafe ¹⁾ , Jugendstrafe und Sicherungsverwahrung | |
| 2 — | — — | — — | — — | 2 — | — — | — — | 13 insgesamt — weiblich | sonstige Strafverbindungen und freiheitsentziehenden Maßregeln | |
| Vorbestrafte nach der Häufigkeit der Vorstrafen | | | | | | | | | |
| 67 2 | 2 — | 2 — | 9 2 | 24 — | 33 — | 1 — | 7 insgesamt 1 weiblich | 1 mal | |
| 31 — | 1 — | 2 — | 2 — | 13 — | 16 — | — — | 3 insgesamt — weiblich | 2 mal | |
| 7 — | 1 — | — — | 1 — | 3 — | 3 — | — — | 6 insgesamt — weiblich | 3 mal | |
| 5 — | — — | — — | — — | — — | 4 — | 1 — | 6 insgesamt — weiblich | 4 mal | |
| 4 — | — — | — — | 1 — | 1 — | 1 — | 1 — | 28 insgesamt — weiblich | 5 bis 10 mal | |
| — — | — — | — — | — — | — — | — — | — — | 10 insgesamt — weiblich | 11 mal oder öfter | |
| 52 2 | 2 — | 3 — | 3 2 | 11 — | 36 — | 2 — | 53 insgesamt 1 weiblich | Wieder eingelieferte Vorbestrafte | |
| davon nach dem Wiedereinlieferungsabstand im ... nach der vorhergegangenen Entlassung | | | | | | | | | |
| 11 1 | — — | — — | 1 1 | 3 — | 7 — | — — | 8 insgesamt — weiblich | 1. Halbjahr | |
| 9 — | — — | 1 — | 1 — | 2 — | 5 — | 1 — | 13 insgesamt — weiblich | 2. Halbjahr | |
| 18 1 | 1 — | — — | 1 1 | 5 — | 11 — | 1 — | 13 insgesamt 1 weiblich | 2. Jahr | |
| 14 — | 1 — | 2 — | — — | 1 — | 13 — | — — | 15 insgesamt — weiblich | 3. bis 5. Jahr | |
| — — | — — | — — | — — | — — | — — | — — | 4 insgesamt — weiblich | 6. Jahr oder später | |

gem. § 114 JGG in der Jugendstrafanstalt vollzogen wird. — 3) Auch Zuchthaus, Gefängnis, Einschließung und Haft.

8. Nichtdeutsche Strafgefangene und Sicherungsverwahrte 2016 nach dem Wiedereinlieferungsabstand sowie der Art und Häufigkeit der Vorstrafen

| Art und Häufigkeit der Vorstrafen Wiedereinlieferungsabstand | Ge- schlecht | Strafge- fangene und Siche- rungs- ver- wahrte | davon im Vollzug von | | | | | | | | Jugend- strafe | Siche- rungs- ver- wahrung |
|---|-----------------------|--|-------------------------------|-------------------------------|--------------------|--------------------|--------------------|-----------------|---------|--------|-------------------|-------------------------------------|
| | | | Freiheitsstrafe ¹⁾ | | | | | | | | | |
| | | | ins- gesamt | davon im Alter von ... Jahren | | | | | | | | |
| | | | | 18 bis unter 21 | 21 bis unter 25 | 25 bis unter 30 | 30 bis unter 40 | 40 oder mehr | | | | |
| Nichtvorbestafte | insgesamt weiblich | 561 38 | 510 38 | 7 1 | 49 2 | 90 6 | 169 10 | 195 19 | 51 — | — — | | |
| Vorbestrafte insgesamt | insgesamt weiblich | 684 25 | 642 24 | 4 — | 36 — | 99 4 | 248 5 | 255 15 | 40 1 | 2 — | | |
| davon mit | | | | | | | | | | | | |
| Geldstrafe | insgesamt weiblich | 130 3 | 128 3 | 1 — | 10 — | 21 — | 58 2 | 38 1 | 2 — | — — | | |
| Jugendstrafe | insgesamt weiblich | 75 1 | 40 — | 2 — | 15 — | 17 — | 5 — | 1 — | 35 1 | — — | | |
| Freiheitsstrafe ¹⁾ | insgesamt weiblich | 142 2 | 141 2 | — — | 5 — | 19 1 | 55 — | 62 1 | 1 — | — — | | |
| Jugendstrafe und Geldstrafe | insgesamt weiblich | 19 — | 17 — | 1 — | 3 — | 7 — | 5 — | 1 — | 1 — | 1 — | | |
| Freiheitsstrafe ² und Geldstrafe | insgesamt weiblich | 231 16 | 230 16 | — — | 2 — | 19 2 | 80 3 | 129 11 | 1 — | — — | | |
| Freiheitsstrafe ²⁾ und Jugendstrafe | insgesamt weiblich | 69 3 | 68 3 | — — | 1 — | 14 1 | 39 — | 14 2 | — — | 1 — | | |
| Freiheitsstrafe ¹⁾ und Sicherungsverwahrung | insgesamt weiblich | — — | — — | — — | — — | — — | — — | — — | — — | — — | | |
| Freiheitsstrafe ²⁾ , Jugendstrafe und Sicherungsverwahrung | insgesamt weiblich | — — | — — | — — | — — | — — | — — | — — | — — | — — | | |
| sonstige Strafverbindungen und freiheitsentziehenden Maßregeln | insgesamt weiblich | 18 — | 18 — | — — | — — | 2 — | 6 — | 10 — | — — | — — | | |
| Vorbestrafte nach der Häufigkeit der Vorstrafen | | | | | | | | | | | | |
| 1 mal | insgesamt weiblich | 219 4 | 199 3 | 3 — | 19 — | 40 1 | 69 1 | 68 1 | 20 1 | — — | | |
| 2 mal | insgesamt weiblich | 108 3 | 94 3 | 1 — | 11 — | 23 2 | 36 — | 23 1 | 13 — | 1 — | | |
| 3 mal | insgesamt weiblich | 67 1 | 62 1 | — — | 3 — | 9 — | 27 1 | 23 — | 5 — | — — | | |
| 4 mal | insgesamt weiblich | 52 1 | 51 1 | — — | 3 — | 10 — | 23 1 | 15 — | 1 — | — — | | |
| 5 bis 10 mal | insgesamt weiblich | 164 8 | 162 8 | — — | — — | 13 1 | 71 2 | 78 5 | 1 — | 1 — | | |
| 11 mal oder öfter | insgesamt weiblich | 74 8 | 74 8 | — — | — — | 4 — | 22 — | 48 8 | — — | — — | | |
| Wieder eingelieferte Vorbestrafte | insgesamt weiblich | 364 14 | 344 13 | 2 — | 15 — | 49 2 | 127 1 | 151 10 | 19 1 | 1 — | | |
| davon nach dem Wiedereinlieferungsabstand im ... nach der vorhergegangenen Entlassung | | | | | | | | | | | | |
| 1. Halbjahr | insgesamt weiblich | 44 3 | 39 2 | — — | 5 — | 4 — | 15 — | 15 2 | 5 1 | — — | | |
| 2. Halbjahr | insgesamt weiblich | 41 2 | 39 2 | 2 — | 3 — | 8 — | 12 — | 14 2 | 2 — | — — | | |
| 2. Jahr | insgesamt weiblich | 50 — | 45 — | — — | 3 — | 8 — | 19 — | 15 — | 5 — | — — | | |
| 3. bis 5. Jahr | insgesamt weiblich | 129 5 | 121 5 | — — | 4 — | 22 2 | 41 — | 54 3 | 7 — | 1 — | | |
| 6. Jahr oder später | insgesamt weiblich | 100 4 | 100 4 | — — | — — | 7 — | 40 1 | 53 3 | — — | — — | | |

1) Einschl. Jugendstrafe bei Verurteilten, die gem. § 89b JGG aus dem Jugendstrafvollzug ausgenommen sind. — 2) Auch Zuchthaus, Gefängnis, Einschließung und Haft.

9. Außerhalb von Justizvollzugsanstalten Untergebrachte 2016
nach der Art der strafrichterlich angeordneten Maßregel der Besserung und Sicherung

| Art der Angabe | Untergebrachte insgesamt | | | davon in | | | | | | | | |
|-----------------------|--------------------------|-----------|-----------|---|-----------|-----------|-------------------------------------|-----|---|---|-----------|-----------|
| | | | | Psychiatrischen Krankenhäusern nach § 63 StGB | | | Entziehungsanstalten nach § 64 StGB | | | | | |
| | | | | | | | insgesamt | | | darunter Entziehungsfälle ohne Trunksucht | | |
| | ins-gesamt | männ-lich | weib-lich | ins-gesamt | männ-lich | weib-lich | | | | ins-gesamt | männ-lich | weib-lich |
| Untergebrachte | 634 | 588 | 46 | 453 | 416 | 37 | 181 | 172 | 9 | 158 | 149 | 9 |
| darunter | | | | | | | | | | | | |
| Wiederholungsfälle | 41 | 39 | 2 | 34 | 32 | 2 | 7 | 7 | — | 6 | 6 | — |
| Widerrufsfälle | 41 | 40 | 1 | 36 | 35 | 1 | 5 | 5 | — | 2 | 2 | — |
| nach dem Alter | | | | | | | | | | | | |
| unter 24 Jahre | 34 | 31 | 3 | 26 | 23 | 3 | 8 | 8 | — | 6 | 6 | — |
| 24 bis unter 25 Jahre | 10 | 9 | 1 | 7 | 7 | — | 3 | 2 | 1 | 3 | 2 | 1 |
| 25 bis unter 30 Jahre | 97 | 90 | 7 | 55 | 52 | 3 | 42 | 38 | 4 | 38 | 34 | 4 |
| 30 bis unter 40 Jahre | 207 | 194 | 13 | 124 | 114 | 10 | 83 | 80 | 3 | 75 | 72 | 3 |
| 40 bis unter 50 Jahre | 121 | 116 | 5 | 93 | 88 | 5 | 28 | 28 | — | 22 | 22 | — |
| 50 bis unter 60 Jahre | 130 | 116 | 14 | 113 | 100 | 13 | 17 | 16 | 1 | 14 | 13 | 1 |
| 60 bis unter 70 Jahre | 28 | 25 | 3 | 28 | 25 | 3 | — | — | — | — | — | — |
| 70 oder mehr Jahre | 7 | 7 | — | 7 | 7 | — | — | — | — | — | — | — |