



# Statistische Berichte



Kennziffer: M I 7 - j/15

Mai 2016

## Kaufwerte landwirtschaftlicher Grundstücke in Hessen im Jahr 2015

# Hessisches Statistisches Landesamt, Wiesbaden

## Impressum

Dienstgebäude: Rheinstraße 35/37, 65185 Wiesbaden

Briefadresse: 65175 Wiesbaden

## Ihre Ansprechpartner für Fragen und Anregungen zu diesem Bericht

Frau Stass	0611 3802-512
Frau Gröninger	0611 3802-535
E-Mail	<a href="mailto:agrar@statistik.hessen.de">agrar@statistik.hessen.de</a>
Telefax	0611 3802-590
Internet	<a href="http://www.statistik-hessen.de">http://www.statistik-hessen.de</a>

## Copyright

© Hessisches Statistisches Landesamt, Wiesbaden, 2016

Vervielfältigung und Verbreitung, auch auszugsweise, mit Quellenangabe gestattet.

## Allgemeine Geschäftsbedingungen

Die Allgemeinen Geschäftsbedingungen sind unter

<http://www.statistik-hessen.de> "AGB"

abrufbar.

## Zeichenerklärungen

- = genau Null (nichts vorhanden) bzw. keine Veränderung eingetreten
- 0 = Zahlenwert ungleich Null, Betrag jedoch kleiner als die Hälfte von 1 in der letzten besetzten Stelle
- . = Zahlenwert unbekannt oder geheim zu halten
- ... = Zahlenwert lag bei Redaktionsschluss noch nicht vor
- () = Aussagewert eingeschränkt, da der Zahlenwert statistisch unsicher ist
- / = keine Angabe, da Zahlenwert nicht sicher genug
- x = Tabellenfeld gesperrt, weil Aussage nicht sinnvoll  
(oder bei Veränderungsraten ist die Ausgangszahl kleiner als 100)
- D = Durchschnitt
- s = geschätzte Zahl
- p = vorläufige Zahl
- r = berichtigte Zahl

Aus Gründen der Übersichtlichkeit sind nur negative Veränderungsraten und Salden mit einem Vorzeichen versehen. Positive Veränderungsraten und Salden sind ohne Vorzeichen.

Im Allgemeinen ist ohne Rücksicht auf die Endsumme auf- bzw. abgerundet worden.

Das Ergebnis der Summierung der Einzelzahlen kann deshalb geringfügig von der Endsumme abweichen.

## Inhalt

Seite

### Vorbemerkungen

2

### Grafik

Kaufwerte landwirtschaftlicher Grundstücke in Hessen in den Jahren 1994 bis 2015

3

### Tabellen

1. Veräußerte landwirtschaftliche Grundstücke in den Regierungsbezirken 2015  
nach Größenklassen der Ertragsmesszahl

4

2. Veräußerte landwirtschaftliche Grundstücke in den kreisfreien Städten und Landkreisen 2015

6

3. Veräußerte landwirtschaftliche Grundstücke in Hessen in den Jahren 1988 bis 2014

7

4. Veräußerte landwirtschaftliche Grundstücke im Regierungsbezirk Darmstadt  
in den Jahren 1988 bis 2014

9

5. Veräußerte landwirtschaftliche Grundstücke im Regierungsbezirk Gießen  
in den Jahren 1988 bis 2014

11

6. Veräußerte landwirtschaftliche Grundstücke im Regierungsbezirk Kassel  
in den Jahren 1988 bis 2014

13

## Vorbemerkungen

In der seit 1974 von den Statistischen Landesämtern erstellten Statistik der Kaufwerte landwirtschaftlicher Grundstücke werden alle Veräußerungsfälle von Flächen der landwirtschaftlichen Nutzung ab 0,1 ha erfasst.

Rechtsgrundlage der Erhebung ist das Gesetz über die Preisstatistik in der jeweils gültigen Fassung in Verbindung mit dem Bundesstatistikgesetz. Nicht erfasst wurden:

- a) Grundstücksflächen innerhalb eines Flächennutzungs- oder Bebauungsplanes einer Gemeinde, die als baureifes Land, Rohbauland (Bauerwartungsland), Industrieland, Land für Verkehrszwecke oder Freiflächen (z.B. Parkanlagen, Spielplätze) verkauft werden oder deren Preise sie als solche kennzeichnen. Derartige Grundstücksveräußerungen sind im Rahmen der Statistik der Kaufwerte für Bauland zu erfassen;
- b) Verkäufe von landwirtschaftlichen Hofstellen (Wohn-, Wirtschaftsgebäude, Hofraum und Hausgarten) ohne landwirtschaftlich genutzte Flächen;
- c) Verkäufe von lebendem und totem Inventar allein;
- d) Eigentumsübergänge aufgrund von Flurbereinigungen, Enteignungen und Zwangsversteigerungen;
- e) Grundstückserwerbe unter besonderen Bedingungen, die im Grunderwerbsteuergesetz (GrEStG) in der Fassung der Bekanntmachung vom 26.2.1997 (BGBl. I S.418), zuletzt geändert durch Artikel 18 des Gesetzes vom 9.12.2004 (BGBl. I S.3548) sowie in den Grunderwerbsteuergesetzen der Länder geregelt sind;
- f) Preisbegünstigte Grundstücksveräußerungen im Sinne der Flächenerwerbsverordnung (FlErwV) vom 20. Dezember 1995 (BGBl. I S.2072), zuletzt geändert durch Artikel 3, § 61 des Gesetzes vom 16. Februar 2001 (BGBl. I S.266). Diese Verkäufe werden durch die Bodenverwertungs- und -verwaltungsgesellschaft mbH/Bundesanstalt für vereinigungsbedingte Sonderaufgaben erfasst, gesammelt und ausgewertet und in zusammengefasster Form an das Statistische Bundesamt übermittelt.

Im vorliegenden Bericht werden nur die Veräußerungen von landwirtschaftlichen Grundstücken ohne Gebäude und ohne Inventar nachgewiesen. Ein Nachweis der Veräußerung landwirtschaftlicher Betriebe ist wegen der geringen Zahl nicht möglich.

Die Kaufwertestatistik beruht ausschließlich auf Meldungen (Veräußerungsfälle) der hessischen Finanzämter und ist mit den Angaben der Gutachterausschüsse über die Bodenrichtwerte nicht vergleichbar. Diese sind unter „[www.boris.hessen.de](http://www.boris.hessen.de)“ zu finden.

Aufgrund einer Verfahrensänderung in der Aufbereitung ab dem Berichtsjahr 2014 sind die Ergebnisse nicht vollständig mit denen der Vorjahre vergleichbar.

Bis zum Berichtsjahr 2013 wurden lediglich die nachgemeldeten Veräußerungsfälle aus dem letzten Quartal des Vorjahres einbezogen, nunmehr fließen alle „Nachzügler“ eines Berichtsjahres in die Aufbereitung des Folgejahres mit ein.

## Begriffsbestimmungen

**Fläche der landwirtschaftlichen Nutzung (FdIN):** Dieser von der Finanzverwaltung verwendete Begriff umfasst im Wesentlichen das Ackerland und das Dauergrünland. Im Gegensatz zu der in der übrigen amtlichen Statistik nachgewiesenen „landwirtschaftlich genutzten Fläche (LF)“ gehören zur FdIN die nicht mehr genutzten Teile des Acker- und des Dauergrünlandes, dagegen aber nicht die gärtnerisch oder Weinbaulich genutzten Flächen.

**Ertragsmesszahl (EMZ):** Diese ist eine Messzahl für die natürliche Ertragsfähigkeit des Acker- oder Grünlandes, unter Berücksichtigung besonderer Klima- und Geländebedingungen. Für den besten Ackerboden des ehemaligen Deutschen Reiches war die Ertragsmesszahl 100 festgelegt worden.

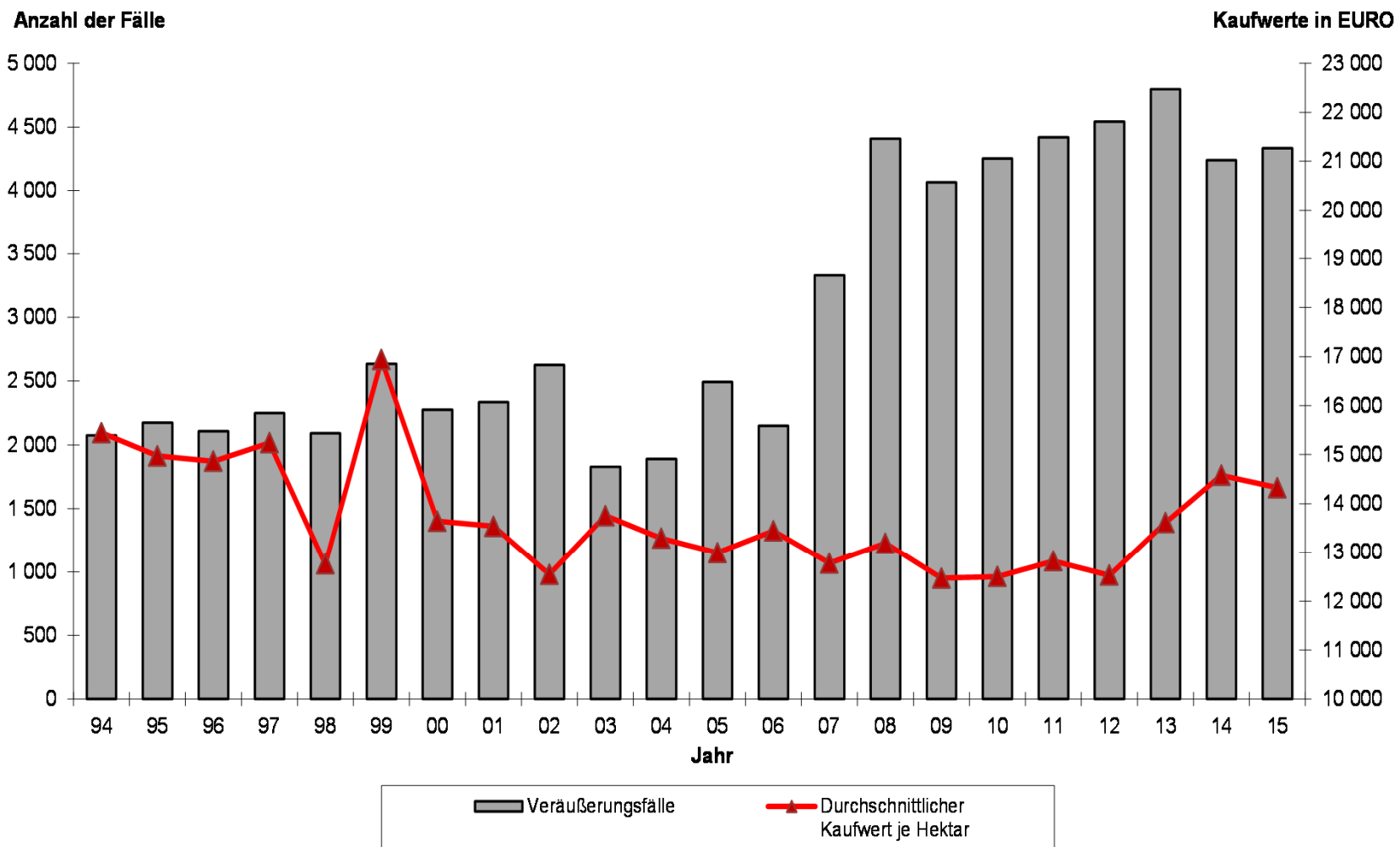
Die EMZ ist wie folgt definiert: Fläche in m<sup>2</sup> x Ackerzahl bzw. Grünlandzahl : 100. Sie ist im Liegenschaftskataster auf 1 Ar bezogen ausgewiesen.

**Kaufwert:** Dieser umfasst neben dem gezahlten Geldbetrag in EURO auch den Wert aller vom Käufer zugunsten des Veräußerers vertraglich aufzubringenden grundstücksbezogenen Leistungen.

Dazu gehört der Restwert von übernommenen und noch nicht getilgten Hypotheken ebenso wie der Wert eines etwaigen Tauschgrundstücks.

**EU-Zahlungsansprüche** für Acker- und Grünland, die im Rahmen der Gemeinsamen Agrarpolitik mit den Flächen übertragen/verkauft werden können: Werden die im notariellen Kaufvertrag gesondert auszuweisenden Zahlungsansprüche zusammen mit dem Grundstück veräußert, sind diese nicht Gegenstand der Nachweisung.

### Kaufwerte landwirtschaftlicher Grundstücke in Hessen in den Jahren 1994 bis 2015



# 1. Veräußerte landwirtschaftliche Grund-

lfd. Nr.	Land Hessen				Regierungs-		
	Größenklassen der Ertrags- meßzahl	Veräußerungs- fälle	Fläche der landwirtschaft- lichen Nutzung in ha	Durch- schnittlicher Kaufwert in Euro je ha	Darmstadt		
					Veräußerungs- fälle	Fläche der landwirtschaft- lichen Nutzung in ha	Durch- schnittlicher Kaufwert in Euro je ha
Veräußerte Fläche der land-							
0,1 bis							
1	Unter 30	131	23	18 002	52	9	29 954
2	30 bis unter 40	275	47	15 818	105	17	23 737
3	40 bis unter 50	320	55	16 011	138	22	22 327
4	50 bis unter 60	229	39	18 530	115	20	23 987
5	60 und mehr	274	47	26 495	154	26	36 181
6	Zusammen	1 229	211	18 989	564	95	27 492
0,25 bis							
7	Unter 30	253	131	10 034	76	39	15 935
8	30 bis unter 40	595	313	11 147	163	82	18 526
9	40 bis unter 50	547	282	12 605	158	80	17 863
10	50 bis unter 60	330	167	14 798	111	57	20 775
11	60 und mehr	359	178	22 966	188	91	31 570
12	Zusammen	2 084	1 071	13 930	696	349	21 832
1 bis							
13	Unter 30	74	101	9 635	15	21	15 823
14	30 bis unter 40	210	297	10 168	54	75	14 292
15	40 bis unter 50	149	207	11 704	49	71	13 976
16	50 bis unter 60	96	134	16 121	32	45	22 365
17	60 und mehr	87	117	23 529	50	68	28 629
18	Zusammen	616	856	13 233	200	280	19 099
2 bis							
19	Unter 30	26	72	6 415	7	19	5 266
20	30 bis unter 40	115	336	9 384	19	56	12 493
21	40 bis unter 50	80	242	11 697	22	69	12 033
22	50 bis unter 60	47	139	15 823	12	37	17 916
23	60 und mehr	63	177	25 782	34	95	32 947
24	Zusammen	331	966	13 670	94	276	19 629
5 und							
25	Unter 30	8	60	10 253	2	•	•
26	30 bis unter 40	15	107	9 208	—	—	—
27	40 bis unter 50	22	215	14 827	4	30	11 713
28	50 bis unter 60	13	109	24 444	2	•	•
29	60 und mehr	13	124	19 087	5	35	30 639
30	Zusammen	71	616	15 967	13	108	26 200
Ins-							
31	Unter 30	492	387	9 755	152	105	14 265
32	30 bis unter 40	1 210	1 100	10 356	341	231	16 074
33	40 bis unter 50	1 118	1 001	12 861	371	272	15 065
34	50 bis unter 60	715	589	17 384	272	185	24 646
35	60 und mehr	796	643	23 352	431	314	31 632
36	Zusammen	4 331	3 720	14 326	1 567	1 108	21 499

# stücke in den Regierungsbezirken 2015

bezirk						lfd. Nr.
Gießen			Kassel			
Veräußerungs- fälle	Fläche der landwirtschaft- lichen Nutzung in ha	Durch- schnittlicher Kaufwert in Euro je ha	Veräußerungs- fälle	Fläche der landwirtschaft- lichen Nutzung in ha	Durch- schnittlicher Kaufwert in Euro je ha	
wirtschaftlichen Nutzung						
unter 0,25 ha						
44	7	9 704	35	6	10 934	1
117	20	11 019	53	10	11 656	2
122	21	12 208	60	11	10 517	3
76	13	13 473	38	7	12 042	4
80	13	14 393	40	8	13 779	5
439	74	12 245	226	42	11 685	6
unter 1 ha						
58	28	7 759	119	63	7 380	7
214	116	8 656	218	114	8 349	8
206	107	9 905	183	95	11 234	9
129	65	10 865	90	46	12 971	10
100	51	14 736	71	37	13 159	11
707	367	10 185	681	355	10 039	12
unter 2 ha						
20	29	7 959	39	52	8 034	13
80	110	7 905	76	112	9 620	14
57	77	9 785	43	59	11 471	15
39	55	12 086	25	34	14 290	16
19	25	17 632	18	24	15 292	17
215	295	9 991	201	281	10 775	18
unter 5 ha						
7	20	6 051	12	33	7 284	19
49	139	7 538	47	141	9 971	20
26	80	9 640	32	93	13 204	21
12	36	12 587	23	66	16 407	22
15	45	14 178	14	37	21 656	23
109	320	9 473	128	370	12 859	24
mehr ha						
—	—	—	6	•	•	25
6	39	4 339	9	69	11 946	26
8	64	8 050	10	121	19 174	27
4	•	•	7	56	21 842	28
4	•	•	4	•	•	29
22	160	8 593	36	348	16 198	30
gesamt						
129	84	7 587	211	198	8 278	31
466	424	7 810	403	445	9 811	32
419	349	9 613	328	380	14 262	33
260	197	11 366	183	207	16 624	34
218	163	15 119	147	166	15 743	35
1 492	1 216	9 866	1 272	1 396	12 521	36

## 2. Veräußerte landwirtschaftliche Grundstücke in den kreisfreien Städten und Landkreisen 2015

Kreisfreie Stadt (St.) Landkreis	Veräußerungs- fälle	Veräußerte Fläche der landwirtschaft- lichen Nutzung in ha		Mittlere Ertrags- meßzahl	Durchschnitt- licher Kauf- wert in Euro je ha
		insgesamt	je Fall		
Darmstadt, Wissenschaftsstadt	12	9	0,73	35	43 858
Frankfurt, Stadt	19	7	0,38	67	76 831
Offenbach, Stadt	—	—	—	—	—
Wiesbaden, Landeshauptstadt	33	12	0,38	64	47 974
Bergstraße	236	125	0,53	42	22 661
Darmstadt-Dieburg	173	111	0,64	55	26 223
Groß-Gerau	36	29	0,79	56	30 250
Hochtaunuskreis	106	91	0,86	41	21 743
Main-Kinzig-Kreis	196	171	0,87	50	16 182
Main-Taunus-Kreis	54	22	0,41	62	44 043
Odenwaldkreis	227	114	0,50	39	11 667
Offenbach	34	10	0,28	39	47 545
Rheingau-Taunus-Kreis	120	101	0,84	40	11 259
Wetteraukreis	321	306	0,95	61	22 995
Reg.-Bez. D a r m s t a d t	1 567	1 108	0,71	50	21 499
Gießen	360	207	0,57	49	9 623
Lahn-Dill-Kreis	400	208	0,52	44	11 354
Limburg-Weilburg	206	204	0,99	53	12 684
Marburg-Biedenkopf	256	200	0,78	42	12 301
Vogelsberg	270	397	1,47	39	6 537
Reg.-Bez. G i e ß e n	1 492	1 216	0,82	45	9 866
Kassel, documenta-Stadt	—	—	—	—	—
Fulda	180	243	1,35	36	11 843
Hersfeld-Rotenburg	184	189	1,03	38	10 286
Kassel	185	270	1,46	56	15 360
Schwalm-Eder-Kreis	135	148	1,10	45	13 651
Waldeck-Frankenberg	297	321	1,08	41	14 016
Werra-Meißner-Kreis	291	225	0,77	39	8 838
Reg.-Bez. K a s s e l	1 272	1 396	1,10	43	12 521
Land H e s s e n	4 331	3 720	0,86	46	14 326



### 3. Veräußerte landwirtschaftliche Grundstücke in Hessen in den Jahren 1988 bis 2014

Jahr	Merkmal	Veräußerte Fläche der landwirtschaftlichen Nutzung in ha				
		insgesamt	davon			
			0,1	0,25	1	2 und mehr
			bis unter			
		0,25	1	2		
1988	Veräußerungsfälle	2 789	822	1 376	352	239
	Fläche d. landw. Nutzung	2 227	142	705	490	891
	Kaufwert in EURO/ha	13 857	21 058	14 216	13 565	12 586
1989	Veräußerungsfälle	2 805	791	1 358	410	246
	Fläche d. landw. Nutzung	2 433	135	710	574	1 015
	Kaufwert in EURO/ha	13 366	19 194	14 496	12 265	12 425
1990	Veräußerungsfälle	2 473	691	1 203	365	214
	Fläche d. landw. Nutzung	2 102	120	640	507	835
	Kaufwert in EURO/ha	15 119	21 420	15 362	13 478	15 024
1991	Veräußerungsfälle	2 581	704	1 233	419	225
	Fläche d. landw. Nutzung	2 265	122	646	572	925
	Kaufwert in EURO/ha	14 440	21 920	15 735	13 801	12 940
1992	Veräußerungsfälle	2 284	602	1 176	307	199
	Fläche d. landw. Nutzung	1 974	106	614	416	838
	Kaufwert in EURO/ha	13 914	22 216	14 971	14 092	11 997
1993	Veräußerungsfälle	2 118	581	1 051	299	187
	Fläche d. landw. Nutzung	1 861	101	547	410	803
	Kaufwert in EURO/ha	13 484	18 407	14 582	11 676	13 040
1994	Veräußerungsfälle	2 073	565	1 008	331	169
	Fläche d. landw. Nutzung	1 926	98	529	459	840
	Kaufwert in EURO/ha	15 447	19 978	14 197	11 458	17 880
1995	Veräußerungsfälle	2 172	596	1 041	340	195
	Fläche d. landw. Nutzung	1 900	101	558	473	768
	Kaufwert in EURO/ha	14 975	21 786	14 224	13 610	15 470
1996	Veräußerungsfälle	2 105	560	1 007	322	216
	Fläche d. landw. Nutzung	1 957	96	517	453	891
	Kaufwert in EURO/ha	14 866	21 669	15 646	12 590	14 837
1997	Veräußerungsfälle	2 248	639	1 054	346	209
	Fläche d. landw. Nutzung	1 928	110	552	483	784
	Kaufwert in EURO/ha	15 243	21 889	14 845	13 072	15 931
1998	Veräußerungsfälle	2 090	569	991	324	206
	Fläche d. landw. Nutzung	1 908	98	523	459	828
	Kaufwert in EURO/ha	12 757	20 597	14 017	11 288	11 850
1999	Veräußerungsfälle	2 635	711	1 287	393	244
	Fläche d. landw. Nutzung	2 273	120	668	546	938
	Kaufwert in EURO/ha	16 937	28 988	18 119	16 601	14 198
2000	Veräußerungsfälle	2 275	629	1 107	346	193
	Fläche d. landw. Nutzung	1 890	108	572	478	732
	Kaufwert in EURO/ha	13 640	22 156	14 683	12 771	12 142
2001	Veräußerungsfälle	2 334	615	1 156	340	223
	Fläche d. landw. Nutzung	2 131	106	614	472	940
	Kaufwert in EURO/ha	13 537	22 917	15 344	11 663	12 245

### 3. Veräußerte landwirtschaftliche Grundstücke in Hessen in den Jahren 1988 bis 2014

Jahr	Merkmal	Veräußerte Fläche der landwirtschaftlichen Nutzung in ha				
		insgesamt	davon			
			0,1	0,25	1	2 und mehr
			bis unter			
		0,25	1	2		
2002	Veräußerungsfälle	2 627	732	1 244	387	264
	Fläche d. landw. Nutzung	2 351	124	641	541	1 045
	Kaufwert in EURO/ha	12 545	20 580	14 481	12 149	10 607
2003	Veräußerungsfälle	1 827	522	876	246	183
	Fläche d. landw. Nutzung	1 575	89	455	339	692
	Kaufwert in EURO/ha	13 754	21 811	13 421	13 003	13 305
2004	Veräußerungsfälle	2 223	650	1 096	283	194
	Fläche d. landw. Nutzung	1 889	108	566	398	817
	Kaufwert in EURO/ha	13 288	23 515	14 570	12 028	11 657
2005	Veräußerungsfälle	2 493	753	1 171	350	219
	Fläche d. landw. Nutzung	2 163	129	617	492	925
	Kaufwert in EURO/ha	12 993	21 147	14 224	13 784	10 611
2006	Veräußerungsfälle	2 149	596	1 022	324	207
	Fläche d. landw. Nutzung	1 788	102	529	443	714
	Kaufwert in EURO/ha	13 441	19 943	13 442	12 347	13 190
2007	Veräußerungsfälle	3 330	1 018	1 568	428	316
	Fläche d. landw. Nutzung	2 888	173	833	607	1 275
	Kaufwert in EURO/ha	12 775	19 213	13 564	11 937	11 785
2008	Veräußerungsfälle	4 407	1 269	2 104	624	410
	Fläche d. landw. Nutzung	3 977	217	1 093	863	1 805
	Kaufwert in EURO/ha	13 188	18 621	13 011	12 479	26 009
2009	Veräußerungsfälle	4 064	1 009	1 990	637	428
	Fläche d. landw. Nutzung	3 886	174	1 044	885	1 783
	Kaufwert in EURO/ha	12 471	17 996	13 142	11 476	24 047
2010	Veräußerungsfälle	4 252	1 155	2 008	644	445
	Fläche d. landw. Nutzung	3 890	200	1 057	892	1 741
	Kaufwert in EURO/ha	12 499	18 001	12 914	12 785	22 418
2011	Veräußerungsfälle	4 419	1 075	2 201	668	475
	Fläche d. landw. Nutzung	4 126	184	1 156	932	1 854
	Kaufwert in EURO/ha	12 822	17 696	12 923	12 121	25 650
2012	Veräußerungsfälle	4 542	1 247	2 171	671	453
	Fläche d. landw. Nutzung	4 031	214	1 126	924	1 767
	Kaufwert in EURO/ha	12 530	17 768	12 690	11 795	23 599
2013	Veräußerungsfälle	4 795	1 340	2 314	702	439
	Fläche d. landw. Nutzung	4 209	231	1 202	986	1 790
	Kaufwert in EURO/ha	13 608	18 570	13 817	12 882	26 569
2014	Veräußerungsfälle	4 238	1 164	2 023	557	494
	Fläche d. landw. Nutzung	3 896	200	1 050	784	1 864
	Kaufwert in EURO/ha	14 578	18 529	14 127	13 290	30 061

#### 4. Veräußerte landwirtschaftliche Grundstücke im Regierungsbezirk Darmstadt in den Jahren 1988 bis 2014

Jahr	Merkmal	Veräußerte Fläche der landwirtschaftlichen Nutzung in ha					
		insgesamt	davon				2 und mehr
			0,1	0,25	1		
			bis unter				
		0,25	1	2			
1988	Veräußerungsfälle	937	336	449	95	57	
	Fläche d. landw. Nutzung	590	57	225	131	177	
	Kaufwert in EURO/ha	23 132	34 718	23 075	21 175	20 938	
1989	Veräußerungsfälle	849	296	404	99	50	
	Fläche d. landw. Nutzung	546	49	209	140	148	
	Kaufwert in EURO/ha	22 804	32 042	24 412	19 337	20 714	
1990	Veräußerungsfälle	800	283	354	110	53	
	Fläche d. landw. Nutzung	616	48	193	154	221	
	Kaufwert in EURO/ha	24 578	35 561	27 890	20 390	22 229	
1991	Veräußerungsfälle	935	314	427	128	66	
	Fläche d. landw. Nutzung	647	54	215	176	203	
	Kaufwert in EURO/ha	22 600	34 971	25 358	21 368	17 446	
1992	Veräußerungsfälle	829	248	430	101	50	
	Fläche d. landw. Nutzung	564	44	217	130	173	
	Kaufwert in EURO/ha	23 104	35 248	24 933	23 448	17 511	
1993	Veräußerungsfälle	658	197	338	75	48	
	Fläche d. landw. Nutzung	468	33	175	103	156	
	Kaufwert in EURO/ha	22 510	33 205	25 258	18 748	19 634	
1994	Veräußerungsfälle	664	210	326	88	40	
	Fläche d. landw. Nutzung	600	36	170	121	272	
	Kaufwert in EURO/ha	28 672	33 264	24 501	18 479	35 213	
1995	Veräußerungsfälle	749	253	330	108	58	
	Fläche d. landw. Nutzung	580	42	178	150	211	
	Kaufwert in EURO/ha	26 756	36 067	25 136	23 892	28 289	
1996	Veräußerungsfälle	738	251	328	98	61	
	Fläche d. landw. Nutzung	624	42	167	134	280	
	Kaufwert in EURO/ha	25 336	34 439	27 744	21 768	24 232	
1997	Veräußerungsfälle	700	245	321	81	53	
	Fläche d. landw. Nutzung	505	41	167	110	187	
	Kaufwert in EURO/ha	29 339	38 194	27 549	25 379	31 337	
1998	Veräußerungsfälle	629	230	282	78	39	
	Fläche d. landw. Nutzung	432	38	150	112	132	
	Kaufwert in EURO/ha	23 556	35 955	25 631	19 849	20 785	
1999	Veräußerungsfälle	977	318	470	125	64	
	Fläche d. landw. Nutzung	719	52	237	168	263	
	Kaufwert in EURO/ha	29 582	48 771	33 556	28 259	23 072	
2000	Veräußerungsfälle	764	280	351	94	39	
	Fläche d. landw. Nutzung	489	46	179	127	136	
	Kaufwert in EURO/ha	23 829	36 153	24 629	18 899	23 174	
2001	Veräußerungsfälle	799	292	380	83	44	
	Fläche d. landw. Nutzung	509	49	193	113	154	
	Kaufwert in EURO/ha	26 106	36 827	27 742	20 772	24 603	

#### 4. Veräußerte landwirtschaftliche Grundstücke im Regierungsbezirk Darmstadt in den Jahren 1988 bis 2014

Jahr	Merkmal	Veräußerte Fläche der landwirtschaftlichen Nutzung in ha				
		insgesamt	davon			
			0,1	0,25	1	2 und mehr
			bis unter			
		0,25	1	2		
2002	Veräußerungsfälle	770	299	356	71	44
	Fläche d. landw. Nutzung	480	50	178	97	155
	Kaufwert in EURO/ha	21 322	32 552	25 055	19 209	14 765
2003	Veräußerungsfälle	570	231	250	57	32
	Fläche d. landw. Nutzung	349	38	125	78	108
	Kaufwert in EURO/ha	27 160	35 862	23 434	21 390	32 759
2004	Veräußerungsfälle	834	321	378	88	47
	Fläche d. landw. Nutzung	529	53	181	121	174
	Kaufwert in EURO/ha	23 185	35 102	26 080	21 198	17 943
2005	Veräußerungsfälle	1 033	391	474	123	45
	Fläche d. landw. Nutzung	641	66	240	169	167
	Kaufwert in EURO/ha	21 237	30 840	21 136	21 182	17 670
2006	Veräußerungsfälle	969	342	428	120	79
	Fläche d. landw. Nutzung	711	57	217	160	276
	Kaufwert in EURO/ha	20 272	26 649	20 071	18 119	20 350
2007	Veräußerungsfälle	1 265	477	575	135	78
	Fläche d. landw. Nutzung	882	80	301	187	314
	Kaufwert in EURO/ha	20 502	27 829	20 751	18 064	19 860
2008	Veräußerungsfälle	1 450	491	666	180	113
	Fläche d. landw. Nutzung	1 133	84	337	253	459
	Kaufwert in EURO/ha	23 005	29 042	21 445	20 572	49 556
2009	Veräußerungsfälle	1 360	428	624	186	122
	Fläche d. landw. Nutzung	1 135	72	326	252	484
	Kaufwert in EURO/ha	18 768	28 691	21 648	17 982	29 969
2010	Veräußerungsfälle	1 444	455	658	195	136
	Fläche d. landw. Nutzung	1 150	77	336	272	465
	Kaufwert in EURO/ha	19 752	28 102	20 720	20 217	33 613
2011	Veräußerungsfälle	1 386	410	658	187	131
	Fläche d. landw. Nutzung	1 160	68	338	267	486
	Kaufwert in EURO/ha	20 379	29 466	21 749	18 970	41 449
2012	Veräußerungsfälle	1 518	532	674	184	128
	Fläche d. landw. Nutzung	1 149	90	338	253	468
	Kaufwert in EURO/ha	20 429	27 103	19 897	19 297	38 371
2013	Veräußerungsfälle	1 796	615	845	200	136
	Fläche d. landw. Nutzung	1 334	102	433	282	516
	Kaufwert in EURO/ha	19 975	27 655	20 290	19 243	37 123
2014	Veräußerungsfälle	1 493	488	689	170	146
	Fläche d. landw. Nutzung	1 210	80	353	236	542
	Kaufwert in EURO/ha	22 562	29 861	21 164	19 590	47 892

**5. Veräußerte landwirtschaftliche Grundstücke im Regierungsbezirk Gießen  
in den Jahren 1988 bis 2014**

Jahr	Merkmal	Veräußerte Fläche der landwirtschaftlichen Nutzung in ha				
		insgesamt	davon			
			0,1	0,25	1	2 und mehr
			bis unter			
		0,25	1	2		
1988	Veräußerungsfälle	966	320	463	116	67
	Fläche d. landw. Nutzung	734	55	232	162	286
	Kaufwert in EURO/ha	10 077	12 670	10 470	9 466	9 610
1989	Veräußerungsfälle	983	291	467	154	71
	Fläche d. landw. Nutzung	832	48	245	211	328
	Kaufwert in EURO/ha	10 015	12 914	10 717	9 350	9 492
1990	Veräußerungsfälle	908	279	439	119	71
	Fläche d. landw. Nutzung	707	47	226	165	270
	Kaufwert in EURO/ha	12 182	12 773	10 665	10 661	14 279
1991	Veräußerungsfälle	809	237	362	151	59
	Fläche d. landw. Nutzung	668	40	191	208	228
	Kaufwert in EURO/ha	11 758	12 782	12 619	11 276	11 294
1992	Veräußerungsfälle	670	213	321	88	48
	Fläche d. landw. Nutzung	489	36	170	123	160
	Kaufwert in EURO/ha	10 041	14 660	9 664	10 029	9 408
1993	Veräußerungsfälle	613	188	277	102	46
	Fläche d. landw. Nutzung	473	31	143	136	163
	Kaufwert in EURO/ha	9 705	13 063	10 357	9 230	8 894
1994	Veräußerungsfälle	628	204	283	101	40
	Fläche d. landw. Nutzung	487	33	145	141	168
	Kaufwert in EURO/ha	10 019	14 244	9 982	9 496	9 658
1995	Veräußerungsfälle	692	209	338	103	42
	Fläche d. landw. Nutzung	523	34	179	142	169
	Kaufwert in EURO/ha	10 001	12 922	9 256	8 592	11 386
1996	Veräußerungsfälle	574	154	263	103	54
	Fläche d. landw. Nutzung	511	25	135	148	203
	Kaufwert in EURO/ha	10 031	12 134	10 748	7 912	10 838
1997	Veräußerungsfälle	664	225	294	96	49
	Fläche d. landw. Nutzung	528	37	155	134	202
	Kaufwert in EURO/ha	10 979	13 796	10 198	8 786	12 510
1998	Veräußerungsfälle	637	183	287	99	68
	Fläche d. landw. Nutzung	570	31	146	139	254
	Kaufwert in EURO/ha	8 138	12 414	10 020	7 864	6 689
1999	Veräußerungsfälle	703	211	326	118	48
	Fläche d. landw. Nutzung	538	35	171	166	166
	Kaufwert in EURO/ha	9 101	15 807	9 886	9 314	6 661
2000	Veräußerungsfälle	675	206	320	99	51
	Fläche d. landw. Nutzung	545	35	170	137	204
	Kaufwert in EURO/ha	9 425	13 411	9 878	8 847	8 759
2001	Veräußerungsfälle	645	174	311	99	61
	Fläche d. landw. Nutzung	554	29	163	138	224
	Kaufwert in EURO/ha	9 887	12 424	10 479	8 094	10 229

**5. Veräußerte landwirtschaftliche Grundstücke im Regierungsbezirk Gießen  
in den Jahren 1988 bis 2014**

Jahr	Merkmal	Veräußerte Fläche der landwirtschaftlichen Nutzung in ha				
		insgesamt	davon			
			0,1	0,25	1	2 und mehr
			bis unter			
		0,25	1	2		
2002	Veräußerungsfälle	837	287	355	116	79
	Fläche d. landw. Nutzung	698	48	182	162	306
	Kaufwert in EURO/ha	10 963	13 892	11 744	10 420	10 328
2003	Veräußerungsfälle	591	169	283	81	58
	Fläche d. landw. Nutzung	482	28	143	110	201
	Kaufwert in EURO/ha	10 824	12 991	10 414	10 573	10 960
2004	Veräußerungsfälle	580	197	279	68	36
	Fläche d. landw. Nutzung	461	32	146	95	187
	Kaufwert in EURO/ha	9 980	14 687	9 140	8 106	10 780
2005	Veräußerungsfälle	664	242	291	69	62
	Fläche d. landw. Nutzung	564	42	153	100	270
	Kaufwert in EURO/ha	9 371	12 399	10 729	10 748	7 622
2006	Veräußerungsfälle	463	132	224	73	34
	Fläche d. landw. Nutzung	352	22	115	106	109
	Kaufwert in EURO/ha	10 129	12 656	10 100	10 316	9 458
2007	Veräußerungsfälle	918	333	386	121	78
	Fläche d. landw. Nutzung	748	56	202	175	315
	Kaufwert in EURO/ha	10 006	13 486	10 213	9 867	9 328
2008	Veräußerungsfälle	1 574	550	715	200	109
	Fläche d. landw. Nutzung	1 216	89	373	274	479
	Kaufwert in EURO/ha	9 116	12 353	9 029	8 752	17 611
2009	Veräußerungsfälle	1 389	353	660	239	137
	Fläche d. landw. Nutzung	1 311	59	341	334	576
	Kaufwert in EURO/ha	9 313	11 281	9 550	8 466	19 101
2010	Veräußerungsfälle	1 310	425	555	204	126
	Fläche d. landw. Nutzung	1 152	72	295	278	508
	Kaufwert in EURO/ha	9 409	12 796	9 710	9 053	17 913
2011	Veräußerungsfälle	1 392	395	650	212	135
	Fläche d. landw. Nutzung	1 226	66	340	288	532
	Kaufwert in EURO/ha	10 234	12 231	9 729	8 991	22 391
2012	Veräußerungsfälle	1 307	413	590	189	115
	Fläche d. landw. Nutzung	1 048	69	308	261	410
	Kaufwert in EURO/ha	8 562	11 616	9 218	7 942	15 420
2013	Veräußerungsfälle	1 379	398	662	206	113
	Fläche d. landw. Nutzung	1 173	67	341	287	478
	Kaufwert in EURO/ha	10 811	12 513	10 251	8 799	26 181
2014	Veräußerungsfälle	1 302	368	629	161	144
	Fläche d. landw. Nutzung	1 160	62	324	228	547
	Kaufwert in EURO/ha	10 078	11 711	10 489	9 173	20 749

**6. Veräußerte landwirtschaftliche Grundstücke im Regierungsbezirk Kassel  
in den Jahren 1988 bis 2014**

Jahr	Merkmal	Veräußerte Fläche der landwirtschaftlichen Nutzung in ha					
		insgesamt	davon				2 und mehr
			0,1	0,25	1		
			bis unter				
		0,25	1	2			
1988	Veräußerungsfälle	886	166	464	141	115	
	Fläche d. landw. Nutzung	903	31	247	197	428	
	Kaufwert in EURO/ha	10 872	10 715	9 657	11 884	11 119	
1989	Veräußerungsfälle	973	204	487	157	125	
	Fläche d. landw. Nutzung	1 055	37	255	224	539	
	Kaufwert in EURO/ha	11 125	10 196	10 002	10 593	11 940	
1990	Veräußerungsfälle	765	129	410	136	90	
	Fläche d. landw. Nutzung	779	26	222	187	344	
	Kaufwert in EURO/ha	10 312	10 780	9 245	10 286	10 979	
1991	Veräußerungsfälle	837	153	444	140	100	
	Fläche d. landw. Nutzung	951	28	240	188	494	
	Kaufwert in EURO/ha	10 773	10 045	9 602	9 540	11 855	
1992	Veräußerungsfälle	785	141	425	118	101	
	Fläche d. landw. Nutzung	921	27	227	163	504	
	Kaufwert in EURO/ha	10 342	11 168	9 439	9 678	10 919	
1993	Veräußerungsfälle	847	196	436	122	93	
	Fläche d. landw. Nutzung	920	37	229	170	484	
	Kaufwert in EURO/ha	10 839	9 422	9 077	9 344	12 308	
1994	Veräußerungsfälle	781	151	399	142	89	
	Fläche d. landw. Nutzung	839	29	214	196	400	
	Kaufwert in EURO/ha	9 148	10 032	8 866	8 521	9 541	
1995	Veräußerungsfälle	731	134	373	129	95	
	Fläche d. landw. Nutzung	796	24	202	182	388	
	Kaufwert in EURO/ha	9 658	9 446	9 020	9 061	10 282	
1996	Veräußerungsfälle	793	155	416	121	101	
	Fläche d. landw. Nutzung	822	29	216	171	407	
	Kaufwert in EURO/ha	9 930	11 126	9 333	9 410	10 380	
1997	Veräußerungsfälle	884	169	439	169	107	
	Fläche d. landw. Nutzung	895	32	230	239	395	
	Kaufwert in EURO/ha	9 796	10 350	8 745	9 789	10 369	
1998	Veräußerungsfälle	824	156	422	147	99	
	Fläche d. landw. Nutzung	906	29	227	208	442	
	Kaufwert in EURO/ha	10 509	9 301	8 899	8 971	12 139	
1999	Veräußerungsfälle	995	182	491	150	132	
	Fläche d. landw. Nutzung	1 015	34	261	211	509	
	Kaufwert in EURO/ha	12 130	12 313	11 471	13 045	12 076	
2000	Veräußerungsfälle	836	144	436	153	103	
	Fläche d. landw. Nutzung	855	26	223	214	391	
	Kaufwert in EURO/ha	10 498	9 028	10 348	11 634	10 063	
2001	Veräußerungsfälle	890	149	465	158	118	
	Fläche d. landw. Nutzung	1 068	28	257	221	561	
	Kaufwert in EURO/ha	9 437	9 695	9 126	9 220	9 652	

**6. Veräußerte landwirtschaftliche Grundstücke im Regierungsbezirk Kassel  
in den Jahren 1988 bis 2014**

Jahr	Merkmal	Veräußerte Fläche der landwirtschaftlichen Nutzung in ha				
		insgesamt	davon			
			0,1	0,25	1	2 und mehr
			bis unter			
		0,25	1	2		
2002	Veräußerungsfälle	1 020	146	533	200	141
	Fläche d. landw. Nutzung	1 173	27	281	281	584
	Kaufwert in EURO/ha	9 889	10 297	9 543	10 697	9 648
2003	Veräußerungsfälle	666	122	343	108	93
	Fläche d. landw. Nutzung	744	23	187	151	382
	Kaufwert in EURO/ha	9 356	9 536	9 028	10 454	9 074
2004	Veräußerungsfälle	809	132	439	127	111
	Fläche d. landw. Nutzung	900	24	239	182	455
	Kaufwert in EURO/ha	9 166	9 623	9 145	8 019	9 612
2005	Veräußerungsfälle	796	120	406	158	112
	Fläche d. landw. Nutzung	958	22	225	223	488
	Kaufwert in EURO/ha	9 604	8 740	9 225	9 549	9 842
2006	Veräußerungsfälle	717	122	370	131	94
	Fläche d. landw. Nutzung	724	22	196	177	329
	Kaufwert in EURO/ha	8 349	9 892	8 067	8 343	8 416
2007	Veräußerungsfälle	1 147	208	607	172	160
	Fläche d. landw. Nutzung	1 258	37	330	245	646
	Kaufwert in EURO/ha	9 002	9 416	9 044	8 742	9 055
2008	Veräußerungsfälle	1 383	228	723	244	188
	Fläche d. landw. Nutzung	1 628	43	383	336	866
	Kaufwert in EURO/ha	9 398	11 123	9 467	9 429	18 527
2009	Veräußerungsfälle	1 315	228	706	212	169
	Fläche d. landw. Nutzung	1 440	43	377	298	723
	Kaufwert in EURO/ha	10 383	9 186	9 024	9 357	23 461
2010	Veräußerungsfälle	1 498	275	795	245	183
	Fläche d. landw. Nutzung	1 588	50	427	343	767
	Kaufwert in EURO/ha	9 485	9 904	8 992	9 909	18 991
2011	Veräußerungsfälle	1 641	270	893	269	209
	Fläche d. landw. Nutzung	1 739	50	477	377	836
	Kaufwert in EURO/ha	9 605	8 816	8 947	9 650	19 928
2012	Veräußerungsfälle	1 717	302	907	298	210
	Fläche d. landw. Nutzung	1 833	55	481	409	888
	Kaufwert in EURO/ha	9 846	10 187	9 847	9 619	19 696
2013	Veräußerungsfälle	1 620	327	807	296	190
	Fläche d. landw. Nutzung	1 702	62	429	416	796
	Kaufwert in EURO/ha	10 547	10 068	10 120	11 385	20 454
2014	Veräußerungsfälle	1 443	308	705	226	204
	Fläche d. landw. Nutzung	1 526	58	373	320	774
	Kaufwert in EURO/ha	11 668	10 168	10 631	11 584	24 718