



Statistische Berichte



Kennziffer: A IV 11 - j/15

März 2016

Schwangerschaftsabbrüche in Hessen 2015

Hessisches Statistisches Landesamt, Wiesbaden

Impressum

Dienstgebäude: Rheinstraße 35/37, 65185 Wiesbaden

Briefadresse: 65175 Wiesbaden

Ihre Ansprechpartner für Fragen und Anregungen zu diesem Bericht

Herr Seese 0611 3802-207

Frau Scheid 0611 3802-206

E-Mail gesundheitswesen@statistik.hessen.de

Telefax 0611 3802-297

Internet <http://www.statistik-hessen.de>

Copyright

© Hessisches Statistisches Landesamt, Wiesbaden, 2016

Vervielfältigung und Verbreitung, auch auszugsweise, mit Quellenangabe gestattet.

Allgemeine Geschäftsbedingungen

Die Allgemeinen Geschäftsbedingungen sind unter

<http://www.statistik-hessen.de> "AGB"

abrufbar.

Zeichenerklärungen

- = genau Null (nichts vorhanden) bzw. keine Veränderung eingetreten
- 0 = Zahlenwert ungleich Null, Betrag jedoch kleiner als die Hälfte von 1 in der letzten besetzten Stelle
- . = Zahlenwert unbekannt oder geheim zu halten
- ... = Zahlenwert lag bei Redaktionsschluss noch nicht vor
- () = Aussagewert eingeschränkt, da der Zahlenwert statistisch unsicher ist
- / = keine Angabe, da Zahlenwert nicht sicher genug
- x = Tabellenfeld gesperrt, weil Aussage nicht sinnvoll
(oder bei Veränderungsraten ist die Ausgangszahl kleiner als 100)
- D = Durchschnitt
- s = geschätzte Zahl
- p = vorläufige Zahl
- r = berichtigte Zahl

Aus Gründen der Übersichtlichkeit sind nur negative Veränderungsraten und Salden mit einem Vorzeichen versehen. Positive Veränderungsraten und Salden sind ohne Vorzeichen. Im Allgemeinen ist ohne Rücksicht auf die Endsumme auf- bzw. abgerundet worden. Das Ergebnis der Summierung der Einzelzahlen kann deshalb geringfügig von der Endsumme abweichen.

Inhalt

| | Seite |
|---|-------|
| Vorbemerkungen | 2 |
| Grafik | |
| Schwangerschaftsabbrüche 2015 nach dem Alter der Schwangeren | 3 |
| Tabellen | |
| 1. Schwangerschaftsabbrüche 2010 bis 2015 nach dem Alter und Familienstand der Schwangeren | 4 |
| 2. Schwangerschaftsabbrüche 2010 bis 2015 nach dem Grund des Abbruchs und der Art des Eingriffs | 5 |
| 3. Schwangerschaftsabbrüche 2010 bis 2015 nach Schwangerschaftsdauer und vorangegangenen lebend Geborenen | 6 |
| 4. Schwangerschaftsabbrüche 2015 nach Familienstand und Alter der Schwangeren und nach dem Grund des Abbruchs | 7 |
| 5. Komplikationen bei durchgeführten Schwangerschaftsabbrüchen 2015 nach der Art des Eingriffs | 8 |
| 6. Schwangerschaftsabbrüche 2015 nach dem Alter der Schwangeren und Zahl der im Haushalt lebenden minderjährigen Kinder | 9 |
| 7. Schwangerschaftsabbrüche 2015 nach dem Alter der Schwangeren und Zahl der vorangegangenen lebend Geborenen | 9 |
| 8. Schwangerschaftsabbrüche 2015 nach dem Ort des Eingriffs und Aufenthaltsdauer | 10 |
| 9. Schwangerschaftsabbrüche 2015 nach Eingriffsort und Wohnort der Schwangeren | 11 |

Vorbemerkungen

Diese Veröffentlichung umfasst die jährlichen Ergebnisse der Meldungen über vorgenommene Schwangerschaftsabbrüche nach dem Wohnort der Schwangeren. Die Angaben werden im Statistischen Bundesamt zentral erhoben, aufbereitet und die Ergebnistabellen den jeweiligen Statistischen Landesämtern zur Verfügung gestellt.

Rechtsgrundlage

Rechtsgrundlage für die Statistik sind die §§ 15 bis 18 des Gesetzes zur Vermeidung und Bewältigung von Schwangerschaftskonflikten (Schwangerschaftskonfliktgesetz — SchKG) vom 27.7.1992 (BGBl. I S. 1398), das zuletzt durch Artikel 7 des Gesetzes vom 28. August 2013 (BGBl. I S. 3458) geändert worden ist, in Verbindung mit dem Bundesstatistikgesetz (BStatG) vom 22.1.1987 (BGBl. I S. 462, 565), zuletzt geändert durch Artikel 13 des Gesetzes vom 25. Juli 2013 (BGBl. I S. 2749).

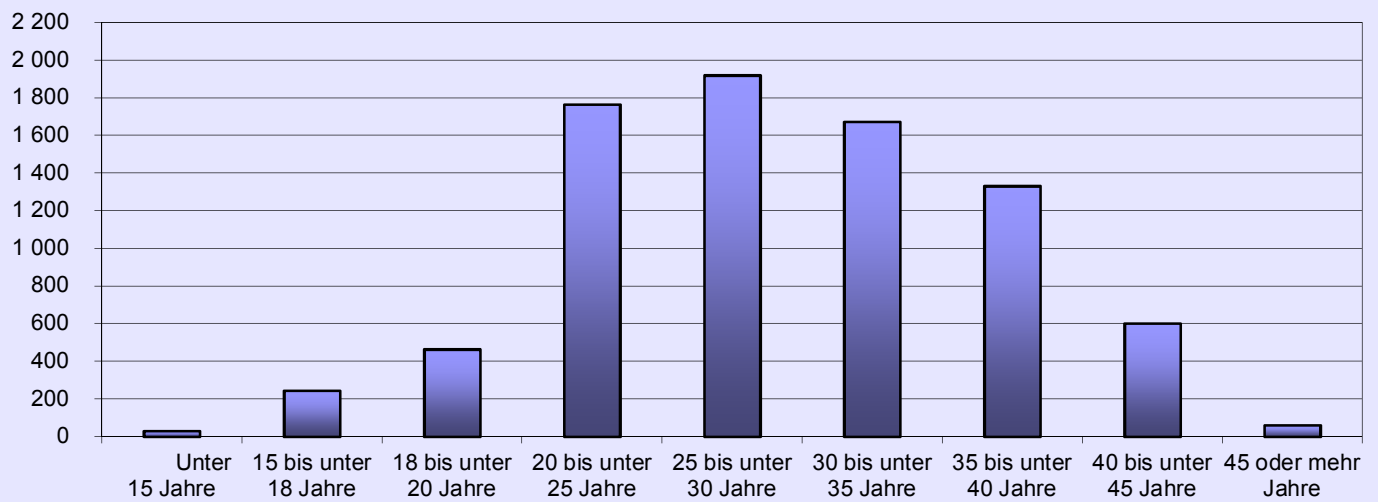
Erhebungsbereich

Auskunftspflichtig sind die Inhaber der Arztpraxen und die Leiter der Krankenhäuser, in denen innerhalb von zwei Jahren vor dem Quartalsende Schwangerschaftsabbrüche durchgeführt wurden.

Die vierteljährlichen Meldungen umfassen folgende Merkmale:

- die rechtliche Voraussetzung des Schwangerschaftsabbruchs (Indikation oder Beratungsregelung)
- den Familienstand und das Alter der Schwangeren sowie die Zahl ihrer Kinder
- die Dauer der abgebrochenen Schwangerschaft
- die Art des Eingriffs, der Anästhesie und beobachtete Komplikationen
- das Bundesland, in dem der Eingriff vorgenommen wurde, und das Bundesland oder der Staat im Ausland, in dem die Schwangere wohnt
- im Fall eines Krankenhausaufenthaltes dessen Dauer.

Schwangerschaftsabbrüche 2015 nach dem Alter der Schwangeren



**1. Schwangerschaftsabbrüche 2010 bis 2015
nach dem Alter und Familienstand der Schwangeren**

| Altersgruppe — Familienstand | 2010 | 2011 | 2012 | 2013 | 2014 | 2015 |
|------------------------------------|------|------|------|------|------|------|
|------------------------------------|------|------|------|------|------|------|

Nach Altersgruppen
Grundzahlen

| | | | | | | |
|--------------------------|--------------|--------------|--------------|--------------|--------------|--------------|
| Unter 15 Jahre | 36 | 18 | 27 | 22 | 30 | 29 |
| 15 bis unter 18 Jahre | 299 | 318 | 281 | 268 | 267 | 244 |
| 18 bis unter 20 Jahre | 629 | 538 | 593 | 480 | 430 | 463 |
| 20 bis unter 25 Jahre | 2 063 | 2 124 | 2 011 | 1 874 | 1 811 | 1 765 |
| 25 bis unter 30 Jahre | 1 972 | 1 904 | 1 980 | 1 923 | 1 899 | 1 919 |
| 30 bis unter 35 Jahre | 1 703 | 1 703 | 1 828 | 1 688 | 1 729 | 1 673 |
| 35 bis unter 40 Jahre | 1 311 | 1 302 | 1 343 | 1 292 | 1 385 | 1 331 |
| 40 bis unter 45 Jahre | 610 | 579 | 637 | 608 | 565 | 602 |
| 45 oder mehr Jahre | 53 | 47 | 45 | 69 | 57 | 61 |
| I n s g e s a m t | 8 676 | 8 533 | 8 745 | 8 224 | 8 173 | 8 087 |

Verhältniszahlen

| | | | | | | |
|-----------------------|------|------|------|------|------|------|
| Unter 15 Jahre | 0,4 | 0,2 | 0,3 | 0,3 | 0,4 | 0,4 |
| 15 bis unter 18 Jahre | 3,4 | 3,7 | 3,2 | 3,3 | 3,3 | 3,0 |
| 18 bis unter 20 Jahre | 7,2 | 6,3 | 6,8 | 5,8 | 5,3 | 5,7 |
| 20 bis unter 25 Jahre | 23,8 | 24,9 | 23,0 | 22,8 | 22,2 | 21,8 |
| 25 bis unter 30 Jahre | 22,7 | 22,3 | 22,6 | 23,4 | 23,2 | 23,7 |
| 30 bis unter 35 Jahre | 19,6 | 20,0 | 20,9 | 20,5 | 21,2 | 20,7 |
| 35 bis unter 40 Jahre | 15,1 | 15,3 | 15,4 | 15,7 | 16,9 | 16,5 |
| 40 bis unter 45 Jahre | 7,0 | 6,8 | 7,3 | 7,4 | 6,9 | 7,4 |
| 45 oder mehr Jahre | 0,6 | 0,6 | 0,5 | 0,8 | 0,7 | 0,8 |

Nach dem Familienstand
Grundzahlen

| | | | | | | |
|--------------------------|--------------|--------------|--------------|--------------|--------------|--------------|
| Ledig | 4 446 | 4 542 | 4 576 | 4 272 | 4 159 | 4 316 |
| Verheiratet | 3 699 | 3 511 | 3 673 | 3 411 | 3 492 | 3 307 |
| Verwitwet | 39 | 26 | 32 | 24 | 23 | 32 |
| Geschieden | 492 | 454 | 464 | 517 | 499 | 432 |
| I n s g e s a m t | 8 676 | 8 533 | 8 745 | 8 224 | 8 173 | 8 087 |

Verhältniszahlen

| | | | | | | |
|-------------|------|------|------|------|------|------|
| Ledig | 51,2 | 53,2 | 52,3 | 51,9 | 50,9 | 53,4 |
| Verheiratet | 42,6 | 41,1 | 42,0 | 41,5 | 42,7 | 40,9 |
| Verwitwet | 0,4 | 0,3 | 0,4 | 0,3 | 0,3 | 0,4 |
| Geschieden | 5,7 | 5,3 | 5,3 | 6,3 | 6,1 | 5,3 |

**2. Schwangerschaftsabbrüche 2010 bis 2015
nach dem Grund des Abbruchs und der Art des Eingriffs**

| Grund des Abbruchs — Art des Eingriffs | 2010 | 2011 | 2012 | 2013 | 2014 | 2015 |
|--|--------------|--------------|--------------|--------------|--------------|--------------|
| Nach dem Grund des Abbruchs Grundzahlen | | | | | | |
| Medizinische Indikation | 264 | 238 | 262 | 286 | 293 | 230 |
| Kriminologische Indikation | 1 | 2 | 2 | — | 5 | 1 |
| Beratungsregelung | 8 411 | 8 293 | 8 481 | 7 938 | 7 875 | 7 856 |
| I n s g e s a m t | 8 676 | 8 533 | 8 745 | 8 224 | 8 173 | 8 087 |
| Verhältniszahlen | | | | | | |
| Medizinische Indikation | 3,0 | 2,8 | 3,0 | 3,5 | 3,6 | 2,8 |
| Kriminologische Indikation | 0,0 | 0,0 | 0,0 | — | 0,1 | 0,0 |
| Beratungsregelung | 96,9 | 97,2 | 97,0 | 96,5 | 96,4 | 97,1 |
| Nach der Art des Eingriffs Grundzahlen | | | | | | |
| Curettage | 1 034 | 1 093 | 977 | 828 | 751 | 978 |
| Vakuumaspiration | 6 443 | 6 076 | 6 398 | 5 942 | 5 619 | 5 399 |
| Hysterotomie / Hysterektomie | 5 | 1 | 6 | 4 | 2 | — |
| Medikamentöser Abbruch | 231 | 201 | 229 | 245 | 261 | 198 |
| Mifegyne / Mifepriston | 949 | 1 145 | 1 117 | 1 161 | 1 497 | 1 477 |
| Fetozid bei Mehrlingsschwanger- schaften | 1 | 1 | 2 | 5 | 2 | 1 |
| Fetozid bei sonstigen Fällen | 13 | 16 | 16 | 39 | 41 | 34 |
| I n s g e s a m t | 8 676 | 8 533 | 8 745 | 8 224 | 8 173 | 8 087 |
| Verhältniszahlen | | | | | | |
| Curettage | 11,9 | 12,8 | 11,2 | 10,1 | 9,2 | 12,1 |
| Vakuumaspiration | 74,3 | 71,2 | 73,2 | 72,3 | 68,8 | 66,8 |
| Hysterotomie / Hysterektomie | 0,1 | 0,0 | 0,1 | 0,0 | 0,0 | — |
| Medikamentöser Abbruch | 2,7 | 2,4 | 2,6 | 3,0 | 3,2 | 2,4 |
| Mifegyne / Mifepriston | 10,9 | 13,4 | 12,8 | 14,1 | 18,3 | 18,3 |
| Fetozid bei Mehrlingsschwanger- schaften | . | 0,0 | 0,0 | 0,1 | 0,0 | 0,0 |
| Fetozid bei sonstigen Fällen | . | 0,2 | 0,2 | 0,5 | 0,5 | 0,4 |

Quelle: Statistisches Bundesamt.

3. Schwangerschaftsabbrüche 2010 bis 2015 nach Schwangerschaftsdauer und Zahl der vorangegangenen lebend Geborenen

| Schwangerschaftsdauer — vorangegangene lebend Geborene | 2010 | 2011 | 2012 | 2013 | 2014 | 2015 |
|---|------|------|------|------|------|------|
|---|------|------|------|------|------|------|

Nach Schwangerschaftsdauer Grundzahlen

| | | | | | | |
|------------------------|--------------|--------------|--------------|--------------|--------------|--------------|
| Unter 5 Wochen | 559 | 678 | 806 | 725 | 748 | 607 |
| 5 bis unter 7 Wochen | 2 824 | 2 825 | 2 933 | 2 772 | 2 810 | 2 625 |
| 7 bis unter 9 Wochen | 2 930 | 2 805 | 2 767 | 2 651 | 2 579 | 2 709 |
| 9 bis unter 12 Wochen | 2 142 | 2 028 | 2 030 | 1 851 | 1 789 | 1 972 |
| 12 bis unter 16 Wochen | 94 | 89 | 102 | 97 | 84 | 66 |
| 16 bis unter 19 Wochen | 62 | 53 | 51 | 51 | 61 | 40 |
| 19 bis unter 22 Wochen | 36 | 36 | 33 | 34 | 51 | 30 |
| 22 oder mehr Wochen | 29 | 19 | 23 | 43 | 51 | 38 |
| Insgesamt | 8 676 | 8 533 | 8 745 | 8 224 | 8 173 | 8 087 |

Verhältniszahlen

| | | | | | | |
|------------------------|------|------|------|------|------|------|
| Unter 5 Wochen | 6,4 | 7,9 | 9,2 | 8,8 | 9,2 | 7,5 |
| 5 bis unter 7 Wochen | 32,5 | 33,1 | 33,5 | 33,7 | 34,4 | 32,5 |
| 7 bis unter 9 Wochen | 33,8 | 32,9 | 31,6 | 32,2 | 31,6 | 33,5 |
| 9 bis unter 12 Wochen | 24,7 | 23,8 | 23,2 | 22,5 | 21,9 | 24,4 |
| 12 bis unter 16 Wochen | 1,1 | 1,0 | 1,2 | 1,2 | 1,0 | 0,8 |
| 16 bis unter 19 Wochen | 0,7 | 0,6 | 0,6 | 0,6 | 0,7 | 0,5 |
| 19 bis unter 22 Wochen | 0,4 | 0,4 | 0,4 | 0,4 | 0,6 | 0,4 |
| 22 oder mehr Wochen | 0,3 | 0,2 | 0,3 | 0,5 | 0,6 | 0,5 |

Nach Zahl der vorangegangenen lebend Geborenen Grundzahlen

| | | | | | | |
|---|--------------|--------------|--------------|--------------|--------------|--------------|
| Keine vorangegangene Lebendgeburt | 3 593 | 3 612 | 3 649 | 3 384 | 3 465 | 3 360 |
| mit 1 vorangegangene Lebendgeburten | 2 301 | 2 200 | 2 247 | 2 162 | 1 967 | 1 991 |
| mit 2 vorangegangene Lebendgeburten | 1 869 | 1 881 | 1 926 | 1 849 | 1 870 | 1 817 |
| mit 3 vorangegangene Lebendgeburten | 677 | 608 | 684 | 634 | 616 | 659 |
| mit 4 vorangegangene Lebendgeburten | 168 | 172 | 175 | 144 | 187 | 183 |
| mit 5 oder mehr vorangegangene Lebendgeburten | 68 | 60 | 64 | 51 | 68 | 77 |
| Insgesamt | 8 676 | 8 533 | 8 745 | 8 224 | 8 173 | 8 087 |

Verhältniszahlen

| | | | | | | |
|---|------|------|------|------|------|------|
| Keine vorangegangene Lebendgeburt | 41,4 | 42,3 | 41,7 | 41,1 | 42,4 | 41,5 |
| mit 1 vorangegangene Lebendgeburten | 26,5 | 25,8 | 25,7 | 26,3 | 24,1 | 24,6 |
| mit 2 vorangegangene Lebendgeburten | 21,5 | 22,0 | 22,0 | 22,5 | 22,9 | 22,5 |
| mit 3 vorangegangene Lebendgeburten | 7,8 | 7,1 | 7,8 | 7,7 | 7,5 | 8,1 |
| mit 4 vorangegangene Lebendgeburten | 1,9 | 2,0 | 2,0 | 1,8 | 2,3 | 2,3 |
| mit 5 oder mehr vorangegangene Lebendgeburten | 0,8 | 0,7 | 0,7 | 0,6 | 0,8 | 1,0 |

Quelle: Statistisches Bundesamt.

4. Schwangerschaftsabbrüche 2015 nach Familienstand und Alter der Schwangeren und nach dem Grund des Abbruchs

| Familienstand — Altersgruppe | Ins- gesamt | davon nach dem Grund des Abbruchs | | | | | |
|------------------------------------|----------------|-----------------------------------|------------|-------------------------------|------------|-------------------|--------------|
| | | Medizinische Indikation | | Kriminologische Indikation | | Beratungsregelung | |
| | | Anzahl | % | Anzahl | % | Anzahl | % |
| Ledig | | | | | | | |
| Unter 15 Jahre | 29 | — | — | 1 | 3,4 | 28 | 96,6 |
| 15 bis unter 18 Jahre | 243 | 1 | 0,4 | — | — | 242 | 99,6 |
| 18 bis unter 20 Jahre | 446 | 6 | 1,3 | — | — | 440 | 98,7 |
| 20 bis unter 25 Jahre | 1 493 | 13 | 0,9 | — | — | 1 480 | 99,1 |
| 25 bis unter 30 Jahre | 1 154 | 12 | 1,0 | — | — | 1 142 | 99,0 |
| 30 bis unter 35 Jahre | 583 | 13 | 2,2 | — | — | 570 | 97,8 |
| 35 bis unter 40 Jahre | 268 | 6 | 2,2 | — | — | 262 | 97,8 |
| 40 bis unter 45 Jahre | 93 | 4 | 4,3 | — | — | 89 | 95,7 |
| 45 oder mehr Jahre | 7 | — | — | — | — | 7 | 100,0 |
| Z u s a m m e n | 4 316 | 55 | 1,3 | 1 | 0,0 | 4 260 | 98,7 |
| Verheiratet | | | | | | | |
| Unter 15 Jahre | — | — | — | — | — | — | — |
| 15 bis unter 18 Jahre | 1 | — | — | — | — | 1 | 100,0 |
| 18 bis unter 20 Jahre | 16 | — | — | — | — | 16 | 100,0 |
| 20 bis unter 25 Jahre | 256 | 2 | 0,8 | — | — | 254 | 99,2 |
| 25 bis unter 30 Jahre | 701 | 36 | 5,1 | — | — | 665 | 94,9 |
| 30 bis unter 35 Jahre | 965 | 45 | 4,7 | — | — | 920 | 95,3 |
| 35 bis unter 40 Jahre | 925 | 61 | 6,6 | — | — | 864 | 93,4 |
| 40 bis unter 45 Jahre | 404 | 30 | 7,4 | — | — | 374 | 92,6 |
| 45 oder mehr Jahre | 39 | 1 | 2,6 | — | — | 38 | 97,4 |
| Z u s a m m e n | 3 307 | 175 | 5,3 | — | — | 3 132 | 94,7 |
| Verwitwet | | | | | | | |
| Unter 15 Jahre | — | — | — | — | — | — | — |
| 15 bis unter 18 Jahre | — | — | — | — | — | — | — |
| 18 bis unter 20 Jahre | — | — | — | — | — | — | — |
| 20 bis unter 25 Jahre | 2 | — | — | — | — | 2 | 100,0 |
| 25 bis unter 30 Jahre | 4 | — | — | — | — | 4 | 100,0 |
| 30 bis unter 35 Jahre | 8 | — | — | — | — | 8 | 100,0 |
| 35 bis unter 40 Jahre | 6 | — | — | — | — | 6 | 100,0 |
| 40 bis unter 45 Jahre | 9 | — | — | — | — | 9 | 100,0 |
| 45 oder mehr Jahre | 3 | — | — | — | — | 3 | 100,0 |
| Z u s a m m e n | 32 | — | — | — | — | 32 | 100,0 |
| Geschieden | | | | | | | |
| Unter 15 Jahre | — | — | — | — | — | — | — |
| 15 bis unter 18 Jahre | — | — | — | — | — | — | — |
| 18 bis unter 20 Jahre | 1 | — | — | — | — | 1 | 100,0 |
| 20 bis unter 25 Jahre | 14 | — | — | — | — | 14 | 100,0 |
| 25 bis unter 30 Jahre | 60 | — | — | — | — | 60 | 100,0 |
| 30 bis unter 35 Jahre | 117 | — | — | — | — | 117 | 100,0 |
| 35 bis unter 40 Jahre | 132 | — | — | — | — | 132 | 100,0 |
| 40 bis unter 45 Jahre | 96 | — | — | — | — | 96 | 100,0 |
| 45 oder mehr Jahre | 12 | — | — | — | — | 12 | 100,0 |
| Z u s a m m e n | 432 | — | — | — | — | 432 | 100,0 |
| Insgesamt | | | | | | | |
| Unter 15 Jahre | 29 | — | — | 1 | 3,4 | 28 | 96,6 |
| 15 bis unter 18 Jahre | 244 | 1 | 0,4 | — | — | 243 | 99,6 |
| 18 bis unter 20 Jahre | 463 | 6 | 1,3 | — | — | 457 | 98,7 |
| 20 bis unter 25 Jahre | 1 765 | 15 | 0,8 | — | — | 1 750 | 99,2 |
| 25 bis unter 30 Jahre | 1 919 | 48 | 2,5 | — | — | 1 871 | 97,5 |
| 30 bis unter 35 Jahre | 1 673 | 58 | 3,5 | — | — | 1 615 | 96,5 |
| 35 bis unter 40 Jahre | 1 331 | 67 | 5,0 | — | — | 1 264 | 95,0 |
| 40 bis unter 45 Jahre | 602 | 34 | 5,6 | — | — | 568 | 94,4 |
| 45 oder mehr Jahre | 61 | 1 | 1,6 | — | — | 60 | 98,4 |
| I n s g e s a m t | 8 087 | 230 | 2,8 | 1 | 0,0 | 7 856 | 97,1 |

5. Komplikationen bei durchgeführten Schwangerschaftsabbrüchen 2015 nach der Art des Eingriffs

| Komplikationen ¹⁾ | Ins- gesamt | davon nach der Art des Eingriffs | | | | | | |
|------------------------------|----------------|----------------------------------|-----------------------|--------------------------------|---------------------------|--------------------------|---|------------------------------------|
| | | Curettage | Vakuum- aspiration | Hysterotomie/ Hysterektomie | medikamentöser Abbruch | Mifegyne/ Mifepriston | Fetozid bei Mehrlings- schwanger- schaften | Fetozid bei sonstigen Fällen |

Grundzahlen

| | | | | | | | | |
|-------------------------------|----------|----------|----------|----------|----------|----------|----------|----------|
| Cervixriss | — | — | — | — | — | — | — | — |
| Uterusperforation | 2 | — | 2 | — | — | — | — | — |
| Blutverlust (mehr als 500 ml) | — | — | — | — | — | — | — | — |
| Blutübertragungen | 1 | — | — | — | 1 | — | — | — |
| Nachblutungen | 1 | 1 | — | — | — | — | — | — |
| Allgemeininfektionen | — | — | — | — | — | — | — | — |
| Fieber über 38° Celsius | — | — | — | — | — | — | — | — |
| Salpingitis | — | — | — | — | — | — | — | — |
| Parametritis | — | — | — | — | — | — | — | — |
| Thrombose/Embolie | — | — | — | — | — | — | — | — |
| Narkosezwischenfall | — | — | — | — | — | — | — | — |
| Sonstige Komplikationen | 2 | — | 2 | — | — | — | — | — |
| Tod | — | — | — | — | — | — | — | — |
| I n s g e s a m t | 6 | 1 | 4 | — | 1 | — | — | — |

Auf 1000 Schwangerschaftsabbrüche der jeweiligen Art des Eingriffs

| | | | | | | | | |
|-------------------------------|------------|------------|------------|----------|------------|----------|----------|----------|
| Cervixriss | — | — | — | — | — | — | — | — |
| Uterusperforation | 0,2 | — | 0,2 | — | — | — | — | — |
| Blutverlust (mehr als 500 ml) | — | — | — | — | — | — | — | — |
| Blutübertragungen | 0,1 | — | — | — | 0,1 | — | — | — |
| Nachblutungen | 0,1 | 0,1 | — | — | — | — | — | — |
| Allgemeininfektionen | — | — | — | — | — | — | — | — |
| Fieber über 38° Celsius | — | — | — | — | — | — | — | — |
| Salpingitis | — | — | — | — | — | — | — | — |
| Parametritis | — | — | — | — | — | — | — | — |
| Thrombose-Embolie | — | — | — | — | — | — | — | — |
| Narkosezwischenfall | — | — | — | — | — | — | — | — |
| Sonstige Komplikationen | 0,2 | — | 0,2 | — | — | — | — | — |
| Tod | — | — | — | — | — | — | — | — |
| I n s g e s a m t | 0,7 | 0,1 | 0,5 | — | 0,1 | — | — | — |

1) Mehrfachnennungen möglich.

6. Schwangerschaftsabbrüche 2015 nach dem Alter der Schwangeren und Zahl der im Haushalt lebenden minderjährigen Kinder

| Altersgruppe | Insgesamt | Frauen mit . . . im Haushalt lebenden minderjährigen Kindern | | | | | | Ohne Kinder im Haushalt |
|-----------------------|-----------|--|------|-------|-------|-----|----------------|----------------------------|
| | | zusammen | | 1 | 2 | 3 | 4 oder mehr | |
| | | Anzahl | % | | | | | |
| Unter 15 Jahre | 29 | 2 | 6,9 | — | 1 | 1 | — | 27 |
| 15 bis unter 18 Jahre | 244 | 17 | 7,0 | 3 | 4 | 6 | 4 | 227 |
| 18 bis unter 20 Jahre | 463 | 59 | 12,7 | 45 | 13 | — | 1 | 404 |
| 20 bis unter 25 Jahre | 1 765 | 597 | 33,8 | 420 | 148 | 25 | 4 | 1 168 |
| 25 bis unter 30 Jahre | 1 919 | 1 097 | 57,2 | 579 | 361 | 124 | 33 | 822 |
| 30 bis unter 35 Jahre | 1 673 | 1 276 | 76,3 | 476 | 509 | 212 | 79 | 397 |
| 35 bis unter 40 Jahre | 1 331 | 1 125 | 84,5 | 317 | 535 | 178 | 95 | 206 |
| 40 bis unter 45 Jahre | 602 | 518 | 86,0 | 156 | 234 | 87 | 41 | 84 |
| 45 oder mehr Jahre | 61 | 50 | 82,0 | 13 | 25 | 8 | 4 | 11 |
| I n s g e s a m t | 8 087 | 4 741 | 58,6 | 2 009 | 1 830 | 641 | 261 | 3 346 |

Quelle: Statistisches Bundesamt.

7. Schwangerschaftsabbrüche 2015 nach dem Alter der Schwangeren und Zahl der vorangegangenen lebend Geborenen

| Altersgruppe | Insgesamt | Frauen mit . . . lebend Geborenen | | | | | | Ohne lebend Geborene |
|--------------------------|--------------|-----------------------------------|--------------|--------------|------------|------------|----------------|----------------------------|
| | | zusammen | 1 | 2 | 3 | 4 | 5 oder mehr | |
| Unter 15 Jahre | 29 | — | — | — | — | — | — | 29 |
| 15 bis unter 18 Jahre | 244 | 4 | 4 | — | — | — | — | 240 |
| 18 bis unter 20 Jahre | 463 | 54 | 43 | 10 | 1 | — | — | 409 |
| 20 bis unter 25 Jahre | 1 765 | 592 | 419 | 147 | 23 | 3 | — | 1 173 |
| 25 bis unter 30 Jahre | 1 919 | 1 098 | 582 | 358 | 125 | 25 | 8 | 821 |
| 30 bis unter 35 Jahre | 1 673 | 1 274 | 476 | 508 | 215 | 53 | 22 | 399 |
| 35 bis unter 40 Jahre | 1 331 | 1 129 | 313 | 532 | 184 | 65 | 35 | 202 |
| 40 bis unter 45 Jahre | 602 | 524 | 142 | 238 | 102 | 33 | 9 | 78 |
| 45 oder mehr Jahre | 61 | 52 | 12 | 24 | 9 | 4 | 3 | 9 |
| I n s g e s a m t | 8 087 | 4 727 | 1 991 | 1 817 | 659 | 183 | 77 | 3 360 |

Quelle: Statistisches Bundesamt.

8. Schwangerschaftsabbrüche 2015 nach dem Ort des Eingriffs und Aufenthaltsdauer

| Ort des Eingriffs — Aufenthaltsdauer | Ins- gesamt | Ohne Kompli- kationen | Mit Kompli- kationen | | | | | | |
|--|----------------|-----------------------------|----------------------------|------------------------|-------------------------------------|---------------------------|--------------------|-------------------------|---------------------------------|
| | | | | Uterus- perforation | Blutverlust (mehr als 500 ml) | Blut- über- tragung | Nach- blutungen | Fieber über 38° C | sonstige Kompli- kationen |
| Krankenhaus stationär | 166 | 164 | 2 | 1 | — | 1 | — | — | — |
| davon | | | | | | | | | |
| 1 Tag | 62 | 61 | 1 | 1 | — | — | — | — | — |
| 2 Tage | 59 | 58 | 1 | — | — | 1 | — | — | — |
| 3 Tage | 23 | 23 | — | — | — | — | — | — | — |
| 4 bis unter 8 Tage | 20 | 20 | — | — | — | — | — | — | — |
| 8 bis unter 14 Tage | 1 | 1 | — | — | — | — | — | — | — |
| 14 bis unter 21 Tage | 1 | 1 | — | — | — | — | — | — | — |
| 21 bis unter 28 Tage | — | — | — | — | — | — | — | — | — |
| 28 und mehr | — | — | — | — | — | — | — | — | — |
| Krankenhaus ambulant | 515 | 513 | 2 | 1 | — | — | — | — | 1 |
| Ambulante Einrichtung | 7 406 | 7 404 | 2 | — | — | — | 1 | — | 1 |
| Insgesamt | 8 087 | 8 081 | 6 | 2 | — | 1 | 1 | — | 2 |

Quelle: Statistisches Bundesamt.

9. Schwangerschaftsabbrüche 2015 nach Eingriffsort und Wohnort der Schwangeren

| Ein- griffsort | Wohnort | | | | | | | | | | | | | | | | | Ins- gesamt |
|----------------------------|-----------------------|---------------|--------------|------------------|--------------|--------------|--------------|----------------------------|--------------------|-------------------------|---------------------|--------------|--------------|--------------------|------------------------|--------------|--------------|----------------|
| | Baden- Württemberg | Bayern | Berlin | Branden- burg | Bremen | Hamburg | H e s s e n | Mecklenburg- Vorpommern | Nieder- sachsen | Nordrhein- Westfalen | Rheinland- Pfalz | Saarland | Sachsen | Sachsen- Anhalt | Schleswig- Holstein | Thüringen | Ausland | |
| Baden-Württemberg | 9 623 | 194 | 1 | — | — | — | 11 | — | — | 5 | 129 | 1 | — | 1 | — | — | 23 | 9 988 |
| Bayern | 230 | 11 362 | 29 | 1 | 1 | 1 | 13 | — | — | — | — | — | — | — | — | 3 | 20 | 11 660 |
| Berlin | 2 | 13 | 8 410 | 233 | 1 | 4 | 1 | 9 | 3 | 2 | 1 | — | 8 | 13 | 2 | — | 196 | 8 898 |
| Brandenburg | 1 | — | 28 | 2 927 | 2 | — | — | 9 | 2 | 1 | — | — | 2 | 40 | 1 | 2 | 709 | 3 724 |
| Bremen | 1 | 2 | 1 | 1 | 1 511 | 6 | 2 | — | 991 | 6 | — | — | — | — | 3 | 2 | 2 | 2 528 |
| Hamburg | — | — | 4 | 1 | 20 | 2 881 | 5 | 4 | 188 | 4 | — | — | — | 1 | 203 | — | 13 | 3 324 |
| H e s s e n | 72 | 48 | 1 | — | — | 17 | 7 823 | 3 | 36 | 64 | 166 | 5 | 4 | 1 | 4 | 13 | 14 | 8 271 |
| Mecklenburg- Vorpommern | — | 1 | 1 | 43 | — | 1 | 1 | 2 541 | 7 | 2 | — | — | 1 | 1 | 2 | — | 13 | 2 614 |
| Niedersachsen | — | 2 | 2 | — | 8 | 7 | 8 | 7 | 6 312 | 290 | 2 | — | 1 | 30 | 1 | 31 | 2 | 6 703 |
| Nordrhein-Westfalen | 14 | 11 | 2 | — | 1 | 2 | 9 | 4 | 162 | 20 383 | 233 | 7 | 1 | 2 | 3 | 1 | 41 | 20 876 |
| Rheinland-Pfalz | 711 | 11 | 4 | — | — | — | 204 | 2 | 2 | 15 | 2 919 | 6 | — | — | — | — | 6 | 3 880 |
| Saarland | 5 | 1 | 2 | — | — | 1 | 2 | — | 2 | 3 | 534 | 1 163 | — | — | — | — | 12 | 1 725 |
| Sachsen | 3 | 10 | 3 | 75 | — | — | — | 1 | 3 | 3 | — | 13 | 5 034 | 34 | 2 | 41 | 49 | 5 271 |
| Sachsen-Anhalt | 1 | 2 | — | 2 | — | — | 1 | — | 9 | — | — | — | 10 | 3 416 | — | 41 | 1 | 3 483 |
| Schleswig-Holstein | 3 | 2 | 3 | — | — | 18 | — | 34 | 9 | 3 | — | 1 | — | 3 | 2 916 | 1 | 5 | 2 998 |
| Thüringen | 1 | 162 | 3 | — | — | 1 | 7 | — | 1 | 2 | — | — | 22 | 24 | 2 | 3 065 | 4 | 3 294 |
| Deutschland | 10 667 | 11 821 | 8 494 | 3 283 | 1 544 | 2 939 | 8 087 | 2 614 | 7 727 | 20 783 | 3 984 | 1 196 | 5 083 | 3 566 | 3 139 | 3 200 | 1 110 | 99 237 |

Quelle: Statistisches Bundesamt.