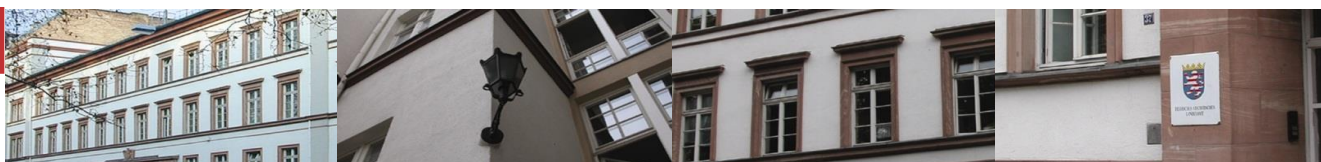




Statistische Berichte



Kennziffer: B II 1-j/15

April 2016

Die beruflichen Schulen in Hessen 2015 Teil 1: Berufsschulen

Stand: 1. November 2015

Hessisches Statistisches Landesamt, Wiesbaden

Impressum

Dienstgebäude: Rheinstraße 35/37, 65185 Wiesbaden
Briefadresse: 65175 Wiesbaden

Ihre Ansprechpartner für Fragen und Anregungen zu diesem Bericht

Frau Ostermayer	0611 3802-324
Herr Krause	0611 3802-327
E-Mail	schulen@statistik.hessen.de
Telefax	0611 3802-390
Internet	http://www.statistik-hessen.de

Copyright

© Hessisches Statistisches Landesamt, Wiesbaden, 2016

Vervielfältigung und Verbreitung, auch auszugsweise, mit Quellenangabe gestattet.

Allgemeine Geschäftsbedingungen

Die Allgemeinen Geschäftsbedingungen sind unter
<http://www.statistik-hessen.de> "AGB"
abrufbar.

Zeichenerklärungen

- = genau Null (nichts vorhanden) bzw. keine Veränderung eingetreten
- 0 = Zahlenwert ungleich Null, Betrag jedoch kleiner als die Hälfte von 1 in der letzten besetzten Stelle
- . = Zahlenwert unbekannt oder geheim zu halten
- ... = Zahlenwert lag bei Redaktionsschluss noch nicht vor
- () = Aussagewert eingeschränkt, da der Zahlenwert statistisch unsicher ist
- / = keine Angabe, da Zahlenwert nicht sicher genug
- x = Tabellenfeld gesperrt, weil Aussage nicht sinnvoll
(oder bei Veränderungsraten ist die Ausgangszahl kleiner als 100)
- D = Durchschnitt
- s = geschätzte Zahl
- p = vorläufige Zahl
- r = berichtigte Zahl

Aus Gründen der Übersichtlichkeit sind nur negative Veränderungsraten und Salden mit einem Vorzeichen versehen. Positive Veränderungsraten und Salden sind ohne Vorzeichen.
Im Allgemeinen ist ohne Rücksicht auf die Endsumme auf- bzw. abgerundet worden.
Das Ergebnis der Summierung der Einzelzahlen kann deshalb geringfügig von der Endsumme abweichen.

Inhalt

	Seite
Vorbemerkungen	2
Begriffliche Erläuterungen	2
Hinweise	4
1. Berufsschulen seit 1974	5
2. Übersicht	6
3. Grafische Darstellungen	7
4. Schulen, Klassen, Schülerinnen und Schüler im Schuljahr 2015/2016 nach Verwaltungsbezirken	9
5. Schulen, Klassen, Schülerinnen und Schüler im Schuljahr 2015/2016 nach Verwaltungsbezirken — nur öffentliche Berufsschulen —	10
6. Schülerinnen und Schüler mit Ausbildungsvertrag im Schuljahr 2015/2016 nach Berufsgruppen, Ausbildungsberufen, Geschlecht und Ausbildungsjahren	11
7. Schülerinnen und Schüler in Ausbildung nach Regelung der zuständigen Stellen für Berufsausbildung Behinderter im Schuljahr 2015/2016 nach Ausbildungsberufen, Geschlecht und Ausbildungsjahren	38
8. Schülerinnen und Schüler ohne Ausbildungsvertrag im Schuljahr 2015/2016 nach Geschlecht und Berufsschuljahren	40
9. Schülerinnen und Schüler im Schuljahr 2015/2016 nach Verwaltungsbezirken, Ausbildungsverhältnis und Geschlecht	42
10. Schülerinnen und Schüler im Schuljahr 2015/2016 nach Verwaltungsbezirken, Geburtsjahren und Geschlecht	44
11. Schülerinnen und Schüler im Schuljahr 2015/2016 nach Verwaltungsbezirken, schulischer Vorbildung und Geschlecht	46
12. Ausländische Schülerinnen und Schüler im Schuljahr 2015/2016 nach Verwaltungsbezirken, Ausbildungsverhältnis und Geschlecht	48
13. Schulen, Klassen, Schülerinnen und Schüler im Berufsgrundbildungsjahr, kooperativ vollschulisch im Schuljahr 2015/2016 nach Verwaltungsbezirken, Geschlecht und Berufsfeldern	50
14. Schulen, Klassen, Schülerinnen und Schüler in Besonderen Bildungsgängen in Vollzeitform (BVJ und PUB) im Schuljahr 2015/2016 nach Verwaltungsbezirken, schulischer Vorbildung und Geschlecht	51
15. Ausgestellte Zeugnisse der Teilzeitberufsschule in der Zeit vom 01.08.2014 bis 31.07.2015	52
16. Ausländische Schülerinnen und Schüler im Schuljahr 2015/2016 nach Staatsangehörigkeiten und Geschlecht	53
17. Ausländische Schülerinnen und Schüler im Schuljahr 2015/2016 nach Verwaltungsbezirken und ausgewählten Staatsangehörigkeiten	54
18. Klassen im Schuljahr 2015/2016 nach Verwaltungsbezirken und Klassenarten	55
19. Klassen im Schuljahr 2015/2016 nach Verwaltungsbezirken und Klassenstärken	56
Ausgewählte Daten nach Schulamtsbezirken	
20. Schulen, Klassen, Schülerinnen und Schüler im Schuljahr 2015/2016 nach Schulamtsbezirken	57
21. Schülerinnen und Schüler im Schuljahr 2015/2016 nach Schulamtsbezirken, Ausbildungsverhältnis und Geschlecht	58

Vorbemerkung

In dem vorliegenden Statistischen Bericht werden die Ergebnisse der Erhebung an den hessischen Berufsschulen nach dem Stand vom 1. November 2015 veröffentlicht. Die Berufsschülerinnen und -schüler sind u. a. nach Berufsgruppen und Ausbildungsberufen nachgewiesen. Als Verschlüsselungsgrundlage wurde hierfür das Verzeichnis „Die anerkannten Ausbildungsberufe“, Herausgeber: Bundesinstitut für Berufsbildung in Bonn, verwendet.

Mit Ausnahme der Tabelle 5 sind in den Auswertungen sowohl die Daten für öffentliche Schulen als auch für Schulen in privater Trägerschaft (Privatschulen) gemeinsam dargestellt.

Begriffliche Erläuterungen

Berufsschulen:

Berufsschulen sind Pflichtschulen, die von Jugendlichen und Erwachsenen besucht werden, die eine berufliche Erstausbildung im Sinne des Berufsbildungsgesetzes durchlaufen. Jugendliche ohne Beschäftigung und solche, die in einem Arbeits- oder Dienstverhältnis stehen, sind nach den Bestimmungen des Hessischen Schulgesetzes zum Besuch der Berufsschule berechtigt.

Die Berufsschulen haben die Aufgabe, berufsbildende und allgemeinbildende Lerninhalte unter besonderer Berücksichtigung der Anforderungen in der Berufsausbildung und der Arbeitswelt zu vermitteln. Im Rahmen des für alle Schulen gemeinsamen Bildungsauftrages sollen die Berufsschulen durch die Verbindung von beruflichem und allgemeinem Lernen ihre Schülerinnen und Schüler befähigen, sozialverantwortliches Handeln zu entwickeln und sich in Gesellschaft und Berufsleben zu behaupten.

Die Berufsschulen gliedern sich in die Grund- und Fachstufe. Die Grundstufe dauert in der Regel ein Schuljahr, die Fachstufe in der Regel zwei Schuljahre. In der Grund- und Fachstufe werden die meisten Ausbildungsberufe folgenden Berufsfeldern zugeordnet:

01	Wirtschaft und Verwaltung	08	Drucktechnik
02	Metalltechnik	09	Farbtechnik und Raumgestaltung
03	Elektrotechnik	10	Gesundheit
04	Bautechnik	11	Körperpflege
05	Holztechnik	12	Ernährung und Hauswirtschaft
06	Textiltechnik und Bekleidung	13	Agrarwirtschaft
07	Chemie, Physik und Biologie	14	Fahrzeugtechnik

Die Fachstufe ist innerhalb des jeweiligen Berufsfeldes nach Ausbildungsberufen bzw. Berufsgruppen geordnet.

Auszubildende, die in einem Ausbildungsverhältnis im Sinne des Berufsbildungsgesetzes stehen, sind für die Dauer des Ausbildungsverhältnisses berufsschulpflichtig. Studierende in anerkannten dualen Studiengängen können auf Antrag von der Berufsschulpflicht befreit werden. Jugendliche, die in keinem Ausbildungsverhältnis stehen, sind für die Dauer von drei Jahren, längstens bis zum Ende des Schulhalbjahres, in dem sie das 18. Lebensjahr vollenden, zum Besuch der Berufsschule berechtigt. Die Berufsschulpflicht ist durch den Besuch der zuständigen Berufsschule zu erfüllen. Zuständig ist die Berufsschule, in deren Schulbezirk der Beschäftigungsort, bei Jugendlichen ohne Ausbildungs- oder Dienstverhältnis der Wohnort, liegt. Der Umfang des Berufsschulunterrichts beträgt bezogen auf ein Schuljahr von 40 Wochen in der Regel 12 Unterrichtsstunden je Woche.

Berufsschülerinnen und -schüler mit Ausbildungsverhältnis, für deren Ausbildungsberufe auf der Landesebene auf Grund einer zu geringen Zahl von Auszubildenden keine Fachklassen gebildet werden (sog. „Splitterberufe“), können am Berufsschulunterricht in entsprechenden Fachklassen auch außerhalb Hessens teilnehmen.

Jugendliche ohne Ausbildungsverhältnis können gemäß ihrem Arbeits- und Interessenschwerpunkt am Unterricht einer Grund- oder Fachstufe für Auszubildende teilnehmen. Für sie können auch eigene Lerngruppen gebildet werden. Durch Stütz- und Fördermaßnahmen sollen sie so weit gefördert werden, dass sie besser ihre beruflichen Neigungen und Fähigkeiten erkennen, um eine Berufsausbildung aufnehmen zu können.

Berufsschülerinnen und Berufsschülern ohne Hauptschulabschluss, die das Abschlusszeugnis der Berufsschule erwerben, wird ein dem Hauptschulabschluss gleichwertiger Abschluss zuerkannt, wenn sie mindestens das Abgangszeugnis der Klasse 8 einer allgemeinbildenden Schule nachweisen.

Berufsschülerinnen und Berufsschüler können an der Berufsschule einen dem mittleren Abschluss (Realschulabschluss) oder einen der Fachhochschulreife gleichwertigen Abschluss erwerben, wenn sie die erforderlichen Voraussetzungen gemäß der Verordnung über die Berufsschule in der jeweils gültigen Fassung erfüllen.

Berufsgrundbildungsjahr:

Die Grundstufe der Berufsschule kann bei Berufen, die einem Berufsfeld zugeordnet sind, als Berufsgrundbildungsjahr in kooperativer Form absolviert werden. Das Berufsgrundbildungsjahr in kooperativer Form (duale Ausbildung) wird von Jugendlichen besucht, die sowohl Schüler als auch Auszubildende im Sinne des Berufsgrundbildungsgesetzes sind. Das Berufsgrundbildungsjahr in kooperativer Form kann im Rahmen der Vorgaben der Verordnung über die Berufsschule vollschulisch durchgeführt werden.

Bildungsgänge zur Berufsvorbereitung:

Die Bildungsgänge zur Berufsvorbereitung sind Bestandteil der Berufsschule. Sie richten sich an Jugendliche ohne Berufsausbildungsverhältnis mit dem Ziel, Schülerinnen und Schülern den Übergang in die Berufsausbildung, in weiterführende Bildungsgänge oder in Arbeitsverhältnisse zu erleichtern. Schülerinnen und Schüler sollen qualifiziert werden, ihre eigenen Fähigkeiten und Berufschancen zu erkennen und ihre Zukunftsmöglichkeiten aktiv mit zu gestalten.

Durch Einbeziehung außerschulischer Lernorte, wie Betriebe und Einrichtungen im Rahmen der Öffnung von Schule gegenüber ihrem Umfeld, sollen die Schülerinnen und Schüler Einblicke in die soziale, wirtschaftliche und kulturelle Entwicklung der Gesellschaft und Hilfen für den Übergang in die Berufs- und Arbeitswelt erhalten. Der Erwerb von zertifizierten Basisqualifikationen bzw. Qualifizierungsbausteinen ist Teil der Bildungsgänge zur Berufsvorbereitung.

Die Bildungsgänge zur Berufsvorbereitung werden entsprechend der Zugangsvoraussetzungen der Schülerinnen und Schüler in Vollzeit- oder in Teilzeitform organisiert. In der Vollzeitform dauert die Ausbildung ein Jahr, in der Teilzeitform zwei Jahre.

In die Bildungsgänge zur Berufsvorbereitung in Vollzeitform werden Jugendliche aufgenommen, die nach § 59 Abs. 3 des Hessischen Schulgesetzes der verlängerten Vollzeitschulpflicht unterliegen und mindestens das 8. Schuljahr in einer allgemeinbildenden Schule besucht haben.

Jugendliche, die bereits die verlängerte Vollzeitschulpflicht erfüllt haben und in keinem Berufsausbildungsverhältnis stehen, können durch Teilnahme an den Bildungsgängen zur Berufsvorbereitung in Teilzeitform gefördert werden. Dies gilt für Jugendliche und junge Erwachsene entsprechend, die in das Eingangsverfahren oder in den Arbeitstrainingsbereich der Werkstätten für Behinderte aufgenommen worden sind. Ihnen ist Unterricht für die Dauer der Maßnahme, mindestens jedoch für zwei Schuljahre, anzubieten.

Angeboten werden im allgemeinbildenden Unterricht die Fächer Deutsch, Mathematik, Politik und Wirtschaft, Religion/Ethik, Sport sowie in berufsbildenden Lernbereichen berufsorientierter Theorie- und Praxisunterricht entsprechend dem jeweiligen Berufsfeld.

Neben dem Abschluss der Bildungsgänge zur Berufsvorbereitung kann ein dem Hauptschulabschluss bzw. dem qualifizierenden Hauptschulabschluss gleichwertiger Abschluss erreicht werden.

ESF-Programm Praxis und Schule (PuSch)

Das ESF-finanzierte Programm Praxis und Schule (PuSch) ist zum 1. August 2015 gestartet und folgt in der aktuellen ESF-Förderperiode 2014-2020 den bisherigen ESF-finanzierten Programmen EIBE und SchuB nach.

PuSch-Lerngruppen können an Hauptschulen, schulformbezogenen (kooperativen) und schulformübergreifenden (integrierten) Gesamtschulen in Form von PuSch A-Klassen (als ein- oder zweijährige Maßnahme) und an beruflichen Schulen im Rahmen der Bildungsgänge zur Berufsvorbereitung in Form von PuSch B-Klassen (als einjährige Maßnahme) – jeweils auf Antrag der Schule - eingerichtet werden.

Abschlussgefährdeten Schülerinnen und Schülern, die keine Chance haben, im Hauptschulbildungsgang den Abschluss zu erreichen, und Jugendliche ohne Hauptschulabschluss soll so frühzeitig als möglich der Abschluss durch spezielle, zielgerichtete Förderung ermöglicht werden. Sie sollen anschließend möglichst direkt in eine duale Ausbildung oder in vollzeitschulische Bildungsgänge überwechseln können.

PuSch - als additives Förderangebot zum schulischen Regelangebot - greift in seinen Förderinhalten auf bewährte Elemente der Programme EIBE und SchuB zurück und stärkt in besonderem Maße den präventiven Ansatz. In PuSch wird der einzelne Jugendliche in den Fokus der Förderung gestellt. Die kontinuierliche Stärkung des Selbstwertgefühls durch positive Schulerfahrung ist ein wesentlicher Aspekt der PuSch-Förderphilosophie.

- Kleine Lehrkräfteteams bilden ein überschaubares Netzwerk, um kontinuierliches Lernen und systematische Verknüpfung von Schule und Betrieb zu organisieren. Im Stundenplan festgelegte Zeiten für Teamsitzungen ermöglichen zeitnahe Absprachen, regelmäßige Zielplanungen, Evaluationen von Maßnahmen und eine Koordination von Aufgaben zwischen Lehrkräften und Sozialpädagogen.
- Der Einsatz sozialpädagogischer Fachkräfte in PuSch ist ein wesentlicher Grundpfeiler des Programms und wurde von den Schulen bei der Neuaufstellung des Programms immer wieder ausdrücklich gefordert.
- Die sozialpädagogische Unterstützung ermöglicht, zusätzliche wertvolle Zeit für die Schülerinnen und Schüler zu investieren (Individuelle Beratung (bspw. in Lebenskrisen oder bei der Lebensplanung), Durchführung von Sozialkompetenztrainings, Begleitung der Jugendlichen bei der Arbeit in den Betrieben gemeinsam mit den Lehrkräften, Angebote zur Verhaltensreflexion).
- Nur durch die Begleitung von qualifizierten Fachkräften ist diese individuelle Entwicklungsunterstützung möglich, um die Schülerinnen und Schüler vor Schulabbruch, Frustration und Resignation zu bewahren. Eine intensive, regelmäßige Abstimmung zwischen Lehrkräften und den sozialpädagogischen Fachkräften ist unabdingbar.

Praxisorientierte Bestandteile der Förderung (betriebliche Lerntage/Blockpraktika), die Kombination von Unterricht und Praxis haben zum Ziel, den Jugendlichen aktiv auf seine Rolle im Berufsleben vorzubereiten; sie unterstützen den Jugendlichen darin, sich für seine Entwicklung verantwortlich zu fühlen und sich selbst für eigene Ziele einzusetzen.

Die teilnehmenden Jugendlichen sollen die fachtheoretischen und fachpraktischen schulischen Anforderungen im gewählten Berufsfeld bewältigen können, Lernmotivation und das Durchhaltevermögen aufbauen und sich auf die Abschlussprüfungen vorbereiten und diese bestehen. Dies wird verbunden mit einer erweiterten Phase des Lernens im berufsvorbereitenden Betriebspraktikum (Blockpraktikum oder schuljahresbegleitend).

Alle Maßnahmen sollen den Jugendlichen eigenverantwortliche Lebensperspektiven eröffnen, ihre Persönlichkeit stärken und ein Abgleiten in die Resignation durch erlebte Arbeitslosigkeit verhindern.

Oberstes Ziel ist also, den teilnehmenden Jugendlichen den Übergang in eine Berufsausbildung, ein Arbeitsverhältnis oder in einen vollschulischen Berufsbildungsgang zu erleichtern.

Hinweise:

Die August-Bebel-Schule sowie die Willy-Brandt-Schule mit Sitz in der Stadt Offenbach bzw. in der Stadt Kassel sind unter dem jeweiligen Schulträger Landkreis Offenbach bzw. Landkreis Kassel nachgewiesen.

Die statistischen Berichte mit den Ergebnissen über Berufsfachschulen, Fachschulen, Fachoberschulen, Berufliche Gymnasien und Schulen des Gesundheitswesens werden unter der Kennziffer B II 1-j/15 „Die beruflichen Schulen in Hessen, Teil 2“ nachgewiesen.

Daten über Lehrerinnen und Lehrer werden in dem statistischen Bericht B I 2 und B II 2-j/15 „Lehrerinnen und Lehrer an den allgemeinbildenden und beruflichen Schulen in Hessen“ veröffentlicht.

1. Berufsschulen seit 1974

Schuljahr	Schulen	Klassen	Schüler/innen					
			insgesamt	darunter (im)				Besondere Bildungs- gänge in Vollzeitform (BVJ und PUSB)
				weiblich	Ausländer	Berufsgrundbildungsjahr		
						kooperativ vollschulisch ¹⁾	kooperativ	
1974/1975	114	6 157	141 837	60 277	6 243	460	—	692
1975/1976	115	6 135	138 499	58 254	6 014	804	—	765
1976/1977	111	6 129	135 477	56 824	5 588	1 123	530	903
1977/1978	111	6 328	139 129	57 994	5 659	1 399	733	1 312
1978/1979	111	6 720	149 792	62 376	5 974	3 632	2 139	2 236
1979/1980	112	7 098	158 576	65 317	6 718	4 919	2 226	3 135
1980/1981	112	7 428	164 134	66 673	8 490	5 523	3 870	3 534
1981/1982	113	7 593	166 074	67 680	11 147	6 476	4 004	3 530
1982/1983	115	7 635	165 898	68 043	11 466	7 238	3 881	4 105
1983/1984	113	7 865	170 569	70 552	11 374	7 588	4 088	4 440
1984/1985	116	8 173	177 485	74 604	11 048	7 558	3 795	4 289
1985/1986	117	8 434	180 693	77 110	11 460	7 144	3 195	4 019
1986/1987	118	8 458	176 499	76 301	12 388	5 752	3 373	3 507
1987/1988	119	8 328	168 717	73 275	13 454	4 887	3 465	3 251
1988/1989	120	8 053	158 668	69 804	14 552	4 137	3 048	3 096
1989/1990	120	7 662	146 838	63 880	15 998	2 830	2 793	2 838
1990/1991	120	7 359	139 961	60 324	17 606	2 297	2 678	2 890
1991/1992	120	7 160	135 762	58 118	19 090	2 242	2 541	2 924
1992/1993	120	7 132	133 399	56 166	20 472	2 036	2 627	3 129
1993/1994	120	6 984	130 401	54 961	21 449	2 468	2 553	3 334
1994/1995	120	6 739	126 629	53 113	21 362	2 665	2 460	3 395
1995/1996	119 ²⁾	6 641	125 062	52 344	21 173	3 004	2 348	3 662
1996/1997	118 ²⁾	6 660	125 580	52 287	20 768	3 425	2 013	4 019
1997/1998	118 ²⁾	6 746	127 491	53 297	19 897	3 953	1 982	4 028
1998/1999	118 ²⁾	6 872	130 061	54 376	18 838	3 909	1 865	3 604
1999/2000	119 ²⁾	7 084	133 576	55 822	18 296	3 612	1 062	3 223
2000/2001	119 ²⁾	7 162	135 246	56 935	17 493	3 422	626	4 763
2001/2002	119 ²⁾	7 193	135 547	57 002	17 149	3 227	493	4 999
2002/2003	118 ²⁾	7 111	131 900	55 704	16 136	3 424	322	5 172
2003/2004	118 ²⁾	6 947	130 415	54 436	15 546	3 800	548	5 408
2004/2005	119 ²⁾	6 823	129 820	53 564	14 950	3 996	493	5 305
2005/2006	117 ²⁾	6 764	126 695	51 508	13 649	4 050	487	5 142
2006/2007	117 ²⁾	6 801	125 875	50 979	12 932	3 548	487	4 617
2007/2008	118 ²⁾	6 832	124 300	50 256	12 643	2 711	445	4 139
2008/2009	117 ²⁾	6 921	126 646	51 855	13 328	2 113	523	3 933
2009/2010	117 ²⁾	6 899	123 708	51 037	13 747	1 745	494	3 973
2010/2011	117 ²⁾	6 681	119 988	49 015	14 144	1 361	532	4 110
2011/2012	117 ²⁾	6 534	117 771	47 507	14 328	202	520	4 673
2012/2013	116 ²⁾	6 482	116 931	46 449	14 522	127	349	4 871
2013/2014	116 ²⁾	6 428	114 542	45 076	14 600	112	304	4 769
2014/2015	116 ²⁾	6 376	112 280	43 391	15 338	97	272	5 293
2015/2016	115 ²⁾	6 187	108 753	42 061	14 300	99	250	3 683

1) Bis Schuljahr 2011/12 Berufsgrundbildungsjahr, schulisch. — 2) Die Außenstelle des Berufsbildungswerkes Bad Arolsen wurde nicht als Schule gezählt.

2. Übersicht

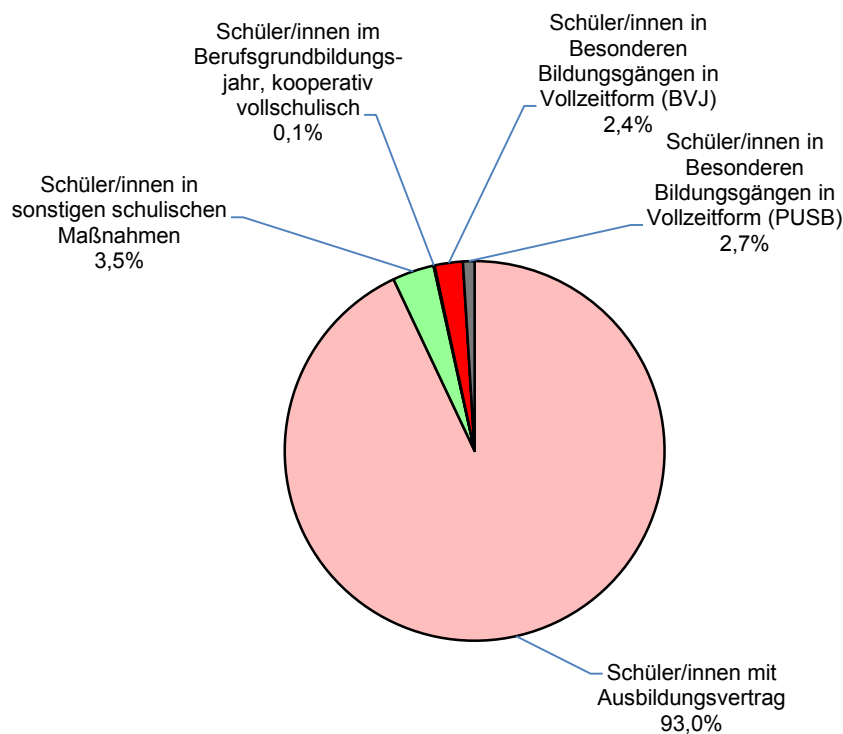
a) Schulen, Klassen, Schülerinnen und Schüler an öffentlichen bzw. privaten Berufsschulen im Schuljahr 2015/2016

Merkmal	Insgesamt	davon an	
		öffentlichen	privaten
		Berufsschulen	
Schulen	115	106	9
Klassen	6 187	6 060	127
Schülerinnen und Schüler	108 753	107 271	1 482
darunter weiblich	42 061	41 335	726

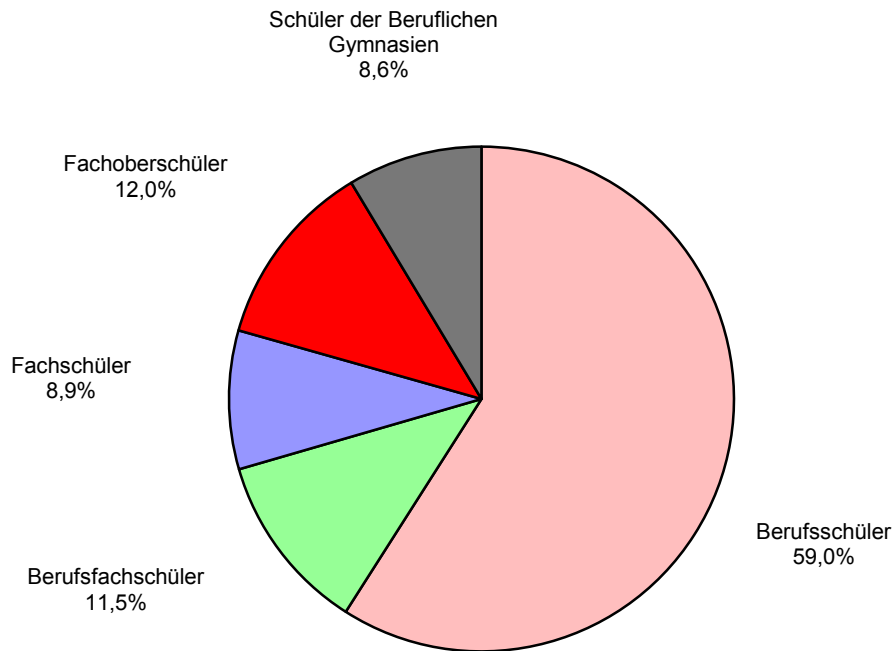
b) Schülerinnen und Schüler im Schuljahr 2015/2016 nach ausgewählten Merkmalen

Merkmal	Schüler/innen insgesamt	darunter	
		weiblich	Ausländer
Schüler/innen mit Ausbildungsvertrag ¹⁾	101 116	39 241	11 866
Schüler/innen ohne Ausbildungsvertrag ²⁾	7 637	2 820	2 434
Schüler/innen im Berufsgrundbildungsjahr, kooperativ vollschulisch ³⁾	99	7	24
Schüler/innen im Berufsgrundbildungsjahr, kooperativ	250	25	41
Schüler/innen in Besonderen Bildungsgängen in Vollzeitform (BVJ)	2 609	969	1 086
Schüler/innen in Besonderen Bildungsgängen in Vollzeitform (PUSB)	1 074	400	504

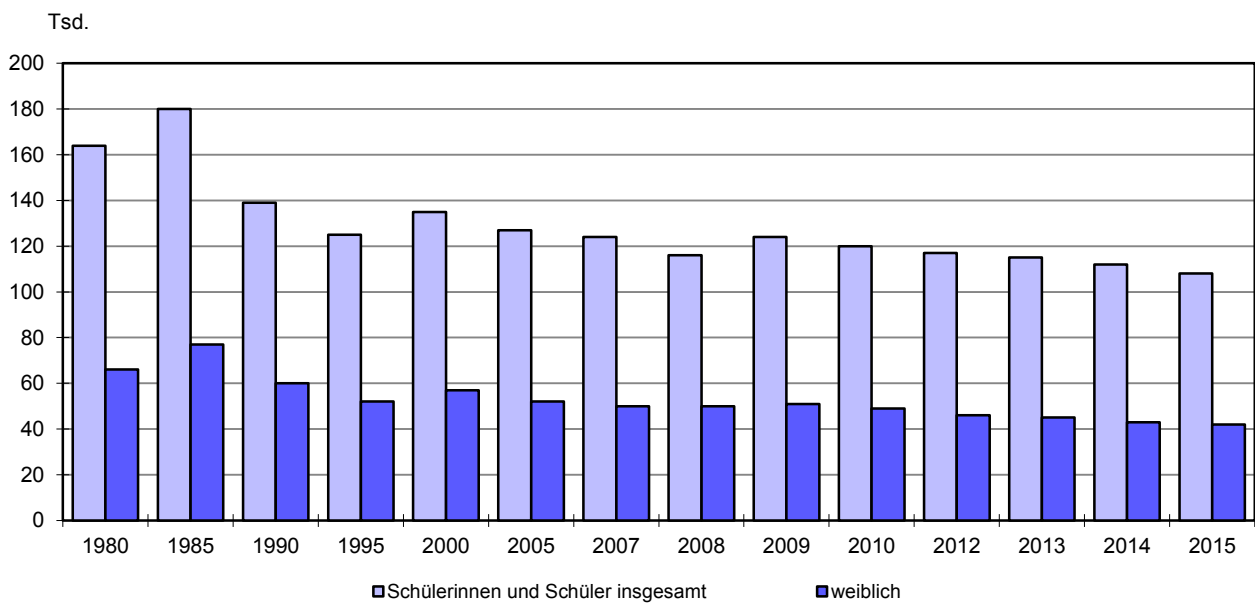
¹⁾ Einschl. Schülerinnen und Schüler im Berufsgrundbildungsjahr, kooperativ. — ²⁾ Einschl. Schülerinnen und Schüler im Berufsgrundbildungsjahr, kooperativ vollschulisch und in Besonderen Bildungsgängen in Vollzeitform. — ³⁾ Bis Schuljahr 2011/12 Berufsgrundbildungsjahr, schulisch.



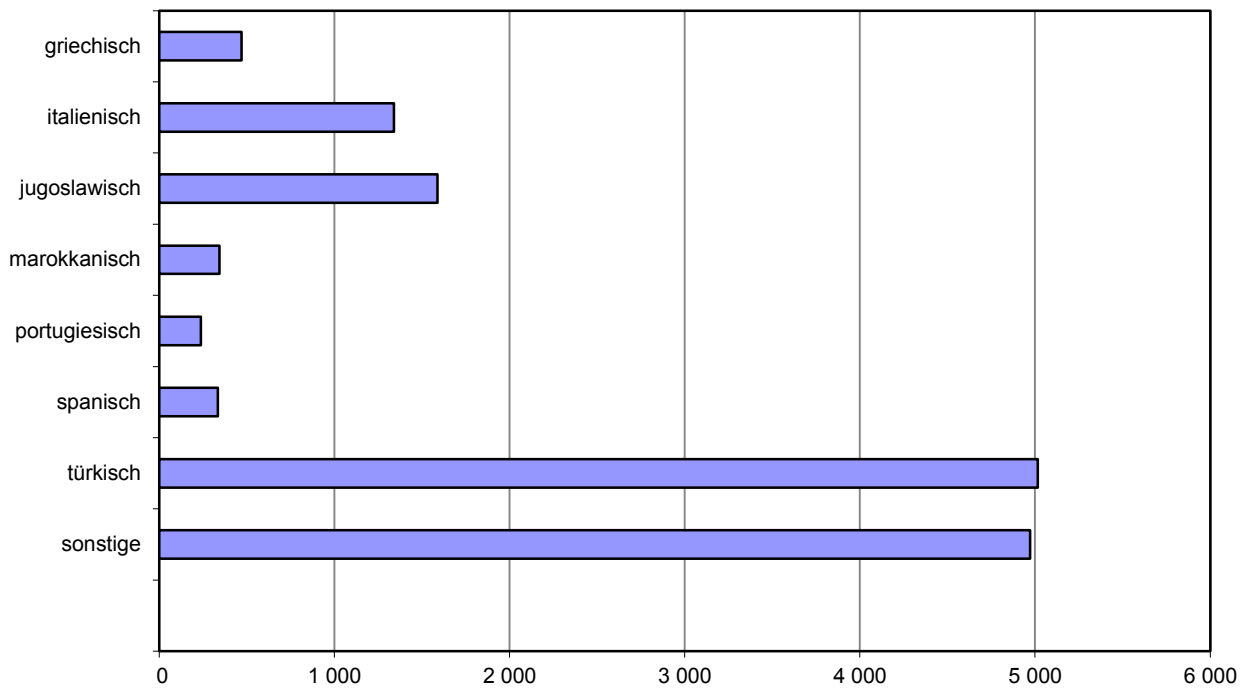
Schülerinnen und Schüler an den beruflichen Schulen 2015



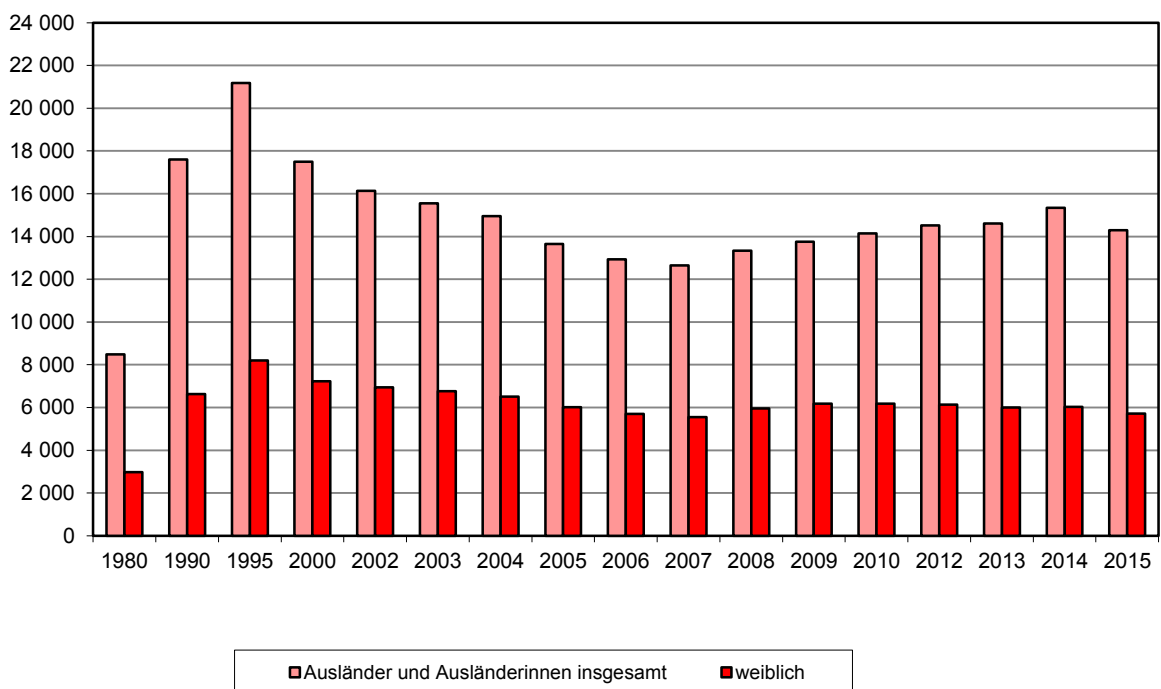
Berufsschülerinnen und Berufsschüler seit 1980



Ausländische Berufsschüler/innen nach ausgewählten Staatsangehörigkeiten 2015



Ausländische Schüler/innen an Berufsschulen seit 1980



4. Schulen, Klassen, Schülerinnen und Schüler im Schuljahr 2015/2016 nach Verwaltungsbezirken

Kreisfreie Stadt (St.) Landkreis	Schulen	Klassen	Schüler/innen ¹⁾			Schüler/innen im Berufsgrund- bildungsjahr		Schüler/ innen in Beson- deren Bil- dungs- gängen in Vollzeit- form (BVJ und PUBS)	Schüler/ innen an privaten Berufs- schulen ¹⁾
			insgesamt	darunter		kooperativ voll- schulisch ²⁾	kooperativ		
				weiblich	Ausländer				
Darmstadt, Wissenschaftsst.	7	385	7 241	2 818	1 142	—	—	162	403
Frankfurt am Main, St.	17	969	20 024	9 620	3 428	—	—	438	441
Offenbach am Main, St.	4	135	2 381	986	709	—	23	158	68
Wiesbaden, Landeshauptst.	5	384	7 069	2 907	1 263	—	—	190	—
Bergstraße	3	155	2 592	1 003	362	19	—	89	—
Darmstadt-Dieburg	1	67	944	277	117	—	—	69	—
Groß-Gerau	2	164	3 173	912	539	—	—	99	—
Hochtaunuskreis	3	159	2 728	1 016	407	10	—	94	—
Main-Kinzig-Kreis	6	330	5 997	2 082	890	20	—	242	—
Main-Taunus-Kreis	3	125	2 067	854	398	—	—	106	48
Odenwaldkreis	1	54	884	335	140	—	10	62	—
Offenbach	3	192	3 526	1 196	671	17	63	126	—
Rheingau-Taunus-Kreis	2	54	783	218	114	—	—	95	—
Wetteraukreis	7	319	4 280	1 614	487	18	—	192	—
Reg.-Bez. Darmstadt	64	3 492	63 689	25 838	10 667	84	96	2 122	960
Gießen	5	310	5 423	2 196	498	15	—	173	—
Lahn-Dill-Kreis	5	259	4 854	1 617	474	—	—	195	—
Limburg-Weilburg	5	170	2 992	1 036	332	—	—	129	—
Marburg-Biedenkopf	6	262	4 263	1 517	411	—	40	173	28
Vogelsbergkreis	2	138	1 915	532	91	—	15	72	—
Reg.-Bez. Gießen	23	1 139	19 447	6 898	1 806	15	55	742	28
Kassel, documenta-St.	8	437	8 281	3 099	685	—	39	214	69
Fulda	5	314	5 223	1 978	268	—	60	117	48
Hersfeld-Rotenburg	3	161	2 714	869	125	—	—	34	—
Kassel	2	128	2 203	1 091	251	—	—	164	—
Schwalm-Eder-Kreis	4	188	2 630	784	173	—	—	158	232
Waldeck-Frankenberg	4	224	3 410	1 078	231	—	—	60	145
Werra-Meißner-Kreis	2	104	1 156	426	94	—	—	72	—
Reg.-Bez. Kassel	28	1 556	25 617	9 325	1 827	—	99	819	494
Land Hessen	115	6 187	108 753	42 061	14 300	99	250	3 683	1 482

1) Einschl. Schülerinnen und Schüler im Berufsgrundbildungsjahr, in Besonderen Bildungsgängen in Vollzeitform und in Besonderen Bildungsgängen in Teilzeitform.

— 2) Bis Schuljahr 2011/12 Berufsgrundbildungsjahr, schulisch.

Berufsschulen

**5. Schulen, Klassen, Schülerinnen und Schüler im Schuljahr 2015/2016 nach Verwaltungsbezirken
— nur öffentliche Berufsschulen —**

Kreisfreie Stadt (St.) Landkreis	Schulen	Klassen	Berufsschüler/innen					
			insgesamt ¹⁾	darunter sind (im)				Besondere Bildungs- gänge in Vollzeitform (BVJ und PUSB)
				weiblich	Ausländer	Berufsgrundbildungsjahr		
						kooperativ vollschulisch ²⁾	kooperativ	
Darmstadt, Wissenschaftsst.	6	363	6 838	2 632	1 053	—	—	162
Frankfurt am Main, St.	16	948	19 583	9 232	3 427	—	—	438
Offenbach am Main, St.	3	132	2 313	970	686	—	23	158
Wiesbaden, Landeshauptst.	5	384	7 069	2 907	1 263	—	—	190
Bergstraße	3	155	2 592	1 003	362	19	—	89
Darmstadt-Dieburg	1	67	944	277	117	—	—	69
Groß-Gerau	2	164	3 173	912	539	—	—	99
Hochtaunuskreis	3	159	2 728	1 016	407	10	—	94
Main-Kinzig-Kreis	6	330	5 997	2 082	890	20	—	242
Main-Taunus-Kreis	2	118	2 019	837	397	—	—	58
Odenwaldkreis	1	54	884	335	140	—	10	62
Offenbach	3	192	3 526	1 196	671	17	63	126
Rheingau-Taunus-Kreis	2	54	783	218	114	—	—	95
Wetteraukreis	7	319	4 280	1 614	487	18	—	192
Reg.-Bez. Darmstadt	60	3 439	62 729	25 231	10 553	84	96	2 074
Gießen	5	310	5 423	2 196	498	15	—	173
Lahn-Dill-Kreis	5	259	4 854	1 617	474	—	—	195
Limburg-Weilburg	5	170	2 992	1 036	332	—	—	129
Marburg-Biedenkopf	5	257	4 235	1 513	411	—	40	173
Vogelsbergkreis	2	138	1 915	532	91	—	15	72
Reg.-Bez. Gießen	22	1 134	19 419	6 894	1 806	15	55	742
Kassel, documenta-St.	7	427	8 212	3 088	680	—	39	214
Fulda	4	302	5 175	1 953	262	—	60	69
Hersfeld-Rotenburg	3	161	2 714	869	125	—	—	34
Kassel	2	128	2 203	1 091	251	—	—	164
Schwalm-Eder-Kreis	3	149	2 398	710	160	—	—	151
Waldeck-Frankenberg	3	216	3 265	1 073	231	—	—	60
Werra-Meißner-Kreis	2	104	1 156	426	94	—	—	72
Reg.-Bez. Kassel	24	1 487	25 123	9 210	1 803	—	99	764
Land Hessen	106	6 060	107 271	41 335	14 162	99	250	3 580

1) Einschl. Schülerinnen und Schüler im Berufsgrundbildungsjahr, in Besonderen Bildungsgängen in Vollzeitform und in Besonderen Bildungsgängen in Teilzeitform.
— 2) Bis Schuljahr 2011/12 Berufsgrundbildungsjahr, schulisch.

**6. Schülerinnen und Schüler mit Ausbildungsvertrag im Schuljahr 2015/2016
nach Berufsgruppen, Ausbildungsberufen, Geschlecht und Ausbildungsjahren**

Berufsgruppe — Ausbildungsberuf	Geschlecht	Berufsschüler/ innen	davon im ... Ausbildungsjahr			
			1.	2.	3.	4.
Landwirtschaftliche Berufe	männlich	502	135	192	175	—
	weiblich	96	15	36	45	—
	insgesamt	598	150	228	220	—
davon						
Landwirt/-in	männlich	442	123	168	151	—
	weiblich	79	12	32	35	—
	insgesamt	521	135	200	186	—
Winzer/-in	männlich	60	12	24	24	—
	weiblich	17	3	4	10	—
	insgesamt	77	15	28	34	—
Tierwirtschaftliche Berufe	männlich	54	26	11	17	—
	weiblich	237	84	79	74	—
	insgesamt	291	110	90	91	—
davon						
Pferdewirt/-in	männlich	15	8	3	4	—
	weiblich	104	33	34	37	—
	insgesamt	119	41	37	41	—
Tierpfleger/-in	männlich	39	18	8	13	—
	weiblich	132	50	45	37	—
	insgesamt	171	68	53	50	—
Tierwirt/-in	männlich	—	—	—	—	—
	weiblich	1	1	—	—	—
	insgesamt	1	1	—	—	—
Gartenbauberufe	männlich	731	229	240	262	—
	weiblich	462	144	148	170	—
	insgesamt	1 193	373	388	432	—
davon						
Florist/-in	männlich	14	7	4	3	—
	weiblich	291	98	94	99	—
	insgesamt	305	105	98	102	—
Gärtner/-in	männlich	717	222	236	259	—
	weiblich	171	46	54	71	—
	insgesamt	888	268	290	330	—

Berufsschulen

**6. Schülerinnen und Schüler mit Ausbildungsvertrag im Schuljahr 2015/2016
nach Berufsgruppen, Ausbildungsberufen, Geschlecht und Ausbildungsjahren**

Berufsgruppe — Ausbildungsberuf	Geschlecht	Berufsschüler/ innen	davon im ... Ausbildungsjahr			
			1.	2.	3.	4.
Forst-, Jagdberufe	männlich	95	36	29	30	—
(Forstwirt/-in)	weiblich	7	4	2	1	—
	insgesamt	102	40	31	31	—
Bergleute	männlich	67	22	22	23	—
(Bergbautechnologe/-in)	weiblich	5	3	—	2	—
	insgesamt	72	25	22	25	—
Steinbearbeiter/-innen	männlich	17	8	1	8	—
	weiblich	—	—	—	—	—
	insgesamt	17	8	1	8	—
davon						
Naturwerksteinmechaniker/-in	männlich	3	1	—	2	—
Fachrichtung:	weiblich	—	—	—	—	—
Maschinenbearbeitungstechnik	insgesamt	3	1	—	2	—
Naturwerksteinmechaniker/-in	männlich	5	3	—	2	—
Fachrichtung:	weiblich	—	—	—	—	—
Schleiftechnik	insgesamt	5	3	—	2	—
Naturwerksteinmechaniker/-in	männlich	9	4	1	4	—
Fachrichtung:	weiblich	—	—	—	—	—
Steinmetztechnik	insgesamt	9	4	1	4	—
Berufe in der Glasherstellung und -bearbeitung	männlich	76	23	22	28	3
	weiblich	47	13	13	18	3
	insgesamt	123	36	35	46	6
davon						
Feinoptiker/-in	männlich	28	12	7	6	3
	weiblich	42	10	13	16	3
	insgesamt	70	22	20	22	6
Flachglasmechaniker/-in	männlich	47	10	15	22	—
	weiblich	5	3	—	2	—
	insgesamt	52	13	15	24	—
Glasapparatebauer/-in	männlich	1	1	—	—	—
	weiblich	—	—	—	—	—
	insgesamt	1	1	—	—	—
Chemieberufe	männlich	787	258	239	199	91
	weiblich	179	52	63	46	18
	insgesamt	966	310	302	245	109

**6. Schülerinnen und Schüler mit Ausbildungsvertrag im Schuljahr 2015/2016
nach Berufsgruppen, Ausbildungsberufen, Geschlecht und Ausbildungsjahren**

Berufsgruppe — Ausbildungsberuf	Geschlecht	Berufsschüler/ innen	davon im . . . Ausbildungsjahr			
			1.	2.	3.	4.
davon						
Chemikant/-in	männlich	635	202	173	183	77
	weiblich	85	28	21	27	9
	insgesamt	720	230	194	210	86
Mechaniker/-in für Reifen- und Vulkanisationstechnik	männlich	5	5	—	—	—
	weiblich	—	—	—	—	—
	insgesamt	5	5	—	—	—
Pharmakant/-in	männlich	70	13	27	16	14
	weiblich	84	17	39	19	9
	insgesamt	154	30	66	35	23
Produktionsfachkraft Chemie	männlich	77	38	39	—	—
	weiblich	10	7	3	—	—
	insgesamt	87	45	42	—	—
Kunststoffberufe (Verfahrensmechaniker/-in für Kunststoff- und Kautschuktechnik)	männlich	518	185	168	165	—
	weiblich	39	14	15	10	—
	insgesamt	557	199	183	175	—
Papierherstellungs-, Papier- verarbeitungsberufe (Packmitteltechnologe/-in)	männlich	102	34	32	36	—
	weiblich	4	1	1	2	—
	insgesamt	106	35	33	38	—
Druck- und Druckweiter- verarbeitungsberufe	männlich	502	152	181	169	—
	weiblich	448	137	152	159	—
	insgesamt	950	289	333	328	—
davon						
Buchbinder/-in	männlich	6	1	3	2	—
	weiblich	10	4	3	3	—
	insgesamt	16	5	6	5	—
Mediengestalter/-in Digital und Print Fachrichtung: Beratung und Planung	männlich	2	—	1	1	—
	weiblich	11	3	3	5	—
	insgesamt	13	3	4	6	—
Mediengestalter/-in Digital und Print Fachrichtung: Gestaltung und Technik	männlich	290	79	97	114	—
	weiblich	364	109	123	132	—
	insgesamt	654	188	220	246	—

Berufsschulen

**6. Schülerinnen und Schüler mit Ausbildungsvertrag im Schuljahr 2015/2016
nach Berufsgruppen, Ausbildungsberufen, Geschlecht und Ausbildungsjahren**

Berufsgruppen — Ausbildungsberufe	Geschlecht	Berufsschüler/ innen	davon im . . . Ausbildungsjahr			
			1.	2.	3.	4.
Mediengestalter/-in	männlich	15	6	8	1	—
Digital und Print	weiblich	32	12	10	10	—
Fachrichtung: Konzeption und Visualisierung	insgesamt	47	18	18	11	—
Medientechnologe/-in Druck	männlich	115	35	44	36	—
	weiblich	11	5	4	2	—
	insgesamt	126	40	48	38	—
Medientechnologe/-in	männlich	52	21	19	12	—
Druckverarbeitung	weiblich	13	4	5	4	—
	insgesamt	65	25	24	16	—
Medientechnologe/-in Siebdruck	männlich	22	10	9	3	—
	weiblich	7	—	4	3	—
	insgesamt	29	10	13	6	—
Berufe in der Holzbearbeitung, Holz- und Flechtwarenherstellung	männlich	141	47	53	41	—
(Holzbearbeitungsmechaniker/-in)	weiblich	5	2	1	2	—
	insgesamt	146	49	54	43	—
Berufe in der Hütten- und Halbzeugindustrie	männlich	87	21	18	28	20
(Verfahrensmechaniker/-in	weiblich	1	—	1	—	—
in der Hütten- und Halbzeugindustrie)	insgesamt	88	21	19	28	20
Gießereiberufe	männlich	111	27	32	28	24
(Gießereimechaniker/-in)	weiblich	—	—	—	—	—
	insgesamt	111	27	32	28	24
Berufe in der spanlosen Metallverformung	männlich	9	5	4	—	—
(Fachkraft für Metalltechnik	weiblich	—	—	—	—	—
Fachrichtung: Umform- und Drahttechnik)	insgesamt	9	5	4	—	—
Berufe in der spanenden Metallverformung	männlich	1 346	375	398	345	228
	weiblich	78	31	16	19	12
	insgesamt	1 424	406	414	364	240
davon						
Fachkraft für Metalltechnik	männlich	48	22	26	—	—
Fachrichtung:	weiblich	4	2	2	—	—
Konstruktionstechnik	insgesamt	52	24	28	—	—

**6. Schülerinnen und Schüler mit Ausbildungsvertrag im Schuljahr 2015/2016
nach Berufsgruppen, Ausbildungsberufen, Geschlecht und Ausbildungsjahren**

Berufsgruppen — Ausbildungsberufe	Geschlecht	Berufsschüler/ innen	davon im . . . Ausbildungsjahr			
			1.	2.	3.	4.
Fachkraft für Metalltechnik	männlich	29	9	20	—	—
Fachrichtung:	weiblich	5	2	3	—	—
Montagetechnik	insgesamt	34	11	23	—	—
Fachkraft für Metalltechnik	männlich	30	17	13	—	—
Fachrichtung:	weiblich	2	2	—	—	—
Zerspanungstechnik	insgesamt	32	19	13	—	—
Zerspanungsmechaniker/-in	männlich	1 239	327	339	345	228
	weiblich	67	25	11	19	12
	insgesamt	1 306	352	350	364	240
Metall- und Anlagenberufe	männlich	1 846	504	499	452	391
	weiblich	29	9	10	5	5
	insgesamt	1 875	513	509	457	396
davon						
Anlagenmechaniker/-in	männlich	184	45	47	55	37
	weiblich	4	4	—	—	—
	insgesamt	188	49	47	55	37
Konstruktionsmechaniker/-in	männlich	437	125	104	120	88
	weiblich	7	1	4	1	1
	insgesamt	444	126	108	121	89
Metallbauer/-in	männlich	1 171	317	337	264	253
Fachrichtung:	weiblich	17	4	5	4	4
Konstruktionstechnik	insgesamt	1 188	321	342	268	257
Metallbauer/-in	männlich	48	17	10	12	9
Fachrichtung:	weiblich	1	—	1	—	—
Metallgestaltung	insgesamt	49	17	11	12	9
Metallbauer/-in	männlich	6	—	1	1	4
Fachrichtung:	weiblich	—	—	—	—	—
Nutzfahrzeugbau	insgesamt	6	—	1	1	4
Blechkonstruktions- und Installationsberufe	männlich	3 022	823	775	768	656
	weiblich	46	15	14	7	10
	insgesamt	3 068	838	789	775	666
davon						
Anlagenmechaniker/-in	männlich	2 542	694	657	635	556
für Sanitär-, Heizungs- und Klimatechnik	weiblich	39	12	14	4	9
	insgesamt	2 581	706	671	639	565

Berufsschulen

**6. Schülerinnen und Schüler mit Ausbildungsvertrag im Schuljahr 2015/2016
nach Berufsgruppen, Ausbildungsberufen, Geschlecht und Ausbildungsjahren**

Berufsgruppen — Ausbildungsberufe	Geschlecht	Berufsschüler/ innen	davon im ... Ausbildungsjahr			
			1.	2.	3.	4.
Klempner/-in	männlich	21	7	5	7	2
	weiblich	1	—	—	—	1
	insgesamt	22	7	5	7	3
Mechatroniker/-in für Kältetechnik	männlich	459	122	113	126	98
	weiblich	6	3	—	3	—
	insgesamt	465	125	113	129	98
Maschinenbau- und -wartungsberufe	männlich	3 009	788	800	818	603
	weiblich	162	59	39	39	25
	insgesamt	3 171	847	839	857	628
davon						
Fertigungsmechaniker/-in	männlich	167	57	49	61	—
	weiblich	12	4	6	2	—
	insgesamt	179	61	55	63	—
Industriemechaniker/-in	männlich	2 842	731	751	757	603
	weiblich	150	55	33	37	25
	insgesamt	2 992	786	784	794	628
Fahr-, Flugzeugbau- und -wartungsberufe	männlich	5 440	1 548	1 467	1 270	1 155
	weiblich	179	66	49	38	26
	insgesamt	5 619	1 614	1 516	1 308	1 181
davon						
Fahrradmonteur/-in	männlich	22	11	11	—	—
	weiblich	—	—	—	—	—
	insgesamt	22	11	11	—	—
Fluggerätmechaniker/-in Fachrichtung: Fertigungsstechnik	männlich	35	9	7	9	10
	weiblich	7	2	3	1	1
	insgesamt	42	11	10	10	11
Fluggerätmechaniker/-in Fachrichtung: Instandhaltungstechnik	männlich	74	24	18	20	12
	weiblich	6	1	2	3	—
	insgesamt	80	25	20	23	12
Fluggerätmechaniker/-in Fachrichtung: Triebwerkstechnik	männlich	31	5	5	12	9
	weiblich	5	3	1	1	—
	insgesamt	36	8	6	13	9
Karosserie- und Fahrzeugbaumechaniker/-in Fachrichtung: Fahrzeugbautechnik	männlich	58	1	24	28	5
	weiblich	—	—	—	—	—
	insgesamt	58	1	24	28	5

**6. Schülerinnen und Schüler mit Ausbildungsvertrag im Schuljahr 2015/2016
nach Berufsgruppen, Ausbildungsberufen, Geschlecht und Ausbildungsjahren**

Berufsgruppen — Ausbildungsberufe	Geschlecht	Berufsschüler/ innen	davon im ... Ausbildungsjahr			
			1.	2.	3.	4.
Karosserie- und Fahrzeugbaumechaniker/-in	männlich	77	38	12	10	17
Fachrichtung:	weiblich	2	2	—	—	—
Karosseriebautechnik	insgesamt	79	40	12	10	17
Karosserie- und Fahrzeugbaumechaniker/-in	männlich	252	79	63	58	52
Fachrichtung:	weiblich	5	3	1	1	—
Karosserieinstandhaltungstechnik	insgesamt	257	82	64	59	52
Kraftfahrzeugmechatroniker/-in -	männlich	34	—	4	—	30
Fahrzeugkommunikationstechnik	weiblich	3	—	—	—	3
	insgesamt	37	—	4	—	33
Kraftfahrzeugmechatroniker/-in -	männlich	19	8	5	6	—
Karosserietechnik	weiblich	—	—	—	—	—
	insgesamt	19	8	5	6	—
Kraftfahrzeugmechatroniker/-in -	männlich	16	6	1	2	7
Motorradtechnik	weiblich	—	—	—	—	—
	insgesamt	16	6	1	2	7
Kraftfahrzeugmechatroniker/-in -	männlich	512	126	141	133	112
Nutzfahrzeugtechnik	weiblich	7	3	1	1	2
	insgesamt	519	129	142	134	114
Kraftfahrzeugmechatroniker/-in -	männlich	3 622	1 052	962	834	774
Personenkraftwagentchnik	weiblich	125	45	39	25	16
	insgesamt	3 747	1 097	1 001	859	790
Kraftfahrzeugmechatroniker/-in -	männlich	80	23	24	33	—
System- und Hochvolttechnik	weiblich	4	2	—	2	—
	insgesamt	84	25	24	35	—
Kraftfahrzeugservicemechaniker/-in	männlich	12	1	11	—	—
	weiblich	—	—	—	—	—
	insgesamt	12	1	11	—	—
Land- und Baumaschinenmechatroniker/-in	männlich	114	50	64	—	—
	weiblich	1	1	—	—	—
	insgesamt	115	51	64	—	—
Mechaniker/-in	männlich	13	—	—	—	13
für Karosserieinstandhaltungstechnik	weiblich	—	—	—	—	—
	insgesamt	13	—	—	—	13
Mechaniker/-in	männlich	313	72	61	92	88
für Land- und Baumaschinentechnik	weiblich	5	2	1	—	2
	insgesamt	318	74	62	92	90

Berufsschulen

**6. Schülerinnen und Schüler mit Ausbildungsvertrag im Schuljahr 2015/2016
nach Berufsgruppen, Ausbildungsberufen, Geschlecht und Ausbildungsjahren**

Berufsgruppen — Ausbildungsberufe	Geschlecht	Berufsschüler/ innen	davon im ... Ausbildungsjahr			
			1.	2.	3.	4.
Zweiradmechaniker/-in	männlich	34	6	—	20	8
Fachrichtung:	weiblich	3	—	—	2	1
Fahrradtechnik	insgesamt	37	6	—	22	9
Zweiradmechaniker/-in	männlich	29	5	—	7	17
Fachrichtung:	weiblich	6	2	1	2	1
Motorradtechnik	insgesamt	35	7	1	9	18
Zweiradmechatroniker/-in	männlich	51	17	29	4	1
Fachrichtung:	weiblich	—	—	—	—	—
Fahrradtechnik	insgesamt	51	17	29	4	1
Zweiradmechatroniker/-in	männlich	42	15	25	2	—
Fachrichtung:	weiblich	—	—	—	—	—
Motorradtechnik	insgesamt	42	15	25	2	—
Werkzeug- und Formenbauberufe	männlich	762	206	195	217	144
	weiblich	56	18	17	14	7
	insgesamt	818	224	212	231	151
davon						
Chirurgiemechaniker/-in	männlich	—	—	—	—	—
	weiblich	1	1	—	—	—
	insgesamt	1	1	—	—	—
Graveur/-in	männlich	2	—	1	1	—
	weiblich	3	2	—	1	—
	insgesamt	5	2	1	2	—
Schneidwerkzeugmechaniker/-in	männlich	1	1	—	—	—
	weiblich	—	—	—	—	—
	insgesamt	1	1	—	—	—
Werkzeugmechaniker/-in	männlich	759	205	194	216	144
	weiblich	52	15	17	13	7
	insgesamt	811	220	211	229	151
Feinwerktechnische und verwandte Berufe	männlich	736	223	195	189	129
	weiblich	677	235	209	166	67
	insgesamt	1 413	458	404	355	196
davon						
Augenoptiker/-in	männlich	124	62	30	32	—
	weiblich	347	145	115	87	—
	insgesamt	471	207	145	119	—
Edelsteinfasser/-in	männlich	—	—	—	—	—
	weiblich	1	—	1	—	—
	insgesamt	1	—	1	—	—

**6. Schülerinnen und Schüler mit Ausbildungsvertrag im Schuljahr 2015/2016
nach Berufsgruppen, Ausbildungsberufen, Geschlecht und Ausbildungsjahren**

Berufsgruppen — Ausbildungsberufe	Geschlecht	Berufsschüler/ innen	davon im ... Ausbildungsjahr			
			1.	2.	3.	4.
Feinwerkmechaniker/-in	männlich	368	97	95	95	81
	weiblich	14	5	5	2	2
	insgesamt	382	102	100	97	83
Goldschmied/-in	männlich	3	—	1	2	—
	weiblich	18	5	3	4	6
	insgesamt	21	5	4	6	6
Holzblasinstrumentenmacher/-in	männlich	1	—	1	—	—
	weiblich	—	—	—	—	—
	insgesamt	1	—	1	—	—
Orthopädiemechaniker/-in und Bandagist/-in	männlich	10	—	—	—	10
	weiblich	8	—	—	—	8
	insgesamt	18	—	—	—	18
Orthopädietechnik-Mechaniker/-in	männlich	62	14	25	23	—
	weiblich	43	12	19	12	—
	insgesamt	105	26	44	35	—
Zahntechniker/-in	männlich	168	50	43	37	38
	weiblich	246	68	66	61	51
	insgesamt	414	118	109	98	89
Elektroberufe	männlich	7 616	2 119	2 076	2 046	1 375
	weiblich	281	91	76	73	41
	insgesamt	7 897	2 210	2 152	2 119	1 416
davon						
Elektroanlagenmonteur/-in	männlich	94	31	35	28	—
	weiblich	6	4	2	—	—
	insgesamt	100	35	37	28	—
Elektroniker/-in Fachrichtung: Automatisierungstechnik	männlich	12	2	5	3	2
	weiblich	—	—	—	—	—
	insgesamt	12	2	5	3	2
Elektroniker/-in Fachrichtung: Energie- und Gebäudetechnik	männlich	2 351	697	594	583	477
	weiblich	36	11	5	12	8
	insgesamt	2 387	708	599	595	485
Elektroniker/-in Fachrichtung: Informations- und Telekommunikationstechnik	männlich	86	25	21	24	16
	weiblich	—	—	—	—	—
	insgesamt	86	25	21	24	16
Elektroniker/-in für Automatisierungstechnik	männlich	302	65	91	97	49
	weiblich	25	9	11	3	2
	insgesamt	327	74	102	100	51

Berufsschulen

**6. Schülerinnen und Schüler mit Ausbildungsvertrag im Schuljahr 2015/2016
nach Berufsgruppen, Ausbildungsberufen, Geschlecht und Ausbildungsjahren**

Berufsgruppen — Ausbildungsberufe	Geschlecht	Berufsschüler/ innen	davon im . . . Ausbildungsjahr			
			1.	2.	3.	4.
Elektroniker/-in für Betriebstechnik	männlich	1 695	462	450	454	329
	weiblich	54	20	13	15	6
	insgesamt	1 749	482	463	469	335
Elektroniker/-in für Gebäude- und Infrastruktursysteme	männlich	66	19	20	20	7
	weiblich	2	—	—	1	1
	insgesamt	68	19	20	21	8
Elektroniker/-in für Geräte und Systeme	männlich	504	123	141	125	115
	weiblich	37	10	12	11	4
	insgesamt	541	133	153	136	119
Elektroniker/-in für luftfahrttechnische Systeme	männlich	14	—	—	—	14
	weiblich	1	—	—	—	1
	insgesamt	15	—	—	—	15
Elektroniker/-in für Maschinen und Antriebstechnik	männlich	58	14	17	16	11
	weiblich	1	—	—	1	—
	insgesamt	59	14	17	17	11
Fluggeräteelektroniker/-in	männlich	63	24	17	22	—
	weiblich	5	2	2	1	—
	insgesamt	68	26	19	23	—
Industrieelektriker/-in Fachrichtung: Betriebstechnik	männlich	43	18	25	—	—
	weiblich	2	1	1	—	—
	insgesamt	45	19	26	—	—
Industrieelektriker/-in Fachrichtung: Geräte und Systeme	männlich	30	21	9	—	—
	weiblich	7	5	2	—	—
	insgesamt	37	26	11	—	—
Informationselektroniker/-in	männlich	141	34	44	36	27
	weiblich	2	—	—	1	1
	insgesamt	143	34	44	37	28
IT-System-Elektroniker/-in	männlich	331	101	102	128	—
	weiblich	18	7	5	6	—
	insgesamt	349	108	107	134	—
Mechatroniker/-in	männlich	1 818	479	501	510	328
	weiblich	84	21	23	22	18
	insgesamt	1 902	500	524	532	346
Elektroniker / in für Informations-und Systemtechnik	männlich	8	4	4	—	—
	weiblich	1	1	—	—	—
	insgesamt	9	5	4	—	—

**6. Schülerinnen und Schüler mit Ausbildungsvertrag im Schuljahr 2015/2016
nach Berufsgruppen, Ausbildungsberufen, Geschlecht und Ausbildungsjahren**

Berufsgruppen — Ausbildungsberufe	Geschlecht	Berufsschüler/ innen	davon im ... Ausbildungsjahr			
			1.	2.	3.	4.
Berufe in der Textilverarbeitung	männlich	8	4	3	1	—
	weiblich	88	32	31	25	—
	insgesamt	96	36	34	26	—
davon						
Änderungsschneider/-in	männlich	4	3	1	—	—
	weiblich	15	8	7	—	—
	insgesamt	19	11	8	—	—
Maßschneider/-in	männlich	2	1	—	1	—
	weiblich	53	17	13	23	—
	insgesamt	55	18	13	24	—
Modenäher/-in	männlich	1	—	1	—	—
	weiblich	7	—	7	—	—
	insgesamt	8	—	8	—	—
Modeschneider/-in	männlich	1	—	1	—	—
	weiblich	5	—	4	1	—
	insgesamt	6	—	5	1	—
Modist/-in	männlich	—	—	—	—	—
	weiblich	1	—	—	1	—
	insgesamt	1	—	—	1	—
Textil-und Modenäher/in	männlich	—	—	—	—	—
	weiblich	7	7	—	—	—
	insgesamt	7	7	—	—	—
Berufe in der Lederherstellung, Leder- und Fellverarbeitung	männlich	72	18	21	23	10
	weiblich	53	16	17	8	12
	insgesamt	125	34	38	31	22
davon						
Orthopädieschuhmacher/-in	männlich	59	14	18	17	10
	weiblich	43	13	11	7	12
	insgesamt	102	27	29	24	22
Schuhmacher/-in	männlich	13	4	3	6	—
	weiblich	10	3	6	1	—
	insgesamt	23	7	9	7	—
Berufe in der Back-, Konditor- und Süßwarenherstellung	männlich	371	131	110	130	—
	weiblich	269	87	98	84	—
	insgesamt	640	218	208	214	—

Berufsschulen

**6. Schülerinnen und Schüler mit Ausbildungsvertrag im Schuljahr 2015/2016
nach Berufsgruppen, Ausbildungsberufen, Geschlecht und Ausbildungsjahren**

Berufsgruppen — Ausbildungsberufe	Geschlecht	Berufsschüler/ innen	davon im . . . Ausbildungsjahr			
			1.	2.	3.	4.
davon						
Bäcker/-in	männlich	328	119	95	114	—
	weiblich	100	36	37	27	—
	insgesamt	428	155	132	141	—
Konditor/-in	männlich	43	12	15	16	—
	weiblich	169	51	61	57	—
	insgesamt	212	63	76	73	—
Fleischer/-innen (Fleischer/-in)	männlich	267	89	85	93	—
	weiblich	19	10	5	4	—
	insgesamt	286	99	90	97	—
Köche/-innen (Koch/Köchin)	männlich	1 238	433	366	439	—
	weiblich	416	148	112	156	—
	insgesamt	1 654	581	478	595	—
Berufe in der Getränke-, Genussmittelherstellung (Fachkraft für Fruchtsafttechnik)	männlich	97	33	37	27	—
	weiblich	14	7	4	3	—
	insgesamt	111	40	41	30	—
Übrige Ernährungsberufe (Fachkraft für Lebensmitteltechnik)	männlich	76	27	28	21	—
	weiblich	30	12	9	9	—
	insgesamt	106	39	37	30	—
Hochbauberufe	männlich	970	350	329	291	—
	weiblich	7	1	5	1	—
	insgesamt	977	351	334	292	—
davon						
Bauwerksmechaniker/-in für Abbruch und Betontrenntechnik	männlich	1	1	—	—	—
	weiblich	—	—	—	—	—
	insgesamt	1	1	—	—	—
Beton- und Stahlbetonbauer/-in	männlich	57	27	12	18	—
	weiblich	3	1	2	—	—
	insgesamt	60	28	14	18	—
Gerüstbauer/-in	männlich	286	99	87	100	—
	weiblich	2	—	2	—	—
	insgesamt	288	99	89	100	—
Hochbaufacharbeiter/-in	männlich	153	68	85	—	—
	weiblich	1	—	1	—	—
	insgesamt	154	68	86	—	—

**6. Schülerinnen und Schüler mit Ausbildungsvertrag im Schuljahr 2015/2016
nach Berufsgruppen, Ausbildungsberufen, Geschlecht und Ausbildungsjahren**

Berufsgruppen — Ausbildungsberufe	Geschlecht	Berufsschüler/ innen	davon im . . . Ausbildungsjahr			
			1.	2.	3.	4.
Maurer/-in	männlich	473	155	145	173	—
	weiblich	1	—	—	1	—
	insgesamt	474	155	145	174	—
Tiefbauberufe	männlich	453	160	154	139	—
	weiblich	1	—	—	1	—
	insgesamt	454	160	154	140	—
davon						
Kanalbauer/-in	männlich	2	—	—	2	—
	weiblich	—	—	—	—	—
	insgesamt	2	—	—	2	—
Rohrleitungsbauer/-in	männlich	31	8	10	13	—
	weiblich	—	—	—	—	—
	insgesamt	31	8	10	13	—
Straßenbauer/-in	männlich	229	56	49	124	—
	weiblich	1	—	—	1	—
	insgesamt	230	56	49	125	—
Tiefbaufacharbeiter/-in	männlich	191	96	95	—	—
	weiblich	—	—	—	—	—
	insgesamt	191	96	95	—	—
Ausbauberufe	männlich	1 285	381	434	470	—
	weiblich	40	12	15	13	—
	insgesamt	1 325	393	449	483	—
davon						
Ausbaufacharbeiter/-in	männlich	26	18	8	—	—
	weiblich	1	—	1	—	—
	insgesamt	27	18	9	—	—
Dachdecker/-in	männlich	613	190	195	228	—
	weiblich	11	3	4	4	—
	insgesamt	624	193	199	232	—
Estrichleger/-in	männlich	3	3	—	—	—
	weiblich	—	—	—	—	—
	insgesamt	3	3	—	—	—
Fachkraft für Holz- und Bautenschutz- arbeiten	männlich	13	7	6	—	—
	weiblich	—	—	—	—	—
	insgesamt	13	7	6	—	—

Berufsschulen

**6. Schülerinnen und Schüler mit Ausbildungsvertrag im Schuljahr 2015/2016
nach Berufsgruppen, Ausbildungsberufen, Geschlecht und Ausbildungsjahren**

Berufsgruppen — Ausbildungsberufe	Geschlecht	Berufsschüler/ innen	davon im . . . Ausbildungsjahr			
			1.	2.	3.	4.
Fliesen-, Platten- und Mosaikleger/-in	männlich	140	44	44	52	—
	weiblich	3	1	1	1	—
	insgesamt	143	45	45	53	—
Glaser/-in	männlich	68	22	21	25	—
	weiblich	8	3	3	2	—
	insgesamt	76	25	24	27	—
Holz- und Bautenschützer/-in	männlich	24	7	7	10	—
	weiblich	—	—	—	—	—
	insgesamt	24	7	7	10	—
Stuckateur/-in	männlich	23	8	5	10	—
	weiblich	1	1	—	—	—
	insgesamt	24	9	5	10	—
Trockenbaumonteur/-in	männlich	1	—	1	—	—
	weiblich	—	—	—	—	—
	insgesamt	1	—	1	—	—
Wärme-, Kälte- und Schallschutzisolierer/-in	männlich	—	—	—	—	—
	weiblich	—	—	—	—	—
	insgesamt	—	—	—	—	—
Zimmerer/Zimmerin	männlich	374	82	147	145	—
	weiblich	16	4	6	6	—
	insgesamt	390	86	153	151	—
Raumausstatter/-innen, Polsterer/-innen	männlich	180	68	56	56	—
	weiblich	97	31	26	40	—
	insgesamt	277	99	82	96	—
davon						
Bodenleger/-in	männlich	30	10	10	10	—
	weiblich	—	—	—	—	—
	insgesamt	30	10	10	10	—
Parkettleger/-in	männlich	51	21	15	15	—
	weiblich	—	—	—	—	—
	insgesamt	51	21	15	15	—
Polster- und Dekorationsnäher/-in	männlich	1	1	—	—	—
	weiblich	2	1	1	—	—
	insgesamt	3	2	1	—	—
Polsterer/Polsterin	männlich	2	1	—	1	—
	weiblich	1	—	1	—	—
	insgesamt	3	1	1	1	—

**6. Schülerinnen und Schüler mit Ausbildungsvertrag im Schuljahr 2015/2016
nach Berufsgruppen, Ausbildungsberufen, Geschlecht und Ausbildungsjahren**

Berufsgruppen — Ausbildungsberufe	Geschlecht	Berufsschüler/ innen	davon im ... Ausbildungsjahr			
			1.	2.	3.	4.
Raumausstatter/-in	männlich	96	35	31	30	—
	weiblich	94	30	24	40	—
	insgesamt	190	65	55	70	—
Berufe in der Holz- und Kunststoffverarbeitung	männlich	1 537	429	524	557	27
	weiblich	212	52	67	82	11
	insgesamt	1 749	481	591	639	38
davon						
Fachkraft für Möbel-, Küchen- und Umzugsservice	männlich	79	32	30	17	—
	weiblich	2	1	—	1	—
	insgesamt	81	33	30	18	—
Holzmechaniker/-in	männlich	61	8	27	26	—
	weiblich	8	1	3	4	—
	insgesamt	69	9	30	30	—
Leichtflugzeugbauer/-in	männlich	3	2	—	1	—
	weiblich	2	1	—	1	—
	insgesamt	5	3	—	2	—
Technische(r) Modellbauer/-in	männlich	115	28	27	33	27
	weiblich	45	7	10	17	11
	insgesamt	160	35	37	50	38
Tischler/-in	männlich	1 279	359	440	480	—
	weiblich	155	42	54	59	—
	insgesamt	1 434	401	494	539	—
Maler/-innen, Lackierer/-innen und verwandte Berufe	männlich	1 689	602	547	540	—
	weiblich	228	85	78	65	—
	insgesamt	1 917	687	625	605	—
davon						
Bauten- und Objektbeschichter/-in	männlich	29	14	15	—	—
	weiblich	3	1	2	—	—
	insgesamt	32	15	17	—	—
Fahrzeuglackierer/-in	männlich	374	134	117	123	—
	weiblich	39	11	13	15	—
	insgesamt	413	145	130	138	—
Glasveredler/-in	männlich	1	—	1	—	—
	weiblich	6	2	3	1	—
	insgesamt	7	2	4	1	—

Berufsschulen

**6. Schülerinnen und Schüler mit Ausbildungsvertrag im Schuljahr 2015/2016
nach Berufsgruppen, Ausbildungsberufen, Geschlecht und Ausbildungsjahren**

Berufsgruppen — Ausbildungsberufe	Geschlecht	Berufsschüler/ innen	davon im . . . Ausbildungsjahr			
			1.	2.	3.	4.
Maler- und Lackierer/-in	männlich	12	3	7	2	—
Fachrichtung:	weiblich	—	—	—	—	—
Bauten- und Korrosionsschutz	insgesamt	12	3	7	2	—
Maler- und Lackierer/-in	männlich	1 273	451	407	415	—
Fachrichtung:	weiblich	180	71	60	49	—
Gestaltung und Instandhaltung	insgesamt	1 453	522	467	464	—
Verfahrensmechaniker/-in	männlich	—	—	—	—	—
für Beschichtungstechnik	weiblich	—	—	—	—	—
	insgesamt	—	—	—	—	—
Warenprüfer/-innen,	männlich	5	—	5	—	—
Versandfertigmacher/-innen	weiblich	4	—	4	—	—
(Fachkraft für Automaten-service)	insgesamt	9	—	9	—	—
Maschinen- und Anlagenführer/-innen	männlich	530	260	258	12	—
	weiblich	28	19	9	—	—
	insgesamt	558	279	267	12	—
davon						
Baugeräteführer/-in	männlich	49	26	23	—	—
	weiblich	2	2	—	—	—
	insgesamt	51	28	23	—	—
Fachkraft für Wasserversorgungs- technik	männlich	34	13	9	12	—
	weiblich	3	2	1	—	—
	insgesamt	37	15	10	12	—
Maschinen- und Anlagenführer/-in	männlich	447	221	226	—	—
	weiblich	23	15	8	—	—
	insgesamt	470	236	234	—	—
Techniker/-innen	männlich	91	33	29	29	—
	weiblich	24	7	8	9	—
	insgesamt	115	40	37	38	—
davon						
Fachkraft für Straßen- und Verkehrstechnik	männlich	40	15	13	12	—
	weiblich	15	4	5	6	—
	insgesamt	55	19	18	18	—
Fachkraft für Wasserwirtschaft	männlich	4	1	2	1	—
	weiblich	2	—	1	1	—
	insgesamt	6	1	3	2	—

**6. Schülerinnen und Schüler mit Ausbildungsvertrag im Schuljahr 2015/2016
nach Berufsgruppen, Ausbildungsberufen, Geschlecht und Ausbildungsjahren**

Berufsgruppen — Ausbildungsberufe	Geschlecht	Berufsschüler/ innen	davon im ... Ausbildungsjahr			
			1.	2.	3.	4.
Produktionstechnologe/-in	männlich	1	1	—	—	—
	weiblich	—	—	—	—	—
	insgesamt	1	1	—	—	—
Vermessungstechniker/-in	männlich	46	16	14	16	—
	weiblich	7	3	2	2	—
	insgesamt	53	19	16	18	—
Technische Sonderfachkräfte	männlich	477	157	141	126	53
	weiblich	449	148	132	126	43
	insgesamt	926	305	273	252	96
davon						
Biologielaborant/-in	männlich	78	30	21	24	3
	weiblich	154	52	50	46	6
	insgesamt	232	82	71	70	9
Chemielaborant/-in	männlich	321	110	99	82	30
	weiblich	260	85	74	70	31
	insgesamt	581	195	173	152	61
Lacklaborant/-in	männlich	12	1	3	5	3
	weiblich	8	1	2	3	2
	insgesamt	20	2	5	8	5
Physiklaborant/-in	männlich	27	8	8	5	6
	weiblich	14	7	3	3	1
	insgesamt	41	15	11	8	7
Werkstoffprüfer/-in	männlich	—	—	—	—	—
	weiblich	—	—	—	—	—
	insgesamt	—	—	—	—	—
Werkstoffprüfer/-in Fachrichtung: Kunststofftechnik	männlich	1	1	—	—	—
	weiblich	1	—	1	—	—
	insgesamt	2	1	1	—	—
Werkstoffprüfer/-in Fachrichtung: Metalltechnik	männlich	33	7	7	8	11
	weiblich	11	3	1	4	3
	insgesamt	44	10	8	12	14
Werkstoffprüfer/-in Fachrichtung: Wärmebehandlungstechnik	männlich	5	—	3	2	—
	weiblich	1	—	1	—	—
	insgesamt	6	—	4	2	—
Technische Zeichner/-innen und verwandte Berufe	männlich	316	103	104	94	15
	weiblich	226	73	69	74	10
	insgesamt	542	176	173	168	25

Berufsschulen

**6. Schülerinnen und Schüler mit Ausbildungsvertrag im Schuljahr 2015/2016
nach Berufsgruppen, Ausbildungsberufen, Geschlecht und Ausbildungsjahren**

Berufsgruppen — Ausbildungsberufe	Geschlecht	Berufsschüler/ innen	davon im . . . Ausbildungsjahr			
			1.	2.	3.	4.
davon						
Bauzeichner/-in	männlich	164	54	58	52	—
	weiblich	155	54	46	55	—
	insgesamt	319	108	104	107	—
Geomatiker/-in	männlich	39	12	14	13	—
	weiblich	25	9	7	9	—
	insgesamt	64	21	21	22	—
Technische(r) Systemplaner/-in	männlich	113	37	32	29	15
	weiblich	46	10	16	10	10
	insgesamt	159	47	48	39	25
Verkaufspersonal	männlich	1 694	864	796	34	—
	weiblich	2 711	1 193	1 160	358	—
	insgesamt	4 405	2 057	1 956	392	—
davon						
Fachverkäufer/-in im Lebensmittelhandwerk	männlich	127	48	45	34	—
	weiblich	977	335	284	358	—
	insgesamt	1 104	383	329	392	—
Verkäufer/-in	männlich	1 567	816	751	—	—
	weiblich	1 734	858	876	—	—
	insgesamt	3 301	1 674	1 627	—	—
Groß- und Einzelhandelskaufleute, Ein- und Verkaufsfachleute	männlich	4 594	1 531	1 511	1 552	—
	weiblich	4 438	1 319	1 299	1 820	—
	insgesamt	9 032	2 850	2 810	3 372	—
davon						
Automobilkaufmann/-frau	männlich	487	180	178	129	—
	weiblich	289	96	103	90	—
	insgesamt	776	276	281	219	—
Buchhändler/-in	männlich	54	14	—	40	—
	weiblich	404	94	9	301	—
	insgesamt	458	108	9	341	—
Drogist/-in	männlich	31	9	10	12	—
	weiblich	219	65	76	78	—
	insgesamt	250	74	86	90	—
Kaufmann/-frau im Einzelhandel	männlich	2 488	804	767	917	—
	weiblich	2 560	761	782	1 017	—
	insgesamt	5 048	1 565	1 549	1 934	—

**6. Schülerinnen und Schüler mit Ausbildungsvertrag im Schuljahr 2015/2016
nach Berufsgruppen, Ausbildungsberufen, Geschlecht und Ausbildungsjahren**

Berufsgruppen — Ausbildungsberufe	Geschlecht	Berufsschüler/ innen	davon im . . . Ausbildungsjahr			
			1.	2.	3.	4.
Kaufmann/-frau im Groß- und Außenhandel	männlich	1 526	520	553	453	—
	weiblich	966	303	329	334	—
	insgesamt	2 492	823	882	787	—
Musikfachhändler/-in	männlich	8	4	3	1	—
	weiblich	—	—	—	—	—
	insgesamt	8	4	3	1	—
Warenkaufleute, Vertreter/-innen	männlich	63	20	17	26	—
	weiblich	522	172	178	172	—
	insgesamt	585	192	195	198	—
davon						
Medienkaufmann/-frau Digital und Print	männlich	37	15	7	15	—
	weiblich	131	40	40	51	—
	insgesamt	168	55	47	66	—
Pharmazeutisch-kaufmännische(r) Angestellte(r)	männlich	26	5	10	11	—
	weiblich	391	132	138	121	—
	insgesamt	417	137	148	132	—
Bank-, Bausparkassen-, Versicherungsfachleute	männlich	1 971	571	706	694	—
	weiblich	2 058	643	744	671	—
	insgesamt	4 029	1 214	1 450	1 365	—
davon						
Bankkaufmann/-frau	männlich	1 240	337	446	457	—
	weiblich	1 320	368	501	451	—
	insgesamt	2 560	705	947	908	—
Investmentfondskaufmann/-frau	männlich	51	11	15	25	—
	weiblich	8	3	4	1	—
	insgesamt	59	14	19	26	—
Kaufmann/-frau für Versicherungen und Finanzen	männlich	601	195	220	186	—
	weiblich	431	166	131	134	—
	insgesamt	1 032	361	351	320	—
Kaufmann/-frau im Gesundheitswesen	männlich	79	28	25	26	—
	weiblich	299	106	108	85	—
	insgesamt	378	134	133	111	—
Andere Dienstleistungskaufleute und zugehörige Berufe	männlich	1 703	652	578	473	—
	weiblich	2 242	832	756	654	—
	insgesamt	3 945	1 484	1 334	1 127	—

Berufsschulen

**6. Schülerinnen und Schüler mit Ausbildungsvertrag im Schuljahr 2015/2016
nach Berufsgruppen, Ausbildungsberufen, Geschlecht und Ausbildungsjahren**

Berufsgruppen — Ausbildungsberufe	Geschlecht	Berufsschüler/ innen	davon im . . . Ausbildungsjahr			
			1.	2.	3.	4.
davon						
Automatenfachmann/-frau	männlich	9	4	1	4	—
	weiblich	3	2	—	1	—
	insgesamt	12	6	1	5	—
Immobilienkaufmann/-frau	männlich	292	105	104	83	—
	weiblich	372	123	142	107	—
	insgesamt	664	228	246	190	—
Kaufmann/-frau für audiovisuelle Medien	männlich	9	4	4	1	—
	weiblich	8	4	2	2	—
	insgesamt	17	8	6	3	—
Kaufmann/-frau für Dialogmarketing	männlich	73	25	28	20	—
	weiblich	138	47	46	45	—
	insgesamt	211	72	74	65	—
Kaufmann/-frau für Kurier-, Express- und Postdienstleistungen	männlich	19	2	11	6	—
	weiblich	15	2	7	6	—
	insgesamt	34	4	18	12	—
Kaufmann/-frau für Marketing- kommunikation	männlich	96	41	35	20	—
	weiblich	280	119	107	54	—
	insgesamt	376	160	142	74	—
Kaufmann/-frau für Spedition und Logistikdienstleistung	männlich	827	317	275	235	—
	weiblich	518	194	167	157	—
	insgesamt	1 345	511	442	392	—
Kaufmann/-frau für Tourismus und Freizeit	männlich	4	2	1	1	—
	weiblich	23	9	10	4	—
	insgesamt	27	11	11	5	—
Kaufmann/-frau für Verkehrsservice	männlich	87	36	30	21	—
	weiblich	94	31	35	28	—
	insgesamt	181	67	65	49	—
Luftverkehrskaufmann/-frau	männlich	38	15	15	8	—
	weiblich	54	26	23	5	—
	insgesamt	92	41	38	13	—
Servicefachkraft für Dialogmarketing	männlich	10	6	4	—	—
	weiblich	18	11	7	—	—
	insgesamt	28	17	11	—	—
Servicekaufmann/-frau im Luftverkehr	männlich	6	—	—	6	—
	weiblich	15	—	—	15	—
	insgesamt	21	—	—	21	—

**6. Schülerinnen und Schüler mit Ausbildungsvertrag im Schuljahr 2015/2016
nach Berufsgruppen, Ausbildungsberufen, Geschlecht und Ausbildungsjahren**

Berufsgruppen — Ausbildungsberufe	Geschlecht	Berufsschüler/ innen	davon im . . . Ausbildungsjahr			
			1.	2.	3.	4.
Tourismuskaufmann/-frau (Privat- und Geschäftsreisen)	männlich	88	31	28	29	—
	weiblich	428	155	141	132	—
	insgesamt	516	186	169	161	—
Veranstaltungskaufmann/-frau	männlich	145	64	42	39	—
	weiblich	276	109	69	98	—
	insgesamt	421	173	111	137	—
Berufe des Landverkehrs	männlich	763	275	245	243	—
	weiblich	51	26	16	9	—
	insgesamt	814	301	261	252	—
davon						
Berufskraftfahrer/-in	männlich	415	144	133	138	—
	weiblich	19	11	5	3	—
	insgesamt	434	155	138	141	—
Eisenbahner/-in im Betriebsdienst	männlich	231	79	66	86	—
	weiblich	26	10	11	5	—
	insgesamt	257	89	77	91	—
Servicefahrer/-in	männlich	51	27	24	—	—
	weiblich	2	2	—	—	—
	insgesamt	53	29	24	—	—
Straßenwärter/-in	männlich	66	25	22	19	—
	weiblich	4	3	—	1	—
	insgesamt	70	28	22	20	—
Berufe des Nachrichtenverkehrs (Fachkraft für Kurier-, Express- und Postdienstleistungen)	männlich	176	81	95	—	—
	weiblich	52	27	25	—	—
	insgesamt	228	108	120	—	—
Lagerverwalter/-innen, Lager-, Transportarbeiter/-innen	männlich	2 320	943	879	498	—
	weiblich	282	103	103	76	—
	insgesamt	2 602	1 046	982	574	—
davon						
Fachkraft für Lagerlogistik	männlich	1 676	617	561	498	—
	weiblich	231	80	75	76	—
	insgesamt	1 907	697	636	574	—
Fachlagerist/- in	männlich	644	326	318	—	—
	weiblich	51	23	28	—	—
	insgesamt	695	349	346	—	—

Berufsschulen

**6. Schülerinnen und Schüler mit Ausbildungsvertrag im Schuljahr 2015/2016
nach Berufsgruppen, Ausbildungsberufen, Geschlecht und Ausbildungsjahren**

Berufsgruppen — Ausbildungsberufe	Geschlecht	Berufsschüler/ innen	davon im . . . Ausbildungsjahr			
			1.	2.	3.	4.
Berufe in der Unternehmungsleitung, -beratung und -prüfung	männlich	411	163	143	105	—
	weiblich	992	355	326	311	—
	insgesamt	1 403	518	469	416	—
davon						
Fachangestellte(r) für Markt- und Sozialforschung	männlich	8	3	4	1	—
	weiblich	15	8	4	3	—
	insgesamt	23	11	8	4	—
Steuerfachangestellte(r)	männlich	403	160	139	104	—
	weiblich	977	347	322	308	—
	insgesamt	1 380	507	461	412	—
Rechnungskaufleute, Informatiker/-innen	männlich	2 723	917	906	900	—
	weiblich	242	80	81	81	—
	insgesamt	2 965	997	987	981	—
davon						
Fachinformatiker/-in Fachrichtung: Anwendungsentwicklung	männlich	753	278	249	226	—
	weiblich	73	27	25	21	—
	insgesamt	826	305	274	247	—
Fachinformatiker/-in Fachrichtung: Systemintegration	männlich	1 497	494	493	510	—
	weiblich	86	25	28	33	—
	insgesamt	1 583	519	521	543	—
Informatikkaufmann/-frau	männlich	204	66	66	72	—
	weiblich	36	12	11	13	—
	insgesamt	240	78	77	85	—
IT-System-Kaufmann/-frau	männlich	269	79	98	92	—
	weiblich	47	16	17	14	—
	insgesamt	316	95	115	106	—
Büroberufe, Kaufmännische Angestellte	männlich	4 337	1 489	1 476	1 372	—
	weiblich	9 473	3 233	3 213	3 027	—
	insgesamt	13 810	4 722	4 689	4 399	—
davon						
Bürokaufmann/-frau	männlich	383	—	2	381	—
	weiblich	836	—	—	836	—
	insgesamt	1 219	—	2	1 217	—

**6. Schülerinnen und Schüler mit Ausbildungsvertrag im Schuljahr 2015/2016
nach Berufsgruppen, Ausbildungsberufen, Geschlecht und Ausbildungsjahren**

Berufsgruppen — Ausbildungsberufe	Geschlecht	Berufsschüler/ innen	davon im . . . Ausbildungsjahr			
			1.	2.	3.	4.
Fachangestellte(r) für Arbeitsmarktdienstleistungen	männlich	5	5	—	—	—
	weiblich	15	15	—	—	—
	insgesamt	20	20	—	—	—
Fachangestellte(r) für Bürokommunikation	männlich	18	—	—	18	—
	weiblich	81	—	—	81	—
	insgesamt	99	—	—	99	—
Industriekaufmann/-frau	männlich	1 547	512	537	498	—
	weiblich	1 996	648	695	653	—
	insgesamt	3 543	1 160	1 232	1 151	—
Justizfachangestellte(r)	männlich	47	18	15	14	—
	weiblich	254	87	85	82	—
	insgesamt	301	105	100	96	—
Kaufmann/-frau für Bürokommunikation	männlich	189	2	4	183	—
	weiblich	592	9	11	572	—
	insgesamt	781	11	15	755	—
Kaufmann/-frau für Büromanagement	männlich	1 269	629	621	19	—
	weiblich	3 330	1 654	1 613	63	—
	insgesamt	4 599	2 283	2 234	82	—
Notarfachangestellte(r)	männlich	—	—	—	—	—
	weiblich	6	1	3	2	—
	insgesamt	6	1	3	2	—
Patentanwaltsfachangestellte(r)	männlich	—	—	—	—	—
	weiblich	12	6	5	1	—
	insgesamt	12	6	5	1	—
Personaldienstleistungskaufmann/-frau	männlich	55	25	20	10	—
	weiblich	100	44	24	32	—
	insgesamt	155	69	44	42	—
Rechtsanwalts- und Notar- fachangestellte(r)	männlich	19	9	3	7	—
	weiblich	377	134	124	119	—
	insgesamt	396	143	127	126	—
Rechtsanwaltsfachangestellte(r)	männlich	28	13	6	9	—
	weiblich	418	138	143	137	—
	insgesamt	446	151	149	146	—
Sozialversicherungs- fachangestellte(r)	männlich	113	31	41	41	—
	weiblich	255	59	91	105	—
	insgesamt	368	90	132	146	—

Berufsschulen

**6. Schülerinnen und Schüler mit Ausbildungsvertrag im Schuljahr 2015/2016
nach Berufsgruppen, Ausbildungsberufen, Geschlecht und Ausbildungsjahren**

Berufsgruppen — Ausbildungsberufe	Geschlecht	Berufsschüler/ innen	davon im ... Ausbildungsjahr			
			1.	2.	3.	4.
Sport- und Fitnesskaufmann/-frau	männlich	201	85	66	50	—
	weiblich	139	56	50	33	—
	insgesamt	340	141	116	83	—
Verwaltungsfachangestellte(r)	männlich	463	160	161	142	—
	weiblich	1 062	382	369	311	—
	insgesamt	1 525	542	530	453	—
Dienst- und Wachberufe	männlich	268	111	77	80	—
	weiblich	85	37	30	18	—
	insgesamt	353	148	107	98	—
davon						
Fachangestellte(r) für Bäderbetriebe	männlich	93	31	30	32	—
	weiblich	30	13	7	10	—
	insgesamt	123	44	37	42	—
Fachkraft für Schutz und Sicherheit	männlich	147	65	34	48	—
	weiblich	38	18	12	8	—
	insgesamt	185	83	46	56	—
Servicekraft für Schutz und Sicherheit	männlich	28	15	13	—	—
	weiblich	17	6	11	—	—
	insgesamt	45	21	24	—	—
Sicherheitsberufe	männlich	221	80	71	70	—
	weiblich	20	6	7	7	—
	insgesamt	241	86	78	77	—
davon						
Schornsteinfeger/-in	männlich	169	62	57	50	—
	weiblich	17	4	6	7	—
	insgesamt	186	66	63	57	—
Werkfeuerwehrmann/-frau	männlich	52	18	14	20	—
	weiblich	3	2	1	—	—
	insgesamt	55	20	15	20	—
Publizistische, Übersetzungs-, Bibliotheks- und verwandte Berufe (Fachangestellte(r) für Medien- und Informationsdienste)	männlich	19	8	5	6	—
	weiblich	97	32	28	37	—
	insgesamt	116	40	33	43	—
Künstlerische und zugeordnete Berufe	männlich	841	277	244	254	66
	weiblich	490	154	126	171	39
	insgesamt	1 331	431	370	425	105

**6. Schülerinnen und Schüler mit Ausbildungsvertrag im Schuljahr 2015/2016
nach Berufsgruppen, Ausbildungsberufen, Geschlecht und Ausbildungsjahren**

Berufsgruppen — Ausbildungsberufe	Geschlecht	Berufsschüler/ innen	davon im . . . Ausbildungsjahr			
			1.	2.	3.	4.
davon						
Fachkraft für Veranstaltungstechnik	männlich	257	92	82	83	—
	weiblich	15	9	4	2	—
	insgesamt	272	101	86	85	—
Fotograf/-in	männlich	27	12	6	9	—
	weiblich	94	35	28	31	—
	insgesamt	121	47	34	40	—
Gestalter/-in für visuelles Marketing	männlich	12	3	5	4	—
	weiblich	125	42	35	48	—
	insgesamt	137	45	40	52	—
Mediengestalter/-in Bild und Ton	männlich	92	31	30	31	—
	weiblich	21	8	7	6	—
	insgesamt	113	39	37	37	—
Schilder- und Lichtreklamehersteller/-in	männlich	41	17	11	13	—
	weiblich	22	9	5	8	—
	insgesamt	63	26	16	21	—
Technische(r) Produktdesigner/-in	männlich	412	122	110	114	66
	weiblich	213	51	47	76	39
	insgesamt	625	173	157	190	105
Übrige Gesundheitsdienstberufe	männlich	131	48	38	45	—
	weiblich	5 970	2 007	1 906	2 057	—
	insgesamt	6 101	2 055	1 944	2 102	—
davon						
Medizinische(r) Fachangestellte(r)	männlich	67	24	21	22	—
	weiblich	2 942	969	962	1 011	—
	insgesamt	3 009	993	983	1 033	—
Tiermedizinische(r) Fachangestellte(r)	männlich	18	6	4	8	—
	weiblich	404	147	147	110	—
	insgesamt	422	153	151	118	—
Zahnmedizinische(r) Fachangestellte(r)	männlich	46	18	13	15	—
	weiblich	2 624	891	797	936	—
	insgesamt	2 670	909	810	951	—
Lehrer/-innen (Sportfachmann/-frau)	männlich	—	—	—	—	—
	weiblich	2	1	—	1	—
	insgesamt	2	1	—	1	—

Berufsschulen

**6. Schülerinnen und Schüler mit Ausbildungsvertrag im Schuljahr 2015/2016
nach Berufsgruppen, Ausbildungsberufen, Geschlecht und Ausbildungsjahren**

Berufsgruppen — Ausbildungsberufe	Geschlecht	Berufsschüler/ innen	davon im . . . Ausbildungsjahr			
			1.	2.	3.	4.
Berufe in der Körperpflege	männlich	217	90	67	60	—
	weiblich	1 670	556	537	577	—
	insgesamt	1 887	646	604	637	—
davon						
Friseur/-in	männlich	217	90	67	60	—
	weiblich	1 630	538	528	564	—
	insgesamt	1 847	628	595	624	—
Kosmetiker/-in	männlich	—	—	—	—	—
	weiblich	40	18	9	13	—
	insgesamt	40	18	9	13	—
Hotel- und Gaststättenberufe	männlich	1 209	387	443	379	—
	weiblich	1 891	591	665	635	—
	insgesamt	3 100	978	1 108	1 014	—
davon						
Fachkraft im Gastgewerbe	männlich	112	55	57	—	—
	weiblich	149	63	86	—	—
	insgesamt	261	118	143	—	—
Fachmann/-frau für Systemgastronomie	männlich	174	48	70	56	—
	weiblich	151	48	46	57	—
	insgesamt	325	96	116	113	—
Hotelfachmann/-frau	männlich	653	205	224	224	—
	weiblich	1 217	372	419	426	—
	insgesamt	1 870	577	643	650	—
Hotelkaufmann/-frau	männlich	52	9	25	18	—
	weiblich	74	22	27	25	—
	insgesamt	126	31	52	43	—
Restaurantfachmann/-frau	männlich	218	70	67	81	—
	weiblich	300	86	87	127	—
	insgesamt	518	156	154	208	—
Haus- und ernährungswirtschaftliche Berufe (Hauswirtschaftler/-in)	männlich	23	9	4	10	—
	weiblich	225	67	70	88	—
	insgesamt	248	76	74	98	—
Reinigungs- und Entsorgungsberufe	männlich	215	89	63	63	—
	weiblich	48	13	14	21	—
	insgesamt	263	102	77	84	—

**6. Schülerinnen und Schüler mit Ausbildungsvertrag im Schuljahr 2015/2016
nach Berufsgruppen, Ausbildungsberufen, Geschlecht und Ausbildungsjahren**

Berufsgruppen — Ausbildungsberufe	Geschlecht	Berufsschüler/ innen	davon im . . . Ausbildungsjahr			
			1.	2.	3.	4.
davon						
Fachkraft für Abwassertechnik	männlich	51	20	16	15	—
	weiblich	8	1	3	4	—
	insgesamt	59	21	19	19	—
Fachkraft für Kreislauf- und Abfallwirtschaft	männlich	4	4	—	—	—
	weiblich	—	—	—	—	—
	insgesamt	4	4	—	—	—
Fachkraft für Rohr-, Kanal- und Industrieservice	männlich	1	1	—	—	—
	weiblich	—	—	—	—	—
	insgesamt	1	1	—	—	—
Gebäudereiniger/-in	männlich	123	45	38	40	—
	weiblich	21	7	5	9	—
	insgesamt	144	52	43	49	—
Textilreiniger/-in	männlich	36	19	9	8	—
	weiblich	19	5	6	8	—
	insgesamt	55	24	15	16	—
Berufsausbildung für Behinderte (siehe Tab. 7)	männlich	738	231	243	250	14
	weiblich	437	115	129	191	2
	insgesamt	1 175	346	372	441	16
Insgesamt	männlich	61 875	19 908	19 487	17 476	5 004
	weiblich	39 241	13 295	13 043	12 572	331
	insgesamt	101 116	33 203	32 530	30 048	5 335

Berufsschulen

**7. Schülerinnen und Schüler in Ausbildung nach Regelung der zuständigen Stellen für die
Berufsausbildung Behinderter im Schuljahr 2015/2016 nach Ausbildungsberufen,
Geschlecht und Ausbildungsjahren**

Ausbildungsberufe	Geschlecht	Berufsschüler/ innen	davon im ... Ausbildungsjahr			
			1.	2.	3.	4.
Bau- und Metallmaler/-in	männlich	106	34	28	44	—
	weiblich	13	5	6	2	—
	insgesamt	119	39	34	46	—
Baufacharbeiter/-in	männlich	1	1	—	—	—
	weiblich	—	—	—	—	—
	insgesamt	1	1	—	—	—
Beikoch/Beiköchin	männlich	60	12	21	27	—
	weiblich	36	3	6	27	—
	insgesamt	96	15	27	54	—
Bürohelfer/-in	männlich	2	2	—	—	—
	weiblich	—	—	—	—	—
	insgesamt	2	2	—	—	—
Bürokraft	männlich	3	—	—	3	—
	weiblich	6	—	—	6	—
	insgesamt	9	—	—	9	—
Fachpraktiker/-in für Bürokommunikation	männlich	28	8	10	10	—
	weiblich	30	9	10	11	—
	insgesamt	58	17	20	21	—
Fachpraktiker/-in für Hauswirtschaft	männlich	21	7	8	6	—
	weiblich	159	58	50	51	—
	insgesamt	180	65	58	57	—
Fachpraktiker/-in für Holzbearbeitung	männlich	67	23	33	11	—
	weiblich	4	3	1	—	—
	insgesamt	71	26	34	11	—
Fachpraktiker/-in für Kfz-Mechatronik	männlich	9	4	2	3	—
	weiblich	—	—	—	—	—
	insgesamt	9	4	2	3	—
Fachpraktiker/-in für Metallbau	männlich	54	22	16	11	5
	weiblich	—	—	—	—	—
	insgesamt	54	22	16	11	5
Fachpraktiker/-in für Zerspanungsmechanik	männlich	26	10	11	5	—
	weiblich	5	1	2	2	—
	insgesamt	31	11	13	7	—
Fachpraktiker/-in im Verkauf	männlich	4	4	—	—	—
	weiblich	4	2	2	—	—
	insgesamt	8	6	2	—	—

**7. Schülerinnen und Schüler in Ausbildung nach Regelung der zuständigen Stellen für die
Berufsausbildung Behinderter im Schuljahr 2015/2016 nach Ausbildungsberufen,
Geschlecht und Ausbildungsjahren**

Ausbildungsberufe	Geschlecht	Berufsschüler/ innen	davon im ... Ausbildungsjahr			
			1.	2.	3.	4.
Fachpraktiker/-in Küche (Beikoch/Beiköchin)	männlich	66	26	23	17	—
	weiblich	31	9	8	14	—
	insgesamt	97	35	31	31	—
Fachwerker/-in im Gartenbau	männlich	55	14	15	26	—
	weiblich	7	1	3	3	—
	insgesamt	62	15	18	29	—
Helfer/-in in der Hauswirtschaft	männlich	32	6	13	13	—
	weiblich	122	19	35	68	—
	insgesamt	154	25	48	81	—
Holzbearbeiter/-in	männlich	60	18	10	32	—
	weiblich	9	2	1	6	—
	insgesamt	69	20	11	38	—
Lagerfachhelfer/-in	männlich	20	9	11	—	—
	weiblich	1	1	—	—	—
	insgesamt	21	10	11	—	—
Metallbearbeiter/-in	männlich	46	11	15	20	—
	weiblich	2	1	1	—	—
	insgesamt	48	12	16	20	—
Metallwerker/in	männlich	1	1	—	—	—
	weiblich	—	—	—	—	—
	insgesamt	1	1	—	—	—
Schweißwerker/-in Gasschmelzschweißen, Lichtbogenschweißen	männlich	15	—	5	10	—
	weiblich	—	—	—	—	—
	insgesamt	15	—	5	10	—
Werker/-in im Gartenbau/ Gartenbauhelfer/-in	männlich	53	19	22	12	—
	weiblich	6	1	4	1	—
	insgesamt	59	20	26	13	—
Werkzeugmaschinenspaner/-in Drehen	männlich	6	—	—	—	6
	weiblich	1	—	—	—	1
	insgesamt	7	—	—	—	7
Werkzeugmaschinenspaner/-in Fräsen	männlich	3	—	—	—	3
	weiblich	1	—	—	—	1
	insgesamt	4	—	—	—	4
Insgesamt	männlich	738	231	243	250	14
	weiblich	437	115	129	191	2
	insgesamt	1 175	346	372	441	16

Berufsschulen

**8. Schülerinnen und Schüler ohne Ausbildungsvertrag
im Schuljahr 2015/2016 nach Geschlecht und Berufsschuljahren**

Merkmal	Geschlecht	Berufsschüler/ innen	davon im ... Berufsschuljahr		
			1.	2.	3. oder höheren
Schüler/-innen im Berufsgrundbildungsjahr, kooperativ vollschulisch ¹⁾	männlich	92	92	—	—
	weiblich	7	7	—	—
	insgesamt	99	99	—	—
Schüler/-innen in Besonderen Bildungsgängen in Vollzeitform (BVJ und EIBE)	männlich	2 314	2 314	—	—
	weiblich	1 369	1 369	—	—
	insgesamt	3 683	3 683	—	—
Schüler/-innen ohne Ausbildungsvertrag, jedoch mit Berufstätigkeit	männlich	109	102	7	—
	weiblich	64	58	4	2
	insgesamt	173	160	11	2
Schüler/-innen in anderen Maßnahmen der Arbeitsverwaltung	männlich	1 167	933	233	1
	weiblich	667	574	92	1
	insgesamt	1 834	1 507	325	2
Schüler/-innen in Werkstätten für Behinderte	männlich	923	507	207	209
	weiblich	634	345	134	155
	insgesamt	1 557	852	341	364
Schüler/-innen ohne Berufstätigkeit (Arbeitslose)	männlich	212	191	21	—
	weiblich	79	71	6	2
	insgesamt	291	262	27	2
Insgesamt	männlich	4 817	4 139	468	210
	weiblich	2 820	2 424	236	160
	insgesamt	7 637	6 563	704	370

1) Bis Schuljahr 2011/12 Berufsgrundbildungsjahr, schulisch.

Berufsschulen

9. Schülerinnen und Schüler im Schuljahr 2015/2016

Lfd. Nr.	Kreisfreie Stadt (St.) Landkreis	Berufsschüler/innen			davon		
		insgesamt	weiblich		mit Ausbildungsvertrag		
			Anzahl	%	insgesamt	Anzahl	%
1	Darmstadt, Wissenschaftsst.	7 241	2 818	38,9	6 913	2 654	38,4
2	Frankfurt am Main, St.	20 024	9 620	48,0	19 333	9 349	48,4
3	Offenbach am Main, St.	2 381	986	41,4	2 080	879	42,3
4	Wiesbaden, Landeshauptst.	7 069	2 907	41,1	6 472	2 723	42,1
5	Bergstraße	2 592	1 003	38,7	2 214	870	39,3
6	Darmstadt-Dieburg	944	277	29,3	806	241	29,9
7	Groß-Gerau	3 173	912	28,7	2 965	838	28,3
8	Hochtaunuskreis	2 728	1 016	37,2	2 613	989	37,8
9	Main-Kinzig-Kreis	5 997	2 082	34,7	5 511	1 901	34,5
10	Main-Taunus-Kreis	2 067	854	41,3	1 896	795	41,9
11	Odenwaldkreis	884	335	37,9	755	280	37,1
12	Offenbach	3 526	1 196	33,9	3 310	1 115	33,7
13	Rheingau-Taunus-Kreis	783	218	27,8	649	171	26,3
14	Wetteraukreis	4 280	1 614	37,7	3 672	1 400	38,1
15	Reg.-Bez. Darmstadt	63 689	25 838	40,6	59 189	24 205	40,9
16	Gießen	5 423	2 196	40,5	5 082	2 069	40,7
17	Lahn-Dill-Kreis	4 854	1 617	33,3	4 552	1 496	32,9
18	Limburg-Weilburg	2 992	1 036	34,6	2 840	984	34,6
19	Marburg-Biedenkopf	4 263	1 517	35,6	4 014	1 426	35,5
20	Vogelsbergkreis	1 915	532	27,8	1 697	450	26,5
21	Reg.-Bez. Gießen	19 447	6 898	35,5	18 185	6 425	35,3
22	Kassel, documenta-St.	8 281	3 099	37,4	7 966	2 956	37,1
23	Fulda	5 223	1 978	37,9	4 920	1 864	37,9
24	Hersfeld-Rotenburg	2 714	869	32,0	2 553	807	31,6
25	Kassel	2 203	1 091	49,5	1 936	995	51,4
26	Schwalm-Eder-Kreis	2 630	784	29,8	2 221	642	28,9
27	Waldeck-Frankenberg	3 410	1 078	31,6	3 176	983	31,0
28	Werra-Meißner-Kreis	1 156	426	36,9	970	364	37,5
29	Reg.-Bez. Kassel	25 617	9 325	36,4	23 742	8 611	36,3
30	Land Hessen	108 753	42 061	38,7	101 116	39 241	38,8

1) Ohne Schüler/innen im Berufsgrundbildungsjahr, kooperativ vollschulisch, in Besonderen Bildungsgängen in Vollzeitform (BVJ und EIBE) und in Werkstätten für

nach Verwaltungsbezirken, Ausbildungsverhältnis und Geschlecht

waren			Von den Schüler/innen ohne Ausbildungsvertrag ¹⁾ waren						Lfd. Nr.
ohne Ausbildungsvertrag			Schüler/innen ohne Vertrag, jedoch mit Berufstätigkeit		Schüler/innen ohne Berufs- tätigkeit (Arbeitslose)		in schulischen Maßnahmen der Arbeitsverwaltung		
insgesamt	weiblich								
	Anzahl	%	insgesamt	weiblich	insgesamt	weiblich	insgesamt	weiblich	
328	164	50,0	20	14	—	—	113	47	1
691	271	39,2	—	—	—	—	187	70	2
301	107	35,5	20	2	24	12	49	15	3
597	184	30,8	—	—	—	—	360	85	4
378	133	35,2	—	—	—	—	154	61	5
138	36	26,1	1	1	34	9	1	—	6
208	74	35,6	—	—	—	—	74	25	7
115	27	23,5	—	—	3	2	—	—	8
486	181	37,2	—	—	—	—	105	48	9
171	59	34,5	—	—	33	11	—	—	10
129	55	42,6	—	—	—	—	51	21	11
216	81	37,5	—	—	—	—	73	32	12
134	47	35,1	—	—	—	—	—	—	13
608	214	35,2	57	27	72	30	76	27	14
4 500	1 633	36,3	98	44	166	64	1 243	431	15
341	127	37,2	—	—	67	2	28	14	16
302	121	40,1	15	3	—	—	33	17	17
152	52	34,2	—	—	1	—	—	—	18
249	91	36,5	—	—	—	—	—	—	19
218	82	37,6	—	—	—	—	51	24	20
1 262	473	37,5	15	3	68	2	112	55	21
315	143	45,4	—	—	9	2	44	27	22
303	114	37,6	34	12	—	—	49	19	23
161	62	38,5	—	—	42	10	39	13	24
267	96	36,0	7	3	4	—	69	26	25
409	142	34,7	19	2	—	—	181	58	26
234	95	40,6	—	—	2	1	36	13	27
186	62	33,3	—	—	—	—	61	25	28
1 875	714	38,1	60	17	57	13	479	181	29
7 637	2 820	36,9	173	64	291	79	1 834	667	30

Behinderte.

Berufsschulen

10. Schülerinnen und Schüler im Schuljahr 2015/2016

Lfd. Nr.	Kreisfreie Stadt (St.) Landkreis	Berufsschüler/ innen		davon					
				2000 oder später		1999		1998	
		ins- gesamt	weib- lich	ins- gesamt	weib- lich	ins- gesamt	weib- lich	ins- gesamt	weib- lich
1	Darmstadt, Wissenschaftsst.	7 241	2 818	40	20	279	98	648	220
2	Frankfurt am Main, St.	20 024	9 620	102	42	613	260	1 305	550
3	Offenbach am Main, St.	2 381	986	36	20	171	62	258	93
4	Wiesbaden, Landeshauptst.	7 069	2 907	68	34	338	134	625	219
5	Bergstraße	2 592	1 003	16	5	153	49	325	105
6	Darmstadt-Dieburg	944	277	16	2	61	20	152	45
7	Groß-Gerau	3 173	912	31	11	162	51	301	90
8	Hochtaunuskreis	2 728	1 016	26	10	97	37	219	69
9	Main-Kinzig-Kreis	5 997	2 082	53	22	365	115	674	196
10	Main-Taunus-Kreis	2 067	854	13	5	84	30	198	61
11	Odenwaldkreis	884	335	16	5	74	23	122	44
12	Offenbach	3 526	1 196	20	8	143	45	313	92
13	Rheingau-Taunus-Kreis	783	218	13	6	54	7	90	26
14	Wetteraukreis	4 280	1 614	34	6	231	77	430	145
15	Reg.-Bez. Darmstadt	63 689	25 838	484	196	2 825	1 008	5 660	1 955
16	Gießen	5 423	2 196	52	15	225	62	441	137
17	Lahn-Dill-Kreis	4 854	1 617	57	18	263	72	512	131
18	Limburg-Weilburg	2 992	1 036	36	9	194	55	352	105
19	Marburg-Biedenkopf	4 263	1 517	31	13	225	43	444	110
20	Vogelsbergkreis	1 915	532	23	4	106	25	230	43
21	Reg.-Bez. Gießen	19 447	6 898	199	59	1 013	257	1 979	526
22	Kassel, documenta-St.	8 281	3 099	41	14	291	106	598	187
23	Fulda	5 223	1 978	33	10	296	89	642	190
24	Hersfeld-Rotenburg	2 714	869	16	4	166	45	343	82
25	Kassel	2 203	1 091	34	13	147	58	200	94
26	Schwalm-Eder-Kreis	2 630	784	27	11	132	34	287	75
27	Waldeck-Frankenberg	3 410	1 078	22	5	171	41	365	87
28	Werra-Meißner-Kreis	1 156	426	9	4	45	16	122	33
29	Reg.-Bez. Kassel	25 617	9 325	182	61	1 248	389	2 557	748
30	Land Hessen	108 753	42 061	865	316	5 086	1 654	10 196	3 229

nach Verwaltungsbezirken, Geburtsjahren und Geschlecht

waren geboren												Lfd. Nr.
1997		1996		1995		1994		1993		1992 oder früher		
ins- gesamt	weib- lich	ins- gesamt	weib- lich	ins- gesamt	weib- lich	ins- gesamt	weib- lich	ins- gesamt	weib- lich	ins- gesamt	weib- lich	
987	365	1 163	492	1 062	439	868	373	651	266	1 543	545	1
2 238	979	2 956	1 395	2 904	1 438	2 617	1 373	2 098	1 057	5 191	2 526	2
343	137	363	127	333	135	252	106	180	91	445	215	3
942	389	1 070	463	981	433	839	365	644	275	1 562	595	4
435	157	397	157	337	151	274	114	195	90	460	175	5
136	35	149	43	127	50	107	28	61	18	135	36	6
440	131	489	158	464	130	391	111	317	85	578	145	7
386	139	465	175	429	170	333	157	221	70	552	189	8
970	331	1 026	372	809	308	666	241	458	171	976	326	9
302	120	312	165	275	111	208	93	194	82	481	187	10
154	62	142	52	99	36	93	38	54	25	130	50	11
391	124	538	183	501	186	475	173	358	134	787	251	12
107	27	123	44	103	24	85	27	65	20	143	37	13
670	228	708	279	618	257	491	194	317	143	781	285	14
8 501	3 224	9 901	4 105	9 042	3 868	7 699	3 393	5 813	2 527	13 764	5 562	15
676	275	885	370	749	334	665	296	522	230	1 208	477	16
691	206	794	265	724	260	560	226	409	169	844	270	17
470	144	533	168	401	158	276	121	201	74	529	202	18
605	200	772	265	602	249	486	208	356	138	742	291	19
330	84	336	88	250	79	196	61	137	42	307	106	20
2 772	909	3 320	1 156	2 726	1 080	2 183	912	1 625	653	3 630	1 346	21
977	338	1 339	500	1 339	544	1 012	453	794	321	1 890	636	22
963	365	983	379	753	334	552	232	321	141	680	238	22
450	138	458	148	342	120	291	117	192	66	456	149	23
334	165	370	196	334	160	256	134	177	84	351	187	24
454	129	459	139	396	116	307	108	212	66	356	106	25
546	129	628	202	519	195	373	131	250	93	536	195	26
166	63	204	76	176	73	150	58	85	34	199	69	27
3 890	1 327	4 441	1 640	3 859	1 542	2 941	1 233	2 031	805	4 468	1 580	28
15 163	5 460	17 662	6 901	15 627	6 490	12 823	5 538	9 469	3 985	21 862	8 488	30

Berufsschulen

11. Schülerinnen und Schüler im Schuljahr 2015/2016

Lfd. Nr.	Kreisfreie Stadt (St.) Landkreis	Berufsschüler/innen		davon			
				ohne Hauptschulabschluss		mit Hauptschulabschluss	
		insgesamt	weiblich	insgesamt	weiblich	insgesamt	weiblich
1	Darmstadt, Wissenschaftsst.	7 241	2 818	161	53	1 521	485
2	Frankfurt am Main, St.	20 024	9 620	355	123	3 092	1 170
3	Offenbach am Main, St.	2 381	986	112	47	746	332
4	Wiesbaden, Landeshauptst.	7 069	2 907	284	73	1 661	614
5	Bergstraße	2 592	1 003	119	44	648	201
6	Darmstadt-Dieburg	944	277	40	11	241	70
7	Groß-Gerau	3 173	912	76	24	746	242
8	Hochtaunuskreis	2 728	1 016	61	12	630	212
9	Main-Kinzig-Kreis	5 997	2 082	194	64	1 470	456
10	Main-Taunus-Kreis	2 067	854	60	25	499	177
11	Odenwaldkreis	884	335	44	16	228	74
12	Offenbach	3 526	1 196	65	13	820	186
13	Rheingau-Taunus-Kreis	783	218	35	9	168	42
14	Wetteraukreis	4 280	1 614	202	48	1 363	436
15	Reg.-Bez. Darmstadt	63 689	25 838	1 808	562	13 833	4 697
16	Gießen	5 423	2 196	112	40	1 157	338
17	Lahn-Dill-Kreis	4 854	1 617	110	35	1 165	323
18	Limburg-Weilburg	2 992	1 036	80	24	791	217
19	Marburg-Biedenkopf	4 263	1 517	103	35	856	211
20	Vogelsbergkreis	1 915	532	53	14	511	111
21	Reg.-Bez. Gießen	19 447	6 898	458	148	4 480	1 200
22	Kassel, documenta-St.	8 281	3 099	126	45	1 561	432
23	Fulda	5 223	1 978	112	42	1 260	326
24	Hersfeld-Rotenburg	2 714	869	38	15	644	158
25	Kassel	2 203	1 091	51	18	458	198
26	Schwalm-Eder-Kreis	2 630	784	107	30	624	145
27	Waldeck-Frankenberg	3 410	1 078	67	18	837	259
28	Werra-Meißner-Kreis	1 156	426	35	14	342	96
29	Reg.-Bez. Kassel	25 617	9 325	536	182	5 726	1 614
30	Land Hessen	108 753	42 061	2 802	892	24 039	7 511

nach Verwaltungsbezirken, schulischer Vorbildung und Geschlecht

waren								Lfd. Nr.
mit Realschulabschluss		mit Fachhochschulreife		mit Hochschulreife		sonstige und ohne Angabe		
insgesamt	weiblich	insgesamt	weiblich	insgesamt	weiblich	insgesamt	weiblich	
3 173	1 198	758	322	887	424	741	336	1
6 884	3 003	2 633	1 391	3 511	2 177	3 549	1 756	2
915	341	146	64	143	58	319	144	3
2 321	889	810	340	684	330	1 309	661	4
964	380	153	74	135	68	573	236	5
388	116	51	16	61	20	163	44	6
994	333	278	96	242	79	837	138	7
1 054	383	354	138	314	140	315	131	8
2 547	851	492	239	433	188	861	284	9
777	303	230	109	173	90	328	150	10
381	133	42	21	55	32	134	59	11
1 307	404	427	201	423	210	484	182	12
292	87	40	10	33	11	215	59	13
1 579	645	317	144	261	134	558	207	14
23 576	9 066	6 731	3 165	7 355	3 961	10 386	4 387	15
2 218	892	782	357	760	421	394	148	16
1 996	602	475	210	447	220	661	227	17
1 097	385	195	91	154	73	675	246	18
1 829	596	607	251	481	243	387	181	19
759	186	210	77	134	65	248	79	20
7 899	2 661	2 269	986	1 976	1 022	2 365	881	21
3 006	1 024	1 720	765	1 251	610	617	223	22
2 363	930	807	381	388	203	293	96	23
1 182	365	351	163	242	99	257	69	24
833	471	282	140	220	100	359	164	25
949	242	378	148	310	125	262	94	26
1 326	357	378	180	222	104	580	160	27
370	153	139	60	73	37	197	66	28
10 029	3 542	4 055	1 837	2 706	1 278	2 565	872	29
41 504	15 269	13 055	5 988	12 037	6 261	15 316	6 140	30

Berufsschulen

12. Ausländische Schülerinnen und Schüler im Schuljahr 2015/2016

Lfd. Nr.	Kreisfreie Stadt (St.) Landkreis	Ausländische Schüler/innen			davon		
		insgesamt	weiblich		mit Ausbildungsvertrag		
			Anzahl	%	insgesamt	weiblich	
						Anzahl	%
1	Darmstadt, Wissenschaftsst.	1 142	471	41,2	996	403	40,5
2	Frankfurt am Main, St.	3 428	1 609	46,9	3 069	1 477	48,1
3	Offenbach am Main, St.	709	358	50,5	548	296	54,0
4	Wiesbaden, Landeshauptst.	1 263	523	41,4	1 009	452	44,8
5	Bergstraße	362	138	38,1	282	116	41,1
6	Darmstadt-Dieburg	117	30	25,6	79	25	31,6
7	Groß-Gerau	539	209	38,8	464	179	38,6
8	Hochtaunuskreis	407	168	41,3	369	161	43,6
9	Main-Kinzig-Kreis	890	340	38,2	698	276	39,5
10	Main-Taunus-Kreis	398	166	41,7	352	150	42,6
11	Odenwaldkreis	140	54	38,6	111	38	34,2
12	Offenbach	671	194	28,9	579	166	28,7
13	Rheingau-Taunus-Kreis	114	27	23,7	72	16	22,2
14	Wetteraukreis	487	155	31,8	362	128	35,4
15	Reg.-Bez. Darmstadt	10 667	4 442	41,6	8 990	3 883	43,2
16	Gießen	498	157	31,5	386	135	35,0
17	Lahn-Dill-Kreis	474	166	35,0	387	138	35,7
18	Limburg-Weilburg	332	128	38,6	281	113	40,2
19	Marburg-Biedenkopf	411	148	36,0	319	131	41,1
20	Vogelsbergkreis	91	24	26,4	76	18	23,7
21	Reg.-Bez. Gießen	1 806	623	34,5	1 449	535	36,9
22	Kassel, documenta-St.	685	248	36,2	573	194	33,9
23	Fulda	268	92	34,3	205	80	39,0
24	Hersfeld-Rotenburg	125	34	27,2	116	33	28,4
25	Kassel	251	136	54,2	189	117	61,9
26	Schwalm-Eder-Kreis	173	38	22,0	96	18	18,8
27	Waldeck-Frankenberg	231	75	32,5	199	66	33,2
28	Werra-Meißner-Kreis	94	27	28,7	49	15	30,6
29	Reg.-Bez. Kassel	1 827	650	35,6	1 427	523	36,7
30	Land Hessen	14 300	5 715	40,0	11 866	4 941	41,6

1) Ohne Schüler/innen im Berufsgrundbildungsjahr, kooperativ vollschulisch, in Besonderen Bildungsgängen in Vollzeitform (BVJ und EIBE) und in Werkstätten für

nach Verwaltungsbezirken, Ausbildungsverhältnis und Geschlecht

waren			Von den Schüler/innen ohne Ausbildungsvertrag ¹⁾ waren							Lfd. Nr.
ohne Ausbildungsvertrag			Schüler/innen ohne Vertrag, jedoch mit Berufstätigkeit		Schüler/innen ohne Berufs- tätigkeit (Arbeitslose)		in schulischen Maßnahmen der Arbeitsverwaltung			
insgesamt	weiblich									
	Anzahl	%	insgesamt	weiblich	insgesamt	weiblich	insgesamt	weiblich		
146	68	46,6	18	12	—	—	29	9	1	
359	132	36,8	—	—	—	—	64	20	2	
161	62	38,5	6	—	11	6	30	12	3	
254	71	28,0	—	—	—	—	144	28	4	
80	22	27,5	—	—	—	—	31	10	5	
38	5	13,2	—	—	4	1	—	—	6	
75	30	40,0	—	—	—	—	22	7	7	
38	7	18,4	—	—	—	—	—	—	8	
192	64	33,3	—	—	—	—	34	15	9	
46	16	34,8	—	—	10	3	—	—	10	
29	16	55,2	—	—	—	—	10	6	11	
92	28	30,4	—	—	—	—	26	9	12	
42	11	26,2	—	—	—	—	—	—	13	
125	27	21,6	7	1	23	2	11	4	14	
1 677	559	33,3	31	13	48	12	401	120	15	
112	22	19,6	—	—	67	2	5	2	16	
87	28	32,2	5	2	—	—	9	4	17	
51	15	29,4	—	—	1	—	—	—	18	
92	17	18,5	—	—	—	—	—	—	19	
15	6	40,0	—	—	—	—	2	1	20	
357	88	24,6	5	2	68	2	16	7	21	
112	54	48,2	—	—	2	1	9	8	22	
63	12	19,0	9	2	—	—	6	2	23	
9	1	11,1	—	—	4	—	1	—	24	
62	19	30,6	1	1	—	—	6	3	25	
77	20	26,0	5	—	—	—	17	5	26	
32	9	28,1	—	—	—	—	5	3	27	
45	12	26,7	—	—	—	—	5	2	28	
400	127	31,8	15	3	6	1	49	23	29	
2 434	774	31,8	51	18	122	15	466	150	30	

Behinderte.

Berufsschulen

**13. Schulen, Klassen, Schülerinnen und Schüler im Berufsgrundbildungsjahr, kooperativ vollschulisch¹⁾
im Schuljahr 2015/2016 nach Verwaltungsbezirken, Geschlecht und Berufsfeldern**

Kreisfreie Stadt (St.) Landkreis	Schulen	Klassen	Schüler/innen			davon im Berufsfeld	
			insge- samt	darunter		Holztechnik	Textiltechnik und Bekleidung
				weiblich	Ausländer		
Darmstadt, Wissenschaftsst.	—	—	—	—	—	—	—
Frankfurt am Main, St.	—	—	—	—	—	—	—
Offenbach am Main, St.	—	—	—	—	—	—	—
Wiesbaden, Landeshauptst.	—	—	—	—	—	—	—
Bergstraße	1	1	19	2	2	19	—
Darmstadt-Dieburg	—	—	—	—	—	—	—
Groß-Gerau	—	—	—	—	—	—	—
Hochtaunuskreis	1	1	10	—	—	10	—
Main-Kinzig-Kreis	1	1	20	—	14	20	—
Main-Taunus-Kreis	—	—	—	—	—	—	—
Odenwaldkreis	—	—	—	—	—	—	—
Offenbach	1	1	17	2	6	17	—
Rheingau-Taunus-Kreis	—	—	—	—	—	—	—
Wetteraukreis	1	1	18	1	2	18	—
Reg.-Bez. Darmstadt	5	5	84	5	24	84	—
Gießen	1	1	15	2	—	15	—
Lahn-Dill-Kreis	—	—	—	—	—	—	—
Limburg-Weilburg	—	—	—	—	—	—	—
Marburg-Biedenkopf	—	—	—	—	—	—	—
Vogelsbergkreis	—	—	—	—	—	—	—
Reg.-Bez. Gießen	1	1	15	2	—	15	—
Kassel, documenta-St.	—	—	—	—	—	—	—
Fulda	—	—	—	—	—	—	—
Hersfeld-Rotenburg	—	—	—	—	—	—	—
Kassel	—	—	—	—	—	—	—
Schwalm-Eder-Kreis	—	—	—	—	—	—	—
Waldeck-Frankenberg	—	—	—	—	—	—	—
Werra-Meißner-Kreis	—	—	—	—	—	—	—
Reg.-Bez. Kassel	—	—	—	—	—	—	—
Land Hessen	6	6	99	7	24	99	—

1) Bis Schuljahr 2011/12 Berufsgrundbildungsjahr, schulisch.

14. Schulen, Klassen, Schülerinnen und Schüler in Besonderen Bildungsgängen in Vollzeitform (BVJ und PUB) im Schuljahr 2015/2016 nach Verwaltungsbezirken, schulischer Vorbildung und Geschlecht

Kreisfreie Stadt (St.) Landkreis	Schulen	Klassen	Schüler/innen			davon waren							
			insge- samt	darunter		ohne Hauptschul- abschluss		mit Hauptschul- abschluss		mit Realschul- abschluss		mit sonstigem Abschluss und ohne Angabe	
				weib- lich	Aus- länder	insge- samt	weib- lich	insge- samt	weib- lich	insge- samt	weib- lich	insge- samt	weib- lich
Darmstadt, Wissenschaftsst.	5	11	162	85	93	42	21	51	33	—	—	69	31
Frankfurt am Main, St.	12	32	438	178	280	151	55	123	57	—	—	164	66
Offenbach am Main, St.	3	11	158	55	96	47	23	63	17	—	—	48	15
Wiesbaden, Landeshauptst.	3	12	190	77	101	31	10	71	33	—	—	88	34
Bergstraße	2	6	89	23	39	34	9	23	5	1	—	31	9
Darmstadt-Dieburg	1	5	69	17	31	18	5	12	2	—	—	39	10
Groß-Gerau	2	7	99	37	47	12	8	59	21	—	—	28	8
Hochtaunuskreis	3	7	94	22	38	23	3	44	12	—	—	27	7
Main-Kinzig-Kreis	4	17	242	94	109	94	35	49	28	—	—	99	31
Main-Taunus-Kreis	3	12	106	32	28	13	4	24	6	—	—	69	22
Odenwaldkreis	1	4	62	25	17	17	5	11	5	—	—	34	15
Offenbach	3	8	126	47	60	11	4	75	30	1	1	39	12
Rheingau-Taunus-Kreis	2	7	95	32	39	22	5	29	13	—	—	44	14
Wetteraukreis	6	18	192	59	70	61	16	43	16	—	—	88	27
Reg.-Bez. Darmstadt	50	157	2 122	783	1 048	576	203	677	278	2	1	867	301
Gießen	3	13	173	80	39	56	26	62	29	—	—	55	25
Lahn-Dill-Kreis	3	16	195	77	69	60	23	67	31	—	—	68	23
Limburg-Weilburg	3	9	129	44	47	37	16	38	11	—	—	54	17
Marburg-Biedenkopf	4	15	173	49	81	51	11	33	11	—	—	89	27
Vogelsbergkreis	2	6	72	22	8	17	2	26	6	—	—	29	14
Reg.-Bez. Gießen	15	59	742	272	244	221	78	226	88	—	—	295	106
Kassel, documenta-St.	4	16	214	96	89	54	21	85	37	—	—	75	38
Fulda	4	17	117	49	39	28	17	11	4	1	1	77	27
Hersfeld-Rotenburg	1	3	34	13	4	12	5	13	4	—	—	9	4
Kassel	2	13	164	57	53	35	16	62	19	—	—	67	22
Schwalm-Eder-Kreis	4	11	158	59	53	58	23	37	12	—	—	63	24
Waldeck-Frankenberg	2	4	60	20	22	13	2	17	9	—	—	30	9
Werra-Meißner-Kreis	2	6	72	20	38	16	3	20	5	—	—	36	12
Reg.-Bez. Kassel	19	70	819	314	298	216	87	245	90	1	1	357	136
Land Hessen	84	286	3 683	1 369	1 590	1 013	368	1 148	456	3	2	1 519	543

Berufsschulen

15. Ausgestellte Zeugnisse der Teilzeitberufsschule¹⁾ in der Zeit vom 01.08.2014 bis 31.07.2015

Kreisfreie Stadt (St.) Landkreis	Auszubildende				Schüler/innen ohne Ausbildungsvertrag			
	mit		ohne		mit		ohne	
	Abschlusszeugnis		Abschlusszeugnis		Abschlusszeugnis		Abschlusszeugnis	
	insgesamt	weiblich	insgesamt	weiblich	insgesamt	weiblich	insgesamt	weiblich
Darmstadt, Wissenschaftsst.	2 086	912	53	22	68	37	33	10
Frankfurt am Main, St.	5 946	3 037	170	54	145	61	19	13
Offenbach am Main, St.	560	260	23	7	29	11	50	18
Wiesbaden, Landeshauptst.	1 719	756	125	45	19	7	204	72
Bergstraße	618	257	25	7	—	—	103	30
Darmstadt-Dieburg	240	83	6	1	—	—	24	7
Groß-Gerau	825	246	10	3	—	—	71	40
Hochtaunuskreis	762	286	23	4	1	—	10	5
Main-Kinzig-Kreis	1 476	526	16	9	22	11	93	37
Main-Taunus-Kreis	561	256	20	2	—	—	49	18
Odenwaldkreis	214	89	18	3	9	5	22	9
Offenbach	906	329	21	7	82	31	—	—
Rheingau-Taunus-Kreis	186	67	16	5	—	—	1	—
Wetteraukreis	971	413	49	11	208	78	111	35
Reg.-Bez. Darmstadt	17 070	7 517	575	180	583	241	790	294
Gießen	1 407	603	61	11	—	—	8	6
Lahn-Dill-Kreis	1 337	450	17	6	6	4	32	18
Limburg-Weilburg	761	293	34	11	2	—	—	—
Marburg-Biedenkopf	1 152	437	20	1	3	—	—	—
Vogelsbergkreis	442	135	12	5	26	10	26	4
Reg.-Bez. Gießen	5 099	1 918	144	34	37	14	66	28
Kassel, documenta-St.	2 511	978	51	11	25	8	8	2
Fulda	1 458	552	38	9	28	8	22	3
Hersfeld-Rotenburg	741	275	11	1	30	15	4	—
Kassel	447	223	5	2	21	9	64	24
Schwalm-Eder-Kreis	659	220	34	3	72	25	83	17
Waldeck-Frankenberg	951	329	17	5	87	33	14	7
Werra-Meißner-Kreis	280	121	9	6	34	10	44	21
Reg.-Bez. Kassel	7 047	2 698	165	37	297	108	239	74
Land Hessen	29 216	12 133	884	251	917	363	1 095	396

1) Ohne Berufsgrundbildungsjahr kooperativ.

**16. Ausländische Schülerinnen und Schüler im Schuljahr 2015/2016
nach Staatsangehörigkeiten und Geschlecht**

Staatsangehörigkeit	Ausländische Schüler/innen		Staatsangehörigkeit	Ausländische Schüler/innen	
	insgesamt	weiblich		insgesamt	weiblich
Europa	11 114	4 643	Afrika	1 203	396
Albanisch	193	69	Algerisch	25	2
Belgisch	13	4	Äthiopisch	102	51
Bosnisch-herzegowinisch	323	116	Eritreisch	299	70
Britisch	46	18	Kenianisch	34	17
Bulgarisch	137	55	Marokkanisch	343	152
Dänisch	3		Somalisch	196	36
Estnisch	5	3	Übriges Afrika	204	68
Finnisch	—	—			
Französisch	57	23	Asien	1 698	563
Griechisch	470	197	Afghanisch	637	143
Irish	6	1	Armenisch	29	12
Italienisch	1 339	543	Indisch	39	8
Kosovarisch	167	57	Irakisch	66	26
Kroatisch	439	176	Iranisch	120	50
Lettisch	24	15	Kasachisch	57	22
Litauisch	90	43	Libanesisch	24	6
Luxemburgisch	1	1	Pakistanisch	191	64
Maltesisch	1	1	Philippinisch	24	11
Mazedonisch	145	66	Sri-lankisch	26	9
Moldauisch	25	16	Syrisch	140	39
Montenegrinisch	44	25	Thailändisch	110	59
Niederländisch	47	13	Vietnamesisch	33	15
Norwegisch	4	2	Übriges Asien	202	99
Österreichisch	55	25			
Polnisch	627	287	Amerika	255	105
Portugiesisch	238	101	Amerikanisch	67	25
Rumänisch	268	119	Brasilianisch	39	19
Russisch	230	130	Dominicanisch (Dominica)	7	4
Schwedisch	6	2	Dominikanisch (Dom. Rep.)	41	13
Schweizerisch	14	9	Kanadisch	5	2
Serbisch	460	200	Kolumbianisch	30	15
Slowakisch	21	12	Kubanisch	14	5
Slowenisch	11	3	Übriges Amerika	52	22
Spanisch	334	108			
Tschechisch	28	17	Australien und Ozeanien	10	2
Türkisch	5 016	2 063			
Ukrainisch	136	81	Staatenlos	15	4
Ungarisch	76	32	Ungeklärt	5	2
Weißrussisch/Belarussisch	14	10			
Zyprisch	1	—	Insgesamt	14 300	5 715

Berufsschulen

17. Ausländische Schülerinnen und Schüler im Schuljahr 2015/2016 nach Verwaltungsbezirken und ausgewählten Staatsangehörigkeiten

Kreisfreie Stadt (St.) Landkreis	Ausländische Schüler/innen		davon mit . . . Staatsangehörigkeit							
	ins- gesamt	weib- lich	grie- chischer	italie- nischer	jugosla- wischer ¹⁾	marok- kanischer	portugie- sischer	spa- nischer	tür- kischer	sons- tiger
Darmstadt, Wissenschaftsst.	1 142	471	44	158	106	17	20	24	423	350
Frankfurt am Main, St.	3 428	1 609	123	360	491	122	79	101	995	1 157
Offenbach am Main, St.	709	358	29	102	88	41	8	7	227	207
Wiesbaden, Landeshauptst.	1 263	523	38	94	122	47	23	22	428	489
Bergstraße	362	138	8	30	36	2	1	4	137	144
Darmstadt-Dieburg	117	30	5	12	8	3	12	1	30	46
Groß-Gerau	539	209	47	58	40	23	11	12	234	114
Hochtaunuskreis	407	168	6	57	48	8	13	4	112	159
Main-Kinzig-Kreis	890	340	22	96	79	16	2	16	392	267
Main-Taunus-Kreis	398	166	13	52	53	8	8	11	120	133
Odenwaldkreis	140	54	31	4	11	—	3	2	64	25
Offenbach	671	194	25	101	101	30	13	10	196	195
Rheingau-Taunus-Kreis	114	27	2	8	16	—	2	—	27	59
Wetteraukreis	487	155	13	38	56	9	4	8	157	202
Reg.-Bez. Darmstadt	10 667	4 442	406	1 170	1 255	326	199	222	3 542	3 547
Gießen	498	157	15	18	33	1	4	23	191	213
Lahn-Dill-Kreis	474	166	28	17	31	1	7	4	243	143
Limburg-Weilburg	332	128	3	34	27	4	9	6	153	96
Marburg-Biedenkopf	411	148	5	13	22	2	1	5	199	164
Vogelsbergkreis	91	24	2	4	13	1	2	6	32	31
Reg.-Bez. Gießen	1 806	623	53	86	126	9	23	44	818	647
Kassel, documenta-St.	685	248	5	37	92	5	4	30	288	224
Fulda	268	92	2	9	37	1	2	3	75	139
Hersfeld-Rotenburg	125	34	—	2	20	—	—	1	39	63
Kassel	251	136	3	7	15	1	3	2	141	79
Schwalm-Eder-Kreis	173	38	—	11	14	1	—	2	39	106
Waldeck-Frankenberg	231	75	1	16	27	—	6	21	58	102
Werra-Meißner-Kreis	94	27	—	1	3	—	1	9	16	64
Reg.-Bez. Kassel	1 827	650	11	83	208	8	16	68	656	777
Land Hessen	14 300	5 715	470	1 339	1 589	343	238	334	5 016	4 971

1) Ehemaliges jugoslawisches Staatsgebiet.

18. Klassen im Schuljahr 2015/2016 nach Verwaltungsbezirken und Klassenarten

Kreisfreie Stadt (St.) Landkreis	Klassen	davon sind Klassen für ...				
		Auszu- bildende	Berufsgrund- bildungs- jahr, kooperativ vollschulisch ¹⁾	Besondere Bildungsgänge in Vollzeitform		Besondere Bildungsgänge in Teilzeitform
				BVJ	PUSB	
Darmstadt, Wissenschaftsst.	385	363	—	7	4	11
Frankfurt am Main, St.	969	916	—	21	11	21
Offenbach am Main, St.	135	111	—	7	4	13
Wiesbaden, Landeshauptst.	384	342	—	9	3	30
Bergstraße	155	123	1	6	—	25
Darmstadt-Dieburg	67	56	—	3	2	6
Groß-Gerau	164	147	—	6	1	10
Hochtaunuskreis	159	150	1	7	—	1
Main-Kinzig-Kreis	330	290	1	9	8	22
Main-Taunus-Kreis	125	106	—	12	—	7
Odenwaldkreis	54	45	—	2	2	5
Offenbach	192	178	1	7	1	5
Rheingau-Taunus-Kreis	54	44	—	3	4	3
Wetteraukreis	319	260	1	17	1	40
Reg.-Bez. Darmstadt	3 492	3 131	5	116	41	199
Gießen	310	282	1	9	4	14
Lahn-Dill-Kreis	259	233	—	7	9	10
Limburg-Weilburg	170	157	—	6	3	4
Marburg-Biedenkopf	262	238	—	14	1	9
Vogelsbergkreis	138	119	—	6	—	13
Reg.-Bez. Gießen	1 139	1 029	1	42	17	50
Kassel, documenta-St.	437	409	—	10	6	12
Fulda	314	269	—	15	2	28
Hersfeld-Rotenburg	161	152	—	2	1	6
Kassel	128	105	—	8	5	10
Schwalm-Eder-Kreis	188	153	—	7	4	24
Waldeck-Frankenberg	224	209	—	3	1	11
Werra-Meißner-Kreis	104	82	—	4	2	16
Reg.-Bez. Kassel	1 556	1 379	—	49	21	107
Land Hessen	6 187	5 539	6	207	79	356

1) Bis Schuljahr 2011/12 Berufsgrundbildungsjahr, schulisch.

Berufsschulen

19. Klassen im Schuljahr 2015/2016 nach Verwaltungsbezirken und Klassenstärken

Kreisfreie Stadt (St.) Landkreis	Klassen	davon mit . . . Schülerinnen und Schülern									
		bis 13	14 - 15	16 - 17	18 - 19	20 - 21	22 - 23	24 - 26	27 - 29	30 - 32	33 und mehr
Darmstadt, Wissenschaftsst.	385	65	36	49	58	44	44	63	18	7	1
Frankfurt am Main, St.	969	114	48	98	98	120	149	218	96	17	11
Offenbach am Main, St.	135	38	12	15	17	9	19	17	7	1	—
Wiesbaden, Landeshauptst.	384	73	35	42	57	51	54	46	17	7	2
Bergstraße	155	43	25	28	16	8	11	15	6	3	—
Darmstadt-Dieburg	67	33	5	11	6	8	2	—	—	2	—
Groß-Gerau	164	27	16	15	18	28	24	19	14	3	—
Hochtaunuskreis	159	41	18	18	27	18	10	22	4	—	1
Main-Kinzig-Kreis	330	78	36	41	32	29	30	54	23	5	2
Main-Taunus-Kreis	125	43	11	13	12	18	10	12	6	—	—
Odenwaldkreis	54	16	8	8	4	7	3	5	2	1	—
Offenbach	192	27	25	35	26	26	20	20	10	3	—
Rheingau-Taunus-Kreis	54	23	14	1	7	5	1	1	2	—	—
Wetteraukreis	319	173	22	29	27	15	22	22	5	4	—
Reg.-Bez. Darmstadt	3 492	794	311	403	405	386	399	514	210	53	17
Gießen	310	80	30	42	30	35	39	34	13	5	2
Lahn-Dill-Kreis	259	48	27	36	33	28	31	25	21	7	3
Limburg-Weilburg	170	41	20	28	21	16	13	20	10	1	—
Marburg-Biedenkopf	262	84	26	40	22	33	28	19	9	1	—
Vogelsbergkreis	138	63	20	21	14	12	6	—	1	1	—
Reg.-Bez. Gießen	1 139	316	123	167	120	124	117	98	54	15	5
Kassel, documenta-St.	437	86	31	44	44	51	56	81	35	8	1
Fulda	314	89	21	36	42	40	29	37	15	5	—
Hersfeld-Rotenburg	161	53	24	15	16	12	13	13	9	3	3
Kassel	128	42	13	6	16	14	10	20	5	2	—
Schwalm-Eder-Kreis	188	90	15	21	22	13	11	10	4	2	—
Waldeck-Frankenberg	224	95	17	32	25	16	10	13	7	6	3
Werra-Meißner-Kreis	104	74	10	7	4	2	1	5	1	—	—
Reg.-Bez. Kassel	1 556	529	131	161	169	148	130	179	76	26	7
Land Hessen	6 187	1 639	565	731	694	658	646	791	340	94	29

20. Schulen, Klassen, Schülerinnen und Schüler im Schuljahr 2015/2016 nach Schulamtsbezirken

Schulamtsbezirk	Schulen	Klassen	Schüler/innen ¹⁾			Schüler/innen im Berufsgrund- bildungsjahr		Besondere Bildungs- gänge in Vollzeitform (BVJ und PUSB)
			insgesamt	darunter		kooperativ voll- schulisch ²⁾	kooperativ	
				weiblich	Ausländer			
Darmstadt, Wissenschaftsst. und Darmstadt-Dieburg	8	452	8 185	3 095	1 259	—	—	231
Frankfurt am Main, Stadt	17	969	20 024	9 620	3 428	—	—	438
Offenbach am Main, Stadt und Offenbach, Land	7	327	5 907	2 182	1 380	17	86	284
Wiesbaden, Landeshauptst. und Rheingau-Taunus-Kreis	7	438	7 852	3 125	1 377	—	—	285
Bergstraße und Odenwaldkreis	4	209	3 476	1 338	502	19	10	151
Groß-Gerau und Main-Taunus-Kreis	5	289	5 240	1 766	937	—	—	205
Hochtaunuskreis und Wetteraukreis	10	478	7 008	2 630	894	28	—	286
Main-Kinzig-Kreis	5	326	5 970	2 060	888	20	—	242
Reg.-Bez. Darmstadt	63	3 488	63 662	25 816	10 665	84	96	2 122
Gießen und Vogelsbergkreis	7	448	7 338	2 728	589	15	15	245
Lahn-Dill-Kreis und Limburg-Weilburg	11	433	7 873	2 675	808	—	—	324
Marburg-Biedenkopf	6	262	4 263	1 517	411	—	40	173
Reg.-Bez. Gießen	24	1 143	19 474	6 920	1 808	15	55	742
Kassel, documenta-St. und Kassel, Land	10	565	10 484	4 190	936	—	39	378
Fulda	5	314	5 223	1 978	268	—	60	117
Hersfeld-Rotenburg und Werra-Meißner-Kreis	5	265	3 870	1 295	219	—	—	106
Schwalm-Eder-Kreis und Waldeck-Frankenberg	8	412	6 040	1 862	404	—	—	218
Reg.-Bez. Kassel	28	1 556	19 577	9 325	1 827	—	99	601
Land Hessen	115	6 187	102 713	42 061	14 300	99	250	3 465

1) Einschl. Schülerinnen und Schüler im Berufsgrundbildungsjahr, in Besonderen Bildungsgängen in Vollzeitform und in Besonderen Bildungsgängen in Teilzeitform.

— 2) Bis Schuljahr 2011/12 Berufsgrundbildungsjahr, schulisch.

Berufsschulen

21. Schülerinnen und Schüler im Schuljahr 2015/2016

Lfd. Nr.	Schulamtsbezirk	Berufsschüler/innen			davon		
					mit Ausbildungsvertrag		
		insgesamt	weiblich		insgesamt	weiblich	
			Anzahl	%		Anzahl	%
1	Darmstadt, Wissenschaftsst. und Darmstadt-Dieburg	8 185	3 095	37,8	7 719	2 895	37,5
2	Frankfurt am Main, Stadt	20 024	9 620	48,0	19 333	9 349	48,4
3	Offenbach am Main, Stadt und Offenbach, Land	5 907	2 182	36,9	5 390	1 994	37,0
4	Wiesbaden, Landeshauptst. und Rheingau-Taunus-Kreis	7 852	3 125	39,8	7 121	2 894	40,6
5	Bergstraße und Odenwaldkreis	3 476	1 338	38,5	2 969	1 150	38,7
6	Groß-Gerau und Main-Taunus-Kreis	5 240	1 766	33,7	4 861	1 633	33,6
7	Hochtaunuskreis und Wetteraukreis	7 008	2 630	37,5	6 285	2 389	38,0
8	Main-Kinzig-Kreis	5 970	2 060	34,5	5 484	1 879	34,3
9	Reg.-Bez. Darmstadt	63 662	25 816	40,6	59 162	24 183	40,9
10	Gießen und Vogelsbergkreis	7 338	2 728	37,2	6 779	2 519	37,2
11	Lahn-Dill-Kreis und Limburg-Weilburg	7 873	2 675	34,0	7 419	2 502	33,7
12	Marburg-Biedenkopf	4 263	1 517	35,6	4 014	1 426	35,5
13	Reg.-Bez. Gießen	19 474	6 920	35,5	18 212	6 447	35,4
14	Kassel, documenta-Stadt und Kassel, Land	10 484	4 190	40,0	9 902	3 951	39,9
15	Fulda	5 223	1 978	37,9	4 920	1 864	37,9
16	Hersfeld-Rotenburg und Werra-Meißner-Kreis	3 870	1 295	33,5	3 523	1 171	33,2
17	Schwalm-Eder-Kreis und Waldeck-Frankenberg	6 040	1 862	30,8	5 397	1 625	30,1
18	Reg.-Bez. Kassel	25 617	9 325	36,4	23 742	8 611	36,3
19	Land Hessen	108 753	42 061	38,7	101 116	39 241	38,8

1) Ohne Schüler/innen im Berufsgrundbildungsjahr, kooperativ vollschulisch, in Besonderen Bildungsgängen in Vollzeitform (BVJ und EIBE) und in Werkstätten für

nach Schulamtsbezirken, Ausbildungsverhältnis und Geschlecht

waren			Von den Schüler/innen ohne Ausbildungsvertrag ¹⁾ waren						Lfd. Nr.
ohne Ausbildungsvertrag			Schüler/innen ohne Vertrag, jedoch mit Berufstätigkeit		Schüler/innen ohne Berufs- tätigkeit (Arbeitslose)		in schulischen Maßnahmen der Arbeitsverwaltung		
insgesamt	weiblich		insgesamt	weiblich	insgesamt	weiblich	insgesamt	weiblich	
	Anzahl	%							
466	200	42,9	21	15	34	9	114	47	1
691	271	39,2	—	—	—	—	187	70	2
517	188	36,4	20	2	24	12	122	47	3
731	231	31,6	—	—	—	—	360	85	4
507	188	37,1	—	—	—	—	205	82	5
379	133	35,1	—	—	33	11	74	25	6
723	241	33,3	57	27	75	32	76	27	7
486	181	37,2	—	—	—	—	105	48	8
4 500	1 633	36,3	98	44	166	64	1 243	431	9
559	209	37,4	—	—	67	2	79	38	10
454	173	38,1	15	3	1	—	33	17	11
249	91	36,5	—	—	—	—	—	—	12
1 262	473	37,5	15	3	68	2	112	55	13
582	239	41,1	7	3	13	2	113	53	14
303	114	37,6	34	12	—	—	49	19	15
347	124	35,7	—	—	42	10	100	38	16
643	237	36,9	19	2	2	1	217	71	17
1 875	714	38,1	60	17	57	13	479	181	18
7 637	2 820	36,9	173	64	291	79	1 834	667	19

Behinderte.