



# Statistische Berichte



Kennziffer: L III 2 - j 2014

April 2016

## Personal des öffentlichen Dienstes in Hessen am 30. Juni 2014

# Hessisches Statistisches Landesamt, Wiesbaden

## Impressum

Dienstgebäude: Rheinstraße 35/37, 65185 Wiesbaden

Briefadresse: 65175 Wiesbaden

## Ihre Ansprechpartner für Fragen und Anregungen zu diesem Bericht

Herr Dr. Buck	0611 3802-627
Frau Balsys	0611 3802-607
E-Mail	<a href="mailto:personalstand@statistik.hessen.de">personalstand@statistik.hessen.de</a>
Telefax	0611 3802-692
Internet	<a href="http://www.statistik-hessen.de">http://www.statistik-hessen.de</a>

## Copyright

© Hessisches Statistisches Landesamt, Wiesbaden, 2016

Vervielfältigung und Verbreitung, auch auszugsweise, mit Quellenangabe gestattet.

## Allgemeine Geschäftsbedingungen

Die Allgemeinen Geschäftsbedingungen sind unter

<http://www.statistik-hessen.de/publikationen/geschaeftsbedingungen/index.html>  
abrufbar.

## Zeichenerklärungen

- = genau Null (nichts vorhanden) bzw. keine Veränderung eingetreten
- 0 = Zahlenwert genau Null (nichts vorhanden) oder ungleich Null, Betrag jedoch kleiner als die Hälfte von 5 in der letzten besetzten Stelle
- . = Zahlenwert unbekannt oder geheim zu halten
- ... = Zahlenwert lag bei Redaktionsschluss noch nicht vor
- () = Aussagewert eingeschränkt, da der Zahlenwert statistisch unsicher ist
- / = keine Angabe, da Zahlenwert nicht sicher genug
- x = Tabellenfeld gesperrt, weil Aussage nicht sinnvoll  
(oder bei Veränderungsraten ist die Ausgangszahl kleiner als 100)
- D = Durchschnitt
- s = geschätzte Zahl
- p = vorläufige Zahl
- r = berichtigte Zahl

Alle Zahlen wurden aus Gründen der Geheimhaltung einer Fünferroundung unterzogen.

Das Ergebnis der Summierung der Einzelzahlen kann deshalb geringfügig von der Endsumme abweichen.

## Inhalt

### I. Grundlagen und Methoden

1. Rechtsgrundlagen	6
2. Zweck, Art und Umfang der Erhebung	6
3. Erläuterung der Begriffe	7

### II. Diagramme

1. Struktogramm des öffentlichen Dienstes in Hessen	10
2. Entwicklung des Personals des öffentlichen Dienstes 2007 bis 2014 in Hessen	11
3. Personal des öffentlichen Dienstes nach Beschäftigungsbereichen am 30.06.2014 in Hessen	12

### III. Tabellenteil

#### A. Überblick über das Personal des öffentlichen Dienstes in Hessen

1. Entwicklung der Vollzeitäquivalente der Beschäftigten des öffentlichen Dienstes in Hessen nach Beschäftigungsbereichen, Art der Beschäftigungsverhältnisse und Geschlecht	14
2. Personal des öffentlichen Dienstes insgesamt in Hessen nach Umfang, Art der Beschäftigungsverhältnisse und Altersgruppen	15
3. Personal des Landes- und Kommunalbereichs in Hessen (ohne Sozialversicherungsträger) nach Umfang, Art der Beschäftigungsverhältnisse und Altersgruppen	16

#### B. Personal des Landesbereichs in Hessen

1. Vollzeitäquivalente der Beschäftigten des Landesbereichs in Hessen nach Art der Beschäftigungsverhältnisse, Laufbahngruppen und Beschäftigungsbereichen	17
2. Beschäftigte des Landesbereichs in Hessen nach Art der Beschäftigungsverhältnisse, Laufbahngruppen und Beschäftigungsbereichen	18
3. Vollzeitbeschäftigte des Landesbereichs in Hessen nach Art der Beschäftigungsverhältnisse, Laufbahngruppen und Beschäftigungsbereichen	19
4. Teilzeitbeschäftigte (ohne Altersteilzeit) des Landesbereichs in Hessen nach Art der Beschäftigungsverhältnisse, Laufbahngruppen und Beschäftigungsbereichen	20
5. Altersteilzeitbeschäftigte des Landesbereichs in Hessen nach Art der Beschäftigungsverhältnisse, Laufbahngruppen und Beschäftigungsbereichen	21
6. Arbeitsvolumen in Wochenstunden des Personals des Landesbereichs in Hessen nach Art der Beschäftigungsverhältnisse, Laufbahngruppen und Beschäftigungsbereichen	22

7. Vollzeitäquivalente der Beschäftigten des Landesbereichs in Hessen nach Aufgabenbereichen und Beschäftigungsbereichen	
• Beschäftigte	23
• Beamtinnen/Beamte	24
• Arbeitnehmerinnen/Arbeitnehmer	25
8. Personal des Landesbereichs in Hessen (Kernhaushalte, Sonderrechnungen, rechtl. selbstst. Einrichtungen in öffentl.-rechtl. Rechtsform unter Landesaufsicht (ohne SGB)) nach Umfang, Art der Beschäftigungsverhältnisse und Altersgruppen	26
9. Personal des Landes (Kernhaushalt und Sonderrechnungen) in Hessen nach Umfang, Art der Beschäftigungsverhältnisse und Altersgruppen	27
10. Personal der rechtl. selbstst. Einrichtungen in öffentl.-rechtl. Rechtsform unter Landesaufsicht (ohne SGB) in Hessen nach Umfang, Art der Beschäftigungsverhältnisse und Altersgruppen	28

### **C. Personal des Sozialversicherungsträger unter Landesaufsicht in Hessen**

1. Vollzeitäquivalente der Beschäftigten der Sozialversicherungsträger in Hessen nach Art der Beschäftigungsverhältnisse, Laufbahngruppen und Beschäftigungsbereichen	29
2. Beschäftigte der Sozialversicherungsträger in Hessen nach Art der Beschäftigungsverhältnisse, Laufbahngruppen und Beschäftigungsbereichen	30
3. Vollzeitbeschäftigte der Sozialversicherungsträger in Hessen nach Art der Beschäftigungsverhältnisse, Laufbahngruppen und Beschäftigungsbereichen	31
4. Teilzeitbeschäftigte (ohne Altersteilzeit) der Sozialversicherungsträger in Hessen nach Art der Beschäftigungsverhältnisse, Laufbahngruppen und Beschäftigungsbereichen	32
5. Altersteilzeitbeschäftigte der Sozialversicherungsträger in Hessen nach Art der Beschäftigungsverhältnisse, Laufbahngruppen und Beschäftigungsbereichen	33
6. Arbeitsvolumen in Wochenstunden des Personals der Sozialversicherungsträger in Hessen nach Art der Beschäftigungsverhältnisse, Laufbahngruppen und Beschäftigungsbereichen	34
7. Personal der Sozialversicherungsträger und der rechtl. selbst. Einrichtungen in öffentl.-rechtl. Rechtsform unter Landesaufsicht nach SGB in Hessen nach Umfang, Art der Beschäftigungsverhältnisse und Altersgruppen	35

### **D. Personal des Kommunalbereichs in Hessen**

1. Vollzeitäquivalente der Beschäftigten des Kommunalbereichs in Hessen nach Art der Beschäftigungsverhältnisse, Laufbahngruppen und Beschäftigungsbereichen	36
2. Beschäftigte des Kommunalbereichs in Hessen nach Art der Beschäftigungsverhältnisse, Laufbahngruppen und Beschäftigungsbereichen	37
3. Vollzeitbeschäftigte des Kommunalbereichs in Hessen nach Art der Beschäftigungsverhältnisse, Laufbahngruppen und Beschäftigungsbereichen	38
4. Teilzeitbeschäftigte (ohne Altersteilzeit) des Kommunalbereichs in Hessen nach Art der Beschäftigungsverhältnisse, Laufbahngruppen und Beschäftigungsbereichen	39
5. Altersteilzeitbeschäftigte des Kommunalbereichs in Hessen nach Art der Beschäftigungsverhältnisse, Laufbahngruppen und Beschäftigungsbereichen	40

6. Arbeitsvolumen in Wochenstunden des Personals des Kommunalbereichs in Hessen nach Art der Beschäftigungsverhältnisse, Laufbahngruppen und Beschäftigungsbereichen	41
7. Vollzeitäquivalente der Beschäftigten des Kommunalbereichs in Hessen nach Produktbereichen und Beschäftigungsrechen	
• Beschäftigte	42
• Beamtinnen/Beamte	44
• Arbeitnehmerinnen/Arbeitnehmer	46
8. Personal des Kommunalbereichs in Hessen inklusive Zweckverbände nach Umfang, Art der Beschäftigungsverhältnisse und Altersgruppen	48
9. Personal des Kommunalbereichs in Hessen nach Umfang, Art der Beschäftigungsverhältnisse und Altersgruppen	49
10. Personal der kommunalen Zweckverbände in Hessen nach Umfang, Art der Beschäftigungsverhältnisse und Altersgruppen	50

#### **E. Personal der Unternehmen in privater Rechtsform mit Sitz in Hessen**

1. Beschäftigte der rechtl. selbstst. Einrichtungen in privater Rechtsform mit überwiegend öffentlicher Beteiligung in Hessen nach Umfang der Beschäftigungsverhältnisse	51
2. Beschäftigte der rechtl. selbstst. Einrichtungen in privater Rechtsform mit überwiegenden öffentlicher Beteiligung in Hessen nach Aufgabenbereichen und Umfang der Beschäftigungsverhältnisse	52
3. Beschäftigte der rechtl. selbstst. Einrichtungen in privater Rechtsform mit überwiegend öffentlicher Beteiligung in Hessen nach Besitzverhältnissen und Umfang der Beschäftigungsverhältnisse	56

# Hessische Kreiszahlen



## Ausgewählte neue Daten für Landkreise und kreisfreie Städte

STATISTIK HESSEN

■ Mit dieser zweimal jährlich herausgegebenen Veröffentlichung ist reichhaltiges Material über jeden Landkreis und seine Struktur, für Kreisvergleiche nach verschiedenen Gesichtspunkten sowie für Untersuchungen über die innere Landesstruktur verfügbar.

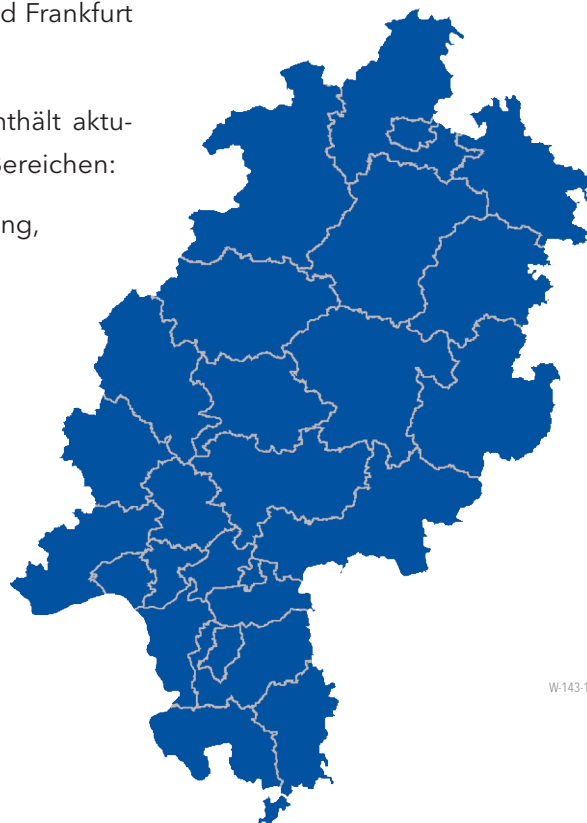
Die „Hessischen Kreiszahlen“ bringen den Beziehern eine erhebliche Arbeits-, Zeit- und Kostenersparnis, weil sie regelmäßig neue Kreisdaten bieten, die sonst aus vielen fachstatistischen Veröffentlichungen zusammengestellt werden müssten. Einiges Kreismaterial wird speziell für diese Veröffentlichung aufbereitet. Jeder Band

enthält zusätzlich Daten für die kreisangehörigen Gemeinden mit 50 000 oder mehr Einwohnern und für den Regionalverband Frankfurt RheinMain.

Die Veröffentlichung enthält aktuelle Daten u. a. zu den Bereichen:

- Gebiet und Bevölkerung,
- Erwerbstätigkeit und Arbeitsmarkt,
- Bildung und Kultur,
- Gesundheitswesen,
- Landwirtschaft,
- Verarbeitendes Gewerbe, Baugewerbe,
- Gewerbeanzeigen,
- Verkehr, Tourismus,
- Geld und Kredit,
- Steuern, Finanzen,
- Volkswirtschaftliche Gesamtrechnungen,
- Umwelt.

Mit Schaubildern zu ausgewählten Themenbereichen des Inhalts.



W-143-14



Aktuelle Angaben über die neuesten Ausgaben sowie Preise finden Sie im Internet oder nehmen Sie direkt Kontakt mit uns auf.

Bestellen Sie bei Ihrer Buchhandlung oder direkt bei uns.  
Hessisches Statistisches Landesamt, 65175 Wiesbaden  
Telefon: 0611 3802-950 · Fax: 0611 3802-992  
E-Mail: [vertrieb@statistik.hessen.de](mailto:vertrieb@statistik.hessen.de)  
Internet: [www.statistik-hessen.de](http://www.statistik-hessen.de)



**Printversion:**  
DIN A 4, kartoniert



**Online:**  
PDF-Format  
mit Excel-Anhang,  
kostenloser Download

**Bildnachweis:**  
printer icon, pdf icon © Alex White – Fotolia.com

# **I. Grundlagen und Methoden**

## **I. Grundlagen und Methoden**

### **1. Rechtsgrundlagen**

Rechtsgrundlagen der Personalstandstatistik sind das Finanz- und Personalstatistikgesetz (FPStatG) in der Fassung der Bekanntmachung vom 22. Februar 2006 (BGBl. I S. 438), das zuletzt durch Artikel 1 des Gesetzes vom 22. Mai 2013 (BGBl. I S. 1312) geändert worden ist in Verbindung mit dem Bundesstatistikgesetz (BStatG) vom 22. Januar 1987 (BGBl. I S. 462, 565), zuletzt geändert durch Artikel 13 des Gesetzes vom 25. Juli 2013 (BGBl. I S. 2749). Mit der Personalstandstatistik werden die Angaben zu § 6 FPStatG erhoben.

Auskunftspflichtig zur Personalstandstatistik sind nach § 11 Absatz 1 und 2 Nummer 3 FPStatG in Verbindung mit § 15 BStatG:

- bei den Ländern die zuständigen Landesminister/-innen und -senatoren/-innen oder die Leiter/-innen der für die Zahlbarmachung der Bezüge zuständigen Stellen,
- bei den Gemeinden und Gemeindeverbänden, den Zweckverbänden und anderen juristischen Personen zwischengemeindlicher Zusammenarbeit, soweit sie an Stelle kommunaler Körperschaften kommunale Aufgaben erfüllen, den Sozialversicherungsträgern unter Aufsicht des Landes sowie den rechtlich selbstständigen Einrichtungen in öffentlich-rechtlicher Rechtsform unter Kommunal- oder Landesaufsicht die Leiter/-innen dieser Erhebungseinheiten oder der für die Zahlbarmachung der Bezüge zuständigen Stellen.

### **2. Zweck, Art und Umfang der Erhebung**

Die Personalstandstatistik wird in jedem Jahr zum Stichtag 30. Juni als Totalerhebung durchgeführt. Sie ermittelt Daten über die Strukturen des Personals im öffentlichen Dienst.

Die Ergebnisse der Personalstandstatistik sind Grundlage für politische Entscheidungen für Änderungen und zur Weiterentwicklung des Dienst-, Besoldungs-, Tarif- und Versorgungsrechts. Die dort zu treffenden Regelungen erfordern sehr detaillierte statistische Ergebnisse, die den jeweils gefragten Sachverhalt eingehend beleuchten. Außerdem werden die Ergebnisse für Berechnungen über die zukünftige Entwicklung des Personalbedarfs verwendet. Die Personalstandstatistik bildet zudem eine wichtige Datengrundlage für Änderungen des öffentlich-rechtlichen Alterssicherungssystems. Sie ist wichtige Basis für Vorausberechnungen über die Höhe der zukünftigen Versorgungsausgaben. Die Ergebnisse der Personalstandstatistik dienen ferner der mittelfristigen Finanzplanung des Bundes und der Länder, sie sind Grundlage für Personalstruktur- und Organisationsuntersuchungen, die Aufstellung von Gleichstellungskonzepten sowie Benchmarking insbesondere im kommunalen Bereich und werden von Ländern und Gemeinden genutzt, um Rationalisierungspotenzial aufzudecken.

Da für öffentlich-rechtliche Dienstverhältnisse keine Sozialversicherungspflicht besteht, stellt die Personalstandstatistik die einzige umfassende Datenquelle zur Ergänzung der sozialversicherungspflichtigen Beschäftigten dar und fließt damit in Arbeitsmarktstatistiken und in die Volkswirtschaftlichen Gesamtrechnungen ein. Darüber hinaus werden die Ergebnisse der Personalstandstatistik für die Ermittlung der Arbeitskosten und für die Verdiensterhebung in den Bereichen 75 „Öffentliche Verwaltung, Verteidigung, Sozialversicherung“ und 80 „Erziehung und Unterricht“ der Klassifikation der Wirtschaftszweige verwendet. Hier ersparen sie eine ansonsten notwendige Datenerhebung.

Der Berichtskreis der Personalstandstatistik umfasst das Personal des Landes, der Gemeinden und Gemeindeverbände, der Sozialversicherungsträger unter Landesaufsicht, der Zweckverbände sowie die staatlichen und kommunalen Fonds, Einrichtungen und Unternehmen, die in öffentlicher oder privater Rechtsform geführt werden.



### 3. Erläuterung der Begriffe

#### **Beschäftigungsbereich**

Es wird zwischen Landesbereich und Kommunalbereich unterschieden, die sich wiederum jeweils untergliedern (siehe Struktogramm):

##### Landesbereich

Zum Landesbereich gehören der Kernhaushalt und die Sonderrechnungen des Landes. Zu den rechtlich selbständigen Einrichtungen in öffentlich-rechtlicher Rechtsform (ohne SGB) unter Landesaufsicht gehören in Hessen vor allem die Hochschulen, die (außer den Verwaltungsfachhochschulen) 2001 aus dem Kernhaushalt des Landes ausgegliedert wurden.

##### Sozialversicherungsträger

Hierzu zählen die Träger der Sozialversicherung unter Aufsicht des Landes sowie die rechtlich selbständigen Einrichtungen in öffentlich-rechtlicher Rechtsform nach SGB (z.B. der Medizinische Dienst der Krankenkassen).

##### Kommunalbereich

Zum Kommunalbereich gehören der Kernhaushalt und die Sonderrechnungen der Gemeinden, Gemeindeverbände sowie die Zweckverbände und die rechtlich selbständigen Einrichtungen in öffentlich-rechtlicher Rechtsform unter kommunaler Aufsicht (z.B. als Anstalt des öffentlichen Rechts geführte Jobcenter).

##### Kernhaushalte

Kernhaushalte sind die Ämter, Behörden, Gerichte und Einrichtungen des Landes, der Gemeinden und Gemeindeverbände.

##### Sonderrechnungen

Sonderrechnungen sind die aus den Kernhaushalten ausgegliederten rechtlich unselbstständigen Einrichtungen wie Eigenbetriebe, Landesbetriebe und Sondervermögen.

#### **Beschäftigte - Vollzeitäquivalente**

Unter Beschäftigte sind unabhängig von ihrem Beschäftigungsumfang Beamte und Arbeitnehmer zusammen gefasst.

Für die Darstellung der Vollzeitäquivalente werden die Beschäftigten anhand ihres Arbeitszeitfaktors in Vollzeitkräfte umgerechnet, d. h. Teilzeitbeschäftigte werden nur mit ihrem Anteil an der Arbeitszeit eines Vollzeitbeschäftigten berücksichtigt. Beschäftigte in Altersteilzeit fließen jeweils mit der Hälfte ihrer regulären Arbeitszeit ein, unabhängig davon, ob sie sich in der Arbeits- oder Freistellungsphase befinden.

Geringfügig Beschäftigte und ohne Bezüge Beurlaubte werden in den Tabellen des vorliegenden Berichts nicht nachgewiesen.

#### **Art des Beschäftigungsverhältnisses**

##### Beamtinnen und Beamte

Als Beamtinnen und Beamte zählen Bedienstete, die — auf Lebenszeit, Zeit, Probe, Widerruf — durch eine Ernennungsurkunde in das Beamtenverhältnis berufen worden sind. Nicht als Beamtinnen und Beamte zählen: Arbeitnehmerinnen und Arbeitnehmer, die Bezüge nach einem Besoldungsgesetz erhalten, Dienstordnungsangestellte, sowie Kräfte, die in einem öffentlich-rechtlichen Ausbildungsverhältnis stehen, sofern

dieses überwiegend für Berufe außerhalb des Beamtenverhältnisses Voraussetzung ist (z. B. Rechtsreferendarinnen und Rechtsreferendare). Dieses Personal wird den Arbeitnehmerinnen und Arbeitnehmern zugeordnet.

Die Richterinnen und Richter sowie die Bezieherinnen und Bezieher von Amtsgehalt sind in den Beamtenzahlen enthalten.

#### Arbeitnehmerinnen und Arbeitnehmer

Als Arbeitnehmerinnen und Arbeitnehmer gelten alle in einem privatrechtlichen Arbeitsvertragsverhältnis stehenden Beschäftigten, die in der Regel in der Deutschen Rentenversicherung versicherungspflichtig sind. Hierzu zählen auch die Arbeitnehmerinnen und Arbeitnehmer in Ausbildung.

#### Laufbahngruppen

Die Beamtinnen und Beamten werden unter Berücksichtigung ihres Bildungsabschlusses der ihrer Besoldungsgruppe entsprechenden Laufbahngruppe zugeordnet.

Die Arbeitnehmerinnen und Arbeitnehmer werden entsprechend der vergleichbaren Entgeltgruppen zu Laufbahngruppen zusammengefasst. Man unterscheidet folgende Laufbahngruppen:

- einfacher Dienst (E1-E4)
- mittlerer Dienst (A5mD-A10mD; E5-E8)
- gehobener Dienst (A9gD-A16gDL; E9-E12)
- höherer Dienst (A13hD-A16; W-, C- R- und B-Besoldung; E13-E15Ü)

Mit dem Inkrafttreten des Zweiten Gesetzes zur Modernisierung des Dienstrechts in Hessen am 1. März 2014 wurde der einfache Dienst bei den Beamten abgeschafft.

### **Umfang des Beschäftigungsverhältnisses**

#### Vollzeitbeschäftigte

Vollzeitbeschäftigte sind alle Bediensteten, deren regelmäßige Arbeitszeit die übliche volle Wochenarbeitsstundenzahl beträgt (bei Lehrkräften entsprechende Anzahl von Wochenlehrstunden).

#### Teilzeitbeschäftigte

Teilzeitbeschäftigte sind alle Bediensteten, deren regelmäßige Arbeitszeit weniger als die übliche volle Wochenarbeitszeit eines Vollzeitbeschäftigten beträgt (die Altersteilzeitbeschäftigten sind separat ausgewiesen, sie sind daher nicht in den Tabellen der Teilzeitbeschäftigten enthalten).

#### Altersteilzeitbeschäftigte

Die Altersteilzeit ermöglicht älteren Beschäftigten eine frühere Beendigung des aktiven Berufslebens (Blockmodell) oder einen gleitenden Übergang in den Ruhestand (Teilzeitmodell). Altersteilzeit kann mit Vollzeit- oder Teilzeitbeschäftigten, die das 55. Lebensjahr vollendet haben, vereinbart werden. Während der Gesamtlaufzeit der Altersteilzeit wird die Arbeitszeit auf die Hälfte der bisherigen Arbeitszeit reduziert.

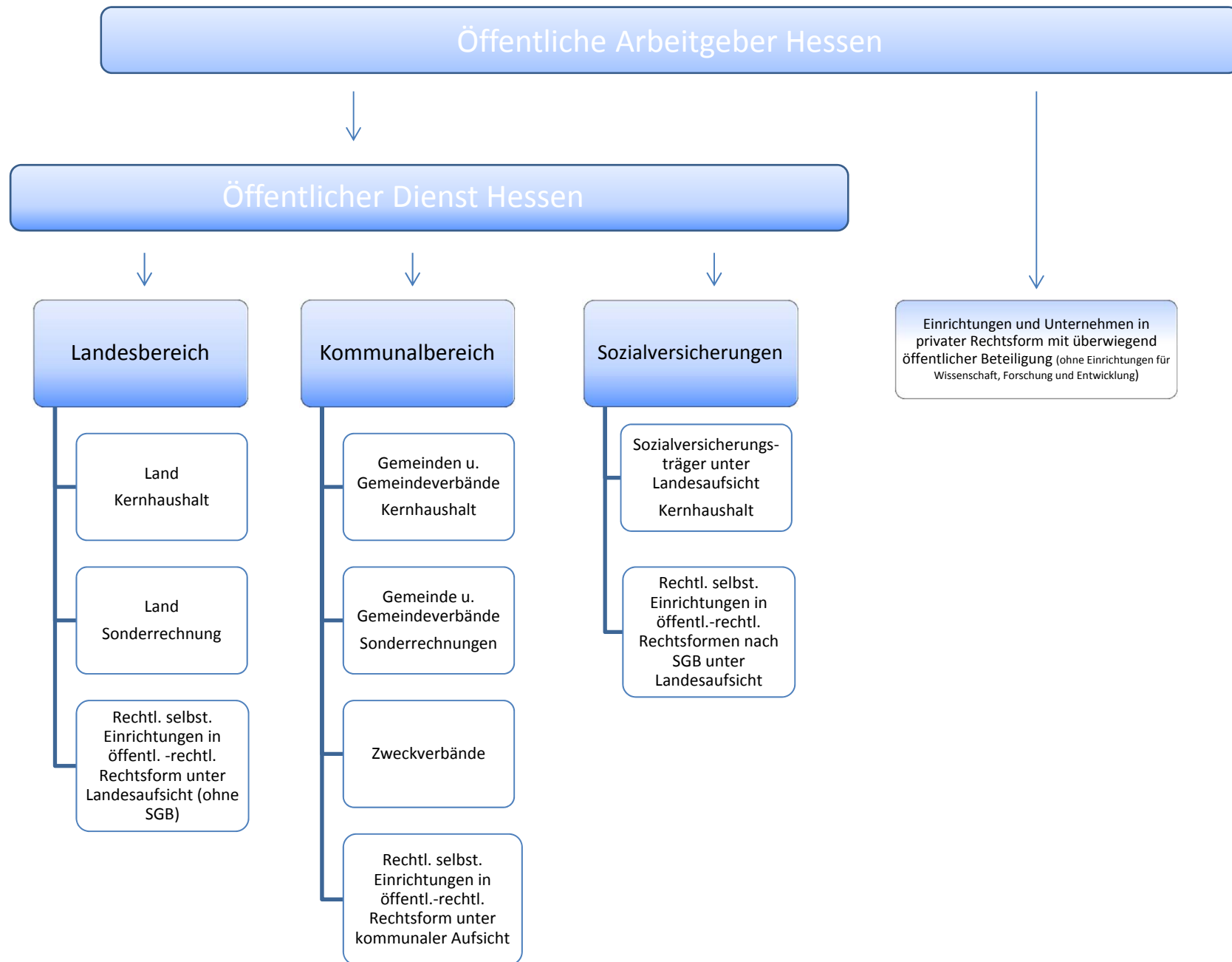
#### Arbeitsvolumen

In den Tabellen zum Arbeitsvolumen wurde die regelmäßige wöchentliche Arbeitszeit summiert (gelegentliche und einmalige Abweichungen finden keine Berücksichtigung). Bei Lehrkräften wurde die Anzahl der Wochenlehrstunden auf die normale regelmäßige Wochenarbeitszeit angehoben.

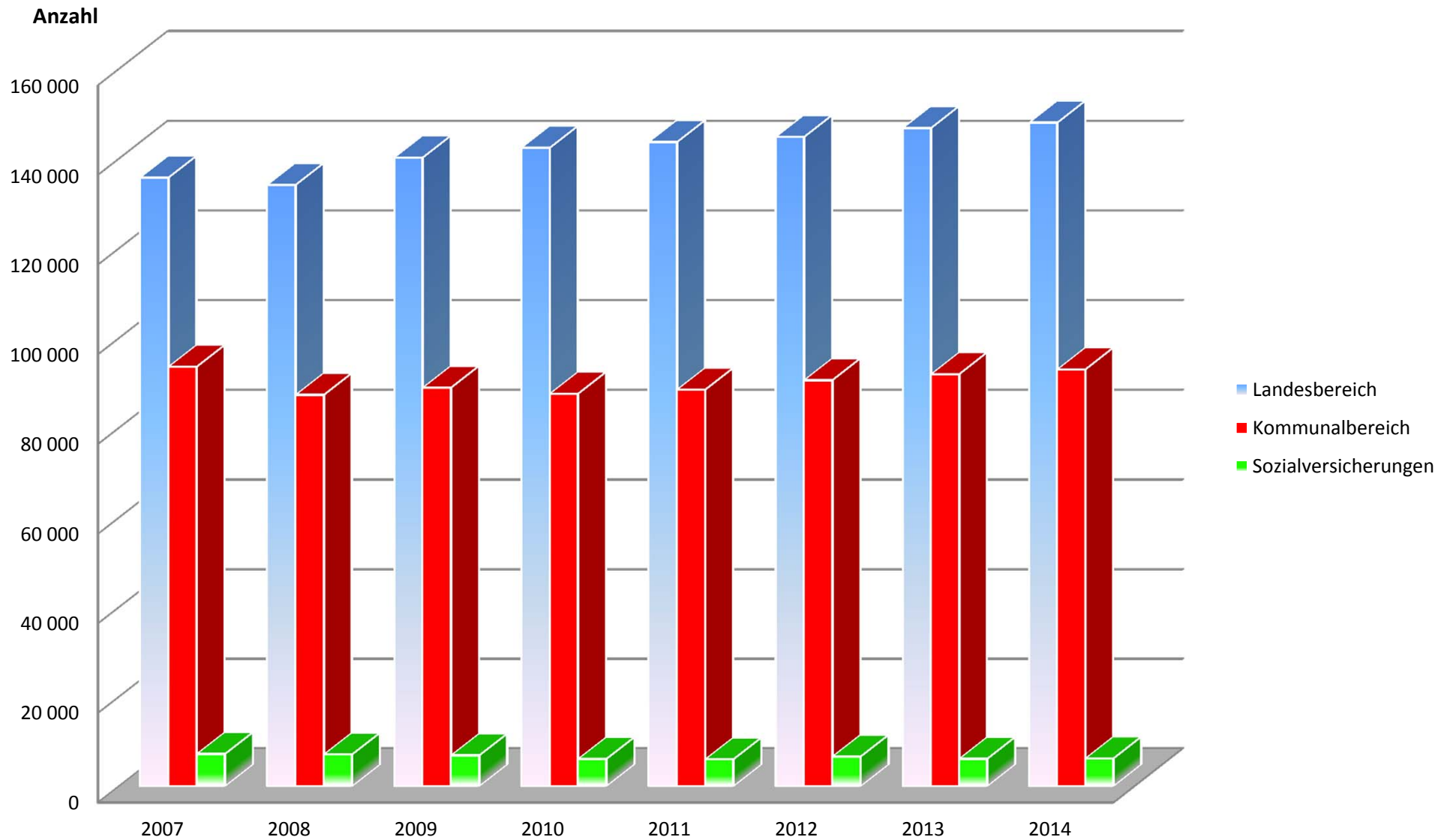
#### Aufgabenbereich

Die Hauptorganisationsbereiche gliedern sich in Kernhaushalt und Sonderrechnungen. Die weitere Untergliederung erfolgt auf der Grundlage des geltenden staatlichen Funktionenplans bzw. des kommunalen Produktplans.

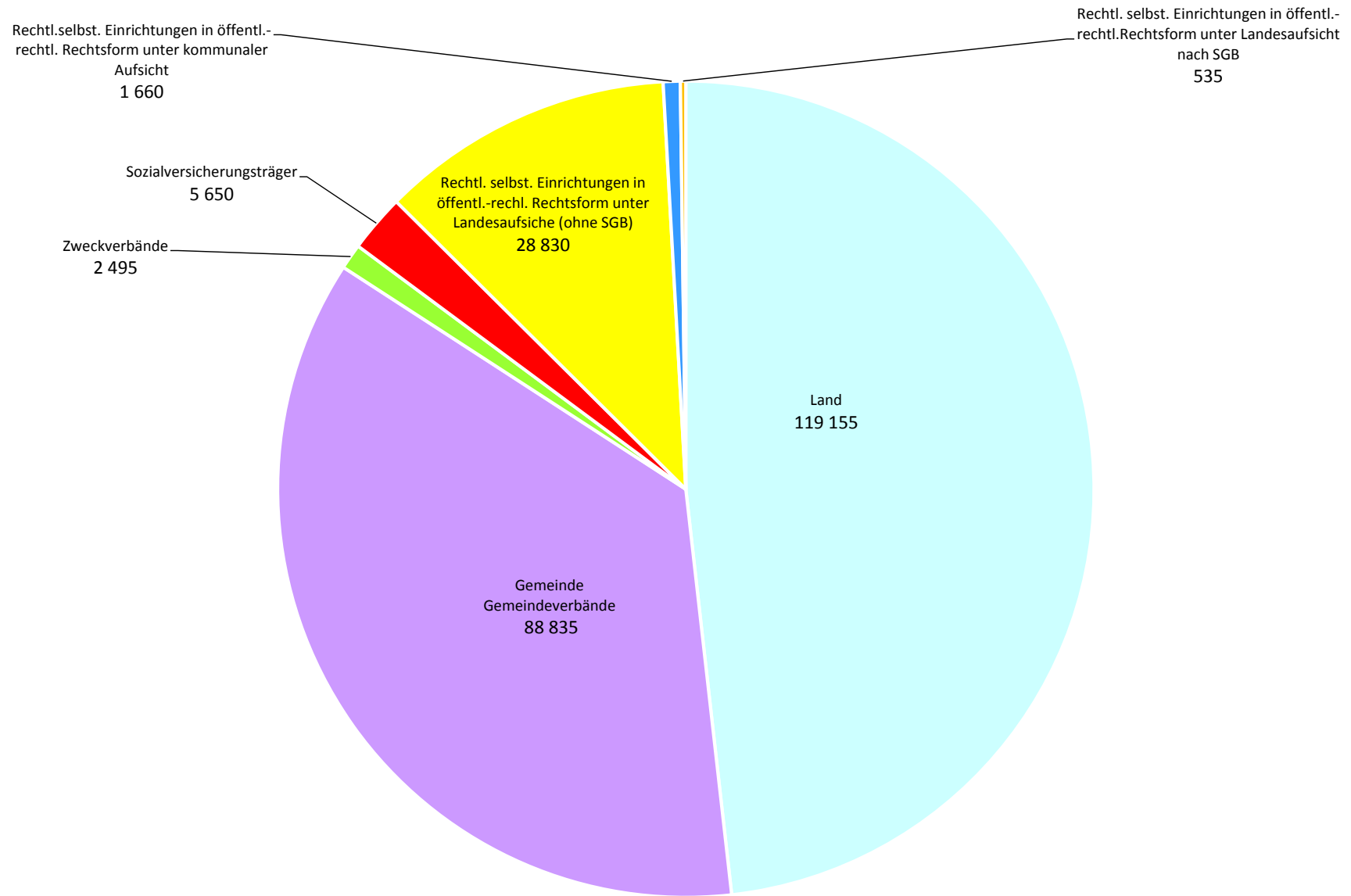
## **II. Diagramme**



## Entwicklung des Personals des öffentlichen Dienstes (in Vollzeitäquivalenten)



## Personal des öffentlichen Dienstes nach Beschäftigungsbereichen am 30.06.2014 (in Vollzeitäquivalenten)



### **III. Tabellenteil**

### III.A.1 Entwicklung der Vollzeitäquivalente der Beschäftigten des öffentlichen Dienstes in Hessen nach Beschäftigungsbereichen, Art der Beschäftigungsverhältnisse und Geschlecht

Beschäftigungsbereich und Art des Beschäftigungsverhältnisses	jeweils zum 30.06.							
	2007	2008 <sup>1)</sup>	2009	2010	2011	2012	2013	2014
<b>Land</b>	<b>113 510</b>	<b>110 985</b>	<b>116 005</b>	<b>116 665</b>	<b>116 920</b>	<b>117 860</b>	<b>118 750</b>	<b>119 155</b>
darunter weiblich	54 760	53 670	57 820	58 865	59 305	60 435	61 590	62 460
Beamte und Richter <sup>2)</sup>	81 930	82 635	83 740	84 600	85 915	87 030	87 755	88 205
darunter weiblich	37 585	38 725	40 070	41 190	42 350	43 525	44 445	45 360
Arbeitnehmer	31 580	28 350	32 265	32 065	31 010	30 830	30 995	30 950
darunter weiblich	17 175	14 945	17 750	17 670	16 955	16 910	17 140	17 100
<b>Gemeinden, Gemeindeverbände</b>	<b>91 250</b>	<b>84 970</b>	<b>86 595</b>	<b>84 730</b>	<b>85 340</b>	<b>86 810</b>	<b>88 020</b>	<b>88 835</b>
darunter weiblich	49 485	45 840	47 220	46 175	46 795	48 095	49 115	50 135
Beamte	12 420	12 215	12 140	11 990	11 940	11 900	11 835	11 705
darunter weiblich	3 950	3 940	4 010	4 060	4 105	4 160	4 200	4 240
Arbeitnehmer	78 830	72 750	74 455	72 745	73 395	74 910	76 185	77 130
darunter weiblich	45 535	41 900	43 210	42 115	42 685	43 935	44 915	45 895
<b>Zweckverbände</b>	<b>2 345</b>	<b>2 355</b>	<b>2 330</b>	<b>2 320</b>	<b>2 430</b>	<b>2 440</b>	<b>2 495</b>	<b>2 495</b>
darunter weiblich	605	600	595	595	630	645	670	700
Beamte	100	105	95	100	105	100	100	95
darunter weiblich	15	20	15	20	25	30	30	30
Arbeitnehmer	2 250	2 255	2 235	2 220	2 325	2 335	2 395	2 405
darunter weiblich	590	585	580	575	605	615	640	670
<b>Sozialversicherungsträger</b>	<b>7 190</b>	<b>7 090</b>	<b>6 875</b>	<b>6 080</b>	<b>6 015</b>	<b>6 095</b>	<b>5 565</b>	<b>5 650</b>
darunter weiblich	4 255	4 215	4 150	3 655	3 620	3 705	3 465	3 530
Beamte	730	755	720	705	705	720	730	735
darunter weiblich	270	285	270	275	280	285	295	300
Arbeitnehmer	6 460	6 340	6 150	5 375	5 310	5 375	4 835	4 915
darunter weiblich	3 985	3 930	3 880	3 380	3 340	3 415	3 170	3 225
<b>Rechtl. selbstst. Einrichtungen in öffentl.-rechtl. Rechtsform unter Landesaufsicht (ohne SGB)<sup>3)</sup></b>	<b>22 235</b>	<b>23 135</b>	<b>24 210</b>	<b>25 735</b>	<b>26 740</b>	<b>26 955</b>	<b>28 060</b>	<b>28 830</b>
darunter weiblich	10 015	10 650	11 405	12 355	12 900	13 070	13 760	14 215
Beamte	3 980	3 925	3 860	3 835	3 875	3 915	3 975	3 995
darunter weiblich	940	975	995	1 020	1 050	1 095	1 120	1 160
Arbeitnehmer	18 255	19 210	20 350	21 900	22 865	23 040	24 085	24 835
darunter weiblich	9 075	9 675	10 410	11 330	11 850	11 975	12 640	13 060
<b>Rechtl. selbstst. Einrichtungen in öffentl.-rechtl. Rechtsform unter kommunaler Aufsicht</b>	<b>.</b>	<b>.</b>	<b>.</b>	<b>535</b>	<b>710</b>	<b>1 355</b>	<b>1 415</b>	<b>1 660</b>
darunter weiblich	.	.	.	340	480	905	930	1 000
Beamte	.	.	.	45	50	110	110	115
darunter weiblich	.	.	.	25	25	60	60	65
Arbeitnehmer	.	.	.	485	660	1 245	1 305	1 545
darunter weiblich	.	.	.	315	455	840	870	940
<b>Rechtl. selbstst. Einrichtungen in öffentl.-rechtl. Rechtsform unter Landesaufsicht nach SGB<sup>3)</sup></b>	<b>.</b>	<b>.</b>	<b>.</b>	<b>.</b>	<b>.</b>	<b>520</b>	<b>545</b>	<b>535</b>
darunter weiblich	.	.	.	.	.	375	400	405
Beamte	.	.	.	.	.	5	0	0
darunter weiblich	.	.	.	.	.	0	0	0
Arbeitnehmer	.	.	.	.	.	515	540	535
darunter weiblich	.	.	.	.	.	375	400	405

1) Die Verminderung 2008 liegt darin begründet, dass etwa 5.000 jeweils nur für ein Schuljahr befristet beschäftigte Lehrer nicht enthalten waren, weil das Schuljahrsende vor dem Erhebungsstichtag 30.06. lag. — 2) Einschl. Bezieherinnen/Bezieher von Amtsgehalt. — 3) Seit 2012 werden die rechtlich selbstständigen Einrichtungen in öffentlich-rechtlicher Rechtsform unter Landesaufsicht nach Sozialgesetzbuch separat ausgewiesen.



### III.A.2 Personal des öffentlichen Dienstes insgesamt in Hessen am 30.06.2014 nach Umfang, Art der Beschäftigungsverhältnisse und Altersgruppen

Umfang und Art des Beschäftigungsverhältnisses	Insgesamt	davon im Alter von ... bis unter ... Jahren								
		unter 25	25 - 30	30 - 35	35 - 40	40 - 45	45 - 50	50 - 55	55 - 60	60 und älter
Beschäftigte										
Insgesamt	287 945	13 355	27 680	29 795	27 620	33 110	42 180	42 915	40 515	30 770
davon										
Vollzeitbeschäftigte	184 525	11 625	20 175	21 090	17 040	19 200	25 585	27 585	26 345	15 870
Teilzeitbeschäftigte <sup>1)</sup>	94 820	1 725	7 500	8 705	10 580	13 910	16 595	15 330	13 740	6 735
Altersteilzeitbeschäftigte	8 600	x	x	x	x	x	x	x	435	8 165
Vollzeitäquivalent	247 165	12 435	24 180	26 300	23 450	27 735	36 130	37 610	35 575	23 750
Beamtinnen/Beamte <sup>2)</sup>	115 000	3 470	9 615	12 935	12 515	14 910	15 670	15 245	16 580	14 065
davon										
Vollzeitbeschäftigte	85 640	3 420	9 335	10 970	8 710	9 415	10 970	11 715	12 755	8 340
Teilzeitbeschäftigte <sup>1)</sup>	25 610	50	275	1 960	3 805	5 490	4 700	3 530	3 750	2 050
Altersteilzeitbeschäftigte	3 750	x	x	x	x	x	x	x	75	3 675
Vollzeitäquivalent	104 855	3 455	9 535	12 260	11 105	12 905	14 170	14 290	15 550	11 585
Arbeitnehmerinnen/Arbeitnehmer	172 945	9 885	18 065	16 865	15 105	18 205	26 510	27 670	23 935	16 705
davon										
Vollzeitbeschäftigte	98 885	8 205	10 840	10 120	8 330	9 785	14 615	15 870	13 590	7 530
Teilzeitbeschäftigte <sup>1)</sup>	69 210	1 680	7 225	6 745	6 775	8 420	11 895	11 800	9 990	4 685
Altersteilzeitbeschäftigte	4 850	x	x	x	x	x	x	x	360	4 490
Vollzeitäquivalent	142 315	8 980	14 650	14 040	12 345	14 835	21 960	23 320	20 025	12 165
darunter Frauen										
Zusammen	165 870	8 225	17 205	17 590	16 445	20 070	24 650	23 970	22 185	15 530
davon										
Vollzeitbeschäftigte	79 530	7 080	12 515	10 870	6 945	7 230	9 515	10 115	9 610	5 655
Teilzeitbeschäftigte <sup>1)</sup>	81 730	1 145	4 695	6 725	9 495	12 840	15 135	13 855	12 320	5 525
Altersteilzeitbeschäftigte	4 610	x	x	x	x	x	x	x	255	4 355
Vollzeitäquivalent	132 445	7 665	15 165	14 985	12 690	15 035	19 075	19 130	17 760	10 945
Beamtinnen <sup>2)</sup>	59 710	1 885	6 130	7 720	7 055	8 545	7 835	6 910	7 390	6 245
davon										
Vollzeitbeschäftigte	34 945	1 850	5 885	5 895	3 480	3 435	3 615	3 810	4 110	2 870
Teilzeitbeschäftigte <sup>1)</sup>	23 040	35	245	1 825	3 580	5 115	4 220	3 100	3 245	1 680
Altersteilzeitbeschäftigte	1 730	x	x	x	x	x	x	x	35	1 695
Vollzeitäquivalent	51 155	1 875	6 060	7 080	5 700	6 625	6 440	6 040	6 490	4 850
Arbeitnehmerinnen	106 160	6 345	11 075	9 875	9 385	11 525	16 815	17 060	14 790	9 285
davon										
Vollzeitbeschäftigte	44 590	5 230	6 630	4 975	3 470	3 795	5 900	6 305	5 495	2 785
Teilzeitbeschäftigte <sup>1)</sup>	58 690	1 110	4 445	4 900	5 920	7 725	10 915	10 755	9 075	3 845
Altersteilzeitbeschäftigte	2 880	x	x	x	x	x	x	x	220	2 660
Vollzeitäquivalent	81 295	5 790	9 110	7 905	6 990	8 415	12 630	13 090	11 275	6 095

1) Ohne Altersteilzeitbeschäftigte.

2) Einschl. Richterinnen/Richter und Bezieherinnen/Bezieher von Amtsgehalt.

### III.A.3 Personal des Landes- und Kommunalbereichs in Hessen (ohne Sozialversicherungsträger) am 30.06.2014 nach Umfang, Art der Beschäftigungsverhältnisse und Altersgruppen

Umfang und Art des Beschäftigungs- verhältnisses	Insgesamt	davon im Alter von ... bis unter ... Jahren								
		unter 25	25 - 30	30 - 35	35 - 40	40 - 45	45 - 50	50 - 55	55 - 60	60 und älter
Beschäftigte										
Insgesamt	281 330	12 950	27 300	29 405	27 030	32 200	40 945	41 700	39 570	30 230
davon										
Vollzeitbeschäftigte	180 460	11 240	19 840	20 810	16 730	18 735	24 890	26 845	25 730	15 640
Teilzeitbeschäftigte <sup>1)</sup>	92 525	1 710	7 460	8 595	10 300	13 470	16 055	14 855	13 415	6 665
Altersteilzeitbeschäftigte	8 345	x	x	x	x	x	x	x	420	7 925
Vollzeitäquivalent	241 515	12 040	23 815	25 955	22 970	27 005	35 085	36 550	34 735	23 360
Beamtinnen/Beamte <sup>2)</sup>	114 175	3 400	9 565	12 880	12 420	14 780	15 545	15 110	16 470	14 000
davon										
Vollzeitbeschäftigte	85 060	3 355	9 290	10 930	8 660	9 345	10 880	11 625	12 670	8 310
Teilzeitbeschäftigte <sup>1)</sup>	25 400	50	275	1 955	3 760	5 435	4 665	3 485	3 730	2 045
Altersteilzeitbeschäftigte	3 710	x	x	x	x	x	x	x	70	3 640
Vollzeitäquivalent	104 115	3 390	9 485	12 215	11 030	12 795	14 055	14 165	15 445	11 535
Arbeitnehmerinnen/Arbeit- nehmer	167 155	9 550	17 735	16 525	14 610	17 420	25 400	26 595	23 095	16 230
davon										
Vollzeitbeschäftigte	95 400	7 885	10 550	9 880	8 070	9 385	14 010	15 220	13 060	7 330
Teilzeitbeschäftigte <sup>1)</sup>	67 125	1 660	7 185	6 645	6 540	8 035	11 390	11 370	9 685	4 615
Altersteilzeitbeschäftigte	4 630	x	x	x	x	x	x	x	350	4 285
Vollzeitäquivalent	137 400	8 650	14 335	13 740	11 940	14 205	21 030	22 385	19 290	11 825
darunter Frauen										
Zusammen	161 460	7 960	16 935	17 320	16 040	19 425	23 775	23 195	21 585	15 220
davon										
Vollzeitbeschäftigte	77 450	6 830	12 285	10 700	6 810	7 015	9 155	9 785	9 315	5 555
Teilzeitbeschäftigte <sup>1)</sup>	79 560	1 135	4 655	6 620	9 230	12 410	14 625	13 410	12 025	5 460
Altersteilzeitbeschäftigte	4 450	x	x	x	x	x	x	x	245	4 205
Vollzeitäquivalent	128 920	7 405	14 910	14 755	12 395	14 565	18 385	18 500	17 265	10 735
Beamtinnen <sup>2)</sup>	59 340	1 850	6 105	7 685	7 005	8 470	7 785	6 855	7 355	6 230
davon										
Vollzeitbeschäftigte	34 765	1 815	5 855	5 870	3 465	3 410	3 595	3 795	4 095	2 865
Teilzeitbeschäftigte <sup>1)</sup>	22 855	35	245	1 815	3 540	5 060	4 195	3 060	3 230	1 680
Altersteilzeitbeschäftigte	1 720	x	x	x	x	x	x	x	35	1 690
Vollzeitäquivalent	50 850	1 840	6 030	7 050	5 665	6 570	6 400	5 995	6 455	4 840
Arbeitnehmerinnen	102 120	6 115	10 835	9 635	9 035	10 955	15 990	16 340	14 230	8 985
davon										
Vollzeitbeschäftigte	42 685	5 015	6 425	4 830	3 345	3 600	5 560	5 990	5 220	2 695
Teilzeitbeschäftigte <sup>1)</sup>	56 705	1 100	4 405	4 805	5 690	7 350	10 430	10 350	8 795	3 780
Altersteilzeitbeschäftigte	2 725	x	x	x	x	x	x	x	210	2 515
Vollzeitäquivalent	78 065	5 565	8 880	7 705	6 730	7 995	11 980	12 505	10 810	5 895

1) Ohne Altersteilzeitbeschäftigte.

2) Einschl. Richterinnen/Richter und Bezieherinnen/Bezieher von Amtsgehalt.

### III.B.1 Vollzeitäquivalente der Beschäftigten des Landesbereichs in Hessen am 30.06.2014 nach Art der Beschäftigungsverhältnisse, Laufbahngruppen und Beschäftigungsbereichen

Art des Beschäftigungsverhältnisses und Laufbahngruppe	Insgesamt	Land		Rechtl. selbstst. Einrichtungen in öffentl.-rechtl. Rechtsform unter Landesaufsicht (ohne SGB)
		Kernhaushalt	Sonderrechnungen	
Beschäftigte				
Insgesamt	147 990	113 655	5 500	28 830
Höherer Dienst	42 220	27 550	700	13 970
Gehobener Dienst	64 280	56 450	2 670	5 160
Mittlerer Dienst	26 400	18 415	1 520	6 460
Einfacher Dienst	2 745	1 000	345	1 400
Nicht zuordenbar	2 020	825	5	1 190
In Ausbildung	10 325	9 415	260	650
Beamtinnen/Beamte <sup>1)</sup>	92 205	86 995	1 210	3 995
Höherer Dienst	28 635	24 845	305	3 485
Gehobener Dienst	49 140	47 920	810	410
Mittlerer Dienst	7 365	7 270	25	70
Einfacher Dienst	x	x	x	x
Nicht zuordenbar	x	x	x	x
In Ausbildung	7 060	6 960	70	30
Arbeitnehmerinnen/Arbeitnehmer	55 785	26 660	4 290	24 835
Höherer Dienst	13 585	2 705	395	10 485
Gehobener Dienst	15 140	8 530	1 855	4 750
Mittlerer Dienst	19 030	11 145	1 495	6 390
Einfacher Dienst	2 745	1 000	345	1 400
Nicht zuordenbar	2 020	825	5	1 190
In Ausbildung	3 265	2 455	190	620
darunter Frauen				
Zusammen	76 680	60 710	1 750	14 215
Höherer Dienst	18 700	13 310	190	5 195
Gehobener Dienst	34 645	31 105	725	2 815
Mittlerer Dienst	14 685	9 910	415	4 360
Einfacher Dienst	1 680	380	300	1 000
Nicht zuordenbar	960	425	0	530
In Ausbildung	6 015	5 575	120	315
Beamtinnen <sup>1)</sup>	46 520	45 160	200	1 160
Höherer Dienst	12 770	11 880	65	825
Gehobener Dienst	26 455	26 075	105	270
Mittlerer Dienst	3 160	3 110	5	40
Einfacher Dienst	x	x	x	x
Nicht zuordenbar	x	x	x	x
In Ausbildung	4 135	4 090	25	25
Arbeitnehmerinnen	30 160	15 550	1 550	13 060
Höherer Dienst	5 930	1 435	125	4 370
Gehobener Dienst	8 190	5 030	620	2 540
Mittlerer Dienst	11 525	6 795	410	4 320
Einfacher Dienst	1 680	380	300	1 000
Nicht zuordenbar	960	425	0	530
In Ausbildung	1 875	1 485	100	295

1) Einschl. Richterinnen/Richter und Bezieherinnen/Bezieher von Amtsgehalt.

### III.B.2 Beschäftigte des Landesbereichs in Hessen am 30.06.2014 nach Art der Beschäftigungsverhältnisse, Laufbahngruppen und Beschäftigungsbereichen

Art des Beschäftigungsverhältnisses und Laufbahngruppe	Insgesamt	Land		Rechtl. selbstst. Einrichtungen in öffentl.-rechtl. Rechtsform unter Landesaufsicht (ohne SGB)
		Kernhaushalt	Sonderrechnungen	
Beschäftigte				
Insgesamt	170 280	127 715	6 160	36 405
Höherer Dienst	48 645	31 015	760	16 870
Gehobener Dienst	72 770	63 815	2 885	6 075
Mittlerer Dienst	30 905	21 400	1 715	7 785
Einfacher Dienst	3 535	1 185	530	1 820
Nicht zuordenbar	4 090	885	5	3 200
In Ausbildung	10 330	9 415	260	655
Beamtinnen/Beamte <sup>1)</sup>	101 080	95 700	1 265	4 115
Höherer Dienst	31 435	27 570	325	3 540
Gehobener Dienst	54 450	53 140	840	470
Mittlerer Dienst	8 135	8 025	25	80
Einfacher Dienst	x	x	x	x
Nicht zuordenbar	x	x	x	x
In Ausbildung	7 065	6 960	70	30
Arbeitnehmerinnen/Arbeitnehmer	69 200	32 015	4 895	32 290
Höherer Dienst	17 210	3 445	435	13 330
Gehobener Dienst	18 320	10 675	2 045	5 605
Mittlerer Dienst	22 770	13 375	1 690	7 705
Einfacher Dienst	3 535	1 185	530	1 820
Nicht zuordenbar	4 090	885	5	3 200
In Ausbildung	3 265	2 455	190	620
darunter Frauen				
Zusammen	93 425	72 190	2 240	18 995
Höherer Dienst	22 805	15 795	225	6 785
Gehobener Dienst	41 675	37 305	870	3 500
Mittlerer Dienst	18 635	12 525	545	5 570
Einfacher Dienst	2 370	520	480	1 370
Nicht zuordenbar	1 920	470	0	1 450
In Ausbildung	6 015	5 580	120	315
Beamtinnen <sup>1)</sup>	54 025	52 550	230	1 250
Höherer Dienst	14 860	13 940	75	850
Gehobener Dienst	31 155	30 700	125	330
Mittlerer Dienst	3 875	3 815	5	50
Einfacher Dienst	x	x	x	x
Nicht zuordenbar	x	x	x	x
In Ausbildung	4 135	4 090	25	25
Arbeitnehmerinnen	39 400	19 645	2 010	17 745
Höherer Dienst	7 940	1 855	150	5 935
Gehobener Dienst	10 520	6 605	745	3 175
Mittlerer Dienst	14 765	8 705	535	5 520
Einfacher Dienst	2 370	520	480	1 370
Nicht zuordenbar	1 920	470	0	1 450
In Ausbildung	1 880	1 490	100	295

1) Einschl. Richterinnen/Richter und Bezieherinnen/Bezieher von Amtsgehalt.

### III.B.3 Vollzeitbeschäftigte des Landesbereichs in Hessen am 30.06.2014 nach Art der Beschäftigungsverhältnisse, Laufbahngruppen und Beschäftigungsbereichen

Art des Beschäftigungsverhältnisses und Laufbahngruppe	Insgesamt	Land		Rechtl. selbstst. Einrichtungen in öffentl.-rechtl. Rechtsform unter Landesaufsicht (ohne SGB)
		Kernhaushalt	Sonderrechnungen	
Beschäftigte				
Insgesamt	114 695	89 825	4 505	20 365
Höherer Dienst	32 300	21 390	570	10 340
Gehobener Dienst	49 440	43 345	2 285	3 810
Mittlerer Dienst	20 090	14 200	1 265	4 620
Einfacher Dienst	1 685	715	120	855
Nicht zuordenbar	870	770	5	95
In Ausbildung	10 310	9 405	260	645
Beamtinnen/Beamte <sup>1)</sup>	75 295	70 410	1 110	3 775
Höherer Dienst	23 345	19 675	265	3 405
Gehobener Dienst	38 765	37 725	750	285
Mittlerer Dienst	6 125	6 055	20	50
Einfacher Dienst	x	x	x	x
Nicht zuordenbar	x	x	x	x
In Ausbildung	7 060	6 955	70	30
Arbeitnehmerinnen/Arbeit- nehmer	39 400	19 415	3 395	16 590
Höherer Dienst	8 955	1 715	305	6 935
Gehobener Dienst	10 675	5 620	1 535	3 520
Mittlerer Dienst	13 965	8 150	1 245	4 570
Einfacher Dienst	1 685	715	120	855
Nicht zuordenbar	870	770	5	95
In Ausbildung	3 250	2 445	190	615
darunter Frauen				
Zusammen	50 280	40 810	1 020	8 445
Höherer Dienst	12 005	8 735	120	3 150
Gehobener Dienst	22 000	19 780	470	1 750
Mittlerer Dienst	9 080	6 155	240	2 685
Einfacher Dienst	765	185	75	505
Nicht zuordenbar	430	385	0	45
In Ausbildung	6 000	5 565	120	310
Beamtinnen <sup>1)</sup>	32 200	31 070	145	985
Höherer Dienst	8 765	7 940	50	775
Gehobener Dienst	17 275	17 040	70	160
Mittlerer Dienst	2 030	2 005	5	25
Einfacher Dienst	x	x	x	x
Nicht zuordenbar	x	x	x	x
In Ausbildung	4 135	4 085	25	25
Arbeitnehmerinnen	18 080	9 740	875	7 465
Höherer Dienst	3 240	795	75	2 375
Gehobener Dienst	4 730	2 740	395	1 590
Mittlerer Dienst	7 050	4 155	235	2 665
Einfacher Dienst	765	185	75	505
Nicht zuordenbar	430	385	0	45
In Ausbildung	1 865	1 480	95	290

1) Einschl. Richterinnen/Richter und Bezieherinnen/Bezieher von Amtsgehalt.

### III.B.4 Teilzeitbeschäftigte (ohne Altersteilzeit) des Landesbereichs in Hessen am 30.06.2014 nach Art der Beschäftigungsverhältnisse, Laufbahngruppen und Beschäftigungsbereichen

Art des Beschäftigungsverhältnisses und Laufbahngruppe	Insgesamt	Land		Rechtl. selbstst. Einrichtungen in öffentl.-rechtl. Rechtsform unter Landesaufsicht (ohne SGB)
		Kernhaushalt	Sonderrechnungen	
Beschäftigte				
Insgesamt	50 710	33 760	1 270	15 680
Höherer Dienst	15 015	8 380	160	6 475
Gehobener Dienst	20 750	18 140	470	2 135
Mittlerer Dienst	10 005	6 690	295	3 020
Einfacher Dienst	1 700	425	340	935
Nicht zuordenbar	3 220	115	0	3 105
In Ausbildung	20	15	0	5
Beamtinnen/Beamte <sup>1)</sup>	22 485	22 060	120	300
Höherer Dienst	6 850	6 700	40	105
Gehobener Dienst	13 695	13 450	75	170
Mittlerer Dienst	1 935	1 905	5	25
Einfacher Dienst	x	x	x	x
Nicht zuordenbar	x	x	x	x
In Ausbildung	5	5	0	0
Arbeitnehmerinnen/Arbiet- nehmer	28 230	11 700	1 150	15 380
Höherer Dienst	8 165	1 680	120	6 370
Gehobener Dienst	7 055	4 690	395	1 970
Mittlerer Dienst	8 070	4 785	295	2 995
Einfacher Dienst	1 700	425	340	935
Nicht zuordenbar	3 220	115	0	3 105
In Ausbildung	15	10	0	5
darunter Frauen				
Zusammen	40 685	29 290	1 075	10 325
Höherer Dienst	10 385	6 670	100	3 615
Gehobener Dienst	18 205	16 155	370	1 675
Mittlerer Dienst	9 100	6 055	260	2 780
Einfacher Dienst	1 485	310	335	840
Nicht zuordenbar	1 495	85	0	1 410
In Ausbildung	20	15	0	5
Beamtinnen <sup>1)</sup>	20 215	19 875	80	255
Höherer Dienst	5 725	5 630	25	70
Gehobener Dienst	12 670	12 460	55	160
Mittlerer Dienst	1 810	1 785	5	25
Einfacher Dienst	x	x	x	x
Nicht zuordenbar	x	x	x	x
In Ausbildung	5	5	0	0
Arbeitnehmerinnen	20 475	9 410	995	10 070
Höherer Dienst	4 660	1 040	75	3 545
Gehobener Dienst	5 530	3 695	320	1 515
Mittlerer Dienst	7 285	4 275	260	2 755
Einfacher Dienst	1 485	310	335	840
Nicht zuordenbar	1 495	85	0	1 410
In Ausbildung	15	10	0	5

1) Einschl. Richterinnen/Richter und Bezieherinnen/Bezieher von Amtsgehalt.

### III.B.5 Altersteilzeitbeschäftigte des Landesbereichs in Hessen am 30.06.2014 nach Art der Beschäftigungsverhältnisse, Laufbahngruppen und Beschäftigungsbereichen

Art des Beschäftigungsverhältnisses und Laufbahngruppe	Insgesamt	Land		Rechtl. selbstst. Einrichtungen in öffentl.-rechtl. Rechtsform unter Landesaufsicht (ohne SGB)
		Kernhaushalt	Sonderrechnungen	
Beschäftigte				
Insgesamt	4 870	4 130	380	360
Höherer Dienst	1 330	1 245	30	55
Gehobener Dienst	2 580	2 325	125	130
Mittlerer Dienst	810	510	155	145
Einfacher Dienst	150	50	75	30
Nicht zuordenbar	0	0	0	0
In Ausbildung	x	x	x	x
Beamtinnen/Beamte <sup>1)</sup>	3 300	3 230	35	40
Höherer Dienst	1 240	1 195	15	30
Gehobener Dienst	1 990	1 960	15	10
Mittlerer Dienst	70	70	0	0
Einfacher Dienst	x	x	x	x
Nicht zuordenbar	x	x	x	x
In Ausbildung	x	x	x	x
Arbeitnehmerinnen/Arbeitnehmer	1 570	900	350	320
Höherer Dienst	90	50	10	30
Gehobener Dienst	590	365	110	115
Mittlerer Dienst	740	440	155	145
Einfacher Dienst	150	50	75	30
Nicht zuordenbar	0	0	0	0
In Ausbildung	x	x	x	x
darunter Frauen				
Zusammen	2 460	2 090	145	225
Höherer Dienst	415	390	0	20
Gehobener Dienst	1 470	1 370	30	75
Mittlerer Dienst	455	310	45	105
Einfacher Dienst	120	20	70	25
Nicht zuordenbar	0	0	0	0
In Ausbildung	x	x	x	x
Beamtinnen <sup>1)</sup>	1 615	1 600	0	10
Höherer Dienst	370	365	0	5
Gehobener Dienst	1 210	1 205	0	5
Mittlerer Dienst	30	30	0	0
Einfacher Dienst	x	x	x	x
Nicht zuordenbar	x	x	x	x
In Ausbildung	x	x	x	x
Arbeitnehmerinnen	845	490	145	210
Höherer Dienst	40	25	0	15
Gehobener Dienst	260	165	30	65
Mittlerer Dienst	425	280	45	105
Einfacher Dienst	120	20	70	25
Nicht zuordenbar	0	0	0	0
In Ausbildung	x	x	x	x

1) Einschl. Richterinnen/Richter und Bezieherinnen/Bezieher von Amtsgehalt.

### III.B.6 Arbeitsvolumen in Wochenstunden des Personals des Landesbereichs in Hessen am 30.06.2014 nach Art der Beschäftigungsverhältnisse, Laufbahngruppen und Beschäftigungsbereichen

Art des Beschäftigungsverhältnisses und Laufbahngruppe	Land		Sonderrechnungen	Rechtl. selbstst. Einrichtungen in öffentl.-rechtl. Rechtsform unter Landesaufsicht (ohne SGB)
	Insgesamt	Kernhaushalt		
Beschäftigte				
Insgesamt	5 963 200	4 601 000	214 600	1 147 600
Höherer Dienst	1 704 600	1 113 000	27 800	563 800
Gehobener Dienst	2 596 000	2 287 000	105 800	203 400
Mittlerer Dienst	1 046 800	735 800	57 600	253 400
Einfacher Dienst	107 000	38 800	13 000	55 200
Nicht zuordenbar	79 000	33 000	200	45 800
In Ausbildung	429 800	393 200	10 400	26 000
Beamtinnen/Beamte <sup>1)</sup>	3 763 800	3 550 800	49 400	163 600
Höherer Dienst	1 160 600	1 005 600	12 200	142 600
Gehobener Dienst	2 002 200	1 952 200	33 200	16 600
Mittlerer Dienst	304 600	300 600	1 000	2 800
Einfacher Dienst	x	x	x	x
Nicht zuordenbar	x	x	x	x
In Ausbildung	296 600	292 200	3 000	1 400
Arbeitnehmerinnen/Arbeitnehmer	2 199 400	1 050 200	165 200	984 000
Höherer Dienst	544 000	107 400	15 600	421 200
Gehobener Dienst	593 800	334 800	72 400	186 800
Mittlerer Dienst	742 200	435 000	56 600	250 600
Einfacher Dienst	107 000	38 800	13 000	55 200
Nicht zuordenbar	79 000	33 000	200	45 800
In Ausbildung	133 200	101 000	7 600	24 600
darunter Frauen				
Zusammen	3 096 400	2 464 200	68 800	563 400
Höherer Dienst	760 600	543 600	7 800	209 400
Gehobener Dienst	1 399 600	1 259 800	28 800	111 000
Mittlerer Dienst	583 000	396 000	16 200	170 800
Einfacher Dienst	65 400	15 000	11 200	39 400
Nicht zuordenbar	37 600	17 000	0	20 400
In Ausbildung	250 400	233 000	4 800	12 600
Beamtinnen <sup>1)</sup>	1 905 000	1 848 800	8 400	47 800
Höherer Dienst	523 200	486 600	2 800	34 000
Gehobener Dienst	1 077 200	1 061 600	4 400	11 200
Mittlerer Dienst	130 800	129 000	200	1 600
Einfacher Dienst	x	x	x	x
Nicht zuordenbar	x	x	x	x
In Ausbildung	173 600	171 800	1 000	1 000
Arbeitnehmerinnen	1 191 400	615 400	60 400	515 600
Höherer Dienst	237 200	57 000	5 000	175 400
Gehobener Dienst	322 400	198 200	24 600	99 800
Mittlerer Dienst	452 000	267 000	15 800	169 200
Einfacher Dienst	65 400	15 000	11 200	39 400
Nicht zuordenbar	37 600	17 000	0	20 400
In Ausbildung	76 600	61 200	4 000	11 600

1) Einschl. Richterinnen/Richter und Bezieherinnen/Bezieher von Amtsgehalt.



### III.B.7 Vollzeitäquivalente der Beschäftigten des Landesbereichs in Hessen am 30.06.2014 nach Aufgabenbereichen und Beschäftigungsbereichen

Funktionskennziffer	Aufgabenbereich	Insgesamt	Land		Rechtl. selbstst. Einrichtungen in öffentl.-rechtl. Rechtsform unter Landesaufsicht (ohne SGB)
			Kernhaushalt	Sonderrechnungen	
Beschäftigte					
	Insgesamt	147 990	113 655	5 500	28 830
0	Allgemeine Dienste	49 925	48 415	1 510	0
01, 02	Politische Führung und zentrale Verwaltung; auswärtige Angelegenheiten	9 660	8 150	1 510	0
	darunter				
011	Politische Führung	3 225	3 225	0	0
012	Innere Verwaltung	4 575	4 575	0	0
014	Statistischer Dienst	350	350	0	0
016	Hochbauverwaltung	765	0	765	0
019	Sonstige allgemeine Staatsaufgaben	745	0	745	0
04	Öffentliche Sicherheit und Ordnung	18 025	18 025	0	0
	darunter				
042	Polizei	17 700	17 700	0	0
05	Rechtsschutz	12 950	12 950	0	0
	darunter				
056	Justizvollzugsanstalten	2 905	2 905	0	0
06	Finanzverwaltung	9 290	9 290	0	0
1	Bildungswesen, Wissenschaft, Forschung, kulturelle Angelegenheiten	88 660	60 035	75	28 550
11, 12	Allgemeinbildende und berufliche Schulen	52 070	52 070	0	0
13	Hochschulen	27 450	220	15	27 215
142	Fördermaßnahmen für Studierende	1 315	0	0	1 315
15	Sonstiges Bildungswesen	5 475	5 475	0	0
16	Wissenschaft, Forschung, Entwicklung außerhalb der Hochschulen	215	160	55	0
18, 19	Kultureinrichtungen (einschl. Kulturverwaltung)	2 135	2 110	5	15
2	Soziale Sicherung, Familie und Jugend, Arbeitsmarktpolitik	235	0	0	235
3	Gesundheit, Umwelt, Sport und Erholung	5	5	0	0
4	Wohnungswesen, Städtebau, Raumordnung und kommunale Gemeinschaftsdienste	1 450	1 450	0	0
5	Ernährung, Landwirtschaft und Forsten	2 825	0	2 815	5
6	Energie- und Wasserwirtschaft, Gewerbe, Dienstleistungen	1 490	395	1 100	0
7	Verkehrs- und Nachrichtenwesen	3 400	3 360	0	40

### III.B.7 Vollzeitäquivalente der Beschäftigten des Landesbereichs in Hessen am 30.06.2014 nach Aufgabenbereichen und Beschäftigungsbereichen

Funktionskennziffer	Aufgabenbereich	Insgesamt	Land		Rechtl. selbstst. Einrichtungen in öffentl.-rechtl. Rechtsform unter Landesaufsicht (ohne SGB)
			Kernhaushalt	Sonderrechnungen	
Beamtinnen/Beamte <sup>1)</sup>					
	Insgesamt	92 205	86 995	1 210	3 995
0	Allgemeine Dienste	34 735	34 510	225	0
01, 02	Politische Führung und zentrale Verwaltung; auswärtige Angelegenheiten	4 095	3 870	225	0
	darunter				
011	Politische Führung	1 900	1 900	0	0
012	Innere Verwaltung	1 945	1 945	0	0
014	Statistischer Dienst	30	30	0	0
016	Hochbauverwaltung	100	0	100	0
019	Sonstige allgemeine Staatsaufgaben	120	0	120	0
04	Öffentliche Sicherheit und Ordnung	15 230	15 230	0	0
	darunter				
042	Polizei	15 020	15 020	0	0
05	Rechtsschutz	7 710	7 710	0	0
	darunter				
056	Justizvollzugsanstalten	2 455	2 455	0	0
06	Finanzverwaltung	7 700	7 700	0	0
1	Bildungswesen, Wissenschaft, Forschung, kulturelle Angelegenheiten	55 320	51 370	20	3 930
11, 12	Allgemeinbildende und berufliche Schulen	45 865	45 865	0	0
13	Hochschulen	4 090	150	10	3 930
142	Fördermaßnahmen für Studierende	0	0	0	0
15	Sonstiges Bildungswesen	5 225	5 225	0	0
16	Wissenschaft, Forschung, Entwicklung außerhalb der Hochschulen	75	60	15	0
18, 19	Kultureinrichtungen (einschl. Kulturverwaltung)	65	65	0	0
2	Soziale Sicherung, Familie und Jugend, Arbeitsmarktpolitik	65	0	0	65
3	Gesundheit, Umwelt, Sport und Erholung	0	0	0	0
4	Wohnungswesen, Städtebau, Raumordnung und kommunale Gemeinschaftsdienste	645	645	0	0
5	Ernährung, Landwirtschaft und Forsten	900	0	900	0
6	Energie- und Wasserwirtschaft, Gewerbe, Dienstleistungen	220	150	70	0
7	Verkehrs- und Nachrichtenwesen	320	320	0	0

1) Einschl. Richterinnen/Richter und Bezieherinnen/Bezieher von Amtsgehalt.

### III.B.7 Vollzeitäquivalente der Beschäftigten des Landesbereichs in Hessen am 30.06.2014 nach Aufgabenbereichen und Beschäftigungsbereichen

Funktionskennziffer	Aufgabenbereich	Insgesamt	Land		Rechtl. selbstst. Einrichtungen in öffentl.-rechtl. Rechtsform unter Landesaufsicht (ohne SGB)
			Kernhaushalt	Sonderrechnungen	
Arbeitnehmerinnen/Arbeitnehmer					
	Insgesamt	55 785	26 660	4 290	24 835
0	Allgemeine Dienste	15 185	13 900	1 285	0
01, 02	Politische Führung und zentrale Verwaltung; auswärtige Angelgenheiten	5 565	4 280	1 285	0
	darunter				
011	Politische Führung	1 325	1 325	0	0
012	Innere Verwaltung	2 630	2 630	0	0
014	Statistischer Dienst	320	320	0	0
016	Hochbauverwaltung	665	0	665	0
019	Sonstige allgemeine Staatsaufgaben	625	0	625	0
04	Öffentliche Sicherheit und Ordnung	2 790	2 790	0	0
	darunter				
042	Polizei	2 680	2 680	0	0
05	Rechtsschutz	5 240	5 240	0	0
	darunter				
056	Justizvollzugsanstalten	455	455	0	0
06	Finanzverwaltung	1 590	1 590	0	0
1	Bildungswesen, Wissenschaft, Forschung, kulturelle Angelegenheiten	33 340	8 665	55	24 620
11, 12	Allgemeinbildende und berufliche Schulen	6 205	6 205	0	0
13	Hochschulen	23 360	70	5	23 290
142	Fördermaßnahmen für Studierende	1 315	0	0	1 315
15	Sonstiges Bildungswesen	250	250	0	0
16	Wissenschaft, Forschung, Entwicklung außerhalb der Hochschulen	140	100	45	0
18, 19	Kultureinrichtungen (einschl. Kulturverwaltung)	2 070	2 045	5	15
2	Soziale Sicherung, Familie und Jugend, Arbeitsmarktpolitik	165	0	0	165
3	Gesundheit, Umwelt, Sport und Erholung	5	5	0	0
4	Wohnungswesen, Städtebau, Raumordnung und kommunale Gemeinschaftsdienste	805	805	0	0
5	Ernährung, Landwirtschaft und Forsten	1 925	0	1 920	5
6	Energie- und Wasserwirtschaft, Gewerbe, Dienstleistungen	1 275	245	1 030	0
7	Verkehrs- und Nachrichtenwesen	3 085	3 040	0	40

**III.B.8 Personal des Landesbereichs in Hessen am 30.06.2014 (Kernhaushalte, Sonderrechnungen, rechtl. selbstst. Einrichtungen in öffentl.-rechtl. Rechtsform unter Landesaufsicht (ohne SGB)) nach Umfang, Art der Beschäftigungsverhältnisse und Altersgruppen**

Umfang und Art des Beschäftigungs- verhältnisses	Insgesamt	davon im Alter von ... bis unter ... Jahren								
		unter 25	25 - 30	30 - 35	35 - 40	40 - 45	45 - 50	50 - 55	55 - 60	60 und älter
Beschäftigte										
Insgesamt	170 280	7 035	19 700	21 070	17 540	19 595	22 320	21 490	22 100	19 435
davon										
Vollzeitbeschäftigte	114 695	5 860	13 805	15 365	11 560	11 980	14 500	15 120	15 705	10 800
Teilzeitbeschäftigte <sup>1)</sup>	50 710	1 175	5 895	5 705	5 980	7 615	7 820	6 365	6 260	3 895
Altersteilzeitbeschäftigte	4 870	x	x	x	x	x	x	x	130	4 740
Vollzeitäquivalent	147 990	6 315	16 750	18 685	15 150	16 665	19 510	19 395	20 035	15 485
Beamtinnen/Beamte <sup>2)</sup>	101 080	2 980	8 845	12 025	11 275	13 025	13 250	12 650	14 160	12 870
davon										
Vollzeitbeschäftigte	75 295	2 940	8 595	10 235	7 835	8 220	9 290	9 755	10 825	7 595
Teilzeitbeschäftigte <sup>1)</sup>	22 485	40	245	1 790	3 435	4 805	3 960	2 895	3 305	2 000
Altersteilzeitbeschäftigte	3 300	x	x	x	x	x	x	x	30	3 275
Vollzeitäquivalent	92 205	2 970	8 770	11 420	10 005	11 280	11 990	11 875	13 280	10 610
Arbeitnehmerinnen/Arbeit- nehmer	69 200	4 055	10 860	9 045	6 265	6 570	9 070	8 840	7 940	6 560
davon										
Vollzeitbeschäftigte	39 400	2 920	5 210	5 125	3 725	3 760	5 210	5 365	4 885	3 200
Teilzeitbeschäftigte <sup>1)</sup>	28 230	1 130	5 650	3 915	2 545	2 805	3 860	3 475	2 955	1 890
Altersteilzeitbeschäftigte	1 570	x	x	x	x	x	x	x	100	1 470
Vollzeitäquivalent	55 785	3 345	7 980	7 260	5 145	5 385	7 520	7 520	6 755	4 875
darunter Frauen										
Zusammen	93 425	4 045	11 820	11 850	9 885	11 480	12 350	11 200	11 330	9 470
davon										
Vollzeitbeschäftigte	50 280	3 370	8 555	7 915	4 740	4 610	5 430	5 695	5 840	4 125
Teilzeitbeschäftigte <sup>1)</sup>	40 685	670	3 265	3 940	5 145	6 870	6 920	5 505	5 410	2 960
Altersteilzeitbeschäftigte	2 460	x	x	x	x	x	x	x	80	2 385
Vollzeitäquivalent	76 680	3 645	10 255	10 275	7 835	8 800	9 840	9 380	9 550	7 105
Beamtinnen <sup>2)</sup>	54 025	1 585	5 785	7 275	6 480	7 610	6 785	5 895	6 600	6 010
davon										
Vollzeitbeschäftigte	32 200	1 555	5 565	5 615	3 255	3 135	3 230	3 365	3 715	2 765
Teilzeitbeschäftigte <sup>1)</sup>	20 215	30	220	1 660	3 225	4 475	3 555	2 535	2 870	1 645
Altersteilzeitbeschäftigte	1 615	x	x	x	x	x	x	x	15	1 600
Vollzeitäquivalent	46 520	1 580	5 720	6 700	5 260	5 940	5 620	5 195	5 825	4 680
Arbeitnehmerinnen	39 400	2 455	6 035	4 580	3 405	3 865	5 565	5 300	4 730	3 460
davon										
Vollzeitbeschäftigte	18 080	1 815	2 990	2 300	1 485	1 475	2 200	2 330	2 125	1 360
Teilzeitbeschäftigte <sup>1)</sup>	20 475	640	3 045	2 280	1 920	2 395	3 365	2 970	2 540	1 315
Altersteilzeitbeschäftigte	845	x	x	x	x	x	x	x	65	785
Vollzeitäquivalent	30 160	2 065	4 535	3 575	2 570	2 855	4 220	4 185	3 725	2 425

1) Ohne Altersteilzeitbeschäftigte.

2) Einschl. Richterinnen/Richter und Bezieherinnen/Bezieher von Amtsgehalt.

### III.B.9 Personal des Landes (Kernhaushalt und Sonderrechnungen) in Hessen am 30.06.2014 nach Umfang, Art der Beschäftigungsverhältnisse und Altersgruppen

Umfang und Art des Beschäftigungs- verhältnisses	Insgesamt	davon im Alter von ... bis unter ... Jahren								
		unter 25	25 - 30	30 - 35	35 - 40	40 - 45	45 - 50	50 - 55	55 - 60	60 und älter
Beschäftigte										
Insgesamt	133 875	5 085	12 465	15 140	13 890	16 345	18 060	17 395	18 740	16 755
davon										
Vollzeitbeschäftigte	94 330	4 760	11 340	12 265	9 350	10 000	11 835	12 355	13 395	9 025
Teilzeitbeschäftigte <sup>1)</sup>	35 030	325	1 125	2 870	4 540	6 345	6 225	5 040	5 230	3 325
Altersteilzeitbeschäftigte	4 510	x	x	x	x	x	x	x	110	4 400
Vollzeitäquivalent	119 155	4 915	12 020	14 110	12 150	13 955	15 890	15 795	17 075	13 245
Beamtinnen/Beamte <sup>2)</sup>	96 965	2 955	8 805	11 895	10 995	12 520	12 465	11 765	13 420	12 145
davon										
Vollzeitbeschäftigte	71 520	2 915	8 560	10 115	7 585	7 760	8 565	8 945	10 140	6 935
Teilzeitbeschäftigte <sup>1)</sup>	22 185	40	245	1 780	3 415	4 760	3 900	2 825	3 250	1 975
Altersteilzeitbeschäftigte	3 260	x	x	x	x	x	x	x	30	3 235
Vollzeitäquivalent	88 205	2 945	8 730	11 290	9 735	10 795	11 225	11 010	12 555	9 915
Arbeitnehmerinnen/Arbeit- nehmer	36 910	2 130	3 660	3 245	2 895	3 830	5 595	5 630	5 320	4 610
davon										
Vollzeitbeschäftigte	22 810	1 845	2 780	2 155	1 765	2 240	3 270	3 410	3 255	2 090
Teilzeitbeschäftigte <sup>1)</sup>	12 850	285	880	1 090	1 125	1 590	2 325	2 220	1 985	1 350
Altersteilzeitbeschäftigte	1 250	x	x	x	x	x	x	x	85	1 165
Vollzeitäquivalent	30 950	1 970	3 285	2 815	2 415	3 160	4 665	4 785	4 520	3 335
darunter Frauen										
Zusammen	74 430	2 945	8 160	9 030	8 035	9 690	9 885	8 930	9 555	8 200
davon										
Vollzeitbeschäftigte	41 830	2 725	7 320	6 605	3 905	3 870	4 340	4 565	4 985	3 515
Teilzeitbeschäftigte <sup>1)</sup>	30 360	220	845	2 425	4 125	5 820	5 545	4 365	4 505	2 515
Altersteilzeitbeschäftigte	2 240	x	x	x	x	x	x	x	65	2 175
Vollzeitäquivalent	62 460	2 840	7 850	8 155	6 430	7 445	7 925	7 530	8 125	6 155
Beamtinnen <sup>2)</sup>	52 775	1 570	5 750	7 220	6 370	7 420	6 515	5 625	6 425	5 875
davon										
Vollzeitbeschäftigte	31 215	1 540	5 535	5 575	3 165	2 990	3 020	3 145	3 590	2 660
Teilzeitbeschäftigte <sup>1)</sup>	19 955	30	215	1 650	3 205	4 435	3 500	2 480	2 820	1 630
Altersteilzeitbeschäftigte	1 600	x	x	x	x	x	x	x	15	1 590
Vollzeitäquivalent	45 360	1 565	5 690	6 650	5 160	5 770	5 370	4 940	5 665	4 555
Arbeitnehmerinnen	21 655	1 375	2 410	1 805	1 660	2 265	3 370	3 305	3 130	2 330
davon										
Vollzeitbeschäftigte	10 615	1 185	1 785	1 030	740	880	1 325	1 415	1 395	855
Teilzeitbeschäftigte <sup>1)</sup>	10 405	190	625	775	920	1 390	2 045	1 890	1 685	885
Altersteilzeitbeschäftigte	635	x	x	x	x	x	x	x	50	585
Vollzeitäquivalent	17 100	1 275	2 160	1 500	1 270	1 680	2 555	2 595	2 465	1 600

1) Ohne Altersteilzeitbeschäftigte.

2) Einschl. Richterinnen/Richter und Bezieherinnen/Bezieher von Amtsgehalt.

### III.B.10 Personal der rechtl. selbstst. Einrichtungen in öffentl.-rechtl. Rechtsform unter Landesaufsicht (ohne SGB) in Hessen am 30.06.2014 nach Umfang, Art der Beschäftigungsverhältnisse und Altersgruppen

Umfang und Art des Beschäftigungsverhältnisses	Insgesamt	davon im Alter von ... bis unter ... Jahren								
		unter 25	25 - 30	30 - 35	35 - 40	40 - 45	45 - 50	50 - 55	55 - 60	60 und älter
Beschäftigte										
Insgesamt	36 405	1 945	7 235	5 930	3 650	3 245	4 260	4 090	3 360	2 680
davon										
Vollzeitbeschäftigte	20 365	1 100	2 465	3 095	2 210	1 980	2 665	2 765	2 310	1 770
Teilzeitbeschäftigte <sup>1)</sup>	15 680	845	4 770	2 835	1 440	1 265	1 595	1 325	1 030	565
Altersteilzeitbeschäftigte	360	x	x	x	x	x	x	x	15	340
Vollzeitäquivalent	28 830	1 400	4 735	4 575	3 000	2 715	3 620	3 600	2 955	2 240
Beamtinnen/Beamte	4 115	25	40	135	280	505	785	885	740	725
davon										
Vollzeitbeschäftigte	3 775	25	40	120	255	460	725	815	680	660
Teilzeitbeschäftigte <sup>1)</sup>	300	0	0	10	25	50	60	70	60	25
Altersteilzeitbeschäftigte	40	x	x	x	x	x	x	x	0	40
Vollzeitäquivalent	3 995	25	40	130	270	490	765	865	720	700
Arbeitnehmerinnen/Arbeitnehmer	32 290	1 925	7 195	5 800	3 375	2 740	3 475	3 210	2 620	1 955
davon										
Vollzeitbeschäftigte	16 590	1 075	2 430	2 975	1 955	1 520	1 940	1 955	1 630	1 110
Teilzeitbeschäftigte <sup>1)</sup>	15 380	845	4 770	2 825	1 415	1 220	1 535	1 255	970	545
Altersteilzeitbeschäftigte	320	x	x	x	x	x	x	x	15	300
Vollzeitäquivalent	24 835	1 375	4 695	4 445	2 730	2 225	2 855	2 735	2 235	1 540
darunter Frauen										
Zusammen	18 995	1 095	3 660	2 825	1 850	1 790	2 465	2 270	1 775	1 265
davon										
Vollzeitbeschäftigte	8 445	645	1 235	1 310	830	745	1 085	1 130	855	610
Teilzeitbeschäftigte <sup>1)</sup>	10 325	450	2 420	1 515	1 020	1 045	1 375	1 140	905	450
Altersteilzeitbeschäftigte	225	x	x	x	x	x	x	x	15	210
Vollzeitäquivalent	14 215	805	2 405	2 120	1 400	1 350	1 915	1 850	1 420	945
Beamtinnen	1 250	15	35	50	110	190	265	270	175	135
davon										
Vollzeitbeschäftigte	985	15	30	40	85	150	210	215	125	105
Teilzeitbeschäftigte <sup>1)</sup>	255	0	0	10	20	40	55	55	50	15
Altersteilzeitbeschäftigte	10	x	0	x	x	x	x	x	0	10
Vollzeitäquivalent	1 160	15	30	45	100	175	245	260	160	125
Arbeitnehmerinnen	17 745	1 080	3 625	2 770	1 745	1 600	2 195	1 995	1 600	1 130
davon										
Vollzeitbeschäftigte	7 465	630	1 205	1 270	745	595	875	915	730	505
Teilzeitbeschäftigte <sup>1)</sup>	10 070	450	2 420	1 505	1 000	1 005	1 320	1 085	855	430
Altersteilzeitbeschäftigte	210	x	x	x	x	x	x	x	15	195
Vollzeitäquivalent	13 060	790	2 375	2 075	1 300	1 180	1 665	1 590	1 260	825

1) Ohne Altersteilzeitbeschäftigte.

### III.C.1 Vollzeitäquivalente der Beschäftigten der Sozialversicherungsträger in Hessen am 30.06.2014 nach Art der Beschäftigungsverhältnisse, Laufbahngruppen und Beschäftigungsbereichen

Art des Beschäftigungsverhältnisses und Laufbahngruppe	Insgesamt	Sozialversicherungsträger	Rechtl. selbstst. Einrichtungen in öffentl.-rechtl. Rechtsform unter Landesaufsicht nach SGB
<b>Beschäftigte</b>			
<b>Insgesamt</b>	<b>6 190</b>	<b>5 650</b>	<b>535</b>
Höherer Dienst	320	315	0
Gehobener Dienst	3 140	3 140	0
Mittlerer Dienst	1 630	1 630	0
Einfacher Dienst	195	195	0
Nicht zuordenbar	670	145	530
In Ausbildung	235	230	5
<b>Beamten/Beamte</b>	<b>735</b>	<b>735</b>	<b>0</b>
Höherer Dienst	90	90	0
Gehobener Dienst	580	580	0
Mittlerer Dienst	5	5	0
Einfacher Dienst	x	x	x
Nicht zuordenbar	x	x	x
In Ausbildung	65	65	0
<b>Arbeitnehmerinnen/Arbeitnehmer</b>	<b>5 450</b>	<b>4 915</b>	<b>535</b>
Höherer Dienst	230	230	0
Gehobener Dienst	2 565	2 565	0
Mittlerer Dienst	1 625	1 625	0
Einfacher Dienst	195	195	0
Nicht zuordenbar	670	145	530
In Ausbildung	170	165	5
<b>darunter Frauen</b>			
<b>Zusammen</b>	<b>3 935</b>	<b>3 530</b>	<b>405</b>
Höherer Dienst	115	115	0
Gehobener Dienst	1 795	1 795	0
Mittlerer Dienst	1 210	1 210	0
Einfacher Dienst	175	175	0
Nicht zuordenbar	495	95	400
In Ausbildung	150	145	5
<b>Beamten</b>	<b>305</b>	<b>300</b>	<b>0</b>
Höherer Dienst	30	25	0
Gehobener Dienst	240	240	0
Mittlerer Dienst	0	0	0
Einfacher Dienst	x	x	x
Nicht zuordenbar	x	x	x
In Ausbildung	30	30	0
<b>Arbeitnehmerinnen</b>	<b>3 630</b>	<b>3 225</b>	<b>405</b>
Höherer Dienst	85	85	0
Gehobener Dienst	1 550	1 550	0
Mittlerer Dienst	1 210	1 210	0
Einfacher Dienst	175	175	0
Nicht zuordenbar	495	95	400
In Ausbildung	120	115	5

### III.C.2 Beschäftigte der Sozialversicherungsträger in Hessen am 30.06.2014 nach Art der Beschäftigungsverhältnisse, Laufbahngruppen und Beschäftigungsbereichen

Art des Beschäftigungsverhältnisses und Laufbahngruppe	Insgesamt	Sozialversicherungsträger	Rechtl. selbstst. Einrichtungen in öffentl.-rechtl. Rechtsform unter Landesaufsicht nach SGB
<b>Beschäftigte</b>			
<b>Insgesamt</b>	<b>7 245</b>	<b>6 615</b>	<b>635</b>
Höherer Dienst	350	350	0
Gehobener Dienst	3 615	3 615	0
Mittlerer Dienst	2 000	2 000	0
Einfacher Dienst	260	260	0
Nicht zuordenbar	785	160	625
In Ausbildung	235	230	5
<b>Beamten/Beamte</b>	<b>825</b>	<b>825</b>	<b>0</b>
Höherer Dienst	95	95	0
Gehobener Dienst	660	660	0
Mittlerer Dienst	5	5	0
Einfacher Dienst	x	x	x
Nicht zuordenbar	x	x	x
In Ausbildung	65	65	0
<b>Arbeitnehmerinnen/Arbeitnehmer</b>	<b>6 420</b>	<b>5 790</b>	<b>630</b>
Höherer Dienst	255	255	0
Gehobener Dienst	2 955	2 955	0
Mittlerer Dienst	1 995	1 995	0
Einfacher Dienst	260	260	0
Nicht zuordenbar	785	160	625
In Ausbildung	170	165	5
<b>darunter Frauen</b>			
<b>Zusammen</b>	<b>4 905</b>	<b>4 415</b>	<b>495</b>
Höherer Dienst	140	135	0
Gehobener Dienst	2 225	2 225	0
Mittlerer Dienst	1 555	1 555	0
Einfacher Dienst	240	240	0
Nicht zuordenbar	600	110	490
In Ausbildung	150	145	5
<b>Beamten</b>	<b>370</b>	<b>370</b>	<b>0</b>
Höherer Dienst	30	30	0
Gehobener Dienst	305	305	0
Mittlerer Dienst	5	5	0
Einfacher Dienst	x	x	x
Nicht zuordenbar	x	x	x
In Ausbildung	30	30	0
<b>Arbeitnehmerinnen</b>	<b>4 535</b>	<b>4 040</b>	<b>490</b>
Höherer Dienst	105	105	0
Gehobener Dienst	1 920	1 920	0
Mittlerer Dienst	1 555	1 555	0
Einfacher Dienst	240	240	0
Nicht zuordenbar	600	110	490
In Ausbildung	120	115	5



### III.C.3 Vollzeitbeschäftigte der Sozialversicherungsträger in Hessen am 30.06.2014 nach Art der Beschäftigungsverhältnisse, Laufbahngruppen und Beschäftigungsbereichen

Art des Beschäftigungsverhältnisses und Laufbahngruppe	Insgesamt	Sozialversicherungsträger	Rechtl. selbstst. Einrichtungen in öffentl.-rechtl. Rechtsform unter Landesaufsicht nach SGB
<b>Beschäftigte</b>			
<b>Insgesamt</b>	<b>4 435</b>	<b>4 060</b>	<b>375</b>
Höherer Dienst	260	260	0
Gehobener Dienst	2 335	2 335	0
Mittlerer Dienst	1 025	1 025	0
Einfacher Dienst	105	105	0
Nicht zuordenbar	480	110	370
In Ausbildung	235	230	5
<b>Beamten/Beamte</b>	<b>575</b>	<b>575</b>	<b>0</b>
Höherer Dienst	75	75	0
Gehobener Dienst	435	435	0
Mittlerer Dienst	0	0	0
Einfacher Dienst	x	x	x
Nicht zuordenbar	x	x	x
In Ausbildung	65	65	0
<b>Arbeitnehmerinnen/Arbeitnehmer</b>	<b>3 860</b>	<b>3 485</b>	<b>375</b>
Höherer Dienst	185	185	0
Gehobener Dienst	1 900	1 900	0
Mittlerer Dienst	1 025	1 025	0
Einfacher Dienst	105	105	0
Nicht zuordenbar	480	110	370
In Ausbildung	170	165	5
<b>darunter Frauen</b>			
<b>Zusammen</b>	<b>2 340</b>	<b>2 085</b>	<b>255</b>
Höherer Dienst	70	70	0
Gehobener Dienst	1 075	1 075	0
Mittlerer Dienst	650	650	0
Einfacher Dienst	85	85	0
Nicht zuordenbar	310	60	250
In Ausbildung	150	145	5
<b>Beamten</b>	<b>180</b>	<b>180</b>	<b>0</b>
Höherer Dienst	15	15	0
Gehobener Dienst	130	130	0
Mittlerer Dienst	0	0	0
Einfacher Dienst	x	x	x
Nicht zuordenbar	x	x	x
In Ausbildung	30	30	0
<b>Arbeitnehmerinnen</b>	<b>2 160</b>	<b>1 905</b>	<b>255</b>
Höherer Dienst	55	55	0
Gehobener Dienst	940	940	0
Mittlerer Dienst	650	650	0
Einfacher Dienst	85	85	0
Nicht zuordenbar	310	60	250
In Ausbildung	120	115	5

### III.C.4 Teilzeitbeschäftigte (ohne Altersteilzeit) der Sozialversicherungsträger in Hessen am 30.06.2014 nach Art der Beschäftigungsverhältnisse, Laufbahngruppen und Beschäftigungsbereichen

Art des Beschäftigungsverhältnisses und Laufbahngruppe	Insgesamt	Sozialversicherungsträger	Rechtl. selbstst. Einrichtungen in öffentl.-rechtl. Rechtsform unter Landesaufsicht nach SGB
<b>Beschäftigte</b>			
<b>Insgesamt</b>	<b>2 530</b>	<b>2 295</b>	<b>235</b>
Höherer Dienst	75	70	0
Gehobener Dienst	1 165	1 165	0
Mittlerer Dienst	865	865	0
Einfacher Dienst	140	140	0
Nicht zuordenbar	285	50	235
In Ausbildung	0	0	0
<b>Beamten/Beamte</b>	<b>210</b>	<b>210</b>	<b>0</b>
Höherer Dienst	15	15	0
Gehobener Dienst	195	195	0
Mittlerer Dienst	5	5	0
Einfacher Dienst	x	x	x
Nicht zuordenbar	x	x	x
In Ausbildung	0	0	0
<b>Arbeitnehmerinnen/Arbeitnehmer</b>	<b>2 320</b>	<b>2 085</b>	<b>235</b>
Höherer Dienst	60	60	0
Gehobener Dienst	970	970	0
Mittlerer Dienst	860	860	0
Einfacher Dienst	140	140	0
Nicht zuordenbar	285	50	235
In Ausbildung	0	0	0
<b>darunter Frauen</b>			
<b>Zusammen</b>	<b>2 390</b>	<b>2 170</b>	<b>220</b>
Höherer Dienst	60	60	0
Gehobener Dienst	1 090	1 090	0
Mittlerer Dienst	830	830	0
Einfacher Dienst	135	135	0
Nicht zuordenbar	275	50	220
In Ausbildung	0	0	0
<b>Beamteninnen</b>	<b>185</b>	<b>185</b>	<b>0</b>
Höherer Dienst	15	15	0
Gehobener Dienst	170	170	0
Mittlerer Dienst	5	5	0
Einfacher Dienst	x	x	x
Nicht zuordenbar	x	x	x
In Ausbildung	0	0	0
<b>Arbeitnehmerinnen</b>	<b>2 205</b>	<b>1 985</b>	<b>220</b>
Höherer Dienst	50	50	0
Gehobener Dienst	920	920	0
Mittlerer Dienst	825	825	0
Einfacher Dienst	135	135	0
Nicht zuordenbar	275	50	220
In Ausbildung	0	0	0

### III.C.5 Altersteilzeitbeschäftigte der Sozialversicherungsträger in Hessen am 30.06.2014 nach Art der Beschäftigungsverhältnisse, Laufbahngruppen und Beschäftigungsbereichen

Art des Beschäftigungsverhältnisses und Laufbahngruppe	Insgesamt	Sozialversicherungsträger	Rechtl. selbstst. Einrichtungen in öffentl.-rechtl. Rechtsform unter Landesaufsicht nach SGB
<b>Beschäftigte</b>			
<b>Insgesamt</b>	<b>280</b>	<b>255</b>	<b>20</b>
Höherer Dienst	20	20	0
Gehobener Dienst	115	115	0
Mittlerer Dienst	110	110	0
Einfacher Dienst	15	15	0
Nicht zuordenbar	20	0	20
In Ausbildung	x	x	x
<b>Beamten/Beamte</b>	<b>35</b>	<b>35</b>	<b>0</b>
Höherer Dienst	10	10	0
Gehobener Dienst	30	30	0
Mittlerer Dienst	0	0	0
Einfacher Dienst	x	x	x
Nicht zuordenbar	x	x	x
In Ausbildung	x	x	x
<b>Arbeitnehmerinnen/Arbeitnehmer</b>	<b>240</b>	<b>220</b>	<b>20</b>
Höherer Dienst	10	10	0
Gehobener Dienst	85	85	0
Mittlerer Dienst	110	110	0
Einfacher Dienst	15	15	0
Nicht zuordenbar	20	0	20
In Ausbildung	x	x	x
<b>darunter Frauen</b>			
<b>Zusammen</b>	<b>175</b>	<b>160</b>	<b>15</b>
Höherer Dienst	5	5	0
Gehobener Dienst	65	65	0
Mittlerer Dienst	75	75	0
Einfacher Dienst	15	15	0
Nicht zuordenbar	15	0	15
In Ausbildung	x	x	x
<b>Beamteninnen</b>	<b>5</b>	<b>5</b>	<b>0</b>
Höherer Dienst	0	0	0
Gehobener Dienst	5	5	0
Mittlerer Dienst	0	0	0
Einfacher Dienst	x	x	x
Nicht zuordenbar	x	x	x
In Ausbildung	x	x	x
<b>Arbeitnehmerinnen</b>	<b>170</b>	<b>155</b>	<b>15</b>
Höherer Dienst	5	5	0
Gehobener Dienst	60	60	0
Mittlerer Dienst	75	75	0
Einfacher Dienst	15	15	0
Nicht zuordenbar	15	0	15
In Ausbildung	x	x	x

### III.C.6 Arbeitsvolumen in Wochenstunden des Personals der Sozialversicherungsträger in Hessen am 30.06.2014 nach Art der Beschäftigungsverhältnisse, Laufbahngruppen und Beschäftigungsbereichen

Art des Beschäftigungsverhältnisses und Laufbahngruppe	Insgesamt	Sozialversicherungsträger	Rechtl. selbstst. Einrichtungen in öffentl.-rechtl. Rechtsform unter Landesaufsicht nach SGB
<b>Beschäftigte</b>			
<b>Insgesamt</b>	<b>238 000</b>	<b>217 800</b>	<b>20 400</b>
Höherer Dienst	12 400	12 200	0
Gehobener Dienst	122 000	122 000	0
Mittlerer Dienst	61 600	61 600	0
Einfacher Dienst	7 400	7 400	0
Nicht zuordenbar	25 600	5 600	20 200
In Ausbildung	9 200	9 000	200
<b>Beamten/Beamte</b>	<b>30 200</b>	<b>30 200</b>	<b>0</b>
Höherer Dienst	3 600	3 400	0
Gehobener Dienst	23 800	23 800	0
Mittlerer Dienst	200	200	0
Einfacher Dienst	x	x	x
Nicht zuordenbar	x	x	x
In Ausbildung	2 600	2 600	0
<b>Arbeitnehmerinnen/Arbeitnehmer</b>	<b>207 800</b>	<b>187 600</b>	<b>20 400</b>
Höherer Dienst	8 800	8 800	0
Gehobener Dienst	98 200	98 200	0
Mittlerer Dienst	61 400	61 400	0
Einfacher Dienst	7 400	7 400	0
Nicht zuordenbar	25 600	5 600	20 200
In Ausbildung	6 600	6 400	200
<b>darunter Frauen</b>			
<b>Zusammen</b>	<b>150 600</b>	<b>135 400</b>	<b>15 400</b>
Höherer Dienst	4 400	4 400	0
Gehobener Dienst	69 200	69 200	0
Mittlerer Dienst	45 800	45 800	0
Einfacher Dienst	6 600	6 600	0
Nicht zuordenbar	18 800	3 600	15 200
In Ausbildung	6 000	5 800	200
<b>Beamten</b>	<b>12 600</b>	<b>12 600</b>	<b>0</b>
Höherer Dienst	1 200	1 000	0
Gehobener Dienst	10 000	10 000	0
Mittlerer Dienst	0	0	0
Einfacher Dienst	x	x	x
Nicht zuordenbar	x	x	x
In Ausbildung	1 400	1 400	0
<b>Arbeitnehmerinnen</b>	<b>138 000</b>	<b>122 800</b>	<b>15 200</b>
Höherer Dienst	3 200	3 200	0
Gehobener Dienst	59 200	59 200	0
Mittlerer Dienst	45 800	45 800	0
Einfacher Dienst	6 600	6 600	0
Nicht zuordenbar	18 800	3 600	15 200
In Ausbildung	4 600	4 400	200

**III.C.7 Personal der Sozialversicherungsträger und der rechtl. selbstst. Einrichtungen in öffentl.-rechtl. Rechtsform unter Landesaufsicht nach SGB in Hessen am 30.06.2014 nach Umfang, Art der Beschäftigungsverhältnisse und Altersgruppen**

Umfang und Art des Beschäftigungs- verhältnisses	Insgesamt	davon im Alter von ... bis unter ... Jahren								
		unter 25	25 - 30	30 - 35	35 - 40	40 - 45	45 - 50	50 - 55	55 - 60	60 und älter
Beschäftigte										
Insgesamt	7 245	415	405	420	640	975	1 375	1 340	1 050	630
davon										
Vollzeitbeschäftigte	4 435	395	355	300	335	505	765	820	680	275
Teilzeitbeschäftigte <sup>1)</sup>	2 530	15	45	115	305	470	605	520	355	90
Altersteilzeitbeschäftigte	280	x	x	x	x	x	x	x	15	260
Vollzeitäquivalent	6 190	405	385	375	515	785	1 160	1 170	930	455
Beamtinnen/Beamte	825	65	50	55	95	125	125	135	110	70
davon										
Vollzeitbeschäftigte	575	65	50	45	50	70	85	95	85	30
Teilzeitbeschäftigte <sup>1)</sup>	210	0	0	10	40	55	35	40	20	5
Altersteilzeitbeschäftigte	35	x	x	x	x	x	x	x	0	35
Vollzeitäquivalent	735	65	50	50	75	105	115	125	100	50
Arbeitnehmerinnen/Arbeit- nehmer	6 420	345	355	365	550	850	1 250	1 205	945	560
davon										
Vollzeitbeschäftigte	3 860	330	305	260	285	435	680	725	595	245
Teilzeitbeschäftigte <sup>1)</sup>	2 320	15	45	110	265	415	570	480	330	90
Altersteilzeitbeschäftigte	240	x	x	x	x	x	x	x	15	225
Vollzeitäquivalent	5 450	340	335	325	440	680	1 045	1 050	830	405
darunter Frauen										
Zusammen	4 905	270	285	300	445	690	990	880	670	370
davon										
Vollzeitbeschäftigte	2 340	260	245	185	150	240	415	385	335	125
Teilzeitbeschäftigte <sup>1)</sup>	2 390	10	45	115	295	455	575	495	325	80
Altersteilzeitbeschäftigte	175	x	x	x	x	x	x	x	10	165
Vollzeitäquivalent	3 935	270	270	255	325	510	785	715	560	250
Beamtinnen	370	35	25	35	50	75	50	55	35	10
davon										
Vollzeitbeschäftigte	180	35	25	25	15	20	20	15	20	5
Teilzeitbeschäftigte <sup>1)</sup>	185	0	0	10	40	55	25	40	15	0
Altersteilzeitbeschäftigte	5	x	x	x	x	x	x	x	0	5
Vollzeitäquivalent	305	35	25	30	35	55	40	45	30	5
Arbeitnehmerinnen	4 535	235	260	265	395	620	940	825	635	355
davon										
Vollzeitbeschäftigte	2 160	225	220	160	135	215	395	370	315	120
Teilzeitbeschäftigte <sup>1)</sup>	2 205	10	40	105	260	400	550	455	310	80
Altersteilzeitbeschäftigte	170	x	x	x	x	x	x	x	10	160
Vollzeitäquivalent	3 630	235	245	225	290	455	745	670	530	240

1) Ohne Altersteilzeitbeschäftigte.

### III.D.1 Vollzeitäquivalente der Beschäftigten des Kommunalbereichs in Hessen am 30.06.2014 nach Art der Beschäftigungsverhältnisse, Laufbahngruppen und Beschäftigungsbereichen

Art des Beschäftigungsverhältnisses und Laufbahngruppe	Insgesamt	Gemeinden/Gv.		Zweckverbände	Rechtl.-selbstst. Einrichtungen in öffentl.-rechtl. Rechtsform unter Kommunal- aufsicht
		Kernhaushalt	Sonderrech- nungen		
Beschäftigte					
Insgesamt	92 990	75 520	13 315	2 495	1 660
Höherer Dienst	4 135	3 550	340	200	40
Gehobener Dienst	29 420	24 815	3 090	770	745
Mittlerer Dienst	46 590	37 815	7 090	1 315	375
Einfacher Dienst	8 295	5 750	2 310	100	140
Nicht zuordenbar	1 080	645	75	45	320
In Ausbildung	3 465	2 950	410	65	35
Beamtinnen/Beamte	11 915	11 510	195	95	115
Höherer Dienst	1 990	1 900	30	55	5
Gehobener Dienst	6 535	6 265	135	35	100
Mittlerer Dienst	3 035	2 990	30	5	10
Einfacher Dienst	x	x	x	x	x
Nicht zuordenbar	x	x	x	x	x
In Ausbildung	350	350	0	0	0
Arbeitnehmerinnen/Arbeit- nehmer	81 075	64 010	13 120	2 405	1 545
Höherer Dienst	2 140	1 650	310	145	35
Gehobener Dienst	22 885	18 550	2 955	735	650
Mittlerer Dienst	43 555	34 820	7 060	1 310	365
Einfacher Dienst	8 295	5 750	2 310	100	140
Nicht zuordenbar	1 080	645	75	45	320
In Ausbildung	3 115	2 595	410	65	35
darunter Frauen					
Zusammen	51 835	44 160	5 975	700	1 000
Höherer Dienst	1 370	1 200	105	50	15
Gehobener Dienst	15 930	13 575	1 640	255	465
Mittlerer Dienst	26 735	23 225	2 960	315	235
Einfacher Dienst	5 005	3 895	1 005	50	55
Nicht zuordenbar	535	290	25	15	205
In Ausbildung	2 265	1 980	240	20	25
Beamtinnen	4 330	4 150	85	30	65
Höherer Dienst	460	435	5	15	0
Gehobener Dienst	2 910	2 780	65	15	55
Mittlerer Dienst	735	705	15	0	10
Einfacher Dienst	x	x	x	x	x
Nicht zuordenbar	x	x	x	x	x
In Ausbildung	230	230	0	0	0
Arbeitnehmerinnen	47 500	40 010	5 885	670	940
Höherer Dienst	910	765	100	35	15
Gehobener Dienst	13 020	10 790	1 575	240	410
Mittlerer Dienst	26 000	22 515	2 945	315	225
Einfacher Dienst	5 005	3 895	1 005	50	55
Nicht zuordenbar	535	290	25	15	205
In Ausbildung	2 035	1 750	240	20	25

### III.D.2 Beschäftigte des Kommunalbereichs in Hessen am 30.06.2014 nach Art der Beschäftigungsverhältnisse, Laufbahngruppen und Beschäftigungsbereichen

Art des Beschäftigungsverhältnisses und Laufbahngruppe	Insgesamt	Gemeinden/Gv.		Zweckverbände	Rechtl.-selbstst. Einrichtungen in öffentl.-rechtl. Rechtsform unter Kommunal- aufsicht
		Kernhaushalt	Sonderrech- nungen		
Beschäftigte					
Insgesamt	110 415	90 565	15 250	2 785	1 820
Höherer Dienst	4 520	3 860	390	230	45
Gehobener Dienst	33 350	28 180	3 510	840	820
Mittlerer Dienst	55 460	45 605	7 975	1 455	425
Einfacher Dienst	12 385	9 220	2 875	135	155
Nicht zuordenbar	1 210	740	80	55	335
In Ausbildung	3 490	2 970	420	65	40
Beamtinnen/Beamte	13 095	12 645	220	100	130
Höherer Dienst	2 100	2 000	30	60	5
Gehobener Dienst	7 380	7 080	155	35	110
Mittlerer Dienst	3 260	3 210	30	5	15
Einfacher Dienst	x	x	x	x	x
Nicht zuordenbar	x	x	x	x	x
In Ausbildung	355	355	0	0	0
Arbeitnehmerinnen/Arbeit- nehmer	97 325	77 925	15 030	2 680	1 690
Höherer Dienst	2 420	1 860	355	165	40
Gehobener Dienst	25 965	21 100	3 355	805	710
Mittlerer Dienst	52 200	42 395	7 945	1 455	410
Einfacher Dienst	12 385	9 220	2 875	135	155
Nicht zuordenbar	1 210	740	80	55	335
In Ausbildung	3 140	2 615	420	65	40
darunter Frauen					
Zusammen	67 540	57 890	7 585	920	1 145
Höherer Dienst	1 600	1 395	130	60	15
Gehobener Dienst	19 220	16 410	1 975	305	530
Mittlerer Dienst	34 945	30 540	3 690	435	280
Einfacher Dienst	8 865	7 200	1 515	80	70
Nicht zuordenbar	620	350	30	15	225
In Ausbildung	2 290	2 000	245	20	25
Beamtinnen	5 310	5 095	105	35	75
Höherer Dienst	510	485	5	15	0
Gehobener Dienst	3 630	3 475	80	15	65
Mittlerer Dienst	940	905	20	5	10
Einfacher Dienst	x	x	x	x	x
Nicht zuordenbar	x	x	x	x	x
In Ausbildung	230	230	0	0	0
Arbeitnehmerinnen	62 230	52 795	7 480	885	1 070
Höherer Dienst	1 090	910	125	40	15
Gehobener Dienst	15 590	12 935	1 895	290	465
Mittlerer Dienst	34 005	29 630	3 670	430	270
Einfacher Dienst	8 865	7 200	1 515	80	70
Nicht zuordenbar	620	350	30	15	225
In Ausbildung	2 060	1 770	245	20	25

### III.D.3 Vollzeitbeschäftigte des Kommunalbereichs in Hessen am 30.06.2014 nach Art der Beschäftigungsverhältnisse, Laufbahngruppen und Beschäftigungsbereichen

Art des Beschäftigungsverhältnisses und Laufbahngruppe	Insgesamt	Gemeinden/Gv.		Zweckerbände	Rechtl.-selbstst. Einrichtungen in öffentl.-rechtl. Rechtsform unter Kommunal-aufsicht
		Kernhaushalt	Sonderrech-nungen		
Beschäftigte					
Insgesamt	65 390	51 755	10 160	2 100	1 375
Höherer Dienst	3 520	3 035	275	170	40
Gehobener Dienst	22 090	18 500	2 340	650	605
Mittlerer Dienst	31 675	24 670	5 585	1 120	295
Einfacher Dienst	3 780	2 115	1 495	60	115
Nicht zuordenbar	935	550	65	35	285
In Ausbildung	3 385	2 885	395	65	35
Beamtinnen/Beamte	9 765	9 450	150	80	90
Höherer Dienst	1 805	1 720	30	50	5
Gehobener Dienst	4 960	4 755	105	25	75
Mittlerer Dienst	2 650	2 625	20	0	10
Einfacher Dienst	x	x	x	x	x
Nicht zuordenbar	x	x	x	x	x
In Ausbildung	350	350	0	0	0
Arbeitnehmerinnen/Arbeit-nehmer	55 620	42 305	10 010	2 020	1 285
Höherer Dienst	1 715	1 315	250	115	35
Gehobener Dienst	17 135	13 745	2 235	620	530
Mittlerer Dienst	29 025	22 050	5 565	1 120	290
Einfacher Dienst	3 780	2 115	1 495	60	115
Nicht zuordenbar	935	550	65	35	285
In Ausbildung	3 035	2 535	395	65	35
darunter Frauen					
Zusammen	26 915	22 505	3 280	380	745
Höherer Dienst	955	850	65	30	10
Gehobener Dienst	9 740	8 220	1 020	165	340
Mittlerer Dienst	12 820	10 825	1 680	150	165
Einfacher Dienst	775	460	270	10	35
Nicht zuordenbar	435	230	20	10	175
In Ausbildung	2 185	1 920	225	20	20
Beamtinnen	2 565	2 455	50	20	40
Höherer Dienst	350	330	5	10	0
Gehobener Dienst	1 595	1 520	35	5	30
Mittlerer Dienst	390	380	10	0	5
Einfacher Dienst	x	x	x	x	x
Nicht zuordenbar	x	x	x	x	x
In Ausbildung	225	225	0	0	0
Arbeitnehmerinnen	24 350	20 050	3 230	365	705
Höherer Dienst	605	520	55	20	10
Gehobener Dienst	8 145	6 700	985	155	305
Mittlerer Dienst	12 430	10 450	1 675	150	160
Einfacher Dienst	775	460	270	10	35
Nicht zuordenbar	435	230	20	10	175
In Ausbildung	1 960	1 690	225	20	20



**III.D.4 Teilzeitbeschäftigte (ohne Altersteilzeit) des Kommunalbereichs in Hessen am  
30.06.2014 nach Art der Beschäftigungsverhältnisse, Laufbahngruppen und  
Beschäftigungsbereichen**

Art des Beschäftigungsverhältnisses und Laufbahngruppe	Insgesamt	Gemeinden/Gv.		Zweckverbände	Rechtl.-selbstst. Einrichtungen in öffentl.-rechtl. Rechtsform unter Kommunal- aufsicht
		Kernhaushalt	Sonderrech- nungen		
Beschäftigte					
Insgesamt	41 575	36 015	4 585	565	410
Höherer Dienst	700	590	80	30	5
Gehobener Dienst	9 925	8 560	1 020	150	200
Mittlerer Dienst	22 310	19 720	2 175	295	115
Einfacher Dienst	8 265	6 875	1 280	70	35
Nicht zuordenbar	270	185	15	20	50
In Ausbildung	105	80	20	0	5
Beamtinnen/Beamte	2 915	2 800	60	15	40
Höherer Dienst	160	155	0	5	0
Gehobener Dienst	2 175	2 085	45	10	35
Mittlerer Dienst	575	555	15	5	5
Einfacher Dienst	x	x	x	x	x
Nicht zuordenbar	x	x	x	x	x
In Ausbildung	5	5	0	0	0
Arbeitnehmerinnen/Arbeit- nehmer	38 660	33 215	4 530	545	370
Höherer Dienst	535	430	80	25	5
Gehobener Dienst	7 750	6 475	975	140	160
Mittlerer Dienst	21 735	19 170	2 160	290	110
Einfacher Dienst	8 265	6 875	1 280	70	35
Nicht zuordenbar	270	185	15	20	50
In Ausbildung	105	80	20	0	5
darunter Frauen					
Zusammen	38 655	33 740	4 045	495	375
Höherer Dienst	550	475	55	20	5
Gehobener Dienst	8 795	7 625	865	125	180
Mittlerer Dienst	21 210	18 905	1 930	270	105
Einfacher Dienst	7 810	6 540	1 170	70	30
Nicht zuordenbar	185	120	5	10	50
In Ausbildung	105	80	20	0	5
Beamtinnen	2 640	2 535	55	15	40
Höherer Dienst	135	130	0	5	0
Gehobener Dienst	1 965	1 885	40	10	35
Mittlerer Dienst	540	515	15	5	5
Einfacher Dienst	x	x	x	x	x
Nicht zuordenbar	x	x	x	x	x
In Ausbildung	5	5	0	0	0
Arbeitnehmerinnen	36 015	31 210	3 990	475	335
Höherer Dienst	415	345	55	15	5
Gehobener Dienst	6 830	5 740	825	120	150
Mittlerer Dienst	20 670	18 390	1 915	265	100
Einfacher Dienst	7 810	6 540	1 170	70	30
Nicht zuordenbar	185	120	5	10	50
In Ausbildung	100	75	20	0	5

### III.D.5 Altersteilzeitbeschäftigte des Kommunalbereichs in Hessen am 30.06.2014 nach Art der Beschäftigungsverhältnisse, Laufbahngruppen und Beschäftigungsbereichen

Art des Beschäftigungsverhältnisses und Laufbahngruppe	Insgesamt	Gemeinden/Gv.		Zweckverbände	Rechtl.-selbstst. Einrichtungen in öffentl.-rechtl. Rechtsform unter Kommunal-aufsicht
		Kernhaushalt	Sonderrechnungen		
Beschäftigte					
Insgesamt	3 450	2 795	500	120	35
Höherer Dienst	300	235	35	30	0
Gehobener Dienst	1 330	1 120	150	45	15
Mittlerer Dienst	1 480	1 210	215	40	10
Einfacher Dienst	340	230	100	5	5
Nicht zuordenbar	5	5	0	0	0
In Ausbildung	x	x	x	x	x
Beamtinnen/Beamte	410	395	10	5	0
Höherer Dienst	130	120	5	5	0
Gehobener Dienst	245	240	5	0	0
Mittlerer Dienst	35	35	0	0	0
Einfacher Dienst	x	x	x	x	x
Nicht zuordenbar	x	x	x	x	x
In Ausbildung	x	x	x	x	x
Arbeitnehmerinnen/Arbeitnehmer	3 040	2 400	495	115	35
Höherer Dienst	170	115	30	30	0
Gehobener Dienst	1 085	880	145	40	15
Mittlerer Dienst	1 445	1 175	215	40	10
Einfacher Dienst	340	230	100	5	5
Nicht zuordenbar	5	5	0	0	0
In Ausbildung	x	x	x	x	x
darunter Frauen					
Zusammen	1 970	1 645	260	45	25
Höherer Dienst	95	75	15	5	0
Gehobener Dienst	680	565	90	15	15
Mittlerer Dienst	915	805	85	15	10
Einfacher Dienst	280	200	75	5	5
Nicht zuordenbar	0	0	0	0	0
In Ausbildung	x	x	x	x	x
Beamtinnen	105	105	0	0	0
Höherer Dienst	25	25	0	0	0
Gehobener Dienst	70	70	0	0	0
Mittlerer Dienst	10	10	0	0	0
Einfacher Dienst	x	x	x	x	x
Nicht zuordenbar	x	x	x	x	x
In Ausbildung	x	x	x	x	x
Arbeitnehmerinnen	1 865	1 540	260	40	25
Höherer Dienst	65	50	15	5	0
Gehobener Dienst	615	495	90	15	15
Mittlerer Dienst	905	795	85	15	10
Einfacher Dienst	280	200	75	5	5
Nicht zuordenbar	0	0	0	0	0
In Ausbildung	x	x	x	x	x

### III.D.6 Arbeitsvolumen in Wochenstunden des Personals des Kommunalbereichs in Hessen am 30.06.2014 nach Art der Beschäftigungsverhältnisse, Laufbahngruppen und Beschäftigungsbereichen

Art des Beschäftigungsverhältnisses und Laufbahngruppe	Insgesamt	Gemeinden/Gv.		Zweckverbände	Rechtl.-selbstst. Einrichtungen in öffentl.-rechtl. Rechtsform unter Kommunal- aufsicht
		Kernhaushalt	Sonderrech- nungen		
Beschäftigte					
Insgesamt	3 621 600	2 946 200	514 200	96 405	64 600
Höherer Dienst	161 400	139 000	13 200	7 605	1 600
Gehobener Dienst	1 148 200	970 200	119 200	29 690	29 200
Mittlerer Dienst	1 812 600	1 473 200	274 000	50 845	14 600
Einfacher Dienst	321 000	222 800	89 000	3 860	5 400
Nicht zuordenbar	42 200	25 200	2 800	1 790	12 400
In Ausbildung	136 000	115 800	16 000	2 615	1 400
Beamtinnen/Beamte	488 400	471 800	8 000	3 735	4 800
Höherer Dienst	79 800	76 000	1 200	2 275	200
Gehobener Dienst	267 800	256 800	5 600	1 355	4 000
Mittlerer Dienst	126 200	124 400	1 200	110	600
Einfacher Dienst	x	x	x	x	x
Nicht zuordenbar	x	x	x	x	x
In Ausbildung	14 600	14 600	0	0	0
Arbeitnehmerinnen/Arbeit- nehmer	3 133 200	2 474 400	506 200	92 665	59 800
Höherer Dienst	81 600	63 000	12 000	5 335	1 400
Gehobener Dienst	880 400	713 400	113 400	28 335	25 200
Mittlerer Dienst	1 686 400	1 348 800	272 800	50 735	14 000
Einfacher Dienst	321 000	222 800	89 000	3 860	5 400
Nicht zuordenbar	42 200	25 200	2 800	1 790	12 400
In Ausbildung	121 400	101 200	16 000	2 615	1 400
darunter Frauen					
Zusammen	2 016 200	1 719 600	230 800	26 815	39 000
Höherer Dienst	53 400	47 000	4 000	1 790	600
Gehobener Dienst	622 200	531 200	63 000	9 765	18 200
Mittlerer Dienst	1 037 400	901 400	114 600	12 140	9 200
Einfacher Dienst	193 400	151 000	38 600	1 860	2 000
Nicht zuordenbar	20 800	11 200	1 000	520	8 000
In Ausbildung	88 800	77 800	9 400	740	1 000
Beamtinnen	179 000	171 600	3 600	1 205	2 600
Höherer Dienst	18 600	17 600	200	595	0
Gehobener Dienst	120 600	115 200	2 600	535	2 200
Mittlerer Dienst	30 400	29 400	800	75	400
Einfacher Dienst	x	x	x	x	x
Nicht zuordenbar	x	x	x	x	x
In Ausbildung	9 400	9 400	0	0	0
Arbeitnehmerinnen	1 837 000	1 548 000	227 000	25 610	36 400
Höherer Dienst	34 800	29 400	3 800	1 195	600
Gehobener Dienst	501 600	416 000	60 400	9 230	16 000
Mittlerer Dienst	1 007 000	872 200	114 000	12 065	8 800
Einfacher Dienst	193 400	151 000	38 600	1 860	2 000
Nicht zuordenbar	20 800	11 200	1 000	520	8 000
In Ausbildung	79 400	68 200	9 400	740	1 000

### III.D.7 Vollzeitäquivalente der Beschäftigten des Kommunalbereichs in Hessen am 30.06.2014 nach

Produktgruppe	Aufgabenbereich	Insgesamt	Gemeinden/Gv.	
			Kernhaushalt	Sonderrechnungen
Beschäftigte				
	Insgesamt	92 990	75 520	13 315
1	Zentrale Verwaltung	27 765	26 990	240
11	Innere Verwaltung	18 125	17 455	135
12	Sicherheit und Ordnung	9 635	9 530	105
2	Schule und Kultur	8 205	7 410	750
21-24	Schulträgeraufgaben	5 275	4 990	270
25-29	Kultur und Wissenschaft	2 930	2 420	475
	darunter			
261-263	Theater, Musikpflege, Musikschulen	685	580	105
271-273	Volksbildung	1 175	860	315
3	Soziales und Jugend	29 250	23 630	4 170
31-35	Soziale Hilfen	7 655	5 575	750
	darunter			
312	Grundsicherung für Arbeitsuchende nach SGB II	3 855	2 400	385
313	Hilfen für Asylbewerber	190	190	0
315	Soziale Einrichtungen (ohne Jugendhilfe)	1 290	665	360
36	Kinder-, Jugend- und Familienhilfe	21 595	18 055	3 420
	darunter			
362	Jugendarbeit	700	695	5
365	Tageseinrichtungen für Kinder	17 285	14 250	3 010
4	Gesundheit und Sport	4 210	2 615	1 415
41	Gesundheitsdienste	2 530	1 375	1 045
	darunter			
412	Gesundheitseinrichtungen	420	360	0
414	Maßnahmen der Gesundheitspflege	980	930	0
42	Sportförderung	1 680	1 245	370
	darunter			
424	Sportstätten und Bäder	1 515	1 080	370
5	Gestaltung der Umwelt	23 555	14 870	6 740
51	Räumliche Planung und Entwicklung	1 990	1 810	60
52	Bauen und Wohnen	2 800	2 745	55
	darunter			
521	Bau- und Grundstücksordnung	2 395	2 345	45
53	Ver- und Entsorgung	6 035	1 065	3 620
	darunter			
537	Abfallwirtschaft	1 965	220	1 480
538	Abwasserbeseitigung	2 545	535	1 365
54	Verkehrsflächen und Anlagen	1 855	1 310	475
	darunter			
541	Gemeindestraßen	1 185	1 075	85
55	Natur und Landschaftspflege	4 395	3 485	640
	darunter			
551	Öffentliches Grün/Landschaftsbau	2 325	1 755	435
56	Umweltschutz	380	380	0
57	Wirtschaft und Tourismus	6 105	4 075	1 890
	darunter			
573	Allgemeine Einrichtungen und Unternehmen	5 735	3 735	1 870

## Produktbereichen und Beschäftigungsbereichen

Zweckverbände	Rechtl.-selbstst. Einrichtungen in öffentl.-rechtl. Rechtsform unter Kommunal- aufsicht	Produktgruppe
<b>Beschäftigte</b>		
<b>2 495</b>	<b>1 660</b>	
515	15	1
515	15	11
0	0	12
15	35	2
15	0	21-24
0	35	25-29
0	0	261-263
0	0	271-273
90	1 365	3
90	1 245	31-35
0	1 070	312
0	0	313
90	175	315
0	120	36
0	0	362
0	25	365
110	65	4
65	50	41
65	0	412
0	50	414
50	20	42
50	20	424
1 765	180	5
120	0	51
0	0	52
0	0	521
1 300	45	53
220	40	537
640	5	538
45	30	54
15	10	541
200	65	55
70	65	551
0	0	56
95	45	57
85	45	573

### III.D.7 Vollzeitäquivalente der Beschäftigten des Kommunalbereichs in Hessen am 30.06.2014 nach

Produktgruppe	Aufgabenbereich	Insgesamt	Gemeinden/Gv.	
			Kernhaushalt	Sonderrechnungen
Beamtinnen/Beamte				
	Insgesamt	11 915	11 510	195
1	Zentrale Verwaltung	8 095	8 015	10
11	Innere Verwaltung	4 370	4 290	10
12	Sicherheit und Ordnung	3 725	3 725	0
2	Schule und Kultur	285	270	15
21-24	Schulträgeraufgaben	155	155	0
25-29	Kultur und Wissenschaft	135	115	15
	darunter			
261-263	Theater, Musikpflege, Musikschulen	10	10	0
271-273	Volksbildung	40	30	10
3	Soziales und Jugend	2 080	1 905	65
31-35	Soziale Hilfen	1 670	1 520	40
	darunter			
312	Grundsicherung für Arbeitsuchende nach SGB II	760	615	40
313	Hilfen für Asylbewerber	30	30	0
315	Soziale Einrichtungen (ohne Jugendhilfe)	70	65	0
36	Kinder-, Jugend- und Familienhilfe	410	385	25
	darunter			
362	Jugendarbeit	25	25	0
365	Tageseinrichtungen für Kinder	45	30	15
4	Gesundheit und Sport	180	175	5
41	Gesundheitsdienste	140	130	5
	darunter			
412	Gesundheitseinrichtungen	35	30	0
414	Maßnahmen der Gesundheitspflege	85	85	0
42	Sportförderung	45	45	0
	darunter			
424	Sportstätten und Bäder	5	5	0
5	Gestaltung der Umwelt	1 270	1 145	100
51	Räumliche Planung und Entwicklung	290	275	5
52	Bauen und Wohnen	430	420	15
	darunter			
521	Bau- und Grundstücksordnung	310	300	10
53	Ver- und Entsorgung	85	25	50
	darunter			
537	Abfallwirtschaft	30	10	15
538	Abwasserbeseitigung	35	5	25
54	Verkehrsflächen und Anlagen	85	85	0
	darunter			
541	Gemeindestraßen	70	70	0
55	Natur und Landschaftspflege	205	205	0
	darunter			
551	Öffentliches Grün/Landschaftsbau	25	25	0
56	Umweltschutz	70	70	0
57	Wirtschaft und Tourismus	105	75	30
	darunter			
573	Allgemeine Einrichtungen und Unternehmen	70	35	30

## Produktbereichen und Beschäftigungsbereichen

Zweckverbände	Rechtl.-selbstst. Einrichtungen in öffentl.-rechtl. Rechtsform unter Kommunal- aufsicht	Produktgruppe
<b>Beamtinnen/Beamte</b>		
<b>95</b>	<b>115</b>	
65	5	1
65	5	11
0	0	12
0	0	2
0	0	21-24
0	0	25-29
0	0	261-263
0	0	271-273
0	110	3
0	110	31-35
0	110	312
0	0	313
0	0	315
0	0	36
0	0	362
0	0	365
5	0	4
5	0	41
5	0	412
0	0	414
0	0	42
0	0	424
25	0	5
10	0	51
0	0	52
0	0	521
10	0	53
5	0	537
5	0	538
0	0	54
0	0	541
0	0	55
0	0	551
0	0	56
5	0	57
5	0	573

### III.D.7 Vollzeitäquivalente der Beschäftigten des Kommunalbereichs in Hessen am 30.6.2014 nach

Produktgruppe	Aufgabenbereich	Insgesamt	Gemeinden/Gv.	
			Kernhaushalt	Sonderrechnungen
Arbeitnehmerinnen/Arbeitnehmer				
	Insgesamt	81 075	64 010	13 120
1	Zentrale Verwaltung	19 670	18 970	230
11	Innere Verwaltung	13 760	13 165	125
12	Sicherheit und Ordnung	5 910	5 805	105
2	Schule und Kultur	7 920	7 140	730
21-24	Schulträgeraufgaben	5 120	4 835	270
25-29	Kultur und Wissenschaft	2 800	2 305	460
	darunter			
261-263	Theater, Musikpflege, Musikschulen	675	575	105
271-273	Volksbildung	1 140	835	305
3	Soziales und Jugend	27 170	21 725	4 105
31-35	Soziale Hilfen	5 990	4 055	710
	darunter			
312	Grundsicherung für Arbeitsuchende nach SGB II	3 090	1 785	350
313	Hilfen für Asylbewerber	160	160	0
315	Soziale Einrichtungen (ohne Jugendhilfe)	1 225	600	355
36	Kinder-, Jugend- und Familienhilfe	21 185	17 670	3 395
	darunter			
362	Jugendarbeit	675	670	5
365	Tageseinrichtungen für Kinder	17 240	14 220	2 995
4	Gesundheit und Sport	4 030	2 445	1 410
41	Gesundheitsdienste	2 390	1 240	1 040
	darunter			
412	Gesundheitseinrichtungen	390	325	0
414	Maßnahmen der Gesundheitspflege	895	845	0
42	Sportförderung	1 635	1 200	370
	darunter			
424	Sportstätten und Bäder	1 510	1 075	370
5	Gestaltung der Umwelt	22 285	13 730	6 645
51	Räumliche Planung und Entwicklung	1 700	1 535	55
52	Bauen und Wohnen	2 370	2 325	45
	darunter			
521	Bau- und Grundstücksordnung	2 085	2 050	35
53	Ver- und Entsorgung	5 950	1 040	3 570
	darunter			
537	Abfallwirtschaft	1 935	210	1 465
538	Abwasserbeseitigung	2 515	535	1 340
54	Verkehrsflächen und Anlagen	1 770	1 225	470
	darunter			
541	Gemeindestraßen	1 120	1 005	85
55	Natur und Landschaftspflege	4 190	3 285	640
	darunter			
551	Öffentliches Grün/Landschaftsbau	2 300	1 735	435
56	Umweltschutz	310	310	0
57	Wirtschaft und Tourismus	6 000	4 005	1 865
	darunter			
573	Allgemeine Einrichtungen und Unternehmen	5 665	3 700	1 845



## Produktbereichen und Beschäftigungsbereichen

Zweckverbände	Rechtl.-selbstst. Einrichtungen in öffentl.-rechtl. Rechtsform unter Kommunal- aufsicht	Produktgruppe
<b>Arbeitnehmerinnen/Arbeitnehmer</b>		
<b>2 405</b>	<b>1 545</b>	
450	15	1
450	15	11
0	0	12
15	35	2
15	0	21-24
0	35	25-29
0	0	261-263
0	0	271-273
90	1 255	3
90	1 135	31-35
0	960	312
0	0	313
90	175	315
0	120	36
0	0	362
0	25	365
110	65	4
60	50	41
60	0	412
0	50	414
50	20	42
50	20	424
1 740	180	5
110	0	51
0	0	52
0	0	521
1 290	45	53
215	40	537
635	5	538
45	30	54
15	10	541
200	65	55
70	65	551
0	0	56
90	40	57
80	40	573

### III.D.8 Personal des Kommunalbereichs in Hessen am 30.06.2014 inklusive Zweckverbände nach Umfang, Art der Beschäftigungsverhältnisse und Altersgruppen

Umfang und Art des Beschäftigungs- verhältnisses	Insgesamt	davon im Alter von ... bis unter ... Jahren								
		unter 25	25 - 30	30 - 35	35 - 40	40 - 45	45 - 50	50 - 55	55 - 60	60 und älter
Beschäftigte										
Insgesamt	108 600	5 840	7 435	8 075	9 195	12 335	18 205	19 820	17 140	10 555
davon										
Vollzeitbeschäftigte	64 015	5 310	5 885	5 230	4 970	6 575	10 110	11 450	9 795	4 695
Teilzeitbeschäftigte <sup>1)</sup>	41 165	530	1 545	2 845	4 225	5 760	8 095	8 370	7 065	2 725
Altersteilzeitbeschäftigte	3 420	x	x	x	x	x	x	x	285	3 135
Vollzeitäquivalent	91 330	5 650	6 905	7 020	7 565	10 100	15 200	16 800	14 405	7 680
Beamtinnen/Beamte	12 965	415	715	845	1 135	1 730	2 270	2 440	2 290	1 120
davon										
Vollzeitbeschäftigte	9 680	410	685	685	810	1 115	1 575	1 855	1 830	710
Teilzeitbeschäftigte <sup>1)</sup>	2 875	5	30	160	320	615	700	585	415	45
Altersteilzeitbeschäftigte	410	x	x	x	x	x	x	x	45	365
Vollzeitäquivalent	11 800	415	705	785	1 015	1 500	2 045	2 275	2 145	920
Arbeitnehmerinnen/Arbeit- nehmer	95 635	5 420	6 720	7 225	8 060	10 605	15 935	17 380	14 850	9 435
davon										
Vollzeitbeschäftigte	54 335	4 895	5 200	4 540	4 160	5 460	8 535	9 595	7 965	3 985
Teilzeitbeschäftigte <sup>1)</sup>	38 290	525	1 520	2 685	3 905	5 150	7 395	7 785	6 650	2 685
Altersteilzeitbeschäftigte	3 010	x	x	x	x	x	x	x	240	2 770
Vollzeitäquivalent	79 535	5 235	6 200	6 235	6 555	8 605	13 160	14 530	12 260	6 760
darunter Frauen										
Zusammen	66 395	3 865	4 995	5 270	5 955	7 765	11 150	11 740	10 040	5 610
davon										
Vollzeitbeschäftigte	26 170	3 405	3 625	2 635	1 965	2 310	3 580	3 950	3 345	1 355
Teilzeitbeschäftigte <sup>1)</sup>	38 280	455	1 375	2 640	3 990	5 455	7 570	7 795	6 535	2 470
Altersteilzeitbeschäftigte	1 945	x	x	x	x	x	x	x	160	1 785
Vollzeitäquivalent	50 835	3 705	4 540	4 295	4 400	5 620	8 315	8 905	7 530	3 525
Beamtinnen	5 235	255	315	405	515	840	990	950	740	220
davon										
Vollzeitbeschäftigte	2 525	250	290	250	205	270	360	430	370	95
Teilzeitbeschäftigte <sup>1)</sup>	2 605	5	25	155	310	570	630	520	350	35
Altersteilzeitbeschäftigte	105	x	x	x	x	x	x	x	20	90
Vollzeitäquivalent	4 270	255	310	345	395	615	775	795	625	160
Arbeitnehmerinnen	61 160	3 605	4 680	4 865	5 440	6 925	10 160	10 790	9 300	5 390
davon										
Vollzeitbeschäftigte	23 645	3 155	3 335	2 380	1 755	2 040	3 220	3 520	2 975	1 260
Teilzeitbeschäftigte <sup>1)</sup>	35 675	455	1 345	2 485	3 680	4 885	6 940	7 270	6 185	2 435
Altersteilzeitbeschäftigte	1 840	x	x	x	x	x	x	x	145	1 695
Vollzeitäquivalent	46 565	3 450	4 230	3 950	4 000	5 005	7 540	8 110	6 910	3 365

1) Ohne Altersteilzeitbeschäftigte.

### III.D.9 Personal des Kommunalbereichs in Hessen am 30.06.2014 nach Umfang, Art der Beschäftigungsverhältnisse und Altersgruppen

Umfang und Art des Beschäftigungs- verhältnisses	Insgesamt	davon im Alter von ... bis unter ... Jahren								
		unter 25	25 - 30	30 - 35	35 - 40	40 - 45	45 - 50	50 - 55	55 - 60	60 und älter
Beschäftigte										
Insgesamt	105 815	5 695	7 275	7 915	9 000	12 000	17 715	19 285	16 690	10 245
davon										
Vollzeitbeschäftigte	61 915	5 170	5 740	5 095	4 815	6 315	9 740	11 045	9 465	4 530
Teilzeitbeschäftigte <sup>1)</sup>	40 600	525	1 535	2 820	4 185	5 685	7 980	8 240	6 950	2 685
Altersteilzeitbeschäftigte	3 300	x	x	x	x	x	x	x	270	3 030
Vollzeitäquivalent	88 835	5 510	6 750	6 875	7 390	9 795	14 760	16 315	14 000	7 440
Beamtinnen/Beamte	12 860	415	715	845	1 135	1 725	2 260	2 415	2 255	1 100
davon										
Vollzeitbeschäftigte	9 600	410	685	685	810	1 110	1 565	1 830	1 805	700
Teilzeitbeschäftigte <sup>1)</sup>	2 855	5	30	160	320	615	695	585	410	40
Altersteilzeitbeschäftigte	405	x	x	x	x	x	x	x	45	360
Vollzeitäquivalent	11 705	415	705	785	1 010	1 495	2 030	2 250	2 115	900
Arbeitnehmeinnen/Arbeit- nehmer	92 955	5 280	6 560	7 070	7 865	10 275	15 460	16 870	14 430	9 140
davon										
Vollzeitbeschäftigte	52 315	4 760	5 055	4 410	4 005	5 205	8 175	9 215	7 660	3 835
Teilzeitbeschäftigte <sup>1)</sup>	37 745	520	1 505	2 660	3 860	5 070	7 285	7 655	6 545	2 640
Altersteilzeitbeschäftigte	2 895	x	x	x	x	x	x	x	225	2 665
Vollzeitäquivalent	77 130	5 095	6 045	6 090	6 375	8 300	12 730	14 065	11 885	6 540
darunter Frauen										
Zusammen	65 475	3 820	4 945	5 225	5 895	7 650	10 990	11 555	9 885	5 510
davon										
Vollzeitbeschäftigte	25 790	3 370	3 585	2 605	1 940	2 265	3 520	3 880	3 285	1 335
Teilzeitbeschäftigte <sup>1)</sup>	37 785	455	1 360	2 615	3 955	5 385	7 465	7 675	6 440	2 430
Altersteilzeitbeschäftigte	1 900	x	x	x	x	x	x	x	160	1 745
Vollzeitäquivalent	50 135	3 665	4 495	4 255	4 355	5 535	8 190	8 760	7 410	3 465
Beamtinnen	5 200	255	315	405	515	840	985	935	730	215
davon										
Vollzeitbeschäftigte	2 505	250	290	250	205	270	360	420	365	95
Teilzeitbeschäftigte <sup>1)</sup>	2 585	5	25	155	310	570	630	520	345	35
Altersteilzeitbeschäftigte	105	x	x	x	x	x	x	x	20	85
Vollzeitäquivalent	4 240	255	305	345	395	610	770	780	615	160
Arbeitnehmerinnen	60 275	3 565	4 635	4 820	5 380	6 815	10 000	10 620	9 155	5 295
davon										
Vollzeitbeschäftigte	23 280	3 115	3 295	2 355	1 735	1 995	3 165	3 460	2 920	1 240
Teilzeitbeschäftigte <sup>1)</sup>	35 200	450	1 335	2 465	3 645	4 815	6 840	7 155	6 095	2 400
Altersteilzeitbeschäftigte	1 795	x	x	x	x	x	x	x	140	1 655
Vollzeitäquivalent	45 895	3 410	4 185	3 910	3 960	4 925	7 420	7 980	6 795	3 305

1) Ohne Altersteilzeitbeschäftigte.

### III.D.10 Personal der kommunalen Zweckverbände in Hessen am 30.06.2014 nach Umfang, Art der Beschäftigungsverhältnisse und Altersgruppen

Umfang und Art des Beschäftigungs- verhältnisses	Insgesamt	davon im Alter von ... bis unter ... Jahren								
		unter 25	25 - 30	30 - 35	35 - 40	40 - 45	45 - 50	50 - 55	55 - 60	60 und älter
Beschäftigte										
Insgesamt	2 785	140	160	160	200	335	485	535	450	315
davon										
Vollzeitbeschäftigte	2 100	140	145	135	155	260	370	400	330	165
Teilzeitbeschäftigte <sup>1)</sup>	565	5	15	25	40	80	115	135	110	40
Altersteilzeitbeschäftigte	120	x	x	x	x	x	x	x	10	105
Vollzeitäquivalent	2 495	140	155	150	180	305	440	485	405	240
Beamtinnen/Beamte	100	0	0	0	0	5	15	25	30	20
davon										
Vollzeitbeschäftigte	80	0	0	0	0	5	10	25	25	15
Teilzeitbeschäftigte <sup>1)</sup>	15	0	0	0	0	0	5	5	5	0
Altersteilzeitbeschäftigte	5	x	x	x	x	x	x	x	0	5
Vollzeitäquivalent	95	0	0	0	0	5	10	25	30	15
Arbeitnehmerinnen/Arbeit- nehmer	2 680	140	160	155	195	330	475	510	420	295
davon										
Vollzeitbeschäftigte	2 020	140	145	130	155	255	365	380	305	150
Teilzeitbeschäftigte <sup>1)</sup>	545	5	15	25	40	80	110	130	105	40
Altersteilzeitbeschäftigte	115	x	x	x	x	x	x	x	10	100
Vollzeitäquivalent	2 405	140	155	145	175	300	430	460	375	220
darunter Frauen										
Zusammen	920	40	50	50	60	115	165	185	155	95
davon										
Vollzeitbeschäftigte	380	40	40	30	25	45	60	70	60	20
Teilzeitbeschäftigte <sup>1)</sup>	495	5	10	20	35	70	105	120	95	35
Altersteilzeitbeschäftigte	45	x	x	x	x	x	x	x	5	40
Vollzeitäquivalent	700	40	45	40	40	85	120	145	120	60
Beamtinnen	35	0	0	0	0	5	5	15	10	0
davon										
Vollzeitbeschäftigte	20	0	0	0	0	5	0	10	5	0
Teilzeitbeschäftigte <sup>1)</sup>	15	0	0	0	0	0	5	5	5	0
Altersteilzeitbeschäftigte	0	x	x	x	x	x	x	x	0	0
Vollzeitäquivalent	30	0	0	0	0	5	5	10	10	0
Arbeitnehmerinnen	885	40	50	50	60	110	160	175	145	95
davon										
Vollzeitbeschäftigte	365	40	35	25	25	45	60	60	55	20
Teilzeitbeschäftigte <sup>1)</sup>	475	5	10	20	35	70	100	115	85	35
Altersteilzeitbeschäftigte	40	x	x	x	x	x	x	x	5	40
Vollzeitäquivalent	670	40	45	40	40	85	120	130	110	60

1) Ohne Altersteilzeitbeschäftigte.

### III.E.1 Beschäftigte der rechtl. selbstst. Einrichtungen in privater Rechtsform mit überwiegend öffentlicher Beteiligung in Hessen nach Umfang der Beschäftigungsverhältnisse

Umfang des Beschäftigungsverhältnisses	jeweils am 30.06.							
	2007	2008	2009	2010	2011	2012	2013	2014
<b>Insgesamt (ohne geringfügig Beschäftigte)</b>	<b>87 850</b>	<b>99 090</b>	<b>97 005</b>	<b>100 035</b>	<b>103 715</b>	<b>111 965</b>	<b>114 025</b>	<b>114 090</b>
<b>Vollzeitbeschäftigte</b>	<b>64 635</b>	<b>69 840</b>	<b>68 425</b>	<b>70 455</b>	<b>73 070</b>	<b>78 130</b>	<b>79 120</b>	<b>80 520</b>
darunter								
Frauen	21 450	24 580	23 595	25 295	26 470	28 450	29 110	28 215
in Ausbildung	4 385	4 845	5 140	5 485	5 445	5 520	5 670	5 595
mit Zeitvertrag	7 435	8 455	7 255	7 745	8 385	9 340	8 180	7 505
<b>Teilzeitbeschäftigte mit 50% und mehr</b>	<b>19 650</b>	<b>25 055</b>	<b>23 935</b>	<b>25 250</b>	<b>25 770</b>	<b>27 450</b>	<b>28 745</b>	<b>28 160</b>
darunter								
Frauen	14 885	18 080	18 270	19 230	20 160	21 425	22 520	22 130
mit Zeitvertrag	2 775	2 860	2 695	2 950	2 625	2 890	3 240	3 770
<b>Teilzeitbeschäftigte unter 50%</b>	<b>3 565</b>	<b>4 200</b>	<b>4 640</b>	<b>4 330</b>	<b>4 875</b>	<b>6 385</b>	<b>6 160</b>	<b>5 410</b>
darunter								
Frauen	3 110	3 640	3 790	3 725	3 920	4 830	4 565	4 185
mit Zeitvertrag	535	745	545	780	1 075	2 145	1 765	1 520
<u>nachrichtlich</u>								
<b>Geringfügig Beschäftigte</b>	<b>4 180</b>	<b>3 960</b>	<b>4 650</b>	<b>4 965</b>	<b>5 645</b>	<b>5 985</b>	<b>5 960</b>	<b>6 050</b>
darunter								
Frauen	2 455	2 350	2 640	2 985	3 330	3 375	3 645	3 630

### III.E.2 Beschäftigte der rechtl. selbstst. Einrichtungen in privater Rechtsform mit überwiegend nach Aufgabenbereichen und

A-Nr.	Aufgabenbereich	Vollzeitbe- schäftigte	darunter	Teilzeitbeschäftigte mit 50% und mehr
			Frauen	
	<b>Insgesamt</b>	<b>80 520</b>	<b>28 215</b>	<b>28 160</b>
00121	Verwaltungssteuerung und -service	15	0	0
00160	Hochbauverwaltung	120	50	20
01330	Öffentliche Hochschulen und Berufsakademien	5	0	5
01410	Förderung für Schülerinnen und Schüler	10	5	35
01520	Volkshochschulen	125	70	115
01530	Sonstige Weiterbildung (ohne Förderung für Teilnehmende)	1 880	735	375
01620	Wissenschaftliche Bibliotheken, Archive, Fachinformationszentren	5	0	5
01650	Forschung und experimentelle Entwicklung	85	40	40
01811	Theater	750	335	120
01812	Musikpflege	50	20	25
01820	Museen, Sammlungen, Ausstellungen	135	80	30
01830	Zoologische und botanische Gärten	10	5	0
01850	Sonstige Kulturpflege	0	0	0
01870	Denkmalschutz und -pflege	15	10	5
02350	Soziale Einrichtungen	1 510	930	1 725
02539	Nicht aufgeteilt (253)	2 190	160	315
02599	Nicht aufgeteilt (259)	140	65	75
02662	Sonstige Einrichtungen der Kinder-, Jugend- u. Familienhilfe	215	145	140
02720	Tageseinrichtungen für Kinder	40	35	175
02790	Nicht aufgeteilt (27)	75	70	20
02920	Sonstige soziale Hilfen und Leistungen	0	0	0
03121	Krankenhäuser	20 230	13 020	12 260
03122	Kur- und Badeeinrichtungen	210	95	120
03129	Nicht aufgeteilt (312)	890	560	460
03141	Gesundheitseinrichtungen	965	505	945
03149	Nicht aufgeteilt (314)	135	55	25
03210	Park- und Gartenanlagen	20	5	0
03222	Sportstätten und Bäder	340	145	100
03321	Naturschutz und Landschaftspflege	10	10	10
04110	Förderung des Wohnungsbaus	2 100	790	470
04190	Sonstiges Wohnungswesen	20	10	0
04220	Raumordnung und Landesplanung	135	75	35
04230	Räumliche Planungs- und Entwicklungsmaßnahmen	295	85	45
04240	Bau- und Grundstücksordnung	0	0	5
04250	Städtebauförderung	40	15	10
04320	Allgemeine Einrichtungen und Unternehmen	12 675	3 775	4 520
05210	Agrarstruktur und ländlicher Raum	90	45	20
05230	Landwirtschaftliche Produktion, Tiergesundheit und Ernährung	55	5	15
05240	Land- und Forstwirtschaft	40	5	0
06260	Öffentliche Gewässer/Wasserbauliche Anlagen	0	0	0
06430	Elektrizitätsversorgung	1 275	240	120
06440	Wasserversorgung	480	95	100
06450	Abwasserentsorgung	5	0	0
06460	Abfallwirtschaft	2 150	180	130
06470	Straßenreinigung	185	15	0
06491	Gasversorgung	250	65	25

1) Eine überwiegend öffentliche Beteiligung liegt vor, wenn entweder Stimmrecht oder Nennkapital des Unternehmens zu mehr als 50% in öffentlicher Hand sind.

**öffentlicher Beteiligung<sup>1)</sup> in Hessen am 30.06.2014**  
**Umfang der Beschäftigungsverhältnisse**

darunter	Teilzeitbeschäftigte unter	darunter	A-Nr.
Frauen	50%	Frauen	
<b>22 130</b>	<b>5 410</b>	<b>4 185</b>	
0	0	0	00121
15	0	0	00160
5	0	0	01130
30	10	10	01410
100	10	10	01520
310	140	125	01530
0	0	0	01620
25	15	5	01650
85	155	80	01811
20	5	5	01812
25	0	0	01820
0	0	0	01830
0	0	0	01850
5	0	0	01870
1 550	235	190	02350
195	150	40	02539
60	10	5	02599
125	30	25	02662
165	65	60	02720
15	5	5	02790
0	0	0	02920
10 945	2 165	1 940	03121
100	15	15	03122
435	110	100	03129
870	195	155	03141
20	35	25	03149
0	0	0	03210
85	25	20	03222
5	0	0	03321
370	120	90	04110
0	0	0	04190
30	0	0	04220
35	10	5	04230
5	0	0	04240
5	5	5	04250
3 160	1 060	670	04320
15	5	5	05210
15	0	0	05230
0	5	0	05240
0	0	0	06260
80	45	40	06430
65	5	5	06440
0	0	0	06450
100	10	5	06460
0	0	0	06470
20	10	5	06491

### III.E.2 Beschäftigte der rechtl. selbstst. Einrichtungen in privater Rechtsform mit überwiegend nach Aufgabenbereichen und

A-Nr.	Aufgabenbereich	Vollzeitbe- schäftigte	darunter	Teilzeitbeschäftigte mit 50% und mehr
			Frauen	
06492	Fernwärmeversorgung	260	25	5
06493	Kombinierte Versorgung	7 890	1 710	1 125
06520	Tourismus	50	45	15
06610	Banken und Kreditinstitute	360	135	65
06690	Sonstiges Geld- und Versicherungswesen	5	0	0
06800	Sonstiges im Bereich Gewerbe und Dienstleistungen	1 265	255	155
06920	Verbesserung der Infrastruktur	15	10	5
06930	Verbesserung der regionalen Wirtschaftsstruktur	1 035	550	340
07250	Gemeindestraßen	140	5	0
07290	Sonstiger Straßenverkehr	45	5	15
07410	Öffentlicher Personennahverkehr	810	75	50
07420	Eisenbahnen	680	105	30
07500	Luftfahrt	12 605	2 130	2 995
07900	Sonstiges Verkehrswesen	5 390	605	720

1) Eine überwiegend öffentliche Beteiligung liegt vor, wenn entweder Stimmrecht oder Nennkapital des Unternehmens zu mehr als 50% in öffentlicher Hand sind.



**öffentlicher Beteiligung<sup>1)</sup> in Hessen am 30.06.2014**  
**Umfang der Beschäftigungsverhältnisse**

darunter	Teilzeitbeschäftigte unter	darunter	A-Nr.
Frauen	50%	Frauen	
5	5	0	06492
855	185	140	06493
15	10	5	06520
55	5	5	06610
0	0	0	06690
130	5	5	06800
0	0	0	06920
300	55	45	06930
0	0	0	07250
10	0	0	07290
20	5	5	07410
25	5	5	07420
1 335	355	265	07500
285	120	50	07900

### III.E.3 Beschäftigte der rechtl. selbstst. Einrichtungen in privater Rechtsform mit überwiegend öffentlicher Beteiligung<sup>1)</sup> in Hessen am 30.06.2014 nach Besitzverhältnissen und Umfang der Beschäftigungsverhältnisse

Schl. Nr.	Besitzverhältnis <sup>2)</sup>	Vollzeitbe- schäftigte	darunter	Teilzeitbe- schäftigte mit 50% und mehr	darunter	Teilzeitbe- schäftigte unter 50%	darunter
			Frauen		Frauen		Frauen
	<b>Insgesamt</b>	<b>80 520</b>	<b>28 215</b>	<b>28 160</b>	<b>22 130</b>	<b>5 410</b>	<b>4 185</b>
011	100% des Landes	365	145	145	120	5	0
021	100% einer kreisfreien Stadt	4 430	2 475	1 265	1 025	355	225
022	mehrheitlich einer kreisfreien Stadt	1 440	180	80	70	5	5
031	100% eines Landkreises	5 885	3 725	4 275	3 985	825	770
032	mehrheitlich eines Landkreises	270	45	85	60	20	15
033	100% mehrerer Landkreise	50	10	10	5	0	0
041	100% einer kreisangehörigen Gemeinde	5 100	2 425	2 580	2 310	460	400
042	mehrheitlich einer kreisangehörigen Gemeinde	200	55	80	70	15	10
043	100% mehrerer kreisangehöriger Gemeinden	20	10	45	45	5	5
044	mehrheitlich mehrerer kreisangeh. Gemeinden	5	0	0	0	0	0
071	100% des Landeswohlfahrtsverbands	35	15	20	15	0	0
081	100% eines Zweckverbandes	225	75	160	150	10	10
093	100% mit verschiedenen kommunalen Eignern	745	325	230	190	50	45
094	mehrheitlich mit versch. kommunalen Eignern	50	25	30	15	10	10
103	100% mit versch. Eignern aus Kernhaushalten	500	190	125	105	15	10
104	mehrheitlich mit versch. öffentlichen Eignern	160	65	40	30	5	5
125	100% mit einem Eigner	19 700	6 005	6 230	4 595	1 165	780
126	mehrheitlich mit einem Eigner	3 140	1 590	1 190	1 025	595	375
135	100% mit mehreren Eignern	12 020	3 295	3 140	1 940	545	400
136	mehrheitlich mit mehreren Eignern	2 740	460	235	170	30	20
147	100% gemischte Beteiligung	11 245	5 045	5 890	4 930	1 000	865
148	mehrheitlich gemischte Beteiligung	11 640	1 955	2 255	1 235	295	235
913	100% mehrerer Krankenversicherungen	555	110	40	35	0	0

1) Eine überwiegend öffentliche Beteiligung liegt vor, wenn entweder Stimmrecht oder Nennkapital des Unternehmens zu mehr als 50% in öffentlicher Hand sind. — 2) Eine mehrheitlich öffentliche Beteiligung ist eine überwiegend öffentliche Beteiligung unter 100%.