



Statistische Berichte



Kennziffer: G IV 1 - m 12/2015

Februar 2016

Gäste und Übernachtungen im hessischen Tourismus im Dezember 2015

Hessisches Statistisches Landesamt, Wiesbaden

Impressum

Dienstgebäude: Rheinstraße 35/37, 65185 Wiesbaden

Briefadresse: 65175 Wiesbaden

Ihre Ansprechpartner für Fragen und Anregungen zu diesem Bericht

Ursula Kilb	0611 3802-557
Jacek Walsdorfer	0611 3802-401
E-Mail	tourismus@statistik.hessen.de
Telefax	0611 3802-592
Internet	http://www.statistik-hessen.de

Copyright

© Hessisches Statistisches Landesamt, Wiesbaden, 2016

Vervielfältigung und Verbreitung, auch auszugsweise, mit Quellenangabe gestattet.

Allgemeine Geschäftsbedingungen

Die Allgemeinen Geschäftsbedingungen sind unter

<http://www.statistik-hessen.de> "AGB"

abrufbar.

Zeichenerklärungen

- = genau Null (nichts vorhanden) bzw. keine Veränderung eingetreten
- 0 = Zahlenwert ungleich Null, Betrag jedoch kleiner als die Hälfte von 1 in der letzten besetzten Stelle
- . = Zahlenwert unbekannt oder geheim zu halten
- ... = Zahlenwert lag bei Redaktionsschluss noch nicht vor
- () = Aussagewert eingeschränkt, da der Zahlenwert statistisch unsicher ist
- / = keine Angabe, da Zahlenwert nicht sicher genug
- x = Tabellenfeld gesperrt, weil Aussage nicht sinnvoll
(oder bei Veränderungsraten ist die Ausgangszahl kleiner als 100)
- D = Durchschnitt
- s = geschätzte Zahl
- p = vorläufige Zahl
- r = berichtigte Zahl

Aus Gründen der Übersichtlichkeit sind nur negative Veränderungsraten und Salden mit einem Vorzeichen versehen. Positive Veränderungsraten und Salden sind ohne Vorzeichen.

Im Allgemeinen ist ohne Rücksicht auf die Endsumme auf- bzw. abgerundet worden.

Das Ergebnis der Summierung der Einzelzahlen kann deshalb geringfügig von der Endsumme abweichen.

Inhalt

	Seite
Vorbemerkungen	2
Grafiken	
Gäste in Hessen 2014 und 2015	5
Übernachtungen in Hessen 2014 und 2015	5
Tabellen	
1. Ankünfte und Übernachtungen der Gäste in Beherbergungsbetrieben 2000 bis 2015	6
2. Beherbergungsbetriebe und Schlafgelegenheiten nach Verwaltungsbezirken	7
3. Ankünfte, Übernachtungen und Aufenthaltsdauer der Gäste in Beherbergungsbetrieben nach Verwaltungsbezirken und zusammengefassten Gästegruppen	8
4. Ankünfte, Übernachtungen und Aufenthaltsdauer der Gäste in Beherbergungsbetrieben nach regionaler Gliederung	12
5. Ankünfte, Übernachtungen und Aufenthaltsdauer der Gäste in Beherbergungsbetrieben nach Herkunftsländern	30
6. Ankünfte, Übernachtungen und Aufenthaltsdauer der Gäste in Beherbergungsbetrieben nach Gemeindegruppen und zusammengefassten Gästegruppen	34
7. Beherbergungsbetriebe, Gästezimmer und –betten nach Betriebsarten und Gemeindegruppen	36
8. Beherbergungsbetriebe der Hotellerie mit 25 oder mehr Gästezimmern und deren Auslastung nach Verwaltungsbezirken	40

Vorbemerkungen

Die monatliche Statistik der Beherbergung im Reiseverkehr wird als Bundesstatistik mit Auskunftspflicht durchgeführt. Rechtsgrundlage für die Erhebung dieser Daten ist das Gesetz zur Neuordnung der Statistik über die Beherbergung im Reiseverkehr (Beherbergungstatistikgesetz — BeherbStatG) vom 22. Mai 2002 (BGBl. I S. 1642), zuletzt geändert durch Artikel 1 des Gesetzes vom 23. November 2011 (BGBl. I S. 2298) in Verbindung mit dem Bundesstatistikgesetz (BStatG) vom 22. Januar 1987 (BGBl. I S. 462, 565), zuletzt geändert durch Artikel 13 des Gesetzes vom 25. Juli 2013 (BGBl. I S. 2749) sowie die Verordnung (EU) Nr. 692/2011 des Europäischen Parlaments und des Rates über die europäische Tourismusstatistik und zur Aufhebung der Richtlinie 95/57/EG des Rates (ABl. L 192 vom 22.7.2011, S. 17).

Zum Berichtskreis gehören alle Beherbergungsbetriebe mit zehn oder mehr Gästebetten und Campingplätze mit zehn oder mehr Stellplätzen (ohne Dauercampingplätze), und zwar unabhängig davon, ob die Beherbergung Hauptzweck (z. B. bei Hotels und Pensionen) oder nur Nebenzweck des Betriebes (z. B. bei Vorsorge- oder Rehabilitationseinrichtungen) ist. Auskunftspflichtig ist die Inhaberin, der Inhaber, die Leiterin oder der Leiter des Beherbergungsbetriebes. Erhoben werden Angaben zu Ankünften und Übernachtungen, bei Gästen mit Wohnsitz im Ausland wird auch das Herkunftsland erfragt. Außerdem wird die Anzahl der im Berichtsmonat angebotenen Gästebetten sowie die Anzahl der Stellplätze auf Campingplätzen erhoben. Im Berichtsmonat Juli wird zusätzlich die Zahl der angebotenen Gästezimmer in der Hotellerie ermittelt. Ab Januar 2012 werden bei Betrieben der Hotellerie mit 25 oder mehr Zimmern im Berichtsmonat Juli des Vorjahres auch Angaben zu der Auslastung der angebotenen Gästezimmer erfragt.

Der vorliegende Bericht enthält endgültige Ergebnisse für das Berichtsjahr 2015.

Definitionen ausgewählter Begriffe

Ankünfte

Innerhalb des Berichtszeitraums in den Beherbergungsbetrieben neu angekommene Gäste.

Übernachtungen

Zahl der Übernachtungen von Gästen, die im Berichtszeitraum ankamen oder aus dem vorherigen Berichtszeitraum noch anwesend sind.

Aufenthaltsdauer

$$\text{Aufenthaltsdauer} = \frac{\text{Übernachtungen}}{\text{Ankünfte}}$$

Bettenauslastung

$$\text{Bettenauslastung} = \frac{\text{Übernachtungen} \times 100}{\text{Betten} \times \text{Kalendertage}}$$

Auslastung der angebotenen Gästezimmer

$$\text{Auslastung der angebotenen Gästezimmer} = \frac{\text{belegte Gästezimmertage} \times 100}{\text{angebotene Gästezimmertage}}$$

Betriebsarten

Die Gruppierung der Beherbergungsbetriebe erfolgt auf der Grundlage der Systematik der Wirtschaftszweige. Es werden alle Beherbergungsbetriebe erfasst, die den Wirtschaftsgruppen 55.1, 55.2 und 55.3 der Klassifikation der Wirtschaftszweige, Ausgabe 2008, angehören. Zudem werden Beherbergungsbetriebe einbezogen die vorwiegend der Rekonvaleszenz und der Vorsorge und Rehabilitation gewidmet sind (Wirtschaftsunterklasse 86.10.3) sowie Beherbergungsbetriebe der Erwachsenenbildung (Wirtschaftsklasse 85.59).

• Hotellerie:

- ♦ **Hotels:** Beherbergungsbetriebe, die jedermann zugänglich sind und in denen ein öffentliches Restaurant sowie in der Regel weitere Einrichtungen und Räume für unterschiedliche Zwecke (z. B. Konferenzen, Seminare) vorhanden sind.
- ♦ **Hotels garnis:** Jedermann zugängliche Beherbergungsbetriebe, in denen an Hausgäste höchstens Frühstück abgegeben wird. Hierzu gehören auch so genannte Boardinghouses. Das sind Beherbergungsbetriebe, die jedermann zugänglich sind und neben Kurzaufenthalten insbesondere für längere Aufenthalte im urbanen Umfeld konzipiert sind. Die Ausstattung orientiert sich an privaten Wohnungen, eine Kochgelegenheit muss gegeben sein. Die Leistung wird durch hotelähnlichen Service ergänzt (Reinigung, Service-office).
- ♦ **Gasthöfe:** Im Gegensatz zu Hotels stehen hier, außer dem Gastraum, in der Regel keine weiteren Aufenthaltsräume zur Verfügung. Bei Gasthöfen übersteigt der Umsatz aus Bewirtung deutlich den aus Beherbergung.
- ♦ **Pensionen:** Jedermann zugängliche Beherbergungsbetriebe, in denen Speisen und Getränke nur an Hausgäste abgegeben werden.

• Übrige Beherbergungsbetriebe

- ♦ **Campingplätze:** Abgegrenzte Gelände, die jedermann zum vorübergehenden Aufstellen von mitgebrachten Wohnwagen, Wohnmobilen oder Zelten zugänglich sind. Erhoben werden nur Angaben zum Urlaubscamping mit einer Stellplatznutzung von höchstens zwei Monaten.
- ♦ **Jugendherbergen, Hütten:** Beherbergungsbetriebe, vorzugsweise für Angehörige der sie tragenden Organisationen (z. B. Wanderverein, Heimatverein), in denen Speisen und Getränke in der Regel nur an Hausgäste abgegeben werden.
- ♦ **Erholungs-, Ferien- und Schulungsheime:** Beherbergungsbetriebe für Angehörige bestimmter Personengruppen (z. B. Mitglieder eines Vereins oder einer Organisation, Beschäftigte eines Unternehmens, Kinder, Mütter, Betreute sozialer Einrichtungen), in denen Speisen und Getränke nur an Hausgäste abgegeben werden.
- ♦ **Ferienhäuser, -wohnungen und Ferienzentren:** Jedermann zugängliche, in Wohneinheiten gegliederte Beherbergungsbetriebe ohne Abgabe von Speisen und Getränken, aber mit Kochgelegenheiten in den Wohneinheiten. Ferienzentren bieten zudem ggf. Hotelunterkunft, mindestens eine Gaststätte, Einkaufsmöglichkeiten zur Deckung des täglichen Bedarfs sowie Einrichtungen für persönliche Dienstleistungen und zur aktiven Freizeitgestaltung.
- ♦ **Vorsorge- oder Rehabilitationseinrichtungen:** Im Unterschied zur Krankenhausstatistik werden diese Einrichtungen in der Beherbergungsstatistik nur erfasst, wenn die dort untergebrachten Personen überwiegend in der Lage sind, während des vorübergehenden Aufenthaltes den Klinikbereich zu verlassen und die gemeindlichen Fremdenverkehrseinrichtungen in Anspruch zu nehmen.

Herkunftsländer

Grundsätzlich ist hier der ständige Wohnsitz der Gäste, nicht die Staatsangehörigkeit, maßgebend.

Gästezimmer in der Hotellerie (Hotels, Hotels garnis, Gasthöfe und Pensionen)

Die Zahl der Gästezimmer in der Hotellerie wird nur im Berichtsmonat Juli erfragt. Als Gästezimmer gilt eine Einheit, die aus einem Raum oder einer Gruppe von Räumen besteht, die eine unteilbare Mieteinheit in einem Beherbergungsbetrieb bildet. Dabei kann es sich entsprechend der Einrichtung um Einzel-, Doppel- oder Mehrbettzimmer handeln.

Eine Ferienwohnung / Appartement zählt als ein Gästezimmer. Es besteht aus einem oder mehreren Räumen mit Küche, separatem Bad und/oder Toilette.

Zimmer, die nicht zur Beherbergung von Gästen zur Verfügung stehen, z. B. weil sie von Mitarbeitern des Betriebes genutzt bzw. dauerhaft bewohnt werden oder Zimmer die renoviert werden, sind nicht berücksichtigt.

Gemeindegruppen

Gemeindegruppen sind Zusammenfassungen von Gemeinden bzw. Ortsteilen aufgrund bestimmter qualitativer Merkmale. Seit dem Berichtsjahr 2007 sind durch den Hessischen Fachausschuss für Kurorte, Erholungsorte und Heilbrunnen eine Reihe von Umstufungen bei der Eingruppierung der Ortsteile erfolgt. Besteht eine Gemeinde aus mehreren Ortsteilen, so werden die einzelnen Ortsteile jeweiligen Gruppen zugeordnet. Folgende Gemeindegruppen werden unterschieden:

- ♦ Heilbäder: Hierzu zählen Mineral- und Moorbäder, heilklimatische Kurorte und Kneippkurorte;
- ♦ Luftkurorte;
- ♦ staatlich anerkannte Erholungsorte;
- ♦ sonstige Gemeinden: Hierzu zählen alle Großstädte sowie die nicht klassifizierten Gemeinden bzw. Ortsteile.

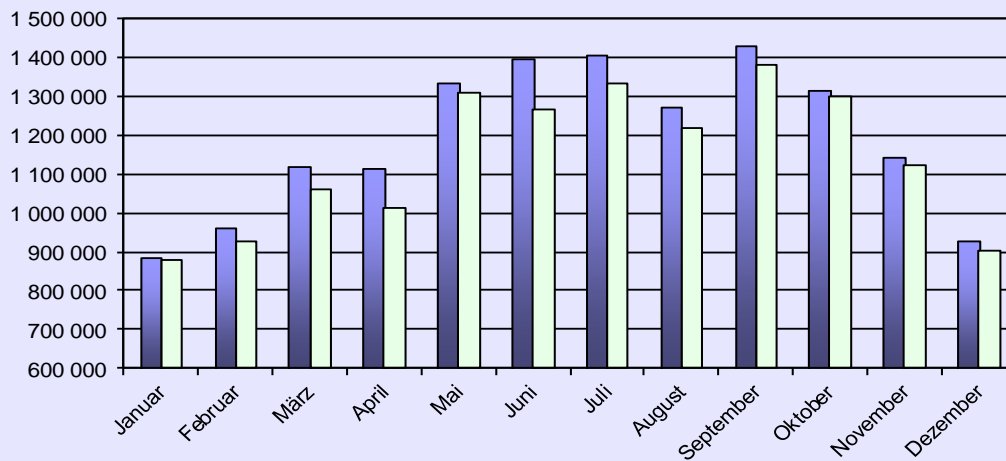
Angebotene Betten / Schlafgelegenheiten

Doppelbetten zählen als 2 Schlafgelegenheiten. Für Camping wird 1 Stellplatz in 4 Schlafgelegenheiten umgerechnet.

Hinweis

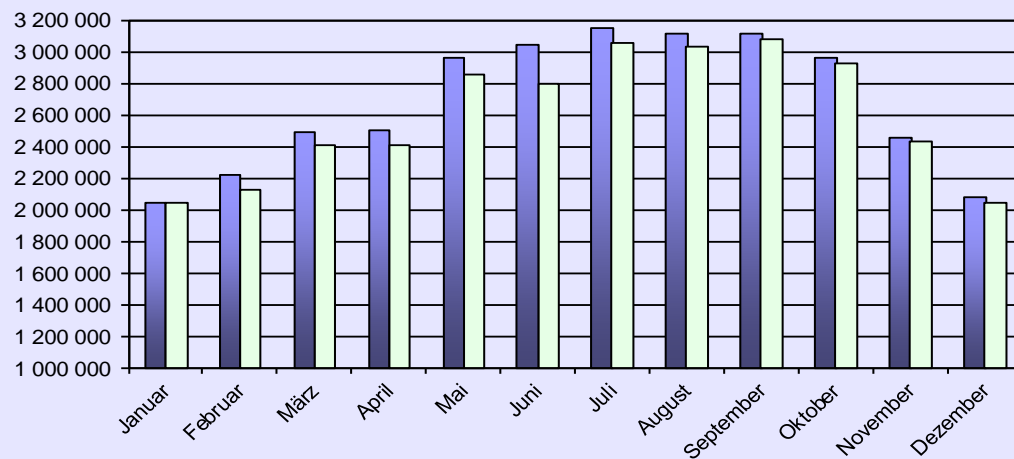
Ab dem Berichtsjahr 2012 ist die Erfassungsgrenze des Berichtskreises angehoben worden. Auskunftspflichtig sind alle Beherbergungsbetriebe mit zehn oder mehr Gästebetten und Campingplätze mit zehn oder mehr Stellplätzen (ohne Dauercampingplätze). Eine Vergleichbarkeit mit den Vorjahresergebnissen ist somit nur eingeschränkt möglich.

Gäste in Hessen 2014 und 2015



 = 2015  = 2014

Übernachtungen in Hessen 2014 und 2015



1. Ankünfte und Übernachtungen der Gäste in Beherbergungsbetrieben 2000 bis 2015

Zeitraum ¹⁾	Ankünfte				Übernachtungen			
	Gäste insgesamt	Veränderung gegenüber dem Vorjahres-zeitraum	Gäste mit Wohnsitz im Ausland	Veränderung gegenüber dem Vorjahres-zeitraum	ins-gesamt	Veränderung gegenüber dem Vorjahres-zeitraum	von Gästen mit Wohnsitz im Ausland	Veränderung gegenüber dem Vorjahres-zeitraum
	Anzahl	%	Anzahl	%	Anzahl	%	Anzahl	%
2000	10 105 374	6,4	2 593 981	9,9	26 651 998	6,5	5 071 407	10,3
2001	10 070 500	– 0,3	2 461 922	– 5,1	26 613 322	– 0,1	4 816 369	– 5,0
2002	9 891 273	– 1,8	2 446 347	– 0,6	25 591 839	– 3,8	4 713 821	– 2,1
2003	9 737 373	– 1,6	2 376 080	– 2,9	24 931 036	– 2,6	4 636 204	– 1,6
2004	10 090 197	3,6	2 588 749	9,0	24 853 394	– 0,3	5 030 363	8,5
2005	10 365 152	2,7	2 642 252	2,1	25 174 005	1,3	5 090 970	1,2
2006	10 898 481	5,1	2 839 430	7,5	25 968 180	3,2	5 441 170	6,9
2007	11 433 323	4,9	2 906 948	2,4	26 882 364	3,5	5 381 567	– 1,1
2008	11 517 740	0,7	2 816 920	– 3,1	27 325 733	1,6	5 307 525	– 1,4
2009	11 186 930	– 2,9	2 619 009	– 7,0	26 914 511	– 1,5	4 927 104	– 7,2
2010	11 947 934	6,8	2 884 470	10,1	28 150 338	4,6	5 443 373	10,5
2011	12 421 340	.	2 977 374	.	28 961 532	.	5 638 631	.
2012	13 026 093	4,9	3 236 792	8,7	29 964 826	3,5	6 226 058	10,4
2013	13 243 872	1,7	3 306 065	2,1	30 320 808	1,2	6 375 943	2,4
2014	13 702 917	3,5	3 399 990	2,8	31 180 120	2,8	6 698 597	5,1
2015	14 313 705	4,5	3 665 856	7,8	32 167 968	3,2	7 121 002	6,3
2013 Januar	851 583	3,0	229 231	1,3	1 995 359	0,8	468 251	0,1
Februar	884 773	– 0,2	233 846	1,2	2 049 853	– 1,9	478 781	– 0,9
März	998 096	– 1,8	240 651	1,2	2 312 840	1,1	454 940	1,3
April	1 068 711	5,4	259 339	2,0	2 401 714	– 0,9	488 797	2,0
Mai	1 208 296	– 2,1	290 510	2,1	2 733 972	– 0,2	549 826	7,9
Juni	1 271 221	0,3	311 540	0,3	2 783 795	– 0,8	575 633	– 0,6
Juli	1 203 869	1,9	335 764	– 2,0	2 885 069	1,7	628 421	– 4,1
August	1 238 963	1,6	325 708	4,0	3 010 189	2,5	662 018	6,5
September	1 341 395	1,9	324 926	– 0,9	2 953 970	– 0,3	597 965	– 6,1
Oktober	1 220 255	5,3	306 003	10,8	2 840 133	6,2	605 820	15,4
November	1 092 215	3,9	236 839	5,3	2 384 970	4,6	455 099	9,7
Dezember	864 495	1,3	211 708	2,1	1 968 944	0,9	410 392	1,6
2014 Januar	878 307	3,1	237 022	3,4	2 041 687	2,3	491 547	5,0
Februar	926 273	4,7	240 918	3,0	2 122 704	3,6	501 615	4,8
März	1 057 973	6,0	265 780	10,4	2 405 385	4,0	529 822	16,5
April	1 011 288	– 5,4	244 766	– 5,6	2 409 918	0,3	475 438	– 2,7
Mai	1 306 650	8,1	298 703	2,8	2 847 353	4,1	562 304	2,3
Juni	1 264 128	– 0,6	292 860	– 6,0	2 795 652	0,4	542 636	– 5,7
Juli	1 332 443	10,7	359 949	7,2	3 049 600	5,7	717 856	14,2
August	1 219 612	– 1,6	335 388	3,0	3 035 171	0,8	692 509	4,6
September	1 380 298	2,9	343 963	5,9	3 076 138	4,1	680 769	13,8
Oktober	1 297 604	6,3	305 004	– 0,3	2 928 188	3,1	590 078	– 2,6
November	1 124 388	2,9	247 643	4,6	2 432 963	2,0	470 735	3,4
Dezember	903 953	4,6	227 994	7,7	2 035 361	3,4	443 288	8,0
2015 Januar	887 212	1,0	243 555	2,8	2 042 452	—	490 170	– 0,3
Februar	962 561	3,9	266 440	10,6	2 225 279	4,8	567 945	13,2
März	1 118 636	5,7	265 822	—	2 490 095	3,5	515 942	– 2,6
April	1 113 353	10,1	277 386	13,3	2 500 227	3,7	523 698	10,2
Mai	1 334 107	2,1	325 708	9,0	2 963 967	4,1	607 056	8,0
Juni	1 398 025	10,6	351 484	20,0	3 049 615	9,1	666 113	22,8
Juli	1 406 824	5,6	398 770	10,8	3 149 984	3,3	763 987	6,4
August	1 273 188	4,4	363 785	8,5	3 111 892	2,5	740 465	6,9
September	1 429 573	3,6	359 678	4,6	3 123 475	1,5	676 401	– 0,6
Oktober	1 316 696	1,5	323 436	6,0	2 970 077	1,4	627 017	6,3
November	1 145 378	1,9	257 365	3,9	2 454 844	0,9	489 937	4,1
Dezember	928 152	2,7	232 427	1,9	2 086 061	2,5	452 271	2,0

1) 2000 bis 2010 Beherbergungsbetriebe mit 9 oder mehr Schlafgelegenheiten, ab 2011 Beherbergungsbetriebe mit 10 oder mehr Schlafgelegenheiten.

2. Beherbergungsbetriebe und Schlafgelegenheiten nach Verwaltungsbezirken

Kreisfreie Stadt (St.) Landkreis	Dezember 2015						Januar bis Dezember
	Betriebe			angebotene Betten / Schlafgelegenheiten			durch- schnittliche Auslastung der Schlafgele- genheiten
	ins- gesamt	darunter geöffnete Betriebe		ins- gesamt	Veränderung gegenüber dem Vorjahres- monat	durch- schnittliche Auslastung	
		zu- sammen	Veränderung gegenüber dem Vorjahres- monat				
Darmstadt, Wissenschaftsst.	42	40	– 2,4	4 581	0,1	34,7	39,9
Frankfurt am Main, St.	269	265	– 1,5	45 333	3,3	45,2	52,9
Offenbach am Main, St.	34	32	– 5,9	2 518	– 9,0	33,8	42,0
Wiesbaden, Landeshauptst.	79	75	4,2	6 810	0,3	41,1	45,1
Bergstraße	148	127	0,8	5 557	0,6	24,8	31,8
Darmstadt-Dieburg	94	88	– 4,3	4 005	– 0,7	32,7	38,5
Groß-Gerau	110	102	– 1,9	7 235	0,8	30,3	38,9
Hochtaunuskreis	135	130	– 4,4	8 311	– 1,7	36,4	43,5
Main-Kinzig-Kreis	202	179	2,3	9 308	1,0	30,3	37,2
Main-Taunus-Kreis	96	94	– 6,0	6 437	0,6	26,6	33,8
Odenwaldkreis	124	109	– 0,9	3 781	– 3,0	21,4	26,7
Offenbach	111	110	5,8	6 958	1,6	30,1	39,3
Rheingau-Taunus-Kreis	177	157	– 1,9	8 254	1,1	30,0	35,5
Wetteraukreis	111	104	– 5,5	6 432	– 2,3	37,9	47,0
Reg.-Bez. D a r m s t a d t	1 732	1 612	– 1,3	125 520	1,0	36,7	43,5
Gießen	109	99	– 3,9	4 370	11,3	21,3	23,7
Lahn-Dill-Kreis	87	75	– 12,8	3 773	– 4,4	24,7	29,4
Limburg-Weilburg	84	70	2,9	3 812	– 5,8	27,1	30,5
Marburg-Biedenkopf	112	101	—	4 433	– 1,2	30,0	34,6
Vogelsbergkreis	107	95	– 7,8	5 001	– 4,6	16,3	24,0
Reg.-Bez. G i e ß e n	499	440	– 4,6	21 389	– 1,2	23,6	28,3
Kassel, documenta-St.	65	62	– 10,1	6 011	– 3,1	33,6	40,6
Fulda	273	244	—	13 029	2,9	26,6	32,2
Hersfeld-Rotenburg	103	97	– 4,0	8 646	– 0,1	27,2	31,6
Kassel	152	134	– 5,6	9 033	– 7,3	13,9	18,1
Schwalm-Eder-Kreis	146	125	– 0,8	5 939	– 15,1	21,3	23,6
Waldeck-Frankenberg	400	349	– 2,2	22 054	– 3,4	30,5	36,1
Werra-Meißner-Kreis	118	107	– 1,8	6 537	– 9,3	20,8	26,6
Reg.-Bez. K a s s e l	1 257	1 118	– 2,6	71 249	– 4,1	25,8	30,7
Land H e s s e n	3 488	3 170	– 2,2	218 158	– 0,9	31,9	37,5

3. Ankünfte, Übernachtungen und Aufenthaltsdauer der Gäste in Beherbergungsbetrieben

Kreis- schlüs- sel	Kreisfreie Stadt (St.) Landkreis ständiger Wohnsitz der Gäste	Dezember 2015				
		Ankünfte		Übernachtungen		durchschnittliche Aufenthaltsdauer
		ins- gesamt	Veränderung gegenüber dem Vorjahresmonat	ins- gesamt	Veränderung gegenüber dem Vorjahresmonat	
		Anzahl	%	Anzahl	%	
411	Darmstadt, Wissenschaftsst.	23 449	– 0,8	45 642	6,9	1,9
	Bundesrepublik Deutschland	18 350	– 1,9	33 191	3,7	1,8
	Anderer Wohnsitz	5 099	3,3	12 451	16,7	2,4
412	Frankfurt am Main, St.	379 038	4,1	624 139	4,4	1,6
	Bundesrepublik Deutschland	226 796	5,7	361 581	7,2	1,6
	Anderer Wohnsitz	152 242	1,8	262 558	0,7	1,7
413	Offenbach am Main, St.	13 275	6,9	25 225	– 6,8	1,9
	Bundesrepublik Deutschland	10 690	15,9	20 074	– 3,4	1,9
	Anderer Wohnsitz	2 585	– 19,3	5 151	– 18,1	2,0
414	Wiesbaden, Landeshauptst.	43 667	7,0	85 265	7,6	2,0
	Bundesrepublik Deutschland	34 358	5,9	63 873	5,3	1,9
	Anderer Wohnsitz	9 309	11,0	21 392	15,4	2,3
431	Bergstraße	16 873	– 2,6	41 271	– 3,5	2,4
	Bundesrepublik Deutschland	14 851	0,7	35 596	– 3,0	2,4
	Anderer Wohnsitz	2 022	– 21,7	5 675	– 6,5	2,8
432	Darmstadt-Dieburg	14 050	8,1	37 732	12,9	2,7
	Bundesrepublik Deutschland	12 098	0,7	29 436	1,9	2,4
	Anderer Wohnsitz	1 952	100,2	8 296	82,2	4,3
433	Groß-Gerau	36 860	– 10,0	65 740	– 2,8	1,8
	Bundesrepublik Deutschland	24 313	– 16,5	45 348	– 8,5	1,9
	Anderer Wohnsitz	12 547	6,2	20 392	12,6	1,6
434	Hochtaunuskreis	30 263	4,4	87 045	7,1	2,9
	Bundesrepublik Deutschland	26 057	3,1	76 755	7,7	2,9
	Anderer Wohnsitz	4 206	12,9	10 290	3,1	2,4
435	Main-Kinzig-Kreis	20 513	2,5	84 829	3,3	4,1
	Bundesrepublik Deutschland	18 598	2,4	79 141	2,0	4,3
	Anderer Wohnsitz	1 915	3,1	5 688	26,1	3,0
436	Main-Taunus-Kreis	24 923	7,3	49 354	4,7	2,0
	Bundesrepublik Deutschland	20 363	9,8	38 862	5,0	1,9
	Anderer Wohnsitz	4 560	– 2,4	10 492	3,6	2,3
437	Odenwaldkreis	9 166	3,2	24 980	4,7	2,7
	Bundesrepublik Deutschland	8 868	2,8	23 863	5,1	2,7
	Anderer Wohnsitz	298	14,2	1 117	– 3,4	3,7
438	Offenbach	29 937	8,4	62 776	3,4	2,1
	Bundesrepublik Deutschland	22 854	10,6	47 116	2,0	2,1
	Anderer Wohnsitz	7 083	2,1	15 660	7,5	2,2
439	Rheingau-Taunus-Kreis	25 929	– 0,3	69 866	1,4	2,7
	Bundesrepublik Deutschland	19 781	1,0	56 370	3,2	2,8
	Anderer Wohnsitz	6 148	– 4,2	13 496	– 5,5	2,2
440	Wetteraukreis	13 926	– 14,1	72 449	– 4,8	5,2
	Bundesrepublik Deutschland	12 802	– 13,0	69 806	– 4,4	5,5
	Anderer Wohnsitz	1 124	– 24,5	2 643	– 13,9	2,4
	Reg.-Bez. D a r m s t a d t	681 869	2,8	1 376 313	3,4	2,0
	Bundesrepublik Deutschland	470 779	3,2	981 012	3,4	2,1
	Anderer Wohnsitz	211 090	2,0	395 301	3,3	1,9

nach Verwaltungsbezirken und zusammengefassten Gästegruppen

Januar bis Dezember 2015						Kreisfreie Stadt (St.) Landkreis ständiger Wohnsitz der Gäste
Ankünfte		Übernachtungen		durchschnittliche Aufenthaltsdauer		
ins- gesamt	Veränderung gegenüber dem Vorjahreszeitraum	ins- gesamt	Veränderung gegenüber dem Vorjahreszeitraum			
Anzahl	%	Anzahl	%	Tage		
344 044	0,2	670 882	4,9	1,9	Darmstadt, Wissenschaftsst.	
256 284	– 0,1	467 939	4,7	1,8	Bundesrepublik Deutschland	
87 760	1,2	202 943	5,5	2,3	Anderer Wohnsitz	
5 104 961	6,6	8 676 721	7,8	1,7	Frankfurt am Main, St.	
2 896 708	6,1	4 784 992	8,5	1,7	Bundesrepublik Deutschland	
2 208 253	7,3	3 891 729	7,1	1,8	Anderer Wohnsitz	
195 977	1,7	384 035	– 7,8	2,0	Offenbach am Main, St.	
136 489	– 2,6	257 840	– 16,3	1,9	Bundesrepublik Deutschland	
59 488	13,3	126 195	16,1	2,1	Anderer Wohnsitz	
587 118	2,2	1 199 516	3,5	2,0	Wiesbaden, Landeshauptst.	
440 943	– 0,7	872 831	– 0,8	2,0	Bundesrepublik Deutschland	
146 175	12,1	326 685	16,9	2,2	Anderer Wohnsitz	
343 832	9,5	770 261	5,1	2,2	Bergstraße	
288 443	7,7	635 664	3,7	2,2	Bundesrepublik Deutschland	
55 389	20,3	134 597	12,2	2,4	Anderer Wohnsitz	
248 071	4,3	603 193	6,4	2,4	Darmstadt-Dieburg	
217 418	– 0,6	492 987	1,4	2,3	Bundesrepublik Deutschland	
30 653	60,9	110 206	37,3	3,6	Anderer Wohnsitz	
643 776	1,3	1 084 781	– 0,8	1,7	Groß-Gerau	
426 350	– 2,1	748 042	1,0	1,8	Bundesrepublik Deutschland	
217 426	8,7	336 739	– 4,6	1,5	Anderer Wohnsitz	
475 319	8,0	1 327 952	3,8	2,8	Hochtaunuskreis	
401 352	7,2	1 152 594	2,9	2,9	Bundesrepublik Deutschland	
73 967	12,7	175 358	9,8	2,4	Anderer Wohnsitz	
364 457	2,1	1 360 961	– 1,7	3,7	Main-Kinzig-Kreis	
327 803	1,2	1 258 477	– 2,6	3,8	Bundesrepublik Deutschland	
36 654	11,6	102 484	10,0	2,8	Anderer Wohnsitz	
377 688	5,3	770 192	2,9	2,0	Main-Taunus-Kreis	
291 644	4,3	570 173	2,4	2,0	Bundesrepublik Deutschland	
86 044	9,2	200 019	4,4	2,3	Anderer Wohnsitz	
148 398	1,3	432 781	1,3	2,9	Odenwaldkreis	
141 927	1,1	410 450	1,5	2,9	Bundesrepublik Deutschland	
6 471	6,4	22 331	– 2,7	3,5	Anderer Wohnsitz	
486 428	9,9	987 022	5,1	2,0	Offenbach	
358 302	6,2	727 650	2,9	2,0	Bundesrepublik Deutschland	
128 126	21,9	259 372	11,8	2,0	Anderer Wohnsitz	
485 231	4,1	1 194 534	– 1,1	2,5	Rheingau-Taunus-Kreis	
375 723	5,7	955 766	– 1,6	2,5	Bundesrepublik Deutschland	
109 508	– 1,0	238 768	1,1	2,2	Anderer Wohnsitz	
254 273	1,3	1 130 676	0,2	4,4	Wetteraukreis	
231 158	0,5	1 077 563	0,2	4,7	Bundesrepublik Deutschland	
23 115	10,2	53 113	0,3	2,3	Anderer Wohnsitz	
10 059 573	5,4	20 593 507	4,2	2,0	Reg.-Bez. D a r m s t a d t	
6 790 544	3,9	14 412 968	2,9	2,1	Bundesrepublik Deutschland	
3 269 029	8,5	6 180 539	7,4	1,9	Anderer Wohnsitz	

Noch: 3. Ankünfte, Übernachtungen und Aufenthaltsdauer der Gäste in Beherbergungsbetrieben

Kreis- schlüs- sel	Kreisfreie Stadt (St.) Landkreis ständiger Wohnsitz der Gäste	Dezember 2015				
		Ankünfte		Übernachtungen		durchschnittliche Aufenthaltsdauer
		ins- gesamt	Veränderung gegenüber dem Vorjahresmonat	ins- gesamt	Veränderung gegenüber dem Vorjahresmonat	
		Anzahl	%	Anzahl	%	
531	Gießen	14 481	– 0,1	27 017	– 4,9	1,9
	Bundesrepublik Deutschland	13 142	– 1,2	23 969	– 6,1	1,8
	Anderer Wohnsitz	1 339	12,9	3 048	5,3	2,3
532	Lahn-Dill-Kreis	11 885	– 1,9	27 402	– 0,2	2,3
	Bundesrepublik Deutschland	10 670	– 3,1	23 954	– 3,2	2,2
	Anderer Wohnsitz	1 215	9,8	3 448	27,9	2,8
533	Limburg-Weilburg	10 254	– 6,2	31 304	– 9,7	3,1
	Bundesrepublik Deutschland	8 484	– 7,9	27 348	– 5,6	3,2
	Anderer Wohnsitz	1 770	2,8	3 956	– 30,3	2,2
534	Marburg-Biedenkopf	16 430	3,4	39 433	2,2	2,4
	Bundesrepublik Deutschland	15 285	3,4	35 534	1,6	2,3
	Anderer Wohnsitz	1 145	2,9	3 899	7,8	3,4
535	Vogelsbergkreis	9 552	2,0	24 078	1,3	2,5
	Bundesrepublik Deutschland	8 469	– 3,9	22 680	– 1,0	2,7
	Anderer Wohnsitz	1 083	94,1	1 398	63,3	1,3
	Reg.-Bez. G i e ß e n	62 602	– 0,3	149 234	– 2,4	2,4
	Bundesrepublik Deutschland	56 050	– 1,9	133 485	– 2,7	2,4
	Anderer Wohnsitz	6 552	15,3	15 749	0,1	2,4
611	Kassel, documenta-St.	33 535	0,8	60 430	4,3	1,8
	Bundesrepublik Deutschland	30 324	0,8	53 261	3,9	1,8
	Anderer Wohnsitz	3 211	1,5	7 169	6,8	2,2
631	Fulda	49 459	6,4	105 229	4,4	2,1
	Bundesrepublik Deutschland	47 592	6,4	101 430	5,8	2,1
	Anderer Wohnsitz	1 867	6,9	3 799	– 22,6	2,0
632	Hersfeld-Rotenburg	21 138	– 0,2	72 802	– 1,2	3,4
	Bundesrepublik Deutschland	19 746	2,8	68 841	4,5	3,5
	Anderer Wohnsitz	1 392	– 29,3	3 961	– 49,4	2,8
633	Kassel	15 289	4,0	38 177	12,0	2,5
	Bundesrepublik Deutschland	13 703	2,7	34 489	9,1	2,5
	Anderer Wohnsitz	1 586	16,7	3 688	48,4	2,3
634	Schwalm-Eder-Kreis	12 205	10,5	39 003	3,5	3,2
	Bundesrepublik Deutschland	11 409	9,6	37 451	3,3	3,3
	Anderer Wohnsitz	796	25,4	1 552	9,6	1,9
635	Waldeck-Frankenberg	43 913	1,0	203 131	– 1,6	4,6
	Bundesrepublik Deutschland	38 193	2,6	183 911	– 1,5	4,8
	Anderer Wohnsitz	5 720	– 8,7	19 220	– 2,1	3,4
636	Werra-Meißner-Kreis	8 142	4,2	41 742	2,2	5,1
	Bundesrepublik Deutschland	7 929	5,3	39 910	2,3	5,0
	Anderer Wohnsitz	213	– 26,0	1 832	0,4	8,6
	Reg.-Bez. K a s s e l	183 681	3,2	560 514	1,7	3,1
	Bundesrepublik Deutschland	168 896	3,9	519 293	2,5	3,1
	Anderer Wohnsitz	14 785	– 4,2	41 221	– 8,0	2,8
	Land H e s s e n	928 152	2,7	2 086 061	2,5	2,2
	Bundesrepublik Deutschland	695 725	2,9	1 633 790	2,6	2,3
	Anderer Wohnsitz	232 427	1,9	452 271	2,0	1,9

nach Verwaltungsbezirken und zusammengefassten Gästegruppen

Januar bis Dezember 2015						Kreisfreie Stadt (St.) Landkreis ständiger Wohnsitz der Gäste
Ankünfte		Übernachtungen		durchschnittliche Aufenthaltsdauer		
ins- gesamt	Veränderung gegenüber dem Vorjahreszeitraum	ins- gesamt	Veränderung gegenüber dem Vorjahreszeitraum			
Anzahl	%	Anzahl	%	Tage		
229 520	2,8	452 180	– 0,1	2,0	Gießen	
205 449	2,5	396 873	– 0,8	1,9	Bundesrepublik Deutschland	
24 071	5,3	55 307	5,7	2,3	Anderer Wohnsitz	
217 906	5,8	483 756	5,4	2,2	Lahn-Dill-Kreis	
195 925	6,1	426 714	6,8	2,2	Bundesrepublik Deutschland	
21 981	3,1	57 042	– 4,0	2,6	Anderer Wohnsitz	
225 027	0,3	585 652	– 1,0	2,6	Limburg-Weilburg	
194 006	– 0,6	519 632	– 0,8	2,7	Bundesrepublik Deutschland	
31 021	6,4	66 020	– 2,2	2,1	Anderer Wohnsitz	
267 848	1,8	646 180	1,1	2,4	Marburg-Biedenkopf	
245 104	1,3	571 852	– 0,2	2,3	Bundesrepublik Deutschland	
22 744	6,6	74 328	12,6	3,3	Anderer Wohnsitz	
204 508	5,4	511 029	5,5	2,5	Vogelsbergkreis	
187 861	5,0	483 357	5,4	2,6	Bundesrepublik Deutschland	
16 647	10,4	27 672	7,1	1,7	Anderer Wohnsitz	
1 144 809	3,0	2 678 797	2,0	2,3	Reg.-Bez. G i e ß e n	
1 028 345	2,7	2 398 428	1,8	2,3	Bundesrepublik Deutschland	
116 464	6,1	280 369	3,4	2,4	Anderer Wohnsitz	
506 324	2,6	903 719	2,5	1,8	Kassel, documenta-St.	
445 175	2,4	791 897	2,3	1,8	Bundesrepublik Deutschland	
61 149	3,9	111 822	4,7	1,8	Anderer Wohnsitz	
744 510	4,0	1 602 852	3,5	2,2	Fulda	
698 205	3,5	1 508 710	3,2	2,2	Bundesrepublik Deutschland	
46 305	12,6	94 142	8,2	2,0	Anderer Wohnsitz	
366 266	– 3,1	1 074 995	– 2,8	2,9	Hersfeld-Rotenburg	
331 432	– 1,1	1 001 486	– 1,1	3,0	Bundesrepublik Deutschland	
34 834	– 18,8	73 509	– 21,5	2,1	Anderer Wohnsitz	
294 884	– 0,7	710 856	0,1	2,4	Kassel	
263 806	– 1,8	652 307	– 1,4	2,5	Bundesrepublik Deutschland	
31 078	9,9	58 549	19,8	1,9	Anderer Wohnsitz	
226 089	6,8	657 684	3,2	2,9	Schwalm-Eder-Kreis	
204 278	7,1	618 491	3,8	3,0	Bundesrepublik Deutschland	
21 811	4,2	39 193	– 5,8	1,8	Anderer Wohnsitz	
798 756	2,5	3 217 992	1,0	4,0	Waldeck-Frankenberg	
721 882	2,9	2 959 350	1,4	4,1	Bundesrepublik Deutschland	
76 874	– 1,4	258 642	– 4,3	3,4	Anderer Wohnsitz	
172 494	1,7	727 566	1,9	4,2	Werra-Meißner-Kreis	
164 182	1,8	703 329	1,8	4,3	Bundesrepublik Deutschland	
8 312	– 0,4	24 237	4,3	2,9	Anderer Wohnsitz	
3 109 323	2,1	8 895 664	1,3	2,9	Reg.-Bez. K a s s e l	
2 828 960	2,3	8 235 570	1,5	2,9	Bundesrepublik Deutschland	
280 363	0,7	660 094	– 1,7	2,4	Anderer Wohnsitz	
14 313 705	4,5	32 167 968	3,2	2,2	Land H e s s e n	
10 647 849	3,3	25 046 966	2,3	2,4	Bundesrepublik Deutschland	
3 665 856	7,8	7 121 002	6,3	1,9	Anderer Wohnsitz	

4. Ankünfte, Übernachtungen und Aufenthaltsdauer der Gäste in

AGS	Kreisfreie Stadt (St.) — Landkreis — Gemeinde	Dezember 2015						
		geöff- nete Betriebe	ange- botene Schlafge- legen- heiten	Ankünfte		Übernachtungen		durch- schnittliche Aufenthalts- dauer Tage
				ins- gesamt	Veränderung gegenüber dem Vorjahresmonat	ins- gesamt	Veränderung gegenüber dem Vorjahresmonat	
				Anzahl	%	Anzahl	%	
411	Darmstadt, Wissenschaftsst.	40	4 581	23 449	– 0,8	45 642	6,9	1,9
412	Frankfurt am Main, St.	265	45 333	379 038	4,1	624 139	4,4	1,6
413	Offenbach am Main, St.	32	2 518	13 275	6,9	25 225	– 6,8	1,9
414	Wiesbaden, Landeshauptst.	75	6 810	43 667	7,0	85 265	7,6	2,0
431	Bergstraße	127	5 557	16 873	– 2,6	41 271	– 3,5	2,4
431 001	Abtsteinach	2
431 002	Bensheim	17	1 117	4 659	– 8,5	8 755	– 5,6	1,9
431 003	Biblis	3	59	178	24,5	439	11,7	2,5
431 004	Birkenau	6	166	191	2,1	831	40,1	4,4
431 005	Bürstadt	2
431 007	Fürth	2
431 008	Gorxheimertal	2
431 009	Grasellenbach	11	458	1 433	15,2	3 483	– 5,4	2,4
431 011	Heppenheim	14	763	2 545	12,2	5 294	42,4	2,1
431 012	Hirschhorn	4	157	152	14,3	255	10,4	1,7
431 013	Lampertheim	8	325	1 055	0,2	2 935	7,1	2,8
431 014	Lautertal	9	211	633	17,7	1 000	20,9	1,6
431 015	Lindenfels	11	499	545	– 2,0	6 289	– 0,6	11,5
431 016	Lorsch	7	155	399	10,2	825	2,5	2,1
431 017	Mörlenbach	6	186	392	12,0	764	36,2	1,9
431 018	Neckarsteinach	2
431 019	Rimbach	1
431 020	Viernheim	9	411	2 570	– 17,0	4 391	– 13,9	1,7
431 021	Wald-Michelbach	9	451	838	1,8	2 388	– 17,6	2,8
431 022	Zwingenberg	2
432	Darmstadt-Dieburg	88	4 005	14 050	8,1	37 732	12,9	2,7
432 001	Alsbach-Hähnlein	4
432 002	Babenhausen	7	283	1 224	19,5	2 998	12,2	2,4
432 004	Dieburg	3	88
432 005	Eppertshausen	2
432 006	Erzhausen	3	89	243	– 8,3	619	– 6,5	2,5
432 007	Fischbachtal	4	67	115	– 16,1	369	– 18,5	3,2
432 008	Griesheim	9	580	2 064	26,5	7 752	39,2	3,8
432 009	Groß-Biebrau	2
432 010	Groß-Umstadt	4	140	837	28,6	1 361	21,2	1,6
432 011	Groß-Zimmern	4	160	575	– 8,3	1 917	9,9	3,3
432 012	Messel	2
432 013	Modautal	6	214	332	6,4	1 174	85,5	3,5
432 014	Mühltal	3
432 015	Münster	3
432 016	Ober-Ramstadt	3
432 017	Otzberg	2
432 018	Pfungstadt	6	201	753	20,1	1 202	0,1	1,6
432 019	Reinheim	3
432 020	Roßdorf	4	248	736	17,6	2 107	– 0,9	2,9
432 021	Schaafheim	1
432 022	Seeheim-Jugenheim	7	680	4 181	1,7	6 768	—	1,6
432 023	Weiterstadt	6	410	575	2,0	1 503	22,8	2,6

Beherbergungsbetrieben nach Regionalgliederung

Januar bis Dezember 2015						Kreisfreie Stadt (St.) —— Landkreis —— Gemeinde
Ankünfte		Übernachtungen		durchschnittliche Aufenthaltsdauer		
insgesamt	Veränderung gegenüber dem Vorjahreszeitraum	insgesamt	Veränderung gegenüber dem Vorjahreszeitraum			
Anzahl	%	Anzahl	%		Tage	
344 044	0,2	670 882	4,9	1,9	Darmstadt, Wissenschaftsst.	
5 104 961	6,6	8 676 721	7,8	1,7	Frankfurt am Main, St.	
195 977	1,7	384 035	— 7,8	2,0	Offenbach am Main, St.	
587 118	2,2	1 199 516	3,5	2,0	Wiesbaden, Landeshauptst.	
343 832	9,5	770 261	5,1	2,2	Bergstraße	
.	Abtsteinach	
95 057	19,7	160 980	12,9	1,7	Bensheim	
2 655	7,7	6 165	— 4,0	2,3	Biblis	
4 691	10,1	15 178	22,1	3,2	Birkenau	
.	Bürrstadt	
.	Fürth	
.	Gorxheimertal	
23 695	— 3,1	60 018	— 3,3	2,5	Grasellenbach	
56 445	28,3	96 613	20,0	1,7	Heppenheim	
15 022	8,5	34 417	6,5	2,3	Hirschhorn	
17 229	6,2	45 862	17,2	2,7	Lampertheim	
11 036	17,0	18 415	19,1	1,7	Lautertal	
14 890	8,6	101 063	4,1	6,8	Lindenfels	
8 541	.	15 623	.	1,8	Lorsch	
5 779	— 3,2	12 087	10,4	2,1	Mörlenbach	
.	Neckarsteinach	
.	Rimbach	
38 399	— 5,2	69 989	— 3,4	1,8	Viernheim	
14 400	4,4	39 971	1,3	2,8	Wald-Michelbach	
.	Zwingenberg	
248 071	4,3	603 193	6,4	2,4	Darmstadt-Dieburg	
.	Alsbach-Hähnlein	
16 374	16,8	44 085	15,7	2,7	Babenhausen	
5 253	5,3	8 310	6,8	1,6	Dieburg	
.	Eppertshausen	
5 296	5,8	11 566	5,5	2,2	Erzhausen	
5 409	5,2	15 720	1,3	2,9	Fischbachtal	
34 333	45,4	109 535	33,1	3,2	Griesheim	
.	Groß-Bieberau	
13 068	20,8	21 867	4,8	1,7	Groß-Umstadt	
9 981	3,1	25 440	3,3	2,5	Groß-Zimmern	
.	Messel	
9 239	— 0,3	23 369	11,3	2,5	Modautal	
.	Mühltal	
.	Münster	
.	Ober-Ramstadt	
.	Otzberg	
12 630	— 1,9	23 539	— 4,0	1,9	Pfungstadt	
.	Reinheim	
14 005	18,3	35 533	14,3	2,5	Roßdorf	
.	Schaaheim	
76 753	2,4	126 882	3,5	1,7	Seeheim-Jugenheim	
10 611	— 0,6	25 644	—	2,4	Weiterstadt	

Noch: 4. Ankünfte, Übernachtungen und Aufenthaltsdauer der Gäste in

AGS	Kreisfreie Stadt (St.) — Landkreis — Gemeinde	Dezember 2015						
		geöff- nete Betriebe	ange- botene Schlafge- legen- heiten	Ankünfte		Übernachtungen		durch- schnittliche Aufenthalts- dauer Tage
				ins- gesamt	Veränderung gegenüber dem Vorjahresmonat	ins- gesamt	Veränderung gegenüber dem Vorjahresmonat	
				Anzahl	%	Anzahl	%	
433	Groß-Gerau	102	7 235	36 860	– 10,0	65 740	– 2,8	1,8
433 001	Biebesheim	1
433 002	Bischofsheim	1
433 003	Büttelborn	3
433 004	Gernsheim	5	245	636	33,1	1 370	– 7,3	2,2
433 005	Ginsheim-Gustavsburg	8	190	372	– 14,7	1 399	17,9	3,8
433 006	Groß-Gerau	6	232	802	– 5,3	2 318	16,9	2,9
433 007	Kelsterbach	17	1 306	10 341	– 6,6	14 936	– 3,9	1,4
433 008	Mörfelden-Walldorf	17	1 976	11 760	– 5,5	18 025	– 3,5	1,5
433 009	Nauheim	5
433 010	Raunheim	8	1 451	7 449	– 18,4	13 105	– 4,1	1,8
433 011	Riedstadt	8	287	864	0,8	2 624	– 12,6	3,0
433 012	Rüsselsheim	18	1 134	3 584	– 19,7	8 334	– 8,8	2,3
433 014	Trebur	5	102	287	2,5	797	7,0	2,8
434	Hochtaunuskreis	130	8 311	30 263	4,4	87 045	7,1	2,9
434 001	Bad Homburg	32	2 782	11 963	7,3	40 893	17,6	3,4
434 002	Friedrichsdorf	10	617	3 094	7,2	5 726	9,3	1,9
434 003	Glashütten	5	222	976	– 8,1	1 708	– 11,1	1,8
434 004	Grävenwiesbach	2
434 005	Königstein	13	1 194	3 177	– 7,1	14 641	– 4,3	4,6
434 006	Kronberg	9	369	1 761	– 4,3	3 014	– 6,9	1,7
434 007	Neu-Anspach	4	167	501	– 34,0	790	– 44,3	1,6
434 008	Oberursel	15	1 159	4 722	9,1	10 679	4,9	2,3
434 009	Schmitten	18	897	1 888	26,6	4 673	6,3	2,5
434 010	Steinbach	7	223	852	7,4	2 069	– 4,1	2,4
434 011	Usingen	6	98	408	13,0	868	23,6	2,1
434 012	Wehrheim	3
434 013	Weilrod	6	313	318	– 13,6	756	– 19,5	2,4
435	Main-Kinzig-Kreis	179	9 308	20 513	2,5	84 829	3,3	4,1
435 001	Bad Orb	25	2 357	3 130	18,1	25 651	3,5	8,2
435 002	Bad Soden-Salmünster	27	1 814	2 835	3,7	25 910	1,8	9,1
435 003	Biebergemünd	2
435 004	Birstein	4	112	130	– 8,5	620	8,6	4,8
435 005	Brachtal	1
435 006	Bruchköbel	4	129	237	– 4,4	860	24,8	3,6
435 007	Erlensee	5	171	218	– 8,0	949	21,5	4,4
435 008	Flörsbachtal	3	288	211	– 1,4	403	– 4,5	1,9
435 009	Freigericht	4	92	167	3,7	645	5,7	3,9
435 010	Gelnhausen	9	356	1 032	– 11,1	2 660	10,1	2,6
435 011	Großkrotzenburg	—	—	—	—	—	—	—
435 012	Gründau	6	255	620	– 10,1	2 043	30,1	3,3
435 013	Hammersbach	3	79	33	– 10,8	61	– 17,6	1,8
435 014	Hanau	23	1 181	4 819	– 0,9	10 418	1,0	2,2
435 015	Hasselroth	3
435 016	Jossgrund	2
435 017	Langenselbold	2
435 018	Linsengericht	2
435 019	Maintal	7	409	2 125	– 0,9	3 835	– 0,5	1,8
435 020	Neuberg	2
435 021	Nidderau	6	165	375	– 21,5	805	– 25,9	2,1
435 022	Niederdorfelden	2
435 023	Rodenbach	3	120
435 024	Ronneburg	4

Beherbergungsbetrieben nach Regionalgliederung

Januar bis Dezember 2015						Kreisfreie Stadt (St.) —— Landkreis —— Gemeinde
Ankünfte		Übernachtungen		durch- schnittliche Aufenthalts- dauer		
ins- gesamt	Veränderung gegenüber dem Vorjahreszeitraum	ins- gesamt	Veränderung gegenüber dem Vorjahreszeitraum			
Anzahl	%	Anzahl	%			
643 776	1,3	1 084 781	—	0,8	1,7	Groß-Gerau
.	Biebesheim
.	Bischofsheim
.	Büttelborn
14 085	5,8	32 724	3,7	2,3	2,3	Gernsheim
7 794	6,8	22 702	7,3	2,9	2,9	Ginsheim-Gustavsburg
19 124	6,1	43 242	0,6	2,3	2,3	Groß-Gerau
164 472	9,0	231 995	6,3	1,4	1,4	Kelsterbach
193 937	—	294 482	—	4,2	1,5	Mörfelden-Walldorf
.	Nauheim
135 522	2,6	229 265	—	6,1	1,7	Raunheim
14 976	0,5	40 086	—	3,0	2,7	Riedstadt
77 278	10,1	146 355	5,6	1,9	1,9	Rüsselsheim
3 263	—	8 445	—	28,0	2,6	Trebur
475 319	8,0	1 327 952	3,8	2,8	2,8	Hochtaunuskreis
166 140	8,9	554 992	2,9	3,3	3,3	Bad Homburg
46 478	7,8	86 495	6,7	1,9	1,9	Friedrichsdorf
19 336	37,3	31 611	34,1	1,6	1,6	Glashütten
.	Grävenwiesbach
51 065	—	214 598	—	4,7	4,2	Königstein
25 921	6,6	50 066	8,6	1,9	1,9	Kronberg
9 264	1,2	16 883	5,2	1,8	1,8	Neu-Anspach
76 146	24,0	176 863	13,8	2,3	2,3	Oberursel
42 385	2,4	106 858	3,8	2,5	2,5	Schmitten
13 789	2,2	33 681	3,9	2,4	2,4	Steinbach
6 319	4,5	12 347	2,9	2,0	2,0	Usingen
.	Wehrheim
6 574	—	15 006	—	26,3	2,3	Weilrod
364 457	2,1	1 360 961	—	1,7	3,7	Main-Kinzig-Kreis
62 879	1,7	416 901	—	—	6,6	Bad Orb
46 192	—	367 144	—	7,6	7,9	Bad Soden-Salmünster
.	Biebergemünd
2 401	—	10 283	5,8	4,3	4,3	Birstein
.	Brachtal
8 393	—	28 733	—	0,2	3,4	Bruchköbel
4 184	—	20 759	16,0	5,0	5,0	Erlensee
2 713	—	7 571	—	23,0	2,8	Flörsbachtal
4 730	9,4	13 330	5,0	2,8	2,8	Freigericht
17 331	—	38 773	0,5	2,2	2,2	Gelnhausen
—	—	—	—	—	—	Großkrotzenburg
11 886	—	33 694	10,9	2,8	2,8	Gründau
703	69,4	1 628	63,9	2,3	2,3	Hammersbach
75 270	5,2	155 497	2,3	2,1	2,1	Hanau
.	Hasselroth
.	Jossgrund
.	Langenselbold
.	Linsengericht
36 195	7,0	67 704	—	9,1	1,9	Maintal
.	Neuberg
7 767	4,9	14 036	—	3,4	1,8	Nidderau
.	Niederdorfelden
3 284	1,4	5 319	—	3,2	1,6	Rodenbach
.	Ronneburg

Noch: 4. Ankünfte, Übernachtungen und Aufenthaltsdauer der Gäste in

AGS	Kreisfreie Stadt (St.) — Landkreis — Gemeinde	Dezember 2015						
		geöff- nete Betriebe	ange- botene Schlafge- legen- heiten	Ankünfte		Übernachtungen		durch- schnittliche Aufenthalts- dauer Tage
				ins- gesamt	Veränderung gegenüber dem Vorjahresmonat	ins- gesamt	Veränderung gegenüber dem Vorjahresmonat	
				Anzahl	%	Anzahl	%	
435 025	Schlüchtern	11	421	609	– 2,7	1 454	17,1	2,4
435 026	Schöneck	1
435 027	Sinnatal	7	210	265	4,3	431	– 33,9	1,6
435 028	Steinau	8	197	569	92,9	1 082	19,7	1,9
435 029	Wächtersbach	3	95	455	– 10,6	697	– 28,4	1,5
436	Main-Taunus-Kreis	94	6 437	24 923	7,3	49 354	4,7	2,0
436 001	Bad Soden	17	1 049	4 910	– 5,1	10 120	– 3,5	2,1
436 002	Eppstein	7	926	908	– 8,0	2 280	– 16,4	2,5
436 003	Eschborn	11	1 182	4 178	2,4	9 321	12,2	2,2
436 004	Flörsheim	6	202	808	104,0	1 887	42,8	2,3
436 005	Hattersheim	4	135	673	– 11,4	1 292	– 10,7	1,9
436 006	Hochheim	11	377	1 140	– 2,6	2 376	1,7	2,1
436 007	Hofheim	17	931	5 644	54,0	8 919	16,9	1,6
436 008	Kelkheim	11	370	1 367	– 11,3	2 754	– 10,0	2,0
436 009	Kriftel	1
436 010	Liederbach	4	94	255	75,9	898	31,5	3,5
436 011	Schwalbach	3	708	1 910	4,5	3 680	12,7	1,9
436 012	Sulzbach	2
437	Odenwaldkreis	109	3 781	9 166	3,2	24 980	4,7	2,7
437 001	Bad König	14	359	1 187	10,7	3 783	11,4	3,2
437 002	Beerfelden	10	231	399	9,9	991	– 12,0	2,5
437 003	Brensbach	3	115	171	– 21,6	661	29,6	3,9
437 004	Breuberg	5	370
437 005	Brombachtal	4	197
437 006	Erbach	11	536	740	– 7,8	1 275	– 16,3	1,7
437 007	Fränkisch-Crumbach	3	90	94	.	204	.	2,2
437 008	Hesseneck	2
437 009	Höchst	10	387	1 139	2,1	2 506	3,3	2,2
437 010	Lützelbach	1
437 011	Michelstadt	13	355	1 895	3,3	2 642	– 5,9	1,4
437 012	Mossautal	11	381	877	– 10,1	1 957	– 3,2	2,2
437 013	Reichelsheim	14	499	836	– 5,4	2 211	– 3,3	2,6
437 014	Rothenberg	7	190	424	32,5	1 655	44,0	3,9
437 015	Sensbachtal	1
438	Kreis Offenbach	110	6 958	29 937	8,4	62 776	3,4	2,1
438 001	Dietzenbach	7	410	1 072	– 10,6	2 582	2,1	2,4
438 002	Dreieich	14	823	3 363	11,5	6 733	5,1	2,0
438 003	Egelsbach	2
438 004	Hainburg	5	81	151	– 30,4	788	22,9	5,2
438 005	Heusenstamm	4	254	802	7,2	1 636	– 0,4	2,0
438 006	Langen	9	860	5 341	6,8	9 533	– 9,0	1,8
438 007	Mainhausen	3
438 008	Mühlheim	7	312	913	21,9	4 549	10,4	5,0
438 009	Neu-Isenburg	17	1 858	10 051	9,9	21 391	4,2	2,1
438 010	Obertshausen	5	216	1 077	– 2,6	2 330	17,7	2,2
438 011	Rodgau	14	578	1 732	13,1	3 395	13,3	2,0
438 012	Rödermark	11	596	2 313	1,5	4 055	5,7	1,8
438 013	Seligenstadt	12	499	2 298	16,6	4 384	5,3	1,9

Beherbergungsbetrieben nach Regionalgliederung

Januar bis Dezember 2015							Kreisfreie Stadt (St.) —— Landkreis —— Gemeinde
Ankünfte			Übernachtungen		durchschnittliche Aufenthaltsdauer		
insgesamt	Veränderung gegenüber dem Vorjahreszeitraum		insgesamt	Veränderung gegenüber dem Vorjahreszeitraum			
Anzahl	%		Anzahl	%			
12 192	—	5,8	28 713	—	1,5	2,4	Schlüchtern
.		Schöneck
7 913		19,9	14 253	—	3,6	1,8	Sinnatal
6 848		24,9	16 043		17,6	2,3	Steinau
7 828		2,2	13 402	—	4,9	1,7	Wächtersbach
377 688		5,3	770 192		2,9	2,0	Main-Taunus-Kreis
69 922		15,1	151 726		3,1	2,2	Bad Soden
16 829	—	5,0	51 452		7,9	3,1	Eppstein
87 515		5,5	165 547		4,7	1,9	Eschborn
10 847		37,4	27 724		39,7	2,6	Flörsheim
9 861	—	10,8	19 121	—	17,0	1,9	Hattersheim
19 518		1,7	39 892	—	4,1	2,0	Hochheim
61 405		9,5	117 070		4,7	1,9	Hofheim
20 255	—	10,2	41 886	—	11,8	2,1	Kelkheim
.		Kriftel
4 121		46,1	12 968		28,9	3,1	Liederbach
32 725		2,6	62 321		0,9	1,9	Schwalbach
.		Sulzbach
148 398		1,3	432 781		1,3	2,9	Odenwaldkreis
12 817		0,8	36 691		0,5	2,9	Bad König
6 231		4,8	20 195	—	1,8	3,2	Beerfelden
2 885	—	46,8	11 908	—	25,4	4,1	Brensbach
15 802		8,6	91 824		0,2	5,8	Breuberg
8 790		10,6	18 267		13,5	2,1	Brombachtal
15 855		6,8	40 860		8,9	2,6	Erbach
2 873	—	5,6	6 072	—	8,1	2,1	Fränkisch-Crumbach
.		Hesseneck
18 665		3,1	43 198		0,2	2,3	Höchst
.		Lützelbach
23 808		2,6	47 863	—	0,4	2,0	Michelstadt
15 587	—	9,1	41 010	—	0,2	2,6	Mossautal
13 088		0,9	39 589		8,7	3,0	Reichelsheim
7 716		12,2	23 885		2,7	3,1	Rothenberg
.		Sensbachtal
486 428		9,9	987 022		5,1	2,0	Kreis Offenbach
22 971		14,0	47 304		4,1	2,1	Dietzenbach
55 121		14,8	104 793		7,3	1,9	Dreieich
.		Egelsbach
2 971	—	14,6	12 478		2,4	4,2	Hainburg
11 771	—	5,7	22 910	—	10,4	1,9	Heusenstamm
85 194		17,9	154 317		5,5	1,8	Langen
.		Mainhausen
12 607		13,5	49 476	—	11,6	3,9	Mühlheim
159 241		6,8	325 753		4,0	2,0	Neu-Isenburg
18 752		14,5	36 748		17,8	2,0	Obertshausen
27 376	—	4,6	58 360		2,8	2,1	Rodgau
39 885		12,1	71 243		9,1	1,8	Rödermark
36 713		11,2	69 791		9,5	1,9	Seligenstadt

Noch: 4. Ankünfte, Übernachtungen und Aufenthaltsdauer der Gäste in

AGS	Kreisfreie Stadt (St.) — Landkreis — Gemeinde	Dezember 2015						
		geöff- nete Betriebe	ange- botene Schlafge- legen- heiten	Ankünfte		Übernachtungen		durch- schnittliche Aufenthalts- dauer
				ins- gesamt	Veränderung gegenüber dem Vorjahresmonat	ins- gesamt	Veränderung gegenüber dem Vorjahresmonat	
				Anzahl	%	Anzahl	%	
439	Rheingau-Taunus-Kreis	157	8 254	25 929	– 0,3	69 866	1,4	2,7
439 001	Aarbergen	4	84	42	– 10,6	171	64,4	4,1
439 002	Bad Schwalbach	10	804	911	5,1	17 635	5,7	19,4
439 003	Eltville	26	826	3 310	– 7,0	5 343	– 7,9	1,6
439 004	Geisenheim	6	336	1 235	– 17,8	1 947	– 20,8	1,6
439 005	Heidenrod	5
439 006	Hohenstein	4	529	526	– 5,9	816	– 7,0	1,6
439 007	Hünstetten	1
439 008	Idstein	11	298	1 430	8,3	2 142	2,7	1,5
439 009	Kiedrich	3	77
439 010	Lorch	12	286	565	– 2,9	1 192	– 17,2	2,1
439 011	Niedernhausen	10	671	3 391	3,6	7 152	– 24,6	2,1
439 012	Oestrich-Winkel	11	437	745	– 13,0	1 271	– 10,9	1,7
439 013	Rüdesheim	34	2 755	10 901	2,1	20 465	4,0	1,9
439 014	Schlangenbad	11	534	1 389	8,9	7 999	47,9	5,8
439 015	Taunusstein	4
439 017	Walluf	5	167	392	– 9,5	747	– 8,6	1,9
440	Wetteraukreis	104	6 432	13 926	– 14,1	72 449	– 4,8	5,2
440 001	Altenstadt	3	96	312	– 9,6	923	6,3	3,0
440 002	Bad Nauheim	26	2 702	6 347	– 18,9	50 084	– 7,2	7,9
440 003	Bad Vilbel	10	478	2 192	– 0,4	5 015	23,4	2,3
440 004	Büdingen	7	270	447	– 5,1	737	– 0,5	1,6
440 005	Butzbach	6	380	1 124	– 12,5	1 892	– 8,8	1,7
440 006	Echzell	1
440 007	Florstadt	1
440 008	Friedberg	7	219	609	– 16,9	1 102	– 27,5	1,8
440 009	Gedern	5	940
440 010	Glauburg	—	—	—	—	—	—	—
440 011	Hirzenhain	1
440 012	Karben	6	187	458	– 6,5	989	– 10,4	2,2
440 013	Kefenrod	—	—	—	—	—	—	—
440 014	Limeshain	—	—	—	—	—	—	—
440 015	Münzenberg	2
440 016	Nidda	12	559	771	– 18,6	6 733	– 15,5	8,7
440 017	Niddatal	4
440 018	Ober-Mörlen	2
440 019	Ortenberg	4
440 022	Rockenberg	1
440 023	Rosbach	4	96	223	– 21,2	663	9,6	3,0
440 024	Wölfersheim	1
440 025	Wöllstadt	1
	Reg.-Bez. Darmstadt	1 612	125 520	681 869	2,8	1 376 313	3,4	2,0
531	Kreis Gießen	99	4 370	14 481	– 0,1	27 017	– 4,9	1,9
531 001	Allendorf	1
531 002	Biebertal	4
531 003	Buseck	4
531 004	Fernwald	2
531 005	Gießen	21	1 042	5 879	8,4	9 831	– 5,6	1,7
531 006	Grünberg	9	546	1 879	1,8	3 118	– 9,5	1,7
531 007	Heuchelheim	1
531 008	Hungen	5	82	185	– 1,6	384	– 30,2	2,1

Beherbergungsbetrieben nach Regionalgliederung

Januar bis Dezember 2015						Kreisfreie Stadt (St.) —— Landkreis —— Gemeinde
Ankünfte		Übernachtungen		durch- schnittliche Aufenthalts- dauer		
ins- gesamt	Veränderung gegenüber dem Vorjahreszeitraum	ins- gesamt	Veränderung gegenüber dem Vorjahreszeitraum			
Anzahl	%	Anzahl	%		Tage	
485 231	4,1	1 194 534	—	1,1	2,5	Rheingau-Taunus-Kreis
888	12,7	2 299		14,0	2,6	Aarbergen
13 435	—	229 914	—	15,6	17,1	Bad Schwalbach
69 014	3,3	117 602		2,8	1,7	Eltville
30 176	—	57 594	—	5,4	1,9	Geisenheim
.	Heidenrod
7 381	0,7	11 782		0,6	1,6	Hohenstein
.	Hünstetten
22 444	6,3	36 342		5,0	1,6	Idstein
4 788	—	7 686	—	20,5	1,6	Kiedrich
15 585	—	32 558	—	2,7	2,1	Lorch
54 597	42,8	109 915		0,3	2,0	Niedernhausen
26 937	0,7	46 729	—	1,9	1,7	Oestrich-Winkel
193 266	1,9	380 814		1,2	2,0	Rüdesheim
22 526	—	108 816		21,5	4,8	Schlangenbad
.	Taunusstein
9 208	—	15 975	—	6,2	1,7	Walluf
254 273	1,3	1 130 676		0,2	4,4	Wetteraukreis
5 028	12,9	12 125		9,3	2,4	Altenstadt
99 116	2,4	716 320	—	0,1	7,2	Bad Nauheim
31 502	3,9	67 944		10,5	2,2	Bad Vilbel
12 064	5,1	22 720		1,6	1,9	Büdingen
26 353	—	48 152		1,1	1,8	Butzbach
.	Echzell
.	Florstadt
11 318	—	23 193	—	10,2	2,0	Friedberg
20 588	10,9	56 487		9,3	2,7	Gedern
—	—	—		—	—	Glauburg
.	Hirzenhain
7 729	—	19 143	—	12,3	2,5	Karben
—	—	—		—	—	Kefenrod
—	—	—		—	—	Limeshain
.	Münzenberg
14 877	—	107 245	—	4,5	7,2	Nidda
.	Niddatal
.	Ober-Mörlen
.	Ortenberg
.	Rockenberg
4 651	0,4	9 204	—	8,8	2,0	Rosbach
.	Wölfersheim
.	Wöllstadt
10 059 573	5,4	20 593 507		4,2	2,0	Reg.-Bez. D a r m s t a d t
229 520	2,8	452 180	—	0,1	2,0	Kreis Gießen
.	Allendorf
.	Biebertal
.	Buseck
.	Fernwald
77 946	3,3	139 446	—	7,6	1,8	Gießen
33 567	—	58 548	—	4,5	1,7	Grünberg
.	Heuchelheim
2 762	14,5	7 598		24,8	2,8	Hungen

Noch: 4. Ankünfte, Übernachtungen und Aufenthaltsdauer der Gäste in

AGS	Kreisfreie Stadt (St.) — Landkreis — Gemeinde	Dezember 2015						
		geöff- nete Betriebe	ange- botene Schlafge- legen- heiten	Ankünfte		Übernachtungen		durch- schnittliche Aufenthalts- dauer Tage
				ins- gesamt	Veränderung gegenüber dem Vorjahresmonat	ins- gesamt	Veränderung gegenüber dem Vorjahresmonat	
				Anzahl	%	Anzahl	%	
531 009	Langgöns	5	195	350	17,1	678	.	1,9
531 010	Laubach	15	719	1 193	– 2,1	3 416	6,3	2,9
531 011	Lich	7	218	711	1,6	1 713	47,8	2,4
531 012	Linden	5	200	1 427	– 3,3	2 192	– 4,2	1,5
531 013	Lollar	5	131	437	– 4,4	1 069	– 0,3	2,4
531 014	Pohlheim	4	78	273	4,2	547	7,3	2,0
531 015	Rabenau	—	—	—	—	—	—	—
531 016	Reiskirchen	3
531 017	Staufenberg	3	76	475	.	740	.	1,6
531 018	Wettenberg	5	769	912	– 2,9	1 403	8,0	1,5
532	Lahn-Dill-Kreis	75	3 773	11 885	– 1,9	27 402	– 0,2	2,3
532 001	Aßlar	3
532 002	Bischoffen	2
532 003	Braunfels	10	463	725	– 6,2	4 390	14,6	6,1
532 004	Breitscheid	3
532 006	Dillenburg	6	462	662	2,5	1 329	1,5	2,0
532 007	Driedorf	—	—
532 008	Ehringshausen	2
532 009	Eschenburg	3	32	88	1,1	227	0,9	2,6
532 010	Greifenstein	3	193
532 011	Haiger	2
532 012	Herborn	12	379	1 446	1,5	2 897	– 1,9	2,0
532 013	Hohenahr	1
532 014	Hüttenberg	1
532 015	Lahnau	1
532 016	Leun	2
532 017	Mittenaar	2
532 018	Schöffengrund	—	—	—	—	—	—	—
532 019	Siegbach	1
532 021	Solms	—	—	—	—	—	—	—
532 023	Wetzlar	21	1 428	6 700	3,3	13 459	– 4,3	2,0
533	Kreis Limburg-Weilburg	70	3 812	10 254	– 6,2	31 304	– 9,7	3,1
533 001	Beselich	3	47	118	.	225	.	1,9
533 003	Bad Camberg	7	747	1 234	– 3,1	14 961	– 4,4	12,1
533 004	Dornburg	1
533 005	Elbtal	1
533 006	Elz	—	—	—	—	—	—	—
533 007	Hadamar	4	293
533 008	Hünfelden	3
533 009	Limburg	20	1 115	4 978	– 2,0	8 033	– 12,2	1,6
533 010	Löhnberg	2
533 011	Mengerskirchen	3	248
533 012	Merenberg	1
533 013	Runkel	4	115	297	4,2	493	3,4	1,7
533 014	Selters	1
533 015	Villmar	2
533 016	Waldbrunn	2
533 017	Weilburg	10	728	1 767	– 5,9	3 946	– 3,6	2,2
533 018	Weilmünster	4
533 019	Weinbach	2

Beherbergungsbetrieben nach Regionalgliederung

Januar bis Dezember 2015							Kreisfreie Stadt (St.) —— Landkreis —— Gemeinde
Ankünfte			Übernachtungen		durchschnittliche Aufenthalts- dauer		
insgesamt	Veränderung gegenüber dem Vorjahreszeitraum		insgesamt	Veränderung gegenüber dem Vorjahreszeitraum			
Anzahl	%		Anzahl	%			
6 040	—	3,7	15 152	—	6,5	2,5	Langgöns
21 303	—	5,8	59 683		0,5	2,8	Laubach
12 106		3,1	23 343		16,6	1,9	Lich
19 545	—	1,4	31 358	—	7,3	1,6	Linden
9 275		10,2	17 721		13,7	1,9	Lollar
3 985	—	3,8	8 237		—	2,1	Pohlheim
—		—	—		—	—	Rabenau
.		Reiskirchen
.		Staufenberg
18 304		39,6	34 212		53,4	1,9	Wettenberg
217 906		5,8	483 756		5,4	2,2	Lahn-Dill-Kreis
.		Aßlar
.		Bischoffen
16 651	—	1,1	66 604		6,7	4,0	Braunfels
.		Breitscheid
11 069	—	0,1	21 562		1,4	1,9	Dillenburg
.		Driedorf
.		Ehringshausen
1 182	—	1,7	3 559	—	9,6	3,0	Eschenburg
12 163		7,6	27 274		3,8	2,2	Greifenstein
.		Haiger
23 807		9,3	45 546	—	0,1	1,9	Herborn
.		Hohenahr
.		Hüttenberg
.		Lahnau
.		Leun
.		Mittenaar
—		—	—		—	—	Schöffengrund
.		Siegbach
—		—	—		—	—	Solms
106 385		7,7	215 146		5,2	2,0	Wetzlar
225 027		0,3	585 652	—	1,0	2,6	Kreis Limburg-Weilburg
1 659		66,2	3 829		51,6	2,3	Beselich
19 021	—	0,7	204 154	—	1,6	10,7	Bad Camberg
.		Dornburg
.		Elbtal
—		—	—		—	—	Elz
11 005		2,9	19 570	—	2,4	1,8	Hadamar
.		Hünfelden
93 657		1,0	165 912	—	1,0	1,8	Limburg
.		Löhnberg
5 427	—	6,1	13 686	—	5,7	2,5	Mengerskirchen
.		Merenberg
18 215		11,9	26 486		5,1	1,5	Runkel
.		Selters
.		Villmar
.		Waldbrunn
49 980	—	2,0	90 855	—	2,1	1,8	Weilburg
.		Weilmünster
.		Weinbach

Noch: 4. Ankünfte, Übernachtungen und Aufenthaltsdauer der Gäste in

AGS	Kreisfreie Stadt (St.) — Landkreis — Gemeinde	Dezember 2015						
		geöff- nete Betriebe	ange- botene Schlafge- legen- heiten	Ankünfte		Übernachtungen		durch- schnittliche Aufenthalts- dauer
				ins- gesamt	Veränderung gegenüber dem Vorjahresmonat	ins- gesamt	Veränderung gegenüber dem Vorjahresmonat	
				Anzahl	%	Anzahl	%	
534	Kreis Marburg-Biedenkopf	101	4 433	16 430	3,4	39 433	2,2	2,4
534 001	Amöneburg	5	88	219	12,9	336	15,1	1,5
534 003	Bad Endbach	8	392	513	4,1	3 932	– 1,3	7,7
534 004	Biedenkopf	5	325	747	43,7	1 204	35,7	1,6
534 005	Breidenbach	2
534 006	Cölbe	2
534 007	Dautphetal	1
534 008	Ebsdorfergrund	6	191	715	8,8	1 080	– 14,4	1,5
534 009	Fronhausen	1
534 010	Gladenbach	9	351	711	– 12,7	1 861	– 7,1	2,6
534 011	Kirchhain	6	141	370	– 12,7	1 302	19,4	3,5
534 012	Lahntal	3
534 013	Lohra	—	—	—	—	—	—	—
534 014	Marburg	29	1 901	10 793	—	24 393	– 2,3	2,3
534 015	Münchhausen	3	81
534 017	Rauschenberg	3	51
534 018	Stadtallendorf	7	245	787	4,8	2 044	18,1	2,6
534 019	Steffenberg	2
534 020	Weimar	4	229	550	89,7	1 001	73,5	1,8
534 021	Wetter	5
535	Vogelsbergkreis	95	5 001	9 552	2,0	24 078	1,3	2,5
535 001	Alsfeld	13	758	3 177	27,4	4 821	30,2	1,5
535 002	Antrifttal	2
535 003	Feldatal	1
535 004	Freiensteinau	4	570	246	– 23,1	824	– 13,2	3,3
535 006	Grebenau	1
535 007	Grebenhain	6	368	437	– 20,5	5 498	– 10,0	12,6
535 008	Herbstein	7	623	792	– 13,8	2 273	– 15,0	2,9
535 009	Homberg	6	216	567	5,6	971	1,3	1,7
535 010	Kirtorf	4
535 011	Lauterbach	12	478	1 084	– 11,7	2 308	– 6,1	2,1
535 012	Lautertal	2
535 013	Mücke	6
535 014	Romrod	2
535 015	Schlitz	8	246	741	2,5	1 561	11,8	2,1
535 016	Schotten	12	512	976	– 15,9	2 569	– 0,3	2,6
535 017	Schwalmatal	3
535 018	Ulrichstein	5	142	108	– 4,4	242	– 5,8	2,2
535 019	Wartenberg	1
	Reg.-Bez. G i e ß e n	440	21 389	62 602	– 0,3	149 234	– 2,4	2,4

Beherbergungsbetrieben nach Regionalgliederung

Januar bis Dezember 2015						Kreisfreie Stadt (St.) Landkreis Gemeinde
Ankünfte		Übernachtungen		durchschnittliche Aufenthaltsdauer		
insgesamt	Veränderung gegenüber dem Vorjahreszeitraum	insgesamt	Veränderung gegenüber dem Vorjahreszeitraum			
Anzahl	%	Anzahl	%			
267 848	1,8	646 180	1,1	2,4	Kreis Marburg-Biedenkopf	
3 149	—	5 252	—	1,7	Amöneburg	
11 664	2,9	63 705	—	5,5	Bad Endbach	
12 800	6,8	29 728	14,2	2,3	Biedenkopf	
.	Breidenbach	
.	Cölbe	
.	Dautphetal	
11 330	5,8	17 083	1,5	1,5	Ebsdorfergrund	
.	Fronhausen	
14 586	4,7	38 230	4,7	2,6	Gladenbach	
6 395	—	16 617	—	2,6	Kirchhain	
.	Lahntal	
—	—	—	—	—	Lohra	
164 934	2,2	366 905	0,4	2,2	Marburg	
2 801	.	9 407	.	3,4	Münchhausen	
3 225	.	5 146	3,7	1,6	Rauschenberg	
10 316	—	25 018	—	2,4	Stadtallendorf	
.	Steffenberg	
9 372	—	17 568	—	1,9	Weimar	
.	Wetter	
204 508	5,4	511 029	5,5	2,5	Vogelsbergkreis	
50 916	8,2	82 014	13,0	1,6	Alsfeld	
.	Antrifttal	
.	Feldatal	
10 264	13,2	33 454	25,7	3,3	Freiensteinau	
.	Grebena	
8 678	—	81 318	—	9,4	Grebenhain	
19 024	—	55 478	—	2,9	Herbstein	
10 264	—	24 517	9,1	2,4	Homburg	
.	Kirtorf	
24 184	6,0	52 068	3,8	2,2	Lauterbach	
.	Lautertal	
.	Mücke	
.	Romrod	
16 411	20,0	35 014	20,4	2,1	Schlitz	
29 170	4,7	68 240	0,1	2,3	Schotten	
.	Schwalmtal	
3 734	12,8	8 511	4,6	2,3	Ulrichstein	
.	Wartenberg	
1 144 809	3,0	2 678 797	2,0	2,3	Reg.-Bez. G i e ß e n	

Noch: 4. Ankünfte, Übernachtungen und Aufenthaltsdauer der Gäste in

AGS	Kreisfreie Stadt (St.) — Landkreis — Gemeinde	Dezember 2015						
		geöff- nete Betriebe	ange- botene Schlafge- legen- heiten	Ankünfte		Übernachtungen		durch- schnittliche Aufenthalts- dauer
				ins- gesamt	Veränderung gegenüber dem Vorjahresmonat	ins- gesamt	Veränderung gegenüber dem Vorjahresmonat	
				Anzahl	%	Anzahl	%	
611	Kassel, documenta-St.	62	6 011	33 535	0,8	60 430	4,3	1,8
631	Kreis Fulda	244	13 029	49 459	6,4	105 229	4,4	2,1
631 001	Bad Salzschlirf	20	1 199	2 809	18,6	15 711	– 1,3	5,6
631 002	Burghaun	3
631 003	Dipperz	6	354	1 184	43,9	3 035	47,2	2,6
631 004	Ebersburg	4	131	183	226,8	592	87,3	3,2
631 005	Ehrenberg	10	588	360	– 5,5	940	– 6,3	2,6
631 006	Eichenzell	5	196	1 153	– 15,7	1 500	– 15,3	1,3
631 007	Eiterfeld	4	232	342	– 30,5	1 159	– 13,6	3,4
631 008	Flieden	4	59	52	26,8	224	.	4,3
631 009	Fulda	43	3 561	25 561	12,5	42 947	12,6	1,7
631 010	Gersfeld	29	1 229	1 889	– 10,9	6 851	– 2,7	3,6
631 011	Großenlüder	8	371	1 902	– 9,4	3 818	2,5	2,0
631 012	Hilders	20	813	1 227	– 19,6	2 211	– 28,5	1,8
631 013	Hofbieber	14	495	1 132	– 1,3	2 334	– 13,3	2,1
631 014	Hosenfeld	2
631 015	Hünfeld	13	1 110	2 515	10,2	5 183	8,0	2,1
631 016	Kalbach	4	237	693	45,3	1 397	12,0	2,0
631 017	Künzell	9	481	4 405	2,5	8 393	12,2	1,9
631 018	Neuhof	7	224	706	– 31,5	1 298	– 35,0	1,8
631 019	Nüsttal	3	37	25	.	168	.	6,7
631 020	Petersberg	6	240	738	– 10,4	1 477	4,6	2,0
631 021	Poppenhausen	21	682	1 576	12,6	3 766	– 10,1	2,4
631 022	Rasdorf	2
631 023	Tann	7	622	365	– 4,2	1 137	6,2	3,1
632	Kreis Hersfeld-Rotenburg	97	8 646	21 138	– 0,2	72 802	– 1,2	3,4
632 001	Alheim	1
632 002	Bad Hersfeld	25	1 862	5 776	2,8	23 591	4,9	4,1
632 003	Bebra	4	279	600	– 47,6	1 144	– 36,5	1,9
632 004	Breitenbach	3
632 005	Cornberg	1
632 006	Friedewald	3
632 007	Hauneck	—	—	—	—	—	—	—
632 008	Haunetal	4	235	106	6,0	435	– 1,1	4,1
632 009	Heringen	4	130	79	– 28,2	216	– 15,3	2,7
632 010	Hohenroda	3
632 011	Kirchheim	5	1 371
632 012	Ludwigsau	1
632 013	Nentershausen	5	278
632 014	Neuenstein	6	188	975	– 12,6	1 585	– 19,9	1,6
632 015	Niederaula	2
632 016	Philippsthal	5	115	151	– 26,7	375	– 37,4	2,5
632 017	Ronshausen	3
632 018	Rotenburg	13	2 456	6 714	5,4	24 195	1,8	3,6
632 019	Schenklengsfeld	5	122	696	23,2	2 677	99,3	3,8
632 020	Wildeck	4	180	412	– 1,9	3 062	1,2	7,4

Beherbergungsbetrieben nach Regionalgliederung

Januar bis Dezember 2015					Kreisfreie Stadt (St.) Landkreis Gemeinde
Ankünfte		Übernachtungen		durchschnittliche Aufenthaltsdauer	
insgesamt	Veränderung gegenüber dem Vorjahreszeitraum	insgesamt	Veränderung gegenüber dem Vorjahreszeitraum		
Anzahl	%	Anzahl	%	Tage	
506 324	2,6	903 719	2,5	1,8	Kassel, documenta-St.
744 510	4,0	1 602 852	3,5	2,2	Kreis Fulda
38 258	7,0	214 906	1,2	5,6	Bad Salzschlirf
.	Burghaun
17 523	13,2	45 677	15,7	2,6	Dipperz
2 729	79,2	11 517	47,1	4,2	Ebersburg
11 439	0,7	32 423	— 2,8	2,8	Ehrenberg
17 151	— 0,8	22 504	2,5	1,3	Eichenzell
9 163	— 0,3	28 201	4,0	3,1	Eiterfeld
748	— 3,9	3 102	6,1	4,1	Flieden
341 819	5,1	558 765	6,4	1,6	Fulda
45 448	— 0,2	140 368	— 2,1	3,1	Gersfeld
32 705	16,1	62 055	14,1	1,9	Großenlöder
26 490	— 13,5	70 049	— 9,5	2,6	Hilders
21 155	5,4	47 787	10,0	2,3	Hofbieber
.	Hosenfeld
44 492	14,7	84 270	16,2	1,9	Hünfeld
10 888	— 12,6	22 967	— 7,1	2,1	Kalbach
53 498	5,5	93 526	7,6	1,7	Künzell
11 324	— 13,7	24 053	— 15,8	2,1	Neuhof
379	— 5,0	1 379	25,9	3,6	Nüsttal
11 255	0,2	22 196	6,5	2,0	Petersberg
29 538	1,1	71 435	— 7,6	2,4	Poppenhausen
.	Rasdorf
8 230	— 13,7	23 875	— 12,3	2,9	Tann
366 266	— 3,1	1 074 995	— 2,8	2,9	Kreis Hersfeld-Rotenburg
.	Alheim
104 412	6,4	348 233	6,7	3,3	Bad Hersfeld
14 648	— 12,4	27 965	— 2,6	1,9	Bebra
.	Breitenbach
.	Cornberg
.	Friedewald
—	—	—	—	—	Hauneck
5 835	— 0,5	16 277	— 0,6	2,8	Haunetal
1 729	— 17,0	3 725	— 22,2	2,2	Heringen
.	Hohenroda
37 155	— 29,8	69 404	— 32,7	1,9	Kirchheim
.	Ludwigsau
4 925	— 6,6	29 854	— 4,7	6,1	Nentershausen
18 657	0,4	26 350	1,4	1,4	Neuenstein
.	Niederaula
2 833	— 11,6	6 622	0,5	2,3	Philippsthal
.	Ronshausen
103 569	0,4	351 690	— 5,4	3,4	Rotenburg
5 635	2,6	18 872	25,2	3,3	Schenklengsfeld
6 593	4,8	39 639	— 0,8	6,0	Wildeck

Noch: 4. Ankünfte, Übernachtungen und Aufenthaltsdauer der Gäste in

AGS	Kreisfreie Stadt (St.) — Landkreis — Gemeinde	Dezember 2015						
		geöff- nete Betriebe	ange- botene Schlafge- legen- heiten	Ankünfte		Übernachtungen		durch- schnittliche Aufenthalts- dauer
				ins- gesamt	Veränderung gegenüber dem Vorjahresmonat	ins- gesamt	Veränderung gegenüber dem Vorjahresmonat	
				Anzahl	%	Anzahl	%	
633	Kreis Kassel	134	9 033	15 289	4,0	38 177	12,0	2,5
633 001	Ahnatal	1
633 002	Bad Karlshafen	15	1 491	1 031	36,9	7 144	23,4	6,9
633 003	Baunatal	9	666	2 804	– 2,2	7 582	16,1	2,7
633 004	Breuna	2
633 005	Calden	2
633 006	Bad Emstal	6	426	925	10,0	2 146	6,0	2,3
633 007	Espenau	2
633 008	Fuldabrück	1
633 009	Fulda	6	369	346	– 22,6	599	– 22,3	1,7
633 010	Grebenstein	1
633 011	Habichtswald	—	—	—	—	—	—	—
633 012	Helsa	3
633 013	Hofgeismar	13	651	1 203	24,0	3 272	16,8	2,7
633 014	Immenhausen	4
633 015	Kaufungen	9	222	411	– 4,9	1 004	– 2,2	2,4
633 016	Liebenau	1
633 017	Lohfelden	5	501	3 324	0,2	4 742	16,2	1,4
633 018	Naumburg	9	883	287	20,6	973	20,6	3,4
633 019	Nieste	1
633 020	Niestetal	2
633 021	Oberweser	6	165	444	17,2	1 212	– 4,2	2,7
633 022	Reinhardshagen	4	245
633 023	Schauenburg	4	97	251	– 23,7	583	– 22,2	2,3
633 024	Söhrewald	1
633 025	Trendelburg	11	940	569	5,2	1 236	– 2,7	2,2
633 027	Wahlburg	3	48
633 028	Wolfhagen	8	284	607	– 16,6	1 215	– 10,6	2,0
633 029	Zierenberg	5	224	164	39,0	283	17,4	1,7
634	Schwalm-Eder-Kreis	125	5 939	12 205	10,5	39 003	3,5	3,2
634 001	Borken	6	133	355	.	552	.	1,6
634 002	Edermünde	3	48	100	23,5	262	6,1	2,6
634 003	Felsberg	6	117	310	37,8	879	79,0	2,8
634 004	Frielendorf	8	863	660	– 15,6	2 268	– 14,5	3,4
634 005	Fritzlar	11	253	847	11,0	1 213	1,8	1,4
634 006	Gilsberg	1
634 007	Gudensberg	2
634 008	Guxhagen	4	98	598	– 7,4	1 131	5,3	1,9
634 009	Homburg	8	157	301	– 43,2	768	– 38,7	2,6
634 010	Jesberg	3	185	46	.	150	.	3,3
634 011	Knüllwald	13	406	1 271	28,8	2 167	– 3,5	1,7
634 013	Malsfeld	3
634 014	Melsungen	9	436	2 102	33,5	3 412	29,4	1,6
634 015	Morschen	5	354
634 016	Neuental	2
634 017	Neukirchen	7	425	738	52,2	2 206	40,9	3,0
634 018	Niedenstein	2
634 019	Oberaula	5	324
634 020	Ottrau	2
634 022	Schwalmstadt	6	164	494	3,3	794	10,9	1,6
634 023	Schwarzenborn	2
634 024	Spangenberg	—	—	—	—	—	—	—
634 025	Wabern	2
634 026	Willingshausen	4	85	136	3,0	284	– 4,7	2,1
634 027	Bad Zwesten	11	1 308	1 033	8,7	16 741	0,3	16,2

Beherbergungsbetrieben nach Regionalgliederung

Januar bis Dezember 2015						Kreisfreie Stadt (St.) Landkreis Gemeinde
Ankünfte			Übernachtungen		durchschnittliche Aufenthaltsdauer	
insgesamt	Veränderung gegenüber dem Vorjahreszeitraum		insgesamt	Veränderung gegenüber dem Vorjahreszeitraum		
Anzahl	%		Anzahl	%	Tage	
294 884	—	0,7	710 856	0,1	2,4	Kreis Kassel
.	Ahnatal
37 721		0,2	155 237	—	4,1	Bad Karlshafen
42 812	—	6,0	98 657	—	2,3	Baunatal
.	Breuna
.	Calden
14 480		20,0	34 607	15,3	2,4	Bad Emstal
.	Espenau
.	Fuldabrück
8 640	—	15,0	18 228	—	2,1	Fuldatal
.	Grebenstein
—	—	—	—	—	—	Habichtswald
.	Helsa
21 371		3,6	52 712	3,3	2,5	Hofgeismar
.	Immenhausen
7 925		16,7	18 171	29,5	2,3	Kaufungen
.	Liebenau
47 903	—	5,0	67 191	1,5	1,4	Lohfelden
9 292		8,8	32 227	8,5	3,5	Naumburg
.	Nieste
.	Niestetal
10 616		1,8	34 981	—	3,3	Oberweser
2 670		11,1	4 701	18,1	1,8	Reinhardshagen
4 936	—	10,8	12 096	—	2,5	Schauenburg
.	Söhrewald
17 205	—	5,2	38 583	—	2,2	Trendelburg
3 062	—	4,5	5 332	1,7	1,7	Wahlsburg
13 785	—	1,4	26 966	1,1	2,0	Wolfhagen
5 077	—	6,2	10 410	—	2,1	Zierenberg
226 089		6,8	657 684	3,2	2,9	Schwalm-Eder-Kreis
5 651		41,4	10 136	38,8	1,8	Borken
1 747	—	6,6	4 014	—	2,3	Edermünde
5 303		18,4	10 598	9,4	2,0	Felsberg
16 979	—	1,8	54 937	—	3,2	Frielendorf
14 427		8,9	23 487	6,2	1,6	Fritzlar
.	Gilserberg
.	Gudensberg
16 651	—	2,0	24 986	—	1,5	Guxhagen
8 594	—	9,4	20 847	—	2,4	Homberg
1 184		27,4	2 790	17,6	2,4	Jesberg
22 432		0,4	38 770	—	1,7	Knüllwald
.	Malsfeld
34 806		29,0	56 893	27,1	1,6	Melsungen
17 640		4,7	28 779	—	1,6	Morschen
.	Neuental
10 980		20,6	29 580	14,6	2,7	Neukirchen
.	Niedenstein
13 298		.	32 415	.	2,4	Oberaula
.	Ottrau
6 238	—	15,6	10 232	—	1,6	Schwalmstadt
.	Schwarzenborn
—	—	—	—	—	—	Spangenberg
.	Wabern
2 135		8,3	4 673	3,4	2,2	Willingshausen
20 817		7,4	239 461	3,9	11,5	Bad Zwesten

Noch: 4. Ankünfte, Übernachtungen und Aufenthaltsdauer der Gäste in

AGS	Kreisfreie Stadt (St.) — Landkreis — Gemeinde	Dezember 2015							
		geöff- nete Betriebe	ange- botene Schlafge- legen- heiten	Ankünfte		Übernachtungen		durch- schnittliche Aufenthalts- dauer	
				ins- gesamt	Veränderung gegenüber dem Vorjahresmonat	ins- gesamt	Veränderung gegenüber dem Vorjahresmonat		
				Anzahl	%	Anzahl	%		Tage
635	Kreis Waldeck-Frankenberg	349	22 054	43 913	1,0	203 131	– 1,6	4,6	
635 002	Bad Arolsen	15	1 308	2 774	– 0,4	7 454	2,7	2,7	
635 003	Bad Wildungen	52	5 495	8 019	0,1	100 490	– 1,0	12,5	
635 004	Battenberg	6	204	403	– 16,0	1 101	– 5,3	2,7	
635 005	Bromskirchen	2	
635 006	Burgwald	2	
635 007	Diemelsee	19	1 119	1 196	8,2	4 547	14,3	3,8	
635 008	Diemelstadt	5	
635 009	Edertal	10	538	340	1,5	856	5,8	2,5	
635 010	Frankenau	5	367	426	– 28,8	1 511	.	3,5	
635 011	Frankenberg	7	309	1 195	– 12,0	2 204	– 10,5	1,8	
635 012	Gemünden	2	
635 013	Haina	1	
635 014	Hatzfeld	1	
635 015	Korbach	9	428	1 149	18,9	2 225	8,2	1,9	
635 016	Lichtenfels	6	179	287	– 22,2	1 052	– 18,7	3,7	
635 017	Rosenthal	—	—	—	—	—	—	—	
635 018	Twistetal	3	64	104	– 30,2	241	– 39,3	2,3	
635 019	Vöhl	17	2 770	1 746	12,6	4 589	– 0,5	2,6	
635 020	Volkmarsen	1	
635 021	Waldeck	21	1 029	1 353	16,7	2 833	– 0,1	2,1	
635 022	Willingen	165	7 893	24 049	0,9	71 987	– 2,9	3,0	
636	Werra-Meißner-Kreis	107	6 537	8 142	4,2	41 742	2,2	5,1	
636 001	Bad Sooden-Allendorf	25	2 263	3 030	21,3	28 394	1,6	9,4	
636 002	Berkatal	1	
636 003	Eschwege	14	458	885	6,4	1 681	21,9	1,9	
636 004	Großalmerode	6	258	379	– 35,3	1 003	– 21,9	2,6	
636 005	Herleshausen	6	177	307	– 1,6	1 808	2,7	5,9	
636 006	Hessisch Lichtenau	10	492	436	– 11,6	1 165	3,5	2,7	
636 007	Meinhard	6	1 199	722	38,6	1 099	38,9	1,5	
636 008	Meißner	6	229	217	– 35,0	472	– 20,7	2,2	
636 009	Neu-Eichenberg	1	
636 010	Ringgau	1	
636 011	Sontra	6	145	155	– 38,5	422	– 23,1	2,7	
636 012	Waldkappel	2	
636 013	Wanfried	5	215	154	– 6,7	241	– 17,7	1,6	
636 014	Wehretal	2	
636 016	Witzenhausen	16	939	1 608	6,6	4 828	12,8	3,0	
	Reg.-Bez. K a s s e l	1 118	71 249	183 681	3,2	560 514	1,7	3,1	
	Land H e s s e n	3 170	218 158	928 152	2,7	2 086 061	2,5	2,2	

Beherbergungsbetrieben nach Regionalgliederung

Januar bis Dezember 2015						Kreisfreie Stadt (St.) — Landkreis — Gemeinde
Ankünfte		Übernachtungen		durchschnittliche Aufenthaltsdauer		
insgesamt	Veränderung gegenüber dem Vorjahreszeitraum	insgesamt	Veränderung gegenüber dem Vorjahreszeitraum			
Anzahl	%	Anzahl	%	Tage		
798 756	2,5	3 217 992	1,0	4,0	Kreis Waldeck-Frankenberg	
50 878	– 1,6	116 362	– 1,6	2,3	Bad Arolsen	
129 424	0,5	1 425 637	0,6	11,0	Bad Wildungen	
10 052	1,2	22 177	0,3	2,2	Battenberg	
.	Bromskirchen	
.	Burgwald	
22 584	10,5	78 170	12,9	3,5	Diemelsee	
.	Diemelstadt	
28 911	– 4,4	78 753	– 3,5	2,7	Edertal	
7 130	– 12,2	22 316	– 24,0	3,1	Frankenau	
20 894	4,9	37 715	7,9	1,8	Frankenberg	
.	Gemünden	
.	Haina	
.	Hatzfeld	
21 423	6,6	49 053	7,3	2,3	Korbach	
8 129	8,1	22 934	5,7	2,8	Lichtenfels	
—	—	—	—	—	Rosenthal	
1 607	– 27,7	4 105	– 23,9	2,6	Twistetal	
72 325	7,7	216 235	5,6	3,0	Vöhl	
.	Volkmarsen	
53 600	12,2	129 084	10,0	2,4	Waldeck	
355 404	1,7	978 158	– 0,1	2,8	Willingen	
172 494	1,7	727 566	1,9	4,2	Werra-Meißner-Kreis	
50 621	0,6	422 073	0,4	8,3	Bad Sooden-Allendorf	
.	Berkatal	
27 094	3,2	65 378	2,0	2,4	Eschwege	
9 641	11,1	27 230	14,0	2,8	Großalmerode	
4 664	4,7	10 380	4,9	2,2	Herleshausen	
11 654	– 9,3	32 667	– 4,4	2,8	Hessisch Lichtenau	
13 800	10,5	26 576	13,5	1,9	Meinhard	
6 942	– 2,4	14 858	– 0,1	2,1	Meißner	
.	Neu-Eichenberg	
.	Ringgau	
4 973	– 16,8	13 590	– 13,0	2,7	Sontra	
.	Waldkappel	
3 959	– 5,6	9 148	– 0,9	2,3	Wanfried	
.	Wehretal	
33 694	4,4	91 177	6,1	2,7	Witzenhausen	
3 109 323	2,1	8 895 664	1,3	2,9	Reg.-Bez. K a s s e l	
14 313 705	4,5	32 167 968	3,2	2,2	Land H e s s e n	

5. Ankünfte, Übernachtungen und Aufenthaltsdauer der Gäste

Lfd. Nr.	Herkunftsland	Dezember 2015					
		Ankünfte		Übernachtungen		durch- schnittliche Aufenthalts- dauer	
		ins- gesamt	Veränderung gegenüber dem Vorjahresmonat	ins- gesamt	Veränderung gegenüber dem Vorjahresmonat		
		Anzahl	%	Anzahl	%	Tage	
1	Bundesrepublik Deutschland	695 725	2,9	1 633 790	2,6	2,3	
2	Europa	124 096	0,5	258 776	1,3	2,1	
3	Belgien	6 406	0,1	11 680	– 0,1	1,8	
4	Bulgarien	739	– 11,4	2 337	– 5,5	3,2	
5	Dänemark	2 812	– 7,9	4 931	0,6	1,8	
6	Estland	276	1,8	439	– 24,7	1,6	
7	Finnland	1 154	– 17,2	2 157	– 15,4	1,9	
8	Frankreich	9 793	– 3,9	16 599	3,9	1,7	
9	Griechenland	1 233	6,8	2 807	2,9	2,3	
10	Irland	1 681	– 2,6	3 442	7,6	2,0	
11	Island	311	19,6	680	22,3	2,2	
12	Italien	8 573	3,7	19 365	– 1,3	2,3	
13	Kroatien	779	– 29,0	2 141	– 12,6	2,7	
14	Lettland	311	– 22,3	543	– 20,0	1,7	
15	Litauen	566	– 12,7	1 450	5,2	2,6	
16	Luxemburg	1 660	– 5,8	2 797	– 9,2	1,7	
17	Malta	308	38,1	679	29,3	2,2	
18	Niederlande	16 018	1,1	33 750	1,4	2,1	
19	Norwegen	897	– 32,5	1 820	– 27,4	2,0	
20	Österreich	5 939	0,1	10 851	4,9	1,8	
21	Polen	4 040	4,2	12 725	– 17,6	3,1	
22	Portugal	1 258	– 9,2	2 974	– 8,0	2,4	
23	Rumänien	1 852	0,1	9 295	11,8	5,0	
24	Russland	3 818	– 14,5	9 473	– 17,3	2,5	
25	Schweden	2 314	– 5,5	3 835	– 1,0	1,7	
26	Schweiz	12 537	9,1	21 270	10,2	1,7	
27	Slowakische Republik	535	– 0,6	1 583	– 2,0	3,0	
28	Slowenien	439	22,6	1 695	127,5	3,9	
29	Spanien	10 401	47,8	19 566	32,8	1,9	
30	Tschechische Republik	1 687	– 1,0	3 387	– 12,2	2,0	
31	Türkei	2 428	– 9,3	5 147	– 2,5	2,1	
32	Ukraine	677	– 13,2	1 810	1,1	2,7	
33	Ungarn	1 108	6,5	3 350	29,6	3,0	
34	Vereinigtes Königreich	18 853	– 5,9	37 408	– 2,2	2,0	
35	Zypern	201	4,7	426	0,5	2,1	
36	Sonstiges Europa	2 492	– 10,4	6 364	3,2	2,6	
37	Afrika	3 447	– 7,1	7 759	– 22,6	2,3	
38	Republik Südafrika	597	– 52,5	1 377	– 58,5	2,3	
39	Sonstiges Afrika	2 850	16,2	6 382	– 4,8	2,2	

in Beherbergungsbetrieben nach Herkunftsländern

Januar bis Dezember 2015						Herkunftsland
Ankünfte			Übernachtungen		durchschnittliche Aufenthaltsdauer	
insgesamt	Veränderung gegenüber dem Vorjahreszeitraum		insgesamt	Veränderung gegenüber dem Vorjahreszeitraum		
Anzahl	%		Anzahl	%	Tage	
10 647 849	3,3		25 046 966	2,3	2,4	Bundesrepublik Deutschland
1 946 433	3,5		3 994 965	3,3	2,1	Europa
84 979	4,3		166 045	0,6	2,0	Belgien
10 743	–	8,0	34 206	1,1	3,2	Bulgarien
85 941	2,8		143 169	1,6	1,7	Dänemark
4 087	–	11,7	8 252	–	5,8	Estland
22 841	–	4,5	43 023	–	4,4	Finnland
144 324	2,0		248 519	4,4	1,7	Frankreich
17 292	–	0,4	41 240	4,0	2,4	Griechenland
19 744	6,5		39 299	13,6	2,0	Irland
4 025	13,0		8 275	10,0	2,1	Island
134 829	6,0		286 503	9,7	2,1	Italien
11 924	3,8		35 071	19,8	2,9	Kroatien
4 523	–	1,5	8 966	1,5	2,0	Lettland
8 193	–	5,7	18 703	9,3	2,3	Litauen
20 216	1,3		36 749	3,7	1,8	Luxemburg
2 956	8,2		6 558	16,8	2,2	Malta
259 791	3,8		572 402	–	0,6	Niederlande
24 776	–	7,8	42 877	–	8,4	Norwegen
104 705	–	1,0	194 535	2,4	1,9	Österreich
72 370	10,2		206 255	–	4,7	Polen
19 784	–	2,4	48 243	8,0	2,4	Portugal
26 248	–	8,9	117 601	1,1	4,5	Rumänien
53 552	–	17,4	127 624	–	17,2	Russland
60 663	–	0,3	98 055	0,3	1,6	Schweden
173 554	10,6		291 465	9,1	1,7	Schweiz
10 190	4,4		31 394	12,6	3,1	Slowakische Republik
7 419	9,7		24 127	30,8	3,3	Slowenien
132 528	20,6		248 762	21,5	1,9	Spanien
33 698	16,0		80 317	15,7	2,4	Tschechische Republik
40 579	3,3		98 590	8,5	2,4	Türkei
9 755	–	0,7	25 056	6,5	2,6	Ukraine
21 670	–	1,2	55 926	0,1	2,6	Ungarn
277 725	1,4		500 247	–	0,1	Vereinigtes Königreich
3 065	–	15,9	6 612	–	14,5	Zypern
37 744	3,6		100 299	14,8	2,7	Sonstiges Europa
48 255	–	9,1	115 505	–	16,1	Afrika
9 725	–	26,9	21 754	–	18,7	Republik Südafrika
38 530	–	3,1	93 751	–	15,4	Sonstiges Afrika

Noch: 5. Ankünfte, Übernachtungen und Aufenthaltsdauer der Gäste

Lfd. Nr.	Herkunftsland	Dezember 2015				
		Ankünfte		Übernachtungen		durch- schnittliche Aufenthalts- dauer
		ins- gesamt	Veränderung gegenüber dem Vorjahresmonat	ins- gesamt	Veränderung gegenüber dem Vorjahresmonat	
		Anzahl	%	Anzahl	%	
40	Asien	59 951	2,1	109 085	0,9	1,8
41	Arabische Golfstaaten	9 463	6,8	20 845	4,3	2,2
42	China Volksrep. und Hongkong	13 700	– 0,2	22 579	9,1	1,6
43	Indien	2 648	– 3,6	5 967	– 3,6	2,3
44	Israel	1 402	8,3	2 942	14,7	2,1
45	Japan	10 529	– 16,5	17 930	– 18,3	1,7
46	Südkorea	5 091	12,5	10 250	9,2	2,0
47	Taiwan	2 626	47,1	3 864	31,8	1,5
48	Sonstiges Asien	14 492	10,1	24 708	1,1	1,7
49	Amerika	39 493	4,8	67 218	8,5	1,7
50	Kanada	2 356	– 13,8	3 931	– 8,5	1,7
51	USA	32 056	12,0	53 268	13,4	1,7
52	Sonstiges Nordamerika	146	– 50,0	569	37,4	3,9
53	Mittelamerika und Karibik	730	– 2,1	1 504	14,3	2,1
54	Brasilien	2 526	– 21,9	4 448	– 19,8	1,8
55	Sonstiges Südamerika	1 679	– 17,6	3 498	3,4	2,1
56	Australien	3 121	– 5,4	5 870	0,3	1,9
57	Australien	2 703	– 6,3	5 063	– 0,1	1,9
58	Neuseeland und Ozeanien	418	1,5	807	3,2	1,9
59	Ohne Angabe	2 319	98,2	3 563	99,5	1,5
60	Ausland z u s a m m e n	232 427	1,9	452 271	2,0	1,9
61	I n s g e s a m t	928 152	2,7	2 086 061	2,5	2,2

in Beherbergungsbetrieben nach Herkunftsländern

Januar bis Dezember 2015						Herkunftsland	
Ankünfte			Übernachtungen		durchschnittliche Aufenthaltsdauer		
insgesamt	Veränderung gegenüber dem Vorjahreszeitraum		insgesamt	Veränderung gegenüber dem Vorjahreszeitraum			
Anzahl	%		Anzahl	%			Tage
985 771	20,1		1 833 956	15,7		1,9	Asien
155 585	16,9		369 264	14,7		2,4	Arabische Golfstaaten
314 908	48,6		493 436	36,8		1,6	China Volksrep. und Hongkong
61 010	11,9		134 744	12,3		2,2	Indien
24 406	8,3		47 992	12,8		2,0	Israel
136 324	0,8		233 490	2,0		1,7	Japan
78 353	10,3		160 823	9,4		2,1	Südkorea
42 601	45,6		67 643	22,2		1,6	Taiwan
172 584	5,7		326 564	5,9		1,9	Sonstiges Asien
620 363	5,6		1 062 997	5,8		1,7	Amerika
46 053	–	3,5	76 782	–	0,5	1,7	Kanada
472 726	8,6		795 160	8,7		1,7	USA
3 349	–	20,4	5 985	–	18,8	1,8	Sonstiges Nordamerika
18 094	10,3		37 822	14,3		2,1	Mittelamerika und Karibik
46 865	–	8,8	83 987	–	7,3	1,8	Brasilien
33 276	3,4		63 261	–	2,6	1,9	Sonstiges Südamerika
41 841	–	4,7	76 605	–	6,1	1,8	Australien
34 483	–	7,3	63 149	–	8,5	1,8	Australien
7 358	9,8		13 456	6,6		1,8	Neuseeland und Ozeanien
23 193	73,4		36 974	61,2		1,6	Ohne Angabe
3 665 856	7,8		7 121 002	6,3		1,9	Ausland z u s a m m e n
14 313 705	4,5		32 167 968	3,2		2,2	I n s g e s a m t

6. Ankünfte, Übernachtungen und Aufenthaltsdauer der Gäste in Beherbergungsbetrieben

Gemeindeguppe ständiger Wohnsitz der Gäste	Dezember 2015					
	Ankünfte			Übernachtungen		durchschnittliche Aufenthaltsdauer
	ins- gesamt	Veränderung gegenüber dem Vorjahresmonat	ins- gesamt	Veränderung gegenüber dem Vorjahresmonat		
	Anzahl	%	Anzahl	%	Tage	
Mineral- und Moorbäder	64 689	– 0,8	388 001	1,8		6,0
Bundesrepublik Deutschland	59 304	– 0,7	374 721	1,6		6,3
Anderer Wohnsitz	5 385	– 1,9	13 280	7,9		2,5
Heilklimatische Kurorte	27 259	0,5	89 126	– 2,0		3,3
Bundesrepublik Deutschland	22 711	2,6	73 521	– 1,1		3,2
Anderer Wohnsitz	4 548	– 8,8	15 605	– 6,0		3,4
Kneippkurorte	4 128	10,6	25 321	0,6		6,1
Bundesrepublik Deutschland	3 728	10,6	24 146	0,6		6,5
Anderer Wohnsitz	400	11,4	1 175	2,1		2,9
Luftkurorte	26 565	2,3	90 267	1,0		3,4
Bundesrepublik Deutschland	25 133	3,7	86 512	3,5		3,4
Anderer Wohnsitz	1 432	– 17,2	3 755	– 35,0		2,6
Erholungsorte	14 519	6,4	36 529	0,9		2,5
Bundesrepublik Deutschland	12 683	3,7	31 545	– 1,6		2,5
Anderer Wohnsitz	1 836	29,7	4 984	20,9		2,7
Sonstige Gemeinden	790 992	3,0	1 456 817	3,1		1,8
Bundesrepublik Deutschland	572 166	3,2	1 043 345	3,4		1,8
Anderer Wohnsitz	218 826	2,2	413 472	2,5		1,9
Insgesamt	928 152	2,7	2 086 061	2,5		2,2
Bundesrepublik Deutschland	695 725	2,9	1 633 790	2,6		2,3
Anderer Wohnsitz	232 427	1,9	452 271	2,0		1,9

nach Gemeindegruppen und zusammengefassten Gästegruppen

Januar bis Dezember 2015						Gemeindegruppe ständiger Wohnsitz der Gäste
Ankünfte		Übernachtungen		durchschnittliche Aufenthaltsdauer		
ins- gesamt	Veränderung gegenüber dem Vorjahreszeitraum	ins- gesamt	Veränderung gegenüber dem Vorjahreszeitraum			
Anzahl	%	Anzahl	%		Tage	
1 031 243	1,9	5 610 837	– 0,2	5,4	Mineral- und Moorbäder	
935 570	1,2	5 378 692	– 0,5	5,7	Bundesrepublik Deutschland	
95 673	9,6	232 145	7,6	2,4	Anderer Wohnsitz	
413 672	0,8	1 238 327	– 0,9	3,0	Heilklimatische Kurorte	
363 005	1,4	1 057 487	– 0,1	2,9	Bundesrepublik Deutschland	
50 667	– 3,7	180 840	– 5,6	3,6	Anderer Wohnsitz	
67 786	4,6	367 040	0,8	5,4	Kneippkurorte	
60 881	3,9	348 281	– 0,1	5,7	Bundesrepublik Deutschland	
6 905	11,4	18 759	23,6	2,7	Anderer Wohnsitz	
528 630	0,9	1 601 893	– 0,4	3,0	Luftkurorte	
491 677	0,4	1 505 513	– 0,1	3,1	Bundesrepublik Deutschland	
36 953	8,5	96 380	– 4,4	2,6	Anderer Wohnsitz	
324 766	4,7	827 581	3,5	2,5	Erholungsorte	
290 547	4,8	731 238	4,4	2,5	Bundesrepublik Deutschland	
34 219	3,6	96 343	– 2,9	2,8	Anderer Wohnsitz	
11 947 608	5,0	22 522 290	4,6	1,9	Sonstige Gemeinden	
8 506 169	3,8	16 025 755	3,7	1,9	Bundesrepublik Deutschland	
3 441 439	8,0	6 496 535	6,9	1,9	Anderer Wohnsitz	
14 313 705	4,5	32 167 968	3,2	2,2	Insgesamt	
10 647 849	3,3	25 046 966	2,3	2,4	Bundesrepublik Deutschland	
3 665 856	7,8	7 121 002	6,3	1,9	Anderer Wohnsitz	

7. Beherbergungsbetriebe, Gästezimmer und -betten

Lfd. Nr.	Gemeindegruppe ----- Betriebsart	Angebotene Gästezimmer am 31. Juli 2015		Dezember			
				Betriebe			
				ins- gesamt	darunter geöffnete Betriebe		
		ins- gesamt	Veränderung gegenüber Juli 2014		zu- sammen	Veränderung gegenüber dem Vorjahresmonat	
		Anzahl	%	Anzahl			
1	Mineral- und Moorbäder	6 568	– 1,8	323	307	–	1,6
2	Hotels	4 405	– 4,4	92	87	–	3,3
3	Hotels garnis	1 330	13,1	65	62		1,6
4	Gasthöfe	107	– 9,3	8	8		—
5	Pensionen	726	– 7,5	46	41	–	4,7
6	Erholungs- und Ferienheime	—	—	7	6		—
7	Ferienzentren	—	—	—	—		—
8	Ferienhäuser und -wohnungen	—	—	31	29		—
9	Jugendherbergen und Hütten	—	—	3	3		—
10	Campingplätze	—	—	5	5		—
11	Vorsorge- und Rehabilitations- einrichtungen	—	—	57	57	–	1,7
12	Schulungsheime	—	—	9	9		—
1	Heilklimatische Kurorte	2 388	– 4,6	173	167	–	3,5
2	Hotels	1 678	– 3,7	41	41		—
3	Hotels garnis	220	– 6,4	15	12	–	14,3
4	Gasthöfe	29	—	4	4		33,3
5	Pensionen	461	– 7,1	45	45	–	6,3
6	Erholungs- und Ferienheime	—	—	5	5	–	16,7
7	Ferienzentren	—	—	1	1		.
8	Ferienhäuser und -wohnungen	—	—	50	50	–	2,0
9	Jugendherbergen und Hütten	—	—	2	2		.
10	Campingplätze	—	—	3	—		—
11	Vorsorge- und Rehabilitations- einrichtungen	—	—	6	6		—
12	Schulungsheime	—	—	1	1		.
1	Kneippkurorte	469	– 1,5	40	36		5,9
2	Hotels	260	– 0,4	11	11		—
3	Hotels garnis	68	3,0	5	4		33,3
4	Gasthöfe	52	– 1,9	3	3		—
5	Pensionen	89	– 7,3	9	6	–	14,3
6	Erholungs- und Ferienheime	—	—	—	—		—
7	Ferienzentren	—	—	—	—		—
8	Ferienhäuser und -wohnungen	—	—	3	3		50,0
9	Jugendherbergen und Hütten	—	—	1	1		.
10	Campingplätze	—	—	3	3		50,0
11	Vorsorge- und Rehabilitations- einrichtungen	—	—	3	3		—
12	Schulungsheime	—	—	2	2		.
1	Luftkurorte	2 805	– 2,7	236	189	–	2,1
2	Hotels	2 116	– 1,0	67	61	–	1,6
3	Hotels garnis	283	1,4	19	17		—
4	Gasthöfe	223	4,2	22	19		5,6
5	Pensionen	183	– 27,7	21	13	–	7,1
6	Erholungs- und Ferienheime	—	—	7	6	–	33,3
7	Ferienzentren	—	—	—	—		—
8	Ferienhäuser und -wohnungen	—	—	37	31	–	3,1
9	Jugendherbergen und Hütten	—	—	12	10	–	9,1
10	Campingplätze	—	—	36	17		—
11	Vorsorge- und Rehabilitations- einrichtungen	—	—	6	6		—
12	Schulungsheime	—	—	9	9		28,6

nach Gemeindegruppen und Betriebsarten

2015						Januar bis Dezember 2015		Lfd. Nr.
angebotene Betten / Schlafgelegenheiten						durchschnittliche Auslastung der Schlafgelegenheiten		
ins- gesamt	Veränderung gegenüber dem Vorjahresmonat		durch- schnittliche Auslastung	maximales Angebot der letzten 13 Monate	Anteil am Maximum			
Anzahl	%		%	Anzahl	%			
27 303	–	0,4	46,7	27 727	98,5	55,7	1	
7 556	–	2,7	36,7	7 689	98,3	41,4	2	
2 117		18,3	26,7	2 205	96,0	36,6	3	
164	–	1,8	33,9	164	100,0	36,1	4	
922	–	6,6	22,7	1 013	91,0	30,7	5	
1 271		—	16,1	1 355	93,8	31,7	6	
—		—	—	—	—	—	7	
775	–	1,8	16,3	803	96,5	29,0	8	
414		0,5	30,4	414	100,0	41,4	9	
1 564		—	2,7	1 564	100,0	10,2	10	
11 955	–	1,2	70,0	11 955	100,0	82,1	11	
565	–	0,4	30,2	565	100,0	37,8	12	
8 900	–	0,9	33,6	9 163	97,1	38,0	1	
3 629		—	42,4	3 629	100,0	46,7	2	
390	–	9,9	23,0	452	86,3	25,9	3	
81		39,7	17,5	82	98,8	15,5	4	
947	–	8,5	22,1	947	100,0	27,1	5	
278	–	6,7	9,9	278	100,0	25,2	6	
.	7	
1 347		3,2	18,7	1 347	100,0	23,9	8	
.	9	
—	—	—	—	—	—	16,6	10	
585	—		58,4	585	100,0	70,0	11	
.	12	
2 603		8,1	31,4	2 683	97,0	39,2	1	
435		1,6	30,1	435	100,0	32,7	2	
84		15,1	27,2	111	75,7	26,3	3	
80	–	16,7	22,9	80	100,0	26,2	4	
120	–	8,4	20,5	173	69,4	25,8	5	
—	—	—	—	—	—	—	6	
—	—	—	—	—	—	—	7	
57		39,0	14,0	57	100,0	31,4	8	
.	9	
860		28,0	1,7	860	100,0	3,3	10	
686	—		77,1	686	100,0	90,8	11	
.	12	
13 598	–	4,2	22,1	18 480	73,6	27,4	1	
3 789	–	0,9	28,2	3 952	95,9	35,9	2	
484	–	1,2	21,9	516	93,8	31,5	3	
411		5,9	13,2	449	91,5	22,5	4	
235	–	18,1	11,7	408	57,6	25,5	5	
385	–	46,8	16,1	405	95,1	25,5	6	
—	—	—	—	—	—	—	7	
871	–	1,5	18,0	1 237	70,4	18,3	8	
1 109	–	3,2	10,1	1 195	92,8	27,8	9	
3 264	–	12,8	0,9	7 268	44,9	8,1	10	
1 484		3,0	61,0	1 484	100,0	68,6	11	
1 566		24,0	32,2	1 566	100,0	40,0	12	

Noch: 7. Beherbergungsbetriebe, Gästezimmer und -betten

Lfd. Nr.	Gemeindeguppe ----- Betriebsart	Angebotene Gästezimmer am 31. Juli 2015		Dezember			
				Betriebe			
				ins- gesamt	darunter geöffnete Betriebe		
		ins- gesamt	Veränderung gegenüber Juli 2014		ins- gesamt	zu- sammen	Veränderung gegenüber dem Vorjahresmonat
			Anzahl	%	Anzahl		
1	Erholungsorte	1 847	– 1,8	202	172	– 1,7	
2	Hotels	1 219	– 3,3	55	54	– 3,6	
3	Hotels garnis	104	—	6	6	—	
4	Gasthöfe	401	1,0	32	29	—	
5	Pensionen	123	3,4	14	12	—	
6	Erholungs- und Ferienheime	—	—	15	14	—	
7	Ferienzentren	—	—	1	1	.	
8	Ferienhäuser und -wohnungen	—	—	38	33	3,1	
9	Jugendherbergen und Hütten	—	—	7	7	—	
10	Campingplätze	—	—	27	10	– 9,1	
11	Vorsorge- und Rehabilitations- einrichtungen	—	—	1	1	.	
12	Schulungsheime	—	—	6	5	.	
1	Sonstige Gemeinden	69 671	0,3	2 514	2 299	– 2,4	
2	Hotels	44 208	0,8	719	696	– 2,4	
3	Hotels garnis	18 372	0,5	510	501	—	
4	Gasthöfe	4 754	– 7,0	402	387	– 4,4	
5	Pensionen	2 337	4,0	229	212	– 1,4	
6	Erholungs- und Ferienheime	—	—	112	98	– 12,5	
7	Ferienzentren	—	—	5	5	.	
8	Ferienhäuser und -wohnungen	—	—	235	208	1,0	
9	Jugendherbergen und Hütten	—	—	109	91	– 3,2	
10	Campingplätze	—	—	157	65	– 3,0	
11	Vorsorge- und Rehabilitations- einrichtungen	—	—	8	8	.	
12	Schulungsheime	—	—	28	28	– 3,4	
1	Insgesamt	83 748	– 0,2	3 488	3 170	– 2,2	
2	Hotels	53 886	0,0	985	950	– 2,4	
3	Hotels garnis	20 377	1,2	620	602	—	
4	Gasthöfe	5 566	– 6,0	471	450	– 3,4	
5	Pensionen	3 919	– 2,0	364	329	– 2,9	
6	Erholungs- und Ferienheime	—	—	146	129	– 12,2	
7	Ferienzentren	—	—	7	7	—	
8	Ferienhäuser und -wohnungen	—	—	394	354	0,6	
9	Jugendherbergen und Hütten	—	—	134	114	– 3,4	
10	Campingplätze	—	—	231	100	– 2,0	
11	Vorsorge- und Rehabilitations- einrichtungen	—	—	81	81	—	
12	Schulungsheime	—	—	55	54	– 1,8	

nach Gemeindegruppen und Betriebsarten

2015						Januar bis Dezember 2015	Lfd. Nr.
angebotene Betten / Schlafgelegenheiten					durchschnittliche Auslastung der Schlafgelegenheiten		
ins- gesamt	Veränderung gegenüber dem Vorjahresmonat	durch- schnittliche Auslastung	maximales Angebot der letzten 13 Monate	Anteil am Maximum			
Anzahl	%	%	Anzahl	%			
9 266	– 4,3	13,3	13 514	68,6	19,6	1	
2 223	– 3,3	23,0	2 258	98,4	30,6	2	
188	– 0,5	16,8	188	100,0	32,4	3	
677	2,4	14,1	745	90,9	22,5	4	
195	– 1,0	13,3	231	84,4	23,5	5	
806	– 11,5	17,6	878	91,8	28,2	6	
.	7	
1 384	– 2,0	12,5	1 543	89,7	19,6	8	
739	– 1,5	5,4	739	100,0	26,8	9	
2 320	– 3,0	3,3	6 024	38,5	8,6	10	
.	11	
.	12	
156 488	– 0,7	31,1	180 545	86,7	36,7	1	
75 443	0,3	36,3	76 190	99,0	43,6	2	
33 054	3,3	40,7	33 485	98,7	48,0	3	
8 404	– 5,0	19,7	8 708	96,5	26,1	4	
4 235	0,4	21,3	4 583	92,4	30,0	5	
5 310	– 14,2	19,3	6 218	85,4	30,1	6	
.	7	
4 429	– 0,7	23,6	5 057	87,6	30,5	8	
6 712	– 3,9	16,5	7 763	86,5	30,7	9	
14 548	– 4,9	1,6	34 188	42,6	8,2	10	
.	11	
2 432	0,1	32,7	2 432	100,0	39,0	12	
218 158	– 0,9	31,9	252 112	86,5	37,5	1	
93 075	– 0,1	35,9	94 153	98,9	42,8	2	
36 317	3,8	39,3	36 957	98,3	46,7	3	
9 817	– 3,9	19,3	10 228	96,0	25,8	4	
6 654	– 2,9	21,0	7 355	90,5	29,2	5	
8 050	– 14,3	18,1	9 134	88,1	29,8	6	
2 001	– 0,9	26,4	2 001	100,0	30,4	7	
8 863	– 0,3	19,9	10 044	88,2	26,3	8	
9 360	– 3,3	16,0	10 497	89,2	30,6	9	
22 556	– 4,7	1,7	50 104	45,0	8,3	10	
16 080	0,4	69,6	16 080	100,0	80,7	11	
5 385	0,7	31,0	5 559	96,9	38,3	12	

8. Beherbergungsbetriebe der Hotellerie mit 25 oder mehr Gästezimmern und deren Auslastung nach Verwaltungsbezirken

Kreisfreie Stadt (St.) Landkreis	Betriebe der Hotellerie mit 25 oder mehr Gästezimmern					
	Dezember 2015					Januar bis Dezember 2015
	ins- gesamt	darunter geöffnete Betriebe		durchschnittliche Auslastung der angebotenen Gästezimmer	durchschnittliche Auslastung der angebotenen Gästezimmer	
		zu- sammen	Veränderung gegenüber dem Vorjahresmonat			
	Anzahl		%			
Darmstadt, Wissenschaftsst.	20	19	–	5,0	49,6	56,9
Frankfurt am Main, St.	202	201	–	2,0	56,9	69,9
Offenbach am Main, St.	16	16	–	20,0	47,5	58,3
Wiesbaden, Landeshauptst.	32	32		—	50,9	62,5
Bergstraße	24	22		4,8	44,1	53,6
Darmstadt-Dieburg	25	25		4,2	43,3	49,3
Groß-Gerau	32	32		—	42,5	59,2
Hochtaunuskreis	30	30		—	45,1	54,3
Main-Kinzig-Kreis	34	33		—	40,5	48,6
Main-Taunus-Kreis	30	30	–	3,2	43,5	52,4
Odenwaldkreis	12	12		—	38,0	39,4
Offenbach	44	43	–	4,4	41,4	53,8
Rheingau-Taunus-Kreis	47	45		2,3	40,6	49,9
Wetteraukreis	14	14	–	6,7	44,9	56,7
Reg.-Bez. D a r m s t a d t	562	554	–	1,8	50,7	62,3
Gießen	20	20	–	4,8	42,2	53,3
Lahn-Dill-Kreis	13	13		—	45,4	57,0
Limburg-Weilburg	17	17	–	5,6	33,9	46,0
Marburg-Biedenkopf	12	12		—	53,6	61,0
Vogelsbergkreis	15	15		—	30,8	42,8
Reg.-Bez. G i e ß e n	77	77	–	2,5	41,0	52,2
Kassel, documenta-St.	33	32	–	3,0	45,7	57,1
Fulda	49	48	–	4,0	48,5	59,8
Hersfeld-Rotenburg	22	22		—	46,7	53,9
Kassel	14	14	–	12,5	48,4	55,6
Schwalm-Eder-Kreis	15	15		7,1	34,9	48,3
Waldeck-Frankenberg	55	54	–	1,8	43,3	52,3
Werra-Meißner-Kreis	13	12	–	7,7	26,8	40,0
Reg.-Bez. K a s s e l	201	197	–	3,0	44,5	54,8
Land H e s s e n	840	828	–	2,1	49,0	60,3