



Statistische Berichte



Kennziffer: M I 4 - vj 4/15

Januar 2016

Messzahlen für Bauleistungspreise und Preisindizes für Bauwerke in Hessen im November 2015

Hessisches Statistisches Landesamt, Wiesbaden

Impressum

Dienstgebäude: Rheinstraße 35/37, 65185 Wiesbaden

Briefadresse: 65175 Wiesbaden

Ihre Ansprechpartner für Fragen und Anregungen zu diesem Bericht

Frau Holzhauer	0611 3802-617
Frau Ehm	0611 3802-655
E-Mail	preise@statistik.hessen.de
Telefax	0611 3802-690
Internet	http://www.statistik-hessen.de

Copyright

© Hessisches Statistisches Landesamt, Wiesbaden, 2016

Vervielfältigung und Verbreitung, auch auszugsweise, mit Quellenangabe gestattet.

Allgemeine Geschäftsbedingungen

Die Allgemeinen Geschäftsbedingungen sind unter

<http://www.statistik-hessen.de> "AGB"

abrufbar.

Zeichenerklärungen

- = genau Null (nichts vorhanden) bzw. keine Veränderung eingetreten
- 0 = Zahlenwert ungleich Null, Betrag jedoch kleiner als die Hälfte von 1 in der letzten besetzten Stelle
- . = Zahlenwert unbekannt oder geheim zu halten
- ... = Zahlenwert lag bei Redaktionsschluss noch nicht vor
- () = Aussagewert eingeschränkt, da der Zahlenwert statistisch unsicher ist
- / = keine Angabe, da Zahlenwert nicht sicher genug
- x = Tabellenfeld gesperrt, weil Aussage nicht sinnvoll
(oder bei Veränderungsraten ist die Ausgangszahl kleiner als 100)
- D = Durchschnitt
- s = geschätzte Zahl
- p = vorläufige Zahl
- r = berichtigte Zahl

Aus Gründen der Übersichtlichkeit sind nur negative Veränderungsraten und Salden mit einem Vorzeichen versehen. Positive Veränderungsraten und Salden sind ohne Vorzeichen. Im Allgemeinen ist ohne Rücksicht auf die Endsumme auf- bzw. abgerundet worden. Das Ergebnis der Summierung der Einzelzahlen kann deshalb geringfügig von der Endsumme abweichen.

Inhalt

	Seite
Vorbemerkung	2
Schaubilder	3
Tabellen	
1. Messzahlen für Bauleistungspreise in Hessen	
1.1 Wohngebäude, Bürogebäude, gewerbliche Betriebsgebäude	5
1.2 Straßenbau, Brücken im Straßenbau, Ortskanäle, Außenanlagen für Wohngebäude	9
1.3 Instandhaltung von Wohngebäuden, Schönheitsreparaturen in einer Wohnung	11
2. Preisindizes für Bauwerke in Hessen nach Bauwerksarten und Bauarbeiten	13
3. Preisindizes für Bauwerke in Hessen — Bauleistungen am Bauwerk —	14
4. Wiederherstellungswerte für 1913/1914 erstellte Wohngebäude in Deutschland	18
5. Preisindizes für Bauwerke in Deutschland — Bauleistungen am Bauwerk —	20

Vorbemerkung

Die im vorliegenden Bericht veröffentlichten Preismesszahlen für Bauleistungen und Preisindizes für Bauwerke beruhen auf Erhebungen, die im Rahmen der amtlichen Preisstatistik zur Darstellung der Entwicklung der Baupreise — nicht der Baukosten — im vierteljährlichen Turnus (Februar, Mai, August, November) durchgeführt werden.

In Hessen werden zu diesem Zweck bei rund 440 Berichtsstellen (Baufirmen) für ausgewählte Bauleistungen Preise erhoben, die zwischen Bauherren bzw. ihren Beauftragten und Baufirmen um die Mitte des betreffenden Erhebungsmonats vereinbart worden sind. Es handelt sich hierbei um tatsächlich erzielte Marktpreise für Regelleistungen, wie sie jeweils von den befragten Berichtsfirmen ausgeführt werden. Aus diesen vierteljährlichen absoluten Preisangaben werden zunächst je Betrieb und Bauleistung Einzelmesszahlen (2010 = 100) errechnet. Hierbei werden durch besondere Verfahren alle nicht auf echten Preisbewegungen beruhenden Änderungen — wenn beispielsweise eine erfragte Bauleistung vom Betrieb in einer anderen Art ausgeführt wird — ausgeschaltet. Aus den Einzelmesszahlen werden dann ungewogene arithmetische Landesmesszahlen für jede Leistung ermittelt. Sie bilden gleichzeitig die Preisgrundlage für die anhand der in der Baupreisstatistik verwendeten Wägungsunterlagen (Herstellungskosten von Bauwerken) auf der Basis 2010 = 100 berechneten hessischen Baupreisindizes, die sich regelmäßig auf konventionell gebaute Bauwerke beziehen.

Übersichten über die im Bundesdurchschnitt vom Statistischen Bundesamt ermittelten Baupreisindizes vervollständigen und ergänzen das Bild auf breiterer Grundlage. Die Tabelle „Wiederherstellungswerte für 1913/1914 erstellte Wohngebäude in Deutschland“ erlaubt die Ermittlung von Wiederbeschaffungswerten für Wohngebäude in DM bzw. Euro aus 1913 bzw. 1914 entstandenen Herstellungskosten in Mark bzw. umgekehrt die Ermittlung von vergleichbaren Herstellungswerten in Mark für das Jahr 1913 bzw. 1914 aus aktuellen Herstellungskosten in DM bzw. Euro.

Die Indexentwicklung nach Punkten ergibt sich als Differenz zwischen dem neuen und dem alten Indexstand. Das Ergebnis ist je nach Wahl des Basisjahres unterschiedlich.

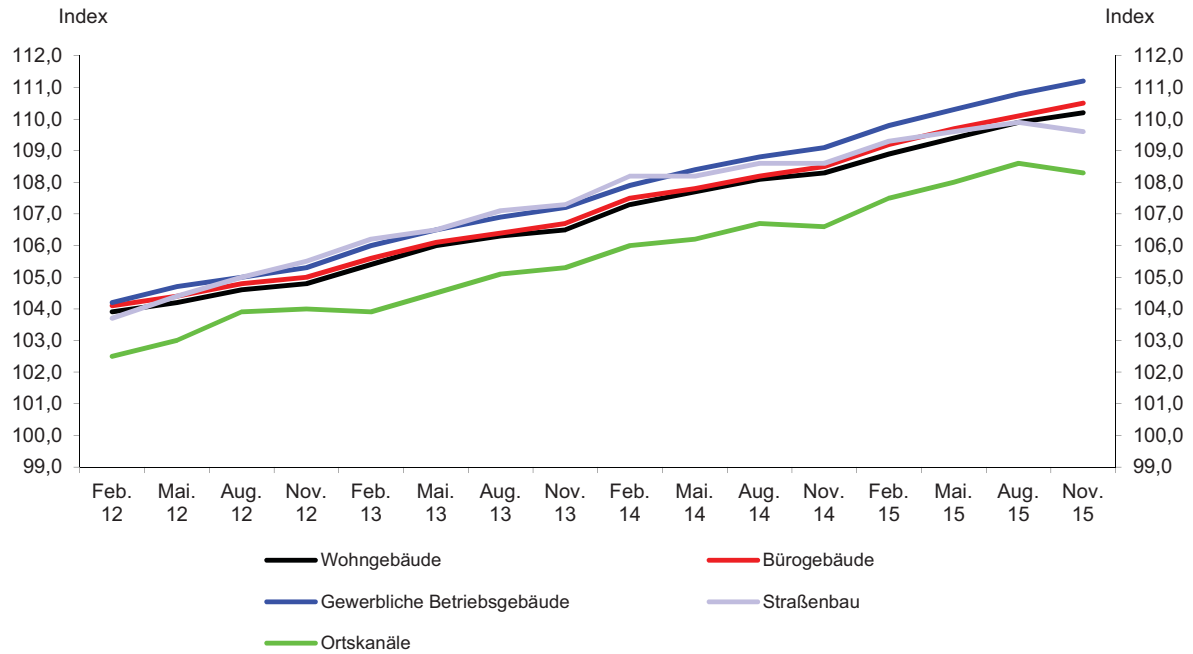
Die Indexentwicklung in Prozent kann nach der Formel

$$\left(\frac{\text{neuer Indexstand}}{\text{alter Indexstand}} \times 100 \right) - 100$$

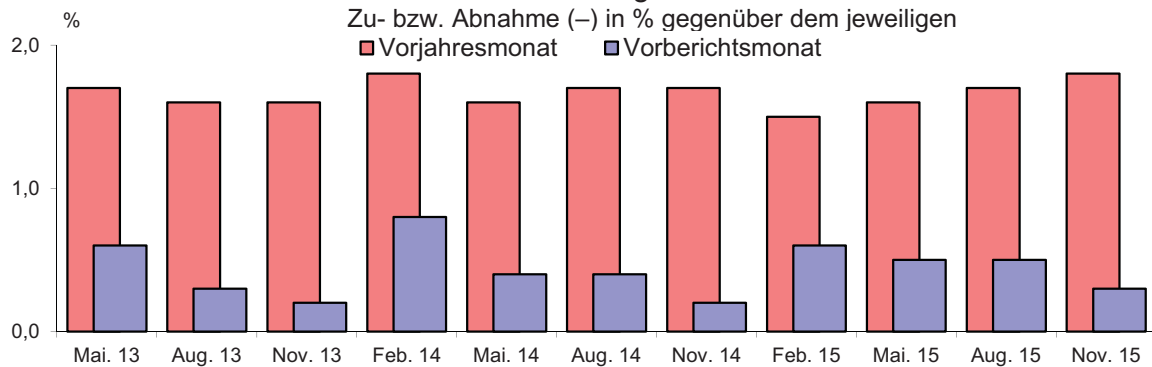
berechnet werden. Das Ergebnis ist von der Wahl des Basisjahres unabhängig, wenn man von geringfügigen Rundungsdifferenzen absieht.

Preisindizes für Bauwerke in Hessen

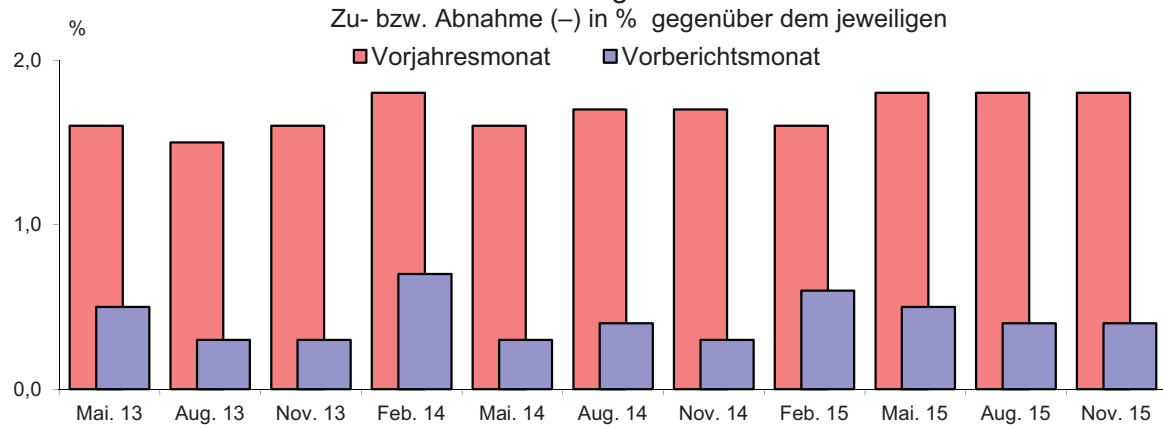
— Bauleistungen am Bauwerk —

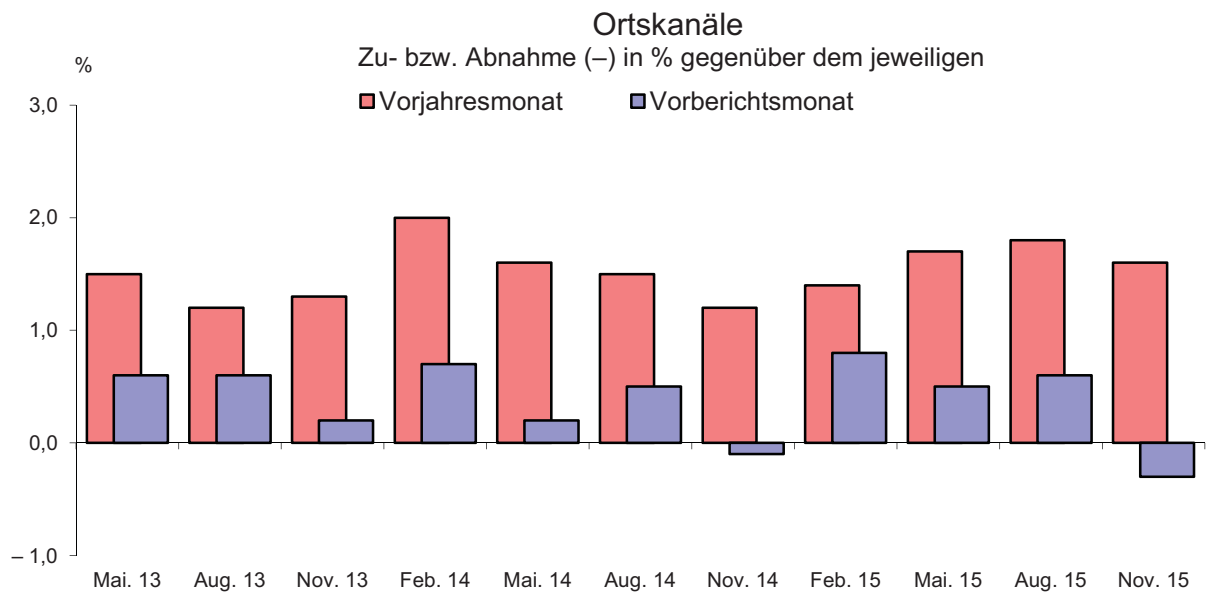
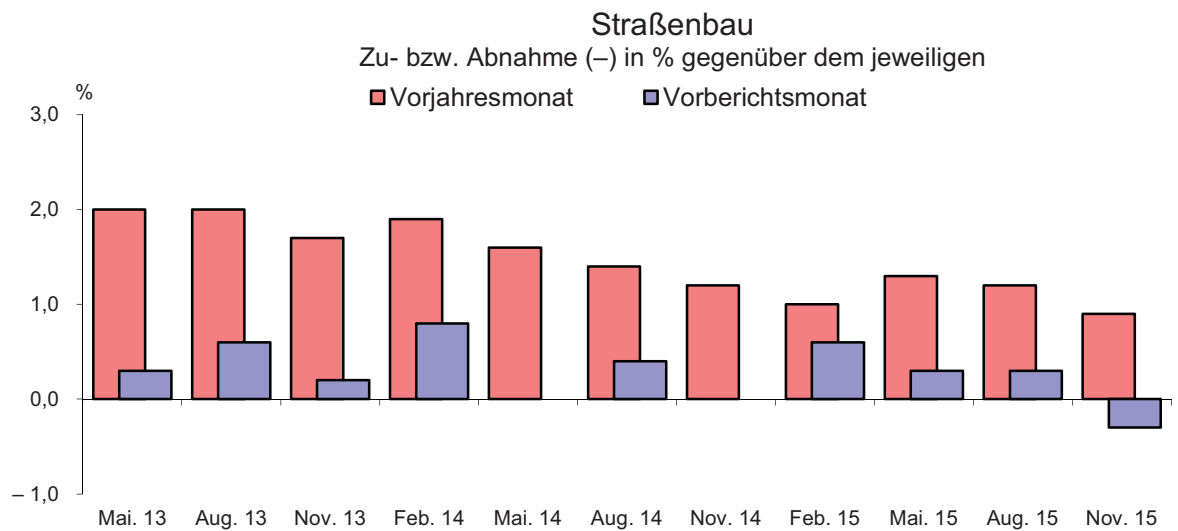
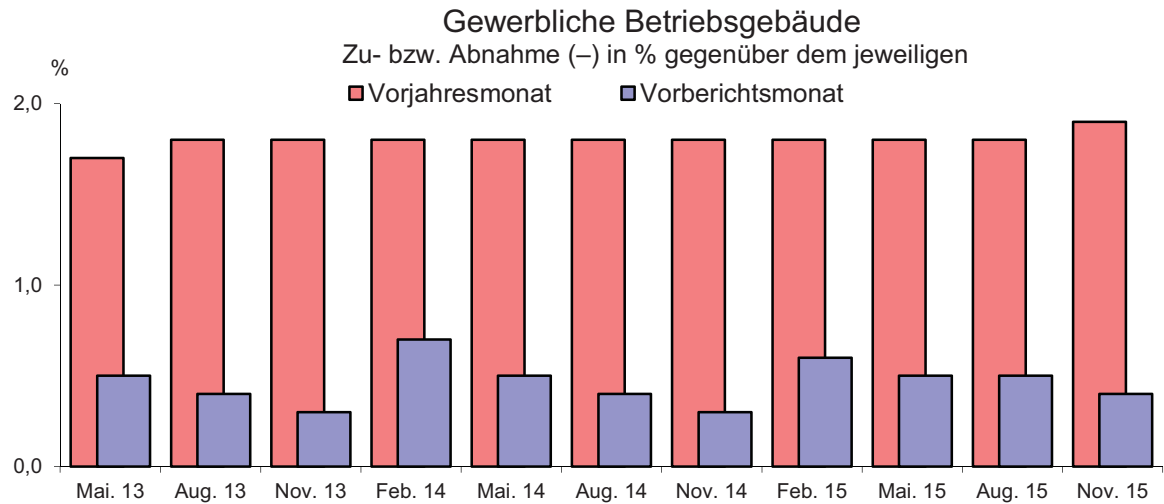


Wohngebäude



Bürogebäude





1. Messzahlen für Bauleistungspreise in Hessen¹⁾

1.1 Wohngebäude, Bürogebäude, gewerbliche Betriebsgebäude

Bauleistung	2013	2014	2015	2014	2015					Zu- bzw. Abnahme (–) Nov. 2015 gegenüber	
	Durchschnitt			Nov.	Feb.	Mai	Aug.	Nov.	Nov. 2014	Aug. 2015	
	2010 = 100								%		
Erdarbeiten - DIN 18300											
Baugrube ausheben im Hochbau	106,3	108,8	113,0	110,3	111,5	112,1	113,9	114,6	3,9	0,6	
Graben ausheben	105,8	108,8	113,2	109,9	111,4	111,9	113,0	116,3	5,8	2,9	
Boden laden und fördern	108,6	110,0	110,3	109,9	109,0	109,6	110,8	111,8	1,7	0,9	
Untergrundverbesserung im Hochbau	108,6	110,1	112,7	111,0	111,1	111,9	112,6	115,0	3,6	2,1	
Arbeitsräume verfüllen	109,4	110,6	111,3	111,5	110,1	110,6	111,4	113,0	1,3	1,4	
Verbauarbeiten - DIN 18303											
Baugrubenverbau	102,7	103,3	104,2	103,3	103,9	103,9	104,5	104,6	1,3	0,1	
Entwässerungskanalarbeiten - DIN 18306											
Rohrleitung aus Beton oder Stahlbeton	102,9	103,2	105,6	103,3	105,1	105,2	105,8	106,2	2,8	0,4	
Rohrleitung aus Steinzeug	104,4	105,0	107,9	106,0	107,5	107,7	108,1	108,4	2,3	0,3	
Rohrleitung aus Kunststoff	108,5	109,9	113,4	110,9	112,0	113,2	114,6	113,8	2,6	–0,7	
Rohrleitungszubehör	105,3	106,9	106,7	106,5	105,7	106,2	107,4	107,3	0,8	–0,1	
Mauernarbeiten - DIN 18330											
Großformatiges Mauerwerk	106,2	108,3	111,0	108,7	109,7	110,0	112,0	112,4	3,4	0,4	
Kleinformatiges Mauerwerk	107,2	108,7	112,1	109,1	111,5	111,7	112,4	112,9	3,5	0,4	
Porenbetonmauerwerk	107,5	110,3	112,1	110,5	111,6	111,7	112,4	112,6	1,9	0,2	
Zweischaliges Mauerwerk	109,6	111,7	113,2	112,0	112,7	112,9	113,6	113,7	1,5	0,1	
Nichttragende Trennwand	106,0	108,3	110,2	108,5	108,9	109,3	110,8	111,7	2,9	0,8	
Schornstein aus Formstücken	107,4	108,4	110,2	108,9	110,1	110,2	110,2	110,4	1,4	0,2	
Betonarbeiten - DIN 18331											
Beton der Fundamente	103,7	105,8	107,4	105,8	106,6	107,0	108,1	108,0	2,1	–0,1	
Beton der Wände	106,0	108,4	110,5	108,6	109,0	109,6	111,5	111,8	2,9	0,3	
Beton der Decke	105,1	106,6	109,1	106,8	107,9	108,1	110,1	110,3	3,3	0,2	
Beton der Skelettbauten	105,7	107,2	107,7	107,3	107,3	107,7	107,8	107,8	0,5	—	
Schalung der Fundamente	104,6	105,3	106,2	105,4	105,4	105,9	106,6	106,8	1,3	0,2	
Betonstahlmatten	106,0	107,0	106,9	106,7	106,8	106,8	107,2	106,6	–0,1	–0,6	
Betonstabstahl im Hochbau	107,0	107,0	106,4	106,3	106,4	106,7	106,7	105,9	–0,4	–0,7	
Betonfertigteile	107,1	110,4	115,4	111,6	113,9	114,4	115,4	117,9	5,6	2,2	
Vorgefertigte Außenwandplatte	109,4	113,2	120,5	115,0	117,9	119,7	121,1	123,1	7,0	1,7	
Systemdecke	105,9	107,7	109,1	107,6	108,5	108,7	109,4	109,6	1,9	0,2	
Systemtreppe	105,6	108,1	112,0	108,8	111,4	111,7	112,0	112,8	3,7	0,7	
Zimmer- und Holzbauarbeiten - DIN 18334											
Dachverbandholz liefern	107,6	109,7	110,3	109,8	110,1	110,3	110,3	110,5	0,6	0,2	
Dachverbandholz abbinden und aufstellen	105,4	108,3	109,1	108,7	108,8	108,7	109,3	109,4	0,6	0,1	
Wangentreppe	101,7	102,6	102,6	102,6	102,6	102,6	102,6	102,6	—	—	
Schalung	103,1	106,6	107,3	106,7	107,2	107,2	107,3	107,3	0,6	—	
Dachbinder	104,5	106,7	107,0	106,9	106,9	106,9	107,0	107,0	0,1	—	
Stahlbauarbeiten - DIN 18 335											
Stahlfachwerk	108,4	108,5	109,7	109,4	109,3	109,4	110,3	109,6	0,2	–0,6	
Stahlskelettkonstruktion	106,5	107,1	108,1	107,9	107,8	107,7	108,5	108,5	0,6	—	
Abdichtungsarbeiten - DIN 18336											
Waagerechte Abdichtung	104,7	106,0	107,0	106,2	106,9	106,9	106,9	107,3	1,0	0,4	
Senkrechte Abdichtung	104,0	105,2	106,2	105,4	106,1	106,1	106,1	106,4	0,9	0,3	
Dachdeckungs- und Dachabdichtungsarbeiten - DIN 18338											
Unterspannbahn	111,3	115,6	117,9	116,6	117,6	117,7	117,8	118,5	1,6	0,6	
Dachdeckung mit Lattung	109,2	111,9	113,8	113,1	113,6	113,7	113,8	114,1	0,9	0,3	
Dachabdichtung mit Bitumenbahnen	111,5	113,1	113,8	113,3	113,6	113,6	113,8	114,1	0,7	0,3	
Dachabdichtung auf Massivdecke	108,0	110,1	110,6	110,4	110,5	110,5	110,5	110,7	0,3	0,2	
Deckung mit Stahlblechen	109,5	113,2	114,2	114,7	113,9	114,2	113,8	114,9	0,2	1,0	
Dachflächenfenster	108,2	110,1	111,1	110,4	110,7	111,0	111,0	111,5	1,0	0,5	
Lichtkuppeln aus Kunststoff	104,2	105,6	106,3	105,7	105,9	105,9	105,9	107,3	1,5	1,3	

1) Ohne Umsatz- (Mehrwert-)steuer.

Noch: 1. Messzahlen für Bauleistungspreise in Hessen¹⁾

Noch: 1.1 Wohngebäude, Bürogebäude, gewerbliche Betriebsgebäude

Bauleistung	2013	2014	2015	2014	2015					Zu- bzw. Abnahme (–) Nov. 2015 gegenüber	
	Durchschnitt			Nov.	Feb.	Mai	Aug.	Nov.	Nov. 2014	Aug. 2015	
	2010 = 100								%		
Klempnerarbeiten - DIN 18339											
Metalldachdeckung	110,3	113,9	115,2	114,3	114,7	115,2	114,9	115,8	1,3	0,8	
Dachrinne	110,7	110,2	111,9	110,5	111,7	111,7	112,0	112,2	1,5	0,2	
Regenfallrohr	110,3	109,6	111,7	110,2	111,6	111,6	111,8	111,9	1,5	0,1	
Abdeckung	107,8	108,8	109,0	108,8	109,1	109,3	108,5	108,9	0,1	0,4	
Einfassung auf Dächern	104,0	105,9	106,3	105,7	106,4	106,8	105,8	106,2	0,5	0,4	
Gerüstarbeiten - DIN 18451											
Arbeitsgerüst	107,2	106,6	107,6	106,6	106,1	107,9	108,7	107,6	0,9	–1,0	
Naturwerksteinarbeiten - DIN 18332											
Bodenbelag aus Naturwerkstein	102,6	103,6	105,8	104,3	105,3	105,8	106,1	106,1	1,7	—	
Stufe aus Naturwerkstein	103,9	105,0	107,3	105,6	106,8	107,2	107,5	107,5	1,8	—	
Fensterbank aus Naturwerkstein	103,7	105,6	107,4	106,5	106,9	107,2	107,8	107,8	1,2	—	
Betonwerksteinarbeiten - DIN 18333											
Bodenbelag aus Betonwerkstein	107,9	109,4	111,4	109,6	111,1	111,1	111,6	111,6	1,8	—	
Stufe aus Betonwerkstein	104,4	106,0	109,2	107,6	109,0	109,0	109,3	109,3	1,6	—	
Putz- und Stuckarbeiten - DIN 18350											
Innenwandputz	103,3	104,1	104,4	104,2	104,3	104,3	104,4	104,6	0,4	0,2	
Deckenputz	101,7	101,7	102,1	101,8	101,9	102,0	102,2	102,2	0,4	—	
Außenwandputz	102,9	103,3	103,1	103,3	103,3	103,1	102,8	103,1	–0,2	0,3	
Wärmedämm-Verbundsysteme - DIN 18345											
Wärmedämm-Verbundsystem	104,2	105,2	106,4	105,5	105,8	106,2	106,5	106,9	1,3	0,4	
Trockenbauarbeiten - DIN 18340											
Wandtrockenputz	103,6	105,0	106,9	105,5	106,7	106,9	107,0	107,0	1,4	—	
Deckenbekleidung	105,0	106,5	108,4	107,0	107,8	108,6	108,4	108,6	1,5	0,2	
Brandschutzbekleidung	104,0	105,6	107,9	106,1	107,0	107,9	108,2	108,5	2,3	0,3	
Nichttragende Montagewand	103,5	105,5	107,6	106,1	107,1	107,3	107,9	108,1	1,9	0,2	
Innenbekleidung aus Holz	109,8	112,5	115,7	113,1	114,5	114,9	116,1	117,1	3,5	0,9	
Unterdecke	101,4	101,7	103,3	101,9	102,8	103,4	103,4	103,4	1,5	—	
Vorgehängte hinterlüftete Fassaden - DIN 18351											
Außenwandbekleidung aus Faserzement- elementen	108,2	111,8	112,9	111,9	112,8	112,8	112,8	113,1	1,1	0,3	
Außenwandbekleidung aus Metallelementen	104,2	106,4	109,4	107,8	109,2	109,2	109,2	110,0	2,0	0,7	
Fliesen- und Plattenarbeiten - DIN 18352											
Wandbelag aus keramischen Fliesen	104,2	105,0	108,3	105,5	106,3	108,1	108,7	109,9	4,2	1,1	
Bodenbelag aus keramischen Fliesen	101,9	103,0	106,4	103,8	104,6	106,1	106,7	108,1	4,1	1,3	
Estricharbeiten - DIN 18353											
Dämmschicht	104,9	106,2	107,0	106,2	104,6	107,6	108,2	107,6	1,3	–0,6	
Estrich	105,6	107,6	107,4	108,6	107,5	107,7	107,2	107,3	–1,2	0,1	
Tischlerarbeiten - DIN 18355											
Umsetzbare Innenwände	109,0	113,4	118,2	114,4	116,5	117,5	118,3	120,4	5,2	1,8	
Einfachfenster	105,0	107,1	109,0	107,6	108,5	108,8	109,1	109,4	1,7	0,3	
Innentürelement	106,2	108,1	110,3	108,6	109,6	109,9	110,6	111,1	2,3	0,5	
Holztürblatt	107,6	110,2	113,1	110,7	112,4	112,6	113,5	113,7	2,7	0,2	
Haustürelement aus Holz oder Kunststoff	105,6	107,3	109,4	107,7	108,6	109,1	109,7	110,0	2,1	0,3	
Parkettarbeiten - DIN 18356											
Parkettboden	105,0	107,9	108,8	108,3	107,0	109,0	109,4	109,7	1,3	0,3	
Rollladenarbeiten - DIN 18358											
Rollladen	103,7	104,0	105,0	104,1	104,9	105,0	104,6	105,5	1,3	0,9	
Jalousie aus Aluminium	101,5	101,8	102,6	101,9	102,3	102,3	102,7	102,9	1,0	0,2	
Rolltor oder Rollgitter	103,9	104,0	104,9	104,0	104,4	104,6	105,1	105,5	1,4	0,4	

1) Ohne Umsatz- (Mehrwert-)steuer.

Noch: 1. Messzahlen für Bauleistungspreise in Hessen¹⁾

Noch: 1.1 Wohngebäude, Bürogebäude, gewerbliche Betriebsgebäude

Bauleistung	2013	2014	2015	2014	2015					Zu- bzw. Abnahme (–) Nov. 2015 gegenüber	
	Durchschnitt			Nov.	Feb.	Mai	Aug.	Nov.	Nov. 2014	Aug. 2015	
	2010 = 100								%		
Metallbauarbeiten - DIN 18360											
Aluminiumfenster	105,7	108,7	112,6	110,3	111,9	112,6	112,6	113,2	2,6	0,5	
Fensterwand	109,1	112,4	115,5	113,3	115,0	115,4	115,5	116,1	2,5	0,5	
Türelement aus Metall	105,0	107,9	111,4	108,4	111,0	111,7	111,5	111,5	2,9	—	
Haustürelement aus Metall	107,1	109,4	113,3	110,8	112,6	113,4	113,5	113,6	2,5	0,1	
Torelement aus Metall	104,5	107,4	110,9	107,7	109,8	110,7	111,4	111,8	3,8	0,4	
Treppengeländer	104,4	106,0	109,5	106,8	109,1	109,5	109,5	109,7	2,7	0,2	
Stahlumfassungszarge	102,8	105,6	106,0	105,4	105,5	105,9	106,2	106,2	0,8	—	
Verglasungsarbeiten - DIN 18361											
Ganzglaskonstruktion	104,8	105,1	105,1	105,1	105,1	105,1	105,1	105,1	—	—	
Maler- und Lackierarbeiten - Beschichtungen - DIN 18363											
Beschichtung mit Dispersionsfarbe, innen	102,3	103,0	103,4	103,6	102,6	103,5	103,7	103,7	0,1	—	
Beschichtung mit Dispersionsfarbe, außen	103,7	104,8	104,5	105,0	103,9	104,9	104,6	104,6	–0,4	—	
Bodenbeschichtung	104,6	105,0	105,0	105,6	105,1	105,1	104,8	104,8	–0,8	—	
Lackfarbe auf Holz	102,5	102,9	103,2	103,3	102,9	103,3	103,2	103,2	–0,1	—	
Beschichtung auf Stahl	102,5	102,7	103,1	103,6	103,3	103,6	103,5	101,9	–1,6	–1,5	
Korrosionsschutzarbeiten an Stahlbauten - DIN 18364											
Korrosionsschutzsystem auf Stahl	103,5	103,8	103,1	104,3	103,4	104,3	102,3	102,3	–1,9	—	
Bodenbelagarbeiten - DIN 18365											
Bodenbelag aus Linoleum	101,5	104,1	104,0	104,1	104,2	104,2	104,2	103,5	–0,6	–0,7	
Bodenbelag aus PVC	102,5	103,8	103,9	103,8	103,7	103,7	103,7	104,4	0,6	0,7	
Textiler Bodenbelag	102,5	104,7	105,2	104,7	105,1	105,2	105,3	105,2	0,5	–0,1	
Tapezierarbeiten - DIN 18366											
Wandfläche tapezieren	101,4	101,9	103,0	102,0	102,9	102,9	102,9	103,2	1,2	0,3	
Raumlufttechnische Anlagen - DIN 18379											
Klimagerät	108,0	110,4	112,0	110,8	111,4	112,0	112,0	112,6	1,6	0,5	
Abluftgerät	107,9	108,7	110,7	109,6	110,1	110,4	110,9	111,2	1,5	0,3	
Lüftungskanal mit Formteilen	106,6	108,9	109,8	109,5	109,1	109,6	110,1	110,5	0,9	0,4	
Heizanlagen und zentrale Wasser- erwärmungsanlagen - DIN 18380											
Brennwertkessel	106,0	108,0	110,1	108,6	109,2	109,9	110,1	111,1	2,3	0,9	
Heizkessel	106,2	108,5	110,6	109,0	109,8	110,5	110,7	111,2	2,0	0,5	
Wärmepumpe	108,6	109,9	111,4	110,8	110,2	111,2	111,7	112,3	1,4	0,5	
Warmwasserspeicher	104,5	107,0	110,0	107,4	109,0	110,0	110,2	110,6	3,0	0,4	
Heizkörper	111,0	113,3	116,3	113,9	115,7	116,2	116,3	117,1	2,8	0,7	
Fußbodenheizung	106,8	108,7	110,9	109,1	110,4	110,7	111,0	111,4	2,1	0,4	
Ventile installieren	111,9	114,5	117,6	115,0	116,4	117,4	117,6	118,8	3,3	1,0	
Heizöllagerbehälter	107,9	110,4	110,2	111,0	109,9	110,1	110,0	110,6	–0,4	0,5	
Rohrleitung aus mittelschwerem Gewinderohr	111,7	113,9	116,2	114,2	115,7	116,0	116,2	116,9	2,4	0,6	
Rohrleitung aus Kupfer	109,9	112,3	115,3	113,0	114,8	115,1	115,3	115,8	2,5	0,4	
Sonnenkollektor	105,5	105,8	106,2	106,5	105,9	105,9	106,2	106,9	0,4	0,7	

1) Ohne Umsatz- (Mehrwert-)steuer.

Noch: 1. Messzahlen für Bauleistungspreise in Hessen¹⁾

Noch: 1.1 Wohngebäude, Bürogebäude, gewerbliche Betriebsgebäude

Bauleistung	2013	2014	2015	2014	2015					Zu- bzw. Abnahme (–) Nov. 2015 gegenüber	
	Durchschnitt			Nov.	Feb.	Mai	Aug.	Nov.	Nov. 2014	Aug. 2015	
	2010 = 100								%		
Gas-, Wasser- u. Entwässerungsanlagen innerh. v. Geb. - DIN 18381											
Ventile installieren	111,9	114,5	117,6	115,0	116,4	117,4	117,6	118,8	3,3	1,0	
Rohrleitung aus mittelschwerem Gewinderohr	111,7	113,9	116,2	114,2	115,7	116,0	116,2	116,9	2,4	0,6	
Rohrleitung aus Kupfer	109,9	112,3	115,3	113,0	114,8	115,1	115,3	115,8	2,5	0,4	
Abwasserrohrleitung	109,4	111,9	113,8	113,0	113,8	113,5	113,6	114,3	1,2	0,6	
Installationsblock	111,5	115,0	117,1	115,6	116,5	117,2	117,2	117,5	1,6	0,3	
Waschtisch	107,2	109,7	112,6	110,7	112,1	112,6	112,6	113,1	2,2	0,4	
Brausewanne	109,1	111,6	115,1	112,6	114,4	115,2	115,3	115,4	2,5	0,1	
Einbau-Badewanne	107,5	109,5	112,0	109,9	111,6	112,0	112,1	112,4	2,3	0,3	
Spülklosettanlage	105,9	107,9	110,9	108,8	110,4	110,9	111,0	111,4	2,4	0,4	
Wannen- und Brausearmatur	109,4	111,7	115,2	112,8	114,5	115,1	115,3	115,9	2,7	0,5	
Waschtischarmatur	110,8	113,5	117,2	114,6	116,1	117,2	117,4	118,0	3,0	0,5	
Druckerhöhungsanlage	110,9	113,5	115,9	114,0	115,2	115,9	116,1	116,5	2,2	0,3	
Rohrleitung aus Kunststoff	115,1	117,9	121,0	118,4	120,5	121,0	121,0	121,4	2,5	0,3	
Nieder- und Mittelspannungsanlagen bis 36 kV - DIN 18382											
Erdkabel verlegen	112,5	114,9	115,3	115,6	114,6	115,4	115,1	116,0	0,3	0,8	
Hauptleitung verlegen	111,6	113,9	116,3	114,9	116,0	116,2	116,3	116,8	1,7	0,4	
Installationskleinverteiler	106,1	108,4	110,2	108,9	109,8	110,1	110,3	110,7	1,7	0,4	
Stromkreis unter Putz	109,9	111,8	114,0	112,1	113,6	113,8	113,9	114,5	2,1	0,5	
Stromkreis auf Putz	109,7	111,6	113,3	111,9	112,8	113,2	113,3	114,0	1,9	0,6	
Leuchte mit Lampen	109,7	112,0	114,1	112,7	113,2	114,0	114,3	114,9	2,0	0,5	
Elektro-Warmwasserbereiter	108,7	111,1	113,7	111,9	113,2	113,3	113,7	114,6	2,4	0,8	
Kommunikationsanlage	107,9	110,0	112,3	110,7	111,7	112,0	112,3	113,0	2,1	0,6	
Empfangsantennenanlage	107,6	108,3	109,3	108,1	108,9	109,0	109,4	109,8	1,6	0,4	
Gebäudeautomation - DIN 18386											
Meldeanlage	115,8	118,8	122,4	119,5	121,9	122,2	122,6	122,9	2,8	0,2	
Raumautomationseinrichtung	102,4	102,0	102,3	101,7	101,9	102,2	102,5	102,7	1,0	0,2	
Datenübertragungsnetzwerk	107,3	109,7	111,8	110,7	111,2	112,1	111,6	112,1	1,3	0,4	
Blitzschutzanlagen - DIN 18384											
Blitzschutzanlage	105,7	106,4	108,4	107,3	107,7	108,5	108,7	108,8	1,4	0,1	
Dämmarbeiten an technischen Anlagen - DIN 18421											
Rohrdämmung	109,5	112,8	118,4	113,2	117,1	118,3	118,6	119,7	5,7	0,9	
Förder-, Aufzugsanlagen, Fahrtreppen und -steige - DIN 18385											
Aufzugsanlage	105,9	108,5	109,9	108,9	109,0	109,7	110,3	110,4	1,4	0,1	

1) Ohne Umsatz- (Mehrwert-)steuer.

Noch: 1. Messzahlen für Bauleistungspreise in Hessen¹⁾

1.2 Straßenbau, Brücken im Straßenbau, Ortskanäle, Außenanlagen für Wohngebäude

Bauleistung	2013	2014	2015	2014	2015				Zu- bzw. Abnahme (–) Nov. 2015 gegenüber	
	Durchschnitt			Nov.	Feb.	Mai	Aug.	Nov.	Nov. 2014	Aug. 2015
	2010 = 100								%	
Erdarbeiten - DIN 18300										
Arbeitsräume verfüllen	109,4	110,6	111,3	111,5	110,1	110,6	111,4	113,0	1,3	1,4
Oberboden abtragen	99,6	100,6	103,3	100,8	102,9	103,1	103,5	103,5	2,7	—
Oberboden andecken	101,0	102,1	104,1	102,0	103,8	104,3	104,5	103,9	1,9	–0,6
Graben ausheben im Tiefbau	103,3	107,0	107,3	106,9	106,5	107,7	107,9	106,9	—	–0,9
Boden lösen und fördern	105,8	108,2	113,6	108,0	112,5	113,4	114,9	113,5	5,1	–1,2
Boden lösen und weiterverwenden	104,2	105,7	106,0	105,4	105,4	106,2	106,6	105,7	0,3	–0,8
Fels lösen und weiterverwenden	100,5	100,8	101,1	100,7	101,1	101,1	101,4	100,9	0,2	–0,5
Boden verdichten	108,7	114,4	118,2	115,9	117,8	117,8	118,6	118,6	2,3	—
Baugrube ausheben im Tiefbau	103,2	104,1	105,0	104,3	104,9	104,9	105,1	105,1	0,8	—
Untergrundverbesserung im Tiefbau	104,2	106,8	109,4	107,5	109,2	109,2	109,5	109,5	1,9	—
Verbauarbeiten - DIN 18303										
Baugrubenverbau	102,7	103,3	104,2	103,3	103,9	103,9	104,5	104,6	1,3	0,1
Ramm-, Rüttel- und Pressarbeiten - DIN 18304										
Stahl- Spundwand einbringen und wieder ziehen	101,7	102,1	102,7	102,4	102,1	102,5	103,0	103,0	0,6	—
Verlorene Spundwand einbringen	100,1	100,0	100,2	100,0	100,0	100,0	100,4	100,4	0,4	—
Entwässerungskanalarbeiten - DIN 18306										
Rohrleitung aus Beton oder Stahlbeton	102,9	103,2	105,6	103,3	105,1	105,2	105,8	106,2	2,8	0,4
Rohrleitung aus Steinzeug	104,4	105,0	107,9	106,0	107,5	107,7	108,1	108,4	2,3	0,3
Rohrleitung aus Kunststoff	108,5	109,9	113,4	110,9	112,0	113,2	114,6	113,8	2,6	–0,7
Rohrleitungszubehör	105,3	106,9	106,7	106,5	105,7	106,2	107,4	107,3	0,8	–0,1
Landschaftsbauarbeiten - DIN 18320										
Gebrauchsrassen anlegen	105,7	108,5	110,9	109,6	109,0	111,1	111,8	111,5	1,7	–0,3
Großgehölze pflanzen	105,0	106,9	108,9	108,0	107,9	108,8	109,5	109,3	1,2	–0,2
Mauerarbeiten - DIN 18330										
Großformatiges Mauerwerk	106,2	108,3	111,0	108,7	109,7	110,0	112,0	112,4	3,4	0,4
Kleinformatiges Mauerwerk	107,2	108,7	112,1	109,1	111,5	111,7	112,4	112,9	3,5	0,4
Betonarbeiten - DIN 18331										
Beton der Fundamente	103,7	105,8	107,4	105,8	106,6	107,0	108,1	108,0	2,1	–0,1
Beton der Wände	106,0	108,4	110,5	108,6	109,0	109,6	111,5	111,8	2,9	0,3
Beton der Decke	105,1	106,6	109,1	106,8	107,9	108,1	110,1	110,3	3,3	0,2
Schalung der Fundamente	104,6	105,3	106,2	105,4	105,4	105,9	106,6	106,8	1,3	0,2
Betonstahlmatten	106,0	107,0	106,9	106,7	106,8	106,8	107,2	106,6	–0,1	–0,6
Betonstabstahl im Hochbau	107,0	107,0	106,4	106,3	106,4	106,7	106,7	105,9	–0,4	–0,7
Betonfertigteile	107,1	110,4	115,4	111,6	113,9	114,4	115,4	117,9	5,6	2,2
Vorgefertigte Außenwandplatte	109,4	113,2	120,5	115,0	117,9	119,7	121,1	123,1	7,0	1,7
Beton der Bauteile im Tiefbau	102,2	103,8	104,2	103,4	104,1	103,7	104,8	104,0	0,6	–0,8
Betonstabstahl im Tiefbau	107,1	107,3	104,3	106,4	104,6	104,3	105,1	103,3	–2,9	–1,7
Spannstahl	104,2	(103,1)	(98,4)	(102,9)	(100,3)	(98,0)	(98,3)	(97,1)	(–5,6)	(–1,2)
Stahlbauarbeiten - DIN 18335										
Stahlfachwerk	108,4	108,5	109,7	109,4	109,3	109,4	110,3	109,6	0,2	–0,6
Stahlskelettkonstruktion	106,5	107,1	108,1	107,9	107,8	107,7	108,5	108,5	0,6	—
Deckbrücke in Stahlverbund mit orthotroper Platte	106,5	107,3	108,4	108,0	108,0	107,9	108,8	108,8	0,7	—
Abdichtungsarbeiten - DIN 18336										
Waagerechte Abdichtung	104,7	106,0	107,0	106,2	106,9	106,9	106,9	107,3	1,0	0,4
Senkrechte Abdichtung	104,0	105,2	106,2	105,4	106,1	106,1	106,1	106,4	0,9	0,3
Gerüstarbeiten - DIN 18451										
Arbeitsgerüst	107,2	106,6	107,6	106,6	106,1	107,9	108,7	107,6	0,9	–1,0
Betonwerksteinarbeiten - DIN 18333										
Stufe aus Betonwerkstein	104,4	106,0	109,2	107,6	109,0	109,0	109,3	109,3	1,6	—

1) Ohne Umsatz- (Mehrwert-)steuer.

Noch: 1. Messzahlen für Bauleistungspreise in Hessen¹⁾

Noch: 1.2 Straßenbau, Brücken im Straßenbau, Ortskanäle, Außenanlagen für Wohngebäude

Bauleistung	2013	2014	2015	2014	2015					Zu- bzw. Abnahme (–) Nov. 2015 gegenüber	
	Durchschnitt			Nov.	Feb.	Mai	Aug.	Nov.	Nov. 2014	Aug. 2015	
	2010 = 100								%		
Vorgehängte hinterlüftete Fassaden - DIN 18351											
Außenwandbekleidung aus Metallelementen	104,2	106,4	109,4	107,8	109,2	109,2	109,2	110,0	2,0	0,7	
Metallbauarbeiten - DIN 18360											
Treppengeländer	104,4	106,0	109,5	106,8	109,1	109,5	109,5	109,7	2,7	0,2	
Maler- und Lackierarbeiten - Beschichtungen - DIN 18363											
Beschichtung mit Dispersionsfarbe, außen	103,7	104,8	104,5	105,0	103,9	104,9	104,6	104,6	–0,4	—	
Bodenbeschichtung	104,6	105,0	105,0	105,6	105,1	105,1	104,8	104,8	–0,8	—	
Beschichtung auf Stahl	102,5	102,7	103,1	103,6	103,3	103,6	103,5	101,9	–1,6	–1,5	
Korrosionsschutzarbeiten an Stahlbauten - DIN 18364											
Korrosionsschutzsystem auf Stahl	103,5	103,8	103,1	104,3	103,4	104,3	102,3	102,3	–1,9	—	
Gas-, Wasser- u. Entwässerungsanlagen innerh. v. Geb. - DIN 18381											
Rohrleitungszubehör	105,3	106,9	106,7	106,5	105,7	106,2	107,4	107,3	0,8	–0,1	
Abwasserrohrleitung	109,4	111,9	113,8	113,0	113,8	113,5	113,6	114,3	1,2	0,6	
Nieder- und Mittelspannungsanlagen bis 36 kV- DIN 18382											
Erdkabel verlegen	112,5	114,9	115,3	115,6	114,6	115,4	115,1	116,0	0,3	0,8	
Verkehrswegebau, Oberbauschichten ohne Bindemittel - DIN 18315											
Frostschuttschicht	107,1	108,9	111,0	109,4	110,5	110,8	111,4	111,3	1,7	–0,1	
Ungebundene Tragschicht	105,3	107,3	109,3	107,6	108,6	109,2	109,7	109,5	1,8	–0,2	
Verkehrswegebau, Oberbauschichten mit hydr. Bindemitteln - DIN 18316											
Bodenverfestigung	103,4	104,8	104,8	104,7	103,0	104,4	105,5	106,3	1,5	0,8	
Betonfahrbahndecke	107,9	108,9	110,3	109,3	109,3	110,3	110,7	110,7	1,3	—	
Hydraulisch gebundene Tragschicht	104,3	106,3	109,3	107,5	109,0	109,0	109,5	109,6	2,0	0,1	
Verkehrswegebau, Oberbauschichten aus Asphalt - DIN 18317											
Asphalttragschicht	110,8	110,8	109,7	110,6	110,0	109,9	109,8	109,2	–1,3	–0,5	
Asphaltbinderschicht	111,9	113,6	113,9	113,5	114,3	114,0	114,1	113,3	–0,2	–0,7	
Gussasphaltdeckschicht	111,3	112,5	112,1	112,3	111,7	111,7	112,4	112,4	0,1	—	
Asphaltbetondeckschicht	110,4	112,0	111,6	112,1	111,8	111,5	111,8	111,4	–0,6	–0,4	
Verkehrswegebau - Pflasterdecken, Plattenbeläge in ungebundener Ausführung, Einfassungen - DIN 18318											
Pflasterdecke	103,0	104,5	106,7	105,1	106,0	106,2	106,7	107,7	2,5	0,9	
Bordsteine aus Beton	105,2	107,5	109,6	108,4	109,3	109,4	109,9	109,9	1,4	—	
Plattenbelag aus Beton	103,9	105,2	106,4	105,3	105,3	106,2	106,9	107,2	1,8	0,3	

1) Ohne Umsatz- (Mehrwert-)steuer.

Noch: 1. Messzahlen für Bauleistungspreise in Hessen¹⁾

1.3 Instandhaltung von Wohngebäuden, Schönheitsreparaturen in einer Wohnung

Bauleistung	2013	2014	2015	2014	2015				Zu- bzw. Abnahme (–) Nov. 2015 gegenüber	
	Durchschnitt			Nov.	Feb.	Mai	Aug.	Nov.	Nov. 2014	Aug. 2015
	2010 = 100								%	
Mauerarbeiten - DIN 18330										
Kleinformatiges Mauerwerk	107,2	108,7	112,1	109,1	111,5	111,7	112,4	112,9	3,5	0,4
Zimmer- und Holzbauarbeiten - DIN 18334										
Schalung	103,1	106,6	107,3	106,7	107,2	107,2	107,3	107,3	0,6	—
Holzfußboden erneuern	106,8	109,9	111,0	110,2	110,3	110,6	111,5	111,7	1,4	0,2
Klempnerarbeiten - DIN 18339										
Regenfallrohr	110,3	109,6	111,7	110,2	111,6	111,6	111,8	111,9	1,5	0,1
Abdeckung	107,8	108,8	109,0	108,8	109,1	109,3	108,5	108,9	0,1	0,4
Einfassung auf Dächern	104,0	105,9	106,3	105,7	106,4	106,8	105,8	106,2	0,5	0,4
Dachrinne erneuern	108,2	108,4	110,7	108,9	110,7	110,6	110,7	110,9	1,8	0,2
Putz- und Stuckarbeiten - DIN 18350										
Innenwandputz	103,3	104,1	104,4	104,2	104,3	104,3	104,4	104,6	0,4	0,2
Deckenputz	101,7	101,7	102,1	101,8	101,9	102,0	102,2	102,2	0,4	—
Außenwandputz	102,9	103,3	103,1	103,3	103,3	103,1	102,8	103,1	–0,2	0,3
Trockenbauarbeiten - DIN 18340										
Wandtrockenputz	103,6	105,0	106,9	105,5	106,7	106,9	107,0	107,0	1,4	—
Deckenbekleidung	105,0	106,5	108,4	107,0	107,8	108,6	108,4	108,6	1,5	0,2
Innenbekleidung aus Holz	109,8	112,5	115,7	113,1	114,5	114,9	116,1	117,1	3,5	0,9
Tischlerarbeiten - DIN 18355										
Innentürelement	106,2	108,1	110,3	108,6	109,6	109,9	110,6	111,1	2,3	0,5
Haustürelement aus Holz oder Kunststoff	105,6	107,3	109,4	107,7	108,6	109,1	109,7	110,0	2,1	0,3
Einfachfenster erneuern	107,6	111,2	113,4	111,8	112,5	113,0	113,5	114,4	2,3	0,8
Rollladenarbeiten - DIN 18358										
Rollladen erneuern	103,6	104,2	105,3	104,3	104,9	105,1	105,5	105,7	1,3	0,2
Metallbauarbeiten - DIN 18360										
Türelement aus Metall	105,0	107,9	111,4	108,4	111,0	111,7	111,5	111,5	2,9	—
Maler- und Lackierarbeiten - Beschichtungen - DIN 18363										
Beschichtung mit Dispersionsfarbe, außen	103,7	104,8	104,5	105,0	103,9	104,9	104,6	104,6	–0,4	—
Lackfarbe auf Holz	102,5	102,9	103,2	103,3	102,9	103,3	103,2	103,2	–0,1	—
Beschichtung mit Dispersionsfarbe erneuern	103,4	105,2	104,4	105,3	104,5	104,9	104,2	103,9	–1,3	–0,3
Lackfarbe auf Heizkörper erneuern	103,0	103,6	103,8	103,6	103,4	103,8	103,7	104,1	0,5	0,4
Bodenbelagarbeiten - DIN 18365										
Textiler Belag	102,5	104,7	105,2	104,7	105,1	105,2	105,3	105,2	0,5	–0,1
Tapezierarbeiten - DIN 18366										
Tapete auf Wandfläche erneuern	100,6	103,2	103,9	103,2	103,4	104,1	104,1	104,1	0,9	—
Raumlufttechnische Anlagen - DIN 18379										
Abluftgerät	107,9	108,7	110,7	109,6	110,1	110,4	110,9	111,2	1,5	0,3
Lüftungskanal mit Formteilen	106,6	108,9	109,8	109,5	109,1	109,6	110,1	110,5	0,9	0,4
Heizanlagen und zentrale Wassererwärmungs- anlagen - DIN 18380										
Brennwertkessel	106,0	108,0	110,1	108,6	109,2	109,9	110,1	111,1	2,3	0,9
Heizkessel	106,2	108,5	110,6	109,0	109,8	110,5	110,7	111,2	2,0	0,5
Warmwasserspeicher	104,5	107,0	110,0	107,4	109,0	110,0	110,2	110,6	3,0	0,4
Heizkörper	111,0	113,3	116,3	113,9	115,7	116,2	116,3	117,1	2,8	0,7
Ventile installieren	111,9	114,5	117,6	115,0	116,4	117,4	117,6	118,8	3,3	1,0
Heizöllagerbehälter	107,9	110,4	110,2	111,0	109,9	110,1	110,0	110,6	–0,4	0,5
Rohrleitung aus Kupfer	109,9	112,3	115,3	113,0	114,8	115,1	115,3	115,8	2,5	0,4
Rohrleitungen aus mittelschwerem Gewinderohr erneuern	111,1	113,9	117,7	114,8	117,4	117,5	117,7	118,3	3,0	0,5

1) Ohne Umsatz- (Mehrwert-)steuer.

Noch: 1. Messzahlen für Bauleistungspreise in Hessen¹⁾

Noch: 1.3 Instandhaltung von Wohngebäuden, Schönheitsreparaturen in einer Wohnung

Bauleistung	2013	2014	2015	2014	2015				Zu- bzw. Abnahme (–) Nov. 2015 gegenüber	
	Durchschnitt			Nov.	Feb.	Mai	Aug.	Nov.	Nov. 2014	Aug. 2015
	2010 = 100								%	
Gas-, Wasser- u. Entwässerungsanlagen innerh. v. Geb. - DIN 18381										
Ventile installieren	111,9	114,5	117,6	115,0	116,4	117,4	117,6	118,8	3,3	1,0
Rohrleitung aus Kupfer	109,9	112,3	115,3	113,0	114,8	115,1	115,3	115,8	2,5	0,4
Abwasserrohrleitung	109,4	111,9	113,8	113,0	113,8	113,5	113,6	114,3	1,2	0,6
Waschtisch	107,2	109,7	112,6	110,7	112,1	112,6	112,6	113,1	2,2	0,4
Wannen- und Brausearmatur	109,4	111,7	115,2	112,8	114,5	115,1	115,3	115,9	2,7	0,5
Waschtischarmatur	110,8	113,5	117,2	114,6	116,1	117,2	117,4	118,0	3,0	0,5
Rohrleitung aus mittelschwerem Gewinderohr erneuern	111,1	113,9	117,7	114,8	117,4	117,5	117,7	118,3	3,0	0,5
Einbau-Badewanne erneuern	107,9	110,3	113,6	111,0	113,2	113,5	113,6	114,1	2,8	0,4
Spülklosettanlage erneuern	109,5	112,1	115,2	112,7	114,8	114,9	115,2	115,8	2,8	0,5
Nieder- und Mittelspannungsanlagen bis 36 kV- DIN 18382										
Hauptleitung verlegen	111,6	113,9	116,3	114,9	116,0	116,2	116,3	116,8	1,7	0,4
Installationskleinverteiler	106,1	108,4	110,2	108,9	109,8	110,1	110,3	110,7	1,7	0,4
Stromkreis unter Putz	109,9	111,8	114,0	112,1	113,6	113,8	113,9	114,5	2,1	0,5
Stromkreis auf Putz	109,7	111,6	113,3	111,9	112,8	113,2	113,3	114,0	1,9	0,6
Elektro-Warmwasserbereiter	108,7	111,1	113,7	111,9	113,2	113,3	113,7	114,6	2,4	0,8
Kommunikationsanlage	107,9	110,0	112,3	110,7	111,7	112,0	112,3	113,0	2,1	0,6
Empfangsantennenanlage	107,6	108,3	109,3	108,1	108,9	109,0	109,4	109,8	1,6	0,4
Blitzschutzanlagen - DIN 18384										
Blitzschutzanlage	105,7	106,4	108,4	107,3	107,7	108,5	108,7	108,8	1,4	0,1

1) Ohne Umsatz- (Mehrwert-)steuer.

2. Preisindizes für Bauwerke in Hessen¹⁾ nach Bauwerksarten und Bauarbeiten

Bauarbeit	Wägungs- anteil in %	2013	2014	2015	2014	2015					Zu- bzw. Abnahme (–) Nov. 2015 gegenüber	
		Durchschnitt			Nov.	Feb.	Mai	Aug.	Nov.	Nov. 2014	Aug. 2015	
		2010 = 100									%	
Wohngebäude insgesamt	1 000	106,1	107,9	109,6	108,3	108,9	109,4	109,9	110,2	1,8	0,3	
Rohbauarbeiten zusammen	455,32	106,6	108,5	110,1	108,8	109,4	109,7	110,6	110,8	1,8	0,2	
Erdarbeiten	37,81	107,9	109,7	111,9	110,5	110,5	111,1	112,2	113,9	3,1	1,5	
Verbauarbeiten	0,54	102,7	103,3	104,2	103,3	103,9	103,9	104,5	104,6	1,3	0,1	
Entwässerungskanalarbeiten	10,81	106,8	108,1	110,5	108,7	109,4	110,2	111,4	111,0	2,1	–0,4	
Mauerarbeiten	110,41	107,2	109,3	111,7	109,7	110,7	111,0	112,3	112,7	2,7	0,4	
Betonarbeiten	156,88	105,6	107,2	108,8	107,2	108,0	108,3	109,4	109,4	2,1	—	
Zimmer- und Holzbauarbeiten	45,67	104,8	107,5	108,1	107,6	107,9	107,9	108,2	108,2	0,6	—	
Stahlbauarbeiten	7,38	108,0	108,2	109,3	109,1	109,0	109,0	109,9	109,4	0,3	–0,5	
Abdichtungsarbeiten	11,88	104,2	105,5	106,5	105,7	106,4	106,4	106,4	106,7	0,9	0,3	
Dachdeckungs- und												
Dachabdichtungsarbeiten	48,33	109,0	111,5	112,8	112,3	112,6	112,7	112,8	113,1	0,7	0,3	
Klempnerarbeiten	16,24	108,4	109,5	110,5	109,7	110,4	110,7	110,3	110,7	0,9	0,4	
Gerüstarbeiten	9,37	107,2	106,6	107,6	106,6	106,1	107,9	108,7	107,6	0,9	–1,0	
Ausbauarbeiten zusammen	544,68	105,7	107,4	109,2	107,9	108,6	109,1	109,3	109,7	1,7	0,4	
Naturwerksteinarbeiten	8,69	103,1	104,3	106,4	105,0	105,9	106,3	106,7	106,7	1,6	—	
Betonwerksteinarbeiten	0,46	104,4	106,0	109,2	107,6	109,0	109,0	109,3	109,3	1,6	—	
Putz- und Stuckarbeiten	41,31	103,0	103,6	103,8	103,7	103,8	103,7	103,7	103,9	0,2	0,2	
Wärmedämm-Verbundsysteme	32,34	104,2	105,2	106,4	105,5	105,8	106,2	106,5	106,9	1,3	0,4	
Trockenbauarbeiten	25,29	104,2	105,8	107,8	106,4	107,3	107,8	108,0	108,2	1,7	0,2	
Vorgehängte hinterlüftete Fassaden	0,74	108,2	111,8	112,9	111,9	112,8	112,8	112,8	113,1	1,1	0,3	
Fliesen- und Plattenarbeiten	28,77	102,8	103,8	107,1	104,5	105,3	106,9	107,5	108,8	4,1	1,2	
Estricharbeiten	18,36	105,4	107,2	107,3	108,0	106,7	107,7	107,5	107,4	–0,6	–0,1	
Tischlerarbeiten	96,33	105,5	107,6	109,6	108,1	109,0	109,3	109,8	110,1	1,9	0,3	
Parkettarbeiten	25,09	105,0	107,9	108,8	108,3	107,0	109,0	109,4	109,7	1,3	0,3	
Rollladenarbeiten	17,27	102,7	103,0	103,9	103,1	103,7	103,8	103,7	104,3	1,2	0,6	
Metallbauarbeiten	35,49	105,4	107,8	111,2	108,7	110,7	111,2	111,3	111,6	2,7	0,3	
Verglasungsarbeiten	10,44	104,8	105,1	105,1	105,1	105,1	105,1	105,1	105,1	—	—	
Maler- und Lackierarbeiten -												
Beschichtungen	16,78	102,6	103,3	103,6	103,9	103,0	103,8	103,8	103,8	–0,1	—	
Bodenbelagarbeiten	5,40	102,4	104,6	105,1	104,6	105,0	105,1	105,1	105,0	0,4	–0,1	
Tapezierarbeiten	7,71	101,4	101,9	103,0	102,0	102,9	102,9	102,9	103,2	1,2	0,3	
Raumluftechnische Anlagen	6,90	107,5	108,8	110,4	109,6	109,8	110,1	110,6	111,0	1,3	0,4	
Heizanlagen und zentrale												
Wassererwärmungsanlagen	70,38	107,6	109,6	111,7	110,2	111,0	111,6	111,8	112,5	2,1	0,6	
Gas-, Wasser- u. Entwässerungsanl.												
innerh. v. Geb.	46,43	109,3	111,7	114,6	112,6	114,1	114,5	114,6	115,1	2,2	0,4	
Nieder- und Mittelspannungsanlagen bis												
36 kV	40,31	109,3	111,3	113,4	111,9	113,0	113,3	113,4	114,0	1,9	0,5	
Gebäudeautomation	1,07	115,8	118,8	122,4	119,5	121,9	122,2	122,6	122,9	2,8	0,2	
Blitzschutzanlagen	1,70	105,7	106,4	108,4	107,3	107,7	108,5	108,7	108,8	1,4	0,1	
Dämm- und Brandschutzarbeiten an												
techn. Anlagen	3,65	109,5	112,8	118,4	113,2	117,1	118,3	118,6	119,7	5,7	0,9	
Förder-, Aufzugsanlagen, Fahrtreppen												
und -steige	3,77	105,9	108,5	109,9	108,9	109,0	109,7	110,3	110,4	1,4	0,1	
Straßenbau insgesamt	1 000	106,8	108,4	109,6	108,6	109,3	109,6	109,9	109,6	0,9	–0,3	
Erdarbeiten	351,78	103,5	105,7	107,6	105,9	107,2	107,6	108,0	107,5	1,5	–0,5	
Entwässerungskanalarbeiten	55,44	105,0	105,9	108,3	106,2	107,4	107,9	108,9	108,8	2,4	–0,1	
Verkehrswegebau, Oberbausch. ohne												
Bindemittel	146,06	106,7	108,5	110,6	109,0	110,0	110,4	111,0	110,9	1,7	–0,1	
Verkehrswegebau, Oberbausch. m.												
hydr. Bindemitteln	28,22	106,4	107,6	108,7	107,9	107,5	108,6	109,2	109,4	1,4	0,2	
Verkehrswegebau, Oberbauschichten												
aus Asphalt	338,57	111,0	111,9	111,5	111,8	111,7	111,5	111,6	111,0	–0,7	–0,5	
Verkehrswegebau, Pflaster., Platten.,												
Einfassungen	28,84	104,1	106,0	108,1	106,7	107,6	107,8	108,3	108,8	2,0	0,5	
Mauerarbeiten	0,57	107,2	108,7	112,1	109,1	111,5	111,7	112,4	112,9	3,5	0,4	
Betonarbeiten	27,69	106,4	109,4	113,6	110,3	112,3	112,7	113,8	115,7	4,9	1,7	
Metallbauarbeiten	19,54	104,7	106,2	109,5	107,1	109,1	109,5	109,5	109,7	2,4	0,2	
Maler- und Lackierarbeiten -												
Beschichtungen	3,29	104,6	105,0	105,0	105,6	105,1	105,1	104,8	104,8	–0,8	—	

1) Einschl. Umsatz- (Mehrwert-)steuer.

3. Preisindizes für Bauwerke in Hessen¹⁾ — Bauleistungen am Bauwerk —

2010 = 100

Jahr /Monat	Neubau von Wohngebäuden			Instandhaltung von Wohngebäuden	
	Wohngebäude insgesamt	davon		Wohngebäude ohne Schönheits-reparaturen	Schönheits-reparaturen in einer Wohnung
		Rohbau-arbeiten	Ausbau-arbeiten		
2011 D	102,3	102,6	102,1	102,4	100,9
2012 D	104,4	104,7	104,1	105,0	102,5
2013 D	106,1	106,6	105,7	106,9	102,0
2014 D	107,9	108,5	107,4	108,8	104,0
2015 D	109,6	110,1	109,2	110,6	104,0
2010 Februar	99,4	99,0	99,7	99,5	99,9
Mai	100,0	100,3	99,8	99,8	99,9
August	100,2	100,3	100,1	100,2	100,0
November	100,4	100,4	100,4	100,5	100,2
2011 Februar	101,5	101,6	101,4	101,5	100,6
Mai	102,2	102,6	101,8	102,1	100,7
August	102,6	103,1	102,3	102,7	101,0
November	102,9	103,1	102,7	103,1	101,4
2012 Februar	103,9	104,1	103,6	104,5	102,3
Mai	104,2	104,6	103,9	104,8	102,3
August	104,6	105,0	104,3	105,2	102,3
November	104,8	105,0	104,6	105,6	102,9
2013 Februar	105,4	105,9	105,1	106,3	102,1
Mai	106,0	106,5	105,6	106,8	101,7
August	106,3	106,9	105,9	107,1	102,1
November	106,5	107,1	106,0	107,3	102,1
2014 Februar	107,3	107,9	106,9	108,3	103,8
Mai	107,7	108,4	107,1	108,7	103,9
August	108,1	108,8	107,5	109,0	104,0
November	108,3	108,8	107,9	109,3	104,1
2015 Februar	108,9	109,4	108,6	110,1	103,8
Mai	109,4	109,7	109,1	110,5	104,3
August	109,9	110,6	109,3	110,6	104,0
November	110,2	110,8	109,7	111,0	103,9

1) Einschl. Umsatz- (Mehrwert-)steuer.

Noch: 3. Preisindizes für Bauwerke in Hessen¹⁾ — Bauleistungen am Bauwerk —

Veränderungen

Jahr /Monat	Neubau von Wohngebäuden			Instandhaltung von Wohngebäuden	
	Wohngebäude insgesamt	davon		Wohngebäude ohne Schönheits-reparaturen	Schönheits-reparaturen in einer Wohnung
		Rohbau-arbeiten	Ausbau-arbeiten		
Zu- bzw. Abnahme (–) gegenüber dem jeweiligen Vorberichtsmonat in %					
2010 Mai	0,6	1,3	0,1	0,3	—
August	0,2	—	0,3	0,4	0,1
November	0,2	0,1	0,3	0,3	0,2
2011 Februar	1,1	1,2	1,0	1,0	0,4
Mai	0,7	1,0	0,4	0,6	0,1
August	0,4	0,5	0,5	0,6	0,3
November	0,3	—	0,4	0,4	0,4
2012 Februar	1,0	1,0	0,9	1,4	0,9
Mai	0,3	0,5	0,3	0,3	—
August	0,4	0,4	0,4	0,4	—
November	0,2	—	0,3	0,4	0,6
2013 Februar	0,6	0,9	0,5	0,7	–0,8
Mai	0,6	0,6	0,5	0,5	–0,4
August	0,3	0,4	0,3	0,3	0,4
November	0,2	0,2	0,1	0,2	—
2014 Februar	0,8	0,7	0,8	0,9	1,7
Mai	0,4	0,5	0,2	0,4	0,1
August	0,4	0,4	0,4	0,3	0,1
November	0,2	—	0,4	0,3	0,1
2015 Februar	0,6	0,6	0,6	0,7	–0,3
Mai	0,5	0,3	0,5	0,4	0,5
August	0,5	0,8	0,2	0,1	–0,3
November	0,3	0,2	0,4	0,4	–0,1
Zu- bzw. Abnahme (–) gegenüber Vorjahr bzw. Vorjahresmonat in %					
2011 D	2,3	2,6	2,1	2,4	0,9
2012 D	2,1	2,0	2,0	2,5	1,6
2013 D	1,6	1,8	1,5	1,8	–0,5
2014 D	1,7	1,8	1,6	1,8	2,0
2015 D	1,6	1,5	1,7	1,7	—
2011 Februar	2,1	2,6	1,7	2,0	0,7
Mai	2,2	2,3	2,0	2,3	0,8
August	2,4	2,8	2,2	2,5	1,0
November	2,5	2,7	2,3	2,6	1,2
2012 Februar	2,4	2,5	2,2	3,0	1,7
Mai	2,0	1,9	2,1	2,6	1,6
August	1,9	1,8	2,0	2,4	1,3
November	1,8	1,8	1,9	2,4	1,5
2013 Februar	1,4	1,7	1,4	1,7	–0,2
Mai	1,7	1,8	1,6	1,9	–0,6
August	1,6	1,8	1,5	1,8	–0,2
November	1,6	2,0	1,3	1,6	–0,8
2014 Februar	1,8	1,9	1,7	1,9	1,7
Mai	1,6	1,8	1,4	1,8	2,2
August	1,7	1,8	1,5	1,8	1,9
November	1,7	1,6	1,8	1,9	2,0
2015 Februar	1,5	1,4	1,6	1,7	—
Mai	1,6	1,2	1,9	1,7	0,4
August	1,7	1,7	1,7	1,5	—
November	1,8	1,8	1,7	1,6	–0,2

1) Einschl. Umsatz- (Mehrwert-)steuer.

Noch: 3. Preisindizes für Bauwerke in Hessen¹⁾ — Bauleistungen am Bauwerk —

2010 = 100

Jahr / Monat	Büro- gebäude	Gewerbliche Betriebs- gebäude	Straßenbau	Brücken im Straßenbau	Ortskanäle	Aussenanlagen für Wohngebäude
2011 D	102,5	102,8	101,6	102,6	101,3	101,6
2012 D	104,6	104,8	104,7	104,2	103,4	103,7
2013 D	106,2	106,7	106,8	104,6	104,7	105,3
2014 D	108,0	108,6	108,4	105,6	106,4	107,2
2015 D	109,9	110,5	109,6	105,8	108,1	109,4
2010 Februar	99,4	99,2	99,8	98,2	99,7	99,7
Mai	100,1	100,0	100,0	100,4	100,0	100,0
August	100,2	100,3	100,1	100,8	100,2	100,2
November	100,4	100,6	100,1	100,6	100,1	100,2
2011 Februar	101,7	101,9	100,9	102,2	100,6	100,8
Mai	102,3	102,6	101,6	102,4	101,3	101,6
August	102,8	103,2	101,9	103,1	101,6	102,0
November	103,1	103,3	101,9	102,8	101,6	102,0
2012 Februar	104,1	104,2	103,7	103,7	102,5	103,2
Mai	104,4	104,7	104,4	104,0	103,0	103,4
August	104,8	105,0	105,0	104,4	103,9	104,0
November	105,0	105,3	105,5	104,5	104,0	104,2
2013 Februar	105,6	106,0	106,2	104,6	103,9	104,7
Mai	106,1	106,5	106,5	104,5	104,5	105,2
August	106,4	106,9	107,1	104,7	105,1	105,6
November	106,7	107,2	107,3	104,6	105,3	105,8
2014 Februar	107,5	107,9	108,2	105,3	106,0	106,5
Mai	107,8	108,4	108,2	105,9	106,2	107,1
August	108,2	108,8	108,6	105,6	106,7	107,5
November	108,5	109,1	108,6	105,5	106,6	107,6
2015 Februar	109,2	109,8	109,3	105,5	107,5	108,6
Mai	109,7	110,3	109,6	105,5	108,0	109,1
August	110,1	110,8	109,9	106,3	108,6	109,9
November	110,5	111,2	109,6	105,7	108,3	109,8

1) Einschl. Umsatz- (Mehrwert-)steuer.

Noch: 3. Preisindizes für Bauwerke in Hessen¹⁾ — Bauleistungen am Bauwerk —

Veränderungen

Jahr / Monat	Büro- gebäude	Gewerbliche Betriebs- gebäude	Straßenbau	Brücken im Straßenbau	Ortskanäle	Aussenanlagen für Wohngebäude
Zu- bzw. Abnahme (–) gegenüber dem jeweiligen Vorberichtsmonat in %						
2010 Mai	0,7	0,8	0,2	2,2	0,3	0,3
August	0,1	0,3	0,1	0,4	0,2	0,2
November	0,2	0,3	—	–0,2	–0,1	—
2011 Februar	1,3	1,3	0,8	1,6	0,5	0,6
Mai	0,6	0,7	0,7	0,2	0,7	0,8
August	0,5	0,6	0,3	0,7	0,3	0,4
November	0,3	0,1	—	–0,3	—	—
2012 Februar	1,0	0,9	1,8	0,9	0,9	1,2
Mai	0,3	0,5	0,7	0,3	0,5	0,2
August	0,4	0,3	0,6	0,4	0,9	0,6
November	0,2	0,3	0,5	0,1	0,1	0,2
2013 Februar	0,6	0,7	0,7	0,1	–0,1	0,5
Mai	0,5	0,5	0,3	–0,1	0,6	0,5
August	0,3	0,4	0,6	0,2	0,6	0,4
November	0,3	0,3	0,2	–0,1	0,2	0,2
2014 Februar	0,7	0,7	0,8	0,7	0,7	0,7
Mai	0,3	0,5	—	0,6	0,2	0,6
August	0,4	0,4	0,4	–0,3	0,5	0,4
November	0,3	0,3	—	–0,1	–0,1	0,1
2015 Februar	0,6	0,6	0,6	—	0,8	0,9
Mai	0,5	0,5	0,3	—	0,5	0,5
August	0,4	0,5	0,3	0,8	0,6	0,7
November	0,4	0,4	–0,3	–0,6	–0,3	–0,1
Zu- bzw. Abnahme (–) gegenüber Vorjahr bzw. Vorjahresmonat in %						
2011 D	2,5	2,8	1,6	2,6	1,3	1,6
2012 D	2,0	1,9	3,1	1,6	2,1	2,1
2013 D	1,5	1,8	2,0	0,4	1,3	1,5
2014 D	1,7	1,8	1,5	1,0	1,6	1,8
2015 D	1,8	1,7	1,1	0,2	1,6	2,1
2011 Februar	2,3	2,7	1,1	4,1	0,9	1,1
Mai	2,2	2,6	1,6	2,0	1,3	1,6
August	2,6	2,9	1,8	2,3	1,4	1,8
November	2,7	2,7	1,8	2,2	1,5	1,8
2012 Februar	2,4	2,3	2,8	1,5	1,9	2,4
Mai	2,1	2,0	2,8	1,6	1,7	1,8
August	1,9	1,7	3,0	1,3	2,3	2,0
November	1,8	1,9	3,5	1,7	2,4	2,2
2013 Februar	1,4	1,7	2,4	0,9	1,4	1,5
Mai	1,6	1,7	2,0	0,5	1,5	1,7
August	1,5	1,8	2,0	0,3	1,2	1,5
November	1,6	1,8	1,7	0,1	1,3	1,5
2014 Februar	1,8	1,8	1,9	0,7	2,0	1,7
Mai	1,6	1,8	1,6	1,3	1,6	1,8
August	1,7	1,8	1,4	0,9	1,5	1,8
November	1,7	1,8	1,2	0,9	1,2	1,7
2015 Februar	1,6	1,8	1,0	0,2	1,4	2,0
Mai	1,8	1,8	1,3	–0,4	1,7	1,9
August	1,8	1,8	1,2	0,7	1,8	2,2
November	1,8	1,9	0,9	0,2	1,6	2,0

1) Einschl. Umsatz- (Mehrwert-)steuer.

4. Wiederherstellungswerte für 1913/1914 erstellte Wohngebäude in Deutschland¹⁾

(einschl. Umsatzsteuer)

Jahr	1913 = 1 M	1914 = 1 M	Jahr	1913 = 1 M	1914 = 1 M
1913 D	1 M	0,936 M	1919 D	3,735 M	3,497 M
1914 D	1,068 M	1 M	1920 D	10,680 M	10,000 M
1915 D	1,197 M	1,121 M	1921 D	18,030 M	16,880 M
1916 D	1,320 M	1,236 M	1922 D ²⁾	—	—
1917 D	1,639 M	1,535 M	1923 D ²⁾	—	—
1918 D	2,272 M	2,127 M			
Umstellung von Mark auf Rentenmark/Reichsmark					
1924 D	1,381 RM	1,293 RM	1937 D	1,340 RM	1,255 RM
1925 D	1,701 RM	1,592 RM	1938 D	1,354 RM	1,268 RM
1926 D	1,653 RM	1,548 RM	1939 D	1,374 RM	1,287 RM
1927 D	1,673 RM	1,567 RM	1940 D	1,395 RM	1,306 RM
1928 D	1,748 RM	1,637 RM	1941 D	1,463 RM	1,369 RM
1929 D	1,776 RM	1,662 RM	1942 D	1,585 RM	1,484 RM
1930 D	1,701 RM	1,592 RM	1943 D	1,619 RM	1,516 RM
1931 D	1,558 RM	1,459 RM	1944 D	1,653 RM	1,548 RM
1932 D	1,320 RM	1,236 RM	1945 D	1,707 RM	1,599 RM
1933 D	1,252 RM	1,172 RM	1946 D	1,823 RM	1,707 RM
1934 D	1,313 RM	1,229 RM	1947 D	2,129 RM	1,994 RM
1935 D	1,313 RM	1,229 RM	1948 D ³⁾	—	—
1936 D	1,313 RM	1,229 RM			
Umstellung von Reichsmark auf Deutsche Mark					
1949 D	2,626 DM	2,459 DM	1974 D	9,226 DM	8,639 DM
1950 D	2,503 DM	2,344 DM	1975 D	9,446 DM	8,844 DM
1951 D	2,898 DM	2,713 DM	1976 D	9,771 DM	9,150 DM
1952 D	3,088 DM	2,892 DM	1977 D	10,245 DM	9,593 DM
1953 D	2,986 DM	2,796 DM	1978 D	10,878 DM	10,186 DM
1954 D	3,000 DM	2,809 DM	1979 D	11,833 DM	11,080 DM
1955 D	3,163 DM	2,962 DM	1980 D	13,097 DM	12,263 DM
1956 D	3,245 DM	3,038 DM	1981 D	13,863 DM	12,981 DM
1957 D	3,361 DM	3,146 DM	1982 D	14,263 DM	13,355 DM
1958 D	3,469 DM	3,248 DM	1983 D	14,564 DM	13,637 DM
1959 D	3,653 DM	3,420 DM	1984 D	14,924 DM	13,974 DM
1960 D	3,925 DM	3,675 DM	1985 D	14,987 DM	14,033 DM
1961 D	4,224 DM	3,955 DM	1986 D	15,193 DM	14,226 DM
1962 D	4,571 DM	4,280 DM	1987 D	15,482 DM	14,496 DM
1963 D	4,810 DM	4,503 DM	1988 D	15,811 DM	14,805 DM
1964 D	5,034 DM	4,713 DM	1989 D	16,389 DM	15,345 DM
1965 D	5,245 DM	4,911 DM	1990 D	17,445 DM	16,334 DM
1966 D	5,415 DM	5,070 DM	1991 D	18,656 DM	17,469 DM
1967 D	5,299 DM	4,962 DM	1992 D	19,850 DM	18,587 DM
1968 D	5,524 DM	5,172 DM	1993 D	20,830 DM	19,504 DM
1969 D	5,840 DM	5,468 DM	1994 D	21,329 DM	19,971 DM
1970 D	6,803 DM	6,369 DM	1995 D	21,829 DM	20,440 DM
1971 D	7,505 DM	7,027 DM	1996 D	21,791 DM	20,405 DM
1972 D	8,012 DM	7,502 DM	1997 D	21,627 DM	20,252 DM
1973 D	8,600 DM	8,053 DM	1998 D	21,551 DM	20,180 DM

1) 1913 bis 1944 Reichsgebiet (jeweiliger Gebietsstand); 1945 bis 1990 früheres Bundesgebiet (jeweiliger Gebietsstand). — 2) Für 1922 und 1923 wurden wegen der sprunghaften Entwertung der Mark keine Jahresdurchschnitte veröffentlicht. — 3) Für den Jahresdurchschnitt wurden 2,810 (1913 = 1 M) bzw. 2,631 (1914 = 1 M) als Mittelwert der Ergebnisse auf Basis der Reichsmark bzw. Deutsche Mark ermittelt.

Noch: 4. Wiederherstellungswerte für 1913/1914 erstellte Wohngebäude in Deutschland¹⁾

(einschl. Umsatzsteuer)

Jahr	1913 = 1 M	1914 = 1 M	Monat	1913 = 1 M	1914 = 1 M
1999 D	21,474 DM	20,108 DM	2010 Februar	24,863 DM	23,281 DM
2000 D	21,545 DM	20,174 DM	Mai	25,038 DM	23,445 DM
2001 D	21,529 DM	20,159 DM	August	25,139 DM	23,539 DM
2002 D	21,518 DM	20,149 DM	November	25,214 DM	23,610 DM
2003 D	21,529 DM	20,159 DM			
2004 D	21,809 DM	20,422 DM	2011 Februar	25,515 DM	23,891 DM
2005 D	22,003 DM	20,603 DM	Mai	25,690 DM	24,056 DM
2006 D	22,421 DM	20,995 DM	August	25,866 DM	24,220 DM
2007 D	23,917 DM	22,395 DM	November	25,941 DM	24,290 DM
2008 D	24,599 DM	23,034 DM			
2009 D	24,808 DM	23,230 DM	2012 Februar	26,216 DM	24,548 DM
2010 D	25,064 DM	23,469 DM	Mai	26,367 DM	24,689 DM
2011 D	25,753 DM	24,114 DM	August	26,492 DM	24,807 DM
2012 D	26,411 DM	24,730 DM	November	26,567 DM	24,877 DM
2013 D	26,950 DM	25,235 DM			
2014 D	27,413 DM	25,669 DM	2013 Februar	26,768 DM	25,065 DM
			Mai	26,918 DM	25,205 DM
			August ²⁾	27,018 DM	25,299 DM
			November ²⁾	27,094 DM	25,370 DM
			2014 Februar	27,294 DM	25,558 DM
			Mai	27,369 DM	25,628 DM
			August	27,470 DM	25,722 DM
			November	27,520 DM	25,769 DM
			2015 Februar	27,720 DM	25,956 DM
			Mai	27,795 DM	26,027 DM
			August	27,921 DM	26,144 DM

Umstellung von Deutsche Mark auf Euro

1999 D	10,980 EUR	10,281 EUR	2010 Februar	12,712 EUR	11,903 EUR
2000 D	11,016 EUR	10,315 EUR	Mai	12,802 EUR	11,987 EUR
2001 D	11,007 EUR	10,307 EUR	August	12,853 EUR	12,035 EUR
2002 D	11,002 EUR	10,302 EUR	November	12,892 EUR	12,072 EUR
2003 D	11,008 EUR	10,307 EUR			
2004 D	11,151 EUR	10,442 EUR	2011 Februar	13,046 EUR	12,215 EUR
2005 D	11,250 EUR	10,534 EUR	Mai	13,135 EUR	12,300 EUR
2006 D	11,464 EUR	10,735 EUR	August	13,225 EUR	12,383 EUR
2007 D	12,229 EUR	11,451 EUR	November	13,263 EUR	12,419 EUR
2008 D	12,577 EUR	11,777 EUR			
2009 D	12,684 EUR	11,877 EUR	2012 Februar	13,404 EUR	12,551 EUR
2010 D	12,815 EUR	11,999 EUR	Mai	13,481 EUR	12,623 EUR
2011 D	13,167 EUR	12,329 EUR	August	13,545 EUR	12,684 EUR
2012 D	13,503 EUR	12,644 EUR	November	13,583 EUR	12,719 EUR
2013 D	13,779 EUR	12,902 EUR			
2014 D	14,016 EUR	13,124 EUR	2013 Februar	13,686 EUR	12,816 EUR
			Mai	13,763 EUR	12,887 EUR
			August ²⁾	13,814 EUR	12,935 EUR
			November ²⁾	13,853 EUR	12,971 EUR
			2014 Februar	13,955 EUR	13,068 EUR
			Mai	13,994 EUR	13,103 EUR
			August	14,045 EUR	13,151 EUR
			November	14,071 EUR	13,175 EUR
			2015 Februar	14,173 EUR	13,271 EUR
			Mai	14,211 EUR	13,307 EUR
			August	14,276 EUR	13,367 EUR

1) bis 1990 früheres Bundesgebiet.

2) August und November 2013 Hamburg und Schleswig-Holstein geschätzt.

Quelle: Statistisches Bundesamt, Fachserie 17, Reihe 4 "Baupreisindizes".

5. Preisindizes für Bauwerke in Deutschland¹⁾ — Bauleistungen am Bauwerk —

2010 = 100

Jahr / Monat	Neubau von Wohngebäuden			Instandhaltung von Wohngebäuden	
	Wohngebäude insgesamt	davon		Wohngebäude ohne Schönheitsreparaturen	Schönheitsreparaturen in einer Wohnung
		Rohbauarbeiten	Ausbauarbeiten		
2011 D	102,8	102,8	102,7	103,0	101,4
2012 D	105,4	105,3	105,5	106,1	103,6
2013 D	107,5	107,1	107,9	109,0	105,8
2014 D	109,4	108,7	110,0	111,5	107,8
2010 Februar	99,2	98,8	99,5	99,3	99,7
Mai	99,9	100,1	99,8	99,7	99,8
August	100,3	100,4	100,2	100,3	100,2
November	100,6	100,7	100,5	100,7	100,3
2011 Februar	101,8	101,8	101,8	101,9	100,6
Mai	102,5	102,7	102,4	102,7	101,1
August	103,2	103,2	103,1	103,4	101,8
November	103,5	103,4	103,6	103,9	102,0
2012 Februar	104,6	104,6	104,7	105,2	102,8
Mai	105,2	105,2	105,2	105,9	103,5
August	105,7	105,7	105,8	106,4	103,8
November	106,0	105,8	106,1	106,9	104,4
2013 Februar	106,8	106,3	107,2	108,1	105,2
Mai	107,4	107,0	107,7	108,8	105,5
August ²⁾	107,8	107,3	108,2	109,3	106,0
November ²⁾	108,1	107,6	108,6	109,7	106,3
2014 Februar	108,9	108,4	109,3	110,7	106,9
Mai	109,2	108,5	109,8	111,2	107,7
August	109,6	108,9	110,2	111,8	108,2
November	109,8	109,0	110,5	112,2	108,4
2015 Februar	110,6	109,5	111,5	113,3	109,2
Mai	110,9	109,8	111,9	113,8	109,7
August	111,4	110,2	112,4	114,3	110,3

1) Bis 1990 Gebietsstand früheres Bundesgebiet. Einschl. Umsatz- (Mehrwert-)steuer.

2) August und November 2013 Hamburg und Schleswig-Holstein geschätzt.

Noch: 5. Preisindizes für Bauwerke in Deutschland¹⁾ — Bauleistungen am Bauwerk —

2010 = 100

Jahr / Monat	Nichtwohngebäude		Ingenieurbau			Aussenanlagen für Wohngebäude
	Büro- gebäude	Gewerbliche Betriebs- gebäude	Straßenbau	Brücken im Straßenbau	Ortskanäle	
2011 D	103,0	103,2	102,5	103,0	101,9	101,9
2012 D	105,5	105,8	106,3	105,2	104,5	104,4
2013 D	107,6	107,8	108,9	106,5	106,4	106,5
2014 D	109,6	109,7	110,3	107,7	108,0	108,3
2010 Februar	99,1	98,9	99,6	98,3	99,7	99,7
Mai	99,9	99,8	100,0	100,3	99,9	99,9
August	100,3	100,4	100,1	100,7	100,1	100,1
November	100,6	100,9	100,3	100,7	100,3	100,3
2011 Februar	102,0	102,2	101,0	102,1	100,9	100,9
Mai	102,7	103,0	102,2	102,8	101,7	101,8
August	103,4	103,7	103,3	103,6	102,4	102,4
November	103,7	103,9	103,6	103,5	102,6	102,6
2012 Februar	104,8	105,0	105,2	104,4	103,7	103,7
Mai	105,4	105,6	106,2	105,3	104,4	104,1
August	105,8	106,0	106,7	105,5	104,9	104,6
November	106,1	106,4	107,2	105,6	105,1	105,0
2013 Februar	106,9	107,1	107,9	105,9	105,6	105,7
Mai	107,5	107,7	108,7	106,5	106,3	106,4
August ²⁾	107,9	108,1	109,4	106,7	106,7	106,9
November ²⁾	108,2	108,3	109,6	106,9	106,9	107,1
2014 Februar	109,1	109,2	109,7	107,4	107,3	107,6
Mai	109,4	109,5	110,0	107,5	107,7	108,0
August	109,8	110,0	110,8	107,9	108,4	108,7
November	110,0	110,2	110,8	107,9	108,4	108,7
2015 Februar	110,8	111,0	111,1	108,2	109,3	109,4
Mai	111,2	111,3	111,3	108,3	109,9	110,1
August	111,7	111,8	111,4	108,8	110,3	110,5

1) Bis 1990 Gebietsstand früheres Bundesgebiet. Einschl. Umsatz- (Mehrwert-)steuer.

2) August und November 2013 Hamburg und Schleswig-Holstein geschätzt.