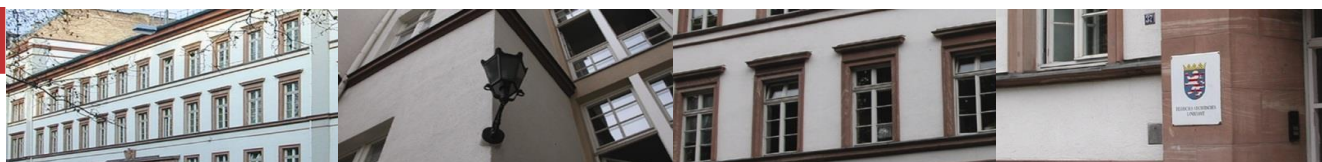




# Statistische Berichte



Kennziffer: B II 1-j/14

Juni 2015

## Die beruflichen Schulen in Hessen 2014 Teil 1: Berufsschulen

Stand: 1. November 2014

# Hessisches Statistisches Landesamt, Wiesbaden

## Impressum

Dienstgebäude: Rheinstraße 35/37, 65185 Wiesbaden

Briefadresse: 65175 Wiesbaden

## Ihre Ansprechpartner für Fragen und Anregungen zu diesem Bericht

Frau Ostermayer 0611 3802-324

Frau Zimmermann 0611 3802-339

Herr Krause 0611 3802-327

E-Mail [schulen@statistik.hessen.de](mailto:schulen@statistik.hessen.de)

Telefax 0611 3802-390

Internet <http://www.statistik-hessen.de>

## Copyright

© Hessisches Statistisches Landesamt, Wiesbaden, 2015

Vervielfältigung und Verbreitung, auch auszugsweise, mit Quellenangabe gestattet.

## Allgemeine Geschäftsbedingungen

Die Allgemeinen Geschäftsbedingungen sind unter

<http://www.statistik-hessen.de> "AGB"

abrufbar.

## Zeichenerklärungen

- = genau Null (nichts vorhanden) bzw. keine Veränderung eingetreten
- 0 = Zahlenwert ungleich Null, Betrag jedoch kleiner als die Hälfte von 1 in der letzten besetzten Stelle
- . = Zahlenwert unbekannt oder geheim zu halten
- ... = Zahlenwert lag bei Redaktionsschluss noch nicht vor
- () = Aussagewert eingeschränkt, da der Zahlenwert statistisch unsicher ist
- / = keine Angabe, da Zahlenwert nicht sicher genug
- x = Tabellenfeld gesperrt, weil Aussage nicht sinnvoll  
(oder bei Veränderungsraten ist die Ausgangszahl kleiner als 100)
- D = Durchschnitt
- s = geschätzte Zahl
- p = vorläufige Zahl
- r = berichtigte Zahl

Aus Gründen der Übersichtlichkeit sind nur negative Veränderungsraten und Salden mit einem Vorzeichen versehen. Positive Veränderungsraten und Salden sind ohne Vorzeichen.

Im Allgemeinen ist ohne Rücksicht auf die Endsumme auf- bzw. abgerundet worden.

Das Ergebnis der Summierung der Einzelzahlen kann deshalb geringfügig von der Endsumme abweichen.

## Inhalt

	Seite
Vorbemerkungen	2
Begriffliche Erläuterungen	2
Hinweise	4
1. Berufsschulen seit 1974	5
2. Übersicht	6
3. Grafische Darstellungen	7
4. Schulen, Klassen, Schülerinnen und Schüler im Schuljahr 2014/2015 nach Verwaltungsbezirken	9
5. Schulen, Klassen, Schülerinnen und Schüler im Schuljahr 2014/2015 nach Verwaltungsbezirken — nur öffentliche Berufsschulen —	10
6. Schülerinnen und Schüler mit Ausbildungsvertrag im Schuljahr 2014/2015 nach Berufsgruppen, Ausbildungsberufen, Geschlecht und Ausbildungsjahren	11
7. Schülerinnen und Schüler in Ausbildung nach Regelung der zuständigen Stellen für Berufsausbildung Behinderter im Schuljahr 2014/2015 nach Ausbildungsberufen, Geschlecht und Ausbildungsjahren	38
8. Schülerinnen und Schüler ohne Ausbildungsvertrag im Schuljahr 2014/2015 nach Geschlecht und Berufsschuljahren	40
9. Schülerinnen und Schüler im Schuljahr 2014/2015 nach Verwaltungsbezirken, Ausbildungsverhältnis und Geschlecht	41
10. Schülerinnen und Schüler im Schuljahr 2014/2015 nach Verwaltungsbezirken, Geburtsjahren und Geschlecht	43
11. Schülerinnen und Schüler im Schuljahr 2014/2015 nach Verwaltungsbezirken, schulischer Vorbildung und Geschlecht	45
12. Ausländische Schülerinnen und Schüler im Schuljahr 2014/2015 nach Verwaltungsbezirken, Ausbildungsverhältnis und Geschlecht	47
13. Schulen, Klassen, Schülerinnen und Schüler im Berufsgrundbildungsjahr, kooperativ vollschulisch im Schuljahr 2014/2015 nach Verwaltungsbezirken, Geschlecht und Berufsfeldern	49
14. Schulen, Klassen, Schülerinnen und Schüler in Besonderen Bildungsgängen in Vollzeitform (BVJ und EIBE) im Schuljahr 2014/2015 nach Verwaltungsbezirken, schulischer Vorbildung und Geschlecht	50
15. Ausgestellte Zeugnisse der Teilzeitberufsschule in der Zeit vom 01.08.2013 bis 31.07.2014	51
16. Ausländische Schülerinnen und Schüler im Schuljahr 2014/2015 nach Staatsangehörigkeiten und Geschlecht	52
17. Ausländische Schülerinnen und Schüler im Schuljahr 2014/2015 nach Verwaltungsbezirken und ausgewählten Staatsangehörigkeiten	53
18. Klassen im Schuljahr 2014/2015 nach Verwaltungsbezirken und Klassenarten	54

19. Klassen im Schuljahr 2014/2015 nach Verwaltungsbezirken und Klassenstärken	55
--	----

### **Ausgewählte Daten nach Schulamtsbezirken**

20. Schulen, Klassen, Schülerinnen und Schüler im Schuljahr 2014/2015 nach Schulamtsbezirken	56
21. Schülerinnen und Schüler im Schuljahr 2014/2015 nach Schulamtsbezirken, Ausbildungsverhältnis und Geschlecht	57

### **Vorbemerkung**

In dem vorliegenden Statistischen Bericht werden die Ergebnisse der Erhebung an den hessischen Berufsschulen nach dem Stand vom 1. November 2014 veröffentlicht. Die Berufsschülerinnen und -schüler sind u. a. nach Berufsgruppen und Ausbildungsberufen nachgewiesen. Als Verschlüsselungsgrundlage wurde hierfür das Verzeichnis „Die anerkannten Ausbildungsberufe“, Herausgeber: Bundesinstitut für Berufsbildung in Bonn, verwendet.

Mit Ausnahme der Tabelle 5 sind in den Auswertungen sowohl die Daten für öffentliche Schulen als auch für Schulen in privater Trägerschaft (Privatschulen) gemeinsam dargestellt.

### **Begriffliche Erläuterungen**

#### **Berufsschulen:**

Berufsschulen sind Pflichtschulen, die von Jugendlichen und Erwachsenen besucht werden, die eine berufliche Erstausbildung im Sinne des Berufsbildungsgesetzes durchlaufen. Jugendliche ohne Beschäftigung und solche, die in einem Arbeits- oder Dienstverhältnis stehen, sind nach den Bestimmungen des Hessischen Schulgesetzes zum Besuch der Berufsschule berechtigt.

Die Berufsschulen haben die Aufgabe, berufsbildende und allgemeinbildende Lerninhalte unter besonderer Berücksichtigung der Anforderungen in der Berufsausbildung und der Arbeitswelt zu vermitteln. Im Rahmen des für alle Schulen gemeinsamen Bildungsauftrages sollen die Berufsschulen durch die Verbindung von beruflichem und allgemeinem Lernen ihre Schülerinnen und Schüler befähigen, sozialverantwortliches Handeln zu entwickeln und sich in Gesellschaft und Berufsleben zu behaupten.

Die Berufsschulen gliedern sich in die Grund- und Fachstufe. Die Grundstufe dauert in der Regel ein Schuljahr, die Fachstufe in der Regel zwei Schuljahre. In der Grund- und Fachstufe werden die meisten Ausbildungsberufe folgenden Berufsfeldern zugeordnet:

01	Wirtschaft und Verwaltung	08	Drucktechnik
02	Metalltechnik	09	Farbtechnik und Raumgestaltung
03	Elektrotechnik	10	Gesundheit
04	Bautechnik	11	Körperpflege
05	Holztechnik	12	Ernährung und Hauswirtschaft
06	Textiltechnik und Bekleidung	13	Agrarwirtschaft
07	Chemie, Physik und Biologie	14	Fahrzeugtechnik

Die Fachstufe ist innerhalb des jeweiligen Berufsfeldes nach Ausbildungsberufen bzw. Berufsgruppen geordnet.

Auszubildende, die in einem Ausbildungsverhältnis im Sinne des Berufsbildungsgesetzes stehen, sind für die Dauer des Ausbildungsverhältnisses berufsschulpflichtig. Studierende in anerkannten dualen Studiengängen können auf Antrag von der Berufsschulpflicht befreit werden. Jugendliche, die in keinem Ausbildungsverhältnis stehen, sind für die Dauer von drei Jahren, längstens bis zum Ende des Schulhalbjahres, in dem sie das 18. Lebensjahr vollenden, zum Besuch der Berufsschule berechtigt. Die Berufsschulpflicht ist durch den Besuch der zuständigen Berufsschule zu erfüllen. Zuständig ist die Berufsschule, in deren Schulbezirk der Beschäftigungsort, bei Jugendlichen ohne Ausbildungs- oder Dienstverhältnis der Wohnort, liegt. Der Umfang des Berufsschulunterrichts beträgt bezogen auf ein Schuljahr von 40 Wochen in der Regel 12 Unterrichtsstunden je Woche.

Berufsschülerinnen und -schüler mit Ausbildungsverhältnis, für deren Ausbildungsberufe auf der Landesebene auf Grund einer zu geringen Zahl von Auszubildenden keine Fachklassen gebildet werden (sog. „Splitterberufe“), können am Berufsschulunterricht in entsprechenden Fachklassen auch außerhalb Hessens teilnehmen.

Jugendliche ohne Ausbildungsverhältnis können gemäß ihrem Arbeits- und Interessenschwerpunkt am Unterricht einer Grund- oder Fachstufe für Auszubildende teilnehmen. Für sie können auch eigene Lerngruppen gebildet werden. Durch Stütz- und Fördermaßnahmen sollen sie so weit gefördert werden, dass sie besser ihre beruflichen Neigungen und Fähigkeiten erkennen, um eine Berufsausbildung aufnehmen zu können.

Berufsschülerinnen und Berufsschülern ohne Hauptschulabschluss, die das Abschlusszeugnis der Berufsschule erwerben, wird ein dem Hauptschulabschluss gleichwertiger Abschluss zuerkannt, wenn sie mindestens das Abgangszeugnis der Klasse 8 einer allgemeinbildenden Schule nachweisen.

Berufsschülerinnen und Berufsschüler können an der Berufsschule einen dem mittleren Abschluss (Realschulabschluss) oder einen der Fachhochschulreife gleichwertigen Abschluss erwerben, wenn sie die erforderlichen Voraussetzungen gemäß der Verordnung über die Berufsschule in der jeweils gültigen Fassung erfüllen.

### **Berufsgrundbildungsjahr:**

Die Grundstufe der Berufsschule kann bei Berufen, die einem Berufsfeld zugeordnet sind, als Berufsgrundbildungsjahr in kooperativer Form absolviert werden. Das Berufsgrundbildungsjahr in kooperativer Form (duale Ausbildung) wird von Jugendlichen besucht, die sowohl Schüler als auch Auszubildende im Sinne des Berufsgrundbildungsgesetzes sind. Das Berufsgrundbildungsjahr in kooperativer Form kann im Rahmen der Vorgaben der Verordnung über die Berufsschule kooperativ vollschulisch durchgeführt werden.

### **Bildungsgänge zur Berufsvorbereitung:**

Die Bildungsgänge zur Berufsvorbereitung sind Bestandteil der Berufsschule. Sie richten sich an Jugendliche ohne Berufsausbildungsverhältnis mit dem Ziel, Schülerinnen und Schülern den Übergang in die Berufsausbildung, in weiterführende Bildungsgänge oder in Arbeitsverhältnisse zu erleichtern. Schülerinnen und Schüler sollen qualifiziert werden, ihre eigenen Fähigkeiten und Berufschancen zu erkennen und ihre Zukunftsmöglichkeiten aktiv mit zu gestalten.

Durch Einbeziehung außerschulischer Lernorte, wie Betriebe und Einrichtungen im Rahmen der Öffnung von Schule gegenüber ihrem Umfeld, sollen die Schülerinnen und Schüler Einblicke in die soziale, wirtschaftliche und kulturelle Entwicklung der Gesellschaft und Hilfen für den Übergang in die Berufs- und Arbeitswelt erhalten. Der Erwerb von zertifizierten Basisqualifikationen bzw. Qualifizierungsbausteinen ist Teil der Bildungsgänge zur Berufsvorbereitung.

Die Bildungsgänge zur Berufsvorbereitung werden entsprechend der Zugangsvoraussetzungen der Schülerinnen und Schüler in Vollzeit- oder in Teilzeitform organisiert. In der Vollzeitform dauert die Ausbildung ein Jahr, in der Teilzeitform zwei Jahre.

In die Bildungsgänge zur Berufsvorbereitung in Vollzeitform werden Jugendliche aufgenommen, die nach § 59 Abs. 3 des Hessischen Schulgesetzes der verlängerten Vollzeitschulpflicht unterliegen und mindestens das 8. Schuljahr in einer allgemeinbildenden Schule besucht haben.

Jugendliche, die bereits die verlängerte Vollzeitschulpflicht erfüllt haben und in keinem Berufsausbildungsverhältnis stehen, können durch Teilnahme an den Bildungsgängen zur Berufsvorbereitung in Teilzeitform gefördert werden. Dies gilt für Jugendliche und junge Erwachsene entsprechend, die in das Eingangsverfahren oder in den Arbeitstrainingsbereich der Werkstätten für Behinderte aufgenommen worden sind. Ihnen ist Unterricht für die Dauer der Maßnahme, mindestens jedoch für zwei Schuljahre, anzubieten.

Angeboten werden im allgemeinbildenden Unterricht die Fächer Deutsch, Mathematik, Politik und Wirtschaft, Religion/Ethik, Sport sowie in berufsbildenden Lernbereichen berufsorientierter Theorie- und Praxisunterricht entsprechend dem jeweiligen Berufsfeld.

Neben dem Abschluss der Bildungsgänge zur Berufsvorbereitung kann ein dem Hauptschulabschluss bzw. dem qualifizierenden Hauptschulabschluss gleichwertiger Abschluss erreicht werden.

### **Programm zur Eingliederung in die Berufs- und Arbeitswelt (EIBE)**

Das Programm zur Eingliederung in die Berufs- und Arbeitswelt (EIBE) wird vom Europäischen Sozialfonds (ESF) gefördert. Es handelt sich um eine i.d.R. einjährige additive Maßnahme zum Regelangebot der Bildungsgänge zur Berufsvorbereitung (s.o.) mit gleichen Eingangsvoraussetzungen und gleicher Zielsetzung. Dieses Zusatzangebot richtet sich an Jugendliche ohne oder mit schlechtem Schulabschluss an einer allgemeinbildenden Schule (auch Förderschule), die einer besonderen Förderung bedürfen.

Die teilnehmenden Jugendlichen sollen die fachtheoretischen und fachpraktischen schulischen Anforderungen im gewählten Berufsfeld bewältigen können, Lernmotivation und das Durchhaltevermögen aufbauen und sich auf die Abschlussprüfungen vorbereiten und diese bestehen. Dies wird verbunden mit einer erweiterten Phase des Lernens im berufsvorbereitenden Betriebspraktikum (Blockpraktikum oder schuljahresbegleitend).

Alle Maßnahmen sollen den Jugendlichen eigenverantwortliche Lebensperspektiven eröffnen, ihre Persönlichkeit stärken und ein Abgleiten in die Resignation durch erlebte Arbeitslosigkeit verhindern.

Oberstes Ziel ist also, den teilnehmenden Jugendlichen den Übergang in eine Berufsausbildung, ein Arbeitsverhältnis oder in einen vollschulischen Berufsbildungsgang zu erleichtern.

### **Hinweise:**

Die August-Bebel-Schule sowie die Willy-Brandt-Schule mit Sitz in der Stadt Offenbach bzw. in der Stadt Kassel sind unter dem jeweiligen Schulträger Landkreis Offenbach bzw. Landkreis Kassel nachgewiesen.

Die statistischen Berichte mit den Ergebnissen über Berufsfachschulen, Fachschulen, Fachoberschulen, Berufliche Gymnasien und Schulen des Gesundheitswesens werden unter der Kennziffer B II 1-j/14 „Die beruflichen Schulen in Hessen, Teil 2“ nachgewiesen.

Daten über Lehrerinnen und Lehrer werden in dem statistischen Bericht B I 2 und B II 2-j/14 „Lehrerinnen und Lehrer an den allgemeinbildenden und beruflichen Schulen in Hessen“ veröffentlicht.

## 1. Berufsschulen seit 1974

Schuljahr	Schulen	Klassen	Schüler/innen					
			insgesamt	darunter (im)				Besondere Bildungs- gänge in Vollzeitform (BVJ und EIBE)
				weiblich	Ausländer	Berufsgrundbildungsjahr kooperativ vollschulisch <sup>1)</sup>	kooperativ	
1974/1975	114	6 157	141 837	60 277	6 243	460	—	692
1975/1976	115	6 135	138 499	58 254	6 014	804	—	765
1976/1977	111	6 129	135 477	56 824	5 588	1 123	530	903
1977/1978	111	6 328	139 129	57 994	5 659	1 399	733	1 312
1978/1979	111	6 720	149 792	62 376	5 974	3 632	2 139	2 236
1979/1980	112	7 098	158 576	65 317	6 718	4 919	2 226	3 135
1980/1981	112	7 428	164 134	66 673	8 490	5 523	3 870	3 534
1981/1982	113	7 593	166 074	67 680	11 147	6 476	4 004	3 530
1982/1983	115	7 635	165 898	68 043	11 466	7 238	3 881	4 105
1983/1984	113	7 865	170 569	70 552	11 374	7 588	4 088	4 440
1984/1985	116	8 173	177 485	74 604	11 048	7 558	3 795	4 289
1985/1986	117	8 434	180 693	77 110	11 460	7 144	3 195	4 019
1986/1987	118	8 458	176 499	76 301	12 388	5 752	3 373	3 507
1987/1988	119	8 328	168 717	73 275	13 454	4 887	3 465	3 251
1988/1989	120	8 053	158 668	69 804	14 552	4 137	3 048	3 096
1989/1990	120	7 662	146 838	63 880	15 998	2 830	2 793	2 838
1990/1991	120	7 359	139 961	60 324	17 606	2 297	2 678	2 890
1991/1992	120	7 160	135 762	58 118	19 090	2 242	2 541	2 924
1992/1993	120	7 132	133 399	56 166	20 472	2 036	2 627	3 129
1993/1994	120	6 984	130 401	54 961	21 449	2 468	2 553	3 334
1994/1995	120	6 739	126 629	53 113	21 362	2 665	2 460	3 395
1995/1996	119 <sup>2)</sup>	6 641	125 062	52 344	21 173	3 004	2 348	3 662
1996/1997	118 <sup>2)</sup>	6 660	125 580	52 287	20 768	3 425	2 013	4 019
1997/1998	118 <sup>2)</sup>	6 746	127 491	53 297	19 897	3 953	1 982	4 028
1998/1999	118 <sup>2)</sup>	6 872	130 061	54 376	18 838	3 909	1 865	3 604
1999/2000	119 <sup>2)</sup>	7 084	133 576	55 822	18 296	3 612	1 062	3 223
2000/2001	119 <sup>2)</sup>	7 162	135 246	56 935	17 493	3 422	626	4 763
2001/2002	119 <sup>2)</sup>	7 193	135 547	57 002	17 149	3 227	493	4 999
2002/2003	118 <sup>2)</sup>	7 111	131 900	55 704	16 136	3 424	322	5 172
2003/2004	118 <sup>2)</sup>	6 947	130 415	54 436	15 546	3 800	548	5 408
2004/2005	119 <sup>2)</sup>	6 823	129 820	53 564	14 950	3 996	493	5 305
2005/2006	117 <sup>2)</sup>	6 764	126 695	51 508	13 649	4 050	487	5 142
2006/2007	117 <sup>2)</sup>	6 801	125 875	50 979	12 932	3 548	487	4 617
2007/2008	118 <sup>2)</sup>	6 832	124 300	50 256	12 643	2 711	445	4 139
2008/2009	117 <sup>2)</sup>	6 921	126 646	51 855	13 328	2 113	523	3 933
2009/2010	117 <sup>2)</sup>	6 899	123 708	51 037	13 747	1 745	494	3 973
2010/2011	117 <sup>2)</sup>	6 681	119 988	49 015	14 144	1 361	532	4 110
2011/2012	117 <sup>2)</sup>	6 534	117 771	47 507	14 328	202	520	4 673
2012/2013	116 <sup>2)</sup>	6 482	116 931	46 449	14 522	127	349	4 871
2013/2014	116 <sup>2)</sup>	6 428	114 542	45 076	14 600	112	304	4 769
2014/2015	116 <sup>2)</sup>	6 376	112 280	43 391	15 338	97	272	5 293

1) Bis Schuljahr 2011/12 Berufsgrundbildungsjahr, schulisch. — 2) Die Außenstelle des Berufsbildungswerkes Bad Arolsen wurde nicht als Schule gezählt.

## 2. Übersicht

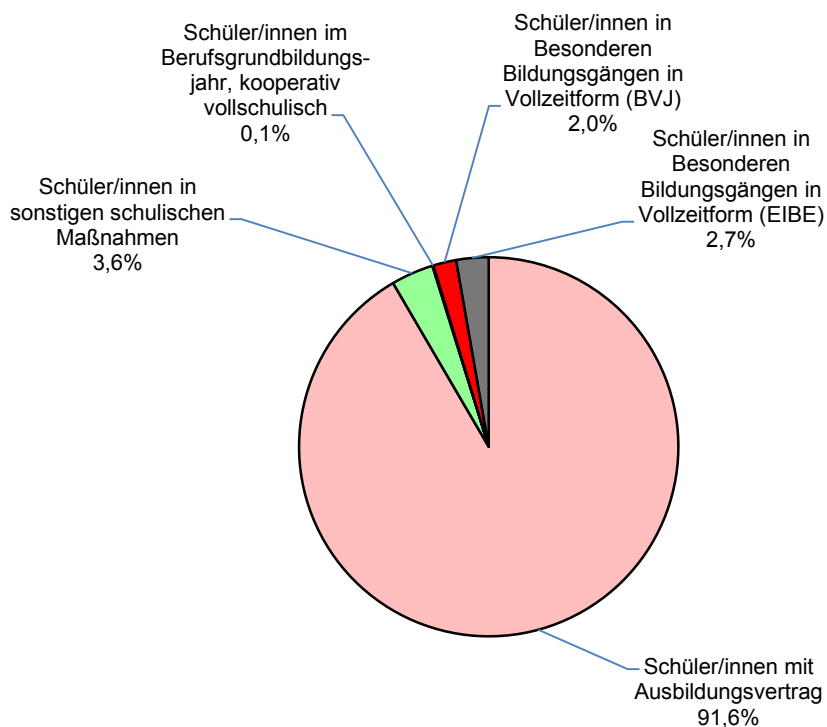
### a) Schulen, Klassen, Schülerinnen und Schüler an öffentlichen bzw. privaten Berufsschulen im Schuljahr 2014/2015

Merkmal	Insgesamt	davon an	
		öffentlichen	privaten
		Berufsschulen	
Schulen	116	107	9
Klassen	6 376	6 262	114
Schülerinnen und Schüler	112 280	110 746	1 534
darunter weiblich	43 391	42 568	823

### b) Schülerinnen und Schüler im Schuljahr 2014/2015 nach ausgewählten Merkmalen

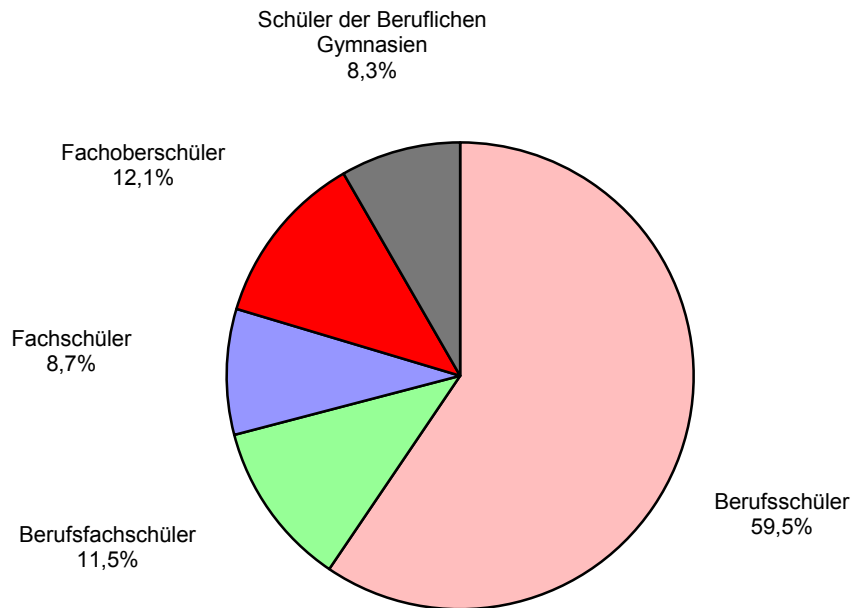
Merkmal	Schüler/innen insgesamt	darunter	
		weiblich	Ausländer
Schüler/innen mit Ausbildungsvertrag <sup>1)</sup>	102 836	40 048	11 566
Schüler/innen ohne Ausbildungsvertrag <sup>2)</sup>	9 444	3 343	3 772
Schüler/innen im Berufsgrundbildungsjahr, kooperativ vollschulisch <sup>3)</sup>	97	12	8
Schüler/innen im Berufsgrundbildungsjahr, kooperativ	272	30	33
Schüler/innen in Besonderen Bildungsgängen in Vollzeitform (BVJ)	2 205	785	1 026
Schüler/innen in Besonderen Bildungsgängen in Vollzeitform (EIBE)	3 088	1 024	1 815

<sup>1)</sup> Einschl. Schülerinnen und Schüler im Berufsgrundbildungsjahr, kooperativ. — <sup>2)</sup> Einschl. Schülerinnen und Schüler im Berufsgrundbildungsjahr, kooperativ vollschulisch und in Besonderen Bildungsgängen in Vollzeitform. — <sup>3)</sup> Bis Schuljahr 2011/12 Berufsgrundbildungsjahr, schulisch.

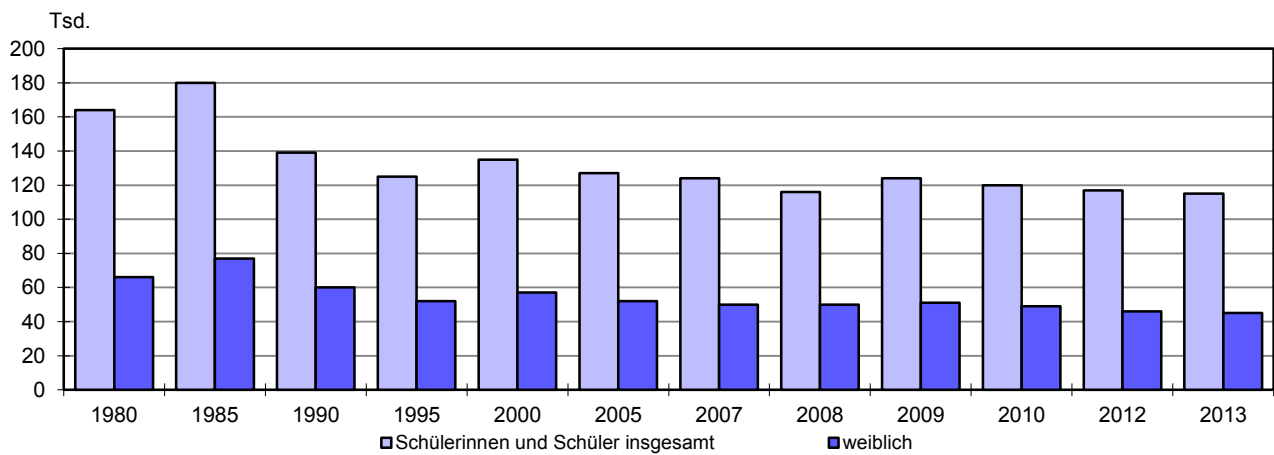




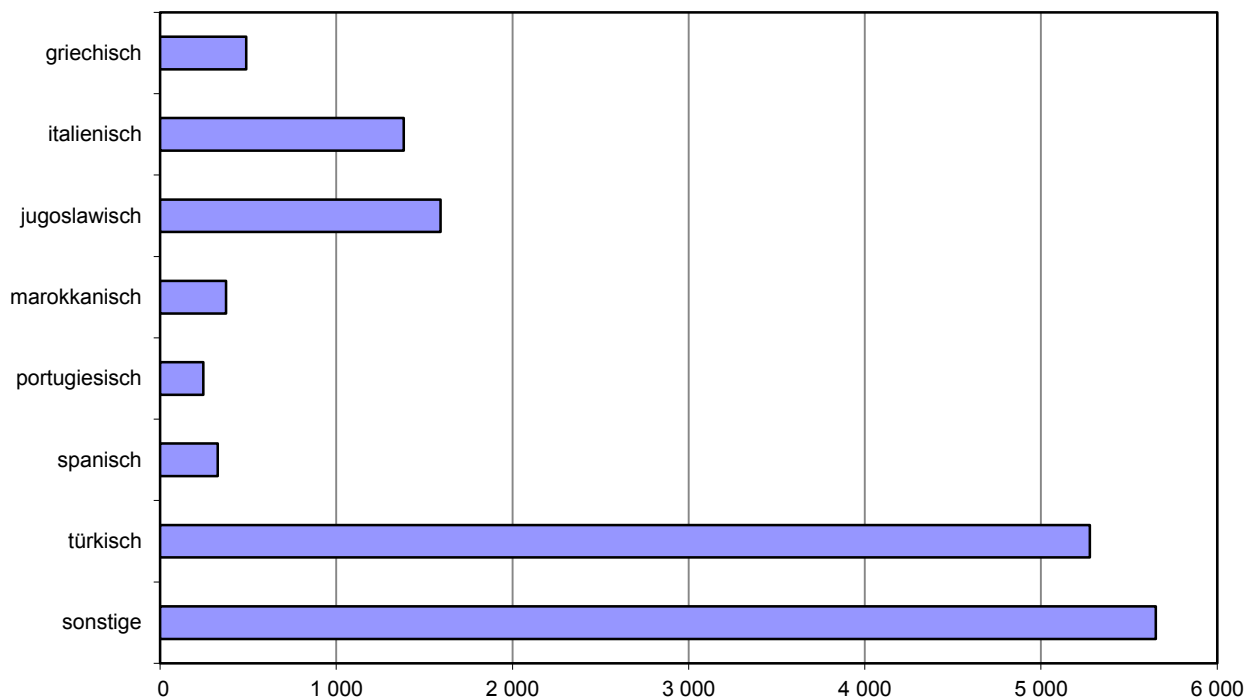
## Schülerinnen und Schüler an den beruflichen Schulen 2014



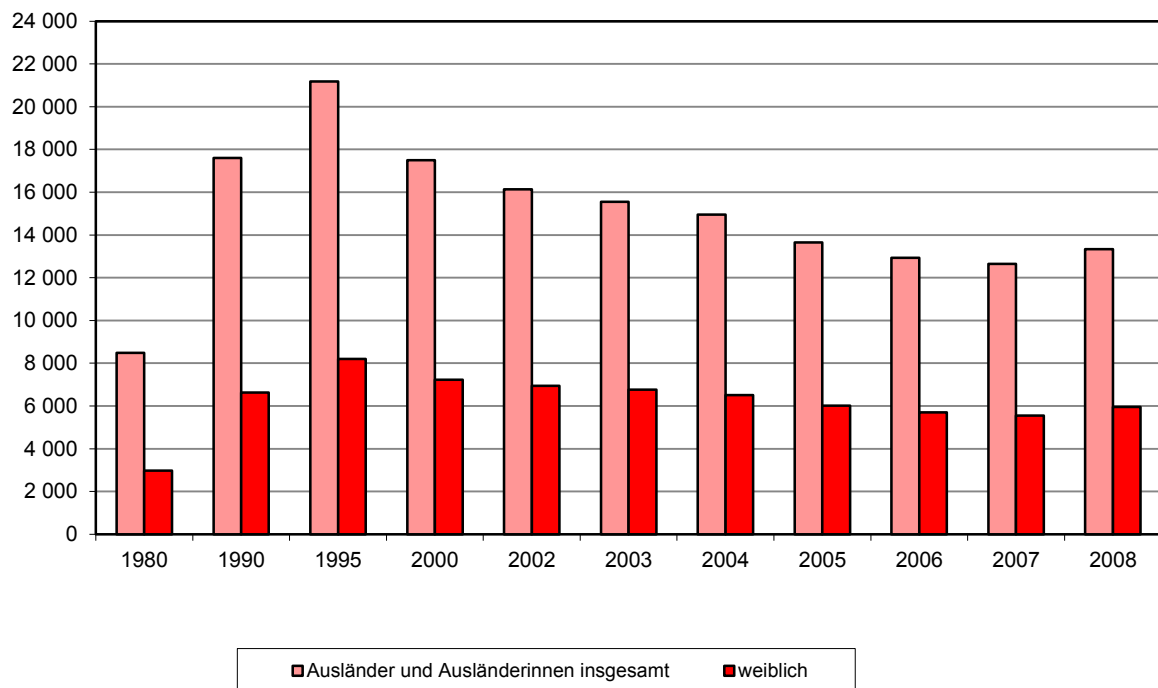
## Berufsschülerinnen und Berufsschüler seit 1980



### Ausländische Berufsschüler/innen nach ausgewählten Staatsangehörigkeiten 2014



### Ausländische Schüler/innen an Berufsschulen seit 1980



#### 4. Schulen, Klassen, Schülerinnen und Schüler im Schuljahr 2014/2015 nach Verwaltungsbezirken

Kreisfreie Stadt (St.) Landkreis	Schulen	Klassen	Schüler/innen <sup>1)</sup>			Schüler/innen im Berufsgrund- bildungsjahr		Schüler/ innen in Beson- deren Bil- dungs- gängen in Vollzeit- form (BVJ und EIBE)	Schüler/ innen an privaten Berufs- schulen <sup>1)</sup>
			insgesamt	darunter		kooperativ voll- schulisch <sup>2)</sup>	kooperativ		
				weiblich	Ausländer				
Darmstadt, Wissenschaftsst.	7	402	7 538	2 999	1 191	—	—	184	437
Frankfurt am Main, St.	17	995	20 486	9 848	3 557	—	—	669	511
Offenbach am Main, St.	4	146	2 502	1 077	825	—	43	255	41
Wiesbaden, Landeshauptst.	5	392	7 282	2 974	1 341	—	—	307	—
Bergstraße	3	163	2 661	999	408	21	—	163	—
Darmstadt-Dieburg	1	69	1 002	307	139	—	—	91	—
Groß-Gerau	2	171	3 293	950	568	—	—	126	—
Hochtaunuskreis	3	157	2 763	1 031	407	16	—	91	—
Main-Kinzig-Kreis	6	336	6 215	2 129	957	—	—	322	—
Main-Taunus-Kreis	3	123	2 128	880	405	—	—	114	46
Odenwaldkreis	1	51	887	319	144	—	13	54	—
Offenbach	3	195	3 574	1 191	698	10	56	159	—
Rheingau-Taunus-Kreis	2	51	795	239	130	—	—	70	—
Wetteraukreis	8	343	4 496	1 672	570	18	—	318	—
<b>Reg.-Bez. Darmstadt</b>	<b>65</b>	<b>3 594</b>	<b>65 622</b>	<b>26 615</b>	<b>11 340</b>	<b>65</b>	<b>112</b>	<b>2 923</b>	<b>1 035</b>
Gießen	5	317	5 551	2 218	580	15	—	308	—
Lahn-Dill-Kreis	5	272	5 115	1 678	538	—	—	273	—
Limburg-Weilburg	5	178	3 152	1 113	419	—	—	228	—
Marburg-Biedenkopf	6	268	4 368	1 565	413	—	39	191	31
Vogelsbergkreis	2	141	1 966	555	175	—	22	147	—
<b>Reg.-Bez. Gießen</b>	<b>23</b>	<b>1 176</b>	<b>20 152</b>	<b>7 129</b>	<b>2 125</b>	<b>15</b>	<b>61</b>	<b>1 147</b>	<b>31</b>
Kassel, documenta-St.	8	449	8 398	3 103	695	—	41	300	57
Fulda	5	318	5 331	1 970	233	—	58	114	42
Hersfeld-Rotenburg	3	161	2 766	915	140	—	—	95	—
Kassel	2	145	2 399	1 179	310	—	—	326	—
Schwalm-Eder-Kreis	4	194	2 790	831	187	—	—	216	207
Waldeck-Frankenberg	4	230	3 542	1 160	195	17	—	62	162
Werra-Meißner-Kreis	2	109	1 280	489	113	—	—	110	—
<b>Reg.-Bez. Kassel</b>	<b>28</b>	<b>1 606</b>	<b>26 506</b>	<b>9 647</b>	<b>1 873</b>	<b>17</b>	<b>99</b>	<b>1 223</b>	<b>468</b>
<b>Land Hessen</b>	<b>116</b>	<b>6 376</b>	<b>112 280</b>	<b>43 391</b>	<b>15 338</b>	<b>97</b>	<b>272</b>	<b>5 293</b>	<b>1 534</b>

1) Einschl. Schülerinnen und Schüler im Berufsgrundbildungsjahr, in Besonderen Bildungsgängen in Vollzeitform und in Besonderen Bildungsgängen in Teilzeitform.

— 2) Bis Schuljahr 2011/12 Berufsgrundbildungsjahr, schulisch.

Berufsschulen

**5. Schulen, Klassen, Schülerinnen und Schüler im Schuljahr 2014/2015 nach Verwaltungsbezirken  
— nur öffentliche Berufsschulen —**

Kreisfreie Stadt (St.) Landkreis	Schulen	Klassen	Berufsschüler/innen					
			insgesamt <sup>1)</sup>	darunter sind (im)				Besondere Bildungs- gänge in Vollzeitform (BVJ und EIBE)
				weiblich	Ausländer	Berufsgrundbildungsjahr		
						kooperativ vollschulisch <sup>2)</sup>	kooperativ	
Darmstadt, Wissenschaftsst.	6	381	7 101	2 773	1 114	—	—	184
Frankfurt am Main, St.	16	976	19 975	9 402	3 557	—	—	669
Offenbach am Main, St.	3	144	2 461	1 064	807	—	43	255
Wiesbaden, Landeshauptst.	5	392	7 282	2 974	1 341	—	—	307
Bergstraße	3	163	2 661	999	408	21	—	163
Darmstadt-Dieburg	1	69	1 002	307	139	—	—	91
Groß-Gerau	2	171	3 293	950	568	—	—	126
Hochtaunuskreis	3	157	2 763	1 031	407	16	—	91
Main-Kinzig-Kreis	6	336	6 215	2 129	957	—	—	322
Main-Taunus-Kreis	2	117	2 082	864	403	—	—	68
Odenwaldkreis	1	51	887	319	144	—	13	54
Offenbach	3	195	3 574	1 191	698	10	56	159
Rheingau-Taunus-Kreis	2	51	795	239	130	—	—	70
Wetteraukreis	8	343	4 496	1 672	570	18	—	318
<b>Reg.-Bez. Darmstadt</b>	<b>61</b>	<b>3 546</b>	<b>64 587</b>	<b>25 914</b>	<b>11 243</b>	<b>65</b>	<b>112</b>	<b>2 877</b>
Gießen	5	317	5 551	2 218	580	15	—	308
Lahn-Dill-Kreis	5	272	5 115	1 678	538	—	—	273
Limburg-Weilburg	5	178	3 152	1 113	419	—	—	228
Marburg-Biedenkopf	5	263	4 337	1 557	411	—	39	191
Vogelsbergkreis	2	141	1 966	555	175	—	22	147
<b>Reg.-Bez. Gießen</b>	<b>22</b>	<b>1 171</b>	<b>20 121</b>	<b>7 121</b>	<b>2 123</b>	<b>15</b>	<b>61</b>	<b>1 147</b>
Kassel, documenta-St.	7	440	8 341	3 096	695	—	41	300
Fulda	4	310	5 289	1 945	230	—	58	72
Hersfeld-Rotenburg	3	161	2 766	915	140	—	—	95
Kassel	2	145	2 399	1 179	310	—	—	326
Schwalm-Eder-Kreis	3	159	2 583	755	178	—	—	210
Waldeck-Frankenberg	3	221	3 380	1 154	194	17	—	62
Werra-Meißner-Kreis	2	109	1 280	489	113	—	—	110
<b>Reg.-Bez. Kassel</b>	<b>24</b>	<b>1 545</b>	<b>26 038</b>	<b>9 533</b>	<b>1 860</b>	<b>17</b>	<b>99</b>	<b>1 175</b>
<b>Land Hessen</b>	<b>107</b>	<b>6 262</b>	<b>110 746</b>	<b>42 568</b>	<b>15 226</b>	<b>97</b>	<b>272</b>	<b>5 199</b>

1) Einschl. Schülerinnen und Schüler im Berufsgrundbildungsjahr, in Besonderen Bildungsgängen in Vollzeitform und in Besonderen Bildungsgängen in Teilzeitform.  
— 2) Bis Schuljahr 2011/12 Berufsgrundbildungsjahr, schulisch.

**6. Schülerinnen und Schüler mit Ausbildungsvertrag im Schuljahr 2014/2015  
nach Berufsgruppen, Ausbildungsberufen, Geschlecht und Ausbildungsjahren**

Berufsgruppe — Ausbildungsberuf	Geschlecht	Berufsschüler/ innen	davon im ... Ausbildungsjahr			
			1.	2.	3.	4.
<b>Landwirtschaftliche Berufe</b>	männlich	506	151	176	179	—
	weiblich	88	21	40	27	—
	insgesamt	594	172	216	206	—
davon						
Landwirt/-in	männlich	451	136	152	163	—
	weiblich	73	19	34	20	—
	insgesamt	524	155	186	183	—
Winzer/-in	männlich	55	15	24	16	—
	weiblich	15	2	6	7	—
	insgesamt	70	17	30	23	—
<b>Tierwirtschaftliche Berufe</b>	männlich	52	10	22	20	—
	weiblich	214	74	74	66	—
	insgesamt	266	84	96	86	—
davon						
Pferdewirt/-in	männlich	12	2	5	5	—
	weiblich	89	22	37	30	—
	insgesamt	101	24	42	35	—
Tierpfleger/-in	männlich	40	8	17	15	—
	weiblich	123	50	37	36	—
	insgesamt	163	58	54	51	—
Tierwirt/-in	männlich	—	—	—	—	—
	weiblich	2	2	—	—	—
	insgesamt	2	2	—	—	—
<b>Gartenbauberufe</b>	männlich	725	229	256	240	—
	weiblich	487	164	153	170	—
	insgesamt	1 212	393	409	410	—
davon						
Florist/-in	männlich	13	4	1	8	—
	weiblich	295	116	87	92	—
	insgesamt	308	120	88	100	—
Gärtner/-in	männlich	712	225	255	232	—
	weiblich	192	48	66	78	—
	insgesamt	904	273	321	310	—

Berufsschulen

**6. Schülerinnen und Schüler mit Ausbildungsvertrag im Schuljahr 2014/2015  
nach Berufsgruppen, Ausbildungsberufen, Geschlecht und Ausbildungsjahren**

Berufsgruppe — Ausbildungsberuf	Geschlecht	Berufsschüler/ innen	davon im ... Ausbildungsjahr			
			1.	2.	3.	4.
<b>Forst-, Jagdberufe</b>	männlich	95	31	27	37	—
(Forstwirt/-in)	weiblich	5	2	1	2	—
	insgesamt	100	33	28	39	—
<b>Bergleute</b>	männlich	74	24	24	26	—
(Bergbautechnologe/-in)	weiblich	2	—	2	—	—
	insgesamt	76	24	26	26	—
<b>Steinbearbeiter/-innen</b>	männlich	14	3	7	4	—
	weiblich	1	—	1	—	—
	insgesamt	15	3	8	4	—
davon						
Naturwerksteinmechaniker/-in	männlich	2	1	—	1	—
Fachrichtung:	weiblich	—	—	—	—	—
Maschinenbearbeitungstechnik	insgesamt	2	1	—	1	—
Naturwerksteinmechaniker/-in	männlich	5	—	4	1	—
Fachrichtung:	weiblich	—	—	—	—	—
Schleiftechnik	insgesamt	5	—	4	1	—
Naturwerksteinmechaniker/-in	männlich	7	2	3	2	—
Fachrichtung:	weiblich	1	—	1	—	—
Steinmetztechnik	insgesamt	8	2	4	2	—
<b>Berufe in der Glasherstellung und -bearbeitung</b>	männlich	95	24	27	29	15
	weiblich	51	12	17	15	7
	insgesamt	146	36	44	44	22
davon						
Feinoptiker/-in	männlich	41	8	8	10	15
	weiblich	46	12	15	12	7
	insgesamt	87	20	23	22	22
Flachglasmechaniker/-in	männlich	52	16	19	17	—
	weiblich	5	—	2	3	—
	insgesamt	57	16	21	20	—
Glasapparatebauer/-in	männlich	2	—	—	2	—
	weiblich	—	—	—	—	—
	insgesamt	2	—	—	2	—
<b>Chemieberufe</b>	männlich	734	237	238	187	72
	weiblich	181	58	53	55	15
	insgesamt	915	295	291	242	87

**6. Schülerinnen und Schüler mit Ausbildungsvertrag im Schuljahr 2014/2015  
nach Berufsgruppen, Ausbildungsberufen, Geschlecht und Ausbildungsjahren**

Berufsgruppe — Ausbildungsberuf	Geschlecht	Berufsschüler/ innen	davon im . . . Ausbildungsjahr				
			1.	2.	3.	4.	
davon							
Chemikant/-in	männlich	598	173	194	168	63	
	weiblich	81	21	28	22	10	
	insgesamt	679	194	222	190	73	
Mechaniker/-in für Reifen- und Vulkanisationstechnik	männlich	1	1	—	—	—	
	weiblich	—	—	—	—	—	
	insgesamt	1	1	—	—	—	
Pharmakant/-in	männlich	65	21	16	19	9	
	weiblich	90	32	20	33	5	
	insgesamt	155	53	36	52	14	
Produktionsfachkraft Chemie	männlich	70	42	28	—	—	
	weiblich	10	5	5	—	—	
	insgesamt	80	47	33	—	—	
<b>Kunststoffberufe</b>	männlich	535	171	169	195	—	
(Verfahrensmechaniker/-in	weiblich	37	14	13	10	—	
für Kunststoff- und	insgesamt	572	185	182	205	—	
Kautschuktechnik)							
<b>Papierherstellungs-, Papier- verarbeitungsberufe</b>	männlich	100	38	34	28	—	
	weiblich	6	1	2	3	—	
	(Packmitteltechnologie/-in)	insgesamt	106	39	36	31	—
<b>Druck- und Druckweiter- verarbeitungsberufe</b>	männlich	517	187	167	163	—	
	weiblich	460	141	161	158	—	
	insgesamt	977	328	328	321	—	
davon							
Buchbinder/-in	männlich	6	2	1	3	—	
	weiblich	19	4	3	12	—	
	insgesamt	25	6	4	15	—	
Mediengestalter/-in	männlich	5	1	2	2	—	
	Digital und Print	weiblich	13	1	2	10	—
	Fachrichtung:	insgesamt	18	2	4	12	—
Beratung und Planung							
Mediengestalter/-in	männlich	295	95	110	90	—	
	Digital und Print	weiblich	371	112	134	125	—
	Fachrichtung:	insgesamt	666	207	244	215	—
Gestaltung und Technik							

Berufsschulen

**6. Schülerinnen und Schüler mit Ausbildungsvertrag im Schuljahr 2014/2015  
nach Berufsgruppen, Ausbildungsberufen, Geschlecht und Ausbildungsjahren**

Berufsgruppen — Ausbildungsberufe	Geschlecht	Berufsschüler/ innen	davon im . . . Ausbildungsjahr			
			1.	2.	3.	4.
Mediengestalter/-in	männlich	15	8	1	6	—
Digital und Print	weiblich	23	12	10	1	—
Fachrichtung: Konzeption und Visualisierung	insgesamt	38	20	11	7	—
Medientechnologe/-in Druck	männlich	123	45	37	41	—
	weiblich	7	4	2	1	—
	insgesamt	130	49	39	42	—
Medientechnologe/-in	männlich	48	21	11	16	—
Druckverarbeitung	weiblich	13	2	6	5	—
	insgesamt	61	23	17	21	—
Medientechnologe/-in Siebdruck	männlich	25	15	5	5	—
	weiblich	14	6	4	4	—
	insgesamt	39	21	9	9	—
<b>Berufe in der Holzbearbeitung, Holz- und Flechtwarenherstellung</b>	männlich	158	62	94	2	—
(Holzbearbeitungsmechaniker/-in)	weiblich	6	2	4	—	—
	insgesamt	164	64	98	2	—
<b>Berufe in der Hütten- und Halbzeugindustrie</b>	männlich	100	18	27	35	20
(Verfahrensmechaniker/-in	weiblich	1	1	—	—	—
in der Hütten- und Halbzeugindustrie)	insgesamt	101	19	27	35	20
<b>Gießereiberufe</b>	männlich	123	35	27	38	23
(Gießereimechaniker/-in)	weiblich	—	—	—	—	—
	insgesamt	123	35	27	38	23
<b>Berufe in der spanlosen Metallverformung</b>	männlich	7	—	7	—	—
(Fachkraft für Metalltechnik	weiblich	1	—	1	—	—
Fachrichtung: Umform- und Drahttechnik)	insgesamt	8	—	8	—	—
<b>Berufe in der spanenden Metallverformung</b>	männlich	1 370	387	386	359	238
	weiblich	57	12	22	12	11
	insgesamt	1 427	399	408	371	249
davon						
Fachkraft für Metalltechnik	männlich	33	20	13	—	—
Fachrichtung:	weiblich	1	1	—	—	—
Konstruktionstechnik	insgesamt	34	21	13	—	—



**6. Schülerinnen und Schüler mit Ausbildungsvertrag im Schuljahr 2014/2015  
nach Berufsgruppen, Ausbildungsberufen, Geschlecht und Ausbildungsjahren**

Berufsgruppen — Ausbildungsberufe	Geschlecht	Berufsschüler/ innen	davon im . . . Ausbildungsjahr			
			1.	2.	3.	4.
Fachkraft für Metalltechnik	männlich	29	18	11	—	—
Fachrichtung:	weiblich	2	2	—	—	—
Montagetechnik	insgesamt	31	20	11	—	—
Fachkraft für Metalltechnik	männlich	22	10	12	—	—
Fachrichtung:	weiblich	1	—	1	—	—
Zerspanungstechnik	insgesamt	23	10	13	—	—
Zerspanungsmechaniker/-in	männlich	1 286	339	350	359	238
	weiblich	53	9	21	12	11
	insgesamt	1 339	348	371	371	249
<b>Metall- und Anlagenberufe</b>	männlich	1 997	526	534	486	451
	weiblich	31	11	8	6	6
	insgesamt	2 028	537	542	492	457
davon						
Anlagenmechaniker/-in	männlich	237	51	77	57	52
	weiblich	1	—	1	—	—
	insgesamt	238	51	78	57	52
Konstruktionsmechaniker/-in	männlich	448	108	122	108	110
	weiblich	7	2	1	1	3
	insgesamt	455	110	123	109	113
Metallbauer/-in	männlich	1 269	356	317	314	282
Fachrichtung:	weiblich	22	9	5	5	3
Konstruktionstechnik	insgesamt	1 291	365	322	319	285
Metallbauer/-in	männlich	40	10	17	6	7
Fachrichtung:	weiblich	1	—	1	—	—
Metallgestaltung	insgesamt	41	10	18	6	7
Metallbauer/-in	männlich	3	1	1	1	—
Fachrichtung:	weiblich	—	—	—	—	—
Nutzfahrzeugbau	insgesamt	3	1	1	1	—
<b>Blechkonstruktions- und Installationsberufe</b>	männlich	2 923	810	809	726	578
	weiblich	35	16	6	11	2
	insgesamt	2 958	826	815	737	580
davon						
Anlagenmechaniker/-in	männlich	2 440	687	669	606	478
für Sanitär-, Heizungs- und Klimatechnik	weiblich	28	15	3	9	1
	insgesamt	2 468	702	672	615	479

Berufsschulen

**6. Schülerinnen und Schüler mit Ausbildungsvertrag im Schuljahr 2014/2015  
nach Berufsgruppen, Ausbildungsberufen, Geschlecht und Ausbildungsjahren**

Berufsgruppen — Ausbildungsberufe	Geschlecht	Berufsschüler/ innen	davon im ... Ausbildungsjahr			
			1.	2.	3.	4.
Klempner/-in	männlich	21	3	7	5	6
	weiblich	2	—	—	2	—
	insgesamt	23	3	7	7	6
Mechatroniker/-in für Kältetechnik	männlich	462	120	133	115	94
	weiblich	5	1	3	—	1
	insgesamt	467	121	136	115	95
<b>Maschinenbau- und -wartungsberufe</b>	männlich	2 978	766	822	904	486
	weiblich	150	39	42	52	17
	insgesamt	3 128	805	864	956	503
davon						
Fertigungsmechaniker/-in	männlich	160	43	56	61	—
	weiblich	15	5	3	7	—
	insgesamt	175	48	59	68	—
Industriemechaniker/-in	männlich	2 818	723	766	843	486
	weiblich	135	34	39	45	17
	insgesamt	2 953	757	805	888	503
<b>Fahr-, Flugzeugbau- und -wartungsberufe</b>	männlich	5 450	1 504	1 386	1 338	1 222
	weiblich	164	54	41	37	32
	insgesamt	5 614	1 558	1 427	1 375	1 254
davon						
Fahrradmonteur/-in	männlich	23	10	13	—	—
	weiblich	—	—	—	—	—
	insgesamt	23	10	13	—	—
Fluggerätmechaniker/-in Fachrichtung: Fertigungsstechnik	männlich	38	7	10	11	10
	weiblich	5	3	1	1	—
	insgesamt	43	10	11	12	10
Fluggerätmechaniker/-in Fachrichtung: Instandhaltungstechnik	männlich	78	19	20	26	13
	weiblich	7	2	3	—	2
	insgesamt	85	21	23	26	15
Fluggerätmechaniker/-in Fachrichtung: Triebwerkstechnik	männlich	28	5	14	8	1
	weiblich	3	1	1	1	—
	insgesamt	31	6	15	9	1
Karosserie- und Fahrzeugbaumechaniker/-in Fachrichtung: Fahrzeugbautechnik	männlich	72	30	25	5	12
	weiblich	—	—	—	—	—
	insgesamt	72	30	25	5	12

**6. Schülerinnen und Schüler mit Ausbildungsvertrag im Schuljahr 2014/2015  
nach Berufsgruppen, Ausbildungsberufen, Geschlecht und Ausbildungsjahren**

Berufsgruppen — Ausbildungsberufe	Geschlecht	Berufsschüler/ innen	davon im ... Ausbildungsjahr			
			1.	2.	3.	4.
Karosserie- und Fahrzeugbaumechaniker/-in	männlich	50	4	9	25	12
Fachrichtung:	weiblich	1	—	—	1	—
Karosseriebautechnik	insgesamt	51	4	9	26	12
Karosserie- und Fahrzeugbaumechaniker/-in	männlich	218	65	59	54	40
Fachrichtung:	weiblich	4	2	1	—	1
Karosserieinstandhaltungstechnik	insgesamt	222	67	60	54	41
Kraftfahrzeugmechatroniker/-in -	männlich	72	4	1	28	39
Fahrzeugkommunikationstechnik	weiblich	5	—	—	2	3
	insgesamt	77	4	1	30	42
Kraftfahrzeugmechatroniker/-in -	männlich	8	2	6	—	—
Karosserietechnik	weiblich	—	—	—	—	—
	insgesamt	8	2	6	—	—
Kraftfahrzeugmechatroniker/-in -	männlich	17	4	2	8	3
Motorradtechnik	weiblich	—	—	—	—	—
	insgesamt	17	4	2	8	3
Kraftfahrzeugmechatroniker/-in -	männlich	553	149	142	131	131
Nutzfahrzeugtechnik	weiblich	5	1	1	3	—
	insgesamt	558	150	143	134	131
Kraftfahrzeugmechatroniker/-in -	männlich	3 643	1 018	902	899	824
Personenkraftwagenteknik	weiblich	112	43	28	22	19
	insgesamt	3 755	1 061	930	921	843
Kraftfahrzeugmechatroniker/-in -	männlich	41	17	24	—	—
System- und Hochvolttechnik	weiblich	1	—	1	—	—
	insgesamt	42	17	25	—	—
Kraftfahrzeugservicemechaniker/-in	männlich	32	3	29	—	—
	weiblich	—	—	—	—	—
	insgesamt	32	3	29	—	—
Land- und Baumaschinenmechatroniker/-in	männlich	30	30	—	—	—
	weiblich	—	—	—	—	—
	insgesamt	30	30	—	—	—
Mechaniker/-in	männlich	44	—	—	14	30
für Karosserieinstandhaltungstechnik	weiblich	1	—	—	—	1
	insgesamt	45	—	—	14	31
Mechaniker/-in	männlich	364	92	98	98	76
für Land- und Baumaschinentechnik	weiblich	5	1	—	2	2
	insgesamt	369	93	98	100	78

Berufsschulen

**6. Schülerinnen und Schüler mit Ausbildungsvertrag im Schuljahr 2014/2015  
nach Berufsgruppen, Ausbildungsberufen, Geschlecht und Ausbildungsjahren**

Berufsgruppen — Ausbildungsberufe	Geschlecht	Berufsschüler/ innen	davon im ... Ausbildungsjahr			
			1.	2.	3.	4.
Zweiradmechaniker/-in	männlich	51	4	23	11	13
Fachrichtung:	weiblich	9	—	3	3	3
Fahrradtechnik	insgesamt	60	4	26	14	16
Zweiradmechaniker/-in	männlich	51	4	9	20	18
Fachrichtung:	weiblich	6	1	2	2	1
Motorradtechnik	insgesamt	57	5	11	22	19
Zweiradmechatroniker/-in	männlich	24	24	—	—	—
Fachrichtung:	weiblich	—	—	—	—	—
Fahrradtechnik	insgesamt	24	24	—	—	—
Zweiradmechatroniker/-in	männlich	13	13	—	—	—
Fachrichtung:	weiblich	—	—	—	—	—
Motorradtechnik	insgesamt	13	13	—	—	—
<b>Werkzeug- und Formenbauberufe</b>	männlich	794	201	222	217	154
	weiblich	46	16	13	9	8
	insgesamt	840	217	235	226	162
davon						
Chirurgiemechaniker/-in	männlich	1	1	—	—	—
	weiblich	—	—	—	—	—
	insgesamt	1	1	—	—	—
Graveur/-in	männlich	3	3	—	—	—
	weiblich	1	1	—	—	—
	insgesamt	4	4	—	—	—
Schneidwerkzeugmechaniker/-in	männlich	2	—	2	—	—
	weiblich	—	—	—	—	—
	insgesamt	2	—	2	—	—
Werkzeugmechaniker/-in	männlich	788	197	220	217	154
	weiblich	45	15	13	9	8
	insgesamt	833	212	233	226	162
<b>Feinwerktechnische und verwandte Berufe</b>	männlich	759	217	211	195	136
	weiblich	691	226	175	220	70
	insgesamt	1 450	443	386	415	206
davon						
Augenoptiker/-in	männlich	110	41	36	33	—
	weiblich	351	123	94	134	—
	insgesamt	461	164	130	167	—

**6. Schülerinnen und Schüler mit Ausbildungsvertrag im Schuljahr 2014/2015  
nach Berufsgruppen, Ausbildungsberufen, Geschlecht und Ausbildungsjahren**

Berufsgruppen — Ausbildungsberufe	Geschlecht	Berufsschüler/ innen	davon im . . . Ausbildungsjahr			
			1.	2.	3.	4.
Feinwerkmechaniker/-in	männlich	396	104	102	105	85
	weiblich	13	7	2	2	2
	insgesamt	409	111	104	107	87
Goldschmied/-in	männlich	6	2	2	—	2
	weiblich	25	3	4	7	11
	insgesamt	31	5	6	7	13
Holzblasinstrumentenmacher/-in	männlich	1	1	—	—	—
	weiblich	—	—	—	—	—
	insgesamt	1	1	—	—	—
Orthopädiemechaniker/-in und Bandagist/-in	männlich	34	—	—	16	18
	weiblich	19	—	—	10	9
	insgesamt	53	—	—	26	27
Orthopädietechnik-Mechaniker/-in	männlich	46	23	23	—	—
	weiblich	32	20	12	—	—
	insgesamt	78	43	35	—	—
Zahntechniker/-in	männlich	166	46	48	41	31
	weiblich	251	73	63	67	48
	insgesamt	417	119	111	108	79
<b>Elektroberufe</b>	männlich	7 810	2 146	2 148	2 065	1 451
	weiblich	267	84	75	73	35
	insgesamt	8 077	2 230	2 223	2 138	1 486
davon						
Elektroanlagenmonteur/-in	männlich	103	40	25	38	—
	weiblich	4	1	2	1	—
	insgesamt	107	41	27	39	—
Elektroniker/-in Fachrichtung: Automatisierungstechnik	männlich	30	4	18	2	6
	weiblich	1	—	1	—	—
	insgesamt	31	4	19	2	6
Elektroniker/-in Fachrichtung: Energie- und Gebäudetechnik	männlich	2 328	626	636	564	502
	weiblich	30	5	12	9	4
	insgesamt	2 358	631	648	573	506
Elektroniker/-in Fachrichtung: Informations- und Telekommunikationstechnik	männlich	90	20	26	22	22
	weiblich	—	—	—	—	—
	insgesamt	90	20	26	22	22
Elektroniker/-in für Automatisierungstechnik	männlich	333	89	100	92	52
	weiblich	24	11	3	7	3
	insgesamt	357	100	103	99	55

Berufsschulen

**6. Schülerinnen und Schüler mit Ausbildungsvertrag im Schuljahr 2014/2015  
nach Berufsgruppen, Ausbildungsberufen, Geschlecht und Ausbildungsjahren**

Berufsgruppen — Ausbildungsberufe	Geschlecht	Berufsschüler/ innen	davon im . . . Ausbildungsjahr			
			1.	2.	3.	4.
Elektroniker/-in für Betriebstechnik	männlich	1 740	457	469	467	347
	weiblich	50	16	15	9	10
	insgesamt	1 790	473	484	476	357
Elektroniker/-in für Gebäude- und Infrastruktursysteme	männlich	75	24	22	16	13
	weiblich	4	—	2	2	—
	insgesamt	79	24	24	18	13
Elektroniker/-in für Geräte und Systeme	männlich	552	152	134	152	114
	weiblich	37	15	10	10	2
	insgesamt	589	167	144	162	116
Elektroniker/-in für luftfahrttechnische Systeme	männlich	34	—	—	14	20
	weiblich	1	—	—	1	—
	insgesamt	35	—	—	15	20
Elektroniker/-in für Maschinen und Antriebstechnik	männlich	73	21	17	18	17
	weiblich	2	1	1	—	—
	insgesamt	75	22	18	18	17
Fluggeräteelektroniker/-in	männlich	40	18	22	—	—
	weiblich	3	2	1	—	—
	insgesamt	43	20	23	—	—
Industrieelektriker/-in Fachrichtung: Betriebstechnik	männlich	35	17	18	—	—
	weiblich	1	1	—	—	—
	insgesamt	36	18	18	—	—
Industrieelektriker/-in Fachrichtung: Geräte und Systeme	männlich	14	8	6	—	—
	weiblich	2	2	—	—	—
	insgesamt	16	10	6	—	—
Informationselektroniker/-in	männlich	150	48	34	35	33
	weiblich	2	—	1	1	—
	insgesamt	152	48	35	36	33
IT-System-Elektroniker/-in	männlich	368	117	115	136	—
	weiblich	17	6	6	5	—
	insgesamt	385	123	121	141	—
Mechatroniker/-in	männlich	1 844	505	506	509	324
	weiblich	89	24	21	28	16
	insgesamt	1 933	529	527	537	340
Systemelektroniker/-in	männlich	1	—	—	—	1
	weiblich	—	—	—	—	—
	insgesamt	1	—	—	—	1

**6. Schülerinnen und Schüler mit Ausbildungsvertrag im Schuljahr 2014/2015  
nach Berufsgruppen, Ausbildungsberufen, Geschlecht und Ausbildungsjahren**

Berufsgruppen — Ausbildungsberufe	Geschlecht	Berufsschüler/ innen	davon im . . . Ausbildungsjahr			
			1.	2.	3.	4.
<b>Berufe in der Textilverarbeitung</b>	männlich	11	4	4	3	—
	weiblich	87	25	38	24	—
	insgesamt	98	29	42	27	—
davon						
Änderungsschneider/-in	männlich	4	1	3	—	—
	weiblich	15	6	9	—	—
	insgesamt	19	7	12	—	—
Maßschneider/-in	männlich	4	1	—	3	—
	weiblich	52	13	21	18	—
	insgesamt	56	14	21	21	—
Modenäher/-in	männlich	1	1	—	—	—
	weiblich	11	6	5	—	—
	insgesamt	12	7	5	—	—
Modeschneider/-in	männlich	1	—	1	—	—
	weiblich	9	—	3	6	—
	insgesamt	10	—	4	6	—
Modist/-in	männlich	1	1	—	—	—
	weiblich	—	—	—	—	—
	insgesamt	1	1	—	—	—
<b>Berufe in der Lederherstellung, Leder- und Fellverarbeitung</b>	männlich	82	25	23	15	19
	weiblich	41	15	10	10	6
	insgesamt	123	40	33	25	25
davon						
Orthopädieschuhmacher/-in	männlich	68	22	15	12	19
	weiblich	34	10	9	9	6
	insgesamt	102	32	24	21	25
Schuhmacher/-in	männlich	14	3	8	3	—
	weiblich	7	5	1	1	—
	insgesamt	21	8	9	4	—
<b>Berufe in der Back-, Konditor- und Süßwarenherstellung</b>	männlich	410	129	129	152	—
	weiblich	261	92	83	86	—
	insgesamt	671	221	212	238	—

Berufsschulen

**6. Schülerinnen und Schüler mit Ausbildungsvertrag im Schuljahr 2014/2015  
nach Berufsgruppen, Ausbildungsberufen, Geschlecht und Ausbildungsjahren**

Berufsgruppen — Ausbildungsberufe	Geschlecht	Berufsschüler/ innen	davon im . . . Ausbildungsjahr			
			1.	2.	3.	4.
davon						
Bäcker/-in	männlich	363	117	112	134	—
	weiblich	106	48	26	32	—
	insgesamt	469	165	138	166	—
Konditor/-in	männlich	47	12	17	18	—
	weiblich	155	44	57	54	—
	insgesamt	202	56	74	72	—
Fleischer/-innen (Fleischer/-in)	männlich	278	96	86	96	—
	weiblich	8	5	2	1	—
	insgesamt	286	101	88	97	—
Köche/-innen (Koch/Köchin)	männlich	1 322	421	445	456	—
	weiblich	401	120	154	127	—
	insgesamt	1 723	541	599	583	—
Berufe in der Getränke-, Genussmittelherstellung (Fachkraft für Fruchtsafttechnik)	männlich	107	44	27	36	—
	weiblich	14	5	6	3	—
	insgesamt	121	49	33	39	—
Übrige Ernährungsberufe (Fachkraft für Lebensmitteltechnik)	männlich	70	27	22	21	—
	weiblich	26	10	9	7	—
	insgesamt	96	37	31	28	—
Hochbauberufe	männlich	1 008	361	379	268	—
	weiblich	9	6	1	2	—
	insgesamt	1 017	367	380	270	—
davon						
Bauwerksmechaniker/-in für Abbruch und Betontrenntechnik	männlich	2	2	—	—	—
	weiblich	—	—	—	—	—
	insgesamt	2	2	—	—	—
Beton- und Stahlbetonbauer/-in	männlich	49	18	17	14	—
	weiblich	2	2	—	—	—
	insgesamt	51	20	17	14	—
Gerüstbauer/-in	männlich	311	118	102	91	—
	weiblich	2	2	—	—	—
	insgesamt	313	120	102	91	—
Hochbaufacharbeiter/-in	männlich	180	66	114	—	—
	weiblich	3	2	1	—	—
	insgesamt	183	68	115	—	—



**6. Schülerinnen und Schüler mit Ausbildungsvertrag im Schuljahr 2014/2015  
nach Berufsgruppen, Ausbildungsberufen, Geschlecht und Ausbildungsjahren**

Berufsgruppen — Ausbildungsberufe	Geschlecht	Berufsschüler/ innen	davon im . . . Ausbildungsjahr			
			1.	2.	3.	4.
Maurer/-in	männlich	466	157	146	163	—
	weiblich	2	—	—	2	—
	insgesamt	468	157	146	165	—
<b>Tiefbauberufe</b>	männlich	440	155	163	122	—
	weiblich	1	—	1	—	—
	insgesamt	441	155	164	122	—
davon						
Kanalbauer/-in	männlich	4	—	—	4	—
	weiblich	—	—	—	—	—
	insgesamt	4	—	—	4	—
Rohrleitungsbauer/-in	männlich	33	10	10	13	—
	weiblich	—	—	—	—	—
	insgesamt	33	10	10	13	—
Straßenbauer/-in	männlich	234	61	68	105	—
	weiblich	—	—	—	—	—
	insgesamt	234	61	68	105	—
Tiefbaufacharbeiter/-in	männlich	169	84	85	—	—
	weiblich	1	—	1	—	—
	insgesamt	170	84	86	—	—
<b>Ausbauberufe</b>	männlich	1 327	407	454	466	—
	weiblich	35	11	15	9	—
	insgesamt	1 362	418	469	475	—
davon						
Ausbaufacharbeiter/-in	männlich	34	24	10	—	—
	weiblich	1	—	1	—	—
	insgesamt	35	24	11	—	—
Dachdecker/-in	männlich	631	195	219	217	—
	weiblich	10	3	4	3	—
	insgesamt	641	198	223	220	—
Estrichleger/-in	männlich	1	1	—	—	—
	weiblich	—	—	—	—	—
	insgesamt	1	1	—	—	—
Fachkraft für Holz- und Bautenschutz- arbeiten	männlich	15	9	6	—	—
	weiblich	2	—	2	—	—
	insgesamt	17	9	8	—	—

Berufsschulen

**6. Schülerinnen und Schüler mit Ausbildungsvertrag im Schuljahr 2014/2015  
nach Berufsgruppen, Ausbildungsberufen, Geschlecht und Ausbildungsjahren**

Berufsgruppen — Ausbildungsberufe	Geschlecht	Berufsschüler/ innen	davon im . . . Ausbildungsjahr			
			1.	2.	3.	4.
Fliesen-, Platten- und Mosaikleger/-in	männlich	135	42	47	46	—
	weiblich	5	2	1	2	—
	insgesamt	140	44	48	48	—
Glaser/-in	männlich	65	20	21	24	—
	weiblich	7	3	3	1	—
	insgesamt	72	23	24	25	—
Holz- und Bautenschützer/-in	männlich	24	6	8	10	—
	weiblich	1	—	—	1	—
	insgesamt	25	6	8	11	—
Stuckateur/-in	männlich	21	5	10	6	—
	weiblich	—	—	—	—	—
	insgesamt	21	5	10	6	—
Trockenbaumonteur/-in	männlich	5	5	—	—	—
	weiblich	—	—	—	—	—
	insgesamt	5	5	—	—	—
Wärme-, Kälte- und Schallschutzisolierer/-in	männlich	2	—	—	2	—
	weiblich	—	—	—	—	—
	insgesamt	2	—	—	2	—
Zimmerer/Zimmerin	männlich	394	100	133	161	—
	weiblich	9	3	4	2	—
	insgesamt	403	103	137	163	—
<b>Raumausstatter/-innen, Polsterer/-innen</b>	männlich	179	55	60	64	—
	weiblich	98	28	37	33	—
	insgesamt	277	83	97	97	—
davon						
Bodenleger/-in	männlich	30	10	12	8	—
	weiblich	—	—	—	—	—
	insgesamt	30	10	12	8	—
Parkettleger/-in	männlich	50	14	21	15	—
	weiblich	1	—	—	1	—
	insgesamt	51	14	21	16	—
Polster- und Dekorationsnäher/-in	männlich	—	—	—	—	—
	weiblich	1	1	—	—	—
	insgesamt	1	1	—	—	—
Polsterer/Polsterin	männlich	1	—	1	—	—
	weiblich	1	1	—	—	—
	insgesamt	2	1	1	—	—

**6. Schülerinnen und Schüler mit Ausbildungsvertrag im Schuljahr 2014/2015  
nach Berufsgruppen, Ausbildungsberufen, Geschlecht und Ausbildungsjahren**

Berufsgruppen — Ausbildungsberufe	Geschlecht	Berufsschüler/ innen	davon im ... Ausbildungsjahr			
			1.	2.	3.	4.
Raumausstatter/-in	männlich	98	31	26	41	—
	weiblich	95	26	37	32	—
	insgesamt	193	57	63	73	—
<b>Berufe in der Holz- und Kunststoffverarbeitung</b>	männlich	1 536	444	492	572	28
	weiblich	201	56	71	69	5
	insgesamt	1 737	500	563	641	33
davon						
Fachkraft für Möbel-, Küchen- und Umzugsservice	männlich	78	34	18	26	—
	weiblich	1	—	1	—	—
	insgesamt	79	34	19	26	—
Holzmechaniker/-in	männlich	62	19	18	25	—
	weiblich	9	1	4	4	—
	insgesamt	71	20	22	29	—
Leichtflugzeugbauer/-in	männlich	5	2	1	2	—
	weiblich	1	—	1	—	—
	insgesamt	6	2	2	2	—
Technische(r) Modellbauer/-in	männlich	111	22	21	40	28
	weiblich	39	10	11	13	5
	insgesamt	150	32	32	53	33
Tischler/-in	männlich	1 280	367	434	479	—
	weiblich	151	45	54	52	—
	insgesamt	1 431	412	488	531	—
<b>Maler/-innen, Lackierer/-innen und verwandte Berufe</b>	männlich	1 810	622	593	595	—
	weiblich	219	85	65	69	—
	insgesamt	2 029	707	658	664	—
davon						
Bauten- und Objektbeschichter/-in	männlich	39	17	22	—	—
	weiblich	4	3	1	—	—
	insgesamt	43	20	23	—	—
Fahrzeuglackierer/-in	männlich	375	119	120	136	—
	weiblich	36	15	12	9	—
	insgesamt	411	134	132	145	—
Glasveredler/-in	männlich	2	1	—	1	—
	weiblich	6	3	1	2	—
	insgesamt	8	4	1	3	—

Berufsschulen

**6. Schülerinnen und Schüler mit Ausbildungsvertrag im Schuljahr 2014/2015  
nach Berufsgruppen, Ausbildungsberufen, Geschlecht und Ausbildungsjahren**

Berufsgruppen — Ausbildungsberufe	Geschlecht	Berufsschüler/ innen	davon im . . . Ausbildungsjahr			
			1.	2.	3.	4.
Maler- und Lackierer/-in	männlich	14	8	2	4	—
Fachrichtung:	weiblich	—	—	—	—	—
Bauten- und Korrosionsschutz	insgesamt	14	8	2	4	—
Maler- und Lackierer/-in	männlich	1 377	477	449	451	—
Fachrichtung:	weiblich	173	64	51	58	—
Gestaltung und Instandhaltung	insgesamt	1 550	541	500	509	—
Verfahrensmechaniker/-in	männlich	3	—	—	3	—
für Beschichtungstechnik	weiblich	—	—	—	—	—
	insgesamt	3	—	—	3	—
<b>Warenprüfer/-innen,</b>	männlich	10	7	3	—	—
<b>Versandfertigmacher/-innen</b>	weiblich	9	6	3	—	—
(Fachkraft für Automaten-service)	insgesamt	19	13	6	—	—
<b>Maschinen- und Anlagenführer/-innen</b>	männlich	467	240	212	15	—
	weiblich	15	9	6	—	—
	insgesamt	482	249	218	15	—
davon						
Baugeräteführer/-in	männlich	24	24	—	—	—
	weiblich	—	—	—	—	—
	insgesamt	24	24	—	—	—
Fachkraft für Wasserversorgungs- technik	männlich	35	9	11	15	—
	weiblich	1	1	—	—	—
	insgesamt	36	10	11	15	—
Maschinen- und Anlagenführer/-in	männlich	408	207	201	—	—
	weiblich	14	8	6	—	—
	insgesamt	422	215	207	—	—
<b>Techniker/-innen</b>	männlich	83	28	31	24	—
	weiblich	22	7	8	7	—
	insgesamt	105	35	39	31	—
davon						
Fachkraft für Straßen- und Verkehrstechnik	männlich	39	13	12	14	—
	weiblich	14	5	6	3	—
	insgesamt	53	18	18	17	—
Fachkraft für Wasserwirtschaft	männlich	7	2	1	4	—
	weiblich	3	—	1	2	—
	insgesamt	10	2	2	6	—

**6. Schülerinnen und Schüler mit Ausbildungsvertrag im Schuljahr 2014/2015  
nach Berufsgruppen, Ausbildungsberufen, Geschlecht und Ausbildungsjahren**

Berufsgruppen — Ausbildungsberufe	Geschlecht	Berufsschüler/ innen	davon im ... Ausbildungsjahr			
			1.	2.	3.	4.
Produktionstechnologe/-in	männlich	3	—	3	—	—
	weiblich	—	—	—	—	—
	insgesamt	3	—	3	—	—
Vermessungstechniker/-in	männlich	34	13	15	6	—
	weiblich	5	2	1	2	—
	insgesamt	39	15	16	8	—
<b>Technische Sonderfachkräfte</b>	männlich	499	152	121	157	69
	weiblich	454	130	127	151	46
	insgesamt	953	282	248	308	115
davon						
Biologielaborant/-in	männlich	73	26	25	19	3
	weiblich	159	49	48	58	4
	insgesamt	232	75	73	77	7
Chemielaborant/-in	männlich	333	105	85	91	52
	weiblich	263	73	73	79	38
	insgesamt	596	178	158	170	90
Lacklaborant/-in	männlich	15	4	6	3	2
	weiblich	9	2	3	4	—
	insgesamt	24	6	9	7	2
Physiklaborant/-in	männlich	33	8	5	16	4
	weiblich	9	3	3	3	—
	insgesamt	42	11	8	19	4
Werkstoffprüfer/-in	männlich	35	—	—	27	8
	weiblich	11	—	—	7	4
	insgesamt	46	—	—	34	12
Werkstoffprüfer/-in Fachrichtung: Kunststofftechnik	männlich	—	—	—	—	—
	weiblich	1	1	—	—	—
	insgesamt	1	1	—	—	—
Werkstoffprüfer/-in Fachrichtung: Metalltechnik	männlich	6	5	—	1	—
	weiblich	1	1	—	—	—
	insgesamt	7	6	—	1	—
Werkstoffprüfer/-in Fachrichtung: Wärmebehandlungstechnik	männlich	4	4	—	—	—
	weiblich	1	1	—	—	—
	insgesamt	5	5	—	—	—
<b>Technische Zeichner/-innen und verwandte Berufe</b>	männlich	312	101	92	98	21
	weiblich	247	80	77	82	8
	insgesamt	559	181	169	180	29

Berufsschulen

**6. Schülerinnen und Schüler mit Ausbildungsvertrag im Schuljahr 2014/2015  
nach Berufsgruppen, Ausbildungsberufen, Geschlecht und Ausbildungsjahren**

Berufsgruppen — Ausbildungsberufe	Geschlecht	Berufsschüler/ innen	davon im . . . Ausbildungsjahr			
			1.	2.	3.	4.
davon						
Bauzeichner/-in	männlich	163	51	52	60	—
	weiblich	166	51	58	57	—
	insgesamt	329	102	110	117	—
Geomatiker/-in	männlich	39	14	12	13	—
	weiblich	25	7	9	9	—
	insgesamt	64	21	21	22	—
Technische(r) Systemplaner/-in	männlich	110	36	28	25	21
	weiblich	56	22	10	16	8
	insgesamt	166	58	38	41	29
Verkaufspersonal	männlich	1 653	821	785	47	—
	weiblich	2 779	1 225	1 200	354	—
	insgesamt	4 432	2 046	1 985	401	—
davon						
Fachverkäufer/-in im Lebensmittelhandwerk	männlich	128	42	39	47	—
	weiblich	1 017	337	326	354	—
	insgesamt	1 145	379	365	401	—
Verkäufer/-in	männlich	1 525	779	746	—	—
	weiblich	1 762	888	874	—	—
	insgesamt	3 287	1 667	1 620	—	—
Groß- und Einzelhandelskaufleute, Ein- und Verkaufsfachleute	männlich	4 643	1 479	1 482	1 682	—
	weiblich	4 656	1 268	1 627	1 761	—
	insgesamt	9 299	2 747	3 109	3 443	—
davon						
Automobilkaufmann/-frau	männlich	448	167	136	145	—
	weiblich	300	107	90	103	—
	insgesamt	748	274	226	248	—
Buchhändler/-in	männlich	69	1	41	27	—
	weiblich	464	8	235	221	—
	insgesamt	533	9	276	248	—
Drogist/-in	männlich	27	7	13	7	—
	weiblich	206	72	83	51	—
	insgesamt	233	79	96	58	—
Kaufmann/-frau im Einzelhandel	männlich	2 542	796	749	997	—
	weiblich	2 664	773	843	1 048	—
	insgesamt	5 206	1 569	1 592	2 045	—

**6. Schülerinnen und Schüler mit Ausbildungsvertrag im Schuljahr 2014/2015  
nach Berufsgruppen, Ausbildungsberufen, Geschlecht und Ausbildungsjahren**

Berufsgruppen — Ausbildungsberufe	Geschlecht	Berufsschüler/ innen	davon im . . . Ausbildungsjahr			
			1.	2.	3.	4.
Kaufmann/-frau im Groß- und Außenhandel	männlich	1 551	505	542	504	—
	weiblich	1 022	308	376	338	—
	insgesamt	2 573	813	918	842	—
Musikfachhändler/-in	männlich	6	3	1	2	—
	weiblich	—	—	—	—	—
	insgesamt	6	3	1	2	—
<b>Warenkaufleute, Vertreter/-innen</b>	männlich	76	23	25	28	—
	weiblich	485	174	177	134	—
	insgesamt	561	197	202	162	—
davon						
Medienkaufmann/-frau Digital und Print	männlich	43	10	15	18	—
	weiblich	137	39	53	45	—
	insgesamt	180	49	68	63	—
Pharmazeutisch-kaufmännische(r) Angestellte(r)	männlich	33	13	10	10	—
	weiblich	348	135	124	89	—
	insgesamt	381	148	134	99	—
<b>Bank-, Bausparkassen-, Versicherungsfachleute</b>	männlich	2 088	670	769	649	—
	weiblich	2 101	672	731	698	—
	insgesamt	4 189	1 342	1 500	1 347	—
davon						
Bankkaufmann/-frau	männlich	1 337	386	514	437	—
	weiblich	1 397	437	498	462	—
	insgesamt	2 734	823	1 012	899	—
Investmentfondskaufmann/-frau	männlich	60	17	24	19	—
	weiblich	15	4	1	10	—
	insgesamt	75	21	25	29	—
Kaufmann/-frau für Versicherungen und Finanzen	männlich	617	241	202	174	—
	weiblich	425	139	144	142	—
	insgesamt	1 042	380	346	316	—
Kaufmann/-frau im Gesundheitswesen	männlich	74	26	29	19	—
	weiblich	264	92	88	84	—
	insgesamt	338	118	117	103	—
<b>Andere Dienstleistungskaufleute und zugehörige Berufe</b>	männlich	1 658	587	557	514	—
	weiblich	2 307	778	814	715	—
	insgesamt	3 965	1 365	1 371	1 229	—

Berufsschulen

**6. Schülerinnen und Schüler mit Ausbildungsvertrag im Schuljahr 2014/2015  
nach Berufsgruppen, Ausbildungsberufen, Geschlecht und Ausbildungsjahren**

Berufsgruppen — Ausbildungsberufe	Geschlecht	Berufsschüler/ innen	davon im . . . Ausbildungsjahr			
			1.	2.	3.	4.
davon						
Automatenfachmann/-frau	männlich	8	—	4	4	—
	weiblich	2	—	—	2	—
	insgesamt	10	—	4	6	—
Immobilienkaufmann/-frau	männlich	289	101	107	81	—
	weiblich	394	146	138	110	—
	insgesamt	683	247	245	191	—
Kaufmann/-frau für audiovisuelle Medien	männlich	8	4	1	3	—
	weiblich	9	3	3	3	—
	insgesamt	17	7	4	6	—
Kaufmann/-frau für Dialogmarketing	männlich	84	28	27	29	—
	weiblich	149	55	50	44	—
	insgesamt	233	83	77	73	—
Kaufmann/-frau für Kurier-, Express- und Postdienstleistungen	männlich	22	3	6	13	—
	weiblich	12	4	6	2	—
	insgesamt	34	7	12	15	—
Kaufmann/-frau für Marketing- kommunikation	männlich	99	38	31	30	—
	weiblich	271	106	104	61	—
	insgesamt	370	144	135	91	—
Kaufmann/-frau für Spedition und Logistikdienstleistung	männlich	815	296	261	258	—
	weiblich	497	177	168	152	—
	insgesamt	1 312	473	429	410	—
Kaufmann/-frau für Tourismus und Freizeit	männlich	6	1	1	4	—
	weiblich	28	7	10	11	—
	insgesamt	34	8	11	15	—
Kaufmann/-frau für Verkehrsservice	männlich	66	29	25	12	—
	weiblich	116	40	37	39	—
	insgesamt	182	69	62	51	—
Luftverkehrskaufmann/-frau	männlich	30	14	8	8	—
	weiblich	38	23	5	10	—
	insgesamt	68	37	13	18	—
Servicefachkraft für Dialogmarketing	männlich	4	1	3	—	—
	weiblich	27	6	21	—	—
	insgesamt	31	7	24	—	—
Servicekaufmann/-frau im Luftverkehr	männlich	12	—	6	6	—
	weiblich	29	—	15	14	—
	insgesamt	41	—	21	20	—



**6. Schülerinnen und Schüler mit Ausbildungsvertrag im Schuljahr 2014/2015  
nach Berufsgruppen, Ausbildungsberufen, Geschlecht und Ausbildungsjahren**

Berufsgruppen — Ausbildungsberufe	Geschlecht	Berufsschüler/ innen	davon im . . . Ausbildungsjahr			
			1.	2.	3.	4.
Tourismuskaufmann/-frau (Privat- und Geschäftsreisen)	männlich	90	31	31	28	—
	weiblich	451	148	153	150	—
	insgesamt	541	179	184	178	—
Veranstaltungskaufmann/-frau	männlich	125	41	46	38	—
	weiblich	284	63	104	117	—
	insgesamt	409	104	150	155	—
<b>Berufe des Landverkehrs</b>	männlich	793	286	269	238	—
	weiblich	34	18	10	6	—
	insgesamt	827	304	279	244	—
davon						
Berufskraftfahrer/-in	männlich	446	163	131	152	—
	weiblich	11	5	3	3	—
	insgesamt	457	168	134	155	—
Eisenbahner/-in im Betriebsdienst	männlich	229	73	94	62	—
	weiblich	18	11	5	2	—
	insgesamt	247	84	99	64	—
Servicefahrer/-in	männlich	54	28	26	—	—
	weiblich	3	2	1	—	—
	insgesamt	57	30	27	—	—
Straßenwärter/-in	männlich	64	22	18	24	—
	weiblich	2	—	1	1	—
	insgesamt	66	22	19	25	—
<b>Berufe des Nachrichtenverkehrs</b> (Fachkraft für Kurier-, Express- und Postdienstleistungen)	männlich	164	88	76	—	—
	weiblich	51	21	30	—	—
	insgesamt	215	109	106	—	—
<b>Lagerverwalter/-innen, Lager-, Transportarbeiter/-innen</b>	männlich	2 243	910	795	538	—
	weiblich	289	111	108	70	—
	insgesamt	2 532	1 021	903	608	—
davon						
Fachkraft für Lagerlogistik	männlich	1 611	594	479	538	—
	weiblich	224	79	75	70	—
	insgesamt	1 835	673	554	608	—
Fachlagerist/- in	männlich	632	316	316	—	—
	weiblich	65	32	33	—	—
	insgesamt	697	348	349	—	—

Berufsschulen

**6. Schülerinnen und Schüler mit Ausbildungsvertrag im Schuljahr 2014/2015  
nach Berufsgruppen, Ausbildungsberufen, Geschlecht und Ausbildungsjahren**

Berufsgruppen — Ausbildungsberufe	Geschlecht	Berufsschüler/ innen	davon im . . . Ausbildungsjahr			
			1.	2.	3.	4.
<b>Berufe in der Unternehmungsleitung, -beratung und -prüfung</b>	männlich	403	152	129	122	—
	weiblich	981	335	357	289	—
	insgesamt	1 384	487	486	411	—
davon						
Fachangestellte(r) für Markt- und Sozialforschung	männlich	8	3	2	3	—
	weiblich	16	4	5	7	—
	insgesamt	24	7	7	10	—
Steuerfachangestellte(r)	männlich	395	149	127	119	—
	weiblich	965	331	352	282	—
	insgesamt	1 360	480	479	401	—
<b>Rechnungskaufleute, Informatiker/-innen</b>	männlich	2 707	888	907	912	—
	weiblich	242	82	82	78	—
	insgesamt	2 949	970	989	990	—
davon						
Fachinformatiker/-in Fachrichtung: Anwendungsentwicklung	männlich	726	243	254	229	—
	weiblich	70	24	24	22	—
	insgesamt	796	267	278	251	—
Fachinformatiker/-in Fachrichtung: Systemintegration	männlich	1 499	485	498	516	—
	weiblich	85	29	30	26	—
	insgesamt	1 584	514	528	542	—
Informatikkaufmann/-frau	männlich	197	63	68	66	—
	weiblich	34	13	12	9	—
	insgesamt	231	76	80	75	—
IT-System-Kaufmann/-frau	männlich	285	97	87	101	—
	weiblich	53	16	16	21	—
	insgesamt	338	113	103	122	—
<b>Büroberufe, Kaufmännische Angestellte</b>	männlich	4 502	1 501	1 500	1 501	—
	weiblich	9 815	3 259	3 277	3 279	—
	insgesamt	14 317	4 760	4 777	4 780	—
davon						
Bürokaufmann/-frau	männlich	909	58	406	445	—
	weiblich	2 014	126	880	1 008	—
	insgesamt	2 923	184	1 286	1 453	—

**6. Schülerinnen und Schüler mit Ausbildungsvertrag im Schuljahr 2014/2015  
nach Berufsgruppen, Ausbildungsberufen, Geschlecht und Ausbildungsjahren**

Berufsgruppen — Ausbildungsberufe	Geschlecht	Berufsschüler/ innen	davon im . . . Ausbildungsjahr			
			1.	2.	3.	4.
Fachangestellte(r) für Arbeitsmarktdienstleistungen	männlich	6	—	—	6	—
	weiblich	18	—	—	18	—
	insgesamt	24	—	—	24	—
Fachangestellte(r) für Bürokommunikation	männlich	51	—	18	33	—
	weiblich	184	—	79	105	—
	insgesamt	235	—	97	138	—
Industriekaufmann/-frau	männlich	1 620	533	545	542	—
	weiblich	2 079	678	714	687	—
	insgesamt	3 699	1 211	1 259	1 229	—
Justizfachangestellte(r)	männlich	54	16	13	25	—
	weiblich	279	91	85	103	—
	insgesamt	333	107	98	128	—
Kaufmann/-frau für Bürokommunikation	männlich	402	14	202	186	—
	weiblich	1 317	51	662	604	—
	insgesamt	1 719	65	864	790	—
Kaufmann/-frau für Büromanagement	männlich	602	587	15	—	—
	weiblich	1 540	1 493	47	—	—
	insgesamt	2 142	2 080	62	—	—
Notarfachangestellte(r)	männlich	1	—	1	—	—
	weiblich	3	—	3	—	—
	insgesamt	4	—	4	—	—
Patentanwaltsfachangestellte(r)	männlich	—	—	—	—	—
	weiblich	12	4	5	3	—
	insgesamt	12	4	5	3	—
Personaldienstleistungskaufmann/-frau	männlich	57	25	14	18	—
	weiblich	97	29	37	31	—
	insgesamt	154	54	51	49	—
Rechtsanwalts- und Notar- fachangestellte(r)	männlich	15	3	4	8	—
	weiblich	383	133	116	134	—
	insgesamt	398	136	120	142	—
Rechtsanwaltsfachangestellte(r)	männlich	22	10	7	5	—
	weiblich	447	157	130	160	—
	insgesamt	469	167	137	165	—
Sozialversicherungs- fachangestellte(r)	männlich	113	27	43	43	—
	weiblich	269	66	109	94	—
	insgesamt	382	93	152	137	—

Berufsschulen

**6. Schülerinnen und Schüler mit Ausbildungsvertrag im Schuljahr 2014/2015  
nach Berufsgruppen, Ausbildungsberufen, Geschlecht und Ausbildungsjahren**

Berufsgruppen — Ausbildungsberufe	Geschlecht	Berufsschüler/ innen	davon im ... Ausbildungsjahr			
			1.	2.	3.	4.
Sport- und Fitnesskaufmann/-frau	männlich	197	70	62	65	—
	weiblich	158	66	41	51	—
	insgesamt	355	136	103	116	—
Verwaltungsfachangestellte(r)	männlich	453	158	170	125	—
	weiblich	1 015	365	369	281	—
	insgesamt	1 468	523	539	406	—
<b>Dienst- und Wachberufe</b>	männlich	299	43	159	97	—
	weiblich	88	16	33	39	—
	insgesamt	387	59	192	136	—
davon						
Fachangestellte(r) für Bäderbetriebe	männlich	88	29	31	28	—
	weiblich	34	8	6	20	—
	insgesamt	122	37	37	48	—
Fachkraft für Schutz und Sicherheit	männlich	182	—	113	69	—
	weiblich	37	—	18	19	—
	insgesamt	219	—	131	88	—
Servicekraft für Schutz und Sicherheit	männlich	29	14	15	—	—
	weiblich	17	8	9	—	—
	insgesamt	46	22	24	—	—
<b>Sicherheitsberufe</b>	männlich	225	79	67	79	—
	weiblich	26	7	7	12	—
	insgesamt	251	86	74	91	—
davon						
Schornsteinfeger/-in	männlich	163	65	46	52	—
	weiblich	21	6	7	8	—
	insgesamt	184	71	53	60	—
Werkfeuerwehrmann/-frau	männlich	62	14	21	27	—
	weiblich	5	1	—	4	—
	insgesamt	67	15	21	31	—
<b>Publizistische, Übersetzungs-, Bibliotheks- und verwandte Berufe</b> (Fachangestellte(r) für Medien- und Informationsdienste)	männlich	20	1	6	13	—
	weiblich	68	5	29	34	—
	insgesamt	88	6	35	47	—
<b>Künstlerische und zugeordnete Berufe</b>	männlich	847	235	260	298	54
	weiblich	501	131	173	169	28
	insgesamt	1 348	366	433	467	82

**6. Schülerinnen und Schüler mit Ausbildungsvertrag im Schuljahr 2014/2015  
nach Berufsgruppen, Ausbildungsberufen, Geschlecht und Ausbildungsjahren**

Berufsgruppen — Ausbildungsberufe	Geschlecht	Berufsschüler/ innen	davon im . . . Ausbildungsjahr			
			1.	2.	3.	4.
davon						
Fachkraft für Veranstaltungstechnik	männlich	258	77	79	102	—
	weiblich	11	2	2	7	—
	insgesamt	269	79	81	109	—
Fotograf/-in	männlich	23	5	9	9	—
	weiblich	92	30	33	29	—
	insgesamt	115	35	42	38	—
Gestalter/-in für visuelles Marketing	männlich	13	6	4	3	—
	weiblich	133	35	49	49	—
	insgesamt	146	41	53	52	—
Mediengestalter/-in Bild und Ton	männlich	96	30	36	30	—
	weiblich	23	8	4	11	—
	insgesamt	119	38	40	41	—
Schilder- und Lichtreklamehersteller/-in	männlich	42	14	15	13	—
	weiblich	29	7	9	13	—
	insgesamt	71	21	24	26	—
Technische(r) Produktdesigner/-in	männlich	415	103	117	141	54
	weiblich	213	49	76	60	28
	insgesamt	628	152	193	201	82
Übrige Gesundheitsdienstberufe	männlich	114	48	36	30	—
	weiblich	5 985	2 091	1 835	2 059	—
	insgesamt	6 099	2 139	1 871	2 089	—
davon						
Medizinische(r) Fachangestellte(r)	männlich	56	26	17	13	—
	weiblich	2 991	1 029	914	1 048	—
	insgesamt	3 047	1 055	931	1 061	—
Tiermedizinische(r) Fachangestellte(r)	männlich	20	7	7	6	—
	weiblich	404	140	134	130	—
	insgesamt	424	147	141	136	—
Zahnmedizinische(r) Fachangestellte(r)	männlich	38	15	12	11	—
	weiblich	2 590	922	787	881	—
	insgesamt	2 628	937	799	892	—
Lehrer/-innen (Sportfachmann/-frau)	männlich	—	—	—	—	—
	weiblich	1	—	1	—	—
	insgesamt	1	—	1	—	—

Berufsschulen

**6. Schülerinnen und Schüler mit Ausbildungsvertrag im Schuljahr 2014/2015  
nach Berufsgruppen, Ausbildungsberufen, Geschlecht und Ausbildungsjahren**

Berufsgruppen — Ausbildungsberufe	Geschlecht	Berufsschüler/ innen	davon im . . . Ausbildungsjahr			
			1.	2.	3.	4.
<b>Berufe in der Körperpflege</b>	männlich	207	—	140	67	—
	weiblich	1 760	18	1 120	622	—
	insgesamt	1 967	18	1 260	689	—
davon						
Friseur/-in	männlich	207	—	140	67	—
	weiblich	1 719	—	1 107	612	—
	insgesamt	1 926	—	1 247	679	—
Kosmetiker/-in	männlich	—	—	—	—	—
	weiblich	41	18	13	10	—
	insgesamt	41	18	13	10	—
<b>Hotel- und Gaststättenberufe</b>	männlich	1 218	466	397	355	—
	weiblich	1 975	675	692	608	—
	insgesamt	3 193	1 141	1 089	963	—
davon						
Fachkraft im Gastgewerbe	männlich	118	59	59	—	—
	weiblich	160	63	97	—	—
	insgesamt	278	122	156	—	—
Fachmann/-frau für Systemgastronomie	männlich	199	74	49	76	—
	weiblich	175	62	53	60	—
	insgesamt	374	136	102	136	—
Hotelfachmann/-frau	männlich	656	253	200	203	—
	weiblich	1 264	424	420	420	—
	insgesamt	1 920	677	620	623	—
Hotelkaufmann/-frau	männlich	47	17	18	12	—
	weiblich	73	23	23	27	—
	insgesamt	120	40	41	39	—
Restaurantfachmann/-frau	männlich	198	63	71	64	—
	weiblich	303	103	99	101	—
	insgesamt	501	166	170	165	—
<b>Haus- und ernährungswirtschaftliche Berufe</b> (Hauswirtschaftler/-in)	männlich	20	5	9	6	—
	weiblich	225	68	69	88	—
	insgesamt	245	73	78	94	—
<b>Reinigungs- und Entsorgungsberufe</b>	männlich	259	93	68	98	—
	weiblich	53	15	22	16	—
	insgesamt	312	108	90	114	—

**6. Schülerinnen und Schüler mit Ausbildungsvertrag im Schuljahr 2014/2015  
nach Berufsgruppen, Ausbildungsberufen, Geschlecht und Ausbildungsjahren**

Berufsgruppen — Ausbildungsberufe	Geschlecht	Berufsschüler/ innen	davon im . . . Ausbildungsjahr			
			1.	2.	3.	4.
davon						
Fachkraft für Abwassertechnik	männlich	61	19	15	27	—
	weiblich	8	2	4	2	—
	insgesamt	69	21	19	29	—
Fachkraft für Kreislauf- und Abfallwirtschaft	männlich	1	1	—	—	—
	weiblich	—	—	—	—	—
	insgesamt	1	1	—	—	—
Fachkraft für Rohr-, Kanal- und Industrieservice	männlich	4	4	—	—	—
	weiblich	—	—	—	—	—
	insgesamt	4	4	—	—	—
Gebäudereiniger/-in	männlich	164	59	43	62	—
	weiblich	22	5	10	7	—
	insgesamt	186	64	53	69	—
Textilreiniger/-in	männlich	29	10	10	9	—
	weiblich	23	8	8	7	—
	insgesamt	52	18	18	16	—
<b>Berufsausbildung für Behinderte</b> (siehe Tab. 7)	männlich	782	281	234	258	9
	weiblich	497	144	178	174	1
	insgesamt	1 279	425	412	432	10
<b>Insgesamt</b>	männlich	62 788	19 751	19 826	18 165	5 046
	weiblich	40 048	12 751	14 189	12 811	297
	insgesamt	102 836	32 502	34 015	30 976	5 343

Berufsschulen

**7. Schülerinnen und Schüler in Ausbildung nach Regelung der zuständigen Stellen für die  
Berufsausbildung Behinderter im Schuljahr 2014/2015 nach Ausbildungsberufen,  
Geschlecht und Ausbildungsjahren**

Ausbildungsberufe	Geschlecht	Berufsschüler/ innen	davon im ... Ausbildungsjahr			
			1.	2.	3.	4.
Bau- und Metallmaler/-in	männlich	102	25	35	42	—
	weiblich	13	4	4	5	—
	insgesamt	115	29	39	47	—
Beikoch/Beiköchin	männlich	102	27	26	49	—
	weiblich	51	7	20	24	—
	insgesamt	153	34	46	73	—
Bürohelfer/-in	männlich	1	1	—	—	—
	weiblich	1	1	—	—	—
	insgesamt	2	2	—	—	—
Bürokraft	männlich	13	—	3	10	—
	weiblich	7	—	3	4	—
	insgesamt	20	—	6	14	—
Fachpraktiker/-in für Bürokommunikation	männlich	30	11	10	9	—
	weiblich	27	8	10	9	—
	insgesamt	57	19	20	18	—
Fachpraktiker/-in für Hauswirtschaft	männlich	18	9	4	5	—
	weiblich	126	49	34	43	—
	insgesamt	144	58	38	48	—
Fachpraktiker/-in für Holzbearbeitung	männlich	49	27	12	10	—
	weiblich	—	—	—	—	—
	insgesamt	49	27	12	10	—
Fachpraktiker/-in für Kfz-Mechatronik	männlich	7	3	4	—	—
	weiblich	—	—	—	—	—
	insgesamt	7	3	4	—	—
Fachpraktiker/-in für Metallbau	männlich	31	15	14	2	—
	weiblich	—	—	—	—	—
	insgesamt	31	15	14	2	—
Fachpraktiker/-in für Zerspanungsmechanik	männlich	26	20	6	—	—
	weiblich	5	3	2	—	—
	insgesamt	31	23	8	—	—
Fachpraktiker/-in im Verkauf	männlich	—	—	—	—	—
	weiblich	6	1	5	—	—
	insgesamt	6	1	5	—	—
Fachpraktiker/-in Küche (Beikoch/Beiköchin)	männlich	41	29	10	2	—
	weiblich	27	12	10	5	—
	insgesamt	68	41	20	7	—



**7. Schülerinnen und Schüler in Ausbildung nach Regelung der zuständigen Stellen für die  
Berufsausbildung Behinderter im Schuljahr 2014/2015 nach Ausbildungsberufen,  
Geschlecht und Ausbildungsjahren**

Ausbildungsberufe	Geschlecht	Berufsschüler/ innen	davon im ... Ausbildungsjahr			
			1.	2.	3.	4.
Fachwerker/-in im Gartenbau	männlich	66	18	21	27	—
	weiblich	7	3	3	1	—
	insgesamt	73	21	24	28	—
Helfer/-in in der Hauswirtschaft	männlich	33	13	11	9	—
	weiblich	206	49	80	77	—
	insgesamt	239	62	91	86	—
Holzbearbeiter/-in	männlich	73	19	30	24	—
	weiblich	9	1	6	2	—
	insgesamt	82	20	36	26	—
Lagerfachhelfer/-in	männlich	19	11	8	—	—
	weiblich	—	—	—	—	—
	insgesamt	19	11	8	—	—
Metallbearbeiter/-in	männlich	86	25	14	47	—
	weiblich	1	1	—	—	—
	insgesamt	87	26	14	47	—
Metallfeinbearbeiter/-in	männlich	1	—	1	—	—
	weiblich	—	—	—	—	—
	insgesamt	1	—	1	—	—
Schweißwerker/-in Gasschmelzschweißen, Lichtbogenschweißen	männlich	10	1	9	—	—
	weiblich	—	—	—	—	—
	insgesamt	10	1	9	—	—
Werker/-in im Gartenbau/ Gartenbauhelfer/-in	männlich	56	27	14	15	—
	weiblich	8	5	1	2	—
	insgesamt	64	32	15	17	—
Werkzeugmaschinenspaner/-in Drehen	männlich	9	—	1	5	3
	weiblich	2	—	—	1	1
	insgesamt	11	—	1	6	4
Werkzeugmaschinenspaner/-in Fräsen	männlich	9	—	1	2	6
	weiblich	1	—	—	1	—
	insgesamt	10	—	1	3	6
<b>Insgesamt</b>	männlich	782	281	234	258	9
	weiblich	497	144	178	174	1
	insgesamt	1 279	425	412	432	10

Berufsschulen

**8. Schülerinnen und Schüler ohne Ausbildungsvertrag  
im Schuljahr 2014/2015 nach Geschlecht und Berufsschuljahren**

Merkmal	Geschlecht	Berufsschüler/ innen	davon im ... Berufsschuljahr		
			1.	2.	3. oder höheren
Schüler/-innen im Berufsgrundbildungsjahr, kooperativ vollschulisch <sup>1)</sup>	männlich	85	85	—	—
	weiblich	12	12	—	—
	insgesamt	97	97	—	—
Schüler/-innen in Besonderen Bildungsgängen in Vollzeitform (BVJ und EIBE)	männlich	3 484	3 194	290	—
	weiblich	1 809	1 656	153	—
	insgesamt	5 293	4 850	443	—
Schüler/-innen ohne Ausbildungsvertrag, jedoch mit Berufstätigkeit	männlich	124	112	12	—
	weiblich	78	66	12	—
	insgesamt	202	178	24	—
Schüler/-innen in anderen Maßnahmen der Arbeitsverwaltung	männlich	1 259	974	178	107
	weiblich	714	644	70	—
	insgesamt	1 973	1 618	248	107
Schüler/-innen in Werkstätten für Behinderte	männlich	957	487	238	232
	weiblich	644	295	173	176
	insgesamt	1 601	782	411	408
Schüler/-innen ohne Berufstätigkeit (Arbeitslose)	männlich	192	158	34	—
	weiblich	86	66	20	—
	insgesamt	278	224	54	—
<b>Insgesamt</b>	männlich	6 101	5 010	752	339
	weiblich	3 343	2 739	428	176
	insgesamt	9 444	7 749	1 180	515

1) Bis Schuljahr 2011/12 Berufsgrundbildungsjahr, schulisch.

Berufsschulen

**9. Schülerinnen und Schüler im Schuljahr 2014/2015**

Lfd. Nr.	Kreisfreie Stadt (St.) Landkreis	Berufsschüler/innen			davon		
		insgesamt	weiblich		mit Ausbildungsvertrag		
			Anzahl	%	insgesamt	Anzahl	%
1	Darmstadt, Wissenschaftsst.	7 538	2 999	39,8	7 161	2 848	39,8
2	Frankfurt am Main, St.	20 486	9 848	48,1	19 503	9 452	48,5
3	Offenbach am Main, St.	2 502	1 077	43,0	2 086	918	44,0
4	Wiesbaden, Landeshauptst.	7 282	2 974	40,8	6 557	2 748	41,9
5	Bergstraße	2 661	999	37,5	2 238	862	38,5
6	Darmstadt-Dieburg	1 002	307	30,6	847	251	29,6
7	Groß-Gerau	3 293	950	28,8	3 050	849	27,8
8	Hochtaunuskreis	2 763	1 031	37,3	2 636	993	37,7
9	Main-Kinzig-Kreis	6 215	2 129	34,3	5 600	1 912	34,1
10	Main-Taunus-Kreis	2 128	880	41,4	1 933	812	42,0
11	Odenwaldkreis	887	319	36,0	787	281	35,7
12	Offenbach	3 574	1 191	33,3	3 327	1 109	33,3
13	Rheingau-Taunus-Kreis	795	239	30,1	692	203	29,3
14	Wetteraukreis	4 496	1 672	37,2	3 756	1 439	38,3
15	<b>Reg.-Bez. Darmstadt</b>	65 622	26 615	40,6	60 173	24 677	41,0
16	Gießen	5 551	2 218	40,0	5 073	2 082	41,0
17	Lahn-Dill-Kreis	5 115	1 678	32,8	4 730	1 536	32,5
18	Limburg-Weilburg	3 152	1 113	35,3	2 897	1 033	35,7
19	Marburg-Biedenkopf	4 368	1 565	35,8	4 096	1 468	35,8
20	Vogelsbergkreis	1 966	555	28,2	1 675	460	27,5
21	<b>Reg.-Bez. Gießen</b>	20 152	7 129	35,4	18 471	6 579	35,6
22	Kassel, documenta-St.	8 398	3 103	36,9	8 016	2 955	36,9
23	Fulda	5 331	1 970	37,0	5 016	1 855	37,0
24	Hersfeld-Rotenburg	2 766	915	33,1	2 581	834	32,3
25	Kassel	2 399	1 179	49,1	1 940	991	51,1
26	Schwalm-Eder-Kreis	2 790	831	29,8	2 318	690	29,8
27	Waldeck-Frankenberg	3 542	1 160	32,7	3 289	1 061	32,3
28	Werra-Meißner-Kreis	1 280	489	38,2	1 032	406	39,3
29	<b>Reg.-Bez. Kassel</b>	26 506	9 647	36,4	24 192	8 792	36,3
30	<b>Land Hessen</b>	112 280	43 391	38,6	102 836	40 048	38,9

1) Ohne Schüler/innen im Berufsgrundbildungsjahr, kooperativ vollschulisch, in Besonderen Bildungsgängen in Vollzeitform (BVJ und EIBE) und in Werkstätten für

**nach Verwaltungsbezirken, Ausbildungsverhältnis und Geschlecht**

waren			Von den Schüler/innen ohne Ausbildungsvertrag <sup>1)</sup> waren						Lfd. Nr.
ohne Ausbildungsvertrag			Schüler/innen ohne Vertrag, jedoch mit Berufstätigkeit		Schüler/innen ohne Berufs- tätigkeit (Arbeitslose)		in schulischen Maßnahmen der Arbeitsverwaltung		
insgesamt	weiblich								
	Anzahl	%	insgesamt	weiblich	insgesamt	weiblich	insgesamt	weiblich	
377	151	40,1	39	13	—	—	120	53	1
983	396	40,3	9	9	—	—	226	97	2
416	159	38,2	17	2	21	14	68	24	3
725	226	31,2	—	—	—	—	361	73	4
423	137	32,4	—	—	—	—	138	45	5
155	56	36,1	2	2	33	10	—	—	6
243	101	41,6	—	—	—	—	80	39	7
127	38	29,9	—	—	3	1	—	—	8
615	217	35,3	—	—	1	—	150	59	9
195	68	34,9	—	—	44	14	—	—	10
100	38	38,0	—	—	—	—	28	9	11
247	82	33,2	—	—	—	—	78	30	12
103	36	35,0	—	—	—	—	—	—	13
740	233	31,5	48	17	58	21	81	34	14
5 449	1 938	35,6	115	43	160	60	1 330	463	15
478	136	28,5	—	—	64	5	30	14	16
385	142	36,9	17	12	—	—	33	20	17
255	80	31,4	—	—	—	—	—	—	18
272	97	35,7	—	—	—	—	—	—	19
291	95	32,6	—	—	—	—	54	20	20
1 681	550	32,7	17	12	64	5	117	54	21
382	148	38,7	—	—	12	3	27	7	22
315	115	36,5	42	13	—	—	41	22	23
185	81	43,8	1	1	18	5	28	13	24
459	188	41,0	9	6	23	12	59	24	25
472	141	29,9	18	3	—	—	184	64	26
253	99	39,1	—	—	1	1	97	31	27
248	83	33,5	—	—	—	—	90	36	28
2 314	855	36,9	70	23	54	21	526	197	29
9 444	3 343	35,4	202	78	278	86	1 973	714	30

Behinderte.

Berufsschulen

10. Schülerinnen und Schüler im Schuljahr 2014/2015

Lfd. Nr.	Kreisfreie Stadt (St.) Landkreis	Berufsschüler/ innen		davon					
				1999 oder später		1998		1997	
		ins- gesamt	weib- lich	ins- gesamt	weib- lich	ins- gesamt	weib- lich	ins- gesamt	weib- lich
1	Darmstadt, Wissenschaftsst.	7 538	2 999	29	10	316	112	710	260
2	Frankfurt am Main, St.	20 486	9 848	110	48	733	299	1 528	629
3	Offenbach am Main, St.	2 502	1 077	56	24	184	74	312	123
4	Wiesbaden, Landeshauptst.	7 282	2 974	73	31	399	152	735	292
5	Bergstraße	2 661	999	23	9	132	38	344	115
6	Darmstadt-Dieburg	1 002	307	11	3	95	29	126	36
7	Groß-Gerau	3 293	950	31	14	175	58	313	97
8	Hochtaunuskreis	2 763	1 031	23	12	110	35	257	91
9	Main-Kinzig-Kreis	6 215	2 129	61	25	363	119	772	239
10	Main-Taunus-Kreis	2 128	880	21	11	88	36	230	85
11	Odenwaldkreis	887	319	5	1	79	25	129	48
12	Offenbach	3 574	1 191	27	9	141	50	302	76
13	Rheingau-Taunus-Kreis	795	239	8	3	50	18	99	28
14	Wetteraukreis	4 496	1 672	45	19	266	84	510	149
15	<b>Reg.-Bez. Darmstadt</b>	65 622	26 615	523	219	3 131	1 129	6 367	2 268
16	Gießen	5 551	2 218	41	8	269	80	491	171
17	Lahn-Dill-Kreis	5 115	1 678	49	15	269	88	533	148
18	Limburg-Weilburg	3 152	1 113	26	11	204	63	394	105
19	Marburg-Biedenkopf	4 368	1 565	28	8	223	52	471	129
20	Vogelsbergkreis	1 966	555	13	4	122	28	232	50
21	<b>Reg.-Bez. Gießen</b>	20 152	7 129	157	46	1 087	311	2 121	603
22	Kassel, documenta-St.	8 398	3 103	40	16	288	91	636	196
23	Fulda	5 331	1 970	53	20	334	93	700	235
24	Hersfeld-Rotenburg	2 766	915	29	12	169	39	348	95
25	Kassel	2 399	1 179	30	14	165	72	273	131
26	Schwalm-Eder-Kreis	2 790	831	27	9	166	40	351	90
27	Waldeck-Frankenberg	3 542	1 160	23	4	198	54	367	84
28	Werra-Meißner-Kreis	1 280	489	5	3	78	18	133	48
29	<b>Reg.-Bez. Kassel</b>	26 506	9 647	207	78	1 398	407	2 808	879
30	<b>Land Hessen</b>	112 280	43 391	887	343	5 616	1 847	11 296	3 750

**nach Verwaltungsbezirken, Geburtsjahren und Geschlecht**

waren geboren												Lfd. Nr.
1996		1995		1994		1993		1992		1991 oder früher		
ins- gesamt	weib- lich	ins- gesamt	weib- lich	ins- gesamt	weib- lich	ins- gesamt	weib- lich	ins- gesamt	weib- lich	ins- gesamt	weib- lich	
1 062	434	1 200	487	1 112	477	847	347	680	290	1 582	582	1
2 247	986	2 815	1 285	2 939	1 488	2 761	1 455	2 181	1 158	5 172	2 500	2
362	132	381	166	323	136	252	117	202	81	430	224	3
880	356	1 048	473	1 006	423	948	413	696	284	1 497	550	4
425	159	423	164	385	157	286	115	215	76	428	166	5
174	53	174	60	140	39	88	31	58	19	136	37	6
436	146	496	143	467	136	455	125	337	91	583	140	7
363	127	483	196	388	178	335	122	268	88	536	182	8
973	320	997	349	888	297	684	259	446	161	1 031	360	9
273	128	296	127	276	121	276	125	202	81	466	166	10
137	50	121	38	131	42	88	34	66	31	131	50	11
433	133	524	173	558	187	419	160	356	140	814	263	12
99	31	117	29	104	36	99	29	72	24	147	41	13
683	258	729	280	667	243	488	199	344	145	764	295	14
8 547	3 313	9 804	3 970	9 384	3 960	8 026	3 531	6 123	2 669	13 717	5 556	15
720	260	825	352	800	334	711	327	505	235	1 189	451	16
736	240	849	262	763	264	601	235	409	144	906	282	17
499	160	535	204	414	163	322	123	233	82	525	202	18
667	211	688	262	658	250	520	223	329	138	784	292	19
318	72	301	87	323	101	212	69	147	47	298	97	20
2 940	943	3 198	1 167	2 958	1 112	2 366	977	1 623	646	3 702	1 324	21
1 001	335	1 423	521	1 233	541	1 142	498	808	298	1 827	607	22
899	308	957	389	780	304	575	254	362	132	671	235	22
432	128	430	146	401	155	313	115	184	73	460	152	23
342	160	383	198	364	160	307	153	201	108	334	183	24
391	97	452	132	397	130	341	112	241	91	424	130	25
575	176	648	221	545	188	407	158	239	82	540	193	26
200	74	203	78	207	85	134	54	88	42	232	87	27
3 840	1 278	4 496	1 685	3 927	1 563	3 219	1 344	2 123	826	4 488	1 587	28
15 327	5 534	17 498	6 822	16 269	6 635	13 611	5 852	9 869	4 141	21 907	8 467	30

Berufsschulen

11. Schülerinnen und Schüler im Schuljahr 2014/2015

Lfd. Nr.	Kreisfreie Stadt (St.) Landkreis	Berufsschüler/innen		davon			
				ohne Hauptschulabschluss		mit Hauptschulabschluss	
		insgesamt	weiblich	insgesamt	weiblich	insgesamt	weiblich
1	Darmstadt, Wissenschaftsst.	7 538	2 999	256	78	2 133	804
2	Frankfurt am Main, St.	20 486	9 848	584	257	4 549	1 867
3	Offenbach am Main, St.	2 502	1 077	180	75	920	433
4	Wiesbaden, Landeshauptst.	7 282	2 974	521	154	2 029	762
5	Bergstraße	2 661	999	193	75	804	264
6	Darmstadt-Dieburg	1 002	307	55	17	334	94
7	Groß-Gerau	3 293	950	108	45	990	342
8	Hochtaunuskreis	2 763	1 031	86	31	876	298
9	Main-Kinzig-Kreis	6 215	2 129	313	104	2 083	688
10	Main-Taunus-Kreis	2 128	880	99	35	689	281
11	Odenwaldkreis	887	319	54	15	311	98
12	Offenbach	3 574	1 191	130	25	1 046	272
13	Rheingau-Taunus-Kreis	795	239	51	11	226	77
14	Wetteraukreis	4 496	1 672	330	100	1 671	579
15	<b>Reg.-Bez. Darmstadt</b>	65 622	26 615	2 960	1 022	18 661	6 859
16	Gießen	5 551	2 218	193	49	1 619	528
17	Lahn-Dill-Kreis	5 115	1 678	202	68	1 588	478
18	Limburg-Weilburg	3 152	1 113	141	44	1 047	340
19	Marburg-Biedenkopf	4 368	1 565	138	40	1 222	342
20	Vogelsbergkreis	1 966	555	117	38	638	157
21	<b>Reg.-Bez. Gießen</b>	20 152	7 129	791	239	6 114	1 845
22	Kassel, documenta-St.	8 398	3 103	169	58	2 283	697
23	Fulda	5 331	1 970	174	52	1 997	641
24	Hersfeld-Rotenburg	2 766	915	70	27	927	262
25	Kassel	2 399	1 179	123	53	773	383
26	Schwalm-Eder-Kreis	2 790	831	132	30	923	244
27	Waldeck-Frankenberg	3 542	1 160	118	31	1 184	379
28	Werra-Meißner-Kreis	1 280	489	59	19	449	138
29	<b>Reg.-Bez. Kassel</b>	26 506	9 647	845	270	8 536	2 744
30	<b>Land Hessen</b>	112 280	43 391	4 596	1 531	33 311	11 448

**nach Verwaltungsbezirken, schulischer Vorbildung und Geschlecht**

waren								Lfd. Nr.
mit Realschulabschluss		mit Fachhochschulreife		mit Hochschulreife		sonstige und ohne Angabe		
insgesamt	weiblich	insgesamt	weiblich	insgesamt	weiblich	insgesamt	weiblich	
3 023	1 165	744	318	659	337	723	297	1
6 363	2 856	2 608	1 409	2 807	1 753	3 575	1 706	2
785	287	138	59	98	38	381	185	3
2 097	801	798	357	479	203	1 358	697	4
852	327	150	72	85	48	577	213	5
351	101	52	21	49	17	161	57	6
845	264	294	114	166	49	890	136	7
927	339	342	133	208	91	324	139	8
2 197	704	464	211	274	113	884	309	9
655	243	250	113	126	71	309	137	10
312	117	32	16	45	22	133	51	11
1 188	383	414	193	308	145	488	173	12
208	69	42	13	21	6	247	63	13
1 355	533	301	137	173	85	666	238	14
21 158	8 189	6 629	3 166	5 498	2 978	10 716	4 401	15
2 023	857	746	343	492	271	478	170	16
1 887	589	472	202	280	133	686	208	17
905	311	187	89	105	48	767	281	18
1 619	540	583	258	389	187	417	198	19
633	156	205	85	90	41	283	78	20
7 067	2 453	2 193	977	1 356	680	2 631	935	21
2 744	941	1 639	714	924	470	639	223	22
1 855	678	792	361	232	133	281	105	23
1 007	312	331	158	191	84	240	72	24
680	349	259	134	156	77	408	183	25
756	200	382	146	248	99	349	112	26
1 048	303	391	180	156	87	645	180	27
339	140	160	83	46	23	227	86	28
8 429	2 923	3 954	1 776	1 953	973	2 789	961	29
36 654	13 565	12 776	5 919	8 807	4 631	16 136	6 297	30



## 12. Ausländische Schülerinnen und Schüler im Schuljahr 2014/2015

Lfd. Nr.	Kreisfreie Stadt (St.) Landkreis	Ausländische Schüler/innen			davon		
		insgesamt	weiblich		mit Ausbildungsvertrag		
			Anzahl	%	insgesamt	Anzahl	%
1	Darmstadt, Wissenschaftsst.	1 191	497	41,7	1 014	443	43,7
2	Frankfurt am Main, St.	3 557	1 623	45,6	2 995	1 415	47,2
3	Offenbach am Main, St.	825	416	50,4	532	303	57,0
4	Wiesbaden, Landeshauptst.	1 341	541	40,3	999	434	43,4
5	Bergstraße	408	129	31,6	265	103	38,9
6	Darmstadt-Dieburg	139	45	32,4	79	23	29,1
7	Groß-Gerau	568	222	39,1	458	176	38,4
8	Hochtaunuskreis	407	167	41,0	356	155	43,5
9	Main-Kinzig-Kreis	957	357	37,3	679	270	39,8
10	Main-Taunus-Kreis	405	171	42,2	352	157	44,6
11	Odenwaldkreis	144	57	39,6	109	42	38,5
12	Offenbach	698	209	29,9	590	178	30,2
13	Rheingau-Taunus-Kreis	130	40	30,8	97	31	32,0
14	Wetteraukreis	570	175	30,7	380	137	36,1
15	<b>Reg.-Bez. Darmstadt</b>	11 340	4 649	41,0	8 905	3 867	43,4
16	Gießen	580	176	30,3	360	132	36,7
17	Lahn-Dill-Kreis	538	182	33,8	377	138	36,6
18	Limburg-Weilburg	419	152	36,3	273	117	42,9
19	Marburg-Biedenkopf	413	152	36,8	309	125	40,5
20	Vogelsbergkreis	175	39	22,3	68	23	33,8
21	<b>Reg.-Bez. Gießen</b>	2 125	701	33,0	1 387	535	38,6
22	Kassel, documenta-St.	695	242	34,8	537	186	34,6
23	Fulda	233	89	38,2	182	77	42,3
24	Hersfeld-Rotenburg	140	48	34,3	91	37	40,7
25	Kassel	310	156	50,3	168	107	63,7
26	Schwalm-Eder-Kreis	187	42	22,5	73	25	34,2
27	Waldeck-Frankenberg	195	65	33,3	165	59	35,8
28	Werra-Meißner-Kreis	113	33	29,2	58	22	37,9
29	<b>Reg.-Bez. Kassel</b>	1 873	675	36,0	1 274	513	40,3
30	<b>Land Hessen</b>	15 338	6 025	39,3	11 566	4 915	42,5

1) Ohne Schüler/innen im Berufsgrundbildungsjahr, kooperativ vollschulisch, in Besonderen Bildungsgängen in Vollzeitform (BVJ und EIBE) und in Werkstätten für

**nach Verwaltungsbezirken, Ausbildungsverhältnis und Geschlecht**

waren			Von den Schüler/innen ohne Ausbildungsvertrag <sup>1)</sup> waren						Lfd. Nr.
ohne Ausbildungsvertrag			Schüler/innen ohne Vertrag, jedoch mit Berufstätigkeit		Schüler/innen ohne Berufs- tätigkeit (Arbeitslose)		in schulischen Maßnahmen der Arbeitsverwaltung		
insgesamt	weiblich								
	Anzahl	%	insgesamt	weiblich	insgesamt	weiblich	insgesamt	weiblich	
177	54	30,5	37	11	—	—	30	13	1
562	208	37,0	4	4	—	—	84	35	2
293	113	38,6	6	—	11	6	38	17	3
342	107	31,3	—	—	—	—	142	31	4
143	26	18,2	—	—	—	—	26	4	5
60	22	36,7	1	1	4	—	—	—	6
110	46	41,8	—	—	—	—	29	16	7
51	12	23,5	—	—	—	—	—	—	8
278	87	31,3	—	—	—	—	54	25	9
53	14	26,4	—	—	12	4	—	—	10
35	15	42,9	—	—	—	—	5	2	11
108	31	28,7	—	—	—	—	26	12	12
33	9	27,3	—	—	—	—	—	—	13
190	38	20,0	21	1	9	4	9	6	14
2 435	782	32,1	69	17	36	14	443	161	15
220	44	20,0	—	—	64	5	2	1	16
161	44	27,3	7	5	—	—	9	7	17
146	35	24,0	—	—	—	—	—	—	18
104	27	26,0	—	—	—	—	—	—	19
107	16	15,0	—	—	—	—	8	4	20
738	166	22,5	7	5	64	5	19	12	21
158	56	35,4	—	—	5	1	6	1	22
51	12	23,5	15	3	—	—	4	1	23
49	11	22,4	—	—	1	—	—	—	24
142	49	34,5	1	1	4	3	2	1	25
114	17	14,9	3	—	—	—	14	4	26
30	6	20,0	—	—	—	—	13	2	27
55	11	20,0	—	—	—	—	1	1	28
599	162	27,0	19	4	10	4	40	10	29
3 772	1 110	29,4	95	26	110	23	502	183	30

Behinderte.

**13. Schulen, Klassen, Schülerinnen und Schüler im Berufsgrundbildungsjahr, kooperativ vollschulisch<sup>1)</sup>  
im Schuljahr 2014/2015 nach Verwaltungsbezirken, Geschlecht und Berufsfeldern**

Kreisfreie Stadt (St.) Landkreis	Schulen	Klassen	Schüler/innen			davon im Berufsfeld	
			insge- sam	darunter		Holztechnik	Textiltechnik und Bekleidung
				weiblich	Ausländer		
Darmstadt, Wissenschaftsst.	—	—	—	—	—	—	—
Frankfurt am Main, St.	—	—	—	—	—	—	—
Offenbach am Main, St.	—	—	—	—	—	—	—
Wiesbaden, Landeshauptst.	—	—	—	—	—	—	—
Bergstraße	1	1	21	4	1	21	—
Darmstadt-Dieburg	—	—	—	—	—	—	—
Groß-Gerau	—	—	—	—	—	—	—
Hochtaunuskreis	1	1	16	2	—	16	—
Main-Kinzig-Kreis	—	—	—	—	—	—	—
Main-Taunus-Kreis	—	—	—	—	—	—	—
Odenwaldkreis	—	—	—	—	—	—	—
Offenbach	1	1	10	2	2	10	—
Rheingau-Taunus-Kreis	—	—	—	—	—	—	—
Wetteraukreis	1	1	18	2	1	18	—
<b>Reg.-Bez. Darmstadt</b>	<b>4</b>	<b>4</b>	<b>65</b>	<b>10</b>	<b>4</b>	<b>65</b>	<b>—</b>
Gießen	1	1	15	—	—	15	—
Lahn-Dill-Kreis	—	—	—	—	—	—	—
Limburg-Weilburg	—	—	—	—	—	—	—
Marburg-Biedenkopf	—	—	—	—	—	—	—
Vogelsbergkreis	—	—	—	—	—	—	—
<b>Reg.-Bez. Gießen</b>	<b>1</b>	<b>1</b>	<b>15</b>	<b>—</b>	<b>—</b>	<b>15</b>	<b>—</b>
Kassel, documenta-St.	—	—	—	—	—	—	—
Fulda	—	—	—	—	—	—	—
Hersfeld-Rotenburg	—	—	—	—	—	—	—
Kassel	—	—	—	—	—	—	—
Schwalm-Eder-Kreis	—	—	—	—	—	—	—
Waldeck-Frankenberg	1	1	17	2	4	17	—
Werra-Meißner-Kreis	—	—	—	—	—	—	—
<b>Reg.-Bez. Kassel</b>	<b>1</b>	<b>1</b>	<b>17</b>	<b>2</b>	<b>4</b>	<b>17</b>	<b>—</b>
<b>Land Hessen</b>	<b>6</b>	<b>6</b>	<b>97</b>	<b>12</b>	<b>8</b>	<b>97</b>	<b>—</b>

1) Bis Schuljahr 2011/12 Berufsgrundbildungsjahr, schulisch.

Berufsschulen

**14. Schulen, Klassen, Schülerinnen und Schüler in Besonderen Bildungsgängen in Vollzeitform (BVJ und EIBE) im Schuljahr 2014/2015 nach Verwaltungsbezirken, schulischer Vorbildung und Geschlecht**

Kreisfreie Stadt (St.) Landkreis	Schulen	Klassen	Schüler/innen			davon waren							
			insge- samt	darunter		ohne Hauptschul- abschluss		mit Hauptschul- abschluss		mit Realschul- abschluss		mit sonstigem Abschluss und ohne Angabe	
				weib- lich	Aus- länder	insge- samt	weib- lich	insge- samt	weib- lich	insge- samt	weib- lich	insge- samt	weib- lich
Darmstadt, Wissenschaftsst.	5	12	184	65	105	54	19	78	32	2	1	50	13
Frankfurt am Main, St.	12	47	669	260	449	179	89	228	88	7	2	255	81
Offenbach am Main, St.	3	17	255	93	212	83	30	98	37	—	—	74	26
Wiesbaden, Landeshauptst.	3	18	307	122	190	83	34	101	44	3	2	120	42
Bergstraße	2	11	163	49	106	52	17	30	19	2	2	79	11
Darmstadt-Dieburg	1	6	91	32	53	24	7	24	6	—	—	43	19
Groß-Gerau	2	9	126	48	74	21	10	67	26	—	—	38	12
Hochtaunuskreis	3	7	91	27	48	24	6	51	17	3	1	13	3
Main-Kinzig-Kreis	4	21	322	110	186	107	31	110	50	8	3	97	26
Main-Taunus-Kreis	3	11	114	42	33	28	9	23	12	3	1	60	20
Odenwaldkreis	1	3	54	21	26	23	8	10	2	—	—	21	11
Offenbach	3	12	159	50	80	35	7	88	34	3	—	33	9
Rheingau-Taunus-Kreis	2	5	70	28	32	19	7	36	17	4	2	11	2
Wetteraukreis	7	26	318	86	125	107	26	90	29	7	2	114	29
<b>Reg.-Bez. Darmstadt</b>	<b>51</b>	<b>205</b>	<b>2 923</b>	<b>1 033</b>	<b>1 719</b>	<b>839</b>	<b>300</b>	<b>1 034</b>	<b>413</b>	<b>42</b>	<b>16</b>	<b>1 008</b>	<b>304</b>
Gießen	4	21	308	89	152	103	29	103	34	8	4	94	22
Lahn-Dill-Kreis	3	21	273	87	140	89	28	121	43	1	—	62	16
Limburg-Weilburg	3	15	228	68	142	71	23	58	19	1	1	98	25
Marburg-Biedenkopf	4	15	191	51	88	58	14	52	10	4	2	77	25
Vogelsbergkreis	2	12	147	38	96	44	8	31	12	1	1	71	17
<b>Reg.-Bez. Gießen</b>	<b>16</b>	<b>84</b>	<b>1 147</b>	<b>333</b>	<b>618</b>	<b>365</b>	<b>102</b>	<b>365</b>	<b>118</b>	<b>15</b>	<b>8</b>	<b>402</b>	<b>105</b>
Kassel, documenta-St.	4	18	300	124	142	82	35	131	53	2	1	85	35
Fulda	3	13	114	49	25	45	19	20	4	—	—	49	26
Hersfeld-Rotenburg	1	7	95	38	48	16	9	42	21	—	—	37	8
Kassel	2	23	326	128	131	87	35	137	67	3	—	99	26
Schwalm-Eder-Kreis	4	15	216	50	95	55	13	71	18	3	1	87	18
Waldeck-Frankenberg	2	4	62	24	10	24	7	12	6	1	—	25	11
Werra-Meißner-Kreis	2	7	110	30	53	21	9	30	7	—	—	59	14
<b>Reg.-Bez. Kassel</b>	<b>18</b>	<b>87</b>	<b>1 223</b>	<b>443</b>	<b>504</b>	<b>330</b>	<b>127</b>	<b>443</b>	<b>176</b>	<b>9</b>	<b>2</b>	<b>441</b>	<b>138</b>
<b>Land Hessen</b>	<b>85</b>	<b>376</b>	<b>5 293</b>	<b>1 809</b>	<b>2 841</b>	<b>1 534</b>	<b>529</b>	<b>1 842</b>	<b>707</b>	<b>66</b>	<b>26</b>	<b>1 851</b>	<b>547</b>

**15. Ausgestellte Zeugnisse der Teilzeitberufsschule<sup>1)</sup> in der Zeit vom 01.08.2013 bis 31.07.2014**

Kreisfreie Stadt (St.) Landkreis	Auszubildende				Schüler/innen ohne Ausbildungsvertrag			
	mit		ohne		mit		ohne	
	Abschlusszeugnis		Abschlusszeugnis		Abschlusszeugnis		Abschlusszeugnis	
	insgesamt	weiblich	insgesamt	weiblich	insgesamt	weiblich	insgesamt	weiblich
Darmstadt, Wissenschaftsst.	1 988	894	84	37	75	37	75	38
Frankfurt am Main, St.	5 981	3 135	150	51	180	56	4	4
Offenbach am Main, St.	558	274	44	19	52	23	26	11
Wiesbaden, Landeshauptst.	1 740	825	180	63	19	11	266	61
Bergstraße	641	281	19	5	—	—	149	63
Darmstadt-Dieburg	250	87	9	4	24	16	12	5
Groß-Gerau	914	276	19	4	—	—	75	31
Hochtaunuskreis	668	273	36	15	—	—	1	—
Main-Kinzig-Kreis	1 458	575	23	9	13	5	115	49
Main-Taunus-Kreis	625	267	19	7	9	—	44	12
Odenwaldkreis	233	114	9	3	—	—	31	10
Offenbach	914	343	12	—	88	40	—	—
Rheingau-Taunus-Kreis	200	73	12	4	3	—	3	2
Wetteraukreis	912	373	77	18	185	56	95	44
<b>Reg.-Bez. Darmstadt</b>	<b>17 082</b>	<b>7 790</b>	<b>693</b>	<b>239</b>	<b>648</b>	<b>244</b>	<b>896</b>	<b>330</b>
Gießen	1 457	641	85	12	14	7	15	6
Lahn-Dill-Kreis	1 367	531	38	17	6	4	31	14
Limburg-Weilburg	780	266	35	9	2	—	2	—
Marburg-Biedenkopf	1 196	460	28	10	15	6	—	—
Vogelsbergkreis	473	166	11	2	41	16	20	9
<b>Reg.-Bez. Gießen</b>	<b>5 273</b>	<b>2 064</b>	<b>197</b>	<b>50</b>	<b>78</b>	<b>33</b>	<b>68</b>	<b>29</b>
Kassel, documenta-St.	2 545	1 038	39	5	8	2	31	5
Fulda	1 436	592	43	9	2	1	15	4
Hersfeld-Rotenburg	661	261	20	3	51	25	1	1
Kassel	543	286	15	7	52	32	42	8
Schwalm-Eder-Kreis	630	232	30	7	81	36	88	32
Waldeck-Frankenberg	904	339	28	3	93	31	16	7
Werra-Meißner-Kreis	292	133	9	4	34	17	52	24
<b>Reg.-Bez. Kassel</b>	<b>7 011</b>	<b>2 881</b>	<b>184</b>	<b>38</b>	<b>321</b>	<b>144</b>	<b>245</b>	<b>81</b>
<b>Land Hessen</b>	<b>29 366</b>	<b>12 735</b>	<b>1 074</b>	<b>327</b>	<b>1 047</b>	<b>421</b>	<b>1 209</b>	<b>440</b>

1) Ohne Berufsgrundbildungsjahr kooperativ.

Berufsschulen

**16. Ausländische Schülerinnen und Schüler im Schuljahr 2014/2015  
nach Staatsangehörigkeiten und Geschlecht**

Staatsangehörigkeit	Ausländische Schüler/innen		Staatsangehörigkeit	Ausländische Schüler/innen	
	insgesamt	weiblich		insgesamt	weiblich
<b>Europa</b>	11 324	4 764	<b>Afrika</b>	1 806	500
Albanisch	170	74	Algerisch	36	11
Belgisch	10	1	Äthiopisch	123	64
Bosnisch-herzegowinisch	307	118	Eritreisch	491	100
Britisch	64	23	Kenianisch	30	15
Bulgarisch	149	78	Marokkanisch	374	158
Dänisch	3	—	Somalisch	515	75
Estnisch	6	4	Übriges Afrika	237	77
Finnisch	1	—			
Französisch	54	20	<b>Asien</b>	1 906	639
Griechisch	488	196	Afghanisch	779	177
Irish	4	—	Armenisch	35	15
Italienisch	1 382	565	Indisch	41	9
Kosovarisch	128	51	Irakisch	61	23
Kroatisch	456	188	Iranisch	140	55
Lettisch	34	19	Kasachisch	60	27
Litauisch	92	39	Libanesisch	30	11
Luxemburgisch	3	1	Pakistanisch	214	65
Mazedonisch	162	70	Philippinisch	27	14
Moldauisch	24	13	Sri-lankisch	28	6
Montenegrinisch	50	20	Syrisch	127	47
Niederländisch	47	11	Thailändisch	105	62
Österreichisch	58	27	Vietnamesisch	47	27
Polnisch	558	246	Übriges Asien	212	101
Portugiesisch	246	112			
Rumänisch	231	111	<b>Amerika</b>	268	113
Russisch	229	120	Amerikanisch	60	23
Schwedisch	8	2	Brasilianisch	37	13
Schweizerisch	12	6	Dominicanisch (Dominica)	10	5
Serbisch	471	194	Dominikanisch (Dom. Rep.)	42	18
Slowakisch	16	10	Kanadisch	7	5
Slowenisch	17	5	Kolumbianisch	47	24
Spanisch	327	115	Kubanisch	12	5
Tschechisch	26	19	Übriges Amerika	53	20
Türkisch	5 278	2 182			
Ukrainisch	139	82	<b>Australien und Ozeanien</b>	14	4
Ungarisch	60	32			
Weißrussisch/Belarussisch	13	10	<b>Staatenlos</b>	16	4
Zyprisch	1	—	<b>Ungeklärt</b>	4	1
			<b>Insgesamt</b>	15 338	6 025

# **17. Ausländische Schülerinnen und Schüler im Schuljahr 2014/2015 nach Verwaltungsbezirken und ausgewählten Staatsangehörigkeiten**

Kreisfreie Stadt (St.) Landkreis	Ausländische Schüler/innen		davon mit . . . Staatsangehörigkeit							
	ins- gesamt	weib- lich	grie- chischer	italie- nischer	jugosla- wischer <sup>1)</sup>	marok- kanischer	portugie- sischer	spa- nischer	tür- kischer	sons- tiger
Darmstadt, Wissenschaftsst.	1 191	497	58	157	105	19	30	20	423	379
Frankfurt am Main, St.	3 557	1 623	108	384	505	126	82	104	1 001	1 247
Offenbach am Main, St.	825	416	51	101	103	54	11	6	240	259
Wiesbaden, Landeshauptst.	1 341	541	36	94	117	56	29	20	458	531
Bergstraße	408	129	7	26	34	3	—	3	122	213
Darmstadt-Dieburg	139	45	3	14	8	3	17	1	38	55
Groß-Gerau	568	222	51	62	46	25	8	12	246	118
Hochtaunuskreis	407	167	7	51	46	6	11	7	134	145
Main-Kinzig-Kreis	957	357	18	97	81	10	2	11	443	295
Main-Taunus-Kreis	405	171	14	60	39	12	6	8	133	133
Odenwaldkreis	144	57	39	4	12	—	2	2	65	20
Offenbach	698	209	22	103	95	28	14	8	213	215
Rheingau-Taunus-Kreis	130	40	4	9	13	3	—	3	37	61
Wetteraukreis	570	175	10	37	58	9	1	9	210	236
<b>Reg.-Bez. Darmstadt</b>	<b>11 340</b>	<b>4 649</b>	<b>428</b>	<b>1 199</b>	<b>1 262</b>	<b>354</b>	<b>213</b>	<b>214</b>	<b>3 763</b>	<b>3 907</b>
Gießen	580	176	16	20	37	2	4	28	185	288
Lahn-Dill-Kreis	538	182	22	15	32	1	6	8	262	192
Limburg-Weilburg	419	152	2	36	30	4	6	5	161	175
Marburg-Biedenkopf	413	152	5	12	20	—	2	3	219	152
Vogelsbergkreis	175	39	1	4	9	1	2	5	27	126
<b>Reg.-Bez. Gießen</b>	<b>2 125</b>	<b>701</b>	<b>46</b>	<b>87</b>	<b>128</b>	<b>8</b>	<b>20</b>	<b>49</b>	<b>854</b>	<b>933</b>
Kassel, documenta-St.	695	242	9	45	88	7	2	17	306	221
Fulda	233	89	—	12	36	—	1	4	72	108
Hersfeld-Rotenburg	140	48	—	3	17	—	—	1	34	85
Kassel	310	156	4	11	21	3	2	1	134	134
Schwalm-Eder-Kreis	187	42	—	11	13	2	—	4	38	119
Waldeck-Frankenberg	195	65	1	13	22	—	6	25	58	70
Werra-Meißner-Kreis	113	33	—	1	4	—	2	12	19	75
<b>Reg.-Bez. Kassel</b>	<b>1 873</b>	<b>675</b>	<b>14</b>	<b>96</b>	<b>201</b>	<b>12</b>	<b>13</b>	<b>64</b>	<b>661</b>	<b>812</b>
<b>Land Hessen</b>	<b>15 338</b>	<b>6 025</b>	<b>488</b>	<b>1 382</b>	<b>1 591</b>	<b>374</b>	<b>246</b>	<b>327</b>	<b>5 278</b>	<b>5 652</b>

1) Ehemaliges jugoslawisches Staatsgebiet.

Berufsschulen

# 18. Klassen im Schuljahr 2014/2015 nach Verwaltungsbezirken und Klassenarten

Kreisfreie Stadt (St.) Landkreis	Klassen	davon sind Klassen für ...				
		Auszu- bildende	Berufsgrund- bildungs- jahr, kooperativ vollschulisch <sup>1)</sup>	Besondere Bildungsgänge in Vollzeitform		Besondere Bildungsgänge in Teilzeitform
				BVJ	EIBE	
Darmstadt, Wissenschaftsst.	402	380	—	6	6	10
Frankfurt am Main, St.	995	921	—	24	23	27
Offenbach am Main, St.	146	115	—	10	7	14
Wiesbaden, Landeshauptst.	392	345	—	6	12	29
Bergstraße	163	126	1	8	3	25
Darmstadt-Dieburg	69	57	—	1	5	6
Groß-Gerau	171	151	—	7	2	11
Hochtaunuskreis	157	147	1	5	2	2
Main-Kinzig-Kreis	336	290	—	6	15	25
Main-Taunus-Kreis	123	105	—	9	2	7
Odenwaldkreis	51	44	—	1	2	4
Offenbach	195	177	1	7	5	5
Rheingau-Taunus-Kreis	51	43	—	2	3	3
Wetteraukreis	343	269	1	16	10	47
<b>Reg.-Bez. Darmstadt</b>	<b>3 594</b>	<b>3 170</b>	<b>4</b>	<b>108</b>	<b>97</b>	<b>215</b>
Gießen	317	281	1	9	12	14
Lahn-Dill-Kreis	272	243	—	7	14	8
Limburg-Weilburg	178	159	—	4	11	4
Marburg-Biedenkopf	268	243	—	9	6	10
Vogelsbergkreis	141	117	—	4	8	12
<b>Reg.-Bez. Gießen</b>	<b>1 176</b>	<b>1 043</b>	<b>1</b>	<b>33</b>	<b>51</b>	<b>48</b>
Kassel, documenta-St.	449	420	—	4	14	11
Fulda	318	275	—	10	3	30
Hersfeld-Rotenburg	161	149	—	2	5	5
Kassel	145	107	—	4	19	15
Schwalm-Eder-Kreis	194	155	—	8	7	24
Waldeck-Frankenberg	230	214	1	2	2	11
Werra-Meißner-Kreis	109	86	—	2	5	16
<b>Reg.-Bez. Kassel</b>	<b>1 606</b>	<b>1 406</b>	<b>1</b>	<b>32</b>	<b>55</b>	<b>112</b>
<b>Land Hessen</b>	<b>6 376</b>	<b>5 619</b>	<b>6</b>	<b>173</b>	<b>203</b>	<b>375</b>

1) Bis Schuljahr 2011/12 Berufsgrundbildungsjahr, schulisch.



### 19. Klassen im Schuljahr 2014/2015 nach Verwaltungsbezirken und Klassenstärken

Kreisfreie Stadt (St.) Landkreis	Klassen	davon mit . . . Schülerinnen und Schülern									
		bis 13	14 - 15	16 - 17	18 - 19	20 - 21	22 - 23	24 - 26	27 - 29	30 - 32	33 und mehr
Darmstadt, Wissenschaftsst.	402	61	41	60	50	43	54	66	22	5	—
Frankfurt am Main, St.	995	117	49	81	122	150	148	198	92	27	11
Offenbach am Main, St.	146	36	21	19	18	17	12	16	6	1	—
Wiesbaden, Landeshauptst.	392	72	36	39	58	48	61	46	24	8	—
Bergstraße	163	51	23	25	18	18	11	12	2	3	—
Darmstadt-Dieburg	69	30	7	11	8	5	3	4	1	—	—
Groß-Gerau	171	31	15	17	20	24	22	24	12	3	3
Hochtaunuskreis	157	40	18	16	27	17	13	16	8	—	2
Main-Kinzig-Kreis	336	68	35	38	40	31	45	47	24	4	4
Main-Taunus-Kreis	123	36	17	9	10	16	10	22	2	—	1
Odenwaldkreis	51	13	5	13	4	3	4	5	2	1	1
Offenbach	195	38	24	26	32	15	23	24	9	3	1
Rheingau-Taunus-Kreis	51	23	7	7	5	1	3	1	2	1	1
Wetteraukreis	343	182	31	36	26	21	12	22	8	5	—
<b>Reg.-Bez. Darmstadt</b>	<b>3 594</b>	<b>798</b>	<b>329</b>	<b>397</b>	<b>438</b>	<b>409</b>	<b>421</b>	<b>503</b>	<b>214</b>	<b>61</b>	<b>24</b>
Gießen	317	86	29	45	40	31	21	45	13	5	2
Lahn-Dill-Kreis	272	43	32	50	29	31	23	35	25	4	—
Limburg-Weilburg	178	39	36	21	20	18	14	15	7	7	1
Marburg-Biedenkopf	268	78	38	45	32	17	22	20	10	5	1
Vogelsbergkreis	141	70	12	30	15	4	5	4	—	1	—
<b>Reg.-Bez. Gießen</b>	<b>1 176</b>	<b>316</b>	<b>147</b>	<b>191</b>	<b>136</b>	<b>101</b>	<b>85</b>	<b>119</b>	<b>55</b>	<b>22</b>	<b>4</b>
Kassel, documenta-St.	449	85	40	60	45	47	52	69	41	10	—
Fulda	318	94	26	32	46	29	28	41	19	3	—
Hersfeld-Rotenburg	161	48	18	17	19	21	14	13	6	3	2
Kassel	145	50	15	15	15	12	8	19	8	2	1
Schwalm-Eder-Kreis	194	91	19	12	21	15	17	12	3	4	—
Waldeck-Frankenberg	230	95	16	34	25	16	19	7	10	6	2
Werra-Meißner-Kreis	109	71	10	14	3	2	3	1	5	—	—
<b>Reg.-Bez. Kassel</b>	<b>1 606</b>	<b>534</b>	<b>144</b>	<b>184</b>	<b>174</b>	<b>142</b>	<b>141</b>	<b>162</b>	<b>92</b>	<b>28</b>	<b>5</b>
<b>Land Hessen</b>	<b>6 376</b>	<b>1 648</b>	<b>620</b>	<b>772</b>	<b>748</b>	<b>652</b>	<b>647</b>	<b>784</b>	<b>361</b>	<b>111</b>	<b>33</b>

Berufsschulen

**20. Schulen, Klassen, Schülerinnen und Schüler im Schuljahr 2014/2015 nach Schulamtsbezirken**

Schulamtsbezirk	Schulen	Klassen	Schüler/innen <sup>1)</sup>			Schüler/innen im Berufsgrund- bildungsjahr		Besondere Bildungs- gänge in Vollzeitform (BVJ und EIBE)
			insgesamt	darunter		kooperativ voll- schulisch <sup>2)</sup>	kooperativ	
				weiblich	Ausländer			
Darmstadt, Wissenschaftsst. und Darmstadt-Dieburg	8	471	8 540	3 306	1 330	—	—	275
Frankfurt am Main, Stadt	17	995	20 486	9 848	3 557	—	—	669
Offenbach am Main, Stadt und Offenbach, Land	7	341	6 076	2 268	1 523	10	99	414
Wiesbaden, Landeshauptst. und Rheingau-Taunus-Kreis	7	443	8 077	3 213	1 471	—	—	377
Bergstraße und Odenwaldkreis	4	214	3 548	1 318	552	21	13	217
Groß-Gerau und Main-Taunus-Kreis	5	294	5 421	1 830	973	—	—	240
Hochtaunuskreis und Wetteraukreis	11	500	7 259	2 703	977	34	—	409
Main-Kinzig-Kreis	5	332	6 180	2 103	956	—	—	322
<b>Reg.-Bez. Darmstadt</b>	64	3 590	65 587	26 589	11 339	65	112	2 923
Gießen und Vogelsbergkreis	7	458	7 517	2 773	755	15	22	455
Lahn-Dill-Kreis und Limburg-Weilburg	11	454	8 302	2 817	958	—	—	501
Marburg-Biedenkopf	6	268	4 368	1 565	413	—	39	191
<b>Reg.-Bez. Gießen</b>	24	1 180	20 187	7 155	2 126	15	61	1 147
Kassel, documenta-St. und Kassel, Land	10	594	10 797	4 282	1 005	—	41	626
Fulda	5	318	5 331	1 970	233	—	58	114
Hersfeld-Rotenburg und Werra-Meißner-Kreis	5	270	4 046	1 404	253	—	—	205
Schwalm-Eder-Kreis und Waldeck-Frankenberg	8	424	6 332	1 991	382	17	—	278
<b>Reg.-Bez. Kassel</b>	28	1 606	26 506	9 647	1 873	17	99	1 223
<b>Land Hessen</b>	116	6 376	112 280	43 391	15 338	97	272	5 293

1) Einschl. Schülerinnen und Schüler im Berufsgrundbildungsjahr, in Besonderen Bildungsgängen in Vollzeitform und in Besonderen Bildungsgängen in Teilzeitform.  
— 2) Bis Schuljahr 2011/12 Berufsgrundbildungsjahr, schulisch.

Berufsschulen

**21. Schülerinnen und Schüler im Schuljahr 2014/2015**

Lfd. Nr.	Schulamtsbezirk	Berufsschüler/innen			davon		
					mit Ausbildungsvertrag		
		insgesamt	weiblich		insgesamt	weiblich	
			Anzahl	%		Anzahl	%
1	Darmstadt, Wissenschaftsst. und Darmstadt-Dieburg	8 540	3 306	38,7	8 008	3 099	38,7
2	Frankfurt am Main, Stadt	20 486	9 848	48,1	19 503	9 452	48,5
3	Offenbach am Main, Stadt und Offenbach, Land	6 076	2 268	37,3	5 413	2 027	37,4
4	Wiesbaden, Landeshauptst. und Rheingau-Taunus-Kreis	8 077	3 213	39,8	7 249	2 951	40,7
5	Bergstraße und Odenwaldkreis	3 548	1 318	37,1	3 025	1 143	37,8
6	Groß-Gerau und Main-Taunus-Kreis	5 421	1 830	33,8	4 983	1 661	33,3
7	Hochtaunuskreis und Wetteraukreis	7 259	2 703	37,2	6 392	2 432	38,0
8	Main-Kinzig-Kreis	6 180	2 103	34,0	5 565	1 886	33,9
9	<b>Reg.-Bez. Darmstadt</b>	65 587	26 589	40,5	60 138	24 651	41,0
10	Gießen und Vogelsbergkreis	7 517	2 773	36,9	6 748	2 542	37,7
11	Lahn-Dill-Kreis und Limburg-Weilburg	8 302	2 817	33,9	7 662	2 595	33,9
12	Marburg-Biedenkopf	4 368	1 565	35,8	4 096	1 468	35,8
13	<b>Reg.-Bez. Gießen</b>	20 187	7 155	35,4	18 506	6 605	35,7
14	Kassel, documenta-Stadt und Kassel, Land	10 797	4 282	39,7	9 956	3 946	39,6
15	Fulda	5 331	1 970	37,0	5 016	1 855	37,0
16	Hersfeld-Rotenburg und Werra-Meißner-Kreis	4 046	1 404	34,7	3 613	1 240	34,3
17	Schwalm-Eder-Kreis und Waldeck-Frankenberg	6 332	1 991	31,4	5 607	1 751	31,2
18	<b>Reg.-Bez. Kassel</b>	26 506	9 647	36,4	24 192	8 792	36,3
19	<b>Land Hessen</b>	112 280	43 391	38,6	102 836	40 048	38,9

1) Ohne Schüler/innen im Berufsgrundbildungsjahr, kooperativ vollschulisch, in Besonderen Bildungsgängen in Vollzeitform (BVJ und EIBE) und in Werkstätten für

**nach Schulamtsbezirken, Ausbildungsverhältnis und Geschlecht**

waren			Von den Schüler/innen ohne Ausbildungsvertrag <sup>1)</sup> waren						Lfd. Nr.
ohne Ausbildungsvertrag			Schüler/innen ohne Vertrag, jedoch mit Berufstätigkeit		Schüler/innen ohne Berufs- tätigkeit (Arbeitslose)		in schulischen Maßnahmen der Arbeitsverwaltung		
insgesamt	weiblich		insgesamt	weiblich	insgesamt	weiblich	insgesamt	weiblich	
	Anzahl	%							
532	207	38,9	41	15	33	10	120	53	1
983	396	40,3	9	9	—	—	226	97	2
663	241	36,3	17	2	21	14	146	54	3
828	262	31,6	—	—	—	—	361	73	4
523	175	33,5	—	—	—	—	166	54	5
438	169	38,6	—	—	44	14	80	39	6
867	271	31,3	48	17	61	22	81	34	7
615	217	35,3	—	—	1	—	150	59	8
5 449	1 938	35,6	115	43	160	60	1 330	463	9
769	231	30,0	—	—	64	5	84	34	10
640	222	34,7	17	12	—	—	33	20	11
272	97	35,7	—	—	—	—	—	—	12
1 681	550	32,7	17	12	64	5	117	54	13
841	336	40,0	9	6	35	15	86	31	14
315	115	36,5	42	13	—	—	41	22	15
433	164	37,9	1	1	18	5	118	49	16
725	240	33,1	18	3	1	1	281	95	17
2 314	855	36,9	70	23	54	21	526	197	18
9 444	3 343	35,4	202	78	278	86	1 973	714	19

Behinderte.