



# Statistische Berichte



Kennziffer: M I 2 - m 08/14

September 2014

## Verbraucherpreisindex in Hessen im August 2014

# Hessisches Statistisches Landesamt, Wiesbaden

## Impressum

Dienstgebäude: Rheinstraße 35/37, 65185 Wiesbaden

Briefadresse: 65175 Wiesbaden

## Ihre Ansprechpartner für Fragen und Anregungen zu diesem Bericht

Frau Holzhauer	0611 3802-617
Frau Ehm	0611 3802-655
E-Mail	<a href="mailto:preise@statistik.hessen.de">preise@statistik.hessen.de</a>
Telefax	0611 3802-690
Internet	<a href="http://www.statistik-hessen.de">http://www.statistik-hessen.de</a>

## Copyright

© Hessisches Statistisches Landesamt, Wiesbaden, 2014

Vervielfältigung und Verbreitung, auch auszugsweise, mit Quellenangabe gestattet.

## Allgemeine Geschäftsbedingungen

Die Allgemeinen Geschäftsbedingungen sind unter

<http://www.statistik-hessen.de> "AGB"

abrufbar.

## Zeichenerklärungen

- = genau Null (nichts vorhanden) bzw. keine Veränderung eingetreten
- 0 = Zahlenwert ungleich Null, Betrag jedoch kleiner als die Hälfte von 1 in der letzten besetzten Stelle
- . = Zahlenwert unbekannt oder geheim zu halten
- ... = Zahlenwert lag bei Redaktionsschluss noch nicht vor
- () = Aussagewert eingeschränkt, da der Zahlenwert statistisch unsicher ist
- / = keine Angabe, da Zahlenwert nicht sicher genug
- x = Tabellenfeld gesperrt, weil Aussage nicht sinnvoll  
(oder bei Veränderungsraten ist die Ausgangszahl kleiner als 100)
- D = Durchschnitt
- s = geschätzte Zahl
- p = vorläufige Zahl
- r = berichtigte Zahl

Aus Gründen der Übersichtlichkeit sind nur negative Veränderungsraten und Salden mit einem Vorzeichen versehen. Positive Veränderungsraten und Salden sind ohne Vorzeichen. Im Allgemeinen ist ohne Rücksicht auf die Endsumme auf- bzw. abgerundet worden. Das Ergebnis der Summierung der Einzelzahlen kann deshalb geringfügig von der Endsumme abweichen.

## Inhalt

	Seite
<b>Vorbemerkungen</b>	2
<b>Schaubilder</b>	4
<b>Tabellen</b>	
1. Verbraucherpreisindex in Hessen August 2014 nach Sondergliederungen	
1.1 Saisonale Güter	6
1.2 Energie	6
1.3 Waren und Dienstleistungen	6
1.4 Wohnungsmieten und Nebenkosten	7
1.5 "Kraftfahrer - Preisindex"	7
2. Verbraucherpreisindex in Hessen August 2014 nach Verwendungszwecken	8
3. Verbraucherpreisindex in Hessen (mehrjährige Übersichten)	
3.1 Index nach Verwendungszwecken	23
3.2 Veränderungen nach Verwendungszwecken	25
3.3 Sondergliederungen	27
3.4 Sondergliederungen – Veränderungen –	29
3.5 Wohnung, Wasser, Strom, Gas und andere Brennstoffe	31
3.6 Wohnung, Wasser, Strom, Gas und andere Brennstoffe – Veränderungen –	32

## **Vorbemerkungen**

In Hessen werden in 46 Berichtsgemeinden monatlich Verbraucherpreise für rund 690 Arten von Waren und Dienstleistungen, die in den Konsumausgaben der privaten Haushalte enthalten sind bei einem grundsätzlich stets gleichbleibenden Berichtskreis erhoben. Zusätzlich werden Mietpreise für verschiedene Wohnungskategorien von Wohnungsverwaltungsunternehmen und -gesellschaften an das Hessische Statistische Landesamt gemeldet.

Die Preiserhebung erfolgt während eines Zeitraums von mindestens einer Arbeitswoche in oder nahe der Mitte des Kalendermonats, auf den sich der Index bezieht. Für Produkte, für die bekanntermaßen starke und unregelmäßige Preisänderungen innerhalb ein und desselben Monats typisch sind, werden die Preise über einen Zeitraum von mehr als einer Arbeitswoche erfasst. Dies gilt insbesondere für Energieprodukte, Bekleidungsartikel, Reisen (Pauschalreisen, Personenbeförderung im Luftverkehr, Miete für Ferienwohnungen und -häuser) und frische Nahrungsmittel wie Obst und Gemüse.

## **Ermittlung des Wägungsschema**

Der Verbraucherpreisindex misst die Preisentwicklung auf der Stufe des privaten Verbrauchs. Ihm liegt als feste Größe ein bestimmtes Verbrauchs- oder Wägungsschema zugrunde, das von Zeit zu Zeit den sich wandelnden Verbrauchsverhältnissen angepasst werden muss. Grundlage der derzeitigen Indexberechnung sind auf das Basisjahr 2010 abgestellte durchschnittliche Verbrauchsstrukturen von privaten Haushalten in Deutschland. Die Grundlage für die Ermittlung der Verbrauchsgewohnheiten privater Haushalte bilden Befragungen der Haushalte, nämlich die Einkommens- und Verbrauchsstichprobe und die Statistik der laufenden Wirtschaftsrechnungen. Repräsentativ ausgewählte Haushalte führen für diese Statistiken Haushaltsbücher, in denen sie ihre Ausgaben sehr detailliert erfassen. Ein Abgleich mit Ergebnissen der Steuerstatistiken (insbes. Alkohol- und Tabaksteuern) ermöglicht die Korrektur einer möglichen Untererfassung. Eine weitere Differenzierung der Verbrauchsstrukturen erfolgt anhand ergänzend herangezogener Statistiken (z.B. Gesundheitsberichterstattung, Zulassungsstatistik der Kraftfahrtbundesamtes, Statistiken verschiedener Aufsichtsbehörden). Auch Verbandsstatistiken bzw. Ergebnisse von Markt- und Wirtschaftsforschungsinstituten sowie extra hierfür durchgeführte Unternehmensbefragungen finden dafür Verwendung.

Das gesamte Wägungsschema umfasst rund 750 verschiedene Arten von Waren und Dienstleistungen. Für einen Teil fließen zentral erhobene bundeseinheitliche Preise (z.B. für Telekommunikationsdienstleistungen, Pauschalreisen, Kfz, den Versandhandel, Bücher oder Zigaretten) in die Indexberechnung ein.

## **Einführung einer Geschäftstypengewichtung**

Mit der Umstellung auf das Basisjahr 2005 wurde eine explizite Gewichtung der unterschiedlichen Geschäftstypen in die Berechnung des Verbraucherpreisindex eingeführt, und zwar differenziert nach einzelnen Waren und Dienstleistungsgruppen. Zentrales Ziel dieser Maßnahme ist die weitere Verbesserung der Stichprobe der Verbraucherpreisstatistik. Bisher musste die Repräsentativität der Stichprobe bezüglich der Geschäftstypen über die Fallzahl hergestellt werden (implizite Gewichtung). Jetzt können andere Kriterien für die Auswahl der einzelnen Elemente der Stichprobe herangezogen werden, z.B. die Streuung in der Preisentwicklung.

Die zentrale Quelle für die Ableitung der Geschäftstypengewichtung ist die „Jahreserhebung im Handel“ aus der amtlichen Einzelhandelsstatistik. Dort werden Sortimentsstrukturen für Unternehmen in einer Untergliederung nach der Wirtschaftszweigklassifikation erhoben. Die Zuordnung nach den einzelnen Geschäftstypen kann anhand dieser Sortimentsstrukturen erfolgen. Ergänzend herangezogen wurden Informationen von Marktforschungsunternehmen, Instituten und Verbänden.

Unterschieden werden folgende Geschäftstypen:

- Warenhaus / Kaufhaus
- SB-Warenhaus und Verbrauchermarkt
- Supermarkt
- Fachmarkt / Fachdiscounter
- Fachgeschäft
- Restlicher stationärer Einzelhandel (z.B. Tankstellenshops, Verkaufsstände)
- Versandhandel / Internethandel

### Nutzung der Ergebnisse

Für einen sinnvollen Gebrauch der Zahlen ist es wichtig zu wissen, dass die Preiserhebungen vornehmlich unter dem Gesichtspunkt einer möglichst einwandfreien *zeitlichen* Vergleichbarkeit durchgeführt werden. Die einmal begonnenen Preisreihen müssen daher zeitlich vergleichbar bleiben. Unter dem Einfluss des technischen Fortschritts und der sich ständig wandelnden Marktverhältnisse treten jedoch im Laufe der Zeit immer wieder Änderungen im Güterangebot auf oder es fallen bisherige Berichtsstellen aus, die durch neue ersetzt werden müssen. Diese Veränderungen können zu unechten Preisänderungen führen, die rechnerisch ausgeschaltet werden müssen, so dass die Kontinuität der Preisreihen gewahrt bleibt.

Der Verbraucherpreisindex ist auf die durchschnittlichen Verbrauchsgewohnheiten der Gesamtheit aller privaten Haushalte abgestellt. Er lässt dementsprechend erkennen, wie sich die Verbraucherpreise *im allgemeinen* entwickelt haben.

Zur Messung von Indexveränderungen sei darauf hingewiesen, dass diese in Punkten oder in Prozent ausgedrückt werden können. Die Indexentwicklung nach Punkten ergibt sich als Differenz zwischen dem neuen und dem alten Indexstand. Das Ergebnis ist je nach Wahl des Basisjahres unterschiedlich.

Die Indexentwicklung in Prozent kann nach der Formel

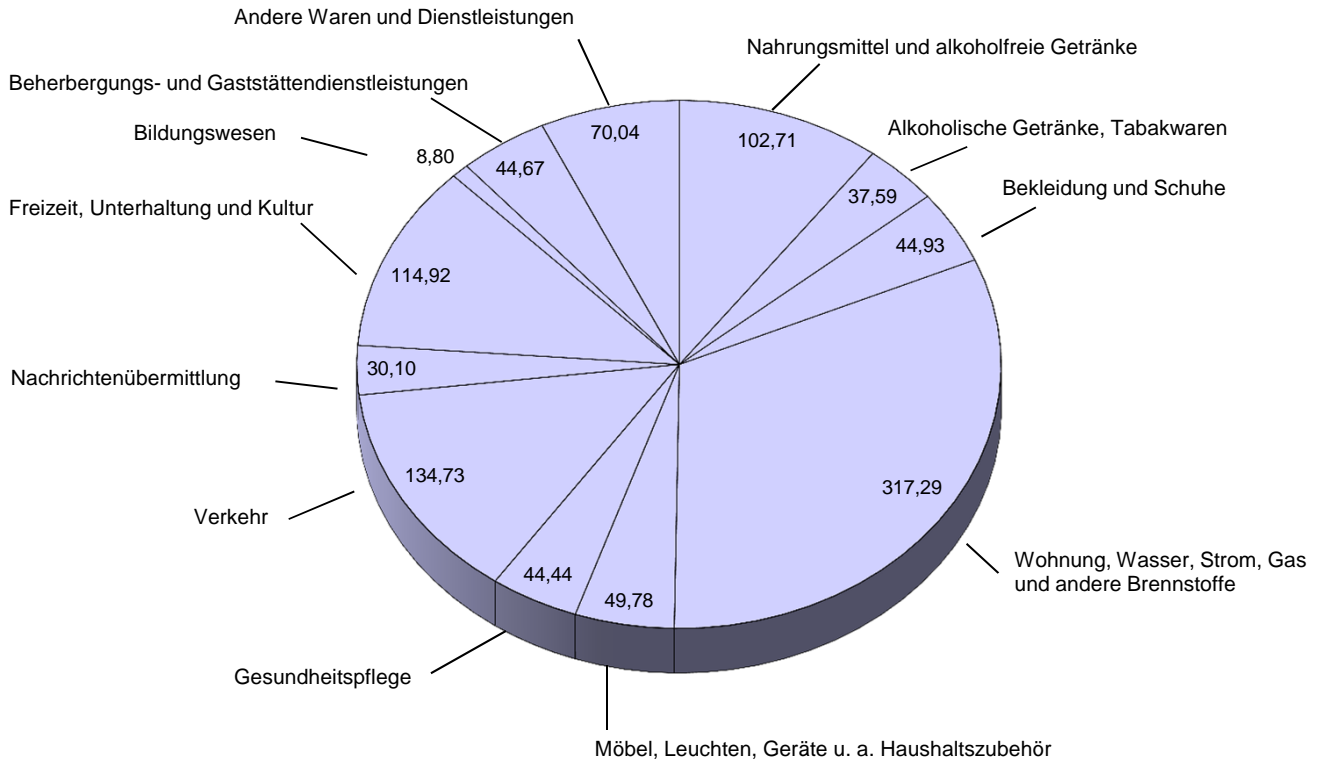
$$\left( \frac{\text{neuer Indexstand}}{\text{alter Indexstand}} \times 100 \right) - 100$$

berechnet werden. Das Ergebnis ist von der Wahl des Basisjahres unabhängig, wenn man von geringfügigen Rundungsdifferenzen absieht. Auf der Basis 2010 = 100 bedeutet zum Beispiel die Steigerung für den Verbraucherpreisindex von 90,5 im Januar 2003 auf 104,2 im Januar 2013 eine Zunahme um  $104,2 - 90,5 = 13,7$  Punkte, und um

$$\left( \frac{104,2}{90,5} \times 100 \right) - 100 = 15,1 \text{ Prozent}$$

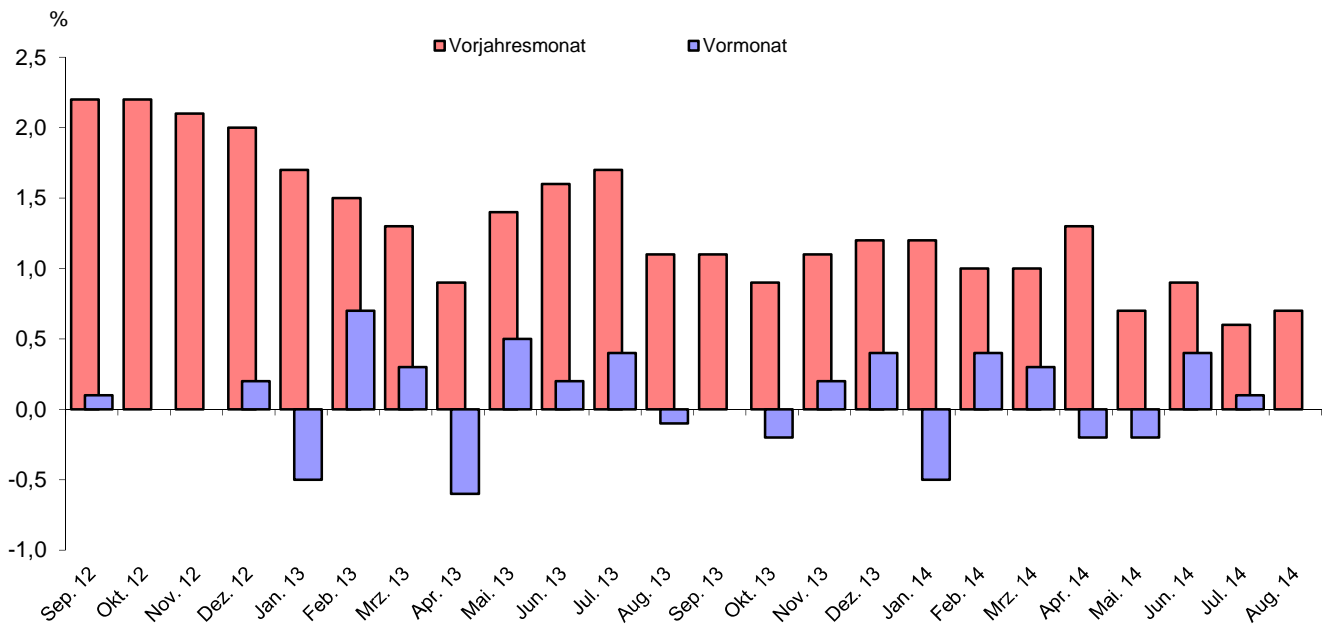
## Wägungsschema 2010

Angaben in Promille

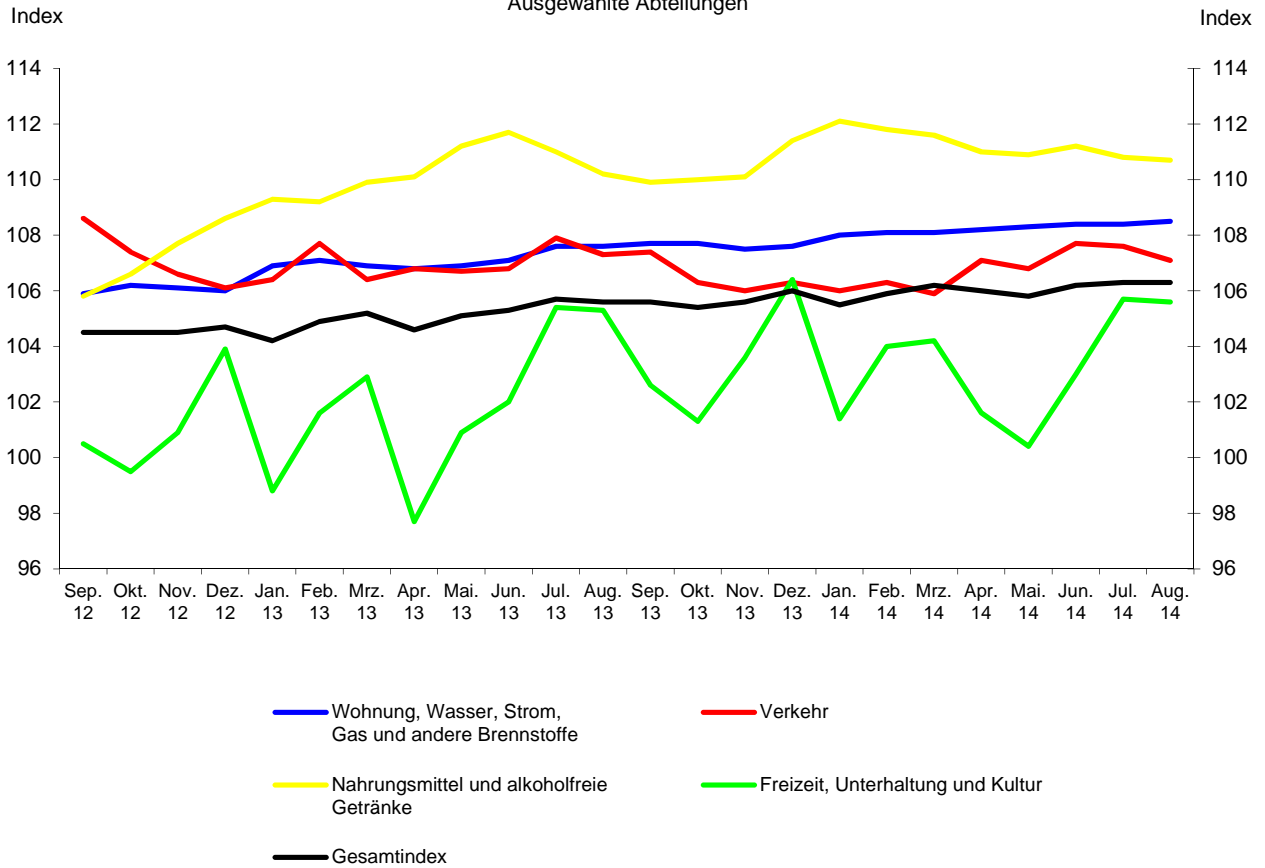


## Gesamtindex

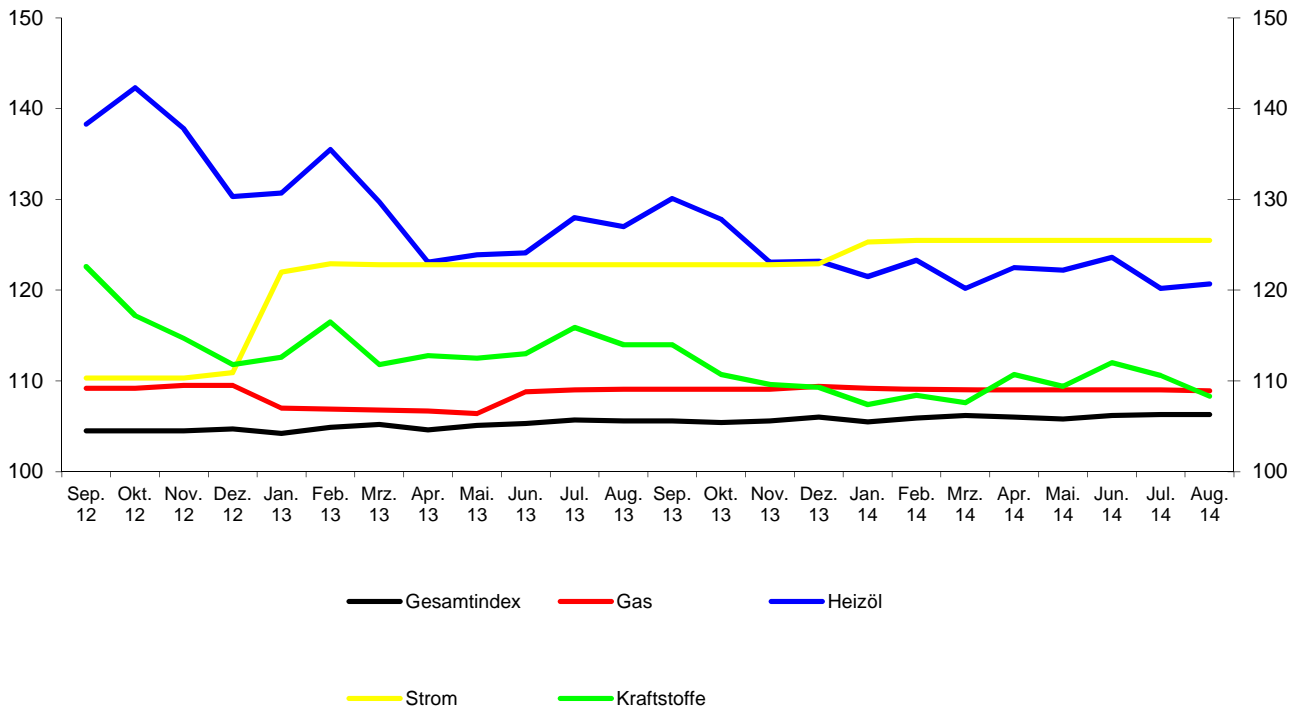
Zu- bzw. Abnahme (–) in % gegenüber dem jeweiligen



## Verbraucherpreisindex Ausgewählte Abteilungen



## Ausgewählte Energieprodukte



# 1. Verbraucherpreisindex in Hessen August 2014 nach Sondergliederungen

Gesamtindex	Wägungs- anteil in ‰	2013	2014		Zu- bzw. Abnahme (–) August 2014 gegenüber	
		August	Juli	August	August 2013	Juli 2014
		2010 = 100			%	
Gesamtindex	1 000	105,6	106,3	106,3	0,7	—
1.1 Saisonale Güter						
Gesamtindex ohne saisonabhängige Nahrungsmittel	983,14	105,6	106,3	106,4	0,8	0,1
Saisonabhängige Nahrungsmittel	16,86	109,2	105,8	104,1	– 4,7	– 1,6
Gesamtindex ohne saisonabhängige Waren	965,67	105,3	106,2	106,2	0,9	—
Saisonabhängige Waren	34,33	114,2	110,0	109,2	– 4,4	– 0,7
Gesamtindex ohne saisonabhängige Waren und Dienstleistungen	935,20	104,9	105,8	105,8	0,9	—
Saisonabhängige Waren und Dienstleistungen	64,80	115,8	113,5	113,6	– 1,9	0,1
1.2 Energie						
Gesamtindex ohne Heizöl und Kraftstoffe	950,52	105,0	106,0	106,1	1,0	0,1
Heizöl und Kraftstoffe	49,48	116,9	112,8	111,1	– 5,0	– 1,5
Gesamtindex ohne Energie (Haushaltsenergie und Kraftstoffe)	893,44	104,2	105,1	105,2	1,0	0,1
Energie (Haushaltsenergie und Kraftstoffe)	106,56	117,9	116,3	115,5	– 2,0	– 0,7
Gesamtindex ohne Haushaltsenergie	931,81	104,6	105,3	105,4	0,8	0,1
Haushaltsenergie (Strom, Gas und andere Brennstoffe)	68,19	120,1	119,6	119,6	– 0,4	—
1.3 Waren und Dienstleistungen						
Waren	479,77	106,4	106,3	106,2	– 0,2	– 0,1
Verbrauchsgüter	307,89	110,8	111,0	110,7	– 0,1	– 0,3
Gebrauchsgüter mit mittlerer Lebensdauer	91,05	101,1	100,6	101,3	0,2	0,7
Langlebige Gebrauchsgüter	80,83	95,2	94,9	94,7	– 0,5	– 0,2
Dienstleistungen	520,23	104,9	106,3	106,4	1,4	0,1
Dienstleistungen ohne Nettomieten	310,30	105,2	106,6	106,8	1,5	0,2
Gesamtindex ohne Energie und saisonabhängige Nahrungsmittel	876,58	104,1	105,1	105,3	1,2	0,2
Gesamtindex ohne Energie und saisonabhängige Waren und Dienstleistungen	840,18	103,6	104,7	104,8	1,2	0,1

# **Noch: 1. Verbraucherpreisindex in Hessen August 2014 nach Sondergliederungen**

Indexteilgruppe	Wägungs- anteil in ‰	2013	2014		Zu- bzw. Abnahme (–) August 2014 gegenüber	
		August	Juli	August	August 2013	Juli 2014
		2010 = 100			%	

## 1.4 Wohnungsmieten und Nebenkosten

Gesamtindex ohne Nettomiete und Nebenkosten	759,00	106,1	106,6	106,6	0,5	—
Nettomiete und Nebenkosten	241,00	104,0	105,2	105,4	1,3	0,2
Nettomiete	209,93	104,5	105,8	106,0	1,4	0,2
Altbauwohnungen	49,27	105,4	106,5	106,6	1,1	0,1
Neubauwohnungen	160,66	104,3	105,6	105,8	1,4	0,2
Wohnungsnebenkosten	31,07	100,7	101,2	101,2	0,5	—

## 1.5 "Kraftfahrer - Preisindex"

("Kraftfahrer-Preisindex")	116,34	106,2	105,8	105,2	– 0,9	– 0,6
Kraftwagen	30,65	100,8	101,3	101,5	0,7	0,2
Neuwagen (einschl. Wohnmobile)	25,44	101,1	100,9	101,1	—	0,2
Gebrauchtwagen	5,21	99,6	103,2	103,3	3,7	0,1
Krafträder	1,18	101,0	102,1	102,1	1,1	—
Kraftstoffe	38,37	114,0	110,6	108,3	– 5,0	– 2,1
Superbenzin	28,38	113,4	110,7	107,8	– 4,9	– 2,6
Diesel	9,19	116,1	110,6	109,9	– 5,3	– 0,6
Autogas	0,80	111,3	108,0	108,0	– 3,0	—
Ersatzteile, Zubehör, Pflegemittel	6,95	103,5	104,9	104,7	1,2	– 0,2
Reparaturen, Inspektionen, Parkgebühr und Ähnliches	21,29	106,4	108,5	109,1	2,5	0,6
Miete für Garage und Stellplatz	3,02	103,0	103,8	103,9	0,9	0,1
Fahrschule, Führerscheingebühr	2,86	104,5	105,9	106,1	1,5	0,2
Kraftfahrzeugversicherung	6,31	98,5	98,8	98,8	0,3	—
Kraftfahrzeugsteuer	5,71	98,0	98,1	98,1	0,1	—

## 2. Verbraucherpreisindex in Hessen August 2014 nach Verwendungszwecken

Gruppe / Untergruppe	Wägungs- anteil in ‰	2013	2014		Zu- bzw. Abnahme (–) August 2014 gegenüber	
		August	Juli	August	August 2013	Juli 2014
		2010 = 100			%	
2.1 Nahrungsmittel und alkoholfreie Getränke						
Nahrungsmittel und alkoholfreie Getränke	102,71	110,2	110,8	110,7	0,5	– 0,1
Nahrungsmittel	90,52	110,6	111,2	111,0	0,4	– 0,2
Brot und Getreideerzeugnisse	17,35	107,3	109,3	109,4	2,0	0,1
Reis	/	105,1	108,6	109,9	4,6	1,2
Weißbrot	/	109,4	110,4	110,7	1,2	0,3
Toastbrot	/	119,0	117,1	112,1	– 5,8	– 4,3
Roggen- o. Mischbrot (auch Schnittbrot)	/	110,5	112,7	112,5	1,8	– 0,2
Körner- o. Vollkornbrot (auch Schnittbrot)	/	104,4	105,9	107,1	2,6	1,1
Knäckebrot	/	105,8	111,5	107,0	1,1	– 4,0
Frische Brötchen	/	104,7	105,6	105,6	0,9	—
Brötchen zum Fertigbacken	/	110,2	111,7	111,6	1,3	– 0,1
Zwieback	/	106,9	108,6	108,6	1,6	—
Kekse	/	115,2	119,0	114,0	– 1,0	– 4,2
Salzstangen oder andere Dauerbackwaren	/	102,7	99,9	104,4	1,7	4,5
Nudeln	/	102,7	106,2	104,3	1,6	– 1,8
Nudelfertiggericht	/	113,0	116,3	115,3	2,0	– 0,9
Tortenboden	/	108,8	107,0	105,2	– 3,3	– 1,7
Kuchen o. Torten, tiefgefroren	/	108,0	111,2	111,2	3,0	—
Hefegebäck	/	110,3	113,9	113,9	3,3	—
Kuchen oder Torte frisch	/	105,9	109,5	109,4	3,3	– 0,1
Pizza, tiefgefroren o. frisch	/	103,0	105,5	106,8	3,7	1,2
Mehl	/	140,6	121,2	120,0	– 14,7	– 1,0
Haferflocken	/	113,8	116,9	116,2	2,1	– 0,6
Weizengrieß	/	107,1	102,9	103,1	– 3,7	0,2
Backmischung	/	112,6	113,0	114,5	1,7	1,3
Cornflakes, Müsli o. Ä.	/	99,7	110,7	112,4	12,7	1,5
Fleisch, Fleischwaren	20,76	114,9	112,9	112,5	– 2,1	– 0,4
Rindfleisch zum Kochen	/	117,8	118,7	118,3	0,4	– 0,3
Roulade oder Lende vom Rind	/	123,8	119,9	115,5	– 6,7	– 3,7
Rindfleisch zum Schmoren oder Braten	/	122,5	122,5	118,9	– 2,9	– 2,9
Kalbfleisch	/	108,3	115,9	113,3	4,6	– 2,2
Schweinekotelett o. -schnittel	/	112,5	108,5	108,3	– 3,7	– 0,2
Kassler o. anderes Schweinefleisch	/	121,4	123,8	121,4	—	– 1,9
Schweinebraten	/	113,3	110,7	103,3	– 8,8	– 6,7
Lammfleisch, tiefgefroren o. frisch	/	127,4	127,1	127,1	– 0,2	—
Frisches Geflügelfleisch	/	125,4	119,5	120,5	– 3,9	0,8
Geflügelfleisch, tiefgefroren	/	119,4	120,9	120,2	0,7	– 0,6
Salami, Cervelatwurst oder andere Dauerwurst	/	113,1	111,3	109,5	– 3,2	– 1,6
Fleischwurst, auch Geflügelwurst	/	117,9	112,6	116,1	– 1,5	3,1
Bratwurst, auch Geflügelwurst	/	111,9	112,9	106,7	– 4,6	– 5,5
Wurstaufschnitt, auch Geflügelwurst	/	115,0	114,1	114,2	– 0,7	0,1
Leber- o. Blutwurst (ohne Konserven)	/	107,6	108,7	109,4	1,7	0,6
Wurstkonserve	/	114,7	114,1	114,5	– 0,2	0,4
Gekochter Schinken o. a. gegartes Fleisch	/	107,6	103,9	107,0	– 0,6	3,0
Roher Schinken, Schinken- oder Bauchspeck	/	106,3	104,8	105,5	– 0,8	0,7
Leber oder andere Innereien	/	112,7	112,6	113,3	0,5	0,6
Feinkostsalat auf Fleischbasis	/	109,8	111,4	114,1	3,9	2,4
Tafelfertiges Fleisch, tiefgefroren	/	109,6	113,1	113,1	3,2	—
Fleischfertiggericht (Mikrowelle o. Wasserbad)	/	100,2	104,2	105,1	4,9	0,9
Fertige Fleischpfanne	/	112,6	111,0	110,4	– 2,0	– 0,5
Kaninchen- o. a. Wildfleisch	/	107,7	105,8	106,5	– 1,1	0,7
Hackfleisch	/	121,6	117,6	122,4	0,7	4,1

## Noch: 2. Verbraucherpreisindex in Hessen August 2014 nach Verwendungszwecken

Gruppe / Untergruppe	Wägungs- anteil in ‰	2013	2014		Zu- bzw. Abnahme (–) August 2014 gegenüber	
		August	Juli	August	August 2013	Juli 2014
		2010 = 100			%	
Noch: 2.1 Nahrungsmittel und alkoholfreie Getränke						
Fische, Fischwaren	3,65	114,5	117,3	119,1	4,0	1,5
Kabeljau oder Lachs, frisch	/	113,3	117,1	121,6	7,3	3,8
Scholle, Forelle oder Karpfen	/	104,9	110,5	112,6	7,3	1,9
Frisches Fischfilet	/	118,0	132,7	137,7	16,7	3,8
Tiefgefrorenes Fischfilet	/	110,3	115,3	114,8	4,1	– 0,4
Räucherfisch	/	125,1	125,5	124,9	– 0,2	– 0,5
Fischkonserve	/	121,5	117,3	117,8	– 3,0	0,4
Fischmarinade	/	114,0	112,4	113,8	– 0,2	1,2
Fischstäbchen oder Ähnliches	/	99,6	97,6	99,7	0,1	2,2
Fischzubereitung, tiefgefroren	/	96,2	94,3	93,9	– 2,4	– 0,4
Fischerzeugnisse oder -zubereitungen	/	114,3	113,6	113,6	– 0,6	—
Molkereiprodukte und Eier	14,33	110,5	116,8	118,1	6,9	1,1
Frische Milch	/	117,7	124,6	124,8	6,0	0,2
H-Milch	/	114,2	121,6	121,4	6,3	– 0,2
Kondensierte Milch	/	108,5	119,6	120,7	11,2	0,9
Joghurt mit oder ohne Fruchtzusatz	/	109,0	107,0	112,7	3,4	5,3
Hartkäse	/	110,3	119,3	119,1	8,0	– 0,2
Schnittkäse	/	110,5	124,8	126,4	14,4	1,3
Weichkäse	/	108,0	117,0	117,0	8,3	—
Speisequark	/	119,5	133,9	133,6	11,8	– 0,2
Frischkäse	/	103,6	105,9	108,9	5,1	2,8
Sahne	/	116,8	123,9	122,6	5,0	– 1,0
Fertigdessert, kein Joghurt	/	106,1	110,8	114,2	7,6	3,1
Eier	/	101,7	94,9	95,0	– 6,6	0,1
Speisefette und -öle	2,59	122,0	113,9	114,8	– 5,9	0,8
Butter	/	120,9	111,0	112,8	– 6,7	1,6
Margarine	/	128,3	118,5	117,8	– 8,2	– 0,6
Pflanzenfett zum Braten und Backen	/	116,2	118,6	118,6	2,1	—
Olivenöl	/	126,5	121,4	123,8	– 2,1	2,0
Pflanzenöl (kein Olivenöl)	/	112,2	109,6	108,9	– 2,9	– 0,6
Obst	8,76	117,3	118,5	120,1	2,4	1,4
Apfelsinen (Orangen)	/	130,1	108,0	125,5	– 3,5	16,2
Mandarinen oder Clementinen	/	153,1	131,9	163,0	6,5	23,6
Grapefruits	/	124,8	108,8	110,8	– 11,2	1,8
Zitronen	/	117,9	117,7	150,5	27,7	27,9
Bananen	/	109,4	104,6	106,4	– 2,7	1,7
Tafeläpfel	/	147,6	145,7	147,5	– 0,1	1,2
Tafelbirnen	/	117,5	116,7	103,0	– 12,3	– 11,7
Pfirsiche, Kirschen, Pflaumen oder Ähnliches	/	98,7	91,8	88,9	– 9,9	– 3,2
Avocados	/	112,0	108,9	108,3	– 3,3	– 0,6
Erdbeeren, Himbeeren, Stachelbeeren oder Ähnliches	/	76,0	81,7	84,4	11,1	3,3
Weintrauben	/	81,1	100,5	92,4	13,9	– 8,1
Kiwis, Ananas oder Mangos	/	128,3	165,4	153,5	19,6	– 7,2
Melonen oder Papayas	/	118,3	105,9	106,8	– 9,7	0,8
Trockenobst	/	111,1	127,7	127,9	15,1	0,2
Erdnüsse, Studentenfutter oder Ähnliches	/	127,3	122,9	124,7	– 2,0	1,5
Süße Mandeln, Kokosraspeln oder Ähnliches	/	140,7	150,8	152,4	8,3	1,1
Apfelmus oder andere Kernobstkonserve	/	117,9	122,9	120,6	2,3	– 1,9
Sauerkirschen oder andere Steinobstkonserve	/	142,9	150,1	151,5	6,0	0,9
Ananaskonserve, Erdbeerkonserve oder Ähnliches	/	115,8	117,9	116,2	0,3	– 1,4
Gemüse	11,26	103,6	98,5	94,1	– 9,2	– 4,5
Kopfsalat oder Eisbergsalat	/	78,3	65,4	69,8	– 10,9	6,7

## Noch: 2. Verbraucherpreisindex in Hessen August 2014 nach Verwendungszwecken

Gruppe / Untergruppe	Wägungs- anteil in ‰	2013	2014		Zu- bzw. Abnahme (–) August 2014 gegenüber	
		August	Juli	August	August 2013	Juli 2014
		2010 = 100			%	
Noch: 2.1 Nahrungsmittel und alkoholfreie Getränke						
Lauch oder Sellerie	/	105,2	107,4	94,7	– 10,0	– 11,8
Feldsalat, Rhabarber, Chicorée oder Ähnliches	/	105,6	106,2	101,5	– 3,9	– 4,4
Blumenkohl	/	86,3	92,1	75,4	– 12,6	– 18,1
Weißkohl	/	112,8	116,5	119,6	6,0	2,7
Wirsing, Rotkohl, Brokkoli oder Ähnliches	/	107,0	98,1	104,2	– 2,6	6,2
Tomaten	/	65,9	77,5	67,3	2,1	– 13,2
Paprikaschoten	/	91,5	98,4	71,2	– 22,2	– 27,6
Salat- o. a. Gurken	/	104,3	84,6	94,9	– 9,0	12,2
Auberginen	/	86,8	88,4	90,8	4,6	2,7
Zucchini, andere Kürbisse oder Mais	/	77,5	80,4	73,8	– 4,8	– 8,2
Zwiebeln, Knoblauch oder Ähnliches	/	126,2	128,2	96,8	– 23,3	– 24,5
Champignons oder andere Pilze	/	108,9	107,0	104,9	– 3,7	– 2,0
Speisemöhren	/	141,8	116,0	110,4	– 22,1	– 4,8
Hülsenfrüchte, Spargel, Radieschen oder Ähnliches	/	91,9	115,6	100,8	9,7	– 12,8
Hülsenfrüchte oder Trockengemüse	/	105,4	107,3	107,5	2,0	0,2
Spinat, tiefgefroren	/	102,8	111,7	110,0	7,0	– 1,5
Anderes Gemüse, tiefgefroren	/	99,2	99,0	99,0	– 0,2	—
Gurkenkonserve	/	106,9	108,5	108,7	1,7	0,2
Sauerkrautkonserve	/	104,2	113,0	113,6	9,0	0,5
Pilzkonserve	/	95,4	100,9	101,5	6,4	0,6
Erbsenkonserve	/	112,6	113,6	113,4	0,7	– 0,2
Stangenspargel oder andere Gemüsekonzerve	/	101,9	111,7	112,4	10,3	0,6
Speisekartoffeln	/	142,5	93,4	92,5	– 35,1	– 1,0
Pommes frites, tiefgefroren	/	121,3	126,3	128,4	5,9	1,7
Kartoffelkloßmehl oder Kartoffelpüree	/	101,9	105,5	101,4	– 0,5	– 3,9
Kartoffelchips oder Kartoffelsticks	/	107,0	106,1	106,0	– 0,9	– 0,1
Zucker, Marmelade, Honig und andere Süßwaren	7,54	107,3	109,6	109,2	1,8	– 0,4
Zucker	/	122,8	122,2	122,2	– 0,5	—
Süßstoff	/	102,3	101,6	101,6	– 0,7	—
Marmelade, Konfitüre, Gelee etc.	/	111,3	110,4	110,4	– 0,8	—
Bienenhonig	/	111,4	119,8	119,4	7,2	– 0,3
Schokolade in Tafeln	/	102,7	109,8	109,6	6,7	– 0,2
Riegel oder andere Erzeugnisse aus Schokolade	/	108,0	109,1	108,3	0,3	– 0,7
Pralinen	/	104,1	105,3	105,7	1,5	0,4
Bonbons	/	106,5	107,2	107,5	0,9	0,3
Kaugummi, Gummibärchen oder Ähnliches	/	109,7	111,7	108,9	– 0,7	– 2,5
Speiseeis in Packungen	/	99,0	98,7	102,8	3,8	4,2
Portioniertes Speiseeis	/	102,3	99,7	101,2	– 1,1	1,5
Kakaohaltiger Brotaufstrich	/	109,2	112,6	111,3	1,9	– 1,2
Nahrungsmittel a.n.g.	4,28	105,3	106,0	106,0	0,7	—
Tomatenketchup	/	107,1	108,2	106,7	– 0,4	– 1,4
Soßenpulver, Soßenbinder oder Ähnliches	/	102,6	103,5	103,6	1,0	0,1
Grillsoße, Sojasoße, Salatdressing oder Ähnliches	/	102,3	104,4	104,5	2,2	0,1
Speisesalz	/	108,5	109,4	109,4	0,8	—
Küchenkräuter, tiefgefroren	/	103,1	103,5	103,5	0,4	—
Gewürze	/	120,1	120,1	120,1	—	—
Fertigsuppe im Beutel o. Instant-Brühe	/	107,9	110,4	113,9	5,6	3,2
Suppe in Dosen	/	100,5	96,7	98,4	– 2,1	1,8
Backpulver	/	109,4	110,0	110,0	0,5	—
Puddingpulver zum Kochen o. zum Anrühren	/	112,7	117,0	118,4	5,1	1,2
Baby-Milchnahrung, Pulverform	/	92,6	101,3	101,7	9,8	0,4
Kinderkost, fertige Säuglingsnahrung	/	97,6	94,4	93,6	– 4,1	– 0,8

## Noch: 2. Verbraucherpreisindex in Hessen August 2014 nach Verwendungszwecken

Gruppe / Untergruppe	Wägungs- anteil in %	2013	2014		Zu- bzw. Abnahme (–) August 2014 gegenüber	
		August	Juli	August	August 2013	Juli 2014
		2010 = 100			%	

### Noch: 2.1 Nahrungsmittel und alkoholfreie Getränke

Essig	/	105,6	108,5	102,8	– 2,7	– 5,3
Mayonnaise	/	106,2	103,9	102,5	– 3,5	– 1,3
Senf	/	100,7	101,4	100,7	—	– 0,7
Vitamintabletten oder Ähnliches	/	106,4	106,1	106,8	0,4	0,7
Alkoholfreie Getränke	12,19	106,6	107,9	108,5	1,8	0,6
Kaffee, Tee, Kakao	3,87	109,3	112,4	114,5	4,8	1,9
Bohnenkaffee	/	114,5	121,6	124,8	9,0	2,6
Kaffeepads oder Kaffee kapseln	/	103,1	104,2	106,3	3,1	2,0
Instant-Bohnenkaffee o. a. Kaffee-Extrakt	/	111,3	106,5	109,6	– 1,5	2,9
Schwarzer o. grüner Tee, lose	/	99,9	99,9	99,5	– 0,4	– 0,4
Schwarzer o. grüner Tee, in Aufgussbeuteln	/	97,4	95,3	95,3	– 2,2	—
Früchte- o. Kräutertee, in Aufgussbeuteln	/	98,5	95,3	95,2	– 3,4	– 0,1
Kakao-Schnellgetränk	/	124,2	122,8	122,5	– 1,4	– 0,2
Mineralwasser, Säfte, Limonaden	8,32	105,3	105,8	105,8	0,5	—
Mineralwasser	/	96,8	99,1	98,4	1,7	– 0,7
Colagetränk	/	111,1	107,3	104,1	– 6,3	– 3,0
Koffeinfreies Erfrischungsgetränk, Kohlensäure	/	111,2	107,4	111,4	0,2	3,7
Apfelsaft oder ähnlicher Fruchtsaft	/	111,9	115,4	116,3	3,9	0,8
Orangensaft oder ähnlicher Fruchtsaft	/	108,6	110,4	110,0	1,3	– 0,4
Multivitaminsaft	/	110,4	110,0	106,7	– 3,4	– 3,0
Diätfruchtsaft	/	104,9	104,6	103,5	– 1,3	– 1,1
Gemüsesaft	/	101,3	105,2	104,5	3,2	– 0,7

### 2.2 Alkoholische Getränke, Tabakwaren

Alkoholische Getränke, Tabakwaren	37,59	107,1	109,6	109,5	2,2	– 0,1
Alkoholische Getränke	16,62	101,7	105,4	104,8	3,0	– 0,6
Spirituosen	1,98	104,4	104,9	104,9	0,5	—
Weinbrand, Cognac oder Ähnliches	/	111,5	109,9	109,5	– 1,8	– 0,4
Korn o. Doppelkorn	/	101,4	101,6	101,6	0,2	—
Likör	/	105,5	107,1	108,4	2,7	1,2
Whisky, Rum, Wodka oder Ähnliches	/	103,1	103,3	102,7	– 0,4	– 0,6
Wein	5,90	107,1	110,4	109,8	2,5	– 0,5
Weißwein	/	110,2	111,7	111,7	1,4	—
Rot- o. Roséwein	/	108,1	111,3	112,4	4,0	1,0
Sekt, Prosecco, Champagner	/	102,9	107,8	104,1	1,2	– 3,4
Bier	8,63	97,4	102,2	101,4	4,1	– 0,8
Bier	/	97,2	102,0	101,4	4,3	– 0,6
Bier, alkoholfrei	/	104,8	107,9	103,4	– 1,3	– 4,2
Erfrischungsmixgetränk unter 6% Alkoholgehalt	0,11	101,7	105,1	103,1	1,4	– 1,9
Tabakwaren	20,97	111,4	112,9	113,3	1,7	0,4

### 2.3 Bekleidung und Schuhe

Bekleidung und Schuhe	44,93	100,2	98,5	101,0	0,8	2,5
Bekleidung	36,28	100,3	98,5	101,3	1,0	2,8
Bekleidungsstoffe	0,78	107,4	112,9	109,8	2,2	– 2,7
Bekleidungsartikel	33,20	100,1	97,9	101,2	1,1	3,4
Herrenanzug	/	90,5	86,4	90,5	—	4,7
Herrenlederjacke	/	87,3	83,0	81,7	– 6,4	– 1,6
Herrensakko	/	90,5	90,9	92,1	1,8	1,3
Herrenfreizeitjacke	/	98,2	99,5	106,2	8,1	6,7
Herrenjeans	/	101,2	99,4	103,3	2,1	3,9
Herrenfreizeithose	/	97,9	99,2	102,4	4,6	3,2

## Noch: 2. Verbraucherpreisindex in Hessen August 2014 nach Verwendungszwecken

Gruppe / Untergruppe	Wägungs- anteil in ‰	2013	2014		Zu- bzw. Abnahme (–) August 2014 gegenüber	
		August	Juli	August	August 2013	Juli 2014
		2010 = 100			%	
Noch: 2.3 Bekleidung und Schuhe						
Herrenstoffhose	/	94,9	90,9	94,2	– 0,7	3,6
Herrenmantel	/	80,3	89,3	97,5	21,4	9,2
Herrenpullover o. Strickjacke	/	91,0	90,6	93,4	2,6	3,1
Sportbekleidung für Herren	/	94,1	96,1	95,7	1,7	– 0,4
Badebekleidung für Herren	/	108,5	108,6	106,6	– 1,8	– 1,8
Herrenbademantel	/	89,1	102,5	107,8	21,0	5,2
Herrenbusinesshemd	/	103,0	101,2	103,9	0,9	2,7
Herrenfreizeithemd	/	91,6	90,7	96,1	4,9	6,0
Herrenshirt	/	109,1	116,5	115,1	5,5	– 1,2
Herrenschlafanzug	/	117,6	118,0	119,5	1,6	1,3
Herrenunterhemd	/	105,5	105,0	105,2	– 0,3	0,2
Herrenunterhose	/	100,1	102,0	102,0	1,9	—
Herrenstrümpfe o. -socken	/	98,3	96,0	97,1	– 1,2	1,1
Kostüm, Kleid oder Hosenanzug für Damen	/	102,7	97,7	104,2	1,5	6,7
Damenrock	/	108,0	97,9	105,8	– 2,0	8,1
Damenjeans	/	99,7	95,2	96,7	– 3,0	1,6
Damenfreizeithose	/	101,1	95,1	101,7	0,6	6,9
Damenstoffhose	/	99,1	98,0	98,8	– 0,3	0,8
Damenbluse	/	102,7	102,0	106,9	4,1	4,8
Damenjacke	/	111,1	108,5	110,7	– 0,4	2,0
Damenmantel (auch Kurzmantel)	/	95,7	92,3	99,9	4,4	8,2
Damenpullover, Strickjacke o. Twinset	/	101,9	79,8	89,0	– 12,7	11,5
Sportbekleidung für Damen	/	102,1	101,5	97,1	– 4,9	– 4,3
Badebekleidung für Damen	/	95,9	97,5	93,7	– 2,3	– 3,9
Damenbademantel	/	101,2	100,4	97,0	– 4,2	– 3,4
BH	/	101,1	103,7	105,2	4,1	1,4
Damenshirt	/	104,1	106,1	112,5	8,1	6,0
Damennachthemd o. -schlafanzug	/	97,9	101,1	101,0	3,2	– 0,1
Damenunterhemd	/	107,1	105,1	106,4	– 0,7	1,2
Damenslip	/	97,6	101,4	101,8	4,3	0,4
Damenstrumpfhose	/	107,2	110,1	112,1	4,6	1,8
Kinderjacke	/	100,3	95,3	100,0	– 0,3	4,9
Kinderhose	/	101,7	101,3	100,6	– 1,1	– 0,7
Kostüm, Kleid oder Hosenanzug für Mädchen	/	87,2	85,1	85,3	– 2,2	0,2
Mädchenrock	/	90,0	93,3	97,1	7,9	4,1
Sportbekleidung für Kinder	/	107,6	107,9	106,6	– 0,9	– 1,2
Hemd oder Bluse für Kinder	/	105,0	94,0	105,7	0,7	12,4
Kindershirt	/	93,2	91,9	95,2	2,1	3,6
Kinderschlafanzug o. -nachthemd	/	98,9	96,8	102,7	3,8	6,1
Kinderunterwäsche	/	97,5	98,5	101,0	3,6	2,5
Strümpfe, Socken oder Strumpfhose für Kinder	/	111,9	106,1	109,8	– 1,9	3,5
Strampelanzug o. Zweiteiler für Säugling	/	99,6	103,5	105,2	5,6	1,6
Andere Bekleidungsartikel und -zubehör	1,23	99,6	101,0	99,6	—	– 1,4
Mütze, Kappe o. Hut	/	100,4	107,7	102,1	1,7	– 5,2
Schutzhelm für Fahrrad	/	101,0	99,2	99,2	– 1,8	—
Handschuhe	/	100,5	108,5	113,1	12,5	4,2
Krawatte, Schal oder anderes Bekleidungszubehör	/	96,9	94,4	92,3	– 4,7	– 2,2
Strick- o. a. Handarbeitsgarn	/	103,0	104,1	104,5	1,5	0,4
Reißverschluss	/	99,0	97,3	93,2	– 5,9	– 4,2
Chem. Reinigung, Waschen und Reparatur von Bekleidung	1,07	102,4	102,7	102,7	0,3	—
Änderungsschneiderarbeit	/	102,6	103,9	103,9	1,3	—

## Noch: 2. Verbraucherpreisindex in Hessen August 2014 nach Verwendungszwecken

Gruppe / Untergruppe	Wägungs- anteil in %	2013	2014		Zu- bzw. Abnahme (–) August 2014 gegenüber	
		August	Juli	August	August 2013	Juli 2014
		2010 = 100			%	
Noch: 2.3 Bekleidung und Schuhe						
Chemische Reinigung o. Färben von Bekleidung	/	102,7	102,1	102,1	– 0,6	—
Waschen und Bügeln von Bekleidung	/	100,7	101,0	101,3	0,6	0,3
Schuhe	8,65	99,6	98,5	99,8	0,2	1,3
Schuhe und Schuhzubehör	8,38	99,3	98,0	99,3	—	1,3
Klassische Herrenschuhe	/	101,0	98,8	98,9	– 2,1	0,1
Herrenfreizeitschuhe	/	104,2	99,4	103,1	– 1,1	3,7
Herrenhausschuhe	/	105,3	106,4	107,9	2,5	1,4
Herrensportschuhe	/	106,8	109,6	110,9	3,8	1,2
Damenpumps	/	96,5	97,5	97,1	0,6	– 0,4
Damenfreizeitschuhe	/	97,0	98,7	101,6	4,7	2,9
Damenhausschuhe	/	109,8	110,0	106,3	– 3,2	– 3,4
Damensportschuhe	/	108,0	103,3	103,4	– 4,3	0,1
Kinderschuhe	/	90,4	83,0	83,7	– 7,4	0,8
Kleinkinderschuhe	/	92,0	89,2	96,4	4,8	8,1
Kinderhausschuhe	/	99,1	102,6	100,7	1,6	– 1,9
Schnürsenkel o. Einlegesohle	/	112,8	114,3	113,3	0,4	– 0,9
Reparatur von Schuhen	0,27	108,5	113,7	113,7	4,8	—
2.4 Wohnung, Wasser, Strom, Gas und andere Brennstoffe						
Wohnung, Wasser, Strom, Gas und andere Brennstoffe	317,29	107,6	108,4	108,5	0,8	0,1
Wohnungsnettomieten	209,93	104,5	105,8	106,0	1,4	0,2
Altbauwohnung, bis 70 m² Wfl.	/	105,3	107,2	107,3	1,9	0,1
Altbauwohnung, mehr als 70 m² Wfl.	/	105,4	105,9	105,9	0,5	—
Wohnungsneubau, bis 70 m² Wfl., öffentl. gef.	/	106,4	109,2	109,4	2,8	0,2
Wohnungsneubau, mehr als 70 m² Wfl., öffentl. gef.	/	106,5	110,7	110,9	4,1	0,2
Freifin. Wohnungsneubau, mehr als 70 m² Wfl.	/	104,6	105,6	105,7	1,1	0,1
Freifin. Wohnungsneubau, bis 70 m² Wfl.	/	104,5	106,0	106,2	1,6	0,2
Miete für Einfamilienhaus, mehr als 100 m² Wfl.	/	101,5	102,2	102,2	0,7	—
Instandhaltung und Reparatur der Wohnung	8,10	107,5	108,6	108,8	1,2	0,2
Erzeugnisse für die Instandhaltung und Reparatur der Wohnung	3,98	105,9	105,8	106,2	0,3	0,4
Tapete	/	101,5	100,0	100,8	– 0,7	0,8
Dispersionsfarbe	/	106,1	104,4	104,2	– 1,8	– 0,2
Acrylfarbe	/	112,3	111,2	111,3	– 0,9	0,1
Andere Waren für Schönheitsreparaturen (z. B. Tapetenkleister)	/	105,5	100,9	100,9	– 4,4	—
Spachtel, Fenster, Türen, Wand- u. Deckenverkleidung	/	106,2	107,7	108,2	1,9	0,5
Dienstleistungen für die regelmäßige Instandhaltung und Reparatur der Wohnung	4,12	109,1	111,4	111,4	2,1	—
Wasserversorgung und andere Dienstleistungen im Zusammenhang mit der Wohnung	31,07	100,7	101,2	101,2	0,5	—
Wasserversorgung	7,92	98,3	96,1	96,1	– 2,2	—
Müllabfuhr	6,87	98,8	98,9	98,9	0,1	—
Abwasserentsorgung	9,79	100,6	99,4	99,4	– 1,2	—
Andere Dienstleistungen im Zusammenhang mit der Wohnung, a.n.g.	6,49	106,0	112,4	112,5	6,1	0,1
Strassenreinigung	/	99,9	99,9	99,9	—	—
Schornsteinfegergebühr	/	105,0	108,4	109,6	4,4	1,1
Hebesatz der Grundsteuer B	/	109,5	121,5	121,5	11,0	—
Strom, Gas und andere Brennstoffe	68,19	120,1	119,6	119,6	– 0,4	—
Strom	26,21	122,8	125,5	125,5	2,2	—
Gas	14,46	109,1	109,0	108,9	– 0,2	– 0,1
Flüssige Brennstoffe (leichtes Heizöl)	11,11	127,0	120,2	120,7	– 5,0	0,4

## Noch: 2. Verbraucherpreisindex in Hessen August 2014 nach Verwendungszwecken

Gruppe / Untergruppe	Wägungs- anteil in ‰	2013	2014		Zu- bzw. Abnahme (–) August 2014 gegenüber	
		August	Juli	August	August 2013	Juli 2014
		2010 = 100			%	
Noch: 2.4 Wohnung, Wasser, Strom, Gas und andere Brennstoffe						
Feste Brennstoffe	1,05	109,2	106,0	106,5	– 2,5	0,5
Kohlebriketts	/	104,5	105,7	105,7	1,1	—
Brennholz, Holzpellets oder Ähnliches	/	112,4	106,2	107,1	– 4,7	0,8
Zentralheizung, Fernwärme u.a.	15,36	121,6	119,8	119,6	– 1,6	– 0,2
Betrieb einer Zentralheizung	/	119,7	118,1	117,9	– 1,5	– 0,2
Fernwärme, Mehrfamilienhaus	/	136,2	132,9	132,9	– 2,4	—
2.5 Möbel, Leuchten, Geräte u. a. Haushaltszubehör						
Möbel, Leuchten, Geräte u. a. Haushaltszubehör	49,78	99,7	99,9	99,8	0,1	– 0,1
Möbel, Leuchten, Teppiche und andere Bodenbeläge	19,76	99,0	99,1	99,3	0,3	0,2
Möbel und Einrichtungsgegenstände	17,30	99,1	98,8	98,9	– 0,2	0,1
Stuhl o. Eckbank	/	99,4	105,5	105,4	6,0	– 0,1
Schranelement aus Einbauküche	/	128,3	122,2	122,2	– 4,8	—
Küchenblock o. Einbauküche	/	105,1	104,3	104,6	– 0,5	0,3
Kleiderschrank	/	91,4	93,4	94,2	3,1	0,9
Bett	/	102,7	100,8	101,5	– 1,2	0,7
Lattenrost o. Sprungrahmen	/	96,6	97,0	96,4	– 0,2	– 0,6
Matratze mit Federkern	/	104,5	101,7	98,9	– 5,4	– 2,8
Matratze aus Latex oder Schaumstoff	/	81,7	81,4	80,3	– 1,7	– 1,4
Schlafsofa	/	100,8	102,6	103,1	2,3	0,5
Polstergarnitur	/	98,4	96,7	98,2	– 0,2	1,6
Wohn- o. Esszimmertisch	/	99,8	97,1	97,9	– 1,9	0,8
Wohnzimmerschrank	/	94,5	93,3	93,5	– 1,1	0,2
Vitrine mit Glastüren	/	100,3	102,1	101,1	0,8	– 1,0
Schreibtisch, Computertisch, Schreibtischstuhl	/	95,4	95,7	95,2	– 0,2	– 0,5
Badezimmermöbel	/	94,2	95,2	95,6	1,5	0,4
Garderobenmöbel	/	93,7	93,0	93,3	– 0,4	0,3
Garten- und Campingmöbel	/	84,9	83,4	83,1	– 2,1	– 0,4
Wand- o. Deckenleuchte	/	100,9	104,3	103,7	2,8	– 0,6
Tisch- o. Bodenleuchte	/	102,3	101,4	100,3	– 2,0	– 1,1
Teppiche und andere Bodenbeläge	1,65	93,0	96,2	97,2	4,5	1,0
Textiler Bodenbelag	/	98,5	106,4	106,4	8,0	—
Nichttextiler Bodenbelag	/	98,8	100,0	100,0	1,2	—
Bodenbeläge verlegen und fixieren	/	100,0	104,1	104,1	4,1	—
Reparatur an Möbeln, Einrichtungsgegenständen und Bodenbelägen	0,81	109,2	112,0	112,2	2,7	0,2
Heimtextilien	3,55	100,9	101,7	101,5	0,6	– 0,2
Woll- o. Fleecedecke	/	93,9	93,5	92,3	– 1,7	– 1,3
Bettdecke o. Kopfkissen	/	99,4	107,7	106,6	7,2	– 1,0
Bettbezug-Garnitur	/	90,4	88,5	86,8	– 4,0	– 1,9
Bettlaken	/	112,7	111,7	109,4	– 2,9	– 2,1
Gardine oder Vorhang	/	105,0	105,5	105,6	0,6	0,1
Innenjalousie o. Rollo	/	101,5	97,2	99,8	– 1,7	2,7
Gardinen- o. Dekorationsstoff	/	97,5	92,4	91,5	– 6,2	– 1,0
Badezimmerteppich o. Badezimmerngarnitur	/	98,9	98,0	98,7	– 0,2	0,7
Hand-, Bade- o. Gästetuch	/	107,1	110,0	108,7	1,5	– 1,2
Tischdecke o. ä. aus textilem Material	/	106,2	101,7	98,5	– 7,3	– 3,1
Haushaltsgeräte	9,58	93,7	93,1	92,5	– 1,3	– 0,6
Elektrische und andere Haushaltsgroßgeräte	6,85	92,7	92,1	91,3	– 1,5	– 0,9
Kühlschrank	/	93,9	92,6	94,3	0,4	1,8
Kühl- und Gefrierkombination	/	97,1	96,4	96,0	– 1,1	– 0,4
Gefrierschrank o. -truhe	/	103,6	103,1	102,6	– 1,0	– 0,5
Waschmaschine	/	92,5	91,5	89,4	– 3,4	– 2,3

## Noch: 2. Verbraucherpreisindex in Hessen August 2014 nach Verwendungszwecken

Gruppe / Untergruppe	Wägungs- anteil in %	2013	2014		Zu- bzw. Abnahme (–) August 2014 gegenüber	
		August	Juli	August	August 2013	Juli 2014
		2010 = 100			%	
Noch: 2.5 Möbel, Leuchten, Geräte u. a. Haushaltszubehör						
Wäschetrockner	/	90,4	88,4	88,5	– 2,1	0,1
Geschirrspülmaschine	/	94,4	97,7	98,0	3,8	0,3
Herd mit Backofen	/	85,8	84,0	81,5	– 5,0	– 3,0
Mikrowellenherd	/	90,2	90,7	92,2	2,2	1,7
Dunstabzugshaube, Ventilator o. a. Klimagerät	/	92,9	89,0	89,1	– 4,1	0,1
Boden- o. Handstaubsauger (kein Akku)	/	99,7	99,0	98,9	– 0,8	– 0,1
Elektrische Kleingeräte für den Haushalt	2,28	94,6	93,3	93,5	– 1,2	0,2
Elektrisches Back-, Grill- und Bratgerät	/	94,3	90,6	91,3	– 3,2	0,8
Kaffee- o. Teemaschine (keine Espressomaschine)	/	105,2	104,2	105,3	0,1	1,1
Wasserkocher, Eierkocher o. Ä.	/	85,6	83,5	81,7	– 4,6	– 2,2
Kaffeefullautomat, Padmaschine o. Ä.	/	88,4	86,6	86,6	– 2,0	—
Handmixer	/	104,7	105,2	104,4	– 0,3	– 0,8
Reparatur an Haushaltsgeräten	0,45	103,7	106,4	106,4	2,6	—
Glaswaren, Tafelgeschirr und andere Gebrauchsgüter	3,50	102,0	103,6	103,1	1,1	– 0,5
Wasser-, Wein- o. Biergläser	/	105,7	104,1	104,5	– 1,1	0,4
Kaffee-, Tafel- o. a. Service aus Porzellan	/	95,6	96,2	97,3	1,8	1,1
Kaffeebecher o. a. Tafelgeschirr aus Porzellan	/	108,1	108,7	108,7	0,6	—
Auflaufform aus Glas o. feinkeramischen Stoffen	/	105,1	98,5	98,3	– 6,5	– 0,2
Essbesteck aus Edelstahl	/	101,2	104,2	103,5	2,3	– 0,7
Küchenmesser o. -schere, auch Geflügelschere	/	95,3	97,5	95,4	0,1	– 2,2
Küchenwaage, Rührlöffel, Stampfer oder Ähnliches	/	94,9	95,8	97,3	2,5	1,6
Bratpfanne o. Kasserolle	/	101,2	101,5	100,6	– 0,6	– 0,9
Kochtopf mit Deckel	/	93,5	94,0	94,1	0,6	0,1
Tafelgeschirr aus Metall, Kunststoff, Holz	/	89,6	91,6	91,4	2,0	– 0,2
Wäschekorb o. Klappbox aus Kunststoff	/	108,0	110,1	110,7	2,5	0,5
Vorratsbehälter aus Kunststoff	/	109,9	110,5	108,6	– 1,2	– 1,7
Babyflasche aus Kunststoff o. Glas	/	105,7	109,1	108,4	2,6	– 0,6
Werkzeuge und Geräte für Haus und Garten	5,42	104,4	104,5	104,2	– 0,2	– 0,3
Motorbetriebene Werkzeuge und Geräte	1,75	104,3	101,2	100,8	– 3,4	– 0,4
Motor-Rasenmäher	/	105,7	103,3	102,2	– 3,3	– 1,1
Schlagbohrer	/	101,5	97,9	97,5	– 3,9	– 0,4
Akkuschrauber	/	104,5	100,7	101,4	– 3,0	0,7
Gebrauchsgüter für die Haushaltsführung	3,67	104,5	106,1	105,9	1,3	– 0,2
Gartenschere, Spaten o. Astschere	/	113,6	115,9	115,9	2,0	—
Werkzeug für die Gartenpflege aus Kunststoff	/	104,7	103,2	103,8	– 0,9	0,6
Werkzeug (ohne Elektrowerkzeug u. Malerzubehör)	/	112,1	109,3	109,3	– 2,5	—
Malerpinsel o. Farbröller	/	104,1	104,4	104,4	0,3	—
Drückergarnitur o. a. Metallware	/	101,5	102,0	102,0	0,5	—
Vorhänge- o. Kofferschloss	/	105,7	104,3	104,2	– 1,4	– 0,1
Halogenlampe	/	101,3	102,1	102,1	0,8	—
Energiesparlampe	/	108,7	107,7	107,5	– 1,1	– 0,2
Elektroinstallationsmaterial o. -zubehör	/	103,5	104,3	104,0	0,5	– 0,3
Mignonzelle o. a. Batterie für allg. Zwecke	/	104,3	105,8	105,6	1,2	– 0,2
Waren und Dienstleistungen für die Haushaltsführung	7,97	103,7	104,8	104,6	0,9	– 0,2
Verbrauchsgüter für die Haushaltsführung	5,06	98,9	98,9	98,6	– 0,3	– 0,3
Vollwaschmittel	/	102,8	107,4	108,1	5,2	0,7
Fein- o. Spezialwaschmittel	/	101,3	96,4	94,9	– 6,3	– 1,6
Weichspülmittel o. a. Waschhilfsmittel	/	94,3	86,3	87,3	– 7,4	1,2
Geschirrspülmittel	/	92,4	89,5	87,3	– 5,5	– 2,5
Sanitärreinger	/	97,7	98,5	98,0	0,3	– 0,5
Schuhcreme o. a. Schuhpflegemittel	/	103,1	103,1	102,6	– 0,5	– 0,5
Metallpflegemittel o. a. Pflegemittel	/	98,9	98,9	98,5	– 0,4	– 0,4
Allzweckreiniger o. a. Reinigungsmittel	/	92,8	88,7	88,9	– 4,2	0,2

## Noch: 2. Verbraucherpreisindex in Hessen August 2014 nach Verwendungszwecken

Gruppe / Untergruppe	Wägungs- anteil in %	2013	2014		Zu- bzw. Abnahme (–) August 2014 gegenüber	
		August	Juli	August	August 2013	Juli 2014
		2010 = 100			%	
Noch: 2.5 Möbel, Leuchten, Geräte u. a. Haushaltszubehör						
Alu- o. Klarsichtfolie	/	101,6	101,9	101,7	0,1	– 0,2
Papierwaren für die Haushaltsführung	/	102,7	104,4	103,7	1,0	– 0,7
Nägeln, Schrauben, Muttern, Dübel o. a.	/	100,7	94,9	94,9	– 5,8	—
Besen o. Bürste	/	107,6	116,9	116,8	8,6	– 0,1
Reinigungstuch für den Haushalt	/	100,8	103,9	103,0	2,2	– 0,9
Kerze, einzeln o. Mehrstückpackung	/	93,7	93,0	92,8	– 1,0	– 0,2
Verbrauchsgüter für die Haushaltsführung (z. B. Klebstoff)	/	100,3	101,5	101,1	0,8	– 0,4
Dienstleistungen von Haushaltshilfen und andere häusliche Dienste	2,91	111,9	115,1	115,1	2,9	—
2.6 Gesundheitspflege						
Gesundheitspflege	44,44	99,2	101,3	101,4	2,2	0,1
Medizinische Erzeugnisse, Geräte und Ausrüstungen	19,68	104,9	108,2	108,3	3,2	0,1
Pharmazeutische Erzeugnisse (ohne solche für Tiere)	10,40	105,7	111,3	111,4	5,4	0,1
Medikamente einschl. Zuzahlung, GKV	/	106,7	115,0	115,0	7,8	—
Medikamente ohne Zuzahlung, PKV	/	104,2	106,2	106,2	1,9	—
Melissengeist, Gesundheitsbäder o. Ä.	/	102,2	102,4	102,4	0,2	—
Andere medizinische Erzeugnisse	1,20	100,0	100,5	100,7	0,7	0,2
Wundpflaster	/	100,3	100,1	100,7	0,4	0,6
Fieberthermometer	/	100,2	101,4	101,8	1,6	0,4
Kondome o. Schwangerschaftstest	/	99,4	99,3	99,1	– 0,3	– 0,2
Therapeutische Geräte und Ausrüstungen	8,08	104,8	105,4	105,4	0,6	—
Andere Geräte für die Gesundheitspflege (z. B. Blutdruckmeßgerät)	/	99,6	99,0	98,8	– 0,8	– 0,2
Brillenglas, GKV	/	106,3	106,9	107,1	0,8	0,2
Brillenfassung	/	101,6	103,0	102,7	1,1	– 0,3
Brillenglas, PKV	/	107,6	108,1	108,3	0,7	0,2
Kontaktlinsen	/	103,8	103,9	103,9	0,1	—
Ambulante Gesundheitsdienstleistungen	18,24	89,3	89,9	90,0	0,8	0,1
Ärztliche Dienstleistungen	10,47	80,8	80,8	80,8	—	—
Zahnärztliche Dienstleistungen	5,57	100,3	101,5	101,5	1,2	—
Dienstleistungen nichtärztlicher Gesundheitsdienstberufe	2,20	102,5	104,4	104,9	2,3	0,5
Stationäre Gesundheitsdienstleistungen	6,52	109,4	112,3	112,3	2,7	—
2.7 Verkehr						
Verkehr	134,73	107,3	107,6	107,1	– 0,2	– 0,5
Kauf von Fahrzeugen	32,61	100,2	100,7	100,8	0,6	0,1
Kraftwagen (ohne Wohnmobile)	29,57	100,6	101,0	101,1	0,5	0,1
Krafträder	1,18	101,0	102,1	102,1	1,1	—
Fahrräder	1,86	92,4	96,5	95,3	3,1	– 1,2
Waren u. Dienstleistungen für den Betrieb von Privatfahrzeugen	79,31	109,2	108,4	107,4	– 1,6	– 0,9
Ersatzteile und Zubehör für Privatfahrzeuge	7,02	105,9	107,4	107,4	1,4	—
Pkw-Reifen	/	106,2	106,3	105,6	– 0,6	– 0,7
Autobatterie	/	107,6	104,0	104,7	– 2,7	0,7
Zündkerze	/	111,2	118,0	116,4	4,7	– 1,4
Anderes Zubehör-, Ersatzteil für Kraftfahrzeuge	/	100,0	102,6	103,1	3,1	0,5
Lack- und Pflegemittel für Kfz. und Fahrräder	/	103,2	104,8	106,3	3,0	1,4
Reifen o. Schlauch für Fahrrad	/	120,2	121,7	122,1	1,6	0,3
Zubehör o. Ersatzteile für Fahrräder	/	111,7	112,6	115,4	3,3	2,5
Kraft- und Schmierstoffe für Privatfahrzeuge	38,75	113,9	110,5	108,2	– 5,0	– 2,1
Superbenzin	/	113,6	110,9	108,0	– 4,9	– 2,6
Superbenzin-plus	/	109,9	108,0	105,2	– 4,3	– 2,6
Dieselmotortreibstoff, Cetanzahl < 60	/	116,2	110,6	109,9	– 5,4	– 0,6

## Noch: 2. Verbraucherpreisindex in Hessen August 2014 nach Verwendungszwecken

Gruppe / Untergruppe	Wägungs- anteil in %	2013	2014		Zu- bzw. Abnahme (–) August 2014 gegenüber	
		August	Juli	August	August 2013	Juli 2014
		2010 = 100			%	
Noch: 2.7 Verkehr						
Dieselmotorkraftstoff, Cetanzahl = 60	/	115,3	110,1	109,6	– 4,9	– 0,5
Autogas	/	111,3	108,0	108,0	– 3,0	—
Motorenöl	/	101,4	100,4	100,4	– 1,0	—
Wartung und Reparatur von Privatfahrzeugen	18,62	107,3	109,2	109,7	2,2	0,5
Lackieren eines vorderen Kotflügels	/	113,0	114,4	114,9	1,7	0,4
Große Inspektion lt. Herstellervorschrift	/	109,6	112,1	112,5	2,6	0,4
Bremsflüssigkeit wechseln bei einem Pkw	/	105,1	107,5	107,9	2,7	0,4
Bremsklötze vorne ersetzen bei einem Pkw	/	104,5	105,2	106,4	1,8	1,1
Austausch einer Auspuff-Anlage bei einem Pkw	/	105,7	107,8	107,6	1,8	– 0,2
Zwei Stoßdämpfer hinten erneuern bei einem Pkw	/	106,1	107,2	107,1	0,9	– 0,1
Mechanische Kupplung erneuern bei einem Pkw	/	111,3	112,6	113,6	2,1	0,9
Reifenwechsel	/	102,2	102,8	103,1	0,9	0,3
Pkw-Wäsche	/	101,5	101,7	101,7	0,2	—
Reparatur an einem Fahrrad	/	105,5	113,1	113,1	7,2	—
Andere Dienstleistungen im Zusammenhang mit dem Betrieb von Privatfahrzeugen	14,92	101,0	102,4	102,6	1,6	0,2
Fahrschulunterricht für Pkw, Praxis	/	105,7	107,2	107,6	1,8	0,4
Fahrschulunterricht für Pkw, Theorie	/	101,8	103,4	103,4	1,6	—
Garagen- o. Stellplatzmiete der Mieter	/	104,4	105,3	105,3	0,9	—
Miete für eine Garage o. einen Stellplatz	/	101,7	102,3	102,6	0,9	0,3
Parkuhrgebühr/Parkscheingebühr	/	107,3	116,5	116,5	8,6	—
Parkhausgebühren	/	105,4	114,7	117,5	11,5	2,4
Verkehrsdienstleistungen	22,81	110,8	114,9	114,7	3,5	– 0,2
Personenbeförderung im Schienenverkehr	6,95	107,2	109,6	109,6	2,2	—
Personenbeförderung im Straßenverkehr	1,22	106,2	107,7	107,7	1,4	—
Personenbeförderung im Luftverkehr	2,90	124,5	133,0	131,2	5,4	– 1,4
Personenbeförderung im See- und Binnenschiffsverkehr	0,68	124,1	138,7	139,4	12,3	0,5
Kombinierte Personenbeförderungsdienstleistungen	10,60	109,3	113,1	113,1	3,5	—
Andere Ausgaben für Verkehrsdienstleistungen	0,46	104,8	106,5	108,1	3,1	1,5
2.8 Nachrichtenübermittlung						
Nachrichtenübermittlung	30,10	93,3	92,2	92,0	– 1,4	– 0,2
Post- und Kurierdienstleistungen	2,35	101,2	103,1	103,4	2,2	0,3
Telefone u. a. Geräte für die Kommunikation	1,70	78,6	73,5	71,0	– 9,7	– 3,4
Festnetztelefon	/	94,0	92,4	90,4	– 3,8	– 2,2
Telekommunikationsdienstleistungen	26,05	93,5	92,4	92,3	– 1,3	– 0,1
2.9 Freizeit, Unterhaltung und Kultur						
Freizeit, Unterhaltung und Kultur	114,92	105,3	105,7	105,6	0,3	– 0,1
Audiovisuelle, fotografische und Informationsverarbeitungsgeräte und Zubehör	16,29	79,0	76,8	75,0	– 5,1	– 2,3
Geräte für den Empfang, die Aufnahme und Wiedergabe von Ton und Bild	5,50	73,8	68,7	67,3	– 8,8	– 2,0
Tragbarer Stereo-Radio-Recorder	/	100,4	94,7	95,2	– 5,2	0,5
Hifi-Anlage	/	81,2	81,9	78,8	– 3,0	– 3,8
Uhren-Radio	/	96,0	101,3	101,3	5,5	—
Autoradio	/	79,0	78,0	77,2	– 2,3	– 1,0
MP3-Player o. ä.	/	90,6	93,7	90,3	– 0,3	– 3,6
Lautsprecherbox für Rundfunk/Hifi	/	92,2	91,1	90,6	– 1,7	– 0,5
Kopfhörer	/	95,5	90,2	84,2	– 11,8	– 6,7
Fernsehempfangsgerät	/	65,3	58,1	56,9	– 12,9	– 2,1
DVD-Rekorder	/	89,7	87,2	84,9	– 5,4	– 2,6
DVD-Player oder Blu-ray-Player	/	93,4	78,8	79,1	– 15,3	0,4

## Noch: 2. Verbraucherpreisindex in Hessen August 2014 nach Verwendungszwecken

Gruppe / Untergruppe	Wägungs- anteil in %	2013	2014		Zu- bzw. Abnahme (–) August 2014 gegenüber	
		August	Juli	August	August 2013	Juli 2014
		2010 = 100			%	
Noch: 2.9 Freizeit, Unterhaltung und Kultur						
Heimkino-Paket	/	81,5	80,9	81,1	– 0,5	0,2
SAT-Anlage	/	93,4	88,2	88,1	– 5,7	– 0,1
Foto- und Filmausrüstung, optische Geräte und Zubehör	1,83	80,2	78,0	78,0	– 2,7	—
Digitale Kamera	/	73,0	69,9	70,2	– 3,8	0,4
Digitaler Camcorder	/	80,6	76,6	76,4	– 5,2	– 0,3
Informationsverarbeitungsgeräte	5,76	71,3	73,0	71,5	0,3	– 2,1
Organizer oder mobiles Navigationsgerät	/	80,0	75,5	76,0	– 5,0	0,7
Taschenrechner oder Tischrechner	/	98,4	99,4	99,1	0,7	– 0,3
Bild- und Tonträger	2,69	100,9	96,0	91,2	– 9,6	– 5,0
DVDs, Tonband, Mini-Disc o. ä., unbespielt	/	119,4	111,6	109,9	– 8,0	– 1,5
USB-Stick oder Speicherkarte	/	69,9	64,3	62,0	– 11,3	– 3,6
CD-Rohlinge	/	105,4	107,2	107,8	2,3	0,6
CD o. ä., bespielt, Unterhaltungsmusik	/	96,9	98,5	96,7	– 0,2	– 1,8
CD o. ä., bespielt, klassische Musik	/	148,6	97,0	98,5	– 33,7	1,5
Kauf eines DVD- o. Videofilms, bespielt	/	101,2	97,8	88,4	– 12,6	– 9,6
PC-Spiel (aktuelles Action-Spiel)	/	117,4	114,6	99,4	– 15,3	– 13,3
Fotoalbum	/	96,5	91,4	91,2	– 5,5	– 0,2
Reparatur von audiovisuellen, fotografischen und Informationsverarbeitungsgeräten	0,51	101,7	102,6	102,7	1,0	0,1
Andere größere langlebige Gebrauchsgüter für Freizeit und Kultur	2,10	106,2	108,5	109,8	3,4	1,2
Wohnmobile und Wohnwagen	1,40	107,5	111,1	112,8	4,9	1,5
Musikinstrumente, einschl. Zubehör	0,70	103,6	103,4	103,7	0,1	0,3
Andere Güter für Freizeit und Gartenpflege	20,97	100,7	100,3	98,9	– 1,8	– 1,4
Spiele, Spielzeug und Hobbywaren	5,65	101,5	100,4	96,9	– 4,5	– 3,5
Spielesammlung o. a. Gesellschaftsspiel	/	105,1	100,1	98,2	– 6,6	– 1,9
Spielekonsole	/	79,9	81,9	81,7	2,3	– 0,2
Spiel für Spielekonsole	/	94,2	96,5	93,3	– 1,0	– 3,3
Elektrische Modelleisenbahnen o. Zubehör	/	98,3	94,0	93,9	– 4,5	– 0,1
Kunststoffbaukasten	/	101,2	103,2	104,2	3,0	1,0
Experimentierkasten o. Modellbausatz	/	103,3	107,3	107,9	4,5	0,6
Bobbycar o. a. Kindersportfahrzeug	/	107,5	106,5	103,6	– 3,6	– 2,7
Puppe, auch Barbiepuppe	/	88,3	90,2	91,3	3,4	1,2
Teddybär o. a. Plüschtier	/	107,9	112,9	112,1	3,9	– 0,7
Spielzeugauto, Kaufladen oder anderes Spielzeug	/	97,5	90,4	88,7	– 9,0	– 1,9
Geräte und Ausrüstungen für Sport, Camping und Erholung im Freien	2,30	99,1	100,8	99,8	0,7	– 1,0
Fuß- o. a. Sportball	/	109,9	110,5	113,4	3,2	2,6
Ski o. a. Wintersportartikel	/	93,8	98,8	93,5	– 0,3	– 5,4
Tennis-, Hockey-, Golfschläger o. ä.	/	94,9	96,5	96,0	1,2	– 0,5
Fitnessgerät	/	104,3	104,5	103,9	– 0,4	– 0,6
Inline-Skates, Schlitt- o. Rollschuhe	/	79,3	77,7	76,1	– 4,0	– 2,1
Fußball- o. a. Spezialsportschuhe	/	99,1	99,2	99,9	0,8	0,7
Andere Sportartikel (z. B. Schlauchboot)	/	106,1	105,7	105,5	– 0,6	– 0,2
Zelt	/	100,5	109,9	109,2	8,7	– 0,6
Luftmatratze o. a. Campingartikel	/	103,0	103,7	103,9	0,9	0,2
Gartenerzeugnisse und Verbrauchsgüter für Gartenpflege	7,09	105,1	104,1	103,5	– 1,5	– 0,6
Schnittblumen	/	93,6	93,5	91,9	– 1,8	– 1,7
Topfpflanze	/	113,4	101,1	100,5	– 11,4	– 0,6
Blumentopf o. Blumenkasten	/	100,9	107,9	108,0	7,0	0,1
Blumendünger	/	105,2	108,8	108,4	3,0	– 0,4
Verbrauchsgüter für die Gartenpflege (z. B. Blumenerde)	/	110,5	114,9	114,9	4,0	—

## Noch: 2. Verbraucherpreisindex in Hessen August 2014 nach Verwendungszwecken

Gruppe / Untergruppe	Wägungs- anteil in %	2013	2014		Zu- bzw. Abnahme (–) August 2014 gegenüber	
		August	Juli	August	August 2013	Juli 2014
		2010 = 100			%	

### Noch: 2.9 Freizeit, Unterhaltung und Kultur

Haustiere (einschl. Ge- und Verbrauchsgütern für die Tierhaltung)	4,14	93,2	93,4	92,7	– 0,5	– 0,7
Wellensittich o. a. Heimtier	/	110,1	109,5	109,5	– 0,5	—
Vogelkäfig, Futternapf o.ä.	/	94,7	89,8	90,0	– 5,0	0,2
Hunde- o. Katzenfutter	/	88,2	89,1	88,9	0,8	– 0,2
Vogelfutter	/	97,3	100,0	94,9	– 2,5	– 5,1
Anderes Verbrauchsgut für die Heimtierhaltung (z. B. Katzenstreu, Vogelsand)	/	111,8	110,3	110,6	– 1,1	0,3
Veterinär- und andere Dienstleistungen für Tiere	1,79	100,0	100,0	100,0	—	—
Freizeit- und Kulturdienstleistungen	33,22	109,9	110,7	111,3	1,3	0,5
Sport- und Erholungsdienstleistungen	7,74	110,3	113,1	113,8	3,2	0,6
Eintrittskarte zu regelm. Sportveranstaltung	/	108,8	108,1	110,9	1,9	2,6
Eintrittskarte ins Frei- o. Hallenbad	/	107,4	110,2	110,2	2,6	—
Musikunterricht	/	108,5	110,4	110,4	1,8	—
Dienstleistungen eines Fitness-Studios	/	104,5	106,8	107,0	2,4	0,2
Fischereischeingebühr o. Jagdpacht	/	102,5	102,5	102,5	—	—
Kulturdienstleistungen	15,86	104,8	105,0	105,7	0,9	0,7
Opern-, Musical-, Ballettaufführung, Tageskasse	/	124,3	122,6	121,8	– 2,0	– 0,7
Opern-, Musical-, Ballettaufführung, Abonnement	/	110,9	116,3	117,3	5,8	0,9
Theaterkarte/Schauspiel, Tageskasse	/	109,4	111,3	111,8	2,2	0,4
Theaterkarte/Schauspiel, Abonnement	/	110,2	108,0	113,2	2,7	4,8
Kinoeintrittskarte	/	103,7	104,8	105,1	1,4	0,3
Eintrittskarte ins Museum o. in den Zoo	/	115,6	119,8	119,8	3,6	—
Kabelgebühr	/	100,3	100,3	100,3	—	—
Leihgebühr einer DVD	/	100,4	102,4	102,4	2,0	—
Filmentwicklung o. Pauschale für Digitalisieren	/	111,6	111,6	111,7	0,1	0,1
Abzug eines Bildes	/	100,4	99,4	99,7	– 0,7	0,3
Glücksspiele	9,62	118,0	118,3	118,3	0,3	—
Zeitungen, Bücher u. Schreibwaren	15,51	106,0	110,0	109,4	3,2	– 0,5
Bücher	6,39	99,8	103,4	101,6	1,8	– 1,7
Zeitungen und Zeitschriften	6,59	112,7	117,3	117,7	4,4	0,3
Tageszeitung, Abonnement	/	115,4	120,0	120,1	4,1	0,1
Tageszeitung, Einzelverkauf	/	113,4	120,0	120,3	6,1	0,3
Andere Druckerzeugnisse	0,79	101,1	108,1	108,1	6,9	—
Ansichts- o. Glückwunschkarte	/	104,0	109,8	109,8	5,6	—
Schreibwaren und Zeichenmaterialien	1,74	105,4	107,8	107,3	1,8	– 0,5
Füllhalter, Kugelschreiber o. ä.	/	102,2	105,3	104,3	2,1	– 0,9
Andere Büroartikel, a. n. g. (z. B. Aktenordner)	/	117,6	116,0	116,4	– 1,0	0,3
Briefumschläge,-block,-papier	/	107,4	114,0	114,1	6,2	0,1
Schulheft, Mal- o. Zeichenblock	/	95,4	104,1	100,7	5,6	– 3,3
Druckerpapier	/	99,2	99,6	100,4	1,2	0,8
Blei-, Farbstift o. ä.	/	107,2	110,4	110,3	2,9	– 0,1
Füllhalterpatronen	/	104,2	108,6	108,6	4,2	—
Farbpatrone für Tintenstrahldrucker	/	109,5	108,1	108,3	– 1,1	0,2
Farbkasten	/	96,9	107,2	104,6	7,9	– 2,4
Pauschalreisen <sup>1)</sup>	26,83	118,9	118,5	120,0	0,9	1,3

### 2.10 Bildungswesen

Bildungswesen	8,80	100,1	101,4	101,4	1,3	—
Bildungsdienstleistungen des Elementar- und Primärbereichs	2,57	96,7	97,5	98,2	1,6	0,7
Entgelt f. Kindergarten o. Kindertagesstätte	/	96,7	97,5	98,2	1,6	0,7
Bildungsdienstleistungen des Sekundärbereichs	1,34	100,9	100,9	101,2	0,3	0,3
Gebühr für weiterführende Schulen	/	100,9	100,9	101,2	0,3	0,3

## Noch: 2. Verbraucherpreisindex in Hessen August 2014 nach Verwendungszwecken

Gruppe / Untergruppe	Wägungs- anteil in %	2013	2014		Zu- bzw. Abnahme (–) August 2014 gegenüber	
		August	Juli	August	August 2013	Juli 2014
		2010 = 100			%	
Noch: 2.10 Bildungswesen						
Bildungsdienstleistungen des Tertiärbereichs	3,92	101,6	103,8	103,4	1,8	– 0,4
Lehrgangsgebühr VHS	/	91,2	99,9	98,2	7,7	– 1,7
Studiengebühr und/oder Immatrikulationsgebühr	/	105,3	105,3	105,3	—	—
Bildungsdienstleistungen nicht einstuftbarer Einrichtungen	0,97	101,7	102,2	102,3	0,6	0,1
Nachhilfeunterricht	/	102,4	103,1	103,1	0,7	—
Sprachunterricht an Privatschule	/	100,9	101,0	101,3	0,4	0,3
2.11 Beherbergungs- und Gaststättendienstleistungen						
Beherbergungs- und Gaststättendienstleistungen	44,67	107,4	109,3	109,1	1,6	– 0,2
Verpflegungsdienstleistungen	34,23	108,8	110,6	110,7	1,7	0,1
Restaurants, Cafés, Straßenverkauf u.ä.	29,92	108,4	109,8	109,9	1,4	0,1
Verzehr von Fleischgerichten	/	110,3	111,5	111,8	1,4	0,3
Verzehr von Fischgerichten	/	112,1	113,1	113,1	0,9	—
Verzehr von Teigwarengerichten	/	106,7	111,7	112,0	5,0	0,3
Verzehr von Suppen und Eintöpfen	/	114,3	116,3	116,3	1,7	—
Verzehr von Speiseeis	/	109,0	110,3	110,6	1,5	0,3
Verzehr von Gerichten anderer Art	/	108,1	110,8	111,2	2,9	0,4
Zubereitete Speisen zum Mitnehmen	/	108,3	110,1	110,0	1,6	– 0,1
Verzehr von Kaffee, Tee, Kakao u.ä.	/	100,9	102,1	101,6	0,7	– 0,5
Verzehr von Frucht- und Gemüsesäften	/	101,1	103,9	103,9	2,8	—
Verzehr von Mineralwasser	/	107,0	106,7	106,9	– 0,1	0,2
Verzehr von anderen alkoholfreien Getränken	/	105,7	106,2	106,2	0,5	—
Verzehr von Spirituosen	/	106,0	109,5	109,5	3,3	—
Verzehr von Bier (auch alkoholfreies Bier)	/	106,1	105,8	105,8	– 0,3	—
Verzehr von Sekt, Trauben- und Fruchtweinen	/	107,8	108,4	108,4	0,6	—
Kantinen, Mensen	4,31	111,8	116,6	116,3	4,0	– 0,3
Verzehr von Speisen in Kantinen	/	112,7	116,7	116,1	3,0	– 0,5
Mensaessen, gängigste Kategorie	/	108,6	116,4	117,1	7,8	0,6
Beherbergungsdienstleistungen	10,44	102,5	104,9	104,0	1,5	– 0,9
Übernachtung in einem Doppelzimmer mit Frühstück	/	96,6	99,9	98,1	1,6	– 1,8
2.12 Andere Waren und Dienstleistungen						
Andere Waren und Dienstleistungen	70,04	103,2	104,2	104,2	1,0	—
Körperpflege	22,54	100,8	101,0	100,9	0,1	– 0,1
Friseurleistungen u.a. Dienstleistungen für die Körperpflege	9,95	106,9	109,0	109,0	2,0	—
Friseur/Herrn	/	106,9	108,2	108,2	1,2	—
Friseur/Kinder	/	107,8	111,2	111,7	3,6	0,4
Friseur/Damen, Waschen, Schneiden, Föhnen	/	106,6	111,5	111,6	4,7	0,1
Friseur/Damen, Dauerwellen	/	104,4	107,2	107,2	2,7	—
Friseureinzelleistung/Damen	/	106,3	108,5	108,2	1,8	– 0,3
Entgelt für die Benutzung eines Sonnenstudios	/	102,5	101,9	103,5	1,0	1,6
Andere Dienstleistung für die Körperpflege (z. B. Saunabesuch)	/	108,5	109,6	109,6	1,0	—
Elektrische Geräte für die Körperpflege	0,46	94,7	96,4	97,2	2,6	0,8
Föhn o. a. Haarpflegegerät	/	93,6	95,0	95,6	2,1	0,6
Elektrischer Rasierapparat	/	90,4	88,1	88,2	– 2,4	0,1
Elektrische Zahnbürste	/	98,4	103,3	104,8	6,5	1,5
Andere Artikel und Erzeugnisse für die Körperpflege	12,13	96,0	94,5	94,4	– 1,7	– 0,1
Haarbürste, Kamm o. Haarspange	/	107,0	109,6	109,4	2,2	– 0,2
Personenwaage	/	91,0	90,6	90,4	– 0,7	– 0,2
Zahnbürste (nicht elektrisch)	/	92,6	91,3	92,5	– 0,1	1,3
Nassrasierer, Rasierklingen o. ä.	/	101,6	97,5	95,8	– 5,7	– 1,7

## Noch: 2. Verbraucherpreisindex in Hessen August 2014 nach Verwendungszwecken

Gruppe / Untergruppe	Wägungs- anteil in %	2013	2014		Zu- bzw. Abnahme (–) August 2014 gegenüber	
		August	Juli	August	August 2013	Juli 2014
		2010 = 100			%	
Noch: 2.12 Andere Waren und Dienstleistungen						
Eau de Toilette o. Parfüm	/	102,9	101,6	101,9	– 1,0	0,3
Haar-Shampoo	/	89,0	85,9	87,8	– 1,3	2,2
Haarspray o. a. -pflegemittel, Frasierartikel	/	101,7	99,9	99,4	– 2,3	– 0,5
Haarfarbe o. -tönung	/	83,0	75,8	75,1	– 9,5	– 0,9
Handcreme	/	91,6	88,6	88,6	– 3,3	—
Tages- o. Nachtcreme	/	92,0	89,2	87,4	– 5,0	– 2,0
Kindercreme	/	117,1	112,3	112,8	– 3,7	0,4
Zahncreme	/	85,4	87,6	87,2	2,1	– 0,5
Andere Mund- und Zahnpflegemittel	/	86,9	84,4	83,6	– 3,8	– 0,9
Rasierwasser (Aftershave) o. a. Rasiermittel	/	88,2	85,4	85,9	– 2,6	0,6
Lippen- o. Lippenpflegestift	/	102,1	100,1	101,0	– 1,1	0,9
Nagellack	/	93,9	91,8	92,5	– 1,5	0,8
Make up	/	96,8	95,4	95,7	– 1,1	0,3
Kajalstift o. Mascara	/	97,5	96,7	96,2	– 1,3	– 0,5
Feinseife	/	100,6	95,1	96,0	– 4,6	0,9
Duschbad o. a. Badezusatzmittel	/	92,2	84,7	85,7	– 7,0	1,2
Deo-Spray o. Deo-Roller	/	98,9	94,6	91,6	– 7,4	– 3,2
Toilettenpapier	/	94,8	95,1	94,2	– 0,6	– 0,9
Papiertaschentücher	/	103,7	101,0	100,7	– 2,9	– 0,3
Windeln für Säuglinge o. Kleinkinder	/	104,9	108,2	107,8	2,8	– 0,4
Tampons o. a. Hygieneartikel	/	94,8	100,7	101,4	7,0	0,7
Persönliche Gebrauchsgegenstände	5,71	107,9	107,1	107,1	– 0,7	—
Schmuck und Uhren, einschl. Reparaturen	3,57	112,7	111,8	112,4	– 0,3	0,5
Schmuck aus Edelmetall	/	119,7	119,0	119,5	– 0,2	0,4
Schmuck aus Kunststoff, Glas o. ä.	/	102,4	99,0	100,4	– 2,0	1,4
Damen-Armbanduhr	/	102,8	103,6	103,7	0,9	0,1
Herren-Armband- o. Taschenuhr	/	105,4	103,8	105,1	– 0,3	1,3
Funkwecker o. a. Uhr	/	104,1	104,4	104,6	0,5	0,2
Batteriewechsel bei einer Armbanduhr	/	101,8	103,4	103,4	1,6	—
Andere persönliche Gebrauchsgegenstände	2,14	99,8	99,2	98,3	– 1,5	– 0,9
Damen-Handtasche	/	93,0	91,3	88,9	– 4,4	– 2,6
Aktenkoffer, -tasche o. -mappe	/	102,1	99,1	99,8	– 2,3	0,7
Schulranzen o. Rucksack	/	98,5	102,2	99,3	0,8	– 2,8
Koffer, Reisetasche, Reiserucksack o. Reise-Set	/	114,5	107,9	104,8	– 8,5	– 2,9
Geldbörse, Geldschein-, Brief- o. Ausweistasche	/	98,5	99,3	100,9	2,4	1,6
Einwegfeuerzeug	/	97,3	100,2	100,2	3,0	—
Kinderwagen	/	108,1	111,1	109,9	1,7	– 1,1
Autokindersitz	/	90,6	90,5	91,0	0,4	0,6
Schirm	/	110,1	112,3	114,2	3,7	1,7
Sonnenbrille	/	102,6	101,4	100,2	– 2,3	– 1,2
Dienstleistungen sozialer Einrichtungen	11,35	106,3	109,7	109,8	3,3	0,1
Entgelt für volltägigen Kinderkrippenbesuch	/	111,3	110,5	111,2	– 0,1	0,6
Unterbringung und Verpflegung im Altenwohnheim	/	104,2	106,6	106,6	2,3	—
Pflegedienstleistungen der Pflegestufe II, PKV	/	104,6	106,7	106,8	2,1	0,1
Pflegedienstleistungen der Pflegestufe II, GKV	/	108,9	113,2	113,2	3,9	—
Amb. Pflege der Stufe I, PKV	/	102,5	105,2	105,2	2,6	—
Amb. Pflege der Stufe I, GKV	/	98,8	106,2	106,2	7,5	—
Essen auf Rädern	/	108,2	111,9	111,9	3,4	—
Versicherungsdienstleistungen	22,78	104,1	105,2	105,2	1,1	—
Versicherungsdienstleistungen im Zusammenhang mit der Wohnung	1,93	100,6	100,4	100,4	– 0,2	—
Versicherungsdienstleistungen im Zusammenhang mit der Gesundheit	10,43	108,6	110,6	110,6	1,8	—

## Noch: 2. Verbraucherpreisindex in Hessen August 2014 nach Verwendungszwecken

Gruppe / Untergruppe	Wägungs- anteil in ‰	2013	2014		Zu- bzw. Abnahme (–) August 2014 gegenüber	
		August	Juli	August	August 2013	Juli 2014
		2010 = 100			%	

### Noch: 2.12 Andere Waren und Dienstleistungen

Versicherungsdienstleistungen im Zusammenhang mit dem Verkehr	6,31	98,5	98,8	98,8	0,3	—
Andere Versicherungsdienstleistungen	4,11	103,0	103,4	103,4	0,4	—
Finanzdienstleistungen, a.n.g.	2,92	81,6	82,3	82,5	1,1	0,2
Andere Dienstleistungen, a.n.g.	4,74	110,9	112,2	112,2	1,2	—
Friedhofsgebühren	/	106,1	109,5	109,5	3,2	—
Bestattungsdienstleistungen	/	106,5	107,9	107,9	1,3	—
Kleinanzeige	/	110,7	111,4	111,4	0,6	—
Maklergebühren bei Mieten von Wohnung / Haus	/	101,9	102,7	102,7	0,8	—

1) Auf Grund des Umstiegs auf andere Reiseziele ist die Veränderungsrate zum Vormonat in den Berichtsmonaten April, Mai, November nicht als reine Preisveränderung interpretierbar.

### 3. Verbraucherpreisindex in

3.1 Nach Verwend-  
2010

Jahr Monat	Gesamtindex	Nahrungsmittel und alkoholfreie Getränke	Alkoholische Getränke, Tabakwaren	Bekleidung und Schuhe	Wohnung, Wasser, Strom, Gas und andere Brennstoffe	Möbel, Leuchten, Geräte u. a. Haushaltszubehör	Gesund- heitspflege
Wägungsanteil in ‰	1 000	102,71	37,59	44,93	317,29	49,78	44,44
2011 D	101,9	102,6	102,0	100,1	103,0	99,6	100,7
2012 D	103,9	106,3	105,1	102,2	105,5	99,8	103,0
2013 D	105,3	110,3	106,8	103,5	107,3	99,8	99,1
2010 September	100,1	99,3	100,1	101,6	100,2	99,9	100,2
Oktober	100,1	99,4	100,3	101,8	100,4	99,5	100,3
November	100,3	100,4	100,5	101,5	100,6	99,4	100,3
Dezember	100,9	101,1	100,4	99,9	100,9	99,7	100,2
2011 Januar	100,7	101,6	100,5	95,2	101,9	99,5	100,2
Februar	101,3	102,6	99,9	97,9	102,1	100,0	100,3
März	101,8	102,4	100,6	101,2	102,6	99,7	100,3
April	101,8	102,9	100,3	101,7	102,8	99,3	100,4
Mai	101,7	103,4	101,1	101,3	102,7	99,5	100,7
Juni	101,7	102,3	102,1	98,6	102,9	99,4	100,8
Juli	102,0	102,4	102,4	94,3	103,1	99,1	101,0
August	102,0	102,0	103,2	97,5	103,0	99,9	101,0
September	102,3	102,5	103,2	103,5	103,3	99,8	101,0
Oktober	102,3	102,4	103,6	104,4	103,6	99,6	100,6
November	102,4	103,1	103,2	103,7	104,0	99,6	101,2
Dezember	102,6	103,5	104,0	101,6	103,8	99,8	101,2
2012 Januar	102,5	104,3	104,1	96,5	104,5	99,6	102,5
Februar	103,3	105,8	104,0	98,9	104,9	99,6	102,6
März	103,9	106,1	105,0	103,7	105,1	99,8	102,7
April	103,7	106,2	104,7	104,4	105,2	99,9	102,8
Mai	103,7	106,1	105,5	104,2	105,2	100,0	103,0
Juni	103,6	106,7	105,7	101,5	105,1	100,0	103,0
Juli	103,9	105,7	105,2	96,5	105,5	99,9	103,2
August	104,4	105,8	104,8	99,7	105,9	99,8	103,2
September	104,5	105,8	105,2	104,5	105,9	99,8	103,1
Oktober	104,5	106,6	106,1	106,3	106,2	100,0	103,1
November	104,5	107,7	105,0	106,2	106,1	100,0	103,1
Dezember	104,7	108,6	105,8	103,7	106,0	99,6	103,3
2013 Januar	104,2	109,3	105,6	98,1	106,9	99,8	98,2
Februar	104,9	109,2	106,0	100,6	107,1	99,6	98,4
März	105,2	109,9	105,4	106,5	106,9	100,1	99,0
April	104,6	110,1	105,8	105,8	106,8	100,0	99,2
Mai	105,1	111,2	105,9	105,3	106,9	99,9	99,1
Juni	105,3	111,7	105,1	104,1	107,1	100,0	99,4
Juli	105,7	111,0	108,1	98,2	107,6	99,6	99,2
August	105,6	110,2	107,1	100,2	107,6	99,7	99,2
September	105,6	109,9	106,3	105,8	107,7	99,8	99,3
Oktober	105,4	110,0	108,0	107,3	107,7	99,6	99,4
November	105,6	110,1	109,0	106,5	107,5	99,6	99,4
Dezember	106,0	111,4	109,1	103,0	107,6	100,0	99,5
2014 Januar	105,5	112,1	108,9	98,9	108,0	100,0	99,5
Februar	105,9	111,8	108,5	101,9	108,1	99,8	99,5
März	106,2	111,6	109,5	107,1	108,1	100,3	99,8
April	106,0	111,0	109,2	106,6	108,2	100,3	100,1
Mai	105,8	110,9	108,9	105,1	108,3	100,1	100,5
Juni	106,2	111,2	110,2	102,8	108,4	99,9	100,6
Juli	106,3	110,8	109,6	98,5	108,4	99,9	101,3
August	106,3	110,7	109,5	101,0	108,5	99,8	101,4

1) Körperpflege, persönliche Gebrauchsgegenstände, Versicherungsleistungen, Gebühren u.ä. .

# **Hessen (mehrjährige Übersicht)**

ungszwecken (12 Hauptgruppen)

= 100

Verkehr	Nachrichten- übermittlung	Freizeit, Unterhaltung und Kultur	Bildungswesen	Beherbergungs- und Gaststätten- dienstleistungen	Andere Waren und Dienstleistungen <sup>1)</sup>	Jahr Monat
134,73	30,10	114,92	8,80	44,67	70,04	Wägungsanteil in ‰
104,3	96,5	99,4	100,4	102,1	101,1	2011 D
107,1	94,8	100,1	99,3	104,8	101,8	2012 D
106,8	93,4	102,4	99,9	107,6	102,9	2013 D
100,0	99,5	99,8	100,1	101,1	100,1	2010 September
100,2	99,2	99,4	100,1	100,0	100,5	Oktober
100,6	98,7	99,3	100,0	100,0	100,8	November
101,8	98,2	101,6	100,0	100,4	100,7	Dezember
102,6	98,1	97,4	99,7	101,5	100,6	2011 Januar
102,5	97,6	99,7	100,2	101,4	101,7	Februar
104,2	97,4	99,8	100,6	102,2	101,3	März
105,1	97,1	97,9	100,5	101,1	101,3	April
104,6	96,9	97,5	100,5	101,3	101,4	Mai
104,3	96,7	99,0	100,4	101,5	101,5	Juni
105,1	96,2	101,8	100,3	101,3	101,0	Juli
104,1	96,0	102,2	100,3	101,5	101,1	August
105,1	95,8	99,4	100,6	103,6	100,9	September
104,8	95,4	98,6	100,6	104,0	100,9	Oktober
104,5	95,5	98,6	100,5	102,5	101,0	November
104,1	95,4	101,4	100,6	102,8	101,0	Dezember
105,6	95,4	97,1	98,7	104,0	101,6	2012 Januar
106,6	95,5	99,5	98,7	104,0	102,0	Februar
107,7	95,3	99,7	99,4	104,0	101,8	März
108,1	95,2	97,4	99,4	104,0	101,8	April
106,8	95,1	98,3	99,6	104,0	101,8	Mai
105,8	94,9	99,0	99,6	104,8	101,7	Juni
106,9	94,7	102,7	99,7	104,6	101,9	Juli
108,4	94,9	102,7	99,6	104,8	101,9	August
108,6	94,3	100,5	99,3	106,3	101,7	September
107,4	94,2	99,5	99,3	105,8	102,0	Oktober
106,6	94,0	100,9	99,2	105,4	102,0	November
106,1	93,8	103,9	99,2	105,4	101,9	Dezember
106,4	93,8	98,8	99,7	105,8	102,6	2013 Januar
107,7	93,8	101,6	99,7	106,3	102,7	Februar
106,4	93,9	102,9	99,6	107,8	102,7	März
106,8	94,0	97,7	99,6	107,4	102,8	April
106,7	93,8	100,9	99,6	107,1	102,8	Mai
106,8	93,7	102,0	99,7	108,0	102,5	Juni
107,9	93,6	105,4	99,4	107,2	102,7	Juli
107,3	93,3	105,3	100,1	107,4	103,2	August
107,4	92,9	102,6	100,1	109,0	103,2	September
106,3	92,9	101,3	100,1	108,5	103,3	Oktober
106,0	92,8	103,6	100,8	108,0	103,3	November
106,3	92,7	106,4	100,8	108,1	103,2	Dezember
106,0	92,8	101,4	101,0	108,7	104,0	2014 Januar
106,3	92,9	104,0	101,1	108,8	104,0	Februar
105,9	92,7	104,2	101,1	109,3	104,1	März
107,1	92,6	101,6	101,1	108,2	104,3	April
106,8	92,4	100,4	101,1	109,1	104,3	Mai
107,7	92,3	103,0	101,3	109,0	104,2	Juni
107,6	92,2	105,7	101,4	109,3	104,2	Juli
107,1	92,0	105,6	101,4	109,1	104,2	August

### Noch: 3. Verbraucherpreisindex in

#### 3.2 Veränderungen

Jahr Monat	Gesamtindex	Nahrungsmittel und alkoholfreie Getränke	Alkoholische Getränke, Tabakwaren	Bekleidung und Schuhe	Wohnung, Wasser, Strom, Gas und andere Brennstoffe	Möbel, Leuchten, Geräte u. a. Haushaltszubehör	Gesund- heitspflege
Zu- bzw. Abnahme (–)							
2012 September	0,1	—	0,4	4,8	—	—	– 0,1
Oktober	—	0,8	0,9	1,7	0,3	0,2	—
November	—	1,0	– 1,0	– 0,1	– 0,1	—	—
Dezember	0,2	0,8	0,8	– 2,4	– 0,1	– 0,4	0,2
2013 Januar	– 0,5	0,6	– 0,2	– 5,4	0,8	0,2	– 4,9
Februar	0,7	– 0,1	0,4	2,5	0,2	– 0,2	0,2
März	0,3	0,6	– 0,6	5,9	– 0,2	0,5	0,6
April	– 0,6	0,2	0,4	– 0,7	– 0,1	– 0,1	0,2
Mai	0,5	1,0	0,1	– 0,5	0,1	– 0,1	– 0,1
Juni	0,2	0,4	– 0,8	– 1,1	0,2	0,1	0,3
Juli	0,4	– 0,6	2,9	– 5,7	0,5	– 0,4	– 0,2
August	– 0,1	– 0,7	– 0,9	2,0	—	0,1	—
September	—	– 0,3	– 0,7	5,6	0,1	0,1	0,1
Oktober	– 0,2	0,1	1,6	1,4	—	– 0,2	0,1
November	0,2	0,1	0,9	– 0,7	– 0,2	—	—
Dezember	0,4	1,2	0,1	– 3,3	0,1	0,4	0,1
2014 Januar	– 0,5	0,6	– 0,2	– 4,0	0,4	—	—
Februar	0,4	– 0,3	– 0,4	3,0	0,1	– 0,2	—
März	0,3	– 0,2	0,9	5,1	—	0,5	0,3
April	– 0,2	– 0,5	– 0,3	– 0,5	0,1	—	0,3
Mai	– 0,2	– 0,1	– 0,3	– 1,4	0,1	– 0,2	0,4
Juni	0,4	0,3	1,2	– 2,2	0,1	– 0,2	0,1
Juli	0,1	– 0,4	– 0,5	– 4,2	—	—	0,7
August	—	– 0,1	– 0,1	2,5	0,1	– 0,1	0,1
Zu- bzw. Abnahme (–) gegen-							
2010 D	0,8	0,9	1,4	– 2,8	0,6	– 0,7	2,0
2011 D	1,9	2,6	2,0	0,1	3,0	– 0,4	0,7
2012 D	2,0	3,6	3,0	2,1	2,4	0,2	2,3
2013 D	1,3	3,8	1,6	1,3	1,7	—	– 3,8
2012 September	2,2	3,2	1,9	1,0	2,5	—	2,1
Oktober	2,2	4,1	2,4	1,8	2,5	0,4	2,5
November	2,1	4,5	1,7	2,4	2,0	0,4	1,9
Dezember	2,0	4,9	1,7	2,1	2,1	– 0,2	2,1
2013 Januar	1,7	4,8	1,4	1,7	2,3	0,2	– 4,2
Februar	1,5	3,2	1,9	1,7	2,1	—	– 4,1
März	1,3	3,6	0,4	2,7	1,7	0,3	– 3,6
April	0,9	3,7	1,1	1,3	1,5	0,1	– 3,5
Mai	1,4	4,8	0,4	1,1	1,6	– 0,1	– 3,8
Juni	1,6	4,7	– 0,6	2,6	1,9	—	– 3,5
Juli	1,7	5,0	2,8	1,8	2,0	– 0,3	– 3,9
August	1,1	4,2	2,2	0,5	1,6	– 0,1	– 3,9
September	1,1	3,9	1,0	1,2	1,7	—	– 3,7
Oktober	0,9	3,2	1,8	0,9	1,4	– 0,4	– 3,6
November	1,1	2,2	3,8	0,3	1,3	– 0,4	– 3,6
Dezember	1,2	2,6	3,1	– 0,7	1,5	0,4	– 3,7
2014 Januar	1,2	2,6	3,1	0,8	1,0	0,2	1,3
Februar	1,0	2,4	2,4	1,3	0,9	0,2	1,1
März	1,0	1,5	3,9	0,6	1,1	0,2	0,8
April	1,3	0,8	3,2	0,8	1,3	0,3	0,9
Mai	0,7	– 0,3	2,8	– 0,2	1,3	0,2	1,4
Juni	0,9	– 0,4	4,9	– 1,2	1,2	– 0,1	1,2
Juli	0,6	– 0,2	1,4	0,3	0,7	0,3	2,1
August	0,7	0,5	2,2	0,8	0,8	0,1	2,2

1) Körperpflege, persönliche Gebrauchsgegenstände, Versicherungsleistungen, Gebühren u.ä. .

## Hessen (mehrjährige Übersicht)

nach Verwendungszwecken

Verkehr	Nachrichten- übermittlung	Freizeit, Unterhaltung und Kultur	Bildungswesen	Beherbergungs- und Gaststätten- dienstleistungen	Andere Waren und Dienstleistungen <sup>1)</sup>	Jahr Monat
gegenüber Vormonat in %						
0,2	– 0,6	– 2,1	– 0,3	1,4	– 0,2	2012 September
– 1,1	– 0,1	– 1,0	—	– 0,5	0,3	Oktober
– 0,7	– 0,2	1,4	– 0,1	– 0,4	—	November
– 0,5	– 0,2	3,0	—	—	– 0,1	Dezember
0,3	—	– 4,9	0,5	0,4	0,7	2013 Januar
1,2	—	2,8	—	0,5	0,1	Februar
– 1,2	0,1	1,3	– 0,1	1,4	—	März
0,4	0,1	– 5,1	—	– 0,4	0,1	April
– 0,1	– 0,2	3,3	—	– 0,3	—	Mai
0,1	– 0,1	1,1	0,1	0,8	– 0,3	Juni
1,0	– 0,1	3,3	– 0,3	– 0,7	0,2	Juli
– 0,6	– 0,3	– 0,1	0,7	0,2	0,5	August
0,1	– 0,4	– 2,6	—	1,5	—	September
– 1,0	—	– 1,3	—	– 0,5	0,1	Oktober
– 0,3	– 0,1	2,3	0,7	– 0,5	—	November
0,3	– 0,1	2,7	—	0,1	– 0,1	Dezember
– 0,3	0,1	– 4,7	0,2	0,6	0,8	2014 Januar
0,3	0,1	2,6	0,1	0,1	—	Februar
– 0,4	– 0,2	0,2	—	0,5	0,1	März
1,1	– 0,1	– 2,5	—	– 1,0	0,2	April
– 0,3	– 0,2	– 1,2	—	0,8	—	Mai
0,8	– 0,1	2,6	0,2	– 0,1	– 0,1	Juni
– 0,1	– 0,1	2,6	0,1	0,3	—	Juli
– 0,5	– 0,2	– 0,1	—	– 0,2	—	August
über Vorjahr bzw. Vorjahresmonat in %						
3,7	– 2,2	– 0,8	3,8	1,4	1,3	2010 D
4,3	– 3,5	– 0,6	0,4	2,1	1,1	2011 D
2,7	– 1,8	0,7	– 1,1	2,6	0,7	2012 D
– 0,3	– 1,5	2,3	0,6	2,7	1,1	2013 D
3,3	– 1,6	1,1	– 1,3	2,6	0,8	2012 September
2,5	– 1,3	0,9	– 1,3	1,7	1,1	Oktober
2,0	– 1,6	2,3	– 1,3	2,8	1,0	November
1,9	– 1,7	2,5	– 1,4	2,5	0,9	Dezember
0,8	– 1,7	1,8	1,0	1,7	1,0	2013 Januar
1,0	– 1,8	2,1	1,0	2,2	0,7	Februar
– 1,2	– 1,5	3,2	0,2	3,7	0,9	März
– 1,2	– 1,3	0,3	0,2	3,3	1,0	April
– 0,1	– 1,4	2,6	—	3,0	1,0	Mai
0,9	– 1,3	3,0	0,1	3,1	0,8	Juni
0,9	– 1,2	2,6	– 0,3	2,5	0,8	Juli
– 1,0	– 1,7	2,5	0,5	2,5	1,3	August
– 1,1	– 1,5	2,1	0,8	2,5	1,5	September
– 1,0	– 1,4	1,8	0,8	2,6	1,3	Oktober
– 0,6	– 1,3	2,7	1,6	2,5	1,3	November
0,2	– 1,2	2,4	1,6	2,6	1,3	Dezember
– 0,4	– 1,1	2,6	1,3	2,7	1,4	2014 Januar
– 1,3	– 1,0	2,4	1,4	2,4	1,3	Februar
– 0,5	– 1,3	1,3	1,5	1,4	1,4	März
0,3	– 1,5	4,0	1,5	0,7	1,5	April
0,1	– 1,5	– 0,5	1,5	1,9	1,5	Mai
0,8	– 1,5	1,0	1,6	0,9	1,7	Juni
– 0,3	– 1,5	0,3	2,0	2,0	1,5	Juli
– 0,2	– 1,4	0,3	1,3	1,6	1,0	August

### Noch: 3. Verbraucherpreisindex in

3.3 Sonder-  
2010

Jahr Monat	Gesamtindex	Gesamtindex ohne saison- abhängige Nahrungsmittel	Saison- abhängige Nahrungs- mittel <sup>1)</sup>	Gesamtindex ohne saisonabhängige Waren und Dienstleistungen	Saisonabhängige Waren und Dienstleistungen <sup>3)</sup>	Gesamtindex ohne Energie und saisonabhängige Waren und Dienstleistungen	Gesamtindex ohne Heizöl und Kraftstoffe
Wägungsanteil in ‰	1 000	983,14	16,86	935,20	64,80	840,18	950,52
2011 D	101,9	101,9	99,5	101,7	105,1	100,9	101,2
2012 D	103,9	103,9	104,2	103,5	109,9	102,4	103,1
2013 D	105,3	105,2	111,6	104,8	111,8	103,5	104,7
2010 September	100,1	100,2	96,5	100,2	98,9	100,2	100,1
Oktober	100,1	100,2	96,9	100,2	98,3	100,2	100,1
November	100,3	100,3	100,7	100,3	100,3	100,2	100,2
Dezember	100,9	100,8	104,7	100,5	106,4	100,2	100,6
2011 Januar	100,7	100,6	105,9	100,7	100,6	100,1	100,2
Februar	101,3	101,1	109,0	100,9	105,9	100,4	100,9
März	101,8	101,7	105,5	101,4	107,6	100,7	101,1
April	101,8	101,7	105,8	101,6	104,2	100,8	100,9
Mai	101,7	101,6	106,2	101,7	102,2	100,9	101,0
Juni	101,7	101,7	99,9	101,5	104,1	100,8	101,1
Juli	102,0	102,1	95,0	101,5	108,8	100,6	101,2
August	102,0	102,2	91,5	101,6	107,6	101,0	101,5
September	102,3	102,5	92,1	102,3	103,5	101,4	101,6
Oktober	102,3	102,5	91,5	102,3	102,7	101,5	101,6
November	102,4	102,5	94,9	102,2	105,0	101,4	101,7
Dezember	102,6	102,7	97,0	102,1	109,5	101,4	102,1
2012 Januar	102,5	102,6	99,9	102,5	103,7	101,5	101,8
Februar	103,3	103,3	106,3	102,8	110,5	101,8	102,4
März	103,9	103,8	105,7	103,4	111,1	102,1	102,8
April	103,7	103,7	104,8	103,6	105,7	102,3	102,7
Mai	103,7	103,6	106,3	103,5	106,5	102,4	102,9
Juni	103,6	103,5	107,6	103,3	107,5	102,3	103,0
Juli	103,9	103,9	102,5	103,2	114,3	102,0	103,1
August	104,4	104,5	101,0	103,7	114,5	102,3	103,3
September	104,5	104,5	99,7	104,1	109,1	102,7	103,3
Oktober	104,5	104,5	103,2	104,2	108,9	103,0	103,5
November	104,5	104,5	104,3	104,1	110,9	103,0	103,7
Dezember	104,7	104,6	109,4	103,9	116,6	102,9	104,1
2013 Januar	104,2	104,1	109,8	103,9	108,0	102,6	103,5
Februar	104,9	104,8	109,7	104,3	113,5	102,8	104,0
März	105,2	105,1	113,1	104,5	115,8	103,2	104,7
April	104,6	104,5	113,3	104,6	104,9	103,3	104,1
Mai	105,1	104,9	117,1	104,8	109,0	103,6	104,6
Juni	105,3	105,1	120,0	104,9	111,8	103,5	104,8
Juli	105,7	105,5	114,9	104,9	117,1	103,4	105,0
August	105,6	105,6	109,2	104,9	115,8	103,6	105,0
September	105,6	105,6	107,2	105,3	110,1	104,0	105,0
Oktober	105,4	105,4	106,0	105,3	107,3	104,2	105,0
November	105,6	105,6	104,9	105,3	110,1	104,2	105,3
Dezember	106,0	105,8	114,2	105,2	117,7	104,1	105,6
2014 Januar	105,5	105,3	115,9	105,2	109,3	104,1	105,2
Februar	105,9	105,8	113,1	105,4	113,2	104,3	105,6
März	106,2	106,1	111,2	105,8	112,6	104,7	106,0
April	106,0	105,9	110,6	105,9	108,0	104,7	105,6
Mai	105,8	105,8	109,1	105,9	105,1	104,8	105,5
Juni	106,2	106,2	108,3	106,0	109,7	104,8	105,8
Juli	106,3	106,3	105,8	105,8	113,5	104,7	106,0
August	106,3	106,4	104,1	105,8	113,6	104,8	106,1

1) Frischobst, -gemüse und -fisch. — 2) Saisonabhängige Nahrungsmittel, Blumen, Heizöl und Kohle. — 3) Saisonabhängige Waren, Pauschalreisen

## Hessen (mehrjährige Übersicht)

gliederungen

= 100

Heizöl und Kraftstoffe	Gesamtindex ohne Energie (Haushaltsenergie und Kraftstoffe)	Energie (Haushaltsenergie und Kraftstoffe)	Gesamtindex ohne Haushaltsenergie	Haushaltsenergie <sup>4)</sup>	Gesamtindex ohne Nettomiete und Nebenkosten	Nettomiete und Nebenkosten	Jahr Monat
49,48	893,44	106,56	931,81	68,19	759,00	241,00	Wägungsanteil in %
114,0	100,9	110,0	101,3	109,6	102,1	101,1	2011 D
120,8	102,5	116,0	103,1	115,6	104,4	102,6	2012 D
116,0	103,8	117,3	104,2	119,9	105,8	103,7	2013 D
100,0	100,1	100,1	100,1	100,5	100,1	100,2	2010 September
100,1	100,1	100,5	100,0	101,0	100,1	100,2	Oktober
101,9	100,2	101,5	100,2	101,8	100,3	100,3	November
106,0	100,5	103,5	100,7	102,8	101,0	100,4	Dezember
108,8	99,9	106,7	100,2	106,4	100,7	100,7	2011 Januar
109,2	100,6	107,0	100,8	107,3	101,4	100,7	Februar
115,3	100,8	109,9	101,3	109,2	102,1	100,8	März
117,7	100,7	111,2	101,2	109,4	102,0	101,0	April
114,4	100,7	109,9	101,2	108,4	101,9	101,1	Mai
114,0	100,7	109,9	101,2	109,0	101,9	101,1	Juni
115,8	100,9	110,8	101,4	109,8	102,2	101,2	Juli
111,8	101,2	109,0	101,5	108,9	102,3	101,2	August
116,2	101,3	111,3	101,8	110,2	102,7	101,3	September
115,8	101,2	111,8	101,7	111,6	102,6	101,4	Oktober
116,4	101,2	112,1	101,6	112,8	102,7	101,5	November
112,2	101,7	110,4	101,9	111,8	103,0	101,6	Dezember
117,4	101,3	113,1	101,7	113,3	102,7	102,1	2012 Januar
120,8	101,9	115,2	102,5	115,0	103,8	102,1	Februar
123,9	102,3	117,0	103,0	115,6	104,4	102,1	März
123,9	102,1	117,1	102,9	115,2	104,2	102,4	April
119,3	102,3	115,1	102,9	114,6	104,1	102,5	Mai
115,3	102,4	113,4	102,8	114,0	103,9	102,6	Juni
119,4	102,5	115,4	103,1	115,3	104,3	102,7	Juli
125,3	102,7	118,3	103,5	116,7	104,9	102,9	August
126,1	102,7	118,8	103,6	116,7	105,0	102,9	September
122,8	102,9	117,4	103,5	117,5	104,9	103,0	Oktober
119,9	103,1	116,1	103,6	117,0	105,0	103,1	November
116,0	103,6	114,5	103,9	116,0	105,3	103,1	Dezember
116,6	102,6	117,3	103,0	119,9	104,5	103,3	2013 Januar
120,8	103,1	119,5	103,7	121,1	105,4	103,2	Februar
115,8	103,8	117,1	104,1	120,1	105,9	103,2	März
115,2	103,2	116,8	103,6	119,0	105,0	103,4	April
115,1	103,7	116,7	104,1	119,0	105,6	103,5	Mai
115,5	103,9	117,2	104,3	119,6	105,8	103,6	Juni
118,6	104,1	118,7	104,6	120,2	106,2	104,0	Juli
116,9	104,2	117,9	104,6	120,1	106,1	104,0	August
117,6	104,1	118,2	104,5	120,6	106,1	104,1	September
114,5	104,1	116,7	104,4	120,2	105,9	104,1	Oktober
112,7	104,4	115,8	104,6	119,3	106,1	104,2	November
112,5	104,8	115,8	105,0	119,4	106,5	104,2	Dezember
110,6	104,3	115,4	104,4	120,0	105,7	104,7	2014 Januar
111,8	104,7	116,0	104,9	120,3	106,3	104,7	Februar
110,5	105,1	115,4	105,2	119,7	106,7	104,8	März
113,3	104,7	116,6	105,0	120,0	106,4	104,9	April
112,3	104,6	116,1	104,8	119,8	106,1	105,0	Mai
114,6	104,9	117,2	105,2	120,1	106,6	105,1	Juni
112,8	105,1	116,3	105,3	119,6	106,6	105,2	Juli
111,1	105,2	115,5	105,4	119,6	106,6	105,4	August

und Ferienwohnungen. — 4) Strom, Gas, flüssige und feste Brennstoffe sowie Zentralheizung, Fernwärme u. a.

### Noch: 3. Verbraucherpreisindex in

#### 3.4 Sondergliederungen

Jahr Monat	Gesamtindex	Gesamtindex ohne saison- abhängige Nahrungsmittel	Saison- abhängige Nahrungs- mittel <sup>1)</sup>	Gesamtindex ohne saisonabhängige Waren und Dienstleistungen	Saisonabhängige Waren und Dienstleistungen <sup>3)</sup>	Gesamtindex ohne Energie und saisonabhängige Waren und Dienstleistungen	Gesamtindex ohne Heizöl und Kraftstoffe
Zu- bzw. Abnahme (–)							
2012 September	0,1	—	– 1,3	0,4	– 4,7	0,4	—
Oktober	—	—	3,5	0,1	– 0,2	0,3	0,2
November	—	—	1,1	– 0,1	1,8	—	0,2
Dezember	0,2	0,1	4,9	– 0,2	5,1	– 0,1	0,4
2013 Januar	– 0,5	– 0,5	0,4	—	– 7,4	– 0,3	– 0,6
Februar	0,7	0,7	– 0,1	0,4	5,1	0,2	0,5
März	0,3	0,3	3,1	0,2	2,0	0,4	0,7
April	– 0,6	– 0,6	0,2	0,1	– 9,4	0,1	– 0,6
Mai	0,5	0,4	3,4	0,2	3,9	0,3	0,5
Juni	0,2	0,2	2,5	0,1	2,6	– 0,1	0,2
Juli	0,4	0,4	– 4,3	—	4,7	– 0,1	0,2
August	– 0,1	0,1	– 5,0	—	– 1,1	0,2	—
September	—	—	– 1,8	0,4	– 4,9	0,4	—
Oktober	– 0,2	– 0,2	– 1,1	—	– 2,5	0,2	—
November	0,2	0,2	– 1,0	—	2,6	—	0,3
Dezember	0,4	0,2	8,9	– 0,1	6,9	– 0,1	0,3
2014 Januar	– 0,5	– 0,5	1,5	—	– 7,1	—	– 0,4
Februar	0,4	0,5	– 2,4	0,2	3,6	0,2	0,4
März	0,3	0,3	– 1,7	0,4	– 0,5	0,4	0,4
April	– 0,2	– 0,2	– 0,5	0,1	– 4,1	—	– 0,4
Mai	– 0,2	– 0,1	– 1,4	—	– 2,7	0,1	– 0,1
Juni	0,4	0,4	– 0,7	0,1	4,4	—	0,3
Juli	0,1	0,1	– 2,3	– 0,2	3,5	– 0,1	0,2
August	—	0,1	– 1,6	—	0,1	0,1	0,1
Zu- bzw. Abnahme (–) gegen-							
2010 D	0,8	0,7	9,1	0,5	4,8	0,4	0,2
2011 D	1,9	1,9	– 0,5	1,7	5,1	0,9	1,2
2012 D	2,0	2,0	4,7	1,8	4,6	1,5	1,9
2013 D	1,3	1,3	7,1	1,3	1,7	1,1	1,6
2012 September	2,2	2,0	8,3	1,8	5,4	1,3	1,7
Oktober	2,2	2,0	12,8	1,9	6,0	1,5	1,9
November	2,1	2,0	9,9	1,9	5,6	1,6	2,0
Dezember	2,0	1,9	12,8	1,8	6,5	1,5	2,0
2013 Januar	1,7	1,5	9,9	1,4	4,1	1,1	1,7
Februar	1,5	1,5	3,2	1,5	2,7	1,0	1,6
März	1,3	1,3	7,0	1,1	4,2	1,1	1,8
April	0,9	0,8	8,1	1,0	– 0,8	1,0	1,4
Mai	1,4	1,3	10,2	1,3	2,3	1,2	1,7
Juni	1,6	1,5	11,5	1,5	4,0	1,2	1,7
Juli	1,7	1,5	12,1	1,6	2,4	1,4	1,8
August	1,1	1,1	8,1	1,2	1,1	1,3	1,6
September	1,1	1,1	7,5	1,2	0,9	1,3	1,6
Oktober	0,9	0,9	2,7	1,1	– 1,5	1,2	1,4
November	1,1	1,1	0,6	1,2	– 0,7	1,2	1,5
Dezember	1,2	1,1	4,4	1,3	0,9	1,2	1,4
2014 Januar	1,2	1,2	5,6	1,3	1,2	1,5	1,6
Februar	1,0	1,0	3,1	1,1	– 0,3	1,5	1,5
März	1,0	1,0	– 1,7	1,2	– 2,8	1,5	1,2
April	1,3	1,3	– 2,4	1,2	3,0	1,4	1,4
Mai	0,7	0,9	– 6,8	1,0	– 3,6	1,2	0,9
Juni	0,9	1,0	– 9,8	1,0	– 1,9	1,3	1,0
Juli	0,6	0,8	– 7,9	0,9	– 3,1	1,3	1,0
August	0,7	0,8	– 4,7	0,9	– 1,9	1,2	1,0

1) Frischobst, -gemüse und -fisch. — 2) Saisonabhängige Nahrungsmittel, Blumen, Heizöl und Kohle. — 3) Saisonabhängige Waren, Pauschalreisen und

## Hessen (mehrjährige Übersicht)

– Veränderungen –

Heizöl und Kraftstoffe	Gesamtindex ohne Energie (Haushaltsenergie und Kraftstoffe)	Energie (Haushaltsenergie und Kraftstoffe)	Gesamtindex ohne Haushaltsenergie	Haushaltsenergie <sup>4)</sup>	Gesamtindex ohne Nettomiete und Nebenkosten	Nettomiete und Nebenkosten	Jahr Monat
gegenüber Vormonat in %							
0,6	—	0,4	0,1	—	0,1	—	2012 September
– 2,6	0,2	– 1,2	– 0,1	0,7	– 0,1	0,1	Oktober
– 2,4	0,2	– 1,1	0,1	– 0,4	0,1	0,1	November
– 3,3	0,5	– 1,4	0,3	– 0,9	0,3	—	Dezember
0,5	– 1,0	2,4	– 0,9	3,4	– 0,8	0,2	2013 Januar
3,6	0,5	1,9	0,7	1,0	0,9	– 0,1	Februar
– 4,1	0,7	– 2,0	0,4	– 0,8	0,5	—	März
– 0,5	– 0,6	– 0,3	– 0,5	– 0,9	– 0,8	0,2	April
– 0,1	0,5	– 0,1	0,5	—	0,6	0,1	Mai
0,3	0,2	0,4	0,2	0,5	0,2	0,1	Juni
2,7	0,2	1,3	0,3	0,5	0,4	0,4	Juli
– 1,4	0,1	– 0,7	—	– 0,1	– 0,1	—	August
0,6	– 0,1	0,3	– 0,1	0,4	—	0,1	September
– 2,6	—	– 1,3	– 0,1	– 0,3	– 0,2	—	Oktober
– 1,6	0,3	– 0,8	0,2	– 0,7	0,2	0,1	November
– 0,2	0,4	—	0,4	0,1	0,4	—	Dezember
– 1,7	– 0,5	– 0,3	– 0,6	0,5	– 0,8	0,5	2014 Januar
1,1	0,4	0,5	0,5	0,3	0,6	—	Februar
– 1,2	0,4	– 0,5	0,3	– 0,5	0,4	0,1	März
2,5	– 0,4	1,0	– 0,2	0,3	– 0,3	0,1	April
– 0,9	– 0,1	– 0,4	– 0,2	– 0,2	– 0,3	0,1	Mai
2,0	0,3	0,9	0,4	0,3	0,5	0,1	Juni
– 1,6	0,2	– 0,8	0,1	– 0,4	—	0,1	Juli
– 1,5	0,1	– 0,7	0,1	—	—	0,2	August
über Vorjahr bzw. Vorjahresmonat in %							
13,8	0,5	3,2	0,9	– 1,0	0,7	1,1	2010 D
14,0	0,9	10,0	1,3	9,6	2,1	1,1	2011 D
6,0	1,6	5,5	1,8	5,5	2,3	1,5	2012 D
– 4,0	1,3	1,1	1,1	3,7	1,3	1,1	2013 D
8,5	1,4	6,7	1,8	5,9	2,2	1,6	2012 September
6,0	1,7	5,0	1,8	5,3	2,2	1,6	Oktober
3,0	1,9	3,6	2,0	3,7	2,2	1,6	November
3,4	1,9	3,7	2,0	3,8	2,2	1,5	Dezember
– 0,7	1,3	3,7	1,3	5,8	1,8	1,2	2013 Januar
—	1,2	3,7	1,2	5,3	1,5	1,1	Februar
– 6,5	1,5	0,1	1,1	3,9	1,4	1,1	März
– 7,0	1,1	– 0,3	0,7	3,3	0,8	1,0	April
– 3,5	1,4	1,4	1,2	3,8	1,4	1,0	Mai
0,2	1,5	3,4	1,5	4,9	1,8	1,0	Juni
– 0,7	1,6	2,9	1,5	4,2	1,8	1,3	Juli
– 6,7	1,5	– 0,3	1,1	2,9	1,1	1,1	August
– 6,7	1,4	– 0,5	0,9	3,3	1,0	1,2	September
– 6,8	1,2	– 0,6	0,9	2,3	1,0	1,1	Oktober
– 6,0	1,3	– 0,3	1,0	2,0	1,0	1,1	November
– 3,0	1,2	1,1	1,1	2,9	1,1	1,1	Dezember
– 5,1	1,7	– 1,6	1,4	0,1	1,1	1,4	2014 Januar
– 7,5	1,6	– 2,9	1,2	– 0,7	0,9	1,5	Februar
– 4,6	1,3	– 1,5	1,1	– 0,3	0,8	1,6	März
– 1,6	1,5	– 0,2	1,4	0,8	1,3	1,5	April
– 2,4	0,9	– 0,5	0,7	0,7	0,5	1,4	Mai
– 0,8	1,0	—	0,9	0,4	0,8	1,4	Juni
– 4,9	1,0	– 2,0	0,7	– 0,5	0,4	1,2	Juli
– 5,0	1,0	– 2,0	0,8	– 0,4	0,5	1,3	August

Ferienwohnungen. — 4) Strom, Gas, flüssige und feste Brennstoffe sowie Zentralheizung, Fernwärme u. a.

### Noch: 3. Verbraucherpreisindex in Hessen (mehrjährige Übersicht)

3.5 Wohnung, Wasser, Strom, Gas und andere Brennstoffe

2010 = 100

Jahr Monat	Wohnung, Wasser, Strom, Gas und andere Brennstoffe					
	zusammen	Nettomiete und Nebenkosten	davon		Haushaltsenergie	Instandhaltung und Reparatur der Wohnung
			Nettomiete	Nebenkosten		
Wägungsanteil in ‰	317,29	241,00	209,93	31,07	68,19	8,10
2011 D	103,0	101,1	101,2	100,8	109,6	102,8
2012 D	105,5	102,6	102,8	101,6	115,6	105,8
2013 D	107,3	103,7	104,2	100,6	119,9	107,3
2010 September	100,2	100,2	100,1	100,4	100,5	100,4
Oktober	100,4	100,2	100,2	100,4	101,0	101,0
November	100,6	100,3	100,3	100,4	101,8	101,0
Dezember	100,9	100,4	100,4	100,4	102,8	101,1
2011 Januar	101,9	100,7	100,6	100,8	106,4	101,3
Februar	102,1	100,7	100,7	100,7	107,3	101,4
März	102,6	100,8	100,8	100,7	109,2	101,4
April	102,8	101,0	101,0	100,7	109,4	102,0
Mai	102,7	101,1	101,2	100,7	108,4	102,4
Juni	102,9	101,1	101,2	100,7	109,0	102,4
Juli	103,1	101,2	101,3	100,9	109,8	103,1
August	103,0	101,2	101,3	100,9	108,9	103,3
September	103,3	101,3	101,4	100,9	110,2	103,4
Oktober	103,6	101,4	101,4	100,9	111,6	104,0
November	104,0	101,5	101,6	100,9	112,8	104,4
Dezember	103,8	101,6	101,7	100,9	111,8	104,4
2012 Januar	104,5	102,1	102,1	101,7	113,3	104,6
Februar	104,9	102,1	102,1	101,7	115,0	104,3
März	105,1	102,1	102,2	101,7	115,6	105,0
April	105,2	102,4	102,5	101,7	115,2	105,6
Mai	105,2	102,5	102,7	101,5	114,6	105,7
Juni	105,1	102,6	102,7	101,5	114,0	105,7
Juli	105,5	102,7	102,8	101,5	115,3	106,3
August	105,9	102,9	103,0	101,6	116,7	106,4
September	105,9	102,9	103,1	101,6	116,7	105,9
Oktober	106,2	103,0	103,2	101,6	117,5	106,7
November	106,1	103,1	103,3	101,6	117,0	106,6
Dezember	106,0	103,1	103,3	101,6	116,0	106,5
2013 Januar	106,9	103,3	103,6	101,2	119,9	107,0
Februar	107,1	103,2	103,6	100,7	121,1	106,9
März	106,9	103,2	103,6	100,2	120,1	106,9
April	106,8	103,4	103,8	100,3	119,0	107,2
Mai	106,9	103,5	104,0	100,4	119,0	107,1
Juni	107,1	103,6	104,1	100,4	119,6	106,7
Juli	107,6	104,0	104,5	100,7	120,2	107,5
August	107,6	104,0	104,5	100,7	120,1	107,5
September	107,7	104,1	104,6	100,7	120,6	107,6
Oktober	107,7	104,1	104,7	100,7	120,2	107,5
November	107,5	104,2	104,7	100,7	119,3	108,0
Dezember	107,6	104,2	104,7	100,7	119,4	108,0
2014 Januar	108,0	104,7	105,2	100,8	120,0	107,9
Februar	108,1	104,7	105,3	100,8	120,3	107,8
März	108,1	104,8	105,4	100,8	119,7	107,9
April	108,2	104,9	105,6	100,7	120,0	108,5
Mai	108,3	105,0	105,7	100,7	119,8	108,5
Juni	108,4	105,1	105,8	100,8	120,1	108,4
Juli	108,4	105,2	105,8	101,2	119,6	108,6
August	108,5	105,4	106,0	101,2	119,6	108,8

### Noch: 3. Verbraucherpreisindex in Hessen (mehrjährige Übersicht)

3.6 Wohnung, Wasser, Strom, Gas und andere Brennstoffe

– Veränderungen –

Jahr Monat	Wohnung, Wasser, Strom, Gas und andere Brennstoffe					
	zusammen	Nettomiete und Nebenkosten	davon		Haushaltsenergie	Instandhaltung und Reparatur der Wohnung
			Nettomiete	Nebenkosten		
Zu- bzw. Abnahme (–) gegenüber Vormonat in %						
2012 September	—	—	0,1	—	—	– 0,5
Oktober	0,3	0,1	0,1	—	0,7	0,8
November	– 0,1	0,1	0,1	—	– 0,4	– 0,1
Dezember	– 0,1	—	—	—	– 0,9	– 0,1
2013 Januar	0,8	0,2	0,3	– 0,4	3,4	0,5
Februar	0,2	– 0,1	—	– 0,5	1,0	– 0,1
März	– 0,2	—	—	– 0,5	– 0,8	—
April	– 0,1	0,2	0,2	0,1	– 0,9	0,3
Mai	0,1	0,1	0,2	0,1	—	– 0,1
Juni	0,2	0,1	0,1	—	0,5	– 0,4
Juli	0,5	0,4	0,4	0,3	0,5	0,7
August	—	—	—	—	– 0,1	—
September	0,1	0,1	0,1	—	0,4	0,1
Oktober	—	—	0,1	—	– 0,3	– 0,1
November	– 0,2	0,1	—	—	– 0,7	0,5
Dezember	0,1	—	—	—	0,1	—
2014 Januar	0,4	0,5	0,5	0,1	0,5	– 0,1
Februar	0,1	—	0,1	—	0,3	– 0,1
März	—	0,1	0,1	—	– 0,5	0,1
April	0,1	0,1	0,2	– 0,1	0,3	0,6
Mai	0,1	0,1	0,1	—	– 0,2	—
Juni	0,1	0,1	0,1	0,1	0,3	– 0,1
Juli	—	0,1	—	0,4	– 0,4	0,2
August	0,1	0,2	0,2	—	—	0,2
Zu- bzw. Abnahme (–) gegenüber Vorjahr bzw. Vorjahresmonat in %						
2010 D	0,6	1,1	1,0	1,4	– 1,0	1,6
2011 D	3,0	1,1	1,2	0,8	9,6	2,8
2012 D	2,4	1,5	1,6	0,8	5,5	2,9
2013 D	1,7	1,1	1,4	– 1,0	3,7	1,4
2012 September	2,5	1,6	1,7	0,7	5,9	2,4
Oktober	2,5	1,6	1,8	0,7	5,3	2,6
November	2,0	1,6	1,7	0,7	3,7	2,1
Dezember	2,1	1,5	1,6	0,7	3,8	2,0
2013 Januar	2,3	1,2	1,5	– 0,5	5,8	2,3
Februar	2,1	1,1	1,5	– 1,0	5,3	2,5
März	1,7	1,1	1,4	– 1,5	3,9	1,8
April	1,5	1,0	1,3	– 1,4	3,3	1,5
Mai	1,6	1,0	1,3	– 1,1	3,8	1,3
Juni	1,9	1,0	1,4	– 1,1	4,9	0,9
Juli	2,0	1,3	1,7	– 0,8	4,2	1,1
August	1,6	1,1	1,5	– 0,9	2,9	1,0
September	1,7	1,2	1,5	– 0,9	3,3	1,6
Oktober	1,4	1,1	1,5	– 0,9	2,3	0,7
November	1,3	1,1	1,4	– 0,9	2,0	1,3
Dezember	1,5	1,1	1,4	– 0,9	2,9	1,4
2014 Januar	1,0	1,4	1,5	– 0,4	0,1	0,8
Februar	0,9	1,5	1,6	0,1	– 0,7	0,8
März	1,1	1,6	1,7	0,6	– 0,3	0,9
April	1,3	1,5	1,7	0,4	0,8	1,2
Mai	1,3	1,4	1,6	0,3	0,7	1,3
Juni	1,2	1,4	1,6	0,4	0,4	1,6
Juli	0,7	1,2	1,2	0,5	– 0,5	1,0
August	0,8	1,3	1,4	0,5	– 0,4	1,2