



# Statistische Berichte



Kennziffer: E I 1 - m 06/14

August 2014

## Betriebe, Beschäftigte und Umsatz im Verarbeitenden Gewerbe (einschl. Bergbau und Gewinnung von Steinen und Erden) in Hessen im Juni 2014

(Betriebe mit im Allgemeinen 50 und mehr Beschäftigten)



# Hessisches Statistisches Landesamt, Wiesbaden

## Impressum

Dienstgebäude: Rheinstraße 35/37, 65185 Wiesbaden

Briefadresse: 65175 Wiesbaden

## Ihre Ansprechpartner für Fragen und Anregungen zu diesem Bericht

|              |  |
|--------------|--|
| Frau Niehoff | 0611 3802-448  |
| Herr Kramer  | 0611 3802-440  |
| E-Mail       | <a href="mailto:IVB3Auskunft@statistik.hessen.de">IVB3Auskunft@statistik.hessen.de</a> |
| Telefax      | 0611 3802-490  |
| Internet     | <a href="http://www.statistik-hessen.de">http://www.statistik-hessen.de</a>            |

## Copyright

© Hessisches Statistisches Landesamt, Wiesbaden, 2014

Vervielfältigung und Verbreitung, auch auszugsweise, mit Quellenangabe gestattet.

## Allgemeine Geschäftsbedingungen

Die Allgemeinen Geschäftsbedingungen sind unter

<http://www.statistik-hessen.de> "AGB"

abrufbar.

## Zeichenerklärungen

- = genau Null (nichts vorhanden) bzw. keine Veränderung eingetreten
- 0 = Zahlenwert ungleich Null, Betrag jedoch kleiner als die Hälfte von 1 in der letzten besetzten Stelle
- . = Zahlenwert unbekannt oder geheim zu halten
- ... = Zahlenwert lag bei Redaktionsschluss noch nicht vor
- () = Aussagewert eingeschränkt, da der Zahlenwert statistisch unsicher ist
- / = keine Angabe, da Zahlenwert nicht sicher genug
- x = Tabellenfeld gesperrt, weil Aussage nicht sinnvoll  
(oder bei Veränderungsraten ist die Ausgangszahl kleiner als 100)
- D = Durchschnitt
- s = geschätzte Zahl
- p = vorläufige Zahl
- r = berichtigte Zahl

Aus Gründen der Übersichtlichkeit sind nur negative Veränderungsraten und Salden mit einem Vorzeichen versehen. Positive Veränderungsraten und Salden sind ohne Vorzeichen. Im Allgemeinen ist ohne Rücksicht auf die Endsumme auf- bzw. abgerundet worden. Das Ergebnis der Summierung der Einzelzahlen kann deshalb geringfügig von der Endsumme abweichen.

## Inhaltsübersicht

|   | Seite   |
|---|---------|
| <b>Vorbemerkungen</b>   | 2       |
| <b>Schaubilder</b>  |         |
| 1. Beschäftigte im Verarbeitenden Gewerbe nach ausgewählten Branchen  | 3       |
| 2. Umsatz im Verarbeitenden Gewerbe nach ausgewählten Branchen  | 3       |
| <b>Tabellen</b>   |         |
| 1. Beschäftigte, geleistete Arbeitsstunden, Entgelte sowie Umsatz   | 4       |
| 2. Beschäftigte, geleistete Arbeitsstunden, Entgelte sowie Umsatz<br>— Zu bzw. Abnahme gegenüber dem Vorjahreszeitraum in % — | 5       |
| 3. Betriebe, Beschäftigte, geleistete Arbeitsstunden, Entgelte sowie Umsatz<br>nach Wirtschaftszweigen                        | 6 — 9   |
| 4. Betriebe, Beschäftigte, geleistete Arbeitsstunden, Entgelte sowie Umsatz<br>nach Verwaltungsbezirken                       | 10 — 11 |
| 5. Fachliche Betriebsteile, Beschäftigte und Umsatz nach Wirtschaftszweigen   | 12 — 13 |
| 6. Betriebe, Beschäftigte, Arbeitsstunden, Entgelte sowie Umsatz<br>nach Bezirken der Industrie und Handelskammern Hessen     | 14      |

|  |                                   |
|--|-----------------------------------|
| Bergbau und Gewinnung von Steinen und Erden        | <b>Produzierendes<br/>Gewerbe</b> |
| Verarbeitendes Gewerbe (Industrie)                 |                                   |
| Energie- und Wasserversorgung                      |                                   |
| Baugewerbe<br>♦ Bauhauptgewerbe<br>♦ Ausbaugewerbe |                                   |

## Vorbemerkungen

Ab dem Berichtsmonat Januar 2009 werden die Ergebnisse des Monatsbericht für das Verarbeitende Gewerbe (einschl. des Bergbaus und der Gewinnung von Steinen und Erden) in der Abgrenzung der „Klassifikation der Wirtschaftszweige, Ausgabe 2008 (WZ 2008) nachgewiesen. Die WZ 2008 ist von der Systematik der Wirtschaftszweige in der Europäischen Gemeinschaft (NACE Rev. 2) abgeleitet. Eine Vergleichbarkeit der Ergebnisse mit den bis 2008 nach der WZ 2003 ausgewiesenen Ergebnissen ist nur sehr bedingt möglich. Der Wechsel zur WZ 2008 hat gravierende Auswirkungen auf den Berichtskreis des Verarbeitenden Gewerbes. So gehören u.a. die Betriebe des Verlagsgewerbes nicht mehr zum Verarbeitenden Gewerbe. Auch innerhalb des Verarbeitenden Gewerbes ist es zu zahlreichen Umgruppierungen gekommen. Selbst nach der WZ 2003 und der WZ 2008 namensgleiche Branchen wie der Maschinenbau sind anders definiert. Montagen und Installationsleistungen werden nach der neuen WZ 2008 getrennt ausgewiesen. Um einen Vorjahresvergleich zu ermöglichen, wurden einzelbetrieblich umfangreiche Neuuzuordnungen vorgenommen.

Wie schon in den letzten beiden Jahren gehören zum monatlichen Berichtskreis nur noch Betriebe mit mindestens 50 Beschäftigten. Damit wurde eine Entlastung der bisher meldenden Betriebe erreicht. Allerdings dienen die monatlichen Ergebnisse nun nur noch konjunkturellen Analysen. So werden monatlich auf Kreisebene nur noch Ergebnisse für das gesamte Verarbeitende Gewerbe veröffentlicht. Auf Landesebene wird sich auf die 2-stelligen Ergebnisse der WZ beschränkt.

### Rechtsgrundlagen:

- Bundesstatistikgesetz (BStatG) vom 22. Januar 1987 (BGBl. I S. 462, 565), zuletzt geändert durch Artikel 13 des Gesetzes vom 25. Juli 2013 (BGBl. I S. 2749),
- Gesetz über die Statistik im Produzierenden Gewerbe (ProdGewStatG) in der Fassung der Bekanntmachung vom 21. März 2002 (BGBl. I S. 1181), zuletzt geändert durch Artikel 1 des Gesetzes vom 5. Dezember 2012 (BGBl. I S. 2466).

### Begriffe

**Betriebe:** Örtlich getrennte Niederlassungen einschl. der zugehörigen und in der Nähe liegenden Verwaltungs-, Reparatur-, Montage- und Hilfsbetriebe.

**Fachliche Betriebsteile:** Die Betriebsteile mit homogener Produktion, unabhängig davon, wo — bei Betrieben mit kombinierter Produktion — der Schwerpunkt der wirtschaftlichen Tätigkeit liegt.

**Beschäftigte:** Alle im Betrieb tätigen Personen, d. h. tätige Inhaber, mithelfende Familienangehörige, Angestellte (einschl. kaufmännisch und technisch Auszubildender), Arbeiter (einschl. gewerblich Auszubildender).

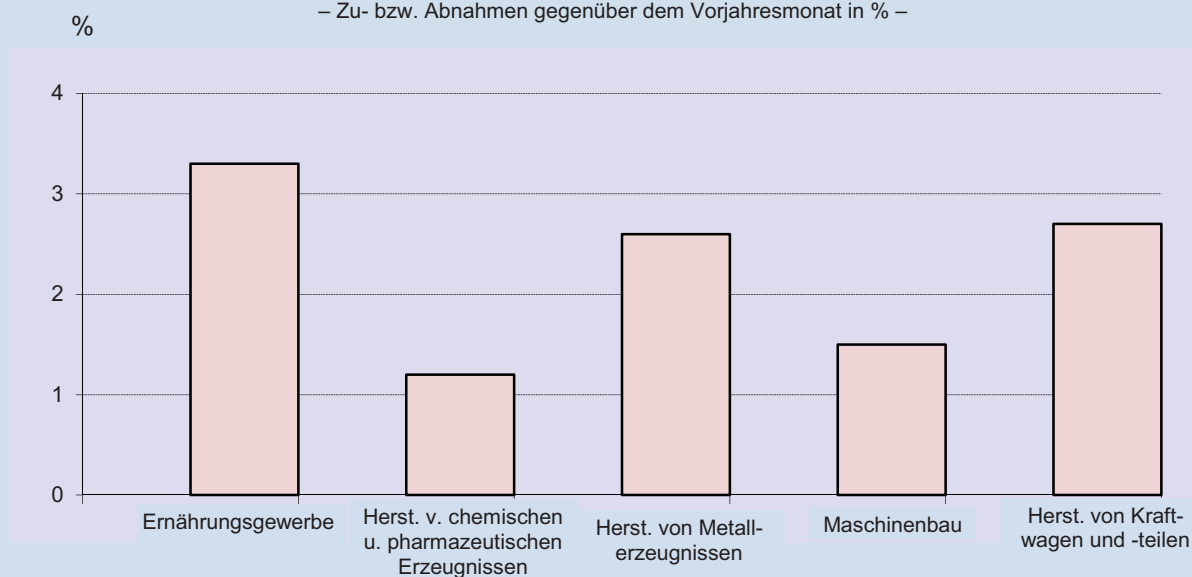
**Geleistete Arbeitsstunden:** Alle tatsächlich geleisteten Stunden (ohne z. B. Urlaub, Krankheit) **aller** Beschäftigten (einschl. Bürotätigkeiten, etc.).

**Entgelte:** Bruttobeträge einschl. aller Zuschläge (z. B. Akkord- und Schichtzuschläge, Gratifikationen usw.), aber ohne die Pflichtanteile des Arbeitgebers zur Sozialversicherung. Nicht erfasst werden allgemeine soziale Aufwendungen (z. B. Kosten für Kantinen, Werkskindergärten usw.) und Vergütungen, die als Spesensatz anzusehen sind.

**Umsätze:** Rechnungsbeträge ohne Mehrwertsteuer der aus eigener Produktion stammenden Lieferung sowie der ausgeführten Reparaturen, Montagen, Lohnarbeiten und Lohnveredlungen einschl. der darin enthaltenen Verbrauchssteuern sowie der Kosten für Fracht, Transportversicherung, Porto, Verpackung und Spesen, auch wenn diese gesondert berechnet wurden. Eingeschlossen sind der Umsatz aus Verkauf von Energie, Nebenerzeugnissen und verkaufsfähigen Produktionsrückständen sowie der Umsatz aus sonstigen Betriebsteilen, so z. B. baugewerblicher Umsatz, der Umsatz aus Handelsware, aus Vermietungen und Verpachtungen von betrieblichen Anlagen und Einrichtungen, aus Lizenzverträgen u. Ä. Nicht einbezogen werden außerordentliche und betriebsfremde Erträge, wie z. B. Erlöse aus dem Verkauf von Anlagegütern. Da es sich grundsätzlich um fakturierte Werte handelt, enthalten die Umsätze nicht den Wert von Lieferungen, die innerhalb eines Unternehmens von Werk zu Werk erfolgen. Es kann daher vorkommen, dass Erzeugnisse, die in einem Kreis produziert wurden, im Umsatz eines anderen Kreises oder sogar eines anderen Landes enthalten sind. Die regional gegliederten Umsätze entsprechen somit z. T. nicht der Produktion in den einzelnen Kreisen oder der im Land. **Inlandsumsatz:** Umsatz mit Empfängern in der Bundesrepublik Deutschland (einschl. Umsatz mit den im Bundesgebiet stationierten ausländischen Streitkräften). **Auslandsumsatz:** Direktumsatz der Betriebe mit Abnehmern im Ausland und — soweit einwandfrei erkennbar — Umsatz mit deutschen Exporteuren. **Auslandsumsatz mit der Eurozone:** Umsatz mit: Belgien, Estland, Finnland, Frankreich, Griechenland, Irland, Italien, Lettland, Luxemburg, Malta, die Niederlande, Österreich, Portugal, Slowakei, Slowenien, Spanien, und Zypern.

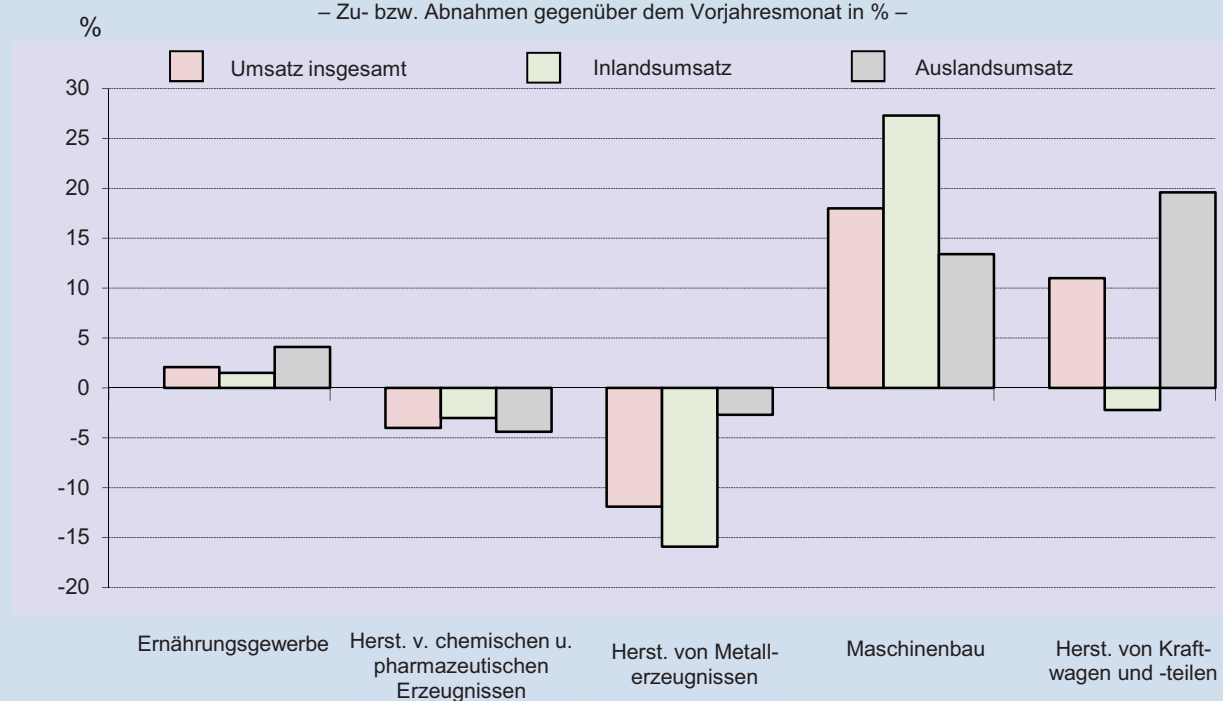
### 1. Beschäftigte im Verarbeitenden Gewerbe nach ausgewählten Branchen im Juni 2014

– Zu- bzw. Abnahmen gegenüber dem Vorjahresmonat in % –



### 2. Umsatz im Verarbeitenden Gewerbe nach ausgewählten Branchen im Juni 2014

– Zu- bzw. Abnahmen gegenüber dem Vorjahresmonat in % –



# **1. Beschäftigte, geleistete Arbeitsstunden, Entgelte sowie Umsatz**

| Jahr<br>(MD)<br>Monat<br>Quartal | Beschäftigte | Geleistete<br>Arbeits-<br>stunden | Entgelte   | Umsatz      |                    |                     |
|----------------------------------|--------------|-----------------------------------|------------|-------------|--------------------|---------------------|
|                                  |              |                                   |            | insgesamt   | davon              |                     |
|                                  |              |                                   |            |             | Inlands-<br>umsatz | Auslands-<br>umsatz |
|                                  |              | 1000                              | 1000 Euro  |             |                    |                     |
| 2005                             | 357 857      | 548 226                           | 15 044 347 | 81 795 355  | 44 150 828         | 37 644 527          |
| 2006                             | 349 854      | 537 923                           | 15 023 076 | 87 079 316  | 45 563 060         | 41 516 256          |
| 2007                             | 355 609      | 546 068                           | 15 414 656 | 92 649 389  | 46 543 890         | 46 105 499          |
| 2008                             | 360 679      | 555 806                           | 15 862 006 | 94 807 551  | 47 691 564         | 47 115 987          |
| 2009                             | 346 683      | 504 351                           | 14 965 801 | 82 405 487  | 42 066 770         | 40 338 717          |
| 2010                             | 339 548      | 520 743                           | 15 277 290 | 93 735 678  | 46 569 346         | 47 166 332          |
| 2011                             | 351 320      | 542 758                           | 16 327 984 | 105 527 241 | 51 215 336         | 54 311 905          |
| 2012                             | 355 765      | 538 883                           | 17 052 877 | 103 744 799 | 49 820 849         | 53 923 950          |
| 2013                             | 356 310      | 534 702                           | 17 449 078 | 103 781 389 | 49 109 094         | 54 672 295          |
| 2013                             |              |                                   |            |             |                    |                     |
| Januar                           | 353 834      | 46 259                            | 1 395 542  | 7 928 738   | 3 708 234          | 4 220 504           |
| Februar                          | 353 595      | 44 319                            | 1 305 299  | 8 079 208   | 3 789 867          | 4 289 341           |
| März                             | 353 899      | 44 484                            | 1 399 207  | 8 609 391   | 4 097 151          | 4 512 240           |
| 1. Quartal                       | 353 776      | 135 062                           | 4 100 048  | 24 617 337  | 11 595 252         | 13 022 085          |
| April                            | 353 799      | 46 547                            | 1 517 431  | 8 872 022   | 4 182 137          | 4 689 885           |
| Mai                              | 354 114      | 42 171                            | 1 563 462  | 8 585 175   | 3 964 844          | 4 620 331           |
| Juni                             | 355 080      | 44 604                            | 1 482 275  | 8 942 714   | 4 188 107          | 4 754 607           |
| 2. Quartal                       | 354 331      | 133 322                           | 4 563 167  | 26 399 910  | 12 335 087         | 14 064 823          |
| Juli                             | 357 002      | 46 052                            | 1 373 551  | 9 108 653   | 4 323 709          | 4 784 944           |
| August                           | 358 915      | 43 760                            | 1 355 949  | 8 106 254   | 3 974 844          | 4 131 410           |
| September                        | 359 528      | 45 268                            | 1 376 385  | 9 055 850   | 4 364 606          | 4 691 244           |
| 3. Quartal                       | 358 482      | 135 080                           | 4 105 886  | 26 270 757  | 12 663 159         | 13 607 597          |
| Oktober                          | 359 490      | 46 881                            | 1 382 147  | 9 165 906   | 4 343 245          | 4 822 661           |
| November                         | 359 249      | 47 170                            | 1 836 480  | 9 105 878   | 4 343 212          | 4 762 666           |
| Dezember                         | 357 209      | 37 188                            | 1 461 350  | 8 221 600   | 3 829 138          | 4 392 462           |
| 4. Quartal                       | 358 649      | 131 238                           | 4 679 977  | 26 493 385  | 12 515 596         | 13 977 789          |
| 2014                             |              |                                   |            |             |                    |                     |
| Januar                           | 357 029      | 46 891                            | 1 419 515  | 8 377 239   | 3 896 328          | 4 480 911           |
| Februar                          | 356 842      | 45 458                            | 1 367 452  | 8 288 285   | 3 945 836          | 4 342 449           |
| März                             | 358 311      | 47 160                            | 1 464 764  | 9 313 010   | 4 409 298          | 4 903 712           |
| 1. Quartal                       | 357 394      | 139 510                           | 4 251 731  | 25 978 534  | 12 251 462         | 13 727 072          |
| April                            | 358 147      | 44 491                            | 1 582 063  | 8 515 684   | 4 133 713          | 4 381 971           |
| Mai                              | 358 323      | 44 216                            | 1 602 195  | 8 627 663   | 4 041 690          | 4 585 973           |
| Juni                             | 359 234      | 42 368                            | 1 553 777  | 8 853 592   | 4 062 001          | 4 791 591           |
| 2. Quartal                       | 358 568      | 131 076                           | 4 738 035  | 25 996 939  | 12 237 405         | 13 759 534          |
| Juli                             |              |                                   |            |             |                    |                     |
| August                           |              |                                   |            |             |                    |                     |
| September                        |              |                                   |            |             |                    |                     |
| 3. Quartal                       |              |                                   |            |             |                    |                     |
| Oktober                          |              |                                   |            |             |                    |                     |
| November                         |              |                                   |            |             |                    |                     |
| Dezember                         |              |                                   |            |             |                    |                     |
| 4. Quartal                       |              |                                   |            |             |                    |                     |

**2. Beschäftigte, geleistete Arbeitsstunden, Entgelte  
sowie Umsatz**  
— Zu bzw. Abnahme (–) gegenüber dem Vorjahreszeitraum in % —

| Jahr<br>(MD)<br>Monat<br>Quartal | Beschäftigte | Geleistete<br>Arbeits-<br>stunden | Entgelte | Umsatz    |                    |                     |
|----------------------------------|--------------|-----------------------------------|----------|-----------|--------------------|---------------------|
|                                  |              |                                   |          | insgesamt | davon              |                     |
|                                  |              |                                   |          |           | Inlands-<br>umsatz | Auslands-<br>umsatz |
| 2005                             | •            | •                                 | •        | •         | •                  | •                   |
| 2006                             | – 2,2        | – 1,9                             | – 0,1    | 6,5       | 3,2                | 10,3                |
| 2007                             | 1,6          | 1,5                               | 2,6      | 6,4       | 2,2                | 11,1                |
| 2008                             | 1,4          | 1,8                               | 2,9      | 2,3       | 2,5                | 2,2                 |
| 2009                             | – 3,9        | – 9,3                             | – 5,7    | – 13,1    | – 11,8             | – 14,4              |
| 2010                             | – 2,1        | 3,3                               | 2,1      | 13,7      | 10,7               | 16,9                |
| 2011                             | 3,5          | 4,2                               | 6,9      | 12,6      | 10,0               | 15,1                |
| 2012                             | 1,3          | – 0,7                             | 4,4      | – 1,7     | – 2,7              | – 0,7               |
| 2013                             | 0,2          | – 0,8                             | 2,3      | – 0,0     | – 1,4              | 1,4                 |
| <b>2013</b>                      |              |                                   |          |           |                    |                     |
| Januar                           | – 0,3        | – 1,6                             | 5,8      | – 3,0     | – 7,3              | 1,2                 |
| Februar                          | – 0,1        | – 5,4                             | 2,0      | – 5,8     | – 9,5              | – 2,4               |
| März                             | – 0,2        | – 9,0                             | – 0,2    | – 11,5    | – 11,8             | – 11,3              |
| 1. Quartal                       | – 0,2        | – 5,4                             | 2,5      | – 7,1     | – 9,6              | – 4,6               |
| April                            | – 0,1        | 9,8                               | 0,8      | 8,5       | 7,5                | 9,4                 |
| Mai                              | 0,0          | – 6,0                             | 3,0      | – 2,7     | – 5,1              | – 0,6               |
| Juni                             | 0,1          | 1,5                               | 0,4      | – 0,8     | – 2,1              | 0,5                 |
| 2. Quartal                       | 0,0          | 1,6                               | 1,4      | 1,5       | – 0,1              | 2,9                 |
| Juli                             | 0,3          | 5,3                               | 2,8      | 7,1       | 2,2                | 11,9                |
| August                           | 0,1          | – 5,4                             | 2,4      | – 4,5     | – 4,2              | – 4,9               |
| September                        | 0,2          | 3,2                               | 1,8      | 5,8       | 6,3                | 5,3                 |
| 3. Quartal                       | 0,2          | 0,9                               | 2,3      | 2,8       | 1,4                | 4,1                 |
| Oktober                          | 0,4          | 0,6                               | 3,7      | 3,2       | 2,4                | 3,9                 |
| November                         | 0,7          | – 2,8                             | 2,4      | 1,2       | – 0,7              | 3,0                 |
| Dezember                         | 0,7          | 3,4                               | 3,5      | 5,4       | 8,1                | 3,1                 |
| 4. Quartal                       | 0,6          | 0,1                               | 3,1      | 3,2       | 3,0                | 3,3                 |
| <b>2014</b>                      |              |                                   |          |           |                    |                     |
| Januar                           | 0,9          | 1,4                               | 1,7      | 5,7       | 5,1                | 6,2                 |
| Februar                          | 0,9          | 2,6                               | 4,8      | 2,6       | 4,1                | 1,2                 |
| März                             | 1,2          | 6,0                               | 4,7      | 8,2       | 7,6                | 8,7                 |
| 1. Quartal                       | 1,0          | 3,3                               | 3,7      | 5,5       | 5,7                | 5,4                 |
| April                            | 1,2          | – 4,4                             | 4,3      | – 4,0     | – 1,2              | – 6,6               |
| Mai                              | 1,2          | 4,8                               | 2,5      | 0,5       | 1,9                | – 0,7               |
| Juni                             | 1,2          | – 5,0                             | 4,8      | – 1,0     | – 3,0              | 0,8                 |
| 2. Quartal                       | 1,2          | – 1,7                             | 3,8      | – 1,5     | – 0,8              | – 2,2               |
| Juli                             |              |                                   |          |           |                    |                     |
| August                           |              |                                   |          |           |                    |                     |
| September                        |              |                                   |          |           |                    |                     |
| 3. Quartal                       |              |                                   |          |           |                    |                     |
| Oktober                          |              |                                   |          |           |                    |                     |
| November                         |              |                                   |          |           |                    |                     |
| Dezember                         |              |                                   |          |           |                    |                     |
| 4. Quartal                       |              |                                   |          |           |                    |                     |



### 3. Betriebe, Beschäftigte, geleistete Arbeitsstunden,

| WZ<br>2008 | Bezeichnung   | Betriebe | Beschäftigte | Geleistete<br>Arbeits-<br>stunden |
|------------|---|----------|--------------|-----------------------------------|
|            |   |          |              | 1000                              |
| <b>B</b>   | <b>BERGBAU UND GEWINNUNG VON STEINEN UND ERDEN</b>  | 4        | 279          | 37                                |
| 05         | Kohlenbergbau   | —        | —            | —                                 |
| 06         | Gewinnung von Erdöl und Erdgas  | —        | —            | —                                 |
| 07         | Erzbergbau  | —        | —            | —                                 |
| 08         | Gewinnung von Steinen und Erden, sonstiger Bergbau  | 4        | 279          | 37                                |
| 09         | Erbringung von Dienstleistungen für den Bergbau und für die Gewinnung von Steinen und Erden     | —        | —            | —                                 |
| <b>C</b>   | <b>VERARBEITENDES GEWERBE</b>   | 1 400    | 358 955      | 42 332                            |
| 10         | Herstellung von Nahrungs- und Futtermitteln   | 109      | 21 606       | 2 679                             |
| 11         | Getränkeherstellung   | 20       | 5 825        | 722                               |
| 12         | Tabakverarbeitung   | —        | —            | —                                 |
| 13         | Herstellung von Textilien   | 22       | 2 360        | 284                               |
| 14         | Herstellung von Bekleidung  | 6        | 732          | 70                                |
| 15         | Herstellung von Leder, Lederwaren und Schuhen   | 3        | •            | •                                 |
| 16         | Herstellung von Holz-, Flecht-, Korb- und Korkwaren (ohne Möbel)                                | 25       | 3 071        | 425                               |
| 17         | Herstellung von Papier, Pappe und Waren daraus  | 43       | 7 363        | 917                               |
| 18         | Herstellung von Druckerzeugnissen; Vervielfältigung von bespielten Ton-, Bild- und Datenträgern | 38       | 4 034        | 472                               |
| 19         | Kokerei und Mineralölverarbeitung   | 2        | •            | •                                 |
| 20         | Herstellung von chemischen Erzeugnissen   | 103      | 37 251       | 4 227                             |
| 21         | Herstellung von pharmazeutischen Erzeugnissen   | 27       | 19 852       | 2 390                             |
| 20/21      | Herstellung von chemischen Erzeugnissen und pharmazeutischen Erzeugnissen                       | 130      | 57 103       | 6 617                             |
| 22         | Herstellung von Gummi- und Kunststoffwaren  | 136      | 32 416       | 4 052                             |
| 23         | Herstellung von Glas und Glaswaren, Keramik, Verarbeitung von Steinen und Erden                 | 52       | 6 002        | 727                               |
| 24         | Metallerzeugung und -bearbeitung  | 25       | 13 131       | 1 516                             |
| 25         | Herstellung von Metallerzeugnissen  | 180      | 30 942       | 3 702                             |
| 26         | Herstellung von Datenverarbeitungsgeräten, elektronischen und optischen Erzeugnissen            | 95       | 21 038       | 2 532                             |

# Entgelte sowie Umsatz im Juni 2014 nach Wirtschaftszweigen

| Entgelte  | Umsatz aus eigener Erzeugung |                     | Gesamtumsatz |           |                      | WZ<br>2008 |
|-----------|------------------------------|---------------------|--------------|-----------|----------------------|------------|
|           | insgesamt                    | darunter<br>Ausland | insgesamt    | Ausland   | darunter<br>Eurozone |            |
| 1000 Euro |                              |                     |              |           |                      |            |
| 1 004     | 5 803                        | 2 877               | 6 768        | 2 877     | 1 794                | <b>B</b>   |
| —         | —                            | —                   | —            | —         | —                    | 05         |
| —         | —                            | —                   | —            | —         | —                    | 06         |
| —         | —                            | —                   | —            | —         | —                    | 07         |
| 1 004     | 5 803                        | 2 877               | 6 768        | 2 877     | 1 794                | 08         |
| —         | —                            | —                   | —            | —         | —                    | 09         |
| 1 552 773 | 6 341 437                    | 3 376 910           | 8 846 824    | 4 788 713 | 2 145 513            | <b>C</b>   |
| 60 935    | 364 623                      | 77 070              | 473 071      | 100 670   | 64 096               | 10         |
| 25 233    | 138 517                      | 16 090              | 219 041      | 40 118    | 13 178               | 11         |
| —         | —                            | —                   | —            | —         | —                    | 12         |
| 7 259     | 46 403                       | 27 121              | 53 292       | 30 133    | 17 053               | 13         |
| 1 572     | 8 548                        | 1 076               | 11 416       | 1 426     | 814                  | 14         |
| •         | •                            | •                   | •            | •         | •                    | 15         |
| 9 801     | 74 957                       | 2 791               | 76 839       | 2 878     | 1 570                | 16         |
| 25 849    | 155 800                      | 55 608              | 177 351      | 68 497    | 36 958               | 17         |
| 11 516    | 42 190                       | 2 684               | 45 554       | 2 870     | 2 271                | 18         |
| •         | •                            | •                   | •            | •         | •                    | 19         |
| 176 364   | 840 815                      | 577 231             | 1 133 551    | 726 333   | 307 798              | 20         |
| 105 471   | 718 399                      | 581 610             | 1 048 182    | 757 404   | 501 963              | 21         |
| 281 835   | 1 559 214                    | 1 158 841           | 2 181 733    | 1 483 737 | 809 761              | 20/21      |
| 112 151   | 469 367                      | 189 067             | 627 027      | 213 179   | 115 114              | 22         |
| 23 105    | 101 945                      | 42 333              | 114 513      | 45 265    | 10 968               | 23         |
| 54 290    | 286 464                      | 131 165             | 511 148      | 306 418   | 219 844              | 24         |
| 123 899   | 408 645                      | 142 049             | 467 867      | 156 294   | 91 031               | 25         |
| 96 066    | 306 548                      | 161 830             | 418 948      | 242 437   | 94 435               | 26         |

### 3. Betriebe, Beschäftigte, geleistete Arbeitsstunden,

| WZ<br>2008 | Bezeichnung   | Betriebe     | Beschäftigte   | Geleistete<br>Arbeits-<br>stunden |
|------------|---|--------------|----------------|-----------------------------------|
|            |   |              |                | 1000                              |
| 27         | Herstellung von elektrischen Ausrüstungen                 | 99           | 24 140         | 2 741                             |
| 28         | Maschinenbau  | 227          | 38 996         | 4 657                             |
| 29         | Herstellung von Kraftwagen und Kraftwagenteilen           | 50           | 49 791         | 5 356                             |
| 30         | Sonstiger Fahrzeugbau                                     | 12           | 5 458          | 677                               |
| 31         | Herstellung von Möbeln                                    | 27           | 5 311          | 621                               |
| 32         | Herstellung von sonstigen Waren                           | 44           | 13 928         | 1 550                             |
| 33         | Reparatur und Installation von Maschinen und Ausrüstungen | 55           | 14 506         | 1 870                             |
| B + C      | <b>I n s g e s a m t</b>                                  | <b>1 404</b> | <b>359 234</b> | <b>42 368</b>                     |
|            | davon   |              |                |                                   |
| 0A         | Vorleistungsgüterproduzenten                              | 634          | 145 725        | 17 338                            |
| 0B         | Investitionsgüterproduzenten                              | 471          | 143 357        | 16 605                            |
| GG         | Gebrauchsgüterproduzenten                                 | 51           | •              | •                                 |
| VG         | Verbrauchsgüterproduzenten                                | 246          | 58 940         | 7 118                             |
| EN         | Energie   | 2            | •              | •                                 |

## Entgelte sowie Umsatz im Juni 2014 nach Wirtschaftszweigen

| Entgelte  | Umsatz aus eigener Erzeugung |                     | Gesamtumsatz |           |                      | WZ<br>2008 |
|-----------|------------------------------|---------------------|--------------|-----------|----------------------|------------|
|           | insgesamt                    | darunter<br>Ausland | insgesamt    | Ausland   | darunter<br>Eurozone |            |
| 1000 Euro |                              |                     |              |           |                      |            |
| 103 750   | 305 289                      | 162 542             | 321 498      | 169 473   | 70 388               | 27         |
| 177 299   | 932 685                      | 604 877             | 996 411      | 640 762   | 136 471              | 28         |
| 265 406   | 546 156                      | 316 072             | 1 447 161    | 942 611   | 350 246              | 29         |
| 30 413    | 124 550                      | 76 315              | 124 762      | 76 453    | 17 808               | 30         |
| 18 215    | 70 848                       | 36 975              | 76 012       | 38 490    | 10 275               | 31         |
| 55 729    | 220 232                      | 133 758             | 304 941      | 185 684   | 68 923               | 32         |
| 62 958    | 174 473                      | 37 206              | 191 621      | 39 313    | 12 842               | 33         |
| 1 553 777 | 6 347 240                    | 3 379 786           | 8 853 592    | 4 791 591 | 2 147 307            | B + C      |
| 590 826   | 2 527 274                    | 1 257 662           | 3 274 416    | 1 635 691 | 833 576              | A          |
| 691 367   | 2 315 548                    | 1 304 601           | 3 505 592    | 2 091 552 | 669 051              | B          |
| .         | .                            | .                   | .            | .         | .                    | GG         |
| 225 583   | 1 373 972                    | 741 144             | 1 925 228    | 977 211   | 616 044              | VG         |
| .         | .                            | .                   | .            | .         | .                    | EN         |

#### 4. Betriebe, Beschäftigte, geleistete Arbeitsstunden,

| Lfd. Nr.  | Verwaltungsbezirk<br>Kreisfreie Stadt (St) | Betriebe     | Beschäftigte   | Geleistete<br>Arbeits-<br>stunden | Entgelte         |
|-----------|--|--------------|----------------|-----------------------------------|------------------|
|           |  |              |                | 1000                              |                  |
| 1         | Darmstadt, Wissenschaftsst.                | 26           | 16 577         | 1 747                             | 79 695           |
| 2         | Frankfurt am Main, St.                     | 83           | 36 890         | 4 627                             | 181 007          |
| 3         | Offenbach am Main, St.                     | 17           | 5 353          | 612                               | 24 182           |
| 4         | Wiesbaden, Landeshauptst.                  | 36           | 11 398         | 1 388                             | 60 257           |
| 5         | Bergstraße                                 | 58           | 9 195          | 1 103                             | 36 576           |
| 6         | Darmstadt-Dieburg                          | 54           | 11 222         | 1 359                             | 46 570           |
| 7         | Groß-Gerau                                 | 36           | 21 670         | 2 465                             | 140 511          |
| 8         | Hochtaunuskreis                            | 42           | 9 905          | 1 201                             | 50 554           |
| 9         | Main-Kinzig-Kreis                          | 106          | 25 135         | 2 964                             | 109 506          |
| 10        | Main-Taunus-Kreis                          | 34           | 5 912          | 756                               | 26 036           |
| 11        | Odenwaldkreis                              | 33           | 6 239          | 772                               | 22 132           |
| 12        | Offenbach                                  | 77           | 13 577         | 1 612                             | 54 728           |
| 13        | Rheingau-Taunus-Kreis                      | 38           | 5 347          | 653                               | 24 406           |
| 14        | Wetteraukreis                              | 57           | 11 345         | 1 400                             | 47 287           |
| <b>15</b> | <b>Reg.-Bez. D a r m s t a d t</b>         | <b>697</b>   | <b>189 765</b> | <b>22 658</b>                     | <b>903 446</b>   |
| 16        | Gießen                                     | 71           | 13 102         | 1 496                             | 53 256           |
| 17        | Lahn-Dill-Kreis                            | 125          | 25 123         | 2 866                             | 109 421          |
| 18        | Limburg-Weilburg                           | 45           | 6 176          | 734                               | 21 534           |
| 19        | Marburg-Biedenkopf                         | 79           | 24 840         | 2 979                             | 92 926           |
| 20        | Vogelsbergkreis                            | 43           | 6 001          | 771                               | 18 426           |
| <b>21</b> | <b>Reg.-Bez. G i e ß e n</b>               | <b>363</b>   | <b>75 242</b>  | <b>8 846</b>                      | <b>295 564</b>   |
| 22        | Kassel, documenta-St.                      | 39           | 14 860         | 1 704                             | 66 773           |
| 23        | Fulda                                      | 90           | 17 425         | 2 127                             | 55 866           |
| 24        | Hersfeld-Rotenburg                         | 36           | 8 740          | 1 071                             | 31 846           |
| 25        | Kassel                                     | 46           | 22 357         | 2 297                             | 90 563           |
| 26        | Schwalm-Eder-Kreis                         | 38           | 11 665         | 1 323                             | 43 175           |
| 27        | Waldeck-Frankenberg                        | 61           | 14 789         | 1 818                             | 52 175           |
| 28        | Werra-Meißner-Kreis                        | 34           | 4 391          | 524                               | 14 371           |
| <b>29</b> | <b>Reg.-Bez. K a s s e l</b>               | <b>344</b>   | <b>94 227</b>  | <b>10 864</b>                     | <b>354 768</b>   |
| <b>30</b> | <b>Land H e s s e n</b>                    | <b>1 404</b> | <b>359 234</b> | <b>42 368</b>                     | <b>1 553 777</b> |

1) Anteil des Auslandsumsatzes am Gesamtumsatz.

## Entgelte sowie Umsatz im Juni 2014 nach Verwaltungsbezirken

| Gesamtumsatz |           |           |                      |                                | Lfd. Nr.  |
|--------------|-----------|-----------|----------------------|--------------------------------|-----------|
| insgesamt    | Inland    | Ausland   | darunter<br>Eurozone | Export-<br>quote <sup>1)</sup> |           |
| 1000 Euro    |           |           |                      | %                              |           |
| 415 854      | 110 360   | 305 494   | 97 997               | 73,5                           | 1         |
| 1 202 868    | 460 711   | 742 157   | 565 435              | 61,7                           | 2         |
| 361 441      | 130 710   | 230 731   | 20 786               | 63,8                           | 3         |
| 367 620      | 175 373   | 192 247   | 83 405               | 52,3                           | 4         |
| 190 947      | 95 929    | 95 018    | 42 832               | 49,8                           | 5         |
| 234 148      | 142 049   | 92 099    | 53 568               | 39,3                           | 6         |
| 1 162 496    | 374 891   | 787 605   | 275 562              | 67,8                           | 7         |
| 233 891      | 102 057   | 131 834   | 39 419               | 56,4                           | 8         |
| 706 812      | 276 435   | 430 377   | 249 106              | 60,9                           | 9         |
| 98 960       | 61 103    | 37 857    | 22 730               | 38,3                           | 10        |
| 141 794      | 88 892    | 52 902    | 29 370               | 37,3                           | 11        |
| 329 867      | 193 676   | 136 191   | 50 100               | 41,3                           | 12        |
| 199 940      | 86 954    | 112 986   | 47 930               | 56,5                           | 13        |
| 231 785      | 138 344   | 93 441    | 44 803               | 40,3                           | 14        |
| 5 878 423    | 2 437 483 | 3 440 940 | 1 623 043            | 58,5                           | <b>15</b> |
| 206 726      | 110 371   | 96 355    | 40 263               | 46,6                           | 16        |
| 480 749      | 258 840   | 221 909   | 87 173               | 46,2                           | 17        |
| 115 308      | 91 729    | 23 579    | 10 719               | 20,4                           | 18        |
| 558 995      | 235 300   | 323 695   | 122 596              | 57,9                           | 19        |
| 115 845      | 71 382    | 44 463    | 17 145               | 38,4                           | 20        |
| 1 477 623    | 767 622   | 710 001   | 277 897              | 48,1                           | <b>21</b> |
| 202 653      | 97 940    | 104 713   | 29 646               | 51,7                           | 22        |
| 396 696      | 254 973   | 141 723   | 39 486               | 35,7                           | 23        |
| 158 500      | 74 005    | 84 495    | 31 981               | 53,3                           | 24        |
| 145 454      | 75 589    | 69 865    | 32 284               | 48,0                           | 25        |
| 225 215      | 108 031   | 117 184   | 53 306               | 52,0                           | 26        |
| 300 147      | 206 054   | 94 093    | 48 566               | 31,3                           | 27        |
| 68 880       | 40 305    | 28 575    | 11 099               | 41,5                           | 28        |
| 1 497 546    | 856 897   | 640 649   | 246 367              | 42,8                           | <b>29</b> |
| 8 853 592    | 4 062 001 | 4 791 591 | 2 147 307            | 54,1                           | <b>30</b> |

## 5. Fachliche Betriebsteile, Beschäftigte sowie Umsatz

| WZ 2008      | Wirtschaftszweig  | Fachliche Betriebsteile | Beschäftigte   |
|--------------|---|-------------------------|----------------|
| <b>B</b>     | <b>BERGBAU UND GEWINNUNG VON STEINEN UND ERDEN</b>  | 13                      | 1 482          |
| 05           | Kohlenbergbau   | —                       | —              |
| 06           | Gewinnung von Erdöl und Erdgas  | 1                       | •              |
| 07           | Erzbergbau  | —                       | —              |
| 08           | Gewinnung von Steinen und Erden, sonstiger Bergbau  | 12                      | •              |
| 09           | Erbringung von Dienstleistungen für den Bergbau und für die Gewinnung von Steinen und Erden     | —                       | —              |
| <b>C</b>     | <b>VERARBEITENDES GEWERBE</b>   | 2 249                   | 340 399        |
| 10           | Herstellung von Nahrungs- und Futtermitteln   | 155                     | 19 904         |
| 11           | Getränkeherstellung   | 34                      | 5 844          |
| 12           | Tabakverarbeitung   | —                       | —              |
| 13           | Herstellung von Textilien   | 40                      | 2 525          |
| 14           | Herstellung von Bekleidung  | 10                      | 595            |
| 15           | Herstellung von Leder, Lederwaren und Schuhen   | 3                       | •              |
| 16           | Herstellung von Holz-, Flecht-, Korb- und Korkwaren (ohne Möbel)                                | 36                      | 3 121          |
| 17           | Herstellung von Papier, Pappe und Waren daraus  | 58                      | 6 995          |
| 18           | Herstellung von Druckerzeugnissen; Vervielfältigung von bespielten Ton-, Bild- und Datenträgern | 53                      | 4 015          |
| 19           | Kokerei und Mineralölverarbeitung   | 4                       | •              |
| 20           | Herstellung von chemischen Erzeugnissen   | 201                     | 34 515         |
| 21           | Herstellung von pharmazeutischen Erzeugnissen   | 42                      | 19 691         |
| 22           | Herstellung von Gummi- und Kunststoffwaren  | 184                     | 31 189         |
| 23           | Herstellung von Glas und Glaswaren, Keramik, Verarbeitung von Steinen und Erden                 | 70                      | 6 783          |
| 24           | Metallerzeugung und -bearbeitung  | 58                      | 13 297         |
| 25           | Herstellung von Metallerzeugnissen  | 282                     | 29 955         |
| 26           | Herstellung von Datenverarbeitungsgeräten, elektronischen und optischen Erzeugnissen            | 132                     | 20 658         |
| 27           | Herstellung von elektrischen Ausrüstungen   | 155                     | 22 917         |
| 28           | Maschinenbau  | 333                     | 37 790         |
| 29           | Herstellung von Kraftwagen und Kraftwagenteilen   | 62                      | 42 639         |
| 30           | Sonstiger Fahrzeugbau   | 21                      | 4 783          |
| 31           | Herstellung von Möbeln  | 37                      | 5 082          |
| 32           | Herstellung von sonstigen Waren   | 56                      | 11 961         |
| 33           | Reparatur und Installation von Maschinen und Ausrüstungen                                       | 223                     | 15 374         |
| <b>B + C</b> | <b>I n s g e s a m t</b>  | <b>2 262</b>            | <b>341 881</b> |
| 0A           | Vorleistungsgüterproduzenten  | 985                     | 141 424        |
| 0B           | Investitionsgüterproduzenten  | 820                     | 132 328        |
| GG           | Gebrauchsgüterproduzenten   | 80                      | 10 518         |
| VG           | Verbrauchsgüterproduzenten  | 372                     | 56 862         |
| EN           | Energie   | 5                       | 749            |

im Juni 2014 nach Wirtschaftszweigen

| Umsatz    |           |                     |             | WZ 2008  |
|-----------|-----------|---------------------|-------------|----------|
| Inland    | Ausland   | je<br>Beschäftigten | Exportquote |          |
| 1000 Euro |           | Euro                | %           |          |
| 4 919     | 9 359     | 9 634               | 65,5        | <b>B</b> |
| —         | —         | —                   | —           | 05       |
| •         | •         | •                   | •           | 06       |
| —         | —         | —                   | —           | 07       |
| •         | •         | •                   | •           | 08       |
| —         | —         | —                   | —           | 09       |
| 2 962 534 | 3 370 428 | 18 605              | 53,2        | <b>C</b> |
| 285 764   | 78 679    | 18 310              | 21,6        | 10       |
| 124 624   | 15 332    | 23 949              | 11,0        | 11       |
| —         | —         | —                   | —           | 12       |
| 21 741    | 31 072    | 20 916              | 58,8        | 13       |
| 7 368     | 1 163     | 14 338              | 13,6        | 14       |
| •         | •         | •                   | •           | 15       |
| 74 842    | 3 799     | 25 197              | 4,8         | 16       |
| 99 415    | 50 241    | 21 395              | 33,6        | 17       |
| 39 178    | 2 690     | 10 428              | 6,4         | 18       |
| •         | •         | •                   | •           | 19       |
| 258 764   | 499 897   | 21 981              | 65,9        | 20       |
| 148 679   | 673 241   | 41 741              | 81,9        | 21       |
| 275 199   | 190 135   | 14 920              | 40,9        | 22       |
| 65 069    | 48 304    | 16 714              | 42,6        | 23       |
| 148 784   | 112 187   | 19 626              | 43,0        | 24       |
| 269 872   | 132 126   | 13 420              | 32,9        | 25       |
| 145 319   | 172 261   | 15 373              | 54,2        | 26       |
| 133 787   | 161 883   | 12 902              | 54,8        | 27       |
| 327 112   | 605 647   | 24 683              | 64,9        | 28       |
| 229 439   | 315 225   | 12 774              | 57,9        | 29       |
| 40 073    | 67 383    | 22 466              | 62,7        | 30       |
| 33 281    | 36 866    | 13 803              | 52,6        | 31       |
| 75 758    | 119 169   | 16 297              | 61,1        | 32       |
| 155 745   | 51 702    | 13 493              | 24,9        | 33       |
| 2 967 454 | 3 379 786 | 18 566              | 53,2        | B + C    |
| 1 255 718 | 1 163 397 | 17 105              | 48,1        | A        |
| 1 006 373 | 1 296 834 | 17 405              | 56,3        | B        |
| 55 821    | 82 147    | 13 117              | 59,5        | GG       |
| 648 604   | 837 024   | 26 127              | 56,3        | VG       |
| 938       | 384       | 1 765               | 29,1        | EN       |



**6. Betriebe, Beschäftigte, Arbeitsstunden, Entgelte sowie Umsatz  
im Juni 2014 nach Bezirken der Industrie und Handelskammern Hessen**

| Bezirk | Be-<br>triebe | Beschäf-<br>tigte | Geleistete<br>Arbeits-<br>stunden | Entgelte  | Umsatz    |                     |                      |
|--------|---------------|-------------------|-----------------------------------|-----------|-----------|---------------------|----------------------|
|        |               |                   |                                   |           | insgesamt | Auslands-<br>umsatz | darunter<br>Eurozone |
|        |               |                   | 1000                              | 1000 Euro |           |                     |                      |

Kammerbezirke der Industrie und Handelskammern Hessen

|                  |       |         |        |           |           |           |           |
|------------------|-------|---------|--------|-----------|-----------|-----------|-----------|
| Darmstadt        | 207   | 64 903  | 7 446  | 325 484   | 2 145 239 | 1 333 118 | 499 329   |
| Lahn-Dill        | 178   | 34 153  | 3 962  | 144 808   | 623 064   | 275 209   | 111 451   |
| Frankfurt        | 153   | 51 939  | 6 475  | 255 106   | 1 522 636 | 909 361   | 626 546   |
| Gießen-Friedberg | 161   | 29 376  | 3 545  | 114 842   | 535 584   | 222 513   | 99 318    |
| Fulda            | 90    | 17 425  | 2 127  | 55 866    | 396 696   | 141 723   | 39 486    |
| Hanau-Gelnhausen | 106   | 25 135  | 2 964  | 109 506   | 706 812   | 430 377   | 249 106   |
| Kassel           | 290   | 93 684  | 10 741 | 360 569   | 1 536 300 | 781 065   | 308 093   |
| Limburg          | 45    | 6 176   | 734    | 21 534    | 115 308   | 23 579    | 10 719    |
| Offenbach        | 94    | 18 930  | 2 224  | 78 910    | 691 309   | 366 923   | 70 886    |
| Wiesbaden        | 80    | 17 513  | 2 150  | 87 154    | 580 643   | 307 721   | 132 373   |
| Land H e s s e n | 1 404 | 359 234 | 42 368 | 1 553 777 | 8 853 592 | 4 791 591 | 2 147 307 |