



# Statistische Berichte



Kennziffer: M I 4 - vj 2/14

August 2014

## Messzahlen für Bauleistungspreise und Preisindizes für Bauwerke in Hessen im Mai 2014

# Hessisches Statistisches Landesamt, Wiesbaden

## Impressum

Dienstgebäude: Rheinstraße 35/37, 65185 Wiesbaden

Briefadresse: 65175 Wiesbaden

## Ihre Ansprechpartner für Fragen und Anregungen zu diesem Bericht

Frau Holzhauer 0611 3802-617

Frau Ehm 0611 3802-655

E-Mail [preise@statistik.hessen.de](mailto:preise@statistik.hessen.de)

Telefax 0611 3802-690

Internet <http://www.statistik-hessen.de>

## Copyright

© Hessisches Statistisches Landesamt, Wiesbaden, 2014

Vervielfältigung und Verbreitung, auch auszugsweise, mit Quellenangabe gestattet.

## Allgemeine Geschäftsbedingungen

Die Allgemeinen Geschäftsbedingungen sind unter

<http://www.statistik-hessen.de> "AGB"

abrufbar.

## Zeichenerklärungen

- = genau Null (nichts vorhanden) bzw. keine Veränderung eingetreten
- 0 = Zahlenwert ungleich Null, Betrag jedoch kleiner als die Hälfte von 1 in der letzten besetzten Stelle
- . = Zahlenwert unbekannt oder geheim zu halten
- ... = Zahlenwert lag bei Redaktionsschluss noch nicht vor
- () = Aussagewert eingeschränkt, da der Zahlenwert statistisch unsicher ist
- / = keine Angabe, da Zahlenwert nicht sicher genug
- x = Tabellenfeld gesperrt, weil Aussage nicht sinnvoll  
(oder bei Veränderungsraten ist die Ausgangszahl kleiner als 100)
- D = Durchschnitt
- s = geschätzte Zahl
- p = vorläufige Zahl
- r = berichtigte Zahl

Aus Gründen der Übersichtlichkeit sind nur negative Veränderungsraten und Salden mit einem Vorzeichen versehen. Positive Veränderungsraten und Salden sind ohne Vorzeichen. Im Allgemeinen ist ohne Rücksicht auf die Endsumme auf- bzw. abgerundet worden. Das Ergebnis der Summierung der Einzelzahlen kann deshalb geringfügig von der Endsumme abweichen.

## Inhalt

	Seite
<b>Vorbemerkung</b>	2
<b>Schaubilder</b>	3
<b>Tabellen</b>	
1. Messzahlen für Bauleistungspreise in Hessen	
1.1 Wohngebäude, Bürogebäude, gewerbliche Betriebsgebäude	5
1.2 Straßenbau, Brücken im Straßenbau, Ortskanäle, Außenanlagen für Wohngebäude	9
1.3 Instandhaltung von Wohngebäuden, Schönheitsreparaturen in einer Wohnung	11
2. Preisindizes für Bauwerke in Hessen nach Bauwerksarten und Bauarbeiten	13
3. Preisindizes für Bauwerke in Hessen — Bauleistungen am Bauwerk —	14
4. Wiederherstellungswerte für 1913/1914 erstellte Wohngebäude in Deutschland	18
5. Preisindizes für Bauwerke in Deutschland — Bauleistungen am Bauwerk —	20

## Vorbemerkung

Die im vorliegenden Bericht veröffentlichten Preismesszahlen für Bauleistungen und Preisindizes für Bauwerke beruhen auf Erhebungen, die im Rahmen der amtlichen Preisstatistik zur Darstellung der Entwicklung der Baupreise — nicht der Baukosten — im vierteljährlichen Turnus (Februar, Mai, August, November) durchgeführt werden.

In Hessen werden zu diesem Zweck bei rund 440 Berichtsstellen (Baufirmen) für ausgewählte Bauleistungen Preise erhoben, die zwischen Bauherren bzw. ihren Beauftragten und Baufirmen um die Mitte des betreffenden Erhebungsmonats vereinbart worden sind. Es handelt sich hierbei um tatsächlich erzielte Marktpreise für Regelleistungen, wie sie jeweils von den befragten Berichtsfirmen ausgeführt werden. Aus diesen vierteljährlichen absoluten Preisangaben werden zunächst je Betrieb und Bauleistung Einzelmesszahlen (2010 = 100) errechnet. Hierbei werden durch besondere Verfahren alle nicht auf echten Preisbewegungen beruhenden Änderungen — wenn beispielsweise eine erfragte Bauleistung vom Betrieb in einer anderen Art ausgeführt wird — ausgeschaltet. Aus den Einzelmesszahlen werden dann ungewogene arithmetische Landesmesszahlen für jede Leistung ermittelt. Sie bilden gleichzeitig die Preisgrundlage für die anhand der in der Baupreisstatistik verwendeten Wägungsunterlagen (Herstellungskosten von Bauwerken) auf der Basis 2010 = 100 berechneten hessischen Baupreisindizes, die sich regelmäßig auf konventionell gebaute Bauwerke beziehen.

Übersichten über die im Bundesdurchschnitt vom Statistischen Bundesamt ermittelten Baupreisindizes vervollständigen und ergänzen das Bild auf breiterer Grundlage. Die Tabelle „Wiederherstellungswerte für 1913/1914 erstellte Wohngebäude in Deutschland“ erlaubt die Ermittlung von Wiederbeschaffungswerten für Wohngebäude in DM bzw. Euro aus 1913 bzw. 1914 entstandenen Herstellungskosten in Mark bzw. umgekehrt die Ermittlung von vergleichbaren Herstellungswerten in Mark für das Jahr 1913 bzw. 1914 aus aktuellen Herstellungskosten in DM bzw. Euro.

Die Indexentwicklung nach Punkten ergibt sich als Differenz zwischen dem neuen und dem alten Indexstand. Das Ergebnis ist je nach Wahl des Basisjahres unterschiedlich.

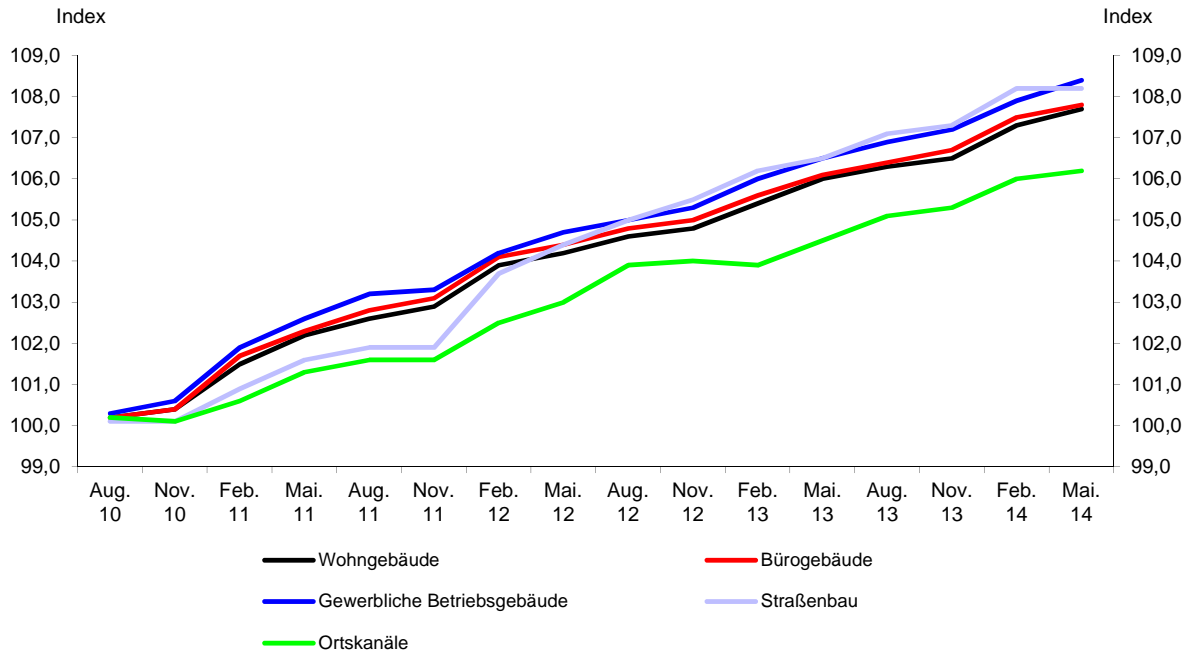
Die Indexentwicklung in Prozent kann nach der Formel

$$\left( \frac{\text{neuer Indexstand}}{\text{alter Indexstand}} \times 100 \right) - 100$$

berechnet werden. Das Ergebnis ist von der Wahl des Basisjahres unabhängig, wenn man von geringfügigen Rundungsdifferenzen absieht.

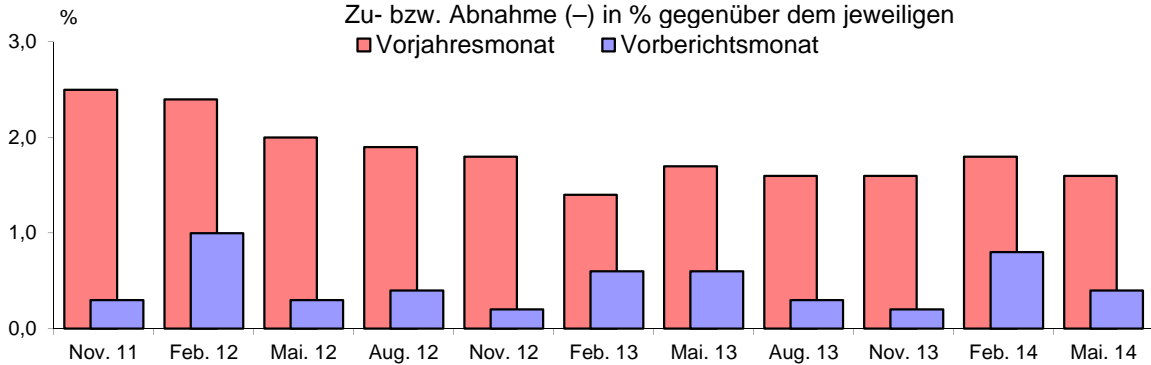
## Preisindizes für Bauwerke in Hessen

— Bauleistungen am Bauwerk —



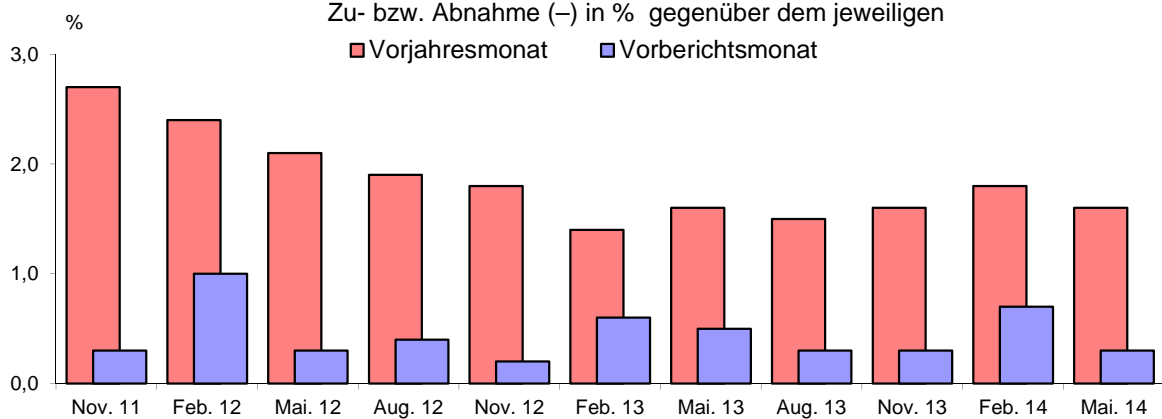
### Wohngebäude

Zu- bzw. Abnahme (–) in % gegenüber dem jeweiligen  
 ■ Vorjahresmonat ■ Vorberichtsmonat



### Bürogebäude

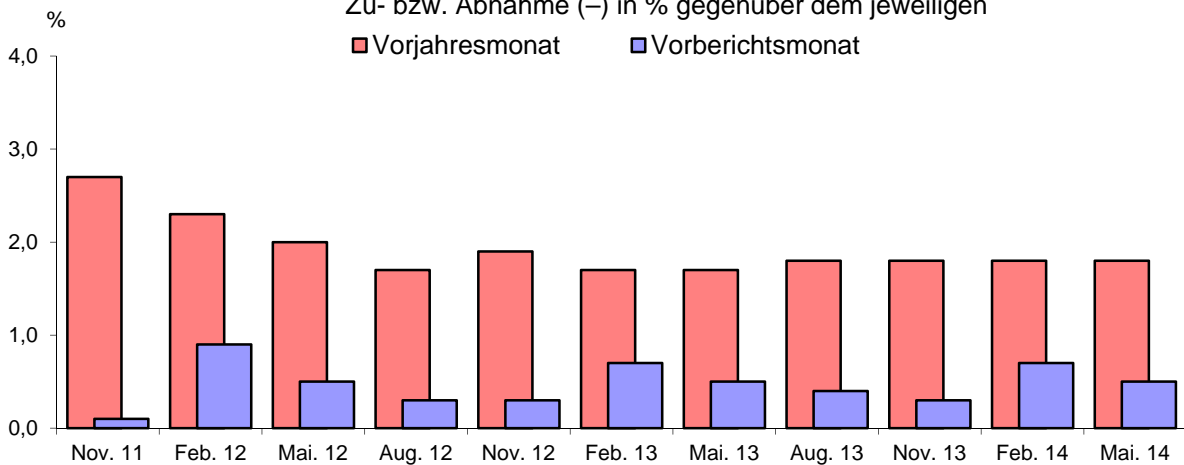
Zu- bzw. Abnahme (–) in % gegenüber dem jeweiligen  
 ■ Vorjahresmonat ■ Vorberichtsmonat



### Gewerbliche Betriebsgebäude

Zu- bzw. Abnahme (–) in % gegenüber dem jeweiligen

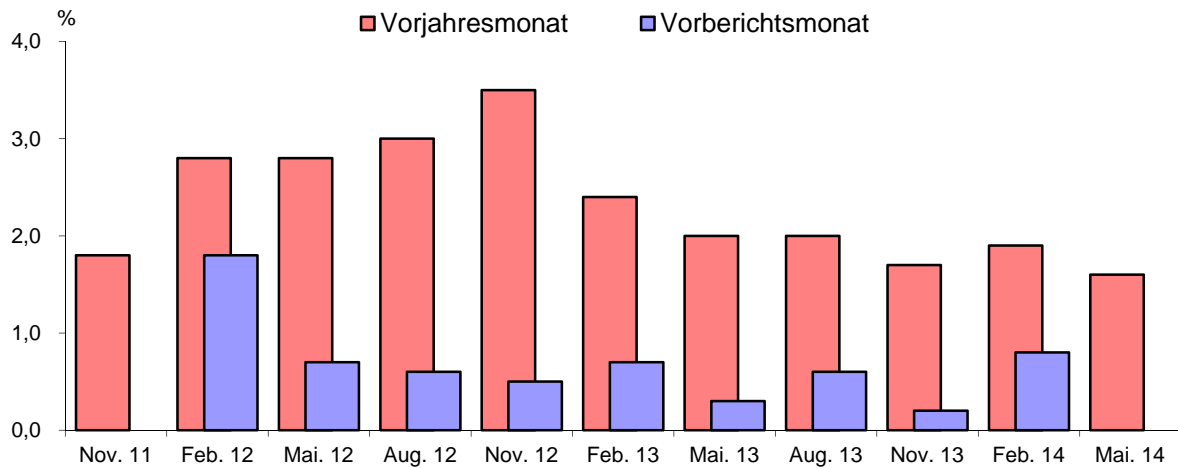
Vorjahresmonat      Vorberichtsmonat



### Straßenbau

Zu- bzw. Abnahme (–) in % gegenüber dem jeweiligen

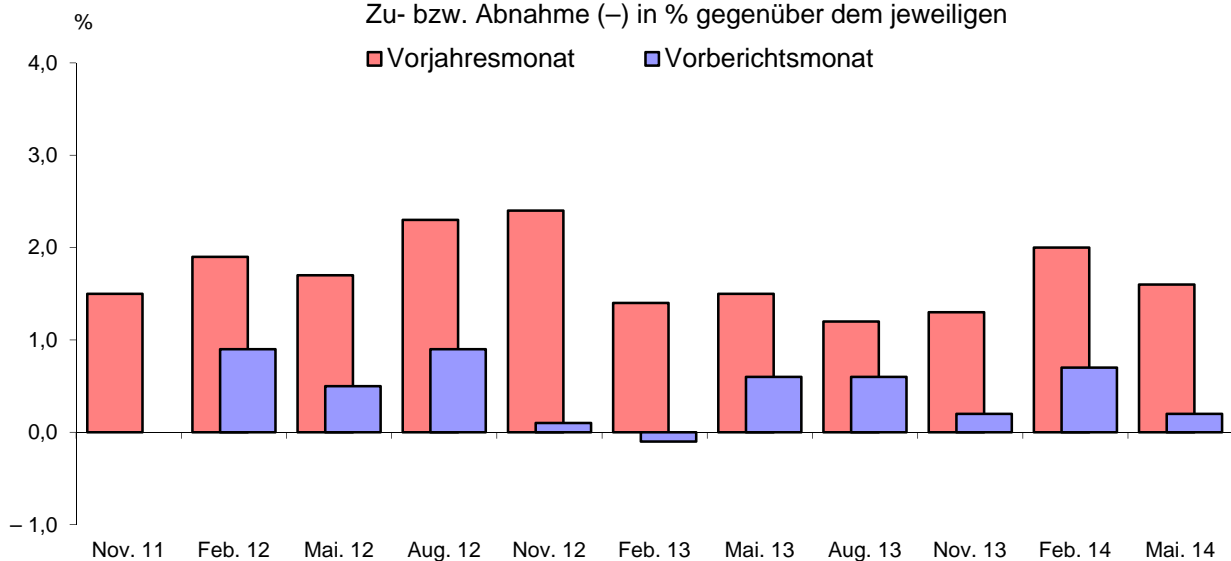
Vorjahresmonat      Vorberichtsmonat



### Ortskanäle

Zu- bzw. Abnahme (–) in % gegenüber dem jeweiligen

Vorjahresmonat      Vorberichtsmonat



# 1. Messzahlen für Bauleistungspreise in Hessen<sup>1)</sup>

## 1.1 Wohngebäude, Bürogebäude, gewerbliche Betriebsgebäude

Bauleistung	2011	2012	2013	2013			2014		Zu- bzw. Abnahme (–) Mai 2014 gegenüber	
	Durchschnitt			Mai	Aug.	Nov.	Feb.	Mai	Mai 2013	Feb. 2014
	2010 = 100								%	
Erdarbeiten - DIN 18300										
Baugrube ausheben im Hochbau	102,8	105,6	106,3	106,6	106,6	106,2	107,5	108,4	1,7	0,8
Graben ausheben	102,6	104,8	105,8	105,9	106,1	105,5	107,7	108,1	2,1	0,4
Boden laden und fördern	103,6	107,1	108,6	108,5	108,9	109,0	109,6	109,9	1,3	0,3
Untergrundverbesserung im Hochbau	103,9	106,0	108,6	108,9	109,5	109,6	108,6	110,2	1,2	1,5
Arbeitsräume verfüllen	104,2	106,7	109,4	109,4	109,9	109,9	109,5	110,1	0,6	0,5
Verbauarbeiten - DIN 18303										
Baugrubenverbau	100,6	102,5	102,7	102,6	102,9	102,9	103,2	103,2	0,6	—
Entwässerungskanalarbeiten - DIN 18306										
Rohrleitung aus Beton oder Stahlbeton	101,9	103,4	102,9	102,7	103,6	103,4	102,7	103,0	0,3	0,3
Rohrleitung aus Steinzeug	101,5	103,5	104,4	104,4	104,8	104,8	104,3	104,5	0,1	0,2
Rohrleitung aus Kunststoff	102,1	107,3	108,5	108,6	109,4	109,3	108,7	109,3	0,6	0,6
Rohrleitungszubehör	101,6	103,6	105,3	105,2	106,2	106,0	107,0	106,6	1,3	–0,4
Mauernarbeiten - DIN 18330										
Großformatiges Mauerwerk	102,8	104,5	106,2	106,0	106,4	106,8	107,7	108,0	1,9	0,3
Kleinformatiges Mauerwerk	102,5	104,2	107,2	107,0	107,4	107,7	107,8	108,5	1,4	0,6
Porenbetonmauerwerk	101,4	103,8	107,5	107,0	107,3	108,8	109,9	110,2	3,0	0,3
Zweischaliges Mauerwerk	102,6	105,8	109,6	109,3	109,8	110,3	111,5	111,5	2,0	—
Nichttragende Trennwand	102,0	104,2	106,0	105,5	106,2	107,0	107,9	108,1	2,5	0,2
Schornstein aus Formstücken	102,6	105,7	107,4	107,1	107,1	108,2	108,2	108,2	1,0	—
Betonarbeiten - DIN 18331										
Beton der Fundamente	100,9	102,5	103,7	103,6	104,1	104,1	105,4	106,0	2,3	0,6
Beton der Wände	101,8	104,3	106,0	105,8	106,5	106,5	107,6	108,7	2,7	1,0
Beton der Decke	101,5	103,4	105,1	104,9	105,6	105,6	105,7	106,6	1,6	0,9
Beton der Skelettbauten	102,3	104,7	105,7	105,2	106,4	106,4	107,0	107,0	1,7	—
Schalung der Fundamente	101,3	103,5	104,6	104,3	105,0	105,2	104,6	105,4	1,1	0,8
Betonstahlmatten	104,1	105,3	106,0	105,9	106,0	106,3	107,0	107,2	1,2	0,2
Betonstabstahl im Hochbau	105,7	106,7	107,0	107,1	106,6	107,4	107,4	107,3	0,2	–0,1
Betonfertigteile	102,0	104,7	107,1	106,4	106,9	109,3	109,7	109,8	3,2	0,1
Vorgefertigte Außenwandplatte	103,0	106,3	109,4	109,0	109,9	111,3	111,8	112,4	3,1	0,5
Systemdecke	102,1	104,7	105,9	105,8	106,1	106,5	107,5	107,5	1,6	—
Systemtreppe	102,2	102,7	105,6	105,6	106,1	106,1	107,7	107,7	2,0	—
Zimmer- und Holzbauarbeiten - DIN 18334										
Dachverbandholz liefern	103,2	105,2	107,6	107,4	108,4	108,4	109,5	109,8	2,2	0,3
Dachverbandholz abbinden und aufstellen	102,2	103,3	105,4	105,1	106,1	106,5	108,1	108,1	2,9	—
Wangentreppe	100,9	100,7	101,7	100,8	102,6	102,6	102,6	102,6	1,8	—
Schalung	102,8	103,2	103,1	103,1	103,2	103,2	106,4	106,6	3,4	0,2
Dachbinder	103,1	103,6	104,5	104,3	105,0	105,0	106,6	106,6	2,2	—
Stahlbauarbeiten - DIN 18 335										
Stahlfachwerk	106,7	108,5	108,4	108,8	107,4	107,0	107,6	107,8	–0,9	0,2
Stahlskelettkonstruktion	105,3	105,7	106,5	107,0	105,6	106,3	106,6	106,8	–0,2	0,2
Abdichtungsarbeiten - DIN 18336										
Waagerechte Abdichtung	102,0	103,5	104,7	104,7	104,7	104,7	105,8	105,8	1,1	—
Senkrechte Abdichtung	101,4	102,7	104,0	104,0	104,0	104,0	105,0	105,0	1,0	—
Dachdeckungs- und Dachabdichtungsarbeiten - DIN 18338										
Unterspannbahn	104,0	107,5	111,3	111,2	111,8	111,8	114,2	115,0	3,4	0,7
Dachdeckung mit Lattung	103,2	106,0	109,2	109,2	109,7	109,7	110,1	111,5	2,1	1,3
Dachabdichtung mit Bitumenbahnen	103,3	107,4	111,5	111,5	111,9	112,1	112,2	113,3	1,6	1,0
Dachabdichtung auf Massivdecke	102,1	104,9	108,0	108,0	108,2	108,2	109,5	110,1	1,9	0,5
Deckung mit Stahlblechen	103,4	106,6	109,5	108,9	109,7	110,4	111,3	112,5	3,3	1,1
Dachflächenfenster	102,1	104,8	108,2	108,3	108,6	108,6	109,6	110,1	1,7	0,5
Lichtkuppeln aus Kunststoff	100,6	101,8	104,2	104,4	104,4	104,4	105,5	105,5	1,1	—

1) Ohne Umsatz- (Mehrwert-)steuer.

# **Noch: 1. Messzahlen für Bauleistungspreise in Hessen<sup>1)</sup>**

## **Noch: 1.1 Wohngebäude, Bürogebäude, gewerbliche Betriebsgebäude**

Bauleistung	2011	2012	2013	2013			2014		Zu- bzw. Abnahme (–) Mai 2014 gegenüber	
	Durchschnitt			Mai	Aug.	Nov.	Feb.	Mai	Mai 2013	Feb. 2014
	2010 = 100								%	
Klempnerarbeiten - DIN 18339										
Metalldachdeckung	102,5	104,1	110,3	108,0	113,3	113,6	113,3	114,1	5,6	0,7
Dachrinne	103,6	107,0	110,7	111,3	111,1	111,1	110,2	110,0	–1,2	–0,2
Regenfallrohr	103,3	106,2	110,3	110,9	110,8	110,7	108,7	109,6	–1,2	0,8
Abdeckung	102,6	105,1	107,8	107,6	107,7	108,3	108,9	108,8	1,1	–0,1
Einfassung auf Dächern	102,2	101,9	104,0	103,9	104,0	104,4	106,1	106,1	2,1	—
Gerüstarbeiten - DIN 18451										
Arbeitsgerüst	102,9	105,1	107,2	107,7	108,6	106,4	105,7	106,7	–0,9	0,9
Naturwerksteinarbeiten - DIN 18332										
Bodenbelag aus Naturwerkstein	101,0	101,3	102,6	102,3	102,9	103,0	103,2	103,2	0,9	—
Stufe aus Naturwerkstein	101,1	102,6	103,9	103,6	104,2	104,4	104,6	104,6	1,0	—
Fensterbank aus Naturwerkstein	101,5	102,6	103,7	103,5	103,9	104,1	104,7	105,3	1,7	0,6
Betonwerksteinarbeiten - DIN 18333										
Bodenbelag aus Betonwerkstein	101,9	103,2	107,9	108,5	108,5	108,5	109,1	109,1	0,6	—
Stufe aus Betonwerkstein	101,4	103,1	104,4	104,5	104,5	104,5	105,3	105,3	0,8	—
Putz- und Stuckarbeiten - DIN 18350										
Innenwandputz	101,1	102,7	103,3	103,2	103,4	103,4	104,4	103,7	0,5	–0,7
Deckenputz	100,6	101,2	101,7	101,6	101,8	101,8	101,4	101,4	–0,2	—
Außenwandputz	100,6	102,4	102,9	102,9	102,9	102,9	103,2	103,2	0,3	—
Wärmedämm-Verbundsysteme - DIN 18345										
Wärmedämm-Verbundsystem	101,4	103,7	104,2	104,0	104,6	104,6	104,7	104,9	0,9	0,2
Trockenbauarbeiten - DIN 18340										
Wandtrockenputz	100,8	103,4	103,6	103,3	104,2	104,2	104,2	104,6	1,3	0,4
Deckenbekleidung	101,3	103,8	105,0	104,9	105,5	105,7	105,9	106,3	1,3	0,4
Brandschutzbekleidung	101,3	102,7	104,0	103,7	104,6	104,8	105,0	105,3	1,5	0,3
Nichttragende Montagewand	101,2	102,5	103,5	103,3	103,9	104,1	104,7	105,3	1,9	0,6
Innenbekleidung aus Holz	103,0	106,2	109,8	109,6	109,9	110,2	111,9	112,1	2,3	0,2
Unterdecke	100,6	101,1	101,4	101,4	101,6	101,6	101,4	101,5	0,1	0,1
Vorgehängte hinterlüftete Fassaden - DIN 18351										
Außenwandbekleidung aus Faserzement- elementen	101,8	105,9	108,2	108,5	108,5	108,5	111,6	111,7	2,9	0,1
Außenwandbekleidung aus Metallelementen	102,3	103,6	104,2	104,2	104,2	104,2	105,0	106,3	2,0	1,2
Fliesen- und Plattenarbeiten - DIN 18352										
Wandbelag aus keramischen Fliesen	101,2	102,3	104,2	104,4	104,4	104,0	104,3	104,8	0,4	0,5
Bodenbelag aus keramischen Fliesen	101,2	101,0	101,9	102,1	102,1	101,8	102,1	102,8	0,7	0,7
Estricharbeiten - DIN 18353										
Dämmschicht	103,8	104,0	104,9	104,2	105,3	104,7	105,9	106,1	1,8	0,2
Estrich	102,9	104,5	105,6	105,6	105,6	105,9	107,1	107,3	1,6	0,2
Tischlerarbeiten - DIN 18355										
Umsetzbare Innenwände	102,6	106,1	109,0	108,6	109,4	110,1	112,4	113,0	4,1	0,5
Einfachfenster	101,8	103,4	105,0	104,7	105,3	105,7	106,5	106,7	1,9	0,2
Innentürelement	102,0	104,4	106,2	106,0	106,2	106,7	107,8	107,7	1,6	–0,1
Holztürblatt	103,0	105,6	107,6	107,3	107,6	108,3	109,7	109,8	2,3	0,1
Haustürelement aus Holz oder Kunststoff	102,3	103,9	105,6	105,6	105,8	106,0	106,8	107,0	1,3	0,2
Parkettarbeiten - DIN 18356										
Parkettboden	100,6	102,9	105,0	105,8	105,6	105,5	107,7	107,6	1,7	–0,1
Rollladenarbeiten - DIN 18358										
Rollladen	101,3	102,6	103,7	103,6	103,7	103,7	103,9	103,8	0,2	–0,1
Jalousie aus Aluminium	101,0	101,3	101,5	101,4	101,6	101,6	101,6	101,6	0,2	—
Rolltor oder Rollgitter	100,7	102,9	103,9	103,7	104,0	104,0	104,0	104,0	0,3	—

1) Ohne Umsatz- (Mehrwert-)steuer.



# Noch: 1. Messzahlen für Bauleistungspreise in Hessen<sup>1)</sup>

## Noch: 1.1 Wohngebäude, Bürogebäude, gewerbliche Betriebsgebäude

Bauleistung	2011	2012	2013	2013			2014		Zu- bzw. Abnahme (–) Mai 2014 gegenüber	
	Durchschnitt			Mai	Aug.	Nov.	Feb.	Mai	Mai 2013	Feb. 2014
	2010 = 100								%	
Metallbauarbeiten - DIN 18360										
Aluminiumfenster	103,0	105,1	105,7	105,5	105,5	106,1	107,3	108,6	2,9	1,2
Fensterwand	103,7	106,7	109,1	108,8	109,2	109,9	111,8	112,0	2,9	0,2
Türelement aus Metall	102,6	103,9	105,0	104,8	105,0	105,3	107,0	108,1	3,1	1,0
Haustürelement aus Metall	103,6	105,3	107,1	107,0	106,9	107,5	108,5	109,2	2,1	0,6
Torelement aus Metall	102,1	102,9	104,5	104,0	104,2	105,2	107,0	107,4	3,3	0,4
Treppengeländer	101,9	103,4	104,4	104,2	104,5	104,5	105,7	105,7	1,4	—
Stahlfassungscharge	101,9	102,2	102,8	101,9	103,5	103,4	104,4	106,3	4,3	1,8
Verglasungsarbeiten - DIN 18361										
Ganzglaskonstruktion	102,3	104,5	104,8	104,7	104,7	105,1	105,1	105,1	0,4	—
Maler- und Lackierarbeiten - Beschichtungen - DIN 18363										
Beschichtung mit Dispersionsfarbe, innen	100,6	101,5	102,3	102,2	102,4	102,4	102,4	102,5	0,3	0,1
Beschichtung mit Dispersionsfarbe, außen	100,7	102,7	103,7	103,6	103,9	103,9	104,7	104,8	1,2	0,1
Bodenbeschichtung	101,1	103,9	104,6	104,4	104,8	104,8	104,5	104,5	0,1	—
Lackfarbe auf Holz	100,8	101,8	102,5	102,3	102,6	102,6	102,5	102,6	0,3	0,1
Beschichtung auf Stahl	100,7	101,4	102,5	102,4	102,7	102,7	102,0	102,0	–0,4	—
Korrosionsschutzarbeiten an Stahlbauten - DIN 18364										
Korrosionsschutzsystem auf Stahl	100,7	101,7	103,5	103,3	103,8	103,8	103,3	103,3	—	—
Bodenbelagarbeiten - DIN 18365										
Bodenbelag aus Linoleum	101,7	103,2	101,5	101,6	101,6	101,6	103,9	104,1	2,5	0,2
Bodenbelag aus PVC	100,6	102,1	102,5	102,6	102,6	102,6	103,8	103,8	1,2	—
Textiler Bodenbelag	100,7	102,2	102,5	102,7	102,7	102,7	104,5	104,7	1,9	0,2
Tapezierarbeiten - DIN 18366										
Wandfläche tapezieren	100,3	100,7	101,4	101,3	101,5	101,5	101,8	101,8	0,5	—
Raumluftechnische Anlagen - DIN 18379										
Klimagerät	101,3	104,0	108,0	107,2	108,8	109,2	110,1	110,4	3,0	0,3
Abluftgerät	102,2	104,6	107,9	107,7	108,2	108,7	107,3	108,8	1,0	1,4
Lüftungskanal mit Formteilen	101,8	104,0	106,6	106,7	106,9	107,0	108,2	108,7	1,9	0,5
Heizanlagen und zentrale Wasser- erwärmungsanlagen - DIN 18380										
Brennwertkessel	102,5	105,2	106,0	106,1	106,1	106,2	107,3	108,0	1,8	0,7
Heizkessel	102,7	105,5	106,2	105,9	106,6	106,6	108,0	108,4	2,4	0,4
Wärmepumpe	102,5	105,7	108,6	108,7	109,0	109,2	109,1	109,7	0,9	0,5
Warmwasserspeicher	99,6	101,3	104,5	104,2	105,1	105,5	106,3	107,0	2,7	0,7
Heizkörper	104,3	107,8	111,0	110,5	111,3	111,8	112,7	113,1	2,4	0,4
Fußbodenheizung	102,8	105,4	106,8	106,8	106,9	107,1	108,3	108,5	1,6	0,2
Ventile installieren	104,5	108,2	111,9	111,7	112,1	112,5	113,8	114,6	2,6	0,7
Heizöllagerbehälter	102,2	105,2	107,9	107,7	108,2	108,3	109,7	110,3	2,4	0,5
Rohrleitung aus mittelschwerem Gewinderohr	104,2	108,3	111,7	111,5	111,9	112,3	113,9	113,5	1,8	–0,4
Rohrleitung aus Kupfer	103,3	107,8	109,9	109,6	110,0	110,4	111,9	112,1	2,3	0,2
Sonnenkollektor	102,5	103,7	105,5	105,4	105,8	105,8	105,1	105,5	0,1	0,4

1) Ohne Umsatz- (Mehrwert-)steuer.

# Noch: 1. Messzahlen für Bauleistungspreise in Hessen<sup>1)</sup>

## Noch: 1.1 Wohngebäude, Bürogebäude, gewerbliche Betriebsgebäude

Bauleistung	2011	2012	2013	2013			2014		Zu- bzw. Abnahme (–) Mai 2014 gegenüber	
	Durchschnitt			Mai	Aug.	Nov.	Feb.	Mai	Mai 2013	Feb. 2014
	2010 = 100								%	
Gas-, Wasser- u. Entwässerungsanlagen innerh. v. Geb. - DIN 18381										
Ventile installieren	104,5	108,2	111,9	111,7	112,1	112,5	113,8	114,6	2,6	0,7
Rohrleitung aus mittelschwerem Gewinderohr	104,2	108,3	111,7	111,5	111,9	112,3	113,9	113,5	1,8	–0,4
Rohrleitung aus Kupfer	103,3	107,8	109,9	109,6	110,0	110,4	111,9	112,1	2,3	0,2
Abwasserrohrleitung	103,3	106,9	109,4	109,7	109,2	109,7	110,7	111,8	1,9	1,0
Installationsblock	104,3	107,5	111,5	110,7	112,6	112,6	114,5	114,7	3,6	0,2
Waschtisch	102,7	105,0	107,2	107,2	107,4	107,6	109,0	109,5	2,1	0,5
Brausewanne	104,0	106,3	109,1	109,1	109,3	109,3	110,6	111,0	1,7	0,4
Einbau-Badewanne	102,2	105,2	107,5	107,6	107,6	107,6	109,1	109,5	1,8	0,4
Spülklosettanlage	101,9	103,7	105,9	106,0	106,0	106,0	107,1	107,9	1,8	0,7
Wannen- und Brausearmatur	103,6	106,4	109,4	109,5	109,1	109,8	110,8	111,4	1,7	0,5
Waschtischarmatur	103,8	107,3	110,8	111,0	110,5	111,2	112,6	113,3	2,1	0,6
Druckerhöhungsanlage	103,6	107,7	110,9	111,2	111,2	111,2	112,6	113,4	2,0	0,7
Rohrleitung aus Kunststoff	106,0	110,8	115,1	114,9	115,4	115,7	117,5	117,7	2,4	0,2
Nieder- und Mittelspannungsanlagen bis 36 kV - DIN 18382										
Erdkabel verlegen	105,4	110,2	112,5	112,1	113,0	113,1	114,1	114,3	2,0	0,2
Hauptleitung verlegen	105,5	108,5	111,6	111,6	111,9	112,1	112,9	113,7	1,9	0,7
Installationskleinverteiler	101,5	103,0	106,1	105,7	106,6	106,8	107,8	108,1	2,3	0,3
Stromkreis unter Putz	103,5	107,0	109,9	109,9	110,3	110,4	111,2	111,9	1,8	0,6
Stromkreis auf Putz	103,3	106,4	109,7	109,7	110,0	110,2	110,9	111,7	1,8	0,7
Leuchte mit Lampen	103,5	107,0	109,7	109,5	109,8	110,3	111,4	111,7	2,0	0,3
Elektro-Warmwasserbereiter	102,3	105,2	108,7	109,2	108,4	108,9	110,0	110,8	1,5	0,7
Kommunikationsanlage	102,5	105,9	107,9	107,8	108,1	108,4	109,2	109,8	1,9	0,5
Empfangsantennenanlage	102,4	106,1	107,6	107,5	107,9	108,1	109,2	107,9	0,4	–1,2
Gebäudeautomation - DIN 18386										
Meldeanlage	103,5	108,8	115,8	115,8	116,5	116,6	118,3	118,6	2,4	0,3
Raumautomationseinrichtung	101,0	101,7	102,4	102,2	102,9	103,0	103,6	101,2	–1,0	–2,3
Datenübertragungsnetzwerk	105,0	106,5	107,3	106,9	107,2	107,7	109,1	109,3	2,2	0,2
Blitzschutzanlagen - DIN 18384										
Blitzschutzanlage	103,2	105,8	105,7	105,6	106,6	105,8	106,2	106,1	0,5	–0,1
Dämmarbeiten an technischen Anlagen - DIN 18421										
Rohrdämmung	103,4	106,6	109,5	109,5	109,9	110,0	112,2	112,8	3,0	0,5
Förder-, Aufzugsanlagen, Fahrtreppen und -steige - DIN 18385										
Aufzugsanlage	102,6	104,2	105,9	105,8	105,5	106,4	108,0	108,2	2,3	0,2

1) Ohne Umsatz- (Mehrwert-)steuer.

# Noch: 1. Messzahlen für Bauleistungspreise in Hessen<sup>1)</sup>

## 1.2 Straßenbau, Brücken im Straßenbau, Ortskanäle, Außenanlagen für Wohngebäude

Bauleistung	2011	2012	2013	2013			2014		Zu- bzw. Abnahme (–) Mai 2014 gegenüber	
	Durchschnitt			Mai	Aug.	Nov.	Feb.	Mai	Mai 2013	Feb. 2014
	2010 = 100								%	
Erdarbeiten - DIN 18300										
Arbeitsräume verfüllen	104,2	106,7	109,4	109,4	109,9	109,9	109,5	110,1	0,6	0,5
Oberboden abtragen	100,3	99,6	99,6	99,1	99,9	99,9	100,0	100,4	1,3	0,4
Oberboden andecken	100,1	99,8	101,0	100,7	101,4	101,4	102,1	102,1	1,4	—
Graben ausheben im Tiefbau	100,0	100,9	103,3	102,8	103,4	104,3	106,8	107,0	4,1	0,2
Boden lösen und fördern	100,6	103,2	105,8	105,2	106,3	106,3	108,0	108,3	2,9	0,3
Boden lösen und weiterverwenden	100,7	102,6	104,2	103,6	104,9	104,9	105,7	105,8	2,1	0,1
Fels lösen und weiterverwenden	98,6	99,6	100,5	100,5	100,7	100,7	100,8	100,8	0,3	—
Boden verdichten	101,3	106,1	108,7	107,9	109,8	109,8	111,3	114,3	5,9	2,7
Baugrube ausheben im Tiefbau	101,0	102,5	103,2	103,2	103,6	103,6	103,6	104,3	1,1	0,7
Untergrundverbesserung im Tiefbau	100,1	102,7	104,2	103,8	104,7	104,7	106,3	106,3	2,4	—
Verbauarbeiten - DIN 18303										
Baugrubenverbau	100,6	102,5	102,7	102,6	102,9	102,9	103,2	103,2	0,6	—
Ramm-, Rüttel- und Pressarbeiten - DIN 18304										
Stahl- Spundwand einbringen und wieder ziehen	100,9	103,0	101,7	101,9	102,0	102,0	101,9	102,2	0,3	0,3
Verlorene Spundwand einbringen	100,5	101,3	100,1	99,9	100,0	100,0	100,0	100,0	0,1	—
Entwässerungskanalarbeiten - DIN 18306										
Rohrleitung aus Beton oder Stahlbeton	101,9	103,4	102,9	102,7	103,6	103,4	102,7	103,0	0,3	0,3
Rohrleitung aus Steinzeug	101,5	103,5	104,4	104,4	104,8	104,8	104,3	104,5	0,1	0,2
Rohrleitung aus Kunststoff	102,1	107,3	108,5	108,6	109,4	109,3	108,7	109,3	0,6	0,6
Rohrleitungszubehör	101,6	103,6	105,3	105,2	106,2	106,0	107,0	106,6	1,3	–0,4
Landschaftsbauarbeiten - DIN 18320										
Gebrauchsrassen anlegen	103,0	104,8	105,7	105,6	105,9	106,0	106,5	108,5	2,7	1,9
Großgehölze pflanzen	102,3	104,0	105,0	105,1	105,1	105,3	105,4	106,7	1,5	1,2
Mauerarbeiten - DIN 18330										
Großformatiges Mauerwerk	102,8	104,5	106,2	106,0	106,4	106,8	107,7	108,0	1,9	0,3
Kleinformatiges Mauerwerk	102,5	104,2	107,2	107,0	107,4	107,7	107,8	108,5	1,4	0,6
Betonarbeiten - DIN 18331										
Beton der Fundamente	100,9	102,5	103,7	103,6	104,1	104,1	105,4	106,0	2,3	0,6
Beton der Wände	101,8	104,3	106,0	105,8	106,5	106,5	107,6	108,7	2,7	1,0
Beton der Decke	101,5	103,4	105,1	104,9	105,6	105,6	105,7	106,6	1,6	0,9
Schalung der Fundamente	101,3	103,5	104,6	104,3	105,0	105,2	104,6	105,4	1,1	0,8
Betonstahlmatten	104,1	105,3	106,0	105,9	106,0	106,3	107,0	107,2	1,2	0,2
Betonstabstahl im Hochbau	105,7	106,7	107,0	107,1	106,6	107,4	107,4	107,3	0,2	–0,1
Betonfertigteile	102,0	104,7	107,1	106,4	106,9	109,3	109,7	109,8	3,2	0,1
Vorgefertigte Außenwandplatte	103,0	106,3	109,4	109,0	109,9	111,3	111,8	112,4	3,1	0,5
Beton der Bauteile im Tiefbau	100,8	101,5	102,2	101,6	102,4	102,4	103,5	104,6	3,0	1,1
Betonstabstahl im Tiefbau	106,4	108,5	107,1	107,4	106,7	106,3	107,7	108,2	0,7	0,5
Spannstahl	106,6	108,0	104,2	104,8	103,9	103,1	103,3	103,1	–1,6	–0,2
Stahlbauarbeiten - DIN 18335										
Stahlfachwerk	106,7	108,5	108,4	108,8	107,4	107,0	107,6	107,8	–0,9	0,2
Stahlskelettkonstruktion	105,3	105,7	106,5	107,0	105,6	106,3	106,6	106,8	–0,2	0,2
Deckbrücke in Stahlverbund mit orthotroper Platte	105,2	105,7	106,5	107,1	105,6	106,4	106,7	107,0	–0,1	0,3
Abdichtungsarbeiten - DIN 18336										
Waagerechte Abdichtung	102,0	103,5	104,7	104,7	104,7	104,7	105,8	105,8	1,1	—
Senkrechte Abdichtung	101,4	102,7	104,0	104,0	104,0	104,0	105,0	105,0	1,0	—
Gerüstarbeiten - DIN 18451										
Arbeitsgerüst	102,9	105,1	107,2	107,7	108,6	106,4	105,7	106,7	–0,9	0,9
Betonwerksteinarbeiten - DIN 18333										
Stufe aus Betonwerkstein	101,4	103,1	104,4	104,5	104,5	104,5	105,3	105,3	0,8	—

1) Ohne Umsatz- (Mehrwert-)steuer.

# Noch: 1. Messzahlen für Bauleistungspreise in Hessen<sup>1)</sup>

## Noch: 1.2 Straßenbau, Brücken im Straßenbau, Ortskanäle, Außenanlagen für Wohngebäude

Bauleistung	2011	2012	2013	2013			2014		Zu- bzw. Abnahme (–) Mai 2014 gegenüber	
	Durchschnitt			Mai	Aug.	Nov.	Feb.	Mai	Mai 2013	Feb. 2014
	2010 = 100								%	
Vorgehängte hinterlüftete Fassaden - DIN 18351										
Außenwandbekleidung aus Metallelementen	102,3	103,6	104,2	104,2	104,2	104,2	105,0	106,3	2,0	1,2
Metallbauarbeiten - DIN 18360										
Treppengeländer	101,9	103,4	104,4	104,2	104,5	104,5	105,7	105,7	1,4	—
Maler- und Lackierarbeiten - Beschichtungen - DIN 18363										
Beschichtung mit Dispersionsfarbe, außen	100,7	102,7	103,7	103,6	103,9	103,9	104,7	104,8	1,2	0,1
Bodenbeschichtung	101,1	103,9	104,6	104,4	104,8	104,8	104,5	104,5	0,1	—
Beschichtung auf Stahl	100,7	101,4	102,5	102,4	102,7	102,7	102,0	102,0	–0,4	—
Korrosionsschutzarbeiten an Stahlbauten - DIN 18364										
Korrosionsschutzsystem auf Stahl	100,7	101,7	103,5	103,3	103,8	103,8	103,3	103,3	—	—
Gas-, Wasser- u. Entwässerungsanlagen innerh. v. Geb. - DIN 18381										
Rohrleitungszubehör	101,6	103,6	105,3	105,2	106,2	106,0	107,0	106,6	1,3	–0,4
Abwasserrohrleitung	103,3	106,9	109,4	109,7	109,2	109,7	110,7	111,8	1,9	1,0
Nieder- und Mittelspannungsanlagen bis 36 kV- DIN 18382										
Erdkabel verlegen	105,4	110,2	112,5	112,1	113,0	113,1	114,1	114,3	2,0	0,2
Verkehrswegebau, Oberbauschichten ohne Bindemittel - DIN 18315										
Frostschuttschicht	102,2	103,8	107,1	106,9	107,5	107,8	108,5	108,6	1,6	0,1
Ungebundene Tragschicht	101,0	102,0	105,3	105,7	105,6	105,8	107,0	107,0	1,2	—
Verkehrswegebau, Oberbauschichten mit hydr. Bindemitteln - DIN 18316										
Bodenverfestigung	99,6	102,1	103,4	104,3	103,1	103,4	104,4	105,0	0,7	0,6
Betonfahrbahndecke	100,8	106,3	107,9	107,4	108,5	108,5	108,7	108,7	1,2	—
Hydraulisch gebundene Tragschicht	100,8	102,5	104,3	104,5	104,5	104,5	106,0	105,8	1,2	–0,2
Verkehrswegebau, Oberbauschichten aus Asphalt - DIN 18317										
Asphalttragschicht	103,2	108,7	110,8	110,5	110,8	110,9	111,1	110,5	—	–0,5
Asphaltbinderschicht	102,8	108,4	111,9	111,6	112,1	112,3	113,8	113,3	1,5	–0,4
Gussasphaltdeckschicht	103,8	109,1	111,3	111,1	111,6	111,7	112,9	112,5	1,3	–0,4
Asphaltbetondeckschicht	102,0	107,1	110,4	110,3	110,6	110,8	112,0	111,6	1,2	–0,4
Verkehrswegebau - Pflasterdecken, Plattenbeläge in ungebundener Ausführung, Einfassungen - DIN 18318										
Pflasterdecke	101,4	102,2	103,0	103,0	103,1	103,2	103,5	104,4	1,4	0,9
Bordsteine aus Beton	102,0	104,2	105,2	105,1	105,5	105,7	106,5	107,3	2,1	0,8
Plattenbelag aus Beton	100,8	102,3	103,9	103,8	104,2	104,4	104,7	105,2	1,3	0,5

1) Ohne Umsatz- (Mehrwert-)steuer.

# Noch: 1. Messzahlen für Bauleistungspreise in Hessen<sup>1)</sup>

## 1.3 Instandhaltung von Wohngebäuden, Schönheitsreparaturen in einer Wohnung

Bauleistung	2011	2012	2013	2013			2014		Zu- bzw. Abnahme (–) Mai 2014 gegenüber	
	Durchschnitt			Mai	Aug.	Nov.	Feb.	Mai	Mai 2013	Feb. 2014
	2010 = 100								%	
Mauernarbeiten - DIN 18330										
Kleinformatisches Mauerwerk	102,5	104,2	107,2	107,0	107,4	107,7	107,8	108,5	1,4	0,6
Zimmer- und Holzbauarbeiten - DIN 18334										
Schalung	102,8	103,2	103,1	103,1	103,2	103,2	106,4	106,6	3,4	0,2
Holzfußboden erneuern	102,5	104,7	106,8	106,9	107,4	107,3	109,5	109,6	2,5	0,1
Klempnerarbeiten - DIN 18339										
Regenfallrohr	103,3	106,2	110,3	110,9	110,8	110,7	108,7	109,6	–1,2	0,8
Abdeckung	102,6	105,1	107,8	107,6	107,7	108,3	108,9	108,8	1,1	–0,1
Einfassung auf Dächern	102,2	101,9	104,0	103,9	104,0	104,4	106,1	106,1	2,1	—
Dachrinne erneuern	103,1	105,8	108,2	108,5	108,4	108,5	107,7	108,5	—	0,7
Putz- und Stuckarbeiten - DIN 18350										
Innenwandputz	101,1	102,7	103,3	103,2	103,4	103,4	104,4	103,7	0,5	–0,7
Deckenputz	100,6	101,2	101,7	101,6	101,8	101,8	101,4	101,4	–0,2	—
Außenwandputz	100,6	102,4	102,9	102,9	102,9	102,9	103,2	103,2	0,3	—
Trockenbauarbeiten - DIN 18340										
Wandtrockenputz	100,8	103,4	103,6	103,3	104,2	104,2	104,2	104,6	1,3	0,4
Deckenbekleidung	101,3	103,8	105,0	104,9	105,5	105,7	105,9	106,3	1,3	0,4
Innenbekleidung aus Holz	103,0	106,2	109,8	109,6	109,9	110,2	111,9	112,1	2,3	0,2
Tischlerarbeiten - DIN 18355										
Innentürelement	102,0	104,4	106,2	106,0	106,2	106,7	107,8	107,7	1,6	–0,1
Haustürelement aus Holz oder Kunststoff	102,3	103,9	105,6	105,6	105,8	106,0	106,8	107,0	1,3	0,2
Einfachfenster erneuern	103,3	105,5	107,6	107,1	108,1	108,6	110,6	110,9	3,5	0,3
Rollladenarbeiten - DIN 18358										
Rollladen erneuern	101,5	102,6	103,6	103,4	103,8	103,8	104,1	104,1	0,7	—
Metallbauarbeiten - DIN 18360										
Türelement aus Metall	102,6	103,9	105,0	104,8	105,0	105,3	107,0	108,1	3,1	1,0
Maler- und Lackierarbeiten - Beschichtungen - DIN 18363										
Beschichtung mit Dispersionsfarbe, außen	100,7	102,7	103,7	103,6	103,9	103,9	104,7	104,8	1,2	0,1
Lackfarbe auf Holz	100,8	101,8	102,5	102,3	102,6	102,6	102,5	102,6	0,3	0,1
Beschichtung mit Dispersionsfarbe erneuern	101,8	104,5	103,4	102,9	103,3	103,3	104,9	105,2	2,2	0,3
Lackfarbe auf Heizkörper erneuern	100,5	102,6	103,0	102,8	103,1	103,1	103,5	103,6	0,8	0,1
Bodenbelagarbeiten - DIN 18365										
Textiler Belag	100,7	102,2	102,5	102,7	102,7	102,7	104,5	104,7	1,9	0,2
Tapezierarbeiten - DIN 18366										
Tapete auf Wandfläche erneuern	100,3	100,9	100,6	100,4	100,8	100,8	103,2	103,2	2,8	—
Raumlufttechnische Anlagen - DIN 18379										
Abluftgerät	102,2	104,6	107,9	107,7	108,2	108,7	107,3	108,8	1,0	1,4
Lüftungskanal mit Formteilen	101,8	104,0	106,6	106,7	106,9	107,0	108,2	108,7	1,9	0,5
Heizanlagen und zentrale Wassererwärmungsanlagen - DIN 18380										
Brennwertkessel	102,5	105,2	106,0	106,1	106,1	106,2	107,3	108,0	1,8	0,7
Heizkessel	102,7	105,5	106,2	105,9	106,6	106,6	108,0	108,4	2,4	0,4
Warmwasserspeicher	99,6	101,3	104,5	104,2	105,1	105,5	106,3	107,0	2,7	0,7
Heizkörper	104,3	107,8	111,0	110,5	111,3	111,8	112,7	113,1	2,4	0,4
Ventile installieren	104,5	108,2	111,9	111,7	112,1	112,5	113,8	114,6	2,6	0,7
Heizöllagerbehälter	102,2	105,2	107,9	107,7	108,2	108,3	109,7	110,3	2,4	0,5
Rohrleitung aus Kupfer	103,3	107,8	109,9	109,6	110,0	110,4	111,9	112,1	2,3	0,2
Rohrleitungen aus mittelschwerem Gewinderohr erneuern	102,7	106,7	111,1	111,2	111,5	111,5	113,5	113,7	2,2	0,2

1) Ohne Umsatz- (Mehrwert-)steuer.

## Noch: 1. Messzahlen für Bauleistungspreise in Hessen<sup>1)</sup>

### Noch: 1.3 Instandhaltung von Wohngebäuden, Schönheitsreparaturen in einer Wohnung

Bauleistung	2011	2012	2013	2013			2014		Zu- bzw. Abnahme (–) Mai 2014 gegenüber	
	Durchschnitt			Mai	Aug.	Nov.	Feb.	Mai	Mai 2013	Feb. 2014
	2010 = 100								%	
Gas-, Wasser- u. Entwässerungsanlagen innerh. v. Geb. - DIN 18381										
Ventile installieren	104,5	108,2	111,9	111,7	112,1	112,5	113,8	114,6	2,6	0,7
Rohrleitung aus Kupfer	103,3	107,8	109,9	109,6	110,0	110,4	111,9	112,1	2,3	0,2
Abwasserrohrleitung	103,3	106,9	109,4	109,7	109,2	109,7	110,7	111,8	1,9	1,0
Waschtisch	102,7	105,0	107,2	107,2	107,4	107,6	109,0	109,5	2,1	0,5
Wannen- und Brausearmatur	103,6	106,4	109,4	109,5	109,1	109,8	110,8	111,4	1,7	0,5
Waschtischarmatur	103,8	107,3	110,8	111,0	110,5	111,2	112,6	113,3	2,1	0,6
Rohrleitung aus mittelschwerem Gewinderohr erneuern	102,7	106,7	111,1	111,2	111,5	111,5	113,5	113,7	2,2	0,2
Einbau-Badewanne erneuern	102,2	104,9	107,9	108,0	108,2	108,2	110,0	110,1	1,9	0,1
Spülklosettanlage erneuern	102,3	105,9	109,5	109,5	109,8	109,8	111,7	111,9	2,2	0,2
Nieder- und Mittelspannungsanlagen bis 36 kV- DIN 18382										
Hauptleitung verlegen	105,5	108,5	111,6	111,6	111,9	112,1	112,9	113,7	1,9	0,7
Installationskleinverteiler	101,5	103,0	106,1	105,7	106,6	106,8	107,8	108,1	2,3	0,3
Stromkreis unter Putz	103,5	107,0	109,9	109,9	110,3	110,4	111,2	111,9	1,8	0,6
Stromkreis auf Putz	103,3	106,4	109,7	109,7	110,0	110,2	110,9	111,7	1,8	0,7
Elektro-Warmwasserbereiter	102,3	105,2	108,7	109,2	108,4	108,9	110,0	110,8	1,5	0,7
Kommunikationsanlage	102,5	105,9	107,9	107,8	108,1	108,4	109,2	109,8	1,9	0,5
Empfangsantennenanlage	102,4	106,1	107,6	107,5	107,9	108,1	109,2	107,9	0,4	–1,2
Blitzschutzanlagen - DIN 18384										
Blitzschutzanlage	103,2	105,8	105,7	105,6	106,6	105,8	106,2	106,1	0,5	–0,1

1) Ohne Umsatz- (Mehrwert-)steuer.

## 2. Preisindizes für Bauwerke in Hessen<sup>1)</sup> nach Bauwerksarten und Bauarbeiten

Bauarbeit	Wägungs- anteil in ‰	2011	2012	2013	2013			2014		Zu- bzw. Abnahme (–) Mai 2014 gegenüber	
		Durchschnitt			Mai	Aug.	Nov.	Feb.	Mai	Mai 2013	Feb. 2014
		2010 = 100								%	
Wohngebäude insgesamt	1 000	102,3	104,4	106,1	106,0	106,3	106,5	107,3	107,7	1,6	0,4
Rohbauarbeiten zusammen	455,32	102,6	104,7	106,6	106,5	106,9	107,1	107,9	108,4	1,8	0,5
Erdarbeiten	37,81	103,5	106,2	107,9	108,0	108,4	108,3	108,7	109,5	1,4	0,7
Verbauarbeiten	0,54	100,6	102,5	102,7	102,6	102,9	102,9	103,2	103,2	0,6	—
Entwässerungskanalarbeiten	10,81	101,9	105,6	106,8	106,8	107,7	107,5	107,4	107,6	0,7	0,2
Mauerarbeiten	110,41	102,6	104,8	107,2	107,0	107,4	107,9	108,8	109,1	2,0	0,3
Betonarbeiten	156,88	102,3	104,2	105,6	105,4	105,8	106,1	106,8	107,3	1,8	0,5
Zimmer- und Holzbauarbeiten	45,67	102,5	103,5	104,8	104,5	105,3	105,4	107,3	107,4	2,8	0,1
Stahlbauarbeiten	7,38	106,4	107,9	108,0	108,4	107,0	106,9	107,4	107,6	–0,7	0,2
Abdichtungsarbeiten	11,88	101,6	103,0	104,2	104,2	104,2	104,2	105,3	105,3	1,1	—
Dachdeckungs- und Dachabdichtungsarbeiten	48,33	102,9	105,7	109,0	109,0	109,4	109,5	110,2	111,3	2,1	1,0
Klempnerarbeiten	16,24	102,8	104,8	108,4	108,1	109,1	109,4	109,4	109,6	1,4	0,2
Gerüstarbeiten	9,37	102,9	105,1	107,2	107,7	108,6	106,4	105,7	106,7	–0,9	0,9
Ausbauarbeiten zusammen	544,68	102,1	104,1	105,7	105,6	105,9	106,0	106,9	107,1	1,4	0,2
Naturwerksteinarbeiten	8,69	101,1	101,8	103,1	102,8	103,3	103,5	103,8	103,9	1,1	0,1
Betonwerksteinarbeiten	0,46	101,4	103,1	104,4	104,5	104,5	104,5	105,3	105,3	0,8	—
Putz- und Stuckarbeiten	41,31	100,9	102,5	103,0	103,0	103,1	103,1	103,8	103,4	0,4	–0,4
Wärmedämm-Verbundsysteme	32,34	101,4	103,7	104,2	104,0	104,6	104,6	104,7	104,9	0,9	0,2
Trockenbauarbeiten	25,29	101,2	103,1	104,2	104,0	104,6	104,8	105,2	105,6	1,5	0,4
Vorgehängte hinterlüftete Fassaden	0,74	101,8	105,9	108,2	108,5	108,5	108,5	111,6	111,7	2,9	0,1
Fliesen- und Plattenarbeiten	28,77	101,2	101,5	102,8	103,0	103,0	102,7	103,0	103,6	0,6	0,6
Estricharbeiten	18,36	103,1	104,3	105,4	105,2	105,5	105,6	106,8	107,0	1,7	0,2
Tischlerarbeiten	96,33	102,0	103,8	105,5	105,3	105,7	106,1	107,1	107,2	1,8	0,1
Parkettarbeiten	25,09	100,6	102,9	105,0	105,8	105,6	105,5	107,7	107,6	1,7	–0,1
Rollladenarbeiten	17,27	101,1	102,0	102,7	102,6	102,7	102,7	102,8	102,8	0,2	—
Metallbauarbeiten	35,49	102,5	104,2	105,4	105,2	105,4	105,8	107,2	107,6	2,3	0,4
Verglasungsarbeiten	10,44	102,3	104,5	104,8	104,7	104,7	105,1	105,1	105,1	0,4	—
Maler- und Lackierarbeiten - Beschichtungen	16,78	100,6	101,8	102,6	102,5	102,8	102,8	102,8	102,9	0,4	0,1
Bodenbelagarbeiten	5,40	100,8	102,3	102,4	102,5	102,5	102,5	104,4	104,6	2,0	0,2
Tapezierarbeiten	7,71	100,3	100,7	101,4	101,3	101,5	101,5	101,8	101,8	0,5	—
Raumluftechnische Anlagen	6,90	102,1	104,4	107,5	107,4	107,8	108,1	107,6	108,8	1,3	1,1
Heizanlagen und zentrale Wassererwärmungsanlagen	70,38	102,9	105,8	107,6	107,6	107,9	108,1	109,0	109,4	1,7	0,4
Gas-, Wasser- u. Entwässerungsanl. innerh. v. Geb.	46,43	103,3	106,7	109,3	109,3	109,4	109,7	111,0	111,5	2,0	0,5
Nieder- und Mittelspannungsanlagen bis 36 kV	40,31	103,5	106,5	109,3	109,2	109,6	109,8	110,7	111,2	1,8	0,5
Gebäudeautomation	1,07	103,5	108,8	115,8	115,8	116,5	116,6	118,3	118,6	2,4	0,3
Blitzschutzanlagen	1,70	103,2	105,8	105,7	105,6	106,6	105,8	106,2	106,1	0,5	–0,1
Dämm- und Brandschutzarbeiten an techn. Anlagen	3,65	103,4	106,6	109,5	109,5	109,9	110,0	112,2	112,8	3,0	0,5
Förder-, Aufzugsanlagen, Fahrtreppen und -steige	3,77	102,6	104,2	105,9	105,8	105,5	106,4	108,0	108,2	2,3	0,2
Straßenbau insgesamt	1 000	101,6	104,7	106,8	106,5	107,1	107,3	108,2	108,2	1,6	—
Erdarbeiten	351,78	100,2	101,9	103,5	103,1	104,0	104,1	105,4	105,6	2,4	0,2
Entwässerungskanalarbeiten	55,44	101,9	104,7	105,0	104,9	105,8	105,6	105,2	105,5	0,6	0,3
Verkehrswegebau, Oberbausch. ohne Bindemittel	146,06	101,9	103,4	106,7	106,6	107,0	107,3	108,1	108,2	1,5	0,1
Verkehrswegebau, Oberbausch. m. hydr. Bindemitteln	28,22	100,5	104,9	106,4	106,3	106,7	106,8	107,3	107,5	1,1	0,2
Verkehrswegebau, Oberbauschichten aus Asphalt	338,57	102,8	108,2	111,0	110,8	111,1	111,3	112,1	111,6	0,7	–0,4
Verkehrswegebau, Pflaster., Platten., Einfassungen	28,84	101,7	103,2	104,1	104,0	104,3	104,4	105,0	105,8	1,7	0,8
Mauerarbeiten	0,57	102,5	104,2	107,2	107,0	107,4	107,7	107,8	108,5	1,4	0,6
Betonarbeiten	27,69	101,8	104,2	106,4	105,8	106,3	108,2	108,8	109,0	3,0	0,2
Metallbauarbeiten	19,54	102,3	103,8	104,7	104,5	104,7	104,7	105,8	105,9	1,3	0,1
Maler- und Lackierarbeiten - Beschichtungen	3,29	101,1	103,9	104,6	104,4	104,8	104,8	104,5	104,5	0,1	—

1) Einschl. Umsatz- (Mehrwert-)steuer.

### 3. Preisindizes für Bauwerke in Hessen<sup>1)</sup> — Bauleistungen am Bauwerk —

2010 = 100

Jahr /Monat	Neubau von Wohngebäuden			Instandhaltung von Wohngebäuden	
	Wohngebäude insgesamt	davon		Wohngebäude ohne Schönheits-reparaturen	Schönheits-reparaturen in einer Wohnung
		Rohbau-arbeiten	Ausbau-arbeiten		
2011 D	102,3	102,6	102,1	102,4	100,9
2012 D	104,4	104,7	104,1	105,0	102,5
2013 D	106,1	106,6	105,7	106,9	102,0
2010 Februar	99,4	99,0	99,7	99,5	99,9
Mai	100,0	100,3	99,8	99,8	99,9
August	100,2	100,3	100,1	100,2	100,0
November	100,4	100,4	100,4	100,5	100,2
2011 Februar	101,5	101,6	101,4	101,5	100,6
Mai	102,2	102,6	101,8	102,1	100,7
August	102,6	103,1	102,3	102,7	101,0
November	102,9	103,1	102,7	103,1	101,4
2012 Februar	103,9	104,1	103,6	104,5	102,3
Mai	104,2	104,6	103,9	104,8	102,3
August	104,6	105,0	104,3	105,2	102,3
November	104,8	105,0	104,6	105,6	102,9
2013 Februar	105,4	105,9	105,1	106,3	102,1
Mai	106,0	106,5	105,6	106,8	101,7
August	106,3	106,9	105,9	107,1	102,1
November	106,5	107,1	106,0	107,3	102,1
2014 Februar	107,3	107,9	106,9	108,3	103,8
Mai	107,7	108,4	107,1	108,7	103,9

1) Einschl. Umsatz- (Mehrwert-)steuer.



**Noch: 3. Preisindizes für Bauwerke in Hessen<sup>1)</sup> — Bauleistungen am Bauwerk —**

**Veränderungen**

Jahr /Monat	Neubau von Wohngebäuden			Instandhaltung von Wohngebäuden	
	Wohngebäude insgesamt	davon		Wohngebäude ohne Schönheits-reparaturen	Schönheits-reparaturen in einer Wohnung
		Rohbau-arbeiten	Ausbau-arbeiten		
Zu- bzw. Abnahme (–) gegenüber dem jeweiligen Vorberichtsmonat in %					
2010 Mai	0,6	1,3	0,1	0,3	—
August	0,2	—	0,3	0,4	0,1
November	0,2	0,1	0,3	0,3	0,2
2011 Februar	1,1	1,2	1,0	1,0	0,4
Mai	0,7	1,0	0,4	0,6	0,1
August	0,4	0,5	0,5	0,6	0,3
November	0,3	—	0,4	0,4	0,4
2012 Februar	1,0	1,0	0,9	1,4	0,9
Mai	0,3	0,5	0,3	0,3	—
August	0,4	0,4	0,4	0,4	—
November	0,2	—	0,3	0,4	0,6
2013 Februar	0,6	0,9	0,5	0,7	–0,8
Mai	0,6	0,6	0,5	0,5	–0,4
August	0,3	0,4	0,3	0,3	0,4
November	0,2	0,2	0,1	0,2	—
2014 Februar	0,8	0,7	0,8	0,9	1,7
Mai	0,4	0,5	0,2	0,4	0,1
Zu- bzw. Abnahme (–) gegenüber Vorjahr bzw. Vorjahresmonat in %					
2011 D	2,3	2,6	2,1	2,4	0,9
2012 D	2,1	2,0	2,0	2,5	1,6
2013 D	1,6	1,8	1,5	1,8	–0,5
2011 Februar	2,1	2,6	1,7	2,0	0,7
Mai	2,2	2,3	2,0	2,3	0,8
August	2,4	2,8	2,2	2,5	1,0
November	2,5	2,7	2,3	2,6	1,2
2012 Februar	2,4	2,5	2,2	3,0	1,7
Mai	2,0	1,9	2,1	2,6	1,6
August	1,9	1,8	2,0	2,4	1,3
November	1,8	1,8	1,9	2,4	1,5
2013 Februar	1,4	1,7	1,4	1,7	–0,2
Mai	1,7	1,8	1,6	1,9	–0,6
August	1,6	1,8	1,5	1,8	–0,2
November	1,6	2,0	1,3	1,6	–0,8
2014 Februar	1,8	1,9	1,7	1,9	1,7
Mai	1,6	1,8	1,4	1,8	2,2

1) Einschl. Umsatz- (Mehrwert-)steuer.

**Noch: 3. Preisindizes für Bauwerke in Hessen<sup>1)</sup> — Bauleistungen am Bauwerk —**

**2010 = 100**

Jahr / Monat	Büro- gebäude	Gewerbliche Betriebs- gebäude	Straßenbau	Brücken im Straßenbau	Ortskanäle	Aussenanlagen für Wohngebäude
2011 D	102,5	102,8	101,6	102,6	101,3	101,6
2012 D	104,6	104,8	104,7	104,2	103,4	103,7
2013 D	106,2	106,7	106,8	104,6	104,7	105,3
2010 Februar	99,4	99,2	99,8	98,2	99,7	99,7
Mai	100,1	100,0	100,0	100,4	100,0	100,0
August	100,2	100,3	100,1	100,8	100,2	100,2
November	100,4	100,6	100,1	100,6	100,1	100,2
2011 Februar	101,7	101,9	100,9	102,2	100,6	100,8
Mai	102,3	102,6	101,6	102,4	101,3	101,6
August	102,8	103,2	101,9	103,1	101,6	102,0
November	103,1	103,3	101,9	102,8	101,6	102,0
2012 Februar	104,1	104,2	103,7	103,7	102,5	103,2
Mai	104,4	104,7	104,4	104,0	103,0	103,4
August	104,8	105,0	105,0	104,4	103,9	104,0
November	105,0	105,3	105,5	104,5	104,0	104,2
2013 Februar	105,6	106,0	106,2	104,6	103,9	104,7
Mai	106,1	106,5	106,5	104,5	104,5	105,2
August	106,4	106,9	107,1	104,7	105,1	105,6
November	106,7	107,2	107,3	104,6	105,3	105,8
2014 Februar	107,5	107,9	108,2	105,3	106,0	106,5
Mai	107,8	108,4	108,2	105,9	106,2	107,1

1) Einschl. Umsatz- (Mehrwert-)steuer.

Noch: 3. Preisindizes für Bauwerke in Hessen<sup>1)</sup> — Bauleistungen am Bauwerk —

Veränderungen

Jahr / Monat	Büro- gebäude	Gewerbliche Betriebs- gebäude	Straßenbau	Brücken im Straßenbau	Ortskanäle	Aussenanlagen für Wohngebäude
Zu- bzw. Abnahme (–) gegenüber dem jeweiligen Vorberichtsmonat in %						
2010 Mai	0,7	0,8	0,2	2,2	0,3	0,3
August	0,1	0,3	0,1	0,4	0,2	0,2
November	0,2	0,3	—	–0,2	–0,1	—
2011 Februar	1,3	1,3	0,8	1,6	0,5	0,6
Mai	0,6	0,7	0,7	0,2	0,7	0,8
August	0,5	0,6	0,3	0,7	0,3	0,4
November	0,3	0,1	—	–0,3	—	—
2012 Februar	1,0	0,9	1,8	0,9	0,9	1,2
Mai	0,3	0,5	0,7	0,3	0,5	0,2
August	0,4	0,3	0,6	0,4	0,9	0,6
November	0,2	0,3	0,5	0,1	0,1	0,2
2013 Februar	0,6	0,7	0,7	0,1	–0,1	0,5
Mai	0,5	0,5	0,3	–0,1	0,6	0,5
August	0,3	0,4	0,6	0,2	0,6	0,4
November	0,3	0,3	0,2	–0,1	0,2	0,2
2014 Februar	0,7	0,7	0,8	0,7	0,7	0,7
Mai	0,3	0,5	—	0,6	0,2	0,6
Zu- bzw. Abnahme (–) gegenüber Vorjahr bzw. Vorjahresmonat in %						
2011 D	2,5	2,8	1,6	2,6	1,3	1,6
2012 D	2,0	1,9	3,1	1,6	2,1	2,1
2013 D	1,5	1,8	2,0	0,4	1,3	1,5
2011 Februar	2,3	2,7	1,1	4,1	0,9	1,1
Mai	2,2	2,6	1,6	2,0	1,3	1,6
August	2,6	2,9	1,8	2,3	1,4	1,8
November	2,7	2,7	1,8	2,2	1,5	1,8
2012 Februar	2,4	2,3	2,8	1,5	1,9	2,4
Mai	2,1	2,0	2,8	1,6	1,7	1,8
August	1,9	1,7	3,0	1,3	2,3	2,0
November	1,8	1,9	3,5	1,7	2,4	2,2
2013 Februar	1,4	1,7	2,4	0,9	1,4	1,5
Mai	1,6	1,7	2,0	0,5	1,5	1,7
August	1,5	1,8	2,0	0,3	1,2	1,5
November	1,6	1,8	1,7	0,1	1,3	1,5
2014 Februar	1,8	1,8	1,9	0,7	2,0	1,7
Mai	1,6	1,8	1,6	1,3	1,6	1,8

1) Einschl. Umsatz- (Mehrwert-)steuer.

#### 4. Wiederherstellungswerte für 1913/1914 erstellte Wohngebäude in Deutschland<sup>1)</sup>

(einschl. Umsatzsteuer)

Jahr	1913 = 1 M	1914 = 1 M	Jahr	1913 = 1 M	1914 = 1 M
1913 D	1 M	0,936 M	1919 D	3,735 M	3,497 M
1914 D	1,068 M	1 M	1920 D	10,680 M	10,000 M
1915 D	1,197 M	1,121 M	1921 D	18,030 M	16,880 M
1916 D	1,320 M	1,236 M	1922 D <sup>2)</sup>	—	—
1917 D	1,639 M	1,535 M	1923 D <sup>2)</sup>	—	—
1918 D	2,272 M	2,127 M			

##### Umstellung von Mark auf Rentenmark/Reichsmark

1924 D	1,381 RM	1,293 RM	1937 D	1,340 RM	1,255 RM
1925 D	1,701 RM	1,592 RM	1938 D	1,354 RM	1,268 RM
1926 D	1,653 RM	1,548 RM	1939 D	1,374 RM	1,287 RM
1927 D	1,673 RM	1,567 RM	1940 D	1,395 RM	1,306 RM
1928 D	1,748 RM	1,637 RM	1941 D	1,463 RM	1,369 RM
1929 D	1,776 RM	1,662 RM	1942 D	1,585 RM	1,484 RM
1930 D	1,701 RM	1,592 RM	1943 D	1,619 RM	1,516 RM
1931 D	1,558 RM	1,459 RM	1944 D	1,653 RM	1,548 RM
1932 D	1,320 RM	1,236 RM	1945 D	1,707 RM	1,599 RM
1933 D	1,252 RM	1,172 RM	1946 D	1,823 RM	1,707 RM
1934 D	1,313 RM	1,229 RM	1947 D	2,129 RM	1,994 RM
1935 D	1,313 RM	1,229 RM	1948 D <sup>3)</sup>	—	—
1936 D	1,313 RM	1,229 RM			

##### Umstellung von Reichsmark auf Deutsche Mark

1949 D	2,626 DM	2,459 DM	1974 D	9,226 DM	8,639 DM
1950 D	2,503 DM	2,344 DM	1975 D	9,446 DM	8,844 DM
1951 D	2,898 DM	2,713 DM	1976 D	9,771 DM	9,150 DM
1952 D	3,088 DM	2,892 DM	1977 D	10,245 DM	9,593 DM
1953 D	2,986 DM	2,796 DM	1978 D	10,878 DM	10,186 DM
1954 D	3,000 DM	2,809 DM	1979 D	11,833 DM	11,080 DM
1955 D	3,163 DM	2,962 DM	1980 D	13,097 DM	12,263 DM
1956 D	3,245 DM	3,038 DM	1981 D	13,863 DM	12,981 DM
1957 D	3,361 DM	3,146 DM	1982 D	14,263 DM	13,355 DM
1958 D	3,469 DM	3,248 DM	1983 D	14,564 DM	13,637 DM
1959 D	3,653 DM	3,420 DM	1984 D	14,924 DM	13,974 DM
1960 D	3,925 DM	3,675 DM	1985 D	14,987 DM	14,033 DM
1961 D	4,224 DM	3,955 DM	1986 D	15,193 DM	14,226 DM
1962 D	4,571 DM	4,280 DM	1987 D	15,482 DM	14,496 DM
1963 D	4,810 DM	4,503 DM	1988 D	15,811 DM	14,805 DM
1964 D	5,034 DM	4,713 DM	1989 D	16,389 DM	15,345 DM
1965 D	5,245 DM	4,911 DM	1990 D	17,445 DM	16,334 DM
1966 D	5,415 DM	5,070 DM	1991 D	18,656 DM	17,469 DM
1967 D	5,299 DM	4,962 DM	1992 D	19,850 DM	18,587 DM
1968 D	5,524 DM	5,172 DM	1993 D	20,830 DM	19,504 DM
1969 D	5,840 DM	5,468 DM	1994 D	21,329 DM	19,971 DM
1970 D	6,803 DM	6,369 DM	1995 D	21,829 DM	20,440 DM
1971 D	7,505 DM	7,027 DM	1996 D	21,791 DM	20,405 DM
1972 D	8,012 DM	7,502 DM	1997 D	21,627 DM	20,252 DM
1973 D	8,600 DM	8,053 DM	1998 D	21,551 DM	20,180 DM

1) 1913 bis 1944 Reichsgebiet (jeweiliger Gebietsstand); 1945 bis 1990 früheres Bundesgebiet (jeweiliger Gebietsstand). — 2) Für 1922 und 1923 wurden wegen der sprunghaften Entwertung der Mark keine Jahresdurchschnitte veröffentlicht. — 3) Für den Jahresdurchschnitt wurden 2,810 (1913 = 1 M) bzw. 2,631 (1914 = 1 M) als Mittelwert der Ergebnisse auf Basis der Reichsmark bzw. Deutsche Mark ermittelt.

# **Noch: 4. Wiederherstellungswerte für 1913/1914 erstellte Wohngebäude in Deutschland<sup>1)</sup>**

**(einschl. Umsatzsteuer)**

Jahr	1913 = 1 M	1914 = 1 M	Monat	1913 = 1 M	1914 = 1 M
1999 D	21,474 DM	20,108 DM	2009 Februar	24,819 DM	23,240 DM
2000 D	21,545 DM	20,174 DM	Mai	24,775 DM	23,199 DM
2001 D	21,529 DM	20,159 DM	August	24,819 DM	23,240 DM
2002 D	21,518 DM	20,149 DM	November	24,819 DM	23,240 DM
2003 D	21,529 DM	20,159 DM			
2004 D	21,809 DM	20,422 DM	2010 Februar	24,863 DM	23,281 DM
2005 D	22,003 DM	20,603 DM	Mai	25,038 DM	23,445 DM
2006 D	22,421 DM	20,995 DM	August	25,139 DM	23,539 DM
2007 D	23,917 DM	22,395 DM	November	25,214 DM	23,610 DM
2008 D	24,599 DM	23,034 DM			
2009 D	24,808 DM	23,230 DM	2011 Februar	25,515 DM	23,891 DM
2010 D	25,064 DM	23,469 DM	Mai	25,690 DM	24,056 DM
2011 D	25,753 DM	24,114 DM	August	25,866 DM	24,220 DM
2012 D	26,411 DM	24,730 DM	November	25,941 DM	24,290 DM
2013 D	26,950 DM	25,235 DM			
			2012 Februar	26,216 DM	24,548 DM
			Mai	26,367 DM	24,689 DM
			August	26,492 DM	24,807 DM
			November	26,567 DM	24,877 DM
			2013 Februar	26,768 DM	25,065 DM
			Mai	26,918 DM	25,205 DM
			August <sup>2)</sup>	27,018 DM	25,299 DM
			November <sup>2)</sup>	27,094 DM	25,370 DM
			2014 Februar	27,294 DM	25,558 DM

## **Umstellung von Deutsche Mark auf Euro**

1999 D	10,980 EUR	10,281 EUR	2009 Februar	12,690 EUR	11,882 EUR
2000 D	11,016 EUR	10,315 EUR	Mai	12,667 EUR	11,861 EUR
2001 D	11,007 EUR	10,307 EUR	August	12,690 EUR	11,882 EUR
2002 D	11,002 EUR	10,302 EUR	November	12,690 EUR	11,882 EUR
2003 D	11,008 EUR	10,307 EUR			
2004 D	11,151 EUR	10,442 EUR	2010 Februar	12,712 EUR	11,903 EUR
2005 D	11,250 EUR	10,534 EUR	Mai	12,802 EUR	11,987 EUR
2006 D	11,464 EUR	10,735 EUR	August	12,853 EUR	12,035 EUR
2007 D	12,229 EUR	11,451 EUR	November	12,892 EUR	12,072 EUR
2008 D	12,577 EUR	11,777 EUR			
2009 D	12,684 EUR	11,877 EUR	2011 Februar	13,046 EUR	12,215 EUR
2010 D	12,815 EUR	11,999 EUR	Mai	13,135 EUR	12,300 EUR
2011 D	13,167 EUR	12,329 EUR	August	13,225 EUR	12,383 EUR
2012 D	13,503 EUR	12,644 EUR	November	13,263 EUR	12,419 EUR
2013 D	13,779 EUR	12,902 EUR			
			2012 Februar	13,404 EUR	12,551 EUR
			Mai	13,481 EUR	12,623 EUR
			August	13,545 EUR	12,684 EUR
			November	13,583 EUR	12,719 EUR
			2013 Februar	13,686 EUR	12,816 EUR
			Mai	13,763 EUR	12,887 EUR
			August <sup>2)</sup>	13,814 EUR	12,935 EUR
			November <sup>2)</sup>	13,853 EUR	12,971 EUR
			2014 Februar	13,955 EUR	13,068 EUR

1) bis 1990 früheres Bundesgebiet.

2) August und November 2013 Hamburg und Schleswig-Holstein geschätzt.

Quelle: Statistisches Bundesamt, Fachserie 17, Reihe 4 "Baupreisindizes".

## 5. Preisindizes für Bauwerke in Deutschland<sup>1)</sup> — Bauleistungen am Bauwerk —

2010 = 100

Jahr / Monat	Neubau von Wohngebäuden			Instandhaltung von Wohngebäuden	
	Wohngebäude insgesamt	davon		Wohngebäude ohne Schönheitsreparaturen	Schönheitsreparaturen in einer Wohnung
		Rohbauarbeiten	Ausbauarbeiten		
2011 D	102,8	102,8	102,7	103,0	101,4
2012 D	105,4	105,3	105,5	106,1	103,6
2013 D	107,5	107,1	107,9	109,0	105,8
2010 Februar	99,2	98,8	99,5	99,3	99,7
Mai	99,9	100,1	99,8	99,7	99,8
August	100,3	100,4	100,2	100,3	100,2
November	100,6	100,7	100,5	100,7	100,3
2011 Februar	101,8	101,8	101,8	101,9	100,6
Mai	102,5	102,7	102,4	102,7	101,1
August	103,2	103,2	103,1	103,4	101,8
November	103,5	103,4	103,6	103,9	102,0
2012 Februar	104,6	104,6	104,7	105,2	102,8
Mai	105,2	105,2	105,2	105,9	103,5
August	105,7	105,7	105,8	106,4	103,8
November	106,0	105,8	106,1	106,9	104,4
2013 Februar	106,8	106,3	107,2	108,1	105,2
Mai	107,4	107,0	107,7	108,8	105,5
August <sup>2)</sup>	107,8	107,3	108,2	109,3	106,0
November <sup>2)</sup>	108,1	107,6	108,6	109,7	106,3
2014 Februar	108,9	108,4	109,3	110,7	106,9

1) Bis 1990 Gebietsstand früheres Bundesgebiet. Einschl. Umsatz- (Mehrwert-)steuer.

2) August und November 2013 Hamburg und Schleswig-Holstein geschätzt.

**Noch: 5. Preisindizes für Bauwerke in Deutschland<sup>1)</sup> — Bauleistungen am Bauwerk —**

**2010 = 100**

Jahr / Monat	Nichtwohngebäude		Ingenieurbau			Aussenanlagen für Wohngebäude
	Büro- gebäude	Gewerbliche Betriebs- gebäude	Straßenbau	Brücken im Straßenbau	Ortskanäle	
2011 D	103,0	103,2	102,5	103,0	101,9	101,9
2012 D	105,5	105,8	106,3	105,2	104,5	104,4
2013 D	107,6	107,8	108,9	106,5	106,4	106,5
2010 Februar	99,1	98,9	99,6	98,3	99,7	99,7
Mai	99,9	99,8	100,0	100,3	99,9	99,9
August	100,3	100,4	100,1	100,7	100,1	100,1
November	100,6	100,9	100,3	100,7	100,3	100,3
2011 Februar	102,0	102,2	101,0	102,1	100,9	100,9
Mai	102,7	103,0	102,2	102,8	101,7	101,8
August	103,4	103,7	103,3	103,6	102,4	102,4
November	103,7	103,9	103,6	103,5	102,6	102,6
2012 Februar	104,8	105,0	105,2	104,4	103,7	103,7
Mai	105,4	105,6	106,2	105,3	104,4	104,1
August	105,8	106,0	106,7	105,5	104,9	104,6
November	106,1	106,4	107,2	105,6	105,1	105,0
2013 Februar	106,9	107,1	107,9	105,9	105,6	105,7
Mai	107,5	107,7	108,7	106,5	106,3	106,4
August <sup>2)</sup>	107,9	108,1	109,4	106,7	106,7	106,9
November <sup>2)</sup>	108,2	108,3	109,6	106,9	106,9	107,1
2014 Februar	109,1	109,2	109,7	107,4	107,3	107,6

1) Bis 1990 Gebietsstand früheres Bundesgebiet. Einschl. Umsatz- (Mehrwert-)steuer.

2) August und November 2013 Hamburg und Schleswig-Holstein geschätzt.