



# Statistische Berichte



Kennziffer: E I 1 - m 04/14

Juni 2014

## Betriebe, Beschäftigte und Umsatz im Verarbeitenden Gewerbe (einschl. Bergbau und Gewinnung von Steinen und Erden) in Hessen im April 2014

(Betriebe mit im Allgemeinen 50 und mehr Beschäftigten)



# Hessisches Statistisches Landesamt, Wiesbaden

## Impressum

Dienstgebäude: Rheinstraße 35/37, 65185 Wiesbaden

Briefadresse: 65175 Wiesbaden

## Ihre Ansprechpartner für Fragen und Anregungen zu diesem Bericht

Frau Niehoff	0611 3802-408
Herr Kramer	0611 3802-440
E-Mail	<a href="mailto:IVB3Auskunft@statistik.hessen.de">IVB3Auskunft@statistik.hessen.de</a>
Telefax	0611 3802-490
Internet	<a href="http://www.statistik-hessen.de">http://www.statistik-hessen.de</a>

## Copyright

© Hessisches Statistisches Landesamt, Wiesbaden, 2014

Vervielfältigung und Verbreitung, auch auszugsweise, mit Quellenangabe gestattet.

## Allgemeine Geschäftsbedingungen

Die Allgemeinen Geschäftsbedingungen sind unter

<http://www.statistik-hessen.de> "AGB"

abrufbar.

## Zeichenerklärungen

- = genau Null (nichts vorhanden) bzw. keine Veränderung eingetreten
- 0 = Zahlenwert ungleich Null, Betrag jedoch kleiner als die Hälfte von 1 in der letzten besetzten Stelle
- . = Zahlenwert unbekannt oder geheim zu halten
- ... = Zahlenwert lag bei Redaktionsschluss noch nicht vor
- () = Aussagewert eingeschränkt, da der Zahlenwert statistisch unsicher ist
- / = keine Angabe, da Zahlenwert nicht sicher genug
- x = Tabellenfeld gesperrt, weil Aussage nicht sinnvoll  
(oder bei Veränderungsraten ist die Ausgangszahl kleiner als 100)
- D = Durchschnitt
- s = geschätzte Zahl
- p = vorläufige Zahl
- r = berichtigte Zahl

Aus Gründen der Übersichtlichkeit sind nur negative Veränderungsraten und Salden mit einem Vorzeichen versehen. Positive Veränderungsraten und Salden sind ohne Vorzeichen.

Im Allgemeinen ist ohne Rücksicht auf die Endsumme auf- bzw. abgerundet worden.

Das Ergebnis der Summierung der Einzelzahlen kann deshalb geringfügig von der Endsumme abweichen.

## Inhaltsübersicht

	Seite
<b>Vorbemerkungen</b>	2
<b>Schaubilder</b>	
1. Beschäftigte im Verarbeitenden Gewerbe nach ausgewählten Branchen	3
2. Umsatz im Verarbeitenden Gewerbe nach ausgewählten Branchen	3
<b>Tabellen</b>	
1. Beschäftigte, geleistete Arbeitsstunden, Entgelte sowie Umsatz	4
2. Beschäftigte, geleistete Arbeitsstunden, Entgelte sowie Umsatz — Zu bzw. Abnahme gegenüber dem Vorjahreszeitraum in % —	5
3. Betriebe, Beschäftigte, geleistete Arbeitsstunden, Entgelte sowie Umsatz nach Wirtschaftszweigen	6 — 9
4. Betriebe, Beschäftigte, geleistete Arbeitsstunden, Entgelte sowie Umsatz nach Verwaltungsbezirken	10 — 11
5. Fachliche Betriebsteile, Beschäftigte und Umsatz nach Wirtschaftszweigen	12 — 13
6. Betriebe, Beschäftigte, Arbeitsstunden, Entgelte sowie Umsatz nach Bezirken der Industrie und Handelskammern Hessen	14

Bergbau und Gewinnung von Steinen und Erden	<b>Produzierendes Gewerbe</b>
Verarbeitendes Gewerbe (Industrie)	
Energie- und Wasserversorgung	
Baugewerbe <ul style="list-style-type: none"> <li>♦ Bauhauptgewerbe</li> <li>♦ Ausbaugewerbe</li> </ul>	

## Vorbemerkungen

Ab dem Berichtsmonat Januar 2009 werden die Ergebnisse des Monatsbericht für das Verarbeitende Gewerbe (einschl. des Bergbaus und der Gewinnung von Steinen und Erden) in der Abgrenzung der „Klassifikation der Wirtschaftszweige, Ausgabe 2008 (WZ 2008)“ nachgewiesen. Die WZ 2008 ist von der Systematik der Wirtschaftszweige in der Europäischen Gemeinschaft (NACE Rev. 2) abgeleitet. Eine Vergleichbarkeit der Ergebnisse mit den bis 2008 nach der WZ 2003 ausgewiesenen Ergebnissen ist nur sehr bedingt möglich. Der Wechsel zur WZ 2008 hat gravierende Auswirkungen auf den Berichtskreis des Verarbeitenden Gewerbes. So gehören u.a. die Betriebe des Verlagsgewerbes nicht mehr zum Verarbeitenden Gewerbe. Auch innerhalb des Verarbeitenden Gewerbes ist es zu zahlreichen Umgruppierungen gekommen. Selbst nach der WZ 2003 und der WZ 2008 namensgleiche Branchen wie der Maschinenbau sind anders definiert. Montagen und Installationsleistungen werden nach der neuen WZ 2008 getrennt ausgewiesen. Um einen Vorjahresvergleich zu ermöglichen, wurden einzelbetrieblich umfangreiche Neuuzuordnungen vorgenommen.

Wie schon in den letzten beiden Jahren gehören zum monatlichen Berichtskreis nur noch Betriebe mit mindestens 50 Beschäftigten. Damit wurde eine Entlastung der bisher meldenden Betriebe erreicht. Allerdings dienen die monatlichen Ergebnisse nun nur noch konjunkturellen Analysen. So werden monatlich auf Kreisebene nur noch Ergebnisse für das gesamte Verarbeitende Gewerbe veröffentlicht. Auf Landesebene wird sich auf die 2-stelligen Ergebnisse der WZ beschränkt.

### Rechtsgrundlagen:

- Bundesstatistikgesetz (BStatG) vom 22. Januar 1987 (BGBl. I S. 462, 565), zuletzt geändert durch Artikel 13 des Gesetzes vom 25. Juli 2013 (BGBl. I S. 2749),
- Gesetz über die Statistik im Produzierenden Gewerbe (ProdGewStatG) in der Fassung der Bekanntmachung vom 21. März 2002 (BGBl. I S. 1181), zuletzt geändert durch Artikel 1 des Gesetzes vom 5. Dezember 2012 (BGBl. I S. 2466).

### Begriffe

**Betriebe:** Örtlich getrennte Niederlassungen einschl. der zugehörigen und in der Nähe liegenden Verwaltungs-, Reparatur-, Montage- und Hilfsbetriebe.

**Fachliche Betriebsteile:** Die Betriebsteile mit homogener Produktion, unabhängig davon, wo — bei Betrieben mit kombinierter Produktion — der Schwerpunkt der wirtschaftlichen Tätigkeit liegt.

**Beschäftigte:** Alle im Betrieb tätigen Personen, d. h. tätige Inhaber, mithelfende Familienangehörige, Angestellte (einschl. kaufmännisch und technisch Auszubildender), Arbeiter (einschl. gewerblich Auszubildender).

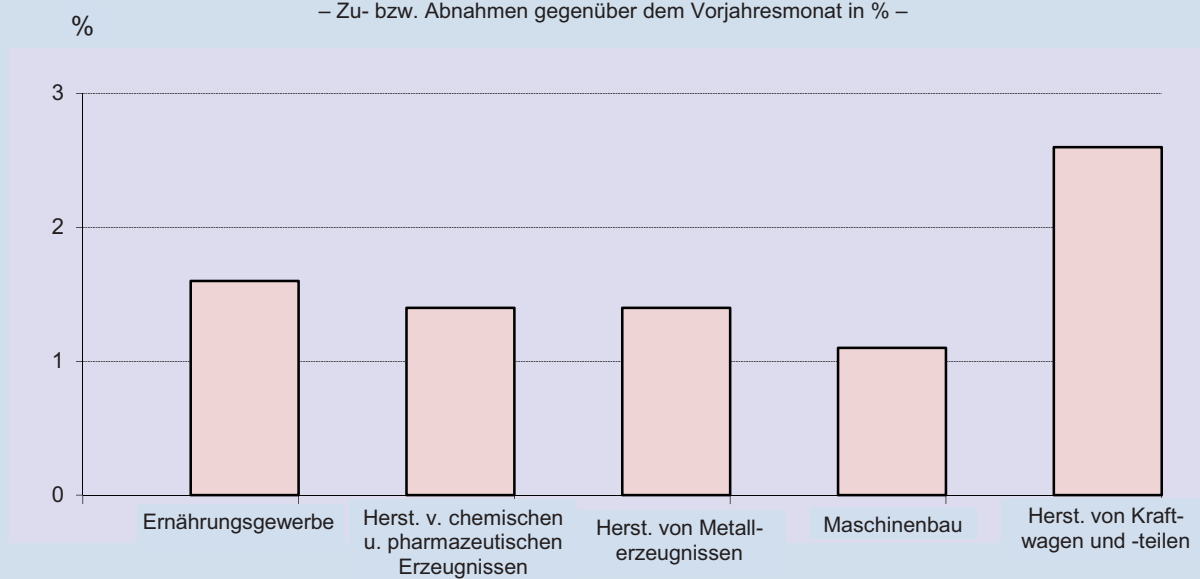
**Geleistete Arbeitsstunden:** Alle tatsächlich geleisteten Stunden (ohne z. B. Urlaub, Krankheit) **aller** Beschäftigten (einschl. Bürotätigkeiten, etc.).

**Entgelte:** Bruttobeträge einschl. aller Zuschläge (z. B. Akkord- und Schichtzuschläge, Gratifikationen usw.), aber ohne die Pflichtanteile des Arbeitgebers zur Sozialversicherung. Nicht erfasst werden allgemeine soziale Aufwendungen (z. B. Kosten für Kantinen, Werkskindergärten usw.) und Vergütungen, die als Spesensatz anzusehen sind.

**Umsätze:** Rechnungsbeträge ohne Mehrwertsteuer der aus eigener Produktion stammenden Lieferung sowie der ausgeführten Reparaturen, Montagen, Lohnarbeiten und Lohnveredlungen einschl. der darin enthaltenen Verbrauchssteuern sowie der Kosten für Fracht, Transportversicherung, Porto, Verpackung und Spesen, auch wenn diese gesondert berechnet wurden. Eingeschlossen sind der Umsatz aus Verkauf von Energie, Nebenerzeugnissen und verkaufsfähigen Produktionsrückständen sowie der Umsatz aus sonstigen Betriebsteilen, so z. B. baugewerblicher Umsatz, der Umsatz aus Handelsware, aus Vermietungen und Verpachtungen von betrieblichen Anlagen und Einrichtungen, aus Lizenzverträgen u. Ä. Nicht einbezogen werden außerordentliche und betriebsfremde Erträge, wie z. B. Erlöse aus dem Verkauf von Anlagegütern. Da es sich grundsätzlich um fakturierte Werte handelt, enthalten die Umsätze nicht den Wert von Lieferungen, die innerhalb eines Unternehmens von Werk zu Werk erfolgen. Es kann daher vorkommen, dass Erzeugnisse, die in einem Kreis produziert wurden, im Umsatz eines anderen Kreises oder sogar eines anderen Landes enthalten sind. Die regional gegliederten Umsätze entsprechen somit z. T. nicht der Produktion in den einzelnen Kreisen oder der im Land. **Inlandsumsatz:** Umsatz mit Empfängern in der Bundesrepublik Deutschland (einschl. Umsatz mit den im Bundesgebiet stationierten ausländischen Streitkräften). **Auslandsumsatz:** Direktumsatz der Betriebe mit Abnehmern im Ausland und — soweit einwandfrei erkennbar — Umsatz mit deutschen Exporteuren. **Auslandsumsatz mit der Eurozone:** Umsatz mit: Belgien, Estland, Finnland, Frankreich, Griechenland, Irland, Italien, Lettland, Luxemburg, Malta, die Niederlande, Österreich, Portugal, Slowakei, Slowenien, Spanien, und Zypern.

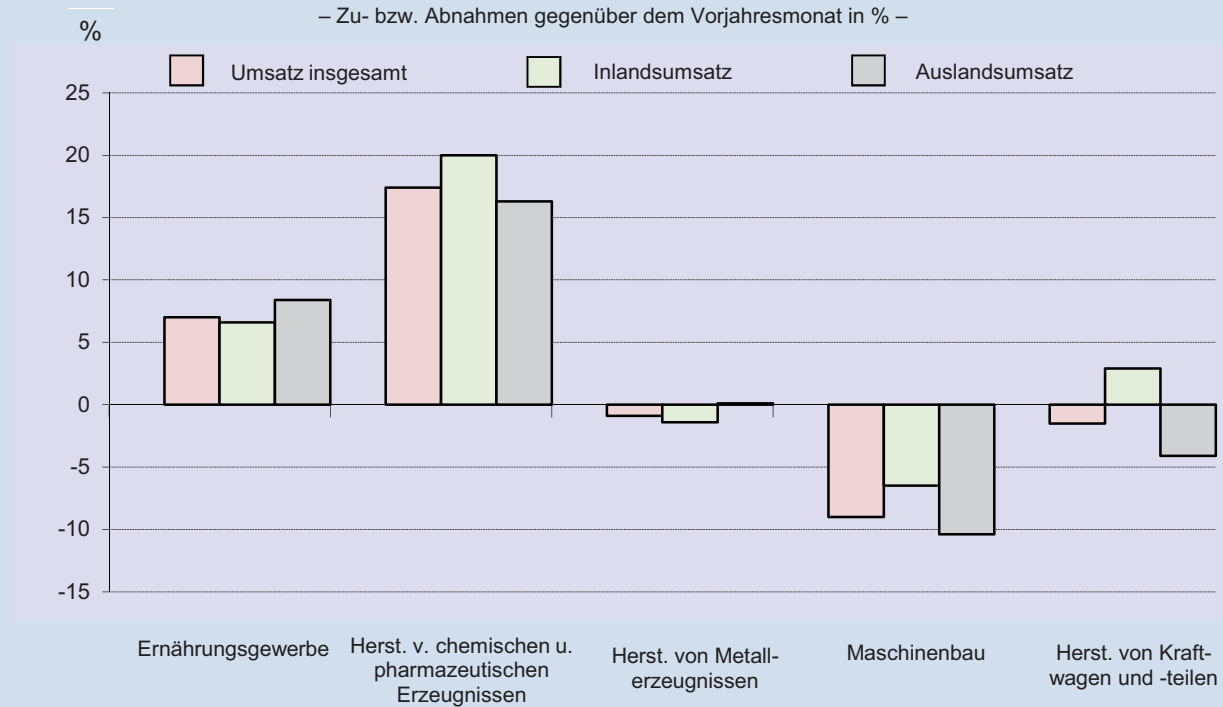
### 1. Beschäftigte im Verarbeitenden Gewerbe nach ausgewählten Branchen im April 2014

– Zu- bzw. Abnahmen gegenüber dem Vorjahresmonat in % –



### 2. Umsatz im Verarbeitenden Gewerbe nach ausgewählten Branchen im April 2014

– Zu- bzw. Abnahmen gegenüber dem Vorjahresmonat in % –



# **1. Beschäftigte, geleistete Arbeitsstunden, Entgelte sowie Umsatz**

Jahr (MD) Monat Quartal	Beschäftigte	Geleistete Arbeits- stunden	Entgelte	Umsatz		
				insgesamt	davon	
					Inlands- umsatz	Auslands- umsatz
		1000		1000 Euro		
2005	357 857	548 226	15 044 347	81 795 355	44 150 828	37 644 527
2006	349 854	537 923	15 023 076	87 079 316	45 563 060	41 516 256
2007	355 609	546 068	15 414 656	92 649 389	46 543 890	46 105 499
2008	360 679	555 806	15 862 006	94 807 551	47 691 564	47 115 987
2009	346 683	504 351	14 965 801	82 405 487	42 066 770	40 338 717
2010	339 548	520 743	15 277 290	93 735 678	46 569 346	47 166 332
2011	351 320	542 758	16 327 984	105 527 241	51 215 336	54 311 905
2012	355 765	538 883	17 052 877	103 744 799	49 820 849	53 923 950
2013	356 310	534 702	17 449 078	103 781 389	49 109 094	54 672 295
<b>2013</b>						
Januar	353 834	46 259	1 395 542	7 928 738	3 708 234	4 220 504
Februar	353 595	44 319	1 305 299	8 079 208	3 789 867	4 289 341
März	353 899	44 484	1 399 207	8 609 391	4 097 151	4 512 240
1. Quartal	353 776	135 062	4 100 048	24 617 337	11 595 252	13 022 085
April	353 799	46 547	1 517 431	8 872 022	4 182 137	4 689 885
Mai	354 114	42 171	1 563 462	8 585 175	3 964 844	4 620 331
Juni	355 080	44 604	1 482 275	8 942 714	4 188 107	4 754 607
2. Quartal	354 331	133 322	4 563 167	26 399 910	12 335 087	14 064 823
Juli	357 002	46 052	1 373 551	9 108 653	4 323 709	4 784 944
August	358 915	43 760	1 355 949	8 106 254	3 974 844	4 131 410
September	359 528	45 268	1 376 385	9 055 850	4 364 606	4 691 244
3. Quartal	358 482	135 080	4 105 886	26 270 757	12 663 159	13 607 597
Oktober	359 490	46 881	1 382 147	9 165 906	4 343 245	4 822 661
November	359 249	47 170	1 836 480	9 105 878	4 343 212	4 762 666
Dezember	357 209	37 188	1 461 350	8 221 600	3 829 138	4 392 462
4. Quartal	358 649	131 238	4 679 977	26 493 385	12 515 596	13 977 789
<b>2014</b>						
Januar	357 029	46 891	1 419 515	8 377 239	3 896 328	4 480 911
Februar	356 842	45 458	1 367 452	8 288 285	3 945 836	4 342 449
März	358 311	47 160	1 464 764	9 313 010	4 409 298	4 903 712
1. Quartal	357 394	139 510	4 251 731	25 978 534	12 251 462	13 727 072
April	358 147	44 491	1 582 063	8 515 684	4 133 713	4 381 971
Mai						
Juni						
2. Quartal						
Juli						
August						
September						
3. Quartal						
Oktober						
November						
Dezember						
4. Quartal						

**2. Beschäftigte, geleistete Arbeitsstunden, Entgelte  
sowie Umsatz**  
— Zu bzw. Abnahme (–) gegenüber dem Vorjahreszeitraum in % —

Jahr (MD) Monat Quartal	Beschäftigte	Geleistete Arbeits- stunden	Entgelte	Umsatz		
				insgesamt	davon	
					Inlands- umsatz	Auslands- umsatz
2005	•	•	•	•	•	•
2006	– 2,2	– 1,9	– 0,1	6,5	3,2	10,3
2007	1,6	1,5	2,6	6,4	2,2	11,1
2008	1,4	1,8	2,9	2,3	2,5	2,2
2009	– 3,9	– 9,3	– 5,7	– 13,1	– 11,8	– 14,4
2010	– 2,1	3,3	2,1	13,7	10,7	16,9
2011	3,5	4,2	6,9	12,6	10,0	15,1
2012	1,3	– 0,7	4,4	– 1,7	– 2,7	– 0,7
2013	0,2	– 0,8	2,3	– 0,0	– 1,4	1,4
<b>2013</b>						
Januar	– 0,3	– 1,6	5,8	– 3,0	– 7,3	1,2
Februar	– 0,1	– 5,4	2,0	– 5,8	– 9,5	– 2,4
März	– 0,2	– 9,0	– 0,2	– 11,5	– 11,8	– 11,3
1. Quartal	– 0,2	– 5,4	2,5	– 7,1	– 9,6	– 4,6
April	– 0,1	9,8	0,8	8,5	7,5	9,4
Mai	0,0	– 6,0	3,0	– 2,7	– 5,1	– 0,6
Juni	0,1	1,5	0,4	– 0,8	– 2,1	0,5
2. Quartal	0,0	1,6	1,4	1,5	– 0,1	2,9
Juli	0,3	5,3	2,8	7,1	2,2	11,9
August	0,1	– 5,4	2,4	– 4,5	– 4,2	– 4,9
September	0,2	3,2	1,8	5,8	6,3	5,3
3. Quartal	0,2	0,9	2,3	2,8	1,4	4,1
Oktober	0,4	0,6	3,7	3,2	2,4	3,9
November	0,7	– 2,8	2,4	1,2	– 0,7	3,0
Dezember	0,7	3,4	3,5	5,4	8,1	3,1
4. Quartal	0,6	0,1	3,1	3,2	3,0	3,3
<b>2014</b>						
Januar	0,9	1,4	1,7	5,7	5,1	6,2
Februar	0,9	2,6	4,8	2,6	4,1	1,2
März	1,2	6,0	4,7	8,2	7,6	8,7
1. Quartal	1,0	3,3	3,7	5,5	5,7	5,4
April	1,2	– 4,4	4,3	– 4,0	– 1,2	– 6,6
Mai						
Juni						
2. Quartal						
Juli						
August						
September						
3. Quartal						
Oktober						
November						
Dezember						
4. Quartal						



### 3. Betriebe, Beschäftigte, geleistete Arbeitsstunden,

WZ 2008	Bezeichnung	Betriebe	Beschäftigte	Geleistete Arbeits- stunden
				1000
<b>B</b>	<b>BERGBAU UND GEWINNUNG VON STEINEN UND ERDEN</b>	4	296	38
05	Kohlenbergbau	—	—	—
06	Gewinnung von Erdöl und Erdgas	—	—	—
07	Erzbergbau	—	—	—
08	Gewinnung von Steinen und Erden, sonstiger Bergbau	4	296	38
09	Erbringung von Dienstleistungen für den Bergbau und für die Gewinnung von Steinen und Erden	—	—	—
<b>C</b>	<b>VERARBEITENDES GEWERBE</b>	1 402	357 851	44 454
10	Herstellung von Nahrungs- und Futtermitteln	109	20 720	2 701
11	Getränkeherstellung	20	5 804	734
12	Tabakverarbeitung	—	—	—
13	Herstellung von Textilien	22	2 372	308
14	Herstellung von Bekleidung	6	748	76
15	Herstellung von Leder, Lederwaren und Schuhen	3	•	•
16	Herstellung von Holz-, Flecht-, Korb- und Korkwaren (ohne Möbel)	25	3 089	439
17	Herstellung von Papier, Pappe und Waren daraus	43	7 373	946
18	Herstellung von Druckerzeugnissen; Vervielfältigung von bespielten Ton-, Bild- und Datenträgern	38	4 063	485
19	Kokerei und Mineralölverarbeitung	2	•	•
20	Herstellung von chemischen Erzeugnissen	103	37 251	4 459
21	Herstellung von pharmazeutischen Erzeugnissen	27	19 736	2 512
20/21	Herstellung von chemischen Erzeugnissen und pharmazeutischen Erzeugnissen	130	56 987	6 971
22	Herstellung von Gummi- und Kunststoffwaren	136	32 388	4 246
23	Herstellung von Glas und Glaswaren, Keramik, Verarbeitung von Steinen und Erden	52	5 942	779
24	Metallerzeugung und -bearbeitung	25	13 204	1 587
25	Herstellung von Metallerzeugnissen	180	30 915	3 824
26	Herstellung von Datenverarbeitungsgeräten, elektronischen und optischen Erzeugnissen	97	21 279	2 727

## Entgelte sowie Umsatz im April 2014 nach Wirtschaftszweigen

Entgelte	Umsatz aus eigener Erzeugung		Gesamtumsatz			WZ 2008
	insgesamt	darunter Ausland	insgesamt	Ausland	darunter Eurozone	
1000 Euro						
846	5 399	2 066	6 157	2 066	1 382	<b>B</b>
—	—	—	—	—	—	05
—	—	—	—	—	—	06
—	—	—	—	—	—	07
846	5 399	2 066	6 157	2 066	1 382	08
—	—	—	—	—	—	09
1 581 217	6 192 977	3 185 102	8 509 526	4 379 904	2 136 958	<b>C</b>
61 288	406 158	82 129	522 290	108 493	66 375	10
25 424	137 691	17 352	227 112	43 533	14 010	11
—	—	—	—	—	—	12
6 383	46 609	26 504	52 560	28 114	14 666	13
1 577	8 564	1 434	11 082	1 740	897	14
•	•	•	•	•	•	15
9 032	75 617	3 597	77 539	3 676	2 690	16
23 224	158 372	54 320	181 311	67 625	36 978	17
11 609	46 449	2 703	49 661	2 868	2 231	18
•	•	•	•	•	•	19
234 524	934 008	657 267	1 226 995	801 870	322 880	20
107 141	688 163	565 767	992 375	693 105	512 727	21
341 665	1 622 171	1 223 034	2 219 370	1 494 975	835 607	20/21
111 341	480 430	192 339	646 184	218 646	125 550	22
21 122	101 597	41 337	111 764	42 563	10 715	23
53 662	283 321	126 574	490 383	286 440	202 807	24
111 038	425 268	141 708	484 903	156 867	92 347	25
104 216	291 895	148 876	348 698	183 925	75 412	26

### 3. Betriebe, Beschäftigte, geleistete Arbeitsstunden,

WZ 2008	Bezeichnung	Betriebe	Beschäftigte	Geleistete Arbeits- stunden
				1000
27	Herstellung von elektrischen Ausrüstungen	99	24 093	2 883
28	Maschinenbau	227	38 927	4 915
29	Herstellung von Kraftwagen und Kraftwagenteilen	50	49 546	5 779
30	Sonstiger Fahrzeugbau	12	5 421	712
31	Herstellung von Möbeln	27	5 326	653
32	Herstellung von sonstigen Waren	44	13 846	1 620
33	Reparatur und Installation von Maschinen und Ausrüstungen	55	14 607	1 924
B + C	<b>I n s g e s a m t</b>	<b>1 406</b>	<b>358 147</b>	<b>44 491</b>
	davon			
0A	Vorleistungsgüterproduzenten	634	145 634	18 160
0B	Investitionsgüterproduzenten	473	143 298	17 616
GG	Gebrauchsgüterproduzenten	51	•	•
VG	Verbrauchsgüterproduzenten	246	58 015	7 340
EN	Energie	2	•	•

## Entgelte sowie Umsatz im April 2014 nach Wirtschaftszweigen

Entgelte	Umsatz aus eigener Erzeugung		Gesamtumsatz			WZ 2008
	insgesamt	darunter Ausland	insgesamt	Ausland	darunter Eurozone	
1000 Euro						
95 120	301 408	140 758	318 931	147 921	65 195	27
157 202	692 422	429 240	756 546	464 747	143 326	28
263 185	565 700	313 843	1 355 084	834 125	345 019	29
27 779	92 816	47 009	93 076	47 147	15 315	30
17 646	64 813	29 588	71 030	30 976	11 332	31
65 521	207 859	125 268	293 122	176 424	62 490	32
66 039	178 582	35 524	191 234	36 408	11 909	33
1 582 063	6 198 375	3 187 168	8 515 684	4 381 971	2 138 341	B + C
620 596	2 640 422	1 316 692	3 383 471	1 680 627	842 940	A
688 771	2 046 635	1 077 023	3 063 902	1 710 829	640 804	B
.	.	.	.	.	.	GG
228 975	1 390 858	728 684	1 929 683	916 237	626 249	VG
.	.	.	.	.	.	EN

#### 4. Betriebe, Beschäftigte, geleistete Arbeitsstunden,

Lfd. Nr.	Verwaltungsbezirk Kreisfreie Stadt (St)	Betriebe	Beschäftigte	Geleistete Arbeits- stunden	Entgelte
				1000	
1	Darmstadt, Wissenschaftsst.	26	16 533	1 836	96 867
2	Frankfurt am Main, St.	82	36 863	4 802	232 330
3	Offenbach am Main, St.	17	5 332	665	23 139
4	Wiesbaden, Landeshauptst.	36	11 388	1 475	51 330
5	Bergstraße	58	9 155	1 127	34 617
6	Darmstadt-Dieburg	54	11 157	1 418	52 687
7	Groß-Gerau	36	21 648	2 602	99 798
8	Hochtaunuskreis	43	9 946	1 235	45 844
9	Main-Kinzig-Kreis	106	25 157	3 142	131 421
10	Main-Taunus-Kreis	34	5 903	786	33 105
11	Odenwaldkreis	34	6 280	812	24 168
12	Offenbach	77	13 575	1 716	59 266
13	Rheingau-Taunus-Kreis	38	5 367	690	20 224
14	Wetteraukreis	57	11 279	1 446	47 397
<b>15</b>	<b>Reg.-Bez. D a r m s t a d t</b>	<b>698</b>	<b>189 583</b>	<b>23 753</b>	<b>952 193</b>
16	Gießen	71	13 051	1 576	48 337
17	Lahn-Dill-Kreis	125	25 158	3 061	90 375
18	Limburg-Weilburg	45	6 171	777	19 546
19	Marburg-Biedenkopf	79	24 257	3 079	89 023
20	Vogelsbergkreis	43	5 970	791	17 486
<b>21</b>	<b>Reg.-Bez. G i e ß e n</b>	<b>363</b>	<b>74 607</b>	<b>9 283</b>	<b>264 767</b>
22	Kassel, documenta-St.	40	14 909	1 822	77 042
23	Fulda	90	17 380	2 234	52 229
24	Hersfeld-Rotenburg	36	8 758	1 132	32 286
25	Kassel	46	22 307	2 468	89 760
26	Schwalm-Eder-Kreis	38	11 407	1 361	52 531
27	Waldeck-Frankenberg	61	14 808	1 889	48 058
28	Werra-Meißner-Kreis	34	4 388	550	13 196
<b>29</b>	<b>Reg.-Bez. K a s s e l</b>	<b>345</b>	<b>93 957</b>	<b>11 455</b>	<b>365 103</b>
<b>30</b>	<b>Land H e s s e n</b>	<b>1 406</b>	<b>358 147</b>	<b>44 491</b>	<b>1 582 063</b>

1) Anteil des Auslandsumsatzes am Gesamtumsatz.

## Entgelte sowie Umsatz im April 2014 nach Verwaltungsbezirken

Gesamtumsatz					Lfd. Nr.
insgesamt	Inland	Ausland	darunter Eurozone	Export- quote <sup>1)</sup>	
1000 Euro				%	
405 993	103 532	302 461	85 987	74,5	1
1 304 477	475 274	829 203	595 822	63,6	2
208 524	69 396	139 128	18 026	66,7	3
362 436	184 255	178 181	84 725	49,2	4
180 965	88 712	92 253	37 179	51,0	5
246 962	151 776	95 186	54 209	38,5	6
1 066 692	386 323	680 369	266 540	63,8	7
241 840	103 481	138 359	44 675	57,2	8
659 669	276 781	382 888	231 310	58,0	9
100 373	61 627	38 746	24 462	38,6	10
157 754	93 893	63 861	36 767	40,5	11
325 333	209 600	115 733	48 712	35,6	12
167 484	97 068	70 416	32 265	42,0	13
253 803	154 113	99 690	44 678	39,3	14
5 682 305	2 455 833	3 226 472	1 605 358	56,8	15
206 445	111 967	94 478	41 143	45,8	16
451 539	267 671	183 868	77 724	40,7	17
123 094	98 832	24 262	10 814	19,7	18
530 386	249 382	281 004	127 793	53,0	19
93 951	68 350	25 601	20 368	27,2	20
1 405 416	796 203	609 213	277 842	43,3	21
160 509	93 184	67 325	23 619	41,9	22
343 256	258 384	84 872	46 310	24,7	23
174 288	76 027	98 261	37 704	56,4	24
143 671	78 974	64 697	33 105	45,0	25
224 224	108 773	115 451	51 768	51,5	26
317 814	226 269	91 545	51 412	28,8	27
64 200	40 067	24 133	11 223	37,6	28
1 427 962	881 677	546 285	255 141	38,3	29
8 515 684	4 133 713	4 381 971	2 138 341	51,5	30

## 5. Fachliche Betriebsteile, Beschäftigte sowie Umsatz

WZ 2008	Wirtschaftszweig	Fachliche Betriebsteile	Beschäftigte
<b>B</b>	<b>BERGBAU UND GEWINNUNG VON STEINEN UND ERDEN</b>	14	1 530
05	Kohlenbergbau	—	—
06	Gewinnung von Erdöl und Erdgas	1	•
07	Erzbergbau	—	—
08	Gewinnung von Steinen und Erden, sonstiger Bergbau	13	•
09	Erbringung von Dienstleistungen für den Bergbau und für die Gewinnung von Steinen und Erden	—	—
<b>C</b>	<b>VERARBEITENDES GEWERBE</b>	2 271	339 919
10	Herstellung von Nahrungs- und Futtermitteln	155	18 970
11	Getränkeherstellung	33	5 832
12	Tabakverarbeitung	—	—
13	Herstellung von Textilien	40	2 561
14	Herstellung von Bekleidung	11	634
15	Herstellung von Leder, Lederwaren und Schuhen	4	•
16	Herstellung von Holz-, Flecht-, Korb- und Korkwaren (ohne Möbel)	36	3 122
17	Herstellung von Papier, Pappe und Waren daraus	58	7 007
18	Herstellung von Druckerzeugnissen; Vervielfältigung von bespielten Ton-, Bild- und Datenträgern	53	4 042
19	Kokerei und Mineralölverarbeitung	4	•
20	Herstellung von chemischen Erzeugnissen	210	34 461
21	Herstellung von pharmazeutischen Erzeugnissen	42	19 612
22	Herstellung von Gummi- und Kunststoffwaren	186	31 205
23	Herstellung von Glas und Glaswaren, Keramik, Verarbeitung von Steinen und Erden	71	6 699
24	Metallerzeugung und -bearbeitung	60	13 325
25	Herstellung von Metallerzeugnissen	279	29 824
26	Herstellung von Datenverarbeitungsgeräten, elektronischen und optischen Erzeugnissen	135	20 912
27	Herstellung von elektrischen Ausrüstungen	158	22 882
28	Maschinenbau	338	37 920
29	Herstellung von Kraftwagen und Kraftwagenteilen	62	43 043
30	Sonstiger Fahrzeugbau	21	4 759
31	Herstellung von Möbeln	37	5 090
32	Herstellung von sonstigen Waren	56	11 908
33	Reparatur und Installation von Maschinen und Ausrüstungen	222	15 344
<b>B + C</b>	<b>I n s g e s a m t</b>	<b>2 285</b>	<b>341 449</b>
0A	Vorleistungsgüterproduzenten	1 002	141 119
0B	Investitionsgüterproduzenten	825	133 050
GG	Gebrauchsgüterproduzenten	80	•
VG	Verbrauchsgüterproduzenten	373	56 029
EN	Energie	5	•

## im April 2014 nach Wirtschaftszweigen

Umsatz				WZ 2008
Inland	Ausland	je Beschäftigten	Exportquote	
1000 Euro		Euro	%	
4 084	9 582	8 932	70,1	<b>B</b>
—	—	—	—	05
•	•	•	•	06
—	—	—	—	07
•	•	•	•	08
—	—	—	—	09
3 007 123	3 177 586	18 195	51,4	<b>C</b>
322 994	84 126	21 461	20,7	10
121 843	16 238	23 676	11,8	11
—	—	—	—	12
22 628	31 624	21 184	58,3	13
6 640	1 516	12 865	18,6	14
•	•	•	•	15
74 424	4 892	25 406	6,2	16
103 489	50 227	21 937	32,7	17
43 473	2 728	11 430	5,9	18
•	•	•	•	19
267 238	593 958	24 990	69,0	20
140 839	642 909	39 963	82,0	21
282 570	193 190	15 246	40,6	22
65 812	46 255	16 729	41,3	23
149 705	108 041	19 343	41,9	24
284 522	131 963	13 965	31,7	25
140 370	161 010	14 412	53,4	26
150 759	142 561	12 819	48,6	27
264 612	430 803	18 339	61,9	28
252 105	312 992	13 129	55,4	29
36 842	36 657	15 444	49,9	30
34 470	29 276	12 524	45,9	31
75 138	106 247	15 232	58,6	32
163 258	48 419	13 795	22,9	33
3 011 207	3 187 168	18 153	51,4	B + C
1 302 236	1 236 992	17 994	48,7	A
965 972	1 069 642	15 300	52,5	B
•	•	•	•	GG
685 129	812 429	26 728	54,3	VG
•	•	•	•	EN



**6. Betriebe, Beschäftigte, Arbeitsstunden, Entgelte sowie Umsatz  
im April 2014 nach Bezirken der Industrie und Handelskammern Hessen**

Bezirk	Be- triebe	Beschäf- tigte	Geleistete Arbeits- stunden	Entgelte	Umsatz		
					insgesamt	Auslands- umsatz	darunter Eurozone
			1000	1000 Euro			

Kammerbezirke der Industrie und Handelskammern Hessen

Darmstadt	208	64 773	7 795	308 136	2 058 365	1 234 128	480 683
Lahn-Dill	178	34 247	4 197	120 527	591 619	235 171	103 151
Frankfurt	153	51 956	6 712	308 703	1 635 445	1 003 164	663 296
Gießen-Friedberg	161	29 233	3 680	109 276	538 443	209 420	103 424
Fulda	90	17 380	2 234	52 229	343 256	84 872	46 310
Hanau-Gelnhausen	106	25 157	3 142	131 421	659 669	382 888	231 310
Kassel	291	92 812	11 298	375 689	1 490 770	701 464	313 961
Limburg	45	6 171	777	19 546	123 094	24 262	10 814
Offenbach	94	18 907	2 382	82 406	533 858	254 862	66 738
Wiesbaden	80	17 511	2 276	74 130	541 166	251 742	118 653
Land H e s s e n	1 406	358 147	44 491	1 582 063	8 515 684	4 381 971	2 138 341