



# Statistische Berichte



Kennziffer: E I 1 - m 03/14

Mai 2014

## Betriebe, Beschäftigte und Umsatz im Verarbeitenden Gewerbe (einschl. Bergbau und Gewinnung von Steinen und Erden) in Hessen im März 2014

(Betriebe mit im Allgemeinen 50 und mehr Beschäftigten)



# Hessisches Statistisches Landesamt, Wiesbaden

## Impressum

Dienstgebäude: Rheinstraße 35/37, 65185 Wiesbaden

Briefadresse: 65175 Wiesbaden

## Ihre Ansprechpartner für Fragen und Anregungen zu diesem Bericht

Frau Niehoff 0611 3802-408

Herr Kramer 0611 3802-440

E-Mail [IVB3Auskunft@statistik.hessen.de](mailto:IVB3Auskunft@statistik.hessen.de)

Telefax 0611 3802-490

Internet <http://www.statistik-hessen.de>

## Copyright

© Hessisches Statistisches Landesamt, Wiesbaden, 2014

Vervielfältigung und Verbreitung, auch auszugsweise, mit Quellenangabe gestattet.

## Allgemeine Geschäftsbedingungen

Die Allgemeinen Geschäftsbedingungen sind unter

<http://www.statistik-hessen.de> "AGB"

abrufbar.

## Zeichenerklärungen

- = genau Null (nichts vorhanden) bzw. keine Veränderung eingetreten
- 0 = Zahlenwert ungleich Null, Betrag jedoch kleiner als die Hälfte von 1 in der letzten besetzten Stelle
- . = Zahlenwert unbekannt oder geheim zu halten
- ... = Zahlenwert lag bei Redaktionsschluss noch nicht vor
- () = Aussagewert eingeschränkt, da der Zahlenwert statistisch unsicher ist
- / = keine Angabe, da Zahlenwert nicht sicher genug
- x = Tabellenfeld gesperrt, weil Aussage nicht sinnvoll  
(oder bei Veränderungsraten ist die Ausgangszahl kleiner als 100)
- D = Durchschnitt
- s = geschätzte Zahl
- p = vorläufige Zahl
- r = berichtigte Zahl

Aus Gründen der Übersichtlichkeit sind nur negative Veränderungsraten und Salden mit einem Vorzeichen versehen. Positive Veränderungsraten und Salden sind ohne Vorzeichen.

Im Allgemeinen ist ohne Rücksicht auf die Endsumme auf- bzw. abgerundet worden.

Das Ergebnis der Summierung der Einzelzahlen kann deshalb geringfügig von der Endsumme abweichen.

## Inhaltsübersicht

	Seite
<b>Vorbemerkungen</b>	2
<b>Schaubilder</b>	
1. Beschäftigte im Verarbeitenden Gewerbe nach ausgewählten Branchen	3
2. Umsatz im Verarbeitenden Gewerbe nach ausgewählten Branchen	3
<b>Tabellen</b>	
1. Beschäftigte, geleistete Arbeitsstunden, Entgelte sowie Umsatz	4
2. Beschäftigte, geleistete Arbeitsstunden, Entgelte sowie Umsatz — Zu bzw. Abnahme gegenüber dem Vorjahreszeitraum in % —	5
3. Betriebe, Beschäftigte, geleistete Arbeitsstunden, Entgelte sowie Umsatz nach Wirtschaftszweigen	6 — 9
4. Betriebe, Beschäftigte, geleistete Arbeitsstunden, Entgelte sowie Umsatz nach Verwaltungsbezirken	10 — 11
5. Fachliche Betriebsteile, Beschäftigte und Umsatz nach Wirtschaftszweigen	12 — 13
6. Betriebe, Beschäftigte, Arbeitsstunden, Entgelte sowie Umsatz nach Bezirken der Industrie und Handelskammern Hessen	14

Bergbau und Gewinnung von Steinen und Erden	<b>Produzierendes Gewerbe</b>
Verarbeitendes Gewerbe (Industrie)	
Energie- und Wasserversorgung	
Baugewerbe ♦ Bauhauptgewerbe ♦ Ausbaugewerbe	

## Vorbemerkungen

Ab dem Berichtsmonat Januar 2009 werden die Ergebnisse des Monatsbericht für das Verarbeitende Gewerbe (einschl. des Bergbaus und der Gewinnung von Steinen und Erden) in der Abgrenzung der „Klassifikation der Wirtschaftszweige, Ausgabe 2008 (WZ 2008) nachgewiesen. Die WZ 2008 ist von der Systematik der Wirtschaftszweige in der Europäischen Gemeinschaft (NACE Rev. 2) abgeleitet. Eine Vergleichbarkeit der Ergebnisse mit den bis 2008 nach der WZ 2003 ausgewiesenen Ergebnissen ist nur sehr bedingt möglich. Der Wechsel zur WZ 2008 hat gravierende Auswirkungen auf den Berichtskreis des Verarbeitenden Gewerbes. So gehören u.a. die Betriebe des Verlagsgewerbes nicht mehr zum Verarbeitenden Gewerbe. Auch innerhalb des Verarbeitenden Gewerbes ist es zu zahlreichen Umgruppierungen gekommen. Selbst nach der WZ 2003 und der WZ 2008 namensgleiche Branchen wie der Maschinenbau sind anders definiert. Montagen und Installationsleistungen werden nach der neuen WZ 2008 getrennt ausgewiesen. Um einen Vorjahresvergleich zu ermöglichen, wurden einzelbetrieblich umfangreiche Neuuzuordnungen vorgenommen.

Wie schon in den letzten beiden Jahren gehören zum monatlichen Berichtskreis nur noch Betriebe mit mindestens 50 Beschäftigten. Damit wurde eine Entlastung der bisher meldenden Betriebe erreicht. Allerdings dienen die monatlichen Ergebnisse nun nur noch konjunkturellen Analysen. So werden monatlich auf Kreisebene nur noch Ergebnisse für das gesamte Verarbeitende Gewerbe veröffentlicht. Auf Landesebene wird sich auf die 2-stelligen Ergebnisse der WZ beschränkt.

### Rechtsgrundlagen:

- Bundesstatistikgesetz (BStatG) vom 22. Januar 1987 (BGBl. I S. 462, 565), zuletzt geändert durch Artikel 13 des Gesetzes vom 25. Juli 2013 (BGBl. I S. 2749),
- Gesetz über die Statistik im Produzierenden Gewerbe (ProdGewStatG) in der Fassung der Bekanntmachung vom 21. März 2002 (BGBl. I S. 1181), zuletzt geändert durch Artikel 1 des Gesetzes vom 5. Dezember 2012 (BGBl. I S. 2466).

### Begriffe

**Betriebe:** Örtlich getrennte Niederlassungen einschl. der zugehörigen und in der Nähe liegenden Verwaltungs-, Reparatur-, Montage- und Hilfsbetriebe.

**Fachliche Betriebsteile:** Die Betriebsteile mit homogener Produktion, unabhängig davon, wo — bei Betrieben mit kombinierter Produktion — der Schwerpunkt der wirtschaftlichen Tätigkeit liegt.

**Beschäftigte:** Alle im Betrieb tätigen Personen, d. h. tätige Inhaber, mithelfende Familienangehörige, Angestellte (einschl. kaufmännisch und technisch Auszubildender), Arbeiter (einschl. gewerblich Auszubildender).

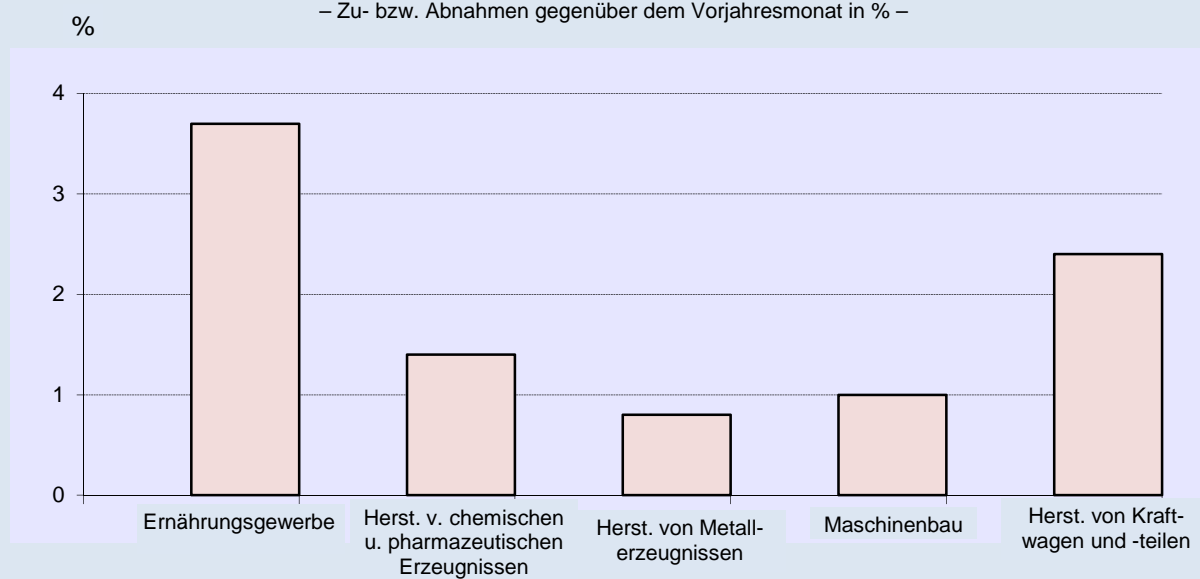
**Geleistete Arbeitsstunden:** Alle tatsächlich geleisteten Stunden (ohne z. B. Urlaub, Krankheit) **aller** Beschäftigten (einschl. Bürotätigkeiten, etc.).

**Entgelte:** Bruttobeträge einschl. aller Zuschläge (z. B. Akkord- und Schichtzuschläge, Gratifikationen usw.), aber ohne die Pflichtanteile des Arbeitgebers zur Sozialversicherung. Nicht erfasst werden allgemeine soziale Aufwendungen (z. B. Kosten für Kantinen, Werkskindergärten usw.) und Vergütungen, die als Spesensatz anzusehen sind.

**Umsätze:** Rechnungsbeträge ohne Mehrwertsteuer der aus eigener Produktion stammenden Lieferung sowie der ausgeführten Reparaturen, Montagen, Lohnarbeiten und Lohnveredlungen einschl. der darin enthaltenen Verbrauchssteuern sowie der Kosten für Fracht, Transportversicherung, Porto, Verpackung und Spesen, auch wenn diese gesondert berechnet wurden. Eingeschlossen sind der Umsatz aus Verkauf von Energie, Nebenerzeugnissen und verkaufsfähigen Produktionsrückständen sowie der Umsatz aus sonstigen Betriebsteilen, so z. B. baugewerblicher Umsatz, der Umsatz aus Handelsware, aus Vermietungen und Verpachtungen von betrieblichen Anlagen und Einrichtungen, aus Lizenzverträgen u. Ä. Nicht einbezogen werden außerordentliche und betriebsfremde Erträge, wie z. B. Erlöse aus dem Verkauf von Anlagegütern. Da es sich grundsätzlich um fakturierte Werte handelt, enthalten die Umsätze nicht den Wert von Lieferungen, die innerhalb eines Unternehmens von Werk zu Werk erfolgen. Es kann daher vorkommen, dass Erzeugnisse, die in einem Kreis produziert wurden, im Umsatz eines anderen Kreises oder sogar eines anderen Landes enthalten sind. Die regional gegliederten Umsätze entsprechen somit z. T. nicht der Produktion in den einzelnen Kreisen oder der im Land. **Inlandsumsatz:** Umsatz mit Empfängern in der Bundesrepublik Deutschland (einschl. Umsatz mit den im Bundesgebiet stationierten ausländischen Streitkräften). **Auslandsumsatz:** Direktumsatz der Betriebe mit Abnehmern im Ausland und — soweit einwandfrei erkennbar — Umsatz mit deutschen Exporteuren. **Auslandsumsatz mit der Eurozone:** Umsatz mit: Belgien, Estland, Finnland, Frankreich, Griechenland, Irland, Italien, Lettland, Luxemburg, Malta, die Niederlande, Österreich, Portugal, Slowakei, Slowenien, Spanien, und Zypern.

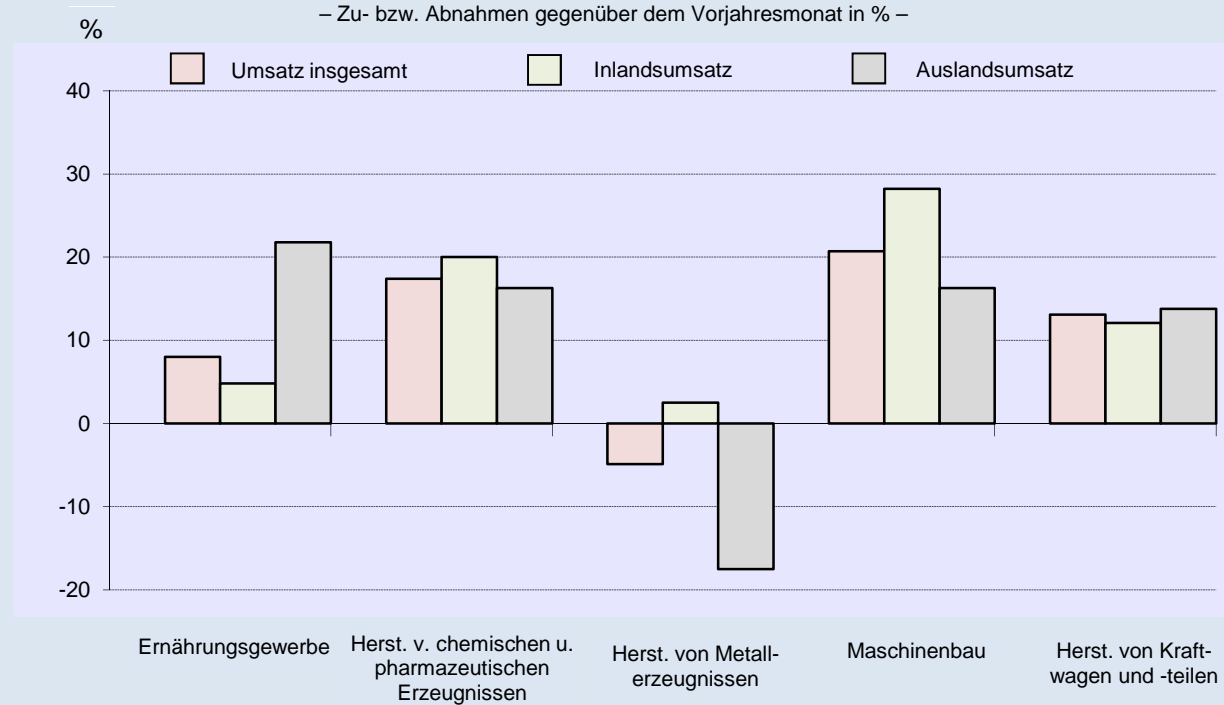
### 1. Beschäftigte im Verarbeitenden Gewerbe nach ausgewählten Branchen im März 2014

– Zu- bzw. Abnahmen gegenüber dem Vorjahresmonat in % –



### 2. Umsatz im Verarbeitenden Gewerbe nach ausgewählten Branchen im März 2014

– Zu- bzw. Abnahmen gegenüber dem Vorjahresmonat in % –



# 1. Beschäftigte, geleistete Arbeitsstunden, Entgelte sowie Umsatz

Jahr (MD) Monat Quartal	Beschäftigte	Geleistete Arbeits- stunden	Entgelte	Umsatz		
				insgesamt	davon	
					Inlands- umsatz	Auslands- umsatz
		1000		1000 Euro		
2005	357 857	548 226	15 044 347	81 795 355	44 150 828	37 644 527
2006	349 854	537 923	15 023 076	87 079 316	45 563 060	41 516 256
2007	355 609	546 068	15 414 656	92 649 389	46 543 890	46 105 499
2008	360 679	555 806	15 862 006	94 807 551	47 691 564	47 115 987
2009	346 683	504 351	14 965 801	82 405 487	42 066 770	40 338 717
2010	339 548	520 743	15 277 290	93 735 678	46 569 346	47 166 332
2011	351 320	542 758	16 327 984	105 527 241	51 215 336	54 311 905
2012	355 765	538 883	17 052 877	103 744 799	49 820 849	53 923 950
2013	356 310	534 702	17 449 078	103 781 389	49 109 094	54 672 295
<b>2013</b>						
Januar	353 834	46 259	1 395 542	7 928 738	3 708 234	4 220 504
Februar	353 595	44 319	1 305 299	8 079 208	3 789 867	4 289 341
März	353 899	44 484	1 399 207	8 609 391	4 097 151	4 512 240
1. Quartal	353 776	135 062	4 100 048	24 617 337	11 595 252	13 022 085
April	353 799	46 547	1 517 431	8 872 022	4 182 137	4 689 885
Mai	354 114	42 171	1 563 462	8 585 175	3 964 844	4 620 331
Juni	355 080	44 604	1 482 275	8 942 714	4 188 107	4 754 607
2. Quartal	354 331	133 322	4 563 167	26 399 910	12 335 087	14 064 823
Juli	357 002	46 052	1 373 551	9 108 653	4 323 709	4 784 944
August	358 915	43 760	1 355 949	8 106 254	3 974 844	4 131 410
September	359 528	45 268	1 376 385	9 055 850	4 364 606	4 691 244
3. Quartal	358 482	135 080	4 105 886	26 270 757	12 663 159	13 607 597
Oktober	359 490	46 881	1 382 147	9 165 906	4 343 245	4 822 661
November	359 249	47 170	1 836 480	9 105 878	4 343 212	4 762 666
Dezember	357 209	37 188	1 461 350	8 221 600	3 829 138	4 392 462
4. Quartal	358 649	131 238	4 679 977	26 493 385	12 515 596	13 977 789
<b>2014</b>						
Januar	357 029	46 891	1 419 515	8 377 239	3 896 328	4 480 911
Februar	356 842	45 458	1 367 452	8 288 285	3 945 836	4 342 449
März	358 311	47 160	1 464 764	9 313 010	4 409 298	4 903 712
1. Quartal	357 394	139 510	4 251 731	25 978 534	12 251 462	13 727 072
April						
Mai						
Juni						
2. Quartal						
Juli						
August						
September						
3. Quartal						
Oktober						
November						
Dezember						
4. Quartal						

**2. Beschäftigte, geleistete Arbeitsstunden, Entgelte  
sowie Umsatz**  
— Zu bzw. Abnahme (–) gegenüber dem Vorjahreszeitraum in % —

Jahr (MD) Monat Quartal	Beschäftigte	Geleistete Arbeits- stunden	Entgelte	Umsatz		
				insgesamt	davon	
					Inlands- umsatz	Auslands- umsatz
2005	•	•	•	•	•	•
2006	– 2,2	– 1,9	– 0,1	6,5	3,2	10,3
2007	1,6	1,5	2,6	6,4	2,2	11,1
2008	1,4	1,8	2,9	2,3	2,5	2,2
2009	– 3,9	– 9,3	– 5,7	– 13,1	– 11,8	– 14,4
2010	– 2,1	3,3	2,1	13,7	10,7	16,9
2011	3,5	4,2	6,9	12,6	10,0	15,1
2012	1,3	– 0,7	4,4	– 1,7	– 2,7	– 0,7
2013	0,2	– 0,8	2,3	– 0,0	– 1,4	1,4
<b>2013</b>						
Januar	– 0,3	– 1,6	5,8	– 3,0	– 7,3	1,2
Februar	– 0,1	– 5,4	2,0	– 5,8	– 9,5	– 2,4
März	– 0,2	– 9,0	– 0,2	– 11,5	– 11,8	– 11,3
1. Quartal	– 0,2	– 5,4	2,5	– 7,1	– 9,6	– 4,6
April	– 0,1	9,8	0,8	8,5	7,5	9,4
Mai	0,0	– 6,0	3,0	– 2,7	– 5,1	– 0,6
Juni	0,1	1,5	0,4	– 0,8	– 2,1	0,5
2. Quartal	0,0	1,6	1,4	1,5	– 0,1	2,9
Juli	0,3	5,3	2,8	7,1	2,2	11,9
August	0,1	– 5,4	2,4	– 4,5	– 4,2	– 4,9
September	0,2	3,2	1,8	5,8	6,3	5,3
3. Quartal	0,2	0,9	2,3	2,8	1,4	4,1
Oktober	0,4	0,6	3,7	3,2	2,4	3,9
November	0,7	– 2,8	2,4	1,2	– 0,7	3,0
Dezember	0,7	3,4	3,5	5,4	8,1	3,1
4. Quartal	0,6	0,1	3,1	3,2	3,0	3,3
<b>2014</b>						
Januar	0,9	1,4	1,7	5,7	5,1	6,2
Februar	0,9	2,6	4,8	2,6	4,1	1,2
März	1,2	6,0	4,7	8,2	7,6	8,7
1. Quartal	1,0	3,3	3,7	5,5	5,7	5,4
April						
Mai						
Juni						
2. Quartal						
Juli						
August						
September						
3. Quartal						
Oktober						
November						
Dezember						
4. Quartal						



### 3. Betriebe, Beschäftigte, geleistete Arbeitsstunden,

WZ 2008	Bezeichnung	Betriebe	Beschäftigte	Geleistete Arbeits- stunden
				1000
<b>B</b>	<b>BERGBAU UND GEWINNUNG VON STEINEN UND ERDEN</b>	4	296	39
05	Kohlenbergbau	—	—	—
06	Gewinnung von Erdöl und Erdgas	—	—	—
07	Erzbergbau	—	—	—
08	Gewinnung von Steinen und Erden, sonstiger Bergbau	4	296	39
09	Erbringung von Dienstleistungen für den Bergbau und für die Gewinnung von Steinen und Erden	—	—	—
<b>C</b>	<b>VERARBEITENDES GEWERBE</b>	1 400	358 015	47 121
10	Herstellung von Nahrungs- und Futtermitteln	109	21 017	2 813
11	Getränkeherstellung	20	5 775	751
12	Tabakverarbeitung	—	—	—
13	Herstellung von Textilien	22	2 369	316
14	Herstellung von Bekleidung	6	738	77
15	Herstellung von Leder, Lederwaren und Schuhen	3	•	•
16	Herstellung von Holz-, Flecht-, Korb- und Korkwaren (ohne Möbel)	25	3 087	437
17	Herstellung von Papier, Pappe und Waren daraus	43	7 384	982
18	Herstellung von Druckerzeugnissen; Vervielfältigung von bespielten Ton-, Bild- und Datenträgern	38	4 044	491
19	Kokerei und Mineralölverarbeitung	2	•	•
20	Herstellung von chemischen Erzeugnissen	103	37 426	4 834
21	Herstellung von pharmazeutischen Erzeugnissen	27	19 741	2 626
20/21	Herstellung von chemischen Erzeugnissen und pharmazeutischen Erzeugnissen	130	57 167	7 460
22	Herstellung von Gummi- und Kunststoffwaren	135	32 227	4 481
23	Herstellung von Glas und Glaswaren, Keramik, Verarbeitung von Steinen und Erden	52	5 905	798
24	Metallerzeugung und -bearbeitung	25	13 245	1 722
25	Herstellung von Metallerzeugnissen	179	30 751	4 122
26	Herstellung von Datenverarbeitungsgeräten, elektronischen und optischen Erzeugnissen	97	21 290	2 849

## Entgelte sowie Umsatz im März 2014 nach Wirtschaftszweigen

Entgelte	Umsatz aus eigener Erzeugung		Gesamtumsatz			WZ 2008
	insgesamt	darunter Ausland	insgesamt	Ausland	darunter Eurozone	
1000 Euro						
823	4 930	2 343	5 890	2 343	1 219	<b>B</b>
—	—	—	—	—	—	05
—	—	—	—	—	—	06
—	—	—	—	—	—	07
823	4 930	2 343	5 890	2 343	1 219	08
—	—	—	—	—	—	09
1 463 941	6 707 811	3 501 482	9 307 121	4 901 370	2 361 422	<b>C</b>
64 619	421 583	90 049	530 050	113 863	70 874	10
33 590	141 386	16 515	227 713	42 838	13 691	11
—	—	—	—	—	—	12
6 057	46 042	25 033	51 300	26 798	16 361	13
1 833	12 586	3 147	15 384	3 517	2 431	14
•	•	•	•	•	•	15
8 891	79 351	3 901	81 041	4 004	2 170	16
23 063	171 187	60 635	193 251	73 533	39 804	17
11 328	48 390	2 986	51 838	3 176	2 612	18
•	•	•	•	•	•	19
180 711	987 424	701 682	1 310 301	857 252	323 004	20
119 801	804 531	659 941	1 121 209	798 514	606 503	21
300 512	1 791 955	1 361 623	2 431 510	1 655 766	929 507	20/21
113 616	495 778	195 792	672 519	219 897	124 668	22
20 495	97 657	36 622	109 571	38 901	10 200	23
58 647	297 384	128 224	560 626	333 711	245 532	24
110 777	441 401	146 861	497 598	159 842	95 067	25
84 901	337 881	180 541	452 702	261 745	98 716	26

### 3. Betriebe, Beschäftigte, geleistete Arbeitsstunden,

WZ 2008	Bezeichnung	Betriebe	Beschäftigte	Geleistete Arbeits- stunden
				1000
27	Herstellung von elektrischen Ausrüstungen	99	24 152	3 102
28	Maschinenbau	227	38 924	5 184
29	Herstellung von Kraftwagen und Kraftwagenteilen	50	49 493	6 195
30	Sonstiger Fahrzeugbau	12	5 435	746
31	Herstellung von Möbeln	27	5 315	706
32	Herstellung von sonstigen Waren	44	13 838	1 717
33	Reparatur und Installation von Maschinen und Ausrüstungen	55	14 654	2 015
B + C	I n s g e s a m t	1 404	358 311	47 160
	davon			
0A	Vorleistungsgüterproduzenten	632	145 495	19 413
0B	Investitionsgüterproduzenten	473	143 326	18 675
GG	Gebrauchsgüterproduzenten	51	•	•
VG	Verbrauchsgüterproduzenten	246	58 267	7 606
EN	Energie	2	•	•

## Entgelte sowie Umsatz im März 2014 nach Wirtschaftszweigen

Entgelte	Umsatz aus eigener Erzeugung		Gesamtumsatz			WZ 2008
	insgesamt	darunter Ausland	insgesamt	Ausland	darunter Eurozone	
1000 Euro						
89 642	353 972	184 386	370 510	190 736	76 074	27
154 326	790 737	481 829	854 576	518 762	126 913	28
219 546	582 172	303 498	1 499 311	918 360	398 465	29
23 913	99 429	66 483	100 145	66 771	14 275	30
17 324	74 871	37 281	80 763	38 845	12 882	31
53 170	219 165	133 924	304 890	186 430	62 539	32
62 197	198 542	39 850	211 796	40 480	16 083	33
1 464 764	6 712 741	3 503 824	9 313 010	4 903 712	2 362 641	B + C
570 436	2 796 600	1 417 367	3 624 925	1 826 643	895 585	A
601 073	2 240 878	1 171 864	3 443 028	1 947 243	701 292	B
•	•	•	•	•	•	GG
251 662	1 529 369	829 850	2 078 649	1 033 629	729 534	VG
•	•	•	•	•	•	EN

#### 4. Betriebe, Beschäftigte, geleistete Arbeitsstunden,

Lfd. Nr.	Verwaltungsbezirk Kreisfreie Stadt (St)	Betriebe	Beschäftigte	Geleistete Arbeits- stunden	Entgelte
				1000	
1	Darmstadt, Wissenschaftsst.	26	16 499	2 024	76 459
2	Frankfurt am Main, St.	82	37 163	5 077	205 799
3	Offenbach am Main, St.	17	5 363	706	24 969
4	Wiesbaden, Landeshauptst.	36	11 353	1 519	54 755
5	Bergstraße	58	9 155	1 225	33 750
6	Darmstadt-Dieburg	54	11 135	1 484	43 956
7	Groß-Gerau	36	21 652	2 802	97 641
8	Hochtaunuskreis	43	9 959	1 300	53 735
9	Main-Kinzig-Kreis	106	25 106	3 297	114 766
10	Main-Taunus-Kreis	34	5 922	803	25 708
11	Odenwaldkreis	33	6 192	883	20 811
12	Offenbach	77	13 528	1 791	58 064
13	Rheingau-Taunus-Kreis	38	5 384	730	20 547
14	Wetteraukreis	57	11 238	1 495	44 188
<b>15</b>	<b>Reg.-Bez. D a r m s t a d t</b>	<b>697</b>	<b>189 649</b>	<b>25 137</b>	<b>875 149</b>
16	Gießen	71	13 039	1 713	46 082
17	Lahn-Dill-Kreis	124	25 116	3 307	89 793
18	Limburg-Weilburg	45	6 135	809	19 587
19	Marburg-Biedenkopf	79	24 445	3 270	83 171
20	Vogelsbergkreis	43	5 924	843	16 942
<b>21</b>	<b>Reg.-Bez. G i e ß e n</b>	<b>362</b>	<b>74 659</b>	<b>9 942</b>	<b>255 575</b>
22	Kassel, documenta-St.	40	14 983	1 974	61 833
23	Fulda	90	17 380	2 296	51 342
24	Hersfeld-Rotenburg	36	8 794	1 204	30 061
25	Kassel	46	22 246	2 604	85 845
26	Schwalm-Eder-Kreis	38	11 425	1 433	41 533
27	Waldeck-Frankenberg	61	14 773	1 991	50 613
28	Werra-Meißner-Kreis	34	4 402	579	12 814
<b>29</b>	<b>Reg.-Bez. K a s s e l</b>	<b>345</b>	<b>94 003</b>	<b>12 081</b>	<b>334 040</b>
<b>30</b>	<b>Land H e s s e n</b>	<b>1 404</b>	<b>358 311</b>	<b>47 160</b>	<b>1 464 764</b>

1) Anteil des Auslandsumsatzes am Gesamtumsatz.

## Entgelte sowie Umsatz im März 2014 nach Verwaltungsbezirken

Gesamtumsatz					Lfd. Nr.
insgesamt	Inland	Ausland	darunter Eurozone	Export- quote <sup>1)</sup>	
1000 Euro				%	
427 162	112 097	315 065	97 896	73,8	1
1 499 137	524 113	975 024	687 751	65,0	2
279 348	101 037	178 311	17 161	63,8	3
378 406	196 386	182 020	78 614	48,1	4
196 486	98 459	98 027	37 775	49,9	5
233 868	150 577	83 291	51 719	35,6	6
1 188 501	430 237	758 264	318 410	63,8	7
245 426	108 846	136 580	42 541	55,7	8
736 692	287 936	448 756	278 986	60,9	9
104 242	65 065	39 177	23 656	37,6	10
172 655	105 509	67 146	35 066	38,9	11
355 339	216 145	139 194	50 030	39,2	12
226 409	100 726	125 683	49 397	55,5	13
251 042	163 387	87 655	42 782	34,9	14
6 294 713	2 660 518	3 634 195	1 811 785	57,7	15
212 142	114 531	97 611	43 952	46,0	16
499 904	284 367	215 537	83 196	43,1	17
116 030	90 058	25 972	9 978	22,4	18
562 760	276 598	286 162	130 450	50,8	19
97 931	69 660	28 271	14 721	28,9	20
1 488 767	835 214	653 553	282 297	43,9	21
187 228	85 093	102 135	26 379	54,6	22
383 018	284 432	98 586	40 345	25,7	23
175 038	78 050	96 988	41 918	55,4	24
161 912	87 392	74 520	39 780	46,0	25
231 008	109 732	121 276	51 296	52,5	26
320 431	225 604	94 827	54 598	29,6	27
70 895	43 262	27 633	14 244	39,0	28
1 529 530	913 566	615 964	268 559	40,3	29
9 313 010	4 409 298	4 903 712	2 362 641	52,7	30

## 5. Fachliche Betriebsteile, Beschäftigte sowie Umsatz

WZ 2008	Wirtschaftszweig	Fachliche Betriebsteile	Beschäftigte
<b>B</b>	<b>BERGBAU UND GEWINNUNG VON STEINEN UND ERDEN</b>	13	1 641
05	Kohlenbergbau	—	—
06	Gewinnung von Erdöl und Erdgas	1	•
07	Erzbergbau	—	—
08	Gewinnung von Steinen und Erden, sonstiger Bergbau	12	•
09	Erbringung von Dienstleistungen für den Bergbau und für die Gewinnung von Steinen und Erden	—	—
<b>C</b>	<b>VERARBEITENDES GEWERBE</b>	2 267	339 587
10	Herstellung von Nahrungs- und Futtermitteln	155	19 276
11	Getränkeherstellung	32	5 804
12	Tabakverarbeitung	—	—
13	Herstellung von Textilien	40	2 571
14	Herstellung von Bekleidung	11	629
15	Herstellung von Leder, Lederwaren und Schuhen	4	•
16	Herstellung von Holz-, Flecht-, Korb- und Korkwaren (ohne Möbel)	37	3 104
17	Herstellung von Papier, Pappe und Waren daraus	59	7 016
18	Herstellung von Druckerzeugnissen; Vervielfältigung von bespielten Ton-, Bild- und Datenträgern	52	4 022
19	Kokerei und Mineralölverarbeitung	4	•
20	Herstellung von chemischen Erzeugnissen	209	34 396
21	Herstellung von pharmazeutischen Erzeugnissen	42	19 704
22	Herstellung von Gummi- und Kunststoffwaren	185	31 010
23	Herstellung von Glas und Glaswaren, Keramik, Verarbeitung von Steinen und Erden	69	6 689
24	Metallerzeugung und -bearbeitung	58	13 400
25	Herstellung von Metallerzeugnissen	279	29 683
26	Herstellung von Datenverarbeitungsgeräten, elektronischen und optischen Erzeugnissen	135	20 817
27	Herstellung von elektrischen Ausrüstungen	158	22 888
28	Maschinenbau	336	37 891
29	Herstellung von Kraftwagen und Kraftwagenteilen	62	42 573
30	Sonstiger Fahrzeugbau	21	4 815
31	Herstellung von Möbeln	37	5 077
32	Herstellung von sonstigen Waren	56	11 915
33	Reparatur und Installation von Maschinen und Ausrüstungen	226	15 540
<b>B + C</b>	<b>I n s g e s a m t</b>	<b>2 280</b>	<b>341 228</b>
0A	Vorleistungsgüterproduzenten	997	140 825
0B	Investitionsgüterproduzenten	827	132 685
GG	Gebrauchsgüterproduzenten	80	•
VG	Verbrauchsgüterproduzenten	371	56 452
EN	Energie	5	•

**im März 2014 nach Wirtschaftszweigen**

Umsatz				WZ 2008
Inland	Ausland	je Beschäftigten	Exportquote	
1000 Euro		Euro	%	
5 543	12 840	11 202	69,8	<b>B</b>
—	—	—	—	05
•	•	•	•	06
—	—	—	—	07
•	•	•	•	08
—	—	—	—	09
3 203 374	3 490 984	19 713	52,1	<b>C</b>
331 021	91 975	21 944	21,7	10
125 816	15 529	24 353	11,0	11
—	—	—	—	12
23 177	29 685	20 561	56,2	13
9 067	3 230	19 551	26,3	14
•	•	•	•	15
78 309	5 031	26 849	6,0	16
109 616	55 127	23 481	33,5	17
45 024	3 062	11 956	6,4	18
•	•	•	•	19
281 804	611 071	25 959	68,4	20
156 263	758 648	46 433	82,9	21
295 091	197 005	15 869	40,0	22
65 647	43 726	16 351	40,0	23
163 626	112 725	20 623	40,8	24
294 936	136 035	14 519	31,6	25
154 272	193 127	16 688	55,6	26
161 146	179 403	14 879	52,7	27
309 877	486 659	21 022	61,1	28
278 481	304 093	13 684	52,2	29
27 285	56 903	17 485	67,6	30
36 965	37 138	14 596	50,1	31
75 909	113 814	15 923	60,0	32
175 895	54 727	14 841	23,7	33
3 208 917	3 503 824	19 672	52,2	B + C
1 367 830	1 311 307	19 025	48,9	A
1 062 583	1 170 503	16 830	52,4	B
•	•	•	•	GG
714 931	934 977	29 227	56,7	VG
•	•	•	•	EN



**6. Betriebe, Beschäftigte, Arbeitsstunden, Entgelte sowie Umsatz  
im März 2014 nach Bezirken der Industrie und Handelskammern Hessen**

Bezirk	Be- triebe	Beschäf- tigte	Geleistete Arbeits- stunden	Entgelte	Umsatz		
					insgesamt	Auslands- umsatz	darunter Eurozone
			1000	1000 Euro			

Kammerbezirke der Industrie und Handelskammern Hessen

Darmstadt	207	64 633	8 419	272 617	2 218 672	1 321 795	540 866
Lahn-Dill	177	34 147	4 537	119 695	649 978	270 261	111 310
Frankfurt	153	52 285	7 069	282 934	1 835 975	1 146 777	752 717
Gießen-Friedberg	161	29 128	3 905	103 547	541 574	199 988	97 502
Fulda	90	17 380	2 296	51 342	383 018	98 586	40 345
Hanau-Gelnhausen	106	25 106	3 297	114 766	736 692	448 756	278 986
Kassel	291	93 110	11 972	339 632	1 578 738	762 365	334 503
Limburg	45	6 135	809	19 587	116 030	25 972	9 978
Offenbach	94	18 891	2 496	83 033	634 688	317 506	67 191
Wiesbaden	80	17 496	2 360	77 612	617 645	311 707	129 243
Land H e s s e n	1 404	358 311	47 160	1 464 764	9 313 010	4 903 712	2 362 641