



Statistische Berichte



Kennziffer: E I 1 - m 01/14

März 2014

Betriebe, Beschäftigte und Umsatz im Verarbeitenden Gewerbe (einschl. Bergbau und Gewinnung von Steinen und Erden) in Hessen im Januar 2014

(Betriebe mit im Allgemeinen 50 und mehr Beschäftigten)

Hessisches Statistisches Landesamt, Wiesbaden

Impressum

Dienstgebäude: Rheinstraße 35/37, 65185 Wiesbaden

Briefadresse: 65175 Wiesbaden

Ihre Ansprechpartner für Fragen und Anregungen zu diesem Bericht

Frau Niehoff	0611 3802-408
Herr Kramer	0611 3802-440
E-Mail	IVB3Auskunft@statistik.hessen.de
Telefax	0611 3802-490
Internet	http://www.statistik-hessen.de

Copyright

© Hessisches Statistisches Landesamt, Wiesbaden, 2014

Vervielfältigung und Verbreitung, auch auszugsweise, mit Quellenangabe gestattet.

Allgemeine Geschäftsbedingungen

Die Allgemeinen Geschäftsbedingungen sind unter

<http://www.statistik-hessen.de> "AGB"

abrufbar.

Zeichenerklärungen

- = genau Null (nichts vorhanden) bzw. keine Veränderung eingetreten
- 0 = Zahlenwert ungleich Null, Betrag jedoch kleiner als die Hälfte von 1 in der letzten besetzten Stelle
- . = Zahlenwert unbekannt oder geheim zu halten
- ... = Zahlenwert lag bei Redaktionsschluss noch nicht vor
- () = Aussagewert eingeschränkt, da der Zahlenwert statistisch unsicher ist
- / = keine Angabe, da Zahlenwert nicht sicher genug
- x = Tabellenfeld gesperrt, weil Aussage nicht sinnvoll
(oder bei Veränderungsraten ist die Ausgangszahl kleiner als 100)
- D = Durchschnitt
- s = geschätzte Zahl
- p = vorläufige Zahl
- r = berichtigte Zahl

Aus Gründen der Übersichtlichkeit sind nur negative Veränderungsraten und Salden mit einem Vorzeichen versehen. Positive Veränderungsraten und Salden sind ohne Vorzeichen.

Im Allgemeinen ist ohne Rücksicht auf die Endsumme auf- bzw. abgerundet worden.

Das Ergebnis der Summierung der Einzelzahlen kann deshalb geringfügig von der Endsumme abweichen.

Inhaltsübersicht

	Seite
Vorbemerkungen	2
Schaubilder	
1. Beschäftigte im Verarbeitenden Gewerbe nach ausgewählten Branchen	3
2. Umsatz im Verarbeitenden Gewerbe nach ausgewählten Branchen	3
Tabellen	
1. Beschäftigte, geleistete Arbeitsstunden, Entgelte sowie Umsatz	4
2. Beschäftigte, geleistete Arbeitsstunden, Entgelte sowie Umsatz — Zu bzw. Abnahme gegenüber dem Vorjahreszeitraum in % —	5
3. Betriebe, Beschäftigte, geleistete Arbeitsstunden, Entgelte sowie Umsatz nach Wirtschaftszweigen	6 — 9
4. Betriebe, Beschäftigte, geleistete Arbeitsstunden, Entgelte sowie Umsatz nach Verwaltungsbezirken	10 — 11
5. Fachliche Betriebsteile, Beschäftigte und Umsatz nach Wirtschaftszweigen	12 — 13
6. Betriebe, Beschäftigte, Arbeitsstunden, Entgelte sowie Umsatz nach Bezirken der Industrie und Handelskammern Hessen	14

Bergbau und Gewinnung von Steinen und Erden	Produzierendes Gewerbe
Verarbeitendes Gewerbe (Industrie)	
Energie- und Wasserversorgung	
Baugewerbe ♦ Bauhauptgewerbe ♦ Ausbaugewerbe	

Vorbemerkungen

Ab dem Berichtsmonat Januar 2009 werden die Ergebnisse des Monatsbericht für das Verarbeitende Gewerbe (einschl. des Bergbaus und der Gewinnung von Steinen und Erden) in der Abgrenzung der „Klassifikation der Wirtschaftszweige, Ausgabe 2008 (WZ 2008) nachgewiesen. Die WZ 2008 ist von der Systematik der Wirtschaftszweige in der Europäischen Gemeinschaft (NACE Rev. 2) abgeleitet. Eine Vergleichbarkeit der Ergebnisse mit den bis 2008 nach der WZ 2003 ausgewiesenen Ergebnissen ist nur sehr bedingt möglich. Der Wechsel zur WZ 2008 hat gravierende Auswirkungen auf den Berichtskreis des Verarbeitenden Gewerbes. So gehören u.a. die Betriebe des Verlagsgewerbes nicht mehr zum Verarbeitenden Gewerbe. Auch innerhalb des Verarbeitenden Gewerbes ist es zu zahlreichen Umgruppierungen gekommen. Selbst nach der WZ 2003 und der WZ 2008 namensgleiche Branchen wie der Maschinenbau sind anders definiert. Montagen und Installationsleistungen werden nach der neuen WZ 2008 getrennt ausgewiesen. Um einen Vorjahresvergleich zu ermöglichen, wurden einzelbetrieblich umfangreiche Neuuzuordnungen vorgenommen.

Wie schon in den letzten beiden Jahren gehören zum monatlichen Berichtskreis nur noch Betriebe mit mindestens 50 Beschäftigten. Damit wurde eine Entlastung der bisher meldenden Betriebe erreicht. Allerdings dienen die monatlichen Ergebnisse nun nur noch konjunkturellen Analysen. So werden monatlich auf Kreisebene nur noch Ergebnisse für das gesamte Verarbeitende Gewerbe veröffentlicht. Auf Landesebene wird sich auf die 2-stelligen Ergebnisse der WZ beschränkt.

Rechtsgrundlagen:

- Bundesstatistikgesetz (BStatG) vom 22. Januar 1987 (BGBl. I S. 462, 565), zuletzt geändert durch Artikel 13 des Gesetzes vom 25. Juli 2013 (BGBl. I S. 2749),
- Gesetz über die Statistik im Produzierenden Gewerbe (ProdGewStatG) in der Fassung der Bekanntmachung vom 21. März 2002 (BGBl. I S. 1181), zuletzt geändert durch Artikel 1 des Gesetzes vom 5. Dezember 2012 (BGBl. I S. 2466).

Begriffe

Betriebe: Örtlich getrennte Niederlassungen einschl. der zugehörigen und in der Nähe liegenden Verwaltungs-, Reparatur-, Montage- und Hilfsbetriebe.

Fachliche Betriebsteile: Die Betriebsteile mit homogener Produktion, unabhängig davon, wo — bei Betrieben mit kombinierter Produktion — der Schwerpunkt der wirtschaftlichen Tätigkeit liegt.

Beschäftigte: Alle im Betrieb tätigen Personen, d. h. tätige Inhaber, mithelfende Familienangehörige, Angestellte (einschl. kaufmännisch und technisch Auszubildender), Arbeiter (einschl. gewerblich Auszubildender).

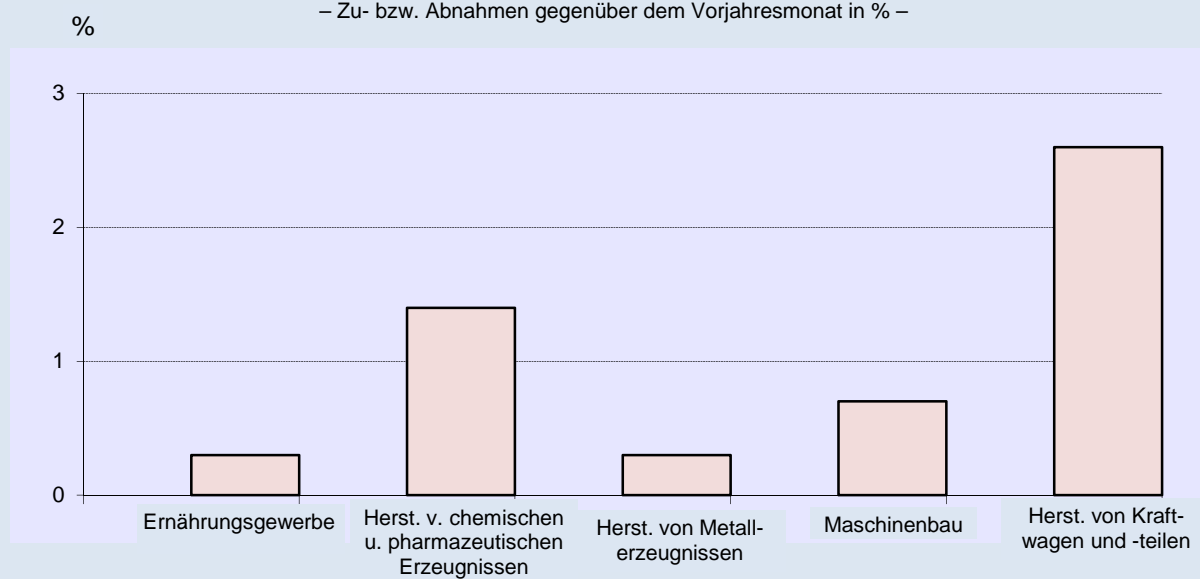
Geleistete Arbeitsstunden: Alle tatsächlich geleisteten Stunden (ohne z. B. Urlaub, Krankheit) **aller** Beschäftigten (einschl. Bürotätigkeiten, etc.).

Entgelte: Bruttobeträge einschl. aller Zuschläge (z. B. Akkord- und Schichtzuschläge, Gratifikationen usw.), aber ohne die Pflichtanteile des Arbeitgebers zur Sozialversicherung. Nicht erfasst werden allgemeine soziale Aufwendungen (z. B. Kosten für Kantinen, Werkskindergärten usw.) und Vergütungen, die als Spesensatz anzusehen sind.

Umsätze: Rechnungsbeträge ohne Mehrwertsteuer der aus eigener Produktion stammenden Lieferung sowie der ausgeführten Reparaturen, Montagen, Lohnarbeiten und Lohnveredlungen einschl. der darin enthaltenen Verbrauchssteuern sowie der Kosten für Fracht, Transportversicherung, Porto, Verpackung und Spesen, auch wenn diese gesondert berechnet wurden. Eingeschlossen sind der Umsatz aus Verkauf von Energie, Nebenerzeugnissen und verkaufsfähigen Produktionsrückständen sowie der Umsatz aus sonstigen Betriebsteilen, so z. B. baugewerblicher Umsatz, der Umsatz aus Handelsware, aus Vermietungen und Verpachtungen von betrieblichen Anlagen und Einrichtungen, aus Lizenzverträgen u. Ä. Nicht einbezogen werden außerordentliche und betriebsfremde Erträge, wie z. B. Erlöse aus dem Verkauf von Anlagegütern. Da es sich grundsätzlich um fakturierte Werte handelt, enthalten die Umsätze nicht den Wert von Lieferungen, die innerhalb eines Unternehmens von Werk zu Werk erfolgen. Es kann daher vorkommen, dass Erzeugnisse, die in einem Kreis produziert wurden, im Umsatz eines anderen Kreises oder sogar eines anderen Landes enthalten sind. Die regional gegliederten Umsätze entsprechen somit z. T. nicht der Produktion in den einzelnen Kreisen oder der im Land. **Inlandsumsatz:** Umsatz mit Empfängern in der Bundesrepublik Deutschland (einschl. Umsatz mit den im Bundesgebiet stationierten ausländischen Streitkräften). **Auslandsumsatz:** Direktumsatz der Betriebe mit Abnehmern im Ausland und — soweit einwandfrei erkennbar — Umsatz mit deutschen Exporteuren. **Auslandsumsatz mit der Eurozone:** Umsatz mit: Belgien, Estland, Finnland, Frankreich, Griechenland, Irland, Italien, Lettland, Luxemburg, Malta, die Niederlande, Österreich, Portugal, Slowakei, Slowenien, Spanien, und Zypern.

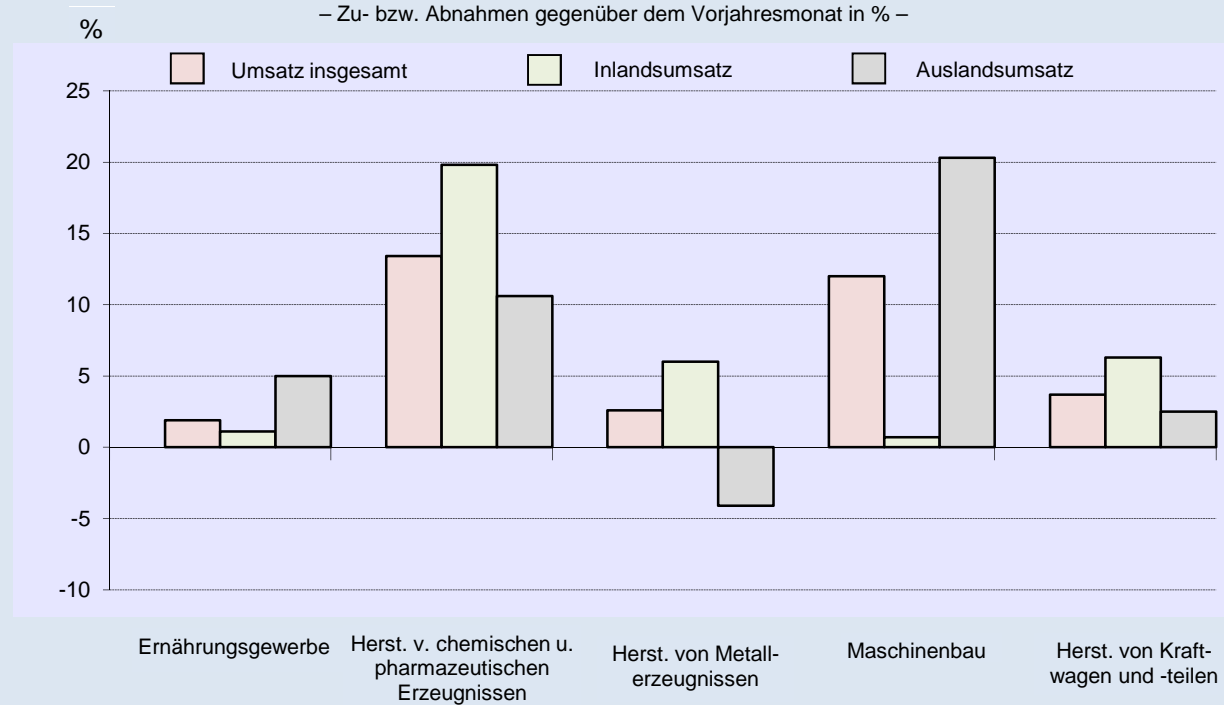
1. Beschäftigte im Verarbeitenden Gewerbe nach ausgewählte Branchen im Januar 2014

– Zu- bzw. Abnahmen gegenüber dem Vorjahresmonat in % –



2. Umsatz im Verarbeitenden Gewerbe nach ausgewählten Branchen im Januar 2014

– Zu- bzw. Abnahmen gegenüber dem Vorjahresmonat in % –



1. Beschäftigte, geleistete Arbeitsstunden, Entgelte sowie Umsatz

Jahr (MD) Monat Quartal	Beschäftigte	Geleistete Arbeits- stunden	Entgelte	Umsatz		
				insgesamt	davon	
					Inlands- umsatz	Auslands- umsatz
		1000		1000 Euro		
2005	357 857	548 226	15 044 347	81 795 355	44 150 828	37 644 527
2006	349 854	537 923	15 023 076	87 079 316	45 563 060	41 516 256
2007	355 609	546 068	15 414 656	92 649 389	46 543 890	46 105 499
2008	360 679	555 806	15 862 006	94 807 551	47 691 564	47 115 987
2009	346 683	504 351	14 965 801	82 405 487	42 066 770	40 338 717
2010	339 548	520 743	15 277 290	93 735 678	46 569 346	47 166 332
2011	351 320	542 758	16 327 984	105 527 241	51 215 336	54 311 905
2012	355 765	538 883	17 052 877	103 744 799	49 820 849	53 923 950
2013	356 310	534 702	17 449 078	103 781 389	49 109 094	54 672 295
2013						
Januar	353 834	46 259	1 395 542	7 928 738	3 708 234	4 220 504
Februar	353 595	44 319	1 305 299	8 079 208	3 789 867	4 289 341
März	353 899	44 484	1 399 207	8 609 391	4 097 151	4 512 240
1. Quartal	353 776	135 062	4 100 048	24 617 337	11 595 252	13 022 085
April	353 799	46 547	1 517 431	8 872 022	4 182 137	4 689 885
Mai	354 114	42 171	1 563 462	8 585 175	3 964 844	4 620 331
Juni	355 080	44 604	1 482 275	8 942 714	4 188 107	4 754 607
2. Quartal	354 331	133 322	4 563 167	26 399 910	12 335 087	14 064 823
Juli	357 002	46 052	1 373 551	9 108 653	4 323 709	4 784 944
August	358 915	43 760	1 355 949	8 106 254	3 974 844	4 131 410
September	359 528	45 268	1 376 385	9 055 850	4 364 606	4 691 244
3. Quartal	358 482	135 080	4 105 886	26 270 757	12 663 159	13 607 597
Oktober	359 490	46 881	1 382 147	9 165 906	4 343 245	4 822 661
November	359 249	47 170	1 836 480	9 105 878	4 343 212	4 762 666
Dezember	357 209	37 188	1 461 350	8 221 600	3 829 138	4 392 462
4. Quartal	358 649	131 238	4 679 977	26 493 385	12 515 596	13 977 789
2014						
Januar	357 029	46 891	1 419 515	8 377 239	3 896 328	4 480 911
Februar						
März						
1. Quartal						
April						
Mai						
Juni						
2. Quartal						
Juli						
August						
September						
3. Quartal						
Oktober						
November						
Dezember						
4. Quartal						

**2. Beschäftigte, geleistete Arbeitsstunden, Entgelte
sowie Umsatz**
— Zu bzw. Abnahme (–) gegenüber dem Vorjahreszeitraum in % —

Jahr (MD) Monat Quartal	Beschäftigte	Geleistete Arbeits- stunden	Entgelte	Umsatz		
				insgesamt	davon	
					Inlands- umsatz	Auslands- umsatz
2005	•	•	•	•	•	•
2006	– 2,2	– 1,9	– 0,1	6,5	3,2	10,3
2007	1,6	1,5	2,6	6,4	2,2	11,1
2008	1,4	1,8	2,9	2,3	2,5	2,2
2009	– 3,9	– 9,3	– 5,7	– 13,1	– 11,8	– 14,4
2010	– 2,1	3,3	2,1	13,7	10,7	16,9
2011	3,5	4,2	6,9	12,6	10,0	15,1
2012	1,3	– 0,7	4,4	– 1,7	– 2,7	– 0,7
2013	0,2	– 0,8	2,3	– 0,0	– 1,4	1,4
2013						
Januar	– 0,3	– 1,6	5,8	– 3,0	– 7,3	1,2
Februar	– 0,1	– 5,4	2,0	– 5,8	– 9,5	– 2,4
März	– 0,2	– 9,0	– 0,2	– 11,5	– 11,8	– 11,3
1. Quartal	– 0,2	– 5,4	2,5	– 7,1	– 9,6	– 4,6
April	– 0,1	9,8	0,8	8,5	7,5	9,4
Mai	0,0	– 6,0	3,0	– 2,7	– 5,1	– 0,6
Juni	0,1	1,5	0,4	– 0,8	– 2,1	0,5
2. Quartal	0,0	1,6	1,4	1,5	– 0,1	2,9
Juli	0,3	5,3	2,8	7,1	2,2	11,9
August	0,1	– 5,4	2,4	– 4,5	– 4,2	– 4,9
September	0,2	3,2	1,8	5,8	6,3	5,3
3. Quartal	0,2	0,9	2,3	2,8	1,4	4,1
Oktober	0,4	0,6	3,7	3,2	2,4	3,9
November	0,7	– 2,8	2,4	1,2	– 0,7	3,0
Dezember	0,7	3,4	3,5	5,4	8,1	3,1
4. Quartal	0,6	0,1	3,1	3,2	3,0	3,3
2014						
Januar	0,9	1,4	1,7	5,7	5,1	6,2
Februar						
März						
1. Quartal						
April						
Mai						
Juni						
2. Quartal						
Juli						
August						
September						
3. Quartal						
Oktober						
November						
Dezember						
4. Quartal						

3. Betriebe, Beschäftigte, geleistete Arbeitsstunden,

WZ 2008	Bezeichnung	Betriebe	Beschäftigte	Geleistete Arbeits- stunden
				1000
B	BERGBAU UND GEWINNUNG VON STEINEN UND ERDEN	3	260	32
05	Kohlenbergbau	—	—	—
06	Gewinnung von Erdöl und Erdgas	—	—	—
07	Erzbergbau	—	—	—
08	Gewinnung von Steinen und Erden, sonstiger Bergbau	3	260	32
09	Erbringung von Dienstleistungen für den Bergbau und für die Gewinnung von Steinen und Erden	—	—	—
C	VERARBEITENDES GEWERBE	1 387	356 769	46 859
10	Herstellung von Nahrungs- und Futtermitteln	107	21 019	2 843
11	Getränkeherstellung	19	5 732	763
12	Tabakverarbeitung	—	—	—
13	Herstellung von Textilien	22	2 356	320
14	Herstellung von Bekleidung	6	769	84
15	Herstellung von Leder, Lederwaren und Schuhen	3	•	•
16	Herstellung von Holz-, Flecht-, Korb- und Korkwaren (ohne Möbel)	24	3 058	394
17	Herstellung von Papier, Pappe und Waren daraus	43	7 423	997
18	Herstellung von Druckerzeugnissen; Vervielfältigung von bespielten Ton-, Bild- und Datenträgern	37	4 006	494
19	Kokerei und Mineralölverarbeitung	2	•	•
20	Herstellung von chemischen Erzeugnissen	103	37 449	4 841
21	Herstellung von pharmazeutischen Erzeugnissen	27	19 637	2 658
20/21	Herstellung von chemischen Erzeugnissen und pharmazeutischen Erzeugnissen	130	57 086	7 499
22	Herstellung von Gummi- und Kunststoffwaren	133	32 063	4 411
23	Herstellung von Glas und Glaswaren, Keramik, Verarbeitung von Steinen und Erden	52	5 872	746
24	Metallerzeugung und -bearbeitung	25	13 258	1 668
25	Herstellung von Metallerzeugnissen	177	30 639	4 098
26	Herstellung von Datenverarbeitungsgeräten, elektronischen und optischen Erzeugnissen	97	21 181	2 899

Entgelte sowie Umsatz im Januar 2014 nach Wirtschaftszweigen

Entgelte	Umsatz aus eigener Erzeugung		Gesamtumsatz			WZ 2008
	insgesamt	darunter Ausland	insgesamt	Ausland	darunter Eurozone	
1000 Euro						
807	3 994	2 407	4 282	2 406	1 211	B
—	—	—	—	—	—	05
—	—	—	—	—	—	06
—	—	—	—	—	—	07
807	3 994	2 407	4 282	2 406	1 211	08
—	—	—	—	—	—	09
1 418 708	5 917 599	3 104 320	8 372 957	4 478 505	2 155 023	C
60 908	420 430	96 861	521 314	114 929	75 415	10
23 096	120 699	17 360	196 510	44 124	13 586	11
—	—	—	—	—	—	12
6 267	36 863	19 201	42 379	21 450	12 147	13
1 604	12 685	2 651	15 786	3 349	2 576	14
•	•	•	•	•	•	15
8 627	52 512	2 473	54 359	2 528	1 484	16
23 688	166 853	51 575	187 389	65 313	33 608	17
11 374	44 554	3 033	47 100	3 229	2 470	18
•	•	•	•	•	•	19
171 338	991 718	711 361	1 253 561	838 687	339 024	20
117 415	685 999	546 138	1 000 663	680 632	495 230	21
288 753	1 677 717	1 257 499	2 254 224	1 519 319	834 254	20/21
102 178	444 799	182 764	600 152	203 757	110 211	22
20 083	77 604	34 365	85 824	35 869	8 419	23
48 728	297 667	138 563	636 921	389 764	289 722	24
105 529	403 585	133 053	468 113	146 293	89 440	25
84 647	288 990	146 267	348 121	182 829	74 363	26

3. Betriebe, Beschäftigte, geleistete Arbeitsstunden,

WZ 2008	Bezeichnung	Betriebe	Beschäftigte	Geleistete Arbeits- stunden
				1000
27	Herstellung von elektrischen Ausrüstungen	97	24 109	3 044
28	Maschinenbau	224	38 708	5 179
29	Herstellung von Kraftwagen und Kraftwagenteilen	51	49 139	6 093
30	Sonstiger Fahrzeugbau	12	5 416	692
31	Herstellung von Möbeln	27	5 322	706
32	Herstellung von sonstigen Waren	44	13 730	1 718
33	Reparatur und Installation von Maschinen und Ausrüstungen	55	14 684	2 042
B + C	I n s g e s a m t	1 390	357 029	46 891
	davon			
0A	Vorleistungsgüterproduzenten	624	145 164	19 092
0B	Investitionsgüterproduzenten	470	142 557	18 576
GG	Gebrauchsgüterproduzenten	51	•	•
VG	Verbrauchsgüterproduzenten	243	58 106	7 730
EN	Energie	2	•	•

Entgelte sowie Umsatz im Januar 2014 nach Wirtschaftszweigen

Entgelte	Umsatz aus eigener Erzeugung		Gesamtumsatz			WZ 2008
	insgesamt	darunter Ausland	insgesamt	Ausland	darunter Eurozone	
1000 Euro						
95 348	305 135	145 883	325 205	153 565	70 311	27
154 676	571 175	357 060	629 508	392 168	112 474	28
222 364	486 421	277 965	1 346 028	907 456	325 817	29
22 775	64 753	43 488	65 479	43 776	11 015	30
17 714	64 575	29 569	69 993	31 115	10 537	31
48 909	209 298	128 972	293 621	180 891	63 880	32
66 050	165 406	33 946	175 875	34 222	11 627	33
1 419 515	5 921 593	3 106 727	8 377 239	4 480 911	2 156 235	B + C
541 785	2 631 124	1 360 784	3 450 370	1 785 890	922 305	A
600 687	1 789 866	960 580	2 877 562	1 704 346	588 574	B
•	•	•	•	•	•	GG
234 315	1 375 669	717 114	1 904 165	911 416	614 694	VG
•	•	•	•	•	•	EN

4. Betriebe, Beschäftigte, geleistete Arbeitsstunden,

Lfd. Nr.	Verwaltungsbezirk Kreisfreie Stadt (St)	Betriebe	Beschäftigte	Geleistete Arbeits- stunden	Entgelte
				1000	
1	Darmstadt, Wissenschaftsst.	26	16 447	2 001	74 468
2	Frankfurt am Main, St.	83	37 288	5 168	202 431
3	Offenbach am Main, St.	17	5 343	706	29 173
4	Wiesbaden, Landeshauptst.	35	11 341	1 562	50 681
5	Bergstraße	58	9 141	1 169	35 027
6	Darmstadt-Dieburg	54	11 182	1 517	43 607
7	Groß-Gerau	36	21 659	2 765	96 429
8	Hochtaunuskreis	42	9 866	1 324	43 250
9	Main-Kinzig-Kreis	105	24 956	3 199	97 003
10	Main-Taunus-Kreis	34	5 893	811	24 101
11	Odenwaldkreis	33	6 265	874	21 857
12	Offenbach	76	13 413	1 801	51 535
13	Rheingau-Taunus-Kreis	36	5 111	697	18 462
14	Wetteraukreis	57	11 276	1 506	43 434
15	Reg.-Bez. D a r m s t a d t	692	189 181	25 100	831 457
16	Gießen	70	13 020	1 689	44 801
17	Lahn-Dill-Kreis	123	24 968	3 262	88 067
18	Limburg-Weilburg	45	6 130	785	18 809
19	Marburg-Biedenkopf	77	24 337	3 287	87 838
20	Vogelsbergkreis	42	5 869	839	16 976
21	Reg.-Bez. G i e ß e n	357	74 324	9 863	256 491
22	Kassel, documenta-St.	40	15 059	1 896	70 850
23	Fulda	89	17 174	2 317	50 209
24	Hersfeld-Rotenburg	36	8 775	1 191	29 582
25	Kassel	46	22 245	2 556	85 647
26	Schwalm-Eder-Kreis	38	11 407	1 453	37 819
27	Waldeck-Frankenberg	58	14 472	1 956	44 953
28	Werra-Meißner-Kreis	34	4 392	558	12 506
29	Reg.-Bez. K a s s e l	341	93 524	11 928	331 567
30	Land H e s s e n	1 390	357 029	46 891	1 419 515

1) Anteil des Auslandsumsatzes am Gesamtumsatz.

Entgelte sowie Umsatz im Januar 2014 nach Verwaltungsbezirken

Gesamtumsatz					Lfd. Nr.
insgesamt	Inland	Ausland	darunter Eurozone	Export- quote ¹⁾	
1000 Euro				%	
420 530	107 748	312 782	88 939	74,4	1
1 306 459	485 825	820 634	577 979	62,8	2
185 416	56 876	128 540	15 764	69,3	3
377 865	183 783	194 082	87 419	51,4	4
170 964	86 445	84 519	30 557	49,4	5
221 628	133 399	88 229	52 143	39,8	6
1 055 071	300 371	754 700	247 471	71,5	7
227 845	97 137	130 708	39 140	57,4	8
790 165	308 708	481 457	317 734	60,9	9
100 844	59 597	41 247	26 308	40,9	10
137 000	86 023	50 977	24 572	37,2	11
299 785	184 260	115 525	48 231	38,5	12
143 465	80 196	63 269	25 858	44,1	13
234 249	154 182	80 067	41 038	34,2	14
5 671 284	2 324 550	3 346 734	1 623 154	59,0	15
193 594	110 461	83 133	39 730	42,9	16
447 510	262 129	185 381	80 978	41,4	17
107 900	84 808	23 092	10 521	21,4	18
534 358	247 262	287 096	138 110	53,7	19
89 788	65 276	24 512	15 213	27,3	20
1 373 150	769 936	603 214	284 552	43,9	21
132 468	66 500	65 968	24 139	49,8	22
344 076	253 350	90 726	40 495	26,4	23
151 913	64 182	87 731	40 951	57,8	24
148 146	84 301	63 845	34 032	43,1	25
223 901	104 923	118 978	51 112	53,1	26
273 799	188 289	85 510	49 463	31,2	27
58 501	40 297	18 204	8 335	31,1	28
1 332 804	801 842	530 962	248 528	39,8	29
8 377 239	3 896 328	4 480 911	2 156 235	53,5	30

5. Fachliche Betriebsteile, Beschäftigte sowie Umsatz

WZ 2008	Wirtschaftszweig	Fachliche Betriebsteile	Beschäftigte
B	BERGBAU UND GEWINNUNG VON STEINEN UND ERDEN	13	1 598
05	Kohlenbergbau	—	—
06	Gewinnung von Erdöl und Erdgas	1	•
07	Erzbergbau	—	—
08	Gewinnung von Steinen und Erden, sonstiger Bergbau	12	•
09	Erbringung von Dienstleistungen für den Bergbau und für die Gewinnung von Steinen und Erden	—	—
C	VERARBEITENDES GEWERBE	2 247	337 553
10	Herstellung von Nahrungs- und Futtermitteln	151	19 335
11	Getränkeherstellung	31	5 746
12	Tabakverarbeitung	—	—
13	Herstellung von Textilien	40	2 579
14	Herstellung von Bekleidung	11	651
15	Herstellung von Leder, Lederwaren und Schuhen	4	•
16	Herstellung von Holz-, Flecht-, Korb- und Korkwaren (ohne Möbel)	36	3 065
17	Herstellung von Papier, Pappe und Waren daraus	59	7 050
18	Herstellung von Druckerzeugnissen; Vervielfältigung von bespielten Ton-, Bild- und Datenträgern	52	3 984
19	Kokerei und Mineralölverarbeitung	4	•
20	Herstellung von chemischen Erzeugnissen	206	34 487
21	Herstellung von pharmazeutischen Erzeugnissen	41	19 583
22	Herstellung von Gummi- und Kunststoffwaren	182	30 755
23	Herstellung von Glas und Glaswaren, Keramik, Verarbeitung von Steinen und Erden	69	6 626
24	Metallerzeugung und -bearbeitung	61	13 522
25	Herstellung von Metallerzeugnissen	275	29 346
26	Herstellung von Datenverarbeitungsgeräten, elektronischen und optischen Erzeugnissen	134	20 851
27	Herstellung von elektrischen Ausrüstungen	156	22 833
28	Maschinenbau	334	37 753
29	Herstellung von Kraftwagen und Kraftwagenteilen	65	41 419
30	Sonstiger Fahrzeugbau	21	4 815
31	Herstellung von Möbeln	37	5 085
32	Herstellung von sonstigen Waren	56	11 876
33	Reparatur und Installation von Maschinen und Ausrüstungen	222	15 426
B + C	I n s g e s a m t	2 260	339 151
0A	Vorleistungsgüterproduzenten	988	140 239
0B	Investitionsgüterproduzenten	821	131 201
GG	Gebrauchsgüterproduzenten	79	•
VG	Verbrauchsgüterproduzenten	367	56 463
EN	Energie	5	•

im Januar 2014 nach Wirtschaftszweigen

Umsatz				WZ 2008
Inland	Ausland	je Beschäftigten	Exportquote	
1000 Euro		Euro	%	
2 527	12 958	9 690	83,7	B
—	—	—	—	05
•	•	•	•	06
—	—	—	—	07
•	•	•	•	08
—	—	—	—	09
2 812 339	3 093 769	17 497	52,4	C
323 166	98 680	21 818	23,4	10
104 111	16 543	20 998	13,7	11
—	—	—	—	12
19 255	21 619	15 848	52,9	13
9 789	2 743	19 250	21,9	14
•	•	•	•	15
52 373	3 249	18 148	5,8	16
115 127	50 155	23 444	30,3	17
41 032	3 067	11 069	7,0	18
•	•	•	•	19
279 217	633 391	26 462	69,4	20
151 468	641 399	40 488	80,9	21
256 286	187 012	14 414	42,2	22
48 107	39 779	13 264	45,3	23
156 573	114 367	20 037	42,2	24
260 682	123 479	13 091	32,1	25
141 764	156 242	14 292	52,4	26
150 723	140 555	12 757	48,3	27
219 898	360 344	15 369	62,1	28
209 220	278 900	11 785	57,1	29
13 551	37 426	10 587	73,4	30
34 270	29 393	12 520	46,2	31
72 226	109 895	15 335	60,3	32
149 524	43 812	12 533	22,7	33
2 814 866	3 106 727	17 460	52,5	B + C
1 253 347	1 262 112	17 937	50,2	A
827 609	954 081	13 580	53,5	B
•	•	•	•	GG
675 321	820 008	26 483	54,8	VG
•	•	•	•	EN

**6. Betriebe, Beschäftigte, Arbeitsstunden, Entgelte sowie Umsatz
im Januar 2014 nach Bezirken der Industrie und Handelskammern Hessen**

Bezirk	Be- triebe	Beschäf- tigte	Geleistete Arbeits- stunden	Entgelte	Umsatz		
					insgesamt	Auslands- umsatz	darunter Eurozone
			1000	1000 Euro			

Kammerbezirke der Industrie und Handelskammern Hessen

Darmstadt	207	64 694	8 325	271 388	2 005 193	1 291 208	443 682
Lahn-Dill	173	33 727	4 431	117 513	570 534	227 171	103 355
Frankfurt	153	52 300	7 199	267 512	1 624 578	990 241	642 791
Gießen-Friedberg	160	29 172	3 902	101 835	503 102	178 757	93 289
Fulda	89	17 174	2 317	50 209	344 076	90 726	40 495
Hanau-Gelnhausen	105	24 956	3 199	97 003	790 165	481 457	317 734
Kassel	288	92 921	11 862	343 125	1 414 591	694 497	326 458
Limburg	45	6 130	785	18 809	107 900	23 092	10 521
Offenbach	93	18 756	2 507	80 708	485 201	244 064	63 995
Wiesbaden	77	17 199	2 363	71 412	531 900	259 698	113 914
Land H e s s e n	1 390	357 029	46 891	1 419 515	8 377 239	4 480 911	2 156 235