



Statistische Berichte



Kennziffer: E IV1, E IV 2 mit E IV 3 - m 01/13

Juni 2013

Energieversorgung in Hessen im Januar 2013

Hessisches Statistisches Landesamt, Wiesbaden

Impressum

Dienstgebäude: Rheinstraße 35/37, 65185 Wiesbaden

Briefadresse: 65175 Wiesbaden

Ihre Ansprechpartner für Fragen und Anregungen zu diesem Bericht

Hr. Walsdorfer	0611 3802-401
Hr. Pfennig	0611 3802-407
Hr. Fritz	0611 3802-418
E-Mail	energie@statistik-hessen.de
Telefax	0611 3802-495
Internet	http://www.statistik-hessen.de

Copyright

© Hessisches Statistisches Landesamt, Wiesbaden, 2013

Vervielfältigung und Verbreitung, auch auszugsweise, mit Quellenangabe gestattet.

Allgemeine Geschäftsbedingungen

Die Allgemeinen Geschäftsbedingungen sind unter

<http://www.statistik-hessen.de> "AGB"

abrufbar.

Zeichenerklärungen

- = genau Null (nichts vorhanden) bzw. keine Veränderung eingetreten
- 0 = Zahlenwert ungleich Null, Betrag jedoch kleiner als die Hälfte von 1 in der letzten besetzten Stelle
- . = Zahlenwert unbekannt oder geheim zu halten
- ... = Zahlenwert lag bei Redaktionsschluss noch nicht vor
- () = Aussagewert eingeschränkt, da der Zahlenwert statistisch unsicher ist
- / = keine Angabe, da Zahlenwert nicht sicher genug
- x = Tabellenfeld gesperrt, weil Aussage nicht sinnvoll
(oder bei Veränderungsraten ist die Ausgangszahl kleiner als 100)
- D = Durchschnitt
- s = geschätzte Zahl
- p = vorläufige Zahl
- r = berichtigte Zahl

Aus Gründen der Übersichtlichkeit sind nur negative Veränderungsraten und Salden mit einem Vorzeichen versehen. Positive Veränderungsraten und Salden sind ohne Vorzeichen.

Im Allgemeinen ist ohne Rücksicht auf die Endsumme auf- bzw. abgerundet worden.

Das Ergebnis der Summierung der Einzelzahlen kann deshalb geringfügig von der Endsumme abweichen.

Inhalt

	Seite
Vorbemerkungen	2
Begriffserläuterungen	2
Abkürzungen	5
Grafiken	
Abb. 1: Entwicklung der Nettostromerzeugung in Hessen	6
Abb. 2: Zu- bzw. Abnahme der Nettostromerzeugung gegenüber dem gleichen Vorjahresmonat in Hessen	6
Abb. 3: Entwicklung der Nettowärmeerzeugung in Hessen	6
Abb. 4: Zu- bzw. Abnahme der Nettowärmeerzeugung gegenüber dem gleichen Vorjahresmonat in Hessen	6
Abb. 5: Nettostromerzeugung in Hessen im Januar 2013 nach Art der Energieträger	7
Abb. 6: Leistungsganglinie und Netzbelastung der Kraftwerke in Hessen am 3. Mittwoch im Januar 2013	7
Abb. 7: Beschäftigte der Energiewirtschaft in Hessen im Januar 2013 nach fachlichen Betriebsteilen	7
Tabellenteil	
1. Elektrizitätsversorgung in Hessen im Januar und Dezember 2012 sowie im Januar 2013	8
2. Strom- und Wärmeerzeugung insgesamt und aus Kraft-Wärme-Kopplung in Hessen im Januar 2013	8
3. Brennstoffverbrauch der Kraftwerke von Elektrizitätsversorgungsunternehmen zur Strom- und Wärmeerzeugung in Hessen im Januar und Dezember 2012 sowie im Januar 2013 nach ausgewählten Energieträgern und Art der Erzeugung	9
4. Leistung und Belastung der Kraftwerke in Hessen am 3. Mittwoch im Januar 2013 nach Hauptenergieträgern	10
5. Stromeinspeisung in das allgemeine Versorgungsnetz in Hessen 2005 bis 2011	10
6. Betriebe, Beschäftigte, geleistete Arbeitsstunden, Löhne und Gehälter in der Energie- und Wasserversorgung in Hessen im Januar und Dezember 2012 sowie im Januar 2013	11
7. Geleistete Arbeitsstunden und Bruttoverdienst je Beschäftigten in Hessen in 2012 und 2013 nach Wirtschaftszweigen	11

Vorbemerkungen

Der Bericht enthält die Ergebnisse verschiedener Statistiken über die Energiewirtschaft in Hessen. Zum Wirtschaftszweig gehören, unabhängig von Rechtsform und Eigentumsverhältnissen, Unternehmen und Betriebe, die Energie erzeugen bzw. beschaffen bzw. andere damit versorgen. Es werden die Daten folgender Bundesstatistiken dargestellt:

- Monatsbericht für die Betriebe der Energie- und Wasserversorgung,
- Monatsbericht über die Elektrizitätsversorgung,
- Erhebung über die Stromeinspeisung bei den Netzbetreibern.

In der Energieversorgung vollzogen sich in den letzten Jahren tiefgreifende Strukturveränderungen. So waren seit dem Inkrafttreten des Energiewirtschaftsgesetzes (EnWG) sowohl bei den überregionalen, als auch bei den Regional-, Areal- und Lokalversorgern Umstrukturierungen zu beobachten. Außerdem treten neue Marktteilnehmer auf. Mit dem neuen Energiestatistikgesetz wurden auch eine Reihe von Merkmalen, z. B. zur Kraft-Wärme-Kopplung, ergänzt.

Rechtsgrundlage

Der Monatsbericht für die Betriebe der Energie- und Wasserversorgung wird auf der Grundlage des Gesetzes über die Statistik im Produzierenden Gewerbe (ProdGewStatG) in der Neufassung der Bekanntmachung vom 21. März 2002 (BGBl. I S. 1181), zuletzt geändert durch Artikel 14 des Gesetzes vom 7. September 2007 (BGBl. I S. 2246) durchgeführt. Rechtsgrundlage für den Monatsbericht über die Elektrizitätsversorgung ist das Gesetz über Energiestatistik (EnStatG) vom 26. Juli 2002 (BGBl. I S. 2867). Beide Gesetze stehen in Verbindung mit dem Gesetz über die Statistik für Bundeszwecke (Bundesstatistikgesetz — BStatG) vom 22. Januar 1987 (BGBl. I S. 462, 565) in der derzeit geltenden Fassung.

Begriffserläuterungen (alphabetisch)

Beschäftigte

Zu den Beschäftigten zählen alle am Monatsende im Betrieb tätigen Personen, einschl. tätiger Inhaber bzw. Mitinhaber und mithelfender Familienangehöriger sowie Leiharbeitnehmer. Die Angaben zu den Arbeitern schließen gewerblich Auszubildende, diejenigen zu den Angestellten kaufmännische Auszubildende ein. Die Zuordnung der Beschäftigten zu den einzelnen Versorgungsbereichen erfolgt entsprechend der fachlichen Betriebsteile.

Betrieb

Der Betrieb ist die örtliche getrennte Einheit (Niederlassung, Filiale usw.). Er ist in der Regel rechtlich nicht selbständig.

Bruttolohn- und Bruttogehaltssumme

Als Bruttolohn- und Bruttogehaltssumme gilt die Summe der Bruttobezüge ohne Arbeitgeberanteile zur Sozialversicherung. Einbezogen sind Zulagen, Zuschläge, Gratifikationen, Gewinnbeteiligungen sowie gezahlte Beiträge an andere Unternehmen für Leiharbeitnehmer. Außerdem zählen dazu die Bezüge von Gesellschaftern, Vorstandsmitgliedern und anderen leitenden Kräften (soweit sie steuerlich als Einkünfte aus unselbständiger Arbeit gelten), Provisionen und Tantiemen.

Bruttostromerzeugung

Die Bruttostromerzeugung ist die in einer bestimmten Zeit erzeugte elektrische Arbeit, die sich als Produkt aus Leistung und Zeit errechnet. Die Bruttostromerzeugung eines Kraftwerkes wird an den Generatorklemmen gemessen.

Eigenverbrauch

Beim Kraftwerkseigenverbrauch (Strom) handelt es sich um die elektrische Arbeit, die für die Stromerzeugung in Neben- und Hilfsanlagen benötigt wird, z. B. zum Antrieb von Pumpen für Kühl- und Speisewasser, für die Rauchgasentgiftung oder für Filteranlagen. Der Eigenverbrauch (Wärme) wird analog abgegrenzt.

Elektrische Arbeit

Die elektrische Arbeit ist die in einer bestimmten Zeitspanne erzeugte, übertragene, gelieferte, bezogene oder verbrauchte elektrische Energie. Grundeinheit ist die Wattstunde (Wh).

Elektrische Leistung

Die elektrische Leistung ist der Quotient aus der Arbeit und der Zeit, in der die Arbeit verrichtet wird.

Energieträger

Energieträger sind Güter, aus denen Energie freigesetzt werden kann. Primärenergieträger stehen direkt in der Natur zur Verfügung, wie z. B. Erdöl, Erdgas, Kohle, Kernbrennstoff oder die potenzielle Energie der Wasserkraft und des Windes. Sekundärenergieträger, wie Briketts, Koks oder Elektrizität, entstehen aus Energieumwandlungsprozessen

Energieversorgungsunternehmen

Als Energieversorgungsunternehmen (EVU) gelten im Sinne des Energiewirtschaftsrechts, unabhängig von der Rechtsform, alle Unternehmen und Betriebe, die Elektrizität oder Gas erzeugen oder beschaffen und ein Netz für die allgemeine Versorgung betreiben. Kraftwerke der Unternehmen und Betriebe der Bergbaus und Verarbeitenden Gewerbes sowie Anlagen sonstiger Marktteilnehmer, z. B. Windkraftanlagen privater Betreiber, gehören **nicht** dazu.

Engpassleistung

Die Engpassleistung ergibt sich aus der Summe der einzelnen Kraftwerke. Dabei ist die Engpassleistung eines Kraftwerkes die durch den leistungsschwächsten Anlagenteil begrenzte höchste Dauerleistung, die unter Normalbedingungen (für Kühlwasser, Brennstoff, Lufttemperatur usw.) ausfahrbar ist. Sie wird in MW angegeben. Anlagenteile, die zeitweilig nicht einsetzbar sind oder in Reserve stehen, mindern die Engpassleistung nicht. Bei Kraft-Wärme-Kopplungs-Anlagen ist zwischen Wärmeeinspeisung und elektrischer Engpassleistung zu unterscheiden.

Geleistete Arbeitsstunden

Unter geleisteten Arbeitsstunden werden die tatsächlich geleisteten (nicht die bezahlten) Stunden aller Lohn- und Gehaltsempfänger (einschl. Leiharbeitnehmer) erfasst. Einbezogen sind Über-, Nacht-, Sonn- und Feiertagsstunden.

Höchstlast

Die **Höchstlast, elektrisch**, einer Erzeugungseinheit, jeweils am 3. Mittwoch des Monats, ist der höchste Wert der an diesem Tag auftretenden Last. Sie wird ermittelt als Momentanwert oder als Mittelwert über eine kurze Zeitspanne, z. B. über eine Viertelstunde.

Kraft-Wärme-Kopplung (KWK)

Kraft-Wärme-Kopplung (KWK) ist die gleichzeitige Umwandlung von eingesetzter Energie in mechanische oder elektrische Energie und nutzbare Wärme in einer technischen Anlage. Zu KWK-Anlagen zählen Dampfturbinenanlagen (Gegendruck-, Entnahmegegendruck-, Anzapf- und Entnahmekondensations-Turbinenanlagen), Gasturbinenanlagen (mit Abhitzeessel), Verbrennungsmotoren-Anlagen (Gas-, Dieselmotorenanlagen) und Brennstoffzellen-Anlagen, Stirling-Motoren, Dampfmaschinen oder Ähnliches. Soweit während des Prozesses bzw. in einzelnen Anlagenteilen nicht gleichzeitig Strom und Wärme erzeugt werden, wird die Energie der **ungekoppelten Strom- bzw. Wärmeerzeugung** zugerechnet.

Kraftwerk

Ein **Kraftwerk** ist eine Anlage, die dazu bestimmt ist, durch Energieumwandlung elektrische Energie zu erzeugen. Nach Art der Energieumwandlung im Kraftwerk unterscheidet man z. B. Wasser-, Brennstoffzellen- oder Wärmekraftwerke (einschl. Geothermie). Ein Kraftwerk kann aus mehreren Erzeugungseinheiten bestehen, z. B. Kraftwerksblock, Sammelschienen-Kraftwerk, Gas- und Dampfturbinen-Kraftwerk (GuD-Anlagen), Maschinensatz eines Wasserkraftwerks, Brennstoffzellenstapel, Solarmodul. Die Erzeugung von Windkraft- und Solaranlagen wird in diesem Bericht nicht dargestellt.

Nettostromerzeugung

Die Nettostromerzeugung ergibt sich aus der Bruttostromerzeugung abzüglich des Kraftwerkseigenverbrauchs.

Pumpstromverbrauch

Die Pumpspeicherkraftwerke verbrauchen Pumpstrom. Das ist die elektrische Arbeit, die für den Antrieb der hauptsächlich nachts (bei niedrigen Stromtarifen) betriebenen Pumpen eingesetzt wird, mit denen das Wasser aus dem Unterspeichersee in den Oberspeichersee befördert wird.

Stromeinspeisung

Die Einspeisung von elektrischer Energie in das allgemeine Versorgungsnetz erfolgt durch Industriekraftwerke (überschüssige Kapazitäten), durch Erzeuger regenerativer Energie (aus Wasserkraft, Windkraft, Biomasse, Solar-energie u. a.) oder durch Blockheizkraftwerke.

Stromabgabe an das allgemeine Versorgungsnetz

Die Abgabe aus Erzeugung an das allgemeine Versorgungsnetz ergibt sich aus der Summe von Nettostromerzeugung und Einspeisung, abzüglich Pumpstromverbrauch.

Ungekoppelte Strom- und Wärmeerzeugung

Bei der Strom- und Wärmeerzeugung in sogenannten ungekoppelten Prozessen handelt es sich um die Erzeugung außerhalb von KWK-Prozessen. Sie findet z. B. in Kondensationsmaschinen, in Wasserkraftwerken oder Windkraftanlagen statt.

Unternehmen

Als Unternehmen gilt die kleinste Einheit, die aus handels- und/oder steuerrechtlichen Gründen Bücher führt und bilanziert.

Verfügbare Leistung

Die verfügbare Leistung ist die mit Rücksicht auf die technischen und betrieblichen Verhältnisse tatsächlich erreichbare Dauerleistung. Sie wird am 3. Mittwoch des jeweiligen Monats festgestellt.

Versorgungsbereiche

Die Versorgungsbereiche entsprechen den jeweiligen fachlichen Betriebsteilen. Dabei handelt es sich um Teile des Betriebes, in denen jeweils nur eine bestimmte wirtschaftliche Tätigkeit, z. B. Versorgung mit Elektrizität, ausgeübt wird. Die Abgrenzung erfolgt nach der Systematik der Wirtschaftszweige (WZ 2008).

Wärmeerzeugung

Die Wärmeerzeugung umfasst die an einen Wärmeträger übertragene Wärmemenge einschl. der Verluste und des Eigenverbrauchs bei der Wärmeerzeugung. Dabei ist unter Wärmemenge die erzeugte, transportierte, gelieferte, bezogene oder verbrauchte thermische Energie zu verstehen.

Abkürzungen

J	Joule (Wattsekunde)
MJ	Megajoule (10^6 J oder 1000 kJ)
GJ	Gigajoule (10^9 J oder 1000 MJ)
TJ	Terajoule (10^{12} J oder 1000 GJ)
PJ	Petajoule (10^{15} J oder 1000 TJ)
MW	Megawatt (10^6 W oder 1000 kW)
kWh	Kilowattstunde (= 3 600 000 J oder 3600 kJ oder 3,6 MJ)
MWh	Megawattstunde (1000 kWh)
GWh	Gigawattstunde (10^6 kWh oder 1000 MWh)
EVU	Elektrizitätsversorgungsunternehmen
GuD	Gas und Dampf
KWK	Kraft-Wärme-Kopplung

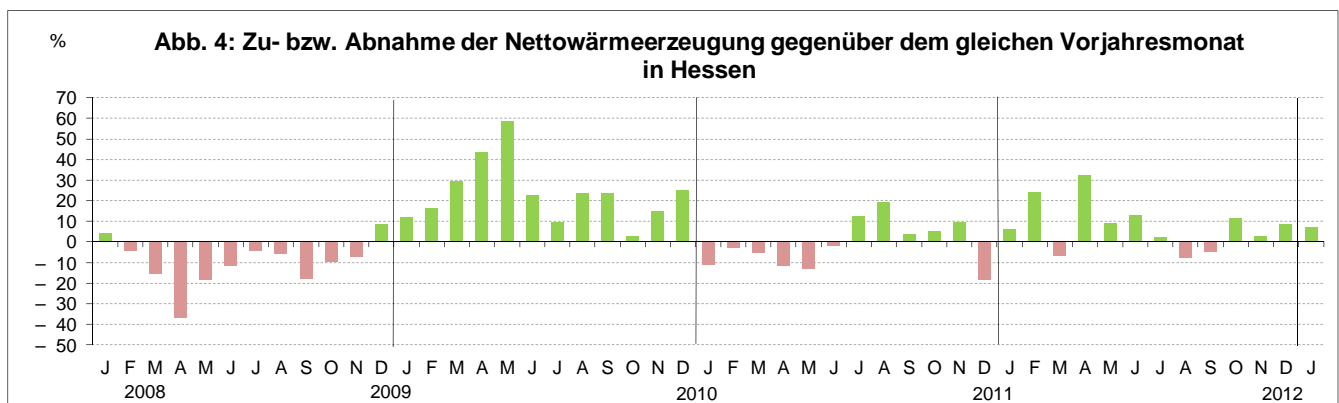
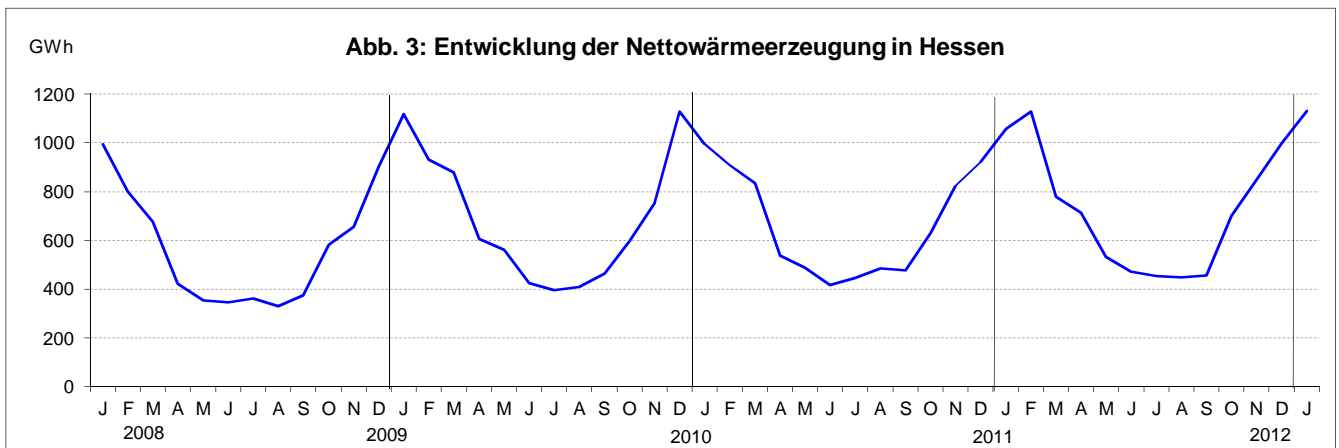
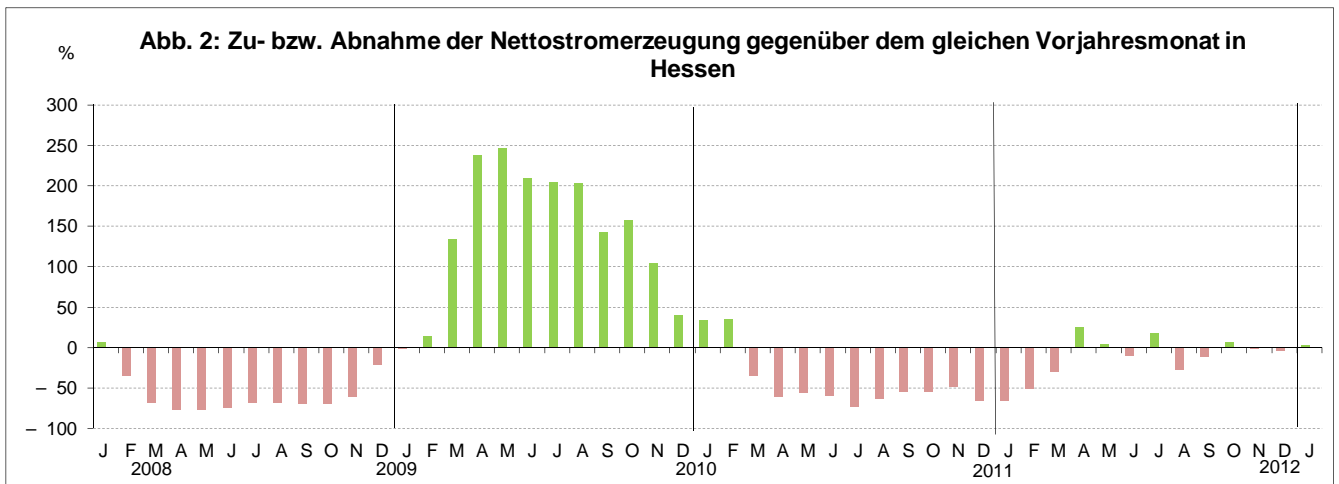
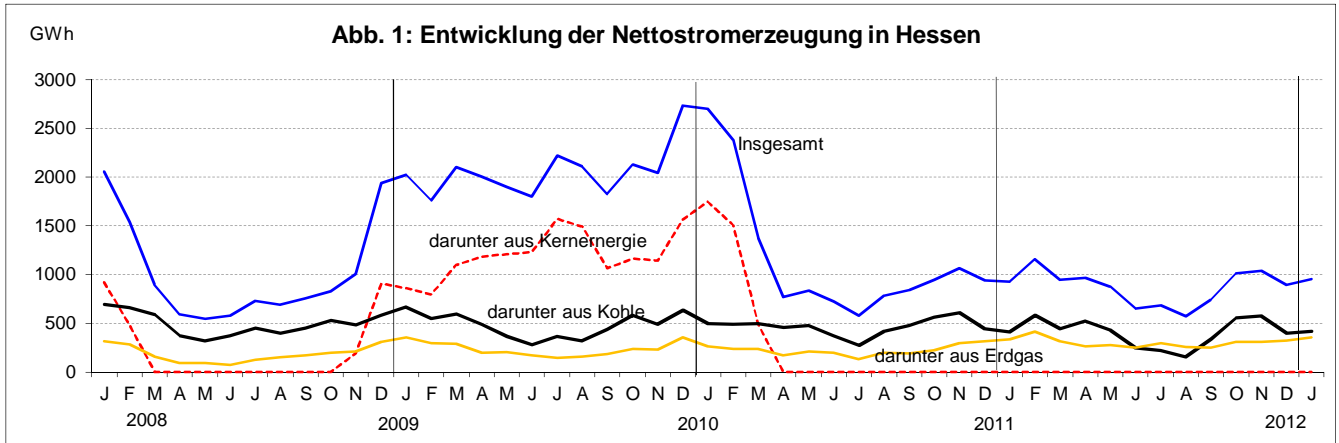
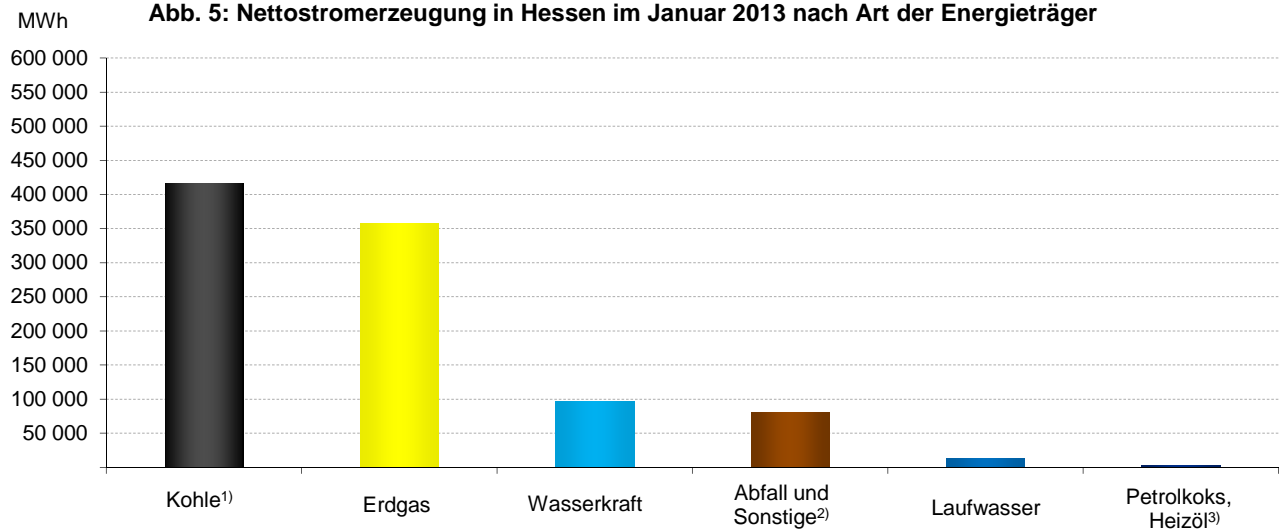


Abb. 5: Nettostromerzeugung in Hessen im Januar 2013 nach Art der Energieträger



1) Steinkohle und Braunkohle. — 2) Geothermie, feste biogene Stoffe, flüssige biogene Stoffe, Biogas, Klärgas, Deponiegas, Klärschlamm und sonst. erneuerbare Energien. — 3) Einschl. anderer Mineralölprodukte.

Abb. 6: Leistungsganglinie und Netzbelastung der Kraftwerke in Hessen am 3. Mittwoch im Januar 2013

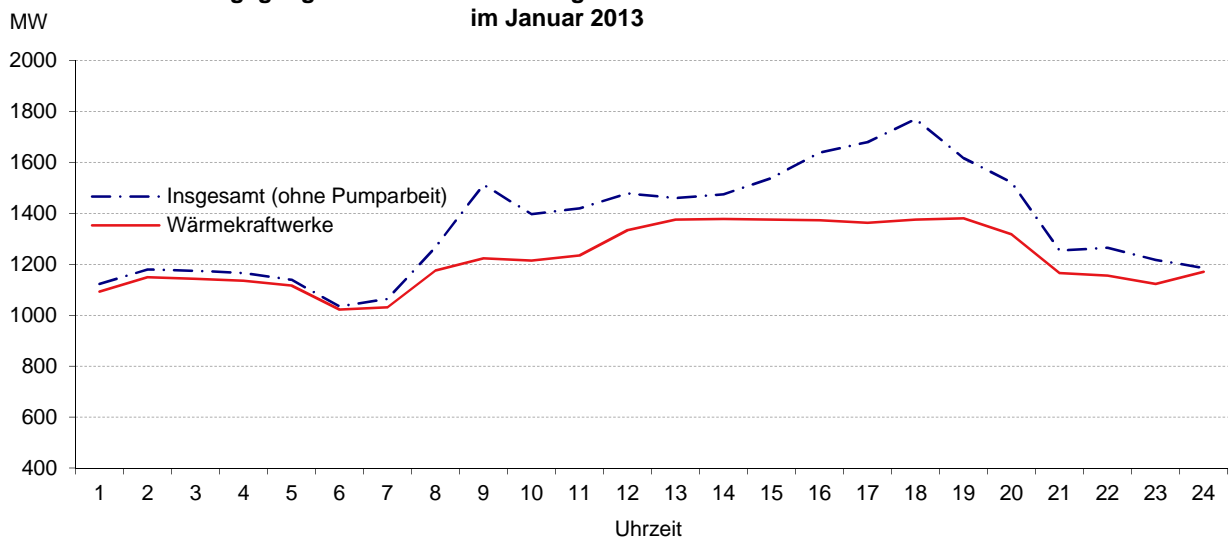
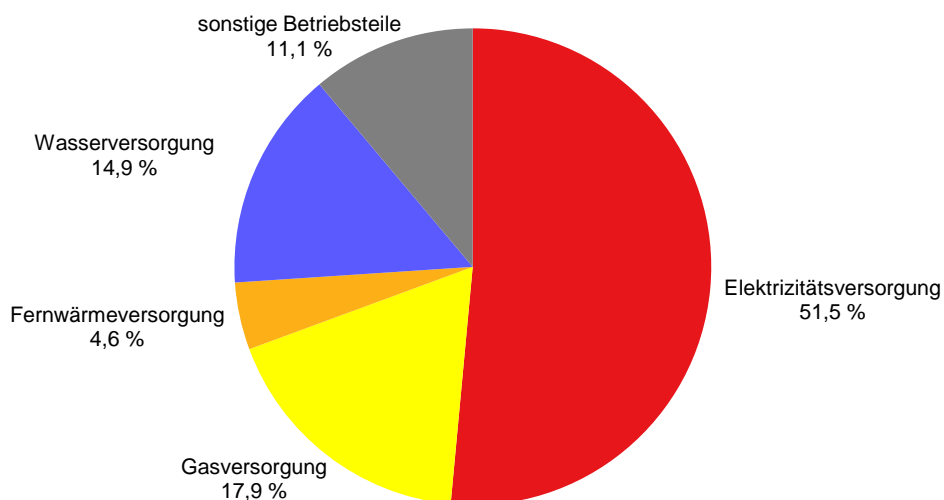


Abb. 7: Beschäftigte der Energiewirtschaft in Hessen im Januar 2013 nach fachlichen Betriebsteilen



1. Elektrizitätsversorgung in Hessen im Januar und Dezember 2012 sowie im Januar 2013

Art der Angabe	Januar 2012 ³⁾	Dezember 2012 ³⁾	Januar 2013 ⁴⁾	Zu- bzw. Abnahme (–) gegenüber		Kumuliertes Jahresergebnis Januar bis Januar		
				Vormonat	Vorjahres- monat	2012 ³⁾	2013 ⁴⁾	Zu- bzw. Ab- nahme (–)
	MWh			%		MWh		%
Bruttostromerzeugung	1 000 507	967 207	1 020 185	5,5	2,0	1 000 507	1 020 185	2,0
davon aus								
Wasserkraft	99 746	96 542	97 607	1,1	– 2,1	99 746	97 607	– 2,1
Wärmekraft	900 761	870 666	922 578	6,0	2,4	900 761	922 578	2,4
Eigenverbrauch	70 591	70 450	66 346	– 5,8	– 6,0	70 591	66 346	– 6,0
Nettostromerzeugung	929 916	896 757	953 839	6,4	2,6	929 916	953 839	2,6
davon aus								
Wasserkraft	98 511	95 865	96 833	1,0	– 1,7	98 511	96 833	– 1,7
darunter aus								
Laufwasser	10 722	9 582	13 022	35,9	21,4	10 722	13 022	21,4
Wärmekraft	831 405	800 892	857 006	7,0	3,1	831 405	857 006	3,1
darunter aus								
Steinkohle	405 567	386 936	404 986	4,7	– 0,1	405 567	404 986	– 0,1
Braunkohle	4 017	11 683	11 752	0,6	192,5	4 017	11 752	X
Erdgas	338 241	323 952	357 276	10,3	5,6	338 241	357 276	5,6
Dieselmotorkraft, Heizöl ¹⁾	4 853	3 034	2 781	– 8,3	– 42,7	4 853	2 781	– 42,7
Abfall (Hausmüll, Industrie)	47 418	47 406	47 678	0,6	0,5	47 418	47 678	0,5
anderen Erneuerbaren ²⁾	31 309	27 840	32 340	16,2	3,3	31 309	32 340	3,3
Stromeinspeisung von sonstigen Marktteilnehmern	325 415	340 180	220 970	– 35,0	– 32,1	325 415	220 970	– 32,1
Pumpstromverbrauch	101 692	106 569	101 735	– 4,5	0,0	101 692	101 735	0,0
Stromabgabe an das allgemeine Versorgungsnetz i n s g e s a m t	1 153 639	1 130 368	1 073 074	– 5,1	– 7,0	1 153 639	1 073 074	– 7,0

1) Einschl. anderer Mineralölprodukte. — 2) Deponiegas, Klärgas und sonstige erneuerbare Energieträger. — 3) Endgültige Ergebnisse. —

4) Vorläufige Ergebnisse.

2. Strom- und Wärmeerzeugung insgesamt und aus Kraft-Wärme-Kopplung (KWK) in Hessen im Januar 2013

Art der Angabe	Insgesamt	darunter KWK		Kumuliertes Jahresergebnis Januar bis Januar		Anteil der KWK
				Insgesamt	darunter KWK	
	MWh		%	MWh		%
Nettostromerzeugung ¹⁾	857 006	524 133	61,2	857 006	524 133	61,2
davon aus						
Kohle	416 738	126 155	30,3	416 738	126 155	30,3
Erdgas	357 276	341 622	95,6	357 276	341 622	95,6
sonstiger Wärmekraft	82 992	56 356	67,9	82 992	56 356	67,9
Nettowärmeerzeugung	1 131 483	997 756	88,2	1 131 483	997 756	88,2
davon aus						
Kohle	345 438	331 752	96,0	345 438	331 752	96,0
Erdgas	576 750	492 027	85,3	576 750	492 027	85,3
sonstiger Wärmekraft	209 295	173 977	83,1	209 295	173 977	83,1

1) Aus Wärmekraft.

3. Brennstoffverbrauch der Kraftwerke der Elektrizitätsversorgungsunternehmen zur Strom- und Wärmeerzeugung in Hessen im Januar und Dezember 2012 sowie im Januar 2013 nach ausgewählten Energieträgern und Art der Erzeugung

Energieträger	Mengen- einheit	Januar 2012 ¹⁾	Dezember 2012 ¹⁾	Januar 2013 ²⁾	Zu- bzw. Abnahme (–) gegenüber		Kumuliertes Jahresergebnis Januar bis Januar		
					Vormonat	Vorjahres- monat	2012 ¹⁾	2013 ²⁾	Zu- bzw. Ab- nahme (–)
Kraft-Wärme-Kopplung									
Steinkohle	t	74 067	65 917	71 622	8,7	– 3,3	74 067	71 622	– 3,3
Braunkohle	t	10 411	21 962	22 149	0,9	112,8	10 411	22 149	112,8
Heizöl leicht	t	794	694	214	– 69,2	– 73,0	794	214	– 73,0
Feste biogene Stoffe	t	20 301	17 119	18 040	5,4	– 11,1	20 301	18 040	– 11,1
Erdgas	1000 m ³	96 113	93 192	100 727	8,1	4,8	96 113	100 727	4,8
Deponiegas	1000 m ³	–	–	–	–	–	–	–	–
Abfall	t	94 815	105 342	171 225	62,5	80,6	94 815	171 225	80,6
ungekoppelte Elektrizitätserzeugung									
Steinkohle	t	106 454	114 337	99 902	– 12,6	– 6,2	106 454	99 902	– 6,2
Braunkohle	t	–	92	–	X	X	–	–	X
Heizöl leicht	t	270	51	362	608,0	34,2	270	362	34,2
Feste biogene Stoffe	t	12 453	11 457	13 235	15,5	6,3	12 453	13 235	6,3
Erdgas	1000 m ³	2 828	2 331	3 097	32,9	9,5	2 828	3 097	9,5
Deponiegas	1000 m ³	723	720	684	– 5,0	– 5,4	723	684	– 5,4
Abfall	t	18 753	17 426	18 073	3,7	– 3,6	18 753	18 073	– 3,6
ungekoppelte Wärmeerzeugung									
Steinkohle	t	3 184	2 041	2 774	35,9	– 12,9	3 184	2 774	– 12,9
Braunkohle	t	1 529	–	–	X	X	1 529	–	X
Heizöl leicht	t	867	224	440	96,6	– 49,3	867	440	– 49,3
Feste biogene Stoffe	t	–	–	–	–	–	–	–	–
Erdgas	1000 m ³	14 551	9 398	10 729	14,2	– 26,3	14 551	10 729	– 26,3
Deponiegas	1000 m ³	–	–	–	–	–	–	–	–
Abfall	t	69 179	90 304	11 668	– 87,1	– 83,1	69 179	11 668	– 83,1
Brennstoffverbrauch insgesamt									
Steinkohle	t	183 705	182 296	174 298	– 4,4	– 5,1	183 705	174 298	– 5,1
Braunkohle	t	11 940	22 054	22 149	0,4	85,5	11 940	22 149	85,5
Heizöl leicht	t	1 931	969	1 016	4,8	– 47,4	1 931	1 016	– 47,4
Feste biogene Stoffe	t	32 754	28 576	31 275	9,4	– 4,5	32 754	31 275	– 4,5
Erdgas	1000 m ³	113 491	104 922	114 553	9,2	0,9	113 491	114 553	0,9
Deponiegas	1000 m ³	723	720	684	– 5,0	– 5,4	723	684	– 5,4
Abfall	t	182 747	213 073	200 966	– 5,7	10,0	182 747	200 966	10,0

1) Endgültige Ergebnisse.— 2) Vorläufige Ergebnisse.

**4. Leistung und Belastung der Kraftwerke in Hessen am 3. Mittwoch im Januar 2013
nach Hauptenergieträgern¹⁾ (in MW)**

Kraftwerksart	Engpassleistung			Verfügbare Leistung		Höchstlast je Stunde	
	elektrisch		thermisch	elektrisch			
	brutto	netto		brutto	netto	brutto	netto
Wasserkraft	678,1	678,1	X	678,1	678,1	438,6	438,6
davon							
Pumpspeicherwasser	623,0	623,0	X	623,0	623,0	399,7	399,7
Speicherwasser	24,7	24,7	X	24,7	24,7	16,1	16,1
Laufwasser	30,4	30,4	X	30,4	30,4	22,8	22,8
Wärmekraft	3 137,0	2 935,8	2 982,4	2 629,4	2 461,3	1 578,6	1 463,5
davon							
Steinkohle	1 687,5	1 571,0	1 674,8	1 224,8	1 134,4	1 005,5	933,7
Braunkohle	39,7	35,1	99,8	39,7	35,1	13,8	10,0
Erdgas	1 136,5	1 081,3	659,8	1 111,9	1 058,2	373,3	364,8
Heizöl/Dieselmkraftstoff	46,0	45,7	–	46,0	45,7	13,7	13,3
Abfall und Sonstige ²⁾	227,3	202,7	548,0	207,0	187,9	172,3	141,7
Insgesamt	3 815,1	3 613,9	2 982,4	3 307,5	3 139,4	2 017,2	1 902,1

1) Die Zuordnung erfolgt nach dem überwiegend im Kraftwerk eingesetzten Energieträger. — 2) Deponiegas, Klärgas u. sonstige erneuerbare Energieträger.

**5. Stromeinspeisung in das allgemeine Versorgungsnetz in Hessen 2005 bis 2011
(in MWh)**

Energieträger	2005	2006	2007	2008	2009	2010	2011
Konventionelle Energieträger	471 126	477 555	384 382	275 261	395 160	368 749	333 866
Erneuerbare Energien	969 340	1 262 068	1 567 335	1 616 357	1 761 707	2 132 453	2 706 519
davon							
Wasserkraft	133 986	211 037	247 722	268 223	277 347	311 338	182 714
Windkraft	501 907	576 946	699 988	680 945	662 371	647 138	883 345
Photovoltaik	64 078	110 678	161 128	243 635	352 472	602 458	951 031
Deponiegas	78 332	73 352	66 910	54 005	50 046	45 406	53 797
Klärgas	9 516	10 791	13 803	32 904	42 890	46 164	37 308
Biogas	22 991	50 375	59 380	80 675	220 789	256 240	371 543
Feste Biomasse	152 767	216 671	296 142	224 177	98 814	172 073	171 069
Abfall (einschl. Klärschlamm)	4 500	4 634	6 123	5 108	8 666	4 966	3 820
Sonstige ¹⁾	1 265	7 585	16 139	26 684	48 312	46 670	51 892
Insgesamt	1 440 466	1 739 623	1 951 717	1 891 618	2 156 867	2 501 202	3 040 385

1) Z. B. flüssige Biomasse wie Rapsmethylester, Geothermie.

6. Betriebe, Beschäftigte, geleistete Arbeitsstunden, Löhne und Gehälter in der Energie- und Wasserversorgung in Hessen im Januar und Dezember 2012 sowie im Januar 2013

Art der Angabe	Januar 2012	Dezember 2012	Januar 2013	Zu- bzw. Abnahme (–) gegenüber		Kumuliertes Jahresergebnis Januar bis Januar		
				Vormonat in %	Vorjahresmonat in %	2012	2013	Zu- bzw. Abnahme (–) in %
Betriebe ¹⁾	113	114	114	0,0	0,9	113	114	0,9
Beschäftigte ¹⁾	16 350	16 402	16 313	– 0,5	– 0,2	16 350	16 313	– 0,2
davon in den Versorgungsbereichen								
Elektrizitätsversorgung	8 381	8 394	8 399	0,1	0,2	8 381	8 399	0,2
Gasversorgung	2 939	2 946	2 919	– 0,9	– 0,7	2 939	2 919	– 0,7
Fernwärmeversorgung	729	737	745	1,1	2,2	729	745	2,2
Wasserversorgung	2 401	2 357	2 435	3,3	1,4	2 401	2 435	1,4
sonstige Betriebsteile	1 900	1 968	1 815	– 7,8	– 4,5	1 900	1 815	– 4,5
Geleistete Arbeitsstunden (in 1000 h)	2 191,7	1 600,9	2 157,2	34,8	– 1,6	2 191,7	2 157,2	– 1,6
Bruttolohn- und Gehalts-summe (in 1000 Euro)	64 347,1	68 283,8	71 685,9	5,0	11,4	64 347,1	71 685,9	11,4

1) Betriebe mit im Allgemeinen 20 oder mehr Beschäftigten. Jeweils am Monatsende. Bei Jahreswerten Monatsdurchschnitt.

7. Geleistete Arbeitsstunden und Bruttoverdienst je Beschäftigten in Hessen in 2012 und 2013 nach Wirtschaftszweigen

Jahr/Monat	Geleistete Arbeitsstunden je Beschäftigten				Bruttoverdienst je Beschäftigten			
	Elektri- zität	Gas	Wärme	Wasser	Elektri- zität	Gas	Wärme	Wasser
					Euro			
2012								
Januar	133,5	142,0	142,9	130,9	3 952,5	4 741,1	4 039,6	3 297,6
Februar	130,0	136,3	136,0	129,0	4 197,4	5 356,1	3 914,8	3 272,0
März	133,4	139,7	140,6	132,8	3 852,5	4 547,9	3 959,7	3 277,7
April	112,5	120,0	126,1	115,1	4 056,1	5 277,0	5 509,3	3 334,7
Mai	121,3	129,9	132,2	122,9	4 269,1	5 044,1	4 075,6	3 318,8
Juni	119,4	131,3	126,5	118,9	4 485,3	4 038,8	4 496,8	4 049,2
Juli	120,0	128,9	123,4	119,0	4 206,5	6 916,7	4 314,3	3 432,2
August	126,8	135,5	129,1	125,7	3 965,6	4 966,1	4 281,4	3 316,6
September	118,3	125,9	124,6	120,3	3 951,3	5 063,3	4 197,3	3 328,8
Oktober	126,6	133,4	130,0	125,1	4 138,9	4 727,7	4 222,0	3 329,0
November	135,0	141,9	138,5	131,3	6 079,2	6 636,0	7 326,4	5 996,0
Dezember	96,1	108,5	111,0	98,4	4 032,3	7 143,1	4 448,7	3 462,6
2013								
Januar	131,7	139,8	138,7	129,7	4 472,8	5 031,6	4 355,3	3 370,2
Februar								
März								
April								
Mai								
Juni								
Juli								
August								
September								
Oktober								
November								
Dezember								