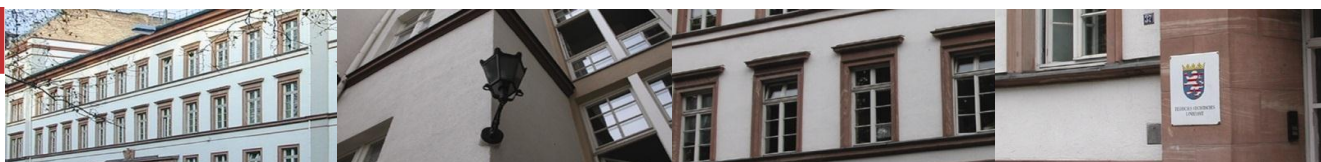




Statistische Berichte



Kennziffer: B II 1-j/12

Mai 2013

Die beruflichen Schulen in Hessen 2012 Teil 1: Berufsschulen

Stand: 1. November 2012

Hessisches Statistisches Landesamt, Wiesbaden

Impressum

Dienstgebäude: Rheinstraße 35/37, 65185 Wiesbaden

Briefadresse: 65175 Wiesbaden

Ihre Ansprechpartner für Fragen und Anregungen zu diesem Bericht

Frau Ostermayer 0611 3802-324

Frau Fedgenhauer 0611 3802-323

Herr Krause 0611 3802-327

E-Mail schulen@statistik-hessen.de

Telefax 0611 3802-390

Internet <http://www.statistik-hessen.de>

Copyright

© Hessisches Statistisches Landesamt, Wiesbaden, 2013

Vervielfältigung und Verbreitung, auch auszugsweise, mit Quellenangabe gestattet.

Allgemeine Geschäftsbedingungen

Die Allgemeinen Geschäftsbedingungen sind unter

<http://www.statistik-hessen.de> "AGB"

abrufbar.

Zeichenerklärungen

- = genau Null (nichts vorhanden) bzw. keine Veränderung eingetreten
- 0 = Zahlenwert ungleich Null, Betrag jedoch kleiner als die Hälfte von 1 in der letzten besetzten Stelle
- . = Zahlenwert unbekannt oder geheim zu halten
- ... = Zahlenwert lag bei Redaktionsschluss noch nicht vor
- () = Aussagewert eingeschränkt, da der Zahlenwert statistisch unsicher ist
- / = keine Angabe, da Zahlenwert nicht sicher genug
- x = Tabellenfeld gesperrt, weil Aussage nicht sinnvoll
(oder bei Veränderungsraten ist die Ausgangszahl kleiner als 100)
- D = Durchschnitt
- s = geschätzte Zahl
- p = vorläufige Zahl
- r = berichtigte Zahl

Aus Gründen der Übersichtlichkeit sind nur negative Veränderungsraten und Salden mit einem Vorzeichen versehen. Positive Veränderungsraten und Salden sind ohne Vorzeichen.

Im Allgemeinen ist ohne Rücksicht auf die Endsumme auf- bzw. abgerundet worden.

Das Ergebnis der Summierung der Einzelzahlen kann deshalb geringfügig von der Endsumme abweichen.

Inhalt

	Seite
Vorbemerkungen	2
Begriffliche Erläuterungen	2
Hinweise	4
1. Berufsschulen seit 1974	7
2. Übersicht	8
3. Grafische Darstellungen	9
4. Schulen, Klassen sowie Schülerinnen und Schüler nach Verwaltungsbezirken im Schuljahr 2012/2013	11
5. Schulen, Klassen sowie Schülerinnen und Schüler nach Verwaltungsbezirken im Schuljahr 2012/2013 — nur öffentliche Berufsschulen —	12
6. Schülerinnen und Schüler mit Ausbildungsvertrag nach Geschlecht, Berufsgruppen, Ausbildungsberufen und Ausbildungsjahren im Schuljahr 2012/2013	13
7. Schülerinnen und Schüler in Ausbildung nach Regelung der zuständigen Stellen für die Berufsausbildung Behinderter nach Geschlecht, Ausbildungsberufen und Ausbildungsjahren im Schuljahr 2012/2013	41
8. Schülerinnen und Schüler ohne Ausbildungsvertrag nach Geschlecht und Berufsschuljahren im Schuljahr 2012/2013	43
9. Schülerinnen und Schüler nach Ausbildungsverhältnis, Geschlecht und Verwaltungsbezirken im Schuljahr 2012/2013	44
10. Schülerinnen und Schüler nach Geburtsjahren, Geschlecht und Verwaltungsbezirken im Schuljahr 2012/2013	46
11. Schülerinnen und Schüler nach schulischer Vorbildung, Geschlecht und Verwaltungsbezirken im Schuljahr 2012/2013	48
12. Ausländische Schülerinnen und Schüler mit und ohne Ausbildungsvertrag nach Geschlecht und Verwaltungsbezirken im Schuljahr 2012/2013	50
13. Schulen, Klassen, Schülerinnen und Schüler nach Berufsfeldern, Geschlecht und Verwaltungsbezirken im Berufsgrundbildungsjahr, kooperativ vollschulisch im Schuljahr 2012/2013	52
14. Schulen, Klassen, Schülerinnen und Schüler nach schulischer Vorbildung, Geschlecht und Verwaltungsbezirken in Besonderen Bildungsgängen in Vollzeitform (BVJ und EIBE) im Schuljahr 2012/2013	53
15. Ausgestellte Zeugnisse der Teilzeitberufsschule in der Zeit vom 01.08.2011 bis 31.07.2012	54
16. Ausländische Schülerinnen und Schüler nach Staatsangehörigkeiten und Geschlecht im Schuljahr 2012/2013	55
17. Ausländische Schülerinnen und Schüler nach ausgewählten Staatsangehörigkeiten und Verwaltungsbezirken im Schuljahr 2012/2013	56
18. Klassen nach Klassenarten und Verwaltungsbezirken im Schuljahr 2012/2013	57

19. Klassen nach Klassenstärken und Verwaltungsbezirken im Schuljahr 2012/2013	58
--------------------------------------------------------------------------------	----

Ausgewählte Daten nach Schulamtsbezirken

20. Schulen, Klassen sowie Schülerinnen und Schüler nach Schulamtsbezirken im Schuljahr 2012/2013	59
---------------------------------------------------------------------------------------------------	----

21. Schülerinnen und Schüler nach Ausbildungsverhältnis, Geschlecht und Schulamtsbezirken im Schuljahr 2012/2013	60
------------------------------------------------------------------------------------------------------------------	----

Vorbemerkung

In dem vorliegenden Statistischen Bericht werden die Ergebnisse der Erhebung an den hessischen Berufsschulen nach dem Stand vom 1. November 2012 veröffentlicht. Die Berufsschülerinnen und -schüler sind u. a. nach Berufsgruppen und Ausbildungsberufen nachgewiesen. Als Verschlüsselungsgrundlage wurde hierfür das Verzeichnis „Die anerkannten Ausbildungsberufe“, Herausgeber: Bundesinstitut für Berufsbildung in Bonn, verwendet.

Mit Ausnahme der Tabelle 5 sind in den Auswertungen sowohl die Daten für öffentliche Schulen als auch für Schulen in privater Trägerschaft (Privatschulen) gemeinsam dargestellt.

Begriffliche Erläuterungen

Berufsschulen:

Berufsschulen sind Pflichtschulen, die von Jugendlichen und Erwachsenen besucht werden, die eine berufliche Erstausbildung im Sinne des Berufsbildungsgesetzes durchlaufen. Jugendliche ohne Beschäftigung und solche, die in einem Arbeits- oder Dienstverhältnis stehen, sind nach den Bestimmungen des Hessischen Schulgesetzes zum Besuch der Berufsschule berechtigt.

Die Berufsschulen haben die Aufgabe, berufsbildende und allgemeinbildende Lerninhalte unter besonderer Berücksichtigung der Anforderungen in der Berufsausbildung und der Arbeitswelt zu vermitteln. Im Rahmen des für alle Schulen gemeinsamen Bildungsauftrages sollen die Berufsschulen durch die Verbindung von beruflichem und allgemeinem Lernen ihre Schülerinnen und Schüler befähigen, sozialverantwortliches Handeln zu entwickeln und sich in Gesellschaft und Berufsleben zu behaupten.

Die Berufsschulen gliedern sich in die Grund- und Fachstufe. Die Grundstufe dauert in der Regel ein Schuljahr, die Fachstufe in der Regel zwei Schuljahre. In der Grund- und Fachstufe werden die meisten Ausbildungsberufe folgenden Berufsfeldern zugeordnet:

01	Wirtschaft und Verwaltung	08	Drucktechnik
02	Metalltechnik	09	Farbtechnik und Raumgestaltung
03	Elektrotechnik	10	Gesundheit
04	Bautechnik	11	Körperpflege
05	Holztechnik	12	Ernährung und Hauswirtschaft
06	Textiltechnik und Bekleidung	13	Agrarwirtschaft
07	Chemie, Physik und Biologie	14	Fahrzeugtechnik

Die Fachstufe ist innerhalb des jeweiligen Berufsfeldes nach Ausbildungsberufen bzw. Berufsgruppen geordnet.

Auszubildende, die in einem Ausbildungsverhältnis im Sinne des Berufsbildungsgesetzes stehen, sind für die Dauer des Ausbildungsverhältnisses berufsschulpflichtig. Studierende in anerkannten dualen Studiengängen können auf Antrag von der Berufsschulpflicht befreit werden. Jugendliche, die in keinem Ausbildungsverhältnis stehen, sind für die Dauer von drei Jahren, längstens bis zum Ende des Schulhalbjahres, in dem sie das 18. Lebensjahr vollenden, zum Besuch der Berufsschule berechtigt. Die Berufsschulpflicht ist durch den Besuch der zuständigen Berufsschule zu erfüllen. Zuständig ist die Berufsschule, in deren Schulbezirk der Beschäftigungsort, bei Jugendlichen ohne Ausbildungs- oder Dienstverhältnis der Wohnort, liegt. Der Umfang des Berufsschulunterrichts beträgt bezogen auf ein Schuljahr von 40 Wochen in der Regel 12 Unterrichtsstunden je Woche.

Berufsschülerinnen und -schüler mit Ausbildungsverhältnis, für deren Ausbildungsberufe auf der Landesebene auf Grund einer zu geringen Zahl von Auszubildenden keine Fachklassen gebildet werden (sog. „Splitterberufe“), können am Berufsschulunterricht in entsprechenden Fachklassen auch außerhalb Hessens teilnehmen.

Jugendliche ohne Ausbildungsverhältnis können gemäß ihrem Arbeits- und Interessenschwerpunkt am Unterricht einer Grund- oder Fachstufe für Auszubildende teilnehmen. Für sie können auch eigene Lerngruppen gebildet werden. Durch Stütz- und Fördermaßnahmen sollen sie so weit gefördert werden, dass sie besser ihre beruflichen Neigungen und Fähigkeiten erkennen, um eine Berufsausbildung aufnehmen zu können.

Berufsschülerinnen und Berufsschülern ohne Hauptschulabschluss, die das Abschlusszeugnis der Berufsschule erwerben, wird ein dem Hauptschulabschluss gleichwertiger Abschluss zuerkannt, wenn sie mindestens das Abgangszeugnis der Klasse 8 einer allgemeinbildenden Schule nachweisen.

Berufsschülerinnen und Berufsschüler können an der Berufsschule einen dem mittleren Abschluss (Realschulabschluss) oder einen der Fachhochschulreife gleichwertigen Abschluss erwerben, wenn sie die erforderlichen Voraussetzungen gemäß der Verordnung über die Berufsschule in der jeweils gültigen Fassung erfüllen.

Berufsgrundbildungsjahr:

Die Grundstufe der Berufsschule kann bei Berufen, die einem Berufsfeld zugeordnet sind, auch als Berufsgrundbildungsjahr in kooperativer Form absolviert werden. Das Berufsgrundbildungsjahr in kooperativer Form (duale Ausbildung) wird von Jugendlichen besucht, die sowohl Schüler als auch Auszubildende im Sinne des Berufsgrundbildungsgesetzes sind. Das Berufsgrundbildungsjahr in kooperativer Form kann im Rahmen der Vorgaben der Verordnung über die Berufsschule kooperativ vollschulisch durchgeführt werden.

Bildungsgänge zur Berufsvorbereitung:

Die Bildungsgänge zur Berufsvorbereitung sind Bestandteil der Berufsschule. Sie richten sich an Jugendliche ohne Berufsausbildungsverhältnis mit dem Ziel, Schülerinnen und Schülern den Übergang in die Berufsausbildung, in weiterführende Bildungsgänge oder in Arbeitsverhältnisse zu erleichtern. Schülerinnen und Schüler sollen qualifiziert werden, ihre eigenen Fähigkeiten und Berufschancen zu erkennen und ihre Zukunftsmöglichkeiten aktiv mit zu gestalten.

Durch Einbeziehung außerschulischer Lernorte, wie Betriebe und Einrichtungen im Rahmen der Öffnung von Schule gegenüber ihrem Umfeld, sollen die Schülerinnen und Schüler Einblicke in die soziale, wirtschaftliche und kulturelle Entwicklung der Gesellschaft und Hilfen für den Übergang in die Berufs- und Arbeitswelt erhalten. Der Erwerb von zertifizierten Basisqualifikationen bzw. Qualifizierungsbausteinen ist Teil der Bildungsgänge zur Berufsvorbereitung.

Die Bildungsgänge zur Berufsvorbereitung werden entsprechend der Zugangsvoraussetzungen der Schülerinnen und Schüler in Vollzeit- oder in Teilzeitform organisiert. In der Vollzeitform dauert die Ausbildung ein Jahr, in der Teilzeitform zwei Jahre.

In die Bildungsgänge zur Berufsvorbereitung in Vollzeitform werden Jugendliche aufgenommen, die nach § 59 Abs. 3 des Hessischen Schulgesetzes der verlängerten Vollzeitschulpflicht unterliegen und mindestens das 8. Schuljahr in einer allgemeinbildenden Schule besucht haben.

Jugendliche, die bereits die verlängerte Vollzeitschulpflicht erfüllt haben und in keinem Berufsausbildungsverhältnis stehen, können durch Teilnahme an den Bildungsgängen zur Berufsvorbereitung in Teilzeitform gefördert werden. Dies gilt für Jugendliche und junge Erwachsene entsprechend, die in das Eingangsverfahren oder in den Arbeitstrainingsbereich der Werkstätten für Behinderte aufgenommen worden sind. Ihnen ist Unterricht für die Dauer der Maßnahme, mindestens jedoch für zwei Schuljahre, anzubieten.

Angeboten werden im allgemeinbildenden Unterricht die Fächer Deutsch, Mathematik, Politik und Wirtschaft, Religion/Ethik, Sport sowie in berufsbildenden Lernbereichen berufsorientierter Theorie- und Praxisunterricht entsprechend dem jeweiligen Berufsfeld.

Neben dem Abschluss der Bildungsgänge zur Berufsvorbereitung kann ein dem Hauptschulabschluss bzw. dem qualifizierenden Hauptschulabschluss gleichwertiger Abschluss erreicht werden.

Programm zur Eingliederung in die Berufs- und Arbeitswelt (EIBE)

Das Programm zur Eingliederung in die Berufs- und Arbeitswelt (EIBE) wird vom Europäischen Sozialfonds (ESF) gefördert. Es handelt sich um eine i.d.R. einjährige additive Maßnahme zum Regelangebot der Bildungsgänge zur Berufsvorbereitung (s.o.) mit gleichen Eingangsvoraussetzungen und gleicher Zielsetzung. Dieses Zusatzangebot richtet sich an Jugendliche ohne oder mit schlechtem Schulabschluss an einer allgemeinbildenden Schule (auch Förderschule), die einer besonderen Förderung bedürfen.

Die teilnehmenden Jugendlichen sollen die fachtheoretischen und fachpraktischen schulischen Anforderungen im gewählten Berufsfeld bewältigen können, Lernmotivation und das Durchhaltevermögen aufbauen und sich auf die Abschlussprüfungen vorbereiten und diese bestehen. Dies wird verbunden mit einer erweiterten Phase des Lernens im berufsvorbereitenden Betriebspraktikum (Blockpraktikum oder schuljahresbegleitend).

Alle Maßnahmen sollen den Jugendlichen eigenverantwortliche Lebensperspektiven eröffnen, ihre Persönlichkeit stärken und ein Abgleiten in die Resignation durch erlebte Arbeitslosigkeit verhindern.

Oberstes Ziel ist also, den teilnehmenden Jugendlichen den Übergang in eine Berufsausbildung, ein Arbeitsverhältnis oder in einen vollschulischen Berufsbildungsgang zu erleichtern.

Hinweise:

Die August-Bebel-Schule sowie die Willy-Brandt-Schule mit Sitz in der Stadt Offenbach bzw. in der Stadt Kassel sind unter dem jeweiligen Schulträger Landkreis Offenbach bzw. Landkreis Kassel nachgewiesen.

Die statistischen Berichte mit den Ergebnissen über Berufsfachschulen, Fachschulen, Fachoberschulen und Berufliche Gymnasien werden unter der Kennziffer B II 1-j/12 „Die beruflichen Schulen in Hessen, Teil 2“ nachgewiesen.

Daten über Lehrerinnen und Lehrer werden in dem statistischen Bericht B I 2 und B II 2-j/12 „Lehrerinnen und Lehrer an den allgemeinbildenden und beruflichen Schulen in Hessen“ veröffentlicht.

1. Berufsschulen seit 1974

Schuljahr	Schulen	Klassen	Schüler/innen					
			insgesamt	darunter (im)				Besondere Bildungs- gänge in Vollzeitform (BVJ und EIBE)
				weiblich	Ausländer	Berufsgrundbildungsjahr		
						kooperativ vollschulisch ¹⁾	kooperativ	
1974/1975	114	6 157	141 837	60 277	6 243	460	—	692
1975/1976	115	6 135	138 499	58 254	6 014	804	—	765
1976/1977	111	6 129	135 477	56 824	5 588	1 123	530	903
1977/1978	111	6 328	139 129	57 994	5 659	1 399	733	1 312
1978/1979	111	6 720	149 792	62 376	5 974	3 632	2 139	2 236
1979/1980	112	7 098	158 576	65 317	6 718	4 919	2 226	3 135
1980/1981	112	7 428	164 134	66 673	8 490	5 523	3 870	3 534
1981/1982	113	7 593	166 074	67 680	11 147	6 476	4 004	3 530
1982/1983	115	7 635	165 898	68 043	11 466	7 238	3 881	4 105
1983/1984	113	7 865	170 569	70 552	11 374	7 588	4 088	4 440
1984/1985	116	8 173	177 485	74 604	11 048	7 558	3 795	4 289
1985/1986	117	8 434	180 693	77 110	11 460	7 144	3 195	4 019
1986/1987	118	8 458	176 499	76 301	12 388	5 752	3 373	3 507
1987/1988	119	8 328	168 717	73 275	13 454	4 887	3 465	3 251
1988/1989	120	8 053	158 668	69 804	14 552	4 137	3 048	3 096
1989/1990	120	7 662	146 838	63 880	15 998	2 830	2 793	2 838
1990/1991	120	7 359	139 961	60 324	17 606	2 297	2 678	2 890
1991/1992	120	7 160	135 762	58 118	19 090	2 242	2 541	2 924
1992/1993	120	7 132	133 399	56 166	20 472	2 036	2 627	3 129
1993/1994	120	6 984	130 401	54 961	21 449	2 468	2 553	3 334
1994/1995	120	6 739	126 629	53 113	21 362	2 665	2 460	3 395
1995/1996	119 ²⁾	6 641	125 062	52 344	21 173	3 004	2 348	3 662
1996/1997	118 ²⁾	6 660	125 580	52 287	20 768	3 425	2 013	4 019
1997/1998	118 ²⁾	6 746	127 491	53 297	19 897	3 953	1 982	4 028
1998/1999	118 ²⁾	6 872	130 061	54 376	18 838	3 909	1 865	3 604
1999/2000	119 ²⁾	7 084	133 576	55 822	18 296	3 612	1 062	3 223
2000/2001	119 ²⁾	7 162	135 246	56 935	17 493	3 422	626	4 763
2001/2002	119 ²⁾	7 193	135 547	57 002	17 149	3 227	493	4 999
2002/2003	118 ²⁾	7 111	131 900	55 704	16 136	3 424	322	5 172
2003/2004	118 ²⁾	6 947	130 415	54 436	15 546	3 800	548	5 408
2004/2005	119 ²⁾	6 823	129 820	53 564	14 950	3 996	493	5 305
2005/2006	117 ²⁾	6 764	126 695	51 508	13 649	4 050	487	5 142
2006/2007	117 ²⁾	6 801	125 875	50 979	12 932	3 548	487	4 617
2007/2008	118 ²⁾	6 832	124 300	50 256	12 643	2 711	445	4 139
2008/2009	117 ²⁾	6 921	126 646	51 855	13 328	2 113	523	3 933
2009/2010	117 ²⁾	6 899	123 708	51 037	13 747	1 745	494	3 973
2010/2011	117 ²⁾	6 681	119 988	49 015	14 144	1 361	532	4 110
2011/2012	117 ²⁾	6 534	117 771	47 507	14 328	202	520	4 673
2012/2013	116 ²⁾	6 482	116 931	46 449	14 522	127	349	4 871

1) Bis Schuljahr 2011/12 Berufsgrundbildungsjahr, schulisch. — 2) Die Außenstelle des Berufsbildungswerkes Bad Arolsen wurde nicht als Schule gezählt.

2. Übersicht

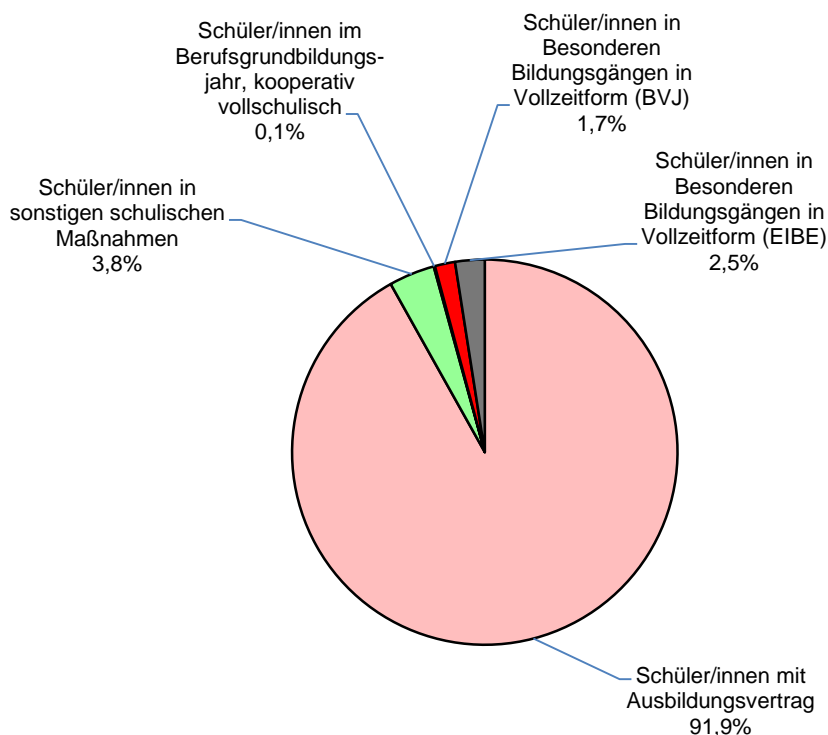
a) Schulen, Klassen sowie Schülerinnen und Schüler an öffentlichen bzw. privaten Berufsschulen im Schuljahr 2012/2013

Merkmal	Insgesamt	davon (an)	
		öffentliche(n)	private(n)
		Berufsschulen	
Schulen	116	107	9
Klassen	6 482	6 393	89
Schülerinnen und Schüler	116 931	115 463	1 468
darunter weiblich	46 449	45 628	821

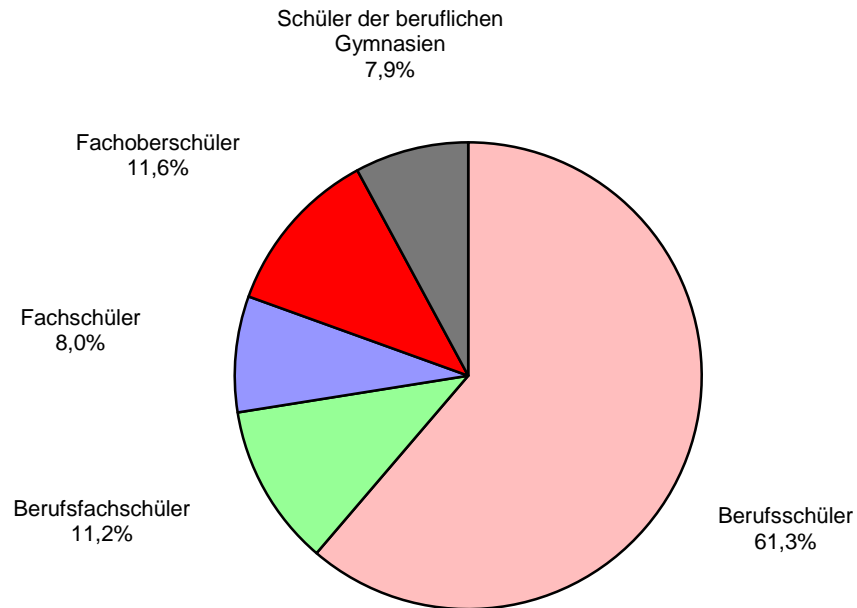
b) Schülerinnen und Schüler nach ausgewählten Merkmalen im Schuljahr 2012/2013

Merkmal	Schüler/innen insgesamt	darunter	
		weiblich	Ausländer
Schüler/innen mit Ausbildungsvertrag ¹⁾	107 438	42 723	11 542
Schüler/innen ohne Ausbildungsvertrag ²⁾	9 493	3 726	2 980
Schüler/innen im Berufsgrundbildungsjahr, kooperativ vollschulisch ³⁾	127	13	9
Schüler/innen im Berufsgrundbildungsjahr, kooperativ	349	33	36
Schüler/innen in Besonderen Bildungsgängen in Vollzeitform (BVJ)	1 979	795	706
Schüler/innen in Besonderen Bildungsgängen in Vollzeitform (EIBE)	2 892	1 117	1 270

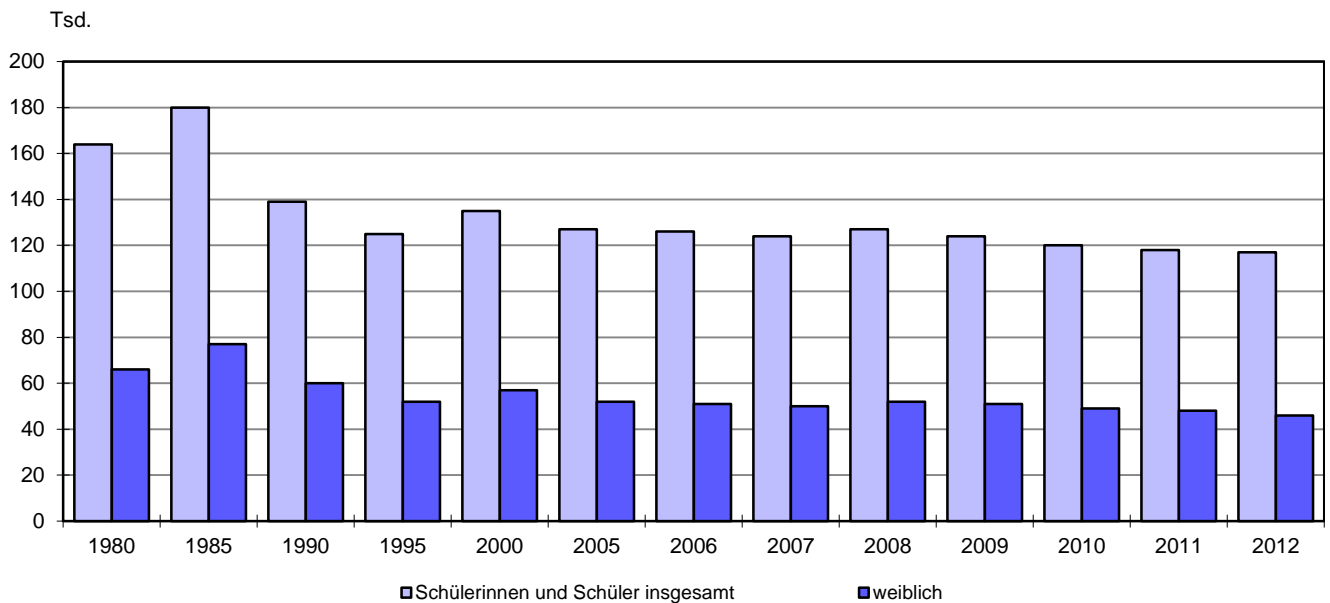
1) Einschl. Schülerinnen und Schüler im Berufsgrundbildungsjahr, kooperativ. — 2) Einschl. Schülerinnen und Schüler im Berufsgrundbildungsjahr, kooperativ vollschulisch und in Besonderen Bildungsgängen in Vollzeitform. — 3) Bis Schuljahr 2011/12 Berufsgrundbildungsjahr, schulisch.



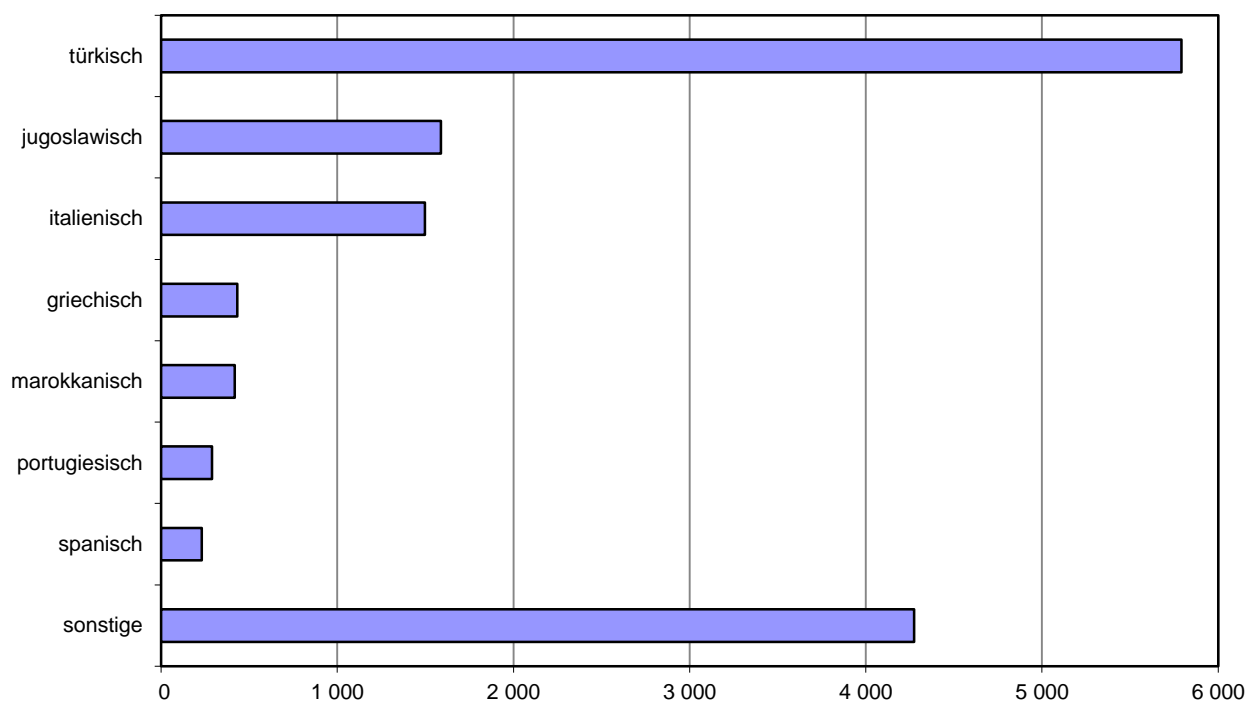
Schülerinnen und Schüler an den beruflichen Schulen 2012



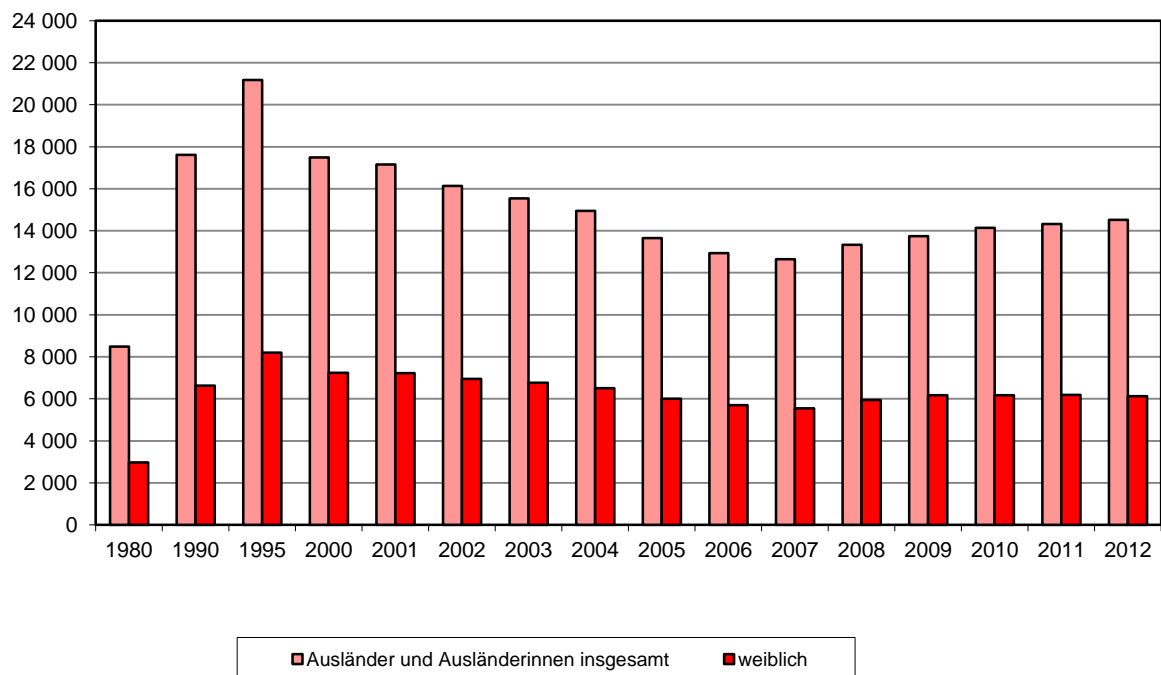
Berufsschülerinnen und Berufsschüler seit 1980



Ausländische Berufsschüler/innen nach ausgewählten Staatsangehörigkeiten 2012



Ausländische Schüler/innen an Berufsschulen seit 1980



4. Schulen, Klassen sowie Schülerinnen und Schüler nach Verwaltungsbezirken im Schuljahr 2012/2013

Kreisfreie Stadt (St.) / Landkreis	Schulen	Klassen	Schüler/innen ¹⁾			Schüler/innen im Berufsgrund- bildungsjahr		Schüler/ innen in Beson- deren Bil- dungs- gängen in Vollzeit- form (BVJ und EIBE)	Schüler/ innen an privaten Berufs- schulen ¹⁾
			insgesamt	darunter		kooperativ voll- schulisch ²⁾	kooperativ		
				weiblich	Ausländer				
Darmstadt, Wissenschaftsst.	7	398	7 826	3 204	1 114	—	—	185	432
Frankfurt am Main, St.	17	1 034	21 583	10 426	3 582	—	78	607	478
Offenbach am Main, St.	3	158	2 691	1 184	782	—	36	248	—
Wiesbaden, Landeshauptst.	5	403	7 592	3 248	1 333	—	—	275	—
Bergstraße	4	165	2 838	1 099	372	16	—	87	26
Darmstadt-Dieburg	1	71	1 109	360	161	—	—	111	—
Groß-Gerau	2	173	3 426	998	548	—	—	120	—
Hochtaunuskreis	3	158	2 755	1 028	379	20	—	94	—
Main-Kinzig-Kreis	6	340	6 362	2 268	955	15	—	339	—
Main-Taunus-Kreis	3	124	2 218	914	399	—	—	94	47
Odenwaldkreis	1	57	978	375	180	—	—	66	—
Offenbach	3	192	3 588	1 256	703	22	40	176	—
Rheingau-Taunus-Kreis	2	56	890	287	139	—	—	99	—
Wetteraukreis	8	336	4 487	1 694	510	24	—	313	—
Reg.-Bez. Darmstadt	65	3 665	68 343	28 341	11 157	97	154	2 814	983
Gießen	5	315	5 717	2 316	506	15	—	233	—
Lahn-Dill-Kreis	5	284	5 504	1 836	526	—	—	285	—
Limburg-Weilburg	5	183	3 241	1 119	347	—	—	144	—
Marburg-Biedenkopf	6	281	4 506	1 692	318	—	43	165	23
Vogelsbergkreis	2	146	1 985	651	129	—	15	131	—
Reg.-Bez. Gießen	23	1 209	20 953	7 614	1 826	15	58	958	23
Kassel, documenta-St.	8	459	9 074	3 508	596	—	73	234	73
Fulda	5	298	5 495	2 083	217	—	64	139	45
Hersfeld-Rotenburg	3	162	2 703	947	107	—	—	70	—
Kassel	2	144	2 428	1 225	259	—	—	298	—
Schwalm-Eder-Kreis	4	187	2 872	939	139	—	—	191	172
Waldeck-Frankenberg	4	246	3 673	1 214	163	15	—	73	172
Werra-Meißner-Kreis	2	112	1 390	578	58	—	—	94	—
Reg.-Bez. Kassel	28	1 608	27 635	10 494	1 539	15	137	1 099	462
Land Hessen	116	6 482	116 931	46 449	14 522	127	349	4 871	1 468

1) Einschl. Schülerinnen und Schüler im Berufsgrundbildungsjahr, in Besonderen Bildungsgängen in Vollzeitform und in Besonderen Bildungsgängen in Teilzeitform.

— 2) Bis Schuljahr 2011/12 Berufsgrundbildungsjahr, schulisch.

Berufsschulen

5. Schulen, Klassen sowie Schülerinnen und Schüler nach Verwaltungsbezirken im Schuljahr 2012/2013
— nur öffentliche Berufsschulen —

Kreisfreie Stadt (St.) / Landkreis	Schulen	Klassen	Berufsschüler/innen					
			insgesamt ¹⁾	darunter sind (im)				Besondere Bildungs- gänge in Vollzeitform (BVJ und EIBE)
				weiblich	Ausländer	Berufsgrundbildungsjahr		
						kooperativ vollschulisch ²⁾	kooperativ	
Darmstadt, Wissenschaftsst.	6	379	7 394	2 935	1 034	—	—	185
Frankfurt am Main, St.	16	1 015	21 105	10 013	3 582	—	78	607
Offenbach am Main, St.	3	158	2 691	1 184	782	—	36	248
Wiesbaden, Landeshauptst.	5	403	7 592	3 248	1 333	—	—	275
Bergstraße	3	162	2 812	1 080	371	16	—	87
Darmstadt-Dieburg	1	71	1 109	360	161	—	—	111
Groß-Gerau	2	173	3 426	998	548	—	—	120
Hochtaunuskreis	3	158	2 755	1 028	379	20	—	94
Main-Kinzig-Kreis	6	340	6 362	2 268	955	15	—	339
Main-Taunus-Kreis	2	118	2 171	894	396	—	—	47
Odenwaldkreis	1	57	978	375	180	—	—	66
Offenbach	3	192	3 588	1 256	703	22	40	176
Rheingau-Taunus-Kreis	2	56	890	287	139	—	—	99
Wetteraukreis	8	336	4 487	1 694	510	24	—	313
Reg.-Bez. Darmstadt	61	3 618	67 360	27 620	11 073	97	154	2 767
Gießen	5	315	5 717	2 316	506	15	—	233
Lahn-Dill-Kreis	5	284	5 504	1 836	526	—	—	285
Limburg-Weilburg	5	183	3 241	1 119	347	—	—	144
Marburg-Biedenkopf	5	278	4 483	1 690	315	—	43	165
Vogelsbergkreis	2	146	1 985	651	129	—	15	131
Reg.-Bez. Gießen	22	1 206	20 930	7 612	1 823	15	58	958
Kassel, documenta-St.	7	454	9 001	3 496	595	—	73	234
Fulda	4	293	5 450	2 064	217	—	64	94
Hersfeld-Rotenburg	3	162	2 703	947	107	—	—	70
Kassel	2	144	2 428	1 225	259	—	—	298
Schwalm-Eder-Kreis	3	166	2 700	878	133	—	—	191
Waldeck-Frankenberg	3	238	3 501	1 208	161	15	—	73
Werra-Meißner-Kreis	2	112	1 390	578	58	—	—	94
Reg.-Bez. Kassel	24	1 569	27 173	10 396	1 530	15	137	1 054
Land Hessen	107	6 393	115 463	45 628	14 426	127	349	4 779

1) Einschl. Schülerinnen und Schüler im Berufsgrundbildungsjahr, in Besonderen Bildungsgängen in Vollzeitform und in Besonderen Bildungsgängen in Teilzeitform.
— 2) Bis Schuljahr 2011/12 Berufsgrundbildungsjahr, schulisch.

6. Schülerinnen und Schüler mit Ausbildungsvertrag nach Geschlecht, Berufsgruppen, Ausbildungsberufen und Ausbildungsjahren im Schuljahr 2012/2013

Berufsgruppe — Ausbildungsberuf	Geschlecht	Berufsschüler/ innen	davon im ... Ausbildungsjahr			
			1.	2.	3.	4.
Landwirtschaftliche Berufe	männlich	430	124	133	173	—
	weiblich	81	19	34	28	—
	insgesamt	511	143	167	201	—
davon						
Fachkraft für Agrarservice	männlich	1	1	—	—	—
	weiblich	—	—	—	—	—
	insgesamt	1	1	—	—	—
Landwirt/-in	männlich	379	115	117	147	—
	weiblich	63	14	26	23	—
	insgesamt	442	129	143	170	—
Winzer/-in	männlich	50	8	16	26	—
	weiblich	18	5	8	5	—
	insgesamt	68	13	24	31	—
Tierwirtschaftliche Berufe	männlich	53	20	15	18	—
	weiblich	240	66	90	84	—
	insgesamt	293	86	105	102	—
davon						
Pferdewirt/-in	männlich	16	9	2	5	—
	weiblich	110	30	45	35	—
	insgesamt	126	39	47	40	—
Tierpfleger/-in	männlich	37	11	13	13	—
	weiblich	129	35	45	49	—
	insgesamt	166	46	58	62	—
Tierwirt/-in	männlich	—	—	—	—	—
	weiblich	1	1	—	—	—
	insgesamt	1	1	—	—	—
Gartenbauberufe	männlich	840	251	250	339	—
	weiblich	494	177	143	174	—
	insgesamt	1 334	428	393	513	—
davon						
Gärtner/-in	männlich	821	242	242	337	—
	weiblich	190	64	48	78	—
	insgesamt	1 011	306	290	415	—
Florist/-in	männlich	19	9	8	2	—
	weiblich	304	113	95	96	—
	insgesamt	323	122	103	98	—

Berufsschulen

6. Schülerinnen und Schüler mit Ausbildungsvertrag nach Geschlecht, Berufsgruppen, Ausbildungsberufen und Ausbildungsjahren im Schuljahr 2012/2013

Berufsgruppe — Ausbildungsberuf	Geschlecht	Berufsschüler/ innen	davon im ... Ausbildungsjahr			
			1.	2.	3.	4.
Forst-, Jagdberufe	männlich	111	38	38	35	—
(Forstwirt/-in)	weiblich	2	2	—	—	—
	insgesamt	113	40	38	35	—
Bergleute	männlich	75	27	24	24	—
(Bergbautechnologe/-in)	weiblich	5	—	3	2	—
	insgesamt	80	27	27	26	—
Steinbearbeiter/-innen	männlich	19	7	8	4	—
	weiblich	2	1	—	1	—
	insgesamt	21	8	8	5	—
davon						
Naturwerksteinmechaniker/-in	männlich	4	1	2	1	—
Fachrichtung:	weiblich	—	—	—	—	—
Maschinenbearbeitungstechnik	insgesamt	4	1	2	1	—
Naturwerksteinmechaniker/-in	männlich	2	1	—	1	—
Fachrichtung:	weiblich	1	1	—	—	—
Schleiftechnik	insgesamt	3	2	—	1	—
Naturwerksteinmechaniker/-in	männlich	13	5	6	2	—
Fachrichtung:	weiblich	1	—	—	1	—
Steinmetztechnik	insgesamt	14	5	6	3	—
Berufe in der Glasherstellung und -bearbeitung	männlich	86	34	26	22	4
	weiblich	37	14	10	8	5
	insgesamt	123	48	36	30	9
davon						
Feinoptiker/-in	männlich	41	11	16	10	4
	weiblich	34	12	10	7	5
	insgesamt	75	23	26	17	9
Flachglasmechaniker/-in	männlich	40	20	10	10	—
	weiblich	3	2	—	1	—
	insgesamt	43	22	10	11	—
Glasapparatebauer/-in	männlich	5	3	—	2	—
	weiblich	—	—	—	—	—
	insgesamt	5	3	—	2	—
Chemieberufe	männlich	680	245	211	156	68
	weiblich	165	66	48	36	15
	insgesamt	845	311	259	192	83

6. Schülerinnen und Schüler mit Ausbildungsvertrag nach Geschlecht, Berufsgruppen, Ausbildungsberufen und Ausbildungsjahren im Schuljahr 2012/2013

Berufsgruppe — Ausbildungsberuf	Geschlecht	Berufsschüler/ innen	davon im ... Ausbildungsjahr			
			1.	2.	3.	4.
davon						
Chemikant/-in	männlich	564	191	163	145	65
	weiblich	74	23	27	18	6
	insgesamt	638	214	190	163	71
Pharmakant/-in	männlich	54	23	17	11	3
	weiblich	77	34	16	18	9
	insgesamt	131	57	33	29	12
Produktionsfachkraft Chemie	männlich	60	29	31	—	—
	weiblich	14	9	5	—	—
	insgesamt	74	38	36	—	—
Mechaniker/-in für Reifen- und Vulkanisationstechnik	männlich	2	2	—	—	—
	weiblich	—	—	—	—	—
	insgesamt	2	2	—	—	—
Kunststoffberufe (Verfahrensmechaniker/-in für Kunststoff- und Kautschuktechnik)	männlich	507	187	180	140	—
	weiblich	27	10	8	9	—
	insgesamt	534	197	188	149	—
Papierherstellungs-, Papier- verarbeitungsberufe	männlich	90	29	29	32	—
	weiblich	11	3	6	2	—
	insgesamt	101	32	35	34	—
davon						
Verpackungsmittel- mechaniker/-in	männlich	32	—	—	32	—
	weiblich	2	—	—	2	—
	insgesamt	34	—	—	34	—
Packmitteltechnologe/-in	männlich	58	29	29	—	—
	weiblich	9	3	6	—	—
	insgesamt	67	32	35	—	—
Druck- und Druckweiter- verarbeitungsberufe	männlich	581	180	206	195	—
	weiblich	486	158	187	141	—
	insgesamt	1 067	338	393	336	—
davon						
Buchbinder/-in	männlich	28	4	8	16	—
	weiblich	15	5	5	5	—
	insgesamt	43	9	13	21	—

Berufsschulen

6. Schülerinnen und Schüler mit Ausbildungsvertrag nach Geschlecht, Berufsgruppen, Ausbildungsberufen und Ausbildungsjahren im Schuljahr 2012/2013

Berufsgruppen — Ausbildungsberufe	Geschlecht	Berufsschüler/ innen	davon im ... Ausbildungsjahr			
			1.	2.	3.	4.
Mediengestalter/-in	männlich	7	4	1	2	—
Digital und Print	weiblich	11	8	1	2	—
Fachrichtung:	insgesamt	18	12	2	4	—
Beratung und Planung						
Mediengestalter/-in	männlich	18	4	6	8	—
Digital und Print	weiblich	17	2	7	8	—
Fachrichtung:	insgesamt	35	6	13	16	—
Konzeption und Visualisierung						
Mediengestalter/-in	männlich	316	89	113	114	—
Digital und Print	weiblich	404	124	163	117	—
Fachrichtung:	insgesamt	720	213	276	231	—
Gestaltung und Technik						
Medientechnologe/-in Druck	männlich	112	53	54	5	—
	weiblich	5	2	2	1	—
	insgesamt	117	55	56	6	—
Medientechnologe/-in	männlich	51	24	21	6	—
Druckverarbeitung	weiblich	25	17	4	4	—
	insgesamt	76	41	25	10	—
Medientechnologe/-in Siebdruck	männlich	5	2	3	—	—
	weiblich	5	—	5	—	—
	insgesamt	10	2	8	—	—
Drucker/-in	männlich	6	—	—	6	—
Fachrichtung:	weiblich	—	—	—	—	—
Digitaldruck	insgesamt	6	—	—	6	—
Drucker/-in	männlich	28	—	—	28	—
Fachrichtung:	weiblich	1	—	—	1	—
Flachdruck	insgesamt	29	—	—	29	—
Drucker/-in	männlich	4	—	—	4	—
Fachrichtung:	weiblich	—	—	—	—	—
Hochdruck	insgesamt	4	—	—	4	—
Flexograf/-in	männlich	1	—	—	1	—
	weiblich	—	—	—	—	—
	insgesamt	1	—	—	1	—
Siebdrucker/-in	männlich	5	—	—	5	—
	weiblich	3	—	—	3	—
	insgesamt	8	—	—	8	—

6. Schülerinnen und Schüler mit Ausbildungsvertrag nach Geschlecht, Berufsgruppen, Ausbildungsberufen und Ausbildungsjahren im Schuljahr 2012/2013

Berufsgruppen — Ausbildungsberufe	Geschlecht	Berufsschüler/ innen	davon im . . . Ausbildungsjahr			
			1.	2.	3.	4.
Berufe in der Holzbearbeitung,	männlich	166	54	67	45	—
Holz- und Flechtwarenherstellung	weiblich	6	4	1	1	—
(Holzbearbeitungsmechaniker/-in)	insgesamt	172	58	68	46	—
Berufe in der Hütten- und	männlich	112	35	37	29	11
Halbzeugindustrie	weiblich	3	—	—	—	3
(Verfahrensmechaniker/-in	insgesamt	115	35	37	29	14
in der Hütten- und						
Halbzeugindustrie)						
Gießereiberufe	männlich	136	40	37	36	23
	weiblich	—	—	—	—	—
	insgesamt	136	40	37	36	23
davon						
Gießereimechaniker/-in	männlich	134	39	36	36	23
	weiblich	—	—	—	—	—
	insgesamt	134	39	36	36	23
Metall- und Glockengießer/-in	männlich	1	—	1	—	—
Fachrichtung:	weiblich	—	—	—	—	—
Zinn Gusstechnik	insgesamt	1	—	1	—	—
Metall- und Glockengießer/-in	männlich	1	1	—	—	—
	weiblich	—	—	—	—	—
	insgesamt	1	1	—	—	—
Berufe in der spanenden	männlich	1 140	338	360	270	172
Metallverformung	weiblich	42	10	14	11	7
	insgesamt	1 182	348	374	281	179
davon						
Metallschleifer/-in	männlich	4	1	3	—	—
	weiblich	—	—	—	—	—
	insgesamt	4	1	3	—	—
Zerspanungsmechaniker/-in	männlich	1 136	337	357	270	172
	weiblich	42	10	14	11	7
	insgesamt	1 178	347	371	281	179
Metall- und Anlagenberufe	männlich	2 148	627	601	469	451
	weiblich	35	10	12	7	6
	insgesamt	2 183	637	613	476	457

Berufsschulen

6. Schülerinnen und Schüler mit Ausbildungsvertrag nach Geschlecht, Berufsgruppen, Ausbildungsberufen und Ausbildungsjahren im Schuljahr 2012/2013

Berufsgruppen — Ausbildungsberufe	Geschlecht	Berufsschüler/ innen	davon im ... Ausbildungsjahr			
			1.	2.	3.	4.
davon						
Anlagenmechaniker/-in	männlich	191	76	55	36	24
	weiblich	2	1	—	1	—
	insgesamt	193	77	55	37	24
Konstruktionsmechaniker/-in	männlich	507	133	150	113	111
	weiblich	12	2	6	2	2
	insgesamt	519	135	156	115	113
Metallbauer/-in Fachrichtung: Konstruktionstechnik	männlich	1 397	405	381	306	305
	weiblich	17	5	6	3	3
	insgesamt	1 414	410	387	309	308
Metallbauer/-in Fachrichtung: Metallgestaltung	männlich	49	12	15	12	10
	weiblich	4	2	—	1	1
	insgesamt	53	14	15	13	11
Metallbauer/-in Fachrichtung: Nutzfahrzeugbau	männlich	4	1	—	2	1
	weiblich	—	—	—	—	—
	insgesamt	4	1	—	2	1
Blechkonstruktions- und Installationsberufe	männlich	2 841	815	705	669	652
	weiblich	26	12	3	5	6
	insgesamt	2 867	827	708	674	658
davon						
Klempner/-in	männlich	28	5	9	8	6
	weiblich	1	1	—	—	—
	insgesamt	29	6	9	8	6
Anlagenmechaniker/-in für Sanitär-, Heizungs- und Klimatechnik	männlich	2 408	679	594	575	560
	weiblich	20	11	2	3	4
	insgesamt	2 428	690	596	578	564
Mechatroniker/-in für Kältetechnik	männlich	405	131	102	86	86
	weiblich	5	—	1	2	2
	insgesamt	410	131	103	88	88
Maschinenbau und -wartungsberufe	männlich	3 018	881	884	754	499
	weiblich	144	44	36	38	26
	insgesamt	3 162	925	920	792	525

6. Schülerinnen und Schüler mit Ausbildungsvertrag nach Geschlecht, Berufsgruppen, Ausbildungsberufen und Ausbildungsjahren im Schuljahr 2012/2013

Berufsgruppen — Ausbildungsberufe	Geschlecht	Berufsschüler/ innen	davon im ... Ausbildungsjahr			
			1.	2.	3.	4.

davon

Industriemechaniker/-in	männlich	2 776	780	792	705	499
	weiblich	125	35	29	35	26
	insgesamt	2 901	815	821	740	525
Maschinenzusammensetzer/-in	männlich	1	—	1	—	—
	weiblich	—	—	—	—	—
	insgesamt	1	—	1	—	—
Teilezurichter/-in	männlich	69	39	30	—	—
	weiblich	4	2	2	—	—
	insgesamt	73	41	32	—	—
Fertigungsmechaniker/-in	männlich	171	62	60	49	—
	weiblich	14	7	4	3	—
	insgesamt	185	69	64	52	—
Gerätezusammensetzer/-in	männlich	1	—	1	—	—
	weiblich	1	—	1	—	—
	insgesamt	2	—	2	—	—
Fahr-, Flugzeugbau- und wartungsberufe	männlich	5 552	1 587	1 581	1 332	1 052
	weiblich	145	44	47	29	25
	insgesamt	5 697	1 631	1 628	1 361	1 077

davon

Karosserie- und Fahrzeugbaumechaniker/-in Fachrichtung: Karosserieinstandhaltung	männlich	222	56	59	63	44
	weiblich	4	—	2	1	1
	insgesamt	226	56	61	64	45
Karosserie- und Fahrzeugbaumechaniker/-in Fachrichtung: Karosseriebautechnik	männlich	78	34	20	12	12
	weiblich	3	1	—	1	1
	insgesamt	81	35	20	13	13
Karosserie- und Fahrzeugbaumechaniker/-in Fachrichtung: Fahrzeugbautechnik	männlich	46	3	18	15	10
	weiblich	—	—	—	—	—
	insgesamt	46	3	18	15	10
Kraftfahrzeugmechatroniker/-in Schwerpunkt: Personenkraftwagenteknik	männlich	3 607	1 052	996	902	657
	weiblich	95	30	31	17	17
	insgesamt	3 702	1 082	1 027	919	674
Kraftfahrzeugmechatroniker/-in Schwerpunkt: Nutzfahrzeugtechnik	männlich	538	145	156	126	111
	weiblich	5	3	1	1	—
	insgesamt	543	148	157	127	111

Berufsschulen

6. Schülerinnen und Schüler mit Ausbildungsvertrag nach Geschlecht, Berufsgruppen, Ausbildungsberufen und Ausbildungsjahren im Schuljahr 2012/2013

Berufsgruppen — Ausbildungsberufe	Geschlecht	Berufsschüler/ innen	davon im ... Ausbildungsjahr			
			1.	2.	3.	4.
Kraftfahrzeugmechatroniker/-in	männlich	32	16	7	3	6
Schwerpunkt:	weiblich	—	—	—	—	—
Motorradtechnik	insgesamt	32	16	7	3	6
Kraftfahrzeugmechatroniker/-in	männlich	140	25	34	41	40
Schwerpunkt:	weiblich	4	—	1	3	—
Fahrzeugkommunikationstechnik	insgesamt	144	25	35	44	40
Mechaniker/-in	männlich	326	97	88	71	70
für Land- und Baumaschinentechnik	weiblich	5	2	3	—	—
	insgesamt	331	99	91	71	70
Kraftfahrzeugservicemechaniker/-in	männlich	115	48	67	—	—
	weiblich	4	2	2	—	—
	insgesamt	119	50	69	—	—
Fluggerätmechaniker/-in	männlich	132	29	20	40	43
Fachrichtung:	weiblich	5	—	2	1	2
Instandhaltungstechnik	insgesamt	137	29	22	41	45
Fluggerätmechaniker/-in	männlich	26	8	9	5	4
Fachrichtung:	weiblich	2	1	1	—	—
Triebwerkstechnik	insgesamt	28	9	10	5	4
Fluggerätmechaniker/-in	männlich	45	12	12	11	10
Fachrichtung:	weiblich	3	1	—	1	1
Fertigungstechnik	insgesamt	48	13	12	12	11
Zweiradmechaniker/-in	männlich	80	11	26	22	21
Fachrichtung:	weiblich	7	2	2	2	1
Fahrradtechnik	insgesamt	87	13	28	24	22
Zweiradmechaniker/-in	männlich	89	28	31	18	12
Fachrichtung:	weiblich	7	2	1	2	2
Motorradtechnik	insgesamt	96	30	32	20	14
Fahrradmonteur/-in	männlich	18	7	11	—	—
	weiblich	1	—	1	—	—
	insgesamt	19	7	12	—	—
Mechaniker/-in	männlich	58	16	27	3	12
für Karosserieinstandhaltungstechnik	weiblich	—	—	—	—	—
	insgesamt	58	16	27	3	12
Werkzeug- und Formenbauberufe	männlich	778	214	225	194	145
	weiblich	37	6	10	8	13
	insgesamt	815	220	235	202	158

6. Schülerinnen und Schüler mit Ausbildungsvertrag nach Geschlecht, Berufsgruppen, Ausbildungsberufen und Ausbildungsjahren im Schuljahr 2012/2013

Berufsgruppen — Ausbildungsberufe	Geschlecht	Berufsschüler/ innen	davon im . . . Ausbildungsjahr			
			1.	2.	3.	4.
davon						
Werkzeugmechaniker/-in	männlich	773	209	225	194	145
	weiblich	36	6	10	7	13
	insgesamt	809	215	235	201	158
Schneidwerkzeugmechaniker/-in Schwerpunkt: Schneidwerkzeug- und Schleiftechnik, Schneidemaschinen- und Messer- schmiedetechnik	männlich	4	4	—	—	—
	weiblich	—	—	—	—	—
	insgesamt	4	4	—	—	—
Graveur/-in Schwerpunkt: Reliefgravurtechnik	männlich	1	1	—	—	—
	weiblich	1	—	—	1	—
	insgesamt	2	1	—	1	—
Feinwerktechnische und verwandte Berufe	männlich	779	219	227	202	131
	weiblich	669	212	191	200	66
	insgesamt	1 448	431	418	402	197
davon						
Goldschmied/-in	männlich	7	—	2	1	4
	weiblich	23	3	10	5	5
	insgesamt	30	3	12	6	9
Zahntechniker/-in	männlich	187	56	49	44	38
	weiblich	247	75	60	63	49
	insgesamt	434	131	109	107	87
Augenoptiker/-in	männlich	123	40	34	49	—
	weiblich	356	130	106	120	—
	insgesamt	479	170	140	169	—
Orthopädiemechaniker/-in und Bandagist/-in	männlich	61	10	24	14	13
	weiblich	35	2	12	11	10
	insgesamt	96	12	36	25	23
Feinwerkmechaniker/-in	männlich	401	113	118	94	76
	weiblich	8	2	3	1	2
	insgesamt	409	115	121	95	78
Elektroberufe	männlich	7 796	2 242	2 233	1 984	1 337
	weiblich	274	89	70	68	47
	insgesamt	8 070	2 331	2 303	2 052	1 384

Berufsschulen

6. Schülerinnen und Schüler mit Ausbildungsvertrag nach Geschlecht, Berufsgruppen, Ausbildungsberufen und Ausbildungsjahren im Schuljahr 2012/2013

Berufsgruppen — Ausbildungsberufe	Geschlecht	Berufsschüler/ innen	davon im . . . Ausbildungsjahr			
			1.	2.	3.	4.
davon						
Elektroniker/-in für Automatisierungstechnik	männlich	298	75	96	69	58
	weiblich	20	7	6	7	—
	insgesamt	318	82	102	76	58
Elektroniker/-in für Betriebstechnik	männlich	1 731	492	474	474	291
	weiblich	50	11	18	12	9
	insgesamt	1 781	503	492	486	300
Elektroniker/-in für Gebäude- und Infrastruktursysteme	männlich	80	29	30	20	1
	weiblich	5	2	1	2	—
	insgesamt	85	31	31	22	1
Elektroniker/-in für Geräte und Systeme	männlich	570	159	175	147	89
	weiblich	35	9	6	12	8
	insgesamt	605	168	181	159	97
Elektroniker/-in Fachrichtung: Informations- und Telekommunikationstechnik	männlich	75	17	24	17	17
	weiblich	3	1	1	—	1
	insgesamt	78	18	25	17	18
Elektroniker/-in Fachrichtung: Automatisierungstechnik	männlich	8	4	3	1	—
	weiblich	—	—	—	—	—
	insgesamt	8	4	3	1	—
Elektroniker/-in für luftfahrttechnische Systeme	männlich	76	16	20	14	26
	weiblich	4	1	—	2	1
	insgesamt	80	17	20	16	27
Elektroniker/-in für Maschinen und Antriebstechnik	männlich	74	23	23	14	14
	weiblich	—	—	—	—	—
	insgesamt	74	23	23	14	14
Elektroanlagenmonteur/-in	männlich	147	51	45	51	—
	weiblich	7	3	1	3	—
	insgesamt	154	54	46	54	—
Elektroniker/-in Fachrichtung: Energie- und Gebäudetechnik	männlich	2 312	676	625	549	462
	weiblich	37	16	7	5	9
	insgesamt	2 349	692	632	554	471
Systeminformatiker/-in	männlich	4	4	—	—	—
	weiblich	1	1	—	—	—
	insgesamt	5	5	—	—	—

6. Schülerinnen und Schüler mit Ausbildungsvertrag nach Geschlecht, Berufsgruppen, Ausbildungsberufen und Ausbildungsjahren im Schuljahr 2012/2013

Berufsgruppen — Ausbildungsberufe	Geschlecht	Berufsschüler/ innen	davon im . . . Ausbildungsjahr			
			1.	2.	3.	4.
Informationselektroniker/-in	männlich	163	45	45	30	43
	weiblich	3	1	1	—	1
	insgesamt	166	46	46	30	44
Informations- und Telekommunikations- system-Elektroniker/-in	männlich	418	124	146	148	—
	weiblich	13	5	3	5	—
	insgesamt	431	129	149	153	—
Mechatroniker/-in	männlich	1 812	511	515	450	336
	weiblich	91	28	25	20	18
	insgesamt	1 903	539	540	470	354
Systemelektroniker/-in	männlich	2	—	2	—	—
	weiblich	—	—	—	—	—
	insgesamt	2	—	2	—	—
Industrieelektriker/-in Fachrichtung: Betriebstechnik	männlich	21	12	9	—	—
	weiblich	—	—	—	—	—
	insgesamt	21	12	9	—	—
Industrieelektriker/-in Fachrichtung: Geräte und Systeme	männlich	5	4	1	—	—
	weiblich	5	4	1	—	—
	insgesamt	10	8	2	—	—
Berufe in der Textilverarbeitung	männlich	12	5	6	1	—
	weiblich	135	52	50	33	—
	insgesamt	147	57	56	34	—
davon						
Änderungsschneider/-in	männlich	6	3	3	—	—
	weiblich	23	13	10	—	—
	insgesamt	29	16	13	—	—
Modenäher/-in	männlich	1	—	1	—	—
	weiblich	24	10	14	—	—
	insgesamt	25	10	15	—	—
Maßschneider/-in	männlich	5	2	2	1	—
	weiblich	77	26	23	28	—
	insgesamt	82	28	25	29	—
Modeschneider/-in	männlich	—	—	—	—	—
	weiblich	11	3	3	5	—
	insgesamt	11	3	3	5	—

Berufsschulen

6. Schülerinnen und Schüler mit Ausbildungsvertrag nach Geschlecht, Berufsgruppen, Ausbildungsberufen und Ausbildungsjahren im Schuljahr 2012/2013

Berufsgruppen — Ausbildungsberufe	Geschlecht	Berufsschüler/ innen	davon im . . . Ausbildungsjahr			
			1.	2.	3.	4.
Berufe der Textilherstellung	männlich	44	37	7	—	—
(Textilgestalter/-in im Handwerk)	weiblich	235	169	66	—	—
	insgesamt	279	206	73	—	—
Berufe in der Lederherstellung, Leder- und Fellverarbeitung	männlich	77	22	23	18	14
	weiblich	27	10	5	6	6
	insgesamt	104	32	28	24	20
davon						
Schuhmacher/-in	männlich	17	5	7	5	—
	weiblich	4	3	—	1	—
	insgesamt	21	8	7	6	—
Orthopädieschuhmacher/-in	männlich	60	17	16	13	14
	weiblich	23	7	5	5	6
	insgesamt	83	24	21	18	20
Berufe in der Back-, Konditor- und Süßwarenherstellung	männlich	546	175	168	203	—
	weiblich	279	94	90	95	—
	insgesamt	825	269	258	298	—
davon						
Bäcker/-in	männlich	482	156	145	181	—
	weiblich	110	45	25	40	—
	insgesamt	592	201	170	221	—
Konditor/-in	männlich	64	19	23	22	—
	weiblich	169	49	65	55	—
	insgesamt	233	68	88	77	—
Fleischer/-innen	männlich	348	110	122	116	—
(Fleischer/-in)	weiblich	33	12	13	8	—
	insgesamt	381	122	135	124	—
Köche/-innen	männlich	1 508	483	495	530	—
(Koch/Köchin)	weiblich	428	157	120	151	—
	insgesamt	1 936	640	615	681	—
Berufe in der Getränke-, Genussmittelherstellung	männlich	112	42	43	27	—
(Fachkraft für Fruchtsafttechnik)	weiblich	13	1	8	4	—
	insgesamt	125	43	51	31	—
Übrige Ernährungsberufe	männlich	69	27	22	20	—
(Fachkraft für Lebensmitteltechnik)	weiblich	26	7	11	8	—
	insgesamt	95	34	33	28	—

6. Schülerinnen und Schüler mit Ausbildungsvertrag nach Geschlecht, Berufsgruppen, Ausbildungsberufen und Ausbildungsjahren im Schuljahr 2012/2013

Berufsgruppen — Ausbildungsberufe	Geschlecht	Berufsschüler/ innen	davon im ... Ausbildungsjahr			
			1.	2.	3.	4.
Hochbauberufe	männlich	1 134	393	363	378	—
	weiblich	5	4	—	1	—
	insgesamt	1 139	397	363	379	—
davon						
Hochbaufacharbeiter/-in	männlich	185	94	91	—	—
	weiblich	1	1	—	—	—
	insgesamt	186	95	91	—	—
Maurer/-in	männlich	507	149	156	202	—
	weiblich	4	3	—	1	—
	insgesamt	511	152	156	203	—
Beton- und Stahlbetonbauer/-in	männlich	68	18	22	28	—
	weiblich	—	—	—	—	—
	insgesamt	68	18	22	28	—
Gerüstbauer/-in	männlich	372	130	94	148	—
	weiblich	—	—	—	—	—
	insgesamt	372	130	94	148	—
Bauwerksmechaniker/-in für Abbruch und Betontrenntechnik	männlich	2	2	—	—	—
	weiblich	—	—	—	—	—
	insgesamt	2	2	—	—	—
Tiefbauberufe	männlich	494	199	160	135	—
	weiblich	—	—	—	—	—
	insgesamt	494	199	160	135	—
davon						
Tiefbaufacharbeiter/-in	männlich	227	109	118	—	—
	weiblich	—	—	—	—	—
	insgesamt	227	109	118	—	—
Straßenbauer/-in	männlich	229	78	41	110	—
	weiblich	—	—	—	—	—
	insgesamt	229	78	41	110	—
Kanalbauer/-in	männlich	9	9	—	—	—
	weiblich	—	—	—	—	—
	insgesamt	9	9	—	—	—
Rohrleitungsbauer/-in	männlich	27	1	1	25	—
	weiblich	—	—	—	—	—
	insgesamt	27	1	1	25	—

Berufsschulen

6. Schülerinnen und Schüler mit Ausbildungsvertrag nach Geschlecht, Berufsgruppen, Ausbildungsberufen und Ausbildungsjahren im Schuljahr 2012/2013

Berufsgruppen — Ausbildungsberufe	Geschlecht	Berufsschüler/ innen	davon im . . . Ausbildungsjahr			
			1.	2.	3.	4.
Brunnenbauer/-in	männlich	2	2	—	—	—
	weiblich	—	—	—	—	—
	insgesamt	2	2	—	—	—
Ausbauberufe	männlich	1 472	466	527	479	—
	weiblich	33	13	14	6	—
	insgesamt	1 505	479	541	485	—
davon						
Holz- und Bautenschützer/-in	männlich	38	13	13	12	—
	weiblich	—	—	—	—	—
	insgesamt	38	13	13	12	—
Fachkraft für Holz- und Bautenschutz- arbeiten	männlich	12	5	7	—	—
	weiblich	5	5	—	—	—
	insgesamt	17	10	7	—	—
Estrichleger/-in	männlich	1	1	—	—	—
	weiblich	—	—	—	—	—
	insgesamt	1	1	—	—	—
Zimmerer/Zimmerin	männlich	375	108	138	129	—
	weiblich	5	1	3	1	—
	insgesamt	380	109	141	130	—
Dachdecker/-in	männlich	718	221	252	245	—
	weiblich	12	4	6	2	—
	insgesamt	730	225	258	247	—
Stuckateur/-in	männlich	22	6	9	7	—
	weiblich	1	—	1	—	—
	insgesamt	23	6	10	7	—
Ausbaufacharbeiter/-in	männlich	48	27	21	—	—
	weiblich	1	—	1	—	—
	insgesamt	49	27	22	—	—
Fliesen-, Platten- und Mosaikleger/-in	männlich	152	48	57	47	—
	weiblich	2	1	—	1	—
	insgesamt	154	49	57	48	—
Glaser/-in	männlich	93	29	27	37	—
	weiblich	7	2	3	2	—
	insgesamt	100	31	30	39	—

6. Schülerinnen und Schüler mit Ausbildungsvertrag nach Geschlecht, Berufsgruppen, Ausbildungsberufen und Ausbildungsjahren im Schuljahr 2012/2013

Berufsgruppen — Ausbildungsberufe	Geschlecht	Berufsschüler/ innen	davon im . . . Ausbildungsjahr			
			1.	2.	3.	4.
Wärme-, Kälte- und Schallschutzisolierer/-in	männlich	3	1	1	1	—
	weiblich	—	—	—	—	—
	insgesamt	3	1	1	1	—
Wärme-, Kälte- und Schallschutzisolierer/-in (Isoliermonteur/-in)	männlich	2	—	2	—	—
	weiblich	—	—	—	—	—
	insgesamt	2	—	2	—	—
Trockenbaumonteur/-in	männlich	8	7	—	1	—
	weiblich	—	—	—	—	—
	insgesamt	8	7	—	1	—
Raumausstatter/-innen, Polsterer/-innen	männlich	223	73	86	64	—
	weiblich	115	43	44	28	—
	insgesamt	338	116	130	92	—
davon						
Raumausstatter/-in	männlich	142	45	56	41	—
	weiblich	111	42	43	26	—
	insgesamt	253	87	99	67	—
Parkettleger/-in	männlich	46	19	16	11	—
	weiblich	3	1	1	1	—
	insgesamt	49	20	17	12	—
Bodenleger/-in	männlich	32	9	13	10	—
	weiblich	—	—	—	—	—
	insgesamt	32	9	13	10	—
Polsterer/Polsterin	männlich	3	—	1	2	—
	weiblich	1	—	—	1	—
	insgesamt	4	—	1	3	—
Berufe in der Holz- und Kunststoffverarbeitung	männlich	1 626	452	528	619	27
	weiblich	171	52	49	61	9
	insgesamt	1 797	504	577	680	36
davon						
Holzmechaniker/-in	männlich	63	12	23	28	—
	weiblich	3	1	2	—	—
	insgesamt	66	13	25	28	—
Tischler/-in	männlich	1 347	373	445	529	—
	weiblich	134	48	37	49	—
	insgesamt	1 481	421	482	578	—

Berufsschulen

6. Schülerinnen und Schüler mit Ausbildungsvertrag nach Geschlecht, Berufsgruppen, Ausbildungsberufen und Ausbildungsjahren im Schuljahr 2012/2013

Berufsgruppen — Ausbildungsberufe	Geschlecht	Berufsschüler/ innen	davon im ... Ausbildungsjahr			
			1.	2.	3.	4.
Leichtflugzeugbauer/-in	männlich	6	2	2	2	—
	weiblich	—	—	—	—	—
	insgesamt	6	2	2	2	—
Technischer Modellbauer/-in	männlich	129	33	31	38	27
	weiblich	33	3	9	12	9
	insgesamt	162	36	40	50	36
Fachkraft für Möbel-, Küchen- und Umzugsservice	männlich	81	32	27	22	—
	weiblich	1	—	1	—	—
	insgesamt	82	32	28	22	—
Maler/-innen, Lackierer/-innen und verwandte Berufe	männlich	2 107	692	638	777	—
	weiblich	219	83	78	58	—
	insgesamt	2 326	775	716	835	—
davon						
Glasveredler/-in	männlich	6	1	1	4	—
	weiblich	8	2	2	4	—
	insgesamt	14	3	3	8	—
Maler- und Lackierer/-in Fachrichtung: Gestaltung und Instandhaltung	männlich	1 639	533	493	613	—
	weiblich	172	63	64	45	—
	insgesamt	1 811	596	557	658	—
Maler- und Lackierer/-in Fachrichtung: Bauten- und Korrosionsschutz	männlich	11	9	1	1	—
	weiblich	5	5	—	—	—
	insgesamt	16	14	1	1	—
Maler- und Lackierer/-in Fachrichtung: Kirchenmalerei und Denkmalpflege	männlich	1	1	—	—	—
	weiblich	—	—	—	—	—
	insgesamt	1	1	—	—	—
Verfahrensmechaniker/-in für Beschichtungstechnik	männlich	4	3	—	1	—
	weiblich	—	—	—	—	—
	insgesamt	4	3	—	1	—
Bauten- und Objektbeschichter/-in	männlich	30	18	12	—	—
	weiblich	3	2	1	—	—
	insgesamt	33	20	13	—	—
Fahrzeuglackierer/-in	männlich	416	127	131	158	—
	weiblich	31	11	11	9	—
	insgesamt	447	138	142	167	—

6. Schülerinnen und Schüler mit Ausbildungsvertrag nach Geschlecht, Berufsgruppen, Ausbildungsberufen und Ausbildungsjahren im Schuljahr 2012/2013

Berufsgruppen — Ausbildungsberufe	Geschlecht	Berufsschüler/ innen	davon im . . . Ausbildungsjahr			
			1.	2.	3.	4.
Warenprüfer/-innen,	männlich	12	6	6	—	—
Versandfertigmacher/-innen	weiblich	6	3	3	—	—
(Fachkraft für Automaten-service)	insgesamt	18	9	9	—	—
Maschinen- und Anlagenführer/-innen	männlich	495	254	235	6	—
	weiblich	42	35	6	1	—
	insgesamt	537	289	241	7	—
davon						
Fachkraft für Wasserversorgungs- technik	männlich	37	12	19	6	—
	weiblich	1	—	—	1	—
	insgesamt	38	12	19	7	—
Maschinen- und Anlagenführer/-in	männlich	458	242	216	—	—
	weiblich	41	35	6	—	—
	insgesamt	499	277	222	—	—
Techniker/-innen	männlich	95	29	20	46	—
	weiblich	44	8	7	29	—
	insgesamt	139	37	27	75	—
davon						
Fachkraft für Straßen- und Verkehrstechnik	männlich	46	15	16	15	—
	weiblich	17	3	6	8	—
	insgesamt	63	18	22	23	—
Fachkraft für Wasserwirtschaft	männlich	10	4	4	2	—
	weiblich	6	3	1	2	—
	insgesamt	16	7	5	4	—
Vermessungstechniker/-in	männlich	37	8	—	29	—
	weiblich	21	2	—	19	—
	insgesamt	58	10	—	48	—
Produktionstechnologe/-in	männlich	2	2	—	—	—
	weiblich	—	—	—	—	—
	insgesamt	2	2	—	—	—
Technische Sonderfachkräfte	männlich	489	150	145	138	56
	weiblich	515	154	163	156	42
	insgesamt	1 004	304	308	294	98

Berufsschulen

6. Schülerinnen und Schüler mit Ausbildungsvertrag nach Geschlecht, Berufsgruppen, Ausbildungsberufen und Ausbildungsjahren im Schuljahr 2012/2013

Berufsgruppen — Ausbildungsberufe	Geschlecht	Berufsschüler/ innen	davon im . . . Ausbildungsjahr			
			1.	2.	3.	4.

davon

Biologielaborant/-in	männlich	77	17	23	32	5
	weiblich	173	55	52	52	14
	insgesamt	250	72	75	84	19
Physiklaborant/-in	männlich	34	16	9	7	2
	weiblich	11	4	2	4	1
	insgesamt	45	20	11	11	3
Werkstoffprüfer/-in	männlich	40	16	11	7	6
	weiblich	11	3	6	1	1
	insgesamt	51	19	17	8	7
Chemielaborant/-in	männlich	324	97	99	87	41
	weiblich	311	88	101	97	25
	insgesamt	635	185	200	184	66
Lacklaborant/-in	männlich	12	3	2	5	2
	weiblich	9	4	2	2	1
	insgesamt	21	7	4	7	3
Fotomedienfachmann/-frau	männlich	2	1	1	—	—
	weiblich	—	—	—	—	—
	insgesamt	2	1	1	—	—
Technische Zeichner/-innen und verwandte Berufe	männlich	394	110	108	120	56
	weiblich	315	81	80	116	38
	insgesamt	709	191	188	236	94

davon

Technische(r) Zeichner/-in	männlich	129	—	—	73	56
	weiblich	80	—	—	42	38
	insgesamt	209	—	—	115	94
Bauzeichner/-in	männlich	150	62	41	47	—
	weiblich	190	58	58	74	—
	insgesamt	340	120	99	121	—
Technische(r) Systemplaner/-in	männlich	68	33	35	—	—
	weiblich	28	15	13	—	—
	insgesamt	96	48	48	—	—
Geomatiker/-in	männlich	47	15	32	—	—
	weiblich	17	8	9	—	—
	insgesamt	64	23	41	—	—

6. Schülerinnen und Schüler mit Ausbildungsvertrag nach Geschlecht, Berufsgruppen, Ausbildungsberufen und Ausbildungsjahren im Schuljahr 2012/2013

Berufsgruppen — Ausbildungsberufe	Geschlecht	Berufsschüler/ innen	davon im . . . Ausbildungsjahr			
			1.	2.	3.	4.
Verkaufspersonal	männlich	1 597	814	746	37	—
	weiblich	3 109	1 368	1 322	419	—
	insgesamt	4 706	2 182	2 068	456	—
davon						
Fachverkäufer/-in im Lebensmittelhandwerk	männlich	142	58	47	37	—
	weiblich	1 257	425	413	419	—
	insgesamt	1 399	483	460	456	—
Verkäufer/-in	männlich	1 455	756	699	—	—
	weiblich	1 852	943	909	—	—
	insgesamt	3 307	1 699	1 608	—	—
Groß- und Einzelhandelskaufleute, Ein- und Verkaufsfachleute	männlich	5 022	1 651	1 602	1 769	—
	weiblich	4 972	1 447	1 449	2 076	—
	insgesamt	9 994	3 098	3 051	3 845	—
davon						
Automobilkaufmann/-frau	männlich	452	149	185	118	—
	weiblich	263	104	96	63	—
	insgesamt	715	253	281	181	—
Kaufmann/-frau im Groß- und Außenhandel	männlich	1 639	568	558	513	—
	weiblich	1 114	359	398	357	—
	insgesamt	2 753	927	956	870	—
Kaufmann/-frau im Einzelhandel	männlich	2 842	924	851	1 067	—
	weiblich	2 997	916	896	1 185	—
	insgesamt	5 839	1 840	1 747	2 252	—
Buchhändler/-in	männlich	70	1	3	66	—
	weiblich	432	7	5	420	—
	insgesamt	502	8	8	486	—
Musikfachhändler/-in	männlich	3	2	1	—	—
	weiblich	3	—	—	3	—
	insgesamt	6	2	1	3	—
Drogist/-in	männlich	16	7	4	5	—
	weiblich	163	61	54	48	—
	insgesamt	179	68	58	53	—
Warenkaufleute, Vertreter/-innen	männlich	86	28	30	28	—
	weiblich	544	149	192	203	—
	insgesamt	630	177	222	231	—

Berufsschulen

6. Schülerinnen und Schüler mit Ausbildungsvertrag nach Geschlecht, Berufsgruppen, Ausbildungsberufen und Ausbildungsjahren im Schuljahr 2012/2013

Berufsgruppen — Ausbildungsberufe	Geschlecht	Berufsschüler/ innen	davon im . . . Ausbildungsjahr			
			1.	2.	3.	4.

davon

Medienkaufmann/-frau Digital und Print	männlich	67	17	26	24	—
	weiblich	129	39	51	39	—
	insgesamt	196	56	77	63	—
Pharmazeutisch-kaufmännische(r) Angestellte(r)	männlich	19	11	4	4	—
	weiblich	415	110	141	164	—
	insgesamt	434	121	145	168	—
Bank-, Bausparkassen-, Versicherungsfachleute	männlich	2 022	678	753	591	—
	weiblich	2 117	689	744	684	—
	insgesamt	4 139	1 367	1 497	1 275	—

davon

Bankkaufmann/-frau	männlich	1 309	427	510	372	—
	weiblich	1 413	450	507	456	—
	insgesamt	2 722	877	1 017	828	—
Investmentfondskaufmann/-frau	männlich	64	19	23	22	—
	weiblich	23	11	4	8	—
	insgesamt	87	30	27	30	—
Kaufmann/-frau im Gesundheitswesen	männlich	75	23	23	29	—
	weiblich	225	73	80	72	—
	insgesamt	300	96	103	101	—
Kaufmann/-frau für Versicherungen und Finanzen	männlich	574	209	197	168	—
	weiblich	456	155	153	148	—
	insgesamt	1 030	364	350	316	—
Andere Dienstleistungskaufleute und zugehörige Berufe	männlich	1 614	572	573	469	—
	weiblich	2 114	706	737	671	—
	insgesamt	3 728	1 278	1 310	1 140	—

davon

Automatenfachmann/-frau	männlich	13	4	2	7	—
	weiblich	2	1	1	—	—
	insgesamt	15	5	3	7	—
Luftverkehrskaufmann/-frau	männlich	21	7	4	10	—
	weiblich	28	9	12	7	—
	insgesamt	49	16	16	17	—

6. Schülerinnen und Schüler mit Ausbildungsvertrag nach Geschlecht, Berufsgruppen, Ausbildungsberufen und Ausbildungsjahren im Schuljahr 2012/2013

Berufsgruppen — Ausbildungsberufe	Geschlecht	Berufsschüler/ innen	davon im . . . Ausbildungsjahr			
			1.	2.	3.	4.
Reiseverkehrskaufmann/-frau	männlich	16	—	—	16	—
	weiblich	125	—	—	125	—
	insgesamt	141	—	—	141	—
Servicefachkraft für Dialogmarketing	männlich	11	3	8	—	—
	weiblich	35	19	16	—	—
	insgesamt	46	22	24	—	—
Servicekaufmann/-frau im Luftverkehr	männlich	16	6	5	5	—
	weiblich	44	14	17	13	—
	insgesamt	60	20	22	18	—
Kaufmann/-frau für Verkehrsservice	männlich	57	20	20	17	—
	weiblich	107	48	29	30	—
	insgesamt	164	68	49	47	—
Kaufmann/-frau für Kurier-, Express- und Postdienstleistungen	männlich	19	4	8	7	—
	weiblich	9	1	4	4	—
	insgesamt	28	5	12	11	—
Kaufmann/-frau für Tourismus und Freizeit	männlich	9	4	1	4	—
	weiblich	42	12	14	16	—
	insgesamt	51	16	15	20	—
Tourismuskaufmann/-frau (Kaufmann/-frau für Privat- und Geschäftsreisen)	männlich	25	—	25	—	—
	weiblich	107	—	107	—	—
	insgesamt	132	—	132	—	—
Veranstaltungskaufmann/-frau	männlich	139	51	48	40	—
	weiblich	308	126	96	86	—
	insgesamt	447	177	144	126	—
Kaufmann/-frau für audiovisuelle Medien	männlich	10	3	5	2	—
	weiblich	15	4	7	4	—
	insgesamt	25	7	12	6	—
Kaufmann/-frau für Spedition und Logistikdienstleistung	männlich	847	300	313	234	—
	weiblich	504	183	172	149	—
	insgesamt	1 351	483	485	383	—
Kaufmann/-frau für Dialogmarketing	männlich	69	33	10	26	—
	weiblich	141	50	43	48	—
	insgesamt	210	83	53	74	—
Kaufmann/-frau für Marketing- kommunikation	männlich	102	37	33	32	—
	weiblich	265	96	79	90	—
	insgesamt	367	133	112	122	—

Berufsschulen

6. Schülerinnen und Schüler mit Ausbildungsvertrag nach Geschlecht, Berufsgruppen, Ausbildungsberufen und Ausbildungsjahren im Schuljahr 2012/2013

Berufsgruppen — Ausbildungsberufe	Geschlecht	Berufsschüler/ innen	davon im . . . Ausbildungsjahr			
			1.	2.	3.	4.
Immobilienkaufmann/-frau	männlich	260	100	91	69	—
	weiblich	382	143	140	99	—
	insgesamt	642	243	231	168	—
Berufe des Landverkehrs	männlich	766	299	263	204	—
	weiblich	43	12	18	13	—
	insgesamt	809	311	281	217	—
davon						
Eisenbahner/-in im Betriebsdienst	männlich	215	72	73	70	—
	weiblich	21	2	8	11	—
	insgesamt	236	74	81	81	—
Berufskraftfahrer/-in	männlich	444	186	154	104	—
	weiblich	15	9	6	—	—
	insgesamt	459	195	160	104	—
Straßenwärter/-in	männlich	80	23	27	30	—
	weiblich	5	1	2	2	—
	insgesamt	85	24	29	32	—
Servicefahrer/-in	männlich	27	18	9	—	—
	weiblich	2	—	2	—	—
	insgesamt	29	18	11	—	—
Berufe des Nachrichtenverkehrs (Fachkraft für Kurier-, Express- und Postdienstleistungen)	männlich	163	75	88	—	—
	weiblich	73	42	31	—	—
	insgesamt	236	117	119	—	—
Lagerverwalter/-innen, Lager-, Transportarbeiter/-innen	männlich	2 342	903	833	606	—
	weiblich	278	108	103	67	—
	insgesamt	2 620	1 011	936	673	—
davon						
Fachlagerist/- in	männlich	587	303	284	—	—
	weiblich	53	22	31	—	—
	insgesamt	640	325	315	—	—
Fachkraft für Lagerlogistik	männlich	1 755	600	549	606	—
	weiblich	225	86	72	67	—
	insgesamt	1 980	686	621	673	—
Berufe in der Unternehmungsleitung, -beratung und -prüfung	männlich	348	130	111	107	—
	weiblich	828	327	261	240	—
	insgesamt	1 176	457	372	347	—

6. Schülerinnen und Schüler mit Ausbildungsvertrag nach Geschlecht, Berufsgruppen, Ausbildungsberufen und Ausbildungsjahren im Schuljahr 2012/2013

Berufsgruppen — Ausbildungsberufe	Geschlecht	Berufsschüler/ innen	davon im . . . Ausbildungsjahr			
			1.	2.	3.	4.
davon						
Fachangestellte(r) für Markt- und Sozialforschung	männlich	12	3	5	4	—
	weiblich	17	8	4	5	—
	insgesamt	29	11	9	9	—
Steuerfachangestellte(r)	männlich	336	127	106	103	—
	weiblich	811	319	257	235	—
	insgesamt	1 147	446	363	338	—
Rechnungskaufleute, Informatiker/-innen	männlich	2 668	900	908	860	—
	weiblich	242	92	71	79	—
	insgesamt	2 910	992	979	939	—
davon						
Fachinformatiker/-in Fachrichtung: Anwendungsentwicklung	männlich	615	222	229	164	—
	weiblich	67	29	22	16	—
	insgesamt	682	251	251	180	—
Fachinformatiker/-in Fachrichtung: Systemintegration	männlich	1 496	499	478	519	—
	weiblich	68	26	23	19	—
	insgesamt	1 564	525	501	538	—
Informatikkaufmann/-frau	männlich	244	74	82	88	—
	weiblich	43	15	10	18	—
	insgesamt	287	89	92	106	—
Informations- und Telekommunikations- system-Kaufmann/-frau	männlich	313	105	119	89	—
	weiblich	64	22	16	26	—
	insgesamt	377	127	135	115	—
Büroberufe, Kaufmännische Angestellte	männlich	4 857	1 698	1 671	1 488	—
	weiblich	10 922	3 591	3 787	3 544	—
	insgesamt	15 779	5 289	5 458	5 032	—
davon						
Sport- und Fitnesskaufmann/-frau	männlich	208	84	69	55	—
	weiblich	152	60	57	35	—
	insgesamt	360	144	126	90	—
Kaufmann/-frau für Bürokommunikation	männlich	684	225	230	229	—
	weiblich	2 264	760	791	713	—
	insgesamt	2 948	985	1 021	942	—

Berufsschulen

6. Schülerinnen und Schüler mit Ausbildungsvertrag nach Geschlecht, Berufsgruppen, Ausbildungsberufen und Ausbildungsjahren im Schuljahr 2012/2013

Berufsgruppen — Ausbildungsberufe	Geschlecht	Berufsschüler/ innen	davon im . . . Ausbildungsjahr			
			1.	2.	3.	4.
Bürokaufmann/-frau	männlich	1 441	507	458	476	—
	weiblich	3 193	1 067	1 079	1 047	—
	insgesamt	4 634	1 574	1 537	1 523	—
Fachangestellte(r) für Arbeitsförderung	männlich	28	—	13	15	—
	weiblich	79	—	33	46	—
	insgesamt	107	—	46	61	—
Fachangestellte(r) für Bürokommunikation	männlich	149	34	58	57	—
	weiblich	457	109	173	175	—
	insgesamt	606	143	231	232	—
Sozialversicherungs- fachangestellte(r)	männlich	96	30	46	20	—
	weiblich	221	69	83	69	—
	insgesamt	317	99	129	89	—
Verwaltungsfachangestellte(r)	männlich	469	159	157	153	—
	weiblich	948	325	315	308	—
	insgesamt	1 417	484	472	461	—
Industriekaufmann/-frau	männlich	1 585	584	571	430	—
	weiblich	2 207	710	797	700	—
	insgesamt	3 792	1 294	1 368	1 130	—
Justizfachangestellte(r)	männlich	87	29	34	24	—
	weiblich	360	107	124	129	—
	insgesamt	447	136	158	153	—
Patentanwaltsfachangestellte(r)	männlich	1	—	1	—	—
	weiblich	17	5	7	5	—
	insgesamt	18	5	8	5	—
Rechtsanwaltsfachangestellte(r)	männlich	22	7	8	7	—
	weiblich	474	177	146	151	—
	insgesamt	496	184	154	158	—
Rechtsanwalts- und Notar- fachangestellte(r)	männlich	18	5	7	6	—
	weiblich	395	144	123	128	—
	insgesamt	413	149	130	134	—
Personaldienstleistungskaufmann/-frau	männlich	63	28	19	16	—
	weiblich	134	37	59	38	—
	insgesamt	197	65	78	54	—
Fachangestellte(r) für Arbeitsmarktdienstleistungen	männlich	6	6	—	—	—
	weiblich	21	21	—	—	—
	insgesamt	27	27	—	—	—

6. Schülerinnen und Schüler mit Ausbildungsvertrag nach Geschlecht, Berufsgruppen, Ausbildungsberufen und Ausbildungsjahren im Schuljahr 2012/2013

Berufsgruppen — Ausbildungsberufe	Geschlecht	Berufsschüler/ innen	davon im ... Ausbildungsjahr			
			1.	2.	3.	4.
Dienst- und Wachberufe	männlich	298	116	99	83	—
	weiblich	108	37	30	41	—
	insgesamt	406	153	129	124	—
davon						
Fachkraft für Schutz und Sicherheit	männlich	191	77	62	52	—
	weiblich	52	22	11	19	—
	insgesamt	243	99	73	71	—
Fachangestellte(r) für Bäderbetriebe	männlich	79	21	27	31	—
	weiblich	48	13	13	22	—
	insgesamt	127	34	40	53	—
Servicekraft für Schutz und Sicherheit	männlich	28	18	10	—	—
	weiblich	8	2	6	—	—
	insgesamt	36	20	16	—	—
Sicherheitsberufe	männlich	199	91	48	60	—
	weiblich	18	11	4	3	—
	insgesamt	217	102	52	63	—
davon						
Schornsteinfeger/-in	männlich	137	64	29	44	—
	weiblich	14	7	4	3	—
	insgesamt	151	71	33	47	—
Werkfeuerwehrmann/-frau	männlich	62	27	19	16	—
	weiblich	4	4	—	—	—
	insgesamt	66	31	19	16	—
Publizistische, Übersetzungs-, Bibliotheks- und verwandte Berufe (Fachangestellte(r) für Medien- und Informationsdienste)	männlich	39	13	10	16	—
	weiblich	111	33	34	44	—
	insgesamt	150	46	44	60	—
Künstlerische und zugeordnete Berufe	männlich	751	305	261	185	—
	weiblich	494	195	171	128	—
	insgesamt	1 245	500	432	313	—
davon						
Fachkraft für Veranstaltungstechnik	männlich	244	87	77	80	—
	weiblich	17	5	7	5	—
	insgesamt	261	92	84	85	—

Berufsschulen

6. Schülerinnen und Schüler mit Ausbildungsvertrag nach Geschlecht, Berufsgruppen, Ausbildungsberufen und Ausbildungsjahren im Schuljahr 2012/2013

Berufsgruppen — Ausbildungsberufe	Geschlecht	Berufsschüler/ innen	davon im . . . Ausbildungsjahr			
			1.	2.	3.	4.
Fotograf/-in	männlich	24	10	4	10	—
	weiblich	113	37	34	42	—
	insgesamt	137	47	38	52	—
Gestalter/-in für visuelles Marketing	männlich	18	6	5	7	—
	weiblich	164	62	49	53	—
	insgesamt	182	68	54	60	—
Mediengestalter/-in Bild und Ton	männlich	107	38	33	36	—
	weiblich	24	12	6	6	—
	insgesamt	131	50	39	42	—
Schilder- und Lichtreklamehersteller/-in	männlich	56	19	20	17	—
	weiblich	28	13	4	11	—
	insgesamt	84	32	24	28	—
Technische(r) Produktdesigner/-in	männlich	302	145	122	35	—
	weiblich	148	66	71	11	—
	insgesamt	450	211	193	46	—
Übrige Gesundheitsdienstberufe	männlich	75	29	24	22	—
	weiblich	5 897	2 006	1 900	1 991	—
	insgesamt	5 972	2 035	1 924	2 013	—
davon						
Medizinische(r) Fachangestellte(r)	männlich	37	17	9	11	—
	weiblich	2 969	982	976	1 011	—
	insgesamt	3 006	999	985	1 022	—
Tiermedizinische(r) Fachangestellte(r)	männlich	18	5	6	7	—
	weiblich	381	112	140	129	—
	insgesamt	399	117	146	136	—
Zahnmedizinische(r) Fachangestellte(r)	männlich	20	7	9	4	—
	weiblich	2 547	912	784	851	—
	insgesamt	2 567	919	793	855	—
Lehrer/-innen (Sportfachmann/-frau)	männlich	15	1	1	13	—
	weiblich	7	1	1	5	—
	insgesamt	22	2	2	18	—
Berufe in der Körperpflege	männlich	209	86	52	71	—
	weiblich	2 030	759	571	700	—
	insgesamt	2 239	845	623	771	—

6. Schülerinnen und Schüler mit Ausbildungsvertrag nach Geschlecht, Berufsgruppen, Ausbildungsberufen und Ausbildungsjahren im Schuljahr 2012/2013

Berufsgruppen — Ausbildungsberufe	Geschlecht	Berufsschüler/ innen	davon im . . . Ausbildungsjahr			
			1.	2.	3.	4.
davon						
Friseur/-in	männlich	208	86	52	70	—
	weiblich	1 964	732	556	676	—
	insgesamt	2 172	818	608	746	—
Kosmetiker/-in	männlich	1	—	—	1	—
	weiblich	66	27	15	24	—
	insgesamt	67	27	15	25	—
Hotel- und Gaststättenberufe	männlich	1 270	487	398	385	—
	weiblich	2 284	814	752	718	—
	insgesamt	3 554	1 301	1 150	1 103	—
davon						
Hotelfachmann/-frau	männlich	611	244	186	181	—
	weiblich	1 432	508	460	464	—
	insgesamt	2 043	752	646	645	—
Restaurantfachmann/-frau	männlich	237	67	69	101	—
	weiblich	399	124	114	161	—
	insgesamt	636	191	183	262	—
Fachmann/-frau für Systemgastronomie	männlich	247	87	72	88	—
	weiblich	194	58	65	71	—
	insgesamt	441	145	137	159	—
Hotelkaufmann/-frau	männlich	37	10	12	15	—
	weiblich	68	26	20	22	—
	insgesamt	105	36	32	37	—
Fachkraft im Gastgewerbe	männlich	138	79	59	—	—
	weiblich	191	98	93	—	—
	insgesamt	329	177	152	—	—
Haus- und ernährungswirtschaftliche Berufe	männlich	21	8	5	8	—
	weiblich	298	88	90	120	—
	insgesamt	319	96	95	128	—
davon						
Hauswirtschafter/-in (Hauswirtschaft)	männlich	16	6	5	5	—
	weiblich	186	51	56	79	—
	insgesamt	202	57	61	84	—

Berufsschulen

6. Schülerinnen und Schüler mit Ausbildungsvertrag nach Geschlecht, Berufsgruppen, Ausbildungsberufen und Ausbildungsjahren im Schuljahr 2012/2013

Berufsgruppen — Ausbildungsberufe	Geschlecht	Berufsschüler/ innen	davon im . . . Ausbildungsjahr			
			1.	2.	3.	4.
Hauswirtschaftler/-in	männlich	5	2	—	3	—
	weiblich	112	37	34	41	—
	insgesamt	117	39	34	44	—
Reinigungs- und Entsorgungsberufe	männlich	318	119	83	116	—
	weiblich	68	16	27	25	—
	insgesamt	386	135	110	141	—
davon						
Textilreiniger/-in	männlich	32	11	10	11	—
	weiblich	29	8	13	8	—
	insgesamt	61	19	23	19	—
Fachkraft für Kreislauf- und Abfallwirtschaft	männlich	8	8	—	—	—
	weiblich	—	—	—	—	—
	insgesamt	8	8	—	—	—
Gebäudereiniger/-in	männlich	199	68	50	81	—
	weiblich	35	7	13	15	—
	insgesamt	234	75	63	96	—
Fachkraft für Abwassertechnik	männlich	69	23	22	24	—
	weiblich	4	1	1	2	—
	insgesamt	73	24	23	26	—
Fachkraft für Rohr-, Kanal- und Industrieservice	männlich	10	9	1	—	—
	weiblich	—	—	—	—	—
	insgesamt	10	9	1	—	—
Berufsausbildung für Behinderte (siehe Tab. 7)	männlich	840	281	254	294	11
	weiblich	594	207	198	187	2
	insgesamt	1 434	488	452	481	13
Insgesamt	männlich	64 715	21 203	20 592	18 211	4 709
	weiblich	42 723	14 623	14 213	13 571	316
	insgesamt	107 438	35 826	34 805	31 782	5 025

**7. Schülerinnen und Schüler in Ausbildung nach Regelung der zuständigen Stellen für die
Berufsausbildung Behinderter nach Geschlecht, Ausbildungsberufen und Ausbildungsjahren
im Schuljahr 2012/2013**

Ausbildungsberufe	Geschlecht	Berufsschüler/ innen	davon im ... Ausbildungsjahr			
			1.	2.	3.	4.
Bau- und Metallmaler/-in	männlich	105	38	37	30	—
	weiblich	9	5	1	3	—
	insgesamt	114	43	38	33	—
Beikoch/Beiköchin	männlich	133	49	33	51	—
	weiblich	90	31	32	27	—
	insgesamt	223	80	65	78	—
Bürofachhelfer/-in	männlich	2	—	2	—	—
	weiblich	5	—	5	—	—
	insgesamt	7	—	7	—	—
Bürohelfer/-in	männlich	2	2	—	—	—
	weiblich	2	2	—	—	—
	insgesamt	4	4	—	—	—
Bürokraft	männlich	45	12	8	25	—
	weiblich	40	9	11	20	—
	insgesamt	85	21	19	45	—
Büropraktiker/-in	männlich	7	2	5	—	—
	weiblich	7	3	4	—	—
	insgesamt	14	5	9	—	—
Schweißwerker/-in	männlich	3	—	—	3	—
	weiblich	—	—	—	—	—
	insgesamt	3	—	—	3	—
Helfer/-in in der Hauswirtschaft	männlich	41	14	14	13	—
	weiblich	391	141	127	123	—
	insgesamt	432	155	141	136	—
Holzbearbeiter/-in	männlich	109	39	28	42	—
	weiblich	12	3	5	4	—
	insgesamt	121	42	33	46	—
Metallfeinbearbeiter/-in	männlich	6	5	1	—	—
	weiblich	—	—	—	—	—
	insgesamt	6	5	1	—	—
Metallbearbeiter/-in	männlich	221	74	68	79	—
	weiblich	7	5	1	1	—
	insgesamt	228	79	69	80	—
Werkzeugmaschinenpaner/-in Fachrichtung: Drehen	männlich	11	1	2	3	5
	weiblich	3	—	1	—	2
	insgesamt	14	1	3	3	7

Berufsschulen

**7. Schülerinnen und Schüler in Ausbildung nach Regelung der zuständigen Stellen
für die Berufsausbildung Behinderter nach Geschlecht, Ausbildungsberufen und Ausbildungsjahren
im Schuljahr 2012/2013**

Ausbildungsberufe	Geschlecht	Berufsschüler/ innen	davon im ... Ausbildungsjahr			
			1.	2.	3.	4.
Fachwerker/-in im Gartenbau	männlich	98	23	40	35	—
Fachrichtung:	weiblich	24	6	9	9	—
Garten- und Landschaftsbau, Zierpflanzenbau	insgesamt	122	29	49	44	—
Gartenbauhelfer/-in	männlich	40	15	13	12	—
Fachrichtung:	weiblich	2	1	1	—	—
Garten- und Landschaftsbau	insgesamt	42	16	14	12	—
Lagerfachhelfer/-in	männlich	8	7	1	—	—
	weiblich	2	1	1	—	—
	insgesamt	10	8	2	—	—
Werkzeugmaschinenspanner/-in	männlich	7	—	—	1	6
Fachrichtung:	weiblich	—	—	—	—	—
Fräsen	insgesamt	7	—	—	1	6
Metallwerker/-in	männlich	2	—	2	—	—
Fachrichtung:	weiblich	—	—	—	—	—
Zurichten und Montieren	insgesamt	2	—	2	—	—
Insgesamt	männlich	840	281	254	294	11
	weiblich	594	207	198	187	2
	insgesamt	1 434	488	452	481	13

8. Schülerinnen und Schüler ohne Ausbildungsvertrag nach Geschlecht und Berufsschuljahren im Schuljahr 2012/2013

Merkmal	Geschlecht	Berufsschüler/ innen	davon im ... Berufsschuljahr		
			1.	2.	3. oder höheren
Schüler/innen im Berufsgrundbildungsjahr, kooperativ vollschulisch ¹⁾	männlich	114	114	—	—
	weiblich	13	13	—	—
	insgesamt	127	127	—	—
Schüler/innen in Besonderen Bildungsgängen in Vollzeitform (BVJ und EIBE)	männlich	2 959	2 631	328	—
	weiblich	1 912	1 704	208	—
	insgesamt	4 871	4 335	536	—
Schüler/innen ohne Ausbildungsvertrag, jedoch mit Berufstätigkeit	männlich	183	179	3	1
	weiblich	87	82	4	1
	insgesamt	270	261	7	2
Schüler/innen in anderen Maßnahmen der Arbeitsverwaltung	männlich	1 442	1 127	307	8
	weiblich	896	785	102	9
	insgesamt	2 338	1 912	409	17
Schüler/innen in Werkstätten für Behinderte	männlich	893	462	211	220
	weiblich	699	370	176	153
	insgesamt	1 592	832	387	373
Schüler/innen ohne Berufstätigkeit (Arbeitslose)	männlich	176	161	12	3
	weiblich	119	94	25	—
	insgesamt	295	255	37	3
Insgesamt	männlich	5 767	4 674	861	232
	weiblich	3 726	3 048	515	163
	insgesamt	9 493	7 722	1 376	395

1) Bis Schuljahr 2011/12 Berufsgrundbildungsjahr, schulisch.

Berufsschulen

9. Schülerinnen und Schüler nach Ausbildungsverhältnis,

Lfd. Nr.	Kreisfreie Stadt (St.) / Landkreis	Berufsschüler/innen			davon		
		insgesamt	weiblich		mit Ausbildungsvertrag		
			Anzahl	%	insgesamt	Anzahl	%
1	Darmstadt, Wissenschaftsst.	7 826	3 204	40,9	7 324	2 969	40,5
2	Frankfurt am Main, St.	21 583	10 426	48,3	20 574	10 019	48,7
3	Offenbach am Main, St.	2 691	1 184	44,0	2 249	1 010	44,9
4	Wiesbaden, Landeshauptst.	7 592	3 248	42,8	6 882	3 033	44,1
5	Bergstraße	2 838	1 099	38,7	2 462	969	39,4
6	Darmstadt-Dieburg	1 109	360	32,5	927	295	31,8
7	Groß-Gerau	3 426	998	29,1	3 258	925	28,4
8	Hochtaunuskreis	2 755	1 028	37,3	2 624	986	37,6
9	Main-Kinzig-Kreis	6 362	2 268	35,6	5 656	1 993	35,2
10	Main-Taunus-Kreis	2 218	914	41,2	2 033	840	41,3
11	Odenwaldkreis	978	375	38,3	841	324	38,5
12	Offenbach	3 588	1 256	35,0	3 320	1 165	35,1
13	Rheingau-Taunus-Kreis	890	287	32,2	772	241	31,2
14	Wetteraukreis	4 487	1 694	37,8	3 709	1 413	38,1
15	Reg.-Bez. Darmstadt	68 343	28 341	41,5	62 631	26 182	41,8
16	Gießen	5 717	2 316	40,5	5 305	2 166	40,8
17	Lahn-Dill-Kreis	5 504	1 836	33,4	5 098	1 661	32,6
18	Limburg-Weilburg	3 241	1 119	34,5	3 069	1 063	34,6
19	Marburg-Biedenkopf	4 506	1 692	37,5	4 259	1 584	37,2
20	Vogelsbergkreis	1 985	651	32,8	1 687	521	30,9
21	Reg.-Bez. Gießen	20 953	7 614	36,3	19 418	6 995	36,0
22	Kassel, documenta-St.	9 074	3 508	38,7	8 725	3 386	38,8
23	Fulda	5 495	2 083	37,9	5 166	1 950	37,7
24	Hersfeld-Rotenburg	2 703	947	35,0	2 508	863	34,4
25	Kassel	2 428	1 225	50,5	1 973	1 000	50,7
26	Schwalm-Eder-Kreis	2 872	939	32,7	2 444	766	31,3
27	Waldeck-Frankenberg	3 673	1 214	33,1	3 430	1 115	32,5
28	Werra-Meißner-Kreis	1 390	578	41,6	1 143	466	40,8
29	Reg.-Bez. Kassel	27 635	10 494	38,0	25 389	9 546	37,6
30	Land Hessen	116 931	46 449	39,7	107 438	42 723	39,8

1) Ohne Schüler/innen im Berufsgrundbildungsjahr, kooperativ vollschulisch, in Besonderen Bildungsgängen in Vollzeitform (BVJ und EIBE) und in Werkstätten für

Geschlecht und Verwaltungsbezirken im Schuljahr 2012/2013

waren			Von den Schüler/innen ohne Ausbildungsvertrag ¹⁾ waren						Lfd. Nr.
ohne Ausbildungsvertrag			Schüler/innen ohne Vertrag, jedoch mit Berufstätigkeit		Schüler/innen ohne Berufs- tätigkeit (Arbeitslose)		in schulischen Maßnahmen der Arbeitsverwaltung		
insgesamt	weiblich								
	Anzahl	%	insgesamt	weiblich	insgesamt	weiblich	insgesamt	weiblich	
502	235	46,8	—	—	—	—	288	138	1
1 009	407	40,3	9	9	—	—	300	107	2
442	174	39,4	16	2	18	9	106	42	3
710	215	30,3		—	—	—	387	87	4
376	130	34,6	—	—	22	2	160	69	5
182	65	35,7	—	—	2	1	44	16	6
168	73	43,5	—	—	—	—	10	6	7
131	42	32,1	—	—	4	1	—	—	8
706	275	39,0	1	—	—	—	235	108	9
185	74	40,0	—	—	48	24	—	—	10
137	51	37,2	—	—	—	—	53	20	11
268	91	34,0	—	—	—	—	70	29	12
118	46	39,0	—	—	—	—	—	—	13
778	281	36,1	159	40	60	24	2	1	14
5 712	2 159	37,8	185	51	154	61	1 655	623	15
412	150	36,4	—	—	53	9	44	21	16
406	175	43,1	29	17	—	—	31	22	17
172	56	32,6	—	—	—	—	—	—	18
247	108	43,7	—	—	—	—	—	—	19
298	130	43,6	—	—	10	4	69	28	20
1 535	619	40,3	29	17	63	13	144	71	21
349	122	35,0	—	—	11	—	51	13	22
329	133	40,4	20	4	—	—	71	28	23
195	84	43,1	—	—	25	16	54	21	24
455	225	49,5	8	3	42	29	60	31	25
428	173	40,4	27	11	—	—	133	50	26
243	99	40,7	—	—	—	—	81	32	27
247	112	45,3	1	1	—	—	89	27	28
2 246	948	42,2	56	19	78	45	539	202	29
9 493	3 726	39,2	270	87	295	119	2 338	896	30

Behinderte.

Berufsschulen

10. Schülerinnen und Schüler nach Geburtsjahren,

Lfd. Nr.	Kreisfreie Stadt (St.) / Landkreis	Berufsschüler/ innen		davon					
				1997 oder später		1996		1995	
		ins- gesamt	weib- lich	ins- gesamt	weib- lich	ins- gesamt	weib- lich	ins- gesamt	weib- lich
1	Darmstadt, Wissenschaftsst.	7 826	3 204	53	25	403	155	803	321
2	Frankfurt am Main, St.	21 583	10 426	112	51	713	300	1 606	610
3	Offenbach am Main, St.	2 691	1 184	60	19	227	103	315	118
4	Wiesbaden, Landeshauptst.	7 592	3 248	90	36	377	148	707	297
5	Bergstraße	2 838	1 099	20	6	166	59	336	123
6	Darmstadt-Dieburg	1 109	360	17	7	94	28	187	60
7	Groß-Gerau	3 426	998	39	14	165	58	291	90
8	Hochtaunuskreis	2 755	1 028	24	7	151	48	262	102
9	Main-Kinzig-Kreis	6 362	2 268	78	32	429	130	780	255
10	Main-Taunus-Kreis	2 218	914	19	6	109	39	190	88
11	Odenwaldkreis	978	375	14	3	81	24	116	50
12	Offenbach	3 588	1 256	30	9	150	44	352	102
13	Rheingau-Taunus-Kreis	890	287	23	12	56	13	94	26
14	Wetteraukreis	4 487	1 694	47	18	272	92	514	178
15	Reg.-Bez. Darmstadt	68 343	28 341	626	245	3 393	1 241	6 553	2 420
16	Gießen	5 717	2 316	54	21	270	89	500	171
17	Lahn-Dill-Kreis	5 504	1 836	61	17	329	103	635	181
18	Limburg-Weilburg	3 241	1 119	35	9	202	68	372	108
19	Marburg-Biedenkopf	4 506	1 692	42	9	276	90	421	115
20	Vogelsbergkreis	1 985	651	25	9	128	38	231	70
21	Reg.-Bez. Gießen	20 953	7 614	217	65	1 205	388	2 159	645
22	Kassel, documenta-St.	9 074	3 508	44	10	335	104	747	231
23	Fulda	5 495	2 083	42	14	359	121	699	233
24	Hersfeld-Rotenburg	2 703	947	27	7	174	44	309	81
25	Kassel	2 428	1 225	30	13	186	94	266	132
26	Schwalm-Eder-Kreis	2 872	939	38	14	160	44	310	83
27	Waldeck-Frankenberg	3 673	1 214	22	8	204	59	409	98
28	Werra-Meißner-Kreis	1 390	578	16	10	85	36	175	63
29	Reg.-Bez. Kassel	27 635	10 494	219	76	1 503	502	2 915	921
30	Land Hessen	116 931	46 449	1 062	386	6 101	2 131	11 627	3 986

Geschlecht und Verwaltungsbezirken im Schuljahr 2012/2013

waren geboren												Lfd. Nr.
1994		1993		1992		1991		1990		1989 oder früher		
ins- gesamt	weib- lich	ins- gesamt	weib- lich	ins- gesamt	weib- lich	ins- gesamt	weib- lich	ins- gesamt	weib- lich	ins- gesamt	weib- lich	
1 173	470	1 312	527	1 225	515	949	438	658	280	1 250	473	1
2 343	1 057	3 489	1 677	3 349	1 757	3 120	1 642	2 376	1 245	4 475	2 087	2
390	152	420	178	377	173	294	142	199	105	409	194	3
985	429	1 315	592	1 138	518	976	441	780	337	1 224	450	4
468	168	479	182	408	170	346	150	214	93	401	148	5
197	58	188	68	133	46	95	23	60	24	138	46	6
398	125	608	170	557	162	449	133	356	108	563	138	7
332	130	456	183	437	175	358	122	268	95	467	166	8
1 038	321	1 182	437	934	350	720	303	448	178	753	262	9
267	110	355	158	346	141	306	129	207	87	419	156	10
179	65	170	61	152	70	99	39	59	26	108	37	11
451	134	534	181	506	216	479	198	357	139	729	233	12
116	37	152	51	130	50	95	35	62	14	162	49	13
709	259	788	291	669	281	531	232	335	122	622	221	14
9 046	3 515	11 448	4 756	10 361	4 624	8 817	4 027	6 379	2 853	11 720	4 660	15
683	248	967	383	927	425	783	352	520	218	1 013	409	16
799	256	991	335	886	284	617	230	437	164	749	266	17
519	164	617	216	451	153	382	150	249	102	414	149	18
618	192	856	330	706	282	546	248	379	176	662	250	19
329	95	386	130	309	110	213	67	154	60	210	72	20
2 948	955	3 817	1 394	3 279	1 254	2 541	1 047	1 739	720	3 048	1 146	21
953	321	1 680	680	1 522	631	1 243	521	921	412	1 629	598	22
902	318	1 064	431	897	366	553	248	355	140	624	212	22
419	155	499	170	408	148	325	139	207	87	335	116	23
338	168	433	234	382	195	303	149	204	105	286	135	24
396	107	517	177	489	180	329	136	250	75	383	123	25
621	178	775	261	570	196	412	170	271	99	389	145	26
235	79	221	99	194	96	183	84	118	43	163	68	27
3 864	1 326	5 189	2 052	4 462	1 812	3 348	1 447	2 326	961	3 809	1 397	28
15 858	5 796	20 454	8 202	18 102	7 690	14 706	6 521	10 444	4 534	18 577	7 203	30

Berufsschulen

11. Schülerinnen und Schüler nach schulischer Vorbildung,

Lfd. Nr.	Kreisfreie Stadt (St.) / Landkreis	Berufsschüler/innen		davon			
				ohne Hauptschulabschluss		mit Hauptschulabschluss	
		insgesamt	weiblich	insgesamt	weiblich	insgesamt	weiblich
1	Darmstadt, Wissenschaftsst.	7 826	3 204	285	95	2 163	800
2	Frankfurt am Main, St.	21 583	10 426	598	237	4 339	1 767
3	Offenbach am Main, St.	2 691	1 184	219	85	909	431
4	Wiesbaden, Landeshauptst.	7 592	3 248	467	164	2 097	821
5	Bergstraße	2 838	1 099	143	56	878	286
6	Darmstadt-Dieburg	1 109	360	47	17	388	118
7	Groß-Gerau	3 426	998	89	32	995	298
8	Hochtaunuskreis	2 755	1 028	89	32	791	280
9	Main-Kinzig-Kreis	6 362	2 268	317	113	2 171	714
10	Main-Taunus-Kreis	2 218	914	80	25	629	255
11	Odenwaldkreis	978	375	66	15	354	129
12	Offenbach	3 588	1 256	143	26	928	261
13	Rheingau-Taunus-Kreis	890	287	46	12	252	82
14	Wetteraukreis	4 487	1 694	282	79	1 591	554
15	Reg.-Bez. Darmstadt	68 343	28 341	2 871	988	18 485	6 796
16	Gießen	5 717	2 316	187	48	1 576	494
17	Lahn-Dill-Kreis	5 504	1 836	182	62	1 759	535
18	Limburg-Weilburg	3 241	1 119	127	34	1 128	365
19	Marburg-Biedenkopf	4 506	1 692	109	40	1 133	320
20	Vogelsbergkreis	1 985	651	97	43	657	193
21	Reg.-Bez. Gießen	20 953	7 614	702	227	6 253	1 907
22	Kassel, documenta-St.	9 074	3 508	175	55	2 172	643
23	Fulda	5 495	2 083	155	49	1 802	599
24	Hersfeld-Rotenburg	2 703	947	70	22	781	236
25	Kassel	2 428	1 225	81	36	679	329
26	Schwalm-Eder-Kreis	2 872	939	156	48	874	246
27	Waldeck-Frankenberg	3 673	1 214	104	33	1 035	332
28	Werra-Meißner-Kreis	1 390	578	71	31	504	178
29	Reg.-Bez. Kassel	27 635	10 494	812	274	7 847	2 563
30	Land Hessen	116 931	46 449	4 385	1 489	32 585	11 266

Geschlecht und Verwaltungsbezirken im Schuljahr 2012/2013

waren								Lfd. Nr.
mit Realschulabschluss		mit Fachhochschulreife		mit Hochschulreife		sonstige und ohne Angabe		
insgesamt	weiblich	insgesamt	weiblich	insgesamt	weiblich	insgesamt	weiblich	
3 498	1 411	641	286	668	382	571	230	1
7 722	3 492	2 550	1 462	3 111	1 984	3 263	1 484	2
985	398	141	65	131	52	306	153	3
2 477	1 018	814	399	514	266	1 223	580	4
936	401	134	53	110	63	637	240	5
403	138	39	14	45	19	187	54	6
1 023	331	284	113	240	74	795	150	7
1 073	379	320	126	202	96	280	115	8
2 419	798	447	200	261	120	747	323	9
779	296	258	118	138	63	334	157	10
355	139	27	13	55	30	121	49	11
1 251	416	368	174	297	151	601	228	12
234	83	36	18	27	9	295	83	13
1 478	610	271	125	137	47	728	279	14
24 633	9 910	6 330	3 166	5 936	3 356	10 088	4 125	15
2 333	995	706	340	448	250	467	189	16
2 112	668	444	191	307	154	700	226	17
1 117	395	177	80	87	43	605	202	18
1 853	688	615	273	357	187	439	184	19
671	178	201	97	57	27	302	113	20
8 086	2 924	2 143	981	1 256	661	2 513	914	21
3 408	1 260	1 779	806	907	461	633	283	22
2 183	814	844	402	236	131	275	88	23
1 124	373	335	161	186	85	207	70	24
849	460	223	126	137	71	459	203	25
901	262	394	169	246	115	301	99	26
1 325	423	391	172	132	75	686	179	27
419	167	163	91	53	26	180	85	28
10 209	3 759	4 129	1 927	1 897	964	2 741	1 007	29
42 928	16 593	12 602	6 074	9 089	4 981	15 342	6 046	30

12. Ausländische Schülerinnen und Schüler nach Ausbildungsverhältnis,

Lfd. Nr.	Kreisfreie Stadt (St.) / Landkreis	Ausländische Schüler/innen			davon		
		insgesamt	weiblich		mit Ausbildungsvertrag		
			Anzahl	%	insgesamt	Anzahl	%
1	Darmstadt, Wissenschaftsst.	1 114	477	42,8	949	413	43,5
2	Frankfurt am Main, St.	3 582	1 667	46,5	3 057	1 446	47,3
3	Offenbach am Main, St.	782	405	51,8	522	302	57,9
4	Wiesbaden, Landeshauptst.	1 333	586	44,0	1 061	504	47,5
5	Bergstraße	372	142	38,2	298	125	41,9
6	Darmstadt-Dieburg	161	50	31,1	101	32	31,7
7	Groß-Gerau	548	210	38,3	476	179	37,6
8	Hochtaunuskreis	379	159	42,0	335	146	43,6
9	Main-Kinzig-Kreis	955	361	37,8	707	268	37,9
10	Main-Taunus-Kreis	399	171	42,9	353	156	44,2
11	Odenwaldkreis	180	79	43,9	119	57	47,9
12	Offenbach	703	266	37,8	592	227	38,3
13	Rheingau-Taunus-Kreis	139	40	28,8	93	26	28,0
14	Wetteraukreis	510	200	39,2	369	153	41,5
15	Reg.-Bez. Darmstadt	11 157	4 813	43,1	9 032	4 034	44,7
16	Gießen	506	184	36,4	356	141	39,6
17	Lahn-Dill-Kreis	526	194	36,9	402	140	34,8
18	Limburg-Weilburg	347	131	37,8	283	115	40,6
19	Marburg-Biedenkopf	318	136	42,8	259	112	43,2
20	Vogelsbergkreis	129	39	30,2	70	24	34,3
21	Reg.-Bez. Gießen	1 826	684	37,5	1 370	532	38,8
22	Kassel, documenta-St.	596	229	38,4	493	193	39,1
23	Fulda	217	98	45,2	178	82	46,1
24	Hersfeld-Rotenburg	107	36	33,6	77	29	37,7
25	Kassel	259	140	54,1	144	90	62,5
26	Schwalm-Eder-Kreis	139	44	31,7	79	29	36,7
27	Waldeck-Frankenberg	163	64	39,3	133	53	39,8
28	Werra-Meißner-Kreis	58	27	46,6	36	20	55,6
29	Reg.-Bez. Kassel	1 539	638	41,5	1 140	496	43,5
30	Land Hessen	14 522	6 135	42,2	11 542	5 062	43,9

1) Ohne Schüler/innen im Berufsgrundbildungsjahr, kooperativ vollschulisch, in Besonderen Bildungsgängen in Vollzeitform (BVJ und EIBE) und in Werkstätten für

Geschlecht und Verwaltungsbezirken im Schuljahr 2012/2013

waren			Von den Schüler/innen ohne Ausbildungsvertrag ¹⁾ waren						Lfd. Nr.
ohne Ausbildungsvertrag			Schüler/innen ohne Vertrag, jedoch mit Berufstätigkeit		Schüler/innen ohne Berufs- tätigkeit (Arbeitslose)		in schulischen Maßnahmen der Arbeitsverwaltung		
insgesamt	weiblich								
	Anzahl	%	insgesamt	weiblich	insgesamt	weiblich	insgesamt	weiblich	
165	64	38,8	—	—	—	—	78	36	1
525	221	42,1	5	5	—	—	119	48	2
260	103	39,6	11	1	10	5	53	19	3
272	82	30,1	—	—	—	—	143	36	4
74	17	23,0	—	—	16	2	25	8	5
60	18	30,0	—	—	—	—	8	3	6
72	31	43,1	—	—	—	—	3	1	7
44	13	29,5	—	—	2	—	—	—	8
248	93	37,5	—	—	—	—	58	25	9
46	15	32,6	—	—	15	7	—	—	10
61	22	36,1	—	—	—	—	21	5	11
111	39	35,1	—	—	—	—	23	10	12
46	14	30,4	—	—	—	—	—	—	13
141	47	33,3	31	5	9	4	1	1	14
2 125	779	36,7	47	11	52	18	532	192	15
150	43	28,7	—	—	52	9	7	2	16
124	54	43,5	7	3	—	—	7	4	17
64	16	25,0	—	—	—	—	—	—	18
59	24	40,7	—	—	—	—	—	—	19
59	15	25,4	—	—	10	4	2	1	20
456	152	33,3	7	3	62	13	16	7	21
103	36	35,0	—	—	4	—	8	1	22
39	16	41,0	3	1	—	—	8	3	23
30	7	23,3	—	—	1	1	6	3	24
115	50	43,5	—	—	14	8	3	2	25
60	15	25,0	4	1	—	—	12	4	26
30	11	36,7	—	—	—	—	9	3	27
22	7	31,8	—	—	—	—	10	2	28
399	142	35,6	7	2	19	9	56	18	29
2 980	1 073	36,0	61	16	133	40	604	217	30

Berufsschulen

13. Schulen, Klassen, Schülerinnen und Schüler nach Berufsfeldern, Geschlecht und Verwaltungsbezirken im Berufsgrundbildungsjahr, kooperativ vollschulisch¹⁾ im Schuljahr 2012/2013

Kreisfreie Stadt (St.) / Landkreis	Schulen	Klassen	Schüler/innen			davon im Berufsfeld					
			insgesamt	darunter		Metall-technik	Holz-technik	Wirt-schaft/Ver-waltung	Ernäh-rung/Haus-wirt-schaft	Textil-technik und Beklei-dung	Elektro-technik
				weiblich	Aus-länder						
Darmstadt, Wissenschaftsst.	—	—	—	—	—	—	—	—	—	—	—
Frankfurt am Main, St.	—	—	—	—	—	—	—	—	—	—	—
Offenbach am Main, St.	—	—	—	—	—	—	—	—	—	—	—
Wiesbaden, Landeshauptst.	—	—	—	—	—	—	—	—	—	—	—
Bergstraße	1	1	16	1	2	—	16	—	—	—	—
Darmstadt-Dieburg	—	—	—	—	—	—	—	—	—	—	—
Groß-Gerau	—	—	—	—	—	—	—	—	—	—	—
Hochtaunuskreis	1	1	20	2	1	—	20	—	—	—	—
Main-Kinzig-Kreis	1	1	15	1	1	—	15	—	—	—	—
Main-Taunus-Kreis	—	—	—	—	—	—	—	—	—	—	—
Odenwaldkreis	—	—	—	—	—	—	—	—	—	—	—
Offenbach	1	1	22	4	1	—	22	—	—	—	—
Rheingau-Taunus-Kreis	—	—	—	—	—	—	—	—	—	—	—
Wetteraukreis	1	1	24	2	3	—	24	—	—	—	—
Reg.-Bez. Darmstadt	5	5	97	10	8	—	97	—	—	—	—
Gießen	1	1	15	2	—	—	15	—	—	—	—
Lahn-Dill-Kreis	—	—	—	—	—	—	—	—	—	—	—
Limburg-Weilburg	—	—	—	—	—	—	—	—	—	—	—
Marburg-Biedenkopf	—	—	—	—	—	—	—	—	—	—	—
Vogelsbergkreis	—	—	—	—	—	—	—	—	—	—	—
Reg.-Bez. Gießen	1	1	15	2	—	—	15	—	—	—	—
Kassel, documenta-St.	—	—	—	—	—	—	—	—	—	—	—
Fulda	—	—	—	—	—	—	—	—	—	—	—
Hersfeld-Rotenburg	—	—	—	—	—	—	—	—	—	—	—
Kassel	—	—	—	—	—	—	—	—	—	—	—
Schwalm-Eder-Kreis	—	—	—	—	—	—	—	—	—	—	—
Waldeck-Frankenberg	1	1	15	1	1	—	15	—	—	—	—
Werra-Meißner-Kreis	—	—	—	—	—	—	—	—	—	—	—
Reg.-Bez. Kassel	1	1	15	1	1	—	15	—	—	—	—
Land Hessen	7	7	127	13	9	—	127	—	—	—	—

1) Bis Schuljahr 2011/12 Berufsgrundbildungsjahr, schulisch.

14. Schulen, Klassen, Schülerinnen und Schüler nach schulischer Vorbildung, Geschlecht und Verwaltungsbezirken in Besonderen Bildungsgängen in Vollzeitform (BVJ und EIBE) im Schuljahr 2012/2013

Kreisfreie Stadt (St.) / Landkreis	Schulen	Klassen	Schüler/innen			davon waren					
			insgesamt	darunter		ohne Hauptschulabschluss		mit Hauptschulabschluss		mit sonstigem Abschluss und ohne Angabe	
				weiblich	Ausländer	insgesamt	weiblich	insgesamt	weiblich	insgesamt	weiblich
Darmstadt, Wissenschaftsst.	5	12	185	80	86	50	20	67	32	68	28
Frankfurt am Main, St.	12	40	607	253	370	183	81	201	82	223	90
Offenbach am Main, St.	3	17	248	103	170	75	29	102	42	71	32
Wiesbaden, Landeshauptst.	3	17	275	102	120	86	33	93	37	96	32
Bergstraße	2	7	87	28	24	25	6	32	12	30	10
Darmstadt-Dieburg	1	7	111	35	49	14	5	38	11	59	19
Groß-Gerau	2	10	120	53	64	23	10	64	31	33	12
Hochtaunuskreis	3	7	94	34	38	32	12	31	13	31	9
Main-Kinzig-Kreis	4	22	339	126	166	128	41	133	65	78	20
Main-Taunus-Kreis	3	10	94	35	26	12	3	25	11	57	21
Odenwaldkreis	1	4	66	23	35	29	10	18	3	19	10
Offenbach	3	13	176	58	87	41	10	85	29	50	19
Rheingau-Taunus-Kreis	2	8	99	38	43	35	10	38	20	26	8
Wetteraukreis	7	25	313	120	80	80	26	129	51	104	43
Reg.-Bez. Darmstadt	51	199	2 814	1 088	1 358	813	296	1 056	439	945	353
Gießen	3	17	233	86	82	80	24	117	43	36	19
Lahn-Dill-Kreis	3	22	285	112	102	67	23	162	62	56	27
Limburg-Weilburg	3	10	144	45	61	51	18	39	15	54	12
Marburg-Biedenkopf	4	13	165	62	44	32	12	34	14	99	36
Vogelsbergkreis	2	14	131	55	46	36	17	42	17	53	21
Reg.-Bez. Gießen	15	76	958	360	335	266	94	394	151	298	115
Kassel, documenta-St.	4	15	234	85	78	47	18	110	37	77	30
Fulda	4	12	139	64	15	34	17	42	20	63	27
Hersfeld-Rotenburg	1	6	70	21	22	24	5	24	10	22	6
Kassel	2	22	298	141	97	41	14	136	68	121	59
Schwalm-Eder-Kreis	3	13	191	77	43	45	19	88	36	58	22
Waldeck-Frankenberg	2	6	73	29	17	15	5	25	12	33	12
Werra-Meißner-Kreis	2	8	94	47	11	24	14	38	21	32	12
Reg.-Bez. Kassel	18	82	1 099	464	283	230	92	463	204	406	168
Land Hessen	84	357	4 871	1 912	1 976	1 309	482	1 913	794	1 649	636

Berufsschulen

15. Ausgestellte Zeugnisse der Teilzeitberufsschule¹⁾ in der Zeit vom 01.08.2011 bis 31.07.2012

Kreisfreie Stadt (St.) / Landkreis	Auszubildende				Schüler/innen ohne Ausbildungsvertrag			
	mit		ohne		mit		ohne	
	Abschlusszeugnis		Abschlusszeugnis		Abschlusszeugnis		Abschlusszeugnis	
	insgesamt	weiblich	insgesamt	weiblich	insgesamt	weiblich	insgesamt	weiblich
Darmstadt, Wissenschaftsst.	1 759	767	62	28	188	101	56	12
Frankfurt am Main, St.	5 335	2 851	129	42	93	47	52	16
Offenbach am Main, St.	606	282	40	19	21	10	127	55
Wiesbaden, Landeshauptst.	1 678	829	136	54	37	11	325	143
Bergstraße	616	302	25	8	24	5	185	75
Darmstadt-Dieburg	244	101	4	1	27	10	18	9
Groß-Gerau	544	176	63	8	—	—	—	—
Hochtaunuskreis	610	278	33	12	1	1	10	4
Main-Kinzig-Kreis	1 481	627	67	16	1	1	38	15
Main-Taunus-Kreis	527	244	23	11	—	—	60	22
Odenwaldkreis	216	93	19	5	39	18	5	2
Offenbach	770	311	42	9	27	11	—	—
Rheingau-Taunus-Kreis	215	78	12	5	—	—	9	5
Wetteraukreis	927	415	74	13	200	78	84	31
Reg.-Bez. Darmstadt	15 528	7 354	729	231	658	293	969	389
Gießen	1 504	674	65	22	15	7	55	10
Lahn-Dill-Kreis	1 361	583	57	21	1	—	70	47
Limburg-Weilburg	771	280	77	32	—	—	—	—
Marburg-Biedenkopf	1 143	493	79	48	7	1	1	—
Vogelsbergkreis	484	154	14	5	42	18	79	41
Reg.-Bez. Gießen	5 263	2 184	292	128	65	26	205	98
Kassel, documenta-St.	2 438	1 020	94	49	49	14	22	1
Fulda	1 431	653	29	7	87	38	30	10
Hersfeld-Rotenburg	766	310	12	4	25	13	1	1
Kassel	501	286	14	5	54	22	70	25
Schwalm-Eder-Kreis	651	245	21	4	24	10	108	51
Waldeck-Frankenberg	985	353	72	28	59	26	27	9
Werra-Meißner-Kreis	278	118	19	7	23	6	114	51
Reg.-Bez. Kassel	7 050	2 985	261	104	321	129	372	148
Land Hessen	27 841	12 523	1 282	463	1 044	448	1 546	635

1) Ohne Berufsgrundbildungsjahr kooperativ.

16. Ausländische Schülerinnen und Schüler nach Staatsangehörigkeiten und Geschlecht im Schuljahr 2012/2013

Staatsangehörigkeit	Ausländische Schüler/innen		Staatsangehörigkeit	Ausländische Schüler/innen	
	insgesamt	weiblich		insgesamt	weiblich
Europa	11 546	5 015	Afrika	1 066	440
Albanisch	202	83	Äthiopisch	98	74
Belgisch	13	5	Algerisch	30	16
Bosnisch-herzegowinisch	323	138	Eritreisch	137	55
Britisch	59	25	Ghanaisch	26	6
Bulgarisch	90	48	Marokkanisch	417	178
Dänisch	2	—	Somalisch	132	28
Estnisch	7	5	Übriges Afrika	226	83
Finnisch	4	1			
Französisch	55	20	Asien	1 628	564
Griechisch	433	177	Afghanisch	653	177
Irish	9	3	Indisch	27	10
Isländisch	1	—	Irakisch	61	19
Italienisch	1 498	621	Iranisch	124	51
Kosovarisch	121	48	Jeminitisch	27	8
Kroatisch	435	193	Jordanisch	29	7
Lettisch	27	15	Kasachisch	55	18
Litauisch	69	35	Libanesisch	34	15
Luxemburgisch	4	2	Pakistanisch	190	56
Mazedonisch	130	56	Sri-lankisch	26	10
Moldauisch	26	15	Syrisch	70	29
Montenegrinisch	44	20	Thailändisch	104	58
Niederländisch	41	15	Vietnamesisch	47	28
Österreichisch	53	21	Übriges Asien	181	78
Polnisch	461	220			
Portugiesisch	289	127	Amerika	254	108
Rumänisch	117	56	Amerikanisch	83	35
Russisch	217	113	Brasilianisch	41	17
Schwedisch	6	3	Dominicanisch (Dominica)	7	3
Schweizerisch	15	6	Dominikanisch (Dom. Rep.)	30	13
Serbisch	518	241	Kanadisch	8	7
Slowakisch	23	14	Kolumbianisch	45	19
Slowenisch	17	6	Kubanisch	15	3
Spanisch	230	94	Übriges Amerika	25	11
Tschechisch	27	14			
Türkisch	5 792	2 469	Australien und Ozeanien	10	3
Ukrainisch	139	78			
Ungarisch	40	22	Staatenlos	12	5
Weißrussisch/Belarussisch	9	6	Ungeklärt	6	—
			Insgesamt	14 522	6 135

Berufsschulen

17. Ausländische Schülerinnen und Schüler nach ausgewählten Staatsangehörigkeiten und Verwaltungsbezirken im Schuljahr 2012/2013

Kreisfreie Stadt (St.) / Landkreis	Ausländische Schüler/innen		davon mit . . . Staatsangehörigkeit							
	ins- gesamt	weib- lich	grie- chischer	italie- nischer	jugosla- wischer ¹⁾	portugie- sischer	spa- nischer	tür- kischer	marok- kanischer	sons- tiger
Darmstadt, Wissenschaftsst.	1 114	477	41	140	110	39	20	446	20	298
Frankfurt am Main, St.	3 582	1 667	110	439	517	90	77	1 157	138	1 054
Offenbach am Main, St.	782	405	36	104	98	11	5	261	50	217
Wiesbaden, Landeshauptst.	1 333	586	30	106	137	29	12	515	69	435
Bergstraße	372	142	11	25	33	2	3	153	5	140
Darmstadt-Dieburg	161	50	8	19	11	28	—	42	2	51
Groß-Gerau	548	210	43	75	40	10	12	249	31	88
Hochtaunuskreis	379	159	5	56	47	9	4	110	10	138
Main-Kinzig-Kreis	955	361	19	129	76	4	19	445	15	248
Main-Taunus-Kreis	399	171	17	62	54	5	8	141	19	93
Odenwaldkreis	180	79	34	8	17	8	1	84	—	28
Offenbach	703	266	18	109	92	16	14	241	28	185
Rheingau-Taunus-Kreis	139	40	1	11	10	1	2	50	2	62
Wetteraukreis	510	200	6	43	53	7	7	231	8	155
Reg.-Bez. Darmstadt	11 157	4 813	379	1 326	1 295	259	184	4 125	397	3 192
Gießen	506	184	14	30	36	5	7	227	—	187
Lahn-Dill-Kreis	526	194	22	24	34	6	9	327	1	103
Limburg-Weilburg	347	131	2	27	21	8	2	171	7	109
Marburg-Biedenkopf	318	136	2	14	18	1	1	204	1	77
Vogelsbergkreis	129	39	1	7	11	—	3	36	—	71
Reg.-Bez. Gießen	1 826	684	41	102	120	20	22	965	9	547
Kassel, documenta-St.	596	229	8	26	65	3	11	327	6	150
Fulda	217	98	—	14	33	—	7	86	—	77
Hersfeld-Rotenburg	107	36	—	6	19	—	—	40	—	42
Kassel	259	140	1	5	26	2	4	117	5	99
Schwalm-Eder-Kreis	139	44	—	7	9	—	1	43	—	79
Waldeck-Frankenberg	163	64	4	9	18	4	1	67	—	60
Werra-Meißner-Kreis	58	27	—	3	3	1	—	22	—	29
Reg.-Bez. Kassel	1 539	638	13	70	173	10	24	702	11	536
Land Hessen	14 522	6 135	433	1 498	1 588	289	230	5 792	417	4 275

1) Ehemaliges jugoslawisches Staatsgebiet.

18. Klassen nach Klassenarten und Verwaltungsbezirken im Schuljahr 2012/2013

Kreisfreie Stadt (St.) / Landkreis	Klassen	davon sind Klassen für ...				
		Auszu- bildende	Berufsgrund- bildungs- jahr, kooperativ vollschulisch ¹⁾	Besondere Bildungsgänge in Vollzeitform		Besondere Bildungsgänge in Teilzeitform
				BVJ	EIBE	
Darmstadt, Wissenschaftsst.	398	369	—	8	4	17
Frankfurt am Main, St.	1 034	965	—	17	23	29
Offenbach am Main, St.	158	125	—	9	8	16
Wiesbaden, Landeshauptst.	403	358	—	9	8	28
Bergstraße	165	131	1	4	3	26
Darmstadt-Dieburg	71	58	—	2	5	6
Groß-Gerau	173	158	—	7	3	5
Hochtaunuskreis	158	148	1	7	—	2
Main-Kinzig-Kreis	340	286	1	6	16	31
Main-Taunus-Kreis	124	105	—	8	2	9
Odenwaldkreis	57	48	—	1	3	5
Offenbach	192	174	1	8	5	4
Rheingau-Taunus-Kreis	56	45	—	4	4	3
Wetteraukreis	336	268	1	17	8	42
Reg.-Bez. Darmstadt	3 665	3 238	5	107	92	223
Gießen	315	283	1	4	13	14
Lahn-Dill-Kreis	284	252	—	4	18	10
Limburg-Weilburg	183	169	—	1	9	4
Marburg-Biedenkopf	281	260	—	8	5	8
Vogelsbergkreis	146	117	—	4	10	15
Reg.-Bez. Gießen	1 209	1 081	1	21	55	51
Kassel, documenta-St.	459	432	—	3	12	12
Fulda	298	262	—	8	4	24
Hersfeld-Rotenburg	162	151	—	1	5	5
Kassel	144	106	—	4	18	16
Schwalm-Eder-Kreis	187	163	—	6	7	11
Waldeck-Frankenberg	246	228	1	2	4	11
Werra-Meißner-Kreis	112	88	—	3	5	16
Reg.-Bez. Kassel	1 608	1 430	1	27	55	95
Land Hessen	6 482	5 749	7	155	202	369

1) Bis Schuljahr 2011/12 Berufsgrundbildungsjahr, schulisch.

Berufsschulen

19. Klassen nach Klassenstärken und Verwaltungsbezirken im Schuljahr 2012/2013

Kreisfreie Stadt (St.) / Landkreis	Klassen	davon mit . . . Schülerinnen und Schülern									
		bis 13	14 - 15	16 - 17	18 - 19	20 - 21	22 - 23	24 - 26	27 - 29	30 - 32	33 und mehr
Darmstadt, Wissenschaftsst.	398	57	26	65	44	41	46	72	40	4	3
Frankfurt am Main, St.	1 034	92	52	104	108	146	194	223	91	19	5
Offenbach am Main, St.	158	45	18	21	16	17	19	15	5	2	—
Wiesbaden, Landeshauptst.	403	63	38	59	49	56	54	53	22	8	1
Bergstraße	165	44	17	24	17	23	17	11	9	3	—
Darmstadt-Dieburg	71	27	11	8	6	9	2	6	2	—	—
Groß-Gerau	173	34	10	21	18	23	18	25	15	4	5
Hochtaunuskreis	158	41	18	18	22	21	15	12	9	1	1
Main-Kinzig-Kreis	340	60	26	53	43	47	28	41	26	12	4
Main-Taunus-Kreis	124	38	12	11	10	7	14	14	12	5	1
Odenwaldkreis	57	15	5	8	7	11	4	4	1	2	—
Offenbach	192	23	30	30	26	29	21	22	10	1	—
Rheingau-Taunus-Kreis	56	24	5	6	5	4	2	7	1	1	1
Wetteraukreis	336	167	40	41	17	26	19	15	9	2	—
Reg.-Bez. Darmstadt	3 665	730	308	469	388	460	453	520	252	64	21
Gießen	315	65	27	38	49	44	40	35	10	3	4
Lahn-Dill-Kreis	284	45	29	33	46	33	31	27	29	9	2
Limburg-Weilburg	183	46	24	24	16	23	19	14	7	7	3
Marburg-Biedenkopf	281	98	34	33	32	30	20	23	8	3	—
Vogelsbergkreis	146	79	16	22	15	4	5	1	3	1	—
Reg.-Bez. Gießen	1 209	333	130	150	158	134	115	100	57	23	9
Kassel, documenta-St.	459	62	26	56	58	71	54	91	31	9	1
Fulda	298	58	23	34	36	39	37	54	16	1	—
Hersfeld-Rotenburg	162	57	12	22	19	22	7	12	5	2	4
Kassel	144	40	24	18	9	15	10	16	11	1	—
Schwalm-Eder-Kreis	187	73	24	23	17	15	10	14	6	3	2
Waldeck-Frankenberg	246	112	24	25	28	18	9	11	17	1	1
Werra-Meißner-Kreis	112	68	8	11	8	7	4	3	3	—	—
Reg.-Bez. Kassel	1 608	470	141	189	175	187	131	201	89	17	8
Land Hessen	6 482	1 533	579	808	721	781	699	821	398	104	38

20. Schulen, Klassen sowie Schülerinnen und Schüler nach Schulamtsbezirken im Schuljahr 2012/2013

Schulamtsbezirk	Schulen	Klassen	Schüler/innen ¹⁾			Schüler/innen im Berufsgrund- bildungsjahr		Besondere Bildungs- gänge in Vollzeitform (BVJ und EIBE)
			insgesamt	darunter		kooperativ voll- schulisch ²⁾	kooperativ	
				weiblich	Ausländer			
Darmstadt, Wissenschaftsst. und Darmstadt-Dieburg	8	469	8 935	3 564	1 275	—	—	296
Frankfurt am Main, Stadt	17	1 034	21 583	10 426	3 582	—	78	607
Offenbach am Main, Stadt und Offenbach, Land	6	350	6 279	2 440	1 485	22	76	424
Wiesbaden, Landeshauptst. und Rheingau-Taunus-Kreis	7	459	8 482	3 535	1 472	—	—	374
Bergstraße und Odenwaldkreis	5	222	3 816	1 474	552	16	—	153
Groß-Gerau und Main-Taunus-Kreis	5	297	5 644	1 912	947	—	—	214
Hochtaunuskreis und Wetteraukreis	11	494	7 242	2 722	889	44	—	407
Main-Kinzig-Kreis	5	337	6 330	2 244	955	15	—	339
Reg.-Bez. Darmstadt	64	3 662	68 311	28 317	11 157	97	154	2 814
Gießen und Vogelsbergkreis	7	461	7 702	2 967	635	15	15	364
Lahn-Dill-Kreis und Limburg-Weilburg	11	470	8 777	2 979	873	—	—	429
Marburg-Biedenkopf	6	281	4 506	1 692	318	—	43	165
Reg.-Bez. Gießen	24	1 212	20 985	7 638	1 826	15	58	958
Kassel, documenta-St. und Kassel, Land	10	603	11 502	4 733	855	—	73	532
Fulda	5	298	5 495	2 083	217	—	64	139
Hersfeld-Rotenburg und Werra-Meißner-Kreis	5	274	4 093	1 525	165	—	—	164
Schwalm-Eder-Kreis und Waldeck-Frankenberg	8	433	6 545	2 153	302	15	—	264
Reg.-Bez. Kassel	28	1 608	27 635	10 494	1 539	15	137	1 099
Land Hessen	116	6 482	116 931	46 449	14 522	127	349	4 871

1) Einschl. Schülerinnen und Schüler im Berufsgrundbildungsjahr, in Besonderen Bildungsgängen in Vollzeitform und in Besonderen Bildungsgängen in Teilzeitform.
 — 2) Bis Schuljahr 2011/12 Berufsgrundbildungsjahr, schulisch.

Berufsschulen

21. Schülerinnen und Schüler nach Ausbildungsverhältnis,

Lfd. Nr.	Schulamtsbezirk	Berufsschüler/innen			davon		
					mit Ausbildungsvertrag		
		insgesamt	weiblich		insgesamt	weiblich	
			Anzahl	%		Anzahl	%
1	Darmstadt, Wissenschaftsst. und Darmstadt-Dieburg	8 935	3 564	39,9	8 251	3 264	39,6
2	Frankfurt am Main, Stadt	21 583	10 426	48,3	20 574	10 019	48,7
3	Offenbach am Main, Stadt und Offenbach, Land	6 279	2 440	38,9	5 569	2 175	39,1
4	Wiesbaden, Landeshauptst. und Rheingau-Taunus-Kreis	8 482	3 535	41,7	7 654	3 274	42,8
5	Bergstraße und Odenwaldkreis	3 816	1 474	38,6	3 303	1 293	39,1
6	Groß-Gerau und Main-Taunus-Kreis	5 644	1 912	33,9	5 291	1 765	33,4
7	Hochtaunuskreis und Wetteraukreis	7 242	2 722	37,6	6 333	2 399	37,9
8	Main-Kinzig-Kreis	6 330	2 244	35,5	5 624	1 969	35,0
9	Reg.-Bez. Darmstadt	68 311	28 317	41,5	62 599	26 158	41,8
10	Gießen und Vogelsbergkreis	7 702	2 967	38,5	6 992	2 687	38,4
11	Lahn-Dill-Kreis und Limburg-Weilburg	8 777	2 979	33,9	8 199	2 748	33,5
12	Marburg-Biedenkopf	4 506	1 692	37,5	4 259	1 584	37,2
13	Reg.-Bez. Gießen	20 985	7 638	36,4	19 450	7 019	36,1
14	Kassel, documenta-Stadt und Kassel, Land	11 502	4 733	41,1	10 698	4 386	41,0
15	Fulda	5 495	2 083	37,9	5 166	1 950	37,7
16	Hersfeld-Rotenburg und Werra-Meißner-Kreis	4 093	1 525	37,3	3 651	1 329	36,4
17	Schwalm-Eder-Kreis und Waldeck-Frankenberg	6 545	2 153	32,9	5 874	1 881	32,0
18	Reg.-Bez. Kassel	27 635	10 494	38,0	25 389	9 546	37,6
19	Land Hessen	116 931	46 449	39,7	107 438	42 723	39,8

1) Ohne Schüler/innen im Berufsgrundbildungsjahr, kooperativ vollschulisch, in Besonderen Bildungsgängen in Vollzeitform (BVJ und EIBE) und in Werkstätten für

Geschlecht und Schulamtsbezirken im Schuljahr 2012/2013

waren			Von den Schüler/innen ohne Ausbildungsvertrag ¹⁾ waren						Lfd. Nr.
ohne Ausbildungsvertrag			Schüler/innen ohne Vertrag, jedoch mit Berufstätigkeit		Schüler/innen ohne Berufs- tätigkeit (Arbeitslose)		in schulischen Maßnahmen der Arbeitsverwaltung		
insgesamt	weiblich		insgesamt	weiblich	insgesamt	weiblich	insgesamt	weiblich	
	Anzahl	%							
684	300	43,9	—	—	2	1	332	154	1
1 009	407	40,3	9	9	—	—	300	107	2
710	265	37,3	16	2	18	9	176	71	3
828	261	31,5	—	—	—	—	387	87	4
513	181	35,3	—	—	22	2	213	89	5
353	147	41,6	—	—	48	24	10	6	6
909	323	35,5	159	40	64	25	2	1	7
706	275	39,0	1	—	—	—	235	108	8
5 712	2 159	37,8	185	51	154	61	1 655	623	9
710	280	39,4	—	—	63	13	113	49	10
578	231	40,0	29	17	—	—	31	22	11
247	108	43,7	—	—	—	—	—	—	12
1 535	619	40,3	29	17	63	13	144	71	13
804	347	43,2	8	3	53	29	111	44	14
329	133	40,4	20	4	—	—	71	28	15
442	196	44,3	1	1	25	16	143	48	16
671	272	40,5	27	11	—	—	214	82	17
2 246	948	42,2	56	19	78	45	539	202	18
9 493	3 726	39,2	270	87	295	119	2 338	896	19

Behinderte.