



Statistische Berichte



Kennziffer: F II 1 - j/12

April 2013

Baugenehmigungen in Hessen im Jahr 2012

Hessisches Statistisches Landesamt, Wiesbaden

Impressum

Dienstgebäude: Rheinstraße 35/37, 65185 Wiesbaden

Briefadresse: 65175 Wiesbaden

Ihre Ansprechpartner für Fragen und Anregungen zu diesem Bericht

Herr Walsdorfer 0611 3802-401

Herr Pfennig 0611 3802-407

E-Mail bauen@statistik-hessen.de

Telefax 0611 3802-495

Internet <http://www.statistik-hessen.de>

Copyright

© Hessisches Statistisches Landesamt, Wiesbaden, 2013

Vervielfältigung und Verbreitung, auch auszugsweise, mit Quellenangabe gestattet.

Allgemeine Geschäftsbedingungen

Die Allgemeinen Geschäftsbedingungen sind unter

<http://www.statistik-hessen.de> "AGB"

abrufbar.

Zeichenerklärungen

- = genau Null (nichts vorhanden) bzw. keine Veränderung eingetreten
- 0 = Zahlenwert ungleich Null, Betrag jedoch kleiner als die Hälfte von 1 in der letzten besetzten Stelle
- . = Zahlenwert unbekannt oder geheim zu halten
- ... = Zahlenwert lag bei Redaktionsschluss noch nicht vor
- () = Aussagewert eingeschränkt, da der Zahlenwert statistisch unsicher ist
- / = keine Angabe, da Zahlenwert nicht sicher genug
- x = Tabellenfeld gesperrt, weil Aussage nicht sinnvoll
(oder bei Veränderungsraten ist die Ausgangszahl kleiner als 100)
- D = Durchschnitt
- s = geschätzte Zahl
- p = vorläufige Zahl
- r = berichtigte Zahl

Aus Gründen der Übersichtlichkeit sind nur negative Veränderungsraten und Salden mit einem Vorzeichen versehen. Positive Veränderungsraten und Salden sind ohne Vorzeichen. Im Allgemeinen ist ohne Rücksicht auf die Endsumme auf- bzw. abgerundet worden. Das Ergebnis der Summierung der Einzelzahlen kann deshalb geringfügig von der Endsumme abweichen.

Inhalt

| | Seite |
|---|-------|
| Vorbemerkungen | 2 |
| Begriffserläuterungen | 2 |
| Grafiken | |
| 1. Genehmigte Wohnungen in Hessen 2003 bis 2012 | 7 |
| 2. Gemeldete Baugenehmigungen (einschl. Baumaßnahmen) | 7 |
| Tabellenteil | |
| 1. Entwicklung der genehmigten Wohnbauten 2003 bis 2012 | 8 |
| 2. Entwicklung der genehmigten Nichtwohnbauten 2003 bis 2012 | 8 |
| 3. Genehmigte Wohngebäude 2012 nach Gebäudearten und Bauherren | 9 |
| 4. Genehmigte Wohngebäude 2012 nach Gebäudearten und Haustypen Errichtung neuer Gebäude | 10 |
| 5. Genehmigte Nichtwohngebäude 2012 nach Gebäudearten und Bauherren Alle Baumaßnahmen | 11 |
| 6. Genehmigte Nichtwohngebäude 2012 nach Gebäudearten und Bauherren Errichtung neuer Gebäude | 12 |
| 7. Genehmigte Wohngebäude 2012 nach Gebäudearten und überwiegend verwendetem Baustoff — Errichtung neuer Gebäude | 13 |
| 8. Genehmigte Nichtwohngebäude 2012 nach Gebäudearten und überwiegend verwendetem Baustoff — Errichtung neuer Gebäude | 14 |
| 9. Genehmigte Wohngebäude 2012 nach Gebäudearten und Art der Beheizung Errichtung neuer Gebäude | 15 |
| 10. Genehmigte Nichtwohngebäude 2012 nach Gebäudearten und Art der Beheizung Errichtung neuer Gebäude | 15 |
| 11. Genehmigte Wohngebäude 2012 nach Gebäudearten und der verwendeten Primären Heizenergie — Errichtung neuer Gebäude | 16 |
| 12. Genehmigte Wohngebäude 2012 nach Gebäudearten und der verwendeten Sekundären Heizenergie — Errichtung neuer Gebäude | 17 |
| 13. Genehmigte Nichtwohngebäude 2012 nach Gebäudearten und der verwendeten Primären Heizenergie — Errichtung neuer Gebäude | 18 |
| 14. Genehmigte Nichtwohngebäude 2012 nach Gebäudearten und der verwendeten Sekundären Heizenergie — Errichtung neuer Gebäude | 19 |
| 15. Genehmigte Wohngebäude 2012 nach Verwaltungsbezirken Alle Baumaßnahmen | 20 |
| 16. Genehmigte Wohngebäude 2012 nach Verwaltungsbezirken Errichtung neuer Gebäude | 21 |
| 17. Genehmigte Nichtwohngebäude 2012 nach Verwaltungsbezirken Alle Baumaßnahmen | 22 |
| 18. Genehmigte Nichtwohngebäude 2012 nach Verwaltungsbezirken Errichtung neuer Gebäude | 23 |
| 19. Veranschlagte reine Baukosten im Wohnungsneubau zum Zeitpunkt der Baugenehmigung — Errichtung neuer Gebäude | 24 |
| 20. Veranschlagte reine Baukosten im Nichtwohnungsneubau zum Zeitpunkt der Baugenehmigung — Errichtung neuer Gebäude | 25 |

Vorbemerkungen

Der Bericht enthält das Jahresergebnis der Statistik über die Baugenehmigungen im Hochbau, das auf den monatlichen Meldungen der hessischen Bauaufsichtsbehörden über die erteilten Baugenehmigungen beruht. Erfasst werden hierbei genehmigungspflichtige oder zustimmungsbedürftige Hochbaumaßnahmen, bei denen Wohn- oder Nutzraum geschaffen oder verändert wird. Die Baugenehmigungserhebung gehört neben der Baufertigstellungs- und Bauüberhangserhebung sowie der Bauabgangserhebung zur Statistik der Bautätigkeit im Hochbau. Diese auch als Bautätigkeitsstatistik bezeichnete Statistik liefert Informationen über die gebäudebezogenen Daten im Hochbau, wie Zahl der Wohnungen, Rauminhalt, Wohn- und Nutzfläche, veranschlagte Kosten usw. Sie ist, neben der Statistik der Auftragsentwicklung im Bauhauptgewerbe, Indikator zur Beurteilung der Lage von Bauwirtschaft und Wohnungsmarkt.

Rechtsgrundlagen

Hochbaustatistikgesetz (HBauStatG) vom 5. Mai 1998 (BGBl. I S. 869), das zuletzt durch Artikel 5a des Gesetzes vom 12. April 2011 (BGBl. I S. 619) geändert worden ist, in Verbindung mit dem Bundesstatistikgesetz (BStatG) vom 22. Januar 1987 (BGBl. I S. 462, 565), das zuletzt durch Artikel 3 des Gesetzes vom 7. September 2007 (BGBl. I S. 226) geändert worden ist.

Erneuerbare-Energien-Wärmegesetz (EEWärmeG) vom 7. August 2008 (BGBl. I S. 1658), das zuletzt durch Artikel 7 des Gesetzes vom 28. Juli 2011 (BGBl. I S. 1634) geändert worden ist.

Begriffserläuterungen

Anstaltsgebäude

Anstaltsgebäude sind Nichtwohngebäude, in denen überwiegend Personen untergebracht sind und die Einrichtungen für die zentrale Haushaltsführung aufweisen. Dazu zählen u. a. Krankenhäuser, Justizvollzugsanstalten, Ferien- und Erholungsheime, Kasernen, Bereitschaftsgebäude, Klöster, Heime von Unterrichtsanstalten, Altenpflege- und andere Pflegeheime.

Art der Beheizung

Bei der Art der Beheizung unterscheidet man Fernheizung (Beheizung größerer Bezirke von einem entfernten, zentralen Heizwerk aus), Blockheizung (Beheizung eines Häuserblockes von einem außerhalb der Gebäude liegenden Heizsystem aus), Zentralheizung (Beheizung eines Gebäudes von einer im Gebäude befindlichen Heizung aus), Etagenheizung (Beheizung aller Räume einer Etage von einer Heizquelle aus) oder Einzelraumheizung.

Bauherr

Bauherr ist der rechtlich und wirtschaftlich verantwortliche Auftraggeber bei einem Bauvorhaben. Der Bauherr wird zum Zeitpunkt der Baugenehmigung festgestellt.

Baumaßnahmen an bestehenden Gebäuden

Baumaßnahmen an bestehenden Gebäuden sind bauliche Veränderungen durch Umbau-, Ausbau-, Erweiterungs- oder Wiederherstellungsmaßnahmen.

Büro- und Verwaltungsgebäude

Büro- und Verwaltungsgebäude sind Nichtwohngebäude, die überwiegend Büro- und Verwaltungszwecken dienen.

Erhebungseinheiten

Erhebungseinheiten sind (Wohn- oder Nichtwohn-)Gebäude oder Gebäudeteile. Es werden neben der Errichtung neuer Gebäude auch Baumaßnahmen an bestehenden Gebäuden erfasst. Dabei werden im Wohnbau alle genehmigungspflichtigen oder zustimmungsbedürftigen Hochbaumaßnahmen einbezogen. Von der Erhebung ausgenommen sind lediglich behelfsmäßige Unterkünfte (z. B. Baracken, Gartenlauben, Wohncontainer) sowie Ferien-, Sommer- und Wochenendhäuser unter einer Mindestgröße von 50 m² Wohnfläche. Im Nichtwohnbau werden so genannte Bagatellbauten bis zu einem Volumen von 350 m³ oder 18 000 Euro veranschlagte Kosten des Bauwerkes nicht erhoben.

Errichtung neuer Gebäude

Unter Errichtung neuer Gebäude werden Neu- oder Wiederaufbauten verstanden, wobei als Wiederaufbau der Aufbau zerstörter oder abgerissener Gebäude ab Oberkante des noch vorhandenen Kellergeschosses gilt.

Fertigteilbau

Wird ein Bauwerk aus vorgefertigten Bauteilen (Fertigteilen) errichtet, spricht man von Fertigteilbau. Ein Bauwerk gilt im Hochbau als Fertigteilbau, wenn überwiegend geschosshohe oder raumbreite Fertigteile für Außen- und Innenwände verwendet werden. Der überwiegende Teil der tragenden Konstruktion (gemessen am Rauminhalt) muss dabei aus Fertigteilen bestehen.

Gebäude

Als Gebäude gelten gemäß der Systematik der Bauwerke selbstständig benutzbare, überdachte Bauwerke, die auf Dauer errichtet sind. Sie können von Menschen betreten werden und sind geeignet oder bestimmt, dem Schutz von Menschen, Tieren oder Sachen zu dienen. Wesentliches Kriterium ist die Überdachung. Gebäude in diesem Sinne können auch selbstständig benutzbare unterirdische Bauwerke mit der o. g. Zweckbestimmung sein (z. B. unterirdische Krankenhäuser, Ladezentren, Tiefgaragen).

Haustyp

Es wird unterschieden zwischen Einzelhaus, Doppelhaus, gereihtem Haus sowie sonstigem Haustyp. Ein **Einzelhaus** ist ein einzelnes, freistehendes Wohngebäude, das aus mehreren Gebäudeteilen bestehen kann. Ein **Doppelhaus** besteht aus zwei Wand an Wand gebauten Wohngebäuden, die durch massive, vom Keller bis zum Dach reichende Wände getrennt sind. Einzel- bzw. Doppelhäuser können Ein-, Zwei- oder Mehrfamilienhäuser sein. Ein **gereihtes Haus** ist ein Wohngebäude, das mit mindestens zwei anderen Wohngebäuden gleichen Typs (Ein-, Zwei- oder Mehrfamilienhaus) aneinander gebaut ist. Entscheidend für die Zuordnung zu diesem Haustyp ist, dass eine Gebäudeseite unmittelbar auf der Grundstücksgrenze liegt. Auch Reiheneckhäuser zählen dazu. Alle Wohngebäude, die nicht in die genannte Typisierung einzuordnen sind, werden als „sonstiger Haustyp“ zusammengefasst.

Infrastrukturgebäude

Infrastrukturgebäude im Nichtwohnbau sind im Wesentlichen nur Gebäude von unmittelbarem öffentlichen Interesse, also Gebäude des Bildungs- und Kultursektors, im Gesundheits-, Sozial- und Verkehrswesen, in den Bereichen der Ver- und Entsorgung, des Sports und der Freizeitgestaltung.

Landwirtschaftliche Betriebsgebäude

Landwirtschaftliche Betriebsgebäude sind Nichtwohngebäude, die überwiegend land- und forstwirtschaftlichen, Gärtnerei- oder Fischereizwecken dienen.

Nichtlandwirtschaftliche Betriebsgebäude

Nichtlandwirtschaftliche Betriebsgebäude sind Nichtwohngebäude, die bei der Herstellung von Gütern oder bei der Erbringung von Dienstleistungen genutzt werden. Zu ihnen gehören u. a. Fabrik- und Werkstattgebäude, Handels- und Lagergebäude, Hotels, Gasthöfe und Pensionen sowie Gaststättengebäude, aber auch Filmtheater oder Spielbanken.

Nichtwohngebäude

Nichtwohngebäude sind Gebäude, die überwiegend (mindestens zu mehr als der Hälfte der Nutzfläche) Nichtwohnzwecken dienen. Zu den Nichtwohngebäuden gehören u. a. Anstaltsgebäude, Büro- und Verwaltungsgebäude, Infrastrukturgebäude, landwirtschaftliche Betriebsgebäude (wie Fabrikgebäude, Handelsgebäude, Hotels u. dgl.) und nichtlandwirtschaftliche Betriebsgebäude sowie sonstige Nichtwohngebäude (wie Schulgebäude, Kindertagesstätten, Sporthallen u. dgl.).

Nutzflächen

Nutzflächen im Sinne der Bautätigkeitsstatistik sind die anrechenbaren Flächen in Gebäuden oder Gebäudeteilen, die nicht Wohnzwecken dienen. Sie errechnen sich durch Abzug der Wohnflächen von den Nutzflächen nach DIN 277 (die die Wohnflächen mit in die Nutzflächen einbezieht).

Öffentliche Bauherren

Als öffentliche Bauherren gelten Kommunen, kommunale Wohnungsunternehmen sowie Bund und Land. Dies sind Unternehmen oder Einrichtungen, bei denen Kommune, Land oder Bund mit mehr als 50 % Nennkapital oder Stimmrecht beteiligt sind.

Organisationen ohne Erwerbszweck

Organisationen ohne Erwerbszweck sind Vereine, Verbände und andere Zusammenschlüsse, die gemeinnützige Zwecke verfolgen oder der Förderung bestimmter Interessen ihrer Mitglieder bzw. anderer Gruppen dienen und nicht auf die Erzielung eines wirtschaftlichen Ertrages ausgerichtet sind. Z. B. sind das Kirchen, religiöse und weltliche Vereinigungen, Organisationen der Erziehung, Wissenschaft, Kultur sowie der Sport- und Jugendpflege, Organisationen des Wirtschaftslebens und der Gewerkschaften, Arbeitgeberverbände, Berufsorganisationen und Wirtschaftsverbände, politische Parteien.

Private Haushalte

Private Haushalte sind alle natürlichen Personen sowie Personengemeinschaften ohne eigene Rechtspersönlichkeit. Entscheidend für die Zuordnung von Einzelunternehmern oder freiberuflich tätigen Personen ist die Zurechenbarkeit des Bauvorhabens zum Betriebs- oder zum Privatvermögen.

Rauminhalt

Der Rauminhalt ist das von den äußeren Begrenzungsflächen eines Gebäudes umschlossene Volumen (Bruttorauminhalt = überbaute Fläche x anzusetzende Höhe).

Sonstige Nichtwohngebäude

Unter sonstigen Nichtwohngebäuden werden Kindertagesstätten, Schul- und Hochschulgebäude, Gebäude von Forschungseinrichtungen, Museen, Theater, Opernhäuser, Bibliotheken, Kongresshallen, Kirchen und sonstige Kultgebäude, medizinische Behandlungsinstitute sowie Sportgebäude und andere Nichtwohngebäude, wie Freizeit- und Dorfgemeinschaftshäuser, subsumiert.

Überwiegend verwendeter Baustoff

Als überwiegend verwendeter Baustoff gilt derjenige Baustoff, der bei der Erstellung der tragenden Konstruktion des Gebäudes hauptsächlich verwendet wird. Zu den **Ziegeln** rechnen dabei alle aus tonhaltigem Lehm gebrannten Mauersteine. **Kalksandsteine** im Sinne dieser Erhebung sind aus Kalk und Sand unter Zugabe von Wasser industriell hergestellte Mauersteine. Natürlich vorkommender Sandstein wie auch andere Natursteine und andere nicht explizit aufgeführte Baustoffe werden der Position „**Sonstiges**“ zugeordnet. **Porenbeton** ist ein poröser, mineralischer Baustoff. Die wesentlichen Ausgangsstoffe sind feingemahlene quarzhaltige Gesteinskörnung (Sandmehl), Brandkalk und/oder Zement sowie Aluminiumpulver als Treibmittel. Von **Leichtbeton** spricht man bei Betonen mit einem sehr geringen Raumgewicht (definiert in DIN 1045). Erreicht wird das durch die Beimischung von Gesteinskörnungen mit hoher Porosität (z.B. Bims, Lavaschlacke, Blähton).

Unternehmen

Zu den Unternehmen als Bauherren zählen Wohnungsunternehmen, Immobilienfonds sowie sonstige Unternehmen. **Wohnungsunternehmen** sind Unternehmen, die Wohngebäude errichten lassen, um die Wohnungen zu vermieten oder zu verkaufen. Nicht dazu gehören vorübergehende Bauträger. **Immobilienfonds** (Anlagefonds, deren Mittel in Wohn- oder Nichtwohngebäuden angelegt werden) sind nur dann Bauherren im Sinne der Bautätigkeitsstatistik, wenn der Fondsträger selbst als Bauherr auftritt. Alle anderen Unternehmen der Land- und Forstwirtschaft, des Produzierenden Gewerbes, des Handels, des Kredit- und Versicherungsgewerbes, des Verkehrs, der Nachrichtenübermittlung sowie des Dienstleistungssektors werden zu den **sonstigen Unternehmen** gerechnet.

Veranschlagte Kosten

Die veranschlagten Kosten sind die Kosten gemäß DIN 276 (in der jeweiligen gültigen Fassung) als Summe der Kostengruppen 300 und 400. Baukosten im Sinne der Bautätigkeitsstatistik sind somit die Kosten für die Baukonstruktionen (einschl. der Erdarbeiten) sowie die Kosten der technischen Anlagen, jeweils incl. Umsatzsteuer.

Verwendete Heizenergie

Bei der Angabe zur Heizenergie wird unterschieden in **primäre** und **sekundäre** Heizenergie. Als primäre Heizenergie gilt die bezogen auf den Heizenergieanteil überwiegende Energiequelle. Die primäre Heizenergie ist beim Einsatz nur einer Energiequelle die alleinige eingesetzte Heizenergie. Die Angabe zur sekundären Heizenergie ist daher nur erforderlich, wenn mindestens eine weitere Energie für die Beheizung eingesetzt wird. Bei mehr als zwei Energiequellen sind die beiden überwiegenden entsprechend ihrer Bedeutung (primär/sekundär) anzugeben.

Gebäude, die aufgrund ihrer guten Wärmedämmung kein klassisches Heizsystem, sondern Lüftungsanlagen haben, werden seit 2012 unter dem Punkt **Ohne Heizung** eingerechnet.

Wärmepumpen werden nach der Wärmequelle eingeteilt. So unterscheidet man für Wärmepumpen die Wärmequellen Erde (**Geothermie**), Luft (Aerothermie) und Wasser (Hydrothermie). Die Thermiearten Aerothermie und Hydrothermie werden hier unter **Umweltthermie** zusammengefasst.

Wohnfläche

Die Wohnfläche ist die Summe der anrechenbaren Grundflächen der Wohn- und Schlafräume, einschl. der Küchen und Nebenräume (Dien, Abstellräume, Bäder) mit einer lichten Höhe von mindestens 2 m. Anteilig anrechenbar sind Grundflächen in Räumen mit Höhen zwischen 1 und 2 m sowie von Balkonen, Loggien, Wintergärten u. ä. Nicht mitgerechnet werden Flächen der Zubehörräume (z. B. Keller, Waschküchen, Dachböden), der Wirtschaftsräume außerhalb der Wohnungen sowie der Geschäftsräume und der zur gemeinsamen Nutzung verfügbaren Räume.

Wohngebäude

Wohngebäude sind Gebäude, bei denen mindestens die Hälfte der Fläche für Wohnzwecke genutzt wird. In Wohngebäuden kann ein Teil der Gesamtnutzfläche z. B. zu gewerblichen Zwecken genutzt werden.

Wohnheime

Unter Wohnheimen versteht man **Wohngebäude**, in denen Personen gemeinschaftlich wohnen und Gemeinschaftseinrichtungen (Gemeinschaftsverpflegung, Gemeinschaftsräume) nutzen. Die Zuordnung eines Gebäudes zu den Wohnheimen erfolgt nach der primären Bestimmung des Gebäudes zu Wohnzwecken (z. B. Schüler- und Studentenwohnheime, Altenheime, Behindertenheime). Im Unterschied dazu zählen Pflege- und Krankenhäuser, Säuglings-, Erziehungs- und Müttergenesungsheime, Heime für die Eingliederung und Pflege Behinderter zu den Nichtwohngebäuden (Anstaltsgebäude). Wohnheime werden erst ab 1983 den Wohngebäuden zugeordnet, während sie bis 1982 bei den Nichtwohngebäuden ausgewiesen sind.

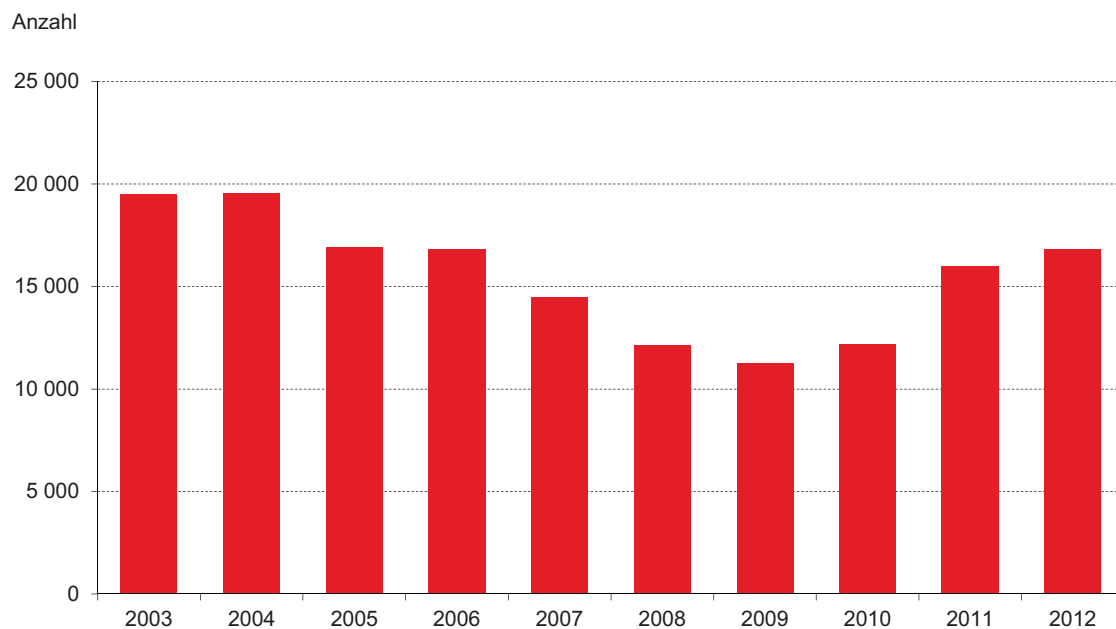
Wohnräume

Wohnräume sind Räume, die zu Wohnzwecken bestimmt sind und mindestens 6 m² Wohnfläche haben. Küchen sind unabhängig von ihrer Fläche stets Wohnräume.

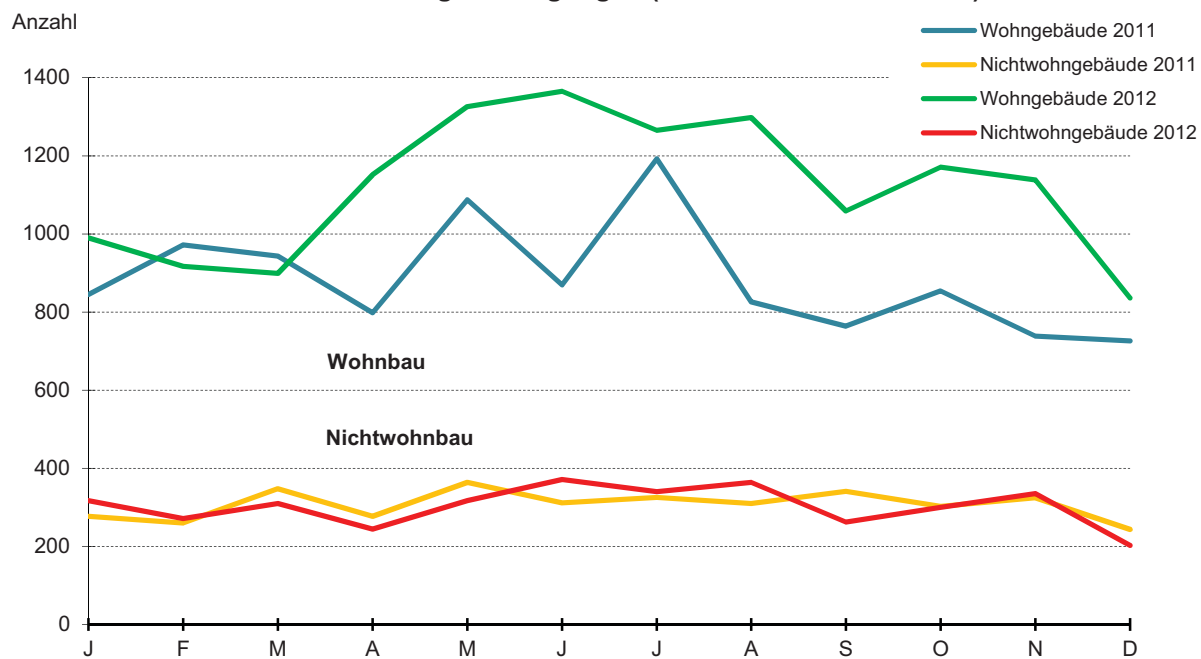
Wohnungen

Unter einer Wohnung versteht man die Gesamtheit der Räume, die die Führung eines eigenen Haushalts ermöglichen und über einen abschließbaren Zugang verfügen. Bis zum Erhebungsjahr 2012 musste eine Wohnung stets eine Küche bzw. einen Raum mit Kochgelegenheit vorweisen und hatte grundsätzlich einen Anschluss an die Wasserversorgung und Abwasserbeseitigung.

1. Genehmigte Wohnungen in Wohn- und Nichtwohngebäuden (einschl. Baumaßnahmen) in Hessen 2003 bis 2012



2. Gemeldete Baugenehmigungen (einschl. Baumaßnahmen)



1. Entwicklung der genehmigten Wohnbauten 2003 bis 2012

| Jahr | Alle Baumaßnahmen | | | | Errichtung neuer Gebäude | | | | |
|------|-------------------------------|--------------------|----------------|-------------------------------------|---------------------------------|-------|----------------|----------------------------------|--|
| | Gebäude/ Baumaß- nahmen | Wohn- fläche | Woh- nungen | veranschlagte reine Baukosten | Wohngebäude mit . . . Wohnungen | | | Wohn- fläche je Wohnung | veranschlagte Kosten je m ² Wohnfläche ¹⁾ |
| | | | | | 1 | 2 | 3 oder mehr | | |
| | | 100 m ² | | 1000 € | | | | m ² | € |
| 2003 | 12 833 | 20 226 | 16 912 | 2 509 647 | 6 356 | 1 188 | 786 | 114,6 | 1 246,6 |
| 2004 | 14 895 | 22 729 | 19 118 | 2 824 262 | 7 436 | 1 381 | 767 | 114,1 | 1 246,5 |
| 2005 | 12 663 | 19 744 | 16 676 | 2 465 145 | 6 591 | 1 089 | 651 | 115,2 | 1 214,5 |
| 2006 | 13 636 | 19 970 | 16 824 | 2 502 949 | 6 908 | 1 370 | 693 | 114,7 | 1 239,4 |
| 2007 | 9 667 | 15 347 | 13 923 | 2 024 273 | 4 070 | 860 | 640 | 105,4 | 1 256,5 |
| 2008 | 8 476 | 13 304 | 11 919 | 1 851 281 | 3 603 | 701 | 544 | 106,6 | 1 355,5 |
| 2009 | 8 637 | 13 437 | 11 052 | 1 912 463 | 4 051 | 511 | 482 | 114,6 | 1 367,5 |
| 2010 | 8 867 | 14 031 | 11 915 | 2 092 042 | 4 229 | 497 | 572 | 114,0 | 1 423,9 |
| 2011 | 10 029 | 17 598 | 15 605 | 2 717 894 | 5 063 | 499 | 713 | 111,7 | 1 502,5 |
| 2012 | 10 083 | 17 758 | 16 273 | 2 770 762 | 5 014 | 523 | 796 | 105,9 | 1 497,7 |

Zu- bzw. Abnahme (–) gegenüber dem Vorjahr in %

| | | | | | | | | | |
|------|--------|--------|--------|--------|--------|--------|--------|-------|-------|
| 2004 | 16,1 | 12,4 | 13,0 | 12,5 | 17,0 | 16,2 | – 2,4 | – 0,4 | – 0,0 |
| 2005 | – 15,0 | – 13,1 | – 12,8 | – 12,7 | – 11,4 | – 21,1 | – 15,1 | 1,0 | – 2,6 |
| 2006 | 7,7 | 1,1 | 0,9 | 1,5 | 4,8 | 25,8 | 6,5 | – 0,4 | 2,1 |
| 2007 | – 29,1 | – 23,1 | – 17,2 | – 19,1 | – 41,1 | – 37,2 | – 7,6 | – 8,1 | 1,4 |
| 2008 | – 12,3 | – 13,3 | – 14,4 | – 8,5 | – 11,5 | – 18,5 | – 15,0 | 1,1 | 7,9 |
| 2009 | 1,9 | 1,0 | – 7,3 | 3,3 | 12,4 | – 27,1 | – 11,4 | 7,5 | 0,9 |
| 2010 | 2,7 | 4,4 | 7,8 | 9,4 | 4,4 | – 2,7 | 18,7 | – 0,5 | 4,1 |
| 2011 | 13,1 | 25,4 | 31,0 | 29,9 | 19,7 | 0,4 | 24,7 | – 2,0 | 5,5 |
| 2012 | 0,5 | 0,9 | 4,3 | 1,9 | – 1,0 | 4,8 | 11,6 | – 5,1 | – 0,3 |

2. Entwicklung der genehmigten Nichtwohnbauten 2003 bis 2012

| Jahr | Alle Baumaßnahmen | | | Nutzfläche der neu errichteten Gebäude | | | | | | |
|------|-------------------------------|--|-----------------|--|---|---|--|--------------------------------------|--------------------------------------|--|
| | Gebäude/ Baumaß- nahmen | veran- schlagte reine Baukosten | Nutz- fläche | Anstalts- gebäude | Büro- und Verwal- tungs- gebäude | landwirt- schaft- liche Betriebs- gebäude | nichtland- wirtschaft- liche Betriebs- gebäude | darunter | | sonstige Nicht- wohn- gebäude |
| | | | | | | | | Fabrik- und Werkstatt- gebäude | Handels- und Lager- gebäude | |
| | | 1000 € | 100 m² | | | | | | | |
| 2003 | 3 081 | 2 465 640 | 25 139 | 1 335 | 7 299 | 2 122 | 11 919 | 3 001 | 6 797 | 2 465 |
| 2004 | 3 699 | 1 884 362 | 21 199 | 649 | 3 628 | 1 769 | 10 716 | 1 615 | 7 017 | 1 823 |
| 2005 | 3 744 | 1 906 572 | 20 326 | 736 | 2 280 | 2 133 | 9 939 | 2 603 | 5 479 | 1 859 |
| 2006 | 3 737 | 2 350 103 | 23 202 | 1 616 | 2 388 | 2 308 | 11 950 | 2 392 | 7 403 | 2 111 |
| 2007 | 3 865 | 2 973 225 | 27 083 | 1 716 | 3 304 | 1 895 | 14 477 | 3 033 | 8 756 | 2 057 |
| 2008 | 3 782 | 3 652 327 | 30 595 | 2 179 | 6 216 | 2 203 | 17 081 | 4 835 | 9 790 | 2 916 |
| 2009 | 3 833 | 3 325 408 | 24 979 | 1 057 | 5 368 | 1 609 | 10 121 | 1 873 | 6 282 | 3 752 |
| 2010 | 3 820 | 2 968 902 | 22 281 | 1 680 | 2 214 | 2 268 | 9 055 | 1 867 | 5 157 | 3 975 |
| 2011 | 3 681 | 3 239 929 | 27 167 | 1 469 | 2 048 | 1 745 | 14 344 | 2 729 | 8 903 | 3 599 |
| 2012 | 3 629 | 2 980 586 | 22 648 | 1 919 | 3 147 | 1 852 | 10 910 | 2 394 | 7 076 | 1 936 |

Zu- bzw. Abnahme (–) gegenüber dem Vorjahr in %

| | | | | | | | | | | |
|------|-------|--------|--------|--------|--------|--------|--------|--------|--------|--------|
| 2004 | 20,1 | – 23,6 | – 15,7 | – 51,4 | – 50,3 | – 16,6 | – 10,1 | – 46,2 | 3,2 | – 26,0 |
| 2005 | 1,2 | 1,2 | – 4,1 | 13,4 | – 37,1 | 20,6 | – 7,2 | 61,2 | – 21,9 | 2,0 |
| 2006 | – 0,2 | 23,3 | 14,2 | 119,6 | 4,7 | 8,2 | 20,2 | – 8,1 | 35,1 | 13,5 |
| 2007 | 3,4 | 26,5 | 16,7 | 6,2 | 38,4 | – 17,9 | 21,2 | 26,8 | 18,3 | – 2,6 |
| 2008 | – 2,1 | 22,8 | 13,0 | 27,0 | 88,1 | 16,2 | 18,0 | 59,4 | 11,8 | 41,8 |
| 2009 | 1,3 | – 9,0 | – 18,4 | – 51,5 | – 13,6 | – 27,0 | – 40,8 | – 61,3 | – 35,8 | 28,7 |
| 2010 | – 0,3 | – 10,7 | – 10,8 | 59,0 | – 58,8 | 41,0 | – 10,5 | – 0,3 | – 17,9 | 6,0 |
| 2011 | – 3,6 | 9,1 | 21,9 | – 12,6 | – 7,5 | – 23,1 | 58,4 | 46,2 | 72,6 | – 9,5 |
| 2012 | – 1,4 | – 8,0 | – 16,6 | 30,7 | 53,6 | 6,1 | – 23,9 | – 12,3 | – 20,5 | – 46,2 |

1) Einschl. Wohnflächen in sonstigen Wohneinheiten.

3. Genehmigte Wohngebäude 2012 nach Gebäudearten und Bauherren

Errichtung neuer Gebäude

| Gebäudeart — Bauherr | Gebäude | Rauminhalt | Wohnungen | Wohnfläche | veranschlagte reine Baukosten | Wohnungen insgesamt ¹⁾ |
|----------------------------------|---------|------------|-----------|------------|-------------------------------------|--------------------------------------|
| | | 1000 m³ | | 100 m² | 1000 € | |
| I n s g e s a m t | | | | | | |
| Wohngebäude mit | | | | | | |
| 1 Wohnung | 5 014 | 4 008 | 2 586 | 5 014 | 7 517 | . |
| 2 Wohnungen | 523 | 661 | 1 046 | 1 205,0 | 182 691 | . |
| 3 oder mehr Wohnungen | 796 | 3 433 | 7 413 | 6 367,1 | 948 998 | . |
| Wohnheime | 16 | 142 | 1 029 | 275,9 | 48 268 | 1 079 |
| Wohngebäude i n s g e s a m t | 6 349 | 8 244 | 14 502 | 15 364,7 | 2 301 104 | 16 273 |
| davon waren geplant von | | | | | | |
| öffentlichen Bauherren | 8 | 61 | 533 | 109,0 | 25 578 | 531 |
| Unternehmen | 1 958 | 3 743 | 7 719 | 7 154,7 | 1 027 032 | 8 250 |
| davon | | | | | | |
| Wohnungsunternehmen | 1 719 | 3 189 | 6 422 | 6 058,0 | 871 913 | 6 701 |
| Immobilienfonds | 8 | 59 | 342 | 143,4 | 16 354 | 376 |
| sonstige Unternehmen | 231 | 495 | 955 | 953,4 | 138 765 | 1 173 |
| privaten Haushalten | 4 359 | 4 345 | 5 937 | 7 929,5 | 1 219 066 | 7 157 |
| Organisationen ohne Erwerbszweck | 24 | 95 | 313 | 171,4 | 29 428 | 335 |
| darunter Fertigteilbau | | | | | | |
| Wohngebäude mit | | | | | | |
| 1 Wohnung | 1 234 | 921 | 1 234 | 1 778,8 | 251 517 | X |
| 2 Wohnungen | 73 | 81 | 146 | 148,2 | 21 741 | X |
| 3 oder mehr Wohnungen | 30 | 84 | 203 | 163,9 | 24 719 | X |
| Wohnheime | — | — | — | — | — | X |
| Wohngebäude z u s a m m e n | 1 337 | 1 086 | 1 583 | 2 090,9 | 297 977 | X |
| davon waren geplant von | | | | | | |
| öffentlichen Bauherren | — | — | — | — | — | X |
| Unternehmen | 201 | 154 | 336 | 341,2 | 42 901 | X |
| davon | | | | | | |
| Wohnungsunternehmen | 177 | 116 | 273 | 270,1 | 31 968 | X |
| Immobilienfonds | — | — | — | — | — | X |
| sonstige Unternehmen | 24 | 38 | 63 | 71,1 | 10 933 | X |
| privaten Haushalten | 1 136 | 932 | 1 247 | 1 749,7 | 255 076 | X |
| Organisationen ohne Erwerbszweck | — | — | — | — | — | X |

1) Einschl. Baumaßnahmen an bestehenden Gebäuden.

4. Genehmigte Wohngebäude 2012 nach Gebäudearten und Haustypen

Errichtung neuer Gebäude

| Gebäudeart — Haustyp | Gebäude | Rauminhalt | Wohnungen | Wohnfläche | Veranschlagte reine Baukosten |
|---------------------------------------|---------|---------------------|-----------|--------------------|-------------------------------------|
| | | 1000 m ³ | | 100 m ² | 1000 € |
| Wohngebäude mit 1 Wohnung | 5 014 | 4 008 | 5 014 | 7 516,6 | 1 121 147 |
| davon | | | | | |
| Einzelhaus | 3 234 | 2 840 | 3 234 | 5 140,9 | 796 189 |
| Doppelhaus | 560 | 419 | 560 | 803,6 | 119 379 |
| Reihenhaus | 1 162 | 699 | 1 162 | 1 484,5 | 191 499 |
| sonstiger Haustyp | 58 | 51 | 58 | 87,7 | 14 080 |
| Wohngebäude mit 2 Wohnungen | 523 | 661 | 1 046 | 1 205,0 | 182 691 |
| davon | | | | | |
| Einzelhaus | 439 | 557 | 878 | 1 011,7 | 154 390 |
| Doppelhaus | 43 | 50 | 86 | 96,2 | 13 912 |
| Reihenhaus | 19 | 22 | 38 | 40,2 | 6 057 |
| sonstiger Haustyp | 22 | 32 | 44 | 56,9 | 8 332 |
| Wohngebäude mit 3 oder mehr Wohnungen | 796 | 3 433 | 7 413 | 6 367,1 | 948 998 |
| davon | | | | | |
| Einzelhaus | 472 | 1 854 | 3 912 | 3 399,5 | 507 145 |
| Doppelhaus | 17 | 45 | 95 | 92,1 | 12 879 |
| Reihenhaus | 54 | 238 | 518 | 462,9 | 69 334 |
| sonstiger Haustyp | 253 | 1 296 | 2 888 | 2 412,7 | 359 640 |
| Wohnheime | 16 | 142 | 1 029 | 275,9 | 48 268 |
| davon | | | | | |
| Einzelhaus | 12 | 75 | 628 | 136,5 | 30 218 |
| Doppelhaus | — | — | — | — | — |
| Reihenhaus | — | — | — | — | — |
| sonstiger Haustyp | 4 | 67 | 401 | 139,5 | 18 050 |
| Wohngebäude i n s g e s a m t | 6 349 | 8 244 | 14 502 | 15 364,7 | 2 301 104 |
| davon | | | | | |
| Einzelhaus | 4 157 | 5 326 | 8 652 | 9 688,5 | 1 487 942 |
| Doppelhaus | 620 | 514 | 741 | 991,9 | 146 170 |
| Reihenhaus | 1 235 | 958 | 1 718 | 1 987,5 | 266 890 |
| sonstiger Haustyp | 337 | 1 446 | 3 391 | 2 696,8 | 400 102 |
| darunter | | | | | |
| Wohngebäude mit Eigentumswohnungen | 470 | 2 266 | 4 740 | 4 199,5 | 620 948 |
| davon | | | | | |
| Einzelhaus | 263 | 1 172 | 2 410 | 2 121,3 | 317 972 |
| Doppelhaus | 11 | 33 | 65 | 66,8 | 9 107 |
| Reihenhaus | 25 | 117 | 265 | 231,0 | 33 054 |
| sonstiger Haustyp | 171 | 944 | 2 000 | 1 780,4 | 260 815 |

5. Genehmigte Nichtwohngebäude 2012 nach Gebäudearten und Bauherren

Alle Baumaßnahmen

| Gebäudeart — Bauherr | Gebäude/ Baumaß- nahme | Rauminhalt in neuen Gebäuden | Nutzfläche | Wohnungen | | Veran- schlagte reine Baukosten |
|--|------------------------------|------------------------------------|------------|-----------|------------|--|
| | | | | insgesamt | Wohnfläche | |
| | | 1000 m³ | 100 m² | | | 100 m² |
| Anstaltsgebäude | 110 | 875 | 2 052,8 | 172 | 34,6 | 343 459 |
| davon | | | | | | |
| öffentliche Bauherren | 6 | 29 | 71,4 | — | — | . |
| Unternehmen | 62 | 754 | 1 684,1 | 93 | 25,0 | 236 958 |
| private Haushalte | 3 | — | 24,9 | 22 | 3,5 | 3 812 |
| Organisationen ohne Erwerbszweck | 39 | 91 | 272,5 | 57 | 6,1 | . |
| Büro- und Verwaltungsgebäude | 556 | 1 498 | 3 552,2 | 129 | 74,7 | 703 514 |
| davon | | | | | | |
| öffentliche Bauherren | 24 | 6 | 21,7 | – 3 | – 2,8 | 17 575 |
| Unternehmen | 418 | 1 400 | 3 307,0 | 53 | 42,5 | 618 691 |
| private Haushalte | 81 | 32 | 82,2 | 81 | 37,8 | 29 232 |
| Organisationen ohne Erwerbszweck | 33 | 60 | 141,4 | – 2 | – 2,8 | 38 016 |
| Landwirtschaftliche Betriebsgebäude | 413 | 1 122 | 2 047,7 | 28 | 33,7 | 87 080 |
| davon | | | | | | |
| öffentliche Bauherren | 2 | 2 | 3,5 | — | — | . |
| Unternehmen | 386 | 1 106 | 2 021,5 | 13 | 16,7 | 83 125 |
| private Haushalte | 24 | 14 | 20,9 | 15 | 17,0 | 3 790 |
| Organisationen ohne Erwerbszweck | 1 | 1 | 1,8 | — | — | . |
| Nichtlandwirtschaftliche Betriebsgebäude | 1 947 | 8 044 | 12 422,5 | 230 | 192,9 | 1 285 765 |
| davon | | | | | | |
| öffentliche Bauherren | 70 | 80 | 191,3 | – 3 | – 3,2 | 38 356 |
| Unternehmen | 1 367 | 7 507 | 11 259,3 | 182 | 147,2 | 1 147 550 |
| private Haushalte | 473 | 358 | 798,7 | 48 | 47,4 | 76 052 |
| Organisationen ohne Erwerbszweck | 37 | 100 | 173,2 | 3 | 1,6 | 23 807 |
| Sonstige Nichtwohngebäude | 603 | 973 | 2 572,4 | – 11 | 0,5 | 560 768 |
| davon | | | | | | |
| öffentliche Bauherren | 259 | 508 | 1 318,7 | – 14 | – 12,9 | 352 774 |
| Unternehmen | 114 | 200 | 537,6 | — | 9,9 | 70 957 |
| private Haushalte | 55 | 72 | 154,8 | 12 | 9,5 | 21 337 |
| Organisationen ohne Erwerbszweck | 175 | 193 | 561,4 | – 9 | – 5,9 | 115 700 |
| Nichtwohngebäude i n s g e s a m t | 3 629 | 12 511 | 22 647,5 | 548 | 336,5 | 2 980 586 |
| davon | | | | | | |
| öffentliche Bauherren | 361 | 625 | 1 606,5 | – 20 | – 19,0 | 428 097 |
| Unternehmen | 2 347 | 10 967 | 18 809,4 | 341 | 241,2 | 2 157 281 |
| private Haushalte | 636 | 476 | 1 081,4 | 178 | 115,2 | 134 223 |
| Organisationen ohne Erwerbszweck | 285 | 445 | 1 150,2 | 49 | – 0,9 | 260 985 |

6. Genehmigte Nichtwohngebäude 2012 nach Gebäudearten und Bauherren

Errichtung neuer Gebäude

| Gebäudeart — Bauherr | Gebäude/ Baumaß- nahme | Rauminhalt in neuen Gebäuden | Nutzfläche | Wohnungen | | Veran- schlagte reine Baukosten |
|--|------------------------------|------------------------------------|--------------------|-----------|--------------------|--|
| | | | | insgesamt | Wohnfläche | |
| | | 1000 m ³ | 100 m ² | | 100 m ² | 1000 € |
| Anstaltsgebäude | 35 | 875 | 1 919,0 | 157 | 39,7 | 254 892 |
| davon | | | | | | |
| öffentliche Bauherren | 1 | 29 | 70,0 | — | — | . |
| Unternehmen | 24 | 754 | 1 631,1 | 97 | 26,9 | 214 904 |
| private Haushalte | — | — | — | — | — | — |
| Organisationen ohne Erwerbszweck | 10 | 91 | 217,9 | 60 | 12,7 | . |
| Büro- und Verwaltungsgebäude | 119 | 1 498 | 3 146,9 | 79 | 66,6 | 476 568 |
| davon | | | | | | |
| öffentliche Bauherren | 2 | 6 | 13,4 | — | — | 2 100 |
| Unternehmen | 94 | 1 400 | 2 949,1 | 71 | 56,8 | 443 551 |
| private Haushalte | 15 | 32 | 64,2 | 8 | 9,9 | 8 448 |
| Organisationen ohne Erwerbszweck | 8 | 60 | 120,2 | — | — | 22 469 |
| Landwirtschaftliche Betriebsgebäude | 297 | 1 122 | 1 852,0 | 5 | 6,6 | 72 743 |
| davon | | | | | | |
| öffentliche Bauherren | 2 | 2 | 3,5 | — | — | . |
| Unternehmen | 285 | 1 106 | 1 821,8 | 4 | 5,4 | 70 965 |
| private Haushalte | 9 | 14 | 24,9 | 1 | 1,2 | 1 613 |
| Organisationen ohne Erwerbszweck | 1 | 1 | 1,8 | — | — | . |
| Nichtlandwirtschaftliche Betriebsgebäude | 894 | 8 044 | 10 909,8 | 165 | 138,9 | 986 054 |
| davon | | | | | | |
| öffentliche Bauherren | 28 | 80 | 146,4 | — | — | 24 633 |
| Unternehmen | 604 | 7 507 | 9 969,7 | 134 | 106,6 | 892 888 |
| private Haushalte | 245 | 358 | 636,1 | 29 | 31,5 | 49 296 |
| Organisationen ohne Erwerbszweck | 17 | 100 | 157,6 | 2 | 0,9 | 19 237 |
| Sonstige Nichtwohngebäude | 182 | 973 | 1 936,3 | 32 | 30,9 | 320 219 |
| davon | | | | | | |
| öffentliche Bauherren | 73 | 508 | 1 034,6 | 1 | 1,3 | 195 315 |
| Unternehmen | 39 | 200 | 374,4 | 18 | 15,2 | 45 508 |
| private Haushalte | 19 | 72 | 119,5 | 11 | 12,6 | 12 059 |
| Organisationen ohne Erwerbszweck | 51 | 193 | 407,8 | 2 | 1,8 | 67 337 |
| Nichtwohngebäude i n s g e s a m t | 1 527 | 12 511 | 19 764,0 | 438 | 282,8 | 2 110 476 |
| davon | | | | | | |
| öffentliche Bauherren | 106 | 625 | 1 267,9 | 1 | 1,3 | 232 643 |
| Unternehmen | 1 046 | 10 967 | 16 746,1 | 324 | 210,9 | 1 667 816 |
| private Haushalte | 288 | 476 | 844,7 | 49 | 55,2 | 71 416 |
| Organisationen ohne Erwerbszweck | 87 | 445 | 905,3 | 64 | 15,5 | 138 601 |
| darunter Nichtwohngebäude im Fertigteilbau | 947 | 9 168 | 13 831,8 | 256 | 125,1 | 1 414 641 |
| Anstaltsgebäude | 9 | 411 | 816 | 110 | 24 | 107 434 |
| Büro- und Verwaltungsgebäude | 68 | 1 153 | 2 410 | 55 | 41 | 361 151 |
| landwirtschaftliche Betriebsgebäude | 205 | 832 | 1 325 | 1 | 2 | 52 066 |
| nichtlandwirtschaftliche Betriebsgebäude | 580 | 6 209 | 8 182 | 74 | 47 | 717 771 |
| sonstige Nichtwohngebäude | 85 | 562 | 1 099 | 16 | 11 | 176 219 |

7. Genehmigte Wohngebäude 2012 nach Gebäudearten und überwiegend verwendetem Baustoff

Errichtung neuer Gebäude

| Baustoff | Einheit | Wohngebäude | | | | | | |
|-------------------------------|---------|----------------|---------------------|---------|----------------|----------------|--------------------------------|-------------------|
| | | ins- gesamt | davon | | | | darunter | |
| | | | mit . . . Wohnungen | | | Wohn- heime | mit Eigentums- wohnungen | Fertig- teibau |
| | | | 1 | 2 | 3 oder mehr | | | |
| Baustoffe i n s g e s a m t | | | | | | | | |
| Gebäude | Anzahl | 6 349 | 5 014 | 523 | 796 | 16 | 470 | 1 337 |
| Rauminhalt | 1000 m³ | 8 244 | 4 008 | 661 | 3 433 | 142 | 2 266 | 1 086 |
| veranschlagte reine Baukosten | 1000 € | 2 301 104 | 1 121 147 | 182 691 | 948 998 | 48 268 | 620 948 | 297 977 |
| davon | | | | | | | | |
| Stahl | | | | | | | | |
| Gebäude | Anzahl | — | — | — | — | — | — | — |
| Rauminhalt | 1000 m³ | — | — | — | — | — | — | — |
| veranschlagte reine Baukosten | 1000 € | — | — | — | — | — | — | — |
| Stahlbeton | | | | | | | | |
| Gebäude | Anzahl | 674 | 512 | 21 | 139 | 2 | 78 | 172 |
| Rauminhalt | 1000 m³ | 1 208 | 302 | 34 | 851 | 22 | 528 | 122 |
| veranschlagte reine Baukosten | 1000 € | 324 638 | 82 626 | . | 225 389 | . | 139 839 | 34 508 |
| Ziegel | | | | | | | | |
| Gebäude | Anzahl | 1 971 | 1 538 | 229 | 191 | 13 | 99 | 1 |
| Rauminhalt | 1000 m³ | 2 294 | 1 344 | 290 | 578 | 83 | 372 | 1 |
| veranschlagte reine Baukosten | 1000 € | 649 182 | 377 585 | 78 922 | 160 507 | . | 102 736 | . |
| Kalksandstein | | | | | | | | |
| Gebäude | Anzahl | 1 221 | 814 | 63 | 343 | 1 | 231 | 1 |
| Rauminhalt | 1000 m³ | 2 374 | 626 | 93 | 1 617 | 37 | 1 145 | 1 |
| veranschlagte reine Baukosten | 1000 € | 663 816 | 174 472 | . | 453 434 | . | 314 967 | . |
| Porenbeton | | | | | | | | |
| Gebäude | Anzahl | 767 | 647 | 74 | 46 | — | 25 | — |
| Rauminhalt | 1000 m³ | 752 | 526 | 85 | 140 | — | 86 | — |
| veranschlagte reine Baukosten | 1000 € | 214 379 | 150 482 | 23 835 | 40 062 | — | 24 482 | — |
| Leichtbeton / Bims | | | | | | | | |
| Gebäude | Anzahl | 344 | 264 | 48 | 32 | — | 11 | — |
| Rauminhalt | 1000 m³ | 386 | 232 | 58 | 96 | — | 44 | — |
| veranschlagte reine Baukosten | 1000 € | 109 578 | 66 375 | 16 407 | 26 796 | — | 11 868 | — |
| Holz | | | | | | | | |
| Gebäude | Anzahl | 1 183 | 1 095 | 76 | 12 | — | 3 | 1 140 |
| Rauminhalt | 1000 m³ | 974 | 866 | 86 | 23 | — | 5 | 935 |
| veranschlagte reine Baukosten | 1000 € | 265 880 | 236 636 | 23 261 | 5 983 | — | 1 270 | 254 994 |
| sonstiger Baustoff | | | | | | | | |
| Gebäude | Anzahl | 189 | 144 | 12 | 33 | — | 23 | 23 |
| Rauminhalt | 1000 m³ | 256 | 113 | 15 | 128 | — | 87 | 28 |
| veranschlagte reine Baukosten | 1000 € | 73 631 | 32 971 | 3 833 | 36 827 | — | 25 786 | 8 191 |

8. Genehmigte Nichtwohngebäude 2012 nach Gebäudearten und überwiegend verwendetem Baustoff

Errichtung neuer Gebäude

| Baustoff | Einheit | Nichtwohngebäude | | | | | | | | | | |
|----------------------------------|---------|------------------|----------------------|--|------------------------------------|--|--|---|-----------------------------------|--|--|--------------------|
| | | insgesamt | davon | | | | | | | | darunter | |
| | | | Anstalts- gebäude | Büro- und Verwal- tungs- gebäude | land- wirt- schaft- liche | nicht- land- wirt- schaft- liche | darunter | | | sonstige Nicht- wohn- gebäude | ausge- wählte Infra- struktur- gebäude ¹⁾ | Fertig- teilbau |
| | | | | | | | Fabrik- und Werk- statt- gebäude | Handels- einschl. Lager- gebäude | Hotels und Gast- stätten | | | |
| Baustoffe i n s g e s a m t | | | | | | | | | | | | |
| Gebäude | Anzahl | 1 527 | 35 | 119 | 297 | 894 | 167 | 514 | 21 | 182 | 246 | 947 |
| Rauminhalt | 1000 m³ | 12 511 | 875 | 1 498 | 1 122 | 8 044 | 1 573 | 5 704 | 130 | 973 | 2 041 | 9 168 |
| veranschlagte reine Baukosten | 1000 € | 2 110 476 | 254 892 | 476 568 | 72 743 | 986 054 | 318 482 | 500 011 | 37 928 | 320 219 | 644 707 | 1 414 641 |
| davon | | | | | | | | | | | | |
| Stahl | | | | | | | | | | | | |
| Gebäude | Anzahl | 443 | — | 7 | 90 | 335 | 76 | 222 | 1 | 11 | 18 | 397 |
| Rauminhalt | 1000 m³ | 3 246 | — | 19 | 390 | 2 765 | 624 | 1 946 | 2 | 73 | 120 | 3 056 |
| veranschlagte reine Baukosten | 1000 € | 284 703 | — | . | 22 828 | 248 792 | 92 013 | 135 867 | . | 8 319 | 14 081 | 263 586 |
| Stahlbeton | | | | | | | | | | | | |
| Gebäude | Anzahl | 403 | 14 | 60 | 36 | 235 | 46 | 125 | 8 | 58 | 86 | 315 |
| Rauminhalt | 1000 m³ | 7 109 | 613 | 1 332 | 191 | 4 460 | 791 | 3 201 | 114 | 513 | 1 238 | 5 347 |
| veranschlagte reine Baukosten | 1000 € | 1 442 269 | 181 420 | 434 600 | 13 221 | 624 580 | 200 978 | 296 026 | 33 103 | 188 448 | 426 298 | 1 061 276 |
| Ziegel | | | | | | | | | | | | |
| Gebäude | Anzahl | 202 | 5 | 20 | 33 | 111 | 11 | 46 | 7 | 33 | 42 | 2 |
| Rauminhalt | 1000 m³ | 479 | 41 | 57 | 69 | 231 | 27 | 164 | 9 | 82 | 131 | 4 |
| veranschlagte reine Baukosten | 1000 € | 101 679 | 11 427 | 16 378 | 6 327 | 36 919 | 5 304 | 23 882 | 2 672 | 30 628 | 44 030 | . |
| Kalksandstein | | | | | | | | | | | | |
| Gebäude | Anzahl | 100 | 14 | 10 | 2 | 45 | 11 | 21 | — | 29 | 46 | 1 |
| Rauminhalt | 1000 m³ | 509 | 180 | 26 | 2 | 167 | 33 | 105 | — | 135 | 339 | 2 |
| veranschlagte reine Baukosten | 1000 € | 131 202 | 48 760 | 5 235 | . | 26 853 | . | 13 655 | — | 50 101 | 103 629 | . |
| Porenbeton | | | | | | | | | | | | |
| Gebäude | Anzahl | 37 | — | 3 | — | 28 | 8 | 14 | 1 | 6 | 6 | — |
| Rauminhalt | 1000 m³ | 131 | — | 7 | — | 103 | 22 | 77 | 1 | 21 | 21 | — |
| veranschlagte reine Baukosten | 1000 € | 24 418 | — | . | — | 16 180 | 4 384 | 10 937 | . | 6 168 | 6 168 | — |
| Leichtbeton / Bims | | | | | | | | | | | | |
| Gebäude | Anzahl | 39 | — | 7 | 2 | 28 | 3 | 13 | 1 | 2 | 2 | 1 |
| Rauminhalt | 1000 m³ | 79 | — | 18 | 1 | 57 | 23 | 25 | 2 | 3 | 3 | 0 |
| veranschlagte reine Baukosten | 1000 € | 14 910 | — | 5 124 | . | 8 899 | 4 453 | 3 274 | . | . | . | . |
| Holz | | | | | | | | | | | | |
| Gebäude | Anzahl | 275 | 1 | 10 | 125 | 101 | 11 | 65 | 2 | 38 | 41 | 220 |
| Rauminhalt | 1000 m³ | 834 | 11 | 13 | 435 | 239 | 51 | 167 | 1 | 136 | 152 | 701 |
| veranschlagte reine Baukosten | 1000 € | 89 004 | . | 3 925 | 27 477 | 21 074 | 3 750 | 14 095 | . | 33 728 | 37 883 | 75 450 |
| sonstiger Baustoff | | | | | | | | | | | | |
| Gebäude | Anzahl | 28 | 1 | 2 | 9 | 11 | 1 | 8 | 1 | 5 | 5 | 11 |
| Rauminhalt | 1000 m³ | 123 | 29 | 27 | 35 | 22 | 2 | 19 | 1 | 10 | 38 | 58 |
| veranschlagte reine Baukosten | 1000 € | 22 291 | . | . | 2 477 | 2 757 | . | 2 275 | . | . | . | 13 415 |

1) Gebäude für öffentliche Sicherheit und Ordnung, im kulturellen Bereich, für Bildung, Wissenschaft und Forschung, des Verkehrs- und Nachrichtenwesens, des Gesundheitswesens, Sozialwesens, für Freizeit, Erholung, Sport, der Ver- und Entsorgung.

9. Genehmigte Wohngebäude 2012 nach Gebäudearten und Art der Beheizung

Errichtung neuer Gebäude

| Gebäudeart | Ins- gesamt | darunter waren ausgestattet mit | | | | | | | |
|---|----------------|---------------------------------|------|----------------------------|------|---------------|-----|------------------------|-----|
| | | Fernheizung | | Block-/Zentral- heizung | | Etagenheizung | | Einzelraum- heizung | |
| | | Anzahl | % | Anzahl | % | Anzahl | % | Anzahl | % |
| Gebäude | | | | | | | | | |
| Wohngebäude mit | | | | | | | | | |
| 1 Wohnung | 5 014 | 697 | 13,9 | 4 289 | 85,5 | 22 | 0,4 | 3 | 0,1 |
| 2 Wohnungen | 523 | 28 | 5,4 | 488 | 93,3 | 6 | 1,1 | 1 | 0,2 |
| 3 oder mehr Wohnungen | 796 | 155 | 19,5 | 634 | 79,6 | 6 | 0,8 | 1 | 0,1 |
| Wohngebäude i n s g e s a m t ¹⁾ | 6 333 | 880 | 13,9 | 5 411 | 85,4 | 34 | 0,5 | 5 | 0,1 |
| darunter mit Eigentumswohnungen | 470 | 99 | 21,1 | 366 | 77,9 | 5 | 1,1 | — | — |
| Wohnungen | | | | | | | | | |
| Wohngebäude mit | | | | | | | | | |
| 1 Wohnung | 5 014 | 697 | 13,9 | 4 289 | 85,5 | 22 | 0,4 | 3 | 0,1 |
| 2 Wohnungen | 1 046 | 56 | 5,4 | 976 | 93,3 | 12 | 1,1 | 2 | 0,2 |
| 3 oder mehr Wohnungen | 7 413 | 2 142 | 28,9 | 5 239 | 70,7 | 28 | 0,4 | 4 | 0,1 |
| Wohnungen i n s g e s a m t ¹⁾ | 13 473 | 2 895 | 21,5 | 10 504 | 78,0 | 62 | 0,5 | 9 | 0,1 |
| darunter mit Eigentumswohnungen | 4 740 | 1 417 | 29,9 | 3 298 | 69,6 | 25 | 0,5 | — | — |

1) Ohne Wohnheime.

10. Genehmigte Nichtwohngebäude 2012 nach Gebäudearten und Art der Beheizung

Errichtung neuer Gebäude

| Gebäudeart | Ins- gesamt | darunter waren ausgestattet mit | | | | | | | |
|---|----------------|---------------------------------|------|----------------------------|------|---------------|-----|------------------------|-----|
| | | Fernheizung | | Block-/Zentral- heizung | | Etagenheizung | | Einzelraum- heizung | |
| | | Anzahl | % | Anzahl | % | Anzahl | % | Anzahl | % |
| Gebäude | | | | | | | | | |
| Anstaltsgebäude | 35 | 9 | 25,7 | 26 | 74,3 | — | — | — | — |
| Büro- und Verwaltungsgebäude | 119 | 23 | 19,3 | 95 | 79,8 | — | — | 1 | 0,8 |
| Landwirtschaftliche Betriebsgebäude | 297 | — | — | 12 | 4,0 | — | — | 2 | 0,7 |
| Nichtlandwirtschaftliche Betriebsgebäude | 894 | 36 | 4,0 | 347 | 38,8 | 4 | 0,4 | 27 | 3,0 |
| darunter | | | | | | | | | |
| Fabrik- und Werkstattgebäude | 167 | 12 | 7,2 | 119 | 71,3 | 2 | 1,2 | 13 | 7,8 |
| Handels- und Lagergebäude | 514 | 14 | 2,7 | 191 | 37,2 | 1 | 0,2 | 9 | 1,8 |
| Hotels und Gaststätten | 21 | 2 | 9,5 | 16 | 76,2 | 1 | 4,8 | 2 | 9,5 |
| Sonstige Nichtwohngebäude | 182 | 33 | 18,1 | 124 | 68,1 | — | — | 6 | 3,3 |
| Nichtwohngebäude i n s g e s a m t | 1 527 | 101 | 6,6 | 604 | 39,6 | 4 | 0,3 | 36 | 2,4 |
| darunter ausgewählte Infrastrukturgebäude | 246 | 47 | 19,1 | 156 | 63,4 | — | — | 6 | 2,4 |
| Rauminhalt (1000 m³) | | | | | | | | | |
| Anstaltsgebäude | 875 | 371 | 42,5 | 503 | 57,5 | — | — | — | — |
| Büro- und Verwaltungsgebäude | 1 498 | 918 | 61,3 | 580 | 38,7 | — | — | 0 | 0,0 |
| Landwirtschaftliche Betriebsgebäude | 1 123 | — | — | 85 | 7,6 | — | — | 7 | 0,6 |
| Nichtlandwirtschaftliche Betriebsgebäude | 8 044 | 820 | 10,2 | 5 192 | 64,5 | 12 | 0,2 | 141 | 1,8 |
| darunter | | | | | | | | | |
| Fabrik- und Werkstattgebäude | 1 572 | 489 | 31,1 | 972 | 61,8 | 11 | 0,7 | 38 | 2,4 |
| Handels- und Lagergebäude | 5 704 | 166 | 2,9 | 4 058 | 71,1 | 1 | 0,0 | 100 | 1,7 |
| Hotels und Gaststätten | 130 | 40 | 30,6 | 89 | 68,3 | 0 | 0,2 | 1 | 0,9 |
| Sonstige Nichtwohngebäude | 973 | 276 | 28,4 | 575 | 59,1 | — | — | 13 | 1,4 |
| Nichtwohngebäude i n s g e s a m t | 12 511 | 2 385 | 19,1 | 6 934 | 55,4 | 12 | 0,1 | 161 | 1,3 |
| darunter ausgewählte Infrastrukturgebäude | 2 042 | 745 | 36,5 | 1 130 | 55,3 | — | — | 17 | 0,8 |

11. Genehmigte Wohngebäude 2012 nach Gebäudearten und der verwendeten Primären Heizenergie

Errichtung neuer Gebäude

| Gebäudeart | Ins- gesamt | davon nach vorwiegend verwendeter Primärer Heizenergie | | | | | | | |
|---|----------------|--|-----|--------|-----|--------|------|--------|-----|
| | | keine Energie ¹⁾ | | Öl | | Gas | | Strom | |
| | | Anzahl | % | Anzahl | % | Anzahl | % | Anzahl | % |
| Gebäude | | | | | | | | | |
| Wohngebäude mit | | | | | | | | | |
| 1 Wohnung | 5 014 | 3 | 0,1 | 43 | 0,9 | 2 083 | 41,5 | 2 | 0,0 |
| 2 Wohnungen | 523 | — | — | 7 | 1,3 | 244 | 46,7 | — | — |
| 3 oder mehr Wohnungen | 796 | — | — | 4 | 0,5 | 446 | 56,0 | — | — |
| Wohngebäude i n s g e s a m t ²⁾ | 6 333 | 3 | 0,0 | 54 | 0,9 | 2 773 | 43,8 | 2 | 0,0 |
| darunter mit Eigentumswohnungen | 470 | — | — | 2 | 0,4 | 255 | 54,3 | — | — |
| Wohnungen | | | | | | | | | |
| Wohngebäude mit | | | | | | | | | |
| 1 Wohnung | 5 014 | 3 | 0,1 | 43 | 0,9 | 2 083 | 41,5 | 2 | 0,0 |
| 2 Wohnungen | 1 046 | — | — | 14 | 1,3 | 488 | 46,7 | — | — |
| 3 oder mehr Wohnungen | 7 413 | — | — | 25 | 0,3 | 3 652 | 49,3 | — | — |
| Wohnungen i n s g e s a m t ²⁾ | 13 473 | 3 | 0,0 | 82 | 0,6 | 6 223 | 46,2 | 2 | 0,0 |
| darunter mit Eigentumswohnungen | 4 740 | — | — | 7 | 0,1 | 2 242 | 47,3 | — | — |

| Gebäudeart | Ins- gesamt | noch: davon nach vorwiegend verwendeter Primärer Heizenergie | | | | | | | |
|---|----------------|--|------|------------|-----|---------------|------|--------------|-----|
| | | Fernwärme | | Geothermie | | Umweltthermie | | Solarenergie | |
| | | Anzahl | % | Anzahl | % | Anzahl | % | Anzahl | % |
| Gebäude | | | | | | | | | |
| Wohngebäude mit | | | | | | | | | |
| 1 Wohnung | 5 014 | 697 | 13,9 | 250 | 5,0 | 1 516 | 30,2 | 22 | 0,4 |
| 2 Wohnungen | 523 | 28 | 5,4 | 46 | 8,8 | 165 | 31,5 | 2 | 0,4 |
| 3 oder mehr Wohnungen | 796 | 155 | 19,5 | 25 | 3,1 | 70 | 8,8 | 3 | 0,4 |
| Wohngebäude i n s g e s a m t ²⁾ | 6 333 | 880 | 13,9 | 321 | 5,1 | 1 751 | 27,6 | 27 | 0,4 |
| darunter mit Eigentumswohnungen | 470 | 99 | 21,1 | 9 | 1,9 | 35 | 7,4 | 1 | 0,2 |
| Wohnungen | | | | | | | | | |
| Wohngebäude mit | | | | | | | | | |
| 1 Wohnung | 5 014 | 697 | 13,9 | 250 | 5,0 | 1 516 | 30,2 | 22 | 0,4 |
| 2 Wohnungen | 1 046 | 56 | 5,4 | 92 | 8,8 | 330 | 31,5 | 4 | 0,4 |
| 3 oder mehr Wohnungen | 7 413 | 2 142 | 28,9 | 143 | 1,9 | 457 | 6,2 | 19 | 0,3 |
| Wohnungen i n s g e s a m t ²⁾ | 13 473 | 2 895 | 21,5 | 485 | 3,6 | 2 303 | 17,1 | 45 | 0,3 |
| darunter mit Eigentumswohnungen | 4 740 | 1 417 | 29,9 | 40 | 0,8 | 297 | 6,3 | 5 | 0,1 |

| Gebäudeart | Ins- gesamt | noch: davon nach vorwiegend verwendeter Primärer Heizenergie | | | | | | | |
|---|----------------|--|------|--------|-----|-----------------|-----|--------------------|-----|
| | | Holz | | Biogas | | sonst. Biomasse | | sonst. Heizenergie | |
| | | Anzahl | % | Anzahl | % | Anzahl | % | Anzahl | % |
| Gebäude | | | | | | | | | |
| Wohngebäude mit | | | | | | | | | |
| 1 Wohnung | 5 014 | 391 | 7,8 | 1 | 0,0 | 5 | 0,1 | 1 | 0,0 |
| 2 Wohnungen | 523 | 30 | 5,7 | — | — | — | — | 1 | 0,2 |
| 3 oder mehr Wohnungen | 796 | 81 | 10,2 | 12 | 1,5 | — | — | — | — |
| Wohngebäude i n s g e s a m t ²⁾ | 6 333 | 502 | 7,9 | 13 | 0,2 | 5 | 0,1 | 2 | 0,0 |
| darunter mit Eigentumswohnungen | 470 | 57 | 12,1 | 12 | 2,6 | — | — | — | — |
| Wohnungen | | | | | | | | | |
| Wohngebäude mit | | | | | | | | | |
| 1 Wohnung | 5 014 | 391 | 7,8 | 1 | 0,0 | 5 | 0,1 | 1 | 0,0 |
| 2 Wohnungen | 1 046 | 60 | 5,7 | — | — | — | — | 2 | 0,2 |
| 3 oder mehr Wohnungen | 7 413 | 817 | 11,0 | 158 | 2,1 | — | — | — | — |
| Wohnungen i n s g e s a m t ²⁾ | 13 473 | 1 268 | 9,4 | 159 | 1,2 | 5 | 0,0 | 3 | 0,0 |
| darunter mit Eigentumswohnungen | 4 740 | 574 | 12,1 | 158 | 3,3 | — | — | — | — |

1) Das Merkmal "Passivhaus" wird ab dem Berichtsjahr 2012 nicht mehr erfragt.— 2) Ohne Wohnheime.

12. Genehmigte Wohngebäude 2012 nach Gebäudearten und der verwendeten Sekundären Heizenergie

Errichtung neuer Gebäude

| Gebäudeart | Ins- gesamt | davon nach vorwiegend verwendeter Sekundärer Heizenergie | | | | | |
|---|----------------|--|-----|--------|-----|--------|-----|
| | | Öl | | Gas | | Strom | |
| | | Anzahl | % | Anzahl | % | Anzahl | % |
| Gebäude | | | | | | | |
| Wohngebäude mit | | | | | | | |
| 1 Wohnung | 1 903 | 3 | 0,2 | 18 | 0,9 | 8 | 0,4 |
| 2 Wohnungen | 259 | — | — | 1 | 0,4 | 3 | 1,2 |
| 3 oder mehr Wohnungen | 267 | — | — | 9 | 3,4 | 1 | 0,4 |
| Wohngebäude i n s g e s a m t ¹⁾ | 2 429 | 3 | 0,1 | 28 | 1,2 | 12 | 0,5 |
| darunter mit Eigentumswohnungen | 144 | — | — | 7 | 4,9 | 1 | 0,7 |
| Wohnungen | | | | | | | |
| Wohngebäude mit | | | | | | | |
| 1 Wohnung | 1 903 | 3 | 0,2 | 18 | 0,9 | 8 | 0,4 |
| 2 Wohnungen | 518 | — | — | 2 | 0,4 | 6 | 1,2 |
| 3 oder mehr Wohnungen | 2 209 | — | — | 125 | 5,7 | 4 | 0,2 |
| Wohngebäude i n s g e s a m t ¹⁾ | 4 630 | 3 | 0,1 | 145 | 3,1 | 18 | 0,4 |
| darunter mit Eigentumswohnungen | 1 395 | — | — | 116 | 8,3 | 4 | 0,3 |

| Gebäudeart | Ins- gesamt | noch: davon nach vorwiegend verwendeter Sekundärer Heizenergie | | | | | | | |
|---|----------------|--|-----|------------|-----|---------------|-----|--------------|------|
| | | Fernwärme | | Geothermie | | Umweltthermie | | Solarenergie | |
| | | Anzahl | % | Anzahl | % | Anzahl | % | Anzahl | % |
| Gebäude | | | | | | | | | |
| Wohngebäude mit | | | | | | | | | |
| 1 Wohnung | 1 903 | 1 | 0,1 | 1 | 0,1 | 25 | 1,3 | 1 094 | 57,5 |
| 2 Wohnungen | 259 | 1 | 0,4 | — | — | 4 | 1,5 | 161 | 62,2 |
| 3 oder mehr Wohnungen | 267 | — | — | 1 | 0,4 | 8 | 3,0 | 225 | 84,3 |
| Wohngebäude i n s g e s a m t ¹⁾ | 2 429 | 2 | 0,1 | 2 | 0,1 | 37 | 1,5 | 1 480 | 60,9 |
| darunter mit Eigentumswohnungen | 144 | — | — | 1 | 0,7 | 5 | 3,5 | 126 | 87,5 |
| Wohnungen | | | | | | | | | |
| Wohngebäude mit | | | | | | | | | |
| 1 Wohnung | 1 903 | 1 | 0,1 | 1 | 0,1 | 25 | 1,3 | 1 094 | 57,5 |
| 2 Wohnungen | 518 | 2 | 0,4 | — | — | 8 | 1,5 | 322 | 62,2 |
| 3 oder mehr Wohnungen | 2 209 | — | — | 24 | 1,1 | 59 | 2,7 | 1 885 | 85,3 |
| Wohngebäude i n s g e s a m t ¹⁾ | 4 630 | 3 | 0,1 | 25 | 0,5 | 92 | 2,0 | 3 301 | 71,3 |
| darunter mit Eigentumswohnungen | 1 395 | — | — | 24 | 1,7 | 41 | 2,9 | 1 194 | 85,6 |

| Gebäudeart | Ins- gesamt | noch: davon nach vorwiegend verwendeter Sekundärer Heizenergie | | | | | | | |
|---|----------------|--|------|--------|---|-----------------|---|--------------------|-----|
| | | Holz | | Biogas | | sonst. Biomasse | | sonst. Heizenergie | |
| | | Anzahl | % | Anzahl | % | Anzahl | % | Anzahl | % |
| Gebäude | | | | | | | | | |
| Wohngebäude mit | | | | | | | | | |
| 1 Wohnung | 1 903 | 752 | 39,5 | — | — | — | — | 1 | 0,1 |
| 2 Wohnungen | 259 | 89 | 34,4 | — | — | — | — | — | — |
| 3 oder mehr Wohnungen | 267 | 23 | 8,6 | — | — | — | — | — | — |
| Wohngebäude i n s g e s a m t ¹⁾ | 2 429 | 864 | 35,6 | — | — | — | — | 1 | 0,0 |
| darunter mit Eigentumswohnungen | 144 | 4 | 2,8 | — | — | — | — | — | — |
| Wohnungen | | | | | | | | | |
| Wohngebäude mit | | | | | | | | | |
| 1 Wohnung | 1 903 | 752 | 39,5 | — | — | — | — | 1 | 0,1 |
| 2 Wohnungen | 518 | 178 | 34,4 | — | — | — | — | — | — |
| 3 oder mehr Wohnungen | 2 209 | 112 | 5,1 | — | — | — | — | — | — |
| Wohngebäude i n s g e s a m t ¹⁾ | 4 630 | 1 042 | 22,5 | — | — | — | — | 1 | 0,0 |
| darunter mit Eigentumswohnungen | 1 395 | 16 | 1,1 | — | — | — | — | — | — |

1) Ohne Wohnheime.

13. Genehmigte Nichtwohngebäude¹⁾ 2012 nach Gebäudearten und der vorwiegend verwendeter Primärer Heizenergie

Errichtung neuer Gebäude

| Gebäudeart | Ins- gesamt | davon nach vorwiegend verwendeter Primärer Heizenergie | | | | | | | |
|---|----------------|--|-----|--------|------|--------|-----|-----------|------|
| | | Öl | | Gas | | Strom | | Fernwärme | |
| | | Anzahl | % | Anzahl | % | Anzahl | % | Anzahl | % |
| Gebäude | | | | | | | | | |
| Anstaltsgebäude | 35 | 2 | 5,7 | 18 | 51,4 | — | — | 9 | 25,7 |
| Büro- und Verwaltungsgebäude | 119 | 1 | 0,8 | 57 | 47,9 | — | — | 23 | 19,3 |
| Landwirtschaftliche Betriebsgebäude | 297 | — | — | 7 | 2,4 | — | — | — | — |
| Nichtlandwirtschaftliche Betriebsgebäude | 894 | 21 | 2,3 | 242 | 27,1 | 9 | 1,0 | 36 | 4,0 |
| darunter | | | | | | | | | |
| Fabrik- und Werkstattgebäude | 167 | 3 | 1,8 | 88 | 52,7 | 3 | 1,8 | 12 | 7,2 |
| Handels- und Lagergebäude | 514 | 15 | 2,9 | 125 | 24,3 | 3 | 0,6 | 14 | 2,7 |
| Hotels und Gaststätten | 21 | 1 | 4,8 | 15 | 71,4 | 1 | 4,8 | 2 | 9,5 |
| Sonstige Nichtwohngebäude | 182 | 8 | 4,4 | 85 | 46,7 | 3 | 1,6 | 33 | 18,1 |
| Nichtwohngebäude i n s g e s a m t | 1 527 | 32 | 2,1 | 409 | 26,8 | 12 | 0,8 | 101 | 6,6 |
| darunter ausgewählte Infrastrukturgebäude | 246 | 10 | 4,1 | 109 | 44,3 | 3 | 1,2 | 47 | 19,1 |
| Rauminhalt (1000 m ³) | | | | | | | | | |
| Anstaltsgebäude | 875 | 4 | 0,5 | 421 | 48,1 | — | — | 371 | 42,5 |
| Büro- und Verwaltungsgebäude | 1 498 | 2 | 0,1 | 324 | 21,7 | — | — | 918 | 61,3 |
| Landwirtschaftliche Betriebsgebäude | 1 123 | — | — | 55 | 4,9 | — | — | — | — |
| Nichtlandwirtschaftliche Betriebsgebäude | 8 044 | 105 | 1,3 | 3 018 | 37,5 | 11 | 0,1 | 820 | 10,2 |
| darunter | | | | | | | | | |
| Fabrik- und Werkstattgebäude | 1 572 | 33 | 2,1 | 545 | 34,6 | 6 | 0,3 | 489 | 31,1 |
| Handels- und Lagergebäude | 5 704 | 68 | 1,2 | 2 336 | 41,0 | 4 | 0,1 | 166 | 2,9 |
| Hotels und Gaststätten | 130 | 0 | 0,3 | 83 | 63,6 | 0 | 0,3 | 40 | 30,6 |
| Sonstige Nichtwohngebäude | 973 | 15 | 1,5 | 419 | 43,1 | 3 | 0,3 | 276 | 28,4 |
| Nichtwohngebäude i n s g e s a m t | 12 511 | 125 | 1,0 | 4 237 | 33,9 | 14 | 0,1 | 2 385 | 19,1 |
| darunter ausgewählte Infrastrukturgebäude | 2 041 | 19 | 0,9 | 892 | 43,7 | 7 | 0,3 | 745 | 36,5 |

| Gebäudeart | Ins- gesamt | noch: davon nach vorwiegend verwendeter Primärer Heizenergie | | | | | | | |
|---|----------------|--|------|---------------|------|--------|------|-------------------------------------|------|
| | | Geothermie | | Umweltthermie | | Holz | | sonstige Energiearten ²⁾ | |
| | | Anzahl | % | Anzahl | % | Anzahl | % | Anzahl | % |
| Gebäude | | | | | | | | | |
| Anstaltsgebäude | 35 | 1 | 2,9 | — | — | 5 | 14,3 | — | — |
| Büro- und Verwaltungsgebäude | 119 | 11 | 9,2 | 20 | 16,8 | 6 | 5,0 | 1 | 0,8 |
| Landwirtschaftliche Betriebsgebäude | 297 | 1 | 0,3 | 1 | 0,3 | 4 | 1,3 | 284 | 95,6 |
| Nichtlandwirtschaftliche Betriebsgebäude | 894 | 12 | 1,3 | 61 | 6,8 | 30 | 3,4 | 483 | 54,0 |
| darunter | | | | | | | | | |
| Fabrik- und Werkstattgebäude | 167 | 3 | 1,8 | 20 | 12,0 | 17 | 10,2 | 21 | 12,6 |
| Handels- und Lagergebäude | 514 | 8 | 1,6 | 36 | 7,0 | 11 | 2,1 | 302 | 58,8 |
| Hotels und Gaststätten | 21 | — | — | 1 | 4,8 | 1 | 4,8 | — | — |
| Sonstige Nichtwohngebäude | 182 | 4 | 2,2 | 19 | 10,4 | 10 | 5,5 | 20 | 11,0 |
| Nichtwohngebäude i n s g e s a m t | 1 527 | 29 | 1,9 | 101 | 6,6 | 55 | 3,6 | 788 | 51,6 |
| darunter ausgewählte Infrastrukturgebäude | 246 | 5 | 2,0 | 19 | 7,7 | 15 | 6,1 | 38 | 15,4 |
| Rauminhalt (1000 m ³) | | | | | | | | | |
| Anstaltsgebäude | 875 | 14 | 1,6 | — | — | 64 | 7,3 | — | — |
| Büro- und Verwaltungsgebäude | 1 498 | 115 | 7,7 | 66 | 4,4 | 21 | 1,4 | 52 | 3,5 |
| Landwirtschaftliche Betriebsgebäude | 1 123 | 1 | 0,1 | 1 | 0,1 | 30 | 2,6 | 1 035 | 92,2 |
| Nichtlandwirtschaftliche Betriebsgebäude | 8 044 | 265 | 3,3 | 1 167 | 14,5 | 747 | 9,3 | 1 911 | 23,8 |
| darunter | | | | | | | | | |
| Fabrik- und Werkstattgebäude | 1 572 | 170 | 10,8 | 125 | 8,0 | 142 | 9,1 | 63 | 4,0 |
| Handels- und Lagergebäude | 5 704 | 92 | 1,6 | 1 023 | 17,9 | 603 | 10,6 | 1 412 | 24,8 |
| Hotels und Gaststätten | 130 | — | — | 6 | 4,5 | 1 | 0,7 | — | — |
| Sonstige Nichtwohngebäude | 973 | 18 | 1,9 | 79 | 8,2 | 52 | 5,3 | 110 | 11,4 |
| Nichtwohngebäude i n s g e s a m t | 12 511 | 414 | 3,3 | 1 314 | 10,5 | 913 | 7,3 | 3 110 | 24,9 |
| darunter ausgewählte Infrastrukturgebäude | 2 041 | 33 | 1,6 | 79 | 3,9 | 116 | 5,7 | 152 | 7,4 |

1) Nur Gebäude mit Heizung. — 2) Passivhaus, Solarenergie, Biogas, sonstige Biomasse und sonstige Heizenergie.

14. Genehmigte Nichtwohngebäude¹⁾ 2012 nach Gebäudearten und der vorwiegend verwendeter Sekundärer Heizenergie

Errichtung neuer Gebäude

| Gebäudeart | Ins- gesamt | davon nach vorwiegend verwendeter Sekundärer Heizenergie | | | | | | | |
|---|----------------|--|------|--------|------|--------|------|-----------|---|
| | | Öl | | Gas | | Strom | | Fernwärme | |
| | | Anzahl | % | Anzahl | % | Anzahl | % | Anzahl | % |
| Gebäude | | | | | | | | | |
| Anstaltsgebäude | 4 | — | — | — | — | — | — | — | — |
| Büro- und Verwaltungsgebäude | 20 | — | — | 2 | 10,0 | 2 | 10,0 | — | — |
| Landwirtschaftliche Betriebsgebäude | 3 | — | — | 1 | 33,3 | — | — | — | — |
| Nichtlandwirtschaftliche Betriebsgebäude | 77 | 1 | 1,3 | 8 | 10,4 | 4 | 5,2 | — | — |
| darunter | | | | | | | | | |
| Fabrik- und Werkstattgebäude | 22 | 1 | 4,5 | 3 | 13,6 | — | — | — | — |
| Handels- und Lagergebäude | 44 | — | — | 4 | 9,1 | 3 | 6,8 | — | — |
| Hotels und Gaststätten | 6 | — | — | — | — | 1 | 16,7 | — | — |
| Sonstige Nichtwohngebäude | 31 | — | — | 5 | 16,1 | — | — | — | — |
| Nichtwohngebäude i n s g e s a m t | 135 | 1 | 0,7 | 16 | 11,9 | 6 | 4,4 | — | — |
| darunter ausgewählte Infrastrukturgebäude | 37 | — | — | 6 | 16,2 | — | — | — | — |
| Rauminhalt (1000 m ³) | | | | | | | | | |
| Anstaltsgebäude | 44 | — | — | — | — | — | — | — | — |
| Büro- und Verwaltungsgebäude | 125 | — | — | 5 | 4,1 | 14 | 10,9 | — | — |
| Landwirtschaftliche Betriebsgebäude | 25 | — | — | 21 | 87,3 | — | — | — | — |
| Nichtlandwirtschaftliche Betriebsgebäude | 866 | 27 | 3,2 | 240 | 27,7 | 12 | 1,4 | — | — |
| darunter | | | | | | | | | |
| Fabrik- und Werkstattgebäude | 187 | 27 | 14,6 | 21 | 11,1 | — | — | — | — |
| Handels- und Lagergebäude | 639 | — | — | 214 | 33,4 | 11 | 1,8 | — | — |
| Hotels und Gaststätten | 21 | — | — | — | — | 1 | 4,3 | — | — |
| Sonstige Nichtwohngebäude | 169 | — | — | 36 | 21,1 | — | — | — | — |
| Nichtwohngebäude i n s g e s a m t | 1 228 | 27 | 2,2 | 302 | 24,6 | 26 | 2,1 | — | — |
| darunter ausgewählte Infrastrukturgebäude | 219 | — | — | 38 | 17,6 | — | — | — | — |

| Gebäudeart | Ins- gesamt | noch: davon nach vorwiegend verwendeter Sekundärer Heizenergie | | | | | | | |
|---|----------------|--|------|---------------|------|--------|------|-------------------------------------|------|
| | | Geothermie | | Umweltthermie | | Holz | | sonstige Energiearten ²⁾ | |
| | | Anzahl | % | Anzahl | % | Anzahl | % | Anzahl | % |
| Gebäude | | | | | | | | | |
| Anstaltsgebäude | 4 | — | — | — | — | 2 | 50,0 | 2 | 50,0 |
| Büro- und Verwaltungsgebäude | 20 | — | — | 1 | 5,0 | 2 | 10,0 | 13 | 65,0 |
| Landwirtschaftliche Betriebsgebäude | 3 | — | — | — | — | 2 | 66,7 | — | — |
| Nichtlandwirtschaftliche Betriebsgebäude | 77 | 1 | 1,3 | 7 | 9,1 | 9 | 11,7 | 47 | 61,0 |
| darunter | | | | | | | | | |
| Fabrik- und Werkstattgebäude | 22 | 1 | 4,5 | 4 | 18,2 | 2 | 9,1 | 11 | 50,0 |
| Handels- und Lagergebäude | 44 | — | — | 1 | 2,3 | 6 | 13,6 | 30 | 68,2 |
| Hotels und Gaststätten | 6 | — | — | 2 | 33,3 | — | — | 3 | 50,0 |
| Sonstige Nichtwohngebäude | 31 | — | — | — | — | 1 | 3,2 | 25 | 80,6 |
| Nichtwohngebäude i n s g e s a m t | 135 | 1 | 0,7 | 8 | 5,9 | 16 | 11,9 | 87 | 64,4 |
| darunter ausgewählte Infrastrukturgebäude | 37 | — | — | — | — | 3 | 8,1 | 28 | 75,7 |
| Rauminhalt (1000 m ³) | | | | | | | | | |
| Anstaltsgebäude | 44 | — | — | — | — | 13 | 29,9 | 31 | 70,1 |
| Büro- und Verwaltungsgebäude | 125 | — | — | 8 | 6,2 | 3 | 2,6 | 95 | 76,2 |
| Landwirtschaftliche Betriebsgebäude | 25 | — | — | — | — | 3 | 12,7 | — | — |
| Nichtlandwirtschaftliche Betriebsgebäude | 866 | 20 | 2,3 | 76 | 8,7 | 72 | 8,4 | 419 | 48,3 |
| darunter | | | | | | | | | |
| Fabrik- und Werkstattgebäude | 187 | 20 | 10,7 | 39 | 20,9 | 4 | 2,2 | 76 | 40,5 |
| Handels- und Lagergebäude | 639 | — | — | 24 | 3,8 | 66 | 10,3 | 325 | 50,8 |
| Hotels und Gaststätten | 21 | — | — | 12 | 59,0 | — | — | 8 | 36,7 |
| Sonstige Nichtwohngebäude | 169 | — | — | — | — | 5 | 2,7 | 129 | 76,3 |
| Nichtwohngebäude i n s g e s a m t | 1 228 | 20 | 1,6 | 83 | 6,8 | 96 | 7,8 | 673 | 54,8 |
| darunter ausgewählte Infrastrukturgebäude | 219 | — | — | — | — | 18 | 8,0 | 163 | 74,4 |

1) Nur Gebäude mit Heizung. — 2) Solarenergie, Biogas, sonstige Biomasse und sonstige Heizenergie.

15. Genehmigte Wohngebäude 2012 nach Verwaltungsbezirken

Alle Baumaßnahmen

| Kreisfreie Stadt (St.) — Landkreis | Gebäude | | Wohnungen | | Wohnfläche | | Veranschlagte reine Baukosten | |
|--|----------------|--|----------------|--|--------------------|--|----------------------------------|--|
| | ins- gesamt | Zu- bzw. Abnahme (–) gegenüber 2011 in % | ins- gesamt | Zu- bzw. Abnahme (–) gegenüber 2011 in % | ins- gesamt | Zu- bzw. Abnahme (–) gegenüber 2011 in % | ins- gesamt | Zu- bzw. Abnahme (–) gegenüber 2011 in % |
| | | | | | 100 m ² | | 1000 € | |
| Darmstadt, St. | 215 | – 43,1 | 471 | – 49,3 | 460,6 | – 39,4 | 73 666 | – 32,4 |
| Frankfurt am Main, St. | 1 188 | – 12,8 | 3 863 | – 16,7 | 3 219,8 | – 22,4 | 527 017 | – 23,8 |
| Offenbach am Main, St. | 160 | 72,0 | 212 | 114,1 | 230,0 | 112,8 | 33 632 | 129,1 |
| Wiesbaden, St. | 335 | – 15,0 | 716 | 7,5 | 770,2 | 4,0 | 122 358 | 6,3 |
| Bergstraße | 446 | 16,4 | 573 | 13,9 | 723,1 | 23,2 | 109 570 | 19,0 |
| Darmstadt-Dieburg | 575 | – 7,3 | 766 | 7,7 | 912,6 | 3,5 | 140 483 | 8,4 |
| Groß-Gerau | 608 | 20,4 | 961 | 37,5 | 1 045,9 | 30,6 | 152 711 | 30,8 |
| Hochtaunuskreis | 346 | – 7,0 | 473 | 21,6 | 674,7 | 9,4 | 117 527 | 5,2 |
| Main-Kinzig-Kreis | 954 | 5,9 | 1 054 | 1,2 | 1 285,2 | – 3,7 | 191 106 | – 8,0 |
| Main-Taunus-Kreis | 517 | 8,2 | 860 | 70,6 | 1 004,5 | 35,6 | 164 485 | 43,7 |
| Odenwaldkreis | 141 | – 10,2 | 126 | 38,5 | 175,5 | 18,4 | 25 685 | 7,5 |
| Offenbach | 372 | – 16,0 | 609 | – 10,6 | 696,3 | – 10,8 | 105 395 | – 9,9 |
| Rheingau-Taunus-Kreis | 320 | – 2,1 | 430 | 10,3 | 535,0 | 2,1 | 84 810 | 4,0 |
| Wetteraukreis | 543 | — | 873 | 37,5 | 961,3 | 9,8 | 145 781 | 5,4 |
| Reg.-Bez. D a r m s t a d t | 6 720 | – 3,4 | 11 987 | 0,1 | 12 694,6 | – 2,7 | 1 994 226 | – 3,3 |
| Gießen | 524 | 22,7 | 750 | 15,6 | 811,8 | 14,8 | 131 055 | 24,0 |
| Lahn-Dill-Kreis | 409 | – 10,1 | 422 | – 11,0 | 544,0 | – 12,3 | 84 070 | – 9,0 |
| Limburg-Weilburg | 315 | 9,8 | 364 | 19,3 | 467,6 | 18,7 | 69 827 | 23,2 |
| Marburg-Biedenkopf | 391 | – 3,2 | 586 | 32,9 | 592,1 | 9,8 | 89 559 | 15,6 |
| Vogelsbergkreis | 138 | 20,0 | 163 | 50,9 | 208,6 | 30,1 | 32 137 | 37,9 |
| Reg.-Bez. G i e ß e n | 1 777 | 5,3 | 2 285 | 15,6 | 2 624,0 | 8,4 | 406 648 | 14,4 |
| Kassel, St. | 201 | 36,7 | 290 | 4,7 | 338,2 | 6,5 | 54 025 | 29,7 |
| Fulda | 527 | 16,3 | 773 | 35,9 | 923,6 | 27,8 | 145 181 | 39,1 |
| Hersfeld-Rotenburg | 111 | – 1,8 | 142 | 13,6 | 173,3 | 3,8 | 26 190 | 11,9 |
| Kassel | 272 | – 0,7 | 333 | – 5,1 | 428,4 | – 2,8 | 58 738 | 0,6 |
| Schwalm-Eder-Kreis | 150 | – 3,8 | 126 | – 8,7 | 185,0 | – 10,2 | 26 428 | – 5,6 |
| Waldeck-Frankenberg | 256 | 48,0 | 292 | 108,6 | 314,1 | 64,0 | 46 907 | 48,6 |
| Werra-Meißner-Kreis | 69 | 1,5 | 45 | – 18,2 | 77,2 | – 8,0 | 12 419 | 7,0 |
| Reg.-Bez. K a s s e l | 1 586 | 14,6 | 2 001 | 20,9 | 2 439,9 | 14,6 | 369 888 | 23,7 |
| Land H e s s e n | 10 083 | 0,5 | 16 273 | 4,3 | 17 758,4 | 0,9 | 2 770 762 | 1,9 |
| davon | | | | | | | | |
| kreisfreie Städte | 2 099 | – 11,6 | 5 552 | – 16,0 | 5 018,8 | – 17,4 | 810 698 | – 16,6 |
| Landkreise | 7 984 | 4,3 | 10 721 | 19,1 | 12 739,6 | 10,6 | 1 960 064 | 12,3 |

16. Genehmigte Wohngebäude 2012 nach Verwaltungsbezirken

Errichtung neuer Gebäude

| Kreisfreie Stadt (St.) — Landkreis | Gebäude ins- gesamt | darunter | | Wohngebäude mit . . . Wohnungen | | | Wohnungen | | Raum- inhalt | Veran- schlagte reine Baukosten | Fertig- teilbau anteilig |
|--|---------------------------|------------------------------------|--------------------|---------------------------------|-----|---------------------------------|----------------|-----------------|--------------------|--|--------------------------------|
| | | mit Eigentums- wohnunge n | Fertig- teilbau | 1 | 2 | 3 oder mehr ¹⁾ | ins- gesamt | Wohn- fläche | | | |
| | | | | | | | | | 100 m ² | 1000 m ³ | 1000 € |
| Darmstadt, St. | 119 | 8 | 7 | 89 | 9 | 21 | 366 | 352,6 | 200 | 55 742 | 6 |
| Frankfurt am Main, St. | 572 | 126 | 31 | 325 | 16 | 226 | 3 664 | 2 905,2 | 1 539 | 432 612 | 5 |
| Offenbach am Main, St. | 111 | 6 | 4 | 97 | 4 | 10 | 175 | 193,3 | 86 | 24 010 | 4 |
| Wiesbaden, St. | 149 | 31 | 7 | 95 | 8 | 46 | 587 | 591,0 | 310 | 91 841 | 5 |
| Bergstraße | 312 | 22 | 49 | 262 | 18 | 32 | 526 | 633,8 | 337 | 92 242 | 16 |
| Darmstadt-Dieburg | 373 | 14 | 90 | 291 | 48 | 34 | 650 | 781,0 | 424 | 118 647 | 24 |
| Groß-Gerau | 481 | 26 | 58 | 395 | 34 | 52 | 895 | 951,6 | 489 | 139 319 | 12 |
| Hochtaunuskreis | 214 | 19 | 46 | 162 | 26 | 26 | 435 | 598,3 | 333 | 99 327 | 21 |
| Main-Kinzig-Kreis | 679 | 8 | 263 | 606 | 49 | 24 | 909 | 1 089,9 | 561 | 157 176 | 39 |
| Main-Taunus-Kreis | 370 | 29 | 42 | 301 | 20 | 49 | 793 | 913,5 | 517 | 142 472 | 11 |
| Odenwaldkreis | 68 | 1 | 24 | 59 | 6 | 3 | 104 | 137,3 | 71 | 20 085 | 35 |
| Offenbach | 218 | 31 | 29 | 144 | 27 | 47 | 536 | 594,6 | 333 | 90 330 | 13 |
| Rheingau-Taunus-Kreis | 205 | 10 | 66 | 161 | 27 | 17 | 357 | 450,8 | 246 | 70 779 | 32 |
| Wetteraukreis | 373 | 30 | 94 | 301 | 33 | 38 | 764 | 836,0 | 441 | 122 306 | 25 |
| Reg.-Bez. D a r m s t a d t | 4 244 | 361 | 810 | 3 288 | 325 | 625 | 10 761 | 11 028,8 | 5 887 | 1 656 888 | 19 |
| Gießen | 356 | 15 | 64 | 283 | 45 | 25 | 679 | 710,0 | 384 | 107 108 | 18 |
| Lahn-Dill-Kreis | 253 | 7 | 69 | 217 | 23 | 13 | 354 | 462,0 | 255 | 69 467 | 27 |
| Limburg-Weilburg | 174 | 10 | 29 | 147 | 14 | 13 | 306 | 399,9 | 220 | 59 167 | 17 |
| Marburg-Biedenkopf | 251 | 17 | 76 | 211 | 19 | 20 | 508 | 506,4 | 266 | 73 993 | 30 |
| Vogelsbergkreis | 96 | 3 | 36 | 83 | 6 | 7 | 151 | 182,1 | 100 | 27 110 | 38 |
| Reg.-Bez. G i e ß e n | 1 130 | 52 | 274 | 941 | 107 | 78 | 1 998 | 2 260,3 | 1 226 | 336 845 | 24 |
| Kassel, St. | 112 | 11 | 13 | 82 | 12 | 18 | 240 | 289,4 | 161 | 44 482 | 12 |
| Fulda | 356 | 25 | 82 | 281 | 35 | 38 | 689 | 800,3 | 442 | 123 272 | 23 |
| Hersfeld-Rotenburg | 67 | 5 | 18 | 55 | 5 | 7 | 136 | 154,6 | 88 | 22 600 | 27 |
| Kassel | 183 | 10 | 54 | 148 | 13 | 21 | 295 | 374,3 | 197 | 51 243 | 30 |
| Schwalm-Eder-Kreis | 89 | 1 | 22 | 81 | 6 | 2 | 102 | 148,0 | 83 | 21 535 | 25 |
| Waldeck-Frankenberg | 132 | 5 | 52 | 106 | 17 | 6 | 239 | 248,6 | 129 | 35 017 | 39 |
| Werra-Meißner-Kreis | 36 | — | 12 | 32 | 3 | 1 | 42 | 60,4 | 32 | 9 222 | 33 |
| Reg.-Bez. K a s s e l | 975 | 57 | 253 | 785 | 91 | 93 | 1 743 | 2 075,6 | 1 131 | 307 371 | 26 |
| Land H e s s e n | 6 349 | 470 | 1 337 | 5 014 | 523 | 796 | 14 502 | 15 364,7 | 8 244 | 2 301 104 | 21 |
| davon | | | | | | | | | | | |
| kreisfreie Städte | 1 063 | 182 | 62 | 688 | 49 | 321 | 5 032 | 4 331,3 | 2 295 | 648 687 | 6 |
| Landkreise | 5 286 | 288 | 1 275 | 4 326 | 474 | 475 | 9 470 | 11 033,3 | 5 949 | 1 652 417 | 24 |

1) Ohne Wohnheime.

17. Genehmigte Nichtwohngebäude 2012 nach Verwaltungsbezirken

Alle Baumaßnahmen

| Kreisfreie Stadt (St.) — Landkreis | Gebäude | | Wohnungen | | Nutzfläche | | Veranschlagte reine Baukosten | |
|--|----------------|--|----------------|--|--------------------|--|----------------------------------|--|
| | ins- gesamt | Zu- bzw. Abnahme (–) gegenüber 2011 in % | ins- gesamt | Zu- bzw. Abnahme (–) gegenüber 2011 in % | ins- gesamt | Zu- bzw. Abnahme (–) gegenüber 2011 in % | ins- gesamt | Zu- bzw. Abnahme (–) gegenüber 2011 in % |
| | | | | | 100 m ² | | 1000 € | |
| Darmstadt, St. | 122 | – 6,2 | 52 | X | 715,9 | 29,6 | 128 691 | – 12,5 |
| Frankfurt am Main, St. | 541 | – 11,0 | 109 | X | 4 195,8 | – 33,8 | 839 543 | – 5,4 |
| Offenbach am Main, St. | 59 | – 3,3 | 4 | X | 126,6 | – 67,3 | 39 997 | – 32,6 |
| Wiesbaden, St. | 114 | 18,8 | 3 | – 25,0 | 424,7 | 37,4 | 95 433 | 65,4 |
| Bergstraße | 112 | – 7,4 | 5 | – 87,2 | 966,1 | 7,6 | 87 875 | 6,2 |
| Darmstadt-Dieburg | 177 | – 5,3 | 35 | 150,0 | 760,0 | 5,3 | 106 788 | 48,2 |
| Groß-Gerau | 94 | – 7,8 | 1 | – 83,3 | 706,0 | – 64,2 | 79 540 | – 44,0 |
| Hochtaunuskreis | 106 | 23,3 | 7 | — | 1 275,4 | 120,0 | 171 337 | 99,6 |
| Main-Kinzig-Kreis | 231 | – 14,1 | 65 | 140,7 | 1 163,0 | – 43,1 | 124 268 | – 30,4 |
| Main-Taunus-Kreis | 89 | – 12,7 | 6 | X | 973,0 | 23,6 | 127 973 | 21,2 |
| Odenwaldkreis | 69 | – 1,4 | 24 | X | 341,5 | 11,6 | 22 601 | – 4,1 |
| Offenbach | 101 | – 9,8 | 33 | 106,3 | 668,7 | 26,3 | 120 480 | 108,0 |
| Rheingau-Taunus-Kreis | 90 | – 5,3 | 11 | 175,0 | 248,2 | 6,2 | 29 059 | – 20,8 |
| Wetteraukreis | 146 | 2,1 | 14 | – 79,1 | 1 358,0 | 27,2 | 106 790 | – 16,7 |
| Reg.-Bez. D a r m s t a d t | 2 051 | – 6,0 | 369 | 64,7 | 13 922,9 | – 16,7 | 2 080 375 | 0,8 |
| Gießen | 151 | 2,7 | 24 | – 17,2 | 1 085,3 | – 17,9 | 97 879 | – 56,1 |
| Lahn-Dill-Kreis | 219 | 13,5 | 4 | – 75,0 | 1 244,7 | 9,3 | 137 415 | 16,3 |
| Limburg-Weilburg | 170 | 8,3 | 2 | – 90,9 | 807,4 | 4,2 | 88 743 | – 10,8 |
| Marburg-Biedenkopf | 165 | 0,6 | 10 | – 9,1 | 1 094,8 | 22,1 | 145 927 | 30,6 |
| Vogelsbergkreis | 71 | – 21,1 | — | – 100,0 | 307,9 | – 39,5 | 20 165 | – 39,4 |
| Reg.-Bez. G i e ß e n | 776 | 3,3 | 40 | – 49,4 | 4 540,1 | – 2,2 | 490 129 | – 16,3 |
| Kassel, St. | 49 | – 9,3 | 20 | 25,0 | 301,6 | – 30,8 | 85 002 | – 10,7 |
| Fulda | 229 | – 3,0 | 43 | 115,0 | 1 075,7 | – 19,2 | 90 522 | – 39,3 |
| Hersfeld-Rotenburg | 66 | – 13,2 | 5 | 25,0 | 310,7 | – 56,1 | 29 567 | – 36,0 |
| Kassel | 108 | – 7,7 | 3 | X | 470,4 | – 80,2 | 55 612 | – 72,5 |
| Schwalm-Eder-Kreis | 93 | – 11,4 | 4 | X | 650,6 | 108,7 | 46 989 | 59,6 |
| Waldeck-Frankenberg | 183 | 94,7 | 9 | 80,0 | 1 080,4 | 152,1 | 70 516 | 68,2 |
| Werra-Meißner-Kreis | 74 | 12,1 | 61 | X | 295,2 | 35,6 | 31 874 | 25,4 |
| Reg.-Bez. K a s s e l | 802 | 7,2 | 139 | 195,7 | 4 184,6 | – 27,9 | 410 082 | – 30,5 |
| Land H e s s e n | 3 629 | – 1,4 | 548 | 56,6 | 22 647,5 | – 16,6 | 2 980 586 | – 8,0 |
| davon | | | | | | | | |
| kreisfreie Städte | 885 | – 6,7 | 188 | X | 5 764,6 | – 28,1 | 1 188 666 | – 4,6 |
| Landkreise | 2 744 | 0,4 | 360 | 21,2 | 16 882,9 | – 11,8 | 1 791 920 | – 10,1 |

18. Genehmigte Nichtwohngebäude 2012 nach Verwaltungsbezirken

Errichtung neuer Gebäude

| Kreisfreie Stadt (St.) — Landkreis | Gebäude | Raum- inhalt | Nutzfläche | | | | Woh- nungen | Veran- schlagte reine Baukosten |
|--|---------|-----------------|----------------|-------------|---------|---------|----------------|--|
| | | | ins- gesamt | darunter in | | | | |
| | | | | 1000 m³ | 100 m² | | | 1000 € |
| Darmstadt, St. | 27 | 315 | 577,2 | 267,1 | 8,1 | 217,0 | 53 | 77 133 |
| Frankfurt am Main, St. | 123 | 1 943 | 3 915,1 | 1 794,6 | 637,0 | 116,3 | 62 | 632 313 |
| Offenbach am Main, St. | 6 | 32 | 59,8 | 1,7 | 0,6 | 27,3 | — | 5 589 |
| Wiesbaden, St. | 31 | 208 | 354,2 | 185,7 | 13,3 | 38,8 | 3 | 45 271 |
| Bergstraße | 69 | 617 | 890,3 | 78,3 | 44,4 | 546,2 | 17 | 78 324 |
| Darmstadt-Dieburg | 68 | 406 | 672,4 | 54,6 | 40,2 | 344,0 | 35 | 63 633 |
| Groß-Gerau | 45 | 650 | 677,9 | 124,2 | 72,3 | 372,3 | 3 | 64 557 |
| Hochtaunuskreis | 40 | 630 | 1 095,5 | 71,1 | 12,9 | 210,0 | 13 | 128 006 |
| Main-Kinzig-Kreis | 114 | 636 | 976,5 | 88,7 | 122,0 | 534,9 | 68 | 84 096 |
| Main-Taunus-Kreis | 35 | 647 | 908,2 | 63,4 | 94,2 | 341,8 | 5 | 111 794 |
| Odenwaldkreis | 35 | 128 | 192,3 | — | 7,9 | 78,0 | 1 | 11 474 |
| Offenbach | 44 | 392 | 586,3 | 17,4 | 68,6 | 242,7 | 8 | 102 479 |
| Rheingau-Taunus-Kreis | 39 | 118 | 218,6 | 11,3 | 19,3 | 71,2 | 5 | 20 181 |
| Wetteraukreis | 64 | 971 | 1 261,2 | 15,7 | 43,7 | 990,5 | 5 | 75 350 |
| Reg.-Bez. D a r m s t a d t | 740 | 7 691 | 12 385,4 | 2 773,7 | 1 184,4 | 4 130,9 | 278 | 1 500 200 |
| Gießen | 74 | 803 | 1 005,0 | 46,1 | 172,8 | 682,7 | 19 | 77 803 |
| Lahn-Dill-Kreis | 88 | 574 | 893,7 | 63,5 | 368,2 | 277,6 | 4 | 78 473 |
| Limburg-Weilburg | 76 | 394 | 692,1 | 48,3 | 123,4 | 244,7 | 4 | 62 322 |
| Marburg-Biedenkopf | 65 | 443 | 864,7 | 10,4 | 141,4 | 143,7 | 10 | 112 086 |
| Vogelsbergkreis | 47 | 196 | 272,2 | 5,5 | 18,3 | 104,2 | — | 15 140 |
| Reg.-Bez. G i e ß e n | 350 | 2 410 | 3 727,6 | 173,8 | 824,0 | 1 453,0 | 37 | 345 824 |
| Kassel, St. | 22 | 159 | 277,7 | 96,4 | 16,6 | 76,3 | 24 | 37 612 |
| Fulda | 134 | 592 | 936,3 | 76,6 | 104,7 | 335,5 | 35 | 69 183 |
| Hersfeld-Rotenburg | 44 | 174 | 278,6 | 16,5 | 6,5 | 125,5 | — | 19 445 |
| Kassel | 56 | 246 | 403,0 | 1,1 | 60,7 | 80,7 | 1 | 32 736 |
| Schwalm-Eder-Kreis | 50 | 327 | 550,9 | — | 112,6 | 199,0 | 1 | 31 025 |
| Waldeck-Frankenberg | 96 | 756 | 925,2 | 8,4 | 41,8 | 621,7 | 2 | 53 109 |
| Werra-Meißner-Kreis | 35 | 155 | 279,4 | 0,5 | 43,0 | 53,3 | 60 | 21 342 |
| Reg.-Bez. K a s s e l | 437 | 2 410 | 3 651,0 | 199,5 | 385,8 | 1 492,0 | 123 | 264 452 |
| Land H e s s e n | 1 527 | 12 511 | 19 764,0 | 3 146,9 | 2 394,2 | 7 075,8 | 438 | 2 110 476 |
| davon | | | | | | | | |
| kreisfreie Städte | 209 | 2 657 | 5 184,0 | 2 345,5 | 675,6 | 475,7 | 142 | 797 918 |
| Landkreise | 1 318 | 9 854 | 14 580,0 | 801,4 | 1 718,6 | 6 600,1 | 296 | 1 312 558 |

19. Veranschlagte reine Baukosten im Wohnungsneubau zum Zeitpunkt der Baugenehmigung

Errichtung neuer Gebäude

| Jahr — Bauart | Baukosten je m³ umbauten Raumes | | | | Baukosten je m² Wohnfläche | | | |
|------------------------|---------------------------------|---------------------------------|-----|------------------------------|-------------------------------|---------------------------------|------|------------------------------|
| | Wohn- gebäude insgesamt | darunter | | | Wohn- gebäude insgesamt | darunter | | |
| | | Wohngebäude mit . . . Wohnungen | | | | Wohngebäude mit . . . Wohnungen | | |
| | | 1 | 2 | 3 oder mehr ¹⁾ | | 1 | 2 | 3 oder mehr ¹⁾ |
| Euro | | | | | | | | |
| 1989 insgesamt | 162 | 163 | 163 | 161 | 983 | 1055 | 989 | 889 |
| darunter Fertigteilbau | 168 | 167 | 171 | 161 | 1025 | 1072 | 970 | 852 |
| 1990 insgesamt | 171 | 168 | 172 | 173 | 1075 | 1008 | 1015 | 954 |
| darunter Fertigteilbau | 179 | 173 | 183 | 188 | 1144 | 1095 | 1027 | 1333 |
| 1991 insgesamt | 177 | 174 | 173 | 180 | 1044 | 1146 | 1050 | 982 |
| darunter Fertigteilbau | 174 | 173 | 174 | 170 | 1036 | 1107 | 983 | 867 |
| 1992 insgesamt | 191 | 190 | 187 | 191 | 1123 | 1225 | 1124 | 1063 |
| darunter Fertigteilbau | 186 | 187 | 178 | 194 | 1098 | 1163 | 1030 | 1000 |
| 1993 insgesamt | 190 | 195 | 194 | 185 | 1128 | 1281 | 1181 | 1038 |
| darunter Fertigteilbau | 189 | 195 | 195 | 163 | 1115 | 1210 | 1085 | 873 |
| 1994 insgesamt | 205 | 202 | 200 | 208 | 1229 | 1347 | 1232 | 1171 |
| darunter Fertigteilbau | 197 | 197 | 191 | 209 | 1178 | 1241 | 1104 | 1096 |
| 1995 insgesamt | 230 | 222 | 224 | 236 | 1277 | 1367 | 1276 | 1231 |
| darunter Fertigteilbau | 216 | 219 | 214 | 208 | 1202 | 1240 | 1172 | 1098 |
| 1996 insgesamt | 234 | 235 | 230 | 236 | 1275 | 1273 | 1359 | 1217 |
| darunter Fertigteilbau | 230 | 234 | 225 | 219 | 1212 | 1252 | 1174 | 1074 |
| 1997 insgesamt | 230 | 234 | 231 | 224 | 1219 | 1292 | 1240 | 1142 |
| darunter Fertigteilbau | 224 | 227 | 230 | 211 | 1145 | 1180 | 1163 | 1011 |
| 1998 insgesamt | 223 | 227 | 228 | 214 | 1185 | 1260 | 1219 | 1068 |
| darunter Fertigteilbau | 226 | 224 | 241 | 211 | 1178 | 1204 | 1210 | 979 |
| 1999 insgesamt | 219 | 219 | 221 | 218 | 1187 | 1230 | 1196 | 1112 |
| darunter Fertigteilbau | 224 | 224 | 230 | 211 | 1207 | 1225 | 1190 | 1023 |
| 2000 insgesamt | 215 | 216 | 217 | 212 | 1164 | 1205 | 1194 | 1080 |
| darunter Fertigteilbau | 219 | 221 | 218 | 209 | 1153 | 1187 | 1132 | 1004 |
| 2001 insgesamt | 220 | 219 | 218 | 223 | 1205 | 1232 | 1214 | 1169 |
| darunter Fertigteilbau | 222 | 224 | 222 | 216 | 1201 | 1245 | 1176 | 1089 |
| 2002 insgesamt | 233 | 234 | 236 | 230 | 1235 | 1275 | 1266 | 1160 |
| darunter Fertigteilbau | 235 | 237 | 233 | 234 | 1250 | 1274 | 1222 | 1198 |
| 2003 insgesamt | 230 | 231 | 230 | 227 | 1249 | 1273 | 1258 | 1187 |
| darunter Fertigteilbau | 230 | 231 | 231 | 229 | 1255 | 1261 | 1214 | 1261 |
| 2004 insgesamt | 229 | 229 | 230 | 229 | 1257 | 1252 | 1254 | 1234 |
| darunter Fertigteilbau | 228 | 230 | 238 | 204 | 1257 | 1243 | 1237 | 1354 |
| 2005 insgesamt | 229 | 229 | 230 | 228 | 1228 | 1226 | 1254 | 1168 |
| darunter Fertigteilbau | 236 | 233 | 230 | 239 | 1260 | 1237 | 1196 | 1278 |
| 2006 insgesamt | 231 | 231 | 234 | 229 | 1240 | 1233 | 1268 | 1222 |
| darunter Fertigteilbau | 237 | 235 | 238 | 242 | 1279 | 1271 | 1265 | 1270 |
| 2007 insgesamt | 233 | 232 | 236 | 230 | 1276 | 1238 | 1290 | 1240 |
| darunter Fertigteilbau | 234 | 235 | 238 | 220 | 1263 | 1257 | 1293 | 1245 |
| 2008 insgesamt | 249 | 251 | 245 | 249 | 1361 | 1345 | 1374 | 1355 |
| darunter Fertigteilbau | 254 | 253 | 256 | 256 | 1374 | 1372 | 1375 | 1437 |
| 2009 insgesamt | 257 | 257 | 258 | 255 | 1373 | 1371 | 1414 | 1341 |
| darunter Fertigteilbau | 258 | 255 | 261 | 283 | 1362 | 1360 | 1418 | 1264 |
| 2010 insgesamt | 268 | 264 | 267 | 272 | 1436 | 1413 | 1444 | 1426 |
| darunter Fertigteilbau | 267 | 267 | 266 | 268 | 1390 | 1400 | 1412 | 1280 |
| 2011 insgesamt | 278 | 275 | 271 | 282 | 1505 | 1479 | 1465 | 1539 |
| darunter Fertigteilbau | 275 | 270 | 270 | 296 | 1470 | 1446 | 1377 | 1626 |
| 2012 insgesamt | 279 | 280 | 276 | 276 | 1498 | 1492 | 1516 | 1491 |
| darunter Fertigteilbau | 274 | 273 | 269 | 293 | 1425 | 1414 | 1467 | 1509 |

1) Ohne Wohnheime.

20. Veranschlagte reine Baukosten im Nichtwohnungsneubau zum Zeitpunkt der Baugenehmigung

Errichtung neuer Gebäude

| Jahr — Bauart | Baukosten je m³ umbauten Raumes | | | | | Baukosten je m² Nutzfläche | | | |
|------------------------|--|---|--|--|--|--|---|---|--------------------------------------|
| | Nicht- wohn- gebäude ins- gesamt | darunter | | | | Nicht- wohn- gebäude ins- gesamt | darunter | | |
| | | Büro- und Verwal- tungs- gebäude | landwirt- schaftliche Betriebs- gebäude | nichtland- wirtschaft- liche Betriebs- gebäude | sonstige Nicht- wohn- gebäude | | Büro- und Verwal- tungs- gebäude | Fabrik- und Werkstatt- gebäude | Handels- und Lager- gebäude |
| | | | | | | | | | |
| Euro | | | | | | | | | |
| 1989 insgesamt | 116 | 187 | 46 | 87 | 163 | 751 | 1085 | 597 | 616 |
| darunter Fertigteilbau | 94 | 145 | 33 | 86 | 126 | 565 | 758 | 545 | 562 |
| 1990 insgesamt | 164 | 223 | 54 | 117 | 253 | 909 | 1186 | 623 | 530 |
| darunter Fertigteilbau | 125 | 189 | 48 | 106 | 155 | 695 | 975 | 672 | 475 |
| 1991 insgesamt | 129 | 166 | 56 | 94 | 199 | 770 | 953 | 620 | 512 |
| darunter Fertigteilbau | 103 | 175 | 49 | 73 | 132 | 625 | 938 | 565 | 384 |
| 1992 insgesamt | 140 | 176 | 54 | 107 | 223 | 833 | 1026 | 636 | 648 |
| darunter Fertigteilbau | 99 | 147 | 39 | 76 | 124 | 604 | 816 | 505 | 455 |
| 1993 insgesamt | 148 | 163 | 65 | 126 | 214 | 831 | 913 | 701 | 664 |
| darunter Fertigteilbau | 112 | 159 | 52 | 95 | 101 | 653 | 853 | 542 | 575 |
| 1994 insgesamt | 187 | 176 | 67 | 193 | 243 | 968 | 884 | 810 | 652 |
| darunter Fertigteilbau | 206 | 148 | 52 | 228 | 176 | 1024 | 721 | 751 | 421 |
| 1995 insgesamt | 165 | 196 | 82 | 139 | 239 | 768 | 857 | 671 | 612 |
| darunter Fertigteilbau | 126 | 167 | 64 | 111 | 190 | 539 | 681 | 576 | 462 |
| 1996 insgesamt | 180 | 237 | 75 | 144 | 265 | 853 | 1116 | 682 | 631 |
| darunter Fertigteilbau | 153 | 230 | 61 | 121 | 262 | 709 | 1070 | 601 | 556 |
| 1997 insgesamt | 166 | 233 | 59 | 146 | 215 | 749 | 1018 | 620 | 617 |
| darunter Fertigteilbau | 135 | 201 | 56 | 126 | 143 | 575 | 811 | 568 | 518 |
| 1998 insgesamt | 181 | 246 | 87 | 157 | 208 | 756 | 1036 | 621 | 654 |
| darunter Fertigteilbau | 133 | 161 | 79 | 133 | 148 | 540 | 672 | 569 | 525 |
| 1999 insgesamt | 182 | 260 | 87 | 155 | 223 | 773 | 1129 | 622 | 643 |
| darunter Fertigteilbau | 178 | 306 | 90 | 145 | 174 | 742 | 1372 | 605 | 553 |
| 2000 insgesamt | 192 | 260 | 114 | 142 | 219 | 899 | 1221 | 621 | 666 |
| darunter Fertigteilbau | 165 | 209 | 117 | 141 | 187 | 760 | 949 | 640 | 642 |
| 2001 insgesamt | 149 | 231 | 82 | 99 | 209 | 885 | 1197 | 633 | 657 |
| darunter Fertigteilbau | 137 | 232 | 79 | 89 | 212 | 818 | 1257 | 592 | 574 |
| 2002 insgesamt | 170 | 255 | 69 | 97 | 278 | 987 | 1216 | 689 | 660 |
| darunter Fertigteilbau | 170 | 257 | 67 | 95 | 386 | 962 | 1207 | 680 | 628 |
| 2003 insgesamt | 158 | 200 | 63 | 108 | 235 | 899 | 1088 | 618 | 641 |
| darunter Fertigteilbau | 141 | 197 | 50 | 98 | 192 | 819 | 1067 | 546 | 603 |
| 2004 insgesamt | 118 | 211 | 50 | 80 | 245 | 759 | 1212 | 678 | 547 |
| darunter Fertigteilbau | 99 | 211 | 46 | 70 | 221 | 669 | 1267 | 641 | 506 |
| 2005 insgesamt | 127 | 187 | 49 | 102 | 275 | 805 | 1154 | 810 | 645 |
| darunter Fertigteilbau | 121 | 191 | 44 | 101 | 285 | 780 | 1127 | 815 | 638 |
| 2006 insgesamt | 136 | 220 | 61 | 109 | 232 | 891 | 1215 | 914 | 734 |
| darunter Fertigteilbau | 126 | 217 | 57 | 103 | 236 | 884 | 1247 | 917 | 723 |
| 2007 insgesamt | 139 | 222 | 56 | 106 | 245 | 948 | 1325 | 724 | 663 |
| darunter Fertigteilbau | 127 | 220 | 53 | 94 | 251 | 907 | 1329 | 705 | 622 |
| 2008 insgesamt | 172 | 305 | 58 | 117 | 253 | 1115 | 1727 | 1043 | 784 |
| darunter Fertigteilbau | 141 | 242 | 54 | 112 | 251 | 949 | 1303 | 1026 | 745 |
| 2009 insgesamt | 180 | 278 | 50 | 112 | 298 | 1088 | 1513 | 828 | 675 |
| darunter Fertigteilbau | 161 | 253 | 48 | 103 | 326 | 1003 | 1379 | 810 | 644 |
| 2010 insgesamt | 165 | 308 | 49 | 109 | 283 | 1035 | 1580 | 1089 | 643 |
| darunter Fertigteilbau | 150 | 322 | 46 | 91 | 300 | 1005 | 1616 | 972 | 561 |
| 2011 insgesamt | 148 | 262 | 51 | 110 | 293 | 997 | 1339 | 958 | 687 |
| darunter Fertigteilbau | 128 | 248 | 49 | 94 | 291 | 899 | 1293 | 793 | 584 |
| 2012 insgesamt | 169 | 318 | 65 | 123 | 329 | 1068 | 1514 | 1330 | 707 |
| darunter Fertigteilbau | 154 | 313 | 63 | 116 | 314 | 1023 | 1499 | 1234 | 708 |