



Statistische Berichte



Kennziffer: F II 1 - j/11

August 2012

Baugenehmigungen in Hessen im Jahr 2011

Hessisches Statistisches Landesamt, Wiesbaden

Impressum

Dienstgebäude: Rheinstraße 35/37, 65185 Wiesbaden

Briefadresse: 65175 Wiesbaden

Ihre Ansprechpartner für Fragen und Anregungen zu diesem Bericht

| | |
|--------------|---|
| Herr Zwania | 0611 3802-401 |
| Herr Pfennig | 0611 3802-407 |
| E-Mail | bauen@statistik-hessen.de |
| Telefax | 0611 3802-495 |
| Internet | http://www.statistik-hessen.de |

Copyright

© Hessisches Statistisches Landesamt, Wiesbaden, 2012

Auszugsweise Vervielfältigung und Verbreitung mit Quellenangabe gestattet.

Allgemeine Geschäftsbedingungen

Die Allgemeinen Geschäftsbedingungen sind unter

<http://www.statistik-hessen.de> "AGB"

abrufbar.

Zeichenerklärungen

- = genau Null (nichts vorhanden) bzw. keine Veränderung eingetreten
- 0 = Zahlenwert ungleich Null, Betrag jedoch kleiner als die Hälfte von 1 in der letzten besetzten Stelle
- . = Zahlenwert unbekannt oder geheim zu halten
- ... = Zahlenwert lag bei Redaktionsschluss noch nicht vor
- () = Aussagewert eingeschränkt, da der Zahlenwert statistisch unsicher ist
- / = keine Angabe, da Zahlenwert nicht sicher genug
- x = Tabellenfeld gesperrt, weil Aussage nicht sinnvoll
(oder bei Veränderungsraten ist die Ausgangszahl kleiner als 100)
- D = Durchschnitt
- s = geschätzte Zahl
- p = vorläufige Zahl
- r = berichtigte Zahl

Aus Gründen der Übersichtlichkeit sind nur negative Veränderungsraten und Salden mit einem Vorzeichen versehen. Positive Veränderungsraten und Salden sind ohne Vorzeichen. Im Allgemeinen ist ohne Rücksicht auf die Endsumme auf- bzw. abgerundet worden. Das Ergebnis der Summierung der Einzelzahlen kann deshalb geringfügig von der Endsumme abweichen.

Inhalt

| | Seite |
|---|-------|
| Vorbemerkungen | 2 |
| Begriffserläuterungen | 2 |
| Grafiken | |
| 1. Genehmigte Wohnungen in Hessen 2002 bis 2011 | 7 |
| 2. Gemeldete Baugenehmigungen (einschl. Baumaßnahmen) | 7 |
| Tabellenteil | |
| 1. Entwicklung der genehmigten Wohnbauten 2002 bis 2011 | 8 |
| 2. Entwicklung der genehmigten Nichtwohnbauten 2002 bis 2011 | 8 |
| 3. Genehmigte Wohngebäude 2011 nach Gebäudearten und Bauherren | 9 |
| 4. Genehmigte Wohngebäude 2011 nach Gebäudearten und Haustypen Errichtung neuer Gebäude | 10 |
| 5. Genehmigte Nichtwohngebäude 2011 nach Gebäudearten und Bauherren Alle Baumaßnahmen | 11 |
| 6. Genehmigte Nichtwohngebäude 2011 nach Gebäudearten und Bauherren Errichtung neuer Gebäude | 12 |
| 7. Genehmigte Wohngebäude 2011 nach Gebäudearten und überwiegend verwendetem Baustoff — Errichtung neuer Gebäude | 13 |
| 8. Genehmigte Nichtwohngebäude 2011 nach Gebäudearten und überwiegend verwendetem Baustoff — Errichtung neuer Gebäude | 14 |
| 9. Genehmigte Wohngebäude 2011 nach Gebäudearten und Art der Beheizung Errichtung neuer Gebäude | 15 |
| 10. Genehmigte Nichtwohngebäude 2011 nach Gebäudearten und Art der Beheizung Errichtung neuer Gebäude | 15 |
| 11. Genehmigte Wohngebäude 2011 nach Gebäudearten und der verwendeten Primären Heizenergie — Errichtung neuer Gebäude | 16 |
| 12. Genehmigte Wohngebäude 2011 nach Gebäudearten und der verwendeten Sekundären Heizenergie — Errichtung neuer Gebäude | 17 |
| 13. Genehmigte Nichtwohngebäude 2011 nach Gebäudearten und der verwendeten Primären Heizenergie — Errichtung neuer Gebäude | 18 |
| 14. Genehmigte Nichtwohngebäude 2011 nach Gebäudearten und der verwendeten Sekundären Heizenergie — Errichtung neuer Gebäude | 19 |
| 15. Genehmigte Wohngebäude 2011 nach Verwaltungsbezirken Alle Baumaßnahmen | 21 |
| 16. Genehmigte Wohngebäude 2011 nach Verwaltungsbezirken Errichtung neuer Gebäude | 22 |
| 17. Genehmigte Nichtwohngebäude 2011 nach Verwaltungsbezirken Alle Baumaßnahmen | 23 |
| 18. Genehmigte Nichtwohngebäude 2011 nach Verwaltungsbezirken Errichtung neuer Gebäude | 24 |
| 19. Veranschlagte reine Baukosten im Wohnungsneubau zum Zeitpunkt der Baugenehmigung — Errichtung neuer Gebäude | 25 |
| 20. Veranschlagte reine Baukosten im Nichtwohnungsneubau zum Zeitpunkt der Baugenehmigung — Errichtung neuer Gebäude | 26 |

Vorbemerkungen

Der Bericht enthält das Jahresergebnis der Statistik über die Baugenehmigungen im Hochbau, das auf den monatlichen Meldungen der hessischen Bauaufsichtsbehörden über die erteilten Baugenehmigungen beruht. Erfasst werden hierbei genehmigungspflichtige oder zustimmungsbedürftige Hochbaumaßnahmen, bei denen Wohn- oder Nutzraum geschaffen oder verändert wird. Die Baugenehmigungserhebung gehört neben der Baufertigstellungs- und Bauüberhangserhebung sowie der Bauabgangserhebung zur Statistik der Bautätigkeit im Hochbau. Diese auch als Bautätigkeitsstatistik bezeichnete Statistik liefert Informationen über die gebäudebezogenen Daten im Hochbau, wie Zahl der Wohnungen, Rauminhalt, Wohn- und Nutzfläche, veranschlagte Kosten usw. Sie ist, neben der Statistik der Auftragsentwicklung im Bauhauptgewerbe, Indikator zur Beurteilung der Lage von Bauwirtschaft und Wohnungsmarkt.

Rechtsgrundlage

Die Statistik der Bautätigkeit im Hochbau ist angeordnet durch das Gesetz über die Statistik der Bautätigkeit im Hochbau und die Fortschreibung des Wohnungsbestandes (Hochbaustatistikgesetz — HBauStatG) vom 5. Mai 1998 (BGBl. I S. 869) in Verbindung mit dem Gesetz über die Statistik für Bundeszwecke (Bundesstatistikgesetz — BStatG) vom 22. Januar 1987 (BGBl. I S. 462, 565), zuletzt geändert durch Artikel 3 des Gesetzes vom 7. September 2007 (BGBl. I S. 2246).

Begriffserläuterungen

Anstaltsgebäude

Anstaltsgebäude sind Nichtwohngebäude, in denen überwiegend Personen untergebracht sind und die Einrichtungen für die zentrale Haushaltsführung aufweisen. Dazu zählen u. a. Krankenhäuser, Justizvollzugsanstalten, Ferien- und Erholungsheime, Kasernen, Bereitschaftsgebäude, Klöster, Heime von Unterrichtsanstalten, Altenpflege- und andere Pflegeheime.

Art der Beheizung

Bei der Art der Beheizung unterscheidet man Fernheizung (Beheizung größerer Bezirke von einem entfernten, zentralen Heizwerk aus), Blockheizung (Beheizung eines Häuserblockes von einem außerhalb der Gebäude liegenden Heizsystem aus), Zentralheizung (Beheizung eines Gebäudes von einer im Gebäude befindlichen Heizung aus), Etagenheizung (Beheizung aller Räume einer Etage von einer Heizquelle aus) oder Einzelraumheizung.

Bauherr

Bauherr ist der rechtlich und wirtschaftlich verantwortliche Auftraggeber bei einem Bauvorhaben. Der Bauherr wird zum Zeitpunkt der Baugenehmigung festgestellt.

Baumaßnahmen an bestehenden Gebäuden

Baumaßnahmen an bestehenden Gebäuden sind bauliche Veränderungen durch Umbau-, Ausbau-, Erweiterungs- oder Wiederherstellungsmaßnahmen.

Büro- und Verwaltungsgebäude

Büro- und Verwaltungsgebäude sind Nichtwohngebäude, die überwiegend Büro- und Verwaltungszwecken dienen.

Erhebungseinheiten

Erhebungseinheiten sind (Wohn- oder Nichtwohn-) Gebäude oder Gebäudeteile. Es werden neben der Errichtung neuer Gebäude auch Baumaßnahmen an bestehenden Gebäuden erfasst. Dabei werden im Wohnbau alle genehmigungspflichtigen oder zu stimmungsbedürftigen Hochbaumaßnahmen einbezogen. Von der Erhebung ausgenommen sind lediglich behelfsmäßige Unterkünfte (z. B. Baracken, Gartenlauben, Wohncontainer) sowie Ferien-, Sommer- und Wochenendhäuser unter einer Mindestgröße von 50 m² Wohnfläche. Im Nichtwohnbau werden so genannte Bagatellbauten bis zu einem Volumen von 350 m³ oder 18 000 Euro veranschlagte Kosten des Bauwerkes nicht erhoben.

Errichtung neuer Gebäude

Unter Errichtung neuer Gebäude werden Neu- oder Wiederaufbauten verstanden, wobei als Wiederaufbau der Aufbau zerstörter oder abgerissener Gebäude ab Oberkante des noch vorhandenen Kellergeschosses gilt.

Fertigteilbau

Wird ein Bauwerk aus vorgefertigten Bauteilen (Fertigteilen) errichtet, spricht man von Fertigteilbau. Ein Bauwerk gilt im Hochbau als Fertigteilbau, wenn überwiegend geschosshohe oder raumbreite Fertigteile für Außen- und Innenwände verwendet werden. Der überwiegende Teil der tragenden Konstruktion (gemessen am Rauminhalt) muss dabei aus Fertigteilen bestehen.

Gebäude

Als Gebäude gelten gemäß der Systematik der Bauwerke selbstständig benutzbare, überdachte Bauwerke, die auf Dauer errichtet sind. Sie können von Menschen betreten werden und sind geeignet oder bestimmt, dem Schutz von Menschen, Tieren oder Sachen zu dienen. Wesentliches Kriterium ist die Überdachung. Gebäude in diesem Sinne können auch selbstständig benutzbare unterirdische Bauwerke mit der o. g. Zweckbestimmung sein (z. B. unterirdische Krankenhäuser, Ladezentren, Tiefgaragen).

Haustyp

Es wird unterschieden zwischen Einzelhaus, Doppelhaus, gereihtem Haus sowie sonstigem Haustyp. Ein **Einzelhaus** ist ein einzelnes, freistehendes Wohngebäude, das aus mehreren Gebäudeteilen bestehen kann. Ein **Doppelhaus** besteht aus zwei Wand an Wand gebauten Wohngebäuden, die durch massive, vom Keller bis zum Dach reichende Wände getrennt sind. Einzel- bzw. Doppelhäuser können Ein-, Zwei- oder Mehrfamilienhäuser sein. Ein **gereihtes Haus** ist ein Wohngebäude, das mit mindestens zwei anderen Wohngebäuden gleichen Typs (Ein-, Zwei- oder Mehrfamilienhaus) aneinander gebaut ist. Entscheidend für die Zuordnung zu diesem Haustyp ist, dass eine Gebäudeseite unmittelbar auf der Grundstücksgrenze liegt. Auch Reiheneckhäuser zählen dazu. Alle Wohngebäude, die nicht in die genannte Typisierung einzuordnen sind, werden als „sonstiger Haustyp“ zusammengefasst.

Infrastrukturgebäude

Infrastrukturgebäude im Nichtwohnbau sind im Wesentlichen nur Gebäude von unmittelbarem öffentlichen Interesse, also Gebäude des Bildungs- und Kultursektors, im Gesundheits-, Sozial- und Verkehrswesen, in den Bereichen der Ver- und Entsorgung, des Sports und der Freizeitgestaltung.

Landwirtschaftliche Betriebsgebäude

Landwirtschaftliche Betriebsgebäude sind Nichtwohngebäude, die überwiegend land- und forstwirtschaftlichen, Gärtnerei- oder Fischereizwecken dienen.

Nichtlandwirtschaftliche Betriebsgebäude

Nichtlandwirtschaftliche Betriebsgebäude sind Nichtwohngebäude, die bei der Herstellung von Gütern oder bei der Erbringung von Dienstleistungen genutzt werden. Zu ihnen gehören u. a. Fabrik- und Werkstattgebäude, Handels- und Lagergebäude, Hotels, Gasthöfe und Pensionen sowie Gaststättengebäude, aber auch Filmtheater oder Spielbanken.

Nichtwohngebäude

Nichtwohngebäude sind Gebäude, die überwiegend (mindestens zu mehr als der Hälfte der Nutzfläche) Nichtwohnzwecken dienen. Zu den Nichtwohngebäuden gehören u. a. Anstaltsgebäude, Büro- und Verwaltungsgebäude, Infrastrukturgebäude, landwirtschaftliche Betriebsgebäude (wie Fabrikgebäude, Handelsgebäude, Hotels u. dgl.) und nichtlandwirtschaftliche Betriebsgebäude sowie sonstige Nichtwohngebäude (wie Schulgebäude, Kindertagesstätten, Sporthallen u. dgl.).

Nutzflächen

Nutzflächen im Sinne der Bautätigkeitsstatistik sind die anrechenbaren Flächen in Gebäuden oder Gebäudeteilen, die nicht Wohnzwecken dienen. Sie errechnen sich durch Abzug der Wohnflächen von den Nutzflächen nach DIN 277 (die die Wohnflächen mit in die Nutzflächen einbezieht).

Öffentliche Bauherren

Als öffentliche Bauherren gelten die Gebietskörperschaften sowie die Sozialversicherung. Zu den Gebietskörperschaften zählen der Bund, die Länder und die Gemeinden sowie die Gemeindeverbände, außerdem die Zweckverbände, die von den Gebietskörperschaften gebildet werden und Aufgaben erfüllen, die üblicherweise den Gebietskörperschaften gestellt sind. Nicht zu den Gebietskörperschaften gehören die in ihrem Eigentum befindlichen Unternehmen, unabhängig von deren Rechtsform. Zur Sozialversicherung zählen die Träger der sozialen Rentenversicherung, der sozialen Krankenversicherung, der gesetzlichen Unfallversicherung, der Altersrentenversicherung der Landwirte und der Zusatzversicherungseinrichtungen für Angehörige des öffentlichen Dienstes.

Organisationen ohne Erwerbszweck

Organisationen ohne Erwerbszweck sind Vereine, Verbände und andere Zusammenschlüsse, die gemeinnützige Zwecke verfolgen oder der Förderung bestimmter Interessen ihrer Mitglieder bzw. anderer Gruppen dienen und nicht auf die Erzielung eines wirtschaftlichen Ertrages ausgerichtet sind. Z. B. sind das Kirchen, religiöse und weltliche Vereinigungen, Organisationen der Erziehung, Wissenschaft, Kultur sowie der Sport- und Jugendpflege,

Organisationen des Wirtschaftslebens und der Gewerkschaften, Arbeitgeberverbände, Berufsorganisationen und Wirtschaftsverbände, politische Parteien.

Private Haushalte

Private Haushalte sind alle natürlichen Personen sowie Personengemeinschaften ohne eigene Rechtspersönlichkeit. Entscheidend für die Zuordnung von Einzelunternehmern oder freiberuflich tätigen Personen ist die Zurechenbarkeit des Bauvorhabens zum Betriebs- oder zum Privatvermögen.

Rauminhalt

Der Rauminhalt ist das von den äußeren Begrenzungsflächen eines Gebäudes umschlossene Volumen (Bruttorauminhalt = überbaute Fläche x anzusetzende Höhe).

Sonstige Nichtwohngebäude

Unter sonstigen Nichtwohngebäuden werden Kindertagesstätten, Schul- und Hochschulgebäude, Gebäude von Forschungseinrichtungen, Museen, Theater, Opernhäuser, Bibliotheken, Kongresshallen, Kirchen und sonstige Kultgebäude, medizinische Behandlungsinstitute sowie Sportgebäude und andere Nichtwohngebäude, wie Freizeit- und Dorfgemeinschaftshäuser, subsumiert.

Überwiegend verwendeter Baustoff

Als überwiegend verwendeter Baustoff gilt derjenige Baustoff, der bei der Erstellung der tragenden Konstruktion des Gebäudes hauptsächlich verwendet wird. Zu den **Ziegeln** rechnen dabei alle aus tonhaltigem Lehm gebrannten Mauersteine. **Kalksandsteine** im Sinne dieser Erhebung sind aus Kalk und Sand unter Zugabe von Wasser industriell hergestellte Mauersteine. Natürlich vorkommender Sandstein wie auch andere Natursteine und andere nicht explizit aufgeführte Baustoffe werden der Position „**Sonstiges**“ zugeordnet. **Porenbeton** ist ein poröser, mineralischer Baustoff. Die wesentlichen Ausgangsstoffe sind feingemahlene quarzhaltige Gesteinskörnung (Sandmehl), Brandkalk und/oder Zement sowie Aluminiumpulver als Treibmittel. Von **Leichtbeton** spricht man bei Betonen mit einem sehr geringen Raumgewicht (definiert in DIN 1045). Erreicht wird das durch die Beimischung von Gesteinskörnungen mit hoher Porosität (z.B. Bims, Lavaschlacke, Blähton).

Unternehmen

Zu den Unternehmen als Bauherren zählen Wohnungsunternehmen, Immobilienfonds sowie sonstige Unternehmen. **Wohnungsunternehmen** sind Unternehmen, die Wohngebäude errichten lassen, um die Wohnungen zu vermieten oder zu verkaufen. Nicht dazu gehören vorübergehende Bauträger. **Immobilienfonds** (Anlagefonds, deren Mittel in Wohn- oder Nichtwohngebäuden angelegt werden) sind nur dann Bauherren im Sinne der Bautätigkeitsstatistik, wenn der Fondsträger selbst als Bauherr auftritt. Alle anderen Unternehmen der Land- und Forstwirtschaft, des Produzierenden Gewerbes, des Handels, des Kredit- und Versicherungsgewerbes, des Verkehrs, der Nachrichtenübermittlung sowie des Dienstleistungssektors werden zu den **sonstigen Unternehmen** gerechnet.

Veranschlagte Kosten

Die veranschlagten Kosten sind die Kosten gemäß DIN 276 (in der jeweiligen gültigen Fassung) als Summe der Kostengruppen 300 und 400. Baukosten im Sinne der Bautätigkeitsstatistik sind somit die Kosten für die Baukonstruktionen (einschl. der Erdarbeiten) sowie die Kosten der technischen Anlagen, jeweils incl. Umsatzsteuer.

Verwendete Heizenergie

Bei der Angabe zur Heizenergie wird unterschieden in **primäre** und **sekundäre** Heizenergie. Als primäre Heizenergie gilt die bezogen auf den Heizenergieanteil überwiegende Energiequelle. Die primäre Heizenergie ist beim Einsatz nur einer Energiequelle die alleinige eingesetzte Heizenergie. Die Angabe zur sekundären Heizenergie ist daher nur erforderlich, wenn mindestens eine weitere Energie für die Beheizung eingesetzt wird. Bei mehr als zwei Energiequellen sind die beiden überwiegenden entsprechend ihrer Bedeutung (primär/sekundär) anzugeben.

Gebäude, die aufgrund ihrer guten Wärmedämmung kein klassisches Heizsystem, sondern Lüftungsanlagen haben, gelten als **Passivhäuser**.

Wärmepumpen werden nach der Wärmequelle eingeteilt. So unterscheidet man für Wärmepumpen die Wärmequellen Erde (**Geothermie**), Luft (Aerothermie) und Wasser (Hydrothermie). Die Thermiearten Aerothermie und Hydrothermie werden hier unter **Umweltthermie** zusammengefasst.

Wohnfläche

Die Wohnfläche ist die Summe der anrechenbaren Grundflächen der Wohn- und Schlafräume, einschl. der Küchen und Nebenräume (Dien, Abstellräume, Bäder) mit einer lichten Höhe von mindestens 2 m. Anteilig anrechenbar sind Grundflächen in Räumen mit Höhen zwischen 1 und 2 m sowie von Balkonen, Loggien, Wintergärten u. ä. Nicht mitgerechnet werden Flächen der Zubehörräume (z. B. Keller, Waschküchen, Dachböden), der Wirtschaftsräume außerhalb der Wohnungen sowie der Geschäftsräume und der zur gemeinsamen Nutzung verfügbaren Räume.

Wohngebäude

Wohngebäude sind Gebäude, bei denen mindestens die Hälfte der Fläche für Wohnzwecke genutzt wird. In Wohngebäuden kann ein Teil der Gesamtnutzfläche z. B. zu gewerblichen Zwecken genutzt werden.

Wohnheime

Unter Wohnheimen versteht man **Wohngebäude**, in denen Personen gemeinschaftlich wohnen und Gemeinschaftseinrichtungen (Gemeinschaftsverpflegung, Gemeinschaftsräume) nutzen. Die Zuordnung eines Gebäudes zu den Wohnheimen erfolgt nach der primären Bestimmung des Gebäudes zu Wohnzwecken (z. B. Schüler- und Studentenwohnheime, Altenheime, Behindertenheime). Im Unterschied dazu zählen Pflege- und Krankenhäuser, Säuglings-, Erziehungs- und Müttergenesungsheime, Heime für die Eingliederung und Pflege Behinderter zu den Nichtwohngebäuden (Anstaltsgebäude). Wohnheime werden erst ab 1983 den Wohngebäuden zugeordnet, während sie bis 1982 bei den Nichtwohngebäuden ausgewiesen sind.

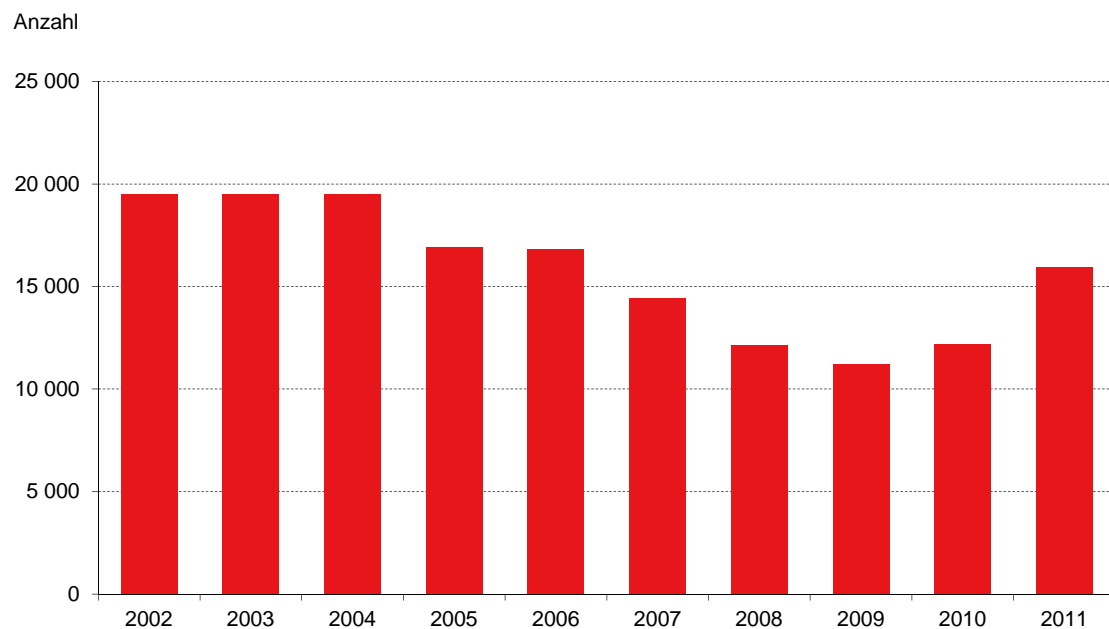
Wohnräume

Wohnräume sind Räume, die zu Wohnzwecken bestimmt sind und mindestens 6 m² Wohnfläche haben. Küchen sind unabhängig von ihrer Fläche stets Wohnräume.

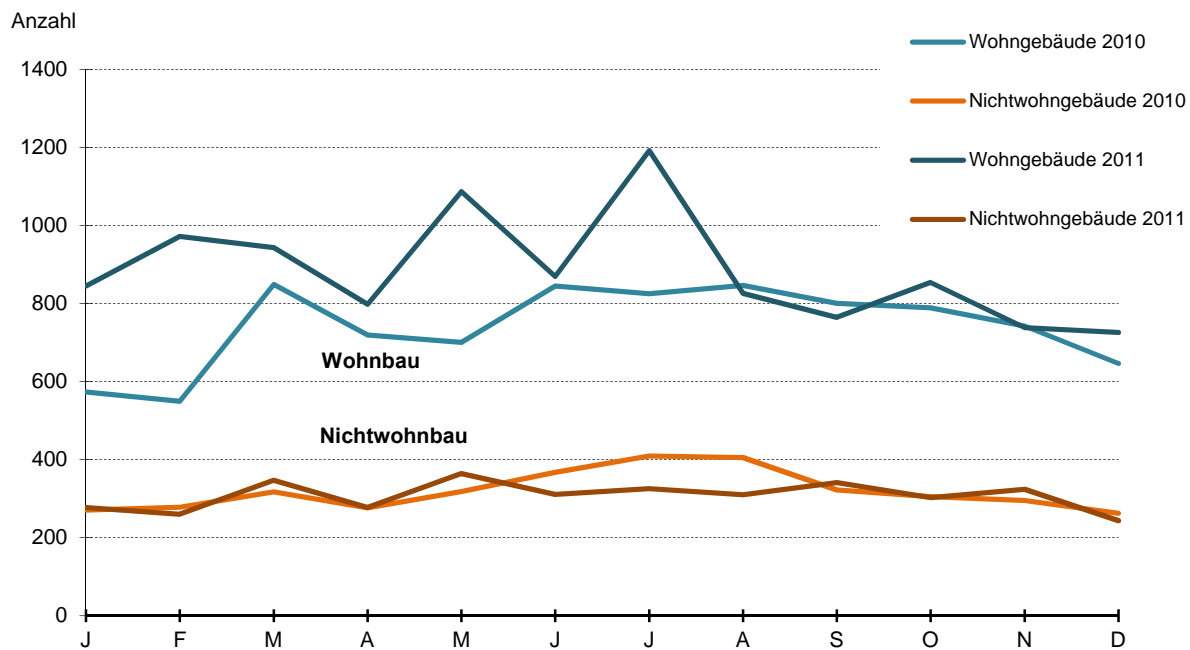
Wohnungen

Unter einer Wohnung versteht man die Gesamtheit der Räume, die die Führung eines eigenen Haushaltes ermöglichen, darunter stets eine Küche bzw. ein Raum mit Kochgelegenheit. Eine Wohnung hat grundsätzlich einen abschließbaren Zugang sowie einen Anschluss an die Wasserversorgung und Abwasserbeseitigung.

1. Genehmigte Wohnungen in Wohn- und Nichtwohngebäuden (einschl. Baumaßnahmen) in Hessen 2002 bis 2011



2. Gemeldete Baugenehmigungen (einschl. Baumaßnahmen)



1. Entwicklung der genehmigten Wohnbauten 2002 bis 2011

| Jahr | Alle Baumaßnahmen | | | | Errichtung neuer Gebäude | | | | |
|------|-------------------------------|--------------------|----------------|-------------------------------------|---------------------------------|-------|----------------|----------------------------------|--|
| | Gebäude/ Baumaß- nahmen | Wohn- fläche | Woh- nungen | veranschlagte reine Baukosten | Wohngebäude mit . . . Wohnungen | | | Wohn- fläche je Wohnung | veranschlagte Kosten je m ² Wohnfläche ¹⁾ |
| | | | | | 1 | 2 | 3 oder mehr | | |
| | | 100 m ² | | 1000 € | | | | m ² | € |
| 2002 | 14 157 | 21 843 | 19 103 | 2 674 456 | 5 757 | 1 824 | 1 036 | 109,1 | 1 233,0 |
| 2003 | 12 833 | 20 226 | 16 912 | 2 509 647 | 6 356 | 1 188 | 786 | 114,6 | 1 246,6 |
| 2004 | 14 895 | 22 729 | 19 118 | 2 824 262 | 7 436 | 1 381 | 767 | 114,1 | 1 246,5 |
| 2005 | 12 663 | 19 744 | 16 676 | 2 465 145 | 6 591 | 1 089 | 651 | 115,2 | 1 214,5 |
| 2006 | 13 636 | 19 970 | 16 824 | 2 502 949 | 6 908 | 1 370 | 693 | 114,7 | 1 239,4 |
| 2007 | 9 667 | 15 347 | 13 923 | 2 024 273 | 4 070 | 860 | 640 | 105,4 | 1 256,5 |
| 2008 | 8 476 | 13 304 | 11 919 | 1 851 281 | 3 603 | 701 | 544 | 106,6 | 1 355,5 |
| 2009 | 8 637 | 13 437 | 11 052 | 1 912 463 | 4 051 | 511 | 482 | 114,6 | 1 367,5 |
| 2010 | 8 867 | 14 031 | 11 915 | 2 092 042 | 4 229 | 497 | 572 | 114,0 | 1 423,9 |
| 2011 | 10 029 | 17 598 | 15 605 | 2 717 894 | 5 063 | 499 | 713 | 111,7 | 1 502,5 |

Zu- bzw. Abnahme (–) gegenüber dem Vorjahr in %

| | | | | | | | | | |
|------|--------|--------|--------|--------|--------|--------|--------|-------|-------|
| 2002 | – 9,4 | – 11,3 | – 10,4 | – 9,2 | – 10,4 | 6,2 | – 3,4 | – 0,8 | 2,3 |
| 2003 | – 9,4 | – 7,4 | – 11,5 | – 6,2 | 10,4 | – 34,9 | – 24,1 | 5,0 | 1,1 |
| 2004 | 16,1 | 12,4 | 13,0 | 12,5 | 17,0 | 16,2 | – 2,4 | – 0,4 | 0,0 |
| 2005 | – 15,0 | – 13,1 | – 12,8 | – 12,7 | – 11,4 | – 21,1 | – 15,1 | 1,0 | – 2,6 |
| 2006 | 7,7 | 1,1 | 0,9 | 1,5 | 4,8 | 25,8 | 6,5 | – 0,4 | 2,1 |
| 2007 | – 29,1 | – 23,1 | – 17,2 | – 19,1 | – 41,1 | – 37,2 | – 7,6 | – 8,1 | 1,4 |
| 2008 | – 12,3 | – 13,3 | – 14,4 | – 8,5 | – 11,5 | – 18,5 | – 15,0 | 1,1 | 7,9 |
| 2009 | 1,9 | 1,0 | – 7,3 | 3,3 | 12,4 | – 27,1 | – 11,4 | 7,5 | 0,9 |
| 2010 | 2,7 | 4,4 | 7,8 | 9,4 | 4,4 | – 2,7 | 18,7 | – 0,5 | 4,1 |
| 2011 | 13,1 | 25,4 | 31,0 | 29,9 | 19,7 | 0,4 | 24,7 | – 2,0 | 5,5 |

2. Entwicklung der genehmigten Nichtwohnbauten 2002 bis 2011

| Jahr | Alle Baumaßnahmen | | | Nutzfläche der neu errichteten Gebäude | | | | | | |
|------|-------------------------------|--|-----------------|--|---|---|--|--------------------------------------|--------------------------------------|--|
| | Gebäude/ Baumaß- nahmen | veran- schlagte reine Baukosten | Nutz- fläche | Anstalts- gebäude | Büro- und Verwal- tungs- gebäude | landwirt- schaft- liche Betriebs- gebäude | nichtland- wirtschaft- liche Betriebs- gebäude | darunter | | sonstige Nicht- wohn- gebäude |
| | | | | | | | | Fabrik- und Werkstatt- gebäude | Handels- und Lager- gebäude | |
| | | 1000 € | 100 m² | | | | | | | |
| 2002 | 3 594 | 2 840 951 | 26 870 | 1 236 | 8 553 | 2 366 | 9 941 | 3 083 | 5 700 | 2 160 |
| 2003 | 3 081 | 2 465 640 | 25 139 | 1 335 | 7 299 | 2 122 | 11 919 | 3 001 | 6 797 | 2 465 |
| 2004 | 3 699 | 1 884 362 | 21 199 | 649 | 3 628 | 1 769 | 10 716 | 1 615 | 7 017 | 1 823 |
| 2005 | 3 744 | 1 906 572 | 20 326 | 736 | 2 280 | 2 133 | 9 939 | 2 603 | 5 479 | 1 859 |
| 2006 | 3 737 | 2 350 103 | 23 202 | 1 616 | 2 388 | 2 308 | 11 950 | 2 392 | 7 403 | 2 111 |
| 2007 | 3 865 | 2 973 225 | 27 083 | 1 716 | 3 304 | 1 895 | 14 477 | 3 033 | 8 756 | 2 057 |
| 2008 | 3 782 | 3 652 327 | 30 595 | 2 179 | 6 216 | 2 203 | 17 081 | 4 835 | 9 790 | 2 916 |
| 2009 | 3 833 | 3 325 408 | 24 979 | 1 057 | 5 368 | 1 609 | 10 121 | 1 873 | 6 282 | 3 752 |
| 2010 | 3 820 | 2 968 902 | 22 281 | 1 680 | 2 214 | 2 268 | 9 055 | 1 867 | 5 157 | 3 975 |
| 2011 | 3 681 | 3 239 929 | 27 167 | 1 469 | 2 048 | 1 745 | 14 344 | 2 729 | 8 903 | 3 599 |

Zu- bzw. Abnahme (–) gegenüber dem Vorjahr in %

| | | | | | | | | | | |
|------|--------|--------|--------|--------|--------|--------|--------|--------|--------|--------|
| 2002 | – 23,5 | – 6,3 | – 11,6 | 50,9 | – 1,7 | – 8,6 | – 23,0 | 6,6 | – 23,4 | 16,3 |
| 2003 | – 14,3 | – 13,2 | – 6,4 | 8,0 | – 14,7 | – 10,3 | 19,9 | – 2,7 | 19,2 | 14,1 |
| 2004 | 20,1 | – 23,6 | – 15,7 | – 51,4 | – 50,3 | – 16,6 | – 10,1 | – 46,2 | 3,2 | – 26,0 |
| 2005 | 1,2 | 1,2 | – 4,1 | 13,4 | – 37,1 | 20,6 | – 7,2 | 61,2 | – 21,9 | 2,0 |
| 2006 | – 0,2 | 23,3 | 14,2 | 119,6 | 4,7 | 8,2 | 20,2 | – 8,1 | 35,1 | 13,5 |
| 2007 | 3,4 | 26,5 | 16,7 | 6,2 | 38,4 | – 17,9 | 21,2 | 26,8 | 18,3 | – 2,6 |
| 2008 | – 2,1 | 22,8 | 13,0 | 27,0 | 88,1 | 16,2 | 18,0 | 59,4 | 11,8 | 41,8 |
| 2009 | 1,3 | – 9,0 | – 18,4 | – 51,5 | – 13,6 | – 27,0 | – 40,8 | – 61,3 | – 35,8 | 28,7 |
| 2010 | – 0,3 | – 10,7 | – 10,8 | 59,0 | – 58,8 | 41,0 | – 10,5 | – 0,3 | – 17,9 | 6,0 |
| 2011 | – 3,6 | 9,1 | 21,9 | – 12,6 | – 7,5 | – 23,1 | 58,4 | 46,2 | 72,6 | – 9,5 |

1) Einschl. Wohnflächen in sonstigen Wohneinheiten

3. Genehmigte Wohngebäude 2011 nach Gebäudearten und Bauherren

Errichtung neuer Gebäude

| Gebäudeart — Bauherr | Gebäude | Rauminhalt | Wohnungen | Wohnfläche | veranschlagte reine Baukosten | Wohnungen insgesamt ¹⁾ |
|----------------------------------|---------|---------------------|-----------|--------------------|-------------------------------------|--------------------------------------|
| | | 1000 m ³ | | 100 m ² | 1000 € | |
| I n s g e s a m t | | | | | | |
| Wohngebäude mit | | | | | | |
| 1 Wohnung | 5 063 | 4 134 | 5 063 | 7 692,0 | 1 137 230 | . |
| 2 Wohnungen | 499 | 636 | 998 | 1 179,0 | 172 660 | . |
| 3 oder mehr Wohnungen | 713 | 3 231 | 7 188 | 5 924,0 | 911 417 | . |
| Wohnheime | 3 | 15 | — | — | 5 250 | 1 |
| Wohngebäude i n s g e s a m t | 6 278 | 8 017 | 13 249 | 14 795,0 | 2 226 557 | 15 605 |
| davon waren geplant von | | | | | | |
| öffentlichen Bauherren | 1 | 2 | 6 | 3,0 | . | 6 |
| Unternehmen | 1 827 | 3 524 | 7 161 | 6 622,0 | 987 013 | 8 311 |
| davon | | | | | | |
| Wohnungsunternehmen | 1 527 | 3 050 | 6 167 | 5 740,0 | 856 569 | 6 900 |
| Immobilienfonds | 3 | 8 | 16 | 16,0 | 2 388 | 40 |
| sonstige Unternehmen | 297 | 466 | 978 | 867,0 | 128 056 | 1 371 |
| privaten Haushalten | 4 426 | 4 378 | 5 828 | 7 996,0 | 1 203 268 | 7 042 |
| Organisationen ohne Erwerbszweck | 24 | 113 | 254 | 173,0 | . | 246 |
| darunter Fertigteilbau | | | | | | |
| Wohngebäude mit | | | | | | |
| 1 Wohnung | 1 174 | 899 | 1 174 | 1 680,0 | 242 989 | X |
| 2 Wohnungen | 86 | 90 | 172 | 176,0 | 24 277 | X |
| 3 oder mehr Wohnungen | 31 | 195 | 480 | 354,0 | 57 577 | X |
| Wohnheime | — | — | — | — | — | X |
| Wohngebäude z u s a m m e n | 1 291 | 1 184 | 1 826 | 2 211,0 | 324 843 | X |
| davon waren geplant von | | | | | | |
| öffentlichen Bauherren | — | — | — | — | — | X |
| Unternehmen | 163 | 268 | 597 | 498,0 | . | X |
| davon | | | | | | |
| Wohnungsunternehmen | 87 | 189 | 450 | 353,0 | 54 995 | X |
| Immobilienfonds | — | — | — | — | — | X |
| sonstige Unternehmen | 76 | 79 | 147 | 145,0 | 19 526 | X |
| privaten Haushalten | 1 127 | 915 | 1 228 | 1 712,0 | 250 242 | X |
| Organisationen ohne Erwerbszweck | 1 | 0 | 1 | — | . | X |

1) Einschl. Baumaßnahmen an bestehenden Gebäuden

4. Genehmigte Wohngebäude 2011 nach Gebäudearten und Haustypen

Errichtung neuer Gebäude

| Gebäudeart — Haustyp | Gebäude | Rauminhalt | Wohnungen | Wohnfläche | Veranschlagte reine Baukosten |
|---------------------------------------|---------|---------------------|-----------|--------------------|-------------------------------------|
| | | 1000 m ³ | | 100 m ² | 1000 € |
| Wohngebäude mit 1 Wohnung | 5 063 | 4 134 | 5 063 | 7 691,6 | 1 137 230 |
| davon | | | | | |
| Einzelhaus | 3 295 | 2 903 | 3 295 | 5 257,0 | 799 291 |
| Doppelhaus | 670 | 507 | 670 | 976,1 | 140 432 |
| Reihenhaus | 1 044 | 681 | 1 044 | 1 381,2 | 185 473 |
| sonstiger Haustyp | 54 | 43 | 54 | 77,4 | 12 034 |
| Wohngebäude mit 2 Wohnungen | 499 | 636 | 998 | 1 178,8 | 172 660 |
| davon | | | | | |
| Einzelhaus | 415 | 535 | 830 | 985,9 | 144 863 |
| Doppelhaus | 54 | 63 | 108 | 122,0 | 17 167 |
| Reihenhaus | 12 | 15 | 24 | 27,3 | 3 916 |
| sonstiger Haustyp | 18 | 24 | 36 | 43,7 | 6 714 |
| Wohngebäude mit 3 oder mehr Wohnungen | 713 | 3 231 | 7 188 | 5 924,3 | 911 417 |
| davon | | | | | |
| Einzelhaus | 384 | 1 411 | 3 094 | 2 645,0 | 392 222 |
| Doppelhaus | 22 | 56 | 106 | 91,3 | 15 733 |
| Reihenhaus | 53 | 282 | 575 | 531,5 | 91 156 |
| sonstiger Haustyp | 254 | 1 483 | 3 413 | 2 656,5 | 412 306 |
| Wohnheime | 3 | 15 | — | — | 5 250 |
| davon | | | | | |
| Einzelhaus | 3 | 15 | — | — | 5 250 |
| Doppelhaus | — | — | — | — | — |
| Reihenhaus | — | — | — | — | — |
| sonstiger Haustyp | — | — | — | — | — |
| Wohngebäude i n s g e s a m t | 6 278 | 8 017 | 13 249 | 14 794,6 | 2 226 557 |
| davon | | | | | |
| Einzelhaus | 4 097 | 4 863 | 7 219 | 8 887,9 | 1 341 626 |
| Doppelhaus | 746 | 627 | 884 | 1 189,3 | 173 332 |
| Reihenhaus | 1 109 | 978 | 1 643 | 1 939,9 | 280 545 |
| sonstiger Haustyp | 326 | 1 550 | 3 503 | 2 777,6 | 431 054 |
| darunter | | | | | |
| Wohngebäude mit Eigentumswohnungen | 387 | 1 750 | 3 614 | 3 172,6 | 489 574 |
| davon | | | | | |
| Einzelhaus | 196 | 809 | 1 681 | 1 479,1 | 224 495 |
| Doppelhaus | 11 | 25 | 45 | 43,5 | 7 097 |
| Reihenhaus | 22 | 90 | 153 | 163,2 | 32 386 |
| sonstiger Haustyp | 158 | 826 | 1 735 | 1 486,9 | 225 596 |

5. Genehmigte Nichtwohngebäude 2011 nach Gebäudearten und Bauherren

Alle Baumaßnahmen

| Gebäudeart — Bauherr | Gebäude/ Baumaß- nahme | Rauminhalt in neuen Gebäuden | Nutzfläche | Wohnungen | | Veran- schlagte reine Baukosten |
|--|------------------------------|------------------------------------|--------------------|-----------|--------------------|--|
| | | | | insgesamt | Wohnfläche | |
| | | 1000 m ³ | 100 m ² | | 100 m ² | 1000 € |
| Anstaltsgebäude | 134 | 672 | 1 737,0 | 30 | 18,0 | 354 426 |
| davon | | | | | | |
| öffentliche Bauherren | 12 | 2 | 17,0 | – 6 | – 2,0 | 8 958 |
| Unternehmen | 74 | 461 | 1 213,0 | 15 | 10,0 | 235 299 |
| private Haushalte | 3 | 10 | 37,0 | — | — | 4 115 |
| Organisationen ohne Erwerbszweck | 45 | 199 | 470,0 | 21 | 11,0 | 106 054 |
| Büro- und Verwaltungsgebäude | 526 | 1 049 | 3 166,0 | 91 | 82,0 | 498 635 |
| davon | | | | | | |
| öffentliche Bauherren | 28 | 40 | 70,0 | 3 | 1,0 | 48 571 |
| Unternehmen | 407 | 933 | 2 917,0 | 53 | 62,0 | 416 945 |
| private Haushalte | 62 | 56 | 124,0 | 34 | 26,0 | 18 405 |
| Organisationen ohne Erwerbszweck | 29 | 20 | 55,0 | 1 | – 7,0 | 14 714 |
| Landwirtschaftliche Betriebsgebäude | 368 | 1 124 | 1 863,0 | 24 | 23,0 | 67 349 |
| davon | | | | | | |
| öffentliche Bauherren | 4 | 1 | 14,0 | — | — | 887 |
| Unternehmen | 338 | 1 107 | 1 810,0 | 16 | 15,0 | 63 936 |
| private Haushalte | 23 | 11 | 25,0 | 8 | 8,0 | 2 077 |
| Organisationen ohne Erwerbszweck | 3 | 5 | 14,0 | — | — | 449 |
| Nichtlandwirtschaftliche Betriebsgebäude | 1 978 | 10 904 | 16 267,0 | 225 | 203,0 | 1 534 491 |
| davon | | | | | | |
| öffentliche Bauherren | 72 | 190 | 358,0 | 3 | 1,0 | 93 978 |
| Unternehmen | 1 434 | 10 321 | 14 876,0 | 154 | 135,0 | 1 360 136 |
| private Haushalte | 426 | 345 | 953,0 | 63 | 66,0 | 69 196 |
| Organisationen ohne Erwerbszweck | 46 | 47 | 80,0 | 5 | 2,0 | 11 181 |
| Sonstige Nichtwohngebäude | 675 | 1 858 | 4 135,0 | – 20 | – 21,0 | 785 028 |
| davon | | | | | | |
| öffentliche Bauherren | 293 | 889 | 2 055,0 | – 4 | – 11,0 | 501 187 |
| Unternehmen | 154 | 676 | 1 350,0 | 3 | 10,0 | 174 217 |
| private Haushalte | 49 | 63 | 136,0 | – 4 | – 2,0 | 14 430 |
| Organisationen ohne Erwerbszweck | 179 | 230 | 594,0 | – 15 | – 18,0 | 95 194 |
| Nichtwohngebäude i n s g e s a m t | 3 681 | 15 607 | 27 167,0 | 350 | 305,0 | 3 239 929 |
| davon | | | | | | |
| öffentliche Bauherren | 409 | 1 122 | 2 514,0 | – 4 | – 12,0 | 653 581 |
| Unternehmen | 2 407 | 13 498 | 22 166,0 | 241 | 231,0 | 2 250 533 |
| private Haushalte | 563 | 486 | 1 275,0 | 101 | 98,0 | 108 223 |
| Organisationen ohne Erwerbszweck | 302 | 501 | 1 213,0 | 12 | – 13,0 | 227 592 |

6. Genehmigte Nichtwohngebäude 2011 nach Gebäudearten und Bauherren

Errichtung neuer Gebäude

| Gebäudeart — Bauherr | Gebäude/ Baumaß- nahme | Rauminhalt in neuen Gebäuden | Nutzfläche | Wohnungen | | Veran- schlagte reine Baukosten |
|--|------------------------------|------------------------------------|------------|-----------|--------------------|--|
| | | | | insgesamt | Wohnfläche | |
| | | | | | 100 m ² | 1000 € |
| Anstaltsgebäude | 53 | 672 | 1 468,7 | 35 | 19,2 | 236 825 |
| davon | | | | | | |
| öffentliche Bauherren | 1 | 2 | 4,2 | — | — | . |
| Unternehmen | 30 | 461 | 1 010,8 | 14 | 8,6 | 156 153 |
| private Haushalte | 1 | 10 | 26,3 | — | — | . |
| Organisationen ohne Erwerbszweck | 21 | 199 | 427,4 | 21 | 10,6 | 76 972 |
| Büro- und Verwaltungsgebäude | 125 | 1 049 | 2 048,1 | 26 | 25,3 | 274 236 |
| davon | | | | | | |
| öffentliche Bauherren | 7 | 40 | 65,8 | — | — | 14 877 |
| Unternehmen | 89 | 933 | 1 836,0 | 11 | 10,4 | 240 363 |
| private Haushalte | 23 | 56 | 112,2 | 14 | 14,1 | 13 616 |
| Organisationen ohne Erwerbszweck | 6 | 20 | 34,0 | 1 | 0,8 | 5 380 |
| Landwirtschaftliche Betriebsgebäude | 274 | 1 124 | 1 745,0 | 3 | 3,5 | 57 359 |
| davon | | | | | | |
| öffentliche Bauherren | 1 | 1 | 2,8 | — | — | . |
| Unternehmen | 260 | 1 107 | 1 706,7 | 3 | 3,5 | 55 825 |
| private Haushalte | 11 | 11 | 21,7 | — | — | 765 |
| Organisationen ohne Erwerbszweck | 2 | 5 | 13,8 | — | — | . |
| Nichtlandwirtschaftliche Betriebsgebäude | 860 | 10 904 | 14 344,3 | 152 | 132,4 | 1 199 876 |
| davon | | | | | | |
| öffentliche Bauherren | 36 | 190 | 301,5 | 1 | 1,3 | 71 967 |
| Unternehmen | 605 | 10 321 | 13 358,1 | 122 | 96,2 | 1 079 837 |
| private Haushalte | 203 | 345 | 615,6 | 24 | 33,3 | 42 669 |
| Organisationen ohne Erwerbszweck | 16 | 47 | 69,1 | 5 | 1,7 | 5 403 |
| Sonstige Nichtwohngebäude | 218 | 1 858 | 3 599,2 | 26 | 26,1 | 544 173 |
| davon | | | | | | |
| öffentliche Bauherren | 88 | 889 | 1 778,2 | 13 | 6,5 | 331 608 |
| Unternehmen | 66 | 676 | 1 255,6 | 8 | 13,3 | 145 405 |
| private Haushalte | 18 | 63 | 119,6 | 4 | 5,4 | 11 890 |
| Organisationen ohne Erwerbszweck | 46 | 230 | 445,7 | 1 | 0,9 | 55 270 |
| Nichtwohngebäude i n s g e s a m t | 1 530 | 15 607 | 23 205,2 | 242 | 206,6 | 2 312 469 |
| davon | | | | | | |
| öffentliche Bauherren | 133 | 1 122 | 2 152,5 | 14 | 7,8 | 419 552 |
| Unternehmen | 1 050 | 13 498 | 19 167,3 | 158 | 132,0 | 1 677 583 |
| private Haushalte | 256 | 486 | 895,4 | 42 | 52,8 | 71 940 |
| Organisationen ohne Erwerbszweck | 91 | 501 | 990,0 | 28 | 14,0 | 143 394 |
| darunter Nichtwohngebäude im Fertigteilbau | 902 | 11 311 | 16 116,6 | 56 | 56,0 | 1 448 762 |
| Anstaltsgebäude | 15 | 248 | 544 | — | — | 91 555 |
| Büro- und Verwaltungsgebäude | 48 | 641 | 1 227 | 3 | 3 | 158 698 |
| landwirtschaftliche Betriebsgebäude | 182 | 809 | 1 204 | 2 | 2 | 39 325 |
| nichtlandwirtschaftliche Betriebsgebäude | 545 | 8 323 | 10 584 | 50 | 50 | 783 175 |
| sonstige Nichtwohngebäude | 112 | 1 290 | 2 558 | 1 | 1 | 376 009 |

7. Genehmigte Wohngebäude 2011 nach Gebäudearten und überwiegend verwendetem Baustoff

Errichtung neuer Gebäude

| Baustoff | Einheit | Wohngebäude | | | | | | |
|-------------------------------|---------|----------------|---------------------|---------|----------------|----------------|--------------------------------|--------------------|
| | | ins- gesamt | davon | | | | darunter | |
| | | | mit . . . Wohnungen | | | Wohn- heime | mit Eigentums- wohnungen | Fertig- teilbau |
| | | | 1 | 2 | 3 oder mehr | | | |
| Baustoffe i n s g e s a m t | | | | | | | | |
| Gebäude | Anzahl | 6 278 | 5 063 | 499 | 713 | 3 | 387 | 1 291 |
| Rauminhalt | 1000 m³ | 8 017 | 4 134 | 636 | 3 231 | 15 | 1 750 | 1 183 |
| veranschlagte reine Baukosten | 1000 € | 2 226 557 | 1 137 230 | 172 660 | 911 417 | 5 250 | 489 574 | 324 843 |
| davon | | | | | | | | |
| Stahl | | | | | | | | |
| Gebäude | Anzahl | — | — | — | — | — | — | — |
| Rauminhalt | 1000 m³ | — | — | — | — | — | — | — |
| veranschlagte reine Baukosten | 1000 € | — | — | — | — | — | — | — |
| Stahlbeton | | | | | | | | |
| Gebäude | Anzahl | 345 | 206 | 18 | 121 | — | 55 | 54 |
| Rauminhalt | 1000 m³ | 1 029 | 164 | 29 | 837 | — | 359 | 170 |
| veranschlagte reine Baukosten | 1000 € | 301 883 | 45 202 | 9 149 | 247 532 | — | 107 384 | 50 488 |
| Ziegel | | | | | | | | |
| Gebäude | Anzahl | 1 934 | 1 545 | 211 | 177 | 1 | 101 | — |
| Rauminhalt | 1000 m³ | 2 195 | 1 346 | 273 | 574 | 1 | 369 | — |
| veranschlagte reine Baukosten | 1000 € | 597 292 | 368 277 | 71 948 | 156 687 | 380 | 100 350 | — |
| Kalksandstein | | | | | | | | |
| Gebäude | Anzahl | 1 288 | 950 | 67 | 270 | 1 | 150 | — |
| Rauminhalt | 1000 m³ | 2 152 | 730 | 102 | 1 316 | 4 | 725 | — |
| veranschlagte reine Baukosten | 1000 € | 599 126 | 204 681 | 28 420 | 364 655 | 1 370 | 197 467 | — |
| Porenbeton | | | | | | | | |
| Gebäude | Anzahl | 785 | 687 | 52 | 45 | 1 | 24 | — |
| Rauminhalt | 1000 m³ | 731 | 544 | 61 | 116 | 10 | 77 | — |
| veranschlagte reine Baukosten | 1000 € | 203 740 | 151 282 | 16 777 | 32 181 | 3 500 | 21 437 | — |
| Leichtbeton / Bims | | | | | | | | |
| Gebäude | Anzahl | 348 | 283 | 35 | 30 | — | 7 | — |
| Rauminhalt | 1000 m³ | 412 | 254 | 43 | 115 | — | 29 | — |
| veranschlagte reine Baukosten | 1000 € | 115 050 | 69 269 | 12 161 | 33 620 | — | 7 902 | — |
| Holz | | | | | | | | |
| Gebäude | Anzahl | 1 246 | 1 151 | 89 | 6 | — | 5 | 1 220 |
| Rauminhalt | 1000 m³ | 995 | 888 | 94 | 12 | — | 11 | 970 |
| veranschlagte reine Baukosten | 1000 € | 269 319 | 240 234 | 25 309 | 3 776 | — | 3 442 | 262 726 |
| sonstiger Baustoff | | | | | | | | |
| Gebäude | Anzahl | 332 | 241 | 27 | 64 | — | 45 | 17 |
| Rauminhalt | 1000 m³ | 503 | 209 | 33 | 261 | — | 180 | 44 |
| veranschlagte reine Baukosten | 1000 € | 140 147 | 58 285 | 8 896 | 72 966 | — | 51 592 | 11 629 |

8. Genehmigte Nichtwohngebäude 2011 nach Gebäudearten und überwiegend verwendetem Baustoff

Errichtung neuer Gebäude

| Baustoff | Einheit | Nichtwohngebäude | | | | | | | | | | |
|-------------------------------|---------------------|------------------|------------------|--------------------------------|------------------------|------------------------------|--------------------------------|--------------------------------|-------------------------|-----------------------------|---|----------------|
| | | ins-gesamt | davon | | | | | | | | darunter | |
| | | | Anstalts-gebäude | Büro- und Verwal-tungs-gebäude | land-wirt-schaft-liche | nicht-land-wirt-schaft-liche | darunter | | | sonstige Nicht-wohn-gebäude | ausge-wählte Infra-struktur-gebäude ¹⁾ | Fertig-teilbau |
| | | | | | | | Fabrik- und Werk-statt-gebäude | Handels-einschl. Lager-gebäude | Hotels und Gast-stätten | | | |
| | | | | | Betriebsgebäude | | | | | | | |
| Baustoffe insgesamt | | | | | | | | | | | | |
| Gebäude | Anzahl | 1 530 | 53 | 125 | 274 | 860 | 163 | 499 | 20 | 218 | 314 | 902 |
| Rauminhalt | 1000 m ³ | 15 607,1 | 671,9 | 1 048,9 | 1 124,5 | 10 904,1 | 2 144,2 | 7 444,0 | 345,4 | 1 858,0 | 2 637,6 | 11 310,6 |
| veranschlagte reine Baukosten | 1000 € | 2 312 469 | 236 825 | 274 236 | 57 359 | 1 199 876 | 261 339 | 612 025 | 118 247 | 544 173 | 802 050 | 1 448 762 |
| davon | | | | | | | | | | | | |
| Stahl | | | | | | | | | | | | |
| Gebäude | Anzahl | 435 | 5 | 6 | 96 | 310 | 71 | 201 | — | 18 | 32 | 375 |
| Rauminhalt | 1000 m ³ | 3 510,5 | 40,1 | 17,9 | 508,6 | 2 854,4 | 491,0 | 2 097,6 | — | 89,5 | 183,4 | 3 235,5 |
| veranschlagte reine Baukosten | 1000 € | 257 035 | 18 974 | 5 195 | 23 809 | 198 376 | 46 492 | 121 724 | — | 10 681 | 35 853 | 227 977 |
| Stahlbeton | | | | | | | | | | | | |
| Gebäude | Anzahl | 385 | 17 | 50 | 17 | 236 | 53 | 123 | 12 | 65 | 103 | 291 |
| Rauminhalt | 1000 m ³ | 9 598,5 | 289,2 | 886,7 | 101,8 | 7 109,8 | 1 520,3 | 4 624,0 | 331,5 | 1 211,1 | 1 530,1 | 7 263,2 |
| veranschlagte reine Baukosten | 1000 € | 1 627 165 | 113 145 | 228 725 | 6 169 | 878 150 | 194 555 | 399 409 | 114 894 | 400 976 | 521 894 | 1 138 311 |
| Ziegel | | | | | | | | | | | | |
| Gebäude | Anzahl | 202 | 6 | 20 | 28 | 111 | 14 | 62 | 1 | 37 | 47 | — |
| Rauminhalt | 1000 m ³ | 620,0 | 64,0 | 35,4 | 79,8 | 339,9 | 30,5 | 289,9 | 0,8 | 100,8 | 170,5 | — |
| veranschlagte reine Baukosten | 1000 € | 110 425 | 18 649 | 10 329 | 5 217 | 45 729 | 5 414 | 37 909 | 256 | 30 501 | 50 557 | — |
| Kalksandstein | | | | | | | | | | | | |
| Gebäude | Anzahl | 87 | 18 | 12 | — | 33 | 6 | 20 | 1 | 24 | 45 | — |
| Rauminhalt | 1000 m ³ | 431,5 | 185,5 | 23,2 | — | 121,7 | 13,5 | 101,2 | 4,1 | 101,2 | 288,8 | — |
| veranschlagte reine Baukosten | 1000 € | 124 923 | 57 544 | 6 173 | — | 24 009 | 2 626 | 20 176 | 525 | 37 197 | 95 551 | — |
| Porenbeton | | | | | | | | | | | | |
| Gebäude | Anzahl | 60 | 3 | 13 | 4 | 33 | 6 | 15 | 2 | 7 | 13 | — |
| Rauminhalt | 1000 m ³ | 169,1 | 39,6 | 33,5 | 17,7 | 69,9 | 16,2 | 42,4 | 2,7 | 8,4 | 61,4 | — |
| veranschlagte reine Baukosten | 1000 € | 32 321 | 7 785 | 10 047 | 1 093 | 11 107 | 3 375 | 5 694 | 755 | 2 289 | 14 513 | — |
| Leichtbeton / Bims | | | | | | | | | | | | |
| Gebäude | Anzahl | 26 | 2 | 3 | 1 | 13 | — | 6 | 1 | 7 | 9 | 1 |
| Rauminhalt | 1000 m ³ | 78,9 | 32,7 | 7,2 | 2,6 | 13,6 | — | 7,9 | 3,4 | 23,0 | 55,6 | 0,6 |
| veranschlagte reine Baukosten | 1000 € | 19 912 | 8 808 | 2 064 | 167 | 2 207 | — | 910 | 1 000 | 6 666 | 15 474 | 50 |
| Holz | | | | | | | | | | | | |
| Gebäude | Anzahl | 273 | — | 12 | 120 | 93 | 7 | 55 | 3 | 48 | 49 | 228 |
| Rauminhalt | 1000 m ³ | 809,5 | — | 19,2 | 373,9 | 190,2 | 19,1 | 145,8 | 2,9 | 226,2 | 227,3 | 715,9 |
| veranschlagte reine Baukosten | 1000 € | 78 614 | — | 5 247 | 18 836 | 18 078 | 2 711 | 12 468 | 817 | 36 453 | 36 498 | 69 982 |
| sonstiger Baustoff | | | | | | | | | | | | |
| Gebäude | Anzahl | 62 | 2 | 9 | 8 | 31 | 6 | 17 | — | 12 | 16 | 7 |
| Rauminhalt | 1000 m ³ | 389,1 | 20,8 | 25,8 | 40,1 | 204,6 | 53,6 | 135,2 | — | 97,8 | 120,5 | 95,4 |
| veranschlagte reine Baukosten | 1000 € | 62 074 | 11 920 | 6 456 | 2 068 | 22 220 | 6 166 | 13 735 | — | 19 410 | 31 710 | 12 442 |

1) Gebäude für öffentliche Sicherheit und Ordnung, im kulturellen Bereich, für Bildung, Wissenschaft und Forschung, des Verkehrs- und Nachrichtenwesens, des Gesundheitswesens, Sozialwesens, für Freizeit, Erholung, Sport, der Ver- und Entsorgung.

9. Genehmigte Wohngebäude 2011 nach Gebäudearten und Art der Beheizung

Errichtung neuer Gebäude

| Gebäudeart | Ins- gesamt | darunter waren ausgestattet mit | | | | | | | |
|---|----------------|---------------------------------|------|----------------------------|------|---------------|-----|------------------------|-----|
| | | Fernheizung | | Block-/Zentral- heizung | | Etagenheizung | | Einzelraum- heizung | |
| | | Anzahl | % | Anzahl | % | Anzahl | % | Anzahl | % |
| Gebäude | | | | | | | | | |
| Wohngebäude mit | | | | | | | | | |
| 1 Wohnung | 5 063 | 557 | 11,0 | 4 453 | 88,0 | 30 | 0,6 | 10 | 0,2 |
| 2 Wohnungen | 499 | 14 | 2,8 | 474 | 95,0 | 6 | 1,2 | 2 | 0,4 |
| 3 oder mehr Wohnungen | 713 | 134 | 18,8 | 557 | 78,1 | 7 | 1,0 | — | — |
| Wohngebäude i n s g e s a m t ¹⁾ | 6 275 | 705 | 11,2 | 5 484 | 87,4 | 43 | 0,7 | 12 | 0,2 |
| darunter mit Eigentumswohnungen | 387 | 77 | 19,9 | 308 | 79,6 | 2 | 0,5 | — | — |
| Wohnungen | | | | | | | | | |
| Wohngebäude mit | | | | | | | | | |
| 1 Wohnung | 5 063 | 557 | 11,0 | 4 453 | 88,0 | 30 | 0,6 | 10 | 0,2 |
| 2 Wohnungen | 998 | 28 | 2,8 | 948 | 95,0 | 12 | 1,2 | 4 | 0,4 |
| 3 oder mehr Wohnungen | 7 188 | 1 957 | 27,2 | 5 025 | 69,9 | 40 | 0,6 | — | — |
| Wohnungen i n s g e s a m t ¹⁾ | 13 249 | 2 542 | 19,2 | 10 426 | 78,7 | 82 | 0,6 | 14 | 0,1 |
| darunter mit Eigentumswohnungen | 3 614 | 812 | 22,5 | 2 793 | 77,3 | 9 | 0,2 | — | — |

1) Ohne Wohnheime.

10. Genehmigte Nichtwohngebäude 2011 nach Gebäudearten und Art der Beheizung

Errichtung neuer Gebäude

| Gebäudeart | Ins- gesamt | darunter waren ausgestattet mit | | | | | | | |
|---|----------------|---------------------------------|------|----------------------------|------|---------------|-----|------------------------|-----|
| | | Fernheizung | | Block-/Zentral- heizung | | Etagenheizung | | Einzelraum- heizung | |
| | | Anzahl | % | Anzahl | % | Anzahl | % | Anzahl | % |
| Gebäude | | | | | | | | | |
| Anstaltsgebäude | 53 | 14 | 26,4 | 39 | 73,6 | — | — | — | — |
| Büro- und Verwaltungsgebäude | 125 | 20 | 16,0 | 100 | 80,0 | — | — | 2 | 1,6 |
| Landwirtschaftliche Betriebsgebäude | 274 | — | — | 12 | 4,4 | — | — | 6 | 2,2 |
| Nichtlandwirtschaftliche Betriebsgebäude | 860 | 56 | 6,5 | 353 | 41,0 | 8 | 0,9 | 32 | 3,7 |
| darunter | | | | | | | | | |
| Fabrik- und Werkstattgebäude | 163 | 17 | 10,4 | 99 | 60,7 | 1 | 0,6 | 14 | 8,6 |
| Handels- und Lagergebäude | 499 | 27 | 5,4 | 214 | 42,9 | 7 | 1,4 | 15 | 3,0 |
| Hotels und Gaststätten | 20 | 6 | 30,0 | 14 | 70,0 | — | — | — | — |
| Sonstige Nichtwohngebäude | 218 | 45 | 20,6 | 135 | 61,9 | 1 | 0,5 | 4 | 1,8 |
| Nichtwohngebäude i n s g e s a m t | 1 530 | 135 | 8,8 | 639 | 41,8 | 9 | 0,6 | 44 | 2,9 |
| darunter ausgewählte Infrastrukturgebäude | 314 | 61 | 19,4 | 185 | 58,9 | 1 | 0,3 | 9 | 2,9 |
| Rauminhalt (1000 m³) | | | | | | | | | |
| Anstaltsgebäude | 672 | 215 | 32,1 | 457 | 67,9 | — | — | — | — |
| Büro- und Verwaltungsgebäude | 1 049 | 224 | 21,4 | 807 | 76,9 | — | — | 1 | 0,1 |
| Landwirtschaftliche Betriebsgebäude | 1 124 | — | — | 88 | 7,8 | — | — | 27 | 2,4 |
| Nichtlandwirtschaftliche Betriebsgebäude | 10 904 | 2 163 | 19,8 | 6 527 | 59,9 | 71 | 0,6 | 500 | 4,6 |
| darunter | | | | | | | | | |
| Fabrik- und Werkstattgebäude | 2 144 | 191 | 8,9 | 1 840 | 85,8 | 1 | 0,0 | 29 | 1,4 |
| Handels- und Lagergebäude | 7 444 | 1 592 | 21,4 | 4 436 | 59,6 | 70 | 0,9 | 468 | 6,3 |
| Hotels und Gaststätten | 345 | 168 | 48,6 | 178 | 51,4 | — | — | — | — |
| Sonstige Nichtwohngebäude | 1 858 | 941 | 50,6 | 732 | 39,4 | 1 | 0,0 | 6 | 0,3 |
| Nichtwohngebäude i n s g e s a m t | 15 607 | 3 544 | 22,7 | 8 610 | 55,2 | 71 | 0,5 | 534 | 3,4 |
| darunter ausgewählte Infrastrukturgebäude | 2 638 | 1 167 | 44,2 | 1 220 | 46,3 | 1 | 0,0 | 9 | 0,3 |

**11. Genehmigte Wohngebäude 2011 nach Gebäudearten
und der verwendeten Primären Heizenergie**
Errichtung neuer Gebäude

| Gebäudeart | Ins- gesamt | davon nach der verwendeten Primären Heizenergie | | | | | | | |
|---|----------------|---|-----|--------|-----|--------|------|--------|-----|
| | | Passivhaus | | Öl | | Gas | | Strom | |
| | | Anzahl | % | Anzahl | % | Anzahl | % | Anzahl | % |
| Gebäude | | | | | | | | | |
| Wohngebäude mit | | | | | | | | | |
| 1 Wohnung | 5 063 | 13 | 0,3 | 88 | 1,7 | 2 574 | 50,8 | 4 | 0,1 |
| 2 Wohnungen | 499 | 3 | 0,6 | 16 | 3,2 | 270 | 54,1 | — | — |
| 3 oder mehr Wohnungen | 713 | 15 | 2,1 | 10 | 1,4 | 403 | 56,5 | — | — |
| Wohngebäude i n s g e s a m t ¹⁾ | 6 275 | 31 | 0,5 | 114 | 1,8 | 3 247 | 51,7 | 4 | 0,1 |
| darunter mit Eigentumswohnungen | 387 | — | — | — | — | 208 | 53,7 | — | — |
| Wohnungen | | | | | | | | | |
| Wohngebäude mit | | | | | | | | | |
| 1 Wohnung | 5 063 | 13 | 0,3 | 88 | 1,7 | 2 574 | 50,8 | 4 | 0,1 |
| 2 Wohnungen | 998 | 6 | 0,6 | 32 | 3,2 | 540 | 54,1 | — | — |
| 3 oder mehr Wohnungen | 7 188 | 166 | 2,3 | 43 | 0,6 | 3 529 | 49,1 | — | — |
| Wohnungen i n s g e s a m t ¹⁾ | 13 249 | 185 | 1,4 | 163 | 1,2 | 6 643 | 50,1 | 4 | 0,0 |
| darunter mit Eigentumswohnungen | 3 614 | — | — | — | — | 1 837 | 50,8 | — | — |

| Gebäudeart | Ins- gesamt | noch: davon nach der verwendeten Primären Heizenergie | | | | | | | |
|---|----------------|---|------|------------|-----|---------------|------|--------------|-----|
| | | Fernwärme | | Geothermie | | Umweltthermie | | Solarenergie | |
| | | Anzahl | % | Anzahl | % | Anzahl | % | Anzahl | % |
| Gebäude | | | | | | | | | |
| Wohngebäude mit | | | | | | | | | |
| 1 Wohnung | 5 063 | 557 | 11,0 | 287 | 5,7 | 1 346 | 26,6 | 15 | 0,3 |
| 2 Wohnungen | 499 | 14 | 2,8 | 32 | 6,4 | 135 | 27,1 | 3 | 0,6 |
| 3 oder mehr Wohnungen | 713 | 134 | 18,8 | 35 | 4,9 | 44 | 6,2 | 6 | 0,8 |
| Wohngebäude i n s g e s a m t ¹⁾ | 6 275 | 705 | 11,2 | 354 | 5,6 | 1 525 | 24,3 | 24 | 0,4 |
| darunter mit Eigentumswohnungen | 387 | 77 | 19,9 | 18 | 4,7 | 33 | 8,5 | 6 | 1,6 |
| Wohnungen | | | | | | | | | |
| Wohngebäude mit | | | | | | | | | |
| 1 Wohnung | 5 063 | 557 | 11,0 | 287 | 5,7 | 1 346 | 26,6 | 15 | 0,3 |
| 2 Wohnungen | 998 | 28 | 2,8 | 64 | 6,4 | 270 | 27,1 | 6 | 0,6 |
| 3 oder mehr Wohnungen | 7 188 | 1 957 | 27,2 | 324 | 4,5 | 273 | 3,8 | 30 | 0,4 |
| Wohnungen i n s g e s a m t ¹⁾ | 13 249 | 2 542 | 19,2 | 675 | 5,1 | 1 889 | 14,3 | 51 | 0,4 |
| darunter mit Eigentumswohnungen | 3 614 | 812 | 22,5 | 217 | 6,0 | 218 | 6,0 | 30 | 0,8 |

| Gebäudeart | Ins- gesamt | noch: davon nach der verwendeten Primären Heizenergie | | | | | | | |
|---|----------------|---|------|--------|-----|-----------------|-----|--------------------|-----|
| | | Holz | | Biogas | | sonst. Biomasse | | sonst. Heizenergie | |
| | | Anzahl | % | Anzahl | % | Anzahl | % | Anzahl | % |
| Gebäude | | | | | | | | | |
| Wohngebäude mit | | | | | | | | | |
| 1 Wohnung | 5 063 | 155 | 3,1 | 5 | 0,1 | 11 | 0,2 | 8 | 0,2 |
| 2 Wohnungen | 499 | 24 | 4,8 | 1 | 0,2 | 1 | 0,2 | — | — |
| 3 oder mehr Wohnungen | 713 | 51 | 7,2 | 10 | 1,4 | 3 | 0,4 | 2 | 0,3 |
| Wohngebäude i n s g e s a m t ¹⁾ | 6 275 | 230 | 3,7 | 16 | 0,3 | 15 | 0,2 | 10 | 0,2 |
| darunter mit Eigentumswohnungen | 387 | 45 | 11,6 | — | — | — | — | — | — |
| Wohnungen | | | | | | | | | |
| Wohngebäude mit | | | | | | | | | |
| 1 Wohnung | 5 063 | 155 | 3,1 | 5 | 0,1 | 11 | 0,2 | 8 | 0,2 |
| 2 Wohnungen | 998 | 48 | 4,8 | 2 | 0,2 | 2 | 0,2 | — | — |
| 3 oder mehr Wohnungen | 7 188 | 589 | 8,2 | 220 | 3,1 | 25 | 0,3 | 32 | 0,4 |
| Wohnungen i n s g e s a m t ¹⁾ | 13 249 | 792 | 6,0 | 227 | 1,7 | 38 | 0,3 | 40 | 0,3 |
| darunter mit Eigentumswohnungen | 3 614 | 500 | 13,8 | — | — | — | — | — | — |

1) Ohne Wohnheime.

**12. Genehmigte Wohngebäude 2011 nach Gebäudearten
und der verwendeten Sekundären Heizenergie**
Errichtung neuer Gebäude

| Gebäudeart | Ins- gesamt | davon nach der verwendeten Sekundären Heizenergie | | | | | | | |
|---|----------------|---|---|--------|-----|--------|------|--------|-----|
| | | Passivhaus | | Öl | | Gas | | Strom | |
| | | Anzahl | % | Anzahl | % | Anzahl | % | Anzahl | % |
| Gebäude | | | | | | | | | |
| Wohngebäude mit | | | | | | | | | |
| 1 Wohnung | 1 820 | X | X | 5 | 0,3 | 45 | 2,5 | 20 | 1,1 |
| 2 Wohnungen | 221 | X | X | — | — | 5 | 2,3 | 1 | 0,5 |
| 3 oder mehr Wohnungen | 217 | X | X | 1 | 0,5 | 32 | 14,7 | — | — |
| Wohngebäude i n s g e s a m t ¹⁾ | 2 258 | X | X | 6 | 0,3 | 82 | 3,6 | 21 | 0,9 |
| darunter mit Eigentumswohnungen | 103 | X | X | — | — | 23 | 22,3 | — | — |
| Wohnungen | | | | | | | | | |
| Wohngebäude mit | | | | | | | | | |
| 1 Wohnung | 1 820 | X | X | 5 | 0,3 | 45 | 2,5 | 20 | 1,1 |
| 2 Wohnungen | 442 | X | X | — | — | 10 | 2,3 | 2 | 0,5 |
| 3 oder mehr Wohnungen | 1 971 | X | X | 4 | 0,2 | 328 | 16,6 | — | — |
| Wohnungen i n s g e s a m t ¹⁾ | 4 233 | X | X | 9 | 0,2 | 383 | 9,0 | 22 | 0,5 |
| darunter mit Eigentumswohnungen | 822 | X | X | — | — | 206 | 25,1 | — | — |

| Gebäudeart | Ins- gesamt | noch: davon nach der verwendeten Sekundären Heizenergie | | | | | | | |
|---|----------------|---|-----|------------|-----|---------------|-----|--------------|------|
| | | Fernwärme | | Geothermie | | Umweltthermie | | Solarenergie | |
| | | Anzahl | % | Anzahl | % | Anzahl | % | Anzahl | % |
| Gebäude | | | | | | | | | |
| Wohngebäude mit | | | | | | | | | |
| 1 Wohnung | 1 820 | 2 | 0,1 | 7 | 0,4 | 34 | 1,9 | 1 179 | 64,8 |
| 2 Wohnungen | 221 | 1 | 0,5 | 3 | 1,4 | 1 | 0,5 | 154 | 69,7 |
| 3 oder mehr Wohnungen | 217 | — | — | 2 | 0,9 | 2 | 0,9 | 157 | 72,4 |
| Wohngebäude i n s g e s a m t ¹⁾ | 2 258 | 3 | 0,1 | 12 | 0,5 | 37 | 1,6 | 1 490 | 66,0 |
| darunter mit Eigentumswohnungen | 103 | — | — | 1 | 1,0 | 1 | 1,0 | 68 | 66,0 |
| Wohnungen | | | | | | | | | |
| Wohngebäude mit | | | | | | | | | |
| 1 Wohnung | 1 820 | 2 | 0,1 | 7 | 0,4 | 34 | 1,9 | 1 179 | 64,8 |
| 2 Wohnungen | 442 | 2 | 0,5 | 6 | 1,4 | 2 | 0,5 | 308 | 69,7 |
| 3 oder mehr Wohnungen | 1 971 | — | — | 17 | 0,9 | 17 | 0,9 | 1 420 | 72,0 |
| Wohnungen i n s g e s a m t ¹⁾ | 4 233 | 4 | 0,1 | 30 | 0,7 | 53 | 1,3 | 2 907 | 68,7 |
| darunter mit Eigentumswohnungen | 822 | — | — | 8 | 1,0 | 12 | 1,5 | 508 | 61,8 |

| Gebäudeart | Ins- gesamt | noch: davon nach der verwendeten Sekundären Heizenergie | | | | | | | |
|---|----------------|---|------|--------|-----|-----------------|-----|--------------------|-----|
| | | Holz | | Biogas | | sonst. Biomasse | | sonst. Heizenergie | |
| | | Anzahl | % | Anzahl | % | Anzahl | % | Anzahl | % |
| Gebäude | | | | | | | | | |
| Wohngebäude mit | | | | | | | | | |
| 1 Wohnung | 1 820 | 505 | 27,7 | 3 | 0,2 | 2 | 0,1 | 18 | 1,0 |
| 2 Wohnungen | 221 | 50 | 22,6 | — | — | 2 | 0,9 | 4 | 1,8 |
| 3 oder mehr Wohnungen | 217 | 10 | 4,6 | 7 | 3,2 | — | — | 6 | 2,8 |
| Wohngebäude i n s g e s a m t ¹⁾ | 2 258 | 565 | 25,0 | 10 | 0,4 | 4 | 0,2 | 28 | 1,2 |
| darunter mit Eigentumswohnungen | 103 | 5 | 4,9 | 5 | 4,9 | — | — | — | — |
| Wohnungen | | | | | | | | | |
| Wohngebäude mit | | | | | | | | | |
| 1 Wohnung | 1 820 | 505 | 27,7 | 3 | 0,2 | 2 | 0,1 | 18 | 1,0 |
| 2 Wohnungen | 442 | 100 | 22,6 | — | — | 4 | 0,9 | 8 | 1,8 |
| 3 oder mehr Wohnungen | 1 971 | 53 | 2,7 | 68 | 3,5 | — | — | 64 | 3,2 |
| Wohnungen i n s g e s a m t ¹⁾ | 4 233 | 658 | 15,5 | 71 | 1,7 | 6 | 0,1 | 90 | 2,1 |
| darunter mit Eigentumswohnungen | 822 | 31 | 3,8 | 57 | 6,9 | — | — | — | — |

1) Ohne Wohnheime.

**13. Genehmigte Nichtwohngebäude 2011 nach Gebäudearten
und der verwendeten Primären Heizenergie**
Errichtung neuer Gebäude

| Gebäudeart | Ins- gesamt | davon nach der verwendeten Primären Heizenergie | | | | | | | |
|---|----------------|---|-----|--------|------|--------|------|--------|-----|
| | | Passivhaus | | Öl | | Gas | | Strom | |
| | | Anzahl | % | Anzahl | % | Anzahl | % | Anzahl | % |
| Gebäude | | | | | | | | | |
| Anstaltsgebäude | 53 | — | — | 4 | 7,5 | 30 | 56,6 | — | — |
| Büro- und Verwaltungsgebäude | 124 | 2 | 1,6 | 4 | 3,2 | 66 | 53,2 | 1 | 0,8 |
| Landwirtschaftliche Betriebsgebäude | 18 | — | — | 3 | 16,7 | 8 | 44,4 | 1 | 5,6 |
| Nichtlandwirtschaftliche Betriebsgebäude | 449 | — | — | 39 | 8,7 | 288 | 64,1 | 11 | 2,4 |
| darunter | | | | | | | | | |
| Fabrik- und Werkstattgebäude | 131 | — | — | 14 | 10,7 | 72 | 55,0 | 5 | 3,8 |
| Handels- und Lagergebäude | 263 | — | — | 16 | 6,1 | 190 | 72,2 | 5 | 1,9 |
| Hotels und Gaststätten | 20 | — | — | 2 | 10,0 | 11 | 55,0 | — | — |
| Sonstige Nichtwohngebäude | 189 | 4 | 2,1 | 11 | 5,8 | 89 | 47,1 | 4 | 2,1 |
| Nichtwohngebäude i n s g e s a m t | 833 | 6 | 0,7 | 61 | 7,3 | 481 | 57,7 | 17 | 2,0 |
| darunter ausgewählte Infrastrukturgebäude | 260 | 4 | 1,5 | 19 | 7,3 | 124 | 47,7 | 8 | 3,1 |
| Rauminhalt (1000 m³) | | | | | | | | | |
| Anstaltsgebäude | 672 | — | — | 42 | 6,2 | 354 | 52,6 | — | — |
| Büro- und Verwaltungsgebäude | 1 048 | 16 | 1,5 | 6 | 0,6 | 452 | 43,1 | 1 | 0,1 |
| Landwirtschaftliche Betriebsgebäude | 115 | — | — | 4 | 3,7 | 77 | 67,0 | 0 | 0,3 |
| Nichtlandwirtschaftliche Betriebsgebäude | 9 261 | — | — | 173 | 1,9 | 5 269 | 56,9 | 43 | 0,5 |
| darunter | | | | | | | | | |
| Fabrik- und Werkstattgebäude | 2 062 | — | — | 85 | 4,1 | 813 | 39,4 | 4 | 0,2 |
| Handels- und Lagergebäude | 6 565 | — | — | 77 | 1,2 | 4 242 | 64,6 | 35 | 0,5 |
| Hotels und Gaststätten | 345 | — | — | 5 | 1,3 | 170 | 49,1 | — | — |
| Sonstige Nichtwohngebäude | 1 713 | 34 | 2,0 | 37 | 2,2 | 577 | 33,7 | 2 | 0,1 |
| Nichtwohngebäude i n s g e s a m t | 12 809 | 50 | 0,4 | 262 | 2,0 | 6 728 | 52,5 | 46 | 0,4 |
| darunter ausgewählte Infrastrukturgebäude | 2 430 | 34 | 1,4 | 84 | 3,4 | 952 | 39,2 | 6 | 0,2 |

| Gebäudeart | Ins- gesamt | noch: davon nach der verwendeten Primären Heizenergie | | | | | | | |
|---|----------------|---|------|------------|------|---------------|------|--------------|-----|
| | | Fernwärme | | Geothermie | | Umweltthermie | | Solarenergie | |
| | | Anzahl | % | Anzahl | % | Anzahl | % | Anzahl | % |
| Gebäude | | | | | | | | | |
| Anstaltsgebäude | 53 | 14 | 26,4 | — | — | 2 | 3,8 | — | — |
| Büro- und Verwaltungsgebäude | 124 | 20 | 16,1 | 7 | 5,6 | 18 | 14,5 | — | — |
| Landwirtschaftliche Betriebsgebäude | 18 | — | — | 2 | 11,1 | — | — | — | — |
| Nichtlandwirtschaftliche Betriebsgebäude | 449 | 56 | 12,5 | 4 | 0,9 | 29 | 6,5 | 1 | 0,2 |
| darunter | | | | | | | | | |
| Fabrik- und Werkstattgebäude | 131 | 17 | 13,0 | 2 | 1,5 | 11 | 8,4 | 1 | 0,8 |
| Handels- und Lagergebäude | 263 | 27 | 10,3 | 2 | 0,8 | 13 | 4,9 | — | — |
| Hotels und Gaststätten | 20 | 6 | 30,0 | — | — | 1 | 5,0 | — | — |
| Sonstige Nichtwohngebäude | 189 | 45 | 23,8 | 8 | 4,2 | 20 | 10,6 | 1 | 0,5 |
| Nichtwohngebäude i n s g e s a m t | 833 | 135 | 16,2 | 21 | 2,5 | 69 | 8,3 | 2 | 0,2 |
| darunter ausgewählte Infrastrukturgebäude | 260 | 61 | 23,5 | 8 | 3,1 | 23 | 8,8 | 1 | 0,4 |
| Rauminhalt (1000 m³) | | | | | | | | | |
| Anstaltsgebäude | 672 | 215 | 32,1 | — | — | 25 | 3,8 | — | — |
| Büro- und Verwaltungsgebäude | 1 048 | 224 | 21,4 | 75 | 7,1 | 211 | 20,1 | — | — |
| Landwirtschaftliche Betriebsgebäude | 115 | — | — | 20 | 17,3 | — | — | — | — |
| Nichtlandwirtschaftliche Betriebsgebäude | 9 261 | 2 163 | 23,4 | 90 | 1,0 | 614 | 6,6 | 9 | 0,1 |
| darunter | | | | | | | | | |
| Fabrik- und Werkstattgebäude | 2 062 | 191 | 9,3 | 61 | 2,9 | 47 | 2,3 | 9 | 0,4 |
| Handels- und Lagergebäude | 6 565 | 1 592 | 24,2 | 29 | 0,4 | 556 | 8,5 | — | — |
| Hotels und Gaststätten | 345 | 168 | 48,6 | — | — | 3 | 1,0 | — | — |
| Sonstige Nichtwohngebäude | 1 713 | 941 | 54,9 | 37 | 2,1 | 46 | 2,7 | 1 | 0,1 |
| Nichtwohngebäude i n s g e s a m t | 12 809 | 3 544 | 27,7 | 222 | 1,7 | 896 | 7,0 | 10 | 0,1 |
| darunter ausgewählte Infrastrukturgebäude | 2 430 | 1 167 | 48,0 | 37 | 1,5 | 73 | 3,0 | 1 | 0,0 |

**noch: 13. Genehmigte Nichtwohngebäude 2011 nach Gebäudearten
und der verwendeten Primären Heizenergie**
Errichtung neuer Gebäude

| Gebäudeart | Ins- gesamt | noch: davon nach der verwendeter Primärer Heizenergie | | | | | | | |
|---|----------------|---|------|--------|-----|-----------------|---|--------------------|-----|
| | | Holz | | Biogas | | sonst. Biomasse | | sonst. Heizenergie | |
| | | Anzahl | % | Anzahl | % | Anzahl | % | Anzahl | % |
| Gebäude | | | | | | | | | |
| Anstaltsgebäude | 53 | 2 | 3,8 | 1 | 1,9 | — | — | — | — |
| Büro- und Verwaltungsgebäude | 124 | 4 | 3,2 | 1 | 0,8 | — | — | 1 | 0,8 |
| Landwirtschaftliche Betriebsgebäude | 18 | 3 | 16,7 | — | — | — | — | 1 | 5,6 |
| Nichtlandwirtschaftliche Betriebsgebäude | 449 | 14 | 3,1 | 5 | 1,1 | — | — | 2 | 0,4 |
| darunter | | | | | | | | | |
| Fabrik- und Werkstattgebäude | 131 | 6 | 4,6 | 2 | 1,5 | — | — | 1 | 0,8 |
| Handels- und Lagergebäude | 263 | 7 | 2,7 | 2 | 0,8 | — | — | 1 | 0,4 |
| Hotels und Gaststätten | 20 | — | — | — | — | — | — | — | — |
| Sonstige Nichtwohngebäude | 189 | 7 | 3,7 | — | — | — | — | — | — |
| Nichtwohngebäude i n s g e s a m t | 833 | 30 | 3,6 | 7 | 0,8 | — | — | 4 | 0,5 |
| darunter ausgewählte Infrastrukturgebäude | 260 | 10 | 3,8 | 2 | 0,8 | — | — | — | — |
| Rauminhalt (1000 m³) | | | | | | | | | |
| Anstaltsgebäude | 672 | 26 | 3,9 | 10 | 1,5 | — | — | — | — |
| Büro- und Verwaltungsgebäude | 1 048 | 8 | 0,7 | 3 | 0,3 | — | — | 52 | 5,0 |
| Landwirtschaftliche Betriebsgebäude | 115 | 13 | 10,9 | — | — | — | — | 1 | 0,8 |
| Nichtlandwirtschaftliche Betriebsgebäude | 9 261 | 873 | 9,4 | 15 | 0,2 | — | — | 12 | 0,1 |
| darunter | | | | | | | | | |
| Fabrik- und Werkstattgebäude | 2 062 | 834 | 40,5 | 8 | 0,4 | — | — | 9 | 0,5 |
| Handels- und Lagergebäude | 6 565 | 27 | 0,4 | 4 | 0,1 | — | — | 3 | 0,0 |
| Hotels und Gaststätten | 345 | — | — | — | — | — | — | — | — |
| Sonstige Nichtwohngebäude | 1 713 | 40 | 2,3 | — | — | — | — | — | — |
| Nichtwohngebäude i n s g e s a m t | 12 809 | 959 | 7,5 | 28 | 0,2 | — | — | 66 | 0,5 |
| darunter ausgewählte Infrastrukturgebäude | 2 430 | 68 | 2,8 | 10 | 0,4 | — | — | — | — |

**14. Genehmigte Nichtwohngebäude 2011 nach Gebäudearten
und der verwendeten Sekundären Heizenergie**
Errichtung neuer Gebäude

| Gebäudeart | Ins- gesamt | davon nach der verwendeten Sekundären Heizenergie | | | | | | | |
|---|----------------|---|---|--------|-----|--------|------|--------|------|
| | | Passivhaus | | Öl | | Gas | | Strom | |
| | | Anzahl | % | Anzahl | % | Anzahl | % | Anzahl | % |
| Gebäude | | | | | | | | | |
| Anstaltsgebäude | 14 | X | X | — | — | 2 | 14,3 | — | — |
| Büro- und Verwaltungsgebäude | 19 | X | X | 1 | 5,3 | 2 | 10,5 | 1 | 5,3 |
| Landwirtschaftliche Betriebsgebäude | 3 | X | X | — | — | — | — | 1 | 33,3 |
| Nichtlandwirtschaftliche Betriebsgebäude | 76 | X | X | 3 | 3,9 | 13 | 17,1 | 4 | 5,3 |
| darunter | | | | | | | | | |
| Fabrik- und Werkstattgebäude | 30 | X | X | — | — | 7 | 23,3 | 2 | 6,7 |
| Handels- und Lagergebäude | 39 | X | X | 3 | 7,7 | 6 | 15,4 | 1 | 2,6 |
| Hotels und Gaststätten | 1 | X | X | — | — | — | — | — | — |
| Sonstige Nichtwohngebäude | 40 | X | X | — | — | 9 | 22,5 | — | — |
| Nichtwohngebäude i n s g e s a m t | 152 | X | X | 4 | 2,6 | 26 | 17,1 | 6 | 3,9 |
| darunter ausgewählte Infrastrukturgebäude | 54 | X | X | — | — | 11 | 20,4 | — | — |
| Rauminhalt (1000 m³) | | | | | | | | | |
| Anstaltsgebäude | 150 | X | X | — | — | 19 | 12,5 | — | — |
| Büro- und Verwaltungsgebäude | 85 | X | X | 4 | 4,5 | 11 | 13,2 | 2 | 2,8 |
| Landwirtschaftliche Betriebsgebäude | 45 | X | X | — | — | — | — | 0 | 0,9 |
| Nichtlandwirtschaftliche Betriebsgebäude | 2 020 | X | X | 37 | 1,9 | 505 | 25,0 | 18 | 0,9 |
| darunter | | | | | | | | | |
| Fabrik- und Werkstattgebäude | 308 | X | X | — | — | 56 | 18,3 | 17 | 5,4 |
| Handels- und Lagergebäude | 1 681 | X | X | 37 | 2,2 | 449 | 26,7 | 1 | 0,0 |
| Hotels und Gaststätten | 18 | X | X | — | — | — | — | — | — |
| Sonstige Nichtwohngebäude | 279 | X | X | — | — | 55 | 19,6 | — | — |
| Nichtwohngebäude i n s g e s a m t | 2 578 | X | X | 41 | 1,6 | 590 | 22,9 | 21 | 0,8 |
| darunter ausgewählte Infrastrukturgebäude | 430 | X | X | — | — | 73 | 17,1 | — | — |

**noch: 14. Genehmigte Nichtwohngebäude 2011 nach Gebäudearten
und der verwendeten Sekundären Heizenergie**
Errichtung neuer Gebäude

| Gebäudeart | Ins- gesamt | noch: davon nach der verwendeten Sekundären Heizenergie | | | | | | | |
|---|----------------|---|-----|------------|------|---------------|-------|--------------|------|
| | | Fernwärme | | Geothermie | | Umweltthermie | | Solarenergie | |
| | | Anzahl | % | Anzahl | % | Anzahl | % | Anzahl | % |
| Gebäude | | | | | | | | | |
| Anstaltsgebäude | 14 | — | — | — | — | 2 | 14,3 | 8 | 57,1 |
| Büro- und Verwaltungsgebäude | 19 | — | — | 2 | 10,5 | 3 | 15,8 | 6 | 31,6 |
| Landwirtschaftliche Betriebsgebäude | 3 | — | — | — | — | — | — | 2 | 66,7 |
| Nichtlandwirtschaftliche Betriebsgebäude | 76 | — | — | 2 | 2,6 | 15 | 19,7 | 30 | 39,5 |
| darunter | | | | | | | | | |
| Fabrik- und Werkstattgebäude | 30 | — | — | 1 | 3,3 | 7 | 23,3 | 10 | 33,3 |
| Handels- und Lagergebäude | 39 | — | — | 1 | 2,6 | 6 | 15,4 | 17 | 43,6 |
| Hotels und Gaststätten | 1 | — | — | — | — | 1 | 100,0 | — | — |
| Sonstige Nichtwohngebäude | 40 | 2 | 5,0 | 1 | 2,5 | 1 | 2,5 | 21 | 52,5 |
| Nichtwohngebäude i n s g e s a m t | 152 | 2 | 1,3 | 5 | 3,3 | 21 | 13,8 | 67 | 44,1 |
| darunter ausgewählte Infrastrukturgebäude | 54 | 2 | 3,7 | 1 | 1,9 | 3 | 5,6 | 29 | 53,7 |
| Rauminhalt (1000 m³) | | | | | | | | | |
| Anstaltsgebäude | 150 | — | — | — | — | 9 | 6,1 | 74 | 49,4 |
| Büro- und Verwaltungsgebäude | 85 | — | — | 13 | 15,3 | 34 | 40,3 | 10 | 11,7 |
| Landwirtschaftliche Betriebsgebäude | 45 | — | — | — | — | — | — | 45 | 99,1 |
| Nichtlandwirtschaftliche Betriebsgebäude | 2 020 | — | — | 45 | 2,2 | 1 058 | 52,4 | 338 | 16,7 |
| darunter | | | | | | | | | |
| Fabrik- und Werkstattgebäude | 308 | — | — | 6 | 2,0 | 70 | 22,7 | 151 | 48,9 |
| Handels- und Lagergebäude | 1 681 | — | — | 38 | 2,3 | 965 | 57,4 | 182 | 10,8 |
| Hotels und Gaststätten | 18 | — | — | — | — | 18 | 100,0 | — | — |
| Sonstige Nichtwohngebäude | 279 | 27 | 9,5 | 6 | 2,3 | 11 | 3,8 | 142 | 50,9 |
| Nichtwohngebäude i n s g e s a m t | 2 578 | 27 | 1,0 | 64 | 2,5 | 1 112 | 43,1 | 609 | 23,6 |
| darunter ausgewählte Infrastrukturgebäude | 430 | 27 | 6,2 | 6 | 1,5 | 20 | 4,6 | 217 | 50,5 |

| Gebäudeart | Ins- gesamt | noch: davon nach der verwendeten Sekundären Heizenergie | | | | | | | |
|---|----------------|---|------|--------|---|-----------------|-----|--------------------|------|
| | | Holz | | Biogas | | sonst. Biomasse | | sonst. Heizenergie | |
| | | Anzahl | % | Anzahl | % | Anzahl | % | Anzahl | % |
| Gebäude | | | | | | | | | |
| Anstaltsgebäude | 14 | — | — | — | — | — | — | 2 | 14,3 |
| Büro- und Verwaltungsgebäude | 19 | 2 | 10,5 | — | — | — | — | 2 | 10,5 |
| Landwirtschaftliche Betriebsgebäude | 3 | — | — | — | — | — | — | — | — |
| Nichtlandwirtschaftliche Betriebsgebäude | 76 | 7 | 9,2 | — | — | 1 | 1,3 | 1 | 1,3 |
| darunter | | | | | | | | | |
| Fabrik- und Werkstattgebäude | 30 | 3 | 10,0 | — | — | — | — | — | — |
| Handels- und Lagergebäude | 39 | 3 | 7,7 | — | — | 1 | 2,6 | 1 | 2,6 |
| Hotels und Gaststätten | 1 | — | — | — | — | — | — | — | — |
| Sonstige Nichtwohngebäude | 40 | 2 | 5,0 | — | — | — | — | 4 | 10,0 |
| Nichtwohngebäude i n s g e s a m t | 152 | 11 | 7,2 | — | — | 1 | 0,7 | 9 | 5,9 |
| darunter ausgewählte Infrastrukturgebäude | 54 | 2 | 3,7 | — | — | — | — | 6 | 11,1 |
| Rauminhalt (1000 m³) | | | | | | | | | |
| Anstaltsgebäude | 150 | — | — | — | — | — | — | 48 | 32,1 |
| Büro- und Verwaltungsgebäude | 85 | 7 | 8,0 | — | — | — | — | 4 | 4,1 |
| Landwirtschaftliche Betriebsgebäude | 45 | — | — | — | — | — | — | — | — |
| Nichtlandwirtschaftliche Betriebsgebäude | 2 020 | 13 | 0,6 | — | — | 4 | 0,2 | 1 | 0,0 |
| darunter | | | | | | | | | |
| Fabrik- und Werkstattgebäude | 308 | 8 | 2,6 | — | — | — | — | — | — |
| Handels- und Lagergebäude | 1 681 | 4 | 0,3 | — | — | 4 | 0,3 | 1 | 0,0 |
| Hotels und Gaststätten | 18 | — | — | — | — | — | — | — | — |
| Sonstige Nichtwohngebäude | 279 | 12 | 4,3 | — | — | — | — | 27 | 9,6 |
| Nichtwohngebäude i n s g e s a m t | 2 578 | 32 | 1,2 | — | — | 4 | 0,2 | 79 | 3,1 |
| darunter ausgewählte Infrastrukturgebäude | 430 | 12 | 2,8 | — | — | — | — | 75 | 17,4 |

15. Genehmigte Wohngebäude 2011 nach Verwaltungsbezirken

Alle Baumaßnahmen

| Kreisfreie Stadt (St.) — Landkreis | Gebäude | | Wohnungen | | Wohnfläche | | Veranschlagte reine Baukosten | |
|--|----------------|--|----------------|--|--------------------|--|----------------------------------|--|
| | ins- gesamt | Zu- bzw. Abnahme (–) gegenüber 2010 in % | ins- gesamt | Zu- bzw. Abnahme (–) gegenüber 2010 in % | ins- gesamt | Zu- bzw. Abnahme (–) gegenüber 2010 in % | ins- gesamt | Zu- bzw. Abnahme (–) gegenüber 2010 in % |
| | | | | | 100 m ² | | 1000 € | |
| Darmstadt, St. | 378 | 54,3 | 929 | 96,0 | 760,5 | 79,2 | 108 910 | 71,8 |
| Frankfurt am Main, St. | 1 363 | 12,7 | 4 635 | 62,9 | 4 148,6 | 51,2 | 691 749 | 53,7 |
| Offenbach am Main, St. | 93 | – 7,0 | 99 | – 33,1 | 108,1 | – 21,5 | 14 683 | – 18,8 |
| Wiesbaden, St. | 394 | 54,5 | 666 | 52,1 | 740,6 | 45,5 | 115 148 | 53,6 |
| Bergstraße | 383 | – 0,8 | 503 | 19,2 | 586,7 | 6,8 | 92 068 | 15,7 |
| Darmstadt-Dieburg | 620 | 46,6 | 711 | 91,1 | 881,6 | 67,5 | 129 544 | 67,9 |
| Groß-Gerau | 505 | 43,5 | 699 | 69,2 | 801,1 | 58,3 | 116 710 | 46,2 |
| Hochtaunuskreis | 372 | – 2,1 | 389 | – 6,7 | 616,8 | 0,0 | 111 729 | 16,2 |
| Main-Kinzig-Kreis | 901 | 23,6 | 1 041 | 35,9 | 1 334,9 | 30,3 | 207 659 | 40,2 |
| Main-Taunus-Kreis | 478 | 13,3 | 504 | – 3,3 | 740,6 | 9,6 | 114 433 | 11,5 |
| Odenwaldkreis | 157 | 12,1 | 91 | – 33,1 | 148,2 | – 11,2 | 23 882 | 4,9 |
| Offenbach | 443 | 21,0 | 681 | 54,4 | 780,2 | 44,9 | 116 968 | 50,5 |
| Rheingau-Taunus-Kreis | 327 | 5,5 | 390 | 21,9 | 523,9 | 25,2 | 81 572 | 25,5 |
| Wetteraukreis | 543 | 2,3 | 635 | 1,3 | 875,3 | 6,7 | 138 255 | 14,0 |
| Reg.-Bez. D a r m s t a d t | 6 957 | 19,0 | 11 973 | 43,5 | 13 047,0 | 35,1 | 2 063 310 | 39,7 |
| Gießen | 427 | – 0,9 | 649 | – 9,7 | 707,2 | – 1,2 | 105 726 | 4,0 |
| Lahn-Dill-Kreis | 455 | 14,6 | 474 | 30,9 | 620,6 | 21,8 | 92 415 | 26,2 |
| Limburg-Weilburg | 287 | – 10,3 | 305 | – 3,2 | 393,8 | – 7,2 | 56 659 | – 0,9 |
| Marburg-Biedenkopf | 404 | 4,9 | 441 | – 5,4 | 539,1 | – 4,4 | 77 475 | – 1,4 |
| Vogelsbergkreis | 115 | 17,3 | 108 | 12,5 | 160,3 | 28,4 | 23 299 | 27,5 |
| Reg.-Bez. G i e ß e n | 1 688 | 3,5 | 1 977 | 1,0 | 2 421,0 | 3,5 | 355 574 | 8,1 |
| Kassel, St. | 147 | – 1,3 | 277 | 38,5 | 317,7 | 20,0 | 41 655 | 10,6 |
| Fulda | 453 | 14,4 | 569 | 30,5 | 722,9 | 25,5 | 104 387 | 25,5 |
| Hersfeld-Rotenburg | 113 | 2,7 | 125 | – 21,4 | 166,9 | – 7,9 | 23 414 | – 9,3 |
| Kassel | 274 | – 13,6 | 351 | – 20,4 | 440,7 | – 12,6 | 58 379 | – 13,1 |
| Schwalm-Eder-Kreis | 156 | 34,5 | 138 | – 18,3 | 206,1 | 6,0 | 27 994 | 0,8 |
| Waldeck-Frankenberg | 173 | – 23,1 | 140 | – 20,0 | 191,5 | – 25,6 | 31 571 | – 10,7 |
| Werra-Meißner-Kreis | 68 | – 9,3 | 55 | 52,8 | 83,9 | 50,1 | 11 610 | 23,6 |
| Reg.-Bez. K a s s e l | 1 384 | – 0,3 | 1 655 | 2,4 | 2 129,6 | 4,7 | 299 010 | 4,4 |
| Land H e s s e n | 10 029 | 13,1 | 15 605 | 31,0 | 17 597,5 | 25,4 | 2 717 894 | 29,9 |
| davon | | | | | | | | |
| kreisfreie Städte | 2 375 | 21,3 | 6 606 | 60,9 | 6 075,5 | 48,9 | 972 145 | 50,9 |
| Landkreise | 7 654 | 10,8 | 8 999 | 15,2 | 11 522,0 | 15,8 | 1 745 749 | 20,6 |

16. Genehmigte Wohngebäude 2011 nach Verwaltungsbezirken

Errichtung neuer Gebäude

| Kreisfreie Stadt (St.) — Landkreis | Gebäude ins- gesamt | darunter | | Wohngebäude mit . . . Wohnungen | | | Wohnungen | | Raum- inhalt | Veran- schlagte reine Baukosten |
|--|---------------------------|--------------------------------|-------------------|---------------------------------|-----|---------------------------------|----------------|-----------------|-----------------|--|
| | | mit Eigentums- wohnungen | Fertig- teibau | 1 | 2 | 3 oder mehr ¹⁾ | ins- gesamt | Wohn- fläche | | |
| | | | | | | | | | 100 m² | 1000 m³ |
| Darmstadt, St. | 273 | 17 | 65 | 231 | 6 | 36 | 760 | 638,0 | 341 | 90 063 |
| Frankfurt am Main, St. | 711 | 121 | 40 | 480 | 11 | 220 | 3 772 | 3 507,0 | 1 922 | 554 601 |
| Offenbach am Main, St. | 41 | 3 | 11 | 36 | 1 | 4 | 71 | 72,0 | 36 | 9 915 |
| Wiesbaden, St. | 245 | 28 | 29 | 179 | 12 | 54 | 625 | 657,0 | 351 | 98 881 |
| Bergstraße | 230 | 9 | 44 | 190 | 20 | 20 | 433 | 461,0 | 257 | 69 832 |
| Darmstadt-Dieburg | 431 | 10 | 122 | 355 | 51 | 25 | 632 | 766,0 | 418 | 112 999 |
| Groß-Gerau | 376 | 17 | 74 | 313 | 30 | 33 | 648 | 718,0 | 381 | 102 491 |
| Hochtaunuskreis | 220 | 9 | 43 | 174 | 20 | 26 | 359 | 527,0 | 300 | 91 108 |
| Main-Kinzig-Kreis | 629 | 31 | 189 | 536 | 53 | 40 | 908 | 1 138,0 | 605 | 167 554 |
| Main-Taunus-Kreis | 325 | 8 | 30 | 283 | 20 | 22 | 440 | 635,0 | 337 | 95 943 |
| Odenwaldkreis | 62 | 1 | 26 | 54 | 6 | 1 | 70 | 102,0 | 62 | 16 826 |
| Offenbach | 243 | 35 | 27 | 162 | 22 | 59 | 624 | 674,0 | 359 | 97 548 |
| Rheingau-Taunus-Kreis | 240 | 12 | 57 | 204 | 15 | 21 | 360 | 473,0 | 262 | 72 218 |
| Wetteraukreis | 383 | 12 | 84 | 323 | 35 | 25 | 578 | 779,0 | 418 | 118 730 |
| Reg.-Bez. D a r m s t a d t | 4 409 | 313 | 841 | 3 520 | 302 | 586 | 10 280 | 11 147,0 | 6 046 | 1 698 709 |
| Gießen | 278 | 16 | 59 | 220 | 34 | 24 | 583 | 609,0 | 318 | 88 297 |
| Lahn-Dill-Kreis | 272 | 5 | 61 | 230 | 27 | 15 | 410 | 513,0 | 280 | 76 765 |
| Limburg-Weilburg | 151 | 5 | 28 | 125 | 15 | 11 | 222 | 297,0 | 164 | 43 663 |
| Marburg-Biedenkopf | 245 | 3 | 71 | 211 | 23 | 11 | 345 | 416,0 | 217 | 59 506 |
| Vogelsbergkreis | 77 | — | 19 | 69 | 6 | 2 | 88 | 135,0 | 75 | 19 256 |
| Reg.-Bez. G i e ß e n | 1 023 | 29 | 238 | 855 | 105 | 63 | 1 648 | 1 971,0 | 1 053 | 287 487 |
| Kassel, St. | 89 | 20 | 12 | 56 | 12 | 21 | 205 | 241,0 | 126 | 33 647 |
| Fulda | 290 | 12 | 67 | 236 | 34 | 20 | 427 | 557,0 | 313 | 81 686 |
| Hersfeld-Rotenburg | 61 | 3 | 12 | 50 | 7 | 4 | 104 | 131,0 | 73 | 18 452 |
| Kassel | 169 | 9 | 36 | 137 | 19 | 13 | 302 | 362,0 | 188 | 49 196 |
| Schwalm-Eder-Kreis | 100 | 1 | 31 | 87 | 10 | 3 | 122 | 169,0 | 90 | 22 534 |
| Waldeck-Frankenberg | 99 | — | 42 | 88 | 7 | 2 | 112 | 157,0 | 95 | 26 004 |
| Werra-Meißner-Kreis | 38 | — | 12 | 34 | 3 | 1 | 49 | 61,0 | 33 | 8 842 |
| Reg.-Bez. K a s s e l | 846 | 45 | 212 | 688 | 92 | 64 | 1 321 | 1 677,0 | 918 | 240 361 |
| Land H e s s e n | 6 278 | 387 | 1 291 | 5 063 | 499 | 713 | 13 249 | 14 795,0 | 8 017 | 2 226 557 |
| davon | | | | | | | | | | |
| kreisfreie Städte | 1 359 | 189 | 157 | 982 | 42 | 335 | 5 433 | 5 115,0 | 2 775 | 787 107 |
| Landkreise | 4 919 | 198 | 1 134 | 4 081 | 457 | 378 | 7 816 | 9 680,0 | 5 242 | 1 439 450 |

1) Ohne Wohnheime.

17. Genehmigte Nichtwohngebäude 2011 nach Verwaltungsbezirken

Alle Baumaßnahmen

| Kreisfreie Stadt (St.) — Landkreis | Gebäude | | Wohnungen | | Nutzfläche | | Veranschlagte reine Baukosten | |
|--|----------------|--|----------------|--|--------------------|--|----------------------------------|--|
| | ins- gesamt | Zu- bzw. Abnahme (–) gegenüber 2010 in % | ins- gesamt | Zu- bzw. Abnahme (–) gegenüber 2010 in % | ins- gesamt | Zu- bzw. Abnahme (–) gegenüber 2010 in % | ins- gesamt | Zu- bzw. Abnahme (–) gegenüber 2010 in % |
| | | | | | 100 m ² | | 1000 € | |
| Darmstadt, St. | 130 | – 4,4 | 15 | – 6,3 | 552,6 | – 11,7 | 147 000 | 9,0 |
| Frankfurt am Main, St. | 608 | 10,7 | 19 | – 75,6 | 6 336,4 | 45,7 | 887 143 | 0,3 |
| Offenbach am Main, St. | 61 | 41,9 | – 1 | X | 387,4 | 27,8 | 59 313 | 44,2 |
| Wiesbaden, St. | 96 | 3,2 | 4 | – 20,0 | 309,1 | – 38,2 | 57 692 | – 13,9 |
| Bergstraße | 121 | – 9,0 | 39 | X | 897,5 | 32,4 | 82 707 | 4,8 |
| Darmstadt-Dieburg | 187 | 6,9 | 14 | – 62,2 | 721,7 | – 28,0 | 72 073 | – 44,3 |
| Groß-Gerau | 102 | 1,0 | 6 | X | 1 970,3 | 62,9 | 142 028 | 76,6 |
| Hochtaunuskreis | 86 | 13,2 | 7 | X | 579,8 | 23,0 | 85 845 | 35,0 |
| Main-Kinzig-Kreis | 269 | 5,1 | 27 | 58,8 | 2 042,2 | 64,6 | 178 526 | 35,6 |
| Main-Taunus-Kreis | 102 | 0,0 | 1 | – 94,7 | 787,0 | 16,0 | 105 554 | 19,2 |
| Odenwaldkreis | 70 | – 15,7 | 6 | 100,0 | 305,9 | – 6,1 | 23 559 | – 16,4 |
| Offenbach | 112 | – 2,6 | 16 | 100,0 | 529,4 | – 35,0 | 57 922 | – 43,8 |
| Rheingau-Taunus-Kreis | 95 | – 12,0 | 4 | X | 233,8 | – 39,9 | 36 669 | – 21,0 |
| Wetteraukreis | 143 | 6,7 | 67 | X | 1 067,9 | 76,8 | 128 229 | 106,4 |
| Reg.-Bez. D a r m s t a d t | 2 182 | 3,7 | 224 | 33,3 | 16 720,9 | 26,7 | 2 064 260 | 6,4 |
| Gießen | 147 | – 20,1 | 29 | 190,0 | 1 321,2 | 28,4 | 223 145 | 129,9 |
| Lahn-Dill-Kreis | 193 | 5,5 | 16 | – 23,8 | 1 139,3 | 35,7 | 118 121 | 4,4 |
| Limburg-Weilburg | 157 | – 20,3 | 22 | X | 774,8 | – 4,2 | 99 538 | 1,0 |
| Marburg-Biedenkopf | 164 | 7,2 | 11 | X | 896,9 | – 4,3 | 111 743 | – 16,5 |
| Vogelsbergkreis | 90 | 15,4 | 1 | – 50,0 | 508,7 | 34,9 | 33 302 | 31,9 |
| Reg.-Bez. G i e ß e n | 751 | – 5,5 | 79 | 102,6 | 4 640,9 | 16,3 | 585 849 | 25,2 |
| Kassel, St. | 54 | – 10,0 | 16 | – 50,0 | 435,7 | – 24,4 | 95 161 | – 1,2 |
| Fulda | 236 | 7,3 | 20 | – 28,6 | 1 330,8 | – 14,2 | 149 216 | – 2,0 |
| Hersfeld-Rotenburg | 76 | – 39,7 | 4 | 33,3 | 708,0 | 16,8 | 46 202 | – 31,7 |
| Kassel | 117 | – 25,9 | 3 | — | 2 373,2 | 103,1 | 202 466 | 52,7 |
| Schwalm-Eder-Kreis | 105 | 4,0 | 1 | X | 311,7 | – 17,7 | 29 439 | – 17,2 |
| Waldeck-Frankenberg | 94 | – 46,3 | 5 | – 50,0 | 428,6 | – 30,9 | 41 920 | – 32,7 |
| Werra-Meißner-Kreis | 66 | – 18,5 | – 2 | X | 217,7 | 11,5 | 25 416 | 71,3 |
| Reg.-Bez. K a s s e l | 748 | – 18,8 | 47 | – 32,9 | 5 805,5 | 13,9 | 589 820 | 5,0 |
| Land H e s s e n | 3 681 | – 3,6 | 350 | 26,4 | 27 167,2 | 21,9 | 3 239 929 | 9,1 |
| davon | | | | | | | | |
| kreisfreie Städte | 949 | 7,7 | 53 | – 57,9 | 8 021,2 | 26,2 | 1 246 309 | 1,9 |
| Landkreise | 2 732 | – 7,0 | 297 | 96,7 | 19 146,0 | 20,2 | 1 993 620 | 14,2 |

18. Genehmigte Nichtwohngebäude 2011 nach Verwaltungsbezirken

Errichtung neuer Gebäude

| Kreisfreie Stadt (St.) — Landkreis | Gebäude | Raum- inhalt | Nutzfläche | | | | Woh- nungen | Veran- schlagte reine Baukosten |
|--|---------|-----------------|----------------|--|--|---------------------------------------|----------------|--|
| | | | ins- gesamt | darunter in | | | | |
| | | | | Büro- und Verwal- tungs- gebäuden | Fabrik- und Werkstatt- gebäuden | Handels- und Lager- gebäuden | | 1000 € |
| | | 1000 m³ | 100 m² | | | | | |
| Darmstadt, St. | 25 | 274 | 523,7 | 88,1 | 75,6 | 63,7 | 2 | 80 671 |
| Frankfurt am Main, St. | 124 | 2 488 | 4 919,4 | 747,1 | 255,3 | 915,3 | 15 | 639 737 |
| Offenbach am Main, St. | 13 | 200 | 373,1 | — | 25,7 | 69,3 | — | 41 739 |
| Wiesbaden, St. | 32 | 205 | 374,3 | 39,4 | 15,9 | 49,8 | 6 | 36 387 |
| Bergstraße | 67 | 566 | 864,0 | 204,7 | 57,6 | 253,9 | 14 | 69 329 |
| Darmstadt-Dieburg | 69 | 390 | 616,4 | 35,2 | 88,5 | 282,2 | 9 | 48 509 |
| Groß-Gerau | 43 | 1 925 | 1 941,0 | 132,2 | 63,6 | 1 483,0 | 5 | 123 086 |
| Hochtaunuskreis | 33 | 288 | 522,1 | 6,9 | 16,5 | 311,5 | 4 | 53 286 |
| Main-Kinzig-Kreis | 128 | 1 501 | 1 895,1 | 41,1 | 119,6 | 1 370,3 | 22 | 142 852 |
| Main-Taunus-Kreis | 45 | 400 | 735,0 | 113,6 | 8,3 | 176,9 | 1 | 80 025 |
| Odenwaldkreis | 37 | 195 | 263,1 | 4,6 | 81,7 | 148,7 | 2 | 18 355 |
| Offenbach | 43 | 268 | 441,6 | 16,2 | 38,6 | 205,0 | 14 | 44 027 |
| Rheingau-Taunus-Kreis | 37 | 98 | 182,7 | 16,4 | 8,5 | 78,9 | 1 | 13 318 |
| Wetteraukreis | 77 | 590 | 937,5 | 105,9 | 216,7 | 290,1 | 57 | 100 553 |
| Reg.-Bez. D a r m s t a d t | 773 | 9 388 | 14 589,2 | 1 551,4 | 1 072,0 | 5 698,4 | 152 | 1 491 874 |
| Gießen | 60 | 617 | 1 114,0 | 77,2 | 185,8 | 97,8 | 34 | 174 420 |
| Lahn-Dill-Kreis | 94 | 564 | 922,0 | 39,7 | 145,3 | 300,9 | 5 | 76 133 |
| Limburg-Weilburg | 65 | 442 | 659,3 | 43,0 | 57,7 | 322,7 | 8 | 49 472 |
| Marburg-Biedenkopf | 78 | 576 | 814,1 | 57,2 | 189,9 | 327,7 | 7 | 91 648 |
| Vogelsbergkreis | 54 | 277 | 405,9 | 6,0 | 33,0 | 162,5 | — | 23 647 |
| Reg.-Bez. G i e ß e n | 351 | 2 477 | 3 915,3 | 223,1 | 611,7 | 1 211,5 | 54 | 415 320 |
| Kassel, St. | 16 | 221 | 332,6 | 65,5 | 8,3 | 94,7 | 15 | 61 174 |
| Fulda | 147 | 659 | 1 021,7 | 80,2 | 101,2 | 342,1 | 17 | 98 956 |
| Hersfeld-Rotenburg | 43 | 505 | 543,2 | 8,4 | 53,3 | 393,9 | 2 | 32 037 |
| Kassel | 68 | 1 891 | 2 110,1 | 52,7 | 873,9 | 887,9 | 1 | 167 289 |
| Schwalm-Eder-Kreis | 56 | 207 | 283,4 | 25,0 | 5,2 | 124,9 | 1 | 18 777 |
| Waldeck-Frankenberg | 47 | 169 | 238,0 | 17,3 | — | 80,2 | — | 13 023 |
| Werra-Meißner-Kreis | 29 | 92 | 171,7 | 24,5 | 3,2 | 69,4 | — | 14 019 |
| Reg.-Bez. K a s s e l | 406 | 3 743 | 4 700,8 | 273,6 | 1 045,1 | 1 993,1 | 36 | 405 275 |
| Land H e s s e n | 1 530 | 15 607 | 23 205,2 | 2 048,1 | 2 728,8 | 8 903,0 | 242 | 2 312 469 |
| davon | | | | | | | | |
| kreisfreie Städte | 210 | 3 388 | 6 523,1 | 940,1 | 380,8 | 1 192,8 | 38 | 859 708 |
| Landkreise | 1 320 | 12 219 | 16 682,1 | 1 108,0 | 2 348,0 | 7 710,2 | 204 | 1 452 761 |

19. Veranschlagte reine Baukosten im Wohnungsneubau zum Zeitpunkt der Baugenehmigung

Errichtung neuer Gebäude

| Jahr — Bauart | Baukosten je m³ umbauten Raumes | | | | Baukosten je m² Wohnfläche | | | |
|------------------------|---------------------------------|---|-----|------------------------------|-------------------------------|---|------|------------------------------|
| | Wohn- gebäude insgesamt | darunter Wohngebäude mit . . . Wohnungen | | | Wohn- gebäude insgesamt | darunter Wohngebäude mit . . . Wohnungen | | |
| | | 1 | 2 | 3 oder mehr ¹⁾ | | 1 | 2 | 3 oder mehr ¹⁾ |
| | Euro | | | | | | | |
| 1989 insgesamt | 162 | 163 | 163 | 161 | 983 | 1055 | 989 | 889 |
| darunter Fertigteilbau | 168 | 167 | 171 | 161 | 1025 | 1072 | 970 | 852 |
| 1990 insgesamt | 171 | 168 | 172 | 173 | 1075 | 1008 | 1015 | 954 |
| darunter Fertigteilbau | 179 | 173 | 183 | 188 | 1144 | 1095 | 1027 | 1333 |
| 1991 insgesamt | 177 | 174 | 173 | 180 | 1044 | 1146 | 1050 | 982 |
| darunter Fertigteilbau | 174 | 173 | 174 | 170 | 1036 | 1107 | 983 | 867 |
| 1992 insgesamt | 191 | 190 | 187 | 191 | 1123 | 1225 | 1124 | 1063 |
| darunter Fertigteilbau | 186 | 187 | 178 | 194 | 1098 | 1163 | 1030 | 1000 |
| 1993 insgesamt | 190 | 195 | 194 | 185 | 1128 | 1281 | 1181 | 1038 |
| darunter Fertigteilbau | 189 | 195 | 195 | 163 | 1115 | 1210 | 1085 | 873 |
| 1994 insgesamt | 205 | 202 | 200 | 208 | 1229 | 1347 | 1232 | 1171 |
| darunter Fertigteilbau | 197 | 197 | 191 | 209 | 1178 | 1241 | 1104 | 1096 |
| 1995 insgesamt | 230 | 222 | 224 | 236 | 1277 | 1367 | 1276 | 1231 |
| darunter Fertigteilbau | 216 | 219 | 214 | 208 | 1202 | 1240 | 1172 | 1098 |
| 1996 insgesamt | 234 | 235 | 230 | 236 | 1275 | 1273 | 1359 | 1217 |
| darunter Fertigteilbau | 230 | 234 | 225 | 219 | 1212 | 1252 | 1174 | 1074 |
| 1997 insgesamt | 230 | 234 | 231 | 224 | 1219 | 1292 | 1240 | 1142 |
| darunter Fertigteilbau | 224 | 227 | 230 | 211 | 1145 | 1180 | 1163 | 1011 |
| 1998 insgesamt | 223 | 227 | 228 | 214 | 1185 | 1260 | 1219 | 1068 |
| darunter Fertigteilbau | 226 | 224 | 241 | 211 | 1178 | 1204 | 1210 | 979 |
| 1999 insgesamt | 219 | 219 | 221 | 218 | 1187 | 1230 | 1196 | 1112 |
| darunter Fertigteilbau | 224 | 224 | 230 | 211 | 1207 | 1225 | 1190 | 1023 |
| 2000 insgesamt | 215 | 216 | 217 | 212 | 1164 | 1205 | 1194 | 1080 |
| darunter Fertigteilbau | 219 | 221 | 218 | 209 | 1153 | 1187 | 1132 | 1004 |
| 2001 insgesamt | 220 | 219 | 218 | 223 | 1205 | 1232 | 1214 | 1169 |
| darunter Fertigteilbau | 222 | 224 | 222 | 216 | 1201 | 1245 | 1176 | 1089 |
| 2002 insgesamt | 233 | 234 | 236 | 230 | 1235 | 1275 | 1266 | 1160 |
| darunter Fertigteilbau | 235 | 237 | 233 | 234 | 1250 | 1274 | 1222 | 1198 |
| 2003 insgesamt | 230 | 231 | 230 | 227 | 1249 | 1273 | 1258 | 1187 |
| darunter Fertigteilbau | 230 | 231 | 231 | 229 | 1255 | 1261 | 1214 | 1261 |
| 2004 insgesamt | 229 | 229 | 230 | 229 | 1257 | 1252 | 1254 | 1234 |
| darunter Fertigteilbau | 228 | 230 | 238 | 204 | 1257 | 1243 | 1237 | 1354 |
| 2005 insgesamt | 229 | 229 | 230 | 228 | 1228 | 1226 | 1254 | 1168 |
| darunter Fertigteilbau | 236 | 233 | 230 | 239 | 1260 | 1237 | 1196 | 1278 |
| 2006 insgesamt | 231 | 231 | 234 | 229 | 1240 | 1233 | 1268 | 1222 |
| darunter Fertigteilbau | 237 | 235 | 238 | 242 | 1279 | 1271 | 1265 | 1270 |
| 2007 insgesamt | 233 | 232 | 236 | 230 | 1276 | 1238 | 1290 | 1240 |
| darunter Fertigteilbau | 234 | 235 | 238 | 220 | 1263 | 1257 | 1293 | 1245 |
| 2008 insgesamt | 249 | 251 | 245 | 249 | 1361 | 1345 | 1374 | 1355 |
| darunter Fertigteilbau | 254 | 253 | 256 | 256 | 1374 | 1372 | 1375 | 1437 |
| 2009 insgesamt | 257 | 257 | 258 | 255 | 1373 | 1371 | 1414 | 1341 |
| darunter Fertigteilbau | 258 | 255 | 261 | 283 | 1362 | 1360 | 1418 | 1264 |
| 2010 insgesamt | 268 | 264 | 267 | 272 | 1436 | 1413 | 1444 | 1426 |
| darunter Fertigteilbau | 267 | 267 | 266 | 268 | 1390 | 1400 | 1412 | 1280 |
| 2011 insgesamt | 278 | 275 | 271 | 282 | 1505 | 1479 | 1465 | 1539 |
| darunter Fertigteilbau | 275 | 270 | 270 | 296 | 1470 | 1446 | 1377 | 1626 |

1) Ohne Wohnheime.

20. Veranschlagte reine Baukosten im Nichtwohnungsneubau zum Zeitpunkt der Baugenehmigung
Errichtung neuer Gebäude

| Jahr — Bauart | Baukosten je m³ umbauten Raumes | | | | | Baukosten je m² Nutzfläche | | | |
|-------------------------|--|---|--|--|--|--|---|---|--------------------------------------|
| | Nicht- wohn- gebäude ins- gesamt | darunter | | | | Nicht- wohn- gebäude ins- gesamt | darunter | | |
| | | Büro- und Verwal- tungs- gebäude | landwirt- schaftliche Betriebs- gebäude | nichtland- wirtschaft- liche Betriebs- gebäude | sonstige Nicht- wohn- gebäude | | Büro- und Verwal- tungs- gebäude | Fabrik- und Werkstatt- gebäude | Handels- und Lager- gebäude |
| | | | | | | | | | |
| Euro | | | | | | | | | |
| 1989 insgesamt | 116 | 187 | 46 | 87 | 163 | 751 | 1085 | 597 | 616 |
| darunter Fertigteilbau | 94 | 145 | 33 | 86 | 126 | 565 | 758 | 545 | 562 |
| 1990 insgesamt | 164 | 223 | 54 | 117 | 253 | 909 | 1186 | 623 | 530 |
| darunter Fertigteilbau | 125 | 189 | 48 | 106 | 155 | 695 | 975 | 672 | 475 |
| 1991 insgesamt | 129 | 166 | 56 | 94 | 199 | 770 | 953 | 620 | 512 |
| darunter Fertigteilbau | 103 | 175 | 49 | 73 | 132 | 625 | 938 | 565 | 384 |
| 1992 insgesamt | 140 | 176 | 54 | 107 | 223 | 833 | 1026 | 636 | 648 |
| darunter Fertigteilbau | 99 | 147 | 39 | 76 | 124 | 604 | 816 | 505 | 455 |
| 1993 insgesamt | 148 | 163 | 65 | 126 | 214 | 831 | 913 | 701 | 664 |
| darunter Fertigteilbau | 112 | 159 | 52 | 95 | 101 | 653 | 853 | 542 | 575 |
| 1994 insgesamt | 187 | 176 | 67 | 193 | 243 | 968 | 884 | 810 | 652 |
| darunter Fertigteilbau | 206 | 148 | 52 | 228 | 176 | 1024 | 721 | 751 | 421 |
| 1995 insgesamt | 165 | 196 | 82 | 139 | 239 | 768 | 857 | 671 | 612 |
| darunter Fertigteilbau | 126 | 167 | 64 | 111 | 190 | 539 | 681 | 576 | 462 |
| 1996 insgesamt | 180 | 237 | 75 | 144 | 265 | 853 | 1116 | 682 | 631 |
| darunter Fertigteilbau | 153 | 230 | 61 | 121 | 262 | 709 | 1070 | 601 | 556 |
| 1997 insgesamt | 166 | 233 | 59 | 146 | 215 | 749 | 1018 | 620 | 617 |
| darunter Fertigteilbau | 135 | 201 | 56 | 126 | 143 | 575 | 811 | 568 | 518 |
| 1998 insgesamt | 181 | 246 | 87 | 157 | 208 | 756 | 1036 | 621 | 654 |
| darunter Fertigteilbau | 133 | 161 | 79 | 133 | 148 | 540 | 672 | 569 | 525 |
| 1999 insgesamt | 182 | 260 | 87 | 155 | 223 | 773 | 1129 | 622 | 643 |
| darunter Fertigteilbau | 178 | 306 | 90 | 145 | 174 | 742 | 1372 | 605 | 553 |
| 2000 insgesamt | 192 | 260 | 114 | 142 | 219 | 899 | 1221 | 621 | 666 |
| darunter Fertigteilbau | 165 | 209 | 117 | 141 | 187 | 760 | 949 | 640 | 642 |
| 2001 insgesamt | 149 | 231 | 82 | 99 | 209 | 885 | 1197 | 633 | 657 |
| darunter Fertigteilbau | 137 | 232 | 79 | 89 | 212 | 818 | 1257 | 592 | 574 |
| 2002 insgesamt | 170 | 255 | 69 | 97 | 278 | 987 | 1216 | 689 | 660 |
| darunter Fertigteilbau | 170 | 257 | 67 | 95 | 386 | 962 | 1207 | 680 | 628 |
| 2003 insgesamt | 158 | 200 | 63 | 108 | 235 | 899 | 1088 | 618 | 641 |
| darunter Fertigteilbau | 141 | 197 | 50 | 98 | 192 | 819 | 1067 | 546 | 603 |
| 2004 insgesamt | 118 | 211 | 50 | 80 | 245 | 759 | 1212 | 678 | 547 |
| darunter Fertigteilbau | 99 | 211 | 46 | 70 | 221 | 669 | 1267 | 641 | 506 |
| 2005 insgesamt | 127 | 187 | 49 | 102 | 275 | 805 | 1154 | 810 | 645 |
| darunter Fertigteilbau | 121 | 191 | 44 | 101 | 285 | 780 | 1127 | 815 | 638 |
| 2006 insgesamt | 136 | 220 | 61 | 109 | 232 | 891 | 1215 | 914 | 734 |
| darunter Fertigteilbau | 126 | 217 | 57 | 103 | 236 | 884 | 1247 | 917 | 723 |
| 2007 insgesamt | 139 | 222 | 56 | 106 | 245 | 948 | 1325 | 724 | 663 |
| darunter Fertigteilbau | 127 | 220 | 53 | 94 | 251 | 907 | 1329 | 705 | 622 |
| 2008 insgesamt | 172 | 305 | 58 | 117 | 253 | 1115 | 1727 | 1043 | 784 |
| darunter Fertigteilbau | 141 | 242 | 54 | 112 | 251 | 949 | 1303 | 1026 | 745 |
| 2009 insgesamt | 180 | 278 | 50 | 112 | 298 | 1088 | 1513 | 828 | 675 |
| darunter Fertigteilbau | 161 | 253 | 48 | 103 | 326 | 1003 | 1379 | 810 | 644 |
| 2010 insgesamt | 165 | 308 | 49 | 109 | 283 | 1035 | 1580 | 1089 | 643 |
| darunter Fertigteilbau | 150 | 322 | 46 | 91 | 300 | 1005 | 1616 | 972 | 561 |
| 2011 insgesamt | 148 | 262 | 51 | 110 | 293 | 997 | 1339 | 958 | 687 |
| darunter Fertigtteilbau | 128 | 248 | 49 | 94 | 291 | 899 | 1293 | 793 | 584 |