



Statistische Berichte



Kennziffer: A IV 11 - j/12

März 2013

Schwangerschaftsabbrüche in Hessen 2012

Hessisches Statistisches Landesamt, Wiesbaden

Impressum

Dienstgebäude: Rheinstraße 35/37, 65185 Wiesbaden

Briefadresse: 65175 Wiesbaden

Ihre Ansprechpartner für Fragen und Anregungen zu diesem Bericht

Herr Seese 0611 3802-207

E-Mail gesundheitswesen@statistik-hessen.de

Telefax 0611 3802-297

Internet <http://www.statistik-hessen.de>

Copyright

© Hessisches Statistisches Landesamt, Wiesbaden, 2013

Vervielfältigung und Verbreitung, auch auszugsweise, mit Quellenangabe gestattet.

Allgemeine Geschäftsbedingungen

Die Allgemeinen Geschäftsbedingungen sind unter

<http://www.statistik-hessen.de> "AGB"

abrufbar.

Zeichenerklärungen

- = genau Null (nichts vorhanden) bzw. keine Veränderung eingetreten
- 0 = Zahlenwert ungleich Null, Betrag jedoch kleiner als die Hälfte von 1 in der letzten besetzten Stelle
- . = Zahlenwert unbekannt oder geheim zu halten
- ... = Zahlenwert lag bei Redaktionsschluss noch nicht vor
- () = Aussagewert eingeschränkt, da der Zahlenwert statistisch unsicher ist
- / = keine Angabe, da Zahlenwert nicht sicher genug
- x = Tabellenfeld gesperrt, weil Aussage nicht sinnvoll
(oder bei Veränderungsraten ist die Ausgangszahl kleiner als 100)
- D = Durchschnitt
- s = geschätzte Zahl
- p = vorläufige Zahl
- r = berichtigte Zahl

Aus Gründen der Übersichtlichkeit sind nur negative Veränderungsraten und Salden mit einem Vorzeichen versehen. Positive Veränderungsraten und Salden sind ohne Vorzeichen. Im Allgemeinen ist ohne Rücksicht auf die Endsumme auf- bzw. abgerundet worden. Das Ergebnis der Summierung der Einzelzahlen kann deshalb geringfügig von der Endsumme abweichen.

Inhalt

	Seite
Vorbemerkungen	2
Erhebungsbereich	2
Grafik	
Schwangerschaftsabbrüche 2012 nach dem Alter der Schwangeren	3
Tabellen	
1. Schwangerschaftsabbrüche 2007 bis 2012 nach dem Alter und Familienstand der Schwangeren	4
2. Schwangerschaftsabbrüche 2007 bis 2012 nach dem Grund des Abbruchs und der Art des Eingriffs	5
3. Schwangerschaftsabbrüche 2007 bis 2012 nach Schwangerschaftsdauer und vorangegangenen lebend Geborenen	6
4. Schwangerschaftsabbrüche 2012 nach Familienstand und Alter der Schwangeren und nach dem Grund des Abbruchs	7
5. Komplikationen bei durchgeführten Schwangerschaftsabbrüchen 2012 nach der Art des Eingriffs	8
6. Schwangerschaftsabbrüche 2012 nach dem Alter der Schwangeren und Zahl der im Haushalt lebenden minderjährigen Kinder	9
7. Schwangerschaftsabbrüche 2012 nach dem Alter der Schwangeren und Zahl der vorangegangenen lebend Geborenen	9
8. Schwangerschaftsabbrüche 2012 nach dem Ort des Eingriffs und Aufenthaltsdauer	10
9. Schwangerschaftsabbrüche 2012 nach Eingriffsort und Wohnort der Schwangeren	11

Vorbemerkungen

Diese Veröffentlichung umfasst die jährlichen Ergebnisse der Meldungen über vorgenommene Schwangerschaftsabbrüche nach dem Wohnort der Schwangeren. Die Angaben werden im Statistischen Bundesamt zentral erhoben, aufbereitet und die Ergebnistabellen den jeweiligen Statistischen Landesämtern zur Verfügung gestellt.

Rechtsgrundlage

Rechtsgrundlage für die Statistik sind die §§ 15 bis 18 des Gesetzes zur Vermeidung und Bewältigung von Schwangerschaftskonflikten (Schwangerschaftskonfliktgesetz — SchKG) vom 27.7.1992 (BGBl. I S. 1398), das zuletzt durch Artikel 3 Absatz 2 des Gesetzes vom 22. Dezember 2011 (BGBl. I S. 2975) geändert worden ist, in Verbindung mit dem Bundesstatistikgesetz (BStatG) vom 22.1.1987 (BGBl. I S. 462, 565), zuletzt geändert durch Artikel 3 des Gesetzes vom 07. September 2007 (BGBl. I S. 2246).

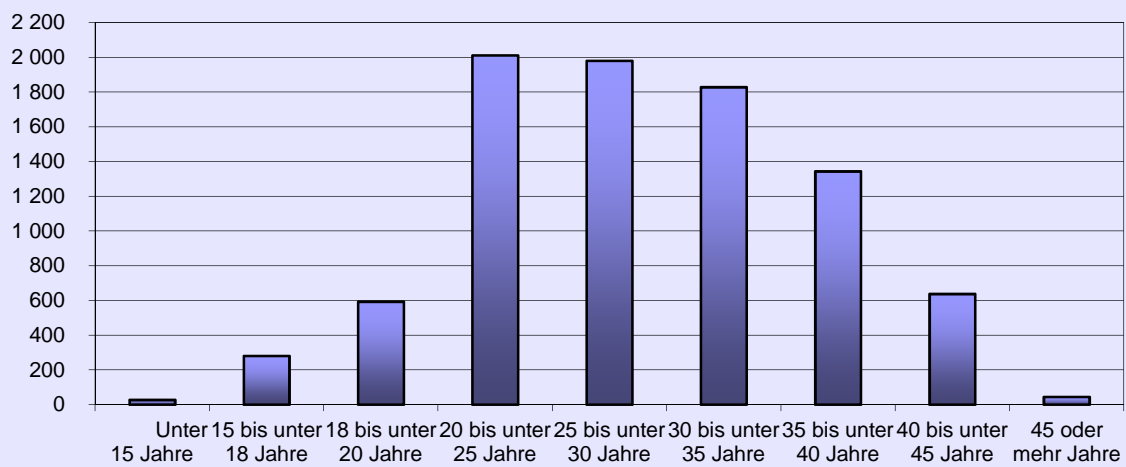
Erhebungsbereich

Auskunftspflichtig sind die Inhaber der Arztpraxen und die Leiter der Krankenhäuser, in denen innerhalb von zwei Jahren vor dem Quartalsende Schwangerschaftsabbrüche durchgeführt wurden.

Die vierteljährlichen Meldungen umfassen folgende Merkmale:

- die rechtliche Voraussetzung des Schwangerschaftsabbruchs (Indikation oder Beratungsregelung)
- den Familienstand und das Alter der Schwangeren sowie die Zahl ihrer Kinder
- die Dauer der abgebrochenen Schwangerschaft
- die Art des Eingriffs, der Anästhesie und beobachtete Komplikationen
- das Bundesland, in dem der Eingriff vorgenommen wurde, und das Bundesland oder der Staat im Ausland, in dem die Schwangere wohnt
- im Fall eines Krankenhausaufenthaltes dessen Dauer.

Schwangerschaftsabbrüche 2012 nach dem Alter der Schwangeren



1. Schwangerschaftsabbrüche 2007 bis 2012 nach dem Alter und Familienstand der Schwangeren

Altersgruppe — Familienstand	2007	2008	2009	2010	2011	2012
------------------------------------	------	------	------	------	------	------

Nach Altersgruppen Grundzahlen

Unter 15 Jahre	35	28	20	36	18	27
15 bis unter 18 Jahre	430	360	353	299	318	281
18 bis unter 20 Jahre	687	648	588	629	538	593
20 bis unter 25 Jahre	2 019	2 243	2 129	2 063	2 124	2 011
25 bis unter 30 Jahre	2 271	2 246	2 024	1 972	1 904	1 980
30 bis unter 35 Jahre	1 760	1 711	1 633	1 703	1 703	1 828
35 bis unter 40 Jahre	1 472	1 393	1 323	1 311	1 302	1 343
40 bis unter 45 Jahre	618	622	613	610	579	637
45 oder mehr Jahre	42	37	48	53	47	45
I n s g e s a m t	9 334	9 288	8 731	8 676	8 533	8 745

Verhältniszahlen

Unter 15 Jahre	0,4	0,3	0,2	0,4	0,2	0,3
15 bis unter 18 Jahre	4,6	3,9	4,0	3,4	3,7	3,2
18 bis unter 20 Jahre	7,4	7,0	6,7	7,2	6,3	6,8
20 bis unter 25 Jahre	21,6	24,1	24,4	23,8	24,9	23,0
25 bis unter 30 Jahre	24,3	24,2	23,2	22,7	22,3	22,6
30 bis unter 35 Jahre	18,9	18,4	18,7	19,6	20,0	20,9
35 bis unter 40 Jahre	15,8	15,0	15,2	15,1	15,3	15,4
40 bis unter 45 Jahre	6,6	6,7	7,0	7,0	6,8	7,3
45 oder mehr Jahre	0,4	0,4	0,5	0,6	0,6	0,5

Nach dem Familienstand Grundzahlen

Ledig	4 452	4 574	4 393	4 446	4 542	4 576
Verheiratet	4 261	4 177	3 807	3 699	3 511	3 673
Verwitwet	32	35	38	39	26	32
Geschieden	589	502	493	492	454	464
I n s g e s a m t	9 334	9 288	8 731	8 676	8 533	8 745

Verhältniszahlen

Ledig	47,7	49,2	50,3	51,2	53,2	52,3
Verheiratet	45,7	45,0	43,6	42,6	41,1	42,0
Verwitwet	0,3	0,4	0,4	0,4	0,3	0,4
Geschieden	6,3	5,4	5,6	5,7	5,3	5,3

2. Schwangerschaftsabbrüche 2007 bis 2012 nach dem Grund des Abbruchs und der Art des Eingriffs

Grund des Abbruchs — Art des Eingriffs	2007	2008	2009	2010	2011	2012
Nach dem Grund des Abbruchs Grundzahlen						
Medizinische Indikation	289	322	246	264	238	262
Kriminologische Indikation	1	1	1	1	2	2
Beratungsregelung	9 044	8 965	8 484	8 411	8 293	8 481
I n s g e s a m t	9 334	9 288	8 731	8 676	8 533	8 745
Verhältniszahlen						
Medizinische Indikation	3,1	3,5	2,8	3,0	2,8	3,0
Kriminologische Indikation	0,0	0,0	0,0	0,0	0,0	0,0
Beratungsregelung	96,9	96,5	97,2	96,9	97,2	97,0
Nach der Art des Eingriffs ¹⁾ Grundzahlen						
Curettage	1 327	1 312	725	1 034	1 093	977
Vakuumaspiration	6 994	6 878	6 950	6 443	6 076	6 398
Hysterotomie / Hysterektomie	1	—	3	5	1	6
Medikamentöser Abbruch	271	296	226	231	201	229
Mifegyne / Mifepriston	741	802	827	949	1 145	1 117
Fetozid bei Mehrlingsschwangerschaften	.	.	.	1	1	2
Fetozid bei sonstigen Fällen	.	.	.	13	16	16
I n s g e s a m t	9 334	9 288	8 731	8 676	8 533	8 745
Verhältniszahlen						
Curettage	14,2	14,1	8,3	11,9	12,8	11,2
Vakuumaspiration	74,9	74,1	79,6	74,3	71,2	73,2
Hysterotomie / Hysterektomie	0,0	—	0,0	0,1	0,0	0,1
Medikamentöser Abbruch	2,9	3,2	2,6	2,7	2,4	2,6
Mifegyne / Mifepriston	7,9	8,6	9,5	10,9	13,4	12,8
Fetozid bei Mehrlingsschwangerschaften	.	.	.	0,0	0,0	0,0
Fetozid bei sonstigen Fällen	.	.	.	0,1	0,2	0,2

1) Umstellung der Systematik ab 2010.

3. Schwangerschaftsabbrüche 2007 bis 2012 nach Schwangerschaftsdauer und Zahl der vorangegangenen lebend Geborenen

Schwangerschaftsdauer — vorangegangene lebend Geborene	2007	2008	2009	2010	2011	2012
---	------	------	------	------	------	------

Nach Schwangerschaftsdauer¹⁾ Grundzahlen

Unter 5 Wochen	.	.	.	559	678	806
5 bis unter 7 Wochen	.	.	.	2 824	2 825	2 933
7 bis unter 9 Wochen	.	.	.	2 930	2 805	2 767
9 bis unter 12 Wochen	.	.	.	2 142	2 028	2 030
12 bis unter 16 Wochen	.	.	.	94	89	102
16 bis unter 19 Wochen	.	.	.	62	53	51
19 bis unter 22 Wochen	.	.	.	36	36	33
22 oder mehr Wochen	.	.	.	29	19	23
I n s g e s a m t	9 334	9 288	8 731	8 676	8 533	8 745

Verhältniszahlen

Unter 5 Wochen	.	.	.	6,4	7,9	9,2
5 bis unter 7 Wochen	.	.	.	32,5	33,1	33,5
7 bis unter 9 Wochen	.	.	.	33,8	32,9	31,6
9 bis unter 12 Wochen	.	.	.	24,7	23,8	23,2
12 bis unter 16 Wochen	.	.	.	1,1	1,0	1,2
16 bis unter 19 Wochen	.	.	.	0,7	0,6	0,6
19 bis unter 22 Wochen	.	.	.	0,4	0,4	0,4
22 oder mehr Wochen	.	.	.	0,3	0,2	0,3

Nach Zahl der vorangegangenen lebend Geborenen Grundzahlen

Keine vorangegangene Lebendgeburt	3 889	3 823	3 566	3 593	3 612	3 649
mit 1 vorangegangene Lebendgeburten	2 427	2 518	2 323	2 301	2 200	2 247
mit 2 vorangegangene Lebendgeburten	2 060	2 042	1 930	1 869	1 881	1 926
mit 3 vorangegangene Lebendgeburten	710	669	649	677	608	684
mit 4 vorangegangene Lebendgeburten	178	181	184	168	172	175
mit 5 oder mehr vorangegangene Lebendgeburten	70	55	79	68	60	64
I n s g e s a m t	9 334	9 288	8 731	8 676	8 533	8 745

Verhältniszahlen

Keine vorangegangene Lebendgeburt	41,7	41,2	40,8	41,4	42,3	41,7
mit 1 vorangegangene Lebendgeburten	26,0	27,1	26,6	26,5	25,8	25,7
mit 2 vorangegangene Lebendgeburten	22,1	22,0	22,1	21,5	22,0	22,0
mit 3 vorangegangene Lebendgeburten	7,6	7,2	7,4	7,8	7,1	7,8
mit 4 vorangegangene Lebendgeburten	1,9	1,9	2,1	1,9	2,0	2,0
mit 5 oder mehr vorangegangene Lebendgeburten	0,7	0,6	0,9	0,8	0,7	0,7

1) Umstellung der Systematik ab 2010.

4. Schwangerschaftsabbrüche 2012 nach Familienstand und Alter der Schwangeren und nach dem Grund des Abbruchs

Familienstand — Altersgruppe	Ins- gesamt	davon nach dem Grund des Abbruchs					
		Medizinische Indikation		Kriminologische Indikation		Beratungsregelung	
		Anzahl	%	Anzahl	%	Anzahl	%
Ledig							
Unter 15 Jahre	27	—	—	—	—	27	100,0
15 bis unter 18 Jahre	281	—	—	—	—	281	100,0
18 bis unter 20 Jahre	565	3	0,5	—	—	562	99,5
20 bis unter 25 Jahre	1 664	15	0,9	—	—	1 649	99,1
25 bis unter 30 Jahre	1 128	11	1,0	1	0,1	1 116	98,9
30 bis unter 35 Jahre	582	10	1,7	—	—	572	98,3
35 bis unter 40 Jahre	247	5	2,0	—	—	242	98,0
40 bis unter 45 Jahre	79	1	1,3	—	—	78	98,7
45 oder mehr Jahre	3	—	—	—	—	3	100,0
Z u s a m m e n	4 576	45	1,0	1	0,0	4 530	99,0
Verheiratet							
Unter 15 Jahre	—	—	—	—	—	—	—
15 bis unter 18 Jahre	—	—	—	—	—	—	—
18 bis unter 20 Jahre	27	—	—	—	—	27	100,0
20 bis unter 25 Jahre	330	8	2,4	—	—	322	97,6
25 bis unter 30 Jahre	793	39	4,9	—	—	754	95,1
30 bis unter 35 Jahre	1 115	56	5,0	—	—	1 059	95,0
35 bis unter 40 Jahre	921	66	7,2	—	—	855	92,8
40 bis unter 45 Jahre	452	42	9,3	—	—	410	90,7
45 oder mehr Jahre	35	4	11,4	—	—	31	88,6
Z u s a m m e n	3 673	215	5,9	—	—	3 458	94,1
Verwitwet							
Unter 15 Jahre	—	—	—	—	—	—	—
15 bis unter 18 Jahre	—	—	—	—	—	—	—
18 bis unter 20 Jahre	—	—	—	—	—	—	—
20 bis unter 25 Jahre	—	—	—	—	—	—	—
25 bis unter 30 Jahre	5	—	—	—	—	5	100,0
30 bis unter 35 Jahre	5	—	—	—	—	5	100,0
35 bis unter 40 Jahre	15	—	—	—	—	15	100,0
40 bis unter 45 Jahre	7	—	—	—	—	7	100,0
45 oder mehr Jahre	—	—	—	—	—	—	—
Z u s a m m e n	32	—	—	—	—	32	100,0
Geschieden							
Unter 15 Jahre	—	—	—	—	—	—	—
15 bis unter 18 Jahre	—	—	—	—	—	—	—
18 bis unter 20 Jahre	1	—	—	—	—	1	100,0
20 bis unter 25 Jahre	17	—	—	—	—	17	100,0
25 bis unter 30 Jahre	54	1	1,9	—	—	53	98,1
30 bis unter 35 Jahre	126	—	—	—	—	126	100,0
35 bis unter 40 Jahre	160	—	—	1	0,6	159	99,4
40 bis unter 45 Jahre	99	1	1,0	—	—	98	99,0
45 oder mehr Jahre	7	—	—	—	—	7	100,0
Z u s a m m e n	464	2	0,4	1	0,2	461	99,4
Insgesamt							
Unter 15 Jahre	27	—	—	—	—	27	100,0
15 bis unter 18 Jahre	281	—	—	—	—	281	100,0
18 bis unter 20 Jahre	593	3	0,5	—	—	590	99,5
20 bis unter 25 Jahre	2 011	23	1,1	—	—	1 988	98,9
25 bis unter 30 Jahre	1 980	51	2,6	1	0,1	1 928	97,4
30 bis unter 35 Jahre	1 828	66	3,6	—	—	1 762	96,4
35 bis unter 40 Jahre	1 343	71	5,3	1	0,1	1 271	94,6
40 bis unter 45 Jahre	637	44	6,9	—	—	593	93,1
45 oder mehr Jahre	45	4	8,9	—	—	41	91,1
I n s g e s a m t	8 745	262	3,0	2	0,0	8 481	97,0

Quelle: Statistisches Bundesamt.

5. Komplikationen bei durchgeführten Schwangerschaftsabbrüchen 2012 nach der Art des Eingriffs

Komplikationen ¹⁾	Ins- gesamt	davon nach der Art des Eingriffs						
		Curettage	Vakuum- aspiration	Hysterotomie/ Hysterektomie	medikamentöser Abbruch	Mifegyne/ Mifepriston	Fetozid bei Mehrlings- schwanger- schaften	Fetozid bei sonstigen Fällen

Grundzahlen

Cervixriss	2	—	—	—	—	1	—	1
Uterusperforation	1	—	—	1	—	—	—	—
Blutverlust (mehr als 500 ml)	1	—	1	—	—	—	—	—
Blutübertragungen	—	—	—	—	—	—	—	—
Nachblutungen	1	—	1	—	—	—	—	—
Allgemeininfektionen	—	—	—	—	—	—	—	—
Fieber über 38° Celsius	1	1	—	—	—	—	—	—
Salpingitis	—	—	—	—	—	—	—	—
Parametritis	—	—	—	—	—	—	—	—
Thrombose/Embolie	—	—	—	—	—	—	—	—
Narkosezwischenfall	1	1	—	—	—	—	—	—
Sonstige Komplikationen	9	—	3	—	5	1	—	—
Tod	—	—	—	—	—	—	—	—
I n s g e s a m t	16	2	5	1	5	2	—	1

Auf 1000 Schwangerschaftsabbrüche der jeweiligen Art des Eingriffs

Cervixriss	0,2	—	—	—	—	0,1	—	0,1
Uterusperforation	0,1	—	—	0,1	—	—	—	—
Blutverlust (mehr als 500 ml)	0,1	—	0,1	—	—	—	—	—
Blutübertragungen	—	—	—	—	—	—	—	—
Nachblutungen	0,1	—	0,1	—	—	—	—	—
Allgemeininfektionen	—	—	—	—	—	—	—	—
Fieber über 38° Celsius	0,1	0,1	—	—	—	—	—	—
Salpingitis	—	—	—	—	—	—	—	—
Parametritis	—	—	—	—	—	—	—	—
Thrombose-Embolie	—	—	—	—	—	—	—	—
Narkosezwischenfall	0,1	0,1	—	—	—	—	—	—
Sonstige Komplikationen	1,0	—	0,3	—	0,6	0,1	—	—
Tod	—	—	—	—	—	—	—	—
I n s g e s a m t	1,8	0,2	0,6	0,1	0,6	0,2	—	0,1

1) Mehrfachnennungen möglich.

6. Schwangerschaftsabbrüche 2012 nach dem Alter der Schwangeren und Zahl der im Haushalt lebenden minderjährigen Kinder

Altersgruppe	Insgesamt	Frauen mit . . . im Haushalt lebenden minderjährigen Kindern						Ohne Kinder im Haushalt
		zusammen		1	2	3	4 oder mehr	
		Anzahl	%					
Unter 15 Jahre	27	—	—	—	—	—	—	27
15 bis unter 18 Jahre	281	2	0,7	2	—	—	—	279
18 bis unter 20 Jahre	593	63	10,6	55	7	1	—	530
20 bis unter 25 Jahre	2 011	702	34,9	501	167	29	5	1 309
25 bis unter 30 Jahre	1 980	1 137	57,4	602	393	113	29	843
30 bis unter 35 Jahre	1 828	1 439	78,7	546	609	210	74	389
35 bis unter 40 Jahre	1 343	1 136	84,6	347	514	202	73	207
40 bis unter 45 Jahre	637	554	87,0	174	225	114	41	83
45 oder mehr Jahre	45	36	80,0	11	16	9	—	9
I n s g e s a m t	8 745	5 069	58,0	2 238	1 931	678	222	3 676

Quelle: Statistisches Bundesamt.

7. Schwangerschaftsabbrüche 2012 nach dem Alter der Schwangeren und Zahl der vorangegangenen lebend Geborenen

Altersgruppe	Insgesamt	Frauen mit . . . lebend Geborenen						Ohne lebend Geborene
		zusammen	1	2	3	4	5 oder mehr	
Unter 15 Jahre	27	—	—	—	—	—	—	27
15 bis unter 18 Jahre	281	1	1	—	—	—	—	280
18 bis unter 20 Jahre	593	61	55	5	1	—	—	532
20 bis unter 25 Jahre	2 011	702	501	166	29	5	1	1 309
25 bis unter 30 Jahre	1 980	1 146	610	388	119	22	7	834
30 bis unter 35 Jahre	1 828	1 439	548	602	212	56	21	389
35 bis unter 40 Jahre	1 343	1 149	352	513	205	60	19	194
40 bis unter 45 Jahre	637	563	172	235	109	31	16	74
45 oder mehr Jahre	45	35	8	17	9	1	—	10
I n s g e s a m t	8 745	5 096	2 247	1 926	684	175	64	3 649

Quelle: Statistisches Bundesamt.

8. Schwangerschaftsabbrüche 2012 nach dem Ort des Eingriffs und Aufenthaltsdauer

Ort des Eingriffs — Aufenthaltsdauer	Ins- gesamt	Ohne Kompli- kationen	Mit Kompli- kationen	davon						
				Cervixriß	Uterus- per- foration	Blutverlust (mehr als 500 ml)	Nach- blutungen	Fieber über 38° C	Narkose- zwischen- fall	sonstige Kompli- kationen
Krankenhaus stationär	209	199	10	1	1	1	—	1	—	6
davon										
1 Tag	90	88	2	1	—	—	—	1	—	—
2 Tage	67	63	4	—	1	1	—	—	—	2
3 Tage	27	27	—	—	—	—	—	—	—	—
4 bis unter 7 Tage	20	19	1	—	—	—	—	—	—	1
8 bis unter 14 Tage	5	2	3	—	—	—	—	—	—	3
15 bis unter 20 Tage	—	—	—	—	—	—	—	—	—	—
21 bis unter 28 Tage	—	—	—	—	—	—	—	—	—	—
29 und mehr	—	—	—	—	—	—	—	—	—	—
Krankenhaus ambulant	624	623	1	—	—	—	—	—	—	1
Ambulante Einrichtung	7 912	7 907	5	1	—	—	1	—	1	2
Insgesamt	8 745	8 729	16	2	1	1	1	1	1	9

Quelle: Statistisches Bundesamt.

9. Schwangerschaftsabbrüche 2012 nach Eingriffsort und Wohnort der Schwangeren

Ein- griffsort	Wohnort																	Ins- gesamt
	Baden- Württemberg	Bayern	Berlin	Branden- burg	Bremen	Hamburg	H e s s e n	Mecklenburg- Vorpommern	Nieder- sachsen	Nordrhein- Westfalen	Rheinland- Pfalz	Saarland	Sachsen	Sachsen- Anhalt	Schleswig- Holstein	Thüringen	Ausland	
Baden-Württemberg	10 672	174	4	1	—	—	24	—	1	2	131	1	2	1	1	—	15	11 029
Bayern	282	11 618	1	—	—	1	16	—	—	3	1	—	2	—	—	4	59	11 987
Berlin	3	7	9 211	256	1	4	1	11	1	7	1	1	11	5	1	5	279	9 805
Brandenburg	—	1	13	3 131	—	—	1	3	4	1	1	—	9	26	—	1	496	3 687
Bremen	2	2	2	—	1 556	3	2	2	999	3		1	1	—	3	1	—	2 577
Hamburg	1	1	12	1	13	3 799	1	5	211	6	4	—	—	—	209	—	60	4 323
H e s s e n	71	70	3	—	—	4	8 448	1	23	34	147	1	—	2	1	8	30	8 843
Mecklenburg- Vorpommern	2	1	7	31	—	3	1	2 915	5	1	1	—	6	—	6	—	10	2 989
Niedersachsen	1	—	6	—	7	6	15	5	7 182	186	1	1	1	33	1	58	1	7 504
Nordrhein-Westfalen	21	5	4	1	—	5	12	—	104	21 595	223	1	3	—	1	2	81	22 058
Rheinland-Pfalz	745	3	2	—	—	2	216	—	2	11	2 934	2	—	1	—	2	2	3 922
Saarland	4	—	1		—	—	2	—	—	3	487	1 169	—	—	—	—	19	1 685
Sachsen	1	15	1	72	—	—	—	—	1	4	—	—	5 538	48	—	29	24	5 733
Sachsen-Anhalt	2	2	1	3	—	—	1	—	5	2	1	—	4	3 756	—	29	4	3 810
Schleswig-Holstein	1	2	1		1	40	—	28	12	4	1	—	1	—	3 264	—	5	3 360
Thüringen	1	139	—	1	—	—	5	—	8	4	—	—	16	19	—	3 307	3	3 503
Deutschland	11 809	12 040	9 269	3 497	1 578	3 867	8 745	2 970	8 558	21 866	3 933	1 177	5 594	3 891	3 487	3 446	1 088	106 815

Quelle: Statistisches Bundesamt.