



Statistische Berichte



Kennziffer: P I 1 - j/09

März 2010

Bruttoinlandsprodukt und Bruttowertschöpfung in Hessen und Deutschland von 1999 bis 2009

Hessisches Statistisches Landesamt, Wiesbaden

Impressum

Dienstgebäude: Rheinstraße 35/37, 65185 Wiesbaden

Briefadresse: 65175 Wiesbaden

Ihre Ansprechpartner für Fragen und Anregungen zu diesem Bericht

Herr Arian	0611 3802-825
Frau Erler	0611 3802-819
E-Mail	vgr@statistik-hessen.de
Telefax	0611 3802-890
Internet	http://www.statistik-hessen.de

Copyright

© Hessisches Statistisches Landesamt, Wiesbaden, 2010

Auszugsweise Vervielfältigung und Verbreitung mit Quellenangabe gestattet.

Allgemeine Geschäftsbedingungen

Die Allgemeinen Geschäftsbedingungen sind unter

<http://www.statistik-hessen.de/publikationen/geschaeftsbedingungen/index.html>
abrufbar.

Zeichenerklärungen

- = genau Null (nichts vorhanden) bzw. keine Veränderung eingetreten
- 0 = Zahlenwert ungleich Null, Betrag jedoch kleiner als die Hälfte von 1 in der letzten besetzten Stelle
- . = Zahlenwert unbekannt oder geheim zu halten
- ... = Zahlenwert lag bei Redaktionsschluss noch nicht vor
- () = Aussagewert eingeschränkt, da der Zahlenwert statistisch unsicher ist
- / = keine Angabe, da Zahlenwert nicht sicher genug
- x = Tabellenfeld gesperrt, weil Aussage nicht sinnvoll
(oder bei Veränderungsraten ist die Ausgangszahl kleiner als 100)
- D = Durchschnitt
- s = geschätzte Zahl
- p = vorläufige Zahl
- r = berichtigte Zahl

Aus Gründen der Übersichtlichkeit sind nur negative Veränderungsraten und Salden mit einem Vorzeichen versehen. Positive Veränderungsraten und Salden sind ohne Vorzeichen. Im Allgemeinen ist ohne Rücksicht auf die Endsumme auf- bzw. abgerundet worden. Das Ergebnis der Summierung der Einzelzahlen kann deshalb geringfügig von der Endsumme abweichen.

Inhalt

	Seite
Vorbemerkungen, Erläuterungen	3
Grafiken	
Bruttoinlandsprodukt in Hessen und in Deutschland 1999 bis 2009	6
Bruttowertschöpfung in jeweiligen Preisen in Hessen und in Deutschland 2009 nach wirtschaftlicher Gliederung	7
Bruttoinlandsprodukt in jeweiligen Preisen je Erwerbstätigen in Hessen und in Deutschland 1999 bis 2009	7
Tabellen	
1. Bruttoinlandsprodukt in den Bundesländern und in Deutschland 1999 bis 2009	
a) in jeweiligen Preisen	8
b) preisbereinigt, verkettet	10
2. Bruttoinlandsprodukt je Erwerbstätigen in den Bundesländern und in Deutschland 1999 bis 2009	
a) in jeweiligen Preisen	12
b) preisbereinigt, verkettet	14
3. Bruttoinlandsprodukt je Einwohner in den Bundesländern und in Deutschland 1999 bis 2009	
a) in jeweiligen Preisen	16
b) preisbereinigt, verkettet	18
4. Bruttowertschöpfung in den Bundesländern und in Deutschland 2009 nach wirtschaftlicher Gliederung	
a) in jeweiligen Preisen	20
b) preisbereinigt, verkettet	20
5. Bruttowertschöpfung in Hessen 1999 bis 2009 nach wirtschaftlicher Gliederung	
a) in jeweiligen Preisen	22
b) preisbereinigt, verkettet	24
6. Bruttowertschöpfung in Deutschland 1999 bis 2009 nach wirtschaftlicher Gliederung	
a) in jeweiligen Preisen	26
b) preisbereinigt, verkettet	28
7. Bruttowertschöpfung nach wirtschaftlicher Gliederung, sowie Bruttoinlandsprodukt in Hessen 1999 bis 2007	
a) in jeweiligen Preisen	30
b) preisbereinigt, verkettet	31

Tabellen

	Seite
8. Bruttowertschöpfung nach wirtschaftlicher Gliederung, sowie Bruttoinlandsprodukt in Deutschland 1999 bis 2007	
a) in jeweiligen Preisen	32
b) preisbereinigt, verkettet	33
9. Arbeitnehmerentgelt (Inland) 1999 bis 2009 nach wirtschaftlicher Gliederung	34
10. Erwerbstätige (Inland) 1999 bis 2009 nach wirtschaftlicher Gliederung	35
11. Bruttowertschöpfung je Erwerbstätigen (Inland) 1999 bis 2009 nach wirtschaftlicher Gliederung	36
12. Bruttowertschöpfung je geleistete Arbeitsstunde der Erwerbstätigen (Inland) 1999 bis 2009 nach wirtschaftlicher Gliederung	37
13. Eckdaten der Wirtschaft im Überblick	38
Übersicht der nachgewiesenen wirtschaftlichen Gliederung	39

Vorbemerkungen

Revision der Volkswirtschaftlichen Gesamtrechnungen 2005

Die Ergebnisse der Volkswirtschaftlichen Gesamtrechnungen wurden 2005 einer umfassenden Revision unterzogen. Dies geschieht in etwa fünf- bis zehnjährigen Abständen, um neue Konzepte einzuführen, methodische Verbesserungen zu realisieren und neue Datenquellen einzubeziehen. Dabei ergaben sich die Änderungen vor allem durch neue Ansätze im Rahmen des europaweit rechtsverbindlichen Europäischen Systems Volkswirtschaftlicher Gesamtrechnungen (ESVG).

Die Berechnung der regionalen Ergebnisse ist Aufgabe des Arbeitskreises Volkswirtschaftliche Gesamtrechnungen der Länder, dem die Statistischen Ämter der Länder, das Statistische Bundesamt sowie der Deutsche Städtetag angehören.

Die hier veröffentlichten Ergebnisse sind auf den Berechnungsstand August 2009/März 2010 des Statistischen Bundesamtes abgestimmt.

Konzeptbedingte Änderungen

Eine grundlegende Neuerung im Rahmen der Revision 2005 war die Einführung einer jährlich wechselnden Preisbasis (**Vorjahrespreisbasis**) für die Deflationierung an Stelle der bisherigen Festpreisbasis (zuletzt: 1995). Zur Berechnung der preisbereinigten Veränderungsrate wird das Aggregat eines Jahres mit den Preisen des Vorjahres bewertet und dem Aggregat des Vorjahres gegenübergestellt, das mit jeweiligen Preisen bewertet ist (z. B. Bruttoinlandsprodukt 2006 in Preisen von 2005 verglichen mit dem Bruttoinlandsprodukt 2005 in Preisen von 2005). Um Niveauveränderungen nicht nur im Vorjahresvergleich, sondern auch für längere Zeiträume sichtbar zu machen, werden neben den Veränderungsraten Indexreihen veröffentlicht. Der Index wird im Referenzjahr (zur Zeit 2000) auf den Wert 100 gesetzt, die Werte für alle anderen Jahre entstehen durch verkettete Anwendung (deshalb spricht man hier von **Kettenindex**) der Veränderungsdaten auf diesen Referenzwert. Da den preisbereinigten Ergebnissen keine einheitliche Preisbasis zu Grunde liegt, ist eine Darstellung von Absolutwerten nicht mehr sinnvoll (auf Anfrage können verkettete Absolutwerte in elektronischer Form bereit gestellt werden).

Eine weitere konzeptionelle Neuerung ist die Berechnung der „Finanzserviceleistungen, indirekte Messung“ (**FISIM**; bisher: unterstellte Bankgebühr). Sie umfassen die indirekten Entgelte der Banken, die neben den direkt erzielten Umsätzen (z. B. Kontoführungsgebühren) als Differenz zwischen Zinsertrag und Zinsaufwand erwirtschaftet werden. Die unterstellte Bankgebühr wurde bisher als globale Vorleistung von der über alle Wirtschaftsbereiche aggregierten Bruttowertschöpfung abgezogen. Damit wurde sie anders behandelt als andere Vorleistungen, die wirtschaftsbereichsspezifisch von den jeweiligen Produktionswerten subtrahiert werden. Ab sofort wird die FISIM ebenfalls wirtschaftsbereichsspezifisch behandelt, d. h. sie wird im Kreditgewerbe produziert und nachfolgend den Wirtschaftsbereichen der Verwender zugeordnet. Durch die nun eingeführte wirtschaftsbereichsspezifische Verbuchung steigen der Produktionswert und damit die Bruttowertschöpfung im Kreditgewerbe an, während die FISIM in anderen Wirtschaftsbereichen die Vorleistungen erhöht und dadurch das Niveau der Bruttowertschöpfung mindert.

Das Bruttoinlandsprodukt wurde bisher um den Teil der Bankdienstleistungen, der eigentlich dem privaten und staatlichen Konsum hätte zugerechnet werden müssen, zu niedrig ausgewiesen. Das neue Konzept hebt das Niveau des Bruttoinlandsprodukts also tendenziell an.

Neue Datenquellen

Im Rahmen der Revision 2005 konnten erstmals Strukturinformationen aus der neuen jährlichen Dienstleistungsstatistik für die unternehmensnahen Dienstleister sowie für die Wirtschaftsbereiche Verkehr und Nachrichtenübermittlung in die Berechnung der Bruttowertschöpfung einbezogen werden.

Die Überarbeitung der Ergebnisse im Bereich Wohnungsvermietung im Rahmen der Revision durch das Statistische Bundesamt ergab ein deutlich niedrigeres Niveau bei der Bruttowertschöpfung auch auf Länderebene. Neue Ergebnisse aus dem Mikrozensus zeigten, dass die Zahl der leer stehenden Wohnungen, für die keine Mieten gezahlt werden, in der bisherigen Rechnung zu niedrig angesetzt worden war, sodass der Produktionswert nach unten korrigiert wurde. Gleichzeitig mussten die Vorleistungen erhöht werden, sodass die Wertschöpfung in diesem Bereich nach Revision geringer ausfällt.

Grundlage für die parallele Überarbeitung der Ergebnisse zur Erwerbstätigkeit¹, die u. a. wichtige Bezugswerte für die Volkswirtschaftlichen Gesamtrechnungen darstellen, waren insbesondere Angaben aus erwerbsstatistischen Quellen, die bisher nicht zur Verfügung standen, z. B. die Zahl der Beschäftigten in Zusatzjobs (Ein-Euro-Jobs).

¹ Quelle: Arbeitskreis Erwerbstätigenrechnung des Bundes und der Länder (<http://www.statistik-hessen.de/erwerbstaetigenrechnung/>).

Gliederung der Ergebnisse nach Wirtschaftsbereichen

Die beschriebenen konzeptbedingten und methodischen Verbesserungen ermöglichen eine differenziertere Veröffentlichungstiefe der Ergebnisse. Die wirtschaftsfachliche Darstellung orientiert sich an den offiziellen Zusammenfassungen der Wirtschaftszweigsystematik 2003 (WZ 2003; siehe hierzu auch Seite 39: Übersicht der nachgewiesenen wirtschaftlichen Gliederung).

Berechnungsphasen

Die Ausgangsdaten für die Volkswirtschaftlichen Gesamtrechnungen sind nicht unmittelbar nach Ende des jeweiligen Berichtsjahres verfügbar. Sie fallen vielmehr mit unterschiedlichen Zeitverzögerungen über einen längeren Zeitraum hinweg an. Dadurch ergibt sich ein Zielkonflikt zwischen Aktualität und Vollständigkeit. Die Nachfrage nach aktuellen Ergebnissen wird durch zeitnahe Schnellrechnungen erfüllt. Mit der schrittweisen Vervollständigung der Datenbasis werden auch die Ergebnisse der Volkswirtschaftlichen Gesamtrechnungen schrittweise überarbeitet und so sukzessive belastbarer. Der Arbeitskreis Volkswirtschaftliche Gesamtrechnungen der Länder legt seine Ergebnisse zu Bruttoinlandsprodukt und Bruttowertschöpfung nach folgenden Berechnungsphasen vor: 1. Fortschreibung (3 Monate nach Ende des Berichtsjahres), 2. Fortschreibung (15 Monate nach Ende des Berichtsjahres) und Originärberechnung (27 Monate nach Ende des Berichtsjahres).

Begriffliche Erläuterungen

Produktionswert, Vorleistungen

Der **Produktionswert** der Unternehmen stellt den Wert der Verkäufe von Waren und Dienstleistungen an andere (in- und ausländische) Wirtschaftseinheiten dar, vermehrt um den Wert der Bestandsänderung an Halb- und Fertigwaren aus eigener Produktion und um den Wert der selbst erstellten Anlagen. Der Produktionswert der so genannten "Nichtmarktproduzenten" aus den Sektoren Staat und Private Organisationen ohne Erwerbszweck, deren Leistungen der Allgemeinheit ohne spezielles Entgelt zur Verfügung gestellt werden, werden durch Addition der Aufwandsposten dieser Institutionen ermittelt. Unter **Vorleistung** ist der Wert der Güter (Waren und Dienstleistungen) zu verstehen, die inländische Wirtschaftseinheiten von anderen in- und ausländischen Wirtschaftseinheiten bezogen und im Berichtszeitraum während der Produktion verbraucht haben.

Bruttoinlandsprodukt, Bruttowertschöpfung

Das **Bruttoinlandsprodukt** umfasst den Wert aller innerhalb eines Wirtschaftsgebietes während einer bestimmten Periode produzierten Waren und Dienstleistungen. Es entspricht der Bruttowertschöpfung aller Wirtschaftsbereiche zuzüglich der Gütersteuern und abzüglich der Gütersubventionen. Die **Bruttowertschöpfung**, die zu Herstellungspreisen bewertet wird, ergibt sich für jeden Wirtschaftsbereich aus dem Bruttoproduktionswert zu Herstellungspreisen abzüglich der Vorleistungen zu Anschaffungspreisen.

Die nachfolgende schematische Darstellung zeigt den Übergang von der Bruttowertschöpfung zum BIP:

- Produktionswert zu Herstellungspreisen (einschl. FISIM)
- Vorleistungen zu Anschaffungspreisen (einschl. FISIM)
- = Bruttowertschöpfung zu Herstellungspreisen
- + Gütersteuern
- Gütersubventionen
- = Bruttoinlandsprodukt zu Marktpreisen

Gütersteuern, Gütersubventionen

Zu den **Gütersteuern** zählen alle Steuern und ähnliche Abgaben, die pro Mengen- oder Werteinheit einer Ware oder Dienstleistung zu entrichten sind, z. B. nichtabziehbare Umsatzsteuer, Import- und Verbrauchsabgaben, Versicherungssteuer usw.

Unter Subventionen versteht man in den Volkswirtschaftlichen Gesamtrechnungen laufende Zahlungen ohne Gegenleistung, die der Staat oder Institutionen der Europäischen Union an gebietsansässige Produzenten leisten, um den Umfang der Produktion dieser Einheiten, ihre Verkaufspreise oder sonstige Produktionsfaktoren zu beeinflussen. **Gütersubventionen** sind Subventionen, die pro Einheit einer Ware oder Dienstleistung geleistet werden.

Lohnstückkosten

Als Lohnstückkosten bezeichnet man die Relation von Arbeitnehmerentgelt je Arbeitnehmer zum Bruttoinlandsprodukt je Erwerbstätigen. Das Arbeitnehmerentgelt umfasst sämtliche Geld- und Sachleistungen, die den innerhalb eines Wirtschaftsgebietes beschäftigten Arbeitnehmern aus den Arbeits- oder Dienstverhältnissen zugeflossen sind und setzt sich zusammen aus den Bruttolöhnen und -gehältern sowie den tatsächlichen und unterstellten Sozialbeiträgen der Arbeitgeber. Die Lohnstückkosten geben den Anteil der Kosten für den Faktor Arbeit (einschl. der kalkulatorischen Unternehmerlöhne) am Bruttoinlandsprodukt in Prozent an.

Bezugsgrößen

Zu den **Einwohnern** gehören alle Personen (Deutsche und Ausländer), die in der betrachteten Region ihren ständigen Wohnsitz haben. Nicht zu den Einwohnern zählen jedoch die Angehörigen ausländischer Missionen und Streitkräfte. Die Einwohner werden in der VGR als Jahresdurchschnittszahl ausgewiesen (Ausnahme: Einwohner im Jahr 2006 zum Stichtag 30.06).

Zu den **Erwerbstätigen** (Inland) zählen alle Personen, die eine auf Erwerb gerichtete Tätigkeit ausüben, unabhängig von der Dauer der tatsächlich geleisteten oder vertragsmäßig zu leistenden Arbeitszeit. Für die Zuordnung als Erwerbstätige ist es unerheblich, ob aus dieser Tätigkeit der überwiegende Lebensunterhalt bestritten wird oder nicht. Im Falle mehrerer Tätigkeiten wird der Erwerbstätige nur einmal gezählt (Personenkonzept). Maßgebend für die Stellung im Beruf (Arbeitnehmer oder Selbstständiger bzw. mithelfender Familienangehöriger) bzw. die Wirtschaftsbereichszuordnung ist die zeitlich überwiegende Tätigkeit. Nicht zu den Erwerbstätigen rechnen Personen als Verwalter ihres Privatvermögens (z. B. Immobilien, Geldvermögen, Wertpapiere). Die in diese Veröffentlichung einbezogenen Erwerbstätigen umfassen alle Personen, die im jeweiligen Gebiet ihren Wohn- und Arbeitsort haben, zuzüglich der außerhalb dieses Gebietes wohnenden Personen, die als Einpendler in diese Region ihren Arbeitsort erreichen (Inlands- bzw. Arbeitsortkonzept). Als **Arbeitnehmer** zählt, wer als Arbeiter, Angestellter, Beamter, Richter, Berufssoldat, Soldat auf Zeit, Wehr- oder Zivildienstleistender, Auszubildender, Praktikant oder Volontär in einem Arbeits- oder Dienstverhältnis steht und hauptsächlich diese Tätigkeit ausübt.

Die **geleisteten Arbeitsstunden** (Arbeitsvolumen) umfassen die tatsächlich geleistete Arbeitszeit aller Erwerbstätigen, die als Arbeitnehmer oder als Selbstständige bzw. als mithelfende Familienangehörige eine auf wirtschaftlichen Erwerb gerichtete Tätigkeit ausüben. Hierzu zählen auch die geleisteten Arbeitsstunden von Personen mit mehreren gleichzeitigen Beschäftigungsverhältnissen. Hingegen gehören die bezahlten, aber nicht geleisteten Arbeitsstunden, beispielsweise Jahresurlaub, Erziehungsurlaub, Feiertage, Kurzarbeit oder krankheitsbedingte Abwesenheit nicht zum Arbeitsvolumen. Ebenfalls nicht erfasst werden die nicht bezahlten Pausen für das Einnehmen von Mahlzeiten sowie die Zeit für die Fahrten von der Wohnung zum Arbeitsplatz und zurück. Die geleisteten Arbeitsstunden werden am Arbeitsort erfasst.

Bruttoinlandsprodukt in Hessen und in Deutschland 1999 bis 2009
(Zu- bzw. Abnahme (-) gegenüber dem Vorjahr)

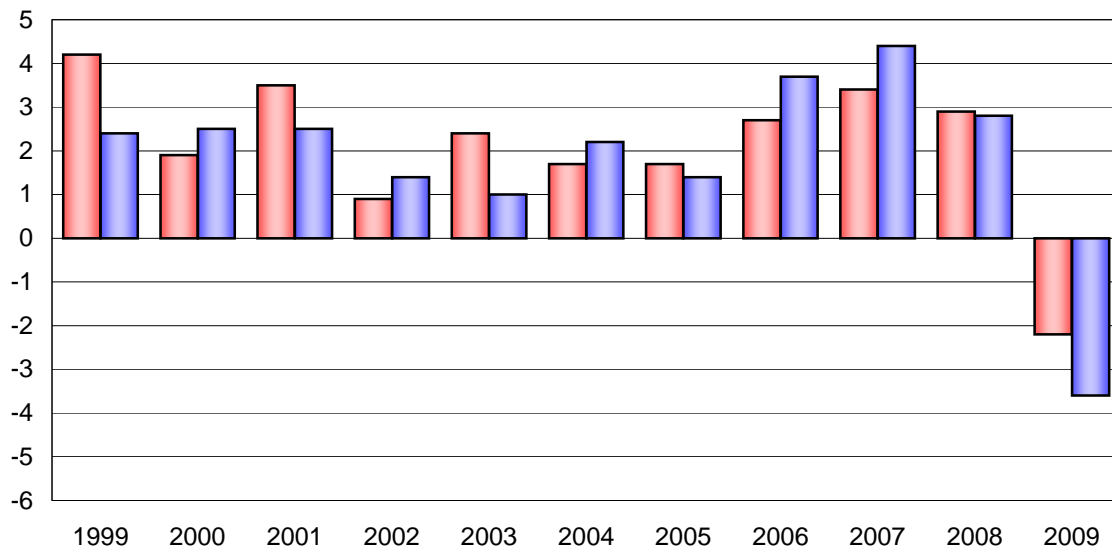


Hessen

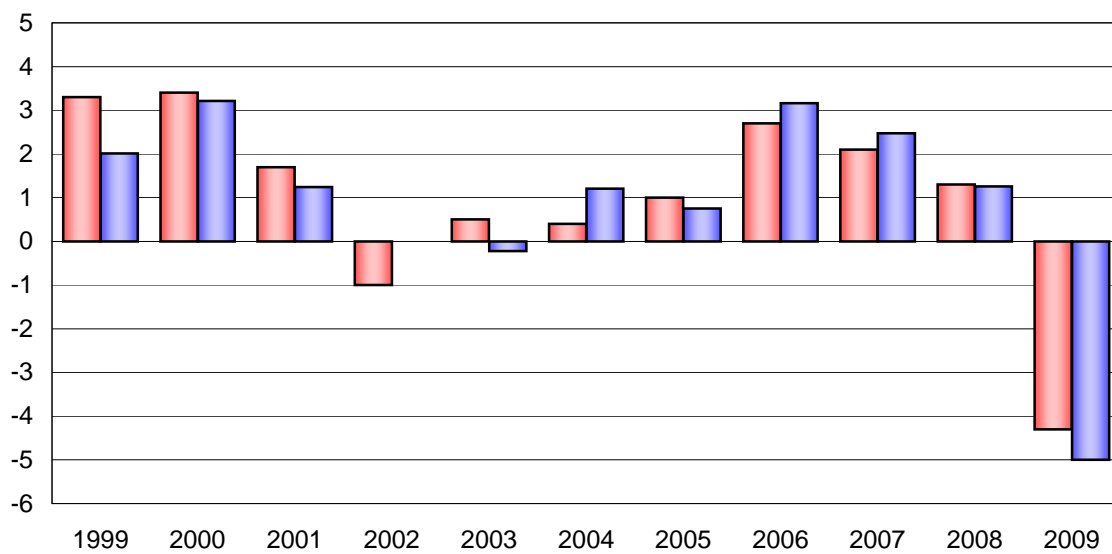


Deutschland

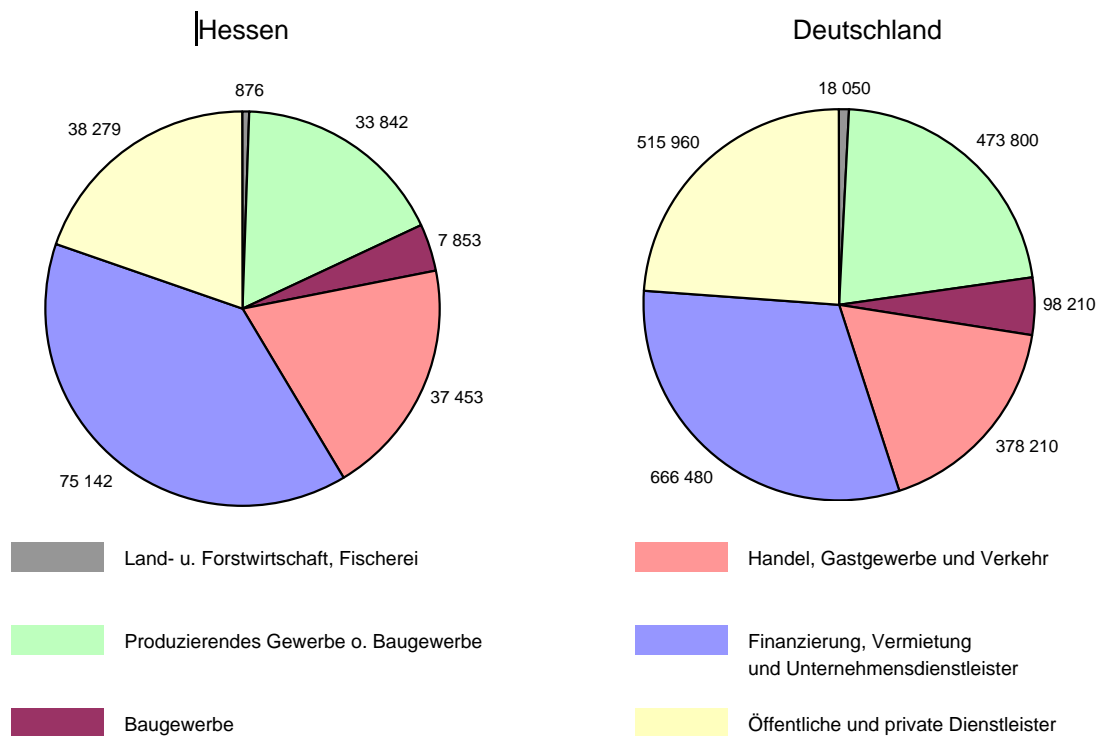
% in jeweiligen Preisen



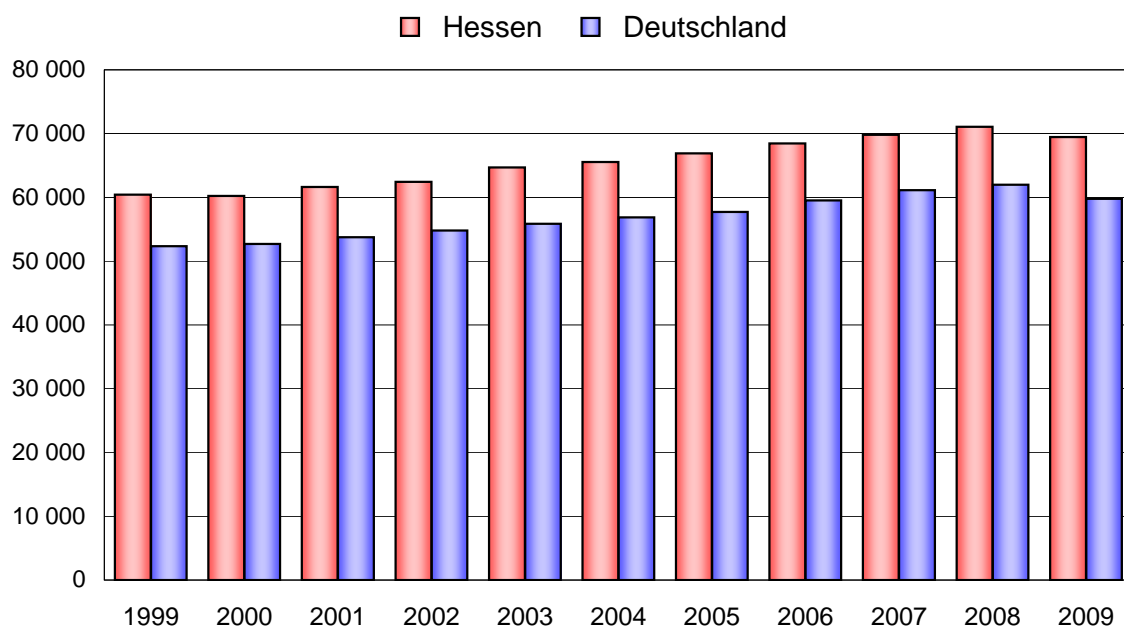
% preisbereinigt



Bruttowertschöpfung in jeweiligen Preisen in Hessen und in Deutschland 2009
nach wirtschaftlicher Gliederung in Mill. Euro



Bruttoinlandsprodukt in jeweiligen Preisen je Erwerbstätigen in Hessen und Deutschland
1999 bis 2009 in Euro



1. Bruttoinlandsprodukt in den Bundesländern

Jahr ¹⁾	Baden- Württemberg	Bayern	Berlin	Brandenburg	Bremen	Hamburg	Hessen	Mecklenburg- Vorpommern	Nieder- sachsen
--------------------	-----------------------	--------	--------	-------------	--------	---------	--------	----------------------------	--------------------

a) In jeweiligen

Mill.

1999	289 426	344 192	77 946	43 633	21 359	70 640	179 607	29 792	174 885
2000	297 393	359 376	78 382	44 985	22 110	72 554	183 100	30 061	180 117
2001	309 522	369 518	78 686	45 946	22 728	76 417	189 495	30 658	181 852
2002	312 022	379 035	78 688	46 594	23 288	77 574	191 108	30 878	181 670
2003	315 237	381 810	78 124	46 919	23 786	77 935	195 783	31 118	183 390
2004	319 945	392 165	77 624	48 291	24 260	79 205	199 060	31 837	187 171
2005	322 385	399 362	79 302	49 175	24 842	80 673	202 492	32 230	192 558
2006	340 991	414 870	82 284	51 192	25 841	81 704	208 014	33 059	199 696
2007	357 523	433 956	86 081	52 979	26 782	83 646	215 137	34 781	207 397
2008	365 056	444 812	88 585	54 368	27 432	87 482	221 350	35 695	213 093
2009	343 736	429 862	90 134	53 891	26 753	85 757	216 515	35 229	205 596

Zu- bzw. Abnahme (–)

1999	3,2	3,5	0,5	4,0	0,4	1,0	4,2	2,8	1,8
2000	2,8	4,4	0,6	3,1	3,5	2,7	1,9	0,9	3,0
2001	4,1	2,8	0,4	2,1	2,8	5,3	3,5	2,0	1,0
2002	0,8	2,6	0,0	1,4	2,5	1,5	0,9	0,7	– 0,1
2003	1,0	0,7	– 0,7	0,7	2,1	0,5	2,4	0,8	0,9
2004	1,5	2,7	– 0,6	2,9	2,0	1,6	1,7	2,3	2,1
2005	0,8	1,8	2,2	1,8	2,4	1,9	1,7	1,2	2,9
2006	5,8	3,9	3,8	4,1	4,0	1,3	2,7	2,6	3,7
2007	4,8	4,6	4,6	3,5	3,6	2,4	3,4	5,2	3,9
2008	2,1	2,5	2,9	2,6	2,4	4,6	2,9	2,6	2,7
2009	– 5,8	– 3,4	1,8	– 0,9	– 2,5	– 2,0	– 2,2	– 1,3	– 3,5

Anteil an

1999	14,4	17,1	3,9	2,2	1,1	3,5	8,9	1,5	8,7
2000	14,4	17,4	3,8	2,2	1,1	3,5	8,9	1,5	8,7
2001	14,6	17,5	3,7	2,2	1,1	3,6	9,0	1,5	8,6
2002	14,6	17,7	3,7	2,2	1,1	3,6	8,9	1,4	8,5
2003	14,6	17,6	3,6	2,2	1,1	3,6	9,0	1,4	8,5
2004	14,5	17,7	3,5	2,2	1,1	3,6	9,0	1,4	8,5
2005	14,4	17,8	3,5	2,2	1,1	3,6	9,0	1,4	8,6
2006	14,7	17,8	3,5	2,2	1,1	3,5	8,9	1,4	8,6
2007	14,7	17,9	3,5	2,2	1,1	3,4	8,9	1,4	8,5
2008	14,6	17,8	3,5	2,2	1,1	3,5	8,9	1,4	8,5
2009	14,3	17,9	3,7	2,2	1,1	3,6	9,0	1,5	8,5

1) 1999 bis 2007: Originärberechnung. 2008 und 2009: Fortschreibung.

und in Deutschland 1999 bis 2009

Nordrhein- Westfalen	Rheinland- Pfalz	Saarland	Sachsen	Sachsen- Anhalt	Schleswig- Holstein	Thüringen	Deutschland	Jahr ¹⁾
-------------------------	---------------------	----------	---------	--------------------	------------------------	-----------	-------------	--------------------

Preisen

Euro

446 047	89 060	24 008	75 495	42 712	63 335	39 861	2012 000	1999
454 250	91 036	24 737	75 666	43 279	64 853	40 602	2062 500	2000
461 887	91 053	25 151	78 098	44 008	66 472	41 669	2113 160	2001
468 618	93 355	25 240	81 343	45 777	65 562	42 430	2143 180	2002
471 275	93 975	25 448	83 166	46 057	66 367	43 411	2163 800	2003
483 009	96 729	26 671	85 608	47 158	67 519	44 647	2210 900	2004
488 220	96 902	27 957	85 761	47 431	67 914	44 995	2242 200	2005
502 487	100 280	28 932	89 616	49 292	70 025	46 817	2325 100	2006
530 324	104 120	30 044	93 311	51 440	71 700	48 979	2428 200	2007
547 537	106 371	31 053	94 923	53 721	73 942	50 380	2495 800	2008
521 746	102 526	28 851	92 853	51 480	73 399	48 871	2407 200	2009

gegenüber dem Vorjahr in %

1,1	2,7	1,3	2,3	1,5	1,6	3,5	2,4	1999
1,8	2,2	3,0	0,2	1,3	2,4	1,9	2,5	2000
1,7	0,0	1,7	3,2	1,7	2,5	2,6	2,5	2001
1,5	2,5	0,4	4,2	4,0	– 1,4	1,8	1,4	2002
0,6	0,7	0,8	2,2	0,6	1,2	2,3	1,0	2003
2,5	2,9	4,8	2,9	2,4	1,7	2,8	2,2	2004
1,1	0,2	4,8	0,2	0,6	0,6	0,8	1,4	2005
2,9	3,5	3,5	4,5	3,9	3,1	4,0	3,7	2006
5,5	3,8	3,8	4,1	4,4	2,4	4,6	4,4	2007
3,2	2,2	3,4	1,7	4,4	3,1	2,9	2,8	2008
– 4,7	– 3,6	– 7,1	– 2,2	– 4,2	– 0,7	– 3,0	– 3,6	2009

Deutschland in %

22,2	4,4	1,2	3,8	2,1	3,1	2,0	100	1999
22,0	4,4	1,2	3,7	2,1	3,1	2,0	100	2000
21,9	4,3	1,2	3,7	2,1	3,1	2,0	100	2001
21,9	4,4	1,2	3,8	2,1	3,1	2,0	100	2002
21,8	4,3	1,2	3,8	2,1	3,1	2,0	100	2003
21,8	4,4	1,2	3,9	2,1	3,1	2,0	100	2004
21,8	4,3	1,2	3,8	2,1	3,0	2,0	100	2005
21,6	4,3	1,2	3,9	2,1	3,0	2,0	100	2006
21,8	4,3	1,2	3,8	2,1	3,0	2,0	100	2007
21,9	4,3	1,2	3,8	2,2	3,0	2,0	100	2008
21,7	4,3	1,2	3,9	2,1	3,0	2,0	100	2009

Noch: 1. Bruttoinlandsprodukt in den Bundesländern

Jahr ¹⁾	Baden- Württemberg	Bayern	Berlin	Brandenburg	Bremen	Hamburg	Hessen	Mecklenburg- Vorpommern	Nieder- sachsen
--------------------	-----------------------	--------	--------	-------------	--------	---------	--------	----------------------------	--------------------

b) Preis-

Zu- bzw. Abnahme (–)

1999	2,7	3,0	– 0,7	4,1	0,3	0,8	3,3	3,4	1,4
2000	3,7	5,5	1,1	3,5	4,2	3,9	3,4	0,4	2,8
2001	2,7	2,2	– 1,2	0,5	1,1	4,1	1,7	0,3	– 0,7
2002	– 1,3	1,4	– 1,7	– 0,2	1,3	0,2	– 1,0	0,1	– 0,7
2003	– 0,3	0,3	– 2,2	– 0,3	0,7	– 3,0	0,5	– 0,2	0,2
2004	0,7	2,0	– 2,0	1,5	0,1	0,5	0,4	1,6	1,2
2005	0,2	1,5	1,2	1,2	2,0	0,7	1,0	0,8	2,2
2006	5,2	3,5	3,5	3,0	3,6	1,6	2,7	2,1	2,9
2007	2,9	2,8	3,2	0,6	1,8	1,1	2,1	3,2	1,8
2008	0,9	1,2	1,4	0,6	0,8	2,5	1,3	1,0	1,0
2009	– 7,4	– 5,0	– 0,7	– 2,1	– 3,4	– 3,2	– 4,3	– 2,3	– 4,7

Kettenindex

1999	96,5	94,8	98,9	96,6	96,0	96,2	96,7	99,6	97,3
2000	100	100	100	100	100	100	100	100	100
2001	102,7	102,2	98,8	100,5	101,1	104,1	101,7	100,3	99,3
2002	101,4	103,6	97,2	100,2	102,4	104,3	100,6	100,3	98,6
2003	101,2	104,0	95,1	100,0	103,2	101,2	101,1	100,2	98,7
2004	101,9	106,0	93,2	101,5	103,2	101,7	101,5	101,8	100,0
2005	102,1	107,6	94,3	102,7	105,3	102,3	102,5	102,5	102,1
2006	107,4	111,4	97,5	105,8	109,1	104,0	105,3	104,7	105,1
2007	110,5	114,5	100,6	106,4	111,0	105,2	107,5	108,1	106,9
2008	111,5	115,9	102,1	107,1	111,9	107,8	108,9	109,2	108,1
2009	103,3	110,1	101,3	104,8	108,1	104,3	104,2	106,7	103,0

1) 1999 bis 2007: Originärberechnung. 2008 und 2009: Fortschreibung.

und in Deutschland 1999 bis 2009

Nordrhein-Westfalen	Rheinland-Pfalz	Saarland	Sachsen	Sachsen-Anhalt	Schleswig-Holstein	Thüringen	Deutschland	Jahr ¹⁾
---------------------	-----------------	----------	---------	----------------	--------------------	-----------	-------------	--------------------

bereinigt

gegenüber dem Vorjahr in %

0,8	2,6	2,0	2,3	1,8	1,5	3,4	2,0	1999
2,4	2,8	4,5	0,5	1,3	2,8	2,1	3,2	2000
0,7	– 1,2	1,4	1,7	0,0	1,0	1,4	1,2	2001
0,1	1,2	– 1,2	2,3	2,1	– 1,9	0,3	0,0	2002
– 0,8	– 0,4	– 0,7	1,5	– 0,1	0,2	1,8	– 0,2	2003
1,4	2,3	3,6	2,0	1,2	1,1	2,1	1,2	2004
0,0	– 0,2	3,4	0,1	– 0,1	0,3	0,4	0,8	2005
2,1	3,0	2,2	4,3	2,9	2,9	3,3	3,2	2006
3,1	1,5	0,9	2,5	1,5	0,8	2,4	2,5	2007
1,6	0,6	2,1	0,3	2,4	1,7	1,2	1,3	2008
– 5,8	– 5,0	– 7,9	– 3,8	– 4,7	– 1,9	– 4,3	– 5,0	2009

2000 = 100

97,7	97,3	95,7	99,5	98,7	97,3	98,0	96,9	1999
100	100	100	100	100	100	100	100	2000
100,7	98,8	101,4	101,7	100,0	101,0	101,4	101,2	2001
100,9	100,0	100,2	104,1	102,1	99,1	101,7	101,2	2002
100,0	99,6	99,5	105,7	102,0	99,3	103,5	101,0	2003
101,4	101,9	103,0	107,7	103,2	100,4	105,7	102,2	2004
101,4	101,7	106,5	107,8	103,0	100,7	106,1	103,0	2005
103,6	104,7	108,8	112,5	106,0	103,7	109,7	106,3	2006
106,8	106,3	109,8	115,3	107,7	104,6	112,3	108,9	2007
108,5	106,9	112,0	115,6	110,2	106,4	113,6	110,3	2008
102,1	101,6	103,2	111,2	105,1	104,3	108,8	104,8	2009

2. Bruttoinlandsprodukt je Erwerbstätigen in den

Jahr ¹⁾	Baden- Württemberg	Bayern	Berlin	Brandenburg	Bremen	Hamburg	Hessen	Mecklenburg- Vorpommern	Nieder- sachsen
a) In jeweiligen Euro									
1999	55 536	55 518	50 216	40 874	56 227	69 032	60 441	39 450	50 853
2000	55 567	56 826	49 753	42 282	57 062	69 615	60 205	40 098	51 092
2001	57 021	57 719	50 079	43 935	58 176	72 365	61 646	41 639	51 398
2002	57 520	59 424	50 878	45 453	60 072	73 939	62 432	42 545	51 364
2003	58 575	60 445	51 194	46 369	61 925	75 056	64 707	43 627	52 003
2004	59 303	61 928	50 415	47 510	63 231	75 900	65 544	44 794	52 790
2005	59 677	62 796	51 395	48 704	65 265	76 874	66 895	45 534	54 537
2006	62 774	64 618	52 483	50 495	67 509	76 897	68 464	46 307	56 250
2007	64 768	66 354	53 669	51 213	68 933	76 882	69 810	47 827	57 483
2008	65 170	66 904	54 080	51 863	69 912	78 519	71 078	48 755	58 185
2009	61 678	64 650	54 116	50 992	68 441	76 235	69 456	48 168	55 914
Zu- bzw. Abnahme (–)									
1999	1,8	1,9	0,5	3,9	0,3	– 0,3	2,7	2,4	– 0,1
2000	0,1	2,4	– 0,9	3,4	1,5	0,8	– 0,4	1,6	0,5
2001	2,6	1,6	0,7	3,9	2,0	4,0	2,4	3,8	0,6
2002	0,9	3,0	1,6	3,5	3,3	2,2	1,3	2,2	– 0,1
2003	1,8	1,7	0,6	2,0	3,1	1,5	3,6	2,5	1,2
2004	1,2	2,5	– 1,5	2,5	2,1	1,1	1,3	2,7	1,5
2005	0,6	1,4	1,9	2,5	3,2	1,3	2,1	1,7	3,3
2006	5,2	2,9	2,1	3,7	3,4	0,0	2,3	1,7	3,1
2007	3,2	2,7	2,3	1,4	2,1	– 0,0	2,0	3,3	2,2
2008	0,6	0,8	0,8	1,3	1,4	2,1	1,8	1,9	1,2
2009	– 5,4	– 3,4	0,1	– 1,7	– 2,1	– 2,9	– 2,3	– 1,2	– 3,9
Deutsch-									
1999	106,1	106,0	95,9	78,1	107,4	131,8	115,4	75,3	97,1
2000	105,5	107,8	94,4	80,2	108,3	132,1	114,3	76,1	97,0
2001	106,1	107,4	93,2	81,7	108,2	134,6	114,7	77,5	95,6
2002	104,9	108,4	92,8	82,9	109,6	134,9	113,9	77,6	93,7
2003	104,8	108,2	91,6	83,0	110,8	134,3	115,8	78,1	93,1
2004	104,3	108,9	88,7	83,5	111,2	133,5	115,3	78,8	92,8
2005	103,4	108,8	89,0	84,4	113,0	133,1	115,9	78,9	94,5
2006	105,5	108,6	88,2	84,9	113,5	129,2	115,1	77,8	94,5
2007	106,0	108,6	87,8	83,8	112,8	125,8	114,2	78,2	94,0
2008	105,2	108,0	87,3	83,7	112,8	126,7	114,7	78,7	93,9
2009	103,2	108,1	90,5	85,3	114,5	127,5	116,2	80,6	93,5

1) 1999 bis 2007: Originärberechnung. 2008 und 2009: Fortschreibung.

Bundesländern und in Deutschland 1999 bis 2009

Nordrhein-Westfalen	Rheinland-Pfalz	Saarland	Sachsen	Sachsen-Anhalt	Schleswig-Holstein	Thüringen	Deutschland	Jahr ¹⁾
---------------------	-----------------	----------	---------	----------------	--------------------	-----------	-------------	--------------------

Preisen

54 109	51 611	48 475	38 085	39 485	51 756	37 184	52 363	1999
53 620	51 604	48 802	38 377	40 892	52 049	38 171	52 690	2000
54 270	51 345	49 473	40 258	42 331	53 042	39 749	53 748	2001
55 337	52 500	49 906	42 448	44 787	52 806	41 257	54 818	2002
56 222	53 113	50 584	43 602	45 703	54 271	43 029	55 875	2003
57 278	54 240	52 684	44 763	46 937	55 146	44 129	56 865	2004
57 983	54 322	55 122	45 260	47 902	55 497	44 770	57 737	2005
59 501	55 811	57 231	46 887	49 516	56 814	46 504	59 504	2006
61 866	56 914	59 155	48 087	51 032	57 266	47 921	61 127	2007
63 011	57 267	60 848	48 588	52 933	58 092	48 978	61 963	2008
60 157	55 284	56 967	47 898	50 965	57 319	48 112	59 784	2009

gegenüber dem Vorjahr in %

– 0,8	1,0	– 1,0	2,0	2,9	0,1	1,8	1,0	1999
– 0,9	– 0,0	0,7	0,8	3,6	0,6	2,7	0,6	2000
1,2	– 0,5	1,4	4,9	3,5	1,9	4,1	2,0	2001
2,0	2,2	0,9	5,4	5,8	– 0,4	3,8	2,0	2002
1,6	1,2	1,4	2,7	2,0	2,8	4,3	1,9	2003
1,9	2,1	4,2	2,7	2,7	1,6	2,6	1,8	2004
1,2	0,2	4,6	1,1	2,1	0,6	1,5	1,5	2005
2,6	2,7	3,8	3,6	3,4	2,4	3,9	3,1	2006
4,0	2,0	3,4	2,6	3,1	0,8	3,0	2,7	2007
1,9	0,6	2,9	1,0	3,7	1,4	2,2	1,4	2008
– 4,5	– 3,5	– 6,4	– 1,4	– 3,7	– 1,3	– 1,8	– 3,5	2009

land = 100

103,3	98,6	92,6	72,7	75,4	98,8	71,0	100	1999
101,8	97,9	92,6	72,8	77,6	98,8	72,4	100	2000
101,0	95,5	92,0	74,9	78,8	98,7	74,0	100	2001
100,9	95,8	91,0	77,4	81,7	96,3	75,3	100	2002
100,6	95,1	90,5	78,0	81,8	97,1	77,0	100	2003
100,7	95,4	92,6	78,7	82,5	97,0	77,6	100	2004
100,4	94,1	95,5	78,4	83,0	96,1	77,5	100	2005
100,0	93,8	96,2	78,8	83,2	95,5	78,2	100	2006
101,2	93,1	96,8	78,7	83,5	93,7	78,4	100	2007
101,7	92,4	98,2	78,4	85,4	93,8	79,0	100	2008
100,6	92,5	95,3	80,1	85,2	95,9	80,5	100	2009

Noch: 2. Bruttoinlandsprodukt je Erwerbstätigen in den

Jahr ¹⁾	Baden- Württemberg	Bayern	Berlin	Brandenburg	Bremen	Hamburg	Hessen	Mecklenburg- Vorpommern	Nieder- sachsen
--------------------	-----------------------	--------	--------	-------------	--------	---------	--------	----------------------------	--------------------

b) Preis-

Zu- bzw. Abnahme (–)

1999	1,3	1,4	– 0,7	4,0	0,2	– 0,5	1,9	3,0	– 0,5
2000	1,0	3,4	– 0,4	3,9	2,2	2,1	1,0	1,1	0,3
2001	1,3	0,9	– 0,9	2,2	0,3	2,7	0,6	2,1	– 1,1
2002	– 1,2	1,8	– 0,1	1,8	2,1	0,9	– 0,6	1,5	– 0,7
2003	0,5	1,3	– 0,9	1,0	1,7	– 2,0	1,7	1,6	0,5
2004	0,5	1,7	– 2,9	1,1	0,2	0,0	0,0	2,0	0,7
2005	0,1	1,1	0,9	1,8	2,8	0,1	1,3	1,2	2,6
2006	4,6	2,5	1,8	2,6	3,0	0,3	2,3	1,2	2,3
2007	1,3	0,9	0,9	– 1,4	0,2	– 1,2	0,7	1,3	0,2
2008	– 0,6	– 0,4	– 0,7	– 0,7	– 0,2	0,1	0,2	0,4	– 0,5
2009	– 6,9	– 5,0	– 2,4	– 2,9	– 3,0	– 4,1	– 4,4	– 2,2	– 5,1

Kettenindex

1999	99,1	96,7	100,4	96,3	97,9	98,0	99,0	98,9	99,7
2000	100	100	100	100	100	100	100	100	100
2001	101,3	100,9	99,1	102,2	100,3	102,7	100,6	102,1	98,9
2002	100,1	102,7	99,0	104,0	102,4	103,6	100,0	103,6	98,2
2003	100,6	104,1	98,1	105,1	104,1	101,6	101,6	105,3	98,7
2004	101,1	105,9	95,3	106,3	104,3	101,5	101,6	107,3	99,4
2005	101,1	107,0	96,2	108,2	107,2	101,6	103,0	108,6	102,0
2006	105,8	109,7	98,0	111,0	110,4	102,0	105,4	109,9	104,3
2007	107,2	110,7	98,9	109,4	110,7	100,7	106,1	111,4	104,5
2008	106,5	110,3	98,2	108,7	110,5	100,8	106,3	111,8	104,0
2009	99,2	104,8	95,9	105,5	107,2	96,7	101,6	109,4	98,8

1) 1999 bis 2007: Originärberechnung. 2008 und 2009: Fortschreibung.

Bundesländern und in Deutschland 1999 bis 2009

Nordrhein-Westfalen	Rheinland-Pfalz	Saarland	Sachsen	Sachsen-Anhalt	Schleswig-Holstein	Thüringen	Deutschland	Jahr ¹⁾
---------------------	-----------------	----------	---------	----------------	--------------------	-----------	-------------	--------------------

bereinigt

gegenüber dem Vorjahr in %

– 1,1	1,0	– 0,3	1,9	3,2	0,0	1,7	0,7	1999
– 0,4	0,6	2,1	1,1	3,6	1,0	2,9	1,3	2000
0,3	– 1,7	1,1	3,4	1,8	0,5	2,9	0,8	2001
0,6	0,9	– 0,7	3,6	3,8	– 1,0	2,2	0,6	2002
0,2	0,1	– 0,2	1,9	1,3	1,7	3,8	0,7	2003
0,8	1,5	2,9	1,7	1,5	1,0	1,8	0,8	2004
0,2	– 0,3	3,2	1,0	1,4	0,4	1,1	0,9	2005
1,8	2,3	2,5	3,4	2,4	2,2	3,2	2,5	2006
1,6	– 0,3	0,4	0,9	0,3	– 0,7	0,8	0,8	2007
0,2	– 0,9	1,6	– 0,4	1,7	0,1	0,5	– 0,1	2008
– 5,7	– 4,9	– 7,2	– 3,0	– 4,2	– 2,5	– 3,0	– 4,9	2009

2000 = 100

100,4	99,5	97,9	98,9	96,6	99,0	97,2	98,7	1999
100	100	100	100	100	100	100	100	2000
100,3	98,3	101,1	103,4	101,8	100,5	102,9	100,8	2001
100,9	99,2	100,4	107,1	105,7	99,4	105,2	101,4	2002
101,1	99,3	100,3	109,2	107,1	101,1	109,2	102,1	2003
101,9	100,8	103,2	111,1	108,7	102,2	111,1	102,9	2004
102,0	100,5	106,4	112,2	110,1	102,6	112,3	103,8	2005
103,9	102,8	109,1	116,0	112,7	104,8	115,9	106,5	2006
105,5	102,5	109,6	117,1	113,0	104,1	116,9	107,3	2007
105,8	101,6	111,3	116,6	115,0	104,1	117,5	107,2	2008
99,8	96,6	103,3	113,1	110,1	101,5	113,9	101,9	2009

3. Bruttoinlandsprodukt je Einwohner in den

Jahr ¹⁾	Baden- Württemberg	Bayern	Berlin	Brandenburg	Bremen	Hamburg	Hessen	Mecklenburg- Vorpommern	Nieder- sachsen
a) In jeweiligen Euro									
1999	27 700	28 405	22 970	16 822	32 083	41 493	29 720	16 605	22 197
2000	28 343	29 487	23 161	17 298	33 426	42 423	30 223	16 859	22 767
2001	29 309	30 090	23 244	17 695	34 419	44 403	31 204	17 342	22 904
2002	29 350	30 671	23 210	18 015	35 277	44 907	31 407	17 624	22 795
2003	29 521	30 797	23 035	18 213	35 892	44 980	32 145	17 906	22 961
2004	29 887	31 552	22 914	18 796	36 600	45 620	32 690	18 449	23 403
2005	30 050	32 063	23 381	19 191	37 460	46 378	33 226	18 816	24 070
2006	31 755	33 246	24 202	20 054	38 901	46 727	34 218	19 444	24 996
2007	33 269	34 704	25 261	20 845	40 375	47 480	35 428	20 621	25 991
2008	33 953	35 526	25 867	21 495	41 435	49 382	36 467	21 345	26 766
2009	31 982	34 397	26 265	21 422	40 529	48 229	35 731	21 264	25 877
Zu- bzw. Abnahme (–)									
1999	2,8	3,1	1,1	3,5	1,2	0,9	4,0	3,3	1,4
2000	2,3	3,8	0,8	2,8	4,2	2,2	1,7	1,5	2,6
2001	3,4	2,0	0,4	2,3	3,0	4,7	3,2	2,9	0,6
2002	0,1	1,9	– 0,1	1,8	2,5	1,1	0,7	1,6	– 0,5
2003	0,6	0,4	– 0,8	1,1	1,7	0,2	2,3	1,6	0,7
2004	1,2	2,5	– 0,5	3,2	2,0	1,4	1,7	3,0	1,9
2005	0,5	1,6	2,0	2,1	2,3	1,7	1,6	2,0	2,9
2006	5,7	3,7	3,5	4,5	3,8	0,8	3,0	3,3	3,8
2007	4,8	4,4	4,4	3,9	3,8	1,6	3,5	6,1	4,0
2008	2,1	2,4	2,4	3,1	2,6	4,0	2,9	3,5	3,0
2009	– 5,8	– 3,2	1,5	– 0,3	– 2,2	– 2,3	– 2,0	– 0,4	– 3,3
Deutsch-									
1999	113,0	115,9	93,7	68,6	130,9	169,3	121,3	67,7	90,6
2000	112,9	117,5	92,3	68,9	133,2	169,0	120,4	67,2	90,7
2001	114,2	117,2	90,6	68,9	134,1	173,0	121,6	67,6	89,2
2002	113,0	118,0	89,3	69,3	135,8	172,8	120,9	67,8	87,7
2003	112,6	117,5	87,8	69,5	136,9	171,5	122,6	68,3	87,6
2004	111,5	117,7	85,5	70,1	136,6	170,2	122,0	68,8	87,3
2005	110,5	117,9	86,0	70,6	137,8	170,6	122,2	69,2	88,5
2006	112,5	117,8	85,7	71,0	137,8	165,5	121,2	68,9	88,5
2007	112,7	117,6	85,6	70,6	136,8	160,9	120,0	69,9	88,1
2008	111,7	116,9	85,1	70,7	136,3	162,5	120,0	70,2	88,1
2009	108,8	117,0	89,3	72,9	137,8	164,0	121,5	72,3	88,0

1) 1999 bis 2007: Originärberechnung. 2008 und 2009: Fortschreibung.

Bundesländern und in Deutschland 1999 bis 2009

Nordrhein-Westfalen	Rheinland-Pfalz	Saarland	Sachsen	Sachsen-Anhalt	Schleswig-Holstein	Thüringen	Deutschland	Jahr ¹⁾
---------------------	-----------------	----------	---------	----------------	--------------------	-----------	-------------	--------------------

Preisen

24 802	22 108	22 383	16 871	16 041	22 859	16 232	24 511	1999
25 236	22 587	23 125	17 031	16 437	23 309	16 638	25 095	2000
25 622	22 531	23 566	17 731	16 937	23 775	17 212	25 664	2001
25 944	23 042	23 691	18 632	17 848	23 331	17 666	25 984	2002
26 073	23 165	23 938	19 188	18 166	23 544	18 221	26 221	2003
26 726	23 831	25 189	19 873	18 790	23 892	18 883	26 798	2004
27 029	23 872	26 550	20 019	19 107	23 997	19 187	27 190	2005
27 852	24 733	27 640	21 029	20 072	24 721	20 154	28 229	2006
29 443	25 712	28 889	22 037	21 190	25 289	21 294	29 518	2007
30 473	26 340	30 043	22 572	22 408	26 074	22 116	30 392	2008
29 159	25 511	28 133	22 228	21 744	25 935	21 653	29 406	2009

gegenüber dem Vorjahr in %

1,0	2,5	1,7	3,1	2,6	1,2	4,1	2,3	1999
1,7	2,2	3,3	0,9	2,5	2,0	2,5	2,4	2000
1,5	– 0,2	1,9	4,1	3,0	2,0	3,4	2,3	2001
1,3	2,3	0,5	5,1	5,4	– 1,9	2,6	1,2	2002
0,5	0,5	1,0	3,0	1,8	0,9	3,1	0,9	2003
2,5	2,9	5,2	3,6	3,4	1,5	3,6	2,2	2004
1,1	0,2	5,4	0,7	1,7	0,4	1,6	1,5	2005
3,0	3,6	4,1	5,0	5,1	3,0	5,0	3,8	2006
5,7	4,0	4,5	4,8	5,6	2,3	5,7	4,6	2007
3,5	2,4	4,0	2,4	5,7	3,1	3,9	3,0	2008
– 4,3	– 3,1	– 6,4	– 1,5	– 3,0	– 0,5	– 2,1	– 3,2	2009

land = 100

101,2	90,2	91,3	68,8	65,4	93,3	66,2	100	1999
100,6	90,0	92,1	67,9	65,5	92,9	66,3	100	2000
99,8	87,8	91,8	69,1	66,0	92,6	67,1	100	2001
99,8	88,7	91,2	71,7	68,7	89,8	68,0	100	2002
99,4	88,3	91,3	73,2	69,3	89,8	69,5	100	2003
99,7	88,9	94,0	74,2	70,1	89,2	70,5	100	2004
99,4	87,8	97,6	73,6	70,3	88,3	70,6	100	2005
98,7	87,6	97,9	74,5	71,1	87,6	71,4	100	2006
99,7	87,1	97,9	74,7	71,8	85,7	72,1	100	2007
100,3	86,7	98,9	74,3	73,7	85,8	72,8	100	2008
99,2	86,8	95,7	75,6	73,9	88,2	73,6	100	2009

Noch: 3. Bruttoinlandsprodukt je Einwohner in den

Jahr ¹⁾	Baden- Württemberg	Bayern	Berlin	Brandenburg	Bremen	Hamburg	Hessen	Mecklenburg- Vorpommern	Nieder- sachsen
--------------------	-----------------------	--------	--------	-------------	--------	---------	--------	----------------------------	--------------------

b) Preis-

Zu- bzw. Abnahme (–)

1999	2,3	2,6	– 0,1	3,6	1,1	0,8	3,1	3,9	1,0
2000	3,2	4,9	1,4	3,2	4,9	3,5	3,2	1,0	2,4
2001	2,1	1,4	– 1,2	0,6	1,3	3,4	1,4	1,1	– 1,1
2002	– 1,9	0,8	– 1,8	0,2	1,3	– 0,2	– 1,2	1,0	– 1,1
2003	– 0,7	0,0	– 2,2	0,1	0,3	– 3,3	0,4	0,6	0,0
2004	0,5	1,7	– 1,9	1,8	0,1	0,3	0,4	2,3	1,1
2005	0,0	1,3	1,0	1,4	1,9	0,5	0,9	1,5	2,1
2006	5,1	3,3	3,2	3,4	3,5	1,1	2,9	2,9	3,0
2007	2,8	2,6	3,0	1,1	1,9	0,4	2,2	4,1	1,9
2008	0,8	1,1	0,9	1,1	1,0	2,0	1,3	1,9	1,3
2009	– 7,3	– 4,8	– 0,9	– 1,6	– 3,1	– 3,6	– 4,1	– 1,4	– 4,5

Kettenindex

1999	96,9	95,3	98,7	96,9	95,4	96,6	96,9	99,0	97,7
2000	100	100	100	100	100	100	100	100	100
2001	102,1	101,4	98,8	100,6	101,3	103,4	101,4	101,1	98,9
2002	100,1	102,2	97,0	100,8	102,6	103,3	100,2	102,1	97,8
2003	99,4	102,2	94,9	100,9	103,0	99,9	100,6	102,8	97,8
2004	99,9	104,0	93,1	102,8	103,0	100,1	101,0	105,1	98,9
2005	99,9	105,3	94,0	104,2	105,0	100,6	101,9	106,7	101,0
2006	104,9	108,8	97,1	107,8	108,6	101,7	104,9	109,8	104,0
2007	107,9	111,6	100,0	108,9	110,7	102,1	107,3	114,2	106,0
2008	108,8	112,8	100,9	110,1	111,8	104,1	108,6	116,4	107,4
2009	100,8	107,4	99,9	108,3	108,3	100,4	104,2	114,8	102,6

1) 1999 bis 2007: Originärberechnung. 2008 und 2009: Fortschreibung.

Bundesländern und in Deutschland 1999 bis 2009

Nordrhein-Westfalen	Rheinland-Pfalz	Saarland	Sachsen	Sachsen-Anhalt	Schleswig-Holstein	Thüringen	Deutschland	Jahr ¹⁾
---------------------	-----------------	----------	---------	----------------	--------------------	-----------	-------------	--------------------

bereinigt

gegenüber dem Vorjahr in %

0,8	2,4	2,4	3,0	2,8	1,2	4,0	1,9	1999
2,3	2,7	4,8	1,3	2,5	2,4	2,7	3,1	2000
0,6	– 1,4	1,6	2,6	1,4	0,5	2,3	1,1	2001
– 0,1	0,9	– 1,0	3,3	3,4	– 2,4	1,1	– 0,2	2002
– 0,9	– 0,5	– 0,5	2,2	1,0	– 0,1	2,6	– 0,3	2003
1,4	2,3	4,0	2,6	2,2	0,9	2,9	1,2	2004
0,1	– 0,2	3,9	0,6	1,0	0,2	1,2	0,8	2005
2,2	3,1	2,8	4,8	4,0	2,8	4,3	3,3	2006
3,3	1,6	1,5	3,1	2,7	0,7	3,4	2,6	2007
1,8	0,9	2,7	1,0	3,7	1,7	2,1	1,4	2008
– 5,4	– 4,6	– 7,1	– 3,1	– 3,5	– 1,7	– 3,4	– 4,7	2009

2000 = 100

97,7	97,3	95,4	98,8	97,6	97,7	97,4	97,0	1999
100	100	100	100	100	100	100	100	2000
100,6	98,6	101,6	102,6	101,4	100,5	102,3	101,1	2001
100,5	99,4	100,6	106,0	104,8	98,1	103,4	100,9	2002
99,6	99,0	100,1	108,3	105,9	98,0	106,1	100,6	2003
101,0	101,2	104,1	111,1	108,2	98,8	109,1	101,9	2004
101,1	100,9	108,2	111,8	109,3	99,0	110,4	102,7	2005
103,3	104,1	111,2	117,3	113,7	101,8	115,2	106,0	2006
106,7	105,8	112,9	120,9	116,8	102,6	119,1	108,8	2007
108,7	106,7	115,9	122,1	121,1	104,3	121,7	110,4	2008
102,8	101,9	107,6	118,3	116,9	102,5	117,6	105,2	2009

4. Bruttowertschöpfung in den Bundesländern

Lfd.-Nr.	Wirtschaftsgliederung	Baden-Württemberg	Bayern	Berlin	Brandenburg	Bremen	Hamburg
a) In jeweiligen Mill.							
1	Land- und Forstwirtschaft, Fischerei	2 060	3 471	71	804	43	127
2	Produzierendes Gewerbe ohne Baugewerbe	89 525	88 918	11 231	8 925	5 056	10 521
3	darunter Verarbeitendes Gewerbe	82 993	82 603	9 139	6 574	4 673	9 318
4	Baugewerbe	15 630	17 818	3 038	2 697	754	1 901
5	Handel, Gastgewerbe und Verkehr	49 160	59 350	11 894	8 739	6 350	19 210
6	Finanzierung, Vermietung u. Unternehmensdienstleister	86 408	129 732	28 275	13 197	6 708	29 552
7	Öffentliche und Private Dienstleister	64 327	84 771	26 020	13 786	4 991	15 309
8	Insgesamt	307 110	384 060	80 530	48 149	23 902	76 620
Zu- bzw. Abnahme (–)							
9	Land- und Forstwirtschaft, Fischerei	– 7,2	– 9,2	– 11,6	– 14,4	– 5,7	– 11,7
10	Produzierendes Gewerbe ohne Baugewerbe	– 20,8	– 16,6	– 5,8	– 7,6	– 9,2	– 12,6
11	darunter Verarbeitendes Gewerbe	– 22,3	– 17,9	– 7,4	– 10,1	– 10,5	– 14,1
12	Baugewerbe	4,3	4,1	14,7	3,2	3,5	3,9
13	Handel, Gastgewerbe und Verkehr	– 4,3	– 4,8	– 4,0	– 3,1	– 7,8	– 8,3
14	Finanzierung, Vermietung u. Unternehmensdienstleister	2,3	1,1	2,8	– 0,2	2,0	1,9
15	Öffentliche und Private Dienstleister	4,7	4,8	4,3	3,5	3,7	5,3
16	Insgesamt	– 6,2	– 3,8	1,3	– 1,3	– 2,9	– 2,4
b) Preis- Zu- bzw. Abnahme (–)							
17	Land- und Forstwirtschaft, Fischerei	2,1	3,1	0,2	0,4	– 6,6	0,3
18	Produzierendes Gewerbe ohne Baugewerbe	– 21,3	– 16,7	– 7,3	– 7,7	– 7,5	– 11,3
19	darunter Verarbeitendes Gewerbe	– 22,2	– 17,4	– 7,0	– 7,9	– 7,9	– 12,1
20	Baugewerbe	0,1	– 0,1	10,0	– 1,0	– 0,7	– 0,3
21	Handel, Gastgewerbe und Verkehr	– 4,5	– 5,5	– 5,0	– 4,1	– 7,3	– 6,7
22	Finanzierung, Vermietung u. Unternehmensdienstleister	– 0,6	– 1,8	– 0,4	– 1,8	– 1,0	– 1,8
23	Öffentliche und Private Dienstleister	1,2	1,3	1,0	0,2	0,3	1,9
24	Insgesamt	– 8,0	– 5,6	– 1,4	– 2,8	– 4,0	– 3,9
Kettenindex							
25	Land- und Forstwirtschaft, Fischerei	79,8	106,3	64,0	111,8	61,4	119,4
26	Produzierendes Gewerbe ohne Baugewerbe	93,7	101,6	97,9	98,1	90,9	92,1
27	darunter Verarbeitendes Gewerbe	93,7	103,5	107,1	104,4	97,1	92,4
28	Baugewerbe	90,5	87,9	68,5	58,5	78,4	78,3
29	Handel, Gastgewerbe und Verkehr	111,4	101,8	101,7	107,9	127,9	116,4
30	Finanzierung, Vermietung u. Unternehmensdienstleister	108,2	128,1	107,2	141,6	118,7	104,4
31	Öffentliche und Private Dienstleister	116,1	112,9	104,9	98,2	104,8	107,8
32	Insgesamt	104,3	111,2	102,3	105,8	109,2	105,3

und in Deutschland 2009¹⁾ nach wirtschaftlicher Gliederung

Hessen	Mecklen- burg-Vor- pommern	Nieder- sachsen	Nordrhein- westfalen	Rheinland- Pfalz	Saarland	Sachsen	Sachsen- Anhalt	Schleswig- Holstein	Thüringen	Deutsch- land	Lfd.- Nr.
Preisen											
Euro											
876	756	2 869	2 651	1 359	56	729	736	926	517	18 050	1
33 842	4 176	40 018	104 537	21 660	6 569	17 036	10 386	11 053	10 346	473 800	2
30 377	3 490	33 755	88 902	19 527	6 005	13 879	8 435	9 804	8 816	418 290	3
7 853	1 653	9 086	17 741	4 700	1 187	5 816	3 016	2 540	2 782	98 210	4
37 453	6 135	34 403	84 629	15 748	3 799	12 887	8 568	13 546	6 342	378 210	5
75 142	8 255	50 295	143 450	23 913	7 590	23 144	9 931	20 063	10 824	666 480	6
38 279	10 500	47 019	113 147	24 223	6 576	23 349	13 358	17 450	12 853	515 960	7
193 445	31 475	183 689	466 154	91 602	25 777	82 960	45 995	65 578	43 664	2150 710	8
gegenüber dem Vorjahr in %											
– 20,4	– 17,0	– 8,8	– 9,4	– 2,4	– 13,5	– 15,9	– 18,8	– 13,0	– 16,9	– 10,9	9
– 14,3	– 10,2	– 17,2	– 19,1	– 18,3	– 26,0	– 15,3	– 15,2	– 10,8	– 14,5	– 17,3	10
– 15,0	– 11,5	– 19,1	– 21,6	– 20,1	– 27,7	– 18,9	– 17,9	– 12,6	– 17,0	– 19,2	11
7,1	1,2	– 2,6	0,5	5,6	2,1	5,4	0,7	0,8	2,4	3,1	12
– 6,1	– 3,8	– 3,6	– 6,2	– 2,1	– 2,2	– 1,6	– 4,7	– 1,5	– 3,2	– 4,8	13
1,4	– 0,2	1,3	0,5	0,8	0,4	– 0,2	– 1,9	1,7	– 0,9	1,1	14
4,3	3,2	4,3	4,3	4,0	4,2	4,3	3,3	3,4	4,5	4,4	15
– 2,6	– 1,7	– 3,9	– 5,1	– 4,0	– 7,5	– 2,6	– 4,6	– 1,2	– 3,4	– 4,0	16
bereinigt											
gegenüber dem Vorjahr in %											
– 9,9	2,6	0,6	– 0,6	– 1,5	1,4	0,6	– 0,4	1,2	0,5	0,4	17
– 14,4	– 10,9	– 16,6	– 18,6	– 18,0	– 24,2	– 15,9	– 14,7	– 11,2	– 14,5	– 17,2	18
– 14,2	– 10,6	– 18,1	– 19,9	– 19,0	– 25,3	– 18,0	– 16,0	– 12,1	– 15,6	– 18,2	19
2,7	– 2,9	– 6,6	– 3,6	1,4	– 2,1	1,1	– 3,4	– 3,3	– 1,8	– 1,1	20
– 6,9	– 3,9	– 3,9	– 5,6	– 3,2	– 3,2	– 2,8	– 3,5	– 1,0	– 4,3	– 5,0	21
– 2,4	– 1,9	– 1,1	– 2,0	– 1,2	– 1,5	– 2,0	– 3,1	– 0,7	– 2,4	– 1,6	22
1,0	– 0,1	1,0	0,9	0,7	0,8	0,9	– 0,1	0,1	1,2	1,0	23
– 4,9	– 2,9	– 5,3	– 6,4	– 5,6	– 8,5	– 4,4	– 5,3	– 2,6	– 4,9	– 5,6	24
2000 = 100											
111,2	94,9	105,4	114,8	121,8	98,8	106,2	103,8	91,7	91,0	102,6	25
84,8	116,8	80,7	89,9	89,3	97,5	129,8	125,6	92,3	128,5	94,5	26
87,4	128,3	83,1	86,4	90,3	92,0	137,3	134,7	99,2	133,4	95,3	27
88,3	55,0	86,0	79,9	89,0	92,5	71,7	68,7	71,1	71,6	81,1	28
111,5	116,8	117,0	106,2	106,0	97,4	106,7	109,7	113,6	99,3	108,6	29
113,5	123,4	118,5	111,0	114,5	106,2	128,5	111,2	110,7	123,4	115,6	30
110,5	103,7	111,1	110,4	105,2	118,6	103,2	99,3	110,2	103,8	109,7	31
105,2	107,7	104,0	103,1	102,5	104,2	112,3	106,1	105,3	109,8	105,8	32

5. Bruttowertschöpfung

Jahr ¹⁾	Insgesamt	davon							
		Land- und Forstwirtschaft, Fischerei	Produzierendes Gewerbe ohne Baugewerbe			Baugewerbe	Handel, Gastgewerbe und Verke		
			zusammen	darunter			zusammen	davon	
				Verarbeitendes Gewerbe	Energie- und Wasserversorgung			Handel; Reparatur von Kfz u. Gebrauchsgütern	Gastgewerbe

a)

1999	161 599	1 120	34 911	31 912	2 844	6 752	31 297	17 468	2 464
2000	164 786	1 072	36 541	33 437	2 934	7 028	31 560	17 310	2 618
2001	170 783	1 217	36 923	33 663	3 109	6 807	32 581	18 329	2 658
2002	172 383	1 105	36 731	33 261	3 188	6 518	32 806	18 119	2 685
2003	176 384	955	37 454	33 854	3 453	6 426	33 009	18 153	2 688
2004	179 924	1 046	38 308	33 810	4 345	6 321	34 029	18 183	2 771
2005	182 776	820	38 522	33 625	4 799	5 947	35 223	19 183	3 004
2006	187 623	886	40 371	35 556	4 689	6 065	35 650	18 889	3 059
2007	192 843	1 131	39 691	35 902	3 646	6 783	38 206	20 669	3 411
2008	198 596	1 101	39 479	35 750	3 600	7 333	39 871	21 640	3 480
2009	193 445	876	33 842	30 377	.	7 853	37 453	.	.

Zu- bzw

1999	3,6	3,5	2,1	2,8	– 5,3	1,5	1,3	– 2,1	7,9
2000	2,0	– 4,3	4,7	4,8	3,2	4,1	0,8	– 0,9	6,3
2001	3,6	13,5	1,0	0,7	6,0	– 3,1	3,2	5,9	1,5
2002	0,9	– 9,2	– 0,5	– 1,2	2,5	– 4,2	0,7	– 1,1	1,0
2003	2,3	– 13,6	2,0	1,8	8,3	– 1,4	0,6	0,2	0,1
2004	2,0	9,5	2,3	– 0,1	25,8	– 1,6	3,1	0,2	3,1
2005	1,6	– 21,6	0,6	– 0,5	10,5	– 5,9	3,5	5,5	8,4
2006	2,7	8,1	4,8	5,7	– 2,3	2,0	1,2	– 1,5	1,8
2007	2,8	27,7	– 1,7	1,0	– 22,3	11,8	7,2	9,4	11,5
2008	3,0	– 2,7	– 0,5	– 0,4	– 1,3	8,1	4,4	4,7	2,0
2009	– 2,6	– 20,4	– 14,3	– 15,0	.	7,1	– 6,1	.	.

1999	8,9	5,0	7,8	7,9	7,3	6,8	9,7	8,9	8,7
2000	8,9	4,6	7,9	7,8	8,6	7,3	9,4	8,4	8,7
2001	9,0	4,7	7,8	7,7	9,0	7,4	9,4	8,7	8,6
2002	8,9	5,0	7,7	7,7	8,6	7,3	9,4	8,8	8,6
2003	9,0	5,0	7,9	7,8	9,3	7,5	9,5	8,9	8,7
2004	9,0	4,8	7,6	7,5	9,6	7,6	9,6	8,9	8,7
2005	9,0	4,7	7,6	7,3	10,2	7,4	9,9	9,2	9,1
2006	8,9	4,9	7,4	7,2	9,4	7,4	9,7	8,9	9,1
2007	8,9	5,5	7,0	7,0	7,4	7,7	10,1	9,4	9,2
2008	8,9	5,4	6,9	6,9	7,3	7,7	10,0	9,4	9,1
2009	9,0	4,9	7,1	7,3	.	8,0	9,9	.	.

1) 1999 bis 2007: Originärberechnung. 2008 und 2009: Fortschreibung.

Leistung in Hessen 1999 bis 2009 nach wirtschaftlicher Gliederung

noch: davon										Jahr ¹⁾
Finanzierung, Vermietung und Unternehmensdienstleister				Öffentliche und private Dienstleister						
		davon				davon				
Verkehr und Nachrichten- übermittlung	zusammen	Kredit- und Ver- sicherungs- gewerbe	Grundstücks- wesen, Vermietung, Unter- nehmens- dienstleister	zusammen	Öffentliche Verwaltung, Verteidigung, Sozial- versicherung	Erziehung und Unterricht	Gesundheits-, Veterinär- und Sozialwesen	Sonstige öffentliche und private Dienstleister	Private Haushalte	

In jeweiligen Preisen

Mill. Euro

11 366	57 200	15 080	42 120	30 319	8 360	5 737	8 815	7 040	367	1999
11 631	57 243	12 404	44 839	31 342	8 415	5 799	9 261	7 483	385	2000
11 593	61 447	13 024	48 423	31 809	8 394	5 780	9 481	7 766	386	2001
12 002	61 895	14 667	47 227	33 328	8 541	5 848	10 492	8 055	393	2002
12 168	65 061	15 697	49 364	33 480	8 755	5 758	10 552	8 009	406	2003
13 076	66 160	16 947	49 213	34 060	8 834	5 838	10 889	8 068	431	2004
13 037	67 280	16 288	50 992	34 984	8 704	5 850	11 587	8 386	457	2005
13 701	69 010	15 617	53 393	35 641	8 699	5 841	11 969	8 643	489	2006
14 126	71 596	14 313	57 283	35 437	8 913	6 202	11 109	8 698	514	2007
14 751	74 128	14 508	59 620	36 685	9 185	6 591	11 440	8 935	535	2008
.	75 142	.	.	38 279	2009

%, Abnahme (–) gegenüber dem Vorjahr in %

5,6	6,9	19,6	3,0	2,2	2,2	0,7	0,9	5,1	3,8	1999
2,3	0,1	– 17,7	6,5	3,4	0,7	1,1	5,1	6,3	4,8	2000
– 0,3	7,3	5,0	8,0	1,5	– 0,2	– 0,3	2,4	3,8	0,3	2001
3,5	0,7	12,6	– 2,5	4,8	1,7	1,2	10,7	3,7	1,7	2002
1,4	5,1	7,0	4,5	0,5	2,5	– 1,5	0,6	– 0,6	3,4	2003
7,5	1,7	8,0	– 0,3	1,7	0,9	1,4	3,2	0,7	6,1	2004
– 0,3	1,7	– 3,9	3,6	2,7	– 1,5	0,2	6,4	3,9	6,2	2005
5,1	2,6	– 4,1	4,7	1,9	– 0,1	– 0,1	3,3	3,1	7,0	2006
3,1	3,7	– 8,4	7,3	– 0,6	2,5	6,2	– 7,2	0,6	5,1	2007
4,4	3,5	1,4	4,1	3,5	3,0	6,3	3,0	2,7	4,0	2008
.	1,4	.	.	4,3	2009

Anteil an Deutschland in %

11,6	11,3	15,7	10,2	7,4	7,1	7,1	7,3	8,1	6,1	1999
11,4	11,2	16,0	10,4	7,4	7,1	7,0	7,5	8,2	6,2	2000
11,0	11,5	16,7	10,6	7,4	7,1	6,8	7,4	8,3	6,1	2001
10,9	11,2	17,4	10,1	7,5	7,1	6,6	7,6	8,7	6,3	2002
10,9	11,4	17,0	10,3	7,4	7,2	6,5	7,5	8,5	6,3	2003
11,1	11,4	16,7	10,3	7,4	7,2	6,4	7,6	8,5	6,5	2004
11,2	11,3	17,0	10,2	7,5	7,1	6,3	7,9	8,6	6,8	2005
11,2	11,3	16,6	10,3	7,6	7,1	6,4	7,9	8,8	7,1	2006
11,5	11,2	16,6	10,4	7,4	7,2	6,5	7,3	8,6	7,3	2007
11,5	11,2	17,2	10,4	7,4	7,2	6,7	7,2	8,6	7,4	2008
.	11,3	.	.	7,4	2009

Noch: 5. Bruttowertschöpfung in Hessen

Jahr ¹⁾	Insgesamt	davon							
		Land- und Forstwirtschaft, Fischerei	Produzierendes Gewerbe ohne Baugewerbe			Baugewerbe	Handel, Gastgewerbe und Verkehr		
			zusammen	darunter			zusammen	davon	
				Verarbeitendes Gewerbe	Energie- und Wasserversorgung			Handel; Reparatur von Kfz u. Gebrauchsgütern	Gastgewerbe

b) Preis-

Zu- bzw. Abnahme (–)

1999	3,2	12,6	3,1	3,4	2,0	1,7	5,5	2,8	3,5	10,3
2000	3,9	– 12,9	7,1	5,9	21,3	3,3	0,8	– 0,8	3,5	2,6
2001	1,9	7,9	– 0,2	– 0,2	2,2	– 4,0	2,5	5,4	– 0,1	– 1,0
2002	– 0,8	– 0,3	– 2,4	– 3,0	0,2	– 5,0	0,3	0,0	– 5,7	2,2
2003	0,5	– 6,4	1,9	1,8	6,9	– 2,8	1,0	2,1	– 0,6	– 0,3
2004	0,8	23,8	2,1	0,3	20,7	– 2,7	3,4	0,2	1,0	8,7
2005	1,1	– 15,6	0,2	0,0	2,7	– 7,1	3,7	6,2	7,3	– 0,5
2006	2,6	4,1	2,9	5,4	– 14,9	– 1,3	0,2	– 3,7	0,4	6,0
2007	2,6	11,0	– 4,0	– 1,3	– 24,6	4,8	6,5	7,6	11,8	3,9
2008	1,4	1,5	– 1,4	– 0,9	– 4,7	3,7	0,7	0,2	– 0,7	1,7
2009	– 4,9	– 9,9	– 14,4	– 14,2	.	2,7	– 6,9	.	.	.

Kettenindex

1999	96,3	114,9	93,4	94,4	82,5	96,8	99,2	100,8	96,6	97,5
2000	100	100	100	100	100	100	100	100	100	100
2001	101,9	107,9	99,8	99,8	102,2	96,0	102,5	105,4	99,9	99,0
2002	101,2	107,6	97,5	96,8	102,4	91,2	102,9	105,3	94,2	101,2
2003	101,7	100,7	99,3	98,6	109,4	88,7	103,9	107,5	93,6	100,9
2004	102,5	124,6	101,4	98,9	132,1	86,3	107,4	107,8	94,5	109,6
2005	103,7	105,2	101,7	98,9	135,6	80,1	111,4	114,4	101,4	109,1
2006	106,4	109,5	104,6	104,2	115,5	79,1	111,7	110,2	101,8	115,6
2007	109,1	121,6	100,4	102,8	87,1	82,9	118,9	118,5	113,8	120,0
2008	110,6	123,4	99,1	101,9	83,0	85,9	119,7	118,7	113,1	122,1
2009	105,2	111,2	84,8	87,4	.	88,3	111,5	.	.	.

1) 1999 bis 2007: Originärberechnung. 2008 und 2009: Fortschreibung.

1999 bis 2009 nach wirtschaftlicher Gliederung

noch: davon									Jahr ¹⁾
Finanzierung, Vermietung und Unternehmensdienstleister			Öffentliche und private Dienstleister						
zusammen	davon		zusammen	davon					
	Kredit- und Versicherungs-gewerbe	Grundstücks-wesen, Vermietung, Unter-nehmens-dienstleister		Öffentliche Verwaltung, Verteidigung, Sozial-versicherung	Erziehung und Unterricht	Gesundheits-, Veterinär- und Sozialwesen	Sonstige öffentliche und private Dienstleister	Private Haushalte	

bereinigt

gegenüber dem Vorjahr in %

2,8	6,6	1,6	1,7	1,1	– 2,5	2,5	4,7	3,5	1999
4,7	– 0,1	6,4	2,6	0,5	0,4	4,7	4,3	1,3	2000
4,7	– 2,5	6,7	– 0,2	– 0,8	– 2,9	1,4	0,6	– 1,5	2001
– 2,2	5,7	– 4,3	3,6	0,5	– 2,1	11,3	2,0	0,5	2002
0,6	– 11,4	4,4	– 0,6	1,1	– 1,9	– 0,2	– 2,2	0,9	2003
– 1,4	– 1,7	– 1,2	0,7	0,4	0,3	1,2	0,6	4,2	2004
1,1	– 4,6	3,1	1,7	– 1,8	– 3,2	6,6	2,5	4,1	2005
4,4	8,1	3,2	2,0	0,0	1,2	4,2	1,5	6,3	2006
5,7	7,2	5,3	– 0,7	2,0	3,6	– 5,3	– 0,3	4,5	2007
2,4	4,4	1,9	2,6	1,5	3,4	4,3	0,9	4,3	2008
– 2,4	.	.	1,0	2009

2000 = 100

95,5	100,1	94,0	97,5	99,5	99,6	95,5	95,9	98,7	1999
100	100	100	100	100	100	100	100	100	2000
104,7	97,5	106,7	99,8	99,2	97,1	101,4	100,6	98,5	2001
102,4	103,1	102,1	103,4	99,7	95,1	112,8	102,5	99,0	2002
103,1	91,3	106,6	102,7	100,8	93,3	112,7	100,3	99,9	2003
101,7	89,7	105,3	103,5	101,3	93,6	114,0	100,9	104,1	2004
102,9	85,6	108,6	105,3	99,4	90,6	121,5	103,4	108,4	2005
107,4	92,5	112,1	107,4	99,4	91,7	126,6	105,0	115,2	2006
113,5	99,2	118,0	106,7	101,4	95,0	119,9	104,7	120,5	2007
116,3	103,5	120,3	109,5	102,9	98,2	125,1	105,7	125,7	2008
113,5	.	.	110,5	2009

6. Bruttowertschöpfung in Deutschland

Jahr ¹⁾	Insgesamt	davon							
		Land- und Forstwirtschaft, Fischerei	Produzierendes Gewerbe ohne Baugewerbe			Baugewerbe	Handel, Gastgewerbe und Verkehr		
			zusammen	darunter			zusammen	davon	
				Verarbeitendes Gewerbe	Energie- und Wasserversorgung			Handel; Reparatur von Kfz u. Gebrauchsgütern	Gastgewerbe

a) In jeweiligen

Mill.

1999	1810 270	22 230	448 630	404 740	38 900	99 230	321 550	195 440	28 190	97 920
2000	1856 200	23 460	465 340	425 990	34 120	96 210	337 270	205 330	30 120	101 820
2001	1904 490	25 940	473 680	434 600	34 720	91 500	347 100	210 850	30 880	105 370
2002	1933 190	22 160	474 710	433 000	37 120	88 790	347 590	206 580	31 260	109 750
2003	1949 410	19 080	477 090	436 080	37 190	85 530	346 120	203 330	30 900	111 890
2004	1998 360	21 900	501 550	452 140	45 320	83 260	353 410	204 320	31 790	117 300
2005	2023 890	17 520	509 750	458 690	47 140	80 140	357 470	208 210	33 100	116 160
2006	2097 170	17 900	545 840	490 940	50 040	82 080	368 100	212 370	33 700	122 030
2007	2176 570	20 670	568 380	514 630	48 940	88 280	379 580	219 260	37 040	123 280
2008	2239 240	20 250	572 720	517 450	49 540	95 230	397 430	231 350	38 040	128 040
2009	2150 710	18 050	473 800	418 290	.	98 210	378 210	220 760	38 000	119 450

Zu- bzw. Abnahme (–)

1999	1,8	0,9	– 0,5	0,1	– 6,0	0,0	– 0,3	– 1,1	7,1	– 0,6
2000	2,5	5,5	3,7	5,3	– 12,3	– 3,0	4,9	5,1	6,8	4,0
2001	2,6	10,6	1,8	2,0	1,8	– 4,9	2,9	2,7	2,5	3,5
2002	1,5	– 14,6	0,2	– 0,4	6,9	– 3,0	0,1	– 2,0	1,2	4,2
2003	0,8	– 13,9	0,5	0,7	0,2	– 3,7	– 0,4	– 1,6	– 1,2	1,9
2004	2,5	14,8	5,1	3,7	21,9	– 2,7	2,1	0,5	2,9	4,8
2005	1,3	– 20,0	1,6	1,4	4,0	– 3,7	1,1	1,9	4,1	– 1,0
2006	3,6	2,2	7,1	7,0	6,2	2,4	3,0	2,0	1,8	5,1
2007	3,8	15,5	4,1	4,8	– 2,2	7,6	3,1	3,2	9,9	1,0
2008	2,9	– 2,0	0,8	0,5	1,2	7,9	4,7	5,5	2,7	3,9
2009	– 4,0	– 10,9	– 17,3	– 19,2	.	3,1	– 4,8	– 4,6	– 0,1	– 6,7

1) 1999 bis 2007: Originärberechnung. 2008 und 2009: Fortschreibung.

1999 bis 2009 nach wirtschaftlicher Gliederung

noch: davon									Jahr ¹⁾
Finanzierung, Vermietung und Unternehmensdienstleister			Öffentliche und private Dienstleister						
zusammen	davon		zusammen	davon					
	Kredit- und Versicherungs-gewerbe	Grundstücks-wesen, Vermietung, Unter-nehmens-dienstleister		Öffentliche Verwaltung, Verteidigung, Sozial-versicherung	Erziehung und Unterricht	Gesundheits-, Veterinär- und Sozialwesen	Sonstige öffentliche und private Dienstleister	Private Haushalte	

Preisen

Euro

507 030	95 810	411 220	411 600	116 960	81 370	120 070	87 190	6 010	1999
510 940	77 760	433 180	422 980	118 020	83 430	124 070	91 240	6 220	2000
533 830	77 790	456 040	432 440	118 140	85 310	128 900	93 780	6 310	2001
553 430	84 490	468 940	446 510	120 950	88 650	137 580	93 070	6 260	2002
570 220	92 130	478 090	451 370	121 840	88 440	140 530	94 120	6 440	2003
581 020	101 710	479 310	457 220	121 850	91 390	142 450	94 910	6 620	2004
593 710	95 750	497 960	465 300	121 740	92 750	146 800	97 250	6 760	2005
613 260	93 900	519 360	469 990	122 140	91 500	150 800	98 610	6 940	2006
639 370	86 000	553 370	480 290	123 640	95 730	152 850	101 000	7 070	2007
659 160	84 200	574 960	494 450	126 880	98 080	158 540	103 700	7 250	2008
666 480	.	.	515 960	2009

gegenüber dem Vorjahr in %

5,2	18,1	2,6	2,5	1,4	2,9	2,9	2,8	4,9	1999
0,8	– 18,8	5,3	2,8	0,9	2,5	3,3	4,6	3,5	2000
4,5	0,0	5,3	2,2	0,1	2,3	3,9	2,8	1,4	2001
3,7	8,6	2,8	3,3	2,4	3,9	6,7	– 0,8	– 0,8	2002
3,0	9,0	2,0	1,1	0,7	– 0,2	2,1	1,1	2,9	2003
1,9	10,4	0,3	1,3	0,0	3,3	1,4	0,8	2,8	2004
2,2	– 5,9	3,9	1,8	– 0,1	1,5	3,1	2,5	2,1	2005
3,3	– 1,9	4,3	1,0	0,3	– 1,3	2,7	1,4	2,7	2006
4,3	– 8,4	6,5	2,2	1,2	4,6	1,4	2,4	1,9	2007
3,1	– 2,1	3,9	2,9	2,6	2,5	3,7	2,7	2,5	2008
1,1	.	.	4,4	2009

Noch: 6. Bruttowertschöpfung in Deutschland

Jahr ¹⁾	Insgesamt	davon							
		Land- und Forstwirtschaft, Fischerei	Produzierendes Gewerbe ohne Baugewerbe			Baugewerbe	Handel, Gastgewerbe und Verkehr		
			zusammen	darunter			zusammen	davon	
				Verarbeitendes Gewerbe	Energie- und Wasserversorgung			Handel; Reparatur von Kfz u. Gebrauchsgütern	Gastgewerbe

b) Preis-
Zu- bzw. Abnahme (–)

1999	1,9	12,7	0,8	0,9	1,1	0,8	3,0	1,3	2,8	6,6
2000	3,7	– 0,4	6,3	6,8	2,3	– 3,3	4,6	5,7	4,1	2,8
2001	1,5	3,8	1,1	1,7	– 1,7	– 5,7	2,9	3,3	0,8	2,7
2002	0,3	– 7,0	– 1,4	– 2,0	4,5	– 3,6	– 0,2	– 2,1	– 5,4	5,0
2003	– 0,2	– 5,5	0,4	0,7	– 1,1	– 4,9	– 0,2	0,3	– 1,9	– 0,7
2004	1,6	29,4	4,7	3,6	17,0	– 3,6	2,8	0,9	0,8	6,9
2005	0,9	– 12,5	1,4	2,1	– 3,1	– 4,8	1,5	2,8	3,1	– 1,3
2006	3,1	– 3,2	5,4	6,7	– 7,0	– 1,0	2,3	0,3	0,3	6,4
2007	2,9	– 1,5	1,8	2,5	– 5,1	0,8	2,9	1,1	10,3	4,1
2008	1,4	3,8	0,2	0,5	– 2,3	3,5	1,5	1,3	0,0	2,5
2009	– 5,6	0,4	– 17,2	– 18,2	.	– 1,1	– 5,0	– 3,2	– 3,8	– 8,6

Kettenindex

1999	96,5	100,4	94,1	93,7	97,7	103,4	95,6	94,7	96,1	97,3
2000	100	100	100	100	100	100	100	100	100	100
2001	101,5	103,8	101,1	101,7	98,3	94,4	102,9	103,3	100,8	102,7
2002	101,8	96,6	99,7	99,6	102,7	91,0	102,6	101,2	95,3	107,7
2003	101,6	91,2	100,1	100,3	101,6	86,5	102,4	101,5	93,5	106,9
2004	103,2	118,0	104,8	103,9	118,8	83,3	105,3	102,4	94,3	114,3
2005	104,2	103,3	106,3	106,1	115,2	79,3	106,9	105,2	97,2	112,9
2006	107,4	100,0	112,0	113,2	107,1	78,5	109,3	105,6	97,5	120,2
2007	110,5	98,5	114,0	116,0	101,6	79,2	112,5	106,7	107,5	125,1
2008	112,0	102,2	114,2	116,5	99,3	81,9	114,3	108,1	107,5	128,1
2009	105,8	102,6	94,5	95,3	.	81,1	108,6	104,6	103,4	117,2

1) 1999 bis 2007: Originärberechnung. 2008 und 2009: Fortschreibung.

1999 bis 2009 nach wirtschaftlicher Gliederung

noch: davon									Jahr ¹⁾
Finanzierung, Vermietung und Unternehmensdienstleister			Öffentliche und private Dienstleister						
zusammen	davon		zusammen	davon					
	Kredit- und Versicherungs-gewerbe	Grundstücks-wesen, Vermietung, Unter-nehmens-dienstleister		Öffentliche Verwaltung, Verteidigung, Sozial-versicherung	Erziehung und Unterricht	Gesundheits-, Veterinär- und Sozialwesen	Sonstige öffentliche und private Dienstleister	Private Haushalte	

bereinigt

gegenüber dem Vorjahr in %

2,0	5,9	1,3	1,8	– 0,0	– 0,6	4,5	2,4	4,5	1999
3,7	– 3,1	5,2	2,0	0,8	1,8	3,0	2,7	0,0	2000
3,1	– 3,4	4,3	0,4	– 0,8	– 0,7	2,9	– 0,5	– 0,3	2001
1,7	4,7	1,2	1,9	0,9	0,4	7,3	– 2,5	– 1,9	2002
0,4	– 10,1	2,2	– 0,1	– 0,9	– 0,7	1,4	– 0,6	0,3	2003
– 0,7	– 1,4	– 0,6	0,2	– 0,7	1,9	– 0,6	0,7	0,9	2004
1,6	– 7,5	3,5	0,7	– 0,4	– 2,0	3,2	1,0	0,2	2005
3,9	10,1	2,7	1,2	0,4	– 0,0	3,6	– 0,2	2,1	2006
4,8	7,0	4,5	2,1	0,9	2,0	3,4	1,7	1,3	2007
1,6	0,2	1,8	1,9	0,7	– 0,6	5,0	0,9	2,8	2008
– 1,6	.	.	1,0	2009

2000 = 100

96,5	103,2	95,0	98,0	99,2	98,3	97,1	97,4	100,0	1999
100	100	100	100	100	100	100	100	100	2000
103,1	96,6	104,3	100,4	99,2	99,3	102,9	99,5	99,7	2001
104,9	101,1	105,5	102,3	100,1	99,6	110,4	97,1	97,8	2002
105,2	90,9	107,9	102,2	99,2	98,9	112,0	96,5	98,1	2003
104,5	89,6	107,3	102,4	98,5	100,8	111,3	97,2	99,0	2004
106,1	82,9	111,0	103,1	98,1	98,9	114,9	98,2	99,2	2005
110,3	91,3	114,1	104,4	98,5	98,8	119,1	97,9	101,2	2006
115,6	97,6	119,1	106,6	99,3	100,8	123,1	99,6	102,5	2007
117,5	97,8	121,3	108,6	100,0	100,3	129,4	100,5	105,4	2008
115,6	.	.	109,7	2009

**7. Bruttowertschöpfung nach wirtschaftlicher Gliederung, sowie
Bruttoinlandsprodukt in Hessen 1999 bis 2007**

Art der Angabe	1999	2000	2001	2002	2003	2004	2005	2006	2007
	Mill. Euro								
a) In jeweiligen Preisen									
Land- und Forstwirtschaft, Fischerei	1 120	1 072	1 217	1 105	955	1 046	820	886	1 131
Land- und Forstwirtschaft	1 116	1 068	1 214	1 102	952	1 042	816	882	1 127
Fischerei und Fischzucht	4	3	3	4	4	4	3	4	4
Produzierendes Gewerbe ohne Baugewerbe	34 911	36 541	36 923	36 731	37 454	38 308	38 522	40 371	39 691
Bergbau und Gewinnung von Steinen und Erden	155	170	150	281	146	153	98	126	144
Verarbeitendes Gewerbe	31 912	33 437	33 663	33 261	33 854	33 810	33 625	35 556	35 902
Ernährungsgewerbe und Tabakverarbeitung	2 552	2 597	2 755	2 630	2 632	2 434	2 543	2 148	2 106
Textil- und Bekleidungsgewerbe	434	427	409	380	299	297	293	303	331
Ledergewerbe	119	115	104	109	98	95	85	84	96
Holzgewerbe (ohne Herstellung von Möbeln)	439	467	421	419	397	396	400	453	428
Papier-, Verlags- und Druckgewerbe	2 415	2 604	2 409	2 427	2 275	2 242	2 226	2 334	2 364
Kokerei, Mineralölverarb., H.v. Brutstoffen	88	143	136	107	83	113	136	157	125
Chemische Industrie	5 784	6 119	6 505	6 035	6 700	7 057	7 195	7 552	7 622
Herstellung von Gummi- und Kunststoffwaren	2 105	2 247	2 225	2 500	2 120	2 295	2 198	2 343	2 276
Glasgew., Keramik, Verarb. v. Stein. und Erd.	954	981	835	750	722	643	624	640	648
Metallerzeugung u. -bearb., H. v. Metallerz.	3 419	3 601	3 810	3 796	3 789	3 950	3 908	4 284	4 160
Maschinenbau	4 067	4 374	4 706	4 480	4 260	4 273	4 517	4 846	4 987
H. v. Büromasch., DV-Geräten; Elektrotechn.	4 033	4 348	4 417	4 404	4 808	5 028	5 019	5 441	5 948
Fahrzeugbau	4 724	4 604	4 172	4 562	5 018	4 394	3 915	4 373	4 167
H. v. Möbeln, Schmuck, Sportg.; Recycling	779	810	759	661	653	592	568	598	644
Energie- und Wasserversorgung	2 844	2 934	3 109	3 188	3 453	4 345	4 799	4 689	3 646
Baugewerbe	6 752	7 028	6 807	6 518	6 426	6 321	5 947	6 065	6 783
Handel, Gastgewerbe und Verkehr	31 297	31 560	32 581	32 806	33 009	34 029	35 223	35 650	38 206
Handel; Inst. und Rep. v. Kfz und Gebrauchsgüt.	17 468	17 310	18 329	18 119	18 153	18 183	19 183	18 889	20 669
Gastgewerbe	2 464	2 618	2 658	2 685	2 688	2 771	3 004	3 059	3 411
Verkehr und Nachrichtenübermittlung	11 366	11 631	11 593	12 002	12 168	13 076	13 037	13 701	14 126
Finanzierung, Vermiet. und Unternehmensd.	57 200	57 243	61 447	61 895	65 061	66 160	67 280	69 010	71 596
Kredit- und Versicherungsgewerbe	15 080	12 404	13 024	14 667	15 697	16 947	16 288	15 617	14 313
Grundstücksw., Vermiet., Dienstl. f. Untern.	42 120	44 839	48 423	47 227	49 364	49 213	50 992	53 393	57 283
Öffentliche und private Dienstleister	30 319	31 342	31 809	33 328	33 480	34 060	34 984	35 641	35 437
Öffentl. Verwaltung, Verteidigung, Sozialversich.	8 360	8 415	8 394	8 541	8 755	8 834	8 704	8 699	8 913
Erziehung und Unterricht	5 737	5 799	5 780	5 848	5 758	5 838	5 850	5 841	6 202
Gesundheits-, Veterinär- und Sozialwesen	8 815	9 261	9 481	10 492	10 552	10 889	11 587	11 969	11 109
Erbringung v. sonst. öff. und pers. Dienstleist.	7 040	7 483	7 766	8 055	8 009	8 068	8 386	8 643	8 698
Private Haushalte	367	385	386	393	406	431	457	489	514
BWS insgesamt	161 599	164 786	170 783	172 383	176 384	179 924	182 776	187 623	192 843
+ Gütersteuern abzügl. Gütersubventionen	18 008	18 314	18 712	18 725	19 398	19 136	19 715	20 392	22 294
= Bruttoinlandsprodukt	179 607	183 100	189 495	191 108	195 783	199 060	202 492	208 014	215 137

**Noch: 7. Bruttowertschöpfung nach wirtschaftlicher Gliederung, sowie
Bruttoinlandsprodukt in Hessen 1999 bis 2007**

Art der Angabe	1999	2000	2001	2002	2003	2004	2005	2006	2007
	Kettenindex 2000 = 100								
b) Preisbereinigt									
Land- und Forstwirtschaft, Fischerei	114,9	100	107,9	107,6	100,7	124,6	105,2	109,5	121,6
Land- und Forstwirtschaft	114,9	100	108,0	107,7	100,8	124,8	105,3	109,6	121,8
Fischerei und Fischzucht	100,0	100	72,7	66,1	71,7	80,6	74,4	74,4	74,4
Produzierendes Gewerbe ohne Baugewerbe	93,4	100	99,8	97,5	99,3	101,4	101,7	104,6	100,4
Bergbau und Gewinnung von Steinen und Erden	115,6	100	65,7	118,7	63,9	58,2	41,7	57,2	62,8
Verarbeitendes Gewerbe	94,4	100	99,8	96,8	98,6	98,9	98,9	104,2	102,8
Ernährungsgewerbe und Tabakverarbeitung	94,1	100	99,0	89,1	89,1	81,9	89,1	75,3	69,9
Textil- und Bekleidungsgewerbe	99,3	100	96,5	88,9	70,4	69,9	70,6	74,1	80,8
Ledergewerbe	102,8	100	87,8	89,2	78,7	77,6	69,0	69,9	80,8
Holzgewerbe (ohne Herstellung von Möbeln)	94,3	100	91,3	93,6	88,7	87,8	90,2	99,4	83,6
Papier-, Verlags- und Druckgewerbe	94,6	100	90,2	88,9	83,6	83,1	83,9	88,9	88,6
Kokerei, Mineralölverarb., H.v. Brutstoffen	51,2	100	106,7	79,2	49,2	56,4	68,5	78,0	47,8
Chemische Industrie	93,9	100	106,4	98,7	110,9	119,5	122,6	128,0	126,2
Herstellung von Gummi- und Kunststoffwaren	89,6	100	97,4	108,5	91,4	102,6	100,9	111,3	108,9
Glasgew., Keramik, Verarb. v. Stein. und Erd.	94,6	100	87,7	79,5	80,2	70,8	70,0	72,8	68,9
Metallerzeugung u. -bearb., H. v. Metallerz.	95,5	100	105,9	104,3	103,1	103,7	97,1	104,0	95,2
Maschinenbau	93,1	100	105,1	97,4	91,1	90,7	94,6	99,4	98,9
H. v. Büromasch., DV-Geräten; Elektrotechn.	90,6	100	104,2	103,6	114,0	122,1	125,3	138,2	151,4
Fahrzeugbau	101,6	100	89,1	93,9	103,7	90,9	82,1	90,4	86,8
H. v. Möbeln, Schmuck, Sportg.; Recycling	99,3	100	93,1	77,2	72,4	60,3	57,5	57,3	59,3
Energie- und Wasserversorgung	82,5	100	102,2	102,4	109,4	132,1	135,6	115,5	87,1
Baugewerbe	96,8	100	96,0	91,2	88,7	86,3	80,1	79,1	82,9
Handel, Gastgewerbe und Verkehr	99,2	100	102,5	102,9	103,9	107,4	111,4	111,7	118,9
Handel; Inst. und Rep. v. Kfz und Gebrauchsgüt.	100,8	100	105,4	105,3	107,5	107,8	114,4	110,2	118,5
Gastgewerbe	96,6	100	99,9	94,2	93,6	94,5	101,4	101,8	113,8
Verkehr und Nachrichtenübermittlung	97,5	100	99,0	101,2	100,9	109,6	109,1	115,6	120,0
Finanzierung, Vermiet. und Unternehmensd.	95,5	100	104,7	102,4	103,1	101,7	102,9	107,4	113,5
Kredit- und Versicherungsgewerbe	100,1	100	97,5	103,1	91,3	89,7	85,6	92,5	99,2
Grundstücksw., Vermiet., Dienstl. f. Untern.	94,0	100	106,7	102,1	106,6	105,3	108,6	112,1	118,0
Öffentliche und private Dienstleister	97,5	100	99,8	103,4	102,7	103,5	105,3	107,4	106,7
Öffentl. Verwaltung, Verteidigung, Sozialversich.	99,5	100	99,2	99,7	100,8	101,3	99,4	99,4	101,4
Erziehung und Unterricht	99,6	100	97,1	95,1	93,3	93,6	90,6	91,7	95,0
Gesundheits-, Veterinär- und Sozialwesen	95,5	100	101,4	112,8	112,7	114,0	121,5	126,6	119,9
Erbringung v. sonst. öff. und pers. Dienstleist.	95,9	100	100,6	102,5	100,3	100,9	103,4	105,0	104,7
Private Haushalte	98,7	100	98,5	99,0	99,9	104,1	108,4	115,2	120,5
BWS insgesamt	96,3	100	101,9	101,2	101,7	102,5	103,7	106,4	109,1
+ Gütersteuern abzügl. Gütersubventionen	100,8	100	99,5	96,0	95,8	92,9	92,5	95,2	93,6
= Bruttoinlandsprodukt	96,7	100	101,7	100,6	101,1	101,5	102,5	105,3	107,5

**8. Bruttowertschöpfung nach wirtschaftlicher Gliederung, sowie
Bruttoinlandsprodukt in Deutschland 1999 bis 2007**

Art der Angabe	1999	2000	2001	2002	2003	2004	2005	2006	2007
	Mill. Euro								
a) In jeweiligen Preisen									
Land- und Forstwirtschaft, Fischerei	22 040	22 230	25 940	22 160	19 080	21 900	17 520	17 900	20 670
Land- und Forstwirtschaft	21 820	22 000	25 720	21 930	18 850	21 670	17 290	17 660	20 430
Fischerei und Fischzucht	220	230	220	230	230	230	230	240	240
Produzierendes Gewerbe ohne Baugewerbe	450 720	448 630	473 680	474 710	477 090	501 550	509 750	545 840	568 380
Bergbau und Gewinnung von Steinen und Erden	5 190	4 990	4 360	4 590	3 820	4 090	3 920	4 860	4 810
Verarbeitendes Gewerbe	404 160	404 740	434 600	433 000	436 080	452 140	458 690	490 940	514 630
Ernährungsgewerbe und Tabakverarbeitung	34 695	35 024	36 013	35 669	35 402	35 151	36 026	35 720	35 265
Textil- und Bekleidungsgewerbe	9 532	9 144	8 879	8 400	7 868	7 830	7 578	7 467	7 608
Ledergewerbe	1 350	1 316	1 253	1 215	1 227	1 183	1 177	1 070	1 169
Holzgewerbe (ohne Herstellung von Möbeln)	7 298	7 320	6 859	6 551	5 949	5 988	5 941	6 470	6 419
Papier-, Verlags- und Druckgewerbe	29 950	31 177	32 196	31 969	30 608	30 506	30 841	31 549	31 121
Kokerei, Mineralölverarb., H.v. Brutstoffen	3 996	2 020	7 055	4 865	4 023	5 422	5 356	6 223	5 126
Chemische Industrie	39 411	39 729	43 082	45 471	46 494	48 742	51 029	53 410	55 519
Herstellung von Gummi- und Kunststoffwaren	20 239	20 530	21 512	22 308	22 419	22 835	22 718	23 945	24 484
Glasgew., Keramik, Verarb. v. Stein. und Erd.	17 079	17 373	15 946	14 830	13 773	13 998	13 777	14 595	15 297
Metallerzeugung u. -bearb., H. v. Metallerz.	54 042	53 668	56 883	56 683	56 958	61 050	63 339	68 275	73 080
Maschinenbau	62 263	60 609	66 909	66 669	66 392	69 232	71 419	78 235	84 857
H. v. Büromasch., DV-Geräten; Elektrotechn.	54 347	56 309	57 303	58 108	60 144	64 851	63 348	68 638	73 854
Fahrzeugbau	57 187	57 836	67 970	68 137	73 160	74 111	74 612	82 925	88 620
H. v. Möbeln, Schmuck, Sportg.; Recycling	12 771	12 685	12 740	12 126	11 662	11 241	11 530	12 418	12 211
Energie- und Wasserversorgung	41 370	38 900	34 720	37 120	37 190	45 320	47 140	50 040	48 940
Baugewerbe	99 210	99 230	91 500	88 790	85 530	83 260	80 140	82 080	88 280
Handel, Gastgewerbe und Verkehr	322 450	321 550	347 100	347 590	346 120	353 410	357 470	368 100	379 580
Handel; Inst. und Rep. v. Kfz und Gebrauchsgüt.	197 580	195 440	210 850	206 580	203 330	204 320	208 210	212 370	219 260
Gastgewerbe	26 320	28 190	30 880	31 260	30 900	31 790	33 100	33 700	37 040
Verkehr und Nachrichtenübermittlung	98 550	97 920	105 370	109 750	111 890	117 300	116 160	122 030	123 280
Finanzierung, Vermiet. und Unternehmensd.	481 980	507 030	533 830	553 430	570 220	581 020	593 710	613 260	639 370
Kredit- und Versicherungsgewerbe	81 150	95 810	77 790	84 490	92 130	101 710	95 750	93 900	86 000
Grundstücksw., Vermiet., Dienstl. f. Untern.	400 830	411 220	456 040	468 940	478 090	479 310	497 960	519 360	553 370
Öffentliche und private Dienstleister	401 660	411 600	432 440	446 510	451 370	457 220	465 300	469 990	480 290
Öffentl. Verwaltung, Verteidigung, Sozialversich.	115 320	116 960	118 140	120 950	121 840	121 850	121 740	122 140	123 640
Erziehung und Unterricht	79 060	81 370	85 310	88 650	88 440	91 390	92 750	91 500	95 730
Gesundheits-, Veterinär- und Sozialwesen	116 740	120 070	128 900	137 580	140 530	142 450	146 800	150 800	152 850
Erbringung v. sonst. öff. und pers. Dienstleist.	84 810	87 190	93 780	93 070	94 120	94 910	97 250	98 610	101 000
Private Haushalte	5 730	6 010	6 310	6 260	6 440	6 620	6 760	6 940	7 070
BWS insgesamt	1778 060	1810 270	1904 490	1933 190	1949 410	1998 360	2023 890	2097 170	2176 570
+ Gütersteuern abzügl. Gütersubventionen	187 320	201 730	208 670	209 990	214 390	212 540	218 310	227 930	251 630
= Bruttoinlandsprodukt	1965 380	2012 000	2113 160	2143 180	2163 800	2210 900	2242 200	2325 100	2428 200

**Noch: 8. Bruttowertschöpfung nach wirtschaftlicher Gliederung, sowie
Bruttoinlandsprodukt in Deutschland 1999 bis 2007**

Art der Angabe	1999	2000	2001	2002	2003	2004	2005	2006	2007
	Kettenindex 2000 = 100								
b) Preisbereinigt									
Land- und Forstwirtschaft, Fischerei	100,4	100	103,8	96,6	91,2	118,0	103,3	100,0	98,5
Land- und Forstwirtschaft	100,4	100	104,1	97,0	91,4	118,5	103,7	100,3	98,8
Fischerei und Fischzucht	100,0	100	72,7	56,2	68,4	68,4	56,5	59,0	61,4
Produzierendes Gewerbe ohne Baugewerbe	94,1	100	101,1	99,7	100,1	104,8	106,3	112,0	114,0
Bergbau und Gewinnung von Steinen und Erden	104,0	100	71,3	81,5	69,0	74,3	59,4	62,7	62,9
Verarbeitendes Gewerbe	93,7	100	101,7	99,6	100,3	103,9	106,1	113,2	116,0
Ernährungsgewerbe und Tabakverarbeitung	95,8	100	96,6	91,3	91,0	89,1	93,9	92,8	86,7
Textil- und Bekleidungsgewerbe	96,4	100	96,5	90,4	85,2	85,1	84,0	84,0	85,4
Ledergewerbe	100,0	100	93,5	87,5	86,7	85,0	84,6	78,5	86,8
Holzgewerbe (ohne Herstellung von Möbeln)	98,7	100	93,2	91,7	83,2	83,1	83,9	89,1	78,7
Papier-, Verlags- und Druckgewerbe	96,6	100	94,4	91,5	88,4	89,3	92,2	95,6	92,7
Kokerei, Mineralölverarb., H.v. Brutstoffen	31,0	100	146,8	95,4	63,0	71,4	71,6	81,6	51,9
Chemische Industrie	91,1	100	99,5	105,1	108,7	116,6	122,8	127,9	129,8
Herstellung von Gummi- und Kunststoffwaren	92,8	100	100,1	102,9	102,7	108,4	110,8	120,9	124,5
Glasgew., Keramik, Verarb. v. Stein. und Erd.	98,6	100	95,9	89,9	87,5	88,2	88,4	95,0	93,1
Metallerzeugung u. -bearb., H. v. Metallerz.	96,9	100	101,5	100,2	99,5	101,7	99,2	103,7	103,3
Maschinenbau	94,1	100	101,3	98,2	96,2	99,6	101,4	108,8	114,0
H. v. Büromasch., DV-Geräten; Elektrotechn.	86,0	100	97,2	100,0	105,6	118,3	121,7	137,2	152,7
Fahrzeugbau	101,0	100	117,7	113,7	122,5	124,2	126,9	138,9	149,6
H. v. Möbeln, Schmuck, Sportg.; Recycling	100,1	100	95,9	87,0	80,5	73,4	74,5	77,4	74,0
Energie- und Wasserversorgung	97,7	100	98,3	102,7	101,6	118,8	115,2	107,1	101,6
Baugewerbe	103,4	100	94,4	91,0	86,5	83,3	79,3	78,5	79,2
Handel, Gastgewerbe und Verkehr	95,6	100	102,9	102,6	102,4	105,3	106,9	109,3	112,5
Handel; Inst. und Rep. v. Kfz und Gebrauchsgüt.	94,7	100	103,3	101,2	101,5	102,4	105,2	105,6	106,7
Gastgewerbe	96,1	100	100,8	95,3	93,5	94,3	97,2	97,5	107,5
Verkehr und Nachrichtenübermittlung	97,3	100	102,7	107,7	106,9	114,3	112,9	120,2	125,1
Finanzierung, Vermiet. und Unternehmensd.	96,5	100	103,1	104,9	105,2	104,5	106,1	110,3	115,6
Kredit- und Versicherungsgewerbe	103,2	100	96,6	101,1	90,9	89,6	82,9	91,3	97,6
Grundstücksw., Vermiet., Dienstl. f. Untern.	95,0	100	104,3	105,5	107,9	107,3	111,0	114,1	119,1
Öffentliche und private Dienstleister	98,0	100	100,4	102,3	102,2	102,4	103,1	104,4	106,6
Öffentl. Verwaltung, Verteidigung, Sozialversich.	99,2	100	99,2	100,1	99,2	98,5	98,1	98,5	99,3
Erziehung und Unterricht	98,3	100	99,3	99,6	98,9	100,8	98,9	98,8	100,8
Gesundheits-, Veterinär- und Sozialwesen	97,1	100	102,9	110,4	112,0	111,3	114,9	119,1	123,1
Erbringung v. sonst. öff. und pers. Dienstleist.	97,4	100	99,5	97,1	96,5	97,2	98,2	97,9	99,6
Private Haushalte	100,0	100	99,7	97,8	98,1	99,0	99,2	101,2	102,5
BWS insgesamt	96,5	100	101,5	101,8	101,6	103,2	104,2	107,4	110,5
+ Gütersteuern abzügl. Gütersubventionen	101,0	100	99,1	96,6	95,8	93,5	92,9	96,1	94,8
= Bruttoinlandsprodukt	96,9	100	101,2	101,2	101,0	102,2	103,0	106,3	108,9

9. Arbeitnehmerentgelt¹⁾ (Inland) 1999 bis 2009²⁾ nach wirtschaftlicher Gliederung

Wirtschaftsgliederung	1999	2000	2001	2002	2003	2004	2005	2006	2007	2008	2009
Hessen											
Mill. Euro											
Land- und Forstwirtschaft, Fischerei	471	471	465	427	422	420	418	433	453	470	491
Produzierendes Gewerbe o. Baugewerb.	25 076	25 921	26 139	25 875	25 748	25 428	24 833	25 085	25 262	25 703	24 545
darunter Verarbeitendes Gewerbe	23 894	24 675	24 882	24 644	24 553	24 244	23 642	23 863	24 048	24 469	23 269
Baugewerbe	4 145	4 146	4 007	3 911	3 856	3 732	3 514	3 532	3 704	3 713	3 733
Handel, Gastgewerbe und Verkehr	19 818	20 421	20 966	21 173	21 258	21 223	21 493	21 809	22 231	23 175	23 159
Finanz., Vermiet. und Unternehmensdl.	18 634	20 936	22 398	23 079	23 552	23 790	24 085	24 950	27 004	28 197	28 842
Öffentliche und private Dienstleister	21 764	22 212	22 488	22 848	23 245	23 391	22 962	23 132	23 719	24 614	25 749
I n s g e s a m t	89 908	94 106	96 464	97 313	98 080	97 984	97 305	98 942	102 373	105 871	106 519
Je Arbeitnehmer (in Euro)											
Land- und Forstwirtschaft, Fischerei	23 096	23 105	22 840	20 749	20 710	20 030	19 948	20 422	20 686	21 332	21 688
Produzierendes Gewerbe o. Baugewerb.	41 275	42 802	43 391	44 268	45 691	46 298	46 723	48 163	48 115	48 665	47 717
darunter Verarbeitendes Gewerbe	40 931	42 376	42 914	43 855	45 327	45 906	46 317	47 719	47 662	48 195	47 106
Baugewerbe	29 960	30 175	30 206	30 852	31 417	31 284	30 844	31 296	31 855	32 022	32 384
Handel, Gastgewerbe und Verkehr	28 544	28 504	28 996	29 548	30 165	29 804	30 153	30 566	30 863	31 874	31 727
Finanz., Vermiet. und Unternehmensdl.	38 082	39 673	40 671	41 487	42 760	42 995	43 419	43 698	45 636	46 367	47 779
Öffentliche und private Dienstleister	30 407	30 675	30 914	31 055	31 578	31 541	30 872	30 897	31 149	31 714	32 441
I n s g e s a m t	33 728	34 451	34 993	35 510	36 350	36 338	36 340	36 808	37 407	38 118	38 321
Deutschland											
Mill. Euro											
Land- und Forstwirtschaft, Fischerei	9 250	9 270	9 020	8 540	8 460	8 420	8 160	8 170	8 470	8 900	9 340
Produzierendes Gewerbe o. Baugewerb.	319 650	334 480	341 140	338 320	336 500	337 570	333 190	342 450	350 170	361 840	343 530
darunter Verarbeitendes Gewerbe	297 750	312 420	319 330	317 380	315 310	316 120	311 820	320 690	328 660	339 780	320 930
Baugewerbe	67 490	65 660	61 570	58 150	55 750	53 800	50 520	50 540	52 370	52 750	53 070
Handel, Gastgewerbe und Verkehr	211 830	218 280	223 120	224 480	224 820	224 390	224 210	226 910	233 140	242 290	244 620
Finanz., Vermiet. und Unternehmensdl.	148 930	163 340	171 350	175 150	178 410	181 490	185 100	189 810	201 270	211 800	210 780
Öffentliche und private Dienstleister	303 720	310 630	316 020	324 970	329 230	332 120	329 660	331 400	335 010	346 430	362 550
I n s g e s a m t	1060 870	1101 660	1122 220	1129 610	1133 170	1137 790	1130 840	1149 280	1180 430	1224 010	1223 890
Je Arbeitnehmer (in Euro)											
Land- und Forstwirtschaft, Fischerei	19 151	19 640	19 609	18 811	18 842	18 425	18 503	18 782	19 034	19 734	20 173
Produzierendes Gewerbe o. Baugewerb.	39 058	40 676	41 446	42 043	42 970	43 817	44 055	45 709	46 117	46 907	45 700
darunter Verarbeitendes Gewerbe	38 499	40 054	40 793	41 482	42 369	43 198	43 399	45 041	45 483	46 216	44 816
Baugewerbe	27 346	27 728	28 166	28 674	29 219	29 271	29 068	29 367	29 909	30 299	30 395
Handel, Gastgewerbe und Verkehr	25 384	25 429	25 824	26 072	26 462	26 195	26 313	26 499	26 770	27 489	27 569
Finanz., Vermiet. und Unternehmensdl.	31 593	32 236	32 719	33 229	33 739	33 703	34 101	33 840	34 499	35 165	35 491
Öffentliche und private Dienstleister	29 280	29 542	29 872	30 419	30 824	31 016	30 555	30 504	30 578	31 204	32 042
I n s g e s a m t	30 690	31 271	31 761	32 189	32 700	32 829	32 797	33 136	33 451	34 147	34 136

1) Arbeitnehmerentgelt = Bruttolöhne und -gehälter plus Sozialbeiträge der Arbeitgeber.

2) 1999 bis 2007: Originärberechnung. 2008 und 2009: Fortschreibung.

10. Erwerbstätige (Inland) ¹⁾ 1999 bis 2009 ²⁾ nach wirtschaftlicher Gliederung

Wirtschaftsgliederung	1999	2000	2001	2002	2003	2004	2005	2006	2007	2008	2009
Hessen											
Erwerbstätige (in 1000)											
Land- und Forstwirtschaft, Fischerei	46,6	46,7	46,9	46,9	46,3	44,7	43,3	43,3	44,5	44,8	45,1
Produzierendes Gewerbe o. Baugewerbe	632,8	630,5	628,2	610,7	589,6	575,8	559,2	548,6	551,2	554,0	538,5
darunter Verarbeitendes Gewerbe	608,8	607,0	605,5	588,0	567,7	554,6	538,1	527,7	530,6	533,4	518,1
Baugewerbe	166,6	165,0	160,6	154,7	152,5	149,7	146,2	146,2	149,3	148,2	148,1
Handel, Gastgewerbe und Verkehr	788,4	810,9	818,1	810,1	798,2	807,5	810,0	808,4	814,9	820,1	821,9
Finanz., Vermiet. und Unternehmensdl.	554,5	598,0	624,6	634,4	633,1	643,6	647,8	667,4	684,8	696,3	692,7
Öffentliche und private Dienstleister	782,8	790,2	795,6	804,3	805,9	815,7	820,6	824,5	837,1	850,9	871,0
I n s g e s a m t	2 971,6	3 041,3	3 073,9	3 061,1	3 025,7	3 037,0	3 027,0	3 038,3	3 081,7	3 114,2	3 117,3
Darunter Arbeitnehmer (in 1000)											
Land- und Forstwirtschaft, Fischerei	20,4	20,4	20,4	20,6	20,4	21,0	21,0	21,2	21,9	22,0	22,6
Produzierendes Gewerbe o. Baugewerbe	607,5	605,6	602,4	584,5	563,5	549,2	531,5	520,8	525,0	528,2	514,4
darunter Verarbeitendes Gewerbe	583,8	582,3	579,8	561,9	541,7	528,1	510,4	500,1	504,6	507,7	494,0
Baugewerbe	138,3	137,4	132,7	126,8	122,7	119,3	113,9	112,9	116,3	115,9	115,3
Handel, Gastgewerbe und Verkehr	694,3	716,4	723,1	716,5	704,7	712,1	712,8	713,5	720,3	727,1	730,0
Finanz., Vermiet. und Unternehmensdl.	489,3	527,7	550,7	556,3	550,8	553,3	554,7	571,0	591,7	608,1	603,7
Öffentliche und private Dienstleister	715,8	724,1	727,4	735,7	736,1	741,6	743,8	748,7	761,5	776,1	793,7
I n s g e s a m t	2 665,7	2 731,6	2 756,7	2 740,4	2 698,3	2 696,5	2 677,7	2 688,1	2 736,7	2 777,5	2 779,6
Deutschland											
Erwerbstätige (in 1000)											
Land- und Forstwirtschaft, Fischerei	946	936	925	904	880	873	853	837	850	860	866
Produzierendes Gewerbe o. Baugewerbe	8 491	8 534	8 544	8 355	8 140	8 020	7 894	7 826	7 911	8 030	7 814
darunter Verarbeitendes Gewerbe	8 039	8 109	8 140	7 958	7 750	7 633	7 515	7 453	7 543	7 667	7 458
Baugewerbe	2 859	2 769	2 598	2 439	2 322	2 254	2 179	2 174	2 209	2 193	2 200
Handel, Gastgewerbe und Verkehr	9 589	9 824	9 885	9 836	9 718	9 801	9 776	9 799	9 953	10 046	10 082
Finanz., Vermiet. und Unternehmensdl.	5 429	5 802	5 985	6 060	6 127	6 298	6 363	6 586	6 821	7 010	6 922
Öffentliche und private Dienstleister	11 110	11 279	11 379	11 502	11 539	11 634	11 770	11 853	11 980	12 140	12 381
I n s g e s a m t	38 424	39 144	39 316	39 096	38 726	38 880	38 835	39 075	39 724	40 279	40 265
Darunter Arbeitnehmer (in 1000)											
Land- und Forstwirtschaft, Fischerei	483	472	460	454	449	457	441	435	445	451	463
Produzierendes Gewerbe o. Baugewerbe	8 184	8 223	8 231	8 047	7 831	7 704	7 563	7 492	7 593	7 714	7 517
darunter Verarbeitendes Gewerbe	7 734	7 800	7 828	7 651	7 442	7 318	7 185	7 120	7 226	7 352	7 161
Baugewerbe	2 468	2 368	2 186	2 028	1 908	1 838	1 738	1 721	1 751	1 741	1 746
Handel, Gastgewerbe und Verkehr	8 345	8 584	8 640	8 610	8 496	8 566	8 521	8 563	8 709	8 814	8 873
Finanz., Vermiet. und Unternehmensdl.	4 714	5 067	5 237	5 271	5 288	5 385	5 428	5 609	5 834	6 023	5 939
Öffentliche und private Dienstleister	10 373	10 515	10 579	10 683	10 681	10 708	10 789	10 864	10 956	11 102	11 315
I n s g e s a m t	34 567	35 229	35 333	35 093	34 653	34 658	34 480	34 684	35 288	35 845	35 853

1) Am Arbeitsort. — 2) 1999 bis 2007: Originärberechnung. 2008 und 2009: Fortschreibung.

**11. Bruttowertschöpfung je Erwerbstätigen (Inland)¹⁾
1999 bis 2009 nach wirtschaftlicher Gliederung**

Wirtschaftsgliederung	1999	2000	2001	2002	2003	2004	2005	2006	2007	2008	2009
Hessen											
In jeweiligen Preisen (Euro)											
Land- und Forstwirtschaft, Fischerei	24 027	22 950	25 968	23 547	20 613	23 383	18 946	20 450	25 435	24 581	19 425
Produzierendes Gewerbe o. Baugewerbe	55 173	57 957	58 773	60 146	63 520	66 530	68 886	73 594	72 010	71 265	62 845
darunter Verarbeitendes Gewerbe	52 417	55 085	55 594	56 563	59 631	60 962	62 491	67 376	67 661	67 021	58 632
Baugewerbe	40 536	42 606	42 393	42 132	42 140	42 235	40 688	41 486	45 426	49 480	53 030
Handel, Gastgewerbe und Verkehr	39 697	38 917	39 825	40 496	41 352	42 143	43 486	44 098	46 885	48 619	45 570
Finanz., Vermiet. und Unternehmensdl.	103 158	95 729	98 380	97 570	102 770	102 791	103 862	103 409	104 557	106 467	108 476
Öffentliche und private Dienstleister	38 732	39 661	39 981	41 440	41 543	41 754	42 633	43 230	42 330	43 111	43 947
I n s g e s a m t	54 381	54 183	55 558	56 315	58 296	59 243	60 382	61 753	62 576	63 771	62 056
Preisbereinigt (Kettenindex 2000 = 100)											
Land- und Forstwirtschaft, Fischerei	104,7	100	113,2	102,6	89,8	101,9	82,6	89,1	110,8	107,1	84,6
Produzierendes Gewerbe o. Baugewerbe	95,2	100	101,4	103,8	109,6	114,8	118,9	127,0	124,2	123,0	108,4
darunter Verarbeitendes Gewerbe	95,2	100	100,9	102,7	108,3	110,7	113,4	122,3	122,8	121,7	106,4
Baugewerbe	95,1	100	99,5	98,9	98,9	99,1	95,5	97,4	106,6	116,1	124,5
Handel, Gastgewerbe und Verkehr	102,0	100	102,3	104,1	106,3	108,3	111,7	113,3	120,5	124,9	117,1
Finanz., Vermiet. und Unternehmensdl.	107,8	100	102,8	101,9	107,4	107,4	108,5	108,0	109,2	111,2	113,3
Öffentliche und private Dienstleister	97,7	100	100,8	104,5	104,7	105,3	107,5	109,0	106,7	108,7	110,8
I n s g e s a m t	100,4	100	102,5	103,9	107,6	109,3	111,4	114,0	115,5	117,7	114,5
Deutschland											
In jeweiligen Preisen (Euro)											
Land- und Forstwirtschaft, Fischerei	23 499	25 064	28 043	24 513	21 682	25 086	20 539	21 386	24 318	23 547	20 843
Produzierendes Gewerbe o. Baugewerbe	52 836	54 528	55 440	56 817	58 611	62 537	64 574	69 747	71 847	71 323	60 635
darunter Verarbeitendes Gewerbe	50 347	52 533	53 391	54 411	56 268	59 235	61 037	65 871	68 226	67 491	56 086
Baugewerbe	34 708	34 745	35 219	36 404	36 835	36 939	36 778	37 755	39 964	43 425	44 641
Handel, Gastgewerbe und Verkehr	33 533	34 331	35 114	35 339	35 616	36 059	36 566	37 565	38 137	39 561	37 513
Finanz., Vermiet. und Unternehmensdl.	93 393	88 063	89 195	91 325	93 067	92 255	93 307	93 116	93 736	94 031	96 284
Öffentliche und private Dienstleister	37 048	37 502	38 003	38 820	39 117	39 300	39 533	39 652	40 091	40 729	41 674
I n s g e s a m t	47 113	47 420	48 441	49 447	50 339	51 398	52 115	53 670	54 792	55 593	53 414
Preisbereinigt (Kettenindex 2000 = 100)											
Land- und Forstwirtschaft, Fischerei	93,8	100	111,9	97,8	86,5	100,1	81,9	85,3	97,0	93,9	83,2
Produzierendes Gewerbe o. Baugewerbe	96,9	100	101,7	104,2	107,5	114,7	118,4	127,9	131,8	130,8	111,2
darunter Verarbeitendes Gewerbe	95,8	100	101,6	103,6	107,1	112,8	116,2	125,4	129,9	128,5	106,8
Baugewerbe	99,9	100	101,4	104,8	106,0	106,3	105,9	108,7	115,0	125,0	128,5
Handel, Gastgewerbe und Verkehr	97,7	100	102,3	102,9	103,7	105,0	106,5	109,4	111,1	115,2	109,3
Finanz., Vermiet. und Unternehmensdl.	106,1	100	101,3	103,7	105,7	104,8	106,0	105,7	106,4	106,8	109,3
Öffentliche und private Dienstleister	98,8	100	101,3	103,5	104,3	104,8	105,4	105,7	106,9	108,6	111,1
I n s g e s a m t	99,4	100	102,2	104,3	106,2	108,4	109,9	113,2	115,5	117,2	112,6

1) Am Arbeitsort.

**12. Bruttowertschöpfung je geleistete Arbeitsstunde der Erwerbstätigen (Inland)¹⁾
1999 bis 2009 nach wirtschaftlicher Gliederung**

Wirtschaftsgliederung	1999	2000	2001	2002	2003	2004	2005	2006	2007	2008	2009
Hessen											
In jeweiligen Preisen (Euro)											
Land- und Forstwirtschaft, Fischerei	12,4	11,8	13,5	12,6	11,1	12,9	10,6	11,6	14,5	14,1	11,3
Produzierendes Gewerbe o. Baugewerbe	36,9	39,3	40,5	41,6	44,0	45,3	47,5	50,7	49,9	50,0	47,1
Baugewerbe	24,0	25,7	25,7	25,5	25,6	25,9	24,6	24,6	26,6	29,1	31,6
Handel, Gastgewerbe und Verkehr	26,3	26,1	26,9	27,6	28,3	28,8	29,8	30,3	32,3	33,5	32,1
Finanz., Vermiet. und Unternehmensdl.	68,0	63,3	64,9	64,6	68,5	69,0	69,8	69,8	70,7	72,0	75,1
Öffentliche und private Dienstleister	27,7	28,7	29,1	30,4	30,5	30,1	30,9	31,5	30,9	31,6	32,5
Insgesamt	36,4	36,6	37,8	38,6	40,1	40,5	41,4	42,5	43,1	44,1	44,1
Preisbereinigt (Kettenindex 2000 = 100)											
Land- und Forstwirtschaft, Fischerei	105,0	100	115,0	106,7	94,5	109,8	90,3	98,6	123,1	120,2	96,1
Produzierendes Gewerbe o. Baugewerbe	93,8	100	102,9	105,6	111,9	115,2	120,7	129,0	126,9	127,1	119,8
Baugewerbe	93,6	100	100,2	99,4	99,7	101,0	95,6	95,6	103,5	113,4	123,1
Handel, Gastgewerbe und Verkehr	101,0	100	103,2	106,0	108,8	110,7	114,3	116,4	123,8	128,4	123,2
Finanz., Vermiet. und Unternehmensdl.	107,4	100	102,5	102,0	108,2	109,0	110,3	110,3	111,7	113,7	118,6
Öffentliche und private Dienstleister	96,6	100	101,5	106,0	106,4	105,2	107,7	110,1	108,0	110,2	113,3
Insgesamt	99,4	100	103,3	105,4	109,5	110,8	113,3	116,2	117,8	120,6	120,4
Deutschland											
In jeweiligen Preisen (Euro)											
Land- und Forstwirtschaft, Fischerei	12,3	13,2	15,0	13,5	12,1	14,2	11,6	12,2	13,9	13,4	12,1
Produzierendes Gewerbe o. Baugewerbe	35,1	36,6	37,8	39,0	40,3	42,4	44,1	47,7	49,3	49,3	45,1
Baugewerbe	20,9	21,1	21,6	22,5	22,9	22,8	22,6	22,8	24,0	26,0	27,2
Handel, Gastgewerbe und Verkehr	22,4	23,2	24,0	24,5	24,9	25,3	25,7	26,6	26,9	27,8	27,0
Finanz., Vermiet. und Unternehmensdl.	63,2	60,3	61,2	63,0	64,5	64,7	65,4	65,4	65,5	65,5	68,7
Öffentliche und private Dienstleister	26,4	27,1	27,7	28,4	28,6	28,5	28,9	29,2	29,5	30,0	31,0
Insgesamt	31,6	32,2	33,2	34,2	35,0	35,7	36,3	37,5	38,3	38,9	38,4
Preisbereinigt (Kettenindex 2000 = 100)											
Land- und Forstwirtschaft, Fischerei	93,3	100	113,9	102,1	91,5	107,3	87,9	92,6	105,1	101,8	91,3
Produzierendes Gewerbe o. Baugewerbe	95,8	100	103,0	106,4	109,9	115,7	120,2	130,3	134,5	134,7	123,1
Baugewerbe	98,7	100	102,3	106,4	108,2	107,9	107,1	108,0	113,6	123,1	128,6
Handel, Gastgewerbe und Verkehr	96,4	100	103,4	105,5	107,2	108,9	110,8	114,5	116,0	120,1	116,6
Finanz., Vermiet. und Unternehmensdl.	104,7	100	101,5	104,4	107,0	107,3	108,5	108,4	108,6	108,6	113,8
Öffentliche und private Dienstleister	97,6	100	102,1	104,6	105,4	105,2	106,7	107,6	109,0	110,8	114,4
Insgesamt	98,1	100	103,2	106,3	108,7	110,8	112,9	116,6	118,9	120,8	119,4

1) Am Arbeitsort.

13. Eckdaten der Wirtschaft im Überblick

Jahr ¹⁾	Brutto- inlandsprodukt in jeweiligen Preisen	Brutto- inlandsprodukt preisbereinigt	Erwerbstätige (Inland) ²⁾	Brutto- inlandsprodukt preisbereinigt je Erwerbstätigen ³⁾	Lohnstückkosten ⁴⁾
	Zu- bzw. Abnahme (–) gegenüber dem Vorjahr in %				%
Hessen					
1991	57,5
1992	6,2	2,0	1,3	0,7	58,5
1993	1,6	– 1,8	– 1,0	– 0,8	58,8
1994	3,3	1,0	– 0,7	1,7	57,8
1995	3,1	1,3	– 0,4	1,7	57,9
1996	2,6	2,4	0,2	2,2	57,1
1997	1,6	1,5	– 0,2	1,7	56,4
1998	1,7	1,4	0,9	0,5	56,7
1999	4,2	3,3	1,4	1,9	55,8
2000	1,9	3,4	2,3	1,0	57,2
2001	3,5	1,7	1,1	0,6	56,8
2002	0,9	– 1,0	– 0,4	– 0,6	56,9
2003	2,4	0,5	– 1,2	1,7	56,2
2004	1,7	0,4	0,4	0,0	55,4
2005	1,7	1,0	– 0,3	1,3	54,3
2006	2,7	2,7	0,4	2,3	53,8
2007	3,4	2,1	1,4	0,7	53,6
2008	2,9	1,3	1,1	0,2	53,6
2009	– 2,2	– 4,3	0,1	– 4,4	55,2
Deutschland					
1991	60,6
1992	7,3	2,2	– 1,5	3,7	61,4
1993	2,9	– 0,8	– 1,3	0,5	61,3
1994	5,1	2,7	– 0,1	2,8	60,0
1995	3,8	1,9	0,2	1,7	60,0
1996	1,5	1,0	– 0,3	1,3	59,7
1997	2,1	1,8	– 0,1	1,9	58,8
1998	2,6	2,0	1,2	0,8	58,6
1999	2,4	2,0	1,4	0,7	58,6
2000	2,5	3,2	1,9	1,3	59,3
2001	2,5	1,2	0,4	0,8	59,1
2002	1,4	0,0	– 0,6	0,6	58,7
2003	1,0	– 0,2	– 0,9	0,7	58,5
2004	2,2	1,2	0,4	0,8	57,7
2005	1,4	0,8	– 0,1	0,9	56,8
2006	3,7	3,2	0,6	2,5	55,7
2007	4,4	2,5	1,7	0,8	54,7
2008	2,8	1,3	1,4	– 0,1	55,1
2009	– 3,5	– 5,0	– 0,0	– 4,9	57,1

1) 2008 und 2009: Fortschreibung. — 2) Am Arbeitsort. — 3) Arbeitsproduktivität. — 4) Arbeitnehmerentgelt je Arbeitnehmer in Relation zum Bruttoinlandsprodukt in jeweiligen Preisen je Erwerbstätigen.

Übersicht der nachgewiesenen wirtschaftlichen Gliederung

Code WZ 2003			Wirtschaftsgliederung
A 6	A 17	A 31	
A + B			Land- und Forstwirtschaft, Fischerei
	A	AA	Land- und Forstwirtschaft
	B	BB	Fischerei und Fischzucht
C bis E			Produzierendes Gewerbe ohne Baugewerbe
	C		Bergbau und Gewinnung von Steinen und Erden
		CA	Kohlenbergbau, Torfgewinnung, Gewinnung von Erdöl und Erdgas, Bergbau auf Uran- und Thoriumerze
		CB	Erzbergbau, Gewinnung von Steinen und Erden, sonstiger Bergbau
	D		Verarbeitendes Gewerbe
		DA	Ernährungsgewerbe und Tabakverarbeitung
		DB	Textil- und Bekleidungsgewerbe
		DC	Ledergewerbe
		DD	Holzgewerbe (ohne Herstellung von Möbeln)
		DE	Papier-, Verlags- und Druckgewerbe
		DF	Kokerei, Mineralölverarbeitung, Herstellung und Verarbeitung von Spalt- und Brutstoffen
		DG	Chemische Industrie
		DH	Herstellung von Gummi- und Kunststoffwaren
		DI	Glasgewerbe, Keramik, Verarbeitung von Steinen und Erden
		DJ	Metallerzeugung und -bearbeitung, Herstellung von Metallerzeugnissen
		DK	Maschinenbau
		DL	Herstellung von Büromaschinen, Datenverarbeitungsgeräten und- einrichtungen
		DM	Fahrzeugbau
		DN	Herstellung von Möbeln, Schmuck, Musikinstrumenten, Sportgeräten, Spielwaren und sonstigen Erzeugnissen; Recycling
	E	EA	Energie- und Wasserversorgung
F	F	FA	Baugewerbe
G bis I			Handel, Gastgewerbe und Verkehr
	G	GA	Handel; Instandhaltung und Reparatur von Kraftfahrzeugen und Gebrauchsgütern
	H	HA	Gastgewerbe
	I	IA	Verkehr und Nachrichtenübermittlung
J + K			Finanzierung, Vermietung und Unternehmensdienstleister
	J	JA	Kredit- und Versicherungsgewerbe
			Grundstücks- und Wohnungswesen, Vermietung bew. Sachen, Erbringung von Dienstleistungen
	K	KA	überwiegend für Unternehmen
L bis P			Öffentliche und private Dienstleister
	L	LA	Öffentliche Verwaltung, Verteidigung, Sozialversicherung
	M	MA	Erziehung und Unterricht
	N	NA	Gesundheits-, Veterinär- und Sozialwesen
	O	OA	Erbringung von sonstigen öffentlichen und persönlichen Dienstleistungen
	P	PA	Private Haushalte
	Q ¹⁾	QA	Exterritoriale Organisationen und Körperschaften

1) Der Abschnitt Q wird in Deutschland nicht berechnet.