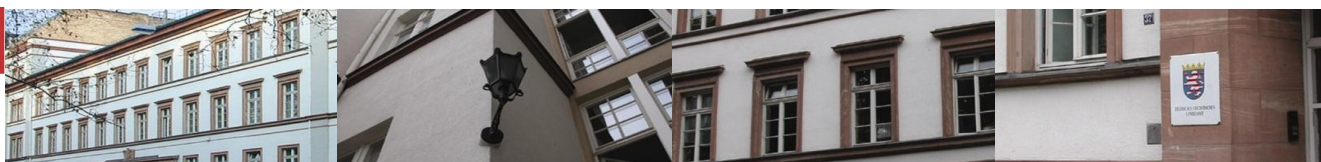




Statistische Berichte



Kennziffer: D I 2 - j/12

März 2013

Gewerbeanzeigen in Hessen im Jahr 2012

Hessisches Statistisches Landesamt, Wiesbaden

Impressum

Dienstgebäude: Rheinstraße 35/37, 65185 Wiesbaden

Briefadresse: 65175 Wiesbaden

Ihre Ansprechpartner für Fragen und Anregungen zu diesem Bericht

Herr Andreas Müller 0611 3802-137

Frau Beate Goldmann 0611 3802-171

Frau Katharina Muno 0611 3802-158

E-Mail gewerbeanzeigen@statistik.hessen.de

Telefax 0611 3802-198

Internet <http://www.statistik-hessen.de>

Copyright

© Hessisches Statistisches Landesamt, Wiesbaden, 2013

Vervielfältigung und Verbreitung, auch auszugsweise, mit Quellenangabe gestattet.

Allgemeine Geschäftsbedingungen

Die Allgemeinen Geschäftsbedingungen sind unter

<http://www.statistik-hessen.de> "AGB"

abrufbar.

Zeichenerklärungen

- = genau Null (nichts vorhanden) bzw. keine Veränderung eingetreten
- 0 = Zahlenwert ungleich Null, Betrag jedoch kleiner als die Hälfte von 1 in der letzten besetzten Stelle
- . = Zahlenwert unbekannt oder geheim zu halten
- ... = Zahlenwert lag bei Redaktionsschluss noch nicht vor
- () = Aussagewert eingeschränkt, da der Zahlenwert statistisch unsicher ist
- / = keine Angabe, da Zahlenwert nicht sicher genug
- x = Tabellenfeld gesperrt, weil Aussage nicht sinnvoll
(oder bei Veränderungsraten ist die Ausgangszahl kleiner als 100)
- D = Durchschnitt
- s = geschätzte Zahl
- p = vorläufige Zahl
- r = berichtigte Zahl

Aus Gründen der Übersichtlichkeit sind nur negative Veränderungsraten und Salden mit einem Vorzeichen versehen. Positive Veränderungsraten und Salden sind ohne Vorzeichen.

Im Allgemeinen ist ohne Rücksicht auf die Endsumme auf- bzw. abgerundet worden.

Das Ergebnis der Summierung der Einzelzahlen kann deshalb geringfügig von der Endsumme abweichen.

Inhalt

	Seite
Vorbemerkungen und Begriffserläuterungen	2
Grafiken	
1. Gewerbeanmeldungen und -abmeldungen in Hessen seit 2001	4
2. Gewerbeanmeldungen und -abmeldungen in Hessen im Jahr 2012 – nach Wirtschaftsabschnitten	4
3. Vierteljährliche An- und Abmeldungen von Gewerbebetrieben in Hessen seit 2001	5
4. Monatlicher Saldo der An- und Abmeldungen von Gewerbebetrieben – in Hessen 2011 und 2012	5
5. Gewerbeanzeigen im Jahr 2012 nach Verwaltungsbezirken	6
Tabellen	
1. Gewerbeanzeigen von 2001 bis 2012 nach dem Grund der Meldung	7
2. Gewerbeanzeigen im Jahr 2012 nach Art der Niederlassung und Rechtsform – sowie Einzelunternehmen nach Geschlecht, Staatsangehörigkeit und Grund der – Anzeige	8
3. Gewerbeanzeigen im Jahr 2012 nach Wirtschaftsbereichen und Verwaltungsbezirken	9
4. Gewerbeanzeigen sowie Neuerrichtungen und Aufgaben je 1000 Einwohner im – Jahr 2012 nach Verwaltungsbezirken	24
5. Gewerbeanmeldungen im Jahr 2012 nach Wirtschaftsbereichen	25
6. Gewerbeabmeldungen im Jahr 2012 nach Wirtschaftsbereichen	27
7. Gewerbeanmeldungen insgesamt nach Rechtsformen sowie Einzelunternehmen nach – Geschlecht und Staatsangehörigkeit im Jahr 2012 nach Regierungsbezirken	29
8. Gewerbeabmeldungen insgesamt nach Rechtsformen sowie Einzelunternehmen nach – Geschlecht und Staatsangehörigkeit im Jahr 2012 nach Regierungsbezirken	32
9. Gewerbeanzeigen sowie Neuerrichtungen und Aufgaben je 1000 Einwohner im – Jahr 2012 nach Verwaltungsbezirken und Gemeinden	35
10. Neugründungen: Gewerbetreibende im Jahr 2012 nach Geschlecht und – Verwaltungsbezirken	44
11. Neugründungen: Gewerbetreibende im Jahr 2012 nach Staatsangehörigkeit – und Verwaltungsbezirken	45
12. Vollständige Aufgaben: Gewerbetreibende im Jahr 2012 nach Geschlecht und – Verwaltungsbezirken	46
13. Vollständige Aufgaben: Gewerbetreibende im Jahr 2012 nach Staatsangehörigkeit – und Verwaltungsbezirken	47
14. Gewerbeanzeigen nach wirtschaftlicher Bedeutung im Jahr 2012	48
Anhang	
Übersicht über die Klassifikation der Wirtschaftszweige, Ausgabe 2008 (WZ 2008)	49

Vorbemerkungen

Im Zusammenhang mit einer Änderung der Gewerbeordnung und anderer gewerberechtlicher Vorschriften durch das Gesetz vom 23. November 1994 (BGBl. I S. 3475) wurde mit Beginn des Jahres 1996 eine bundeseinheitliche **Statistik der Gewerbeanzeigen** angeordnet, mit der die früher lediglich landesinterne Statistik auf diesem Gebiet abgelöst wurde. Rechtsgrundlagen sind die §§ 14 und 55 c nach der Neufassung der Gewerbeordnung vom 22. Februar 1999 (BGBl. I Nr. 9, S. 202 ff.), geändert in "Drittes Gesetz zur Änderung der Gewerbeordnung und sonstiger gewerberechtlicher Vorschriften" vom 24. August 2002 (BGBl. I Nr. 62, S. 3412 ff.) und mit Auswirkungen auf die Statistik zuletzt geändert in Artikel 11 des Ersten Gesetzes zum Abbau bürokratischer Hemmnisse insbesondere in der mittelständischen Wirtschaft (BGBl. 2006 Teil 1 Nr. 40 S.1970).

Die bei allen Gewerbeanzeigenpflichtigen monatlich durchzuführende Statistik dient der Gewinnung zuverlässiger, aktueller und bundesweit vergleichbarer Daten über die Gewerbeanmeldungen und -abmeldungen.

Die Anzeigepflicht besteht für den Betrieb eines Gewerbes bzw. für selbstständige Gewerbetreibende. Davon ausgenommen sind Urproduktion (z. B. Land- und Forstwirtschaft), freie Berufe im Sinne des Gewerberechts (z. B. freie wissenschaftliche, künstlerische oder schriftstellerische Tätigkeit), die bloße Verwaltung eigenen Vermögens sowie verbotene bzw. sozial unwürdige Tätigkeiten. Es werden sowohl Hauptniederlassungen wie auch Zweigniederlassungen und unselbstständige Zweigstellen einbezogen.

Die Auswertung der Meldeformulare erfolgt in Form einer Sekundärstatistik, deren wichtigste Ergebnisse in diesem Statistischen Bericht veröffentlicht werden. Mit der Umstellung der Statistik waren einige weitere Neuerungen verbunden, die beim Vergleich mit den früheren Jahren zu beachten sind. Diese Neuerungen betreffen u.a. die konkrete Angabe für das Geschlecht des Meldepflichtigen und der Differenzierungsmöglichkeit nach dem Grund der An- oder Abmeldung.

Begriffserläuterungen

Gewerbeanmeldung:

Ein Gewerbe ist **anzumelden** bei der Neuerrichtung eines Betriebes, einer Zweigniederlassung oder einer unselbstständigen Zweigstelle sowie bei der Übernahme eines bereits bestehenden Betriebes durch einen anderen Gewerbetreibenden oder Änderung der Rechtsform etwa Umwandlung eines Einzelunternehmens in eine GmbH. Auch die Verlegung eines Betriebes aus dem Bereich einer Meldebehörde in den einer anderen zählt bei der Anmeldung als Neuerrichtung.

Neuerrichtungen:

Diese errechnen sich aus den Betriebsgründungen (Hauptniederlassung, Zweigniederlassung unselbstständige Zweigstelle), den sonstigen Neugründungen sowie aus den Umwandlungen.

Neugründungen:

Diese errechnen sich aus den Betriebsgründungen (Hauptniederlassung, Zweigniederlassung unselbstständige Zweigstelle) und den sonstigen Neugründungen.

Sonstige Neugründungen:

Zur "Sonstigen" Neugründung zählt die Gründung einer Hauptniederlassung durch einen Kleingewerbetreibenden, die nach Art und Umfang keinen in kaufmännischer Weise eingerichteten Geschäftsbetrieb erfordert. Kleingewerbetreibender ist hier derjenige, der keine Eintragung im Handelsregister hat, der keine Handwerkskarte besitzt und keine Arbeitnehmer beschäftigt. Die Gründung eines Gewerbes, das im Nebenerwerb betrieben wird, gilt ebenfalls als "Sonstige" Neugründung.

Gewerbeabmeldung:

Ein Gewerbe ist **abzumelden** bei der vollständigen Aufgabe eines Betriebes, einer Zweigniederlassung oder einer unselbstständigen Zweigstelle, der Verlegung in einen anderen Meldebezirk oder der Aufgabe eines Teils der im Meldebezirk angemeldeten Tätigkeiten, wenn dabei zugleich eine Zweigniederlassung oder unselbstständige Zweigstelle aufgegeben wird (teilweise Aufgabe). Zu den Gewerbeabmeldungen zählt auch die Aufgabe eines weiterhin bestehenden Betriebes (Eigentümerwechsel).

Vollständige Aufgaben:

Diese errechnen sich aus den Betriebsaufgaben (Hauptniederlassung, Zweigniederlassung unselbstständige Zweigstelle) und den sonstigen Stilllegungen.

Aufgaben:

Diese errechnen sich aus den Betriebsaufgaben (Hauptniederlassung, Zweigniederlassung unselbstständige Zweigstelle), den sonstigen Stilllegungen sowie aus den Umwandlungen.

Sonstige Stilllegung:

Eine "Sonstige" Stilllegung liegt vor bei der vollständigen Aufgabe einer Hauptniederlassung eines Kleingewerbetreibenden (Nicht-Kaufmann/-frau). Das Kleinunternehmen war nicht im Handelsregister eingetragen und beschäftigte keine Arbeitnehmer. Die Aufgabe eines Gewerbes, das im Nebenerwerb betrieben wurde, gilt ebenfalls als "Sonstige" Stilllegung.

Zweigniederlassung:

Eine Zweigniederlassung im Sinne des § 14 Abs. 1 Satz 1 GewO kann entsprechend dem handelsrechtlichen Begriff der Zweigniederlassung (§ 13 HGB) dann angenommen werden, wenn ein Betrieb mit selbstständiger Organisation, selbstständigen Betriebsmitteln und gesonderter Buchführung besteht, dessen Leiter Geschäfte selbstständig abzuschließen und durchzuführen befugt ist.

Unselbstständige Zweigstellen:

Unselbstständige Zweigstellen im Sinne des § 14 Absatz 1 Satz 1 GewO sind feste örtliche Anlagen oder Einrichtungen, die der Ausübung eines stehenden Gewerbes dienen (z. B. ein Auslieferungslager).

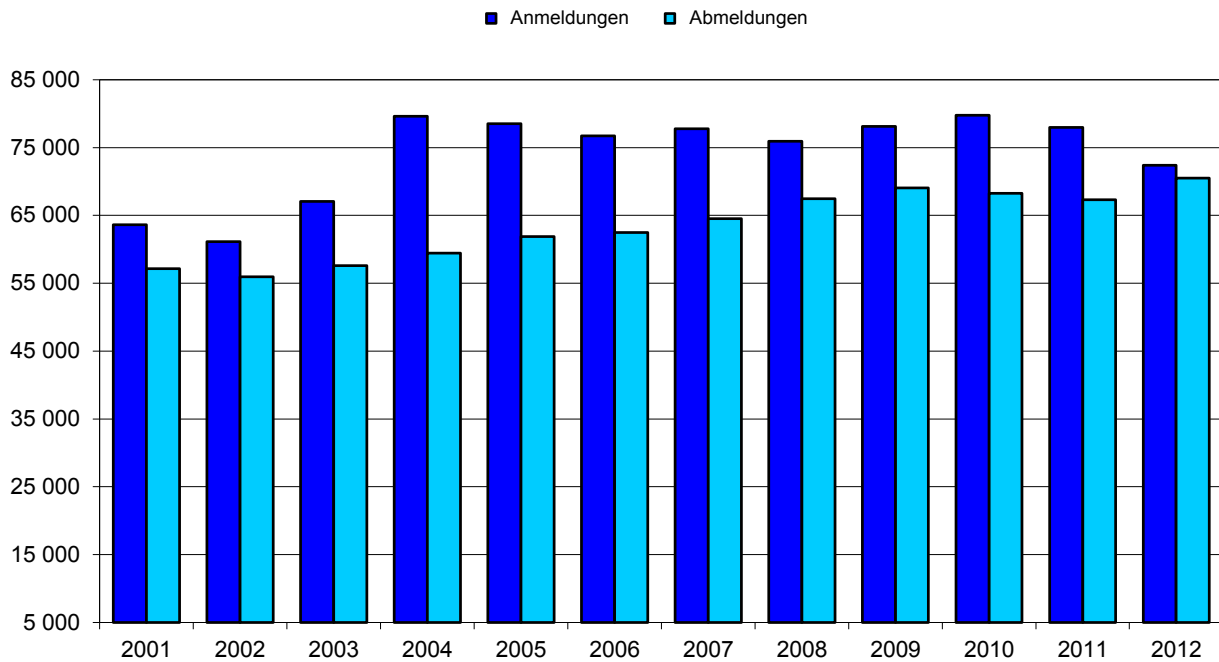
Personengesellschaften:

Bei den Personengesellschaften sind alle geschäftsführungsberechtigten Gesellschafter die Gewerbetreibenden, nicht dagegen die Personengesellschaften als solche, weil diese keine eigene Rechtspersönlichkeit besitzen. Zu den Personengesellschaften gehören u.a. die Gesellschaft des bürgerlichen Rechts (GbR), die Offene Handelsgesellschaft (OHG) sowie die Kommanditgesellschaft (KG).

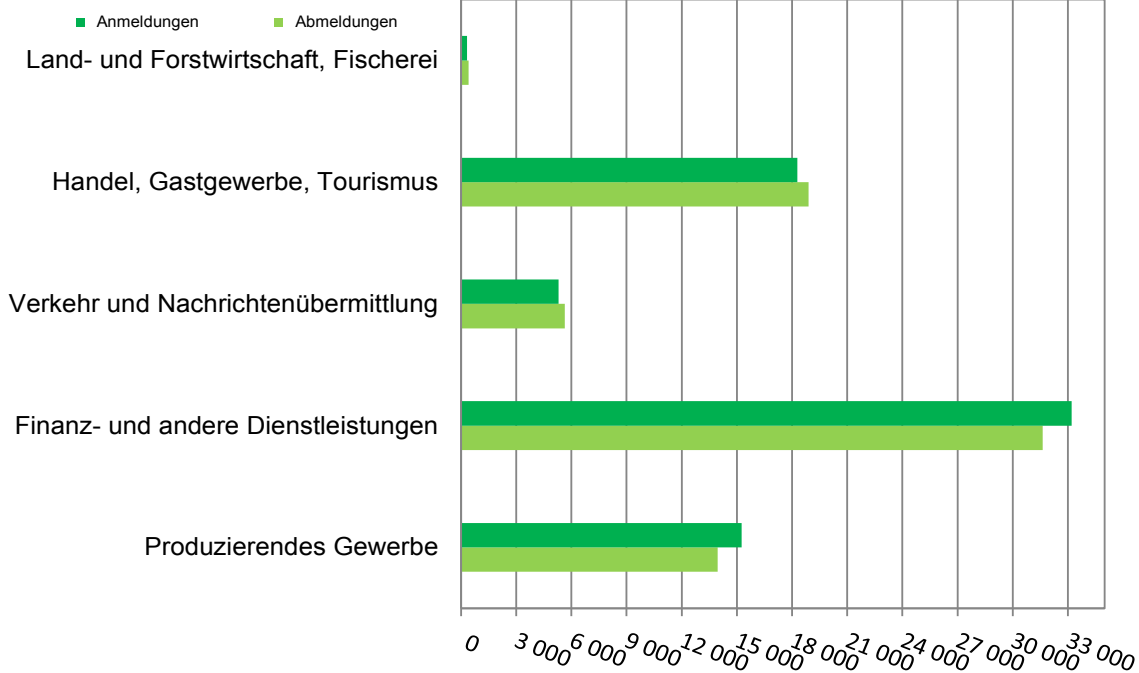
Juristische Personen:

Dabei handelt es sich z. B. um die Gesellschaft mit beschränkter Haftung (GmbH), die Aktiengesellschaft (AG), eine eingetragene Genossenschaft oder einen eingetragenen Verein.

1. Gewerbebeanmeldungen und -abmeldungen in Hessen seit 2001

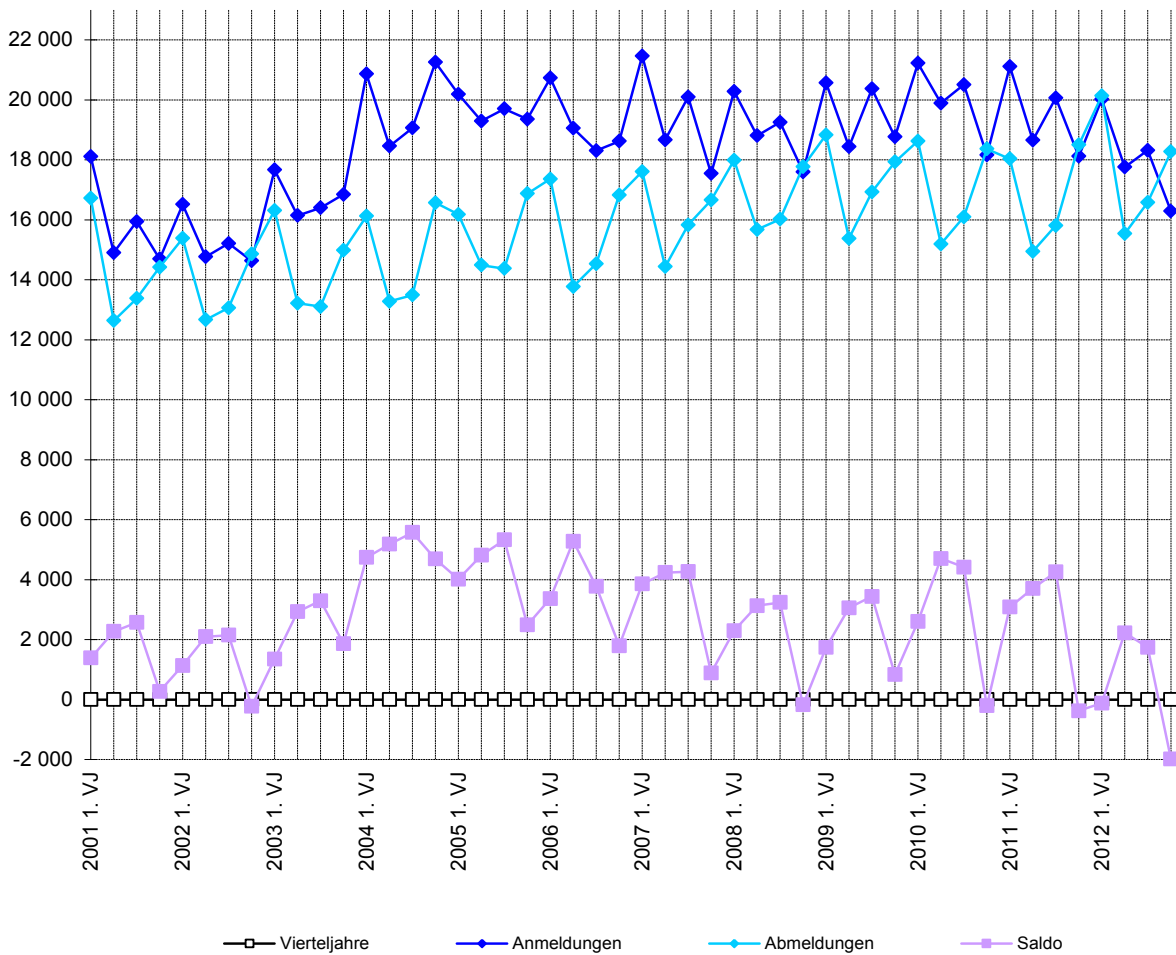


2. Gewerbebeanmeldungen und -abmeldungen in Hessen im Jahr 2012 nach Wirtschaftsabschnitten¹⁾²⁾

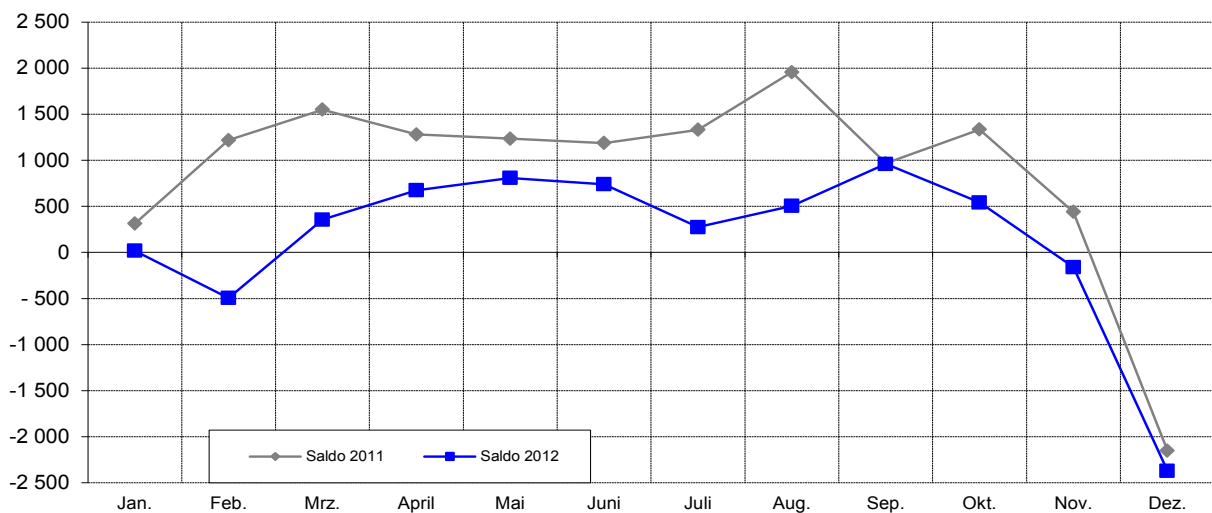


1) Klassifikation der Wirtschaftszweige, Ausgabe 2008 (siehe Anhang). — 2) Land- und Forstwirtschaft, Fischerei: Abschnitt A; Handel, Gastgewerbe, Tourismus: Abschnitte G, I; Verkehr u. Nachrichtenübermittlung: Abschnitte H, J; Finanz- und andere Dienstleistungen: Abschnitte K-N, P-S; Produzierendes Gewerbe: Abschnitte B, C-F;

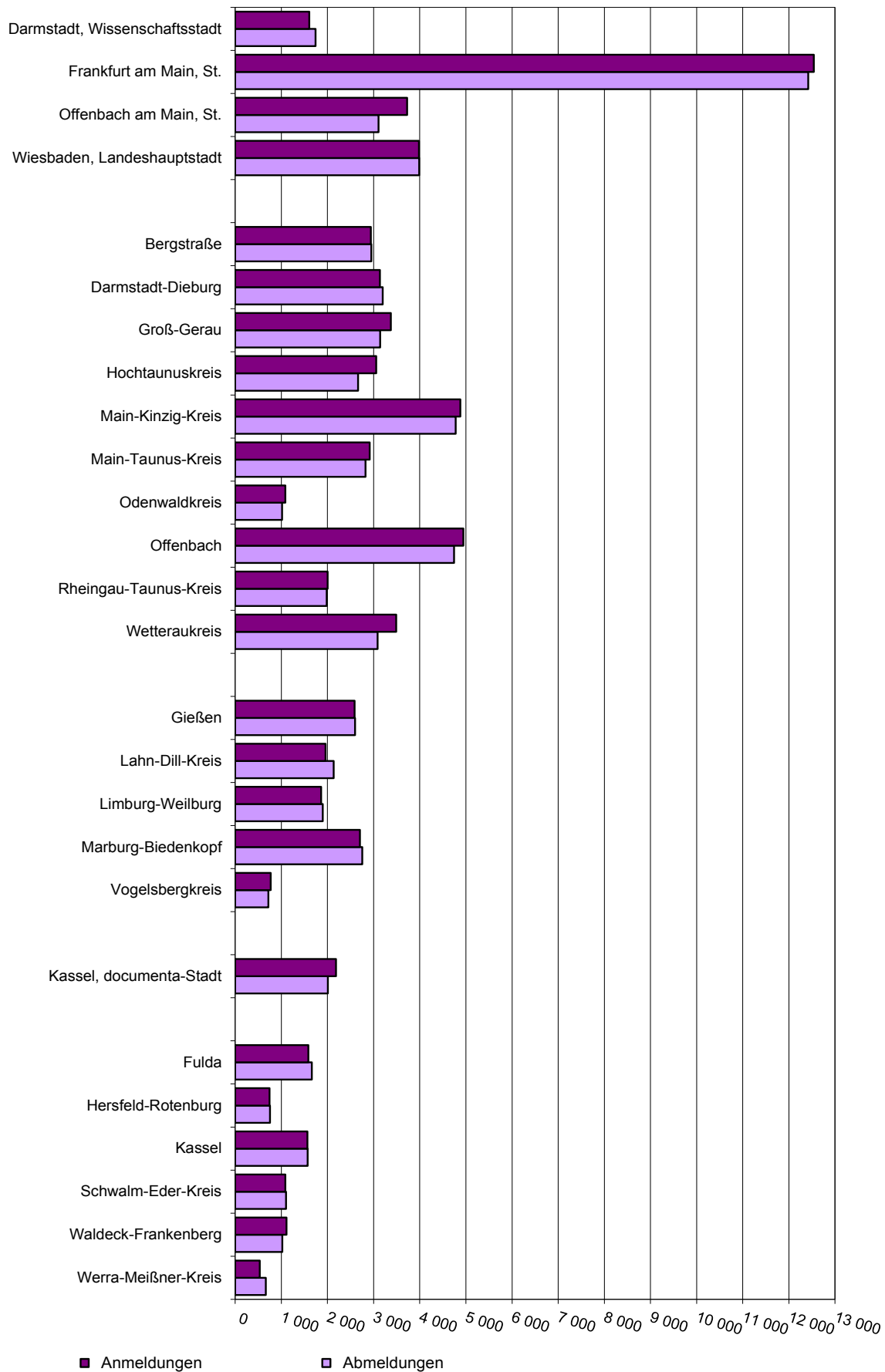
3. Vierteljährliche An- und Abmeldungen von Gewerbebetrieben in Hessen seit 2001



4. Monatlicher Saldo der An- und Abmeldungen von Gewerbebetrieben in Hessen im Jahr 2011 und 2012



5. Gewerbebeanzeigen im Jahr 2012 nach Verwaltungsbezirken



1. Gewerbeanzeigen¹⁾ von 2001 bis 2012 nach dem Grund der Meldung

Jahr --- Halbjahr		Anmeldungen		Abmeldungen			Saldo ⁴⁾ aus Anmeldungen und Abmeldungen insgesamt	
		ins- gesamt	davon		ins- gesamt	davon		
			Neu- errichtung ²⁾	Übernahme		Aufgabe ³⁾		Übergabe
Grundzahlen								
2001		63 641	54 241	9 400	57 146	48 609	8 537	6 495
2002		61 113	52 787	8 326	55 965	48 939	7 026	5 148
2003		67 046	61 294	5 752	57 612	51 789	5 823	9 434
2004		79 629	73 015	6 614	59 454	53 102	6 352	20 175
2005		78 532	72 636	5 896	61 902	56 375	5 527	16 630
2006		76 700	70 941	5 759	62 492	57 172	5 320	14 208
2007		77 768	72 311	5 457	64 525	59 413	5 112	13 243
2008		75 938	70 617	5 321	67 453	62 405	5 048	8 485
2009		78 129	72 960	5 169	69 066	64 165	4 901	9 063
2010		79 775	74 600	5 175	68 273	63 281	4 992	11 502
2011		77 943	73 207	4 736	67 284	62 770	4 514	10 659
2012		72 378	67 971	4 407	70 519	66 316	4 203	1 859
2010	1. Halbjahr	41 113	38 203	2 910	33 815	30 982	2 833	7 298
	2. Halbjahr	38 662	36 397	2 265	34 458	32 299	2 159	4 204
2011	1. Halbjahr	39 763	37 282	2 481	32 979	30 579	2 400	6 784
	2. Halbjahr	38 180	35 925	2 255	34 305	32 191	2 114	3 875
2012	1. Halbjahr	37 775	35 323	2 452	35 670	33 338	2 332	2 105
	2. Halbjahr	34 603	32 648	1 955	34 849	32 978	1 871	– 246
Zu- bzw. Abnahme (–) jeweils gegenüber dem gleichen Vorjahreszeitraum								
2001		– 689	– 587	– 102	– 252	– 11	– 241	x
2002		– 2 528	– 1 454	– 1 074	– 1 181	330	– 1 511	x
2003		5 933	8 507	– 2 574	1 647	2 850	– 1 203	x
2004		12 583	11 721	862	1 842	1 313	529	x
2005		– 1 097	– 379	– 718	2 448	3 273	– 825	x
2006		– 1 832	– 1 695	– 137	590	797	– 207	x
2007		1 068	1 370	– 302	2 033	2 241	– 208	x
2008		– 1 830	– 1 694	– 136	2 928	2 992	– 64	x
2009		2 191	2 343	– 152	1 613	1 760	– 147	x
2010		1 646	1 640	6	– 793	– 884	91	x
2011		– 1 832	– 1 393	– 439	– 989	– 511	– 478	x
2012		– 5 565	– 5 236	– 329	3 235	3 546	– 311	x
2010	1. Halbjahr	2 113	1 946	167	– 389	– 662	273	x
	2. Halbjahr	– 467	– 306	– 161	– 404	– 222	– 182	x
2011	1. Halbjahr	– 1 350	– 921	– 429	– 836	– 403	– 433	x
	2. Halbjahr	– 482	– 472	– 10	– 153	– 108	– 45	x
2012	1. Halbjahr	– 1 988	– 1 959	– 29	2 691	2 759	– 68	x
	2. Halbjahr	– 3 577	– 3 277	– 300	544	787	– 243	x

1) Ab 1996 ohne Automatenaufsteller und Reisegewerbe. — 2) Inkl. Zuzug. — 3) Inkl. Fortzug. — 4) Mehr bzw. weniger (–) Anmeldungen als Abmeldungen.

2. Gewerbebeanmeldungen und -abmeldungen¹⁾ im Jahr 2012 nach Art der Niederlassung und Rechtsform sowie Einzelunternehmen nach Geschlecht, Staatsangehörigkeit und Grund der Anzeige

Gegenstand der Nachweisung	Anmeldungen			Abmeldungen			Saldo ⁴⁾
	insgesamt	darunter	Zu- bzw. Abnahme (–) gegenüber dem letzten Jahr in %	insgesamt	darunter	Zu- bzw. Abnahme (–) gegenüber dem letzten Jahr in %	
		Neu- errich- tung ²⁾			Auf- gabe ³⁾		
I n s g e s a m t							
Nach Art der Niederlassung							
Hauptniederlassung	68 098	55 974	– 7,5	66 302	54 225	4,6	1 796
Zweigniederlassung	924	746	– 9,9	1 067	852	5,1	– 143
Unselbstständige Zweigstelle	3 356	2 833	1,6	3 150	2 597	10,1	206
Insgesamt	72 378	59 553	– 7,1	70 519	57 674	4,8	1 859
Nach der Rechtsform des Unternehmens							
Einzelunternehmen	58 414	49 412	– 7,8	57 698	49 151	5,1	716
Offene Handelsgesellschaft	169	89	– 5,6	220	112	– 3,1	– 51
Kommanditgesellschaft	146	79	1,4	214	138	– 16,1	– 68
Gesellschaft mit beschränkter Haftung Co. KG	1 572	1 122	1,6	1 102	729	17,9	470
Gesellschaft des bürgerlichen Rechts	3 040	2 208	– 9,0	3 397	2 087	– 3,0	– 357
Aktiengesellschaft	245	178	– 7,5	249	178	7,3	– 4
Gesellschaft mit beschränkter Haftung	8 144	5 925	– 4,1	6 953	4 735	6,8	1 191
GmbH ohne UG (haftungsbeschränkt)	6 906	4 917	x	6 388	4 330	x	518
UG (haftungsbeschränkt)	1 238	1 008	x	565	405	x	673
Private Company Limited by Shares	167	124	– 19,3	285	230	– 12,3	– 118
Genossenschaft	37	35	131,3	23	21	155,6	14
Eingetragener Verein	80	71	31,1	36	23	– 12,2	44
Sonstige Rechtsformen	364	310	19,7	342	270	– 1,4	22
E i n z e l u n t e r n e h m e n							
Nach Geschlecht							
weiblich	19 895	17 051	– 7,4	19 681	17 021	4,9	214
männlich	38 519	32 361	– 8,1	38 017	32 130	5,2	502
zusammen	58 414	49 412	– 7,8	57 698	49 151	5,1	716
Nach ausgewählter Staatsangehörigkeit des Inhabers							
deutsch	34 738	28 430	– 8,8	35 768	29 586	2,7	– 1 030
kroatisch	326	289	– 20,1	367	320	14,3	– 41
griechisch	357	283	– 0,3	350	296	12,5	7
italienisch	813	654	– 2,3	794	672	– 3,4	19
polnisch	5 526	4 852	– 14,6	5 719	5 142	2,6	– 193
türkisch	2 020	1 628	– 12,5	2 051	1 711	– 1,9	– 31
Nach ausgewähltem Grund der Anzeige							
Betriebsgründung	10 857	—	– 2,7	—	—	—	—
Betriebsaufgabe	—	—	—	10 524	—	6,7	—
keine Angabe	—	—	—	31 163	—	3,7	—
wirtschaftliche Schwierigkeiten	—	—	—	4 640	—	2,5	—
Insolvenzverfahren	—	—	—	1 246	—	55,9	—

1) Ohne Automatenaufsteller und Reisegewerbe. — 2) Ohne Zuzug. — 3) Ohne Fortzug. — 4) Mehr bzw. weniger (–) Anmeldungen als Abmeldungen.

3. Gewerbeanmeldungen und -abmeldungen¹⁾ im Jahr 2012 nach Wirtschaftsbereichen und Verwaltungsbezirken

Nr. der Wirt- schafts- klassifi- kation ²⁾	Wirtschaftsabschnitte	Anmeldungen			Abmeldungen		
		insgesamt	darunter	Zu- bzw. Abnahme (–) gegenüber dem letzten Jahr in %	insgesamt	darunter	Zu- bzw. Abnahme (–) gegenüber dem letzten Jahr in %
			Neu- errich- tung ³⁾			Auf- gabe ⁴⁾	
Darmstadt, Wissenschaftsstadt							
A	Land- und Forstwirtschaft, Fischerei	1	1	—	5	5	150,0
B	Bergbau und Gewinnung v. Steinen u. Erden	—	—	x	—	—	x
C	Verarbeitendes Gewerbe	17	12	—	36	18	9,1
D	Energieversorgung	10	7	– 41,2	—	—	– 100,0
E	Wasserversorgung; Abwasser- und Abfall- entsorgung und Beseitigung von Umwelt- verschmutzungen	1	1	—	1	1	x
F	Baugewerbe	221	161	– 6,0	260	160	27,5
G	Handel; Instandhaltung und Reparatur v. Kraftfahrzeugen	350	275	– 5,1	372	286	– 6,3
H	Verkehr und Lagerei	55	50	– 19,1	51	46	– 16,4
I	Gastgewerbe; Beherbergung und Gastronomie	139	128	25,2	114	94	– 2,6
J	Information und Kommunikation	134	100	1,5	134	106	– 2,2
K	Erbringung von Finanz- und Versicherungs- dienstleistungen	42	31	– 19,2	49	39	– 3,9
L	Grundstücks- und Wohnungswesen	33	26	10,0	22	15	– 31,3
M	Erbringung von freiberuflichen, wissenschaft- lichen und technischen Dienstleistungen	218	181	– 14,5	253	217	– 2,3
N	Erbringung v. sonst. wirtschaftl. Dienstleistungen	193	166	– 1,5	196	180	– 10,9
O	Öffentliche Verwaltung, Verteidigung; Sozialversicherung	—	—	x	—	—	x
P	Erziehung und Unterricht	36	29	– 7,7	25	18	– 19,4
Q	Gesundheits- und Sozialwesen	14	12	– 74,5	18	10	– 64,0
R	Kunst, Unterhaltung und Erholung	38	25	– 29,6	27	22	– 30,8
S	Erbringung von sonstigen Dienstleistungen	105	87	6,1	178	152	25,4
A-S	Insgesamt	1 607	1 292	– 7,2	1 741	1 369	– 2,1
Frankfurt am Main, Stadt							
A	Land- und Forstwirtschaft, Fischerei	2	1	100,0	3	2	– 40,0
B	Bergbau und Gewinnung v. Steinen u. Erden	1	—	– 50,0	—	—	x
C	Verarbeitendes Gewerbe	323	297	– 32,6	416	360	67,1
D	Energieversorgung	45	37	– 37,5	19	12	– 32,1
E	Wasserversorgung; Abwasser- und Abfall- entsorgung und Beseitigung von Umwelt- verschmutzungen	2	2	– 33,3	5	5	– 16,7
F	Baugewerbe	2 488	2 302	– 21,9	2 769	2 458	8,9
G	Handel; Instandhaltung und Reparatur v. Kraftfahrzeugen	1 754	1 515	– 5,1	1 811	1 490	1,7
H	Verkehr und Lagerei	468	424	1,5	446	377	5,4
I	Gastgewerbe; Beherbergung und Gastronomie	732	671	9,7	639	556	– 0,8
J	Information und Kommunikation	545	448	– 14,3	449	332	– 5,1
K	Erbringung von Finanz- und Versicherungs- dienstleistungen	319	246	– 8,3	324	233	17,4
L	Grundstücks- und Wohnungswesen	340	265	– 17,3	285	189	4,0
M	Erbringung von freiberuflichen, wissenschaft- lichen und technischen Dienstleistungen	1 230	1 070	– 7,8	1 035	824	0,7
N	Erbringung v. sonst. wirtschaftl. Dienstleistungen	3 351	3 108	– 13,5	3 070	2 708	9,4
O	Öffentliche Verwaltung, Verteidigung; Sozialversicherung	—	—	x	—	—	x
P	Erziehung und Unterricht	121	100	– 12,3	63	46	– 18,2
Q	Gesundheits- und Sozialwesen	214	199	– 12,3	157	133	7,5
R	Kunst, Unterhaltung und Erholung	159	138	9,7	116	87	0,9
S	Erbringung von sonstigen Dienstleistungen	445	403	– 15,7	812	688	– 1,9
A-S	Insgesamt	12 539	11 226	– 12,8	12 419	10 500	6,1

3. Gewerbeanmeldungen und -abmeldungen¹⁾
im Jahr 2012 nach Wirtschaftsbereichen und Verwaltungsbezirken

Nr. der Wirt- schafts- klassifi- kation ²⁾	Wirtschaftsabschnitte	Anmeldungen			Abmeldungen		
		insgesamt	darunter	Zu- bzw. Abnahme (–) gegenüber dem letzten Jahr in %	insgesamt	darunter	Zu- bzw. Abnahme (–) gegenüber dem letzten Jahr in %
			Neu- errich- tung ³⁾			Auf- gabe ⁴⁾	
Offenbach am Main, Stadt							
A	Land- und Forstwirtschaft, Fischerei	4	4	—	5	3	400,0
B	Bergbau und Gewinnung v. Steinen u. Erden	—	—	x	—	—	x
C	Verarbeitendes Gewerbe	90	78	– 12,6	95	84	– 8,7
D	Energieversorgung	10	1	233,3	1	1	– 50,0
E	Wasserversorgung; Abwasser- und Abfall- entsorgung und Beseitigung von Umwelt- verschmutzungen	3	1	x	6	5	200,0
F	Baugewerbe	989	872	– 24,1	788	692	– 5,3
G	Handel; Instandhaltung und Reparatur v. Kraftfahrzeugen	310	255	– 1,3	322	258	– 0,9
H	Verkehr und Lagerei	160	139	—	183	157	35,6
I	Gastgewerbe; Beherbergung und Gastronomie	186	87	– 11,8	175	148	– 1,7
J	Information und Kommunikation	65	52	– 8,5	70	58	– 14,6
K	Erbringung von Finanz- und Versicherungs- dienstleistungen	47	40	4,4	58	39	28,9
L	Grundstücks- und Wohnungswesen	43	32	– 8,5	34	26	– 27,7
M	Erbringung von freiberuflichen, wissenschaft- lichen und technischen Dienstleistungen	216	190	1,4	163	120	– 3,6
N	Erbringung v. sonst. wirtschaftl. Dienstleistungen	1 185	1 091	13,6	859	762	– 3,9
O	Öffentliche Verwaltung, Verteidigung; Sozialversicherung	—	—	x	—	—	x
P	Erziehung und Unterricht	24	20	20,0	18	15	28,6
Q	Gesundheits- und Sozialwesen	58	50	– 7,9	46	42	12,2
R	Kunst, Unterhaltung und Erholung	53	42	– 1,9	33	23	– 13,2
S	Erbringung von sonstigen Dienstleistungen	283	250	– 17,0	250	216	– 0,8
A-S	Insgesamt	3 726	3 204	– 6,7	3 106	2 649	– 1,7
Wiesbaden, Landeshauptstadt							
A	Land- und Forstwirtschaft, Fischerei	6	3	50,0	4	1	33,3
B	Bergbau und Gewinnung v. Steinen u. Erden	—	—	x	1	1	—
C	Verarbeitendes Gewerbe	82	65	– 4,7	81	60	19,1
D	Energieversorgung	40	31	14,3	28	10	86,7
E	Wasserversorgung; Abwasser- und Abfall- entsorgung und Beseitigung von Umwelt- verschmutzungen	7	5	x	2	2	100,0
F	Baugewerbe	673	617	– 15,5	586	518	– 16,4
G	Handel; Instandhaltung und Reparatur v. Kraftfahrzeugen	734	590	11,9	754	612	24,4
H	Verkehr und Lagerei	169	151	– 20,3	193	168	21,4
I	Gastgewerbe; Beherbergung und Gastronomie	237	118	6,3	229	128	– 2,6
J	Information und Kommunikation	132	97	– 20,5	177	126	34,1
K	Erbringung von Finanz- und Versicherungs- dienstleistungen	112	92	– 3,4	226	199	103,6
L	Grundstücks- und Wohnungswesen	136	104	– 2,2	200	127	24,2
M	Erbringung von freiberuflichen, wissenschaft- lichen und technischen Dienstleistungen	282	231	– 19,4	415	347	8,9
N	Erbringung v. sonst. wirtschaftl. Dienstleistungen	632	564	12,9	515	450	8,4
O	Öffentliche Verwaltung, Verteidigung; Sozialversicherung	—	—	x	—	—	x
P	Erziehung und Unterricht	49	45	25,6	33	26	3,1
Q	Gesundheits- und Sozialwesen	37	35	– 24,5	35	31	12,9
R	Kunst, Unterhaltung und Erholung	50	40	– 27,5	52	42	26,8
S	Erbringung von sonstigen Dienstleistungen	606	540	– 4,6	455	386	9,9
A-S	Insgesamt	3 984	3 328	– 3,7	3 986	3 234	11,7

3. Gewerbeanmeldungen und -abmeldungen¹⁾ im Jahr 2012 nach Wirtschaftsbereichen und Verwaltungsbezirken

Nr. der Wirt- schafts- klassifi- kation ²⁾	Wirtschaftsabschnitte	Anmeldungen			Abmeldungen		
		insgesamt	darunter	Zu- bzw. Abnahme (–) gegenüber dem letzten Jahr in %	insgesamt	darunter	Zu- bzw. Abnahme (–) gegenüber dem letzten Jahr in %
			Neu- errich- tung ³⁾			Auf- gabe ⁴⁾	
Bergstraße							
A	Land- und Forstwirtschaft, Fischerei	10	9	– 41,2	11	8	– 45,0
B	Bergbau und Gewinnung v. Steinen u. Erden	—	—	– 100,0	3	3	– 40,0
C	Verarbeitendes Gewerbe	99	81	– 29,8	113	86	– 19,3
D	Energieversorgung	72	68	– 13,3	21	20	75,0
E	Wasserversorgung; Abwasser- und Abfall- entsorgung und Beseitigung von Umwelt- verschmutzungen	3	2	– 50,0	5	5	– 28,6
F	Baugewerbe	660	549	12,1	598	507	33,2
G	Handel; Instandhaltung und Reparatur v. Kraftfahrzeugen	555	437	– 8,7	640	498	2,2
H	Verkehr und Lagerei	84	75	– 9,7	95	83	9,2
I	Gastgewerbe; Beherbergung und Gastronomie	179	121	11,9	186	141	3,3
J	Information und Kommunikation	105	76	– 0,9	108	73	2,9
K	Erbringung von Finanz- und Versicherungs- dienstleistungen	107	74	– 0,9	144	108	23,1
L	Grundstücks- und Wohnungswesen	99	77	4,2	60	45	13,2
M	Erbringung von freiberuflichen, wissenschaft- lichen und technischen Dienstleistungen	225	177	– 15,1	239	197	23,2
N	Erbringung v. sonst. wirtschaftl. Dienstleistungen	348	289	– 6,5	338	285	– 4,0
O	Öffentliche Verwaltung, Verteidigung; Sozialversicherung	—	—	x	—	—	x
P	Erziehung und Unterricht	49	42	19,5	28	21	– 20,0
Q	Gesundheits- und Sozialwesen	53	42	12,8	41	32	– 10,9
R	Kunst, Unterhaltung und Erholung	61	53	– 21,8	56	44	19,1
S	Erbringung von sonstigen Dienstleistungen	232	193	– 16,2	267	219	14,6
A-S	Insgesamt	2 941	2 365	– 4,7	2 953	2 375	9,0
Darmstadt-Dieburg							
A	Land- und Forstwirtschaft, Fischerei	22	19	– 33,3	27	24	35,0
B	Bergbau und Gewinnung v. Steinen u. Erden	2	2	x	1	1	x
C	Verarbeitendes Gewerbe	81	57	– 21,4	146	99	23,7
D	Energieversorgung	60	58	– 50,4	17	12	– 10,5
E	Wasserversorgung; Abwasser- und Abfall- entsorgung und Beseitigung von Umwelt- verschmutzungen	4	3	– 50,0	11	8	22,2
F	Baugewerbe	517	397	– 2,5	491	394	19,2
G	Handel; Instandhaltung und Reparatur v. Kraftfahrzeugen	699	532	– 1,1	677	547	– 2,0
H	Verkehr und Lagerei	133	109	26,7	157	126	24,6
I	Gastgewerbe; Beherbergung und Gastronomie	191	124	11,0	175	125	– 9,8
J	Information und Kommunikation	123	94	– 13,4	156	119	7,6
K	Erbringung von Finanz- und Versicherungs- dienstleistungen	109	80	18,5	141	109	42,4
L	Grundstücks- und Wohnungswesen	72	56	– 4,0	51	37	2,0
M	Erbringung von freiberuflichen, wissenschaft- lichen und technischen Dienstleistungen	292	234	– 11,2	303	251	17,4
N	Erbringung v. sonst. wirtschaftl. Dienstleistungen	362	298	– 1,9	399	329	5,6
O	Öffentliche Verwaltung, Verteidigung; Sozialversicherung	—	—	x	—	—	x
P	Erziehung und Unterricht	51	45	– 3,8	52	45	57,6
Q	Gesundheits- und Sozialwesen	53	46	—	36	32	– 7,7
R	Kunst, Unterhaltung und Erholung	80	63	35,6	42	32	—
S	Erbringung von sonstigen Dienstleistungen	285	254	2,5	314	264	14,2
A-S	Insgesamt	3 136	2 471	– 2,9	3 196	2 554	9,9

3. Gewerbeanmeldungen und -abmeldungen¹⁾
im Jahr 2012 nach Wirtschaftsbereichen und Verwaltungsbezirken

Nr. der Wirt- schafts- klassifi- kation ²⁾	Wirtschaftsabschnitte	Anmeldungen			Abmeldungen		
		insgesamt	darunter	Zu- bzw. Abnahme (–) gegenüber dem letzten Jahr in %	insgesamt	darunter	Zu- bzw. Abnahme (–) gegenüber dem letzten Jahr in %
			Neu- errich- tung ³⁾			Auf- gabe ⁴⁾	
Groß-Gerau							
A	Land- und Forstwirtschaft, Fischerei	7	7	– 41,7	11	8	120,0
B	Bergbau und Gewinnung v. Steinen u. Erden	—	—	– 100,0	1	—	x
C	Verarbeitendes Gewerbe	89	71	3,5	99	76	35,6
D	Energieversorgung	52	48	– 28,8	9	5	50,0
E	Wasserversorgung; Abwasser- und Abfall- entsorgung und Beseitigung von Umwelt- verschmutzungen	8	4	14,3	3	2	– 25,0
F	Baugewerbe	800	688	1,4	683	577	18,2
G	Handel; Instandhaltung und Reparatur v. Kraftfahrzeugen	608	440	– 2,4	601	453	0,8
H	Verkehr und Lagerei	259	212	– 10,4	264	215	19,5
I	Gastgewerbe; Beherbergung und Gastronomie	209	127	0,5	176	123	– 9,7
J	Information und Kommunikation	110	81	1,9	117	87	– 1,7
K	Erbringung von Finanz- und Versicherungs- dienstleistungen	81	61	—	112	85	21,7
L	Grundstücks- und Wohnungswesen	60	46	20,0	42	36	5,0
M	Erbringung von freiberuflichen, wissenschaft- lichen und technischen Dienstleistungen	308	263	2,3	234	202	8,3
N	Erbringung v. sonst. wirtschaftl. Dienstleistungen	469	413	– 4,5	448	391	26,6
O	Öffentliche Verwaltung, Verteidigung; Sozialversicherung	—	—	x	—	—	x
P	Erziehung und Unterricht	46	39	2,2	39	31	11,4
Q	Gesundheits- und Sozialwesen	28	24	– 12,5	23	19	– 32,4
R	Kunst, Unterhaltung und Erholung	46	43	– 2,1	33	30	– 8,3
S	Erbringung von sonstigen Dienstleistungen	196	156	4,8	246	198	20,0
A-S	Insgesamt	3 376	2 723	– 1,6	3 141	2 538	11,8
Hochtaunuskreis							
A	Land- und Forstwirtschaft, Fischerei	15	12	– 31,8	19	15	72,7
B	Bergbau und Gewinnung v. Steinen u. Erden	—	—	x	1	—	x
C	Verarbeitendes Gewerbe	99	77	– 2,9	96	74	2,1
D	Energieversorgung	40	36	– 32,2	10	8	– 9,1
E	Wasserversorgung; Abwasser- und Abfall- entsorgung und Beseitigung von Umwelt- verschmutzungen	3	2	—	3	2	– 57,1
F	Baugewerbe	250	187	– 10,7	213	167	5,4
G	Handel; Instandhaltung und Reparatur v. Kraftfahrzeugen	653	525	10,5	556	426	– 3,1
H	Verkehr und Lagerei	81	59	– 4,7	82	64	3,8
I	Gastgewerbe; Beherbergung und Gastronomie	149	88	6,4	154	96	5,5
J	Information und Kommunikation	157	111	9,0	153	117	4,8
K	Erbringung von Finanz- und Versicherungs- dienstleistungen	129	91	0,8	127	86	10,4
L	Grundstücks- und Wohnungswesen	132	101	15,8	89	63	– 20,5
M	Erbringung von freiberuflichen, wissenschaft- lichen und technischen Dienstleistungen	437	343	– 4,0	344	263	1,2
N	Erbringung v. sonst. wirtschaftl. Dienstleistungen	445	340	2,5	432	353	20,7
O	Öffentliche Verwaltung, Verteidigung; Sozialversicherung	—	—	x	—	—	x
P	Erziehung und Unterricht	52	39	– 7,1	37	25	– 27,5
Q	Gesundheits- und Sozialwesen	72	59	– 36,8	50	42	– 29,6
R	Kunst, Unterhaltung und Erholung	52	39	– 8,8	31	27	– 18,4
S	Erbringung von sonstigen Dienstleistungen	288	236	– 5,6	265	220	– 1,1
A-S	Insgesamt	3 054	2 345	– 1,1	2 662	2 048	1,5

3. Gewerbeanmeldungen und -abmeldungen¹⁾
im Jahr 2012 nach Wirtschaftsbereichen und Verwaltungsbezirken

Nr. der Wirt- schafts- klassifi- kation ²⁾	Wirtschaftsabschnitte	Anmeldungen			Abmeldungen		
		insgesamt	darunter	Zu- bzw. Abnahme (–) gegenüber dem letzten Jahr in %	insgesamt	darunter	Zu- bzw. Abnahme (–) gegenüber dem letzten Jahr in %
			Neu- errich- tung ³⁾			Auf- gabe ⁴⁾	
Main-Kinzig-Kreis							
A	Land- und Forstwirtschaft, Fischerei	26	21	18,2	26	20	44,4
B	Bergbau und Gewinnung v. Steinen u. Erden	—	—	– 100,0	1	1	x
C	Verarbeitendes Gewerbe	155	107	– 7,7	193	151	26,1
D	Energieversorgung	104	98	– 50,0	17	9	21,4
E	Wasserversorgung; Abwasser- und Abfall- entsorgung und Beseitigung von Umwelt- verschmutzungen	—	—	– 100,0	8	6	—
F	Baugewerbe	920	735	– 3,7	774	643	6,5
G	Handel; Instandhaltung und Reparatur v. Kraftfahrzeugen	944	755	– 8,1	1 010	835	0,7
H	Verkehr und Lagerei	206	165	—	254	208	13,4
I	Gastgewerbe; Beherbergung und Gastronomie	300	221	– 2,6	302	250	– 3,5
J	Information und Kommunikation	142	104	– 17,4	150	115	– 6,3
K	Erbringung von Finanz- und Versicherungs- dienstleistungen	141	101	– 29,1	194	145	2,1
L	Grundstücks- und Wohnungswesen	91	67	– 20,9	78	53	—
M	Erbringung von freiberuflichen, wissenschaft- lichen und technischen Dienstleistungen	446	379	– 16,2	405	325	5,2
N	Erbringung v. sonst. wirtschaftl. Dienstleistungen	649	547	– 11,5	608	508	5,6
O	Öffentliche Verwaltung, Verteidigung; Sozialversicherung	—	—	x	—	—	x
P	Erziehung und Unterricht	67	53	– 28,7	66	57	57,1
Q	Gesundheits- und Sozialwesen	105	89	– 12,5	96	82	33,3
R	Kunst, Unterhaltung und Erholung	89	69	– 17,6	63	47	– 8,7
S	Erbringung von sonstigen Dienstleistungen	496	432	11,7	534	458	46,3
A-S	Insgesamt	4 881	3 943	– 10,0	4 779	3 913	8,7
Main-Taunus-Kreis							
A	Land- und Forstwirtschaft, Fischerei	10	9	– 33,3	9	8	– 50,0
B	Bergbau und Gewinnung v. Steinen u. Erden	1	—	x	1	1	—
C	Verarbeitendes Gewerbe	72	56	– 24,2	91	62	1,1
D	Energieversorgung	55	51	1,9	7	6	– 12,5
E	Wasserversorgung; Abwasser- und Abfall- entsorgung und Beseitigung von Umwelt- verschmutzungen	2	1	100,0	5	2	—
F	Baugewerbe	375	294	5,9	295	228	– 6,9
G	Handel; Instandhaltung und Reparatur v. Kraftfahrzeugen	560	418	– 8,0	616	482	19,4
H	Verkehr und Lagerei	117	88	12,5	104	86	—
I	Gastgewerbe; Beherbergung und Gastronomie	149	128	– 22,4	153	133	– 17,7
J	Information und Kommunikation	147	96	– 3,3	172	120	30,3
K	Erbringung von Finanz- und Versicherungs- dienstleistungen	117	77	– 29,9	128	84	– 15,8
L	Grundstücks- und Wohnungswesen	135	86	5,5	143	101	– 7,1
M	Erbringung von freiberuflichen, wissenschaft- lichen und technischen Dienstleistungen	370	287	– 6,8	339	246	0,6
N	Erbringung v. sonst. wirtschaftl. Dienstleistungen	400	328	– 4,8	400	332	7,5
O	Öffentliche Verwaltung, Verteidigung; Sozialversicherung	—	—	x	—	—	x
P	Erziehung und Unterricht	62	54	3,3	37	28	—
Q	Gesundheits- und Sozialwesen	44	39	—	35	33	12,9
R	Kunst, Unterhaltung und Erholung	53	45	– 1,9	49	44	– 2,0
S	Erbringung von sonstigen Dienstleistungen	244	209	3,4	240	199	4,3
A-S	Insgesamt	2 913	2 266	– 5,5	2 824	2 195	3,1

3. Gewerbeanmeldungen und -abmeldungen¹⁾
im Jahr 2012 nach Wirtschaftsbereichen und Verwaltungsbezirken

Nr. der Wirt- schafts- klassifi- kation ²⁾	Wirtschaftsabschnitte	Anmeldungen			Abmeldungen		
		insgesamt	darunter	Zu- bzw. Abnahme (–) gegenüber dem letzten Jahr in %	insgesamt	darunter	Zu- bzw. Abnahme (–) gegenüber dem letzten Jahr in %
			Neu- errich- tung ³⁾			Auf- gabe ⁴⁾	
Odenwaldkreis							
A	Land- und Forstwirtschaft, Fischerei	10	9	– 41,2	16	15	45,5
B	Bergbau und Gewinnung v. Steinen u. Erden	—	—	x	—	—	x
C	Verarbeitendes Gewerbe	38	24	– 7,3	34	28	13,3
D	Energieversorgung	45	44	– 16,7	9	5	350,0
E	Wasserversorgung; Abwasser- und Abfall- entsorgung und Beseitigung von Umwelt- verschmutzungen	2	2	x	3	3	200,0
F	Baugewerbe	246	191	25,5	194	155	– 16,7
G	Handel; Instandhaltung und Reparatur v. Kraftfahrzeugen	175	121	– 31,9	244	210	– 1,6
H	Verkehr und Lagerei	30	26	11,1	30	24	57,9
I	Gastgewerbe; Beherbergung und Gastronomie	55	37	– 34,5	59	49	– 14,5
J	Information und Kommunikation	28	21	– 30,0	28	18	– 12,5
K	Erbringung von Finanz- und Versicherungs- dienstleistungen	26	22	– 13,3	20	15	– 37,5
L	Grundstücks- und Wohnungswesen	10	8	– 47,4	11	9	– 15,4
M	Erbringung von freiberuflichen, wissenschaft- lichen und technischen Dienstleistungen	62	48	– 16,2	49	34	– 26,9
N	Erbringung v. sonst. wirtschaftl. Dienstleistungen	224	187	25,8	173	149	24,5
O	Öffentliche Verwaltung, Verteidigung; Sozialversicherung	—	—	x	—	—	x
P	Erziehung und Unterricht	13	11	– 31,6	12	10	71,4
Q	Gesundheits- und Sozialwesen	16	14	– 38,5	12	9	– 7,7
R	Kunst, Unterhaltung und Erholung	15	10	– 11,8	16	13	23,1
S	Erbringung von sonstigen Dienstleistungen	92	75	– 2,1	105	84	43,8
A-S	Insgesamt	1 087	850	– 7,3	1 015	830	1,3
Offenbach							
A	Land- und Forstwirtschaft, Fischerei	9	7	– 50,0	12	8	33,3
B	Bergbau und Gewinnung v. Steinen u. Erden	—	—	– 100,0	3	3	200,0
C	Verarbeitendes Gewerbe	131	92	– 25,6	201	159	14,9
D	Energieversorgung	65	60	– 1,5	18	16	157,1
E	Wasserversorgung; Abwasser- und Abfall- entsorgung und Beseitigung von Umwelt- verschmutzungen	4	2	– 55,6	9	6	– 18,2
F	Baugewerbe	877	712	15,1	726	575	25,6
G	Handel; Instandhaltung und Reparatur v. Kraftfahrzeugen	952	749	– 3,5	994	788	– 2,0
H	Verkehr und Lagerei	201	170	8,6	205	176	0,5
I	Gastgewerbe; Beherbergung und Gastronomie	295	203	9,7	280	224	– 0,7
J	Information und Kommunikation	193	136	– 16,5	196	138	– 4,4
K	Erbringung von Finanz- und Versicherungs- dienstleistungen	150	107	5,6	159	109	3,2
L	Grundstücks- und Wohnungswesen	138	98	– 1,4	114	83	1,8
M	Erbringung von freiberuflichen, wissenschaft- lichen und technischen Dienstleistungen	472	368	– 8,0	457	340	13,4
N	Erbringung v. sonst. wirtschaftl. Dienstleistungen	848	712	0,7	776	664	8,2
O	Öffentliche Verwaltung, Verteidigung; Sozialversicherung	—	—	x	—	—	x
P	Erziehung und Unterricht	77	67	24,2	51	39	41,7
Q	Gesundheits- und Sozialwesen	75	59	– 16,7	68	61	25,9
R	Kunst, Unterhaltung und Erholung	82	64	– 21,9	62	55	– 27,1
S	Erbringung von sonstigen Dienstleistungen	378	325	– 13,9	411	341	13,9
A-S	Insgesamt	4 947	3 931	– 1,8	4 742	3 785	7,6

3. Gewerbeanmeldungen und -abmeldungen¹⁾ im Jahr 2012 nach Wirtschaftsbereichen und Verwaltungsbezirken

Nr. der Wirt- schafts- klassifi- kation ²⁾	Wirtschaftsabschnitte	Anmeldungen			Abmeldungen		
		insgesamt	darunter	Zu- bzw. Abnahme (–) gegenüber dem letzten Jahr in %	insgesamt	darunter	Zu- bzw. Abnahme (–) gegenüber dem letzten Jahr in %
			Neu- errich- tung ³⁾			Auf- gabe ⁴⁾	
Rheingau-Taunus-Kreis							
A	Land- und Forstwirtschaft, Fischerei	14	11	– 60,0	25	24	– 10,7
B	Bergbau und Gewinnung v. Steinen u. Erden	—	—	x	—	—	x
C	Verarbeitendes Gewerbe	52	34	– 26,8	56	47	– 22,2
D	Energieversorgung	45	42	– 39,2	8	4	– 27,3
E	Wasserversorgung; Abwasser- und Abfall- entsorgung und Beseitigung von Umwelt- verschmutzungen	2	1	– 33,3	5	4	66,7
F	Baugewerbe	283	231	– 7,2	255	207	11,4
G	Handel; Instandhaltung und Reparatur v. Kraftfahrzeugen	371	279	4,5	391	327	– 7,3
H	Verkehr und Lagerei	68	50	19,3	62	47	– 19,5
I	Gastgewerbe; Beherbergung und Gastronomie	111	76	– 2,6	114	89	– 8,8
J	Information und Kommunikation	86	66	– 10,4	102	85	3,0
K	Erbringung von Finanz- und Versicherungs- dienstleistungen	82	65	1,2	198	175	70,7
L	Grundstücks- und Wohnungswesen	49	33	– 15,5	40	33	21,2
M	Erbringung von freiberuflichen, wissenschaft- lichen und technischen Dienstleistungen	222	167	– 1,3	196	151	5,4
N	Erbringung v. sonst. wirtschaftl. Dienstleistungen	358	300	7,5	285	236	5,9
O	Öffentliche Verwaltung, Verteidigung; Sozialversicherung	—	—	x	—	—	x
P	Erziehung und Unterricht	23	16	– 56,6	27	21	– 3,6
Q	Gesundheits- und Sozialwesen	27	23	– 35,7	27	23	– 15,6
R	Kunst, Unterhaltung und Erholung	33	31	– 2,9	32	28	– 8,6
S	Erbringung von sonstigen Dienstleistungen	176	148	– 12,0	162	142	3,2
A-S	Insgesamt	2 002	1 573	– 6,3	1 985	1 643	3,3
Wetteraukreis							
A	Land- und Forstwirtschaft, Fischerei	21	19	31,3	26	20	52,9
B	Bergbau und Gewinnung v. Steinen u. Erden	—	—	– 100,0	2	2	x
C	Verarbeitendes Gewerbe	108	72	0,9	128	90	21,9
D	Energieversorgung	103	103	– 34,8	8	7	33,3
E	Wasserversorgung; Abwasser- und Abfall- entsorgung und Beseitigung von Umwelt- verschmutzungen	4	3	100,0	3	1	– 40,0
F	Baugewerbe	501	431	3,7	430	375	8,6
G	Handel; Instandhaltung und Reparatur v. Kraftfahrzeugen	700	551	– 12,5	717	588	– 3,2
H	Verkehr und Lagerei	98	81	– 7,5	110	94	– 12,7
I	Gastgewerbe; Beherbergung und Gastronomie	213	166	10,4	179	143	– 16,4
J	Information und Kommunikation	131	102	– 10,3	128	98	– 2,3
K	Erbringung von Finanz- und Versicherungs- dienstleistungen	115	76	– 7,3	131	113	– 4,4
L	Grundstücks- und Wohnungswesen	82	62	—	77	60	13,2
M	Erbringung von freiberuflichen, wissenschaft- lichen und technischen Dienstleistungen	400	327	15,6	278	225	3,3
N	Erbringung v. sonst. wirtschaftl. Dienstleistungen	512	411	– 4,5	399	328	– 8,9
O	Öffentliche Verwaltung, Verteidigung; Sozialversicherung	—	—	x	—	—	x
P	Erziehung und Unterricht	65	55	– 8,5	55	46	61,8
Q	Gesundheits- und Sozialwesen	60	52	– 31,8	45	36	– 19,6
R	Kunst, Unterhaltung und Erholung	75	57	5,6	43	34	– 25,9
S	Erbringung von sonstigen Dienstleistungen	300	251	– 6,5	325	267	1,9
A-S	Insgesamt	3 488	2 819	– 4,5	3 084	2 527	– 1,2

3. Gewerbeanmeldungen und -abmeldungen¹⁾ im Jahr 2012 nach Wirtschaftsbereichen und Verwaltungsbezirken

Nr. der Wirt- schafts- klassifi- kation ²⁾	Wirtschaftsabschnitte	Anmeldungen			Abmeldungen		
		insgesamt	darunter	Zu- bzw. Abnahme (–) gegenüber dem letzten Jahr in %	insgesamt	darunter	Zu- bzw. Abnahme (–) gegenüber dem letzten Jahr in %
			Neu- errich- tung ³⁾			Auf- gabe ⁴⁾	
Reg.-Bez. Darmstadt							
A	Land- und Forstwirtschaft, Fischerei	157	132	– 27,6	199	161	18,5
B	Bergbau und Gewinnung v. Steinen u. Erden	4	2	– 60,0	14	12	75,0
C	Verarbeitendes Gewerbe	1 436	1 123	– 19,1	1 785	1 394	18,7
D	Energieversorgung	746	684	– 30,7	172	115	19,4
E	Wasserversorgung; Abwasser- und Abfall- entsorgung und Beseitigung von Umwelt- verschmutzungen	45	29	– 21,1	69	52	—
F	Baugewerbe	9 800	8 367	– 8,9	9 062	7 656	7,9
G	Handel; Instandhaltung und Reparatur v. Kraftfahrzeugen	9 365	7 442	– 4,0	9 705	7 800	1,7
H	Verkehr und Lagerei	2 129	1 799	– 1,3	2 236	1 871	9,3
I	Gastgewerbe; Beherbergung und Gastronomie	3 145	2 295	3,0	2 935	2 299	– 4,6
J	Information und Kommunikation	2 098	1 584	– 10,4	2 140	1 592	2,0
K	Erbringung von Finanz- und Versicherungs- dienstleistungen	1 577	1 163	– 7,9	2 011	1 539	19,2
L	Grundstücks- und Wohnungswesen	1 420	1 061	– 5,5	1 246	877	1,5
M	Erbringung von freiberuflichen, wissenschaft- lichen und technischen Dienstleistungen	5 180	4 265	– 7,3	4 710	3 742	4,9
N	Erbringung v. sonst. wirtschaftl. Dienstleistungen	9 976	8 754	– 3,9	8 898	7 675	6,6
O	Öffentliche Verwaltung, Verteidigung; Sozialversicherung	—	—	x	—	—	x
P	Erziehung und Unterricht	735	615	– 7,0	543	428	10,4
Q	Gesundheits- und Sozialwesen	856	743	– 19,8	689	585	– 3,8
R	Kunst, Unterhaltung und Erholung	886	719	– 6,9	655	528	– 7,2
S	Erbringung von sonstigen Dienstleistungen	4 126	3 559	– 5,9	4 564	3 834	10,7
A-S	Insgesamt	53 681	44 336	– 6,8	51 633	42 160	5,7
Gießen							
A	Land- und Forstwirtschaft, Fischerei	13	11	—	7	5	– 46,2
B	Bergbau und Gewinnung v. Steinen u. Erden	1	1	– 66,7	1	1	– 75,0
C	Verarbeitendes Gewerbe	117	94	– 7,9	116	82	– 15,3
D	Energieversorgung	17	16	– 29,2	2	1	– 60,0
E	Wasserversorgung; Abwasser- und Abfall- entsorgung und Beseitigung von Umwelt- verschmutzungen	1	1	—	24	20	20,0
F	Baugewerbe	329	276	– 0,6	280	219	– 2,1
G	Handel; Instandhaltung und Reparatur v. Kraftfahrzeugen	559	431	– 8,1	584	464	– 14,0
H	Verkehr und Lagerei	77	61	1,3	78	65	– 4,9
I	Gastgewerbe; Beherbergung und Gastronomie	176	109	– 5,4	168	123	– 9,7
J	Information und Kommunikation	101	73	6,3	136	94	23,6
K	Erbringung von Finanz- und Versicherungs- dienstleistungen	80	57	– 19,2	110	88	12,2
L	Grundstücks- und Wohnungswesen	57	45	39,0	27	23	– 28,9
M	Erbringung von freiberuflichen, wissenschaft- lichen und technischen Dienstleistungen	367	306	– 5,7	317	244	– 3,4
N	Erbringung v. sonst. wirtschaftl. Dienstleistungen	287	222	—	260	207	– 4,4
O	Öffentliche Verwaltung, Verteidigung; Sozialversicherung	—	—	x	—	—	x
P	Erziehung und Unterricht	43	36	– 6,5	37	30	– 15,9
Q	Gesundheits- und Sozialwesen	43	35	– 14,0	33	28	– 29,8
R	Kunst, Unterhaltung und Erholung	63	53	– 25,0	95	80	– 4,0
S	Erbringung von sonstigen Dienstleistungen	257	218	– 1,9	325	287	23,1
A-S	Insgesamt	2 588	2 045	– 4,9	2 600	2 061	– 4,1

3. Gewerbeanmeldungen und -abmeldungen¹⁾ im Jahr 2012 nach Wirtschaftsbereichen und Verwaltungsbezirken

Nr. der Wirt- schafts- klassifi- kation ²⁾	Wirtschaftsabschnitte	Anmeldungen			Abmeldungen		
		insgesamt	darunter	Zu- bzw. Abnahme (–) gegenüber dem letzten Jahr in %	insgesamt	darunter	Zu- bzw. Abnahme (–) gegenüber dem letzten Jahr in %
			Neu- errich- tung ³⁾			Auf- gabe ⁴⁾	
Lahn-Dill-Kreis							
A	Land- und Forstwirtschaft, Fischerei	16	13	—	23	19	35,3
B	Bergbau und Gewinnung v. Steinen u. Erden	1	—	x	1	—	x
C	Verarbeitendes Gewerbe	95	64	– 8,7	104	71	– 13,3
D	Energieversorgung	25	25	– 21,9	6	4	50,0
E	Wasserversorgung; Abwasser- und Abfall- entsorgung und Beseitigung von Umwelt- verschmutzungen	6	5	x	4	4	– 20,0
F	Baugewerbe	250	207	15,7	240	208	25,0
G	Handel; Instandhaltung und Reparatur v. Kraftfahrzeugen	512	406	– 16,3	566	456	– 6,8
H	Verkehr und Lagerei	54	42	– 40,0	72	62	– 1,4
I	Gastgewerbe; Beherbergung und Gastronomie	135	81	– 23,3	150	105	– 15,3
J	Information und Kommunikation	69	55	– 11,5	88	68	– 7,4
K	Erbringung von Finanz- und Versicherungs- dienstleistungen	67	50	– 27,2	107	84	– 17,1
L	Grundstücks- und Wohnungswesen	38	32	– 19,1	27	21	22,7
M	Erbringung von freiberuflichen, wissenschaft- lichen und technischen Dienstleistungen	163	131	– 23,1	178	141	17,1
N	Erbringung v. sonst. wirtschaftl. Dienstleistungen	248	212	– 20,3	248	204	2,1
O	Öffentliche Verwaltung, Verteidigung; Sozialversicherung	—	—	x	—	—	x
P	Erziehung und Unterricht	36	27	9,1	28	19	– 15,2
Q	Gesundheits- und Sozialwesen	35	22	– 20,5	38	25	31,0
R	Kunst, Unterhaltung und Erholung	42	29	– 10,6	36	21	– 12,2
S	Erbringung von sonstigen Dienstleistungen	166	133	– 6,7	217	170	21,9
A-S	Insgesamt	1 958	1 534	– 14,4	2 133	1 682	0,8
Limburg-Weilburg							
A	Land- und Forstwirtschaft, Fischerei	17	15	—	21	13	200,0
B	Bergbau und Gewinnung v. Steinen u. Erden	1	—	—	3	2	x
C	Verarbeitendes Gewerbe	48	34	– 40,7	61	49	10,9
D	Energieversorgung	61	53	– 15,3	17	11	– 19,0
E	Wasserversorgung; Abwasser- und Abfall- entsorgung und Beseitigung von Umwelt- verschmutzungen	2	2	x	1	1	x
F	Baugewerbe	354	297	– 1,9	332	285	13,3
G	Handel; Instandhaltung und Reparatur v. Kraftfahrzeugen	406	319	– 2,2	449	373	– 3,6
H	Verkehr und Lagerei	44	37	12,8	61	49	5,2
I	Gastgewerbe; Beherbergung und Gastronomie	116	79	4,5	117	89	– 0,8
J	Information und Kommunikation	36	27	– 35,7	66	51	4,8
K	Erbringung von Finanz- und Versicherungs- dienstleistungen	69	46	– 11,5	109	82	—
L	Grundstücks- und Wohnungswesen	36	31	– 16,3	35	28	12,9
M	Erbringung von freiberuflichen, wissenschaft- lichen und technischen Dienstleistungen	157	126	1,3	133	118	– 2,9
N	Erbringung v. sonst. wirtschaftl. Dienstleistungen	293	256	26,8	237	192	– 1,3
O	Öffentliche Verwaltung, Verteidigung; Sozialversicherung	—	—	x	—	—	x
P	Erziehung und Unterricht	31	25	– 3,1	33	24	83,3
Q	Gesundheits- und Sozialwesen	29	24	3,6	19	16	– 26,9
R	Kunst, Unterhaltung und Erholung	35	28	45,8	19	15	– 17,4
S	Erbringung von sonstigen Dienstleistungen	128	113	– 17,9	183	162	19,6
A-S	Insgesamt	1 863	1 512	– 1,9	1 896	1 560	4,3

3. Gewerbeanmeldungen und -abmeldungen¹⁾
im Jahr 2012 nach Wirtschaftsbereichen und Verwaltungsbezirken

Nr. der Wirt- schafts- klassifi- kation ²⁾	Wirtschaftsabschnitte	Anmeldungen			Abmeldungen		
		insgesamt	darunter	Zu- bzw. Abnahme (–) gegenüber dem letzten Jahr in %	insgesamt	darunter	Zu- bzw. Abnahme (–) gegenüber dem letzten Jahr in %
			Neu- errich- tung ³⁾			Auf- gabe ⁴⁾	
Marburg-Biedenkopf							
A	Land- und Forstwirtschaft, Fischerei	31	26	55,0	31	26	520,0
B	Bergbau und Gewinnung v. Steinen u. Erden	—	—	– 100,0	1	1	x
C	Verarbeitendes Gewerbe	60	47	– 21,1	64	58	– 14,7
D	Energieversorgung	35	33	– 10,3	1	—	– 83,3
E	Wasserversorgung; Abwasser- und Abfall- entsorgung und Beseitigung von Umwelt- verschmutzungen	2	1	– 50,0	3	1	50,0
F	Baugewerbe	178	144	– 20,9	179	149	– 8,2
G	Handel; Instandhaltung und Reparatur v. Kraftfahrzeugen	419	343	– 3,0	480	393	10,6
H	Verkehr und Lagerei	28	22	– 31,7	32	27	– 28,9
I	Gastgewerbe; Beherbergung und Gastronomie	129	104	– 13,4	118	101	– 12,6
J	Information und Kommunikation	75	58	15,4	72	50	50,0
K	Erbringung von Finanz- und Versicherungs- dienstleistungen	84	74	2,4	93	76	14,8
L	Grundstücks- und Wohnungswesen	33	29	– 13,2	21	18	5,0
M	Erbringung von freiberuflichen, wissenschaft- lichen und technischen Dienstleistungen	200	183	– 1,0	137	117	– 2,1
N	Erbringung v. sonst. wirtschaftl. Dienstleistungen	205	183	– 12,8	183	157	18,1
O	Öffentliche Verwaltung, Verteidigung; Sozialversicherung	—	—	x	—	—	x
P	Erziehung und Unterricht	33	25	– 17,5	41	33	105,0
Q	Gesundheits- und Sozialwesen	428	423	1 158,8	63	60	162,5
R	Kunst, Unterhaltung und Erholung	44	39	– 13,7	21	17	– 55,3
S	Erbringung von sonstigen Dienstleistungen	718	704	– 42,4	1 213	1 194	41,4
A-S	Insgesamt	2 702	2 438	– 9,4	2 753	2 478	20,2
Vogelsbergkreis							
A	Land- und Forstwirtschaft, Fischerei	11	11	– 26,7	16	14	100,0
B	Bergbau und Gewinnung v. Steinen u. Erden	—	—	– 100,0	—	—	x
C	Verarbeitendes Gewerbe	36	25	– 5,3	48	37	17,1
D	Energieversorgung	34	33	– 56,4	2	1	—
E	Wasserversorgung; Abwasser- und Abfall- entsorgung und Beseitigung von Umwelt- verschmutzungen	1	—	—	1	1	—
F	Baugewerbe	78	61	1,3	91	78	15,2
G	Handel; Instandhaltung und Reparatur v. Kraftfahrzeugen	207	163	– 2,8	207	178	4,0
H	Verkehr und Lagerei	24	19	9,1	29	25	– 9,4
I	Gastgewerbe; Beherbergung und Gastronomie	59	42	– 10,6	60	47	– 17,8
J	Information und Kommunikation	27	21	12,5	22	16	37,5
K	Erbringung von Finanz- und Versicherungs- dienstleistungen	33	25	26,9	35	26	6,1
L	Grundstücks- und Wohnungswesen	13	11	8,3	8	7	14,3
M	Erbringung von freiberuflichen, wissenschaft- lichen und technischen Dienstleistungen	61	51	—	41	34	13,9
N	Erbringung v. sonst. wirtschaftl. Dienstleistungen	79	70	—	69	59	15,0
O	Öffentliche Verwaltung, Verteidigung; Sozialversicherung	—	—	x	—	—	x
P	Erziehung und Unterricht	13	11	62,5	10	7	25,0
Q	Gesundheits- und Sozialwesen	18	14	12,5	9	7	– 30,8
R	Kunst, Unterhaltung und Erholung	20	17	5,3	12	8	– 40,0
S	Erbringung von sonstigen Dienstleistungen	57	45	– 18,6	58	51	11,5
A-S	Insgesamt	771	619	– 6,7	718	596	5,6

3. Gewerbeanmeldungen und -abmeldungen¹⁾ im Jahr 2012 nach Wirtschaftsbereichen und Verwaltungsbezirken

Nr. der Wirt- schafts- klassifi- kation ²⁾	Wirtschaftsabschnitte	Anmeldungen			Abmeldungen		
		insgesamt	darunter	Zu- bzw. Abnahme (–) gegenüber dem letzten Jahr in %	insgesamt	darunter	Zu- bzw. Abnahme (–) gegenüber dem letzten Jahr in %
			Neu- errich- tung ³⁾			Auf- gabe ⁴⁾	
Reg.-Bez. Gießen							
A	Land- und Forstwirtschaft, Fischerei	88	76	8,6	98	77	96,0
B	Bergbau und Gewinnung v. Steinen u. Erden	3	1	– 57,1	6	4	50,0
C	Verarbeitendes Gewerbe	356	264	– 16,4	393	297	– 8,2
D	Energieversorgung	172	160	– 29,8	28	17	– 26,3
E	Wasserversorgung; Abwasser- und Abfall- entsorgung und Beseitigung von Umwelt- verschmutzungen	12	9	100,0	33	27	17,9
F	Baugewerbe	1 189	985	– 1,7	1 122	939	7,4
G	Handel; Instandhaltung und Reparatur v. Kraftfahrzeugen	2 103	1 662	– 7,8	2 286	1 864	– 4,2
H	Verkehr und Lagerei	227	181	– 15,3	272	228	– 6,2
I	Gastgewerbe; Beherbergung und Gastronomie	615	415	– 10,6	613	465	– 11,0
J	Information und Kommunikation	308	234	– 3,1	384	279	15,7
K	Erbringung von Finanz- und Versicherungs- dienstleistungen	333	252	– 11,7	454	356	0,9
L	Grundstücks- und Wohnungswesen	177	148	– 2,2	118	97	—
M	Erbringung von freiberuflichen, wissenschaft- lichen und technischen Dienstleistungen	948	797	– 7,0	806	654	1,6
N	Erbringung v. sonst. wirtschaftl. Dienstleistungen	1 112	943	– 2,7	997	819	2,8
O	Öffentliche Verwaltung, Verteidigung; Sozialversicherung	—	—	x	—	—	x
P	Erziehung und Unterricht	156	124	– 1,9	149	113	21,1
Q	Gesundheits- und Sozialwesen	553	518	221,5	162	136	16,5
R	Kunst, Unterhaltung und Erholung	204	166	– 9,3	183	141	– 20,4
S	Erbringung von sonstigen Dienstleistungen	1 326	1 213	– 30,7	1 996	1 864	32,6
A-S	Insgesamt	9 882	8 148	– 7,8	10 100	8 377	5,0
Kassel, documenta-Stadt							
A	Land- und Forstwirtschaft, Fischerei	1	1	– 50,0	3	2	– 66,7
B	Bergbau und Gewinnung v. Steinen u. Erden	4	4	x	—	—	x
C	Verarbeitendes Gewerbe	56	45	– 16,4	65	44	– 28,6
D	Energieversorgung	19	19	18,8	8	7	300,0
E	Wasserversorgung; Abwasser- und Abfall- entsorgung und Beseitigung von Umwelt- verschmutzungen	5	3	150,0	6	4	—
F	Baugewerbe	264	229	– 13,7	272	238	– 19,5
G	Handel; Instandhaltung und Reparatur v. Kraftfahrzeugen	491	397	– 13,6	537	396	– 1,8
H	Verkehr und Lagerei	68	62	– 1,4	68	54	– 1,4
I	Gastgewerbe; Beherbergung und Gastronomie	171	107	12,5	158	101	– 1,9
J	Information und Kommunikation	57	47	– 42,4	60	42	– 25,0
K	Erbringung von Finanz- und Versicherungs- dienstleistungen	102	86	– 17,7	105	80	– 22,8
L	Grundstücks- und Wohnungswesen	69	49	4,5	38	29	31,0
M	Erbringung von freiberuflichen, wissenschaft- lichen und technischen Dienstleistungen	278	221	37,6	154	124	22,2
N	Erbringung v. sonst. wirtschaftl. Dienstleistungen	246	221	– 3,5	212	185	– 4,5
O	Öffentliche Verwaltung, Verteidigung; Sozialversicherung	—	—	x	—	—	x
P	Erziehung und Unterricht	30	23	—	26	20	62,5
Q	Gesundheits- und Sozialwesen	26	19	—	20	13	– 33,3
R	Kunst, Unterhaltung und Erholung	33	26	– 19,5	38	31	– 34,5
S	Erbringung von sonstigen Dienstleistungen	266	220	6,4	238	201	10,2
A-S	Insgesamt	2 186	1 779	– 3,9	2 008	1 571	– 6,0

3. Gewerbeanmeldungen und -abmeldungen¹⁾ im Jahr 2012 nach Wirtschaftsbereichen und Verwaltungsbezirken

Nr. der Wirt- schafts- klassifi- kation ²⁾	Wirtschaftsabschnitte	Anmeldungen			Abmeldungen		
		insgesamt	darunter	Zu- bzw. Abnahme (–) gegenüber dem letzten Jahr in %	insgesamt	darunter	Zu- bzw. Abnahme (–) gegenüber dem letzten Jahr in %
			Neu- errich- tung ³⁾			Auf- gabe ⁴⁾	
Fulda							
A	Land- und Forstwirtschaft, Fischerei	21	20	– 50,0	30	26	– 14,3
B	Bergbau und Gewinnung v. Steinen u. Erden	—	—	x	1	1	x
C	Verarbeitendes Gewerbe	47	34	– 24,2	56	40	7,7
D	Energieversorgung	57	52	– 40,0	10	4	100,0
E	Wasserversorgung; Abwasser- und Abfall- entsorgung und Beseitigung von Umwelt- verschmutzungen	—	—	– 100,0	1	1	x
F	Baugewerbe	144	117	– 2,7	135	109	13,4
G	Handel; Instandhaltung und Reparatur v. Kraftfahrzeugen	412	310	– 11,4	488	396	12,7
H	Verkehr und Lagerei	52	38	2,0	58	45	9,4
I	Gastgewerbe; Beherbergung und Gastronomie	136	73	12,4	152	116	26,7
J	Information und Kommunikation	66	55	– 12,0	77	60	14,9
K	Erbringung von Finanz- und Versicherungs- dienstleistungen	59	37	– 39,2	90	66	– 5,3
L	Grundstücks- und Wohnungswesen	33	28	– 25,0	18	16	– 58,1
M	Erbringung von freiberuflichen, wissenschaft- lichen und technischen Dienstleistungen	158	127	– 7,1	163	130	5,2
N	Erbringung v. sonst. wirtschaftl. Dienstleistungen	156	130	– 11,9	178	146	6,6
O	Öffentliche Verwaltung, Verteidigung; Sozialversicherung	—	—	x	—	—	x
P	Erziehung und Unterricht	24	20	– 14,3	24	17	60,0
Q	Gesundheits- und Sozialwesen	27	23	– 10,0	10	7	– 64,3
R	Kunst, Unterhaltung und Erholung	44	36	63,0	22	17	– 33,3
S	Erbringung von sonstigen Dienstleistungen	149	118	– 15,3	150	121	0,7
A-S	Insgesamt	1 585	1 218	– 12,4	1 663	1 318	6,0
Hersfeld-Rotenburg							
A	Land- und Forstwirtschaft, Fischerei	7	5	– 56,3	9	5	– 55,0
B	Bergbau und Gewinnung v. Steinen u. Erden	1	1	x	—	—	x
C	Verarbeitendes Gewerbe	17	15	– 41,4	27	20	12,5
D	Energieversorgung	17	17	– 65,3	1	1	– 83,3
E	Wasserversorgung; Abwasser- und Abfall- entsorgung und Beseitigung von Umwelt- verschmutzungen	1	1	—	2	1	—
F	Baugewerbe	89	74	14,1	67	57	– 22,1
G	Handel; Instandhaltung und Reparatur v. Kraftfahrzeugen	199	161	– 8,7	192	164	– 3,0
H	Verkehr und Lagerei	36	30	2,9	51	43	37,8
I	Gastgewerbe; Beherbergung und Gastronomie	69	46	– 9,2	76	60	– 1,3
J	Information und Kommunikation	16	11	– 23,8	21	19	– 25,0
K	Erbringung von Finanz- und Versicherungs- dienstleistungen	26	21	– 13,3	42	37	20,0
L	Grundstücks- und Wohnungswesen	16	15	– 36,0	17	15	6,3
M	Erbringung von freiberuflichen, wissenschaft- lichen und technischen Dienstleistungen	56	46	33,3	43	39	10,3
N	Erbringung v. sonst. wirtschaftl. Dienstleistungen	88	81	– 1,1	97	88	40,6
O	Öffentliche Verwaltung, Verteidigung; Sozialversicherung	—	—	x	—	—	x
P	Erziehung und Unterricht	13	11	– 27,8	12	10	50,0
Q	Gesundheits- und Sozialwesen	5	3	– 72,2	10	10	– 16,7
R	Kunst, Unterhaltung und Erholung	26	25	– 21,2	11	8	– 42,1
S	Erbringung von sonstigen Dienstleistungen	62	55	– 24,4	79	69	36,2
A-S	Insgesamt	744	618	– 13,5	757	646	3,1

3. Gewerbeanmeldungen und -abmeldungen¹⁾
im Jahr 2012 nach Wirtschaftsbereichen und Verwaltungsbezirken

Nr. der Wirt- schafts- klassifi- kation ²⁾	Wirtschaftsabschnitte	Anmeldungen			Abmeldungen		
		insgesamt	darunter	Zu- bzw. Abnahme (–) gegenüber dem letzten Jahr in %	insgesamt	darunter	Zu- bzw. Abnahme (–) gegenüber dem letzten Jahr in %
			Neu- errich- tung ³⁾			Auf- gabe ⁴⁾	
Kassel							
A	Land- und Forstwirtschaft, Fischerei	12	9	– 42,9	10	9	25,0
B	Bergbau und Gewinnung v. Steinen u. Erden	1	—	—	—	—	– 100,0
C	Verarbeitendes Gewerbe	59	44	15,7	62	50	– 3,1
D	Energieversorgung	58	54	– 46,8	15	10	25,0
E	Wasserversorgung; Abwasser- und Abfall- entsorgung und Beseitigung von Umwelt- verschmutzungen	5	3	150,0	2	1	—
F	Baugewerbe	132	105	– 21,4	133	106	– 14,7
G	Handel; Instandhaltung und Reparatur v. Kraftfahrzeugen	441	347	– 6,8	459	374	– 14,0
H	Verkehr und Lagerei	57	43	– 1,7	62	49	– 16,2
I	Gastgewerbe; Beherbergung und Gastronomie	104	76	22,4	98	80	– 17,6
J	Information und Kommunikation	40	33	– 16,7	55	43	1,9
K	Erbringung von Finanz- und Versicherungs- dienstleistungen	76	50	– 25,5	120	90	7,1
L	Grundstücks- und Wohnungswesen	38	32	– 19,1	30	19	11,1
M	Erbringung von freiberuflichen, wissenschaft- lichen und technischen Dienstleistungen	139	115	– 7,9	125	97	8,7
N	Erbringung v. sonst. wirtschaftl. Dienstleistungen	189	146	22,7	167	140	1,8
O	Öffentliche Verwaltung, Verteidigung; Sozialversicherung	—	—	x	—	—	x
P	Erziehung und Unterricht	35	28	– 10,3	26	17	– 16,1
Q	Gesundheits- und Sozialwesen	25	19	—	23	17	– 8,0
R	Kunst, Unterhaltung und Erholung	28	27	– 9,7	21	16	– 22,2
S	Erbringung von sonstigen Dienstleistungen	126	103	– 28,4	161	126	26,8
A-S	Insgesamt	1 565	1 234	– 10,1	1 569	1 244	– 5,0
Schwalm-Eder-Kreis							
A	Land- und Forstwirtschaft, Fischerei	15	14	– 21,1	18	16	20,0
B	Bergbau und Gewinnung v. Steinen u. Erden	—	—	– 100,0	1	1	x
C	Verarbeitendes Gewerbe	29	22	– 51,7	48	38	– 14,3
D	Energieversorgung	64	59	– 25,6	16	13	33,3
E	Wasserversorgung; Abwasser- und Abfall- entsorgung und Beseitigung von Umwelt- verschmutzungen	2	1	—	3	2	– 76,9
F	Baugewerbe	96	80	7,9	104	87	– 15,4
G	Handel; Instandhaltung und Reparatur v. Kraftfahrzeugen	327	264	5,5	339	287	8,0
H	Verkehr und Lagerei	37	32	– 2,6	41	35	– 46,1
I	Gastgewerbe; Beherbergung und Gastronomie	88	67	– 22,8	98	85	– 10,1
J	Information und Kommunikation	36	26	– 14,3	35	29	– 12,5
K	Erbringung von Finanz- und Versicherungs- dienstleistungen	35	26	– 31,4	65	60	– 1,5
L	Grundstücks- und Wohnungswesen	17	12	– 39,3	20	17	122,2
M	Erbringung von freiberuflichen, wissenschaft- lichen und technischen Dienstleistungen	76	63	– 9,5	51	47	– 15,0
N	Erbringung v. sonst. wirtschaftl. Dienstleistungen	100	91	– 15,3	123	109	28,1
O	Öffentliche Verwaltung, Verteidigung; Sozialversicherung	—	—	x	—	—	x
P	Erziehung und Unterricht	22	20	37,5	15	11	– 6,3
Q	Gesundheits- und Sozialwesen	22	18	– 24,1	21	17	—
R	Kunst, Unterhaltung und Erholung	19	15	– 17,4	20	14	—
S	Erbringung von sonstigen Dienstleistungen	104	80	—	84	64	– 2,3
A-S	Insgesamt	1 089	890	– 10,5	1 102	932	– 2,7

3. Gewerbeanmeldungen und -abmeldungen¹⁾ im Jahr 2012 nach Wirtschaftsbereichen und Verwaltungsbezirken

Nr. der Wirt- schafts- klassifi- kation ²⁾	Wirtschaftsabschnitte	Anmeldungen			Abmeldungen		
		insgesamt	darunter	Zu- bzw. Abnahme (–) gegenüber dem letzten Jahr in %	insgesamt	darunter	Zu- bzw. Abnahme (–) gegenüber dem letzten Jahr in %
			Neu- errich- tung ³⁾			Auf- gabe ⁴⁾	
Waldeck-Frankenberg							
A	Land- und Forstwirtschaft, Fischerei	13	12	30,0	17	15	21,4
B	Bergbau und Gewinnung v. Steinen u. Erden	—	—	x	—	—	x
C	Verarbeitendes Gewerbe	60	52	13,2	45	37	– 13,5
D	Energieversorgung	48	48	– 37,7	8	3	60,0
E	Wasserversorgung; Abwasser- und Abfall- entsorgung und Beseitigung von Umwelt- verschmutzungen	6	5	50,0	8	6	100,0
F	Baugewerbe	108	93	18,7	69	56	– 15,9
G	Handel; Instandhaltung und Reparatur v. Kraftfahrzeugen	307	246	0,7	311	276	—
H	Verkehr und Lagerei	20	16	– 33,3	32	29	– 13,5
I	Gastgewerbe; Beherbergung und Gastronomie	134	77	15,5	170	138	22,3
J	Information und Kommunikation	24	17	– 17,2	14	12	– 57,6
K	Erbringung von Finanz- und Versicherungs- dienstleistungen	42	30	– 20,8	54	50	12,5
L	Grundstücks- und Wohnungswesen	15	11	– 28,6	16	10	– 5,9
M	Erbringung von freiberuflichen, wissenschaft- lichen und technischen Dienstleistungen	72	63	5,9	59	50	25,5
N	Erbringung v. sonst. wirtschaftl. Dienstleistungen	113	98	16,5	78	67	– 11,4
O	Öffentliche Verwaltung, Verteidigung; Sozialversicherung	—	—	x	—	—	x
P	Erziehung und Unterricht	24	20	20,0	20	20	81,8
Q	Gesundheits- und Sozialwesen	27	24	– 18,2	12	12	– 50,0
R	Kunst, Unterhaltung und Erholung	22	14	– 4,3	20	13	– 16,7
S	Erbringung von sonstigen Dienstleistungen	79	68	– 26,2	91	80	12,3
A-S	Insgesamt	1 114	894	– 2,0	1 024	874	0,7
Werra-Meißner-Kreis							
A	Land- und Forstwirtschaft, Fischerei	10	9	– 16,7	18	14	260,0
B	Bergbau und Gewinnung v. Steinen u. Erden	—	—	x	—	—	x
C	Verarbeitendes Gewerbe	23	20	21,1	32	26	39,1
D	Energieversorgung	37	37	– 19,6	11	11	1 000,0
E	Wasserversorgung; Abwasser- und Abfall- entsorgung und Beseitigung von Umwelt- verschmutzungen	—	—	– 100,0	2	1	x
F	Baugewerbe	40	26	– 36,5	57	45	– 17,4
G	Handel; Instandhaltung und Reparatur v. Kraftfahrzeugen	143	115	– 16,9	230	194	14,4
H	Verkehr und Lagerei	19	17	—	18	15	63,6
I	Gastgewerbe; Beherbergung und Gastronomie	44	28	7,3	46	35	– 29,2
J	Information und Kommunikation	16	12	33,3	17	13	—
K	Erbringung von Finanz- und Versicherungs- dienstleistungen	24	18	– 4,0	25	20	13,6
L	Grundstücks- und Wohnungswesen	9	8	– 25,0	15	13	7,1
M	Erbringung von freiberuflichen, wissenschaft- lichen und technischen Dienstleistungen	30	28	– 26,8	36	32	33,3
N	Erbringung v. sonst. wirtschaftl. Dienstleistungen	60	51	9,1	55	50	14,6
O	Öffentliche Verwaltung, Verteidigung; Sozialversicherung	—	—	x	—	—	x
P	Erziehung und Unterricht	9	9	– 25,0	15	12	114,3
Q	Gesundheits- und Sozialwesen	12	10	9,1	8	7	– 27,3
R	Kunst, Unterhaltung und Erholung	15	12	7,1	15	10	66,7
S	Erbringung von sonstigen Dienstleistungen	41	36	– 14,6	63	54	18,9
A-S	Insgesamt	532	436	– 11,9	663	552	13,7

3. Gewerbeanmeldungen und -abmeldungen¹⁾ im Jahr 2012 nach Wirtschaftsbereichen und Verwaltungsbezirken

Nr. der Wirt- schafts- klassifi- kation ²⁾	Wirtschaftsabschnitte	Anmeldungen			Abmeldungen		
		insgesamt	darunter	Zu- bzw. Abnahme (–) gegenüber dem letzten Jahr in %	insgesamt	darunter	Zu- bzw. Abnahme (–) gegenüber dem letzten Jahr in %
			Neu- errich- tung ³⁾			Auf- gabe ⁴⁾	
Reg.-Bez. Kassel							
A	Land- und Forstwirtschaft, Fischerei	79	70	– 35,2	105	87	– 0,9
B	Bergbau und Gewinnung v. Steinen u. Erden	6	5	20,0	2	2	100,0
C	Verarbeitendes Gewerbe	291	232	– 14,7	335	255	– 7,5
D	Energieversorgung	300	286	– 37,2	69	49	60,5
E	Wasserversorgung; Abwasser- und Abfall- entsorgung und Beseitigung von Umwelt- verschmutzungen	19	13	26,7	24	16	– 11,1
F	Baugewerbe	873	724	– 7,4	837	698	– 14,0
G	Handel; Instandhaltung und Reparatur v. Kraftfahrzeugen	2 320	1 840	– 7,6	2 556	2 087	0,7
H	Verkehr und Lagerei	289	238	– 3,7	330	270	– 7,6
I	Gastgewerbe; Beherbergung und Gastronomie	746	474	5,8	798	615	1,0
J	Information und Kommunikation	255	201	– 21,8	279	218	– 12,5
K	Erbringung von Finanz- und Versicherungs- dienstleistungen	364	268	– 24,5	501	403	– 2,5
L	Grundstücks- und Wohnungswesen	197	155	– 18,9	154	119	– 0,6
M	Erbringung von freiberuflichen, wissenschaft- lichen und technischen Dienstleistungen	809	663	6,7	631	519	10,9
N	Erbringung v. sonst. wirtschaftl. Dienstleistungen	952	818	0,7	910	785	6,6
O	Öffentliche Verwaltung, Verteidigung; Sozialversicherung	—	—	x	—	—	x
P	Erziehung und Unterricht	157	131	– 3,7	138	107	32,7
Q	Gesundheits- und Sozialwesen	144	116	– 16,3	104	83	– 31,1
R	Kunst, Unterhaltung und Erholung	187	155	– 2,6	147	109	– 22,6
S	Erbringung von sonstigen Dienstleistungen	827	680	– 12,3	866	715	12,5
A-S	Insgesamt	8 815	7 069	– 8,6	8 786	7 137	– 0,4
Hessen							
A	Land- und Forstwirtschaft, Fischerei	324	278	– 22,9	402	325	24,1
B	Bergbau und Gewinnung v. Steinen u. Erden	13	8	– 40,9	22	18	69,2
C	Verarbeitendes Gewerbe	2 083	1 619	– 18,1	2 513	1 946	9,5
D	Energieversorgung	1 218	1 130	– 32,3	269	181	19,6
E	Wasserversorgung; Abwasser- und Abfall- entsorgung und Beseitigung von Umwelt- verschmutzungen	76	51	– 2,6	126	95	1,6
F	Baugewerbe	11 862	10 076	– 8,2	11 021	9 293	5,8
G	Handel; Instandhaltung und Reparatur v. Kraftfahrzeugen	13 788	10 944	– 5,2	14 547	11 751	0,6
H	Verkehr und Lagerei	2 645	2 218	– 3,0	2 838	2 369	5,4
I	Gastgewerbe; Beherbergung und Gastronomie	4 506	3 184	1,4	4 346	3 379	– 4,6
J	Information und Kommunikation	2 661	2 019	– 10,9	2 803	2 089	2,0
K	Erbringung von Finanz- und Versicherungs- dienstleistungen	2 274	1 683	– 11,6	2 966	2 298	11,9
L	Grundstücks- und Wohnungswesen	1 794	1 364	– 6,9	1 518	1 093	1,2
M	Erbringung von freiberuflichen, wissenschaft- lichen und technischen Dienstleistungen	6 937	5 725	– 5,8	6 147	4 915	5,0
N	Erbringung v. sonst. wirtschaftl. Dienstleistungen	12 040	10 515	– 3,4	10 805	9 279	6,2
O	Öffentliche Verwaltung, Verteidigung; Sozialversicherung	—	—	x	—	—	x
P	Erziehung und Unterricht	1 048	870	– 5,8	830	648	15,4
Q	Gesundheits- und Sozialwesen	1 553	1 377	10,1	955	804	– 5,1
R	Kunst, Unterhaltung und Erholung	1 277	1 040	– 6,7	985	778	– 12,5
S	Erbringung von sonstigen Dienstleistungen	6 279	5 452	– 13,3	7 426	6 413	16,1
A-S	Insgesamt	72 378	59 553	– 7,1	70 519	57 674	4,8

1) Ohne Automatenaufsteller u. Reisegewerbe. — 2) Klassifikation der Wirtschaftszweige, Ausgabe 2008 (WZ 2008). — 3) Ohne Zuzug. — 4) Ohne Fortzug

**4. Gewerbeanmeldungen und -abmeldungen¹⁾ sowie Neuerrichtungen
und Aufgaben je 1000 Einwohner im Jahr 2012 nach Verwaltungsbezirken**

Lfd Nr.	Kreisfreie Stadt (St.) Landkreis Regierungsbezirk	Anmeldungen				Abmeldungen			
		ins- gesamt	darunter		Zu- bzw. Abnahme (–) gegenüber dem letzten Jahr in %	ins- gesamt	darunter		Zu- bzw. Abnahme (–) gegenüber dem letzten Jahr in %
			Neu- errich- tung ²⁾	je 1000 Ein- wohner ⁴⁾			Auf- gabe ³⁾	je 1000 Ein- wohner ⁴⁾	
1	Darmstadt, Wissenschaftsstadt	1 607	1 292	9	– 7,2	1 741	1 369	10	– 2,1
2	Frankfurt am Main, Stadt	12 539	11 226	17	– 12,8	12 419	10 500	15	6,1
3	Offenbach am Main, Stadt	3 726	3 204	27	– 6,7	3 106	2 649	22	– 1,7
4	Wiesbaden, Landeshauptstadt	3 984	3 328	12	– 3,7	3 986	3 234	12	11,7
5	Bergstraße	2 941	2 365	9	– 4,7	2 953	2 375	9	9,0
6	Darmstadt-Dieburg	3 136	2 471	9	– 2,9	3 196	2 554	9	9,9
7	Groß-Gerau	3 376	2 723	11	– 1,6	3 141	2 538	10	11,8
8	Hochtaunuskreis	3 054	2 345	10	– 1,1	2 662	2 048	9	1,5
9	Main-Kinzig-Kreis	4 881	3 943	10	– 10,0	4 779	3 913	10	8,7
10	Main-Taunus-Kreis	2 913	2 266	10	– 5,5	2 824	2 195	10	3,1
11	Odenwaldkreis	1 087	850	9	– 7,3	1 015	830	9	1,3
12	Offenbach	4 947	3 931	12	– 1,8	4 742	3 785	11	7,6
13	Rheingau-Taunus-Kreis	2 002	1 573	9	– 6,3	1 985	1 643	9	3,3
14	Wetteraukreis	3 488	2 819	10	– 4,5	3 084	2 527	9	– 1,2
15	Reg.-Bez. Darmstadt	53 681	44 336	12	– 6,8	51 633	42 160	11	5,7
16	Gießen	2 588	2 045	8	– 4,9	2 600	2 061	8	– 4,1
17	Lahn-Dill-Kreis	1 958	1 534	6	– 14,4	2 133	1 682	7	0,8
18	Limburg-Weilburg	1 863	1 512	9	– 1,9	1 896	1 560	9	4,3
19	Marburg-Biedenkopf	2 702	2 438	10	– 9,4	2 753	2 478	10	20,2
20	Vogelsbergkreis	771	619	6	– 6,7	718	596	5	5,6
21	Reg.-Bez. Gießen	9 882	8 148	8	– 7,8	10 100	8 377	8	5,0
22	Kassel, documenta-Stadt	2 186	1 779	9	– 3,9	2 008	1 571	8	– 6,0
23	Fulda	1 585	1 218	6	– 12,4	1 663	1 318	6	6,0
24	Hersfeld-Rotenburg	744	618	5	– 13,5	757	646	5	3,1
25	Kassel	1 565	1 234	5	– 10,1	1 569	1 244	5	– 5,0
26	Schwalm-Eder-Kreis	1 089	890	5	– 10,5	1 102	932	5	– 2,7
27	Waldeck-Frankenberg	1 114	894	6	– 2,0	1 024	874	5	0,7
28	Werra-Meißner-Kreis	532	436	4	– 11,9	663	552	5	13,7
29	Reg.-Bez. Kassel	8 815	7 069	6	– 8,6	8 786	7 137	6	– 0,4
30	Hessen	72 378	59 553	10	– 7,1	70 519	57 674	10	4,8
	darunter								
	Reg.-Verb.								
31	FrankfurtRheinMain	35 634	29 867	14	– 7,4	33 415	27 433	13	4,9

1) Ohne Automatenaufsteller und Reisegewerbe. — 2) Ohne Zuzug. — 3) Ohne Fortzug. — 4) Stand 31.12.2011.

5. Gewerbeanmeldungen¹⁾ im Jahr 2012 nach Wirtschaftsbereichen

Nr. der Wirt- schafts- klassi- fikation ²⁾	Ausgewählter Wirtschaftszweig	Neuerrichtung				Zuzug	Über- nahme	Ins- gesamt	darunter
		Betriebsgründung		sonstige Neu- grün- dung	Um- wand- lung				Zwei- nieder- lassung/ unselbst. Zweig- stelle
		Haupt- nieder- las- sung	Zwei- nieder- lassung/ unselbst. Zweig- stelle						
A	Land- und Forstwirtschaft, Fischerei	14	8	256	—	29	17	324	10
B	Bergbau und Gewinnung von Steinen und Erden	1	4	3	—	2	3	13	6
C	Verarbeitendes Gewerbe	307	146	1 149	17	288	176	2 083	191
10	Herstellung von Nahrungs- und Futtermitteln	21	41	82	—	10	36	190	46
11	Getränkeherstellung	5	2	6	—	2	1	16	2
13	Herstellung von Textilien	6	3	90	—	9	6	114	4
14	Herstellung von Bekleidung	10	5	83	—	10	4	112	6
16	Herstellung v. Holz,- Flecht,- Korb- und Kork- waren (ohne Möbel)	5	1	37	—	6	4	53	2
18	Herstellung von Druckerzeugnissen; Vervielfältigung von bespielten Ton-, Bild- und Datenträgern	15	6	77	2	28	12	140	8
25	Herstellung von Metallerzeugnissen	81	10	330	1	49	29	500	17
26	Herstellung von Datenverarbeitungsgeräten, elektronischen und optischen Erzeugnissen	18	16	28	3	21	3	89	19
27	Herstellung von elektrischen Ausrüstungen	15	—	39	1	11	3	69	1
28	Maschinenbau	26	16	30	3	22	17	114	23
29	Herstellung von Kraftwagen und Kraftwagen- teilen	7	2	8	—	4	1	22	2
31	Herstellung von Möbeln	11	1	25	1	13	11	62	2
D	Energieversorgung	145	20	958	7	44	44	1 218	24
E	Wasserversorgung; Abwasser- und Abfallentsorgung und Beseitigung von Umweltverschmutzungen	17	6	26	2	18	7	76	11
F	Baugewerbe	1 005	165	8 893	13	1 363	423	11 862	195
41	Hochbau	101	36	76	5	55	21	294	47
42	Tiefbau	21	10	50	1	14	3	99	12
43	Vorbereitende Baustellenarbeiten, Bauin- stallation und sonstiges Ausbaugewerbe	883	119	8 767	7	1 294	399	11 469	136
G	Handel; Instandhaltung und Reparatur v. Kraftfahrzeugen	1 459	1 341	8 043	101	1 563	1 281	13 788	1 714
45	Handel mit Kraftfahrzeugen; Instandhaltung und Reparatur von Kraftwagen	164	113	1 086	8	229	123	1 723	133
46	Großhandel (ohne Handel mit Kraftfahrzeugen und Krafträdern)	634	234	1 656	69	557	190	3 340	298
47	Einzelhandel (ohne Handel mit Kraftfahrzeugen)	661	994	5 301	24	777	968	8 725	1 283
H	Verkehr und Lagerei	281	161	1 765	11	313	114	2 645	190
49	Landverkehr und Transport in Rohrfern- leitungen	148	40	851	2	149	83	1 273	48
53	Post-, Kurier- und Expressdienste	30	28	750	1	79	10	898	31
I	Gastgewerbe; Beherbergung und Gastronomie	650	377	2 152	5	67	1 255	4 506	456
55	Beherbergung	40	26	161	2	8	98	335	34
56	Gastronomie	610	351	1 991	3	59	1 157	4 171	422
J	Information und Kommunikation	359	100	1 550	10	552	90	2 661	122

5. Gewerbeanmeldungen¹⁾ im Jahr 2012 nach Wirtschaftsbereichen

Nr. der Wirtschaftsklassifikation ²⁾	Ausgewählter Wirtschaftszweig	Neuerrichtung				Zuzug	Übernahme	Insgesamt	darunter
		Betriebsgründung		sonstige Neugründung	Umwandlung				Zweigniederlassung/unselbst. Zweigstelle
		Hauptniederlassung	Zweigniederlassung/unselbst. Zweigstelle						
58	Verlagswesen	44	7	141	1	44	13	250	10
61	Telekommunikation	10	15	75	—	11	18	129	16
62	Erbringung v. Dienstleistungen der Informationstechnologie	254	70	1 142	8	438	49	1 961	87
63	Informationsdienstleistungen	25	2	90	1	20	5	143	3
K	Erbringung von Finanz- und Versicherungsdienstleistungen	373	117	1 165	28	527	64	2 274	158
66	Mit Finanz- und Versicherungsdienstleistungen verbundene Tätigkeiten	125	74	1 081	6	412	41	1 739	86
L	Grundstücks- und Wohnungswesen	535	84	732	13	326	104	1 794	99
M	Erbringung von freiberuflichen, wissenschaftlichen und technischen Dienstleistungen	987	230	4 479	29	1 083	129	6 937	273
70	Verwaltung und Führung v. Unternehmen und Betrieben; Unternehmensberatung	572	124	880	11	412	50	2 049	142
73	Werbung und Marktforschung	86	24	2 125	3	264	22	2 524	29
N	Erbringung v. sonst. Wirtschaftlichen Dienstleistungen	765	317	9 421	12	1 297	228	12 040	354
77	Vermietung von beweglichen Sachen	42	32	173	—	31	17	295	35
78	Vermittlung und Überlassung von Arbeitskräften	61	63	108	4	44	11	291	73
79	Reisebüros, Reiseveranstalter und Erbringung sonstiger Reservierungsdienstleistungen	37	21	159	4	34	26	281	27
81	Gebäudebetreuung; Garten- und Landschaftsbau	284	35	5 741	1	634	114	6 809	40
P	Erziehung und Unterricht	65	100	704	1	114	64	1 048	126
Q	Gesundheits- und Sozialwesen	86	35	1 254	2	139	37	1 553	44
R	Kunst, Unterhaltung und Erholung	86	90	859	5	155	82	1 277	114
O+S	Öffentliche Verwaltung, Verteidigung; Sozialversicherung; Erbringung von sonstigen Dienstleistungen	269	152	5 026	5	538	289	6 279	193
A-S	Insgesamt	7 404	3 453	48 435	261	8 418	4 407	72 378	4 280

1) Ohne Automatenaufsteller und Reisegewerbe. — 2) Klassifikation der Wirtschaftszweige, Ausgabe 2008 (WZ 2008).

6. Gewerbeabmeldungen¹⁾ im Jahr 2012 nach Wirtschaftsbereichen

Nr. der Wirt- schafts- klassi- fikation ²⁾	Ausgewählter Wirtschaftszweig	Aufgabe				Fort- zug	Über- gabe	Ins- gesamt	darunter
		Betriebsaufgabe		sonstige Still- legung	Um- wand- lung				Zweignieder- lassung/ unselbst. Zweig- stelle
		Haupt- nieder- las- sung	Zweignieder- lassung/ unselbst. Zweig- stelle						
A	Land- und Forstwirtschaft, Fischerei	24	7	294	—	55	22	402	7
B	Bergbau und Gewinnung von Steinen und Erden	8	1	9	—	2	2	22	2
C	Verarbeitendes Gewerbe	416	156	1 355	19	345	222	2 513	213
10	Herstellung von Nahrungs- und Futtermitteln	62	63	174	—	19	53	371	73
11	Getränkeherstellung	1	1	3	—	1	2	8	2
13	Herstellung von Textilien	11	1	67	—	13	3	95	1
14	Herstellung von Bekleidung	8	4	61	—	23	10	106	4
16	Herstellung v. Holz,- Flecht,- Korb- und Kork- waren (ohne Möbel)	14	2	52	—	7	7	82	2
18	Herstellung von Druckerzeugnissen; Vervielfältigung von bespielten Ton-, Bild- und Datenträgern	31	5	78	3	27	7	151	6
25	Herstellung von Metallerzeugnissen	88	14	452	4	66	41	665	24
26	Herstellung von Datenverarbeitungsgeräten, elektronischen und optischen Erzeugnissen	24	14	45	2	33	8	126	19
27	Herstellung von elektrischen Ausrüstungen	10	—	20	2	10	7	49	5
28	Maschinenbau	36	15	46	—	21	20	138	21
29	Herstellung von Kraftwagen und Kraftwagen- teilen	3	2	9	—	7	4	25	3
31	Herstellung von Möbeln	10	3	22	—	8	2	45	3
D	Energieversorgung	32	11	132	6	42	46	269	13
E	Wasserversorgung; Abwasser- und Abfallentsorgung und Beseitigung von Umweltverschmutzungen	20	10	64	1	21	10	126	12
F	Baugewerbe	1 012	140	8 132	9	1 164	564	11 021	166
41	Hochbau	143	33	109	—	55	30	370	39
42	Tiefbau	32	7	55	3	26	5	128	11
43	Vorbereitende Baustellenarbeiten, Bauin- stallation und sonstiges Ausbaugewerbe	837	100	7 968	6	1 083	529	10 523	116
G	Handel; Instandhaltung und Reparatur v. Kraftfahrzeugen	1 798	1 530	8 334	89	1 637	1 159	14 547	1 891
45	Handel mit Kraftfahrzeugen; Instandhaltung und Reparatur von Kraftwagen	207	79	1 100	12	235	141	1 774	112
46	Großhandel (ohne Handel mit Kraftfahrzeugen und Krafträdern)	595	184	2 051	46	618	168	3 662	255
47	Einzelhandel (ohne Handel mit Kraftfahrzeugen)	996	1 267	5 183	31	784	850	9 111	1 524
H	Verkehr und Lagerei	330	143	1 884	12	342	127	2 838	184
49	Landverkehr und Transport in Rohrfern- leitungen	181	47	791	6	129	83	1 237	57
53	Post-, Kurier- und Expressdienste	39	25	797	1	102	17	981	30
I	Gastgewerbe; Beherbergung und Gastronomie	657	257	2 457	8	77	890	4 346	312
55	Beherbergung	51	14	187	4	12	58	326	21
56	Gastronomie	606	243	2 270	4	65	832	4 020	291
J	Information und Kommunikation	350	115	1 606	18	590	124	2 803	157

6. Gewerbeabmeldungen¹⁾ im Jahr 2012 nach Wirtschaftsbereichen

Nr. der Wirt- schafts- klassi- fikation ²⁾	Ausgewählter Wirtschaftszweig	Aufgabe				Fort- zug	Über- gabe	Ins- gesamt	darunter
		Betriebsaufgabe		sonstige Still- legung	Um- wand- lung				Zweig- nieder- lassung/ unselbst. Zweig- stelle
		Haupt- nieder- las- sung	Zweig- nieder- lassung/ unselbst. Zweig- stelle						
58	Verlagswesen	64	11	148	4	69	14	310	19
61	Telekommunikation	16	28	93	2	20	24	183	32
62	Erbringung v. Dienstleistungen der Informa- tionstechnologie	221	61	1 193	12	448	70	2 005	89
63	Informationsdienstleistungen	14	8	86	—	25	4	137	9
K	Erbringung von Finanz- und Versiche- rungsdienstleistungen	269	129	1 861	39	602	66	2 966	170
66	Mit Finanz- und Versicherungsdienst- leistungen verbundene Tätigkeiten	150	71	1 762	6	478	45	2 512	90
L	Grundstücks- und Wohnungswesen	380	57	589	67	324	101	1 518	77
M	Erbringung von freiberuflichen, wissen- schaftlichen und technischen Dienst- leistungen	714	189	3 965	47	1 083	149	6 147	243
70	Verwaltung und Führung v. Unternehmen und Betrieben; Unternehmensberatung	359	92	957	27	442	45	1 922	116
73	Werbung und Marktforschung	102	28	1 822	4	279	35	2 270	36
N	Erbringung v. sonst. Wirtschaftlichen Dienstleistungen	612	262	8 323	82	1 271	255	10 805	333
77	Vermietung von beweglichen Sachen	64	29	192	3	46	28	362	35
78	Vermittlung und Überlassung von Arbeitskräften	43	61	114	8	43	12	281	77
79	Reisebüros, Reiseveranstalter und Erbringung sonstiger Reservierungsdienstleistungen	55	37	166	3	50	24	335	44
81	Gebäudebetreuung; Garten- und Landschafts- bau	221	30	5 070	2	567	109	5 999	42
P	Erziehung und Unterricht	48	83	514	3	120	62	830	104
Q	Gesundheits- und Sozialwesen	56	18	727	3	117	34	955	23
R	Kunst, Unterhaltung und Erholung	84	62	627	5	142	65	985	76
O+S	Öffentliche Verwaltung, Verteidigung; Sozialversicherung; Erbringung von sonstigen Dienstleistungen	368	176	5 857	12	708	305	7 426	234
A-S	Insgesamt	7 178	3 346	46 730	420	8 642	4 203	70 519	4 217

1) Ohne Automatenaufsteller und Reisegewerbe. — 2) Klassifikation der Wirtschaftszweige, Ausgabe 2008 (WZ 2008).

7. Gewerbebeanmeldungen¹⁾ insgesamt nach Rechtsformen sowie Einzelunternehmen nach Geschlecht und Staatsangehörigkeit im Jahr 2012 nach Regierungsbezirken

Rechtsform Geschlecht Staatsangehörigkeit	Neuerrichtung				Zuzug	Über- nahme	Ins- gesamt	darunter
	Betriebsgründung		sons- tige Neu- grün- dung	Um- wand- lung				Zweignieder- lassung/ unselbst. Zweig- stelle
	Haupt- nieder- las- sung	Zweignieder- lassung/ unselbst. Zweig- stelle						

REG.-BEZ. DARMSTADT

I n s g e s a m t

Nach der Rechtsform des Unternehmens

Einzelunternehmen	998	598	34 947	6	4 667	1 756	42 972	699
Offene Handelsgesellschaft	34	11	9	2	17	45	118	15
Kommanditgesellschaft	39	12	8	—	17	32	108	18
Gesellschaft mit beschränkter Haftung Co. KG	477	240	32	81	156	154	1 140	308
Gesellschaft des bürgerlichen Rechts	1 025	60	560	1	134	488	2 268	79
Aktiengesellschaft	51	71	—	13	33	16	184	100
Gesellschaft mit beschränkter Haftung	3 046	1 138	361	82	1 344	407	6 378	1 359
Private Company Limited by Shares	6	90	10	1	29	5	141	118
Genossenschaft	5	6	—	15	2	—	28	21
Eingetragener Verein	16	5	25	—	3	2	51	5
Sonstige Rechtsformen	43	203	7	2	23	15	293	227
Insgesamt	5 740	2 434	35 959	203	6 425	2 920	53 681	2 949

E i n z e l u n t e r n e h m e n

Nach Geschlecht

weiblich	323	145	11 443	1	1 350	626	13 888	172
männlich	675	453	23 504	5	3 317	1 130	29 084	527
zusammen	998	598	34 947	6	4 667	1 756	42 972	699

Nach ausgewählter Staatsangehörigkeit des Inhabers

deutsch	623	474	18 077	5	3 030	1 127	23 336	558
kroatisch	15	6	246	—	20	14	301	6
griechisch	18	7	236	1	17	46	325	7
italienisch	52	12	496	—	53	83	696	14
polnisch	29	11	3 738	—	591	19	4 388	11
türkisch	77	39	1 143	—	75	199	1 533	48

REG.-BEZ. GIESSEN

I n s g e s a m t

Nach der Rechtsform des Unternehmens

Einzelunternehmen	204	155	6 691	3	840	450	8 343	191
Offene Handelsgesellschaft	11	4	1	—	1	9	26	5
Kommanditgesellschaft	2	3	—	—	2	5	12	4
Gesellschaft mit beschränkter Haftung Co. KG	55	34	4	4	27	25	149	52
Gesellschaft des bürgerlichen Rechts	142	11	130	—	29	78	390	12
Aktiengesellschaft	3	11	—	2	10	2	28	19
Gesellschaft mit beschränkter Haftung	337	218	50	21	168	73	867	285
Private Company Limited by Shares	—	6	1	—	5	—	12	7
Genossenschaft	1	1	—	—	—	—	2	1
Eingetragener Verein	3	2	6	—	—	2	13	2
Sonstige Rechtsformen	10	15	7	—	2	6	40	21
Insgesamt	768	460	6 890	30	1 084	650	9 882	599

7. Gewerbeanmeldungen¹⁾ insgesamt nach Rechtsformen sowie Einzelunternehmen nach Geschlecht und Staatsangehörigkeit im Jahr 2012 nach Regierungsbezirken

Rechtsform Geschlecht Staatsangehörigkeit	Neuerrichtung				Zuzug	Über- nahme	Ins- gesamt	darunter
	Betriebsgründung		sonstige Neugründung	Umwandlung				Zweig- nieder- lassung/ unselbst. Zweig- stelle
	Haupt- nieder- lassung	Zweig- nieder- lassung/ unselbst. Zweig- stelle						

Einzelunternehmen

Nach Geschlecht

weiblich	68	42	2 904	1	248	184	3 447	52
männlich	136	113	3 787	2	592	266	4 896	139
zusammen	204	155	6 691	3	840	450	8 343	191

Nach ausgewählter Staatsangehörigkeit des Inhabers

deutsch	153	140	4 309	3	703	351	5 659	172
kroatisch	—	2	12	—	1	1	16	2
griechisch	1	—	12	—	1	9	23	1
italienisch	8	1	45	—	—	11	65	1
polnisch	1	1	911	—	44	1	958	1
türkisch	22	6	193	—	11	53	285	7

REG.-BEZ. KASSEL

Insgesamt

Nach der Rechtsform des Unternehmens

Einzelunternehmen	229	172	5 405	4	706	583	7 099	225
Offene Handelsgesellschaft	8	7	2	—	—	8	25	9
Kommanditgesellschaft	10	4	1	—	2	9	26	6
Gesellschaft mit beschränkter Haftung Co. KG	115	70	5	5	33	55	283	105
Gesellschaft des bürgerlichen Rechts	131	21	126	1	20	83	382	28
Aktiengesellschaft	3	20	—	4	3	3	33	25
Gesellschaft mit beschränkter Haftung	384	235	39	14	137	90	899	300
Private Company Limited by Shares	—	10	—	—	4	—	14	12
Genossenschaft	6	1	—	—	—	—	7	1
Eingetragener Verein	7	1	6	—	—	2	16	1
Sonstige Rechtsformen	3	18	2	—	4	4	31	20
Insgesamt	896	559	5 586	28	909	837	8 815	732

Einzelunternehmen

Nach Geschlecht

weiblich	86	41	1 995	2	222	214	2 560	55
männlich	143	131	3 410	2	484	369	4 539	170
zusammen	229	172	5 405	4	706	583	7 099	225

Nach ausgewählter Staatsangehörigkeit des Inhabers

deutsch	190	156	4 296	4	625	472	5 743	207
kroatisch	—	—	8	—	1	—	9	—
griechisch	—	—	8	—	—	1	9	—
italienisch	4	3	33	—	3	9	52	4
polnisch	4	2	155	—	16	3	180	2
türkisch	13	5	130	—	5	49	202	5

7. Gewerbebeanmeldungen¹⁾ insgesamt nach Rechtsformen sowie Einzelunternehmen nach Geschlecht und Staatsangehörigkeit im Jahr 2012 nach Regierungsbezirken

Rechtsform Geschlecht Staatsangehörigkeit	Neuerrichtung				Zuzug	Über- nahme	Ins- gesamt	darunter
	Betriebsgründung		sons- tige Neu- grün- dung	Um- wand- lung				Zweig- nieder- lassung/ unselbst. Zweig- stelle
	Haupt- nieder- las- sung	Zweig- nieder- lassung/ unselbst. Zweig- stelle						

HESSEN

I n s g e s a m t

Nach der Rechtsform des Unternehmens

Einzelunternehmen	1 431	925	47 043	13	6 213	2 789	58 414	1 115
Offene Handelsgesellschaft	53	22	12	2	18	62	169	29
Kommanditgesellschaft	51	19	9	—	21	46	146	28
Gesellschaft mit beschränkter Haftung Co. KG	647	344	41	90	216	234	1 572	465
Gesellschaft des bürgerlichen Rechts	1 298	92	816	2	183	649	3 040	119
Aktiengesellschaft	57	102	—	19	46	21	245	144
Gesellschaft mit beschränkter Haftung	3 767	1 591	450	117	1 649	570	8 144	1 944
Private Company Limited by Shares	6	106	11	1	38	5	167	137
Genossenschaft	12	8	—	15	2	—	37	23
Eingetragener Verein	26	8	37	—	3	6	80	8
Sonstige Rechtsformen	56	236	16	2	29	25	364	268
Insgesamt	7 404	3 453	48 435	261	8 418	4 407	72 378	4 280

E i n z e l u n t e r n e h m e n

Nach Geschlecht

weiblich	477	228	16 342	4	1 820	1 024	19 895	279
männlich	954	697	30 701	9	4 393	1 765	38 519	836
zusammen	1 431	925	47 043	13	6 213	2 789	58 414	1 115

Nach ausgewählter Staatsangehörigkeit des Inhabers

deutsch	966	770	26 682	12	4 358	1 950	34 738	937
kroatisch	15	8	266	—	22	15	326	8
griechisch	19	7	256	1	18	56	357	8
italienisch	64	16	574	—	56	103	813	19
polnisch	34	14	4 804	—	651	23	5 526	14
türkisch	112	50	1 466	—	91	301	2 020	60

1) Ohne Automatenaufsteller und Reisegewerbe.

8. Gewerbeabmeldungen¹⁾ insgesamt nach Rechtsformen sowie Einzelunternehmen nach Geschlecht und Staatsangehörigkeit im Jahr 2012 nach Regierungsbezirken

Rechtsform Geschlecht Staatsangehörigkeit	Aufgabe				Fort- zug	Über- gabe	Ins- gesamt	darunter
	Betriebsaufgabe		sonstige Still- legung	Um- wand- lung				Zweig- nieder- lassung/ unselbst. Zweig- stelle
	Haupt- nieder- las- sung	Zweig- nieder- lassung/ unselbst. Zweig- stelle						

REG.-BEZ. DARMSTADT

I n s g e s a m t

Nach der Rechtsform des Unternehmens

Einzelunternehmen	1 320	785	33 592	13	4 559	1 530	41 799	913
Offene Handelsgesellschaft	54	16	3	1	22	54	150	22
Kommanditgesellschaft	59	25	2	—	20	37	143	36
Gesellschaft mit beschränkter Haftung Co. KG	281	135	9	101	167	122	815	195
Gesellschaft des bürgerlichen Rechts	1 114	39	341	1	154	826	2 475	60
Aktiengesellschaft	45	69	—	8	41	25	188	92
Gesellschaft mit beschränkter Haftung	2 491	862	167	210	1 585	234	5 549	1 121
Private Company Limited by Shares	15	151	20	—	33	6	225	187
Genossenschaft	3	1	—	8	2	—	14	8
Eingetragener Verein	6	3	—	—	2	7	18	3
Sonstige Rechtsformen	40	159	7	4	28	19	257	200
Insgesamt	5 428	2 245	34 141	346	6 613	2 860	51 633	2 837

E i n z e l u n t e r n e h m e n

Nach Geschlecht

weiblich	439	152	11 093	3	1 385	495	13 567	187
männlich	881	633	22 499	10	3 174	1 035	28 232	726
zusammen	1 320	785	33 592	13	4 559	1 530	41 799	913

Nach ausgewählter Staatsangehörigkeit des Inhabers

deutsch	991	664	18 004	11	3 054	1 026	23 750	763
kroatisch	21	4	269	—	31	10	335	4
griechisch	17	10	244	—	19	26	316	10
italienisch	58	9	507	—	41	63	678	15
polnisch	10	13	3 812	—	512	14	4 361	14
türkisch	78	30	1 225	—	77	175	1 585	41

REG.-BEZ. GIESSEN

I n s g e s a m t

Nach der Rechtsform des Unternehmens

Einzelunternehmen	302	193	6 923	3	888	390	8 699	238
Offene Handelsgesellschaft	8	5	1	—	—	17	31	9
Kommanditgesellschaft	8	6	1	1	2	6	24	8
Gesellschaft mit beschränkter Haftung Co. KG	32	51	8	1	20	18	130	62
Gesellschaft des bürgerlichen Rechts	183	14	88	—	44	122	451	21
Aktiengesellschaft	6	18	—	1	2	—	27	20
Gesellschaft mit beschränkter Haftung	226	175	34	25	167	36	663	217
Private Company Limited by Shares	2	15	1	—	5	1	24	20
Genossenschaft	4	2	—	—	—	—	6	2
Eingetragener Verein	2	2	—	—	—	1	5	2
Sonstige Rechtsformen	11	23	1	1	2	2	40	26
Insgesamt	784	504	7 057	32	1 130	593	10 100	625

8. Gewerbeabmeldungen¹⁾ insgesamt nach Rechtsformen sowie Einzelunternehmen nach Geschlecht und Staatsangehörigkeit im Jahr 2012 nach Regierungsbezirken

Rechtsform Geschlecht Staatsangehörigkeit	Aufgabe				Fort- zug	Über- gabe	Ins- gesamt	darunter
	Betriebsaufgabe		sonstige Still- legung	Um- wand- lung				Zweig- nieder- lassung/ unselbst. Zweig- stelle
	Haupt- nieder- lassung	Zweig- nieder- lassung/ unselbst. Zweig- stelle						

Einzelunternehmen

Nach Geschlecht

weiblich	92	34	3 131	—	267	126	3 650	44
männlich	210	159	3 792	3	621	264	5 049	194
zusammen	302	193	6 923	3	888	390	8 699	238

Nach ausgewählter Staatsangehörigkeit des Inhabers

deutsch	250	180	4 526	3	764	319	6 042	223
kroatisch	—	1	15	—	1	3	20	1
griechisch	1	—	13	—	1	7	22	—
italienisch	7	—	47	—	—	9	63	1
polnisch	2	—	1 120	—	36	2	1 160	—
türkisch	21	6	207	—	11	35	280	6

REG.-BEZ. KASSEL

Insgesamt

Nach der Rechtsform des Unternehmens

Einzelunternehmen	349	269	5 395	7	708	472	7 200	322
Offene Handelsgesellschaft	15	6	3	—	1	14	39	8
Kommanditgesellschaft	16	14	5	1	3	8	47	16
Gesellschaft mit beschränkter Haftung Co. KG	48	50	4	9	22	24	157	69
Gesellschaft des bürgerlichen Rechts	195	20	92	—	23	141	471	21
Aktiengesellschaft	8	20	—	3	2	1	34	23
Gesellschaft mit beschränkter Haftung	312	183	28	22	133	63	741	236
Private Company Limited by Shares	4	19	3	—	6	4	36	26
Genossenschaft	2	1	—	—	—	—	3	1
Eingetragener Verein	8	2	—	—	—	3	13	2
Sonstige Rechtsformen	9	13	2	—	1	20	45	31
Insgesamt	966	597	5 532	42	899	750	8 786	755

Einzelunternehmen

Nach Geschlecht

weiblich	101	50	1 923	3	228	159	2 464	66
männlich	248	219	3 472	4	480	313	4 736	256
zusammen	349	269	5 395	7	708	472	7 200	322

Nach ausgewählter Staatsangehörigkeit des Inhabers

deutsch	311	253	4 386	7	630	389	5 976	301
kroatisch	—	—	10	—	—	2	12	—
griechisch	1	2	8	—	—	1	12	2
italienisch	3	2	39	—	3	6	53	2
polnisch	2	—	183	—	10	3	198	—
türkisch	17	4	123	—	7	35	186	7

8. Gewerbeabmeldungen¹⁾ insgesamt nach Rechtsformen sowie Einzelunternehmen nach Geschlecht und Staatsangehörigkeit im Jahr 2012 nach Regierungsbezirken

Rechtsform Geschlecht Staatsangehörigkeit	Aufgabe				Fort- zug	Über- gabe	Ins- gesamt	darunter
	Betriebsaufgabe		sonstige Still- legung	Um- wand- lung				Zweignieder- lassung/ unselbst. Zweig- stelle
	Haupt- nieder- las- sung	Zweignieder- lassung/ unselbst. Zweig- stelle						

HESSEN

I n s g e s a m t

Nach der Rechtsform des Unternehmens

Einzelunternehmen	1 971	1 247	45 910	23	6 155	2 392	57 698	1 473
Offene Handelsgesellschaft	77	27	7	1	23	85	220	39
Kommanditgesellschaft	83	45	8	2	25	51	214	60
Gesellschaft mit beschränkter Haftung Co. KG	361	236	21	111	209	164	1 102	326
Gesellschaft des bürgerlichen Rechts	1 492	73	521	1	221	1 089	3 397	102
Aktiengesellschaft	59	107	—	12	45	26	249	135
Gesellschaft mit beschränkter Haftung	3 029	1 220	229	257	1 885	333	6 953	1 574
Private Company Limited by Shares	21	185	24	—	44	11	285	233
Genossenschaft	9	4	—	8	2	—	23	11
Eingetragener Verein	16	7	—	—	2	11	36	7
Sonstige Rechtsformen	60	195	10	5	31	41	342	257
Insgesamt	7 178	3 346	46 730	420	8 642	4 203	70 519	4 217

E i n z e l u n t e r n e h m e n

Nach Geschlecht

weiblich	632	236	16 147	6	1 880	780	19 681	297
männlich	1 339	1 011	29 763	17	4 275	1 612	38 017	1 176
zusammen	1 971	1 247	45 910	23	6 155	2 392	57 698	1 473

Nach ausgewählter Staatsangehörigkeit des Inhabers

deutsch	1 552	1 097	26 916	21	4 448	1 734	35 768	1 287
kroatisch	21	5	294	—	32	15	367	5
griechisch	19	12	265	—	20	34	350	12
italienisch	68	11	593	—	44	78	794	18
polnisch	14	13	5 115	—	558	19	5 719	14
türkisch	116	40	1 555	—	95	245	2 051	54

1) Ohne Automatenaufsteller und Reisegewerbe.

**9. Gewerbeanzeigen¹⁾ sowie Neuerrichtungen und Aufgaben
je 1000 Einwohner im Jahr 2012 nach Verwaltungsbezirken und Gemeinden**

Ge- meinde Schlüs- sel	Kreisfreie Stadt (St.) Landkreis Regierungsbezirk Gemeinde	Anmeldungen				Abmeldungen			
		ins- gesamt	darunter		Zu- bzw. Abnahme (–) gegenüber dem letzten Jahr in %	ins- gesamt	darunter		Zu- bzw. Abnahme (–) gegenüber dem letzten Jahr in %
			Neu- errich- tung ²⁾	je 1000 Ein- wohner ⁴⁾			Auf- gabe ³⁾	je 1000 Ein- wohner ⁴⁾	
411 000	Darmstadt, Wissenschaftsst.	1 607	1 292	9	– 7,2	1 741	1 369	10	– 2,1
412 000	Frankfurt am Main, St.	12 539	11 226	17	– 12,8	12 419	10 500	15	6,1
413 000	Offenbach am Main, St.	3 726	3 204	27	– 6,7	3 106	2 649	22	– 1,7
414 000	Wiesbaden, Landeshauptst.	3 984	3 328	12	– 3,7	3 986	3 234	12	11,7
431 001	Abtsteinach	27	24	10	3,8	30	24	10	– 9,1
431 002	Bensheim	480	411	10	– 4,8	496	395	10	18,4
431 003	Biblis	81	72	8	9,5	99	92	11	– 21,4
431 004	Birkenau	95	74	7	– 5,9	95	81	8	26,7
431 005	Bürstadt	162	139	9	– 11,0	143	130	8	– 2,1
431 006	Einhausen	52	41	7	– 32,5	59	49	8	47,5
431 007	Fürth	111	88	8	– 16,5	119	94	9	12,3
431 008	Gorxheimertal	92	85	21	– 8,9	68	66	17	– 15,0
431 009	Grasellenbach	44	36	10	—	59	54	15	210,5
431 010	Groß-Rohrheim	27	26	7	– 22,9	19	17	5	– 34,5
431 011	Heppenheim (Bergstraße)	284	203	8	– 5,0	289	216	9	2,8
431 012	Hirschhorn (Neckar)	25	16	5	– 7,4	27	16	5	– 6,9
431 013	Lampertheim	301	230	7	– 6,2	333	262	8	26,1
431 014	Lautertal (Odenwald)	62	44	6	– 15,1	71	51	7	20,3
431 015	Lindenfels	41	27	5	– 16,3	56	38	8	– 5,1
431 016	Lorsch	149	121	9	5,7	123	104	8	– 0,8
431 017	Mörlenbach	106	85	8	8,2	113	92	9	28,4
431 018	Neckarsteinach	56	36	10	– 3,4	49	32	9	22,5
431 019	Rimbach	88	67	8	4,8	85	69	8	23,2
431 020	Viernheim	471	378	12	– 1,9	469	382	12	1,5
431 021	Wald-Michelbach	102	96	9	– 2,9	76	64	6	– 18,3
431 022	Zwingenberg	85	66	10	13,3	75	47	7	11,9
431	Bergstraße	2 941	2 365	9	– 4,7	2 953	2 375	9	9,0
432 001	Alsbach-Hähnlein	74	57	6	– 21,3	58	44	5	– 21,6
432 002	Babenhausen	174	125	8	17,6	162	124	8	39,7
432 003	Bickenbach	69	45	8	– 12,7	52	41	8	—
432 004	Dieburg	222	174	11	9,4	239	190	12	11,7
432 005	Eppertshausen	72	57	10	26,3	81	65	11	52,8
432 006	Erzhausen	88	69	9	39,7	100	77	10	31,6
432 007	Fischbachtal	38	31	12	81,0	13	11	4	– 35,0
432 008	Griesheim	353	302	12	5,7	315	245	9	– 10,8
432 009	Groß-Bieberau	31	27	6	– 34,0	29	24	5	– 19,4
432 010	Groß-Umstadt	208	156	7	– 2,3	235	184	9	16,3
432 011	Groß-Zimmern	145	120	9	– 34,4	185	141	10	6,9
432 012	Messel	50	39	10	19,0	108	93	25	71,4
432 013	Modautal	26	18	4	– 46,9	36	30	6	– 21,7
432 014	Mühltal	154	120	9	7,7	146	109	8	33,9
432 015	Münster	128	95	7	– 4,5	132	103	7	17,9
432 016	Ober-Ramstadt	165	123	8	– 6,3	172	122	8	8,2
432 017	Otzberg	64	51	8	– 8,6	55	46	7	– 11,3
432 018	Pfungstadt	271	182	7	– 7,8	260	189	8	– 6,1
432 019	Reinheim	162	136	8	1,3	137	117	7	3,0
432 020	Roßdorf	117	109	9	– 6,4	220	204	17	65,4
432 021	Schaafheim	100	75	8	1,0	94	83	9	25,3
432 022	Seeheim-Jugenheim	145	111	7	– 15,2	123	99	6	– 12,8
432 023	Weiterstadt, St.	280	249	10	– 2,1	244	213	9	6,6

**9. Gewerbeanzeigen¹⁾ sowie Neuerrichtungen und Aufgaben
je 1000 Einwohner im Jahr 2012 nach Verwaltungsbezirken und Gemeinden**

Ge- meinde Schlüs- sel	Kreisfreie Stadt (St.) Landkreis Regierungsbezirk Gemeinde	Anmeldungen				Abmeldungen			
		ins- gesamt	darunter		Zu- bzw. Abnahme (–) gegenüber dem letzten Jahr in %	ins- gesamt	darunter		Zu- bzw. Abnahme (–) gegenüber dem letzten Jahr in %
			Neu- errich- tung ²⁾	je 1000 Ein- wohner ⁴⁾			Auf- gabe ³⁾	je 1000 Ein- wohner ⁴⁾	
432	Darmstadt - Dieburg	3 136	2 471	9	– 2,9	3 196	2 554	9	9,9
433 001	Biebesheim am Rhein	74	49	8	17,5	76	59	9	16,9
433 002	Bischofsheim	162	118	9	19,1	145	106	8	28,3
433 003	Büttelborn	180	140	10	– 13,0	145	110	8	– 19,9
433 004	Gernsheim	111	92	9	– 22,9	129	100	10	26,5
433 005	Ginsheim-Gustavsburg	193	163	10	22,2	147	117	7	10,5
433 006	Groß-Gerau	268	208	9	– 15,7	268	219	9	11,2
433 007	Kelsterbach	246	206	15	5,6	181	152	11	8,4
433 008	Mörfelden-Walldorf	490	442	13	– 3,9	380	337	10	– 7,8
433 009	Nauheim	104	79	8	8,3	95	80	8	13,1
433 010	Raunheim	228	184	12	– 15,6	259	211	14	9,3
433 011	Riedstadt	227	176	8	—	387	339	16	101,6
433 012	Rüsselsheim	903	722	12	5,9	780	585	10	8,8
433 013	Stockstadt am Rhein	82	57	10	7,9	68	55	10	54,5
433 014	Trebur	108	87	7	– 22,9	81	68	5	– 33,1
433	Groß - Gerau	3 376	2 723	11	– 1,6	3 141	2 538	10	11,8
434 001	Bad Homburg vor der Höhe	900	664	13	6,1	732	529	10	8,6
434 002	Friedrichsdorf	286	203	8	– 2,1	255	189	8	– 5,2
434 003	Glashütten	66	57	11	3,1	43	33	6	– 12,2
434 004	Grävenwiesbach	55	47	9	5,8	35	30	6	– 7,9
434 005	Königstein im Taunus	250	179	11	– 8,4	210	143	9	– 7,5
434 006	Kronberg im Taunus	225	185	11	– 8,2	221	170	10	– 7,1
434 007	Neu-Anspach	152	115	8	– 10,1	171	140	10	6,2
434 008	Oberursel (Taunus)	497	415	10	– 6,6	423	353	8	– 4,3
434 009	Schmitten	120	94	11	5,3	113	92	10	29,9
434 010	Steinbach (Taunus)	164	131	13	27,1	125	99	10	37,4
434 011	Usingen	187	143	11	– 5,6	178	151	11	– 6,3
434 012	Wehrheim	103	78	8	– 1,0	96	71	8	– 3,0
434 013	Weilrod	49	34	6	– 29,0	60	48	8	3,4
434	Hochtaunuskreis	3 054	2 345	10	– 1,1	2 662	2 048	9	1,5
435 001	Bad Orb	102	72	7	– 10,5	128	107	11	45,5
435 002	Bad Soden-Salmünster	147	126	9	– 13,0	145	116	9	19,8
435 003	Biebergemünd	69	56	7	– 16,9	73	56	7	2,8
435 004	Birstein	66	59	9	22,2	54	41	7	8,0
435 005	Brachtal	48	38	7	– 9,4	49	43	8	11,4
435 006	Bruchköbel	206	157	8	– 22,6	205	163	8	– 1,0
435 007	Erlensee	138	109	8	– 27,7	179	149	11	– 0,6
435 008	Flörsbachtal	20	11	4	– 23,1	21	16	6	– 8,7
435 009	Freigericht	111	87	6	– 32,3	117	95	7	– 15,2
435 010	Gelnhausen	309	214	10	—	272	209	10	8,8
435 011	Großkrotzenburg	57	43	6	– 23,0	85	63	9	80,9
435 012	Gründau	116	91	6	– 22,7	132	95	7	– 3,6
435 013	Hammersbach	133	114	24	77,3	72	62	13	2,9
435 014	Hanau	1 497	1 316	15	– 4,2	1 430	1 247	14	14,8
435 015	Hasselroth	102	85	12	– 2,9	93	84	12	72,2
435 016	Jossgrund	26	22	6	– 39,5	17	14	4	– 5,6
435 017	Langenselbold, St.	178	121	9	– 8,2	153	107	8	10,1
435 018	Linsengericht	85	64	7	– 4,5	93	66	7	– 2,1
435 019	Maintal	472	342	9	– 13,4	502	397	11	– 1,6
435 020	Neuberg	75	58	11	7,1	65	56	11	22,6

**9. Gewerbeanzeigen¹⁾ sowie Neuerrichtungen und Aufgaben
je 1000 Einwohner im Jahr 2012 nach Verwaltungsbezirken und Gemeinden**

Ge- meinde Schlüs- sel	Kreisfreie Stadt (St.) Landkreis Regierungsbezirk Gemeinde	Anmeldungen				Abmeldungen			
		ins- gesamt	darunter		Zu- bzw. Abnahme (–) gegenüber dem letzten Jahr in %	ins- gesamt	darunter		Zu- bzw. Abnahme (–) gegenüber dem letzten Jahr in %
			Neu- errich- tung ²⁾	je 1000 Ein- wohner ⁴⁾			Auf- gabe ³⁾	je 1000 Ein- wohner ⁴⁾	
435 021	Nidderau	246	207	10	– 15,2	235	197	10	21,1
435 022	Niederdorfelden	34	29	8	– 22,7	21	14	4	– 50,0
435 023	Rodenbach	85	68	6	– 26,1	109	88	8	14,7
435 024	Ronneburg	28	20	6	– 34,9	30	26	8	25,0
435 025	Schlüchtern	113	92	6	– 25,2	121	101	6	– 4,0
435 026	Schöneck	145	115	10	– 17,1	169	139	12	11,2
435 027	Sinntal	83	66	7	22,1	62	47	5	14,8
435 028	Steinau an der Straße	79	71	7	– 8,1	77	67	6	10,0
435 029	Wächtersbach	111	90	7	– 5,1	70	48	4	– 29,3
435	Main - Kinzig - Kreis	4 881	3 943	10	– 10,0	4 779	3 913	10	8,7
436 001	Bad Soden am Taunus	275	202	9	– 19,4	294	213	10	– 9,3
436 002	Eppstein	129	98	7	– 5,8	111	76	6	– 15,3
436 003	Eschborn	496	338	16	– 9,0	506	366	18	3,5
436 004	Flörsheim am Main	247	182	9	16,0	223	153	8	15,5
436 005	Hattersheim am Main	342	277	11	– 0,3	267	224	9	– 10,1
436 006	Hochheim am Main	148	119	7	– 20,9	153	111	7	15,9
436 007	Hofheim am Taunus, Kreisstadt	409	340	9	– 3,1	416	340	9	– 2,6
436 008	Kelkheim (Taunus)	307	231	8	– 5,8	303	239	9	7,1
436 009	Kriftel	124	115	11	– 27,5	136	116	11	– 1,4
436 010	Liederbach am Taunus	118	92	11	34,1	106	86	10	6,0
436 011	Schwalbach am Taunus	133	98	7	13,7	103	73	5	– 5,5
436 012	Sulzbach (Taunus)	185	174	21	– 3,6	206	198	23	76,1
436	Main - Taunus - Kreis	2 913	2 266	10	– 5,5	2 824	2 195	10	3,1
437 001	Bad König	70	48	5	– 30,7	72	52	6	– 25,0
437 002	Beerfelden	97	84	13	7,8	82	72	11	41,4
437 003	Brensbach	71	57	11	18,3	69	59	11	86,5
437 004	Breuberg	88	77	11	– 29,0	107	91	13	16,3
437 005	Brombachtal	21	19	5	– 46,2	31	25	7	– 3,1
437 006	Erbach	213	160	12	12,7	195	165	12	19,6
437 007	Fränkisch-Crumbach	27	15	5	28,6	28	20	6	– 17,6
437 008	Hesseneck	3	1	2	200,0	2	1	2	100,0
437 009	Höchst im Odenwald	108	83	9	– 20,0	104	84	9	– 37,3
437 010	Lützelbach	38	28	4	– 19,1	49	40	6	25,6
437 011	Michelstadt	213	173	10	9,2	158	132	8	10,5
437 012	Mossautal	23	20	8	– 28,1	14	9	4	– 46,2
437 013	Reichelsheim (Odenwald)	91	65	8	– 3,2	77	56	6	– 17,2
437 014	Rothenberg	20	17	7	– 50,0	22	20	8	15,8
437 015	Sensbachtal	4	3	3	– 20,0	5	4	4	66,7
437	Odenwaldkreis	1 087	850	9	– 7,3	1 015	830	9	1,3
438 001	Dietzenbach	568	470	14	3,6	507	405	12	12,7
438 002	Dreieich	619	477	12	– 13,3	589	459	11	– 7,5
438 003	Egelsbach	132	98	9	– 9,6	122	85	8	– 6,2
438 004	Hainburg	178	141	10	9,2	173	136	10	13,8
438 005	Heusenstamm	322	243	13	25,3	241	165	9	6,2
438 006	Langen (Hessen), St.	437	345	10	– 14,1	447	347	10	– 2,0
438 007	Mainhausen	114	99	11	5,6	106	87	10	1,0
438 008	Mühlheim am Main	457	368	14	7,5	427	362	14	9,8
438 009	Neu-Isenburg	728	580	16	8,2	629	500	14	17,1
438 010	Obertshausen	281	236	10	– 7,0	246	198	8	– 2,0
438 011	Rodgau	498	406	9	– 12,0	550	473	11	7,8

**9. Gewerbeanzeigen¹⁾ sowie Neuerrichtungen und Aufgaben
je 1000 Einwohner im Jahr 2012 nach Verwaltungsbezirken und Gemeinden**

Ge- meinde Schlüs- sel	Kreisfreie Stadt (St.) Landkreis Regierungsbezirk Gemeinde	Anmeldungen				Abmeldungen			
		ins- gesamt	darunter		Zu- bzw. Abnahme (–) gegenüber dem letzten Jahr in %	ins- gesamt	darunter		Zu- bzw. Abnahme (–) gegenüber dem letzten Jahr in %
			Neu- errich- tung ²⁾	je 1000 Ein- wohner ⁴⁾			Auf- gabe ³⁾	je 1000 Ein- wohner ⁴⁾	
438 012	Rödermark	365	294	11	2,0	370	292	11	4,8
438 013	Seligenstadt	248	174	9	– 8,1	335	276	14	58,8
438	Offenbach	4 947	3 931	12	– 1,8	4 742	3 785	11	7,6
439 001	Aarbergen	64	55	9	– 1,5	56	48	8	3,7
439 002	Bad Schwalbach	126	102	10	– 20,8	120	115	11	– 46,7
439 003	Eltville am Rhein	202	150	9	7,4	201	146	8	34,9
439 004	Geisenheim	117	94	8	0,9	109	93	8	– 6,0
439 005	Heidenrod	95	81	10	20,3	75	68	9	8,7
439 006	Hohenstein	57	48	8	– 12,3	50	45	7	—
439 007	Hünstetten	112	88	9	– 5,1	95	84	8	– 15,2
439 008	Idstein	208	160	7	– 25,2	247	205	9	– 0,8
439 009	Kiedrich	31	30	8	19,2	22	21	5	– 29,0
439 010	Lorch	38	31	8	8,6	30	28	7	42,9
439 011	Niedernhausen	171	130	9	14,8	203	179	12	50,4
439 012	Oestrich-Winkel	109	91	8	– 8,4	100	77	7	4,2
439 013	Rüdesheim am Rhein	136	88	9	9,7	133	92	10	29,1
439 014	Schlangenbad	57	39	6	– 14,9	50	37	6	– 15,3
439 015	Taunusstein	360	294	10	– 14,7	380	321	11	11,8
439 016	Waldems	55	40	7	– 12,7	55	42	8	14,6
439 017	Walluf	64	52	9	1,6	59	42	8	– 9,2
439	Rheingau-Taunus-Kreis	2 002	1 573	9	– 6,3	1 985	1 643	9	3,3
440 001	Altenstadt	170	142	12	– 8,1	166	129	11	– 5,1
440 002	Bad Nauheim	439	375	12	12,6	339	297	10	8,7
440 003	Bad Vilbel	378	299	9	– 10,2	341	257	8	– 4,5
440 004	Büdingen	255	222	11	– 4,1	239	202	10	– 1,6
440 005	Butzbach	244	203	8	– 9,3	227	196	8	1,8
440 006	Echzell	70	58	10	2,9	54	44	8	14,9
440 007	Florstadt	85	65	8	– 14,1	83	65	8	– 14,4
440 008	Friedberg (Hessen)	390	311	11	– 0,3	331	278	10	9,2
440 009	Gedern	83	80	11	– 17,8	81	77	10	– 6,9
440 010	Glauburg	32	28	9	– 20,0	28	24	8	—
440 011	Hirzenhain	19	14	5	– 26,9	32	27	10	6,7
440 012	Karben	239	183	8	– 18,2	228	185	9	– 6,9
440 013	Kefenrod	30	23	8	3,4	20	18	6	17,6
440 014	Limeshain	82	63	12	5,1	70	60	11	– 17,6
440 015	Münzenberg	56	47	9	– 1,8	65	49	9	32,7
440 016	Nidda	159	122	7	3,9	145	112	6	– 11,0
440 017	Niddatal	85	64	7	– 3,4	82	65	7	2,5
440 018	Ober-Mörlen	91	70	12	28,2	52	48	8	– 21,2
440 019	Ortenberg	86	65	7	4,9	72	61	7	– 19,1
440 020	Ranstadt	45	31	6	– 16,7	53	41	8	17,8
440 021	Reichelsheim (Wetterau)	96	74	11	– 3,0	81	61	9	35,0
440 022	Rockenberg	32	25	6	– 3,0	22	18	4	– 48,8
440 023	Rosbach vor der Höhe	144	110	9	– 13,8	131	102	8	1,6
440 024	Wölfersheim	120	98	10	– 0,8	85	67	7	– 7,6
440 025	Wöllstadt	58	47	8	– 18,3	57	44	7	3,6
440	Wetteraukreis	3 488	2 819	10	– 4,5	3 084	2 527	9	– 1,2
4	Reg.-Bez. Darmstadt	53 681	44 336	12	– 6,8	51 633	42 160	11	5,7
531 001	Allendorf (Lumda)	32	25	6	—	38	27	7	52,0
531 002	Biebertal	65	49	5	– 17,7	53	51	5	– 32,1

**9. Gewerbeanzeigen¹⁾ sowie Neuerrichtungen und Aufgaben
je 1000 Einwohner im Jahr 2012 nach Verwaltungsbezirken und Gemeinden**

Ge- meinde Schlüs- sel	Kreisfreie Stadt (St.) Landkreis Regierungsbezirk Gemeinde	Anmeldungen				Abmeldungen			
		ins- gesamt	darunter		Zu- bzw. Abnahme (–) gegenüber dem letzten Jahr in %	ins- gesamt	darunter		Zu- bzw. Abnahme (–) gegenüber dem letzten Jahr in %
			Neu- errich- tung ²⁾	je 1000 Ein- wohner ⁴⁾			Auf- gabe ³⁾	je 1000 Ein- wohner ⁴⁾	
531 003	Buseck	120	97	8	– 5,5	97	78	6	– 19,2
531 004	Fernwald	59	48	7	– 22,4	48	42	6	– 9,4
531 005	Gießen, Universitätsstadt	921	724	9	– 1,1	1 117	855	11	0,7
531 006	Grünberg	106	87	6	– 10,2	107	87	6	– 22,5
531 007	Heuchelheim	65	46	6	– 15,6	73	58	8	– 1,4
531 008	Hungen	120	93	7	1,7	95	74	6	– 22,1
531 009	Langgöns	116	79	7	– 11,5	103	83	7	– 27,0
531 010	Laubach	75	54	6	– 15,7	93	78	8	38,8
531 011	Lich	139	124	9	13,0	97	84	6	– 4,9
531 012	Linden	145	121	10	5,8	171	132	11	19,6
531 013	Lollar	84	72	7	– 11,6	68	52	5	– 9,3
531 014	Pohlheim	214	163	9	– 13,0	150	114	6	– 5,1
531 015	Rabenau	35	29	6	– 44,4	31	28	5	– 35,4
531 016	Reiskirchen	104	90	9	– 9,6	89	77	7	– 13,6
531 017	Staufenberg	71	52	6	14,5	87	76	9	33,8
531 018	Wettenberg	117	92	7	13,6	83	65	5	– 8,8
531	Gießen	2 588	2 045	8	– 4,9	2 600	2 061	8	– 4,1
532 001	Aßlar	107	85	6	– 13,0	113	96	7	– 18,1
532 002	Bischoffen	10	9	3	– 58,3	17	14	4	6,3
532 003	Braunfels	93	68	6	– 19,1	110	87	8	10,0
532 004	Breitscheid	30	25	5	66,7	34	29	6	13,3
532 005	Dietzhölztal	26	21	4	– 35,0	29	23	4	– 42,0
532 006	Dillenburg	197	146	6	– 1,5	199	163	7	– 0,5
532 007	Driedorf	33	23	5	– 8,3	32	21	4	– 36,0
532 008	Ehringshausen	69	50	5	– 11,5	64	46	5	4,9
532 009	Eschenburg	49	40	4	– 5,8	50	40	4	6,4
532 010	Greifenstein	39	30	4	– 20,4	47	35	5	11,9
532 011	Haiger	115	95	5	– 24,3	114	93	5	6,5
532 012	Herborn	148	120	6	– 30,5	180	136	7	1,7
532 013	Hohenahr	33	26	5	– 34,0	38	32	7	11,8
532 014	Hüttenberg	85	69	7	– 11,5	84	67	6	3,7
532 015	Lahnau	58	50	6	– 12,1	71	59	7	7,6
532 016	Leun	31	27	5	– 29,5	60	43	7	15,4
532 017	Mittenaar	23	21	4	– 36,1	33	29	6	– 15,4
532 018	Schöffengrund	44	37	6	– 24,1	37	31	5	– 27,5
532 019	Siegbach	12	9	3	– 40,0	15	13	5	7,1
532 020	Sinn	50	41	6	– 5,7	59	46	7	13,5
532 021	Solms	102	78	6	– 23,9	115	96	7	0,9
532 022	Waldsolms	53	35	7	– 10,2	68	58	12	30,8
532 023	Wetzlar	551	429	8	– 3,7	564	425	8	3,7
532	Lahn-Dill-Kreis	1 958	1 534	6	– 14,4	2 133	1 682	7	0,8
533 001	Beselich	47	38	7	– 26,6	58	54	10	20,8
533 002	Brechen	35	28	4	– 23,9	45	37	6	25,0
533 003	Bad Camberg, St.	159	120	9	– 9,7	166	123	9	1,2
533 004	Dornburg	80	61	7	– 11,1	88	66	8	– 3,3
533 005	Elbtal	18	18	8	– 25,0	18	14	6	– 14,3
533 006	Elz	110	88	11	25,0	93	69	9	14,8
533 007	Hadamar	191	173	14	48,1	142	122	10	24,6
533 008	Hünfelden	75	55	6	– 30,6	96	84	9	26,3
533 009	Limburg an der Lahn	569	454	14	1,6	602	508	15	4,5

**9. Gewerbeanzeigen¹⁾ sowie Neuerrichtungen und Aufgaben
je 1000 Einwohner im Jahr 2012 nach Verwaltungsbezirken und Gemeinden**

Ge- meinde Schlüs- sel	Kreisfreie Stadt (St.) Landkreis Regierungsbezirk Gemeinde	Anmeldungen				Abmeldungen			
		ins- gesamt	darunter		Zu- bzw. Abnahme (–) gegenüber dem letzten Jahr in %	ins- gesamt	darunter		Zu- bzw. Abnahme (–) gegenüber dem letzten Jahr in %
			Neu- errich- tung ²⁾	je 1000 Ein- wohner ⁴⁾			Auf- gabe ³⁾	je 1000 Ein- wohner ⁴⁾	
533 010	Löhnberg	32	28	7	– 20,0	32	27	6	– 28,9
533 011	Mengerskirchen, Marktflecken	35	29	5	– 7,9	35	27	5	6,1
533 012	Merenberg	21	18	6	– 27,6	25	18	6	– 34,2
533 013	Runkel	100	89	9	13,6	94	88	9	10,6
533 014	Selters (Taunus)	51	43	5	4,1	58	39	5	9,4
533 015	Villmar	49	38	5	8,9	37	31	4	– 33,9
533 016	Waldbrunn (Westerwald)	35	29	5	– 18,6	45	43	8	– 11,8
533 017	Weilburg	158	117	9	– 1,3	148	112	9	3,5
533 018	Weilmünster, Marktflecken	70	63	7	– 17,6	79	70	8	8,2
533 019	Weinbach	28	23	5	– 26,3	35	28	6	2,9
533	Limburg-Weilburg	1 863	1 512	9	– 1,9	1 896	1 560	9	4,3
534 001	Amöneburg	20	18	4	– 33,3	26	20	4	– 18,8
534 002	Angelburg	26	15	4	23,8	20	17	5	– 23,1
534 003	Bad Endbach	57	48	6	– 3,4	67	57	7	17,5
534 004	Biedenkopf	110	96	7	22,2	121	106	8	30,1
534 005	Breidenbach	39	33	5	– 40,9	56	45	7	21,7
534 006	Cölbe	43	31	5	– 12,2	41	32	5	– 2,4
534 007	Dautphetal	63	50	4	5,0	64	55	5	– 8,6
534 008	Ebsdorfergrund	1 016	1 010	114	– 14,1	1 158	1 154	130	46,0
534 009	Fronhausen	25	23	6	– 37,5	17	17	4	– 56,4
534 010	Gladenbach	75	64	5	– 5,1	91	72	6	21,3
534 011	Kirchhain	107	85	5	21,6	99	81	5	22,2
534 012	Lahntal	45	37	5	– 2,2	42	33	5	75,0
534 013	Lohra	29	19	3	– 27,5	42	35	6	10,5
534 014	Marburg, Universitätsstadt	634	568	7	– 4,1	508	413	5	5,8
534 015	Münchhausen	18	17	5	– 18,2	16	15	4	– 15,8
534 016	Neustadt (Hessen)	43	39	4	– 23,2	50	45	5	22,0
534 017	Rauschenberg	34	29	7	30,8	30	23	5	42,9
534 018	Stadtallendorf	150	118	6	– 25,0	154	129	6	– 6,1
534 019	Steffenberg	20	18	4	– 20,0	22	20	5	– 12,0
534 020	Weimar (Lahn)	63	47	7	40,0	48	39	6	23,1
534 021	Wetter (Hessen)	76	65	7	– 8,4	70	60	7	– 11,4
534 022	Wohratal	9	8	3	– 30,8	11	10	4	83,3
534	Marburg-Biedenkopf	2 702	2 438	10	– 9,4	2 753	2 478	10	20,2
535 001	Alsfeld	136	111	7	16,2	112	90	6	17,9
535 002	Antrifttal	13	13	7	18,2	2	2	1	– 71,4
535 003	Feldatal	15	11	4	– 11,8	17	17	7	41,7
535 004	Freiensteinau	21	20	6	– 38,2	15	13	4	– 40,0
535 005	Gemünden (Felda)	22	19	7	– 4,3	18	13	5	– 28,0
535 006	Grebenau	20	11	4	—	17	11	4	21,4
535 007	Grebenhain	37	35	7	– 2,6	26	23	5	– 45,8
535 008	Herbstein	27	18	4	– 30,8	32	25	5	33,3
535 009	Homburg (Ohm)	52	36	5	2,0	45	30	4	– 23,7
535 010	Kirtorf	19	13	4	11,8	28	22	7	115,4
535 011	Lauterbach (Hessen), Kreisstadt	99	84	6	– 7,5	84	74	5	12,0
535 012	Lautertal (Vogelsberg)	12	10	4	– 45,5	6	5	2	– 50,0
535 013	Mücke	71	56	6	– 9,0	63	55	6	8,6
535 014	Romrod	20	17	6	17,6	16	13	5	– 55,6
535 015	Schlitz	62	40	4	– 24,4	83	67	7	27,7
535 016	Schotten	79	65	6	– 8,1	83	74	7	40,7

**9. Gewerbeanzeigen¹⁾ sowie Neuerrichtungen und Aufgaben
je 1000 Einwohner im Jahr 2012 nach Verwaltungsbezirken und Gemeinden**

Ge- meinde Schlüs- sel	Kreisfreie Stadt (St.) Landkreis Regierungsbezirk Gemeinde	Anmeldungen				Abmeldungen			
		ins- gesamt	darunter		Zu- bzw. Abnahme (–) gegenüber dem letzten Jahr in %	ins- gesamt	darunter		Zu- bzw. Abnahme (–) gegenüber dem letzten Jahr in %
			Neu- errich- tung ²⁾	je 1000 Ein- wohner ⁴⁾			Auf- gabe ³⁾	je 1000 Ein- wohner ⁴⁾	
535 017	Schwalmtal	23	17	6	76,9	13	9	3	8,3
535 018	Ulrichstein	21	21	7	– 32,3	33	31	10	50,0
535 019	Wartenberg	22	22	6	– 4,3	25	22	6	31,6
535	Vogelsbergkreis	771	619	6	– 6,7	718	596	5	5,6
5	Reg.-Bez. Gießen	9 882	8 148	8	– 7,8	10 100	8 377	8	5,0
611 000	Kassel, documenta-Stadt	2 186	1 779	9	– 3,9	2 008	1 571	8	– 6,0
631 001	Bad Salzschlirf	22	10	3	– 4,3	23	15	5	27,8
631 002	Burghaun	50	36	6	– 16,7	65	51	8	91,2
631 003	Dipperz	28	18	5	16,7	18	16	5	– 30,8
631 004	Ebersburg	34	22	5	9,7	29	21	5	7,4
631 005	Ehrenberg (Rhön)	24	18	7	60,0	34	28	11	88,9
631 006	Eichenzell	79	57	5	– 11,2	77	67	6	– 14,4
631 007	Eiterfeld	32	27	4	– 45,8	38	33	5	52,0
631 008	Fliesen	86	78	9	– 22,5	64	56	7	– 21,0
631 009	Fulda	551	413	6	– 13,4	651	501	8	16,7
631 010	Gersfeld (Rhön)	46	34	6	17,9	57	47	8	67,6
631 011	Großenlütder	43	32	4	– 17,3	45	38	4	– 8,2
631 012	Hilders	33	29	6	10,0	44	36	8	91,3
631 013	Hofbieber	38	35	6	15,2	26	22	4	—
631 014	Hosenfeld	24	19	4	– 11,1	14	11	2	– 41,7
631 015	Hünfeld	105	86	5	– 13,2	105	91	6	6,1
631 016	Kalbach	36	28	4	– 5,3	41	32	5	– 25,5
631 017	Künzell	106	81	5	– 19,7	115	83	5	7,5
631 018	Neuhof	73	63	6	– 29,1	50	40	4	– 24,2
631 019	Nüsttal	18	16	6	– 5,3	20	13	5	– 16,7
631 020	Petersberg	100	69	5	– 9,9	100	76	5	– 23,1
631 021	Poppenhausen	17	15	6	21,4	8	6	2	– 65,2
631 022	Rasdorf	15	9	5	7,1	13	10	6	44,4
631 023	Tann (Rhön)	25	23	5	– 13,8	26	25	6	13,0
631	Fulda	1 585	1 218	6	– 12,4	1 663	1 318	6	6,0
632 001	Alheim	48	42	8	37,1	31	27	5	– 29,5
632 002	Bad Hersfeld	223	190	6	– 15,2	222	187	6	– 2,2
632 003	Bebra	82	74	5	22,4	94	86	6	22,1
632 004	Breitenbach am Herzberg	8	6	3	– 33,3	15	13	7	200,0
632 005	Cornberg	16	15	10	100,0	6	4	3	– 14,3
632 006	Friedewald	24	19	8	– 14,3	21	14	6	50,0
632 007	Hauneck	21	17	5	– 8,7	23	20	6	– 20,7
632 008	Haunetal	7	6	2	– 56,3	17	13	4	112,5
632 009	Heringen (Werra)	27	21	3	– 40,0	35	29	4	29,6
632 010	Hohenroda	20	13	4	33,3	12	7	2	—
632 011	Kirchheim	25	21	6	– 53,7	38	34	9	15,2
632 012	Ludwigsau	28	25	4	7,7	14	12	2	– 33,3
632 013	Nentershausen	2	2	1	– 50,0	5	4	1	– 28,6
632 014	Neuenstein	10	8	3	– 41,2	19	14	5	– 20,8
632 015	Niederaula	25	21	4	– 35,9	26	24	4	– 13,3
632 016	Philippsthal (Werra)	18	14	3	– 40,0	22	18	4	– 8,3
632 017	Ronshausen	15	13	6	15,4	17	17	7	21,4
632 018	Rotenburg an der Fulda	88	68	5	– 22,1	95	81	6	11,8
632 019	Schenklengsfeld	28	22	5	16,7	21	19	4	23,5
632 020	Wildeck	29	21	4	3,6	24	23	5	– 17,2
632	Hersfeld-Rotenburg	744	618	5	– 13,5	757	646	5	3,1

**9. Gewerbeanzeigen¹⁾ sowie Neuerrichtungen und Aufgaben
je 1000 Einwohner im Jahr 2012 nach Verwaltungsbezirken und Gemeinden**

Ge- meinde Schlüs- sel	Kreisfreie Stadt (St.) Landkreis Regierungsbezirk Gemeinde	Anmeldungen				Abmeldungen			
		ins- gesamt	darunter		Zu- bzw. Abnahme (–) gegenüber dem letzten Jahr in %	ins- gesamt	darunter		Zu- bzw. Abnahme (–) gegenüber dem letzten Jahr in %
			Neu- errich- tung ²⁾	je 1000 Ein- wohner ⁴⁾			Auf- gabe ³⁾	je 1000 Ein- wohner ⁴⁾	
633 001	Ahnatal	36	25	3	– 5,3	41	36	5	17,1
633 002	Bad Karlshafen	26	23	6	– 7,1	26	23	6	– 10,3
633 003	Baunatal	193	164	6	1,6	174	137	5	– 1,7
633 004	Breuna	24	21	6	– 31,4	24	20	6	– 4,0
633 005	Calden	66	52	7	– 1,5	62	44	6	12,7
633 006	Bad Emstal	44	39	6	– 15,4	36	35	6	– 23,4
633 007	Espenau	34	30	6	– 5,6	32	30	6	—
633 008	Fuldabrück	71	55	6	20,3	69	52	6	– 16,9
633 009	Fulda	90	61	5	– 15,1	115	92	8	26,4
633 010	Grebenstein	44	36	6	4,8	40	27	5	21,2
633 011	Habichtswald	38	25	5	—	44	35	7	– 35,3
633 012	Helsa	20	17	3	– 42,9	24	20	4	– 25,0
633 013	Hofgeismar	95	75	5	– 12,0	87	65	4	– 14,7
633 014	Immenhausen	52	42	6	– 5,5	49	32	5	14,0
633 015	Kaufungen	80	66	5	– 8,0	76	68	5	– 26,2
633 016	Liebenau	18	16	5	– 18,2	21	21	6	23,5
633 017	Lohfelden	100	71	5	– 14,5	95	69	5	– 14,4
633 018	Naumburg	32	30	6	– 31,9	34	29	6	– 34,6
633 019	Nieste	7	5	3	– 46,2	8	6	3	– 38,5
633 020	Niestetal	74	48	5	– 30,8	78	55	5	6,8
633 021	Oberweser	14	9	3	– 17,6	19	16	5	11,8
633 022	Reinhardshagen	27	19	4	12,5	30	21	4	15,4
633 023	Schauenburg	57	49	5	– 10,9	44	38	4	– 31,3
633 024	Söhrewald	30	24	5	– 3,2	26	22	4	– 18,8
633 025	Trendelburg	27	22	4	17,4	25	21	4	– 10,7
633 026	Vellmar	112	89	5	– 13,8	137	113	6	34,3
633 027	Wahlsburg	12	9	4	– 14,3	17	13	6	41,7
633 028	Wolfhagen	88	65	5	– 14,6	85	68	5	– 19,0
633 029	Zierenberg	54	47	7	1,9	51	36	5	13,3
633	Kassel	1 565	1 234	5	– 10,1	1 569	1 244	5	– 5,0
634 001	Borken (Hessen)	67	54	4	– 17,3	61	46	4	– 15,3
634 002	Edermünde	56	43	6	40,0	53	42	6	6,0
634 003	Felsberg	65	54	5	– 18,8	60	47	4	– 6,3
634 004	Frielendorf	41	38	5	—	52	52	7	30,0
634 005	Fritzlar, Dom- und Kaiserstadt	113	89	6	– 4,2	138	123	9	36,6
634 006	Gilserberg	15	14	4	66,7	14	13	4	133,3
634 007	Gudensberg	55	48	5	– 29,5	57	52	6	– 1,7
634 008	Guxhagen	25	18	3	—	17	13	3	– 41,4
634 009	Homburg (Efze)	98	85	6	– 31,9	130	118	8	– 15,6
634 010	Jesberg	20	17	7	11,1	16	13	5	—
634 011	Knüllwald	24	18	4	– 44,2	35	27	6	– 7,9
634 012	Körle	20	14	5	– 33,3	21	17	6	– 12,5
634 013	Malsfeld	22	19	5	– 18,5	19	15	4	– 20,8
634 014	Melsungen	72	47	4	1,4	75	55	4	– 8,5
634 015	Morschen	19	18	5	– 26,9	12	10	3	– 55,6
634 016	Neuental	28	20	6	3,7	15	13	4	– 46,4
634 017	Neukirchen	38	37	5	– 2,6	44	42	6	46,7
634 018	Niederstein	19	18	3	– 53,7	27	21	4	– 3,6
634 019	Oberaula	15	13	4	15,4	19	17	5	58,3
634 020	Ottrau	11	10	4	57,1	6	5	2	– 14,3
634 021	Schrecksbach	9	8	3	– 40,0	19	17	5	35,7

**9. Gewerbeanzeigen¹⁾ sowie Neuerrichtungen und Aufgaben
je 1000 Einwohner im Jahr 2012 nach Verwaltungsbezirken und Gemeinden**

Ge- meinde Schlüs- sel	Kreisfreie Stadt (St.) Landkreis Regierungsbezirk Gemeinde	Anmeldungen				Abmeldungen			
		ins- gesamt	darunter		Zu- bzw. Abnahme (–) gegenüber dem letzten Jahr in %	ins- gesamt	darunter		Zu- bzw. Abnahme (–) gegenüber dem letzten Jahr in %
			Neu- errich- tung ²⁾	je 1000 Ein- wohner ⁴⁾			Auf- gabe ³⁾	je 1000 Ein- wohner ⁴⁾	
634 022	Schwalmstadt	117	91	5	7,3	101	81	4	– 5,6
634 023	Schwarzenborn	—	—	—	– 100,0	1	1	1	x
634 024	Spangenberg, Liebenbachstadt	45	42	7	80,0	30	27	4	15,4
634 025	Wabern	39	30	4	– 31,6	30	23	3	– 11,8
634 026	Willingshausen	19	15	3	5,6	20	16	3	– 28,6
634 027	Bad Zwesten	37	30	8	15,6	30	26	7	– 9,1
634	Schwalm-Eder-Kreis	1 089	890	5	– 10,5	1 102	932	5	– 2,7
635 001	Allendorf (Eder)	34	23	4	– 12,8	32	26	5	– 36,0
635 002	Bad Arolsen, St.	101	79	5	– 17,2	87	59	4	– 24,3
635 003	Bad Wildungen	148	135	8	10,4	123	119	7	– 1,6
635 004	Battenberg (Eder)	35	27	5	40,0	26	23	4	8,3
635 005	Bromskirchen	7	7	4	– 22,2	7	4	2	– 30,0
635 006	Burgwald	13	8	2	– 59,4	23	20	4	– 25,8
635 007	Diemelsee	17	15	3	6,3	30	22	4	172,7
635 008	Diemelstadt	56	52	10	19,1	43	39	7	30,3
635 009	Edertal	44	36	6	– 20,0	42	37	6	– 22,2
635 010	Frankenau	25	24	7	78,6	17	15	5	54,5
635 011	Frankenberg (Eder)	125	81	4	– 2,3	132	115	6	28,2
635 012	Gemünden (Wohra)	33	30	8	73,7	26	25	6	225,0
635 013	Haina (Kloster)	17	16	4	– 5,6	14	13	4	– 30,0
635 014	Hatzfeld (Eder)	13	11	3	– 13,3	9	8	3	—
635 015	Korbach	148	107	5	3,5	147	119	5	– 8,1
635 016	Lichtenfels	26	19	5	– 10,3	11	10	2	– 21,4
635 017	Rosenthal	19	14	6	58,3	10	8	4	—
635 018	Twistetal	37	30	7	– 22,9	15	11	2	– 28,6
635 019	Vöhl	39	35	6	– 18,8	39	32	5	– 11,4
635 020	Volkmarsen	46	38	6	– 19,3	38	33	5	– 11,6
635 021	Waldeck	66	56	8	4,8	67	61	9	24,1
635 022	Willingen (Upland)	65	51	8	1,6	86	75	12	28,4
635	Waldeck-Frankenberg	1 114	894	6	– 2,0	1 024	874	5	0,7
636 001	Bad Sooden-Allendorf	74	61	7	12,1	61	47	6	7,0
636 002	Berkatal	9	9	5	12,5	9	8	5	28,6
636 003	Eschwege	32	29	2	– 55,6	119	96	5	– 19,0
636 004	Großalmerode	41	32	5	41,4	47	38	6	67,9
636 005	Herleshausen	14	10	3	– 46,2	11	6	2	22,2
636 006	Hessisch Lichtenau	78	60	5	5,4	96	82	7	39,1
636 007	Meinhard	17	16	3	– 19,0	23	19	4	21,1
636 008	Meißner	13	11	3	– 51,9	20	20	6	—
636 009	Neu-Eichenberg	13	11	6	– 27,8	10	7	4	66,7
636 010	Ringgau	16	14	5	—	23	21	7	4,5
636 011	Sontra	29	24	3	– 40,8	34	27	3	—
636 012	Waldkappel	21	20	4	– 25,0	41	36	8	78,3
636 013	Wanfried	23	20	5	35,3	29	24	6	107,1
636 014	Wehretal	35	25	5	25,0	34	25	5	6,3
636 015	Weißborn	6	5	5	20,0	6	6	5	200,0
636 016	Witzenhausen	111	89	6	– 7,5	100	90	6	6,4
636	Werra-Meißner-Kreis	532	436	4	– 11,9	663	552	5	13,7
6	Reg.-Bez. Kassel	8 815	7 069	6	– 8,6	8 786	7 137	6	– 0,4
	Hessen	72 378	59 553	10	– 7,1	70 519	57 674	10	4,8

1) Ohne Automatenaufsteller und Reisegewerbe. — 2) Ohne Zuzug. — 3) Ohne Fortzug. — 4) Stand 31.12.2011

10. Neugründungen: Gewerbetreibende im Jahr 2012 nach Geschlecht und Verwaltungsbezirken

Lfd Nr.	Kreisfreie Stadt (St.) Landkreis Regierungsbezirk	Gewerbetreibende ¹⁾					
		Neu- gründung	darunter Betriebs- gründung	darunter weiblich			
				Neu- gründung	Anteil in %	darunter Betriebs- gründung	Anteil in %
1	Darmstadt, Wissenschaftsstadt	1 435	408	390	27,2	64	15,7
2	Frankfurt am Main, Stadt	12 457	3 744	3 281	26,3	586	15,7
3	Offenbach am Main, Stadt	3 382	412	865	25,6	60	14,6
4	Wiesbaden, Landeshauptstadt	3 681	892	991	26,9	148	16,6
5	Bergstraße	2 624	591	750	28,6	117	19,8
6	Darmstadt-Dieburg	2 679	571	898	33,5	112	19,6
7	Groß-Gerau	3 008	670	762	25,3	102	15,2
8	Hochtaunuskreis	2 668	898	883	33,1	183	20,4
9	Main-Kinzig-Kreis	4 321	955	1 376	31,8	181	19,0
10	Main-Taunus-Kreis	2 510	719	775	30,9	117	16,3
11	Odenwaldkreis	1 000	261	250	25,0	30	11,5
12	Offenbach	4 301	1 101	1 225	28,5	213	19,3
13	Rheingau-Taunus-Kreis	1 729	314	535	30,9	69	22,0
14	Wetteraukreis	3 067	642	977	31,9	137	21,3
15	Reg.-Bez. Darmstadt	48 862	12 178	13 958	28,6	2 119	17,4
16	Gießen	2 203	430	713	32,4	77	17,9
17	Lahn-Dill-Kreis	1 666	398	517	31,0	78	19,6
18	Limburg-Weilburg	1 614	326	427	26,5	56	17,2
19	Marburg-Biedenkopf	2 561	385	1 426	55,7	66	17,1
20	Vogelsbergkreis	667	130	222	33,3	33	25,4
21	Reg.-Bez. Gießen	8 711	1 669	3 305	38	310	18,6
22	Kassel, documenta-Stadt	2 036	691	545	26,8	95	13,7
23	Fulda	1 339	318	399	29,8	50	15,7
24	Hersfeld-Rotenburg	666	176	210	31,5	36	20,5
25	Kassel	1 384	373	455	32,9	68	18,2
26	Schwalm-Eder-Kreis	947	206	343	36,2	50	24,3
27	Waldeck-Frankenberg	986	236	311	31,5	51	21,6
28	Werra-Meißner-Kreis	468	94	170	36,3	17	18,1
29	Reg.-Bez. Kassel	7 826	2 094	2 433	31	367	17,5
30	Hessen	65 399	15 941	19 696	30,1	2 796	17,5

1) Anzeigepflichtige Personen, die eine Neugründung vorgenommen haben.

11. Neugründungen: Gewerbetreibende im Jahr 2012 nach Staatsangehörigkeit und Verwaltungsbezirken

Lfd Nr.	Kreisfreie Stadt (St.) Landkreis Regierungsbezirk	Gewerbetreibende ¹⁾					
		Neu- gründung	darunter Betriebs- gründung	darunter mit nicht-deutscher Staatsangehörigkeit			
				Neu- gründung	Anteil in %	darunter Betriebs- gründung	Anteil in %
1	Darmstadt, Wissenschaftsstadt	1 435	408	469	32,7	109	26,7
2	Frankfurt am Main, Stadt	12 457	3 744	6 848	55,0	1 580	42,2
3	Offenbach am Main, Stadt	3 382	412	2 583	76,4	227	55,1
4	Wiesbaden, Landeshauptstadt	3 681	892	1 507	40,9	284	31,8
5	Bergstraße	2 624	591	913	34,8	134	22,7
6	Darmstadt-Dieburg	2 679	571	812	30,3	152	26,6
7	Groß-Gerau	3 008	670	1 417	47,1	309	46,1
8	Hochtaunuskreis	2 668	898	654	24,5	135	15,0
9	Main-Kinzig-Kreis	4 321	955	1 593	36,9	197	20,6
10	Main-Taunus-Kreis	2 510	719	843	33,6	231	32,1
11	Odenwaldkreis	1 000	261	472	47,2	138	52,9
12	Offenbach	4 301	1 101	1 690	39,3	352	32,0
13	Rheingau-Taunus-Kreis	1 729	314	486	28,1	101	32,2
14	Wetteraukreis	3 067	642	835	27,2	119	18,5
15	Reg.-Bez. Darmstadt	48 862	12 178	21 122	43,2	4 068	33,4
16	Gießen	2 203	430	513	23,3	61	14,2
17	Lahn-Dill-Kreis	1 666	398	318	19,1	48	12,1
18	Limburg-Weilburg	1 614	326	495	30,7	63	19,3
19	Marburg-Biedenkopf	2 561	385	1 237	48,3	39	10,1
20	Vogelsbergkreis	667	130	65	9,7	9	6,9
21	Reg.-Bez. Gießen	8 711	1 669	2 628	30	220	13,2
22	Kassel, documenta-Stadt	2 036	691	652	32,0	122	17,7
23	Fulda	1 339	318	199	14,9	29	9,1
24	Hersfeld-Rotenburg	666	176	126	18,9	15	8,5
25	Kassel	1 384	373	152	11,0	42	11,3
26	Schwalm-Eder-Kreis	947	206	113	11,9	23	11,2
27	Waldeck-Frankenberg	986	236	110	11,2	28	11,9
28	Werra-Meißner-Kreis	468	94	30	6,4	6	6,4
29	Reg.-Bez. Kassel	7 826	2 094	1 382	18	265	12,7
30	Hessen	65 399	15 941	25 132	38,4	4 553	28,6

1) Anzeigepflichtige Personen, die eine Neugründung vorgenommen haben.

12. Vollständige Aufgaben: Gewerbetreibende im Jahr 2012 nach Geschlecht und Verwaltungsbezirken

Lfd Nr.	Kreisfreie Stadt (St.) Landkreis Regierungsbezirk	Gewerbetreibende ¹⁾					
		vollständige Aufgabe	darunter Betriebs- aufgabe	darunter weiblich			
				vollständige Aufgabe	Anteil in %	darunter Betriebs- aufgabe	Anteil in %
1	Darmstadt, Wissenschaftsstadt	1 464	269	429	29,3	29	10,8
2	Frankfurt am Main, Stadt	11 328	2 893	3 030	26,7	455	15,7
3	Offenbach am Main, Stadt	2 767	457	731	26,4	62	13,6
4	Wiesbaden, Landeshauptstadt	3 544	938	968	27,3	141	15,0
5	Bergstraße	2 553	562	780	30,6	124	22,1
6	Darmstadt-Dieburg	2 699	544	835	30,9	113	20,8
7	Groß-Gerau	2 688	561	678	25,2	87	15,5
8	Hochtaunuskreis	2 082	547	720	34,6	101	18,5
9	Main-Kinzig-Kreis	4 142	862	1 366	33,0	207	24,0
10	Main-Taunus-Kreis	2 280	616	747	32,8	95	15,4
11	Odenwaldkreis	875	135	235	26,9	25	18,5
12	Offenbach	4 069	1 078	1 244	30,6	225	20,9
13	Rheingau-Taunus-Kreis	1 706	286	558	32,7	82	28,7
14	Wetteraukreis	2 671	587	835	31,3	121	20,6
15	Reg.-Bez. Darmstadt	44 868	10 335	13 156	29,3	1 867	18,1
16	Gießen	2 145	380	759	35,4	66	17,4
17	Lahn-Dill-Kreis	1 757	357	532	30,3	63	17,6
18	Limburg-Weilburg	1 631	365	497	30,5	79	21,6
19	Marburg-Biedenkopf	2 551	342	1 508	59,1	67	19,6
20	Vogelsbergkreis	624	140	191	30,6	26	18,6
21	Reg.-Bez. Gießen	8 708	1 584	3 487	40	301	19,0
22	Kassel, documenta-Stadt	1 678	478	461	27,5	76	15,9
23	Fulda	1 425	385	430	30,2	55	14,3
24	Hersfeld-Rotenburg	707	215	196	27,7	34	15,8
25	Kassel	1 317	309	459	34,9	68	22,0
26	Schwalm-Eder-Kreis	970	196	313	32,3	39	19,9
27	Waldeck-Frankenberg	946	267	307	32,5	66	24,7
28	Werra-Meißner-Kreis	581	159	187	32,2	39	24,5
29	Reg.-Bez. Kassel	7 624	2 009	2 353	31	377	18,8
30	Hessen	61 200	13 928	18 996	31,0	2 545	18,3

1) Anzeigepflichtige Personen, die ihren Betrieb vollständig aufgegeben haben.

13. Vollständige Aufgaben: Gewerbetreibende im Jahr 2012 nach Staatsangehörigkeit und Verwaltungsbezirken

Lfd Nr.	Kreisfreie Stadt (St.) Landkreis Regierungsbezirk	Gewerbetreibende ¹⁾					
		vollständige Aufgabe	darunter Betriebs- aufgabe	darunter mit nicht-deutscher Staatsangehörigkeit			
				vollständige Aufgabe	Anteil in %	darunter Betriebs- aufgabe	Anteil in %
1	Darmstadt, Wissenschaftsstadt	1 464	269	463	31,6	62	23,0
2	Frankfurt am Main, Stadt	11 328	2 893	6 840	60,4	1 224	42,3
3	Offenbach am Main, Stadt	2 767	457	1 999	72,2	224	49,0
4	Wiesbaden, Landeshauptstadt	3 544	938	1 378	38,9	348	37,1
5	Bergstraße	2 553	562	791	31,0	86	15,3
6	Darmstadt-Dieburg	2 699	544	788	29,2	113	20,8
7	Groß-Gerau	2 688	561	1 156	43,0	193	34,4
8	Hochtaunuskreis	2 082	547	554	26,6	119	21,8
9	Main-Kinzig-Kreis	4 142	862	1 441	34,8	211	24,5
10	Main-Taunus-Kreis	2 280	616	638	28,0	135	21,9
11	Odenwaldkreis	875	135	318	36,3	23	17,0
12	Offenbach	4 069	1 078	1 511	37,1	374	34,7
13	Rheingau-Taunus-Kreis	1 706	286	382	22,4	40	14,0
14	Wetteraukreis	2 671	587	692	25,9	102	17,4
15	Reg.-Bez. Darmstadt	44 868	10 335	18 951	42,2	3 254	31,5
16	Gießen	2 145	380	371	17,3	35	9,2
17	Lahn-Dill-Kreis	1 757	357	323	18,4	53	14,8
18	Limburg-Weilburg	1 631	365	429	26,3	58	15,9
19	Marburg-Biedenkopf	2 551	342	1 407	55,2	45	13,2
20	Vogelsbergkreis	624	140	91	14,6	22	15,7
21	Reg.-Bez. Gießen	8 708	1 584	2 621	30	213	13,4
22	Kassel, documenta-Stadt	1 678	478	564	33,6	112	23,4
23	Fulda	1 425	385	201	14,1	42	10,9
24	Hersfeld-Rotenburg	707	215	141	19,9	39	18,1
25	Kassel	1 317	309	122	9,3	21	6,8
26	Schwalm-Eder-Kreis	970	196	116	12,0	21	10,7
27	Waldeck-Frankenberg	946	267	96	10,1	25	9,4
28	Werra-Meißner-Kreis	581	159	52	9,0	11	6,9
29	Reg.-Bez. Kassel	7 624	2 009	1 292	17	271	13,5
30	Hessen	61 200	13 928	22 864	37,4	3 738	26,8

1) Anzeigepflichtige Personen, die ihren Betrieb vollständig aufgegeben haben.

14. Gewerbeanzeigen¹⁾ nach wirtschaftlicher Bedeutung im Jahr 2012

Gewerbeanzeigen	2011	2012	Zu- bzw. Abnahme (–) gegenüber dem entsprechenden Vorjahres- zeitraum	Zu- bzw. Abnahme (–) gegenüber dem entsprechenden Vorjahres- zeitraum in %
Anmeldungen	77 943	72 378	– 5 565	– 7,1
Neuerrichtung	64 818	59 553	– 5 265	– 8,1
Neugründung	64 455	59 292	– 5 163	– 8,0
– Betriebsgründung ²⁾	11 155	10 857	– 298	– 2,7
– sonstige Neugründung	53 300	48 435	– 4 865	– 9,1
– Kleinunternehmen	32 528	27 843	– 4 685	– 14,4
– Nebenerwerbsbetriebe	20 772	20 592	– 180	– 0,9
Umwandlung	363	261	– 102	– 28,1
Zuzug	8 389	8 418	29	0,3
Übernahme ³⁾	4 736	4 407	– 329	– 6,9
Abmeldungen	67 284	70 519	3 235	4,8
Aufgabe	54 583	57 674	3 091	5,7
Vollständige Aufgabe	54 149	57 254	3 105	5,7
– Betriebsaufgabe ²⁾	9 859	10 524	665	6,7
– sonstige Stilllegung	44 290	46 730	2 440	5,5
– Kleinunternehmen	30 950	32 516	1 566	5,1
– Nebenerwerbsbetriebe	13 340	14 214	874	6,6
Umwandlung	434	420	– 14	– 3,2
Fortzug	8 187	8 642	455	5,6
Übergabe ⁴⁾	4 514	4 203	– 311	– 6,9

1) Ab 1996 ohne Automatenaufsteller und Reisegewerbe. — 2) Kapitalgesellschaft bzw. Personengesellschaft mit Eintrag ins Handelsregister und/oder mit Eintrag in die Handwerksrolle und/oder mit Tätigen Personen. — 3) Kauf, Pacht, Erbfolge, Rechtsformänderung, Gesellschaftereintritt.

— 4) Verkauf, Verpachtung, Erbfolge, Rechtsformänderung, Gesellschafteraustritt.

Übersicht über die Klassifikation der Wirtschaftszweige, Ausgabe 2008 (WZ 2008)

Abschnitt A Land und Forstwirtschaft, Fischerei

Abschnitt B Bergbau und Gewinnung v. Steinen u. Erden

Abschnitt C Verarbeitendes Gewerbe

- 10 Herstellung von Nahrungs- und Futtermitteln
- 11 Getränkeherstellung
- 13 Herstellung von Textilien
- 14 Herstellung von Bekleidung
- 16 Herstellung von Holz-, Flecht-, Korb- und Korkwaren (ohne Möbel)
- 18 Herstellung von Druckerzeugnissen; Vervielfältigung von bespielten Ton-, Bild- und Datenträgern
- 25 Herstellung von Metallerzeugnissen
- 26 Herstellung von Datenverarbeitungsgeräten, elektronischen und optischen Erzeugnissen
- 27 Herstellung von elektrischen Ausrüstungen
- 28 Maschinenbau
- 29 Herstellung von Kraftwagen und Kraftwagenteilen
- 31 Herstellung von Möbeln

Abschnitt D Energieversorgung

Abschnitt E Wasserversorgung; Abwasser- und Abfallentsorgung und Beseitigung von Umweltverschmutzungen

Abschnitt F Baugewerbe

- 41 Hochbau
- 42 Tiefbau
- 43 Vorbereitende Baustellenarbeiten, Bauinstallation und sonstiges Ausbaugewerbe

Abschnitt G Handel; Instandhaltung und Reparatur von Kraftfahrzeugen

- 45 Handel mit Kraftfahrzeugen; Instandhaltung und Reparatur von Kraftwagen
- 46 Großhandel (ohne Handel mit Kraftfahrzeugen und Krafträdern)
- 47 Einzelhandel (ohne Handel mit Kraftfahrzeugen)

Abschnitt H Verkehr und Lagerei

- 49 Landverkehr und Transport in Rohrfernleitungen
- 53 Post-, Kurier- und Expressdienste

Abschnitt I Gastgewerbe; Beherbergung und Gastronomie

- 55 Beherbergung
- 56 Gastronomie

Abschnitt J Information und Kommunikation

- 58 Verlagswesen
- 61 Telekommunikation
- 62 Erbringung von Dienstl. der Informationstechnologie
- 63 Informationsdienstleistungen

Abschnitt K Erbringung von Finanz- und Versicherungsdienstleistungen

- 66 Mit Finanz- und Versicherungsdienstleistungen verbundene Tätigkeiten

Abschnitt L Grundstücks- und Wohnungswesen

Abschnitt M Erbringung von freiberuflichen, wissenschaftlichen und technischen Dienstleistungen

- 70 Verwaltung und Führung von Unternehmen und Betrieben; Unternehmensberatung
- 73 Werbung und Marktforschung

Abschnitt N Erbringung v. sonst. wirtschaftl. Dienstleistungen

- 77 Vermietung von beweglichen Sachen
- 78 Vermittlung und Überlassung von Arbeitskräften
- 79 Reisebüros, Reiseveranstalter und Erbringung sonstiger Reservierungsdienstleistungen

Abschnitt O Öffentliche Verwaltung, Verteidigung; Sozialversicherung

Abschnitt P Erziehung und Unterricht

Abschnitt Q Gesundheits- und Sozialwesen

Abschnitt R Kunst, Unterhaltung und Erholung

Abschnitt S Erbringung von sonstigen Dienstleistungen