

Statistische Berichte



Kennziffer: E II 1 – j/11

März 2012

Das Bauhauptgewerbe in Hessen 2011

Hessisches Statistisches Landesamt, Wiesbaden

Impressum

Dienstgebäude: Rheinstraße 35/37, 65185 Wiesbaden

Briefadresse: 65175 Wiesbaden

Ihre Ansprechpartner für Fragen und Anregungen zu diesem Bericht

Herr Kammerer 0611 3802-448

Herr Herrmann 0611 3802-426

Herr Grundmanns 0611 3802-432

E-Mail baugewerbe@statistik-hessen.de

Telefax 0611 3802-491

Internet <http://www.statistik-hessen.de>

Copyright

© Hessisches Statistisches Landesamt, Wiesbaden, 2012

Auszugsweise Vervielfältigung und Verbreitung mit Quellenangabe gestattet.

Allgemeine Geschäftsbedingungen

Die Allgemeinen Geschäftsbedingungen sind unter

<http://www.statistik-hessen.de/publikationen/geschaeftsbedingungen/index.html>

abrufbar.

Zeichenerklärungen

- = genau Null (nichts vorhanden) bzw. keine Veränderung eingetreten
- 0 = Zahlenwert ungleich Null, Betrag jedoch kleiner als die Hälfte von 1 in der letzten besetzten Stelle
- . = Zahlenwert unbekannt oder geheim zu halten
- ... = Zahlenwert lag bei Redaktionsschluss noch nicht vor
- () = Aussagewert eingeschränkt, da der Zahlenwert statistisch unsicher ist
- / = keine Angabe, da Zahlenwert nicht sicher genug
- x = Tabellenfeld gesperrt, weil Aussage nicht sinnvoll
(oder bei Veränderungsraten ist die Ausgangszahl kleiner als 100)
- D = Durchschnitt
- s = geschätzte Zahl
- p = vorläufige Zahl
- r = berichtigte Zahl

Aus Gründen der Übersichtlichkeit sind nur negative Veränderungsraten und Salden mit einem Vorzeichen versehen. Positive Veränderungsraten und Salden sind ohne Vorzeichen.

Im Allgemeinen ist ohne Rücksicht auf die Endsumme auf- bzw. abgerundet worden.

Das Ergebnis der Summierung der Einzelzahlen kann deshalb geringfügig von der Endsumme abweichen.

Inhaltsübersicht

	Seite
Vorbemerkungen	2
Schaubilder zur Entwicklung im Bauhauptgewerbe 2011	3
Tabellenteil	
Alle Betriebe (Hochgerechnete Ergebnisse)	
1. Entwicklung der Beschäftigten, der geleisteten Arbeitsstunden und des baugewerblichen Umsatzes 2000 bis 2011	4
2. Betriebe, Beschäftigte, Bruttoentgelte, geleistete Arbeitsstunden und Umsatz 2007 bis 2011	5
Betriebe mit 20 oder mehr Beschäftigten	
3. Entwicklung der Beschäftigten, der geleisteten Arbeitsstunden und des baugewerblichen Umsatzes 2000 bis 2011	6
4. Betriebe, Beschäftigte, Bruttoentgelte, geleistete Arbeitsstunden und Umsatz 2007 bis 2011	7
5. Betriebe, Beschäftigte, geleistete Arbeitsstunden, Bruttoentgelte, Umsatz sowie Auftragseingang nach Beschäftigtengrößenklassen	8
6. Auftragseingänge nach Bauart/Auftraggeber (in 1000 Euro) 2005 bis 2011	9
7. Betriebe, Beschäftigte, Bruttoentgelte sowie geleistete Arbeitsstunden nach Verwaltungsbezirken	10
8. Baugewerblicher Umsatz (1000 Euro) nach Verwaltungsbezirken	11

Bergbau und Gewinnung von Steinen und Erden	Produzierendes Gewerbe
Verarbeitendes Gewerbe (Industrie)	
Energie- und Wasserversorgung	
Baugewerbe ♦ Bauhauptgewerbe ♦ Ausbaugewerbe	

Vorbemerkungen

Ab Monatsbericht Januar 2009 gilt die neue Klassifikation der Wirtschaftszweige, Ausgabe 2008 (WZ 2008), die von der europaweit gültigen NACE Rev. 2 abgeleitet ist. Die Ergebnisse ab 2009 sind aber mit den bisherigen voll vergleichbar.

Das Bauhauptgewerbe, dessen Entwicklung in diesem Statistischen Bericht dargestellt wird, bildet zusammen mit dem Ausbaugewerbe das Baugewerbe. Baugewerbe, Verarbeitendes Gewerbe, Bergbau und Gewinnung von Steinen und Erden sowie die Energie- und Wasserversorgung ergeben zusammen das Produzierende Gewerbe.

Das Bauhauptgewerbe umfasst die Gruppen 41.2 **Bau von Gebäuden**, 42.1 **Bau von Straßen und Bahnverkehrsstrecken**, 42.2 **Leitungstiefbau und Kläranlagenbau**, 42.9 **Sonstiger Tiefbau**, 43.1 **Abbrucharbeiten und vorbereitende Baustellenarbeiten**, 43.9 **Sonstige spezialisierte Bautätigkeiten**. Außer der Errichtung von Hochbauten im Rohbau und der Ausführung von Tiefbauarbeiten, etc. rechnen auch Renovierung und Instandsetzung zum Bauhauptgewerbe.

Berichtskreis

Im folgenden werden die Ergebnisse des Monatsberichts für Betriebe des Bauhauptgewerbes dargestellt. Diesem Berichtskreis gehören die Betriebe des Bauhauptgewerbes von Unternehmen des Produzierenden Gewerbes mit 20 oder mehr Beschäftigten sowie solche Betriebe des Bauhauptgewerbes mit 20 oder mehr Beschäftigten von Unternehmen außerhalb des Produzierenden Gewerbes und alle Arbeitsgemeinschaften an.

Neben der monatlichen Bauberichterstattung, wird jährlich zum 30. Juni eine Ergänzungserhebung durchgeführt. In dieser Erhebung werden auch Angaben von Unternehmen mit 1-19 Beschäftigten erfasst. Das Hochrechnungs- bzw. Aufschätzverfahren geht im Prinzip von der in der Ergänzungserhebung des Vorjahres ermittelten Proportion zwischen Betrieben mit 1-19 Beschäftigten einerseits und Betrieben mit 20 Beschäftigten und mehr andererseits aus und erstellt deren weitere proportionale Entwicklung im Verlauf des Jahres.

Definitionen der Merkmale

Beschäftigte

Alle am Monatsende im Betrieb tätigen Personen einschließlich tätiger Inhaber und Mitinhaber, unbezahlt mithelfende Familienangehörige, soweit sie mindestens 55 Stunden monatlich im Betrieb tätig sind sowie alle Personen, die in einem arbeitsrechtlichen Verhältnis zum Betrieb stehen (z. B. Direktoren, Volontäre, Praktikanten und Auszubildende).

Geleistete Arbeitsstunden

Alle von Inhabern, Angestellten, Arbeitern und gewerblich Auszubildenden auf Baustellen, Bauhöfen und in Werkstätten tatsächlich geleisteten Arbeitsstunden. Nicht berücksichtigt werden Stunden, die bezahlt aber wegen z.B. Urlaub oder Krankheit nicht geleistet wurden. Im Büro geleistete Stunden fehlen ebenfalls.

Bruttoentgelte

Bei den Bruttoentgelten ist die Summe der **lohnsteuerpflichtigen Bruttobezüge** (Bar- und Sachbezüge) von den tätigen Personen im Baugewerbe angegeben. Diese Beträge verstehen sich ohne Arbeitgeberanteile zur Kranken-, Pflege-, Renten- und Arbeitslosenversicherung, ohne Beiträge zu den Sozialkassen des Baugewerbes, ohne Winterbau-Umlage, ohne Aufwendungen für die betriebliche Alters-, Invaliditäts- und Hinterbliebenenversorgung, ohne gezahltes Vorruhestandsgeld, ohne geleistete Zuschüsse der Bundesagentur für Arbeit (z. B. Kurzarbeitergeld, Winterausfallgeld ab der 101. witterungsbedingten Ausfallstunde, Leistungen nach dem Altersteilzeitgesetz). In den Entgelten sind auch die Bezüge von Gesellschaftern, Vorstandsmitgliedern und anderen leitenden Kräften enthalten, soweit sie steuerlich als Einkünfte aus nichtselbständiger Arbeit anzusehen sind.

Umsatz (ohne Umsatzsteuer)

Als Umsatz gelten die dem Finanzamt für die Umsatzsteuer zu meldenden steuerbaren Beträge für Bauleistungen im Bundesgebiet einschließlich Umsatz aus Subunternehmertätigkeit und Vergabe von Teilleistungen an Subunternehmer. Anzahlungen für Teilleistungen oder Vorauszahlungen vor Ausführung der entsprechenden Lieferungen oder Leistungen sind gemäß § 13 Umsatzsteuergesetz einbezogen. Der Gesamtumsatz enthält außer dem baugewerblichen Umsatz (Umsatz aus Bauleistungen) die Handels- und sonstigen Umsätze.

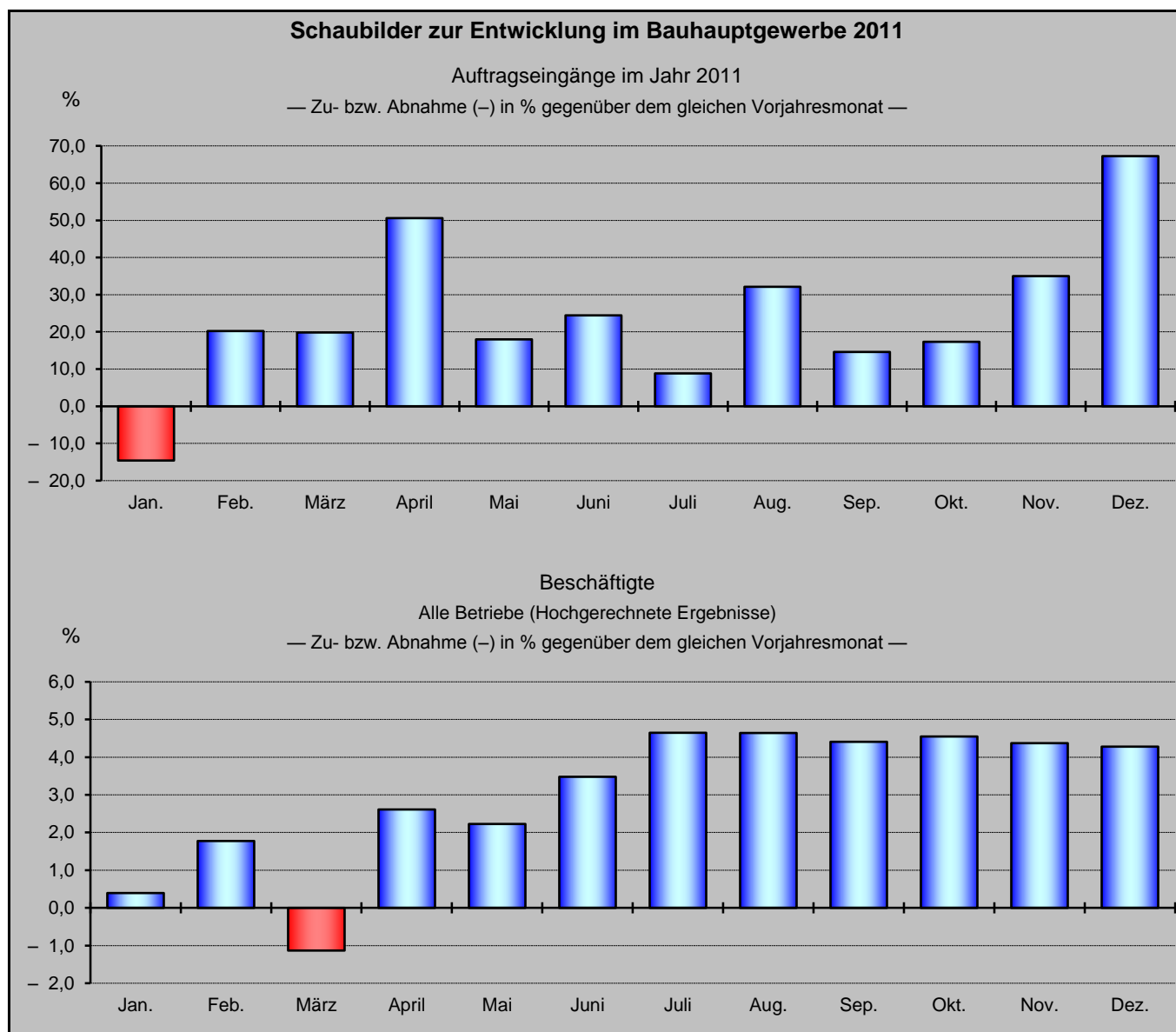
Auftragseingang

Wert (ohne Umsatzsteuer) aller im Monatsbericht vom Betrieb fest akzeptierten Inlandsaufträge für Bauleistungen. Um Doppelzahlungen zu vermeiden, wird der Auftragseingang nur von dem Betrieb gemeldet, der den Bauauftrag ausführen wird, d.h. an Nachunternehmer zu vergebende Teile von Bauaufträgen werden nicht in die Meldung einbezogen.

Das Bauhauptgewerbe in Hessen 2011

Das hessische Bauhauptgewerbe setzte seine Aufwärtsentwicklung 2011 fort. Bei den hochgerechneten Ergebnissen gab es wie schon im Vorjahr einen Anstieg von 3 % auf 49 000 Beschäftigte. Die Umsätze nahmen um 12 % auf über 6 Mrd. Euro zu. Kräftige Impulse zeigten sich im Wohnungsbau sowie dem gewerblichen und industriellen Bau. Die Wohnungsbauumsätze erhöhten sich um 18 % auf 2 Mrd. Euro, die des gewerblichen und industriellen Baus um 20 % auf 2,1 Mrd. Euro. Dagegen verzeichnete der öffentliche und Verkehrsbau einen leichten Rückgang von 1,4 % auf 1,9 Mrd. Euro.

Nach einer deutlichen Einbuße von 16 % im Vorjahr nahmen die wertmäßigen Auftragseingänge des hessischen Bauhauptgewerbes (nur Betriebe mit 20 oder mehr Beschäftigten) im Jahr 2011 um 24 % zu. Im Hochbau gab es ein Plus von 39 % und im Tiefbau von 13 %.



1. Entwicklung der Beschäftigten, der geleisteten Arbeitsstunden und des baugewerblichen Umsatzes 2000 bis 2011

Alle Betriebe (Hochgerechnete Ergebnisse)

Jahr Monat	Beschäftigte ¹⁾	Geleistete Arbeitsstunden	Baugewerblicher Umsatz	Be- schäftigte	Geleistete Arbeitsstunden	Baugewerb- licher Umsatz
	Anzahl	1000	1000 Euro	Zu- bzw. Abnahme (–) gegenüber dem gleichen Vorjahreszeitraum in %		
2000	62 133	72 403	6 369 301	– 3,2	– 2,5	– 2,0
2001	58 818	66 812	6 212 564	– 5,3	– 7,7	– 2,5
2002	55 537	61 286	5 811 686	– 5,6	– 8,3	– 6,5
2003	52 569	58 279	5 583 355	– 5,3	– 4,9	– 3,9
2004	49 748	54 103	5 260 778	– 5,4	– 7,2	– 5,8
2005	46 625	49 444	5 050 531	– 6,3	– 8,6	– 4,0
2006	46 230	49 042	5 342 646	– 0,8	– 0,8	5,8
2007	47 854	54 369	5 566 292	3,5	10,9	4,2
2008	47 652	53 513	5 714 224	– 0,4	– 1,6	2,7
2009	46 222	51 462	5 303 536	– 3,0	– 3,8	– 7,2
2010	47 590	53 123	5 410 928	3,0	3,2	2,0
2011	49 038	59 042	6 041 460	3,0	11,1	11,7
2010						
Januar	45 050	2 009	174 265	– 0,4	– 12,8	– 17,2
Februar	44 688	2 361	196 792	0,9	– 16,3	– 25,2
März	48 015	4 883	371 116	5,0	13,7	– 1,6
April	48 299	5 121	432 941	3,9	9,5	2,9
Mai	48 602	4 935	465 184	5,2	9,2	6,4
Juni	48 297	5 224	520 999	3,7	7,3	14,1
Juli	48 028	4 986	500 666	3,4	– 1,1	– 4,3
August	48 583	5 072	525 042	2,5	2,6	9,3
September	48 600	5 374	551 959	2,8	6,7	11,6
Oktober	48 305	5 178	552 172	3,0	3,3	– 11,2
November	47 880	5 163	559 228	3,3	12,9	4,9
Dezember	46 738	2 817	560 564	2,1	– 16,3	15,6
2011						
Januar	45 227	2 976	226 816	0,4	48,1	30,2
Februar	45 481	3 565	282 299	1,8	51,0	43,5
März	47 471	5 237	465 984	– 1,1	7,2	25,6
April	49 560	4 938	482 371	2,6	– 3,6	11,4
Mai	49 684	5 651	531 408	2,2	14,5	14,2
Juni	49 977	4 939	509 631	3,5	– 5,5	– 2,2
Juli	50 260	5 165	563 475	4,6	3,6	12,5
August	50 838	5 727	560 768	4,6	12,9	6,8
September	50 742	5 801	571 227	4,4	7,9	3,5
Oktober	50 502	5 483	561 703	4,5	5,9	1,7
November	49 973	5 719	642 652	4,4	10,8	14,9
Dezember	48 738	3 841	643 126	4,3	36,4	14,7

1) Jahresergebnisse, Monatsdurchschnitt.

2. Betriebe, Beschäftigte, Bruttoentgelte, geleistete Arbeitsstunden und Umsatz 2007 bis 2011

Alle Betriebe (Hochgerechnete Ergebnisse)

Art der Angabe	2007	2008	2009	2010	2011	Zu- bzw. Abnahme (–) in %			
						2008	2009	2010	2011
						gegenüber			
						2007	2008	2009	2010
Betriebe ¹⁾	5 748	5 775	5 387	5 640	5 681	0,5	– 6,7	4,7	0,7
Beschäftigte ²⁾	47 854	47 652	46 222	47 590	49 038	– 0,4	– 3,0	3,0	3,0
Bruttoentgelte (1000 Euro)	1 263 728	1 272 556	1 232 881	1 266 996	1 382 141	0,7	– 3,1	2,8	9,1
Geleistete Arbeitsstunden (1000 Stunden)	54 369	53 513	51 462	53 123	59 042	– 1,6	– 3,8	3,2	11,1
davon									
Wohnungsbau	22 971	21 778	20 312	22 408	25 638	– 5,2	– 6,7	10,3	14,4
gewerbl. und industr. Bau ⁵⁾	15 097	15 710	15 842	15 794	17 660	4,1	0,8	– 0,3	11,8
davon									
Hochbau	9 025	9 550	9 084	9 138	10 216	5,8	– 4,9	0,6	11,8
Tiefbau	6 072	6 160	6 758	6 656	7 444	1,4	9,7	– 1,5	11,8
öffentl. und Verkehrsbau davon	16 301	16 025	15 308	14 921	15 744	– 1,7	– 4,5	– 2,5	5,5
Hochbau	2 511	2 618	2 758	3 310	2 964	4,3	5,3	20,0	– 10,5
Straßenbau	7 296	6 926	6 620	6 320	7 032	– 5,1	– 4,4	– 4,5	11,3
sonstiger Tiefbau	6 494	6 481	5 930	5 291	5 748	– 0,2	– 8,5	– 10,8	8,6
Baugewerblicher Umsatz (1000 Euro)	5 566 292	5 714 224	5 303 536	5 410 928	6 041 460	2,7	– 7,2	2,0	11,7
davon									
Wohnungsbau	1 672 725	1 826 391	1 576 643	1 707 418	2 017 503	9,2	– 13,7	8,3	18,2
gewerbl. und industr. Bau ⁵⁾	2 060 230	1 957 655	1 913 341	1 750 213	2 098 342	– 5,0	– 2,3	– 8,5	19,9
davon									
Hochbau	1 411 905	1 291 474	1 173 662	987 942	1 215 096	– 8,5	– 9,1	– 15,8	23,0
Tiefbau	648 325	666 181	739 679	762 271	883 246	2,8	11,0	3,1	15,9
öffentl. und Verkehrsbau davon	1 833 337	1 930 178	1 813 552	1 953 297	1 925 615	5,3	– 6,0	7,7	– 1,4
Hochbau	353 861	425 685	312 173	469 324	358 560	20,3	– 26,7	50,3	– 23,6
Straßenbau	847 580	914 425	980 632	928 593	1 008 271	7,9	7,2	– 5,3	8,6
sonstiger Tiefbau	631 896	590 068	520 747	555 380	558 784	– 6,6	– 11,7	6,7	0,6
Sonstiger Umsatz	60 281	56 755	59 113	51 731	114 328	– 5,8	4,2	– 12,5	121,0
Gesamtumsatz	5 626 573	5 770 979	5 362 649	5 462 659	6 155 788	2,6	– 7,1	1,9	12,7

1) Stand Ende Juni. — 2) Monatsdurchschnitt.

3. Entwicklung der Beschäftigten, der geleisteten Arbeitsstunden und des baugewerblichen Umsatzes 2000 bis 2011

(Betriebe mit 20 oder mehr Beschäftigten)

Jahr Monat	Beschäftigte ¹⁾	Geleistete Arbeitsstunden	Baugewerblicher Umsatz	Be- schäftigte	Geleistete Arbeitsstunden	Baugewerb- licher Umsatz
	Anzahl	1000	1000 Euro	Zu- bzw. Abnahme (–) gegenüber dem gleichen Vorjahreszeitraum in %		
2000	35 786	41 705	4 384 161	– 5,5	– 5,9	– 4,0
2001	33 213	38 019	4 380 192	– 7,2	– 8,8	– 0,1
2002	30 621	33 993	4 068 268	– 7,8	– 10,6	– 7,1
2003	28 720	31 971	3 722 327	– 6,2	– 5,9	– 8,5
2004	26 376	29 168	3 525 447	– 8,2	– 8,8	– 5,3
2005	23 789	26 405	3 273 356	– 9,8	– 9,5	– 7,2
2006	23 126	26 603	3 471 545	– 2,8	0,7	6,1
2007	23 277	27 306	3 782 644	0,7	2,6	9,0
2008	23 721	27 758	3 729 672	1,9	1,7	– 1,4
2009	23 064	26 503	3 439 029	– 2,8	– 4,5	– 7,8
2010	23 359	25 921	3 450 471	1,3	– 2,2	0,3
2011	24 557	28 486	3 813 001	5,1	9,9	10,5
2010						
Januar	22 873	1 021	110 691	0,4	– 10,8	– 14,1
Februar	22 689	1 178	127 841	1,6	– 17,2	– 23,3
März	22 997	2 293	229 459	1,7	6,0	– 3,4
April	23 133	2 442	271 804	0,7	2,4	0,7
Mai	23 278	2 307	285 140	1,9	0,7	1,2
Juni	23 162	2 519	330 060	1,2	4,1	14,9
Juli	23 003	2 443	312 733	0,1	– 5,5	– 7,1
August	23 269	2 441	335 503	– 0,7	– 8,0	8,5
September	23 277	2 600	347 909	– 0,4	– 1,0	7,9
Oktober	24 546	2 670	359 316	3,1	0,4	– 16,3
November	24 330	2 656	368 174	3,4	9,2	5,1
Dezember	23 750	1 351	371 841	2,2	– 21,7	16,6
2011						
Januar	22 982	1 433	139 401	0,5	40,4	25,9
Februar	23 111	1 775	182 430	1,9	50,7	42,7
März	23 321	2 497	294 359	1,4	8,9	28,3
April	24 347	2 363	302 169	5,2	– 3,2	11,2
Mai	24 408	2 707	343 160	4,9	17,3	20,3
Juni	24 601	2 331	322 149	6,2	– 7,5	– 2,4
Juli	24 691	2 485	352 248	7,3	1,7	12,6
August	24 975	2 737	358 696	7,3	12,1	6,9
September	24 928	2 730	360 168	7,1	5,0	3,5
Oktober	26 170	2 714	359 742	6,6	1,6	0,1
November	25 896	2 856	404 250	6,4	7,5	9,8
Dezember	25 256	1 858	394 229	6,3	37,5	6,0

1) Jahresergebnisse, Monatsdurchschnitt.

4. Betriebe, Beschäftigte, Bruttoentgelte, geleistete Arbeitsstunden und Umsatz 2007 bis 2011

(Betriebe mit 20 oder mehr Beschäftigten)

Art der Angabe	2007	2008	2009	2010	2011	Zu- bzw. Abnahme (–) in %			
						2008	2009	2010	2011
						gegenüber			
						2007	2008	2009	2010
Betriebe ¹⁾	436	443	424	428	451	1,5	– 4,3	1,0	5,3
Beschäftigte ¹⁾	23 277	23 721	23 064	23 359	24 557	1,9	– 2,8	1,3	5,1
Bruttoentgelte (1000 Euro)	764 568	778 408	752 100	755 738	834 967	1,8	– 3,4	0,5	10,5
Geleistete Arbeitsstunden (1000 Stunden)	27 306	27 758	26 503	25 921	28 486	1,7	– 4,5	– 2,2	9,9
davon									
Wohnungsbau	4 357	4 403	4 009	4 100	5 079	1,1	– 8,9	2,3	23,9
gewerbl. und industr. Bau ⁵⁾	10 333	10 920	10 826	10 598	11 750	5,7	– 0,9	– 2,1	10,9
davon									
Hochbau	5 606	6 147	5 971	5 723	6 337	9,7	– 2,9	– 4,2	10,7
Tiefbau	4 727	4 773	4 855	4 875	5 413	1,0	1,7	0,4	11,0
öffentl. und Verkehrsbau	12 616	12 435	11 668	11 223	11 657	– 1,4	– 6,2	– 3,8	3,9
davon									
Hochbau	1 406	1 501	1 419	1 817	1 646	6,8	– 5,5	28,0	– 9,4
Straßenbau	6 079	5 883	5 590	5 354	5 911	– 3,2	– 5,0	– 4,2	10,4
sonstiger Tiefbau	5 131	5 051	4 659	4 052	4 100	– 1,6	– 7,8	– 13,0	1,2
Baugewerblicher Umsatz (1000 Euro)	3 782 644	3 729 672	3 439 029	3 450 471	3 813 001	– 1,4	– 7,8	0,3	10,5
davon									
Wohnungsbau	443 221	475 872	404 760	452 098	537 108	7,4	– 14,9	11,7	18,8
gewerbl. und industr. Bau ⁵⁾	1 774 214	1 613 239	1 480 376	1 346 549	1 652 644	– 9,1	– 8,2	– 9,0	22,7
davon									
Hochbau	1 210 835	1 043 136	902 166	710 218	899 335	– 13,8	– 13,5	– 21,3	26,6
Tiefbau	563 379	570 103	578 210	636 331	753 309	1,2	1,4	10,1	18,4
öffentl. und Verkehrsbau	1 565 209	1 640 561	1 553 893	1 651 824	1 623 249	4,8	– 5,3	6,3	– 1,7
davon									
Hochbau	275 655	319 483	221 658	341 272	267 564	15,9	– 30,6	54,0	– 21,6
Straßenbau	768 169	832 641	898 291	855 186	919 292	8,4	7,9	– 4,8	7,5
sonst. Tiefbau	521 385	488 437	433 944	455 366	436 393	– 6,3	– 11,2	4,9	– 4,2
Sonstiger Umsatz	38 301	37 868	36 945	35 913	95 912	– 1,1	– 2,4	– 2,8	167,1
Gesamtumsatz	3 820 945	3 767 540	3 475 974	3 486 384	3 908 913	– 1,4	– 7,7	0,3	12,1

1) Monatsdurchschnitt.

5. Betriebe, Beschäftigte, geleistete Arbeitsstunden, Bruttoentgelte, Umsatz sowie Auftragseingang nach Beschäftigtengrößenklassen im Jahr 2011

(Betriebe mit 20 oder mehr Beschäftigten)

Beschäftigten- größenklasse	Betriebe ¹⁾	Beschäftigte im Baugewerbe ¹⁾	Geleistete Arbeits- stunden	Brutto- entgelte	Gesamt- umsatz	darunter baugewerb- licher Umsatz	Auftrags- eingang
			1000	1000 Euro			
Bau von Gebäuden (41.2)							
1 bis 19	21	292	356	7 538	25 149	25 093	27 553
20 bis 49	96	2 879	3 240	79 969	431 765	429 627	431 883
50 bis 99	23	1 533	1 859	38 326	146 109	143 370	129 294
100 bis 199	12	1 452	1 696	46 378	245 304	245 304	419 229
200 bis 499	6	1 748	1 446	73 109	307 597	307 597	231 634
500 und mehr	—	—	—	—	—	—	—
Insgesamt	157	7 905	8 597	245 320	1 155 924	1 150 991	1 239 593
Tiefbau (42.1, 42.2, 42.9)							
1 bis 19	10
20 bis 49	84	2 656	3 283	84 397	336 527	331 609	295 310
50 bis 99	43	2 962	4 016	104 874	446 668	433 380	370 917
100 bis 199	23	2 945	3 716	106 425	454 889	436 334	443 213
200 bis 499	10
500 und mehr	1
Insgesamt	169	12 111	14 013	448 544	2 124 775	2 037 778	1 811 781
Abbrucharbeiten und vorbereitende Baustellenarbeiten (43.1)							
1 bis 19	2
20 bis 49	14	421	637	11 793	52 189	52 178	44 315
50 bis 99	1
100 bis 199	1
200 bis 499	—	—	—	—	—	—	—
500 und mehr	—	—	—	—	—	—	—
Insgesamt	18	660	982	18 458	79 656	79 271	75 779
Sonstige spezialisierte Bautätigkeiten (43.9)							
1 bis 19	19	284	403	8 453	38 364	37 875	35 452
20 bis 49	72	2 105	2 740	64 836	266 767	264 109	239 450
50 bis 99	10
100 bis 199	6
200 bis 499	—	—	—	—	—	—	—
500 und mehr	—	—	—	—	—	—	—
Insgesamt	107	3 882	4 893	122 645	548 559	544 962	449 235
Bauhauptgewerbe insgesamt							
1 bis 19	51	735	974	20 973	83 231	81 997	73 795
20 bis 49	266	8 061	9 900	240 995	1 087 247	1 077 523	1 010 957
50 bis 99	76	5 197	6 657	166 290	709 834	693 367	586 266
100 bis 199	42	5 399	6 689	185 110	852 153	833 213	980 298
200 bis 499	15
500 und mehr	1
Insgesamt	451	24 557	28 485	834 966	3 908 914	3 813 003	3 576 388

1) Durchschnitt im Berichtszeitraum.

6. Auftragseingänge nach Bauart/Auftraggeber (in 1000 Euro) 2005 bis 2011
(Betriebe mit 20 oder mehr Beschäftigten)

Jahr		Insgesamt	davon							
			Hochbau				Tiefbau			
			Insgesamt	Wohnungs- bau	Gewerbl. u. industr. Bau	Öffentl. u. Ver- kehrsbau	Insgesamt	Straßen- bau	Gewerbl. u. industr. Bau	Öffentl. u. Ver- kehrsbau
2005	a)	3 039 331	1 288 356	403 197	748 117	137 042	1 750 975	758 162	382 300	610 513
2006	a)	3 096 109	1 343 534	441 524	691 114	210 896	1 752 575	819 007	490 401	443 167
2007	a)	3 294 670	1 407 991	394 344	759 665	253 982	1 886 679	777 471	616 876	492 332
2008	a)	3 457 002	1 471 167	408 692	822 889	239 586	1 985 835	883 682	617 168	484 985
2009	a)	3 433 268	1 324 660	411 417	640 663	272 580	2 108 608	1 098 984	566 185	443 439
2010	a)	2 879 647	1 237 638	368 880	597 044	271 714	1 642 009	771 202	503 887	366 920
2011	a)	3 576 390	1 717 701	559 529	950 706	207 466	1 858 689	774 795	721 928	361 966
2006	b)	1,9	4,3	9,5	– 7,6	53,9	0,1	8,0	28,3	– 27,4
2007	b)	6,4	4,8	– 10,7	9,9	20,4	7,7	– 5,1	25,8	11,1
2008	b)	4,9	4,5	3,6	8,3	– 5,7	5,3	13,7	0,0	– 1,5
2009	b)	– 0,7	– 10,0	0,7	– 22,1	13,8	6,2	24,4	– 8,3	– 8,6
2010	b)	– 16,1	– 6,6	– 10,3	– 6,8	– 0,3	– 22,1	– 29,8	– 11,0	– 17,3
2011	b)	24,2	38,8	51,7	59,2	– 23,6	13,2	0,5	43,3	– 1,4
2011										
Januar	a)	171 331	88 888	30 647	39 264	18 977	82 443	36 938	29 903	15 602
	b)	– 14,6	– 13,4	124,9	– 49,9	79,1	– 15,9	– 40,6	46,1	2,0
Februar	a)	253 232	147 735	26 365	110 122	11 248	105 497	41 934	40 451	23 112
	b)	20,2	89,2	69,7	175,3	– 50,1	– 20,4	– 24,7	5,6	– 40,0
März	a)	314 516	130 856	39 889	68 028	22 939	183 660	70 149	78 623	34 888
	b)	19,8	– 4,2	– 12,8	12,5	– 24,5	46,0	22,8	96,7	21,3
April	a)	298 962	112 429	50 107	48 205	14 117	186 533	103 607	54 450	28 476
	b)	50,6	47,8	84,5	52,1	– 18,1	52,4	81,7	25,2	30,0
Mai	a)	320 621	159 556	60 575	77 792	21 189	161 065	66 792	55 229	39 044
	b)	18,0	53,3	95,3	62,5	– 15,9	– 3,9	– 17,4	62,0	– 25,9
Juni	a)	395 048	237 134	44 935	163 973	28 226	157 914	71 675	56 221	30 018
	b)	24,4	56,2	9,2	109,8	– 13,2	– 4,7	– 12,0	12,1	– 11,8
Juli	a)	277 582	121 662	43 366	62 065	16 231	155 920	68 836	49 633	37 451
	b)	8,8	15,7	29,7	55,5	– 48,9	4,0	– 9,2	29,0	5,0
August	a)	337 036	117 644	45 676	60 918	11 050	219 392	97 539	88 227	33 626
	b)	32,1	7,1	33,1	7,5	– 41,6	51,1	33,9	115,3	7,2
September	a)	306 354	153 031	57 706	77 493	17 832	153 323	70 648	49 500	33 175
	b)	14,6	41,7	56,8	70,6	– 30,9	– 3,7	7,5	– 21,4	8,5
Oktober	a)	252 232	131 946	51 250	64 501	16 195	120 286	35 701	61 144	23 441
	b)	17,3	46,8	46,6	51,6	31,1	– 3,9	– 29,0	37,5	– 22,8
November	a)	262 696	126 320	51 000	59 600	15 720	136 376	61 778	51 776	22 822
	b)	35,0	57,8	93,9	57,4	– 1,2	19,1	16,1	32,3	2,9
Dezember	a)	386 780	190 500	58 013	118 745	13 742	196 280	49 198	106 771	40 311
	b)	67,3	99,8	101,0	212,4	– 51,7	44,5	– 16,6	108,0	57,5

a) Absoluter Wert. — b) Veränderung gegenüber dem Vorjahr.

7. Betriebe, Beschäftigte, Bruttoentgelte sowie geleistete Arbeitsstunden im Jahr 2011 nach Verwaltungsbezirken

(Betriebe mit 20 oder mehr Beschäftigten)

Kreisfreie Stadt (St.) Landkreis	Be- trie- be ¹⁾	Be- schäf- tigte im Bauge- werbe ¹⁾	Brutto- entgelte	Geleistete Arbeitsstunden								
				Woh- nungs- bau	Gewerblicher und industrieller Bau		Öffentlicher und Verkehrsbau			Ins- gesamt	davon	
					Hoch- bau ²⁾	Tief- bau	Hoch- bau	Straßen- bau	Tief- bau		Hoch- bau	Tief- bau
	Anzahl		1000 Euro									
Darmstadt, Wissenschaftsst.	7	1 022	54 167	8	151	116	1	159	0	435	160	275
Frankfurt am Main, St.	40	3 031	125 671	709	556	739	90	294	176	2 564	1 355	1 209
Offenbach am Main, St.	9	274	7 120	94	164	23	1	—	17	299	259	40
Wiesbaden, Landeshauptst.	17	592	18 501	198	279	35	63	69	158	802	540	262
Bergstraße	21	631	18 296	353	100	104	16	88	101	762	469	293
Darmstadt - Dieburg	18	909	25 687	25	427	335	16	89	308	1 200	468	732
Groß - Gerau	18	1 042	29 591	208	801	127	122	308	7	1 573	1 131	442
Hochtaunuskreis	12	467	15 230	251	98	86	109	62	—	606	458	148
Main - Kinzig - Kreis	38	1 789	57 173	551	589	285	89	605	154	2 273	1 229	1 044
Main - Taunus - Kreis	9	445	14 115	230	227	61	0	13	12	543	457	86
Odenwaldkreis	5	213	6 501	70	20	22	63	19	47	241	153	88
Offenbach	18	875	30 946	196	191	343	18	305	60	1 113	405	708
Rheingau - Taunus - Kreis	11	404	9 600	334	45	4	64	10	100	557	443	114
Wetteraukreis	21	987	32 789	351	267	136	63	76	137	1 030	681	349
Reg. - Bez. D a r m s t a d t	244	12 680	445 387	3 578	3 915	2 416	715	2 097	1 277	13 998	8 208	5 790
Gießen	13	566	18 933	142	136	107	49	178	69	681	327	354
Lahn - Dill - Kreis	20	964	30 777	130	130	331	66	250	317	1 224	326	898
Limburg - Weilburg	19	1 454	47 311	293	128	319	31	1 072	296	2 139	452	1 687
Marburg - Biedenkopf	16	819	25 724	63	359	258	62	146	169	1 057	484	573
Vogelsbergkreis	13	444	13 421	119	97	60	62	26	150	514	278	236
Reg. - Bez. G i e ß e n	80	4 246	136 166	747	850	1 075	270	1 672	1 001	5 615	1 867	3 748
Kassel, documenta-St.	28	1 226	38 788	95	271	400	132	136	378	1 412	498	914
Fulda	30	1 778	55 304	265	547	400	199	273	294	1 978	1 011	967
Hersfeld - Rotenburg	17	1 959	73 630	86	330	371	72	1 020	320	2 199	488	1 711
Kassel	11	300	9 994	87	31	113	1	2	139	373	119	254
Schwalm - Eder - Kreis	13	544	16 671	121	37	264	25	141	142	730	183	547
Waldeck - Frankenberg	14	965	31 024	56	153	19	100	515	258	1 101	309	792
Werra - Meißner - Kreis	14	858	28 003	44	202	355	120	53	282	1 056	366	690
Reg. - Bez. K a s s e l	126	7 630	253 414	754	1 571	1 922	649	2 140	1 813	8 849	2 974	5 875
Land H e s s e n	451	24 557	834 967	5 079	6 336	5 413	1 634	5 909	4 091	28 462	13 049	15 413

1) Durchschnitt im Berichtszeitraum. — 2) Einschl. landwirtschaftlicher Bau.

8. Baugewerblicher Umsatz (1000 Euro) nach Verwaltungsbezirken im Jahr 2011
(Betriebe mit 20 oder mehr Beschäftigten)

Kreisfreie Stadt (St.) Landkreis	Wohnungs- bau	Gewerblicher und industrieller Bau		Öffentlicher und Verkehrsbau			ins- gesamt	davon	
		Hochbau ¹⁾	Tiefbau	Hochbau	Straßen- bau	Tiefbau		Hochbau	Tiefbau
Darmstadt, Wissenschaftsst.	9 343	54 881	59 891	1 000	40 882	817	166 814	65 224	101 590
Frankfurt am Main, St.	95 557	221 233	216 112	63 268	69 103	22 091	687 364	380 058	307 306
Offenbach am Main, St.	10 297	14 301	2 823	429	—	310	28 160	25 027	3 133
Wiesbaden, Landeshauptst.	24 325	27 420	3 544	8 439	6 562	13 006	83 296	60 184	23 112
Bergstraße	25 945	13 257	5 683	2 267	5 654	6 374	59 180	41 469	17 711
Darmstadt-Dieburg	2 598	19 364	37 101	1 463	6 260	35 442	102 228	23 425	78 803
Groß-Gerau	20 358	30 335	12 525	9 175	42 865	864	116 122	59 868	56 254
Hochtaunuskreis	24 835	12 512	9 387	22314	2 695	—	71 743	59 661	12 082
Main-Kinzig-Kreis	84 308	42 901	21 678	10 505	69 113	12 335	240 840	137 714	103 126
Main-Taunus-Kreis	33 386	38 306	3 084	262	512	587	76 137	71 954	4 183
Odenwaldkreis	6 345	3 058	1 004	5 852	1 617	4 822	22 698	15 255	7 443
Offenbach	17 563	46 340	28 717	2 496	35 590	5 310	136 016	66 399	69 617
Rheingau-Taunus-Kreis	15 858	5 385	147	4 418	1 114	26 567	53 489	25 661	27 828
Wetteraukreis	40 715	98 251	21 340	29 832	8 047	18 981	217 166	168 798	48 368
Reg.-Bez. Darmstadt	411 433	627 544	423 036	161 720	290 014	147 506	2 061 253	1 200 697	860 556
Gießen	14 792	30 840	11 543	11 344	16 088	5 382	89 989	56 976	33 013
Lahn-Dill-Kreis	11 529	16 061	38 187	5 276	28 214	39 400	138 667	32 866	105 801
Limburg-Weilburg	11 972	6 604	35 968	2 864	127 153	32 933	217 494	21 440	196 054
Marburg-Biedenkopf	4 982	32 312	24 996	6 708	20 259	10 448	99 705	44 002	55 703
Vogelsbergkreis	13 459	13 108	5 576	12 128	2 698	12 089	59 058	38 695	20 363
Reg.-Bez. Gießen	56 734	98 925	116 270	38 320	194 412	100 252	604 913	193 979	410 934
Kassel, documenta-St.	5 617	25 875	47 381	13 974	10 914	52 586	156 347	45 466	110 881
Fulda	22 468	60 040	36 754	25 076	24 944	26 166	195 448	107 584	87 864
Hersfeld-Rotenburg	7 741	37 930	77 345	5 816	324 620	33 098	486 550	51 487	435 063
Kassel	11 079	3 312	10 241	139	432	9 535	34 738	14 530	20 208
Schwalm-Eder-Kreis	15 572	3 450	11 192	2 048	10 163	14 221	56 646	21 070	35 576
Waldeck-Frankenberg	3 511	14 300	945	8 239	58 133	19 187	104 315	26 050	78 265
Werra-Meißner-Kreis	2 950	27 957	30 146	12 227	5 663	33 851	112 794	43 134	69 660
Reg.-Bez. Kassel	68 938	172 864	214 004	67 519	434 869	188 644	1 146 838	309 321	837 517
Land Hessen	537 105	899 333	753 310	267 559	919 295	436 402	3 813 004	1 703 997	2 109 007

1) Einschl. landwirtschaftlicher Bau.