



Statistische Berichte



Kennziffer: E II 1 – j/10

Februar 2011

Das Bauhauptgewerbe in Hessen 2010

Hessisches Statistisches Landesamt, Wiesbaden

Dienstgebäude: Rheinstraße 35/37, 65185 Wiesbaden

Briefadresse: 65175 Wiesbaden

Ihre Ansprechpartner für Fragen und Anregungen zu diesem Bericht

Herr Kammerer	0611 3802-448
Herr Herrmann	0611 3802-426
Herr Grundmanns	0611 3802-432
E-Mail	baugewerbe@statistik-hessen.de
Telefax	0611 3802-491
Internet	http://www.statistik-hessen.de

Copyright

© Hessisches Statistisches Landesamt, Wiesbaden, 2011

Auszugsweise Vervielfältigung und Verbreitung mit Quellenangabe gestattet.

Allgemeine Geschäftsbedingungen

Die Allgemeinen Geschäftsbedingungen sind unter

<http://www.statistik-hessen.de/publikationen/geschaeftsbedingungen/index.html>
abrufbar.

Zeichenerklärungen

- = genau Null (nichts vorhanden) bzw. keine Veränderung eingetreten
- 0 = Zahlenwert ungleich Null, Betrag jedoch kleiner als die Hälfte von 1 in der letzten besetzten Stelle
- . = Zahlenwert unbekannt oder geheim zu halten
- ... = Zahlenwert lag bei Redaktionsschluss noch nicht vor
- () = Aussagewert eingeschränkt, da der Zahlenwert statistisch unsicher ist
- / = keine Angabe, da Zahlenwert nicht sicher genug
- x = Tabellenfeld gesperrt, weil Aussage nicht sinnvoll
(oder bei Veränderungsraten ist die Ausgangszahl kleiner als 100)
- D = Durchschnitt
- s = geschätzte Zahl
- p = vorläufige Zahl
- r = berichtigte Zahl

Aus Gründen der Übersichtlichkeit sind nur negative Veränderungsraten und Salden mit einem Vorzeichen versehen. Positive Veränderungsraten und Salden sind ohne Vorzeichen. Im Allgemeinen ist ohne Rücksicht auf die Endsumme auf- bzw. abgerundet worden. Das Ergebnis der Summierung der Einzelzahlen kann deshalb geringfügig von der Endsumme abweichen.

Inhaltsübersicht

	Seite
Vorbemerkungen	2
Schaubilder zur Entwicklung im Bauhauptgewerbe 2010	3
Tabellenteil	
Alle Betriebe (Hochgerechnete Ergebnisse)	
1. Entwicklung der Beschäftigten, der geleisteten Arbeitsstunden und des baugewerblichen Umsatzes 1999 bis 2010	4
2. Betriebe, Beschäftigte, Bruttoentgelte, geleistete Arbeitsstunden und Umsatz 2006 bis 2010	5
Betriebe mit 20 oder mehr Beschäftigten	
3. Entwicklung der Beschäftigten, der geleisteten Arbeitsstunden und des baugewerblichen Umsatzes 1999 bis 2010	6
4. Betriebe, Beschäftigte, Bruttoentgelte, geleistete Arbeitsstunden und Umsatz 2006 bis 2010	7
5. Betriebe, Beschäftigte, geleistete Arbeitsstunden, Bruttoentgelte, Umsatz sowie Auftragseingang nach Beschäftigtengrößenklassen	8
6. Auftragseingänge nach Bauart/Auftraggeber (in 1000 Euro) 2004 bis 2010	9
7. Betriebe, Beschäftigte, Bruttoentgelte sowie geleistete Arbeitsstunden nach Verwaltungsbezirken	10
8. Baugewerblicher Umsatz (1000 Euro) nach Verwaltungsbezirken	11

Bergbau und Gewinnung von Steinen und Erden	Produzierendes Gewerbe
Verarbeitendes Gewerbe (Industrie)	
Energie- und Wasserversorgung	
Baugewerbe ♦ Bauhauptgewerbe ♦ Ausbaugewerbe	

Vorbemerkungen

Ab Berichtsmonat Januar 2009 gilt die neue Klassifikation der Wirtschaftszweige, Ausgabe 2008 (WZ 2008), die von der europaweit gültigen NACE Rev. 2 abgeleitet ist. Die Ergebnisse ab 2009 sind aber mit den bisherigen voll vergleichbar.

Das Bauhauptgewerbe, dessen Entwicklung in diesem Statistischen Bericht dargestellt wird, bildet zusammen mit dem Ausbaugewerbe das Baugewerbe. Baugewerbe, Verarbeitendes Gewerbe, Bergbau und Gewinnung von Steinen und Erden sowie die Energie- und Wasserversorgung ergeben zusammen das Produzierende Gewerbe.

Das Bauhauptgewerbe umfasst die Gruppen 41.2 **Bau von Gebäuden**, 42.1 **Bau von Straßen und Bahnverkehrsstrecken**, 42.2 **Leitungstiefbau und Kläranlagenbau**, 42.9 **Sonstiger Tiefbau**, 43.1 **Abbrucharbeiten und vorbereitende Baustellenarbeiten**, 43.9 **Sonstige spezialisierte Bautätigkeiten**. Außer der Errichtung von Hochbauten im Rohbau und der Ausführung von Tiefbauarbeiten, etc. rechnen auch Renovierung und Instandsetzung zum Bauhauptgewerbe.

Berichtskreis

Im folgenden werden die Ergebnisse des Monatsberichts für Betriebe des Bauhauptgewerbes dargestellt. Diesem Berichtskreis gehören die Betriebe des Bauhauptgewerbes von Unternehmen des Produzierenden Gewerbes mit 20 oder mehr Beschäftigten sowie solche Betriebe des Bauhauptgewerbes mit 20 oder mehr Beschäftigten von Unternehmen außerhalb des Produzierenden Gewerbes und alle Arbeitsgemeinschaften an.

Neben der monatlichen Bauberichterstattung, wird jährlich zum 30. Juni eine Ergänzungserhebung durchgeführt. In dieser Erhebung werden auch Angaben von Unternehmen mit 1-19 Beschäftigten erfasst. Das Hochrechnungs- bzw. Aufschätzverfahren geht im Prinzip von der in der Ergänzungserhebung des Vorjahres ermittelten Proportion zwischen Betrieben mit 1-19 Beschäftigten einerseits und Betrieben mit 20 Beschäftigten und mehr andererseits aus und erstellt deren weitere proportionale Entwicklung im Verlauf des Jahres.

Definitionen der Merkmale

Beschäftigte

Alle am Monatsende im Betrieb tätigen Personen einschließlich tätiger Inhaber und Mitinhaber, unbezahlt mithelfende Familienangehörige, soweit sie mindestens 55 Stunden monatlich im Betrieb tätig sind sowie alle Personen, die in einem arbeitsrechtlichen Verhältnis zum Betrieb stehen (z. B. Direktoren, Volontäre, Praktikanten und Auszubildende).

Geleistete Arbeitsstunden

Alle von Inhabern, Angestellten, Arbeitern und gewerblich Auszubildenden auf Baustellen, Bauhöfen und in Werkstätten tatsächlich geleisteten Arbeitsstunden. Nicht berücksichtigt werden Stunden, die bezahlt aber wegen z.B. Urlaub oder Krankheit nicht geleistet wurden. Im Büro geleistete Stunden fehlen ebenfalls.

Bruttoentgelte

Bei den Bruttoentgelten ist die Summe der **lohnsteuerpflichtigen Bruttobezüge** (Bar- und Sachbezüge) von den tätigen Personen im Baugewerbe angegeben. Diese Beträge verstehen sich ohne Arbeitgeberanteile zur Kranken-, Pflege-, Renten- und Arbeitslosenversicherung, ohne Beiträge zu den Sozialkassen des Baugewerbes, ohne Winterbau-Umlage, ohne Aufwendungen für die betriebliche Alters-, Invaliditäts- und Hinterbliebenenversorgung, ohne gezahltes Vorruhestandsgeld, ohne geleistete Zuschüsse der Bundesagentur für Arbeit (z. B. Kurzarbeitergeld, Winterausfallgeld ab der 101. witterungsbedingten Ausfallstunde, Leistungen nach dem Altersteilzeitgesetz). In den Entgelten sind auch die Bezüge von Gesellschaftern, Vorstandsmitgliedern und anderen leitenden Kräften enthalten, soweit sie steuerlich als Einkünfte aus nichtselbständiger Arbeit anzusehen sind.

Umsatz (ohne Umsatzsteuer)

Als Umsatz gelten die dem Finanzamt für die Umsatzsteuer zu meldenden steuerbaren Beträge für Bauleistungen im Bundesgebiet einschließlich Umsatz aus Subunternehmertätigkeit und Vergabe von Teilleistungen an Subunternehmer. Anzahlungen für Teilleistungen oder Vorauszahlungen vor Ausführung der entsprechenden Lieferungen oder Leistungen sind gemäß § 13 Umsatzsteuergesetz einbezogen. Der Gesamtumsatz enthält außer dem baugewerblichen Umsatz (Umsatz aus Bauleistungen) die Handels- und sonstigen Umsätze.

Auftragseingang

Wert (ohne Umsatzsteuer) aller im Berichtsmonat vom Betrieb fest akzeptierten Inlandsaufträge für Bauleistungen. Um Doppelzahlungen zu vermeiden, wird der Auftragseingang nur von dem Betrieb gemeldet, der den Bauauftrag ausführen wird, d.h. an Nachunternehmer zu vergebende Teile von Bauaufträgen werden nicht in die Meldung einbezogen.

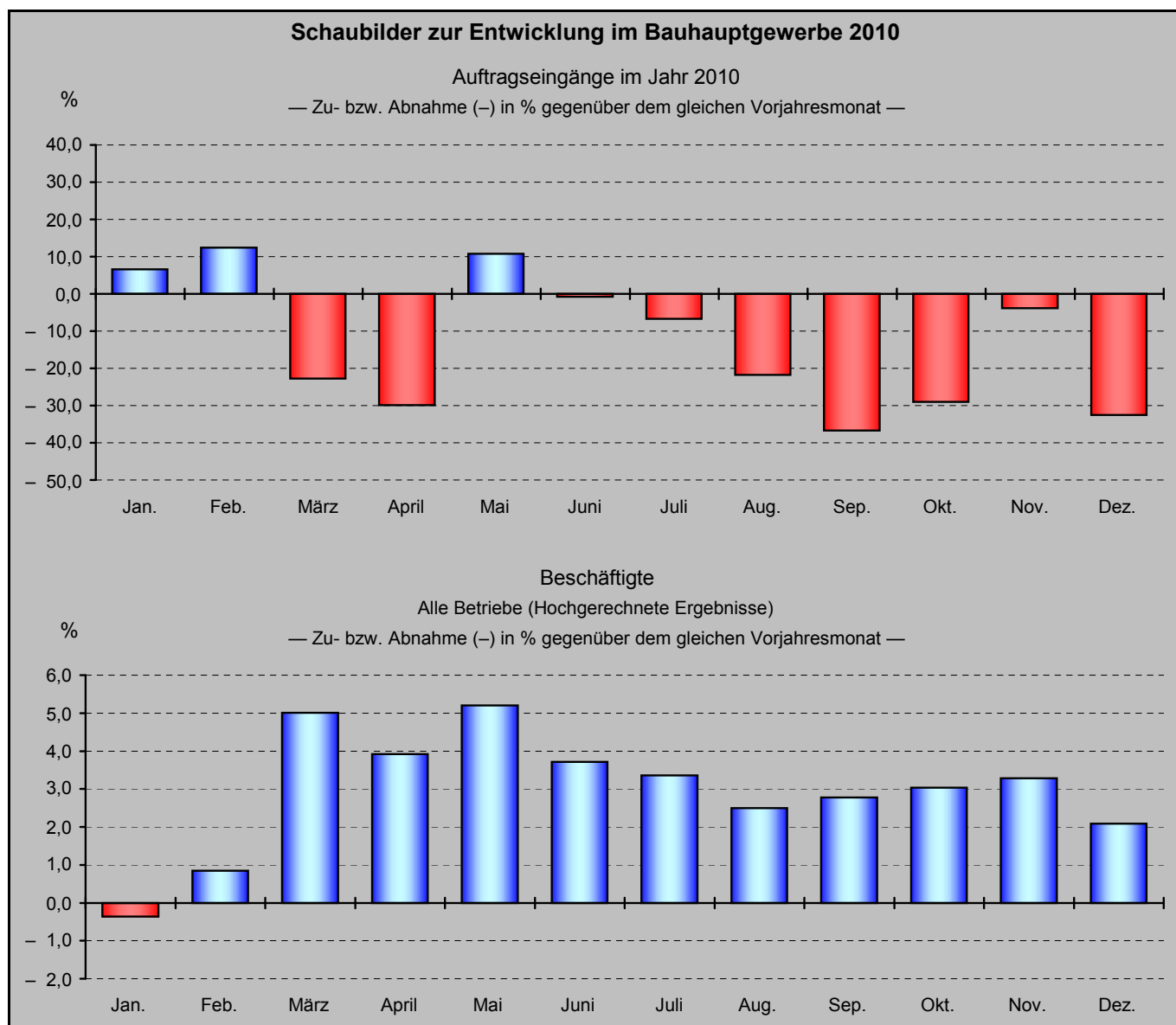
Das Bauhauptgewerbe in Hessen 2010

Nach einem schwachen Jahr 2009 mit rückläufiger Beschäftigung und einem deutlichen Umsatzrückgang, konnte das hessische Bauhauptgewerbe 2010 bei gestiegenen Umsätzen seine Beschäftigung wieder ausweiten.

Im gesamten Jahr 2010 nahmen die baugewerblichen Umsätze um 2 % auf 5,4 Mrd. Euro zu, womit die Einbußen des Vorjahres aber nicht wettgemacht wurden. Der Wohnungsbau verzeichnete einen Umsatzanstieg von 8,3 % auf 1,7 Mrd. Euro. Beim öffentlichen und Verkehrsbau gab es ein Plus von 7,7 % auf 2 Mrd. Euro. Der gewerbliche und industrielle Bau musste dagegen ein Minus von 8,5 % auf 1,8 Mrd. Euro hinnehmen.

Nach zwei Jahren mit rückläufiger Beschäftigung konnte das hessische Bauhauptgewerbe 2010 wieder eine Zunahme von 3 % auf 47 600 Beschäftigte melden.

Der Frühindikator Auftragseingang weist allerdings für 2010 einen Rückgang von 16 % aus. Die Hochbauaufträge nahmen um 6,6 %, die des Tiefbaus um 22 % ab.



1. Entwicklung der Beschäftigten, der geleisteten Arbeitsstunden und des baugewerblichen Umsatzes 1999 bis 2010

Alle Betriebe (Hochgerechnete Ergebnisse)

Jahr Monat	Beschäftigte ¹⁾	Geleistete Arbeitsstunden	Baugewerblicher Umsatz	Be- schäftigte	Geleistete Arbeitsstunden	Baugewerb- licher Umsatz
	Anzahl	1000	1000 Euro	Zu- bzw. Abnahme (–) gegenüber dem gleichen Vorjahreszeitraum in %		
1999	64 173	74 222	6 498 043	– 2,4	0,6	5,6
2000	62 133	72 403	6 369 301	– 3,2	– 2,5	– 2,0
2001	58 818	66 812	6 212 564	– 5,3	– 7,7	– 2,5
2002	55 537	61 286	5 811 686	– 5,6	– 8,3	– 6,5
2003	52 569	58 279	5 583 355	– 5,3	– 4,9	– 3,9
2004	49 748	54 103	5 260 778	– 5,4	– 7,2	– 5,8
2005	46 625	49 444	5 050 531	– 6,3	– 8,6	– 4,0
2006	46 230	49 042	5 342 646	– 0,8	– 0,8	5,8
2007	47 854	54 369	5 566 292	3,5	10,9	4,2
2008	47 652	53 513	5 714 224	– 0,4	– 1,6	2,7
2009	46 222	51 462	5 303 536	– 3,0	– 3,8	– 7,2
2010	47 590	53 123	5 410 928	3,0	3,2	2,0
2009						
Januar	45 212	2 304	210 541	– 5,2	– 34,2	– 28,5
Februar	44 311	2 820	263 022	– 6,6	– 27,8	– 27,2
März	45 727	4 294	377 276	– 4,6	10,7	0,1
April	46 476	4 676	420 719	– 3,6	– 6,3	– 8,6
Mai	46 199	4 521	437 196	– 3,8	– 2,1	– 1,8
Juni	46 569	4 870	456 464	– 2,8	– 3,8	– 9,4
Juli	46 466	5 044	522 979	– 3,4	1,7	– 3,7
August	47 398	4 944	480 249	– 1,1	4,3	– 4,8
September	47 285	5 037	494 714	– 1,3	– 0,3	– 9,9
Oktober	46 880	5 014	622 002	– 1,3	0,4	8,6
November	46 358	4 573	533 331	– 1,5	1,3	– 1,8
Dezember	45 785	3 365	485 043	– 0,8	2,0	– 13,4
2010						
Januar	45 050	2 009	174 265	– 0,4	– 12,8	– 17,2
Februar	44 688	2 361	196 792	0,9	– 16,3	– 25,2
März	48 015	4 883	371 116	5,0	13,7	– 1,6
April	48 299	5 121	432 941	3,9	9,5	2,9
Mai	48 602	4 935	465 184	5,2	9,2	6,4
Juni	48 297	5 224	520 999	3,7	7,3	14,1
Juli	48 028	4 986	500 666	3,4	– 1,1	– 4,3
August	48 583	5 072	525 042	2,5	2,6	9,3
September	48 600	5 374	551 959	2,8	6,7	11,6
Oktober	48 305	5 178	552 172	3,0	3,3	– 11,2
November	47 880	5 163	559 228	3,3	12,9	4,9
Dezember	46 738	2 817	560 564	2,1	– 16,3	15,6

1) Jahresergebnisse, Monatsdurchschnitt.

2. Betriebe, Beschäftigte, Bruttoentgelte, geleistete Arbeitsstunden und Umsatz 2006 bis 2010

Alle Betriebe (Hochgerechnete Ergebnisse)

Art der Angabe	2006	2007	2008	2009	2010	Zu- bzw. Abnahme (–) in %			
						2007	2008	2009	2010
						gegenüber			
						2006	2007	2008	2009
Betriebe ¹⁾	5 768	5 748	5 775	5 387	5 640	– 0,3	0,5	– 6,7	4,7
Beschäftigte ²⁾	46 230	47 854	47 652	46 222	47 590	3,5	– 0,4	– 3,0	3,0
Bruttoentgelte (1000 Euro)	1 209 200	1 263 728	1 272 556	1 232 881	1 266 996	4,5	0,7	– 3,1	2,8
Geleistete Arbeitsstunden (1000 Stunden)	49 042	54 369	53 513	51 462	53 123	10,9	– 1,6	– 3,8	3,2
davon									
Wohnungsbau	18 716	22 971	21 778	20 312	22 408	22,7	– 5,2	– 6,7	10,3
gewerbl. und industr. Bau ⁵⁾	14 756	15 097	15 710	15 842	15 794	2,3	4,1	0,8	– 0,3
davon									
Hochbau	9 028	9 025	9 550	9 084	9 138	– 0,0	5,8	– 4,9	0,6
Tiefbau	5 728	6 072	6 160	6 758	6 656	6,0	1,4	9,7	– 1,5
öffentl. und Verkehrsbau	15 570	16 301	16 025	15 308	14 921	4,7	– 1,7	– 4,5	– 2,5
davon									
Hochbau	2 207	2 511	2 618	2 758	3 310	13,8	4,3	5,3	20,0
Straßenbau	7 170	7 296	6 926	6 620	6 320	1,8	– 5,1	– 4,4	– 4,5
sonstiger Tiefbau	6 193	6 494	6 481	5 930	5 291	4,9	– 0,2	– 8,5	– 10,8
Baugewerblicher Umsatz (1000 Euro)	5 342 646	5 566 292	5 714 224	5 303 536	5 410 928	4,2	2,7	– 7,2	2,0
davon									
Wohnungsbau	1 722 119	1 672 725	1 826 391	1 576 643	1 707 418	– 2,9	9,2	– 13,7	8,3
gewerbl. und industr. Bau ⁵⁾	1 830 336	2 060 230	1 957 655	1 913 341	1 750 213	12,6	– 5,0	– 2,3	– 8,5
davon									
Hochbau	1 274 117	1 411 905	1 291 474	1 173 662	987 942	10,8	– 8,5	– 9,1	– 15,8
Tiefbau	556 219	648 325	666 181	739 679	762 271	16,6	2,8	11,0	3,1
öffentl. und Verkehrsbau	1 790 191	1 833 337	1 930 178	1 813 552	1 953 297	2,4	5,3	– 6,0	7,7
davon									
Hochbau	274 232	353 861	425 685	312 173	469 324	29,0	20,3	– 26,7	50,3
Straßenbau	886 617	847 580	914 425	980 632	928 593	– 4,4	7,9	7,2	– 5,3
sonstiger Tiefbau	629 342	631 896	590 068	520 747	555 380	0,4	– 6,6	– 11,7	6,7
Sonstiger Umsatz	62 177	60 281	56 755	59 113	51 731	– 3,0	– 5,8	4,2	– 12,5
Gesamtumsatz	5 404 823	5 626 573	5 770 979	5 362 649	5 462 659	4,1	2,6	– 7,1	1,9

1) Stand Ende Juni. — 2) Monatsdurchschnitt.

**3. Entwicklung der Beschäftigten, der geleisteten Arbeitsstunden und des
baugewerblichen Umsatzes 1999 bis 2010**
(Betriebe mit 20 oder mehr Beschäftigten)

Jahr Monat	Beschäftigte ¹⁾	Geleistete Arbeitsstunden	Baugewerblicher Umsatz	Be- schäftigte	Geleistete Arbeitsstunden	Baugewerb- licher Umsatz
	Anzahl	1000	1000 Euro	Zu- bzw. Abnahme (–) gegenüber dem gleichen Vorjahreszeitraum in %		
1999	37 865	44 316	4 564 732	– 6,6	– 3,8	5,2
2000	35 786	41 705	4 384 161	– 5,5	– 5,9	– 4,0
2001	33 213	38 019	4 380 192	– 7,2	– 8,8	– 0,1
2002	30 621	33 993	4 068 268	– 7,8	– 10,6	– 7,1
2003	28 720	31 971	3 722 327	– 6,2	– 5,9	– 8,5
2004	26 376	29 168	3 525 447	– 8,2	– 8,8	– 5,3
2005	23 789	26 405	3 273 356	– 9,8	– 9,5	– 7,2
2006	23 126	26 603	3 471 545	– 2,8	0,7	6,1
2007	23 277	27 306	3 782 644	0,7	2,6	9,0
2008	23 721	27 758	3 729 672	1,9	1,7	– 1,4
2009	23 064	26 503	3 439 029	– 2,8	– 4,5	– 7,8
2010	23 359	25 921	3 450 471	1,3	– 2,2	0,3
2009						
Januar	22 781	1 144	128 861	– 4,3	– 35,8	– 34,1
Februar	22 327	1 423	166 666	– 5,7	– 29,6	– 31,8
März	22 604	2 164	237 648	– 4,6	8,9	– 3,2
April	22 974	2 385	269 974	– 3,7	– 8,2	– 10,0
Mai	22 837	2 290	281 870	– 3,9	– 2,7	– 3,4
Juni	22 889	2 419	287 302	– 3,6	– 7,1	– 14,4
Juli	22 969	2 584	336 765	– 3,5	– 0,3	– 3,7
August	23 430	2 652	309 089	– 1,1	6,9	– 7,0
September	23 374	2 625	322 403	– 1,4	– 1,4	– 8,5
Oktober	23 802	2 660	429 297	– 0,6	2,1	15,4
November	23 537	2 432	350 353	– 0,7	3,6	– 1,1
Dezember	23 246	1 725	318 801	– 0,0	0,3	– 10,4
2010						
Januar	22 873	1 021	110 691	0,4	– 10,8	– 14,1
Februar	22 689	1 178	127 841	1,6	– 17,2	– 23,3
März	22 997	2 293	229 459	1,7	6,0	– 3,4
April	23 133	2 442	271 804	0,7	2,4	0,7
Mai	23 278	2 307	285 140	1,9	0,7	1,2
Juni	23 162	2 519	330 060	1,2	4,1	14,9
Juli	23 003	2 443	312 733	0,1	– 5,5	– 7,1
August	23 269	2 441	335 503	– 0,7	– 8,0	8,5
September	23 277	2 600	347 909	– 0,4	– 1,0	7,9
Oktober	24 546	2 670	359 316	3,1	0,4	– 16,3
November	24 330	2 656	368 174	3,4	9,2	5,1
Dezember	23 750	1 351	371 841	2,2	– 21,7	16,6

1) Jahresergebnisse, Monatsdurchschnitt.

4. Betriebe, Beschäftigte, Bruttoentgelte, geleistete Arbeitsstunden und Umsatz 2006 bis 2010

(Betriebe mit 20 oder mehr Beschäftigten)

Art der Angabe	2006	2007	2008	2009	2010	Zu- bzw. Abnahme (–) in %			
						2007	2008	2009	2010
						gegenüber			
						2006	2007	2008	2009
Betriebe ¹⁾	451	436	443	424	428	– 3,4	1,5	– 4,3	1,0
Beschäftigte ¹⁾	23 126	23 277	23 721	23 064	23 359	0,7	1,9	– 2,8	1,3
Bruttoentgelte (1000 Euro)	755 803	764 568	778 408	752 100	755 738	1,2	1,8	– 3,4	0,5
Geleistete Arbeitsstunden (1000 Stunden)	26 603	27 306	27 758	26 503	25 921	2,6	1,7	– 4,5	– 2,2
davon									
Wohnungsbau	4 397	4 357	4 403	4 009	4 100	– 0,9	1,1	– 8,9	2,3
gewerbl. und industr. Bau ⁵⁾	9 937	10 333	10 920	10 826	10 598	4,0	5,7	– 0,9	– 2,1
davon									
Hochbau	5 429	5 606	6 147	5 971	5 723	3,3	9,7	– 2,9	– 4,2
Tiefbau	4 508	4 727	4 773	4 855	4 875	4,9	1,0	1,7	0,4
öffentl. und Verkehrsbau	12 269	12 616	12 435	11 668	11 223	2,8	– 1,4	– 6,2	– 3,8
davon									
Hochbau	1 258	1 406	1 501	1 419	1 817	11,8	6,8	– 5,5	28,0
Straßenbau	6 021	6 079	5 883	5 590	5 354	1,0	– 3,2	– 5,0	– 4,2
sonstiger Tiefbau	4 990	5 131	5 051	4 659	4 052	2,8	– 1,6	– 7,8	– 13,0
Baugewerblicher Umsatz (1000 Euro)	3 471 545	3 782 644	3 729 672	3 439 029	3 450 471	9,0	– 1,4	– 7,8	0,3
davon									
Wohnungsbau	491 036	443 221	475 872	404 760	452 098	– 9,7	7,4	– 14,9	11,7
gewerbl. und industr. Bau ⁵⁾	1 472 481	1 774 214	1 613 239	1 480 376	1 346 549	20,5	– 9,1	– 8,2	– 9,0
davon									
Hochbau	995 209	1 210 835	1 043 136	902 166	710 218	21,7	– 13,8	– 13,5	– 21,3
Tiefbau	477 272	563 379	570 103	578 210	636 331	18,0	1,2	1,4	10,1
öffentl. und Verkehrsbau	1 508 028	1 565 209	1 640 561	1 553 893	1 651 824	3,8	4,8	– 5,3	6,3
davon									
Hochbau	199 706	275 655	319 483	221 658	341 272	38,0	15,9	– 30,6	54,0
Straßenbau	797 710	768 169	832 641	898 291	855 186	– 3,7	8,4	7,9	– 4,8
sonst. Tiefbau	510 612	521 385	488 437	433 944	455 366	2,1	– 6,3	– 11,2	4,9
Sonstiger Umsatz	35 468	38 301	37 868	36 945	35 913	8,0	– 1,1	– 2,4	– 2,8
Gesamtumsatz	3 507 013	3 820 945	3 767 540	3 475 974	3 486 384	9,0	– 1,4	– 7,7	0,3

1) Monatsdurchschnitt.

5. Betriebe, Beschäftigte, geleistete Arbeitsstunden, Bruttoentgelte, Umsatz sowie Auftragseingang nach Beschäftigtengrößenklassen im Jahr 2010

(Betriebe mit 20 oder mehr Beschäftigten)

Beschäftigten- größenklasse	Betriebe ¹⁾	Beschäftigte im Baugewerbe ¹⁾	Geleistete Arbeits- stunden	Brutto- entgelte	Gesamt- umsatz	darunter baugewerb- licher Umsatz	Auftrags- eingang
			1000	1000 Euro			
Bau von Gebäuden (41.2)							
1 bis 19	20	279	316	6 893	24 967	24 774	27 439
20 bis 49	91	2 767	2 902	74 722	370 293	368 935	298 552
50 bis 99	21	1 439	1 581	34 505	146 396	143 296	107 991
100 bis 199	10	1 230	1 413	38 824	223 770	223 770	175 554
200 bis 499	5
500 und mehr	0
Insgesamt	148	7 640	7 687	234 055	1 045 553	1 040 902	808 544
Tiefbau (42.1, 42.2, 42.9)							
1 bis 19	7
20 bis 49	78	2 422	2 878	74 096	276 454	274 821	233 320
50 bis 99	46	3 283	4 099	110 062	434 393	419 963	393 294
100 bis 199	21	2 784	3 229	95 069	416 572	406 563	372 512
200 bis 499	9	2 510	2 319	94 141	674 427	674 032	514 435
500 und mehr	0
Insgesamt	161	11 145	12 687	378 141	1 822 294	1 795 449	1 537 574
Abbrucharbeiten und vorbereitende Baustellenarbeiten (43.1)							
1 bis 19	2
20 bis 49	13	396	533	11 294	38 836	38 836	35 382
50 bis 99	1
100 bis 199	1
200 bis 499	—	—	—	—	—	—	—
500 und mehr	—	—	—	—	—	—	—
Insgesamt	18	661	852	18 893	72 947	72 624	65 649
Sonstige spezialisierte Bautätigkeiten (43.9)							
1 bis 19	18	281	358	7 883	35 982	33 766	26 360
20 bis 49	66	2 014	2 567	61 077	260 391	259 250	222 963
50 bis 99	11
100 bis 199	6
200 bis 499	1
500 und mehr	—	—	—	—	—	—	—
Insgesamt	101	3 913	4 698	124 650	545 588	541 496	467 881
Bauhauptgewerbe insgesamt							
1 bis 19	48	694	830	18 764	72 950	69 912	61 316
20 bis 49	248	7 598	8 880	221 188	945 974	941 841	790 217
50 bis 99	80	5 487	6 537	169 765	693 123	675 362	589 198
100 bis 199	38	4 929	5 714	162 464	757 613	747 026	675 801
200 bis 499	15
500 und mehr	0
Insgesamt	428	23 359	25 922	755 737	3 486 383	3 450 470	2 879 647

1) Durchschnitt im Berichtszeitraum.

6. Auftragseingänge nach Bauart/Auftraggeber (in 1000 Euro) 2004 bis 2010
(Betriebe mit 20 oder mehr Beschäftigten)

Jahr		Insgesamt	davon							
			Hochbau				Tiefbau			
			Insgesamt	Wohnungs- bau	Gewerbl. u. industr. Bau	Öffentl. u. Ver- kehrsbau	Insgesamt	Straßen- bau	Gewerbl. u. industr. Bau	Öffentl. u. Ver- kehrsbau
2004	a)	2 814 447	1 287 736	389 282	713 124	185 330	1 526 711	609 961	377 640	539 110
2005	a)	3 039 331	1 288 356	403 197	748 117	137 042	1 750 975	758 162	382 300	610 513
2006	a)	3 096 109	1 343 534	441 524	691 114	210 896	1 752 575	819 007	490 401	443 167
2007	a)	3 294 670	1 407 991	394 344	759 665	253 982	1 886 679	777 471	616 876	492 332
2008	a)	3 457 002	1 471 167	408 692	822 889	239 586	1 985 835	883 682	617 168	484 985
2009	a)	3 433 268	1 324 660	411 417	640 663	272 580	2 108 608	1 098 984	566 185	443 439
2010	a)	2 879 647	1 237 638	368 880	597 044	271 714	1 642 009	771 202	503 887	366 920
2005	b)	8,0	0,0	3,6	4,9	– 26,1	14,7	24,3	1,2	13,2
2006	b)	1,9	4,3	9,5	– 7,6	53,9	0,1	8,0	28,3	– 27,4
2007	b)	6,4	4,8	– 10,7	9,9	20,4	7,7	– 5,1	25,8	11,1
2008	b)	4,9	4,5	3,6	8,3	– 5,7	5,3	13,7	0,0	– 1,5
2009	b)	– 0,7	– 10,0	0,7	– 22,1	13,8	6,2	24,4	– 8,3	– 8,6
2010	b)	– 16,1	– 6,6	– 10,3	– 6,8	– 0,3	– 22,1	– 29,8	– 11,0	– 17,3
2010										
Januar	a)	200 628	102 631	13 625	78 413	10 593	97 997	62 235	20 468	15 294
	b)	6,5	18,1	– 34,4	37,7	15,7	– 3,4	76,7	– 20,4	– 62,2
Februar	a)	210 627	78 095	15 540	39 995	22 560	132 532	55 687	38 314	38 531
	b)	12,4	7,9	– 30,9	3,9	98,7	15,2	11,5	2,3	39,4
März	a)	262 443	136 609	45 722	60 488	30 399	125 834	57 111	39 968	28 755
	b)	– 22,8	16,3	23,8	– 1,4	58,6	– 43,4	– 55,2	– 16,7	– 38,7
April	a)	198 515	76 090	27 160	31 703	17 227	122 425	57 016	43 505	21 904
	b)	– 29,8	– 21,1	– 26,6	– 34,0	51,8	– 34,4	– 47,7	– 14,6	– 17,7
Mai	a)	271 748	104 071	31 013	47 868	25 190	167 677	80 898	34 098	52 681
	b)	10,8	31,0	26,8	5,8	158,2	1,1	– 16,3	15,3	32,6
Juni	a)	317 450	151 819	41 133	78 168	32 518	165 631	81 477	50 138	34 016
	b)	– 0,8	27,8	16,2	28,7	43,5	– 17,6	– 4,1	– 22,6	– 33,8
Juli	a)	255 058	105 121	33 429	39 906	31 786	149 937	75 782	38 482	35 673
	b)	– 6,7	23,6	18,9	– 6,5	122,8	– 20,4	– 30,9	– 4,3	– 7,2
August	a)	255 079	109 889	34 321	56 648	18 920	145 190	72 837	40 982	31 371
	b)	– 21,7	– 6,4	22,9	– 20,4	3,4	– 30,3	– 38,7	– 23,9	– 12,1
September	a)	267 319	108 023	36 810	45 424	25 789	159 296	65 716	63 001	30 579
	b)	– 36,7	– 35,3	– 31,2	– 36,8	– 38,1	– 37,6	– 60,0	15,1	– 16,0
Oktober	a)	214 970	89 862	34 963	42 550	12 349	125 108	50 286	44 470	30 352
	b)	– 29,0	– 21,4	– 16,7	– 7,3	– 53,4	– 33,7	– 50,4	– 8,1	– 21,8
November	a)	194 584	80 075	26 299	37 865	15 911	114 509	53 201	39 137	22 171
	b)	– 3,8	– 15,5	– 9,1	– 18,5	– 18,0	6,5	25,9	9,9	– 25,3
Dezember	a)	231 226	95 353	28 865	38 016	28 472	135 873	58 956	51 324	25 593
	b)	– 32,5	– 45,4	– 46,5	– 26,5	– 58,7	– 19,1	– 0,6	– 33,3	– 19,1

a) Absoluter Wert. — b) Veränderung gegenüber dem Vorjahr.

7. Betriebe, Beschäftigte, Bruttoentgelte sowie geleistete Arbeitsstunden im Jahr 2010 nach Verwaltungsbezirken

(Betriebe mit 20 oder mehr Beschäftigten)

Kreisfreie Stadt (St.) Landkreis	Be- trie- be ¹⁾	Be- schäf- tigte im Bauge- werbe ¹⁾	Brutto- entgelte	Geleistete Arbeitsstunden								
				Woh- nungs- bau	Gewerblicher und industrieller Bau		Öffentlicher und Verkehrsbau			Ins- gesamt	davon	
					Hoch- bau ²⁾	Tief- bau	Hoch- bau	Straßen- bau	Tief- bau		Hoch- bau	Tief- bau
	Anzahl		1000 Euro									
Darmstadt, Wissenschaftsst.	7	387	15 508	1	158	18	—	239	—	416	159	257
Frankfurt am Main, St.	40	3 396	137 438	533	823	773	118	280	171	2 698	1 474	1 224
Offenbach am Main, St.	9	249	5 889	94	126	6	3	—	19	248	223	25
Wiesbaden, Landeshauptst.	17	564	17 387	186	228	33	79	53	141	720	493	227
Bergstraße	19	562	16 252	322	79	77	31	59	109	677	432	245
Darmstadt - Dieburg	16	784	21 786	42	230	254	37	57	298	918	309	609
Groß - Gerau	16	953	26 210	193	786	91	120	216	10	1 416	1 099	317
Hochtaunuskreis	11	480	15 051	227	85	110	62	94	2	580	374	206
Main - Kinzig - Kreis	36	1 717	55 189	427	438	284	101	649	165	2 064	966	1 098
Main - Taunus - Kreis	8	383	12 095	140	208	54	—	19	8	429	348	81
Odenwaldkreis	4	189	5 843	51	32	10	57	25	34	209	140	69
Offenbach	17	900	29 079	152	217	372	18	264	24	1 047	387	660
Rheingau - Taunus - Kreis	8	263	6 542	87	39	1	69	17	111	324	195	129
Wetteraukreis	18	878	27 721	265	227	135	91	65	96	879	583	296
Reg. - Bez. D a r m s t a d t	227	11 705	391 990	2 720	3 676	2 218	786	2 037	1 188	12 625	7 182	5 443
Gießen	13	553	17 250	138	119	108	85	119	61	630	342	288
Lahn - Dill - Kreis	22	1 018	30 340	130	85	307	99	243	333	1 197	314	883
Limburg - Weilburg	19	1 442	45 050	292	112	286	22	898	298	1 908	426	1 482
Marburg - Biedenkopf	16	809	24 042	69	365	240	51	129	152	1 006	485	521
Vogelsbergkreis	13	448	12 347	111	94	48	58	27	139	477	263	214
Reg. - Bez. G i e ß e n	82	4 270	129 029	740	775	989	315	1 416	983	5 218	1 830	3 388
Kassel, documenta-St.	23	1 100	35 118	73	208	361	112	145	343	1 242	393	849
Fulda	30	1 741	52 722	220	379	466	261	211	348	1 885	860	1 025
Hersfeld - Rotenburg	15	1 927	68 037	59	284	252	53	907	334	1 889	396	1 493
Kassel	11	300	10 338	59	24	123	12	18	122	358	95	263
Schwalm - Eder - Kreis	12	501	14 654	109	9	216	62	116	130	642	180	462
Waldeck - Frankenberg	15	972	28 440	80	141	5	96	471	260	1 053	317	736
Werra - Meißner - Kreis	14	843	25 415	38	228	244	98	28	340	976	364	612
Reg. - Bez. K a s s e l	119	7 384	234 724	638	1 273	1 667	694	1 896	1 877	8 045	2 605	5 440
Land H e s s e n	428	23 359	755 743	4 098	5 724	4 874	1 795	5 349	4 048	25 888	11 617	14 271

1) Durchschnitt im Berichtszeitraum. — 2) Einschl. landwirtschaftlicher Bau.

8. Baugewerblicher Umsatz (1000 Euro) nach Verwaltungsbezirken im Jahr 2010
(Betriebe mit 20 oder mehr Beschäftigten)

Kreisfreie Stadt (St.) Landkreis	Wohnungs- bau	Gewerblicher und industrieller Bau		Öffentlicher und Verkehrsbau			ins- gesamt	davon	
		Hochbau ¹⁾	Tiefbau	Hochbau	Straßen- bau	Tiefbau		Hochbau	Tiefbau
Darmstadt, Wissenschaftsst.	2 523	52 346	1 138	1 170	60 860	—	117 334	55 336	61 998
Frankfurt am Main, St.	98 656	130 612	235 016	123 068	28 842	64 668	683 175	354 649	328 526
Offenbach am Main, St.	9 757	12 566	474	469	—	201	23 380	22 705	675
Wiesbaden, Landeshauptst.	25 789	22 768	3 939	8 454	4 995	13 572	80 033	57 527	22 506
Bergstraße	20 542	8 432	5 037	3 886	3 482	6 488	47 740	32 733	15 007
Darmstadt-Dieburg	3 212	8 933	36 478	4 001	3 935	34 535	91 078	16 130	74 948
Groß-Gerau	19 927	35 695	9 413	9 012	20 380	1 540	96 104	64 771	31 333
Hochtaunuskreis	28 193	11 193	7 900	9941	7 230	67	64 673	49 476	15 197
Main-Kinzig-Kreis	50 560	33 003	18 879	13 282	93 436	14 579	224 627	97 733	126 894
Main-Taunus-Kreis	28 175	37 812	2 746	—	544	364	68 483	64 829	3 654
Odenwaldkreis	4 639	2 914	802	4 967	1 821	3 623	18 606	12 360	6 246
Offenbach	7 884	33 625	37 974	2 180	35 874	3 008	120 303	43 447	76 856
Rheingau-Taunus-Kreis	6 057	4 148	5	6 158	2 136	16 383	34 439	15 915	18 524
Wetteraukreis	25 320	79 762	18 190	28 508	5 040	9 892	166 891	133 769	33 122
Reg.-Bez. Darmstadt	331 234	473 809	377 991	215 096	268 575	168 920	1 836 866	1 021 380	815 486
Gießen	12 183	23 169	13 052	22 706	14 918	6 652	92 989	58 367	34 622
Lahn-Dill-Kreis	14 427	8 951	27 447	7 580	24 994	39 605	122 630	30 584	92 046
Limburg-Weilburg	15 429	6 107	30 433	2 136	108 243	32 218	194 590	23 696	170 894
Marburg-Biedenkopf	5 329	27 225	25 471	6 642	12 937	22 425	99 985	39 152	60 833
Vogelsbergkreis	13 631	14 248	4 743	11 081	2 766	11 887	58 388	38 992	19 396
Reg.-Bez. Gießen	60 999	79 700	101 146	50 145	163 858	112 787	568 582	190 791	377 791
Kassel, documenta-St.	5 018	36 485	31 190	15 619	14 777	35 246	138 175	56 962	81 213
Fulda	18 668	37 649	47 355	26 483	21 335	29 818	181 348	82 840	98 508
Hersfeld-Rotenburg	8 523	35 975	40 168	5 215	310 596	34 807	434 950	49 379	385 571
Kassel	6 223	2 266	13 306	789	1 598	12 869	36 953	9 180	27 773
Schwalm-Eder-Kreis	13 828	582	8 982	4 521	13 318	11 158	52 484	19 026	33 458
Waldeck-Frankenberg	4 415	15 265	517	11 837	57 919	17 889	108 072	31 747	76 325
Werra-Meißner-Kreis	2 081	28 485	15 675	11 564	3 203	31 874	93 030	42 278	50 752
Reg.-Bez. Kassel	58 756	156 707	157 193	76 028	422 746	173 661	1 045 012	291 412	753 600
Land Hessen	450 989	710 216	636 330	341 269	855 179	455 368	3 450 460	1 503 583	1 946 877

1) Einschl. landwirtschaftlicher Bau.