



Statistische Berichte



Kennziffer: M I 4 - vj 1/12

März 2012

Messzahlen für Bauleistungspreise
und Preisindizes für Bauwerke
in Hessen im Februar 2012

Hessisches Statistisches Landesamt, Wiesbaden

Impressum

Dienstgebäude: Rheinstraße 35/37, 65185 Wiesbaden

Briefadresse: 65175 Wiesbaden

Ihre Ansprechpartner für Fragen und Anregungen zu diesem Bericht

Frau Holzhauer	0611 3802-617
Frau Ehm	0611 3802-655
E-Mail	preise@statistik-hessen.de
Telefax	0611 3802-690
Internet	http://www.statistik-hessen.de

Copyright

© Hessisches Statistisches Landesamt, Wiesbaden, 2012

Auszugsweise Vervielfältigung und Verbreitung mit Quellenangabe gestattet.

Allgemeine Geschäftsbedingungen

Die Allgemeinen Geschäftsbedingungen sind unter

<http://www.statistik-hessen.de> "AGB"

abrufbar.

Zeichenerklärungen

- = genau Null (nichts vorhanden) bzw. keine Veränderung eingetreten
- 0 = Zahlenwert ungleich Null, Betrag jedoch kleiner als die Hälfte von 1 in der letzten besetzten Stelle
- . = Zahlenwert unbekannt oder geheim zu halten
- ... = Zahlenwert lag bei Redaktionsschluss noch nicht vor
- () = Aussagewert eingeschränkt, da der Zahlenwert statistisch unsicher ist
- / = keine Angabe, da Zahlenwert nicht sicher genug
- x = Tabellenfeld gesperrt, weil Aussage nicht sinnvoll
(oder bei Veränderungsraten ist die Ausgangszahl kleiner als 100)
- D = Durchschnitt
- s = geschätzte Zahl
- p = vorläufige Zahl
- r = berichtigte Zahl

Aus Gründen der Übersichtlichkeit sind nur negative Veränderungsraten und Salden mit einem Vorzeichen versehen. Positive Veränderungsraten und Salden sind ohne Vorzeichen. Im Allgemeinen ist ohne Rücksicht auf die Endsumme auf- bzw. abgerundet worden. Das Ergebnis der Summierung der Einzelzahlen kann deshalb geringfügig von der Endsumme abweichen.

Inhalt

	Seite
Vorbemerkung	2
Schaubilder	3
Tabellen	
1. Messzahlen für Bauleistungspreise in Hessen	
1.1 Neubauleistungen im Hochbau	5
1.2 Neubauleistungen im Tiefbau	9
1.3 Instandhaltungsleistungen	11
2. Preisindizes für Bauwerke in Hessen nach Bauwerksarten und Bauarbeiten	13
3. Preisindizes für Bauwerke in Hessen — Bauleistungen am Bauwerk —	14
4. Wiederherstellungswerte für 1913/1914 erstellte Wohngebäude in Deutschland	18
5. Preisindizes für Bauwerke in Deutschland — Bauleistungen am Bauwerk —	20

Vorbemerkung

Die im vorliegenden Bericht veröffentlichten Preismesszahlen für Bauleistungen und Preisindizes für Bauwerke beruhen auf Erhebungen, die im Rahmen der amtlichen Preisstatistik zur Darstellung der Entwicklung der Baupreise — nicht der Baukosten — im vierteljährlichen Turnus (Februar, Mai, August, November) durchgeführt werden.

In Hessen werden zu diesem Zweck bei rund 500 Berichtsstellen (Baufirmen) für ausgewählte Bauleistungen Preise erhoben, die zwischen Bauherren bzw. ihren Beauftragten und Baufirmen um die Mitte des betreffenden Erhebungsmonats vereinbart worden sind. Es handelt sich hierbei um tatsächlich erzielte Marktpreise für Regelleistungen, wie sie jeweils von den befragten Berichtsfirmen ausgeführt werden. Aus diesen vierteljährlichen absoluten Preisangaben werden zunächst je Betrieb und Bauleistung Einzelmesszahlen (2005 = 100) errechnet. Hierbei werden durch besondere Verfahren alle nicht auf echten Preisbewegungen beruhenden Änderungen — wenn beispielsweise eine erfragte Bauleistung vom Betrieb in einer anderen Art ausgeführt wird — ausgeschaltet. Aus den Einzelmesszahlen werden dann ungewogene arithmetische Landesmesszahlen für jede Leistung ermittelt. Sie bilden gleichzeitig die Preisgrundlage für die anhand der in der Baupreisstatistik verwendeten Wägungsunterlagen (Herstellungskosten von Bauwerken) auf der Basis 2005 = 100 berechneten hessischen Baupreisindizes, die sich regelmäßig auf konventionell gebaute Bauwerke beziehen.

Übersichten über die im Bundesdurchschnitt vom Statistischen Bundesamt ermittelten Baupreisindizes vervollständigen und ergänzen das Bild auf breiterer Grundlage. Die Tabelle „Wiederherstellungswerte für 1913/1914 erstellte Wohngebäude in Deutschland“ erlaubt die Ermittlung von Wiederbeschaffungswerten für Wohngebäude in DM bzw. Euro aus 1913 bzw. 1914 entstandenen Herstellungskosten in Mark bzw. umgekehrt die Ermittlung von vergleichbaren Herstellungswerten in Mark für das Jahr 1913 bzw. 1914 aus aktuellen Herstellungskosten in DM bzw. Euro.

Die Indexentwicklung nach Punkten ergibt sich als Differenz zwischen dem neuen und dem alten Indexstand. Das Ergebnis ist je nach Wahl des Basisjahres unterschiedlich.

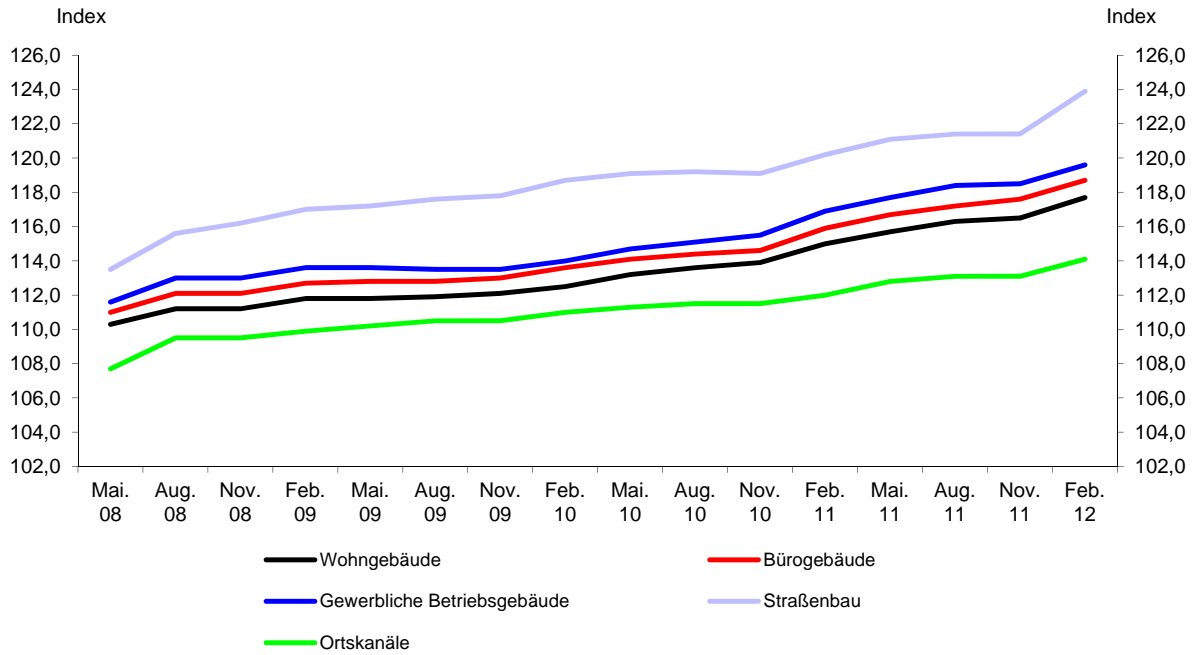
Die Indexentwicklung in Prozent kann nach der Formel

$$\left(\frac{\text{neuer Indexstand}}{\text{alter Indexstand}} \times 100 \right) - 100$$

berechnet werden. Das Ergebnis ist von der Wahl des Basisjahres unabhängig, wenn man von geringfügigen Rundungsdifferenzen absieht.

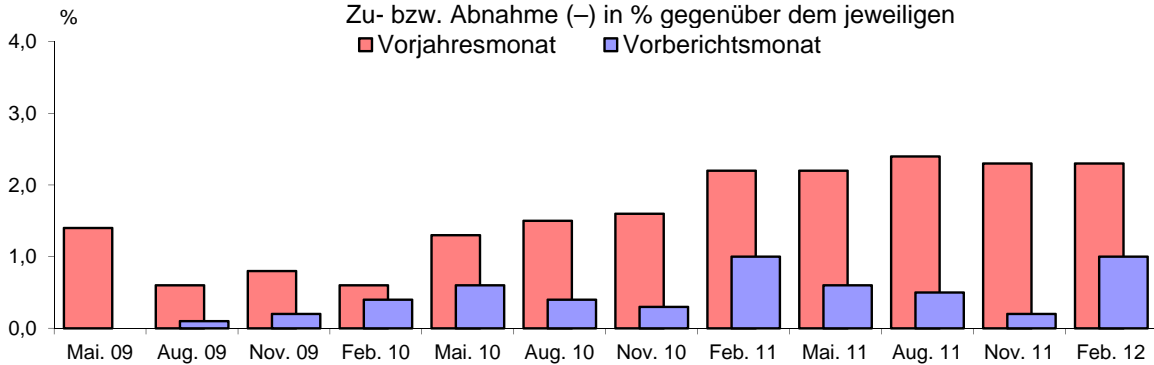
Preisindizes für Bauwerke in Hessen

— Bauleistungen am Bauwerk —



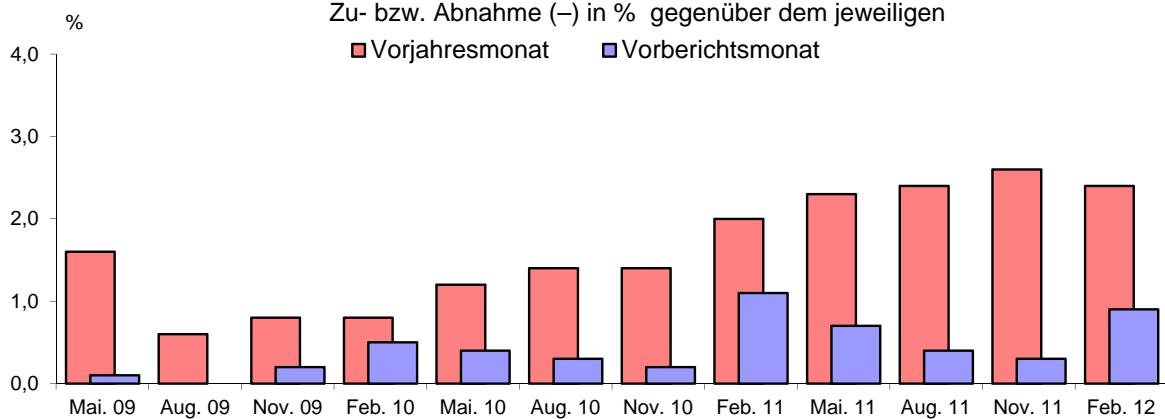
Wohngebäude

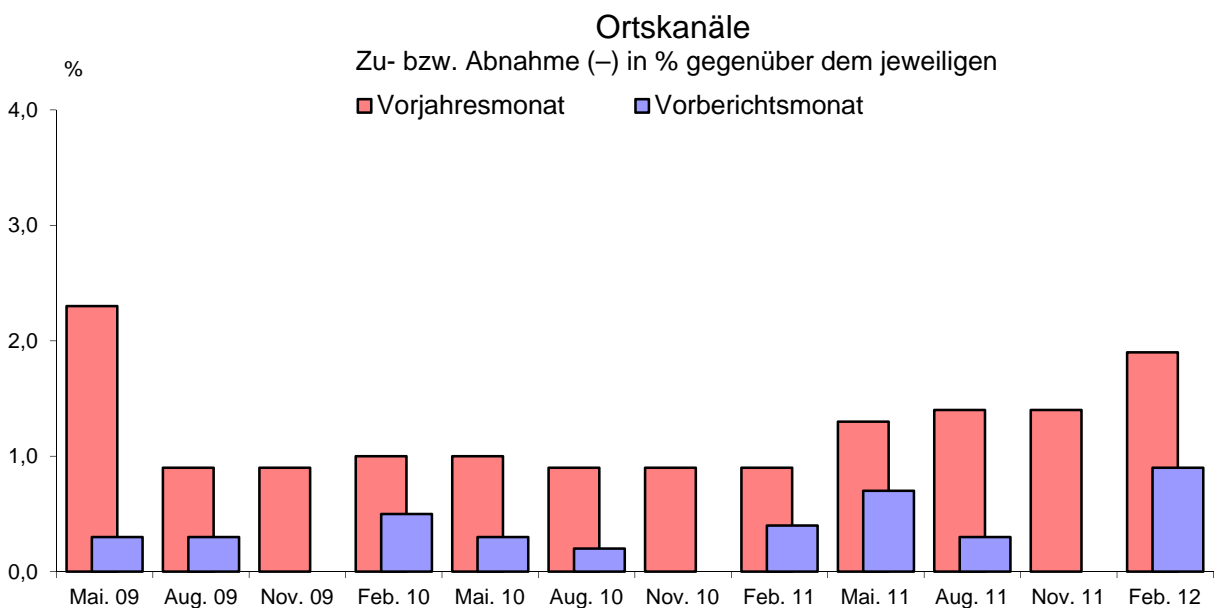
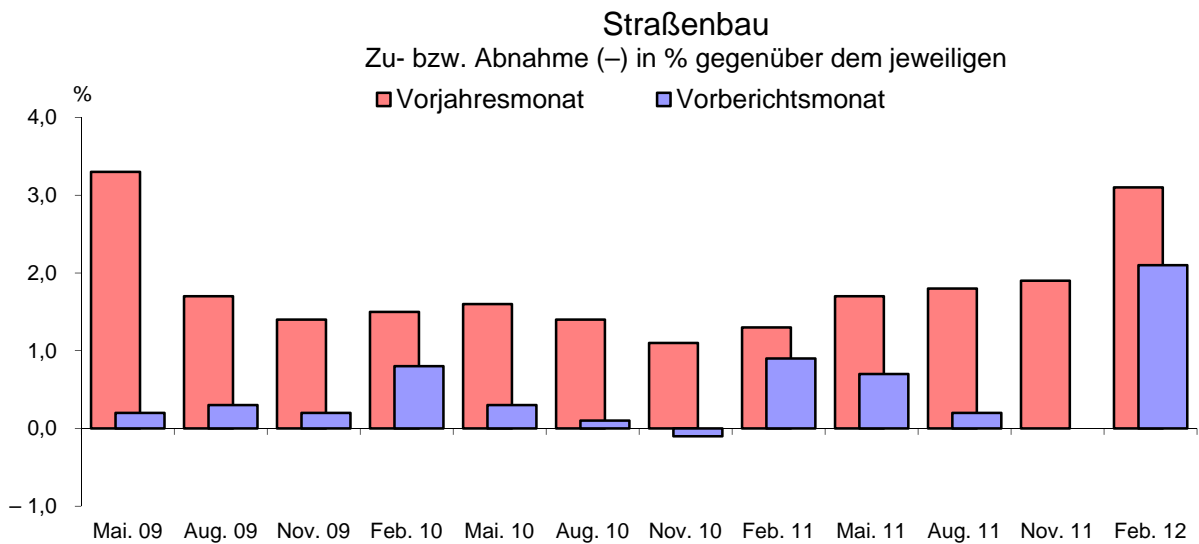
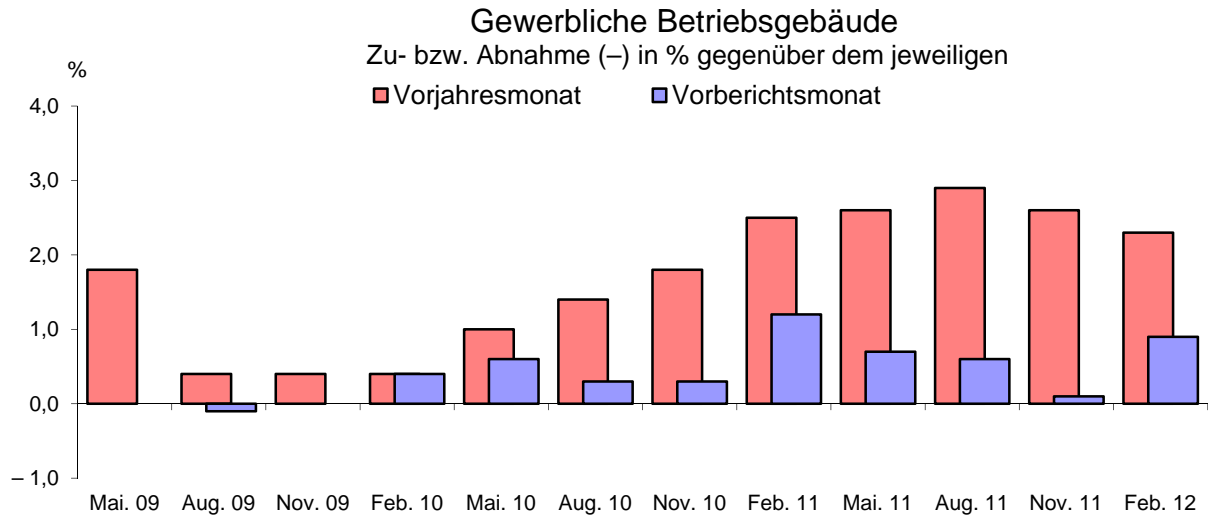
Zu- bzw. Abnahme (–) in % gegenüber dem jeweiligen
 ■ Vorjahresmonat ■ Vorberichtsmonat



Bürogebäude

Zu- bzw. Abnahme (–) in % gegenüber dem jeweiligen
 ■ Vorjahresmonat ■ Vorberichtsmonat





1. Messzahlen für Bauleistungspreise in Hessen¹⁾

1.1 Neubauleistungen im Hochbau

Bauleistung	2009	2010	2011	2011				2012	Zu- bzw. Abnahme (–) Feb. 2012 gegenüber	
	Durchschnitt			Feb.	Mai	Aug.	Nov.	Feb.	Feb. 2011	Nov. 2011
	2005 = 100								%	
Erdarbeiten - DIN 18300										
Baugrube ausheben	105,9	104,3	107,2	105,7	108,5	107,5	106,9	110,2	4,3	3,1
Graben ausheben	107,5	108,1	110,9	110,0	110,9	111,5	111,3	112,5	2,3	1,1
Boden abfahren	108,0	109,1	113,1	111,6	113,2	113,9	113,6	116,2	4,1	2,3
Untergrundverbesserung	104,5	106,6	110,7	108,0	111,4	111,6	111,6	112,8	4,4	1,1
Arbeitsräume verfüllen	110,6	112,8	117,5	115,3	117,7	118,4	118,4	119,9	4,0	1,3
Verbauarbeiten - DIN 18303										
Baugrubenverbau	109,3	110,3	111,0	110,4	110,9	111,1	111,4	112,8	2,2	1,3
Entwässerungskanalarbeiten - DIN 18306										
Beton- oder Stahlbetonrohr	108,6	109,6	111,7	110,8	111,5	112,2	112,4	112,9	1,9	0,4
Steinzeugrohr	108,2	109,4	111,1	109,8	110,9	111,6	111,9	112,7	2,6	0,7
Kunststoffrohr	105,7	106,6	108,7	107,5	108,7	109,5	109,2	113,2	5,3	3,7
Zubehör für Rohrleitungen	118,1	120,1	122,0	121,2	122,5	122,6	121,7	124,5	2,7	2,3
Mauerarbeiten - DIN 18330										
Großformatiges Mauerwerk	108,4	108,7	111,6	110,4	111,7	112,2	112,1	113,7	3,0	1,4
Kleinformatiges Mauerwerk	108,7	109,7	112,7	111,6	112,8	113,1	113,1	113,9	2,1	0,7
Porenbetonmauerwerk	108,2	108,4	108,7	107,8	108,4	109,3	109,2	110,4	2,4	1,1
Zweischaliges Mauerwerk	106,4	109,6	113,0	111,9	113,1	113,4	113,6	115,8	3,5	1,9
Nichttragende Trennwand	110,2	110,3	111,5	109,9	111,6	112,3	112,2	113,9	3,6	1,5
Schornstein aus Formstücken	108,8	111,5	114,1	113,3	113,7	114,8	114,7	117,4	3,6	2,4
Rolladenkasten	110,3	113,5	115,4	115,2	114,9	115,4	116,0	118,4	2,8	2,1
Betonarbeiten - DIN 18331										
Beton der Fundamente	111,4	112,0	112,9	111,8	113,0	113,5	113,4	113,9	1,9	0,4
Beton der Wände mit Schalung	108,3	109,0	110,9	109,7	111,1	111,4	111,4	112,6	2,6	1,1
Stahlbetondecke	108,3	109,4	111,0	110,1	111,1	111,4	111,3	112,5	2,2	1,1
Beton der Skelettbauten	112,6	112,9	115,5	115,1	115,4	115,7	115,8	117,9	2,4	1,8
Schalung der Fundamente	104,1	105,3	106,7	106,2	106,5	107,0	107,0	107,8	1,5	0,7
Schalung der Skelettbauten	106,6	107,6	109,8	109,4	109,6	110,0	110,0	111,6	2,0	1,5
Betonstahlmatten	106,4	110,9	115,6	114,9	115,1	116,3	116,0	116,6	1,5	0,5
Betonstabstahl	108,8	113,6	120,1	119,1	119,6	120,7	120,8	121,5	2,0	0,6
Betonfertigteile	104,9	107,7	109,7	109,2	109,7	109,8	110,2	110,9	1,6	0,6
Vorgefertigte Außenwandplatte	106,3	108,2	111,2	109,7	110,3	112,5	112,4	113,1	3,1	0,6
Systemdecke	110,0	110,7	112,8	112,2	112,6	113,3	113,1	115,0	2,5	1,7
Systemtreppe	108,3	108,4	110,5	109,8	110,3	110,8	111,1	111,1	1,2	—
Zimmer- und Holzbauarbeiten - DIN 18334										
Dachverbandholz liefern	114,8	117,7	121,4	119,7	121,4	122,0	122,3	123,1	2,8	0,7
Dachverbandholz abbinden	107,7	110,3	112,8	112,1	112,7	113,2	113,3	113,4	1,2	0,1
Wangentreppe	104,1	103,2	104,6	104,3	105,7	104,2	104,2	104,2	–0,1	—
Schalung	110,9	110,8	114,0	113,3	114,1	114,3	114,3	114,0	0,6	–0,3
Dachbinder	116,3	120,1	123,7	123,1	123,8	123,9	123,9	123,8	0,6	–0,1
Stahlbauarbeiten - DIN 18 335										
Stahlfachwerk	111,2	104,1	111,1	108,8	111,1	112,0	112,4	112,6	3,5	0,2
Stahlskelettkonstruktion	115,1	113,3	119,3	118,1	119,6	120,3	119,2	119,2	0,9	—
Abdichtungsarbeiten - DIN 18336										
Waagerechte Abdichtung	112,5	115,8	117,8	117,3	117,3	118,0	118,7	119,4	1,8	0,6
Senkrechte Abdichtung	109,3	113,2	114,6	114,2	114,2	114,7	115,3	115,9	1,5	0,5

1) Ohne Umsatz- (Mehrwert-)steuer.

Noch: 1. Messzahlen für Bauleistungspreise in Hessen¹⁾

Noch: 1.1 Neubauleistungen im Hochbau

Bauleistung	2009	2010	2011	2011				2012	Zu- bzw. Abnahme (–) Feb. 2012 gegenüber	
	Durchschnitt			Feb.	Mai	Aug.	Nov.	Feb.	Feb. 2011	Nov. 2011
	2005 = 100								%	
Dachdeckungs- und Dachabdichtungsarbeiten										
- DIN 18338										
Unterspannbahn	112,7	115,5	119,9	118,6	119,2	120,7	121,2	122,4	3,2	1,0
Dachdeckung mit Lattung	106,6	107,9	111,3	110,3	110,7	111,8	112,3	113,5	2,9	1,1
Dachabdichtung mit Bitumenbahnen	111,2	112,8	116,5	115,6	115,8	116,7	117,8	120,1	3,9	2,0
Dachabdichtung auf Massivdecke	111,3	113,0	115,3	114,6	114,7	115,5	116,3	118,0	3,0	1,5
Deckung mit Stahlblechen	122,1	123,5	127,2	126,9	126,9	126,6	128,5	129,7	2,2	0,9
Dachflächenfenster	109,9	113,2	115,7	115,3	115,3	115,7	116,3	118,0	2,3	1,5
Lichtkuppeln aus Kunststoff	109,7	111,1	111,8	111,5	111,7	111,7	112,2	113,2	1,5	0,9
Klempnerarbeiten - DIN 18339										
Metalldachdeckung	114,3	114,5	117,4	116,7	117,1	118,0	117,6	119,0	2,0	1,2
Dachrinne	119,0	120,1	124,6	123,4	124,7	125,1	125,0	128,4	4,1	2,7
Regenfallrohr	120,0	122,0	126,1	124,8	126,2	126,5	126,8	129,6	3,8	2,2
Abdeckung	112,1	112,5	115,4	114,4	115,5	116,1	115,6	118,2	3,3	2,2
Einfassung auf Dächern	110,1	110,2	112,6	111,6	112,8	113,2	112,9	112,0	0,4	–0,8
Gerüstarbeiten - DIN 18451										
Arbeitsgerüst	110,8	112,3	115,6	114,4	115,2	117,3	115,5	116,2	1,6	0,6
Naturwerksteinarbeiten - DIN 18332										
Bodenbelag, Naturwerkstein	106,8	107,2	108,3	107,6	108,4	108,4	108,6	108,2	0,6	–0,4
Stufe, Naturwerkstein	105,5	106,8	108,0	107,2	108,0	108,2	108,4	109,1	1,8	0,6
Wandbekleidung	107,4	107,0	107,8	107,4	107,7	107,7	108,4	108,2	0,7	–0,2
Fensterbank	105,9	107,0	108,5	107,7	108,4	108,5	109,5	109,5	1,7	—
Betonwerksteinarbeiten - DIN 18333										
Bodenbelag, Betonwerkstein	108,2	108,2	110,3	108,2	110,7	110,7	111,4	111,4	3,0	—
Stufe, Betonwerkstein	107,8	108,3	109,9	108,3	110,3	110,3	110,6	111,5	3,0	0,8
Putz- und Stuckarbeiten - DIN 18350										
Innenwandputz	108,1	109,5	110,7	110,1	110,6	111,0	111,1	112,2	1,9	1,0
Innendeckenputz	106,5	108,2	108,9	108,6	108,7	109,1	109,1	109,4	0,7	0,3
Außenwandputz	107,5	108,3	109,0	108,8	108,8	109,2	109,2	110,7	1,7	1,4
Wärmedämm-Verbundsysteme - DIN 18345										
Wärmedämm-Verbundsystem	105,9	106,3	107,8	107,3	107,5	107,7	108,7	109,8	2,3	1,0
Trockenbauarbeiten - DIN 18340										
Wandtrockenputz	108,0	109,6	110,8	110,4	110,6	111,0	111,2	113,0	2,4	1,6
Deckenbekleidung	107,3	108,5	109,9	109,4	109,7	110,0	110,4	112,2	2,6	1,6
Brandschutz-Bekleidung	103,3	104,4	105,7	105,1	105,4	105,9	106,4	106,9	1,7	0,5
Nichttragende Montagewand	105,9	105,3	106,5	105,9	106,2	106,8	107,2	107,7	1,7	0,5
Innenbekleidung aus Holz	109,0	109,6	112,8	111,6	112,0	113,2	114,2	115,5	3,5	1,1
Vorgehängte hinterlüftete Fassaden - DIN 18351										
Außenwandbekleidung aus Faserzement- elementen	111,5	113,2	115,2	114,3	114,4	115,8	116,3	119,3	4,4	2,6
Außenwandbekleidung aus Metallelementen	112,3	113,5	116,0	115,9	115,9	115,9	116,4	117,5	1,4	0,9
Fliesen- und Plattenarbeiten - DIN 18352										
Wandbelag aus keramischen Fliesen	102,0	102,4	104,5	103,9	104,2	105,0	104,7	104,4	0,5	–0,3
Bodenbelag aus keramischen Fliesen	100,4	101,4	103,7	103,1	103,4	104,2	104,1	103,1	—	–1,0
Estricharbeiten - DIN 18353										
Dämmschicht	117,4	118,5	122,4	119,4	123,5	123,6	123,0	122,9	2,9	–0,1
Estrich	105,3	105,4	108,3	107,0	108,3	108,6	109,1	109,7	2,5	0,5
Gussasphaltarbeiten - DIN 18354										
Gussasphaltestrich	106,9	108,7	110,6	110,1	110,8	110,8	110,8	113,4	3,0	2,3

1) Ohne Umsatz- (Mehrwert-)steuer.

Noch: 1. Messzahlen für Bauleistungspreise in Hessen¹⁾

Noch: 1.1 Neubauleistungen im Hochbau

Bauleistung	2009	2010	2011	2011				2012	Zu- bzw. Abnahme (–) Feb. 2012 gegenüber	
	Durchschnitt			Feb.	Mai	Aug.	Nov.	Feb.	Feb. 2011	Nov. 2011
	2005 = 100								%	
Tischlerarbeiten - DIN 18355										
Umsetzbare Innenwände	111,7	113,0	115,9	114,6	115,5	116,3	117,1	119,1	3,9	1,7
Einfachfenster mit Isolierverglasung	109,7	110,5	112,3	111,7	111,9	112,4	113,1	113,5	1,6	0,4
Innentürelement, einflügelig	106,2	108,3	110,4	109,6	109,8	110,5	111,6	112,3	2,5	0,6
Holztürblatt	108,5	111,0	114,2	113,4	113,6	114,2	115,4	115,9	2,2	0,4
Haustür	109,5	111,3	113,6	112,5	113,2	114,2	114,5	114,7	2,0	0,2
Parkettarbeiten - DIN 18356										
Parkettboden	104,2	105,3	106,0	106,2	105,5	105,6	106,7	107,4	1,1	0,7
Rollladenarbeiten - DIN 18358										
Rollladen	106,4	106,1	107,3	106,8	107,1	107,7	107,7	108,5	1,6	0,7
Jalousie	101,6	101,7	102,6	102,6	102,6	102,6	102,6	102,8	0,2	0,2
Rolltor oder -gitter	101,9	100,7	101,4	100,5	100,9	102,0	102,0	102,4	1,9	0,4
Metallbauarbeiten - DIN 18360										
Aluminiumfenster mit Isolierverglasung	114,5	115,0	118,4	117,4	118,0	118,8	119,5	120,8	2,9	1,1
Fensterwand	109,6	110,8	114,5	113,2	114,1	115,1	115,6	117,2	3,5	1,4
Schau fenster-Umrahmung	113,7	114,5	118,3	117,7	117,9	118,4	119,1	119,9	1,9	0,7
Metalltür	112,6	112,8	115,6	114,6	115,5	116,1	116,3	116,9	2,0	0,5
Haustür, Metall	114,0	116,4	120,5	119,3	120,4	121,0	121,4	122,3	2,5	0,7
Metalltor	112,2	111,9	114,2	113,4	114,0	114,6	114,6	114,9	1,3	0,3
Treppengeländer	110,0	110,3	112,4	112,1	112,3	112,3	112,7	114,1	1,8	1,2
Stahlfassungs zarge	120,8	120,8	123,0	122,9	122,7	123,6	122,9	122,8	–0,1	–0,1
Glasdach	114,9	114,2	117,0	115,7	115,1	117,0	120,3	120,4	4,1	0,1
Verglasungsarbeiten - DIN 18361										
Ganzglaskonstruktion	111,7	112,0	113,9	113,7	113,7	113,7	114,4	115,3	1,4	0,8
Maler- und Lackierarbeiten - Beschichtungen - DIN 18363										
Dispersionsfarbe, innen	105,3	106,6	107,2	106,7	106,9	107,5	107,5	107,8	1,0	0,3
Dispersionsfarbe, außen	104,1	105,3	105,3	104,8	104,9	105,3	106,1	106,8	1,9	0,7
Bodenbeschichtung	101,6	100,7	101,9	101,3	101,4	102,1	102,9	104,0	2,7	1,1
Lackfarbe auf Holz	103,1	103,3	104,3	103,8	103,9	104,3	105,0	105,0	1,2	—
Erstbeschichtung auf Stahl	105,4	105,1	106,0	105,6	105,6	106,3	106,3	106,3	0,7	—
Bodenbelagsarbeiten - DIN 18365										
Linoleum-Belag	104,5	104,3	106,3	105,8	105,8	106,4	107,2	107,8	1,9	0,6
PVC-Belag	107,0	105,4	106,5	105,9	105,9	106,6	107,4	107,9	1,9	0,5
Textiler Belag	106,5	107,4	108,4	107,9	107,9	108,5	109,4	109,9	1,9	0,5
Tapezierarbeiten - DIN 18366										
Wandfläche tapezieren	107,0	107,5	107,8	107,6	107,6	107,9	107,9	108,1	0,5	0,2
Raumluf ttechnische Anlagen - DIN 18379										
Klimagerät	106,5	108,3	109,7	108,3	109,8	110,0	110,5	111,9	3,3	1,3
Abluftgerät	113,9	114,8	117,3	116,3	116,8	117,9	118,2	119,4	2,7	1,0
Luftleitung	114,4	115,8	117,9	117,0	117,0	118,7	119,0	120,1	2,6	0,9
Heizanlagen und zentrale Wasser- erwärmungsanlagen - DIN 18380										
Brennwertkessel	114,5	118,2	121,2	121,0	120,7	121,4	121,7	124,0	2,5	1,9
Heizkessel	113,6	116,2	119,3	118,1	119,2	119,8	120,2	122,1	3,4	1,6
Wärmepumpe	116,8	119,7	122,7	121,8	122,2	123,2	123,7	125,8	3,3	1,7
Warmwasserspeicher	112,0	114,7	114,6	116,3	113,6	114,2	114,2	115,6	–0,6	1,2
Heizkörper	123,2	128,2	133,8	131,3	133,8	134,8	135,2	137,4	4,6	1,6
Fußbodenheizung	109,6	111,0	114,2	113,2	113,9	114,4	115,1	116,5	2,9	1,2
Ventile installieren	120,6	123,9	129,4	127,3	129,4	130,1	130,9	132,8	4,3	1,5
Wärmemengenzähler	111,2	112,9	114,8	113,6	114,5	115,3	115,7	116,9	2,9	1,0

1) Ohne Umsatz- (Mehrwert-)steuer.

Noch: 1. Messzahlen für Bauleistungspreise in Hessen¹⁾

Noch: 1.1 Neubauleistungen im Hochbau

Bauleistung	2009	2010	2011	2011				2012	Zu- bzw. Abnahme (–) Feb. 2012 gegenüber	
	Durchschnitt			Feb.	Mai	Aug.	Nov.	Feb.	Feb. 2011	Nov. 2011
	2005 = 100								%	
Noch: Heizanlagen und zentrale Wasser- erwärmungsanlagen - DIN 18380										
Heizöllagerbehälter	117,4	119,1	122,0	120,6	121,5	122,6	123,2	124,4	3,2	1,0
Mittelschweres Gewinderohr	114,6	117,0	122,2	120,2	121,5	123,0	123,9	126,1	4,9	1,8
Kupferrohr	116,7	119,2	123,2	121,6	122,5	124,0	124,5	127,3	4,7	2,2
Gas-, Wasser- u. Entwässerungsanlagen innerh. v. Geb. - DIN 18381										
Ventile installieren	120,6	123,9	129,4	127,3	129,4	130,1	130,9	132,8	4,3	1,5
Mittelschweres Gewinderohr	114,6	117,0	122,2	120,2	121,5	123,0	123,9	126,1	4,9	1,8
Kupferrohr	116,7	119,2	123,2	121,6	122,5	124,0	124,5	127,3	4,7	2,2
Abwasserrohrleitung	113,2	115,4	119,1	117,3	119,1	119,6	120,5	122,3	4,3	1,5
Installations-Block	115,6	119,2	124,3	122,4	124,6	124,9	125,2	127,7	4,3	2,0
Waschtisch	111,5	112,8	115,8	114,9	115,5	116,2	116,7	117,8	2,5	0,9
Brausewanne	112,4	114,2	118,8	117,5	118,6	119,3	119,7	120,7	2,7	0,8
Einbau-Badewanne	113,3	114,6	117,1	116,0	116,6	117,5	118,1	120,1	3,5	1,7
Spülklosettanlage	113,1	114,6	116,8	115,8	116,5	117,2	117,6	118,1	2,0	0,4
Wannen- und Brausearmatur	115,3	117,1	121,2	119,8	120,9	121,7	122,2	123,8	3,3	1,3
Waschtischarmatur	116,3	117,9	122,4	120,9	122,1	122,8	123,6	125,5	3,8	1,5
Druckerhöhungsanlage	112,9	115,6	119,7	118,5	119,6	120,1	120,5	123,3	4,1	2,3
Feuerlösch-Schlauchanschlusseinrichtung	118,3	121,1	125,7	123,8	125,5	126,2	127,2	128,3	3,6	0,9
Sprinkleranlage	116,5	114,7	120,6	117,7	118,5	121,6	124,4	124,6	5,9	0,2
Nieder- und Mittelspannungsanlagen - DIN 18382										
Erdkabel	124,0	126,1	132,9	132,7	132,7	133,1	133,0	138,2	4,1	3,9
Hauptleitung	116,9	119,2	125,8	125,2	125,6	125,9	126,3	128,7	2,8	1,9
Installations-Kleinverteiler	113,7	118,1	119,9	119,4	119,7	120,1	120,2	121,0	1,3	0,7
Stromkreis unter Putz	113,8	117,0	121,1	120,4	120,7	121,4	121,8	124,3	3,2	2,1
Stromkreis auf Putz	110,8	113,5	117,3	116,8	117,1	117,5	117,6	120,1	2,8	2,1
Leuchte mit Lampen	113,9	115,1	119,2	118,2	119,2	119,5	119,9	121,8	3,0	1,6
Elektro-Warmwasserbereiter	118,7	123,1	127,1	125,7	126,6	127,2	128,7	130,8	4,1	1,6
Kommunikationsanlage	112,1	114,6	118,9	117,5	118,8	119,4	119,9	122,4	4,2	2,1
Empfangsantennenanlage	110,9	112,3	115,0	114,4	114,6	115,2	115,6	118,1	3,2	2,2
Gebäudeautomation - DIN 18386										
Meldeanlage	118,6	122,8	127,1	125,7	126,2	128,1	128,2	130,1	3,5	1,5
Raumautomationseinrichtung	112,1	114,5	115,6	115,2	115,6	115,7	115,9	115,9	0,6	—
Blitzschutzanlagen - DIN 18384										
Blitzschutzanlage	132,6	134,9	139,3	138,3	139,1	139,4	140,4	140,4	1,5	—
Dämmarbeiten an technischen Anlagen - DIN 18421										
Rohrdämmung	117,6	120,5	124,7	122,6	123,8	125,8	126,5	127,8	4,2	1,0
Förder-, Aufzugsanlagen, Fahrtreppen und -steige - DIN 18385										
Aufzugsanlage	106,6	108,9	111,7	110,9	111,0	112,4	112,4	112,4	1,4	—

1) Ohne Umsatz- (Mehrwert-)steuer.

Noch: 1. Messzahlen für Bauleistungspreise in Hessen¹⁾

1.2 Neubauleistungen im Tiefbau

Bauleistung	2009	2010	2011	2011				2012	Zu- bzw. Abnahme (–) Feb. 2012 gegenüber	
	Durchschnitt			Feb.	Mai	Aug.	Nov.	Feb.	Feb. 2011	Nov. 2011
	2005 = 100								%	
Erdarbeiten - DIN 18300										
Arbeitsräume verfüllen	110,6	112,8	117,5	115,3	117,7	118,4	118,4	119,9	4,0	1,3
Oberboden abtragen	108,9	109,4	109,7	109,6	109,7	109,7	109,7	108,2	–1,3	–1,4
Oberboden andecken	106,7	106,6	106,7	106,4	106,8	106,8	106,7	105,3	–1,0	–1,3
Graben ausheben	99,0	99,0	99,0	98,8	99,1	99,1	98,9	98,1	–0,7	–0,8
Boden lösen und fördern	107,3	108,0	108,6	108,4	108,7	108,7	108,5	110,1	1,6	1,5
Boden lösen und weiterverwenden	111,7	112,3	113,1	112,7	113,2	113,2	113,1	114,5	1,6	1,2
Fels lösen und weiterverwenden	108,4	108,5	107,1	107,1	107,1	107,1	107,1	106,9	–0,2	–0,2
Boden verdichten	114,2	118,9	120,5	119,3	120,2	120,9	121,5	123,2	3,3	1,4
Baugrube ausheben	99,2	99,7	100,6	99,7	100,8	100,9	101,0	101,2	1,5	0,2
Untergrundverbesserung	108,4	109,3	109,4	109,3	109,3	109,4	109,4	110,2	0,8	0,7
Verbauarbeiten - DIN 18303										
Baugrubenverbau	109,3	110,3	111,0	110,4	110,9	111,1	111,4	112,8	2,2	1,3
Ramm-, Rüttel- und Pressarbeiten - DIN 18304										
Stahl- Spundwand einbringen und ziehen	118,5	119,3	120,3	119,6	120,1	120,6	120,7	122,0	2,0	1,1
Verlorene Spundwand	125,5	126,9	127,6	128,2	127,2	127,3	127,5	128,1	–0,1	0,5
Entwässerungskanalarbeiten - DIN 18306										
Beton- oder Stahlbetonrohr	108,6	109,6	111,7	110,8	111,5	112,2	112,4	112,9	1,9	0,4
Steinzeugrohr	108,2	109,4	111,1	109,8	110,9	111,6	111,9	112,7	2,6	0,7
Kunststoffrohr	105,7	106,6	108,7	107,5	108,7	109,5	109,2	113,2	5,3	3,7
Zubehör für Rohrleitungen	118,1	120,1	122,0	121,2	122,5	122,6	121,7	124,5	2,7	2,3
Verkehrswegebau, Oberbauschichten ohne Bindemittel - DIN 18315										
Frostschuttschicht	113,1	114,8	117,1	116,7	117,1	117,2	117,2	118,2	1,3	0,9
Ungebundene Tragschicht	113,9	115,8	117,4	117,0	117,3	117,6	117,6	118,4	1,2	0,7
Verkehrswegebau, Oberbauschichten mit hydr. Bindemitteln - DIN 18316										
Bodenverfestigung	106,6	106,7	106,2	105,7	106,1	106,6	106,4	109,0	3,1	2,4
Betonfahrbahndecke	113,3	112,8	113,7	113,1	113,8	113,8	114,1	120,2	6,3	5,3
Betonstahlmatten	115,8	112,9	115,2	114,3	115,5	115,5	115,5	114,3	—	–1,0
Betontragschicht	115,8	115,9	116,5	115,9	116,7	116,7	116,7	112,7	–2,8	–3,4
Verkehrswegebau, Oberbauschichten aus Asphalt - DIN 18317										
Asphalttragschicht	126,8	129,8	133,4	131,8	133,6	134,2	134,0	139,4	5,8	4,0
Asphaltbinderschicht	125,9	130,0	133,9	132,1	134,0	134,5	134,8	139,2	5,4	3,3
Gussasphaltdeckschicht	117,9	120,7	125,2	124,1	125,1	125,7	125,7	131,3	5,8	4,5
Asphaltbetondeckschicht	126,8	130,7	133,7	131,8	133,9	134,8	134,4	139,1	5,5	3,5
Verkehrswegebau - Pflasterdecken, Plattenbeläge in ungebundener Ausführung, Einfassungen - DIN 18318										
Pflasterdecke	109,4	110,7	112,1	111,6	112,2	112,2	112,2	112,8	1,1	0,5
Bordsteine aus Beton / Stufen	109,6	112,4	114,5	113,2	114,3	115,1	115,5	116,4	2,8	0,8
Platten aus Beton	108,8	111,5	112,3	111,7	112,3	112,5	112,6	114,1	2,1	1,3
Landschaftsbauarbeiten - DIN 18320										
Gebrauchsrasen	111,6	114,8	118,4	117,1	118,3	119,0	119,0	120,1	2,6	0,9
Großgehölze	111,7	116,4	119,0	117,7	118,9	119,4	120,1	120,8	2,6	0,6
Mauerarbeiten - DIN 18330										
Großformatiges Mauerwerk	108,4	108,7	111,6	110,4	111,7	112,2	112,1	113,7	3,0	1,4
Kleinformatiges Mauerwerk	108,7	109,7	112,7	111,6	112,8	113,1	113,1	113,9	2,1	0,7

1) Ohne Umsatz- (Mehrwert-)steuer.

Noch: 1. Messzahlen für Bauleistungspreise in Hessen¹⁾

1.2 Neubauleistungen im Tiefbau

Bauleistung	2009	2010	2011	2011				2012	Zu- bzw. Abnahme (–) Feb. 2012 gegenüber	
	Durchschnitt			Feb.	Mai	Aug.	Nov.	Feb.	Feb. 2011	Nov. 2011
	2005 = 100								%	
Betonarbeiten - DIN 18331										
Beton der Fundamente	111,4	112,0	112,9	111,8	113,0	113,5	113,4	113,9	1,9	0,4
Beton der Wände mit Schalung	108,3	109,0	110,9	109,7	111,1	111,4	111,4	112,6	2,6	1,1
Stahlbetondecke	108,3	109,4	111,0	110,1	111,1	111,4	111,3	112,5	2,2	1,1
Schalung der Fundamente	104,1	105,3	106,7	106,2	106,5	107,0	107,0	107,8	1,5	0,7
Betonstahlmatten	106,4	110,9	115,6	114,9	115,1	116,3	116,0	116,6	1,5	0,5
Betonstabstahl	108,8	113,6	120,1	119,1	119,6	120,7	120,8	121,5	2,0	0,6
Betonfertigteile	104,9	107,7	109,7	109,2	109,7	109,8	110,2	110,9	1,6	0,6
Vorgefertigte Außenwandplatte	106,3	108,2	111,2	109,7	110,3	112,5	112,4	113,1	3,1	0,6
Beton der Ingenieurbauwerke mit Schalung	113,2	116,1	117,9	117,7	117,7	118,4	117,7	119,0	1,1	1,1
Betonstabstahl, Tiefbau	106,7	107,4	115,3	114,7	114,9	115,6	116,1	118,6	3,4	2,2
Spannstahl	119,6	117,3	125,1	124,7	124,8	125,1	125,6	127,3	2,1	1,4
Zimmer- und Holzbauarbeiten - DIN 18334										
Dachverbandholz liefern	114,8	117,7	121,4	119,7	121,4	122,0	122,3	123,1	2,8	0,7
Dachverbandholz abbinden	107,7	110,3	112,8	112,1	112,7	113,2	113,3	113,4	1,2	0,1
Stahlbauarbeiten - DIN 18 335										
Stahlfachwerk	111,2	104,1	111,1	108,8	111,1	112,0	112,4	112,6	3,5	0,2
Stahlskelettkonstruktion	115,1	113,3	119,3	118,1	119,6	120,3	119,2	119,2	0,9	—
Deckbrücke in Stahlverbund mit orthotroper Platte	112,9	113,3	119,2	117,9	119,4	120,2	119,1	119,1	1,0	—
Abdichtungsarbeiten - DIN 18336										
Waagerechte Abdichtung	112,5	115,8	117,8	117,3	117,3	118,0	118,7	119,4	1,8	0,6
Senkrechte Abdichtung	109,3	113,2	114,6	114,2	114,2	114,7	115,3	115,9	1,5	0,5
Gerüstarbeiten - DIN 18451										
Arbeitsgerüst	110,8	112,3	115,6	114,4	115,2	117,3	115,5	116,2	1,6	0,6
Metallbauarbeiten - DIN 18360										
Metalltür	112,6	112,8	115,6	114,6	115,5	116,1	116,3	116,9	2,0	0,5
Geländer / Leitplanken	110,0	110,3	112,4	112,1	112,3	112,3	112,7	114,1	1,8	1,2
Tragkonstruktion	111,2	104,1	111,1	108,8	111,1	112,0	112,4	112,6	3,5	0,2
Verkehrsschild	112,3	113,5	116,0	115,9	115,9	115,9	116,4	117,5	1,4	0,9
Maler- und Lackierarbeiten - Beschichtungen - DIN 18363										
Bodenbeschichtung	101,6	100,7	101,9	101,3	101,4	102,1	102,9	104,0	2,7	1,1
Erstbeschichtung auf Stahl	105,4	105,1	106,0	105,6	105,6	106,3	106,3	106,3	0,7	—
Korrosionsschutzarbeiten an Stahlbauten - DIN 18364										
Korrosionsschutz auf Stahl	106,7	108,0	108,7	108,3	108,5	109,0	109,0	109,0	0,6	—
Gas-, Wasser- u. Entwässerungsanlagen innerh. v. Geb. - DIN 18381										
Abwasserrohrleitung	113,2	115,4	119,1	117,3	119,1	119,6	120,5	122,3	4,3	1,5
Zubehör für Rohrleitungen	118,1	120,1	122,0	121,2	122,5	122,6	121,7	124,5	2,7	2,3

1) Ohne Umsatz- (Mehrwert-)steuer.

Noch: 1. Messzahlen für Bauleistungspreise in Hessen¹⁾

1.3 Instandhaltungsleistungen

Bauleistung	2009	2010	2011	2011				2012	Zu- bzw. Abnahme (–) Feb. 2012 gegenüber	
	Durchschnitt			Feb.	Mai	Aug.	Nov.	Feb.	Feb. 2011	Nov. 2011
	2005 = 100								%	
Mauerarbeiten - DIN 18330										
Kleinformatives Mauerwerk	108,7	109,7	112,7	111,6	112,8	113,1	113,1	113,9	2,1	0,7
Zimmer- und Holzbauarbeiten - DIN 18334										
Schalung	110,9	110,8	114,0	113,3	114,1	114,3	114,3	114,0	0,6	–0,3
Holzfußboden	108,0	111,8	114,6	113,2	114,0	115,0	116,0	116,1	2,6	0,1
Dachdeckungs- und Dachabdichtungsarbeiten - DIN 18338										
Deckung mit Faserzementplatten	110,7	111,9	115,9	115,0	115,3	116,2	116,9	119,2	3,7	2,0
Dachflächenfenster	109,9	113,2	115,7	115,3	115,3	115,7	116,3	118,0	2,3	1,5
Dachdeckung mit Lattung, Instandhaltung	103,9	104,3	106,6	105,8	106,3	106,7	107,7	108,8	2,8	1,0
Dachabdichtung mit Bitumenbahnen, Instandhaltung	106,0	109,1	113,1	111,8	112,6	113,2	114,6	115,7	3,5	1,0
Klempnerarbeiten - DIN 18339										
Regenfallrohr	120,0	122,0	126,1	124,8	126,2	126,5	126,8	129,6	3,8	2,2
Abdeckung	112,1	112,5	115,4	114,4	115,5	116,1	115,6	118,2	3,3	2,2
Einfassung auf Dächern	110,1	110,2	112,6	111,6	112,8	113,2	112,9	112,0	0,4	–0,8
Dachrinne, Instandhaltung	116,3	116,9	120,6	119,1	120,7	121,1	121,3	123,5	3,7	1,8
Putz- und Stuckarbeiten - DIN 18350										
Innenwandputz	108,1	109,5	110,7	110,1	110,6	111,0	111,1	112,2	1,9	1,0
Innendeckenputz	106,5	108,2	108,9	108,6	108,7	109,1	109,1	109,4	0,7	0,3
Außenwandputz, Instandhaltung	105,7	105,6	107,2	107,1	107,2	107,3	107,3	109,3	2,1	1,9
Wärmedämm-Verbundsysteme - DIN 18345										
Wärmedämm-Verbundsystem	105,9	106,3	107,8	107,3	107,5	107,7	108,7	109,8	2,3	1,0
Trockenbauarbeiten - DIN 18340										
Wandtrockenputz	108,0	109,6	110,8	110,4	110,6	111,0	111,2	113,0	2,4	1,6
Deckenbekleidung	107,3	108,5	109,9	109,4	109,7	110,0	110,4	112,2	2,6	1,6
Innenbekleidung aus Holz	109,0	109,6	112,8	111,6	112,0	113,2	114,2	115,5	3,5	1,1
Tischlerarbeiten - DIN 18355										
Innentürelement, einflügelig	106,2	108,3	110,4	109,6	109,8	110,5	111,6	112,3	2,5	0,6
Haustür / Wohnungstür	109,5	111,3	113,6	112,5	113,2	114,2	114,5	114,7	2,0	0,2
Einfachfenster m. Isolierverglasung, Instandhaltung	109,1	110,5	113,5	112,2	113,0	113,9	114,8	115,3	2,8	0,4
Rolladenarbeiten - DIN 18358										
Rolladen, Instandhaltung	108,1	108,6	110,1	109,6	109,9	110,4	110,4	111,1	1,4	0,6
Metallbauarbeiten - DIN 18360										
Metalltür	112,6	112,8	115,6	114,6	115,5	116,1	116,3	116,9	2,0	0,5
Treppengeländer	110,0	110,3	112,4	112,1	112,3	112,3	112,7	114,1	1,8	1,2
Maler- und Lackierarbeiten - Beschichtungen - DIN 18363										
Dispersionsfarbe, außen	104,1	105,3	105,3	104,8	104,9	105,3	106,1	106,8	1,9	0,7
Lackfarbe auf Holz	103,1	103,3	104,3	103,8	103,9	104,3	105,0	105,0	1,2	—
Überholungsbeschichtung Dispersionsfarbe	99,7	102,0	103,7	103,1	103,4	103,8	104,5	106,2	3,0	1,6
Lackfarbe auf Heizkörper	103,5	104,1	104,6	104,3	104,4	104,8	104,8	106,3	1,9	1,4
Bodenbelagsarbeiten - DIN 18365										
Linoleum-Belag	104,5	104,3	106,3	105,8	105,8	106,4	107,2	107,8	1,9	0,6
Textiler Belag	106,5	107,4	108,4	107,9	107,9	108,5	109,4	109,9	1,9	0,5
PVC-Belag, Instandhaltung	111,1	113,9	114,8	113,6	113,6	115,9	115,9	117,3	3,3	1,2
Tapezierarbeiten - DIN 18366										
Wandfläche tapezieren, Instandhaltung	105,4	106,4	106,6	106,5	106,5	106,6	106,6	107,1	0,6	0,5

1) Ohne Umsatz- (Mehrwert-)steuer.

Noch: 1. Messzahlen für Bauleistungspreise in Hessen¹⁾

Noch: 1.3 Instandhaltungsleistungen

Bauleistung	2009	2010	2011	2011				2012	Zu- bzw. Abnahme (–) Feb. 2012 gegenüber	
	Durchschnitt			Feb.	Mai	Aug.	Nov.	Feb.	Feb. 2011	Nov. 2011
	2005 = 100								%	
Raumlufttechnische Anlagen - DIN 18379										
Abluftgerät	113,9	114,8	117,3	116,3	116,8	117,9	118,2	119,4	2,7	1,0
Luftleitung	114,4	115,8	117,9	117,0	117,0	118,7	119,0	120,1	2,6	0,9
Heizanlagen und zentrale Wassererwärmungs- anlagen - DIN 18380										
Brennwertkessel	114,5	118,2	121,2	121,0	120,7	121,4	121,7	124,0	2,5	1,9
Heizkessel	113,6	116,2	119,3	118,1	119,2	119,8	120,2	122,1	3,4	1,6
Warmwasserspeicher	112,0	114,7	114,6	116,3	113,6	114,2	114,2	115,6	–0,6	1,2
Heizkörper	123,2	128,2	133,8	131,3	133,8	134,8	135,2	137,4	4,6	1,6
Ventile installieren	120,6	123,9	129,4	127,3	129,4	130,1	130,9	132,8	4,3	1,5
Heizöllagerbehälter	117,4	119,1	122,0	120,6	121,5	122,6	123,2	124,4	3,2	1,0
Mittelschweres Gewinderohr	114,6	117,0	122,2	120,2	121,5	123,0	123,9	126,1	4,9	1,8
Kupferrohr	116,7	119,2	123,2	121,6	122,5	124,0	124,5	127,3	4,7	2,2
Gas-, Wasser- u. Entwässerungsanlagen innerh. v. Geb. - DIN 18381										
Ventile installieren	120,6	123,9	129,4	127,3	129,4	130,1	130,9	132,8	4,3	1,5
Kupferrohr	116,7	119,2	123,2	121,6	122,5	124,0	124,5	127,3	4,7	2,2
Abwasserrohrleitung	113,2	115,4	119,1	117,3	119,1	119,6	120,5	122,3	4,3	1,5
Waschtisch	111,5	112,8	115,8	114,9	115,5	116,2	116,7	117,8	2,5	0,9
Wannen- und Brausearmatur	115,3	117,1	121,2	119,8	120,9	121,7	122,2	123,8	3,3	1,3
Waschtischarmatur	116,3	117,9	122,4	120,9	122,1	122,8	123,6	125,5	3,8	1,5
Mittelschweres Gewinderohr, Instandhaltung	116,5	117,2	120,5	118,8	119,9	121,2	121,9	123,9	4,3	1,6
Einbau-Badewanne, Instandhaltung	114,4	115,8	118,3	117,5	118,1	118,6	119,1	120,8	2,8	1,4
Spülklosettanlage, Instandhaltung	114,2	115,3	118,0	117,1	117,7	118,3	118,7	121,0	3,3	1,9
Nieder- und Mittelspannungsanlagen - DIN 18382										
Hauptleitung	116,9	119,2	125,8	125,2	125,6	125,9	126,3	128,7	2,8	1,9
Installations-Kleinverteiler	113,7	118,1	119,9	119,4	119,7	120,1	120,2	121,0	1,3	0,7
Stromkreis unter Putz	113,8	117,0	121,1	120,4	120,7	121,4	121,8	124,3	3,2	2,1
Stromkreis auf Putz	110,8	113,5	117,3	116,8	117,1	117,5	117,6	120,1	2,8	2,1
Elektro-Warmwasserbereiter	118,7	123,1	127,1	125,7	126,6	127,2	128,7	130,8	4,1	1,6
Kommunikationsanlage	112,1	114,6	118,9	117,5	118,8	119,4	119,9	122,4	4,2	2,1
Empfangsantennenanlage	110,9	112,3	115,0	114,4	114,6	115,2	115,6	118,1	3,2	2,2
Blitzschutzanlagen - DIN 18384										
Blitzschutzanlage	132,6	134,9	139,3	138,3	139,1	139,4	140,4	140,4	1,5	—
Dämmarbeiten an technischen Anlagen - DIN 18421										
Rohrdämmung	117,6	120,5	124,7	122,6	123,8	125,8	126,5	127,8	4,2	1,0

1) Ohne Umsatz- (Mehrwert-)steuer.

2. Preisindizes für Bauwerke in Hessen¹⁾ nach Bauwerksarten und Bauarbeiten

Bauarbeit	Wägungs- anteil in ‰	2009	2010	2011	2011				2012	Zu- bzw. Abnahme (–) Feb. 2012 gegenüber	
		Durchschnitt			Feb.	Mai	Aug.	Nov.	Feb.	Feb. 2011	Nov. 2011
		2005 = 100								%	
Wohngebäude insgesamt	1 000	111,9	113,3	115,9	115,0	115,7	116,3	116,5	117,7	2,3	1,0
Rohbauarbeiten zusammen	461,68	111,6	113,0	115,8	114,7	115,8	116,3	116,3	117,6	2,5	1,1
Erdarbeiten	36,66	109,3	110,1	113,9	112,0	114,5	114,6	114,4	116,4	3,9	1,7
Verbauarbeiten	0,41	112,1	113,2	113,8	113,2	113,8	114,0	114,3	115,7	2,2	1,2
Entwässerungskanalarbeiten	8,79	112,3	113,6	115,6	114,5	115,6	116,3	116,0	118,5	3,5	2,2
Mauerarbeiten	117,35	110,8	111,9	114,6	113,4	114,6	115,1	115,1	116,8	3,0	1,5
Betonarbeiten	140,30	111,6	113,2	115,7	114,7	115,6	116,2	116,1	117,1	2,1	0,9
Zimmer- und Holzbauarbeiten	63,89	112,4	113,8	116,7	115,9	116,8	117,1	117,1	117,2	1,1	0,1
Stahlbauarbeiten	4,11	116,4	112,4	118,9	117,3	119,1	119,9	119,4	119,5	1,9	0,1
Abdichtungsarbeiten	10,12	113,0	116,8	118,5	118,0	118,0	118,6	119,2	119,9	1,6	0,6
Dachdeckungs- und Dachabdichtungsarbeiten	57,10	111,2	112,8	116,1	115,2	115,5	116,5	117,2	118,6	3,0	1,2
Klempnerarbeiten	13,09	118,5	119,2	122,8	121,7	122,8	123,4	123,1	125,3	3,0	1,8
Gerüstarbeiten	9,86	113,7	115,2	118,6	117,4	118,2	120,3	118,5	119,2	1,5	0,6
Ausbauarbeiten zusammen	538,32	112,2	113,6	115,9	115,2	115,6	116,2	116,7	117,8	2,3	0,9
Naturwerksteinarbeiten	10,73	109,3	109,8	111,0	110,3	111,0	111,1	111,5	111,4	1,0	–0,1
Betonwerksteinarbeiten	0,52	110,8	111,0	112,9	111,0	113,4	113,4	113,9	114,3	3,0	0,4
Putz- und Stuckarbeiten	45,21	110,5	111,8	112,8	112,3	112,6	113,1	113,1	114,3	1,8	1,1
Wärmedämm-Verbundsysteme	25,75	108,6	109,0	110,6	110,1	110,3	110,5	111,5	112,6	2,3	1,0
Trockenbauarbeiten	31,15	109,4	109,8	111,2	110,6	110,9	111,4	111,9	113,0	2,2	1,0
Vorgehängte hinterlüftete Fassaden	0,58	114,4	116,1	118,2	117,2	117,4	118,8	119,3	122,4	4,4	2,6
Fliesen- und Plattenarbeiten	32,63	103,7	104,4	106,7	106,1	106,4	107,2	107,0	106,3	0,2	–0,7
Estricharbeiten	19,99	110,7	111,1	114,3	112,6	114,5	114,8	115,1	115,5	2,6	0,3
Tischlerarbeiten	99,19	111,5	112,9	114,9	114,2	114,5	115,1	115,9	116,4	1,9	0,4
Parkettarbeiten	17,27	106,9	108,0	108,7	108,9	108,2	108,3	109,5	110,2	1,2	0,6
Rollladenarbeiten	14,47	108,5	108,3	109,5	109,0	109,3	109,8	109,8	110,6	1,5	0,7
Metallbauarbeiten	37,14	114,2	114,6	117,3	116,6	116,9	117,5	118,2	119,4	2,4	1,0
Verglasungsarbeiten	0,56	114,6	114,9	116,8	116,6	116,6	116,6	117,4	118,3	1,5	0,8
Maler- und Lackierarbeiten - Beschichtungen	16,12	107,3	108,3	108,9	108,4	108,5	109,1	109,4	109,8	1,3	0,4
Bodenbelagsarbeiten	8,88	109,1	109,8	110,9	110,4	110,4	111,0	111,9	112,5	1,9	0,5
Tapezierarbeiten	12,62	109,8	110,3	110,6	110,4	110,4	110,7	110,7	110,9	0,5	0,2
Raumluftechnische Anlagen	2,38	117,1	118,2	120,6	119,6	119,9	121,3	121,6	122,8	2,7	1,0
Heizanlagen und zentrale Wassererwärmungsanlagen	70,01	117,5	120,4	123,9	122,9	123,5	124,3	124,8	126,8	3,2	1,6
Gas-, Wasser- u. Entwässerungs- anl. innerh. v. Geb.	48,04	117,4	119,5	123,4	121,9	123,0	124,0	124,5	126,5	3,8	1,6
Nieder- und Mittelspannungsanlagen	36,20	117,0	119,9	124,4	123,7	124,1	124,6	125,0	127,3	2,9	1,8
Gebäudeautomation	1,30	119,7	123,5	126,9	125,8	126,3	127,7	127,8	129,2	2,7	1,1
Blitzschutzanlagen	1,58	136,0	138,3	142,9	141,9	142,7	143,0	144,0	144,0	1,5	—
Dämmarbeiten an technischen Anlagen	2,81	120,7	123,6	127,9	125,8	127,0	129,0	129,8	131,1	4,2	1,0
Förder-, Aufzugsanlagen, Fahrtreppen und -steige	3,19	109,3	111,7	114,6	113,8	113,9	115,3	115,3	115,3	1,3	—
Straßenbau insgesamt	1 000	117,4	119,0	121,0	120,2	121,1	121,4	121,4	123,9	3,1	2,1
Erdarbeiten	249,55	111,1	111,7	112,1	111,8	112,2	112,2	112,1	112,8	0,9	0,6
Entwässerungskanalarbeiten	84,84	111,9	113,0	115,2	114,2	115,1	115,8	115,7	117,3	2,7	1,4
Verkehrswegebau, Oberbausch. ohne Bindemittel	139,75	116,4	118,2	120,2	119,8	120,2	120,4	120,4	121,3	1,3	0,7
Verkehrswegebau, Oberbausch. m. hydr. Bindemitteln	107,61	115,0	114,6	115,2	114,6	115,3	115,4	115,5	119,2	4,0	3,2
Verkehrswegebau, Oberbauschichten aus Asphalt	290,55	128,3	131,7	135,6	134,0	135,7	136,3	136,3	141,5	5,6	3,8
Verkehrswegebau, Pflaster., Platten., Einfassungen	53,17	112,3	114,2	115,9	115,1	115,9	116,2	116,4	117,2	1,8	0,7
Landschaftsbauarbeiten	5,07	114,5	117,8	121,4	120,1	121,4	122,1	122,1	123,2	2,6	0,9
Mauerarbeiten	2,80	111,3	111,8	114,8	113,6	114,9	115,4	115,3	116,7	2,7	1,2
Betonarbeiten	30,79	110,6	112,3	114,6	113,5	114,4	115,1	115,2	116,0	2,2	0,7
Abdichtungsarbeiten	1,14	112,1	116,1	117,6	117,1	117,1	117,7	118,3	118,9	1,5	0,5
Metallbauarbeiten	28,76	113,2	113,0	115,6	115,2	115,5	115,6	116,0	117,3	1,8	1,1
Maler- und Lackierarbeiten - Beschichtungen	5,97	104,2	103,3	104,6	103,9	104,0	104,7	105,6	106,7	2,7	1,0

1) Einschl. Umsatz- (Mehrwert-)steuer.

3. Preisindizes für Bauwerke in Hessen¹⁾ — Bauleistungen am Bauwerk —

2005 = 100

Jahr / Monat	Neubau von Wohngebäuden					Instandhaltung von Wohngebäuden	
	Wohngebäude insgesamt	davon		Ein- und Zweifamiliengebäude	Mehrfamiliengebäude	Mehrfamiliengebäude ²⁾	Schönheitsreparaturen in einer Wohnung
		Rohbauarbeiten	Ausbauarbeiten				
2006 D	101,3	101,0	101,6	101,2	101,5	101,2	98,9
2007 D	107,4	107,1	107,7	107,3	107,6	107,7	103,0
2008 D	110,6	110,5	110,6	110,5	111,1	111,4	104,8
2009 D	111,9	111,6	112,2	111,8	112,3	113,1	105,4
2010 D	113,3	113,0	113,6	113,2	113,7	114,8	106,9
2011 D	115,9	115,8	115,9	115,8	116,4	117,4	107,8
2005 Februar	100,0	100,0	100,1	100,0	100,0	100,0	100,2
Mai	99,9	99,9	99,8	99,9	99,9	100,1	100,6
August	100,0	100,1	99,9	100,0	100,0	99,8	99,6
November	100,1	100,0	100,2	100,1	100,1	100,0	99,6
2006 Februar	100,4	99,9	100,9	100,4	100,6	100,7	98,8
Mai	100,7	100,3	101,0	100,6	100,9	100,6	98,9
August	101,6	101,4	101,7	101,5	101,8	101,3	98,9
November	102,5	102,5	102,6	102,4	102,8	102,2	99,0
2007 Februar	106,6	106,3	106,9	106,5	106,8	106,9	102,7
Mai	107,1	106,8	107,3	107,0	107,3	107,3	102,7
August	107,4	107,1	107,7	107,4	107,7	107,7	102,8
November	108,3	108,0	108,7	108,3	108,6	108,8	103,7
2008 Februar	109,6	109,0	110,1	109,5	110,0	110,7	104,5
Mai	110,3	110,2	110,4	110,2	110,8	111,2	104,7
August	111,2	111,6	110,9	111,1	111,9	111,7	104,9
November	111,2	111,2	111,1	111,0	111,7	112,1	105,0
2009 Februar	111,8	111,7	111,9	111,7	112,3	112,8	105,2
Mai	111,8	111,4	112,1	111,7	112,3	113,0	105,3
August	111,9	111,5	112,3	111,8	112,3	113,1	105,4
November	112,1	111,8	112,4	112,0	112,4	113,3	105,7
2010 Februar	112,5	111,8	113,2	112,5	112,9	114,2	106,7
Mai	113,2	113,1	113,4	113,1	113,7	114,6	106,8
August	113,6	113,3	113,8	113,5	113,9	115,0	106,9
November	113,9	113,6	114,0	113,8	114,1	115,3	107,1
2011 Februar	115,0	114,7	115,2	114,9	115,4	116,5	107,4
Mai	115,7	115,8	115,6	115,6	116,2	117,1	107,6
August	116,3	116,3	116,2	116,2	116,8	117,7	107,8
November	116,5	116,3	116,7	116,4	117,0	118,4	108,2
2012 Februar	117,7	117,6	117,8	117,5	118,2	119,8	109,2

1) Einschl. Umsatz- (Mehrwert-)steuer.— 2) Ohne Schönheitsreparaturen.

Noch: 3. Preisindizes für Bauwerke in Hessen¹⁾ — Bauleistungen am Bauwerk —

Veränderungen

Jahr / Monat	Neubau von Wohngebäuden					Instandhaltung von Wohngebäuden	
	Wohngebäude insgesamt	davon		Ein- und Zweifamiliengebäude	Mehrfamiliengebäude	Mehrfamiliengebäude ²⁾	Schönheitsreparaturen in einer Wohnung
		Rohbauarbeiten	Ausbauarbeiten				
Zu- bzw. Abnahme (–) gegenüber dem jeweiligen Vorberichtsmonat in %							
2005 Mai	–0,1	–0,1	–0,3	–0,1	–0,1	0,1	0,4
August	0,1	0,2	0,1	0,1	0,1	–0,3	–1,0
November	0,1	–0,1	0,3	0,1	0,1	0,2	—
2006 Februar	0,3	–0,1	0,7	0,3	0,5	0,7	–0,8
Mai	0,3	0,4	0,1	0,2	0,3	–0,1	0,1
August	0,9	1,1	0,7	0,9	0,9	0,7	—
November	0,9	1,1	0,9	0,9	1,0	0,9	0,1
2007 Februar	4,0	3,7	4,2	4,0	3,9	4,6	3,7
Mai	0,5	0,5	0,4	0,5	0,5	0,4	—
August	0,3	0,3	0,4	0,4	0,4	0,4	0,1
November	0,8	0,8	0,9	0,8	0,8	1,0	0,9
2008 Februar	1,2	0,9	1,3	1,1	1,3	1,7	0,8
Mai	0,6	1,1	0,3	0,6	0,7	0,5	0,2
August	0,8	1,3	0,5	0,8	1,0	0,4	0,2
November	—	–0,4	0,2	–0,1	–0,2	0,4	0,1
2009 Februar	0,5	0,4	0,7	0,6	0,5	0,6	0,2
Mai	—	–0,3	0,2	—	—	0,2	0,1
August	0,1	0,1	0,2	0,1	—	0,1	0,1
November	0,2	0,3	0,1	0,2	0,1	0,2	0,3
2010 Februar	0,4	—	0,7	0,4	0,4	0,8	0,9
Mai	0,6	1,2	0,2	0,5	0,7	0,4	0,1
August	0,4	0,2	0,4	0,4	0,2	0,3	0,1
November	0,3	0,3	0,2	0,3	0,2	0,3	0,2
2011 Februar	1,0	1,0	1,1	1,0	1,1	1,0	0,3
Mai	0,6	1,0	0,3	0,6	0,7	0,5	0,2
August	0,5	0,4	0,5	0,5	0,5	0,5	0,2
November	0,2	—	0,4	0,2	0,2	0,6	0,4
2012 Februar	1,0	1,1	0,9	0,9	1,0	1,2	0,9
Zu- bzw. Abnahme (–) gegenüber Vorjahr bzw. Vorjahresmonat in %							
2006 D	1,3	1,0	1,6	1,2	1,5	1,2	–1,1
2007 D	6,0	6,0	6,0	6,0	6,0	6,4	4,1
2008 D	3,0	3,2	2,7	3,0	3,3	3,4	1,7
2009 D	1,2	1,0	1,4	1,2	1,1	1,5	0,6
2010 D	1,3	1,3	1,2	1,3	1,2	1,5	1,4
2011 D	2,3	2,5	2,0	2,3	2,4	2,3	0,8
2006 Februar	0,4	–0,1	0,8	0,4	0,6	0,7	–1,4
Mai	0,8	0,4	1,2	0,7	1,0	0,5	–1,7
August	1,6	1,3	1,8	1,5	1,8	1,5	–0,7
November	2,4	2,5	2,4	2,3	2,7	2,2	–0,6
2007 Februar	6,2	6,4	5,9	6,1	6,2	6,2	3,9
Mai	6,4	6,5	6,2	6,4	6,3	6,7	3,8
August	5,7	5,6	5,9	5,8	5,8	6,3	3,9
November	5,7	5,4	5,9	5,8	5,6	6,5	4,7
2008 Februar	2,8	2,5	3,0	2,8	3,0	3,6	1,8
Mai	3,0	3,2	2,9	3,0	3,3	3,6	1,9
August	3,5	4,2	3,0	3,4	3,9	3,7	2,0
November	2,7	3,0	2,2	2,5	2,9	3,0	1,3
2009 Februar	2,0	2,5	1,6	2,0	2,1	1,9	0,7
Mai	1,4	1,1	1,5	1,4	1,4	1,6	0,6
August	0,6	–0,1	1,3	0,6	0,4	1,3	0,5
November	0,8	0,5	1,2	0,9	0,6	1,1	0,7
2010 Februar	0,6	0,1	1,2	0,7	0,5	1,2	1,4
Mai	1,3	1,5	1,2	1,3	1,2	1,4	1,4
August	1,5	1,6	1,3	1,5	1,4	1,7	1,4
November	1,6	1,6	1,4	1,6	1,5	1,8	1,3
2011 Februar	2,2	2,6	1,8	2,1	2,2	2,0	0,7
Mai	2,2	2,4	1,9	2,2	2,2	2,2	0,7
August	2,4	2,6	2,1	2,4	2,5	2,3	0,8
November	2,3	2,4	2,4	2,3	2,5	2,7	1,0
2012 Februar	2,3	2,5	2,3	2,3	2,4	2,8	1,7

1) Einschl. Umsatz- (Mehrwert-)steuer.— 2) Ohne Schönheitsreparaturen.

Noch: 3. Preisindizes für Bauwerke in Hessen¹⁾ — Bauleistungen am Bauwerk —

2005 = 100

Jahr / Monat	Nichtwohngebäude		Sonstige Bauwerke			
	Büro- gebäude	Gewerbliche Betriebs- gebäude	Straßenbau	Brücken	Ortskanäle	Aussenanlagen
2006 D	101,6	101,5	103,6	101,9	101,0	101,5
2007 D	107,8	107,8	109,6	108,8	105,3	106,6
2008 D	111,4	112,1	114,6	113,3	108,5	109,9
2009 D	112,8	113,6	117,4	113,9	110,3	113,0
2010 D	114,2	114,8	119,0	115,0	111,3	115,6
2011 D	116,9	117,9	121,0	118,4	112,8	117,4
2005 Februar	100,0	99,9	99,9	99,6	100,2	100,0
Mai	99,9	99,9	99,8	100,0	100,0	100,0
August	100,0	100,1	99,9	100,2	99,9	99,9
November	100,1	100,2	100,4	100,2	99,9	100,1
2006 Februar	100,7	100,5	102,2	100,4	100,3	100,6
Mai	101,0	100,8	103,0	101,2	100,7	101,2
August	101,8	101,6	104,2	102,4	101,5	101,7
November	102,9	102,9	104,8	103,7	101,6	102,4
2007 Februar	107,0	106,9	108,5	107,4	104,3	105,8
Mai	107,5	107,5	108,9	108,7	104,9	106,1
August	107,8	107,9	109,2	109,0	105,3	106,2
November	108,8	108,9	111,6	109,9	106,7	108,1
2008 Februar	110,3	110,6	112,9	111,0	107,2	109,5
Mai	111,0	111,6	113,5	112,5	107,7	109,3
August	112,1	113,0	115,6	115,4	109,5	110,3
November	112,1	113,0	116,2	114,4	109,5	110,5
2009 Februar	112,7	113,6	117,0	114,3	109,9	112,0
Mai	112,8	113,6	117,2	114,6	110,2	113,0
August	112,8	113,5	117,6	113,4	110,5	113,3
November	113,0	113,5	117,8	113,2	110,5	113,5
2010 Februar	113,6	114,0	118,7	113,2	111,0	115,0
Mai	114,1	114,7	119,1	114,9	111,3	115,5
August	114,4	115,1	119,2	115,7	111,5	116,0
November	114,6	115,5	119,1	116,2	111,5	116,0
2011 Februar	115,9	116,9	120,2	117,6	112,0	116,6
Mai	116,7	117,7	121,1	118,4	112,8	117,4
August	117,2	118,4	121,4	119,0	113,1	117,7
November	117,6	118,5	121,4	118,7	113,1	118,0
2012 Februar	118,7	119,6	123,9	119,9	114,1	119,2

1) Einschl. Umsatz- (Mehrwert-)steuer.

Noch: 3. Preisindizes für Bauwerke in Hessen¹⁾ — Bauleistungen am Bauwerk —

Veränderungen

Jahr / Monat	Nichtwohngebäude		Sonstige Bauwerke			
	Büro- gebäude	Gewerbliche Betriebs- gebäude	Straßenbau	Brücken	Ortskanäle	Aussenanlagen
Zu- bzw. Abnahme (–) gegenüber dem jeweiligen Vorberichtsmonat in %						
2005 Mai	–0,1	—	–0,1	0,4	–0,2	—
August	0,1	0,2	0,1	0,2	–0,1	–0,1
November	0,1	0,1	0,5	—	—	0,2
2006 Februar	0,6	0,3	1,8	0,2	0,4	0,5
Mai	0,3	0,3	0,8	0,8	0,4	0,6
August	0,8	0,8	1,2	1,2	0,8	0,5
November	1,1	1,3	0,6	1,3	0,1	0,7
2007 Februar	4,0	3,9	3,5	3,6	2,7	3,3
Mai	0,5	0,6	0,4	1,2	0,6	0,3
August	0,3	0,4	0,3	0,3	0,4	0,1
November	0,9	0,9	2,2	0,8	1,3	1,8
2008 Februar	1,4	1,6	1,2	1,0	0,5	1,3
Mai	0,6	0,9	0,5	1,4	0,5	–0,2
August	1,0	1,3	1,9	2,6	1,7	0,9
November	—	—	0,5	–0,9	—	0,2
2009 Februar	0,5	0,5	0,7	–0,1	0,4	1,4
Mai	0,1	—	0,2	0,3	0,3	0,9
August	—	–0,1	0,3	–1,0	0,3	0,3
November	0,2	—	0,2	–0,2	—	0,2
2010 Februar	0,5	0,4	0,8	—	0,5	1,3
Mai	0,4	0,6	0,3	1,5	0,3	0,4
August	0,3	0,3	0,1	0,7	0,2	0,4
November	0,2	0,3	–0,1	0,4	—	—
2011 Februar	1,1	1,2	0,9	1,2	0,4	0,5
Mai	0,7	0,7	0,7	0,7	0,7	0,7
August	0,4	0,6	0,2	0,5	0,3	0,3
November	0,3	0,1	—	–0,3	—	0,3
2012 Februar	0,9	0,9	2,1	1,0	0,9	1,0
Zu- bzw. Abnahme (–) gegenüber Vorjahr bzw. Vorjahresmonat in %						
2006 D	1,6	1,5	3,6	1,9	1,0	1,5
2007 D	6,1	6,2	5,8	6,8	4,3	5,0
2008 D	3,3	4,0	4,6	4,1	3,0	3,1
2009 D	1,3	1,3	2,4	0,5	1,7	2,8
2010 D	1,2	1,1	1,4	1,0	0,9	2,3
2011 D	2,4	2,7	1,7	3,0	1,3	1,6
2006 Februar	0,7	0,6	2,3	0,8	0,1	0,6
Mai	1,1	0,9	3,2	1,2	0,7	1,2
August	1,8	1,5	4,3	2,2	1,6	1,8
November	2,8	2,7	4,4	3,5	1,7	2,3
2007 Februar	6,3	6,4	6,2	7,0	4,0	5,2
Mai	6,4	6,6	5,7	7,4	4,2	4,8
August	5,9	6,2	4,8	6,4	3,7	4,4
November	5,7	5,8	6,5	6,0	5,0	5,6
2008 Februar	3,1	3,5	4,1	3,4	2,8	3,5
Mai	3,3	3,8	4,2	3,5	2,7	3,0
August	4,0	4,7	5,9	5,9	4,0	3,9
November	3,0	3,8	4,1	4,1	2,6	2,2
2009 Februar	2,2	2,7	3,6	3,0	2,5	2,3
Mai	1,6	1,8	3,3	1,9	2,3	3,4
August	0,6	0,4	1,7	–1,7	0,9	2,7
November	0,8	0,4	1,4	–1,0	0,9	2,7
2010 Februar	0,8	0,4	1,5	–1,0	1,0	2,7
Mai	1,2	1,0	1,6	0,3	1,0	2,2
August	1,4	1,4	1,4	2,0	0,9	2,4
November	1,4	1,8	1,1	2,7	0,9	2,2
2011 Februar	2,0	2,5	1,3	3,9	0,9	1,4
Mai	2,3	2,6	1,7	3,0	1,3	1,6
August	2,4	2,9	1,8	2,9	1,4	1,5
November	2,6	2,6	1,9	2,2	1,4	1,7
2012 Februar	2,4	2,3	3,1	2,0	1,9	2,2

1) Einschl. Umsatz- (Mehrwert-)steuer.

4. Wiederherstellungswerte für 1913/1914 erstellte Wohngebäude in Deutschland¹⁾

(einschl. Umsatzsteuer)

Jahr	1913 = 1 M	1914 = 1 M	Jahr	1913 = 1 M	1914 = 1 M
1913 D	1 M	0,900 M	1919 D	3,735 M	3,497 M
1914 D	1,100 M	1 M	1920 D	10,680 M	10,000 M
1915 D	1,200 M	1,100 M	1921 D	18,030 M	16,880 M
1916 D	1,300 M	1,200 M	1922 D ²⁾	—	—
1917 D	1,600 M	1,500 M	1923 D ²⁾	—	—
1918 D	2,300 M	2,100 M			
Umstellung von Mark auf Rentenmark/Reichsmark					
1924 D	1,381 RM	1,293 RM	1937 D	1,340 RM	1,255 RM
1925 D	1,701 RM	1,592 RM	1938 D	1,354 RM	1,268 RM
1926 D	1,653 RM	1,548 RM	1939 D	1,374 RM	1,287 RM
1927 D	1,673 RM	1,567 RM	1940 D	1,395 RM	1,306 RM
1928 D	1,748 RM	1,637 RM	1941 D	1,463 RM	1,369 RM
1929 D	1,776 RM	1,662 RM	1942 D	1,585 RM	1,484 RM
1930 D	1,701 RM	1,592 RM	1943 D	1,619 RM	1,516 RM
1931 D	1,558 RM	1,459 RM	1944 D	1,653 RM	1,548 RM
1932 D	1,320 RM	1,236 RM	1945 D	1,707 RM	1,599 RM
1933 D	1,252 RM	1,172 RM	1946 D	1,823 RM	1,707 RM
1934 D	1,313 RM	1,229 RM	1947 D	2,129 RM	1,994 RM
1935 D	1,313 RM	1,229 RM	1948 D ³⁾	—	—
1936 D	1,313 RM	1,229 RM			
Umstellung von Reichsmark auf Deutsche Mark					
1949 D	2,626 DM	2,459 DM	1974 D	9,226 DM	8,639 DM
1950 D	2,503 DM	2,344 DM	1975 D	9,446 DM	8,844 DM
1951 D	2,898 DM	2,713 DM	1976 D	9,771 DM	9,150 DM
1952 D	3,088 DM	2,892 DM	1977 D	10,245 DM	9,593 DM
1953 D	2,986 DM	2,796 DM	1978 D	10,878 DM	10,186 DM
1954 D	3,000 DM	2,809 DM	1979 D	11,833 DM	11,080 DM
1955 D	3,163 DM	2,962 DM	1980 D	13,097 DM	12,263 DM
1956 D	3,245 DM	3,038 DM	1981 D	13,863 DM	12,981 DM
1957 D	3,361 DM	3,146 DM	1982 D	14,263 DM	13,355 DM
1958 D	3,469 DM	3,248 DM	1983 D	14,564 DM	13,637 DM
1959 D	3,653 DM	3,420 DM	1984 D	14,924 DM	13,974 DM
1960 D	3,925 DM	3,675 DM	1985 D	14,987 DM	14,033 DM
1961 D	4,224 DM	3,955 DM	1986 D	15,193 DM	14,226 DM
1962 D	4,571 DM	4,280 DM	1987 D	15,482 DM	14,496 DM
1963 D	4,810 DM	4,503 DM	1988 D	15,811 DM	14,805 DM
1964 D	5,034 DM	4,713 DM	1989 D	16,389 DM	15,345 DM
1965 D	5,245 DM	4,911 DM	1990 D	17,445 DM	16,334 DM
1966 D	5,415 DM	5,070 DM	1991 D	18,656 DM	17,469 DM
1967 D	5,299 DM	4,962 DM	1992 D	19,850 DM	18,587 DM
1968 D	5,524 DM	5,172 DM	1993 D	20,830 DM	19,504 DM
1969 D	5,840 DM	5,468 DM	1994 D	21,329 DM	19,971 DM
1970 D	6,803 DM	6,369 DM	1995 D	21,829 DM	20,440 DM
1971 D	7,505 DM	7,027 DM	1996 D	21,791 DM	20,405 DM
1972 D	8,012 DM	7,502 DM	1997 D	21,627 DM	20,252 DM
1973 D	8,600 DM	8,053 DM	1998 D	21,551 DM	20,180 DM

1) 1913 bis 1944 Reichsgebiet (jeweiliger Gebietsstand); 1945 bis 1990 früheres Bundesgebiet (jeweiliger Gebietsstand). — 2) Für 1922 und 1923 wurden wegen der sprunghaften Entwertung der Mark keine Jahresdurchschnitte veröffentlicht. — 3) Für den Jahresdurchschnitt wurden 2,810 (1913 = 1 M) bzw. 2,631 (1914 = 1 M) als Mittelwert der Ergebnisse auf Basis der Reichsmark bzw. Deutsche Mark ermittelt.

Noch: 4. Wiederherstellungswerte für 1913/1914 erstellte Wohngebäude in Deutschland¹⁾

(einschl. Umsatzsteuer)

Jahr	1913 = 1 M	1914 = 1 M	Monat	1913 = 1 M	1914 = 1 M
1999 D	21,474 DM	20,108 DM	2006 Februar	22,135 DM	20,727 DM
2000 D	21,545 DM	20,174 DM	Mai	22,267 DM	20,850 DM
2001 D	21,529 DM	20,159 DM	August	22,531 DM	21,097 DM
2002 D	21,518 DM	20,149 DM	November	22,751 DM	21,304 DM
2003 D	21,529 DM	20,159 DM			
2004 D	21,809 DM	20,422 DM	2007 Februar	23,719 DM	22,210 DM
2005 D	22,003 DM	20,603 DM	Mai	23,873 DM	22,354 DM
2006 D	22,421 DM	20,995 DM	August	23,983 DM	22,457 DM
2007 D	23,917 DM	22,395 DM	November	24,093 DM	22,560 DM
2008 D	24,599 DM	23,034 DM			
2009 D	24,808 DM	23,230 DM	2008 Februar	24,335 DM	22,787 DM
2010 D	25,056 DM	23,462 DM	Mai	24,533 DM	22,972 DM
2011 D	25,749 DM	24,111 DM	August	24,775 DM	23,199 DM
			November	24,753 DM	23,178 DM
			2009 Februar	24,819 DM	23,240 DM
			Mai	24,775 DM	23,199 DM
			August	24,819 DM	23,240 DM
			November	24,819 DM	23,240 DM
			2010 Februar	24,863 DM	23,281 DM
			Mai	25,017 DM	23,426 DM
			August	25,127 DM	23,529 DM
			November	25,215 DM	23,611 DM
			2011 Februar	25,501 DM	23,879 DM
			Mai	25,700 DM	24,064 DM
			August	25,854 DM	24,209 DM
			November	25,942 DM	24,291 DM

Umstellung von Deutsche Mark auf Euro

1999 D	10,980 EUR	10,281 EUR	2006 Februar	11,317 EUR	10,598 EUR
2000 D	11,016 EUR	10,315 EUR	Mai	11,385 EUR	10,660 EUR
2001 D	11,007 EUR	10,307 EUR	August	11,520 EUR	10,787 EUR
2002 D	11,002 EUR	10,302 EUR	November	11,632 EUR	10,893 EUR
2003 D	11,008 EUR	10,307 EUR			
2004 D	11,151 EUR	10,442 EUR	2007 Februar	12,127 EUR	11,356 EUR
2005 D	11,250 EUR	10,534 EUR	Mai	12,206 EUR	11,429 EUR
2006 D	11,464 EUR	10,735 EUR	August	12,262 EUR	11,482 EUR
2007 D	12,229 EUR	11,451 EUR	November	12,319 EUR	11,535 EUR
2008 D	12,577 EUR	11,777 EUR			
2009 D	12,684 EUR	11,877 EUR	2008 Februar	12,442 EUR	11,651 EUR
2010 D	12,811 EUR	11,996 EUR	Mai	12,544 EUR	11,745 EUR
2011 D	13,165 EUR	12,328 EUR	August	12,667 EUR	11,861 EUR
			November	12,656 EUR	11,851 EUR
			2009 Februar	12,690 EUR	11,882 EUR
			Mai	12,667 EUR	11,861 EUR
			August	12,690 EUR	11,882 EUR
			November	12,690 EUR	11,882 EUR
			2010 Februar	12,712 EUR	11,903 EUR
			Mai	12,791 EUR	11,978 EUR
			August	12,847 EUR	12,030 EUR
			November	12,892 EUR	12,072 EUR
			2011 Februar	13,038 EUR	12,209 EUR
			Mai	13,140 EUR	12,304 EUR
			August	13,219 EUR	12,378 EUR
			November	13,264 EUR	12,420 EUR

1) bis 1990 früheres Bundesgebiet.

Quelle: Statistisches Bundesamt, Fachserie 17, Reihe 4 "Baupreisindizes".

5. Preisindizes für Bauwerke in Deutschland¹⁾ — Bauleistungen am Bauwerk —

2005 = 100

Jahr / Monat	Neubau von Wohngebäuden					Instandhaltung von Wohngebäuden	
	Wohngebäude insgesamt	davon		Ein- und Zweifamiliengebäude	Mehrfamiliengebäude	Mehrfamiliengebäude ²⁾	Schönheitsreparaturen in einer Wohnung
		Rohbauarbeiten	Ausbauarbeiten				
2006 D	101,9	102,2	101,7	101,9	102,1	101,8	100,5
2007 D	108,7	109,1	108,3	108,6	109,1	108,4	104,4
2008 D	111,8	112,5	111,2	111,6	112,7	111,3	105,9
2009 D	112,8	112,7	112,7	112,6	113,5	113,1	106,5
2010 D	113,9	113,7	114,1	113,7	114,7	114,8	107,3
2011 D	117,0	116,9	117,2	116,7	118,1	118,0	108,9
2005 Februar	100,0	100,2	99,9	100,1	100,0	99,8	100,4
Mai	99,9	99,9	99,9	99,9	99,9	99,9	100,1
August	100,0	99,9	100,0	100,0	100,0	100,1	99,8
November	100,1	100,0	100,1	100,1	100,1	100,2	99,7
2006 Februar	100,6	100,6	100,6	100,6	100,7	100,8	100,5
Mai	101,2	101,3	101,0	101,1	101,3	101,2	100,4
August	102,4	102,9	102,1	102,4	102,7	102,2	100,5
November	103,4	103,8	102,9	103,3	103,7	103,0	100,7
2007 Februar	107,8	108,1	107,5	107,7	108,1	107,6	103,9
Mai	108,5	109,0	108,1	108,4	108,9	108,1	104,3
August	109,0	109,5	108,5	108,9	109,4	108,6	104,6
November	109,5	109,8	109,2	109,4	110,0	109,1	104,7
2008 Februar	110,6	110,8	110,3	110,4	111,2	110,4	105,3
Mai	111,5	112,2	110,9	111,3	112,4	111,0	105,5
August	112,6	113,8	111,6	112,4	113,8	111,7	106,4
November	112,5	113,2	112,0	112,3	113,5	112,1	106,3
2009 Februar	112,8	113,1	112,5	112,6	113,7	112,9	106,5
Mai	112,6	112,5	112,6	112,4	113,4	113,0	106,3
August	112,8	112,6	112,8	112,6	113,5	113,2	106,4
November	112,8	112,6	113,0	112,6	113,5	113,4	106,6
2010 Februar	113,0	112,4	113,4	112,8	113,7	114,1	107,0
Mai	113,7	113,7	113,8	113,5	114,6	114,5	107,1
August	114,2	114,1	114,3	114,0	115,0	115,0	107,5
November	114,6	114,5	114,7	114,4	115,5	115,4	107,6
2011 Februar	115,9	115,7	116,1	115,6	117,0	116,9	108,0
Mai	116,8	116,7	116,8	116,5	117,9	117,7	108,6
August	117,5	117,4	117,6	117,2	118,6	118,5	109,3
November	117,9	117,7	118,1	117,6	119,0	119,0	109,5

1) Einschl. Umsatz- (Mehrwert-)steuer. — 2) Ohne Schönheitsreparaturen.

Noch: 5. Preisindizes für Bauwerke in Deutschland¹⁾ — Bauleistungen am Bauwerk —

2005 = 100

Jahr / Monat	Nichtwohngebäude		Sonstige Bauwerke		
	Büro- gebäude	Gewerbliche Betriebs- gebäude	Straßenbau	Brücken	Ortskanäle
2006 D	102,1	102,3	103,7	102,2	102,5
2007 D	109,2	109,6	110,5	109,0	108,4
2008 D	112,6	113,6	115,2	114,0	111,7
2009 D	113,8	114,9	117,8	115,1	113,5
2010 D	115,0	116,0	118,7	115,7	114,2
2011 D	118,2	119,6	121,8	119,3	116,5
2005 Februar	99,9	99,8	99,7	99,7	99,9
Mai	99,9	99,9	99,7	99,9	99,8
August	100,0	100,0	99,9	100,0	100,0
November	100,2	100,2	100,7	100,2	100,3
2006 Februar	100,8	100,8	101,9	100,6	101,2
Mai	101,4	101,5	103,0	101,5	101,9
August	102,6	103,0	104,5	102,8	103,1
November	103,6	104,0	105,3	103,8	103,6
2007 Februar	108,1	108,4	109,3	107,7	107,4
Mai	108,9	109,3	110,2	108,8	108,1
August	109,5	109,9	110,7	109,4	108,8
November	110,1	110,6	111,7	109,9	109,3
2008 Februar	111,3	111,8	113,2	111,3	110,2
Mai	112,3	113,1	114,1	113,5	110,9
August	113,5	114,8	116,5	116,0	112,6
November	113,4	114,7	117,1	115,1	112,9
2009 Februar	113,8	115,0	117,7	115,1	113,4
Mai	113,7	114,9	117,6	115,6	113,3
August	113,8	114,9	117,9	115,0	113,6
November	113,9	114,8	118,1	114,5	113,6
2010 Februar	114,1	114,8	118,1	114,0	113,8
Mai	114,8	115,7	118,6	115,6	114,1
August	115,3	116,4	118,9	116,4	114,4
November	115,7	116,9	119,0	116,8	114,5
2011 Februar	117,1	118,4	120,0	118,1	115,3
Mai	117,9	119,4	121,5	119,1	116,3
August	118,6	120,2	122,7	120,0	117,1
November	119,0	120,5	123,1	119,8	117,2

1) Einschl. Umsatz- (Mehrwert-)steuer.