



Statistische Berichte



Kennziffer: B II 1 - j/09

Mai 2010

Die beruflichen Schulen in Hessen 2009 Teil 1: Berufsschulen

Stand: 1. November 2009

Hessisches Statistisches Landesamt, Wiesbaden

Dienstgebäude: Rheinstraße 35/37, 65185 Wiesbaden

Briefadresse: 65175 Wiesbaden

Ihre Ansprechpartner für Fragen und Anregungen zu diesem Bericht

Frau Ostermayer	0611 3802-324
Frau Fedgenhäuser	0611 3802-323
Herr Krause	0611 3802-327
E-Mail	schulen@statistik-hessen.de
Telefax	0611 3802-390
Internet	http://www.statistik-hessen.de

Copyright

© Hessisches Statistisches Landesamt, Wiesbaden, 2010

Auszugsweise Vervielfältigung und Verbreitung mit Quellenangabe gestattet.

Allgemeine Geschäftsbedingungen

Die Allgemeinen Geschäftsbedingungen sind unter

<http://www.statistik-hessen.de/publikationen/geschaeftsbedingungen/index.html>
abrufbar.

Zeichenerklärungen

- = genau Null (nichts vorhanden) bzw. keine Veränderung eingetreten
- 0 = Zahlenwert ungleich Null, Betrag jedoch kleiner als die Hälfte von 1 in der letzten besetzten Stelle
- . = Zahlenwert unbekannt oder geheim zu halten
- ... = Zahlenwert lag bei Redaktionsschluss noch nicht vor
- () = Aussagewert eingeschränkt, da der Zahlenwert statistisch unsicher ist
- / = keine Angabe, da Zahlenwert nicht sicher genug
- x = Tabellenfeld gesperrt, weil Aussage nicht sinnvoll
(oder bei Veränderungsraten ist die Ausgangszahl kleiner als 100)
- D = Durchschnitt
- s = geschätzte Zahl
- p = vorläufige Zahl
- r = berichtigte Zahl

Aus Gründen der Übersichtlichkeit sind nur negative Veränderungsraten und Salden mit einem Vorzeichen versehen. Positive Veränderungsraten und Salden sind ohne Vorzeichen. Im Allgemeinen ist ohne Rücksicht auf die Endsumme auf- bzw. abgerundet worden. Das Ergebnis der Summierung der Einzelzahlen kann deshalb geringfügig von der Endsumme abweichen.

Inhalt

	Seite
Vorbemerkungen	2
Begriffliche Erläuterungen	2
Hinweise	4
1. Berufsschulen seit 1974	5
2. Übersicht	6
3. Graphische Darstellungen	7
4. Schulen, Klassen sowie Schülerinnen und Schüler nach Verwaltungsbezirken	9
5. Schulen, Klassen sowie Schülerinnen und Schüler nach Verwaltungsbezirken — nur öffentliche Berufsschulen –	10
6. Schülerinnen und Schüler mit Ausbildungsvertrag nach Geschlecht, Berufsgruppen, Ausbildungsberufen und Ausbildungsjahren	11
7. Schülerinnen und Schüler in Ausbildung nach Regelung der zuständigen Stellen für die Berufsausbildung Behinderter nach Geschlecht, Ausbildungsberufen und Ausbildungsjahren	39
8. Schülerinnen und Schüler ohne Ausbildungsvertrag nach Geschlecht und Berufsschuljahren	41
9. Schülerinnen und Schüler nach Ausbildungsverhältnis, Geschlecht und Verwaltungsbezirken	42
10. Schülerinnen und Schüler nach Geburtsjahren, Geschlecht und Verwaltungsbezirken	44
11. Schülerinnen und Schüler nach schulischer Vorbildung, Geschlecht und Verwaltungsbezirken	46
12. Ausländische Schülerinnen und Schüler mit und ohne Ausbildungsvertrag nach Geschlecht und Verwaltungsbezirken	48
13. Schulen, Klassen, Schülerinnen und Schüler nach Berufsfeldern, Geschlecht und Verwaltungsbezirken im Berufsgrundbildungsjahr schulisch	50
14. Schulen, Klassen, Schülerinnen und Schüler nach schulischer Vorbildung, Geschlecht und Verwaltungsbezirken in Besonderen Bildungsgängen in Vollzeitform (BVJ und EIBE)	51
15. Ausgestellte Zeugnisse der Teilzeitberufsschule in der Zeit vom 01.08.2007 bis 31.07.2008	52
16. Ausländische Schülerinnen und Schüler nach Staatsangehörigkeiten und Geschlecht	53
17. Ausländische Schülerinnen und Schüler nach ausgewählten Staatsangehörigkeiten und Verwaltungsbezirken	54
18. Klassen nach Klassenarten und Verwaltungsbezirken	55
19. Klassen nach Klassenstärken und Verwaltungsbezirken	56

Noch: **Inhalt**

Ausgewählte Daten nach Schulamtsbezirken

20. Schulen, Klassen sowie Schülerinnen und Schüler nach Schulamtsbezirken	57
21. Schülerinnen und Schüler nach Ausbildungsverhältnis, Geschlecht und Schulamtsbezirken	58

Vorbemerkung

In dem vorliegenden Statistischen Bericht werden die Ergebnisse der Erhebung an den hessischen Berufsschulen nach dem Stand vom 1. November 2009 veröffentlicht. Die Berufsschülerinnen und -schüler sind u. a. nach Berufsgruppen und Ausbildungsberufen nachgewiesen. Als Verschlüsselungsgrundlage wurde hierfür das Verzeichnis „Die anerkannten Ausbildungsberufe“, Herausgeber: Bundesinstitut für Berufsbildung in Bonn, verwendet.

Mit Ausnahme der Tabelle 5 sind in den Auswertungen sowohl die Daten für öffentliche Schulen als auch für Schulen in privater Trägerschaft (Privatschulen) gemeinsam dargestellt.

Begriffliche Erläuterungen

Berufsschulen:

Berufsschulen sind Pflichtschulen, die von Jugendlichen und Erwachsenen besucht werden, die eine berufliche Erstausbildung im Sinne des Berufsbildungsgesetzes durchlaufen. Jugendliche ohne Beschäftigung und solche, die in einem Arbeits- oder Dienstverhältnis stehen, sind nach den Bestimmungen des Hessischen Schulgesetzes zum Besuch der Berufsschule berechtigt.

Die Berufsschulen haben die Aufgabe, berufsbildende und allgemeinbildende Lerninhalte unter besonderer Berücksichtigung der Anforderungen in der Berufsausbildung und der Arbeitswelt zu vermitteln. Im Rahmen des für alle Schulen gemeinsamen Bildungsauftrages sollen die Berufsschulen durch die Verbindung von beruflichem und allgemeinem Lernen ihre Schülerinnen und Schüler befähigen, sozialverantwortliches Handeln zu entwickeln und sich in Gesellschaft und Berufsleben zu behaupten.

Die Berufsschulen gliedern sich in die Grund- und Fachstufe. Die Grundstufe dauert in der Regel ein Schuljahr, die Fachstufe in der Regel zwei Schuljahre. In der Grund- und Fachstufe werden die meisten Ausbildungsberufe folgenden Berufsfeldern zugeordnet:

Agrarwirtschaft,
Bautechnik,
Chemie, Physik und Biologie,
Drucktechnik,
Elektrotechnik,

Ernährung und Hauswirtschaft,
Fahrzeugtechnik,
Farbtechnik und Raumgestaltung,
Gesundheit,
Holztechnik,

Körperpflege,
Metalltechnik,
Textiltechnik und Bekleidung,
Wirtschaft und Verwaltung.

Die Fachstufe ist innerhalb des jeweiligen Berufsfeldes nach Ausbildungsberufen bzw. Berufsgruppen geordnet.

Auszubildende, die in einem Ausbildungsverhältnis im Sinne des Berufsbildungsgesetzes stehen, sind für die Dauer des Ausbildungsverhältnisses berufsschulpflichtig. Studierende in anerkannten dualen Studiengängen können auf Antrag von der Berufsschulpflicht befreit werden. Jugendliche, die in keinem Ausbildungsverhältnis stehen, sind für die Dauer von drei Jahren, längstens bis zum Ende des Schulhalbjahres, in dem sie das 18. Lebensjahr vollenden, zum Besuch der Berufsschule berechtigt. Die Berufsschulpflicht ist durch den Besuch der zuständigen Berufsschule zu erfüllen. Zuständig ist die Berufsschule, in deren Schulbezirk der Beschäftigungsort, bei Jugendlichen ohne Ausbildungs- oder Dienstverhältnis der Wohnort, liegt. Der Umfang des Berufsschulunterrichts beträgt bezogen auf ein Schuljahr von 40 Wochen in der Regel 12 Unterrichtsstunden je Woche.

Berufsschülerinnen und -schüler mit Ausbildungsverhältnis, für deren Ausbildungsberufe auf der Landesebene auf Grund einer zu geringen Zahl von Auszubildenden keine Fachklassen gebildet werden (sog. „Splitterberufe“), können am Berufsschulunterricht in entsprechenden Fachklassen auch außerhalb Hessens teilnehmen.

Jugendliche ohne Ausbildungsverhältnis können gemäß ihrem Arbeits- und Interessenschwerpunkt am Unterricht einer Grund- oder Fachstufe für Auszubildende teilnehmen. Für sie können auch eigene Lerngruppen gebildet werden. Durch Stütz- und Fördermaßnahmen sollen sie so weit gefördert werden, dass sie besser ihre beruflichen Neigungen und Fähigkeiten erkennen, um eine Berufsausbildung aufnehmen zu können.

Berufsschülerinnen und Berufsschülern ohne Hauptschulabschluss, die das Abschlusszeugnis der Berufsschule erwerben, wird ein dem Hauptschulabschluss gleichwertiger Abschluss zuerkannt, wenn sie mindestens das Abgangszeugnis der Klasse 8 einer allgemeinbildenden Schule nachweisen.

Berufsschülerinnen und Berufsschüler können an der Berufsschule einen dem Mittleren Abschluss (Realschulabschluss) oder einen der Fachhochschulreife gleichwertigen Abschluss erwerben, wenn sie die erforderlichen Voraussetzungen gemäß der Verordnung über die Berufsschule in der jeweils gültigen Fassung erfüllen.

Berufsgrundbildungsjahr:

Die Grundstufe der Berufsschule kann bei Berufen, die einem Berufsfeld zugeordnet sind, auch als Berufsgrundbildungsjahr in vollzeitschulischer oder in kooperativer Form absolviert werden. Das Berufsgrundbildungsjahr in kooperativer Form (duale Ausbildung) wird von Jugendlichen besucht, die sowohl Schüler als auch Auszubildende im Sinne des Berufsgrundbildungsgesetzes sind.

Das Berufsgrundbildungsjahr in vollzeitschulischer Form dauert ein Schuljahr und vermittelt im Rahmen des Bildungs- und Erziehungsauftrages des Hessischen Schulgesetzes eine berufsfeldbezogene Grundbildung, erweitert die allgemeine Bildung, eröffnet die Möglichkeit einer gestuften Berufswahlentscheidung und sichert auf diese Weise den Übergang zwischen Schule und Arbeitswelt. Das Berufsgrundbildungsjahr in vollzeitschulischer Form schließt mit einer Prüfung ab.

In das vollzeitschulische Berufsgrundbildungsjahr können Schülerinnen und Schüler aufgenommen werden, die ihre gesetzliche Vollzeitschulpflicht erfüllt haben, den Hauptschulabschluss nachweisen können, eine Berufsfeldentscheidung getroffen haben, noch kein Berufsgrundbildungsjahr in einem anderen Berufsfeld absolviert haben und das 18. Lebensjahr noch nicht vollendet haben soweit landesweite, berufsspezifische Vereinbarungen diesem nicht entgegenstehen.

Bildungsgänge zur Berufsvorbereitung:

Die Bildungsgänge zur Berufsvorbereitung sind Bestandteil der Berufsschule. Sie richten sich an Jugendliche ohne Berufsausbildungsverhältnis mit dem Ziel, Schülerinnen und Schülern den Übergang in die Berufsausbildung, in weiterführende Bildungsgänge oder in Arbeitsverhältnisse zu erleichtern. Schülerinnen und Schüler sollen qualifiziert werden, ihre eigenen Fähigkeiten und Berufschancen zu erkennen und ihre Zukunftsmöglichkeiten aktiv mit zu gestalten.

Durch Einbeziehung außerschulischer Lernorte, wie Betrieben und Einrichtungen im Rahmen der Öffnung von Schule gegenüber ihrem Umfeld, sollen die Schülerinnen und Schüler Einblicke in die soziale, wirtschaftliche und kulturelle Entwicklung der Gesellschaft und Hilfen für den Übergang in die Berufs- und Arbeitswelt erhalten. Der Erwerb von zertifizierten Basisqualifikationen bzw. Qualifizierungsbausteinen ist Teil der Bildungsgänge zur Berufsvorbereitung.

Die Bildungsgänge zur Berufsvorbereitung werden entsprechend der Zugangsvoraussetzungen der Schülerinnen und Schüler in Vollzeit- oder in Teilzeitform organisiert. In der Vollzeitform dauert die Ausbildung ein Jahr, in der Teilzeitform zwei Jahre.

In die Bildungsgänge zur Berufsvorbereitung in Vollzeitform werden Jugendliche aufgenommen, die nach § 59 Abs. 3 des Hessischen Schulgesetzes der verlängerten Vollzeitschulpflicht unterliegen und mindestens das 8. Schuljahr in einer allgemein bildenden Schule besucht haben.

Jugendliche, die bereits die verlängerte Vollzeitschulpflicht erfüllt haben und in keinem Berufsausbildungsverhältnis stehen, können durch Teilnahme an den Bildungsgängen zur Berufsvorbereitung in Teilzeitform gefördert werden. Dies gilt für Jugendliche und junge Erwachsene entsprechend, die in das Eingangsverfahren oder in den Arbeitstrainingsbereich der Werkstätten für Behinderte aufgenommen worden sind. Ihnen ist Unterricht für die Dauer der Maßnahme, mindestens jedoch für zwei Schuljahre, anzubieten.

Angeboten werden im allgemeinbildenden Unterricht die Fächer Deutsch, Mathematik, Politik und Wirtschaft, Religion/Ethik, Sport sowie in berufsbildenden Lernbereichen berufsorientierter Theorie- und Praxisunterricht entsprechend dem jeweiligen Berufsfeld.

Neben dem Abschluss der Bildungsgänge zur Berufsvorbereitung kann ein dem Hauptschulabschluss bzw. dem qualifizierenden Hauptschulabschluss gleichwertiger Abschluss erreicht werden.

Programm zur Eingliederung in die Berufs- und Arbeitswelt (EIBE)

Das Programm zur Eingliederung in die Berufs- und Arbeitswelt (EIBE) wird vom Europäischen Sozialfonds (ESF) gefördert. Es handelt sich um eine i.d.R. einjährige additive Maßnahme zum Regelangebot der Bildungsgänge zur Berufsvorbereitung (s.o.) mit gleichen Eingangsvoraussetzungen und gleicher Zielsetzung. Dieses Zusatzangebot richtet sich an Jugendliche ohne oder mit schlechtem Schulabschluss an einer allgemein bildenden Schule (auch Förderschule), die einer besonderen Förderung bedürfen.

Die teilnehmenden Jugendlichen sollen die fachtheoretischen und fachpraktischen schulischen Anforderungen im gewählten Berufsfeld bewältigen können, Lernmotivation und das Durchhaltevermögen aufbauen und sich auf die Abschlussprüfungen vorbereiten und diese bestehen. Dies wird verbunden mit einer erweiterten Phase des Lernens im berufsvorbereitenden Betriebspraktikum (Blockpraktikum oder schuljahresbegleitend).

Alle Maßnahmen sollen den Jugendlichen eigenverantwortliche Lebensperspektiven eröffnen, ihre Persönlichkeit stärken und ein Abgleiten in die Resignation durch erlebte Arbeitslosigkeit verhindern.

Oberstes Ziel ist also, den teilnehmenden Jugendlichen den Übergang in eine Berufsausbildung, ein Arbeitsverhältnis oder in einen vollschulischen Berufsbildungsgang zu erleichtern.

Hinweise:

Die August-Bebel-Schule sowie die Willy-Brandt-Schule mit Sitz in der Stadt Offenbach bzw. in der Stadt Kassel sind unter dem jeweiligen Schulträger Landkreis Offenbach bzw. Landkreis Kassel nachgewiesen.

Lehrerdaten werden in dem Statistischen Bericht B I 2 und B II 2-j/09 „Lehrerinnen und Lehrer an den allgemeinbildenden und beruflichen Schulen in Hessen“ veröffentlicht.

Die Ergebnisse der Landesschulstatistik für Berufsfachschulen, Fachschulen, Fachoberschulen, berufliche Gymnasien sind in dem Statistischen Bericht „Die beruflichen Schulen in Hessen“, Teil 2 nachgewiesen.

1. Berufsschulen seit 1974

Schuljahr	Schulen	Klassen	Schüler/innen					
			insgesamt	darunter (im)				
				weiblich	Ausländer	Berufsgrundbildungsjahr		Besondere Bildungs- gänge in Vollzeitform (BVJ und EIBE)
						schulisch	kooperativ	
1974/75	114	6 157	141 837	60 277	6 243	460	—	692
1975/76	115	6 135	138 499	58 254	6 014	804	—	765
1976/77	111	6 129	135 477	56 824	5 588	1 123	530	903
1977/78	111	6 328	139 129	57 994	5 659	1 399	733	1 312
1978/79	111	6 720	149 792	62 376	5 974	3 632	2 139	2 236
1979/80	112	7 098	158 576	65 317	6 718	4 919	2 226	3 135
1980/81	112	7 428	164 134	66 673	8 490	5 523	3 870	3 534
1981/82	113	7 593	166 074	67 680	11 147	6 476	4 004	3 530
1982/83	115	7 635	165 898	68 043	11 466	7 238	3 881	4 105
1983/84	113	7 865	170 569	70 552	11 374	7 588	4 088	4 440
1984/85	116	8 173	177 485	74 604	11 048	7 558	3 795	4 289
1985/86	117	8 434	180 693	77 110	11 460	7 144	3 195	4 019
1986/87	118	8 458	176 499	76 301	12 388	5 752	3 373	3 507
1987/88	119	8 328	168 717	73 275	13 454	4 887	3 465	3 251
1988/89	120	8 053	158 668	69 804	14 552	4 137	3 048	3 096
1989/90	120	7 662	146 838	63 880	15 998	2 830	2 793	2 838
1990/91	120	7 359	139 961	60 324	17 606	2 297	2 678	2 890
1991/92	120	7 160	135 762	58 118	19 090	2 242	2 541	2 924
1992/93	120	7 132	133 399	56 166	20 472	2 036	2 627	3 129
1993/94	120	6 984	130 401	54 961	21 449	2 468	2 553	3 334
1994/95	120	6 739	126 629	53 113	21 362	2 665	2 460	3 395
1995/96	119 ¹⁾	6 641	125 062	52 344	21 173	3 004	2 348	3 662
1996/97	118 ¹⁾	6 660	125 580	52 287	20 768	3 425	2 013	4 019
1997/98	118 ¹⁾	6 746	127 491	53 297	19 897	3 953	1 982	4 028
1998/99	118 ¹⁾	6 872	130 061	54 376	18 838	3 909	1 865	3 604
1999/2000	119 ¹⁾	7 084	133 576	55 822	18 296	3 612	1 062	3 223
2000/2001	119 ¹⁾	7 162	135 246	56 935	17 493	3 422	626	4 763
2001/2002	119 ¹⁾	7 193	135 547	57 002	17 149	3 227	493	4 999
2002/2003	118 ¹⁾	7 111	131 900	55 704	16 136	3 424	322	5 172
2003/2004	118 ¹⁾	6 947	130 415	54 436	15 546	3 800	548	5 408
2004/2005	119 ¹⁾	6 823	129 820	53 564	14 950	3 996	493	5 305
2005/2006	117 ¹⁾	6 764	126 695	51 508	13 649	4 050	487	5 142
2006/2007	117 ¹⁾	6 801	125 875	50 979	12 932	3 548	487	4 617
2007/2008	118 ¹⁾	6 832	124 300	50 256	12 643	2 711	445	4 139
2008/2009	117 ¹⁾	6 921	126 646	51 855	13 328	2 113	523	3 933
2009/2010	117 ¹⁾	6 899	123 708	51 037	13 747	1 745	494	3 973

1) Die Außenstelle des Berufsbildungswerkes Bad Arolsen wurde nicht als Schule gezählt.

2. Übersicht

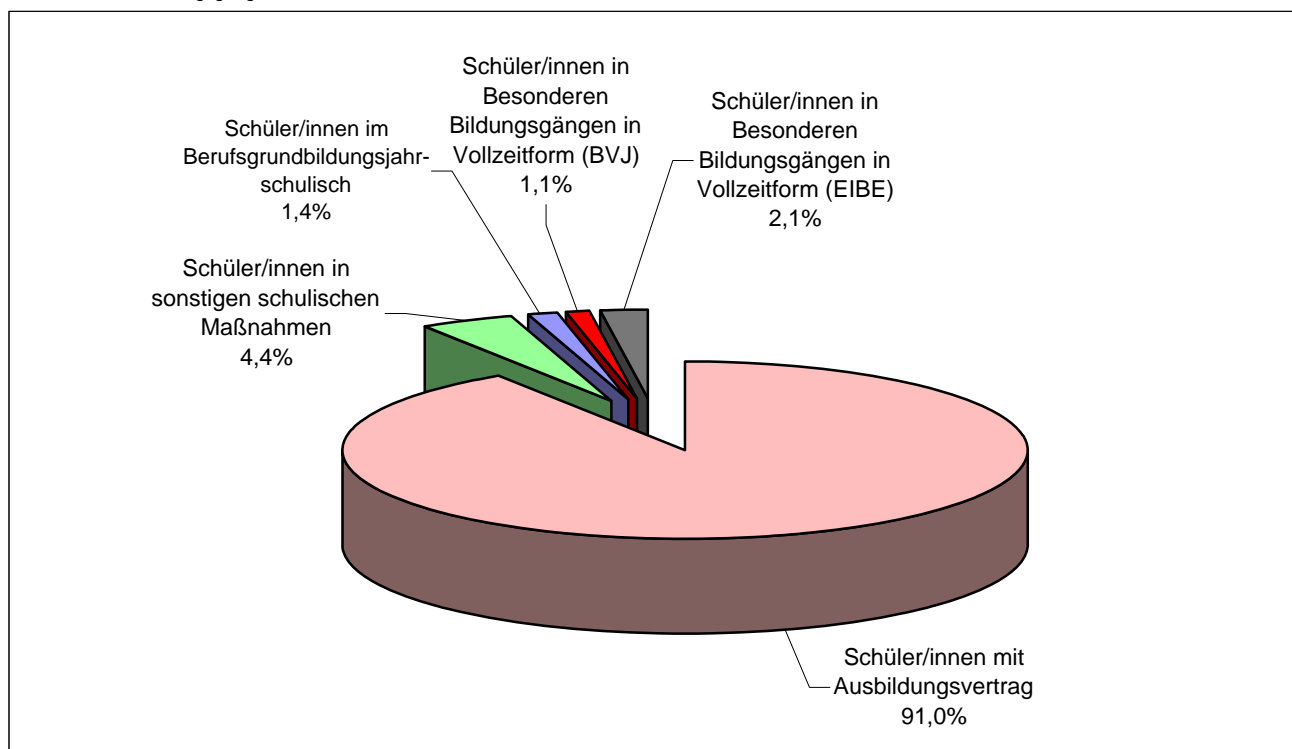
a) Schulen, Klassen sowie Schülerinnen und Schüler an öffentlichen bzw. privaten Berufsschulen im Schuljahr 2009/2010

Merkmal	Insgesamt	davon (an)	
		öffentliche(n)	private(n)
		Berufsschulen	
Schulen	117	108	9
Klassen	6 899	6 798	101
Schülerinnen und Schüler	123 708	122 262	1 446
darunter Schülerinnen	51 037	50 279	758

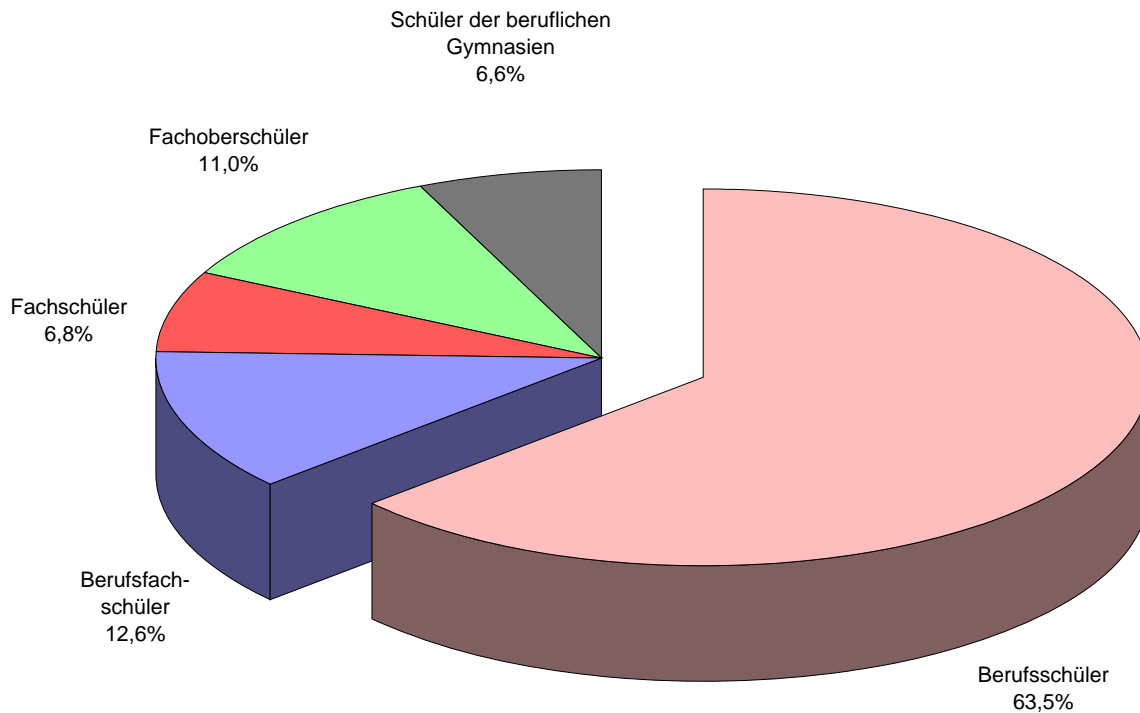
b) Schülerinnen und Schüler nach ausgewählten Merkmalen im Schuljahr 2009/2010

Merkmal	Schüler/innen insgesamt	darunter	
		weiblich	Ausländer/innen
Schüler/innen mit Ausbildungsvertrag ¹⁾	112 538	46 455	10 826
Schüler/innen ohne Ausbildungsvertrag ²⁾	11 170	4 582	2 921
Schüler/innen im Berufsgrundbildungsjahr			
— schulisch	1 745	783	455
Schüler/innen im Berufsgrundbildungsjahr			
— kooperativ	494	35	47
Schüler/innen in Besonderen Bildungsgängen			
in Vollzeitform —BVJ	1 382	489	455
Schüler/innen in Besonderen Bildungsgängen			
in Vollzeitform —EIBE	2 591	1 157	994

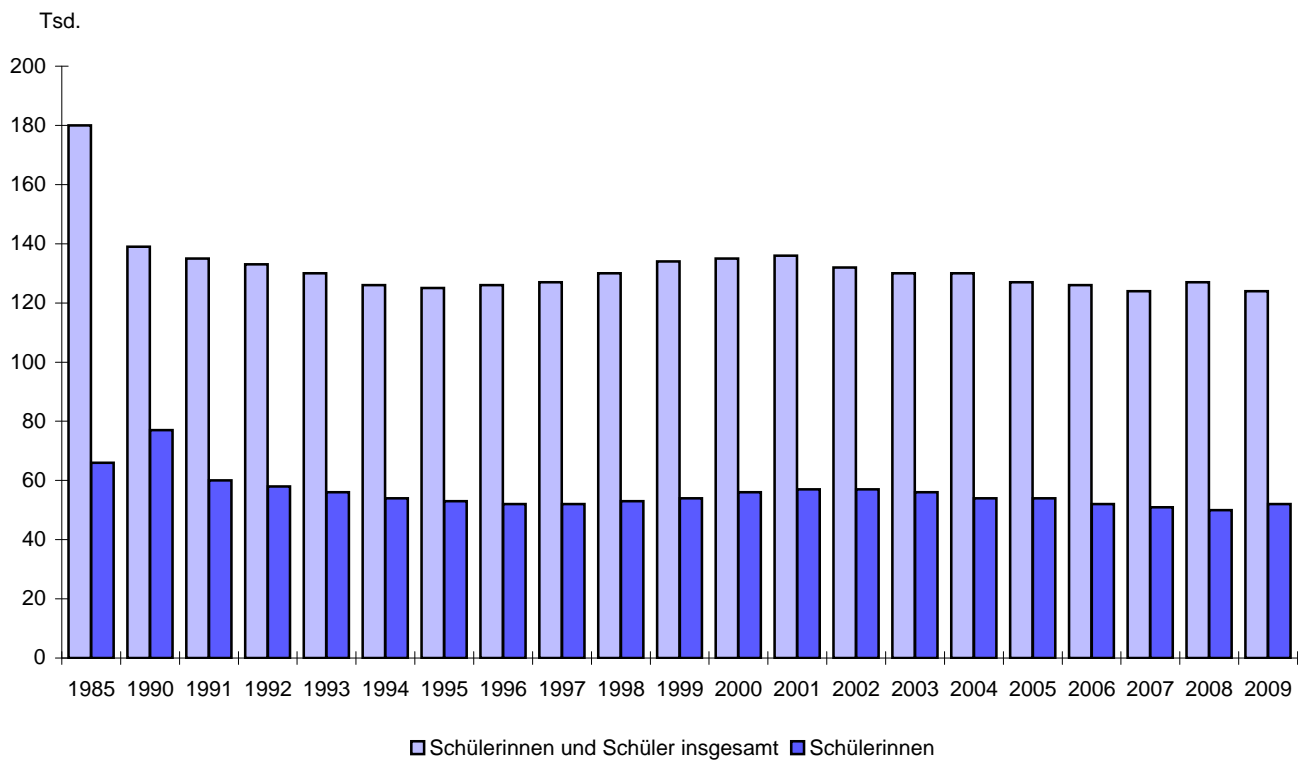
1) Einschl. Schülerinnen und Schüler im Berufsgrundbildungsjahr-kooperativ. — 2) Einschl. Schülerinnen und Schüler im Berufsgrundbildungsjahr-schulisch und in Besonderen Bildungsgängen in Vollzeitform.



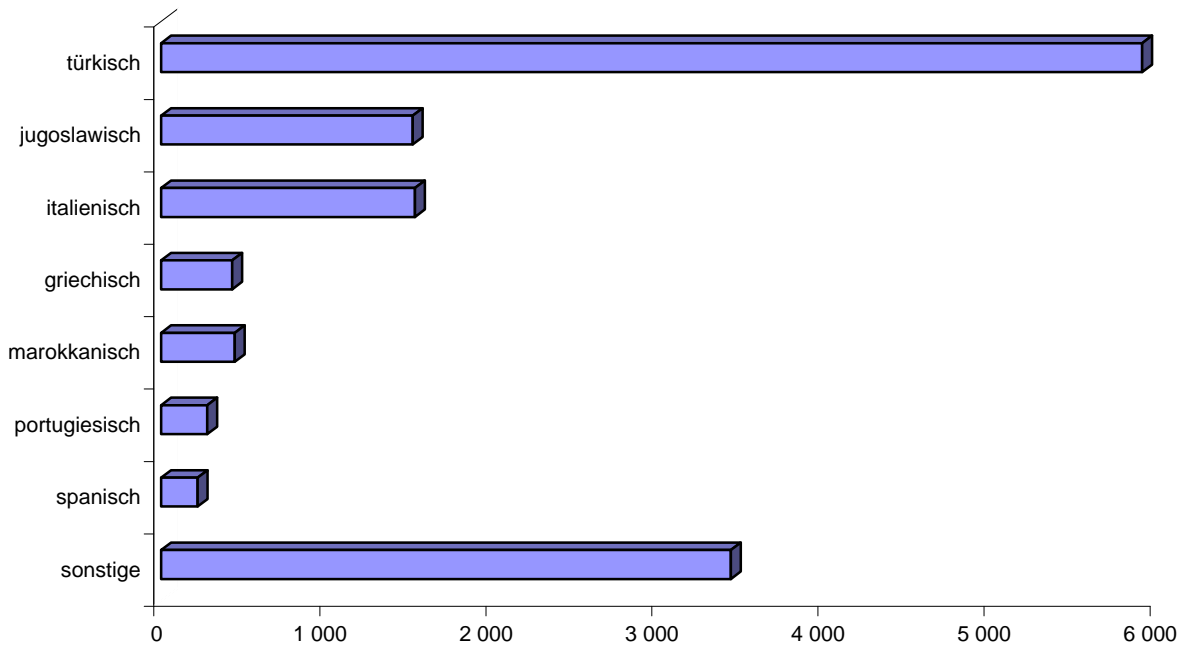
Schülerinnen und Schüler an den beruflichen Schulen 2009



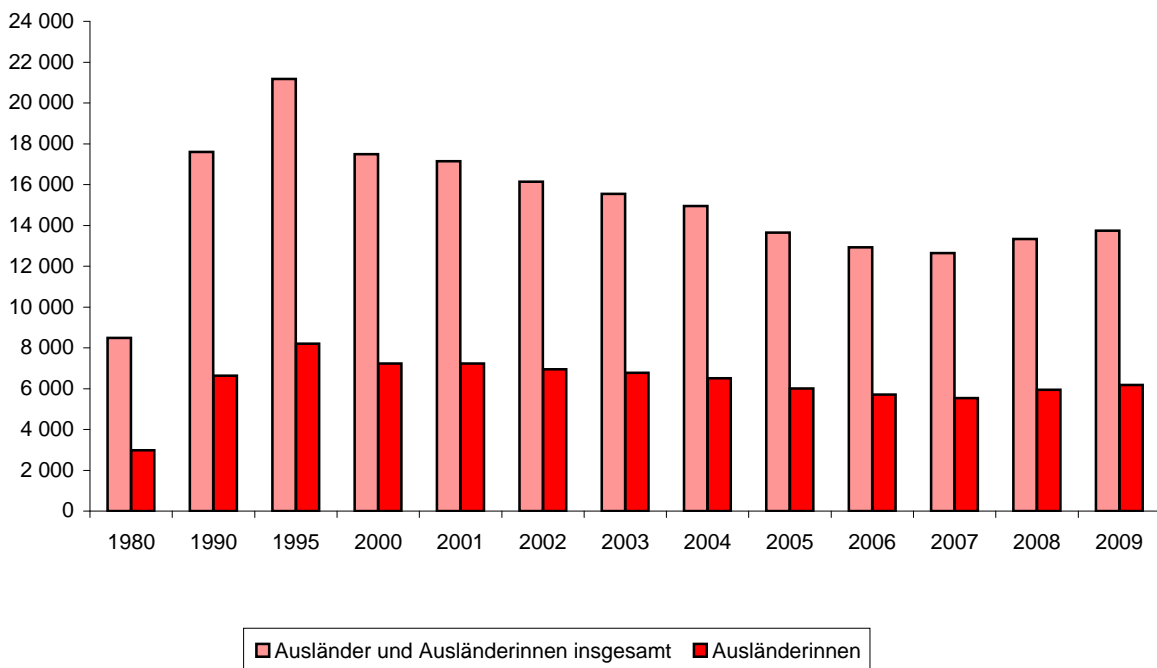
Berufsschülerinnen und Berufsschüler seit 1980



Ausländische Berufsschüler/innen nach ausgewählten Staatsangehörigkeiten 2009



Ausländische Schüler/innen an Berufsschulen seit 1980



4. Schulen, Klassen sowie Schülerinnen und Schüler nach Verwaltungsbezirken im Schuljahr 2009/2010

Kreisfreie Stadt (St.) Landkreis	Schulen	Klassen	Schüler/innen ¹⁾			Schüler/innen im Berufsgrund- bildungsjahr		Schüler/ innen in Beson- deren Bil- dungs- gängen in Vollzeit- form (BVJ und EIBE)	Schüler/ innen an privaten Berufs- schulen ¹⁾
			insgesamt	darunter		schulisch	kooperativ		
				weiblich	Ausländer/ innen				
Darmstadt, Wissenschaftsst.	7	466	8 195	3 384	1 032	84	—	156	388
Frankfurt am Main, St.	17	1 099	22 210	11 008	3 540	180	78	381	507
Offenbach am Main, St.	3	160	2 900	1 303	667	102	—	166	—
Wiesbaden, Landeshauptst.	5	416	8 081	3 609	1 192	45	—	203	—
Bergstraße	4	180	3 029	1 206	382	46	—	81	15
Darmstadt-Dieburg	1	75	1 177	416	151	26	—	74	—
Groß-Gerau	2	177	3 428	1 119	560	65	—	112	—
Hochtaunuskreis	3	157	2 786	1 111	386	32	—	76	—
Main-Kinzig-Kreis	6	367	6 783	2 484	848	97	130	313	—
Main-Taunus-Kreis	3	140	2 358	1 049	345	60	—	85	44
Odenwaldkreis	1	67	1 133	443	159	31	—	30	—
Offenbach	3	221	3 876	1 435	659	83	90	117	—
Rheingau-Taunus-Kreis	2	53	930	302	114	22	—	47	—
Wetteraukreis	9	342	4 771	1 823	471	115	—	259	—
Reg.-Bez. Darmstadt	66	3 920	71 657	30 692	10 506	988	298	2 100	954
Gießen	5	324	6 094	2 576	469	57	—	213	—
Lahn-Dill-Kreis	5	318	6 127	2 176	522	116	—	209	—
Limburg-Weilburg	5	189	3 414	1 333	338	88	46	161	—
Marburg-Biedenkopf	6	290	4 898	2 023	348	30	44	179	22
Vogelsbergkreis	2	146	2 074	680	82	—	33	163	—
Reg.-Bez. Gießen	23	1 267	22 607	8 788	1 759	291	123	925	22
Kassel, documenta-St.	8	493	9 519	3 810	599	96	44	185	89
Fulda	5	306	5 668	2 336	186	—	29	140	5
Hersfeld-Rotenburg	3	181	2 889	1 033	94	62	—	62	—
Kassel	2	152	2 654	1 316	248	70	—	309	—
Schwalm-Eder-Kreis	4	204	2 949	974	129	90	—	115	174
Waldeck-Frankenberg	4	266	4 268	1 454	167	74	—	88	202
Werra-Meißner-Kreis	2	110	1 497	634	59	74	—	49	—
Reg.-Bez. Kassel	28	1 712	29 444	11 557	1 482	466	73	948	470
Land Hessen	117	6 899	123 708	51 037	13 747	1 745	494	3 973	1 446

1) Einschl. Schülerinnen und Schüler im Berufsgrundbildungsjahr und in Besonderen Bildungsgängen in Vollzeitform

Berufsschulen

5. Schulen, Klassen sowie Schülerinnen und Schüler nach Verwaltungsbezirken im Schuljahr 2009/2010
— nur öffentliche Berufsschulen —

Kreisfreie Stadt (St.) Landkreis	Schulen	Klassen	Berufsschüler/innen					
			insgesamt ¹⁾	darunter sind (im)				
				weiblich	Ausländer/ innen	Berufsgrundbildungsjahr		Besondere Bildungs- gänge in Vollzeitform (BVJ und EIBE)
						schulisch	kooperativ	
Darmstadt, Wissenschaftsst.	6	444	7 807	3 141	955	84	—	156
Frankfurt am Main, St.	16	1 079	21 703	10 601	3 540	180	78	381
Offenbach am Main, St.	3	160	2 900	1 303	667	102	—	166
Wiesbaden, Landeshauptst.	5	416	8 081	3 609	1 192	45	—	203
Bergstraße	3	177	3 014	1 195	382	46	—	81
Darmstadt-Dieburg	1	75	1 177	416	151	26	—	74
Groß-Gerau	2	177	3 428	1 119	560	65	—	112
Hochtaunuskreis	3	157	2 786	1 111	386	32	—	76
Main-Kinzig-Kreis	6	367	6 783	2 484	848	97	130	313
Main-Taunus-Kreis	2	134	2 314	1 029	344	53	—	48
Odenwaldkreis	1	67	1 133	443	159	31	—	30
Offenbach	3	221	3 876	1 435	659	83	90	117
Rheingau-Taunus-Kreis	2	53	930	302	114	22	—	47
Wetteraukreis	9	342	4 771	1 823	471	115	—	259
Reg.-Bez. Darmstadt	62	3 869	70 703	30 011	10 428	981	298	2 063
Gießen	5	324	6 094	2 576	469	57	—	213
Lahn-Dill-Kreis	5	318	6 127	2 176	522	116	—	209
Limburg-Weilburg	5	189	3 414	1 333	338	88	46	161
Marburg-Biedenkopf	5	286	4 876	2 018	346	30	44	179
Vogelsbergkreis	2	146	2 074	680	82	—	33	163
Reg.-Bez. Gießen	22	1 263	22 585	8 783	1 757	291	123	925
Kassel, documenta-St.	7	487	9 430	3 794	598	96	44	185
Fulda	4	305	5 663	2 333	186	—	29	135
Hersfeld-Rotenburg	3	181	2 889	1 033	94	62	—	62
Kassel	2	152	2 654	1 316	248	70	—	309
Schwalm-Eder-Kreis	3	174	2 775	923	123	90	—	110
Waldeck-Frankenberg	3	257	4 066	1 452	166	74	—	88
Werra-Meißner-Kreis	2	110	1 497	634	59	74	—	49
Reg.-Bez. Kassel	24	1 666	28 974	11 485	1 474	466	73	938
Land Hessen	108	6 798	122 262	50 279	13 659	1 738	494	3 926

¹⁾ Einschl. Schülerinnen und Schüler im Berufsgrundbildungsjahr und in Besonderen Bildungsgängen in Vollzeitform

6. Schülerinnen und Schüler mit Ausbildungsvertrag nach Geschlecht, Berufsgruppen, Ausbildungsberufen und Ausbildungsjahren im Schuljahr 2009/2010

Berufsgruppen — Ausbildungsberufe	Geschlecht	Berufsschüler/ innen	davon im . . . Ausbildungsjahr			
			1.	2.	3.	4.
Landwirtschaftliche Berufe	männlich	434	131	148	155	—
	weiblich	73	20	30	23	—
	zusammen	507	151	178	178	—
davon						
Landwirt/-in	männlich	379	115	122	142	—
	weiblich	58	18	23	17	—
	zusammen	437	133	145	159	—
Winzer/-in	männlich	55	16	26	13	—
	weiblich	15	2	7	6	—
	zusammen	70	18	33	19	—
Tierwirtschaftliche Berufe	männlich	72	24	23	25	—
	weiblich	239	62	82	95	—
	zusammen	311	86	105	120	—
davon						
Pferdewirt/-in	männlich	27	6	4	17	—
	weiblich	121	30	40	51	—
	zusammen	148	36	44	68	—
Tierpfleger/-in	männlich	44	17	19	8	—
	weiblich	118	32	42	44	—
	zusammen	162	49	61	52	—
Tierwirt/-in	männlich	1	1	—	—	—
	weiblich	—	—	—	—	—
	zusammen	1	1	—	—	—
Gartenbauberufe	männlich	990	302	291	397	—
	weiblich	701	220	202	279	—
	zusammen	1 691	522	493	676	—
davon						
Gärtner/-in	männlich	956	299	286	371	—
	weiblich	233	61	68	104	—
	zusammen	1 189	360	354	475	—
Florist/-in	männlich	34	3	5	26	—
	weiblich	468	159	134	175	—
	zusammen	502	162	139	201	—
Forst-, Jagdberufe	männlich	108	45	34	29	—
(Forstwirt/-in)	weiblich	5	2	3	—	—
	zusammen	113	47	37	29	—

Berufsschulen

6. Schülerinnen und Schüler mit Ausbildungsvertrag nach Geschlecht, Berufsgruppen, Ausbildungsberufen und Ausbildungsjahren im Schuljahr 2009/2010

Berufsgruppen — Ausbildungsberufe	Geschlecht	Berufsschüler/ innen	davon im ... Ausbildungsjahr			
			1.	2.	3.	4.
Bergleute	männlich	82	28	23	16	15
	weiblich	—	—	—	—	—
	zusammen	82	28	23	16	15
davon						
Bergbautechnologe	männlich	28	28	—	—	—
	weiblich	—	—	—	—	—
	zusammen	28	28	—	—	—
Bergmechaniker	männlich	54	—	23	16	15
	weiblich	—	—	—	—	—
	zusammen	54	—	23	16	15
Steinbearbeiter	männlich	15	3	6	6	—
	weiblich	—	—	—	—	—
	zusammen	15	3	6	6	—
davon						
Naturwerksteinmechaniker/-in	männlich	1	—	1	—	—
Fachrichtung:	weiblich	—	—	—	—	—
Maschinenbearbeitungstechnik	zusammen	1	—	1	—	—
Naturwerksteinmechaniker/-in	männlich	7	3	—	4	—
Fachrichtung:	weiblich	—	—	—	—	—
Schleiftechnik	zusammen	7	3	—	4	—
Naturwerksteinmechaniker/-in	männlich	5	—	4	1	—
Fachrichtung:	weiblich	—	—	—	—	—
Steinmetztechnik	zusammen	5	—	4	1	—
Steinmetz/-in und	männlich	2	—	1	1	—
Steinbildhauer/-in	weiblich	—	—	—	—	—
	zusammen	2	—	1	1	—
Keramiker	männlich	8	—	—	8	—
(Industriekeramiker/-in)	weiblich	—	—	—	—	—
	zusammen	8	—	—	8	—
Berufe in der Glasherstellung und -bearbeitung	männlich	64	18	18	21	7
	weiblich	31	8	9	7	7
	zusammen	95	26	27	28	14
davon						
Feinoptiker/-in	männlich	37	8	10	12	7
	weiblich	28	7	9	5	7
	zusammen	65	15	19	17	14

**6. Schülerinnen und Schüler mit Ausbildungsvertrag nach Geschlecht, Berufsgruppen,
Ausbildungsberufen und Ausbildungsjahren im Schuljahr 2009/2010**

Berufsgruppen — Ausbildungsberufe	Geschlecht	Berufsschüler/ innen	davon im ... Ausbildungsjahr			
			1.	2.	3.	4.

**Noch: Berufe in der Glasherstellung
und -bearbeitung**

davon

Flachglasmechaniker/-in	männlich	25	9	8	8	—
	weiblich	2	1	—	1	—
	zusammen	27	10	8	9	—

Glasapparatebauer/-in	männlich	2	1	—	1	—
	weiblich	1	—	—	1	—
	zusammen	3	1	—	2	—

Chemieberufe	männlich	624	186	191	158	89
	weiblich	166	50	55	47	14
	zusammen	790	236	246	205	103

davon

Chemielaborjungwerker/-in	männlich	1	1	—	—	—
	weiblich	—	—	—	—	—
	zusammen	1	1	—	—	—

Chemikant/-in	männlich	519	148	140	146	85
	weiblich	61	23	17	19	2
	zusammen	580	171	157	165	87

Pharmakant/-in	männlich	31	9	6	12	4
	weiblich	91	23	28	28	12
	zusammen	122	32	34	40	16

Produktionsfachkraft (Chemie)	männlich	72	27	45	—	—
	weiblich	14	4	10	—	—
	zusammen	86	31	55	—	—

Mechaniker/-in für Reifen- und Vulkanisationstechnik	männlich	1	1	—	—	—
	weiblich	—	—	—	—	—
	zusammen	1	1	—	—	—

Kunststoffberufe

(Verfahrensmechaniker/-in für Kunststoff- und Kautschuktechnik)	männlich	513	144	181	188	—
	weiblich	23	8	10	5	—
	zusammen	536	152	191	193	—

**Papierherstellungs, -Papier-
verarbeitungsberufe**

(Verpackungsmittel- mechaniker/-in)	männlich	96	29	32	35	—
	weiblich	5	1	2	2	—
	zusammen	101	30	34	37	—

Berufsschulen

**6. Schülerinnen und Schüler mit Ausbildungsvertrag nach Geschlecht, Berufsgruppen,
Ausbildungsberufen und Ausbildungsjahren im Schuljahr 2009/2010**

Berufsgruppen — Ausbildungsberufe	Geschlecht	Berufsschüler/ innen	davon im ... Ausbildungsjahr			
			1.	2.	3.	4.
Druck- und Druckweiter- verarbeitungsberufe	männlich	719	184	279	256	—
	weiblich	487	133	189	165	—
	zusammen	1 206	317	468	421	—
davon						
Buchbinder/-in	männlich	94	23	39	32	—
	weiblich	36	11	11	14	—
	zusammen	130	34	50	46	—
Mediengestalter/-in	männlich	13	8	5	—	—
für Digital- und Printmedien	weiblich	18	7	7	4	—
Fachrichtung: Beratung und Planung	zusammen	31	15	12	4	—
Mediengestalter/-in	männlich	83	8	34	41	—
für Digital- und Printmedien	weiblich	102	12	49	41	—
Fachrichtung: Mediendesign	zusammen	185	20	83	82	—
Mediengestalter/-in	männlich	79	—	30	49	—
für Digital- und Printmedien	weiblich	64	1	21	42	—
Fachrichtung: Medientechnik	zusammen	143	1	51	91	—
Mediengestalter/-in	männlich	2	—	2	—	—
für Digital- und Printmedien	weiblich	1	—	1	—	—
Fachrichtung: Medienoperating	zusammen	3	—	3	—	—
Drucker/-in	männlich	11	4	5	2	—
Fachrichtung: Digitaldruck	weiblich	1	—	1	—	—
	zusammen	12	4	6	2	—
Drucker/-in	männlich	144	28	70	46	—
Fachrichtung: Flachdruck	weiblich	9	3	4	2	—
	zusammen	153	31	74	48	—
Drucker/-in	männlich	24	12	1	11	—
Fachrichtung: Hochdruck	weiblich	—	—	—	—	—
	zusammen	24	12	1	11	—
Flexograf/-in	männlich	1	—	—	1	—
	weiblich	1	—	—	1	—
	zusammen	2	—	—	2	—
Siebdrucker/-in	männlich	19	3	6	10	—
	weiblich	4	1	1	2	—
	zusammen	23	4	7	12	—

6. Schülerinnen und Schüler mit Ausbildungsvertrag nach Geschlecht, Berufsgruppen, Ausbildungsberufen und Ausbildungsjahren im Schuljahr 2009/2010

Berufsgruppen — Ausbildungsberufe	Geschlecht	Berufsschüler/ innen	davon im ... Ausbildungsjahr			
			1.	2.	3.	4.

**Noch: Druck- und Druckweiter-
verarbeitungsberufe**

davon

Mediengestalter/-in	männlich	21	5	11	5	—
für Digital- und Printmedien	weiblich	26	8	16	2	—
Fachrichtung: Konzeption und Visualisierung	zusammen	47	13	27	7	—
Mediengestalter/-in	männlich	214	89	72	53	—
für Digital- und Printmedien	weiblich	224	89	78	57	—
Fachrichtung: Gestaltung und Technik	zusammen	438	178	150	110	—
Drucker/-in	männlich	14	4	4	6	—
Fachrichtung: Tiefdruck	weiblich	1	1	—	—	—
	zusammen	15	5	4	6	—
Berufe in der Holzbearbeitung, Holz- und Flechtwarenherstellung	männlich	200	54	78	68	—
(Holzbearbeitungsmechaniker/-in)	weiblich	2	—	1	1	—
	zusammen	202	54	79	69	—
Berufe in der Hütten- und Halbzeugindustrie	männlich	86	29	27	19	11
(Verfahrensmechaniker/-in in der Hütten- und Halbzeugindustrie)	weiblich	3	3	—	—	—
	zusammen	89	32	27	19	11
Gießereiberufe	männlich	148	32	49	34	33
	weiblich	—	—	—	—	—
	zusammen	148	32	49	34	33

davon

Gießereimechaniker/-in	männlich	146	31	48	34	33
	weiblich	—	—	—	—	—
	zusammen	146	31	48	34	33
Metall- und Glockengießer/-in	männlich	1	—	1	—	—
Fachrichtung: Metallgußtechnik	weiblich	—	—	—	—	—
	zusammen	1	—	1	—	—
Metall- und Glockengießer/-in	männlich	1	1	—	—	—
	weiblich	—	—	—	—	—
	zusammen	1	1	—	—	—

Berufsschulen

6. Schülerinnen und Schüler mit Ausbildungsvertrag nach Geschlecht, Berufsgruppen, Ausbildungsberufen und Ausbildungsjahren im Schuljahr 2009/2010

Berufsgruppen — Ausbildungsberufe	Geschlecht	Berufsschüler/ innen	davon im ... Ausbildungsjahr			
			1.	2.	3.	4.
Berufe in der spanenden	männlich	1 222	256	419	338	209
Metallverformung	weiblich	40	14	11	8	7
	zusammen	1 262	270	430	346	216
davon						
Metallschleifer/-in	männlich	3	2	1	—	—
	weiblich	—	—	—	—	—
	zusammen	3	2	1	—	—
Zerspanungsmechaniker/-in	männlich	1 219	254	418	338	209
	weiblich	40	14	11	8	7
	zusammen	1 259	268	429	346	216
Metall- und Anlagenberufe	männlich	2 397	576	668	650	503
	weiblich	19	4	6	4	5
	zusammen	2 416	580	674	654	508
davon						
Anlagenmechaniker/-in	männlich	173	46	55	42	30
	weiblich	1	—	1	—	—
	zusammen	174	46	56	42	30
Konstruktionsmechaniker/-in	männlich	542	144	148	154	96
	weiblich	6	2	3	—	1
	zusammen	548	146	151	154	97
Metallbauer/-in	männlich	1 601	352	449	438	362
Fachrichtung:	weiblich	8	1	1	3	3
Konstruktionstechnik	zusammen	1 609	353	450	441	365
Metallbauer/-in	männlich	74	33	15	14	12
Fachrichtung:	weiblich	3	—	1	1	1
Metallgestaltung	zusammen	77	33	16	15	13
Metallbauer/-in	männlich	7	1	1	2	3
Fachrichtung:	weiblich	1	1	—	—	—
Nutzfahrzeugbau	zusammen	8	2	1	2	3
Blechkonstruktions- und Installationsberufe	männlich	2 636	730	630	657	619
	weiblich	26	8	8	5	5
	zusammen	2 662	738	638	662	624
davon						
Klempner/-in	männlich	31	8	7	11	5
	weiblich	—	—	—	—	—
	zusammen	31	8	7	11	5

**6. Schülerinnen und Schüler mit Ausbildungsvertrag nach Geschlecht, Berufsgruppen,
Ausbildungsberufen und Ausbildungsjahren im Schuljahr 2009/2010**

Berufsgruppen — Ausbildungsberufe	Geschlecht	Berufsschüler/ innen	davon im ... Ausbildungsjahr			
			1.	2.	3.	4.

**Noch: Blechkonstruktions- und
Installationsberufe**

davon

Anlagenmechaniker/-in	männlich	2 284	642	533	559	550
für Sanitär-, Heizungs- und Klimatechnik	weiblich	19	5	5	5	4
	zusammen	2 303	647	538	564	554
Kälteanlagenbauer/-in	männlich	64	—	—	—	64
	weiblich	—	—	—	—	—
	zusammen	64	—	—	—	64
Mechatroniker/-in für Kältetechnik	männlich	257	80	90	87	—
	weiblich	7	3	3	—	1
	zusammen	264	83	93	87	1
Maschinenbau und -wartungsberufe	männlich	3 376	845	1 065	910	556
	weiblich	158	51	49	41	17
	zusammen	3 534	896	1 114	951	573

davon

Industriemechaniker/-in	männlich	3 024	744	905	819	556
	weiblich	135	41	41	36	17
	zusammen	3 159	785	946	855	573
Teilezurichter/-in	männlich	122	43	79	—	—
	weiblich	4	2	2	—	—
	zusammen	126	45	81	—	—
Fertigungsmechaniker/-in	männlich	229	58	80	91	—
	weiblich	19	8	6	5	—
	zusammen	248	66	86	96	—
Maschinenzusammensetzer/-in	männlich	1	—	1	—	—
	weiblich	—	—	—	—	—
	zusammen	1	—	1	—	—
Fahr-, Flugzeugbau- und wartungsberufe	männlich	5 722	1 376	1 555	1 518	1 273
	weiblich	157	41	52	42	22
	zusammen	5 879	1 417	1 607	1 560	1 295

Berufsschulen

6. Schülerinnen und Schüler mit Ausbildungsvertrag nach Geschlecht, Berufsgruppen, Ausbildungsberufen und Ausbildungsjahren im Schuljahr 2009/2010

Berufsgruppen — Ausbildungsberufe	Geschlecht	Berufsschüler/ innen	davon im ... Ausbildungsjahr			
			1.	2.	3.	4.

**Noch: Fahr-, Flugzeugbau- und
wartungsberufe**

davon

Karosserie- und Fahrzeugbaumechaniker/-in	männlich	263	62	70	65	66
Fachrichtung:	weiblich	3	1	1	1	—
Karosserieinstandhaltung	zusammen	266	63	71	66	66
Karosserie- und Fahrzeugbaumechaniker/-in	männlich	43	13	8	10	12
Fachrichtung:	weiblich	2	—	1	1	—
Karosseriebautechnik	zusammen	45	13	9	11	12
Karosserie- und Fahrzeugbaumechaniker/-in	männlich	58	15	19	13	11
Fachrichtung:	weiblich	—	—	—	—	—
Fahrzeugbautechnik	zusammen	58	15	19	13	11
Kraftfahrzeugmechatroniker/-in	männlich	3 515	810	903	976	826
Schwerpunkt:	weiblich	104	29	28	32	15
Personenkraftwagenteknik	zusammen	3 619	839	931	1 008	841
Kraftfahrzeugmechatroniker/-in	männlich	621	166	153	166	136
Schwerpunkt:	weiblich	5	1	1	2	1
Nutzfahrzeugtechnik	zusammen	626	167	154	168	137
Kraftfahrzeugmechatroniker/-in	männlich	27	2	13	10	2
Schwerpunkt:	weiblich	—	—	—	—	—
Motorradtechnik	zusammen	27	2	13	10	2
Kraftfahrzeugmechatroniker/-in	männlich	196	35	61	59	41
Schwerpunkt:	weiblich	6	—	3	1	2
Fahrzeugkommunikationstechnik	zusammen	202	35	64	60	43
Mechaniker/-in	männlich	313	72	93	84	64
für Land- und Baumaschinentechnik	weiblich	—	—	—	—	—
	zusammen	313	72	93	84	64
Kraftfahrzeugservicemechaniker/-in	männlich	161	63	98	—	—
	weiblich	1	—	1	—	—
	zusammen	162	63	99	—	—
Fluggerätmechaniker/-in	männlich	211	54	55	58	44
Fachrichtung:	weiblich	11	4	5	2	—
Instandhaltungstechnik	zusammen	222	58	60	60	44

**6. Schülerinnen und Schüler mit Ausbildungsvertrag nach Geschlecht, Berufsgruppen,
Ausbildungsberufen und Ausbildungsjahren im Schuljahr 2009/2010**

Berufsgruppen — Ausbildungsberufe	Geschlecht	Berufsschüler/ innen	davon im ... Ausbildungsjahr			
			1.	2.	3.	4.

**Noch: Fahr-, Flugzeugbau- und
wartungsberufe**

davon

Fluggerätmechaniker/-in	männlich	23	5	6	7	5
Fachrichtung:	weiblich	4	1	1	1	1
Triebwerkstechnik	zusammen	27	6	7	8	6
Fluggerätmechaniker/-in	männlich	54	14	17	9	14
Fachrichtung:	weiblich	6	1	4	—	1
Fertigungstechnik	zusammen	60	15	21	9	15
Zweiradmechaniker/-in	männlich	78	21	17	25	15
Fachrichtung:	weiblich	4	1	1	—	2
Fahrradtechnik	zusammen	82	22	18	25	17
Zweiradmechaniker/-in	männlich	81	15	18	28	20
Fachrichtung:	weiblich	8	2	4	2	—
Motorradtechnik	zusammen	89	17	22	30	20
Fahrradmonteur/-in	männlich	27	15	12	—	—
	weiblich	2	—	2	—	—
	zusammen	29	15	14	—	—
Mechaniker/-in	männlich	51	14	12	8	17
für Karosserieinstandhaltungstechnik	weiblich	1	1	—	—	—
	zusammen	52	15	12	8	17
Werkzeug- und Formenbauberufe	männlich	782	173	242	223	144
	weiblich	44	16	11	8	9
	zusammen	826	189	253	231	153

davon

Werkzeugmechaniker/-in	männlich	781	173	241	223	144
	weiblich	44	16	11	8	9
	zusammen	825	189	252	231	153
Schneidwerkzeugmechaniker/-in	männlich	1	—	1	—	—
Schwerpunkt:	weiblich	—	—	—	—	—
Schleiftechnik	zusammen	1	—	1	—	—

Berufsschulen

6. Schülerinnen und Schüler mit Ausbildungsvertrag nach Geschlecht, Berufsgruppen, Ausbildungsberufen und Ausbildungsjahren im Schuljahr 2009/2010

Berufsgruppen — Ausbildungsberufe	Geschlecht	Berufsschüler/ innen	davon im ... Ausbildungsjahr			
			1.	2.	3.	4.
Feinwerktechnische und verwandte Berufe	männlich	787	193	226	218	150
	weiblich	640	207	201	174	58
	zusammen	1 427	400	427	392	208
davon						
Goldschmied/-in	männlich	8	3	1	4	—
	weiblich	30	5	9	10	6
	zusammen	38	8	10	14	6
Zahntechniker/-in	männlich	166	53	44	37	32
	weiblich	207	63	62	43	39
	zusammen	373	116	106	80	71
Augenoptiker/-in	männlich	106	36	31	39	—
	weiblich	354	124	119	111	—
	zusammen	460	160	150	150	—
Orthopädiemechaniker/-in und Bandagist/-in	männlich	56	11	17	12	16
	weiblich	37	13	8	7	9
	zusammen	93	24	25	19	25
Feinwerkmechaniker/-in	männlich	450	89	133	126	102
	weiblich	12	2	3	3	4
	zusammen	462	91	136	129	106
Holzblasinstrumentenmacher/-in	männlich	1	1	—	—	—
	weiblich	—	—	—	—	—
	zusammen	1	1	—	—	—
Elektroberufe	männlich	7 818	2 111	2 278	2 088	1 341
	weiblich	250	76	65	74	35
	zusammen	8 068	2 187	2 343	2 162	1 376
davon						
Elektroniker/-in für Automatisierungstechnik	männlich	288	77	88	73	50
	weiblich	14	1	5	5	3
	zusammen	302	78	93	78	53
Elektroniker/-in für Betriebstechnik	männlich	1 713	469	501	441	302
	weiblich	47	14	14	9	10
	zusammen	1 760	483	515	450	312
Elektroniker/-in für Gebäude- und Infrastruktursysteme	männlich	31	16	8	7	—
	weiblich	—	—	—	—	—
	zusammen	31	16	8	7	—

**6. Schülerinnen und Schüler mit Ausbildungsvertrag nach Geschlecht, Berufsgruppen,
Ausbildungsberufen und Ausbildungsjahren im Schuljahr 2009/2010**

Berufsgruppen — Ausbildungsberufe	Geschlecht	Berufsschüler/ innen	davon im ... Ausbildungsjahr			
			1.	2.	3.	4.
Noch: Elektroberufe						
davon						
Elektroniker/-in für Geräte und Systeme	männlich	572	140	156	157	119
	weiblich	38	13	7	12	6
	zusammen	610	153	163	169	125
Elektroniker/-in für Informations- und Telekommunikationstechnik	männlich	67	10	16	29	12
	weiblich	1	—	—	—	1
	zusammen	68	10	16	29	13
Elektroniker/-in für luftfahrttechnische Systeme	männlich	70	26	25	19	—
	weiblich	4	1	1	2	—
	zusammen	74	27	26	21	—
Elektroniker/-in für Maschinen und Antriebstechnik	männlich	74	16	23	19	16
	weiblich	—	—	—	—	—
	zusammen	74	16	23	19	16
Elektroanlagenmonteur/-in	männlich	184	62	58	64	—
	weiblich	11	2	3	6	—
	zusammen	195	64	61	70	—
Elektroniker/-in für Energie- und Gebäudetechnik	männlich	2 245	591	613	555	486
	weiblich	24	13	3	6	2
	zusammen	2 269	604	616	561	488
Systeminformatiker/-in	männlich	16	15	—	—	1
	weiblich	—	—	—	—	—
	zusammen	16	15	—	—	1
Informationselektroniker/-in	männlich	216	46	62	60	48
	weiblich	6	3	—	3	—
	zusammen	222	49	62	63	48
Informations- und Telekommunikations- system-Elektroniker/-in	männlich	459	149	166	144	—
	weiblich	10	2	7	1	—
	zusammen	469	151	173	145	—
Mechatroniker/-in	männlich	1 876	493	559	517	307
	weiblich	95	27	25	30	13
	zusammen	1 971	520	584	547	320
Systemelektroniker/-in	männlich	7	1	3	3	—
	weiblich	—	—	—	—	—
	zusammen	7	1	3	3	—

Berufsschulen

6. Schülerinnen und Schüler mit Ausbildungsvertrag nach Geschlecht, Berufsgruppen, Ausbildungsberufen und Ausbildungsjahren im Schuljahr 2009/2010

Berufsgruppen — Ausbildungsberufe	Geschlecht	Berufsschüler/ innen	davon im ... Ausbildungsjahr			
			1.	2.	3.	4.
Berufe der Textilverarbeitung	männlich	18	12	5	1	—
	weiblich	165	75	59	31	—
	zusammen	183	87	64	32	—
davon						
Änderungsschneider/-in	männlich	4	3	1	—	—
	weiblich	33	16	17	—	—
	zusammen	37	19	18	—	—
Modenäher/-in	männlich	6	5	1	—	—
	weiblich	24	10	14	—	—
	zusammen	30	15	15	—	—
Maßschneider/-in	männlich	6	3	2	1	—
	weiblich	92	44	23	25	—
	zusammen	98	47	25	26	—
Modeschneider/-in	männlich	2	1	1	—	—
	weiblich	16	5	5	6	—
	zusammen	18	6	6	6	—
Berufe in der Lederherstellung, Leder- und Fellverarbeitung	männlich	74	24	18	19	13
	weiblich	19	5	3	8	3
	zusammen	93	29	21	27	16
davon						
Schuhmacher/-in	männlich	19	7	5	7	—
	weiblich	3	1	1	1	—
	zusammen	22	8	6	8	—
Orthopädieschuhmacher/-in	männlich	55	17	13	12	13
	weiblich	16	4	2	7	3
	zusammen	71	21	15	19	16
Beruf in der Back-, Konditor- und Süßwarenherstellung	männlich	817	277	249	291	—
	weiblich	378	149	124	105	—
	zusammen	1 195	426	373	396	—
davon:						
Bäcker/-in	männlich	737	255	217	265	—
	weiblich	212	92	67	53	—
	zusammen	949	347	284	318	—
Konditor/-in	männlich	80	22	32	26	—
	weiblich	166	57	57	52	—
	zusammen	246	79	89	78	—

6. Schülerinnen und Schüler mit Ausbildungsvertrag nach Geschlecht, Berufsgruppen, Ausbildungsberufen und Ausbildungsjahren im Schuljahr 2009/2010

Berufsgruppen — Ausbildungsberufe	Geschlecht	Berufsschüler/ innen	davon im ... Ausbildungsjahr			
			1.	2.	3.	4.
Fleischer	männlich	482	155	169	158	—
(Fleischer/-in)	weiblich	33	10	9	14	—
	zusammen	515	165	178	172	—
Köche	männlich	1 866	585	600	681	—
(Koch/Köchin)	weiblich	565	183	175	207	—
	zusammen	2 431	768	775	888	—
Berufe in der Getränke-, Genussmittelherstellung	männlich	136	33	48	55	—
(Fachkraft für Fruchtsafttechnik)	weiblich	14	7	3	4	—
	zusammen	150	40	51	59	—
Übrige Ernährungsberufe	männlich	91	27	37	27	—
(Fachkraft für Lebensmitteltechnik)	weiblich	25	3	11	11	—
	zusammen	116	30	48	38	—
Hochbauberufe	männlich	1 192	440	405	347	—
	weiblich	7	2	3	2	—
	zusammen	1 199	442	408	349	—
davon						
Hochbaufacharbeiter/-in	männlich	182	97	85	—	—
	weiblich	2	1	1	—	—
	zusammen	184	98	86	—	—
Maurer/-in	männlich	520	161	159	200	—
	weiblich	2	—	2	—	—
	zusammen	522	161	161	200	—
Beton- und Stahlbetonbauer/-in	männlich	69	24	26	19	—
	weiblich	1	—	—	1	—
	zusammen	70	24	26	20	—
Gerüstbauer/-in	männlich	418	156	135	127	—
	weiblich	2	1	—	1	—
	zusammen	420	157	135	128	—
Bauwerkmechaniker/-in für Abbruch und Betontrenntechnik	männlich	3	2	—	1	—
	weiblich	—	—	—	—	—
	zusammen	3	2	—	1	—
Tiefbauberufe	männlich	487	173	191	123	—
	weiblich	2	—	—	2	—
	zusammen	489	173	191	125	—
davon						
Tiefbaufacharbeiter/-in	männlich	219	81	138	—	—
	weiblich	—	—	—	—	—
	zusammen	219	81	138	—	—

Berufsschulen

6. Schülerinnen und Schüler mit Ausbildungsvertrag nach Geschlecht, Berufsgruppen, Ausbildungsberufen und Ausbildungsjahren im Schuljahr 2009/2010

Berufsgruppen — Ausbildungsberufe	Geschlecht	Berufsschüler/ innen	davon im ... Ausbildungsjahr			
			1.	2.	3.	4.

Noch: Tiefbauberufe

davon

Straßenbauer/-in	männlich	254	82	53	119	—
	weiblich	2	—	—	2	—
	zusammen	256	82	53	121	—
Gleisbauer/-in	männlich	2	2	—	—	—
	weiblich	—	—	—	—	—
	zusammen	2	2	—	—	—
Kanalbauer/-in	männlich	1	1	—	—	—
	weiblich	—	—	—	—	—
	zusammen	1	1	—	—	—
Rohrleitungsbauer/-in	männlich	11	7	—	4	—
	weiblich	—	—	—	—	—
	zusammen	11	7	—	4	—

Ausbauberufe

	männlich	1 294	495	347	452	—
	weiblich	22	5	6	11	—
	zusammen	1 316	500	353	463	—

davon

Holz- und Bautenschützer/-in	männlich	40	18	9	13	—
	weiblich	1	1	—	—	—
	zusammen	41	19	9	13	—
Estrichleger/-in	männlich	3	3	—	—	—
	weiblich	—	—	—	—	—
	zusammen	3	3	—	—	—
Zimmerer/Zimmerin	männlich	342	86	112	144	—
	weiblich	11	—	2	9	—
	zusammen	353	86	114	153	—
Dachdecker/-in	männlich	644	289	138	217	—
	weiblich	4	2	1	1	—
	zusammen	648	291	139	218	—
Stukkateur/-in	männlich	32	15	7	10	—
	weiblich	1	—	1	—	—
	zusammen	33	15	8	10	—
Ausbaufacharbeiter/-in	männlich	24	14	10	—	—
	weiblich	1	1	—	—	—
	zusammen	25	15	10	—	—
Fliesen-, Platten- und Mosaikleger/-in	männlich	118	32	44	42	—
	weiblich	2	1	1	—	—
	zusammen	120	33	45	42	—

6. Schülerinnen und Schüler mit Ausbildungsvertrag nach Geschlecht, Berufsgruppen, Ausbildungsberufen und Ausbildungsjahren im Schuljahr 2009/2010

Berufsgruppen — Ausbildungsberufe	Geschlecht	Berufsschüler/ innen	davon im ... Ausbildungsjahr			
			1.	2.	3.	4.
Noch: Ausbauberufe						
davon						
Glaser/-in	männlich	78	36	20	22	—
	weiblich	1	—	—	1	—
	zusammen	79	36	20	23	—
Trockenbaumonteur/-in	männlich	1	1	—	—	—
	weiblich	—	—	—	—	—
	zusammen	1	1	—	—	—
Wärme-, Kälte- und Schallschutzisolierer/-in (Isoliermonteur)	männlich	12	1	7	4	—
	weiblich	1	—	1	—	—
	zusammen	13	1	8	4	—
Raumausstatter, Polsterer	männlich	260	86	78	96	—
	weiblich	102	34	43	25	—
	zusammen	362	120	121	121	—
davon						
Raumausstatter/-in	männlich	148	46	39	63	—
	weiblich	95	31	43	21	—
	zusammen	243	77	82	84	—
Parkettleger/-in	männlich	69	24	24	21	—
	weiblich	3	—	—	3	—
	zusammen	72	24	24	24	—
Bodenleger/-in	männlich	37	15	13	9	—
	weiblich	—	—	—	—	—
	zusammen	37	15	13	9	—
Polsterer/Polsterin	männlich	6	1	2	3	—
	weiblich	4	3	—	1	—
	zusammen	10	4	2	4	—
Berufe in der Holz- und Kunststoffverarbeitung	männlich	1 820	480	583	729	28
	weiblich	172	42	55	72	3
	zusammen	1 992	522	638	801	31
davon						
Holzmechaniker/-in	männlich	75	18	31	26	—
	weiblich	5	—	3	2	—
	zusammen	80	18	34	28	—
Tischler/-in	männlich	1 507	390	492	625	—
	weiblich	129	31	44	54	—
	zusammen	1 636	421	536	679	—

Berufsschulen

6. Schülerinnen und Schüler mit Ausbildungsvertrag nach Geschlecht, Berufsgruppen, Ausbildungsberufen und Ausbildungsjahren im Schuljahr 2009/2010

Berufsgruppen — Ausbildungsberufe	Geschlecht	Berufsschüler/ innen	davon im ... Ausbildungsjahr			
			1.	2.	3.	4.

**Noch: Berufe in der Holz- und
Kunststoffverarbeitung**

davon

Modellbaumechaniker/-in (Industrieller Modellbau)	männlich	67	—	22	29	16
	weiblich	8	—	5	3	—
	zusammen	75	—	27	32	16
Leichtflugzeugbauer/-in	männlich	2	1	1	—	—
	weiblich	2	1	—	1	—
	zusammen	4	2	1	1	—
Technischer Modellbauer/-in	männlich	33	33	—	—	—
	weiblich	10	10	—	—	—
	zusammen	43	43	—	—	—
Modellbauer/-in	männlich	46	—	15	19	12
	weiblich	17	—	2	12	3
	zusammen	63	—	17	31	15
Fachkraft für Möbel-, Küchen- und Umzugsservice	männlich	90	38	22	30	—
	weiblich	1	—	1	—	—
	zusammen	91	38	23	30	—
Maler, Lackierer und verwandte Berufe	männlich	2 512	861	760	891	—
	weiblich	217	76	70	71	—
	zusammen	2 729	937	830	962	—

davon

Glasveredler/-in	männlich	3	1	2	—	—
	weiblich	7	2	2	3	—
	zusammen	10	3	4	3	—
Maler- und Lackierer/-in Fachrichtung: Gestaltung und Instandhaltung	männlich	1 902	671	537	694	—
	weiblich	162	56	49	57	—
	zusammen	2 064	727	586	751	—
Verfahrensmechaniker/-in für Beschichtungstechnik	männlich	12	2	6	4	—
	weiblich	—	—	—	—	—
	zusammen	12	2	6	4	—
Maler- und Lackierer/-in Fachrichtung: Bauten- und Korrosionsschutz	männlich	124	38	51	35	—
	weiblich	12	3	9	—	—
	zusammen	136	41	60	35	—
Bauten- und Objektbeschichter/-in	männlich	38	24	14	—	—
	weiblich	2	2	—	—	—
	zusammen	40	26	14	—	—

**6. Schülerinnen und Schüler mit Ausbildungsvertrag nach Geschlecht, Berufsgruppen,
Ausbildungsberufen und Ausbildungsjahren im Schuljahr 2009/2010**

Berufsgruppen — Ausbildungsberufe	Geschlecht	Berufsschüler/ innen	davon im ... Ausbildungsjahr			
			1.	2.	3.	4.
Noch: Maler, Lackierer und						
verwandte Berufe						
davon						
Fahrzeuglackierer/-in	männlich	432	125	150	157	—
	weiblich	34	13	10	11	—
	zusammen	466	138	160	168	—
Maler- und Lackierer/-in Fachrichtung: Kirchenmalerei und Denkmalpflege	männlich	1	—	—	1	—
	weiblich	—	—	—	—	—
	zusammen	1	—	—	1	—
Warenprüfer/-in (Fachkraft für Automaten-service)	männlich	12	11	1	—	—
	weiblich	5	5	—	—	—
	zusammen	17	16	1	—	—
Maschinen- und Anlagenführer	männlich	340	154	170	16	—
	weiblich	14	6	5	3	—
	zusammen	354	160	175	19	—
davon						
Baugeräteführer/-in	männlich	1	1	—	—	—
	weiblich	—	—	—	—	—
	zusammen	1	1	—	—	—
Fachkraft für Wasserversorgungs- technik	männlich	47	21	10	16	—
	weiblich	3	—	—	3	—
	zusammen	50	21	10	19	—
Maschinen- und Anlagenführer/-in	männlich	292	132	160	—	—
	weiblich	11	6	5	—	—
	zusammen	303	138	165	—	—
Techniker	männlich	211	71	74	66	—
	weiblich	120	39	38	43	—
	zusammen	331	110	112	109	—
davon						
Fachkraft für Straßen- und Verkehrstechnik	männlich	66	28	22	16	—
	weiblich	35	12	12	11	—
	zusammen	101	40	34	27	—
Fachkraft für Wasserwirtschaft	männlich	8	1	2	5	—
	weiblich	6	—	4	2	—
	zusammen	14	1	6	7	—

Berufsschulen

6. Schülerinnen und Schüler mit Ausbildungsvertrag nach Geschlecht, Berufsgruppen, Ausbildungsberufen und Ausbildungsjahren im Schuljahr 2009/2010

Berufsgruppen — Ausbildungsberufe	Geschlecht	Berufsschüler/ innen	davon im ... Ausbildungsjahr			
			1.	2.	3.	4.
Noch: Techniker						
davon						
Bergvermessungstechniker/-in	männlich	2	—	2	—	—
	weiblich	—	—	—	—	—
	zusammen	2	—	2	—	—
Produktionstechnolog(e)/-in	männlich	1	1	—	—	—
	weiblich	—	—	—	—	—
	zusammen	1	1	—	—	—
Vermessungstechniker/-in	männlich	134	41	48	45	—
	weiblich	79	27	22	30	—
	zusammen	213	68	70	75	—
Technische Sonderfachkräfte	männlich	527	150	154	167	56
	weiblich	545	180	159	164	42
	zusammen	1 072	330	313	331	98
Biologielaborant/-in	männlich	81	21	26	28	6
	weiblich	184	62	58	52	12
	zusammen	265	83	84	80	18
Physiklaborant/-in	männlich	29	8	9	10	2
	weiblich	13	3	5	5	—
	zusammen	42	11	14	15	2
Werkstoffprüfer/-in	männlich	50	12	19	15	4
	weiblich	8	1	5	1	1
	zusammen	58	13	24	16	5
Chemielaborant/-in	männlich	350	105	96	110	39
	weiblich	330	111	88	103	28
	zusammen	680	216	184	213	67
Lacklaborant/-in	männlich	16	3	4	4	5
	weiblich	7	2	3	1	1
	zusammen	23	5	7	5	6
Fotomedienlaborant/-in	männlich	—	—	—	—	—
	weiblich	2	—	—	2	—
	zusammen	2	—	—	2	—
Fotomedienfachmann/-frau	männlich	1	1	—	—	—
	weiblich	1	1	—	—	—
	zusammen	2	2	—	—	—

6. Schülerinnen und Schüler mit Ausbildungsvertrag nach Geschlecht, Berufsgruppen, Ausbildungsberufen und Ausbildungsjahren im Schuljahr 2009/2010

Berufsgruppen — Ausbildungsberufe	Geschlecht	Berufsschüler/ innen	davon im ... Ausbildungsjahr			
			1.	2.	3.	4.
Technische Zeichner und verwandte Berufe	männlich	545	154	181	154	56
	weiblich	401	128	126	120	27
	zusammen	946	282	307	274	83
davon						
Technische(r) Zeichner/-in	männlich	373	89	125	103	56
	weiblich	216	65	67	57	27
	zusammen	589	154	192	160	83
Bauzeichner/-in	männlich	172	65	56	51	—
	weiblich	185	63	59	63	—
	zusammen	357	128	115	114	—
Verkaufspersonal	männlich	1 345	729	576	40	—
	weiblich	3 437	1 493	1 415	529	—
	zusammen	4 782	2 222	1 991	569	—
davon						
Fachverkäufer/-in im Lebensmittelhandwerk	männlich	128	44	44	40	—
	weiblich	1 557	539	489	529	—
	zusammen	1 685	583	533	569	—
Verkäufer/-in	männlich	1 217	685	532	—	—
	weiblich	1 880	954	926	—	—
	zusammen	3 097	1 639	1 458	—	—
Groß- und Einzelhandelskaufleute, Ein- und Verkaufsfachleute	männlich	4 997	1 482	1 593	1 922	—
	weiblich	5 403	1 496	1 856	2 051	—
	zusammen	10 400	2 978	3 449	3 973	—
davon						
Automobilkaufmann/-frau	männlich	347	101	125	121	—
	weiblich	242	79	78	85	—
	zusammen	589	180	203	206	—
Kaufmann/-frau im Groß- und Außenhandel	männlich	1 490	424	510	556	—
	weiblich	1 106	308	410	388	—
	zusammen	2 596	732	920	944	—
Kaufmann/-frau im Einzelhandel	männlich	3 044	949	899	1 196	—
	weiblich	3 494	1 041	1 076	1 377	—
	zusammen	6 538	1 990	1 975	2 573	—
Buchhändler/-in	männlich	97	1	53	43	—
	weiblich	419	10	242	167	—
	zusammen	516	11	295	210	—

Berufsschulen

6. Schülerinnen und Schüler mit Ausbildungsvertrag nach Geschlecht, Berufsgruppen, Ausbildungsberufen und Ausbildungsjahren im Schuljahr 2009/2010

Berufsgruppen — Ausbildungsberufe	Geschlecht	Berufsschüler/ innen	davon im ... Ausbildungsjahr			
			1.	2.	3.	4.

Noch: Groß- und Einzelhandelskaufleute,

Ein- und Verkaufsfachleute

Drogist/-in	männlich	19	7	6	6	—
	weiblich	142	58	50	34	—
	zusammen	161	65	56	40	—
Warenkaufleute, Vertreter	männlich	105	23	32	50	—
	weiblich	680	208	252	220	—
	zusammen	785	231	284	270	—

davon

Medienkaufmann/-frau Digital und Print	männlich	75	10	28	37	—
	weiblich	158	36	68	54	—
	zusammen	233	46	96	91	—
Pharmazeutisch-kaufmännische(r) Angestellte(r)	männlich	18	10	2	6	—
	weiblich	522	172	184	166	—
	zusammen	540	182	186	172	—
Tankwart/-in	männlich	12	3	2	7	—
	weiblich	—	—	—	—	—
	zusammen	12	3	2	7	—
Bank-, Bausparkassen-, Versicherungsfachleute	männlich	1 866	641	677	548	—
	weiblich	2 221	717	821	683	—
	zusammen	4 087	1 358	1 498	1 231	—

davon

Bankkaufmann/-frau	männlich	1 160	359	436	365	—
	weiblich	1 517	468	561	488	—
	zusammen	2 677	827	997	853	—
Investmentfondkaufmann/-frau	männlich	90	34	29	27	—
	weiblich	30	5	11	14	—
	zusammen	120	39	40	41	—
Kaufmann/-frau im Gesundheitswesen	männlich	65	25	22	18	—
	weiblich	208	72	78	58	—
	zusammen	273	97	100	76	—
Kaufmann/-frau für Versicherungen und Finanzen	männlich	551	223	190	138	—
	weiblich	466	172	171	123	—
	zusammen	1 017	395	361	261	—

**6. Schülerinnen und Schüler mit Ausbildungsvertrag nach Geschlecht, Berufsgruppen,
Ausbildungsberufen und Ausbildungsjahren im Schuljahr 2009/2010**

Berufsgruppen — Ausbildungsberufe	Geschlecht	Berufsschüler/ innen	davon im ... Ausbildungsjahr			
			1.	2.	3.	4.
Andere Dienstleistungskaufleute und zugehörige Berufe	männlich	1 532	462	581	489	—
	weiblich	2 338	750	808	780	—
	zusammen	3 870	1 212	1 389	1 269	—
davon						
Automatenfachmann/-frau	männlich	4	3	1	—	—
	weiblich	1	1	—	—	—
	zusammen	5	4	1	—	—
Luftverkehrskaufmann/-frau	männlich	24	10	8	6	—
	weiblich	27	10	9	8	—
	zusammen	51	20	17	14	—
Reiseverkehrskaufmann/-frau	männlich	89	30	27	32	—
	weiblich	498	160	183	155	—
	zusammen	587	190	210	187	—
Servicefachkraft für Dialogmarketing	männlich	20	9	11	—	—
	weiblich	38	24	14	—	—
	zusammen	58	33	25	—	—
Servicekaufmann/-frau im Luftverkehr	männlich	17	8	6	3	—
	weiblich	38	10	14	14	—
	zusammen	55	18	20	17	—
Kaufmann/-frau für Verkehrsservice	männlich	53	15	21	17	—
	weiblich	92	36	24	32	—
	zusammen	145	51	45	49	—
Kaufmann/-frau für Kurier-, Express- und Postdienstleistungen	männlich	30	2	16	12	—
	weiblich	25	4	4	17	—
	zusammen	55	6	20	29	—
Kaufmann/-frau für Tourismus und Freizeit	männlich	18	4	5	9	—
	weiblich	43	14	17	12	—
	zusammen	61	18	22	21	—
Veranstaltungskaufmann/-frau	männlich	133	45	44	44	—
	weiblich	258	76	91	91	—
	zusammen	391	121	135	135	—
Kaufmann/-frau für audiovisuelle Medien	männlich	15	2	6	7	—
	weiblich	16	8	5	3	—
	zusammen	31	10	11	10	—

Berufsschulen

6. Schülerinnen und Schüler mit Ausbildungsvertrag nach Geschlecht, Berufsgruppen, Ausbildungsberufen und Ausbildungsjahren im Schuljahr 2009/2010

Berufsgruppen — Ausbildungsberufe	Geschlecht	Berufsschüler/ innen	davon im ... Ausbildungsjahr			
			1.	2.	3.	4.

**Noch: Andere Dienstleistungskaufleute
und zugehörige Berufe**

Mediengestalter/-in für Digital- und Printmedien, Fachrichtung: Medienberatung	männlich	4	1	2	1	—
	weiblich	9	1	3	5	—
	zusammen	13	2	5	6	—
Kaufmann/-frau für Spedition und Logistikdienstleistung	männlich	731	206	286	239	—
	weiblich	479	151	170	158	—
	zusammen	1 210	357	456	397	—
Kaufmann/-frau für Dialogmarketing	männlich	74	26	23	25	—
	weiblich	166	55	46	65	—
	zusammen	240	81	69	90	—
Kaufmann/-frau für Marketing- kommunikation	männlich	92	21	41	30	—
	weiblich	305	73	121	111	—
	zusammen	397	94	162	141	—
Immobilienkaufmann/-frau	männlich	228	80	84	64	—
	weiblich	343	127	107	109	—
	zusammen	571	207	191	173	—
Berufe des Landverkehrs	männlich	577	190	213	174	—
	weiblich	19	8	6	5	—
	zusammen	596	198	219	179	—
davon						
Eisenbahner/-in im Betriebsdienst	männlich	117	40	41	36	—
	weiblich	8	3	1	4	—
	zusammen	125	43	42	40	—
Berufskraftfahrer/-in	männlich	306	103	99	104	—
	weiblich	7	4	3	—	—
	zusammen	313	107	102	104	—
Straßenwärter/-in	männlich	84	21	29	34	—
	weiblich	2	1	—	1	—
	zusammen	86	22	29	35	—
Servicefahrer/-in	männlich	70	26	44	—	—
	weiblich	2	—	2	—	—
	zusammen	72	26	46	—	—
Berufe des Nachrichtenverkehrs (Fachkraft für Kurier-, Express- und Postdienstleistungen)	männlich	128	71	57	—	—
	weiblich	44	13	31	—	—
	zusammen	172	84	88	—	—

6. Schülerinnen und Schüler mit Ausbildungsvertrag nach Geschlecht, Berufsgruppen, Ausbildungsberufen und Ausbildungsjahren im Schuljahr 2009/2010

Berufsgruppen — Ausbildungsberufe	Geschlecht	Berufsschüler/ innen	davon im ... Ausbildungsjahr			
			1.	2.	3.	4.
Lagerverwalter, Lager-, Transportarbeiter	männlich	2 111	739	801	571	—
	weiblich	257	101	87	69	—
	zusammen	2 368	840	888	640	—
davon						
Fachlagerist/- in	männlich	540	274	266	—	—
	weiblich	46	23	23	—	—
	zusammen	586	297	289	—	—
Fachkraft für Lagerlogistik	männlich	1 571	465	535	571	—
	weiblich	211	78	64	69	—
	zusammen	1 782	543	599	640	—
Berufe in der Unternehmungsleitung, -beratung und -prüfung	männlich	290	105	89	96	—
	weiblich	844	271	303	270	—
	zusammen	1 134	376	392	366	—
davon						
Fachangestellte(r) für Markt- und Sozialforschung	männlich	12	3	7	2	—
	weiblich	22	5	11	6	—
	zusammen	34	8	18	8	—
Steuerfachangestellte(r)	männlich	278	102	82	94	—
	weiblich	822	266	292	264	—
	zusammen	1 100	368	374	358	—
Rechnungskaufleute, Informatiker	männlich	2 628	771	967	890	—
	weiblich	251	84	92	75	—
	zusammen	2 879	855	1 059	965	—
davon						
Fachinformatiker/-in	männlich	622	191	240	191	—
Fachrichtung: Anwendungsentwicklung	weiblich	54	16	21	17	—
	zusammen	676	207	261	208	—
Fachinformatiker/-in	männlich	1 399	429	502	468	—
Fachrichtung: Systemintegration	weiblich	61	23	21	17	—
	zusammen	1 460	452	523	485	—
Informatikkaufmann/-frau	männlich	276	74	90	112	—
	weiblich	60	21	18	21	—
	zusammen	336	95	108	133	—
Informations- und Telekommunikations- system-Kaufmann/-frau	männlich	331	77	135	119	—
	weiblich	76	24	32	20	—
	zusammen	407	101	167	139	—

Berufsschulen

6. Schülerinnen und Schüler mit Ausbildungsvertrag nach Geschlecht, Berufsgruppen, Ausbildungsberufen und Ausbildungsjahren im Schuljahr 2009/2010

Berufsgruppen — Ausbildungsberufe	Geschlecht	Berufsschüler/ innen	davon im ... Ausbildungsjahr			
			1.	2.	3.	4.
Büroberufe, Kaufmännische Angestellte	männlich	4 904	1 573	1 652	1 679	—
	weiblich	11 927	3 878	4 127	3 922	—
	zusammen	16 831	5 451	5 779	5 601	—
davon						
Sport- und Fitnesskaufmann/-frau	männlich	181	70	57	54	—
	weiblich	203	75	59	69	—
	zusammen	384	145	116	123	—
Kaufmann/-frau für Bürokommunikation	männlich	814	267	293	254	—
	weiblich	2 566	868	953	745	—
	zusammen	3 380	1 135	1 246	999	—
Bürokaufmann/-frau	männlich	1 542	507	468	567	—
	weiblich	3 463	1 044	1 165	1 254	—
	zusammen	5 005	1 551	1 633	1 821	—
Fachangestellte(r) für Arbeitsförderung	männlich	62	24	19	19	—
	weiblich	95	43	26	26	—
	zusammen	157	67	45	45	—
Fachangestellte(r) für Bürokommunikation	männlich	184	47	70	67	—
	weiblich	709	225	231	253	—
	zusammen	893	272	301	320	—
Sozialversicherungs- fachangestellte(r)	männlich	91	24	27	40	—
	weiblich	212	63	67	82	—
	zusammen	303	87	94	122	—
Verwaltungsfachangestellte(r)	männlich	440	157	161	122	—
	weiblich	876	340	305	231	—
	zusammen	1 316	497	466	353	—
Industriekaufmann/-frau	männlich	1 405	398	489	518	—
	weiblich	2 242	707	770	765	—
	zusammen	3 647	1 105	1 259	1 283	—
Justizfachangestellte(r)	männlich	83	31	26	26	—
	weiblich	408	145	139	124	—
	zusammen	491	176	165	150	—
Patentanwaltsfachangestellte(r)	männlich	1	—	1	—	—
	weiblich	25	3	10	12	—
	zusammen	26	3	11	12	—

6. Schülerinnen und Schüler mit Ausbildungsvertrag nach Geschlecht, Berufsgruppen, Ausbildungsberufen und Ausbildungsjahren im Schuljahr 2009/2010

Berufsgruppen — Ausbildungsberufe	Geschlecht	Berufsschüler/ innen	davon im ... Ausbildungsjahr			
			1.	2.	3.	4.
Noch: Büroberufe, Kaufmännische Angestellte						
davon						
Rechtsanwaltsfachangestellte(r)	männlich	25	13	8	4	—
	weiblich	546	187	169	190	—
	zusammen	571	200	177	194	—
Rechtsanwalts- und Notar- fachangestellte(r)	männlich	27	13	6	8	—
	weiblich	489	149	169	171	—
	zusammen	516	162	175	179	—
Notarfachangestellte(r)	männlich	1	1	—	—	—
	weiblich	2	2	—	—	—
	zusammen	3	3	—	—	—
Personaldienstleistungskaufmann/-frau	männlich	48	21	27	—	—
	weiblich	91	27	64	—	—
	zusammen	139	48	91	—	—
Dienst-, Wachberufe	männlich	278	101	84	93	—
	weiblich	85	35	24	26	—
	zusammen	363	136	108	119	—
Fachkraft für Schutz und Sicherheit	männlich	171	56	56	59	—
	weiblich	35	13	10	12	—
	zusammen	206	69	66	71	—
Fachangestellte(r) für Bäderbetriebe	männlich	82	24	24	34	—
	weiblich	45	19	12	14	—
	zusammen	127	43	36	48	—
Servicekraft für Schutz und Sicherheit	männlich	25	21	4	—	—
	weiblich	5	3	2	—	—
	zusammen	30	24	6	—	—
Sicherheitsberufe	männlich	126	50	34	42	—
	weiblich	29	7	8	14	—
	zusammen	155	57	42	56	—
Schornsteinfeger/-in	männlich	111	47	29	35	—
	weiblich	17	5	5	7	—
	zusammen	128	52	34	42	—
Bestattungsfachkraft	männlich	15	3	5	7	—
	weiblich	12	2	3	7	—
	zusammen	27	5	8	14	—

Berufsschulen

6. Schülerinnen und Schüler mit Ausbildungsvertrag nach Geschlecht, Berufsgruppen, Ausbildungsberufen und Ausbildungsjahren im Schuljahr 2009/2010

Berufsgruppen — Ausbildungsberufe	Geschlecht	Berufsschüler/ innen	davon im ... Ausbildungsjahr			
			1.	2.	3.	4.
Publizistische, Übersetzungs-, Bibliotheks- und verwandte Berufe (Fachangestellte(r) für Medien- und Informationsdienste)	männlich	29	13	7	9	—
	weiblich	135	47	51	37	—
	zusammen	164	60	58	46	—
Künstlerische und zugeordnete Berufe	männlich	589	199	192	198	—
	weiblich	363	113	131	119	—
	zusammen	952	312	323	317	—
davon						
Fachkraft für Veranstaltungstechnik	männlich	267	92	88	87	—
	weiblich	24	10	6	8	—
	zusammen	291	102	94	95	—
Fotograf/-in	männlich	39	13	20	6	—
	weiblich	98	23	42	33	—
	zusammen	137	36	62	39	—
Gestalter/-in für visuelles Marketing	männlich	22	8	5	9	—
	weiblich	135	47	47	41	—
	zusammen	157	55	52	50	—
Mediengestalter/-in Bild und Ton	männlich	120	41	34	45	—
	weiblich	19	8	5	6	—
	zusammen	139	49	39	51	—
Schilder- und Lichtreklamehersteller/-in	männlich	48	17	12	19	—
	weiblich	21	6	7	8	—
	zusammen	69	23	19	27	—
Technische(r) Produktdesigner	männlich	93	28	33	32	—
	weiblich	66	19	24	23	—
	zusammen	159	47	57	55	—
Übrige Gesundheitsdienstberufe	männlich	65	29	17	19	—
	weiblich	5 885	1 936	1 889	2 060	—
	zusammen	5 950	1 965	1 906	2 079	—
davon						
Medizinische(r) Fachangestellte(r)	männlich	41	17	10	14	—
	weiblich	3 039	981	1 001	1 057	—
	zusammen	3 080	998	1 011	1 071	—
Tiermedizinische(r) Fachangestellte(r)	männlich	10	4	3	3	—
	weiblich	362	113	122	127	—
	zusammen	372	117	125	130	—

6. Schülerinnen und Schüler mit Ausbildungsvertrag nach Geschlecht, Berufsgruppen, Ausbildungsberufen und Ausbildungsjahren im Schuljahr 2009/2010

Berufsgruppen — Ausbildungsberufe	Geschlecht	Berufsschüler/ innen	davon im ... Ausbildungsjahr			
			1.	2.	3.	4.
Noch: Übrige Gesundheitsdienstberufe						
davon						
Zahnmedizinische(r)	männlich	14	8	4	2	—
Fachangestellte(r)	weiblich	2 484	842	766	876	—
	zusammen	2 498	850	770	878	—
Lehrer	männlich	32	5	10	17	—
(Sportfachmann/-frau)	weiblich	13	5	3	5	—
	zusammen	45	10	13	22	—
Berufe in der Körperpflege	männlich	297	103	93	101	—
	weiblich	2 733	938	837	958	—
	zusammen	3 030	1 041	930	1 059	—
davon						
Friseur/-in	männlich	296	103	92	101	—
	weiblich	2 657	903	812	942	—
	zusammen	2 953	1 006	904	1 043	—
Kosmetiker/-in	männlich	1	—	1	—	—
	weiblich	76	35	25	16	—
	zusammen	77	35	26	16	—
Hotel- und Gaststättenberufe	männlich	1 336	434	457	445	—
	weiblich	2 730	849	978	903	—
	zusammen	4 066	1 283	1 435	1 348	—
davon						
Hotelfachmann/-frau	männlich	564	174	171	219	—
	weiblich	1 547	449	534	564	—
	zusammen	2 111	623	705	783	—
Restaurantfachmann/-frau	männlich	361	97	122	142	—
	weiblich	600	182	192	226	—
	zusammen	961	279	314	368	—
Fachmann/-frau für Systemgastronomie	männlich	240	82	81	77	—
	weiblich	274	83	107	84	—
	zusammen	514	165	188	161	—
Hotelkaufmann/-frau	männlich	24	10	7	7	—
	weiblich	69	20	20	29	—
	zusammen	93	30	27	36	—
Fachkraft im Gastgewerbe	männlich	147	71	76	—	—
	weiblich	240	115	125	—	—
	zusammen	387	186	201	—	—

Berufsschulen

6. Schülerinnen und Schüler mit Ausbildungsvertrag nach Geschlecht, Berufsgruppen, Ausbildungsberufen und Ausbildungsjahren im Schuljahr 2009/2010

Berufsgruppen — Ausbildungsberufe	Geschlecht	Berufsschüler/ innen	davon im ... Ausbildungsjahr			
			1.	2.	3.	4.
Haus- und ernährungswirtschaftliche Berufe	männlich	21	9	4	8	—
	weiblich	434	145	145	144	—
	zusammen	455	154	149	152	—
davon						
Hauswirtschaftler/-in (Hauswirtschaft)	männlich	13	7	4	2	—
	weiblich	322	117	116	89	—
	zusammen	335	124	120	91	—
Hauswirtschaftler/-in	männlich	8	2	—	6	—
	weiblich	112	28	29	55	—
	zusammen	120	30	29	61	—
Reinigungs- und Entsorgungsberufe	männlich	397	135	119	143	—
	weiblich	96	28	34	34	—
	zusammen	493	163	153	177	—
davon						
Textilreiniger/-in	männlich	43	13	9	21	—
	weiblich	39	11	12	16	—
	zusammen	82	24	21	37	—
Fachkraft für Kreislauf- und Abfallwirtschaft	männlich	6	5	—	1	—
	weiblich	—	—	—	—	—
	zusammen	6	5	—	1	—
Gebäudereiniger/-in	männlich	257	88	80	89	—
	weiblich	48	12	20	16	—
	zusammen	305	100	100	105	—
Fachkraft für Abwassertechnik	männlich	91	29	30	32	—
	weiblich	9	5	2	2	—
	zusammen	100	34	32	34	—
Berufsausbildung für Behinderte (siehe Tab. 7)	männlich	847	271	280	280	16
	weiblich	656	220	225	211	—
	zusammen	1 503	491	505	491	16
Insgesamt	männlich	66 083	19 792	21 068	20 104	5 119
	weiblich	46 455	15 215	15 998	14 988	254
	zusammen	112 538	35 007	37 066	35 092	5 373

**7. Schülerinnen und Schüler in Ausbildung nach Regelung der zuständigen Stellen
für die Berufsausbildung Behinderter nach Geschlecht, Ausbildungsberufen und Ausbildungsjahren
im Schuljahr 2009/2010**

Ausbildungsberufe	Geschlecht	Berufsschüler/ innen	davon im ... Ausbildungsjahr			
			1.	2.	3.	4.
Änderungsnäher/-in	männlich	2	2	—	—	—
	weiblich	10	2	6	2	—
	zusammen	12	4	6	2	—
Bau- und Metallmaler/-in	männlich	107	31	36	40	—
	weiblich	12	3	8	1	—
	zusammen	119	34	44	41	—
Beikoch/Beiköchin	männlich	121	43	35	43	—
	weiblich	62	15	24	23	—
	zusammen	183	58	59	66	—
Bürofachhelfer/-in	männlich	8	—	8	—	—
	weiblich	3	—	3	—	—
	zusammen	11	—	11	—	—
Bürohelfer/-in	männlich	4	4	—	—	—
	weiblich	3	3	—	—	—
	zusammen	7	7	—	—	—
Bürokraft	männlich	42	14	8	20	—
	weiblich	48	13	20	15	—
	zusammen	90	27	28	35	—
Büropraktiker/-in	männlich	10	4	6	—	—
	weiblich	20	9	11	—	—
	zusammen	30	13	17	—	—
Schweißwerker/-in	männlich	16	3	8	5	—
	weiblich	—	—	—	—	—
	zusammen	16	3	8	5	—
Helfer/-in in der Hauswirtschaft	männlich	66	20	25	21	—
	weiblich	464	159	146	159	—
	zusammen	530	179	171	180	—

Berufsschulen

**7. Schülerinnen und Schüler in Ausbildung nach Regelung der zuständigen Stellen
für die Berufsausbildung Behinderter nach Geschlecht, Ausbildungsberufen und Ausbildungsjahren
im Schuljahr 2009/2010**

Ausbildungsberufe	Geschlecht	Berufsschüler/ innen	davon im ... Ausbildungsjahr			
			1.	2.	3.	4.
Holzbearbeiter/-in	männlich	175	54	61	60	—
	weiblich	11	3	5	3	—
	zusammen	186	57	66	63	—
Metallwerker/-in	männlich	1	—	1	—	—
	Fachrichtung: weiblich	—	—	—	—	—
	Zurichten und Montieren zusammen	1	—	1	—	—
Metallfeinbearbeiter/-in	männlich	8	5	2	1	—
	weiblich	—	—	—	—	—
	zusammen	8	5	2	1	—
Metallbearbeiter/-in	männlich	195	77	50	68	—
	weiblich	12	6	1	5	—
	zusammen	207	83	51	73	—
Werkzeugmaschinenspaner/-in	männlich	24	2	6	8	8
	Fachrichtung: weiblich	—	—	—	—	—
	Drehen zusammen	24	2	6	8	8
Fachwerker/-in im Gartenbau	männlich	46	11	28	7	—
	Fachrichtung: weiblich	11	7	1	3	—
	Garten- und Landschaftsbau, Zierpflanzenbau zusammen	57	18	29	10	—
Baufacharbeiter/-in	männlich	1	1	—	—	—
	weiblich	—	—	—	—	—
	zusammen	1	1	—	—	—
Werkzeugmaschinenspaner/-in	männlich	21	—	6	7	8
	Fachrichtung: weiblich	—	—	—	—	—
	Fräsen zusammen	21	—	6	7	8
Insgesamt	männlich	847	271	280	280	16
	weiblich	656	220	225	211	—
	zusammen	1 503	491	505	491	16

**8. Schülerinnen und Schüler ohne Ausbildungsvertrag nach Geschlecht und Berufsschuljahren
im Schuljahr 2009/2010**

Merkmal	Geschlecht	Berufsschüler/ innen	davon im ... Berufsschuljahr		
			1.	2.	3. oder höheren
Schüler/innen im Berufsgrundbildungsjahr (schulisch)	männlich	962	962	—	—
	weiblich	783	783	—	—
	zusammen	1 745	1 745	—	—
Schüler/innen in Besonderen Bildungsgängen in Vollzeitform (BVJ und EIBE)	männlich	2 327	2 081	246	—
	weiblich	1 646	1 445	201	—
	zusammen	3 973	3 526	447	—
Schüler/innen ohne Ausbildungsvertrag, jedoch mit Berufstätigkeit	männlich	263	233	16	14
	weiblich	174	164	9	1
	zusammen	437	397	25	15
Andere Maßnahmen der Arbeitsverwaltung	männlich	1 848	1 658	180	10
	weiblich	1 204	1 068	131	5
	zusammen	3 052	2 726	311	15
Schüler/innen in Werkstätten für Behinderte	männlich	930	480	207	243
	weiblich	637	313	170	154
	zusammen	1 567	793	377	397
Schüler/innen ohne Berufstätigkeit (Arbeitslose)	männlich	258	197	56	5
	weiblich	138	113	23	2
	zusammen	396	310	79	7
Insgesamt	männlich	6 588	5 611	705	272
	weiblich	4 582	3 886	534	162
	zusammen	11 170	9 497	1 239	434

Berufsschulen

9. Schülerinnen und Schüler nach Ausbildungsverhältnis,

Lfd. Nr.	Kreisfreie Stadt (St.) Landkreis	Berufsschüler/innen			davon		
		insgesamt	weiblich		mit Ausbildungsvertrag		
			Anzahl	%	insgesamt	Anzahl	%
1	Darmstadt, Wissenschaftsst.	8 195	3 384	41,3	7 607	3 081	40,5
2	Frankfurt am Main, St.	22 210	11 008	49,6	21 200	10 543	49,7
3	Offenbach am Main, St.	2 900	1 303	44,9	2 451	1 083	44,2
4	Wiesbaden, Landeshauptst.	8 081	3 609	44,7	7 309	3 355	45,9
5	Bergstraße	3 029	1 206	39,8	2 611	1 052	40,3
6	Darmstadt-Dieburg	1 177	416	35,3	960	336	35,0
7	Groß-Gerau	3 428	1 119	32,6	3 174	1 008	31,8
8	Hochtaunuskreis	2 786	1 111	39,9	2 614	1 050	40,2
9	Main-Kinzig-Kreis	6 783	2 484	36,6	6 003	2 173	36,2
10	Main-Taunus-Kreis	2 358	1 049	44,5	2 095	933	44,5
11	Odenwaldkreis	1 133	443	39,1	957	372	38,9
12	Offenbach	3 876	1 435	37,0	3 542	1 314	37,1
13	Rheingau-Taunus-Kreis	930	302	32,5	813	256	31,5
14	Wetteraukreis	4 771	1 823	38,2	3 998	1 551	38,8
15	Reg.-Bez. Darmstadt	71 657	30 692	42,8	65 334	28 107	43,0
16	Gießen	6 094	2 576	42,3	5 598	2 375	42,4
17	Lahn-Dill-Kreis	6 127	2 176	35,5	5 563	1 944	34,9
18	Limburg-Weilburg	3 414	1 333	39,0	3 108	1 196	38,5
19	Marburg-Biedenkopf	4 898	2 023	41,3	4 569	1 879	41,1
20	Vogelsbergkreis	2 074	680	32,8	1 765	565	32,0
21	Reg.-Bez. Gießen	22 607	8 788	38,9	20 603	7 959	38,6
22	Kassel, documenta-St.	9 519	3 810	40,0	9 078	3 617	39,8
23	Fulda	5 668	2 336	41,2	5 239	2 155	41,1
24	Hersfeld-Rotenburg	2 889	1 033	35,8	2 640	926	35,1
25	Kassel	2 654	1 316	49,6	2 093	1 069	51,1
26	Schwalm-Eder-Kreis	2 949	974	33,0	2 439	789	32,3
27	Waldeck-Frankenberg	4 268	1 454	34,1	3 913	1 320	33,7
28	Werra-Meißner-Kreis	1 497	634	42,4	1 199	513	42,8
29	Reg.-Bez. Kassel	29 444	11 557	39,3	26 601	10 389	39,1
30	Land Hessen	123 708	51 037	41,3	112 538	46 455	41,3

1) Ohne Schüler/innen im Berufsgrundbildungsjahr schulisch, in Besonderen Bildungsgängen in Vollzeitform (BVJ und EIBE) und in Werkstätten für Behinderte.

Geschlecht und Verwaltungsbezirken im Schuljahr 2009/2010

waren			Von den Schüler/innen ohne Ausbildungsvertrag ¹⁾ waren						Lfd. Nr.
ohne Ausbildungsvertrag			Schüler/innen ohne Vertrag, jedoch mit Berufstätigkeit		Schüler/innen ohne Berufs- tätigkeit (Arbeitslose)		in schulischen Maßnahmen der Arbeitsverwaltung		
insgesamt	weiblich								
	Anzahl	%	insgesamt	weiblich	insgesamt	weiblich	insgesamt	weiblich	
588	303	51,5	—	—	—	—	319	153	1
1 010	465	46,0	14	13	4	1	332	129	2
449	220	49,0	23	8	16	7	68	25	3
772	254	32,9	—	—	1	1	481	139	4
418	154	36,8	6	1	23	12	166	64	5
217	80	36,9	—	—	7	3	78	26	6
254	111	43,7	—	—	1	—	44	10	7
172	61	35,5	—	—	26	14	12	8	8
780	311	39,9	—	—	2	—	270	118	9
263	116	44,1	—	—	39	14	25	11	10
176	71	40,3	—	—	—	—	97	40	11
334	121	36,2	—	—	44	5	90	34	12
117	46	39,3	—	—	—	—	10	5	13
773	272	35,2	164	55	68	31	14	5	14
6 323	2 585	40,9	207	77	231	88	2 006	767	15
496	201	40,5	2	—	27	7	69	41	16
564	232	41,1	126	54	9	9	46	22	17
306	137	44,8	20	14	4	—	8	1	18
329	144	43,8	—	—	21	10	24	8	19
309	115	37,2	—	—	—	—	45	14	20
2 004	829	41,4	148	68	61	26	192	86	21
441	193	43,8	1	—	19	—	115	38	22
429	181	42,2	23	10	—	—	182	77	23
249	107	43,0	1	1	31	16	63	35	24
561	247	44,0	16	6	25	5	85	36	25
510	185	36,3	33	11	29	3	158	57	26
355	134	37,7	—	—	—	—	122	46	27
298	121	40,6	8	1	—	—	129	62	28
2 843	1 168	41,1	82	29	104	24	854	351	29
11 170	4 582	41,0	437	174	396	138	3 052	1 204	30

Berufsschulen

10. Schülerinnen und Schüler nach Geburtsjahren,

Lfd. Nr.	Kreisfreie Stadt (St.) Landkreis	Berufsschüler/ innen		davon					
				1994 oder später		1993		1992	
		ins- gesamt	weib- lich	ins- gesamt	weib- lich	ins- gesamt	weib- lich	ins- gesamt	weib- lich
1	Darmstadt, Wissenschaftsst.	8 195	3 384	48	24	430	201	935	388
2	Frankfurt am Main, St.	22 210	11 008	113	48	749	349	1 682	757
3	Offenbach am Main, St.	2 900	1 303	52	26	207	95	351	156
4	Wiesbaden, Landeshauptst.	8 081	3 609	81	33	423	179	806	371
5	Bergstraße	3 029	1 206	18	6	195	84	402	156
6	Darmstadt-Dieburg	1 177	416	26	12	129	45	192	67
7	Groß-Gerau	3 428	1 119	49	17	207	68	375	117
8	Hochtaunuskreis	2 786	1 111	27	10	138	61	281	103
9	Main-Kinzig-Kreis	6 783	2 484	85	31	490	172	938	313
10	Main-Taunus-Kreis	2 358	1 049	22	7	148	62	228	97
11	Odenwaldkreis	1 133	443	19	4	100	33	173	72
12	Offenbach	3 876	1 435	50	15	216	71	339	107
13	Rheingau-Taunus-Kreis	930	302	11	2	71	24	98	31
14	Wetteraukreis	4 771	1 823	52	15	335	117	591	221
15	Reg.-Bez. Darmstadt	71 657	30 692	653	250	3 838	1 561	7 391	2 956
16	Gießen	6 094	2 576	47	18	286	111	596	245
17	Lahn-Dill-Kreis	6 127	2 176	65	19	370	108	723	237
18	Limburg-Weilburg	3 414	1 333	56	19	259	91	421	151
19	Marburg-Biedenkopf	4 898	2 023	35	13	260	87	503	182
20	Vogelsbergkreis	2 074	680	19	6	120	30	251	61
21	Reg.-Bez. Gießen	22 607	8 788	222	75	1 295	427	2 494	876
22	Kassel, documenta-St.	9 519	3 810	37	17	370	143	782	260
23	Fulda	5 668	2 336	64	15	408	137	737	283
24	Hersfeld-Rotenburg	2 889	1 033	18	6	165	47	373	109
25	Kassel	2 654	1 316	36	19	194	88	308	131
26	Schwalm-Eder-Kreis	2 949	974	47	17	209	67	353	96
27	Waldeck-Frankenberg	4 268	1 454	34	9	251	83	494	125
28	Werra-Meißner-Kreis	1 497	634	22	6	92	34	199	81
29	Reg.-Bez. Kassel	29 444	11 557	258	89	1 689	599	3 246	1 085
30	Land Hessen	123 708	51 037	1 133	414	6 822	2 587	13 131	4 917

Geschlecht und Verwaltungsbezirken im Schuljahr 2009/2010

waren geboren												Lfd. Nr.
1991		1990		1989		1988		1987		1986 oder früher		
ins- gesamt	weib- lich	ins- gesamt	weib- lich	ins- gesamt	weib- lich	ins- gesamt	weib- lich	ins- gesamt	weib- lich	ins- gesamt	weib- lich	
1 254	524	1 448	605	1 232	499	956	427	664	287	1 228	429	1
2 526	1 197	3 339	1 637	3 594	1 943	3 198	1 758	2 405	1 223	4 604	2 096	2
422	188	452	203	420	170	364	174	219	99	413	192	3
1 161	553	1 294	594	1 261	566	1 026	482	715	323	1 314	508	4
522	221	535	207	403	165	324	131	224	96	406	140	5
193	69	214	64	163	57	96	43	70	26	94	33	6
465	152	601	227	552	189	414	135	311	106	454	108	7
394	163	516	209	397	172	353	137	232	97	448	159	8
1 145	398	1 213	441	997	410	748	276	422	177	745	266	9
306	144	345	170	358	172	311	134	202	96	438	167	10
192	69	195	78	139	50	130	60	73	33	112	44	11
439	156	604	232	610	245	527	211	401	175	690	223	12
143	44	141	47	134	43	128	39	70	22	134	50	13
746	298	833	325	700	273	584	239	350	126	580	209	14
9 908	4 176	11 730	5 039	10 960	4 954	9 159	4 246	6 358	2 886	11 660	4 624	15
818	353	1 045	433	1 068	482	821	401	518	225	895	308	16
929	326	1 104	373	1 019	369	734	306	463	160	720	278	17
614	220	594	227	536	226	343	148	214	95	377	156	18
738	295	879	373	790	338	611	289	357	149	725	297	19
368	115	385	125	319	118	221	93	134	42	257	90	20
3 467	1 309	4 007	1 531	3 732	1 533	2 730	1 237	1 686	671	2 974	1 129	21
1 144	432	1 598	639	1 487	678	1 386	601	915	373	1 800	667	22
974	393	1 092	514	841	350	633	285	359	163	560	196	22
445	145	574	198	466	191	342	153	181	70	325	114	23
430	210	481	245	371	188	301	162	196	110	337	163	24
441	132	534	206	488	177	362	111	192	65	323	103	25
733	211	830	286	671	256	465	184	300	110	490	190	26
246	95	264	118	214	102	155	72	118	52	187	74	27
4 413	1 618	5 373	2 206	4 538	1 942	3 644	1 568	2 261	943	4 022	1 507	28
17 788	7 103	21 110	8 776	19 230	8 429	15 533	7 051	10 305	4 500	18 656	7 260	30

Berufsschulen

11. Schülerinnen und Schüler nach schulischer Vorbildung,

Lfd. Nr.	Kreisfreie Stadt (St.) Landkreis	Berufsschüler/innen		davon			
				ohne Hauptschulabschluss		mit Hauptschulabschluss	
		insgesamt	weiblich	insgesamt	weiblich	insgesamt	weiblich
1	Darmstadt, Wissenschaftsst.	8 195	3 384	239	96	2 078	742
2	Frankfurt am Main, St.	22 210	11 008	386	171	3 209	1 254
3	Offenbach am Main, St.	2 900	1 303	143	63	832	459
4	Wiesbaden, Landeshauptst.	8 081	3 609	531	182	1 915	780
5	Bergstraße	3 029	1 206	110	38	1 077	340
6	Darmstadt-Dieburg	1 177	416	27	8	411	124
7	Groß-Gerau	3 428	1 119	81	23	1 092	295
8	Hochtaunuskreis	2 786	1 111	68	27	664	244
9	Main-Kinzig-Kreis	6 783	2 484	249	110	1 881	562
10	Main-Taunus-Kreis	2 358	1 049	77	34	554	205
11	Odenwaldkreis	1 133	443	60	19	367	133
12	Offenbach	3 876	1 435	79	18	926	256
13	Rheingau-Taunus-Kreis	930	302	23	10	230	53
14	Wetteraukreis	4 771	1 823	172	62	1 644	530
15	Reg.-Bez. Darmstadt	71 657	30 692	2 245	861	16 880	5 977
16	Gießen	6 094	2 576	139	47	1 485	429
17	Lahn-Dill-Kreis	6 127	2 176	160	56	1 860	570
18	Limburg-Weilburg	3 414	1 333	90	35	1 151	335
19	Marburg-Biedenkopf	4 898	2 023	76	24	1 176	411
20	Vogelsbergkreis	2 074	680	57	20	663	201
21	Reg.-Bez. Gießen	22 607	8 788	522	182	6 335	1 946
22	Kassel, documenta-St.	9 519	3 810	156	51	1 928	575
23	Fulda	5 668	2 336	107	35	1 350	455
24	Hersfeld-Rotenburg	2 889	1 033	60	18	786	215
25	Kassel	2 654	1 316	76	30	716	295
26	Schwalm-Eder-Kreis	2 949	974	135	44	1 006	309
27	Waldeck-Frankenberg	4 268	1 454	122	43	1 167	315
28	Werra-Meißner-Kreis	1 497	634	50	25	626	230
29	Reg.-Bez. Kassel	29 444	11 557	706	246	7 579	2 394
30	Land Hessen	123 708	51 037	3 473	1 289	30 794	10 317

Geschlecht und Verwaltungsbezirken im Schuljahr 2009/2010

waren								Lfd. Nr.
mit Realschulabschluss		mit Fachhochschulreife		mit Hochschulreife		sonstige und ohne Angaben		
insgesamt	weiblich	insgesamt	weiblich	insgesamt	weiblich	insgesamt	weiblich	
3 408	1 321	398	187	467	292	1 605	746	1
7 308	3 496	1 391	860	2 342	1 688	7 574	3 539	2
990	445	101	43	190	88	644	205	3
2 063	994	423	228	362	235	2 787	1 190	4
1 140	528	89	35	124	63	489	202	5
520	194	17	11	28	13	174	66	6
1 065	406	192	89	337	118	661	188	7
1 222	497	200	90	142	80	490	173	8
2 709	960	281	146	271	142	1 392	564	9
723	289	102	42	91	58	811	421	10
374	150	7	3	45	33	280	105	11
1 235	492	162	91	202	118	1 272	460	12
262	94	25	8	20	11	370	126	13
1 890	868	156	66	132	75	777	222	14
24 909	10 734	3 544	1 899	4 753	3 014	19 326	8 207	15
2 599	1 165	542	270	587	362	742	303	16
2 417	871	363	172	383	196	944	311	17
1 112	422	145	60	104	55	812	426	18
1 980	718	429	239	276	166	961	465	19
811	230	138	81	68	40	337	108	20
8 919	3 406	1 617	822	1 418	819	3 796	1 613	21
3 868	1 476	1 381	689	818	479	1 368	540	22
2 342	1 088	525	308	229	135	1 115	315	23
1 402	496	295	135	184	103	162	66	24
998	596	179	97	100	63	585	235	25
924	284	231	92	144	77	509	168	26
1 586	578	256	143	129	82	1 008	293	27
550	242	97	54	40	30	134	53	28
11 670	4 760	2 964	1 518	1 644	969	4 881	1 670	29
45 498	18 900	8 125	4 239	7 815	4 802	28 003	11 490	30

Berufsschulen

12. Ausländische Schülerinnen und Schüler mit und ohne Ausbildungsvertrag

Lfd. Nr.	Kreisfreie Stadt (St.) Landkreis	Ausländische Schüler/innen			davon		
		insgesamt	weiblich		mit Ausbildungsvertrag		
			Anzahl	%	insgesamt	Anzahl	%
1	Darmstadt, Wissenschaftsst.	1 032	468	45,3	868	379	43,7
2	Frankfurt am Main, St.	3 540	1 757	49,6	3 062	1 527	49,9
3	Offenbach am Main, St.	667	358	53,7	451	256	56,8
4	Wiesbaden, Landeshauptst.	1 192	540	45,3	936	446	47,6
5	Bergstraße	382	160	41,9	284	122	43,0
6	Darmstadt-Dieburg	151	59	39,1	101	43	42,6
7	Groß-Gerau	560	258	46,1	444	207	46,6
8	Hochtaunuskreis	386	160	41,5	332	139	41,9
9	Main-Kinzig-Kreis	848	347	40,9	609	243	39,9
10	Main-Taunus-Kreis	345	162	47,0	287	128	44,6
11	Odenwaldkreis	159	86	54,1	106	58	54,7
12	Offenbach	659	252	38,2	527	198	37,6
13	Rheingau-Taunus-Kreis	114	37	32,5	83	20	24,1
14	Wetteraukreis	471	177	37,6	333	130	39,0
15	Reg.-Bez. Darmstadt	10 506	4 821	45,9	8 423	3 896	46,3
16	Gießen	469	174	37,1	367	148	40,3
17	Lahn-Dill-Kreis	522	197	37,7	388	144	37,1
18	Limburg-Weilburg	338	149	44,1	238	109	45,8
19	Marburg-Biedenkopf	348	173	49,7	278	141	50,7
20	Vogelsbergkreis	82	30	36,6	49	19	38,8
21	Reg.-Bez. Gießen	1 759	723	41,1	1 320	561	42,5
22	Kassel, documenta-St.	599	240	40,1	491	204	41,5
23	Fulda	186	88	47,3	141	71	50,4
24	Hersfeld-Rotenburg	94	31	33,0	72	27	37,5
25	Kassel	248	132	53,2	133	88	66,2
26	Schwalm-Eder-Kreis	129	44	34,1	72	26	36,1
27	Waldeck-Frankenberg	167	68	40,7	133	53	39,8
28	Werra-Meißner-Kreis	59	33	55,9	41	25	61,0
29	Reg.-Bez. Kassel	1 482	636	42,9	1 083	494	45,6
30	Land Hessen	13 747	6 180	45,0	10 826	4 951	45,7

1) Ohne Schüler/innen im Berufsgrundbildungsjahr schulisch, in Besonderen Bildungsgängen in Vollzeitform (BVJ und EIBE) und in Werkstätten für Behinderte.

nach Geschlecht und Verwaltungsbezirken im Schuljahr 2009/2010

waren			Von den Schüler/innen ohne Ausbildungsvertrag ¹⁾ waren						Lfd. Nr.
ohne Ausbildungsvertrag			Schüler/innen ohne Vertrag, jedoch mit Berufstätigkeit		Schüler/innen ohne Berufs- tätigkeit (Arbeitslose)		in schulischen Maßnahmen der Arbeitsverwaltung		
insgesamt	weiblich								
	Anzahl	%	insgesamt	weiblich	insgesamt	weiblich	insgesamt	weiblich	
164	89	54,3	—	—	—	—	76	36	1
478	230	48,1	8	8	1	—	128	53	2
216	102	47,2	7	2	9	4	35	14	3
256	94	36,7	—	—	—	—	132	39	4
98	38	38,8	—	—	14	8	33	14	5
50	16	32,0	—	—	—	—	21	4	6
116	51	44,0	—	—	1	—	16	2	7
54	21	38,9	—	—	5	3	4	2	8
239	104	43,5	—	—	—	—	70	29	9
58	34	58,6	—	—	12	7	6	4	10
53	28	52,8	—	—	—	—	22	11	11
132	54	40,9	—	—	14	3	27	12	12
31	17	54,8	—	—	—	—	3	1	13
138	47	34,1	16	5	3	2	5	1	14
2 083	925	44,4	31	15	59	27	578	222	15
102	26	25,5	—	—	24	6	10	3	16
134	53	39,6	24	8	1	1	7	4	17
100	40	40,0	2	2	—	—	2	—	18
70	32	45,7	—	—	2	—	6	1	19
33	11	33,3	—	—	—	—	2	1	20
439	162	36,9	26	10	27	7	27	9	21
108	36	33,3	—	—	11	—	12	4	22
45	17	37,8	1	—	—	—	13	4	23
22	4	18,2	—	—	—	—	6	2	24
115	44	38,3	1	—	6	—	6	1	25
57	18	31,6	7	1	1	—	12	7	26
34	15	44,1	—	—	—	—	4	1	27
18	8	44,4	—	—	—	—	5	—	28
399	142	35,6	9	1	18	—	58	19	29
2 921	1 229	42,1	66	26	104	34	663	250	30

Berufsschulen
Berufsgrundbildungsjahr (schulisch)

**13. Schulen, Klassen, Schülerinnen und Schüler nach Berufsfeldern, Geschlecht
und Verwaltungsbezirken im Schuljahr 2009/2010**

Kreisfreie Stadt (St.) Landkreis	Schulen	Klassen	Schüler/innen			darunter im Berufsfeld					
			insge- samt	darunter		Metall- technik	Holz- technik	Wirt- schaft/ Ver- waltung	Ernäh- rung/ Haus- wirt- schaft	Textil- technik und Beklei- dung	Elektro- technik
				weiblich	Aus- länder/ innen						
Darmstadt, Wissenschaftsst.	4	5	84	48	22	20	12	18	13	21	—
Frankfurt am Main, St.	9	11	180	115	77	6	—	50	14	65	—
Offenbach am Main, St.	2	5	102	73	40	—	—	39	10	53	—
Wiesbaden, Landeshauptst.	3	3	45	25	18	—	12	17	16	—	—
Bergstraße	2	3	46	12	14	14	21	—	11	—	—
Darmstadt-Dieburg	1	1	26	2	3	—	26	—	—	—	—
Groß-Gerau	1	4	65	27	26	15	—	—	20	—	17
Hochtaunuskreis	2	2	32	8	9	—	15	17	—	—	—
Main-Kinzig-Kreis	4	8	97	34	28	12	29	29	14	—	—
Main-Taunus-Kreis	3	4	60	28	15	—	24	7	29	—	—
Odenwaldkreis	1	2	31	8	9	—	18	—	13	—	—
Offenbach	3	6	83	49	32	—	16	28	26	—	—
Rheingau-Taunus-Kreis	2	2	22	2	4	16	6	—	—	—	—
Wetteraukreis	4	9	115	30	27	31	35	25	6	—	—
Reg.-Bez. Darmstadt	41	65	988	461	324	114	214	230	172	139	17
Gießen	4	4	57	32	6	—	7	12	9	19	10
Lahn-Dill-Kreis	4	7	116	33	30	51	19	29	17	—	—
Limburg-Weilburg	3	5	88	45	29	14	12	18	14	—	—
Marburg-Biedenkopf	1	2	30	28	8	—	—	—	13	17	—
Vogelsbergkreis	—	—	—	—	—	—	—	—	—	—	—
Reg.-Bez. Gießen	12	18	291	138	73	65	38	59	53	36	10
Kassel, documenta-St.	4	7	96	55	20	15	10	11	19	23	—
Fulda	—	—	—	—	—	—	—	—	—	—	—
Hersfeld-Rotenburg	2	6	62	23	7	22	11	—	21	—	—
Kassel	2	5	70	27	8	10	8	—	34	—	—
Schwalm-Eder-Kreis	3	7	90	32	13	42	12	—	36	—	—
Waldeck-Frankenberg	2	7	74	20	6	31	18	—	21	—	4
Werra-Meißner-Kreis	2	4	74	27	4	30	15	—	29	—	—
Reg.-Bez. Kassel	15	36	466	184	58	150	74	11	160	23	4
Land Hessen	68	119	1 745	783	455	329	326	300	385	198	31

Berufsschulen
Besondere Bildungsgänge
in Vollzeitform (BVJ und EIBE)

**14. Schulen, Klassen, Schülerinnen und Schüler nach schulischer Vorbildung, Geschlecht
und Verwaltungsbezirken im Schuljahr 2009/2010**

Kreisfreie Stadt (St.) Landkreis	Schulen	Klassen	Schüler/innen			davon waren					
			insge- samt	darunter		ohne Hauptschul- abschluss		mit Hauptschul- abschluss		mit sonstigem Abschluss und ohne Angabe	
				weib- lich	Aus- länder/ innen	insge- samt	weib- lich	insge- samt	weib- lich	insge- samt	weib- lich
Darmstadt, Wissenschaftss	5	13	156	88	59	43	20	56	39	57	29
Frankfurt am Main, St.	9	26	381	169	234	93	50	97	40	191	79
Offenbach am Main, St.	3	12	166	84	102	57	29	56	28	53	27
Wiesbaden, Landeshauptst	3	12	203	71	98	88	36	74	20	41	15
Bergstraße	2	6	81	30	31	23	7	30	8	28	15
Darmstadt-Dieburg	1	5	74	35	24	8	2	36	15	30	18
Groß-Gerau	2	9	112	57	65	22	10	43	18	47	29
Hochtaunuskreis	3	7	76	21	31	20	4	29	12	27	5
Main-Kinzig-Kreis	4	22	313	114	125	72	28	116	35	125	51
Main-Taunus-Kreis	3	9	85	35	22	14	8	30	11	41	16
Odenwaldkreis	1	2	30	13	17	5	2	6	1	19	10
Offenbach	2	10	117	33	59	19	5	47	7	51	21
Rheingau-Taunus-Kreis	2	3	47	24	21	10	7	18	10	19	7
Wetteraukreis	7	23	259	101	69	53	25	70	31	136	45
Reg.-Bez. Darmstadt	47	159	2 100	875	957	527	233	708	275	865	367
Gießen	3	18	213	75	51	44	15	82	24	87	36
Lahn-Dill-Kreis	3	15	209	86	67	74	29	67	32	68	25
Limburg-Weilburg	3	13	161	68	65	44	23	56	17	61	28
Marburg-Biedenkopf	5	17	179	68	43	23	7	74	28	82	33
Vogelsbergkreis	2	12	163	61	27	27	9	78	34	58	18
Reg.-Bez. Gießen	16	75	925	358	253	212	83	357	135	356	140
Kassel, documenta-St.	4	12	185	87	63	35	16	86	30	64	41
Fulda	5	10	140	64	28	31	11	66	31	43	22
Hersfeld-Rotenburg	2	4	62	21	8	11	7	28	7	23	7
Kassel	2	22	309	147	90	34	13	158	83	117	51
Schwalm-Eder-Kreis	4	9	115	44	22	33	11	27	16	55	17
Waldeck-Frankenberg	2	7	88	37	22	18	8	6	2	64	27
Werra-Meißner-Kreis	2	4	49	13	6	12	5	13	1	24	7
Reg.-Bez. Kassel	21	68	948	413	239	174	71	384	170	390	172
Land Hessen	84	302	3 973	1 646	1 449	913	387	1 449	580	1 611	679

Berufsschulen

15. Ausgestellte Zeugnisse der Teilzeitberufsschule¹⁾ in der Zeit vom 01.08.2008 bis 31.07.2009

Kreisfreie Stadt (St.) Landkreis	Auszubildende				Schüler ohne Ausbildungsvertrag			
	mit		ohne		mit		ohne	
	Abschlusszeugnis				Abschlusszeugnis			
	insgesamt	weiblich	insgesamt	weiblich	insgesamt	weiblich	insgesamt	weiblich
Darmstadt, Wissenschaftsst.	2 134	909	130	28	232	159	153	32
Frankfurt am Main, St.	5 862	3 068	324	133	2	1	112	42
Offenbach am Main, St.	517	236	45	19	102	45	134	34
Wiesbaden, Landeshauptst.	1 996	970	153	60	26	10	368	129
Bergstraße	749	338	59	32	8	3	276	121
Darmstadt-Dieburg	191	76	16	7	3	2	112	55
Groß-Gerau	644	234	80	8	54	24	26	8
Hochtaunuskreis	578	248	42	9	15	7	60	33
Main-Kinzig-Kreis	1 527	651	75	28	2	—	239	104
Main-Taunus-Kreis	624	301	34	19	23	6	31	11
Odenwaldkreis	201	115	12	5	76	20	27	25
Offenbach	901	362	78	16	6	2	75	23
Rheingau-Taunus-Kreis	195	54	19	3	9	6	15	7
Wetteraukreis	1 071	432	74	25	119	33	95	39
Reg.-Bez. Darmstadt	17 190	7 994	1 141	392	677	318	1 723	663
Gießen	1 449	659	109	40	26	10	92	40
Lahn-Dill-Kreis	1 417	548	87	33	17	6	87	50
Limburg-Weilburg	809	371	79	43	40	18	41	6
Marburg-Biedenkopf	1 109	508	52	24	23	10	61	25
Vogelsbergkreis	460	150	19	3	39	18	78	33
Reg.-Bez. Gießen	5 244	2 236	346	143	145	62	359	154
Kassel, documenta-St.	2 389	1 036	106	39	33	4	66	16
Fulda	1 444	656	49	20	4	1	53	18
Hersfeld-Rotenburg	787	282	41	14	17	3	92	34
Kassel	518	294	29	14	56	26	142	57
Schwalm-Eder-Kreis	627	238	44	8	58	26	172	72
Waldeck-Frankenberg	1 092	376	66	13	49	14	79	29
Werra-Meißner-Kreis	338	155	28	15	16	8	191	89
Reg.-Bez. Kassel	7 195	3 037	363	123	233	82	795	315
Land Hessen	29 629	13 267	1 850	658	1 055	462	2 877	1 132

1) Ohne Berufsgrundbildungsjahr kooperativ.

**16. Ausländische Schülerinnen und Schüler nach Staatsangehörigkeiten und Geschlecht
im Schuljahr 2009/2010**

Staatsangehörigkeit	Ausländische Schüler/innen		Staatsangehörigkeit	Ausländische Schüler/innen	
	insgesamt	weiblich		insgesamt	weiblich
Europa	11 190	5 038	Afrika	998	461
Albanisch	179	94	Äthiopisch	102	69
Belgisch	8	2	Eritreisch	135	64
Bosnisch-herzegowinisch	332	153	Ghanaisch	23	9
Britisch	57	21	Marokkanisch	443	204
Bulgarisch	32	17	Somalisch	65	23
Dänisch	4	1	Tunesisch	25	7
Estnisch	9	4	Übriges Afrika	205	85
Finnisch	6	5			
Französisch	50	21	Asien	1 273	557
Griechisch	427	189	Afghanisch	336	138
Irisch	5	1	Indisch	37	10
Isländisch	2	—	Irakisch	53	19
Italienisch	1 529	653	Iranisch	108	47
Kosovarisch	51	20	Israelisch	7	1
Kroatisch	438	192	Jordanisch	25	8
Lettisch	13	7	Libanesisch	39	9
Litauisch	41	23	Pakistanisch	153	69
Luxemburgisch	1	1	Philippinisch	28	15
Mazedonisch	116	44	Srilankisch	18	10
Moldauisch	20	11	Syrisch	72	36
Montenegrinisch	48	20	Thailändisch	87	47
Niederländisch	33	13	Vietnamesisch	46	22
Norwegisch	—	—	Übriges Asien	264	126
Österreichisch	47	22			
Polnisch	280	139	Amerika	263	117
Portugiesisch	277	120	Amerikanisch	86	28
Rumänisch	82	46	Brasilianisch	47	25
Russisch	213	114	Chilenisch	2	—
Schwedisch	8	4	Dominikanische Republik	24	12
Schweizerisch	15	8	Kanadisch	5	3
Serbisch	508	235	Kolumbianisch	45	20
Slowakisch	19	16	Peruanisch	13	7
Slowenisch	21	15	Übriges Amerika	41	22
Spanisch	219	91			
Tschechisch	29	21	Australien und Ozeanien	8	3
Türkisch	5 907	2 636	Ohne Angabe	2	1
Ukrainisch	128	58	Staatenlose	9	2
Ungarisch	21	13	Ungeklärt	4	1
Weissrussisch/Belarussisch	15	8			
			Insgesamt	13 747	6 180

Berufsschulen

**17. Ausländische Schülerinnen und Schüler nach ausgewählten Staatsangehörigkeiten
und Verwaltungsbezirken im Schuljahr 2009/2010**

Kreisfreie Stadt (St.) Landkreis	Ausländische Schüler/innen		davon mit . . . Staatsangehörigkeit							
	ins- gesamt	weib- lich	griech- ischer	italie- nischer	jugosla- wischer ¹⁾	portugie- sischer	spa- nischer	türki- scher	marok- kanischer	son- stiger
Darmstadt, Wissenschaftsst.	1 032	468	37	169	81	24	20	421	36	244
Frankfurt am Main, St.	3 540	1 757	130	468	535	85	70	1 223	153	876
Offenbach am Main, St.	667	358	29	119	71	7	6	243	52	140
Wiesbaden, Landeshauptst.	1 192	540	47	108	122	32	9	462	60	352
Bergstraße	382	160	14	39	46	—	1	177	2	103
Darmstadt-Dieburg	151	59	2	24	9	27	2	59	—	28
Groß-Gerau	560	258	32	65	47	6	10	294	28	78
Hochtaunuskreis	386	160	11	46	56	18	10	105	18	122
Main-Kinzig-Kreis	848	347	10	113	70	8	7	455	16	169
Main-Taunus-Kreis	345	162	13	50	48	4	12	108	23	87
Odenwaldkreis	159	86	18	7	12	7	2	98	1	14
Offenbach	659	252	17	97	86	8	15	266	27	143
Rheingau-Taunus-Kreis	114	37	1	5	18	1	1	44	1	43
Wetteraukreis	471	177	6	34	47	9	8	232	9	126
Reg.-Bez. Darmstadt	10 506	4 821	367	1 344	1 248	236	173	4 187	426	2 525
Gießen	469	174	30	32	33	2	6	226	1	139
Lahn-Dill-Kreis	522	197	13	15	31	8	14	344	2	95
Limburg-Weilburg	338	149	4	38	20	11	3	182	3	77
Marburg-Biedenkopf	348	173	3	14	18	2	1	229	—	81
Vogelsbergkreis	82	30	2	5	13	—	—	23	—	39
Reg.-Bez. Gießen	1 759	723	52	104	115	23	24	1 004	6	431
Kassel, documenta-St.	599	240	3	33	72	4	15	306	4	162
Fulda	186	88	2	7	20	—	—	90	—	67
Hersfeld-Rotenburg	94	31	—	7	13	1	—	42	—	31
Kassel	248	132	1	7	17	1	2	128	4	88
Schwalm-Eder-Kreis	129	44	—	12	14	—	3	54	—	46
Waldeck-Frankenberg	167	68	2	12	12	11	1	68	3	58
Werra-Meißner-Kreis	59	33	—	3	3	1	1	28	—	23
Reg.-Bez. Kassel	1 482	636	8	81	151	18	22	716	11	475
Land Hessen	13 747	6 180	427	1 529	1 514	277	219	5 907	443	3 431

1) Ehemaliges jugoslawisches Staatsgebiet.

18. Klassen nach Klassenarten und Verwaltungsbezirken im Schuljahr 2009/2010

Kreisfreie Stadt (St.) Landkreis	Klassen insge- samt	davon sind Klassen für ...				
		Auszu- bildende	Berufs- grundbil- dungs- jahr, schulisch	Besondere Bildungsgänge in Vollzeitform		Besondere Bildungsgänge in Teilzeitform
				BVJ	EIBE	
Darmstadt, Wissenschaftsst.	466	424	5	6	7	24
Frankfurt am Main, St.	1 099	1 032	11	8	18	30
Offenbach am Main, St.	160	123	5	5	7	20
Wiesbaden, Landeshauptst.	416	375	3	5	7	26
Bergstraße	180	137	3	2	4	34
Darmstadt-Dieburg	75	60	1	2	3	9
Groß-Gerau	177	157	4	4	5	7
Hochtaunuskreis	157	143	2	7	—	5
Main-Kinzig-Kreis	367	310	8	6	16	27
Main-Taunus-Kreis	140	116	4	7	2	11
Odenwaldkreis	67	53	2	—	2	10
Offenbach	221	197	6	3	7	8
Rheingau-Taunus-Kreis	53	43	2	1	2	5
Wetteraukreis	342	275	9	14	9	35
Reg.-Bez. Darmstadt	3 920	3 445	65	70	89	251
Gießen	324	280	4	5	13	22
Lahn-Dill-Kreis	318	282	7	3	12	14
Limburg-Weilburg	189	165	5	3	10	6
Marburg-Biedenkopf	290	260	2	11	6	11
Vogelsbergkreis	146	122	—	2	10	12
Reg.-Bez. Gießen	1 267	1 109	18	24	51	65
Kassel, documenta-St.	493	461	7	6	6	13
Fulda	306	268	—	5	5	28
Hersfeld-Rotenburg	181	164	6	2	2	7
Kassel	152	108	5	5	17	17
Schwalm-Eder-Kreis	204	162	7	4	5	26
Waldeck-Frankenberg	266	243	7	2	5	9
Werra-Meißner-Kreis	110	84	4	—	4	18
Reg.-Bez. Kassel	1 712	1 490	36	24	44	118
Land Hessen	6 899	6 044	119	118	184	434

Berufsschulen

19. Klassen nach Klassenstärken und Verwaltungsbezirken im Schuljahr 2009/2010

Kreisfreie Stadt (St.) Landkreis	Klassen insge- samt	davon mit . . . Schülerinnen und Schülern									
		bis 13	14 - 15	16 - 17	18 - 19	20 - 21	22 - 23	24 - 26	27 - 29	30 - 32	33 und mehr
Darmstadt, Wissenschaftsst.	466	105	44	60	59	44	52	66	29	7	—
Frankfurt am Main, St.	1 099	111	85	120	134	176	159	213	80	14	7
Offenbach am Main, St.	160	35	20	14	15	25	16	23	11	1	—
Wiesbaden, Landeshauptst.	416	47	42	53	64	64	43	72	25	2	4
Reg.-Bez. Darmstadt	3 920	815	385	475	486	494	418	533	236	58	20
Bergstraße	180	55	22	25	14	16	12	20	10	4	2
Darmstadt-Dieburg	75	31	9	10	7	5	3	7	2	1	—
Groß-Gerau	177	38	18	12	21	17	17	28	18	6	2
Hochtaunuskreis	157	36	20	26	21	10	16	14	9	4	1
Main-Kinzig-Kreis	367	72	35	51	48	55	35	34	20	14	3
Main-Taunus-Kreis	140	39	17	16	17	20	10	12	9	—	—
Odenwaldkreis	67	19	10	7	13	7	4	2	5	—	—
Offenbach	221	47	27	30	38	28	26	22	3	—	—
Rheingau-Taunus-Kreis	53	17	4	9	4	2	6	1	8	1	1
Wetteraukreis	342	163	32	42	31	25	19	19	7	4	—
Reg.-Bez. Gießen	1 267	334	131	152	136	134	111	157	86	19	7
Gießen	324	71	25	34	27	42	38	62	19	4	2
Lahn-Dill-Kreis	318	53	34	45	41	28	25	48	33	9	2
Limburg-Weilburg	189	49	17	27	23	21	17	16	15	1	3
Marburg-Biedenkopf	290	97	30	22	34	33	21	31	17	5	—
Vogelsbergkreis	146	64	25	24	11	10	10	—	2	—	—
Reg.-Bez. Kassel	1 712	482	182	233	163	173	172	189	93	20	5
Kassel, documenta-St.	493	79	43	72	44	55	65	87	38	8	2
Fulda	306	51	35	37	34	40	45	39	21	4	—
Hersfeld-Rotenburg	181	60	26	25	20	19	14	10	6	1	—
Kassel	152	46	11	20	15	18	15	18	8	—	1
Schwalm-Eder-Kreis	204	89	25	33	16	13	11	11	3	3	—
Waldeck-Frankenberg	266	105	25	31	23	21	17	21	17	4	2
Werra-Meißner-Kreis	110	52	17	15	11	7	5	3	—	—	—
Land Hessen	6 899	1 631	698	860	785	801	701	879	415	97	32

20. Schulen, Klassen sowie Schülerinnen und Schüler nach Schulamtsbezirken im Schuljahr 2009/2010

Schulamtsbezirk	Schulen	Klassen	Schüler/innen ¹⁾			Schüler/innen im Berufsgrund- bildungsjahr		Besondere Bildungsgänge in Vollzeitform (BVJ und EIBE)
			insgesamt	darunter		schulisch	kooperativ	
				weiblich	Ausländer/ innen			
Darmstadt, Wissenschaftsst. und Darmstadt-Dieburg	8	541	9 372	3 800	1 183	110	—	230
Frankfurt am Main, Stadt	17	1 099	22 210	11 008	3 540	180	78	381
Offenbach am Main, Stadt und Offenbach, Land	6	381	6 776	2 738	1 326	185	90	283
Wiesbaden, Landeshauptst. und Rheingau-Taunus-Kreis	7	469	9 011	3 911	1 306	67	—	250
Bergstraße und Odenwaldkreis	5	247	4 162	1 649	541	77	—	111
Groß-Gerau und Main-Taunus-Kreis	5	317	5 786	2 168	905	125	—	197
Hochtaunuskreis und Wetteraukreis	12	499	7 557	2 934	857	147	—	335
Main-Kinzig-Kreis	5	363	6 745	2 454	846	97	130	313
Reg.-Bez. Darmstadt	65	3 916	71 619	30 662	10 504	988	298	2 100
Gießen und Vogelsbergkreis	7	470	8 168	3 256	551	57	33	376
Lahn-Dill-Kreis und Limburg-Weilburg	11	511	9 579	3 539	862	204	46	370
Marburg-Biedenkopf	6	290	4 898	2 023	348	30	44	179
Reg.-Bez. Gießen	24	1 271	22 645	8 818	1 761	291	123	925
Kassel, documenta-St. und Kassel, Land	10	645	12 173	5 126	847	166	44	494
Fulda	5	306	5 668	2 336	186	—	29	140
Hersfeld-Rotenburg und Werra-Meißner-Kreis	5	291	4 386	1 667	153	136	—	111
Schwalm-Eder-Kreis und Waldeck-Frankenberg	8	470	7 217	2 428	296	164	—	203
Reg.-Bez. Kassel	28	1 712	29 444	11 557	1 482	466	73	948
Land Hessen	117	6 899	123 708	51 037	13 747	1 745	494	3 973

1) Einschl. Schülerinnen und Schüler im Berufsgrundbildungsjahr und in Besonderen Bildungsgängen in Vollzeitform.

Berufsschulen

21. Schülerinnen und Schüler nach Ausbildungsverhältnis,

Lfd. Nr.	Schulamtsbezirk	Berufsschüler/innen			davon		
					mit Ausbildungsvertrag		
		insgesamt	weiblich		insgesamt	weiblich	
			Anzahl	%		Anzahl	%
1	Darmstadt, Wissenschaftsst. und Darmstadt-Dieburg	9 372	3 800	40,5	8 567	3 417	39,9
2	Frankfurt am Main, Stadt	22 210	11 008	49,6	21 200	10 543	49,7
3	Offenbach am Main, Stadt und Offenbach, Land	6 776	2 738	40,4	5 993	2 397	40,0
4	Wiesbaden, Landeshauptst. und Rheingau-Taunus-Kreis	9 011	3 911	43,4	8 122	3 611	44,5
5	Bergstraße und Odenwaldkreis	4 162	1 649	39,6	3 568	1 424	39,9
6	Groß-Gerau und Main-Taunus-Kreis	5 786	2 168	37,5	5 269	1 941	36,8
7	Hochtaunuskreis und Wetteraukreis	7 557	2 934	38,8	6 612	2 601	39,3
8	Main-Kinzig-Kreis	6 745	2 454	36,4	5 965	2 143	35,9
9	Reg.-Bez. Darmstadt	71 619	30 662	42,8	65 296	28 077	43,0
10	Gießen und Vogelsbergkreis	8 168	3 256	39,9	7 363	2 940	39,9
11	Lahn-Dill-Kreis und Limburg-Weilburg	9 579	3 539	36,9	8 709	3 170	36,4
12	Marburg-Biedenkopf	4 898	2 023	41,3	4 569	1 879	41,1
13	Reg.-Bez. Gießen	22 645	8 818	38,9	20 641	7 989	38,7
14	Kassel, documenta-Stadt und Kassel, Land	12 173	5 126	42,1	11 171	4 686	41,9
15	Fulda	5 668	2 336	41,2	5 239	2 155	41,1
16	Hersfeld-Rotenburg und Werra-Meißner-Kreis	4 386	1 667	38,0	3 839	1 439	37,5
17	Schwalm-Eder-Kreis und Waldeck-Frankenberg	7 217	2 428	33,6	6 352	2 109	33,2
18	Reg.-Bez. Kassel	29 444	11 557	39,3	26 601	10 389	39,1
19	Land Hessen	123 708	51 037	41,3	112 538	46 455	41,3

1) Ohne Schüler/innen im Berufsgrundbildungsjahr schulisch, in Besonderen Bildungsgängen in Vollzeitform (BVJ und EIBE) und in Werkstätten für Behinderte.

Geschlecht und Schulamtsbezirken im Schuljahr 2009/2010

waren			Von den Schüler/innen ohne Ausbildungsvertrag ¹⁾ waren						Lfd. Nr.
ohne Ausbildungsvertrag			Schüler/innen ohne Vertrag, jedoch mit Berufstätigkeit		Schüler/innen ohne Berufs- tätigkeit (Arbeitslose)		in schulischen Maßnahmen der Arbeitsverwaltung		
insgesamt	weiblich		insgesamt	weiblich	insgesamt	weiblich	insgesamt	weiblich	
	Anzahl	%							
805	383	47,6	—	—	7	3	397	179	1
1 010	465	46,0	14	13	4	1	332	129	2
783	341	43,6	23	8	60	12	158	59	3
889	300	33,7	—	—	1	1	491	144	4
594	225	37,9	6	1	23	12	263	104	5
517	227	43,9	—	—	40	14	69	21	6
945	333	35,2	164	55	94	45	26	13	7
780	311	39,9	—	—	2	—	270	118	8
6 323	2 585	40,9	207	77	231	88	2 006	767	9
805	316	39,3	2	—	27	7	114	55	10
870	369	42,4	146	68	13	9	54	23	11
329	144	43,8	—	—	21	10	24	8	12
2 004	829	41,4	148	68	61	26	192	86	13
1 002	440	43,9	17	6	44	5	200	74	14
429	181	42,2	23	10	—	—	182	77	15
547	228	41,7	9	2	31	16	192	97	16
865	319	36,9	33	11	29	3	280	103	17
2 843	1 168	41,1	82	29	104	24	854	351	18
11 170	4 582	41,0	437	174	396	138	3 052	1 204	19