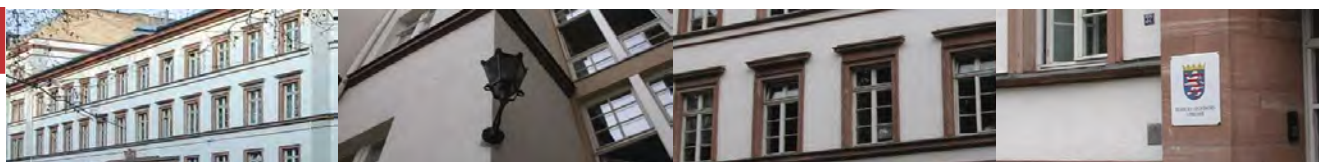




# Statistische Berichte



Kennziffer: B II 1-j/11

April 2012

## Die beruflichen Schulen in Hessen 2011 Teil 1: Berufsschulen

Stand: 1. November 2011

# Hessisches Statistisches Landesamt, Wiesbaden

## Impressum

Dienstgebäude: Rheinstraße 35/37, 65185 Wiesbaden  
Briefadresse: 65175 Wiesbaden

## Ihre Ansprechpartner für Fragen und Anregungen zu diesem Bericht

Frau Ostermayer 0611 3802-324  
Frau Fedgenhauer 0611 3802-323  
Herr Krause 0611 3802-327  
E-Mail [schulen@statistik-hessen.de](mailto:schulen@statistik-hessen.de)  
Telefax 0611 3802-390  
Internet <http://www.statistik-hessen.de>

## Copyright

© Hessisches Statistisches Landesamt, Wiesbaden, 2012  
Vervielfältigung und Verbreitung sind grundsätzlich untersagt.

## Allgemeine Geschäftsbedingungen

Die Allgemeinen Geschäftsbedingungen sind unter  
<http://www.statistik-hessen.de> "AGB"  
abrufbar.

## Zeichenerklärungen

- = genau Null (nichts vorhanden) bzw. keine Veränderung eingetreten
- 0 = Zahlenwert ungleich Null, Betrag jedoch kleiner als die Hälfte von 1 in der letzten besetzten Stelle
- . = Zahlenwert unbekannt oder geheim zu halten
- .. = Zahlenwert lag bei Redaktionsschluss noch nicht vor
- () = Aussagewert eingeschränkt, da der Zahlenwert statistisch unsicher ist
- / = keine Angabe, da Zahlenwert nicht sicher genug
- x = Tabellenfeld gesperrt, weil Aussage nicht sinnvoll  
(oder bei Veränderungsraten ist die Ausgangszahl kleiner als 100)
- D = Durchschnitt
- s = geschätzte Zahl
- p = vorläufige Zahl
- r = berichtigte Zahl

Aus Gründen der Übersichtlichkeit sind nur negative Veränderungsraten und Salden mit einem Vorzeichen versehen. Positive Veränderungsraten und Salden sind ohne Vorzeichen.  
Im Allgemeinen ist ohne Rücksicht auf die Endsumme auf- bzw. abgerundet worden.  
Das Ergebnis der Summierung der Einzelzahlen kann deshalb geringfügig von der Endsumme abweichen.

## Inhalt

	Seite
Vorbemerkungen	2
Begriffliche Erläuterungen	2
Hinweise	4
1. Berufsschulen seit 1974	5
2. Übersicht	6
3. Grafische Darstellungen	7
4. Schulen, Klassen sowie Schülerinnen und Schüler nach Verwaltungsbezirken im Schuljahr 2011/2012	9
5. Schulen, Klassen sowie Schülerinnen und Schüler nach Verwaltungsbezirken im Schuljahr 2011/2012 — nur öffentliche Berufsschulen —	10
6. Schülerinnen und Schüler mit Ausbildungsvertrag nach Geschlecht, Berufsgruppen, Ausbildungsberufen und Ausbildungsjahren im Schuljahr 2011/2012	11
7. Schülerinnen und Schüler in Ausbildung nach Regelung der zuständigen Stellen für die Berufsausbildung Behinderter nach Geschlecht, Ausbildungsberufen und Ausbildungsjahren im Schuljahr 2011/2012	40
8. Schülerinnen und Schüler ohne Ausbildungsvertrag nach Geschlecht und Berufsschuljahren im Schuljahr 2011/2012	42
9. Schülerinnen und Schüler nach Ausbildungsverhältnis, Geschlecht und Verwaltungsbezirken im Schuljahr 2011/2012	43
10. Schülerinnen und Schüler nach Geburtsjahren, Geschlecht und Verwaltungsbezirken im Schuljahr 2011/2012	45
11. Schülerinnen und Schüler nach schulischer Vorbildung, Geschlecht und Verwaltungsbezirken im Schuljahr 2011/2012	47
12. Ausländische Schülerinnen und Schüler mit und ohne Ausbildungsvertrag nach Geschlecht und Verwaltungsbezirken im Schuljahr 2011/2012	49
13. Schulen, Klassen, Schülerinnen und Schüler nach Berufsfeldern, Geschlecht und Verwaltungsbezirken im Berufgrundbildungsjahr schulisch im Schuljahr 2011/2012	51
14. Schulen, Klassen, Schülerinnen und Schüler nach schulischer Vorbildung, Geschlecht und Verwaltungsbezirken in Besonderen Bildungsgängen in Vollzeitform (BVJ und EIBE) im Schuljahr 2011/2012	52
15. Ausgestellte Zeugnisse der Teilzeitberufsschule in der Zeit vom 01.08.2010 bis 31.07.2011	53
16. Ausländische Schülerinnen und Schüler nach Staatsangehörigkeiten und Geschlecht im Schuljahr 2011/2012	54
17. Ausländische Schülerinnen und Schüler nach ausgewählten Staatsangehörigkeiten und Verwaltungsbezirken im Schuljahr 2011/2012	55
18. Klassen nach Klassenarten und Verwaltungsbezirken im Schuljahr 2011/2012	56

19. Klassen nach Klassenstärken und Verwaltungsbezirken im Schuljahr 2011/2012	57
<b>Ausgewählte Daten nach Schulamtsbezirken</b>	
20. Schulen, Klassen sowie Schülerinnen und Schüler nach Schulamtsbezirken im Schuljahr 2011/2012	58
21. Schülerinnen und Schüler nach Ausbildungsverhältnis, Geschlecht und Schulamtsbezirken im Schuljahr 2011/2012	59

### **Vorbemerkung**

In dem vorliegenden Statistischen Bericht werden die Ergebnisse der Erhebung an den hessischen Berufsschulen nach dem Stand vom 1. November 2011 veröffentlicht. Die Berufsschülerinnen und -schüler sind u. a. nach Berufsgruppen und Ausbildungsberufen nachgewiesen. Als Verschlüsselungsgrundlage wurde hierfür das Verzeichnis „Die anerkannten Ausbildungsberufe“, Herausgeber: Bundesinstitut für Berufsbildung in Bonn, verwendet.

Mit Ausnahme der Tabelle 5 sind in den Auswertungen sowohl die Daten für öffentliche Schulen als auch für Schulen in privater Trägerschaft (Privatschulen) gemeinsam dargestellt.

### **Begriffliche Erläuterungen**

#### **Berufsschulen:**

Berufsschulen sind Pflichtschulen, die von Jugendlichen und Erwachsenen besucht werden, die eine berufliche Erstausbildung im Sinne des Berufsbildungsgesetzes durchlaufen. Jugendliche ohne Beschäftigung und solche, die in einem Arbeits- oder Dienstverhältnis stehen, sind nach den Bestimmungen des Hessischen Schulgesetzes zum Besuch der Berufsschule berechtigt.

Die Berufsschulen haben die Aufgabe, berufsbildende und allgemeinbildende Lerninhalte unter besonderer Berücksichtigung der Anforderungen in der Berufsausbildung und der Arbeitswelt zu vermitteln. Im Rahmen des für alle Schulen gemeinsamen Bildungsauftrages sollen die Berufsschulen durch die Verbindung von beruflichem und allgemeinem Lernen ihre Schülerinnen und Schüler befähigen, sozialverantwortliches Handeln zu entwickeln und sich in Gesellschaft und Berufsleben zu behaupten.

Die Berufsschulen gliedern sich in die Grund- und Fachstufe. Die Grundstufe dauert in der Regel ein Schuljahr, die Fachstufe in der Regel zwei Schuljahre. In der Grund- und Fachstufe werden die meisten Ausbildungsberufe folgenden Berufsfeldern zugeordnet:

01	Wirtschaft und Verwaltung	08	Drucktechnik
02	Metalltechnik	09	Farbtechnik und Raumgestaltung
03	Elektrotechnik	10	Gesundheit
04	Bautechnik	11	Körperpflege
05	Holztechnik	12	Ernährung und Hauswirtschaft
06	Textiltechnik und Bekleidung	13	Agrarwirtschaft
07	Chemie, Physik und Biologie	14	Fahrzeugtechnik

Die Fachstufe ist innerhalb des jeweiligen Berufsfeldes nach Ausbildungsberufen bzw. Berufsgruppen geordnet.

Auszubildende, die in einem Ausbildungsverhältnis im Sinne des Berufsbildungsgesetzes stehen, sind für die Dauer des Ausbildungsverhältnisses berufsschulpflichtig. Studierende in anerkannten dualen Studiengängen können auf Antrag von der Berufsschulpflicht befreit werden. Jugendliche, die in keinem Ausbildungsverhältnis stehen, sind für die Dauer von drei Jahren, längstens bis zum Ende des Schulhalbjahres, in dem sie das 18. Lebensjahr vollenden, zum Besuch der Berufsschule berechtigt. Die Berufsschulpflicht ist durch den Besuch der zuständigen Berufsschule zu erfüllen. Zuständig ist die Berufsschule, in deren Schulbezirk der Beschäftigungsort, bei Jugendlichen ohne Ausbildungs- oder Dienstverhältnis der Wohnort, liegt. Der Umfang des Berufsschulunterrichts beträgt bezogen auf ein Schuljahr von 40 Wochen in der Regel 12 Unterrichtsstunden je Woche.

Berufsschülerinnen und -schüler mit Ausbildungsverhältnis, für deren Ausbildungsberufe auf der Landesebene auf Grund einer zu geringen Zahl von Auszubildenden keine Fachklassen gebildet werden (sog. „Splitterberufe“), können am Berufsschulunterricht in entsprechenden Fachklassen auch außerhalb Hessens teilnehmen.

Jugendliche ohne Ausbildungsverhältnis können gemäß ihrem Arbeits- und Interessenschwerpunkt am Unterricht einer Grund- oder Fachstufe für Auszubildende teilnehmen. Für sie können auch eigene Lerngruppen gebildet werden. Durch Stütz- und Fördermaßnahmen sollen sie so weit gefördert werden, dass sie besser ihre beruflichen Neigungen und Fähigkeiten erkennen, um eine Berufsausbildung aufnehmen zu können.

Berufsschülerinnen und Berufsschülern ohne Hauptschulabschluss, die das Abschlusszeugnis der Berufsschule erwerben, wird ein dem Hauptschulabschluss gleichwertiger Abschluss zuerkannt, wenn sie mindestens das Abgangszeugnis der Klasse 8 einer allgemeinbildenden Schule nachweisen.

Berufsschülerinnen und Berufsschüler können an der Berufsschule einen dem mittleren Abschluss (Realschulabschluss) oder einen der Fachhochschulreife gleichwertigen Abschluss erwerben, wenn sie die erforderlichen Voraussetzungen gemäß der Verordnung über die Berufsschule in der jeweils gültigen Fassung erfüllen.

### **Berufsgrundbildungsjahr:**

Die Grundstufe der Berufsschule kann bei Berufen, die einem Berufsfeld zugeordnet sind, auch als Berufsgrundbildungsjahr in kooperativer Form absolviert werden. Das Berufsgrundbildungsjahr in kooperativer Form (duale Ausbildung) wird von Jugendlichen besucht, die sowohl Schüler als auch Auszubildende im Sinne des Berufsgrundbildungsgesetzes sind. Das Berufsgrundbildungsjahr in kooperativer Form kann im Rahmen der Vorgaben der Verordnung über die Berufsschule vollschulisch durchgeführt werden.

### **Bildungsgänge zur Berufsvorbereitung:**

Die Bildungsgänge zur Berufsvorbereitung sind Bestandteil der Berufsschule. Sie richten sich an Jugendliche ohne Berufsausbildungsverhältnis mit dem Ziel, Schülerinnen und Schülern den Übergang in die Berufsausbildung, in weiterführende Bildungsgänge oder in Arbeitsverhältnisse zu erleichtern. Schülerinnen und Schüler sollen qualifiziert werden, ihre eigenen Fähigkeiten und Berufschancen zu erkennen und ihre Zukunftsmöglichkeiten aktiv mit zu gestalten.

Durch Einbeziehung außerschulischer Lernorte, wie Betrieben und Einrichtungen im Rahmen der Öffnung von Schule gegenüber ihrem Umfeld, sollen die Schülerinnen und Schüler Einblicke in die soziale, wirtschaftliche und kulturelle Entwicklung der Gesellschaft und Hilfen für den Übergang in die Berufs- und Arbeitswelt erhalten. Der Erwerb von zertifizierten Basisqualifikationen bzw. Qualifizierungsbausteinen ist Teil der Bildungsgänge zur Berufsvorbereitung.

Die Bildungsgänge zur Berufsvorbereitung werden entsprechend der Zugangsvoraussetzungen der Schülerinnen und Schüler in Vollzeit- oder in Teilzeitform organisiert. In der Vollzeitform dauert die Ausbildung ein Jahr, in der Teilzeitform zwei Jahre.

In die Bildungsgänge zur Berufsvorbereitung in Vollzeitform werden Jugendliche aufgenommen, die nach § 59 Abs. 3 des Hessischen Schulgesetzes der verlängerten Vollzeitschulpflicht unterliegen und mindestens das 8. Schuljahr in einer allgemeinbildenden Schule besucht haben.

Jugendliche, die bereits die verlängerte Vollzeitschulpflicht erfüllt haben und in keinem Berufsausbildungsverhältnis stehen, können durch Teilnahme an den Bildungsgängen zur Berufsvorbereitung in Teilzeitform gefördert werden. Dies gilt für Jugendliche und junge Erwachsene entsprechend, die in das Eingangsverfahren oder in den Arbeitstrainingsbereich der Werkstätten für Behinderte aufgenommen worden sind. Ihnen ist Unterricht für die Dauer der Maßnahme, mindestens jedoch für zwei Schuljahre, anzubieten.

Angeboten werden im allgemeinbildenden Unterricht die Fächer Deutsch, Mathematik, Politik und Wirtschaft, Religion/Ethik, Sport sowie in berufsbildenden Lernbereichen berufsorientierter Theorie- und Praxisunterricht entsprechend dem jeweiligen Berufsfeld.

Neben dem Abschluss der Bildungsgänge zur Berufsvorbereitung kann ein dem Hauptschulabschluss bzw. dem qualifizierenden Hauptschulabschluss gleichwertiger Abschluss erreicht werden.

### **Programm zur Eingliederung in die Berufs- und Arbeitswelt (EIBE)**

Das Programm zur Eingliederung in die Berufs- und Arbeitswelt (EIBE) wird vom Europäischen Sozialfonds (ESF) gefördert. Es handelt sich um eine i.d.R. einjährige additive Maßnahme zum Regelangebot der Bildungsgänge zur Berufsvorbereitung (s.o.) mit gleichen Eingangsvoraussetzungen und gleicher Zielsetzung. Dieses Zusatzangebot richtet sich an Jugendliche ohne oder mit schlechtem Schulabschluss an einer allgemeinbildenden Schule (auch Förderschule), die einer besonderen Förderung bedürfen.

Die teilnehmenden Jugendlichen sollen die fachtheoretischen und fachpraktischen schulischen Anforderungen im gewählten Berufsfeld bewältigen können, Lernmotivation und das Durchhaltevermögen aufbauen und sich auf die Abschlussprüfungen vorbereiten und diese bestehen. Dies wird verbunden mit einer erweiterten Phase des Lernens im berufsvorbereitenden Betriebspraktikum (Blockpraktikum oder schuljahresbegleitend).

Alle Maßnahmen sollen den Jugendlichen eigenverantwortliche Lebensperspektiven eröffnen, ihre Persönlichkeit stärken und ein Abgleiten in die Resignation durch erlebte Arbeitslosigkeit verhindern.

Oberstes Ziel ist also, den teilnehmenden Jugendlichen den Übergang in eine Berufsausbildung, ein Arbeitsverhältnis oder in einen vollschulischen Berufsbildungsgang zu erleichtern.

### **Hinweise:**

Die August-Bebel-Schule sowie die Willy-Brandt-Schule mit Sitz in der Stadt Offenbach bzw. in der Stadt Kassel sind unter dem jeweiligen Schulträger Landkreis Offenbach bzw. Landkreis Kassel nachgewiesen.

Lehrerdaten werden in dem Statistischen Bericht B I 2 und B II 2-j/11 „Lehrerinnen und Lehrer an den allgemeinbildenden und beruflichen Schulen in Hessen“ veröffentlicht.

Die Ergebnisse der Landesschulstatistik für Berufsfachschulen, Fachschulen, Fachoberschulen, berufliche Gymnasien sind in dem Statistischen Bericht „Die beruflichen Schulen in Hessen“, Teil 2 nachgewiesen.

# 1. Berufsschulen seit 1974

Schuljahr	Schulen	Klassen	Schüler/innen					
			insgesamt	darunter (im)				Besondere Bildungs- gänge in Vollzeitform (BVJ und EIBE)
				weiblich	Ausländer	Berufsgrundbildungsjahr		
						schulisch	kooperativ	
1974/1975	114	6 157	141 837	60 277	6 243	460	—	692
1975/1976	115	6 135	138 499	58 254	6 014	804	—	765
1976/1977	111	6 129	135 477	56 824	5 588	1 123	530	903
1977/1978	111	6 328	139 129	57 994	5 659	1 399	733	1 312
1978/1979	111	6 720	149 792	62 376	5 974	3 632	2 139	2 236
1979/1980	112	7 098	158 576	65 317	6 718	4 919	2 226	3 135
1980/1981	112	7 428	164 134	66 673	8 490	5 523	3 870	3 534
1981/1982	113	7 593	166 074	67 680	11 147	6 476	4 004	3 530
1982/1983	115	7 635	165 898	68 043	11 466	7 238	3 881	4 105
1983/1984	113	7 865	170 569	70 552	11 374	7 588	4 088	4 440
1984/1985	116	8 173	177 485	74 604	11 048	7 558	3 795	4 289
1985/1986	117	8 434	180 693	77 110	11 460	7 144	3 195	4 019
1986/1987	118	8 458	176 499	76 301	12 388	5 752	3 373	3 507
1987/1988	119	8 328	168 717	73 275	13 454	4 887	3 465	3 251
1988/1989	120	8 053	158 668	69 804	14 552	4 137	3 048	3 096
1989/1990	120	7 662	146 838	63 880	15 998	2 830	2 793	2 838
1990/1991	120	7 359	139 961	60 324	17 606	2 297	2 678	2 890
1991/1992	120	7 160	135 762	58 118	19 090	2 242	2 541	2 924
1992/1993	120	7 132	133 399	56 166	20 472	2 036	2 627	3 129
1993/1994	120	6 984	130 401	54 961	21 449	2 468	2 553	3 334
1994/1995	120	6 739	126 629	53 113	21 362	2 665	2 460	3 395
1995/1996	119 <sup>1)</sup>	6 641	125 062	52 344	21 173	3 004	2 348	3 662
1996/1997	118 <sup>1)</sup>	6 660	125 580	52 287	20 768	3 425	2 013	4 019
1997/1998	118 <sup>1)</sup>	6 746	127 491	53 297	19 897	3 953	1 982	4 028
1998/1999	118 <sup>1)</sup>	6 872	130 061	54 376	18 838	3 909	1 865	3 604
1999/2000	119 <sup>1)</sup>	7 084	133 576	55 822	18 296	3 612	1 062	3 223
2000/2001	119 <sup>1)</sup>	7 162	135 246	56 935	17 493	3 422	626	4 763
2001/2002	119 <sup>1)</sup>	7 193	135 547	57 002	17 149	3 227	493	4 999
2002/2003	118 <sup>1)</sup>	7 111	131 900	55 704	16 136	3 424	322	5 172
2003/2004	118 <sup>1)</sup>	6 947	130 415	54 436	15 546	3 800	548	5 408
2004/2005	119 <sup>1)</sup>	6 823	129 820	53 564	14 950	3 996	493	5 305
2005/2006	117 <sup>1)</sup>	6 764	126 695	51 508	13 649	4 050	487	5 142
2006/2007	117 <sup>1)</sup>	6 801	125 875	50 979	12 932	3 548	487	4 617
2007/2008	118 <sup>1)</sup>	6 832	124 300	50 256	12 643	2 711	445	4 139
2008/2009	117 <sup>1)</sup>	6 921	126 646	51 855	13 328	2 113	523	3 933
2009/2010	117 <sup>1)</sup>	6 899	123 708	51 037	13 747	1 745	494	3 973
2010/2011	117 <sup>1)</sup>	6 681	119 988	49 015	14 144	1 361	532	4 110
2011/2012	117 <sup>1)</sup>	6 534	117 771	47 507	14 328	202	520	4 673

1) Die Außenstelle des Berufsbildungswerkes Bad Arolsen wurde nicht als Schule gezählt.

## 2. Übersicht

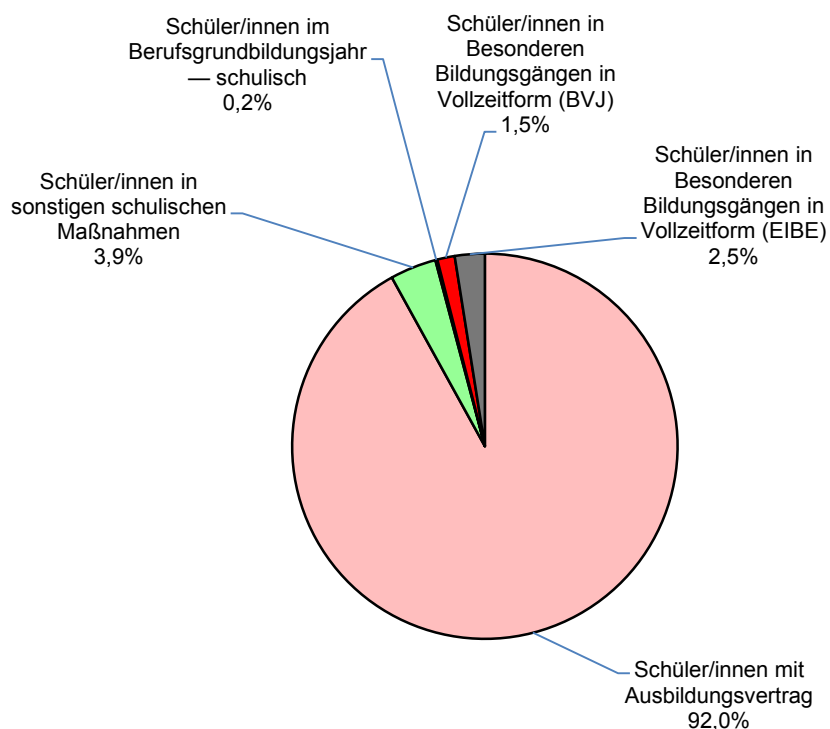
### a) Schulen, Klassen sowie Schülerinnen und Schüler an öffentlichen bzw. privaten Berufsschulen im Schuljahr 2011/2012

in Gesamtjahr 2017/2018			
Merkmal	Insgesamt	davon (an)	
		öffentliche(n)	private(n)
Berufsschulen			
Schulen	117	108	9
Klassen	6 534	6 444	90
Schülerinnen und Schüler	117 771	116 349	1 422
darunter weiblich	47 507	46 733	774

### b) Schülerinnen und Schüler nach ausgewählten Merkmalen im Schuljahr 2011/2012

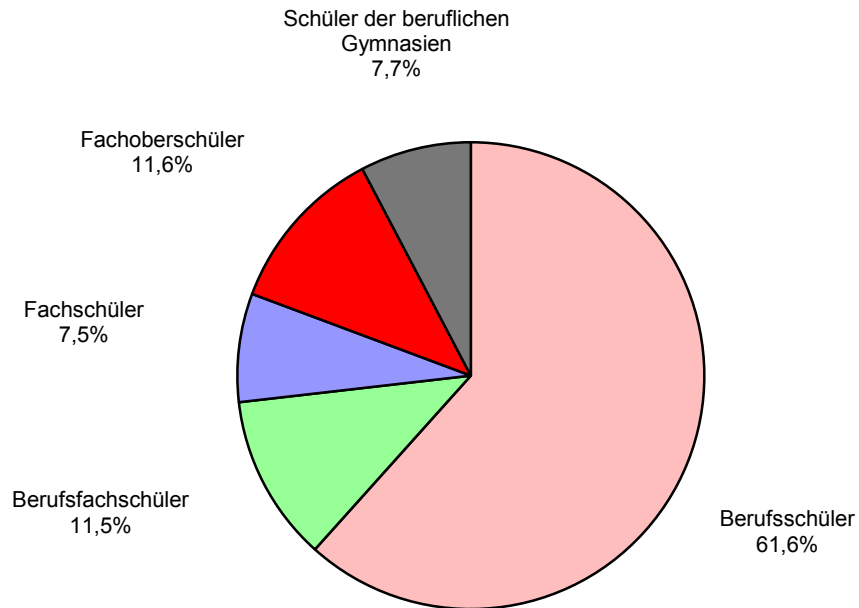
Merkmal	Schüler/innen insgesamt	darunter	
		weiblich	Ausländer
Schüler/innen mit Ausbildungsvertrag <sup>1)</sup>	108 330	43 704	11 367
Schüler/innen ohne Ausbildungsvertrag <sup>2)</sup>	9 441	3 803	2 961
Schüler/innen im Berufsgrundbildungsjahr			
— schulisch	202	114	38
Schüler/innen im Berufsgrundbildungsjahr			
— kooperativ	520	60	48
Schüler/innen in Besonderen Bildungsgängen			
in Vollzeitform — BVJ	1 719	615	613
Schüler/innen in Besonderen Bildungsgängen			
in Vollzeitform — EIBE	2 954	1 224	1 286

<sup>1)</sup> Einschl. Schülerinnen und Schüler im Berufsgrundbildungsjahr — kooperativ. — <sup>2)</sup> Einschl. Schülerinnen und Schüler im Berufsgrundbildungsjahr — schulisch und in Besonderen Bildungsgängen in Vollzeitform.

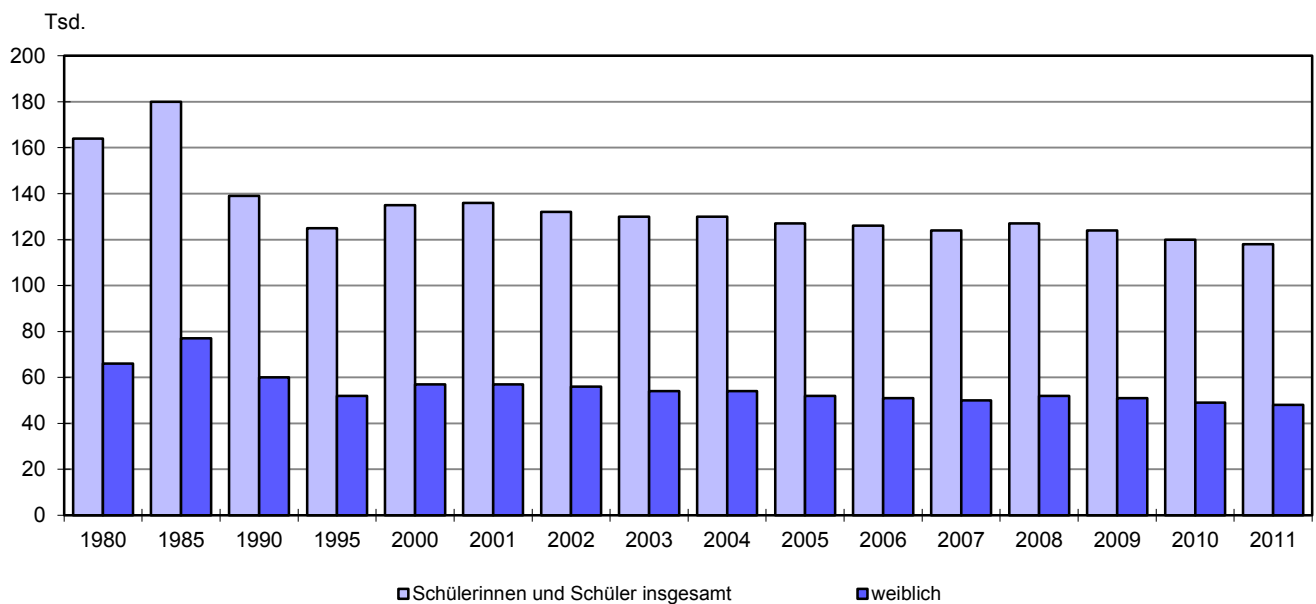




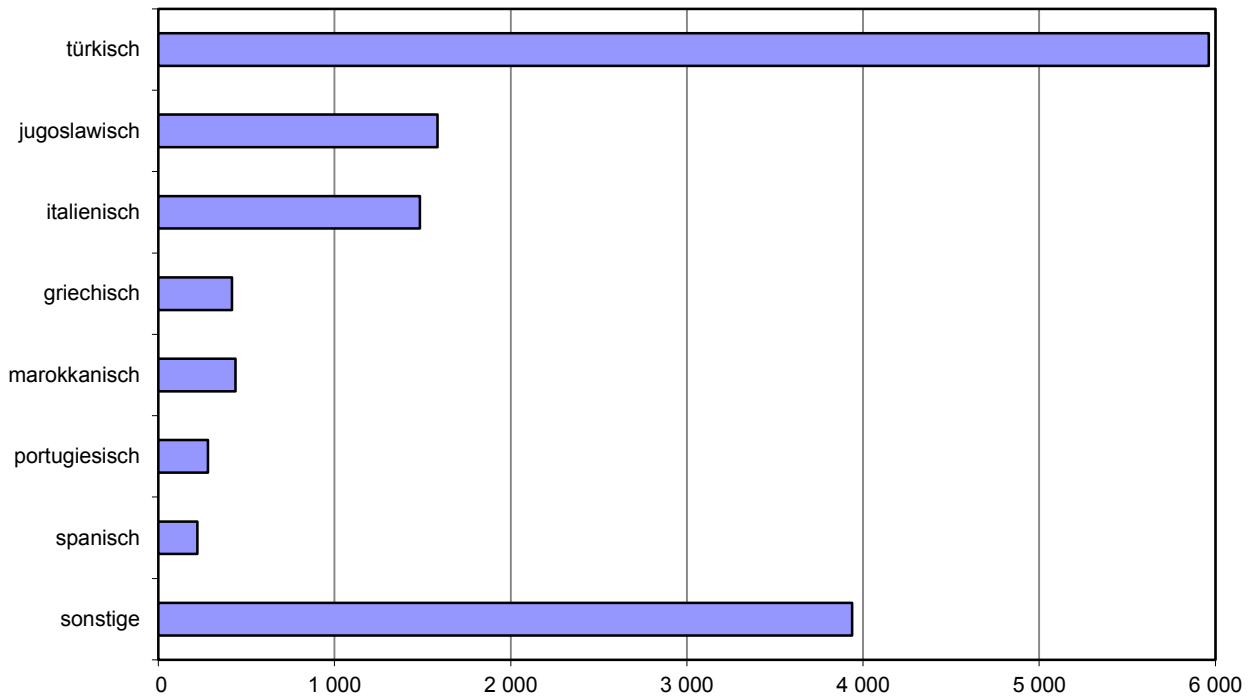
## Schülerinnen und Schüler an den beruflichen Schulen 2011



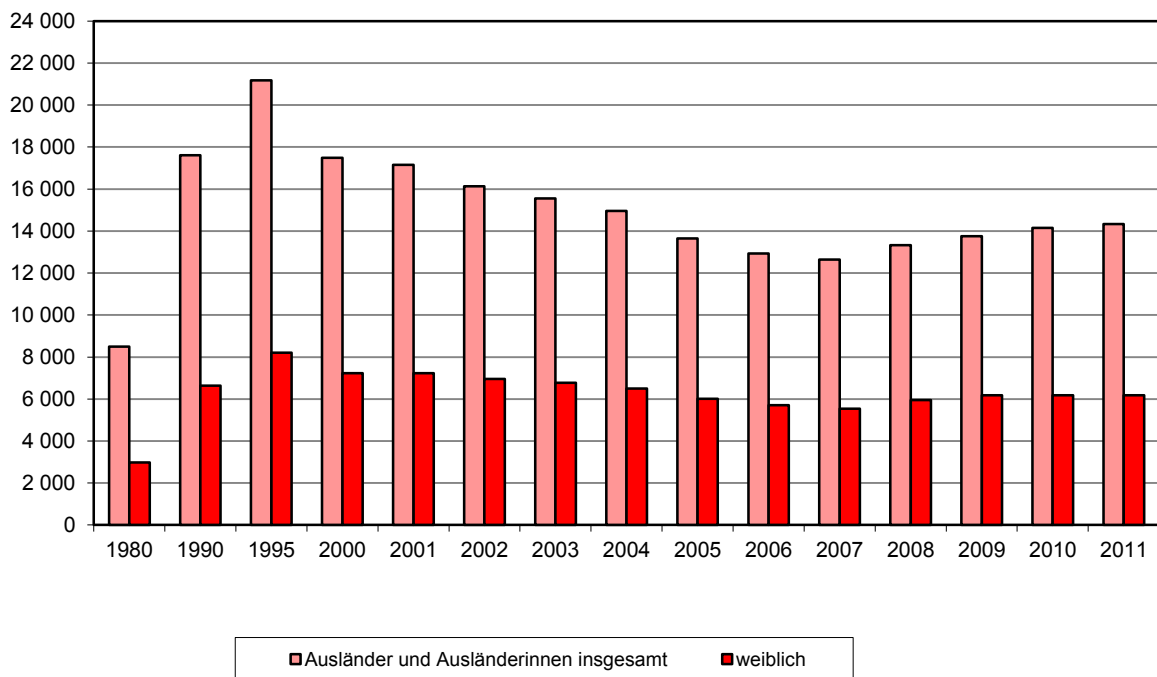
## Berufsschülerinnen und Berufsschüler seit 1980



### Ausländische Berufsschüler/innen nach ausgewählten Staatsangehörigkeiten 2011



### Ausländische Schüler/innen an Berufsschulen seit 1980



#### 4. Schulen, Klassen sowie Schülerinnen und Schüler nach Verwaltungsbezirken im Schuljahr 2011/2012

Kreisfreie Stadt (St.) / Landkreis	Schulen	Klassen	Schüler/innen <sup>1)</sup>			Schüler/innen im Berufsgrund- bildungsjahr		Schüler/ innen in Beson- deren Bil- dungs- gängen in Vollzeit- form (BVJ und EIBE)	Schüler/ innen an privaten Berufs- schulen <sup>1)</sup>
			insgesamt	darunter		schulisch	kooperativ		
				weiblich	Ausländer				
Darmstadt, Wissenschaftsst.	7	383	7 802	3 138	1 102	—	—	181	404
Frankfurt am Main, St.	17	1 035	21 342	10 476	3 625	39	77	615	451
Offenbach am Main, St.	3	160	2 817	1 272	770	45	35	227	—
Wiesbaden, Landeshauptst.	5	414	7 794	3 393	1 275	—	—	256	—
Bergstraße	4	177	2 999	1 199	420	20	—	95	34
Darmstadt-Dieburg	1	71	1 115	365	146	—	—	85	—
Groß-Gerau	2	171	3 369	1 028	543	—	—	136	—
Hochtaunuskreis	3	158	2 724	1 075	384	—	—	87	—
Main-Kinzig-Kreis	6	349	6 502	2 387	959	12	111	344	—
Main-Taunus-Kreis	3	134	2 201	895	347	—	—	101	60
Odenwaldkreis	1	62	1 020	384	154	—	—	43	—
Offenbach	3	201	3 616	1 252	696	18	56	171	—
Rheingau-Taunus-Kreis	2	56	888	291	115	—	—	58	—
Wetteraukreis	9	320	4 464	1 682	471	21	—	277	—
<b>Reg.-Bez. Darmstadt</b>	<b>66</b>	<b>3 691</b>	<b>68 653</b>	<b>28 837</b>	<b>11 007</b>	<b>155</b>	<b>279</b>	<b>2 676</b>	<b>949</b>
Gießen	5	315	5 771	2 367	543	15	—	205	—
Lahn-Dill-Kreis	5	295	5 568	1 938	481	—	—	251	—
Limburg-Weilburg	5	188	3 259	1 147	350	—	—	172	—
Marburg-Biedenkopf	6	279	4 531	1 751	303	—	48	146	27
Vogelsbergkreis	2	146	2 009	667	112	—	39	147	—
<b>Reg.-Bez. Gießen</b>	<b>23</b>	<b>1 223</b>	<b>21 138</b>	<b>7 870</b>	<b>1 789</b>	<b>15</b>	<b>87</b>	<b>921</b>	<b>27</b>
Kassel, documenta-St.	8	477	9 267	3 589	614	32	64	221	74
Fulda	5	299	5 468	2 176	210	—	68	122	28
Hersfeld-Rotenburg	3	163	2 739	969	116	—	—	65	—
Kassel	2	140	2 482	1 256	249	—	—	305	—
Schwalm-Eder-Kreis	4	200	2 808	956	137	—	—	175	177
Waldeck-Frankenberg	4	236	3 806	1 269	147	—	22	83	167
Werra-Meißner-Kreis	2	105	1 410	585	59	—	—	105	—
<b>Reg.-Bez. Kassel</b>	<b>28</b>	<b>1 620</b>	<b>27 980</b>	<b>10 800</b>	<b>1 532</b>	<b>32</b>	<b>154</b>	<b>1 076</b>	<b>446</b>
<b>Land Hessen</b>	<b>117</b>	<b>6 534</b>	<b>117 771</b>	<b>47 507</b>	<b>14 328</b>	<b>202</b>	<b>520</b>	<b>4 673</b>	<b>1 422</b>

1) Einschl. Schülerinnen und Schüler im Berufsgrundbildungsjahr, in Besonderen Bildungsgängen in Vollzeitform und in Besonderen Bildungsgängen in Teilzeitform.

Berufsschulen

**5. Schulen, Klassen sowie Schülerinnen und Schüler nach Verwaltungsbezirken im Schuljahr 2011/2012**  
**— nur öffentliche Berufsschulen —**

Kreisfreie Stadt (St.) / Landkreis	Schulen	Klassen	Berufsschüler/innen					
			insgesamt <sup>1)</sup>	darunter sind (im)				Besondere Bildungs- gänge in Vollzeitform (BVJ und EIBE)
				weiblich	Ausländer	Berufsgrundbildungsjahr		
						schulisch	kooperativ	
Darmstadt, Wissenschaftsst.	6	372	7 398	2 875	1 023	—	—	181
Frankfurt am Main, St.	16	1 016	20 891	10 102	3 625	39	77	615
Offenbach am Main, St.	3	160	2 817	1 272	770	45	35	227
Wiesbaden, Landeshauptst.	5	414	7 794	3 393	1 275	—	—	256
Bergstraße	3	173	2 965	1 178	418	20	—	95
Darmstadt-Dieburg	1	71	1 115	365	146	—	—	85
Groß-Gerau	2	171	3 369	1 028	543	—	—	136
Hochtaunuskreis	3	158	2 724	1 075	384	—	—	87
Main-Kinzig-Kreis	6	349	6 502	2 387	959	12	111	344
Main-Taunus-Kreis	2	128	2 141	868	343	—	—	41
Odenwaldkreis	1	62	1 020	384	154	—	—	43
Offenbach	3	201	3 616	1 252	696	18	56	171
Rheingau-Taunus-Kreis	2	56	888	291	115	—	—	58
Wetteraukreis	9	320	4 464	1 682	471	21	—	277
<b>Reg.-Bez. Darmstadt</b>	<b>62</b>	<b>3 651</b>	<b>67 704</b>	<b>28 152</b>	<b>10 922</b>	<b>155</b>	<b>279</b>	<b>2 616</b>
Gießen	5	315	5 771	2 367	543	15	—	205
Lahn-Dill-Kreis	5	295	5 568	1 938	481	—	—	251
Limburg-Weilburg	5	188	3 259	1 147	350	—	—	172
Marburg-Biedenkopf	5	275	4 504	1 747	300	—	48	146
Vogelsbergkreis	2	146	2 009	667	112	—	39	147
<b>Reg.-Bez. Gießen</b>	<b>22</b>	<b>1 219</b>	<b>21 111</b>	<b>7 866</b>	<b>1 786</b>	<b>15</b>	<b>87</b>	<b>921</b>
Kassel, documenta-St.	7	471	9 193	3 573	612	32	64	221
Fulda	4	297	5 440	2 166	210	—	68	94
Hersfeld-Rotenburg	3	163	2 739	969	116	—	—	65
Kassel	2	140	2 482	1 256	249	—	—	305
Schwalm-Eder-Kreis	3	170	2 631	899	130	—	—	169
Waldeck-Frankenberg	3	228	3 639	1 267	146	—	22	83
Werra-Meißner-Kreis	2	105	1 410	585	59	—	—	105
<b>Reg.-Bez. Kassel</b>	<b>24</b>	<b>1 574</b>	<b>27 534</b>	<b>10 715</b>	<b>1 522</b>	<b>32</b>	<b>154</b>	<b>1 042</b>
<b>Land Hessen</b>	<b>108</b>	<b>6 444</b>	<b>116 349</b>	<b>46 733</b>	<b>14 230</b>	<b>202</b>	<b>520</b>	<b>4 579</b>

1) Einschl. Schülerinnen und Schüler im Berufsgrundbildungsjahr, in Besonderen Bildungsgängen in Vollzeitform und in Besonderen Bildungsgängen in Teilzeitform.

**6. Schülerinnen und Schüler mit Ausbildungsvertrag nach Geschlecht, Berufsgruppen, Ausbildungsberufen und Ausbildungsjahren im Schuljahr 2011/2012**

Berufsgruppe — Ausbildungsberuf	Geschlecht	Berufsschüler/ innen	davon im . . . Ausbildungsjahr			
			1.	2.	3.	4.
<b>Landwirtschaftliche Berufe</b>	männlich	412	94	166	152	—
	weiblich	85	27	31	27	—
	insgesamt	497	121	197	179	—
davon						
Landwirt/-in	männlich	357	86	145	126	—
	weiblich	73	25	26	22	—
	insgesamt	430	111	171	148	—
Winzer/-in	männlich	55	8	21	26	—
	weiblich	12	2	5	5	—
	insgesamt	67	10	26	31	—
<b>Tierwirtschaftliche Berufe</b>	männlich	63	18	21	24	—
	weiblich	230	85	80	65	—
	insgesamt	293	103	101	89	—
davon						
Pferdewirt/-in	männlich	15	3	7	5	—
	weiblich	110	42	33	35	—
	insgesamt	125	45	40	40	—
Tierpfleger/-in	männlich	46	13	14	19	—
	weiblich	120	43	47	30	—
	insgesamt	166	56	61	49	—
Tierwirt/-in	männlich	2	2	—	—	—
	weiblich	—	—	—	—	—
	insgesamt	2	2	—	—	—
<b>Gartenbauberufe</b>	männlich	893	261	306	326	—
	weiblich	552	162	172	218	—
	insgesamt	1 445	423	478	544	—
davon						
Gärtner/-in	männlich	881	255	303	323	—
	weiblich	210	52	76	82	—
	insgesamt	1 091	307	379	405	—
Florist/-in	männlich	12	6	3	3	—
	weiblich	342	110	96	136	—
	insgesamt	354	116	99	139	—
<b>Forst-, Jagdberufe</b>	männlich	112	36	31	45	—
(Forstwirt/-in)	weiblich	2	—	—	2	—
	insgesamt	114	36	31	47	—

Berufsschulen

**6. Schülerinnen und Schüler mit Ausbildungsvertrag nach Geschlecht, Berufsgruppen, Ausbildungsberufen und Ausbildungsjahren im Schuljahr 2011/2012**

Berufsgruppe — Ausbildungsberuf	Geschlecht	Berufsschüler/ innen	davon im ... Ausbildungsjahr			
			1.	2.	3.	4.
<b>Bergleute</b>	männlich	90	24	24	27	15
	weiblich	5	3	2	—	—
	insgesamt	95	27	26	27	15
davon						
Bergbautechnologe/-in	männlich	75	24	24	27	—
	weiblich	5	3	2	—	—
	insgesamt	80	27	26	27	—
Bergmechaniker/-in	männlich	15	—	—	—	15
	weiblich	—	—	—	—	—
	insgesamt	15	—	—	—	15
<b>Steinbearbeiter</b>	männlich	15	9	2	4	—
	weiblich	1	—	1	—	—
	insgesamt	16	9	3	4	—
davon						
Naturwerksteinmechaniker/-in	männlich	2	1	1	—	—
Fachrichtung:	weiblich	—	—	—	—	—
Maschinenbearbeitungstechnik	insgesamt	2	1	1	—	—
Naturwerksteinmechaniker/-in	männlich	1	—	—	1	—
Fachrichtung:	weiblich	—	—	—	—	—
Schleiftechnik	insgesamt	1	—	—	1	—
Naturwerksteinmechaniker/-in	männlich	10	7	1	2	—
Fachrichtung:	weiblich	1	—	1	—	—
Steinmetztechnik	insgesamt	11	7	2	2	—
Steinmetz/-in und	männlich	2	1	—	1	—
Steinbildhauer/-in	weiblich	—	—	—	—	—
	insgesamt	2	1	—	1	—
<b>Berufe in der Glasherstellung und -bearbeitung</b>	männlich	77	30	19	19	9
	weiblich	32	10	8	7	7
	insgesamt	109	40	27	26	16
davon						
Feinoptiker/-in	männlich	42	16	10	7	9
	weiblich	31	10	7	7	7
	insgesamt	73	26	17	14	16

**6. Schülerinnen und Schüler mit Ausbildungsvertrag nach Geschlecht, Berufsgruppen, Ausbildungsberufen und Ausbildungsjahren im Schuljahr 2011/2012**

Berufsgruppe — Ausbildungsberuf	Geschlecht	Berufsschüler/ innen	davon im ... Ausbildungsjahr			
			1.	2.	3.	4.
Flachglasmechaniker/-in	männlich	33	14	8	11	—
	weiblich	1	—	1	—	—
	insgesamt	34	14	9	11	—
Glasapparatebauer/-in	männlich	2	—	1	1	—
	weiblich	—	—	—	—	—
	insgesamt	2	—	1	1	—
<b>Chemieberufe</b>	männlich	641	222	197	165	57
	weiblich	159	54	46	47	12
	insgesamt	800	276	243	212	69
davon						
Chemielaborjungwerker/-in	männlich	1	—	1	—	—
	weiblich	—	—	—	—	—
	insgesamt	1	—	1	—	—
Chemikant/-in	männlich	529	166	150	157	56
	weiblich	77	30	18	25	4
	insgesamt	606	196	168	182	60
Pharmakant/-in	männlich	37	17	11	8	1
	weiblich	65	17	18	22	8
	insgesamt	102	34	29	30	9
Produktionsfachkraft Chemie	männlich	72	37	35	—	—
	weiblich	17	7	10	—	—
	insgesamt	89	44	45	—	—
Mechaniker/-in für Reifen- und Vulkanisationstechnik	männlich	2	2	—	—	—
	weiblich	—	—	—	—	—
	insgesamt	2	2	—	—	—
<b>Kunststoffberufe</b> (Verfahrensmechaniker/-in für Kunststoff- und Kautschuktechnik)	männlich	481	189	146	146	—
	weiblich	26	8	10	8	—
	insgesamt	507	197	156	154	—
<b>Papierherstellungs-, Papier- verarbeitungsberufe</b>	männlich	87	30	30	27	—
	weiblich	9	6	2	1	—
	insgesamt	96	36	32	28	—
davon						
Verpackungsmittel- mechaniker/-in	männlich	57	—	30	27	—
	weiblich	3	—	2	1	—
	insgesamt	60	—	32	28	—

Berufsschulen

**6. Schülerinnen und Schüler mit Ausbildungsvertrag nach Geschlecht, Berufsgruppen, Ausbildungsberufen und Ausbildungsjahren im Schuljahr 2011/2012**

Berufsgruppen — Ausbildungsberufe	Geschlecht	Berufsschüler/ innen	davon im . . . Ausbildungsjahr			
			1.	2.	3.	4.
Packmitteltechnologe/-in	männlich	30	30	—	—	—
	weiblich	6	6	—	—	—
	insgesamt	36	36	—	—	—
<b>Druck- und Druckweiter- verarbeitungsberufe</b>	männlich	605	199	212	194	—
	weiblich	449	169	146	134	—
	insgesamt	1 054	368	358	328	—
davon						
Buchbinder/-in	männlich	65	15	29	21	—
	weiblich	26	7	8	11	—
	insgesamt	91	22	37	32	—
Mediengestalter/-in	männlich	8	1	3	4	—
Digital und Print	weiblich	13	—	4	9	—
Fachrichtung: Beratung und Planung	insgesamt	21	1	7	13	—
Mediengestalter/-in	männlich	—	—	—	—	—
für Digital- und Printmedien	weiblich	1	—	—	1	—
Fachrichtung: Medientechnik	insgesamt	1	—	—	1	—
Medientechnologe/-in Druck	männlich	72	70	2	—	—
	weiblich	4	4	—	—	—
	insgesamt	76	74	2	—	—
Medientechnologe/-in Siebdruck	männlich	2	2	—	—	—
	weiblich	5	5	—	—	—
	insgesamt	7	7	—	—	—
Drucker/-in	männlich	18	—	12	6	—
Fachrichtung: Digitaldruck	weiblich	1	—	1	—	—
	insgesamt	19	—	13	6	—
Drucker/-in	männlich	67	—	25	42	—
Fachrichtung: Flachdruck	weiblich	3	—	1	2	—
	insgesamt	70	—	26	44	—
Drucker/-in	männlich	5	—	3	2	—
Fachrichtung: Hochdruck	weiblich	—	—	—	—	—
	insgesamt	5	—	3	2	—
Flexograf/-in	männlich	1	—	1	—	—
	weiblich	—	—	—	—	—
	insgesamt	1	—	1	—	—



**6. Schülerinnen und Schüler mit Ausbildungsvertrag nach Geschlecht, Berufsgruppen, Ausbildungsberufen und Ausbildungsjahren im Schuljahr 2011/2012**

Berufsgruppen — Ausbildungsberufe	Geschlecht	Berufsschüler/ innen	davon im . . . Ausbildungsjahr			
			1.	2.	3.	4.
Siebdrucker/-in	männlich	12	—	9	3	—
	weiblich	8	—	6	2	—
	insgesamt	20	—	15	5	—
Mediengestalter/-in	männlich	22	6	13	3	—
Digital und Print	weiblich	22	5	8	9	—
Fachrichtung: Konzeption und Visualisierung	insgesamt	44	11	21	12	—
Mediengestalter/-in	männlich	327	105	113	109	—
Digital und Print	weiblich	365	148	118	99	—
Fachrichtung: Gestaltung und Technik	insgesamt	692	253	231	208	—
Drucker/-in	männlich	6	—	2	4	—
Fachrichtung: Tiefdruck	weiblich	1	—	—	1	—
	insgesamt	7	—	2	5	—
<b>Berufe in der Holzbearbeitung, Holz- und Flechtwarenherstellung</b>	männlich	165	75	48	42	—
	weiblich	4	1	1	2	—
	insgesamt	169	76	49	44	—
davon						
Holzbearbeitungsmechaniker/-in	männlich	165	75	48	42	—
	weiblich	2	1	1	—	—
	insgesamt	167	76	49	42	—
Drechsler/-in (Elfenbeinschnitzer/-in)	männlich	—	—	—	—	—
	weiblich	2	—	—	2	—
	insgesamt	2	—	—	2	—
<b>Berufe in der Hütten- und Halbzeugindustrie</b> (Verfahrensmechaniker/-in in der Hütten- und Halbzeugindustrie)	männlich	97	31	28	28	10
	weiblich	5	1	1	3	—
	insgesamt	102	32	29	31	10
<b>Gießereiberufe</b>	männlich	150	38	37	32	43
	weiblich	1	—	—	1	—
	insgesamt	151	38	37	33	43
davon						
Gießereimechaniker/-in	männlich	148	37	37	31	43
	weiblich	1	—	—	1	—
	insgesamt	149	37	37	32	43

Berufsschulen

**6. Schülerinnen und Schüler mit Ausbildungsvertrag nach Geschlecht, Berufsgruppen, Ausbildungsberufen und Ausbildungsjahren im Schuljahr 2011/2012**

Berufsgruppen — Ausbildungsberufe	Geschlecht	Berufsschüler/ innen	davon im . . . Ausbildungsjahr			
			1.	2.	3.	4.
Metall- und Glockengießer/-in	männlich	1	—	—	1	—
Fachrichtung:	weiblich	—	—	—	—	—
Metallgußtechnik	insgesamt	1	—	—	1	—
Metall- und Glockengießer/-in	männlich	1	1	—	—	—
	weiblich	—	—	—	—	—
	insgesamt	1	1	—	—	—
<b>Berufe in der spanenden</b>	männlich	1 136	357	237	263	279
<b>Metallverformung</b>	weiblich	41	13	9	13	6
	insgesamt	1 177	370	246	276	285
davon						
Metallschleifer/-in	männlich	3	3	—	—	—
	weiblich	—	—	—	—	—
	insgesamt	3	3	—	—	—
Zerspanungsmechaniker/-in	männlich	1 133	354	237	263	279
	weiblich	41	13	9	13	6
	insgesamt	1 174	367	246	276	285
<b>Metall- und Anlagenberufe</b>	männlich	2 143	603	498	554	488
	weiblich	28	12	7	7	2
	insgesamt	2 171	615	505	561	490
davon						
Anlagenmechaniker/-in	männlich	161	56	43	28	34
	weiblich	1	—	1	—	—
	insgesamt	162	56	44	28	34
Konstruktionsmechaniker/-in	männlich	509	149	119	126	115
	weiblich	10	5	2	2	1
	insgesamt	519	154	121	128	116
Behälter- und Apparatebauer/-in	männlich	1	—	—	1	—
	weiblich	—	—	—	—	—
	insgesamt	1	—	—	1	—
Metallbauer/-in	männlich	1 423	384	318	385	336
Fachrichtung:	weiblich	14	6	3	4	1
Konstruktionstechnik	insgesamt	1 437	390	321	389	337
Metallbauer/-in	männlich	46	14	16	13	3
Fachrichtung:	weiblich	3	1	1	1	—
Metallgestaltung	insgesamt	49	15	17	14	3

**6. Schülerinnen und Schüler mit Ausbildungsvertrag nach Geschlecht, Berufsgruppen, Ausbildungsberufen und Ausbildungsjahren im Schuljahr 2011/2012**

Berufsgruppen — Ausbildungsberufe	Geschlecht	Berufsschüler/ innen	davon im . . . Ausbildungsjahr			
			1.	2.	3.	4.
Metallbauer/-in	männlich	3	—	2	1	—
Fachrichtung:	weiblich	—	—	—	—	—
Nutzfahrzeugbau	insgesamt	3	—	2	1	—
<b>Blechkonstruktions- und Installationsberufe</b>	männlich	2 705	742	709	703	551
	weiblich	20	3	5	7	5
	insgesamt	2 725	745	714	710	556
davon						
Klempner/-in	männlich	32	9	7	9	7
	weiblich	—	—	—	—	—
	insgesamt	32	9	7	9	7
Anlagenmechaniker/-in	männlich	2 307	624	612	604	467
für Sanitär-, Heizungs- und	weiblich	14	2	3	5	4
Klimatechnik	insgesamt	2 321	626	615	609	471
Mechatroniker/-in für	männlich	366	109	90	90	77
Kältetechnik	weiblich	6	1	2	2	1
	insgesamt	372	110	92	92	78
<b>Maschinenbau und -wartungsberufe</b>	männlich	3 069	874	807	772	616
	weiblich	147	33	41	47	26
	insgesamt	3 216	907	848	819	642
davon						
Industriemechaniker/-in	männlich	2 809	773	705	715	616
	weiblich	130	25	38	41	26
	insgesamt	2 939	798	743	756	642
Teilezurichter/-in	männlich	89	35	54	—	—
	weiblich	3	3	—	—	—
	insgesamt	92	38	54	—	—
Fertigungsmechaniker/-in	männlich	170	65	48	57	—
	weiblich	13	4	3	6	—
	insgesamt	183	69	51	63	—
Gerätezusammsen-setzer/-in	männlich	1	1	—	—	—
	weiblich	1	1	—	—	—
	insgesamt	2	2	—	—	—
<b>Fahr-, Flugzeugbau- und wartungsberufe</b>	männlich	5 580	1 670	1 476	1 216	1 218
	weiblich	152	50	36	36	30
	insgesamt	5 732	1 720	1 512	1 252	1 248

Berufsschulen

**6. Schülerinnen und Schüler mit Ausbildungsvertrag nach Geschlecht, Berufsgruppen, Ausbildungsberufen und Ausbildungsjahren im Schuljahr 2011/2012**

Berufsgruppen — Ausbildungsberufe	Geschlecht	Berufsschüler/ innen	davon im . . . Ausbildungsjahr			
			1.	2.	3.	4.
davon						
Karosserie- und Fahrzeugbaumechaniker/-in	männlich	244	63	69	55	57
Fachrichtung:	weiblich	5	2	1	1	1
Karosserieinstandhaltung	insgesamt	249	65	70	56	58
Karosserie- und Fahrzeugbaumechaniker/-in	männlich	55	21	13	12	9
Fachrichtung:	weiblich	3	—	2	—	1
Karosseriebautechnik	insgesamt	58	21	15	12	10
Karosserie- und Fahrzeugbaumechaniker/-in	männlich	65	18	16	13	18
Fachrichtung:	weiblich	—	—	—	—	—
Fahrzeugbautechnik	insgesamt	65	18	16	13	18
Kraftfahrzeugmechatroniker/-in	männlich	3 527	1 061	942	743	781
Schwerpunkt:	weiblich	90	33	19	22	16
Personenkraftwagentchnik	insgesamt	3 617	1 094	961	765	797
Kraftfahrzeugmechatroniker/-in	männlich	605	189	130	150	136
Schwerpunkt:	weiblich	6	2	2	1	1
Nutzfahrzeugtechnik	insgesamt	611	191	132	151	137
Kraftfahrzeugmechatroniker/-in	männlich	31	13	3	8	7
Schwerpunkt:	weiblich	—	—	—	—	—
Motorradtechnik	insgesamt	31	13	3	8	7
Kraftfahrzeugmechatroniker/-in	männlich	136	35	34	29	38
Schwerpunkt:	weiblich	7	1	3	—	3
Fahrzeugkommunikationstechnik	insgesamt	143	36	37	29	41
Mechaniker/-in	männlich	318	82	79	72	85
für Land- und Baumaschinentechnik	weiblich	3	3	—	—	—
	insgesamt	321	85	79	72	85
Kraftfahrzeugservicemechaniker/-in	männlich	139	69	70	—	—
	weiblich	4	2	2	—	—
	insgesamt	143	71	72	—	—
Fluggerätmechaniker/-in	männlich	142	21	39	50	32
Fachrichtung:	weiblich	10	3	1	4	2
Instandhaltungstechnik	insgesamt	152	24	40	54	34
Fluggerätmechaniker/-in	männlich	32	9	5	13	5
Fachrichtung:	weiblich	3	1	—	1	1
Triebwerkstechnik	insgesamt	35	10	5	14	6
Fluggerätmechaniker/-in	männlich	48	12	11	13	12
Fachrichtung:	weiblich	6	—	1	1	4
Fertigungstechnik	insgesamt	54	12	12	14	16

**6. Schülerinnen und Schüler mit Ausbildungsvertrag nach Geschlecht, Berufsgruppen, Ausbildungsberufen und Ausbildungsjahren im Schuljahr 2011/2012**

Berufsgruppen — Ausbildungsberufe	Geschlecht	Berufsschüler/ innen	davon im . . . Ausbildungsjahr			
			1.	2.	3.	4.
Zweiradmechaniker/-in	männlich	82	18	24	28	12
Fachrichtung:	weiblich	6	1	3	2	—
Fahrradtechnik	insgesamt	88	19	27	30	12
Zweiradmechaniker/-in	männlich	79	27	19	17	16
Fachrichtung:	weiblich	7	1	2	3	1
Motorradtechnik	insgesamt	86	28	21	20	17
Fahrradmonteur/-in	männlich	25	12	13	—	—
	weiblich	1	1	—	—	—
	insgesamt	26	13	13	—	—
Mechaniker/-in	männlich	52	20	9	13	10
für Karosserieinstandhaltungstechnik	weiblich	1	—	—	1	—
	insgesamt	53	20	9	14	10
<b>Werkzeug- und Formenbauberufe</b>	männlich	784	235	189	183	177
	weiblich	42	11	6	15	10
	insgesamt	826	246	195	198	187
davon						
Werkzeugmechaniker/-in	männlich	783	234	189	183	177
	weiblich	41	10	6	15	10
	insgesamt	824	244	195	198	187
Schneidwerkzeugmechaniker	männlich	1	1	—	—	—
Schwerpunkt:	weiblich	—	—	—	—	—
Schneidwerkzeug- und Schleiftechnik, Schneidemaschinen- und Messer- schmiedetechnik	insgesamt	1	1	—	—	—
Graveur/-in	männlich	—	—	—	—	—
	weiblich	1	1	—	—	—
	insgesamt	1	1	—	—	—
<b>Feinwerktechnische und verwandte Berufe</b>	männlich	787	237	210	193	147
	weiblich	673	212	197	200	64
	insgesamt	1 460	449	407	393	211
davon						
Goldschmied/-in	männlich	9	1	3	4	1
	weiblich	26	10	4	5	7
	insgesamt	35	11	7	9	8
Zahntechniker/-in	männlich	177	55	47	45	30
	weiblich	236	68	66	54	48
	insgesamt	413	123	113	99	78

Berufsschulen

**6. Schülerinnen und Schüler mit Ausbildungsvertrag nach Geschlecht, Berufsgruppen, Ausbildungsberufen und Ausbildungsjahren im Schuljahr 2011/2012**

Berufsgruppen — Ausbildungsberufe	Geschlecht	Berufsschüler/ innen	davon im . . . Ausbildungsjahr			
			1.	2.	3.	4.
Augenoptiker/-in	männlich	115	35	48	32	—
	weiblich	360	120	113	127	—
	insgesamt	475	155	161	159	—
Orthopädiemechaniker/-in und Bandagist/-in	männlich	60	16	16	15	13
	weiblich	41	11	12	12	6
	insgesamt	101	27	28	27	19
Feinwerkmechaniker/-in	männlich	425	130	96	96	103
	weiblich	10	3	2	2	3
	insgesamt	435	133	98	98	106
Holzblasinstrumentenmacher/-in	männlich	1	—	—	1	—
	weiblich	—	—	—	—	—
	insgesamt	1	—	—	1	—
<b>Elektroberufe</b>	männlich	7 892	2 324	2 049	2 019	1 500
	weiblich	249	75	72	72	30
	insgesamt	8 141	2 399	2 121	2 091	1 530
davon						
Elektroniker/-in für Automatisierungstechnik	männlich	220	76	71	64	9
	weiblich	12	5	7	—	—
	insgesamt	232	81	78	64	9
Elektroniker/-in für Betriebstechnik	männlich	1 722	497	459	435	331
	weiblich	50	18	13	14	5
	insgesamt	1 772	515	472	449	336
Elektroniker/-in für Gebäude- und Infrastruktursysteme	männlich	64	32	17	14	1
	weiblich	4	2	1	1	—
	insgesamt	68	34	18	15	1
Elektroniker/-in für Geräte und Systeme	männlich	556	183	147	128	98
	weiblich	33	6	13	11	3
	insgesamt	589	189	160	139	101
Elektroniker/-in Fachrichtung: Informations- und Telekommunikationstechnik	männlich	85	30	20	22	13
	weiblich	2	1	—	1	—
	insgesamt	87	31	20	23	13
Elektroniker/-in Fachrichtung: Automatisierungstechnik	männlich	72	11	3	20	38
	weiblich	4	—	—	—	4
	insgesamt	76	11	3	20	42

**6. Schülerinnen und Schüler mit Ausbildungsvertrag nach Geschlecht, Berufsgruppen, Ausbildungsberufen und Ausbildungsjahren im Schuljahr 2011/2012**

Berufsgruppen — Ausbildungsberufe	Geschlecht	Berufsschüler/ innen	davon im . . . Ausbildungsjahr			
			1.	2.	3.	4.
Elektroniker/-in für Luftfahrttechnische Systeme	männlich	83	20	14	26	23
	weiblich	4	—	2	1	1
	insgesamt	87	20	16	27	24
Elektroniker/-in für Maschinen und Antriebstechnik	männlich	73	26	14	16	17
	weiblich	—	—	—	—	—
	insgesamt	73	26	14	16	17
Elektroanlagenmonteur/-in	männlich	148	39	40	69	—
	weiblich	6	—	4	2	—
	insgesamt	154	39	44	71	—
Elektroniker/-in Fachrichtung: Energie- und Gebäudetechnik	männlich	2 353	681	617	545	510
	weiblich	29	9	5	12	3
	insgesamt	2 382	690	622	557	513
Systeminformatiker/-in	männlich	7	7	—	—	—
	weiblich	—	—	—	—	—
	insgesamt	7	7	—	—	—
Informationselektroniker/-in	männlich	184	50	43	37	54
	weiblich	2	1	1	—	—
	insgesamt	186	51	44	37	54
Informations- und Telekommunikations- system-Elektroniker/-in	männlich	452	147	144	161	—
	weiblich	11	5	5	1	—
	insgesamt	463	152	149	162	—
Mechatroniker/-in	männlich	1 860	521	455	480	404
	weiblich	91	27	21	29	14
	insgesamt	1 951	548	476	509	418
Systemelektroniker/-in	männlich	8	3	1	2	2
	weiblich	—	—	—	—	—
	insgesamt	8	3	1	2	2
Industrieelektriker Fachrichtung: Betriebstechnik	männlich	4	—	4	—	—
	weiblich	—	—	—	—	—
	insgesamt	4	—	4	—	—
Industrieelektriker Fachrichtung: Geräte und Systeme	männlich	1	1	—	—	—
	weiblich	1	1	—	—	—
	insgesamt	2	2	—	—	—
<b>Berufe in der Textilverarbeitung</b>	männlich	18	11	5	2	—
	weiblich	169	78	60	31	—
	insgesamt	187	89	65	33	—

Berufsschulen

**6. Schülerinnen und Schüler mit Ausbildungsvertrag nach Geschlecht, Berufsgruppen, Ausbildungsberufen und Ausbildungsjahren im Schuljahr 2011/2012**

Berufsgruppen — Ausbildungsberufe	Geschlecht	Berufsschüler/ innen	davon im . . . Ausbildungsjahr			
			1.	2.	3.	4.
davon						
Änderungsschneider/-in	männlich	4	3	1	—	—
	weiblich	38	18	20	—	—
	insgesamt	42	21	21	—	—
Modenäher/-in	männlich	3	1	2	—	—
	weiblich	26	14	12	—	—
	insgesamt	29	15	14	—	—
Maßschneider/-in	männlich	10	7	2	1	—
	weiblich	93	42	27	24	—
	insgesamt	103	49	29	25	—
Modeschneider/-in	männlich	1	—	—	1	—
	weiblich	12	4	1	7	—
	insgesamt	13	4	1	8	—
<b>Berufe in der Lederherstellung, Leder- und Fellverarbeitung</b>	männlich	70	23	19	18	10
	weiblich	22	7	5	8	2
	insgesamt	92	30	24	26	12
davon						
Schuhmacher/-in	männlich	16	7	4	5	—
	weiblich	2	—	1	1	—
	insgesamt	18	7	5	6	—
Orthopädieschuhmacher/-in	männlich	54	16	15	13	10
	weiblich	20	7	4	7	2
	insgesamt	74	23	19	20	12
<b>Beruf in der Back-, Konditor- und Süßwarenherstellung</b>	männlich	626	179	194	253	—
	weiblich	340	105	98	137	—
	insgesamt	966	284	292	390	—
davon						
Bäcker/-in	männlich	555	158	170	227	—
	weiblich	165	48	40	77	—
	insgesamt	720	206	210	304	—
Konditor/-in	männlich	71	21	24	26	—
	weiblich	175	57	58	60	—
	insgesamt	246	78	82	86	—



**6. Schülerinnen und Schüler mit Ausbildungsvertrag nach Geschlecht, Berufsgruppen, Ausbildungsberufen und Ausbildungsjahren im Schuljahr 2011/2012**

Berufsgruppen — Ausbildungsberufe	Geschlecht	Berufsschüler/ innen	davon im . . . Ausbildungsjahr			
			1.	2.	3.	4.
<b>Fleischer</b>	männlich	394	139	108	147	—
(Fleischer/-in)	weiblich	32	13	9	10	—
	insgesamt	426	152	117	157	—
<b>Köche</b>	männlich	1 659	567	520	572	—
(Koch/Köchin)	weiblich	469	150	144	175	—
	insgesamt	2 128	717	664	747	—
<b>Berufe in der Getränke-, Genussmittelherstellung</b>	männlich	105	41	37	27	—
(Fachkraft für Fruchtsafttechnik)	weiblich	19	9	6	4	—
	insgesamt	124	50	43	31	—
<b>Übrige Ernährungsberufe</b>	männlich	66	20	21	25	—
(Fachkraft für Lebensmitteltechnik)	weiblich	22	7	11	4	—
	insgesamt	88	27	32	29	—
<b>Hochbauberufe</b>	männlich	1 180	416	431	333	—
	weiblich	3	—	2	1	—
	insgesamt	1 183	416	433	334	—
davon						
Hochbaufacharbeiter/-in	männlich	189	83	106	—	—
	weiblich	—	—	—	—	—
	insgesamt	189	83	106	—	—
Maurer/-in	männlich	528	177	171	180	—
	weiblich	2	—	1	1	—
	insgesamt	530	177	172	181	—
Beton- und Stahlbetonbauer/-in	männlich	72	23	26	23	—
	weiblich	1	—	1	—	—
	insgesamt	73	23	27	23	—
Gerüstbauer/-in	männlich	390	132	128	130	—
	weiblich	—	—	—	—	—
	insgesamt	390	132	128	130	—
Bauwerksmechaniker/-in für Abbruch und Betontrenntechnik	männlich	1	1	—	—	—
	weiblich	—	—	—	—	—
	insgesamt	1	1	—	—	—
<b>Tiefbauberufe</b>	männlich	497	169	169	159	—
	weiblich	—	—	—	—	—
	insgesamt	497	169	169	159	—

Berufsschulen

**6. Schülerinnen und Schüler mit Ausbildungsvertrag nach Geschlecht, Berufsgruppen, Ausbildungsberufen und Ausbildungsjahren im Schuljahr 2011/2012**

Berufsgruppen — Ausbildungsberufe	Geschlecht	Berufsschüler/ innen	davon im . . . Ausbildungsjahr			
			1.	2.	3.	4.
davon						
Tiefbaufacharbeiter/-in	männlich	218	102	116	—	—
	weiblich	—	—	—	—	—
	insgesamt	218	102	116	—	—
Straßenbauer/-in	männlich	249	63	53	133	—
	weiblich	—	—	—	—	—
	insgesamt	249	63	53	133	—
Kanalbauer/-in	männlich	5	—	—	5	—
	weiblich	—	—	—	—	—
	insgesamt	5	—	—	5	—
Rohrleitungsbauer/-in	männlich	25	4	—	21	—
	weiblich	—	—	—	—	—
	insgesamt	25	4	—	21	—
Ausbauberufe	männlich	1 418	530	466	422	—
	weiblich	22	11	8	3	—
	insgesamt	1 440	541	474	425	—
davon						
Holz- und Bautenschützer/-in	männlich	10	2	—	8	—
	weiblich	—	—	—	—	—
	insgesamt	10	2	—	8	—
Fachkraft für Holz- und Bautenschutz- arbeiten	männlich	36	22	14	—	—
	weiblich	—	—	—	—	—
	insgesamt	36	22	14	—	—
Estrichleger/-in	männlich	4	4	—	—	—
	weiblich	—	—	—	—	—
	insgesamt	4	4	—	—	—
Zimmerer/Zimmerin	männlich	329	111	104	114	—
	weiblich	4	2	1	1	—
	insgesamt	333	113	105	115	—
Dachdecker/-in	männlich	729	279	242	208	—
	weiblich	10	6	3	1	—
	insgesamt	739	285	245	209	—
Stuckateur/-in	männlich	26	8	6	12	—
	weiblich	—	—	—	—	—
	insgesamt	26	8	6	12	—

**6. Schülerinnen und Schüler mit Ausbildungsvertrag nach Geschlecht, Berufsgruppen, Ausbildungsberufen und Ausbildungsjahren im Schuljahr 2011/2012**

Berufsgruppen — Ausbildungsberufe	Geschlecht	Berufsschüler/ innen	davon im . . . Ausbildungsjahr			
			1.	2.	3.	4.
Ausbaufacharbeiter/-in	männlich	36	16	20	—	—
	weiblich	1	—	1	—	—
	insgesamt	37	16	21	—	—
Fliesen-, Platten- und Mosaikleger/-in	männlich	150	57	49	44	—
	weiblich	2	—	1	1	—
	insgesamt	152	57	50	45	—
Glaser/-in	männlich	90	27	30	33	—
	weiblich	5	3	2	—	—
	insgesamt	95	30	32	33	—
Wärme-, Kälte- und Schallschutzisolierer/-in	männlich	1	—	1	—	—
	weiblich	—	—	—	—	—
	insgesamt	1	—	1	—	—
Wärme-, Kälte- und Schallschutzisolierer/-in (Isoliermonteur/-in)	männlich	3	—	—	3	—
	weiblich	—	—	—	—	—
	insgesamt	3	—	—	3	—
Trockenbaumonteur/-in	männlich	4	4	—	—	—
	weiblich	—	—	—	—	—
	insgesamt	4	4	—	—	—
<b>Raumausstatter, Polsterer</b>	männlich	233	90	59	84	—
	weiblich	99	47	23	29	—
	insgesamt	332	137	82	113	—
davon						
Raumausstatter/-in	männlich	137	58	37	42	—
	weiblich	94	46	21	27	—
	insgesamt	231	104	58	69	—
Parkettleger/-in	männlich	56	18	11	27	—
	weiblich	2	1	1	—	—
	insgesamt	58	19	12	27	—
Bodenleger/-in	männlich	36	13	9	14	—
	weiblich	—	—	—	—	—
	insgesamt	36	13	9	14	—
Polsterer/Polsterin	männlich	4	1	2	1	—
	weiblich	3	—	1	2	—
	insgesamt	7	1	3	3	—

Berufsschulen

**6. Schülerinnen und Schüler mit Ausbildungsvertrag nach Geschlecht, Berufsgruppen, Ausbildungsberufen und Ausbildungsjahren im Schuljahr 2011/2012**

Berufsgruppen — Ausbildungsberufe	Geschlecht	Berufsschüler/ innen	davon im . . . Ausbildungsjahr			
			1.	2.	3.	4.
<b>Berufe in der Holz- und Kunststoffverarbeitung</b>	männlich	1 697	505	561	608	23
	weiblich	192	59	57	69	7
	insgesamt	1 889	564	618	677	30
davon						
Holzmechaniker/-in	männlich	75	23	28	24	—
	weiblich	3	2	—	1	—
	insgesamt	78	25	28	25	—
Tischler/-in	männlich	1 416	410	482	524	—
	weiblich	149	45	52	52	—
	insgesamt	1 565	455	534	576	—
Modellbaumechaniker/-in (Industrieller Modellbau)	männlich	10	—	—	—	10
	weiblich	2	—	—	—	2
	insgesamt	12	—	—	—	12
Leichtflugzeugbauer/-in	männlich	5	2	2	1	—
	weiblich	1	—	—	1	—
	insgesamt	6	2	2	2	—
Technischer Modellbauer/-in	männlich	94	31	25	38	—
	weiblich	31	11	5	15	—
	insgesamt	125	42	30	53	—
Modellbauer/-in	männlich	13	—	—	—	13
	weiblich	5	—	—	—	5
	insgesamt	18	—	—	—	18
Fachkraft für Möbel-, Küchen- und Umzugsservice	männlich	84	39	24	21	—
	weiblich	1	1	—	—	—
	insgesamt	85	40	24	21	—
<b>Maler-, Lackierer/innen und verwandte Berufe</b>	männlich	2 282	758	734	790	—
	weiblich	218	87	57	74	—
	insgesamt	2 500	845	791	864	—
davon						
Glasveredler/-in	männlich	5	—	4	1	—
	weiblich	7	2	3	2	—
	insgesamt	12	2	7	3	—
Maler- und Lackierer/-in Fachrichtung: Gestaltung und Instandhaltung	männlich	1 768	581	556	631	—
	weiblich	174	70	45	59	—
	insgesamt	1 942	651	601	690	—

**6. Schülerinnen und Schüler mit Ausbildungsvertrag nach Geschlecht, Berufsgruppen, Ausbildungsberufen und Ausbildungsjahren im Schuljahr 2011/2012**

Berufsgruppen — Ausbildungsberufe	Geschlecht	Berufsschüler/ innen	davon im . . . Ausbildungsjahr			
			1.	2.	3.	4.
Maler- und Lackierer/-in	männlich	43	22	6	15	—
Fachrichtung:	weiblich	3	1	1	1	—
Bauten- und Korrosionsschutz	insgesamt	46	23	7	16	—
Maler- und Lackierer/-in	männlich	1	1	—	—	—
Fachrichtung:	weiblich	—	—	—	—	—
Kirchenmalerei und Denkmalpflege	insgesamt	1	1	—	—	—
Verfahrensmechaniker/-in	männlich	9	5	1	3	—
für Beschichtungstechnik	weiblich	—	—	—	—	—
	insgesamt	9	5	1	3	—
Bauten- und Objektbeschichter/-in	männlich	28	13	15	—	—
	weiblich	1	1	—	—	—
	insgesamt	29	14	15	—	—
Fahrzeuglackierer/-in	männlich	428	136	152	140	—
	weiblich	33	13	8	12	—
	insgesamt	461	149	160	152	—
<b>Warenprüfer/-in, Versandfertig-</b>	männlich	16	6	10	—	—
<b>macher/-in</b>	weiblich	13	3	10	—	—
(Fachkraft für Automaten-service)	insgesamt	29	9	20	—	—
<b>Maschinen- und Anlagenführer</b>	männlich	453	233	201	19	—
	weiblich	12	7	5	—	—
	insgesamt	465	240	206	19	—
davon						
Fachkraft für Wasserversorgungs-	männlich	45	19	7	19	—
technik	weiblich	1	—	1	—	—
	insgesamt	46	19	8	19	—
Maschinen- und Anlagenführer/-in	männlich	408	214	194	—	—
	weiblich	11	7	4	—	—
	insgesamt	419	221	198	—	—
<b>Techniker</b>	männlich	179	56	47	76	—
	weiblich	86	17	28	41	—
	insgesamt	265	73	75	117	—
davon						
Fachkraft für Straßen- und	männlich	61	16	16	29	—
Verkehrstechnik	weiblich	27	7	8	12	—
	insgesamt	88	23	24	41	—

Berufsschulen

**6. Schülerinnen und Schüler mit Ausbildungsvertrag nach Geschlecht, Berufsgruppen, Ausbildungsberufen und Ausbildungsjahren im Schuljahr 2011/2012**

Berufsgruppen — Ausbildungsberufe	Geschlecht	Berufsschüler/ innen	davon im . . . Ausbildungsjahr			
			1.	2.	3.	4.
Fachkraft für Wasserwirtschaft	männlich	11	4	3	4	—
	weiblich	5	—	2	3	—
	insgesamt	16	4	5	7	—
Bergvermessungstechniker/-in	männlich	2	—	—	2	—
	weiblich	—	—	—	—	—
	insgesamt	2	—	—	2	—
Vermessungstechniker/-in	männlich	103	34	28	41	—
	weiblich	54	10	18	26	—
	insgesamt	157	44	46	67	—
Produktionstechnologe/-in	männlich	2	2	—	—	—
	weiblich	—	—	—	—	—
	insgesamt	2	2	—	—	—
<b>Technische Sonderfachkräfte</b>	männlich	483	149	127	154	53
	weiblich	524	169	150	176	29
	insgesamt	1 007	318	277	330	82
davon						
Biologielaborant/-in	männlich	82	25	31	21	5
	weiblich	175	52	49	67	7
	insgesamt	257	77	80	88	12
Physiklaborant/-in	männlich	28	8	8	8	4
	weiblich	9	2	4	3	—
	insgesamt	37	10	12	11	4
Werkstoffprüfer/-in	männlich	41	11	8	10	12
	weiblich	11	6	1	1	3
	insgesamt	52	17	9	11	15
Chemielaborant/-in	männlich	320	101	76	112	31
	weiblich	320	105	94	103	18
	insgesamt	640	206	170	215	49
Lacklaborant/-in	männlich	11	3	4	3	1
	weiblich	8	3	2	2	1
	insgesamt	19	6	6	5	2
Fotomedienfachmann/-frau	männlich	1	1	—	—	—
	weiblich	1	1	—	—	—
	insgesamt	2	2	—	—	—

**6. Schülerinnen und Schüler mit Ausbildungsvertrag nach Geschlecht, Berufsgruppen, Ausbildungsberufen und Ausbildungsjahren im Schuljahr 2011/2012**

Berufsgruppen — Ausbildungsberufe	Geschlecht	Berufsschüler/ innen	davon im . . . Ausbildungsjahr			
			1.	2.	3.	4.
<b>Technische Zeichner und verwandte Berufe</b>	männlich	397	50	120	149	78
	weiblich	364	73	117	130	44
	insgesamt	761	123	237	279	122
davon						
Technische(r) Zeichner/-in	männlich	240	—	72	90	78
	weiblich	153	—	41	68	44
	insgesamt	393	—	113	158	122
Bauzeichner/-in	männlich	146	39	48	59	—
	weiblich	208	70	76	62	—
	insgesamt	354	109	124	121	—
Technische(r) Systemplaner/-in	männlich	11	11	—	—	—
	weiblich	3	3	—	—	—
	insgesamt	14	14	—	—	—
<b>Verkaufspersonal</b>	männlich	1 562	833	688	41	—
	weiblich	3 182	1 400	1 312	470	—
	insgesamt	4 744	2 233	2 000	511	—
davon						
Fachverkäufer/-in im Lebensmittelhandwerk	männlich	146	67	38	41	—
	weiblich	1 351	478	403	470	—
	insgesamt	1 497	545	441	511	—
Verkäufer/-in	männlich	1 416	766	650	—	—
	weiblich	1 831	922	909	—	—
	insgesamt	3 247	1 688	1 559	—	—
<b>Groß- und Einzelhandelskaufleute, Ein- und Verkaufsfachleute</b>	männlich	4 898	1 638	1 602	1 658	—
	weiblich	5 024	1 522	1 583	1 919	—
	insgesamt	9 922	3 160	3 185	3 577	—
davon						
Automobilkaufmann/-frau	männlich	410	166	130	114	—
	weiblich	241	91	75	75	—
	insgesamt	651	257	205	189	—
Kaufmann/-frau im Groß- und Außenhandel	männlich	1 513	541	552	420	—
	weiblich	1 069	382	381	306	—
	insgesamt	2 582	923	933	726	—

Berufsschulen

**6. Schülerinnen und Schüler mit Ausbildungsvertrag nach Geschlecht, Berufsgruppen, Ausbildungsberufen und Ausbildungsjahren im Schuljahr 2011/2012**

Berufsgruppen — Ausbildungsberufe	Geschlecht	Berufsschüler/ innen	davon im . . . Ausbildungsjahr			
			1.	2.	3.	4.
Kaufmann/-frau im Einzelhandel	männlich	2 877	924	874	1 079	—
	weiblich	3 159	994	873	1 292	—
	insgesamt	6 036	1 918	1 747	2 371	—
Buchhändler/-in	männlich	82	3	41	38	—
	weiblich	399	5	208	186	—
	insgesamt	481	8	249	224	—
Musikfachhändler/-in	männlich	—	—	—	—	—
	weiblich	3	—	2	1	—
	insgesamt	3	—	2	1	—
Drogist/-in	männlich	16	4	5	7	—
	weiblich	153	50	44	59	—
	insgesamt	169	54	49	66	—
<b>Warenkaufleute, Vertreter</b>	männlich	76	22	31	23	—
	weiblich	602	184	212	206	—
	insgesamt	678	206	243	229	—
davon						
Medienkaufmann/-frau Digital und Print	männlich	60	17	27	16	—
	weiblich	122	39	40	43	—
	insgesamt	182	56	67	59	—
Pharmazeutisch-kaufmännische(r) Angestellte(r)	männlich	14	5	4	5	—
	weiblich	480	145	172	163	—
	insgesamt	494	150	176	168	—
Tankwart/-in	männlich	2	—	—	2	—
	weiblich	—	—	—	—	—
	insgesamt	2	—	—	2	—
<b>Bank-, Bausparkassen-, Versicherungsfachleute</b>	männlich	2 025	700	651	674	—
	weiblich	2 128	640	743	745	—
	insgesamt	4 153	1 340	1 394	1 419	—
davon						
Bankkaufmann/-frau	männlich	1 285	439	412	434	—
	weiblich	1 428	407	512	509	—
	insgesamt	2 713	846	924	943	—
Investmentfondskaufmann/-frau	männlich	80	25	23	32	—
	weiblich	18	4	9	5	—
	insgesamt	98	29	32	37	—



**6. Schülerinnen und Schüler mit Ausbildungsvertrag nach Geschlecht, Berufsgruppen, Ausbildungsberufen und Ausbildungsjahren im Schuljahr 2011/2012**

Berufsgruppen — Ausbildungsberufe	Geschlecht	Berufsschüler/ innen	davon im . . . Ausbildungsjahr			
			1.	2.	3.	4.
Kaufmann/-frau im Gesundheitswesen	männlich	82	24	33	25	—
	weiblich	210	64	69	77	—
	insgesamt	292	88	102	102	—
Kaufmann/-frau für Versicherungen und Finanzen	männlich	578	212	183	183	—
	weiblich	472	165	153	154	—
	insgesamt	1 050	377	336	337	—
<b>Andere Dienstleistungskaufleute und zugehörige Berufe</b>	männlich	1 573	605	534	434	—
	weiblich	2 295	833	768	694	—
	insgesamt	3 868	1 438	1 302	1 128	—
davon						
Automatenfachmann/-frau	männlich	11	2	1	8	—
	weiblich	2	2	—	—	—
	insgesamt	13	4	1	8	—
Luftverkehrskaufmann/-frau	männlich	24	4	10	10	—
	weiblich	27	10	7	10	—
	insgesamt	51	14	17	20	—
Reiseverkehrskaufmann/-frau	männlich	42	—	15	27	—
	weiblich	268	—	133	135	—
	insgesamt	310	—	148	162	—
Servicefachkraft für Dialogmarketing	männlich	15	8	7	—	—
	weiblich	38	17	21	—	—
	insgesamt	53	25	28	—	—
Servicekaufmann/-frau im Luftverkehr	männlich	20	6	5	9	—
	weiblich	38	16	13	9	—
	insgesamt	58	22	18	18	—
Kaufmann/-frau für Verkehrsservice	männlich	54	23	19	12	—
	weiblich	98	30	39	29	—
	insgesamt	152	53	58	41	—
Kaufmann/-frau für Kurier-, Express- und Postdienstleistungen	männlich	12	3	5	4	—
	weiblich	9	1	4	4	—
	insgesamt	21	4	9	8	—
Kaufmann/-frau für Tourismus und Freizeit	männlich	14	5	5	4	—
	weiblich	76	46	17	13	—
	insgesamt	90	51	22	17	—

Berufsschulen

**6. Schülerinnen und Schüler mit Ausbildungsvertrag nach Geschlecht, Berufsgruppen, Ausbildungsberufen und Ausbildungsjahren im Schuljahr 2011/2012**

Berufsgruppen — Ausbildungsberufe	Geschlecht	Berufsschüler/ innen	davon im . . . Ausbildungsjahr			
			1.	2.	3.	4.
Tourismuskaufmann/-frau	männlich	39	39	—	—	—
(Kaufmann/-frau für Privat- und Geschäftsreisen)	weiblich	158	158	—	—	—
	insgesamt	197	197	—	—	—
Veranstaltungskaufmann/-frau	männlich	134	41	44	49	—
	weiblich	288	92	94	102	—
	insgesamt	422	133	138	151	—
Kaufmann/-frau für audiovisuelle Medien	männlich	7	3	2	2	—
	weiblich	17	6	7	4	—
	insgesamt	24	9	9	6	—
Kaufmann/-frau für Spedition und Logistikdienstleistung	männlich	780	335	267	178	—
	weiblich	478	180	170	128	—
	insgesamt	1 258	515	437	306	—
Kaufmann/-frau für Dialogmarketing	männlich	58	10	21	27	—
	weiblich	140	45	41	54	—
	insgesamt	198	55	62	81	—
Kaufmann/-frau für Marketing- kommunikation	männlich	103	26	35	42	—
	weiblich	269	74	95	100	—
	insgesamt	372	100	130	142	—
Immobilienkaufmann/-frau	männlich	260	100	98	62	—
	weiblich	389	156	127	106	—
	insgesamt	649	256	225	168	—
<b>Berufe des Landverkehrs</b>	männlich	679	291	242	146	—
	weiblich	44	23	14	7	—
	insgesamt	723	314	256	153	—
davon						
Eisenbahner/-in im Betriebsdienst	männlich	188	78	74	36	—
	weiblich	22	8	11	3	—
	insgesamt	210	86	85	39	—
Berufskraftfahrer/-in	männlich	373	170	116	87	—
	weiblich	14	10	1	3	—
	insgesamt	387	180	117	90	—
Straßenwärter/-in	männlich	81	29	29	23	—
	weiblich	5	2	2	1	—
	insgesamt	86	31	31	24	—

**6. Schülerinnen und Schüler mit Ausbildungsvertrag nach Geschlecht, Berufsgruppen, Ausbildungsberufen und Ausbildungsjahren im Schuljahr 2011/2012**

Berufsgruppen — Ausbildungsberufe	Geschlecht	Berufsschüler/ innen	davon im . . . Ausbildungsjahr			
			1.	2.	3.	4.
Servicefahrer/-in	männlich	37	14	23	—	—
	weiblich	3	3	—	—	—
	insgesamt	40	17	23	—	—
<b>Berufe des Nachrichtenverkehrs</b> (Fachkraft für Kurier-, Express- und Postdienstleistungen)	männlich	182	97	85	—	—
	weiblich	58	35	23	—	—
	insgesamt	240	132	108	—	—
<b>Lagerverwalter, Lager-, Transportarbeiter</b>	männlich	2 258	938	841	479	—
	weiblich	285	113	88	84	—
	insgesamt	2 543	1 051	929	563	—
davon						
Fachlagerist/- in	männlich	605	315	290	—	—
	weiblich	58	35	23	—	—
	insgesamt	663	350	313	—	—
Fachkraft für Lagerlogistik	männlich	1 653	623	551	479	—
	weiblich	227	78	65	84	—
	insgesamt	1 880	701	616	563	—
<b>Berufe in der Unternehmungsleitung, -beratung und -prüfung</b>	männlich	332	120	117	95	—
	weiblich	804	258	299	247	—
	insgesamt	1 136	378	416	342	—
davon						
Fachangestellte(r) für Markt- und Sozialforschung	männlich	13	4	6	3	—
	weiblich	16	4	7	5	—
	insgesamt	29	8	13	8	—
Steuerfachangestellte(r)	männlich	319	116	111	92	—
	weiblich	788	254	292	242	—
	insgesamt	1 107	370	403	334	—
<b>Rechnungskaufleute, Informatiker</b>	männlich	2 573	913	871	789	—
	weiblich	241	72	81	88	—
	insgesamt	2 814	985	952	877	—
davon						
Fachinformatiker/-in Fachrichtung: Anwendungsentwicklung	männlich	600	234	185	181	—
	weiblich	55	22	19	14	—
	insgesamt	655	256	204	195	—

Berufsschulen

**6. Schülerinnen und Schüler mit Ausbildungsvertrag nach Geschlecht, Berufsgruppen, Ausbildungsberufen und Ausbildungsjahren im Schuljahr 2011/2012**

Berufsgruppen — Ausbildungsberufe	Geschlecht	Berufsschüler/ innen	davon im . . . Ausbildungsjahr			
			1.	2.	3.	4.
Fachinformatiker/-in	männlich	1 420	477	495	448	—
Fachrichtung:	weiblich	66	20	22	24	—
Systemintegration	insgesamt	1 486	497	517	472	—
Informatikkaufmann/-frau	männlich	252	84	93	75	—
	weiblich	45	10	15	20	—
	insgesamt	297	94	108	95	—
Informations- und Telekommunikations- system-Kaufmann/-frau	männlich	301	118	98	85	—
	weiblich	75	20	25	30	—
	insgesamt	376	138	123	115	—
<b>Büroberufe,</b>	männlich	4 807	1 724	1 666	1 417	—
<b>Kaufmännische Angestellte</b>	weiblich	11 293	3 817	3 883	3 593	—
	insgesamt	16 100	5 541	5 549	5 010	—
davon						
Sport- und Fitnesskaufmann/-frau	männlich	217	87	68	62	—
	weiblich	166	70	43	53	—
	insgesamt	383	157	111	115	—
Kaufmann/-frau für Bürokommunikation	männlich	719	242	241	236	—
	weiblich	2 360	819	826	715	—
	insgesamt	3 079	1 061	1 067	951	—
Bürokaufmann/-frau	männlich	1 463	490	524	449	—
	weiblich	3 274	1 086	1 136	1 052	—
	insgesamt	4 737	1 576	1 660	1 501	—
Fachangestellte(r) für Arbeitsförderung	männlich	56	14	21	21	—
	weiblich	115	33	46	36	—
	insgesamt	171	47	67	57	—
Fachangestellte(r) für Bürokommunikation	männlich	163	58	63	42	—
	weiblich	588	177	181	230	—
	insgesamt	751	235	244	272	—
Sozialversicherungs- fachangestellte(r)	männlich	77	31	19	27	—
	weiblich	202	63	68	71	—
	insgesamt	279	94	87	98	—
Verwaltungsfachangestellte(r)	männlich	463	158	181	124	—
	weiblich	969	311	365	293	—
	insgesamt	1 432	469	546	417	—

**6. Schülerinnen und Schüler mit Ausbildungsvertrag nach Geschlecht, Berufsgruppen, Ausbildungsberufen und Ausbildungsjahren im Schuljahr 2011/2012**

Berufsgruppen — Ausbildungsberufe	Geschlecht	Berufsschüler/ innen	davon im . . . Ausbildungsjahr			
			1.	2.	3.	4.
Industriekaufmann/-frau	männlich	1 425	553	487	385	—
	weiblich	2 187	760	765	662	—
	insgesamt	3 612	1 313	1 252	1 047	—
Justizfachangestellte(r)	männlich	96	37	29	30	—
	weiblich	410	138	134	138	—
	insgesamt	506	175	163	168	—
Notarfachangestellte(r)	männlich	—	—	—	—	—
	weiblich	1	1	—	—	—
	insgesamt	1	1	—	—	—
Patentanwaltfachangestellte(r)	männlich	1	1	—	—	—
	weiblich	16	8	5	3	—
	insgesamt	17	9	5	3	—
Rechtsanwaltfachangestellte(r)	männlich	34	14	8	12	—
	weiblich	477	154	151	172	—
	insgesamt	511	168	159	184	—
Rechtsanwalts- und Notar- fachangestellte(r)	männlich	28	10	6	12	—
	weiblich	402	139	124	139	—
	insgesamt	430	149	130	151	—
Personaldienstleistungskaufmann/-frau	männlich	65	29	19	17	—
	weiblich	126	58	39	29	—
	insgesamt	191	87	58	46	—
<b>Dienst- und Wachberufe</b>	männlich	299	125	99	75	—
	weiblich	103	35	37	31	—
	insgesamt	402	160	136	106	—
davon						
Fachkraft für Schutz und Sicherheit	männlich	171	77	51	43	—
	weiblich	39	13	15	11	—
	insgesamt	210	90	66	54	—
Fachangestellte(r) für Bäderbetriebe	männlich	86	26	28	32	—
	weiblich	50	14	16	20	—
	insgesamt	136	40	44	52	—
Servicekraft für Schutz und Sicherheit	männlich	42	22	20	—	—
	weiblich	14	8	6	—	—
	insgesamt	56	30	26	—	—

Berufsschulen

**6. Schülerinnen und Schüler mit Ausbildungsvertrag nach Geschlecht, Berufsgruppen, Ausbildungsberufen und Ausbildungsjahren im Schuljahr 2011/2012**

Berufsgruppen — Ausbildungsberufe	Geschlecht	Berufsschüler/ innen	davon im . . . Ausbildungsjahr			
			1.	2.	3.	4.
<b>Sicherheitsberufe</b>	männlich	160	53	57	50	—
	weiblich	15	6	4	5	—
	insgesamt	175	59	61	55	—
davon						
Schornsteinfeger/-in	männlich	126	35	41	50	—
	weiblich	14	6	3	5	—
	insgesamt	140	41	44	55	—
Werkfeuerwehrmann/-frau	männlich	34	18	16	—	—
	weiblich	1	—	1	—	—
	insgesamt	35	18	17	—	—
<b>Publizistische, Übersetzungs-, Bibliotheks- und verwandte Berufe</b> (Fachangestellte(r) für Medien- und Informationsdienste)	männlich	38	12	11	15	—
	weiblich	118	31	41	46	—
	insgesamt	156	43	52	61	—
<b>Künstlerische und zugeordnete Berufe</b>	männlich	671	295	176	200	—
	weiblich	434	194	131	109	—
	insgesamt	1 105	489	307	309	—
davon						
Fachkraft für Veranstaltungstechnik	männlich	255	81	71	103	—
	weiblich	20	7	3	10	—
	insgesamt	275	88	74	113	—
Fotograf/-in	männlich	25	4	10	11	—
	weiblich	100	34	46	20	—
	insgesamt	125	38	56	31	—
Gestalter/-in für visuelles Marketing	männlich	20	6	8	6	—
	weiblich	159	58	54	47	—
	insgesamt	179	64	62	53	—
Mediengestalter/-in Bild und Ton	männlich	114	34	38	42	—
	weiblich	20	4	6	10	—
	insgesamt	134	38	44	52	—
Schilder- und Lichtreklamehersteller/-in	männlich	47	23	14	10	—
	weiblich	21	5	9	7	—
	insgesamt	68	28	23	17	—
Technische(r) Produktdesigner/-in	männlich	210	147	35	28	—
	weiblich	114	86	13	15	—
	insgesamt	324	233	48	43	—

**6. Schülerinnen und Schüler mit Ausbildungsvertrag nach Geschlecht, Berufsgruppen, Ausbildungsberufen und Ausbildungsjahren im Schuljahr 2011/2012**

Berufsgruppen — Ausbildungsberufe	Geschlecht	Berufsschüler/ innen	davon im . . . Ausbildungsjahr			
			1.	2.	3.	4.
<b>Übrige Gesundheitsdienstberufe</b>	männlich	84	32	25	27	—
	weiblich	5 908	2 052	1 793	2 063	—
	insgesamt	5 992	2 084	1 818	2 090	—
davon						
Medizinische(r) Fachangestellte(r)	männlich	42	15	12	15	—
	weiblich	3 048	1 030	919	1 099	—
	insgesamt	3 090	1 045	931	1 114	—
Tiermedizinische(r) Fachangestellte(r)	männlich	17	3	7	7	—
	weiblich	386	118	126	142	—
	insgesamt	403	121	133	149	—
Zahnmedizinische(r) Fachangestellte(r)	männlich	25	14	6	5	—
	weiblich	2 474	904	748	822	—
	insgesamt	2 499	918	754	827	—
<b>Lehrer</b> (Sportfachmann/-frau)	männlich	20	2	4	14	—
	weiblich	6	2	—	4	—
	insgesamt	26	4	4	18	—
<b>Berufe in der Körperpflege</b>	männlich	226	68	78	80	—
	weiblich	2 221	708	703	810	—
	insgesamt	2 447	776	781	890	—
davon						
Friseur/-in	männlich	224	68	76	80	—
	weiblich	2 151	680	684	787	—
	insgesamt	2 375	748	760	867	—
Kosmetiker/-in	männlich	2	—	2	—	—
	weiblich	70	28	19	23	—
	insgesamt	72	28	21	23	—
<b>Hotel- und Gaststättenberufe</b>	männlich	1 217	437	446	334	—
	weiblich	2 373	846	820	707	—
	insgesamt	3 590	1 283	1 266	1 041	—
davon						
Hotelfachmann/-frau	männlich	565	215	182	168	—
	weiblich	1 428	519	459	450	—
	insgesamt	1 993	734	641	618	—

Berufsschulen

**6. Schülerinnen und Schüler mit Ausbildungsvertrag nach Geschlecht, Berufsgruppen, Ausbildungsberufen und Ausbildungsjahren im Schuljahr 2011/2012**

Berufsgruppen — Ausbildungsberufe	Geschlecht	Berufsschüler/ innen	davon im . . . Ausbildungsjahr			
			1.	2.	3.	4.
Restaurantfachmann/-frau	männlich	240	76	82	82	—
	weiblich	449	140	146	163	—
	insgesamt	689	216	228	245	—
Fachmann/-frau für Systemgastronomie	männlich	247	78	98	71	—
	weiblich	212	75	70	67	—
	insgesamt	459	153	168	138	—
Hotelkaufmann/-frau	männlich	40	11	16	13	—
	weiblich	70	19	24	27	—
	insgesamt	110	30	40	40	—
Fachkraft im Gastgewerbe	männlich	125	57	68	—	—
	weiblich	214	93	121	—	—
	insgesamt	339	150	189	—	—
<b>Haus- und ernährungswirtschaftliche Berufe</b>	männlich	28	10	6	12	—
	weiblich	340	87	111	142	—
	insgesamt	368	97	117	154	—
davon						
Hauswirtschaftler/-in (Hauswirtschaft)	männlich	22	9	3	10	—
	weiblich	258	58	85	115	—
	insgesamt	280	67	88	125	—
Hauswirtschaftler/-in	männlich	6	1	3	2	—
	weiblich	82	29	26	27	—
	insgesamt	88	30	29	29	—
<b>Reinigungs- und Entsorgungsberufe</b>	männlich	342	106	100	136	—
	weiblich	91	36	24	31	—
	insgesamt	433	142	124	167	—
davon						
Textilreiniger/-in	männlich	35	9	13	13	—
	weiblich	40	20	8	12	—
	insgesamt	75	29	21	25	—
Fachkraft für Kreislauf- und Abfallwirtschaft	männlich	5	5	—	—	—
	weiblich	—	—	—	—	—
	insgesamt	5	5	—	—	—
Gebäudereiniger/-in	männlich	218	62	63	93	—
	weiblich	43	15	14	14	—
	insgesamt	261	77	77	107	—



Berufsschulen

**6. Schülerinnen und Schüler mit Ausbildungsvertrag nach Geschlecht, Berufsgruppen, Ausbildungsberufen und Ausbildungsjahren im Schuljahr 2011/2012**

Berufsgruppen — Ausbildungsberufe	Geschlecht	Berufsschüler/ innen	davon im . . . Ausbildungsjahr			
			1.	2.	3.	4.
Fachkraft für Abwassertechnik	männlich	77	23	24	30	—
	weiblich	8	1	2	5	—
	insgesamt	85	24	26	35	—
Fachkraft für Rohr-, Kanal- und Industrieservice	männlich	7	7	—	—	—
	weiblich	—	—	—	—	—
	insgesamt	7	7	—	—	—
<b>Berufsausbildung für Behinderte</b> (siehe Tab. 7)	männlich	819	255	282	271	11
	weiblich	621	215	212	194	—
	insgesamt	1 440	470	494	465	11
<b>Insgesamt</b>	männlich	64 626	21 516	19 883	17 942	5 285
	weiblich	43 704	14 886	14 545	13 999	274
	insgesamt	108 330	36 402	34 428	31 941	5 559

**7. Schülerinnen und Schüler in Ausbildung nach Regelung der zuständigen Stellen für die  
Berufsausbildung Behinderter nach Geschlecht, Ausbildungsberufen und Ausbildungsjahren  
im Schuljahr 2011/2012**

Ausbildungsberufe	Geschlecht	Berufsschüler/ innen	davon im ... Ausbildungsjahr			
			1.	2.	3.	4.
Änderungsnäher/-in	männlich	—	—	—	—	—
	weiblich	1	1	—	—	—
	insgesamt	1	1	—	—	—
Bau- und Metallmaler/-in	männlich	85	29	31	25	—
	weiblich	8	4	3	1	—
	insgesamt	93	33	34	26	—
Beikoch/Beiköchin	männlich	135	39	39	57	—
	weiblich	78	28	31	19	—
	insgesamt	213	67	70	76	—
Bürofachhelfer/-in	männlich	2	—	2	—	—
	weiblich	6	—	6	—	—
	insgesamt	8	—	8	—	—
Bürohelfer/-in	männlich	2	2	—	—	—
	weiblich	1	1	—	—	—
	insgesamt	3	3	—	—	—
Bürokraft	männlich	50	8	23	19	—
	weiblich	40	9	18	13	—
	insgesamt	90	17	41	32	—
Büropraktiker/-in	männlich	6	5	1	—	—
	weiblich	11	5	6	—	—
	insgesamt	17	10	7	—	—
Schweißwerker/-in	männlich	7	1	—	6	—
	weiblich	—	—	—	—	—
	insgesamt	7	1	—	6	—
Helfer/-in in der Hauswirtschaft	männlich	48	15	15	18	—
	weiblich	424	146	133	145	—
	insgesamt	472	161	148	163	—
Holzbearbeiter/-in	männlich	127	34	50	43	—
	weiblich	16	8	5	3	—
	insgesamt	143	42	55	46	—
Metallfeinbearbeiter/-in	männlich	3	2	—	1	—
	weiblich	—	—	—	—	—
	insgesamt	3	2	—	1	—
Metallbearbeiter/-in	männlich	212	72	78	62	—
	weiblich	5	1	—	4	—
	insgesamt	217	73	78	66	—

Berufsschulen

**7. Schülerinnen und Schüler in Ausbildung nach Regelung der zuständigen Stellen  
für die Berufsausbildung Behinderter nach Geschlecht, Ausbildungsberufen und Ausbildungsjahren  
im Schuljahr 2011/2012**

Ausbildungsberufe	Geschlecht	Berufsschüler/ innen	davon im ... Ausbildungsjahr			
			1.	2.	3.	4.
Werkzeugmaschinenspaner/-in	männlich	18	3	4	4	7
Fachrichtung:	weiblich	3	1	—	2	—
Drehen	insgesamt	21	4	4	6	7
Fachwerker/-in im Gartenbau	männlich	95	40	26	29	—
Fachrichtung:	weiblich	26	10	9	7	—
Garten- und Landschaftsbau, Zierpflanzenbau	insgesamt	121	50	35	36	—
Lagerfachhelfer/-in	männlich	15	5	10	—	—
	weiblich	2	1	1	—	—
	insgesamt	17	6	11	—	—
Werkzeugmaschinenspaner/-in	männlich	12	—	1	7	4
Fachrichtung:	weiblich	—	—	—	—	—
Fräsen	insgesamt	12	—	1	7	4
Metallwerker	männlich	2	—	2	—	—
Fachrichtung:	weiblich	—	—	—	—	—
Zurichten und Montieren	insgesamt	2	—	2	—	—
<b>Insgesamt</b>	männlich	819	255	282	271	11
	weiblich	621	215	212	194	—
	insgesamt	1 440	470	494	465	11

# **8. Schülerinnen und Schüler ohne Ausbildungsvertrag nach Geschlecht und Berufsschuljahren im Schuljahr 2011/2012**

Merkmal	Geschlecht	Berufsschüler/ innen	davon im ... Berufsschuljahr		
			1.	2.	3. oder höheren
Schüler/innen im Berufsgrundbildungsjahr (schulisch)	männlich	88	88	—	—
	weiblich	114	114	—	—
	insgesamt	202	202	—	—
Schüler/innen in Besonderen Bildungsgängen in Vollzeitform (BVJ und EIBE)	männlich	2 834	2 623	211	—
	weiblich	1 839	1 647	192	—
	insgesamt	4 673	4 270	403	—
Schüler/innen ohne Ausbildungsvertrag, jedoch mit Berufstätigkeit	männlich	122	118	4	—
	weiblich	135	126	7	2
	insgesamt	257	244	11	2
Andere Maßnahmen der Arbeitsverwaltung	männlich	1 470	1 238	210	22
	weiblich	971	845	113	13
	insgesamt	2 441	2 083	323	35
Schüler/innen in Werkstätten für Behinderte	männlich	900	482	297	121
	weiblich	625	341	211	73
	insgesamt	1 525	823	508	194
Schüler/innen ohne Berufstätigkeit (Arbeitslose)	männlich	224	196	24	4
	weiblich	119	110	5	4
	insgesamt	343	306	29	8
<b>Insgesamt</b>	männlich	5 638	4 745	746	147
	weiblich	3 803	3 183	528	92
	insgesamt	9 441	7 928	1 274	239



Berufsschulen

**9. Schülerinnen und Schüler nach Ausbildungsverhältnis,**

Lfd. Nr.	Kreisfreie Stadt (St.) / Landkreis	Berufsschüler/innen			davon		
		insgesamt	weiblich		mit Ausbildungsvertrag		
			Anzahl	%	insgesamt	Anzahl	%
1	Darmstadt, Wissenschaftsst.	7 802	3 138	40,2	7 316	2 915	39,8
2	Frankfurt am Main, St.	21 342	10 476	49,1	20 349	10 065	49,5
3	Offenbach am Main, St.	2 817	1 272	45,2	2 357	1 040	44,1
4	Wiesbaden, Landeshauptst.	7 794	3 393	43,5	6 967	3 140	45,1
5	Bergstraße	2 999	1 199	40,0	2 558	1 035	40,5
6	Darmstadt-Dieburg	1 115	365	32,7	957	303	31,7
7	Groß-Gerau	3 369	1 028	30,5	3 190	957	30,0
8	Hochtaunuskreis	2 724	1 075	39,5	2 611	1 035	39,6
9	Main-Kinzig-Kreis	6 502	2 387	36,7	5 826	2 110	36,2
10	Main-Taunus-Kreis	2 201	895	40,7	2 004	822	41,0
11	Odenwaldkreis	1 020	384	37,6	902	332	36,8
12	Offenbach	3 616	1 252	34,6	3 358	1 159	34,5
13	Rheingau-Taunus-Kreis	888	291	32,8	793	255	32,2
14	Wetteraukreis	4 464	1 682	37,7	3 796	1 450	38,2
15	<b>Reg.-Bez. Darmstadt</b>	68 653	28 837	42,0	62 984	26 618	42,3
16	Gießen	5 771	2 367	41,0	5 393	2 230	41,3
17	Lahn-Dill-Kreis	5 568	1 938	34,8	5 177	1 756	33,9
18	Limburg-Weilburg	3 259	1 147	35,2	3 063	1 069	34,9
19	Marburg-Biedenkopf	4 531	1 751	38,6	4 289	1 649	38,4
20	Vogelsbergkreis	2 009	667	33,2	1 722	550	31,9
21	<b>Reg.-Bez. Gießen</b>	21 138	7 870	37,2	19 644	7 254	36,9
22	Kassel, documenta-St.	9 267	3 589	38,7	8 896	3 443	38,7
23	Fulda	5 468	2 176	39,8	5 106	2 029	39,7
24	Hersfeld-Rotenburg	2 739	969	35,4	2 562	889	34,7
25	Kassel	2 482	1 256	50,6	2 035	1 044	51,3
26	Schwalm-Eder-Kreis	2 808	956	34,0	2 397	787	32,8
27	Waldeck-Frankenberg	3 806	1 269	33,3	3 552	1 163	32,7
28	Werra-Meißner-Kreis	1 410	585	41,5	1 154	477	41,3
29	<b>Reg.-Bez. Kassel</b>	27 980	10 800	38,6	25 702	9 832	38,3
30	<b>Land Hessen</b>	117 771	47 507	40,3	108 330	43 704	40,3

1) Ohne Schüler/innen im Berufsgrundbildungsjahr schulisch, in Besonderen Bildungsgängen in Vollzeitform (BVJ und EIBE) und in Werkstätten für Behinderte.

# **Geschlecht und Verwaltungsbezirken im Schuljahr 2011/2012**

waren			Von den Schüler/innen ohne Ausbildungsvertrag <sup>1)</sup> waren						Lfd. Nr.
ohne Ausbildungsvertrag			Schüler/innen ohne Vertrag, jedoch mit Berufstätigkeit		Schüler/innen ohne Berufs- tätigkeit (Arbeitslose)		in schulischen Maßnahmen der Arbeitsverwaltung		
insgesamt	weiblich								
	Anzahl	%	insgesamt	weiblich	insgesamt	weiblich	insgesamt	weiblich	
486	223	45,9	—	—	—	—	273	124	1
993	411	41,4	12	12	9	2	231	92	2
460	232	50,4	24	12	18	9	101	45	3
827	253	30,6	—	—	4	4	526	133	4
441	164	37,2	1	—	33	6	198	83	5
158	62	39,2	—	—	—	—	45	16	6
179	71	39,7	—	—	—	—	9	2	7
113	40	35,4	1	1	10	5	—	—	8
676	277	41,0	2	2	1	1	219	96	9
197	73	37,1	—	—	44	16	—	—	10
118	52	44,1	—	—	—	—	60	26	11
258	93	36,0	—	—	—	—	69	33	12
95	36	37,9	—	—	—	—	—	—	13
668	232	34,7	126	52	57	24	—	—	14
5 669	2 219	39,1	166	79	176	67	1 731	650	15
378	137	36,2	—	—	64	13	31	16	16
391	182	46,5	44	34	—	—	18	18	17
196	78	39,8	—	—	4	—	—	—	18
242	102	42,1	—	—	13	7	—	—	19
287	117	40,8	—	—	—	—	69	29	20
1 494	616	41,2	44	34	81	20	118	63	21
371	146	39,4	1	1	14	—	62	20	22
362	147	40,6	8	3	—	—	109	45	23
177	80	45,2	—	—	39	14	38	26	24
447	212	47,4	17	7	27	15	52	18	25
411	169	41,1	21	11	4	2	120	53	26
254	106	41,7	—	—	1	1	90	42	27
256	108	42,2	—	—	1	—	121	54	28
2 278	968	42,5	47	22	86	32	592	258	29
9 441	3 803	40,3	257	135	343	119	2 441	971	30

Berufsschulen

**10. Schülerinnen und Schüler nach Geburtsjahren,**

Lfd. Nr.	Kreisfreie Stadt (St.) / Landkreis	Berufsschüler/ innen		davon					
				1996 oder später		1995		1994	
		ins- gesamt	weib- lich	ins- gesamt	weib- lich	ins- gesamt	weib- lich	ins- gesamt	weib- lich
1	Darmstadt, Wissenschaftsst.	7 802	3 138	57	18	510	215	937	342
2	Frankfurt am Main, St.	21 342	10 476	109	49	1 138	461	1 597	694
3	Offenbach am Main, St.	2 817	1 272	58	36	243	113	337	133
4	Wiesbaden, Landeshauptst.	7 794	3 393	81	29	520	217	781	331
5	Bergstraße	2 999	1 199	48	14	231	88	370	140
6	Darmstadt-Dieburg	1 115	365	28	10	106	38	174	49
7	Groß-Gerau	3 369	1 028	43	14	208	80	273	86
8	Hochtaunuskreis	2 724	1 075	21	8	156	52	239	93
9	Main-Kinzig-Kreis	6 502	2 387	76	35	514	169	818	252
10	Main-Taunus-Kreis	2 201	895	40	15	111	44	212	81
11	Odenwaldkreis	1 020	384	20	7	76	28	160	66
12	Offenbach	3 616	1 252	32	10	227	63	322	87
13	Rheingau-Taunus-Kreis	888	291	12	3	53	19	97	32
14	Wetteraukreis	4 464	1 682	56	18	316	102	539	195
15	<b>Reg.-Bez. Darmstadt</b>	68 653	28 837	681	266	4 409	1 689	6 856	2 581
16	Gießen	5 771	2 367	60	20	329	121	483	165
17	Lahn-Dill-Kreis	5 568	1 938	63	17	430	131	618	177
18	Limburg-Weilburg	3 259	1 147	38	12	261	84	403	128
19	Marburg-Biedenkopf	4 531	1 751	37	9	340	120	480	130
20	Vogelsbergkreis	2 009	667	32	10	138	46	241	75
21	<b>Reg.-Bez. Gießen</b>	21 138	7 870	230	68	1 498	502	2 225	675
22	Kassel, documenta-St.	9 267	3 589	64	22	628	204	631	198
23	Fulda	5 468	2 176	56	18	423	158	681	214
24	Hersfeld-Rotenburg	2 739	969	25	8	195	52	299	108
25	Kassel	2 482	1 256	45	28	183	88	271	129
26	Schwalm-Eder-Kreis	2 808	956	31	10	186	56	299	81
27	Waldeck-Frankenberg	3 806	1 269	40	16	269	70	444	117
28	Werra-Meißner-Kreis	1 410	585	17	8	117	50	193	65
29	<b>Reg.-Bez. Kassel</b>	27 980	10 800	278	110	2 001	678	2 818	912
30	<b>Land Hessen</b>	117 771	47 507	1 189	444	7 908	2 869	11 899	4 168



# **Geschlecht und Verwaltungsbezirken im Schuljahr 2011/2012**

waren geboren												Lfd. Nr.
1993		1992		1991		1990		1989		1988 oder früher		
ins- gesamt	weib- lich	ins- gesamt	weib- lich	ins- gesamt	weib- lich	ins- gesamt	weib- lich	ins- gesamt	weib- lich	ins- gesamt	weib- lich	
1 117	443	1 277	531	1 154	504	929	402	635	251	1 186	432	1
2 349	1 089	3 075	1 510	3 387	1 759	3 017	1 627	2 351	1 247	4 319	2 040	2
407	180	411	176	413	185	311	155	227	92	410	202	3
1 038	450	1 175	558	1 228	581	1 043	477	675	283	1 253	467	4
439	176	499	210	470	195	340	140	210	86	392	150	5
186	65	183	64	135	41	95	31	70	23	138	44	6
467	117	569	161	507	160	487	168	314	100	501	142	7
339	140	436	178	443	176	389	159	247	104	454	165	8
1 052	402	1 118	409	985	394	728	271	431	172	780	283	9
267	117	347	131	355	163	278	128	194	77	397	139	10
173	62	181	69	144	52	102	42	66	20	98	38	11
442	151	526	189	521	200	469	192	352	133	725	227	12
135	38	132	53	127	46	98	34	75	25	159	41	13
701	245	718	300	691	281	504	204	323	116	616	221	14
9 112	3 675	10 647	4 539	10 560	4 737	8 790	4 030	6 170	2 729	11 428	4 591	15
735	276	973	429	949	429	715	314	529	259	998	354	16
828	261	933	317	832	310	682	283	442	184	740	258	17
528	169	549	189	511	189	337	145	224	82	408	149	18
611	211	745	288	747	320	570	273	379	156	622	244	19
325	98	364	117	314	104	247	99	135	50	213	68	20
3 027	1 015	3 564	1 340	3 353	1 352	2 551	1 114	1 709	731	2 981	1 073	21
1 086	378	1 454	566	1 486	614	1 364	637	895	392	1 659	578	22
912	367	1 064	428	822	373	583	276	350	145	577	197	22
402	118	482	176	437	166	351	136	201	82	347	123	23
340	181	401	196	383	191	332	177	183	96	344	170	24
421	144	493	169	447	162	363	127	225	93	343	114	25
608	186	696	215	633	240	446	172	225	97	445	156	26
202	81	219	101	253	116	144	57	99	42	166	65	27
3 971	1 455	4 809	1 851	4 461	1 862	3 583	1 582	2 178	947	3 881	1 403	28
16 110	6 145	19 020	7 730	18 374	7 951	14 924	6 726	10 057	4 407	18 290	7 067	30

Berufsschulen

**11. Schülerinnen und Schüler nach schulischer Vorbildung,**

Lfd. Nr.	Kreisfreie Stadt (St.) / Landkreis	Berufsschüler/innen		davon			
				ohne Hauptschulabschluss		mit Hauptschulabschluss	
		insgesamt	weiblich	insgesamt	weiblich	insgesamt	weiblich
1	Darmstadt, Wissenschaftsst.	7 802	3 138	321	116	2 237	768
2	Frankfurt am Main, St.	21 342	10 476	597	269	4 205	1 737
3	Offenbach am Main, St.	2 817	1 272	176	81	972	462
4	Wiesbaden, Landeshauptst.	7 794	3 393	583	157	2 278	912
5	Bergstraße	2 999	1 199	140	60	1 025	359
6	Darmstadt-Dieburg	1 115	365	26	15	448	132
7	Groß-Gerau	3 369	1 028	76	24	1 061	305
8	Hochtaunuskreis	2 724	1 075	64	21	786	306
9	Main-Kinzig-Kreis	6 502	2 387	307	121	2 138	675
10	Main-Taunus-Kreis	2 201	895	85	21	572	227
11	Odenwaldkreis	1 020	384	56	15	373	145
12	Offenbach	3 616	1 252	116	28	988	278
13	Rheingau-Taunus-Kreis	888	291	46	13	267	66
14	Wetteraukreis	4 464	1 682	183	60	1 714	575
15	<b>Reg.-Bez. Darmstadt</b>	68 653	28 837	2 776	1 001	19 064	6 947
16	Gießen	5 771	2 367	206	61	1 598	518
17	Lahn-Dill-Kreis	5 568	1 938	218	87	1 727	548
18	Limburg-Weilburg	3 259	1 147	104	28	1 241	395
19	Marburg-Biedenkopf	4 531	1 751	115	34	1 164	329
20	Vogelsbergkreis	2 009	667	70	26	712	206
21	<b>Reg.-Bez. Gießen</b>	21 138	7 870	713	236	6 442	1 996
22	Kassel, documenta-St.	9 267	3 589	210	66	2 231	696
23	Fulda	5 468	2 176	139	54	1 759	570
24	Hersfeld-Rotenburg	2 739	969	80	26	785	249
25	Kassel	2 482	1 256	106	45	713	328
26	Schwalm-Eder-Kreis	2 808	956	162	49	907	250
27	Waldeck-Frankenberg	3 806	1 269	97	32	1 132	347
28	Werra-Meißner-Kreis	1 410	585	64	31	578	211
29	<b>Reg.-Bez. Kassel</b>	27 980	10 800	858	303	8 105	2 651
30	<b>Land Hessen</b>	117 771	47 507	4 347	1 540	33 611	11 594

# **Geschlecht und Verwaltungsbezirken im Schuljahr 2011/2012**

waren								Lfd. Nr.
mit Realschulabschluss		mit Fachhochschulreife		mit Hochschulreife		sonstige und ohne Angabe		
insgesamt	weiblich	insgesamt	weiblich	insgesamt	weiblich	insgesamt	weiblich	
3 478	1 427	556	244	635	351	575	232	1
7 622	3 561	2 218	1 318	3 036	1 963	3 664	1 628	2
1 131	473	142	65	152	58	244	133	3
2 461	1 059	771	381	568	325	1 133	559	4
942	403	122	54	119	70	651	253	5
373	127	35	15	42	16	191	60	6
1 110	378	266	113	272	86	584	122	7
1 109	398	296	128	219	114	250	108	8
2 477	835	388	189	280	145	912	422	9
759	290	217	97	128	63	440	197	10
388	137	29	12	55	32	119	43	11
1 142	386	321	153	298	144	751	263	12
295	109	28	13	31	14	221	76	13
1 375	584	250	127	148	67	794	269	14
24 662	10 167	5 639	2 909	5 983	3 448	10 529	4 365	15
2 406	1 039	622	295	475	277	464	177	16
2 230	719	402	185	299	152	692	247	17
1 164	422	176	79	90	49	484	174	18
1 883	710	580	272	341	194	448	212	19
666	188	175	90	55	32	331	125	20
8 349	3 078	1 955	921	1 260	704	2 419	935	21
3 436	1 261	1 741	821	912	459	737	286	22
2 139	874	782	423	213	124	436	131	23
1 152	366	350	164	191	100	181	64	24
878	507	208	123	139	71	438	182	25
855	270	331	154	212	110	341	123	26
1 368	465	348	173	122	70	739	182	27
395	160	147	82	43	21	183	80	28
10 223	3 903	3 907	1 940	1 832	955	3 055	1 048	29
43 234	17 148	11 501	5 770	9 075	5 107	16 003	6 348	30

## 12. Ausländische Schülerinnen und Schüler nach Ausbildungsverhältnis,

Lfd. Nr.	Kreisfreie Stadt (St.) / Landkreis	Ausländische Schüler/innen			davon		
		insgesamt	weiblich		mit Ausbildungsvertrag		
			Anzahl	%	insgesamt	weiblich	
						Anzahl	%
1	Darmstadt, Wissenschaftsst.	1 102	475	43,1	942	395	41,9
2	Frankfurt am Main, St.	3 625	1 729	47,7	3 085	1 519	49,2
3	Offenbach am Main, St.	770	419	54,4	510	293	57,5
4	Wiesbaden, Landeshauptst.	1 275	545	42,7	998	462	46,3
5	Bergstraße	420	183	43,6	319	143	44,8
6	Darmstadt-Dieburg	146	48	32,9	95	32	33,7
7	Groß-Gerau	543	226	41,6	467	193	41,3
8	Hochtaunuskreis	384	170	44,3	331	152	45,9
9	Main-Kinzig-Kreis	959	384	40,0	687	272	39,6
10	Main-Taunus-Kreis	347	144	41,5	315	135	42,9
11	Odenwaldkreis	154	78	50,6	119	60	50,4
12	Offenbach	696	253	36,4	581	211	36,3
13	Rheingau-Taunus-Kreis	115	28	24,3	84	21	25,0
14	Wetteraukreis	471	182	38,6	340	140	41,2
15	<b>Reg.-Bez. Darmstadt</b>	11 007	4 864	44,2	8 873	4 028	45,4
16	Gießen	543	201	37,0	410	162	39,5
17	Lahn-Dill-Kreis	481	188	39,1	374	131	35,0
18	Limburg-Weilburg	350	135	38,6	267	100	37,5
19	Marburg-Biedenkopf	303	132	43,6	241	108	44,8
20	Vogelsbergkreis	112	42	37,5	61	26	42,6
21	<b>Reg.-Bez. Gießen</b>	1 789	698	39,0	1 353	527	39,0
22	Kassel, documenta-St.	614	231	37,6	505	194	38,4
23	Fulda	210	93	44,3	167	75	44,9
24	Hersfeld-Rotenburg	116	42	36,2	94	33	35,1
25	Kassel	249	129	51,8	136	79	58,1
26	Schwalm-Eder-Kreis	137	45	32,8	77	30	39,0
27	Waldeck-Frankenberg	147	53	36,1	124	44	35,5
28	Werra-Meißner-Kreis	59	26	44,1	38	19	50,0
29	<b>Reg.-Bez. Kassel</b>	1 532	619	40,4	1 141	474	41,5
30	<b>Land Hessen</b>	14 328	6 181	43,1	11 367	5 029	44,2

1) Ohne Schüler/innen im Berufsgrundbildungsjahr schulisch, in Besonderen Bildungsgängen in Vollzeitform (BVJ und EIBE) und in Werkstätten für Behinderte.

# **Geschlecht und Verwaltungsbezirken im Schuljahr 2011/2012**

waren			Von den Schüler/innen ohne Ausbildungsvertrag <sup>1)</sup> waren						Lfd. Nr.
ohne Ausbildungsvertrag			Schüler/innen ohne Vertrag, jedoch mit Berufstätigkeit		Schüler/innen ohne Berufs- tätigkeit (Arbeitslose)		in schulischen Maßnahmen der Arbeitsverwaltung		
insgesamt	weiblich								
	Anzahl	%	insgesamt	weiblich	insgesamt	weiblich	insgesamt	weiblich	
160	80	50,0	—	—	—	—	75	39	1
540	210	38,9	4	4	3	—	100	40	2
260	126	48,5	9	7	14	7	53	23	3
277	83	30,0	—	—	—	—	170	45	4
101	40	39,6	—	—	18	5	42	17	5
51	16	31,4	—	—	—	—	13	3	6
76	33	43,4	—	—	—	—	6	1	7
53	18	34,0	—	—	5	3	—	—	8
272	112	41,2	1	1	—	—	65	26	9
32	9	28,1	—	—	16	6	—	—	10
35	18	51,4	—	—	—	—	16	8	11
115	42	36,5	—	—	—	—	19	11	12
31	7	22,6	—	—	—	—	—	—	13
131	42	32,1	25	11	8	1	—	—	14
2 134	836	39,2	39	23	64	22	559	213	15
133	39	29,3	—	—	64	13	1	1	16
107	57	53,3	16	13	—	—	6	6	17
83	35	42,2	—	—	1	—	—	—	18
62	24	38,7	—	—	3	2	—	—	19
51	16	31,4	—	—	—	—	4	3	20
436	171	39,2	16	13	68	15	11	10	21
109	37	33,9	—	—	9	—	7	1	22
43	18	41,9	1	—	—	—	12	3	23
22	9	40,9	—	—	5	2	4	4	24
113	50	44,2	—	—	9	4	3	2	25
60	15	25,0	1	1	—	—	7	2	26
23	9	39,1	—	—	—	—	8	3	27
21	7	33,3	—	—	—	—	7	4	28
391	145	37,1	2	1	23	6	48	19	29
2 961	1 152	38,9	57	37	155	43	618	242	30

Berufsschulen

**13. Schulen, Klassen, Schülerinnen und Schüler nach Berufsfeldern, Geschlecht und Verwaltungsbezirken im Berufsgrundbildungsjahr schulisch im Schuljahr 2011/2012**

Kreisfreie Stadt (St.) / Landkreis	Schulen	Klassen	Schüler/innen			davon im Berufsfeld					
			insge- samt	darunter		Metall- technik	Holz- technik	Wirt- schaft/ Ver- waltung	Ernäh- rung/ Haus- wirt- schaft	Textil- technik und Beklei- dung	Elektro- technik
				weiblich	Aus- länder						
Darmstadt, Wissenschaftsst.	—	—	—	—	—	—	—	—	—	—	—
Frankfurt am Main, St.	1	2	39	35	9	—	—	—	—	39	—
Offenbach am Main, St.	1	2	45	43	18	—	—	—	—	45	—
Wiesbaden, Landeshauptst.	—	—	—	—	—	—	—	—	—	—	—
Bergstraße	1	1	20	—	2	—	20	—	—	—	—
Darmstadt-Dieburg	—	—	—	—	—	—	—	—	—	—	—
Groß-Gerau	—	—	—	—	—	—	—	—	—	—	—
Hochtaunuskreis	—	—	—	—	—	—	—	—	—	—	—
Main-Kinzig-Kreis	1	1	12	—	1	—	12	—	—	—	—
Main-Taunus-Kreis	—	—	—	—	—	—	—	—	—	—	—
Odenwaldkreis	—	—	—	—	—	—	—	—	—	—	—
Offenbach	1	1	18	2	1	—	18	—	—	—	—
Rheingau-Taunus-Kreis	—	—	—	—	—	—	—	—	—	—	—
Wetteraukreis	1	1	21	1	2	—	21	—	—	—	—
<b>Reg.-Bez. Darmstadt</b>	<b>6</b>	<b>8</b>	<b>155</b>	<b>81</b>	<b>33</b>	<b>—</b>	<b>71</b>	<b>—</b>	<b>—</b>	<b>84</b>	<b>—</b>
Gießen	1	1	15	1	2	—	15	—	—	—	—
Lahn-Dill-Kreis	—	—	—	—	—	—	—	—	—	—	—
Limburg-Weilburg	—	—	—	—	—	—	—	—	—	—	—
Marburg-Biedenkopf	—	—	—	—	—	—	—	—	—	—	—
Vogelsbergkreis	—	—	—	—	—	—	—	—	—	—	—
<b>Reg.-Bez. Gießen</b>	<b>1</b>	<b>1</b>	<b>15</b>	<b>1</b>	<b>2</b>	<b>—</b>	<b>15</b>	<b>—</b>	<b>—</b>	<b>—</b>	<b>—</b>
Kassel, documenta-St.	1	2	32	32	3	—	—	—	—	32	—
Fulda	—	—	—	—	—	—	—	—	—	—	—
Hersfeld-Rotenburg	—	—	—	—	—	—	—	—	—	—	—
Kassel	—	—	—	—	—	—	—	—	—	—	—
Schwalm-Eder-Kreis	—	—	—	—	—	—	—	—	—	—	—
Waldeck-Frankenberg	—	—	—	—	—	—	—	—	—	—	—
Werra-Meißner-Kreis	—	—	—	—	—	—	—	—	—	—	—
<b>Reg.-Bez. Kassel</b>	<b>1</b>	<b>2</b>	<b>32</b>	<b>32</b>	<b>3</b>	<b>—</b>	<b>—</b>	<b>—</b>	<b>—</b>	<b>32</b>	<b>—</b>
<b>Land Hessen</b>	<b>8</b>	<b>11</b>	<b>202</b>	<b>114</b>	<b>38</b>	<b>—</b>	<b>86</b>	<b>—</b>	<b>—</b>	<b>116</b>	<b>—</b>

**14. Schulen, Klassen, Schülerinnen und Schüler nach schulischer Vorbildung, Geschlecht und Verwaltungsbezirken in Besonderen Bildungsgängen in Vollzeitform (BVJ und EIBE) im Schuljahr 2011/2012**

Kreisfreie Stadt (St.) / Landkreis	Schulen	Klassen	Schüler/innen			davon waren					
			insgesamt	darunter		ohne Hauptschulabschluss		mit Hauptschulabschluss		mit sonstigem Abschluss und ohne Angabe	
				weiblich	Ausländer	insgesamt	weiblich	insgesamt	weiblich	insgesamt	weiblich
Darmstadt, Wissenschaftsst.	5	12	181	84	79	74	32	57	30	50	22
Frankfurt am Main, St.	12	40	615	237	395	221	111	191	56	203	70
Offenbach am Main, St.	3	15	227	107	152	65	33	79	24	83	50
Wiesbaden, Landeshauptst.	3	15	256	100	99	73	28	115	46	68	26
Bergstraße	2	8	95	42	31	27	8	34	17	34	17
Darmstadt-Dieburg	1	6	85	31	34	13	7	32	11	40	13
Groß-Gerau	2	10	136	61	65	25	11	81	32	30	18
Hochtaunuskreis	3	7	87	29	45	17	3	50	20	20	6
Main-Kinzig-Kreis	4	23	344	135	181	129	48	139	55	76	32
Main-Taunus-Kreis	3	10	101	36	13	19	3	19	7	63	26
Odenwaldkreis	1	3	43	17	15	15	5	15	4	13	8
Offenbach	3	14	171	58	95	32	10	98	33	41	15
Rheingau-Taunus-Kreis	2	5	58	22	26	19	7	27	11	12	4
Wetteraukreis	7	25	277	91	75	49	15	116	38	112	38
<b>Reg.-Bez. Darmstadt</b>	<b>51</b>	<b>193</b>	<b>2 676</b>	<b>1 050</b>	<b>1 305</b>	<b>778</b>	<b>321</b>	<b>1 053</b>	<b>384</b>	<b>845</b>	<b>345</b>
Gießen	3	15	205	78	55	83	28	84	32	38	18
Lahn-Dill-Kreis	3	19	251	100	74	87	35	113	47	51	18
Limburg-Weilburg	3	13	172	68	80	47	20	65	29	60	19
Marburg-Biedenkopf	4	13	146	54	48	32	8	56	19	58	27
Vogelsbergkreis	2	14	147	51	46	37	11	48	23	62	17
<b>Reg.-Bez. Gießen</b>	<b>15</b>	<b>74</b>	<b>921</b>	<b>351</b>	<b>303</b>	<b>286</b>	<b>102</b>	<b>366</b>	<b>150</b>	<b>269</b>	<b>99</b>
Kassel, documenta-St.	4	15	221	78	84	56	25	91	21	74	32
Fulda	4	10	122	54	17	35	15	44	21	43	18
Hersfeld-Rotenburg	1	5	65	24	12	31	11	20	8	14	5
Kassel	2	23	305	149	100	74	32	141	78	90	39
Schwalm-Eder-Kreis	4	12	175	62	51	80	29	49	16	46	17
Waldeck-Frankenberg	2	6	83	28	13	18	5	21	8	44	15
Werra-Meißner-Kreis	2	8	105	43	14	23	13	47	15	35	15
<b>Reg.-Bez. Kassel</b>	<b>19</b>	<b>79</b>	<b>1 076</b>	<b>438</b>	<b>291</b>	<b>317</b>	<b>130</b>	<b>413</b>	<b>167</b>	<b>346</b>	<b>141</b>
<b>Land Hessen</b>	<b>85</b>	<b>346</b>	<b>4 673</b>	<b>1 839</b>	<b>1 899</b>	<b>1 381</b>	<b>553</b>	<b>1 832</b>	<b>701</b>	<b>1 460</b>	<b>585</b>

Berufsschulen

**15. Ausgestellte Zeugnisse der Teilzeitberufsschule<sup>1)</sup> in der Zeit vom 01.08.2010 bis 31.07.2011**

Kreisfreie Stadt (St.) / Landkreis	Auszubildende				Schüler/innen ohne Ausbildungsvertrag			
	mit		ohne		mit		ohne	
	Abschlusszeugnis		Abschlusszeugnis		Abschlusszeugnis		Abschlusszeugnis	
	insgesamt	weiblich	insgesamt	weiblich	insgesamt	weiblich	insgesamt	weiblich
Darmstadt, Wissenschaftsst.	2 014	891	82	32	150	92	99	16
Frankfurt am Main, St.	5 852	2 992	191	72	31	21	175	72
Offenbach am Main, St.	632	323	47	18	79	32	67	17
Wiesbaden, Landeshauptst.	1 916	969	158	62	4	3	360	93
Bergstraße	636	305	54	20	58	22	164	71
Darmstadt-Dieburg	265	104	12	4	31	19	70	28
Groß-Gerau	668	248	88	7	16	6	–	–
Hochtaunuskreis	584	257	44	19	5	5	29	14
Main-Kinzig-Kreis	1 572	645	79	19	58	28	188	85
Main-Taunus-Kreis	587	288	14	2	–	–	59	31
Odenwaldkreis	212	91	9	1	111	61	5	–
Offenbach	940	379	53	16	1	1	–	–
Rheingau-Taunus-Kreis	232	74	14	3	–	–	11	2
Wetteraukreis	1 070	491	69	15	251	103	23	10
<b>Reg.-Bez. Darmstadt</b>	<b>17 180</b>	<b>8 057</b>	<b>914</b>	<b>290</b>	<b>795</b>	<b>393</b>	<b>1 250</b>	<b>439</b>
Gießen	1 555	733	101	27	19	8	73	22
Lahn-Dill-Kreis	1 476	573	42	18	–	–	99	63
Limburg-Weilburg	836	342	69	25	20	8	–	–
Marburg-Biedenkopf	1 221	563	70	25	23	6	2	1
Vogelsbergkreis	467	169	14	3	117	48	28	12
<b>Reg.-Bez. Gießen</b>	<b>5 555</b>	<b>2 380</b>	<b>296</b>	<b>98</b>	<b>179</b>	<b>70</b>	<b>202</b>	<b>98</b>
Kassel, documenta-St.	2 492	1 091	79	19	79	27	4	–
Fulda	1 475	660	50	11	158	75	18	4
Hersfeld-Rotenburg	753	284	18	3	85	37	2	2
Kassel	513	285	24	9	103	44	42	23
Schwalm-Eder-Kreis	677	256	25	5	39	15	164	59
Waldeck-Frankenberg	1 042	385	67	14	35	15	41	22
Werra-Meißner-Kreis	337	159	6	1	76	40	45	16
<b>Reg.-Bez. Kassel</b>	<b>7 289</b>	<b>3 120</b>	<b>269</b>	<b>62</b>	<b>575</b>	<b>253</b>	<b>316</b>	<b>126</b>
<b>Land Hessen</b>	<b>30 024</b>	<b>13 557</b>	<b>1 479</b>	<b>450</b>	<b>1 549</b>	<b>716</b>	<b>1 768</b>	<b>663</b>

1) Ohne Berufsgrundbildungsjahr kooperativ.



# **16. Ausländische Schülerinnen und Schüler nach Staatsangehörigkeiten und Geschlecht im Schuljahr 2011/2012**

Staatsangehörigkeit	Ausländische Schüler/innen		Staatsangehörigkeit	Ausländische Schüler/innen	
	insgesamt	weiblich		insgesamt	weiblich
<b>Europa</b>	11 488	5 038	<b>Afrika</b>	1 066	461
Albanisch	209	89	Äthiopisch	105	74
Belgisch	9	4	Algerisch	30	13
Bosnisch-herzegowinisch	318	147	Eritreisch	131	57
Britisch	53	22	Ghanaisch	30	11
Bulgarisch	81	47	Marokkanisch	438	192
Dänisch	7	3	Somalisch	118	26
Estnisch	8	4	Übriges Afrika	214	88
Finnisch	7	5			
Französisch	53	18	<b>Asien</b>	1 488	557
Griechisch	417	177	Afghanisch	546	161
Irish	8	3	Armenisch	33	14
Isländisch	1	—	Indisch	31	10
Italienisch	1 484	622	Irakisch	58	14
Kosovarisch	105	35	Iranisch	124	53
Kroatisch	435	201	Jemenitisch	27	8
Lettisch	15	7	Kasachisch	54	21
Litauisch	66	35	Libanesisch	33	11
Luxemburgisch	5	3	Pakistanisch	134	48
Mazedonisch	110	40	Philippinisch	26	11
Moldauisch	23	11	Syrisch	79	37
Montenegrinisch	47	23	Thailändisch	100	50
Niederländisch	35	16	Vietnamesisch	51	30
Österreichisch	47	22	Übriges Asien	192	89
Polnisch	379	187			
Portugiesisch	282	121	<b>Amerika</b>	251	113
Rumänisch	93	55	Amerikanisch	81	34
Russisch	190	96	Brasilianisch	36	21
Schwedisch	8	3	Dominicanisch (Dominica)	7	3
Schweizerisch	17	6	Dominikanisch (Dom. Rep.)	29	12
Serbisch	552	241	Kolumbianisch	48	18
Slowakisch	24	14	Kubanisch	15	7
Slowenisch	18	9	Peruanisch	7	5
Spanisch	221	77	Übriges Amerika	28	13
Tschechisch	30	18			
Türkisch	5 963	2 584	<b>Australien und Ozeanien</b>	14	6
Ukrainisch	114	65			
Ungarisch	41	21	<b>Ohne Angabe</b>	1	1
Weißrussisch/Belarussisch	13	7	<b>Staatenlos</b>	15	5
			<b>Ungeklärt</b>	5	—
			<b>Insgesamt</b>	14 328	6 181

Berufsschulen

# **17. Ausländische Schülerinnen und Schüler nach ausgewählten Staatsangehörigkeiten und Verwaltungsbezirken im Schuljahr 2011/2012**

Kreisfreie Stadt (St.) / Landkreis	Ausländische Schüler/innen		davon mit . . . Staatsangehörigkeit							
	ins- gesamt	weib- lich	grie- chischer	italie- nischer	jugosla- wischer <sup>1)</sup>	portugie- sischer	spa- nischer	tür- kischer	marok- kanischer	sons- tiger
Darmstadt, Wissenschaftsst.	1 102	475	38	156	87	33	17	464	27	280
Frankfurt am Main, St.	3 625	1 729	111	437	552	85	71	1 210	158	1 001
Offenbach am Main, St.	770	419	30	122	83	10	4	272	53	196
Wiesbaden, Landeshauptst.	1 275	545	37	96	144	32	13	503	68	382
Bergstraße	420	183	11	33	38	3	3	205	4	123
Darmstadt-Dieburg	146	48	6	25	13	23	—	52	1	26
Groß-Gerau	543	226	39	72	40	10	11	269	25	77
Hochtaunuskreis	384	170	8	53	40	15	6	123	13	126
Main-Kinzig-Kreis	959	384	14	123	78	5	14	469	14	242
Main-Taunus-Kreis	347	144	12	44	64	4	7	118	19	79
Odenwaldkreis	154	78	24	6	16	6	1	85	—	16
Offenbach	696	253	16	107	90	14	13	259	27	170
Rheingau-Taunus-Kreis	115	28	1	10	13	2	2	43	—	44
Wetteraukreis	471	182	7	40	43	11	5	214	10	141
<b>Reg.-Bez. Darmstadt</b>	<b>11 007</b>	<b>4 864</b>	<b>354</b>	<b>1 324</b>	<b>1 301</b>	<b>253</b>	<b>167</b>	<b>4 286</b>	<b>419</b>	<b>2 903</b>
Gießen	543	201	28	29	37	3	9	236	1	200
Lahn-Dill-Kreis	481	188	12	16	30	8	14	311	2	88
Limburg-Weilburg	350	135	5	21	27	7	1	191	5	93
Marburg-Biedenkopf	303	132	—	16	16	1	—	204	2	64
Vogelsbergkreis	112	42	1	4	11	—	1	35	—	60
<b>Reg.-Bez. Gießen</b>	<b>1 789</b>	<b>698</b>	<b>46</b>	<b>86</b>	<b>121</b>	<b>19</b>	<b>25</b>	<b>977</b>	<b>10</b>	<b>505</b>
Kassel, documenta-St.	614	231	8	33	75	3	18	307	6	164
Fulda	210	93	—	11	27	1	6	92	—	73
Hersfeld-Rotenburg	116	42	1	8	19	—	—	50	—	38
Kassel	249	129	2	4	23	—	4	123	3	90
Schwalm-Eder-Kreis	137	45	1	6	6	—	—	42	—	82
Waldeck-Frankenberg	147	53	5	8	11	6	1	64	—	52
Werra-Meißner-Kreis	59	26	—	4	2	—	—	22	—	31
<b>Reg.-Bez. Kassel</b>	<b>1 532</b>	<b>619</b>	<b>17</b>	<b>74</b>	<b>163</b>	<b>10</b>	<b>29</b>	<b>700</b>	<b>9</b>	<b>530</b>
<b>Land Hessen</b>	<b>14 328</b>	<b>6 181</b>	<b>417</b>	<b>1 484</b>	<b>1 585</b>	<b>282</b>	<b>221</b>	<b>5 963</b>	<b>438</b>	<b>3 938</b>

1) Ehemaliges jugoslawisches Staatsgebiet.

# 18. Klassen nach Klassenarten und Verwaltungsbezirken im Schuljahr 2011/2012

Kreisfreie Stadt (St.) / Landkreis	Klassen	davon sind Klassen für ...				
		Auszu- bildende	Berufs- grundbil- dungs- jahr, schulisch	Besondere Bildungsgänge in Vollzeitform		Besondere Bildungsgänge in Teilzeitform
				BVJ	EIBE	
Darmstadt, Wissenschaftsst.	383	363	—	6	6	8
Frankfurt am Main, St.	1 035	969	2	15	25	24
Offenbach am Main, St.	160	128	2	6	9	15
Wiesbaden, Landeshauptst.	414	369	—	8	7	30
Bergstraße	177	139	1	4	4	29
Darmstadt-Dieburg	71	58	—	2	4	7
Groß-Gerau	171	156	—	7	3	5
Hochtaunuskreis	158	148	—	7	—	3
Main-Kinzig-Kreis	349	297	1	6	17	28
Main-Taunus-Kreis	134	114	—	8	2	10
Odenwaldkreis	62	55	—	—	3	4
Offenbach	201	181	1	9	5	5
Rheingau-Taunus-Kreis	56	45	—	2	3	6
Wetteraukreis	320	259	1	16	9	35
<b>Reg.-Bez. Darmstadt</b>	<b>3 691</b>	<b>3 281</b>	<b>8</b>	<b>96</b>	<b>97</b>	<b>209</b>
Gießen	315	283	1	3	12	16
Lahn-Dill-Kreis	295	266	—	3	16	10
Limburg-Weilburg	188	171	—	1	12	4
Marburg-Biedenkopf	279	257	—	8	5	9
Vogelsbergkreis	146	119	—	3	11	13
<b>Reg.-Bez. Gießen</b>	<b>1 223</b>	<b>1 096</b>	<b>1</b>	<b>18</b>	<b>56</b>	<b>52</b>
Kassel, documenta-St.	477	448	2	5	10	12
Fulda	299	261	—	4	6	28
Hersfeld-Rotenburg	163	153	—	1	4	5
Kassel	140	103	—	2	21	14
Schwalm-Eder-Kreis	200	166	—	6	6	22
Waldeck-Frankenberg	236	220	—	2	4	10
Werra-Meißner-Kreis	105	81	—	2	6	16
<b>Reg.-Bez. Kassel</b>	<b>1 620</b>	<b>1 432</b>	<b>2</b>	<b>22</b>	<b>57</b>	<b>107</b>
<b>Land Hessen</b>	<b>6 534</b>	<b>5 809</b>	<b>11</b>	<b>136</b>	<b>210</b>	<b>368</b>

Berufsschulen

# 19. Klassen nach Klassenstärken und Verwaltungsbezirken im Schuljahr 2011/2012

Kreisfreie Stadt (St.) / Landkreis	Klassen	davon mit . . . Schülerinnen und Schülern									
		bis 13	14 - 15	16 - 17	18 - 19	20 - 21	22 - 23	24 - 26	27 - 29	30 - 32	33 und mehr
Darmstadt, Wissenschaftsst.	383	57	32	45	31	61	48	57	32	12	8
Frankfurt am Main, St.	1 035	94	76	96	105	158	184	211	85	25	1
Offenbach am Main, St.	160	41	20	16	14	19	22	17	7	3	1
Wiesbaden, Landeshauptst.	414	55	41	50	76	75	47	48	16	4	2
Bergstraße	177	50	23	15	21	23	23	13	8	1	—
Darmstadt-Dieburg	71	26	16	3	6	4	7	6	3	—	—
Groß-Gerau	171	26	22	16	20	16	29	21	13	4	4
Hochtaunuskreis	158	40	20	20	21	18	17	16	6	—	—
Main-Kinzig-Kreis	349	51	38	62	52	35	40	40	21	9	1
Main-Taunus-Kreis	134	47	18	13	9	12	17	11	5	2	—
Odenwaldkreis	62	20	10	5	12	4	5	2	1	2	1
Offenbach	201	40	21	34	26	19	33	18	8	2	—
Rheingau-Taunus-Kreis	56	23	6	7	3	3	5	2	5	2	—
Wetteraukreis	320	152	33	42	25	24	22	12	7	2	1
<b>Reg.-Bez. Darmstadt</b>	<b>3 691</b>	<b>722</b>	<b>376</b>	<b>424</b>	<b>421</b>	<b>471</b>	<b>499</b>	<b>474</b>	<b>217</b>	<b>68</b>	<b>19</b>
Gießen	315	70	25	40	35	38	42	47	12	5	1
Lahn-Dill-Kreis	295	51	31	46	32	43	26	38	19	9	—
Limburg-Weilburg	188	50	28	30	19	16	16	16	8	3	2
Marburg-Biedenkopf	279	89	37	39	34	26	26	17	7	3	1
Vogelsbergkreis	146	74	26	14	14	11	3	1	3	—	—
<b>Reg.-Bez. Gießen</b>	<b>1 223</b>	<b>334</b>	<b>147</b>	<b>169</b>	<b>134</b>	<b>134</b>	<b>113</b>	<b>119</b>	<b>49</b>	<b>20</b>	<b>4</b>
Kassel, documenta-St.	477	70	52	46	60	65	55	80	41	8	—
Fulda	299	64	28	31	30	43	38	41	21	3	—
Hersfeld-Rotenburg	163	48	25	25	17	11	12	11	12	1	1
Kassel	140	44	10	17	11	11	12	16	15	4	—
Schwalm-Eder-Kreis	200	88	23	25	23	16	12	4	7	2	—
Waldeck-Frankenberg	236	89	34	21	24	11	13	19	17	5	3
Werra-Meißner-Kreis	105	59	11	11	2	9	4	6	1	2	—
<b>Reg.-Bez. Kassel</b>	<b>1 620</b>	<b>462</b>	<b>183</b>	<b>176</b>	<b>167</b>	<b>166</b>	<b>146</b>	<b>177</b>	<b>114</b>	<b>25</b>	<b>4</b>
<b>Land Hessen</b>	<b>6 534</b>	<b>1 518</b>	<b>706</b>	<b>769</b>	<b>722</b>	<b>771</b>	<b>758</b>	<b>770</b>	<b>380</b>	<b>113</b>	<b>27</b>

## 20. Schulen, Klassen sowie Schülerinnen und Schüler nach Schulamtsbezirken im Schuljahr 2011/2012

Schulamtsbezirk	Schulen	Klassen	Schüler/innen <sup>1)</sup>			Schüler/innen im Berufsgrund- bildungsjahr		Besondere Bildungs- gänge in Vollzeitform (BVJ und EIBE)
			insgesamt	darunter		schulisch	kooperativ	
				weiblich	Ausländer			
Darmstadt, Wissenschaftsst. und Darmstadt-Dieburg	8	454	8 917	3 503	1 248	—	—	266
Frankfurt am Main, Stadt	17	1 035	21 342	10 476	3 625	39	77	615
Offenbach am Main, Stadt und Offenbach, Land	6	361	6 433	2 524	1 466	63	91	398
Wiesbaden, Landeshauptst. und Rheingau-Taunus-Kreis	7	470	8 682	3 684	1 390	—	—	314
Bergstraße und Odenwaldkreis	5	239	4 019	1 583	574	20	—	138
Groß-Gerau und Main-Taunus-Kreis	5	305	5 570	1 923	890	—	—	237
Hochtaunuskreis und Wetteraukreis	12	478	7 188	2 757	855	21	—	364
Main-Kinzig-Kreis	5	346	6 466	2 360	958	12	111	344
<b>Reg.-Bez. Darmstadt</b>	65	3 688	68 617	28 810	11 006	155	279	2 676
Gießen und Vogelsbergkreis	7	461	7 780	3 034	655	15	39	352
Lahn-Dill-Kreis und Limburg-Weilburg	11	486	8 863	3 112	832	—	—	423
Marburg-Biedenkopf	6	279	4 531	1 751	303	—	48	146
<b>Reg.-Bez. Gießen</b>	24	1 226	21 174	7 897	1 790	15	87	921
Kassel, documenta-St. und Kassel, Land	10	617	11 749	4 845	863	32	64	526
Fulda	5	299	5 468	2 176	210	—	68	122
Hersfeld-Rotenburg und Werra-Meißner-Kreis	5	268	4 149	1 554	175	—	—	170
Schwalm-Eder-Kreis und Waldeck-Frankenberg	8	436	6 614	2 225	284	—	22	258
<b>Reg.-Bez. Kassel</b>	28	1 620	27 980	10 800	1 532	32	154	1 076
<b>Land Hessen</b>	117	6 534	117 771	47 507	14 328	202	520	4 673

1) Einschl. Schülerinnen und Schüler im Berufsgrundbildungsjahr, in Besonderen Bildungsgängen in Vollzeitform und in Besonderen Bildungsgängen in Teilzeitform.

Berufsschulen

## 21. Schülerinnen und Schüler nach Ausbildungsverhältnis,

Lfd. Nr.	Schulamtsbezirk	Berufsschüler/innen			davon		
					mit Ausbildungsvertrag		
		insgesamt	weiblich		insgesamt	weiblich	
			Anzahl	%		Anzahl	%
1	Darmstadt, Wissenschaftsst. und Darmstadt-Dieburg	8 917	3 503	39,3	8 273	3 218	38,9
2	Frankfurt am Main, Stadt	21 342	10 476	49,1	20 349	10 065	49,5
3	Offenbach am Main, Stadt und Offenbach, Land	6 433	2 524	39,2	5 715	2 199	38,5
4	Wiesbaden, Landeshauptst. und Rheingau-Taunus-Kreis	8 682	3 684	42,4	7 760	3 395	43,8
5	Bergstraße und Odenwaldkreis	4 019	1 583	39,4	3 460	1 367	39,5
6	Groß-Gerau und Main-Taunus-Kreis	5 570	1 923	34,5	5 194	1 779	34,3
7	Hochtaunuskreis und Wetteraukreis	7 188	2 757	38,4	6 407	2 485	38,8
8	Main-Kinzig-Kreis	6 466	2 360	36,5	5 790	2 083	36,0
9	<b>Reg.-Bez. Darmstadt</b>	68 617	28 810	42,0	62 948	26 591	42,2
10	Gießen und Vogelsbergkreis	7 780	3 034	39,0	7 115	2 780	39,1
11	Lahn-Dill-Kreis und Limburg-Weilburg	8 863	3 112	35,1	8 276	2 852	34,5
12	Marburg-Biedenkopf	4 531	1 751	38,6	4 289	1 649	38,4
13	<b>Reg.-Bez. Gießen</b>	21 174	7 897	37,3	19 680	7 281	37,0
14	Kassel, documenta-Stadt und Kassel, Land	11 749	4 845	41,2	10 931	4 487	41,0
15	Fulda	5 468	2 176	39,8	5 106	2 029	39,7
16	Hersfeld-Rotenburg und Werra-Meißner-Kreis	4 149	1 554	37,5	3 716	1 366	36,8
17	Schwalm-Eder-Kreis und Waldeck-Frankenberg	6 614	2 225	33,6	5 949	1 950	32,8
18	<b>Reg.-Bez. Kassel</b>	27 980	10 800	38,6	25 702	9 832	38,3
19	<b>Land Hessen</b>	117 771	47 507	40,3	108 330	43 704	40,3

1) Ohne Schüler/innen im Berufsgrundbildungsjahr schulisch, in Besonderen Bildungsgängen in Vollzeitform (BVJ und EIBE) und in Werkstätten für Behinderte.

# **Geschlecht und Schulamtsbezirken im Schuljahr 2011/2012**

waren			Von den Schüler/innen ohne Ausbildungsvertrag <sup>1)</sup> waren						Lfd. Nr.
ohne Ausbildungsvertrag			Schüler/innen ohne Vertrag, jedoch mit Berufstätigkeit		Schüler/innen ohne Berufs- tätigkeit (Arbeitslose)		in schulischen Maßnahmen der Arbeitsverwaltung		
insgesamt	weiblich		insgesamt	weiblich	insgesamt	weiblich	insgesamt	weiblich	
	Anzahl	%							
644	285	44,3	—	—	—	—	318	140	1
993	411	41,4	12	12	9	2	231	92	2
718	325	45,3	24	12	18	9	170	78	3
922	289	31,3	—	—	4	4	526	133	4
559	216	38,6	1	—	33	6	258	109	5
376	144	38,3	—	—	44	16	9	2	6
781	272	34,8	127	53	67	29	—	—	7
676	277	41,0	2	2	1	1	219	96	8
5 669	2 219	39,1	166	79	176	67	1 731	650	9
665	254	38,2	—	—	64	13	100	45	10
587	260	44,3	44	34	4	—	18	18	11
242	102	42,1	—	—	13	7	—	—	12
1 494	616	41,2	44	34	81	20	118	63	13
818	358	43,8	18	8	41	15	114	38	14
362	147	40,6	8	3	—	—	109	45	15
433	188	43,4	—	—	40	14	159	80	16
665	275	41,4	21	11	5	3	210	95	17
2 278	968	42,5	47	22	86	32	592	258	18
9 441	3 803	40,3	257	135	343	119	2 441	971	19