



Statistische Berichte



Kennziffer: E I 1 - m03/12

Juni 2012

Betriebe, Beschäftigte und Umsatz im Verarbeitenden Gewerbe (einschl. Bergbau und Gewinnung von Steinen und Erden) in Hessen im März 2012

(Betriebe mit im Allgemeinen 50 und mehr Beschäftigten)

Hessisches Statistisches Landesamt, Wiesbaden

Impressum

Dienstgebäude: Rheinstraße 35/37, 65185 Wiesbaden

Briefadresse: 65175 Wiesbaden

Ihre Ansprechpartner für Fragen und Anregungen zu diesem Bericht

Herr Kammerer 0611 3802-448

Herr Kramer 0611 3802-440

E-Mail IVB3Auskunft@statistik-hessen.de

Telefax 0611 3802-490

Internet <http://www.statistik-hessen.de>

Copyright

© Hessisches Statistisches Landesamt, Wiesbaden, 2012

Auszugsweise Vervielfältigung und Verbreitung mit Quellenangabe gestattet.

Allgemeine Geschäftsbedingungen

Die Allgemeinen Geschäftsbedingungen sind unter

<http://www.statistik-hessen.de> "AGB"

abrufbar.

Zeichenerklärungen

- = genau Null (nichts vorhanden) bzw. keine Veränderung eingetreten
- 0 = Zahlenwert ungleich Null, Betrag jedoch kleiner als die Hälfte von 1 in der letzten besetzten Stelle
- . = Zahlenwert unbekannt oder geheim zu halten
- ... = Zahlenwert lag bei Redaktionsschluss noch nicht vor
- () = Aussagewert eingeschränkt, da der Zahlenwert statistisch unsicher ist
- / = keine Angabe, da Zahlenwert nicht sicher genug
- x = Tabellenfeld gesperrt, weil Aussage nicht sinnvoll
(oder bei Veränderungsraten ist die Ausgangszahl kleiner als 100)
- D = Durchschnitt
- s = geschätzte Zahl
- p = vorläufige Zahl
- r = berichtigte Zahl

Aus Gründen der Übersichtlichkeit sind nur negative Veränderungsraten und Salden mit einem Vorzeichen versehen. Positive Veränderungsraten und Salden sind ohne Vorzeichen.

Im Allgemeinen ist ohne Rücksicht auf die Endsumme auf- bzw. abgerundet worden.

Das Ergebnis der Summierung der Einzelzahlen kann deshalb geringfügig von der Endsumme abweichen.

Inhaltsübersicht

	Seite
Vorbemerkungen	2
Schaubilder	
1. Beschäftigte im Verarbeitenden Gewerbe nach ausgewählten Branchen	3
2. Umsatz im Verarbeitenden Gewerbe nach ausgewählten Branchen	3
Tabellen	
1. Beschäftigte, geleistete Arbeitsstunden, Entgelte sowie Umsatz	4
2. Beschäftigte, geleistete Arbeitsstunden, Entgelte sowie Umsatz — Zu bzw. Abnahme gegenüber dem Vorjahreszeitraum in % —	5
3. Betriebe, Beschäftigte, geleistete Arbeitsstunden, Entgelte sowie Umsatz nach Wirtschaftszweigen	6 — 9
4. Betriebe, Beschäftigte, geleistete Arbeitsstunden, Entgelte sowie Umsatz nach Verwaltungsbezirken	10 — 11
5. Fachliche Betriebsteile, Beschäftigte und Umsatz nach Wirtschaftszweigen	12 — 13

Bergbau und Gewinnung von Steinen und Erden	Produzierendes Gewerbe
Verarbeitendes Gewerbe (Industrie)	
Energie- und Wasserversorgung	
Baugewerbe ♦ Bauhauptgewerbe ♦ Ausbaugewerbe	

Vorbemerkungen

Ab dem Berichtsmonat Januar 2009 werden die Ergebnisse des Monatsbericht für das Verarbeitende Gewerbe (einschl. des Bergbaus und der Gewinnung von Steinen und Erden) in der Abgrenzung der „Klassifikation der Wirtschaftszweige, Ausgabe 2008 (WZ 2008) nachgewiesen. Die WZ 2008 ist von der Systematik der Wirtschaftszweige in der Europäischen Gemeinschaft (NACE Rev. 2) abgeleitet. Eine Vergleichbarkeit der Ergebnisse mit den bis 2008 nach der WZ 2003 ausgewiesenen Ergebnissen ist nur sehr bedingt möglich. Der Wechsel zur WZ 2008 hat gravierende Auswirkungen auf den Berichtskreis des Verarbeitenden Gewerbes. So gehören u.a. die Betriebe des Verlagsgewerbes nicht mehr zum Verarbeitenden Gewerbe. Auch innerhalb des Verarbeitenden Gewerbes ist es zu zahlreichen Umgruppierungen gekommen. Selbst nach der WZ 2003 und der WZ 2008 namensgleiche Branchen wie der Maschinenbau sind anders definiert. Montagen und Installationsleistungen werden nach der neuen WZ 2008 getrennt ausgewiesen. Um einen Vorjahresvergleich zu ermöglichen, wurden einzelbetrieblich umfangreiche Neuuzuordnungen vorgenommen.

Wie schon in den letzten beiden Jahren gehören zum monatlichen Berichtskreis nur noch Betriebe mit mindestens 50 Beschäftigten. Damit wurde eine Entlastung der bisher meldenden Betriebe erreicht. Allerdings dienen die monatlichen Ergebnisse nun nur noch konjunkturellen Analysen. So werden monatlich auf Kreisebene nur noch Ergebnisse für das gesamte Verarbeitende Gewerbe veröffentlicht. Auf Landesebene wird sich auf die 2-stelligen Ergebnisse der WZ beschränkt.

Rechtsgrundlagen:

- Bundesstatistikgesetz (BStatG) vom 22. Januar 1987 (BGBl. I S. 462, 565), zuletzt geändert durch Artikel 3 des Gesetzes vom 7. September 2007 (BGBl. I S. 2246),
- Gesetz über die Statistik im Produzierenden Gewerbe (ProdGewStatG) in der Fassung der Bekanntmachung vom 21. März 2002 (BGBl. I S. 1181), zuletzt geändert durch Artikel 4 des Gesetzes vom 17. März 2009 (BGBl. I S.550).

Begriffe

Betriebe: Örtlich getrennte Niederlassungen einschl. der zugehörigen und in der Nähe liegenden Verwaltungs-, Reparatur-, Montage- und Hilfsbetriebe.

Fachliche Betriebsteile: Die Betriebsteile mit homogener Produktion, unabhängig davon, wo — bei Betrieben mit kombinierter Produktion — der Schwerpunkt der wirtschaftlichen Tätigkeit liegt.

Beschäftigte: Alle im Betrieb tätigen Personen, d. h. tätige Inhaber, mithelfende Familienangehörige, Angestellte (einschl. kaufmännisch und technisch Auszubildender), Arbeiter (einschl. gewerblich Auszubildender).

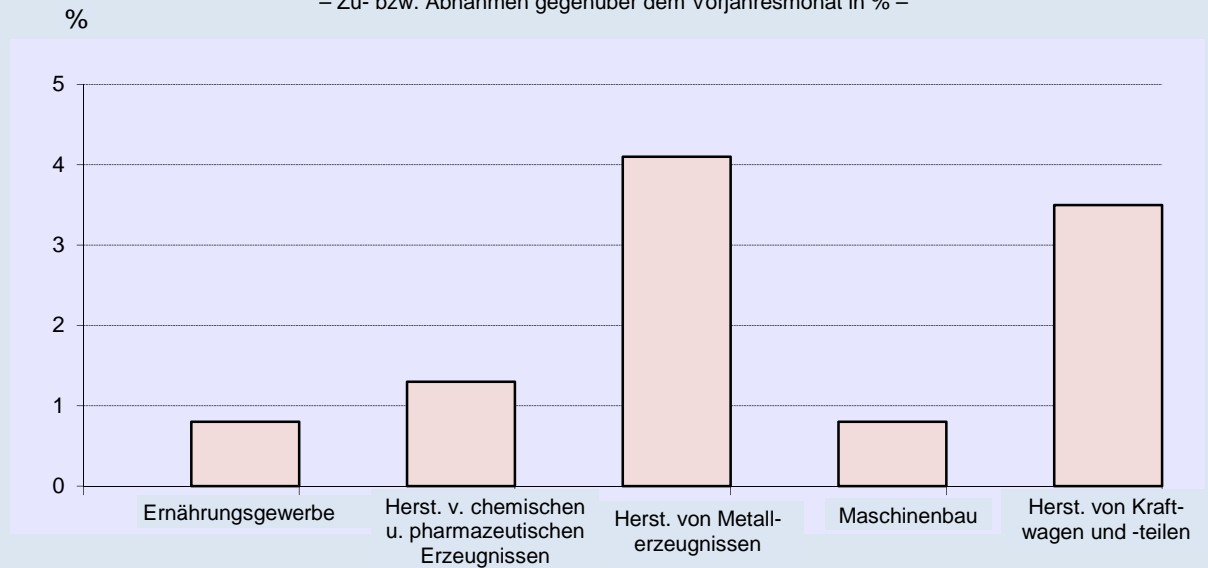
Geleistete Arbeitsstunden: Alle tatsächlich geleisteten Stunden (ohne z. B. Urlaub, Krankheit) **aller** Beschäftigten (einschl. Bürotätigkeiten, etc.).

Entgelte: Bruttobeträge einschl. aller Zuschläge (z. B. Akkord- und Schichtzuschläge, Gratifikationen usw.), aber ohne die Pflichtanteile des Arbeitgebers zur Sozialversicherung. Nicht erfasst werden allgemeine soziale Aufwendungen (z. B. Kosten für Kantinen, Werkskindergärten usw.) und Vergütungen, die als Spesensatz anzusehen sind.

Umsätze: Rechnungsbeträge ohne Mehrwertsteuer der aus eigener Produktion stammenden Lieferung sowie der ausgeführten Reparaturen, Montagen, Lohnarbeiten und Lohnveredlungen einschl. der darin enthaltenen Verbrauchssteuern sowie der Kosten für Fracht, Transportversicherung, Porto, Verpackung und Spesen, auch wenn diese gesondert berechnet wurden. Eingeschlossen sind der Umsatz aus Verkauf von Energie, Nebenerzeugnissen und verkaufsfähigen Produktionsrückständen sowie der Umsatz aus sonstigen Betriebsteilen, so z. B. baugewerblicher Umsatz, der Umsatz aus Handelsware, aus Vermietungen und Verpachtungen von betrieblichen Anlagen und Einrichtungen, aus Lizenzverträgen u. Ä. Nicht einbezogen werden außerordentliche und betriebsfremde Erträge, wie z. B. Erlöse aus dem Verkauf von Anlagegütern. Da es sich grundsätzlich um fakturierte Werte handelt, enthalten die Umsätze nicht den Wert von Lieferungen, die innerhalb eines Unternehmens von Werk zu Werk erfolgen. Es kann daher vorkommen, dass Erzeugnisse, die in einem Kreis produziert wurden, im Umsatz eines anderen Kreises oder sogar eines anderen Landes enthalten sind. Die regional gegliederten Umsätze entsprechen somit z. T. nicht der Produktion in den einzelnen Kreisen oder der im Land. **Inlandsumsatz:** Umsatz mit Empfängern in der Bundesrepublik Deutschland (einschl. Umsatz mit den im Bundesgebiet stationierten ausländischen Streitkräften). **Auslandsumsatz:** Direktumsatz der Betriebe mit Abnehmern im Ausland und — soweit einwandfrei erkennbar — Umsatz mit deutschen Exporteuren. **Auslandsumsatz mit der Eurozone:** Umsatz mit: Belgien, Estland, Finnland, Frankreich, Griechenland, Irland, Italien, Luxemburg, den Niederlanden, Österreich, Portugal, Slowenien, Slowakei, Spanien, Malta und Zypern.

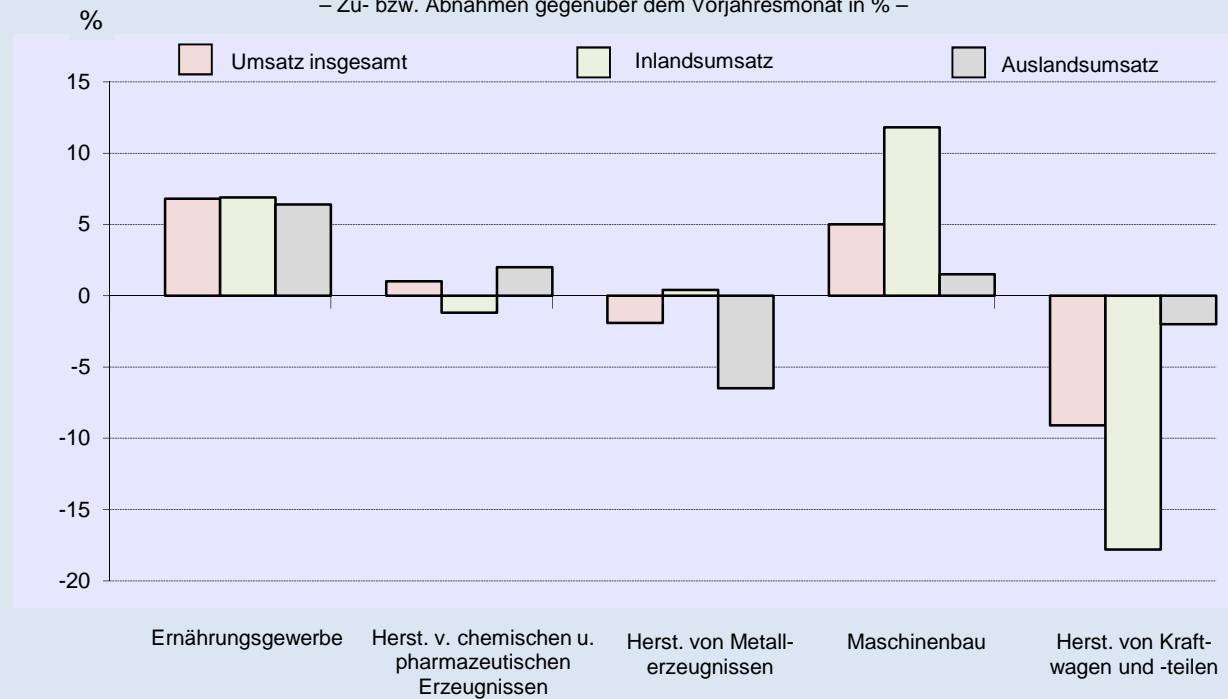
1. Beschäftigte im Verarbeitenden Gewerbe nach ausgewählte Branchen im März 2012

– Zu- bzw. Abnahmen gegenüber dem Vorjahresmonat in % –



2. Umsatz im Verarbeitenden Gewerbe nach ausgewählten Branchen im März 2012

– Zu- bzw. Abnahmen gegenüber dem Vorjahresmonat in % –



1. Beschäftigte, geleistete Arbeitsstunden, Entgelte sowie Umsatz

Jahr (MD) Monat Quartal	Beschäftigte	Geleistete Arbeits- stunden	Entgelte	Umsatz		
				insgesamt	davon	
					Inlands- umsatz	Auslands- umsatz
		1000	1000 Euro			
2005	357 857	548 226	15 044 347	81 795 355	44 150 828	37 644 527
2006	349 854	537 923	15 023 076	87 079 316	45 563 060	41 516 256
2007	355 609	546 068	15 414 656	92 649 389	46 543 890	46 105 499
2008	360 679	555 806	15 862 006	94 807 551	47 691 564	47 115 987
2009	346 683	504 351	14 965 801	82 405 487	42 066 770	40 338 717
2010	339 548	520 743	15 277 290	93 735 678	46 569 346	47 166 332
2011	351 320	542 758	16 327 984	105 527 241	51 215 336	54 311 905
2011						
Januar	344 786	44 789	1 271 731	7 756 614	3 703 654	4 052 960
Februar	344 988	44 733	1 218 714	8 758 100	3 904 301	4 853 799
März	346 797	50 056	1 323 325	9 609 610	4 625 352	4 984 258
1. Quartal	345 524	139 578	3 813 770	26 124 324	12 233 308	13 891 016
April	347 567	42 664	1 474 800	8 180 519	4 032 673	4 147 846
Mai	348 723	48 560	1 427 152	9 455 722	4 465 490	4 990 232
Juni	350 561	41 309	1 377 364	8 579 775	4 188 019	4 391 756
2. Quartal	348 950	132 533	4 279 316	26 216 017	12 686 183	13 529 834
Juli	352 654	41 920	1 286 250	8 278 971	4 234 894	4 044 077
August	355 419	47 458	1 277 500	8 798 172	4 285 822	4 512 350
September	356 944	47 617	1 291 080	9 557 120	4 685 406	4 871 714
3. Quartal	355 006	136 995	3 854 830	26 634 263	13 206 122	13 428 141
Oktober	356 680	44 695	1 286 061	8 588 319	4 322 326	4 265 993
November	356 025	48 828	1 723 702	9 457 966	4 663 657	4 794 309
Dezember	354 698	40 128	1 370 305	8 506 353	4 103 742	4 402 611
4. Quartal	355 801	133 652	4 380 068	26 552 638	13 089 724	13 462 913
2012						
Januar	355 296	47 014	1 320 627	8 112 535	4 019 927	4 092 608
Februar	354 308	46 894	1 279 036	8 553 303	4 188 595	4 364 708
März	354 846	48 894	1 401 397	9 735 932	4 645 281	5 090 651
1. Quartal	354 817	142 802	4 001 061	26 401 771	12 853 802	13 547 969
April						
Mai						
Juni						
2. Quartal						
Juli						
August						
September						
3. Quartal						
Oktober						
November						
Dezember						
4. Quartal						

**2. Beschäftigte, geleistete Arbeitsstunden, Entgelte
sowie Umsatz**
— Zu bzw. Abnahme (–) gegenüber dem Vorjahreszeitraum in % —

Jahr (MD) Monat Quartal	Beschäftigte	Geleistete Arbeits- stunden	Entgelte	Umsatz		
				insgesamt	davon	
					Inlands- umsatz	Auslands- umsatz
2005	•	•	•	•	•	•
2006	– 2,2	– 1,9	– 0,1	6,5	3,2	10,3
2007	1,6	1,5	2,6	6,4	2,2	11,1
2008	1,4	1,8	2,9	2,3	2,5	2,2
2009	– 3,9	– 9,3	– 5,7	– 13,1	– 11,8	– 14,4
2010	– 2,1	3,3	2,1	13,7	10,7	16,9
2011	3,5	4,2	6,9	12,6	10,0	15,1
2011						
Januar	2,4	8,6	7,1	24,8	21,8	27,7
Februar	2,8	6,6	7,0	27,2	20,0	33,7
März	3,0	5,5	8,6	17,2	11,9	22,6
1. Quartal	2,7	6,8	7,6	22,7	17,3	27,8
April	3,3	– 0,4	12,9	13,8	8,1	19,9
Mai	3,6	18,2	8,5	23,3	22,2	24,3
Juni	3,8	– 5,2	3,5	3,6	0,5	6,7
2. Quartal	3,6	4,0	8,3	13,3	9,8	16,8
Juli	3,8	– 0,2	7,7	8,0	7,3	8,7
August	4,1	10,9	7,2	14,3	14,6	14,1
September	3,9	4,1	5,2	11,7	8,1	15,3
3. Quartal	3,9	4,9	6,7	11,3	9,9	12,8
Oktober	3,8	0,2	5,3	6,1	6,9	5,3
November	3,6	2,9	5,3	2,8	2,6	3,0
Dezember	3,5	0,2	4,7	5,2	3,0	7,4
4. Quartal	3,6	1,2	5,1	4,6	4,1	5,1
2012						
Januar	3,0	5,0	3,8	4,6	8,5	1,0
Februar	2,7	4,8	4,9	– 2,3	7,3	– 10,1
März	2,3	– 2,3	5,9	1,3	0,4	2,1
1. Quartal	2,7	2,3	4,9	1,1	5,1	– 2,5
April						
Mai						
Juni						
2. Quartal						
Juli						
August						
September						
3. Quartal						
Oktober						
November						
Dezember						
4. Quartal						

3. Betriebe, Beschäftigte, geleistete Arbeitsstunden,

WZ 2008	Bezeichnung	Betriebe	Beschäftigte	Geleistete Arbeits- stunden
				1000
B	BERGBAU UND GEWINNUNG VON STEINEN UND ERDEN	3	253	32
05	Kohlenbergbau	—	—	—
06	Gewinnung von Erdöl und Erdgas	—	—	—
07	Erzbergbau	—	—	—
08	Gewinnung von Steinen und Erden, sonstiger Bergbau	3	253	32
09	Erbringung von Dienstleistungen für den Bergbau und für die Gewinnung von Steinen und Erden	—	—	—
C	VERARBEITENDES GEWERBE	1 401	354 593	48 862
10	Herstellung von Nahrungs- und Futtermitteln	110	20 701	2 828
11	Getränkeherstellung	22	5 733	806
12	Tabakverarbeitung	—	—	—
13	Herstellung von Textilien	22	2 343	326
14	Herstellung von Bekleidung	8	951	101
15	Herstellung von Leder, Lederwaren und Schuhen	3	•	•
16	Herstellung von Holz-, Flecht-, Korb- und Korkwaren (ohne Möbel)	24	3 082	467
17	Herstellung von Papier, Pappe und Waren daraus	45	7 404	996
18	Herstellung von Druckerzeugnissen; Vervielfältigung von bespielten Ton-, Bild- und Datenträgern	43	4 451	559
19	Kokerei und Mineralölverarbeitung	2	•	•
20	Herstellung von chemischen Erzeugnissen	98	37 285	5 306
21	Herstellung von pharmazeutischen Erzeugnissen	26	19 057	2 667
20/21	Herstellung von chemischen Erzeugnissen und pharmazeutischen Erzeugnissen	124	56 342	7 973
22	Herstellung von Gummi- und Kunststoffwaren	141	32 018	4 512
23	Herstellung von Glas und Glaswaren, Keramik, Verarbeitung von Steinen und Erden	49	5 696	786
24	Metallerzeugung und -bearbeitung	27	14 129	1 934
25	Herstellung von Metallerzeugnissen	179	31 184	4 265
26	Herstellung von Datenverarbeitungsgeräten, elektronischen und optischen Erzeugnissen	101	20 992	2 885
27	Herstellung von elektrischen Ausrüstungen	97	24 805	3 391

Entgelte sowie Umsatz im März 2012 nach Wirtschaftszweigen

Entgelte	Umsatz aus eigener Erzeugung		Gesamtumsatz			WZ 2008
	insgesamt	darunter Ausland	insgesamt	Ausland	darunter Eurozone	
1000 Euro						
799	6 788	3 955	6 912	3 955	1 956	B
—	—	—	—	—	—	05
—	—	—	—	—	—	06
—	—	—	—	—	—	07
799	6 788	3 955	6 912	3 955	1 956	08
—	—	—	—	—	—	09
1 400 598	6 945 431	3 515 993	9 729 020	5 086 696	2 536 534	C
61 391	417 540	86 761	522 976	107 526	71 049	10
33 522	155 178	17 557	227 263	32 697	13 579	11
—	—	—	—	—	—	12
7 137	41 193	20 151	49 725	24 387	12 299	13
2 069	17 963	4 808	19 585	4 809	2 555	14
•	•	•	•	•	•	15
8 545	68 228	6 054	69 925	6 152	2 947	16
22 125	169 371	79 316	180 532	85 920	31 433	17
13 295	56 943	3 194	58 681	3 194	2 380	18
•	•	•	•	•	•	19
167 110	1 082 148	761 754	1 351 973	879 811	345 613	20
131 466	664 763	524 647	933 628	680 761	478 874	21
298 576	1 746 911	1 286 401	2 285 601	1 560 572	824 487	20/21
103 330	545 197	198 603	754 983	223 072	130 141	22
19 013	93 347	32 157	105 110	34 645	10 488	23
59 987	392 242	180 782	996 061	691 865	541 251	24
108 574	459 157	147 822	529 570	163 291	100 507	25
84 897	314 953	154 530	404 815	208 568	69 621	26
86 037	436 015	202 283	457 885	209 574	87 324	27

3. Betriebe, Beschäftigte, geleistete Arbeitsstunden,

WZ 2008	Bezeichnung	Betriebe	Beschäftigte	Geleistete Arbeits- stunden
				1000
28	Maschinenbau	215	38 027	5 403
29	Herstellung von Kraftwagen und Kraftwagenteilen	55	47 732	6 264
30	Sonstiger Fahrzeugbau	12	5 406	766
31	Herstellung von Möbeln	28	5 254	722
32	Herstellung von sonstigen Waren	42	12 836	1 699
33	Reparatur und Installation von Maschinen und Ausrüstungen	52	14 244	2 009
B + C	I n s g e s a m t	1 404	354 846	48 894
	davon			
0A	Vorleistungsgüterproduzenten	629	146 375	20 466
0B	Investitionsgüterproduzenten	463	138 829	18 953
GG	Gebrauchsgüterproduzenten	54	•	•
VG	Verbrauchsgüterproduzenten	256	57 813	7 847
EN	Energie	2	•	•

Entgelte sowie Umsatz im März 2012 nach Wirtschaftszweigen

Entgelte	Umsatz aus eigener Erzeugung		Gesamtumsatz			WZ 2008
	insgesamt	darunter Ausland	insgesamt	Ausland	darunter Eurozone	
1000 Euro						
146 389	799 384	518 951	844 606	543 170	134 177	28
197 032	562 134	298 973	1 441 820	856 239	373 777	29
21 558	138 315	69 372	138 755	69 617	38 555	30
16 090	71 638	30 769	78 237	32 116	12 713	31
45 178	198 218	115 539	280 465	163 816	57 022	32
60 617	254 421	59 862	270 713	62 080	17 825	33
1 401 397	6 952 219	3 519 948	9 735 932	5 090 651	2 538 489	B + C
538 972	3 123 150	1 567 867	4 288 184	2 255 371	1 231 948	A
556 914	2 267 503	1 181 056	3 400 415	1 857 206	679 391	B
•	•	•	•	•	•	GG
262 139	1 414 341	693 281	1 879 676	891 363	593 712	VG
•	•	•	•	•	•	EN

4. Betriebe, Beschäftigte, geleistete Arbeitsstunden,

Lfd. Nr.	Verwaltungsbezirk Kreisfreie Stadt (St)	Betriebe	Beschäftigte	Geleistete Arbeits- stunden	Entgelte
				1000	
1	Darmstadt, Wissenschaftsst.	28	16 127	2 390	69 914
2	Frankfurt am Main, St.	84	37 480	5 271	229 267
3	Offenbach am Main, St.	16	5 498	777	24 029
4	Wiesbaden, Landeshauptst.	34	11 548	1 620	54 422
5	Bergstraße	59	9 071	1 291	32 544
6	Darmstadt-Dieburg	55	11 155	1 493	40 489
7	Groß-Gerau	38	21 804	2 936	91 558
8	Hochtaunuskreis	43	9 669	1 350	42 409
9	Main-Kinzig-Kreis	101	24 816	3 426	111 024
10	Main-Taunus-Kreis	34	5 900	831	24 420
11	Odenwaldkreis	32	6 263	882	20 456
12	Offenbach	77	13 756	1 870	53 208
13	Rheingau-Taunus-Kreis	37	5 295	730	18 320
14	Wetteraukreis	57	11 033	1 532	40 152
15	Reg.-Bez. D a r m s t a d t	695	189 415	26 399	852 212
16	Gießen	69	12 891	1 753	44 775
17	Lahn-Dill-Kreis	130	24 957	3 448	87 932
18	Limburg-Weilburg	48	6 172	842	19 000
19	Marburg-Biedenkopf	77	23 681	3 286	75 511
20	Vogelsbergkreis	44	5 872	830	15 255
21	Reg.-Bez. G i e ß e n	368	73 573	10 159	242 473
22	Kassel, documenta-St.	40	12 641	1 775	50 470
23	Fulda	85	16 476	2 299	50 111
24	Hersfeld-Rotenburg	34	8 714	1 241	29 183
25	Kassel	48	24 336	3 013	84 919
26	Schwalm-Eder-Kreis	42	11 170	1 466	36 797
27	Waldeck-Frankenberg	57	13 970	1 921	41 820
28	Werra-Meißner-Kreis	35	4 551	621	13 411
29	Reg.-Bez. K a s s e l	341	91 858	12 337	306 713
30	Land H e s s e n	1 404	354 846	48 894	1 401 397

1) Anteil des Auslandsumsatzes am Gesamtumsatz.

Entgelte sowie Umsatz im März 2012 nach Verwaltungsbezirken

Gesamtumsatz					Lfd. Nr.
insgesamt	Inland	Ausland	darunter Eurozone	Export- quote ¹⁾	
1000 Euro				%	
431 956	110 470	321 486	101 759	74,4	1
1 479 511	603 020	876 491	567 068	59,2	2
309 920	75 339	234 581	31 193	75,7	3
312 403	123 643	188 760	82 616	60,4	4
199 986	105 931	94 055	39 157	47,0	5
223 050	141 335	81 715	44 270	36,6	6
1 138 733	429 886	708 847	306 692	62,2	7
220 663	101 387	119 276	40 042	54,1	8
1 165 599	387 032	778 567	563 378	66,8	9
87 689	55 258	32 431	19 678	37,0	10
179 976	117 430	62 546	34 652	34,8	11
366 493	232 892	133 601	51 464	36,5	12
182 132	102 692	79 440	31 706	43,6	13
264 698	165 490	99 208	31 649	37,5	14
6 562 810	2 751 806	3 811 004	1 945 321	58,1	15
202 710	108 477	94 233	44 359	46,5	16
524 201	321 690	202 511	81 045	38,6	17
124 639	73 062	51 577	12 004	41,4	18
560 387	272 332	288 055	142 110	51,4	19
97 443	74 700	22 743	16 537	23,3	20
1 509 380	850 260	659 120	296 055	43,7	21
232 769	125 319	107 450	56 016	46,2	22
374 765	294 335	80 430	33 524	21,5	23
179 393	83 419	95 974	36 589	53,5	24
275 131	161 566	113 565	57 203	41,3	25
224 223	115 392	108 831	49 178	48,5	26
304 839	214 294	90 545	52 553	29,7	27
72 622	48 890	23 732	12 050	32,7	28
1 663 742	1 043 215	620 527	297 114	37,3	29
9 735 932	4 645 281	5 090 651	2 538 489	52,3	30

5. Fachliche Betriebsteile, Beschäftigte sowie Umsatz

WZ 2008	Wirtschaftszweig	Fachliche Betriebsteile	Beschäftigte
B	BERGBAU UND GEWINNUNG VON STEINEN UND ERDEN	14	1 632
05	Kohlenbergbau	—	—
06	Gewinnung von Erdöl und Erdgas	1	•
07	Erzbergbau	—	—
08	Gewinnung von Steinen und Erden, sonstiger Bergbau	13	•
09	Erbringung von Dienstleistungen für den Bergbau und für die Gewinnung von Steinen und Erden	—	—
C	VERARBEITENDES GEWERBE	2 264	338 031
10	Herstellung von Nahrungs- und Futtermitteln	153	19 147
11	Getränkeherstellung	33	5 716
12	Tabakverarbeitung	—	—
13	Herstellung von Textilien	39	2 562
14	Herstellung von Bekleidung	13	834
15	Herstellung von Leder, Lederwaren und Schuhen	4	•
16	Herstellung von Holz-, Flecht-, Korb- und Korkwaren (ohne Möbel)	36	3 095
17	Herstellung von Papier, Pappe und Waren daraus	61	6 964
18	Herstellung von Druckerzeugnissen; Vervielfältigung von bespielten Ton-, Bild- und Datenträgern	57	4 503
19	Kokerei und Mineralölverarbeitung	4	•
20	Herstellung von chemischen Erzeugnissen	200	33 912
21	Herstellung von pharmazeutischen Erzeugnissen	38	20 487
22	Herstellung von Gummi- und Kunststoffwaren	194	30 635
23	Herstellung von Glas und Glaswaren, Keramik, Verarbeitung von Steinen und Erden	66	6 426
24	Metallerzeugung und -bearbeitung	64	14 436
25	Herstellung von Metallerzeugnissen	283	29 735
26	Herstellung von Datenverarbeitungsgeräten, elektronischen und optischen Erzeugnissen	143	20 657
27	Herstellung von elektrischen Ausrüstungen	159	24 042
28	Maschinenbau	323	36 940
29	Herstellung von Kraftwagen und Kraftwagenteilen	68	40 784
30	Sonstiger Fahrzeugbau	19	4 755
31	Herstellung von Möbeln	38	5 119
32	Herstellung von sonstigen Waren	55	10 818
33	Reparatur und Installation von Maschinen und Ausrüstungen	214	15 594
B + C	I n s g e s a m t	2 278	339 663
0A	Vorleistungsgüterproduzenten	1 006	141 748
0B	Investitionsgüterproduzenten	813	128 688
GG	Gebrauchsgüterproduzenten	78	•
VG	Verbrauchsgüterproduzenten	376	57 830
EN	Energie	5	•

im März 2012 nach Wirtschaftszweigen

Umsatz				WZ 2008
Inland	Ausland	je Beschäftigten	Exportquote	
1000 Euro		Euro	%	
6 780	15 741	13 799	69,9	B
—	—	—	—	05
•	•	•	•	06
—	—	—	—	07
•	•	•	•	08
—	—	—	—	09
3 425 491	3 504 207	20 500	50,6	C
330 905	87 841	21 870	21,0	10
137 812	17 303	27 137	11,2	11
—	—	—	—	12
24 100	26 166	19 620	52,1	13
12 866	4 917	21 323	27,7	14
•	•	•	•	15
65 552	7 289	23 535	10,0	16
89 686	77 758	24 044	46,4	17
53 772	3 067	12 622	5,4	18
•	•	•	•	19
318 763	700 863	30 067	68,7	20
153 057	604 680	36 986	79,8	21
338 605	198 370	17 528	36,9	22
66 866	38 052	16 327	36,3	23
203 100	151 978	24 597	42,8	24
304 030	135 487	14 781	30,8	25
155 232	164 827	15 494	51,5	26
227 394	205 847	18 020	47,5	27
280 971	511 773	21 460	64,6	28
262 110	300 295	13 790	53,4	29
63 070	64 046	26 733	50,4	30
40 102	30 893	13 869	43,5	31
74 924	97 050	15 897	56,4	32
217 490	73 576	18 665	25,3	33
3 432 271	3 519 948	20 468	50,6	B + C
1 541 919	1 486 601	21 366	49,1	A
1 080 685	1 178 626	17 557	52,2	B
•	•	•	•	GG
740 462	781 283	26 314	51,3	VG
•	•	•	•	EN