



Statistische Berichte



Kennziffer: B I 1 - j/09 - Teil 4

Juli 2010

Die allgemeinbildenden Schulen in Hessen 2009

Teil 4: Gesamtschulen
Stand: 2. Oktober 2009

Hessisches Statistisches Landesamt, Wiesbaden

Dienstgebäude: Rheinstraße 35/37, 65185 Wiesbaden

Briefadresse: 65175 Wiesbaden

Ihre Ansprechpartner für Fragen und Anregungen zu diesem Bericht

Frau Ostermayer	0611 3802-324
Frau Fedgenhäuser	0611 3802-323
Herr Krause	0611 3802-327
E-Mail	schulen@statistik-hessen.de
Telefax	0611 3802-390
Internet	http://www.statistik-hessen.de

Copyright

© Hessisches Statistisches Landesamt, Wiesbaden, 2010

Auszugsweise Vervielfältigung und Verbreitung mit Quellenangabe gestattet.

Allgemeine Geschäftsbedingungen

Die Allgemeinen Geschäftsbedingungen sind unter

<http://www.statistik-hessen.de/publikationen/geschaeftsbedingungen/index.html>
abrufbar.

Zeichenerklärungen

- = genau Null (nichts vorhanden) bzw. keine Veränderung eingetreten
- 0 = Zahlenwert ungleich Null, Betrag jedoch kleiner als die Hälfte von 1 in der letzten besetzten Stelle
- . = Zahlenwert unbekannt oder geheim zu halten
- ... = Zahlenwert lag bei Redaktionsschluss noch nicht vor
- () = Aussagewert eingeschränkt, da der Zahlenwert statistisch unsicher ist
- / = keine Angabe, da Zahlenwert nicht sicher genug
- x = Tabellenfeld gesperrt, weil Aussage nicht sinnvoll
(oder bei Veränderungsraten ist die Ausgangszahl kleiner als 100)
- D = Durchschnitt
- s = geschätzte Zahl
- p = vorläufige Zahl
- r = berichtigte Zahl

Aus Gründen der Übersichtlichkeit sind nur negative Veränderungsraten und Salden mit einem Vorzeichen versehen. Positive Veränderungsraten und Salden sind ohne Vorzeichen. Im Allgemeinen ist ohne Rücksicht auf die Endsumme auf- bzw. abgerundet worden. Das Ergebnis der Summierung der Einzelzahlen kann deshalb geringfügig von der Endsumme abweichen.

Inhalt

	Seite
Begriffliche Erläuterungen	3
Hinweise	3
Zeitreihe	
Gesamtschulen seit 1976	4
Graphische Darstellungen	
Schülerinnen und Schüler an Gesamtschulen nach Schulzweigen	5
Schülerinnen und Schüler an Gesamtschulen seit 1975	5
Tabellen	
1. Schulformbezogene (kooperative) und schulformübergreifende (integrierte) Gesamtschulen; Schulen, Klassen/Kerngruppen, Schülerinnen und Schüler nach Geschlecht, Schulzweigen/ Schulstufen und Verwaltungsbezirken	6
2. Schulformbezogene (kooperative) und schulformübergreifende (integrierte) Gesamtschulen; Schulen, Klassen, Schülerinnen und Schüler nach Geschlecht und Verwaltungsbezirken — nur öffentliche Schulen —	10
3. Schülerinnen und Schüler der Mittelstufe nach Teilnahme am Fremdsprachenunterricht an schulform- bezogenen und schulformübergreifenden Gesamtschulen	11
4. Ausländische Schülerinnen und Schüler nach Staatsangehörigkeiten, Geschlecht und Schulzweigen/Schulstufen an schulformbezogenen und schulformübergreifenden Gesamtschulen	12
5. Ausländische Schülerinnen und Schüler nach ausgewählten Staatsangehörigkeiten und Verwaltungs- bezirken an schulformbezogenen und schulformübergreifenden Gesamtschulen	14
6. Ausländische Schülerinnen und Schüler nach Geschlecht und ausgewählten Staatsangehörigkeiten an schulformbezogenen und schulformübergreifenden Gesamtschulen	15
7. Schulentlassene am Ende des Schuljahres 2008/09 nach Geschlecht, Art des Abschlusses und Verwal- tungsbezirken an schulformbezogenen und schulformübergreifenden Gesamtschulen	16
8. Schulentlassene am Ende des Schuljahres 2008/09 nach Geschlecht, Art des Abschlusses und Jahrgangs- stufen an schulformbezogenen und schulformübergreifenden Gesamtschulen	18
Grundschülerinnen und Grundschüler an Gesamtschulen	
9. Grundschülerinnen und Grundschüler an Gesamtschulen nach Geschlecht, Jahrgangsstufen und Verwaltungsbezirken	19
10. Grundschülerinnen und Grundschüler an Gesamtschulen nach Geschlecht, Geburtsjahren und Verwaltungsbezirken	20
Schülerinnen und Schüler der integrierten Jahrgangsstufen	
11. Schülerinnen und Schüler der integrierten Jahrgangsstufen 5 bis 10 an Gesamtschulen nach Geschlecht, Jahrgangsstufen und Verwaltungsbezirken	22
12. Schülerinnen und Schüler der integrierten Jahrgangsstufen 5 bis 10 an Gesamtschulen nach Geschlecht, Geburtsjahren und Verwaltungsbezirken	24
13. Kerngruppen der integrierten Jahrgangsstufen 5 bis 10 an Gesamtschulen nach Frequenzgruppen und Verwaltungsbezirken	26
14. Ausländische Schülerinnen und Schüler der integrierten Jahrgangsstufen 5 bis 10 an Gesamtschulen nach ausgewählten Staatsangehörigkeiten und Verwaltungsbezirken	27
15. Schülerinnen und Schüler der integrierten Jahrgangsstufen 5 bis 10 an Gesamtschulen nach der zuletzt im abgelaufenen Schuljahr besuchten Schulform, Geschlecht und Jahrgangsstufen	28

	Seite
Förderschülerinnen und Förderschüler an Gesamtschulen	
16. Förderschülerinnen und Förderschüler an Gesamtschulen nach Geschlecht und Schulbesuchsjahren	28
Hauptschülerinnen und Hauptschüler an Gesamtschulen	
17. Hauptschülerinnen und Hauptschüler an Gesamtschulen nach Geschlecht, Jahrgangsstufen und Verwaltungsbezirken	29
18. Hauptschülerinnen und Hauptschüler an Gesamtschulen nach Geschlecht, Geburtsjahren und Verwaltungsbezirken	30
19. Hauptschülerinnen und Hauptschüler an Gesamtschulen, die am englischen Sprachunterricht teilnehmen, nach Geschlecht, Jahrgangsstufen und Verwaltungsbezirken	32
Förderstufenschülerinnen und Förderstufenschüler an Gesamtschulen	
20. Schülerinnen und Schüler in Förderstufen an Gesamtschulen nach Geschlecht, Jahrgangsstufen und Verwaltungsbezirken	33
21. Schülerinnen und Schüler in Förderstufen an Gesamtschulen nach Geschlecht, Geburtsjahren und Verwaltungsbezirken	34
Realschülerinnen und Realschüler an Gesamtschulen	
22. Teilnehmerinnen und Teilnehmer am französischen Sprachunterricht an Gesamtschulen nach Geschlecht, Jahrgangsstufen und Verwaltungsbezirken	35
23. Realschülerinnen und Realschüler an Gesamtschulen nach Geschlecht und Jahrgangsstufen sowie Schülerinnen und Schüler, die am Ende des Schuljahres 2008/09 ein Abschlusszeugnis erhielten nach Verwaltungsbezirken	36
24. Realschülerinnen und Realschüler an Gesamtschulen nach Geschlecht, Geburtsjahren und Verwaltungsbezirken	38
Gymnasialschülerinnen und Gymnasialschüler an Gesamtschulen	
25. Gymnasialschülerinnen und Gymnasialschüler an Gesamtschulen nach Geschlecht, Jahrgangsstufen und Verwaltungsbezirken	40
26. Gymnasialschülerinnen und Gymnasialschüler an Gesamtschulen nach Geschlecht, Geburtsjahren und Verwaltungsbezirken	42
27. Gymnasialschülerinnen und Gymnasialschüler der Oberstufe an Gesamtschulen nach Geschlecht, Jahrgangsstufen, Geburtsjahren und Verwaltungsbezirken	44
Ausgewählte Daten nach Schulamtsbezirken	
28. Schulformbezogene (kooperative) und schulformübergreifende (integrierte) Gesamtschulen; Schulen, Klassen/Kerngruppen, Schülerinnen und Schüler nach Geschlecht, Schulzweigen/ Schulstufen und Schulamtsbezirken	46
29. Schulentlassene am Ende des Schuljahres 2008/09 nach Geschlecht, Art des Abschlusses und Schulamtsbezirken an schulformbezogenen und schulformübergreifenden Gesamtschulen	50
30. Schülerinnen und Schüler der integrierten Jahrgangsstufen 5 bis 10 an Gesamtschulen nach Geschlecht, Jahrgangsstufen und Schulamtsbezirken	52
31. Schulformbezogene (kooperative) und schulformübergreifende (integrierte) Gesamtschulen; Schulen, Klassen, Schülerinnen und Schüler nach Geschlecht und Schulamtsbezirken — nur öffentliche Schulen —	54

Begriffliche Erläuterungen

Nach § 25 des Hessischen Schulgesetzes (HSchG) vom 17. Juni 1992 (GVBl. II S. 72 – 123) zuletzt geändert durch Gesetz vom 16. August 2002 (GVBl. I S. 465) können Schulen verschiedener Bildungsgänge in Gesamtschulen zu einer pädagogischen, organisatorischen und räumlichen Einheit zusammengefasst werden. Sie erteilen die Abschlüsse und Berechtigungen, die in den zusammengefassten Schulen erworben werden können. Gesamtschulen können schulformbezogen (kooperativ) oder schulformübergreifend (integriert) gegliedert sein. Soweit bestehende Schulanlagen genutzt werden, kann auf eine räumliche Einheit verzichtet werden.

Die Gesamtschulen vermitteln ihren Schülerinnen und Schülern eine allgemeine Bildung und ermöglicht ihnen entsprechend ihren Leistungen und Neigungen eine Schwerpunktbildung, die sie befähigt, nach Maßgabe der Abschlüsse ihren Bildungsweg in berufs- und studienqualifizierenden Bildungsgängen fortzusetzen.

Schulformbezogene (kooperative) Gesamtschulen (nach § 26 HSchG) werden die Bildungsgänge der Hauptschule und der Realschule sowie der Mittelstufe des gymnasialen Bildungsganges pädagogisch und organisatorisch in einer Schule verbunden als aufeinander bezogene Schulzweige geführt.

Der Hauptschulzweig umfasst die Jahrgangsstufen 5 bis 9 oder 10, der Realschulzweig die Jahrgangsstufen 5 bis 10 der Gymnasialzweig die Jahrgangsstufen 5 bis 9 oder 10.

Bei der Organisation der Jahrgangsstufen 5 und 6 als Förderstufe kann diese den gymnasialen Bildungsgang umfassen, wenn sie auf den Übergang in die Jahrgangsstufe 7 des gymnasialen Bildungsgang vorbereitet.

Die organisatorische Einheit der schulformbezogenen Gesamtschule wird durch folgende Merkmale bestimmt:

- die Gesamtkonferenz setzt sich aus Lehrerinnen und Lehrern aller Schulzweige zusammen,
- die Personalvertretung wird zweigübergreifend gewählt,
- der Schulelternbeirat setzt sich aus Elternvertretern aller Schulzweige zusammen,
- die Direktorin/der Direktor der Gesamtschule, die ständige Vertreterin der Schulleiterin oder der ständige Vertreter des Schulleiters und die pädagogische Leiterin/der pädagogische Leiter der Gesamtschule sind schulzweigübergreifend tätig.

Schulformübergreifende (integrierte) Gesamtschulen (nach § 27 HSchG) umfassen als schulformunabhängige Organisationseinheit die Jahrgangsstufen 5 bis 10 der Mittelstufe. Sie führen zu allen Abschlüssen und Berechtigungen, die nach Besuch der Mittelstufe erworben werden können. Eine gymnasiale Oberstufe kann sich an integrierten Gesamtschulen für die Jahrgänge 11-13 anschließen.

Die Schülerinnen und Schüler werden in Lerngruppen, die nicht nach Schulformen gegliedert sind, unterrichtet. Der Unterricht erfolgt sowohl in heterogenen Kerngruppen als auch in Kursen, die nach Leistungsanforderungen oder Neigungen differenziert sind. Wahlpflicht- und Wahlunterricht erweitern das Bildungsangebot des Pflichtunterrichts und erlauben eine individuelle Schwerpunktbildung. Organisation und inhaltliche Gestaltung des Unterrichts sind darauf gerichtet, die Schülerinnen und Schüler nicht vorzeitig auf bestimmte Bildungsgänge festzulegen. Beim Besuch der gymnasialen Oberstufe oder des Beruflichen Gymnasiums im Anschluss an Klasse 10 wird das Abitur weiterhin nach 13 Schuljahren erworben.

Hinweise

Die Ergebnisse der Landesschulstatistik werden für die anderen Schulformen des allgemeinen Schulwesens unter der Kennziffer B I 1 – j/09 in folgenden Statistischen Berichten nachgewiesen:

- a) Grund-, Hauptschulen, Förderstufen, Förderschulen und Sonderpädagogische Förderung (Teil 1)
- b) Realschulen (Teil 2)
- c) Gymnasien und Schulen für Erwachsene (Teil 3)

Lehrerdaten werden in dem Statistischen Bericht B I 2 und B II 2 "Lehrerinnen und Lehrer an den allgemeinbildenden und beruflichen Schulen in Hessen" veröffentlicht.

Die Schülerinnen und Schüler werden nach dem Schulstandort und nicht nach der Wohngemeinde nachgewiesen.

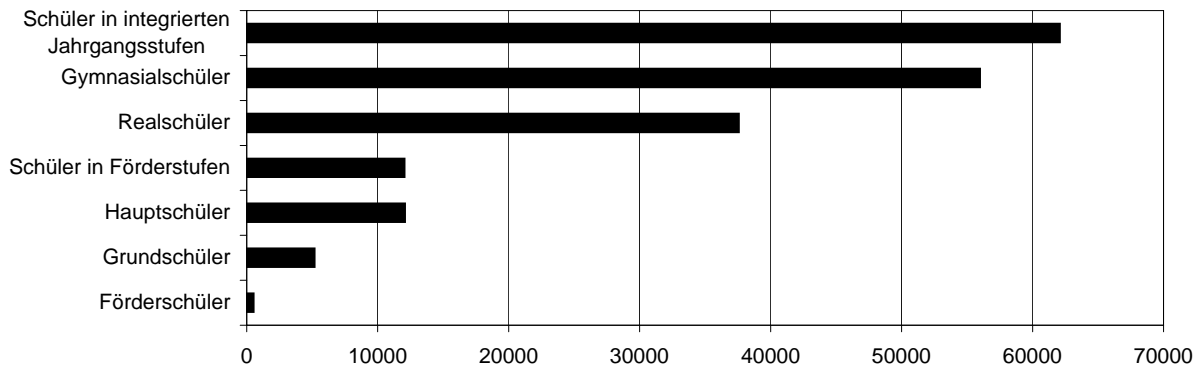
Gesamtschulen

Zeitreihe

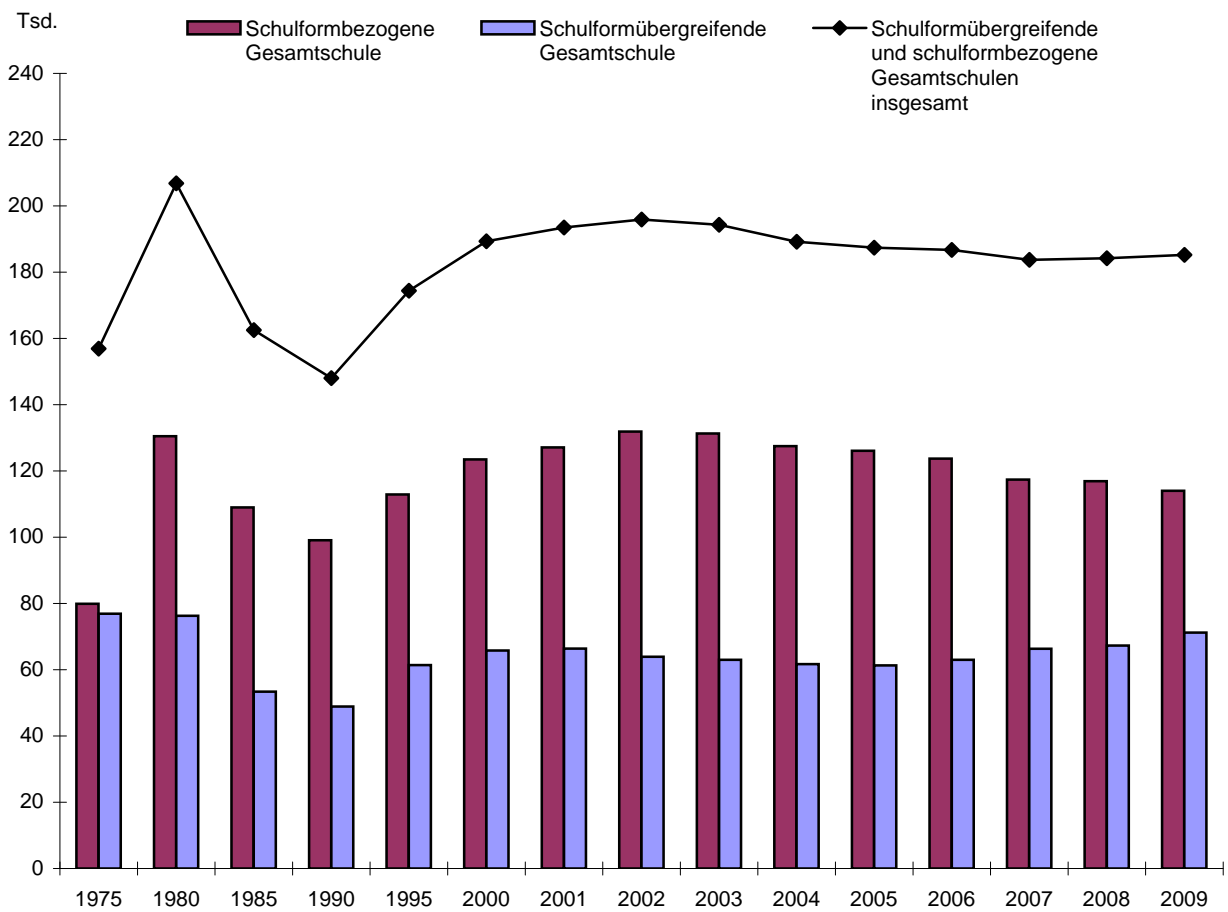
Schuljahr	Anzahl der		Schüler/innen			darunter an integrierten Gesamtschulen		
	Schulen	Klassen/ Kern- gruppen ¹⁾	insgesamt	darunter		insgesamt	darunter	
				weiblich	Ausländer/ innen		weiblich	Ausländer/ innen
1976/77	150	6 026	185 307	91 648	5 946	80 488	39 277	2 691
1977/78	162	6 803	203 832	100 992	7 160	81 936	40 097	2 828
1978/79	165	7 001	208 024	103 140	8 418	81 135	39 728	3 310
1979/80	169	6 982	208 740	103 340	9 367	78 953	38 455	3 611
1980/81	173	6 887	206 844	102 182	10 996	76 328	37 063	4 108
1981/82	178	6 796	204 075	100 998	12 448	73 967	35 733	4 624
1982/83	185	6 763	200 804	99 418	14 107	70 801	34 269	5 153
1983/84	185	6 487	188 166	92 981	14 322	65 572	31 632	5 559
1984/85	185	6 232	173 876	86 038	14 226	58 882	28 424	5 369
1985/86	186	6 062	162 547	80 229	15 505	53 479	25 771	5 575
1986/87	191	6 082	156 652	77 293	17 213	51 023	24 545	6 151
1987/88	191	5 914	149 137	73 612	18 213	47 905	23 152	6 383
1988/89	193	5 798	144 164	71 166	19 577	46 452	22 451	6 804
1989/90	193	5 806	143 663	70 496	20 362	46 322	22 423	6 997
1990/91	193	5 923	148 051	72 395	21 198	48 921	23 617	7 386
1991/92	195	6 117	152 384	74 690	22 230	51 730	25 112	7 997
1992/93	201	6 326	158 496	77 684	23 506	53 961	26 315	8 419
1993/94	204	6 540	164 812	80 654	24 881	57 318	27 721	9 780
1994/95	207	6 669	169 882	82 969	25 526	59 724	28 826	10 028
1995/96	208	6 778	174 465	85 279	26 270	61 468	29 732	10 257
1996/97	211	6 873	178 001	86 870	26 708	63 554	30 629	10 513
1997/98	216	7 042	182 490	89 068	26 911	65 348	31 507	10 637
1998/99	217	7 100	184 063	89 961	26 321	65 911	31 870	10 217
1999/2000	217	7 202	186 718	91 574	26 502	66 755	32 414	10 256
2000/01	215	7 318	189 368	92 905	26 967	65 807	31 850	10 300
2001/02	215	7 481	193 596	94 860	27 446	66 439	32 194	10 444
2002/03	215	7 585	195 906	96 286	27 698	63 941	31 084	10 137
2003/04	213	7 508	194 371	95 701	27 565	63 049	30 729	10 141
2004/05	209	7 331	189 285	93 327	27 202	61 758	30 144	9 891
2005/06	209	7 220	187 496	92 385	26 782	61 377	29 838	9 847
2006/07	211	7 235	186 775	91 704	26 150	63 005	30 552	9 853
2007/08	212	7 135	183 748	90 218	25 500	66 317	32 132	11 175
2008/09	215	7 158	184 240	90 502	24 814	67 305	32 639	10 646
2009/10	217	7 252	185 298	91 038	24 599	71 292	34 635	10 919

1) Klassen und Kerngruppen der Grund- und Mittelstufe.

Schülerinnen und Schüler an Gesamtschulen im Schuljahr 2009/2010 nach Schulzweigen



Schülerinnen und Schüler an Gesamtschulen seit 1975



Gesamtschulen

**1. Schulformbezogene (kooperative) und
Schulen, Klassen/Kerngruppen, Schülerinnen und Schüler nach**

Lfd. Nr.	Kreisfreie Stadt (St.) Landkreis	Schulen		Schüler/innen					
		insgesamt	darunter integrierte Gesamt- schulen	insgesamt	weiblich	Ausländer/ innen	darunter an integrierten Gesamtschulen		
							insgesamt	weiblich	Ausländer
1	Darmstadt, Wissenschaftsst.	6	4	2 939	1 434	702	1 854	884	484
2	Frankfurt am Main, St.	15	12	10 497	4 987	2 887	7 429	3 464	2 272
3	Offenbach am Main, St.	3	2	2 746	1 889	809	1 693	836	725
4	Wiesbaden, Landeshauptst.	9	9	4 035	2 016	878	4 035	2 016	878
5	Bergstraße	5	2	5 179	2 434	702	1 251	565	88
6	Darmstadt-Dieburg	15	2	15 803	7 587	1 971	1 316	578	167
7	Groß-Gerau	7	7	6 099	2 938	1 847	6 099	2 938	1 847
8	Hochtaunuskreis	5	2	5 904	2 829	853	2 390	1 152	261
9	Main-Kinzig-Kreis	10	7	12 185	5 956	1 559	6 697	3 309	951
10	Main-Taunus-Kreis	10	3	8 804	4 128	1 398	1 516	703	219
11	Odenwaldkreis	5	2	4 275	2 130	615	1 260	620	107
12	Offenbach	11	3	11 043	5 434	2 415	2 750	1 415	429
13	Rheingau-Taunus-Kreis	7	3	5 364	2 619	579	1 660	799	145
14	Wetteraukreis	8	2	7 410	3 693	696	884	438	99
15	Reg.-Bez. D a r m s t a d t	116	60	102 283	50 074	17 911	40 834	19 717	8 672
16	Gießen	15	8	13 123	6 567	1 235	7 692	3 836	494
17	Lahn-Dill-Kreis	12	6	10 141	5 041	1 120	5 276	2 622	486
18	Limburg-Weilburg	6	2	6 651	3 277	388	1 522	744	65
19	Marburg-Biedenkopf	8	3	7 703	3 733	793	2 001	934	144
20	Vogelsbergkreis	5	1	3 184	1 564	93	518	253	15
21	Reg.-Bez. G i e ß e n	46	20	40 802	20 182	3 629	17 009	8 389	1 204
22	Kassel, documenta-Stadt	8	4	5 508	2 683	1 343	2 835	1 407	439
23	Fulda	4	1	3 213	1 594	71	531	288	6
24	Hersfeld-Rotenburg	9	3	7 034	3 502	345	2 261	1 108	143
25	Kassel	14	6	11 638	5 709	701	4 788	2 270	307
26	Schwalm-Eder-Kreis	9	2	6 941	3 399	314	1 387	667	82
27	Waldeck-Frankenberg	3	1	2 103	1 024	88	504	240	18
28	Werra-Meißner-Kreis	8	2	5 776	2 871	197	1 143	549	48
29	Reg.-Bez. K a s s e l	55	19	42 213	20 782	3 059	13 449	6 529	1 043
30	Land H e s s e n davon	217	99	185 298	91 038	24 599	71 292	34 635	10 919
31	kreisfreie Städte	41	31	25 725	13 009	6 619	17 846	8 607	4 798
32	Landkreise	176	68	159 573	78 029	17 980	53 446	26 028	6 121

1) Einschl. Schülerinnen und Schüler in auslaufenden integrierten Jahrgangsstufen außerhalb der integrierten Gesamtschulen.

**schulformübergreifende (integrierte) Gesamtschulen;
Geschlecht, Schulzweigen/Schulstufen und Verwaltungsbezirken im Schuljahr 2009/10**

Von den Schülerinnen und Schülern wurden unterrichtet in													Lfd. Nr.
Grundstufen				integrierten Jahrgangsstufen 5-10 ¹⁾				Förderstufen					
Klassen	Schüler/innen			Kern- gruppen	Schüler/innen			Kern- gruppen	Schüler/innen				
	insgesamt	weiblich	Ausländer		insgesamt	weiblich	Ausländer		insgesamt	weiblich	Ausländer		
12	291	148	61	65	1 563	736	423	7	128	57	34	1	
22	373	188	55	274	6 580	3 090	2 062	15	375	182	112	2	
—	—	—	—	64	1 598	780	672	4	111	111	15	3	
5	86	45	7	149	3 705	1 856	757	—	—	—	—	4	
—	—	—	—	48	1 177	535	84	—	—	—	—	5	
18	337	165	54	44	1 057	449	145	73	1 692	799	359	6	
—	—	—	—	234	5 854	2 807	1 790	—	—	—	—	7	
—	—	—	—	81	2 150	1 024	240	21	509	227	151	8	
12	255	139	20	243	6 167	2 985	919	—	—	—	—	9	
3	80	36	1	58	1 402	655	216	8	179	81	68	10	
—	—	—	—	47	1 177	579	100	—	—	—	—	11	
—	—	—	—	96	2 441	1 212	402	25	652	323	116	12	
28	592	300	37	56	1 416	676	131	—	—	—	—	13	
8	166	90	18	29	718	348	81	32	833	400	64	14	
108	2 180	1 111	253	1 488	37 005	17 732	8 022	185	4 479	2 180	919	15	
18	383	194	6	223	5 660	2 768	375	41	908	432	134	16	
12	210	92	4	204	5 066	2 530	482	16	353	175	88	17	
40	840	390	23	33	844	434	37	6	161	72	23	18	
27	524	274	44	60	1 310	606	74	49	1 156	552	155	19	
8	163	88	1	21	505	248	14	25	584	285	18	20	
105	2 120	1 038	78	541	13 385	6 586	982	137	3 162	1 516	418	21	
12	238	123	1	94	2 328	1 136	354	21	464	221	216	22	
4	128	60	2	12	336	194	4	25	586	289	15	23	
—	—	—	—	73	1 762	836	111	29	665	325	45	24	
8	136	81	3	189	4 788	2 270	307	53	1 215	569	105	25	
12	229	105	8	44	1 060	519	29	42	918	418	60	26	
7	130	65	1	11	254	112	12	—	—	—	—	27	
—	—	—	—	50	1 143	549	48	24	532	255	18	28	
43	861	434	15	473	11 671	5 616	865	194	4 380	2 077	459	29	
256	5 161	2 583	346	2 502	62 061	29 934	9 869	516	12 021	5 773	1 796	30	
51	988	504	124	646	15 774	7 598	4 268	47	1 078	571	377	31	
205	4 173	2 079	222	1 856	46 287	22 336	5 601	469	10 943	5 202	1 419	32	

Gesamtschulen

**Noch: 1. Schulformbezogene (kooperative) und
Schulen, Klassen/Kerngruppen, Schülerinnen und Schüler nach**

Lfd. Nr.	Kreisfreie Stadt (St.) Landkreis	Von den Schülerinnen									
		Hauptschulzweigen				Realschulzweigen				Gymnasial- (Mittel-	
		Klassen	Schüler/innen			Klassen	Schüler/innen			Klassen	Schü- insgesamt
			insgesamt	weiblich	Ausländer		insgesamt	weiblich	Ausländer		
1	Darmstadt, Wissenschaftss	10	182	93	57	23	533	278	105	10	242
2	Frankfurt am Main, St.	17	287	139	113	44	1 135	511	283	41	990
3	Offenbach am Main, St.	—	—	—	—	11	268	237	60	20	545
4	Wiesbaden, Landeshauptst	4	96	46	54	4	103	44	37	2	45
5	Bergstraße	31	553	247	144	71	1 966	930	306	39	928
6	Darmstadt-Dieburg	69	1 312	546	386	141	3 595	1 654	515	244	6 405
7	Groß-Gerau	—	—	—	—	—	—	—	—	—	—
8	Hochtaunuskreis	18	307	151	110	29	699	318	144	50	1 301
9	Main-Kinzig-Kreis	27	439	189	139	62	1 695	835	273	97	2 626
10	Main-Taunus-Kreis	35	596	257	204	101	2 482	1 126	498	126	3 206
11	Odenwaldkreis	21	339	154	149	46	1 113	500	176	46	1 109
12	Offenbach	54	956	394	474	117	2 968	1 410	868	120	2 971
13	Rheingau-Taunus-Kreis	18	341	145	101	58	1 460	714	241	57	1 425
14	Wetteraukreis	35	632	264	126	92	2 383	1 175	265	79	1 987
15	Reg.-Bez. D a r m s t a d t	339	6 040	2 625	2 057	799	20 400	9 732	3 771	931	23 780
16	Gießen	39	666	281	206	77	1 697	799	285	86	1 971
17	Lahn-Dill-Kreis	35	616	237	157	87	2 065	1 013	277	80	1 831
18	Limburg-Weilburg	29	502	223	100	66	1 695	842	121	81	2 108
19	Marburg-Biedenkopf	35	511	205	119	70	1 622	797	220	71	1 708
20	Vogelsbergkreis	16	258	95	18	35	775	377	19	39	880
21	Reg.-Bez. G i e ß e n	154	2 553	1 041	600	335	7 854	3 828	922	357	8 498
22	Kassel, documenta-Stadt	28	539	254	264	43	1 060	504	329	34	879
23	Fulda	21	363	152	18	36	989	475	19	31	725
24	Hersfeld-Rotenburg	29	506	211	59	56	1 306	655	67	98	2 302
25	Kassel	40	710	308	68	73	1 833	887	134	109	2 716
26	Schwalm-Eder-Kreis	37	735	290	76	70	1 674	827	79	86	2 064
27	Waldeck-Frankenberg	5	157	79	14	36	828	380	45	26	647
28	Werra-Meißner-Kreis	24	451	190	41	69	1 600	767	54	66	1 590
29	Reg.-Bez. K a s s e l	184	3 461	1 484	540	383	9 290	4 495	727	450	10 923
30	Land H e s s e n davon	677	12 054	5 150	3 197	1 517	37 544	18 055	5 420	1 738	43 201
31	kreisfreie Städte	59	1 104	532	488	125	3 099	1 574	814	107	2 701
32	Landkreise	618	10 950	4 618	2 709	1 392	34 445	16 481	4 606	1 631	40 500

**schulformübergreifende (integrierte) Gesamtschulen;
Geschlecht, Schulzweigen/Schulstufen und Verwaltungsbezirken im Schuljahr 2009/2010**

und Schülern wurden unterrichtet in												Lfd. Nr.
zweigen stufe)		gymnasialen Oberstufen						Förderschulzweigen				
ler/innen		Schüler/innen			darunter an integrierten Gesamtschulen			Klassen	Schüler/innen			
weiblich	Ausländer	insgesamt	weiblich	Ausländer	insgesamt	weiblich	Ausländer		insgesamt	weiblich	Ausländer	
122	22	—	—	—	—	—	—	—	—	—	—	1
513	151	757	364	111	218	85	24	—	—	—	—	2
537	40	224	224	22	—	—	—	—	—	—	—	3
25	23	—	—	—	—	—	—	—	—	—	—	4
435	98	555	287	70	74	30	4	—	—	—	—	5
3 213	408	1 362	744	97	259	129	22	4	43	17	7	6
—	—	245	131	57	245	131	57	—	—	—	—	7
608	114	938	501	94	240	128	21	—	—	—	—	8
1 238	172	1 003	570	36	275	185	12	—	—	—	—	9
1 522	306	859	451	105	34	12	2	—	—	—	—	10
603	112	425	245	36	—	—	—	10	112	49	42	11
1 464	406	1 055	631	149	309	203	27	—	—	—	—	12
725	61	130	59	8	—	—	—	—	—	—	—	13
1 004	97	691	412	45	—	—	—	—	—	—	—	14
12 009	2 010	8 244	4 619	830	1 654	903	169	14	155	66	49	15
1 027	119	1 838	1 066	110	1 149	645	40	—	—	—	—	16
994	112	—	—	—	—	—	—	—	—	—	—	17
1 034	57	501	282	27	—	—	—	—	—	—	—	18
892	126	611	317	41	—	—	—	25	261	90	14	19
466	22	—	—	—	—	—	—	—	19	5	1	20
4 413	436	2 950	1 665	178	1 149	645	40	25	280	95	15	21
445	179	—	—	—	—	—	—	—	—	—	—	22
380	12	67	34	—	67	34	—	2	19	10	1	23
1 196	54	493	279	9	—	—	—	—	—	—	—	24
1 464	82	240	130	2	—	—	—	—	—	—	—	25
1 095	46	214	124	5	—	—	—	5	47	21	11	26
340	15	87	48	1	—	—	—	—	—	—	—	27
871	29	460	239	7	—	—	—	—	—	—	—	28
5 791	417	1 561	854	24	67	34	—	7	66	31	12	29
22 213	2 863	12 755	7 138	1 032	2 870	1 582	209	46	501	192	76	30
1 642	415	981	588	133	218	85	24	—	—	—	—	31
20 571	2 448	11 774	6 550	899	2 652	1 497	185	46	501	192	76	32

Gesamtschulen

2. Schulformbezogene (kooperative) und schulformübergreifende (integrierte) Gesamtschulen; Schulen, Klassen, Schülerinnen und Schüler nach Geschlecht und Verwaltungsbezirken im Schuljahr 2009/10
— nur öffentliche Schulen —

Kreisfreie Stadt (St.) Landkreis	Anzahl der		Schüler/innen			darunter an integrierten Gesamtschulen		
	Schulen	Klassen/ Kern- gruppen ¹⁾	insgesamt	darunter		insgesamt	darunter	
				weiblich	Ausländer/ innen		weiblich	Ausländer/ innen
Darmstadt, Wissenschaftsst.	5	120	2 793	1 363	702	1 708	813	484
Frankfurt am Main, St.	13	405	10 405	4 937	2 883	7 337	3 414	2 268
Offenbach am Main, St.	2	68	1 693	836	725	1 693	836	725
Wiesbaden, Landeshauptst.	7	152	3 806	1 919	862	3 806	1 919	862
Bergstraße	4	179	4 963	2 358	695	1 035	489	81
Darmstadt-Dieburg	14	585	15 608	7 530	1 966	1 121	521	162
Groß-Gerau	7	234	6 099	2 938	1 847	6 099	2 938	1 847
Hochtaunuskreis	5	199	5 904	2 829	853	2 390	1 152	261
Main-Kinzig-Kreis	10	441	12 185	5 956	1 559	6 697	3 309	951
Main-Taunus-Kreis	9	321	8 538	3 998	1 392	1 250	573	213
Odenwaldkreis	5	170	4 275	2 130	615	1 260	620	107
Offenbach	11	412	11 043	5 434	2 415	2 750	1 415	429
Rheingau-Taunus-Kreis	6	212	5 297	2 596	576	1 593	776	142
Wetteraukreis	7	271	7 326	3 654	694	800	399	97
Reg.-Bez. D a r m s t a d t	105	3 769	99 935	48 478	17 784	39 539	19 174	8 629
Gießen	14	470	12 825	6 432	1 233	7 394	3 701	492
Lahn-Dill-Kreis	12	434	10 141	5 041	1 120	5 276	2 622	486
Limburg-Weilburg	6	255	6 651	3 277	388	1 522	744	65
Marburg-Biedenkopf	8	337	7 698	3 731	793	1 996	932	144
Vogelsbergkreis	5	144	3 184	1 564	93	518	253	15
Reg.-Bez. G i e ß e n	45	1 640	40 499	20 045	3 627	16 706	8 252	1 202
Kassel, documenta-Stadt	8	232	5 508	2 683	1 343	2 835	1 407	439
Fulda	3	115	2 682	1 306	65	—	—	—
Hersfeld-Rotenburg	9	285	7 034	3 502	345	2 261	1 108	143
Kassel	14	472	11 638	5 709	701	4 788	2 270	307
Schwalm-Eder-Kreis	8	261	5 811	2 795	301	1 387	667	82
Waldeck-Frankenberg	3	85	2 103	1 024	88	504	240	18
Werra-Meißner-Kreis	8	233	5 776	2 871	197	1 143	549	48
Reg.-Bez. K a s s e l	53	1 683	40 552	19 890	3 040	12 918	6 241	1 037
Land H e s s e n	203	7 092	180 986	88 413	24 451	69 163	33 667	10 868

1) Klassen und Kerngruppen der Grund- und Mittelstufe.

3. Schülerinnen und Schüler der Mittelstufe nach Teilnahme am Fremdsprachenunterricht an schulformbezogenen und schulformübergreifenden Gesamtschulen¹⁾ im Schuljahr 2009/10

Jahrgangsstufe	Schüler/innen mit Fremdsprachenunterricht						
	Englisch	Französisch	Latein	Italienisch	Russisch	Spanisch	sonstigem
Schüler/innen an schulformbezogenen Gesamtschulen							
b) Hauptschulzweige ²⁾							
5	498	—	—	—	—	—	—
6	790	—	—	—	—	—	—
7	2 863	26	—	—	7	—	—
8	3 294	13	—	2	10	—	—
9	3 855	6	—	2	3	10	—
10	737	—	—	—	—	—	—
Z u s a m m e n	12 037	45	—	4	20	10	—
c) Förderstufen ²⁾							
5	5 770	129	16	1	45	—	—
6	6 250	690	172	—	9	76	—
Z u s a m m e n	12 020	819	188	1	54	76	—
d) Realschulzweige ²⁾							
5	3 072	9	—	—	1	—	—
6	3 051	50	—	—	2	1	—
7	7 445	3 410	—	5	1	191	—
8	7 764	2 918	—	6	16	225	—
9	8 167	2 665	—	113	38	504	—
10	7 975	2 379	—	43	28	373	—
Z u s a m m e n	37 474	11 431	—	167	86	1 294	—
e) Gymnasialzweige ²⁾							
5	7 493	189	1	—	23	—	—
6	7 131	3 707	1 848	—	2	714	—
7	8 317	5 124	2 821	10	5	721	—
8	7 038	4 441	2 578	75	9	1 285	—
9	6 663	4 393	2 261	79	21	1 221	—
10	6 502	4 369	2 229	202	38	1 454	1
Z u s a m m e n	43 144	22 223	11 738	366	98	5 395	1
Schüler/innen an schulformübergreifenden Gesamtschulen							
b) integrierte Jahrgangsstufen 5 bis 10 ³⁾							
5	11 105	116	9	1	—	53	—
6	11 127	304	30	1	1	45	—
7	11 424	3 495	943	45	19	651	—
8	10 720	3 455	850	52	15	549	—
9	10 005	2 898	803	106	17	1 028	2
10	7 576	2 739	744	131	20	765	—
Z u s a m m e n	61 957	13 007	3 379	336	72	3 091	2

1) Außerdem nehmen 202 Schüler/innen an schulformbezogenen und 119 Schüler/innen an schulformübergreifenden Gesamtschulen in Förderschulzweigen am Englischunterricht teil. — 2) Einschl. Schüler/innen an schulformübergreifenden Gesamtschulen. — 3) Einschl. Schülerinnen und Schüler in auslaufenden integrierten Jahrgangsstufen außerhalb der integrierten Gesamtschulen.

Gesamtschulen

4. Ausländische Schülerinnen und Schüler nach Staatsangehörigkeiten, Geschlecht und Schulzweigen/Schulstufen an schulformbezogenen und schulformübergreifenden Gesamtschulen im Schuljahr 2009/10

Staatsangehörigkeit	Ausländische Schüler/innen		davon wurden unterrichtet in						
	insgesamt	weiblich	Grund- stufen	inte- grierten Jahrgangs- stufen	Förder- stufen	Haupt- schul- zweigen	Real- schul- zweigen	Gym- nasial- zweigen	Förder- schul- zweigen
Europa	19 024	9 608	242	7 474	1 465	2 579	4 264	2 930	70
Albanisch	408	212	4	144	34	62	106	58	—
Belgisch	24	10	1	10	2	2	4	5	—
Bosnisch	530	244	7	227	38	53	96	109	—
Britisch	141	70	14	47	7	3	22	48	—
Bulgarisch	83	40	—	38	4	17	15	9	—
Dänisch	14	5	—	5	—	2	1	6	—
Estnisch	8	6	—	4	1	—	3	—	—
Finnisch	17	8	2	3	1	—	2	9	—
Französisch	127	63	3	61	5	6	22	30	—
Griechisch	798	416	5	343	28	114	150	131	27
Irisch	17	8	3	6	—	1	4	3	—
Isländisch	6	4	—	5	—	—	1	—	—
Italienisch	1 729	867	32	712	140	214	407	221	3
Kosovarisch	39	22	1	10	6	8	11	3	—
Kroatisch	622	278	4	268	31	31	133	153	2
Lettisch	20	8	—	7	1	1	5	6	—
Litauisch	72	33	—	42	4	7	8	11	—
Luxemburgisch	2	2	—	2	—	—	—	—	—
Maltesisch	1	—	—	—	—	—	1	—	—
Mazedonisch	207	109	—	76	33	23	52	23	—
Moldauisch	29	17	—	9	3	2	7	8	—
Monegassisch	1	—	—	1	—	—	—	—	—
Montenegrinisch	72	33	—	30	6	7	16	12	1
Niederländisch	89	48	10	30	5	3	14	27	—
Norwegisch	5	—	1	2	—	—	—	2	—
Österreichisch	98	39	2	32	6	7	20	31	—
Polnisch	774	419	15	317	61	100	152	127	2
Portugiesisch	352	186	2	162	28	35	66	59	—
Rumänisch	117	65	1	46	8	15	23	24	—
Russisch	340	169	4	109	21	41	87	78	—
Schwedisch	22	7	—	5	3	2	6	6	—
Schweizerisch	32	13	2	13	—	1	4	12	—
Serbisch	957	485	19	402	63	143	192	132	6
Slowakisch	28	13	—	9	3	2	4	10	—
Slowenisch	24	15	1	7	1	3	8	4	—
Spanisch	328	155	2	159	15	22	73	57	—
Tschechisch	30	15	—	15	1	2	7	5	—
Türkisch	10 583	5400	103	4 017	887	1 629	2 481	1 437	29
Ukrainisch	207	99	3	76	14	14	46	54	—
Ungarisch	46	14	—	10	2	6	10	18	—
Weißrussisch ¹⁾	25	11	1	13	3	1	5	2	—
Zyprisch	—	—	—	—	—	—	—	—	—
Afrika	1 724	898	28	876	101	218	320	180	1
Algerisch	39	24	1	20	1	2	10	5	—
Äthiopisch	104	54	4	45	6	16	17	16	—
Eritreisch	236	121	2	91	21	32	58	32	—
Ghanaisch	58	27	1	40	2	2	11	2	—
Kenianisch	34	18	—	22	—	2	6	4	—
Kongolesisch (Republik)	62	32	1	26	7	8	15	4	1

Noch: 4. Ausländische Schülerinnen und Schüler nach Staatsangehörigkeiten, Geschlecht und Schulzweigen/Schulstufen an schulformbezogenen und schulformübergreifenden Gesamtschulen im Schuljahr 2009/10

Staatsangehörigkeit	Ausländische Schüler/innen		davon wurden unterrichtet in						
	insgesamt	weiblich	Grundstufen	integrierten Jahrgangsstufen	Förderstufen	Hauptschulzweigen	Realschulzweigen	Gymnasialzweigen	Förderschulzweigen
Noch: Afrika									
Marokkanisch	810	443	11	471	29	101	133	65	—
Somalisch	149	78	—	53	22	30	27	17	—
Togoisch	31	14	—	16	2	5	3	5	—
Tunesisch	31	10	—	11	3	2	8	7	—
Übriges Afrika	170	77	8	81	8	18	32	23	—
Asien	3 298	1 641	53	1 272	202	352	737	677	5
Afghanisch	930	450	9	346	57	105	243	169	1
Armenisch	61	34	—	16	5	9	13	16	2
Aserbaidschanisch	28	14	—	9	3	4	8	4	—
Chinesisch (China)	99	36	2	33	1	9	17	37	—
Indisch	117	50	7	50	6	13	19	22	—
Irakisch	90	47	2	44	6	12	20	6	—
Iranisch	255	122	5	93	13	17	54	72	1
Jemenitisch	32	12	—	14	8	6	3	1	—
Jordanisch	57	26	4	16	2	10	15	10	—
Kasachisch	86	41	2	33	8	10	21	12	—
Koreanisch (Repub. Korea)	50	28	1	11	1	1	4	32	—
Libanesisch	65	32	1	27	4	8	18	7	—
Pakistanisch	573	315	6	248	42	74	108	95	—
Philippinisch	52	24	—	20	4	2	15	11	—
Sri-lankisch	147	78	1	47	5	15	42	37	—
Syrisch	82	41	—	39	6	10	15	11	1
Thailändisch	186	103	2	85	12	25	45	17	—
Vietnamesisch	226	110	7	64	12	13	46	84	—
Übriges Asien	162	78	4	77	7	9	31	34	—
Amerika	491	243	21	226	25	35	84	100	—
Amerikanisch	187	88	14	83	11	12	28	39	—
Brasilianisch	80	32	3	37	5	8	12	15	—
Dominikanisch	42	19	—	24	1	3	9	5	—
Ecuadoranisch	16	10	—	9	1	—	3	3	—
Kolumbianisch	62	38	2	29	3	4	10	14	—
Kubanisch	17	10	—	11	—	2	2	2	—
Übriges Amerika	87	46	2	33	4	6	20	22	—
Australien und Ozeanien	18	8	2	6	1	1	3	5	—
Staatenlos	38	21	—	14	2	10	10	2	—
Ungeklärt und ohne Angabe	6	3	—	1	—	2	2	1	—
Insgesamt	24 599	12 422	346	9 869	1 796	3 197	5 420	3 895	76

1) Weißrussisch (Belarussisch).

Gesamtschulen

5. Ausländische Schülerinnen und Schüler nach ausgewählten Staatsangehörigkeiten und Verwaltungsbezirken an schulformbezogenen und schulformübergreifenden Gesamtschulen im Schuljahr 2009/10

Kreisfreie Stadt (St.) Landkreis	Schüler/ innen insgesamt	davon mit . . . Staatsangehörigkeit							
		grie- chischer	italie- nischer	jugosla- wischer ¹⁾	portugie- sischer	spanischer	türkischer	marokka- nischer	sonstiger und ohne Angabe
Darmstadt, Wissenschaftsst.	702	14	58	52	12	4	263	39	260
Frankfurt am Main, St.	2 887	61	225	456	68	65	842	168	1 002
Offenbach am Main, St.	809	52	100	166	25	6	241	58	161
Wiesbaden, Landeshauptst.	878	55	63	78	17	4	338	54	269
Bergstraße	702	20	41	74	3	8	324	5	227
Darmstadt-Dieburg	1 971	56	224	185	41	28	739	17	681
Groß-Gerau	1 847	147	170	123	26	30	770	142	439
Hochtaunuskreis	853	7	80	106	31	5	248	28	348
Main-Kinzig-Kreis	1 559	35	126	143	16	28	772	23	416
Main-Taunus-Kreis	1 398	29	153	180	19	31	434	68	484
Odenwaldkreis	615	140	13	28	21	4	327	1	81
Offenbach	2 415	32	172	231	11	32	992	161	784
Rheingau-Taunus-Kreis	579	12	43	73	4	3	219	6	219
Wetteraukreis	696	12	27	55	4	10	306	10	272
Reg.-Bez. D a r m s t a d t	17 911	672	1 495	1 950	298	258	6 815	780	5 643
Gießen	1 235	45	42	74	15	10	721	—	328
Lahn-Dill-Kreis	1 120	30	34	60	11	33	740	2	210
Limburg-Weilburg	388	6	28	36	9	5	192	2	110
Marburg-Biedenkopf	793	5	43	36	2	2	565	1	139
Vogelsbergkreis	93	2	3	6	2	—	27	—	53
Reg.-Bez. G i e ß e n	3 629	88	150	212	39	50	2 245	5	840
Kassel, documenta-Stadt	1 343	16	24	95	2	10	712	20	464
Fulda	71	—	5	7	—	2	21	—	36
Hersfeld-Rotenburg	345	10	5	41	—	1	164	4	120
Kassel	701	7	16	92	9	4	315	—	258
Schwalm-Eder-Kreis	314	1	12	38	—	3	176	—	84
Waldeck-Frankenberg	88	3	14	7	—	—	42	—	22
Werra-Meißner-Kreis	197	1	8	9	4	—	93	1	81
Reg.-Bez. K a s s e l	3 059	38	84	289	15	20	1 523	25	1 065
Land H e s s e n	24 599	798	1 729	2 451	352	328	10 583	810	7 548

1) Ehemaliges jugoslawisches Staatsgebiet.

6. Ausländische Schülerinnen und Schüler nach Geschlecht und ausgewählten Staatsangehörigkeiten an schulformbezogenen und schulformübergreifenden Gesamtschulen im Schuljahr 2009/10

Geschlecht	Schüler/ innen insgesamt	davon mit . . . Staatsangehörigkeit							
		grie- chischer	italie- nischer	jugosla- wischer ¹⁾	portugie- sischer	spanischer	türkischer	marokka- nischer	sonstiger und ohne Angabe
Schüler/innen an schulformbezogenen Gesamtschulen									
a) Grundstufen ²⁾									
Männlich	185	2	20	20	1	2	53	4	83
Weiblich	161	3	12	12	1	—	50	7	76
Z u s a m m e n	346	5	32	32	2	2	103	11	159
b) Förderschulzweige ²⁾									
Männlich	43	12	2	4	—	—	19	—	6
Weiblich	33	15	1	5	—	—	10	—	2
Z u s a m m e n	76	27	3	9	—	—	29	—	8
c) Förderstufe ²⁾									
Männlich	912	12	64	88	11	8	462	16	251
Weiblich	884	16	76	90	17	7	425	13	240
Z u s a m m e n	1 796	28	140	178	28	15	887	29	491
d) Hauptschulzweige ²⁾									
Männlich	1 728	55	109	150	18	15	861	54	466
Weiblich	1 469	59	105	118	17	7	768	47	348
Z u s a m m e n	3 197	114	214	268	35	22	1 629	101	814
e) Realschulzweige ²⁾									
Männlich	2 638	82	197	262	29	38	1 186	59	785
Weiblich	2 782	68	210	246	37	35	1 295	74	817
Z u s a m m e n	5 420	150	407	508	66	73	2 481	133	1 602
f) Gymnasialzweige ²⁾									
Männlich	1 309	45	66	143	19	20	488	27	501
Weiblich	1 554	52	88	181	25	17	592	23	576
Z u s a m m e n	2 863	97	154	324	44	37	1 080	50	1 077
Schüler/innen an schulformübergreifenden Gesamtschulen									
a) integrierte Jahrgangsstufen 5 bis 10 ³⁾									
Männlich	4 937	162	381	559	83	79	1 968	200	1 505
Weiblich	4 932	181	331	461	79	80	2 049	271	1 480
Z u s a m m e n	9 869	343	712	1 020	162	159	4 017	471	2 985
b) Gymnasiale Oberstufen									
Männlich	425	12	23	39	5	11	146	7	182
Weiblich	607	22	44	73	10	9	211	8	230
Z u s a m m e n	1 032	34	67	112	15	20	357	15	412
Ausländische Schüler/innen i n s g e s a m t									
Männlich	12 177	382	862	1 265	166	173	5 183	367	3 779
Weiblich	12 422	416	867	1 186	186	155	5 400	443	3 769
Z u s a m m e n	24 599	798	1 729	2 451	352	328	10 583	810	7 548

1) Ehemaliges jugoslawisches Staatsgebiet.— 2) Einschl. ausländische Schüler/innen der Mittelstufe an schulformübergreifenden Gesamtschulen.— 3) Einschl. der auslaufenden integrierten Jahrgangsstufen.

Gesamtschulen

7. Schulentlassene am Ende des Schuljahres 2008/09 nach Geschlecht, Art des Abschlusses

Lfd. Nr.	Kreisfreie Stadt (St.) Landkreis	Schulentlassene		davon			
				Ab-			
				schulartspezifischer Förderschulabschluss		ohne Hauptschulabschluss	
		insgesamt	weiblich	insgesamt	weiblich	insgesamt	weiblich
1	Darmstadt, Wissenschaftsst.	468	221	—	—	32	17
2	Frankfurt am Main, St.	1 547	743	15	6	61	32
3	Offenbach am Main, St.	376	242	—	—	10	7
4	Wiesbaden, Landeshauptst.	680	323	1	1	63	32
5	Bergstraße	917	433	—	—	40	20
6	Darmstadt-Dieburg	2 269	1 068	7	4	69	21
7	Groß-Gerau	1 172	575	—	—	69	31
8	Hochtaunuskreis	1 016	491	—	—	61	28
9	Main-Kinzig-Kreis	2 080	1 061	—	—	65	28
10	Main-Taunus-Kreis	1 177	560	5	5	74	35
11	Odenwaldkreis	603	301	23	11	16	10
12	Offenbach	1 734	858	—	—	85	41
13	Rheingau-Taunus-Kreis	699	322	—	—	23	12
14	Wetteraukreis	1 022	478	—	—	44	23
15	Reg.-Bez. D a r m s t a d t	15 760	7 676	51	27	712	337
16	Gießen	2 351	1 154	—	—	69	36
17	Lahn-Dill-Kreis	1 495	705	—	—	75	29
18	Limburg-Weilburg	843	384	—	—	22	9
19	Marburg-Biedenkopf	1 136	560	27	8	40	18
20	Vogelsbergkreis	465	206	—	—	9	4
21	Reg.-Bez. G i e ß e n	6 290	3 009	27	8	215	96
22	Kassel, documenta-Stadt	949	441	4	2	40	15
23	Fulda	559	242	6	2	8	1
24	Hersfeld-Rotenburg	1 034	491	—	—	38	19
25	Kassel	1 744	897	—	—	51	28
26	Schwalm-Eder-Kreis	1 163	577	3	—	28	11
27	Waldeck-Frankenberg	243	117	—	—	8	5
28	Werra-Meißner-Kreis	954	465	1	—	16	7
29	Reg.-Bez. K a s s e l	6 646	3 230	14	4	189	86
30	Land H e s s e n	28 696	13 915	92	39	1 116	519

und Verwaltungsbezirken an schulformbezogenen und schulformübergreifenden Gesamtschulen

waren								Lfd. Nr.
gänge								
mit Hauptschulabschluss		qualifizierendem Hauptschulabschluss		mit Realschul- oder gleichwertigem Abschluss		mit allgemeiner Hochschulreife		
insgesamt	weiblich	insgesamt	weiblich	insgesamt	weiblich	insgesamt	weiblich	
108	53	31	15	297	136	—	—	1
316	149	151	75	887	417	117	64	2
50	30	33	14	222	130	61	61	3
176	63	54	24	386	203	—	—	4
105	38	121	52	522	253	129	70	5
266	117	301	129	1 268	606	358	191	6
316	135	33	13	693	373	61	23	7
117	49	73	31	511	248	254	135	8
457	208	96	44	1 164	608	298	173	9
158	62	144	67	600	281	196	110	10
93	37	47	22	316	153	108	68	11
291	121	159	69	929	473	270	154	12
140	57	57	19	479	234	—	—	13
147	57	105	48	567	260	159	90	14
2 740	1 176	1 405	622	8 841	4 375	2 011	1 139	15
316	129	107	47	1 384	684	475	258	16
341	130	115	44	964	502	—	—	17
118	42	92	38	458	218	153	77	18
219	87	80	38	625	318	145	91	19
123	43	66	34	267	125	—	—	20
1 117	431	460	201	3 698	1 847	773	426	21
129	58	161	71	615	295	—	—	22
58	23	100	41	362	166	25	9	23
151	59	159	87	546	247	140	79	24
319	136	157	60	1 142	623	75	50	25
211	81	143	71	717	371	61	43	26
21	8	39	13	156	78	19	13	27
168	82	92	42	533	255	144	79	28
1 057	447	851	385	4 071	2 035	464	273	29
4 914	2 054	2 716	1 208	16 610	8 257	3 248	1 838	30

Gesamtschulen

8. Schulentlassene am Ende des Schuljahres 2008/09 nach Geschlecht, Art des Abschlusses und Jahrgangsstufen an schulformbezogenen und schulformübergreifenden Gesamtschulen

Schulischer Abschluss	Geschlecht	Schulentlassene insgesamt	davon aus der . . . Jahrgangsstufe						
			7. oder früher	8.	9.	10.	11.	12.	13.
Schulentlassene aus schulformbezogenen Gesamtschulen									
Mit schulartspezifischen Förderschulabschlüsse	insgesamt	46	1	—	29	15	1	—	—
	weiblich	24	1	—	15	7	1	—	—
Ohne Hauptschulabschluss	insgesamt	616	42	231	335	8	—	—	—
	weiblich	287	23	103	157	4	—	—	—
Mit Hauptschulabschluss	insgesamt	2 067	—	—	1 542	525	—	—	—
	weiblich	850	—	—	606	244	—	—	—
Mit qualifizierenden Hauptschulabschluss	insgesamt	2 254	—	—	2 073	181	—	—	—
	weiblich	995	—	—	914	81	—	—	—
Mit Realschulabschluss	insgesamt	8 884	—	—	—	8 449	231	92	112
	weiblich	4 280	—	—	—	4 053	122	49	56
Mit allgemeiner Hochschulreife	insgesamt	2 527	—	—	—	—	—	—	2 527
	weiblich	1 467	—	—	—	—	—	—	1 467
Schulentlassene aus schulformübergreifenden Gesamtschulen ¹⁾									
Mit schulartspezifischen Förderschulabschlüsse	insgesamt	46	—	4	24	18	—	—	—
	weiblich	15	—	—	5	10	—	—	—
Ohne Hauptschulabschluss	insgesamt	498	35	119	302	42	—	—	—
	weiblich	232	13	49	145	25	—	—	—
Mit Hauptschulabschluss	insgesamt	2 846	—	—	2 398	448	—	—	—
	weiblich	1 204	—	—	1 010	194	—	—	—
Mit qualifizierendem Hauptschulabschluss	insgesamt	462	—	—	286	176	—	—	—
	weiblich	213	—	—	128	85	—	—	—
Mit Realschulabschluss	insgesamt	7 726	—	—	—	7 585	61	46	34
	weiblich	3 977	—	—	—	3 894	36	29	18
Mit allgemeiner Hochschulreife	insgesamt	721	—	—	—	—	—	—	721
	weiblich	371	—	—	—	—	—	—	371
Schulentlassene aus Gesamtschulen i n s g e s a m t									
Mit schulartspezifischen Förderschulabschlüsse	insgesamt	92	1	4	53	33	1	—	—
	weiblich	39	1	—	20	17	1	—	—
Ohne Hauptschulabschluss	insgesamt	1 114	77	350	637	50	—	—	—
	weiblich	519	36	152	302	29	—	—	—
Mit Hauptschulabschluss	insgesamt	4 913	—	—	3 940	973	—	—	—
	weiblich	2 054	—	—	1 616	438	—	—	—
Mit qualifizierendem Hauptschulabschluss	insgesamt	2 716	—	—	2 359	357	—	—	—
	weiblich	1 208	—	—	1 042	166	—	—	—
Mit Realschulabschluss	insgesamt	16 610	—	—	—	16 034	292	138	146
	weiblich	8 257	—	—	—	7 947	158	78	74
Mit allgemeiner Hochschulreife	insgesamt	3 248	—	—	—	—	—	—	3 248
	weiblich	1 838	—	—	—	—	—	—	1 838

1) Einschl. Schulentlassene aus auslaufenden integrierten Jahrgangsstufen außerhalb der Gesamtschulen.

**9. Grundschülerinnen und Grundschüler an Gesamtschulen nach Geschlecht,
Jahrgangsstufen und Verwaltungsbezirken im Schuljahr 2009/10**

Kreisfreie Stadt (St.) Landkreis	Schüler/innen		davon in der . . . Jahrgangsstufe							
			1. ¹⁾		2.		3.		4.	
	insgesamt	weiblich	insgesamt	weiblich	insgesamt	weiblich	insgesamt	weiblich	insgesamt	weiblich
Darmstadt, Wissenschaftsst.	291	148	78	45	65	36	63	33	85	34
Frankfurt am Main, St.	373	188	113	52	83	41	92	52	85	43
Offenbach am Main, St.	—	—	—	—	—	—	—	—	—	—
Wiesbaden, Landeshauptst.	86	45	36	22	17	8	16	8	17	7
Bergstraße	—	—	—	—	—	—	—	—	—	—
Darmstadt-Dieburg	337	165	85	50	78	36	90	39	84	40
Groß-Gerau	—	—	—	—	—	—	—	—	—	—
Hochtaunuskreis	—	—	—	—	—	—	—	—	—	—
Main-Kinzig-Kreis	255	139	68	32	62	33	61	35	64	39
Main-Taunus-Kreis	80	36	19	8	21	8	21	10	19	10
Odenwaldkreis	—	—	—	—	—	—	—	—	—	—
Offenbach	—	—	—	—	—	—	—	—	—	—
Rheingau-Taunus-Kreis	592	300	138	65	138	72	151	82	165	81
Wetteraukreis	166	90	41	26	40	14	45	22	40	28
Reg.-Bez. D a r m s t a d t	2 180	1 111	578	300	504	248	539	281	559	282
Gießen	383	194	95	49	89	48	97	45	102	52
Lahn-Dill-Kreis	210	92	49	23	50	24	62	22	49	23
Limburg-Weilburg	840	390	230	114	209	98	174	83	227	95
Marburg-Biedenkopf	524	274	127	70	133	58	129	79	135	67
Vogelsbergkreis	163	88	33	23	44	22	42	18	44	25
Reg.-Bez. G i e ß e n	2 120	1 038	534	279	525	250	504	247	557	262
Kassel, documenta-Stadt	238	123	93	48	43	21	53	28	49	26
Fulda	128	60	34	13	30	15	29	14	35	18
Hersfeld-Rotenburg	—	—	—	—	—	—	—	—	—	—
Kassel	136	81	31	23	34	15	34	25	37	18
Schwalm-Eder-Kreis	229	105	47	17	57	27	62	29	63	32
Waldeck-Frankenberg	130	65	20	11	32	13	42	22	36	19
Werra-Meißner-Kreis	—	—	—	—	—	—	—	—	—	—
Reg.-Bez. K a s s e l	861	434	225	112	196	91	220	118	220	113
Land H e s s e n	5 161	2 583	1 337	691	1 225	589	1 263	646	1 336	657

1) Einschl. Schülerinnen und Schüler aus dem 1. Jahr der Eingangsstufe.

Gesamtschulen
Grundschüler/innen

10. Grundschülerinnen und Grundschüler an Gesamtschulen nach

Lfd. Nr.	Kreisfreie Stadt (St.) Landkreis	Schüler/innen		davon					
				2004 oder später		2003		2002	
		insgesamt	weiblich	insgesamt	weiblich	insgesamt	weiblich	insgesamt	weiblich
1	Darmstadt, Wissenschaftsst.	291	148	—	—	49	34	61	31
2	Frankfurt am Main, St.	373	188	4	3	67	30	86	46
3	Offenbach am Main, St.	—	—	—	—	—	—	—	—
4	Wiesbaden, Landeshauptst.	86	45	10	6	19	11	17	9
5	Bergstraße	—	—	—	—	—	—	—	—
6	Darmstadt-Dieburg	337	165	—	—	52	31	84	42
7	Groß-Gerau	—	—	—	—	—	—	—	—
8	Hochtaunuskreis	—	—	—	—	—	—	—	—
9	Main-Kinzig-Kreis	255	139	—	—	29	15	69	33
10	Main-Taunus-Kreis	80	36	1	—	12	5	22	9
11	Odenwaldkreis	—	—	—	—	—	—	—	—
12	Offenbach	—	—	—	—	—	—	—	—
13	Rheingau-Taunus-Kreis	592	300	—	—	64	36	132	65
14	Wetteraukreis	166	90	—	—	25	19	41	18
15	Reg.-Bez. Darmstadt	2 180	1 111	15	9	317	181	512	253
16	Gießen	383	194	1	1	46	28	92	45
17	Lahn-Dill-Kreis	210	92	1	1	24	12	41	21
18	Limburg-Weilburg	840	390	17	6	113	62	183	89
19	Marburg-Biedenkopf	524	274	—	—	56	34	125	64
20	Vogelsbergkreis	163	88	—	—	21	15	29	18
21	Reg.-Bez. Gießen	2 120	1 038	19	8	260	151	470	237
22	Kassel, documenta-Stadt	238	123	21	12	35	15	54	30
23	Fulda	128	60	—	—	4	2	39	17
24	Hersfeld-Rotenburg	—	—	—	—	—	—	—	—
25	Kassel	136	81	—	—	16	12	28	18
26	Schwalm-Eder-Kreis	229	105	—	—	22	10	47	21
27	Waldeck-Frankenberg	130	65	—	—	13	8	20	8
28	Werra-Meißner-Kreis	—	—	—	—	—	—	—	—
29	Reg.-Bez. Kassel	861	434	21	12	90	47	188	94
30	Land Hessen	5 161	2 583	55	29	667	379	1 170	584

Geschlecht, Geburtsjahren und Verwaltungsbezirken im Schuljahr 2009/10

sind geboren										Lfd. Nr.
2001		2000		1999		1998		1997 oder früher		
insgesamt	weiblich	insgesamt	weiblich	insgesamt	weiblich	insgesamt	weiblich	insgesamt	weiblich	
74	38	71	30	34	15	2	—	—	—	1
92	42	87	53	36	14	1	—	—	—	2
—	—	—	—	—	—	—	—	—	—	3
18	8	17	9	5	2	—	—	—	—	4
—	—	—	—	—	—	—	—	—	—	5
99	47	73	36	28	9	1	—	—	—	6
—	—	—	—	—	—	—	—	—	—	7
—	—	—	—	—	—	—	—	—	—	8
56	35	53	26	45	28	2	1	1	1	9
18	10	16	6	11	6	—	—	—	—	10
—	—	—	—	—	—	—	—	—	—	11
—	—	—	—	—	—	—	—	—	—	12
147	71	166	94	69	30	14	4	—	—	13
42	19	32	15	23	16	3	3	—	—	14
546	270	515	269	251	120	23	8	1	1	15
85	43	119	61	37	15	3	1	—	—	16
49	17	65	32	25	8	5	1	—	—	17
200	89	200	95	116	44	11	5	—	—	18
117	52	134	86	76	31	15	6	1	1	19
50	21	37	19	26	15	—	—	—	—	20
501	222	555	293	280	113	34	13	1	1	21
40	22	52	25	35	18	1	1	—	—	22
29	12	29	17	27	12	—	—	—	—	23
—	—	—	—	—	—	—	—	—	—	24
27	13	42	27	21	11	2	—	—	—	25
65	29	52	22	41	22	2	1	—	—	26
40	19	38	20	18	9	1	1	—	—	27
—	—	—	—	—	—	—	—	—	—	28
201	95	213	111	142	72	6	3	—	—	29
1 248	587	1 283	673	673	305	63	24	2	2	30

Gesamtschulen
Integrierte Jahrgangsstufen

11. Schülerinnen und Schüler der integrierten Jahrgangsstufen 5 bis 10 an Gesamtschulen¹⁾

Lfd. Nr.	Kreisfreie Stadt (St.) Landkreis	Schüler/innen		davon in der			
				5.		6.	
		insgesamt	weiblich	insgesamt	weiblich	insgesamt	weiblich
1	Darmstadt, Wissenschaftsst.	1 563	736	249	113	278	133
2	Frankfurt am Main, St.	6 580	3 090	1 289	617	1 273	599
3	Offenbach am Main, St.	1 598	780	274	134	284	138
4	Wiesbaden, Landeshauptst.	3 705	1 856	788	404	735	357
5	Bergstraße	1 177	535	178	80	187	80
6	Darmstadt-Dieburg	1 057	449	199	97	197	86
7	Groß-Gerau	5 854	2 807	983	475	976	449
8	Hochtaunuskreis	2 150	1 024	402	196	388	194
9	Main-Kinzig-Kreis	6 167	2 985	1 059	527	1 132	548
10	Main-Taunus-Kreis	1 402	655	250	114	232	89
11	Odenwaldkreis	1 177	579	242	116	224	116
12	Offenbach	2 441	1 212	355	197	407	209
13	Rheingau-Taunus-Kreis	1 416	676	216	99	224	109
14	Wetteraukreis	718	348	155	73	120	55
15	Reg.-Bez. D a r m s t a d t	37 005	17 732	6 639	3 242	6 657	3 162
16	Gießen	5 660	2 768	986	484	899	428
17	Lahn-Dill-Kreis	5 066	2 530	856	437	898	449
18	Limburg-Weilburg	844	434	173	87	180	90
19	Marburg-Biedenkopf	1 310	606	284	130	189	88
20	Vogelsbergkreis	505	248	85	37	96	52
21	Reg.-Bez. G i e ß e n	13 385	6 586	2 384	1 175	2 262	1 107
22	Kassel, documenta-Stadt	2 328	1 136	376	187	424	209
23	Fulda	336	194	51	30	59	34
24	Hersfeld-Rotenburg	1 762	836	361	152	407	187
25	Kassel	4 788	2 270	851	385	840	385
26	Schwalm-Eder-Kreis	1 060	519	211	107	217	110
27	Waldeck-Frankenberg	254	112	82	46	73	29
28	Werra-Meißner-Kreis	1 143	549	180	87	194	95
29	Reg.-Bez. K a s s e l	11 671	5 616	2 112	994	2 214	1 049
30	Land H e s s e n	62 061	29 934	11 135	5 411	11 133	5 318

1) Einschl. Schülerinnen und Schüler in auslaufenden integrierten Jahrgangsstufen außerhalb der integrierten Gesamtschulen.

nach Geschlecht, Jahrgangsstufen und Verwaltungsbezirken im Schuljahr 2009/10

... Jahrgangsstufe								Lfd. Nr.
7.		8.		9.		10.		
insgesamt	weiblich	insgesamt	weiblich	insgesamt	weiblich	insgesamt	weiblich	
265	111	276	140	252	114	243	125	1
1 207	546	1 168	556	1 030	469	613	303	2
293	138	290	144	304	153	153	73	3
670	333	661	329	499	246	352	187	4
215	102	195	96	214	93	188	84	5
190	70	170	79	154	56	147	61	6
1 062	525	993	472	1 068	511	772	375	7
353	171	361	163	379	179	267	121	8
1 128	546	1 105	525	1 016	471	727	368	9
267	121	250	132	246	120	157	79	10
216	114	197	86	226	114	72	33	11
491	237	427	189	421	203	340	177	12
239	111	240	111	278	140	219	106	13
130	69	117	56	119	54	77	41	14
6 726	3 194	6 450	3 078	6 206	2 923	4 327	2 133	15
1 038	538	933	434	928	452	876	432	16
937	459	908	469	856	416	611	300	17
206	98	107	59	106	59	72	41	18
246	114	222	100	210	104	159	70	19
89	51	83	35	98	35	54	38	20
2 516	1 260	2 253	1 097	2 198	1 066	1 772	881	21
407	195	464	230	331	161	326	154	22
58	30	51	36	57	33	60	31	23
404	207	366	183	118	49	106	58	24
870	433	843	412	795	376	589	279	25
149	62	133	66	121	58	229	116	26
99	37	—	—	—	—	—	—	27
212	103	187	94	203	87	167	83	28
2 199	1 067	2 044	1 021	1 625	764	1 477	721	29
11 441	5 521	10 747	5 196	10 029	4 753	7 576	3 735	30

Gesamtschulen
Integrierte Jahrgangsstufen

12. Schülerinnen und Schüler der integrierten Jahrgangsstufen 5 bis 10 an Gesamtschulen¹⁾

Lfd. Nr.	Kreisfreie Stadt (St.) Landkreis	Schüler/innen		davon					
				1999 oder später		1998		1997	
		ins- gesamt	weiblich	ins- gesamt	weiblich	ins- gesamt	weiblich	ins- gesamt	weiblich
1	Darmstadt, Wissenschaftsst.	1 563	736	86	40	227	120	291	123
2	Frankfurt am Main, St.	6 580	3 090	562	273	1 110	530	1 219	588
3	Offenbach am Main, St.	1 598	780	126	64	259	126	270	135
4	Wiesbaden, Landeshauptst.	3 705	1 856	361	194	689	351	710	355
5	Bergstraße	1 177	535	69	35	173	73	188	91
6	Darmstadt-Dieburg	1 057	449	95	51	165	72	192	84
7	Groß-Gerau	5 854	2 807	374	195	880	426	990	487
8	Hochtaunuskreis	2 150	1 024	186	98	371	191	375	173
9	Main-Kinzig-Kreis	6 167	2 985	437	230	983	497	1 135	548
10	Main-Taunus-Kreis	1 402	655	104	45	222	105	249	95
11	Odenwaldkreis	1 177	579	97	56	205	104	227	113
12	Offenbach	2 441	1 212	169	100	333	184	429	212
13	Rheingau-Taunus-Kreis	1 416	676	94	50	191	84	250	124
14	Wetteraukreis	718	348	63	32	116	53	136	66
15	Reg.-Bez. D a r m s t a d t	37 005	17 732	2 823	1 463	5 924	2 916	6 661	3 194
16	Gießen	5 660	2 768	468	249	853	406	982	493
17	Lahn-Dill-Kreis	5 066	2 530	379	216	827	414	899	464
18	Limburg-Weilburg	844	434	75	41	171	91	174	78
19	Marburg-Biedenkopf	1 310	606	114	58	224	107	220	101
20	Vogelsbergkreis	505	248	25	12	81	39	96	54
21	Reg.-Bez. G i e ß e n	13 385	6 586	1 061	576	2 156	1 057	2 371	1 190
22	Kassel, documenta-Stadt	2 328	1 136	148	79	328	164	430	214
23	Fulda	336	194	22	12	47	28	64	40
24	Hersfeld-Rotenburg	1 762	836	155	71	338	165	390	168
25	Kassel	4 788	2 270	395	194	728	340	901	423
26	Schwalm-Eder-Kreis	1 060	519	89	53	197	93	182	91
27	Waldeck-Frankenberg	254	112	37	22	70	29	66	33
28	Werra-Meißner-Kreis	1 143	549	64	39	165	83	195	94
29	Reg.-Bez. K a s s e l	11 671	5 616	910	470	1 873	902	2 228	1 063
30	Land H e s s e n	62 061	29 934	4 794	2 509	9 953	4 875	11 260	5 447

1) Einschl. Schülerinnen und Schüler in auslaufenden integrierten Jahrgangsstufen außerhalb der integrierten Gesamtschulen.

nach Geschlecht, Geburtsjahren und Verwaltungsbezirken im Schuljahr 2009/10

sind geboren												Lfd. Nr.
1996		1995		1994		1993		1992		1991 oder früher		
ins- gesamt	weiblich	ins- gesamt	weiblich	ins- gesamt	weiblich	ins- gesamt	weiblich	ins- gesamt	weiblich	ins- gesamt	weiblich	
255	117	221	107	260	118	166	79	48	25	9	7	1
1 213	555	1 057	503	871	382	448	208	94	48	6	3	2
293	138	267	129	261	121	100	58	19	7	3	2	3
651	310	574	281	446	228	236	120	30	14	8	3	4
209	97	177	81	203	88	119	51	37	18	2	1	5
186	76	143	65	145	53	98	39	31	9	2	—	6
1 004	481	953	459	923	423	573	284	143	46	14	6	7
331	163	356	155	327	157	181	79	23	8	—	—	8
1 074	494	1 033	520	927	424	497	245	72	22	9	5	9
219	105	250	132	214	109	107	43	35	21	2	—	10
204	100	185	81	183	98	67	27	8	—	1	—	11
448	203	412	200	405	195	204	98	37	17	4	3	12
221	99	215	100	281	139	133	70	28	9	3	1	13
131	71	109	47	94	43	57	33	9	2	3	1	14
6 439	3 009	5 952	2 860	5 540	2 578	2 986	1 434	614	246	66	32	15
933	462	888	425	879	430	514	235	112	51	31	17	16
924	447	840	415	764	376	381	173	50	25	2	—	17
164	83	126	65	84	51	48	24	2	1	—	—	18
225	101	208	93	200	100	100	35	19	11	—	—	19
100	49	80	34	85	41	37	18	1	1	—	—	20
2 346	1 142	2 142	1 032	2 012	998	1 080	485	184	89	33	17	21
424	214	416	194	331	167	183	78	64	24	4	2	22
57	31	51	30	52	33	36	16	6	4	1	—	23
411	213	271	126	125	60	64	28	8	5	—	—	24
841	411	825	399	677	324	370	163	48	15	3	1	25
149	64	132	65	161	85	128	57	22	11	—	—	26
70	23	11	5	—	—	—	—	—	—	—	—	27
204	102	199	91	190	87	106	48	18	5	2	—	28
2 156	1 058	1 905	910	1 536	756	887	390	166	64	10	3	29
10 941	5 209	9 999	4 802	9 088	4 332	4 953	2 309	964	399	109	52	30

Gesamtschulen
Integrierte Jahrgangsstufen

**13. Kerngruppen der integrierten Jahrgangsstufen 5 bis 10 an Gesamtschulen¹⁾ nach
Frequenzgruppen und Verwaltungsbezirken im Schuljahr 2009/10**

Kreisfreie Stadt (St.) Landkreis	Kern- gruppen insgesamt	davon mit . . . Schülerinnen und Schülern							
		bis 18	19 bis 20	21 bis 23	24 bis 25	26 bis 28	29 bis 30	31 bis 33	34 oder mehr
Darmstadt, Wissenschaftsst.	65	2	5	17	17	18	6	—	—
Frankfurt am Main, St.	274	12	11	74	71	106	—	—	—
Offenbach am Main, St.	64	3	2	5	19	33	2	—	—
Wiesbaden, Landeshauptst.	149	11	4	18	30	72	13	1	—
Bergstraße	48	9	1	3	4	18	13	—	—
Darmstadt-Dieburg	44	5	5	6	6	11	11	—	—
Groß-Gerau	234	7	5	56	47	96	22	1	—
Hochtaunuskreis	81	2	—	4	13	44	16	2	—
Main-Kinzig-Kreis	243	8	7	47	44	105	30	2	—
Main-Taunus-Kreis	58	1	2	12	20	23	—	—	—
Odenwaldkreis	47	—	—	12	13	22	—	—	—
Offenbach	96	—	4	22	30	15	25	—	—
Rheingau-Taunus-Kreis	56	3	2	6	16	18	10	1	—
Wetteraukreis	29	1	1	4	7	16	—	—	—
Reg.-Bez. D a r m s t a d t	1 488	64	49	286	337	597	148	7	—
Gießen	223	8	8	33	50	95	26	3	—
Lahn-Dill-Kreis	204	14	10	35	37	92	13	3	—
Limburg-Weilburg	33	—	—	4	12	16	1	—	—
Marburg-Biedenkopf	60	1	5	44	9	1	—	—	—
Vogelsbergkreis	21	—	—	8	4	7	2	—	—
Reg.-Bez. G i e ß e n	541	23	23	124	112	211	42	6	—
Kassel, documenta-Stadt	94	1	2	27	47	16	1	—	—
Fulda	12	—	—	1	3	3	1	2	2
Hersfeld-Rotenburg	73	3	4	14	28	24	—	—	—
Kassel	189	1	4	42	40	87	12	3	—
Schwalm-Eder-Kreis	44	—	2	12	20	10	—	—	—
Waldeck-Frankenberg	11	—	2	3	4	2	—	—	—
Werra-Meißner-Kreis	50	4	6	15	15	10	—	—	—
Reg.-Bez. K a s s e l	473	9	20	114	157	152	14	5	2
Land H e s s e n	2 502	96	92	524	606	960	204	18	2

1) Einschl. Kerngruppen in auslaufenden integrierten Jahrgangsstufen außerhalb der integrierten Gesamtschulen.

**14. Ausländische Schülerinnen und Schüler der integrierten Jahrgangsstufen 5 bis 10 an
Gesamtschulen¹⁾ nach ausgewählten Staatsangehörigkeiten und
Verwaltungsbezirken im Schuljahr 2009/10**

Kreisfreie Stadt (St.) Landkreis	Schüler/ innen insgesamt	davon mit . . . Staatsangehörigkeit							
		grie- chischer	italie- nischer	jugosla- wischer ²⁾	portugie- sischer	spanischer	türkischer	marokka- nischer	sonstiger und ohne Angabe
Darmstadt, Wissenschaftsst.	423	11	29	30	10	3	163	20	157
Frankfurt am Main, St.	2 062	33	138	316	37	50	629	127	732
Offenbach am Main, St.	672	36	75	136	15	4	212	58	136
Wiesbaden, Landeshauptst.	757	33	55	69	16	4	306	51	223
Bergstraße	84	2	7	9	—	—	47	—	19
Darmstadt-Dieburg	145	2	19	6	1	—	76	1	40
Groß-Gerau	1 790	144	167	116	26	28	755	142	412
Hochtaunuskreis	240	1	26	31	10	1	67	7	97
Main-Kinzig-Kreis	919	30	86	81	14	19	429	17	243
Main-Taunus-Kreis	216	5	16	13	5	4	64	32	77
Odenwaldkreis	100	15	—	12	1	1	53	—	18
Offenbach	402	—	24	36	—	11	184	7	140
Rheingau-Taunus-Kreis	131	2	13	17	1	1	49	—	48
Wetteraukreis	81	—	3	3	1	2	29	1	42
Reg.-Bez. D a r m s t a d t	8 022	314	658	875	137	128	3 063	463	2 384
Gießen	375	5	16	26	2	5	186	—	135
Lahn-Dill-Kreis	482	11	13	25	10	20	324	1	78
Limburg-Weilburg	37	—	1	1	4	1	23	—	7
Marburg-Biedenkopf	74	1	4	12	—	—	23	—	34
Vogelsbergkreis	14	—	3	2	1	—	1	—	7
Reg.-Bez. G i e ß e n	982	17	37	66	17	26	557	1	261
Kassel, documenta-Stadt	354	5	3	26	2	1	179	7	131
Fulda	4	—	—	—	—	—	1	—	3
Hersfeld-Rotenburg	111	3	—	12	—	—	58	—	38
Kassel	307	2	9	31	6	3	137	—	119
Schwalm-Eder-Kreis	29	—	1	5	—	1	14	—	8
Waldeck-Frankenberg	12	2	1	2	—	—	4	—	3
Werra-Meißner-Kreis	48	—	3	3	—	—	4	—	38
Reg.-Bez. K a s s e l	865	12	17	79	8	5	397	7	340
Land H e s s e n	9 869	343	712	1 020	162	159	4 017	471	2 985

1) Einschl. Schülerinnen und Schüler in auslaufenden integrierten Jahrgangsstufen außerhalb der integrierten Gesamtschulen. – 2) Ehemaliges jugoslawisches Staatsgebiet.

Gesamtschulen
Integrierte Jahrgangsstufen

**15. Schülerinnen und Schüler der integrierten Jahrgangsstufen 5 bis 10 an Gesamtschulen¹⁾
nach der zuletzt im abgelaufenen Schuljahr besuchten Schulform,
Geschlecht und Jahrgangsstufen**

Jahrgangsstufe	Geschlecht	Schüler/ innen am 01.10.2009 insgesamt	davon besuchten im vergangenen Schuljahr						
			Grund- schulen	integrierte Jahrgangs- stufen	Förder- stufen	Haupt- schulen	Real- schulen	Gymnasien	sonstige Schulen
5	männlich	5 724	5 594	56	13	1	3	7	50
	weiblich	5 411	5 334	33	9	2	3	7	23
	zusammen	11 135	10 928	89	22	3	6	14	73
6	männlich	5 815	—	5 644	89	10	14	47	11
	weiblich	5 318	—	5 140	99	2	13	50	14
	zusammen	11 133	—	10 784	188	12	27	97	25
7	männlich	5 920	—	5 621	177	13	22	75	12
	weiblich	5 521	—	5 283	171	6	16	36	9
	zusammen	11 441	—	10 904	348	19	38	111	21
8	männlich	5 551	—	5 392	—	26	43	80	10
	weiblich	5 196	—	5 070	—	11	58	51	6
	zusammen	10 747	—	10 462	—	37	101	131	16
9	männlich	5 276	—	5 090	—	21	49	90	26
	weiblich	4 753	—	4 595	—	23	46	64	25
	zusammen	10 029	—	9 685	—	44	95	154	51
10	männlich	3 841	—	3 678	—	18	33	105	7
	weiblich	3 735	—	3 605	—	12	37	78	3
	zusammen	7 576	—	7 283	—	30	70	183	10
I n s g e s a m t	männlich	32 127	5 594	25 481	279	89	164	404	116
	weiblich	29 934	5 334	23 726	279	56	173	286	80
	zusammen	62 061	10 928	49 207	558	145	337	690	196

Förderschülerinnen und Förderschüler:

**16. Förderschülerinnen und Förderschüler an Gesamtschulen nach Geschlecht und Schulbesuchsjahren
im Schuljahr 2009/10**

Geschlecht	Schüler/ innen ins- gesamt	davon im ... Schulbesuchsjahr									
		1.	2.	3.	4.	5.	6.	7.	8.	9.	10. oder höheren
Männlich	309	6	5	12	23	29	54	45	63	52	20
Weiblich	192	4	3	6	18	28	29	23	36	34	11
Z u s a m m e n	501	10	8	18	41	57	83	68	99	86	31
darunter waren											
Ausländer/innen	76	2	—	2	3	13	7	12	19	14	4

1) Einschl. Schülerinnen und Schüler in auslaufenden integrierten Jahrgangsstufen außerhalb der integrierten Gesamtschulen.

**17. Hauptschülerinnen und Hauptschüler an Gesamtschulen nach Geschlecht,
Jahrgangsstufen und Verwaltungsbezirken im Schuljahr 2009/10**

Kreisfreie Stadt (St.) Landkreis	Schüler/innen		davon in der . . . Jahrgangsstufe											
			5.		6.		7.		8.		9.		10.	
	ins- gesamt	weiblich	ins- gesamt	weiblich	ins- gesamt	weiblich	ins- gesamt	weiblich	ins- gesamt	weiblich	ins- gesamt	weiblich	ins- gesamt	weiblich
Darmstadt, Wissenschaftsst.	182	93	7	6	19	11	42	23	61	25	53	28	—	—
Frankfurt am Main, St.	287	139	13	5	11	4	55	23	84	48	106	54	18	5
Offenbach am Main, St.	—	—	—	—	—	—	—	—	—	—	—	—	—	—
Wiesbaden, Landeshauptst.	96	46	—	—	—	—	—	—	—	—	78	38	18	8
Bergstraße	553	247	48	24	96	43	119	62	117	55	148	52	25	11
Darmstadt-Dieburg	1 312	546	13	6	25	13	314	125	421	185	414	177	125	40
Groß-Gerau	—	—	—	—	—	—	—	—	—	—	—	—	—	—
Hochtaunuskreis	307	151	—	—	—	—	98	50	109	51	100	50	—	—
Main-Kinzig-Kreis	439	189	50	23	75	31	65	28	108	46	122	48	19	13
Main-Taunus-Kreis	596	257	31	14	56	27	158	73	160	56	191	87	—	—
Odenwaldkreis	339	154	35	21	70	30	60	22	73	33	101	48	—	—
Offenbach	956	394	76	34	118	46	216	81	254	112	272	116	20	5
Rheingau-Taunus-Kreis	341	145	33	14	57	26	77	30	67	35	83	29	24	11
Wetteraukreis	632	264	23	9	53	24	180	68	181	71	195	92	—	—
Reg.-Bez. D a r m s t a d t	6 040	2 625	329	156	580	255	1 384	585	1 635	717	1 863	819	249	93
Gießen	666	281	15	9	16	7	130	59	167	63	204	85	134	58
Lahn-Dill-Kreis	616	237	45	13	53	16	161	62	171	72	186	74	—	—
Limburg-Weilburg	502	223	45	21	63	27	105	43	123	50	147	74	19	8
Marburg-Biedenkopf	511	205	9	7	10	6	137	55	155	59	168	62	32	16
Vogelsbergkreis	258	95	—	—	—	—	80	31	59	16	85	35	34	13
Reg.-Bez. G i e ß e n	2 553	1 041	114	50	142	56	613	250	675	260	790	330	219	95
Kassel, documenta-Stadt	539	254	13	8	20	9	125	54	111	52	176	77	94	54
Fulda	363	152	—	—	—	—	103	48	118	50	119	42	23	12
Hersfeld-Rotenburg	506	211	—	—	—	—	89	36	146	59	234	98	37	18
Kassel	710	308	—	—	—	—	218	98	211	91	249	104	32	15
Schwalm-Eder-Kreis	735	290	—	—	—	—	215	78	239	97	231	85	50	30
Waldeck-Frankenberg	157	79	18	10	19	10	18	8	38	17	64	34	—	—
Werra-Meißner-Kreis	451	190	24	11	37	14	98	40	130	52	129	54	33	19
Reg.-Bez. K a s s e l	3 461	1 484	55	29	76	33	866	362	993	418	1 202	494	269	148
Land H e s s e n	12 054	5 150	498	235	798	344	2 863	1 197	3 303	1 395	3 855	1 643	737	336

Gesamtschulen
Hauptschüler/innen

18. Hauptschülerinnen und Hauptschüler an Gesamtschulen nach

Lfd. Nr.	Kreisfreie Stadt (St.) Landkreis	Schüler/innen		davon					
				1999 oder später		1998		1997	
		insgesamt	weiblich	insgesamt	weiblich	insgesamt	weiblich	insgesamt	weiblich
1	Darmstadt, Wissenschaftsst.	182	93	3	2	8	7	11	6
2	Frankfurt am Main, St.	287	139	3	1	13	5	14	7
3	Offenbach am Main, St.	—	—	—	—	—	—	—	—
4	Wiesbaden, Landeshauptst.	96	46	—	—	—	—	—	—
5	Bergstraße	553	247	13	6	38	16	86	45
6	Darmstadt-Dieburg	1 312	546	2	—	12	8	82	33
7	Groß-Gerau	—	—	—	—	—	—	—	—
8	Hochtaunuskreis	307	151	—	—	—	—	19	13
9	Main-Kinzig-Kreis	439	189	7	3	45	23	58	22
10	Main-Taunus-Kreis	596	257	6	5	28	12	55	27
11	Odenwaldkreis	339	154	2	1	22	14	58	26
12	Offenbach	956	394	15	5	48	24	121	44
13	Rheingau-Taunus-Kreis	341	145	4	2	21	6	55	29
14	Wetteraukreis	632	264	3	1	16	8	79	34
15	Reg.-Bez. D a r m s t a d t	6 040	2 625	58	26	251	123	638	286
16	Gießen	666	281	6	3	5	3	41	16
17	Lahn-Dill-Kreis	616	237	8	3	23	9	75	23
18	Limburg-Weilburg	502	223	10	5	26	12	65	31
19	Marburg-Biedenkopf	511	205	3	2	2	1	41	17
20	Vogelsbergkreis	258	95	—	—	—	—	23	8
21	Reg.-Bez. G i e ß e n	2 553	1 041	27	13	56	25	245	95
22	Kassel, documenta-Stadt	539	254	4	3	12	6	33	14
23	Fulda	363	152	—	—	—	—	31	15
24	Hersfeld-Rotenburg	506	211	—	—	—	—	23	10
25	Kassel	710	308	—	—	—	—	50	27
26	Schwalm-Eder-Kreis	735	290	—	—	—	—	60	25
27	Waldeck-Frankenberg	157	79	8	5	12	8	16	7
28	Werra-Meißner-Kreis	451	190	1	—	16	7	44	21
29	Reg.-Bez. K a s s e l	3 461	1 484	13	8	40	21	257	119
30	Land H e s s e n	12 054	5 150	98	47	347	169	1 140	500

Geschlecht, Geburtsjahren und Verwaltungsbezirken im Schuljahr 2009/10

sind geboren										Lfd. Nr.
1996		1995		1994		1993		1992 oder früher		
insgesamt	weiblich	insgesamt	weiblich	insgesamt	weiblich	insgesamt	weiblich	insgesamt	weiblich	
40	22	39	20	44	17	37	19	—	—	1
48	22	86	46	81	42	34	12	8	4	2
—	—	—	—	—	—	—	—	—	—	3
—	—	17	13	42	22	26	7	11	4	4
101	55	105	47	120	46	65	22	25	10	5
287	115	352	162	302	128	192	77	83	23	6
—	—	—	—	—	—	—	—	—	—	7
84	35	91	49	75	31	35	21	3	2	8
62	29	85	34	87	38	69	26	26	14	9
136	58	157	67	135	58	73	26	6	4	10
63	26	71	30	73	30	44	26	6	1	11
187	88	234	91	212	85	114	52	25	5	12
58	22	68	33	76	33	44	14	15	6	13
123	52	183	68	168	79	51	18	9	4	14
1 189	524	1 488	660	1 415	609	784	320	217	77	15
113	55	127	57	178	67	108	40	88	40	16
103	39	162	68	147	56	85	34	13	5	17
100	38	124	59	116	49	47	23	14	6	18
108	47	117	54	138	47	78	25	24	12	19
50	18	60	25	67	22	39	14	19	8	20
474	197	590	263	646	241	357	136	158	71	21
93	42	101	42	147	71	92	45	57	31	22
82	38	125	54	84	31	33	11	8	3	23
80	29	120	53	174	75	85	35	24	9	24
147	68	221	84	185	85	92	40	15	4	25
150	63	215	75	192	82	91	30	27	15	26
16	6	37	20	40	21	23	9	5	3	27
87	39	103	38	109	51	62	24	29	10	28
655	285	922	366	931	416	478	194	165	75	29
2 318	1 006	3 000	1 289	2 992	1 266	1 619	650	540	223	30

Gesamtschulen
Hauptschüler/innen

19. Hauptschülerinnen und Hauptschüler an Gesamtschulen, die am englischen Sprachunterricht teilnehmen, nach Geschlecht, Jahrgangsstufen und Verwaltungsbezirken im Schuljahr 2009/10

Kreisfreie Stadt (St.) Landkreis	Teilnehmer/ innen		davon in der ... Jahrgangsstufe											
			5.		6.		7.		8.		9.		10.	
	ins- gesamt	weiblich	ins- gesamt	weiblich	ins- gesamt	weiblich	ins- gesamt	weiblich	ins- gesamt	weiblich	ins- gesamt	weiblich	ins- gesamt	weiblich
Darmstadt, Wissenschaftsst.	182	93	7	6	19	11	42	23	61	25	53	28	—	—
Frankfurt am Main, St.	287	139	13	5	11	4	55	23	84	48	106	54	18	5
Offenbach am Main, St.	—	—	—	—	—	—	—	—	—	—	—	—	—	—
Wiesbaden, Landeshauptst.	96	46	—	—	—	—	—	—	—	—	78	38	18	8
Bergstraße	553	247	48	24	96	43	119	62	117	55	148	52	25	11
Darmstadt-Dieburg	1 312	546	13	6	25	13	314	125	421	185	414	177	125	40
Groß-Gerau	—	—	—	—	—	—	—	—	—	—	—	—	—	—
Hochtaunuskreis	307	151	—	—	—	—	98	50	109	51	100	50	—	—
Main-Kinzig-Kreis	431	185	50	23	67	27	65	28	108	46	122	48	19	13
Main-Taunus-Kreis	596	257	31	14	56	27	158	73	160	56	191	87	—	—
Odenwaldkreis	339	154	35	21	70	30	60	22	73	33	101	48	—	—
Offenbach	947	388	76	34	118	46	216	81	245	106	272	116	20	5
Rheingau-Taunus-Kreis	341	145	33	14	57	26	77	30	67	35	83	29	24	11
Wetteraukreis	632	264	23	9	53	24	180	68	181	71	195	92	—	—
Reg.-Bez. D a r m s t a d t	6 023	2 615	329	156	572	251	1 384	585	1 626	711	1 863	819	249	93
Gießen	666	281	15	9	16	7	130	59	167	63	204	85	134	58
Lahn-Dill-Kreis	616	237	45	13	53	16	161	62	171	72	186	74	—	—
Limburg-Weilburg	502	223	45	21	63	27	105	43	123	50	147	74	19	8
Marburg-Biedenkopf	511	205	9	7	10	6	137	55	155	59	168	62	32	16
Vogelsbergkreis	258	95	—	—	—	—	80	31	59	16	85	35	34	13
Reg.-Bez. G i e ß e n	2 553	1 041	114	50	142	56	613	250	675	260	790	330	219	95
Kassel, documenta-Stadt	539	254	13	8	20	9	125	54	111	52	176	77	94	54
Fulda	363	152	—	—	—	—	103	48	118	50	119	42	23	12
Hersfeld-Rotenburg	506	211	—	—	—	—	89	36	146	59	234	98	37	18
Kassel	710	308	—	—	—	—	218	98	211	91	249	104	32	15
Schwalm-Eder-Kreis	735	290	—	—	—	—	215	78	239	97	231	85	50	30
Waldeck-Frankenberg	157	79	18	10	19	10	18	8	38	17	64	34	—	—
Werra-Meißner-Kreis	451	190	24	11	37	14	98	40	130	52	129	54	33	19
Reg.-Bez. K a s s e l	3 461	1 484	55	29	76	33	866	362	993	418	1 202	494	269	148
Land H e s s e n	12 037	5 140	498	235	790	340	2 863	1 197	3 294	1 389	3 855	1 643	737	336

**20. Schülerinnen und Schüler in Förderstufen an Gesamtschulen nach Geschlecht,
Jahrgangsstufen und Verwaltungsbezirken im Schuljahr 2009/10**

Kreisfreie Stadt (St.) Landkreis	Schüler/innen		davon sind in der . . . Jahrgangsstufe			
			5.		6.	
	insgesamt	weiblich	insgesamt	weiblich	insgesamt	weiblich
Darmstadt, Wissenschaftsst.	128	57	54	22	74	35
Frankfurt am Main, St.	375	182	169	81	206	101
Offenbach am Main, St.	111	111	53	53	58	58
Wiesbaden, Landeshauptst.	—	—	—	—	—	—
Bergstraße	—	—	—	—	—	—
Darmstadt-Dieburg	1 692	799	802	391	890	408
Groß-Gerau	—	—	—	—	—	—
Hochtaunuskreis	509	227	207	91	302	136
Main-Kinzig-Kreis	—	—	—	—	—	—
Main-Taunus-Kreis	179	81	90	43	89	38
Odenwaldkreis	—	—	—	—	—	—
Offenbach	652	323	314	165	338	158
Rheingau-Taunus-Kreis	—	—	—	—	—	—
Wetteraukreis	833	400	416	184	417	216
Reg.-Bez. D a r m s t a d t	4 479	2 180	2 105	1 030	2 374	1 150
Gießen	908	432	443	218	465	214
Lahn-Dill-Kreis	353	175	188	89	165	86
Limburg-Weilburg	161	72	73	34	88	38
Marburg-Biedenkopf	1 156	552	539	254	617	298
Vogelsbergkreis	584	285	295	152	289	133
Reg.-Bez. G i e ß e n	3 162	1 516	1 538	747	1 624	769
Kassel, documenta-Stadt	464	221	252	121	212	100
Fulda	586	289	277	139	309	150
Hersfeld-Rotenburg	665	325	314	167	351	158
Kassel	1 215	569	554	275	661	294
Schwalm-Eder-Kreis	918	418	465	199	453	219
Waldeck-Frankenberg	—	—	—	—	—	—
Werra-Meißner-Kreis	532	255	265	119	267	136
Reg.-Bez. K a s s e l	4 380	2 077	2 127	1 020	2 253	1 057
Land H e s s e n	12 021	5 773	5 770	2 797	6 251	2 976

Gesamtschulen
Förderstufen

**21. Schülerinnen und Schüler in Förderstufen an Gesamtschulen nach Geschlecht,
Geburtsjahren und Verwaltungsbezirken im Schuljahr 2009/10**

Kreisfreie Stadt (St.) Landkreis	Schüler/innen		davon sind geboren									
			1999 oder später		1998		1997		1996		1995 oder früher	
	ins- gesamt	weib- lich	ins- gesamt	weib- lich	ins- gesamt	weib- lich	ins- gesamt	weib- lich	ins- gesamt	weib- lich	ins- gesamt	weib- lich
Darmstadt, Wissenschaftsst.	128	57	20	10	52	23	43	20	13	4	—	—
Frankfurt am Main, St.	375	182	70	36	156	75	131	60	18	11	—	—
Offenbach am Main, St.	111	111	37	37	40	40	32	32	2	2	—	—
Wiesbaden, Landeshauptst.	—	—	—	—	—	—	—	—	—	—	—	—
Bergstraße	—	—	—	—	—	—	—	—	—	—	—	—
Darmstadt-Dieburg	1 692	799	297	172	761	345	546	241	84	38	4	3
Groß-Gerau	—	—	—	—	—	—	—	—	—	—	—	—
Hochtaunuskreis	509	227	79	39	201	85	193	88	34	15	2	—
Main-Kinzig-Kreis	—	—	—	—	—	—	—	—	—	—	—	—
Main-Taunus-Kreis	179	81	40	23	66	33	61	22	11	3	1	—
Odenwaldkreis	—	—	—	—	—	—	—	—	—	—	—	—
Offenbach	652	323	139	87	318	153	170	67	25	16	—	—
Rheingau-Taunus-Kreis	—	—	—	—	—	—	—	—	—	—	—	—
Wetteraukreis	833	400	188	91	354	164	251	127	39	18	1	—
Reg.-Bez. D a r m s t a d t	4 479	2 180	870	495	1 948	918	1 427	657	226	107	8	3
Gießen	908	432	182	94	400	198	260	107	57	28	9	5
Lahn-Dill-Kreis	353	175	62	34	143	75	131	57	17	9	—	—
Limburg-Weilburg	161	72	28	15	71	34	49	19	10	3	3	1
Marburg-Biedenkopf	1 156	552	213	117	549	266	346	151	47	18	1	—
Vogelsbergkreis	584	285	104	63	275	133	177	74	26	14	2	1
Reg.-Bez. G i e ß e n	3 162	1 516	589	323	1 438	706	963	408	157	72	15	7
Kassel, documenta-Stadt	464	221	65	31	189	105	162	66	43	18	5	1
Fulda	586	289	126	72	261	119	182	90	17	8	—	—
Hersfeld-Rotenburg	665	325	112	67	288	136	208	102	51	20	6	—
Kassel	1 215	569	217	116	550	269	380	160	64	23	4	1
Schwalm-Eder-Kreis	918	418	209	99	402	182	257	117	46	18	4	2
Waldeck-Frankenberg	—	—	—	—	—	—	—	—	—	—	—	—
Werra-Meißner-Kreis	532	255	90	47	243	120	164	72	31	14	4	2
Reg.-Bez. K a s s e l	4 380	2 077	819	432	1 933	931	1 353	607	252	101	23	6
Land H e s s e n	12 021	5 773	2 278	1 250	5 319	2 555	3 743	1 672	635	280	46	16

22. Teilnehmerinnen und Teilnehmer am französischen Sprachunterricht an Gesamtschulen nach Geschlecht, Jahrgangsstufen und Verwaltungsbezirken im Schuljahr 2009/10

Kreisfreie Stadt (St.) Landkreis	Teilnehmer/innen		davon in der ... Jahrgangsstufe							
			7.		8.		9.		10.	
	ins- gesamt	weiblich	ins- gesamt	weiblich	ins- gesamt	weiblich	ins- gesamt	weiblich	ins- gesamt	weiblich
Darmstadt, Wissenschaftsst.	111	68	46	25	26	17	7	5	32	21
Frankfurt am Main, St.	421	197	98	50	86	34	124	61	113	52
Offenbach am Main, St.	105	98	20	20	26	26	24	24	35	28
Wiesbaden, Landeshauptst.	24	8	—	—	—	—	11	4	13	4
Bergstraße	384	213	117	68	87	49	95	40	85	56
Darmstadt-Dieburg	1 430	744	412	218	382	205	354	179	282	142
Groß-Gerau	—	—	—	—	—	—	—	—	—	—
Hochtaunuskreis	351	180	121	58	77	36	83	51	70	35
Main-Kinzig-Kreis	416	235	129	77	87	44	91	47	109	67
Main-Taunus-Kreis	746	398	224	115	211	107	155	91	156	85
Odenwaldkreis	235	143	56	29	67	39	59	35	53	40
Offenbach	691	418	239	142	167	93	154	102	131	81
Rheingau-Taunus-Kreis	347	183	114	56	95	50	66	38	72	39
Wetteraukreis	745	425	314	165	177	102	138	82	116	76
Reg.-Bez. D a r m s t a d t	6 006	3 310	1 890	1 023	1 488	802	1 361	759	1 267	726
Gießen	444	238	141	73	100	55	101	56	102	54
Lahn-Dill-Kreis	558	326	181	103	140	81	134	82	103	60
Limburg-Weilburg	435	270	111	74	136	87	123	77	65	32
Marburg-Biedenkopf	612	368	240	127	174	112	81	53	117	76
Vogelsbergkreis	233	138	72	42	56	32	53	30	52	34
Reg.-Bez. G i e ß e n	2 282	1 340	745	419	606	367	492	298	439	256
Kassel, documenta-Stadt	449	215	90	35	139	67	141	70	79	43
Fulda	318	184	83	56	73	39	106	61	56	28
Hersfeld-Rotenburg	448	280	87	59	114	61	131	80	116	80
Kassel	610	341	162	81	194	102	139	82	115	76
Schwalm-Eder-Kreis	491	299	134	77	103	63	129	79	125	80
Waldeck-Frankenberg	232	127	55	30	61	37	48	21	68	39
Werra-Meißner-Kreis	536	304	164	99	140	81	118	63	114	61
Reg.-Bez. K a s s e l	3 084	1 750	775	437	824	450	812	456	673	407
Land H e s s e n	11 372	6 400	3 410	1 879	2 918	1 619	2 665	1 513	2 379	1 389

Gesamtschulen
Realschüler/innen

23. Realschülerinnen und Realschüler an Gesamtschulen nach Geschlecht und die am Ende des Schuljahres 2008/09 ein

Lfd. Nr.	Kreisfreie Stadt (St.) Landkreis	Realschüler/innen		davon in der ...					
				5.		6.		7.	
		insgesamt	weiblich	insgesamt	weiblich	insgesamt	weiblich	insgesamt	weiblich
1	Darmstadt, Wissenschaftsst.	533	278	35	15	41	21	106	48
2	Frankfurt am Main, St.	1 135	511	78	35	78	35	201	101
3	Offenbach am Main, St.	268	237	—	—	—	—	49	49
4	Wiesbaden, Landeshauptst.	103	44	—	—	—	—	—	—
5	Bergstraße	1 966	930	312	155	316	148	315	150
6	Darmstadt-Dieburg	3 595	1 654	113	49	106	57	838	404
7	Groß-Gerau	—	—	—	—	—	—	—	—
8	Hochtaunuskreis	699	318	—	—	—	—	177	80
9	Main-Kinzig-Kreis	1 695	835	270	122	267	143	304	155
10	Main-Taunus-Kreis	2 482	1 126	307	135	349	152	442	212
11	Odenwaldkreis	1 113	500	166	76	144	71	188	75
12	Offenbach	2 968	1 410	450	190	345	171	559	280
13	Rheingau-Taunus-Kreis	1 460	714	222	108	225	116	274	137
14	Wetteraukreis	2 383	1 175	217	105	217	114	516	254
15	Reg.-Bez. D a r m s t a d t	20 400	9 732	2 170	990	2 088	1 028	3 969	1 945
16	Gießen	1 697	799	57	23	69	26	341	175
17	Lahn-Dill-Kreis	2 065	1 013	239	113	212	100	389	203
18	Limburg-Weilburg	1 695	842	231	107	242	127	299	150
19	Marburg-Biedenkopf	1 622	797	68	31	100	50	364	169
20	Vogelsbergkreis	775	377	—	—	—	—	200	95
21	Reg.-Bez. G i e ß e n	7 854	3 828	595	274	623	303	1 593	792
22	Kassel, documenta-Stadt	1 060	504	76	38	58	31	178	75
23	Fulda	989	475	—	—	—	—	277	146
24	Hersfeld-Rotenburg	1 306	655	—	—	—	—	254	121
25	Kassel	1 833	887	—	—	—	—	399	179
26	Schwalm-Eder-Kreis	1 674	827	—	—	—	—	428	210
27	Waldeck-Frankenberg	828	380	95	33	126	54	97	47
28	Werra-Meißner-Kreis	1 600	767	136	60	156	82	283	147
29	Reg.-Bez. K a s s e l	9 290	4 495	307	131	340	167	1 916	925
30	Land H e s s e n	37 544	18 055	3 072	1 395	3 051	1 498	7 478	3 662

**Jahrgangsstufen im Schuljahr 2009/10 sowie Schülerinnen und Schüler,
Abschlusszeugnis erhielten nach Verwaltungsbezirken**

Jahrgangsstufe						Realschüler/innen an Gesamtschulen, die am Ende des Schuljahres 2008/09 den Realschulabschluss erhielten			Lfd. Nr.
8.		9.		10.					
insgesamt	weiblich	insgesamt	weiblich	insgesamt	weiblich	insgesamt	davon		
							männlich	weiblich	
123	67	127	68	101	59	84	47	37	1
181	74	268	121	329	145	345	192	153	2
55	55	53	53	111	80	101	29	72	3
—	—	53	20	50	24	56	32	24	4
343	142	319	148	361	187	274	143	131	5
840	381	934	410	764	353	747	382	365	6
—	—	—	—	—	—	—	—	—	7
164	68	179	95	179	75	159	86	73	8
259	130	301	134	294	151	313	157	156	9
452	204	460	208	472	215	422	229	193	10
200	93	189	88	226	97	200	98	102	11
538	232	541	276	535	261	486	251	235	12
263	129	235	120	241	104	232	123	109	13
512	253	492	239	429	210	436	234	202	14
3 930	1 828	4 151	1 980	4 092	1 961	3 855	2 003	1 852	15
368	174	415	198	447	203	394	215	179	16
391	170	403	203	431	224	356	169	187	17
342	177	320	167	261	114	313	167	146	18
385	196	342	158	363	193	353	176	177	19
194	103	191	94	190	85	170	92	78	20
1 680	820	1 671	820	1 692	819	1 586	819	767	21
227	103	290	147	231	110	293	153	140	22
257	102	256	132	199	95	232	129	103	23
270	135	408	209	374	190	351	194	157	24
487	240	441	222	506	246	463	213	250	25
419	202	427	223	400	192	416	188	228	26
159	82	173	79	178	85	142	68	74	27
337	149	354	164	334	165	297	153	144	28
2 156	1 013	2 349	1 176	2 222	1 083	2 194	1 098	1 096	29
7 766	3 661	8 171	3 976	8 006	3 863	7 635	3 920	3 715	30

Gesamtschulen
Realschüler/innen

24. Realschülerinnen und Realschüler an Gesamtschulen nach

Lfd. Nr.	Kreisfreie Stadt (St.) Landkreis	Realschüler/innen		davon					
				1999 oder später		1998		1997	
		ins- gesamt	weiblich	ins- gesamt	weiblich	ins- gesamt	weiblich	ins- gesamt	weiblich
1	Darmstadt, Wissenschaftsst.	533	278	15	7	35	18	65	27
2	Frankfurt am Main, St.	1 135	511	35	16	65	32	115	55
3	Offenbach am Main, St.	268	237	—	—	—	—	25	25
4	Wiesbaden, Landeshauptst.	103	44	—	—	—	—	—	—
5	Bergstraße	1 966	930	113	65	302	142	299	149
6	Darmstadt-Dieburg	3 595	1 654	49	24	99	50	397	198
7	Groß-Gerau	—	—	—	—	—	—	—	—
8	Hochtaunuskreis	699	318	—	—	1	1	74	36
9	Main-Kinzig-Kreis	1 695	835	121	57	228	110	265	143
10	Main-Taunus-Kreis	2 482	1 126	122	58	275	120	387	175
11	Odenwaldkreis	1 113	500	70	31	130	70	164	72
12	Offenbach	2 968	1 410	161	79	345	163	419	201
13	Rheingau-Taunus-Kreis	1 460	714	96	51	206	97	244	132
14	Wetteraukreis	2 383	1 175	90	41	198	102	306	164
15	Reg.-Bez. D a r m s t a d t	20 400	9 732	872	429	1 884	905	2 760	1 377
16	Gießen	1 697	799	14	5	55	23	180	94
17	Lahn-Dill-Kreis	2 065	1 013	98	55	203	88	272	141
18	Limburg-Weilburg	1 695	842	97	45	227	121	246	117
19	Marburg-Biedenkopf	1 622	797	29	13	70	38	194	93
20	Vogelsbergkreis	775	377	—	—	—	—	84	49
21	Reg.-Bez. G i e ß e n	7 854	3 828	238	118	555	270	976	494
22	Kassel, documenta-Stadt	1 060	504	34	17	53	31	89	38
23	Fulda	989	475	—	—	—	—	130	74
24	Hersfeld-Rotenburg	1 306	655	—	—	—	—	110	60
25	Kassel	1 833	887	—	—	1	—	169	67
26	Schwalm-Eder-Kreis	1 674	827	—	—	—	—	202	102
27	Waldeck-Frankenberg	828	380	38	15	111	43	107	47
28	Werra-Meißner-Kreis	1 600	767	62	33	126	62	192	104
29	Reg.-Bez. K a s s e l	9 290	4 495	134	65	291	136	999	492
30	Land H e s s e n	37 544	18 055	1 244	612	2 730	1 311	4 735	2 363

Geschlecht, Geburtsjahren und Verwaltungsbezirken im Schuljahr 2009/10

sind geboren												Lfd. Nr.
1996		1995		1994		1993		1992		1991 oder früher		
ins- gesamt	weiblich	ins- gesamt	weiblich	ins- gesamt	weiblich	ins- gesamt	weiblich	ins- gesamt	weiblich	ins- gesamt	weiblich	
95	53	109	54	110	66	76	40	22	11	6	2	1
173	80	199	85	255	113	196	86	85	41	12	3	2
47	47	52	52	65	59	57	39	18	13	4	2	3
—	—	20	4	30	15	41	21	11	4	1	—	4
315	135	277	126	332	172	246	114	68	21	14	6	5
746	342	803	388	834	381	503	209	154	59	10	3	6
—	—	—	—	—	—	—	—	—	—	—	—	7
142	65	144	65	153	77	123	54	55	20	7	—	8
264	131	268	135	272	128	202	96	62	29	13	6	9
394	197	428	191	442	193	303	138	117	48	14	6	10
181	72	180	88	178	80	161	64	44	21	5	2	11
517	259	481	207	521	259	364	174	139	60	21	8	12
244	130	225	111	232	103	158	68	45	20	10	2	13
501	253	458	226	440	210	306	141	81	37	3	1	14
3 619	1 764	3 644	1 732	3 864	1 856	2 736	1 244	901	384	120	41	15
317	153	354	174	364	183	276	107	114	54	23	6	16
365	175	391	174	365	196	276	143	83	35	12	6	17
307	164	301	149	279	151	188	78	47	15	3	2	18
348	174	332	155	352	172	234	129	60	23	3	—	19
166	74	189	98	184	88	133	63	18	5	1	—	20
1 503	740	1 567	750	1 544	790	1 107	520	322	132	42	14	21
167	72	219	108	242	121	177	84	63	27	16	6	22
246	111	259	121	211	108	125	53	17	8	1	—	23
229	109	275	139	375	198	234	107	80	40	3	2	24
389	199	436	212	432	231	326	144	76	33	4	1	25
360	177	382	200	406	206	240	114	77	26	7	2	26
120	62	137	63	174	82	118	57	22	11	1	—	27
296	146	312	139	309	147	224	92	73	40	6	4	28
1 807	876	2 020	982	2 149	1 093	1 444	651	408	185	38	15	29
6 929	3 380	7 231	3 464	7 557	3 739	5 287	2 415	1 631	701	200	70	30

Gesamtschulen
Gymnasialschüler/innen

25. Gymnasialschülerinnen und Gymnasialschüler an Gesamtschulen nach Geschlecht,

Lfd. Nr.	Kreisfreie Stadt (St.) Landkreis	Gymnasial- schüler/innen		davon in der ...					
				5.		6.		7.	
		ins- gesamt	weiblich	ins- gesamt	weiblich	ins- gesamt	weiblich	ins- gesamt	weiblich
1	Darmstadt, Wissenschaftsst.	242	122	49	24	30	17	56	22
2	Frankfurt am Main, St.	1 747	877	168	89	166	86	196	100
3	Offenbach am Main, St.	769	761	83	83	87	87	102	102
4	Wiesbaden, Landeshauptst.	45	25	—	—	—	—	—	—
5	Bergstraße	1 483	722	185	82	176	79	178	84
6	Darmstadt-Dieburg	7 767	3 957	1 256	607	1 238	617	1 264	630
7	Groß-Gerau	245	131	—	—	—	—	—	—
8	Hochtaunuskreis	2 239	1 109	245	105	178	92	230	100
9	Main-Kinzig-Kreis	3 629	1 808	495	226	370	168	505	235
10	Main-Taunus-Kreis	4 065	1 973	601	284	620	284	613	287
11	Odenwaldkreis	1 534	848	180	114	193	95	224	124
12	Offenbach	4 026	2 095	562	265	477	235	577	284
13	Rheingau-Taunus-Kreis	1 555	784	310	153	301	169	309	161
14	Wetteraukreis	2 678	1 416	405	209	268	133	353	164
15	Reg.-Bez. D a r m s t a d t	32 024	16 628	4 539	2 241	4 104	2 062	4 607	2 293
16	Gießen	3 809	2 093	160	87	255	128	461	228
17	Lahn-Dill-Kreis	1 831	994	332	185	331	173	323	169
18	Limburg-Weilburg	2 609	1 316	412	177	422	209	362	180
19	Marburg-Biedenkopf	2 319	1 209	120	57	128	59	410	214
20	Vogelsbergkreis	880	466	121	63	154	78	195	107
21	Reg.-Bez. G i e ß e n	11 448	6 078	1 145	569	1 290	647	1 751	898
22	Kassel, documenta-Stadt	879	445	114	47	85	46	167	83
23	Fulda	792	414	137	57	121	53	132	74
24	Hersfeld-Rotenburg	2 795	1 475	422	215	418	220	386	200
25	Kassel	2 956	1 594	442	228	445	242	480	245
26	Schwalm-Eder-Kreis	2 278	1 219	316	143	354	191	379	210
27	Waldeck-Frankenberg	734	388	126	64	97	47	104	51
28	Werra-Meißner-Kreis	2 050	1 110	269	138	227	121	311	168
29	Reg.-Bez. K a s s e l	12 484	6 645	1 826	892	1 747	920	1 959	1 031
30	Land H e s s e n	55 956	29 351	7 510	3 702	7 141	3 629	8 317	4 222

Jahrgangsstufen und Verwaltungsbezirken im Schuljahr 2009/10

Jahrgangsstufe												Lfd. Nr.
8.		9.		10.		11.		12.		13.		
ins- gesamt	weiblich	ins- gesamt	weiblich	ins- gesamt	weiblich	ins- gesamt	weiblich	ins- gesamt	weiblich	ins- gesamt	weiblich	
19	13	45	20	43	26	—	—	—	—	—	—	1
131	66	153	82	176	90	343	162	223	127	191	75	2
94	94	78	78	101	93	74	74	76	76	74	74	3
—	—	24	16	21	9	—	—	—	—	—	—	4
123	54	143	74	123	62	226	110	185	99	144	78	5
950	470	939	495	758	394	526	264	455	272	381	208	6
—	—	—	—	—	—	101	58	82	46	62	27	7
203	90	220	109	225	112	331	167	313	172	294	162	8
421	212	402	188	433	209	387	215	335	189	281	166	9
516	245	429	209	427	213	345	182	282	138	232	131	10
166	90	164	81	182	99	179	101	146	85	100	59	11
482	233	445	220	428	227	400	224	348	223	307	184	12
225	110	154	67	126	65	61	27	69	32	—	—	13
347	180	292	140	322	178	269	147	202	127	220	138	14
3 677	1 857	3 488	1 779	3 365	1 777	3 242	1 731	2 716	1 586	2 286	1 302	15
392	207	314	162	389	215	684	377	629	377	525	312	16
231	126	284	142	330	199	—	—	—	—	—	—	17
327	159	298	157	287	152	170	85	181	113	150	84	18
424	225	284	149	342	188	235	112	192	105	184	100	19
155	77	129	74	126	67	—	—	—	—	—	—	20
1 529	794	1 309	684	1 474	821	1 089	574	1 002	595	859	496	21
153	76	162	92	198	101	—	—	—	—	—	—	22
125	75	111	64	99	57	25	14	27	16	15	4	23
322	157	445	233	309	171	191	118	164	76	138	85	24
469	254	454	263	426	232	102	44	73	42	65	44	25
392	202	317	175	306	174	74	47	68	40	72	37	26
114	58	114	68	92	52	22	11	34	18	31	19	27
286	159	264	152	233	133	136	70	162	79	162	90	28
1 861	981	1 867	1 047	1 663	920	550	304	528	271	483	279	29
7 067	3 632	6 664	3 510	6 502	3 518	4 881	2 609	4 246	2 452	3 628	2 077	30

Gesamtschulen
Gymnasialschüler/innen

26. Gymnasialschülerinnen und Gymnasialschüler an Gesamtschulen nach Geschlecht,

Lfd. Nr.	Kreisfreie Stadt (St.) Landkreis	Gymnasial- schüler/innen		davon							
				1999 oder später		1998		1997		1996	
		ins- gesamt	weiblich	ins- gesamt	weiblich	ins- gesamt	weiblich	ins- gesamt	weiblich	ins- gesamt	weiblich
1	Darmstadt, Wissenschaftsst.	242	122	26	14	37	19	37	18	35	11
2	Frankfurt am Main, St.	1 747	877	103	55	154	85	180	94	149	67
3	Offenbach am Main, St.	769	761	49	49	87	87	85	85	111	111
4	Wiesbaden, Landeshauptst.	45	25	—	—	—	—	—	—	—	—
5	Bergstraße	1 483	722	101	46	167	75	178	85	146	67
6	Darmstadt-Dieburg	7 767	3 957	754	383	1 227	619	1 207	581	1 049	525
7	Groß-Gerau	245	131	—	—	—	—	—	—	—	—
8	Hochtaunuskreis	2 239	1 109	130	56	230	111	193	93	193	84
9	Main-Kinzig-Kreis	3 629	1 808	252	118	414	205	425	191	455	224
10	Main-Taunus-Kreis	4 065	1 973	369	186	567	273	582	263	573	261
11	Odenwaldkreis	1 534	848	91	63	184	105	209	110	184	96
12	Offenbach	4 026	2 095	293	155	493	222	522	259	517	247
13	Rheingau-Taunus-Kreis	1 555	784	182	98	315	157	284	153	264	139
14	Wetteraukreis	2 678	1 416	219	121	316	156	327	158	327	157
15	Reg.-Bez. D a r m s t a d t	32 024	16 628	2 569	1 344	4 191	2 114	4 229	2 090	4 003	1 989
16	Gießen	3 809	2 093	91	48	225	126	332	166	420	213
17	Lahn-Dill-Kreis	1 831	994	181	107	326	167	302	176	279	143
18	Limburg-Weilburg	2 609	1 316	209	96	415	201	389	186	337	163
19	Marburg-Biedenkopf	2 319	1 209	62	34	113	53	290	154	394	204
20	Vogelsbergkreis	880	466	56	33	126	68	194	101	165	79
21	Reg.-Bez. G i e ß e n	11 448	6 078	599	318	1 205	615	1 507	783	1 595	802
22	Kassel, documenta-Stadt	879	445	63	28	89	42	131	74	135	57
23	Fulda	792	414	72	31	127	58	126	62	125	72
24	Hersfeld-Rotenburg	2 795	1 475	213	103	422	224	396	206	332	171
25	Kassel	2 956	1 594	236	131	421	213	474	252	450	245
26	Schwalm-Eder-Kreis	2 278	1 219	148	68	356	183	351	194	366	203
27	Waldeck-Frankenberg	734	388	57	26	121	66	90	44	102	51
28	Werra-Meißner-Kreis	2 050	1 110	144	74	247	135	262	137	288	157
29	Reg.-Bez. K a s s e l	12 484	6 645	933	461	1 783	921	1 830	969	1 798	956
30	Land H e s s e n	55 956	29 351	4 101	2 123	7 179	3 650	7 566	3 842	7 396	3 747

Geburtsjahren und Verwaltungsbezirken im Schuljahr 2009/10

sind geboren												Lfd. Nr.
1995		1994		1993		1992		1991		1990 oder früher		
ins- gesamt	weiblich	ins- gesamt	weiblich	ins- gesamt	weiblich	ins- gesamt	weiblich	ins- gesamt	weiblich	ins- gesamt	weiblich	
37	25	39	22	28	12	3	1	—	—	—	—	1
127	72	199	102	189	87	239	127	199	107	208	81	2
74	74	85	80	81	79	74	73	66	66	57	57	3
12	8	14	10	17	5	2	2	—	—	—	—	4
131	57	118	56	144	81	169	84	164	81	165	90	5
922	452	830	428	577	324	446	255	425	228	330	162	6
—	—	—	—	32	18	85	44	80	47	48	22	7
216	107	211	105	255	130	308	164	282	154	221	105	8
427	198	401	200	366	174	329	175	313	196	247	127	20
475	236	388	187	382	199	273	128	268	139	188	101	10
170	89	158	78	178	106	154	84	123	71	83	46	11
454	231	422	220	381	194	357	219	316	202	271	146	12
175	80	149	76	76	32	56	28	34	15	20	6	13
290	153	323	166	259	146	244	143	199	117	174	99	14
3 510	1 782	3 337	1 730	2 965	1 587	2 739	1 527	2 469	1 423	2 012	1 042	15
346	179	323	175	514	284	586	339	591	360	381	203	16
264	126	315	176	154	95	9	4	1	—	—	—	17
315	159	276	155	227	106	168	86	170	107	103	57	18
337	174	310	163	272	155	222	104	193	111	126	57	19
135	74	124	68	78	42	2	1	—	—	—	—	20
1 397	712	1 348	737	1 245	682	987	534	955	578	610	317	21
151	80	167	91	118	65	23	7	2	1	—	—	22
116	64	98	63	67	33	21	14	27	15	13	2	23
386	197	379	213	259	139	171	93	147	72	90	57	24
480	280	406	225	271	125	104	57	77	47	37	19	25
365	187	296	158	196	111	87	51	62	41	51	23	26
114	69	94	50	73	36	26	16	40	22	17	8	27
263	151	247	145	189	105	148	76	152	65	110	65	28
1 875	1 028	1 687	945	1 173	614	580	314	507	263	318	174	29
6 782	3 522	6 372	3 412	5 383	2 883	4 306	2 375	3 931	2 264	2 940	1 533	30

Gesamtschulen
Gymnasialschüler/innen

27. Gymnasialschülerinnen und Gymnasialschüler der Oberstufe an Gesamtschulen nach

Lfd. Nr.	Kreisfreie Stadt (St.) Landkreis	Oberstufen- schüler/innen		davon					
				in der ... Jahrgangsstufe					
				11.		12.		13.	
		insgesamt	weiblich	insgesamt	weiblich	insgesamt	weiblich	insgesamt	weiblich
1	Darmstadt, Wissenschaftsst.	—	—	—	—	—	—	—	—
2	Frankfurt am Main, St.	757	364	343	162	223	127	191	75
3	Offenbach am Main, St.	224	224	74	74	76	76	74	74
4	Wiesbaden, Landeshauptst.	—	—	—	—	—	—	—	—
5	Bergstraße	555	287	226	110	185	99	144	78
6	Darmstadt-Dieburg	1 362	744	526	264	455	272	381	208
7	Groß-Gerau	245	131	101	58	82	46	62	27
8	Hochtaunuskreis	938	501	331	167	313	172	294	162
9	Main-Kinzig-Kreis	1 003	570	387	215	335	189	281	166
10	Main-Taunus-Kreis	859	451	345	182	282	138	232	131
11	Odenwaldkreis	425	245	179	101	146	85	100	59
12	Offenbach	1 055	631	400	224	348	223	307	184
13	Rheingau-Taunus-Kreis	130	59	61	27	69	32	—	—
14	Wetteraukreis	691	412	269	147	202	127	220	138
15	Reg.-Bez. D a r m s t a d t	8 244	4 619	3 242	1 731	2 716	1 586	2 286	1 302
16	Gießen	1 838	1 066	684	377	629	377	525	312
17	Lahn-Dill-Kreis	—	—	—	—	—	—	—	—
18	Limburg-Weilburg	501	282	170	85	181	113	150	84
19	Marburg-Biedenkopf	611	317	235	112	192	105	184	100
20	Vogelsbergkreis	—	—	—	—	—	—	—	—
21	Reg.-Bez. G i e ß e n	2 950	1 665	1 089	574	1 002	595	859	496
22	Kassel, documenta-Stadt	—	—	—	—	—	—	—	—
23	Fulda	67	34	25	14	27	16	15	4
24	Hersfeld-Rotenburg	493	279	191	118	164	76	138	85
25	Kassel	240	130	102	44	73	42	65	44
26	Schwalm-Eder-Kreis	214	124	74	47	68	40	72	37
27	Waldeck-Frankenberg	87	48	22	11	34	18	31	19
28	Werra-Meißner-Kreis	460	239	136	70	162	79	162	90
29	Reg.-Bez. K a s s e l	1 561	854	550	304	528	271	483	279
30	Land H e s s e n	12 755	7 138	4 881	2 609	4 246	2 452	3 628	2 077

Geschlecht, Jahrgangsstufen, Geburtsjahren und Verwaltungsbezirken im Schuljahr 2009/10

sind										Lfd. Nr.
geboren										
1992 oder später		1991		1990		1989		1988 oder früher		
insgesamt	weiblich	insgesamt	weiblich	insgesamt	weiblich	insgesamt	weiblich	insgesamt	weiblich	
—	—	—	—	—	—	—	—	—	—	1
350	176	199	107	145	58	55	21	8	2	2
101	101	66	66	50	50	7	7	—	—	3
—	—	—	—	—	—	—	—	—	—	4
226	116	164	81	109	60	45	22	11	8	5
613	359	419	223	260	141	64	19	6	2	6
117	62	80	47	35	16	12	6	1	—	2
436	242	281	154	170	76	48	29	3	—	8
445	248	311	195	205	107	35	18	7	2	9
403	211	268	139	150	86	36	15	2	—	10
219	128	123	71	71	41	8	5	4	—	11
470	284	314	201	208	117	55	24	8	5	12
76	38	34	15	19	6	1	—	—	—	13
318	196	199	117	135	81	32	15	7	3	14
3 774	2 161	2 458	1 416	1 557	839	398	181	57	22	15
867	504	590	359	313	166	58	31	10	6	16
—	—	—	—	—	—	—	—	—	—	17
228	118	170	107	93	52	9	4	1	1	18
294	151	191	109	110	53	12	4	4	—	19
—	—	—	—	—	—	—	—	—	—	20
1 389	773	951	575	516	271	79	39	15	7	21
—	—	—	—	—	—	—	—	—	—	22
27	17	27	15	13	2	—	—	—	—	23
257	151	146	71	83	56	6	1	1	—	24
126	64	77	47	34	18	3	1	—	—	25
101	60	62	41	48	20	3	3	—	—	26
31	18	39	22	13	6	4	2	—	—	27
198	109	152	65	101	61	9	4	—	—	28
740	419	503	261	292	163	25	11	1	—	29
5 903	3 353	3 912	2 252	2 365	1 273	502	231	73	29	30

Gesamtschulen

**28. Schulformbezogene (kooperative) und
Schulen, Klassen/Kerngruppen, Schülerinnen und Schüler**

Lfd. Nr.	Schulamtsbezirke	Schulen		Schüler/innen					
		insgesamt	darunter integrierte Gesamt- schulen	insgesamt	weiblich	Ausländer/ innen	darunter an integrierten Gesamtschulen		
							insgesamt	weiblich	Ausländer
1	Darmstadt, Wissenschaftsst. und Darmstadt-Dieburg	21	6	18 742	9 021	2 673	3 170	1 462	651
2	Frankfurt am Main, Stadt	15	12	10 497	4 987	2 887	7 429	3 464	2 272
3	Offenbach am Main, Stadt und Offenbach, Land	14	5	13 789	7 323	3 224	4 443	2 251	1 154
4	Wiesbaden, Landeshauptst. und Rheingau-Taunus-Kreis	16	12	9 399	4 635	1 457	5 695	2 815	1 023
5	Bergstraße und Odenwaldkreis	10	4	9 454	4 564	1 317	2 511	1 185	195
6	Groß-Gerau und Main-Taunus-Kreis	17	10	14 903	7 066	3 245	7 615	3 641	2 066
7	Hochtaunuskreis und Wetteraukreis	13	4	13 314	6 522	1 549	3 274	1 590	360
8	Main-Kinzig-Kreis	10	7	12 185	5 956	1 559	6 697	3 309	951
9	Reg.-Bez. D a r m s t a d t	116	60	102 283	50 074	17 911	40 834	19 717	8 672
10	Gießen und Vogelsbergkreis	20	9	16 307	8 131	1 328	8 210	4 089	509
11	Lahn-Dill-Kreis und Limburg-Weilburg	18	8	16 792	8 318	1 508	6 798	3 366	551
12	Marburg-Biedenkopf	8	3	7 703	3 733	793	2 001	934	144
13	Reg.-Bez. G i e ß e n	46	20	40 802	20 182	3 629	17 009	8 389	1 204
14	Kassel, documenta-Stadt und Kassel, Land	22	10	17 146	8 392	2 044	7 623	3 677	746
15	Fulda	4	1	3 213	1 594	71	531	288	6
16	Hersfeld-Rotenburg und Werra-Meißner-Kreis	17	5	12 810	6 373	542	3 404	1 657	191
17	Schwalm-Eder-Kreis und Waldeck-Frankenberg	12	3	9 044	4 423	402	1 891	907	100
18	Reg.-Bez. K a s s e l	55	19	42 213	20 782	3 059	13 449	6 529	1 043
19	Land H e s s e n davon	217	99	185 298	91 038	24 599	71 292	34 635	10 919
20	kreisfreie Städte	41	31	25 725	13 009	6 619	17 846	8 607	4 798
21	Landkreise	176	68	159 573	78 029	17 980	53 446	26 028	6 121

1) Einschl. Schülerinnen und Schüler in auslaufenden integrierten Jahrgangsstufen außerhalb der integrierten Gesamtschulen.

**schulformübergreifende (integrierte) Gesamtschulen;
nach Geschlecht, Schulzweigen/Schulstufen und Schulamtsbezirken im Schuljahr 2009/10**

Von den Schülerinnen und Schülern wurden unterrichtet in													Lfd. Nr.
Grundstufen				integrierten Jahrgangsstufen 5-10 ¹⁾				Förderstufen					
Klassen	Schüler/innen			Kern- gruppen	Schüler/innen			Kern- gruppen	Schüler/innen				
	insgesamt	weiblich	Ausländer		insgesamt	weiblich	Ausländer		insgesamt	weiblich	Ausländer		
30	628	313	115	109	2 620	1 185	568	80	1 820	856	393	1	
22	373	188	55	274	6 580	3 090	2 062	15	375	182	112	2	
—	—	—	—	160	4 039	1 992	1 074	29	763	434	131	3	
33	678	345	44	205	5 121	2 532	888	—	—	—	—	4	
—	—	—	—	95	2 354	1 114	184	—	—	—	—	5	
3	80	36	1	292	7 256	3 462	2 006	8	179	81	68	6	
8	166	90	18	110	2 868	1 372	321	53	1 342	627	215	7	
12	255	139	20	243	6 167	2 985	919	—	—	—	—	8	
108	2 180	1 111	253	1 488	37 005	17 732	8 022	185	4 479	2 180	919	9	
26	546	282	7	244	6 165	3 016	389	66	1 492	717	152	10	
52	1 050	482	27	237	5 910	2 964	519	22	514	247	111	11	
27	524	274	44	60	1 310	606	74	49	1 156	552	155	12	
105	2 120	1 038	78	541	13 385	6 586	982	137	3 162	1 516	418	13	
20	374	204	4	283	7 116	3 406	661	74	1 679	790	321	14	
4	128	60	2	12	336	194	4	25	586	289	15	15	
—	—	—	—	123	2 905	1 385	159	53	1 197	580	63	16	
19	359	170	9	55	1 314	631	41	42	918	418	60	17	
43	861	434	15	473	11 671	5 616	865	194	4 380	2 077	459	18	
256	5 161	2 583	346	2 502	62 061	29 934	9 869	516	12 021	5 773	1 796	19	
51	988	504	124	646	15 774	7 598	4 268	47	1 078	571	377	20	
205	4 173	2 079	222	1 856	46 287	22 336	5 601	469	10 943	5 202	1 419	21	

Gesamtschulen

**Noch: 28. Schulformbezogene (kooperative) und
Schulen, Klassen/Kerngruppen, Schülerinnen und Schüler**

Lfd. Nr.	Schulamtsbezirke	Von den Schülerinnen									
		Hauptschulzweigen				Realschulzweigen				Gymnasial- (Mittel-	
		Klassen	Schüler/innen			Klassen	Schüler/innen			Klassen	Schü- insgesamt
			insgesamt	weiblich	Ausländer		insgesamt	weiblich	Ausländer		
1	Darmstadt, Wissenschaftsst. und Darmstadt-Dieburg	79	1 494	639	443	164	4 128	1 932	620	254	6 647
2	Frankfurt am Main, Stadt	17	287	139	113	44	1 135	511	283	41	990
3	Offenbach am Main, Stadt und Offenbach, Land	54	956	394	474	128	3 236	1 647	928	140	3 516
4	Wiesbaden, Landeshauptst. und Rheingau-Taunus-Kreis	22	437	191	155	62	1 563	758	278	59	1 470
5	Bergstraße und Odenwaldkreis	52	892	401	293	117	3 079	1 430	482	85	2 037
6	Groß-Gerau und Main-Taunus-Kreis	35	596	257	204	101	2 482	1 126	498	126	3 206
7	Hochtaunuskreis und Wetteraukreis	53	939	415	236	121	3 082	1 493	409	129	3 288
8	Main-Kinzig-Kreis	27	439	189	139	62	1 695	835	273	97	2 626
9	Reg.-Bez. D a r m s t a d t	339	6 040	2 625	2 057	799	20 400	9 732	3 771	931	23 780
10	Gießen und Vogelsbergkreis	55	924	376	224	112	2 472	1 176	304	125	2 851
11	Lahn-Dill-Kreis und Limburg-Weilburg	64	1 118	460	257	153	3 760	1 855	398	161	3 939
12	Marburg-Biedenkopf	35	511	205	119	70	1 622	797	220	71	1 708
13	Reg.-Bez. G i e ß e n	154	2 553	1 041	600	335	7 854	3 828	922	357	8 498
14	Kassel, documenta-Stadt und Kassel, Land	68	1 249	562	332	116	2 893	1 391	463	143	3 595
15	Fulda	21	363	152	18	36	989	475	19	31	725
16	Hersfeld-Rotenburg und Werra-Meißner-Kreis	53	957	401	100	125	2 906	1 422	121	164	3 892
17	Schwalm-Eder-Kreis und Waldeck-Frankenberg	42	892	369	90	106	2 502	1 207	124	112	2 711
18	Reg.-Bez. K a s s e l	184	3 461	1 484	540	383	9 290	4 495	727	450	10 923
19	Land H e s s e n davon	677	12 054	5 150	3 197	1 517	37 544	18 055	5 420	1 738	43 201
20	kreisfreie Städte	59	1 104	532	488	125	3 099	1 574	814	107	2 701
21	Landkreise	618	10 950	4 618	2 709	1 392	34 445	16 481	4 606	1 631	40 500

**schulformübergreifende (integrierte) Gesamtschulen;
nach Geschlecht, Schulzweigen/Schulstufen und Schulamtsbezirken im Schuljahr 2009/10**

und Schülern wurden unterrichtet in												Lfd. Nr.
zweigen stufe)		gymnasialen Oberstufen						Förderschulzweigen				
ler/innen		Schüler/innen			darunter an integrierten Gesamtschulen			Klassen	Schüler/innen			
weiblich	Ausländer	insgesamt	weiblich	Ausländer	insgesamt	weiblich	Ausländer		insgesamt	weiblich	Ausländer	
3 335	430	1 362	744	97	259	129	22	4	43	17	7	1
513	151	757	364	111	218	85	24	—	—	—	—	2
2 001	446	1 279	855	171	309	203	27	—	—	—	—	3
750	84	130	59	8	—	—	—	—	—	—	—	4
1 038	210	980	532	106	74	30	4	10	112	49	42	5
1 522	306	1 104	582	162	279	143	59	—	—	—	—	6
1 612	211	1 629	913	139	240	128	21	—	—	—	—	7
1 238	172	1 003	570	36	275	185	12	—	—	—	—	8
12 009	2 010	8 244	4 619	830	1 654	903	169	14	155	66	49	9
1 493	141	1 838	1 066	110	1 149	645	40	—	19	5	1	10
2 028	169	501	282	27	—	—	—	—	—	—	—	11
892	126	611	317	41	—	—	—	25	261	90	14	12
4 413	436	2 950	1 665	178	1 149	645	40	25	280	95	15	13
1 909	261	240	130	2	—	—	—	—	—	—	—	14
380	12	67	34	—	67	34	—	2	19	10	1	15
2 067	83	953	518	16	—	—	—	—	—	—	—	16
1 435	61	301	172	6	—	—	—	5	47	21	11	17
5 791	417	1 561	854	24	67	34	—	7	66	31	12	18
22 213	2 863	12 755	7 138	1 032	2 870	1 582	209	46	501	192	76	19
1 642	415	981	588	133	218	85	24	—	—	—	—	20
20 571	2 448	11 774	6 550	899	2 652	1 497	185	46	501	192	76	21

Gesamtschulen

29. Schulentlassene am Ende des Schuljahres 2008/09 nach Geschlecht, Art des Abschlusses

Lfd. Nr.	Schulamtsbezirk	Schulentlassene		davon			
				Ab-			
				schulartspezifischer Förderschulabschluss		ohne Hauptschulabschluss	
				insgesamt	weiblich	insgesamt	weiblich
1	Darmstadt, Wissenschaftsst. und Darmstadt-Dieburg	2 737	1 289	7	4	101	38
2	Frankfurt am Main, Stadt	1 547	743	15	6	61	32
3	Offenbach am Main, Stadt und Offenbach, Land	2 110	1 100	—	—	95	48
4	Wiesbaden, Landeshauptst. und Rheingau-Taunus-Kreis	1 379	645	1	1	86	44
5	Bergstraße und Odenwaldkreis	1 520	734	23	11	56	30
6	Groß-Gerau und Main-Taunus-Kreis	2 349	1 135	5	5	143	66
7	Hochtaunuskreis und Wetteraukreis	2 038	969	—	—	105	51
8	Main-Kinzig-Kreis	2 080	1 061	—	—	65	28
9	Reg.-Bez. D a r m s t a d t	15 760	7 676	51	27	712	337
10	Gießen und Vogelsbergkreis	2 816	1 360	—	—	78	40
11	Lahn-Dill-Kreis und Limburg-Weilburg	2 338	1 089	—	—	97	38
12	Marburg-Biedenkopf	1 136	560	27	8	40	18
13	Reg.-Bez. G i e ß e n	6 290	3 009	27	8	215	96
14	Kassel, documenta-Stadt und Kassel, Land	2 693	1 338	4	2	91	43
15	Fulda	559	242	6	2	8	1
16	Hersfeld-Rotenburg und Werra-Meißner-Kreis	1 988	956	1	—	54	26
17	Schwalm-Eder-Kreis und Waldeck-Frankenberg	1 406	694	3	—	36	16
18	Reg.-Bez. K a s s e l	6 646	3 230	14	4	189	86
19	Land H e s s e n	28 696	13 915	92	39	1 116	519

und Schulamtsbezirken an schulformbezogenen und schulformübergreifenden Gesamtschulen

waren									Lfd. Nr.
gänge									
mit Hauptschulabschluss		qualifizierendem Hauptschulabschluss		mit Realschul- oder gleichwertigem Abschluss		mit allgemeiner Hochschulreife			
insgesamt	weiblich	insgesamt	weiblich	insgesamt	weiblich	insgesamt	weiblich		
374	170	332	144	1 565	742	358	191	1	
316	149	151	75	887	417	117	64	2	
341	151	192	83	1 151	603	331	215	3	
316	120	111	43	865	437	—	—	4	
198	75	168	74	838	406	237	138	5	
474	197	177	80	1 293	654	257	133	6	
264	106	178	79	1 078	508	413	225	7	
457	208	96	44	1 164	608	298	173	8	
2 740	1 176	1 405	622	8 841	4 375	2 011	1 139	9	
439	172	173	81	1 651	809	475	258	10	
459	172	207	82	1 422	720	153	77	11	
219	87	80	38	625	318	145	91	12	
1 117	431	460	201	3 698	1 847	773	426	13	
448	194	318	131	1 757	918	75	50	14	
58	23	100	41	362	166	25	9	15	
319	141	251	129	1 079	502	284	158	16	
232	89	182	84	873	449	80	56	17	
1 057	447	851	385	4 071	2 035	464	273	18	
4 914	2 054	2 716	1 208	16 610	8 257	3 248	1 838	19	

Gesamtschulen
Integrierte Jahrgangsstufen

30. Schülerinnen und Schüler der integrierten Jahrgangsstufen 5 bis 10 an Gesamtschulen¹⁾

Lfd. Nr.	Schulamtsbezirk	Schüler/innen		davon in der			
				5.		6.	
		insgesamt	weiblich	insgesamt	weiblich	insgesamt	weiblich
1	Darmstadt, Wissenschaftsst. und Darmstadt-Dieburg	2 620	1 185	448	210	475	219
2	Frankfurt am Main, Stadt	6 580	3 090	1 289	617	1 273	599
3	Offenbach am Main, Stadt und Offenbach, Land	4 039	1 992	629	331	691	347
4	Wiesbaden, Landeshauptst. und Rheingau-Taunus-Kreis	5 121	2 532	1 004	503	959	466
5	Bergstraße und Odenwaldkreis	2 354	1 114	420	196	411	196
6	Groß-Gerau und Main-Taunus-Kreis	7 256	3 462	1 233	589	1 208	538
7	Hochtaunuskreis und Wetteraukreis	2 868	1 372	557	269	508	249
8	Main-Kinzig-Kreis	6 167	2 985	1 059	527	1 132	548
9	Reg.-Bez. D a r m s t a d t	37 005	17 732	6 639	3 242	6 657	3 162
10	Gießen und Vogelsbergkreis	6 165	3 016	1 071	521	995	480
11	Lahn-Dill-Kreis und Limburg-Weilburg	5 910	2 964	1 029	524	1 078	539
12	Marburg-Biedenkopf	1 310	606	284	130	189	88
13	Reg.-Bez. G i e ß e n	13 385	6 586	2 384	1 175	2 262	1 107
14	Kassel, documenta-Stadt und Kassel, Land	7 116	3 406	1 227	572	1 264	594
15	Fulda	336	194	51	30	59	34
16	Hersfeld-Rotenburg und Werra-Meißner-Kreis	2 905	1 385	541	239	601	282
17	Schwalm-Eder-Kreis und Waldeck-Frankenberg	1 314	631	293	153	290	139
18	Reg.-Bez. K a s s e l	11 671	5 616	2 112	994	2 214	1 049
19	Land H e s s e n	62 061	29 934	11 135	5 411	11 133	5 318

1) Einschl. Schülerinnen und Schüler in auslaufenden integrierten Jahrgangsstufen außerhalb der integrierten Gesamtschulen.

nach Geschlecht, Jahrgangsstufen und Schulamtsbezirken im Schuljahr 2009/10

... Jahrgangsstufe								Lfd. Nr.
7.		8.		9.		10.		
insgesamt	weiblich	insgesamt	weiblich	insgesamt	weiblich	insgesamt	weiblich	
455	181	446	219	406	170	390	186	1
1 207	546	1 168	556	1 030	469	613	303	2
784	375	717	333	725	356	493	250	3
909	444	901	440	777	386	571	293	4
431	216	392	182	440	207	260	117	5
1 329	646	1 243	604	1 314	631	929	454	6
483	240	478	219	498	233	344	162	7
1 128	546	1 105	525	1 016	471	727	368	8
6 726	3 194	6 450	3 078	6 206	2 923	4 327	2 133	9
1 127	589	1 016	469	1 026	487	930	470	10
1 143	557	1 015	528	962	475	683	341	11
246	114	222	100	210	104	159	70	12
2 516	1 260	2 253	1 097	2 198	1 066	1 772	881	13
1 277	628	1 307	642	1 126	537	915	433	14
58	30	51	36	57	33	60	31	15
616	310	553	277	321	136	273	141	16
248	99	133	66	121	58	229	116	17
2 199	1 067	2 044	1 021	1 625	764	1 477	721	18
11 441	5 521	10 747	5 196	10 029	4 753	7 576	3 735	19

Gesamtschulen

**31. Schulformbezogene (kooperative) und schulformübergreifende (integrierte) Gesamtschulen;
Schulen, Klassen, Schülerinnen und Schüler nach Geschlecht und Schulamtsbezirken im Schuljahr 2009/10
— nur öffentliche Schulen —**

Schulamtsbezirk	Anzahl der		Schüler/innen			darunter an integrierten Gesamtschulen		
	Schulen	Klassen/ Kern- gruppen ¹⁾	insgesamt	darunter		insgesamt	darunter	
				weiblich	Ausländer/ innen		weiblich	Ausländer/ innen
Darmstadt, Wissenschaftsst. und Darmstadt-Dieburg	19	705	18 401	8 893	2 668	2 829	1 334	646
Frankfurt am Main, Stadt	13	405	10 405	4 937	2 883	7 337	3 414	2 268
Offenbach am Main, Stadt und Offenbach, Land	13	480	12 736	6 270	3 140	4 443	2 251	1 154
Wiesbaden, Landeshauptst. und Rheingau-Taunus-Kreis	13	364	9 103	4 515	1 438	5 399	2 695	1 004
Bergstraße und Odenwaldkreis	9	349	9 238	4 488	1 310	2 295	1 109	188
Groß-Gerau und Main-Taunus-Kreis	16	555	14 637	6 936	3 239	7 349	3 511	2 060
Hochtaunuskreis und Wetteraukreis	12	470	13 230	6 483	1 547	3 190	1 551	358
Main-Kinzig-Kreis	10	441	12 185	5 956	1 559	6 697	3 309	951
Reg.-Bez. D a r m s t a d t	105	3 769	99 935	48 478	17 784	39 539	19 174	8 629
Gießen und Vogelsbergkreis	19	614	16 009	7 996	1 326	7 912	3 954	507
Lahn-Dill-Kreis und Limburg-Weilburg	18	689	16 792	8 318	1 508	6 798	3 366	551
Marburg-Biedenkopf	8	337	7 698	3 731	793	1 996	932	144
Reg.-Bez. G i e ß e n	45	1 640	40 499	20 045	3 627	16 706	8 252	1 202
Kassel, documenta-Stadt und Kassel, Land	22	704	17 146	8 392	2 044	7 623	3 677	746
Fulda	3	115	2 682	1 306	65	—	—	—
Hersfeld-Rotenburg und Werra-Meißner-Kreis	17	518	12 810	6 373	542	3 404	1 657	191
Schwalm-Eder-Kreis und Waldeck-Frankenberg	11	346	7 914	3 819	389	1 891	907	100
Reg.-Bez. K a s s e l	53	1 683	40 552	19 890	3 040	12 918	6 241	1 037
Land H e s s e n	203	7 092	180 986	88 413	24 451	69 163	33 667	10 868

1) Klassen und Kerngruppen der Grund- und Mittelstufe.