

Statistische Berichte



Kennziffer: A IV 11 - j/09

März 2012

Schwangerschaftsabbrüche in Hessen 2009

Hessisches Statistisches Landesamt, Wiesbaden

Impressum

Dienstgebäude: Rheinstraße 35/37, 65185 Wiesbaden

Briefadresse: 65175 Wiesbaden

Ihre Ansprechpartner für Fragen und Anregungen zu diesem Bericht

Herr Seese 0611 3802-207

E-Mail gesundheitswesen@statistik-hessen.de

Telefax 0611 3802-297

Internet <http://www.statistik-hessen.de>

Copyright

© Hessisches Statistisches Landesamt, Wiesbaden, 2011

Auszugsweise Vervielfältigung und Verbreitung mit Quellenangabe gestattet.

Allgemeine Geschäftsbedingungen

Die Allgemeinen Geschäftsbedingungen sind unter

<http://www.statistik-hessen.de> "AGB"

abrufbar.

Zeichenerklärungen

- = genau Null (nichts vorhanden) bzw. keine Veränderung eingetreten
- 0 = Zahlenwert ungleich Null, Betrag jedoch kleiner als die Hälfte von 1 in der letzten besetzten Stelle
- . = Zahlenwert unbekannt oder geheim zu halten
- ... = Zahlenwert lag bei Redaktionsschluss noch nicht vor
- () = Aussagewert eingeschränkt, da der Zahlenwert statistisch unsicher ist
- / = keine Angabe, da Zahlenwert nicht sicher genug
- x = Tabellenfeld gesperrt, weil Aussage nicht sinnvoll
(oder bei Veränderungsraten ist die Ausgangszahl kleiner als 100)
- D = Durchschnitt
- s = geschätzte Zahl
- p = vorläufige Zahl
- r = berichtigte Zahl

Aus Gründen der Übersichtlichkeit sind nur negative Veränderungsraten und Salden mit einem Vorzeichen versehen. Positive Veränderungsraten und Salden sind ohne Vorzeichen. Im Allgemeinen ist ohne Rücksicht auf die Endsumme auf- bzw. abgerundet worden. Das Ergebnis der Summierung der Einzelzahlen kann deshalb geringfügig von der Endsumme abweichen.

Inhalt

	Seite
Titelblatt	
Impressum	
Vorbemerkungen - Erhebungsbereich	2
Grafik	
Schwangerschaftsabbrüche 2009 nach dem Alter der Schwangeren	3
Tabellen	
1. Schwangerschaftsabbrüche nach dem Alter und Familienstand der Schwangeren 2004 bis 2009	4
2. Schwangerschaftsabbrüche nach dem Grund des Abbruchs und der Art des Eingriffs 2004 bis 2009	5
3. Schwangerschaftsabbrüche nach Schwangerschaftsdauer und vorangegangenen lebend Geborenen 2004 bis 2009	6
4. Schwangerschaftsabbrüche 2009 nach Familienstand und Alter der Schwangeren und nach dem Grund des Abbruchs	7
5. Komplikationen bei durchgeführten Schwangerschaftsabbrüchen 2009 nach der Art des Eingriffs	8
6. Schwangerschaftsabbrüche 2009 nach dem Alter der Schwangeren und Zahl der im Haushalt lebenden minderjährigen Kinder	9
7. Schwangerschaftsabbrüche 2009 nach dem Alter der Schwangeren und Zahl der vorangegangenen lebend Geborenen	9
8. Schwangerschaftsabbrüche 2009 nach dem Ort des Eingriffs und Aufenthaltsdauer	10
9. Schwangerschaftsabbrüche 2009 nach Eingriffsort und Wohnort der Schwangeren	11

Vorbemerkungen

Diese Veröffentlichung umfasst die jährlichen Ergebnisse der Meldungen über vorgenommene Schwangerschaftsabbrüche nach dem Wohnort der Schwangeren. Die Angaben werden im Statistischen Bundesamt zentral erhoben, aufbereitet und die Ergebnistabellen den jeweiligen Statistischen Landesämtern zur Verfügung gestellt.

Rechtsgrundlage

Rechtsgrundlage für die Statistik sind die §§ 15 bis 18 des Gesetzes zur Vermeidung und Bewältigung von Schwangerschaftskonflikten (Schwangerschaftskonfliktgesetz — SchKG) vom 27.7.1992 (BGBl. I S. 1398), geändert durch Artikel 1 des Schwangeren- und Familienhilfeänderungsgesetzes (SFHÄndG) vom 21.8.1995 (BGBl. I S. 1050) in Verbindung mit dem Bundesstatistikgesetz (BStatG) vom 22.1.1987 (BGBl. I S. 462, 565), zuletzt geändert durch Artikel 2 des Gesetzes vom 9.6.2005 (BGBl. I S. 1534).

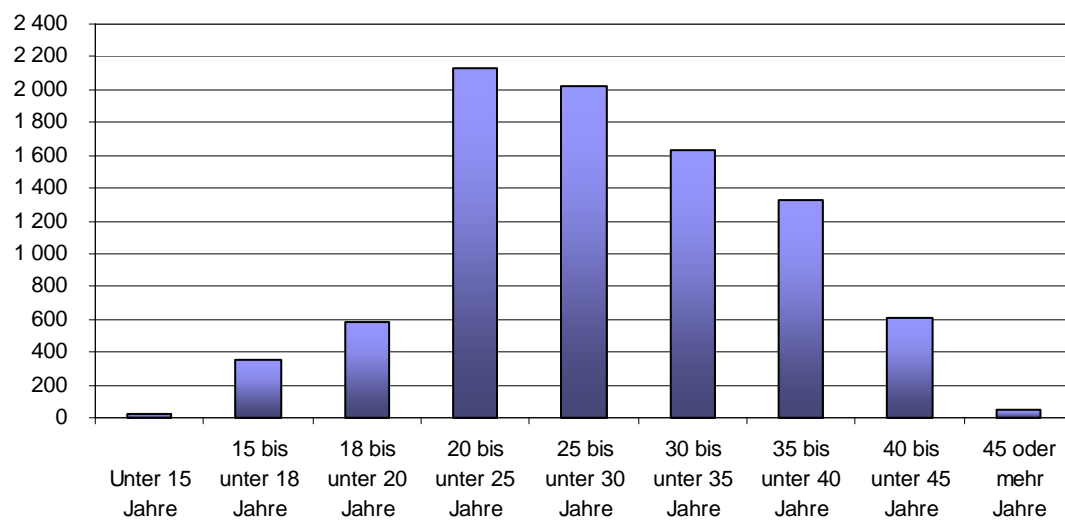
Erhebungsbereich

Auskunftspflichtig sind die Inhaber der Arztpraxen und die Leiter der Krankenhäuser, in denen innerhalb von zwei Jahren vor dem Quartalsende Schwangerschaftsabbrüche durchgeführt wurden.

Die vierteljährlichen Meldungen umfassen folgende Merkmale:

- die rechtliche Voraussetzung des Schwangerschaftsabbruchs (Indikation oder Beratungsregelung)
- den Familienstand und das Alter der Schwangeren sowie die Zahl ihrer Kinder
- die Dauer der abgebrochenen Schwangerschaft
- die Art des Eingriffs, der Anästhesie und beobachtete Komplikationen
- das Bundesland, in dem der Eingriff vorgenommen wurde, und das Bundesland oder der Staat im Ausland, in dem die Schwangere wohnt
- im Fall eines Krankenhausaufenthaltes dessen Dauer.

Schwangerschaftsabbrüche 2009 nach dem Alter der Schwangeren



1. Schwangerschaftsabbrüche 2004 bis 2009
nach dem Alter und Familienstand der Schwangeren

Altersgruppe — Familienstand	2004	2005	2006	2007	2008	2009
Nach Altersgruppen Grundzahlen						
Unter 15 Jahre	55	50	50	35	28	20
15 bis unter 18 Jahre	540	522	418	430	360	353
18 bis unter 20 Jahre	791	715	747	687	648	588
20 bis unter 25 Jahre	2 589	2 525	2 122	2 019	2 243	2 129
25 bis unter 30 Jahre	2 430	2 464	2 222	2 271	2 246	2 024
30 bis unter 35 Jahre	1 925	1 925	1 779	1 760	1 711	1 633
35 bis unter 40 Jahre	1 703	1 676	1 558	1 472	1 393	1 323
40 bis unter 45 Jahre	688	677	646	618	622	613
45 oder mehr Jahre	52	59	44	42	37	48
I n s g e s a m t	10 773	10 613	9 586	9 334	9 288	8 731
Verhältniszahlen						
Unter 15 Jahre	0,5	0,5	0,5	0,4	0,3	0,2
15 bis unter 18 Jahre	5,0	4,9	4,4	4,6	3,9	4,0
18 bis unter 20 Jahre	7,3	6,7	7,8	7,4	7,0	6,7
20 bis unter 25 Jahre	24,0	23,8	22,1	21,6	24,1	24,4
25 bis unter 30 Jahre	22,6	23,2	23,2	24,3	24,2	23,2
30 bis unter 35 Jahre	17,9	18,1	18,6	18,9	18,4	18,7
35 bis unter 40 Jahre	15,8	15,8	16,3	15,8	15,0	15,2
40 bis unter 45 Jahre	6,4	6,4	6,7	6,6	6,7	7,0
45 oder mehr Jahre	0,5	0,6	0,5	0,4	0,4	0,5
Nach dem Familienstand Grundzahlen						
Ledig	5 211	5 051	4 650	4 452	4 574	4 393
Verheiratet	4 873	4 935	4 319	4 261	4 177	3 807
Verwitwet	37	47	33	32	35	38
Geschieden	652	580	584	589	502	493
I n s g e s a m t	10 773	10 613	9 586	9 334	9 288	8 731
Verhältniszahlen						
Ledig	48,4	47,6	48,5	47,7	49,2	50,3
Verheiratet	45,2	46,5	45,1	45,7	45,0	43,6
Verwitwet	0,3	0,4	0,3	0,3	0,4	0,4
Geschieden	6,1	5,5	6,1	6,3	5,4	5,6

Quelle: Statistisches Bundesamt.

2. Schwangerschaftsabbrüche 2004 bis 2009
nach dem Grund des Abbruchs und der Art des Eingriffs

Grund des Abbruchs — Art des Eingriffs	2004	2005	2006	2007	2008	2009
--	------	------	------	------	------	------

Nach dem Grund des Abbruchs
Grundzahlen

Medizinische Indikation	210	296	272	289	322	246
Kriminologische Indikation	3	1	6	1	1	1
Beratungsregelung	10 560	10 316	9 308	9 044	8 965	8 484
I n s g e s a m t	10 773	10 613	9 586	9 334	9 288	8 731

Verhältniszahlen

Medizinische Indikation	1,9	2,8	2,8	3,1	3,5	2,8
Kriminologische Indikation	0,0	0,0	0,1	0,0	0,0	0,0
Beratungsregelung	98,0	97,2	97,1	96,9	96,5	97,2

Nach der Art des Eingriffs

Grundzahlen

Curettage	1 221	1 328	1 346	1 327	1 312	725
Vakuumaspiration	8 820	8 498	7 388	6 994	6 878	6 950
Hysterotomie/Hysterektomie	2	—	1	1	—	3
Medikamentöser Abbruch	162	251	234	271	296	226
Mifegyne/Mifepriston	568	536	617	741	802	827
I n s g e s a m t	10 773	10 613	9 586	9 334	9 288	8 731

Verhältniszahlen

Curettage	11,3	12,5	14,0	14,2	14,1	8,3
Vakuumaspiration	81,9	80,1	77,1	74,9	74,1	79,6
Hysterotomie/Hysterektomie	0,0	—	0,0	0,0	—	—
Medikamentöser Abbruch	1,5	2,4	2,4	2,9	3,2	2,6
Mifegyne/Mifepriston	5,3	5,1	6,4	7,9	8,6	9,5

Quelle: Statistisches Bundesamt.

3. Schwangerschaftsabbrüche 2004 bis 2009 nach Schwangerschaftsdauer und Zahl der vorangegangenen lebend Geborenen

Schwangerschaftsdauer — vorangegangene lebend Geborene	2004	2005	2006	2007	2008	2009
---	------	------	------	------	------	------

Nach Schwangerschaftsdauer¹⁾

Grundzahlen

Unter 6 Wochen	.	1 215	1 365	1 417	1 457	1 550
6 bis unter 8 Wochen	.	3 285	3 141	3 034	3 055	2 931
8 bis unter 10 Wochen	.	3 747	3 216	3 055	2 866	2 518
10 bis unter 13 Wochen	.	2 130	1 647	1 580	1 636	1 526
13 bis unter 17 Wochen	.	114	107	125	122	99
17 bis unter 20 Wochen	.	71	46	70	83	63
20 bis unter 23 Wochen	.	35	44	39	45	29
23 oder mehr Wochen	14	16	20	14	24	15
I n s g e s a m t	10 773	10 613	9 586	9 334	9 288	8 731

Verhältniszahlen

Unter 6 Wochen	.	11,4	14,2	15,2	15,7	17,8
6 bis unter 8 Wochen	.	31,0	32,8	32,5	32,9	33,6
8 bis unter 10 Wochen	.	35,3	33,5	32,7	30,9	28,8
10 bis unter 13 Wochen	.	20,1	17,2	16,9	17,6	17,5
13 bis unter 17 Wochen	.	1,1	1,1	1,3	1,3	1,1
17 bis unter 20 Wochen	.	0,7	0,5	0,7	0,9	0,7
20 bis unter 23 Wochen	.	0,3	0,5	0,4	0,5	0,3
23 oder mehr Wochen	0,1	0,2	0,2	0,1	0,3	0,2

Nach Zahl der vorangegangenen lebend Geborenen

Grundzahlen

Ohne lebend Geborene	4 666	4 526	4 072	3 889	3 823	3 566
mit 1 lebend Geborenen	2 749	2 817	2 459	2 427	2 518	2 323
mit 2 lebend Geborenen	2 350	2 280	2 115	2 060	2 042	1 930
mit 3 lebend Geborenen	750	716	688	710	669	649
mit 4 lebend Geborenen	178	206	176	178	181	184
mit 5 oder mehr lebend Geborenen	80	68	76	70	55	79
I n s g e s a m t	10 773	10 613	9 586	9 334	9 288	8 731

Verhältniszahlen

Ohne lebend Geborene	43,3	42,6	42,5	41,7	41,2	40,8
mit 1 lebend Geborenen	25,5	26,5	25,7	26,0	27,1	26,6
mit 2 lebend Geborenen	21,8	21,5	22,1	22,1	22,0	22,1
mit 3 lebend Geborenen	7,0	6,7	7,2	7,6	7,2	7,4
mit 4 lebend Geborenen	1,7	1,9	1,8	1,9	1,9	2,1
mit 5 oder mehr lebend Geborenen	0,7	0,6	0,8	0,7	0,6	0,9

1) Umstellung der Systematik in 2005.

4. Schwangerschaftsabbrüche 2009 nach Familienstand und Alter der Schwangeren und nach dem Grund des Abbruchs

Familienstand — Altersgruppe	Ins- gesamt	davon nach dem Grund des Abbruchs					
		Medizinische Indikation		Kriminologische Indikation		Beratungsregelung	
		Anzahl	%	Anzahl	%	Anzahl	%
Ledig							
Unter 15 Jahre	20	—	—	—	—	20	100,0
15 bis unter 18 Jahre	351	6	1,7	—	—	345	98,3
18 bis unter 20 Jahre	571	6	1,1	1	0,2	564	98,8
20 bis unter 25 Jahre	1 705	17	1,0	—	—	1 688	99,0
25 bis unter 30 Jahre	1 025	13	1,3	—	—	1 012	98,7
30 bis unter 35 Jahre	416	6	1,4	—	—	410	98,6
35 bis unter 40 Jahre	209	4	1,9	—	—	205	98,1
40 bis unter 45 Jahre	92	3	3,3	—	—	89	96,7
45 oder mehr Jahre	4	—	—	—	—	4	100,0
Z u s a m m e n	4 393	55	1,3	1	0,0	4 337	98,7
Verheiratet							
Unter 15 Jahre	—	—	—	—	—	—	—
15 bis unter 18 Jahre	2	—	—	—	—	2	100,0
18 bis unter 20 Jahre	16	—	—	—	—	16	100,0
20 bis unter 25 Jahre	405	12	3,0	—	—	393	97,0
25 bis unter 30 Jahre	896	22	2,5	—	—	874	97,5
30 bis unter 35 Jahre	1 064	47	4,4	—	—	1 017	95,6
35 bis unter 40 Jahre	951	65	6,8	—	—	886	93,2
40 bis unter 45 Jahre	433	37	8,5	—	—	396	91,5
45 oder mehr Jahre	40	1	2,5	—	—	39	97,5
Z u s a m m e n	3 807	184	4,8	—	—	3 623	95,2
Verwitwet							
Unter 15 Jahre	—	—	—	—	—	—	—
15 bis unter 18 Jahre	—	—	—	—	—	—	—
18 bis unter 20 Jahre	—	—	—	—	—	—	—
20 bis unter 25 Jahre	1	—	—	—	—	1	100,0
25 bis unter 30 Jahre	4	—	—	—	—	4	100,0
30 bis unter 35 Jahre	8	1	12,5	—	—	7	87,5
35 bis unter 40 Jahre	16	—	—	—	—	16	100,0
40 bis unter 45 Jahre	9	—	—	—	—	9	100,0
45 oder mehr Jahre	—	—	—	—	—	—	—
Z u s a m m e n	38	1	2,6	—	—	37	97,4
Geschieden							
Unter 15 Jahre	—	—	—	—	—	—	—
15 bis unter 18 Jahre	—	—	—	—	—	—	—
18 bis unter 20 Jahre	1	—	—	—	—	1	100,0
20 bis unter 25 Jahre	18	—	—	—	—	18	100,0
25 bis unter 30 Jahre	99	2	2,0	—	—	97	98,0
30 bis unter 35 Jahre	145	1	0,7	—	—	144	99,3
35 bis unter 40 Jahre	147	1	0,7	—	—	146	99,3
40 bis unter 45 Jahre	79	2	2,5	—	—	77	97,5
45 oder mehr Jahre	4	—	—	—	—	4	100,0
Z u s a m m e n	493	6	1,2	—	—	487	98,8
Insgesamt							
Unter 15 Jahre	20	—	—	—	—	20	100,0
15 bis unter 18 Jahre	353	6	1,7	—	—	347	98,3
18 bis unter 20 Jahre	588	6	1,0	1	0,2	581	98,8
20 bis unter 25 Jahre	2 129	29	1,4	—	—	2 100	98,6
25 bis unter 30 Jahre	2 024	37	1,8	—	—	1 987	98,2
30 bis unter 35 Jahre	1 633	55	3,4	—	—	1 578	96,6
35 bis unter 40 Jahre	1 323	70	5,3	—	—	1 253	94,7
40 bis unter 45 Jahre	613	42	6,9	—	—	571	93,1
45 oder mehr Jahre	48	1	2,1	—	—	47	97,9
I n s g e s a m t	8 731	246	2,8	1	0,0	8 484	97,2

5. Komplikationen bei durchgeführten Schwangerschaftsabbrüchen 2009 nach der Art des Eingriffs

Komplikationen ¹⁾	Ins- gesamt	davon nach der Art des Eingriffs				
		Curettage	Vakuum- aspiration	Hysterotomie/ Hysterektomie	medikamentöser Abbruch	Mifegyne/ Mifepriston

Grundzahlen

Cervixriss	—	—	—	—	—	—
Uterusperforation	2	2	—	—	—	—
Blutverlust (mehr als 500 ml)	3	—	1	—	1	1
Blutübertragungen	—	—	—	—	—	—
Nachblutungen	2	—	—	—	1	1
Allgemeininfektionen	—	—	—	—	—	—
Fieber über 38° Celsius	—	—	—	—	—	—
Salpingitis	—	—	—	—	—	—
Parametritis	—	—	—	—	—	—
Thrombose/Embolie	—	—	—	—	—	—
Narkosezwischenfall	—	—	—	—	—	—
Sonstige Komplikationen	—	—	—	—	—	—
Tod	14	6	1	—	6	1
Insgesamt	21	8	2	—	8	3

Auf 1000 Schwangerschaftsabbrüche der jeweiligen Art des Eingriffs

Cervixriss	—	—	—	—	—	—
Uterusperforation	0,2	1,5	—	—	—	—
Blutverlust (mehr als 500 ml)	0,3	—	0,1	—	3,7	1,3
Blutübertragungen	—	—	—	—	—	—
Nachblutungen	0,2	—	—	—	3,7	1,3
Allgemeininfektionen	—	—	—	—	—	—
Fieber über 38° Celsius	—	—	—	—	—	—
Salpingitis	—	—	—	—	—	—
Parametritis	—	—	—	—	—	—
Thrombose-Embolie	—	—	—	—	—	—
Narkosezwischenfall	—	—	—	—	—	—
Sonstige Komplikationen	—	—	—	—	—	—
Tod	1,5	4,5	0,1	—	22,1	1,3
Insgesamt	2,2	6,0	0,3	—	29,5	4,0

1) Mehrfachnennungen möglich.

**6. Schwangerschaftsabbrüche 2009 nach dem Alter der Schwangeren
und Zahl der im Haushalt lebenden minderjährigen Kinder**

Altersgruppe	Insgesamt	Frauen mit . . . im Haushalt lebenden minderjährigen Kindern						Ohne Kinder im Haushalt
		zusammen		1	2	3	4 oder mehr	
		Anzahl	%					
Unter 15 Jahre	20	—	—	—	—	—	—	20
15 bis unter 18 Jahre	353	18	5,1	15	1	2	—	335
18 bis unter 20 Jahre	588	57	9,7	49	6	1	1	531
20 bis unter 25 Jahre	2 129	786	36,9	548	196	36	6	1 343
25 bis unter 30 Jahre	2 024	1 288	63,6	667	472	109	40	736
30 bis unter 35 Jahre	1 633	1 312	80,3	476	558	203	75	321
35 bis unter 40 Jahre	1 323	1 130	85,4	379	471	194	86	193
40 bis unter 45 Jahre	613	504	82,2	147	230	88	39	109
45 oder mehr Jahre	48	42	87,5	10	18	9	5	6
I n s g e s a m t	8 731	5 137	58,8	2 291	1 952	642	252	3 594

Quelle: Statistisches Bundesamt.

**7. Schwangerschaftsabbrüche 2009 nach dem Alter der Schwangeren
und Zahl der vorangegangenen lebend Geborenen**

Altersgruppe	Insgesamt	Frauen mit . . . lebend Geborenen						Ohne lebend Geborene
		zusammen	1	2	3	4	5 oder mehr	
Unter 15 Jahre	20	—	—	—	—	—	—	20
15 bis unter 18 Jahre	353	13	13	—	—	—	—	340
18 bis unter 20 Jahre	588	56	49	6	—	1	—	532
20 bis unter 25 Jahre	2 129	776	546	188	36	6	—	1 353
25 bis unter 30 Jahre	2 024	1 293	686	458	107	31	11	731
30 bis unter 35 Jahre	1 633	1 323	481	563	204	52	23	310
35 bis unter 40 Jahre	1 323	1 138	384	470	195	59	30	185
40 bis unter 45 Jahre	613	521	155	224	96	32	14	92
45 oder mehr Jahre	48	45	9	21	11	3	1	3
I n s g e s a m t	8 731	5 165	2 323	1 930	649	184	79	3 566

Quelle: Statistisches Bundesamt.

8. Schwangerschaftsabbrüche 2009 nach dem Ort des Eingriffs und Aufenthaltsdauer

Ort des Eingriffs — Aufenthaltsdauer	Ins- gesamt	Ohne Kompli- kationen	Mit Kompli- kationen	davon							
				Cervix- riss	Uterus- perfora- tion	Blutverlust (mehr als 500 ml)	Nach- blu- tungen	Allge- mein- infektion	Fieber über 38° C	Sal- pingitis	sonstige Kompli- kationen
Krankenhaus stationär											
1 bis unter 2 Tage	81	77	4	—	—	—	—	—	—	—	4
2 bis unter 3 Tage	81	78	3	—	2	—	—	—	—	—	1
3 bis unter 4 Tage	40	38	2	—	—	—	1	—	—	—	1
4 bis unter 8 Tage	18	14	4	—	—	1	—	—	—	—	3
8 bis unter 15 Tage	3	2	1	—	—	—	—	—	—	—	1
15 bis unter 21 Tage	—	—	—	—	—	—	—	—	—	—	—
21 bis unter 29 Tage	—	—	—	—	—	—	—	—	—	—	—
29 oder mehr Tage	—	—	—	—	—	—	—	—	—	—	—
Z u s a m m e n	223	209	14	—	2	1	1	—	—	—	10
Krankenhaus ambulant											
	842	840	2	—	—	—	—	—	—	—	2
Ambulante Einrichtung											
	7 666	7 661	5	—	—	2	1	—	—	—	2
I n s g e s a m t											
	8 731	8 710	21	—	2	3	2	—	—	—	14

Quelle: Statistisches Bundesamt.

9. Schwangerschaftsabbrüche 2009 nach Eingriffsort und Wohnort der Schwangeren

Ein- griffsort	Wohnort																	Ins- gesamt
	Baden- Württemberg	Bayern	Berlin	Branden- burg	Bremen	Hamburg	H e s s e n	Mecklenburg- Vorpommern	Nieder- sachsen	Nordrhein- Westfalen	Rheinland- Pfalz	Saarland	Sachsen	Sachsen- Anhalt	Schleswig- Holstein	Thüringen	Ausland	
Baden- Württemberg	10 755	203	1	—	1	—	14	—	—	3	182	—	1	—	—	—	12	11 172
Bayern	243	11 558	4	2	—	—	23	—	2	7	1	—	2	1	4	6	31	11 884
Berlin	3	6	9 350	266	—	2	—	12	9	5	3	—	14	8	2	—	146	9 826
Brandenburg	—	—	16	3 624	—	1	1	5	—	1	—	—	1	15	3	—	233	3 900
Bremen	—	1	2	1	1 618	8	4	—	1 059	9	1	1	—	—	1	—	1	2 706
Hamburg	1	2	3	3	3	3 789	—	5	219	3	—	—	—	1	154	—	20	4 203
H e s s e n	85	118	3	1	—	2	8 404	—	39	67	207	2	—	3	4	8	18	8 961
Mecklenburg- Vorpommern	—	1	2	25	—	5	2	3 066	6	4	—	—	2	—	2	—	1	3 116
Nieder- sachsen	2	3	3	1	4	1	19	12	7 652	237	—	—	4	37	14	31	24	8 044
Nordrhein- Westfalen	12	10	6	1	—	2	19	4	116	22 791	219	2	1	3	—	1	97	23 284
Rheinland- Pfalz	429	3	3	—	—	3	237	1	3	9	3 464	4	2	—	—	4	5	4 167
Saarland	1	1	1	—	—	—	2	—	—	2	455	1 266	—	—	—	—	26	1 754
Sachsen	5	12	2	59	—	—	1	—	3	2	—	3	5 990	24	—	28	18	6 147
Sachsen- Anhalt	—	1	2	4	—	—	2	—	11	1	—	—	4	4 107	2	43	1	4 178
Schleswig- Holstein	—	1	3	—	3	25	2	28	5	2	—	—	—	—	3 423	1	6	3 499
Thüringen	3	134	1	1	1	—	1	1	10	—	1	—	6	18	3	3 655	18	3 853
Deutschland	11 539	12 054	9 402	3 988	1 630	3 838	8 731	3 134	9 134	23 143	4 533	1 278	6 027	4 217	3 612	3 777	657	110 694

Quelle: Statistisches Bundesamt.