



Statistische Berichte



Kennziffer: A I 4 mit A II

November 2010

Bevölkerungsvorgänge in Hessen im Jahr 2009

- Bevölkerungsstand
- Natürliche Bevölkerungsbewegungen

Hessisches Statistisches Landesamt, Wiesbaden

Impressum

Dienstgebäude: Rheinstraße 35/37, 65185 Wiesbaden

Briefadresse: 65175 Wiesbaden

Ihre Ansprechpartner für Fragen und Anregungen zu diesem Bericht

Frau Schmidt-Wahl	0611 3802-337
Herr Ventrella	0611 3802-312
Herr Mühlhöfer	0611 3802-308
E-Mail	bevoelkerung@statistik-hessen.de
Telefax	0611 3802-392
Internet	http://www.statistik-hessen.de

Copyright

© Hessisches Statistisches Landesamt, Wiesbaden, 2010

Auszugsweise Vervielfältigung und Verbreitung mit Quellenangabe gestattet.

Allgemeine Geschäftsbedingungen

Die Allgemeinen Geschäftsbedingungen sind unter

<http://www.statistik-hessen.de/publikationen/geschaeftsbedingungen/index.html>

abrufbar.

Zeichenerklärungen

- = genau Null (nichts vorhanden) bzw. keine Veränderung eingetreten
- 0 = Zahlenwert ungleich Null, Betrag jedoch kleiner als die Hälfte von 1 in der letzten besetzten Stelle
- . = Zahlenwert unbekannt oder geheim zu halten
- ... = Zahlenwert lag bei Redaktionsschluss noch nicht vor
- () = Aussagewert eingeschränkt, da der Zahlenwert statistisch unsicher ist
- / = keine Angabe, da Zahlenwert nicht sicher genug
- x = Tabellenfeld gesperrt, weil Aussage nicht sinnvoll
(oder bei Veränderungsraten ist die Ausgangszahl kleiner als 100)
- D = Durchschnitt
- s = geschätzte Zahl
- p = vorläufige Zahl
- r = berichtigte Zahl

Aus Gründen der Übersichtlichkeit sind nur negative Veränderungsraten und Salden mit einem Vorzeichen versehen. Positive Veränderungsraten und Salden sind ohne Vorzeichen.

Im Allgemeinen ist ohne Rücksicht auf die Endsumme auf- bzw. abgerundet worden.

Das Ergebnis der Summierung der Einzelzahlen kann deshalb geringfügig von der Endsumme abweichen.

Inhaltsübersicht

Seite

Methodische und begriffliche Erläuterungen	2
--	---

Grafik

Entwicklung der Eheschließungen und Ehescheidungen in Hessen von 1990 bis 2009	4
--	---

A I Bevölkerungsstand

1. Die Entwicklung der Bevölkerung in Hessen 1950, 1961, 1970 und 1987 bis 2009	5
2. Bevölkerung in Hessen am 31.12.2009 und Bevölkerungsveränderung 2009 nach Verwaltungsbezirken	6
3. Deutsche Bevölkerung in Hessen am 31.12.2009 und Bevölkerungsveränderung 2009 nach Verwaltungsbezirken	7
4. Nichtdeutsche Bevölkerung in Hessen am 31.12.2009 und Bevölkerungsveränderung 2009 nach Verwaltungsbezirken	8
5. Bevölkerung, Deutsche und Nichtdeutsche in Hessen nach dem Familienstand und Geschlecht 1987 und 1999 bis 2009	9
6. Bevölkerung, Deutsche und Nichtdeutsche in Hessen am 31.12.2009 nach Altersjahren, Altersgruppen und Geschlecht	10
7. Durchschnittliche Bevölkerung 2009 in Hessen nach Verwaltungsbezirken	12
8. Durchschnittliche Bevölkerung 2009 in Hessen nach Altersjahren, Altersgruppen und Geschlecht	13

A II Natürliche Bevölkerungsbewegung

9. Eheschließungen, lebend Geborene, tot Geborene und Gestorbene in Hessen 2009 nach Monaten und Vierteljahren	15
9a. Eheschließungen, lebend Geborene, tot Geborene und Gestorbene in Hessen 2009 nach Monaten und Vierteljahren	17
10. Eheschließungen, lebend Geborene, tot Geborene, Gestorbene und Geborenen- bzw. Gestorbenenüberschuss (–) in Hessen 2009 nach Verwaltungsbezirken — I n s g e s a m t —	19
10a. Eheschließungen, lebend Geborene, tot Geborene, Gestorbene und Geborenen- bzw. Gestorbenenüberschuss (–) in Hessen 2009 nach Verwaltungsbezirken — D e u t s c h e —	21
10b. Eheschließungen, lebend Geborene, tot Geborene, Gestorbene und Geborenen- bzw. Gestorbenenüberschuss (–) in Hessen 2009 nach Verwaltungsbezirken — N i c h t d e u t s c h e —	24
11. Eheschließungen (Erst-Ehen und Wiederverheiratungen) in Hessen 1960, 1970, 1975, 1985 und 1988 bis 2009	25
12. Eheschließungen in Hessen 1975 und 1988 bis 2009 mit gemeinsamen vorehelichen Kindern der Ehepartner	26
13. Zusammengefasste Geburtenziffern und allgemeine Fruchtbarkeitsziffern für Hessen 2009 nach Verwaltungsbezirken	27
14. Altersspezifische Geburtenziffern nach Einzelaltersjahren der Mütter und zusammengefasste Geburtenziffern 2009 für Hessen	29
15. Lebend Geborene 2009 in Hessen nach der Religionszugehörigkeit der Eltern	30
16. Lebend- und tot Geborene 2009 in Hessen nach Geburtsgewicht, Familienstand der Eltern und Geschlecht	31
17. Im ersten Lebensjahr Gestorbene in Hessen 2009 nach Geburtsgewicht, Familienstand der Eltern und Geschlecht	32
18. Niederkünfte und Mehrlingskinder in Hessen 2009	33
19. Mehrlingsgeburten in Hessen 1986 bis 2009 nach der Geschlechterkombination	34
20. Gestorbene in Hessen 2009 nach Altersgruppen, Familienstand und Geschlecht	35
21. Gestorbene in Hessen 2009 nach Religionszugehörigkeit und Geschlecht	36
22. Gestorbene in Hessen 2009 nach Staatsangehörigkeit und Geschlecht	37
23. Allgemeine Sterbetafel der männlichen Bevölkerung in Hessen 1986/1988	38
23a. Allgemeine Sterbetafel der weiblichen Bevölkerung in Hessen 1986/1988	40
24. Durchschnittliche fernere Lebenserwartung von Männern und Frauen ausgewählter Altersjahre in Hessen nach den Sterblichkeitsverhältnissen verschiedener Berichtszeiträume	42
25. Gerichtliche Ehelösungen und geschiedene Ehen in Hessen von 1949 bis 2009 nach der Kinderzahl	43
26. Geschiedene Ehen in Hessen 2009 nach Eheschließungsjahren und der Zahl der Kinder	44
27. Ehelösungen und Abweisungen in Hessen 2007 bis 2009 nach der Entscheidung in der Ehesache und nach Antragsteller/Kläger	45
28. Geschiedene Ehen in Hessen 2007 bis 2009 nach der Staatsangehörigkeit der Ehegatten	46
29. Geschiedene Ehen in Hessen 2009 nach Eheschließungsjahren	47
30. Geschiedene Ehen in Hessen 2009 nach Verwaltungsbezirken	48

Allgemeines

Dieser Bericht enthält die auf der Basis des Volkszählungsergebnisses vom 25.5.1987 ermittelten Fortschreibungsergebnisse der Bevölkerung zum 31.12.2009 und die Ergebnisse der natürlichen Bevölkerungsbewegung für das Jahr 2009.

Methodische und begriffliche Erläuterungen

Bevölkerung: Die Bevölkerungszahlen sind Fortschreibungsergebnisse, die auf den bei der Volkszählung 1987 ermittelten Bevölkerungszahlen basieren. Sie werden durch Auswertung der Standesamtszählkarten für Geburten und Sterbefälle sowie der Meldescheine der Meldebehörden nach einer bundeseinheitlichen Fortschreibungsmethode festgestellt. Die Zuordnung der Personen zur Bevölkerung einer Gemeinde erfolgt nach dem Hauptwohnungsprinzip (Bevölkerung am Ort der alleinigen oder der Hauptwohnung).

Die Bevölkerungsfortschreibung beinhaltet neben den Bewegungsdaten (Geburten, Sterbefälle, Zu- und Fortgezogene) auch Staatsangehörigkeitswechsel und Bestandsveränderungen.

Danach gelten nachstehende Zuordnungsregeln:

1. Anmeldungen von Personen mit nur einer Wohnung bzw. einer Hauptwohnung führen zu einem Zuwachs der Bevölkerung der neuen Gemeinde; die Abbuchung erfolgt bei der Gemeinde, die unter „Bisherige Wohnung“ im Anmeldeschein eingetragen ist.
2. An- und Abmeldungen von Nebenwohnungen sind nicht mehr fortschreibungswirksam.
3. Abmeldungen von Hauptwohnungen werden lediglich bei Fortzug über die Grenzen des Bundesgebietes ausgewertet.
4. Meldungen über die Änderung des Wohnungsstatus (Statuswechsel) führen bei der neuen Hauptwohngemeinde zu einer Zunahme; bei der bisherigen Hauptwohngemeinde wird entsprechend ein Abgang verbucht.
5. Lebend Geborene werden der Gemeinde der Hauptwohnung der Mutter zugeordnet.
6. Sterbefälle werden von der Gemeinde der Hauptwohnung des Verstorbenen abgesetzt.

Deutsche / Nichtdeutsche: Die Fortschreibung der Bevölkerung wird auch getrennt nach Deutschen und Nichtdeutschen durchgeführt. Als Deutsche gelten Personen im Sinne des Art. 116 Abs. 1 des Grundgesetzes für die Bundesrepublik Deutschland. Das sind Personen, die die deutsche Staatsangehörigkeit besitzen oder als Flüchtlinge oder Vertriebene deutscher Volkszugehörigkeit oder als deren Ehegatten oder Abkömmlinge in dem Gebiet des Deutschen Reiches nach dem Stand vom 31.12.1937 Aufnahme gefunden haben. Neugeborene zählen als Deutsche, wenn ein Elternteil die deutsche Staatsangehörigkeit besitzt. Seit in Kraft treten der Reform des Staatsangehörigkeitsrechts zum 1. Januar 2000 erwerben gemäß § 4 Abs. 3 StAG auch in Deutschland geborene Kinder ausländischer Eltern mit der Geburt die deutsche Staatsangehörigkeit, wenn ein Elternteil seit acht Jahren rechtmäßig seinen gewöhnlichen Aufenthalt im Inland hat und eine Aufenthaltsberechtigung oder seit drei Jahren eine unbefristete Aufenthaltsgenehmigung besitzt. Personen mit nur fremder Staatsangehörigkeit, Staatenlose und Personen mit ungeklärter Staatsangehörigkeit gelten als Nichtdeutsche. Deutsche, die zugleich eine fremde Staatsangehörigkeit besitzen, werden als Deutsche gezählt. Neugeborene zählen als Nichtdeutsche, wenn beide Elternteile nicht die deutsche Staatsangehörigkeit besitzen. Die Mitglieder der ausländischen Stationierungsstreitkräfte sowie der ausländischen diplomatischen und konsularischen Vertretungen mit ihren Familienmitgliedern werden statistisch nicht erfasst.

Bevölkerungszu- und –abnahme: Differenz der Bevölkerung zweier Stichtage oder Addition des Geborenen- bzw. Sterbeüberschusses und des Wanderungsgewinns bzw. –verlustes eines Zeitraumes. Ist dabei das Ergebnis positiv, liegt eine Bevölkerungszu-, andernfalls eine –abnahme vor.

Altersjahre: Die Ermittlung des Bevölkerungsbestandes nach dem Alter erfolgt unter Zugrundelegung des Geburtsjahres. Jeweils am Ende eines Kalenderjahres lässt sich aus dem Geburtsjahr das Altersjahr unschwer berechnen.

Natürliche Bevölkerungsbewegung

Erhebungsgrundlage für Eheschließungen, Geborene und Gestorbene sind elektronische Mitteilungen mit Einzeldatensätze und Zählkarten, die von den Standesbeamten für Zwecke der Statistik übermittelt bzw. ausgefüllt werden.

Eheschließungen: Standesamtliche Trauungen von Deutschen sowie von Ausländern vor deutschen Standesämtern und Trauungen, die im Ausland vorgenommen wurden und später auf Antrag von einem deutschen Standesamt nochmals nachbeurkundet wurden. Nicht gezählt werden die Trauungen, die im Ausland vorgenommen wurden und später nicht vor einem deutschen Standesamt nachbeurkundet wurden und Fälle, in denen beide Ehepartner Mitglieder der im Bundesgebiet stationierten ausländischen Streitkräfte sind. Die regionale Nachweisung erfolgt bei den Eheschließungen, auch für die Nachbeurkundungen, nach dem deutschen Registrierort.

Geborene: Unter dem Begriff werden in der Statistik Lebend- und Tot Geborene verstanden. Für die Zuordnung der Neugeborenen nach der Staatsangehörigkeit siehe Deutsche bzw. Nichtdeutsche. Die regionale Nachweisung erfolgt nach der Wohngemeinde (Hauptwohnung) der Mutter.

Lebend Geborene: Kinder, bei denen nach der Scheidung vom Mutterleib entweder das Herz geschlagen oder die Nabelschnur pulsiert oder die natürliche Lungenatmung eingesetzt hat.

Tot Geborene: Kinder, bei denen nach der Scheidung vom Mutterleib weder das Herz geschlagen, noch die Nabelschnur pulsiert, noch die natürliche Lungenatmung eingesetzt hat. Leibesfrüchte unter 1000 g Gewicht, die keine Lebenszeichen zeigten, gelten als Fehlgeburten. Sie werden statistisch nicht erfasst.

Bei Lebend- und Tot Geborenen wurde bis zum 30. Juni 1998 zwischen ehelich und nichtehelich unterschieden. Ab dem 1. Juli 1998 traten Änderungen des Kindschafts- und Eheschließungsrechts in Kraft. Nach den Vorschriften des Bürgerlichen Gesetzbuches gilt ein Kind, das nach der Eheschließung der Mutter oder bis zu 300 Tagen nach dem Tode des Ehegatten geboren wird, unbeschadet der

Möglichkeit einer späteren Anfechtung, als Kind von miteinander verheirateten Eltern. Die Formulierung des Merkmals „Legitimität: ehelich bzw. nichtehelich“ wurde durch „Eltern miteinander verheiratet bzw. Eltern nicht miteinander verheiratet“ ersetzt.

Gestorbene: In der Zahl der Gestorbenen nicht enthalten sind die Tot Geborenen, die nachträglich beurkundeten Kriegssterbefälle und die gerichtlichen Todeserklärungen. Die regionale Nachweisung erfolgt nach der bisherigen Wohngemeinde (Hauptwohnung) des Verstorbenen.

Auslandsfälle bei Eheschließungen, Geborenen und Gestorbenen: Im Ausland geschlossene Ehen, von Deutschen sowie von Ausländern, können genau wie Geburten oder Sterbefälle die im Ausland eingetreten sind, von einem deutschen Standesbeamten auf Antrag und gegen Gebühr nachbeurkundet werden. Diese Fälle werden von den Standesbeamten an die amtliche Statistik weitergegeben und dort ausgewertet. Eine gesonderte Ausweisung in diesem Statistischen Bericht findet wegen sehr geringer Fallzahlen nicht statt.

Geborenen- oder Gestorbenenüberschuss: Differenz zwischen Lebend Geborenen und Gestorbenen eines Zeitraumes. Überwiegt dabei die Zahl der Lebend Geborenen, liegt ein Geborenenüberschuss, andernfalls ein Gestorbenenüberschuss vor.

Säuglingssterblichkeit: Gestorbene Säuglinge (Kinder, die das erste Lebensjahr noch nicht vollendet haben), bezogen auf 1000 Lebend Geborene.

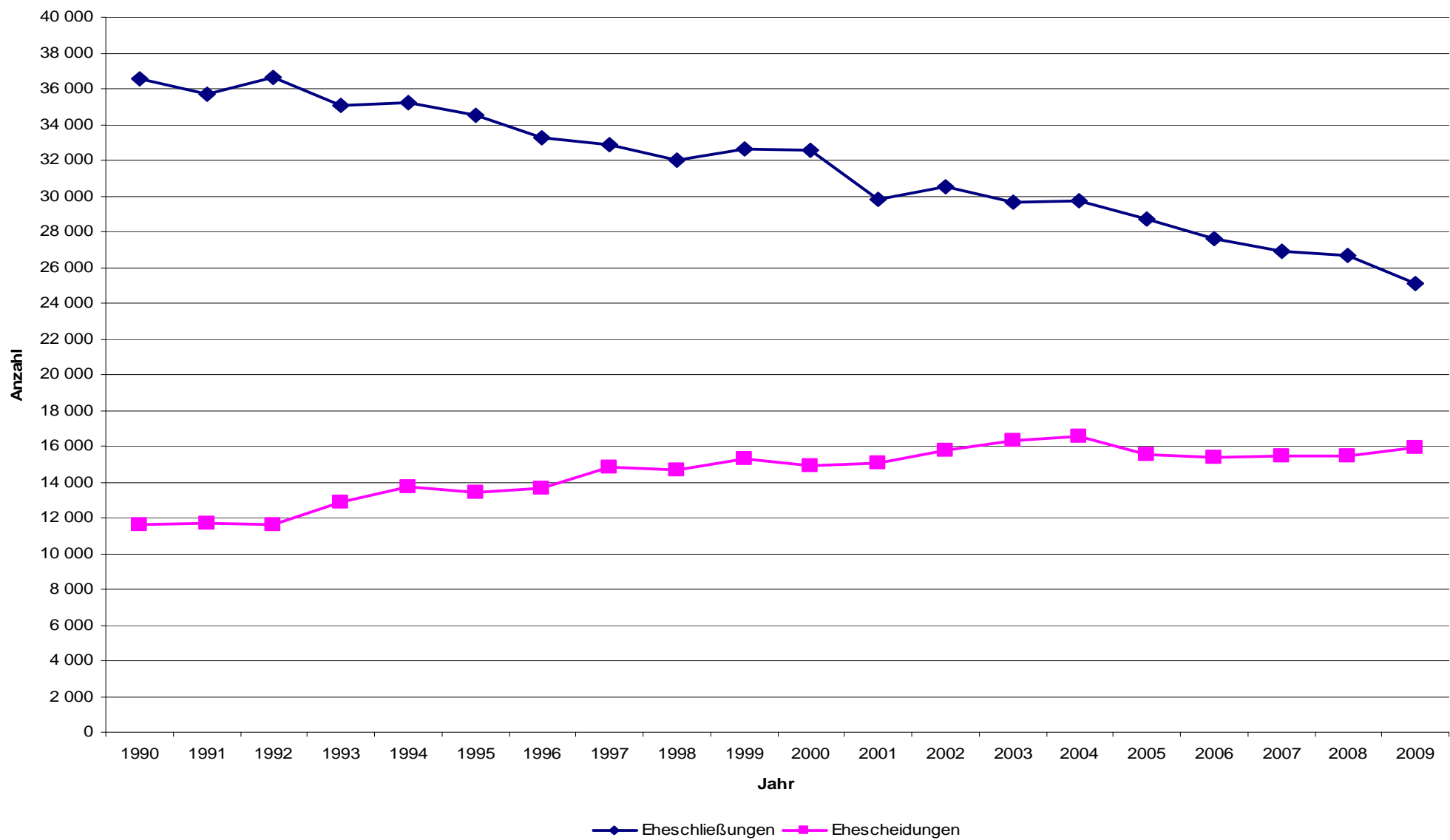
Als **erwerbstätige** Mütter von Geborenen gelten Mütter, die zum Zeitpunkt der Geburt des Kindes in einem unbefristeten Dienst- oder Arbeitsverhältnis standen bzw. selbstständig gewerbetreibend oder freiberuflich tätig waren (einschl. Mithelfende im Familienbetrieb). Gleichfalls als erwerbstätig gelten Mütter, die vor Beginn der Schutzfristen in einem befristeten Arbeitsverhältnis standen oder eine Aushilfstätigkeit ausübten, sofern diese Tätigkeit ein halbes Jahr vor der Geburt wenigstens drei Monate lang halb- oder ganztags ausgeübt wurde.

Messzahlen: Die Berechnung der Messzahlen für Schaltjahre erfolgt unter Berücksichtigung eines Faktors, durch den die Ergebnisse mit denen eines Normaljahres vergleichbar werden.

Lebenserwartung: Zahl der Jahre, die unter Zugrundelegung der Sterblichkeitsverhältnisse eines Beobachtungszeitraums im Durchschnitt von den Überlebenden noch zu durchleben ist.

Ehescheidungen: Zur natürlichen Bevölkerungsbewegung gehört auch die Statistik der rechtskräftigen Urteile in Ehesachen, die auf Grund der entsprechenden Meldungen der Familiengerichte erfolgt.

Entwicklung der Eheschließungen und Ehescheidungen in Hessen von 1990 bis 2009



1. Die Entwicklung der Bevölkerung in Hessen 1950, 1961, 1970 und 1987 bis 2009

Jahr	Bevölkerung			darunter Nichtdeutsche		
	insgesamt	männlich	weiblich	zusammen	männlich	weiblich
1950 ¹⁾	4 343 720	2 034 116	2 309 604	•	•	•
1961 ²⁾	4 861 250	2 300 359	2 560 891	•	•	•
1970 ³⁾	5 424 529	2 612 985	2 811 544	306 462	193 695	112 767
1987 ⁴⁾	5 524 637	2 665 782	2 858 855	486 755	267 632	219 123
1988 ⁵⁾	5 568 892	2 689 836	2 879 056	519 757	283 936	235 821
1989	5 660 619	2 741 376	2 919 243	561 170	306 106	255 064
1990	5 763 310	2 803 713	2 959 597	612 134	336 239	275 895
1991	5 837 330	2 847 270	2 990 060	667 097	368 116	298 981
1992	5 922 639	2 898 330	3 024 309	735 405	409 037	326 368
1993	5 967 305	2 923 343	3 043 962	759 750	420 589	339 161
1994	5 980 693	2 927 269	3 053 424	751 344	410 497	340 847
1995	6 009 913	2 942 083	3 067 830	763 327	413 363	349 964
1996	6 027 284	2 949 768	3 077 516	763 007	408 832	354 175
1997	6 031 705	2 951 639	3 080 066	749 024	397 823	351 201
1998	6 035 137	2 954 558	3 080 579	733 989	387 956	346 033
1999	6 051 966	2 964 739	3 087 227	730 508	384 766	345 742
2000	6 068 129	2 973 492	3 094 637	721 167	377 089	344 078
2001	6 077 826	2 977 832	3 099 994	705 546	364 676	340 870
2002	6 091 618	2 984 565	3 107 053	705 486	361 422	344 064
2003	6 089 428	2 981 511	3 107 917	700 033	355 109	344 924
2004	6 097 765	2 986 543	3 111 222	694 693	350 331	344 362
2005	6 092 354	2 983 150	3 109 204	697 218	349 000	348 218
2006	6 075 359	2 973 004	3 102 355	685 013	340 021	344 992
2007	6 072 555	2 972 646	3 099 909	682 525	337 471	345 054
2008	6 064 953	2 970 447	3 094 506	674 276	331 988	342 288
2009	6 061 951	2 970 776	3 091 175	672 623	330 308	342 315

1) Volkszählungsergebnis vom 13.09.1950. — 2) Volkszählungsergebnis vom 06.06.1961. — 3) Volkszählungsergebnis vom 27.05.1970.

— 4) Volkszählungsergebnis vom 25.05.1987. — 5) Ab 1988 Fortschreibungsergebnisse zum Jahresende auf Basis der Volkszählung vom 25.05.1987.

2. Bevölkerung in Hessen am 31.12.2009 und Bevölkerungsveränderung 2009 nach Verwaltungsbezirken¹⁾

Kreisfreie Stadt Landkreis	Bevölkerung am 31.12.2009		Bevölkerungsveränderung im Jahr 2009					
			Geborenen- bzw. Gestorbenenüberschuss (–)		Wanderungsgewinn bzw. -verlust (–)		Veränderung ²⁾	
	insgesamt	weiblich	insgesamt	weiblich	insgesamt	weiblich	insgesamt	%
Darmstadt, Wissenschaftsstadt	143 332	71 999	46	– 118	925	257	1 022	0,7
Frankfurt am Main, Stadt	671 927	343 092	1 351	461	5 162	2 414	7 089	1,1
Offenbach am Main, Stadt	118 770	59 364	292	101	– 672	– 213	– 207	– 0,2
Wiesbaden, Landeshauptstadt	277 493	143 839	87	– 106	647	505	751	0,3
Bergstraße	262 796	133 927	– 737	– 476	44	– 1	– 669	– 0,3
Darmstadt-Dieburg	288 918	145 723	– 296	– 205	481	256	217	0,1
Groß-Gerau	253 599	127 627	– 214	– 191	188	205	23	0,0
Hochtaunuskreis	226 290	117 584	– 293	– 300	801	468	553	0,2
Main-Kinzig-Kreis	407 022	207 018	– 878	– 531	399	387	– 434	– 0,1
Main-Taunus-Kreis	226 647	116 532	45	– 26	518	383	575	0,3
Odenwaldkreis	97 502	49 503	– 373	– 213	– 221	– 76	– 590	– 0,6
Offenbach	337 163	171 830	– 186	– 227	468	206	345	0,1
Rheingau-Taunus-Kreis	183 303	93 524	– 372	– 244	194	134	– 184	– 0,1
Wetteraukreis	298 179	151 647	– 630	– 508	286	422	– 317	– 0,1
Reg.-Bez. Darmstadt	3 792 941	1 933 209	– 2 158	– 2 583	9 220	5 347	8 174	0,2
Gießen	255 765	131 149	– 375	– 298	819	404	466	0,2
Lahn-Dill-Kreis	254 878	129 964	– 816	– 493	– 890	– 353	– 1 704	– 0,7
Limburg-Weilburg	171 487	87 260	– 570	– 288	– 692	– 436	– 1 251	– 0,7
Marburg-Biedenkopf	251 150	128 052	– 486	– 315	– 173	– 106	– 650	– 0,3
Vogelsbergkreis	110 989	55 790	– 474	– 261	– 806	– 428	– 1 275	– 1,1
Reg.-Bez. Gießen	1 044 269	532 215	– 2 721	– 1 655	– 1 742	– 919	– 4 414	– 0,4
Kassel, documenta-Stadt	194 774	101 547	– 363	– 342	922	226	606	0,3
Fulda	217 759	110 936	– 427	– 318	– 236	– 92	– 662	– 0,3
Hersfeld-Rotenburg	122 812	62 107	– 698	– 411	– 476	– 238	– 1 172	– 0,1
Kassel	237 973	122 165	– 1 126	– 635	– 140	47	– 1 263	– 0,5
Schwalm-Eder-Kreis	183 714	92 807	– 912	– 482	– 689	– 444	– 1 596	– 0,9
Waldeck-Frankenberg	163 129	82 771	– 791	– 443	– 738	– 300	– 1 523	– 0,9
Werra-Meißner-Kreis	104 580	53 418	– 736	– 389	– 429	– 160	– 1 152	– 1,1
Reg.-Bez. Kassel	1 224 741	625 751	– 5 053	– 3 020	– 1 786	– 961	– 6 762	– 0,6
Land Hessen	6 061 951	3 091 175	– 9 932	– 7 258	5 692	3 467	– 3 002	– 0,9

1) Siehe Hinweis: Methodische und begriffliche Eräuterungen. — 2) Einschl. Bestandsveränderungen.

3. Deutsche Bevölkerung in Hessen am 31.12.2009 und Bevölkerungsveränderung 2009 nach Verwaltungsbezirken¹⁾

Kreisfreie Stadt Landkreis	Deutsche Bevölkerung am 31.12.2009		Bevölkerungsveränderung im Jahr 2009				
			Geborenen- bzw. Gestorbenen- überschuss (–)	Wanderungs- gewinn bzw. -verlust (–)	Saldo der Staatsange- hörigkeits- wechsel	Veränderung ²⁾	
	insgesamt	weiblich				insgesamt	%
Darmstadt, Wissenschaftsstadt	121 890	61 232	– 18	376	523	887	0,7
Frankfurt am Main, Stadt	531 952	271 229	303	1 479	2 738	4 554	0,9
Offenbach am Main, Stadt	89 243	44 749	195	– 325	567	442	0,5
Wiesbaden, Landeshauptstadt	221 767	116 267	150	350	786	1 310	0,6
Bergstraße	238 025	121 379	– 780	– 153	317	– 604	– 0,3
Darmstadt-Dieburg	259 085	130 888	– 298	132	517	358	0,1
Groß-Gerau	210 670	106 431	– 285	– 62	829	490	0,2
Hochtaunuskreis	200 092	103 468	– 343	556	372	606	0,3
Main-Kinzig-Kreis	366 595	186 586	– 917	16	743	– 152	– 0,0
Main-Taunus-Kreis	199 006	102 100	– 77	377	513	817	0,4
Odenwaldkreis	87 698	44 476	– 369	– 288	117	– 540	– 0,6
Offenbach	295 645	150 227	– 276	– 234	874	379	0,1
Rheingau-Taunus-Kreis	167 329	85 446	– 368	16	167	– 192	– 0,1
Wetteraukreis	275 182	139 747	– 667	241	392	– 37	– 0,0
Reg.-Bez. Darmstadt	3 264 179	1 664 225	– 3 750	2 481	9 455	8 318	2,9
Gießen	237 118	121 766	– 433	383	367	331	0,1
Lahn-Dill-Kreis	234 931	119 758	– 822	– 783	265	– 1 338	– 0,6
Limburg-Weilburg	158 720	80 505	– 615	– 607	199	– 1 017	– 0,6
Marburg-Biedenkopf	227 889	116 616	– 501	– 184	263	– 419	– 0,2
Vogelsbergkreis	107 040	53 697	– 465	– 735	29	– 1 169	– 1,1
Reg.-Bez. Gießen	965 698	492 342	– 2 836	– 1 926	1 123	– 3 612	– 2,3
Kassel, documenta-Stadt	172 221	89 993	– 454	500	574	627	0,4
Fulda	207 379	105 825	– 412	– 377	233	– 556	– 0,3
Hersfeld-Rotenburg	116 884	59 042	– 722	– 338	115	– 946	– 0,8
Kassel	229 188	117 388	– 1 124	– 249	199	– 1 170	– 0,5
Schwalm-Eder-Kreis	177 089	89 402	– 896	– 762	130	– 1 524	– 0,9
Waldeck-Frankenberg	155 499	78 998	– 788	– 726	128	– 1 384	– 0,9
Werra-Meißner-Kreis	101 191	51 645	– 723	– 430	44	– 1 102	– 1,1
Reg.-Bez. Kassel	1 159 451	592 293	– 5 119	– 2 382	1 423	– 6 055	– 4,0
Land Hessen	5 389 328	2 748 860	– 11 705	– 1 827	12 001	– 1 349	– 3,5

1) Siehe Hinweis: Methodische und begriffliche Eräuterungen. — 2) Einschl. Bestandsveränderungen.

**4. Nichtdeutsche Bevölkerung in Hessen am 31.12.2009 und Bevölkerungsveränderung 2009
nach Verwaltungsbezirken¹⁾**

Kreisfreie Stadt Landkreis	Nichtdeutsche Bevölkerung am 31.12.2009		Bevölkerungsveränderung im Jahr 2009				
			Geborenen- bzw. Gestorbenen- überschuss (–)	Wanderungs- gewinn bzw. -verlust (–)	Saldo der Staatsange- hörigkeits- wechsel	Veränderung ²⁾	
	insgesamt	weiblich				insgesamt	%
Darmstadt, Wissenschaftsstadt	21 442	10 767	64	549	– 523	135	0,6
Frankfurt am Main, Stadt	139 975	71 863	1 048	3 683	– 2 738	2 535	1,8
Offenbach am Main, Stadt	29 527	14 615	97	– 347	– 567	– 649	– 2,2
Wiesbaden, Landeshauptstadt	55 726	27 572	– 63	297	– 786	– 559	– 1,0
Bergstraße	24 771	12 548	43	197	– 317	– 65	– 0,3
Darmstadt-Dieburg	29 833	14 835	2	349	– 517	– 141	– 0,5
Groß-Gerau	42 929	21 196	71	250	– 829	– 467	– 1,1
Hochtaunuskreis	26 198	14 116	50	245	– 372	– 53	– 0,2
Main-Kinzig-Kreis	40 427	20 432	39	383	– 743	– 282	– 0,7
Main-Taunus-Kreis	27 641	14 432	122	141	– 513	– 242	– 0,9
Odenwaldkreis	9 804	5 027	– 4	67	– 117	– 50	– 0,5
Offenbach	41 518	21 603	90	702	– 874	– 34	– 0,1
Rheingau-Taunus-Kreis	15 974	8 078	– 4	178	– 167	8	0,1
Wetteraukreis	22 997	11 900	37	45	– 392	– 280	– 1,2
Reg.-Bez. Darmstadt	528 762	268 984	1 592	6 739	– 9 455	– 144	– 6,0
Gießen	18 647	9 383	58	436	– 367	135	0,7
Lahn-Dill-Kreis	19 947	10 206	6	– 107	– 265	– 366	– 1,8
Limburg-Weilburg	12 767	6 755	45	– 85	– 199	– 234	– 1,8
Marburg-Biedenkopf	23 261	11 436	15	11	– 263	– 231	– 1,0
Vogelsbergkreis	3 949	2 093	– 9	– 71	– 29	– 106	– 2,6
Reg.-Bez. Gießen	78 571	39 873	115	184	– 1 123	– 802	– 6,5
Kassel, documenta-Stadt	22 553	11 554	91	422	– 574	– 21	– 0,1
Fulda	10 380	5 111	– 15	141	– 233	– 106	– 1,0
Hersfeld-Rotenburg	5 928	3 065	24	– 138	– 115	– 226	– 3,7
Kassel	8 785	4 777	– 2	109	– 199	– 93	– 1,0
Schwalm-Eder-Kreis	6 625	3 405	– 16	73	– 130	– 72	– 1,1
Waldeck-Frankenberg	7 630	3 773	– 3	– 12	– 128	– 139	– 1,8
Werra-Meißner-Kreis	3 389	1 773	– 13	1	– 44	– 50	– 1,5
Reg.-Bez. Kassel	65 290	33 458	66	596	– 1 423	– 707	– 10,1
Land Hessen	672 623	342 315	1 773	7 519	– 12 001	– 1 653	– 22,6

1) Siehe Hinweis: Methodische und begriffliche Eräuterungen. — 2) Einschl. Bestandsveränderungen.

5. Bevölkerung, Deutsche und Nichtdeutsche in Hessen nach dem Familienstand und Geschlecht 1987 und 1999 bis 2009

Jahr ¹⁾	Bevölkerung			davon					
	insgesamt	männlich	weiblich	Deutsche			Nichtdeutsche		
				zusammen	männlich	weiblich	zusammen	männlich	weiblich
Ledig									
1987 ²⁾	2 046 956	1 102 660	944 296	1 841 354	985 381	855 973	205 602	117 279	88 323
1999	2 404 929	1 306 321	1 098 608	2 035 010	1 100 164	934 846	369 919	206 157	163 762
2000	2 425 027	1 315 627	1 109 400	2 061 415	1 114 062	947 353	363 612	201 565	162 047
2001	2 445 170	1 325 207	1 119 963	2 090 990	1 129 916	961 074	354 180	195 291	158 889
2002	2 465 128	1 334 126	1 131 002	2 109 871	1 139 643	970 228	355 257	194 483	160 774
2003	2 478 323	1 338 753	1 139 570	2 125 713	1 147 039	978 674	352 610	191 714	160 896
2004	2 493 821	1 345 658	1 148 163	2 144 394	1 156 809	987 585	349 427	188 849	160 578
2005	2 502 775	1 348 506	1 154 269	2 152 915	1 160 700	992 215	349 860	187 806	162 054
2006	2 506 754	1 348 527	1 158 227	2 162 839	1 164 966	997 873	343 915	183 561	160 354
2007	2 522 708	1 355 952	1 166 756	2 179 037	1 173 131	1 005 906	343 671	182 821	160 850
2008	2 535 693	1 362 782	1 172 911	2 194 942	1 181 817	1 013 125	340 751	180 965	159 786
2009	2 548 330	1 369 572	1 178 758	2 207 114	1 188 489	1 018 625	341 216	181 083	160 133
Verheiratet									
1987 ²⁾	2 757 431	1 388 209	1 369 222	2 515 151	1 255 110	1 260 041	242 280	133 099	109 181
1999	2 842 888	1 424 090	1 418 798	2 528 845	1 267 331	1 261 514	314 043	156 759	157 284
2000	2 828 924	1 416 436	1 412 488	2 522 068	1 264 680	1 257 388	306 856	151 756	155 100
2001	2 810 520	1 405 459	1 405 061	2 511 196	1 260 635	1 250 561	299 324	144 824	154 500
2002	2 793 630	1 396 188	1 397 442	2 497 884	1 254 973	1 242 911	295 746	141 215	154 531
2003	2 768 782	1 382 445	1 386 337	2 478 640	1 246 133	1 232 507	290 142	136 312	153 830
2004	2 749 185	1 372 945	1 376 240	2 464 311	1 239 901	1 224 410	284 874	133 044	151 830
2005	2 725 757	1 360 734	1 365 023	2 442 660	1 229 710	1 212 950	283 097	131 024	152 073
2006	2 696 904	1 344 953	1 351 951	2 422 586	1 219 960	1 202 626	274 318	124 993	149 325
2007	2 663 009	1 326 819	1 336 190	2 400 794	1 208 227	1 192 567	262 215	118 592	143 623
2008	2 631 176	1 310 296	1 320 880	2 378 320	1 197 275	1 181 045	252 856	113 021	139 835
2009	2 605 259	1 296 970	1 308 289	2 358 174	1 187 444	1 170 730	247 085	109 526	137 559
Verwitwet									
1987 ²⁾	485 822	75 198	410 624	477 060	72 905	404 155	8 762	2 293	6 469
1999	461 411	80 129	381 282	444 617	75 862	368 755	16 794	4 267	12 527
2000	457 704	80 488	377 216	440 115	76 005	364 110	17 589	4 483	13 106
2001	454 727	80 938	373 789	437 167	76 475	360 692	17 560	4 463	13 097
2002	452 153	81 504	370 649	434 303	77 008	357 295	17 850	4 496	13 354
2003	449 435	81 886	367 549	431 232	77 300	353 932	18 203	4 586	13 617
2004	447 837	82 640	365 197	429 356	78 023	351 333	18 481	4 617	13 864
2005	445 449	83 263	362 186	426 647	78 655	347 992	18 802	4 608	14 194
2006	442 907	83 994	358 913	424 152	79 426	344 726	18 755	4 568	14 187
2007	433 609	82 844	350 765	413 079	77 602	335 477	20 530	5 242	15 288
2008	431 040	83 527	347 513	410 097	78 200	331 897	20 943	5 327	15 616
2009	428 366	84 258	344 108	407 051	78 833	328 218	21 315	5 425	15 890
Geschieden									
1987 ²⁾	217 568	90 190	127 378	202 947	82 922	120 025	14 621	7 268	7 353
1999	342 738	154 199	188 539	312 986	136 616	176 370	29 752	17 583	12 169
2000	356 474	160 941	195 533	323 364	141 656	181 708	33 110	19 285	13 825
2001	367 409	166 228	201 181	332 927	146 130	186 797	34 482	20 098	14 384
2002	380 707	172 747	207 960	344 074	151 519	192 555	36 633	21 228	15 405
2003	392 888	178 427	214 461	353 810	155 930	197 880	39 078	22 497	16 581
2004	406 922	185 300	221 622	365 011	161 479	203 532	41 911	23 821	18 090
2005	418 373	190 647	227 726	372 914	165 085	207 829	45 459	25 562	19 897
2006	428 794	195 530	233 264	380 769	168 631	212 138	48 025	26 899	21 126
2007	453 229	207 031	246 198	397 120	176 215	220 905	56 109	30 816	25 293
2008	467 044	213 842	253 202	407 318	181 167	226 151	59 726	32 675	27 051
2009	479 996	219 976	260 020	416 989	185 702	231 287	63 007	34 274	28 733

1) Jeweils am Jahresende. — 2) Volkszählungsergebnis vom 25.5.1987.

**6. Bevölkerung, Deutsche und Nichtdeutsche in Hessen am 31.12.2009
nach Altersjahren, Altersgruppen und Geschlecht**

Alter in Jahren	Bevölkerung am 31.12.2009			davon					
				Deutsche			Nichtdeutsche		
	insgesamt	männlich	weiblich	zusammen	männlich	weiblich	zusammen	männlich	weiblich
Unter 1	50 652	25 990	24 662	46 356	23 822	22 534	4 296	2 168	2 128
1 bis unter 2	51 998	26 647	25 351	47 803	24 506	23 297	4 195	2 141	2 054
2 bis unter 3	52 938	27 294	25 644	49 181	25 332	23 849	3 757	1 962	1 795
3 bis unter 4	51 473	26 235	25 238	47 848	24 349	23 499	3 625	1 886	1 739
4 bis unter 5	53 130	27 253	25 877	49 128	25 144	23 984	4 002	2 109	1 893
Zusammen	260 191	133 419	126 772	240 316	123 153	117 163	19 875	10 266	9 609
5 bis unter 6	53 970	27 687	26 283	49 260	25 328	23 932	4 710	2 359	2 351
6 bis unter 7	53 545	27 345	26 200	48 717	24 880	23 837	4 828	2 465	2 363
7 bis unter 8	54 655	28 101	26 554	49 686	25 568	24 118	4 969	2 533	2 436
8 bis unter 9	55 944	28 684	27 260	51 629	26 479	25 150	4 315	2 205	2 110
9 bis unter 10	58 447	29 600	28 847	53 722	27 234	26 488	4 725	2 366	2 359
Zusammen	276 561	141 417	135 144	253 014	129 489	123 525	23 547	11 928	11 619
10 bis unter 11	58 397	29 988	28 409	50 597	26 048	24 549	7 800	3 940	3 860
11 bis unter 12	60 113	30 910	29 203	52 288	26 902	25 386	7 825	4 008	3 817
12 bis unter 13	62 232	32 009	30 223	54 404	28 057	26 347	7 828	3 952	3 876
13 bis unter 14	61 690	31 699	29 991	54 132	27 840	26 292	7 558	3 859	3 699
14 bis unter 15	59 786	30 715	29 071	52 572	27 069	25 503	7 214	3 646	3 568
Zusammen	302 218	155 321	146 897	263 993	135 916	128 077	38 225	19 405	18 820
15 bis unter 16	60 809	31 033	29 776	53 442	27 298	26 144	7 367	3 735	3 632
16 bis unter 17	62 762	32 046	30 716	55 231	28 270	26 961	7 531	3 776	3 755
17 bis unter 18	63 595	32 427	31 168	56 013	28 622	27 391	7 582	3 805	3 777
18 bis unter 19	65 167	33 200	31 967	57 638	29 397	28 241	7 529	3 803	3 726
19 bis unter 20	68 770	34 934	33 836	60 532	30 801	29 731	8 238	4 133	4 105
Zusammen	321 103	163 640	157 463	282 856	144 388	138 468	38 247	19 252	18 995
20 bis unter 21	68 588	34 710	33 878	59 471	30 094	29 377	9 117	4 616	4 501
21 bis unter 22	70 833	35 631	35 202	60 927	30 712	30 215	9 906	4 919	4 987
22 bis unter 23	69 588	35 009	34 579	59 395	30 038	29 357	10 193	4 971	5 222
23 bis unter 24	69 114	34 573	34 541	58 682	29 591	29 091	10 432	4 982	5 450
24 bis unter 25	67 772	34 069	33 703	56 808	28 735	28 073	10 964	5 334	5 630
Zusammen	345 895	173 992	171 903	295 283	149 170	146 113	50 612	24 822	25 790
25 bis unter 26	69 366	34 640	34 726	57 557	29 030	28 527	11 809	5 610	6 199
26 bis unter 27	70 366	35 068	35 298	58 084	29 249	28 835	12 282	5 819	6 463
27 bis unter 28	73 893	36 706	37 187	60 483	30 460	30 023	13 410	6 246	7 164
28 bis unter 29	74 727	37 164	37 563	60 463	30 414	30 049	14 264	6 750	7 514
29 bis unter 30	75 618	37 447	38 171	60 845	30 456	30 389	14 773	6 991	7 782
Zusammen	363 970	181 025	182 945	297 432	149 609	147 823	66 538	31 416	35 122
30 bis unter 31	72 757	35 918	36 839	58 135	29 020	29 115	14 622	6 898	7 724
31 bis unter 32	72 400	35 851	36 549	57 704	28 986	28 718	14 696	6 865	7 831
32 bis unter 33	71 722	35 257	36 465	56 925	28 342	28 583	14 797	6 915	7 882
33 bis unter 34	72 675	36 004	36 671	57 882	29 011	28 871	14 793	6 993	7 800
34 bis unter 35	71 263	35 542	35 721	56 185	28 329	27 856	15 078	7 213	7 865
Zusammen	360 817	178 572	182 245	286 831	143 688	143 143	73 986	34 884	39 102
35 bis unter 36	72 294	36 071	36 223	57 331	28 959	28 372	14 963	7 112	7 851
36 bis unter 37	73 329	36 663	36 666	58 687	29 750	28 937	14 642	6 913	7 729
37 bis unter 38	79 590	39 556	40 034	64 928	32 650	32 278	14 662	6 906	7 756
38 bis unter 39	87 149	43 856	43 293	72 823	37 092	35 731	14 326	6 764	7 562
39 bis unter 40	91 371	46 248	45 123	76 883	39 170	37 713	14 488	7 078	7 410
Zusammen	403 733	202 394	201 339	330 652	167 621	163 031	73 081	34 773	38 308

**6. Bevölkerung, Deutsche und Nichtdeutsche in Hessen am 31.12.2009
nach Altersjahren, Altersgruppen und Geschlecht**

Alter in Jahren	Bevölkerung am 31.12.2009			davon					
				Deutsche			Nichtdeutsche		
	insgesamt	männlich	weiblich	zusammen	männlich	weiblich	zusammen	männlich	weiblich
40 bis unter 41	98 028	49 932	48 096	84 280	43 200	41 080	13 748	6 732	7 016
41 bis unter 42	103 176	52 659	50 517	89 816	46 066	43 750	13 360	6 593	6 767
42 bis unter 43	104 701	53 256	51 445	92 687	47 435	45 252	12 014	5 821	6 193
43 bis unter 44	107 493	54 750	52 743	94 985	48 435	46 550	12 508	6 315	6 193
44 bis unter 45	107 990	55 200	52 790	95 756	49 014	46 742	12 234	6 186	6 048
Zusammen	521 388	265 797	255 591	457 524	234 150	223 374	63 864	31 647	32 217
45 bis unter 46	109 062	55 618	53 444	97 117	49 579	47 538	11 945	6 039	5 906
46 bis unter 47	108 177	55 022	53 155	96 825	49 104	47 721	11 352	5 918	5 434
47 bis unter 48	103 711	52 925	50 786	93 175	47 463	45 712	10 536	5 462	5 074
48 bis unter 49	101 009	50 967	50 042	91 773	46 332	45 441	9 236	4 635	4 601
49 bis unter 50	98 578	49 888	48 690	88 628	44 738	43 890	9 950	5 150	4 800
Zusammen	520 537	264 420	256 117	467 518	237 216	230 302	53 019	27 204	25 815
50 bis unter 51	94 867	48 121	46 746	86 041	43 669	42 372	8 826	4 452	4 374
51 bis unter 52	90 784	46 012	44 772	82 279	41 717	40 562	8 505	4 295	4 210
52 bis unter 53	88 818	44 980	43 838	80 507	40 777	39 730	8 311	4 203	4 108
53 bis unter 54	85 818	43 099	42 719	77 445	38 999	38 446	8 373	4 100	4 273
54 bis unter 55	82 504	41 272	41 232	74 425	37 398	37 027	8 079	3 874	4 205
Zusammen	442 791	223 484	219 307	400 697	202 560	198 137	42 094	20 924	21 170
55 bis unter 56	80 918	40 114	40 804	73 225	36 616	36 609	7 693	3 498	4 195
56 bis unter 57	77 926	38 490	39 436	70 830	35 424	35 406	7 096	3 066	4 030
57 bis unter 58	78 620	38 699	39 921	71 333	35 597	35 736	7 287	3 102	4 185
58 bis unter 59	77 394	37 975	39 419	70 614	35 010	35 604	6 780	2 965	3 815
59 bis unter 60	79 610	39 149	40 461	71 992	35 719	36 273	7 618	3 430	4 188
Zusammen	394 468	194 427	200 041	357 994	178 366	179 628	36 474	16 061	20 413
60 bis unter 61	78 935	39 025	39 910	71 630	35 642	35 988	7 305	3 383	3 922
61 bis unter 62	74 336	37 042	37 294	67 073	33 563	33 510	7 263	3 479	3 784
62 bis unter 63	69 582	34 283	35 299	62 742	30 865	31 877	6 840	3 418	3 422
63 bis unter 64	59 736	29 446	30 290	53 523	26 290	27 233	6 213	3 156	3 057
64 bis unter 65	50 021	24 523	25 498	44 390	21 641	22 749	5 631	2 882	2 749
Zusammen	332 610	164 319	168 291	299 358	148 001	151 357	33 252	16 318	16 934
65 bis unter 66	66 536	32 641	33 895	61 300	29 975	31 325	5 236	2 666	2 570
66 bis unter 67	65 813	32 442	33 371	60 996	29 911	31 085	4 817	2 531	2 286
67 bis unter 68	62 512	30 578	31 934	57 554	27 855	29 699	4 958	2 723	2 235
68 bis unter 69	74 826	36 460	38 366	70 590	34 170	36 420	4 236	2 290	1 946
69 bis unter 70	79 849	38 245	41 604	75 296	35 796	39 500	4 553	2 449	2 104
Zusammen	349 536	170 366	179 170	325 736	157 707	168 029	23 800	12 659	11 141
70 bis unter 71	76 835	36 585	40 250	72 799	34 376	38 423	4 036	2 209	1 827
71 bis unter 72	70 014	33 095	36 919	66 208	31 006	35 202	3 806	2 089	1 717
72 bis unter 73	65 016	30 408	34 608	61 739	28 675	33 064	3 277	1 733	1 544
73 bis unter 74	62 518	29 071	33 447	59 553	27 474	32 079	2 965	1 597	1 368
74 bis unter 75	58 709	26 863	31 846	56 307	25 554	30 753	2 402	1 309	1 093
Zusammen	333 092	156 022	177 070	316 606	147 085	169 521	16 486	8 937	7 549
75 oder älter	533 041	202 161	330 880	513 518	192 349	321 169	19 523	9 812	9 711
Insgesamt	6 061 951	2 970 776	3 091 175	5 389 328	2 640 468	2 748 860	672 623	330 308	342 315

7. Durchschnittliche Bevölkerung 2009 in Hessen nach Verwaltungsbezirken

Kreisfreie Stadt Landkreis	Durchschnittliche Bevölkerung								
	Insgesamt			Deutsche			Nichtdeutsche		
	insgesamt	männlich	weiblich	zusammen	männlich	weiblich	zusammen	männlich	weiblich
Darmstadt, Wissenschaftsstadt	142 784	70 860	71 925	121 398	60 219	61 179	21 386	10 641	10 746
Frankfurt am Main, Stadt	668 283	326 760	341 523	529 781	259 296	270 485	138 502	67 465	71 038
Offenbach am Main, Stadt	119 156	59 722	59 434	89 075	44 359	44 716	30 081	15 363	14 718
Wiesbaden, Landeshauptstadt	277 167	133 493	143 675	221 053	105 044	116 010	56 114	28 449	27 665
Bergstraße	263 157	128 997	134 160	238 351	116 778	121 573	24 806	12 219	12 586
Darmstadt-Dieburg	288 671	143 054	145 617	258 770	128 006	130 764	29 901	15 048	14 854
Groß-Gerau	253 449	125 905	127 544	210 360	104 068	106 292	43 089	21 838	21 251
Hochtaunuskreis	226 036	108 534	117 502	199 873	96 483	103 390	26 163	12 051	14 112
Main-Kinzig-Kreis	407 086	200 063	207 023	366 578	179 960	186 619	40 507	20 103	20 404
Main-Taunus-Kreis	226 358	110 025	116 333	198 599	96 752	101 847	27 759	13 273	14 486
Odenwaldkreis	97 785	48 145	49 640	87 976	43 353	44 623	9 809	4 792	5 018
Offenbach	336 873	165 116	171 757	295 426	145 222	150 204	41 447	19 894	21 553
Rheingau-Taunus-Kreis	183 294	89 748	93 546	167 346	81 866	85 480	15 948	7 883	8 065
Wetteraukreis	298 254	146 632	151 622	275 246	135 471	139 776	23 008	11 162	11 846
Reg.-Bez. Darmstadt	3 788 354	1 857 054	1 931 299	3 259 832	1 596 875	1 662 957	528 522	260 180	268 342
Gießen	255 206	124 334	130 872	236 649	115 106	121 543	18 557	9 228	9 329
Lahn-Dill-Kreis	255 755	125 373	130 383	235 603	115 479	120 124	20 152	9 894	10 258
Limburg-Weilburg	172 208	84 547	87 662	159 318	78 482	80 836	12 890	6 065	6 826
Marburg-Biedenkopf	251 164	123 165	127 999	227 753	111 249	116 504	23 411	11 916	11 495
Vogelsbergkreis	111 732	55 543	56 189	107 705	53 631	54 074	4 027	1 912	2 115
Reg.-Bez. Gießen	1 046 066	512 962	533 104	967 029	473 948	493 081	79 037	39 014	40 023
Kassel, documenta-Stadt	194 212	92 822	101 390	171 769	81 872	89 897	22 443	10 950	11 494
Fulda	218 030	106 934	111 096	207 622	101 658	105 964	10 408	5 276	5 132
Hersfeld-Rotenburg	123 380	60 963	62 417	117 393	58 047	59 346	5 987	2 916	3 071
Kassel	238 613	116 171	122 442	229 772	112 105	117 667	8 841	4 066	4 776
Schwalm-Eder-Kreis	184 526	91 238	93 288	177 883	88 031	89 852	6 643	3 207	3 436
Waldeck-Frankenberg	163 956	80 765	83 191	156 240	76 844	79 396	7 716	3 921	3 795
Werra-Meißner-Kreis	105 182	51 488	53 694	101 761	49 840	51 921	3 421	1 648	1 773
Reg.-Bez. Kassel	1 227 900	600 380	627 519	1 162 440	568 397	594 043	65 460	31 983	33 477
Land Hessen	6 062 319	2 970 397	3 091 922	5 389 300	2 639 220	2 750 080	673 019	331 178	341 842

8. Durchschnittliche Bevölkerung 2009 in Hessen nach Altersjahren, Altersgruppen und Geschlecht

Alter in Jahren	Durchschnittliche Bevölkerung								
	Insgesamt			Deutsche			Nichtdeutsche		
	insgesamt	männlich	weiblich	zusammen	männlich	weiblich	zusammen	männlich	weiblich
Unter 1	51 168	26 247	24 921	47 093	24 178	22 915	4 075	2 070	2 005
1 bis unter 2	52 424	26 943	25 481	48 528	24 940	23 588	3 896	2 003	1 893
2 bis unter 3	52 183	26 747	25 437	48 550	24 851	23 699	3 633	1 896	1 737
3 bis unter 4	52 300	26 714	25 586	48 525	24 745	23 779	3 775	1 969	1 806
4 bis unter 5	53 583	27 483	26 100	49 253	25 256	23 998	4 329	2 227	2 102
Zusammen	261 658	134 134	127 524	241 949	123 969	117 980	19 709	10 165	9 544
5 bis unter 6	53 817	27 558	26 258	49 057	25 154	23 903	4 760	2 404	2 356
6 bis unter 7	54 145	27 752	26 393	49 257	25 253	24 005	4 888	2 499	2 389
7 bis unter 8	55 270	28 394	26 876	50 609	26 012	24 597	4 661	2 382	2 279
8 bis unter 9	57 176	29 133	28 043	52 598	26 815	25 783	4 578	2 318	2 260
9 bis unter 10	58 393	29 790	28 604	52 064	26 598	25 466	6 330	3 192	3 137
Zusammen	278 801	142 626	136 175	253 585	129 831	123 754	25 217	12 795	12 421
10 bis unter 11	59 242	30 438	28 804	51 350	26 425	24 926	7 892	4 013	3 878
11 bis unter 12	61 159	31 456	29 703	53 233	27 422	25 811	7 927	4 034	3 892
12 bis unter 13	61 898	31 832	30 066	54 151	27 892	26 259	7 747	3 939	3 808
13 bis unter 14	60 724	31 197	29 527	53 269	27 411	25 859	7 455	3 787	3 668
14 bis unter 15	60 256	30 863	29 394	52 907	27 133	25 774	7 350	3 730	3 620
Zusammen	303 280	155 786	147 494	264 910	136 282	128 628	38 370	19 503	18 866
15 bis unter 16	61 665	31 486	30 179	54 174	27 715	26 459	7 491	3 771	3 720
16 bis unter 17	63 128	32 220	30 908	55 481	28 389	27 092	7 648	3 831	3 816
17 bis unter 18	64 163	32 742	31 421	56 663	28 957	27 706	7 500	3 785	3 716
18 bis unter 19	66 488	33 913	32 575	58 726	29 980	28 746	7 762	3 933	3 829
19 bis unter 20	68 106	34 560	33 547	59 679	30 312	29 368	8 427	4 248	4 179
Zusammen	323 551	164 920	158 630	284 723	145 353	139 370	38 827	19 567	19 260
20 bis unter 21	69 110	34 918	34 192	59 830	30 269	29 561	9 280	4 650	4 631
21 bis unter 22	69 524	34 941	34 584	59 775	30 144	29 630	9 750	4 796	4 954
22 bis unter 23	68 702	34 461	34 242	58 683	29 645	29 038	10 019	4 815	5 204
23 bis unter 24	67 935	34 032	33 903	57 495	29 015	28 480	10 440	5 017	5 423
24 bis unter 25	67 989	34 064	33 924	56 864	28 716	28 148	11 125	5 348	5 777
Zusammen	343 261	172 416	170 844	292 646	147 789	144 857	50 614	24 627	25 987
25 bis unter 26	69 419	34 593	34 826	57 505	28 959	28 547	11 914	5 634	6 279
26 bis unter 27	71 638	35 595	36 043	58 947	29 646	29 301	12 691	5 949	6 742
27 bis unter 28	73 923	36 742	37 181	60 175	30 274	29 901	13 748	6 468	7 280
28 bis unter 29	74 930	37 198	37 732	60 453	30 323	30 129	14 477	6 874	7 603
29 bis unter 30	73 955	36 529	37 427	59 285	29 601	29 685	14 670	6 928	7 742
Zusammen	363 866	180 657	183 208	296 365	148 804	147 562	67 500	31 854	35 647
30 bis unter 31	72 502	35 816	36 686	57 761	28 895	28 866	14 740	6 920	7 820
31 bis unter 32	71 981	35 538	36 443	57 217	28 626	28 591	14 764	6 912	7 852
32 bis unter 33	72 148	35 599	36 549	57 267	28 611	28 656	14 882	6 988	7 893
33 bis unter 34	71 914	35 744	36 170	56 895	28 609	28 286	15 019	7 135	7 884
34 bis unter 35	71 784	35 810	35 974	56 641	28 566	28 074	15 143	7 243	7 900
Zusammen	360 329	178 507	181 822	285 781	143 308	142 473	74 548	35 199	39 349
35 bis unter 36	72 775	36 344	36 431	57 897	29 289	28 608	14 878	7 055	7 823
36 bis unter 37	76 448	38 093	38 355	61 718	31 149	30 568	14 730	6 944	7 787
37 bis unter 38	83 424	41 756	41 668	68 782	34 821	33 961	14 642	6 934	7 707
38 bis unter 39	89 357	45 105	44 251	74 839	38 112	36 726	14 518	6 993	7 525
39 bis unter 40	94 795	48 141	46 654	80 559	41 173	39 386	14 236	6 968	7 268
Zusammen	416 799	209 439	207 360	343 795	174 545	169 250	73 004	34 894	38 110

8. Durchschnittliche Bevölkerung 2009 in Hessen nach Altersjahren, Altersgruppen und Geschlecht

Alter in Jahren	Durchschnittliche Bevölkerung								
	Insgesamt			Deutsche			Nichtdeutsche		
	insgesamt	männlich	weiblich	zusammen	männlich	weiblich	zusammen	männlich	weiblich
40 bis unter 41	100 693	51 367	49 327	87 021	44 619	42 402	13 672	6 748	6 924
41 bis unter 42	104 040	53 030	51 010	91 255	46 762	44 493	12 785	6 268	6 517
42 bis unter 43	106 211	54 083	52 129	93 876	47 952	45 923	12 336	6 130	6 205
43 bis unter 44	107 846	55 049	52 797	95 354	48 719	46 634	12 492	6 330	6 162
44 bis unter 45	108 625	55 489	53 136	96 467	49 339	47 127	12 159	6 150	6 009
Zusammen	527 415	269 018	258 398	463 972	237 391	226 580	63 444	31 626	31 817
45 bis unter 46	108 757	55 457	53 300	97 023	49 395	47 628	11 734	6 062	5 672
46 bis unter 47	106 072	54 082	51 990	95 035	48 317	46 718	11 036	5 764	5 272
47 bis unter 48	102 503	52 045	50 458	92 549	46 952	45 597	9 954	5 093	4 861
48 bis unter 49	99 975	50 570	49 405	90 299	45 610	44 689	9 676	4 960	4 716
49 bis unter 50	96 912	49 158	47 753	87 450	44 294	43 156	9 462	4 864	4 597
Zusammen	514 219	261 313	252 907	462 356	234 568	227 788	51 863	26 744	25 118
50 bis unter 51	93 027	47 210	45 818	84 287	42 775	41 512	8 740	4 435	4 306
51 bis unter 52	89 993	45 632	44 360	81 526	41 325	40 201	8 466	4 307	4 159
52 bis unter 53	87 550	44 201	43 349	79 131	39 977	39 154	8 419	4 224	4 195
53 bis unter 54	84 362	42 335	42 026	76 073	38 295	37 778	8 288	4 040	4 248
54 bis unter 55	81 959	40 862	41 097	73 978	37 113	36 865	7 981	3 748	4 232
Zusammen	436 890	220 240	216 651	394 996	199 485	195 511	41 894	20 754	21 140
55 bis unter 56	79 701	39 505	40 196	72 232	36 170	36 061	7 470	3 335	4 135
56 bis unter 57	78 568	38 769	39 799	71 308	35 648	35 660	7 260	3 121	4 139
57 bis unter 58	78 320	38 541	39 779	71 204	35 452	35 752	7 115	3 089	4 026
58 bis unter 59	78 796	38 741	40 055	71 532	35 496	36 036	7 264	3 245	4 019
59 bis unter 60	79 688	39 340	40 348	72 127	35 865	36 262	7 561	3 475	4 086
Zusammen	395 072	194 895	200 177	358 403	178 631	179 772	36 670	16 264	20 406
60 bis unter 61	77 065	38 304	38 761	69 663	34 803	34 860	7 402	3 501	3 901
61 bis unter 62	72 388	35 930	36 458	65 232	32 419	32 812	7 156	3 510	3 646
62 bis unter 63	65 016	32 090	32 926	58 429	28 768	29 661	6 587	3 322	3 265
63 bis unter 64	55 238	27 204	28 033	49 229	24 132	25 097	6 009	3 073	2 936
64 bis unter 65	58 738	28 876	29 861	53 217	26 042	27 175	5 521	2 834	2 686
Zusammen	328 444	162 405	166 040	295 770	146 163	149 606	32 675	16 241	16 433
65 bis unter 66	66 657	32 864	33 793	61 532	30 206	31 326	5 125	2 658	2 467
66 bis unter 67	64 651	31 832	32 819	59 670	29 140	30 530	4 981	2 692	2 289
67 bis unter 68	69 269	33 908	35 361	64 580	31 342	33 238	4 689	2 566	2 123
68 bis unter 69	77 979	37 783	40 196	73 494	35 354	38 140	4 485	2 429	2 056
69 bis unter 70	79 046	37 868	41 178	74 659	35 475	39 185	4 386	2 393	1 993
Zusammen	357 601	174 255	183 346	333 935	161 517	172 418	23 666	12 738	10 928
70 bis unter 71	74 117	35 282	38 835	70 107	33 074	37 033	4 009	2 208	1 801
71 bis unter 72	68 197	32 181	36 017	64 570	30 216	34 354	3 628	1 965	1 663
72 bis unter 73	64 505	30 190	34 316	61 312	28 473	32 839	3 194	1 717	1 477
73 bis unter 74	61 373	28 417	32 956	58 615	26 915	31 700	2 758	1 502	1 257
74 bis unter 75	56 954	26 053	30 901	54 462	24 662	29 800	2 492	1 391	1 101
Zusammen	325 147	152 122	173 024	309 066	143 340	165 726	16 081	8 782	7 299
75 oder älter	525 986	197 665	328 321	507 048	188 242	318 805	18 938	9 423	9 515
Insgesamt	6 062 319	2 970 397	3 091 922	5 389 300	2 639 220	2 750 080	673 019	331 178	341 842

9. Eheschließungen, lebend Geborene, tot Geborene und Gestorbene

lfd. Nr.	Monat / Vierteljahr	Eheschlies- sungen insgesamt	Lebend Geborene						
			Insgesamt	männlich	weiblich	davon			
						Eltern miteinander verheiratet			Eltern nicht miteinander verheiratet
						zusammen	männlich	weiblich	
Insgesamt									
1	Januar	671	4 179	2 123	2 056	3 097	1 591	1 506	1 082
2	Februar	925	3 866	1 986	1 880	2 871	1 458	1 413	995
3	März	1 251	4 172	2 114	2 058	3 178	1 635	1 543	994
4	1. Vierteljahr	2 847	12 217	6 223	5 994	9 146	4 684	4 462	3 071
5	April	1 810	4 090	2 105	1 985	3 114	1 582	1 532	976
6	Mai	3 012	4 167	2 131	2 036	3 196	1 674	1 522	971
7	Juni	2 971	4 338	2 243	2 095	3 205	1 648	1 557	1 133
8	2. Vierteljahr	7 793	12 595	6 479	6 116	9 515	4 904	4 611	3 080
9	Juli	3 258	4 806	2 477	2 329	3 653	1 888	1 765	1 153
10	August	3 632	4 490	2 290	2 200	3 299	1 673	1 626	1 191
11	September	3 339	4 470	2 316	2 154	3 312	1 723	1 589	1 158
12	3. Vierteljahr	10 229	13 766	7 083	6 683	10 264	5 284	4 980	3 502
13	Oktober	2 189	4 167	2 120	2 047	3 183	1 612	1 571	984
14	November	1 363	3 977	2 107	1 870	2 978	1 600	1 378	999
15	Dezember	2 827	4 022	2 071	1 951	3 022	1 563	1 459	1 000
16	4. Vierteljahr	6 379	12 166	6 298	5 868	9 183	4 775	4 408	2 983
17	Insgesamt	27 248	50 744	26 083	24 661	38 108	19 647	18 461	12 636
Beide Ehepartner bzw. Elternteile Deutsche, deutsche Mutter									
18	Januar	442	2 829	1 452	1 377	1 985	1 039	946	844
19	Februar	658	2 666	1 400	1 266	1 891	982	909	775
20	März	914	2 761	1 385	1 376	2 026	1 039	987	735
21	1. Vierteljahr	2 014	8 256	4 237	4 019	5 902	3 060	2 842	2 354
22	April	1 418	2 823	1 455	1 368	2 057	1 032	1 025	766
23	Mai	2 534	2 818	1 455	1 363	2 066	1 091	975	752
24	Juni	2 493	3 029	1 546	1 483	2 117	1 074	1 043	912
25	2. Vierteljahr	6 445	8 670	4 456	4 214	6 240	3 197	3 043	2 430
26	Juli	2 710	3 351	1 731	1 620	2 428	1 261	1 167	923
27	August	3 148	3 081	1 575	1 506	2 142	1 087	1 055	939
28	September	2 789	3 046	1 583	1 463	2 157	1 126	1 031	889
29	3. Vierteljahr	8 647	9 478	4 889	4 589	6 727	3 474	3 253	2 751
30	Oktober	1 695	2 848	1 440	1 408	2 082	1 042	1 040	766
31	November	1 023	2 659	1 386	1 273	1 888	1 004	884	771
32	Dezember	2 278	2 745	1 428	1 317	1 967	1 028	939	778
33	4. Vierteljahr	4 996	8 252	4 254	3 998	5 937	3 074	2 863	2 315
34	Insgesamt	22 102	34 656	17 836	16 820	24 806	12 805	12 001	9 850

1) Ohne tot Geborene, nachträglich beurkundete Kriegssterbefälle und gerichtliche Todeserklärungen. — 2) Vor Vollendung des 7. Lebensjahres

in Hessen 2009 nach Monaten und Vierteljahren

Tot Geborene					Gestorbene ¹⁾					lfd. Nr.
Insgesamt	männlich	weiblich	davon		Insgesamt	männlich	weiblich	darunter		
			Eltern miteinander verheiratet	Eltern nicht miteinander verheiratet				im ersten Lebensjahr	In den ersten 7 Lebenstagen ²⁾	
samt										
16	5	11	10	6	6 406	2 900	3 506	10	2	1
19	9	10	13	6	5 610	2 582	3 028	14	5	2
16	8	8	11	5	5 507	2 524	2 983	15	6	3
51	22	29	34	17	17 523	8 006	9 517	39	13	4
8	3	5	4	4	4 963	2 381	2 582	9	3	5
18	10	8	14	4	4 808	2 374	2 434	21	13	6
28	11	17	19	9	4 574	2 192	2 382	7	3	7
54	24	30	37	17	14 345	6 947	7 398	37	19	8
10	4	6	6	4	4 645	2 227	2 418	20	9	9
18	12	6	14	4	4 513	2 111	2 402	15	9	10
15	8	7	11	4	4 450	2 150	2 300	10	3	11
43	24	19	31	12	13 608	6 488	7 120	45	21	12
17	12	5	10	7	4 858	2 372	2 486	18	10	13
17	13	4	16	1	4 981	2 403	2 578	14	8	14
27	17	10	19	8	5 361	2 541	2 820	15	7	15
61	42	19	45	16	15 200	7 316	7 884	47	25	16
209	112	97	147	62	60 676	28 757	31 919	168	78	17
nicht verheiratet (ohne Angabe zum Vater); deutsche Gestorbene										
12	3	9	7	5	5 966	2 682	3 284	8	2	18
12	8	4	7	5	5 274	2 412	2 862	12	5	19
11	5	6	7	4	5 347	2 430	2 917	13	6	20
35	16	19	21	14	16 587	7 524	9 063	33	13	21
7	2	5	3	4	4 797	2 278	2 519	9	3	22
14	8	6	11	3	4 638	2 262	2 376	18	11	23
15	6	9	10	5	4 416	2 094	2 322	7	3	24
36	16	20	24	12	13 851	6 634	7 217	34	17	25
8	4	4	5	3	4 477	2 128	2 349	18	8	26
11	9	2	10	1	4 381	2 026	2 355	12	7	27
12	7	5	8	4	4 312	2 079	2 233	9	3	28
31	20	11	23	8	13 170	6 233	6 937	39	18	29
10	7	3	6	4	4 687	2 266	2 421	14	9	30
10	8	2	9	1	4 834	2 318	2 516	13	7	31
19	13	6	13	6	5 198	2 443	2 755	13	5	32
39	28	11	28	11	14 719	7 027	7 692	40	21	33
141	80	61	96	45	58 327	27 418	30 909	146	69	34

9a. Eheschließungen, lebend Geborene, tot Geborene und Gestorbene

lfd. Nr.	Monat / Vierteljahr	Eheschlies- sungen insgesamt	Lebend Geborene						
			Insgesamt	männlich	weiblich	davon			
						Eltern miteinander verheiratet			Eltern nicht miteinander verheiratet
						zusammen	männlich	weiblich	
Beide Ehepartner bzw. Elternteile Nichtdeutsche, nichtdeutsche Mutter									
1	Januar	47	568	276	292	471	225	246	97
2	Februar	58	497	244	253	404	199	205	93
3	März	64	561	283	278	455	227	228	106
4	1. Vierteljahr	169	1 626	803	823	1 330	651	679	296
5	April	71	524	266	258	428	222	206	96
6	Mai	78	534	263	271	444	231	213	90
7	Juni	85	588	311	277	487	253	234	101
8	2. Vierteljahr	234	1 646	840	806	1 359	706	653	287
9	Juli	95	578	292	286	484	244	240	94
10	August	66	594	299	295	480	243	237	114
11	September	90	558	283	275	451	229	222	107
12	3. Vierteljahr	251	1 730	874	856	1 415	716	699	315
13	Oktober	99	527	283	244	440	236	204	87
14	November	64	535	291	244	441	241	200	94
15	Dezember	76	518	256	262	414	208	206	104
16	4. Vierteljahr	239	1 580	830	750	1 295	685	610	285
17	Insgesamt	893	6 582	3 347	3 235	5 399	2 758	2 641	1 183
Ein Ehepartner bzw. Elternteil Deutsch,									
18	Januar	182	782	395	387	641	327	314	141
19	Februar	209	703	342	361	576	277	299	127
20	März	273	850	446	404	697	369	328	153
21	1. Vierteljahr	664	2 335	1 183	1 152	1 914	973	941	421
22	April	321	743	384	359	629	328	301	114
23	Mai	400	815	413	402	686	352	334	129
24	Juni	393	721	386	335	601	321	280	120
25	2. Vierteljahr	1 114	2 279	1 183	1 096	1 916	1 001	915	363
26	Juli	453	877	454	423	741	383	358	136
27	August	418	815	416	399	677	343	334	138
28	September	460	866	450	416	704	368	336	162
29	3. Vierteljahr	1 331	2 558	1 320	1 238	2 122	1 094	1 028	436
30	Oktober	395	792	397	395	661	334	327	131
31	November	276	783	430	353	649	355	294	134
32	Dezember	473	759	387	372	641	327	314	118
33	4. Vierteljahr	1 144	2 334	1 214	1 120	1 951	1 016	935	383
34	Insgesamt	4 253	9 506	4 900	4 606	7 903	4 084	3 819	1 603

1) Ohne tot Geborene, nachträglich beurkundete Kriegssterbefälle und gerichtliche Todeserklärungen. — 2) Vor Vollendung des 7. Lebensjahres

in Hessen 2009 nach Monaten und Vierteljahren

Tot Geborene					Gestorbene ¹⁾					lfd. Nr.
Insgesamt	männlich	weiblich	davon		Insgesamt	männlich	weiblich	darunter		
			Eltern miteinander verheiratet	Eltern nicht miteinander verheiratet				im ersten Lebensjahr	In den ersten 7 Lebenstagen ²⁾	

nicht verheiratet (ohne Angabe zum Vater); nichtdeutsche Gestorbene

3	2	1	2	1	440	218	222	2	—	1
5	1	4	4	1	336	170	166	2	—	2
—	—	—	—	—	160	94	66	2	—	3
8	3	5	6	2	936	482	454	6	—	4
1	1	—	1	—	166	103	63	—	—	5
3	2	1	2	1	170	112	58	3	2	6
7	3	4	4	3	158	98	60	—	—	7
11	6	5	7	4	494	313	181	3	2	8
2	—	2	1	1	168	99	69	2	1	9
6	3	3	4	2	132	85	47	3	2	10
1	—	1	1	—	138	71	67	1	—	11
9	3	6	6	3	438	255	183	6	3	12
2	2	—	1	1	171	106	65	4	1	13
2	1	1	2	—	147	85	62	1	1	14
5	3	2	4	1	163	98	65	2	2	15
9	6	3	7	2	481	289	192	7	4	16
37	18	19	26	11	2 349	1 339	1 010	22	9	17

ein Ehepartner bzw. Elternteil Nichtdeutsch

1	—	1	1	—	—	—	—	—	—	18
2	—	2	2	—	—	—	—	—	—	19
5	3	2	4	1	—	—	—	—	—	20
8	3	5	7	1	—	—	—	—	—	21
—	—	—	—	—	—	—	—	—	—	22
1	—	1	1	—	—	—	—	—	—	23
6	2	4	5	1	—	—	—	—	—	24
7	2	5	6	1	—	—	—	—	—	25
—	—	—	—	—	—	—	—	—	—	26
1	—	1	—	1	—	—	—	—	—	27
2	1	1	2	—	—	—	—	—	—	28
3	1	2	2	1	—	—	—	—	—	29
5	3	2	3	2	—	—	—	—	—	30
5	4	1	5	—	—	—	—	—	—	31
3	1	2	2	1	—	—	—	—	—	32
13	8	5	10	3	—	—	—	—	—	33
31	14	17	25	6	—	—	—	—	—	34

10. Eheschließungen, lebend Geborene, tot Geborene, Gestorbene und Geborenen-

— I n s —

lfd. Nr.	Kreisfreie Stadt Landkreis	Ehe- schlies- sungen	Lebend Geborene						auf 1000 der Bevölke- rung
			insgesamt	und zwar					
				männlich	auf 1000 lebend geborene Mädchen	weiblich	Eltern nicht miteinander verheiratet		
							zusammen	auf 1000 lebend Geborene	
1	Darmstadt, Wissenschaftsstadt	775	1 494	782	1 098,3	712	405	271,1	10,5
2	Frankfurt am Main, Stadt	2 664	7 164	3 614	1 018,0	3 550	1 771	247,2	10,7
3	Offenbach am Main, Stadt	427	1 275	663	1 083,3	612	317	248,6	10,7
4	Wiesbaden, Landeshauptstadt	1 358	2 794	1 465	1 102,3	1 329	811	290,3	10,1
5	Bergstraße	1 240	1 989	1 011	1 033,7	978	458	230,3	7,6
6	Darmstadt-Dieburg	1 328	2 235	1 134	1 030,0	1 101	550	246,1	7,7
7	Groß-Gerau	920	2 250	1 165	1 073,7	1 085	464	206,2	8,9
8	Hochtaunuskreis	1 225	1 847	931	1 016,4	916	376	203,6	8,2
9	Main-Kinzig-Kreis	2 176	3 187	1 602	1 010,7	1 585	785	246,3	7,8
10	Main-Taunus-Kreis	782	2 037	1 057	1 078,6	980	435	213,5	9,0
11	Odenwaldkreis	400	740	381	1 061,3	359	168	227,0	7,6
12	Offenbach	1 255	2 804	1 502	1 153,6	1 302	634	226,1	8,3
13	Rheingau-Taunus-Kreis	1 039	1 370	701	1 047,8	669	316	230,7	7,5
14	Wetteraukreis	1 292	2 367	1 258	1 134,4	1 109	550	232,4	7,9
15	Reg.-Bez. Darmstadt	16 881	33 553	17 266	1 060,1	16 287	8 040	239,6	8,9
16	Gießen	1 092	2 024	1 059	1 097,4	965	558	275,7	7,9
17	Lahn-Dill-Kreis	1 222	2 035	1 075	1 119,8	960	425	208,8	8,0
18	Limburg-Weilburg	818	1 327	662	995,5	665	326	245,7	7,7
19	Marburg-Biedenkopf	1 080	1 894	957	1 021,3	937	514	271,4	7,5
20	Vogelsbergkreis	553	751	363	935,6	388	194	258,3	6,7
21	Reg.-Bez. Gießen	4 765	8 031	4 116	1 051,3	3 915	2 017	251,2	7,7
22	Kassel, documenta-Stadt	885	1 736	912	1 106,8	824	566	326,0	8,9
23	Fulda	984	1 761	883	1 005,7	878	418	237,4	8,1
24	Hersfeld-Rotenburg	554	859	457	1 136,8	402	243	282,9	7,0
25	Kassel	1 064	1 604	822	1 051,2	782	423	263,7	6,7
26	Schwalm-Eder-Kreis	858	1 264	643	1 035,4	621	354	280,1	6,8
27	Waldeck-Frankenberg	832	1 232	632	1 053,3	600	308	250,0	7,5
28	Werra-Meißner-Kreis	425	704	352	1 000,0	352	267	379,3	6,7
29	Reg.-Bez. Kassel	5 602	9 160	4 701	1 054,3	4 459	2 579	281,6	7,5
30	Land Hessen	27 248	50 744	26 083	1 057,7	24 661	12 636	249,0	8,4

1) Ohne tot Geborene, nachträglich beurkundete Kriegssterbefälle und gerichtliche Todeserklärungen

bzw. Gestorbenenüberschuss (–) in Hessen 2009 nach Verwaltungsbezirken

gesamt —

Tot Geborene			Gestorbene ¹⁾				Geborenen- bzw. Gestorbenenüberschuss (–)		lfd. Nr.
insgesamt	Eltern nicht miteinander verheiratet	auf 1000 Geborene	insgesamt	männlich	weiblich	auf 1000 der Bevölkerung	insgesamt	auf 1000 der Bevölkerung	
5	1	3,3	1 448	618	830	10,1	46	0,3	1
30	8	4,2	5 813	2 724	3 089	8,7	1351	2,0	2
6	2	4,7	983	472	511	8,2	292	2,5	3
9	3	3,2	2 707	1 272	1 435	9,8	87	0,3	4
5	1	2,5	2 726	1 272	1 454	10,4	– 737	– 2,8	5
5	2	2,2	2 531	1 225	1 306	8,8	– 296	– 1,0	6
14	4	6,2	2 464	1 188	1 276	9,7	– 214	– 0,8	7
13	5	7,0	2 140	924	1 216	9,5	– 293	– 1,3	8
16	6	5,0	4 065	1 949	2 116	10,0	– 878	– 2,2	9
7	—	3,4	1 992	986	1 006	8,8	45	0,2	10
3	1	4,0	1 113	541	572	11,4	– 373	– 3,5	11
7	—	2,5	2 990	1 461	1 529	8,9	– 186	– 0,6	12
5	2	3,6	1 742	829	913	9,5	– 372	– 2,0	13
7	5	2,9	2 997	1 380	1 617	10,0	– 630	– 2,1	14
132	40	3,9	35 711	16 841	18 870	9,4	– 2 158	– 0,6	15
13	2	6,4	2 399	1 136	1 263	9,4	– 375	– 1,5	16
6	4	2,9	2 851	1 398	1 453	11,1	– 816	– 3,2	17
6	2	4,5	1 897	944	953	11,0	– 570	– 3,3	18
7	2	3,7	2 380	1 128	1 252	9,5	– 486	– 1,9	19
6	2	7,9	1 225	576	649	11,0	– 474	– 4,2	20
38	12	4,7	10 752	5 182	5 570	10,3	– 2 721	– 2,6	21
6	2	3,4	2 099	933	1 166	10,8	– 363	– 1,9	22
5	—	2,8	2 188	992	1 196	10,0	– 427	– 2,0	23
4	2	4,6	1 557	744	813	12,6	– 698	– 5,7	24
6	2	3,7	2 730	1 313	1 417	11,4	– 1126	– 4,7	25
3	1	2,4	2 176	1 073	1 103	11,8	– 912	– 4,9	26
11	2	8,8	2 023	980	1 043	12,3	– 791	– 4,8	27
4	1	5,6	1 440	699	741	13,7	– 736	– 7,0	28
39	10	4,2	14 213	6 734	7 479	11,6	– 5 053	– 4,1	29
209	62	4,1	60 676	28 757	31 919	10,0	– 8 618	– 1,4	30

10a. Eheschließungen, lebend Geborene, tot Geborene, Gestorbene und Geborenen-

— D e u t —

lfd. Nr.	Kreisfreie Stadt Landkreis	Ehe- schlies- sungen ¹⁾	Lebend Geborene							auf 1000 der Bevölke- rung
			ins- ge- samt	Von den lebend Geborenen waren				auf 1000 lebend Geborene		
				männlich	auf 1000 lebend geborene Mädchen	weiblich	miteinander verheiratet		Deutsche durch Geburt im Inland mit ausländischen Eltern / Müttern	
							zu- sammen			
1	Darmstadt, Wissenschaftsstadt	677	1 359	717	1 116,8	642	374	275,2	119	9,5
2	Frankfurt am Main, Stadt	2 191	5 637	2 833	1 010,3	2 804	1 465	259,9	146	8,4
3	Offenbach am Main, Stadt	312	1 085	566	1 090,6	519	266	245,2	285	9,1
4	Wiesbaden, Landeshauptstadt	1 183	2 702	1 424	1 114,2	1 278	800	296,1	367	9,7
5	Bergstraße	1 138	1 851	940	1 031,8	911	428	231,2	47	7,0
6	Darmstadt-Dieburg	1 198	2 145	1 084	1 021,7	1 061	529	246,6	167	7,4
7	Groß-Gerau	773	2 068	1 073	1 078,4	995	433	209,4	247	8,2
8	Hochtaunuskreis	1 101	1 700	856	1 014,2	844	348	204,7	60	7,5
9	Main-Kinzig-Kreis	1 935	3 005	1 519	1 022,2	1 486	753	250,6	198	7,4
10	Main-Taunus-Kreis	682	1 845	952	1 066,1	893	404	219,0	62	8,2
11	Odenwaldkreis	380	707	365	1 067,3	342	162	229,1	75	7,2
12	Offenbach	1 084	2 569	1 399	1 195,7	1 170	591	230,1	206	7,6
13	Rheingau-Taunus-Kreis	960	1 324	682	1 062,3	642	306	231,1	82	7,2
14	Wetteraukreis	1 194	2 234	1 186	1 131,7	1 048	526	235,5	31	7,5
15	Reg.-Bez. Darmstadt	14 808	30 231	15 596	1 065,7	14 635	7 385	244,3	2 092	8,0
16	Gießen	1 033	1 903	996	1 098,1	907	529	278,0	26	7,5
17	Lahn-Dill-Kreis	1 137	1 927	1 020	1 124,6	907	406	210,7	59	7,5
18	Limburg-Weilburg	757	1 244	622	1 000,0	622	310	249,2	59	7,2
19	Marburg-Biedenkopf	987	1 820	927	1 038,1	893	499	274,2	70	7,2
20	Vogelsbergkreis	536	747	360	930,2	387	194	259,7	7	6,7
21	Reg.-Bez. Gießen	4 450	7 641	3 925	1 056,2	3 716	1 938	253,6	221	7,3
22	Kassel, documenta-Stadt	783	1 523	800	1 106,5	723	520	341,4	29	7,8
23	Fulda	942	1 726	861	995,4	865	407	235,8	55	7,9
24	Hersfeld-Rotenburg	528	818	435	1 135,8	383	232	283,6	4	6,6
25	Kassel	1 029	1 551	791	1 040,8	760	410	264,3	13	6,5
26	Schwalm-Eder-Kreis	834	1 237	626	1 024,5	611	348	281,3	24	6,7
27	Waldeck-Frankenberg	803	1 198	609	1 034,0	589	301	251,3	22	7,3
28	Werra-Meißner-Kreis	411	697	346	985,8	351	264	378,8	—	6,6
29	Reg.-Bez. Kassel	5 330	8 750	4 468	1 043,4	4 282	2 482	283,7	147	7,1
30	Land Hessen	24 588	46 622	23 989	1 059,9	22 633	11 805	253,2	2 460	7,7

1) Nach dem männlichen Ehepartner. — 2) Ohne tot Geborene, nachträglich beurkundete Kriegssterbefälle und gerichtliche Todeserklärungen

bzw. Gestorbenenüberschuss (–) 2009 in Hessen nach Verwaltungsbezirken

s c h e —

Tot Geborene			Gestorbene ²⁾				Geborenen- bzw. Gestorbenenüberschuss (–)		lfd. Nr.
insgesamt	Eltern nicht miteinander verheiratet	auf 1000 Geborene	insgesamt	männlich	weiblich	auf 1000 der Bevölkerung	insgesamt	auf 1000 der Bevölkerung	
3	1	2,2	1 377	581	796	9,6	– 18	– 0,1	1
22	5	3,9	5 334	2 435	2 899	8,0	303	0,5	2
4	2	3,7	890	422	468	7,5	195	1,6	3
7	2	2,6	2 552	1 183	1 369	9,2	150	0,5	4
4	1	2,2	2 631	1 232	1 399	10,0	– 780	– 3,0	5
3	1	1,4	2 443	1 168	1 275	8,5	– 298	– 1,0	6
13	3	6,2	2 353	1 117	1 236	9,3	– 285	– 1,1	7
13	5	7,6	2 043	870	1 173	9,0	– 343	– 1,5	8
15	5	5,0	3 922	1 870	2 052	9,6	– 917	– 2,3	9
6	—	3,2	1 922	937	985	8,5	– 77	– 0,3	10
3	1	4,2	1 076	517	559	11,0	– 369	– 3,8	11
5	—	1,9	2 845	1 373	1 472	8,4	– 276	– 0,8	12
4	1	3,0	1 692	802	890	9,2	– 368	– 2,0	13
7	5	3,1	2 901	1 330	1 571	9,7	– 667	– 2,2	14
109	32	3,6	33 981	15 837	18 144	9,0	– 3 750	– 1,0	15
12	2	6,3	2 336	1 106	1 230	9,2	– 433	– 1,7	16
6	4	3,1	2 749	1 339	1 410	10,7	– 822	– 3,2	17
5	2	4,0	1 859	926	933	10,8	– 615	– 3,6	18
6	2	3,3	2 321	1 092	1 229	9,2	– 501	– 2,0	19
6	2	8,0	1 212	569	643	10,8	– 465	– 4,2	20
35	12	4,6	10 477	5 032	5 445	10,0	– 2 836	– 2,7	21
5	1	3,3	1 977	870	1 107	10,2	– 454	– 2,3	22
5	—	2,9	2 138	966	1 172	9,8	– 412	– 1,9	23
4	2	4,9	1 540	734	806	12,5	– 722	– 5,9	24
5	2	3,2	2 675	1 281	1 394	11,2	– 1 124	– 4,7	25
3	1	2,4	2 133	1 049	1 084	11,6	– 896	– 4,9	26
10	2	8,3	1 986	961	1 025	12,1	– 788	– 4,8	27
2	1	2,9	1 420	688	732	13,5	– 723	– 6,9	28
34	9	3,9	13 869	6 549	7 320	11,3	– 5 119	– 4,2	29
178	53	3,8	58 327	27 418	30 909	9,6	– 11 705	– 1,9	30

10b. Eheschließungen, lebend Geborene, tot Geborene, Gestorbene und Geborenen-

— Nicht —

lfd. Nr.	Kreisfreie Stadt Landkreis	Ehe- schlies- sungen ¹⁾	Lebend Geborene						auf 1000 der Bevölke- rung
			insgesamt	Von den lebend Geborenen waren				auf 1000 lebend Geborene	
				männlich	auf 1000 lebend geborene Mädchen	weiblich	Eltern nicht miteinander verheiratet		
							zusammen		
1	Darmstadt, Wissenschaftsstadt	98	135	65	928,6	70	31	229,6	0,9
2	Frankfurt am Main, Stadt	473	1 527	781	1 046,9	746	306	200,4	2,3
3	Offenbach am Main, Stadt	115	190	97	1 043,0	93	51	268,4	1,6
4	Wiesbaden, Landeshauptstadt	175	92	41	803,9	51	11	119,6	0,3
5	Bergstraße	102	138	71	1 059,7	67	30	217,4	0,5
6	Darmstadt-Dieburg	130	90	50	1 250,0	40	21	233,3	0,3
7	Groß-Gerau	147	182	92	1 022,2	90	31	170,3	0,7
8	Hochtaunuskreis	124	147	75	1 041,7	72	28	190,5	0,7
9	Main-Kinzig-Kreis	241	182	83	838,4	99	32	175,8	0,4
10	Main-Taunus-Kreis	100	192	105	1 206,9	87	31	161,5	0,8
11	Odenwaldkreis	20	33	16	941,2	17	6	181,8	0,3
12	Offenbach	171	235	103	780,3	132	43	183,0	0,7
13	Rheingau-Taunus-Kreis	79	46	19	703,7	27	10	217,4	0,3
14	Wetteraukreis	98	133	72	1 180,3	61	24	180,5	0,4
15	Reg.-Bez. Darmstadt	2 073	3 322	1 670	1 010,9	1 652	655	197,2	0,9
16	Gießen	59	121	63	1 086,2	58	29	239,7	0,5
17	Lahn-Dill-Kreis	85	108	55	1 037,7	53	19	175,9	0,4
18	Limburg-Weilburg	61	83	40	930,2	43	16	192,8	0,5
19	Marburg-Biedenkopf	93	74	30	681,8	44	15	202,7	0,3
20	Vogelsbergkreis	17	4	3	3 000,0	1	—	0,0	0,0
21	Reg.-Bez. Gießen	315	390	191	959,8	199	79	202,6	0,4
22	Kassel, documenta-Stadt	102	213	112	1 108,9	101	46	216,0	1,1
23	Fulda	42	35	22	1 692,3	13	11	314,3	0,2
24	Hersfeld-Rotenburg	26	41	22	1 157,9	19	11	268,3	0,3
25	Kassel	35	53	31	1 409,1	22	13	245,3	0,2
26	Schwalm-Eder-Kreis	24	27	17	1 700,0	10	6	222,2	0,1
27	Waldeck-Frankenberg	29	34	23	2 090,9	11	7	205,9	0,2
28	Werra-Meißner-Kreis	14	7	6	6 000,0	1	3	428,6	0,1
29	Reg.-Bez. Kassel	272	410	233	1 316,4	177	97	236,6	0,3
30	Land Hessen	2 660	4 122	2 094	1 032,5	2 028	831	201,6	0,7

1) Nach dem männlichen Ehepartner. — 2) Ohne tot Geborene, nachträglich beurkundete Kriegssterbefälle und gerichtliche Todeserklärungen

bzw. Gestorbenenüberschuss (–) 2009 in Hessen nach Verwaltungsbezirken

deutsche —

Tot Geborene			Gestorbene ²⁾				Geborenen- bzw. Gestorbenenüberschuss (–)		lfd. Nr.
insgesamt	Eltern nicht miteinander verheiratet	auf 1000 Geborene	insgesamt	männlich	weiblich	auf 1000 der Bevölkerung	insgesamt	auf 1000 der Bevölkerung	
2	—	14,6	71	37	34	0,5	64	0,4	1
8	3	5,2	479	289	190	0,7	1 048	1,6	2
2	—	10,4	93	50	43	0,8	97	0,8	3
2	1	21,3	155	89	66	0,6	– 63	– 0,2	4
1	—	7,2	95	40	55	0,4	43	0,2	5
2	1	21,7	88	57	31	0,3	2	0,0	6
1	1	5,5	111	71	40	0,4	71	0,3	7
—	—	0,0	97	54	43	0,4	50	0,2	8
1	1	5,5	143	79	64	0,4	39	0,1	9
1	—	5,2	70	49	21	0,3	122	0,5	10
—	—	0,0	37	24	13	0,4	– 4	– 0,0	11
2	—	8,4	145	88	57	0,4	90	0,3	12
1	1	21,3	50	27	23	0,3	– 4	– 0,0	13
—	—	0,0	96	50	46	0,3	37	0,1	14
23	8	6,9	1 730	1 004	726	0,5	1 592	0,4	15
1	—	8,2	63	30	33	0,2	58	0,2	16
—	—	0,0	102	59	43	0,4	6	0,0	17
1	—	11,9	38	18	20	0,2	45	0,3	18
1	—	13,3	59	36	23	0,2	15	0,1	19
—	—	0,0	13	7	6	0,1	– 9	– 0,1	20
3	—	7,6	275	150	125	0,3	115	0,1	21
1	1	4,7	122	63	59	0,6	91	0,5	22
—	—	0,0	50	26	24	0,2	– 15	– 0,1	23
—	—	0,0	17	10	7	0,1	24	0,2	24
1	—	18,5	55	32	23	0,2	– 2	– 0,0	25
—	—	0,0	43	24	19	0,2	– 16	– 0,1	26
1	—	28,6	37	19	18	0,2	– 3	– 0,0	27
2	—	222,2	20	11	9	0,2	– 13	– 0,1	28
5	1	12,0	344	185	159	0,3	66	0,1	29
31	9	7,5	2 349	1 339	1 010	0,4	1 773	0,3	30

**11. Eheschließungen (Erst-Ehen und Wiederverheiratungen)
in Hessen 1960, 1970, 1975, 1985 und 1988 bis 2009**

Jahr	Eheschließungen				
	Insgesamt	darunter			
		Erst - Ehen ¹⁾		Wiederverheiratungen ²⁾	
		Anzahl	%	Anzahl	%
1960	44 355	36 949	83,3	2 572	5,8
1970	39 497	31 669	80,2	2 964	7,5
1975	33 070	24 723	74,8	3 341	10,1
1985	31 823	22 225	69,8	3 791	11,9
1988	35 280	24 441	69,3	4 193	11,9
1989	35 124	24 238	69,0	4 258	12,1
1990	36 543	25 351	69,4	4 476	12,2
1991	35 654	24 482	68,7	4 318	12,1
1992	36 601	24 873	68,0	4 537	12,4
1993	35 070	23 697	68,0	4 335	12,4
1994	35 215	23 664	67,2	4 437	12,6
1995	34 517	22 827	66,1	4 457	12,9
1996	33 251	22 017	66,2	4 356	13,1
1997	32 877	21 336	64,9	4 425	13,5
1998	31 992	20 379	63,7	4 600	14,4
1999	32 621	20 700	63,5	4 771	14,6
2000	32 516	20 655	63,5	4 841	14,9
2001	29 832	18 277	61,3	4 622	15,5
2002	30 472	18 788	61,7	4 665	15,3
2003	29 613	18 108	61,1	4 699	15,9
2004	29 727	18 021	60,6	4 836	16,3
2005	28 669	17 749	61,9	4 568	15,9
2006	27 644	17 213	60,5	4 442	15,6
2007	26 928	17 012	63,2	4 229	15,7
2008	26 685	16 637	62,3	4 375	16,4
2009	27 248	17 244	63,3	4 285	15,7

1) Beide Ehepartner waren vor der Eheschließung ledig. — 2) Beide Ehepartner waren vor der Eheschließung verwitwet oder geschieden.

**12. Eheschließungen in Hessen 1975 und 1988 bis 2009
mit gemeinsamen vorehelichen Kindern der Ehepartner**

Jahr	insgesamt	darunter mit gemeinsamen vorehelichen Kindern									
		zusammen	%	davon mit ... Kind(ern)							
				1		2		3		4 oder mehr	
				Anzahl	%	Anzahl	%	Anzahl	%	Anzahl	%
1975	33 070	798	2,4	718	90,0	65	8,1	8	1,0	7	0,9
1988	35 280	1 522	4,3	1 359	89,3	133	8,7	25	1,6	5	0,3
1989	35 124	1 641	4,7	1 433	87,3	179	10,9	22	1,3	7	0,4
1990	36 543	1 709	4,7	1 483	86,8	203	11,9	18	1,1	5	0,3
1991	35 654	1 774	5,0	1 559	87,9	182	10,3	25	1,4	8	0,5
1992	36 601	1 989	5,4	1 725	86,7	225	11,3	32	1,6	7	0,4
1993	35 070	1 950	5,6	1 711	87,7	211	10,8	18	0,9	10	0,5
1994	35 215	2 155	6,1	1 821	84,5	292	13,5	34	1,6	8	0,4
1995	34 517	2 245	6,5	1 894	84,4	290	12,9	48	2,1	13	0,6
1996	33 251	2 354	7,1	1 975	83,9	315	13,4	49	2,1	15	0,6
1997	32 877	2 597	7,9	2 221	85,5	328	12,6	36	1,4	12	0,5
1998	31 992	2 675	8,4	2 237	83,6	368	13,8	60	2,2	10	0,4
1999	32 621	3 206	9,8	2 659	82,9	465	14,5	60	1,9	22	0,7
2000	32 516	3 497	10,8	2 929	83,8	472	13,5	71	2,0	25	0,7
2001	29 832	3 451	11,6	2 856	82,8	506	14,7	71	2,1	18	0,5
2002	30 472	3 759	12,3	3 154	84,5	494	13,2	86	2,3	25	0,7
2003	29 613	3 685	12,4	3 107	84,3	497	13,5	61	1,7	20	0,5
2004	29 727	4 535	15,3	3 735	82,4	700	15,4	75	1,7	25	0,6
2005	28 669	4 242	14,8	3 520	83,0	638	15,0	62	1,5	22	0,5
2006	27 644	4 008	14,5	3 343	83,4	588	14,7	56	1,4	21	0,5
2007	26 928	3 888	14,4	3 227	83,0	583	15,0	66	1,7	12	0,3
2008	26 685	4 110	15,4	3 368	81,9	635	15,5	87	2,1	20	0,5
2009	27 248	4 128	15,1	3 344	81,0	680	16,5	82	2,0	22	0,5

**13. Zusammengefasste Geburtenziffern und allgemeine Fruchtbarkeitsziffern
für Hessen 2009 nach Verwaltungsbezirken**

Kreisfreie Stadt Landkreis	Alter der Mutter ¹⁾	Durchschnittliche weibliche Bevölkerung nach Altersjahren	Lebend Geborene	Zusammengefasste Geburtenziffer	Allgemeine Fruchtbarkeits- ziffer ²⁾
Darmstadt, Wissenschaftsstadt	15 bis 44	28 689	1 490	1484,8	52,075
	15 bis 49	34 404	1 494	1488,2	43,425
Frankfurt am Main, Stadt	15 bis 44	144 775	7 146	1360,4	49,484
	15 bis 49	171 670	7 162	1363,2	41,731
Offenbach am Main, Stadt	15 bis 44	24 010	1 270	1535,4	53,104
	15 bis 49	28 428	1 275	1541,0	44,851
Wiesbaden, Landeshauptstadt	15 bis 44	56 657	2 786	1441,8	49,314
	15 bis 49	67 886	2 794	1445,2	41,157
Bergstraße	15 bis 44	48 065	1 985	1372,5	41,382
	15 bis 49	59 470	1 989	1374,3	33,445
Darmstadt-Dieburg	15 bis 44	54 280	2 230	1347,3	41,175
	15 bis 49	66 907	2 235	1349,2	33,405
Groß-Gerau	15 bis 44	49 089	2 243	1418,1	45,835
	15 bis 49	59 336	2 249	1420,8	37,920
Hochtaunuskreis	15 bis 44	40 926	1 840	1417,4	45,130
	15 bis 49	50 744	1 846	1420,3	36,398
Main-Kinzig-Kreis	15 bis 44	75 972	3 179	1354,3	41,950
	15 bis 49	92 918	3 186	1356,3	34,299
Main-Taunus-Kreis	15 bis 44	42 685	2 032	1452,6	47,722
	15 bis 49	52 393	2 035	1454,0	38,879
Odenwaldkreis	15 bis 44	17 438	740	1435,5	42,436
	15 bis 49	21 613	740	1435,5	34,238
Offenbach	15 bis 44	63 469	2 800	1369,1	44,179
	15 bis 49	77 395	2 802	1369,8	36,230
Rheingau-Taunus-Kreis	15 bis 44	33 129	1 368	1357,3	41,354
	15 bis 49	41 219	1 370	1358,5	33,237
Wetteraukreis	15 bis 44	55 732	2 362	1386,4	42,471
	15 bis 49	68 514	2 366	1387,9	34,548
Reg.-Bez. Darmstadt	15 bis 44	734 917	33 471	1385,5	45,656
	15 bis 49	892 899	33 543	1387,7	37,578

1) Berechnet nach der Altersjahrmethode. — 2) Alle lebend Geborenen je 1000 Frauen nebenstehenden Alters.

**13. Zusammengefasste Geburtenziffern und allgemeine Fruchtbarkeitsziffern
für Hessen 2009 nach Verwaltungsbezirken**

Kreisfreie Stadt Landkreis	Alter der Mutter ¹⁾	Durchschnittliche weibliche Bevölkerung nach Altersjahren	Lebend Geborene	Zusammengefasste Geburtenziffer	Allgemeine Fruchtbarkeits- ziffer ²⁾
Gießen	15 bis 44	52 284	2 019	1218,9	38,712
	15 bis 49	63 600	2 024	1221,0	31,824
Lahn-Dill-Kreis	15 bis 44	47 303	2 032	1423,0	43,021
	15 bis 49	57 835	2 035	1424,0	35,186
Limburg-Weilburg	15 bis 44	32 000	1 323	1380,0	41,468
	15 bis 49	39 253	1 326	1382,0	33,806
Marburg-Biedenkopf	15 bis 44	51 496	1 892	1184,2	36,780
	15 bis 49	62 655	1 894	1185,0	30,229
Vogelsbergkreis	15 bis 44	19 310	750	1291,6	38,892
	15 bis 49	23 955	751	1292,7	31,350
Reg.-Bez. Gießen	15 bis 44	202 393	8 016	1277,4	39,680
	15 bis 49	247 299	8 030	1278,9	32,475
Kassel, documenta-Stadt	15 bis 44	39 399	1 734	1310,1	44,062
	15 bis 49	47 253	1 736	1311,4	36,739
Fulda	15 bis 44	41 379	1 757	1392,9	42,557
	15 bis 49	50 174	1 761	1395,1	35,098
Hersfeld-Rotenburg	15 bis 44	21 111	854	1351,0	40,690
	15 bis 49	25 942	858	1355,2	33,112
Kassel	15 bis 44	41 656	1 603	1335,3	38,506
	15 bis 49	51 568	1 604	1335,8	31,105
Schwalm-Eder-Kreis	15 bis 44	32 770	1 261	1298,1	38,572
	15 bis 49	40 331	1 263	1299,4	31,341
Waldeck-Frankenberg	15 bis 44	29 070	1 227	1406,4	42,380
	15 bis 49	35 786	1 232	1410,2	34,427
Werra-Meißner-Kreis	15 bis 44	17 569	703	1384,6	40,071
	15 bis 49	21 918	704	1385,8	32,120
Reg.-Bez. Kassel	15 bis 44	222 954	9 139	1341,0	41,085
	15 bis 49	272 971	9 158	1342,9	33,557
Land Hessen	15 bis 44	1 160 263	50 626	1358,8	43,735
	15 bis 49	1 413 169	50 731	1360,8	35,908

1) Berechnet nach der Altersjahrmethode. — 2) Alle lebend Geborenen je 1000 Frauen nebenstehenden Alters.

**14. Altersspezifische Geburtenziffern nach Einzelaltersjahren der Mütter und
zusammengefasste Geburtenziffern 2009 für Hessen**

Alter der Mutter	Durchschnittliche weibliche Bevölkerung nach Einzelaltersjahren	Lebend Geborene		darunter weiblich	
		insgesamt	je 1000 Frauen	zusammen	je 1000 Frauen
15 bis unter 16	30 179	35	1,2	17	0,6
16 bis unter 17	30 908	93	3,0	48	1,6
17 bis unter 18	31 421	131	4,2	67	2,1
18 bis unter 19	32 575	274	8,4	147	4,5
19 bis unter 20	33 547	574	17,1	268	8,0
15 bis unter 20	158 630	1 107	7,0	547	3,4
20 bis unter 21	34 192	804	23,5	398	11,6
21 bis unter 22	34 584	1 075	31,1	546	15,8
22 bis unter 23	34 242	1 436	41,9	670	19,6
23 bis unter 24	33 903	1 524	45,0	749	22,1
24 bis unter 25	33 924	1 819	53,6	898	26,5
20 bis unter 25	170 844	6 658	39,0	3 261	19,1
25 bis unter 26	34 826	2 163	62,1	1 016	29,2
26 bis unter 27	36 043	2 482	68,9	1 184	32,9
27 bis unter 28	37 181	2 924	78,6	1 411	37,9
28 bis unter 29	37 732	3 306	87,6	1 581	41,9
29 bis unter 30	37 427	3 514	93,9	1 700	45,4
25 bis unter 30	183 208	14 389	78,5	6 892	37,6
30 bis unter 31	36 686	3 535	96,4	1 690	46,1
31 bis unter 32	36 443	3 431	94,1	1 658	45,5
32 bis unter 33	36 549	3 383	92,6	1 626	44,5
33 bis unter 34	36 170	3 142	86,9	1 535	42,4
34 bis unter 35	35 974	2 866	79,7	1 437	39,9
30 bis unter 35	181 822	16 357	90,0	7 946	43,7
35 bis unter 36	36 431	2 624	72,0	1 347	37,0
36 bis unter 37	38 355	2 299	59,9	1 109	28,9
37 bis unter 38	41 668	1 966	47,2	966	23,2
38 bis unter 39	44 251	1 637	37,0	797	18,0
39 bis unter 40	46 654	1 281	27,5	605	13,0
35 bis unter 40	207 360	9 807	47,3	4 824	23,3
40 bis unter 41	49 327	982	19,9	478	9,7
41 bis unter 42	51 010	643	12,6	306	6,0
42 bis unter 43	52 129	375	7,2	180	3,5
43 bis unter 44	52 797	172	3,3	79	1,5
44 bis unter 45	53 136	136	2,6	78	1,5
40 bis unter 45	258 398	2 308	8,9	1 121	4,3
15 bis unter 45	1 160 263	50 626	1358,8¹⁾	24 591	660,2²⁾
45 bis unter 46	53 300	58	1,1	33	0,6
46 bis unter 47	51 990	23	0,4	13	0,3
47 bis unter 48	50 458	17	0,3	8	0,2
48 bis unter 49	49 405	3	0,1	3	0,1
49 bis unter 50	47 753	4	0,1	4	0,1
45 bis unter 50	252 907	105	0,4	61	0,2
15 bis unter 50	1 413 169	50 731	1360,8¹⁾	24 652	661,4²⁾

1) Zusammengefasste Geburtenziffer (Summe der Ziffern der einzelnen Altersjahre). — 2) Bruttoreproduktionsrate (Summe der Ziffern der einzelnen Altersjahre).

15. Lebend Geborene 2009 in Hessen nach der Religionszugehörigkeit der Eltern

Religions- zugehörigkeit des Vaters	Insgesamt			davon nach der Religionszugehörigkeit der Mutter								
				evangelisch			römisch-katholisch			sonstige		
	2009		2008	2009		2008	2009		2008	2009		2008
	Anzahl	%		Anzahl	%		Anzahl	%		Anzahl	%	
Eltern miteinander verheiratet												
Evangelisch	11 355	29,8	31,1	7 433	19,5	20,2	2 553	6,7	7,0	1 369	3,6	3,9
Römisch-katholisch	7 696	20,2	21,0	2 511	6,6	6,7	4 248	11,1	11,6	937	2,5	2,6
Sonstige	19 057	50,0	47,9	2 676	7,0	7,3	1 808	4,7	4,6	14 573	38,2	36,0
Insgesamt	38 108	100	100	12 620	33,1	34,2	8 609	22,6	23,2	16 879	44,3	42,5
Eltern nicht miteinander verheiratet												
Insgesamt	12 636	100	100	4 851	38,4	39,6	3 090	24,5	24,1	4 695	37,2	36,3

**16. Lebend- und tot Geborene 2009 in Hessen nach Geburtsgewicht,
Familienstand der Eltern und Geschlecht**

Geburtsgewicht in Gramm	Lebend Geborene			davon waren die Eltern						Tot Geborene		
				miteinander verheiratet			nicht miteinander verheiratet					
	insg.	männl.	weibl.	zus.	männl.	weibl.	zus.	männl.	weibl.	insg.	männl.	weibl.
Unter 1 000	248	107	141	183	78	105	65	29	36	66	38	28
1 000 bis unter 2 000	1 065	537	528	760	390	370	305	147	158	55	22	33
2 000 bis unter 2 500	2 066	959	1 107	1 472	691	781	594	268	326	31	20	11
Unter 2 500	3 379	1 603	1 776	2 415	1 159	1 256	964	444	520	152	80	72
2 500 bis unter 3 000	8 214	3 540	4 674	5 893	2 570	3 323	2 321	970	1 351	19	7	12
3 000 bis unter 3 500	18 981	9 133	9 848	14 148	6 761	7 387	4 833	2 372	2 461	21	15	6
3 500 bis unter 4 000	15 105	8 526	6 579	11 655	6 555	5 100	3 450	1 971	1 479	8	3	5
4 000 bis unter 4 500	4 328	2 767	1 561	3 396	2 177	1 219	932	590	342	7	5	2
4 500 bis unter 5 000	568	406	162	466	334	132	102	72	30	1	1	—
5 000 oder mehr	41	30	11	33	25	8	8	5	3	1	1	—
Ohne Angabe	128	78	50	102	66	36	26	12	14	—	—	—
Insgesamt	50 744	26 083	24 661	38 108	19 647	18 461	12 636	6 436	6 200	209	112	97

**17. Im ersten Lebensjahr Gestorbene in Hessen 2009 nach Geburtsgewicht,
Familienstand der Eltern und Geschlecht**

Geburtsgewicht in Gramm	Im 1. Lebensjahr Gestorbene				davon waren die Eltern							
					miteinander verheiratet				nicht miteinander verheiratet			
	männl.	weibl.	insg.	dagegen 2008	männl.	weibl.	zus.	dagegen 2008	männl.	weibl.	zus.	dagegen 2008
Unter 1 000	46	17	63	86	27	8	35	60	19	9	28	26
1 000 bis unter 2 000	17	4	21	42	12	1	13	31	5	3	8	11
2 000 bis unter 2 500	17	1	18	18	9	—	9	13	8	1	9	5
Unter 2 500	80	22	102	146	48	9	57	104	32	13	45	42
2 501 bis unter 3 000	19	5	24	15	11	—	11	10	8	5	13	5
3 000 bis unter 3 500	15	9	24	19	7	5	12	10	8	4	12	9
3 500 bis unter 4 000	5	3	8	13	4	1	5	10	1	2	3	3
4 000 bis unter 4 500	3	—	3	3	3	—	3	2	—	—	—	1
4 500 bis unter 5 000	—	1	1	—	—	1	1	—	—	—	—	—
5 000 oder mehr	—	—	—	—	—	—	—	—	—	—	—	—
Ohne Angabe	2	4	6	11	2	2	4	8	—	2	2	3
Insgesamt	124	44	168	207	75	18	93	144	49	26	75	63

18. Niederkünfte und Mehrlingskinder in Hessen 2009

Art der Angabe	Kinder insgesamt	davon aus Niederkünften mit			
		1 Kind	Zwillingen	Drillingen	Vierlingen
Lebend Geborene (Eltern miteinander verheiratet)	38 108	36 536	1 489	83	—
darunter Mädchen	18 461	17 689	739	33	—
Lebend Geborene (Eltern nicht miteinander verheiratet)	12 636	12 329	294	9	4
darunter Mädchen	6 364	6 200	156	7	1
Lebend Geborene zusammen	50 744	48 865	1 783	92	4
darunter Mädchen	24 825	23 889	895	40	1
Tot Geborene (Eltern miteinander verheiratet)	147	128	15	4	—
darunter Mädchen	64	56	8	—	—
Tot Geborene (Eltern nicht miteinander verheiratet)	62	62	—	—	—
darunter Mädchen	33	33	—	—	—
Tot Geborene zusammen	209	190	15	4	—
darunter Mädchen	97	89	8	—	—
Insgesamt	50 953	49 055	1 798	96	4
darunter Mädchen	24 922	23 978	903	40	1
Niederkünfte	49 987	49 055	899	32	1

19. Mehrlingsgeburten in Hessen 1986 bis 2009 nach der Geschlechterkombination

Jahr	Mehrlings- geburten ins- gesamt	davon Niederkünfte mit										
		Zwillingsgeburten				Drillingsgeburten					Vierlings- geburten zu- sammen	Fünflings- geburten zu- sammen
		zu- sammen	davon mit			zu- sammen	davon mit					
			2 Knaben	1 Knabe 1 Mädchen	2 Mädchen		3 Knaben	2 Knaben 1 Mädchen	1 Knabe 2 Mädchen	3 Mädchen		
1986	550	540	192	148	200	9	1	3	3	2	1	—
1987	591	582	214	170	198	6	1	2	3	—	3	—
1988	652	635	221	187	227	16	6	3	3	4	1	—
1989	701	685	246	221	218	16	2	7	6	1	—	—
1990	711	695	223	224	248	15	2	5	4	4	1	—
1991	706	699	219	212	268	7	2	—	2	3	—	—
1992	781	761	258	237	266	18	4	7	5	2	2	—
1993	767	748	240	269	239	19	3	7	6	3	—	—
1994	802	786	275	259	252	16	2	6	2	6	—	—
1995	798	778	247	255	276	19	3	6	7	3	1	—
1996	881	850	295	264	291	30	6	8	12	4	1	—
1997	924	896	292	283	321	26	10	9	3	4	2	—
1998	979	939	312	351	276	40	5	12	16	7	—	—
1999	951	910	305	304	301	41	10	11	16	4	—	—
2000	869	842	259	317	266	27	5	6	10	6	—	—
2001	871	841	264	308	269	30	6	10	11	3	—	—
2002	852	823	296	277	250	28	3	8	12	5	1	—
2003	890	864	275	302	287	24	6	6	8	4	2	—
2004	936	895	282	342	271	41	7	15	11	8	—	—
2005	925	905	292	318	295	20	9	6	4	1	—	—
2006	824	807	265	273	269	16	2	5	5	4	1	—
2007	908	889	290	328	271	19	3	7	7	2	—	—
2008	893	867	270	321	276	26	6	4	9	7	—	—
2009	932	899	292	311	296	32	13	5	7	7	1	—

20. Gestorbene in Hessen 2009 nach Altersgruppen, Familienstand und Geschlecht

Altersgruppe in Jahren	Gestorbene insgesamt ¹⁾		davon waren							
			ledig		verheiratet		verwitwet		geschieden	
	Anzahl	%	Anzahl	%	Anzahl	%	Anzahl	%	Anzahl	%
Männlich										
Unter 1	93	0,3	93	100	—	—	—	—	—	—
1 bis unter 10	40	0,1	40	100	—	—	—	—	—	—
10 bis unter 20	81	0,3	81	100	—	—	—	—	—	—
20 bis unter 45	917	3,2	527	57,5	281	30,6	3	0,3	106	11,6
45 bis unter 60	3 207	11,2	773	24,1	1 701	53,0	58	1,8	675	21,0
60 bis unter 65	1 838	6,4	294	16,0	1 133	61,6	92	5,0	319	17,4
65 bis unter 70	2 995	10,4	381	12,7	1 964	65,6	231	7,7	419	14,0
70 bis unter 75	4 110	14,3	378	9,2	2 905	70,7	469	11,4	358	8,7
75 bis unter 80	4 368	15,2	243	5,6	3 074	70,4	835	19,1	216	4,9
80 bis unter 85	5 138	17,9	172	3,3	3 315	64,5	1 480	28,8	171	3,3
85 bis unter 90	4 011	13,9	85	2,1	2 236	55,7	1 605	40,0	85	2,1
90 oder mehr	1 959	6,8	40	2,0	750	38,3	1 138	58,1	31	1,6
Zusammen	28 757	100	3 107	10,8	17 359	60,4	5 911	20,6	2 380	8,3
Weiblich										
Unter 1	75	0,2	75	100	—	—	—	—	—	—
1 bis unter 10	30	0,1	30	100	—	—	—	—	—	—
10 bis unter 20	36	0,1	36	100	—	—	—	—	—	—
20 bis unter 45	505	1,6	208	41,2	226	44,8	7	1,4	64	12,7
45 bis unter 60	1 803	5,6	246	13,6	1 045	58,0	140	7,8	372	20,6
60 bis unter 65	1 004	3,1	76	7,6	574	57,2	175	17,4	179	17,8
65 bis unter 70	1 605	5,0	103	6,4	864	53,8	397	24,7	241	15,0
70 bis unter 75	2 546	8,0	170	6,7	1 154	45,3	989	38,8	233	9,2
75 bis unter 80	3 425	10,7	196	5,7	1 134	33,1	1 874	54,7	221	6,5
80 bis unter 85	6 073	19,0	434	7,1	1 344	22,1	3 967	65,3	328	5,4
85 bis unter 90	8 250	25,8	579	7,0	881	10,7	6 412	77,7	378	4,6
90 oder mehr	6 567	20,6	413	6,3	233	3,5	5 637	85,8	284	4,3
Zusammen	31 919	100	2 566	8,0	7 455	23,4	19 598	61,4	2 300	7,2
Insgesamt										
Unter 1	168	0,3	168	100	—	—	—	—	—	—
1 bis unter 10	70	0,1	70	100	—	—	—	—	—	—
10 bis unter 20	117	0,2	117	100	—	—	—	—	—	—
20 bis unter 45	1 422	2,3	735	51,7	507	35,7	10	0,7	170	12,0
45 bis unter 60	5 010	8,3	1 019	20,3	2 746	54,8	198	4,0	1 047	20,9
60 bis unter 65	2 842	4,7	370	13,0	1 707	60,1	267	9,4	498	17,5
65 bis unter 70	4 600	7,6	484	10,5	2 828	61,5	628	13,7	660	14,3
70 bis unter 75	6 656	11,0	548	8,2	4 059	60,0	1 458	21,9	591	8,9
75 bis unter 80	7 793	12,8	439	5,6	4 208	54,0	2 709	34,8	437	5,6
80 bis unter 85	11 211	18,5	606	5,4	4 659	41,6	5 447	48,6	499	4,5
85 bis unter 90	12 261	20,2	664	5,4	3 117	25,4	8 017	65,4	463	3,8
90 oder mehr	8 526	14,1	453	5,3	983	11,5	6 775	79,5	315	3,7
Insgesamt	60 676	100	5 673	9,3	24 814	40,9	25 509	42,0	4 680	7,7

1) Ohne tot Geborene, nachträglich beurkundete Kriegssterbefälle und gerichtliche Todeserklärungen.

21. Gestorbene in Hessen 2009 nach Religionszugehörigkeit und Geschlecht

Religionszugehörigkeit	Gestorbene Insgesamt	davon	
		männlich	weiblich
Evangelische Kirche in Deutschland	32 942	14 682	18 260
Evangelische Freikirche	309	119	190
Römisch katholische Kirche einschl. der unierten Riten	17 346	7 920	9 426
Orthodoxe Kirche einschl. der orient. orthod. Kirche	247	136	111
Altkatholische Kirche und verwandte Gruppen	14	7	7
Christlich orientierte Sondergemeinschaften	467	186	281
Jüdische Gemeinden und Landesverbände	156	81	75
Islamische Religionsgemeinschaften	590	381	209
Andere Volks- und Weltreligionen	30	17	13
Freireligiöse und Weltanschauungsgemeinschaften	6	4	2
Gemeinschaftslose	7 449	4 591	2 858
Ungeklärt und ohne Angabe	1 120	633	487
Insgesamt	60 676	28 757	31 919

22. Gestorbene in Hessen 2009 nach Staatsangehörigkeit und Geschlecht

Staatsangehörigkeit	Gestorbene Insgesamt	davon	
		männlich	weiblich
Europa	59 908	28 379	31 529
darunter			
deutsch	58 327	27 418	30 909
türkisch	415	260	155
italienisch	256	175	81
kroatisch	111	66	45
österreichisch	74	37	37
Afrika	90	56	34
darunter			
marokkanisch	46	34	12
eritreisch	13	6	7
Amerika	106	62	44
darunter			
amerikanisch	91	55	36
kanadisch	4	3	1
Asien	156	94	62
darunter			
afghanisch	34	20	14
pakistanisch	21	13	8
Australien und Ozeanien	1	—	1
darunter			
australisch	1	—	1
Staatenlos und unbekannt	415	166	249
Insgesamt	60 676	28 757	31 919

23. Allgemeine Sterbetafel der männlichen Bevölkerung in Hessen 1986/1988

Vollendetes Alter	Männliche Bevölkerung						Durchschnitt- liche Lebens- erwartung im Alter x in Jahren
	Überlebende im Alter x	Gestorbene im Alter x bis unter x + 1	Sterbe-	Überlebens-	Von den Überlebenden im Alter x		
			Wahrscheinlichkeit vom Alter x bis x + 1		bis zum Alter x + 1 durchlebte	insgesamt noch zu durchlebende	
					Jahre		
x	1 _x	d _x	q _x	p _x = 1 – q _x	L _x	e _x ^o 1 _x	e _x ^o
Wochen		während einer Woche	für eine Woche				
	100 000	351	0,00350587	0,99649413	1 913	7 267 263	72,67
1	99 649	65	0,00065152	0,99934848	1 909	7 265 350	72,91
2	99 584	39	0,00039117	0,99960883	1 908	7 263 441	72,94
3	99 546	40 ¹⁾	0,00040318 ¹⁾	0,99959682 ¹⁾	2 572 ¹⁾	7 261 533	72,95
Monate		während eines Monats	für einen Monat				
	100 000	495	0,00494600	0,99505400	8 302	7 267 263	72,67
1	99 505	71	0,00071767	0,99928233	8 289	7 258 961	72,95
2	99 434	72	0,00072036	0,99927964	8 283	7 250 672	72,92
3	99 362	49	0,00049420	0,99950580	8 278	7 242 389	72,89
4	99 313	40	0,00039968	0,99960032	8 274	7 234 110	72,84
5	99 274	27	0,00026751	0,99973249	8 272	7 225 836	72,79
6	99 247	24	0,00024419	0,99975581	8 270	7 217 564	72,72
7	99 223	18	0,00018410	0,99981590	8 268	7 209 295	72,66
8	99 205	21	0,00020956	0,99979044	8 266	7 201 027	72,59
9	99 184	7	0,00007424	0,99992576	8 265	7 192 761	72,52
10	99 176	9	0,00008698	0,99991302	8 264	7 184 496	72,44
11	99 168	12	0,00012479	0,99987521	8 263	7 176 231	72,36
Jahre		während eines Jahres	für ein Jahr				
	100 000	845	0,00844651	0,99155349	99 295	7 267 263	72,67
1	99 155	57	0,00057966	0,99942034	99 127	7 167 968	72,29
2	99 098	44	0,00044136	0,99955864	99 076	7 068 841	71,33
3	99 054	35	0,00035047	0,99964953	99 037	6 969 765	70,36
4	99 019	30	0,00030518	0,99969482	99 004	6 870 729	69,39
5	98 989	29	0,00029405	0,99970595	98 975	6 771 724	68,41
6	98 960	27	0,00027604	0,99972396	98 946	6 672 750	67,43
7	98 933	24	0,00024336	0,99975664	98 921	6 573 803	66,45
8	98 909	21	0,00021397	0,99978603	98 898	6 474 882	65,46
9	98 888	19	0,00019597	0,99980403	98 878	6 375 984	64,48
10	98 868	17	0,00017537	0,99982463	98 859	6 277 106	63,49
11	98 851	16	0,00016585	0,99983415	98 843	6 178 247	62,50
12	98 834	17	0,00017474	0,99982526	98 826	6 079 404	61,51
13	98 817	21	0,00021531	0,99978469	98 807	5 980 579	60,52
14	98 796	31	0,00031610	0,99968390	98 780	5 881 772	59,53
15	98 765	42	0,00042115	0,99957885	98 744	5 782 992	58,55
16	98 723	54	0,00054660	0,99945340	98 696	5 684 248	57,58
17	98 669	71	0,00072029	0,99927971	98 634	5 585 552	56,61
18	98 598	95	0,00096477	0,99903523	98 550	5 486 918	55,65
19	98 503	107	0,00109025	0,99890975	98 449	5 388 368	54,70
20	98 396	108	0,00109414	0,99890586	98 342	5 289 919	53,76
21	98 288	106	0,00107834	0,99892166	98 235	5 191 577	52,82
22	98 182	104	0,00106293	0,99893707	98 130	5 093 342	51,88
23	98 077	103	0,00104725	0,99895275	98 026	4 995 212	50,93
24	97 975	102	0,00103730	0,99896270	97 924	4 897 186	49,98
25	97 873	102	0,00104410	0,99895590	97 822	4 799 262	49,04
26	97 771	104	0,00106534	0,99893466	97 719	4 701 440	48,09
27	97 667	107	0,00109398	0,99890602	97 613	4 603 721	47,14
28	97 560	110	0,00112877	0,99887123	97 505	4 506 108	46,19
29	97 450	113	0,00116413	0,99883587	97 393	4 408 603	45,24
30	97 336	116	0,00119471	0,99880529	97 278	4 311 210	44,29
31	97 220	119	0,00122424	0,99877576	97 161	4 213 932	43,34
32	97 101	122	0,00125649	0,99874351	97 040	4 116 771	42,40
33	96 979	126	0,00129505	0,99870495	96 916	4 019 731	41,45
34	96 853	130	0,00134481	0,99865519	96 788	3 922 815	40,50
35	96 723	136	0,00140880	0,99859120	96 655	3 826 026	39,56
36	96 587	144	0,00149008	0,99850992	96 515	3 729 371	38,61
37	96 443	154	0,00159684	0,99840316	96 366	3 632 856	37,67
38	96 289	167	0,00173800	0,99826200	96 205	3 536 490	36,73
39	96 122	184	0,00190966	0,99809034	96 030	3 440 285	35,79

1) In den übrigen Tagen des 1. Lebensmonats.

23. Allgemeine Sterbetafel der männlichen Bevölkerung in Hessen 1986/1988

Vollendetes Alter	Männliche Bevölkerung						Durchschnitt- liche Lebens- erwartung im Alter x in Jahren
	Überlebende im Alter x	Gestorbene im Alter x bis unter x + 1	Sterbe-	Überlebens-	Von den Überlebenden im Alter x		
			Wahrscheinlichkeit vom Alter x bis x + 1		bis zum Alter x + 1 durchlebte	insgesamt noch zu durchlebende	
					Jahre		
x	¹ _x	d _x	q _x	p _x = 1 — q _x	L _x	e ^o _x ¹ _x	e ^o _x
Jahre	während eines Jahres		für ein Jahr				
40	95 938	202	0,00210504	0,99789496	95 837	3 344 255	34,86
41	95 736	222	0,00232166	0,99767834	95 625	3 248 418	33,93
42	95 514	244	0,00255811	0,99744189	95 392	3 152 793	33,01
43	95 270	269	0,00282146	0,99717854	95 135	3 057 401	32,09
44	95 001	296	0,00311400	0,99688600	94 853	2 962 266	31,18
45	94 705	325	0,00343546	0,99656454	94 542	2 867 413	30,28
46	94 380	358	0,00379032	0,99620968	94 201	2 772 871	29,38
47	94 022	393	0,00418184	0,99581816	93 825	2 678 670	28,49
48	93 629	432	0,00461693	0,99538307	93 413	2 584 845	27,61
49	93 196	476	0,00510444	0,99489556	92 959	2 491 432	26,73
50	92 721	524	0,00565656	0,99434344	92 458	2 398 474	25,87
51	92 196	579	0,00627913	0,99372087	91 907	2 306 015	25,01
52	91 617	639	0,00696988	0,99303012	91 298	2 214 108	24,17
53	90 979	703	0,00772514	0,99227486	90 627	2 122 810	23,33
54	90 276	771	0,00854305	0,99145695	89 890	2 032 183	22,51
55	89 505	844	0,00942724	0,99057276	89 083	1 942 293	21,70
56	88 661	920	0,01037823	0,98962177	88 201	1 853 210	20,90
57	87 741	999	0,01138076	0,98861924	87 241	1 765 009	20,12
58	86 742	1 079	0,01243863	0,98756137	86 203	1 677 768	19,34
59	85 663	1 162	0,01356410	0,98643590	85 082	1 591 565	18,58
60	84 501	1 249	0,01477586	0,98522414	83 877	1 506 483	17,83
61	83 253	1 341	0,01610506	0,98389494	82 582	1 422 606	17,09
62	81 912	1 440	0,01757739	0,98242261	81 192	1 340 023	16,36
63	80 472	1 546	0,01921646	0,98078354	79 699	1 258 831	15,64
64	78 926	1 661	0,02104721	0,97895279	78 095	1 179 132	14,94
65	77 265	1 784	0,02308864	0,97691136	76 373	1 101 037	14,25
66	75 481	1 914	0,02536152	0,97463848	74 523	1 024 665	13,58
67	73 566	2 052	0,02789809	0,97210191	72 540	950 141	12,92
68	71 514	2 198	0,03073468	0,96926532	70 415	877 601	12,27
69	69 316	2 350	0,03390499	0,96609501	68 141	807 186	11,65
70	66 966	2 508	0,03744803	0,96255197	65 712	739 045	11,04
71	64 458	2 670	0,04141817	0,95858183	63 123	673 333	10,45
72	61 788	2 834	0,04585936	0,95414064	60 372	610 210	9,88
73	58 955	2 995	0,05081007	0,94918993	57 457	549 838	9,33
74	55 959	3 150	0,05629961	0,94370039	54 384	492 381	8,80
75	52 809	3 292	0,06234580	0,93765420	51 163	437 997	8,29
76	49 516	3 413	0,06893331	0,93106669	47 810	386 834	7,81
77	46 103	3 506	0,07605746	0,92394254	44 350	339 025	7,35
78	42 597	3 567	0,08373740	0,91626260	40 813	294 675	6,92
79	39 030	3 591	0,09199958	0,90800042	37 234	253 862	6,50
80	35 439	3 575	0,10087865	0,89912135	33 651	216 627	6,11
81	31 864	3 518	0,11039696	0,88960304	30 105	182 976	5,74
82	28 346	3 417	0,12056056	0,87943944	26 638	152 871	5,39
83	24 929	3 275	0,13137956	0,86862044	23 291	126 233	5,06
84	21 654	3 094	0,14287119	0,85712881	20 107	102 942	4,75
85	18 560	2 878	0,15504415	0,84495585	17 121	82 835	4,46
86	15 682	2 633	0,16789800	0,83210200	14 366	65 714	4,19
87	13 049	2 367	0,18142202	0,81857798	11 866	51 348	3,93
88	10 682	2 089	0,19559682	0,80440318	9 637	39 483	3,70
89	8 593	1 808	0,21039782	0,78960218	7 689	29 845	3,47
90	6 785	1 532	0,22579448	0,77420552	6 019	22 157	3,27
91	5 253	1 270	0,24175045	0,75824955	4 618	16 138	3,07
92	3 983	1 028	0,25822566	0,74177434	3 469	11 520	2,89
93	2 954	813	0,27517576	0,72482424	2 548	8 052	2,73
94	2 141	626	0,29254979	0,70745021	1 828	5 504	2,57
95	1 515	470	0,31029177	0,68970823	1 280	3 676	2,43
96	1 045	343	0,32834179	0,67165821	873	2 396	2,29
97	702	243	0,34663629	0,65336371	580	1 522	2,17
98	459	167	0,36510876	0,63489124	375	942	2,05
99	291	112	0,38369051	0,61630949	235	567	1,95
100	179	72	0,40231152	0,59768848	143	332	1,85

23a. Allgemeine Sterbetafel der weiblichen Bevölkerung in Hessen 1986/1988

Vollendetes Alter	Weibliche Bevölkerung						Durchschnitt- liche Lebens- erwartung im Alter x in Jahren	
	Überlebende im Alter x	Gestorbene im Alter x bis unter x + 1	Sterbe-	Überlebens-	Von den Überlebenden im Alter x			
			Wahrscheinlichkeit vom Alter x bis x + 1		bis zum Alter x + 1 durchlebte	insgesamt noch zu durchlebende		
					Jahre			
x	1_x	d_x	q_x	$p_x = 1 - q_x$	L_x	e_x^o	1_x	e_x^o
Wochen								
		während einer Woche	für eine Woche					
	100 000	258	0,00257690	0,99742310	1 914	7 887 295		78,87
1	99 742	45	0,00044931	0,99955069	1 911	7 885 381		79,06
2	99 697	27	0,00027470	0,99972530	1 910	7 883 470		79,07
3	99 670	20 ¹⁾	0,00019984 ¹⁾	0,99980016 ¹⁾	2 575 ¹⁾	7 881 559		79,08
Monate								
		während eines Monats	für einen Monat					
	100 000	350	0,00349810	0,99650190	8 311	7 887 295		78,87
1	99 650	64	0,00064193	0,99935807	8 302	7 878 984		79,07
2	99 586	38	0,00037918	0,99962082	8 297	7 870 683		79,03
3	99 548	43	0,00043163	0,99956837	8 294	7 862 385		78,98
4	99 505	29	0,00029369	0,99970631	8 291	7 854 091		78,93
5	99 476	20	0,00020529	0,99979471	8 289	7 845 801		78,87
6	99 456	26	0,00025762	0,99974238	8 287	7 837 512		78,80
7	99 430	22	0,00021997	0,99978003	8 285	7 829 225		78,74
8	99 408	21	0,00020771	0,99979229	8 283	7 820 940		78,67
9	99 388	17	0,00016931	0,99983069	8 282	7 812 657		78,61
10	99 371	9	0,00009163	0,99990837	8 281	7 804 375		78,54
11	99 362	5	0,00005261	0,99994739	8 280	7 796 095		78,46
Jahre								
		während eines Jahres	für ein Jahr					
	100 000	643	0,00643455	0,99356545	99 480	7 887 295		78,87
1	99 357	53	0,00053822	0,99946178	99 330	7 787 815		78,38
2	99 303	38	0,00038428	0,99961572	99 284	7 688 485		77,42
3	99 265	26	0,00026520	0,99973480	99 252	7 589 201		76,45
4	99 239	19	0,00018871	0,99981129	99 229	7 489 949		75,47
5	99 220	14	0,00013950	0,99986050	99 213	7 390 720		74,49
6	99 206	12	0,00011710	0,99988290	99 200	7 291 507		73,50
7	99 194	11	0,00011450	0,99988550	99 189	7 192 307		72,51
8	99 183	12	0,00012167	0,99987833	99 177	7 093 118		71,52
9	99 171	13	0,00013182	0,99986818	99 164	6 993 941		70,52
10	99 158	14	0,00014453	0,99985547	99 151	6 894 777		69,53
11	99 144	16	0,00015857	0,99984143	99 136	6 795 626		68,54
12	99 128	17	0,00017576	0,99982424	99 119	6 696 490		67,55
13	99 110	20	0,00019712	0,99980288	99 101	6 597 371		66,57
14	99 091	22	0,00021913	0,99978087	99 080	6 487 270		65,58
15	99 069	25	0,00024993	0,99975007	99 057	6 399 190		64,59
16	99 044	29	0,00029475	0,99970525	99 030	6 300 134		63,61
17	99 015	34	0,00034604	0,99965396	98 998	6 201 104		62,63
18	98 981	38	0,00038446	0,99961554	98 962	6 102 106		61,65
19	98 943	39	0,00039393	0,99960607	98 923	6 003 144		60,67
20	98 904	39	0,00039660	0,99960340	98 884	5 904 220		59,70
21	98 865	39	0,00039640	0,99960360	98 845	5 805 336		58,72
22	98 826	39	0,00039313	0,99960687	98 806	5 706 491		57,74
23	98 787	38	0,00038937	0,99961063	98 767	5 607 685		56,77
24	98 748	38	0,00038821	0,99961179	98 729	5 508 917		55,79
25	98 710	38	0,00038986	0,99961014	98 691	5 410 188		54,81
26	98 671	39	0,00039599	0,99960401	98 652	5 311 498		53,83
27	98 632	40	0,00040893	0,99959107	98 612	5 212 846		52,85
28	98 592	42	0,00043015	0,99956985	98 571	5 114 234		51,87
29	98 550	45	0,00046000	0,99954000	98 527	5 015 663		50,89
30	98 504	49	0,00049567	0,99950433	98 480	4 917 136		49,92
31	98 455	53	0,00053482	0,99946518	98 429	4 818 656		48,94
32	98 403	57	0,00057723	0,99942277	98 374	4 720 227		47,97
33	98 346	62	0,00062570	0,99937430	98 315	4 621 853		47,00
34	98 284	67	0,00068204	0,99931796	98 251	4 523 538		46,02
35	98 271	74	0,00074885	0,99925115	98 181	4 425 287		45,06
36	98 144	81	0,00082609	0,99917391	98 103	4 327 106		44,09
37	98 063	89	0,00091204	0,99908796	98 018	4 229 003		43,13
38	97 973	98	0,00100535	0,99899465	97 924	4 130 985		42,16
39	97 875	108	0,00110549	0,99889451	97 821	4 033 061		41,21

1) In den übrigen Tagen des 1. Lebensmonats.

23a. Allgemeine Sterbetafel der weiblichen Bevölkerung in Hessen 1986/1988

Vollendetes Alter	Weibliche Bevölkerung						Durchschnitt- liche Lebens- erwartung im Alter x in Jahren
	Überlebende im Alter x	Gestorbene im Alter x bis unter x + 1	Sterbe-	Überlebens-	Von den Überlebenden im Alter x		
			Wahrscheinlichkeit vom Alter x bis x + 1		bis zum Alter x + 1 durchlebte	insgesamt noch zu durchlebende	
					Jahre		
x	${}_1x$	d_x	q_x	$p_x = 1 - q_x$	L_x	e_x^o	e_x^o
Jahre		während eines Jahres	für ein Jahr				
40	97 767	118	0,00121152	0,99878848	97 707	3 935 240	40,25
41	97 648	129	0,00132372	0,99867628	97 584	3 837 533	39,30
42	97 519	141	0,00144303	0,99855697	97 449	3 739 949	38,35
43	97 378	153	0,00157157	0,99842843	97 302	3 642 501	37,41
44	97 225	166	0,00171105	0,99828895	97 142	3 545 199	36,46
45	97 059	181	0,00186364	0,99813636	96 968	3 448 057	35,53
46	96 878	197	0,00203088	0,99796912	96 780	3 351 089	34,59
47	96 681	214	0,00221361	0,99778639	96 574	3 254 309	33,66
48	96 467	233	0,00241383	0,99758617	96 351	3 157 735	32,73
49	96 234	253	0,00263304	0,99736696	96 108	3 061 384	31,81
50	95 981	276	0,00287265	0,99712735	95 843	2 965 276	30,89
51	95 705	300	0,00313405	0,99686595	95 555	2 869 433	29,98
52	95 405	326	0,00341970	0,99658030	95 242	2 773 878	29,07
53	95 079	355	0,00373287	0,99626713	94 902	2 678 636	28,17
54	94 724	386	0,00407708	0,99592292	94 531	2 583 735	27,28
55	94 338	421	0,00445942	0,99554058	94 128	2 489 204	26,39
56	93 917	458	0,00488164	0,99511836	93 688	2 395 076	25,50
57	93 459	500	0,00534511	0,99465489	93 209	2 301 388	24,62
58	92 959	544	0,00585623	0,99414377	92 687	2 208 179	23,75
59	92 415	594	0,00642440	0,99357560	92 118	2 115 492	22,89
60	91 821	648	0,00705835	0,99294165	91 497	2 023 374	22,04
61	91 173	708	0,00776370	0,99223630	90 819	1 931 877	21,19
62	90 465	773	0,00854545	0,99145455	90 079	1 841 058	20,35
63	89 692	844	0,00940884	0,99059116	89 270	1 750 980	19,52
64	88 848	921	0,01036173	0,98963827	88 388	1 661 710	18,70
65	87 928	1 004	0,01141986	0,98858014	87 425	1 573 322	17,89
66	86 923	1 095	0,01260261	0,98739739	86 376	1 485 896	17,09
67	85 828	1 196	0,01393379	0,98606621	85 230	1 399 521	16,31
68	84 632	1 307	0,01544334	0,98455666	83 979	1 314 291	15,53
69	83 325	1 431	0,01717461	0,98282539	82 610	1 230 312	14,77
70	81 894	1 570	0,01917670	0,98082330	81 109	1 147 703	14,01
71	80 324	1 727	0,02150030	0,97849970	79 460	1 066 594	13,28
72	78 597	1 902	0,02420149	0,97579851	77 645	987 134	12,56
73	76 694	2 097	0,02733794	0,97266206	75 646	909 488	11,85
74	74 598	2 310	0,03096205	0,96903795	73 443	833 842	11,18
75	72 288	2 539	0,03512572	0,96487428	71 018	760 399	10,52
76	69 749	2 782	0,03988017	0,96011983	68 358	689 381	9,88
77	66 967	3 032	0,04527165	0,95472835	65 451	621 023	9,27
78	63 936	3 282	0,05134029	0,94865971	62 294	555 572	8,69
79	60 653	3 525	0,05812201	0,94187799	58 890	493 277	8,13
80	57 128	3 750	0,06564709	0,93435291	55 253	434 387	7,60
81	53 378	3 947	0,07394218	0,92605782	51 404	379 134	7,10
82	49 431	4 104	0,08303024	0,91696976	47 379	327 730	6,63
83	45 326	4 212	0,09293212	0,90706788	43 220	280 352	6,19
84	41 114	4 262	0,10366359	0,89633641	38 983	237 131	5,77
85	36 852	4 247	0,11523615	0,88476385	34 729	198 148	5,38
86	32 605	4 162	0,12765374	0,87234626	30 524	163 419	5,01
87	28 443	4 008	0,14090964	0,85909036	26 439	132 895	4,67
88	24 435	3 787	0,15498664	0,84501336	22 542	106 456	4,36
89	20 648	3 507	0,16985779	0,83014221	18 895	83 914	4,06
90	17 141	3 179	0,18548591	0,81451409	15 551	65 020	3,79
91	13 961	2 818	0,20182344	0,79817656	12 553	49 468	3,54
92	11 144	2 438	0,21881292	0,78118708	9 925	36 916	3,31
93	8 705	2 058	0,23638644	0,76361356	7 676	26 991	3,10
94	6 648	1 692	0,25446672	0,74553328	5 802	19 315	2,91
95	4 956	1 353	0,27296817	0,72703183	4 280	13 513	2,73
96	3 603	1 051	0,29179752	0,70820248	3 077	9 234	2,56
97	2 552	793	0,31085545	0,68914455	2 155	6 156	2,41
98	1 759	580	0,33003822	0,66996178	1 468	4 001	2,28
99	1 178	411	0,34923938	0,65076062	972	2 533	2,15
100	767	282	0,36835145	0,63164855	625	1 560	2,04

24. Durchschnittliche fernere Lebenserwartung von Männern und Frauen ausgewählter Altersjahre in Hessen nach den Sterblichkeitsverhältnissen verschiedener Berichtszeiträume

— Ergebnisse der Berechnung aus Sterbetafeln —

Vollendetes Alter in Jahren	Berichtszeitraum											
	1950/52		1960/62		1970/72		1983/85		1988/90		2007/2009	
	LE ¹⁾	MZ ²⁾	LE ¹⁾	MZ ²⁾	LE ¹⁾	MZ ²⁾	LE ¹⁾	MZ ²⁾	LE ¹⁾	MZ ²⁾	LE ¹⁾	MZ ²⁾
Männer												
0	66,32	1000	67,78	1022	68,21	1028	71,80	1083	73,02	1101	77,91	1 175
1	68,75	1000	69,09	1005	69,03	1004	71,57	1041	72,59	1056	77,21	1 123
2	67,96	1000	68,23	1004	68,13	1003	70,63	1039	71,63	1054	76,24	1 122
3	67,12	1000	67,32	1003	67,19	1001	69,65	1038	70,66	1053	75,25	1 121
4	66,20	1000	66,39	1003	66,25	1001	68,67	1037	69,68	1053	74,26	1 122
5	65,27	1000	65,44	1003	65,29	1000	67,68	1037	68,71	1053	73,27	1 123
10	60,52	1000	60,62	1002	60,47	999	62,75	1037	63,78	1054	68,30	1 129
15	55,71	1000	55,77	1001	55,61	998	57,83	1038	58,83	1056	63,33	1 137
20	51,05	1000	51,09	1001	51,02	999	53,08	1040	54,04	1059	58,43	1 145
25	46,47	1000	46,51	1001	46,44	999	48,38	1041	49,30	1061	53,58	1 153
30	41,87	1000	41,83	999	41,76	997	43,61	1042	44,57	1064	48,72	1 164
35	37,27	1000	37,16	997	37,09	995	38,87	1043	39,83	1069	43,87	1 177
40	32,71	1000	32,53	994	32,48	993	34,18	1045	35,14	1074	39,07	1 194
45	28,24	1000	28,00	992	27,98	991	29,61	1049	30,54	1081	34,35	1 216
50	23,96	1000	23,65	987	23,64	987	25,23	1053	26,14	1091	29,80	1 244
55	19,97	1000	19,58	980	19,56	979	21,11	1057	21,93	1098	25,47	1 275
60	16,24	1000	15,87	977	15,74	969	17,25	1062	18,06	1112	21,36	1 315
65	12,81	1000	12,65	988	12,37	966	13,73	1072	14,46	1129	17,49	1 365
70	9,81	1000	9,79	998	9,60	979	10,57	1077	11,28	1150	13,87	1 414
75	7,24	1000	7,30	1008	7,32	1011	7,95	1098	8,44	1166	10,57	1 460
80	5,18	1000	5,27	1017	5,48	1058	5,86	1131	6,19	1195	7,79	1 504
85	3,71	1000	3,70	997	4,01	1081	4,27	1151	4,51	1216	5,60	1 509
90	2,67	1000	2,61	978	2,96	1109	2,98	1116	3,29	1232	4,00	1 498
Frauen												
0	69,83	1000	72,70	1041	74,12	1061	78,06	1118	79,09	1133	82,66	1 184
1	71,54	1000	73,63	1029	74,62	1043	77,69	1086	78,58	1098	81,95	1 146
2	70,74	1000	72,75	1028	73,71	1042	76,74	1085	77,63	1097	80,97	1 145
3	69,84	1000	71,82	1028	72,77	1042	75,78	1085	76,66	1098	79,99	1 145
4	68,93	1000	70,88	1028	71,81	1042	74,81	1085	75,68	1098	79,00	1 146
5	67,99	1000	69,92	1028	70,85	1042	73,82	1086	74,70	1099	78,01	1 147
10	63,17	1000	65,05	1030	65,99	1045	68,89	1091	69,75	1104	73,03	1 156
15	58,29	1000	60,15	1032	61,08	1048	63,95	1097	64,80	1112	68,06	1 168
20	53,49	1000	55,30	1034	56,28	1052	59,07	1104	59,88	1119	63,11	1 180
25	48,76	1000	50,45	1035	51,44	1055	54,19	1111	55,01	1128	58,17	1 193
30	44,06	1000	45,65	1036	46,60	1058	49,31	1119	50,12	1138	53,22	1 208
35	39,39	1000	40,90	1038	41,77	1060	44,46	1129	45,26	1149	48,30	1 226
40	34,77	1000	36,20	1041	37,04	1065	39,66	1141	40,46	1164	43,42	1 249
45	30,23	1000	31,58	1045	32,39	1071	34,95	1156	35,73	1182	38,61	1 277
50	25,79	1000	27,07	1050	27,89	1081	30,33	1176	31,10	1206	33,90	1 314
55	21,51	1000	22,72	1056	23,54	1094	25,85	1202	26,59	1236	29,33	1 364
60	17,46	1000	18,51	1060	19,31	1106	21,51	1232	22,22	1273	24,89	1 426
65	13,72	1000	14,61	1065	15,33	1117	17,41	1269	18,05	1316	20,58	1 500
70	10,41	1000	11,13	1069	11,75	1129	13,55	1302	14,19	1363	16,42	1 577
75	7,66	1000	8,14	1063	8,68	1133	10,10	1319	10,62	1386	12,52	1 634
80	5,47	1000	5,78	1057	6,25	1143	7,28	1331	7,63	1395	9,08	1 660
85	3,88	1000	4,07	1049	4,48	1155	5,14	1325	5,35	1379	6,28	1 619
90	2,75	1000	2,72	989	3,22	1171	3,62	1316	3,70	1345	4,26	1 549

1) Durchschnittliche fernere Lebenserwartung in Jahren. — 2) Messziffer: 1950/52 = 1000.

**25. Gerichtliche Ehelösungen und geschiedene Ehen in Hessen
von 1949 bis 2009 nach der Kinderzahl**

Jahr	Rechts- kräftige Urteile Insgesamt	darunter Geschiedene Ehen		davon mit ... noch lebenden minderjährigen Kindern dieser Ehe (einschl. der legitimierten)					Gesamt- zahl der Kinder
		Insgesamt	auf 100 000 der Bevölkerung	0	1	2	3	4 oder mehr	
1949	7 612	7 491	175	3 168	2 548	1 191	367	126	7 054
1950	6 863	6 730	156	2 729	2 373	1 081	350	197	.
1951	5 108	5 021	115	2 120	1 685	807	260	149	.
1952	4 609	4 548	103	1 914	1 593	555	213	142	.
1953	4 318	4 274	96	1 802	1 522	658	185	107	.
1954	4 410	4 351	97	1 790	1 510	698	247	106	.
1955	4 165	4 121	91	1 721	1 494	621	200	85	.
1956	3 926	3 905	87	1 681	1 380	584	178	82	.
1957	4 047	4 004	88	1 643	1 485	638	159	79	.
1958	4 069	4 033	87	1 653	1 462	657	186	75	.
1959	4 362	4 331	93	1 822	1 533	687	212	77	.
1960	4 290	4 262	90	1 788	1 527	652	201	94	.
1961	4 307	4 283	89	1 834	1 480	641	240	88	.
1962	4 404	4 378	89	1 790	1 581	695	212	100	.
1963	4 676	4 650	94	1 877	1 675	754	224	120	.
1964	4 663	4 645	92	1 814	1 667	791	243	130	4 586
1965	5 085	5 071	99	2 036	1 760	847	284	144	4 948
1966	5 203	5 179	99	2 018	1 784	905	330	142	5 258
1967	5 608	5 590	106	2 121	1 962	974	338	195	5 826
1968	5 635	5 623	106	2 120	1 942	1 017	368	176	5 903
1969	6 264	6 245	116	2 335	2 170	1 100	413	227	6 663
1970	6 785	6 774	126	2 507	2 305	1 263	457	242	7 365
1971	7 128	7 113	130	2 666	2 500	1 321	397	229	7 417
1972	7 827	7 814	142	3 065	2 600	1 430	464	255	8 016
1973	8 395	8 382	151	3 342	2 724	1 585	483	248	8 510
1974	9 123	9 117	163	3 695	2 947	1 676	521	278	9 200
1975	10 361	10 350	186	4 473	3 240	1 848	540	249	9 700
1976	10 399	10 393	188	4 512	3 365	1 763	544	209	9 498
1977 (1. Hj.) ¹⁾	7 796	7 791	284	3 664	2 456	1 226	320	125	6 442
1977 (2. Hj.) ²⁾	167	167	6	117	35	13	1	1	68
1978	2 644	2 630	47	1 614	624	307	67	18	1 522
1979	6 716	6 707	121	3 643	1 830	928	205	101	4 753
1980	8 399	8 396	150	4 249	2 518	1 254	295	80	6 262

1) Ehescheidungen nach dem bis zum 30.6.1977 geltenden Eherecht. — 2) Ehescheidungen nach dem ab 1.7.1977 geltenden Eherecht.

**25. Gerichtliche Ehelösungen und geschiedene Ehen in Hessen
von 1949 bis 2009 nach der Kinderzahl**

Jahr	Rechts- kräftige Urteile Insgesamt	darunter Geschiedene Ehen		davon mit ... noch lebenden minderjährigen Kindern dieser Ehe (einschl. der legitimierten)					Gesamt- zahl der Kinder
		insgesamt	auf 100 000 der Bevölkerung	0	1	2	3	4 oder mehr	
1981	9 395	9 388	167	4 685	2 904	1 383	315	101	7 048
1982	10 552	10 546	188	5 044	3 455	1 635	328	84	8 081
1983	10 269	10 252	184	4 865	3 452	1 579	284	72	7 784
1984	12 112	12 097	218	5 841	4 092	1 753	331	80	8 934
1985	11 889	11 877	215	5 789	3 958	1 777	298	55	8 636
1986	11 393	11 380	206	5 682	3 768	1 619	257	54	8 015
1987	12 467	12 448	226	6 097	4 155	1 846	293	57	8 969
1988	12 056	12 035	217	6 170	3 846	1 718	243	58	8 251
1989	12 113	12 089	214	6 343	3 706	1 707	282	51	8 187
1990	11 635	11 612	201	6 030	3 610	1 670	240	62	7 929
1991	11 733	11 712	202	6 079	3 589	1 737	249	58	8 061
1992	11 631	11 609	198	6 066	3 598	1 627	269	49	7 867
1993	12 863	12 852	216	6 617	3 865	1 965	330	75	9 103
1994	13 707	13 697	229	6 836	4 193	2 197	383	88	10 117
1995	13 394	13 387	223	6 646	4 022	2 202	430	87	10 082
1996	13 685	13 677	227	6 547	4 271	2 337	411	111	10 650
1997	14 841	14 830	246	7 186	4 445	2 623	489	87	11 534
1998	14 691	14 676	243	7 677	4 081	2 371	450	97	10 590
1999	15 282	15 256	252	8 300	4 049	2 337	460	110	10 577
2000	14 929	14 905	246	7 741	3 988	2 584	504	88	11 043
2001	15 123	15 078	249	7 783	4 136	2 580	470	109	11 179
2002	15 874	15 785	259	8 014	4 402	2 809	455	105	11 846
2003	16 335	16 288	267	8 076	4 491	3 055	541	125	12 758
2004	16 635	16 573	272	8 298	4 493	3 068	604	110	12 914
2005	15 617	15 552	255	7 678	4 236	2 939	578	121	12 360
2006	15 439	15 405	253	7 546	4 237	2 906	577	139	12 378
2007	15 503	15 469	255	7 457	4 267	3 012	574	159	12 691
2008	15 466	15 437	254	7 599	4 198	2 909	569	162	12 405
2009	14 918	14 896	246	7 315	3 993	2 877	586	125	12 050

26. Geschiedene Ehen in Hessen 2009 nach Eheschließungsjahren und der Zahl der Kinder¹⁾

Eheschlies- sungs- jahr	Geschiedene Ehen insgesamt	davon						Kinder aus geschiedenen Ehen	
		ohne Kinder	mit					mit 5 oder mehr Kindern	insgesamt
			1 Kind	2	3	4	5 oder mehr		
2009	2	2	—	—	—	—	—	—	—
2008	58	54	2	1	1	—	—	—	7
2007	309	238	63	7	1	—	—	—	80
2006	560	396	140	18	4	—	2	10	198
2005	715	497	178	34	5	1	—	—	265
2004	879	544	250	72	7	4	2	14	445
2003	978	621	259	87	8	3	—	—	469
2002	923	513	278	111	18	2	1	5	567
2001	819	418	248	135	14	4	—	—	576
2000	727	332	223	144	23	5	—	—	600
1999	673	275	217	158	20	2	1	5	606
1998	592	205	187	161	35	1	3	17	635
1997	559	204	163	156	33	2	1	5	587
1996	545	164	164	175	33	8	1	5	650
1995	550	141	160	192	48	8	1	5	725
1994	505	140	143	185	31	6	—	—	630
1993	516	111	133	217	49	4	2	12	742
1992	476	86	142	194	46	6	2	12	704
1991	428	80	119	186	38	5	—	—	625
1990	442	101	124	158	49	10	—	—	627
1989	395	114	127	117	30	5	2	10	481
1988	403	113	140	110	31	5	4	21	494
1987	345	126	121	74	19	3	2	11	349
1986	320	156	104	49	8	3	—	—	238
1985	266	152	72	28	11	2	1	5	174
1984	223	151	42	20	7	3	—	—	115
1983	213	135	46	27	3	1	1	5	118
1982 oder früher	1 475	1 246	148	61	14	1	5	27	343
Insgesamt	14 896	7 315	3 993	2 877	586	94	31	169	12 050

1) Noch lebende minderjährige Kinder, einschl. legitimer Kinder.

27. Ehelösungen und Abweisungen in Hessen 2007 bis 2009
nach der Entscheidung in der Ehesache und nach Antragsteller/Kläger

Entscheidung in der Ehesache	Jahr	Entscheidungen insgesamt	davon wurde das Verfahren beantragt							von der Staatsanwaltschaft
			vom Mann			von der Frau			von beiden	
			zusammen	ohne	mit	zusammen	ohne	mit		
				Zustimmung der Frau			Zustimmung des Mannes			
Ehelösungen										
Scheidung der Ehe										
nach § 1565 Abs. 1 BGB	2007	109	42	1	41	59	4	55	8	—
in Verbindung mit § 1565 Abs. 2 BGB	2008	109	44	3	41	57	6	51	8	—
	2009	222	95	6	89	112	9	103	15	—
nach § 1565 Abs. 1 BGB	2007	13 432	5 225	293	4 932	7 694	439	7 255	513	—
	2008	13 269	5 319	270	5 049	7 372	387	6 985	578	—
	2009	12 568	5 193	237	4 956	6 872	348	6 524	503	—
nach § 1565 Abs. 1 BGB	2007	1 862	758	51	707	998	107	891	106	—
in Verbindung mit § 1566 Abs. 2 BGB	2008	1 964	797	60	737	1 037	107	930	130	—
	2009	2 003	819	50	769	1 031	91	940	153	—
aufgrund anderer Vorschriften	2007	66	21	4	17	39	6	33	6	—
	2008	95	28	4	24	59	13	46	8	—
	2009	103	34	4	30	52	4	48	17	—
Zusammen	2007	15 469	6 046	349	5 697	8 790	556	8 234	633	—
	2008	15 437	6 188	337	5 851	8 525	513	8 012	724	—
	2009	14 896	6 141	297	5 844	8 067	452	7 615	688	—
Aufhebung der Ehe	2007	34	11	11	—	13	13	—	8	2
	2008	29	13	13	—	7	7	—	8	1
	2009	22	3	3	—	11	11	—	6	2
Ehelösungen insgesamt	2007	15 503	6 057	360	5 697	8 803	569	8 234	641	2
	2008	15 466	6 201	350	5 851	8 532	520	8 012	732	1
	2009	14 918	6 144	300	5 844	8 078	463	7 615	694	2
Abweisungen										
Abweisung der Klage										
Abweisung des Scheidungsantrages	2007	9	7	6	1	2	2	—	—	—
nach § 1565 Abs. 2 BGB	2008	4	3	1	2	1	1	—	—	—
	2009	8	7	5	2	1	—	1	—	—
aus anderen Gründen	2007	25	12	9	3	12	5	7	1	—
	2008	16	8	6	2	7	4	3	1	—
	2009	14	4	3	1	9	2	7	1	—
Zusammen	2007	34	19	15	4	14	7	7	1	—
	2008	20	11	7	4	8	5	3	1	—
	2009	22	11	8	3	10	2	8	1	—
Abweisungen (Aufhebung usw.)	2007	3	1	1	—	1	1	—	1	—
	2008	3	1	1	—	2	2	—	—	—
	2009	4	—	—	—	3	3	—	—	1
Abweisungen insgesamt	2007	37	20	16	4	15	8	7	2	—
	2008	23	12	8	4	10	7	3	1	—
	2009	26	11	8	3	13	5	8	1	1

28. Geschiedene Ehen in Hessen 2007 bis 2009 nach der Staatsangehörigkeit der Ehegatten

Staatsangehörigkeit des Mannes	Jahr	Staatsangehörigkeit der Frau							insgesamt
		deutsch	griechisch	italienisch	kroatisch	spanisch	türkisch	sonstige ¹⁾	
Deutsch	2007	11 145	9	32	63	13	69	1 254	12 585
	2008	11 305	9	39	59	27	89	1 216	12 744
	2009	11 255	12	36	56	25	84	1 057	12 525
Griechisch	2007	16	31	—	—	1	1	8	57
	2008	16	32	1	3	—	1	11	64
	2009	18	24	1	3	—	—	9	55
Italienisch	2007	65	1	78	1	1	2	32	180
	2008	89	—	83	5	2	2	35	216
	2009	92	—	62	1	4	—	31	190
Kroatisch	2007	74	—	1	29	1	2	10	117
	2008	47	—	3	27	—	2	10	89
	2009	53	—	—	25	—	—	7	85
Spanisch	2007	24	—	1	—	9	1	7	42
	2008	24	—	1	1	9	1	8	44
	2009	19	1	1	1	8	—	5	35
Türkisch	2007	285	2	3	1	1	309	17	618
	2008	250	—	3	3	1	280	18	555
	2009	230	—	5	—	3	275	17	530
Sonstige ¹⁾	2007	1 305	7	13	8	9	7	521	1 870
	2008	1 242	3	17	11	8	9	435	1 564
	2009	1 019	1	7	13	7	5	424	1 476
Insgesamt	2007	12 914	50	128	102	35	391	1 849	15 469
	2008	12 973	44	147	109	47	384	1 733	15 437
	2009	12 686	38	112	99	47	364	1 550	14 896

1) Einschl. Staatenlose.

29. Geschiedene Ehen in Hessen 2009 nach Eheschließungsjahren

Ehe- schließungs- jahr	Geschiedene Ehen insgesamt	davon wurde das Verfahren beantragt						von beiden
		vom Mann			von der Frau			
		zusammen	ohne	mit	zusammen	ohne	mit	
			Zustimmung der Frau			Zustimmung des Mannes		
2009	2	—	—	—	2	—	2	—
2008	58	19	—	19	34	4	30	5
2007	309	118	3	115	172	11	161	19
2006	560	218	11	207	324	18	306	18
2005	715	276	15	261	414	31	383	25
2004	879	322	19	303	521	38	483	36
2003	978	363	20	343	580	29	551	35
2002	923	366	16	350	518	22	496	39
2001	819	344	13	331	443	24	419	32
2000	727	283	18	265	418	24	394	26
1999	673	250	11	239	388	27	361	35
1998	592	267	10	257	296	12	284	29
1997	559	244	10	234	283	18	265	32
1996	545	240	14	226	276	13	263	29
1995	550	212	10	202	307	18	289	31
1994	505	199	11	188	278	31	247	28
1993	516	213	8	205	285	10	275	18
1992	476	185	10	175	260	10	250	31
1991	428	197	11	186	210	5	205	21
1990	442	208	5	203	210	6	204	24
1989	395	164	4	160	213	13	200	18
1988	403	168	13	155	221	14	207	14
1987	345	144	4	140	185	11	174	16
1986	320	129	6	123	174	12	162	17
1985	266	116	4	112	133	8	125	17
1984	223	110	7	103	104	6	98	9
1983	213	100	4	96	107	2	105	6
1982 oder früher	1 475	686	40	646	711	35	676	78
Insgesamt	14 896	6 141	297	5 844	8 067	452	7 615	688

30. Geschiedene Ehen in Hessen 2009 nach Verwaltungsbezirken

Kreisfreie Stadt Landkreis	Geschie- dene Ehen insgesamt	davon wurde das Verfahren beantragt						von beiden
		vom Mann			von der Frau			
		zusammen	ohne	mit	zusammen	ohne	mit	
			Zustimmung der Frau			Zustimmung des Mannes		
Darmstadt, Wissenschaftsstadt	234	99	3	96	112	9	103	23
Frankfurt am Main, Stadt	1 666	693	19	674	932	44	888	41
Offenbach am Main, Stadt	247	106	3	103	141	7	134	—
Wiesbaden, Landeshauptstadt	638	269	2	267	369	7	362	—
Bergstraße	628	245	6	239	318	7	311	65
Darmstadt-Dieburg	811	341	8	333	423	14	409	47
Groß-Gerau	596	252	7	245	332	12	320	12
Hochtaunuskreis	548	231	8	223	300	5	295	17
Main-Kinzig-Kreis	1 054	454	20	434	587	27	560	13
Main-Taunus-Kreis	916	395	10	385	496	12	484	25
Odenwaldkreis	212	91	1	90	121	2	119	—
Offenbach	997	451	21	430	544	35	509	2
Rheingau-Taunus-Kreis	435	177	87	90	248	124	124	10
Wetteraukreis	677	319	9	310	322	11	311	36
Reg.-Bez. Darmstadt	9 659	4 123	204	3 919	5 245	316	4 929	291
Gießen	642	268	1	267	370	5	365	4
Lahn-Dill-Kreis	611	218	46	172	334	61	273	59
Limburg-Weilburg	374	163	5	158	210	3	207	1
Marburg-Biedenkopf	507	211	3	208	257	5	252	39
Vogelsbergkreis	205	93	4	89	103	4	99	9
Reg.-Bez. Gießen	2 339	953	59	894	1 274	78	1 196	112
Kassel, documenta-Stadt	456	162	7	155	278	11	267	16
Fulda	479	165	11	154	192	21	171	122
Hersfeld-Rotenburg	283	96	4	92	140	6	134	47
Kassel	613	245	7	238	344	8	336	24
Schwalm-Eder-Kreis	473	166	1	165	280	5	275	27
Waldeck-Frankenberg	341	141	2	139	184	5	179	16
Werra-Meißner-Kreis	253	90	2	88	130	2	128	33
Reg.-Bez. Kassel	2 898	1 065	34	1 031	1 548	58	1 490	285
Land Hessen	14 896	6 141	297	5 844	8 067	452	7 615	688