



Statistische Berichte



Kennziffer: A I 4 mit A II - j/10

4., korrigierte Auflage, Februar 2012

Bevölkerungsvorgänge in Hessen im Jahr 2010

- Bevölkerungsstand
- Natürliche Bevölkerungsbewegungen

Hessisches Statistisches Landesamt, Wiesbaden

2., korrigierte Auflage, Februar 2012

Korrekturen ausgeführt auf Seite 33, Seite 43 und Seite 47

Impressum

Dienstgebäude: Rheinstraße 35/37, 65185 Wiesbaden

Briefadresse: 65175 Wiesbaden

Ihre Ansprechpartner für Fragen und Anregungen zu diesem Bericht

Frau Schmidt-Wahl 0611 3802-337

Herr Ventrella 0611 3802-312

Herr Mühlhöfer 0611 3802-308

E-Mail bevoelkerung@statistik-hessen.de

Telefax 0611 3802-392

Internet <http://www.statistik-hessen.de>

Copyright

© Hessisches Statistisches Landesamt, Wiesbaden, 2012

Auszugsweise Vervielfältigung und Verbreitung mit Quellenangabe gestattet.

Allgemeine Geschäftsbedingungen

Die Allgemeinen Geschäftsbedingungen sind unter

<http://www.statistik-hessen.de> "AGB"

abrufbar.

Zeichenerklärungen

- = genau Null (nichts vorhanden) bzw. keine Veränderung eingetreten
- 0 = Zahlenwert ungleich Null, Betrag jedoch kleiner als die Hälfte von 1 in der letzten besetzten Stelle
- . = Zahlenwert unbekannt oder geheim zu halten
- ... = Zahlenwert lag bei Redaktionsschluss noch nicht vor
- () = Aussagewert eingeschränkt, da der Zahlenwert statistisch unsicher ist
- / = keine Angabe, da Zahlenwert nicht sicher genug
- x = Tabellenfeld gesperrt, weil Aussage nicht sinnvoll
(oder bei Veränderungsraten ist die Ausgangszahl kleiner als 100)
- D = Durchschnitt
- s = geschätzte Zahl
- p = vorläufige Zahl
- r = berichtigte Zahl

Aus Gründen der Übersichtlichkeit sind nur negative Veränderungsraten und Salden mit einem Vorzeichen versehen. Positive Veränderungsraten und Salden sind ohne Vorzeichen.

Im Allgemeinen ist ohne Rücksicht auf die Endsumme auf- bzw. abgerundet worden.

Das Ergebnis der Summierung der Einzelzahlen kann deshalb geringfügig von der Endsumme abweichen.

Inhaltsübersicht

	Seite
Methodische und begriffliche Erläuterungen	2
Grafik	
Entwicklung der Eheschließungen und Ehescheidungen in Hessen von 1991 bis 2010	4
A I Bevölkerungsstand	
1. Die Entwicklung der Bevölkerung in Hessen 1950, 1961, 1970 und 1987 bis 2010	5
2. Bevölkerung in Hessen am 31.12.2010 und Bevölkerungsveränderung 2010 nach Verwaltungsbezirken	6
3. Deutsche Bevölkerung in Hessen am 31.12.2010 und Bevölkerungsveränderung 2010 nach Verwaltungsbezirken	7
4. Nichtdeutsche Bevölkerung in Hessen am 31.12.2010 und Bevölkerungsveränderung 2010 nach Verwaltungsbezirken	8
5. Bevölkerung, Deutsche und Nichtdeutsche in Hessen nach dem Familienstand und Geschlecht 1987 und 2000 bis 2010	9
6. Bevölkerung, Deutsche und Nichtdeutsche in Hessen am 31.12.2010 nach Altersjahren, Altersgruppen und Geschlecht	10
7. Durchschnittliche Bevölkerung 2010 in Hessen nach Verwaltungsbezirken	12
8. Durchschnittliche Bevölkerung 2010 in Hessen nach Altersjahren, Altersgruppen und Geschlecht	13
A II Natürliche Bevölkerungsbewegung	
9. Eheschließungen, lebend Geborene, tot Geborene und Gestorbene in Hessen 2010 nach Monaten und Vierteljahren	15
9a. Eheschließungen, lebend Geborene, tot Geborene und Gestorbene in Hessen 2010 nach Monaten und Vierteljahren	17
10. Eheschließungen, lebend Geborene, tot Geborene, Gestorbene und Geborenen- bzw. Gestorbenenüberschuss (–) in Hessen 2010 nach Verwaltungsbezirken — I n s g e s a m t —	19
10a. Eheschließungen, lebend Geborene, tot Geborene, Gestorbene und Geborenen- bzw. Gestorbenenüberschuss (–) in Hessen 2010 nach Verwaltungsbezirken — D e u t s c h e —	21
10b. Eheschließungen, lebend Geborene, tot Geborene, Gestorbene und Geborenen- bzw. Gestorbenenüberschuss (–) in Hessen 2010 nach Verwaltungsbezirken — N i c h t d e u t s c h e —	24
11. Eheschließungen (Erst-Ehen und Wiederverheiratungen) in Hessen 1960, 1970, 1975, 1985 und 1988 bis 2010	25
12. Eheschließungen in Hessen 1975 und 1988 bis 2010 mit gemeinsamen vorehelichen Kindern der Ehepartner	26
13. Zusammengefasste Geburtenziffern und allgemeine Fruchtbarkeitsziffern für Hessen 2010 nach Verwaltungsbezirken	27
14. Altersspezifische Geburtenziffern nach Einzelaltersjahren der Mütter und zusammengefasste Geburtenziffern 2010 für Hessen	29
15. Lebend Geborene 2010 in Hessen nach der Religionszugehörigkeit der Eltern	30
16. Lebend- und tot Geborene 2010 in Hessen nach Geburtsgewicht, Familienstand der Eltern und Geschlecht	31
17. Im ersten Lebensjahr Gestorbene in Hessen 2010 nach Geburtsgewicht, Familienstand der Eltern und Geschlecht	32
18. Niederkünfte und Mehrlingskinder in Hessen 2010	33
19. Mehrlingsgeburten in Hessen 1986 bis 2010 nach der Geschlechterkombination	34
20. Gestorbene in Hessen 2010 nach Altersgruppen, Familienstand und Geschlecht	35
21. Gestorbene in Hessen 2010 nach Religionszugehörigkeit und Geschlecht	36
22. Gestorbene in Hessen 2010 nach Staatsangehörigkeit und Geschlecht	37
23. Allgemeine Sterbetafel der männlichen Bevölkerung in Hessen 1986/1988	38
23a. Allgemeine Sterbetafel der weiblichen Bevölkerung in Hessen 1986/1988	40
24. Durchschnittliche fernere Lebenserwartung von Männern und Frauen ausgewählter Altersjahre in Hessen nach den Sterblichkeitsverhältnissen verschiedener Berichtszeiträume	42
25. Gerichtliche Ehelösungen und geschiedene Ehen in Hessen von 1949 bis 2010 nach der Kinderzahl	43
26. Geschiedene Ehen in Hessen 2010 nach Eheschließungsjahren und der Zahl der Kinder	45
27. Ehelösungen und Abweisungen in Hessen 2008 bis 2010 nach der Entscheidung in der Ehesache und nach Antragsteller/Kläger	46
28. Geschiedene Ehen in Hessen 2008 bis 2010 nach der Staatsangehörigkeit der Ehegatten	47
29. Geschiedene Ehen in Hessen 2010 nach Eheschließungsjahren	48
30. Geschiedene Ehen in Hessen 2010 nach Verwaltungsbezirken	49

Allgemeines

Dieser Bericht enthält die auf der Basis des Volkszählungsergebnisses vom 25.5.1987 ermittelten Fortschreibungsergebnisse der Bevölkerung zum 31.12.2010 und die Ergebnisse der natürlichen Bevölkerungsbewegung für das Jahr 2010.

Methodische und begriffliche Erläuterungen

Bevölkerung: Die Bevölkerungszahlen sind Fortschreibungsergebnisse, die auf den bei der Volkszählung 1987 ermittelten Bevölkerungszahlen basieren. Sie werden durch Auswertung der Standesamtszählkarten für Geburten und Sterbefälle sowie der Meldescheine der Meldebehörden nach einer bundeseinheitlichen Fortschreibungsmethode festgestellt. Die Zuordnung der Personen zur Bevölkerung einer Gemeinde erfolgt nach dem Hauptwohnungsprinzip (Bevölkerung am Ort der alleinigen oder der Hauptwohnung).

Die Bevölkerungsfortschreibung beinhaltet neben den Bewegungsdaten (Geburten, Sterbefälle, Zu- und Fortgezogene) auch Staatsangehörigkeitswechsel und Bestandsveränderungen.

Danach gelten nachstehende Zuordnungsregeln:

1. Anmeldungen von Personen mit nur einer Wohnung bzw. einer Hauptwohnung führen zu einem Zuwachs der Bevölkerung der neuen Gemeinde; die Abbuchung erfolgt bei der Gemeinde, die unter „Bisherige Wohnung“ im Anmeldeschein eingetragen ist.
2. An- und Abmeldungen von Nebenwohnungen sind nicht mehr fortschreibungswirksam.
3. Abmeldungen von Hauptwohnungen werden lediglich bei Fortzug über die Grenzen des Bundesgebietes ausgewertet.
4. Meldungen über die Änderung des Wohnungsstatus (Statuswechsel) führen bei der neuen Hauptwohngemeinde zu einer Zunahme; bei der bisherigen Hauptwohngemeinde wird entsprechend ein Abgang verbucht.
5. Lebend Geborene werden der Gemeinde der Hauptwohnung der Mutter zugeordnet.
6. Sterbefälle werden von der Gemeinde der Hauptwohnung des Verstorbenen abgesetzt.

Deutsche / Nichtdeutsche: Die Fortschreibung der Bevölkerung wird auch getrennt nach Deutschen und Nichtdeutschen durchgeführt. Als Deutsche gelten Personen im Sinne des Art. 116 Abs. 1 des Grundgesetzes für die Bundesrepublik Deutschland. Das sind Personen, die die deutsche Staatsangehörigkeit besitzen oder als Flüchtlinge oder Vertriebene deutscher Volkszugehörigkeit oder als deren Ehegatten oder Abkömmlinge in dem Gebiet des Deutschen Reiches nach dem Stand vom 31.12.1937 Aufnahme gefunden haben. Neugeborene zählen als Deutsche, wenn ein Elternteil die deutsche Staatsangehörigkeit besitzt. Seit in Kraft treten der Reform des Staatsangehörigkeitsrechts zum 1. Januar 2000 erwerben gemäß § 4 Abs. 3 StAG auch in Deutschland geborene Kinder ausländischer Eltern mit der Geburt die deutsche Staatsangehörigkeit, wenn ein Elternteil seit acht Jahren rechtmäßig seinen gewöhnlichen Aufenthalt im Inland hat und eine Aufenthaltsberechtigung oder seit drei Jahren eine unbefristete Aufenthaltsgenehmigung besitzt. Personen mit nur fremder Staatsangehörigkeit, Staatenlose und Personen mit ungeklärter Staatsangehörigkeit gelten als Nichtdeutsche. Deutsche, die zugleich eine fremde Staatsangehörigkeit besitzen, werden als Deutsche gezählt. Neugeborene zählen als Nichtdeutsche, wenn beide Elternteile nicht die deutsche Staatsangehörigkeit besitzen. Die Mitglieder der ausländischen Stationierungstreitkräfte sowie der ausländischen diplomatischen und konsularischen Vertretungen mit ihren Familienmitgliedern werden statistisch nicht erfasst.

Bevölkerungszu- und -abnahme: Differenz der Bevölkerung zweier Stichtage oder Addition des Geborenen- bzw. Sterbeüberschusses und des Wanderungsgewinns bzw. -verlustes eines Zeitraumes. Ist dabei das Ergebnis positiv, liegt eine Bevölkerungszu-, andernfalls eine -abnahme vor.

Altersjahre: Die Ermittlung des Bevölkerungsbestandes nach dem Alter erfolgt unter Zugrundelegung des Geburtsjahres. Jeweils am Ende eines Kalenderjahres lässt sich aus dem Geburtsjahr das Altersjahr unschwer berechnen.

Natürliche Bevölkerungsbewegung

Erhebungsgrundlage für Eheschließungen, Geborene und Gestorbene sind elektronische Mitteilungen mit Einzeldatensätze und Zählkarten, die von den Standesbeamten für Zwecke der Statistik übermittelt bzw. ausgefüllt werden.

Eheschließungen: Standesamtliche Trauungen von Deutschen sowie von Ausländern vor deutschen Standesämtern und Trauungen, die im Ausland vorgenommen wurden und später auf Antrag von einem deutschen Standesamt nochmals nachbeurkundet wurden. Nicht gezählt werden die Trauungen, die im Ausland vorgenommen wurden und später nicht vor einem deutschen Standesamt nachbeurkundet wurden und Fälle, in denen beide Ehepartner Mitglieder der im Bundesgebiet stationierten ausländischen Streitkräfte sind. Die regionale Nachweisung erfolgt bei den Eheschließungen, auch für die Nachbeurkundungen, nach dem deutschen Registrierort.

Geborene: Unter dem Begriff werden in der Statistik Lebend- und Tot Geborene verstanden. Für die Zuordnung der Neugeborenen nach der Staatsangehörigkeit siehe Deutsche bzw. Nichtdeutsche. Die regionale Nachweisung erfolgt nach der Wohngemeinde (Hauptwohnung) der Mutter.

Lebend Geborene: Kinder, bei denen nach der Scheidung vom Mutterleib entweder das Herz geschlagen oder die Nabelschnur pulsiert oder die natürliche Lungenatmung eingesetzt hat.

Tot Geborene: Kinder, bei denen nach der Scheidung vom Mutterleib weder das Herz geschlagen, noch die Nabelschnur pulsiert, noch die natürliche Lungenatmung eingesetzt hat. Leibesfrüchte unter 1000 g Gewicht, die keine Lebenszeichen zeigten, gelten als Fehlgeburten. Sie werden statistisch nicht erfasst.

Bei Lebend- und Tot Geborenen wurde bis zum 30. Juni 1998 zwischen ehelich und nichtehelich unterschieden. Ab dem 1. Juli 1998 traten Änderungen des Kindschafts- und Eheschließungsrechts in Kraft. Nach den Vorschriften des Bürgerlichen Gesetzbuches gilt ein Kind, das nach der Eheschließung der Mutter oder bis zu 300 Tagen nach dem Tode des Ehegatten geboren wird, unbeschadet der Möglichkeit einer späteren Anfechtung, als Kind von miteinander verheirateten Eltern. Die Formulierung des Merkmals „Legitimität: ehelich bzw. nichtehelich“ wurde durch „Eltern miteinander verheiratet bzw. Eltern nicht miteinander verheiratet“ ersetzt.

Gestorbene: In der Zahl der Gestorbenen nicht enthalten sind die Tot Geborenen, die nachträglich beurkundeten Kriegssterbefälle und die gerichtlichen Todeserklärungen. Die regionale Nachweisung erfolgt nach der bisherigen Wohngemeinde (Hauptwohnung) des Verstorbenen.

Auslandsfälle bei Eheschließungen, Geborenen und Gestorbenen: Im Ausland geschlossene Ehen, von Deutschen sowie von Ausländern, können genau wie Geburten oder Sterbefälle die im Ausland eingetreten sind, von einem deutschen Standesbeamten auf Antrag und gegen Gebühr nachbeurkundet werden. Diese Fälle werden von den Standesbeamten an die amtliche Statistik weitergegeben und dort ausgewertet. Eine gesonderte Ausweisung in diesem Statistischen Bericht findet wegen sehr geringer Fallzahlen nicht statt.

Geborenen- oder Gestorbenenüberschuss: Differenz zwischen Lebend Geborenen und Gestorbenen eines Zeitraumes. Überwiegt dabei die Zahl der Lebend Geborenen, liegt ein Geborenenüberschuss, andernfalls ein Gestorbenenüberschuss vor.

Säuglingssterblichkeit: Gestorbene Säuglinge (Kinder, die das erste Lebensjahr noch nicht vollendet haben), bezogen auf 1000 Lebend Geborene.

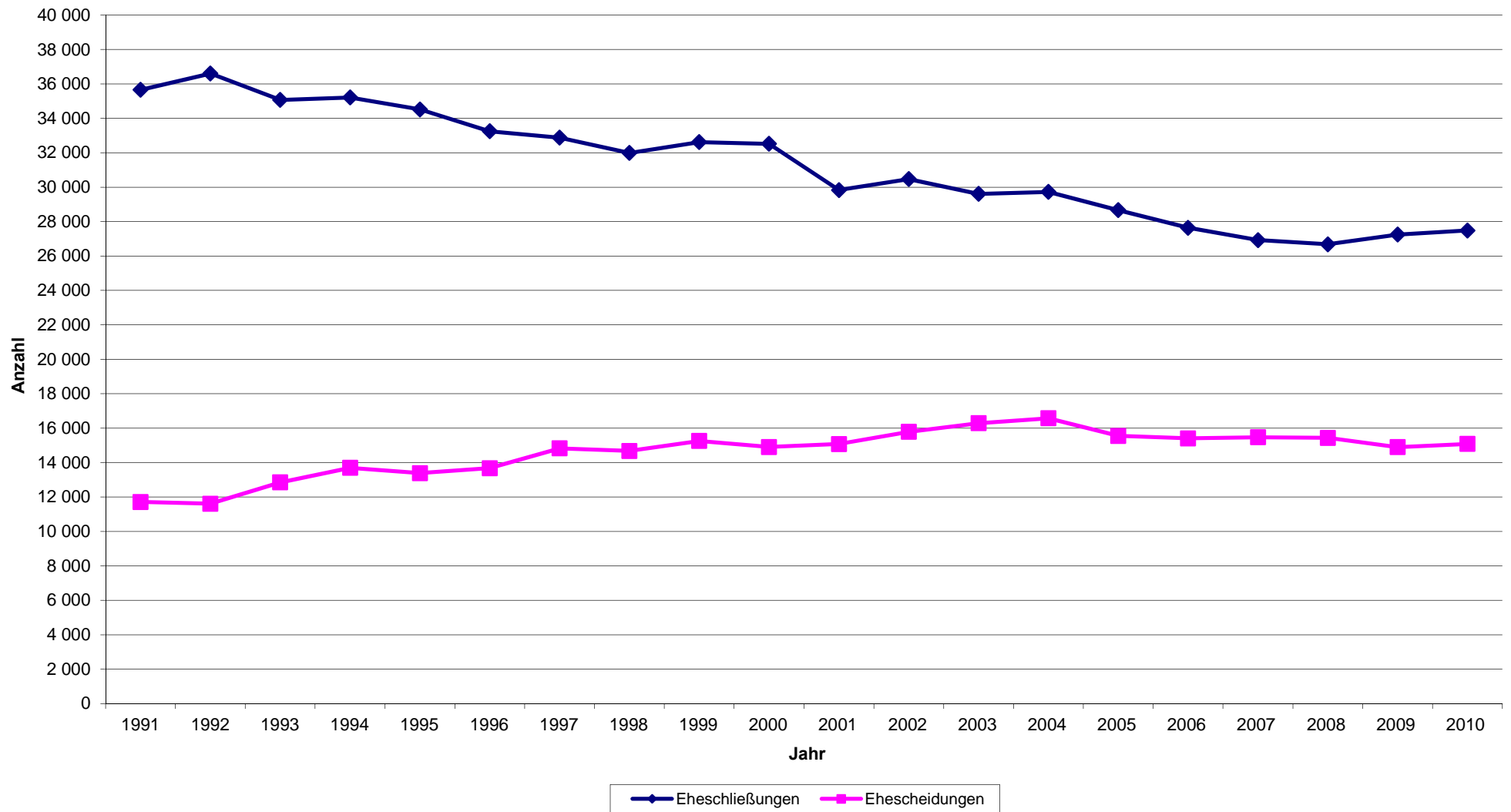
Als **erwerbstätige** Mütter von Geborenen gelten Mütter, die zum Zeitpunkt der Geburt des Kindes in einem unbefristeten Dienst- oder Arbeitsverhältnis standen bzw. selbstständig gewerbetreibend oder freiberuflich tätig waren (einschl. Mithelfende im Familienbetrieb). Gleichfalls als erwerbstätig gelten Mütter, die vor Beginn der Schutzfristen in einem befristeten Arbeitsverhältnis standen oder eine Aushilfstätigkeit ausübten, sofern diese Tätigkeit ein halbes Jahr vor der Geburt wenigstens drei Monate lang halb- oder ganztags ausgeübt wurde.

Messzahlen: Die Berechnung der Messzahlen für Schaltjahre erfolgt unter Berücksichtigung eines Faktors, durch den die Ergebnisse mit denen eines Normaljahres vergleichbar werden.

Lebenserwartung: Zahl der Jahre, die unter Zugrundelegung der Sterblichkeitsverhältnisse eines Beobachtungszeitraums im Durchschnitt von den Überlebenden noch zu durchleben ist.

Ehescheidungen: Zur natürlichen Bevölkerungsbewegung gehört auch die Statistik der rechtskräftigen Urteile in Ehesachen, die auf Grund der entsprechenden Meldungen der Familiengerichte erfolgt.

Entwicklung der Eheschließungen und Ehescheidungen in Hessen von 1991 bis 2010



1. Die Entwicklung der Bevölkerung in Hessen 1950, 1961, 1970 und 1987 bis 2010

Jahr	Bevölkerung			darunter Nichtdeutsche		
	insgesamt	männlich	weiblich	zusammen	männlich	weiblich
1950 ¹⁾	4 343 720	2 034 116	2 309 604	▪	▪	▪
1961 ²⁾	4 861 250	2 300 359	2 560 891	▪	▪	▪
1970 ³⁾	5 424 529	2 612 985	2 811 544	306 462	193 695	112 767
1987 ⁴⁾	5 524 637	2 665 782	2 858 855	486 755	267 632	219 123
1988 ⁵⁾	5 568 892	2 689 836	2 879 056	519 757	283 936	235 821
1989	5 660 619	2 741 376	2 919 243	561 170	306 106	255 064
1990	5 763 310	2 803 713	2 959 597	612 134	336 239	275 895
1991	5 837 330	2 847 270	2 990 060	667 097	368 116	298 981
1992	5 922 639	2 898 330	3 024 309	735 405	409 037	326 368
1993	5 967 305	2 923 343	3 043 962	759 750	420 589	339 161
1994	5 980 693	2 927 269	3 053 424	751 344	410 497	340 847
1995	6 009 913	2 942 083	3 067 830	763 327	413 363	349 964
1996	6 027 284	2 949 768	3 077 516	763 007	408 832	354 175
1997	6 031 705	2 951 639	3 080 066	749 024	397 823	351 201
1998	6 035 137	2 954 558	3 080 579	733 989	387 956	346 033
1999	6 051 966	2 964 739	3 087 227	730 508	384 766	345 742
2000	6 068 129	2 973 492	3 094 637	721 167	377 089	344 078
2001	6 077 826	2 977 832	3 099 994	705 546	364 676	340 870
2002	6 091 618	2 984 565	3 107 053	705 486	361 422	344 064
2003	6 089 428	2 981 511	3 107 917	700 033	355 109	344 924
2004	6 097 765	2 986 543	3 111 222	694 693	350 331	344 362
2005	6 092 354	2 983 150	3 109 204	697 218	349 000	348 218
2006	6 075 359	2 973 004	3 102 355	685 013	340 021	344 992
2007	6 072 555	2 972 646	3 099 909	682 525	337 471	345 054
2008	6 064 953	2 970 447	3 094 506	674 276	331 988	342 288
2009	6 061 951	2 970 776	3 091 175	672 623	330 308	342 315
2010	6 067 021	2 976 527	3 090 494	676 392	332 568	343 824

1) Volkszählungsergebnis vom 13.09.1950. — 2) Volkszählungsergebnis vom 06.06.1961. — 3) Volkszählungsergebnis vom 27.05.1970.

— 4) Volkszählungsergebnis vom 25.05.1987. — 5) Ab 1988 Fortschreibungsergebnisse zum Jahresende auf Basis der Volkszählung vom 25.05.1987.

2. Bevölkerung in Hessen am 31.12.2010 und Bevölkerungsveränderung 2010 nach Verwaltungsbezirken¹⁾

Kreisfreie Stadt Landkreis	Bevölkerung am 31.12.2010		Bevölkerungsveränderung im Jahr 2010					
			Geborenen- bzw. Gestorbenenüberschuss (–)		Wanderungsgewinn bzw. -verlust (–)		Veränderung ²⁾	
	insgesamt	weiblich	insgesamt	weiblich	insgesamt	weiblich	insgesamt	%
Darmstadt, Wissenschaftsstadt	144 402	72 222	106	– 36	900	243	1 070	0,7
Frankfurt am Main, Stadt	679 664	346 535	1 669	610	5 676	2 682	7 737	1,1
Offenbach am Main, Stadt	120 435	59 962	237	70	1 171	426	1 665	1,4
Wiesbaden, Landeshauptstadt	275 976	143 281	109	– 84	– 1 634	– 474	– 1 517	– 0,5
Bergstraße	262 650	133 736	– 690	– 429	526	226	– 146	– 0,1
Darmstadt-Dieburg	289 199	145 848	– 294	– 194	541	305	281	0,1
Groß-Gerau	254 887	128 082	– 81	– 70	1 304	495	1 288	0,5
Hochtaunuskreis	227 425	118 056	– 189	– 248	1 298	705	1 135	0,5
Main-Kinzig-Kreis	407 234	206 923	– 892	– 588	1 031	469	212	0,1
Main-Taunus-Kreis	227 398	116 677	– 11	– 132	759	280	751	0,3
Odenwaldkreis	97 032	49 205	– 378	– 233	– 98	– 64	– 470	– 0,5
Offenbach	338 061	172 302	– 125	– 151	973	607	898	0,3
Rheingau-Taunus-Kreis	183 125	93 308	– 443	– 280	262	62	– 178	– 0,1
Wetteraukreis	298 015	151 438	– 627	– 376	420	151	– 164	– 0,1
Reg.-Bez. Darmstadt	3 805 503	1 937 575	– 1 609	– 2 141	13 129	6 113	12 562	0,3
Gießen	256 473	131 357	– 271	– 190	972	388	708	0,3
Lahn-Dill-Kreis	253 553	129 220	– 653	– 396	– 682	– 352	– 1 325	– 0,5
Limburg-Weilburg	170 714	86 767	– 441	– 236	– 339	– 257	– 773	– 0,5
Marburg-Biedenkopf	251 080	127 856	– 448	– 348	369	146	– 70	– 0,0
Vogelsbergkreis	109 451	55 045	– 637	– 329	– 909	– 417	– 1 538	– 1,4
Reg.-Bez. Gießen	1 041 271	530 245	– 2 450	– 1 499	– 589	– 492	– 2 998	– 0,3
Kassel, documenta-Stadt	195 530	101 621	– 281	– 224	982	279	756	0,4
Fulda	217 255	110 570	– 290	– 237	– 220	– 129	– 504	– 0,2
Hersfeld-Rotenburg	122 233	61 812	– 578	– 294	– 7	– 3	– 579	– 0,5
Kassel	236 986	121 503	– 971	– 595	– 17	– 66	– 987	– 0,4
Schwalm-Eder-Kreis	182 622	92 163	– 797	– 494	– 308	– 157	– 1 092	– 0,6
Waldeck-Frankenberg	161 871	82 082	– 778	– 423	– 476	– 262	– 1 258	– 0,8
Werra-Meißner-Kreis	103 750	52 923	– 708	– 378	– 126	– 116	– 830	– 0,8
Reg.-Bez. Kassel	1 220 247	622 674	– 4 403	– 2 645	– 172	– 454	– 4 494	– 0,4
Land Hessen	6 067 021	3 090 494	– 8 462	– 6 285	12 368	5 167	5 070	0,1

1) Siehe Hinweis: Methodische und begriffliche Eräuterungen. — 2) Einschl. Bestandsveränderungen.

3. Deutsche Bevölkerung in Hessen am 31.12.2010 und Bevölkerungsveränderung 2010 nach Verwaltungsbezirken¹⁾

Kreisfreie Stadt Landkreis	Deutsche Bevölkerung am 31.12.2010		Bevölkerungsveränderung im Jahr 2010				
			Geborenen- bzw. Gestorbenen- überschuss (–)	Wanderungs- gewinn bzw. -verlust (–)	Saldo der Staatsange- hörigkeits- wechsel	Veränderung ²⁾	
	insgesamt	weiblich				insgesamt	%
Darmstadt, Wissenschaftsstadt	122 724	61 410	45	230	554	834	0,7
Frankfurt am Main, Stadt	537 606	273 801	883	1 858	2 887	5 654	1,1
Offenbach am Main, Stadt	89 399	44 796	164	– 606	590	156	0,2
Wiesbaden, Landeshauptstadt	223 438	117 033	108	694	866	1 671	0,8
Bergstraße	237 848	121 166	– 759	92	483	– 177	– 0,1
Darmstadt-Dieburg	259 239	130 937	– 301	– 134	575	154	0,1
Groß-Gerau	211 679	106 820	– 103	157	952	1 009	0,5
Hochtaunuskreis	200 777	103 656	– 286	504	459	685	0,3
Main-Kinzig-Kreis	366 339	186 290	– 913	– 100	744	– 256	– 0,1
Main-Taunus-Kreis	199 667	102 231	– 104	252	513	661	0,3
Odenwaldkreis	87 142	44 147	– 375	– 326	144	– 556	– 0,6
Offenbach	296 202	150 506	– 171	– 226	949	557	0,2
Rheingau-Taunus-Kreis	167 078	85 186	– 440	– 27	222	– 251	– 0,2
Wetteraukreis	274 822	139 522	– 675	– 174	483	– 360	– 0,1
Reg.-Bez. Darmstadt	3 273 960	1 667 501	– 2 927	2 194	10 421	9 781	0,3
Gießen	237 188	121 608	– 356	35	392	70	0,0
Lahn-Dill-Kreis	233 664	119 039	– 692	– 895	317	– 1 267	– 0,5
Limburg-Weilburg	157 821	80 002	– 489	– 610	199	– 899	– 0,6
Marburg-Biedenkopf	227 499	116 229	– 474	– 214	295	– 390	– 0,2
Vogelsbergkreis	105 617	53 030	– 634	– 869	75	– 1 423	– 1,3
Reg.-Bez. Gießen	961 789	489 908	– 2 645	– 2 553	1 278	– 3 909	– 0,4
Kassel, documenta-Stadt	173 167	90 198	– 450	719	675	946	0,5
Fulda	206 899	105 485	– 283	– 463	266	– 480	– 0,2
Hersfeld-Rotenburg	116 216	58 700	– 591	– 212	131	– 668	– 0,6
Kassel	228 119	116 705	– 988	– 315	237	– 1 069	– 0,5
Schwalm-Eder-Kreis	175 939	88 703	– 804	– 492	144	– 1 150	– 0,6
Waldeck-Frankenberg	154 280	78 357	– 786	– 565	137	– 1 219	– 0,8
Werra-Meißner-Kreis	100 260	51 113	– 705	– 264	37	– 931	– 0,9
Reg.-Bez. Kassel	1 154 880	589 261	– 4 607	– 1 592	1 627	– 4 571	– 0,4
Land Hessen	5 390 629	2 746 670	– 10 179	– 1 951	13 326	1 301	0,0

1) Siehe Hinweis: Methodische und begriffliche Eräuterungen. — 2) Einschl. Bestandsveränderungen.

**4. Nichtdeutsche Bevölkerung in Hessen am 31.12.2010 und Bevölkerungsveränderung 2010
nach Verwaltungsbezirken¹⁾**

Kreisfreie Stadt Landkreis	Nichtdeutsche Bevölkerung am 31.12.2010		Bevölkerungsveränderung im Jahr 2010				
			Geborenen- bzw. Gestorbenen- überschuss (–)	Wanderungs- gewinn bzw. -verlust (–)	Saldo der Staatsange- hörigkeits- wechsel	Veränderung ²⁾	
	insgesamt	weiblich				insgesamt	%
Darmstadt, Wissenschaftsstadt	21 678	10 812	61	670	– 554	236	1,1
Frankfurt am Main, Stadt	142 058	72 734	786	3 818	– 2 887	2 083	1,5
Offenbach am Main, Stadt	31 036	15 166	73	1 777	– 590	1 509	5,1
Wiesbaden, Landeshauptstadt	52 538	26 248	1	– 2 328	– 866	– 3 188	– 5,7
Bergstraße	24 802	12 570	69	434	– 483	31	0,1
Darmstadt-Dieburg	29 960	14 911	7	675	– 575	127	0,4
Groß-Gerau	43 208	21 262	22	1 147	– 952	279	0,6
Hochtaunuskreis	26 648	14 400	97	794	– 459	450	1,7
Main-Kinzig-Kreis	40 895	20 633	21	1 131	– 744	468	1,2
Main-Taunus-Kreis	27 731	14 446	93	507	– 513	90	0,3
Odenwaldkreis	9 890	5 058	– 3	228	– 144	86	0,9
Offenbach	41 859	21 796	46	1 199	– 949	341	0,8
Rheingau-Taunus-Kreis	16 047	8 122	– 3	289	– 222	73	0,5
Wetteraukreis	23 193	11 916	48	594	– 483	196	0,9
Reg.-Bez. Darmstadt	531 543	270 074	1 318	10 935	– 10 421	2 781	0,5
Gießen	19 285	9 749	85	937	– 392	638	3,4
Lahn-Dill-Kreis	19 889	10 181	39	213	– 317	– 58	– 0,3
Limburg-Weilburg	12 893	6 765	48	271	– 199	126	1,0
Marburg-Biedenkopf	23 581	11 627	26	583	– 295	320	1,4
Vogelsbergkreis	3 834	2 015	– 3	– 40	– 75	– 115	– 2,9
Reg.-Bez. Gießen	79 482	40 337	195	1 964	– 1 278	911	1,2
Kassel, documenta-Stadt	22 363	11 423	169	263	– 675	– 190	– 0,8
Fulda	10 356	5 085	– 7	243	– 266	– 24	– 0,2
Hersfeld-Rotenburg	6 017	3 112	13	205	– 131	89	1,5
Kassel	8 867	4 798	17	298	– 237	82	0,9
Schwalm-Eder-Kreis	6 683	3 460	7	184	– 144	58	0,9
Waldeck-Frankenberg	7 591	3 725	8	89	– 137	– 39	– 0,5
Werra-Meißner-Kreis	3 490	1 810	– 3	138	– 37	101	3,0
Reg.-Bez. Kassel	65 367	33 413	204	1 420	– 1 627	77	0,1
Land Hessen	676 392	343 824	1 717	14 319	– 13 326	3 769	0,6

1) Siehe Hinweis: Methodische und begriffliche Eräuterungen. — 2) Einschl. Bestandsveränderungen.

5. Bevölkerung, Deutsche und Nichtdeutsche in Hessen nach dem Familienstand und Geschlecht 1987 und 2000 bis 2010

Jahr ¹⁾	Bevölkerung			davon					
	insgesamt	männlich	weiblich	Deutsche			Nichtdeutsche		
				zusammen	männlich	weiblich	zusammen	männlich	weiblich
Ledig									
1987 ²⁾	2 046 956	1 102 660	944 296	1 841 354	985 381	855 973	205 602	117 279	88 323
2000	2 425 027	1 315 627	1 109 400	2 061 415	1 114 062	947 353	363 612	201 565	162 047
2001	2 445 170	1 325 207	1 119 963	2 090 990	1 129 916	961 074	354 180	195 291	158 889
2002	2 465 128	1 334 126	1 131 002	2 109 871	1 139 643	970 228	355 257	194 483	160 774
2003	2 478 323	1 338 753	1 139 570	2 125 713	1 147 039	978 674	352 610	191 714	160 896
2004	2 493 821	1 345 658	1 148 163	2 144 394	1 156 809	987 585	349 427	188 849	160 578
2005	2 502 775	1 348 506	1 154 269	2 152 915	1 160 700	992 215	349 860	187 806	162 054
2006	2 506 754	1 348 527	1 158 227	2 162 839	1 164 966	997 873	343 915	183 561	160 354
2007	2 522 708	1 355 952	1 166 756	2 179 037	1 173 131	1 005 906	343 671	182 821	160 850
2008	2 535 693	1 362 782	1 172 911	2 194 942	1 181 817	1 013 125	340 751	180 965	159 786
2009	2 548 330	1 369 572	1 178 758	2 207 114	1 188 489	1 018 625	341 216	181 083	160 133
2010	2 564 216	1 378 890	1 185 326	2 220 108	1 195 836	1 024 272	344 108	183 054	161 054
Verheiratet									
1987 ²⁾	2 757 431	1 388 209	1 369 222	2 515 151	1 255 110	1 260 041	242 280	133 099	109 181
2000	2 828 924	1 416 436	1 412 488	2 522 068	1 264 680	1 257 388	306 856	151 756	155 100
2001	2 810 520	1 405 459	1 405 061	2 511 196	1 260 635	1 250 561	299 324	144 824	154 500
2002	2 793 630	1 396 188	1 397 442	2 497 884	1 254 973	1 242 911	295 746	141 215	154 531
2003	2 768 782	1 382 445	1 386 337	2 478 640	1 246 133	1 232 507	290 142	136 312	153 830
2004	2 749 185	1 372 945	1 376 240	2 464 311	1 239 901	1 224 410	284 874	133 044	151 830
2005	2 725 757	1 360 734	1 365 023	2 442 660	1 229 710	1 212 950	283 097	131 024	152 073
2006	2 696 904	1 344 953	1 351 951	2 422 586	1 219 960	1 202 626	274 318	124 993	149 325
2007	2 663 009	1 326 819	1 336 190	2 400 794	1 208 227	1 192 567	262 215	118 592	143 623
2008	2 631 176	1 310 296	1 320 880	2 378 320	1 197 275	1 181 045	252 856	113 021	139 835
2009	2 605 259	1 296 970	1 308 289	2 358 174	1 187 444	1 170 730	247 085	109 526	137 559
2010	2 583 673	1 286 161	1 297 512	2 338 607	1 177 674	1 160 933	245 066	108 487	136 579
Verwitwet									
1987 ²⁾	485 822	75 198	410 624	477 060	72 905	404 155	8 762	2 293	6 469
2000	457 704	80 488	377 216	440 115	76 005	364 110	17 589	4 483	13 106
2001	454 727	80 938	373 789	437 167	76 475	360 692	17 560	4 463	13 097
2002	452 153	81 504	370 649	434 303	77 008	357 295	17 850	4 496	13 354
2003	449 435	81 886	367 549	431 232	77 300	353 932	18 203	4 586	13 617
2004	447 837	82 640	365 197	429 356	78 023	351 333	18 481	4 617	13 864
2005	445 449	83 263	362 186	426 647	78 655	347 992	18 802	4 608	14 194
2006	442 907	83 994	358 913	424 152	79 426	344 726	18 755	4 568	14 187
2007	433 609	82 844	350 765	413 079	77 602	335 477	20 530	5 242	15 288
2008	431 040	83 527	347 513	410 097	78 200	331 897	20 943	5 327	15 616
2009	428 366	84 258	344 108	407 051	78 833	328 218	21 315	5 425	15 890
2010	425 862	85 066	340 796	404 086	79 542	324 544	21 776	5 524	16 252
Geschieden									
1987 ²⁾	217 568	90 190	127 378	202 947	82 922	120 025	14 621	7 268	7 353
2000	356 474	160 941	195 533	323 364	141 656	181 708	33 110	19 285	13 825
2001	367 409	166 228	201 181	332 927	146 130	186 797	34 482	20 098	14 384
2002	380 707	172 747	207 960	344 074	151 519	192 555	36 633	21 228	15 405
2003	392 888	178 427	214 461	353 810	155 930	197 880	39 078	22 497	16 581
2004	406 922	185 300	221 622	365 011	161 479	203 532	41 911	23 821	18 090
2005	418 373	190 647	227 726	372 914	165 085	207 829	45 459	25 562	19 897
2006	428 794	195 530	233 264	380 769	168 631	212 138	48 025	26 899	21 126
2007	453 229	207 031	246 198	397 120	176 215	220 905	56 109	30 816	25 293
2008	467 044	213 842	253 202	407 318	181 167	226 151	59 726	32 675	27 051
2009	479 996	219 976	260 020	416 989	185 702	231 287	63 007	34 274	28 733
2010	493 270	226 410	266 860	427 828	190 907	236 921	65 442	35 503	29 939

1) Jeweils am Jahresende. — 2) Volkszählungsergebnis vom 25.5.1987.

**6. Bevölkerung, Deutsche und Nichtdeutsche in Hessen am 31.12.2010
nach Altersjahren, Altersgruppen und Geschlecht**

Alter in Jahren	Bevölkerung am 31.12.2010			davon					
				Deutsche			Nichtdeutsche		
	insgesamt	männlich	weiblich	zusammen	männlich	weiblich	zusammen	männlich	weiblich
Unter 1	51 737	26 373	25 364	47 763	24 342	23 421	3 974	2 031	1 943
1 bis unter 2	51 050	26 203	24 847	46 343	23 834	22 509	4 707	2 369	2 338
2 bis unter 3	52 232	26 741	25 491	47 826	24 490	23 336	4 406	2 251	2 155
3 bis unter 4	52 987	27 307	25 680	49 046	25 250	23 796	3 941	2 057	1 884
4 bis unter 5	51 587	26 326	25 261	47 809	24 355	23 454	3 778	1 971	1 807
Zusammen	259 593	132 950	126 643	238 787	122 271	116 516	20 806	10 679	10 127
5 bis unter 6	53 159	27 261	25 898	49 043	25 106	23 937	4 116	2 155	1 961
6 bis unter 7	53 893	27 624	26 269	49 128	25 235	23 893	4 765	2 389	2 376
7 bis unter 8	53 534	27 304	26 230	48 652	24 842	23 810	4 882	2 462	2 420
8 bis unter 9	54 648	28 092	26 556	49 724	25 590	24 134	4 924	2 502	2 422
9 bis unter 10	55 974	28 695	27 279	51 746	26 531	25 215	4 228	2 164	2 064
Zusammen	271 208	138 976	132 232	248 293	127 304	120 989	22 915	11 672	11 243
10 bis unter 11	58 604	29 665	28 939	53 905	27 300	26 605	4 699	2 365	2 334
11 bis unter 12	58 497	30 048	28 449	50 841	26 179	24 662	7 656	3 869	3 787
12 bis unter 13	60 098	30 897	29 201	52 498	27 000	25 498	7 600	3 897	3 703
13 bis unter 14	62 379	32 070	30 309	54 713	28 196	26 517	7 666	3 874	3 792
14 bis unter 15	61 766	31 736	30 030	54 356	27 932	26 424	7 410	3 804	3 606
Zusammen	301 344	154 416	146 928	266 313	136 607	129 706	35 031	17 809	17 222
15 bis unter 16	59 945	30 801	29 144	52 842	27 216	25 626	7 103	3 585	3 518
16 bis unter 17	61 085	31 239	29 846	53 736	27 440	26 296	7 349	3 799	3 550
17 bis unter 18	63 038	32 206	30 832	55 673	28 466	27 207	7 365	3 740	3 625
18 bis unter 19	64 161	32 759	31 402	56 442	28 851	27 591	7 719	3 908	3 811
19 bis unter 20	66 056	33 546	32 510	58 125	29 609	28 516	7 931	3 937	3 994
Zusammen	314 285	160 551	153 734	276 818	141 582	135 236	37 467	18 969	18 498
20 bis unter 21	69 988	35 427	34 561	61 090	31 007	30 083	8 898	4 420	4 478
21 bis unter 22	70 093	35 433	34 660	60 139	30 438	29 701	9 954	4 995	4 959
22 bis unter 23	72 163	36 429	35 734	61 540	31 118	30 422	10 623	5 311	5 312
23 bis unter 24	70 879	35 801	35 078	59 865	30 350	29 515	11 014	5 451	5 563
24 bis unter 25	70 576	35 345	35 231	59 356	29 932	29 424	11 220	5 413	5 807
Zusammen	353 699	178 435	175 264	301 990	152 845	149 145	51 709	25 590	26 119
25 bis unter 26	68 982	34 761	34 221	57 326	29 061	28 265	11 656	5 700	5 956
26 bis unter 27	70 532	35 320	35 212	58 143	29 372	28 771	12 389	5 948	6 441
27 bis unter 28	71 195	35 681	35 514	58 541	29 571	28 970	12 654	6 110	6 544
28 bis unter 29	74 719	37 248	37 471	60 948	30 753	30 195	13 771	6 495	7 276
29 bis unter 30	75 240	37 489	37 751	60 794	30 626	30 168	14 446	6 863	7 583
Zusammen	360 668	180 499	180 169	295 752	149 383	146 369	64 916	31 116	33 800
30 bis unter 31	76 202	37 863	38 339	61 276	30 757	30 519	14 926	7 106	7 820
31 bis unter 32	73 173	36 289	36 884	58 478	29 298	29 180	14 695	6 991	7 704
32 bis unter 33	72 636	35 949	36 687	58 056	29 130	28 926	14 580	6 819	7 761
33 bis unter 34	72 060	35 477	36 583	57 265	28 483	28 782	14 795	6 994	7 801
34 bis unter 35	72 774	36 019	36 755	58 149	29 116	29 033	14 625	6 903	7 722
Zusammen	366 845	181 597	185 248	293 224	146 784	146 440	73 621	34 813	38 808
35 bis unter 36	71 295	35 557	35 738	56 390	28 418	27 972	14 905	7 139	7 766
36 bis unter 37	72 494	36 201	36 293	57 606	29 096	28 510	14 888	7 105	7 783
37 bis unter 38	73 332	36 664	36 668	58 881	29 830	29 051	14 451	6 834	7 617
38 bis unter 39	79 655	39 648	40 007	65 166	32 819	32 347	14 489	6 829	7 660
39 bis unter 40	87 166	43 890	43 276	72 992	37 176	35 816	14 174	6 714	7 460
Zusammen	383 942	191 960	191 982	311 035	157 339	153 696	72 907	34 621	38 286

**6. Bevölkerung, Deutsche und Nichtdeutsche in Hessen am 31.12.2010
nach Altersjahren, Altersgruppen und Geschlecht**

Alter in Jahren	Bevölkerung am 31.12.2010			davon					
				Deutsche			Nichtdeutsche		
	insgesamt	männlich	weiblich	zusammen	männlich	weiblich	zusammen	männlich	weiblich
40 bis unter 41	91 248	46 171	45 077	76 918	39 160	37 758	14 330	7 011	7 319
41 bis unter 42	97 945	49 849	48 096	84 371	43 212	41 159	13 574	6 637	6 937
42 bis unter 43	103 067	52 645	50 422	89 865	46 120	43 745	13 202	6 525	6 677
43 bis unter 44	104 600	53 185	51 415	92 704	47 399	45 305	11 896	5 786	6 110
44 bis unter 45	107 463	54 744	52 719	94 982	48 418	46 564	12 481	6 326	6 155
Zusammen	504 323	256 594	247 729	438 840	224 309	214 531	65 483	32 285	33 198
45 bis unter 46	107 935	55 146	52 789	95 723	48 965	46 758	12 212	6 181	6 031
46 bis unter 47	108 875	55 497	53 378	97 048	49 535	47 513	11 827	5 962	5 865
47 bis unter 48	108 027	54 949	53 078	96 741	49 056	47 685	11 286	5 893	5 393
48 bis unter 49	103 514	52 796	50 718	93 019	47 339	45 680	10 495	5 457	5 038
49 bis unter 50	100 754	50 793	49 961	91 533	46 189	45 344	9 221	4 604	4 617
Zusammen	529 105	269 181	259 924	474 064	241 084	232 980	55 041	28 097	26 944
50 bis unter 51	98 345	49 754	48 591	88 454	44 625	43 829	9 891	5 129	4 762
51 bis unter 52	94 559	47 881	46 678	85 803	43 500	42 303	8 756	4 381	4 375
52 bis unter 53	90 437	45 770	44 667	82 027	41 526	40 501	8 410	4 244	4 166
53 bis unter 54	88 500	44 771	43 729	80 222	40 598	39 624	8 278	4 173	4 105
54 bis unter 55	85 504	42 903	42 601	77 189	38 831	38 358	8 315	4 072	4 243
Zusammen	457 345	231 079	226 266	413 695	209 080	204 615	43 650	21 999	21 651
55 bis unter 56	82 059	40 996	41 063	74 053	37 155	36 898	8 006	3 841	4 165
56 bis unter 57	80 390	39 823	40 567	72 776	36 375	36 401	7 614	3 448	4 166
57 bis unter 58	77 359	38 145	39 214	70 402	35 150	35 252	6 957	2 995	3 962
58 bis unter 59	78 057	38 337	39 720	70 866	35 296	35 570	7 191	3 041	4 150
59 bis unter 60	76 760	37 607	39 153	70 082	34 696	35 386	6 678	2 911	3 767
Zusammen	394 625	194 908	199 717	358 179	178 672	179 507	36 446	16 236	20 210
60 bis unter 61	78 822	38 738	40 084	71 380	35 387	35 993	7 442	3 351	4 091
61 bis unter 62	78 122	38 535	39 587	71 012	35 272	35 740	7 110	3 263	3 847
62 bis unter 63	73 454	36 505	36 949	66 390	33 159	33 231	7 064	3 346	3 718
63 bis unter 64	68 710	33 739	34 971	62 060	30 436	31 624	6 650	3 303	3 347
64 bis unter 65	58 922	28 897	30 025	52 887	25 852	27 035	6 035	3 045	2 990
Zusammen	358 030	176 414	181 616	323 729	160 106	163 623	34 301	16 308	17 993
65 bis unter 66	49 232	24 073	25 159	43 835	21 322	22 513	5 397	2 751	2 646
66 bis unter 67	65 565	32 022	33 543	60 523	29 463	31 060	5 042	2 559	2 483
67 bis unter 68	64 749	31 791	32 958	60 160	29 403	30 757	4 589	2 388	2 201
68 bis unter 69	61 506	29 933	31 573	56 734	27 326	29 408	4 772	2 607	2 165
69 bis unter 70	73 543	35 656	37 887	69 505	33 481	36 024	4 038	2 175	1 863
Zusammen	314 595	153 475	161 120	290 757	140 995	149 762	23 838	12 480	11 358
70 bis unter 71	78 365	37 304	41 061	74 014	34 995	39 019	4 351	2 309	2 042
71 bis unter 72	75 379	35 648	39 731	71 521	33 545	37 976	3 858	2 103	1 755
72 bis unter 73	68 630	32 243	36 387	64 981	30 269	34 712	3 649	1 974	1 675
73 bis unter 74	63 576	29 504	34 072	60 440	27 864	32 576	3 136	1 640	1 496
74 bis unter 75	61 000	28 128	32 872	58 211	26 651	31 560	2 789	1 477	1 312
Zusammen	346 950	162 827	184 123	329 167	153 324	175 843	17 783	9 503	8 280
75 oder älter	550 464	212 665	337 799	529 986	202 274	327 712	20 478	10 391	10 087
Insgesamt	6 067 021	2 976 527	3 090 494	5 390 629	2 643 959	2 746 670	676 392	332 568	343 824

7. Durchschnittliche Bevölkerung 2010 in Hessen nach Verwaltungsbezirken

Kreisfreie Stadt Landkreis	Durchschnittliche Bevölkerung								
	Insgesamt			Deutsche			Nichtdeutsche		
	insgesamt	männlich	weiblich	zusammen	männlich	weiblich	zusammen	männlich	weiblich
Darmstadt, Wissenschaftsstadt	143 508	71 542	71 966	122 080	60 852	61 227	21 429	10 689	10 739
Frankfurt am Main, Stadt	676 530	331 570	344 960	534 322	262 037	272 285	142 208	69 533	72 675
Offenbach am Main, Stadt	119 621	60 000	59 621	89 349	44 578	44 771	30 272	15 422	14 851
Wiesbaden, Landeshauptstadt	276 531	133 113	143 418	222 465	105 884	116 582	54 066	27 230	26 836
Bergstraße	262 817	128 928	133 889	238 036	116 697	121 340	24 781	12 231	12 550
Darmstadt-Dieburg	289 160	143 282	145 878	259 201	128 253	130 948	29 959	15 029	14 930
Groß-Gerau	254 342	126 417	127 926	211 156	104 525	106 631	43 186	21 891	21 295
Hochtaunuskreis	226 830	108 980	117 851	200 438	96 819	103 620	26 392	12 161	14 231
Main-Kinzig-Kreis	407 089	200 176	206 913	366 440	180 020	186 420	40 650	20 156	20 494
Main-Taunus-Kreis	227 066	110 423	116 643	199 348	97 147	102 201	27 718	13 276	14 442
Odenwaldkreis	97 238	47 894	49 344	87 413	43 108	44 305	9 825	4 786	5 039
Offenbach	337 670	165 604	172 067	295 901	145 536	150 365	41 770	20 068	21 702
Rheingau-Taunus-Kreis	183 203	89 807	93 395	167 222	81 922	85 300	15 980	7 885	8 095
Wetteraukreis	298 123	146 569	151 555	275 078	135 394	139 684	23 045	11 175	11 870
Reg.-Bez. Darmstadt	3 799 729	1 864 303	1 935 426	3 268 449	1 602 770	1 665 678	531 280	261 533	269 747
Gießen	255 799	124 784	131 015	236 956	115 421	121 535	18 843	9 363	9 480
Lahn-Dill-Kreis	254 249	124 650	129 599	234 316	114 912	119 404	19 933	9 738	10 195
Limburg-Weilburg	171 209	84 196	87 013	158 309	78 061	80 248	12 900	6 135	6 765
Marburg-Biedenkopf	250 844	123 036	127 809	227 375	111 140	116 234	23 469	11 895	11 574
Vogelsbergkreis	110 109	54 755	55 354	106 238	52 923	53 315	3 872	1 832	2 039
Reg.-Bez. Gießen	1 042 211	511 420	530 790	963 194	472 457	490 737	79 017	38 963	40 054
Kassel, documenta-Stadt	194 712	93 396	101 316	172 415	82 478	89 938	22 297	10 918	11 378
Fulda	217 424	106 720	110 704	207 107	101 484	105 622	10 318	5 236	5 082
Hersfeld-Rotenburg	122 502	60 541	61 960	116 564	57 686	58 877	5 938	2 855	3 083
Kassel	237 608	115 708	121 900	228 756	111 645	117 111	8 852	4 063	4 789
Schwalm-Eder-Kreis	183 243	90 761	92 482	176 587	87 533	89 054	6 656	3 227	3 428
Waldeck-Frankenberg	162 490	80 051	82 439	154 883	76 193	78 690	7 607	3 858	3 750
Werra-Meißner-Kreis	104 247	51 047	53 200	100 791	49 381	51 410	3 456	1 666	1 790
Reg.-Bez. Kassel	1 222 227	598 224	624 003	1 157 103	566 401	590 702	65 124	31 822	33 301
Land Hessen	6 064 166	2 973 948	3 090 219	5 388 745	2 641 629	2 747 116	675 421	332 319	343 102

8. Durchschnittliche Bevölkerung 2010 in Hessen nach Altersjahren, Altersgruppen und Geschlecht

Alter in Jahren	Durchschnittliche Bevölkerung								
	Insgesamt			Deutsche			Nichtdeutsche		
	insgesamt	männlich	weiblich	zusammen	männlich	weiblich	zusammen	männlich	weiblich
Unter 1	51 192	26 184	25 008	47 047	24 075	22 971	4 145	2 108	2 037
1 bis unter 2	51 522	26 428	25 094	47 061	24 164	22 897	4 461	2 264	2 197
2 bis unter 3	52 580	27 018	25 562	48 491	24 905	23 586	4 089	2 113	1 975
3 bis unter 4	52 224	26 771	25 453	48 435	24 793	23 642	3 789	1 978	1 812
4 bis unter 5	52 353	26 790	25 563	48 457	24 744	23 713	3 896	2 046	1 850
Zusammen	259 871	133 190	126 681	239 490	122 681	116 810	20 380	10 509	9 871
5 bis unter 6	53 560	27 475	26 085	49 140	25 211	23 929	4 420	2 264	2 156
6 bis unter 7	53 715	27 486	26 229	48 912	25 052	23 860	4 804	2 434	2 370
7 bis unter 8	54 092	27 705	26 387	49 158	25 200	23 959	4 933	2 505	2 428
8 bis unter 9	55 293	28 390	26 903	50 666	26 029	24 637	4 628	2 361	2 267
9 bis unter 10	57 207	29 149	28 058	52 723	26 877	25 846	4 484	2 272	2 212
Zusammen	273 868	140 205	133 663	250 599	128 369	122 230	23 268	11 836	11 433
10 bis unter 11	58 499	29 830	28 669	52 241	26 669	25 572	6 258	3 161	3 097
11 bis unter 12	59 306	30 484	28 821	51 555	26 536	25 019	7 751	3 949	3 802
12 bis unter 13	61 164	31 458	29 707	53 441	27 523	25 918	7 723	3 934	3 789
13 bis unter 14	62 033	31 889	30 144	54 413	28 013	26 400	7 621	3 876	3 745
14 bis unter 15	60 775	31 230	29 545	53 455	27 496	25 959	7 321	3 734	3 586
Zusammen	301 778	154 891	146 887	265 103	136 237	128 866	36 674	18 654	18 020
15 bis unter 16	60 376	30 922	29 454	53 133	27 252	25 880	7 243	3 669	3 574
16 bis unter 17	61 921	31 646	30 275	54 474	27 850	26 624	7 447	3 796	3 651
17 bis unter 18	63 312	32 319	30 994	55 833	28 539	27 294	7 480	3 780	3 700
18 bis unter 19	64 659	32 982	31 677	57 029	29 119	27 910	7 630	3 863	3 767
19 bis unter 20	67 408	34 243	33 165	59 316	30 200	29 116	8 093	4 044	4 049
Zusammen	317 677	162 112	155 566	279 784	142 960	136 824	37 893	19 151	18 741
20 bis unter 21	69 282	35 072	34 210	60 265	30 544	29 721	9 016	4 528	4 489
21 bis unter 22	70 455	35 535	34 919	60 516	30 568	29 948	9 939	4 968	4 972
22 bis unter 23	70 868	35 723	35 145	60 449	30 570	29 879	10 419	5 153	5 266
23 bis unter 24	69 990	35 191	34 799	59 255	29 962	29 293	10 735	5 229	5 506
24 bis unter 25	69 169	34 712	34 457	58 064	29 325	28 738	11 106	5 387	5 719
Zusammen	349 764	176 234	173 530	298 548	150 970	147 579	51 215	25 264	25 951
25 bis unter 26	69 171	34 707	34 464	57 423	29 037	28 386	11 748	5 669	6 078
26 bis unter 27	70 447	35 201	35 246	58 095	29 302	28 793	12 352	5 899	6 453
27 bis unter 28	72 545	36 203	36 342	59 493	30 006	29 487	13 052	6 196	6 856
28 bis unter 29	74 726	37 216	37 509	60 686	30 574	30 112	14 039	6 642	7 397
29 bis unter 30	75 433	37 479	37 953	60 801	30 532	30 269	14 632	6 947	7 684
Zusammen	362 321	180 806	181 515	296 498	149 452	147 047	65 823	31 354	34 469
30 bis unter 31	74 485	36 903	37 582	59 688	29 880	29 808	14 797	7 023	7 774
31 bis unter 32	72 794	36 084	36 710	58 074	29 134	28 941	14 720	6 951	7 769
32 bis unter 33	72 186	35 616	36 570	57 474	28 728	28 746	14 712	6 888	7 824
33 bis unter 34	72 375	35 754	36 621	57 558	28 739	28 819	14 818	7 015	7 802
34 bis unter 35	72 026	35 794	36 232	57 152	28 715	28 437	14 875	7 080	7 795
Zusammen	363 867	180 152	183 715	289 945	145 195	144 750	73 921	34 957	38 964
35 bis unter 36	71 803	35 828	35 975	56 846	28 681	28 165	14 958	7 147	7 810
36 bis unter 37	72 920	36 446	36 474	58 132	29 416	28 716	14 788	7 030	7 758
37 bis unter 38	76 467	38 122	38 345	61 890	31 232	30 657	14 577	6 890	7 688
38 bis unter 39	83 406	41 762	41 643	68 979	34 947	34 031	14 427	6 815	7 612
39 bis unter 40	89 270	45 078	44 193	74 921	38 164	36 757	14 350	6 914	7 436
Zusammen	393 866	197 236	196 630	320 767	162 440	158 326	73 100	34 796	38 304

**8. Durchschnittliche Bevölkerung 2010 in Hessen nach Altersjahren,
Altersgruppen und Geschlecht**

Alter in Jahren	Durchschnittliche Bevölkerung								
	Insgesamt			Deutsche			Nichtdeutsche		
	insgesamt	männlich	weiblich	zusammen	männlich	weiblich	zusammen	männlich	weiblich
40 bis unter 41	94 638	48 059	46 579	80 581	41 171	39 411	14 057	6 889	7 168
41 bis unter 42	100 560	51 262	49 298	87 075	44 629	42 446	13 485	6 633	6 852
42 bis unter 43	103 882	52 957	50 925	91 256	46 767	44 489	12 625	6 190	6 436
43 bis unter 44	106 043	53 973	52 070	93 824	47 907	45 918	12 219	6 067	6 152
44 bis unter 45	107 722	54 977	52 745	95 348	48 705	46 643	12 374	6 272	6 103
Zusammen	512 845	261 228	251 616	448 084	229 178	218 906	64 760	32 050	32 710
45 bis unter 46	108 493	55 387	53 107	96 398	49 261	47 137	12 096	6 126	5 970
46 bis unter 47	108 520	55 264	53 256	96 914	49 308	47 605	11 606	5 956	5 651
47 bis unter 48	105 862	53 941	51 922	94 936	48 248	46 687	10 926	5 692	5 234
48 bis unter 49	102 254	51 884	50 370	92 375	46 825	45 550	9 879	5 059	4 820
49 bis unter 50	99 658	50 342	49 316	90 060	45 453	44 606	9 599	4 889	4 709
Zusammen	524 788	266 818	257 970	470 682	239 096	231 586	54 106	27 722	26 384
50 bis unter 51	96 598	48 939	47 659	87 228	44 137	43 091	9 370	4 802	4 568
51 bis unter 52	92 664	46 948	45 716	84 022	42 599	41 423	8 641	4 349	4 293
52 bis unter 53	89 621	45 377	44 244	81 249	41 143	40 106	8 371	4 234	4 137
53 bis unter 54	87 153	43 937	43 216	78 816	39 790	39 026	8 336	4 147	4 189
54 bis unter 55	83 998	42 089	41 909	75 791	38 107	37 684	8 207	3 982	4 225
Zusammen	450 033	227 290	222 743	407 107	205 776	201 331	42 926	21 514	21 413
55 bis unter 56	81 482	40 556	40 927	73 623	36 878	36 745	7 859	3 678	4 181
56 bis unter 57	79 151	39 157	39 994	71 788	35 892	35 895	7 363	3 265	4 099
57 bis unter 58	77 983	38 423	39 561	70 853	35 367	35 486	7 131	3 056	4 074
58 bis unter 59	77 720	38 157	39 563	70 726	35 146	35 580	6 995	3 011	3 984
59 bis unter 60	78 180	38 379	39 800	71 023	35 201	35 822	7 157	3 179	3 978
Zusammen	394 517	194 672	199 845	358 012	178 483	179 529	36 505	16 189	20 316
60 bis unter 61	78 874	38 884	39 990	71 491	35 508	35 983	7 383	3 376	4 007
61 bis unter 62	76 224	37 790	38 434	69 029	34 411	34 618	7 195	3 380	3 816
62 bis unter 63	71 514	35 396	36 117	64 553	32 006	32 547	6 961	3 390	3 570
63 bis unter 64	64 219	31 595	32 625	57 780	28 357	29 422	6 440	3 238	3 202
64 bis unter 65	54 469	26 712	27 757	48 628	23 742	24 887	5 841	2 971	2 870
Zusammen	345 300	170 378	174 922	311 481	154 023	157 458	33 819	16 354	17 465
65 bis unter 66	57 880	28 358	29 522	52 557	25 643	26 914	5 323	2 715	2 608
66 bis unter 67	65 683	32 232	33 451	60 748	29 681	31 067	4 936	2 551	2 385
67 bis unter 68	63 625	31 185	32 440	58 845	28 623	30 222	4 780	2 561	2 218
68 bis unter 69	68 159	33 196	34 963	63 649	30 742	32 907	4 510	2 454	2 055
69 bis unter 70	76 688	36 950	39 738	72 387	34 632	37 755	4 301	2 318	1 983
Zusammen	332 035	161 920	170 115	308 186	149 321	158 864	23 849	12 599	11 250
70 bis unter 71	77 592	36 944	40 648	73 392	34 679	38 713	4 199	2 265	1 935
71 bis unter 72	72 688	34 370	38 317	68 851	32 270	36 582	3 837	2 101	1 736
72 bis unter 73	66 815	31 324	35 490	63 348	29 467	33 881	3 467	1 858	1 609
73 bis unter 74	63 039	29 286	33 753	59 985	27 664	32 321	3 054	1 622	1 432
74 bis unter 75	59 846	27 494	32 352	57 247	26 098	31 150	2 599	1 396	1 203
Zusammen	339 980	159 418	180 561	322 823	150 177	172 647	17 156	9 242	7 914
75 oder älter	541 659	207 398	334 261	521 635	197 271	324 364	20 024	10 127	9 897
Insgesamt	6 064 166	2 973 948	3 090 219	5 388 745	2 641 629	2 747 116	675 421	332 319	343 102

9. Eheschließungen, lebend Geborene, tot Geborene und Gestorbene

lfd. Nr.	Monat / Vierteljahr	Eheschlies- sungen insgesamt	Lebend Geborene						
			Insgesamt	männlich	weiblich	davon			
						Eltern miteinander verheiratet			Eltern nicht miteinander verheiratet
						zusammen	männlich	weiblich	
Insge-									
1	Januar	674	4 151	2 161	1 990	3 076	1 620	1 456	1 075
2	Februar	825	3 832	1 906	1 926	2 840	1 414	1 426	992
3	März	1 384	4 214	2 116	2 098	3 109	1 558	1 551	1 105
4	1. Vierteljahr	2 883	12 197	6 183	6 014	9 025	4 592	4 433	3 172
5	April	1 703	4 052	2 090	1 962	3 037	1 558	1 479	1 015
6	Mai	3 058	4 189	2 120	2 069	3 190	1 620	1 570	999
7	Juni	3 115	4 385	2 265	2 120	3 304	1 718	1 586	1 081
8	2. Vierteljahr	7 876	12 626	6 475	6 151	9 531	4 896	4 635	3 095
9	Juli	3 404	4 619	2 409	2 210	3 467	1 816	1 651	1 152
10	August	3 592	4 603	2 372	2 231	3 396	1 731	1 665	1 207
11	September	2 827	4 756	2 406	2 350	3 527	1 749	1 778	1 229
12	3. Vierteljahr	9 823	13 978	7 187	6 791	10 390	5 296	5 094	3 588
13	Oktober	2 755	4 441	2 246	2 195	3 294	1 651	1 643	1 147
14	November	1 338	4 165	2 148	2 017	3 066	1 568	1 498	1 099
15	Dezember	2 808	4 335	2 153	2 182	3 199	1 600	1 599	1 136
16	4. Vierteljahr	6 901	12 941	6 547	6 394	9 559	4 819	4 740	3 382
17	Insgesamt	27 483	51 742	26 392	25 350	38 505	19 603	18 902	13 237
Beide Ehepartner bzw. Elternteile Deutsche, deutsche Mütter									
18	Januar	452	2 788	1 429	1 359	1 951	1 021	930	837
19	Februar	596	2 545	1 273	1 272	1 789	897	892	756
20	März	1 027	2 849	1 464	1 385	1 997	1 030	967	852
21	1. Vierteljahr	2 075	8 182	4 166	4 016	5 737	2 948	2 789	2 445
22	April	1 306	2 787	1 467	1 320	1 993	1 046	947	794
23	Mai	2 589	2 897	1 449	1 448	2 116	1 068	1 048	781
24	Juni	2 643	3 046	1 549	1 497	2 187	1 123	1 064	859
25	2. Vierteljahr	6 538	8 730	4 465	4 265	6 296	3 237	3 059	2 434
26	Juli	2 907	3 213	1 689	1 524	2 311	1 218	1 093	902
27	August	3 105	3 207	1 650	1 557	2 254	1 153	1 101	953
28	September	2 316	3 335	1 704	1 631	2 366	1 194	1 172	969
29	3. Vierteljahr	8 328	9 755	5 043	4 712	6 931	3 565	3 366	2 824
30	Oktober	2 276	3 036	1 546	1 490	2 148	1 078	1 070	888
31	November	976	2 854	1 456	1 398	2 012	1 014	998	842
32	Dezember	2 270	2 892	1 412	1 480	2 012	997	1 015	880
33	4. Vierteljahr	5 522	8 782	4 414	4 368	6 172	3 089	3 083	2 610
34	Insgesamt	22 463	35 449	18 088	17 361	25 136	12 839	12 297	10 313

1) Ohne tot Geborene, nachträglich beurkundete Kriegssterbefälle und gerichtliche Todeserklärungen. — 2) Vor Vollendung des 7. Lebensjahres.

in Hessen 2010 nach Monaten und Vierteljahren

Tot Geborene					Gestorbene ¹⁾					lfd. Nr.
Insgesamt	männlich	weiblich	davon		Insgesamt	männlich	weiblich	darunter		
			Eltern miteinander verheiratet	Eltern nicht miteinander verheiratet				im ersten Lebensjahr	In den ersten 7 Lebenstagen ²⁾	
samt										
21	8	13	16	5	5 408	2 530	2 878	8	2	1
16	9	7	9	7	5 127	2 398	2 729	18	9	2
16	8	8	12	4	5 355	2 547	2 808	10	5	3
53	25	28	37	16	15 890	7 475	8 415	36	16	4
13	5	8	8	5	4 891	2 318	2 573	12	7	5
22	10	12	12	10	4 916	2 376	2 540	17	12	6
24	15	9	21	3	4 689	2 222	2 467	9	6	7
59	30	29	41	18	14 496	6 916	7 580	38	25	8
14	6	8	8	6	4 957	2 344	2 613	16	8	9
19	14	5	13	6	4 718	2 271	2 447	17	8	10
19	6	13	14	5	4 706	2 203	2 503	21	14	11
52	26	26	35	17	14 381	6 818	7 563	54	30	12
12	6	6	10	2	5 045	2 362	2 683	13	6	13
22	11	11	13	9	4 912	2 349	2 563	14	7	14
17	11	6	10	7	5 480	2 649	2 831	13	6	15
51	28	23	33	18	15 437	7 360	8 077	40	19	16
215	109	106	146	69	60 204	28 569	31 635	168	90	17
nicht verheiratet (ohne Angabe zum Vater); deutsche Gestorbene										
13	3	10	8	5	5 245	2 436	2 809	8	2	18
12	7	5	8	4	4 945	2 285	2 660	14	7	19
7	4	3	4	3	5 187	2 448	2 739	9	5	20
32	14	18	20	12	15 377	7 169	8 208	31	14	21
6	3	3	2	4	4 703	2 195	2 508	11	7	22
8	6	2	3	5	4 744	2 271	2 473	15	10	23
15	10	5	14	1	4 524	2 122	2 402	7	4	24
29	19	10	19	10	13 971	6 588	7 383	33	21	25
8	4	4	4	4	4 801	2 242	2 559	15	8	26
13	9	4	9	4	4 559	2 180	2 379	14	6	27
17	6	11	12	5	4 522	2 087	2 435	18	11	28
38	19	19	25	13	13 882	6 509	7 373	47	25	29
9	5	4	7	2	4 888	2 266	2 622	13	6	30
11	4	7	5	6	4 751	2 242	2 509	14	7	31
9	5	4	2	7	5 265	2 527	2 738	10	3	32
29	14	15	14	15	14 904	7 035	7 869	37	16	33
128	66	62	78	50	58 134	27 301	30 833	148	76	34

9a. Eheschließungen, lebend Geborene, tot Geborene und Gestorbene

lfd. Nr.	Monat / Vierteljahr	Eheschlies- sungen insgesamt	Lebend Geborene						
			Insgesamt	männlich	weiblich	davon			
						Eltern miteinander verheiratet			Eltern nicht miteinander verheiratet
						zusammen	männlich	weiblich	
Beide Ehepartner bzw. Elternteile Nichtdeutsche, nichtdeutsche Mutter									
1	Januar	55	568	298	270	457	237	220	111
2	Februar	46	486	245	241	394	200	194	92
3	März	77	544	254	290	446	206	240	98
4	1. Vierteljahr	178	1 598	797	801	1 297	643	654	301
5	April	69	550	262	288	433	201	232	117
6	Mai	86	539	275	264	443	221	222	96
7	Juni	82	546	285	261	445	234	211	101
8	2. Vierteljahr	237	1 635	822	813	1 321	656	665	314
9	Juli	79	593	298	295	478	238	240	115
10	August	85	559	296	263	453	238	215	106
11	September	83	585	291	294	466	223	243	119
12	3. Vierteljahr	247	1 737	885	852	1 397	699	698	340
13	Oktober	80	558	272	286	433	210	223	125
14	November	70	515	288	227	393	219	174	122
15	Dezember	110	617	318	299	500	260	240	117
16	4. Vierteljahr	260	1 690	878	812	1 326	689	637	364
17	Insgesamt	922	6 660	3 382	3 278	5 341	2 687	2 654	1 319
Ein Ehepartner bzw. Elternteil Deutsch,									
18	Januar	167	795	434	361	668	362	306	127
19	Februar	183	801	388	413	657	317	340	144
20	März	280	821	398	423	666	322	344	155
21	1. Vierteljahr	630	2 417	1 220	1 197	1 991	1 001	990	426
22	April	328	715	361	354	611	311	300	104
23	Mai	383	753	396	357	631	331	300	122
24	Juni	390	793	431	362	672	361	311	121
25	2. Vierteljahr	1 101	2 261	1 188	1 073	1 914	1 003	911	347
26	Juli	418	813	422	391	678	360	318	135
27	August	402	837	426	411	689	340	349	148
28	September	428	836	411	425	695	332	363	141
29	3. Vierteljahr	1 248	2 486	1 259	1 227	2 062	1 032	1 030	424
30	Oktober	399	847	428	419	713	363	350	134
31	November	292	796	404	392	661	335	326	135
32	Dezember	428	826	423	403	687	343	344	139
33	4. Vierteljahr	1 119	2 469	1 255	1 214	2 061	1 041	1 020	408
34	Insgesamt	4 098	9 633	4 922	4 711	8 028	4 077	3 951	1 605

1) Ohne tot Geborene, nachträglich beurkundete Kriegssterbefälle und gerichtliche Todeserklärungen. — 2) Vor Vollendung des 7. Lebensjahres.

in Hessen 2010 nach Monaten und Vierteljahren

Tot Geborene					Gestorbene ¹⁾					lfd. Nr.
Insgesamt	männlich	weiblich	davon		Insgesamt	männlich	weiblich	darunter		
			Eltern miteinander verheiratet	Eltern nicht miteinander verheiratet				im ersten Lebensjahr	In den ersten 7 Lebenstagen ²⁾	

nicht verheiratet (ohne Angabe zum Vater); nichtdeutsche Gestorbene

1	—	1	1	—	163	94	69	—	—	1
2	1	1	—	2	182	113	69	4	2	2
7	4	3	6	1	168	99	69	1	—	3
10	5	5	7	3	513	306	207	5	2	4
6	2	4	5	1	188	123	65	1	—	5
8	3	5	6	2	172	105	67	2	2	6
5	3	2	4	1	165	100	65	2	2	7
19	8	11	15	4	525	328	197	5	4	8
4	1	3	2	2	156	102	54	1	—	9
2	1	1	1	1	159	91	68	3	2	10
2	—	2	2	—	184	116	68	3	3	11
8	2	6	5	3	499	309	190	7	5	12
—	—	—	—	—	157	96	61	—	—	13
4	2	2	2	2	161	107	54	—	—	14
3	3	—	3	—	215	122	93	3	3	15
7	5	2	5	2	533	325	208	3	3	16
44	20	24	32	12	2 070	1 268	802	20	14	17

ein Ehepartner bzw. Elternteil Nichtdeutsch

7	5	2	7	—	—	—	—	—	—	18
2	1	1	1	1	—	—	—	—	—	19
2	—	2	2	—	—	—	—	—	—	20
11	6	5	10	1	—	—	—	—	—	21
1	—	1	1	—	—	—	—	—	—	22
6	1	5	3	3	—	—	—	—	—	23
4	2	2	3	1	—	—	—	—	—	24
11	3	8	7	4	—	—	—	—	—	25
2	1	1	2	—	—	—	—	—	—	26
4	4	—	3	1	—	—	—	—	—	27
—	—	—	—	—	—	—	—	—	—	28
6	5	1	5	1	—	—	—	—	—	29
3	1	2	3	—	—	—	—	—	—	30
7	5	2	6	1	—	—	—	—	—	31
5	3	2	5	—	—	—	—	—	—	32
15	9	6	14	1	—	—	—	—	—	33
43	23	20	36	7	—	—	—	—	—	34

10. Eheschließungen, lebend Geborene, tot Geborene, Gestorbene und Geborenen-

— I n s —

lfd. Nr.	Kreisfreie Stadt Landkreis	Ehe- schlies- sungen	Lebend Geborene						auf 1000 der Bevölke- rung
			insgesamt	und zwar				auf 1000 lebend Geborene	
				männlich	auf 1000 lebend geborene Mädchen	weiblich	Eltern nicht miteinander verheiratet		
							zusammen		
1	Darmstadt, Wissenschaftsstadt	733	1 495	748	1 001,3	747	401	268,2	10,4
2	Frankfurt am Main, Stadt	2 651	7 405	3 715	1 006,8	3 690	1 930	260,6	10,9
3	Offenbach am Main, Stadt	411	1 315	674	1 051,5	641	339	257,8	11,0
4	Wiesbaden, Landeshauptstadt	1 352	2 826	1 427	1 020,0	1 399	784	277,4	10,2
5	Bergstraße	1 224	2 027	1 067	1 111,5	960	473	233,3	7,7
6	Darmstadt-Dieburg	1 323	2 373	1 213	1 045,7	1 160	572	241,0	8,2
7	Groß-Gerau	951	2 327	1 174	1 018,2	1 153	503	216,2	9,1
8	Hochtaunuskreis	1 217	2 011	1 041	1 073,2	970	431	214,3	8,9
9	Main-Kinzig-Kreis	2 108	3 139	1 612	1 055,7	1 527	837	266,6	7,7
10	Main-Taunus-Kreis	776	1 989	1 052	1 122,7	937	394	198,1	8,8
11	Odenwaldkreis	415	717	382	1 140,3	335	167	232,9	7,4
12	Offenbach	1 314	2 870	1 437	1 002,8	1 433	648	225,8	8,5
13	Rheingau-Taunus-Kreis	1 042	1 292	653	1 021,9	639	305	236,1	7,1
14	Wetteraukreis	1 362	2 309	1 137	970,1	1 172	604	261,6	7,7
15	Reg.-Bez. Darmstadt	16 879	34 095	17 332	1 033,9	16 763	8 388	246,0	9,0
16	Gießen	1 138	2 089	1 077	1 064,2	1 012	572	273,8	8,2
17	Lahn-Dill-Kreis	1 237	2 109	1 067	1 024,0	1 042	489	231,9	8,3
18	Limburg-Weilburg	805	1 372	667	946,1	705	344	250,7	8,0
19	Marburg-Biedenkopf	1 044	2 012	1 039	1 067,8	973	532	264,4	8,0
20	Vogelsbergkreis	537	718	365	1 034,0	353	212	295,3	6,5
21	Reg.-Bez. Gießen	4 761	8 300	4 215	1 031,8	4 085	2 149	258,9	8,0
22	Kassel, documenta-Stadt	901	1 774	925	1 089,5	849	591	333,1	9,1
23	Fulda	1 069	1 852	961	1 078,6	891	453	244,6	8,5
24	Hersfeld-Rotenburg	591	892	463	1 079,3	429	256	287,0	7,3
25	Kassel	1 077	1 632	869	1 138,9	763	446	273,3	6,9
26	Schwalm-Eder-Kreis	887	1 353	697	1 062,5	656	390	288,2	7,4
27	Waldeck-Frankenberg	894	1 168	596	1 042,0	572	325	278,3	7,2
28	Werra-Meißner-Kreis	424	676	334	976,6	342	239	353,6	6,5
29	Reg.-Bez. Kassel	5 843	9 347	4 845	1 076,2	4 502	2 700	288,9	7,6
30	Land Hessen	27 483	51 742	26 392	1 041,1	25 350	13 237	255,8	8,5

1) Ohne tot Geborene, nachträglich beurkundete Kriegssterbefälle und gerichtliche Todeserklärungen.

bzw. Gestorbenenüberschuss (–) in Hessen 2010 nach Verwaltungsbezirken

g e s a m t —

Tot Geborene			Gestorbene ¹⁾				Geborenen- bzw. Gestorbenenüberschuss (–)		lfd. Nr.
insgesamt	Eltern nicht miteinander verheiratet	auf 1000 Geborene	insgesamt	männlich	weiblich	auf 1000 der Bevölkerung	insgesamt	auf 1000 der Bevölkerung	
5	—	3,3	1 389	606	783	9,7	106	0,7	1
33	10	4,4	5 736	2 656	3 080	8,5	1669	2,5	2
10	1	7,5	1 078	507	571	9,0	237	2,0	3
8	1	2,8	2 717	1 234	1 483	9,8	109	0,4	4
9	5	4,4	2 717	1 328	1 389	10,3	– 690	– 2,6	5
7	3	2,9	2 667	1 313	1 354	9,2	– 294	– 1,0	6
9	5	3,9	2 408	1 185	1 223	9,5	– 81	– 0,3	7
4	2	2,0	2 200	982	1 218	9,7	– 189	– 0,8	8
14	4	4,4	4 031	1 916	2 115	9,9	– 892	– 2,2	9
4	1	2,0	2 000	931	1 069	8,8	– 11	– 0,0	10
2	1	2,8	1 095	527	568	11,3	– 378	– 3,9	11
19	7	6,6	2 995	1 411	1 584	8,9	– 125	– 0,4	12
2	1	1,5	1 735	816	919	9,5	– 443	– 2,4	13
9	2	3,9	2 936	1 388	1 548	9,8	– 627	– 2,1	14
135	43	3,9	35 704	16 800	18 904	9,4	– 1 609	– 0,4	15
11	2	5,2	2 360	1 158	1 202	9,2	– 271	– 1,1	16
18	4	8,5	2 762	1 324	1 438	10,9	– 653	– 2,6	17
7	1	5,1	1 813	872	941	10,6	– 441	– 2,6	18
5	2	2,5	2 460	1 139	1 321	9,8	– 448	– 1,8	19
2	2	2,8	1 355	673	682	12,3	– 637	– 5,8	20
43	11	5,2	10 750	5 166	5 584	10,3	– 2 450	– 2,4	21
11	5	6,2	2 055	982	1 073	10,6	– 281	– 1,4	22
8	5	4,3	2 142	1 014	1 128	9,9	– 290	– 1,3	23
2	—	2,2	1 470	747	723	12,0	– 578	– 4,7	24
5	2	3,1	2 603	1 245	1 358	11,0	– 971	– 4,1	25
2	—	1,5	2 150	1 000	1 150	11,7	– 797	– 4,3	26
5	1	4,3	1 946	951	995	12,0	– 778	– 4,8	27
4	2	5,9	1 384	664	720	13,3	– 708	– 6,8	28
37	15	3,9	13 750	6 603	7 147	11,2	– 4 403	– 3,6	29
215	69	4,1	60 204	28 569	31 635	9,9	– 7 657	– 1,3	30

10a. Eheschließungen, lebend Geborene, tot Geborene, Gestorbene und Geborenen-

— D e u t —

lfd. Nr.	Kreisfreie Stadt Landkreis	Ehe- schlies- sungen ¹⁾	Lebend Geborene							
			ins- ge- samt	Von den lebend Geborenen waren					auf 1000 der Bevölke- rung	
				männlich	auf 1000 lebend geborene Mädchen	weiblich	Eltern nicht miteinander verheiratet			Deutsche durch Geburt im Inland mit ausländischen Eltern / Müttern
							zu- sammen	auf 1000 lebend Geborene		
1	Darmstadt, Wissenschaftsstadt	641	1 389	699	1 013,0	690	374	269,3	149	11,4
2	Frankfurt am Main, Stadt	2 168	6 137	3 086	1 011,5	3 051	1 643	267,7	404	11,5
3	Offenbach am Main, Stadt	299	1 150	586	1 039,0	564	292	253,9	306	12,9
4	Wiesbaden, Landeshauptstadt	1 153	2 686	1 352	1 013,5	1 334	748	278,5	367	12,1
5	Bergstraße	1 121	1 891	1 000	1 122,3	891	438	231,6	70	7,9
6	Darmstadt-Dieburg	1 199	2 289	1 169	1 043,8	1 120	556	242,9	186	8,8
7	Groß-Gerau	789	2 158	1 093	1 026,3	1 065	465	215,5	251	10,2
8	Hochtaunuskreis	1 120	1 830	952	1 084,3	878	394	215,3	72	9,1
9	Main-Kinzig-Kreis	1 871	2 973	1 520	1 046,1	1 453	792	266,4	213	8,1
10	Main-Taunus-Kreis	697	1 827	953	1 090,4	874	362	198,1	69	9,2
11	Odenwaldkreis	388	691	365	1 119,6	326	161	233,0	61	7,9
12	Offenbach	1 121	2 677	1 338	999,3	1 339	603	225,3	269	9,0
13	Rheingau-Taunus-Kreis	988	1 258	637	1 025,8	621	291	231,3	89	7,5
14	Wetteraukreis	1 241	2 187	1 071	959,7	1 116	577	263,8	43	8,0
15	Reg.-Bez. Darmstadt	14 796	31 143	15 821	1 032,6	15 322	7 696	247,1	2 549	9,5
16	Gießen	1 073	1 947	996	1 047,3	951	533	273,8	12	8,2
17	Lahn-Dill-Kreis	1 154	2 005	1 019	1 033,5	986	476	237,4	51	8,6
18	Limburg-Weilburg	757	1 288	624	939,8	664	323	250,8	60	8,1
19	Marburg-Biedenkopf	981	1 949	1 003	1 060,3	946	517	265,3	74	8,6
20	Vogelsbergkreis	512	706	361	1 046,4	345	208	294,6	4	6,6
21	Reg.-Bez. Gießen	4 477	7 895	4 003	1 028,5	3 892	2 057	260,5	201	8,2
22	Kassel, documenta-Stadt	794	1 535	797	1 079,9	738	549	357,7	26	8,9
23	Fulda	1 016	1 818	936	1 061,2	882	444	244,2	41	8,8
24	Hersfeld-Rotenburg	563	864	451	1 092,0	413	247	285,9	2	7,4
25	Kassel	1 032	1 578	843	1 146,9	735	435	275,7	11	6,9
26	Schwalm-Eder-Kreis	859	1 322	679	1 056,0	643	379	286,7	11	7,5
27	Waldeck-Frankenberg	858	1 131	573	1 026,9	558	318	281,2	27	7,3
28	Werra-Meißner-Kreis	411	669	332	985,2	337	237	354,3	5	6,6
29	Reg.-Bez. Kassel	5 533	8 917	4 611	1 070,8	4 306	2 609	292,6	123	7,7
30	Land Hessen	24 806	47 955	24 435	1 038,9	23 520	12 362	257,8	2 873	8,9

1) Nach dem männlichen Ehepartner. — 2) Ohne tot Geborene, nachträglich beurkundete Kriegssterbefälle und gerichtliche Todeserklärungen.

bzw. Gestorbenenüberschuss (–) 2010 in Hessen nach Verwaltungsbezirken

s c h e —

Tot Geborene			Gestorbene ²⁾				Geborenen- bzw. Gestorbenenüberschuss (–)		lfd. Nr.
insgesamt	Eltern nicht miteinander verheiratet	auf 1000 Geborene	insgesamt	männlich	weiblich	auf 1000 der Bevölkerung	insgesamt	auf 1000 der Bevölkerung	
2	—	1,4	1 344	579	765	11,0	45	0,4	1
23	7	3,7	5 254	2 362	2 892	9,8	883	1,7	2
7	1	6,1	986	446	540	11,0	164	1,8	3
6	—	2,2	2 578	1 155	1 423	11,6	108	0,5	4
9	5	4,7	2 650	1 282	1 368	11,1	– 759	– 3,2	5
6	2	2,6	2 590	1 267	1 323	10,0	– 301	– 1,2	6
8	4	3,7	2 261	1 089	1 172	10,7	– 103	– 0,5	7
4	2	2,2	2 116	935	1 181	10,6	– 286	– 1,4	8
14	4	4,7	3 886	1 829	2 057	10,6	– 913	– 2,5	9
4	1	2,2	1 931	889	1 042	9,7	– 104	– 0,5	10
1	—	1,4	1 066	511	555	12,2	– 375	– 4,3	11
14	7	5,2	2 848	1 313	1 535	9,6	– 171	– 0,6	12
2	1	1,6	1 698	799	899	10,2	– 440	– 2,6	13
8	2	3,6	2 862	1 342	1 520	10,4	– 675	– 2,5	14
108	36	3,5	34 070	15 798	18 272	10,4	– 2 927	– 0,9	15
9	2	4,6	2 303	1 127	1 176	9,7	– 356	– 1,5	16
14	3	6,9	2 697	1 280	1 417	11,5	– 692	– 3,0	17
6	1	4,6	1 777	853	924	11,2	– 489	– 3,1	18
4	2	2,0	2 423	1 114	1 309	10,7	– 474	– 2,1	19
2	2	2,8	1 340	664	676	12,6	– 634	– 6,0	20
35	10	4,4	10 540	5 038	5 502	10,9	– 2 645	– 2,7	21
8	4	5,2	1 985	940	1 045	11,5	– 450	– 2,6	22
8	5	4,4	2 101	994	1 107	10,1	– 283	– 1,4	23
2	—	2,3	1 455	735	720	12,5	– 591	– 5,1	24
5	2	3,2	2 566	1 223	1 343	11,2	– 988	– 4,3	25
2	—	1,5	2 126	982	1 144	12,0	– 804	– 4,6	26
4	1	3,5	1 917	932	985	12,4	– 786	– 5,1	27
3	1	4,5	1 374	659	715	13,6	– 705	– 7,0	28
32	13	3,6	13 524	6 465	7 059	11,7	– 4 607	– 4,0	29
175	59	3,6	58 134	27 301	30 833	10,8	– 10 179	– 1,9	30

10b. Eheschließungen, lebend Geborene, tot Geborene, Gestorbene und Geborenen-

— Nicht —

lfd. Nr.	Kreisfreie Stadt Landkreis	Ehe- schlies- sungen ¹⁾	Lebend Geborene						auf 1000 der Bevölke- rung
			insgesamt	Von den lebend Geborenen waren				auf 1000 lebend Geborene	
				männlich	auf 1000 lebend geborene Mädchen	weiblich	Eltern nicht miteinander verheiratet zusammen		
1	Darmstadt, Wissenschaftsstadt	92	106	49	859,6	57	27	254,7	4,9
2	Frankfurt am Main, Stadt	483	1 268	629	984,4	639	287	226,3	8,9
3	Offenbach am Main, Stadt	112	165	88	1 142,9	77	47	284,8	5,5
4	Wiesbaden, Landeshauptstadt	199	140	75	1 153,8	65	36	257,1	2,6
5	Bergstraße	103	136	67	971,0	69	35	257,4	5,5
6	Darmstadt-Dieburg	124	84	44	1 100,0	40	16	190,5	2,8
7	Groß-Gerau	162	169	81	920,5	88	38	224,9	3,9
8	Hochtaunuskreis	97	181	89	967,4	92	37	204,4	6,9
9	Main-Kinzig-Kreis	237	166	92	1 243,2	74	45	271,1	4,1
10	Main-Taunus-Kreis	79	162	99	1 571,4	63	32	197,5	5,8
11	Odenwaldkreis	27	26	17	1 888,9	9	6	230,8	2,6
12	Offenbach	193	193	99	1 053,2	94	45	233,2	4,6
13	Rheingau-Taunus-Kreis	54	34	16	888,9	18	14	411,8	2,1
14	Wetteraukreis	121	122	66	1 178,6	56	27	221,3	5,3
15	Reg.-Bez. Darmstadt	2 083	2 952	1 511	1 048,6	1 441	692	234,4	5,6
16	Gießen	65	142	81	1 327,9	61	39	274,6	7,5
17	Lahn-Dill-Kreis	83	104	48	857,1	56	13	125,0	5,2
18	Limburg-Weilburg	48	84	43	1 048,8	41	21	250,0	6,5
19	Marburg-Biedenkopf	63	63	36	1 333,3	27	15	238,1	2,7
20	Vogelsbergkreis	25	12	4	500,0	8	4	333,3	3,1
21	Reg.-Bez. Gießen	284	405	212	1 098,4	193	92	227,2	5,1
22	Kassel, documenta-Stadt	107	239	128	1 153,2	111	42	175,7	10,7
23	Fulda	53	34	25	2 777,8	9	9	264,7	3,3
24	Hersfeld-Rotenburg	28	28	12	750,0	16	9	321,4	4,7
25	Kassel	45	54	26	928,6	28	11	203,7	6,1
26	Schwalm-Eder-Kreis	28	31	18	1 384,6	13	11	354,8	4,7
27	Waldeck-Frankenberg	36	37	23	1 642,9	14	7	189,2	4,9
28	Werra-Meißner-Kreis	13	7	2	400,0	5	2	285,7	2,0
29	Reg.-Bez. Kassel	310	430	234	1 193,9	196	91	211,6	6,6
30	Land Hessen	2 677	3 787	1 957	1 069,4	1 830	875	231,1	5,6

1) Nach dem männlichen Ehepartner. — 2) Ohne tot Geborene, nachträglich beurkundete Kriegssterbefälle und gerichtliche Todeserklärungen.

bzw. Gestorbenenüberschuss (–) 2010 in Hessen nach Verwaltungsbezirken

deutsche —

Tot Geborene			Gestorbene ²⁾				Geborenen- bzw. Gestorbenenüberschuss (–)		lfd. Nr.
insgesamt	Eltern nicht miteinander verheiratet	auf 1000 Geborene	insgesamt	männlich	weiblich	auf 1000 der Bevölkerung	insgesamt	auf 1000 der Bevölkerung	
3	—	27,5	45	27	18	2,1	61	2,8	1
10	3	7,8	482	294	188	3,4	786	5,5	2
3	—	17,9	92	61	31	3,0	73	2,4	3
2	1	14,1	139	79	60	2,6	1	0,0	4
—	—	—	67	46	21	2,7	69	2,8	5
1	1	11,8	77	46	31	2,6	7	0,2	6
1	1	5,9	147	96	51	3,4	22	0,5	7
—	—	—	84	47	37	3,2	97	3,7	8
—	—	—	145	87	58	3,6	21	0,5	9
—	—	—	69	42	27	2,5	93	3,4	10
1	1	37,0	29	16	13	3,0	–3	–0,3	11
5	—	25,3	147	98	49	3,5	46	1,1	12
—	—	—	37	17	20	2,3	–3	–0,2	13
1	—	8,1	74	46	28	3,2	48	2,1	14
27	7	9,1	1 634	1 002	632	3,1	1 318	2,5	15
2	—	13,9	57	31	26	3,0	85	4,5	16
4	1	37,0	65	44	21	3,3	39	2,0	17
1	—	11,8	36	19	17	2,8	48	3,7	18
1	—	15,6	37	25	12	1,6	26	1,1	19
—	—	—	15	9	6	3,9	–3	–0,8	20
8	1	19,4	210	128	82	2,7	195	2,5	21
3	1	12,4	70	42	28	3,1	169	7,6	22
—	—	—	41	20	21	4,0	–7	–0,7	23
—	—	—	15	12	3	2,5	13	2,2	24
—	—	—	37	22	15	4,2	17	1,9	25
—	—	—	24	18	6	3,6	7	1,1	26
1	—	26,3	29	19	10	3,8	8	1,1	27
1	1	125,0	10	5	5	2,9	–3	–0,9	28
5	2	11,5	226	138	88	3,5	204	3,1	29
40	10	10,5	2 070	1 268	802	3,1	1 717	2,5	30

**11. Eheschließungen (Erst-Ehen und Wiederverheiratungen)
in Hessen 1960, 1970, 1975, 1985 und 1988 bis 2010**

Jahr	Eheschließungen				
	Insgesamt	darunter			
		Erst - Ehen ¹⁾		Wiederverheiratungen ²⁾	
		Anzahl	%	Anzahl	%
1960	44 355	36 949	83,3	2 572	5,8
1970	39 497	31 669	80,2	2 964	7,5
1975	33 070	24 723	74,8	3 341	10,1
1985	31 823	22 225	69,8	3 791	11,9
1988	35 280	24 441	69,3	4 193	11,9
1989	35 124	24 238	69,0	4 258	12,1
1990	36 543	25 351	69,4	4 476	12,2
1991	35 654	24 482	68,7	4 318	12,1
1992	36 601	24 873	68,0	4 537	12,4
1993	35 070	23 697	68,0	4 335	12,4
1994	35 215	23 664	67,2	4 437	12,6
1995	34 517	22 827	66,1	4 457	12,9
1996	33 251	22 017	66,2	4 356	13,1
1997	32 877	21 336	64,9	4 425	13,5
1998	31 992	20 379	63,7	4 600	14,4
1999	32 621	20 700	63,5	4 771	14,6
2000	32 516	20 655	63,5	4 841	14,9
2001	29 832	18 277	61,3	4 622	15,5
2002	30 472	18 788	61,7	4 665	15,3
2003	29 613	18 108	61,1	4 699	15,9
2004	29 727	18 021	60,6	4 836	16,3
2005	28 669	17 749	61,9	4 568	15,9
2006	27 644	17 213	60,5	4 442	15,6
2007	26 928	17 012	63,2	4 229	15,7
2008	26 685	16 637	62,3	4 375	16,4
2009	27 248	17 244	63,3	4 285	15,7
2010	27 483	17 579	64,0	4 369	15,9

1) Beide Ehepartner waren vor der Eheschließung ledig. — 2) Beide Ehepartner waren vor der Eheschließung verwitwet oder geschieden.

**12. Eheschließungen in Hessen 1975 und 1988 bis 2010
mit gemeinsamen vorehelichen Kindern der Ehepartner**

Jahr	insgesamt	darunter mit gemeinsamen vorehelichen Kindern									
		zusammen	%	davon mit ... Kind(ern)							
				1		2		3		4 oder mehr	
				Anzahl	%	Anzahl	%	Anzahl	%	Anzahl	%
1975	33 070	798	2,4	718	90,0	65	8,1	8	1,0	7	0,9
1988	35 280	1 522	4,3	1 359	89,3	133	8,7	25	1,6	5	0,3
1989	35 124	1 641	4,7	1 433	87,3	179	10,9	22	1,3	7	0,4
1990	36 543	1 709	4,7	1 483	86,8	203	11,9	18	1,1	5	0,3
1991	35 654	1 774	5,0	1 559	87,9	182	10,3	25	1,4	8	0,5
1992	36 601	1 989	5,4	1 725	86,7	225	11,3	32	1,6	7	0,4
1993	35 070	1 950	5,6	1 711	87,7	211	10,8	18	0,9	10	0,5
1994	35 215	2 155	6,1	1 821	84,5	292	13,5	34	1,6	8	0,4
1995	34 517	2 245	6,5	1 894	84,4	290	12,9	48	2,1	13	0,6
1996	33 251	2 354	7,1	1 975	83,9	315	13,4	49	2,1	15	0,6
1997	32 877	2 597	7,9	2 221	85,5	328	12,6	36	1,4	12	0,5
1998	31 992	2 675	8,4	2 237	83,6	368	13,8	60	2,2	10	0,4
1999	32 621	3 206	9,8	2 659	82,9	465	14,5	60	1,9	22	0,7
2000	32 516	3 497	10,8	2 929	83,8	472	13,5	71	2,0	25	0,7
2001	29 832	3 451	11,6	2 856	82,8	506	14,7	71	2,1	18	0,5
2002	30 472	3 759	12,3	3 154	84,5	494	13,2	86	2,3	25	0,7
2003	29 613	3 685	12,4	3 107	84,3	497	13,5	61	1,7	20	0,5
2004	29 727	4 535	15,3	3 735	82,4	700	15,4	75	1,7	25	0,6
2005	28 669	4 242	14,8	3 520	83,0	638	15,0	62	1,5	22	0,5
2006	27 644	4 008	14,5	3 343	83,4	588	14,7	56	1,4	21	0,5
2007	26 928	3 888	14,4	3 227	83,0	583	15,0	66	1,7	12	0,3
2008	26 685	4 110	15,4	3 368	81,9	635	15,5	87	2,1	20	0,5
2009	27 248	4 128	15,1	3 344	81,0	680	16,5	82	2,0	22	0,5
2010	27 483	4 099	14,9	3 346	81,6	655	16,0	78	1,9	20	0,5

13. Zusammengefasste Geburtenziffern und allgemeine Fruchtbarkeitsziffern für Hessen 2010 nach Verwaltungsbezirken

Kreisfreie Stadt Landkreis	Alter der Mutter ¹⁾	Durchschnittliche weibliche Bevölkerung nach Altersjahren	Lebend Geborene	Zusammengefasste Geburtenziffer	Allgemeine Fruchtbarkeits- ziffer ²⁾
Darmstadt, Wissenschaftsstadt	15 bis 44	28 481	1 492	1 488,0	52,491
	15 bis 49	34 287	1 495	1 490,5	43,602
Frankfurt am Main, Stadt	15 bis 44	145 033	7 391	1 385,3	51,057
	15 bis 49	173 050	7 401	1 387,0	42,791
Offenbach am Main, Stadt	15 bis 44	23 954	1 310	1 574,0	54,896
	15 bis 49	28 429	1 315	1 579,5	46,255
Wiesbaden, Landeshauptstadt	15 bis 44	55 882	2 818	1 469,5	50,571
	15 bis 49	67 322	2 823	1 471,6	41,977
Bergstraße	15 bis 44	47 054	2 024	1 420,4	43,078
	15 bis 49	58 636	2 027	1 421,7	34,569
Darmstadt-Dieburg	15 bis 44	53 324	2 371	1 441,1	44,502
	15 bis 49	66 330	2 373	1 441,8	35,776
Groß-Gerau	15 bis 44	48 448	2 321	1 477,1	48,031
	15 bis 49	59 046	2 326	1 479,5	39,410
Hochtaunuskreis	15 bis 44	40 272	2 006	1 589,2	49,936
	15 bis 49	50 449	2 011	1 591,5	39,862
Main-Kinzig-Kreis	15 bis 44	74 601	3 132	1 352,1	42,077
	15 bis 49	91 853	3 139	1 354,1	34,174
Main-Taunus-Kreis	15 bis 44	42 060	1 982	1 444,4	47,289
	15 bis 49	52 009	1 989	1 447,9	38,244
Odenwaldkreis	15 bis 44	17 093	715	1 403,3	41,948
	15 bis 49	21 231	717	1 405,7	33,771
Offenbach	15 bis 44	62 629	2 860	1 406,4	45,825
	15 bis 49	76 912	2 870	1 409,9	37,315
Rheingau-Taunus-Kreis	15 bis 44	32 273	1 287	1 308,8	40,033
	15 bis 49	40 550	1 292	1 311,7	31,862
Wetteraukreis	15 bis 44	54 716	2 303	1 365,1	42,200
	15 bis 49	67 788	2 309	1 367,3	34,062
Reg.-Bez. Darmstadt	15 bis 44	725 820	34 012	1 414,4	46,974
	15 bis 49	887 893	34 087	1 416,6	38,400

1) Berechnet nach der Altersjahrmethode. — 2) Alle lebend Geborenen je 1000 Frauen nebenstehenden Alters.

**13. Zusammengefasste Geburtenziffern und allgemeine Fruchtbarkeitsziffern
für Hessen 2010 nach Verwaltungsbezirken**

Kreisfreie Stadt Landkreis	Alter der Mutter ¹⁾	Durchschnittliche weibliche Bevölkerung nach Altersjahren	Lebend Geborene	Zusammengefasste Geburtenziffer	Allgemeine Fruchtbarkeits- ziffer ²⁾
Gießen	15 bis 44	51 564	2 087	1 257,7	40,513
	15 bis 49	63 177	2 089	1 258,6	33,066
Lahn-Dill-Kreis	15 bis 44	46 293	2 106	1 495,4	45,558
	15 bis 49	56 979	2 109	1 496,8	37,014
Limburg-Weilburg	15 bis 44	31 149	1 369	1 451,8	44,047
	15 bis 49	38 481	1 371	1 453,1	35,654
Marburg-Biedenkopf	15 bis 44	50 469	2 007	1 277,3	39,866
	15 bis 49	61 915	2 012	1 279,5	32,496
Vogelsbergkreis	15 bis 44	18 603	718	1 285,4	38,596
	15 bis 49	23 188	718	1 285,4	30,964
Reg.-Bez. Gießen	15 bis 44	198 078	8 287	1 337,0	41,903
	15 bis 49	243 741	8 299	1 338,3	34,053
Kassel, documenta-Stadt	15 bis 44	39 166	1 774	1 340,7	45,294
	15 bis 49	47 059	1 774	1 340,7	37,697
Fulda	15 bis 44	40 614	1 848	1 482,3	45,600
	15 bis 49	49 618	1 852	1 484,4	37,325
Hersfeld-Rotenburg	15 bis 44	20 650	891	1 427,8	43,197
	15 bis 49	25 478	892	1 428,8	35,010
Kassel	15 bis 44	40 785	1 631	1 369,1	40,015
	15 bis 49	50 771	1 632	1 369,6	32,144
Schwalm-Eder-Kreis	15 bis 44	31 940	1 347	1 406,6	42,361
	15 bis 49	39 461	1 353	1 410,7	34,287
Waldeck-Frankenberg	15 bis 44	28 372	1 163	1 353,5	41,167
	15 bis 49	35 036	1 168	1 357,3	33,337
Werra-Meißner-Kreis	15 bis 44	17 147	676	1 345,5	39,423
	15 bis 49	21 485	676	1 345,5	31,464
Reg.-Bez. Kassel	15 bis 44	218 674	9 330	1 382,7	42,744
	15 bis 49	268 907	9 347	1 384,4	34,759
Land Hessen	15 bis 44	1 142 571	51 629	1 395,1	45,286
	15 bis 49	1 400 542	51 733	1 397,1	36,944

1) Berechnet nach der Altersjahrmethode. — 2) Alle lebend Geborenen je 1000 Frauen nebenstehenden Alters.

**14. Altersspezifische Geburtenziffern nach Einzelaltersjahren der Mütter und
zusammengefasste Geburtenziffern 2010 für Hessen**

Alter der Mutter	Durchschnittliche weibliche Bevölkerung nach Einzelaltersjahren	Lebend Geborene		darunter weiblich	
		insgesamt	je 1000 Frauen	zusammen	je 1000 Frauen
15 bis unter 16	29 454	22	0,7	9	0,3
16 bis unter 17	30 275	82	2,7	43	1,4
17 bis unter 18	30 994	163	5,3	82	2,6
18 bis unter 19	31 677	276	8,7	128	4,0
19 bis unter 20	33 165	598	18,0	285	8,6
15 bis unter 20	155 566	1 141	7,3	547	3,5
20 bis unter 21	34 210	807	23,6	375	11,0
21 bis unter 22	34 919	1 037	29,7	508	14,5
22 bis unter 23	35 145	1 213	34,5	567	16,1
23 bis unter 24	34 799	1 551	44,6	777	22,3
24 bis unter 25	34 457	1 886	54,7	892	25,9
20 bis unter 25	173 530	6 494	37,4	3 119	18,0
25 bis unter 26	34 464	2 115	61,4	1 036	30,1
26 bis unter 27	35 246	2 504	71,0	1 268	36,0
27 bis unter 28	36 342	2 883	79,3	1 391	38,3
28 bis unter 29	37 509	3 282	87,5	1 584	42,2
29 bis unter 30	37 953	3 554	93,6	1 710	45,1
25 bis unter 30	181 515	14 338	79,0	6 989	38,5
30 bis unter 31	37 582	3 846	102,3	1 907	50,7
31 bis unter 32	36 710	3 744	102,0	1 838	50,1
32 bis unter 33	36 570	3 621	99,0	1 811	49,5
33 bis unter 34	36 621	3 280	89,6	1 664	45,4
34 bis unter 35	36 232	2 943	81,2	1 432	39,5
30 bis unter 35	183 715	17 434	94,9	8 652	47,1
35 bis unter 36	35 975	2 721	75,6	1 332	37,0
36 bis unter 37	36 474	2 337	64,1	1 149	31,5
37 bis unter 38	38 345	1 857	48,4	856	22,3
38 bis unter 39	41 643	1 665	40,0	841	20,2
39 bis unter 40	44 193	1 307	29,6	646	14,6
35 bis unter 40	196 630	9 887	50,3	4 824	24,5
40 bis unter 41	46 579	987	21,2	488	10,5
41 bis unter 42	49 298	607	12,3	298	6,0
42 bis unter 43	50 925	366	7,2	179	3,5
43 bis unter 44	52 070	248	4,8	121	2,3
44 bis unter 45	52 745	127	2,4	66	1,3
40 bis unter 45	251 616	2 335	9,3	1 152	4,6
15 bis unter 45	1 142 571	51 629	1 395,1¹⁾	25 283	683,0²⁾
45 bis unter 46	53 107	58	1,1	35	0,7
46 bis unter 47	53 256	25	0,5	14	0,3
47 bis unter 48	51 922	9	0,2	5	0,1
48 bis unter 49	50 370	9	0,2	7	0,1
49 bis unter 50	49 316	3	0,1	2	0,0
45 bis unter 50	257 970	104	0,4	63	0,2
15 bis unter 50	1 400 542	51 733	1 397,1¹⁾	25 346	684,2²⁾

1) Zusammengefasste Geburtenziffer (Summe der Ziffern der einzelnen Altersjahre). — 2) Bruttoreproduktionsrate (Summe der Ziffern der einzelnen Altersjahre).

15. Lebend Geborene 2010 in Hessen nach der Religionszugehörigkeit der Eltern

Religions- zugehörigkeit des Vaters	Insgesamt		davon nach der Religionszugehörigkeit der Mutter							
			evangelisch		römisch-katholisch		sonstige			
	2010	2009	2010	2009	2010	2009	2010	2009		
	Anzahl	%	Anzahl	%	Anzahl	%	Anzahl	%		

Eltern miteinander verheiratet

Evangelisch	11 093	28,8	29,8	7 106	18,5	19,5	2 536	6,6	6,7	1 451	3,8	3,6
Römisch-katholisch	7 879	20,5	20,2	2 480	6,4	6,6	4 407	11,4	11,1	992	2,6	2,5
Sonstige	19 533	50,7	50,0	2 718	7,1	7,0	1 758	4,6	4,7	15 057	39,1	38,2
Insgesamt	38 505	100	100	12 304	32,0	33,1	8 701	22,6	22,6	17 500	45,4	44,3

Eltern nicht miteinander verheiratet

Insgesamt	13 237	100	100	4 961	37,5	38,4	3 255	24,6	24,5	5 021	37,9	37,2
------------------	---------------	------------	------------	--------------	-------------	-------------	--------------	-------------	-------------	--------------	-------------	-------------

**16. Lebend- und tot Geborene 2010 in Hessen nach Geburtsgewicht,
Familienstand der Eltern und Geschlecht**

Geburtsgewicht in Gramm	Lebend Geborene			davon waren die Eltern						Tot Geborene		
				miteinander verheiratet			nicht miteinander verheiratet					
	insg.	männl.	weibl.	zus.	männl.	weibl.	zus.	männl.	weibl.	insg.	männl.	weibl.
Unter 1 000	288	142	146	200	99	101	88	43	45	82	38	44
1 000 bis unter 2 000	1 099	504	595	776	350	426	323	154	169	59	33	26
2 000 bis unter 2 500	2 187	1 021	1 166	1 553	734	819	634	287	347	22	9	13
Unter 2 500 zus.	3 574	1 667	1 907	2 529	1 183	1 346	1 045	484	561	163	80	83
2 500 bis unter 3 000	8 398	3 588	4 810	5 925	2 534	3 391	2 473	1 054	1 419	20	8	12
3 000 bis unter 3 500	19 388	9 340	10 048	14 273	6 827	7 446	5 115	2 513	2 602	16	12	4
3 500 bis unter 4 000	15 357	8 565	6 792	11 787	6 500	5 287	3 570	2 065	1 505	11	6	5
4 000 bis unter 4 500	4 386	2 790	1 596	3 483	2 212	1 271	903	578	325	5	3	2
4 500 bis unter 5 000	547	388	159	436	307	129	111	81	30	—	—	—
5 000 oder mehr	44	28	16	36	21	15	8	7	1	—	—	—
Ohne Angabe	48	26	22	36	19	17	12	7	5	—	—	—
Insgesamt	51 742	26 392	25 350	38 505	19 603	18 902	13 237	6 789	6 448	215	109	106

**17. Im ersten Lebensjahr Gestorbene in Hessen 2010 nach Geburtsgewicht,
Familienstand der Eltern und Geschlecht**

Geburtsgewicht in Gramm	Im 1. Lebensjahr Gestorbene				davon waren die Eltern							
					miteinander verheiratet				nicht miteinander verheiratet			
	männl.	weibl.	insg.	dagegen 2009	männl.	weibl.	zus.	dagegen 2009	männl.	weibl.	zus.	dagegen 2009
Unter 1 000	31	34	65	63	22	22	44	35	9	12	21	28
1 000 bis unter 2 000	13	21	34	21	10	15	25	13	3	6	9	8
2 000 bis unter 2 500	5	7	12	18	5	3	8	9	—	4	4	9
Unter 2 500 zus.	49	62	111	102	37	40	77	57	12	22	34	45
2 501 bis unter 3 000	7	8	15	24	5	7	12	11	2	1	3	13
3 000 bis unter 3 500	9	8	17	24	5	7	12	12	4	1	5	12
3 500 bis unter 4 000	8	5	13	8	7	3	10	5	1	2	3	3
4 000 bis unter 4 500	1	1	2	3	1	1	2	3	—	—	—	—
4 500 bis unter 5 000	—	—	—	1	—	—	—	1	—	—	—	—
5 000 oder mehr	—	—	—	—	—	—	—	—	—	—	—	—
Ohne Angabe	6	4	10	6	2	2	4	4	4	2	6	2
Insgesamt	80	88	168	168	57	60	117	93	23	28	51	75

18. Niederkünfte und Mehrlingskinder in Hessen 2010

Art der Angabe	Kinder insgesamt	davon aus Niederkünften mit			
		1 Kind	Zwillingen	Drillingen	Vierlingen
Lebend Geborene (Eltern miteinander verheiratet)	38 505	36 916 r	1 533 r	52	4
darunter Mädchen	18 902	18 103	766	32	1
Lebend Geborene (Eltern nicht miteinander verheiratet)	13 237	12 894 r	334 r	9	—
darunter Mädchen	6 448	6 265	178	5	—
Lebend Geborene zusammen	51 742	49 810 r	1 867 r	61	4
darunter Mädchen	25 350	24 368	944	37	1
Tot Geborene (Eltern miteinander verheiratet)	146	118	23	5	—
darunter Mädchen	68	57	10	1	—
Tot Geborene (Eltern nicht miteinander verheiratet)	69	64	2	3	—
darunter Mädchen	38	35	—	3	—
Tot Geborene zusammen	215	182	25	8	—
darunter Mädchen	106	92	10	4	—
Insgesamt	51 957	49 992 r	1 892 r	69	4
darunter Mädchen	25 456	24 460	954	41	1
Niederkünfte	50 962 r	49 992 r	946 r	23 r	1

19. Mehrlingsgeburten in Hessen 1986 bis 2010 nach der Geschlechterkombination

Jahr	Mehrlings- geburten ins- gesamt	davon Niederkünfte mit										
		Zwillingsgeburten				Drillingsgeburten					Vierlings- geburten zu- sammen	Fünflings- geburten zu- sammen
		zu- sammen	davon mit			zu- sammen	davon mit					
			2 Knaben	1 Knabe 1 Mädchen	2 Mädchen		3 Knaben	2 Knaben 1 Mädchen	1 Knabe 2 Mädchen	3 Mädchen		
1986	550	540	192	148	200	9	1	3	3	2	1	—
1987	591	582	214	170	198	6	1	2	3	—	3	—
1988	652	635	221	187	227	16	6	3	3	4	1	—
1989	701	685	246	221	218	16	2	7	6	1	—	—
1990	711	695	223	224	248	15	2	5	4	4	1	—
1991	706	699	219	212	268	7	2	—	2	3	—	—
1992	781	761	258	237	266	18	4	7	5	2	2	—
1993	767	748	240	269	239	19	3	7	6	3	—	—
1994	802	786	275	259	252	16	2	6	2	6	—	—
1995	798	778	247	255	276	19	3	6	7	3	1	—
1996	881	850	295	264	291	30	6	8	12	4	1	—
1997	924	896	292	283	321	26	10	9	3	4	2	—
1998	979	939	312	351	276	40	5	12	16	7	—	—
1999	951	910	305	304	301	41	10	11	16	4	—	—
2000	869	842	259	317	266	27	5	6	10	6	—	—
2001	871	841	264	308	269	30	6	10	11	3	—	—
2002	852	823	296	277	250	28	3	8	12	5	1	—
2003	890	864	275	302	287	24	6	6	8	4	2	—
2004	936	895	282	342	271	41	7	15	11	8	—	—
2005	925	905	292	318	295	20	9	6	4	1	—	—
2006	824	807	265	273	269	16	2	5	5	4	1	—
2007	908	889	290	328	271	19	3	7	7	2	—	—
2008	893	867	270	321	276	26	6	4	9	7	—	—
2009	932	899	292	311	296	32	13	5	7	7	1	—
2010	970	946	293	352	301	23	4	5	6	8	1	—

20. Gestorbene in Hessen 2010 nach Altersgruppen, Familienstand und Geschlecht

Altersgruppe in Jahren	Gestorbene insgesamt ¹⁾		davon waren							
			ledig		verheiratet		verwitwet		geschieden	
	Anzahl	%	Anzahl	%	Anzahl	%	Anzahl	%	Anzahl	%
Männlich										
Unter 1	80	0,3	80	100	—	—	—	—	—	—
1 bis unter 10	40	0,1	40	100	—	—	—	—	—	—
10 bis unter 20	67	0,2	67	100	—	—	—	—	—	—
20 bis unter 45	914	3,2	549	60,1	274	30,0	1	0,1	90	9,8
45 bis unter 60	3 107	10,9	851	27,4	1 548	49,8	64	2,1	644	20,7
60 bis unter 65	1 842	6,4	242	13,1	1 155	62,7	89	4,8	356	19,3
65 bis unter 70	2 773	9,7	344	12,4	1 850	66,7	198	7,1	381	13,7
70 bis unter 75	4 218	14,8	385	9,1	2 912	69,0	518	12,3	403	9,6
75 bis unter 80	4 305	15,1	250	5,8	3 050	70,8	763	17,7	242	5,6
80 bis unter 85	5 195	18,2	178	3,4	3 380	65,1	1 476	28,4	161	3,1
85 bis unter 90	3 920	13,7	83	2,1	2 161	55,1	1 579	40,3	97	2,5
90 oder mehr	2 108	7,4	48	2,3	802	38,0	1 224	58,1	34	1,6
Zusammen	28 569	100	3 117	10,9	17 132	60,0	5 912	20,7	2 408	8,4
Weiblich										
Unter 1	88	0,3	88	100	—	—	—	—	—	—
1 bis unter 10	25	0,1	25	100	—	—	—	—	—	—
10 bis unter 20	32	0,1	31	96,9	1	3,1	—	—	—	—
20 bis unter 45	442	1,4	198	44,8	191	43,2	4	0,9	49	11,1
45 bis unter 60	1 718	5,4	237	13,8	981	57,1	140	8,1	360	21,0
60 bis unter 65	1 073	3,4	95	8,9	632	58,9	180	16,8	166	15,5
65 bis unter 70	1 618	5,1	104	6,4	887	54,8	415	25,6	212	13,1
70 bis unter 75	2 538	8,0	165	6,5	1 179	46,5	932	36,7	262	10,3
75 bis unter 80	3 486	11,0	212	6,1	1 186	34,0	1 846	53,0	242	6,9
80 bis unter 85	5 707	18,0	352	6,2	1 246	21,8	3 791	66,4	318	5,6
85 bis unter 90	7 989	25,3	563	7,0	840	10,5	6 204	77,7	382	4,8
90 oder mehr	6 919	21,9	462	6,7	262	3,8	5 901	85,3	294	4,2
Zusammen	31 635	100	2 532	8,0	7 405	23,4	19 413	61,4	2 285	7,2
Insgesamt										
Unter 1	168	0,3	168	100	—	—	—	—	—	—
1 bis unter 10	65	0,1	65	100	—	—	—	—	—	—
10 bis unter 20	99	0,2	98	99,0	1	1,0	—	—	—	—
20 bis unter 45	1 356	2,3	747	55,1	465	34,3	5	0,4	139	10,3
45 bis unter 60	4 825	8,0	1 088	22,5	2 529	52,4	204	4,2	1 004	20,8
60 bis unter 65	2 915	4,8	337	11,6	1 787	61,3	269	9,2	522	17,9
65 bis unter 70	4 391	7,3	448	10,2	2 737	62,3	613	14,0	593	13,5
70 bis unter 75	6 756	11,2	550	8,1	4 091	60,6	1 450	21,5	665	9,8
75 bis unter 80	7 791	12,9	462	5,9	4 236	54,4	2 609	33,5	484	6,2
80 bis unter 85	10 902	18,1	530	4,9	4 626	42,4	5 267	48,3	479	4,4
85 bis unter 90	11 909	19,8	646	5,4	3 001	25,2	7 783	65,4	479	4,0
90 oder mehr	9 027	15,0	510	5,6	1 064	11,8	7 125	78,9	328	3,6
Insgesamt	60 204	100	5 649	9,4	24 537	40,8	25 325	42,1	4 693	7,8

1) Ohne tot Geborene, nachträglich beurkundete Kriegssterbefälle und gerichtliche Todeserklärungen.

21. Gestorbene in Hessen 2010 nach Religionszugehörigkeit und Geschlecht

Religionszugehörigkeit	Gestorbene insgesamt	davon	
		männlich	weiblich
Evangelische Kirche in Deutschland	32 470	14 580	17 890
Evangelische Freikirche	318	131	187
Römisch katholische Kirche einschl. der unierten Riten	17 315	7 859	9 456
Orthodoxe Kirche einschl. der orient. orthod. Kirche	263	163	100
Alt katholische Kirche und verwandte Gruppen	20	8	12
Christlich orientierte Sondergemeinschaften	420	176	244
Jüdische Gemeinden und Landesverbände	163	75	88
Islamische Religionsgemeinschaften	551	369	182
Andere Volks- und Weltreligionen	41	19	22
Freireligiöse und Weltanschauungsgemeinschaften	11	4	7
Gemeinschaftslose	7 821	4 730	3 091
Ungeklärt und ohne Angabe	811	455	356
Insgesamt	60 204	28 569	31 635

22. Gestorbene in Hessen 2010 nach Staatsangehörigkeit und Geschlecht

Staatsangehörigkeit	Gestorbene insgesamt	davon	
		männlich	weiblich
Europa	59 784	28 314	31 470
darunter			
deutsch	58 134	27 301	30 833
türkisch	418	270	148
italienisch	269	193	76
kroatisch	109	70	39
österreichisch	82	46	36
Afrika	87	59	28
darunter			
marokkanisch	36	30	6
eritreisch	15	6	9
Amerika	129	95	34
darunter			
amerikanisch	108	81	27
kanadisch	14	10	4
Asien	180	80	100
darunter			
afghanisch	39	10	29
pakistanisch	23	11	12
Australien und Ozeanien	2	2	—
darunter			
australisch	—	—	—
Staatenlos und unbekannt	22	19	3
Insgesamt	60 204	28 569	31 635

23. Allgemeine Sterbetafel der männlichen Bevölkerung in Hessen 1986/1988

Vollendetes Alter	Männliche Bevölkerung						Durchschnitt- liche Lebens- erwartung im Alter x in Jahren
	Überlebende im Alter x	Gestorbene im Alter x bis unter x + 1	Sterbe-	Überlebens-	Von den Überlebenden im Alter x		
			Wahrscheinlichkeit vom Alter x bis x + 1		bis zum Alter x + 1 durchlebte	insgesamt noch zu durchlebende	
					Jahre		
x	1 _x	d _x	q _x	p _x = 1 — q _x	L _x	e ^o 1 _x	e ^o
Wochen		während einer Woche	für eine Woche				
	100 000	351	0,00350587	0,99649413	1 913	7 267 263	72,67
1	99 649	65	0,00065152	0,99934848	1 909	7 265 350	72,91
2	99 584	39	0,00039117	0,99960883	1 908	7 263 441	72,94
3	99 546	40 ¹⁾	0,00040318 ¹⁾	0,99959682 ¹⁾	2 572 ¹⁾	7 261 533	72,95
Monate		während eines Monats	für einen Monat				
	100 000	495	0,00494600	0,99505400	8 302	7 267 263	72,67
1	99 505	71	0,00071767	0,99928233	8 289	7 258 961	72,95
2	99 434	72	0,00072036	0,99927964	8 283	7 250 672	72,92
3	99 362	49	0,00049420	0,99950580	8 278	7 242 389	72,89
4	99 313	40	0,00039968	0,99960032	8 274	7 234 110	72,84
5	99 274	27	0,00026751	0,99973249	8 272	7 225 836	72,79
6	99 247	24	0,00024419	0,99975581	8 270	7 217 564	72,72
7	99 223	18	0,00018410	0,99981590	8 268	7 209 295	72,66
8	99 205	21	0,00020956	0,99979044	8 266	7 201 027	72,59
9	99 184	7	0,00007424	0,99992576	8 265	7 192 761	72,52
10	99 176	9	0,00008698	0,99991302	8 264	7 184 496	72,44
11	99 168	12	0,00012479	0,99987521	8 263	7 176 231	72,36
Jahre		während eines Jahres	für ein Jahr				
	100 000	845	0,00844651	0,99155349	99 295	7 267 263	72,67
1	99 155	57	0,00057966	0,99942034	99 127	7 167 968	72,29
2	99 098	44	0,00044136	0,99955864	99 076	7 068 841	71,33
3	99 054	35	0,00035047	0,99964953	99 037	6 969 765	70,36
4	99 019	30	0,00030518	0,99969482	99 004	6 870 729	69,39
5	98 989	29	0,00029405	0,99970595	98 975	6 771 724	68,41
6	98 960	27	0,00027604	0,99972396	98 946	6 672 750	67,43
7	98 933	24	0,00024336	0,99975664	98 921	6 573 803	66,45
8	98 909	21	0,00021397	0,99978603	98 898	6 474 882	65,46
9	98 888	19	0,00019597	0,99980403	98 878	6 375 984	64,48
10	98 868	17	0,00017537	0,99982463	98 859	6 277 106	63,49
11	98 851	16	0,00016585	0,99983415	98 843	6 178 247	62,50
12	98 834	17	0,00017474	0,99982526	98 826	6 079 404	61,51
13	98 817	21	0,00021531	0,99978469	98 807	5 980 579	60,52
14	98 796	31	0,00031610	0,99968390	98 780	5 881 772	59,53
15	98 765	42	0,00042115	0,99957885	98 744	5 782 992	58,55
16	98 723	54	0,00054660	0,99945340	98 696	5 684 248	57,58
17	98 669	71	0,00072029	0,99927971	98 634	5 585 552	56,61
18	98 598	95	0,00096477	0,99903523	98 550	5 486 918	55,65
19	98 503	107	0,00109025	0,99890975	98 449	5 388 368	54,70
20	98 396	108	0,00109414	0,99890586	98 342	5 289 919	53,76
21	98 288	106	0,00107834	0,99892166	98 235	5 191 577	52,82
22	98 182	104	0,00106293	0,99893707	98 130	5 093 342	51,88
23	98 077	103	0,00104725	0,99895275	98 026	4 995 212	50,93
24	97 975	102	0,00103730	0,99896270	97 924	4 897 186	49,98
25	97 873	102	0,00104410	0,99895590	97 822	4 799 262	49,04
26	97 771	104	0,00106534	0,99893466	97 719	4 701 440	48,09
27	97 667	107	0,00109398	0,99890602	97 613	4 603 721	47,14
28	97 560	110	0,00112877	0,99887123	97 505	4 506 108	46,19
29	97 450	113	0,00116413	0,99883587	97 393	4 408 603	45,24
30	97 336	116	0,00119471	0,99880529	97 278	4 311 210	44,29
31	97 220	119	0,00122424	0,99877576	97 161	4 213 932	43,34
32	97 101	122	0,00125649	0,99874351	97 040	4 116 771	42,40
33	96 979	126	0,00129505	0,99870495	96 916	4 019 731	41,45
34	96 853	130	0,00134481	0,99865519	96 788	3 922 815	40,50
35	96 723	136	0,00140880	0,99859120	96 655	3 826 026	39,56
36	96 587	144	0,00149008	0,99850992	96 515	3 729 371	38,61
37	96 443	154	0,00159684	0,99840316	96 366	3 632 856	37,67
38	96 289	167	0,00173800	0,99826200	96 205	3 536 490	36,73
39	96 122	184	0,00190966	0,99809034	96 030	3 440 285	35,79

1) In den übrigen Tagen des 1. Lebensmonats.

23. Allgemeine Sterbetafel der männlichen Bevölkerung in Hessen 1986/1988

Vollendetes Alter	Männliche Bevölkerung						Durchschnitt- liche Lebens- erwartung im Alter x in Jahren
	Überlebende im Alter x	Gestorbene im Alter x bis unter x + 1	Sterbe-	Überlebens-	Von den Überlebenden im Alter x		
			Wahrscheinlichkeit vom Alter x bis x + 1		bis zum Alter x + 1 durchlebte	insgesamt noch zu durchlebende	
					Jahre		
x	1_x	d_x	q_x	$p_x = 1 - q_x$	L_x	$e^0 1_x$	e^0
Jahre	während eines Jahres		für ein Jahr				
40	95 938	202	0,00210504	0,99789496	95 837	3 344 255	34,86
41	95 736	222	0,00232166	0,99767834	95 625	3 248 418	33,93
42	95 514	244	0,00255811	0,99744189	95 392	3 152 793	33,01
43	95 270	269	0,00282146	0,99717854	95 135	3 057 401	32,09
44	95 001	296	0,00311400	0,99688600	94 853	2 962 266	31,18
45	94 705	325	0,00343546	0,99656454	94 542	2 867 413	30,28
46	94 380	358	0,00379032	0,99620968	94 201	2 772 871	29,38
47	94 022	393	0,00418184	0,99581816	93 825	2 678 670	28,49
48	93 629	432	0,00461693	0,99538307	93 413	2 584 845	27,61
49	93 196	476	0,00510444	0,99489556	92 959	2 491 432	26,73
50	92 721	524	0,00565656	0,99434344	92 458	2 398 474	25,87
51	92 196	579	0,00627913	0,99372087	91 907	2 306 015	25,01
52	91 617	639	0,00696988	0,99303012	91 298	2 214 108	24,17
53	90 979	703	0,00772514	0,99227486	90 627	2 122 810	23,33
54	90 276	771	0,00854305	0,99145695	89 890	2 032 183	22,51
55	89 505	844	0,00942724	0,99057276	89 083	1 942 293	21,70
56	88 661	920	0,01037823	0,98962177	88 201	1 853 210	20,90
57	87 741	999	0,01138076	0,98861924	87 241	1 765 009	20,12
58	86 742	1 079	0,01243863	0,98756137	86 203	1 677 768	19,34
59	85 663	1 162	0,01356410	0,98643590	85 082	1 591 565	18,58
60	84 501	1 249	0,01477586	0,98522414	83 877	1 506 483	17,83
61	83 253	1 341	0,01610506	0,98389494	82 582	1 422 606	17,09
62	81 912	1 440	0,01757739	0,98242261	81 192	1 340 023	16,36
63	80 472	1 546	0,01921646	0,98078354	79 699	1 258 831	15,64
64	78 926	1 661	0,02104721	0,97895279	78 095	1 179 132	14,94
65	77 265	1 784	0,02308864	0,97691136	76 373	1 101 037	14,25
66	75 481	1 914	0,02536152	0,97463848	74 523	1 024 665	13,58
67	73 566	2 052	0,02789809	0,97210191	72 540	950 141	12,92
68	71 514	2 198	0,03073468	0,96926532	70 415	877 601	12,27
69	69 316	2 350	0,03390499	0,96609501	68 141	807 186	11,65
70	66 966	2 508	0,03744803	0,96255197	65 712	739 045	11,04
71	64 458	2 670	0,04141817	0,95858183	63 123	673 333	10,45
72	61 788	2 834	0,04585936	0,95414064	60 372	610 210	9,88
73	58 955	2 995	0,05081007	0,94918993	57 457	549 838	9,33
74	55 959	3 150	0,05629961	0,94370039	54 384	492 381	8,80
75	52 809	3 292	0,06234580	0,93765420	51 163	437 997	8,29
76	49 516	3 413	0,06893331	0,93106669	47 810	386 834	7,81
77	46 103	3 506	0,07605746	0,92394254	44 350	339 025	7,35
78	42 597	3 567	0,08373740	0,91626260	40 813	294 675	6,92
79	39 030	3 591	0,09199958	0,90800042	37 234	253 862	6,50
80	35 439	3 575	0,10087865	0,89912135	33 651	216 627	6,11
81	31 864	3 518	0,11039696	0,88960304	30 105	182 976	5,74
82	28 346	3 417	0,12056056	0,87943944	26 638	152 871	5,39
83	24 929	3 275	0,13137956	0,86862044	23 291	126 233	5,06
84	21 654	3 094	0,14287119	0,85712881	20 107	102 942	4,75
85	18 560	2 878	0,15504415	0,84495585	17 121	82 835	4,46
86	15 682	2 633	0,16789800	0,83210200	14 366	65 714	4,19
87	13 049	2 367	0,18142202	0,81857798	11 866	51 348	3,93
88	10 682	2 089	0,19559682	0,80440318	9 637	39 483	3,70
89	8 593	1 808	0,21039782	0,78960218	7 689	29 845	3,47
90	6 785	1 532	0,22579448	0,77420552	6 019	22 157	3,27
91	5 253	1 270	0,24175045	0,75824955	4 618	16 138	3,07
92	3 983	1 028	0,25822566	0,74177434	3 469	11 520	2,89
93	2 954	813	0,27517576	0,72482424	2 548	8 052	2,73
94	2 141	626	0,29254979	0,70745021	1 828	5 504	2,57
95	1 515	470	0,31029177	0,68970823	1 280	3 676	2,43
96	1 045	343	0,32834179	0,67165821	873	2 396	2,29
97	702	243	0,34663629	0,65336371	580	1 522	2,17
98	459	167	0,36510876	0,63489124	375	942	2,05
99	291	112	0,38369051	0,61630949	235	567	1,95
100	179	72	0,40231152	0,59768848	143	332	1,85

23a. Allgemeine Sterbetafel der weiblichen Bevölkerung in Hessen 1986/1988

Vollendetes Alter	Weibliche Bevölkerung						Durchschnitt- liche Lebens- erwartung im Alter x in Jahren
	Überlebende im Alter x	Gestorbene im Alter x bis unter x + 1	Sterbe-	Überlebens-	Von den Überlebenden im Alter x		
			Wahrscheinlichkeit vom Alter x bis x + 1		bis zum Alter x + 1 durchlebte	insgesamt noch zu durchlebende	
					Jahre		
x	1_x	d_x	q_x	$p_x = 1 - q_x$	L_x	${}^e_0 1_x$	e_0
Wochen		während einer Woche	für eine Woche				
	100 000	258	0,00257690	0,99742310	1 914	7 887 295	78,87
1	99 742	45	0,00044931	0,99955069	1 911	7 885 381	79,06
2	99 697	27	0,00027470	0,99972530	1 910	7 883 470	79,07
3	99 670	20 ¹⁾	0,00019984 ¹⁾	0,99980016 ¹⁾	2 575 ¹⁾	7 881 559	79,08
Monate		während eines Monats	für einen Monat				
	100 000	350	0,00349810	0,99650190	8 311	7 887 295	78,87
1	99 650	64	0,00064193	0,99935807	8 302	7 878 984	79,07
2	99 586	38	0,00037918	0,99962082	8 297	7 870 683	79,03
3	99 548	43	0,00043163	0,99956837	8 294	7 862 385	78,98
4	99 505	29	0,00029369	0,99970631	8 291	7 854 091	78,93
5	99 476	20	0,00020529	0,99979471	8 289	7 845 801	78,87
6	99 456	26	0,00025762	0,99974238	8 287	7 837 512	78,80
7	99 430	22	0,00021997	0,99978003	8 285	7 829 225	78,74
8	99 408	21	0,00020771	0,99979229	8 283	7 820 940	78,67
9	99 388	17	0,00016931	0,99983069	8 282	7 812 657	78,61
10	99 371	9	0,00009163	0,99990837	8 281	7 804 375	78,54
11	99 362	5	0,00005261	0,99994739	8 280	7 796 095	78,46
Jahre		während eines Jahres	für ein Jahr				
	100 000	643	0,00643455	0,99356545	99 480	7 887 295	78,87
1	99 357	53	0,00053822	0,99946178	99 330	7 787 815	78,38
2	99 303	38	0,00038428	0,99961572	99 284	7 688 485	77,42
3	99 265	26	0,00026520	0,99973480	99 252	7 589 201	76,45
4	99 239	19	0,00018871	0,99981129	99 229	7 489 949	75,47
5	99 220	14	0,00013950	0,99986050	99 213	7 390 720	74,49
6	99 206	12	0,00011710	0,99988290	99 200	7 291 507	73,50
7	99 194	11	0,00011450	0,99988550	99 189	7 192 307	72,51
8	99 183	12	0,00012167	0,99987833	99 177	7 093 118	71,52
9	99 171	13	0,00013182	0,99986818	99 164	6 993 941	70,52
10	99 158	14	0,00014453	0,99985547	99 151	6 894 777	69,53
11	99 144	16	0,00015857	0,99984143	99 136	6 795 626	68,54
12	99 128	17	0,00017576	0,99982424	99 119	6 696 490	67,55
13	99 110	20	0,00019712	0,99980288	99 101	6 597 371	66,57
14	99 091	22	0,00021913	0,99978087	99 080	6 487 270	65,58
15	99 069	25	0,00024993	0,99975007	99 057	6 399 190	64,59
16	99 044	29	0,00029475	0,99970525	99 030	6 300 134	63,61
17	99 015	34	0,00034604	0,99965396	98 998	6 201 104	62,63
18	98 981	38	0,00038446	0,99961554	98 962	6 102 106	61,65
19	98 943	39	0,00039393	0,99960607	98 923	6 003 144	60,67
20	98 904	39	0,00039660	0,99960340	98 884	5 904 220	59,70
21	98 865	39	0,00039640	0,99960360	98 845	5 805 336	58,72
22	98 826	39	0,00039313	0,99960687	98 806	5 706 491	57,74
23	98 787	38	0,00038937	0,99961063	98 767	5 607 685	56,77
24	98 748	38	0,00038821	0,99961179	98 729	5 508 917	55,79
25	98 710	38	0,00038986	0,99961014	98 691	5 410 188	54,81
26	98 671	39	0,00039599	0,99960401	98 652	5 311 498	53,83
27	98 632	40	0,00040893	0,99959107	98 612	5 212 846	52,85
28	98 592	42	0,00043015	0,99956985	98 571	5 114 234	51,87
29	98 550	45	0,00046000	0,99954000	98 527	5 015 663	50,89
30	98 504	49	0,00049567	0,99950433	98 480	4 917 136	49,92
31	98 455	53	0,00053482	0,99946518	98 429	4 818 656	48,94
32	98 403	57	0,00057723	0,99942277	98 374	4 720 227	47,97
33	98 346	62	0,00062570	0,99937430	98 315	4 621 853	47,00
34	98 284	67	0,00068204	0,99931796	98 251	4 523 538	46,02
35	98 271	74	0,00074885	0,99925115	98 181	4 425 287	45,06
36	98 144	81	0,00082609	0,99917391	98 103	4 327 106	44,09
37	98 063	89	0,00091204	0,99908796	98 018	4 229 003	43,13
38	97 973	98	0,00100535	0,99899465	97 924	4 130 985	42,16
39	97 875	108	0,00110549	0,99889451	97 821	4 033 061	41,21

1) In den übrigen Tagen des 1. Lebensmonats.

23a. Allgemeine Sterbetafel der weiblichen Bevölkerung in Hessen 1986/1988

Vollendetes Alter	Weibliche Bevölkerung						Durchschnitt- liche Lebens- erwartung im Alter x in Jahren
	Überlebende im Alter x	Gestorbene im Alter x bis unter x + 1	Sterbe-	Überlebens-	Von den Überlebenden im Alter x		
			Wahrscheinlichkeit vom Alter x bis x + 1	$p_x = 1 - q_x$	bis zum Alter x + 1 durchlebte	insgesamt noch zu durchlebende	
					Jahre		
x	l_x	d_x	q_x	$p_x = 1 - q_x$	L_x	$e^o \quad l_x$	e^o
Jahre		während eines Jahres	für ein Jahr				
40	97 767	118	0,00121152	0,99878848	97 707	3 935 240	40,25
41	97 648	129	0,00132372	0,99867628	97 584	3 837 533	39,30
42	97 519	141	0,00144303	0,99855697	97 449	3 739 949	38,35
43	97 378	153	0,00157157	0,99842843	97 302	3 642 501	37,41
44	97 225	166	0,00171105	0,99828895	97 142	3 545 199	36,46
45	97 059	181	0,00186364	0,99813636	96 968	3 448 057	35,53
46	96 878	197	0,00203088	0,99796912	96 780	3 351 089	34,59
47	96 681	214	0,00221361	0,99778639	96 574	3 254 309	33,66
48	96 467	233	0,00241383	0,99758617	96 351	3 157 735	32,73
49	96 234	253	0,00263304	0,99736696	96 108	3 061 384	31,81
50	95 981	276	0,00287265	0,99712735	95 843	2 965 276	30,89
51	95 705	300	0,00313405	0,99686595	95 555	2 869 433	29,98
52	95 405	326	0,00341970	0,99658030	95 242	2 773 878	29,07
53	95 079	355	0,00373287	0,99626713	94 902	2 678 636	28,17
54	94 724	386	0,00407708	0,99592292	94 531	2 583 735	27,28
55	94 338	421	0,00445942	0,99554058	94 128	2 489 204	26,39
56	93 917	458	0,00488164	0,99511836	93 688	2 395 076	25,50
57	93 459	500	0,00534511	0,99465489	93 209	2 301 388	24,62
58	92 959	544	0,00585623	0,99414377	92 687	2 208 179	23,75
59	92 415	594	0,00642440	0,99357560	92 118	2 115 492	22,89
60	91 821	648	0,00705835	0,99294165	91 497	2 023 374	22,04
61	91 173	708	0,00776370	0,99223630	90 819	1 931 877	21,19
62	90 465	773	0,00854545	0,99145455	90 079	1 841 058	20,35
63	89 692	844	0,00940884	0,99059116	89 270	1 750 980	19,52
64	88 848	921	0,01036173	0,98963827	88 388	1 661 710	18,70
65	87 928	1 004	0,01141986	0,98858014	87 425	1 573 322	17,89
66	86 923	1 095	0,01260261	0,98739739	86 376	1 485 896	17,09
67	85 828	1 196	0,01393379	0,98606621	85 230	1 399 521	16,31
68	84 632	1 307	0,01544334	0,98455666	83 979	1 314 291	15,53
69	83 325	1 431	0,01717461	0,98282539	82 610	1 230 312	14,77
70	81 894	1 570	0,01917670	0,98082330	81 109	1 147 703	14,01
71	80 324	1 727	0,02150030	0,97849970	79 460	1 066 594	13,28
72	78 597	1 902	0,02420149	0,97579851	77 645	987 134	12,56
73	76 694	2 097	0,02733794	0,97266206	75 646	909 488	11,85
74	74 598	2 310	0,03096205	0,96903795	73 443	833 842	11,18
75	72 288	2 539	0,03512572	0,96487428	71 018	760 399	10,52
76	69 749	2 782	0,03988017	0,96011983	68 358	689 381	9,88
77	66 967	3 032	0,04527165	0,95472835	65 451	621 023	9,27
78	63 936	3 282	0,05134029	0,94865971	62 294	555 572	8,69
79	60 653	3 525	0,05812201	0,94187799	58 890	493 277	8,13
80	57 128	3 750	0,06564709	0,93435291	55 253	434 387	7,60
81	53 378	3 947	0,07394218	0,92605782	51 404	379 134	7,10
82	49 431	4 104	0,08303024	0,91696976	47 379	327 730	6,63
83	45 326	4 212	0,09293212	0,90706788	43 220	280 352	6,19
84	41 114	4 262	0,10366359	0,89633641	38 983	237 131	5,77
85	36 852	4 247	0,11523615	0,88476385	34 729	198 148	5,38
86	32 605	4 162	0,12765374	0,87234626	30 524	163 419	5,01
87	28 443	4 008	0,14090964	0,85909036	26 439	132 895	4,67
88	24 435	3 787	0,15498664	0,84501336	22 542	106 456	4,36
89	20 648	3 507	0,16985779	0,83014221	18 895	83 914	4,06
90	17 141	3 179	0,18548591	0,81451409	15 551	65 020	3,79
91	13 961	2 818	0,20182344	0,79817656	12 553	49 468	3,54
92	11 144	2 438	0,21881292	0,78118708	9 925	36 916	3,31
93	8 705	2 058	0,23638644	0,76361356	7 676	26 991	3,10
94	6 648	1 692	0,25446672	0,74553328	5 802	19 315	2,91
95	4 956	1 353	0,27296817	0,72703183	4 280	13 513	2,73
96	3 603	1 051	0,29179752	0,70820248	3 077	9 234	2,56
97	2 552	793	0,31085545	0,68914455	2 155	6 156	2,41
98	1 759	580	0,33003822	0,66996178	1 468	4 001	2,28
99	1 178	411	0,34923938	0,65076062	972	2 533	2,15
100	767	282	0,36835145	0,63164855	625	1 560	2,04

24. Durchschnittliche fernere Lebenserwartung von Männern und Frauen ausgewählter Altersjahre in Hessen nach den Sterblichkeitsverhältnissen verschiedener Berichtszeiträume

— Ergebnisse der Berechnung aus Sterbetafeln —

Vollendetes Alter in Jahren	Berichtszeitraum											
	1950/52		1960/62		1970/72		1983/85		1988/90		2008/2010	
	LE ¹⁾	MZ ²⁾	LE ¹⁾	MZ ²⁾	LE ¹⁾	MZ ²⁾	LE ¹⁾	MZ ²⁾	LE ¹⁾	MZ ²⁾	LE ¹⁾	MZ ²⁾
Männer												
0	66,32	1000	67,78	1022	68,21	1028	71,80	1083	73,02	1101	78,13	1 178
1	68,75	1000	69,09	1005	69,03	1004	71,57	1041	72,59	1056	77,41	1 126
2	67,96	1000	68,23	1004	68,13	1003	70,63	1039	71,63	1054	76,43	1 125
3	67,12	1000	67,32	1003	67,19	1001	69,65	1038	70,66	1053	75,45	1 124
4	66,20	1000	66,39	1003	66,25	1001	68,67	1037	69,68	1053	74,46	1 125
5	65,27	1000	65,44	1003	65,29	1000	67,68	1037	68,71	1053	73,47	1 126
10	60,52	1000	60,62	1002	60,47	999	62,75	1037	63,78	1054	68,51	1 132
15	55,71	1000	55,77	1001	55,61	998	57,83	1038	58,83	1056	63,55	1 141
20	51,05	1000	51,09	1001	51,02	999	53,08	1040	54,04	1059	58,65	1 149
25	46,47	1000	46,51	1001	46,44	999	48,38	1041	49,30	1061	53,80	1 158
30	41,87	1000	41,83	999	41,76	997	43,61	1042	44,57	1064	48,95	1 169
35	37,27	1000	37,16	997	37,09	995	38,87	1043	39,83	1069	44,11	1 184
40	32,71	1000	32,53	994	32,48	993	34,18	1045	35,14	1074	39,31	1 202
45	28,24	1000	28,00	992	27,98	991	29,61	1049	30,54	1081	34,59	1 225
50	23,96	1000	23,65	987	23,64	987	25,23	1053	26,14	1091	30,03	1 253
55	19,97	1000	19,58	980	19,56	979	21,11	1057	21,93	1098	25,68	1 286
60	16,24	1000	15,87	977	15,74	969	17,25	1062	18,06	1112	21,56	1 328
65	12,81	1000	12,65	988	12,37	966	13,73	1072	14,46	1129	17,68	1 380
70	9,81	1000	9,79	998	9,60	979	10,57	1077	11,28	1150	14,05	1 432
75	7,24	1000	7,30	1008	7,32	1011	7,95	1098	8,44	1166	10,72	1 481
80	5,18	1000	5,27	1017	5,48	1058	5,86	1131	6,19	1195	7,90	1 525
85	3,71	1000	3,70	997	4,01	1081	4,27	1151	4,51	1216	5,68	1 531
90	2,67	1000	2,61	978	2,96	1109	2,98	1116	3,29	1232	4,03	1 509
Frauen												
0	69,83	1000	72,70	1041	74,12	1061	78,06	1118	79,09	1133	82,80	1 186
1	71,54	1000	73,63	1029	74,62	1043	77,69	1086	78,58	1098	82,08	1 147
2	70,74	1000	72,75	1028	73,71	1042	76,74	1085	77,63	1097	81,10	1 146
3	69,84	1000	71,82	1028	72,77	1042	75,78	1085	76,66	1098	80,12	1 147
4	68,93	1000	70,88	1028	71,81	1042	74,81	1085	75,68	1098	79,13	1 148
5	67,99	1000	69,92	1028	70,85	1042	73,82	1086	74,70	1099	78,14	1 149
10	63,17	1000	65,05	1030	65,99	1045	68,89	1091	69,75	1104	73,17	1 158
15	58,29	1000	60,15	1032	61,08	1048	63,95	1097	64,80	1112	68,20	1 170
20	53,49	1000	55,30	1034	56,28	1052	59,07	1104	59,88	1119	63,25	1 182
25	48,76	1000	50,45	1035	51,44	1055	54,19	1111	55,01	1128	58,30	1 196
30	44,06	1000	45,65	1036	46,60	1058	49,31	1119	50,12	1138	53,36	1 211
35	39,39	1000	40,90	1038	41,77	1060	44,46	1129	45,26	1149	48,44	1 230
40	34,77	1000	36,20	1041	37,04	1065	39,66	1141	40,46	1164	43,56	1 253
45	30,23	1000	31,58	1045	32,39	1071	34,95	1156	35,73	1182	38,74	1 282
50	25,79	1000	27,07	1050	27,89	1081	30,33	1176	31,10	1206	34,02	1 319
55	21,51	1000	22,72	1056	23,54	1094	25,85	1202	26,59	1236	29,44	1 369
60	17,46	1000	18,51	1060	19,31	1106	21,51	1232	22,22	1273	24,98	1 431
65	13,72	1000	14,61	1065	15,33	1117	17,41	1269	18,05	1316	20,69	1 508
70	10,41	1000	11,13	1069	11,75	1129	13,55	1302	14,19	1363	16,54	1 589
75	7,66	1000	8,14	1063	8,68	1133	10,10	1319	10,62	1386	12,63	1 649
80	5,47	1000	5,78	1057	6,25	1143	7,28	1331	7,63	1395	9,17	1 676
85	3,88	1000	4,07	1049	4,48	1155	5,14	1325	5,35	1379	6,38	1 644
90	2,75	1000	2,72	989	3,22	1171	3,62	1316	3,70	1345	4,40	1 600

1) Durchschnittliche fernere Lebenserwartung in Jahren. — 2) Messziffer: 1950/52 = 1000.

**25. Gerichtliche Ehelösungen und geschiedene Ehen in Hessen
von 1949 bis 2010 nach der Kinderzahl**

Jahr	Rechts- kräftige Urteile insgesamt	darunter geschiedene Ehen		davon mit ... noch lebenden minderjährigen Kindern dieser Ehe (einschl. der legitimierten)					Kinder insgesamt
		insgesamt	auf 100 000 der Bevölkerung	0	1	2	3	4 oder mehr	
1949	7 612	7 491	175	3 168	2 548	1 191	367	217	7 054
1950	6 863	6 730	156	2 729	2 373	1 081	350	197	.
1951	5 108	5 021	115	2 120	1 685	807	260	149	.
1952	4 609	4 548	103	1 914	1 593	686	213	142	.
1953	4 318	4 274	96	1 802	1 522	658	185	107	.
1954	4 410	4 351	97	1 790	1 510	698	247	106	.
1955	4 165	4 121	91	1 721	1 494	621	200	85	.
1956	3 926	3 905	87	1 681	1 380	584	178	82	.
1957	4 047	4 004	88	1 643	1 485	638	159	79	.
1958	4 069	4 033	87	1 653	1 462	657	186	75	.
1959	4 362	4 331	93	1 822	1 533	687	212	77	.
1960	4 290	4 262	90	1 788	1 527	652	201	94	.
1961	4 307	4 283	89	1 834	1 480	641	240	88	.
1962	4 404	4 378	89	1 790	1 581	695	212	100	.
1963	4 676	4 650	94	1 877	1 675	754	224	120	.
1964	4 663	4 645	92	1 814	1 667	791	243	130	4 586
1965	5 085	5 071	99	2 036	1 760	847	284	144	4 948
1966	5 203	5 179	99	2 018	1 784	905	330	142	5 258
1967	5 608	5 590	106	2 121	1 962	974	338	195	5 826
1968	5 635	5 623	106	2 120	1 942	1 017	368	176	5 903
1969	6 264	6 245	116	2 335	2 170	1 100	413	227	6 663
1970	6 785	6 774	126	2 507	2 305	1 263	457	242	7 365
1971	7 128	7 113	130	2 666	2 500	1 321	397	229	7 417
1972	7 827	7 814	142	3 065	2 600	1 430	464	255	8 016
1973	8 395	8 382	151	3 342	2 724	1 585	483	248	8 510
1974	9 123	9 117	163	3 695	2 947	1 676	521	278	9 200
1975	10 361	10 350	186	4 473	3 240	1 848	540	249	9 700
1976	10 399	10 393	188	4 512	3 365	1 763	544	209	9 498
1977 ¹⁾	7 796	7 791	284	3 664	2 456	1 226	320	125	6 442
1977 ²⁾	167	167	6	117	35	13	1	1	68
1978	2 644	2 630	47	1 614	624	307	67	18	1 522
1979	6 716	6 707	121	3 643	1 830	928	205	101	4 753
1980	8 399	8 396	150	4 249	2 518	1 254	295	80	6 262

1) Ehescheidungen nach dem bis zum 30.6.1977 geltenden Eherecht. — 2) Ehescheidungen nach dem ab 1.7.1977 geltenden Eherecht.

**25. Gerichtliche Ehelösungen und geschiedene Ehen in Hessen
von 1949 bis 2010 nach der Kinderzahl**

Jahr	Rechts- kräftige Urteile insgesamt	darunter geschiedene Ehen		davon mit ... noch lebenden minderjährigen Kindern dieser Ehe (einschl. der legitimierten)					Kinder insgesamt
		insgesamt	auf 100 000 der Bevölkerung	0	1	2	3	4 oder mehr	
1981	9 395	9 388	167	4 685	2 904	1 383	315	101	7 048
1982	10 552	10 546	188	5 044	3 455	1 635	328	84	8 081
1983	10 269	10 252	184	4 865	3 452	1 579	284	72	7 784
1984	12 112	12 097	218	5 841	4 092	1 753	331	80	8 934
1985	11 889	11 877	215	5 789	3 958	1 777	298	55	8 636
1986	11 393	11 380	206	5 682	3 768	1 619	257	54	8 015
1987	12 467	12 448	226	6 097	4 155	1 846	293	57	8 969
1988	12 056	12 035	217	6 170	3 846	1 718	243	58	8 251
1989	12 113	12 089	214	6 343	3 706	1 707	282	51	8 187
1990	11 635	11 612	201	6 030	3 610	1 670	240	62	7 929
1991	11 733	11 712	202	6 079	3 589	1 737	249	58	8 061
1992	11 631	11 609	198	6 066	3 598	1 627	269	49	7 867
1993	12 863	12 852	216	6 617	3 865	1 965	330	75	9 103
1994	13 707	13 697	229	6 836	4 193	2 197	383	88	10 117
1995	13 394	13 387	223	6 646	4 022	2 202	430	87	10 082
1996	13 685	13 677	227	6 547	4 271	2 337	411	111	10 650
1997	14 841	14 830	246	7 186	4 445	2 623	489	87	11 534
1998	14 691	14 676	243	7 677	4 081	2 371	450	97	10 590
1999	15 282	15 256	252	8 300	4 049	2 337	460	110	10 577
2000	14 929	14 905	246	7 741	3 988	2 584	504	88	11 043
2001	15 123	15 078	249	7 783	4 136	2 580	470	109	11 179
2002	15 874	15 785	259	8 014	4 402	2 809	455	105	11 846
2003	16 335	16 288	267	8 076	4 491	3 055	541	125	12 758
2004	16 635	16 573	272	8 298	4 493	3 068	604	110	12 914
2005	15 617	15 552	255	7 678	4 236	2 939	578	121	12 360
2006	15 439	15 405	253	7 546	4 237	2 906	577	139	12 378
2007	15 503	15 469	255	7 457	4 267	3 012	574	159	12 691
2008	15 466	15 437	254	7 599	4 198	2 909	569	162	12 405
2009	14 918	14 896	246	7 315	3 993	2 877	586	125	12 050
2010	15 108	15 088	249	7 454	4 083	2 827	596	128	12 071

26. Geschiedene Ehen in Hessen 2010 nach Eheschließungsjahren und der Zahl der Kinder¹⁾

Ehe- schließungs- jahr	Geschiedene Ehen insgesamt	davon						Kinder aus geschiedenen Ehen	
		ohne Kinder	mit					mit 5 oder mehr Kindern	insgesamt
			1 Kind	2	3	4	5 oder mehr		
2010	—	—	—	—	—	—	—	—	—
2009	70	60	9	1	—	—	—	—	11
2008	400	315	67	16	2	—	—	—	105
2007	634	459	151	19	4	1	—	—	205
2006	732	498	193	36	4	1	—	—	281
2005	845	537	224	71	12	1	—	—	406
2004	937	564	259	102	11	1	—	—	500
2003	872	493	253	110	12	2	2	10	527
2002	831	422	245	134	22	7	1	6	613
2001	746	326	241	147	27	3	2	10	638
2000	711	296	227	156	27	5	—	—	640
1999	666	217	218	197	29	5	—	—	719
1998	576	192	182	164	35	2	1	7	630
1997	562	181	173	171	28	6	3	15	638
1996	546	162	159	178	45	2	—	—	658
1995	494	106	164	174	40	9	1	5	673
1994	447	109	136	166	28	5	3	17	589
1993	446	100	122	179	36	6	3	15	627
1992	439	100	117	167	44	9	2	12	631
1991	413	110	111	146	38	8	—	—	549
1990	394	105	132	113	32	9	3	16	506
1989	382	114	120	102	37	8	1	5	472
1988	364	135	125	77	20	6	1	5	368
1987	324	155	87	60	20	2	—	—	275
1986	260	139	70	34	16	1	—	—	190
1985	268	160	78	23	6	—	1	5	147
1984	212	143	49	15	5	—	—	—	94
1983 oder früher	1 517	1 256	171	69	16	4	1	6	379
Insgesamt	15 088	7 454	4 083	2 827	596	103	25	134	12 071

1) Noch lebende minderjährige Kinder, einschl. legitimer Kinder.

**27. Ehelösungen und Abweisungen in Hessen 2008 bis 2010
nach der Entscheidung in der Ehesache und nach Antragsteller/Kläger**

Entscheidung in der Ehesache	Jahr	Entscheidungen insgesamt	davon wurde das Verfahren beantragt							von beiden	von der Staats-anwalt-schaft
			vom Mann			von der Frau					
			zusammen	ohne	mit	zusammen	ohne	mit			
				Zustimmung der Frau			Zustimmung des Mannes				
Ehelösungen											
Scheidung der Ehe											
nach § 1565 Abs. 1 BGB	2008	109	44	3	41	57	6	51	8	—	
in Verbindung mit § 1565 Abs. 2 BGB	2009	222	95	6	89	112	9	103	15	—	
	2010	267	114	9	105	148	17	131	5	—	
nach § 1565 Abs. 1 BGB	2008	13 269	5 319	270	5 049	7 372	387	6 985	578	—	
	2009	12 568	5 193	237	4 956	6 872	348	6 524	503	—	
	2010	12 606	5 127	227	4 900	6 935	316	6 619	544	—	
nach § 1565 Abs. 1 BGB	2008	1 964	797	60	737	1 037	107	930	130	—	
in Verbindung mit § 1566 Abs. 2 BGB	2009	2 003	819	50	769	1 031	91	940	153	—	
	2010	2 164	884	60	824	1 137	96	1 041	143	—	
aufgrund anderer Vorschriften	2008	95	28	4	24	59	13	46	8	—	
	2009	103	34	4	30	52	4	48	17	—	
	2010	51	14	—	14	30	7	23	7	—	
Zusammen	2008	15 437	6 188	337	5 851	8 525	513	8 012	724	—	
	2009	14 896	6 141	297	5 844	8 067	452	7 615	688	—	
	2010	15 088	6 139	296	5 843	8 250	436	7 814	699	—	
Aufhebung der Ehe	2008	29	13	13	—	7	7	—	8	1	
	2009	22	3	3	—	11	11	—	6	2	
	2010	20	2	2	—	11	11	—	5	2	
Ehelösungen insgesamt	2008	15 466	6 201	350	5 851	8 532	520	8 012	732	1	
	2009	14 918	6 144	300	5 844	8 078	463	7 615	694	2	
	2010	15 108	6 141	298	5 843	8 261	447	7 814	704	2	
Abweisungen											
Abweisung der Klage											
Abweisung des Scheidungsantrages	2008	4	3	1	2	1	1	—	—	—	
nach § 1565 Abs. 2 BGB	2009	8	7	5	2	1	—	1	—	—	
	2010	8	7	5	2	1	1	—	—	—	
aus anderen Gründen	2008	16	8	6	2	7	4	3	1	—	
	2009	14	4	3	1	9	2	7	1	—	
	2010	16	6	4	2	10	7	3	—	—	
Zusammen	2008	20	11	7	4	8	5	3	1	—	
	2009	22	11	8	3	10	2	8	1	—	
	2010	24	13	9	4	11	8	3	—	—	
Abweisungen (Aufhebung usw.)	2008	3	1	1	—	2	2	—	—	—	
	2009	4	—	—	—	3	3	—	—	1	
	2010	5	2	2	—	—	—	—	3	—	
Abweisungen insgesamt	2008	23	12	8	4	10	7	3	1	—	
	2009	26	11	8	3	13	5	8	1	1	
	2010	29	15	11	4	11	8	3	3	—	

28. Geschiedene Ehen in Hessen 2008 bis 2010 nach der Staatsangehörigkeit der Ehegatten

Staatsangehörigkeit des Mannes	Jahr	Staatsangehörigkeit der Frau							
		deutsch	griechisch	italienisch	kroatisch	spanisch	türkisch	sonstige ¹⁾	insgesamt
Deutsch	2008	11 305	9	39	59	27	89	1 216	12 744
	2009	11 255	12	36	56	25	84	1 057	12 525
	2010	11 955	7	30	57	29	82	891	13 051
Griechisch	2008	16	32	1	3	—	1	11	64
	2009	18	24	1	3	—	—	9	55
	2010	14	35	—	—	—	2	7	58
Italienisch	2008	89	—	83	5	2	2	35	216
	2009	92	—	62	1	4	—	31	190
	2010	61	—	87	3	—	—	20	171
Kroatisch	2008	47	—	3	27	—	2	10	89
	2009	53	—	—	25	—	—	7	85
	2010	37	—	1	20	—	—	3	61
Spanisch	2008	24	—	1	1	9	1	8	44
	2009	19	1	1	1	8	—	5	35
	2010	21	—	1	—	6	2	5	35
Türkisch	2008	250	—	3	3	1	280	18	555
	2009	230	—	5	—	3	275	17	530
	2010	248	2	3	—	1	258	10	522
Sonstige ¹⁾	2008	1 242	3	17	11	8	9	435	1 725
	2009	1 019	1	7	13	7	5	424	1 476
	2010	854	4	10	11	7	6	298	1 190
Insgesamt	2008	12 973	44	147	109	47	384	1 733	15 437
	2009	12 686	38	112	99	47	364	1 550	14 896
	2010	13 190	48	132	91	43	350	1 234	15 088

1) Einschl. Staatenlose

29. Geschiedene Ehen in Hessen 2010 nach Eheschließungsjahren

Ehe- schließungs- jahr	Geschiedene Ehen insgesamt	davon wurde das Verfahren beantragt						von beiden
		vom Mann			von der Frau			
		zusammen	ohne	mit	zusammen	ohne	mit	
			Zustimmung der Frau			Zustimmung des Mannes		
2010	—	—	—	—	—	—	—	—
2009	70	25	3	22	44	1	43	1
2008	400	148	4	144	234	11	223	18
2007	634	228	12	216	372	24	348	34
2006	732	265	12	253	437	21	416	30
2005	845	319	13	306	492	34	458	34
2004	937	378	17	361	529	28	501	30
2003	872	345	21	324	491	25	466	36
2002	831	313	17	296	486	28	458	32
2001	746	294	12	282	420	23	397	32
2000	711	298	17	281	379	8	371	34
1999	666	264	10	254	371	11	360	31
1998	576	226	6	220	320	18	302	30
1997	562	238	14	224	293	13	280	31
1996	546	221	11	210	296	15	281	29
1995	494	204	14	190	268	15	253	22
1994	447	196	9	187	237	12	225	14
1993	446	197	9	188	225	16	209	24
1992	439	186	12	174	243	21	222	10
1991	413	174	8	166	214	11	203	25
1990	394	148	6	142	219	6	213	27
1989	382	151	8	143	204	14	190	27
1988	364	165	11	154	183	9	174	16
1987	324	146	4	142	161	11	150	17
1986	260	109	5	104	132	7	125	19
1985	268	105	4	101	150	6	144	13
1984	212	100	5	95	102	7	95	10
1983 oder früher	1 517	696	32	664	748	41	707	73
Insgesamt	15 088	6 139	296	5 843	8 250	436	7 814	699

30. Geschiedene Ehen in Hessen 2010 nach Verwaltungsbezirken

Kreisfreie Stadt Landkreis	Geschie- dene Ehen insgesamt	davon wurde das Verfahren beantragt						von beiden
		vom Mann			von der Frau			
		zusammen	ohne	mit	zusammen	ohne	mit	
			Zustimmung der Frau			Zustimmung des Mannes		
Darmstadt, Wissenschaftsstadt	298	128	3	125	156	8	148	14
Frankfurt am Main, Stadt	2 045	819	31	788	1 198	48	1 150	28
Offenbach am Main, Stadt	103	44	1	43	59	—	59	—
Wiesbaden, Landeshauptstadt	643	255	3	252	388	7	381	—
Bergstraße	693	281	17	264	353	10	343	59
Darmstadt-Dieburg	841	380	7	373	426	14	412	35
Groß-Gerau	655	282	8	274	363	14	349	10
Hochtaunuskreis	525	227	8	219	282	20	262	16
Main-Kinzig-Kreis	1 115	421	21	400	667	44	623	27
Main-Taunus-Kreis	405	187	2	185	216	4	212	2
Odenwaldkreis	244	103	—	103	125	1	124	16
Offenbach	1 058	435	39	396	623	50	573	—
Rheingau-Taunus-Kreis	420	190	78	112	221	84	137	9
Wetteraukreis	683	300	6	294	352	19	333	31
Reg.-Bez. Darmstadt	9 728	4 052	224	3 828	5 429	323	5 106	247
Gießen	618	278	1	277	336	5	331	4
Lahn-Dill-Kreis	635	223	29	194	340	52	288	72
Limburg-Weilburg	470	204	4	200	266	6	260	—
Marburg-Biedenkopf	575	222	8	214	318	10	308	35
Vogelsbergkreis	275	113	3	110	161	4	157	1
Reg.-Bez. Gießen	2 573	1 040	45	995	1 421	77	1 344	112
Kassel, documenta-Stadt	453	169	6	163	267	6	261	17
Fulda	447	114	11	103	171	13	158	162
Hersfeld-Rotenburg	308	115	—	115	147	3	144	46
Kassel	566	253	5	248	288	5	283	25
Schwalm-Eder-Kreis	454	190	2	188	242	4	238	22
Waldeck-Frankenberg	290	117	3	114	150	4	146	23
Werra-Meißner-Kreis	269	89	—	89	135	1	134	45
Reg.-Bez. Kassel	2 787	1 047	27	1 020	1 400	36	1 364	340
Land Hessen	15 088	6 139	296	5 843	8 250	436	7 814	699